

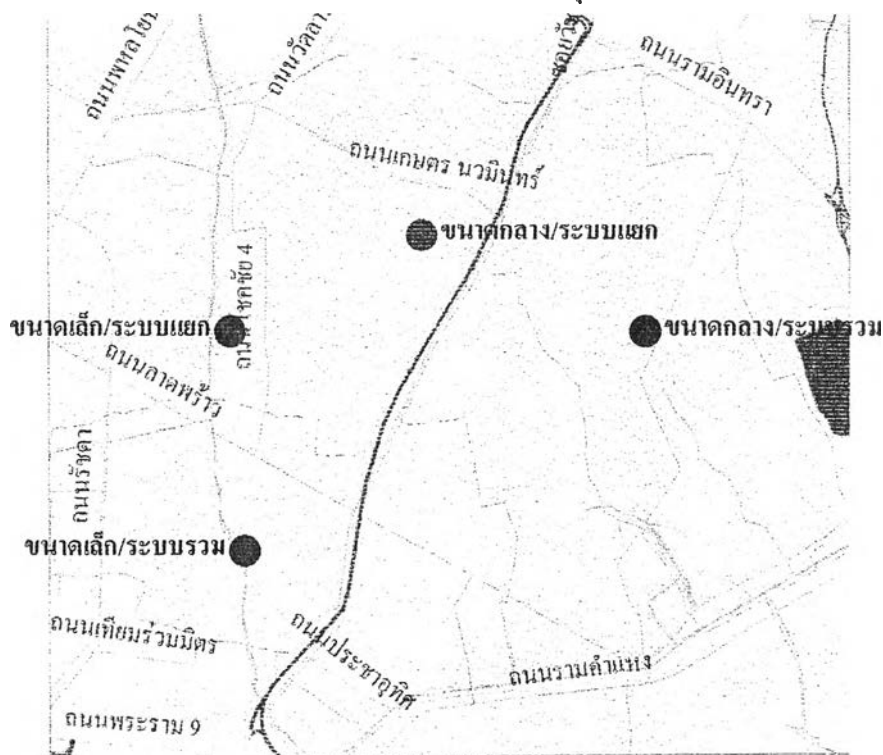
### บทที่ 3

#### สภาพทั่วไปของพื้นที่ศึกษา

ในการวิจัยครั้งนี้ ผู้วิจัยได้มุ่งศึกษาเรื่องระบบบำบัดน้ำเสียในหมู่บ้านจัดสรร โดยการคัดกลุ่มประชากร จนได้กลุ่มตัวอย่างทั้งหมด 4 โครงการ ซึ่งมีความแตกต่างกันทั้งในด้านระบบบำบัดน้ำเสียที่ใช้ในโครงการ และขนาดของโครงการ ดังนี้

- 1.หมู่บ้านขนาดกลางที่มีระบบบำบัดน้ำเสียรวม ซึ่งจะใช้สัญลักษณ์ ขนาดกลาง/ระบบรวม
- 2.หมู่บ้านขนาดกลางที่มีระบบบำบัดน้ำเสียแยกส่วน ซึ่งจะใช้สัญลักษณ์ ขนาดกลาง/ระบบแยก
- 3.หมู่บ้านขนาดเล็กที่มีระบบบำบัดน้ำเสียรวม ซึ่งจะใช้สัญลักษณ์ ขนาดเล็ก/ระบบรวม
- 4.หมู่บ้านขนาดเล็กที่มีระบบบำบัดน้ำเสียแยกส่วน ซึ่งจะใช้สัญลักษณ์ ขนาดเล็ก/ระบบแยก

ภาพที่ 3.1 แผนที่แสดงตำแหน่งกลุ่มตัวอย่าง



### 3.1 รายละเอียดโครงการหมู่บ้านขนาดกลางที่มีระบบบำบัดน้ำเสียรวม

ที่ตั้งหมู่บ้าน ซอยนวลจันทร์ ถนนเกษตร-นวมินทร์

ข้อมูลทั่วไป

เปิดโครงการประมาณ ปีพ.ศ.2536 มีจำนวนบ้านทั้งหมด 224 หน่วย

ทาวน์เฮ้าส์ 2 ชั้น 204 หน่วย

อาคารพาณิชย์ 3 ชั้น 20 หน่วย

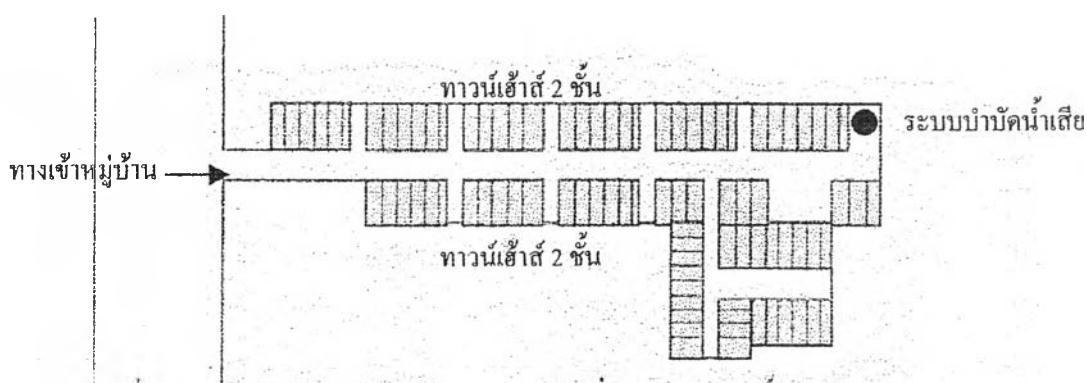
#### การดูแลสาธารณูปโภค

ในหมู่บ้านจัดสรร ปัจจุบันไม่มีคณะกรรมการหมู่บ้าน และยังไม่มีการโอนหน้าที่ในการบำรุงรักษาให้กับหน่วยงานภาครัฐ โดยทราบมาว่าในอดีตมีความพยายามจะจัดตั้งคณะกรรมการ และมีการเก็บค่าส่วนกลางแต่ไม่ได้รับความร่วมมือจากผู้อยู่อาศัย

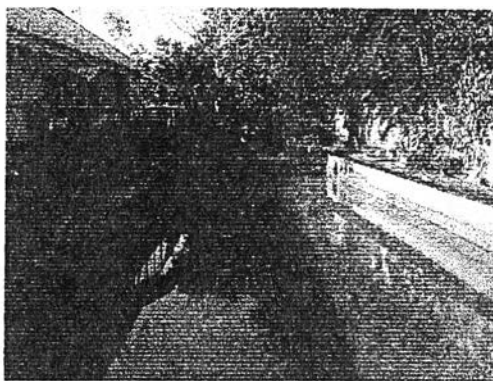
สภาพโดยทั่วไปของสาธารณูปโภคสาธารณูปการในหมู่บ้าน ไม่มียามรักษาความปลอดภัย สภาพถนนในโครงการเริ่มเสื่อมสภาพ ระบบบำบัดน้ำเสียรวมซึ่งอยู่ท้ายหมู่บ้านเป็นแบบบ่อกักตะกอน ซึ่งเป็นระบบที่ไม่มีเครื่องจักร แต่จะต้องมีการนำตะกอนไปทิ้งเพื่อให้มีคั่นกันน้ำสามารถกักน้ำเสียให้ตกตะกอนได้ จากสภาพปัจจุบันน้ำเสียอยู่ในระดับสูงกว่าคั่นกันน้ำ เพราะไม่เคยมีการดูแลรักษา

จากระบบบำบัดน้ำเสียรวม น้ำเสียก็จะถูกระบายออกสู่แหล่งน้ำสาธารณะท้ายหมู่บ้าน

ปัจจุบันได้มีผู้เช่าอยู่ประมาณ 167 หลังคาเรือน คิดเป็นร้อยละ 74.55 ทรัพย์สินส่วนกลางในหมู่บ้าน มีสนามเด็กเล่น ระบบบำบัดน้ำเสียรวม (ท้ายหมู่บ้าน) ระบายน้ำเสียลงคลองท้ายหมู่บ้าน



ภาพที่ 3.2 ผังโครงการหมู่บ้านจัดสรรขนาดกลางที่มีระบบบำบัดน้ำเสียรวม



ภาพที่3.3 ระบบบำบัดน้ำเสียรวมในหมู่บ้าน

### 3.2 รายละเอียดโครงการหมู่บ้านขนาดกลางที่มีระบบบำบัดน้ำเสียอิสระ

ที่ตั้งหมู่บ้าน ซอยลาดพร้าว 71 ถนนลาดพร้าว

ข้อมูลทั่วไป

เปิดโครงการประมาณ ปีพ.ศ.2535 มีจำนวนบ้านทั้งหมด 367 ยูนิต

ทาวน์เฮ้าส์ 2 ชั้น 260 ยูนิต

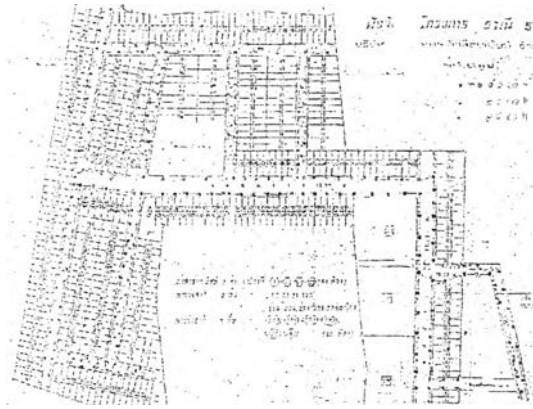
ทาวน์เฮ้าส์ 3 ชั้น 46 ยูนิต

อาคารพาณิชย์ 3 ชั้น 61 ยูนิต

#### การดูแลสาธารณูปโภค

หมู่บ้านมีคณะกรรมการหมู่บ้าน ทำให้มีการดูแลชุมชน เช่น ยามรักษาความปลอดภัย โดยมีการเก็บค่าส่วนกลาง 100 บาท/หลัง/เดือน โดยใช้เจ้าหน้าที่รักษาความปลอดภัยเก็บทุกๆสิ้นเดือน สภาพโดยทั่วไปของโครงการค่อนข้างเสื่อมโทรม บ้านหลายหลังถูกทิ้งร้างและมีสภาพเสื่อมโทรมมาก สวนสาธารณะในโครงการไม่ได้รับการดูแล เนื่องจากค่าส่วนกลางที่เก็บได้มีจำนวนน้อย

ปัจจุบันได้มีผู้เช่าอยู่ประมาณ 305 หลังคาเรือน คิดเป็นร้อยละ 83.12 ทรัพย์สินส่วนกลางในหมู่บ้าน มีสนามเด็กเล่น สำหรับระบบบำบัดน้ำเสียอยู่หลังบ้าน น้ำเสียระบายลงสู่ท่อสาธารณะที่ถนนหลักโครงการ



ภาพที่ 3.4 ผังโครงการหมู่บ้านจัดสรรขนาดกลางที่มีระบบบำบัดน้ำเสียรวม

### 3.3 รายละเอียดโครงการหมู่บ้านขนาดเล็กที่มีระบบบำบัดน้ำเสียรวม

ที่ตั้งหมู่บ้าน ซอยลาดพร้าว 64 ถนนลาดพร้าว

ข้อมูลทั่วไป

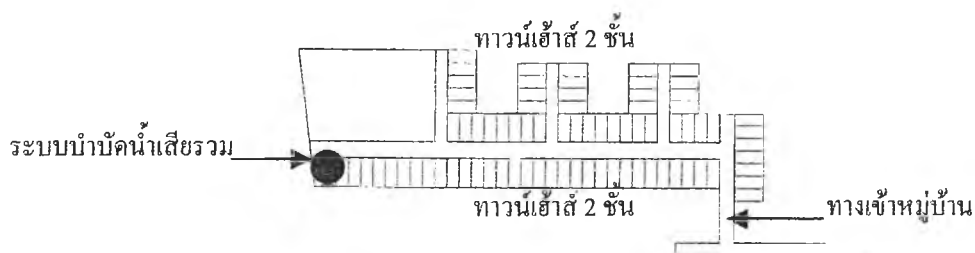
เปิดโครงการประมาณ ปีพ.ศ.2535 มีจำนวนบ้านทั้งหมด 78 ยูนิต

ทาวนเฮ้าส์ 2 ชั้น 78 ยูนิต

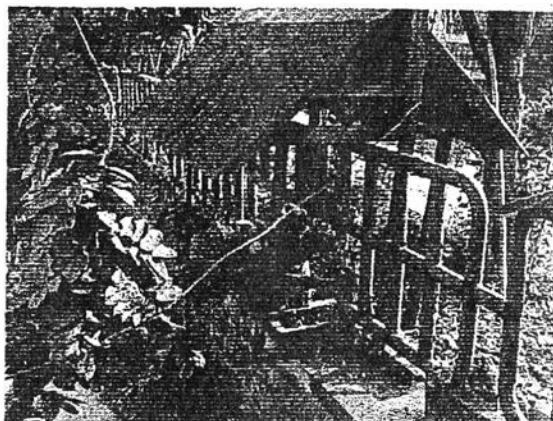
#### การดูแลสาธารณูปโภค

หมู่บ้านไม่มีคณะกรรมการหมู่บ้านและยังไม่ได้โอนหน้าที่การบำรุงรักษาให้กับหน่วยงานรัฐใดๆ ทำให้ไม่มีการดูแลชุมชนมาตั้งแต่แรก สาธารณูปโภคในหมู่บ้านมีสภาพเสื่อมโทรม สภาพถนนแตกร้าว บ้านในโครงการหลายหลังถูกทิ้งร้าง มีการบุกรุกพื้นที่ส่วนกลาง ระบบบำบัดน้ำเสียรวมอยู่ที่ท้ายหมู่บ้านและติดคลองสาธารณะ ระบบบำบัดน้ำเสียรวมเป็นลักษณะบ่อกักตะกอน มีเครื่องปั่นอากาศแต่อยู่ในสภาพที่ไม่สามารถใช้งานได้ น้ำในบ่อกักตะกอนมีเศษปฏิกูลมาก ระดับน้ำสูงกว่าคันกั้นน้ำทำให้น้ำเสียไหลออกสู่คลองโดยตรง

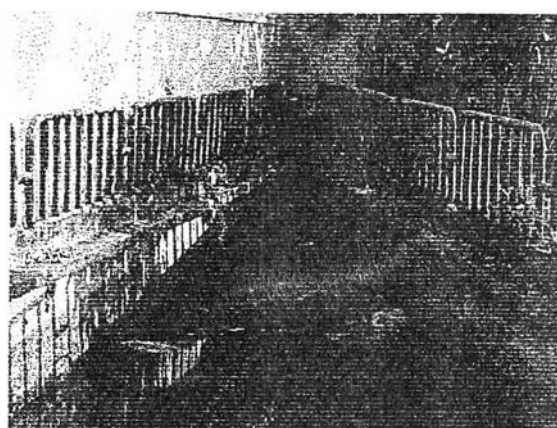
ปัจจุบันได้มีผู้เช่าอยู่ประมาณ 50 หลังคาเรือน คิดเป็นร้อยละ 64.10 ทรัพย์สินส่วนกลางในหมู่บ้าน มีระบบบำบัดน้ำเสียอยู่ที่ท้ายหมู่บ้าน น้ำเสียระบายลงคลองท้ายหมู่บ้าน



ภาพที่ 3.5 ผังโครงการหมู่บ้านจัดสรรขนาดเล็กที่มีระบบบำบัดน้ำเสียรวม



ภาพที่ 3.6 เครื่องจักรที่บ่อน้ำบาด



ภาพที่ 3.7 บ่อน้ำบาดรวมท่ายหมูบ้าน

### 3.4 รายละเอียดโครงการหมู่บ้านขนาดเล็กที่มีระบบบำบัดน้ำเสียอิสระ

ที่ตั้งหมู่บ้าน ซอยลาดพร้าว 41 ถนนลาดพร้าว

ข้อมูลทั่วไป

เปิดโครงการประมาณ ปีพ.ศ.2535 มีจำนวนบ้านทั้งหมด 46 ยูนิต

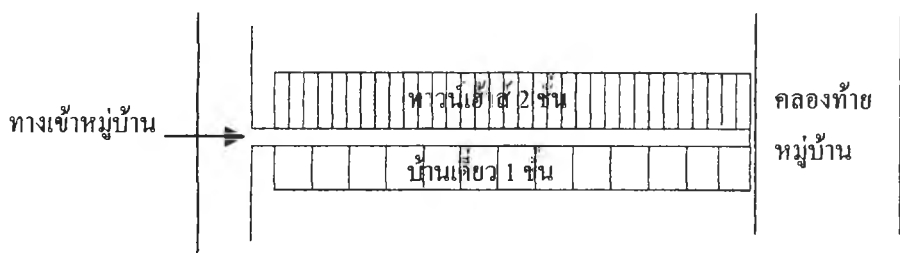
ทาวน์เฮ้าส์ 2 ชั้น 33 ยูนิต

บ้านเดี่ยว 1 ชั้น 13 ยูนิต

#### การดูแลสาธารณูปโภค

ในหมู่บ้านจัดสรร ปัจจุบันไม่มีคณะกรรมการหมู่บ้าน และยังไม่มีการโอนหน้าที่ในการบำรุงรักษาให้กับหน่วยงานภาครัฐ โดยทราบมาว่าในอดีตมีความพยายามจะทำการจัดเก็บค่าส่วนกลางแต่ไม่ได้รับความร่วมมือจากผู้อยู่อาศัย สำหรับสาธารณูปโภคในหมู่บ้าน ไม่มีไฟทาง อาศัยไฟจากหน้าบ้านแต่ละหลัง ท้ายหมู่บ้านติดคลองสาธารณะ มีการระบายน้ำที่ดีถึงแม้ระดับในหมู่บ้านจะต่ำกว่าระดับถนนใหญ่

ปัจจุบัน ได้มีผู้เข้าอยู่ประมาณ 33 หลังคาเรือน คิดเป็นร้อยละ 71.74 ไม่มีทรัพย์สินส่วนกลางในหมู่บ้าน มีระบบบำบัดน้ำเสียอิสระ ระบายน้ำเสียลงคลองท้ายหมู่บ้าน



ภาพที่ 3.8 ผัง โครงการหมู่บ้านจัดสรรขนาดเล็กที่มีระบบบำบัดน้ำเสียอิสระ

ตารางที่ 3.1 สรุปรายละเอียดในแต่ละโครงการ

	หมู่บ้านขนาด กลาง/ระบบรวม	หมู่บ้านขนาด กลาง/ระบบแยก	หมู่บ้านขนาด เล็ก/ระบบรวม	หมู่บ้านขนาด เล็ก/ระบบแยก
1.เปิดดำเนินการ	พ.ศ.2536	พ.ศ.2535	พ.ศ.2535	พ.ศ.2535
2.จำนวนหน่วย	224 หน่วย ทาว์นเฮ้าส์ 2 ชั้น 204 ยูนิต อาคารพาณิชย์ 3 ชั้น 20 ยูนิต	367 หน่วย ทาว์นเฮ้าส์ 2 ชั้น 260 ยูนิต ทาว์นเฮ้าส์ 3 ชั้น 46 ยูนิต อาคารพาณิชย์ 3 ชั้น 61 ยูนิต	78 ยูนิต ทาว์นเฮ้าส์ 2 ชั้น 78 ยูนิต	46 หน่วย ทาว์นเฮ้าส์ 2 ชั้น 33 ยูนิต บ้านเดี่ยว 1 ชั้น 13 ยูนิต
3.จำนวนผู้เข้าอยู่	167 หลังคาเรือน ( 74.55 %)	305 หลังคาเรือน (83.12%)	50 หลังคาเรือน (64.10%)	33 หลังคาเรือน (71.74%)
4.การดูแลชุมชน	ไม่มี	คณะกรรมการหมู่บ้าน	ไม่มี	ไม่มี
5.การจัดเก็บค่าส่วน กลาง	ไม่มี	100 บาท/หลัง/ เดือน	ไม่มี	ไม่มี
6.ระบบบำบัดที่ใช้	ระบบบำบัดรวม แบบตกตะกอน	ถังดักตะกอน หลังบ้าน	ระบบบำบัดรวม แบบตกตะกอน	ถังดักตะกอน หลังบ้าน
7.แหล่งรองรับน้ำทิ้ง	คลองสาธารณะ	ท่อน้ำทิ้ง	คลองสาธารณะ	คลองสาธารณะ