

บทที่ 4
ผลการวิเคราะห์ข้อมูล

ในบทนี้นำเสนอผลการวิเคราะห์ข้อมูลตามขั้นตอนการวิจัยโดยแบ่งการนำเสนอเป็น 2 ตอนดังนี้

4.1 ผลการวิจัยเชิงปริมาณเพื่อสำรวจสภาพการทำวิจัยปฏิบัติการในชั้นเรียน

4.2 ผลการวิจัยเชิงคุณภาพจากการวิจัยแบบพหุกรณี เพื่อศึกษาผลการเสริมพลังอำนาจครูโดยการพัฒนาความสามารถด้านการทำวิจัยปฏิบัติการในชั้นเรียนตามแนวคิดความร่วมมือ

4.1 ผลการวิจัยเชิงปริมาณ เพื่อสำรวจสภาพการทำวิจัยปฏิบัติการในชั้นเรียน

การวิจัยในขั้นตอนนี้ต้องการตอบคำถามวิจัยที่ว่า การทำวิจัยปฏิบัติการในชั้นเรียนของครูในโรงเรียนสังกัดสำนักงานการศึกษากรุงเทพมหานครที่เป็นอยู่ปัจจุบัน มีการทำกันมากน้อยเพียงใด มีลักษณะการทำวิจัยเป็นอย่างไร ใ้รูปแบบการทำวิจัยแบบใด ประกอบด้วยขั้นตอนการทำอย่างไรบ้าง มีการร่วมมือในการทำวิจัยหรือไม่เป็นระดับใดผลการวิเคราะห์ข้อมูลแบ่งออกเป็น 4 ส่วน ได้แก่ (1) สถานภาพของผู้ตอบแบบสอบถาม (2) สภาพปัญหาและการแก้ปัญหาที่พบในชั้นเรียน (3) สภาพการทำวิจัยปฏิบัติการในชั้นเรียน และ (4) แนวโน้มการทำวิจัยปฏิบัติการในชั้นเรียน

การวิเคราะห์ข้อมูลจะใช้ทั้งสถิติภาคบรรยายได้แก่ ความถี่ ร้อยละ ค่าเฉลี่ย ส่วนเบี่ยงเบนมาตรฐาน และการจัดเรียงอันดับความสำคัญของตัวเลือกในแต่ละข้อคำถาม สำหรับคำถามปลายเปิดนั้นใช้การวิเคราะห์เนื้อหา

4.1.1 สถานภาพทั่วไปของผู้ตอบแบบสอบถาม

ตารางที่ 4.1 ร้อยละของกลุ่มตัวอย่างจำแนกตามเพศและช่วงอายุ

ช่วงอายุ	ชาย		หญิง		รวม	
	ความถี่	ร้อยละ	ความถี่	ร้อยละ	ความถี่	ร้อยละ
22-25	9	5.77	45	7.23	54	6.94
26-30	15	9.62	48	7.72	63	8.10
31-35	5	3.21	33	5.31	38	4.88
36-40	27	17.31	77	12.38	104	13.37
41-45	40	25.64	121	19.45	161	20.69
46-50	37	23.72	151	24.28	188	24.16
51-55	13	8.33	92	14.79	105	13.50
56-60	10	6.41	55	8.84	65	8.35
รวม	156	100.00	622	100.00	778	100.00

ตารางที่ 4.1 แสดงร้อยละของกลุ่มตัวอย่างจำแนกตามเพศและช่วงอายุจากกลุ่มตัวอย่างทั้งหมดจำนวน 778 คน พบว่าทั้งในเพศชายและหญิงส่วนใหญ่มีสัดส่วนของกลุ่มตัวอย่างที่อายุระหว่าง 41-45 ปี และ 46 - 50 ปีในระดับใกล้เคียงกัน

ตารางที่ 4.2 แสดงร้อยละของกลุ่มตัวอย่างจำแนกตามสาขาวิชาและวุฒิการศึกษา ในภาพรวมพบว่า กลุ่มตัวอย่างสำเร็จการศึกษาระดับปริญญาตรีมากที่สุดโดยมีสัดส่วนของผู้ที่สำเร็จการศึกษาระดับปริญญาตรีมากที่สุดคิดเป็นร้อยละ 14.86 ในกลุ่มตัวอย่างที่มีวุฒิการศึกษาระดับต่ำกว่าปริญญาตรี มีสัดส่วนของผู้ที่สำเร็จการศึกษาระดับปริญญาโทมากที่สุดคิดเป็นร้อยละ 88.57 และกลุ่มตัวอย่างที่มีวุฒิการศึกษาระดับปริญญาโท มีสัดส่วนของผู้ที่สำเร็จการศึกษาระดับปริญญาโทมากที่สุดคิดเป็นร้อยละ 25.58

ตารางที่ 4.2 ร้อยละของกลุ่มตัวอย่างจำแนกตามสาขาวิชาและวุฒิการศึกษา

สาขาวิชาเอก	วุฒิการศึกษา							
	ต่ำกว่าปริญญาตรี		ปริญญาตรี		ปริญญาโท		รวม	
	ความถี่	ร้อยละ	ความถี่	ร้อยละ	ความถี่	ร้อยละ	ความถี่	ร้อยละ
1. ปฐมวัย			21	3.00			21	2.70
2. ประถมศึกษา			77	11.00	10	23.26	87	11.18
3. มัธยมศึกษา			2	0.29			2	0.26
4. การบริหารและการจัดการศึกษา			15	2.14	11	25.58	26	3.34
5. โสต เทคโนโลยีและนวัตกรรมการศึกษา			21	3.00	1	2.33	22	2.83
6. จิตวิทยาและการแนะแนว			13	1.86	3	6.98	16	2.06
7. พลศึกษา	1	2.86	47	6.71	2	4.65	50	6.43
8. บรรณารักษ์			11	1.57			11	1.41
9. วิทยาศาสตร์			56	8.00	2	4.65	58	7.46
10. คณิตศาสตร์			25	3.57			25	3.21
11. สังคมศึกษา	1	2.86	104	14.86	1	2.33	106	13.62
12. ภาษาไทย			82	11.71	3	6.98	85	10.93
13. ภาษาอังกฤษ			54	7.71			54	6.94
14. คหกรรมศาสตร์			65	9.29			65	8.35
15. ศิลปศึกษา	1	2.86	18	2.57			19	2.44
16. ดนตรีและนาฏศิลป์	1	2.86	27	3.86			28	3.60
17. สาขาวิชาอื่นๆ	31	88.57	62	8.86	10	23.26	103	13.24
รวม	35	100.00	700	100.00	43	100.00	778	100.00

ตารางที่ 4.3 แสดงร้อยละของกลุ่มตัวอย่างจำแนกตามตำแหน่งและประสบการณ์การสอน พบว่าในภาพรวมกลุ่มตัวอย่างมีตำแหน่งอาจารย์ 2 ระดับ 7 มากที่สุด และกลุ่มตัวอย่างที่มีสัดส่วนของกลุ่มที่มีประสบการณ์การสอนระหว่าง 21 - 30 ปีมากที่สุดคิดเป็นร้อยละ 43.83

ตารางที่ 4.3 ร้อยละของกลุ่มตัวอย่างจำแนกตามตำแหน่งและประสบการณ์การสอน

ตำแหน่ง	ประสบการณ์การสอน									
	0-10 ปี		11-20 ปี		21-30 ปี		31-40 ปี		รวม	
	n	%	n	%	n	%	n	%	n	%
1. ครูจ้าง	20	100.00							20	100.00
2. อาจารย์ 1 ระดับ 2	1	100.00							1	100.00
3. อาจารย์ 1 ระดับ 3	92	92.93	7	7.07					99	100.00
4. อาจารย์ 1 ระดับ 4	46	86.79	4	7.55	3	5.66			53	100.00
5. อาจารย์ 1 ระดับ 5	26	66.67	12	30.77	1	2.56			39	100.00
6. อาจารย์ 2 ระดับ 5	1	25.00	1	25.00	2	50.00			4	100.00
7. อาจารย์ 2 ระดับ 6	10	12.50	67	83.75	2	2.50	1	1.25	80	100.00
8. อาจารย์ 2 ระดับ 7	6	1.32	80	17.58	317	69.67	52	11.43	455	100.00
9. อาจารย์ 3 ระดับ 7					3	100.00			3	100.00
10. อาจารย์ 3 ระดับ 8			5	20.83	13	54.17	6	25.00	24	100.00
รวม	202	25.96	176	22.62	341	43.83	59	7.58	778	100.00

ตารางที่ 4.4 แสดงร้อยละกลุ่มตัวอย่างจำแนกตามระดับชั้นที่สอนและชั่วโมงการสอน พบว่าในภาพรวมกลุ่มตัวอย่างมีชั่วโมงการสอนต่ำสุด 10 ชั่วโมงต่อสัปดาห์ และชั่วโมงการสอนสูงสุด 25 ชั่วโมงต่อสัปดาห์ กลุ่มตัวอย่างที่สอนระดับอนุบาลมีจำนวนชั่วโมงการสอนเฉลี่ยมากที่สุดคือ 24.65 ชั่วโมงต่อสัปดาห์ และกลุ่มตัวอย่างที่สอนระดับมัธยมศึกษามีจำนวนชั่วโมงการสอนเฉลี่ยต่ำสุดคือ 18.72 ชั่วโมงต่อสัปดาห์

ตารางที่ 4.4 ร้อยละของกลุ่มตัวอย่างจำแนกตามระดับชั้นที่สอนและชั่วโมงการสอน

ระดับชั้นที่สอน	จำนวน (N = 778)		จำนวนชั่วโมงการสอนต่ำสุดต่อสัปดาห์	จำนวนชั่วโมงการสอนสูงสุดต่อสัปดาห์	จำนวนชั่วโมงการสอนเฉลี่ยต่อสัปดาห์	ส่วนเบี่ยงเบนมาตรฐาน
	n	%				
1. อนุบาล	99	12.72	12	25	24.65	1.61
2. ประถมศึกษา	643	82.64	10	25	19.77	2.41
3. มัธยมศึกษา	25	3.21	13	24	18.72	2.67
4. ประถมและมัธยมศึกษา	11	1.41	13	22	19.55	2.50

4.1.2 สภาพปัญหาและการแก้ปัญหาที่พบในชั้นเรียน

ตารางที่ 4.5 แสดงปัญหาที่พบในชั้นเรียนมากที่สุดจำแนกตามระดับชั้นที่สอน ในภาพรวมพบว่าปัญหาที่เกิดขึ้นในชั้นเรียนมากเป็นอันดับหนึ่งได้แก่ ปัญหาการขาดสมาธิในการเรียน ของนักเรียน รองลงมาคือปัญหาเรื่องระเบียบวินัยและปัญหาการเรียนซ้ำไม่ทันเพื่อนคิดเป็นร้อยละ 69.9, 63.4 และ 40.0 ตามลำดับ เมื่อพิจารณาจำแนกตามระดับชั้นพบว่าปัญหาที่พบมากที่สุด ในระดับชั้นอนุบาลและระดับชั้นประถมศึกษาพบปัญหาการขาดสมาธิในการเรียนของนักเรียน มากที่สุดสอดคล้องกัน สำหรับระดับมัธยมศึกษาได้แก่ ปัญหาเรื่องระเบียบวินัย

ตารางที่ 4.5 ปัญหาในชั้นเรียนที่พบมากที่สุดจำแนกตามระดับชั้นที่สอน

ลักษณะของปัญหา	ระดับชั้นที่สอน								รวม N=778 (%)
	อนุบาล (n = 99)		ประถม (n = 643)		มัธยม (n = 25)		ประถมและมัธยม (n = 11)		
	ความถี่	อันดับ	ความถี่	อันดับ	ความถี่	อันดับ	ความถี่	อันดับ	
1. สมาธิในการเรียน	74 74.7%	1	450 70.0%	1	14 56.0%	2	6 54.5%	2	544 69.9%
2. ระเบียบวินัย	61 61.6%	2	409 63.6%	2	16 64.0%	1	7 63.6%	1	493 63.4%
3. เรียนไม่ทันเพื่อน	27 27.3%	4	275 42.8%	3	7 28.0%	5	2 18.2%	5	311 40.0%
4. พฤติกรรมไม่พึงประสงค์	27 27.3%	4	200 31.1%	4	8 32.0%	4	5 45.5%	3	240 30.8%
5. ปัญหาอื่นๆ	52 52.5%	3	167 26.0%	6	7 28.0%	5	3 27.3%	4	229 29.4%
6. ผลสัมฤทธิ์ต่ำ	6 6.1%	7	192 29.9%	5	14 56.0%	2	2 18.2%	5	214 27.5%
7. ความบกพร่องทางสติปัญญา	11 11.1%	6	85 13.2%	7	3 12.0%	7	2 18.2%	5	101 13.0%
8. ทศนคติไม่ดีต่อวิชาที่เรียน	3 3.0%	8	42 6.5%	8	3 12.0%	7	2 18.2%	5	50 6.4%

หมายเหตุ การตอบเลือกได้มากกว่า 1 ข้อ

สำหรับเหตุผลที่กลุ่มตัวอย่างเลือกแก้ปัญหาที่เกิดขึ้นในชั้นเรียนปัญหาใดปัญหาหนึ่ง ก่อนปัญหาอื่น ดังแสดงในตารางที่ 4.6 โดยจำแนกตามระดับชั้นพบว่า ในภาพรวมกลุ่มตัวอย่างเลือกพิจารณาถึงการมีผลกระทบต่อนักเรียนมากที่สุดเป็นอันดับที่หนึ่ง รองลงมาคือการมีความรู้ในการแก้ปัญหาต่างๆ และการที่ปัญหานั้นๆ เป็นปัญหาที่ต้องแก้ไขเร่งด่วนคิดเป็นร้อยละ 90.2, 46.7 และ 33.9 ตามลำดับ เมื่อพิจารณาจำแนกตามระดับชั้นพบว่าได้ผลสอดคล้องกันกล่าวคือทุกระดับชั้นเลือกแก้ปัญหาที่เกิดขึ้นในชั้นเรียนปัญหาใดปัญหาหนึ่งก่อนปัญหาอื่น เนื่องจากปัญหานั้นเป็นปัญหาที่มีผลกระทบต่อนักเรียนเป็นเหตุผลอันดับแรก สำหรับเหตุผลรองลงมา มีความแตกต่างในกลุ่มตัวอย่างที่สอนแต่ละระดับ กล่าวคือกลุ่มตัวอย่างที่สอนในระดับประถมศึกษา ระดับมัธยมศึกษา และกลุ่มตัวอย่างที่สอนทั้งในระดับประถมและมัธยมศึกษา เลือกแก้ปัญหาที่ตนเองมีความรู้ในการแก้ปัญหาก่อนปัญหาอื่นเป็นอันดับที่สอง สำหรับกลุ่มตัวอย่างที่สอนในระดับอนุบาลเลือกแก้ปัญหาที่ต้องแก้ไขเร่งด่วนเป็นอันดับที่สอง อย่างไรก็ตามการจัดอันดับเหตุผลในการเลือกแก้ปัญหาใดปัญหาหนึ่งก่อนปัญหาอื่นนั้นในกลุ่มตัวอย่างที่สอนทั้งในระดับประถมและระดับมัศึกษามีอันดับที่ของเหตุผลที่เลือกซ้ำกันหลายเหตุผล

ตารางที่ 4.6 เหตุผลที่พิจารณาเลือกแก้ปัญหาใดปัญหาหนึ่งก่อนปัญหาอื่นที่พบในชั้นเรียน

เหตุผลที่ใช้พิจารณาเลือกปัญหา	ระดับชั้นที่สอน								รวม N=778 (%)
	อนุบาล (n = 99)		ประถม (n = 643)		มัธยม (n = 25)		ประถมและมัธยม (n = 11)		
	ความถี่	อันดับ	ความถี่	อันดับ	ความถี่	อันดับ	ความถี่	อันดับ	
1. มีผลกระทบต่อ ต่อนักเรียนมากที่สุด	85 85.9%	1	582 90.5%	1	24 96.0%	1	11 100.0%	1	702 90.2%
2. มีความรู้ ในการแก้ปัญหา	36 36.4%	3	306 47.6%	2	15 60.0%	2	6 54.5%	2	363 46.7%
3. ต้องแก้ไขเร่งด่วน	47 47.5%	2	207 32.2%	3	8 32.0%	3	2 18.2%	6	264 33.9%
4. ใช้งบประมาณน้อย	18 18.2%	5	157 24.4%	4	1 4.0%	8	3 27.3%	3	179 23.0%
5. แก้ไขได้ง่าย	26 26.3%	4	142 22.1%	6	7 28.0%	5	2 18.2%	6	177 22.8%
6. เป็นที่สนใจในวงการ การศึกษา	16 16.2%	7	149 23.2%	5	5 20.0%	6	2 18.2%	6	172 22.1%
7. ใช้เวลาน้อย	16 16.2%	7	131 20.4%	7	4 16.0%	7	3 27.3%	3	154 19.8%
8. สร้างความรู้ใหม่	18 18.2%	5	109 17.0%	8	8 4.0%	3	3 27.3%	3	138 17.7%

หมายเหตุ การตอบเลือกได้มากกว่า 1 ข้อ

ตารางที่ 4.7 แสดงแหล่งที่มาของวิธีการในการแก้ปัญหาที่เกิดขึ้นในชั้นเรียนจำแนกตามช่วงอายุของกลุ่มตัวอย่าง ในภาพรวมพบว่าแหล่งที่มาของวิธีการแก้ปัญหาได้มาจากประสบการณ์ การสอน รองลงมาได้มาจากการแลกเปลี่ยนความคิดเห็นกับเพื่อนครู และจากการศึกษาค้นคว้า เอกสารหรือตำราคิดเป็นร้อยละ 91.4, 79.9 และ 53.1 เมื่อพิจารณาจำแนกตามช่วงอายุพบว่ามียอดคล้อยกับผลที่ได้ในภาพรวมทุกช่วงอายุ

ตารางที่ 4.7 แหล่งที่มาของวิธีการแก้ปัญหาจำแนกตามช่วงอายุ

แหล่งที่มาของวิธีการแก้ปัญหา	ช่วงอายุ								รวม N=778 (%)
	22-30 ปี (n = 117)		31-40 ปี (n = 142)		41-50 ปี (n = 349)		51-60 ปี (n = 170)		
	ความถี่	อันดับ	ความถี่	อันดับ	ความถี่	อันดับ	ความถี่	อันดับ	
1. ประสบการณ์การสอน	101 86.3%	1	131 92.3%	1	325 93.1%	1	154 90.6%	1	711 91.4%
2. เพื่อนครู	95 81.2%	2	113 79.6%	2	276 79.1%	2	138 81.2%	2	622 79.9%
3. เอกสารหรือตำรา	76 65.0%	3	83 58.5%	3	173 49.6%	3	81 47.6%	3	413 53.1%
4. คำแนะนำจากบุคคลอื่น	48 41.0%	4	57 40.1%	4	137 39.3%	4	66 38.8%	4	308 39.6%
5. การลองผิดลองถูก	23 19.7%	5	31 21.8%	5	86 24.6%	5	41 24.1%	5	181 23.3%

หมายเหตุ การตอบเลือกได้มากกว่า 1 ข้อ

จากตารางที่ 4.8 ซึ่งแสดงการแลกเปลี่ยนและปรึกษาหารือกับบุคคลอื่นเกี่ยวกับการแก้ปัญหาในชั้นเรียน พบว่าในภาพรวมกลุ่มตัวอย่างมีการแลกเปลี่ยนและปรึกษาหารือกับเพื่อนครูในโรงเรียน ผู้บริหาร และผู้ปกครองนักเรียนมากที่สุดคิดเป็นร้อยละ 91.3, 54.1 และ 53.2 ตามลำดับ กลุ่มตัวอย่างที่ไม่ได้แลกเปลี่ยนกับบุคคลอื่นมีจำนวน 32 คนคิดเป็นร้อยละ 4.1 ของจำนวนผู้ตอบแบบสอบถามทั้งหมด เมื่อพิจารณาจำแนกตามช่วงอายุพบว่าได้ผลสอดคล้องกันเกี่ยวกับบุคคลแรกที่กลุ่มตัวอย่างได้มีการแลกเปลี่ยนคือเพื่อนครูในโรงเรียน สำหรับกลุ่มตัวอย่างที่อายุระหว่าง 22-30 ปี ได้มีการแลกเปลี่ยนกับหัวหน้าสายชั้นหรือหัวหน้าหมวดวิชาและผู้ปกครองนักเรียนเป็นอันดับรองลงมาคิดเป็นร้อยละ 53.0 และ 40.2 และพบว่ามี การแลกเปลี่ยนกับผู้บริหารเพียงร้อยละ 29.9 ผลการจัดอันดับเป็นอันดับที่ 5 สำหรับกลุ่มตัวอย่างที่อายุระหว่าง 31-40 ปี, 41-50 ปี และ 51-60 ปี ได้มีการแลกเปลี่ยนกับผู้บริหารและผู้ปกครองนักเรียนในสัดส่วนที่ใกล้เคียงกัน

ตารางที่ 4.8 การแลกเปลี่ยนและปรึกษาหารือเกี่ยวกับการแก้ปัญหาในชั้นเรียนกับบุคคลอื่นจำแนกตามช่วงอายุ

การแลกเปลี่ยนและบุคคลที่แลกเปลี่ยนเกี่ยวกับการแก้ปัญหาในชั้นเรียน	ช่วงอายุ								รวม N=778 (%)
	22-30 ปี (n = 117)		31-40 ปี (n = 142)		41-50 ปี (n = 349)		51-60 ปี (n = 170)		
	ความถี่	อันดับ	ความถี่	อันดับ	ความถี่	อันดับ	ความถี่	อันดับ	
1. เพื่อนครูในโรงเรียน	109 93.2%	1	133 93.7%	1	310 88.8%	1	158 92.9%	1	710 91.3%
2. ผู้บริหาร	35 29.9%	5	75 52.8%	2	195 55.9%	3	116 68.2%	2	421 54.1%
3. ผู้ปกครองนักเรียน	47 40.2%	3	68 47.9%	3	196 56.2%	2	103 60.6%	3	414 53.2%
4. หัวหน้าสายวิชา	62 53.0%	2	49 34.5%	4	88 25.2%	4	53 31.2%	4	252 32.4%
5. เพื่อนครูนอกโรงเรียน	42 35.9%	4	45 31.7%	5	86 24.6%	5	23 13.5%	5	196 25.2%
6. ศึกษานิเทศก์	2 1.7%	9	2 1.4%	8	19 5.4%	6	11 6.5%	6	34 4.4%
7. ไม่มีการปรึกษาบุคคลอื่น	7 6.0%	6	8 5.6%	6	16 4.6%	7	1 .6%	9	32 4.1%
8. บุคคลอื่นๆ	4 3.4%	8	5 3.5%	7	15 4.3%	8	6 3.5%	7	30 3.9%
9. อาจารย์ในสถาบันอุดมศึกษา	6 5.1%	7	2 1.4%	8	7 2.0%	9	4 2.4%	8	19 2.4%

หมายเหตุ การตอบเลือกได้มากกว่า 1 ข้อ

เมื่อพิจารณาเฉพาะกลุ่มตัวอย่างที่ได้มีการแลกเปลี่ยนและปรึกษารีหรือกับบุคคลอื่นจำนวน 746 คน ตามตาราง 4.9 ซึ่งแสดงขั้นตอนที่มีการแลกเปลี่ยนและปรึกษารีหรือกับบุคคลอื่นเกี่ยวกับการแก้ปัญหาในชั้นเรียนพบว่า ขั้นตอนที่มีการแลกเปลี่ยนและปรึกษารีหรือกับบุคคลอื่นมากที่สุดได้แก่ขั้นตอนการแสวงหาแนวทางในการแก้ปัญหา รองลงมาคือ ขั้นตอนในการปฏิบัติการแก้ไข ปัญหา และขั้นตอนการศึกษาสภาพปัญหาคิดเป็นร้อยละ 67.0, 63.4 และ 62.5 เมื่อพิจารณา จำแนกตามช่วงอายุพบว่ากลุ่มตัวอย่างที่มีช่วงอายุระหว่าง 22-30 ปี, 31-40 ปี และ 41-50 ปี มีการแลกเปลี่ยนและปรึกษารีหรือกับบุคคลอื่นในขั้นตอนการแสวงหาแนวทางในการแก้ปัญหาเป็นอันดับหนึ่งสอดคล้องกัน แต่ในกลุ่มตัวอย่างที่มีช่วงอายุระหว่าง 51-60 ปี มีการแลกเปลี่ยนและปรึกษารีหรือกับบุคคลอื่นในขั้นตอนการศึกษาสภาพปัญหาเป็นอันดับหนึ่ง อย่างไรก็ตามในการวิเคราะห์พบว่ากลุ่มตัวอย่างตอบว่าการแลกเปลี่ยนและปรึกษารีหรือมักเกิดขึ้นในขั้นตอนการปฏิบัติการแก้ปัญหา และการศึกษาสภาพปัญหาเป็นจำนวนมากใกล้เคียงกัน

ตารางที่ 4.9 ขั้นตอนที่มีการแลกเปลี่ยนและปรึกษารีหรือกับบุคคลอื่นเกี่ยวกับการแก้ปัญหาในชั้นเรียนจำแนกตามช่วงอายุ

ขั้นตอนที่ได้มีการแลกเปลี่ยน	ช่วงอายุ								รวม N=746 (%)
	22-30 ปี (n = 110)		31-40 ปี (n = 134)		41-50 ปี (n = 333)		51-60 ปี (n = 169)		
	ความถี่	อันดับ	ความถี่	อันดับ	ความถี่	อันดับ	ความถี่	อันดับ	
1. ขั้นตอนการแสวงหา แนวทางแก้ปัญหา	68 61.8%	1	93 69.4%	1	227 68.2%	1	112 66.3%	3	500 67.0%
2. ขั้นตอนการปฏิบัติการ แก้ปัญหา	66 60.0%	2	84 62.7%	2	209 62.8%	2	114 67.5%	2	473 63.4%
3. ขั้นตอนการศึกษา สภาพปัญหา	66 60.0%	2	83 61.9%	3	192 57.7%	3	125 74.0%	1	466 62.5%
4. ทุกขั้นตอน	28 25.5%	4	26 19.4%	4	70 21.0%	4	33 19.5%	4	157 21.0%
5. ขั้นตอนประเมินผล การแก้ปัญหา	22 20.0%	5	17 12.7%	5	52 15.6%	5	32 18.9%	5	123 16.5%
6. ขั้นตอนสรุปผล การแก้ปัญหา	10 9.1%	6	16 11.9%	6	48 14.4%	6	17 10.1%	6	91 12.2%
7. บางขั้นตอน	2 1.8%	7	0 0.0%	7	7 2.1%	7	3 1.8%	7	12 1.6%

หมายเหตุ การตอบเลือกได้มากกว่า 1 ข้อ

จากการสอบถามกลุ่มตัวอย่างเกี่ยวกับการแก้ปัญหาในชั้นเรียนที่ทำอยู่ กับการทำวิจัยปฏิบัติการในชั้นเรียน ดังรายละเอียดในตารางที่ 4.10 ซึ่งจำแนกความคิดเห็นของกลุ่มตัวอย่างตามวุฒิการศึกษาพบว่ากลุ่มตัวอย่างเห็นว่า การแก้ปัญหาในชั้นเรียนที่ทำอยู่ในปัจจุบันเป็นการทำวิจัยปฏิบัติการในชั้นเรียน คิดเป็นร้อยละ 68.9 กลุ่มตัวอย่างที่ไม่แน่ใจว่าการแก้ปัญหาในชั้นเรียนที่ทำอยู่เป็นการวิจัยหรือไม่ คิดเป็นร้อยละ 24.6 และกลุ่มตัวอย่างที่เห็นว่าการแก้ปัญหาในชั้นเรียนที่ทำอยู่ในปัจจุบัน ไม่ใช่การทำวิจัยปฏิบัติการในชั้นเรียน คิดเป็นร้อยละ 6.6 เมื่อพิจารณาตามวุฒิการศึกษาพบว่าได้ผลสอดคล้องกับผลที่ได้ในภาพรวม คือมีสัดส่วนของกลุ่มตัวอย่างที่เห็นว่าการแก้ปัญหาในชั้นเรียนที่ทำอยู่ในปัจจุบันเป็นการทำวิจัยปฏิบัติการในชั้นเรียนจำนวนมากที่สุด รองลงมาไม่แน่ใจ และเห็นว่าการแก้ปัญหาในชั้นเรียนที่ทำอยู่ในปัจจุบันไม่เป็นการทำวิจัย

ตารางที่ 4.10 ร้อยละของกลุ่มตัวอย่างจำแนกตามความคิดเห็นเกี่ยวกับการแก้ปัญหาในชั้นเรียนกับการทำวิจัยปฏิบัติการในชั้นเรียนจำแนกตามวุฒิการศึกษา

ความคิดเห็น	ต่ำกว่าปริญญาตรี	ปริญญาตรี	ปริญญาโท	รวม
1. การแก้ปัญหาในชั้นเรียนที่ทำอยู่เป็นการทำวิจัย	27 77.1%	475 67.8%	34 81.0%	536 68.9%
2. ไม่แน่ใจว่าการแก้ปัญหาในชั้นเรียนที่ทำอยู่เป็นการทำวิจัยหรือไม่	6 17.1%	179 25.5%	6 14.3%	191 24.6%
3. การแก้ปัญหาในชั้นเรียนที่ทำอยู่ไม่ใช่การทำวิจัย	2 5.7%	47 6.7%	2 4.8%	51 6.6%
รวม	35 100.0%	701 100.0%	42 100.0%	778 100.0%

กลุ่มตัวอย่างได้แสดงความคิดเห็นประกอบดังตารางที่ 4.11 ความคิดเห็นเกี่ยวกับการแก้ปัญหาในชั้นเรียนที่ทำอยู่ในปัจจุบันกับการทำวิจัยปฏิบัติการในชั้นเรียนพบว่า กลุ่มตัวอย่างที่เห็นว่าการแก้ปัญหาในชั้นเรียนที่ทำอยู่เป็นการทำวิจัยเพราะ เป็นการศึกษาและหาแนวทางแก้ปัญหาที่เกิดขึ้นอย่างเป็นระบบขั้นตอนคิดเป็นร้อยละ 52.13 รองลงมาเห็นว่าการแก้ไขปัญหาคือการทำวิจัย เนื่องจากได้มีการแก้ไขและปรับปรุงนักเรียนทั้งด้านการเรียนและพฤติกรรมให้ดีขึ้นคิดเป็นร้อยละ 23.94 จากจำนวนผู้ให้ข้อมูล 376 คน กลุ่มตัวอย่างที่ไม่แน่ใจว่าการแก้ปัญหาในชั้นเรียนที่ทำอยู่เป็นการทำวิจัย ให้เหตุผลว่ายังไม่มีความรู้เรื่องการทำวิจัยเท่าที่ควร คิดเป็นร้อยละ 53.85 รองลงมาให้เหตุผลว่าการแก้ปัญหาในชั้นเรียนที่ผ่านมาไม่ได้มีการทำหลักฐานร่องรอยไว้ จึงไม่แน่ใจว่าเป็นการทำวิจัยหรือไม่ คิดเป็นร้อยละ 17.58 จากจำนวนผู้ให้ข้อมูล 91 คน กลุ่มตัวอย่างที่เห็นว่าการแก้ปัญหาในชั้นเรียนที่ทำอยู่ไม่ใช่การทำวิจัย ให้เหตุผลว่าการแก้ปัญหาที่ผ่านมาขาดการเก็บบันทึกร่องรอยหลักฐานไว้ คิดเป็นร้อยละ 33.33 รองลงมาเห็นว่าการแก้ปัญหาที่ผ่านมายังดำเนินการไม่ครบตามกระบวนการวิจัยคิดเป็นร้อยละ 23.81 จากจำนวนผู้ให้ข้อมูล 42 คน

ตารางที่ 4.11 เหตุผลประกอบความคิดเห็นเกี่ยวกับการแก้ปัญหาในชั้นเรียนกับการทำวิจัย

● ผู้ที่ตอบว่าการปฏิบัติแก้ปัญหาในชั้นเรียนที่ทำอยู่ในปัจจุบันเป็นการทำวิจัย (ผู้ให้ข้อมูล 376 คน)		
เหตุผล	ความถี่	ร้อยละ
1. เป็นการศึกษาและหาแนวทางแก้ไขปัญหาย่างมีระบบมีขั้นตอน	196	52.13
2. การแก้ไขปัญหานั้นเป็นการแก้ปัญหาและปรับปรุงนักเรียนให้ดีขึ้น	90	23.94
3. เป็นกระบวนการทำวิจัยอย่างหนึ่งเพียงแต่ขาดการบันทึก	62	16.49
4. การแก้ไขปัญหานั้นทำเพื่อพัฒนาการเรียนการสอนให้ดีขึ้น	19	5.05
5. ได้มีการทดลองแก้ปัญหาและนำผลการแก้ปัญหามาเปรียบเทียบกับก่อนหลัง	9	2.39
● ผู้ที่ตอบว่าไม่แน่ใจว่าการปฏิบัติแก้ปัญหาในชั้นเรียนที่ทำอยู่ในปัจจุบันเป็นการทำวิจัย (ผู้ให้ข้อมูล 91 คน)		
1. ยังไม่มีความรู้เรื่องการทำวิจัยเท่าที่ควร	49	53.85
2. การแก้ปัญหาในชั้นเรียนที่ผ่านมาไม่ได้มีการทำหลักฐานร่องรอยไว้	16	17.58
3. การแก้ไขที่ผ่านมามุ่งเพียงให้แก้ปัญหามดไปเท่านั้น	11	12.09
4. การแก้ปัญหาที่ผ่านมาไม่ได้กระทำอย่างต่อเนื่อง	8	8.79
5. การแก้ปัญหาที่ผ่านมาบางเรื่องสำเร็จแต่บางเรื่องไม่สำเร็จ	7	7.69
● ผู้ที่ตอบว่าการปฏิบัติแก้ปัญหาในชั้นเรียนที่ทำอยู่ในปัจจุบันไม่ใช่การทำวิจัย (ผู้ให้ข้อมูล 42 คน)		
1. ไม่ได้มีการเก็บบันทึกร่องรอยหลักฐานไว้	14	33.33
2. การแก้ปัญหาที่ผ่านมายังดำเนินการไม่ครบตามกระบวนการวิจัย	10	23.81
3. ยังไม่เข้าใจการทำวิจัย	7	16.67
4. เป็นการแก้ปัญหาที่ไม่มีรูปแบบที่เป็นมาตรฐาน	6	14.29
5. เป็นเพียงการแก้ปัญหาหลายๆ ปัญหาแต่ไม่ใช่การทำวิจัย	5	11.90

หมายเหตุ ข้อมูลจากแบบสอบถามปลายเปิด

4.1.3 สภาพการทำวิจัยปฏิบัติการในชั้นเรียน

ตารางที่ 4.12 แสดงจำนวนของกลุ่มตัวอย่างจำแนกตามประสบการณ์การทำวิจัย ประสบการณ์การฝึกอบรม และความต้องการการฝึกอบรมการทำวิจัยปฏิบัติการในชั้นเรียน พบว่ากลุ่มตัวอย่างเคยทำวิจัยร้อยละ 66.84 ซึ่งมากกว่ากลุ่มตัวอย่างที่ยังไม่เคยทำวิจัย ในส่วนของความต้องการการฝึกอบรม พบว่ากลุ่มตัวอย่างมีความต้องการการฝึกอบรมมากกว่ากลุ่มตัวอย่างที่ไม่ต้องการการฝึกอบรม เมื่อพิจารณาประสบการณ์การทำวิจัยและความต้องการการฝึกอบรม พบว่า กลุ่มตัวอย่างที่เคยทำวิจัยมีความต้องการการฝึกอบรมคิดเป็นร้อยละ 56.57 และกลุ่มตัวอย่างที่ไม่เคยทำวิจัยมีความต้องการการฝึกอบรมคิดเป็นร้อยละ 43.43

ตารางที่ 4.12 ร้อยละของกลุ่มตัวอย่างจำแนกตามประสบการณ์การทำวิจัยปฏิบัติการ ในชั้นเรียนและประสบการณ์การฝึกอบรมการทำวิจัยปฏิบัติการในชั้นเรียน

ประสบการณ์การทำวิจัย	ประสบการณ์การฝึกอบรม			ความต้องการฝึกอบรม		
	เคย	ไม่เคย	รวม	ต้องการ	ไม่ต้องการ	รวม
1. เคยทำวิจัย	423 (81.98)	97 (37.02)	520 (66.84)	254 (56.57)	266 (80.85)	520 (66.84)
2. ไม่เคยทำวิจัย	93 (18.02)	165 (62.98)	258 (33.16)	195 (43.43)	63 (19.15)	258 (33.16)
รวม	516 (100.0)	262 (100.0)	778 (100.0)	449 (100.0)	329 (100.0)	778 (100.0)

ตารางที่ 4.13 เนื้อหาที่ต้องการรับการฝึกอบรม

เนื้อหาที่ต้องการรับการฝึกอบรม	ความถี่	ร้อยละ
1. การทำวิจัยปฏิบัติการในชั้นเรียน	82	54.30
2. การพัฒนาการเรียนการสอน การสอนแบบต่างๆ	34	22.52
3. การแก้ปัญหาที่เกิดขึ้นในชั้นเรียนหรือการแก้ปัญหาการเรียนการสอน	25	16.56
4. เรื่องอะไรก็ได้ที่เกี่ยวข้องกับการศึกษาทุกเรื่อง	6	3.97
5. การเข้าสู่การปฏิรูปการศึกษา การทำมาตรฐาน การทำแฟ้มผลงาน เป็นต้น	4	2.65

หมายเหตุ จำนวนผู้ให้ข้อมูล 151 คน

กลุ่มตัวอย่างได้ให้ความคิดเห็นเกี่ยวกับเนื้อหาที่ต้องการฝึกอบรม ซึ่งผู้วิจัยได้ทำการวิเคราะห์เนื้อหา พบว่ากลุ่มตัวอย่างมีความต้องการฝึกอบรมการทำวิจัยปฏิบัติการในชั้นเรียนในเนื้อหาสาระเกี่ยวกับการทำวิจัยปฏิบัติการในชั้นเรียนมากที่สุด คิดเป็นร้อยละ 54.30 จากจำนวนผู้ที่ให้ข้อมูลเกี่ยวกับเนื้อหาที่ต้องการฝึกอบรมจำนวนทั้งสิ้น 151 คน ดังแสดงในตารางที่ 4.13 โดยกลุ่มตัวอย่างได้ให้ความคิดเห็นเพิ่มเติม เกี่ยวกับสาระของการฝึกอบรมว่าควรเป็นการฝึกอบรมการทำวิจัยปฏิบัติการในชั้นเรียนที่มีการฝึกปฏิบัติจนสามารถทำได้จริง เป็นการทำวิจัยแบบที่ไม่เป็นทางการ ไม่เคร่งครัดในแบบแผนแต่ให้มีสาระครบถ้วนตามกระบวนการทำวิจัย มีความง่ายและเหมาะสมกับสภาพการทำงานของคุณ ดังนี้

“รูปแบบการทำวิจัยที่ต้องการแบบไม่เป็นทางการ”

“การทำวิจัยในชั้นเรียนเบื้องต้น ขอทำความเข้าใจแบบปฏิบัติได้”

“การทำวิจัยที่ไม่ยึดแบบแผนการวิจัยที่เคร่งครัดการนำเสนอใช้วิธีง่ายๆ ให้เข้าใจสาระอย่าง

สั้นๆ ไม่เน้นใช้ศัพท์ทางการวิจัย”

“รูปแบบขั้นตอนการทำวิจัยที่เป็นมาตรฐานถูกต้อง”

“การทำวิจัยในชั้นเรียนที่สามารถนำมาปฏิบัติได้จริงๆ” (ข้อมูลจากแบบสอบถามปลายเปิด)

ตารางที่ 4.14 แสดงสาเหตุที่ไม่ต้องการฝึกอบรม จากข้อมูลความคิดเห็นของกลุ่มตัวอย่าง พบว่ากลุ่มตัวอย่างไม่ต้องการฝึกอบรม เนื่องจากไม่มีเวลาและภาระงานมากเป็นจำนวนมากที่สุด คิดเป็นร้อยละ 50.00 จากจำนวนผู้ที่ให้เหตุผลของการไม่ต้องการฝึกอบรมจำนวน 32 คน รองลงมาให้เหตุผลว่าจะเกษียณอายุราชการ และสามารถศึกษาเอกสารและทดลองปฏิบัติเองได้ คิดเป็นร้อยละ 34.38 และ 15.63 ตามลำดับ

ตารางที่ 4.14 สาเหตุที่ไม่ต้องการรับการฝึกอบรม

สาเหตุที่ไม่ต้องการรับการฝึกอบรม	ความถี่	ร้อยละ
1.ไม่มีเวลาและภาระงานมาก	16	50.00
2.จะเกษียณอายุราชการ	11	34.38
3.สามารถศึกษาเอกสารและทดลองปฏิบัติเองได้	5	15.63

หมายเหตุ จำนวนผู้ให้ข้อมูล 32 คน

การวิเคราะห์ข้อมูลสภาพการทำวิจัยปฏิบัติการในชั้นเรียนได้เริ่มเก็บข้อมูลแบบสอบถาม ตั้งแต่วันที่ 27 ธันวาคม 2543 – 9 กุมภาพันธ์ 2544 ข้อมูลที่ใช้วิเคราะห์สภาพการทำวิจัยปฏิบัติการ ในชั้นเรียนของกลุ่มตัวอย่างจึงถือว่าเป็นข้อมูลจากประสบการณ์ที่ผ่านมาจนถึงวันสุดท้ายในการ เก็บรวบรวมข้อมูลคือวันที่ 9 กุมภาพันธ์ 2543 กลุ่มตัวอย่างตอบว่าเคยทำวิจัยจำนวน 520 คน มี จำนวนผลงานวิจัยรวม 659 เรื่อง ดังรายละเอียดในตารางที่ 4.15 ซึ่งได้จำแนกกลุ่มตัวอย่างที่เคย ทำวิจัยตามช่วงอายุและจำนวนงานวิจัยพบว่าในภาพรวมสัดส่วนของกลุ่มตัวอย่างที่ทำวิจัยคนละ 1 เรื่องมีจำนวนมากทุกช่วงอายุ ในกลุ่มตัวอย่างที่อายุระหว่าง 41-50 ปีและกลุ่มตัวอย่างที่อายุ ระหว่าง 51-60 ปีมีจำนวนงานวิจัยมากที่สุด 8 เรื่อง สำหรับกลุ่มตัวอย่างที่อายุระหว่าง 22-30 ปี มีจำนวนงานวิจัยมากที่สุด 3 เรื่อง และในกลุ่มตัวอย่างที่อายุระหว่าง 31-40 ปีมีจำนวนงานวิจัย มากที่สุด 2 เรื่อง

ตารางที่ 4.15 ร้อยละของกลุ่มตัวอย่างจำแนกตามช่วงอายุและจำนวนงานวิจัย

จำนวนงานวิจัย	ช่วงอายุ				รวม N=520 (%)
	22-30 ปี (n = 70)	31-40 ปี (n = 95)	41-50 ปี (n = 243)	51-60 ปี (n = 112)	
	ความถี่	ความถี่	ความถี่	ความถี่	
1 เรื่อง	63 (90.0%)	84 (88.4%)	201 (82.7%)	99 (88.4%)	447 (86.0%)
2 เรื่อง	5 (7.1%)	11 (11.6%)	28 (11.5%)	8 (7.1%)	52 (10.0%)
3 เรื่อง	2 (2.9%)		10 (4.1%)	1 (9%)	13 (2.5%)
4 เรื่อง				2 (1.8%)	2 (.4%)
5 เรื่อง			3 (1.2%)	1 (9%)	4 (.8%)
8 เรื่อง			1 (.4%)	1 (9%)	2 (.4%)
รวม	70 (100.00%)	95 (100.00%)	243 (100.00%)	112 (100.00%)	520 (100.00%)

ตารางที่ 4.16 แสดงปัญหาที่เป็นอุปสรรคต่อการตัดสินใจทำวิจัยจำแนกตามช่วงอายุของกลุ่มตัวอย่างพบว่า ในภาพรวมปัญหาและอุปสรรคที่พบบ่อยที่สุดคือภาระงานที่ต้องรับผิดชอบมากจนไม่มีเวลาทำวิจัย รองลงมาคือหาวิธีการแก้ปัญหาไม่ได้ และการไม่มีความรู้เรื่องการวิจัย คิดเป็นร้อยละ 76.2, 63.8 และ 49.5 ตามลำดับ เมื่อพิจารณาจำแนกตามช่วงอายุของกลุ่มตัวอย่างพบว่าผลที่ได้สอดคล้องกันในอันดับแรกคือเรื่องการมีภาระงานมากจนไม่มีเวลาทำวิจัย ปัญหาและอุปสรรคต่อการตัดสินใจทำวิจัยอันดับที่สองมีความแตกต่างกันคือ ในกลุ่มตัวอย่างที่มีอายุระหว่าง 31-40 ปี, 41-50 ปี และ 51-60 ปี ตอบว่าการหาวิธีการแก้ปัญหาไม่ได้เป็นปัญหาอันดับที่สอง แต่ในกลุ่มตัวอย่างที่มีอายุระหว่าง 22-30 ปี ตอบว่า การไม่มีความรู้เรื่องการวิจัยเป็นปัญหาอันดับที่สอง

ตารางที่ 4.16 ปัญหาที่เป็นอุปสรรคต่อการตัดสินใจทำวิจัยจำแนกตามช่วงอายุ

ปัญหาและอุปสรรคต่อการทำวิจัย	ช่วงอายุ								รวม N=778 (%)
	22-30 ปี (n = 117)		31-40 ปี (n = 142)		41-50 ปี (n = 349)		51-60 ปี (n = 170)		
	ความถี่	อันดับ	ความถี่	อันดับ	ความถี่	อันดับ	ความถี่	อันดับ	
1. ภาระงานมากจนไม่มีเวลาทำวิจัย	94 80.3%	1	107 75.4%	1	265 75.9%	1	127 74.7%	1	593 76.2%
2. หาวิธีการแก้ปัญหาไม่ได้	60 51.3%	3	96 67.6%	2	239 68.5%	2	101 59.4%	2	496 63.8%
3. ไม่มีความรู้เรื่องการวิจัย	63 53.8%	2	62 43.7%	3	169 48.4%	3	91 53.5%	3	385 49.5%
4. การสืบค้นข้อมูลลำบาก	51 43.6%	4	44 31.0%	4	105 30.1%	4	61 35.9%	4	261 33.5%
5. ไม่มีงบประมาณ	29 24.8%	5	27 19.0%	5	58 16.6%	5	32 18.8%	5	146 18.8%
6. ไม่ได้ได้รับความร่วมมือจากผู้ร่วมงาน	12 10.3%	6	9 6.3%	6	35 10.0%	6	18 10.6%	6	74 9.5%
7. ไม่ได้รับการสนับสนุนจากผู้บริหาร	8 6.8%	7	7 4.9%	7	9 2.6%	7	2 1.2%	7	26 3.3%

หมายเหตุ การตอบเลือกได้มากกว่า 1 ข้อ

ตารางที่ 4.17 แสดงเหตุผลที่ทำวิจัยจำแนกตามช่วงอายุ พบว่าในภาพรวมกลุ่มตัวอย่างทำวิจัยเพื่อแก้ปัญหาที่เกิดขึ้นในชั้นเรียนมากที่สุด รองลงมาทำวิจัยเพราะต้องการมีความรู้ด้านการวิจัยจากการลงมือทำ และทำวิจัยเพื่อเก็บสะสมเป็นผลการปฏิบัติงานคิดเป็นร้อยละ 96.0, 47.9 และ 46.7 ตามลำดับ เมื่อพิจารณาตามช่วงอายุของกลุ่มตัวอย่างพบว่า ทุกกลุ่มทำวิจัยเพื่อแก้ปัญหาที่เกิดขึ้นในชั้นเรียนเป็นเหตุผลแรก มีความแตกต่างของเหตุผลที่ทำวิจัยอันดับที่สองคือในกลุ่มตัวอย่างที่อายุระหว่าง 22-30 ปี และกลุ่มที่อายุระหว่าง 51-60 ปีทำวิจัยเพราะต้องการมีความรู้ด้านการวิจัยจากการลงมือทำ สำหรับกลุ่มตัวอย่างที่อายุระหว่าง 31-40 ปีและกลุ่มที่อายุระหว่าง 41-50 ปี ทำวิจัยเพราะต้องการเก็บสะสมเป็นผลการปฏิบัติงานเป็นอันดับสอง อย่างไรก็ตามพบว่า ในภาพรวมสัดส่วนของกลุ่มตัวอย่างที่ทำวิจัยเพราะต้องการมีความรู้ด้านการวิจัยจากการลงมือทำ กับกลุ่มตัวอย่างที่ทำวิจัยเพราะต้องการเก็บสะสมเป็นผลการปฏิบัติงานมีจำนวนใกล้เคียงกัน

ตารางที่ 4.17 เหตุผลที่ทำวิจัยจำแนกตามช่วงอายุ

เหตุผลที่ทำวิจัย	ช่วงอายุ								รวม N=520 (%)
	22-30 ปี (n = 70)		31-40 ปี (n = 95)		41-50 ปี (n = 243)		51-60 ปี (n = 112)		
	ความถี่	อันดับ	ความถี่	อันดับ	ความถี่	อันดับ	ความถี่	อันดับ	
1. แก้ปัญหาที่เกิดขึ้น ในชั้นเรียน	65 92.9%	1	93 97.9%	1	233 95.9%	1	108 96.4%	1	499 96.0%
2. ต้องการมีความรู้ ด้านการวิจัย จากการลงมือทำ	38 54.3%	2	43 45.3%	3	115 47.3%	3	53 47.3%	2	249 47.9%
3. เก็บสะสมเป็น ผลการปฏิบัติงาน	34 48.6%	3	46 48.4%	2	117 48.1%	2	46 41.1%	4	243 46.7%
4. ทำตามนโยบาย ของโรงเรียน	21 30.0%	5	27 28.4%	5	96 39.5%	4	51 45.5%	3	195 37.5%
5. เหตุผลอื่นๆ	22 31.4%	4	31 32.6%	4	63 25.9%	5	31 27.7%	5	147 28.3%
6. ทำตามกฎหมาย	17 24.3%	6	26 27.4%	6	59 24.3%	6	25 22.3%	6	127 24.4%
7. มีใจรักและชอบทำ วิจัย	8 11.4%	7	8 8.4%	7	10 4.1%	7	5 4.5%	7	31 6.0%

หมายเหตุ การตอบเลือกได้มากกว่า 1 ข้อ

ตารางที่ 4.18 แสดงปัญหาและอุปสรรคที่เกิดขึ้นในขั้นตอนของการทำวิจัยจำแนกตามช่วงอายุพบว่า ในภาพรวมปัญหาและอุปสรรคที่เกิดขึ้นมากที่สุดคือ การสร้างเครื่องมือในการเก็บรวบรวมข้อมูล รองลงมาคือการแสวงหาวิธีการในการแก้ปัญหาที่เกิดขึ้นในชั้นเรียนและการเขียนรายงานการวิจัย เมื่อพิจารณาตามช่วงอายุ พบว่ากลุ่มตัวอย่างที่อายุระหว่าง 31-40 ปี, 41-50 ปี และ 51-60 ปี ตอบว่าปัญหาและอุปสรรคที่เกิดขึ้นในขั้นตอนการทำวิจัยอันดับแรกคือ ปัญหาเรื่อง การสร้างเครื่องมือในการเก็บรวบรวมข้อมูล สำหรับกลุ่มตัวอย่างที่อายุระหว่าง 22-30 ปี ตอบว่า ปัญหาในการทำวิจัยคือ เรื่องการสืบค้นเอกสารและงานวิจัยที่เกี่ยวข้องเป็นอันดับหนึ่ง

ตารางที่ 4.18 ปัญหาและอุปสรรคที่เกิดขึ้นในขั้นตอนการทำวิจัยจำแนกตามช่วงอายุ

ปัญหาและอุปสรรค	ช่วงอายุ								รวม N=520 (%)
	22-30 ปี (n = 70)		31-40 ปี (n = 95)		41-50 ปี (n = 243)		51-60 ปี (n = 112)		
	ความถี่	อันดับ	ความถี่	อันดับ	ความถี่	อันดับ	ความถี่	อันดับ	
1. การสร้างเครื่องมือ เก็บข้อมูล	35 50.0%	2	57 60.0%	1	151 62.1%	1	68 60.7%	1	311 59.8%
2. การหาวิธีการ แก้ปัญหา	34 48.6%	3	53 55.8%	2	98 40.3%	3	60 53.6%	2	245 47.1%
3. การเขียนรายงาน การวิจัย	18 25.7%	5	34 35.8%	4	117 48.1%	2	47 42.0%	3	216 41.5%
4. การสืบค้นเอกสารและ งานวิจัยที่เกี่ยวข้อง	38 54.3%	1	38 40.0%	3	91 37.4%	4	36 32.1%	4	203 39.0%
5. การเลือกใช้สถิติ วิเคราะห์ข้อมูล	23 32.9%	4	22 23.2%	5	70 28.8%	5	34 30.4%	5	149 28.7%
6. การหาหัวข้อวิจัย	13 18.6%	6	14 14.7%	6	52 21.4%	6	22 19.6%	6	101 19.4%
7. ปัญหาอื่นๆ	5 7.1%	7	6 6.3%	8	12 4.9%	7	7 6.3%	7	30 5.8%
8. การสุ่มกลุ่มตัวอย่าง	2 2.9%	8	7 7.4%	7	9 3.7%	8	7 6.3%	7	25 4.8%

หมายเหตุ การตอบเลือกได้มากกว่า 1 ข้อ

ตารางที่ 4.19 แสดงจำนวนกลุ่มตัวอย่างที่ทำวิจัยจำแนกตามวุฒิการศึกษาและรูปแบบการทำวิจัย พบว่าในภาพรวมกลุ่มตัวอย่างที่ทำวิจัยจำนวน 520 คน ทำวิจัยรูปแบบเป็นทางการมากที่สุด รองลงมาทำรูปแบบไม่เป็นทางการ และทำทั้งสองรูปแบบคิดเป็นร้อยละ 71.0, 24.2 และ 4.8 ตามลำดับ เมื่อพิจารณาตามวุฒิการศึกษาพบว่าได้ผลสอดคล้องกับผลที่ได้ในภาพรวม กล่าวคือกลุ่มตัวอย่างที่ทำวิจัยรูปแบบเป็นทางการมีสัดส่วนมากกว่ากลุ่มที่ทำวิจัยรูปแบบไม่เป็นทางการ นอกจากนี้ยังพบว่าในกลุ่มที่มีวุฒิมัธยมศึกษาและระดับปริญญาโทมีสัดส่วนของผู้ที่ทำวิจัยทั้งสองรูปแบบซึ่งไม่พบในกลุ่มตัวอย่างที่มีวุฒิมัธยมศึกษาในระดับต่ำกว่าปริญญาตรี

ตารางที่ 4.19 ร้อยละของกลุ่มตัวอย่างจำแนกตามวุฒิการศึกษาและรูปแบบการทำวิจัยที่ทำ

รูปแบบการทำวิจัย	วุฒิการศึกษา			รวม (%)
	ต่ำกว่าปริญญาตรี	ปริญญาตรี	ปริญญาโท	
1. ทางการ	19 (79.2%)	327 (71.6%)	23 (59.0%)	369 (71.0%)
2. ไม่เป็นทางการ	5 (20.8%)	108 (23.6%)	13 (33.3%)	126 (24.2%)
3. ทำทั้งสองรูปแบบ	-	22 (4.8%)	3 (7.7%)	25 (4.8%)
รวม	24 (100.00%)	457 (100.00%)	39 (100.00%)	520 (100.00%)

ตารางที่ 4.20 แสดงลักษณะการทำวิจัยจำแนกตามรูปแบบการทำวิจัยพบว่า ในภาพรวมกลุ่มตัวอย่างทำวิจัยแบบรายบุคคลมากที่สุด รองลงมาทำแบบรวมกลุ่มกับเพื่อนครู และทำแบบเป็นโครงการใหญ่ทั้งโรงเรียน คิดเป็นร้อยละ 78.1, 12.3 และ 4.0 ตามลำดับ เมื่อพิจารณาตามรูปแบบการทำวิจัยพบว่าในกลุ่มที่ทำวิจัยแบบเป็นทางการทำวิจัยแบบรายบุคคลมากที่สุดคิดเป็นร้อยละ 81.8 รองลงมาทำวิจัยแบบการรวมกลุ่มกับเพื่อนครูคิดเป็นร้อยละ 9.3 สำหรับกลุ่มที่ทำวิจัยแบบไม่เป็นทางการทำวิจัยแบบรายบุคคลคิดเป็นร้อยละ 72.2 รองลงมาทำแบบรวมกลุ่มกับเพื่อนครูคิดเป็นร้อยละ 15.9

ตารางที่ 4.20 ร้อยละของกลุ่มตัวอย่างจำแนกตามลักษณะการทำวิจัยและรูปแบบการวิจัย

ลักษณะการทำวิจัย	รูปแบบการทำวิจัย			รวม (%)
	แบบทางการ	แบบไม่เป็นทางการ	ทั้งสองรูปแบบ	
1. แบบรายบุคคล	302	91	13	406
	81.8%	72.2%	52.0%	78.1%
2. แบบรวมกลุ่มกับเพื่อนครู	34	20	10	64
	9.3	15.9	40.0	12.3
3. แบบเป็นโครงการใหญ่ทั้งโรงเรียน	15	6	-	21
	4.1%	4.8%		4.0%
4. ทำหลายแบบ	18	9	2	29
	4.9%	7.1%	8.0%	5.6%
รวม	369	126	25	520
	100.0%	100.0%	100.0%	100.0%

ในด้านความร่วมมือในการทำวิจัยตามตารางที่ 4.21 ซึ่งพิจารณาเฉพาะกลุ่มที่ทำวิจัยแบบรวมกลุ่มกับเพื่อนครู และกลุ่มที่ทำวิจัยแบบเป็นโครงการใหญ่ทั้งโรงเรียน พบว่ากลุ่มตัวอย่างที่ทำวิจัยแบบรวมกลุ่มกับเพื่อนครูและแบบเป็นโครงการใหญ่ทั้งโรงเรียน ได้รับความร่วมมือจากบุคคลในโรงเรียนมากที่สุด รองลงมาได้รับความร่วมมือจากบุคคลภายนอกในลักษณะที่บุคคลภายนอกให้ความร่วมมือโดยมีบทบาทมากกว่า

ตารางที่ 4.21 ร้อยละของกลุ่มตัวอย่างจำแนกตามลักษณะการทำวิจัยและรูปแบบความร่วมมือจากบุคคลที่เกี่ยวข้องในการทำวิจัย

ลักษณะการทำวิจัย	รูปแบบความร่วมมือจากบุคคลที่เกี่ยวข้องในการทำวิจัย				รวม (%)
	บุคคลในโรงเรียน	บุคคลภายนอก			
		บุคคลภายนอกมีบทบาทมากกว่า	บุคคลภายนอกเป็นที่ปรึกษา	บทบาทเท่ากัน	
	ความถี่	ความถี่	ความถี่	ความถี่	
1. แบบรวมกลุ่มกับเพื่อนครู	36 (56.2%)	23 (36.0%)	5 (7.8%)	0 (0.0%)	64 (100.00%)
2. แบบเป็นโครงการใหญ่ทั้งโรงเรียน	13 (62.0%)	4 (19.0%)	2 (9.5%)	2 (9.5%)	21(100.00%)
รวม	49 (57.7%)	27 (31.8%)	7 (8.2%)	2 (2.3%)	85(100.00%)

ตารางที่ 4.22 จำแนกความถี่ของการได้รับคำแนะนำหรือความช่วยเหลือจากบุคคลอื่นในการทำวิจัยตามรูปแบบการทำวิจัยพบว่า กลุ่มตัวอย่างจะได้รับความช่วยเหลือเป็นบางครั้งมากที่สุด รองลงมาได้รับคำแนะนำหรือความช่วยเหลือเฉพาะเวลาที่เกิดปัญหาและขอความช่วยเหลือและได้รับเดือนละ 1-2 ครั้ง คิดเป็นร้อยละ 93.1, 58.1 และ 13.3 ตามลำดับเมื่อพิจารณาตามรูปแบบการทำวิจัยพบว่าได้ผลสอดคล้องกับผลที่ได้ในภาพรวมทั้งกลุ่มตัวอย่างที่ทำวิจัยแบบเป็นทางการ กลุ่มที่ทำวิจัยแบบไม่เป็นทางการและกลุ่มที่ทำวิจัยทั้งสองแบบ

ตารางที่ 4.22 ความถี่ของการได้รับคำแนะนำหรือความช่วยเหลือจากบุคคลอื่นในการทำวิจัย

ความถี่ของการได้รับคำแนะนำหรือความช่วยเหลือในการทำวิจัย	รูปแบบการทำวิจัย						รวม N = 520 (%)
	ทางการ		ไม่เป็นทางการ		ทั้งสองรูปแบบ		
	ความถี่	อันดับ	ความถี่	อันดับ	ความถี่	อันดับ	
1. เป็นบางครั้ง	343 93.0%	1	117 92.9%	1	24 96.0%	1	484 93.1%
2. เฉพาะเวลาที่ขอความช่วยเหลือ	209 56.6%	2	80 63.5%	2	13 52.0%	2	302 58.1%
3. เดือนละ 1-2 ครั้ง	41 11.1%	4	26 20.6%	3	2 8.0%	3	69 13.3%
4. เคยได้รับความช่วยเหลือครั้งเดียว	50 13.6%	3	15 11.9%	4	1 4.0%	4	66 12.7%
5. อาทิตย์ละ 1-2 ครั้ง	20 5.4%	5	6 4.8%	5	0 0.0%	5	26 5.0%

หมายเหตุ การตอบเลือกได้มากกว่า 1 ข้อ

4.1.4 การทำวิจัยปฏิบัติการในชั้นเรียนที่คิดว่าจะทำในอนาคต

ตารางที่ 4.23 ร้อยละของกลุ่มตัวอย่างที่คิดว่าจะทำวิจัยในอนาคตจำแนกตามเพศและช่วงอายุ

ช่วงอายุ	ชาย			หญิง			รวม		
	n	ความถี่	%	n	ความถี่	%	n	ความถี่	%
22-30 ปี	24	22	91.7%	93	90	96.8%	117	112	95.7%
31-40 ปี	32	30	93.8%	110	108	98.2%	142	138	97.2%
41-50 ปี	77	66	85.7%	272	254	93.4%	349	320	91.7%
51-60 ปี	23	22	95.7%	147	123	83.7%	170	145	85.3%
รวม	156	140	89.7%	622	575	92.4%	778	715	91.9%

จากตารางที่ 4.23 แสดงร้อยละของกลุ่มตัวอย่างที่คิดว่าจะทำวิจัยในอนาคตจำแนกตามเพศและช่วงอายุพบว่า จำนวนกลุ่มตัวอย่างที่คิดว่าจะทำวิจัยในอนาคตมีจำนวน 715 คนคิดเป็นร้อยละ 91.9 ของจำนวนกลุ่มตัวอย่างทั้งหมด กลุ่มตัวอย่างทั้งเพศชายและหญิงกลุ่มตัวอย่างทุกช่วงอายุคิดจะทำวิจัยมากกว่าร้อยละ 80 กลุ่มตัวอย่างที่อายุระหว่าง 51-60 ปีมีสัดส่วนของผู้ที่คิดจะทำวิจัยน้อยที่สุดและพบว่าในช่วงอายุดังกล่าวเพศชายคิดจะทำวิจัยมากกว่าเพศหญิง

ตารางที่ 4.24 ร้อยละของกลุ่มตัวอย่างที่คิดว่าจะทำวิจัยในอนาคตจำแนกตามระดับชั้นที่สอนและประสบการณ์การทำงาน

ประสบการณ์การทำงาน	อนุบาล			ประถม			มัธยม			ประถมและมัธยม			รวม		
	N	n	%	N	n	%	N	n	%	N	n	%	N	n	%
0-10 ปี	28	28	100.0	164	155	94.5	7	7	100.0	3	3	100.0	202	193	95.5
11-20 ปี	24	22	91.7	141	137	97.2	7	7	100.0	4	3	75.0	202	169	83.7
21-30 ปี	44	38	86.4	284	257	90.5	10	9	90.0	3	3	100.0	341	307	90.0
31-40 ปี	3	3	100.0	54	41	75.9	1	1	100.0	1	1	100.0	59	46	78.0
รวม	99	91	91.9	643	590	91.8	25	24	96.0	11	10	90.9	778	715	91.9

ตารางที่ 4.24 แสดงร้อยละของกลุ่มตัวอย่างที่คิดว่าจะทำวิจัยในอนาคตจำแนกตามระดับชั้นที่สอนและประสบการณ์การทำงานพบว่า ในภาพรวมเมื่อพิจารณาตามระดับชั้นที่สอนกลุ่มตัวอย่างคิดจะทำวิจัยในอนาคตมากกว่าร้อยละ 90 เมื่อจำแนกตามประสบการณ์การทำงานพบว่ากลุ่มตัวอย่างที่สอนในระดับชั้นประถมศึกษาที่มีประสบการณ์การทำงาน 31-40 ปีคิดจะทำวิจัยในอนาคตร้อยละ 75.9 และกลุ่มตัวอย่างที่สอนทั้งในระดับประถมและมัธยมศึกษาที่มีประสบการณ์การสอนระหว่าง 11-20 ปีคิดจะทำวิจัยในอนาคตร้อยละ 75.0

กลุ่มตัวอย่างได้แสดงเหตุผลเพิ่มเติมเกี่ยวกับสาเหตุที่คิดว่าจะทำวิจัยในอนาคต ตามตารางที่ 4.25 พบว่า กลุ่มตัวอย่างเห็นว่าการทำวิจัยช่วยแก้ปัญหาการเรียนการสอน และปัญหาที่เกิดขึ้นในชั้นเรียนมากที่สุด รองลงมาคิดว่าจะทำวิจัยเพราะต้องการพัฒนาการเรียนการสอน และจะทำวิจัยเพราะเห็นว่ามีประโยชน์คิดเป็นร้อยละ 45.15, 15.72 และ 12.88 ตามลำดับ จากจำนวนผู้ให้ข้อมูล 598 คน

ตารางที่ 4.25 เหตุผลที่คิดว่าจะทำวิจัย

เหตุผลที่คิดว่าจะทำวิจัย	ความถี่	ร้อยละ
1.การทำวิจัยช่วยแก้ปัญหาการเรียนการสอนและปัญหาที่เกิดขึ้นในชั้นเรียน	270	45.15
2. ต้องการพัฒนาการเรียนการสอน	94	15.72
3. เห็นว่าจะมีประโยชน์	77	12.88
4. เป็นหน้าที่ที่ต้องทำตามกฎหมายที่กำหนดไว้ในพระราชบัญญัติการศึกษา	44	7.36
5. ต้องการเก็บเป็นผลงาน	30	5.02
6. เป็นนโยบายที่ต้องปฏิบัติ	23	3.85
7. เห็นความสำคัญอยากทำและต้องการเรียนรู้จากการปฏิบัติ	19	3.18
8. ต้องการเพิ่มขีดความสามารถเพื่อพัฒนาตนเอง	17	2.84
9. ต้องการพัฒนาศึกษาไทย	14	2.34
10. ต้องการพัฒนาวิชาชีพครู	10	1.67

หมายเหตุ จำนวนผู้ให้ข้อมูลทั้งหมด 598 คน

ตารางที่ 4.26 แสดงเหตุผลที่จะไม่ทำวิจัย พบว่ากลุ่มตัวอย่างตอบว่าสาเหตุที่จะไม่ทำเนื่องจากมีภาระงานมากจนไม่มีเวลาเป็นอันดับหนึ่ง รองลงมาจะไม่ทำเพราะจะเกะเขียนอายุราชการ ไม่ทำเพราะไม่ชอบไม่อยากทำ และสุดท้ายคือไม่ทำเพราะไม่มีงบประมาณคิดเป็นร้อยละ 34.48, 31.03, 20.69 และ 13.79 ตามลำดับจากจำนวนผู้ให้ข้อมูล 29 คน

ตารางที่ 4.26 เหตุผลที่ไม่ทำวิจัย

สาเหตุที่ไม่ทำวิจัย	ความถี่	ร้อยละ
1. ภาระงานมากไม่มีเวลาทำ	10	34.48
2. จะเกะเขียนอายุราชการ	9	31.03
3. ไม่ชอบและไม่อยากทำ	6	20.69
4. ไม่มีงบประมาณ	4	13.79

หมายเหตุ จำนวนผู้ให้ข้อมูลทั้งหมด 29 คน

ตารางที่ 4.27 ร้อยละของกลุ่มตัวอย่างจำแนกตามความตั้งใจจะทำวิจัยในอนาคตและ
ประสบการณ์การทำวิจัย

อนาคตการวิจัย	ประสบการณ์การทำวิจัย		รวม
	เคยทำ	ไม่เคยทำ	
คิดว่าจะทำ	217 84.1%	498 95.8%	715 91.9%
ไม่ทำ	41 15.9%	22 4.2%	63 8.1%
รวม	258 100.0%	520 100.0%	778 100.0%

ตารางที่ 4.27 แสดงร้อยละของกลุ่มตัวอย่างจำแนกตามประสบการณ์การทำวิจัยและความตั้งใจจะทำวิจัยในอนาคตพบว่า กลุ่มตัวอย่างที่เคยทำวิจัยคิดจะทำวิจัยในอนาคตร้อยละ 84.1 และกลุ่มตัวอย่างที่ไม่เคยทำวิจัยคิดจะทำวิจัยร้อยละ 95.8 เมื่อพิจารณาจำแนกกลุ่มตัวอย่างตามรูปแบบการวิจัยที่จะทำในอนาคตเปรียบเทียบกับรูปแบบการวิจัยที่เคยทำตามตารางที่ 4.28 พบว่าในภาพรวมกลุ่มตัวอย่างคิดจะทำวิจัยรูปแบบไม่เป็นทางการมากที่สุด รองลงมาจะทำวิจัยรูปแบบเป็นทางการและทำวิจัยทั้งสองรูปแบบ เมื่อพิจารณากลุ่มตัวอย่างจำแนกตามรูปแบบการวิจัยที่ทำอยู่ในปัจจุบันพบว่ากลุ่มตัวอย่างที่ยังคงทำวิจัยรูปแบบที่เคยทำมีสัดส่วนคิดเป็นร้อยละ 30.3 นั่นคือกลุ่มตัวอย่างที่เคยทำวิจัยรูปแบบทางการคิดจะทำวิจัยรูปแบบทางการ และกลุ่มที่เคยทำวิจัยแบบไม่เป็นทางการคิดจะทำวิจัยแบบไม่เป็นทางการ สำหรับกลุ่มตัวอย่างที่คิดว่าจะเปลี่ยนแปลงรูปแบบการทำวิจัยพบว่าในกลุ่มของผู้ที่เคยทำวิจัยแบบเป็นทางการมีสัดส่วนของผู้ที่จะเปลี่ยนไปทำวิจัยแบบไม่เป็นทางการร้อยละ 47.4 และผู้ที่เคยทำวิจัยแบบไม่เป็นทางการจะเปลี่ยนไปทำวิจัยแบบเป็นทางการร้อยละ 15.9

ตารางที่ 4.28 รูปแบบการทำวิจัยที่จะทำในอนาคตจำแนกตามรูปแบบการวิจัยที่ทำอยู่
ในปัจจุบัน

รูปแบบการทำวิจัย ในอนาคต	ยังไม่เคยทำวิจัย	รูปแบบการทำวิจัยในปัจจุบัน			
		แบบเป็นทางการ	แบบไม่เป็นทางการ	ทั้งสองรูปแบบ	รวม
1. แบบเป็นทางการ	62 28.6%	109 21.9%	79 15.9%	3 0.6%	191 38.4%
2. แบบไม่เป็นทางการ	154 71.0%	236 47.4%	42 8.4%	21 4.2%	299 60.0%
3. ทำทั้งสองรูปแบบ	1 .5%	5 1.0%	3 0.6%	- 0.0%	8 1.6%
รวม	217 100.0%	350 70.3%	124 24.9%	24 4.8%	498 100.0%

ตารางที่ 4.29 ลักษณะการทำวิจัยที่จะทำในอนาคตจำแนกตามลักษณะการทำวิจัย
ที่ทำอยู่ในปัจจุบัน

ลักษณะการทำวิจัย ในอนาคต	ลักษณะการทำวิจัยที่ทำอยู่ในปัจจุบัน				
	รายบุคคล	แบบรวมกลุ่ม กับเพื่อนครู	แบบโครงการใหญ่ ทั้งโรงเรียน	ทำทุกแบบ	รวม
1. แบบรายบุคคล	176 35.4%	11 2.2%	4 .8%	5 1.0%	196 39.4%
2. แบบรวมกลุ่มกับเพื่อนครู	159 31.9%	42 8.4%	1 .2%	7 1.4%	209 41.9%
3. แบบเป็นโครงการใหญ่ทั้งโรงเรียน	41 8.2%	9 1.9%	12 2.4%	4 .8%	66 13.3%
4. ทำทุกแบบ	14 2.8%	1 .2%	-	12 2.4%	27 5.4%
รวม	390 78.3%	63 12.7%	17 3.4%	28 5.6%	498 100.0%

ตารางที่ 4.29 แสดงลักษณะการทำวิจัยที่จะทำในอนาคตเปรียบเทียบกับลักษณะการทำวิจัยที่ทำอยู่ในปัจจุบัน พบว่าในภาพรวมกลุ่มตัวอย่างคิดว่าจะทำวิจัยแบบรวมกลุ่มกับเพื่อนครูมากที่สุด รองลงมาคิดว่าทำวิจัยแบบรายบุคคลและทำวิจัยแบบเป็นโครงการใหญ่ทั้งโรงเรียน เมื่อพิจารณากลุ่มตัวอย่างจำแนกตามลักษณะการทำวิจัยที่กลุ่มตัวอย่างเคยทำพบว่ากลุ่มตัวอย่างที่เคยทำวิจัยในลักษณะใดจะทำวิจัยในลักษณะเดิมในอนาคตคิดเป็นร้อยละ 48.6 สำหรับกลุ่มที่คิดจะเปลี่ยนแปลงลักษณะการทำวิจัยจำแนกตามลักษณะการทำวิจัยในปัจจุบันพบว่าในกลุ่มที่เคยทำวิจัยแบบรายบุคคลและกลุ่มที่เคยทำวิจัยแบบรวมกลุ่มกับเพื่อนครูมีผลที่ได้สอดคล้องกับผลในภาพรวมนั่นคือมีสัดส่วนของผู้ที่คิดจะทำวิจัยแบบรวมกลุ่มกับเพื่อนครูเป็นส่วนใหญ่ (ร้อยละ 31.9 และ 8.4) สำหรับกลุ่มตัวอย่างที่เคยทำวิจัยแบบรวมกลุ่มกับเพื่อนครูมีความแตกต่างกับภาพรวมนั่นคือมีสัดส่วนของผู้ที่คิดจะทำวิจัยเป็นรายบุคคลมาก



ตารางที่ 4.30 แสดงรูปแบบความร่วมมือในการทำวิจัยที่กลุ่มตัวอย่างคิดว่าจะทำในอนาคต จำแนกตามลักษณะการทำวิจัยในอนาคตพบว่า ในภาพรวมกลุ่มตัวอย่างคิดว่าจะทำวิจัยโดยมีรูปแบบการร่วมมือกันระหว่างบุคคลในโรงเรียนโดยไม่มีบุคคลภายนอกช่วยเหลือมากที่สุด รองลงมา คิดว่าจะทำในรูปแบบที่ครูและบุคคลภายนอกมีการทำวิจัยร่วมกันโดยบุคคลภายนอกมีบทบาท มากกว่า และรูปแบบที่ครูและบุคคลภายนอกทำวิจัยร่วมกันโดยบุคคลภายนอกเป็นที่ปรึกษา คิดเป็นร้อยละ 47.4, 15.6 และ 13.6 ตามลำดับ เมื่อจำแนกตามลักษณะการทำวิจัยที่คิดจะทำ ในอนาคตพบว่า กลุ่มตัวอย่างที่คิดจะทำวิจัยแบบรวมกลุ่มกับเพื่อนครูคิดว่าจะทำวิจัยโดยมีรูปแบบ ความร่วมมือระหว่างบุคคลในโรงเรียนโดยไม่มีบุคคลภายนอกให้ความช่วยเหลือมากที่สุดคิดเป็น ร้อยละ 61.0 กลุ่มตัวอย่างที่คิดจะทำวิจัยแบบเป็นโครงการใหญ่ทั้งโรงเรียนคิดว่าจะทำวิจัยโดย มีรูปแบบความร่วมมือระหว่างบุคคลภายนอกซึ่งบทบาทในการวิจัยเท่าเทียมกันคิดเป็น ร้อยละ 39.4

ตารางที่ 4.30 รูปแบบความร่วมมือในการทำวิจัยที่จะทำในอนาคตจำแนกตามลักษณะ การทำวิจัยในอนาคต

ลักษณะการทำวิจัยในอนาคต	รูปแบบความร่วมมือจากบุคคลอื่นในการทำวิจัยในอนาคต					รวม (%)
	บุคคลใน โรงเรียน	บุคคลภายนอก			ทำทุกแบบ	
		บุคคลภายนอก มีบทบาทมากกว่า	บุคคลภายนอก เป็นที่ปรึกษา	บทบาท เท่ากัน		
1. แบบรวมกลุ่มกับเพื่อนครู	134 64.2%	39 18.7%	33 15.8%	2 .9%	1 .4%	209 100.0%
2. แบบโครงการใหญ่ทั้งโรงเรียน	20 30.3%	6 9.1%	12 18.2%	26 39.4%	2 3.0%	66 100.0%
3. ทำทุกแบบ	7 25.9%	7 25.9%	-	4 14.8%	9 33.4%	27 100.0%
รวม	143 47.4%	47 15.6%	41 13.6%	34 11.3%	14 4.6%	302 100.0%

สรุปผลการวิจัยเชิงปริมาณ เพื่อสำรวจสภาพการทำวิจัยปฏิบัติการในชั้นเรียน

จากการสำรวจสภาพการทำวิจัยปฏิบัติการในชั้นเรียนพบว่า ปัญหาที่พบในชั้นเรียนมากที่สุด 3 อันดับแรกได้แก่ ปัญหาการขาดสมาธิในการเรียนของนักเรียน ปัญหาเรื่องระเบียบวินัย และปัญหาเรื่องการเรียนรู้ช้าไม่ทันเพื่อนตามลำดับ เมื่อพิจารณาปัญหาของแต่ละระดับชั้นพบว่า ปัญหาที่พบในชั้นเรียนมากที่สุดเป็นอันดับแรกของระดับชั้นอนุบาลและระดับประถมศึกษาได้แก่ ปัญหาการขาดสมาธิในการเรียนของนักเรียน ในระดับมัธยมศึกษาพบว่าได้แก่ปัญหาเรื่องระเบียบวินัย

เหตุผลที่กลุ่มตัวอย่างเลือกแก้ปัญหาใดปัญหาหนึ่งที่พบในชั้นเรียนก่อนปัญหาอื่น 3 เหตุผลแรกได้แก่ การที่ปัญหานั้นมีผลกระทบต่อนักเรียน การมีความรู้ในการแก้ปัญหา และการที่ปัญหานั้นเป็นปัญหาที่ต้องแก้ไขอย่างเร่งด่วนตามลำดับ สำหรับแหล่งที่มาของวิธีการแก้ปัญหา 3 แหล่งแรกได้แก่ ประสบการณ์การสอน การแลกเปลี่ยนความคิดเห็นกับเพื่อนครู และจากการศึกษาค้นคว้าเอกสารและตำราตามลำดับ ซึ่งเป็นผลที่สอดคล้องกันเมื่อพิจารณาจำแนกตามช่วงอายุของกลุ่มตัวอย่าง

การแลกเปลี่ยนและปรึกษาหารือเกี่ยวกับการแก้ปัญหาที่เกิดขึ้นในชั้นเรียนกับบุคคลอื่นพบว่าบุคคลในกลุ่มตัวอย่างได้มีการแลกเปลี่ยน 3 บุคคลแรก ได้แก่ เพื่อนครูในโรงเรียน ผู้บริหาร และผู้ปกครองนักเรียนตามลำดับ เมื่อพิจารณาจำแนกตามช่วงอายุของกลุ่มตัวอย่างพบว่า ได้ผลสอดคล้องกับภาพรวมที่ว่าบุคคลแรกในกลุ่มตัวอย่างได้มีการแลกเปลี่ยนและปรึกษาหารือคือเพื่อนครูในโรงเรียน โดยได้มีการแลกเปลี่ยนกันในขั้นตอนการแสวงหาแนวทางการแก้ไขปัญหา ขั้นตอนการปฏิบัติการแก้ปัญหา และขั้นตอนการศึกษาค้นคว้าปัญหามากที่สุด 3 ขั้นตอนแรก

สำหรับการแก้ปัญหาในชั้นเรียนที่ทำอยู่นั้น กลุ่มตัวอย่างโดยมากร้อยละ 68.9 เห็นว่าเป็นการทำวิจัยปฏิบัติการในชั้นเรียน เนื่องจากเป็นการศึกษาและหาแนวทางการแก้ไขปัญหาอย่างมีระบบขั้นตอน ในกลุ่มตัวอย่างร้อยละ 24.6 ไม่แน่ใจว่าการแก้ไขปัญหานั้นในชั้นเรียนที่ทำอยู่เป็นการทำวิจัยปฏิบัติการในชั้นเรียนหรือไม่เนื่องจากยังไม่มีความรู้เท่าที่ควร และกลุ่มตัวอย่างร้อยละ 6.6 เห็นว่าการแก้ปัญหาในชั้นเรียนที่ทำอยู่ไม่ใช่การทำวิจัยปฏิบัติการในชั้นเรียน เนื่องจากเห็นว่าไม่ได้มีการเก็บบันทึกหลักฐานร่องรอยการทำงานไว้

กลุ่มตัวอย่างที่ตอบแบบสอบถามมีประสบการณ์การทำวิจัยจำนวน 520 คน คิดเป็นร้อยละ 66.84 ของจำนวนกลุ่มตัวอย่างทั้งหมด ในกลุ่มนี้มีประสบการณ์การอบรมการทำวิจัยปฏิบัติการในชั้นเรียนคิดเป็นร้อยละ 81.98 และมีความต้องการการฝึกอบรมคิดเป็นร้อยละ 56.57 โดยกลุ่มตัวอย่างต้องการการฝึกอบรมเกี่ยวกับการทำวิจัยปฏิบัติการในชั้นเรียนแบบไม่เป็นทางการ โดยให้มีการฝึกปฏิบัติจนสามารถทำได้จริง ในกลุ่มตัวอย่างที่ตอบว่าไม่ต้องการการฝึกอบรมให้เหตุผลว่า ไม่ต้องการเนื่องจากไม่มีเวลา ภาระงานที่ทำอยู่มากแล้ว

ปัญหาและอุปสรรคต่อการตัดสินใจทำวิจัยปฏิบัติการในชั้นเรียน 3 ปัญหาแรกได้แก่ ภาระงานที่ต้องรับผิดชอบมากจนไม่มีเวลาทำวิจัย การหาวิธีการในการแก้ปัญหาไม่ได้ และการไม่มีความรู้เรื่องการทำวิจัย เมื่อพิจารณาตามช่วงอายุได้ผลสอดคล้องกันในปัญหาแรก สำหรับปัญหาที่สองนั้นมีความแตกต่างกันคือ กลุ่มตัวอย่างที่อายุระหว่าง 31-40 ปี 41-50 ปี และ 51-60 ปี ตอบว่าการหาวิธีการแก้ปัญหาไม่ได้ กลุ่มตัวอย่างที่อายุระหว่าง 22-30 ปี ตอบว่าเป็นปัญหาเรื่อง การไม่มีความรู้เรื่องการทำวิจัย

ในกลุ่มตัวอย่างที่ทำวิจัยได้ผลผลิตงานวิจัยรวมทั้งสิ้นจำนวน 659 เรื่อง กลุ่มตัวอย่าง ให้เหตุผลในการทำวิจัย 3 เหตุผลแรกได้แก่ การทำวิจัยเพื่อแก้ปัญหาที่เกิดขึ้นในชั้นเรียน การทำวิจัยเพราะต้องการมีความรู้ด้านการวิจัยจากการลงมือปฏิบัติ และการทำวิจัยเพื่อเก็บสะสม เป็นผลการปฏิบัติงานตามลำดับ จากการทำวิจัยปฏิบัติการในชั้นเรียนที่ผ่านมาในกลุ่มตัวอย่าง ตอบว่าปัญหาและอุปสรรคที่พบในขั้นตอนการทำวิจัย 3 ปัญหาแรกได้แก่ ปัญหาเรื่อง การสร้างเครื่องมือในการเก็บรวบรวมข้อมูล การหาวิธีการแก้ปัญหา และการเขียนรายงานการวิจัย ตามลำดับ เมื่อพิจารณาปัญหาที่พบในขั้นตอนการทำวิจัยเป็นอันดับแรกจำแนกตามช่วงอายุพบว่า กลุ่มตัวอย่างที่อายุระหว่าง 31-40 ปี 41-50 ปี และ 51-60 ปี ตอบว่าเป็นปัญหาเรื่องการสร้าง เครื่องมือในการเก็บรวบรวมข้อมูล สำหรับกลุ่มตัวอย่างที่อายุระหว่าง 22-30 ปี ตอบว่าเป็นปัญหา เรื่องการสืบค้นเอกสารและงานวิจัยที่เกี่ยวข้อง

กลุ่มตัวอย่างที่เคยทำวิจัยในรูปแบบเป็นทางการมากที่สุด ลักษณะการทำวิจัยเป็นแบบราย บุคคลมากที่สุด รองลงมาทำวิจัยแบบรวมกลุ่มกับเพื่อนครูและทำวิจัยแบบเป็นโครงการใหญ่ทั้งโรงเรียนตามลำดับ โดยมีรูปแบบความร่วมมือพิจารณาเฉพาะกลุ่มที่ลักษณะการทำวิจัยเป็นแบบรวม กลุ่มกับเพื่อนครูและแบบเป็นโครงการใหญ่ทั้งโรงเรียนพบว่า กลุ่มที่ทำวิจัยแบบรวมกลุ่มกับเพื่อนครู ได้รับความร่วมมือจากบุคคลในโรงเรียนมากที่สุด รองลงมาได้รับความร่วมมือจากบุคคลภายนอก ซึ่งให้ความร่วมมือแบบที่บุคคลภายนอกมีบทบาทมากกว่า สอดคล้องกับกลุ่มตัวอย่างที่เคยทำ วิจัยแบบเป็นโครงการใหญ่ทั้งโรงเรียนได้รับความร่วมมือจากบุคคลในโรงเรียนมากที่สุด รองลงมา ได้รับความร่วมมือจากบุคคลภายนอกซึ่งให้ความร่วมมือแบบที่บุคคลภายนอกมีบทบาทมากกว่า

จากการสอบถามกลุ่มตัวอย่างที่ทำวิจัยพบว่า ความถี่ในการได้รับความช่วยเหลือจาก บุคคลที่เกี่ยวข้อง 3 ช่วงเวลาแรกได้แก่ การได้รับความช่วยเหลือเป็นบางครั้ง การได้รับความ ช่วยเหลือเฉพาะเวลาที่เกิดปัญหาหรือขอความช่วยเหลือ และการได้รับความช่วยเหลือ เดือนละ 1-2 ครั้ง

กลุ่มตัวอย่างร้อยละ 91.90 คิดว่าจะทำวิจัยในอนาคต เมื่อพิจารณาจำแนกตามเพศและช่วงอายุ กลุ่มตัวอย่างทั้งในเพศชายและหญิงคิดจะทำวิจัยมากกว่าร้อยละ 80 เมื่อจำแนกตามระดับชั้นที่สอนและประสบการณ์การทำงาน กลุ่มตัวอย่างที่สอนระดับชั้นประถมศึกษาและมีประสบการณ์การทำงานระหว่าง 31-40 ปี จะทำวิจัยในอนาคตร้อยละ 75.9 กลุ่มตัวอย่างที่สอนในระดับประถมและมัธยมศึกษา มีประสบการณ์การสอนระหว่าง 11-20 ปีคิดจะทำวิจัยในอนาคตร้อยละ 75.0

สำหรับรูปแบบการวิจัยที่กลุ่มตัวอย่างคิดจะทำในอนาคตเป็นรูปแบบไม่เป็นทางการคิดเป็นร้อยละ 60.0 โดยคิดว่าจะทำในลักษณะการทำวิจัยแบบรวมกลุ่มกับเพื่อนครูมากที่สุดคิดเป็นร้อยละ 41.9 โดยมีรูปแบบความร่วมมือพิจารณาเฉพาะผู้ที่ทำวิจัยแบบรวมกลุ่มกับเพื่อนครูแบบเป็นโครงการใหญ่ทั้งโรงเรียน และทำทุกแบบพบว่า กลุ่มตัวอย่างคิดจะทำวิจัยแบบรวมกลุ่มกับเพื่อนครูคิดจะทำวิจัยโดยมีรูปแบบความร่วมมือจากบุคคลในโรงเรียนโดยไม่มีบุคคลภายนอกให้ความช่วยเหลือมากที่สุด กลุ่มตัวอย่างที่คิดจะทำวิจัยแบบเป็นโครงการใหญ่ทั้งโรงเรียนคิดจะทำวิจัยโดยมีรูปแบบความร่วมมือโดยมีบุคคลภายนอกให้ความช่วยเหลือแบบมีบทบาทเท่ากันมากที่สุด

4.2 ผลการวิจัยเชิงคุณภาพจากการวิจัยแบบพหุกรณี เพื่อศึกษาผลการเสริมพลังอำนาจครู โดยการพัฒนาครูด้านการทำวิจัยปฏิบัติการในชั้นเรียนตามแนวคิดความร่วมมือ

จากการวิเคราะห์ข้อมูลเชิงปริมาณ พบว่ากลุ่มตัวอย่างมีแนวโน้มที่จะทำวิจัยคิดเป็นร้อยละ 91.90 ในการดำเนินการวิจัยขั้นตอนที่ 2 ซึ่งผู้วิจัยได้จัดให้มีการเสริมพลังอำนาจโดยให้ความรู้เกี่ยวกับการทำวิจัยปฏิบัติการในชั้นเรียน และการกระตุ้น สนับสนุน ส่งเสริม ตลอดจนให้ความช่วยเหลือครูในการทำวิจัยปฏิบัติการในชั้นเรียนนั้นเพื่อตอบคำถามวิจัยที่ว่า หลังจากมีการเสริมพลังอำนาจครูโดยให้ความรู้เกี่ยวกับการทำวิจัยปฏิบัติการในชั้นเรียนที่เน้นแนวคิดความร่วมมือระหว่างบุคคลในแต่ละชั้นของการวิจัย และส่งเสริมให้ครูร่วมมือทำวิจัยปฏิบัติการในชั้นเรียนแล้ว จะเกิดการเปลี่ยนแปลงการทำวิจัยปฏิบัติการในชั้นเรียนของครูหรือไม่ โดยพิจารณาว่ารูปแบบการทำวิจัยเป็นแบบใด ลักษณะการทำวิจัยเป็นลักษณะใด ความร่วมมือระหว่างครูในการทำวิจัยเกิดขึ้นหรือไม่ เป็นรูปแบบใด มีปริมาณงานวิจัยจำนวนเท่าใด เกิดการยอมรับและใช้ผลการวิจัยในการแก้ปัญหาที่เกิดขึ้นในชั้นเรียนมากน้อยแค่ไหน รวมทั้งครูมีความมั่นใจในการทำวิจัยปฏิบัติการในชั้นเรียนเพิ่มขึ้นหรือไม่มากน้อยเพียงใด

ผลการวิเคราะห์ข้อมูลในตอนนี้ได้มาจากการวิเคราะห์ข้อมูลเชิงปริมาณซึ่งได้จากแบบสอบถามสภาพการทำวิจัยปฏิบัติการในชั้นเรียน และการวิเคราะห์ข้อมูลเชิงคุณภาพจากการสังเกต การสัมภาษณ์ เอกสารแบบบันทึกการขอรับคำปรึกษา และแบบบันทึกงานวิจัยของครู โดยแบ่งการนำเสนอข้อมูลในตอนนี้เป็น 6 ส่วนได้แก่ (1) ข้อมูลของโรงเรียนก่อนการเสริม

พลังอำนาจ (2) สภาพการทำวิจัยปฏิบัติการในชั้นเรียนตามแนวคิดความร่วมมือ (3) ความรู้สึกและการรับรู้ของครูเกี่ยวกับการทำวิจัยปฏิบัติการในชั้นเรียน (4) ความรู้สึกและการรับรู้ของครูเกี่ยวกับการร่วมมือทำวิจัยปฏิบัติการในชั้นเรียน (5) ปัญหาและอุปสรรคต่อการทำวิจัยปฏิบัติการในชั้นเรียน และ (6) แนวทางการส่งเสริมครูในการทำวิจัยปฏิบัติการในชั้นเรียน

4.2.1 ข้อมูลของโรงเรียนก่อนการเสริมพลังอำนาจ

โรงเรียนที่ได้คัดเลือกมาเป็นกรณีศึกษา พิจารณาถึงความสมัครใจและความเต็มใจของทั้งผู้บริหารและครูในโรงเรียนที่จะเข้าเป็นกรณีศึกษา โดยครูในโรงเรียนมีความต้องการที่จะทำวิจัย นอกจากนี้ยังได้ศึกษาข้อมูลภูมิหลังของโรงเรียนเกี่ยวกับการทำวิจัยปฏิบัติการในชั้นเรียน ก่อนทำการเสริมพลังอำนาจ โดยผู้วิจัยได้แจกแบบสอบถามให้กับครูทุกคนในโรงเรียนที่เป็นกรณีศึกษา แต่ได้รับแบบสอบถามกลับคืนเพียงบางส่วน ทั้งนี้ผู้วิจัยจึงทำการสัมภาษณ์ครู และผู้บริหารของโรงเรียนรวมทั้งวิเคราะห์ข้อมูลเอกสารรายงานการวิจัยของครูในโรงเรียนประกอบ ก่อนทำการเสริมพลังอำนาจ ผลการวิเคราะห์ข้อมูลภูมิหลังของแต่ละโรงเรียนที่เป็นกรณีศึกษามี ดังนี้

ตารางที่ 4.31 ภูมิหลังของโรงเรียนที่เป็นกรณีศึกษา

ตัวแปร	โรงเรียนที่หนึ่ง	โรงเรียนที่สอง	โรงเรียนที่สาม	โรงเรียนที่สี่
• จำนวนครู	40 คน	21 คน	46 คน	39 คน
• ผู้บริหาร	3 คน	2 คน	4 คน	2 คน
• ครูผู้สอน	37 คน	19 คน	42 คน	37 คน
• อายุเฉลี่ยของครูในโรงเรียน	47.83 ปี	40.36 ปี	44.06 ปี	35.90 ปี
• ประสบการณ์การสอนโดยเฉลี่ย	25.41 ปี	11.14 ปี	21.47 ปี	12.79 ปี
• วุฒิการศึกษา ต่ำกว่าปริญญาตรี	2 คน (5.00)	-	3 คน (6.52)	-
• ปริญญาตรี	33 คน (82.50)	20 คน (95.24)	41 คน (89.13)	37คน (94.87)
• ปริญญาโท	5 คน (12.50)	1 คน (4.76)	2 คน (4.35)	2 (5.13)
• จำนวนนักเรียน	1,050 คน	429 คน	1,164 คน	1,115 คน
• ระดับชั้นที่เปิดสอน	อ.1 - ป.6	อ.1 - ป.6	อ.1-ป.6	อ.1-ม.3
• ประสบการณ์การจัดการฝึกอบรมการทำวิจัย ปฏิบัติการในชั้นเรียน	เคยอบรม	ไม่เคยอบรม	เคยอบรม	ไม่เคยอบรม
• ครูแกนนำในการทำวิจัยปฏิบัติการในชั้นเรียน	มี	ไม่มี	มี	ไม่มี
• ผลงานวิจัยก่อนการเสริมพลังอำนาจครู	มี	ไม่มี	มี	ไม่มี

ตารางที่ 4.31 แสดงข้อมูลภูมิหลังของแต่ละโรงเรียนที่เป็นกรณีศึกษา พบว่าครูที่อยู่ในโรงเรียนที่เป็นกรณีศึกษาแต่ละโรงเรียนมีอายุเฉลี่ยมากกว่า 35 ปี มีประสบการณ์การสอนเฉลี่ยมากกว่า 10 ปี และส่วนใหญ่มีวุฒิการศึกษาระดับปริญญาตรี โรงเรียนที่หนึ่งโรงเรียนที่สอง และโรงเรียนที่สาม เปิดสอนในระดับอนุบาลถึงประถมศึกษา สำหรับโรงเรียนที่สี่เปิดสอนในระดับชั้นอนุบาลถึงมัธยมศึกษาตอนต้น

ผู้วิจัยได้สัมภาษณ์ผู้บริหารโรงเรียน และศึกษาเอกสารรายงานการประชุมของโรงเรียนเกี่ยวกับประสบการณ์การฝึกอบรมการทำวิจัยปฏิบัติการในชั้นเรียนก่อนทำการวิจัย พบว่าโรงเรียนที่เป็นกรณีศึกษาแต่ละโรงเรียนมีภูมิหลังในการฝึกอบรมการทำวิจัยปฏิบัติการในชั้นเรียนที่แตกต่างกัน คือโรงเรียนที่หนึ่งและโรงเรียนที่สาม เป็นโรงเรียนที่ได้เคยมีการจัดการอบรมให้ความรู้แก่ครูทั้งโรงเรียนในการทำวิจัยปฏิบัติการในชั้นเรียน โดยมีวิทยากรเป็นครูในโรงเรียนทำการขยายผลจากการอบรมสัมมนาต่างๆ ให้กับเพื่อนครูในโรงเรียน โรงเรียนที่สองและโรงเรียนที่สี่ ยังไม่เคยจัดการอบรมให้ความรู้แก่ครูทั้งโรงเรียนเกี่ยวกับการทำวิจัยปฏิบัติการในชั้นเรียนอย่างเป็นทางการเหมือนโรงเรียนที่หนึ่งและโรงเรียนที่สาม แต่พบว่าโรงเรียนที่สี่ ได้มีรายงานการอบรมจากครูแกนนำที่ไปอบรมสัมมนา ในช่วงหนึ่งของการประชุมประจำเดือนของโรงเรียน

โรงเรียนที่หนึ่ง

- ระดับชั้นที่เปิดสอน ๑.1 - ป. 6
- จำนวนนักเรียน 1,050 คน
- จำนวนครู 40 คน เป็นผู้บริหาร 3 คน ครูประจำการ 37 คน
- อายุเฉลี่ย 47.83 ปี
- ร้อยละของครูที่จบการศึกษาในระดับต่างๆ ระดับต่ำกว่าปริญญาตรีจำนวน 2 คนคิดเป็น

ร้อยละ 5.00 ระดับปริญญาตรีจำนวน 33 คน คิดเป็นร้อยละ 82.50 และระดับปริญญาโทจำนวน 5 คน คิดเป็นร้อยละ 12.50

- ประสบการณ์การสอนโดยเฉลี่ยเท่ากับ 25.41 ปี
- จำนวนชั่วโมงสอนของครูทั้งโรงเรียนโดยเฉลี่ย 22.00 ชั่วโมงต่อสัปดาห์
- ประสบการณ์การจัดการฝึกอบรม ทางโรงเรียนได้สรุปปัญหาการจัดการเรียนการสอน

ในการสัมมนาครูประจำปีการศึกษาหลังสิ้นภาคการศึกษาปลายปีการศึกษา 2542 เมื่อวันที่ 24 มีนาคม 2543 ซึ่งได้มีการเสนอแนวทางการพัฒนาครู เพื่อให้สามารถทำวิจัยปฏิบัติการในชั้นเรียนได้อย่างถูกต้อง โดยมีความประสงค์ให้ผลงานการวิจัยมีมาตรฐานเพื่อเข้าสู่การประเมินมาตรฐานโรงเรียนและผ่านเกณฑ์การประกันคุณภาพ ตามนโยบายของสำนักงานศึกษากรุงเทพมหานคร โดยกำหนดให้ฝ่ายวิชาการจัดอบรมครูให้มีความรู้ด้านการทำวิจัยในชั้นเรียนโดยใช้เวลาช่วงปิดภาคเรียน กำหนดระยะเวลาการอบรมไว้ 2 วัน

- ลักษณะการฝึกอบรมให้เป็นเชิงปฏิบัติการ เน้นการทำวิจัยที่ไม่เป็นทางการ
- ครูแกนนำในการทำวิจัยปฏิบัติการในชั้นเรียน จำนวน 3 คน
- ลักษณะการให้ความช่วยเหลือครูในการทำวิจัยในชั้นเรียนของครูแกนนำ เป็นลักษณะของ

เครือข่ายโดยมีอัตราส่วนครูแกนนำ ต่อเพื่อนครูเครือข่ายเท่ากับ 1 : 16, 1 : 9 และ 1 : 8

- ผลงานวิจัยก่อนการเสริมพลังอำนาจ จำนวน 1 เรื่องเป็นการทำวิจัยแบบเป็นทางการเรื่องการสอนซ่อมเสริมการอ่านของนักเรียนชั้นประถมศึกษาปีที่ 6 โดยการใช้การอ่านจากหนังสือหน้าเดียวกับการอ่านจากของขมที่นักเรียนรับประทาน รูปแบบการวิจัยเป็นแบบทางการ ลักษณะการทำวิจัยเป็นแบบรายบุคคล รูปแบบความร่วมมือเป็นแบบการทำวิจัยของคุณคนเดียวตามลำพังโดยไม่มีบุคคลภายนอกให้ความช่วยเหลือ

โรงเรียนที่สอง

- ระดับชั้นที่เปิดสอน อ.1 - ป. 6
- จำนวนนักเรียน 429
- จำนวนครู 21 เป็นผู้บริหาร 2 คน ครูประจำการ 19 คน
- อายุเฉลี่ย 40.36 ปี

● ร้อยละของครูที่จบการศึกษาในระดับต่างๆ จำแนกได้เป็น ระดับปริญญาตรีจำนวน 20 คน คิดเป็นร้อยละ 95.24 ระดับปริญญาโทจำนวน 1 คน คิดเป็นร้อยละ 4.76

- ประสบการณ์การสอนโดยเฉลี่ยเท่ากับ 11.14 ปี
- จำนวนชั่วโมงสอนของครูทั้งโรงเรียนโดยเฉลี่ย 22.71 ชั่วโมงต่อสัปดาห์
- ประสบการณ์การจัดการฝึกอบรม ยังไม่เคยจัดการฝึกอบรม
- ลักษณะการฝึกอบรม -
- ครูแกนนำในการทำวิจัยปฏิบัติการในชั้นเรียน -
- ลักษณะการให้ความช่วยเหลือครูในการทำวิจัยในชั้นเรียนของครูแกนนำ -
- ผลงานวิจัยก่อนการเสริมพลังอำนาจ -

โรงเรียนที่สาม

- ระดับชั้นที่เปิดสอน อ.1-ป. 6
- จำนวนนักเรียน 1,164 คน
- จำนวนครู 46 คน เป็นผู้บริหาร 4 คน ครูประจำการ 42 คน
- อายุเฉลี่ย 44.06 ปี

● ร้อยละของครูที่จบการศึกษาในระดับต่างๆ จำแนกเป็น ระดับต่ำกว่าปริญญาตรีจำนวน 3 คน คิดเป็นร้อยละ 6.52 ระดับปริญญาตรีจำนวน 41 คนคิดเป็นร้อยละ 89.13 และระดับปริญญาโทจำนวน 2 คน คิดเป็นร้อยละ 4.35

● ประสบการณ์การสอนโดยเฉลี่ยครูทั้งโรงเรียน 21.47 ปี

● จำนวนชั่วโมงสอนของครูทั้งโรงเรียนเฉลี่ยเท่ากับ 20.07 ชั่วโมงต่อสัปดาห์

● ประสบการณ์การจัดการฝึกอบรม ทางโรงเรียนได้เคยจัดการฝึกอบรมการทำวิจัยปฏิบัติการในชั้นเรียนโดยเชิญวิทยากรจากสำนักงานเขต และครูในโรงเรียนร่วมกัน

- ลักษณะการฝึกอบรมให้เป็นเชิงปฏิบัติการ เน้นการทำวิจัยที่ไม่เป็นทางการ
- ครูแกนนำในการทำวิจัยปฏิบัติการในชั้นเรียน จำนวน 4 คน
- ลักษณะการให้ความช่วยเหลือครูในการทำวิจัยในชั้นเรียนของครูแกนนำ ไม่เป็นรูปแบบที่ชัดเจน
- ผลงานวิจัยก่อนการเสริมพลังอำนาจ จำนวน 2 เรื่องคืองานวิจัยเรื่องความสามารถในการแก้โจทย์ปัญหาคณิตศาสตร์ โดยใช้วิธีการสอนแบบวิธีการค้นพบและเรื่องการปรับพฤติกรรมมารไม่เก็บของเล่นในห้องศูนย์วิทยากรงานวิจัยทั้งสองเรื่องมีการทำวิจัยในรูปแบบการทำวิจัยแบบเป็นทางการ ลักษณะการทำวิจัยเป็นการทำวิจัยรายบุคคล และรูปแบบความร่วมมือในการทำวิจัยเป็นแบบ ครูทำวิจัยคนเดียวโดยไม่มีที่ปรึกษาหรือบุคคลใดให้ความช่วยเหลือ

	โรงเรียนที่สี่
• ระดับชั้นที่เปิดสอน	อ.1-ม.3
• จำนวนนักเรียน	1,115 คน
• จำนวนครู	39 คน เป็นผู้บริหาร 2 คน ครูประจำการ 37 คน
• อายุเฉลี่ย	35.90 ปี
• ร้อยละของครูที่จบการศึกษาในระดับต่างๆ จำแนกเป็น ระดับปริญญาตรีจำนวน 37 คน คิดเป็นร้อยละ 94.87 และระดับปริญญาโทจำนวน 2 คน คิดเป็นร้อยละ 5.13	
• ประสบการณ์การสอนของครูทั้งโรงเรียนโดยเฉลี่ย 12.79 ปี	
• จำนวนชั่วโมงสอนของครูทั้งโรงเรียนโดยเฉลี่ยเท่ากับ 19.36 ชั่วโมงต่อสัปดาห์	
• ประสบการณ์การจัดการฝึกอบรม ยังไม่เคยมีการจัดการฝึกอบรม แต่มีการสรุปผลการอบรมสัมมนา โดยครูตัวแทนที่ได้เคยเข้ารับการฝึกอบรมทำการสรุปรายงานให้ครูในโรงเรียนรับทราบ	
• ลักษณะการจัดการฝึกอบรม -	
• ครูแกนนำในการทำวิจัยปฏิบัติการในชั้นเรียน -	
• ลักษณะการให้ความช่วยเหลือครูในการทำวิจัยในชั้นเรียนของครูแกนนำ -	
• ผลงานวิจัยก่อนการเสริมพลังอำนาจ -	

ในส่วนของผลงานวิจัย โรงเรียนที่มีผลงานวิจัยก่อนการเสริมพลังอำนาจได้แก่ โรงเรียนที่หนึ่งและโรงเรียนที่สาม งานวิจัยที่พบก่อนการเสริมพลังอำนาจของทั้งสองโรงเรียนทุกเรื่องเป็นรูปแบบเป็นทางการ ลักษณะการทำวิจัยเป็นแบบรายบุคคล และรูปแบบความร่วมมือเป็นแบบที่ครูทำวิจัยคนเดียวลำพังโดยไม่มีบุคคลภายนอกให้ความช่วยเหลือ

โรงเรียนที่เป็นกรณีศึกษาแต่ละโรงเรียน ได้มีผู้ให้ข้อมูลก่อนการเสริมพลังอำนาจจากแบบสอบถามดังแสดงในตารางที่ 4.32 พบว่าแต่ละโรงเรียนผู้ให้ข้อมูลส่วนใหญ่เป็นครูที่ปฏิบัติการสอน โดยมีอายุระหว่าง 22-60 ปี มีประสบการณ์การทำงานระหว่าง 1- 40 ปี และส่วนใหญ่สอนในระดับชั้นประถมศึกษา

ตารางที่ 4.32 สถานภาพทั่วไปของผู้ให้ข้อมูลจากแบบสอบถามในแต่ละโรงเรียน

รายละเอียดสถานภาพทั่วไป ของผู้ให้ข้อมูล	โรงเรียนที่หนึ่ง (N = 40, n =22)	โรงเรียนที่สอง (N = 21, n =7)	โรงเรียนที่สาม (N = 46, n =20)	โรงเรียนที่สี่ (N = 39, n =14)
• เพศ				
ชาย	4 (18.2)	-	-	3 (21.4)
หญิง	18 (81.8)	7 (100.0)	20 (100.0)	11 (78.6)
• ช่วงอายุ				
22-30	-	4 (57.14)	4 (20.00)	2 (21.29)
31-40	2 (9.10)		2 (10.00)	7 (50.00)
41-50	11 (50.00)	3 (42.86)	9 (45.00)	5 (35.71)
51-60	9 (40.91)	-	5 (25.00)	-
• ประสบการณ์การทำงาน				
1-10	2 (9.10)	4 (57.14)	4 (20.00)	7 (50.00)
11-20	1(4.55)	-	3 (15.00)	3 (21.43)
21-30	17 (77.27)	3 (42.86)	9 (45.00)	4 (28.57)
31-40	2 (9.10)	-	4 (20.00)	-
• ระดับชั้นที่สอน				
อนุบาล	5 (22.73)	3 (42.86)	3 (15.00)	2 (14.29)
ประถมศึกษา	17 (77.27)	4 (57.14)	17 (85.00)	6 (42.86)
มัธยมศึกษา	-	-	-	5 (35.71)
ประถมและมัธยมศึกษา	-	-	-	1 (7.14)

ตารางที่ 4.33 แสดงปัญหาที่เป็นอุปสรรคต่อการตัดสินใจทำวิจัยพบว่า ผู้ให้ข้อมูลในแต่ละโรงเรียนตอบว่าปัญหาที่เป็นอุปสรรคต่อการทำวิจัยเป็นอันดับหนึ่ง คือปัญหาเรื่องภาระงานมากจนไม่มีเวลา รองลงมาคือเรื่องการไม่มีความรู้เรื่องการทำวิจัยและหาวิธีการแก้ปัญหาไม่ได้ ซึ่งเป็นปัญหาที่พบในอันดับที่ใกล้เคียงกันในแต่ละโรงเรียน

ตารางที่ 4.33 ปัญหาที่เป็นอุปสรรคต่อการตัดสินใจทำวิจัยตามความคิดเห็นของผู้ให้ข้อมูลแต่ละโรงเรียน

ปัญหาและอุปสรรคต่อการทำวิจัย	โรงเรียนที่หนึ่ง (n = 22)		โรงเรียนที่สอง (n = 7)		โรงเรียนที่สาม (n = 20)		โรงเรียนที่สี่ (n = 14)	
	ความถี่	อันดับ	ความถี่	อันดับ	ความถี่	อันดับ	ความถี่	อันดับ
1. มีภาระงานอื่นที่ต้องรับผิดชอบมากจนไม่มีเวลาทำวิจัย	12 (85.7)	1	7 (100.0)	1	16 (80.0)	1	12 (85.7)	1
2. หาวิธีการแก้ปัญหาไม่ได้	8 (57.1)	2	5 (71.4)	2	8 (40.0)	3	8 (57.1)	2
3. ไม่มีความรู้เรื่องการทำวิจัย	8 (57.1)	2	4 (57.1)	3	14 (70.0)	2	8 (57.1)	2
4. การสืบค้นข้อมูลลำบาก	4 (28.6)	4	2 (28.6)	4	7 (35.0)	4	4 (28.6)	4
5. ไม่ได้ได้รับความร่วมมือจากผู้ร่วมงาน	3 (21.4)	5	1 (14.3)	5	2 (10.0)	6	3 (21.4)	5
6. ไม่มีงบประมาณ	3 (21.4)	5	1 (14.3)	5	5 (25.0)	5	3 (21.4)	5
7. ไม่ได้รับการสนับสนุนจากผู้บริหาร	0 (0.0)	7	0 (0.0)	7	0 (0.0)	7	0 (0)	7

หมายเหตุ การตอบเลือกได้มากกว่า 1 ข้อ

จากการสอบถามผู้ให้ข้อมูลในโรงเรียนที่เป็นกรณีศึกษาแต่ละโรงเรียนตามตารางที่ 4.34 ซึ่งแสดงร้อยละของผู้ให้ข้อมูลในแต่ละโรงเรียนเกี่ยวกับขนาดการทำวิจัย พบว่าผู้ให้ข้อมูลทุกโรงเรียน คิดว่าจะทำวิจัยในอนาคตเป็นจำนวนมากกว่ากลุ่มที่จะไม่ทำวิจัย โดยคิดจะทำวิจัยในรูปแบบที่ไม่เป็นทางการเป็นอันดับหนึ่ง รองลงมาคือรูปแบบที่เป็นทางการ ตามตารางที่ 4.35

ตารางที่ 4.34 การทำวิจัยในอนาคตของผู้ให้ข้อมูลแต่ละโรงเรียน

การทำวิจัยในอนาคตของผู้ให้ข้อมูล	โรงเรียนที่หนึ่ง (n = 22)	โรงเรียนที่สอง (n = 7)	โรงเรียนที่สาม (n = 20)	โรงเรียนที่สี่ (n = 14)
1. ทำ	21 (95.5)	7 (100.0)	18 (90.0)	14 (100.0)
2. ไม่ทำ	1 (4.5)	-	2 (10.0)	-

ตารางที่ 4.35 รูปแบบการทำวิจัยที่ผู้ให้ข้อมูลในแต่ละโรงเรียนคิดว่าจะทำในอนาคต

รูปแบบการทำวิจัย	โรงเรียนที่หนึ่ง (n = 22)		โรงเรียนที่สอง (n = 7)		โรงเรียนที่สาม (n = 20)		โรงเรียนที่สี่ (n = 14)	
	อันดับ	ความถี่ (%)	อันดับ	ความถี่ (%)	อันดับ	ความถี่ (%)	อันดับ	ความถี่ (%)
1. แบบไม่เป็นทางการ (informal research)	1	12 (57.1)	1	4 (57.1)	1	12 (66.7)	1	7 (50.0)
2. แบบเป็นทางการ (formal research)	2	8 (38.1)	2	3 (42.9)	2	6 (33.3)	1	7 (50.0)
3. ทำทั้งสองรูปแบบ	3	1 (4.8)	3	0 (0.0)	3	0 (0.0)	3	0 (0.0)

ตารางที่ 4.36 แสดงลักษณะการทำวิจัยที่ผู้ให้ข้อมูลคิดว่าจะทำในอนาคต พบว่าผู้ให้ข้อมูลในโรงเรียนที่สอง โรงเรียนที่สาม และโรงเรียนที่สี่ตอบว่าจะทำวิจัยลักษณะรายบุคคลเป็นอันดับหนึ่ง รองลงมาจะทำแบบรวมกลุ่มกับเพื่อนครูในโรงเรียน แต่ในโรงเรียนที่หนึ่ง ผู้ให้ข้อมูลตอบว่าจะทำวิจัยในลักษณะการรวมกลุ่มกับเพื่อนครูในโรงเรียนเป็นอันดับหนึ่ง รองลงมาคิดว่า จะทำวิจัยในลักษณะเป็นโครงการใหญ่ทั้งโรงเรียน

ตารางที่ 4.36 ลักษณะการทำวิจัยที่ผู้ให้ข้อมูลคิดว่าจะทำในอนาคต

ลักษณะของผู้ทำวิจัย	โรงเรียนที่หนึ่ง (n= 22)		โรงเรียนที่สอง (n = 7)		โรงเรียนที่สาม (n = 20)		โรงเรียนที่สี่ (n = 14)	
	อันดับ	ความถี่ (%)	อันดับ	ความถี่ (%)	อันดับ	ความถี่ (%)	อันดับ	ความถี่ (%)
1. แบบรายบุคคล	3	4 (19.0)	1	3 (42.9)	1	9 (50.0)	1	10 (71.4)
2. แบบรวมกลุ่มกับเพื่อนครู	1	8 (38.1)	2	2 (28.6)	2	5 (17.8)	2	4 (28.6)
3. แบบโครงการใหญ่ทั้งโรงเรียน	2	6 (28.6)	2	2 (28.6)	3	2 (11.1)	3	0 (0.0)
4. แบบผสม	4	3 (14.3)	4	0 (0.0)	3	2 (11.1)	3	0 (0.0)

สำหรับเรื่องของรูปแบบความร่วมมือในการทำวิจัยตามตารางที่ 4.37 พิจารณาเฉพาะผู้ให้ข้อมูลที่คิดว่าจะทำวิจัยในลักษณะการรวมกลุ่มกับเพื่อนครู ลักษณะการทำวิจัยแบบเป็นโครงการใหญ่ทั้งโรงเรียนและทำหลายรูปแบบ มีจำนวนผู้ให้ข้อมูลของแต่ละโรงเรียนในประเด็นนี้คือ โรงเรียนที่หนึ่งจำนวน 16 คน โรงเรียนที่สองจำนวน 4 คน โรงเรียนที่สามจำนวน 11 คน และโรงเรียนที่สี่จำนวน 4 คน พบว่าผู้ให้ข้อมูลทุกโรงเรียน ตอบว่า จะทำวิจัยในรูปแบบที่บุคคลในโรงเรียนร่วมมือกันทำวิจัย โดยไม่มีบุคคลภายนอกให้ความช่วยเหลือเป็นอันดับหนึ่ง โดยผู้ให้ข้อมูลในโรงเรียนที่สี่ตอบว่า จะทำวิจัยในทั้งในรูปแบบที่มีการร่วมมือกันระหว่างบุคคลในโรงเรียนโดยไม่มีบุคคลภายนอกและรูปแบบที่มีบุคคลภายนอกช่วยเหลือ ควบคู่กัน กำกับ โดยเฉพาะด้านเทคนิคการวิจัยเป็นอันดับหนึ่งเท่ากัน

ตารางที่ 4.37 รูปแบบความร่วมมือที่ผู้ให้ข้อมูลในแต่ละโรงเรียนคิดว่าจะทำในอนาคต

รูปแบบความร่วมมือ	โรงเรียนที่หนึ่ง (n=16)		โรงเรียนที่สอง (n = 4)		โรงเรียนที่สาม (n=11)		โรงเรียนที่สี่ (n = 4)	
	อันดับ	ความถี่ (%)	อันดับ	ความถี่ (%)	อันดับ	ความถี่ (%)	อันดับ	ความถี่ (%)
1. การร่วมมือกันระหว่างบุคคล ในโรงเรียน ไม่มีบุคคลภายนอก	1	9 (42.9)	1	3 (42.9)	1	4 (22.2)	1	3 (21.4)
2. บุคคลภายนอก มีบทบาทมากกว่าครู	2	5 (23.8)	2	2 (28.6)	3	3 (16.7)	1	3 (21.4)
3. บุคคลภายนอกเป็นที่ปรึกษา	4	1 (4.8)	2	2 (28.6)	4	2 (11.1)	4	1 (7.1)
4. ครูและบุคคลภายนอกมีการทำวิจัย ร่วมกัน ทั้งสองฝ่ายต่างมีสิทธิในการ แสดงความคิดเห็นอย่างเท่าเทียม	3	4 (19.0)	4	0 (0.0)	2	5 (27.8)	3	2 (14.3)

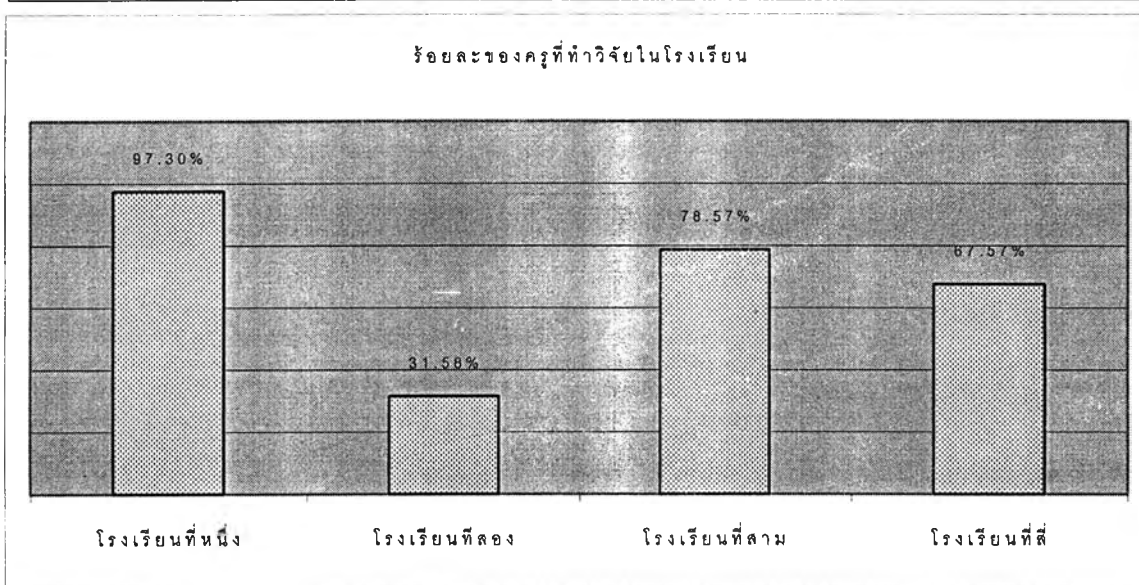
หมายเหตุ การตอบเลือกได้มากกว่า 1 ข้อ

4.2.2 สภาพการทำวิจัยปฏิบัติการในชั้นเรียนตามแนวคิดความร่วมมือ

ผลการวิเคราะห์ข้อมูลเกี่ยวกับการทำวิจัยปฏิบัติการในชั้นเรียนของครู ตามตารางที่ 4.38 พบว่าโรงเรียนที่หนึ่ง โรงเรียนที่สาม และโรงเรียนที่สี่มีผู้ทำวิจัยเกินครึ่งของครูที่ทำหน้าที่ปฏิบัติการสอนในโรงเรียนโดยในโรงเรียนที่หนึ่งมีครูที่ทำวิจัยมากถึงร้อยละ 97.30 สำหรับโรงเรียนที่สองมีครูทำวิจัยเพียงร้อยละ 31.58

ตารางที่ 4.38 ผู้ทำวิจัยและจำนวนผลงานวิจัยของแต่ละโรงเรียน

	โรงเรียนที่หนึ่ง	โรงเรียนที่สอง	โรงเรียนที่สาม	โรงเรียนที่สี่
จำนวนครูในโรงเรียน	37	19	42	37
จำนวนครูที่ทำวิจัย	36 (97.30%)	6 (31.58%)	33 (78.57%)	25 (67.57%)
จำนวนผลงาน	43	7	40	31



แผนภาพที่ 4.1 ร้อยละของครูที่ทำวิจัยในโรงเรียนที่เป็นกรณีศึกษา

ตารางที่ 4.39 จำแนกผลงานวิจัยตามรูปแบบการวิจัยที่ทำของครูในแต่ละโรงเรียน พบว่าผลงานวิจัยส่วนใหญ่ในทุกโรงเรียนจะเป็นรูปแบบไม่เป็นทางการ กล่าวคือในโรงเรียนที่หนึ่งผลงานวิจัยที่เป็นแบบไม่เป็นทางการคิดเป็นร้อยละ 97.67 โรงเรียนที่สองผลงานวิจัยเป็นแบบไม่เป็นทางการคิดเป็นร้อยละ 100 โรงเรียนที่สามผลงานวิจัยเป็นแบบไม่เป็นทางการคิดเป็นร้อยละ 90 และโรงเรียนที่สี่ผลงานวิจัยเป็นแบบไม่เป็นทางการคิดเป็นร้อยละ 83.87

ตารางที่ 4.39 จำนวนงานวิจัยจำแนกตามรูปแบบการทำวิจัย

รูปแบบการทำวิจัย	โรงเรียนที่หนึ่ง	โรงเรียนที่สอง	โรงเรียนที่สาม	โรงเรียนที่สี่
1. แบบไม่เป็นทางการ	42 (97.67%)	7 (100.00%)	36 (90.00%)	26 (83.87%)
2. แบบเป็นทางการ	1 (2.33%)	-	4 (10.00%)	5 (16.13%)
รวม	43 (100.00%)	7 (100.00%)	40 (100.00%)	31 (100.00%)

ตารางที่ 4.40 จำนวนงานวิจัยจำแนกตามลักษณะการทำวิจัย

ลักษณะของผู้ทำวิจัย	โรงเรียนที่หนึ่ง	โรงเรียนที่สอง	โรงเรียนที่สาม	โรงเรียนที่สี่
1. แบบรายบุคคล	41 (95.35%)	6 (85.71%)	40 (100.00%)	23 (74.19%)
2. แบบรวมกลุ่มกับเพื่อนครู	1 (2.33%)	1 (14.29%)	-	8 (25.81%)
3. แบบโครงการใหญ่ทั้งโรงเรียน	1 (2.33%)	-	-	-
รวม	43 (100.00%)	7 (100.00%)	40 (100.00%)	31 (100.00%)

ตารางที่ 4.40 แสดงผลงานวิจัยจำแนกตามลักษณะการทำวิจัย ในแต่ละโรงเรียนพบว่า ส่วนใหญ่ทำแบบรายบุคคลกล่าวคือ ในโรงเรียนที่หนึ่งทำวิจัยแบบรายบุคคลคิดเป็นร้อยละ 95.35 ในโรงเรียนที่สองทำวิจัยแบบรายบุคคลคิดเป็นร้อยละ 85.71 ในโรงเรียนที่สามทำวิจัยแบบรายบุคคลคิดเป็นร้อยละ 100 และในโรงเรียนที่สี่ทำวิจัยแบบรายบุคคลคิดเป็นร้อยละ 74.19

ตารางที่ 4.41 จำนวนงานวิจัยจำแนกตามลักษณะของปัญหาที่เลือกทำวิจัย

ลักษณะปัญหา	โรงเรียนที่หนึ่ง		โรงเรียนที่สอง		โรงเรียนที่สาม		โรงเรียนที่สี่	
	จำนวน	%	จำนวน	%	จำนวน	%	จำนวน	%
1. พฤติกรรมระดับอนุบาล	4	9.30%	5	71.43%	4	10.00%	7	22.58%
2. พฤติกรรมระดับประถม	27	62.79%	1	14.29%	6	15.00%	6	19.35%
3. พฤติกรรมระดับมัธยม	0	0.00%	0	0.00%	0	0.00%	1	3.23%
4. การเรียนการสอนคณิตศาสตร์	2	4.65%	0	0.00%	6	15.00%	3	9.68%
5. การเรียนการสอนภาษาไทย	2	4.65%	0	0.00%	13	32.50%	5	16.13%
6. การเรียนการสอนภาษาอังกฤษ	2	4.65%	1	14.29%	3	7.50%	1	3.23%
7. การเรียนการสอน สปช.	0	0.00%	0	0.00%	1	2.50%	1	3.23%
8. การเรียนการสอน กพอ.	2	4.65%	0	0.00%	4	10.00%	2	6.45%
9. การเรียนการสอน สลน.	2	4.65%	0	0.00%	2	5.00%	0	0.00%
10. การเรียนการสอนวิทยาศาสตร์ (มัธยม)	0	0.00%	0	0.00%	0	0.00%	3	9.68%
11. ปัญหาอื่น (การใช้ห้องสมุด)	2	4.65%	0	0.00%	1	2.50%	2	6.45%
รวม	43	100.00%	7	100.00%	40	100.00%	31	100.00%

ตาราง 4.41 แสดงผลงานวิจัยจำแนกตามลักษณะของปัญหาที่เลือกทำวิจัย ในภาพรวมพบว่าครูในโรงเรียนที่หนึ่งและโรงเรียนที่สอง ทำวิจัยในลักษณะของปัญหาที่เกี่ยวกับพฤติกรรมการสอนเป็นส่วนใหญ่ สำหรับโรงเรียนที่สามครูทำวิจัยในลักษณะของปัญหาที่เกี่ยวกับการเรียนการสอนเป็นส่วนใหญ่ และในโรงเรียนที่สี่พบว่าครูทำวิจัยในลักษณะของปัญหาทั้งที่เกี่ยวกับพฤติกรรมและการเรียนการสอนจำนวนใกล้เคียงกัน

สรุปประเด็นสภาพการทำวิจัยปฏิบัติการในชั้นเรียน

ผลการวิจัยพบว่าครูในโรงเรียนที่เป็นกรณีศึกษาทุกโรงเรียน ทำวิจัยในรูปแบบไม่เป็นทางการมากที่สุด ลักษณะของการแก้ปัญหาที่เกิดขึ้นในชั้นเรียนเป็นระยะสั้นๆ โดยครูอาจจะทำวิจัยคนเดียว ลำพังหรือรวมกลุ่มกับเพื่อนครูในระดับชั้นเดียวกันซึ่งในการวิจัยพบว่าครูในโรงเรียนที่เป็นกรณีศึกษา ทำวิจัยรายบุคคลมากกว่าร้อยละ 70

สำหรับการรวมกลุ่มทำวิจัยที่พบในการศึกษาครั้งนี้ ครูในโรงเรียนที่เป็นกรณีศึกษามีการรวมกลุ่มกันทำวิจัยในระดับสายชั้น ไม่พบการรวมกลุ่มทำวิจัยระหว่างเพื่อนครูในหมวดวิชาเดียวกัน แต่พบการปรึกษาหารือเกี่ยวกับวิธีการแก้ปัญหาในชั้นเรียนจากเพื่อนครูในหมวดวิชาเดียวกัน

การทำวิจัยของครูในบางปัญหาวิจัยอาจจะต้องหยุดหรือเลิกกลางคันเนื่องจากครูมีจำนวนชั่วโมงการสอนและภาระงานอื่นที่ต้องรับผิดชอบมาก ทำให้ครูไม่สามารถทำวิจัยได้อย่างเต็มที่และต่อเนื่อง นอกจากนี้ยังมีเรื่องของการไม่ประสบผลสำเร็จในการแก้ปัญหาจึงหยุดทำวิจัยไป

"ตอนนี้ครูจะทำการแก้ไขปัญหาพฤติกรรมเป็นระยะสั้นๆ กัน แบบ ไม่เกินเดือน คือทำไปหยุดไปตอนนี้ถือว่าเป็นเพียงการเริ่มต้นให้ครูขงคิด"

(ผู้บริหาร โรงเรียนที่สาม / 15 ธ.ค. 43)

"ตั้งแต่ต้นปีคิดว่าจะทำหลายเรื่อง แต่พอเราทำเราเก็บข้อมูลแล้ว เราไม่ได้ตรงเป้าหมายที่เราวางเอาไว้เพราะเด็กแต่ละคนก็ไม่เหมือนกัน ความพร้อมของเด็กแต่ละคนความสามารถของเด็กแต่ละคนก็ไม่เหมือนกัน"

(ครูพิเศษห้องศูนย์วิทยากร โรงเรียนที่สี่ / 14 ธ.ค. 43)

จากการวิจัยพบว่ามีครูของโรงเรียนที่เป็นกรณีศึกษาบางส่วนที่ไม่ทำวิจัย กล่าวคือในโรงเรียนที่หนึ่งครูที่ไม่ทำวิจัยคิดเป็นร้อยละ 2.70 โรงเรียนที่สองครูที่ไม่ทำวิจัยคิดเป็นร้อยละ 68.42 โรงเรียนที่สามครูที่ไม่ทำวิจัยคิดเป็นร้อยละ 21.43 และโรงเรียนที่สี่ครูที่ไม่ทำวิจัยคิดเป็นร้อยละ 32.43 ซึ่งผู้วิจัยได้แบ่งสาเหตุของการไม่ทำวิจัยออกเป็น 3 สาเหตุ ได้แก่ สาเหตุที่หนึ่ง คือ การไม่เข้าใจในกระบวนการทำวิจัย หรือคิดว่าได้ทำการแก้ปัญหาเด็กแล้วไม่จำเป็นต้องทำวิจัย และไม่สามารถเขียนรายงานการวิจัยได้ โดยครูที่ให้ข้อมูลจะกล่าวว่า ไม่ทำวิจัยเพราะมีภาระงานมากและความไม่สามารถส่วนตัว และกล่าวว่าไม่ทำวิจัยเพราะเมื่อเกิดปัญหาในชั้นเรียนได้แก้ไขปัญหาให้จบสิ้นไปในแต่ละปัญหาแล้ว เพียงแต่ไม่ได้หาแนวทางการแก้ปัญหาให้ได้ผลถาวร และการแก้ปัญหานั้นเป็นการทำอย่างไม่เป็นระบบเท่านั้น



“ยังมีน้ๆ อยู่เลยจับต้นชนปลายไม่ถูกไม่รู้จะทำอะไร ไม่รู้จะเริ่ม
 ยังไงพูดถึงเราก็แก้ปัญหายอยู่แล้วใช่ไหม เจอปัญหาเด็กคุยกัน ตี ดู มาตีมาดู
 ไม่ส่งการบ้านนี่ก็ดูก็ว่า คือเราไม่ได้แก้ปัญหาระยะยาวเราทำแค่แก้ปัญหาละ
 หน้าที่ คือมันเหนื่อยแต่ไม่มีประโยชน์ พูดถึงเหมือนกับอับจนปัญญาจะ หาทางแก้
 ไม่ได้ ก็คุยกันอยู่ทุกวันจะทำยังไงทุกคนเจอปัญหาเหมือนกัน แต่หาทางแก้ไม่ได้
 คือเราแค่มารวมกลุ่มกันว่ามันเป็นอย่างนี้ คนนั้นเป็นอย่างนี้ คนนั้นเป็นอย่าง
 นั้น ห้องเราอย่างนี้ อย่างนี้ คือพูดแต่ปัญหาแต่ไม่เคยคิดหาทางแก้ไข ไม่เคยคิดว่า
 เราทำอย่างนี้ใหม่ นี่เราแก้อย่างนี้ใหม่นี้ แต่ไม่เคยคิดแก้ไขอย่างจริงจังจังได้แต่
 นั่งคุยกัน”

(ครูชั้น ป.6 โรงเรียนที่สอง / 2 ก.พ. 44)

“เราไม่ได้ตัวหนังสือ อย่างนี้ครูไม่ชอบ OK ถ้าเราแก้เราแก้
 ตรงนั้นเลย แก้ก็แก้กับเด็ก เราไม่ได้มาคอยนั่งดูไว้ ไม่ใช่ คือเราทำแต่ไม่ได้
 เป็นร่องรอยอย่างนี้เค้าเรียกร่องรอย คือเราเขียนไม่เป็น คือเราเป็นครูสมัยก่อน
 ไม่ค่อยได้เขียน”

(ครูอนุบาลคนที่หนึ่ง โรงเรียนที่สาม / 16 ก.พ. 44)

“ที่ไม่ทำเหตุผลไม่ใช่เพราะซีเกียจ งานเรามันเยอะมาก แล้วเค้าจะมา
 ตรวจอีก ไม่ใช่ทำไมทำ ความจริงเราทำเป็นปัจจุบันทุกอย่าง แต่บางทีมันทีบนะ
 เพราะว่าเราอบรมแค่ 1 วัน เรายังไม่เข้าใจ บางอย่างเราอยากทำ แต่เรา.....
 ความจริงมันก็เหมือนกับว่าเราทำอยู่ทุกปีทุกเทอมแต่เราไม่ได้เขียนไว้ ไม่มีร่องรอย
 ไม่ได้เขียนไว้ เพราะเราจะสอนอย่างนี้ตลอดใช้แรงจูงใจตลอด”

(ครูอนุบาลคนที่สอง โรงเรียนที่สาม / 16 ก.พ. 44)

สาเหตุที่สอง คือคิดไม่ออกว่าจะทำวิจัยเรื่องอะไร ครูที่ให้ข้อมูลในกลุ่มนี้จะกล่าวว่า
 ไม่สามารถเลือกปัญหาที่เกิดขึ้นในชั้นเรียนมาทำวิจัยได้

“มันก็ไม่ใช่ว่าคิดไม่ออก แต่เรายังไม่รู้ว่าจะทำเรื่องอะไร ทำเรื่อง
 อะไรถึงจะดี อย่างนี้ค่ะ”

(ครูประจำชั้น ป.1 โรงเรียนที่สอง / 14 ธ.ค. 43)

สาเหตุที่สาม คือยังไม่คิดจะทำวิจัยปฏิบัติการในชั้นเรียนในช่วงเวลาที่ทำการศึกษา
 โดยให้เหตุผลว่ายังไม่เข้าใจการทำวิจัยปฏิบัติการในชั้นเรียน การไม่มีเวลาเป็นต้น

“มันคงต้องใช้เวลาน้อย เพราะงานมันก็เยอะเหลือเกิน พักคิดว่าโน้น
 เปิดเทอมปีการศึกษาหน้าโน้นแหละ ถึงจะได้ทำได้ออกมาเป็นรูปเป็นร่าง จะลองดู
 แล้วกัน”

(ครูพิเศษ ป.3-6 โรงเรียนที่สอง / 29 มี.ค. 44)

แหล่งค้นคว้าวิธีการที่นำมาใช้ในการแก้ปัญหา ครูที่ให้ข้อมูลตอบว่ามักจะใช้จากประสบการณ์ในการสอน หรือเพื่อนครูเช่นครูพิเศษปรึกษากับครูประจำชั้น หรือครูในสายชั้น หรือหมวดวิชาเดียวกัน

“ได้จาก..ได้อันนี้ ส่วนมากเราได้จากประสบการณ์”

(ครูอนุบาล โรงเรียนที่สอง / 16 ก.พ. 44)

“ก็บางทีมันก็จะไรหละ บางทีเราอยู่กับเขามานาน เราก็จะเข้าใจตรงนี้ เราจะให้อะไรตรงไหน แบบไหน ระดับไหนจะเหมาะกับเขา”

(ครูชั้น ป.1 โรงเรียนที่หนึ่ง / 30 ม.ค. 44)

“ถ้ามีปัญหาอย่างมีปัญหเฉพาะตัวเด็กนะคะ เราก็จะคุยกับครูประจำชั้นเพราะครูประจำชั้นเค้าจะรู้ข้อมูลมากกว่าเรา ช่วยกันคิดแก้ปัญหา พอเราเห็นว่าเด็กคนไหนมีปัญหาสมาธิ เราจะคุยกับครูประจำชั้น แล้วเวลาลงมาที่ห้องเรียนครูประจำชั้นจะตามมาด้วย แล้วก็เพื่อนในระดับก็คุยกันเพราะเราได้รับการอบรมเรื่องการทำวิจัยมาด้วยกันก็คุยกันปรึกษากันว่าจะทำอะไรดีนะ จะหาข้อมูลอะไรจากตรงไหน”

(ครูพิเศษห้องศูนย์วิทยากร โรงเรียนที่สี่ / 14 ธ.ค. 43)

“ก็คุยกันอย่างไรจะทำโครงการวิจัยอะไรอย่างนี้ เราก็จะมาเฉพาะกลุ่มวิชา เราก็จะมีมารวมกันว่าเราจะเอาโครงการอะไรมาใช้กับวิชาแต่ละอย่างอย่างนี้คะ เราจะมีคุยกัน เฉพาะกลุ่มหมวดวิชาคณิตศาสตร์ ภาษาไทยอะไรอย่างนี้เราจะมารวมกันว่าเราจะเอาวิธีอะไรมาแก้ไข มาช่วยเสริมเด็กตรงนี้ได้”

(หัวหน้าหมวดภาษาไทย โรงเรียนที่หนึ่ง / 30 ม.ค. 44)

วิธีการแก้ปัญหาที่ใช้จะเป็นการเรียกนักเรียนที่มีปัญหามาสอบถาม ถึงสาเหตุของปัญหา แล้วให้ความเอาใจใส่กับนักเรียนคนนั้นเพิ่มมากขึ้น หรืออาจจะมอบหมายงานที่สำคัญให้ทำ ปัญหาเหล่านี้จะเป็นปัญหาทางด้านพฤติกรรมของนักเรียน เช่นความไม่กล้าแสดงออก ก้าวร้าว การไม่ส่งงาน เป็นต้น

“เราก็จะให้ความเอาใจใส่เค้าเป็นพิเศษหน่อย อย่างบางคนเกมมาก ๆ เราก็จะเรียกชื่อเค้าบ่อยๆ หน่อย ซ้ำๆ ให้เค้ารู้สึกตัว แล้วเค้าจะรู้ว่าครูเรียกเค้าเน้นๆ แสดงว่ามีปัญหาแล้ว”

(ครูพิเศษห้องศูนย์วิทยากร โรงเรียนที่สี่ / 14 ธ.ค. 43)

ปัญหาที่เกิดขึ้นในขั้นตอนการทำวิจัยหรือกระบวนการทำวิจัย และการเขียนรายงานการวิจัย นั้นครูจะปรึกษากับผู้บริหารหรือหัวหน้าสายงานของตน เนื่องจากบุคคลเหล่านี้มักจะมีความรู้และระดับการศึกษาที่สูงกว่า (ผู้บริหารส่วนใหญ่จะจบการศึกษาระดับปริญญาโท) นอกจากนี้ หัวหน้าสายหรือหัวหน้าหมวดวิชา มักจะได้รับมอบหมายให้เข้ารับการอบรมเกี่ยวกับแนวทางการจัดการเรียนการสอนใหม่ๆ

“ปัญหาเกี่ยวกับการทำวิจัยตอนนี้ก็ปรึกษาผอ. นะคะ แล้วก็ผู้ช่วย”

(ครู ป.6 โรงเรียนที่หนึ่ง / 30 ม.ค. 44)

4.2.3 ความรู้สึกและการรับรู้ของครูเกี่ยวกับการทำวิจัยปฏิบัติการในชั้นเรียน

พบว่าในช่วงแรกของการทำวิจัยปฏิบัติการในชั้นเรียน มีการจัดการอบรมการทำวิจัยปฏิบัติการในชั้นเรียนบ้างแล้วแต่ครูยังมีความสับสน และกังวลใจเกี่ยวกับขั้นตอนการทำวิจัยเนื่องจากการให้ความรู้ในระยะนั้นจะเป็นแนวการทำวิจัยทางวิชาการ เน้นการนำเสนอรายงานการวิจัยที่ใช้ศัพท์เทคนิคทางการวิจัย ในระยะนี้มีการคัดเลือกครูในแต่ละโรงเรียนประมาณ 1-2 คน เพื่อเป็นครูแกนนำส่งไปอบรมแล้วให้กลับมาขยายผลต่อให้กับเพื่อนครูในโรงเรียน การขยายผลในช่วงนี้ไม่ประสบความสำเร็จ เนื่องจากครูแกนนำเองเกิดความยุ่งยากใจเพราะไม่เข้าใจการทำวิจัยปฏิบัติการในชั้นเรียนอย่างถ่องแท้ โดยได้กล่าวว่าเนื้อหาที่อบรมมีความซับซ้อนและใช้เวลาน้อยในการฝึกปฏิบัติ หรือเป็นการบรรยายที่สอดแทรกอยู่ในการฝึกอบรมเรื่องอื่นเป็นหลัก จึงไม่ได้เน้นการฝึกปฏิบัติการทำวิจัยปฏิบัติการในชั้นเรียนอย่างจริงจังมากนัก สิ่งที่น่าให้ครูปฏิบัติไม่สอดคล้องกับสถานการณ์ที่เกิดขึ้นในชั้นเรียน นอกจากนี้จากประสบการณ์เดิมที่เคยประสบในขณะที่เรียนระดับบัณฑิตศึกษา (กรณีครูบางคนจบการศึกษาระดับปริญญาโท) หรือจากการที่ได้รับคำบอกเล่า หรือเห็นบุคคลรอบข้างประสบปัญหาในการทำวิจัยที่เป็นรายงานการวิจัยทางวิชาการหรือวิทยานิพนธ์ของนิสิตนักศึกษา

“ครูยังสงสัยเกี่ยวกับการทำวิจัยในชั้นเรียน เพราะกทม.เองมีการอบรมให้ความรู้ครูแกนนำ 1 คน แล้วครูเราเมื่อได้ยินคำว่าวิจัยจะยึดติด พอไปอบรมก็มีความเข้าใจขึ้น แต่เมื่อทำวิจัยจริงยังกังวลเรื่องความถูกต้อง เรื่อง 5 บท”

(ผู้บริหาร โรงเรียนที่สาม / 15 ธ.ค. 43)

“คือก็ตอนแรกตัวเองก็เหมือนกัน คือไปอบรมวิจัยมาแต่เป็นวิจัยแบบวิชาการ พอเรามาแล้วเราเก็บข้อมูลไม่ได้ ที่ฟังเค้าพูดเหมือนง่ายแต่พอทำจริงมันไม่เหมือน ปัญหามันไม่เหมือนกับที่เค้าพูด เพราะเค้าเป็นคนพูดเค้าไม่ได้ลงมือปฏิบัติ เค้าไม่รู้ว่าปัญหาตรงนี้มันจะเกิดขึ้นยังไง ตอนนั้นพอคืออบรมเรื่องทำอาจารย์สามมันจะมีเรื่องการทำวิจัย เราอาจจะเข้าใจไม่ต้องแก้พ้อ เราอ่านตำราแล้วเราสับสน เพราะมันต้องมาหาอะไรเยอะแยะมากมาย ก็เลยหยุดไปไม่ทำ”

(ครูห้องศูนย์วิทยาการ โรงเรียนที่สี่ / 14 ธ.ค. 43)

หลังจากได้มีการเสริมพลังอำนาจโดยการบรรยายให้ความรู้เกี่ยวกับการทำวิจัยปฏิบัติการในชั้นเรียนตามแนวทางที่พยายามให้สอดคล้องกับวิธีการทำงานปกติของครู พบว่าครูรู้สึกว่าการทำการวิจัยปฏิบัติการในชั้นเรียนเป็นการทำวิจัยที่ง่ายกว่าที่คิดไว้ และสามารถทำได้เนื่องจากเป็นการทำงานที่คล้ายกับสิ่งที่ปฏิบัติอยู่แล้ว ในการบรรยายให้ความรู้ได้เสนอแนะให้มีการจัดทำรายงานการวิจัยแบบสั้นๆ แต่ให้มีเนื้อหาสาระครบตามกระบวนการวิจัย โดยไม่เน้นการใช้ศัพท์เทคนิคทางการวิจัย พบว่าครูไม่รู้สึกกังวลในเรื่องของการทำวิจัยแต่รู้สึกว่าจะต้องเพิ่มภาระงานของตนเองขึ้นกว่าที่เป็นอยู่คือต้องจัดเก็บข้อมูลการทำงานอย่างเป็นระบบ สังเกตและเอาใจใส่นักเรียนมากขึ้น

“เมื่อยังไม่มีวิจัยในชั้นเรียนครูก็ทำอยู่แล้ว คือมีการสังเกตพฤติกรรมในห้องแล้วแก้ไขส่งเสริม การมีวิจัยในชั้นเรียนทำให้ครูจัดการปัญหาอย่างเป็นระบบมากขึ้น มีการวิเคราะห์จดบันทึก”

(ผู้บริหารโรงเรียนที่สอง / 3 ตุลาคม 43)

“ฟังวิทยากรพูด 2 คน ยังบอกเพื่อนตอนที่ฟังเลยว่า นี่ฟังเจอ ดร.พูดรู้เรื่อง ก็มาเล่าให้เค้าฟังเพื่อนเค้าเลยสนใจ รุ่นพี่ที่เค้าอายุมากหน่อย เค้าสนใจหน้าเดียว มันรู้สึกมีกำลังใจหน่อย เค้าบอกเห็นของน้องแล้วหมดกำลังใจมันยาวมันต้องอ่านหนังสือมาก ต้องอ่านหนังสือเยอะ คือเอาตัวอย่างของผู้ช่วยด้วยนะเอาของเค้า เค้าจะส่งเป็นครูใหญ่ เค้าก็แนะนำว่าของเราอย่างนี้ควรจะมีอะไรที่จะเพิ่มจะแนะนำให้มันดี มันเลยกลายเป็นเหมือนลูกครึ่งปนๆ กันไปหมด”

(ครูภาษาไทยป. 1 โรงเรียนที่สาม / 16 ก.พ. 44)

“อย่างที่เราให้ฟัง พออบรมตอนแรกนะคะมันยากมาก ขึ้นไม่ทำแน่ๆ ยังไงก็ไม่ทำแน่ๆ แต่พอมาฟังวิทยากรพูดที่รอยัล โอ้ยไม่เห็นมันจะยากเลย แล้วมันเป็นประโยชน์กับเราด้วยเป็นประโยชน์กับนักเรียนด้วย”

(ครูห้องศูนย์วิทยากร โรงเรียนที่สี่ / 14 ธ.ค. 43)

“ก็ไม่ยากนะคะ คือตอนที่เค้าอยู่มันง่ายตอนที่เค้าอยู่ด้วยกันก็ติดออก แต่ตอนนี้พอเริ่มจะทำเองจริงๆ ก็ต้องเอาเอกสารที่เค้าให้มา มาดูเองอีกทีเพื่อความแน่ใจ มันยังได้แหละ อย่างจะบอกว่าวิจัยเด็กทีละคนอะไรอย่างนี้ก็ OK ครูทุกคนทำอยู่แล้วแต่เราอยากจะมีงานวิจัยแปลกๆ ขึ้นมาอีก”

(ครูชั้น ป.1 โรงเรียนที่สี่ / 14 ธ.ค. 43)

“มันดูเหมือนง่ายนะแต่เราไม่ได้เริ่ม มันไม่ได้ยาก”

(ครูชั้น ป.4 โรงเรียนที่สอง / 2 ก.พ. 44)

“มันก็แค่หาปัญหา หาสาเหตุ หาแนวทางแก้ปัญหาวิธีการในการปฏิบัติ บันทึกผลเอาไว้ ประเมินผลแล้วก็เอามาปรับแต่ว่าทุกอย่างทุกขั้นตอนนี้เราต้องจดบันทึก”

(ครูศิลปะ โรงเรียนที่สอง / 29 มี.ค. 44)

“ที่ผ่านมามาก่อนๆ นี่ก็ทำแต่จะไม่ได้เก็บบันทึกอะไรไว้เป็นหลักฐาน ก็คิดว่าจะแก้ไขตรงที่ว่าจะต้องทำบันทึกเป็นหลักฐานไว้ เพื่อที่ว่าถ้ามีจุดบกพร่องอะไรเราจะได้อะไร ส่วนมากเราจะคิดว่าชำนาญแล้วก็จะออกมาจากสมองเองนะ แต่ระยะหลังๆ นี่เขาต้องทำอะไรให้เป็นหลักฐานเป็นกระบวนการอะไรนี่นะ เราก็ต้องสะสมอะไร”

(ครูชั้น ป.1 โรงเรียนที่หนึ่ง / 30 ม.ค. 44)

“การวิจัยมันเป็นแค่การเรียบเรียงปัญหาและแก้ปัญหา การนำเสนอปัญหาและการแก้ปัญหาคือจะติดตามปัญหาว่าเป็นอย่างไร แก้ให้ได้ เมื่อแก้ได้แล้วเราก็ถือว่าแก้ปัญหาได้ เราเป็นครู ครูทุกคนมีความสามารถหมด นอกจากที่เราเก็บเอกสารของเราไม่เป็นระบบ เอกสารเก็บมั่ว แล้วเราก็ไม่รู้จะเก็บเอกสารของเราอย่างไร”

(ครูแกนนำ โรงเรียนที่หนึ่ง / 23 ม.ค. 44)

“การวิจัยมันเหมือนเป็นเรื่องการปฏิบัติธรรมในพุทธศาสนา คือต้องปฏิบัติถึงจะเข้าใจ”

(ครูพอ.ชั้น ป.1-2 โรงเรียนที่สาม / 23 ม.ค. 44)

“มันง่าย ๆ เป็นเรื่องที่เราทำได้ ทำได้ง่าย เป็นเรื่องที่เกิดขึ้นแล้วเราหาทางแก้ แก้เพื่อให้ปรับเปลี่ยนพฤติกรรมให้ดีขึ้น พี่ว่าขั้นตอนมันไม่ค่อยมาก เคาก็ทำกันอยู่ทุกวัน ในการที่จะแก้ปัญหาเด็กทุกวัน แต่เค้าไม่มีลายลักษณ์อักษรเท่านั้นเอง คือแก้ปัญหาเด็กไปทุกวัน ไม่เก็บ จุดด้อยตรงนี้ เค้าจะไม่เก็บ คือปัญหาอยู่ตรงนี้คือไม่เก็บเป็นลายลักษณ์อักษร แต่ทำคือมีการเก็บข้อมูลไปเรื่อยๆ มีการสังเกต คุยกับผู้ปกครอง เพื่อนครูว่างๆ เราก็มาคุยกัน แต่สิ่งที่เราคุยกันไม่ได้มีหลักฐานเลย คือชั้นอนุบาลนี่เราจะคุยกันตลอด มีการทบทวนซ้ำร่วมกัน แล้วเราจะคุยกันเรื่องเด็ก เรื่องผู้ปกครอง เราจะทำอย่างไร คือเราไม่ตัดสินใจทำคนเดียวเราจะช่วยกัน วิจัยทั้งเด็กทั้งผู้ปกครอง”

(หัวหน้าสายอนุบาล โรงเรียนที่สี่ / 30 มี.ค. 44)

“คืออันนี้จริงๆ แล้วนะเรามีข้อมูลอยู่แล้วข้อมูลเรามีแล้วแต่ยังไม่ได้เขียนให้เป็นระบบ เรื่องเกี่ยวกับวิจัยแต่เรามีอยู่แล้ว สักวันเราก็จะเอามาเขียนเข้าระบบก็ดูไปทำไปเรื่องเกี่ยวกับวิจัยคือความจริงเราก็ทำอยู่แล้ว”

(ครูอนุบาล โรงเรียนที่สาม / 9 ก.พ. 44)

“ทำวิจัยมันตัวอย่างหนึ่งจะได้เพิ่มแห่งขึ้นมา มันดีน้องมันดีหลายอย่างเค้าบอกว่าถ้า 12 ข้อของวิจัยนี้ แห่งผ่านแน่”

(ครูอนุบาล โรงเรียนที่สาม / 28 มี.ค. 44)

“โดยประสบการณ์ของครูวิจัยและแก้ปัญหามาตลอด ตามความคิดของผม เท่าที่สังเกตที่ผ่านมา”

(หัวหน้าสาย ป.6 โรงเรียนที่สี่ / 31 ม.ค. 44)

“เหมือนกับบอกเล่าให้ใครซักคนหนึ่งฟังว่ามันเป็นยังไง แต่ความจริงมันต้องมีที่มา มันเกิดขึ้นยังไงแล้วสรุปยังไงเป็นเหตุผลนะ นี่ที่ชอบอันนั้นนะอ่านแล้วมันรู้เรื่องคนอื่นมาอ่านแล้วรู้เรื่องเออมันง่าย ๆ พูดถึงวิจัยแล้วมันปวดหัว”

(หัวหน้าสาย ป.3-4 โรงเรียนที่สี่ / 13 ก.พ. 44)

“มันคือการวิจัยแต่เราไม่ได้ออกมาเป็นหลักการเป็นรูปธรรม เป็นภาคปฏิบัติซะส่วนใหญ่ ไม่ได้เรียบเรียงออกมาเป็นตัวหนังสืออันนี้รู้ภาคปฏิบัติซะมากแต่ภาคทฤษฎีไม่ค่อยรู้แล้วบางที่เขียนออกมาไม่ค่อยเป็น เขียนออกมาจะเล่าเรียบเรียงเป็นตัวหนังสือยังไม่ค่อยได้”

(ครูโภชนาการ โรงเรียนที่สี่ / 20 ก.พ. 44)

บทบาทของศึกษานิเทศก์เป็นบุคคลหนึ่งในการให้ความรู้และคำแนะนำกับครูเกี่ยวกับการทำวิจัยปฏิบัติการในชั้นเรียน เป็นบุคคลหนึ่งที่ครูมีความคาดหวังว่าจะเป็นผู้ให้ข้อเสนอแนะและติชมผลงานการวิจัยที่ครูทำ ในการวิจัยครั้งนี้จึงได้วิเคราะห์ความรู้สึกของครูเกี่ยวกับบทบาทของศึกษานิเทศก์ในประเด็นดังกล่าว พบว่าครูมีความต้องการให้ศึกษานิเทศก์ให้คำแนะนำและชี้แจงเพื่อเพิ่มความกระจ่างให้กับครู โดยเพิ่มระยะเวลาและรายละเอียดเกี่ยวกับการทำวิจัยปฏิบัติการในชั้นเรียน โดยเฉพาะเรื่องขั้นตอนการทำและแนวทางการพัฒนานักเรียน เพื่อให้ครูมีความมั่นใจที่จะทำวิจัย

“บางที่เราก็ไม่รู้บางที่มันแบบสมัยใหม่ วิธีสอนสมัยใหม่บางที่เราไม่รู้เราก็ไม่ได้ เราก็พยายามที่จะตามนะ แต่บางครั้งมันก็ไม่ทันต้องยอมรับว่าเราก็ไม่ทำ ถึงบอกว่าตรงวิธีดำเนินการถ้าเป็นวิธีใหม่ๆ อะไรที่เค้าจะให้มา อยากให้มีตรงนี้มาก”

(ครูภาษาไทย ป. 6 โรงเรียนที่สาม / 28 มี.ค. 44)

“เวลาไปประชุมที่ไหน ก็มีตัวอย่างการทำวิจัยแล้วให้เราลองมาทำดู มันเป็นเรื่องหน้าเดียวสั้นๆ เหมือนกับการสรุปผลจากที่เราทำชิ้นงานพัฒนาเด็กสรุปออกมาเป็นผลสั้นๆ เราก็ปรับ ประยุกต์เอง”

(ครูห้องศูนย์วิทยาการ โรงเรียนที่สี่ / 14 ธ.ค. 43)

เมื่อพิจารณาความมั่นใจในการทำวิจัยปฏิบัติการในชั้นเรียนของครูซึ่งพบว่า ครูมีความกังวลใจในเรื่องของการตรวจผลงาน ความไม่มั่นใจเกี่ยวกับแบบแผนการทำวิจัย ซึ่งครูต้องการทราบแบบแผนที่ถูกต้องและจะได้นำไปปฏิบัติ เมื่อไม่ทราบจึงยังไม่เริ่มทำเพราะกลัวผิด หรือบางครั้งกลัวว่าวิจัยที่จะทำนั้นจะซ้ำกับคนอื่น ในการทำวิจัยครูอยากเริ่มทำการวิจัยจากที่เป็นแบบสั้นๆ ง่ายๆ เพื่อให้เข้าใจในหลักการอย่างถ่องแท้ก่อนเพื่อความมั่นใจในการทำครั้งต่อไป

“คือเรายังไม่ชำนาญที่จะทำเป็นหน้าๆ เก็บข้อมูลแบบหน้าๆ ”

(ครูอนุบาล 1 โรงเรียนที่สาม / 16 ก.พ. 44)

“เรายังไม่เคยทำ เรายังไม่ได้ทำ เราอยากจะทำง่ายๆ ก่อน เป็นใบๆ ก่อน”

(ครูภาษาไทย ป.5 โรงเรียนที่สาม / 16 ก.พ. 44)

“เราอยากจะทำลองเขียนสักเรื่องหนึ่งก่อน เราไม่ได้เก็บข้อมูลที่ผ่านมาไว้ละเอียดด้วยสิ”

(ครูอนุบาลคนที่หนึ่ง โรงเรียนที่สาม / 16 ก.พ. 44)

“ไม่รู้เรื่องเลยเข้าใจเปล่าตรงหนังสือนี้ไม่ค่อยถนัดแต่ถ้าปฏิบัติ OK เราแก้ปัญหาของเราได้ แต่ยังไม่รู้จะเขียนยังไง”

(ครูอนุบาลคนที่สอง โรงเรียนที่สาม / 16 ก.พ. 44)

“บางที่เราก็ต้องทำให้มัน perfect ขึ้นทำให้มันดีขึ้น เพราะมันเป็นส่วนรวมของโรงเรียน ถ้าห้องเราไม่ดีมันจะทำให้ห้องอื่นเสีย เพราะว่าต้องได้รับการตรวจ”

(ครูอนุบาลคนที่สาม โรงเรียนที่สาม / 16 ก.พ. 44)

“อย่างของเราก็รู้ว่าจะทำเรื่องอะไร แต่เราไม่รู้แนวว่าจะเขียนแบบไหน เห็นของพี่แต่ละคน เค้าก็จะมีสภาพปัญหาตั้งเป็นข้อเป็นข้อ แต่เรามันก็ไม่ไหว ตั้งเป็นข้อเป็นข้อ”

(ครูประจำชั้น ป.1 โรงเรียนที่สี่/ 30 มี.ค. 44)

“ที่นี่ การเขียนการวิจัยนี้เราจะเริ่มต้นอันไหนก่อนหละหนู”

(ครูห้องสมุด โรงเรียนที่สี่/ 20 ก.พ. 44)

“ตะกั๊กี่ที่มากถามนี่เพราะอะไร รู้สึกเหมือนกันเอ๊ะบางที่เราสืบสนว่า ปัญหาที่แก้ได้ใหม่ ถ้าแก้ไม่ได้ไม่ต้องทำวิจัย ไม่ต้องอะไร เราก็เลยสงสัยว่าปัญหาของเรามันเป็นปัญหาที่มาจากทำวิจัยใหม่ มันเหมาะหรือยัง คือกลัวตรงนี้ ที่กังวลอยู่ตอนนี้คือ ของเรามันกระจอกไปหรือเปล่านะ เห็นคนบางคนเพื่อน ๆ เค้าทำกัน เป็นแง่วิชาการออกมาชัดเจน แต่ของพี่ที่มีความรู้สึกว่ามันออกไม่ใช่วิชาการ อย่างเช่นเค้าทำกันว่าเด็กไม่ผ่านผลสัมฤทธิ์ข้อนี้อะไรทำนองนี้ หรือเด็กอ่านไม่คล่อง มันดูเป็นวิชาการ ของพี่มันดูเหมือนกับว่าไม่เป็นวิชาการมันเป็นเรื่องพฤติกรรม พี่ก็เลยไม่แน่ใจ ไม่มั่นใจในผลงานที่จะทำ”

(หัวหน้าหมวดอังกฤษ ป. 5-6 โรงเรียนที่สาม / 23 ก.พ. 44)

4.2.4 ความรู้สึกและการรับรู้ของครูเกี่ยวกับการร่วมมือทำวิจัยปฏิบัติการในชั้นเรียน

ผลการวิจัยพบว่า ครูรู้สึกว่ในระยะแรกควรทำการวิจัยรายบุคคลก่อน แต่มีความรู้สึกว่าการร่วมมือกันทำในระดับสายชั้น จะสามารถทำได้มากกว่าการร่วมมือในระดับโรงเรียน ซึ่งอาจจะมีข้อจำกัดในเรื่องของเวลาในการที่ครูจะมาทำกิจกรรมร่วมกัน เช่นการปรึกษาหารือ หรือการเก็บรวบรวมข้อมูล

“ตอนนี้ครูยังไม่ชัดเจนควรให้เป็นรายบุคคลไปก่อน เดี่ยวพอได้ซักระยะอาจจะให้ร่วมมือกันทำ แต่ถ้าวิจัยในชั้นเรียนโอกาสที่เค้าจะทำงานกลุ่มจะยากเพราะว่าทุกคนพอทำการสอนชั้นใครชั้นมัน วิชาใครวิชามัน เค้าก็จะพบปัญหาในส่วนของเค้าถ้าพบปัญหาของเค้า ถ้าให้คนอื่นเข้ามาช่วยคนอื่นที่ถูกขอร้องให้เข้ามาช่วยเขาก็มีงานของเค้าอยู่ เพราะฉะนั้นในแนวคิดเชิงทฤษฎีนี้ อาจจะบอกว่าน่าจะรวมกลุ่มกันทำวิจัย ความน่าจะเป็น แต่ในทางปฏิบัติจริงจะเป็นไปได้ยาก เพราะครูแต่ละคนจะมีภาระกิจของตัวเองและมีปัญหาเฉพาะของตัวเอง เราเลยบอกว่าถ้าอย่างนั้นคุณก็ทำปัญหาของตัวเอง baby thesis ของคุณเอง ในส่วนที่เป็นปัญหาทำแล้วก็พัฒนาในส่วนนั้น เพราะฉะนั้นการทำเป็นทีมเป็นกลุ่ม มันยังไม่เกิดในชั้นนี้ในระยะนี้ยังไม่เกิด”

(ผู้บริหาร โรงเรียนที่สอง / 3 ต.ค. 43)

“เวลาที่เรามาทำด้วยกันนี่นะ ทำไปเริ่มแรกนี่ครูทุกคนค่อนข้าง จะให้ความสนใจ ใหม่ ๆ มันก็ดี แต่พอหลังๆ มานี้ชักไม่เป็นกลุ่มละ เด็กเราก็ไม่เอาครูเราก็งานอื่นจิปาถะเยอะ ก็ไม่มีเวลาที่จะมารวมกันด้วย”

(หัวหน้าสาย ป.6 โรงเรียนที่หนึ่ง / 30 ม.ค. 44)

“ถ้าตอนนี้ในขณะที่เริ่มต้นนี้ อยากทำคนเดียวมากกว่า แต่ต่อไปนี่แนวโน้มมันน่าจะทำทั้งสาย มันจะได้เป็นแนวทางเดียวกัน ถึงปัญหาจะเหมือนกันทุกห้อง ใช่แต่ในขณะนี้น่าจะทำคนเดียวก่อน เพราะว่ามันเหมือนกับว่าต่างคนต่างหาแนวทางก่อนนะ คิดว่านะ แล้วค่อยมารวมกันทั้งสาย ครูมีภาระรับผิดชอบมาก ชั่วโงงสอนมาก ที่จะมานั่งคุยปรึกษาหาความกันนี้ก็จะน้อยลง เด็กเยอะ เด็ก 40 กว่าคน ตรวจงานปั้งนี้ ชั่วโงงหนึ่งหมดแล้ว”

(หัวหน้าสาย ป.1-2 โรงเรียนที่สี่ / 30 มี.ค. 44)

“วิจัยมัน อะไรหลักการเก็บข้อมูลลำบาก เรื่องเด็ก บางครั้งครูไม่ค่อยมีเวลางานอื่นเยอะ ทำวิจัยร่วมกันจะดี แรกๆ ก็ต้องเป็นสายชั้น แล้วก็เอาสายชั้นมารวมกันทีหลัง มันก็จะมองเห็น คือถ้าทั้งโรงเรียนจะไม่ค่อยมีเวลา ถ้าเป็นอย่างนั้นต่างคนต่างไม่มีเวลา แต่ถ้าสายชั้นจะพอพูดกันได้ เพราะต้องสอนวิชาเดียวกัน ร่วมกัน คนนั้นมีปัญหาอย่างนั้น คนนี้มีปัญหาอย่างนี้ มาประยุกต์เข้าหากันเราจะแก้ยังไง น่าจะทำเพราะมันจะทำให้หลากหลายด้วย ดีกว่าทำคนเดียว ระดับสายชั้นน่าจะทำได้”

(ครูวิทยาศาสตร์ โรงเรียนที่สี่ / 30 มี.ค. 44)

“ถ้าเราทำร่วมกัน ทุกคนต่างความคิดเราจะได้ความคิดที่หลากหลาย ในการแก้ปัญหา เราจะมีกรแก้ปัญหาที่หลากหลาย คนเดียวก็มีวิธีเดียว”

(ครูพ.ป.3-4 โรงเรียนที่สี่ / 30 มี.ค. 44)

“ที่ไม่มีความคิดที่จะทำด้วยกัน คือเราไม่คิดถึงขั้นว่าต้องทำเป็นรูปแบบ แต่เราคิดในทางของการพูดจากัน นี่คือจุดบกพร่องจุดด้อย พอน้องเข้ามาถึงจะคิด ตอนแรกไม่เคยคิดจะทำวิจัยร่วมกันเลยบอกตรงๆ แต่ยังไงหละคือจริงๆ มันมีประโยชน์นะ”

(ครูประจำชั้นป.2 โรงเรียนที่สี่ / 30 มี.ค. 44)

“พี่ก็ว่าการวิจัยที่ทำด้วยตัวเองทำเองดุ่มๆ ไม่รู้อะไรคนเรารู้นิดๆ เออ แต่ถ้าเพื่อนเรารู้ด้วยมันก็จะป็นงานวิจัยที่เป็นประโยชน์กับโรงเรียน”

(หัวหน้าสาย ป.3-4 โรงเรียนที่สี่ / 13 ก.พ. 44)

ในส่วนความร่วมมือระหว่างบุคคลภายนอกครูมองว่าบทบาทการวิจัยควรจะเป็นแบบเท่าเทียมกัน มีการแลกเปลี่ยนประสบการณ์ซึ่งกันและกันจะได้ประโยชน์มากกว่า

“มาแบบว่าช่วยกัน เข้ามาสอนด้วย คิดตั้งแต่วางแผนตั้งแต่ต้นวางแผนร่วมกันว่าเราจะทำอะไรบ้างแบบนั้นก็ดีค่ะ ถ้าจะให้เปรียบเทียบระหว่างแนะนำกับการมาทำร่วมกันโดยไม่กำหนดขอบเขตอะไรนะ พี่ว่าร่วมกันพี่เอาร่วมกัน เพราะว่าเราจะได้มีความคิดในแนวทางเดียวกัน แล้วการแก้ปัญหาาก็ได้ทางเดียวกัน คือได้ปรึกษากันการทำงานร่วมกันมันก็จะได้ระดมความคิดแลกเปลี่ยนซึ่งกันและกันคือเราจะได้เปิดกว้าง ไม่ใช่ความคิดของเราคนเดียว เราก็เอาความคิดของสองคนมา มันจัดเป็นแนวทางที่ดี”

(หัวหน้าสายอนุบาล โรงเรียนที่สี่ / 30 มี.ค. 44)

แนวโน้มของการร่วมมือในการทำวิจัยน่าจะเกิดขึ้นในระดับชั้นหรือหมวดวิชามากกว่าระดับโรงเรียน ในขณะที่ทำวิจัยพบว่าการวิจัยแบบรวมกลุ่มระหว่างเพื่อนครูนี้เป็นการริเริ่มโดยครูที่สอนวิชาพิเศษมากกว่า เพราะปัญหาที่เกิดขึ้นในวิชาพิเศษมักจะเป็นเรื่องของพฤติกรรมนักเรียนที่ต้องการการแก้ไขอย่างต่อเนื่องตลอดเวลา โดยอาศัยการให้ความเอาใจใส่จากครูประจำชั้นและครูพิเศษร่วมกัน

“ของผมห้าจะทำคนเดียวไม่น่าจะทำวิจัย ไม่น่าจะ คือบางที่เราทำอย่างวิชาที่ผมสอนอย่างศิลปะ นี่หรือนำทำวิจัย ทำแล้วเพื่ออะไร มันคุ้มไหม การวิจัยที่เราทำวิจัยขึ้นมาเราใช้เวลากับตรงนั้น บางที่มันก็ไม่คุ้มเหมือนกันนะ แต่ถ้าเกิดอิงกับว่าทั้งกลุ่มนี้ผมพอเข้าใจเข้าทำ”

(ครูศิลปะ โรงเรียนที่สอง / 29 มี.ค. 44)

“วิจัยเรื่องเด็กเล่นกีฬาไม่ต้องวิจัยก็ได้เด็กมันชอบอยู่แล้ว ในวิชาพวกผมครูพิเศษส่วนใหญ่จะไม่มีเรื่องทำวิจัย จะไม่ค่อยเกี่ยวกับเด็ก เก็บก็ยาก มันเกี่ยวกับเด็กแต่สถานการณ์ไม่เหมาะ ถ้าเป็นร่วมมือทำจะเป็นไปได้มากกว่า”

(ครูพลศึกษาโรงเรียนที่สี่ / 13 ก.พ. 44)

“ร่วมมือกันได้ แต่วิชาพิเศษส่วนใหญ่มันจะไม่ค่อยมีเรื่องให้ทำ ไม่ค่อยมีปัญหา มันจะมีปัญหาตรงครูประจำชั้น”

(ครูกพอ. โรงเรียนที่สาม / 16 ก.พ. 44)

4.2.5 ปัญหาและอุปสรรคต่อการทำวิจัยปฏิบัติการในชั้นเรียน

1. ความสูญเสียเปล่านั้นจากการอบรมการทำวิจัยปฏิบัติการในชั้นเรียน ดังผลการวิจัยตอนที่ 4.2.2 ที่กล่าวว่าหลังจากการอบรมครูแกนนำไม่สามารถถ่ายทอดความรู้ที่อบรมมาให้กับเพื่อนครูได้ ครูในโรงเรียนขาดที่ปรึกษาและผู้ชี้แนะแนวทางตั้งแต่การเริ่มต้นทำวิจัย จนถึงระหว่างการทำวิจัยทำให้การขยายผลการทำวิจัยปฏิบัติการในชั้นเรียนไม่เกิดขึ้น

จากการทำวิจัยกับโรงเรียนที่เป็นกรณีศึกษาอีกพบว่า ครูแกนนำที่ได้รับการคัดเลือกไปอบรมบางส่วนที่กลับมา ไม่มีโอกาสได้ขยายผลเนื่องจากสามารถทำผลงานหรือสอบเลื่อนตำแหน่งขึ้นไปอยู่ในระดับบริหารทำให้ต้องโยกย้ายจากโรงเรียนเดิมไปรับตำแหน่งที่อื่น ในส่วนของการคัดเลือกครูที่เป็นแกนนำหรือตัวแทนเข้ารับการอบรมยังพบประเด็นที่น่าสนใจว่าวิธีการคัดเลือกพิจารณาจากความสมัครใจ แต่ไม่ได้คำนึงถึงการวางแผนการวางตัวครูเพื่อประโยชน์ในการขยายผลให้กับครูในโรงเรียน

“คนที่มาให้ความกระจ่างกับเราไม่ได้ อย่างนี้บางที่มันจะหลงทาง”

(ครูกพอ. ชั้น ป.3-4 โรงเรียนที่สาม / 23 มี.ค. 44)

“เค้าไปอบรมแล้วเค้าไปเป็นผู้ช่วยก็หมดแล้วนะคะ เราก็เลยทำกันไม่ได้สักที เนื่องจากว่าขั้นตอนในการเขียนหัวข้อเราไม่รู้จะปรึกษาใคร”

(ครูอนุบาล โรงเรียนที่สาม / 23 มี.ค. 44)

“คนที่เขาคิดจะเริ่มทำวิจัยกันก็ยุ่งๆ อยู่ แล้วเวลาทำวิจัยแล้วไม่มีมาตรวจดู ที่ทำไปไม่แน่ใจว่าถูกต้องหรือเปล่าทางฝ่ายบริหารเองพยายามกระตุ้นคือผอ.จะสั่งให้ทำงานวิจัยรณรงค์ให้ทำ แต่ไม่ได้กำหนดวันส่งงาน ทำเสร็จแล้วให้ตรวจ”

(ครูศิลปะ ป.3-4 โรงเรียนที่สี่ / 13 ก.พ. 44)

“ที่นี้นะ ช่วงแรกเลย ครูที่ไปอบรมเป็นคนที่เรียนวัดผลไปอบรมวิจัย แล้วก็ไปเป็นผู้ช่วย คนที่สองก็วิจัยไปละ คนที่ 3 เค้ายอบผู้ช่วยติดไปละ หรืออย่างอาจารย์...ก่อนที่จะมาที่นี้เค้าเรียนวิจัยมาก่อนแล้วก็สอบผู้ช่วยได้ นี่เดี่ยว ถ้าเค้าขึ้นไปเค้าก็ไม่ได้ทำวิจัยเพราะเค้าต้องไปอยู่ตำแหน่งตรงจุดนั้นแล้ว นี่แหละ คือการคัดเลือกครูไปอบรม แทนที่จะเลือกครูที่ว่า ครูคนไหนสอนเด็กแล้วเด็ก มีปัญหาในเรื่องการเรียน แล้วให้เค้าไป อย่างที่เค้าไปอบรมมา เค้ามายาขยายผล ทุกคนไม่เข้าใจในสิ่งที่เขาพูด ขอตัวอย่าง ตัวอย่างก็ไม่มี นั่นคือสำเร็จ หรือล้มเหลว อย่างน้อยคนที่ไปพอกกลับมาให้ความรู้ พอให้ความรู้ถ้าสมมติว่าเพื่อน ยังไม่เข้าใจ อย่างน้อยตัวก็ต้องมีสิ่งที่ตัวเองทำว่าอย่างน้อย เอนี่นะ ชั้นทำอย่างนั้นอย่างนี้ คำตอบมันต้องกว้างๆ ว่า ทำวิจัยเด็กต้องอย่างนี้ อย่างนี้ แต่มันไม่ใช่ มันมีว่าถ้าอย่างครูคนไหนเป็นครูพิเศษจะได้ไปอบรมมากกว่าคนอื่น หรือออกนอกสถานที่บ่อยกว่าคนอื่น เพราะจะถือว่าถ้าเราไป เด็กในปกครองของเราจะไม่กระเทือน”

(ครูแนะแนวโรงเรียนที่สาม / 28 มี.ค. 44)

“ครูที่ผ่านการอบรมเข้มทำงานส่งแต่ถ่ายทอดไม่ได้ ให้เหตุผลว่า ยังไม่เข้าใจเต็ม 100 %”

(ผู้บริหาร โรงเรียนที่สอง / 3 ต.ค. 44)

“กทม.ส่งครูไปอบรมหรือมีนโยบายให้ส่งคนไปอบรมแค่ 1 คน เขารับได้ไม่เท่าไรเขาขยายผลได้ไหม เรียนรู้ได้แค่ไหน ถ้าเขารับมาไม่ถูกก็ขยายผล ผิดๆ แล้วเวลาที่เขา present ถามอะไรเขาตอบไม่ได้ ไม่มีตัวอย่างให้ดู คือเราอยากให้เห็นตุ๊กตาจะถูกหรือผิดไม่รู้แต่มันไม่มีให้ดูเลย”

(ครูชั้นป.3-4 โรงเรียนที่สี่ / 20 ก.พ. 44)

2. การรับผิดชอบสอนในวิชาที่ไม่ตรงกับสาขาวิชาที่สำเร็จการศึกษา เมื่อทำวิจัยไม่สามารถหาแนวทางในการแก้ปัญหาเกี่ยวกับกระบวนการเรียนการสอนได้ ทำให้ไม่สามารถทำวิจัยได้ นอกจากนี้ยังต้องมีการปรับเปลี่ยนตารางการสอนและระดับชั้นทำให้ขาดความต่อเนื่องในการทำวิจัย

“ปัญหามาก ขนาดจบมาเฉพาะด้านยังสอน สอนดนตรี ดนตรีไทย จบมาสอนดนตรีฝรั่งก็ไม่ได้สอนดนตรีนาฏศิลป์ของเราตำแหน่งดนตรีนาฏศิลป์ก็สอนนาฏศิลป์ไม่ได้”

(ผู้บริหารโรงเรียนที่สาม / 9 ก.พ. 44)

“ปีนี้จะสอนอะไรยังไม่รู้เลยไปโน้มนางานนาฏศิลป์ดนตรีไปโน้มน จากที่สอน คณิตศาสตร์ภาษาไทยเป็นหลัก อ้าวปีต่อไปไม่รู้จะปรับเราไปไหน งานที่เราทำมันก็ใช้ได้ แค่นั้นแหละ ใช้ได้แต่มันไม่ต่อเนื่อง แล้วคนอื่นเค้าจะเอาของเราไปใช้หรือ เค้าก็คิดเอง ขึ้นมาซะใหม่คะ มันไม่ต่อเนื่องนี่คือผลเสียของการศึกษาระดับนี้ นี่วิจัยของพี่ ไม่ได้ใช้ละ เพราะปีหน้าพี่ไม่ได้สอนวิชานี้แล้ว

ถ้าคนที่สอนประจำอยู่หลายๆ ปีก็ใช้ได้ อย่างครูบางคนมันมีการเปลี่ยน บางทีไม่ใช่ทุกปีนะน้อง ทุกเทอมปรับกันอยู่เรื่อยๆ อย่างตอนนี้พี่สอนป.4 ปีน้า พี่ไม่ได้ใช้ละพี่ไปสอนพละ ศิลป ดนตรี พี่ก็ต้องไปเริ่มต้นใหม่ตรงจุดนั้นอีก มันต้องมีการปรับเพื่อความเหมาะสม เพราะเราไม่สามารถที่จะเอาบุคลากรให้ตรงกับสายงานลงไปได้ อย่างพี่นี่ตั้งแต่เป็นครูมานี้ไม่ค่อยได้สอนตรงกับเอกที่ตัวเองเรียนมาเลย ส่วนมากทุกวิชาเลยที่พี่สอน ครูทรม.เราต้องได้ทุกอย่าง พี่จบเอกสังคม ภูมิศาสตร์ประวัติศาสตร์ พี่สอนภาษาไทย กพอ. สอน.หมดเลย สปช.บ้างที่ตรงนะบ้าง

.....เค้าก็มีการสำรวจ แต่มันทำไม่ได้ไงคะ มันทำไม่ได้เพราะว่าบุคลากรเรา อย่างจบเอกสังคมมา 5 คนอย่างนี้ ภาษาไทยสองคน บางทีเราก็ต้องปรับให้ได้โดยการส่งไปอบรมศึกษาดูงานแต่ก็ต้องเอากับครูเด็กเล็ก มันไม่ใช่เด็กโตไซ้ใหม่คะ มันไม่ต้องให้ผู้เชี่ยวชาญมากหรอกในชั้นระดับเด็กเล็ก เราสอนให้เขาอ่านออกเขียนได้คิดเป็นเท่านั้นเอง ในความคิดของพี่ มันก็พอจะทำได้ บุคลากรตรงนี้นั้นก็ต้องปรับอยู่เรื่อยมันไม่ได้อยู่กับที่ อ้าวพอเปลี่ยนนี้เราชะงักละ ไปทางใหม่ละเดินทางไม่ถูกละ ต้องมีข้อมูลใหม่ที่ต้องบันทึก ก็หยุดอยู่ตรงนี้ ก็ต้องไปเริ่มต้นใหม่ขณะตรงนี้ เราอยู่ตรงนี้ เราทำอยู่กับใคร ก็ต้องเริ่มคิดที่จะทำตรงนี้ อ้าวพอทำได้หน่อยหนึ่งก็เปลี่ยนอีกละงานวิจัยมันต้องหยุดมันก็ทำต่อไม่ได้เพราะเราไม่ได้อยู่ตรงนั้นแล้ว เราต้องเคลื่อน"

(ครูพิเศษ ป.4 โรงเรียนที่สอง / 29 มี.ค. 44)

"จบสังคมพอมานี่มันไม่มีครูสอนคณิตศาสตร์ แต่ก็ไม่ค่อยจะถูกบังคับนะ แต่ก็พอจะถนัดบ้าง ก็พอสอนได้ก็สอน แต่มาถึงวิจัยเราก็ยิ่งเหมือนกัน ก็คืออยู่กับเด็กด้วยใจ สอนมันก็มานานแล้วอาศัยประสบการณ์ว่านั่นเถอะ เราสอนนานอาศัยประสบการณ์ก็เลยพอจะสอนได้"

ถ้าพวกที่เค้าจบเลขมาเค้าอาจจะวิธีสอน เราก็ไม่ได้โดยตรง เราไม่ตรงเอกมา เราก็ใช้แต่ประสบการณ์ ประสบการณ์สอนมานาน เป็นครูมา 20 ปีสอน 20 ปีเหมือนกัน ไปไหนครุคณิตไม่ค่อยมี เค้าบอกเธอสอนได้ใหม่ ได้ๆ สอนไปเลยครุคณิตศาสตร์จะขาดตอนแรกก็สอนไม่เป็นเหมือนกัน"

(ครุคณิต โรงเรียนที่สาม / 2 มี.ค. 44)

"ถ้าเป็นครูประจำชั้นจะไม่ถูกย้ายถ้าเป็นครูพิเศษจะถูกย้ายก็อย่างนี้ ตรงนี้เราก็ต้องเปรียบเทียบกับคนที่เค้าสอนซ้ำๆ เค้าสามารถพัฒนาตรงจุดนี้ได้ อย่างเราถ้าสมมติว่าสอนวิชาใหม่ ก็คงไม่ได้ทำวิจัยตรงนั้นต่อแล้ว ถ้าสอนวิชาเดิมเราก็จะได้นำจุดนี้ ที่เราทำมาลองใช้กับเด็กกลุ่มนี้ ดูสิหรือเราปรับ จะทำได้ใหม่"

(ครูกพอ. โรงเรียนที่สี่ / 20 ก.พ. 44)

3. ไม่มีเวลา ภาระงานในความรับผิดชอบมาก บางครั้งซ้ำซ้อนจนทำให้ครูสับสน บางครั้งมีงานจรแทรกเข้ามา จำนวนชั่วโมงสอนมากทั้งนี้สาเหตุหนึ่งคือการขาดกำลังคนในส่วนของปัจจัยด้านเวลาและภาระงานสอนมากนัก นอกจากจะทำให้ครูไม่คิดอยากจะทำวิจัยแล้วยังมีผลถึงการที่ครูทำงานวิจัยไม่สำเร็จ ต้องล้มเลิกไปกลางคัน

“ตอนนี้มีครูเหลือ 40 กว่าคน ขาด 10 คนอัตรากำลัง 52 ขณะนี้ขาด 12 คน ครูสอนสัปดาห์หนึ่ง 20 ชั่วโมงเวลาที่มันจะมาทำอย่างนี้ก็ไม่ค่อยได้เด็ก 40 กว่าคน มันเหนื่อยนะพอสมควร”

(ผู้บริหาร โรงเรียนที่สาม / 9 ก.พ. 44)

“ครูเราต้องไปช่วยงานธุรการด้วยนะ จำมาแล้วก็ไม่พอ อย่างตรงนี้ก็มิดั้งก็คนก็ไม่พอ เพราะวันหนึ่งมีเรื่องเข้าออกค่อนข้างจะเยอะ อย่างเราจะออกข้อสอบต้องพิมพ์เอง อย่างเราต้องรายงานในแต่ละเดือนเราก็ต้องพิมพ์เองทั้งหมด.....จำนวนชั่วโมงครูประจำชั้นก็จะ 17-18 ชั่วโมงขึ้นไป มีการหารกันในห้องเรียนระหว่างกลุ่มครูพิเศษ อย่างเราสอนพลละ 20ห้อง 20 ชั่วโมง แต่อย่างบางวิชา 30 ห้อง 30 ชั่วโมงไม่ไหวเราก็ต้องเอามาแบ่งคนที่สอนวิชาอื่น ที่นี้พอใส่ปิดครูเกษตรต้องมาสอนศิลปะลงคิดดูอะไรจะเกิดขึ้น คือยึดหลักเอาเวลาจำนวนชั่วโมงมาหารเฉลี่ยกันว่าวันนั้นจะคะ”

(ครูพิเศษ โรงเรียนที่สาม/ 28 มี.ค. 44)

“พวกที่ถืออาทิตย์ละ 25 ชั่วโมง คืออยู่กับเด็กตลอดวัน แล้วพวกที่ยังต้องทำงานนอกเช่นช่วยธุรการ ช่วยห้องสมุดนี่คือหน้าที่เสริม หน้าที่ที่เกี่ยวข้องกับธุรการ คือครูทุกคนมีส่วนร่วมถ้าว่างก็คัดเลือกลงไปช่วย ผู้บริหารคัดเลือก”

(หัวหน้าสายอนุบาล โรงเรียนที่สี่/ 30 มี.ค. 44)

“ปัญหาการสอนในปัจจุบันคืออัตรากำลังขาด บางคนสอน 6 ชั่วโมงต่อวัน แล้วมีงานนอกอีก”

(ผู้บริหารโรงเรียนที่สาม / 15 ธ.ค.43)

“บุคลากรเราไม่พอๆ ทุกคนมีคนละ ประมาณ 5 ตำแหน่งนะตอนนี้ เพราะเราเสียไปเราถูก early ไปมั้ง เกษียณไปมั้งเราไม่ได้ได้มาชดเชยเลย ตอนนี้เราปรับกระบวนการสอนกันมากมายเพราะจะต้องให้ลงตัวให้ได้ พยายามลดภาระการภาคบายออก ใช้ครูให้น้อยที่สุด ให้มีงานให้มากที่สุด คือใช้บุคลากรน้อย แต่ให้งานมากน้องคิดดูสิ เราต้องปรับเพราะบุคลากรเราไม่มี เราเสียบุคลากรผู้บริหารเราจะต้องลงมาช่วยสอนนะคะตอนนี้ 10 ชั่วโมง ทำเป็นแนวไว้ แต่ในทางปฏิบัติจริงก็ลงมาไม่ได้หรอกเพราะงานตรงนั้นก็ล้นอยู่หนีไม่ได้ . นี่ตอนนี้ น้องผู้ชายมีคนเดียวทำหมุนกันไม่ทัน บางทีเราก็ต้องไปไหว้วานคนอื่นนอกโรงเรียน มาช่วยในการทำงานพวกเกี่ยวกับอาคารสถานที่บ้าง”

(ผู้ช่วย โรงเรียนที่สอง / 29 มี.ค. 44)

“ไม่ค่อยหนักใจเท่าไรในการทำวิจัยนะแต่ที่นี้คือเวลา เวลาเราค่อนข้างน้อยที่จะรวบรวมใส่เป็นเล่มเท่านั้นเอง แต่พอขึ้นทำคือไม่ค่อยหนักใจมากคือมันมีข้อมูลอยู่แล้ว แต่เขียนนี้เราไม่มีเวลามันเลยไม่เสร็จ”

(ครูประจำชั้น ป.1 โรงเรียนที่หนึ่ง / 30 มี.ค.44)

“คิดว่าเอาตั้งแต่ต้นเทอม แต่จริงๆ ที่ผ่านมาก็ทำตั้งแต่ต้นเทอมแล้วนะแต่พอนานๆ เข้ามันก็มีงานอื่นเข้ามา งานจรรยาเยอะมาก แล้วที่นี้ครูเราไม่พอเด็ก

เราก็ค่อนข้างมาก ชาติ 20 กว่าคนอะไรอย่างนี้นั้นก็เลยไม่เต็มที่ จะทำอะไรมันก็ไม่เต็มที่ ประชุมอะไรอย่างนี้คืองานจรมันเข้ามา บางทีสอนๆ อยู่เรียกประชุมก็ต้องไป บางทีทำอะไรอยู่ก็ต้องวาง ก็จีปาดะเลยแหละ นโยบายมั่งแผนมั่ง จีปาดะเลย บอกไม่ถูกแทบทุกเรื่องเลย ผู้บริหารรับงานปีก็จะกระจายออกมาอย่างเราเป็นหัวหน้าสายเรารับมาก็ไปขยายต่อไปอีกทีหนึ่งอย่างนี้คะ คือทุกคนมีหน้าที่หมดเลย อย่างที่ทำงานมาตรฐานแล้วก็ป็นหัวหน้ากลุ่มภาษาไทย อาจารย์...ก็เป็นหัวหน้ามาตรฐานและหัวหน้ากลุ่มภาษาอังกฤษ อาจารย์...ก็ทำเกี่ยวกับงบประมาณ ซึ่งเป็นงบประมาณมาตั้งเยอะตั้งแยะทำฎีกาตลอดทั้งปี แล้วมีงานสอนอีกคนละ 20 กว่าชั่วโมง ที่เป็นหัวหน้าสายด้วยและเป็นสอนวิทยด้วย แล้วเป็นครูแกนนำชมรมวิทยด้วย อะไรมันลุ่มอยู่ในนี้บางที่เราก็ไม่ทัน ทำไม่ถูกไม่รู้จะเริ่มตรงไหน เพราะงานบางที่เข้ามา เราต้องทำตรงนั้น คือเราต้องใส่ตรงนั้นก่อน บางที่เราสอนเด็กก็จะไม่ได้ใส่เต็มร้อย"

(ครูหัวหน้าสาย ป.6 โรงเรียนที่หนึ่ง / 30 ม.ค. 44)

"อย่างพี่คนเดียวเองๆ รับผิดชอบสหกรณ์ เป็นเจ้าหน้าที่การเงิน เจ้าหน้าที่พัสดุ ห้องนาฏศิลป์ดนตรี กพอ. ทุกห้อง ที่ต้องเป็นคนดูแล"

(ครูพิเศษชั้น ป5-6 โรงเรียนที่สอง / 29 มี.ค. 44)

"คือตอนนี้มันมีทั้ง มฐ. มีทั้งอะไร เอกสารเยอะมากสับสน แล้วเราต้องสอนแทนกันในชั่วโมงว่างด้วย เพราะฉะนั้นเราจะไม่มีเวลาว่างมาทำอะไรกันตรงนี้เลย โรงเรียนเราครูขาดอีกตั้ง 7-9 คน เห็นผอ.เคำบอกระถ้ำขาดจริงๆ นะจะต้องเชิญผู้ช่วยมาอย่างนี้ ถ้าผู้ช่วยไม่ว่างก็ต้องผลัดกันดูอย่างนี้ เพราะว่าครูเราค่อนข้างน้อย สอนแน่นมาก แล้วเด็กห้องหนึ่งนี่ เกือบ 40 นะคะ"

(ครูประจำชั้น ป.1 โรงเรียนที่หนึ่ง/ 30 ม.ค. 44)

"ทานข้าวเสร็จบางที่ครูทานยังไม่เสร็จเลย กริ่งแล้วจะเป็นแบบนี้คะ"

(ครูชั้น ป.1 โรงเรียนที่สาม/ 9 ก.พ.44)

"โอ้โหคือครูทอม.อยากจะได้เรียนให้อาจารย์ทราบ คือไม่ใช่ไม่อย่างทำมันไม่มีช่องว่างให้เราทำอะไรเลย เราทำงานตลอดเองนี่ดีกว่า ทั้งบ้าน ทั้งที่ทำงาน เราก็เอางานไปเวลาที่เราให้กับเด็กนี่จะต้องมาก อย่างบางที่พอมาถึงโรงเรียน เราเป็นเวร 7.00-8.00 เราต้องทำอะไรไหม เราก็ไม่ได้ทำถ้าหากเราไม่ได้เป็นครูเวรเราก็ต้องกวาดห้องถูห้อง เราไม่ได้มีการโรงเข้ามาทำให้ ไม่มีเด็กด้วย กลางวันดูเด็กทานข้าว ครูทานข้าวพอทานเสร็จคือกระดิ่งบางที่ไม่ทันด้วยซ้ำ ยังไม่มีช่องที่จะทำอะไร ตรวจงานเด็กบางที่ยังไม่ได้ทำเลยนะน้อง บางทีงานนี้ต้องเอากลับไปทำที่บ้าน อย่างเรามีชั่วโมงว่างแต่เราไม่ได้ว่าง มันไม่ใช่ว่างแบบปลอดโปร่งอย่างนั้น"

(ครูกพอ. ป.3-4 โรงเรียนที่สาม/ 9 ก.พ. 44)

4. ความไม่แน่ใจในความรู้ของตนเองเกี่ยวกับการทำวิจัย การศึกษาไม่ถึงระดับปริญญาโท ทำให้ไม่กล้าทำวิจัยและส่งผลให้ขาดการเผยแพร่งานวิจัย แม้กระทั่งกับเพื่อนครูในโรงเรียน ทำให้การแลกเปลี่ยนความเข้าใจและการปรึกษากันเกิดค่อนข้างน้อย ส่งผลถึงการขาดการพัฒนาปรับปรุงแนวทางการทำวิจัยปฏิบัติการในชั้นเรียนเกิด

“ไม่กล้าบอกใคร เค้าจะหาว่าขายคนนี่เพี้ยนหรือเปล่าเรื่องดีมีนมเรื่องจืดเดียวก็จะมาทำเป็นใหญ่โต จะมาทำเป็นวิจัยก็ไม่บอกใคร เราก็ไปทำคนเดียว พอไปอบรมแกนนำกลับมา สงสัยจะใช่ แต่ก็ยังไม่กล้าบอกใคร ก็ทำต่อๆ ไปกับพี่เลี้ยงเรื่อยๆ”

(ครูประจำชั้นอนุบาล โรงเรียนที่สอง/ 2 ก.พ. 44)

5. การขาดการตรวจผลงานและการให้ข้อเสนอแนะเกี่ยวกับผลงานการวิจัยที่จะทำให้ครูเกิดความกระจำงในการทำวิจัย การอบรมจากหลายสำนักทำให้เกิดความสับสนและกังวลในแนวทางที่น่าจะเป็น

“คนที่มาแนะนำให้ มาฝึกให้เราลองปฏิบัติตอนอบรมนะคะ ให้ลองปฏิบัติ หรือแม้แต่คนมาดูผลงานเองก็เออะ ทำอย่างนี้นั้นไม่ถูก เราก็ถามว่าทำไมมันไม่ถูกหละคะ แล้วที่ถูกมันเป็นยังไง เค้าก็ไม่ว่าเค้าไม่ใช่คนลงไปปฏิบัติ เค้าบอกอาจารย์จะต้อง เราจะต้องตอบปัญหาเองว่าที่ถูกมันคืออะไร ก็เลยทำให้หลายคนท้อไป”

(ครูพิเศษห้องศูนย์วิชาการโรงเรียนที่สี่ / 14 ธ.ค. 43)

“ขณะที่อบรมวิจัยเนี่ยมันยังแย้งกันเลย คนนั้นบอกอย่าง อีกคนก็บอกอีกอย่างบอกต้องทำอย่างนี้คนที่มาให้การอบรมต้องทำอย่างนี้”

(ครูพิเศษชั้น ป.6 โรงเรียนที่หนึ่ง / 30 ม.ค. 44)

“รูปแบบของงานวิจัยจริงๆ แล้วผมว่ามันหลากหลายนะ เพราะฉะนั้นสำนักแต่ละสำนักที่เรียนมาไม่เหมือนกันหรือครบมันก็เป็นรูปแบบของตัวเอง เพราะฉะนั้นตรงนี้นั้นหลากหลาย”

(ครูพิเศษชั้น ป.4 โรงเรียนที่สอง / 29 มี.ค. 44)

6. การขาดงบประมาณ เอกสาร

“ปัญหาก็มีเรื่องเอกสาร พวกพี่ไม่ค่อยมีงบประมาณเกี่ยวกับเอกสารอะไรพวกนี้ไง ยิ่งมาพักหลังนี้เค้าตัดเรื่องกระดงกระดาดอะไรหมดเลยนะ เราต้องไปถ่ายเอกสารกันเองถ้าสมมติว่าเราจะสร้างเครื่องมือขึ้นมาเนะ เราไม่มีงบตรงนั้นเราก็ต้องควักเงินส่วนตัวเองมันก็เป็นปัญหาใช่ไหมหละ ถ้าเราทำบ่อยๆ เราก็จะใช้ตัวเงินตลอด ถ่ายเอกสารอย่างนี้ของโรงเรียนไม่มีงบประมาณเราก็ต้องไปจ้างถ่ายข้างนอกใช่ไหมหละ อย่างพิมพ์คอมนี้เราพิมพ์เป็น แต่เราไม่เก่งเราก็ต้องไปจ้างเขาข้างนอก หรือบางทีเราไม่มีเวลา เราถึงบ้านเราพับแล้วใช่ไหม”

(ครูพิเศษชั้น ป.6 โรงเรียนที่หนึ่ง/ 30 ม.ค. 44)

7. นโยบายไม่แน่นอน เปลี่ยนนโยบายบ่อย ไม่ได้กำหนดส่งงานวิจัยอย่างชัดเจน ในขณะที่เข้าไปทำการวิจัย มีนโยบายให้ครูส่งชิ้นงานพัฒนางานของตนเองซึ่งเป็นส่วนหนึ่งของการทำแฟ้มสะสมงาน เพื่อให้โรงเรียนเข้าสู่ระบบการประเมินมาตรฐานซึ่งครูหลายคนจึงเร่งทำต่อนั้นก่อน และทางโรงเรียนต้องเร่งทำการวางระบบและประเมินสภาพของโรงเรียนตามตัวบ่งชี้ในแต่ละมาตรฐานเพื่อให้ทันกับนโยบายการประกันคุณภาพการศึกษา

“ถ้างานวิจัยถ้าเขาบังคับว่าคุณต้องส่ง ไม่ส่งไม่ได้ มันถึงต้องทำ แต่มันก็จะหนัก แต่ตอนนี้เขาบอกว่าเอาไว้ก่อนนะ งานนี้มันจำเป็นกว่า ซึ่งเขาจะต้องเอาแล้ว ต้องส่งเขต ต้องส่งสำนัก อย่างบางทีอันนี้เอาไว้ก่อนอันนี้ยังไม่สำคัญเท่าไร ลืมแล้วบางทีก็ลืมเหมือนกันยอมรับเลย ปัญหาจริงๆ น้องต้องศึกษานะ บางครั้งไม่ใช่ว่าเขาไม่ยอมทำแต่พองานเยอะมันเครียด พอเครียดแล้วปวดหัวละ

เรื่องพัฒนางานนี้เธอ เราไปอบรมกันทั้งเขต ตอนนี้อยากกลับมา เขาก็บังคับให้เราทำ เขตให้เราส่งปีละชิ้น สำนักการศึกษาให้เราส่งพัฒนางานปีละชิ้น คืออย่างน้อยปีละชิ้นมากกว่านั้นได้นะ คือคุณไม่ส่งไม่ได้นะ คำถึง พี่ถึง มุ่งมาตรงนี้ก่อนวิจัยนี้ไม่ได้จำเป็นมาก ส่งก็ได้ไม่ส่งก็ได้ พี่ก็ต้องเอาตรงนี้ก่อนนี้แหละคะถึงได้เป็นอย่างนี้ แต่ก็ไม่ทราบว่ารอื่นเป็นยังไงนะ ของเราก็พยายามจะทำ แต่ว่ามันมีงานอื่นเข้ามาเยอะ แต่อย่างน้อยโรงเรียนเราก็ยังมากกว่าโรงเรียนอื่น โรงเรียนเขาไม่ทำเลย โรงเรียนใกล้เคียงลงไปถามซิไม่รู้ไม่สนใจ คำก็พูดอยู่เหมือนกันอะไรอย่างนี้ อย่างบางโรงเรียนผู้บริหารเขาจริง เขาก็ฟังอบรมเมื่อวาน (28 มี.ค. 44) วานขึ้น อย่างโรงเรียน...เมื่อไม่นานนี้เอง 20 มี.ค. นี้โรงเรียนเค้าใหญ่กว่าเราเค้ามีมัธยมด้วยนะ ครูเค้าฟังอบรม 20 มี.ค. ที่ผ่านมาเอง”
(ครูพิเศษชั้น ป.5-6 / 29 มี.ค. 44)

4.2.6 แนวทางการส่งเสริมครูในการทำวิจัยปฏิบัติการในชั้นเรียน

4.2.6.1 แนวทางการจัดการบรรยาย การอบรม ขั้นตอนการอบรม

แนวทางการอบรมที่ควรจะเป็น คือการอธิบายหรือบรรยายให้ครูเห็นว่าการทำวิจัยปฏิบัติการในชั้นเรียนเป็นวิถีเดียวกับการทำงานปกติ สอดคล้องกับวิถีชีวิตของครู

“เติมรูปแบบเชิงวิทยานิพนธ์คล้ายๆ master thesis ในโรงเรียนไม่ถึงขนาดนั้นโรงเรียนควรจะใช้เป็นแบบฉบับย่อ เพียงแต่เราเน้นสภาพของปัญหาหลังจากวิเคราะห์สภาพปัญหาชัดเจนแล้ว แนวทางการแก้ปัญหา จะมีการแก้ปัญหาอย่างไร ก็กำหนดเป็นแนวทางการแก้ปัญหา แล้วขั้นดำเนินการแก้ปัญหา ผลของการแก้ปัญหา แล้วกับทฤษฎี จะออกเป็นแนวย่อๆ สาเหตุที่ต้องทำเช่นนั้นเพราะว่าครูส่วนใหญ่พื้นฐานความรู้แค่ระดับปริญญาตรี ไม่เคยเรียนการวิจัยมาเลยยกเว้นพวกที่เรียนระดับปริญญาโทถึงจะศึกษาวิจัยเป็นคอร์สบังคับ ที่นี้พอเค้าไม่มีพื้นฐานความรู้ เรื่องการทำวิจัยถ้าเราไปให้เค้าทำวิจัยเติมรูปเหมือนกับที่เราเรียนกัน เราเรียนระดับปริญญาโทนี่แน่นอนเราทำเติมรูปมีครบทุกบท แล้วแต่ละบทก็มีรายละเอียดชัดเจน

แต่ของระดับในชั้นเรียนแค่ทำให้เค้าทำในระดับของการวิจัยเชิงพัฒนา ในระดับของ baby thesis เล็กๆ ก็น่าจะพอแล้วเป็นจุดเริ่มต้น ถ้าเมื่อใดเขาทำอย่างนี้ได้ชัดเจน เข้าใจดีแล้วเราค่อยๆ เพิ่มความละเอียด เพิ่มขึ้นคือถ้าไปให้รายละเอียดกับเค้ามากๆ เค้าจะรับไม่ได้เพราะพื้นฐานเค้าไม่ดี ก็เอาแค่วิธีการง่ายๆ”

(ผู้บริหารโรงเรียนที่สาม / 15 ธ.ค. 43)

4.2.6.2 แนวทางการให้ความช่วยเหลือ คำแนะนำ และการสนับสนุนให้ครู ทำวิจัยปฏิบัติการในชั้นเรียน

“อยากจะให้แนะนำว่าเป็นว่าเราทำยังไง เราจะได้เขียนแบบเป็น รูปแบบกระบวนการได้ ให้ทำวิจัยเล็กๆ”

(หัวหน้าหมวดภาษาอังกฤษ โรงเรียนที่สาม/ 23 ก.พ. 44)

“ถ้าดูตัวอย่างพวกที่จะง่ายเข้า คือพวกเราไม่เอาเหมือนเค้าหรือก จะดัดแปลงวิธีการที่พวกพี่อยากดู อยากดูเป็นแบบ”

(ครูประจำชั้น ป.1 โรงเรียนที่สาม/ 16 ก.พ. 44)

“ต้องเข้าใจไว้อย่างมาให้เค้าตามดีกว่าเค้าไม่มีแนวทาง แล้ววางไม่เริ่ม ไม่รู้คิด จริงว่าตอนแรกเค้าอาจจะตาม แต่ต่อไปเค้าต้องเป็นตัวของตัวเอง แล้ว เหมือนเด็กนี่นะ เราสอนนักเรียน เราสอนให้เค้าตาม สอนให้เค้าคิด สอนให้เค้าเขียน สอนให้ฟังเล่าเรื่อง เริ่มสอนให้เขียนตอนแรกเรากำหนดประโยคให้เค้า ต่อไปเค้าพัฒนาขึ้นมาเขียนสองประโยค เขียนสามประโยค เขียนสี่ประโยค เขียนเป็นเรื่องเป็นราวขึ้นมาตามคำพูดของเค้า ใหม่ๆ ก็ต้องมีเลียนแบบกัน อย่าไปขีดกันอยู่ที่ตรงนั้น ถ้างานวิจัยไม่เกิด ถ้าหากว่ามีการตามกันมันจะเกิดขึ้น อย่างน้อย 50 % แต่ถ้าไม่มีการตามกันหรือ อาจจะมีสัก 10 คนในกลุ่มที่เรา ต้องการอยากให้เกิด”

(หัวหน้าสายชั้น ป.1 โรงเรียนที่สาม/ 28 มี.ค. 44)

“ครูเค้าไม่มีความรู้ เมื่อไม่มีนี่เราต้องค่อยๆ ให้ ให้เค้าเห็นว่าเป็นเรื่องง่ายๆ ถ้าเราใส่เค้าเต็มรูปในหลักการดำเนินการวิจัยอย่างที่เรารเรียนระดับปริญญาโทนี่เค้ารับไม่ได้ สาเหตุที่รับไม่ได้เพราะว่าเค้าไม่ได้มีเวลาอย่างเรา เราเรียนอย่างเดียวนานไม่ต้องทำ แต่เค้าต้องทำงานด้วยเตรียมการสอนด้วย ขึ้นไปให้เค้าเยอะๆ นี่เค้ารับไม่ไหว เราก็จะให้แค่ความรู้เบื้องต้น การวิจัยคืออะไร วิธีดำเนินการวิจัยในชั้นเรียนเอาแค่นั้นพอ เค้าฟังเพียงแค่วันหนึ่งแล้วไปทำงาน ไปลงมือทำวิจัยเลยเค้าก็ยังไม่ชัดอยู่ดี อย่างเราเรียนกันเป็นเทอมๆ พอไปทำ เรายังปวดหัวใช้ใหม่อันนี้คือหลักความจริง เพราะฉะนั้นพอผ่านไปสักกระยะหนึ่ง เราตามดูเค้าก็อาจจะมีคนทำเค้ามีความเข้าใจกว่าใครๆ ทำได้ ส่วนคนที่ทำไม่ได้ ก็ค่อยๆ พัฒนาตาม”

(ผู้บริหาร โรงเรียนที่สี่ / 20 ก.พ. 44)

“...พุดจูงใจให้เห็นประโยชน์ของการทำวิจัย ว่าเมื่อทำเสร็จแล้ว จะได้แก้ปัญหาคะบวนกรเรียนการสอน และนำไปขอผลงานคือทำเก็บเป็น ชิ้นงานเสนอมผลงาน แต่จะทำได้มากน้อยแค่ไหนก็ขึ้นอยู่กับศักยภาพของคนด้วย”

(ผู้บริหารโรงเรียนที่สาม / 15 ธ.ค.43)

“ถ้ามีคนมาคอยแนะนำอยู่ใกล้ๆ ได้อย่างนั้นนะ อันนี้บางที่เรา จะทำอะไรต่อ ยังนึกไม่ออกคิดไม่ออก ไม่รู้ ก็ต้องให้คำแนะนำเป็นขั้นตอน สมมติวันนี้้องมาให้คำแนะนำทำขั้นตอนนั้นะ พอครั้งต่อไปต่อตรงนั้นะ อะไร อย่างนั้นะ มันจะได้ แต่ให้ทำไปเลยมันคิดไม่ออก มันลืมนมันจะเป็นอย่างนั้น พอมีเวลาตรงนี้เข้าใจทีละขั้นไงคะ พอครบกำหนดแล้วเรื่องต่อไปน้องไม่ต้องมาเลย เพราะเค้าเข้าใจขั้นตอนแล้วว่าจะทำเรื่องนี้แหละ ขั้นตอนแรกนะ ทำอย่างนี้ที่ว่าครั้งแรกทำเป็นกลุ่มก่อน ชัก 4-5 คนทำเรื่องเดียวเรื่องเดียวกันช่วยกันทำก่อน เพราะว่า อย่างครูประจำชั้น 2, 3, 4 นี่สอนเรื่องเดียวกันอยู่แล้วใช่ไหมคะ ช่วยกันนะ ขั้นตอนนั้นะ ช่วยกันพอขั้นตอนนี้เรียบร้อยแล้ว น้องมาทำต่อไปอันนี้ พอถึงสรุป ครั้งต่อไปไม่ต้องมาเลยที่นี้ทำเองได้ เพราะรู้แล้วนี่ ว่ารูปแบบเป็นยังไง ขั้นตอนเป็นยังไงเทคนิคเป็นยังไงตรงนี้นมันจะแทรกขึ้นมาได้ ตรงนี้เป็นความคิดพี่นะ พี่ว่าน่าจะได้ น่าจะดี”

(ครูพิเศษ ป.5-6 โรงเรียนที่สอง / 29 มี.ค.44)

“อยากให้มีคนมาช่วยแนะนำ มาให้ข้อเสนอแนะในทางที่ถูกต้อง ที่จะเป็นแนวทางในการทำ คำแนะนำเกี่ยวกับ การทำวิจัย เริ่มตั้งแต่จุดเริ่มต้น ของการทำวิจัย คือขั้นตอนของการทำวิจัยที่ถูกต้อง อยากจะให้ให้คำแนะนำ ในเรื่องนี้”

(ครูชั้น ป. 1 โรงเรียนที่สี่ / 30 มี.ค. 44)

“บางครั้งเรายังไม่เริ่มเค้าจะได้มีแนวคิดให้เรา คล้ายๆ เป็นตัวกระตุ้น เป็นคนที่คอยแนะนำ จะทำอย่างไร เป็นการชี้แนวทางคือเรายังไม่รู้จุด เค้าสามารถชี้แนวทางอย่างนี้ๆ มันก็จะสามารถดำเนินต่อไปได้ ส่วนเรื่องการสอน ถ้ามีมันก็ดีนะ แต่ปัญหาในชั้นเรียนแต่ละที่มันก็ไม่เหมือนกันนะ คล้ายแต่ไม่เหมือน บางครั้งแก้ที่หนึ่งได้ แต่อีกที่อาจจะไม่ได้ มันก็คล้ายแต่ไม่เหมือน มันต้อง เอามาประยุกต์อีกที”

(ครูวิทยาศาสตร์โรงเรียนที่สี่ / 30 มี.ค. 44)

“ก็ในเมื่อ กทม.รู้สึกว่าจะเล่นเรื่องนี้เยอะ ก็อยากจะให้มาดูแลอย่างที่ น้องมานี้ ยังอยากให้อยู่อยู่ คือทุกอย่างแหละ ในขณะที่เราทำเราก็อยากได้ คำปรึกษาจากคนที่เราคิดว่าเค้าให้คำแนะนำได้ อย่างในเพื่อนด้วยกันนี่ต่างคน ต่างพอกัน ไม่รู้จะ เอ้ออย่างนี้หรือเปล่าไม่รู้จะ แต่อย่างน้อง น้องบอกมาเลยว่า พี่น่าจะทำเป็นอย่างนั้น”

(หัวหน้าอนุบาล โรงเรียนที่สี่ / 30 มี.ค. 44)

“อยากให้มีคนมาแนะนำ เป็นแนวทาง ทำยังไง ให้เราทำยังไง ไม่เข้าใจ เราไม่เห็นรูปแบบว่า เราจะทำเรื่องนี้แนะนำเลยว่าจะให้เราทำยังไง วิธีการดำเนินการทำยังไง ไม่ให้หลงทาง เราไม่อยากจะทำอะไรที่มันพลาดออกมา บางทีบางอย่างเราทำแล้วแต่เราไม่แน่ใจว่าเราทำวิจัย เราไม่เข้าใจ เราปฏิบัติแต่เราไม่รู้เราไม่ได้มีเขียนร่องรอยไว้ แต่เราทำกับเด็กเวลามีปัญหาเราจะแก้ปัญหา กับเด็กเราแก้แล้ว ต้องการให้แนะนำว่าเราจะต้องทำอย่างไร เราจะเห็นเด็ก เห็นปัญหาของเด็กคือจะมีปัญหาแล้วเราไม่รู้จะแก้ยังไงดี ถ้ามีคนนำทางแนะนำเรา เราจะไปได้ดี ถ้าเราไปดุ่มๆ เราก็ไม่เข้าใจ”

(ครูอนุบาลคนที่หนึ่ง โรงเรียนที่สาม/ 28 มี.ค. 44)

“พี่ว่าไม่อยากถ้าได้คำแนะนำ ก็คงจะไม่ยาก ถ้ามีคนแนะนำ อย่างข้อมูลเอกสารว่าทำอย่างนั้นอย่างนี้ คือเราพูดตรงๆ เลย เราเหมือนคนโง่ บางครั้งเราไม่ได้เขียนนานเราสอนเด็กเริ่มเขียน บางทีเขียนไม่เป็น”

(ครูอนุบาลคนที่สอง โรงเรียนที่สาม/ 28 มี.ค. 44)

“ตัวอย่างที่เค้าทำเสร็จมาแล้ว พี่อยากดูตัวอย่างว่าถ้าเราจะเขียน จะเริ่มต้นจะทำยังไงถ้าเราดูตัวอย่างเราข้อมูลจะทำได้”

(ครูภาษาอังกฤษ โรงเรียนที่สาม/ 28 มี.ค. 44)

“ถ้ามีพวกที่เค้าเชี่ยวชาญทางด้านจิตวิทยาเข้ามาช่วย อย่างนั้นดีเลย น่าจะดีกว่า แต่ทำอย่างไรเราถึงจะได้คนอย่างนั้นเข้ามาช่วย เดิมเรามีนักจิตวิทยา ของศูนย์ 24 ก็จะมาอาทิตย์ละวัน จะมาสัปดาห์ละ 1 ครั้ง เราก็จะสกรีนเด็กไว้ให้ ให้อัยเด็กของเราเรียกว่าโคมาแล้วหละ แล้วเด็กเหล่านั้นบางคนก็พัฒนาขึ้น บางคน จะจบป.6 แล้วก็ป.สูงสุดๆ ของครู ทำยังไงก็ต้องอยู่ร่วมกันไป สุขภาพไม่ดีก็ต้องไม่ได้ เหมือนมีมะเร็งอยู่ในตัว ก็ต้องมีตลอด”

(ครูแนะแนวโรงเรียนที่สาม / 28 มี.ค. 44)

“อยากจะให้เค้ามาแนะนำเลยว่าจะใช้วิธีอย่างไร บอกว่าควรจะมีแนวทาง อยากรู้บ้างชี้แนวทางให้เราว่าวิจัยต้องทำอย่างนี้ จริงๆ มีคนมาพูดให้เราฟัง เหมือนกันแต่อย่างว่าพวกเราอายุมากบางทีก็จับคำทางไม่ถูกมันเป็นเรื่องใหม่ด้วย อยากให้เค้ามาบอกมาย้ำเรา ย้ำกันบ่อยๆ ว่าวิธีการวิจัยทำยังไง จะเขียนหัวข้อจะทำ ยังไง บางทีอาจจะมียกเสนอแนะนำให้เราจากตรงวิธีดำเนินการ อยากให้เค้ามา ตรวจให้เราเยอะ เรื่องวิธีแก้ปัญหาเด็กมีแนวให้เราหลายๆ อัน แล้วเราจะเอามาใช้ บางทีก็จะสลับใช้กันได้ เอาวิธีนั้นมาปนกับวิธีนี้มาปนกัน”

(ครูภาษาไทย ป. 6 โรงเรียนที่สอง/ 29 มี.ค. 44)

สรุปผลการวิจัยเชิงคุณภาพจากการศึกษาแบบพหุกรณี เพื่อศึกษาผลการเสริมพลังอำนาจครูโดยการพัฒนาความสามารถด้านการทำวิจัยปฏิบัติการในชั้นเรียน

จากการทำการศึกษาโรงเรียนที่เป็นกรณีศึกษาพบว่า มีครูใน 3 โรงเรียน ทำวิจัยปฏิบัติการในชั้นเรียนเกินกว่าครึ่งหนึ่งของจำนวนครูทั้งหมดในโรงเรียน โดยโรงเรียนที่หนึ่ง ทำวิจัยมากถึงร้อยละ 97.310 ในขณะที่มีหนึ่งโรงเรียนคือโรงเรียนที่สาม ครูทำวิจัยเพียงร้อยละ 31.58 ในกลุ่มครูที่ไม่ได้ทำวิจัยในช่วงที่ศึกษาพบว่า จากการสอบถามสาเหตุที่ไม่ทำวิจัยแบ่งได้เป็น 3 สาเหตุด้วยกัน คือเรื่องของการไม่เข้าใจกระบวนการทำวิจัย การไม่สามารถเลือกประเด็นปัญหาที่จะนำมาทำวิจัยได้ และยังไม่คิดที่จะทำวิจัยในช่วงที่ทำการศึกษา

รูปแบบการทำวิจัยที่พบในแต่ละโรงเรียนเป็นรูปแบบที่ไม่เป็นทางการมากกว่าร้อยละ 80 ในโรงเรียนที่สองพบว่ารูปแบบการทำวิจัยเป็นแบบไม่เป็นทางการทั้งหมด ในด้านลักษณะการทำวิจัยของแต่ละโรงเรียนพบว่า เป็นลักษณะรายบุคคลมากที่สุดโดยมีเป็นจำนวนมากกว่าร้อยละ 70 ในโรงเรียนที่หนึ่งเป็นโรงเรียนเดียวที่พบลักษณะการทำวิจัยแบบเป็นโครงการใหญ่ทั้งโรงเรียน ลักษณะของประเด็นปัญหาที่เลือกมาทำวิจัยเป็นเรื่องเกี่ยวกับพฤติกรรมของนักเรียนและการจัดการเรียนการสอน

หลังการเสริมพลังอำนาจพบว่าครูรู้สึกว่าการทำวิจัยปฏิบัติการในชั้นเรียนง่าย สามารถทำได้พร้อมกับการทำงานปกติ โดยต้องทำการจัดเก็บข้อมูลอย่างเป็นระบบมากขึ้น ในด้านของการร่วมมือทำวิจัยนั้นควรเป็นการรวมกลุ่มระดับชั้นเรียน ถ้ามีความร่วมมือในการทำวิจัยจากบุคคลภายนอกควรเป็นลักษณะที่ครูและบุคคลภายนอกทำวิจัยร่วมกันโดยมีบทบาทในการทำวิจัยเท่าเทียมกัน

ปัญหาและอุปสรรคที่พบในการทำวิจัยได้แก่ การเกิดความสูญเสียเปล่าในการจัดการฝึกอบรม การรับผิดชอบสอนไม่ตรงกับสาขาวิชาที่สำเร็จการศึกษา การไม่มีเวลา การไม่มั่นใจในการทำวิจัย การขาดการติดตามและตรวจผลงาน การขาดงบประมาณ และการเปลี่ยนแปลงนโยบาย