



1.1 ความเป็นมาและความสำคัญของปัญหา

มหาวิทยาลัยขอนแก่นเป็นมหาวิทยาลัยแห่งแรกในภาคตะวันออกเฉียงเหนือ สถาปนาขึ้นเมื่อวันที่ 25 มกราคม 2509 ตั้งอยู่ที่เลขที่ 123 ถนนมิตรภาพ ต.ในเมือง อ.เมือง จ.ขอนแก่น ห่างจากตัวเมืองขอนแก่นประมาณ 4 กิโลเมตร มีเนื้อที่ 5,000 ไร่ ในปีปัจจุบันปีการศึกษา 2546 มหาวิทยาลัยได้เปิดดำเนินการเรียนการสอนทั้งในระดับปริญญาบัณฑิต มหาบัณฑิต และดุษฎีบัณฑิต ใน 15 คณะวิชา สามารถรับนักศึกษาเข้าศึกษาได้ประมาณปีละ 3,200 คน ปัจจุบันมีนักศึกษาทั้งสิ้น 15,500 คน¹

เนื่องจากนักศึกษาของมหาวิทยาลัยขอนแก่นส่วนใหญ่เป็นผู้ซึ่งมีภูมิลำเนาอยู่นอกพื้นที่จังหวัดขอนแก่น ในระหว่างที่กำลังศึกษาในมหาวิทยาลัยขอนแก่นจึงต้องการที่พักอาศัยภายในพื้นที่มหาวิทยาลัย หรือพื้นที่ใกล้เคียงกับมหาวิทยาลัย เนื่องจากการศึกษาในระดับอุดมศึกษา ในบางรายวิชาต้องมีการฝึกปฏิบัติอย่างต่อเนื่อง ตารางเวลาเรียนอาจต้องมีการเรียนการศึกษาในเวลากลางคืน หรือนักศึกษาต้องเข้าร่วมกิจกรรมนอกเวลาเรียน ที่พักที่อยู่ห่างไกลจากมหาวิทยาลัยจึงทำให้เกิดความไม่สะดวกในการเดินทางและไม่ปลอดภัย ในปัจจุบันมหาวิทยาลัยขอนแก่นได้จัดให้มีหอพักสำหรับนักศึกษาขึ้น 40 หอพัก สามารถรองรับนักศึกษาเข้าพักอาศัยในหอพักของมหาวิทยาลัยได้ทั้งสิ้น 9,520 คน โดยหอพักเหล่านี้ ประกอบด้วย

1. หอพักนักศึกษาสังกัดกองกิจการนักศึกษา มหาวิทยาลัยขอนแก่น จำนวน 30 หอพัก แบ่งเป็น หอพักในพื้นที่พักอาศัยด้านทิศเหนือ 21 หอพัก ประกอบด้วยหอพักนักศึกษาชาย 11 หอพัก หอพักนักศึกษานหญิง 10 หอพัก ในปีการศึกษา 2545 มหาวิทยาลัยได้จัดสร้างหอพักเพิ่มอีก 9 หลัง บริเวณแปลงทดลองคณะเกษตรศาสตร์ อันประกอบด้วย หอพักนักศึกษาชาย 5 หอพัก หอพักนักศึกษานหญิง 4 หอพักซึ่งหอพัก สังกัดกองกิจการนักศึกษา มหาวิทยาลัยขอนแก่น ดังกล่าวทั้งหมดนี้ เปิดให้นักศึกษาจากคณะต่างๆ ในทุกสาขาวิชาเข้าพัก อันได้แก่นักศึกษาจากกลุ่มคณะต่างๆ ดังนี้
 - 1.1 กลุ่มคณะวิทยาศาสตร์กายภาพ ได้แก่ คณะวิทยาศาสตร์ คณะเกษตรศาสตร์ วิศวกรรมศาสตร์ ศึกษาศาสตร์ เทคโนโลยี สถาปัตยกรรมศาสตร์ วิทยาการจัดการ ศิลปะกรรมศาสตร์
 - 1.2 กลุ่มคณะวิทยาศาสตร์สุขภาพ ได้แก่ คณะสาธารณสุขศาสตร์ เกษตรศาสตร์ เทคนิคการแพทย์ คณะแพทยศาสตร์ คณะทันตแพทยศาสตร์ สำหรับนักศึกษาจากคณะแพทยศาสตร์และทันตแพทยศาสตร์ เมื่อขึ้นปี 2 บางส่วนจะแยกตัวเข้าไปพักในหอพักเฉพาะของคณะของตนต่อไป
 - 1.3 กลุ่มคณะวิทยาศาสตร์ชีวภาพ ได้แก่ คณะวิทยาศาสตร์ คณะสัตวแพทยศาสตร์

¹ มหาวิทยาลัยขอนแก่น. กองกิจการนักศึกษา รายงานประจำปี 2544 ปริมาณนักศึกษามหาวิทยาลัยขอนแก่น นับเฉพาะนักศึกษาระดับปริญญาตรี หลักสูตรปกติ ใน 15 คณะวิชา

1.4 กลุ่มคณะสังคมศาสตร์ ได้แก่คณะมนุษยศาสตร์และสังคมศาสตร์ เข้าพักอาศัย โดยการเข้าพักจะจัดให้พักอาศัยคละกันระหว่างนักศึกษาคณะต่างๆ และระหว่างรุ่นพี่รุ่นน้อง

นอกจากนี้กลุ่มคณะในศูนย์วิทยาศาสตร์สุขภาพซึ่งการศึกษาในคณะเหล่านี้มีความจำเป็นต้องฝึกปฏิบัติงานในโรงพยาบาลศรีนครินทร์ และต้องทำการศึกษานอกเวลา มหาวิทยาลัยจึงได้สร้างหอพักสำหรับนักศึกษากลุ่มคณะศูนย์วิทยาศาสตร์สุขภาพโดยเฉพาะดังนี้

2. หอพักนักศึกษาคณะแพทยศาสตร์ สังกัดกองกิจการนักศึกษาคณะแพทยศาสตร์ 5 หอพัก เปิดให้นักศึกษาเฉพาะคณะแพทยศาสตร์เข้าพักอาศัย เนื่องจากนักศึกษาแพทย์มีความจำเป็นต้องฝึกปฏิบัติงานในโรงพยาบาลศรีนครินทร์ บางครั้งต้องเข้าเวรในเวลากลางคืน เพื่อความสะดวกและความปลอดภัยในการเดินทาง คณะแพทยศาสตร์จึงได้จัดสร้างหอพักนักศึกษาคณะแพทยศาสตร์ สังกัดกองกิจการนักศึกษาคณะแพทยศาสตร์ขึ้นจำนวน 5 หอพัก แบ่งเป็น หอพักนักศึกษาชาย 2 หอพัก หอพักนักศึกษาหญิง 2 หอพัก และ อีก 1 หอพักแบ่งชั้น โดยชั้นที่ 1-2 เป็นหอพักนักศึกษาชาย และชั้นที่ 3-4 เป็นหอพักนักศึกษาหญิง
3. หอพักนักศึกษาคณะทันตแพทยศาสตร์ สังกัดกองกิจการนักศึกษาคณะทันตแพทยศาสตร์ จำนวน 2 หอพัก คณะทันตแพทยศาสตร์ได้จัดสร้างหอพักนักศึกษาคณะทันตแพทยศาสตร์ ขึ้น จำนวน 2 หอพัก แบ่งเป็น หอพักนักศึกษาชาย 1 หอพัก หอพักนักศึกษาหญิง 1 หอพัก
4. หอพักนักศึกษาคณะพยาบาลศาสตร์ สังกัดกองกิจการนักศึกษา คณะพยาบาลศาสตร์ 3 หอพัก คณะพยาบาลศาสตร์ได้จัดสร้างหอพักนักศึกษาคณะพยาบาลศาสตร์ ขึ้นจำนวน 3 หอพัก โดยเป็นหอพักหญิงทั้งหมด เนื่องจากนักศึกษาส่วนใหญ่ของคณะพยาบาลศาสตร์เป็นนักศึกษาหญิง ส่วนนักศึกษาชายให้เข้าพักในหอพักสังกัดกองกิจการศึกษามหาวิทยาลัยขอนแก่น

สำหรับนักศึกษาที่เหลือประมาณ 5,980 คน ซึ่งไม่ได้พักอาศัยในหอพักของมหาวิทยาลัย ซึ่งส่วนใหญ่พบว่าได้พักอาศัย ในที่พักอาศัยที่ดำเนินการโดยเอกชน บริเวณรอบๆมหาวิทยาลัย เช่น หอพัก บ้านเช่า ห้องเช่า อพาร์ทเมนท์ให้เช่า เป็นต้น ซึ่งมีการจัดสร้างเป็นจำนวนมากในบริเวณรอบๆ พื้นที่มหาวิทยาลัย โดยมีราคาเช่า 1,500-3,000 บาทต่อห้องต่อเดือน โดยเข้าพักอาศัยห้องละ 1-2 คน เป็นที่น่าสังเกตว่าที่พักอาศัยโดยเอกชน มีการขยายตัวมากขึ้นอย่างต่อเนื่องมาโดยตลอด โดยมีการจัดสร้างและขยายควบคู่ไปกับบริเวณที่เป็นพื้นที่เขตพักอาศัยของมหาวิทยาลัย และพื้นที่ที่ใกล้เคียงกับเขตการศึกษา โดยที่ที่พักอาศัยที่ดำเนินการโดยเอกชนนี้จะพบได้มากในพื้นที่ติดมหาวิทยาลัย ดังนี้

1. บริเวณด้านหลังศูนย์วิทยาศาสตร์สุขภาพ ได้แก่พื้นที่นอกเขตรมหาวิทยาลัยขอนแก่น ด้านทิศตะวันออก บริเวณใกล้กับที่ตั้งกลุ่มคณะศูนย์วิทยาศาสตร์สุขภาพโดยมีการขยายตัวต่อเนื่องตามแนวถนนมิตรภาพ จนถึงพื้นที่ชุมชนสามเหลี่ยม อันเป็นพื้นที่พักอาศัยที่สำคัญพื้นที่หนึ่งของเทศบาลนครขอนแก่น พื้นที่นี้ ได้มีเอกชนพัฒนาที่ดินเพื่อสร้าง

ศูนย์อาหาร เรียกว่าศูนย์อาหาร "กังสดาล" พื้นที่ดังกล่าวจึงได้รับการเรียกชื่อตามศูนย์อาหารนี้ว่า "กังสดาล" และพื้นที่นี้ได้มีการสร้างที่พักอาศัยให้เช่าในรูปแบบต่างๆ เป็นจำนวนมาก เช่น หอพัก อพาร์ทเมนท์ คอนโดมิเนียม บ้านเช่า อาคารพาณิชย์ให้เช่า เป็นต้น ซึ่งนักศึกษาที่เข้าพักอาศัยในที่พักเหล่านี้ ส่วนใหญ่ได้แก่นักศึกษาจากคณะในกลุ่มศูนย์วิทยาศาสตร์สุขภาพ และคณะอื่นๆ ซึ่งมีที่ตั้งของคณะที่ศึกษาไม่ห่างจากที่พักเกินไป

2. ด้านหลังหอพักชายที่ 10.11 .22 ได้แก่พื้นที่นอกเขตมหาวิทยาลัยขอนแก่นด้านทิศเหนือ ขยายตัวต่อเนื่องจนถึงหมู่บ้านโนนม่วงและเขตพื้นที่ทหารด้านทิศตะวันตก เป็นพื้นที่ที่มีที่พักอาศัยโดยเอกชนมากที่สุดในสามพื้นที่ เนื่องจากอยู่ใกล้กับหอพักนักมหาวิทยาลัย ใกล้โรงอาหารของมหาวิทยาลัย และพื้นที่นันทนาการของมหาวิทยาลัย จึงมีนักศึกษาเข้าพักอาศัยเป็นจำนวนมาก การพัฒนาโดยเอกชนในพื้นที่ดังกล่าวประกอบด้วยศูนย์อาหาร ร้านค้า อาคารพาณิชย์ และอาคารพักอาศัยให้เช่ารูปแบบต่างๆ เช่น บ้านเช่า หอพัก อพาร์ทเมนท์ให้เช่า คอนโดมิเนียม ห้องแถว เป็นต้น
3. บริเวณใกล้หมู่บ้านอาจารย์สีฐาน ตั้งอยู่นอกพื้นที่มหาวิทยาลัยด้านทิศตะวันตกเฉียงใต้ ติดกับหมู่บ้านอาจารย์ บริเวณบึงสีฐาน โดยที่เดิมที่พื้นที่ดังกล่าวอยู่ใกล้กับคณะศึกษาศาสตร์ โรงเรียนสวริต และแปลงทดลองคณะเกษตรศาสตร์ ที่พักอาศัยบริเวณดังกล่าว จึงมีนักศึกษาจากคณะดังกล่าวและนักเรียนโรงเรียนสวริตเข้าพักอาศัย แต่นับจากปี พ.ศ. 2539 มหาวิทยาลัยได้ย้ายคณะศึกษาศาสตร์เข้ามารวมอยู่ภายในพื้นที่เขตการศึกษา ปัจจุบันพื้นที่ดังกล่าวจึงไม่มีนักศึกษาเข้าพักอาศัยมาก

นอกจากนี้ยังมีนักศึกษบางส่วนพักอาศัยที่บ้านของตนเองสำหรับผู้ที่มิมีภูมิลำเนาหรือมีญาติในบริเวณที่จะสามารถเดินทางมาเรียนโดยไม่ยากลำบากเกินไป เนื่องจากหอพักเป็นองค์ประกอบหนึ่งซึ่งมีความสำคัญในการศึกษาในระดับอุดมศึกษา เพราะเป็นสถานที่ที่นักศึกษาใช้เวลาที่นอกเหนือเวลาเรียน เป็นส่วนใหญ่ หอพักจึงนอกจากจะเป็นที่พักอาศัยแล้วยังควรที่จะเป็นสถานที่ที่จะส่งเสริมพัฒนาการทางวิชาการและพัฒนาบุคคลอีกด้วย ดังที่วัลลภา เทพหัสดิน ณ อยุธยา² กล่าวว่า "หอพักเป็นสิ่งจำเป็นอย่างมาก เพราะเป็นส่วนหนึ่งขององค์กรในมหาวิทยาลัย ซึ่งมีหน้าที่เทียบได้กับห้องสมุด ห้องปฏิบัติการ ห้องเรียน เป็นสถานที่ที่มหาวิทยาลัยจะให้ทั้งความรู้ การปรับปรุงบุคลิกภาพ ความมีระเบียบ การแสดงออกทั้งกาย วาจา ใจ ได้เป็นอย่างดี"

สำหรับที่พักอาศัยของนักศึกษามหาวิทยาลัยขอนแก่น ดังที่ทราบแล้วว่าประกอบด้วยหอพักของมหาวิทยาลัยและที่พักอาศัยของเอกชนนั้น สภาพปัจจุบันศึกษาได้จากรายการประชุมสัมมนาประจำปี อาจารย์ที่ปรึกษาหอพักและกรรมการหอพัก ประจำปี 2541-2545 และรายงานประจำปีกองกิจการนักศึกษามหาวิทยาลัยขอนแก่น การสำรวจภาคสนามเบื้องต้น นอกจากนี้ยังได้มีผู้ทำวิจัยเกี่ยวกับหอพักนักศึกษามหาวิทยาลัยขอนแก่น³ คือคุณฐาปนกร สุวรรณธาดา ซึ่งได้ทำการศึกษาเกี่ยวกับการพักอาศัยของนักศึกษาใน

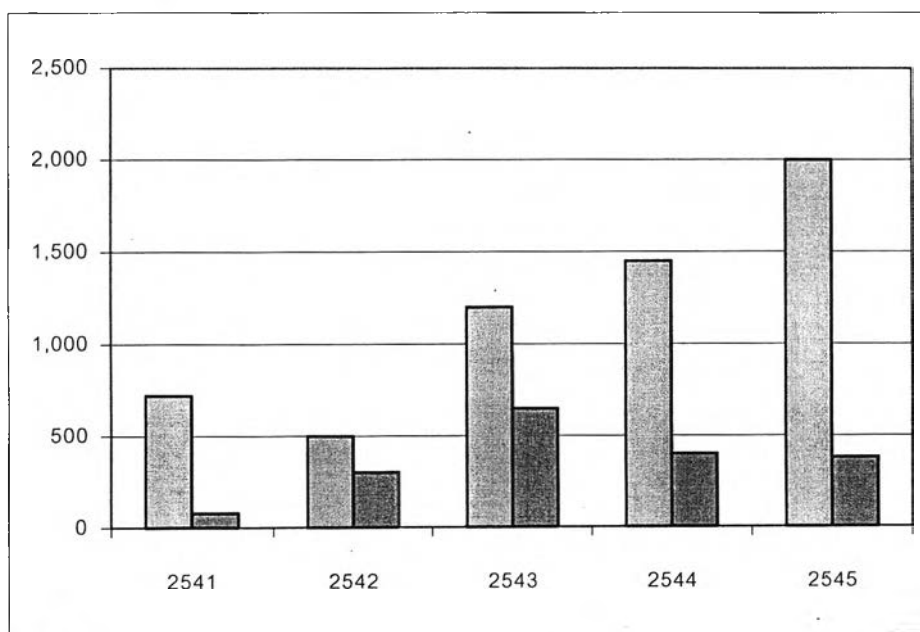
² วัลลภา เทพหัสดิน ณ อยุธยา., งานบุคคลภาคนิสิตนักศึกษา (กรุงเทพฯ: คณะครุศาสตร์ จุฬาลงกรณ์มหาวิทยาลัย, 2530), หน้า 3-4

³ ฐาปนกร สุวรรณธาดา., การศึกษาความต้องการที่พักอาศัยของนักศึกษามหาวิทยาลัยขอนแก่น. วิทยานิพนธ์เคหพัฒนาศาสตร์มหาบัณฑิต 2538. บัณฑิตวิทยาลัย คณะสถาปัตยกรรมศาสตร์ จุฬาลงกรณ์มหาวิทยาลัย.

หอพักมหาวิทยาลัย ทำให้ทราบว่าที่พักอาศัยทั้งสองประเภทยังมีปัญหาในการพักอาศัยหลายประการกล่าวคือ ในส่วนของหอพักของมหาวิทยาลัยนั้นยังมีปัญหาเรื่องความแออัด ปัญหาด้านความสะอาด ความเป็นระเบียบเรียบร้อยของหอพัก ความปลอดภัยในทรัพย์สินของนักศึกษา ความเอาใจใส่ของอาจารย์ที่ปรึกษาหอพัก การให้บริการด้านน้ำประปา ไฟฟ้า และอุปกรณ์ทั่วไป รวมทั้งสถานที่ที่สกปรกและดูตำรา และความเป็นส่วนตัวซึ่งมีน้อย กฎระเบียบต่างๆของหอพักทำให้ขาดอิสระและไม่สอดคล้องกับระบบการเรียนเฉพาะทางของแต่ละคณะ สำหรับนักศึกษาที่พักอาศัยในที่พักอาศัยเอกชนนั้น จากการสำรวจภาคสนามเบื้องต้นและการสัมภาษณ์นักศึกษาผู้พักอาศัยในที่พักเอกชน และเจ้าของที่พักพบว่า นักศึกษาส่วนใหญ่ประสบปัญหาในเรื่องการเดินทาง ความสะดวกในการเรียน การรับทราบข่าวสารต่างๆ จากทางคณะที่ตนศึกษาและจากมหาวิทยาลัย ความปลอดภัย รวมทั้งค่าใช้จ่ายที่ค่อนข้างสูง แต่การพักในที่พักอาศัยของเอกชนมีความเป็นอิสระ และเป็นส่วนตัวมากกว่าการพักอาศัยในหอพักมหาวิทยาลัย

ได้มีความพยายามแก้ไขปัญหาเรื่องที่พักอาศัยของนักศึกษานี้มาอย่างต่อเนื่องในส่วนของมหาวิทยาลัยเองได้พยายามสร้างหอพักเพิ่มขึ้น และปรับปรุงการให้บริการของหอพักอย่างต่อเนื่อง ในปีการศึกษา 2545 มหาวิทยาลัยขอนแก่นได้สร้างหอพักเพิ่มขึ้นอีกทั้งหมด 6 หอพัก เพื่อรองรับการขยายตัวของปริมาณนักศึกษา และเพื่อยกระดับคุณภาพการพักอาศัยในหอพักของมหาวิทยาลัย ในส่วนของภาคเอกชนได้มีการลงทุนในด้านที่พักอาศัยให้เข้าเป็นจำนวนมากและมีการลงทุนอย่างต่อเนื่องเช่นกัน โดยจากการศึกษาข้อมูลการขออนุญาตก่อสร้างอาคารจากเทศบาลนครขอนแก่น องค์การบริหารส่วนตำบลโนนม่วง และการศึกษาภาพถ่ายทางอากาศ ในช่วงระยะเวลา พ.ศ. 2540-2545 ทำให้ทราบว่า พื้นที่โดยรอบมหาวิทยาลัยขอนแก่น โดยเฉพาะอย่างยิ่ง พื้นที่หลังกม และกึ่งสาด ได้มีเอกชนลงทุนในการสร้างที่พักอาศัยให้เข้าเพิ่มขึ้นทุกปี

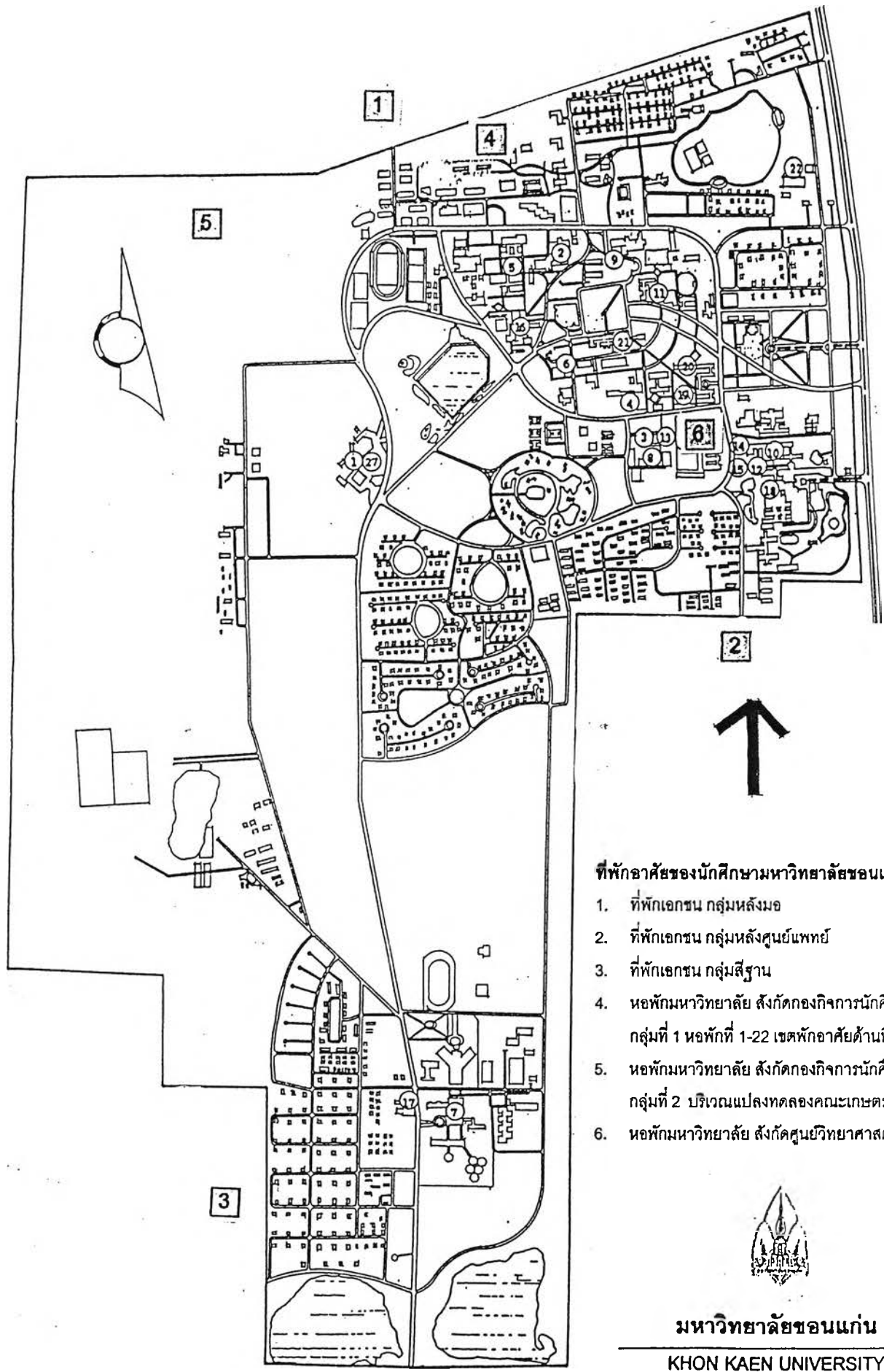
แผนภูมิที่ 1.1 แสดงปริมาณพื้นที่ก่อสร้างที่ขออนุญาตก่อสร้างหอพักและปริมาณการขออนุญาตปรับปรุงอาคารเพื่อเป็นหอพัก ขออนุญาต ณ เทศบาลนครขอนแก่น ในพื้นที่บ้านโนนม่วงด้านติดกับมหาวิทยาลัยขอนแก่น พ.ศ. 2541-2545



■ พื้นที่ขออนุญาตปรับปรุงอาคาร (ตร.ม.) ■ พื้นที่ขออนุญาตก่อสร้างใหม่ (ตร.ม.)

ที่มา: สำนักโยธาธิการและผังเมือง เทศบาลนครขอนแก่น, กองช่าง อบต. โนนม่วง

ภาพที่ 1.1 แสดงมหาวิทยาลัยขอนแก่นและสถานที่พักอาศัยของนักศึกษา



ที่พักอาศัยของนักศึกษามหาวิทยาลัยขอนแก่น

1. ที่พักเอกชน กลุ่มหลังมอ
2. ที่พักเอกชน กลุ่มหลังศูนย์แพทย์
3. ที่พักเอกชน กลุ่มสีฐาน
4. หอพักมหาวิทยาลัย สังกัดกองกิจการนักศึกษา
กลุ่มที่ 1 หอพักที่ 1-22 เขตพักอาศัยด้านทิศเหนือ
5. หอพักมหาวิทยาลัย สังกัดกองกิจการนักศึกษา
กลุ่มที่ 2 บริเวณแปลงทดลองคณะเกษตรศาสตร์
6. หอพักมหาวิทยาลัย สังกัดศูนย์วิทยาศาสตร์สุขภาพ



วิทยานิพนธ์นี้เป็นการศึกษาเพื่อเปรียบเทียบถึงการพักอาศัยของนักศึกษามหาวิทยาลัยขอนแก่น ซึ่งพักอาศัยในหอพักมหาวิทยาลัยกับที่พักเอกชน ซึ่งเป็นการศึกษาที่ต่อเนื่องจากการศึกษาของ คุณปภากร สุวรรณธาดา ซึ่งทำการศึกษากิจการพักอาศัยของนักศึกษาเฉพาะในหอพักมหาวิทยาลัย สำหรับวิทยานิพนธ์นี้จะทำการศึกษากิจการพักอาศัยของนักศึกษาทั้งในหอพักมหาวิทยาลัยและที่พักเอกชน แล้วจึงนำข้อมูลที่ได้รับมาทำการเปรียบเทียบกัน เพื่อนำผลการศึกษาที่ได้รับมาเป็นข้อมูลสำหรับมหาวิทยาลัย ภาคเอกชน และหน่วยงานปกครองส่วนท้องถิ่น ที่เกี่ยวข้อง ในการหาแนวทางร่วมกัน ในการพัฒนาที่พักอาศัยของนักศึกษามหาวิทยาลัยขอนแก่น เพื่อให้เกิดคุณภาพในการพักอาศัย เกิดการลงทุนที่คุ้มค่าทางเศรษฐกิจ ตลอดจนเพื่อให้ที่พักอาศัยทั้งหมดสามารถ ส่งเสริมพัฒนาการทางวิชาการ และสังคม ให้กับนักศึกษาผู้พักอาศัยอย่างแท้จริง

1.2 วัตถุประสงค์การวิจัย

เพื่อเปรียบเทียบการพักอาศัย ของนักศึกษามหาวิทยาลัยขอนแก่นซึ่งพักอาศัยอยู่ในหอพักของมหาวิทยาลัยกับที่พักอาศัยอยู่ในที่พักอาศัยเอกชน

1.3 ขอบเขตการวิจัย

ในการทำวิจัยครั้งนี้ผู้วิจัยได้กำหนดขอบเขตของการวิจัยไว้ดังนี้

1. การศึกษาครั้งนี้มุ่งศึกษาเพื่อเปรียบเทียบถึง ลักษณะของนักศึกษาที่พักในที่พักอาศัยแต่ละประเภทสภาพของการพักอาศัยในปัจจุบัน ลักษณะทางกายภาพของที่พักอาศัย องค์ประกอบภายในห้องพักและอาคารที่พัก ปัญหาและความต้องการที่มีต่อที่พักอาศัยของนักศึกษามหาวิทยาลัยขอนแก่น ระหว่างหอพักของมหาวิทยาลัยและที่พักอาศัยของเอกชน โดยจะสรุปลักษณะสำคัญของแต่ละประเด็นที่ศึกษา ที่ค้นพบในที่พักอาศัยทั้งสองประเภท แล้วจึงทำการเปรียบเทียบให้เห็นถึงความเหมือนหรือแตกต่างกัน ระหว่างหอพักมหาวิทยาลัยกับที่พักเอกชนในแต่ละประเด็น
2. พื้นที่ทำการศึกษา ในการวิจัยครั้งนี้จะจำกัดพื้นที่ศึกษาเฉพาะในพื้นที่พักอาศัยด้านทิศเหนือของมหาวิทยาลัย และพื้นที่รอบนอกรั้วมหาวิทยาลัยที่ติดกันเท่านั้น โดยเนื่องจาก จากการสำรวจภาคสนามเบื้องต้น พบว่านักศึกษาที่เข้าพักในพื้นที่นี้ เป็นนักศึกษาที่หลากหลายจาก ทุกคณะ ทุกชั้นปี จึงสามารถใช้เป็นกลุ่มตัวอย่างที่สามารถเป็นตัวแทน ของนักศึกษามหาวิทยาลัยขอนแก่น ทั้งหมดได้ พื้นที่การวิจัยนี้ ประกอบด้วย

2.1 หอพักนักศึกษา สังกัดกองกิจการนักศึกษา 21 หอพัก แบ่งเป็นหอพักชาย 11 หอพัก และหอพักหญิง 10 หอพัก อันประกอบด้วย หอพักนักศึกษาชายที่ 5,6,7,8,9,10,11,12,15,16,22 ประกอบด้วยห้องพักทั้งหมด 844 ห้องพัก มีนักศึกษาชายเข้าพักทั้งสิ้น 2,532 คน และหอพักนักศึกษาหญิงที่ 1,2,3,4,13,17,18,19,20,21 ประกอบด้วยห้องพักทั้งหมด 915 ห้องพัก มีนักศึกษาหญิงเข้าพัก 2,745 คน

2.2 ที่พักอาศัยให้เช่าของเอกชน บริเวณพื้นที่หลังมอทั้งหมด 35 อาคาร คิดเป็น 750 ห้องพัก ซึ่งสามารถจัด แบ่งตามลักษณะทางกายภาพของอาคารและรูปแบบการให้บริการในการได้ ดังนี้คือ

- (1) อพาร์ทเมนต์ หรือ คอนโดมิเนียม
- (2) หอพักแบบรวมชายหญิง หรือแบบแยกเฉพาะหญิง-ชาย

- (3) บ้านให้เช่าทั้งหลัง
 - (4) บ้านแถว หรือ ห้องแถว
 - (5) บ้าน หรือ อาคารที่แบ่งห้องให้เช่า
3. ประชากรที่ศึกษาได้แก่นักศึกษามหาวิทยาลัยขอนแก่น ระดับปริญญาตรี ทุกคณะ ทุกชั้นปี ที่กำลังศึกษาในภาคปลาย ปีการศึกษา 2546 ที่พักอาศัยในพื้นที่ที่ทำวิจัย

1.4 วิธีดำเนินการวิจัย

การวิจัยครั้งนี้จะดำเนินการวิจัย ด้วยการเก็บรวบรวมข้อมูลและวิเคราะห์ข้อมูลตามกระบวนการต่อไปนี้

1. ประชากรและกลุ่มตัวอย่าง

1.1 ประชากรที่ใช้ในการวิจัยครั้งนี้คือนักศึกษามหาวิทยาลัยขอนแก่น ระดับปริญญาตรี ทุกคณะ ทุกชั้นปี ที่กำลังศึกษาในภาคต้น ปีการศึกษา 2546 ที่พักอาศัยในพื้นที่ที่ทำวิจัย จำนวนทั้งสิ้น 6,777 คน แบ่งเป็นนักศึกษาที่พักอาศัยในหอพักนักศึกษา สังกัดกองกิจการนักศึกษา จำนวน 5,277 คน ประกอบด้วยนักศึกษาชาย 2,532 คน และนักศึกษาหญิง 2,745 คน และนักศึกษาที่พักในที่พักอาศัยเอกชนในพื้นที่หลังมอ จำนวนประมาณ 1,500 คน โดยประกอบด้วยนักศึกษาชาย 1,000 คน และนักศึกษาหญิง 500 คน

1.2 กลุ่มตัวอย่าง ในการทำวิจัยครั้งนี้ ผู้วิจัยกำหนดขนาดของกลุ่มตัวอย่างและวิธีการสุ่มตัวอย่างดังนี้

(1) ขนาดของกลุ่มตัวอย่าง ขนาดของกลุ่มตัวอย่างกำหนดจากสูตรการคำนวณขนาดของกลุ่มตัวอย่างที่พอดีของ Yamane ค่าความเชื่อมั่นที่ระดับ 95% ค่าความคลาดเคลื่อนไม่เกิน $\pm 5\%$ ดังนั้นจึงได้ว่า ขนาดของกลุ่มตัวอย่างที่เหมาะสมแบ่งเป็น

- นักศึกษาที่พักอาศัยในหอพักมหาวิทยาลัย สังกัดกองกิจการนักศึกษา จำนวน 7,220 คน ขนาดกลุ่มตัวอย่างที่เหมาะสมคือ 380 คน
- นักศึกษาที่พักในที่พักอาศัยเอกชนในพื้นที่หลังมอ จำนวน 1,500 คน ขนาดกลุ่มตัวอย่างที่เหมาะสมคือ 320 คน

(2) วิธีการรวบรวมข้อมูล ใช้เวลาเก็บรวบรวมข้อมูลทั้งหมด 2 สัปดาห์ โดยใช้แบบสอบถามสำหรับนักศึกษาที่พักในหอพักมหาวิทยาลัยทั้งหมด 450 ชุด และคัดเลือกเฉพาะชุดที่มีความถูกต้องสมบูรณ์ จำนวน 400 ชุด แบบสอบถามสำหรับนักศึกษาที่พักในที่พักเอกชน 350 ชุด และคัดเลือกเฉพาะชุดที่มีความถูกต้องสมบูรณ์ จำนวน 320 ชุด

2. เครื่องมือที่ใช้ในการรวบรวมข้อมูล เครื่องมือในการรวบรวมข้อมูลคือ

(1) แบบสอบถาม (Questionnaire) ซึ่งผู้วิจัยได้สร้างขึ้นเพื่อให้สอดคล้องกับวัตถุประสงค์ในการวิจัย ประกอบด้วยแบบสอบถามสองชุด สำหรับนักศึกษาที่พักอาศัยในหอพัก

มหาวิทยาลัย และสำหรับนักศึกษาที่พักในที่พักอาศัยเอกชนในพื้นที่หลังมอ ซึ่งแบบสอบถามทั้งสองชุดมีลักษณะเหมือนกัน โดยแบ่งเป็น 4 ส่วน ดังนี้

ตอนที่ 1. ข้อมูลทั่วไปของนักศึกษาผู้ให้ข้อมูล

ตอนที่ 2. ข้อมูลสภาพการพักอาศัยในที่พักอาศัย

ตอนที่ 3. ข้อมูลสภาพทางกายภาพของที่พักอาศัย

ข้อมูลองค์ประกอบภายในห้องพักและอาคารที่พัก ซึ่ง ในตอนที่สามนี้ ข้อมูลบางประเด็นจะทำการรวบรวมด้วยการสำรวจภาคสนาม

ตอนที่ 4. ข้อมูลความต้องการที่พักอาศัยของนักศึกษา

(2) ตารางการเก็บข้อมูลภาคสนาม (Field Survey) เนื่องจากมีหลายประเด็นที่เป็นการเก็บข้อมูลทางเทคนิคเฉพาะ ทางด้านสถาปัตยกรรมและวิศวกรรม อันทำให้ นักศึกษาที่ไม่มีพื้นฐาน ในสาขาวิชาเหล่านี้ อาจไม่สามารถให้ข้อมูลที่ถูกต้องชัดเจนได้หรือตอบแบบสอบถามให้ชัดเจนได้ ผู้วิจัยจึงได้พัฒนาตาราง การเก็บข้อมูลภาคสนามขึ้น เพื่อเก็บข้อมูลเหล่านี้ และใช้การสำรวจภาคสนามเพื่อรวบรวมข้อมูล ซึ่งผู้วิจัยและคณะทำงานจะทำการสำรวจพื้นที่จริง เพื่อเก็บข้อมูลในด้าน ลักษณะทางกายภาพของที่พักอาศัย องค์ประกอบภายในห้องพักและอาคารที่พัก เฉพาะในส่วนที่เป็นข้อมูลทางเทคนิค

3. การรวบรวมข้อมูล ใช้การรวบรวมข้อมูลโดยวิธีการสำรวจภาคสนาม (Field Survey) โดยการสุ่มตัวอย่างอย่างง่าย (Simple Sampling)
4. การวิเคราะห์ข้อมูล เมื่อรวบรวมข้อมูลได้ครบตามที่กำหนดแล้ว จะนำข้อมูลจากทั้งสองกลุ่มมาเปรียบเทียบเพื่อวิเคราะห์ค่าทางสถิติ คือ ค่าร้อยละ เพื่อแสดงให้เห็นผลเปรียบเทียบที่ชัดเจนระหว่างที่พักอาศัยแต่ละประเภท

1.5 คำจำกัดความที่ใช้ในการวิจัย

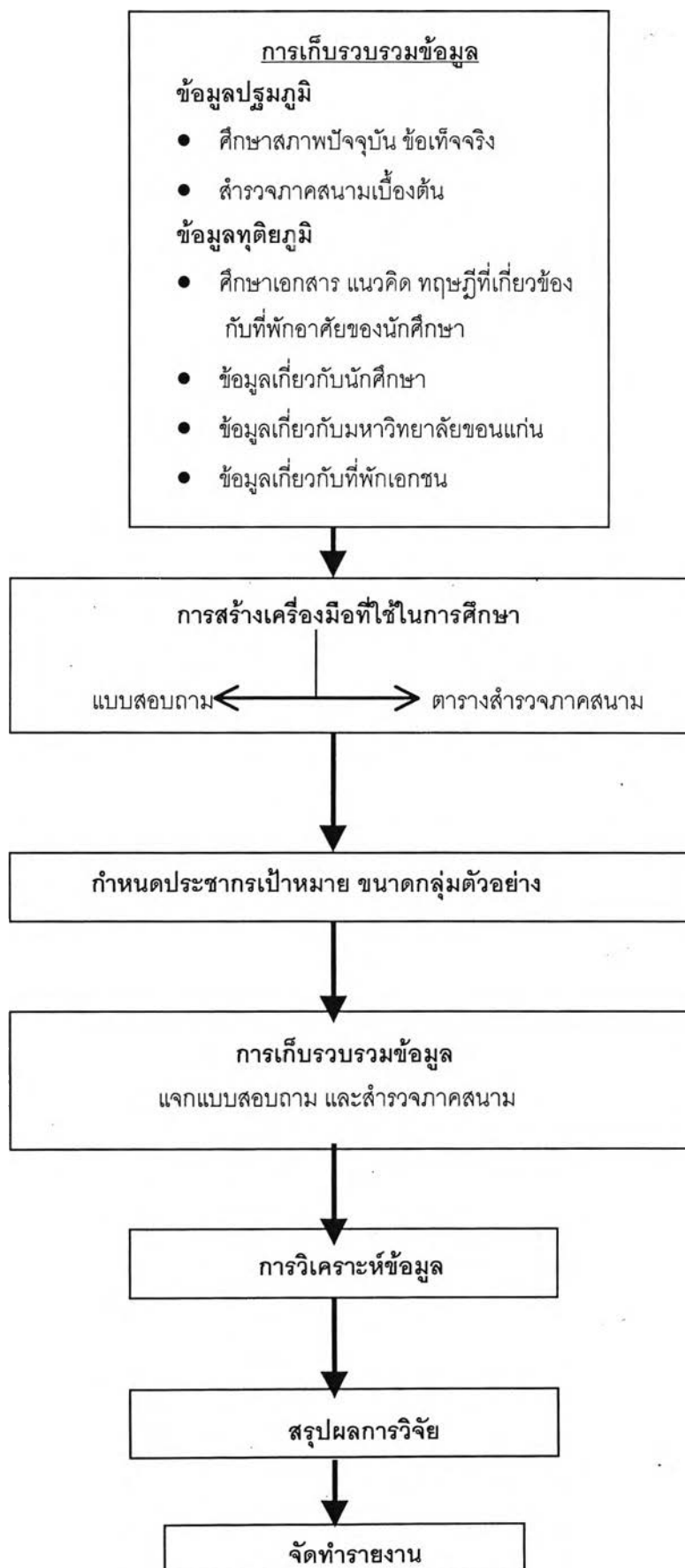
1. นักศึกษา หมายถึง นักศึกษาระดับปริญญาตรี ภาคปกติ ทุกคณะ ทุกชั้นปี ที่กำลังศึกษาในมหาวิทยาลัยขอนแก่น ภาคปลาย ปีการศึกษา 2546 ที่พักอาศัยในหอพักมหาวิทยาลัยและที่พักเอกชน ในพื้นที่ ที่ทำการวิจัย
2. ที่พักอาศัย หมายถึง สถานที่ซึ่งนักศึกษาของมหาวิทยาลัยขอนแก่น ระดับปริญญาตรี ภาคปกติ ทุกคณะ ทุกชั้นปี ที่กำลังศึกษาในมหาวิทยาลัยขอนแก่น ในภาคปลาย ปีการศึกษา 2546 ใช้เป็นที่พักอาศัยระหว่างที่ศึกษาในสถาบันแห่งนี้
3. หอพักมหาวิทยาลัย หมายถึง อาคารใดๆ ที่ใช้เป็นที่พักอาศัยสำหรับนักศึกษา ระหว่างที่กำลังศึกษาซึ่งมหาวิทยาลัยขอนแก่นได้จัดสร้างขึ้น และเป็นผู้ดำเนินการในการดูแลการพักอาศัย
4. ที่พักเอกชน หมายถึง อาคารใดๆ ที่ใช้เป็นที่พักอาศัยโดยให้เช่าพักหรือเรียกเก็บค่าตอบแทนใดๆ ในการพักอาศัย โดยบุคคลหรือนิติบุคคลใดๆ ที่ไม่ใช่มหาวิทยาลัยขอนแก่น ในพื้นที่ ที่ทำการศึกษา
5. หอใน หมายถึง หอพักมหาวิทยาลัยขอนแก่น

6. หอนอก หมายถึง ที่พักเอกชนในพื้นที่นอกเขตมหาวิทยาลัยขอนแก่นด้านทิศเหนือ
7. การสิงหน หมายถึง การที่นักศึกษาซึ่งไม่ได้รับสิทธิ์ในการเข้าพักอาศัยในหอพักมหาวิทยาลัย แต่ลักลอบเข้าพักอาศัยร่วมกับนักศึกษาที่ได้รับสิทธิ์
8. หลังมอ หมายถึง พื้นที่นอกเขตมหาวิทยาลัยที่ติดกับรั้วมหาวิทยาลัยด้านทิศเหนือ อันเป็นพื้นที่ที่ทำการศึกษาในครั้งนี

1.6 ประโยชน์ที่คาดว่าจะได้รับ

ข้อมูลและผลการวิจัย จะเป็นข้อมูลสำหรับหน่วยงานปกครองส่วนท้องถิ่น มหาวิทยาลัยขอนแก่น และภาคเอกชนที่เกี่ยวข้อง ในการพัฒนาที่พักอาศัยของนักศึกษามหาวิทยาลัยขอนแก่น

แผนภูมิที่ 1.2 แสดงขั้นตอนระเบียบวิธีวิจัย



แผนภูมิที่ 1.3 แสดงที่พักอาศัยของนักศึกษามหาวิทยาลัยขอนแก่นกับจำนวนประชากร
ที่มา กองกิจการนักศึกษา มหาวิทยาลัยขอนแก่น

