

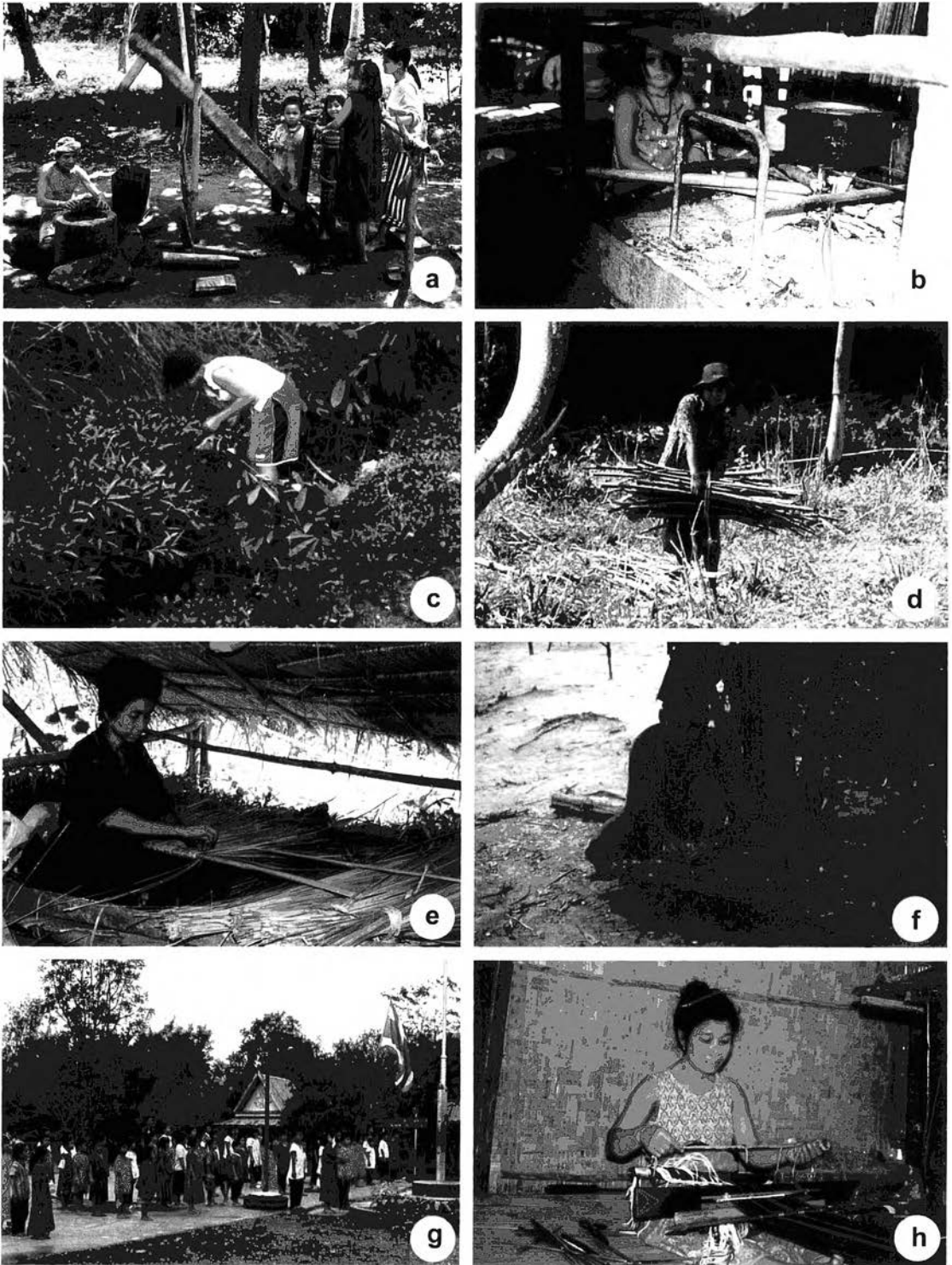
บทที่ 6

อภิปรายผล

1. วิถีชีวิตของชาวกะเหรี่ยง

จากการศึกษาวิถีชีวิตของชาวกะเหรี่ยง (ภาพที่ 16) พบว่าชาวกะเหรี่ยงส่วนใหญ่ยังคงมีวิถีชีวิตที่เรียบง่ายถึงแม้ว่าจะมีความเจริญแบบสังคมเมืองแพร่กระจายเข้ามาสู่ชุมชนแล้วก็ตาม โดยชีวิตประจำวันในแต่ละวัน ผู้ใหญ่จะตื่นแต่เช้าเพื่อหุงหาอาหารให้ลูกๆ แต่ในบางครั้งเด็กๆ ก็ไม่ได้รับประทานอาหารเช้าก่อนมาโรงเรียน ในช่วงเช้าเวลา 07.00 น. บิดา-มารดา จะไปทำงานรับจ้างในไร่ และเลิกงานเวลาประมาณ 17.00 น. หลังจากนั้นจึงทำอาหารเย็นและมีการสนทนาพูดคุยและพักผ่อน สำหรับครอบครัวใดที่แม่บ้านไม่ได้ทำงาน ก็จะออกไปที่ลำธาร หรือที่กร้างข้างบ้านเพื่อหาผักมาทำอาหารเย็น บางครั้งมารดาจำเป็นต้องออกไปทำงานในไร่ บุตรสาวจะต้องหยุดโรงเรียนมาดูแลน้อง หรือบางครั้งเด็กวัยประถมก็ต้องหุงหาอาหารเตรียมไว้ให้บิดา มารดาที่กลับมาจากทำงาน ส่วนวันอาทิตย์จะเป็นวันหยุดเต็มวันที่ชาวกะเหรี่ยงซึ่งนับถือศาสนาคริสต์จะได้เข้าโบสถ์ ในเรื่องของ การนับถือศาสนาพบว่าแนวโน้มของชาวกะเหรี่ยงที่นับถือศาสนาคริสต์จะเพิ่มขึ้นเรื่อยๆ ทั้งนี้เพราะเมื่อชาวกะเหรี่ยงที่นับถือศาสนาพุทธแต่งงานกับคนที่นับถือศาสนาคริสต์ ก็จะต้องเปลี่ยนศาสนาหันมาเข้ารับนับถือศาสนาคริสต์ตามคู่สมรส ดังนั้นอีกไม่กี่ปีข้างหน้าพิธีการไหว้พระจันทร์ซึ่งเป็นประเพณีที่ปฏิบัติสืบทอดกันมาในกลุ่มชาวพุทธก็จะหายสาบสูญไปด้วย เพราะปัจจุบันในหมู่บ้านมีผู้นำในพิธีกรรมอยู่เพียง 3 คนเท่านั้น นอกจากนี้ยังพบว่าคนที่นับถือศาสนาคริสต์จะมีความเป็นอยู่และสุขอนามัยที่ดีกว่าชาวกะเหรี่ยงที่นับถือศาสนาพุทธ และชาวกะเหรี่ยงกลุ่มที่อาศัยอยู่บริเวณป่าละอูน้อยจะมีวิถีชีวิตที่เรียบง่ายกว่ากลุ่มที่อยู่ในพื้นที่ป่าละอูนบน ทั้งนี้เพราะพื้นที่ป่าละอูน้อยเป็นส่วนหนึ่งของเขตอุทยานฯ ความเจริญทางด้านวัตถุต่างๆ เช่น ไฟฟ้า โทรทัศน์ จึงยังไม่สามารถเข้าสู่ชุมชนได้ง่าย

พื้นที่ป่าละอูน้อยซึ่งเป็นส่วนอุทยานฯ นั้น ยังคงมีผืนป่าอันอุดมสมบูรณ์ และบางส่วนเคยเป็นพื้นที่ที่เคยใช้ทำไร่หมุนเวียนมาแล้ว และเมื่อได้รับการประกาศให้เป็นเขตอุทยานฯ บริษัทปิโตรเลียมแห่งประเทศไทย จำกัด (มหาชน) ได้เข้ามาปลูกป่าทดแทนจำนวน 731 ไร่ และในปัจจุบันยังคงเป็นผืนป่าที่ชาวกะเหรี่ยงรู้สึกผูกพันว่าเป็นผืนป่าของตน เมื่อถึงฤดูร้อน ชาวกะเหรี่ยงจะมาหาตะพาบ ตัวบั้ง สะตอ เหยียง หรือในฤดูฝนจะเข้าไปหากบเพื่อนำไปขาย หรือบริโภคในครัวเรือน รวมทั้งยังเป็นแหล่งสมุนไพรของหมู่บ้าน ซึ่งหมอยาจะมาเก็บหาไปขายหรือเก็บไว้ใช้



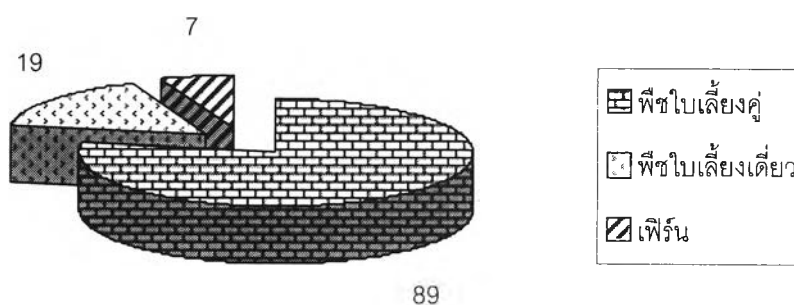
ภาพที่ 16 วิถีชีวิตโดยทั่วไปของชาวกะเหรี่ยง

- a. ครอบครัวช่วยกันตำข้าวด้วยครกกระเดื่อง
 c. สาวกะเหรี่ยงเก็บผักในลำธาร
 e. หญิงกะเหรี่ยงเย็บหลังคาจากหญ้าคา
 g. เด็กกะเหรี่ยงเคารพธงชาติไทยก่อนเข้าเรียน

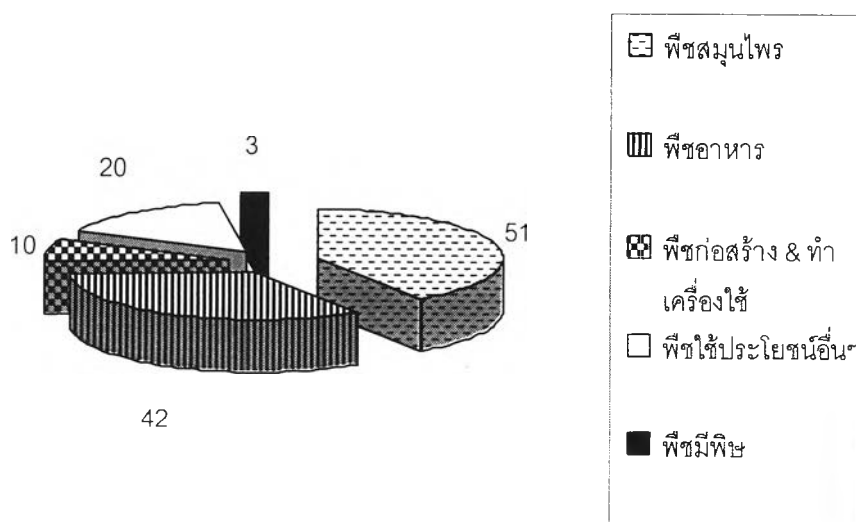
- b. เด็กกะเหรี่ยงหุงข้าว
 d. แม่บ้านเก็บฟืน
 f. หมอเย็บไม้สมุนไพรรักษาโรค
 h. แม่บ้านกำลังทอผ้า

2. ความหลากหลายกับการใช้ประโยชน์พรรณพืชของชาวกะเหรี่ยง

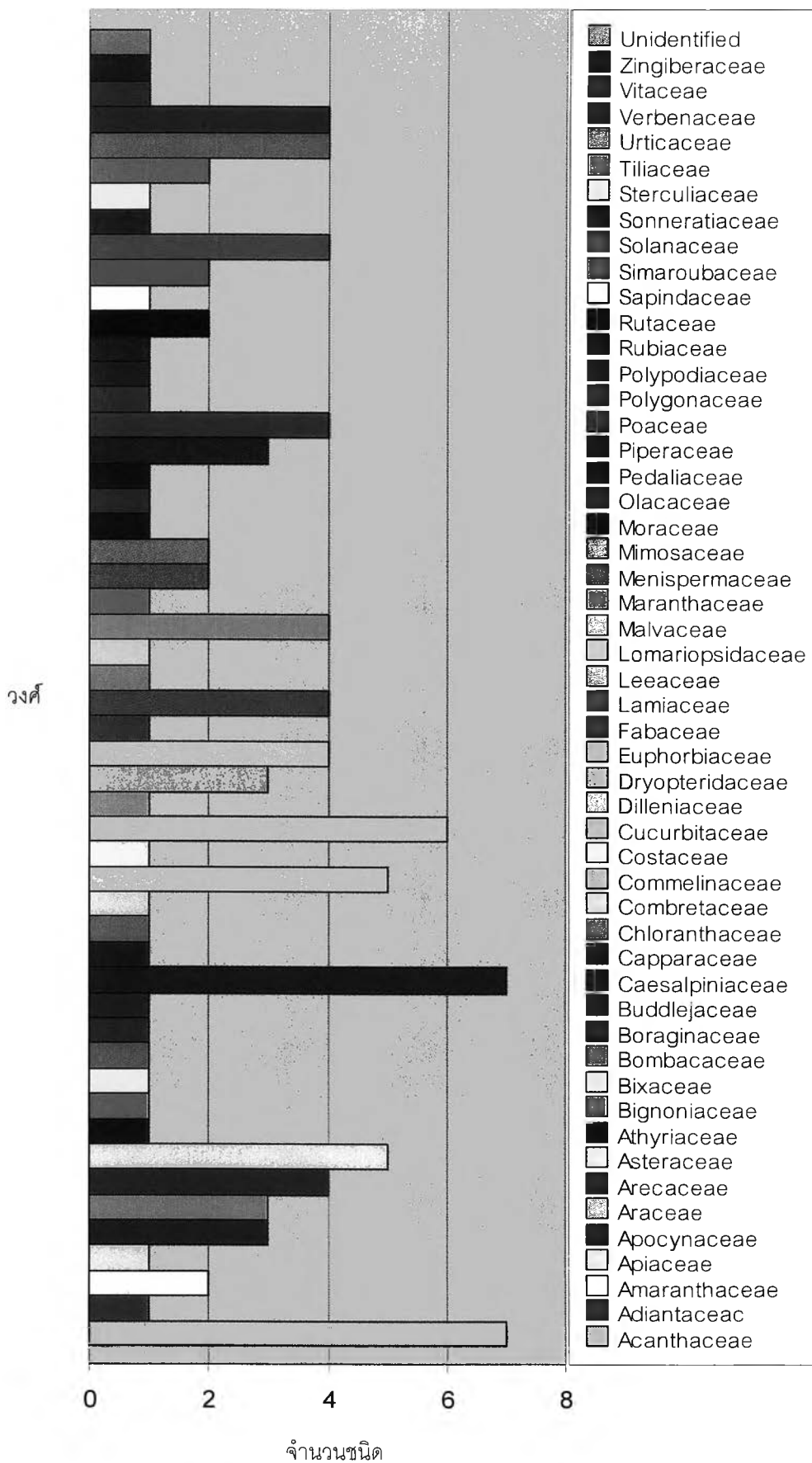
จากการศึกษาพฤกษศาสตร์พื้นบ้านของชาวกะเหรี่ยง สามารถรวบรวมพรรณพืชที่ชาวกะเหรี่ยงใช้ประโยชน์ได้ 115 ชนิด ในจำนวนนี้มีพืชที่ไม่สามารถระบุชื่อวิทยาศาสตร์ได้ 1 ชนิด โดยพืชทั้ง 114 ชนิด ที่ระบุชื่อวิทยาศาสตร์ได้จัดอยู่ใน 95 สกุล และ 51 วงศ์ ซึ่งพืชทั้ง 115 ชนิด สามารถแบ่งเป็นพืชใบเลี้ยงคู่ 89 ชนิด พืชใบเลี้ยงเดี่ยว 19 ชนิด และเฟิร์น 7 ชนิด (ภาพที่ 17) และจัดจำแนกตามการใช้ประโยชน์ได้เป็น 5 กลุ่มคือ พืชสมุนไพร 51 ชนิด พืชอาหาร 42 ชนิด พืชใช้ก่อสร้างและทำเครื่องใช้ 10 ชนิด พืชใช้ประโยชน์อื่นๆ 20 ชนิด และพืชมีพิษ 3 ชนิด (ภาพที่ 18) โดยพบวงศ์พืชที่นำมาใช้ประโยชน์มากที่สุดเรียงตามลำดับ ดังนี้ Acanthaceae และ Caesalpiniaceae 7 ชนิด Cucurbitaceae 6 ชนิด Asteraceae และ Commelinaceae 5 ชนิด (ภาพที่ 19)



ภาพที่ 17 เปรียบเทียบจำนวนชนิดพืชที่พบระหว่างพืชใบเลี้ยงคู่ พืชใบเลี้ยงเดี่ยว และเฟิร์น



ภาพที่ 18 แสดงจำนวนชนิดพืชจำแนกตามกลุ่มการใช้ประโยชน์



ภาพที่ 19 แสดงจำนวนชนิดพืชในแต่ละวงศ์

3. พืชที่ชาวกะเหรี่ยงใช้ประโยชน์

จากการจำแนกพรรณพืชตามกลุ่มการใช้ประโยชน์ พบว่าชาวกะเหรี่ยงใช้พืชเพื่อเป็นสมุนไพร 51 ชนิด มากกว่าที่ใช้เป็นอาหารซึ่งพบ 42 ชนิด วิถีชีวิตที่เปลี่ยนไปของชาวกะเหรี่ยงจากการที่ได้มีโอกาสติดต่อกับสังคมภายนอก ทำให้ชาวกะเหรี่ยงได้รับวัฒนธรรมในการบริโภคที่เปลี่ยนไป มีโอกาสได้ซื้อหาผักที่ขายในเมืองมาบริโภคมากขึ้น ทำให้จำนวนพืชอาหารที่ชาวกะเหรี่ยงเก็บตามธรรมชาติมาใช้มีจำนวนค่อนข้างน้อย ส่วนพืชสมุนไพรนั้น ชาวกะเหรี่ยงยังคงมีความคิดแบบดั้งเดิม คือเชื่อว่าพืชสมุนไพรซึ่งเป็นภูมิปัญญาของบรรพบุรุษของตนนั้น มีประสิทธิภาพในการรักษาโรคมากกว่ายาแผนปัจจุบันและไม่มีผลข้างเคียง ประกอบกับหมู่บ้านอยู่ห่างไกลจากโรงพยาบาลประมาณ 60 กิโลเมตร ซึ่งต้องใช้เวลาเดินทางเป็นเวลานาน ทำให้ไม่สะดวกที่จะไปรับการรักษา ชาวบ้านที่นี้ส่วนมากมีฐานะยากจนและมีเพียงส่วนน้อยเท่านั้นที่มีบัตรประชาชนและได้รับสวัสดิการของรัฐในการรักษาพยาบาล นอกจากนั้นบางส่วนยังมีทัศนคติที่ไม่ดีต่อแพทย์และพยาบาลด้วยจึงทำให้ชาวกะเหรี่ยงที่นี้ยังคงใช้พืชเพื่อเป็นสมุนไพรเป็นหลัก ทำให้กลุ่มพืชใช้ประโยชน์เป็นยารักษาโรคมียาจำนวนมากกว่ากลุ่มการใช้ประโยชน์อื่นๆ

3.1 พืชสมุนไพร หมายถึง พืชที่ชาวชุมชนในบริเวณที่ศึกษาเชื่อว่ามีสรรพคุณเป็นยารักษาโรค นำไปใช้เป็นยารักษาโรคโดยตรงหรือต้องใช้ผสมกับพืชชนิดอื่น (ภมร แพ่งกุล, 2544)

ชาวกะเหรี่ยงเรียกพืชสมุนไพรว่า "ซึ่ซึ่" หมายถึงยาจากต้นไม้ จากการศึกษาค้นคว้าพบว่าชาวกะเหรี่ยงใช้สมุนไพร 51 ชนิด วงศ์ที่นำมาใช้เป็นสมุนไพรมากที่สุด คือ Acanthaceae 6 ชนิด Euphorbiaceae, Asteraceae, Dryopteridaceae และ Caesalpiniaceae วงศ์ละ 3 ชนิด แบ่งเป็นพืชใบเลี้ยงคู่ 42 ชนิด พืชใบเลี้ยงเดี่ยว 3 ชนิด และเฟิร์น 6 ชนิด

พืชสมุนไพร สามารถจำแนกตามสรรพคุณ ได้ดังนี้

3.1.1 พืชที่ใช้รักษาอาการเป็นไข้ ตัวร้อน 2 ชนิด ได้แก่

ชนิดพืชที่ใช้		วิธีการใช้
ชื่อวิทยาศาสตร์	ชื่อพื้นเมือง	
<i>Thunbergia fragrans</i>	หุบปากกา	ทั้งต้น ต้มน้ำอาบ
<i>Thunbergia laurifolia</i>	รางจืด	เถา, ใบต้มน้ำอาบ

สรรพคุณของพืช 2 ชนิดนี้ ตรงกับที่วุฒิ วุฒิธรรมเวช รายงานไว้ในสารานุกรมสมุนไพร (2540) ซึ่งกล่าวว่า ใบ ราก เถา ของ รางจืด และเถาของหุบปากกาสามารถแก้พิษไข้ได้

3.1.2 พืชที่ใช้รักษาอาการปวดท้อง จากการศึกษาค้นคว้าพบว่าชาวกะเหรี่ยงมีพืชที่ใช้รักษาอาการปวดท้อง จำแนกย่อยตามลักษณะอาการได้ดังนี้

3.1.2.1 พืชที่ใช้เป็นสมุนไพรรักษาอาการปวดท้องในเด็ก มี 2 กลุ่ม กลุ่มแรก คือกลุ่มที่ใช้รักษาอาการปวดท้องเนื่องจากเด็กดื่มน้ำนมแม่ที่กินของแสลง เช่น สุรา โดยเด็กมีอาการตัวร้อน และร้องไห้มาก ซึ่งพืชที่ชาวกะเหรี่ยงเลือกใช้เป็นสมุนไพร มี 3 ชนิด ได้แก่

ชนิดพืชที่ใช้		วิธีการใช้
ชื่อวิทยาศาสตร์	ชื่อพื้นเมือง	
<i>Chloranthus erectus</i>	กระดุกไก่	ทั้งต้น ต้มน้ำ อาบ
<i>Gomphostemma crinitum</i>	อ้ายเวียดยักซ์	
<i>Congea tomentosa</i>	เครือออน	

พืชทั้ง 3 ชนิดนี้ล้วนมีชื่อในภาษากะเหรี่ยงว่า "กะซึคละ" ซึ่งมีความหมายเกี่ยวกับการปวดท้องของเด็ก โดยใช้ทุกส่วนของต้น ของทั้ง 3 ชนิดรวมกันต้มน้ำอาบให้เด็ก

อีกกลุ่มหนึ่งคือ ว่านน้ำ (*Acorus calamus*) ใช้ในเด็กที่มีอาการท้องอืดเฟ้อ โดยใช้เหง้าจุ่มน้ำ ผนกับหินจะได้เนื้อมาซึ่งนำไปผสมกับน้ำมันหาหิงส์ แล้วจึงใช้ทาท้องเด็ก ซึ่งพบว่าการใช้ว่านน้ำเพื่อรักษาอาการท้องอืดท้องเฟ้อนี้ เหมือนกับที่ใช้โดยกะเหรี่ยงในจังหวัดกาญจนบุรี เพียงแต่กะเหรี่ยงที่นั่นจะนำเนื้อมาและน้ำที่ได้มาต้ม (สุพรรณิ โปธิแพงพุ่ม และคณะ, 2541)

3.1.2.2 พืชที่ใช้รักษาอาการปวดท้อง เนื่องจากท้องร่วง และแก้ปวดท้องจากโรคบิด 2 ชนิด ได้แก่

ชนิดพืชที่ใช้		วิธีการใช้
ชื่อวิทยาศาสตร์	ชื่อพื้นเมือง	
<i>Justicia cochinchinensis</i>	-	ทั้งต้นต้มน้ำดื่ม แก้ปวดท้อง และท้องร่วง
<i>Combretum procursum</i>	สะแกเถา	เถาเผาไฟ ลอกเปลือกที่ไหม้ ออก ใช้เนื้อไม้ทุบแช่น้ำ ครึ่งชั่วโมง ต้มน้ำ แก้ปวดท้องบิด

พืชทั้ง 2 ชนิด สามารถใช้รักษาได้ผลโดยไม่ต้องใช้ร่วมกับตัวยาอื่น

3.1.2.3 พืชที่ใช้รักษาอาการท้องอืดเฟ้อ 3 ชนิด ได้แก่

ชนิดพืชที่ใช้		วิธีการใช้
ชื่อวิทยาศาสตร์	ชื่อพื้นเมือง	
<i>Barleria stringosa</i>	สังกรณี	ทั้งต้น ต้มน้ำดื่ม
<i>Micromelum minutum</i>	หัสคุณ	
<i>Paederia calycina</i>	กะรังดั่งกวาง	ทั้งต้น ต้มน้ำดื่มและอาบ

พืชทั้ง 3 ชนิดมีสรรพคุณในการช่วยขับลม ไล่ลม รักษาอาการท้องอืดเฟ้อ โดยไม่ต้องใช้ร่วมกัน

3.1.3 พืชที่ใช้รักษาอาการปวดเมื่อยและบำรุงกำลัง 5 ชนิด ได้แก่

ชนิดพืชที่ใช้		วิธีการใช้
ชื่อวิทยาศาสตร์	ชื่อพื้นเมือง	
<i>Amischotolype gracilis</i>	—	ทั้งต้น ต้มน้ำดื่ม แก้ปวดเมื่อย
<i>Tectaria impressa</i>	กูดกวาง	ทั้งต้น ต้มน้ำดื่ม รักษาอาการปวดเมื่อย และบำรุงกำลัง
<i>Tectaria polymorpha</i>	กูดแต้ม	
<i>Doryopteris ludens</i>	เฟินราชีนี	
<i>Clausena</i> sp.	—	ทั้งต้น ต้มน้ำดื่ม หรือใช้รากดองเหล้า บำรุงกำลัง

กูดกวาง กูดแต้ม และ เฟินราชีนี ใช้ทุกส่วนของต้นของพืช 3 ชนิดรวมกัน

Clausena sp. ใช้บำรุงกำลัง โดยนำทุกส่วนของต้น ต้มน้ำดื่ม หรือที่นิยมกันมาก โดยเฉพาะในหมู่ผู้ชายคือ การใช้รากดองเหล้า เพราะสามารถดื่มได้ทุกโอกาส ทั้งนี้เพราะชาวกะเหรี่ยงเป็นพวกที่ชอบดื่มสุรา โดยพืชชนิดนี้มีชื่อภาษากะเหรี่ยงว่า "นุมะอ้า" แปลว่ากำลังหนุ่มาน เพราะเชื่อว่าเป็นสมุนไพรที่ทำให้ผู้ใช้มีกำลังมากมายเหมือนหนุ่มาน มีเรียวแรง รู้สึกตัวเบา สามารถเดินขึ้นเขาได้โดยไม่เหน็ดเหนื่อย

เนื่องจากชาวกะเหรี่ยงมักตั้งถิ่นฐานบ้านเรือนตามป่าเขา มีนิสัยรักธรรมชาติชอบท่องเที่ยว ป่า บางครั้งอาจต้องเดินป่าข้ามเขตแดนไปยังฝั่งพม่าเพื่อเยี่ยมเยียนญาติ เพื่อนฝูง หรือต้องเข้าป่าเพื่อหาของป่า เช่น สมุนไพร สัตว์ป่า หรือน้ำผึ้ง รวมทั้งต้องทำงานหนักเพื่อยังชีพ ทำให้ชาวกะเหรี่ยงต้องใช้พลังกำลังเป็นอย่างมาก ดังนั้นนุมะอ้าจึงเป็นสมุนไพรที่ชาวกะเหรี่ยงใช้กันมากในชีวิตประจำวัน และเป็นสมุนไพรที่มักจะนำมาใช้ในการต้อนรับแขกที่เป็นทหาร ตำรวจ ที่เข้ามาในพื้นที่อยู่เสมอ

3.1.4 พืชที่ใช้สำหรับรักษาอาการและโรคเฉพาะผู้หญิง 4 ชนิด ได้แก่

ชนิดพืชที่ใช้		วิธีการใช้
ชื่อวิทยาศาสตร์	ชื่อพื้นเมือง	
<i>Blumea</i> sp.	หนาด	ใบ ลนไฟ วางบนท้อง หรือต้มน้ำอาบให้หญิงอยู่ไฟ
<i>Croton roxburghii</i>	เปล้าใหญ่	
<i>Alternanthera sessilis</i>	ผักเปิดไทย	ทั้งต้นต้มน้ำดื่ม ช่วยรักษาอาการหน้ามืดตาลาย เนื่องจากเสียเลือดขณะคลอด และช่วยขับน้ำคาวปลา
<i>Justicia</i> sp.	—	ทั้งต้นต้มน้ำดื่ม ทำให้ประจำเดือนมาตามปกติ

สมุนไพรที่ใช้สำหรับสตรีหลังคลอดหรือหญิงอยู่ไฟ คือ เปล้า และ หนาดใหญ่ อาจใช้ร่วมกัน หรือแยกกันก็ได้

วุฒิ วุฒิธรรมเวช (2540) กล่าวว่า ผักเปิดไทยมีสรรพคุณในการเป็นสมุนไพรสำหรับสตรี คือ ช่วยฟอกโลหิตระดูที่พิการเป็นลิ่มเป็นก้อนดำเหม็น และช่วยขับน้ำนม สำหรับเปล้าใหญ่มีสรรพคุณในการเป็นสมุนไพรสำหรับสตรี คือ ช่วยขับโลหิตในเรือนไฟ

3.1.5 พืชที่ใช้รักษาโรคมาลาเรีย

ชาวกะเหรี่ยงก็เช่นเดียวกับชาวกะเหรี่ยงทั่วไป คือ เป็นชนที่รักสงบ ไม่ชอบการทะเลาะวิวาท จึงมักตั้งถิ่นฐานบ้านเรือนอยู่ตามป่าลึกและบนภูเขา เพราะเป็นภูมิประเทศที่หลีกเลี่ยงการสู้รบได้ โดยมีภัยอันตรายจากไข้ป่าและสัตว์ป่าเป็นเกราะป้องกันบุคคลภายนอก แต่ชาวกะเหรี่ยงก็ต้องเผชิญกับภัยเหล่านี้อยู่เสมอ นั่นคือ ไข้มาลาเรีย

สำหรับหมู่บ้านปาละอู เป็นหมู่บ้านที่ตั้งอยู่ใกล้ชายแดน และล้อมรอบด้วยผืนป่า ซึ่งเป็นแหล่งที่มียุงชุกชุม ดังนั้นจึงเป็นบริเวณที่มีไข้มาลาเรียระบาดอยู่ทุกปี และชาวกะเหรี่ยงก็จะได้รับทุกข์ทรมานจากโรคนี้อยู่เสมอ สังเกตได้ว่าชาวกะเหรี่ยงส่วนมากมักมีร่างกายซูบซีด และตัวเหลือง เนื่องจากได้รับเชื้อมาลาเรีย กะเหรี่ยงมีความเชื่อว่าการกินของรสขมจะรักษา มาลาเรียได้ ดังนั้น พืชที่เลือกมาเป็นยารักษาโรคมาลาเรียจึงเป็นพืชที่มีรสขม ซึ่งมี 4 ชนิด ได้แก่

ชนิดพืชที่ใช้		วิธีการใช้
ชื่อวิทยาศาสตร์	ชื่อพื้นเมือง	
<i>Croton sepalinus</i>	เปล้าเงิน	ทั้งต้น ต้มน้ำดื่ม
<i>Tinospora crispa</i>	บอระเพ็ด	
<i>Brucea javanica</i>	ราชดัด	
<i>Ageratum conyzoides</i>	สาบแร้งสาบกา	ทั้งต้น รวมกับกะเพรา ต้มน้ำดื่ม

โดยราชดัด บอระเพ็ด และเปล้าเงิน อาจต้มแยกหรือต้มรวมกันได้ และมีข้อห้ามขณะใช้ยารักษาโรคมาลาเรียคือ ห้ามกินของเปรี้ยว เพราะจะลดฤทธิ์ยาสมุนไพร ทำให้รักษาไม่หาย

การใช้บอระเพ็ดในการรักษา มาลาเรียของกะเหรี่ยงนั้นสอดคล้องกับที่สมพร หิรัญรามเดช (2534) กล่าวไว้ว่า ในต้นและเถาของบอระเพ็ด มีสาร picroetin และ columbin ซึ่งเป็นสารกลุ่ม glycoside ที่มีรสขม ใช้เป็นยารักษา มาลาเรียได้

สำหรับการใช้ราชดัดเพื่อรักษา มาลาเรียของกะเหรี่ยงสอดคล้องกับการศึกษาภูมิปัญญาพื้นบ้านไทย (เสาวภา พรศิริพงษ์, พรทิพย์ อุศุภรัตน์ และเพ็ญนภา ทรัพย์เจริญ, 2539) การศึกษาภูมิปัญญาของพ่อใหญ่จารย์เคน ลาวงศ์ ซึ่งเป็นหมอพื้นบ้านอีสานที่มีชื่อเสียง พบว่ามีการใช้ทั้งต้นของราชดัดเพื่อรักษาไข้มาลาเรียเช่นกัน ซึ่งจากความเหมือนกันในการใช้ราชดัดเพื่อรักษา มาลาเรียของกะเหรี่ยงกับชาวอีสานนั้น อาจมีความเป็นไปได้ว่าชาวกะเหรี่ยงอาจได้รับวิธีการใช้

ประโยชน์นี้มาจากคนอีสานซึ่งในอดีตเคยอพยพมาตั้งถิ่นฐานอยู่บริเวณป่าละอูนี้ จนเป็นที่มาของชื่อป่าละอู (พะอือ จันทรอุปถัมภ์, 2547) ดังที่กล่าวถึงมาแล้วในบทที่ 3

3.1.6 พืชที่ใช้รักษาโรคเกี่ยวกับผิวหนัง

ชาวกะเหรี่ยงนั้น ส่วนมากไม่ชอบอาบน้ำ เพราะมีบ้านเรือนอยู่บนที่สูงที่มีอากาศหนาวเย็นอยู่เสมอ หรือบางครั้งอาจสร้างบ้านเรือนอยู่บนภูเขาที่ห่างไกลจากแหล่งน้ำ รวมทั้งความเป็นอยู่ที่ไม่ถูกสุขลักษณะ คือ เสื้อผ้าที่สวมใส่ไม่สะอาด เนื่องจากซักด้วยน้ำเปล่า และการอาบน้ำโดยไม่มีสบู่ ทำให้ชาวกะเหรี่ยงเป็นโรคผิวหนังกันมาก ซึ่งได้แก่ กลากเกลื้อนและผิวดังนั้นจึงมีพืชที่ชาวกะเหรี่ยงใช้รักษาผิ 1 ชนิด คือ สาบแร้งสาบกา (*Ageratum conyzoides*) โดยใช้ใบขี้ทา ซึ่งตรงกับที่คณะเภสัชศาสตร์ มหาวิทยาลัยมหิดล และศูนย์พันธุวิศวกรรมและเทคโนโลยีชีวภาพแห่งชาติ (2543) กล่าวว่าใบของสาบแร้งสาบกามีฤทธิ์ทางเภสัชวิทยาคือ ด้านเชื้อแบคทีเรีย ด้านเชื้อรา และลดการอักเสบ

พืชที่ใช้รักษา กลากเกลื้อน 3 ชนิด ได้แก่

ชนิดพืชที่ใช้		วิธีการใช้
ชื่อวิทยาศาสตร์	ชื่อพื้นเมือง	
<i>Homonoia riparia</i>	ไคร้หน้า	ทั้งต้น ต้มน้ำอาบ
<i>Clerodendrum paniculatum</i>	นมสวรรค์	
<i>Clerodendrum villosum</i>	พนมสวรรค์ป่า	

โดยพืชทั้ง 3 ชนิดนี้อาจใช้ร่วมกัน หรืออาจใช้เพียงชนิดเดียวก็ได้ ซึ่ง นมสวรรค์ และพนมสวรรค์ยังใช้ในการรักษาแผลสด ได้อีกด้วย

สำหรับการใช้ ไคร้หน้าเพื่อรักษา กลากเกลื้อนมีรายงานว่าใบสามารถตำ และพอกแก้โรคผิวหนังผื่นคันบางประเภทได้ (ลีนา ผู้พัฒนพงศ์, 2530)

นอกจากเพราะอากาศที่หนาวเย็นแล้ว กะเหรี่ยงบางคนไม่กล้าอาบน้ำเพราะกลัวผิวน้ำเนื่องจากเชื่อว่าจะทำให้เจ็บป่วย ซึ่งการที่กะเหรี่ยงอาบน้ำแล้วทำให้ป่วยไข้ อาจเนื่องมาจากหลังจากทำงานไร่หนักๆ ซึ่งร่างกายมีอุณหภูมิสูงแล้วอาบน้ำซึ่งเย็นมากทันที ก็จะทำให้ไม่สบายได้ เช่น ป่วยเป็นหวัดหรือไข้หวัด ซึ่งเมื่อป่วยก็โทษว่าเป็นการกระทำของผิวน้ำ เพราะกะเหรี่ยงไม่มีความรู้เรื่องโรคภัยไข้เจ็บ ดังนั้นเมื่อมีคนป่วยไข้ก็ต้องไปบูชาผิวน้ำ โดยการใช้เทียน หรือใช้ข้าวปลาอาหาร และเมื่อจะอาบน้ำแต่ละครั้งก็ต้องมีการยกมือไหว้ขออนุญาตอย่าให้ป่วยไข้ ในปัจจุบันแทบจะไม่มีใครปฏิบัติกันแล้ว

3.1.7 พืชที่ใช้รักษาอาการปวดฟัน 3 ชนิด ได้แก่

ชนิดพืชที่ใช้		วิธีการใช้
ชื่อวิทยาศาสตร์	ชื่อพื้นเมือง	
<i>Bauhinia pulla</i>	แสงลงพันเถา	ราก ต้มน้ำอม
<i>Uraria crinata</i>	หางหมาจอก	
<i>Ocimum tenuiflorum</i>	กะเพรา	

พืชทั้ง 3 ชนิด อาจใช้รากต้มรวมกัน หรือใช้รากของพืชเพียงชนิดเดียวก็ได้ แต่ที่นิยม และใช้สะดวกที่สุดก็คือกะเพรา เพราะเป็นผักสวนครัวใกล้ตัว โดยใช้ใบผสมเกลือต้ม น้ำ อม หรือใช้ใบสดตำกับเกลือพอกตรงฟันที่ปวด จากการศึกษาฤทธิ์ทางเภสัชวิทยาพบว่าในใบกะเพรามีน้ำมันหอมระเหยที่มีสาร Methylcharvicol เป็นองค์ประกอบสำคัญ พบว่าสารนี้มีฤทธิ์ฤทธิ์แก้ปวดฟันได้ (โครงการสมุนไพรเพื่อการพึ่งตัวเอง, 2528)

ชาวกะเหรี่ยงที่หมู่บ้านป่าละอูมีความเชื่อเกี่ยวกับฟัน โดยเชื่อว่า คนที่มีฟันซ้อนจะทำให้ยังฟัน ไม่เข้า และเชื่อว่าเด็กที่กัดหัวเล่นเมื่อโตขึ้นแล้วฟันจะผุ

3.1.8 พืชที่ใช้แก้พิษสัตว์

เนื่องจากมีการดำรงชีวิตอยู่ตามป่าเขา ทำให้ชาวกะเหรี่ยงอาจได้รับอันตรายจากสัตว์ร้าย เช่น งู ตะขาบได้ จึงมีพืชที่เลือกมาใช้แก้พิษสัตว์ 3 ชนิด ดังนี้

ชนิดพืชที่ใช้		วิธีการใช้ประโยชน์
ชื่อวิทยาศาสตร์	ชื่อพื้นเมือง	
<i>Cissus discolor</i>	ดาตตะแก้วเถา	ใบตำกับเกลือ พอกแผลแก้พิษงู
<i>Leucaena leucocephala</i>	กระถิน	ราก ผน ผสมน้ำมะนาว พอกแผล แก้พิษงู
<i>Microsorium nigrescens</i>	กาโลระวา	เหง้า ผน ผสมน้ำมะนาว พอกแผล แก้พิษงู

การใช้ราก กระถินและเหง้าเฟิร์นกาโลระวาต้องใช้ร่วมกัน

คณะเภสัชศาสตร์ มหาวิทยาลัยมหิดล (2539) รายงานว่า กระถินมีฤทธิ์ทางเภสัชวิทยา คือ ช่วยลดการอักเสบ สำหรับกาโลระวานั้นมีชื่อเป็นภาษากะเหรี่ยงว่า “เนาะด้าบ๊ะ” แปลว่าต้นตะขาบ เพราะมีเหง้าเป็นปล้องคล้ายตะขาบ ดังนั้นชาวกะเหรี่ยงจึงได้ใช้พืชชนิดนี้เพื่อแก้พิษของตะขาบ รวมทั้งยังใช้แก้พิษงูอีกด้วย

3.1.9 พืชที่ใช้เพื่อความงาม

3.1.9.1 พืชที่ใช้ระดม มี 4 ชนิด ได้แก่

ชนิดพืชที่ใช้		วิธีการใช้
ชื่อวิทยาศาสตร์	ชื่อพื้นเมือง	
<i>Luffa aegyptiaca</i>	บวบหอม	ไส้ของผลที่มีเมล็ด ใช้ระดม
<i>Dillenia indica</i>	มะตาด	ผล ผ่า 2 ซีก ถูกับหิน จนได้เมือก ใช้ระดม
<i>Acacia concinna</i>	ส้มป่อย	ยอดอ่อน ต้มน้ำ จนมีเมือก ใช้ระดม
<i>Byttneria andamanensis</i>	ละหุ่งเครือ	ขูดเปลือกที่เถา ขยำในน้ำผสมกับน้ำมะนาว น้ำมะกรูด ใช้ระดม

ละหุ่งเครือจะต้องใช้ผสมกับของที่มีรสเปรี้ยว เช่น มะนาว มะกรูด หรืออาจขยำในน้ำต้มยอดส้มป่อยหลังพักไว้ให้เย็น ใช้ระดมทำให้ผมไม่ร่วง ลื่น รวมทั้งไม่เป็นรังแค สำหรับบวบหอมใช้ระดม ช่วยขจัดรังแค และยังกำจัดเหาอีกด้วย

3.1.9.2 พืชที่ใช้ป้องกันแดด ทำให้ไม่เป็นฝ้า มี 2 ชนิด ได้แก่

ชนิดพืชที่ใช้		วิธีการใช้
ชื่อวิทยาศาสตร์	ชื่อพื้นเมือง	
<i>Tamarindus indica</i>	มะขาม	เปลือกต้น ผ่นกับน้ำ นำน้ำที่ได้ทาหน้า
Unidentified	ปะคู้ยเล่ (ชื่อกะหรั่ง)	เนื้อไม้ ผ่นกับน้ำ นำน้ำที่ได้ทาหน้า

สำหรับมะขาม มีรายงานว่า ส่วนของเนื้อผลมีฤทธิ์ทางเภสัชวิทยา คือ ยับยั้งการผลิตเมลานิน หรือเม็ดสีที่เป็นสาเหตุให้เกิดกระและจุดต่างดํา (คณะเภสัชศาสตร์ มหาวิทยาลัยมหิดล และศูนย์พันธุวิศวกรรมและเทคโนโลยีชีวภาพแห่งชาติ, 2543) แต่พบว่ากะหรั่งกลับใช้เปลือกต้นผ่นทาหน้าเพื่อป้องกันแดด กันฝ้าซึ่งเป็นสาเหตุให้หน้าต่างดํา และจากการศึกษาฤทธิ์ทางเภสัชวิทยาของเปลือกต้นพบว่ามีส่วนแทนนินซึ่งช่วยลดการอักเสบและสมานบาดแผล ดังนั้นการใช้เปลือกต้นมะขามอาจช่วยให้ผิวหนังไม่เป็นสิ่ว เมื่อใช้ควบคู่กับปะคู้ยเล่ ซึ่งมีสรรพคุณทำให้ไม่เป็นฝ้า และหน้าขาวนวล ดังนั้นผิวหนังของกะหรั่งจึงเรียบเนียน ชาว ไร่สิ่ว โดยปะคู้ยเล่ ซึ่งนิยมใช้ทั้งในผู้ชาย-ผู้หญิง ทั้งเด็ก-ผู้ใหญ่ ซึ่งเมื่อทาแล้วก็จะป็นรอยประแบ่งเป็นสีเหลืองทั่วใบหน้า เป็นสัญลักษณ์การแต่งตัวอย่างหนึ่งของกะหรั่ง พืชชนิดนี้เป็นไม้ยืนต้น ขนาดใหญ่ ไม่สามารถเก็บตัวอย่างดอกและใบได้ แต่จากการรวบรวมข้อมูลจากเอกสาร(วุฒิ วุฒิธรรมเวช, 2540) คาดว่าเป็นพืชชนิดเดียวกับที่นำมาทำแป้งพม่า นั่นคือ ทนาคา หรือที่มีชื่อไทยว่า กระแจะ (*Naringi crenulata* (Roxb.) Nicolson) ซึ่งเป็นแป้งที่มีสีเหลืองและมีสรรพคุณในการป้องกันแดดเช่นกัน และกะหรั่งที่นี้ก็เรียกพืชชนิดนี้ว่า นาคา หรือ นาคะ ซึ่งเป็นการเพี้ยนเสียงมาจากคำว่า ทนาคาในภาษาพม่านั่นเอง จากการใช้ทนาคาเป็นแป้งทาหน้า แสดงให้เห็นว่าชาวกะหรั่งอาจได้รับ

วัฒนธรรมนี้มาจากพม่าซึ่งเป็นเพื่อนบ้านใกล้เคียงมาแต่อดีตและมีการใช้สืบทอดมาในรุ่นลูกหลานจนเป็นรูปแบบการใช้ประโยชน์พรรณพืชประจำกลุ่มชนชาวกะเหรี่ยง

3.1.9.3 พืชที่ใช้เพื่อความสวยงามอีก 2 ชนิด คือ

ชนิดพืชที่ใช้		วิธีการใช้
ชื่อวิทยาศาสตร์	ชื่อพื้นเมือง	
<i>Urena lobata</i>	ขี้ครอก	ดอก ขี้ทาทิ่มฝีปาก ป้องกันปากแตกในหน้าหนาว
<i>Sauropus thyrsoiflorus</i>	—	ลำต้นและราก สับเป็นท่อน แช่น้ำมันมะพร้าว 2-3 อาทิตย์ น้ำมันก็จะมีกลิ่นหอม นำน้ำมันมาขโลมผม ทำให้ผมหอม

3.1.10 พืชที่ใช้แก้ไอ 2 ชนิด ได้แก่

ชนิดพืชที่ใช้		วิธีการใช้
ชื่อวิทยาศาสตร์	ชื่อพื้นเมือง	
<i>Ageratum conyzoides</i>	สาบแรงสาบกา	ใบ ขยี้หรือตำ คั้นเอาแต่น้ำผสมกับเกลือ แก้ไอ
<i>Eupatorium odoratum</i>	สาบเสือ	ใบ ขยี้หรือตำให้ได้น้ำ ผสมกับน้ำผึ้ง แก้ไอ

มีรายงานว่าใบของสาบแรงสาบกา สามารถใช้เป็นสมุนไพรรักษาอาการเจ็บคอได้ (คณะเภสัชศาสตร์ มหาวิทยาลัยมหิดล และศูนย์พันธุวิศวกรรมและเทคโนโลยีชีวภาพแห่งชาติ, 2543)

3.1.11 พืชที่ใช้แก้ซางในเด็ก มี 2 ชนิด ได้แก่

ชนิดพืชที่ใช้		วิธีการใช้
ชื่อวิทยาศาสตร์	ชื่อพื้นเมือง	
<i>Pteridrys syrmatica</i>	เนระพูสีเทศ	เหง้า ผนกับหิน ใช้น้ำที่ได้กวาดลิ้นเด็ก
<i>Croton roxburghii</i>	เปล้าใหญ่	ยางที่ยอดอ่อน กวาดลิ้นเด็ก

หมายเหตุ : ซาง หมายถึง ชื่อโรคชนิดหนึ่งเป็นในเด็กเล็ก มีลักษณะเป็นเม็ดขึ้นในปากในคอ ลิ้นเป็นฝ้า มีอาการไม่กินข้าว ไม่กินนม ปวดหัวตัวร้อน (ราชบัณฑิตยสถาน, 2546)

3.1.12 พืชที่ใช้ถ่ายพยาธิ

เนื่องจากชาวกะเหรี่ยงมีอาชีพเพาะปลูก ดังนั้นการล้างมือที่ไม่สะอาดจึงมีความเสี่ยงเป็นอย่างมากต่อการมีพยาธิ เพราะกะเหรี่ยงส่วนมากมักใช้มือเปิบข้าวเข้าปาก ซึ่งอาจทำให้ทั้งพยาธิและเชื้อโรคเข้าสู่ร่างกาย รวมทั้งการเดินโดยไม่สวมรองเท้าก็เป็นสาเหตุหนึ่งที่ทำให้พยาธิบางชนิดเข้าสู่ร่างกายทางผิวหนังได้ ดังนั้นพืชสมุนไพรที่ใช้เพื่อถ่ายพยาธิจึงมีความสำคัญมาก และชาวกะเหรี่ยงที่หมู่บ้านป่าละอูเลือกใช้ "ลาย" (*Microcos paniculatum*) โดยใช้เปลือกต้นเผาไฟ ชูดส่วนที่ไหม้ออก แล้วหุบ แชน้ำดื่ม เพื่อช่วยถ่ายพยาธิ

3.1.13 พืชที่ใช้รักษาโรคอื่นๆ ได้แก่

ชนิดพืชที่ใช้		วิธีการใช้
ชื่อวิทยาศาสตร์	ชื่อพื้นเมือง	
<i>Bixa orellana</i>	คำแสด	ใบ มวนสูบ แก้วริดสีดวงจุมุก
<i>Cardiospermum halicacabum</i>	โคกกระออม	ทั้งต้นต้มน้ำดื่ม รักษาโรคผิวหนัง
<i>Cassia timoriensis</i>	ซีเหล็กเลือด	ราก ต้มน้ำดื่ม รักษาโรคดีซ่าน
<i>Costus speciosus</i>	เอื้องหมายนา	ลำต้น ลนไฟจนมีน้ำไหลออกมา หยดใส่หู รักษาอาการหูน้ำหนวก
<i>Diplazium esculentum</i>	ผักกูด	ใบ ตำร่วมกับข้าวสุก พอกบริเวณ กระดูกที่หัก จะช่วยต่อกระดูกได้
<i>Eupatorium odoratum</i>	สาบเสือ	ใบ ชี้ ผสมกับปูนกินหมาก พอก แผล ช่วยห้ามเลือด
<i>Harrisonia perforata</i>	คนทา	ผล ตำ พอกแผล แก้น้ำกัดเท้า
<i>Justicia gendarussa</i>	สันพร้าอมญ	ใบ ต้มอาบ แก้ไอสูทอีใส

โคกกระออม นอกจากมีวิธีการใช้แบบเป็นสมุนไพรดังที่กล่าวแล้วยังมีความเชื่อเข้าไปเกี่ยวข้อง นั่นคือเชื่อว่า การใช้เมล็ดร้อยเป็นพวง ห้อยรอบเอวเด็ก เชื่อว่าเมื่อโตขึ้นเด็กจะไม่น่าเป็นนิ่วสรรพคุณของพืชชนิดนี้สอดคล้องกับที่ Chuakul et al. (1997) รายงานว่าโคกกระอ้อมมีสรรพคุณช่วยขับปัสสาวะและรักษาโรคผิวหนังได้

เอื้องหมายนา ซึ่งชาวกะเหรี่ยงใช้ในการรักษาหูน้ำหนวกนั้น จากการศึกษาทางเภสัชวิทยา (สมพร นริญรามเดช, 2534) พบว่า มีสารซาโปนิน ซึ่งช่วยรักษาอาการอักเสบ มีน้ำหนองได้

ผักกูด ใช้ใบ ตำร่วมกับข้าวสุก พอกบริเวณกระดูกที่หัก จะช่วยต่อกระดูกได้ โดยจะต้องเปลี่ยนยาทุกวัน จนกว่าจะหาย

สาบเสือ ชาวกะเหรี่ยงใช้ห้ามเลือด ซึ่งสอดคล้องกับรายงานของภาควิชาเภสัชพฤกษศาสตร์ คณะเภสัชศาสตร์ มหาวิทยาลัยมหิดล (2543) ที่กล่าวไว้ว่า ในใบสาบเสือมีสาร 4,5,6,7-tetramethoxyflavone และแคลเซียมเป็นองค์ประกอบในปริมาณสูง ซึ่งทำให้เลือดแข็งตัวเร็ว จึงทำให้พืชชนิดนี้มีฤทธิ์ในการห้ามเลือด

สันพร้าอมญ ชาวกะเหรี่ยงใช้รักษาโรคไอสูทอีใส ซึ่งในสารานุกรมสมุนไพร (วุฒิ วุฒิธรรม เวช, 2540) มีรายงานว่าส่วนใบของพืชชนิดนี้มีสรรพคุณในการรักษาโรคผิวหนัง

ชาวกะเหรี่ยงที่หมู่บ้านป่าละอูมีความเชื่อเกี่ยวกับพืชสมุนไพรดังนี้

- 1) ยาแผนปัจจุบันหรือยาหลวงสามารถรักษาโรคให้หายเร็วแต่ไม่หายขาด คือมีการเลี้ยงเชื้อไว้ในตัวคนป่วย ส่วนยาสมุนไพรจะหายช้าแต่หายขาด ดังนั้นหลังกินยาหลวงแล้ว เว้นไว้ 1-2 อาทิตย์ แล้วจึงกินยาสมุนไพรตามก็จะทำให้โรคหายขาด แต่ถ้ากินยาหลวงแล้วกินยาสมุนไพรตามทันทีโดยไม่ทิ้งระยะ ก็จะทำให้ผิวดำแดง และอาจถึงตายได้
- 2) การเก็บหาสมุนไพร ควรทำวันเสาร์หรืออาทิตย์เพราะวันนี้ตัวยาคะมาอยู่รวมกันที่ต้นทำให้ได้สมุนไพรที่ออกฤทธิ์มาก หากเป็นวันอื่น ๆ ตัวยาคะออกไปหากิน ทำให้ได้ยาที่มีฤทธิ์อ่อน อาจรักษาไม่หาย
- 3) เวลาเข้าป่าหาสมุนไพรห้ามนำปืนเข้าไปด้วย แต่นำมีดเข้าไปได้ ทั้งนี้เพราะต้นไม้ทุกต้นย่อมมีเจ้าของมีเจ้าที่คุ้มครอง ถ้านำปืนไปด้วยเจ้าที่จะโกรธ และบันดาลให้หาสมุนไพรที่ต้องการไม่พบ
- 4) ตอนเก็บหาสมุนไพร ห้ามเถียงกัน คือถ้าคนหนึ่งบอกว่าต้นนี้แหละเป็นสมุนไพรที่เราต้องการ ถึงแม้อีกคนหนึ่งรู้ว่าไม่ใช่ แต่ก็ห้ามเถียง ให้เก็บพืชตัวนั้นไปเลย และต่อมาก็จะพบว่าพืชตัวนั้นสามารถใช้รักษาโรคได้จริงๆ การยึดถือเช่นนี้แสดงให้เห็นลักษณะนิสัยของชาวกะเหรี่ยงที่เป็นผู้รักสงบ ไม่ชอบการทะเลาะเบาะแว้ง รวมทั้งยังเป็นการให้เกียรติผู้อื่นเคารพความรู้ความสามารถของผู้อื่น

จากการศึกษาเรื่องการใช้สมุนไพรของชาวกะเหรี่ยงทำให้สังเกตได้ว่า ชาวกะเหรี่ยงยังคงมีแนวความคิดในการใช้ประโยชน์พรรณพืชแบบโบราณ คือจะเลือกใช้พืชที่มีลักษณะหรือชื่อที่เกี่ยวข้องกับโรคที่ต้องการจะรักษา ดังตัวอย่างต่อไปนี้

1. สมุนไพรรักษาอาการปวดท้องในเด็ก คือ *Chloranthus erectus*, *Gomphostemma crinitum* และ *Congea tomentosa* ซึ่งมีชื่อในภาษากะเหรี่ยงว่า "กะซี้คัลละ" มีความหมายในภาษาไทย คือการปวดท้องของเด็ก
2. สมุนไพรแก้พิษตะขาบ คือ *Microsorium nigrescens* มีชื่อในภาษากะเหรี่ยงว่า "เนาะด้าเบ้าะ" มีความหมายในภาษาไทยคือ ต้นตะขาบ เพราะที่เหง้ามีลักษณะเป็นปล้องคล้ายตะขาบ
3. สมุนไพรที่ช่วยบำรุงกำลัง คือ *Clausena* sp. มีชื่อกะเหรี่ยงว่า "นุมะอ้า" มีความหมายในภาษาไทยว่า กำลังหนุนมาน

การใช้พืชสมุนไพรของชาวกะเหรี่ยง ส่วนมากใช้ทั้งต้น หรือทั้ง 5 ได้แก่ ราก ลำต้น ใบ ดอก ผล นำมาต้มน้ำดื่ม โดยความรู้เกี่ยวกับการใช้ประโยชน์พรรณพืชเพื่อเป็นยาสมุนไพรนั้นชาวกะ

หว่างโดยทั่วไปจะได้รับสืบทอดมาจากพ่อแม่ จากการสังเกตเห็นพ่อแม่ใช้ หรือจากเพื่อนบ้านบอก
 สูตรให้กัน ซึ่งที่หมู่บ้านป่าละอูผู้ชายจะมีความรู้เรื่องสมุนไพรมากกว่าผู้หญิง รวมทั้งหมอยา
 ประจำหมู่บ้านก็เป็นผู้ชาย ทั้งนี้เพราะผู้ชายมักชอบการท่องเที่ยวในป่า หรือมีความจำเป็นต้องไป
 หาของป่ามาขายเพื่อยังชีพ ทำให้ได้รับการถ่ายทอดการใช้ประโยชน์พรรณพืชจากญาติพี่น้อง หรือ
 เพื่อนร่วมเดินทางในขณะที่ใช้ชีวิตอยู่ในป่า

พืชสมุนไพรที่ชาวกะเหรี่ยงใช้ประโยชน์ เมื่อศึกษาจากเอกสารสมุนไพรต่างๆ พบว่าหลาย
 ชนิดมีสรรพคุณเหมือนหรือสอดคล้องกับที่มีรายงานการศึกษาด้านสมุนไพร หรือการศึกษาดุริ
 ทางเภสัชวิทยาต่างๆมาแล้ว แต่พบว่ายังมีพืชอีกหลายชนิดที่ชาวกะเหรี่ยงใช้เป็นยาแต่ยังไม่เคยมี
 รายงานการใช้ประโยชน์มาก่อน 13 ชนิด ได้แก่ เน่าไตแม่ (*Justicia cochinchinensis*), เฟิร์น
 ราชนี (*Doryopteris ludens*), ตะเย้ (*Amischotolype gracilis*) กูดขวาง (*Tectaria impressa*)
 กูดแต้ม (*Tectaria polymorpha*) สะแกเถา (*Combretum procursum*) เปล้าเงิน (*Croton*
sepalinus) อ้ายเรียดักษ์ (*Gomphostemma crinitum*) กาโลระวา (*Microsorium nigrescens*)
 กระวังตั้งขวาง (*Paederia calycina*) ลาย (*Microcos paniculata*) เครือออน (*Congea*
tomentosa) ดาดตะกั่วเถา (*Cissus discolor*) ดังนั้นข้อมูลการใช้ประโยชน์พืชเหล่านี้ของชาวกะ
 เเหรี่ยง จึงเป็นข้อมูลพื้นฐานที่น่าจะเป็นประโยชน์ในการศึกษาและพัฒนาสมุนไพรพื้นบ้านต่อไปใน
 อนาคต

3.2 พืชอาหาร หมายถึง พืชที่ใช้เป็นอาหารโดยตรง หรือแปรรูปเป็นอาหาร (ภมร แห่งกุล
 , 2544) จากการศึกษาพบพืชที่ชาวกะเหรี่ยงใช้เป็นอาหาร 42 ชนิด วงศ์ที่นำมาใช้มากที่สุด คือ
 Cucurbitaceae และ Commelinaceae วงศ์ละ 5 ชนิด Urticaceae 4 ชนิด Asteraceae และ
 Solanaceae วงศ์ละ 3 ชนิด แบ่งเป็นพืชใบเลี้ยงคู่ 32 ชนิด พืชใบเลี้ยงเดี่ยว 9 ชนิด และเฟิร์น 1
 ชนิด

พืชอาหาร สามารถแบ่งเป็นกลุ่มย่อยได้ดังนี้

3.2.1 พืชอาหารหลัก คือ ข้าวเจ้า (*Oryza sativa* L.)

เนื่องด้วยชาวกะเหรี่ยงเป็นกลุ่มชนที่อาศัยอยู่บนพื้นที่สูง ดังนั้นการปลูก
 ข้าวจึงเป็นแบบการทำไร่ข้าว โดยอาศัยน้ำฝนจากธรรมชาติ การทำไร่ชาวนั้นเป็นแบบหมุนเวียน
 คือเมื่อทำไร่ในพื้นที่ 1 ปี แล้ว ก็จะไปหาพื้นที่อื่นเพื่อทำต่อไป ปล่อยให้พื้นที่เดิมให้ฟื้นตัว หลังจากนั้น
 5 ปี จึงกลับมาทำที่เดิม เพราะชาวกะเหรี่ยงเชื่อว่าที่ที่จะเพาะปลูกได้ดีต้องมีหญ้าเขียวๆปกคลุม ใน
 การปลูกข้าวไร่จะมีการลงเมล็ดพันธุ์พืชต่างๆที่จำเป็นต้องใช้ในการอุปโภคบริโภค เช่น พริก แดง
 เบ็ญจมาศ ไทย มะเขือเทศ(มะแว้ง) งา ยาสูบ รวมด้วย โดยเชื่อว่าถ้าไม่ทำเช่นนี้จะให้ผลผลิตไม่ดี

ซึ่งนับเป็นวิธีการอันชาญฉลาดของชาวกะเหรี่ยงในการปลูกพืชแบบไร่นาสวนผสม ตามแบบที่นิยมส่งเสริมให้ปลูกในการเกษตรของคนไทยพื้นราบ นอกจากนี้การที่กะเหรี่ยงต้องปลูกพืชผักต่างๆ พร้อมกับการปลูกข้าวเจ้าอาจเป็นเพราะที่ราบบนภูเขา มีน้อย จึงต้องใช้พื้นที่ที่มีอยู่ให้เกิดประโยชน์สูงสุด ประกอบกับการปลูกข้าวของชาวกะเหรี่ยงเป็นแบบข้าวไร่บนที่สูงที่ไม่มีน้ำท่วมขังเหมือนการทำนาดำในที่ราบ ดังนั้นจึงสามารถปลูกพืชผักพร้อมๆกับการปลูกข้าวได้ แต่ไม่สามารถเพาะปลูกแบบนี้ได้ในนา

การเลือกที่ทำอะไรจะเลือกพื้นที่ราบ เมื่อได้ที่ที่ต้องการแล้วจะทำพิธีชงกับเจ้าที่ ถ้ากลางคืนหลับฝันดีแสดงว่าที่นั้นสามารถทำอะไรได้ แต่ถ้าฝันร้ายหรือไม่ฝันจะต้องหาที่ทำอะไรใหม่ โดยการทำอะไรแบบกะเหรี่ยงมีแบบแผนดังนี้คือ

เดือน 3 เดือนเทศกอหรือล้าเซ่อ ฟื้นฟู ตัดต้นไม้ในพื้นที่ออก

เดือน 4 เดือนซ้อก้อ ปล่อยให้พื้นที่ตากแดดไว้

เดือน 5 เดือนล้าคลี่ จุดไฟเผาไร่ เพื่อทำให้พื้นที่เรียบ ไม่มีตอไม้และต้นหญ้า

เดือน 6 เดือนดี้ย้า เดือนฝนตก ทำให้พื้นที่ชุ่มน้ำ

เดือน 7 เดือนล้านุ้ย หยอดข้าวพร้อมเมล็ดพันธุ์ผัก

เดือน 8 เดือนล้าคว้อ ดายหญ้าในไร่

เดือน 9 เดือนล้าโค๊ะ เก็บแตง และพืชผักที่ให้ผล

เดือน 10 เดือนล้ากะซี่ เก็บข้าวเหนียว

เดือน 12 เดือนล้ากะซี่คี เก็บข้าวเจ้า

การปลูกข้าวถือเป็นวิถีชีวิตที่กะเหรี่ยงผูกพันมาแต่เกิด ในอดีตการปลูกข้าวพอเพียงบริโภคถึง 2 ปี แต่ปัจจุบันนี้ชาวกะเหรี่ยงทุกบ้านต้องซื้อข้าวกิน เนื่องจากไม่มีพื้นที่ให้เพาะปลูก เพราะที่ดินที่มีอยู่เพียงเล็กน้อยของชาวปาละฮุนซึ่งได้มาจากการจัดสรรที่ดินตามโครงการพระราชดำริฯ จะใช้ทำสวนมะนาว เนื่องจากพื้นที่ใกล้เคียงเป็นพื้นที่ที่มีการปลูกมะนาวจำนวนมาก ดังนั้นจึงหาแหล่งรับซื้อง่าย ส่วนชาวกะเหรี่ยงที่ป่าละฮุนน้อย ซึ่งอยู่ในเขตอุทยานแห่งชาติแก่งกระจาน ก็มีพื้นที่เพียงเล็กน้อยรอบตัวบ้าน พอให้ได้ปลูกพืชผักสวนครัวเท่านั้น

3.2.2 ผัก หมายถึง พืชที่ใช้ทั้งต้นถ้าเป็นพืชล้มลุก หรือพืชที่ใช้ส่วนต่างๆเป็นอาหาร ซึ่งอาจกินสดหรือเป็นเครื่องจิ้ม หรือมีกรรมวิธีในการปรุงเป็นอาหาร (ภมร พ่างกุล, 2544) พืชที่ใช้เป็นผัก แบ่งเป็นกลุ่มย่อยตามส่วนของพืชที่นำมาใช้ดังนี้

3.2.2.1 พืชที่ใช้ใบอ่อนหรือยอดอ่อน 16 ชนิด ได้แก่

ชนิดพืชที่ใช้		วิธีการใช้
ชื่อวิทยาศาสตร์	ชื่อพื้นเมือง	
<i>Abelmoschus moschatus</i>	ชะมดต้น	ใบอ่อน ต้ม จิ้มน้ำพริก

<i>Blumea lanceolaria</i>	–	ใบ เป็นผักใส่ในแกงตะละวี หรือต้มจิ้มน้ำพริก
<i>Colocasia esculenta</i>	เผือก	ใบ ต้มให้และ จิ้มน้ำพริก/กาบช่อดอก ต้มจิ้มน้ำพริก
<i>Commelina diffusa</i>	ผักปลาบ	ยอดอ่อนต้มหรือลนไฟ จิ้มน้ำพริก
<i>Cyclea barbata</i>	หมอน้อย	ใบ ขยำในน้ำ พักน้ำไว้ให้แห้ง ได้เป็นวุ้น จิ้มน้ำพริก
<i>Dendrocnide stimulans</i>	ตำแยข้าง	ใบ ลนไฟ จิ้มน้ำพริก
<i>Diplazium esculentum</i>	ผักกูด	ยอดอ่อน ต้มจิ้มน้ำพริก
<i>Elatostema intergrifolium</i>	เนาะเป็จี้	ใบ ลนไฟ จิ้มน้ำพริก
<i>Elatostema latifolium</i>	หูดินใบคาย	ใบ ลนไฟ จิ้มน้ำพริก
<i>Hibiscus surattensis</i>	ชะมด	ใบ มีรสเปรี้ยว เป็นผักใส่แกง
<i>Erythralium scandens</i>	ผักรด	ใบ เป็นผัก สด ต้ม หรือลนไฟจิ้มน้ำพริก
<i>Lasia spinosa</i>	ผักหนาม	ยอดอ่อน ต้มจิ้มน้ำพริก
<i>Piper umbellatum</i>	พลูตีนช้าง	ใบอ่อน ลนไฟ เป็นผักจิ้มน้ำพริก
<i>Piper argyropyllum</i>	มารู๋ยมี่	ใบอ่อน ลนไฟ หรือต้ม จิ้มน้ำพริก
<i>Pollia thyrsoiflora</i>	ระรึน	ใบอ่อน ลนไฟหรือต้มจิ้มน้ำพริก
<i>Polygonum odoratum</i>	ผักไผ่	ใบ ต้ม จิ้มน้ำพริก

3.2.2.2 พืชที่ใช้ผล 8 ชนิด ได้แก่

ชนิดพืชที่ใช้		วิธีการใช้
ชื่อวิทยาศาสตร์	ชื่อพื้นเมือง	
<i>Abelmoschus moschatus</i>	ชะมดต้น	ผล ต้มจิ้มน้ำพริก
<i>Cucumis sativus</i>	แตงเปรี้ยว	เนื้อผล จิ้มน้ำพริก/ใส่ตำผสมในน้ำพริก
<i>Dillenia indica</i>	มะตาด	ผลสุก ใช้ส่วนกลีบเลี้ยงที่ติดทน ทำแกงส้ม
<i>Lycopersicon esculentum</i>	มะเขือเทศ	ผล ตำ ผสมในน้ำพริก
<i>Momordica charantia</i>	มะระขี้นก	ผล ต้มจิ้มน้ำพริก
<i>Momordica subangulata</i>	ผักเมะ	ผล ต้มจิ้มน้ำพริก
<i>Momordica cochinchinensis</i>	ผักข่า	ผล ต้มจิ้มน้ำพริก/ทำแกงส้ม
<i>Piper argyropyllum</i>	มารู๋ยมี่	ผลอ่อน ต้ม จิ้มน้ำพริก

3.2.2.3 พืชที่ใช้ดอกหรือช่อดอก 7 ชนิด ได้แก่

ชนิดพืชที่ใช้		วิธีการใช้
ชื่อวิทยาศาสตร์	ชื่อพื้นเมือง	
<i>Alpinia malaccensis</i>	ข่าป่า	ดอก สดหรือต้ม จิ้มน้ำพริก
<i>Caesalpinia mimosoides</i>	ขี้เรือด	ดอกสด จิ้มน้ำพริก
<i>Crassocephalum crepidioides</i>	ผักกาดข้าง	ดอกสด จิ้มน้ำพริก
<i>Daubanga grandiflora</i>	ลำพูป่า	ดอก ลนไฟ ต้ม จิ้มน้ำพริก
<i>Lasia spinosa</i>	ผักหนาม	ช่อดอก ต้มจิ้มน้ำพริก
<i>Paederia calycina</i>	กะรังดั่งกวาง	ดอกสด จิ้มน้ำพริก
<i>Polygonum odoratum</i>	ผักเฒ่า	ดอก ต้ม จิ้มน้ำพริก

3.2.2.4 พืชที่ใช้เหง้า คือ ข่าป่า (*Alpinia malaccensis*)

3.2.2.5 พืชที่ใช้ลำต้น คือ ผักปลาบข้าง (*Floscopa scandens*) และ เอื้องหิน (*Pollia secundiflora*)

พืชผักเหล่านี้ส่วนมากเก็บหาได้จากธรรมชาติ เช่น จากที่รกร้างข้างบ้าน ลำธาร และในป่า ซึ่งมีวิธีรับประทานง่ายๆ ก็คือ กินสด ต้ม หรือลนไฟให้สุกนิ่ม แล้วจิ้มกับน้ำพริก สังเกตได้ว่าพืชผักของชาวกระเหรี่ยงนั้น มีหลายชนิดที่นิยมลนไฟ เพราะจะทำให้ผักมีกลิ่นหอมน่ากินกว่าการต้ม ผักที่นิยมลนไฟ ได้แก่ กระจัน ตำแยข้าง ลำพูป่า พลุตีนข้าง เนาะเป็จี้ ผักเหล่านี้ส่วนมากเป็นผักป่า โดยสมัยก่อนเวลาชาวกระเหรี่ยงเข้าป่าบ่อยๆ อาจไม่ได้เตรียมภาชนะหุงต้มเพราะจะเป็นภาระและไม่สะดวก ประกอบกับบางครั้งสถานที่พักค้างแรมในป่าอาจอยู่ไกลจากแหล่งน้ำ ชาวกระเหรี่ยงจะก่อกองไฟแล้วนำผักป่าเหล่านี้มาทำให้สุกด้วยการลนไฟ แล้วจิ้มน้ำพริกที่ทำง่ายๆ ก็สามารถอยู่รอดได้แล้ว โดยการนำผักมาลนไฟนั้นจะเป็นการขจัดพิษต่างๆ ที่มาจากผัก เช่น ไซ้แมลงต่างๆ หรือกำจัดสารพิษดังเช่นที่มีในตำแยข้าง เป็นต้น

ตำแยข้าง (*Dendrocnide stimulans*) พืชในวงศ์ Urticaceae ที่ใบมีขนพิษซึ่งภายในมีสารพิษที่ทำให้เกิดอาการคันระคายเคืองเฉื่อยเฉื่อยอย่างแรง เวลาที่ผิวหนังสัมผัสกับพืชชนิดนี้ ทำให้ปลายขนพิษหักหรือแตกออก และฉีดยาของเหลวมีพิษเข้าไปในผิวหนัง ทำให้ผิวหนังแดง บวม แสบ (สมพร นริญรามเดช, 2534) ดังนั้นการที่ชาวกระเหรี่ยงนำพืชชนิดนี้มาบริโภคโดยการลนไฟก่อน อาจทำให้ขนพิษ (stinging hairs) แตกออกและปล่อยสารพิษออกมาหมดแล้ว และสารพิษนั้นอาจถูกทำลายด้วยความร้อน จึงมีความปลอดภัยเมื่อบริโภค

สำหรับน้ำพริกซึ่งเป็นอาหารหลักของชาวกระเหรี่ยงนั้น เดิมทีปรุงจาก พริก ตำกับเกลือเท่านั้น เพราะยังไม่มีเครื่องชื้อหาคะปิมาใช้ ปัจจุบันน้ำพริกมีการประยุกต์มากขึ้นตามชอบ แต่ยังคง

เน้นความเผ็ดและเค็มไว้เช่นเดิม โดยเฉพาะความเผ็ดนั้นเป็นรสชาติที่กะหรั่งชอบมาก น้ำพริกที่นิยมปรุงรับประทานกันอีกแบบหนึ่งและเป็นเอกลักษณ์ของน้ำพริกกะหรั่ง คือ น้ำพริกกะปิปลาที่มีส่วนผสมของไส้แดงเปรี้ยว และมะเขือเทศ ตำรวมกัน ส่วนเนื้อของแดงเปรี้ยวก็ทำเป็นผักจิ้มกับน้ำพริกนั้น

ผักที่ชาวกะหรั่งชื่นชอบ และเก็บหามาบริโภคอยู่เสมอนอกจากแดงเปรี้ยวคือ ผักรด ซึ่งมีกลิ่นฉุนคล้ายแมงดา และชาวกะหรั่งเรียกเป็นภาษาไทยว่าเถาแมงดา โดยใบสามารถทำเป็นผักสด ต้มหรือลนไฟจิ้มน้ำพริกก็ได้ ซึ่ง Tayanin (2003) รายงานว่า ผักรดนี้ใช้ปรุงเป็นอาหารพื้นเมืองของชาวมุขโดยแกลงร่วมกับช่อดอกกล้วย

สำหรับผักกูด ถือว่าเป็นผักหลักของชาวกะหรั่งและกะเหรี่ยงโดยทั่วไป มักจะนำมาลวกจิ้มน้ำพริก แต่มีข้อห้าม คือ ห้ามรับประทานในช่วง 15 วันระหว่างและหลังจากพิธีไหว้พระจันทร์ เชื่อว่าเป็นบาป ซึ่งคงเป็นเพราะว่า ช่วงไหว้พระจันทร์นี้ชาวกะหรั่งต้องถือศีลงดทำบาป ห้ามพูดเท็จ ห้ามดื่มสุรา ห้ามฆ่าสัตว์ และห้ามกินเนื้อสัตว์ และโดยที่เนื้อสัตว์เหล่านี้มักนำมาแกลงกับผักกูดดังนั้นถ้าห้ามกินผักกูดก็เท่ากับว่าไม่ต้องฆ่าสัตว์เพื่อมาประกอบอาหารเช่นกัน นอกจากนี้ในช่วงถือศีลนี้ยังห้ามกินเผือกด้วย

เผือก พบได้ทั่วไปตามที่มีน้ำขัง ชาวกะหรั่งจะนำกาบช่อดอกสีเหลืองและใบมาต้มจิ้มน้ำพริก และที่นิยมเช่นกันคือนำใบมาต้มให้ละเอียดหรือมีวิธีทำที่เฉพาะอีกแบบคือนำใบไปลนไฟ แล้วจึงอัดใส่กระบอกไม้ไผ่ ใช้ไม้ยาวหรือไม้พายกระทุ้ง แล้วจึงใส่ใบชะมด ซึ่งมีรสเปรี้ยว และกระทุ้งให้ละเอียดเข้ากัน นำมากินกับน้ำพริก หรือปรุงด้วยน้ำปลา พริก ตะไคร้ ปรุงรสตามชอบ เป็นอาหารพื้นเมืองอีกประเภทหนึ่ง เรียกว่า " คีทิกะซู้" ซึ่งถนนอมศรี วงศ์รัตนาสถิตย์ และคณะ (2534 อ้างถึงใน บุญชา จำเดิม, 2542) กล่าวว่า ที่ลำต้นและใบของเผือกมีผลึก calcium oxalate สามารถทำให้เกิดอาการระคายเคืองที่ปากและลำคอ จึงต้องทำให้สุกก่อนรับประทาน การที่ชาวกะหรั่งใส่ใบชะมดร่วมกับใบเผือกที่ลนไฟแล้วเพราะเชื่อว่ารสเปรี้ยวของใบชะมดช่วยลดพิษคันของใบเผือก วิธีการเช่นนี้แสดงให้เห็นว่า ชาวกะหรั่งรู้จักใช้ประโยชน์จากพืชที่เป็นพืชหลายวิธี เช่นการทำพืชจำพวกบุกบอนไม่ให้คัน โดยการใส่พืชผักที่มีรสเปรี้ยว หรือแม้กระทั่งการบริโภคพืชมีพิษเช่นตำแยข้าง โดยการลนไฟดังที่กล่าวมาแล้วข้างต้น นับเป็นภูมิปัญญาเฉพาะแบบกะหรั่งที่ได้รับการสืบทอดมาจากบรรพบุรุษ วิธีการหลามใบบุกบอนแบบนี้พบเช่นกันในการประกอบอาหารของชาวกะเหรี่ยงจังหวัดกาญจนบุรี (สุพรรณิ โพธิ์แพงกุล และคณะ, 2541)

สำหรับ "กะจี้ไซ" ซึ่งเป็นพืชในวงศ์ Menispermaceae ชาวกะหรั่งจะใช้ใบขยำในน้ำ แล้วพักน้ำนั้นไว้ให้แห้ง จะได้วุ้นสีเขียว ซึ่งสามารถนำมาจิ้มน้ำพริก หรืออาจปรุงรสด้วยน้ำปลา พริก หอม ตามชอบ ได้เป็นอาหารพื้นเมืองของชาวกะหรั่งอีกจานหนึ่งนั้น เป็นพืชที่ไม่สามารถเก็บตัวอย่างดอกได้ แต่จากการเทียบตัวอย่างใบที่เก็บได้กับตัวอย่างแห้งที่เก็บรักษาไว้

ในพิพิธภัณฑ์พืชกลิน สิวตะพันธ์ พบว่า เหมือนกับ *Cyclea barbata* (หมอน้อย) ซึ่งวิธีการใช้พืชชนิดนี้ตรงกับที่กล่าวถึงโดย ก่องกานดา ชยามฤตและลีนา ผู้พัฒนาพงศ (2545) ว่า พืชชนิดนี้ใช้ส่วนใบตำใส่น้ำ ทิ้งไว้จะเป็นเยลลี่

สำหรับ ผักปลาบ ซึ่งชาวกะเหรี่ยงใช้ใบต้มหรือลนไฟจุ่มน้ำพริกนั้น Diaz-Betancourt et al (2001) กล่าวว่า เป็นวัชพืชที่น่าสนใจพัฒนาเป็นแหล่งอาหารของมนุษย์ในภาคหน้า

3.2.3 เครื่องเทศ หมายถึง ของหอมฉุนและเผ็ดร้อนที่ได้จากพืช ใช้ปรุงแต่งกลิ่นและรสอาหาร ช่วยทำให้รสและกลิ่นของอาหารดีขึ้น นำรับประทานมากยิ่งขึ้น (วงเดือน เจริญ และคณะ, 2546)

ชาวกะเหรี่ยงมีอาหารพื้นเมืองอยู่ชนิดหนึ่ง คือ "ตะละวี" (แปลว่าน้ำพริกปลา) เป็นแกงเผ็ดใสเนื้อสัตว์ คือ ปลา และลูกฮึด (ลูกกบเล็กๆ ระยะเวลาที่ยังไม่มีขา คงมีแต่หางคล้ายปลา) ต่อมาจึงมีการประยุกต์ใช้เนื้อสัตว์ประเภทอื่น เช่น ไก่ หมู เดิมเครื่องปรุงมีเพียงพริกตำกับเกลือพอละเอียด ใส่กะทะผสมน้ำ รอให้เดือดแล้วจึงใส่ปลา แต่ปัจจุบัน มีเครื่องปรุงเครื่องแกงแบบคนไทยมากขึ้น ได้แก่ พริก กระเทียม กะปิ น้ำปลา น้ำตาล เป็นเครื่องปรุงรสที่แล้วแต่จะหาได้และแล้วแต่ชอบ อาหารจานนี้จะมิกลิ่นคาวจากเนื้อสัตว์ โดยเฉพาะเมื่อแกงด้วยลูกฮึด ดังนั้น ชาวกะเหรี่ยงจึงเลือกผักเพื่อใช้เป็นเครื่องเทศ ได้แก่ ผักชีฝรั่ง (*Eryngium foetidum*) ใ้สะพูย (*Elsholtzia stachyodes*) หรือผักไผ่ (*Polygonum odoratum*) ซึ่งจะได้อาหารพื้นเมืองที่มีกลิ่นหอม เป็นที่ชื่นชอบ อาหารชนิดนี้มักจะปรุงรับประทานกันอยู่เสมอ เมื่อมีแขกมาเยี่ยมหรือในวันที่ญาติพี่น้องมาอยู่พร้อมหน้า ก็จะมีการทำแกงชนิดนี้เกือบทุกครั้ง

สำหรับการใช้ผักชีฝรั่งนั้นคาดว่าน่าจะได้รับการพัฒนาหรือมาจากคนไทยนานแล้วเพราะพืชชนิดนี้มีชื่อที่ชาวกะเหรี่ยงเรียกว่า "มะชากะชี" ซึ่งแผลงมาจากคำว่า ผักชี

สำหรับการใช้ผักไผ่ของชาวกะเหรี่ยงที่หมู่บ้านปาละอูนนั้นสอดคล้องกับการศึกษาของ อรรถวุฒิ ยาวุฑฒิ (2544) ซึ่งศึกษาพฤกษศาสตร์พื้นบ้านของชาวกะเหรี่ยงที่หมู่บ้านอังก้าน้อย และหมู่บ้านแมกลางหลวง จังหวัดเชียงใหม่ พบว่ามีการนำผักไผ่มาปลูกเป็นผักสวนครัว และเป็นเครื่องเทศที่ใช้เป็นประจำในครัวเรือนของชาวกะเหรี่ยง

3.2.4 ผลไม้ หมายถึง ผลของพืชที่ใช้รับประทานโดยตรง หรือนำไปแปรรูปก่อนรับประทาน แต่ไม่รับประทานรวมในสำหรับอาหารคาว (ภมร แผงกุล, 2544) ผลไม้ป่าที่กะเหรี่ยงรับประทาน มี 5 ชนิด ได้แก่ ปานป่า (*Debregeasia squamata*) ตำแยข้าง (*Dendrocnide stimulans*) ลาย (*Microcos tomentosa*) ชิงชี (*Capparis micracantha*) และ มะแว้งนก (*Solanum nigrum*)

- ปานป่า ผลสุกมีสีส้ม ออกเป็นช่อ สามารถรับประทานได้ทั้งช่อ

- มะแว้งนก ผลสุก รับประทานเป็นผลไม้ แต่ถ้ารับประทานมาก อาจทำให้อาเจียนได้ พืชชนิดนี้เป็นพืชมีพิษที่ Morris (2003) กล่าวว่า ผลอ่อนของพืชชนิดนี้จะเป็นพิษ แต่เมื่อสุกมีสีดำสามารถรับประทานได้ โดยชาวเมารี ใช้ผลสุกทำเป็นแยม โดยใช้น้ำตาล 10 ออนซ์ และผลมะแว้งนก 1 ปอนด์ จากการศึกษาในกลุ่มชาวกะเหรี่ยงทำให้ได้ข้อมูลเพิ่มเติมว่าการบริโภคผลสุกมะแว้งนกก็ยังสามารถรับประทานได้ถ้าปริมาณมากเกินไป

- ชิงชี่ ชาวกะเหรี่ยงรับประทานผลสุก ซึ่งมีรสหวาน โดย Coronel (2002) กล่าวว่า ชิงชี่นี้เป็นพืชที่น้ำจะมีศักยภาพในการส่งเสริมให้เป็นผลไม้เศรษฐกิจของฟิลิปปินส์ได้

3.3 พืชที่ใช้ก่อสร้างและทำเครื่องมือเครื่องใช้ จากการศึกษาพบพืชที่ชาวกะเหรี่ยงใช้สร้างที่อยู่อาศัยและทำเครื่องมือเครื่องใช้ 10 ชนิด วงศ์ที่นำมาใช้มากที่สุด คือ Poaceae 3 ชนิด และวงศ์อื่นๆอีกวงศ์ละ 1 ชนิด แบ่งเป็นพืชใบเลี้ยงคู่ 5 ชนิด พืชใบเลี้ยงเดี่ยว 5 ชนิด

พืชที่ใช้ก่อสร้างและทำเครื่องมือเครื่องใช้ สามารถจำแนกเป็นกลุ่มย่อยได้ดังนี้

3.3.1 พืชที่ใช้สร้างที่อยู่อาศัย

บ้านของชาวกะเหรี่ยงแบบดั้งเดิมนั้น สร้างจากไม้ไผ่ทั้งหลังรวมทั้งหลังคาด้วย โดยหลังคานั้นจะใช้ไม้ไผ่ผ่าซีก แล้วเรียงคว่ำอันหงายอัน เรียกว่า “กล้อค้อ” หรือ บัวคว่ำบัวหงาย หรือทำหลังคาจากหญ้าคา (*Imperata cylindrica*) ที่เย็บเป็นตับ หรืออาจใช้ใบค้อ (*Livistona* sp.) ทั้งใบหรือที่ตัดส่วนปลายที่แยกเป็นแฉกออกก่อน ส่วนเสาบ้านนั้นอาจทำจากไม้มีเนื้อและปอกเปลือกออก เช่น ชีเหล็กเลือด (*Cassia timoriensis*) ไม้ที่เลือกทำเสานั้นไม่จำกัดชนิด จะใช้ไม้อะไรก็ได้ที่สามารถหาได้ นอกจากนี้ยังใช้ไม้ไผ่หนาม (*Bambusa* sp.) ทำเสาได้อีกด้วย โดยชาวกะเหรี่ยงเชื่อว่าเสาไม้ไผ่นั้นไม่ทนก็จริงแต่ก็ไม่มีแมลงมากัดกิน สำหรับพื้นจะใช้ไม้ไผ่ผาก (*Gigantochloa* sp.) ผ่าตามยาวและทุบให้แผ่แบน แต่ไม่ขาดจากกัน เรียกว่าฟาก ใช้ปูพื้น ส่วนฝาบ้านก็จะใช้ไม้ไผ่ ผ่าตามยาว 4 ซีก หรือจะใช้แบบฟากกันก็ได้ สำหรับบันไดนั้น นิยมสร้างจากไม้ไผ่แต่อาจใช้ไม้จริงก็ได้ โดยจำนวนขั้นบันไดนั้นต้องเป็นเลขคี่ เพราะขั้นบันไดเลขคู่ถือเป็นบันไดบ้านผี

สุมาลี ทองดอนแอ (2546) รายงานว่า มีการใช้หญ้าคามุงหลังคาเช่นกัน ในชาวไทยทรงดำในจังหวัดกาญจนบุรีและนครปฐม

สำหรับการตัดไม้ไผ่มาสร้างบ้าน ชาวกะเหรี่ยงยึดถือว่าห้ามตัดหมดทั้งกอ ต้องเหลือเอาไว้ให้มันสามารถเจริญต่อไปได้ แสดงให้เห็นว่าชาวกะเหรี่ยงมีแนวความคิดในการอนุรักษ์ทรัพยากรธรรมชาติมาตั้งแต่บรรพบุรุษ

จากการเลือกวัสดุในการสร้างบ้าน เช่น ไม้ไผ่ หญ้าคา ค้อ ซึ่งเป็นวัสดุที่หาง่ายในท้องถิ่น ทำให้บ้านแต่ละหลังมักผูกพันภายในหนึ่งปี สาเหตุที่ชาวกะเหรี่ยงเลือกใช้วัสดุ

เหล่านี้เพราะเดิมที่เป็นกลุ่มชนที่จะต้องมีการอพยพย้ายที่อยู่เรื่อยๆ เนื่องจากมีการดำรงชีวิตด้วยการทำไร่หมุนเวียนซึ่งจะต้องเปลี่ยนที่ทำไร่อยู่ทุกปีและครอบครัวก็ต้องย้ายที่ไปยังที่ใหม่นั้น จึงไม่มีความจำเป็นที่จะต้องใช้วัสดุในการสร้างบ้านที่มีความทนทานนัก แต่ในปัจจุบันที่ชาวกะเหรี่ยงได้ตั้งหมู่บ้านอย่างถาวรแล้ว อาจพบบ้านกะเหรี่ยงบางหลังที่ใช้เนื้อไม้จริงและมุงหลังคาด้วยสังกะสี

ชาวกะเหรี่ยงที่หมู่บ้านปาละอุมีความเชื่อเกี่ยวกับการตั้งบ้านเรือนดังนี้

เชื่อว่าสิ่งเลวร้ายจะมาสู่บ้านผ่านทางกิ่งก้านของต้นไม้ ดังนั้นเมื่อมีกิ่งไม้ยื่นเข้ามาปกคลุมหลังคาบ้าน จึงควรตัดกิ่งไม้เหล่านั้นออกไป คำพูดนี้บรรพบุรุษชาวกะเหรี่ยงคงตั้งใจบอกลูกหลานว่ากิ่งไม้ที่อยู่เหนือหลังคาบ้านหรือใกล้เคียงบ้านอาจหักโค่นลงมาทับตัวบ้านและสร้างความเสียหายให้กับบ้านเรือนได้

3.3.2 พืชที่นำมาทำเครื่องใช้ต่างๆ ได้แก่

โมก (*Wrightia pubescens*) เนื้อไม้ใช้ทำด้ามมีด ด้ามจอบ เนื่องจากว่าเป็นไม้ที่เนื้อไม้เบา

คลุ้ม (*Donax cannaeformis*) ปอกผิวลำต้นด้านนอกออก จักเป็นดอกให้มีความกว้างประมาณ 1 ซม. ใช้สานโงหรือตะกร้าหลัง อาจใช้ร่วมกับไม้ไผ่ผาก หรือใช้แยกกันก็ได้ ซึ่งโงที่สานจากต้นคลุ้มจะสวยมากกว่าที่สานด้วยไม้ไผ่ เนื่องจากว่าคลุ้มเป็นพืชที่มีปล้องยาวทำให้ไม่เห็นเป็นรอยข้อต่ออยู่ในตะกร้า สำหรับโงนั้น เป็นภาชนะที่มีอยู่ทุกหลังคาเรือน ใช้ใส่ของ เช่น ผัก สัตว์ป่าที่หาได้ตามธรรมชาติ ส่วนมากมีขนาดเล็ก วิธีการใช้โดยใช้สายคาดที่หน้าผากแล้วแบกตะกร้าไว้บนหลัง ซึ่งการแบกโงแบบนี้จะทำให้เกิดสมดุลของน้ำหนัก เมื่อเวลาเดินแล้วโน้มตัวมาข้างหน้า ทำให้เดินสบาย ไม่นักมาก

หญ้าขัดใบยาว (*Sida acuta*) ใช้ทำไม้กวาด โดยใช้ทั้งต้นมัดรวมกัน แล้วตากให้แห้ง ใช้กวาดเศษใบไม้ตามพื้นดิน ซึ่งสังเกตได้ว่าลานดินรอบบ้านของชาวกะเหรี่ยงจะสะอาดอยู่เสมอ ทั้งนี้เพราะสมัยก่อน หลังเลิกงานไร่ตอนเย็นแล้วกะเหรี่ยงก็จะมาเล่นสะบ้าบนลานดินข้างบ้าน พบว่าชาวไทยทรงดำในจังหวัดกาญจนบุรีและนครปฐมก็มีการใช้หญ้าขัดใบยาวในการทำไม้กวาดเหมือนกัน (สุมาลี ทองดอนแอ, 2546)

นุ่น (*Ceiba pentandra*) ใช้ทำตัวเครื่องดนตรี ที่เรียก "ตะนะ" ซึ่งเป็นเครื่องดีดคล้ายกีตาร์ ใช้เล่นเพื่อความเพลิดเพลินยามว่าง หรือเมื่อมีงานประเพณี เช่น ไหว้พระจันทร์

กระชิด (*Streblus* sp.) ลำต้น ใช้เผาทำถ่าน ให้ถ่านที่มีคุณภาพดีที่สุด เพราะเชื่อว่าจะให้ความร้อนมาก ให้ไฟแรง ทำให้ใช้ถ่านไม่เปลือง นอกจากนี้อาจเป็นเพราะว่า พื้นที่นี้มีกระชิดอยู่จำนวนมาก ซึ่งชาวกะเหรี่ยงบอกว่าบริเวณที่ตั้งหมู่บ้านเดิมเป็นป่ากระชิดมาก่อน

3.4 พืชที่ใช้เพื่อประโยชน์อื่น ๆ

3.4.1 พืชที่เกี่ยวข้องกับพิธีกรรม

สำหรับชาวกะเหรี่ยงมีพิธีกรรมหนึ่งซึ่งยังคงปฏิบัติสืบต่อมาจนถึงปัจจุบันนี้ คือ พิธีไหว้พระจันทร์ ในการนี้มีพืชที่เกี่ยวข้อง 3 ชนิด ที่ใช้ประดับเพื่อบูชาที่หิ้งทำพิธี คือ กระจ่าง (*Salacca wallichiana*) ใช้แกนกลางใบกระจ่างทำดอกไม้ปลอม บูชาที่หิ้งพิธีไหว้พระจันทร์ โดยปกกมิด้านนอกและเอาหนามออก แล้วตัดเป็นท่อนสั้น ผ่าให้แบนเป็นรูปสี่เหลี่ยมขนมเปียกปูน ใช้ 2 อัน วางเป็นรูปกากบาท นับเป็น 1 คู่ ร้อยในกำนไม้ไผ่ที่เหลาเรียบ ดอกไม้ปลอมนี้มีทั้งดอกตัวเมียและดอกตัวผู้ ในดอกตัวเมียใช้แกนกลางใบกระจ่างที่ทำเป็นแผ่นสี่เหลี่ยมขนมเปียกปูน 3, 5, 7 หรือ 9 คู่ แต่ที่นิยม คือ 5 คู่ ดอกตัวผู้ ใช้ 1 คู่ สาเหตุที่ต้องใช้กระจ่างเพราะกระจ่างเป็นไม้ที่สามารถเลาได้ง่าย และน้ำหนักเบา ดอกไม้ที่ใช้บูชาต้องยกไว้ที่หิ้งนั้นจนกระทั่งถึงคร่าวไหว้พระจันทร์ครั้งต่อไป จึงจะมีการล้างพระจันทร์ (ก่อนงานพิธี 1 วัน) ซึ่งก็คือการเก็บข้าวของออกจากหิ้งและจัดทำเครื่องประดับใหม่ ดังนั้นถ้าใช้ดอกไม้สดก็จะอยู่ไม่ทน จึงต้องมีการหาวัสดุใดก็ได้ที่สามารถทำดอกไม้ปลอมได้ และชาวกะเหรี่ยงก็เลือกกระจ่าง ซึ่งเป็นพืชที่หาได้ในท้องถิ่น อย่างไรก็ตามยังมีดอกไม้สดอีก 2 ชนิดที่ใช้ประดับคู่กับดอกไม้ปลอม คือ ราชวดีป่า (*Buddleia asiatica*) ซึ่งมีชื่อในภาษากะเหรี่ยงว่า “พ้อชชะ” หมายถึง ดอกดาว โดยชาวกะเหรี่ยงเชื่อว่า ถ้าบูชาด้วยดอกชนิดนี้แล้ว ผลของการบูชาก็จะรับรู้ไปถึงเทวดา และสันพร้าอมฤ (*Justicia gendarussa*) มีชื่อในภาษากะเหรี่ยงว่า “ตะละส่วย” หมายถึง ดอกบุญ ชาวกะเหรี่ยงเชื่อว่าถ้าบูชาด้วยดอกไม้ชนิดนี้แล้วก็จะได้รับบุญ

นอกจากนี้ หงอนไก่ไทย (*Celosia argentea*) ใช้บูชาพระแม่โพสพ ก่อนการหว่านข้าว โดยนำดอกปักไว้ทั้งสี่มุมของแปลงข้าว และใช้ดอกหงอนไก่ไทย อีก 1 กำ ร่วมกับรูป 3 หรือ 7 ดอก เทียน 3 ดอก ข้าวสุกปั้นอีก 7 ก้อน น้ำ 1 แก้ว หมาก ปูนและพลูที่ม้วนกลม 3 ใบ บูชาเพื่อขอพรให้ข้าวออกงามให้ผลผลิตสมบูรณ์ เมื่อเก็บเกี่ยวข้าวเสร็จก็ทำพิธีนี้อีกครั้งหนึ่งเพื่อเป็นการขอบคุณที่แม่โพสพให้ข้าว และเมื่อนำข้าวขึ้นยุ้ง ใช้ข้าว 1 ฟอน ดอกพ้อบ้อ 1 กำและเคียวเสียบที่มุมยุ้งข้าว (กะล่อมหรือบ้อพ้อ) เพื่อบูชาอีกครั้ง ซึ่งตรงกับที่ จันทบูรณ์ สุทธิ (2525 อ้างโดย ปิยวรรณ วิจิชัยนันท์, 2538) รายงานว่า หงอนไก่ (ไม่ระบุชื่อวิทยาศาสตร์) เป็นพืชที่ชาวกะเหรี่ยงปลูกเพื่อใช้ประกอบในพิธีทำขวัญข้าว การที่พืชจำพวกเดียวกันถูกนำมาใช้ในพิธีกรรมเดียวกันย่อมแสดงให้เห็นถึงเอกลักษณ์ความเป็นวัฒนธรรมของกะเหรี่ยง

3.4.2 พืชที่เกี่ยวข้องกับความเชื่อ ได้แก่

กูดหางค่าง (*Bolbitis heteroclita*) มีชื่อกะเหรี่ยงว่า “ปะจื่อ” หมายถึง เสน่ห์ ชาวกะเหรี่ยงเชื่อว่า ถ้าปลูกเฟิร์นชนิดนี้ไว้ จะทำให้มีคนรักคนเมตตา ถ้าปลายใบสามารถออกต้นใหม่รวมกันได้ 7 ต้น แสดงว่าจะนำความโชคดีมาให้สมาชิกในบ้าน

ระย้าแก้ว (*Clerodendron wallichii*) มีชื่อในภาษากะเหรี่ยงว่า "พ้อห้อวี" หรือดอกหน้าแล้ง โดยมีความเชื่อว่า ถ้าปีใดที่ช่อดอกชนิดนี้มีความยาวมาก ปีนั้นก็จะมีฤดูแล้งยาวนานหรือแล้งมาก คือมีฝนตกน้อย แต่ถ้าปีใดที่ช่อดอกชนิดนี้มีความยาวน้อย ก็แสดงว่าปีนั้นมีฤดูแล้งน้อยหรือแล้งในช่วงสั้น รวมทั้งมีฝนตกมาก ซึ่งความสำคัญของพืชชนิดนี้ มีความเกี่ยวข้องกับวิถีชีวิตของกะเหรี่ยงที่ผูกพันอยู่กับการเกษตร และต้องพึ่งพาน้ำฝนตามธรรมชาติ ดังนั้นการให้ความสำคัญกับการทำนายนความแห้งแล้ง ทำให้เกษตรกร รู้ตัวล่วงหน้าถึงสภาพดินฟ้าอากาศ ทำให้สามารถวางแผนในการทำเกษตรได้ โดยพืชที่เกี่ยวข้องกับการทำนายนปริมาณน้ำฝนนี้ ในจังหวัดหนองคาย พบว่าชาวบ้านใช้ดอกคายไซ้ (*Schima wallichii*) โดยดูจากดอกที่ร่วงลงมาได้ต้น ถ้าดอกคว่ำทำนายว่าปีนั้นจะมีปริมาณน้ำฝนมาก (สิริวรรณ สุขศรี, 2546)

3.4.3 พืชที่ใช้เป็นของขบเคี้ยว

ชาวกะเหรี่ยงชอบกินหมากเป็นของขบเคี้ยว เช่นเดียวกับชาวพื้นเมืองในเอเชียทั่วไป ทั้งแบบกินเล่นและกินเป็นนิสัย โดยมีความเชื่อว่ากินหมากแล้วจะทำให้ฟันแข็งแรง ดังนั้นมักจะพบว่าปากชาวกะเหรี่ยงมีรอยเปื้อนคราบหมากสีแดงอยู่เสมอ การกินหมากที่นิยมกันทั่วไป คือ ใช้ปูนแดงป้ายที่ใบพลู แล้วห่อเมล็ดหมากที่หั่นเป็นชิ้นเล็กๆ เป็นห่อขนาดพอคำ แต่สำหรับชาวกะเหรี่ยงแล้วยังมีการกินหมากแบบอื่นๆ อีก เช่น การใช้เมล็ดหรือเปลือกต้นของ ราชพฤกษ์ (*Cassia fistula*) หรือกัลปพฤกษ์ (*Cassia bakeriana*) โดยเคี้ยวร่วมกับการกินหมากแต่ละครั้ง ซึ่งบางคนอาจใช้เมื่อขาดแคลนหมาก วัฒนธรรมการกินหมากแบบนี้พบในชาวไทยทรงดำในจังหวัดนครปฐมและกาญจนบุรี (สุมาลี ทองดอนแอ, 2546) และชาวส่วยในจังหวัดศรีสะเกษก็มีประเพณีการกินหมากแบบนี้เช่นกัน (สุกัลยา ภูทอง, 2543)

จากประเพณีการกินหมากร่วมกับเมล็ดและเปลือกต้นของราชพฤกษ์และกัลปพฤกษ์ซึ่งเหมือนกับการกินหมากของชาวลาวนั้น อาจสันนิษฐานได้เช่นกันว่าชาวกะเหรี่ยงแต่ดั้งเดิมอาจได้รับการสืบทอดภูมิความรู้ี้มาจากชาวลาวที่อาศัยอยู่บริเวณป่าละอูมาตั้งแต่สมัยที่กะเหรี่ยงอพยพมายังพื้นที่นี้แล้ว เช่นเดียวกับการใช้ราชดัดในการรักษามาลาเรียซึ่งเหมือนกับภูมิปัญญาของชาวลาวเช่นกัน ดังนั้นที่มาของชื่อหมู่บ้านป่าละอูที่กล่าวมา มาจากชาวลาวในจังหวัดอุบลราชธานี (พะอื้อ จันทรอุปถัมภ์, สัมภาษณ์, 2547) ที่กล่าวถึงผ่านมาแล้วในบทที่ 3 อาจเป็นสมมติฐานข้อหนึ่งที่น่าจะมีความเป็นไปได้

นอกจากนี้ยังมีการกินหมากอีกแบบหนึ่งที่เรียกว่า "หมากหวาน" หรือ "ตะม่อซื่อ" โดยใช้หมาก (*Areca catechu*) หั่นเป็นชิ้นเล็กๆ ใบพลู (*Piper betle*) และเนื้อมะพร้าว (*Cocos nucifera*) ที่ขูดเป็นเส้น เคี้ยวในน้ำเชื่อมที่ผสมสีแดง ก็จะได้หมากพลูที่มีรสหวาน แต่กะเหรี่ยงบางคนก็ไม่นิยม บอกว่าไม่อร่อย

เนื่องจากมะพร้าวเป็นพืชที่เจริญและกระจายพันธุ์อยู่บริเวณชายฝั่งทะเล แต่ชาวกะเหรี่ยงเป็นกลุ่มชนที่อาศัยอยู่บริเวณภูเขาสูง ในพื้นที่ๆ ไม่มีการกระจายพันธุ์ของมะพร้าว จึงสังเกตได้ว่าอาหารพื้นเมืองของชาวกะเหรี่ยงจะไม่มีกะทิเป็นส่วนผสม ดังนั้นวัฒนธรรมการกินหมากหวานนี้จึงเป็นวัฒนธรรมใหม่ที่เกิดขึ้นภายหลัง หลังจากที่กะเหรี่ยงรู้จักนำมะพร้าวมาปลูกไว้ใช้ แต่จะเกิดขึ้นจากการคิดค้นของชาวกะเหรี่ยงเองหรือจากการรับวัฒนธรรมมาจากชนกลุ่มอื่น ผู้วิจัยยังไม่สามารถอธิบายได้ แต่จากการสอบถามทราบว่านำมาจากกะเหรี่ยงที่อาศัยอยู่ฝั่งพม่า

การกินหมากของชาวกะเหรี่ยงมีความสัมพันธ์กับการแต่งกาย เพราะไม่ว่าจะแต่งแบบชุดประจำเผ่าหรือชุดแบบคนไทยชนบทก็ตาม ชาวกะเหรี่ยงจะต้องมียามสะพายอยู่เสมอทั้งชายและหญิง เพื่อให้ใส่ชุดอุปกรณ์ในการกินหมากนั่นเอง

3.4.4 พืชที่ใช้ในการหมักเหล้า

ชาวกะเหรี่ยงและชาวกะเหรี่ยงโดยทั่วไป ชอบกินเหล้า ทั้งผู้หญิงและผู้ชายจะกินเหล้าเก่ง ทั้งนี้เนื่องจากเหล้าเป็นสิ่งจำเป็นต้องใช้ในพิธีกรรม เช่นการแก้บน นอกจากนี้การที่ชาวกะเหรี่ยงอาศัยอยู่ตามป่าเขาที่มีอากาศหนาวเย็น จึงต้องดื่มเหล้าเพื่อทำให้อารมณ์อบอุ่น การหมักเหล้าแบบชาวกะเหรี่ยงจะใช้รากและเหง้าของหญ้าคา (*Imperata cylindrica*) และรากพ้อทุยที่ (*Uria crinita*) เป็นเชื้อหมักเหล้าร่วมกับฟริก ถ่าน และกระเทียม

3.4.5 พืชที่ใช้ในการสูบบุหรี่

กะเหรี่ยงจะปลูกต้นยาสูบ (*Nicotiana tabacum*) ไว้ในไร่ข้าว เช่นเดียวกับพืชสวนครัวอื่นๆ เพื่อให้ใบและดอก โดยนำมาหั่นฝอย และตากให้แห้ง แล้วใช้ใบชี้ห้อยเนื้อมู (*Sauropus thyrsoiflorus*) ที่ตากแห้งห่อยาสูบหั่นฝอยนั้น ใ้สูบเป็นบุหรี่ การเลือกใช้ใบชี้ห้อยเนื้อมู เพราะว่าเมื่อจุดสูบแล้วจะให้กลิ่นหอม การสูบบุหรี่เป็นวัฒนธรรมอย่างหนึ่งของชาวกะเหรี่ยง สังคีต จันทนะโพธิ (2542) กล่าวว่า "ไม่ว่าหญิงหรือชาย เด็กหรือผู้ใหญ่ จะมีกล่องยาเส้นคาบอยู่เสมอ จนมีคำพูดว่ากะเหรี่ยงถือกล่องยาเส้นมาเกิด ผู้วิจัยสันนิษฐานว่าอาจเป็นเพราะพื้นที่อยู่อาศัยนั้นเป็นแหล่งของยุงที่เป็นพาหะของโรคมาลาเรีย กะเหรี่ยงจึงต้องสูบบุหรี่เพื่อไล่ยุง โดยมีรายงานว่ามีการสกัดสารนิโคตินจากใบยาสูบ เพื่อนำไปใช้ประโยชน์เป็นสารป้องกันและกำจัดแมลง (Vossen and Wessel, 2000) เนื่องจากยาสูบมีชื่อเรียกในภาษากะเหรี่ยงว่า "ยะเซ่า" ซึ่งน่าจะเป็นชื่อที่เรียกเพี้ยนมาจากคำว่า "ยาสูบ" ที่คนไทยเรียกกัน เพราะเมื่อสอบถามชาวกะเหรี่ยงว่าพืชชนิดนี้มีชื่อกะเหรี่ยงว่าอะไร ครั้งแรกสุดชาวกะเหรี่ยงมักตอบว่า ยาสูบ แล้วหยุดคิดไปสักครู่แล้วจึงตอบว่า ยะเซ่า (อาจเป็นเสียงคนกะเหรี่ยงสมัยก่อนที่พูดภาษาไทยไม่ชัด) นอกจากนี้ยังพบว่ากะเหรี่ยงในภาคเหนือก็ไม่มีชื่อในภาษากะเหรี่ยงที่ใช้เรียกต้นยาสูบเช่นกัน (ปิยวรรณ วิณิชชานนท์, 2538) ดังนั้นคนกะเหรี่ยงอาจรู้จักและรับวัฒนธรรมการสูบบุหรี่มาจากคนไทย ดังนั้นการสูบบุหรี่เพื่อไล่ยุงจึงอาจเป็นพฤติกรรมที่เกิดขึ้นภายหลัง เมื่อรู้จักต้นยาสูบแล้ว โดยสมัยโบราณ

ก่อนหน้านี้ชาวกะเหรี่ยงก็ไล่ยิงโดยการก่อไฟในเตา ซึ่งตั้งอยู่กลางบ้าน ซึ่งบ้านแบบกะเหรี่ยงทุกหลัง จำเป็นต้องมีกะบะไฟอยู่กลางห้องทั้งนี้เพราะกลางคืนกองไฟนี้จะให้ความอบอุ่นกับร่างกายจากความหนาวเย็น และยังช่วยไล่แมลงต่างๆได้ด้วย แต่เมื่อเวลากลางวัน เวลาทำงานอาจมีแมลงต่างๆมารบกวนเพราะอยู่ห่างกองไฟ ดังนั้นเมื่อรู้จักยาสูบแล้ว จึงทำให้ชาวกะเหรี่ยงต้องคาบบุหรี่อยู่เสมอเพื่อไล่แมลงต่างๆ รวมทั้งบางคนอาจติดบุหรี่ด้วย

ในสมัยโบราณ ชาวกะเหรี่ยงจะปลูกฝ้ายร่วมกับการทำไร่ข้าว เพื่อนำเส้นใยฝ้ายมาถักทอทำเครื่องนุ่งห่ม แต่ปัจจุบันที่หมู่บ้านปาละอูมีเพียงบ้านเดียวที่ยังทอผ้าแบบกะเหรี่ยงอยู่ และไหมที่ใช้ก็เป็นเส้นไหมสำเร็จรูปที่นำมาจากแม่สอด ซึ่งวิธีการทอผ้าแบบกะเหรี่ยงเรียกว่า back trap (สุริยา รัตนกุล และสมทรง บุรุษพัฒน์, 2538) โดยผ้าที่ได้ กะเหรี่ยงบ้านนี้จะนำมาเย็บเป็นย่าม ไม่ได้ทำเป็นผ้านุ่ง สำหรับพืชที่ให้สีย้อมเพื่อนำมาย้อมเส้นด้ายในการทอผ้ากะเหรี่ยง พบว่ากะเหรี่ยงสมัยก่อนจะใช้มะเกลือเพื่อให้สีดำ ไม้ยอป่าเพื่อให้สีแดง เมล็ดคำแสดเพื่อให้สีส้ม และสีเหลืองใช้หัวขมิ้น ซึ่งพืชเหล่านี้ไม่ได้เก็บตัวอย่าง (ยกเว้นคำแสด) เนื่องจากไม่มีการใช้ประโยชน์ในปัจจุบันแล้วทำให้พรรณพืชเหล่านี้หายไป

3.4.6 พืชที่ใช้ประโยชน์อื่นๆ ได้แก่

ชนิดพืชที่ใช้		วิธีการใช้
ชื่อวิทยาศาสตร์	ชื่อพื้นเมือง	
<i>Bauhinia ornata</i>	โคคลาน	ช่อดอก มีกลิ่นหอม ใช้ประดับเรือนผม
<i>Cordia furcans</i>	—	ผลสุก มีเมือกเหนียว ใช้เป็นกาบ
<i>Dornax cannaeformis</i>	คลุ้ม	ใบ ใช้ห่อขนม
<i>Leea indica</i>	กะดั่งใบ	ผลสุก เป็นเหยื่อตกปลาชิว
<i>Pseuderanthemum latifolium</i>	เหมียดนก	ผล หนีบเปลือกตาเล่น เป็นขนตาปลอม

3.5 พืชมีพิษ

พืชมีพิษ มี 3 ชนิด ได้แก่ ระย่อมใหญ่ (*Rauvolfia verticillata*) พุดก้านยาว (*Tabernaemontana peduncularis*) และตำแยข้าง (*Dendrocnide stimulans*)

ระย่อมใหญ่และพุดก้านยาวชาวกะเหรี่ยงเชื่อว่ายางที่ต้นมีพิษ ถ้าเข้าตาจะทำให้ตาบอด ซึ่งชาวกะเหรี่ยงกล่าวว่าถ้าโกรธใครแล้วเกล้งโดยนำยางจากพืช 2 ชนิดนี้ไปป้ายตา จะทำให้คนที่เราไม่ชอบตาบอด

สำหรับตำแยข้าง ถ้าสวนใบถูกผิวหนังจะทำให้คัน มีชื่อกะเหรี่ยงว่า "ฮิคุปือ" ชาวกะเหรี่ยงเรียกเป็นภาษาไทยว่า "ต้นข้างร้องไห้" เพราะเชื่อว่าคันมากแม้แต่ข้างหากถูกพิษของพืช

ชนิดนี้ยังต้องร้องให้ ต่ำแยข้างเป็นพืชในวงศ์ Urticaceae ซึ่งส่วนมากจะมีขนพิษ โดยภายในขนมี สารพิษที่ทำให้คันระคายเคืองได้แก่ Histamine, Acetyl choline, 5-Hydroxytryptamine, Acetic acid เป็นต้น (สมพร นีร์ญรามเดช, 2534)

4. พืชประจำถิ่นของประเทศไทย

จากการศึกษาพฤกษศาสตร์พื้นบ้านของชาวเขาเผ่ากะเหรี่ยงในจังหวัดประจวบคีรีขันธ์ใน ครั้งนี้ พบพืชที่เป็นพืชถิ่นเดียวของประเทศไทย 2 ชนิด คือ

4.1 *Sauropus thyrsoiflorus* พืชที่ส่วนลำต้นมีกลิ่นหอม ซึ่งชาวกะเหรี่ยงเรียกว่า ชี้ห้วยเนื้อนุ่ม หมายถึงต้นรากหอม ใช้ประโยชน์โดยการนำส่วนลำต้นและราก สับเป็นท่อน แช่น้ำน้ำมันมะพร้าว 2-3 อาทิตย์ น้ำมันก็จะมีความหอม นำน้ำมันมาชโลมผม ทำให้ผมหอม ส่วนใบยังใช้มวนบุหรี่ยังที่ กล่าวมาแล้วข้างต้น

พืชชนิดนี้มีรายงานการพบในประเทศไทยเพียง 2 ที่ คือพบครั้งแรกที่เขตรักษาพันธุ์สัตว์ป่า ห้วยใหญ่เนตรศวร บ้านสะเนพ่อง (หมู่บ้านกะเหรี่ยง) ตำบลไล่โว่ อำเภอสังขละบุรี จังหวัดกาญจนบุรี และครั้งที่สองที่ อุทยานแห่งชาติแจ้ซ้อน จังหวัดลำปาง โดยการพบพืชชนิดนี้ที่บ้านสะเนพ่องซึ่งเป็นหมู่บ้านกะเหรี่ยงเช่นกันนั้น สันนิษฐานได้ว่าชาวกะเหรี่ยงในพื้นที่นั้นคงมีการนำมาใช้ ประโยชน์เช่นกันและอาจมีวิธีการใช้ประโยชน์เหมือนกับกะเหรี่ยงในประจวบคีรีขันธ์ เพราะที่ใดที่ ยังมีการใช้ประโยชน์พรรณพืชชนิดนั้นอยู่ พืชชนิดนั้นก็ยังคงไม่สูญหายไป

4.2 *Combretum procursum* (สะแกเถา) พืชที่ชาวกะเหรี่ยงใช้รักษาโรคบิด หรือท้องร่วง รุนแรง และยังไม่มียารายงานว่าเคยพบที่จังหวัดประจวบคีรีขันธ์มาก่อน

5. พืชนำเข้า

จากการศึกษาการใช้ประโยชน์พรรณพืชของชาวกะเหรี่ยงพบว่า มีพืชซึ่งนำเข้ามาจาก ภูมิภาคอื่นๆ ของโลกมายังภูมิภาคเอเชีย แล้วชาวกะเหรี่ยงนำมาปลูกเพื่อใช้ประโยชน์ ได้แก่

5.1 *Bixa orellana* L. หรือคำแสด พืชพื้นเมืองของอเมริกา นำเข้ามายังเอเชียครั้งแรกใน ประเทศฟิลิปปินส์โดยชาวสเปน ซึ่งพืชชนิดนี้มีการใช้เป็นสีย้อมอย่างแพร่หลายในเอเชียตั้งแต่สมัย โบราณ ดังนั้นชาวกะเหรี่ยงจึงรู้จักการใช้ประโยชน์จากพืชชนิดนี้มานานแล้ว โดยในอดีตกะเหรี่ยงใช้ เป็นสีย้อมเช่นกัน แต่เนื่องจากปัจจุบันที่หมู่บ้านป่าละอูชาวกะเหรี่ยงไม่ได้ทอผ้าใช้เอง ทำให้ที่ หมู่บ้านมีคำแสดอยู่เพียงต้นเดียว แต่ที่น่าสนใจคือ ใบของคำแสด ใช้มวนสูบเหมือนบุหรี่ยัง

ริดสีดวงจมูก และจากการสำรวจเอกสารยังไม่พบการใช้คำแสดงเพื่อวัตถุประสงค์เช่นนี้มาก่อนในตำราสมุนไพรใดๆ

5.2 *Sesamum orientale* L. หรืองา เป็นพืชพื้นเมืองของแอฟริกา ชาวกะหร่างใช้เมล็ดทำขนม เพื่อบูชาในพิธีไหว้พระจันทร์ เหมือนกับชาวกะเหรี่ยงในเชียงใหม่ซึ่งใช้ในงานประเพณีต่างๆ (สุริยา รัตนกุลและลักขณา ดาวรัตนหงส์, 2531) โดยงานนั้นคาดว่าเป็นพืชปลูกที่มีการนำเข้ามาปลูกในอินเดียโดยการรับมาจากมาเลเซียและอินโดนีเซียเมื่อประมาณ 1500 ปีก่อนคริสต์ศักราช (Vossen and Umali, 2002) ดังนั้นผู้วิจัยคาดว่าชาวกะหร่างอาจรู้จักการใช้ประโยชน์จากงามาก่อนอพยพเข้าสู่ประเทศไทย โดยอาจรับวิธีการใช้ประโยชน์ของงามาจากชาวอินเดีย ศรีลังกาหรือชาวพม่าที่ได้มีการติดต่อกันมานานแล้ว และเพราะปัจจุบันชาวกะหร่างในจังหวัดประจวบคีรีขันธ์เรียกกันว่า "นิฐู" ส่วนชาวกะเหรี่ยงในจังหวัดแม่ฮ่องสอนเรียกว่า "นิโซ" (เต็ม สมิตินันท์, 2544) ซึ่งเป็นชื่อเดียวกันที่เรียกเสียงเพี้ยนกันไปตามพื้นที่ ย่อมแสดงให้เห็นว่าชาวกะเหรี่ยงรู้จักงามาก่อนแล้ว

5.3 *Nicotiana tabacum* L. หรือยาสูบ เป็นพืชพื้นเมืองของอเมริกากลางและอเมริกาใต้ มีการนำเข้ามาปลูกในมาเลเซีย อินโดนีเซีย จีน ญี่ปุ่น และอินเดีย ในช่วงต้นคริสต์ศตวรรษที่ 17 แต่ผู้วิจัยสันนิษฐานว่าคนกะหร่างน่าจะได้รับการถ่ายทอดการใช้ประโยชน์มาจากคนไทย ดังที่ได้กล่าวถึงมาแล้วข้างต้นในกลุ่มพืชที่ใช้เพื่อการสูบบุหรี่

5.6 *Lycopersicon esculentum* Mill. มะเขือเทศ เป็นพืชพื้นเมืองของเม็กซิโกและอเมริกาใต้ ถูกนำเข้ามายังประเทศจีน และเอเชียตะวันออกเฉียงใต้ในคริสต์ศตวรรษที่ 17

พืชนำเข้า คือ ยาสูบ และมะเขือเทศ เป็นพืชที่คนโดยทั่วไปมีความรู้ดีว่าเป็นของใหม่สำหรับประเทศไทย แต่จากการศึกษาพฤกษศาสตร์พื้นบ้านของชาวกะหร่างกลับพบว่า เป็นพืชที่มีการใช้อยู่ในกลุ่มชนชาวกะหร่างจนเป็นประเพณีของกลุ่ม รวมทั้งมีการปลูกอยู่ในไร่ข้าวตามประเพณีการเพาะปลูกแบบกะหร่าง ดังนั้นจึงสามารถบ่งชี้ได้ว่าพืชเหล่านี้มีการนำเข้ามาแล้วสำหรับมะเขือเทศที่ชาวกะหร่างใช้นั้นเป็นพันธุ์ที่ผลมีขนาดเล็ก ซึ่งมีความเป็นไปได้ว่าสายพันธุ์นี้อาจเป็นสายพันธุ์นำเข้าตั้งแต่สมัยแรกๆ ก่อนสายพันธุ์อื่นๆ

6. ชาวกะหร่างกับความเชื่อเกี่ยวกับต้นไม้

จากการศึกษาประเพณี ซึ่งพบว่ามีการบูชาต้นไม้ในพิธีไหว้พระจันทร์ของชาวกะหร่างแสดงให้เห็นว่าวิถีชีวิตของชาวกะหร่างมีความผูกพันอยู่กับพรรณพืช นอกจากนี้วิถีชีวิตของกะหร่างยังเกี่ยวข้องกับพืชพรรณมาแต่เกิด กล่าวคือ เมื่อเกิดมาพ่อแม่ก็ต้องนำสายรกไปแขวนหรือฝังไว้ที่ต้นไม้ โดยเชื่อว่าถ้าไม่ทำเช่นนี้เด็กจะเจ็บป่วย และเป็นที่ยึดถือว่าต้นไม้ห้ามตัด นับว่าเป็น

แนวทางในการอนุรักษ์ป่าไม้วิธีการหนึ่ง ซึ่งกะหรงนั้นมามีคำสั่งสอนของบรรพบุรุษที่เป็นหลักปฏิบัติกันสืบมาคือ ห้ามตัดต้นไม้ เพราะเป็นแหล่งอาหารของนก ห้ามตัดต้นไม้เพราะเป็นที่อยู่ของผึ้ง และห้ามตัดไม้บริเวณต้นน้ำ เพราะจะทำให้น้ำแห้งไม่มีน้ำใช้ และต้นไม้ที่ใช้บูชาในพิธีไหว้พระจันทร์ก็ห้ามตัดเช่นกัน

นอกจากแนวความเชื่อในการรักษาต้นไม้ อนุรักษ์ป่าไม้แล้วชาวกะหรงยังมีแนวความเชื่อในการปลูกพืชดังนี้ คือ เมื่อต้นไม้ไม่ให้ลูกให้ผลก็ให้นำผ้าไปผูกไว้ที่ต้นไม้ เชื่อว่าต้นไม้จะให้ลูกให้ผลตก ความเชื่อและการปฏิบัติเช่นนี้พบในชาวไทยบางกลุ่มเช่นเดียวกัน เช่นชาวสวนในจังหวัดธนบุรีเดิมก่อนรวมเป็นกรุงเทพมหานคร (วิยดา เทพหัสดิ, 2547)

7. เปรียบเทียบการศึกษาพฤกษศาสตร์พื้นบ้านของชาวกะหรงในจังหวัดประจวบคีรีขันธ์กับชาวกะเหรี่ยงในพื้นที่อื่น

จากการศึกษาพฤกษศาสตร์พื้นบ้านของชาวเขาเผ่ากะหรงหรือกะเหรี่ยงสะกอในจังหวัดประจวบคีรีขันธ์ สามารถนำผลการศึกษาที่ได้ไปเปรียบเทียบกับการศึกษาพฤกษศาสตร์พื้นบ้านของชาวกะเหรี่ยงในพื้นที่อื่นๆ ได้ดังนี้

7.1 เปรียบเทียบการศึกษาพฤกษศาสตร์พื้นบ้านของชาวกะเหรี่ยงในจังหวัดประจวบคีรีขันธ์กับของชาวกะเหรี่ยงในจังหวัดเชียงใหม่

การศึกษาในจังหวัดเชียงใหม่โดยปิยวรรณ วิจิชัยนันท์ (2538) ศึกษาใน 5 หมู่บ้าน คือ หมู่บ้านผาแตก หมู่บ้านแม่หลอดใต้ ตำบลสบเปิง อำเภอแม่แตง หมู่บ้านทุ่งหลวง หมู่บ้านห้วยตอง ตำบลแม่วิน กิ่งอำเภอแม่วาง หมู่บ้านแม่แฮเหนือ ตำบลแม่ณาจร อำเภอแม่แจ่ม จังหวัดเชียงใหม่

จากการเปรียบเทียบพบพืชที่ชาวกะเหรี่ยงทั้ง 2 พื้นที่ ใช้ประโยชน์เหมือนกันดังนี้

ชนิดพืช	ประโยชน์
<i>Bambusa sp.</i>	ทำเสาบ้าน ฝ้ายบ้าน
<i>Imperata cylindrica</i>	ใบ ทำหลังคาบ้าน
<i>Blumea sp.</i>	ใบ ใช้ในสตรีหลังคลอด
<i>Croton roxburghii</i>	ใบ ใช้ในสตรีหลังคลอด

<i>Costus speciosus</i>	ต้น หลนไฟ หยอดหนู แก้วหน้าหนวก
<i>Eupatorium odoratum</i>	ใบ ห้ามเลือด
<i>Sesamum orientale</i>	เมล็ด ทำขนม
<i>Diplazium esculentum</i>	ใบ เป็นผัก
<i>Crassocephalum crepidiodes</i>	ยอดอ่อน ดอก เป็นผัก
<i>Duabanga grandiflora</i>	ดอก เป็นผัก
<i>Lasia spinosa</i>	ช่อดอก ใบอ่อน เป็นผัก
<i>Markhamia stipulate</i>	ดอก เป็นผัก
<i>Momordica charantia</i>	ผล เป็นผัก
<i>Capsicum frutescens</i>	ผล เป็นเครื่องเทศ

จากพืชที่ชาวกะเหรี่ยงทั้ง 2 พื้นที่ใช้ประโยชน์เหมือนกัน สะท้อนให้เห็นว่า แม้อินที่อยู่จะห่างไกลกันแต่กะเหรี่ยงก็ยังคงเอกลักษณ์ความเป็นวัฒนธรรมกะเหรี่ยงเอาไว้ เช่น การสร้างบ้านยังคงใช้ไม้ไผ่เป็นส่วนประกอบ และใช้หญ้าคามุงหลังคาอยู่เหมือนเดิม และพืชที่สตรีใช้หลังคลอดก็ยังคงเหมือนกัน คือ ใช้ใบหนาด (*Blumea sp.*) และเปล้าใหญ่ (*Croton roxburghii*) โดยมีจุดประสงค์เพื่อห้ามดลูกเข้าคู่วีเร็วเหมือนกัน ถึงแม้ว่าวิธีการใช้จะต่างกัน โดยสตรีกะเหรี่ยงในเชียงใหม่ใช้ทั้ง 2 ชนิด หรือเพียงชนิดเดียว หลนไฟแล้วรอน้ำ ในขณะที่ในประจวบคีรีขันธ์สตรีใช้หลนไฟแล้วนำมาวางบนท้อง

สำหรับงา (*Sesamum orientale*) ในจังหวัดประจวบคีรีขันธ์ชาวกระเหรี่ยงหรือกะเหรี่ยงใช้ผสมกับข้าวเหนียวทำขนมที่เรียก มีดู่ไป ชาวกะเหรี่ยงในจังหวัดเชียงใหม่ใช้ทำขนมเช่นกันแต่ไม่ระบุว่าขนมอะไร เข้าใจว่าคงหมายถึงขนมทั่วๆไป ที่สามารถเป็นส่วนผสมได้ แต่อย่างไรก็ตามจากรายงานเรื่องอาหารแสดงโรคและบริโภคนิสัยของกะเหรี่ยงสะกอ (สุรียา รัตนกุล และลักขณา ดาวรัตนหงส์, 2531) พบว่าชาวกะเหรี่ยงในจังหวัดเชียงใหม่ใช้งาตำผสมกับข้าวเหนียว เรียก ข้าวปึก โดยเป็นขนมที่ใช้ในพิธีกรรม เช่น งานกินข้าวใหม่ งานเลี้ยงผีบรรพบุรุษ เลี้ยงผีเรือน ฯลฯ

สำหรับตะกร้าหลัง ซึ่งเป็นภาชนะใส่ของที่แสดงความเป็นเอกลักษณ์ของชาวกะเหรี่ยงอีกอย่างหนึ่งนั้น กะเหรี่ยงในจังหวัดเชียงใหม่จะใช้ พืชจำพวกไม้ไผ่ เช่น *Bambusa spp.* และ *Dendrocalamus sp.* ในขณะที่จังหวัดประจวบคีรีขันธ์ใช้ไม้ไผ่ *Gigantochloa sp.* ซึ่งเป็นพืชที่พบมากในพื้นที่ แต่อย่างไรก็ตามก็ยังคงใช้พืชจำพวกไผ่อยู่เช่นเดิม

จากการเปรียบเทียบพบพืชชนิดเดียวกันที่ชาวกะเหรี่ยงทั้ง 2 พื้นที่ ใช้ประโยชน์
ต่างกัน ดังนี้

ชนิดพืช	การใช้ประโยชน์	
	กะเหรี่ยงในประจวบคีรีขันธ์	กะเหรี่ยงในเชียงใหม่
<i>Buddleya asiatica</i>	บูชาในพิธีไหว้พระจันทร์	ต้ม-อาบรักษาแผลมีหนอง-อาบ หลังคลอด
<i>Celosia argentea</i>	บูชาในพิธีการทำไร่ข้าว	ใบ-บรรเทาอาการคันจากยางต้นรัก
<i>Leea indica</i>	เหยื่อตกปลา	ยอดอ่อน-ผัก, ราก-แก้ท้องร่วง
<i>Dillenia indica</i>	ผล-สระผม, กลิบเลี้ยง-แกงส้ม	กลีบเลี้ยง-จิ้มเกลือ กินดิบๆ
<i>Solanum nigrum</i>	ผล เป็นผลไม้	ยอด ใบ เป็นผัก
<i>Thunbergia laurifolia</i>	แก้ไข้	แก้ปวดเมื่อย

สำหรับกะตังใบ (*Leea indica*) จากการศึกษาที่หมู่บ้านปาละอู พบว่ายังไม่มีการใช้เป็น
สมุนไพรรักษาโรค และไม่ใช้เป็นผักด้วย เพราะเชื่อว่าถ้ากินแล้วจะทำให้เมาได้ เนื่องจากมีการใช้
ผลสุกเป็นเหยื่อตกปลา

มะตาด (*Dillenia indica*) กะเหรี่ยงที่ปาละอูใช้ประโยชน์ 2 วิธี คือ ผลใช้สระผม ส่วนกลีบ
เลี้ยงใช้แกงส้ม แต่ชาวกะเหรี่ยงที่เชียงใหม่ใช้ประโยชน์อย่างเดียว คือ กลีบเลี้ยงจิ้มเกลือ กินดิบๆ
ซึ่งเป็นวิธีการบริโภคที่ต่างจากกะเหรี่ยงปาละอู ส่วนพืชที่ใช้ในการสระผมนั้นไม่มีรายงานจาก
การศึกษาของปิยวรรณ วิจิศจัยนันท์ (2538) แต่สุริยา รัตนกุลและลักษณา ดารัตนหงส์ (2531)
รายงานว่า ชาวกะเหรี่ยงในจังหวัดเชียงใหม่ใช้ผักส้มป่อยสระผมเพราะทำให้ผมสะอาดและนิ่ม
เหมือนกับที่ชาวกะเหรี่ยงในประจวบคีรีขันธ์ใช้ประโยชน์

จากการเปรียบเทียบพบพืชต่างชนิดกันแต่ชาวกะเหรี่ยงทั้ง 2 พื้นที่ ใช้ประโยชน์เหมือนกัน
ดังนี้

การใช้ ประโยชน์	ชนิดพืช	
	กะเหรี่ยงในประจวบคีรีขันธ์	กะเหรี่ยงในเชียงใหม่
รักษาโรคผิวหนัง	<i>Cardiospermum halicacabum</i>	<i>Acanthopanax trifoliatum</i> <i>Scurrula</i> sp. <i>Amaranthus spinosus</i> <i>Equisetum debile</i>

		<i>Achyranthes aspera</i> <i>Eclipta prostrata</i> <i>Averrhoa carambola</i> <i>Moghania lineata</i> <i>Carica papaya</i> <i>Elephantopus scaber</i> <i>Gomphrena globosa</i> <i>Polyscias filicifolia</i> <i>Zizyphus cambodiana</i> <i>Coix puellarum</i> <i>Orthosiphon grandiflorus</i> <i>Solanum xanthocarpum</i>
บำรุงกำลัง	<i>Tectatia impressa</i> <i>T. polymorpha</i> <i>Clausena</i> sp.	<i>Asparagus filicinus</i> <i>Elephantopus scaber</i> <i>Buchanania latifolia</i> <i>Betula alnoides</i> <i>Desmodium oblongum</i> <i>Sapindus rarak</i> <i>Hiptage benghalensis</i> <i>Sarcanthus</i> sp. <i>Lagerstroemia macrocarpa</i> <i>Smilax</i> sp. <i>Ochra integerrima</i> <i>Hiptage candicans</i>
แก้ปวดฟัน	<i>Ocimum tenuiflorum</i> <i>Bauhinia pulla</i> <i>Uraria crinata</i>	<i>Archidendron clypearia</i> , <i>Shorea roxburghii</i> <i>Piper sarmentosum</i> <i>Terminalia bellerica</i>
แก้ไข้	<i>Thunbergia fragrans</i> <i>Thunbergia laurifolia</i>	<i>Archidendron clypearia</i> <i>Ervatamia</i> sp. <i>Elephantopus scaber</i> <i>Eleusine indica</i> <i>Kaemferia</i> sp. <i>Rubus rosifolius</i> <i>Schima wallichii</i> <i>Scoparia dulcis</i> <i>Sida rhombifolia</i> <i>Tamarindus indica</i>
แก้มาลาเรีย	<i>Ageratum conyzoides</i> <i>Brucea javanica</i> <i>Tinospora crispa</i>	<i>Elephantopus scaber</i> <i>Eleusine indica</i> <i>Flacourtia jangomas</i> <i>Tectona grandis</i> <i>Xylocarpus xylocarpa</i>
แก้ไอ	<i>Ageratum conyzoides</i>	<i>Cinnamomum</i> sp. <i>Henslowia</i> sp. <i>Schima wallichii</i>
แก้ฝี	<i>Ageratum conyzoides</i>	<i>Clerodendrum kaemferi</i>
รักษา กระดุกหัก	<i>Diplazium esculentum</i>	<i>Curcuma longa</i>
ถ่ายพยาธิ	<i>Microcos paniculatum</i>	<i>Jasminum</i> sp.
รักษาอาการ	<i>Justicia cochinchinensis</i>	<i>Baliospermum siamense</i>

ท้องร่วง	<i>Combretum procusum</i>	<i>Curcuma</i> sp. <i>Leea indica</i> <i>Psidium guajava</i> <i>Schleichera oleosa</i>
รักษาดีซ่าน	<i>Cassia timoriensis</i>	<i>Cassia siamea</i> <i>Mussaenda sanderiana</i> <i>Pinus kesiya</i> <i>Vernonia volkammeriaefolia</i>
แก้คัน	<i>Homonoia riparia</i> <i>Clerodendum</i> <i>paniculatum</i> <i>Clerodendron villosum</i>	<i>Celosia argentia</i>
แก้พิษงู	<i>Microsorium nigrescens</i>	<i>Styrchnos nux-vomica</i>
เกี่ยวข้องกับหมาก	<i>Cassia bakeriana</i> <i>Cassia fistula</i>	<i>Artocarpus</i> sp.
ทำไม้กวาด	<i>Sida acuta</i>	<i>Thysanolaena maxima</i>
หลังคาบ้าน	<i>Livistona</i> sp.	<i>Calamus</i> sp. <i>Dipterocarpus tuberculatus</i> <i>Phrynium capitatum</i>

จากการเปรียบเทียบพืชต่างชนิดที่ชาวกะเหรี่ยงทั้งสองพื้นที่นำมาใช้เพื่อประโยชน์เดียวกัน พบว่าชาวกะเหรี่ยงในจังหวัดเชียงใหม่รู้จักพืชที่นำมาใช้ประโยชน์ในด้านต่างๆมากกว่ากะเหรี่ยงในประจวบคีรีขันธ์ ทั้งนี้อาจเป็นเพราะพื้นที่ศึกษาที่มากกว่า ทำให้มีผู้ให้ข้อมูลมาก จึงทำให้ได้รับความรู้ที่หลากหลายกว่า ซึ่งตรงกับคำกล่าวของ Raja et al. (1997 อ้างถึงใน สุมาลี ทองดอนแอ .2546) ที่กล่าวว่าประชาชนจะมีความรู้เกี่ยวกับพฤกษศาสตร์พื้นบ้านมากหรือน้อยนั้น ขึ้นอยู่กับชนิดพืชที่รู้จัก และจำนวนการใช้ประโยชน์จากพืชที่มีความสัมพันธ์กับขนาดของพื้นที่ และจำนวนประชากร อย่างไรก็ตามก็สามารถที่จะเปรียบเทียบความแตกต่างการใช้ประโยชน์พรรณพืชเพื่อจุดประสงค์ต่างๆ ของชาวกะเหรี่ยงทั้ง 2 พื้นที่ ได้ดังนี้

พืชที่ใช้มุงหลังคา ชาวกะเหรี่ยงในเชียงใหม่ใช้ ใบหวาย (*Calamus* sp.) ใบพลวง (*Dipterocarpus tuberculatus*) และใบตองสาต (*Phrynium capitatum*) ในขณะที่กะเหรี่ยงในประจวบคีรีขันธ์ใช้ใบค้อ (*Livistona* sp.) ซึ่งจากการค้นคว้าเอกสารเกี่ยวกับกะเหรี่ยงทางภาคเหนือยังไม่พบรายงานว่ากะเหรี่ยงที่ภาคนี้ใช้ใบค้อในการมุงหลังคา ในขณะที่พลวงและตองสาตเป็นพืชที่ยังไม่พบในหมู่บ้านป่าละอู

พืชที่ใช้รักษาโรคมาลาเรีย พบว่าชาวกะเหรี่ยงในจังหวัดประจวบคีรีขันธ์ใช้ เปล้าเงิน (*Croton sepalinus*) ในขณะที่ชาวกะเหรี่ยงในจังหวัดเชียงใหม่ใช้ สัก (*Tectona grandis*) และจาก

การศึกษากาการกระจายพันธุ์พบว่า เปล้าเงิน เป็นพืชที่ไม่มีการกระจายพันธุ์ในภาคเหนือ (Esser, 2003) ในขณะที่ สัก เป็นพืชที่พบมากทางภาคเหนือของประเทศ

พืชที่ใช้แก้พิษงู กะเหรี่ยงจังหวัดประจวบคีรีขันธ์ใช้กาโลระวา (*Microsorium nigrescens*) ส่วนกะเหรี่ยงที่เชียงใหม่ใช้แสงใจ (*Styrchnos nux-vomica*) จากการศึกษาการกระจายพันธุ์พบว่า แสงใจ เป็นไม้ที่พบขึ้นทั่วไปในป่าเต็งรังทางภาคตะวันออกเฉียงเหนือ และตามป่าเบญจพรรณแล้งทางภาคเหนือ (องชัย เปาอินทร์ และนิวัตร เปาอินทร์, 2544) ในขณะที่ กาโลระวา เป็นพืชที่ยังไม่พบการกระจายพันธุ์ทางภาคเหนือของไทย (Tagawa & Iwatsuki, 1989)

จากการเปรียบเทียบพืชต่างชนิด จากต่างพื้นที่ ที่นำมาใช้เพื่อวัตถุประสงค์เดียวกัน พบว่า ชาวกะเหรี่ยงในเชียงใหม่และชาวกะเหรี่ยงในประจวบคีรีขันธ์ ต่างก็ใช้สอยพืชที่หามาได้จากสิ่งแวดล้อมที่ตนอาศัยอยู่

7.2 เปรียบเทียบการศึกษาพฤกษศาสตร์พื้นบ้านของชาวกะเหรี่ยงในจังหวัดประจวบคีรีขันธ์กับการศึกษาในภาคตะวันตกของประเทศไทย

การศึกษาในภาคตะวันตกของประเทศไทย เน้นการศึกษาในจังหวัดกาญจนบุรี ซึ่งมีการศึกษา 2 พื้นที่ดังนี้

7.2.1 การศึกษาพฤกษศาสตร์พื้นบ้านของชาวกะเหรี่ยงที่หมู่บ้านเขาเหล็ก ตำบลเขาโจด อำเภอศรีสวัสดิ์ จังหวัดกาญจนบุรี (Pisooksantivatana and Kako, 1996)

จากการเปรียบเทียบพบพืชที่ชาวกะเหรี่ยงทั้ง 2 พื้นที่ ใช้ประโยชน์เหมือนกันดังนี้

ชนิดพืช	การใช้ประโยชน์
<i>Capsicum frutescens</i>	เครื่องเทศ
<i>Areca catechu</i>	ของขบเคี้ยว
<i>Eupatorium odoratum</i>	ห้ามเลือด

จากการเปรียบเทียบพบว่าพืชที่ใช้ประโยชน์เหมือนกันมีน้อย และเป็นพืชที่ใช้แพร่หลายในหมู่คนไทยโดยทั่วไป ทั้งนี้อาจเป็นเพราะแนวทางหรือขอบเขตการศึกษาของนักวิจัยต่างกันได้ กล่าวคือ ที่หมู่บ้านเขาเหล็ก จังหวัดกาญจนบุรี เน้นศึกษาพืชอาหารและพืชสมุนไพร ในขณะที่ การศึกษาที่บ้านป่าละอู จังหวัดประจวบคีรีขันธ์ศึกษาการใช้ประโยชน์จากพืชในทุกด้านของชาว

กะเหรี่ยง รวมทั้งสภาพของหมู่บ้านที่แตกต่างกัน โดยผู้ทำวิจัยที่บ้านเขาเหล็กชี้แนะว่าเป็นเพราะความเจริญที่เข้ามาสู่หมู่บ้าน มีผู้ที่มีความรู้พื้นบ้านเหลืออยู่น้อย และมีหมอยาประจำหมู่บ้านเพียงคนเดียว

จากการเปรียบเทียบพบพืชชนิดเดียวกันที่ชาวกะเหรี่ยงทั้ง 2 พื้นที่ ใช้ประโยชน์ต่างกัน ดังนี้

ชนิดพืช	การใช้ประโยชน์	
	กะเหรี่ยงในประจวบคีรีขันธ์	กะเหรี่ยงในกาญจนบุรี
<i>Solanum nigrum</i>	ผลสุก-ผลไม้	ผลอ่อน ยอดอ่อน-เป็นผัก ไล่แกง
<i>Thunbergia laurifolia</i>	เถา, ใบ-แก้มั	เถา-ถอนพิษเมามสุรา พิษเห็ด
<i>Ageratum conyzoides</i>	ใบ-พอกฝี, แก้มั, แก้มัมาลาเรีย	ใบ-ห้ามเลือด, แก้มัคัน
<i>Markhamia stipulata</i>	ดอก-จ้มน้ำพริก	ดอกและผล-ต้มน้กับไก่ดำ สำหรับสตรี ช่วยขับฤดู
<i>Buddleja asiatica</i>	ดอก-บูชา ในพิธีกรรม	ทั้งต้น-ต้มน้ำดื่ม แก้มัไอ
<i>Croton roxburghii</i>	ใบ-ต้มน้ำอาบ ในหญิงหลังคลอด	ใบ-แก้มัฟกั
<i>Piper umbellatum</i>	ใบ-เป็นผัก	ราก-แก้มัปวดฟัน
<i>Harrisonia perforata</i>	ผล-ตำ พอก แก้มัน้ำกัดเท้า	ราก-เคี้ยว อม แก้มัปวดฟัน
<i>Clerodendron paniculatum</i>	ใบ-ต้มน้ำอาบ รักษาโรคผิวหนัง	ใบ-ต้มน้ำอาบ หลังฟ้้นไข้
<i>Congea tomentosa</i>	ทั้งต้น-ต้มน้ำดื่ม แก้มัปวดท้องในเด็ก	ต้มน้ำอาบ หลังฟ้้นไข้

มะแว้งนง (*Solanum nigrum*) พบว่าเป็นพืชที่มีวิธีการใช้ประโยชน์ต่างกัน แต่ก็นำมาเป็นอาหารเช่นกัน

รางจืด (*Thunbergia laurifolia*) มีวิธีการใช้ประโยชน์ที่แตกต่างกันระหว่างกะเหรี่ยงทั้ง 2 พื้นที่ แต่พบว่าสรรพคุณที่มีการใช้ทั้ง 2 กรณีเหมือนกับที่รายงานไว้โดย คณะเภสัชศาสตร์ มหาวิทยาลัยมหิดล และศูนย์พันธุวิศวกรรมและเทคโนโลยีชีวภาพแห่งชาติ (2543)

จากการเปรียบเทียบพบพืชต่างชนิดกันแต่ชาวกะเหรี่ยงทั้ง 2 พื้นที่ ใช้ประโยชน์เหมือนกัน ดังนี้

การใช้ประโยชน์	ชนิดพืช	
	ประจวบคีรีขันธ์	กาญจนบุรี
แก้ไอ	<i>Thunbergia laurifolia</i> <i>T. fragrans</i>	<i>Andrographis paniculata</i> <i>Dendrolobium lanceolatum</i> <i>Lagerstroemia villosa</i> <i>Paederia pilifera</i> <i>Clerodendrum paniculatum</i> <i>C. viscosum</i> <i>Congea tomentosa</i>
แก้ท้องร่วง	<i>Justicia cochinchinensis</i> <i>Combretum procusum</i>	<i>Andrographis paniculata</i> <i>Psychotria rubra</i>
แก้ไอ	<i>Ageratum conyzoides</i>	<i>Andrographis paniculata</i> <i>Buddleia asiatica</i> <i>Citrus aurantifolia</i> <i>Piper aurantiacum</i>
ยาขับธาตุ	<i>Justicia sp.</i>	<i>Amaranthus spinosus</i>
กำจัดเหา	<i>Luffa aegyptiaca</i>	<i>Annona squamosa</i>
แก้มาลาเรีย	<i>Brucea javanica</i> <i>Tinospora crispa</i> <i>Croton sepalinus</i>	<i>Chromolaema odorata</i>
แก้คัน	<i>Homonoia riparia</i>	<i>Ageratum conyzoides</i>
รักษานิ่ว	<i>Cardiospermum</i> <i>halicacabum</i>	<i>Elephantopus scaber</i> <i>Mautia puya</i>
แก้ปวดฟัน	<i>Bauhinia pulla</i> <i>Uraria crinata</i> <i>Ocimum tenuiflorum</i>	<i>Piper umbellatum</i> <i>Ipomoea pileata</i>
ถ่ายพยาธิ	<i>Physalis angulatum</i>	<i>Microcos paniculatum</i>
ปวดเมื่อย	<i>Ichnocarpus frutescens</i> <i>Pothos cf. cathcartii</i>	<i>Tectaria impressa</i> <i>T. polymorpha</i> <i>Amischotolype gracilis</i>

จากการเปรียบเทียบการใช้ประโยชน์ พบว่าถึงแม้จะเป็นชาวกะเหรี่ยงที่อาศัยอยู่ทางภาค ตะวันตก และมีลักษณะทางภูมิประเทศและลักษณะภูมิอากาศเหมือนกัน ส่งผลให้มีพรรณพืชที่ ใกล้เคียงกันมากกว่าในภาคเหนือ แต่อย่างไรก็ตาม พบว่าชาวกะเหรี่ยงก็ยังคงมีการเลือกใช้พืช เพื่อประโยชน์อย่างใดอย่างหนึ่งที่แตกต่างกัน ทั้งนี้เป็นเพราะแต่ละพื้นที่ต้องมีการติดต่อกับสังคม ที่อยู่ใกล้เคียง ทำให้เกิดการแลกเปลี่ยนและการผสมกลมกลืนทางวัฒนธรรม กับชุมชนอื่นๆ ที่ แวดล้อม ส่งผลให้ชาวกะเหรี่ยงที่หมู่บ้านปาละอู จังหวัดประจวบคีรีขันธ์ กับที่หมู่บ้านเขาเหล็ก จังหวัดกาญจนบุรีมีการใช้ประโยชน์จากพรรณพืชเพื่อจุดประสงค์เดียวกันแตกต่างกัน

7.2.2 การศึกษาพฤกษศาสตร์พื้นบ้านของชาวกะเหรี่ยงที่ตำบลหนองลู อำเภอสังขละบุรี จังหวัดกาญจนบุรี (สุพรรณิ โปธิ์แพงพุ่ม และคณะ, 2541) ซึ่งศึกษาเฉพาะใน กลุ่มสตรีกะเหรี่ยงเท่านั้น

จากการเปรียบเทียบพบพืชที่ชาวกะเหรี่ยงทั้ง 2 พื้นที่ ใช้ประโยชน์เหมือนกันดังนี้

ชนิดพืช	การใช้ประโยชน์
<i>Diplazium esculentum</i>	ยอดอ่อน-กินสด ต้ม จิมน้ำพริก
<i>Eryngium foetidum</i>	เครื่องเทศ
<i>Colocasia esculenta</i>	ใบ เป็นผัก
<i>Capsicum frutescens</i>	เครื่องเทศ
<i>Cucumis sativus</i>	ผลอ่อน ต้มใส่น้ำพริก
<i>Lasia spinosa</i>	ต้นอ่อน-เป็นผัก
<i>Momordica charantia</i>	ผลอ่อน-ต้ม จิมน้ำพริก
<i>Momordica cochinchinensis</i>	ผลอ่อน-ทำอาหารได้หลายชนิด
<i>Caesalpinia mimosoides</i>	ยอด-จิมน้ำพริก
<i>Acorus calamus</i>	เหง้า-แก้ท้องอืดท้องเฟ้อ
<i>Croton roxburghii</i>	ใบ-ต้มน้ำอาบ หลังคลอด
<i>Blumea sp.</i>	ใบ-ต้มน้ำอาบ หลังคลอด
<i>Areca catechu</i>	เมล็ด-ใช้เป็นของขบเคี้ยว
<i>Donax cannaeformis</i>	ต้น-จักตอก สานตะกร้า

จะเห็นได้ว่าพืชที่ชาวกะเหรี่ยงในตำบลหนองลู จังหวัดกาญจนบุรี นำมาใช้ประโยชน์ เหมือนกับที่ชาวกะเหรี่ยงที่หมู่บ้านป่าละอู จังหวัดประจวบคีรีขันธ์ใช้ ส่วนใหญ่เป็นกลุ่มที่ใช้เป็นอาหาร

แต่อย่างไรก็ตามยังมีการใช้พืชที่แสดงเอกลักษณ์ความเป็นประเพณีนิยมของกะเหรี่ยง ได้แก่ แตงเปรี้ยว (*Cucumis sativus*) โดยการตำใส่น้ำพริกเช่นเดียวกับที่พบในชาวบ้านป่าละอู และ หนาด (*Blumea* sp.) กับ เปล้าใหญ่ (*Croton roxburghii*) ที่ใช้สำหรับสตรีหลังคลอด ซึ่งพืชที่ใช้สำหรับสตรีหลังคลอดนี้ พบว่าเหมือนกันทั้งกะเหรี่ยงในจังหวัดเชียงใหม่ กาญจนบุรีและประจวบคีรีขันธ์

สำหรับการสานตะกร้า ภาชนะใส่พืชผักนั้น ชาวกะเหรี่ยงที่กาญจนบุรีเลือกใช้ กลุ่ม (*Donax cannaeformis*) เช่นเดียวกับชาวกะเหรี่ยงประจวบคีรีขันธ์ ในขณะที่กะเหรี่ยงในเชียงใหม่เลือกใช้ไม้ไผ่

จากการเปรียบเทียบพบพืชชนิดเดียวกันที่ชาวกะเหรี่ยงทั้ง 2 พื้นที่ ใช้ประโยชน์ต่างกัน ดังนี้

ชนิดพืช	การใช้ประโยชน์	
	กะเหรี่ยงในประจวบคีรีขันธ์	กะเหรี่ยงในกาญจนบุรี
<i>Luffa aegyptiaca</i>	ผล-สระผม	ผล-เป็นผัก
<i>Costus speciosus</i>	ต้นอ่อน, ยอดอ่อน-กินกับน้ำพริก	ลำต้น-ลนไฟ เอาน้ำหยอดหู

จากการเปรียบเทียบพบพืชต่างชนิดกันแต่ชาวกะเหรี่ยงทั้ง 2 พื้นที่ ใช้ประโยชน์เหมือนกัน ดังนี้

การใช้ประโยชน์	ชนิดพืช	
	กะเหรี่ยงในประจวบคีรีขันธ์	กะเหรี่ยงในกาญจนบุรี
บำรุงกำลัง	<i>Clausena</i> sp.	<i>Elephantopus scaber</i>
แก้ปวดเมื่อย	<i>Amischotolype gracilis</i>	<i>Desmodium triquetum</i>
ห้ามเลือด	<i>Eupatorium odoratum</i>	<i>Plantago major</i>
แก้ปวดหัว	<i>Harrisonia perforata</i>	<i>Gmelina arborea</i> <i>Zingiber cassumunar</i>

จากการเปรียบเทียบการใช้ประโยชน์พรรณพืชโดยชาวกะเหรี่ยงใน 3 พื้นที่ คือ เชียงใหม่ กาญจนบุรี และประจวบคีรีขันธ์ พบว่าชาวกะเหรี่ยงแต่ละกลุ่มจะเลือกใช้พืชที่หามาได้จากสิ่งแวดล้อมรอบตัว ซึ่งจะเห็นได้ชัดเจนในการเปรียบเทียบการใช้ประโยชน์พรรณพืชระหว่างชาวกะเหรี่ยงที่อาศัยอยู่ในจังหวัดเชียงใหม่กับที่อาศัยอยู่ในจังหวัดประจวบคีรีขันธ์ โดยพบว่าพืชที่ชาวกะเหรี่ยงในจังหวัดเชียงใหม่เลือกใช้นั้นส่วนมากแล้วจะเป็นพืชที่มีการกระจายพันธุ์อยู่กับสังคมพืชทางภาคเหนือดังที่ได้ยกตัวอย่างมาแล้ว สำหรับการเปรียบเทียบการใช้ประโยชน์พรรณพืชกับชาวกะเหรี่ยงในจังหวัดกาญจนบุรีที่มีการศึกษาใน 2 พื้นที่ ซึ่งคาดหมายว่าน่าจะมีชนิดพืชที่นำมาใช้ประโยชน์เหมือนกันมากกว่าจากการเปรียบเทียบกับชาวกะเหรี่ยงในจังหวัดเชียงใหม่ เพราะอยู่ในสังคมพืชที่คล้ายคลึงกันมากกว่า แต่ปรากฏว่าไม่ได้เป็นเช่นนั้น ทั้งนี้อาจเนื่องมาจากขอบเขตของการศึกษาวิจัย เช่น การศึกษาในจังหวัดกาญจนบุรีเน้นพืชอาหารและพืชสมุนไพรเป็นหลัก และที่หมู่บ้านเขาเหล็ก ตำบลเขาโจดยังมีปัจจัยของผู้ให้ข้อมูลที่มีจำนวนน้อย ส่วนการศึกษาในกะเหรี่ยงที่ตำบลหนองลู ซึ่งมีพื้นที่ศึกษาและจำนวนประชากรมากกว่า แต่มีความจำกัดเพศ คือ ศึกษาเฉพาะในเพศหญิง ดังนั้นปัจจัยเหล่านี้อาจมีผลต่อการเปรียบเทียบความเหมือนหรือแตกต่างในชนิดพืชที่ใช้โดยชาวกะเหรี่ยงในจังหวัดกาญจนบุรีและจังหวัดประจวบคีรีขันธ์

นอกจากนี้การเลือกใช้พืชของชาวกะเหรี่ยงที่หามาได้จากสิ่งแวดล้อมที่อยู่อาศัยของตนเองสามารถยืนยันได้ด้วยการเปรียบเทียบผลการศึกษาพฤกษศาสตร์พื้นบ้านของชาวกะเหรี่ยงในจังหวัดประจวบคีรีขันธ์กับการศึกษาการใช้ประโยชน์พรรณพืชบริเวณป่าเตาดำ จังหวัดกาญจนบุรี (อุไร จิรมงคลการ, 2544) ซึ่งศึกษาในชาวพม่าและชาวไทยในพื้นที่ พบพืชชนิดเดียวกัน 38 ชนิด ในจำนวนนี้มีพืชที่ใช้ประโยชน์เหมือนกัน 21 ชนิด คือ

ชนิดพืช	ประโยชน์
<i>Thunbergia laurifolia</i>	เถา-ต้มน้ำอาบ แก้ไข้
<i>Colocasia esculenta</i>	ดอก, ใบ-ต้ม เป็นผัก
<i>Lasia spinosa</i>	ยอดอ่อน, ใบอ่อน-ลวก จิ้มน้ำพริก
<i>Blumea sp.</i>	ใบ-หญิงหลังคลอด
<i>Blumea lanceolaria</i>	ใบ-เป็นผัก
<i>Eupatorium odoratum</i>	ใบสด-ห้ามเลือด
<i>Crassocephalum erechnoides</i>	ยอดอ่อน-จิ้มน้ำพริก
<i>Diplazium esculentum</i>	ยอดอ่อน-ลวกจิ้มน้ำพริก
<i>Momordica cochinchinensis</i>	ผลอ่อน-เป็นผัก
<i>Momordica subangulata</i>	ผลอ่อน, ยอดอ่อน-เป็นผัก

<i>Dillenia indica</i>	ผลอ่อน-แกงส้ม
<i>Hyptis suaveolens</i>	เมล็ด-ทำขนม
<i>Cassia timoriensis</i>	ดีชาน ตัวเหลือง
<i>Hibiscus surattensis</i>	ยอดอ่อน-เป็นผัก
<i>Sida acuta</i>	ลำต้น-ทำไม้กวาด
<i>Tinospora crispa</i>	ลำต้น-แก้มาลาเรีย
<i>Erythralium scandens</i>	ยอดอ่อน-เป็นผัก
<i>Piper umbellatum</i>	ยอดอ่อน-เป็นผัก
<i>Byttneria andamanensis</i>	เถา-ขี้ให้เป็นเมือก สระผม
<i>Debregeasia squamata</i>	ผลสุก-กินได้
<i>Dendrocnide stimulans</i>	เป็นพิษ

จากการเปรียบเทียบจะพบว่าชาวกะเหรี่ยงหรือกะเหรี่ยงสะกอในจังหวัดประจวบคีรีขันธ์มีวิธีการใช้ประโยชน์พรรณพืชเหมือนกับชาวพม่าในป่าเต่าดำ จังหวัดกาญจนบุรี มากกว่าชาวกะเหรี่ยงในจังหวัดเชียงใหม่ และที่บ้านเขาเหล็ก และที่ตำบลหนองลูจังหวัดกาญจนบุรี อันเนื่องมาจากลักษณะพรรณพืชที่คล้ายคลึงกันเป็นตัวกำหนด

ดังนั้นจึงอาจกล่าวได้ว่าชาวกะเหรี่ยงแต่ละกลุ่มซึ่งเดิมที่อาศัยอยู่ในฝั่งพม่า และมีประเพณีวัฒนธรรมที่เป็นเอกลักษณ์ของกลุ่มตนมาก่อน ต่อมาเมื่อเกิดเหตุให้ชาวกะเหรี่ยงต้องแยกย้าย เพื่อหลีกหนีภัยต่างๆเข้าสู่ประเทศไทย ทั้งทางภาคเหนือและภาคตะวันตก เข้าสู่บริเวณที่สังคมพืชมีความแตกต่างกัน ทำให้กะเหรี่ยงแต่ละกลุ่มในแต่ละพื้นที่ต่างปรับตัวในการใช้ประโยชน์จากพรรณพืชที่ได้จากสิ่งแวดล้อมของตน ประกอบกับระยะเวลาที่แยกห่างกันมานานร่วม 200 ปี ทำให้ชาวกะเหรี่ยงแต่ละกลุ่มสร้างเอกลักษณ์การใช้พรรณพืชขึ้นมาใหม่ให้เหมาะสมกับสิ่งแวดล้อมของกลุ่มตน และพบว่าอาจจะมีรูปแบบการใช้ประโยชน์พรรณพืชบางอย่างที่เหมือนกับชนกลุ่มอื่นที่อยู่ในสิ่งแวดล้อมเดียวกัน

8. การใช้ประโยชน์พรรณพืชที่เป็นเอกลักษณ์ของชาวกะเหรี่ยง

จากการเปรียบเทียบการใช้ประโยชน์พรรณพืชของชาวกะเหรี่ยงใน 3 จังหวัด คือ เชียงใหม่ กาญจนบุรี และประจวบคีรีขันธ์ พบพืชที่มีการใช้ประโยชน์เหมือนกันทั้ง 3 พื้นที่ ซึ่งอาจกล่าวได้ว่าสามารถบ่งบอกความเป็นเอกลักษณ์ของชาวกะเหรี่ยงได้คือ

1. พืชที่ใช้สำหรับสตรีหลังคลอด คือ หนาด (*Blumea* sp.) และ เปล้าใหญ่ (*Croton roxburghii* N.P. Balakr.)
2. พืชที่ใช้सानตะกร้าหลัง คือ คลุ้ม (*Donax cannaeformis* (G. Forst.) K. Schum.) และพืชตระกูลไผ่

อย่างไรก็ตามพบพืชที่มีการใช้ประโยชน์เหมือนกันเพียง 2 พื้นที่ แต่อาจกล่าวได้ว่าเป็นเอกลักษณ์การใช้ประโยชน์พรรณพืชของชาวกะเหรี่ยงเช่นกัน ได้แก่

1. การสร้างบ้านด้วยไม้ไผ่ทั้งหลัง หรือการมุงหลังคาด้วยหญ้าคาที่พบในชาวกะเหรี่ยงจังหวัดเชียงใหม่และประจวบคีรีขันธ์
2. ขนมีตุ้ไป หรือข้าวปึก ซึ่งใช้เมล็ดงาดำผสมกับข้าวเหนียว เพื่อใช้ในงานพิธีกรรมต่างๆ ของกะเหรี่ยง ที่พบในกะเหรี่ยงจังหวัดเชียงใหม่และประจวบคีรีขันธ์
3. พืชที่ใช้ในการทำขวัญข้าว ใช้ดอกไม้จำพวกหงอนไก่ พบในกะเหรี่ยงจังหวัดเชียงใหม่และจังหวัดประจวบคีรีขันธ์
4. การดำนน้ำพริกพร้อมกับไส้แดงเปรี้ยว (*Cucumis sativus*) ซึ่งพบในกะเหรี่ยงจังหวัดประจวบคีรีขันธ์และจังหวัดกาญจนบุรี สำหรับที่เชียงใหม่พบว่ามีกรปลูกแตงกวาหลายสายพันธุ์ไว้ในไร่ข้าวเช่นกัน ดังนั้นเป็นไปได้ว่าอาจมีการบริโภคน้ำพริกแบบนี้เช่นกันในชาวกะเหรี่ยงเชียงใหม่

9. ความเจริญกับการใช้ประโยชน์พรรณพืช

จากการศึกษาพฤกษศาสตร์พื้นบ้านของชาวเขาเผ่ากะเหรี่ยงหรือกะเหรี่ยงสะกอในจังหวัดประจวบคีรีขันธ์ พบว่าหมู่บ้านป่าละอูซึ่งเป็นพื้นที่ที่ทำการศึกษานั้น มีผู้ที่มีความรู้เกี่ยวกับการใช้ประโยชน์จากพรรณพืชอยู่พอสมควร กล่าวคือแม้แต่เด็กนักเรียนประถมก็มีความรู้ในการใช้ประโยชน์พรรณพืช ทั้งนี้เพราะเคยเห็นพ่อ แม่ หรือญาติผู้ใหญ่ใช้มาก่อน หรือตัวเด็กเองเคยใช้ชีวิตอยู่ในป่า เนื่องจากการไปเที่ยวค้างคืนในป่าเพื่อหาของป่า หรือการเดินทางไปเที่ยวฝั่งพม่ากับญาติพี่น้อง

อย่างไรก็ตามพบว่าที่หมู่บ้านป่าละอูแห่งนี้มีการเปลี่ยนแปลง และพัฒนาเร็วมาก ปัจจุบันเมื่อเจ็บป่วยด้วยโรคมalariaเรียกก็สามารถที่จะไปพบแพทย์ที่ศูนย์มาลาเรียคลินิก ซึ่งตั้งอยู่ที่หมู่บ้านข้างเคียง หรือเมื่อตั้งครรรค์ก็จะไปฝากครรรค์และคลอดที่โรงพยาบาลหัวหิน ซึ่งแพทย์จะแนะนำว่าไม่จำเป็นต้องอยู่ไฟอีก ทำให้ชาวกะเหรี่ยงบางคนปฏิบัติตาม ในขณะที่บางคนยังกลับมาอาบน้ำด้วยน้ำที่ต้มจากใบหนาดใหญ่หรือเปล้าใหญ่ มีบางคนที่ยังคงใช้สมุนไพรรักษาในกรณีที่เจ็บป่วยเล็กน้อย เช่น เมื่อปวดฟันก็เคี้ยวใบกะเพรา หรือเมื่อเป็นหวัดคัดจมูกก็ต้มน้ำกะเพราอาบ สำหรับ

หมอยาหรือผู้ที่มีความรู้เรื่องสมุนไพรนั้นก็จะมีการเก็บหาสมุนไพรมาสำรองไว้ที่บ้านด้วย ส่วนคนหนุ่มในหมู่บ้านอาจทำงานรับจ้างในหมู่บ้านหรือไปทำงานทำนอกหมู่บ้านไกลๆ นานๆจึงกลับมาบ้านสักครั้ง ทั้งนี้เพราะรายได้ที่ต่ำกว่า ดังนั้นคนกลุ่มนี้ก็จะขาดโอกาสในการได้รับการสืบทอดความรู้เกี่ยวกับพฤกษศาสตร์พื้นบ้านจากบรรพบุรุษของกลุ่มตน ซึ่งคนกลุ่มนี้ยอมรับว่าตนมีความรู้เรื่องการใช้ประโยชน์พรรณพืชน้อย

ปี พ.ศ. 2546 บริษัทเอกชนเข้าไปติดตั้งเสารับคลื่นโทรศัพท์เคลื่อนที่ที่หมู่บ้านข้างเคียงทำให้ที่หมู่บ้านป่าละอูสามารถรับสัญญาณการสื่อสารได้ ชาวกะเหรี่ยงที่พอมีฐานะ เช่น ผู้ใหญ่บ้าน ผู้ช่วยผู้ใหญ่บ้าน เริ่มมีโทรศัพท์เคลื่อนที่ใช้ และมีแนวโน้มว่าต่อไปลูกบ้านชาวกะเหรี่ยงก็จะมีโทรศัพท์เคลื่อนที่เพิ่มมากขึ้น ซึ่งปัจจัยภายนอกนี้จะทำให้ชาวกะเหรี่ยงรุ่นใหม่ซึ่งได้รับการศึกษาในระบบโรงเรียนมีโลกทัศน์ที่กว้างไกลขึ้น นิยมวัฒนธรรมตะวันตกและชีวิตที่สะดวกสบายมากขึ้น ซึ่งเด็กกะเหรี่ยงรุ่นใหม่บางคนไม่มีความภูมิใจในชาติพันธุ์ของตน กลับรู้สึกอับอายที่คนภายนอกจะรู้ว่าเป็นคนกะเหรี่ยง ประกอบกับแนวทางการพัฒนาของรัฐ เพื่อรักษาไว้ซึ่งความมั่นคงตามแนวชายแดน เพื่อแก้ปัญหาการแพร่ของยาเสพติดตามแนวตะเข็บชายแดน ความต้องการพัฒนาคุณภาพชีวิตของประชากรชาวเขาเผ่ากะเหรี่ยงเพื่อควบคุมการแพร่ของเชื้อมาลาเรีย

ด้วยปัจจัยที่กล่าวมาอาจเป็นแรงขับเคลื่อนให้เกิดการเปลี่ยนแปลงแนววิถีชีวิตของชาวกะเหรี่ยงเกี่ยวกับการใช้ประโยชน์พรรณพืชในอนาคต รุ่นลูกหลานอาจไม่มีความรู้เกี่ยวกับพฤกษศาสตร์พื้นบ้านเหลืออยู่ก็ได้ ดังนั้นงานวิจัยนี้จึงเป็นประโยชน์ในแง่ช่วยรวบรวมภูมิปัญญาท้องถิ่นเกี่ยวกับการใช้ประโยชน์พรรณพืชที่กระจัดกระจายอยู่ในสมาชิกแต่ละคนของหมู่บ้าน ซึ่งไม่มีการบันทึกเป็นลายลักษณ์อักษร ไว้ให้เป็นหลักฐานและเป็นข้อมูลพื้นฐานของชาวกะเหรี่ยงหมู่บ้านป่าละอูต่อไป

10. ปัญหาและอุปสรรค

ในการทำงานวิจัยเรื่องพฤกษศาสตร์พื้นบ้านของชาวเขาเผ่ากะเหรี่ยงครั้งนี้มีปัญหาและอุปสรรคดังนี้

1. ชาวกะเหรี่ยงบางคนถึงแม้ว่าจะใช้ภาษาไทยในการติดต่อสื่อสารได้ดี แต่พบว่าเป็นความจริงแล้วไม่สามารถเข้าใจภาษาไทยได้ดีนัก ไม่สามารถแปลความหมายจากภาษากะเหรี่ยงเป็นภาษาไทยได้ รวมทั้งการพูดภาษาไทยไม่ชัดทำให้การติดต่อสื่อสารไม่เข้าใจตรงกัน หรือบางคนพูดภาษาไทยไม่ได้ ดังนั้นบางครั้งจึงจำเป็นต้องใช้ล่าม ที่เป็นเด็กวัยรุ่น ที่เรียนจบชั้น ป.4 หรือ ป.6 ซึ่งบางครั้งก็ไม่สามารถเข้าใจภาษากะเหรี่ยงได้ถ่องแท้ หรือไม่สามารถแปลประโยคยาวๆได้ ทำให้ผู้วิจัยไม่ได้ข้อมูลอย่างที่ต้องการ ต้องใช้เวลานานในการทำความเข้าใจกัน นอกจากนั้นผู้ให้

สัมภาษณ์มักจะพูดภาษากระหว่างเมื่อมีลุ่มไปด้วยถึงแม้ว่าจะพูดภาษาไทยได้ก็ตาม ดังนั้นผู้ที่มีความสนใจจะทำการศึกษาด้านนี้ ควรเลือกทำการสัมภาษณ์ขณะที่มีคนอยู่หลายคน เพื่อให้ช่วยในการแปล และตรวจสอบความถูกต้องของข้อมูลที่ได้รับจากการสัมภาษณ์ และควรใช้ชีวิตอยู่ในชุมชนระยะหนึ่งจนสามารถฟังการพูดภาษาไทยด้วยสำเนียงพื้นเมืองนั้นๆ ได้ จะทำให้สะดวกขึ้นในการติดต่อกัน

2. ในการเก็บตัวอย่างพืชบางครั้งไม่สามารถเก็บตัวอย่างดอกหรือผลที่มีความจำเป็นต้องใช้ในการตรวจสอบชื่อวิทยาศาสตร์ได้ เพราะการเข้าพื้นที่ไม่ตรงกับเวลาออกดอกออกผลของพืชบางชนิด ทำให้ไม่สามารถระบุชื่อพืชถึงระดับชนิดได้ ดังนั้นผู้ที่ออกเก็บตัวอย่างพืชหากมีความรู้ว่พืชแต่ละวงศ์และ/หรือสกุลใช้ลักษณะสำคัญใดในการจำแนกบ้าง จะช่วยให้แก้ปัญหาข้อนี้ได้มากขึ้น