

บทที่ 4 ผลการศึกษา

ในการวิจัยครั้งนี้ ผู้วิจัย ได้วิเคราะห์ข้อมูลใน 2 ลักษณะ คือ

1. ข้อมูลเชิงปริมาณ ซึ่งได้จากการสัมภาษณ์จากแบบสอบถามอย่างเป็นทางการ ทุกครัวเรือน โดยใช้สถิติเชิงพรรณนา ได้แก่
 - 1.1) วิเคราะห์ข้อมูลพื้นฐานทั่วไปของผู้ตอบแบบสอบถาม โดยใช้ค่าสถิติร้อยละ
 - 1.2) วิเคราะห์แบบของผู้นำการเปลี่ยนแปลงจากแบบสอบถามการวัดภาวะผู้นำโดยใช้ค่าสถิติร้อยละและค่าเฉลี่ย ด้วยการคำนวณแบบมาตราส่วนประเมินค่า (Rating Scale) และกำหนดเกณฑ์การให้คะแนน เป็น 5 ระดับ หลังจากนั้นนำมาแปลผลคะแนนตามเกณฑ์ที่กำหนดไว้
2. ข้อมูลเชิงคุณภาพ ซึ่งได้จากการสัมภาษณ์แบบเจาะลึก (In-depth interview) และการสังเกตแบบไม่มีส่วนร่วมของการทำงานภายในชุมชน โดยใช้แนวคิดการวิเคราะห์ข้อมูลแบบการจำแนกชนิดข้อมูล (Typological Analysis)

ผลการวิเคราะห์ข้อมูลทั้ง 2 ลักษณะ ได้นำมาเสนอ เรียงตามลำดับชุมชนดังนี้

1) ชุมชนพุนบำเพ็ญ

- ตอนที่ 1 ข้อมูลทั่วไปของชุมชน
- ตอนที่ 2 ข้อมูลผู้นำชุมชนและแบบภาวะผู้นำ
- ตอนที่ 3 กลุ่มตัวอย่างและผลของกิจกรรมด้านสิ่งแวดล้อม
- ตอนที่ 4 ผลการศึกษาชุมชนเชิงคุณภาพ

2) ชุมชนบ้านสุขสุวรรณ

- ตอนที่ 1 ข้อมูลทั่วไปของชุมชน
- ตอนที่ 2 ข้อมูลผู้นำชุมชนและแบบภาวะผู้นำ
- ตอนที่ 3 กลุ่มตัวอย่างและผลของกิจกรรมด้านสิ่งแวดล้อม
- ตอนที่ 4 ผลการศึกษาชุมชนเชิงคุณภาพ

3) ชุมชนคลองทับช้างล่าง

- ตอนที่ 1 ข้อมูลทั่วไปของชุมชน
- ตอนที่ 2 ข้อมูลผู้นำชุมชนและแบบภาวะผู้นำ
- ตอนที่ 3 กลุ่มตัวอย่างและผลของกิจกรรมด้านสิ่งแวดล้อม
- ตอนที่ 4 ผลการศึกษาชุมชนเชิงคุณภาพ

1) ชุมชนพุนบำเพ็ญ

ตอนที่ 1 ข้อมูลทั่วไปของชุมชน

1.1. ภูมิหลังและความเป็นมาของชุมชน

ชุมชนพุนบำเพ็ญและละแวกใกล้เคียงเป็นชุมชนชานเมืองแต่เดิมสภาพเป็นพื้นที่ลุ่ม มีลำคลอง ลำประดง คูน้ำ อยู่ตามพื้นที่ในแถบคลองขวาง ผู้คนมีอาชีพทำนาข้าว ทำสวนมาตั้งแต่อดีต ต่อมา นายประยูทธ พุนบำเพ็ญ ได้เสนอก่อตั้งเป็นชุมชนและได้รับประกาศให้เป็นชุมชนเมื่อวันที่ 19 ธันวาคม 2541.

1.2. ที่ตั้งและอาณาเขตติดต่อ

ตั้งอยู่ที่ หมู่ 4 แขวงคลองขวาง เขตภาษีเจริญ จังหวัด กรุงเทพมหานคร มีพื้นที่ประมาณ 80 ไร่ บริเวณซอยพุนบำเพ็ญ และสี่กั๊กตะวันตกของซอยสมสมาน ในหมู่ที่ 4 แขวงคลองขวาง เขตภาษีเจริญ กรุงเทพมหานคร

อาณาเขตติดต่อ

ทิศเหนือ	จรดคลองบางเชือกหนัง
ทิศใต้	จรดถนนบางแวก
ทิศตะวันออก	จรดชุมชนเจริญวิถี
ทิศตะวันตก	จรดคลองลัดตากลิ่นและหมู่บ้านซิดชล

1.3. ข้อมูลด้านประชากร

ความหนาแน่นของบ้านเรือนและจำนวนประชากร จากเดิม 10 หลังคาเรือน ปัจจุบันมีบ้านเรือน 92 หลังคาเรือน (รวมบ้านเช่า) ประชากรที่สำรวจได้ 526 คน เป็นชาย 254 คน หญิง 272 คน มีเด็กอายุต่ำกว่า 1 ปี 4 คน ผู้สูงอายุ 58 คน (จากการสำรวจชุมชนจากสำนักงานเขต เมื่อเดือนเมษายน - กันยายน 2546) ประชากรส่วนใหญ่อยู่ในวัยเจริญพันธุ์ ประชากรวัยแรงงานส่วนใหญ่มีอาชีพรับจ้าง ข้าราชการครู รายได้ของครอบครัวส่วนใหญ่มีรายได้เฉลี่ยประมาณ 5001-10000 บาทต่อครอบครัว ลักษณะของชุมชนที่อยู่อาศัยเป็นชุมชนที่อยู่เป็นชุมชนชานเมือง โดยภาวะที่อยู่อาศัยของครอบครัวเป็นบ้านของตนเองเป็นส่วนใหญ่

1.4. ด้านอาชีพ

ประชากรส่วนใหญ่ ประกอบอาชีพหลากหลายทั้งประกอบอาชีพภายในชุมชนและภายนอกชุมชน ได้แก่ อาชีพรับจ้าง, พนักงานบริษัท และรับราชการ เดิมเคยมีอาชีพเกษตรกรรมบางส่วนในชุมชนแต่อาชีพดังกล่าวไม่มีปรากฏในชุมชนแล้วตั้งแต่ปี พ.ศ. 2541 เนื่องจากมีการขายที่ดินไปและก่อสร้างบ้านเรือนเพิ่ม

1.5. ศาสนา

ประชาชนในชุมชนทั้งหมดนับถือศาสนาพุทธ

1.6. การศึกษา

ประชากรส่วนใหญ่จบการศึกษาระดับประถมศึกษามากที่สุด รองลงมา คือ ระดับมัธยมศึกษา และระดับปริญญาตรี นั้นมีจำนวนน้อย ส่วนการศึกษาสูงกว่าปริญญาตรีนั้นไม่มี

1.7. การถือครองที่ดิน

ประชากรส่วนใหญ่ปลูกสร้างบ้านเรือนของตนเอง บนพื้นที่ของตนเอง เนื่องจากเป็นมรดกตกทอดมาจากรุ่นพ่อแม่ โดยเป็นคนพื้นที่ตั้งแต่อดีต

1.8. ด้านที่อยู่อาศัย

ประชาชนส่วนใหญ่ปลูกสร้างบ้านเรือนเป็นลักษณะบ้านไม้สองชั้น ชั้นล่างโปร่ง โถง บนที่ดินของตนเอง เรียงรายตามริมคลอง บริเวณที่พักอาศัยจะปลูกไม้ดอก ไม้ประดับ ไม้ยืนต้นและ ไม้ผลต่างๆ ผลผลิตที่ได้สามารถนำไปบริโภคและจำหน่ายได้

1.9. สถานที่สำคัญภายใน ชุมชนพุน้ำเพ็ญ

ศูนย์อนุรักษ์วัฒนธรรมท้องถิ่นชุมชนพุน้ำเพ็ญ	1 แห่ง
ศูนย์สุขภาพชุมชน	1 แห่ง
ลานกีฬา	2 แห่ง

1.10. องค์กรที่ให้การสนับสนุน

1. ศูนย์บริการและถ่ายทอดเทคโนโลยีการเกษตร กรมส่งเสริมการเกษตร กระทรวงเกษตรและสหกรณ์

2. ศูนย์การศึกษานอกโรงเรียน กระทรวงศึกษาธิการ ฝ่ายพัฒนาชุมชนและสวัสดิการสังคม สำนักงานเขตภาษีเจริญ กรุงเทพมหานคร

3. ศูนย์บริการสาธารณสุข47 คลองขวาง สำนักอนามัยกรุงเทพมหานคร

1.11. โครงการกิจกรรมต่างๆที่จัดดำเนินการขึ้นภายในชุมชนตั้งแต่อดีตถึงปัจจุบัน

โครงการณรงค์การรักษาความสะอาดในชุมชน

โครงการรักษาสิ่งแวดล้อม เช่น แยกขยะ

โครงการกิจกรรมวันเด็ก

โครงการประเพณีสงกรานต์

โครงการวันลอยกระทง

โครงการทัศนศึกษา คูงาน

โครงการวันปีใหม่

โครงการลานค้าชุมชน

โครงการพัฒนาพื้นที่ริมคลองเป็นลานเอนกประสงค์

โครงการพัฒนาเยาวชน ได้แก่ ด้านกีฬา, ด้านดนตรี, ด้านศิลปะ

โครงการแปรรูปอาหารของกลุ่มแม่บ้าน

โครงการกลุ่มออมทรัพย์ชุมชนพูนบำเพ็ญ

โครงการก่อสร้างและซ่อมแซมชุมชนพูนบำเพ็ญ

โครงการศูนย์อนุรักษ์วัฒนธรรมท้องถิ่น

โครงการศูนย์สุขภาพชุมชน

โครงการพัฒนาการเกษตร ทำปุ๋ยชีวภาพ ผักปลอดสารพิษ

โครงการเดินแอโรบิค

โครงการป้องกันปราบปรามยาเสพติด

โครงการค่ายโฮมสเตย์

โครงการชุมชนสัมพันธ์ป้องกันและแก้ไขปัญหาเอดส์

1.12. ปัญหาและอุปสรรคในการพัฒนาชุมชน

ปัจจุบันยังขาดงบประมาณที่จะสนับสนุนในการพัฒนาและจัดซื้อต้นไม้ อุปกรณ์ต่างๆเกี่ยวกับการทำความสะอาดภายในชุมชน

1.13. การดำเนินงาน / การบริหารชุมชน

คณะกรรมการชุมชนจำนวน 8 คน ประกอบด้วย

- | | |
|-----------------------------|---------------|
| 1. นายประยูทธ พูนบำเพ็ญ | ประธานชุมชน |
| 2. นายชาญ หุ่นแก้วชมภู | รองประธาน |
| 3. นางศุภัสรา พูนบำเพ็ญ | เลขานุการ |
| 4. นางอัญชติ ประสงค์ | ทะเบียน |
| 5. นางวรวรรณ บุญตัน | การเงิน |
| 6. นายสมบุญ ผ่องบุรุษ | ปฏิคม |
| 7. นายรัตนประโชติ พูนบำเพ็ญ | ประชาสัมพันธ์ |
| 8. ร.ต.แจ่ม ดนตรี | กรรมการ |

คณะกรรมการที่ปรึกษาชุมชน ประกอบด้วย

- | | |
|-----------------------------|------------------------|
| 1. นายรังสี รวมอยู่ | ประธานกรรมการที่ปรึกษา |
| 2. นายสุวิษ ประสงค์ | กรรมการ |
| 3. นายอารีย์ สีตะสิทธิ์ | กรรมการ |
| 4. นายพนอ ทองน่วม | กรรมการ |
| 5. นายทองเริ่ม พวงเกษม | กรรมการ |
| 6. นายโนม บางพรม | กรรมการ |
| 7. นายธีรวัช พูนบำเพ็ญ | กรรมการ |
| 8. พ.จ.อ. ประกาศ พูนบำเพ็ญ | กรรมการ |
| 9. นางอุไร พูนบำเพ็ญ | กรรมการ |
| 10. นายชัยชนะ บุญตัน | กรรมการ |
| 11. นางเขาวรรักษ์ ศรีอุทก | กรรมการ |
| 12. นายธงทอง ชูจันทร์ | กรรมการ |
| 13. นายธรรมศักดิ์ แก้วสมนึก | กรรมการ |

- | | |
|---|---------|
| 14. นางจิตรลดา พูนบำเพ็ญ | กรรมการ |
| 15. นายสำราญ บุญวงศ์ | กรรมการ |
| 16. นายบุญมา จงแจ่ม | กรรมการ |
| 17. หัวหน้าฝ่ายพัฒนาชุมชนและสวัสดิการสังคม เขตภาษีเจริญ | |
| 18. หัวหน้าศูนย์การศึกษานอกโรงเรียน เขตภาษีเจริญ | |

รายชื่อทีมอาสาสมัครสาธารณสุขประจำชุมชนพูนบำเพ็ญ

1. นายประยุทธ พูนบำเพ็ญ
2. นายรัตน์ประโชติ พูนบำเพ็ญ
3. นางจิตรลดา พูนบำเพ็ญ
4. นายธีรวิทย์ พูนบำเพ็ญ
5. นางอุไร พูนบำเพ็ญ
6. นายโนม บางพรม
7. นางสาวจันทิมา แยมเสรี
8. นางศิริวงศ์ ลูกจันทร์
9. นางสาวเบญจา สารสุวรรณ
10. นางศุภัสรา พูนบำเพ็ญ
11. นางสมใจ ผ่องบุรุษ
12. นางพงษ์นิภา ภูช้าง

1.14. กรอบความคิดในการพัฒนาชุมชนพูนบำเพ็ญ

การดำเนินงานของชุมชน ได้มีส่วนราชการให้การสนับสนุนรวมทั้งนักศึกษาจากสถาบันต่างๆเข้ามาศึกษาปัญหา ร่วมคิดร่วมทำ ทำให้ชุมชนมีพลัง คณะทำงานและผู้เกี่ยวข้องมีศักยภาพมากขึ้น ส่งผลดีต่อชุมชนเป็นอย่างมาก จึงได้กำหนดกรอบความคิดดังนี้

1. นโยบายเพื่อเป็นแนวทางการปฏิบัติงาน
 - 1.1 พัฒนาทรัพยากรบุคคล
 - 1.2 ส่งเสริมวัฒนธรรมและวิถีชีวิตท้องถิ่น
 - 1.3 พัฒนาสภาพแวดล้อม
2. คำขวัญของชุมชนพูนบำเพ็ญ

สำนึกความเป็นไทย ใจรักสิ่งแวดล้อม สุขภาพดีพร้อมทัวหน้า
ทุกชีวิตมีคุณค่า อ ย่ารอช้าร่วมพัฒนาชุมชน

3. แนวพัฒนาภายใต้จุดมุ่งหมาย 3 แนวทาง

3.1 พัฒนาวิถีชีวิตและวัฒนธรรมท้องถิ่น

3.1.1. ส่งเสริมให้ทุกคนมีส่วนร่วมกิจกรรมวันสำคัญต่างๆ

3.1.2. จัดให้มีคณะกรรมการทำงานรับผิดชอบประสานประโยชน์ของชุมชน

3.2. พัฒนาสภาพแวดล้อม

3.2.1. จัดให้มีสภาพแวดล้อมที่ร่มรื่น สะอาดมีระเบียบ

3.2.2. อนุรักษ์แหล่งธรรมชาติที่เหมาะสม

3.2.3. ส่งเสริมการรักษาสภาพแวดล้อมที่เชื่อมต่ออากาศที่ดีและปลอดโปร่ง

3.3. พัฒนาทรัพยากรบุคคล

3.3.1 พัฒนาด้านสุขภาพอนามัย

3.3.2 พัฒนาด้านความรู้ ทักษะการประกอบอาชีพ

3.3.3. พัฒนาด้านการเรียนรู้เพื่อชีวิตที่ดีขึ้น

1.15. แนวทางและวิธีการแก้ปัญหาภายในชุมชน

1 แก้ปัญหาด้วยตนเอง

รวมกลุ่มอาชีพ และผู้ที่สนใจเข้าด้วยกัน และรวมความคิดร่วมทำงานหรือกิจกรรมที่ตนสนใจ แบ่ง
แยกตามความถนัดของแต่ละกลุ่ม เพื่อให้เป็นผู้รับผิดชอบในเรื่องนั้นๆ

2 ประสานงานและขอความร่วมมือจากหน่วยงานภาครัฐ

2.1) งานรักษาความสะอาด

- ให้ความรู้ในการจัดการแยกขยะ เพื่อความสะดวกต่อการขนย้ายและกำจัด

- ให้ความรู้ในการทำน้ำหมักชีวภาพ (ปุ๋ยชีวภาพ) ในการรดน้ำต้นไม้และพืชผัก

2.2) งานโยธา

- ให้ความรู้ในการใช้น้ำ การระบายน้ำเสีย การกำจัดน้ำเสีย

2.3) งานพัฒนาชุมชน

- ให้ความรู้และแนะนำในการจัดทำแผนพัฒนาชุมชน เพื่อขอรับการสนับสนุนงบประมาณ จากสำนักงานเขต ตลอดจนการฝึกฝนอาชีพ ให้กับประชากรของชุมชน

2.4) งานด้านสาธารณสุข

- ให้ความรู้และแนะนำด้านส่งเสริมคุณภาพ การป้องกัน การรักษาเบื้องต้นและการฟื้นฟูสุขภาพแก่ประชาชนในชุมชน

1.16. การดำเนินงานด้านสิ่งแวดล้อมชุมชน

ชุมชนได้รับความร่วมมือจากสมาชิกเป็นอย่างดีในการสร้างสรรค์สิ่งที่เป็นประโยชน์ด้านต่างๆ เช่น ด้านพัฒนาชุมชน สภาพแวดล้อมที่สะอาดสะอ้าน ปลูกต้นไม้ที่สร้างความร่มรื่น แก่ถนนชุมชนภายในซอย แยกขยะภายในชุมชนก่อนทิ้งลงถัง

1.17. ผลงานต่างๆที่ชุมชนได้รับ

1. รางวัลที่ 1 กลุ่มเกษตรกรที่มีผลงานดีเด่นระดับจังหวัด ในงานส่งเสริมและเผยแพร่ กรมส่งเสริมการเกษตร กระทรวงเกษตรและสหกรณ์ ปี 2541
2. รางวัลที่ 1 ประกวดน้ำพริกพื้นบ้านที่มีผัก ผลไม้ เป็นส่วนประกอบ ในงานมหกรรมส่งเสริมการเกษตร กระทรวงเกษตรและสหกรณ์ ปี 2545.
3. รางวัลชนะเลิศ การแข่งขันกีฬาเปตองประเภททีม ในงานสืบสานงานประเพณีสงกรานต์บ้านบางแค ปี 2545
4. รางวัลชนะเลิศ ในการประกวดผลการดำเนินงานของศูนย์บริการและถ่ายทอดเทคโนโลยีการเกษตรประจำแขวงของ กทม. ปี 2545 จากกระทรวงเกษตรและสหกรณ์
5. รางวัลชนะเลิศ ชุมชนสีเขียวดีเด่นระดับ กทม. ปี 2544 - 2545. จากสำนักพัฒนาชุมชน กรุงเทพมหานคร
6. รางวัลชนะเลิศ การประกวดชุมชนสีเขียวดีเด่นระดับกลุ่มเขตกรุงเทพมหานครเหนือ ปี 2545 จากสำนักพัฒนาชุมชน กรุงเทพมหานคร
7. รางวัลรองชนะเลิศอันดับหนึ่งการประกวดก่อเจดีย์ทรายในงานสืบสานประเพณีสงกรานต์บ้านบางแค ปี 2545.
8. รางวัลรองชนะเลิศอันดับที่ 2 การประกวดลานกีฬาดีเด่นระดับ กทม.ประเภทลานกีฬาชุมชน ปี พ.ศ. 2545

ตอนที่ 2 ข้อมูลผู้นำชุมชนและแบบภาวะผู้นำ

ข้อมูลผู้นำชุมชนพุนบำเพ็ญ เขตภาษีเจริญ กรุงเทพมหานคร มีข้อมูลดังนี้

ชื่อ นายประยุทธ พุนบำเพ็ญ

ตำแหน่ง ประธานชุมชนพุนบำเพ็ญ

ดำรงตำแหน่งตั้งแต่ปี 2541 ถึงปัจจุบัน รวม 7 ปี

อายุ 79 ปี

การศึกษา ปริญญาตรี ครุศาสตร์บัณฑิต

ศาสนา พุทธ

อาชีพ ธุรกิจบ้านเช่า และธุรกิจการท่องเที่ยวในภาคต่างๆ

รายได้โดยประมาณ 30,000 บาทต่อเดือน

สถานภาพ สมรส

คู่สมรส นาง เชื้อนารี พุนบำเพ็ญ

บุตร 3 คน เป็นชาย 2 คน หญิง 1 คน ได้แก่

1. นายรัตนประโชติ พุนบำเพ็ญ
2. นางพงษ์นิภา ภูซ้าง
3. นายธีรวัช พุนบำเพ็ญ

ภูมิลำเนาเดิม บ้านเลขที่ 6 ซอยพุนบำเพ็ญ หมู่ 4 แขวงคลองขวาง กรุงเทพมหานคร
ที่อยู่ปัจจุบัน บ้านเลขที่ 6 ซอยพุนบำเพ็ญ หมู่ 4 แขวงคลองขวาง กรุงเทพมหานคร

ตารางที่ 1 แสดงข้อมูลแบบภาวะผู้นำของประธานชุมชนพุนบำเพ็ญ เขตภาษีเจริญ

ภาวะผู้นำ	จำนวนครัวเรือน	ค่าเฉลี่ย (\bar{X})	(S.D)
แบบการสร้างบารมีหรืออิทธิพลเชิงอุดมการณ์	76	4.39	.483
แบบการสร้างแรงคลใจ	76	3.80	.628
แบบการกระตุ้นการใช้ปัญญา	76	3.56	.636
แบบมุ่งความสัมพันธ์เป็นรายบุคคล	76	3.31	.743

จากตารางที่ 1 พบว่าประธานชุมชนพุนบำเพ็ญมีระดับการใช้ภาวะผู้นำแบบการสร้างบารมีสูงที่สุด ค่าเฉลี่ย 4.39 รองลงมาใช้ภาวะผู้นำแบบการสร้างแรงคลใจ ภาวะผู้นำแบบกระตุ้นการใช้ปัญญา ตามลำดับ และใช้ภาวะผู้นำแบบมุ่งความสัมพันธ์เป็นรายบุคคลน้อยที่สุด 3.31 เท่านั้น

ตอนที่ 3 กลุ่มตัวอย่างและผลของกิจกรรมด้านสิ่งแวดล้อม

ชุมชนพูนป่าเพ็ญ เขตภาษีเจริญ กรุงเทพมหานคร มีข้อมูลดังนี้

ตารางที่ 2 แสดงข้อมูลพื้นฐานของครัวเรือนทางด้านสังคมและเศรษฐกิจภายในชุมชนพูนป่าเพ็ญ เขตภาษีเจริญ

ด้านสังคมและเศรษฐกิจ	จำนวนครัวเรือน	ร้อยละ
เพศ (ของหัวหน้าครัวเรือน)		
ชาย	31	40.8
หญิง	45	59.2
รวม	76	100
อายุ (ของหัวหน้าครัวเรือน)		
น้อยกว่า 31 ปี	7	9.1
31-40 ปี	18	23.5
41-50 ปี	26	34
51-60 ปี	13	17
61 ปีขึ้นไป	12	15
รวม	76	100
จำนวนสมาชิกในครัวเรือน		
1 คน	6	7.9
2 คน	27	35.5
3 คน	18	23.7
4 คน	13	17.1
5 คน	7	9.2
6 คน	4	5.3
7 คน	1	1.3
รวม	76	100

ด้านสังคมและเศรษฐกิจ	จำนวนครัวเรือน	ร้อยละ
ศาสนา		
พุทธ	76	100
อิสลาม	0	0
รวม	76	100
สถานภาพ (ของหัวหน้าครัวเรือน)		
โสด	9	11.8
สมรสอยู่ด้วยกัน	57	75
สมรสแยกกันอยู่	2	2.6
ม่าย	3	3.9
หย่าร้าง	5	6.6
รวม	76	100
ระดับการศึกษา (ของหัวหน้าครัวเรือน)		
ประถมศึกษา	32	42.1
มัธยมศึกษา	20	26.3
อนุปริญญา/ป.ว.ส	10	13.2
ปริญญาตรี	14	18.4
สูงกว่าปริญญาตรี	0	0
รวม	76	100
จำนวนบุตร		
ไม่มีบุตร	10	13.2
1 คน	17	22.4
2 คน	31	40.8
3 คน	8	10.5
4 คน	6	7.9
5 คน	1	1.3
6 คนขึ้นไป	3	3.9
รวม	76	100

ด้านสังคมและเศรษฐกิจ	จำนวนครัวเรือน	ร้อยละ
สถานที่ประกอบอาชีพ (ของหัวหน้าครัวเรือน)		
ประกอบอาชีพภายในชุมชน	39	51.3
ประกอบอาชีพภายนอกชุมชน	37	48.7
รวม	76	100
อาชีพ (ของหัวหน้าครัวเรือน)		
ข้าราชการ	7	9.2
ธุรกิจส่วนตัว	6	7.9
รับจ้าง/ลูกจ้าง	20	26.3
ตัดเย็บเสื้อผ้า/ปักผ้า	5	6.6
พนักงานบริษัท	11	14.5
พนักงานรัฐวิสาหกิจ	1	1.3
ค้าขาย	13	17.1
แม่บ้าน/พ่อบ้าน	13	17.1
เกษตรกรรวม/เลี้ยงสัตว์	0	0
รวม	76	100
รายได้ต่อเดือน		
น้อยกว่า 10,000 บาท	44	57.9
10,000-19,999 บาท	27	35.5
20,000-29,999 บาท	2	2.6
30,000 บาทขึ้นไป	3	3.9
รวม	76	100
ระยะเวลาที่อาศัยอยู่ในชุมชน		
ต่ำกว่า 5 ปี	5	6.5
5 - 10 ปี	15	19.6
11 - 20 ปี	17	22.2
21 - 40 ปี	28	36.7
41 ปีขึ้นไป	11	14.3
รวม	76	100

ด้านสังคมและเศรษฐกิจ	จำนวนครัวเรือน	ร้อยละ
ระยะเวลาที่ทำงานร่วมกับประธานชุมชน		
1 ปี	4	5.3
2 ปี	3	3.9
3 ปี	5	6.6
4 ปี	11	14.5
5 ปี	2	2.6
6 ปี	3	3.9
7 ปี	48	63.1
รวม	76	100
ตำแหน่งภายในชุมชน (ของหัวหน้าครัวเรือน)		
ไม่มีตำแหน่ง	67	88.2
รองประธานชุมชน	1	1.3
กรรมการชุมชน	6	7.9
ที่ปรึกษาชุมชน	2	2.6
รวม	76	100

จากตารางที่ 2 ข้อมูลพื้นฐานของครัวเรือนทางด้านสังคมและเศรษฐกิจของชุมชนพุน้ำผีญ พบว่าหัวหน้าครัวเรือนส่วนใหญ่ ร้อยละ 59.2 เป็นเพศหญิง และร้อยละ 40.8 เป็นเพศชาย

ด้านอายุของหัวหน้าครัวเรือน พบว่าหัวหน้าครัวเรือน ส่วนใหญ่ ร้อยละ 34 เป็นวัยกลางคน อายุ 41-50 ปี รองลงมา เป็นช่วงอายุ 31 – 40 ปี ส่วนหัวหน้าครัวเรือนที่อายุน้อยที่สุด คือ ต่ำกว่า 31 ปี มีเพียงร้อยละ 9.1

ด้านจำนวนสมาชิกในครัวเรือน พบว่า ครัวเรือนส่วนใหญ่ ร้อยละ 35.5 มีจำนวนสมาชิก 2 คน รองลงมา มีจำนวนสมาชิก 3 คน และครอบครัวที่มีจำนวนสมาชิก 7 คน คิดเป็นร้อยละ 1.3

ด้านศาสนา พบว่า ชุมชนพุน้ำผีญเป็นชุมชนชาวพุทธ ทุกครัวเรือน

ด้านสถานภาพของหัวหน้าครัวเรือน พบว่า สถานภาพของหัวหน้าครัวเรือน ส่วนใหญ่ร้อยละ 75 มีสถานภาพสมรสอยู่ด้วยกัน รองลงมา มีสถานภาพเป็น โสด หย่าร้าง และน้อยที่สุด มีเพียงร้อยละ 2.6 มีสถานภาพสมรสแยกกันอยู่

ด้านระดับการศึกษาของหัวหน้าครัวเรือน พบว่า หัวหน้าครัวเรือนส่วนใหญ่ร้อยละ 26.3 มีระดับการศึกษาชั้นประถมศึกษา รองลงมาเป็นระดับมัธยมศึกษา และระดับปริญญาตรี ตามลำดับ

ด้านจำนวนบุตรในแต่ละครัวเรือน พบว่า ครัวเรือนส่วนใหญ่ ร้อยละ 40.8 มีบุตรจำนวน 2 คน รองลงมามีบุตร 1 คน มีเพียงร้อยละ 1.3 เท่านั้น มีบุตรมากถึง 5 คน

ด้านสถานที่ประกอบอาชีพของหัวหน้าครัวเรือนพบว่า หัวหน้าครัวเรือน ส่วนใหญ่ร้อยละ 51.3 ประกอบอาชีพภายในชุมชน ประกอบอาชีพภายนอกชุมชน ร้อยละ 48.7

ด้านอาชีพของหัวหน้าครัวเรือน พบว่าหัวหน้าครัวเรือนส่วนใหญ่ ร้อยละ 26.3 ประกอบอาชีพรับจ้างมากที่สุด รองลงมาเป็นอาชีพค้าขาย พนักงานบริษัท รับราชการและธุรกิจส่วนตัว ตามลำดับ

ด้านรายได้ของครัวเรือน พบว่า ครัวเรือนส่วนใหญ่ ร้อยละ 57.9 มีรายได้น้อยกว่า 10,000 บาท รองลงมามีรายได้ระหว่าง 10,000-19,999 บาท และรายได้ 30,000 บาท ตามลำดับ

ด้านของระยะเวลาที่อาศัยอยู่ในชุมชน พบว่า ครัวเรือนส่วนใหญ่ ร้อยละ 36.7 พักอาศัย 21- 40 ปี รองลงมาคือ 11-20 ปี 5-10 ปี และ 41 ปีขึ้นไป ตามลำดับ

ด้านของระยะเวลาที่ทำงานร่วมกับประธานชุมชน พบว่า ครัวเรือนส่วนใหญ่ทำงานร่วมกับประธานชุมชนมา 7 ปี รองลงมา 4 ปี 3 ปี และ 1 ปี ตามลำดับ

ด้านของตำแหน่งภายในชุมชนของหัวหน้าครัวเรือน พบว่า หัวหน้าครัวเรือนส่วนใหญ่ ร้อยละ 88.2 ไม่มีตำแหน่งภายในชุมชน รองลงมามีตำแหน่งกรรมการชุมชน และที่ปรึกษาชุมชน ตามลำดับ

ตารางที่ 3 แสดงข้อมูลการร่วมกิจกรรมการพัฒนาด้านสิ่งแวดล้อมของครัวเรือนในแต่ละกิจกรรมของชุมชนพูนป่าเพ็ญ เขตภาษีเจริญ

กิจกรรม	จำนวนครัวเรือน	ร้อยละ
กิจกรรมที่ 1 เก็บขยะ	ร่วมทำ	17.1
	ไม่ได้ร่วมทำ	82.9
	รวม	100
กิจกรรมที่ 2 ทำความสะอาดคลอง/ลอกคลอง	ร่วมทำ	5.3
	ไม่ได้ร่วมทำ	94.7
	รวม	100

กิจกรรม	จำนวนครัวเรือน	ร้อยละ	
กิจกรรมที่ 3 กวาดถนนชุมชน	ร่วมทำ	62	81.6
	ไม่ได้ร่วมทำ	14	18.4
	รวม	76	100
กิจกรรมที่ 4 กวาดลานหน้าบ้าน	ร่วมทำ	16	21.1
	ไม่ได้ร่วมทำ	60	78.9
	รวม	76	100
กิจกรรมที่ 5 จัดแยกขยะ	ร่วมทำ	23	30.3
	ไม่ได้ร่วมทำ	53	69.7
	รวม	76	100
กิจกรรมที่ 6 ปลุกต้นไม้ชุมชน	ร่วมทำ	29	38.2
	ไม่ได้ร่วมทำ	47	61.8
	รวม	76	100
กิจกรรมที่ 7 ตัดแต่งกิ่งไม้ / ตัดหญ้า / ตัดต้นไม้	ร่วมทำ	21	27.6
	ไม่ได้ร่วมทำ	55	72.4
	รวม	76	100
กิจกรรมที่ 8 ลอกท่อ	ร่วมทำ	0	0
	ไม่ได้ร่วมทำ	76	100
	รวม	76	100

จากตารางที่ 3 พบว่า ครัวเรือนส่วนใหญ่ ร้อยละ 81.6 ร่วมทำกิจกรรมกวาดถนนชุมชน รองลงมา เป็นกิจกรรมจัดแยกขยะ กิจกรรมตัดแต่งกิ่งไม้ ตัดต้นไม้ กิจกรรมเก็บขยะ ตามลำดับ ส่วนกิจกรรมลอกท่อ ไม่มีครัวเรือนใดร่วมทำกิจกรรมเลย เนื่องจากชุมชนนี้เป็นชุมชนติดคลอง ไม่มีท่อระบายน้ำจึงมิได้ปฏิบัติกิจกรรมลอกท่อ

ตารางที่ 4 แสดงข้อมูลระดับการมีส่วนร่วมของสมาชิกชุมชน ในการพัฒนาด้านสิ่งแวดล้อมชุมชน พุน้ำเพ็ญ เขตภาษีเจริญ

ระดับการมีส่วนร่วม	จำนวนครัวเรือน	ร้อยละ
ไม่เคยเลย	0	0
นานๆครั้ง	2	2.6
บางครั้ง	45	59.2
บ่อยครั้ง	22	28.9
ทุกครั้ง / ประจำ	7	9.2
รวม	76	100

จากตารางที่ 4 พบว่า สมาชิกชุมชนส่วนใหญ่ร้อยละ 59.2 มีส่วนร่วมบางครั้งในการพัฒนาด้านสิ่งแวดล้อม รองลงมามีส่วนร่วมบ่อยครั้ง มีส่วนร่วมทุกครั้งหรือประจำ และมีส่วนร่วมนานๆครั้ง ตามลำดับ

ตารางที่ 5 แสดงข้อมูลความคิดเห็นของสมาชิกชุมชนที่มีต่อประธานชุมชนในเรื่องการตอบสนองความต้องการต่อสมาชิกชุมชนพุน้ำเพ็ญ เขตภาษีเจริญ

ความคิดเห็น	จำนวนครัวเรือน	ร้อยละ
มีประสิทธิภาพมากที่สุด	28	36.8
มีประสิทธิภาพมาก	36	47.4
มีประสิทธิภาพปานกลาง	11	14.5
มีประสิทธิภาพน้อย	1	1.3
มีประสิทธิภาพน้อยที่สุด	0	0
รวม	76	100

จากตารางที่ 5 พบว่า สมาชิกชุมชนส่วนใหญ่ ร้อยละ 47.4 มีความคิดเห็นต่อประธานชุมชนว่าชุมชนมีประสิทธิภาพมากในเรื่องการตอบสนองความต้องการต่อสมาชิกชุมชน รองลงมาเห็นว่ามีความมีประสิทธิภาพมากที่สุด มีประสิทธิภาพปานกลาง มีประสิทธิภาพน้อย ตามลำดับ

ตารางที่ 6 แสดงข้อมูลระดับความพึงพอใจของสมาชิกชุมชนที่มีต่อประธานชุมชนพูนบำเพ็ญ เขต
ภาษีเจริญ

ระดับความพึงพอใจ	จำนวนครัวเรือน	ร้อยละ
ไม่พอใจเลย	0	0
ไม่พอใจบางครั้ง	1	1.3
เฉยๆ	4	5.3
พอใจ	26	34.2
พึงพอใจมากที่สุด	45	59.2
รวม	76	100

จากตารางที่ 6 พบว่า สมาชิกชุมชนส่วนใหญ่ร้อยละ 59.2 มีความพึงพอใจต่อประธานชุมชนมากที่สุด รองลงมา พึงพอใจพอใจ และเฉยๆ ตามลำดับ และมีเพียงร้อยละ 1.3 พบว่าสมาชิกชุมชนไม่พึงพอใจ
บางครั้ง

ตอนที่ 4 ผลการศึกษาชุมชนเชิงคุณภาพ

ชุมชนพุนบำเพ็ญ

1. ด้านการกระทำและด้านกิจกรรม

จากการสัมภาษณ์และการสังเกต ปรากฏว่า ชุมชนพุนบำเพ็ญเป็นชุมชนที่มีกิจกรรมมากตลอดทั้งปี ได้แก่ กิจกรรมโครงการรักษัคลอง โครงการแยกขยะ โครงการบำบัดน้ำเสีย โครงการชุมชนสีเขียว โครงการอนุรักษ์วัฒนธรรมท้องถิ่น ชมรมดนตรีไทย ซึ่งส่วนใหญ่เป็นโครงการที่เกี่ยวข้องกับสิ่งแวดล้อมเป็นหลัก

สำหรับการเตรียมงาน คือ ประธานชุมชนเรียกคณะกรรมการชุมชนทั้งหมด 8 คน มาประชุมปรึกษาหารือ แสดงความคิดเห็นเกี่ยวกับโครงการที่ทำ จากนั้นมีการแบ่งหน้าที่งานรับผิดชอบ โดยในที่ประชุมประกอบไปด้วย ประธาน, ที่ปรึกษา, กรรมการทั้ง 8 คนและกลุ่มแม่บ้านบางส่วนหรือกลุ่ม อสส. (อาสาสมัคร) ซึ่งมีรูปแบบการบริหารจัดการ คือ “สมมุติว่าชุมชนนี้เป็นประเทศหนึ่ง ประธานชุมชนเป็นเหมือนนายกรัฐมนตรีและแบ่งคณะกรรมการชุมชนเป็นเหมือนรัฐมนตรีว่าการกระทรวงแต่ละกระทรวงแต่ไม่ต้องครบทุกกระทรวงเหมือนการจัดตั้งรัฐบาล แต่ในทางปฏิบัติเรายังมีความช่วยเหลือกันอยู่และกรรมการก็ไปหาลูกทีมของตัวเองมา ซึ่งต้องร่วมกันพัฒนาอย่างไม่หยุดยั้ง โดยใช้หลัก PDCA คือวางแผน ปฏิบัติงาน ตรวจสอบ ปรับปรุงแก้ไข โดยประธานและสมาชิกร่วมมือกันในทุกขั้นตอนนี้” (สัมภาษณ์ นายรังสี รวมอยู่, 15 ก.ค 47,10.00น)และประธานชุมชนใช้หลัก พรหมวิหาร 4 ได้แก่“เมตตา คือ หวังให้สมาชิกเป็นสุข กรุณา คือ ช่วยให้สมาชิกพ้นทุกข์ มุทิตา คือ ยินดีให้สมาชิกมีความสุข อุเบกขา คือ การวางตัวเป็นกลางไม่สร้างแตกแยกในหมู่สมาชิก” (สัมภาษณ์ นายประยุทธ์ พุนบำเพ็ญ, 16 ก.ค. 47, 9.00 น.)ควบคู่กันในการพัฒนาชุมชน ขณะในช่วงดำเนินโครงการพัฒนาด้านสิ่งแวดล้อมชุมชนมีการประชุมสรุปงานและประชาสัมพันธ์โดยการส่งหนังสือตามบ้าน การบอกกล่าวด้วยวาจาและติดบอร์ดประกาศข่าวภายในชุมชน และโดยการประชุมภายในชุมชนประมาณสัปดาห์ละ 1 ครั้งหรือ เดือนละประมาณ 3-4 ครั้ง

เนื่องจากประธานชุมชนเป็นผู้อาวุโส มีอายุ 79 ปี และเป็นอดีตครูใหญ่ โรงเรียนวัดมะพร้าวเตี้ยซึ่งตั้งอยู่ติดกับชุมชนพุนบำเพ็ญ ทำให้สมาชิกชุมชนมีความเคารพนับถือมาก นอกจากนี้ประธานชุมชนได้ใช้ “วิธีหรือเทคนิค ในการพูดโน้มน้าวให้สมาชิกชุมชนรู้สึกและสำนึก เห็นสิ่งที่จะเกิดขึ้นในด้านดีและทำให้ดูเป็นตัวอย่างแก่สมาชิกรวมทั้งให้เด็กเยาวชนและลูกหลานภายในชุมชนเป็นผู้นำในการดึงการมีส่วนร่วมของผู้ใหญ่และสมาชิกชุมชนอื่นๆ โดยได้ร่วมปฏิบัติงานพัฒนาชุมชนเป็นตัวอย่างแก่ผู้ใหญ่และสมาชิกชุมชนอื่นๆ และประธานชุมชนยังเป็นที่ปรึกษาแก่ลูกบ้านอย่างใกล้ชิด”(สัมภาษณ์ นางจิตลดา พุนบำเพ็ญ, 16 ก.ค. 47,10.00 น) ซึ่งมีผลทำให้การพัฒนาด้านสิ่งแวดล้อมชุมชนพุนบำเพ็ญ น่าอยู่และประสบความสำเร็จในการพัฒนา

2. ด้านความหมายและความสัมพันธ์

จากการสัมภาษณ์และการสังเกต ปรากฏว่า สมาชิกชุมชนมีความเข้าใจในการสื่อสารและปฏิบัติตาม ได้หากมีการบอกกล่าวและการประกาศข่าวสาร จากประธานชุมชนและคณะกรรมการชุมชนในการร่วมกิจกรรม โครงการพัฒนาด้านสิ่งแวดล้อมชุมชน โดยพิจารณาจากการเข้าร่วมและการปฏิบัติตามมติการประชุมของชุมชนทุกครั้งอย่างไม่มีปัญหา

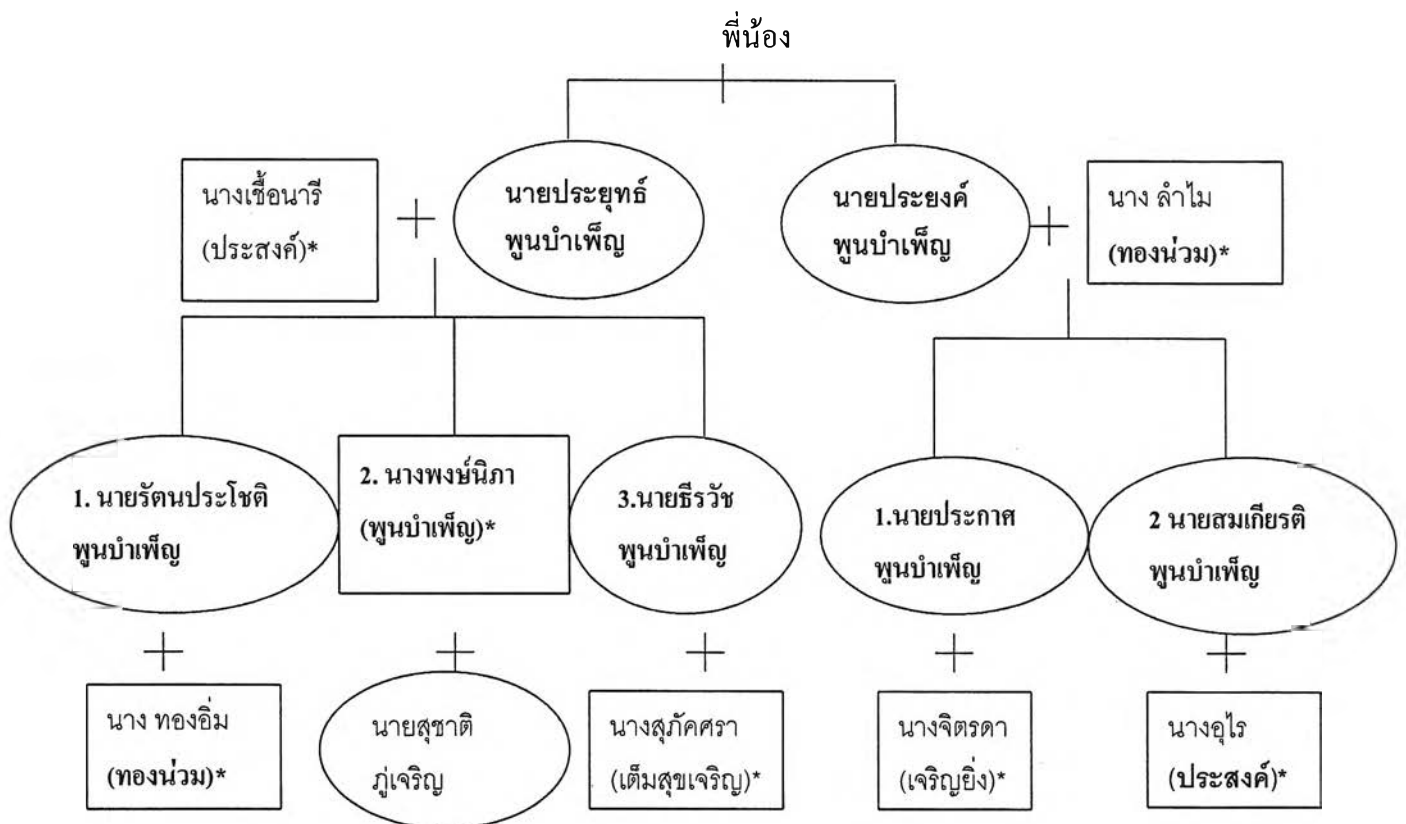
โดยด้านความสัมพันธ์ของสมาชิกชุมชนก่อนการก่อตั้งชุมชนมีน้อยหรือก่อน พ.ศ. 2540 สมาชิกชุมชนมีลักษณะเป็นสังคมเมือง คือ ต่างคนต่างอยู่บ้านใครบ้านมัน แต่หลังจากก่อตั้งชุมชนและได้รับข่าวสารชุมชนได้มีส่วนร่วมภายในชุมชน ทำให้เกิดความคิดสร้างสรรค์ อยากมีส่วนร่วมมากขึ้น ตื่นตัวมากขึ้น มีความสนิทสนมกันมากขึ้นระหว่างสมาชิกและกรรมการชุมชน ประธานชุมชน เป็นชุมชนเมืองที่ยังคงมีวัฒนธรรมไทยอยู่ พบได้จาก “บางครั้งการทำอาหารก็มีการแบ่งกัน โดยการส่งข้ามรั้ว เป็นแบบสมัยก่อนมันเป็นไปตามอัตโนมติ เช่น บ้านโน้นทำต้มยำ ก็มาเอาข้าว ละครไคร้ ใบมะกูดบ้านนี้ พอทำเสร็จก็ตัดมาเพื่อแบ่งกันกิน มันเป็นวัฒนธรรมไทยที่ยังมีอยู่และคงรักษาไว้”(สัมภาษณ์ นายรังสี รวมอยู่, 15 ก.ค 47,10.00น)

เนื่องจากชุมชนพุนบำเพ็ญ ส่วนใหญ่เป็นเครือญาติกันและเป็นที่รู้จักกันดี โดยจะเห็นได้จากกลุ่มคนที่มาร่วมทำงานพัฒนา มีทั้งนามสกุลเดียวกันโดยตรงและเป็นเครือญาติห่างๆกันหรือคนละนามสกุล ซึ่งนามสกุลเด่นๆที่เป็นเครือญาติกันในชุมชนพุนบำเพ็ญนี้ คือนามสกุลพุนบำเพ็ญ นามสกุลทองน่วม นามสกุลประสงค์ ที่มาร่วมงานพัฒนากับสมาชิกอื่นๆเป็นประจำและอยู่ในทีมกรรมการและที่ปรึกษาชุมชน ซึ่งพบได้จากคณะกรรมการชุมชน จำนวนทั้งหมด 8 คน มีความเกี่ยวพันเป็นเครือญาติกัน จำนวน 4 คน ได้แก่ นายประยุทธ พุนบำเพ็ญ ตำแหน่งประธานชุมชน,นางศุภัสรา พุนบำเพ็ญ ตำแหน่ง เลขานุการ เป็นสะใภ้, นางอัญชลี ประสงค์ ตำแหน่งทะเบียน เป็นญาติ, นายรัตนประโชติ พุนบำเพ็ญ ตำแหน่งประชาสัมพันธ์ เป็นลูกชาย และนายชาญ หุ่นแก้วขมภู ตำแหน่งรองประธาน เป็นเพื่อนสนิทกับประธานชุมชน เนื่องจากเคยทำงานตำแหน่งครูโรงเรียนวัดมะพร้าวเตี้ยด้วยกัน ในขณะที่เดียวกันคณะกรรมการที่ปรึกษาชุมชน จำนวน 16 คน มีความเกี่ยวพันเป็นเครือญาติกันจำนวน 6 คน ได้แก่ นายสุวิษ ประสงค์ ตำแหน่งกรรมการ เป็นญาติ, นายพนอ ทองน่วม ตำแหน่งกรรมการ เป็นญาติ, นายธีรวัช พุนบำเพ็ญ ตำแหน่งกรรมการ เป็นลูกชาย, นายประกาศ พุนบำเพ็ญ ตำแหน่งกรรมการ เป็นหลาน, นางอุไร พุนบำเพ็ญ ตำแหน่งกรรมการ เป็นหลานสะใภ้, นางจิตรลดา พุนบำเพ็ญ ตำแหน่งกรรมการ เป็นหลานสะใภ้

นอกจากนี้ทีมอาสาสมัครประจำชุมชน จำนวน 11 คน มีความเกี่ยวพันเป็นเครือญาติกันจำนวน 7 คน ได้แก่ นายประยุทธ พุนบำเพ็ญ ตำแหน่งประธานชุมชน, นายรัตนประโชติ พุนบำเพ็ญ เป็นลูกชาย, นางจิตรลดา พุนบำเพ็ญ เป็นหลานสะใภ้, นายธีรวัช พุนบำเพ็ญ เป็นลูกชาย, นางอุไร พุนบำเพ็ญ เป็นหลานสะใภ้, นางศุภัสรา พุนบำเพ็ญ เป็นสะใภ้, นางพงษ์นิภา ภูซ่าง เป็นลูกสาว ทำให้การทำงานมีรูปแบบ

เป็นกันเอง แบบเพื่อน แบบญาติพี่น้อง แบบครอบครัว ส่งผลให้รูปแบบการทำงานของผู้นำชุมชน ได้นำระบบเครือข่ายที่มีอยู่เดิมภายในชุมชนมาใช้เป็นส่วนหนึ่งในการทำงาน ทำให้เกิดความสะดวกรวดเร็วและเพิ่มความสนิทสนมแน่นแฟ้นภายในมากยิ่งขึ้นของสมาชิกชุมชน ทั้งนามสกุลเดียวกันและต่างนามสกุลกัน เป็นอันหนึ่งอันเดียวกันจนแยกไม่ออกเหมือนครอบครัวเดียวกันหรือตระกูลเดียวกัน

แผนผังนามสกุลพุนบำเพ็ญ



(ข้อมูลจากการสัมภาษณ์และสังเกตจากสมาชิกชุมชน) *ในวงเล็บ()คือนามสกุลเดิมก่อนแต่งงาน

การดำเนินงาน / การบริหารชุมชน

คณะกรรมการชุมชนจำนวน 8 คน ประกอบด้วย

- | | |
|--------------------------|------------------------|
| 1. นายประยุทธ์ พุนบำเพ็ญ | ประธานชุมชน |
| 2. นายชาญ หุ่นแก้วขมภู | รองประธาน (เพื่อนสนิท) |
| 3. นางศุภัสรา พุนบำเพ็ญ | เลขานุการ (สะใภ้) |
| 4. นางอัญชลี ประสงค์ | ทะเบียน (ญาติ) |

5. นางวรวรรณ บุญตัน	การเงิน
6. นายสมบูรณ์ ผ่องบุรุษ	ปฏิคม
7. นายรัตนประโชติ พูนบำเพ็ญ	ประชาสัมพันธ์ (ลูกชาย)
8. ร.ต.แมลัม คนตรี	กรรมการ

คณะกรรมการที่ปรึกษาชุมชน ประกอบด้วย

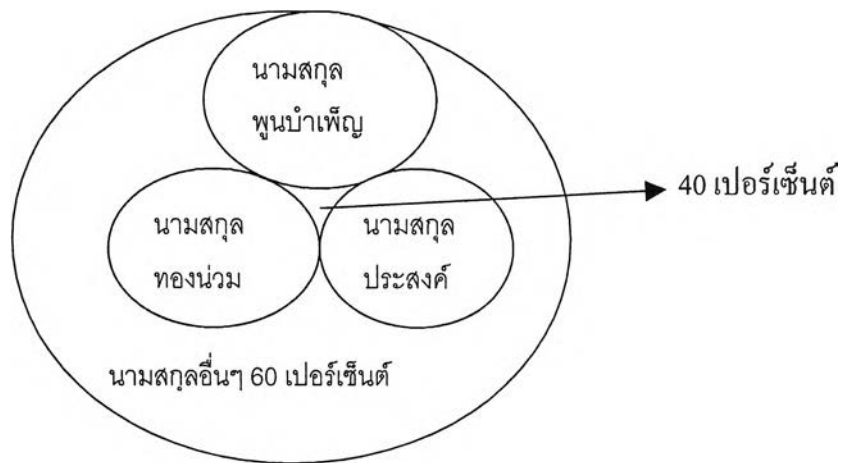
1. นายรังสี รวมอยู่	ประธานกรรมการที่ปรึกษา (เพื่อนสนิท)
2. นายสุวิษ ประสงค์	กรรมการ (ญาติ)
3. นายอารีย์ สีตะสิทธิ์	กรรมการ
4. นายพนอ ทองน่วม	กรรมการ (ญาติ)
5. นายทองเริ่ม พวงเกษม	กรรมการ
6. นายโนม บางพรม	กรรมการ
7. นายธีรวัช พูนบำเพ็ญ	กรรมการ (ลูกชาย)
8. พ.จ.อ. ประกาศ พูนบำเพ็ญ	กรรมการ (หลาน)
9. นางอุไร พูนบำเพ็ญ	กรรมการ (หลานสะใภ้)
10. นายชัยชนะ บุญตัน	กรรมการ
11. นางเยาวรักษ์ ศรีอุทก	กรรมการ
12. นายธงทอง ชูจันทร์	กรรมการ
13. นายธรรมศักดิ์ แก้วสมนึก	กรรมการ
14. นางจิตรลดา พูนบำเพ็ญ	กรรมการ (หลานสะใภ้)
15. นายสำราญ บุญวงศ์	กรรมการ
16. นายบุญมา จงแจ่ม	กรรมการ

รายชื่อทีมอาสาสมัครประจำชุมชนพูนบำเพ็ญ

1. นายประยุทธ พูนบำเพ็ญ	(ประธาน)
2. นายรัตนประโชติ พูนบำเพ็ญ	(ลูกชาย)
3. นางจิตรลดา พูนบำเพ็ญ	(หลานสะใภ้)
4. นายธีรวัช พูนบำเพ็ญ	(ลูกชาย)
5. นางอุไร พูนบำเพ็ญ	(หลานสะใภ้)
6. นายโนม บางพรม	
7. นางสาวจันทิมา เข้มเสรี	

8. นางศิริวงศ์ ลูกจันทร์
9. นางสาวเบญจา สารสุวรรณ
10. นางศุภัสรา พุนบำเพ็ญ (สะใภ้)
11. พงษ์นิภา ภู่อ่าง (ลูกสาว)

สัดส่วนการมีส่วนร่วมของสมาชิกชุมชนแบ่งตามเครือญาติ



3. ด้านการมีส่วนร่วม

จากการสัมภาษณ์และการสังเกต ปรากฏว่า สมาชิกชุมชนโดยรวมของชุมชนมีส่วนร่วมเกินร้อยละ 70 เปอร์เซ็นต์ แต่หากเทียบสัดส่วนการมีส่วนร่วมของสมาชิกชุมชนแบ่งตามเครือญาติ พบว่าส่วนใหญ่ร้อยละ 60 เปอร์เซ็นต์เป็นสมาชิกชุมชนทั่วไปที่ไม่ใช่เครือญาตินามสกุลพุนบำเพ็ญ และการมีส่วนร่วมของสมาชิกนามสกุลพุนบำเพ็ญกับญาติๆคือ นามสกุลทองน่วม นามสกุลประสงค์ มีจำนวน ร้อยละ 40 เปอร์เซ็นต์

ลักษณะการทำงานของประธานชุมชน “ไม่ใช่ปฏิบัติให้ดูแต่เป็นการลงไปร่วมทำกับชาวบ้าน” (สัมภาษณ์ นายรังษี รวมอยู่, 15 ก.ค. 47, 10.00 น.) รวมทั้งการจูงใจโดยการพูดคุย บอกกล่าวให้สมาชิกเต็มใจเข้ามามีส่วนร่วม นอกจากนี้ ยังมี “กลุ่มเยาวชนประมาณ 10 กว่าคนเป็นต้นแบบ โดยมีผู้ใหญ่ คือ กรรมการชุมชนให้การสนับสนุนและให้เยาวชนกลุ่มนี้แบ่งหน้าที่ดูแล โดยมีชื่อว่า เยาวชนพิทักษ์สิ่งแวดล้อม ซึ่งเป็นการแบ่งพื้นที่(โซน)ดูแล โซนละ 2 คน มีหน้าที่รักษาสภาพแวดล้อม รวมทั้งมีระบบการประเมิน จากเยาวชนอีกโซนหนึ่งหรือโซนอื่นเป็นคนประเมิน ซึ่งวิธีนี้เป็นส่วนหนึ่งที่จะจูงใจผู้ใหญ่มาพัฒนาร่วมงาน” (สัมภาษณ์ นายรังษี รวมอยู่, 15 ก.ค. 47, 10.00 น.) ทำให้ผู้ใหญ่ที่เป็นสมาชิกคนอื่น ๆ มาเข้า

ร่วมในการพัฒนาสิ่งแวดล้อมชุมชน ได้แก่ ปลูกต้นไม้ กวาดลานหน้าบ้าน กวาดถนน ลอกคลอง เก็บขยะคัดแยกขยะและตัดแต่งกิ่งไม้ มีจำนวนสมาชิกร่วมมือมากขึ้น ซึ่งปัจจุบันการทำงานดังกล่าวยังคงปฏิบัติอย่างต่อเนื่องเป็นกิจวัตรประจำวัน ถึงแม้ว่าจะสิ้นสุดโครงการชุมชนสีเขียวด้านสิ่งแวดล้อม

4. ด้านสภาพแวดล้อมและสภาพสังคม

จากการสัมภาษณ์และการสังเกต ปรากฏว่า ชุมชนพุนบำเพ็ญเป็นชุมชนเมืองตั้งอยู่เลียบบคลองลาดตากลับ มีสภาพบ้านเรือนที่ตั้งอยู่ห่างกัน ไม่แออัดโดยเป็นบ้านของตนเอง ปัจจุบันมีบ้านเรือน 92 หลังคาเรือน การคมนาคม ภายในชุมชนติดต่อถึงกันหมดทั้งทางเท้าและรถยนต์ มีเนื้อที่โดยรวมประมาณ 80 ไร่ มีถนนภายในชุมชนกว้างประมาณ 4 – 5 เมตร ส่วนสภาพบ้านเรือนภายในชุมชนพุนบำเพ็ญ แบ่งได้เป็น 3 ลักษณะ คือ

1) บ้านแบบถาวร เป็นบ้านของตนเองที่ปลูกสร้างเองเหมือนกับบ้านในชุมชนท้องถิ่นทั่วไป กล่าวคือ เป็นลักษณะบ้านไม้ 2 ชั้นหรือชั้นล่างเป็นปูนซีเมนต์ชั้นบนเป็นไม้ หรือปลูกสร้างด้วยปูนซีเมนต์ทั้งหลัง มีความมั่นคงแข็งแรง ใช้กระเบื้องหรือสังกะสีมุงหลังคา

2) บ้านแบบกึ่งถาวร เป็นบ้านที่มีลักษณะใต้ถุนสูงประมาณ 1 เมตร เหมือนบ้านในชุมชนชนบท ใช้สังกะสีมุงหลังคา บางหลังแน่นหนาแต่บางหลังไม่ค่อนแน่นหนา

3) บ้านแบบชั่วคราว เป็นบ้านที่สร้างอยู่ติดกับพื้นดิน ขนาดเล็กและบางหลังเป็นบ้านเช่ามีทั้งแบบเป็นบ้านไม้ทั้งหลังและปูนซีเมนต์ทั้งหลัง

สมาชิกภายในชุมชนมีความรู้จักกันดี ทุกบ้าน ไม่มีทะเลาะเบาะแว้งกันเลย เพราะส่วนใหญ่เป็นเครือญาติ พี่น้องเดียวกัน รู้จักกันดี ประกอบด้วยตระกูลพุนบำเพ็ญ ตระกูลทองน่วม ตระกูลประสงค์ ซึ่งทั้ง 3 นามสกุลเป็นตระกูลดั้งเดิมแต่ภายหลังมีสมาชิกย้ายเข้าเพิ่มขึ้น ในช่วง 20 ปีหลัง ทำให้วิถีชีวิตความเป็นอยู่ของสมาชิกภายในมีความสนิทสนมแน่นแฟ้นกันดี มีเป็นส่วนน้อยที่เป็นบ้านเช่าและย้ายเข้ามาอยู่ไม่นาน ส่วนสภาพสิ่งแวดล้อมภายในชุมชนตั้งแต่ต้นซอยพุนบำเพ็ญถึงท้ายซอยมีความร่มรื่น มีต้นไม้ตลอดสองข้างทาง อากาศบริสุทธิ์ ไม่มีควันพิษ เจียบสงบ ไม่มีเสียงดัง มีความน่าอยู่ สวยงาม

สรุป

1. แบบภาวะผู้นำชุมชนพุนบำเพ็ญ

จากการศึกษาวิจัย ภาวะผู้นำของผู้นำชุมชนพุนบำเพ็ญ พบว่า ผู้นำชุมชนใช้ภาวะผู้นำ แบบสร้างบารมี มากที่สุด กล่าวคือ ผู้นำชุมชนมีบุคลิกลักษณะที่มีความเชื่อมั่นในตนเอง ทำให้สมาชิกชุมชน นับถือ เชื่อฟัง จงรักภักดี ศรัทธาต่อตัวผู้นำชุมชน รวมทั้งได้สร้างความประทับใจ เป็นแบบอย่างแก่สมาชิกชุมชน ทั้งในเรื่องทัศนคติ ค่านิยม มีเป้าหมายที่ชัดเจนและมีความคาดหวังที่จะทำงานให้บรรลุตามเป้าหมายที่วาง

ไว้และทำให้สมาชิกชุมชนเกิดความรู้สึกสนใจในงานพัฒนาชุมชน เกิดความรักความผูกพันในชุมชนและท้องถิ่นตนเอง พร้อมทั้งจะอุทิศตนเองด้วยความศรัทธา

ในขณะที่เดียวกันผู้นำชุมชนได้ใช้ภาวะผู้นำแบบอื่นร่วม ในการทำงานอย่างไม่ได้ละทิ้งแต่ได้ใช้น้อยกว่าแบบการสร้างบารมี ได้แก่ ภาวะผู้นำแบบการสร้างแรงจูงใจ ภาวะผู้นำแบบการกระตุ้นการใช้ปัญญา ภาวะผู้นำแบบมุ่งความสัมพันธ์เป็นรายบุคคล กล่าวคือ ผู้นำชุมชนใช้การคล้อยหรือจูงใจในการทำงานแก่สมาชิกชุมชนได้ทำงานร่วมกันหรือทำงานเป็นทีม เพื่อส่วนรวมแทนการทำเพื่อประโยชน์ส่วนตน และได้สร้างจิตสำนึกของสมาชิกชุมชนให้เห็นความสำคัญของเป้าหมายและผลงานว่าเป็นสิ่งจำเป็น นอกจากนี้ผู้นำชุมชนยังแสดงออกด้วยการสื่อสารให้สมาชิกชุมชน ทราบถึงความคาดหวังของผู้นำที่มีต่อสมาชิกชุมชนในการทำงานและทำให้สมาชิกชุมชนมีความมั่นใจ มีความรู้สึกตื่นตัวต่อการทำงานอยู่เสมอ ผู้นำชุมชนได้ใช้วิธีการกระตุ้นปัญญาแก่กลุ่มสมาชิกชุมชนให้คิดและสามารถตัดสินใจในการทำงานได้ ช่วยเหลือแนะนำวิธีการทำงาน นอกจากนี้ ผู้นำชุมชนได้มอบหมายงานตามความสามารถแก่สมาชิกชุมชน ยอมรับในความแตกต่างของสมาชิกชุมชนแต่ละคน โดยให้คำปรึกษาและใช้วิธีการติดต่อ สื่อสารแบบสองทาง ทั้งที่เป็นทางการและไม่เป็นทางการ เพื่อให้สมาชิกได้รับข้อมูลที่ถูกต้องภายใต้แผนงานที่ประชุมของชุมชน

2. กลไกการทำงานภายในชุมชน

สำหรับกลไกการทำงานของชุมชนพูนบำเพ็ญ จากการศึกษา พบว่า ผู้นำชุมชนได้ใช้กลไกการทำงานภายในชุมชนอยู่ 2 กลไกหลัก ดังนี้

2.1) กลไกด้านเครือญาติ ภายในชุมชน

ประชาชนชุมชนได้นำ ระบบเครือญาติ ที่มีอยู่ภายในชุมชนมาใช้ในการพัฒนาด้านสิ่งแวดล้อมชุมชน เนื่องจากชุมชนพูนบำเพ็ญ ส่วนใหญ่เป็นเครือญาติกันและเป็นที่รู้จักกันดี เพราะว่ามีคนที่มาทำงานพัฒนา มีทั้งนามสกุลเดียวกันโดยตรงและเป็นเครือญาติห่างๆกันหรือคนละนามสกุล ซึ่งนามสกุลที่เป็นเครือญาติกันในชุมชนพูนบำเพ็ญนี้ คือนามสกุลพูนบำเพ็ญ นามสกุลทองน่วม นามสกุลประสงค์ ที่มาร่วมงานพัฒนากับสมาชิกอื่นๆเป็นประจำและอยู่ในทีมกรรมการและที่ปรึกษาชุมชน ซึ่งพบได้จากคณะกรรมการบริหารชุมชน จำนวนทั้งหมด 8 คน มีความเกี่ยวพันเป็นเครือญาติกัน จำนวน 4 คน และคณะกรรมการที่ปรึกษาชุมชน จำนวน 16 คน มีความเกี่ยวพันเป็นเครือญาติกันจำนวน 6 คน นอกจากนี้ทีมอาสาสมัครประจำชุมชน จำนวน 11 คน มีความเกี่ยวพันเป็นเครือญาติกันจำนวน 7 คน ทำให้การทำงานมีรูปแบบเป็นกันเอง แบบเพื่อน แบบญาติพี่น้อง แบบครอบครัว ส่งผลให้การทำงานจึงมีความสะดวกรวดเร็วและมีความสนิทสนมแน่นแฟ้นมากยิ่งขึ้น

2.2). กลไกด้านการจัดการ

ประธานชุมชนได้นำรูปแบบการจัดการชุมชนมาใช้ในการพัฒนาด้านสิ่งแวดล้อมชุมชน ดังนี้

2.2.1) หลักพรหมวิหารสี่ ได้แก่ เมตตา คือ หวังให้สมาชิกเป็นสุข กรุณา คือ ช่วยให้สมาชิกพ้นทุกข์ มุทิตา คือ ยินดีให้สมาชิกมีความสุข อุเบกขา คือ การวางตัวเป็นกลางไม่สร้าง ความแตกแยกในหมู่สมาชิก

2.2.2) หลักการจัดการแบบ PDCA มาใช้ในการพัฒนาดังนี้

P คือ (PLAN) การวางแผน ได้แก่ ประธานชุมชนเรียกคณะกรรมการชุมชนทั้งหมด 8 คน มาประชุมปรึกษาหารือ แสดงความคิดเห็นเกี่ยวกับโครงการที่ทำ จากนั้นมีการแบ่งหน้าที่งานรับผิดชอบ วิธีปฏิบัติโดยในที่ประชุมประกอบไปด้วย ประธาน, ที่ปรึกษา, กรรมการทั้ง 8 คนและกลุ่มแม่บ้านบางส่วนหรือกลุ่ม อสส.(อาสาสมัคร) รวมทั้งกำหนดวันสิ้นสุดโครงการและเป้าหมายของการพัฒนา

D คือ (DO) การปฏิบัติการ ได้แก่ การร่วมมือกันปฏิบัติงาน ทั้งประธาน กรรมการและสมาชิกชุมชนทำงานร่วมกัน

C คือ (CHECK) การตรวจสอบ ได้แก่ ประธานชุมชนและชาวบ้าน เป็นผู้ตรวจสอบการทำงานทั้งหมดร่วมกันภายในชุมชน

A คือ (ACTION) การปรับปรุงแก้ไข ได้แก่ ประธานชุมชนและสมาชิกชุมชนเป็นผู้ร่วมมือกันปรับปรุงแก้ไขในงาน

2.2.3) หลักการทำงานแบบแบ่งพื้นที่ (โซน)

ประธานชุมชนได้นำกลุ่มเยาวชนประมาณ 10 กว่าคนเป็นต้นแบบ โดยมีผู้ใหญ่ คือกรรมการชุมชน ให้การสนับสนุน โดยเยาวชนคือผู้ทำหน้าที่ดูแล โดยมีชื่อว่า เยาวชนพิทักษ์สิ่งแวดล้อม ซึ่งเป็นการแบ่งโซนดูแล โซนละ 2 คน มีหน้าที่รักษาสภาพแวดล้อม รวมทั้งมีระบบการประเมิน จากเยาวชนอีกโซนหนึ่งหรือโซนอื่นเป็นคนประเมิน ซึ่งวิธีนี้เป็นส่วนหนึ่งที่จะจูงใจผู้ใหญ่มาพัฒนาร่วมงาน ทำให้ผู้ใหญ่ที่เป็นสมาชิกคนอื่นๆมาเข้าร่วมในการพัฒนาสิ่งแวดล้อมชุมชน ได้แก่ ปลูกต้นไม้ กวาดลานหน้าบ้าน กวาดถนน ลอกคลอง เก็บขยะคัดแยกขยะและตัดแต่งกิ่งไม้ มีจำนวนสมาชิกร่วมมือมากขึ้น ซึ่งปัจจุบันการทำงานดังกล่าวยังคงปฏิบัติอย่างต่อเนื่องเป็นกิจวัตรประจำวัน ถึงแม้ว่าจะสิ้นสุดโครงการชุมชนสีเขียวด้านสิ่งแวดล้อม

2) ชุมชนบ้านสุขสุวรรณ

ตอนที่ 1 ข้อมูลทั่วไปของชุมชน

2.1. ภูมิหลังและความเป็นมาของชุมชน

ชุมชนบ้านสุขสุวรรณและละแวกใกล้เคียงเป็นชุมชนเมืองแต่เดิมสภาพเป็นพื้นว่างเปล่า มีลำคลองเคล็ด และวัดวชิรธรรมสาริต (วัดทุ่ง) อยู่ด้านข้างชุมชน ต่อมา นายวิชัย เอื้ออารีวรกุล ได้เสนอก่อตั้งเป็นชุมชนและได้รับประกาศให้เป็นชุมชนเมื่อวันที่ 19 ธันวาคม 2541.

2.2. ที่ตั้งและอาณาเขตติดต่อ

ตั้งอยู่ที่ ซอยสุขุมวิท 101/1 ใกล้วชิรธรรมสาริต (วัดทุ่ง) เขตพระโขนง จังหวัด กรุงเทพมหานคร มีพื้นที่ประมาณ 14 ไร่

อาณาเขตติดต่อ

ทิศเหนือ	จรดซอยนิรันดร์ ใบเตย
ทิศใต้	จรดซอยลิขิต
ทิศตะวันออก	จรดคลองเคล็ด
ทิศตะวันตก	จรดถนนวชิรธรรมสาริต 57

2.3. ข้อมูลด้านประชากร

ความหนาแน่นของบ้านเรือนและจำนวนประชากร จากเดิมตอนก่อตั้งชุมชนมีประมาณ 25 หลังคาเรือน ปัจจุบันมีบ้านเรือน 71 หลังคาเรือน(รวมบ้านเช่า) มีประชากรประมาณ 430 คน (จากการสำรวจชุมชนจากสำนักงานเขตพระโขนง) ซึ่งจัดเป็นชุมชนขนาดเล็ก ประชากรส่วนใหญ่อยู่ในวัยเจริญพันธุ์ ประชากรวัยแรงงานส่วนใหญ่มีอาชีพรับจ้าง พนักงานบริษัท ค้าขาย รับราชการ รายได้ของครอบครัวส่วนใหญ่มีรายได้เฉลี่ยประมาณ 5001-10000 บาทต่อครอบครัว ลักษณะของชุมชนที่อยู่อาศัยเป็นชุมชนที่อยู่เป็นชุมชนเมือง โดยภาวะที่อยู่อาศัยของครอบครัวเป็นบ้านของตนเองเป็นส่วนใหญ่

2.4. ด้านอาชีพ

ประชากรส่วนใหญ่ในชุมชน ประกอบอาชีพหลากหลาย ส่วนใหญ่ประกอบอาชีพภายนอกชุมชน ได้แก่ อาชีพรับจ้าง, พนักงานบริษัท, รับราชการ , ค้าขาย, ธุรกิจส่วนตัว เป็นต้น

2.5. ศาสนา

ประชาชนในชุมชนทั้งหมดนับถือศาสนา พุทธ

2.6. การศึกษา

ประชากรส่วนใหญ่จบการศึกษาระดับ ประถมศึกษามากที่สุด รองลงมา คือ ระดับมัธยมศึกษา มีในระดับปานกลาง และระดับปริญญาตรีมีจำนวนน้อย ส่วนการศึกษาสูงกว่าระดับปริญญาตรีมีน้อยที่สุด

2.7. การถือครองที่ดิน

ประชากรส่วนใหญ่ปลูกสร้างบ้านเรือนของตนเอง บนพื้นที่ของตนเอง เนื่องจากเป็นที่ดินที่ซื้อต่อมาจากคนดั้งเดิมในพื้นที่ ตั้งแต่อดีตหรือซื้อต่อจากคนดั้งเดิม ปัจจุบันคนดั้งเดิมในพื้นที่แทบหาไม่มีเพราะเป็นชุมชนเมือง มีการย้ายเข้า ย้ายออกบ่อย

2.8. ด้านที่อยู่อาศัย

ประชาชนส่วนใหญ่ปลูกสร้างบ้านเรือนเป็นลักษณะบ้านไม้ชั้นเดียวและสองชั้น บนที่ดินของตนเอง เรียงรายตามริมถนน เลียบขอยชุมชนบ้านสุขสุวรรณ บริเวณที่พักอาศัยจะปลูกไม้ดอก ไม้ประดับ ไม้ยืนต้น ไม้ผลต่างๆ

2.9. สถานที่สำคัญภายในชุมชนบ้านสุขสุวรรณ

วัด 1 แห่ง , โรงเรียน 1 แห่ง , ศูนย์สุขภาพชุมชน 1 แห่ง , ลานกีฬา 1 แห่ง

2.10. องค์กรที่ให้การสนับสนุน

4.1 สำนักพัฒนาชุมชน กรุงเทพมหานคร

4.2 ฝ่ายพัฒนาชุมชนและสวัสดิการสังคม สำนักงานเขตพระโขนง กรุงเทพมหานคร

2.11. โครงการกิจกรรมที่ดำเนินการของชุมชนบ้านสุขสุวรรณตั้งแต่อดีตถึงปัจจุบัน

1) ลานกีฬาต้านยาเสพติด 2) กิจกรรมวันเด็ก 3) ศูนย์สุขภาพชุมชน 4) โครงการพ่อกุ๊กผูกพันห่างไกลยาเสพติด 5) โครงการวันพ่อและวันแม่ 6) รวมพลังแผ่นดินขจัดยาเสพติด 7) โครงการชุมชนสีเขียว 8) โครงการพัฒนาพื้นที่ว่างเปล่า 9) โครงการป้องกันน้ำท่วมชุมชน 10) โครงการชักรากขยะ

2.12. ปัญหา และอุปสรรคในการพัฒนา

ปัจจุบันยังขาดงบประมาณจากหน่วยงานต่างๆที่จะสนับสนุนในการพัฒนาและจัดซื้อต้นไม้ อุปกรณ์ต่างๆเกี่ยวกับการทำความสะอาดภายในชุมชน

2.13. ทีมการดำเนินงาน / การบริหารชุมชน

คณะกรรมการชุมชนจำนวน 7 คน ประกอบด้วย

- | | |
|-------------------------------|---------------|
| 1. นายวิชัย เอื้ออารีวรกุล | ประธานชุมชน |
| 2. นายบท ศรีสมัย | รองประธาน |
| 3. นายพรหมา บุญศักดิ์ | เลขานุการ |
| 4. นางวิมลวรรณ เอื้ออารีวรกุล | เหรัญญิก |
| 5. นางสยาม สมจินดา | ทะเบียน |
| 6. นายก้อน ทองหล่อ | ปฏิคม |
| 7. นายพจน์ โกมุทพันธ์ | ประชาสัมพันธ์ |

2.14. กรอบการดำเนินงานด้านสิ่งแวดล้อมชุมชน

มีการปลูกไม้ดอก ไม้ประดับ ไม้ยืนต้น ไม้ผลหลากหลายชนิด โดยไม้ยืนต้นที่นิยมปลูกกันมากที่สุด คือ ต้นไม้ประเภทสมุนไพร ขนาดเล็กเพราะภายในชุมชนเป็นชุมชนเมืองมีลักษณะพื้นที่จำกัด โดยมีการตัดแต่งให้เป็นระเบียบเรียบร้อย มองดูสวยงาม

ชุมชนได้รับความร่วมมือจากสมาชิกเป็นอย่างดีในการสร้างสรรค์สิ่งที่เป็นประโยชน์ด้านต่างๆ เช่น ด้านพัฒนาชุมชน สภาพแวดล้อมที่สะอาดสะอาด ปลูกต้นไม้ที่สร้างความร่มรื่น แก่ถนนชุมชนภายในซอย แยกขยะภายในชุมชนก่อนทิ้งลงถัง มีสวนหย่อม เพื่อใช้เป็นที่พักผ่อน มีการบำรุงรักษาต้นไม้เป็นประจำอย่างน้อยเดือนละ 1 ครั้ง โดยให้สมาชิกชุมชนมีส่วนร่วมในการพัฒนา

2.15. ผลงานต่างๆที่ชุมชนได้รับ

รางวัลชนะเลิศ ชุมชนสีเขียวดีเด่นระดับเขตพระ โขนง จากสำนักงานเขตพระ โขนง

รางวัลชนะเลิศ ชุมชนสีเขียวดีเด่นระดับกลุ่มเขต จากกรุงเทพมหานคร

รางวัลรองชนะเลิศ ชุมชนสีเขียวดีเด่นระดับ กทม. ปี 2544 - 2545. จากสำนักพัฒนาชุมชน กรุงเทพมหานคร

ตอนที่ 2 ข้อมูลผู้นำชุมชนและแบบภาวะผู้นำ

ข้อมูลผู้นำชุมชนบ้านสุขสุวรรณ เขตพระโขนง กรุงเทพมหานคร มีดังนี้

ชื่อ นายวิชัย เอื้ออารีวรกุล

ตำแหน่ง ประธานชุมชนบ้านสุขสุวรรณ

ดำรงตำแหน่งตั้งแต่ปี 2541 ถึงปัจจุบัน รวม 7 ปี

อายุ 49 ปี

การศึกษา มัธยมศึกษาตอนปลาย

ศาสนา พุทธ

อาชีพ ธุรกิจส่วนตัว (ร้านประดับยนต์)

รายได้โดยประมาณ 20,000 บาทต่อเดือน

สถานภาพ สมรส

คู่สมรส นาง วิมลวรรณ เอื้ออารีวรกุล

บุตร 2 คน เป็นชาย 1 คน หญิง 2 คน

1. นายสมคิด เอื้ออารีวรกุล 2. นางสาวปวีณา เอื้ออารีวรกุล 3. ค.ญ. สมฤดี เอื้ออารีวรกุล

ภูมิลำเนาเดิม 4/7 ตำบลพันดอน อำเภอกุมภวาปี จังหวัดอุดรธานี

ที่อยู่ปัจจุบัน บ้านเลขที่ 804/1 ชุมชนสุขสุวรรณ ซอยสุขุมวิท 101/1 ไกล้วศิริธรรมสาริต(วัดทุ่ง)

เขตพระโขนง กรุงเทพมหานคร

ตารางที่ 7 แสดงข้อมูลแบบภาวะผู้นำของประธานชุมชนบ้านสุขสุวรรณ เขตพระโขนง

ภาวะผู้นำ	จำนวนครัวเรือน	ค่าเฉลี่ย (\bar{X})	(S.D)
ภาวะผู้นำแบบการสร้างบารมีหรืออิทธิพลเชิงอุดมการณ์	56	3.68	.597
ภาวะผู้นำแบบการสร้างแรงคลใจ	56	4.02	.592
ภาวะผู้นำแบบกระตุ้นการใช้ปัญญา	56	3.60	.701
ภาวะผู้นำแบบมุ่งความสำคัญเป็นรายบุคคล	56	3.22	.639

จากตารางที่ 7 พบว่าประธานชุมชนบ้านสุขสุวรรณมีระดับการใช้ภาวะผู้นำแบบคลใจสูงที่สุด ค่าเฉลี่ย 4.02 รองลงมามีภาวะผู้นำแบบสร้างบารมี ภาวะผู้นำแบบกระตุ้นการใช้ปัญญา ตามลำดับ และมีภาวะผู้นำแบบมุ่งความสำคัญเป็นรายบุคคลน้อยที่สุด เพียง 3.22 เท่านั้น

ตอนที่ 3 กลุ่มตัวอย่างและผลของกิจกรรมด้านสิ่งแวดล้อม

ชุมชนบ้านสุขสุวรรณ เขตพระโขนง กรุงเทพมหานคร มีข้อมูลดังนี้

ตารางที่ 8 แสดงข้อมูลพื้นฐานของครัวเรือนทางด้านสังคมและเศรษฐกิจภายในชุมชนบ้านสุขสุวรรณ เขตพระโขนง

ด้านสังคมและเศรษฐกิจ	จำนวนครัวเรือน	ร้อยละ
เพศ (ของหัวหน้าครัวเรือน)		
ชาย	27	48.2
หญิง	29	51.8
รวม	56	100
อายุ (ของหัวหน้าครัวเรือน)		
น้อยกว่า 31 ปี	2	3.6
31-40 ปี	11	19.8
41-50 ปี	30	53.6
51-60 ปี	7	12.6
61 ปีขึ้นไป	6	10.8
รวม	56	100
จำนวนสมาชิกในครัวเรือน		
1 คน	0	0
2 คน	28	50
3 คน	14	25
4 คน	9	16.1
5 คน	3	5.4
6 คน	1	1.8
7 คน	1	1.8
รวม	56	100

ด้านสังคมและเศรษฐกิจ	ครัวเรือน	ร้อยละ
ศาสนา		
พุทธ	56	100
อิสลาม	0	0
รวม	56	100
สถานภาพ (ของหัวหน้าครัวเรือน)		
โสด	2	3.6
สมรสอยู่ด้วยกัน	51	91.1
สมรสแยกกันอยู่	1	1.8
ม่าย	2	3.6
หย่าร้าง	0	0
รวม	56	100
ระดับการศึกษา (ของหัวหน้าครัวเรือน)		
ประถม	17	30.4
มัธยมศึกษา	10	17.9
อนุปริญญา/ป.ว.ส	12	21.4
ปริญญาตรี	16	28.6
สูงกว่าปริญญาตรี	1	1.8
รวม	56	100
จำนวนบุตร		
ไม่มีบุตร	2	3.6
1 คน	11	19.6
2 คน	15	26.8
3 คน	16	18.6
4 คน	8	14.3
5 คน	3	5.4
6 คนขึ้นไป	1	1.8
รวม	56	100

ด้านสังคมและเศรษฐกิจ	ครัวเรือน	ร้อยละ
สถานที่ประกอบอาชีพ (ของหัวหน้าครัวเรือน)		
ประกอบอาชีพภายในชุมชน	14	25
ประกอบอาชีพภายนอกชุมชน	42	75
รวม	56	100
อาชีพ (ของหัวหน้าครัวเรือน)		
ข้าราชการ	6	10.7
ธุรกิจส่วนตัว	2	3.6
รับจ้าง/ลูกจ้าง	13	23.2
ตัดเย็บเสื้อผ้า/ปักผ้า	1	1.8
พนักงานบริษัท	13	23.2
พนักงานรัฐวิสาหกิจ	4	7.1
ค้าขาย	11	19.6
แม่บ้าน/พ่อบ้าน	6	10.7
เกษตรกรกรรม/เลี้ยงสัตว์	0	0
รวม	56	100
รายได้		
น้อยกว่า 10,000 บาท	22	39.3
10,000-19,999 บาท	33	58.9
20,000-29,999 บาท	1	1.8
30,000 บาทขึ้นไป	0	0
รวม	56	100
ระยะเวลาที่อาศัยอยู่ในชุมชน		
ต่ำกว่า 5 ปี	0	0
5 - 10 ปี	10	17.9
11 - 20 ปี	23	41.1
21 - 40 ปี	21	37.6
41 ปีขึ้นไป	2	3.6
รวม	56	100

ด้านสังคมและเศรษฐกิจ	ครัวเรือน	ร้อยละ
ระยะเวลาที่ทำงานร่วมกับประธานชุมชน		
1 ปี	1	1.8
2 ปี	0	0
3 ปี	1	1.8
4 ปี	4	7.1
5 ปี	2	3.6
6 ปี	31	55.4
7 ปี	17	30.4
รวม	56	100
ตำแหน่งภายในชุมชน (ของหัวหน้าครัวเรือน)		
ไม่มีตำแหน่ง	50	89.3
รองประธานชุมชน	1	1.8
กรรมการชุมชน	5	8.9
ที่ปรึกษาชุมชน	0	0
รวม	56	100

จากตารางที่ 8 ข้อมูลพื้นฐานครัวเรือนทางด้านสังคมและเศรษฐกิจของชุมชนบ้านสุขสุวรรณ พบว่าหัวหน้าครัวเรือนส่วนใหญ่ร้อยละ 51.8 เป็นเพศหญิงและร้อยละ 48.2 เป็นเพศชาย

ด้านอายุของหัวหน้าครัวเรือน พบว่าหัวหน้าครัวเรือนส่วนใหญ่ร้อยละ 53.6 เป็นวัยกลางคนช่วงอายุ 41 –50 ปี รองลงมาเป็นช่วงอายุ 31-40 ปี และ 51 –60 ปี ตามลำดับ

ด้านจำนวนสมาชิกในครัวเรือน พบว่า ครัวเรือนส่วนใหญ่ร้อยละ 50 มีจำนวนสมาชิก 2 คน รองลงมา มีจำนวนสมาชิก 3 คน 4 คน 5 คน ตามลำดับ

ด้านศาสนา พบว่า สมาชิกชุมชนบ้านสุขสุวรรณ นับถือศาสนาพุทธทุกครัวเรือน

ด้านสถานภาพของหัวหน้าครัวเรือน พบว่า หัวหน้าครัวเรือนส่วนใหญ่ ร้อยละ 9.1 มีสถานภาพสมรสอยู่ด้วยกัน รองลงมา มีสถานภาพโสดและม่ายมีจำนวนเท่ากัน ส่วนสถานภาพสมรสแยกกันอยู่ มีเพียงร้อยละ 1.8 เท่านั้น

ด้านระดับการศึกษาของหัวหน้าครัวเรือน พบว่าหัวหน้าครัวเรือนส่วนใหญ่ ร้อยละ 30.4 มีการศึกษาระดับประถมศึกษา รองลงมาเป็นระดับปริญญาตรี อนุปริญญาหรือ ป.ว.ส. ตามลำดับ

ด้านจำนวนบุตร พบว่าครัวเรือนส่วนใหญ่ร้อยละ 26 มีบุตรจำนวน 2 คน รองลงมามีบุตร 1 คน และ 3 คนตามลำดับและมีเพียงร้อยละ 1 เท่านั้นที่มีบุตรจำนวน 6 คน

ด้านสถานที่ประกอบอาชีพของหัวหน้าครัวเรือน พบว่าหัวหน้าครัวเรือนส่วนใหญ่ ร้อยละ 75 ประกอบอาชีพภายนอกชุมชน และประกอบอาชีพภายในชุมชนมีเพียง ร้อยละ 25 เท่านั้น

ด้านอาชีพของหัวหน้าครัวเรือน พบว่าหัวหน้าครัวเรือนส่วนใหญ่ ร้อยละ 23.2 มีอาชีพ พนักงานบริษัทและรับจ้างมีจำนวนเท่ากัน รองลงมามีอาชีพค้าขาย ข้าราชการ แม่บ้าน/พ่อบ้าน พนักงานรัฐวิสาหกิจ และธุรกิจส่วนตัว ตามลำดับ

ด้านรายได้ของครัวเรือน พบว่า ครัวเรือนส่วนใหญ่ร้อยละ 58 มีรายได้ระดับ 10,000- 19,999 บาท รองลงมาน้อยกว่า 10,000 บาท และ 20,000 – 29,999 บาท ตามลำดับ

ด้านระยะเวลาที่อาศัยอยู่ในชุมชน พบว่าครัวเรือนส่วนใหญ่ ร้อยละ 41.1 อาศัยอยู่มา 11-20 ปี รองลงมา 21- 40 ปี และ 41 ปีขึ้นไปตามลำดับ

ด้านระยะเวลาที่ทำงานร่วมกับประธานชุมชน พบว่าครัวเรือนส่วนใหญ่ ร้อยละ 55.4 ทำงานร่วมกับประธานชุมชนมา 6 ปี รองลงมา 7 ปี 4 ปี 5ปี ตามลำดับ

ด้านตำแหน่งภายในชุมชนของหัวหน้าครัวเรือน พบว่าหัวหน้าครัวเรือนส่วนใหญ่ ร้อยละ 89.3 ไม่มีตำแหน่งภายในชุมชน รองลงมามีตำแหน่งกรรมการชุมชน และรองประธานชุมชน ตามลำดับ

ตารางที่ 9 แสดงข้อมูลการร่วมกิจกรรมการพัฒนาด้านสิ่งแวดล้อมของครัวเรือนในแต่ละกิจกรรมของชุมชนบ้านสุขสุวรรณ เขตพระโขนง

กิจกรรม	จำนวนครัวเรือน	ร้อยละ	
กิจกรรมที่ 1 เก็บขยะ	ร่วมทำ	3	5.4
	ไม่ได้ร่วมทำ	53	94.6
	รวม	56	100
กิจกรรมที่ 2 ทำความสะอาดคลอง/ลอกคลอง	ร่วมทำ	0	0
	ไม่ได้ร่วมทำ	56	100
	รวม	56	100

กิจกรรม	จำนวนครัวเรือน	ร้อยละ	
กิจกรรมที่ 3 กวาดถนนชุมชน	ร่วมทำ	47	83.9
	ไม่ได้ร่วมทำ	9	16.1
	รวม	56	100
กิจกรรมที่ 4 กวาดลานหน้าบ้าน	ร่วมทำ	15	26.8
	ไม่ได้ร่วมทำ	41	73.2
	รวม	56	100
กิจกรรมที่ 5 จัดแยกขยะ	ร่วมทำ	45	80.4
	ไม่ได้ร่วมทำ	11	19.6
	รวม	56	100
กิจกรรมที่ 6 ปลูกต้นไม้ชุมชน	ร่วมทำ	38	67.9
	ไม่ได้ร่วมทำ	18	32.1
	รวม	56	100
กิจกรรมที่ 7 ตัดแต่งกิ่งไม้ / ตัดหญ้า / ตัดต้นไม้	ร่วมทำ	17	30.4
	ไม่ได้ร่วมทำ	39	69.6
	รวม	56	100
กิจกรรมที่ 8 ลอกท่อ	ร่วมทำ	11	19.6
	ไม่ได้ร่วมทำ	45	80.4
	รวม	56	100

จากตารางที่ 9 พบว่าครัวเรือนส่วนใหญ่ร้อยละ 83.9 ร่วมกิจกรรมกวาดถนนชุมชน รองลงมาเป็นกิจกรรมจัดแยกขยะ กิจกรรมร่วมปลูกต้นไม้ชุมชน กิจกรรมตัดแต่งต้นไม้ ตามลำดับ และไม่มีครัวเรือนใดเลยที่เข้าร่วมกิจกรรมทำความสะอาดคลอง/ลอกคลอง เนื่องจากเป็นชุมชนเมือง ไม่มีคลอง

ตารางที่ 10 แสดงข้อมูลระดับการมีส่วนร่วมของสมาชิกชุมชนในการพัฒนาด้านสิ่งแวดล้อมชุมชน บ้านสุขสุวรรณ เขตพระโขนง

ระดับการมีส่วนร่วม	จำนวนครัวเรือน	ร้อยละ
ไม่เคยเลย	0	0
นานๆครั้ง	2	3.6
บางครั้ง	21	37.5
บ่อยครั้ง	24	42.9
ทุกครั้ง / ประจำ	9	16.1
รวม	56	100

จากตารางที่ 10 พบว่าสมาชิกชุมชนส่วนใหญ่ร้อยละ 42.9 มีส่วนร่วมบ่อยครั้ง รองลงมามีส่วนร่วม บางครั้ง และมีส่วนร่วมทุกครั้งหรือประจำ ตามลำดับ

ตารางที่ 11 แสดงข้อมูลความคิดเห็นของสมาชิกชุมชนที่มีต่อประธานชุมชนในเรื่องการตอบสนอง ความต้องการต่อสมาชิกชุมชนบ้านสุขสุวรรณ

ความคิดเห็น	จำนวนครัวเรือน	ร้อยละ
มีประสิทธิภาพมากที่สุด	3	5.4
มีประสิทธิภาพมาก	45	80.4
มีประสิทธิภาพปานกลาง	7	12.5
มีประสิทธิภาพน้อย	1	1.8
มีประสิทธิภาพน้อยที่สุด	0	0
รวม	56	100

จากตารางที่ 11 พบว่า สมาชิกชุมชนส่วนใหญ่ร้อยละ 80.4 มีความคิดเห็นต่อประธานชุมชนว่าชุมชนมีประสิทธิภาพมากในเรื่องการตอบสนองความต้องการต่อสมาชิกชุมชน รองลงมา เห็นว่าชุมชนมีประสิทธิภาพปานกลางและมีประสิทธิภาพมากที่สุด ตามลำดับ

ตารางที่ 12 แสดงข้อมูลระดับความพึงพอใจของสมาชิกชุมชนที่มีต่อประธานชุมชนบ้านสูง
สุวรรณ เขตพระ โขนง

ระดับความพึงพอใจ	จำนวนครัวเรือน	ร้อยละ
ไม่พอใจเลย	0	0
ไม่พอใจบางครั้ง	0	0
เฉยๆ	2	3.6
พอใช้	29	51.8
พึงพอใจมากที่สุด	25	44.6
รวม	56	100

จากตารางที่ 12 พบว่า สมาชิกชุมชนส่วนใหญ่ร้อยละ 51.8 มีความพึงพอใจต่อประธานชุมชน พอใช้ รองลงมา สมาชิกชุมชนมีความพึงพอใจมากที่สุด และเฉยๆ ตามลำดับ



ตอนที่ 4 ผลการศึกษาชุมชนเชิงคุณภาพ

1.ด้านการกระทำและด้านกิจกรรม

จากการสัมภาษณ์และการสังเกต ปรากฏว่า ชุมชนบ้านสุขสุวรรณ์มีกิจกรรม ดังนี้ โครงการหน้าบ้านนำมอง โครงการชุมชนสีเขียว โครงการคัดแยกขยะชักลากขยะ โครงการลอกท่อระบายน้ำ โดยมีกเตรียมงาน คือ ประธานชุมชนเป็นผู้ริเริ่มโครงการต่างๆและพิจารณาก่อนเพื่อให้สอดคล้องกับทางราชการ โดยจัดประชุมกับคณะกรรมการทั้ง 7 คน เพื่อขอความเห็น จากนั้น “ได้ทำการจัดทำแบบสอบถามขึ้นมา 1 ฉบับเพื่อแจกให้กับสมาชิกชุมชนว่า โครงการที่คณะกรรมการจะทำในปีนี้ เราจะทำโครงการอะไรบ้าง ถามความเห็นว่ามีสมาชิกเห็นด้วยไหม และให้สมาชิกแนะนำว่าจะให้คณะกรรมการดำเนินการโครงการอะไรและไม่เห็นด้วยกับโครงการอะไร เสนอมาในแบบสอบถาม (สัมภาษณ์ นายวิชัย เอื้ออารีวรกุล, 20 ก.ค. 47, 10.00 น) หากชาวบ้านตอบแบบสอบถามแล้วเห็นด้วยกับโครงการใด ประธานชุมชนจะเป็นผู้ดำเนินการและใช้การจัดการแบบกระจายอำนาจ ในลักษณะการ “แบ่งหน้าที่ของคณะกรรมการ แบ่งงานของกรรมการ กรรมการคนหนึ่งจะต้องหาสมาชิกข้างๆบ้านนะ ช่าย ขวา ของแต่ละบ้าน 5 หลัง 10 หลัง ให้มารวม จะได้มากน้อยก็ขอให้กรรมการใช้ความสามารถของตนเองไปก่อน ไปประชาสัมพันธุ์” (สัมภาษณ์ นายวิชัย เอื้ออารีวรกุล, 20 ก.ค. 47, 10.00 น) คณะกรรมการชุมชนใช้วิธี เดินบอกกล่าวด้วยวาจาบ้าง ปั่นจักรยานบอกตามบ้าน แจกใบปลิวใบประกาศตามบ้าน ขณะเดียวกันทางชุมชนก็มีการจัดทำเสียงตามสาย ซึ่งออกต่อจากรายการนายกพบประชาชน “ ทุกๆเช้าวันเสาร์ สัปดาห์ละ 1 ครั้งหากมีข่าวของทางราชการมา หรือมีหน่วยแพทย์เคลื่อนที่ เข้ามาก็จะประชาสัมพันธุ์เพิ่มขึ้นอีกครั้งในช่วงเย็นในแต่ละวัน”(สัมภาษณ์ นายวิชัย เอื้ออารีวรกุล, 20 ก.ค. 47, 10.00 น)

“ประธานชุมชนเป็นคนหนุ่มรุ่นใหม่ไฟแรง” (สัมภาษณ์ นางทองคำ เหล่าเข็ด, 20 ก.ค.47, 10.30 น) ใช้รูปแบบการจัดการ โดยดูความต้องการของชาวบ้านและการตอบสนองความต้องการของชาวบ้านเป็นหลัก โดยใช้แบบสอบถามเป็นเครื่องมือหลักในการถามความคิดเห็นและความพึงพอใจ นอกจากนี้ประธานชุมชนได้ใช้การกระตุ้นใจชาวบ้าน โดยกำหนดว่า บ้านไหนหลังใดออกมามีส่วนร่วมทำความสะอาดชุมชนก่อน 20 หลังแรกหรือ 30 หลังแรกจะได้รับการแจกไม้กวาดและถุงขยะจากประธานชุมชนเป็นรางวัล ซึ่งประธานเป็นผู้ดำเนินการของงบประมาณต่างๆจาก สก. สข. เขตพระโขนง ขณะเดียวกันประธานชุมชนและคณะกรรมการชุมชนได้ทำเป็นตัวอย่างที่ดีแก่สมาชิกชุมชน ได้แก่ การกวาดพื้นถนน พื้นชอย จัดทำหน้าบ้านนำมอง ปลูกต้นไม้และจัดหาสิ่งที่สมาชิกต้องการและขาดแคลน เช่น ไม้กวาด จอบ เสียม ดิน ไม้ เป็นต้นและทำให้สมาชิก “มั่นใจในตัวประธานชุมชน ว่า การที่ประชาชนจะทำอะไรให้ประสบความสำเร็จ ตัวเราต้องทำให้ชาวบ้านมั่นใจในตัวเราก่อน คำพูดที่เราขอความร่วมมือ ประชาสัมพันธุ์ไปแล้วเค้าจะได้สนใจนะครับ

ยกตัวอย่างง่ายๆ ตอนที่มีการกระจายเสียงใหม่ๆ ชาวบ้านไม่สนใจ บางบ้านยังมาต่อว่าด้วยว่า หนวกหู ครับ แต่ช่วงสองปีหลังมา ชาวบ้านมาบอกว่า พุดไม่ได้ยิน เสียงไม่ชัด ประชาสัมพันธ์ช้าๆ หน่อย บางบ้านยังมาบอกว่า อยากให้ประชาสัมพันธ์ดีกว่านี้อีกหน่อย แสดงว่าเค้าเริ่มให้ความสนใจ ในข่าวประชาสัมพันธ์ของชุมชน ยิ่งพอบอกว่าเครื่องไม่ดี เราเปลี่ยนเครื่องแล้ว พอเสียงดี ชาวบ้านบอกเสียงชัดแจ๋วได้ยินชัด อยากให้พุดอีกในช่วงเย็นต่ออีกสักที ตอนเช้าตื่นไม่ทัน จะได้ฟังตอนเย็น แสดงว่าชาวบ้านให้ความสนใจกับข่าวที่ชุมชนออกไป นั่นก็คือความสำเร็จในการประชาสัมพันธ์” (สัมภาษณ์ นายวิชัย เอื้ออารีวรกุล, 20 ก.ค. 47, 10.00 น.)

นอกจากนี้ประธานชุมชนยังเป็นผู้เสียดสีสูง “เพราะว่าหัวหน้าชุมชนนี่จะเป็นคนช่วยเหลือมากๆ เลย เราเดือนร้อนว่า อันนั้นที่บ้านเสีย ท่อน้ำเสีย อะไรเสียแกจะมาช่วย เจ็บไข้ได้ป่วยเรียกแกได้ตลอด แกมีรถยนต์ แกพาหาหมอ แล้วเด็กที่ไม่สามารถเข้าโรงเรียนได้หรืออะไร แกจะช่วยมาติดต่อกับให้ช่วยเหลือสารทุกข์สุขดิบทุกอย่าง” (สัมภาษณ์ นางทองคำ เหล่าเจ็ด, 20 ก.ค. 47, 10.30 น) ซึ่งเป็นส่วนหนึ่งที่สำคัญของประธานชุมชนที่ทำให้ชาวบ้านศรัทธา เชื่อถือและนำไปสู่การร่วมมือพัฒนาด้านสิ่งแวดล้อมชุมชนบ้านสุขสุพรรณให้ประสบความสำเร็จ

2. ด้านความหมายและความสัมพันธ์

จากการสัมภาษณ์และการสังเกต ปรากฏว่า ชุมชนบ้านสุขสุพรรณ มีการสื่อสารพูดคุยกันมากขึ้นเข้าใจกันมากขึ้นกว่าอดีตหลังจากได้ร่วมกิจกรรม “จากความสัมพันธ์ชาวบ้านที่ออกมาพบปะพูดคุยกัน ทำให้มีความสนิทกันมากขึ้น แต่ก่อนนี้เป็นบ้านใครบ้านมัน อยู่แต่ละบ้านไม่กล้าแดนกัน ไม่ข้ามเขต เดียวนี้เกิดมาช่วยกัน บ้านนี้ไม่มีคนอยู่ ก็ฝากบ้านนี้กวาด ก็มากกวาดนิดหนึ่ง มาเพื่อแผ่กัน ชาวบ้านมีสัมพันธ์ไม่ตรีต่อกัน” (สัมภาษณ์ นายวิชัย เอื้ออารีวรกุล, 20 ก.ค. 47, 10.00 น) แต่เป็นเพียงส่วนเดียวหรือครั้งเดียวเท่านั้นเพราะชาวบ้านอีกครึ่งหนึ่งที่ไม่ให้ความร่วมมือและไม่สนใจ ยังคงมีความเป็นชุมชนเมืองสูง ซึ่งมีความเป็นอยู่แบบต่างคนต่างอยู่ มีบางบ้านไม่ถูกกันไม่พุดกัน ไม่รวมมือและไม่ตอบแบบสอบถามจากประธานชุมชน ขาดความเป็นมิตร เอื้อเพื่อแผ่แผ่ ช่วยเหลือซึ่งกันและกัน

3. ด้านการมีส่วนร่วม

จากการสัมภาษณ์และการสังเกต ปรากฏว่า ชุมชนบ้านสุขสุพรรณ เป็นชุมชนขนาดเล็กมีเพียง 71 หลังคาเรือน โดยปกติช่วงดำเนินโครงการพัฒนา มีการประชุม วางแผนกันระหว่างทีมทำงานกับชาวบ้าน ซึ่งประกอบด้วยประธานชุมชน กรรมการ 7 คน และชาวบ้านบางส่วนเท่านั้น ไม่ใช่ชาวบ้านทุกหลัง เพราะส่วนใหญ่ไม่มีเวลา แต่ชาวบ้านทุกหลังจะทราบข่าว จากการประชาสัมพันธ์ โดยปกติได้มีการประชุมเกี่ยว

กับโครงการพัฒนาชุมชน 1 - 2 ครั้งต่อสัปดาห์ แต่ส่วนใหญ่ยังคงเป็นกรรมการชุมชนและชาวบ้านบางส่วนที่ มาประชุมประจำเท่านั้น ฉะนั้นการมีส่วนร่วมภายในชุมชน ในภาพรวมยังมีอยู่น้อย เนื่องจาก “ เป็นชุมชน เมือง สมาชิกชุมชนส่วนใหญ่เป็นคนต่างถิ่น ต่างจังหวัด มีการย้ายเข้าย้ายออกบ่อยครั้ง หลากหลายอาชีพที่ ย้ายเข้ามาอยู่ บางครอบครัวย้ายมาจากสลัม แล้วมีกลุ่มพรรคการเมืองอีก มีส่วนทำให้ชาวบ้านแตกแยกกัน เช่น มีการทะเลาะกันเรื่อง การจอดรถยนต์ กีดขวางหน้าบ้านผู้อื่น กวาดขยะไปทิ้งหน้าบ้านผู้อื่น สิ่งเหล่านี้ส่ง ผลให้การมีส่วนร่วมมีเพียงร้อยละ 50 เปอร์เซนต์เท่านั้น” (สัมภาษณ์ นายวิชัย เอื้ออารีย์วรกุล, 20 ก.ค. 47, 10.00 น)

4. ด้านสภาพสังคมและสภาพแวดล้อม

จากการสัมภาษณ์และการสังเกต ปรากฏว่า ชุมชนบ้านสุขสุวรรณ์ตั้งอยู่ใจกลางเมืองกรุงเทพมหานคร ซอยสุขุมวิท 101 /1 ใช้วิถีชีวิตแบบสังคมเมืองต่างคนต่างอยู่ ไม่มีใครสนใจใคร บางบ้านรู้จักกัน บาง บ้านไม่รู้จักกัน ไม่เคยคุยกันแต่เพียงเคยเห็นหน้ากันเท่านั้น เพราะส่วนใหญ่ทำงานภายนอกชุมชน มีความ แตกต่างกันทางด้านฐานะมากระหว่างคนรวยกับคนจน พบได้จากสภาพที่อยู่อาศัยมีหลากหลาย ได้แก่ บ้าน เดี่ยวปลูกสร้างเอง ราคาหลายล้านบาท มีอาณาบริเวณหน้าบ้าน, บ้านจัดสรร, บ้านไม้ปลูกสร้างเอง ขนาด 2 ชั้นและชั้นเดียว บ้านตึกอาคารพาณิชย์ 2- 3 ชั้น ห้องแถวและบ้านเช่า ขนาดเล็กอยู่กันอย่างแออัดหลายครัว เรือน

นอกจากนี้ ยังมีสถานประกอบการภายในชุมชน จำนวน 2 แห่ง ได้แก่ โรงเหล็ก มีคนงานประมาณ 10 –15 คน อยู่ช่อมรถยนต์ขนาดเล็ก ส่วนสภาพภายในชุมชนมีสภาพแออัดปลูกสร้างบ้านเรือนติดกัน แทบไม่ มีพื้นที่ปลูกต้นไม้ พื้นที่ภายในคับแคบ มีพื้นที่ว่างเปล่าขนาดเล็กเพียง 1 แห่ง ประมาณ 40 ตารางวา เท่านั้น และประชาชนชุมชนได้จัดเป็น ลานกีฬาชุมชน

สรุป

1. แบบภาวะผู้นำชุมชนบ้านสุขสุวรรณ์

จากการศึกษาวิจัย ภาวะผู้นำของผู้นำชุมชนบ้านสุขสุวรรณ์ พบว่า ผู้นำชุมชนใช้ภาวะผู้นำ แบบการ สร้างแรงจูงใจ มากที่สุด กล่าวคือ ผู้นำชุมชนมีพฤติกรรมที่ใช้การคลอใจ หรือจูงใจในการทำงานกับสมาชิก ชุมชนให้ยึดมั่นต่อวิสัยทัศน์ของชุมชนและใช้การปลุกเร้าทางอารมณ์ให้สมาชิกชุมชน ได้ทำงานร่วมกัน หรือทำงานเป็นทีม เพื่อส่วนรวมแทนการทำเพื่อประโยชน์ส่วนตน และได้สร้างจิตสำนึกของสมาชิกชุมชน เกิดความรักความผูกพันในชุมชนและท้องถิ่นตนเอง รวมทั้งเห็นความสำคัญของเป้าหมายและผลงานว่า เป็นสิ่งจำเป็น นอกจากนี้ผู้นำชุมชนยังแสดงออกด้วยการสื่อสารให้สมาชิกชุมชน ทราบถึงความคาดหวัง

ของผู้นำที่มีต่อสมาชิกชุมชนในการทำงานและทำให้สมาชิกชุมชนมีความมั่นใจ มีความรู้สึกตื่นตัวต่อการทำงานอยู่เสมอ รวมทั้งส่งเสริมให้มีการพัฒนาปรับปรุงการทำงานให้ดีขึ้น

นอกจากนี้ประธานชุมชนได้ใช้การกระตุ้นใจสมาชิกโดยเป็นเทคนิคการจูงใจแก่สมาชิกชุมชนที่ไม่ได้เข้าร่วม โดยกำหนดว่า บ้านไหนหลังใดออกมามีส่วนร่วมทำความสะอาดชุมชนก่อน 20 หลังแรกหรือ 30 หลังแรกจะได้รับการแจกไม้กวาดและถุงขยะจากประธานชุมชนเป็นรางวัล ซึ่งประธานชุมชนเป็นผู้ดำเนินการของงบประมาณต่างๆจาก สก. สข. เขตพระโขนง ขณะเดียวกันประธานชุมชนและทีมคณะกรรมการชุมชนได้ทำเป็นตัวอย่างที่ดีแก่สมาชิกชุมชน ได้แก่ การกวาดพื้นถนน พื้นชอย จัดทำหน้าบ้านนำมอง ปลูกต้นไม้และจัดหาสิ่งที่สมาชิกต้องการและขาดแคลน เช่น ไม้กวาด จอบ เสียม ต้นไม้ เป็นต้นและทำให้สมาชิกมั่นใจในตัวประธานชุมชนว่าเป็นคนรุ่นใหม่ ทุ่มเทเพื่อชุมชน รวมทั้ง ผู้นำได้ใช้ความเป็นกันเองกับชาวบ้าน โดยการพบปะพูดคุยกับสมาชิกและหาสิ่งของมาแลกเปลี่ยนกับการมีส่วนร่วมของสมาชิก นอกจากนี้ยังเป็นผู้นำที่มีความกระตือรือร้นในการพัฒนาด้านสิ่งแวดล้อมชุมชนอยู่เสมอ

ในขณะเดียวกันผู้นำชุมชนได้ใช้ภาวะผู้นำแบบอื่นร่วมในการทำงาน แต่ได้ใช้น้อยกว่าแบบการสร้างแรงคลใจได้แก่ ภาวะผู้นำแบบการสร้างบารมี ภาวะผู้นำแบบการกระตุ้นการใช้ปัญญา และภาวะผู้นำแบบมุ่งความสัมพันธเป็นรายบุคคล กล่าวคือ ผู้นำชุมชนมีบุคลิกลักษณะที่มีความเชื่อมั่นในตนเอง ผู้นำชุมชนได้สร้างความประทับใจ เป็นแบบอย่างแก่สมาชิกชุมชนโดยเป็นผู้เสียสละสูงและช่วยเหลือแก่สมาชิกชุมชนที่เดือดร้อนในเรื่องต่างๆ เช่น บ้านไหนไฟดับ ท่อประปาแตกหรือมีคนไม่สบาย ป่วย ก็สามารถเรียกประธานให้ช่วยเหลือได้เสมอ ทำให้สมาชิกชุมชนเกิดความรู้สึก รักและศรัทธาในตัวผู้นำและสนใจในงานพัฒนาชุมชน พร้อมทั้งจะอุทิศตนเองด้วยความศรัทธา นอกจากนี้ประธานชุมชนได้ใช้วิธีการกระตุ้นให้คิดสามารถตัดสินใจในการทำงานได้ ทำให้สมาชิกชุมชนสามารถเข้าใจได้ง่ายจนเกิดความสนใจในงาน นอกจากนี้ผู้นำชุมชนได้กำหนดการทำงานที่ง่าย สำหรับสมาชิกชุมชนและช่วยเหลือแนะนำวิธีการทำงาน กำหนดจุดมุ่งหมายของงาน ให้คำปรึกษาและใช้วิธีการติดต่อ สื่อสารแบบสองทาง ทั้งที่เป็นทางการและไม่เป็นทางการ รวมทั้งใช้วิธีสังเกตการทำงานของสมาชิกอย่างใกล้ชิดเป็นกันเอง

2. กลไกการทำงานภายในชุมชน

สำหรับกลไกการทำงานของชุมชนบ้านสุขสุวรรณ จากการศึกษา พบว่า ผู้นำชุมชนได้ใช้กลไกการทำงานภายในชุมชน คือ กลไกด้านการจัดการ ดังนี้

2.1) การใช้แบบสอบถาม

ช่วงดำเนินโครงการพัฒนา มีการประชุม วางแผนร่วมกัน ได้แก่ ประธานชุมชน กรรมการ 7 คน และชาวบ้านบางส่วนเท่านั้น ไม่ใช่ชาวบ้านทุกหลัง เพราะส่วนใหญ่ไม่มีเวลา แต่ชาวบ้านทุกหลังจะทราบข่าว จาก

การประชาสัมพันธ์ เสียงตามสายโดยปกติมีการประชุมสัปดาห์ละ 1 ครั้ง หลังจากนั้นประธานชุมชนได้ใช้รูปแบบการจัดการโดยพิจารณาจากความต้องการของชาวบ้านและการตอบสนองความต้องการของชาวบ้านเป็นหลัก โดยใช้แบบสอบถามเป็นเครื่องมือหลักในการถามความคิดเห็นและความพึงพอใจของสมาชิกชุมชนว่า มีโครงการที่คณะกรรมการจะทำในปีนี้มีอะไรบ้าง ถามความเห็นว่ามีสมาชิกเห็นด้วยหรือไม่ และให้สมาชิกชุมชนแนะนำว่าจะให้คณะกรรมการดำเนินการโครงการอะไรและไม่เห็นด้วยกับโครงการอะไรเสนอมาในแบบสอบถาม หากชาวบ้านตอบแบบสอบถามแล้วเห็นด้วยกับโครงการใด ประธานชุมชนจะเป็นผู้ดำเนินการในโครงการนั้นๆ

2.2) การทำงานแบบกระจายอำนาจ

ประธานชุมชนใช้หลักการแบบกระจายอำนาจ กลไกที่ใช้ คือ กระบวนการถามความเห็นจากแบบสอบถามและการประชุมของชุมชน ซึ่งเป็นไปในลักษณะ การแบ่งหน้าที่ของทีมคณะกรรมการ แบ่งงานจากกรรมการในการรับผิดชอบ โดยกรรมการหนึ่งคนเปรียบเสมือนหัวหน้างาน ซึ่งกรรมการ 7 คน แบ่งเป็น 7 ทีมงาน มีอำนาจในการหาสมาชิกจากด้านข้างๆบ้านฝั่งซ้าย ฝั่งขวา ของตนแต่ละหลัง ประมาณ 5 - 10 หลัง ให้มาร่วมในการพัฒนา โดยไปประชาสัมพันธ์ ซึ่งคณะกรรมการชุมชนได้ใช้วิธี เดินบอกกล่าวด้วยวาจาบ้าง ปั่นจักรยานบอกตามบ้าน แจกใบปลิวใบประกาศตามบ้าน ขณะเดียวกัน ประธานชุมชน ได้มีการจัดทำเสียงตามสายภายในชุมชนเพื่อประชาสัมพันธ์ ทุกๆเช้าวันเสาร์ สัปดาห์ละ 1 ครั้ง ซึ่งจัดทำออกต่อจากรายการนายกพบประชาชน และประธานชุมชนเป็นผู้ติดตามประเมินผลการทำงานของทีมกรรมการ

3) ชุมชนคลองทับช้างล่าง

ตอนที่ 1 ข้อมูลทั่วไปของชุมชน

3.1. ภูมิหลังและความเป็นมาของชุมชน

เดิมชุมชนคลองทับช้างล่างขึ้นอยู่กับเขตพระโขนง ต่อมาแยกออกจากเขตพระโขนงมาขึ้นกับเขตประเวศ หลังจากนั้นไม่นานได้มีการแบ่งเขตการปกครองใหม่อีกครั้ง โดยใช้ถนนมอเตอร์เวย์เป็นจุดแบ่งเขต ซึ่งปัจจุบันขึ้นอยู่กับเขตสะพานสูง ลักษณะพื้นที่ดั้งเดิมเป็นพื้นที่ที่มีลักษณะเป็น ไร่ สวนผลไม้ เลียบคลองทับช้างล่าง เป็นชุมชนที่มีชาวมุสลิมอยู่รวมตัวกันตั้งแต่ดั้งเดิม ต่อมาได้รับประกาศเป็นชุมชนตามระเบียบของกรุงเทพมหานคร เมื่อวันที่ 16 ตุลาคม 2535 ซึ่งประกาศเป็นชุมชนประเภทชานเมือง

3.2. ที่ตั้งและอาณาเขตติดต่อ

เลขที่ 56/62 หมู่ 15 ถนนกรุงเทพกรีฑา แขวงสะพานสูง เขตสะพานสูง กรุงเทพมหานคร มีขนาดพื้นที่ของชุมชนประมาณ 60 ไร่

อาณาเขตติดต่อ

ทิศเหนือ	ติดต่อถนนกรุงเทพกรีฑา
ทิศใต้	ติดต่อถนนมอเตอร์เวย์
ทิศตะวันออก	ติดต่อกับชุมชนชาอาคะห์
ทิศตะวันตก	ติดต่อกับชุมชนบ้านม้าเกาะบน

3.3. ข้อมูลประชากร

ข้อมูลประชากรในปัจจุบันมีดังนี้

จำนวนหลังคาเรือน 100 หลังคาเรือน

จำนวนครอบครัว 111 ครอบครัว

ประชากร 506 คน ประกอบด้วย ชาย 250 คน หญิง 256 คน

3.4. อาชีพ

ประชากรส่วนใหญ่ประกอบอาชีพรับจ้าง ค้าขาย รับราชการและธุรกิจส่วนตัว

3.5. ศาสนา

ประชาชนในชุมชนทั้งหมดนับถือศาสนาอิสลาม

3.6. การศึกษา

ประชากรส่วนใหญ่จบการศึกษาระดับ ประถมศึกษามากที่สุด รองลงมา คือ ระดับมัธยมศึกษา และระดับปริญญาตรีน้อยที่สุด ส่วนการศึกษาสูงกว่าปริญญาตรีนั้นไม่มี

3.7. การถือครองที่ดิน

ประชากรส่วนใหญ่ปลูกสร้างบ้านเรือนของตนเอง บนพื้นที่ของตนเอง เนื่องจากเป็นมรดกตกทอดมาจากคุณแม่ โดยเป็นคนพื้นที่ตั้งแต่อดีต

3.8. ด้านที่อยู่อาศัย

ประชาชนส่วนใหญ่ปลูกสร้างบ้านเรือนเป็นลักษณะบ้านไม้สองชั้น ชั้นล่างโปร่ง โล่ง บนที่ดินของตนเอง เรียงรายตามริมคลองทับช้างล่าง บริเวณที่พักอาศัยจะปลูกไม้ดอก ไม้ประดับ ไม้ยืนต้น ไม้ผลต่างๆ ผลผลิตที่ได้สามารถนำไปบริโภคและจำหน่ายได้

3.9. สถานที่สำคัญภายในชุมชนคลองทับช้างล่าง

มัสยิด	1 แห่ง
โรงเรียนสอนศาสนา	1 แห่ง
ศูนย์สุขภาพชุมชน	1 แห่ง
ลานกีฬา	1 แห่ง

3.10. องค์กรที่ให้การสนับสนุน

- 1 สำนักพัฒนาชุมชน กรุงเทพมหานคร
- 2 ฝ่ายพัฒนาชุมชนและสวัสดิการสังคม สำนักงานเขตสะพานสูง กรุงเทพมหานคร

3.11. โครงการและกิจกรรมที่จัดดำเนินการขึ้นตั้งแต่อดีตจนถึงปัจจุบัน

- 1) ลานกีฬา 2) กลุ่มแม่บ้านเกษตร 3) อาสาสาธารณสุข 4) ศูนย์สุขภาพชุมชน 5) จัดระบบเอกสาร การบริหารงาน จัดตั้งที่ทำการชุมชน 6) โครงการธุรกิจชุมชน 7) ศูนย์ดนตรีไทย 8) โครงการ

ต่อต้านยาเสพติด 10) กลุ่มอาชีพตัดเย็บ 11) กลุ่มออมทรัพย์ 6) กลุ่มคุ้มครองผู้บริโภค 7) กลุ่มกองทุนหมู่บ้าน

3.12. ปัญหาและอุปสรรคในการพัฒนา

ปัจจุบันยังขาดงบประมาณจากหน่วยงานต่างๆที่จะสนับสนุนในการพัฒนาและจัดซื้อต้นไม้ อุปกรณ์ต่างๆเกี่ยวกับการทำความสะอาดภายในชุมชน

3.13. คณะกรรมการชุมชน มีทั้งหมด 7 คน ประกอบด้วยดังนี้

1. นายดาเรศ พิมพิสัย	ประธานชุมชน
2. นายสมชัย แอนคาริส	รองประธานชุมชน
3. นายวรวิฒิ สุขถาวร	เลขานุการชุมชน
4. นายจิตสวัสดิ์ อัสอารีย์	เหรัญญิกชุมชน
5. นายอุดม อรุณพลุทรัพย์	นายทะเบียนชุมชน
6. นายสมจิตต์ มิดำ	ประชาสัมพันธ์
7. นายกิตติ โมหมัดตาเฮด	ปฏิคม

3.14. กรอบความคิดในการพัฒนาชุมชนด้านสิ่งแวดล้อม

1. ด้านสภาพแวดล้อมชุมชน

มีการปลูกไม้ดอก ไม้ประดับ ไม้ยืนต้น ไม้ผลหลากหลายชนิด โดยไม้ยืนต้นที่นิยมปลูกกันมากที่สุด คือ ต้นโมก โดยมีการตัดแต่งให้เป็นระเบียบเรียบร้อย มองดูสวยงาม และตัดแปลงเป็นรูปต่างๆ ใช้เป็นแนวเขตแบ่งพื้นที่ บริเวณที่ทำการมีการจัดทำเป็นสวนหย่อม เพื่อใช้เป็นที่พักผ่อน มีการบำรุงรักษาต้นไม้เป็นประจำอย่างน้อยเดือนละ 1 ครั้ง โดยให้สมาชิกชุมชนมีส่วนร่วมในการพัฒนา

2. ด้านการจัดการน้ำเสีย

ชุมชนจะเน้นให้ประชาชนทุกหลังคาเรือนไม่ให้มีการปล่อยน้ำเสียลงในแม่น้ำ ลำคลองและการทิ้งขยะลงในแม่น้ำลำคลอง หากพบเห็นจะมีมาตรการทางสังคมที่ทางชุมชนจัดทำขึ้นมาดำเนินการ

3. ด้านการจัดการขยะมูลฝอย

ชุมชนมีถังขยะทุกครัวเรือน (แข็งพลาสติก) และมีการรณรงค์ให้มีการแยกขยะก่อนทิ้ง มีการนำขยะ (เศษผัก เศษอาหาร) มาทำปุ๋ยชีวภาพ เพื่อลดปริมาณขยะ น้ำหมักที่ผลิตได้ก็นำมาใช้ประโยชน์ต่างๆ เช่น ป้องกันกลิ่นเหม็นของมูลสัตว์ที่เลี้ยงไว้ในชุมชน ลดกลิ่นในห้องน้ำและนำไปใช้ฉีดพ่นเป็นปุ๋ยให้กับต้นไม้

4. ด้านการมีส่วนร่วมของชุมชน

ได้รับการคัดเลือกให้เป็นชุมชนนาร่องในเรื่องของการพัฒนาชุมชนสีเขียวของเขต โดยเน้นให้ประชาชนในชุมชนมีส่วนร่วมในการปลูก ดูแลรักษาดันไม้ โดยการใช้แรงงานของชุมชนและประสานงานกับหน่วยงานราชการ ในด้านงบประมาณของทางราชการใช้ในการจัดซื้อต้นไม้และวัสดุอุปกรณ์ในการพัฒนา ตลอดจนขอคำแนะนำจากเจ้าหน้าที่ในการบำรุงรักษาดันไม้

3.15. ผลงานต่างๆที่ชุมชนได้รับ

รางวัลชนะเลิศ ชุมชนสีเขียวดีเด่นระดับเขตสะพานสูง จากสำนักงานเขตสะพานสูง

รางวัลชนะเลิศ ชุมชนสีเขียวดีเด่นระดับกลุ่มเขต จากกรุงเทพมหานคร

รางวัลรองชนะเลิศอันดับ 2 ชุมชนสีเขียวดีเด่นระดับ กทม. ปี 2544 - 2545. จากสำนักพัฒนาชุมชนกรุงเทพมหานคร

ตอนที่ 2 ข้อมูลผู้นำชุมชนและแบบภาวะผู้นำ

ข้อมูลผู้นำชุมชน คลองทับช้างล่าง เขตสะพานสูง กรุงเทพมหานคร มีดังนี้

ชื่อ นายคารศ พิมพิสัย

ตำแหน่ง ประธานชุมชนคลองทับช้างล่าง

ดำรงตำแหน่งตั้งแต่ปี 2541 ถึงปัจจุบัน รวม 7 ปี

อายุ 48 ปี

การศึกษา ประถมศึกษาปีที่ 4

ศาสนา อิสลาม

อาชีพ รับจ้าง

รายได้โดยประมาณ 10,000 บาทต่อเดือน

สถานภาพ สมรส

คู่สมรส นาง นิทรา พิมพิสัย

บุตร 3 คน เป็นชาย 1 คน หญิง 2 คน

1. นางสาวนิตดา พิมพิสัย 2. นายนาวิน พิมพิสัย 3. นางสาวอุมาพร พิมพิสัย

ภูมิลำเนาเดิม เลขที่ 56/62 หมู่ 15 ถนนกรุงเทพกิตา แขวงสะพานสูง เขตสะพานสูง กรุงเทพมหานคร

ที่อยู่ปัจจุบัน เลขที่ 56/62 หมู่ 15 ถนนกรุงเทพกิตา แขวงสะพานสูง เขตสะพานสูง กรุงเทพมหานคร

ตารางที่ 13 แสดงข้อมูลแบบภาวะผู้นำของประธานชุมชนคลองทับช้างล่าง เขตสะพานสูง

ภาวะผู้นำ	จำนวนครัวเรือน	ค่าเฉลี่ย	(S.D)
ภาวะผู้นำแบบการสร้างบารมีหรืออิทธิพลเชิงอุดมการณ์	86	4.02	.4.36
ภาวะผู้นำแบบการสร้างแรงคลใจ	86	3.57	.506
ภาวะผู้นำแบบกระตุ้นการใช้ปัญญา	86	3.43	.584
ภาวะผู้นำแบบมุ่งความสำคัญเป็นรายบุคคล	86	3.31	.633

จากตารางที่ 13 พบว่าประธานชุมชนบ้านสุขสุวรรณมีระดับการใช้ภาวะผู้นำแบบสร้างบารมีสูงที่สุด ค่าเฉลี่ย 4.02 รองลงมาภาวะผู้นำแบบคลใจ ภาวะผู้นำแบบกระตุ้นการใช้ปัญญา ตามลำดับ และมีภาวะผู้นำแบบมุ่งความสำคัญเป็นรายบุคคลน้อยที่สุด เพียง 3.31 เท่านั้น

ตอนที่ 3 กลุ่มตัวอย่างและผลของกิจกรรมด้านสิ่งแวดล้อม

ชุมชนคลองทับช้างล่าง เขตสะพานสูง กรุงเทพมหานคร

ตารางที่ 14 แสดงข้อมูลพื้นฐานของครัวเรือนทางด้านสังคมและเศรษฐกิจภายในชุมชนคลองทับช้างล่าง เขตสะพานสูง กรุงเทพมหานคร

ด้านสังคมและเศรษฐกิจ	จำนวนครัวเรือน	ร้อยละ
เพศ (ของหัวหน้าครัวเรือน)		
ชาย	51	59.3
หญิง	35	40.7
รวม	86	100
อายุ (ของหัวหน้าครัวเรือน)		
น้อยกว่า 31 ปี	14	16.3
31-40 ปี	23	26.7
41-50 ปี	26	30.1
51-60 ปี	17	19.7
61 ปีขึ้นไป	6	7.1
รวม	86	100
จำนวนสมาชิกในครัวเรือน		
1 คน	3	3.5
2 คน	37	43
3 คน	18	20.9
4 คน	15	17.4
5 คน	7	8.1
6 คน	1	1.2
7 คนขึ้นไป	5	5.9
รวม	86	100

ด้านสังคมและเศรษฐกิจ	จำนวนครัวเรือน	ร้อยละ
ศาสนา		
พุทธ	0	0
อิสลาม	86	100
รวม	86	100
สถานภาพ (ของหัวหน้าครัวเรือน)		
โสด	13	15.1
สมรสอยู่ด้วยกัน	68	79.1
สมรสแยกกันอยู่	1	1.2
ม่าย	4	4.7
หย่าร้าง	0	0
รวม	86	100
ระดับการศึกษา (ของหัวหน้าครัวเรือน)		
ประถม	41	47.7
มัธยมศึกษา	22	25.6
อนุปริญญา/ป.ว.ศ	17	19.8
ปริญญาตรี	6	7
สูงกว่าปริญญาตรี	0	0
รวม	86	100
จำนวนบุตร		
ไม่มีบุตร	20	23.3
1 คน	4	4.7
2 คน	23	26.7
3 คน	19	22.1
4 คน	12	14
5 คน	2	2.3
6 คนขึ้นไป	6	7
รวม	86	100

ด้านสังคมและเศรษฐกิจ	จำนวนครัวเรือน	ร้อยละ
สถานที่ประกอบอาชีพ (ของหัวหน้าครัวเรือน)		
ประกอบอาชีพภายในชุมชน	42	48.8
ประกอบอาชีพภายนอกชุมชน	44	51.2
รวม	86	100
อาชีพ (ของหัวหน้าครัวเรือน)		
ข้าราชการ	6	7
ธุรกิจส่วนตัว	2	2.3
รับจ้าง/ลูกจ้าง	30	34.9
ตัดเย็บเสื้อผ้า/ปักผ้า	11	12.8
พนักงานบริษัท	6	7
พนักงานรัฐวิสาหกิจ	5	5.8
ค้าขาย	13	15.1
แม่บ้าน/พ่อบ้าน	11	12.8
เกษตรกรกรม/เลี้ยงสัตว์	2	2.3
รวม	86	100
รายได้		
น้อยกว่า 10,000 บาท	62	72.1
10,000-19,999 บาท	22	25.6
20,000-29,999 บาท	1	1.2
30,000 บาทขึ้นไป	1	1.2
รวม	86	100
ระยะเวลาที่อาศัยอยู่ในชุมชน		
ต่ำกว่า 5 ปี	5	6.5
5-10 ปี	15	19.6
11-20 ปี	17	22.2
21-40 ปี	34	39.8
41 ปีขึ้นไป	30	35.1
รวม	86	100

ด้านสังคมและเศรษฐกิจ	จำนวนครัวเรือน	ร้อยละ
ระยะเวลาที่ทำงานร่วมกับประธานชุมชน		
1 ปี	3	3.5
2 ปี	7	8.1
3 ปี	31	36
4 ปี	2	2.3
5 ปี	3	3.5
6 ปี	7	8.1
7 ปี	33	38.4
รวม	86	100
ตำแหน่งภายในชุมชน (ของหัวหน้าครัวเรือน)		
ไม่มีตำแหน่ง	76	88.4
รองประธานชุมชน	1	1.2
กรรมการชุมชน	7	8.1
ที่ปรึกษาชุมชน	2	2.3
รวม	86	100

จากตารางที่ 14 ข้อมูลพื้นฐานครัวเรือนทางด้านสังคมและเศรษฐกิจของชุมชนคลองทับช้างล่าง พบว่าหัวหน้าครัวเรือนส่วนใหญ่ร้อยละ 59.3 เป็นเพศชายและร้อยละ 40.7 เป็นเพศหญิง

ด้านอายุของหัวหน้าครัวเรือน พบว่าหัวหน้าครัวเรือนส่วนใหญ่ร้อยละ 30.1 เป็นวัยกลางคนช่วงอายุ 41 –50 ปี รองลงมาเป็นช่วงอายุ 31-40 ปี และ 51 –60 ปี ตามลำดับ

ด้านจำนวนสมาชิกในครัวเรือน พบว่า ครัวเรือนส่วนใหญ่ร้อยละ 43 มีสมาชิกจำนวน 2 คน รองลงมา มีสมาชิกจำนวน 3 ,4 , 5 คน ตามลำดับ

ด้านศาสนา พบว่า ชุมชนคลองทับช้างล่าง นับถือศาสนา อิสลามทุกครัวเรือน

ด้านสถานภาพของหัวหน้าครัวเรือน พบว่า หัวหน้าครัวเรือนส่วนใหญ่ ร้อยละ 79.1 มีสถานภาพ สมรสอยู่ด้วยกัน รองลงมา มีสถานภาพ โสด ม่าย และสมรสแยกกันอยู่ ตามลำดับ

ด้านระดับการศึกษาของหัวหน้าครัวเรือน พบว่าหัวหน้าครัวเรือนส่วนใหญ่ ร้อยละ 47.7 มีการศึกษา ระดับประถมศึกษา รองลงมา เป็นระดับมัธยมศึกษา อนุปริญญาหรือ ป.ว.ส. ปริญญาตรี ตามลำดับ

ด้านจำนวนบุตร พบว่าครัวเรือนส่วนใหญ่ร้อยละ 26.7 มีบุตรจำนวน 2 คน รองลงมาคือไม่มีบุตร และมีบุตร 3 คน 4 คนตามลำดับ

ด้านสถานที่ประกอบอาชีพของหัวหน้าครัวเรือน พบว่าหัวหน้าครัวเรือนส่วนใหญ่ ร้อยละ 51.2 ประกอบอาชีพภายนอกชุมชน และหัวหน้าครัวเรือนที่ประกอบอาชีพภายในชุมชนมี ร้อยละ 48.8

ด้านอาชีพของหัวหน้าครัวเรือน พบว่าหัวหน้าครัวเรือนส่วนใหญ่ ร้อยละ 34.9 มีอาชีพ รับจ้างหรือ ลูกจ้าง รองลงมาเป็นอาชีพค้าขาย ตัดเย็บเสื้อผ้า แม่บ้าน/พ่อบ้าน พนักงานบริษัท ตามลำดับ

ด้านรายได้ของครัวเรือน พบว่า ครัวเรือนส่วนใหญ่ร้อยละ 72.1 มีรายได้น้อยกว่า 10,000 บาท รองลงมา มีรายได้ระดับ 10,000 – 19,999 บาท และ 20,000 – 29,999 เท่ากับ 30,000 บาท ตามลำดับ

ด้านระยะเวลาที่อาศัยอยู่ในชุมชน พบว่า ครัวเรือนส่วนใหญ่ อาศัยอยู่มา 21-40 ปี รองลงมาคือ 41 ปีขึ้นไป และ 11-20 ปี ตามลำดับ

ด้านระยะเวลาที่ทำงานร่วมกับประธานชุมชน พบว่า ครัวเรือนส่วนใหญ่ ร้อยละ 38.4 ทำงานร่วมกับประธานชุมชนมา 7 ปี รองลงมา 3 ปี และ 6 ปี 2 ปี มีจำนวนเท่ากัน ตามลำดับ

ด้านตำแหน่งภายในชุมชนของหัวหน้าครัวเรือน พบว่าหัวหน้าครัวเรือนส่วนใหญ่ ร้อยละ 88.4 ไม่มีตำแหน่งภายในชุมชน รองลงมา มีตำแหน่งกรรมการชุมชน และที่ปรึกษาชุมชน ตามลำดับ

ตารางที่ 15 แสดงข้อมูลการร่วมทำกิจกรรมการพัฒนาด้านสิ่งแวดล้อมของครัวเรือนชุมชนคลองทับช้างล่าง เขตสะพานสูง

กิจกรรม	จำนวนครัวเรือน	ร้อยละ	
กิจกรรมที่ 1 เก็บขยะ	ร่วมทำ	21	24.4
	ไม่ได้ร่วมทำ	65	75.6
	รวม	86	100
กิจกรรมที่ 2 ทำความสะอาดคลอง /ลอกคลอง	ร่วมทำ	35	40.7
	ไม่ได้ร่วมทำ	51	59.3
	รวม	86	100

กิจกรรม	จำนวนครัวเรือน	ร้อยละ	
กิจกรรมที่ 3 กวาดถนนชุมชน	ร่วมทำ	61	70.9
	ไม่ได้ร่วมทำ	25	29.1
	รวม	86	100
กิจกรรมที่ 4 กวาดลานหน้าบ้าน	ร่วมทำ	11	12.8
	ไม่ได้ร่วมทำ	75	87.2
	รวม	86	100
กิจกรรมที่ 5 จัดแยกขยะ	ร่วมทำ	14	16.3
	ไม่ได้ร่วมทำ	72	83.7
	รวม	86	100
กิจกรรมที่ 6 ปลูกต้นไม้ชุมชน	ร่วมทำ	24	27.9
	ไม่ได้ร่วมทำ	62	72.1
	รวม	86	100
กิจกรรมที่ 7 ตัดแต่งกิ่งไม้ / ตัดหญ้า / ตัดต้นไม้	ร่วมทำ	53	61.6
	ไม่ได้ร่วมทำ	33	38.4
	รวม	86	100
กิจกรรมที่ 8 ลอกท่อ	ร่วมทำ	0	0
	ไม่ได้ร่วมทำ	86	100
	รวม	86	100

จากตารางที่ 15 พบว่า ครัวเรือนส่วนใหญ่ร้อยละ 70.9 ร่วมกิจกรรมกวาดถนนชุมชน รองลงมาเป็นกิจกรรมตัดแต่งต้นไม้ กิจกรรมทำความสะอาดคลอง/ลอกคลอง ส่วนกิจกรรมลอกท่อ ไม่มีครัวเรือนใด ร่วมทำกิจกรรมเลย เนื่องจากเป็นชุมชนที่ตั้งอยู่เกือบคลองทับช้าง ไม่มีท่อระบายน้ำ

ตารางที่ 16 แสดงข้อมูลระดับการมีส่วนร่วมของสมาชิกชุมชนในการพัฒนาด้านสิ่งแวดล้อมชุมชน
คลองทับช้างล่าง เขตสะพานสูง

ระดับการมีส่วนร่วม	จำนวนครัวเรือน	ร้อยละ
ไม่เคยเลย	0	0
นานๆครั้ง	6	7.0
บางครั้ง	26	30.2
บ่อยครั้ง	47	54.7
ทุกครั้ง / ประจำ	7	8.1
รวม	86	100

จากตารางที่ 16 พบว่าหัวหน้าครัวเรือนส่วนใหญ่ร้อยละ 54.7 มีส่วนร่วมบ่อยครั้ง รองลงมามีส่วนร่วมบางครั้ง และมีส่วนร่วมทุกครั้งหรือประจำ ตามลำดับ

ตารางที่ 17 แสดงข้อมูลความคิดเห็นของสมาชิกชุมชนที่มีต่อประธานชุมชนในเรื่องการตอบสนองความต้องการต่อสมาชิกชุมชนคลองทับช้างล่าง เขตสะพานสูง

ความคิดเห็น	จำนวนครัวเรือน	ร้อยละ
มีประสิทธิภาพมากที่สุด	10	11.6
มีประสิทธิภาพมาก	57	66.3
มีประสิทธิภาพปานกลาง	17	19.8
มีประสิทธิภาพน้อย	2	2.3
มีประสิทธิภาพน้อยที่สุด	0	0
รวม	86	100

จากตารางที่ 17 พบว่า สมาชิกชุมชนส่วนใหญ่ร้อยละ 66.3 มีความคิดเห็นต่อประธานชุมชนว่าชุมชนมีประสิทธิภาพมากในเรื่องการตอบสนองความต้องการต่อสมาชิกชุมชน รองลงมาเห็นว่าชุมชนมีประสิทธิภาพปานกลางและมีประสิทธิภาพมากที่สุด ตามลำดับ

ตารางที่ 18 แสดงข้อมูลระดับความพึงพอใจของสมาชิกชุมชนที่มีต่อประธานชุมชนคลองทับช้าง
ล่าง เขตสะพานสูง

ระดับความพึงพอใจ	จำนวนครัวเรือน	ร้อยละ
ไม่พอใจเลย	0	0
ไม่พอใจบางครั้ง	0	0
เฉยๆ	4	4.7
พอใจ	51	59.3
พึงพอใจมากที่สุด	31	36.0
รวม	86	100

จากตารางที่ 18 พบว่า สมาชิกชุมชนส่วนใหญ่ร้อยละ 59.3 มีความพึงพอใจต่อประธานชุมชน
พอใจ รองลงมา อยู่ในระดับพึงพอใจมากที่สุด และเฉยๆ ตามลำดับ

ตอนที่ 4 ผลการศึกษาชุมชนเชิงคุณภาพ

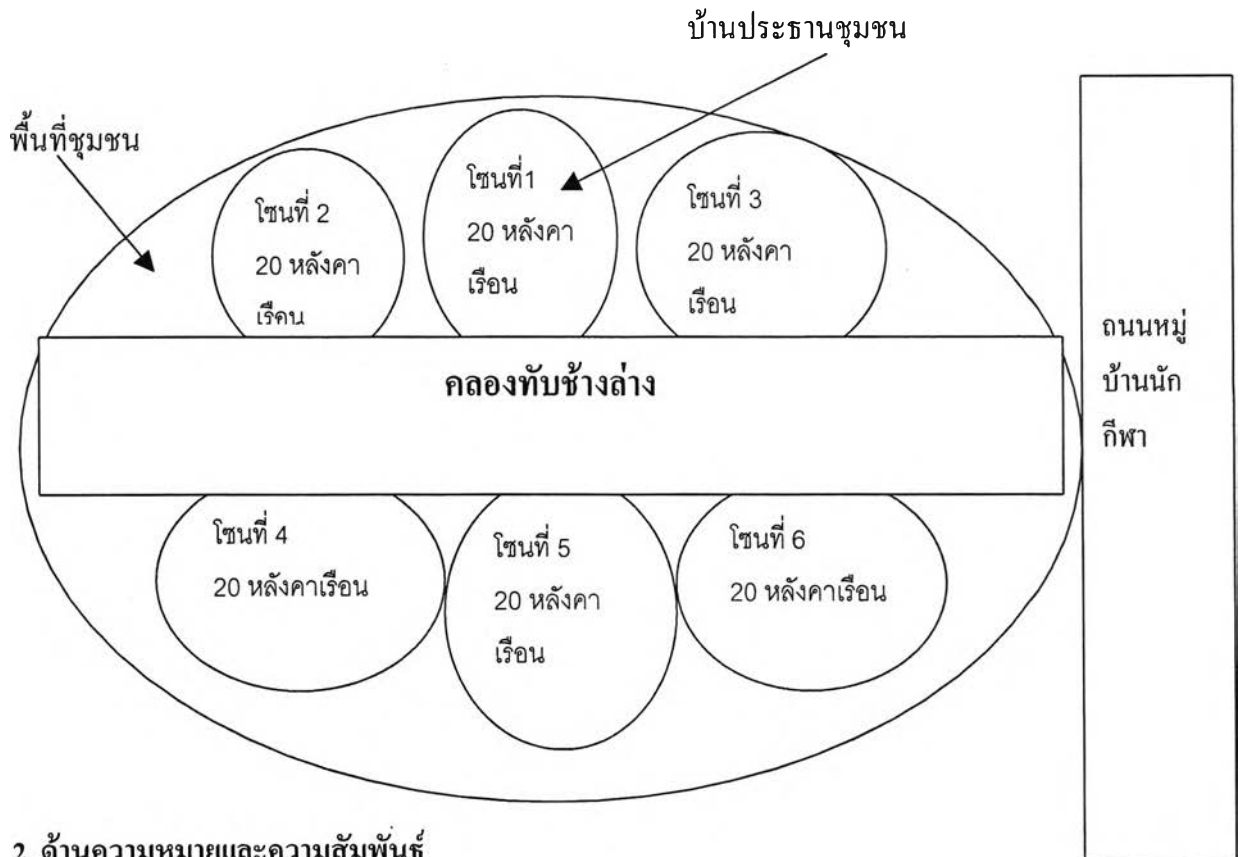
ชุมชนคลองทับช้างล่าง มีข้อมูลดังนี้

1.ด้านการกระทำและด้านกิจกรรม

จากการสัมภาษณ์และการสังเกต ปรากฏว่า ชุมชนคลองทับช้างล่าง มีกิจกรรมมากมายตลอดทั้งปี ได้แก่ กิจกรรมโครงการอนุรักษ์คลอง โครงการคัดแยกขยะ โครงการชุมชนสีเขียว โครงการบำบัดน้ำเสีย โดยมีการเตรียมงาน คือ “โดยปกติชุมชนมีการประชุมประจำทุกๆเดือนอยู่แล้ว ก็จะมีการนำเสนอโครงการ และหลังจากที่ได้นำเสนอโครงการแล้ว ก็มีการพิจารณากำหนดวัน หลังจากนั้นก็มี การสื่อสาร ประชาสัมพันธ์ ให้กับสมาชิกในชุมชนได้ทราบ สิ่งสำคัญอย่างหนึ่งก็คือ การประชาสัมพันธ์ ซึ่งปัจจุบัน เรามีเสียงตามสาย ซึ่งจะสามารถสื่อสารประชาสัมพันธ์ได้ทั่วถึง ทุกๆบ้านอันเป็นสิ่งที่ทุกๆครอบครัวได้ทราบ” (สัมภาษณ์ นายวรวุฒิ สุขถาวร, 18 ก.ค. 47, 10.00 น) และเมื่อจัดทำเสียงตามสายแล้ว “จะเรียกชาวบ้านมาประชุมทั้งหมดทุกครัวเรือน ซึ่งตอนนี้ประธานจะแจกหนังสือ ส่วนใหญ่จะมากันครบ บางทีเสียงตามสายออกไป แล้วเขายังไม่มา ประธานจะเป็นฝ่ายเดินไปหาสมาชิก ไปบอกตามบ้าน คือ ไปคุยเล่าสู่กันฟังว่าจะทำโครงการแบบนี้ดีไหม ถ้าสมาชิกเห็นชอบ สมาชิกจะต้องมาช่วย เป็นวิธีการหนึ่งที่ชักชวนเขาเข้ามา” (สัมภาษณ์ นายดาเรศ พิมพิสัย, 19 ก.ค. 47, 9.00 น.) สำหรับการประชุมแบ่งการประชุมเป็น 2 แบบ 1) ประชุมประจำเดือน สำหรับสมาชิกทุกหลังคาเรือน 2) ประชุมทุกๆสัปดาห์ สำหรับทีมกรรมการ 7 คน ทีมที่ปรึกษา และหัวหน้าทีมงานเฉพาะ โดยใช้บ้านประธานชุมชนเป็นศูนย์กลางการประชุม “ทุกๆคืนวันศุกร์ เนื่องจากวันเสาร์เป็นวันหยุด บางครั้งคุยกันถึง ตี 1 - ตี 2 แล้วแต่” (สัมภาษณ์ นายดาเรศ พิมพิสัย, 19 ก.ค. 47, 9.00 น.)

จากข้อมูลข้างต้นนั้น การทำงานเป็นไปในลักษณะ การทำงานแบบเพื่อน แบบญาติพี่น้อง เพราะมีความสนิทสนมรู้จักกันดี จึงใช้รูปแบบการทำงาน คือ แบบแบ่งพื้นที่ (โซน) ได้แก่ “ กรรมการ 7 คน ช่วยกันรับผิดชอบ ทั้ง 120 หลังคาเรือน หรือ ทุกๆ 20 หลังคาเรือนมีกรรมการที่เป็นหัวหน้าโซน 1 คนเท่ากับ 1 โซน รวมทั้งสิ้น 6 โซน 120 หลังคาเรือน ซึ่งเป็นบ้านที่ตั้งอยู่ติดกันและละแวกใกล้เคียงของกรรมการทำงานร่วมกันแบบลูกโซ่ คือ หัวหน้าโซนหรือกรรมการจะเข้าประชุมทุกสัปดาห์และเอานโยบาย จากการประชุมมาขยายผลที่เรารับผิดชอบในแต่ละครัวเรือน” (สัมภาษณ์ นายประยูทธิ์ พยุงทอง, 18 ก.ค. 47, 11.00 น) และโดยปกติ สมาชิกชุมชนได้ประกอบกิจกรรมพัฒนาชุมชนพร้อมกันทุกวันเสาร์และอาทิตย์ แต่บางครัวเรือนสามารถร่วมกิจกรรมพัฒนาชุมชนด้านสิ่งแวดล้อมได้มากขึ้นกว่าเดิมเนื่องจากบางครอบครัว ประกอบอาชีพส่วนตัว อาชีพอิสระและประกอบอาชีพภายในชุมชนทำให้มีเวลาและมีการพบปะกันมากขึ้น

ตัวอย่างแผนผังจำลองการแบ่งโซนของชุมชนคลองทับช้างล่าง



2. ด้านความหมายและความสัมพันธ์

จากการสัมภาษณ์และการสังเกต ปรากฏว่า ชุมชนคลองทับช้างล่าง สมาชิกชุมชนใช้การสื่อสารโดยการใช้ภาษาไทยควบคู่กับภาษาอิสลาม เช่น ประธานชุมชน ชาวบ้านจะไม่เรียกว่า “คุณดาเรศ” แต่เรียกว่า “บังมาน” ซึ่งเป็นชื่อของประธานชุมชนเช่นกันแต่เป็นภาษาอิสลาม และสมาชิกอื่นๆ ในชุมชนใช้ชื่อเรียกเป็นภาษาอิสลามเกือบทั้งหมด นอกจากนี้การสื่อสารภายในชุมชนได้อาศัยกิจกรรมทางศาสนา และมียึดเป็นสื่อกลางในการบอกข่าวสารเกี่ยวกับการพัฒนาชุมชนต่างๆ ในทุกๆ วันศุกร์ โดยโต๊ะอิหม่าม (ผู้นำศาสนา) เป็นตัวประสานงานประกาศข่าวต่างๆ หลังจากเสร็จงานบุญ หรือหลังจากเสร็จกิจกรรมทางศาสนา

ทางด้านความสัมพันธ์ภายในชุมชน พบว่า “ชุมชนคลองทับช้างล่าง ความเป็นญาติพี่น้อง เรามีอยู่สูงมาก เป็นคนดั้งเดิมที่ตั้งรกรากกันมาประมาณเกือบ 100 ปี ที่ผ่านมา เป็นเครือญาติพี่น้องเดียวกัน มาแยกย้ายขยายความเป็นพี่น้องออกไป กลักลับกลายเป็นชุมชนขนาดใหญ่ขึ้นมา ในตรงนี้ก็ถือว่าเป็นเอกลักษณ์สำคัญอย่างหนึ่งที่ชุมชนแห่งนี้มีอยู่” (สัมภาษณ์ นายวรวุฒิ สุขถาวร, 18 ก.ค. 47, 10.00 น.) ฉะนั้นความสัมพันธ์ภายในจึงจัดอยู่ในเกณฑ์ดีมาก เนื่องจากเป็นชุมชนมุสลิม 100 เปอร์เซ็นต์ มีความผูกพันกันในเรื่องของศาสนาและยังร่วมทำกิจกรรมร่วมกัน รวมทั้งเป็นคนดั้งเดิมในพื้นที่ ทำให้ความสัมพันธ์แน่นแฟ้นมากยิ่งขึ้น

แม้กระทั่งเด็กและเยาวชน “วัยรุ่น บางครั้งเรียนหนังสือกัน อายุ 12-13 อยู่คนละโรงเรียน ที่นี่ไม่มีเวลาเจอกัน เขาจะมาเจอกันช่วงลานกีฬา แต่บางคนก็มาบางคนก็ไม่ได้มา แต่เวลามีกิจกรรมพัฒนา เขาจะมาร่วมกัน พูดคุยร่วมกัน โดยเฉพาะผู้ใหญ่ก็เช่นกัน จากบ้านต่างๆ หากไม่มีธุระก็ไม่เคยได้พูดคุย แต่ได้มาเจอกันทุกวัน สุกรครั้งหนึ่งที่มีสยิด เพราะทุกบ้านต้องไป (สัมภาษณ์ นายดาเรศ พิมพิสัย, 19 ก.ค. 47, 9.00 น.) ซึ่งแสดงให้เห็นว่าศาสนาเป็นจุดเริ่มต้นของการพบปะ และเป็นสื่อกลางทำให้เกิดความสัมพันธ์และปฏิสัมพันธ์ที่ดีร่วมกัน ทำให้การพบปะกันระหว่างสมาชิกมีความถี่มากขึ้น ต่อสัปดาห์ เฉลี่ยสัปดาห์ละ 2-3 วัน ได้แก่ สุกร, เสาร์, อาทิตย์ เกิดความรักใคร่สามัคคีภายในชุมชนมากขึ้น แน่นแฟ้นมากขึ้น

3. ด้านการมีส่วนร่วม

จากการสัมภาษณ์และการสังเกต ปรากฏว่า การทำงานภายในชุมชนคลองทับช้างล่าง ยึดหลักการร่วมมือ ร่วมปฏิบัติ ดำเนินการร่วมกับชาวบ้าน ซึ่งพบได้จาก “ การทำกิจกรรมปลูกต้นไม้ สมาชิกจะพัฒนาตัดกิ่งไม้ให้สวยงาม รวมทั้งขยะในคูคลองที่พบซึ่งจริงๆชุมชนของเราทั้ง 100 เปอร์เซนต์ ไม่มีภารกิจขยะลงคูคลองเลย แต่ปัญหาเหล่านั้นมันมากับน้ำ ที่ไหลมาจากชุมชนอื่นๆ” (สัมภาษณ์ นายดาเรศ พิมพิสัย, 19 ก.ค. 47, 9.00 น.) ส่วนการเข้าไปมีส่วนร่วมในการพัฒนาชุมชนของสมาชิกชุมชน โดยรวมอยู่ในเกณฑ์ ร้อยละ 70 เปอร์เซนต์ “เนื่องจากการทำงานบางครั้ง พ่อบ้านอาจไม่มา ไม่ว่าจะ ไม่สะดวก ก็ให้การสนับสนุนโดยให้เงินสนับสนุน ค่าอาหารบ้าง ค่าน้ำแข็งบ้าง บางคนซื้อผลไม้มาเป็นแข่ง มาให้แต่ไม่มีเวลา ตัวเขาไม่ได้มาส่งบุตรหลาน เยาวชนมาแทน มาช่วย แล้วแต่ความสะดวกของแต่ละครอบครัว” (สัมภาษณ์ นายวรวิฒิ สุขถาวร, 18 ก.ค. 47, 10.00 น.) ฉะนั้นการทำงานพัฒนาชุมชนด้านสิ่งแวดล้อม “มีทั้งเด็ก ผู้ใหญ่ หรือทุกเพศ ทุกวัยในการทำงาน ทั้งแม่บ้าน พ่อบ้าน คณะหนุ่ม วัยรุ่น เด็กมีครบเลย แบ่งตามหน้าที่ หน้าที่ใคร ใครก็ทำไป เช่น เด็กๆก็ทำหน้าที่เล็กๆไป ได้แก่ เก็บขยะ ตัดแต่งกิ่งไม้” (สัมภาษณ์ นายดาเรศ พิมพิสัย, 19 ก.ค. 47, 9.00 น.) การมีส่วนร่วม เกิดขึ้นได้ เนื่องจาก ชุมชนคลองทับช้างล่าง เป็นชุมชนมุสลิม 100 เปอร์เซนต์ทุกครัวเรือน ซึ่งมีความเคร่งครัดในเรื่องศาสนา โดยคัมภีร์กุรอาน ได้กำหนดไว้อย่างชัดเจนดังนี้ “ สิ่ง 3 ประการที่ศาสนาว่าไว้ ข้อที่1 น้ำ ข้อที่2 แหล่งหญ้า ข้อที่ 3 ป่าไม้ ศาสนาบังคับใช้ หากผู้หนึ่งผู้ใดทำลาย 3 อย่างนี้ คือศาสนา ไม่ยอมรับ ได้แก่ รักษาแหล่งน้ำ, รักษาแหล่งหญ้า, รักษาต้นไม้ ป่าไม้ ทำนุบำรุงให้อยู่ให้คู่แผ่นดิน” (สัมภาษณ์ นายประยุทธ์ พยุงทอง, 18 ก.ค. 47, 11.00น) ซึ่งประธานชุมชนคลองทับช้างล่างได้นำหลักศาสนา ดังกล่าวและนำมาเชื่อมโยงกันในส่วนของการพัฒนาด้านสิ่งแวดล้อมชุมชน

4. ด้านสภาพสังคมและสภาพแวดล้อม

จากการสัมภาษณ์และการสังเกต ปรากฏว่า ชุมชนคลองทับช้างล่างเป็นชุมชนมุสลิมทั้งหมด 100 เปอร์เซ็นต์ ตั้งอยู่ในเขตชานเมืองกรุงเทพมหานคร มีสภาพแวดล้อมที่ดี มีการตกแต่งและปลูกต้นไม้ชนิดต่างๆ ทั้งไม้ดอก ไม้ประดับ และต้นไม้ขนาดใหญ่ ขนาดเล็ก บริเวณภายในชุมชนและทางเท้า ริมทาง ทำให้ชุมชนมีความน่าอยู่อาศัย สวยงาม ร่มรื่น เย็นสบาย แดดไม่ร้อนและมีความสะอาด ไม่พบเศษขยะ สิ่งปฏิกูล ตลอดทางเท้าเลียบคลองทับช้างล่าง ลักษณะบ้านเรือนที่ปลูกสร้างตั้งอยู่ห่างกันไม่มากและไม่มีบ้านเรือนใดปลูกอยู่ติดกัน ตั้งอยู่ห่างกันพอประมาณ มีการปลูกต้นไม้ในบริเวณพื้นที่เขตของบ้านตนเองทุกหลัง ส่วนสภาพบ้านเรือนเป็นบ้านไม้ 2 ชั้น เหมือนกันเกือบทุกหลัง ซึ่งเป็นลักษณะบ้านไม้ 2 ชั้นและบางหลังเป็นปูนซีเมนต์ชั้นล่าง เป็นไม้ชั้นบน ตกแต่งด้วยลวดลายแบบมุสลิมบริเวณประตู หน้าต่าง และกระจก บางหลังจะตกแต่งคล้ายมัสยิด ในรูปแบบที่แตกต่างกันไป ส่วนภายในชุมชน พบบ้านเช่าเพียง 2 หลัง แบ่งเป็นห้องย่อยๆ ประมาณ 5 ห้อง ซึ่งผู้เช่าเป็นมุสลิมเช่นกันและย้ายเข้ามาอยู่ได้ไม่นาน

สภาพสังคมภายในชุมชน ชาวบ้านมีความรู้จักกันดีทุกบ้าน เนื่องจากเป็นคนดั้งเดิม เก่าแก่ เกิดที่ชุมชนแห่งนี้ไม่เคยย้ายออกไปไหน มีมัสยิด 1 แห่ง ตั้งอยู่ด้านหลังชุมชนซึ่งเป็นศูนย์รวมจิตใจของชุมชน สภาพแวดล้อมร่มรื่นน่าอยู่ น่าพักอาศัย มีถนนเลียบคลองเพื่อการสัญจรไปมาของสมาชิกภายในชุมชน มีขนาดกว้างประมาณ 1 เมตร เป็นทางเท้าเลียบคลองทับช้างล่าง ยาวประมาณ 1 กิโลเมตร สู่สถานีรถไฟบ้านทับช้าง

สรุป

1. แบบภาวะผู้นำชุมชนคลองทับช้างล่าง

จากการศึกษาวิจัย ภาวะผู้นำของผู้นำชุมชนคลองทับช้างล่าง พบว่า ผู้นำชุมชนใช้ภาวะผู้นำ แบบสร้างบารมี มากที่สุด กล่าวคือ ผู้นำชุมชนมีบุคลิกลักษณะที่มีความเชื่อมั่นในตนเอง ทำให้สมาชิกชุมชน นับถือ เชื่อฟัง จงรักภักดี ศรัทธาต่อตัวผู้นำชุมชนรวมทั้งได้สร้างความประทับใจ เป็นแบบอย่างแก่สมาชิกชุมชนทั้งในเรื่องทัศนคติ ค่านิยม มีเป้าหมายที่ชัดเจนและมีความคาดหวังที่จะทำงานให้บรรลุตามเป้าหมายที่วางไว้และทำให้สมาชิกชุมชนเกิดความรู้สึกรักในงานพัฒนาชุมชน พร้อมทั้งจะอุทิศตนเองด้วยความศรัทธา เกิดความรักความผูกพันในชุมชนและท้องถิ่นตนเอง

เนื่องจากประธานชุมชนเป็นคนหนุ่มรุ่นใหม่ ผู้นำใช้ความเป็นกันเองกับชาวบ้านและใช้เทคนิคการจูงใจแก่สมาชิกชุมชนที่ไม่ได้เข้าร่วม โดยการหาสิ่งของมาแลกเปลี่ยน เช่น ไม้กวาด ถู ขยะแก่สมาชิกที่เข้าร่วม ใน 20 คนแรกหรือ 30 คนแรก นอกจากนี้ยังเป็นผู้นำที่มีความกระตือรือร้นในการพัฒนาด้านสิ่งแวดล้อม

ล้อมชุมชนอยู่เสมอ นอกจากนี้ประธานชุมชนยังเป็นผู้เสียสละสูง เพราะจะเป็นผู้ช่วยเหลือสมาชิกที่เดือนร้อนในเรื่องต่างๆ

ในขณะที่เดียวกันผู้นำชุมชนได้ใช้ภาวะผู้นำแบบอื่นร่วมในการทำงาน แต่ได้ใช้น้อยกว่าแบบการสร้างบารมี ได้แก่ ภาวะผู้นำแบบการสร้างแรงคลใจ ภาวะผู้นำแบบการกระตุ้นการใช้ปัญญา ภาวะผู้นำแบบมุ่งความสัมพันธ์เป็นรายบุคคล กล่าวคือ ผู้นำชุมชนมีพฤติกรรมที่ใช้การคลใจ หรือจูงใจในการทำงานกับสมาชิกชุมชนให้ยึดมั่นต่อเป้าหมายของชุมชนและให้สมาชิกชุมชนได้ทำงานร่วมกันหรือทำงานเป็นทีม โดยการแบ่งพื้นที่ (โฉน) กันรับผิดชอบ และเน้นการพัฒนาเพื่อประโยชน์ส่วนรวมแทนการทำเพื่อประโยชน์ส่วนตน เป็นการสร้างจิตสำนึก ในการรักท้องถิ่น รักชุมชนเป็นหลักและให้ความสำคัญของเป้าหมายของชุมชน นอกจากนี้ผู้นำชุมชนยังแสดงออกด้วยการสื่อสารให้สมาชิกชุมชน ทราบถึงความคาดหวังของผู้นำที่มีต่อชุมชนและสมาชิกชุมชนในการทำงาน โดยการเป็นฝ่ายเข้าหาสมาชิกชุมชนที่ไม่ได้เข้าร่วมประชุมด้วยตนเองและทำให้สมาชิกชุมชนมีความมั่นใจ มีความรู้สึกตื่นตัวต่อการทำงานอยู่เสมอ รวมทั้งส่งเสริมให้มีการพัฒนาปรับปรุงการทำงานให้ดีขึ้น โดยการจัดประชุมของทีมงานทุกๆวันศุกร์โดยผู้นำชุมชนได้ใช้วิธีการกระตุ้นปัญญาแก่กรรมการและกลุ่มสมาชิกชุมชนให้สามารถคิดตัดสินใจเลือกวิธีการทำงาน เข้าใจและยอมรับในการทำงาน คิดก่อนลงมือปฏิบัติ สามารถมองเห็นปัญหา หาข้อสรุปและสามารถแก้ไขปัญหาได้ หลังจากการประชุมเสร็จสิ้น นอกจากนี้ผู้นำชุมชนได้แนะนำวิธีการทำงาน กำหนดจุดมุ่งหมายในการทำงาน ผู้นำชุมชนได้มอบหมายงานตามความสามารถแก่ทีมกรรมการชุมชน โดยให้คำปรึกษาและใช้วิธีการติดต่อ สื่อสารแบบสองทาง ทั้งที่เป็นทางการและไม่เป็นทางการ เพื่อให้ทีมงานและสมาชิกได้รับข้อมูลที่ถูกต้อง รวมทั้งใช้วิธีสังเกตการทำงานอย่างใกล้ชิด ตลอดการทำงานพัฒนา

2. กลไกการทำงานภายในชุมชนคลองทับช้างล่าง

สำหรับกลไกการทำงานของชุมชนคลองทับช้างล่าง จากการศึกษา พบว่า ผู้นำชุมชนได้ใช้กลไกการทำงานภายในชุมชนอยู่ 3 กลไก ดังนี้

2.1) กลไกด้านการจัดการภายในชุมชน

เนื่องจากประธานชุมชนคลองทับช้างล่างได้ใช้รูปแบบการจัดการภายในชุมชน คือ การแบ่งพื้นที่ (โฉน) ในการรับผิดชอบในแต่ละพื้นที่ จำนวน 6 โฉน เลียบคลอง โฉนละ 20 หลังคาเรือน มีหัวหน้าโฉนรับผิดชอบคือ กรรมการชุมชน 1 คน การแบ่งงานหน้าที่ตามความสามารถ ใช้รูปแบบการทำงานแบบเป็นกันเองแบบง่าย ๆ กับชาวบ้าน ซึ่งเป็นผู้ประสานงานกับชาวบ้านและกรรมการด้วยตนเอง ได้แก่ ประชาสัมพันธ์ โดยใช้เสียงตามสาย การประชาสัมพันธ์โดยการส่งหนังสือบอกตามบ้าน บอกกล่าวด้วยวาจา ซึ่งประธานชุมชนและกรรมการเป็นผู้ดำเนินการ ทำให้สมาชิกมั่นใจและเชื่อถือในตัวประธาน นอกจากนี้

ประชาชนชุมชนยังยึดหลักการจัดการแบบความเสมอภาคกัน คือ ประชาชนชุมชนและกรรมการ ได้ให้ความเสมอภาคแก่สมาชิกชุมชนอย่างเท่าเทียมกันทุก โชน ทุกหลังคาเรือนในชุมชน

2.2) กลไกด้านเครือญาติภายในชุมชน

เนื่องจากชุมชนคลองทับช้างล่างเป็นชุมชนดั้งเดิม เก่าแก่ อยู่มานาน สมาชิกชุมชนส่วนใหญ่เกิดที่ชุมชนแห่งนี้ไม่เคยย้ายออกไปไหน รู้จักกันมานานมีความเป็นเครือญาติพี่น้องเดียวกันมาแยกย้ายขยายความเป็นพี่น้องออกไป กลับกลายเป็นชุมชนขนาดใหญ่ขึ้นมา ทำให้การทำงาน การพูดคุยมีความง่ายและเข้าใจกันมากขึ้น เพราะเดิมมีความคุ้นเคยสนิทสนมอยู่ก่อน ฉะนั้นการทำงานกันเหมือนพี่เหมือนน้อง

2.3) กลไกด้านศาสนา

เนื่องจากชุมชนคลองทับช้างล่าง เป็นชุมชนมุสลิม 100 เปอร์เซนต์ทุกครัวเรือน ซึ่งมีความเคร่งครัดในเรื่องศาสนาอิสลาม โดยยึดหลักในคัมภีร์กุรอาน 3 ข้อ ได้แก่ 1) การรักษาแหล่งน้ำ 2) รักษาแหล่งหญ้า 3) รักษาต้นไม้ ป่าไม้ และประชาชนชุมชนคลองทับช้างล่างได้นำหลักศาสนา ดังกล่าวและนำมาเชื่อมโยงกันในส่วนของการพัฒนาด้านสิ่งแวดล้อมชุมชน กลไกทางด้านศาสนาเป็นจุดเริ่มต้นของการพบปะ และเป็นสื่อกลางทำให้เกิดความสัมพันธ์และปฏิสัมพันธ์ที่ดีร่วมกัน ทำให้การพบปะกันระหว่างสมาชิกมีความถี่มากขึ้นทุกๆวันศุกร์และวันสำคัญทางประเพณีศาสนาและนำไปสู่การมีส่วนร่วมพัฒนาด้านสิ่งแวดล้อมชุมชน

อภิปรายผลการวิจัย

จากผลการศึกษาวิจัยดังกล่าวข้างต้น แสดงให้เห็นว่าภาวะผู้นำของผู้นำชุมชนเป็นสิ่งสำคัญอย่างหนึ่งต่อการพัฒนาชุมชนด้านสิ่งแวดล้อมในเขตชุมชนเมือง ความเป็นชุมชนเมือง สมาชิกชุมชนมีความหลากหลายทั้งทางด้านสังคมและวัฒนธรรม ทั้งคนต่างถิ่น ต่างจังหวัด มีการย้ายเข้าย้ายออกบ่อยครั้ง หลากหลายอาชีพที่ย้ายเข้ามาอยู่ บางครอบครัวย้ายมาจากชุมชนแออัด นอกจากนี้บางส่วนและบางชุมชนมีกลุ่มพรรคการเมือง กลุ่มผู้มีอิทธิพล กลุ่มอำนาจ ทำให้มีความแตกต่างกันทางด้านฐานะมากระหว่างคนรวยกับคนจน ส่งผลให้การมีส่วนร่วมภายในชุมชนในด้านการพัฒนามีน้อยและต่ำ แต่ภาวะผู้นำของผู้นำชุมชนเป็นสิ่งจำเป็นและเป็นสิ่งสำคัญที่เป็นแรงผลักดันให้เกิดการรวมตัวและการร่วมมือของสมาชิกชุมชนมีอิทธิพลต่อการดำเนินงานและกิจกรรมต่างๆของกลุ่มในการทำงานให้ประสบความสำเร็จ บรรลุเป้าหมายได้ ซึ่งสอดคล้องกับแนวคิดของ รังสรรค์ ประเสริฐศรี (2544) และสมหมาย พรหมทอง(2545) ที่กล่าวไว้ว่า ภาวะผู้นำ คือ การใช้อิทธิพลที่มีอยู่ในตนเอง ก่อให้เกิดความร่วมมือ ร่วมใจของผู้ร่วมงาน และมีอิทธิพลต่อการดำเนินงาน และช่วยกันดำเนินการให้การทำงานบรรลุเป้าหมาย ตามที่วางไว้

จากผลการศึกษาวิจัยข้างต้นจะเห็นได้ว่า มีผู้นำชุมชนใช้ภาวะผู้นำแบบเดียวกัน คือ ผู้นำชุมชนพุนบำเพ็ญกับผู้นำชุมชนชุมชนคลองทับช้างล่าง โดยใช้ภาวะผู้นำแบบการสร้างบารมีมากที่สุด และใช้ภาวะผู้

นำแบบการสร้างแรงคลใจ ภาวะผู้นำแบบการกระตุ้นการใช้ปัญญา ภาวะผู้นำแบบมุ่งความสัมพันธ์เป็นรายบุคคล น้อย อาจเนื่องมาจาก ผู้นำชุมชนพูนบำเพ็ญ คือ นายประยุทธ์ พูนบำเพ็ญ เป็นคนเก่าแก่ดั้งเดิม มีความอาวุโส มีอายุมากถึง 79 ปี รวมทั้งอดีตเป็นครูใหญ่ โรงเรียนวัดมะพร้าวเตี้ย ซึ่งอยู่ติดชุมชน สมาชิกชุมชนส่วนใหญ่ เคยศึกษาอยู่ที่โรงเรียนแห่งนี้ จึงเคยเป็นลูกศิษย์ของผู้นำชุมชนท่านนี้ ส่วนผู้นำชุมชนคลองทับช้างล่าง คือ นาย ดาเรศ พิมพิสัย เป็นคนในพื้นที่ตั้งแต่กำเนิด เป็นคนรุ่นใหม่ที่มีความรู้ความสามารถมุ่งทุ่มเทให้กับงานพัฒนา ประกอบกับ บิดาของ ผู้นำชุมชน เคยเป็นอดีตผู้ใหญ่บ้าน ซึ่งมีสมาชิกชุมชนนับถือมาก เนื่องจากเป็นคนเก่าแก่ มีผลทำให้สมาชิกเชื่อถือในตัวของผู้มาซึ่งเป็นผู้ อาจเนื่องมาจากบารมีของบิดา รวมทั้งผู้นำได้แสดงให้เห็นถึงความสามารถในการพัฒนา โดยสามารถทำให้ชุมชนได้รับรางวัลอื่นๆ มากมายก่อนได้รับรางวัลชุมชนดีเด่นด้านสิ่งแวดล้อมระดับกรุงเทพมหานคร ได้แก่ รางวัล ชุมชนสีเขียว ระดับเขต ชุมชนสีขาวปลอดยาเสพติด จึงส่งผลให้สมาชิกมีความเชื่อมั่นในตัวประธาน ซึ่งการมีบารมีของผู้มานั้น สอดคล้องกับแนวคิดของอาจารย์ ศัญญา ศัญญาวิวัฒน์(2543) ที่กล่าวไว้ว่า บารมีในตัวผู้นำสามารถทำให้คนมารวมตัวกันทำงานและสามารถทำงานอย่างทุ่มเทเพื่อผู้นำได้ จึงทำให้เกิดผลดีต่อการพัฒนา (ศัญญา ศัญญาวิวัฒน์, 2543) และที่สำคัญ สามารถทำให้สมาชิกชุมชน นับถือ เชื่อฟัง และให้สมาชิกชุมชนได้ทำงานร่วมกันหรือทำงานเป็นทีม เพื่อส่วนรวมแทนการทำเพื่อประโยชน์ส่วนตน และได้สร้างจิตสำนึกของสมาชิกชุมชนให้เห็นความสำคัญของเป้าหมายของชุมชนและผลงานว่าเป็นสิ่งจำเป็น(Bass, 1985)

ในขณะที่เดียวกันทางด้านชุมชนบ้านสุขสุวรรณ ใช้ภาวะผู้นำแบบการสร้างแรงคลใจมากที่สุด และใช้แบบภาวะผู้นำแบบการสร้างบารมี ภาวะผู้นำแบบการกระตุ้นการใช้ปัญญา ภาวะผู้นำแบบมุ่งความสัมพันธ์เป็นรายบุคคล น้อย เนื่องมาจากผู้นำชุมชน คือ นายวิชัย เอื้ออารีวรกุล เป็นผู้มีความสามารถ ถึงแม้ว่าประธานชุมชนไม่ใช่คนในพื้นที่ตั้งแต่กำเนิดเหมือนชุมชนข้างต้น เป็นคนต่างจังหวัด คือ จังหวัดอุดรธานี ย้ายเข้ามาอยู่ในพื้นที่ชุมชนบ้านสุขสุวรรณ ไม่มีอำนาจและบารมีใดๆ แต่เกิดความรักในท้องถิ่นจึงเป็นผู้ริเริ่มตั้งชุมชนและรวมตัวสมาชิกชุมชนโดยใช้การกระตุ้น จูงใจ และการแลกเปลี่ยน เนื่องจากรู้จักนิสัยของสมาชิกชุมชนเมืองดี เนื่องจากอยู่มานาน 30 ปี รู้วิถีชีวิตแบบสังคมเมือง คือ ต่างคนต่างอยู่ ไม่มีใครสนใจใคร ไม่ค่อยพบปะพูดคุยกันมีแต่เพียงเคยเห็นหน้ากันเท่านั้น จึงใช้การทำงานแบบการคลใจ หรือจูงใจในการทำงานกับสมาชิกชุมชน ใช้การกระตุ้นให้ออกมาทำงานโดยการให้สิ่งของและรางวัลตอบแทน เช่น ไม้กวาด ถูขยชะ และให้ยืมมันต่อวิสัยทัศน์ของชุมชนและแสดงออกด้วยการสื่อสารให้สมาชิกชุมชน ทราบถึงความคาดหวังของผู้นำที่มีต่อชุมชนในการทำงานและทำให้สมาชิกชุมชนมีความมั่นใจ มีความรู้สึกตื่นตัวต่อการทำงานอยู่เสมอ รวมทั้งส่งเสริมให้มีการพัฒนาปรับปรุงการทำงานให้ดีขึ้น นอกจากนี้ยังมอบหมายงานตามความสามารถแก่สมาชิกชุมชน ที่สำคัญ ยอมรับในความแตกต่างของสมาชิกชุมชนแต่ละคน โดยให้คำปรึกษาและใช้วิธีการติดต่อ สื่อสารแบบสองทาง ทั้งที่เป็นทางการและไม่เป็นทางการ เช่น ออกอากาศ

เสียงตามสาย เพื่อให้สมาชิกได้รับข้อมูลข่าวสารที่ถูกต้องรวมทั้งใช้วิธีสังเกตการทำงานอย่างใกล้ชิด ซึ่งสอดคล้องในแนวคิดของ Bass ที่กล่าวไว้ว่า ภาวะผู้นำการเปลี่ยนแปลง ที่แสดงออกด้วยการสื่อสารให้ผู้ตามทราบถึงความคาดหวังที่สูงของผู้นำที่มีต่อผู้ตาม ด้วยการสร้างแรงจูงใจโดยการจูงใจให้ยึดมั่นและร่วมสานฝันต่อวิสัยทัศน์ขององค์การ ในทางปฏิบัติผู้นำมักจะใช้สัญลักษณ์และการปลุกเร้าทางอารมณ์ให้กลุ่มทำงานร่วมกันเพื่อนำไปสู่เป้าหมายแทนการทำเพื่อประโยชน์เฉพาะตน ผู้นำเปลี่ยนแปลงจึงถือว่าเป็นผู้ส่งเสริมน้ำใจแห่งการทำงานเป็นทีม ผู้นำจะพยายามจูงใจผู้ตามให้บรรลุเป้าหมายที่กำหนดไว้ โดยการสร้างจิตสำนึกของผู้ตามให้เห็นความสำคัญว่าเป้าหมายและผลงานนั้นจำเป็นต้องมีการปรับปรุงเปลี่ยนแปลงตลอดเวลา (Bass, 1994 อ้างถึงใน สุเทพ พงศ์ศรีวัฒน์, 2545)

นอกจากนี้ ผู้วิจัยได้ค้นพบและแบ่งกลไกการทำงานภายในชุมชนออกเป็น 2 แบบ คือ กลไกที่มีอยู่ภายในชุมชน และกลไกที่ผู้นำได้นำมาใช้ ในการทำงานพัฒนาด้านสิ่งแวดล้อมชุมชนทั้งสิ้น ซึ่งผู้นำชุมชนพูนบำเพ็ญและผู้นำชุมชนคลองทับช้างล่าง ได้นำกลไกที่มีอยู่ภายในชุมชน คือ “ทุนทางสังคม” ที่มีอยู่ภายในชุมชนมาใช้ประโยชน์เป็น กลไกการทำงานภายในชุมชน เพื่อลดจุดอ่อนของชุมชนเมืองที่ต่างคนต่างอยู่ไม่รู้จักกัน รวมทั้งความเป็นญาติพี่น้องที่มีความห่างเหินกัน ไม่มีเวลาให้แก่กัน โดยนำความเป็นเครือญาติหรือระบบเครือญาติที่มีอยู่ภายในชุมชนเหล่านั้นมาใช้ให้เกิดประโยชน์ในการพัฒนา ซึ่งทำให้การประชาสัมพันธ์ การชักชวน บอกกล่าว มีความง่าย และมีส่วนร่วมได้อย่างเต็มที่ เนื่องจากเป็นลักษณะความสัมพันธ์ที่เกี่ยวข้องกันมาตั้งแต่เกิดในลักษณะที่ใกล้ชิดสนิทสนม กันในแบบครอบครัว เครือญาติพี่น้องกัน หรือเรียกว่า **Bonding** หรือ ความสัมพันธ์แบบแนวราบ (อมรา พงศาพิชญ์, 2543) ก่อให้เกิดการมีส่วนร่วมของสมาชิกชุมชนภายในชุมชนมีจำนวนเพิ่มขึ้น นอกจากนี้ชุมชนคลองทับช้างล่าง เป็นชุมชนมุสลิม 100 เปอร์เซนต์หรือทศวรรษเรือน ทำให้ผู้นำชุมชน ได้นำกลไกด้านศาสนามาใช้ในการทำงาน ทำให้การทำงานภายในชุมชน มีความง่ายขึ้น อย่างในกรณีการประชาสัมพันธ์โดยเสียงตามสายให้สมาชิกชุมชนร่วมมือในการทำงานพัฒนาแล้ว ผู้นำชุมชนยังได้พบปะกับสมาชิกชุมชนในทุกวันศุกร์เนื่องจากทุกบ้านต้องไปสุเหร่าและงานบุญต่างๆตามบ้านของสมาชิก เช่น งานแต่งงาน สามารถประชาสัมพันธ์ได้ซ้ำอีกครั้ง ที่สำคัญในบทบัญญัติของศาสนาหรือในคัมภีร์อัลกุรอาน ได้กำหนดไว้อย่างชัดเจนให้ชาวมุสลิมรักษาสิ่งแวดล้อม ฉะนั้นผู้นำชุมชนคลองทับช้างล่างจึงได้ดึงมาเป็นส่วนหนึ่งของการทำงานและนำมาเป็นกลไกหนึ่งที่สำคัญในการทำงานพัฒนาด้านสิ่งแวดล้อมชุมชน

สำหรับกลไกที่ผู้นำได้นำมาใช้ทั้ง 3 ชุมชน คือ กลไกการจัดการภายในชุมชน ที่ผู้นำคิดว่าเหมาะสมกับชุมชนหรือสร้างขึ้นมาใช้ภายในชุมชนของตน มีเหมือนกันทุกชุมชน แต่มีความแตกต่างกันในด้านของรูปแบบของแต่ละชุมชน ทางด้านชุมชนพูนบำเพ็ญ ได้นำ หลักพรหมวิหารสี่ หลักการจัดการแบบ PDCA คือ วางแผน ปฏิบัติงาน ตรวจสอบ ปรับปรุงแก้ไข โดยประธานและสมาชิกร่วมมือกันในทุกขั้นตอน

และหลักการงานแบบแบ่งพื้นที่ (โซน) มาร่วมใช้ในการพัฒนาด้านสิ่งแวดล้อมชุมชน เนื่องจากผู้นำชุมชนเป็นผู้ที่มีความรู้สูง มีประสบการณ์การทำงานเป็นครูและครูใหญ่ มา 40 ปี และคณะกรรมการชุมชนเป็นผู้ที่มีความรู้สูงเฉลี่ย ระดับปริญญาตรี และที่ปรึกษาชุมชนเป็นนักบริหารระดับสูงของบริษัทประกอบรถยนต์ที่มีชื่อเสียงแห่งหนึ่ง ฉะนั้นแนวคิดการจัดการภายในชุมชน ที่นำมาเป็นกลไกการทำงาน จึงเป็นลักษณะที่เน้นทางด้านวิชาการระดับสูง ส่วนทางด้านชุมชนบ้านสุขสุวรรณหิมกลไกการจัดการภายในชุมชนเพียง 2 หลักได้แก่ แบบการใช้แบบสอบถาม และการทำงานแบบกระจายอำนาจ ซึ่งทั้งสองรูปแบบ เป็นแนวคิดที่มีความนิยมใช้กันอย่างแพร่หลายในสังคม โดยประธานชุมชนหรือผู้นำชุมชนได้รับแนวคิดนี้มาจากการเข้ารับการอบรมจากเขตพระโขนง แล้วนำมาปรับใช้ภายในชุมชน สามารถลดความขัดแย้งภายในชุมชนได้มากและตอบสนองความต้องการของสมาชิกชุมชนได้ดี ตรงตามความต้องการ เพราะสมาชิกทุกคนพร้อมใจกันได้รอกความคิดเห็นของตนในแบบสอบถาม หากมีความขัดแย้งหรือประท้วงเกิดขึ้นภายหลัง ผู้นำชุมชนจะนำแบบสอบถามความคิดเห็นของคนในชุมชนนั้นๆ มายืนยัน ชุมชนบ้านสุขสุวรรณหิมเป็นชุมชนที่ตั้งอยู่ใจกลางเมือง บนถนนสุขุมวิท สมาชิกมีความหลากหลายทางด้านความคิด ไม่เป็นกลุ่มเป็นก้อน มีความขัดแย้งสูง ผู้นำได้นำกลไกการทำงาน ดังกล่าวจึงมีความเหมาะสม ส่งผลให้การทำงานพัฒนาด้านสิ่งแวดล้อมชุมชนมีความรวดเร็วและประสบความสำเร็จ ส่วนทางด้านชุมชนคลองทับช้างล่าง ผู้นำชุมชนได้นำกลไกด้านการจัดการภายในชุมชน คือ การแบ่งพื้นที่(โซน)ในการรับผิดชอบในแต่ละพื้นที่ และหลักการจัดการแบบความเสมอภาคกัน มาใช้โดยมีความเหมาะสมกับชุมชนเมืองขนาดใหญ่ เนื่องจากผู้นำชุมชนคนเดียวไม่สามารถดูแลได้ทั่วถึง เนื่องจากเป็นชุมชนขนาดใหญ่ โดยใช้การมีส่วนร่วมของสมาชิก โดยมีตัวแทนเป็นกรรมการชุมชนเป็นผู้ดูแลในแต่ละพื้นที่ (โซน)และมีการประชุมสม่ำเสมอทุกวันศุกร์ ฉะนั้นรูปแบบการแบ่งพื้นที่(โซน)ดังกล่าว สอดคล้องกับ หลักการทำงานแบบมีส่วนร่วม (Participation) ในการพัฒนาชุมชน ทำให้ลดความขัดแย้งในการทำงานได้ดีและมีความเสมอภาคกัน ส่งผลให้การทำงานบรรลุเป้าหมายของชุมชนและประสบความสำเร็จ คือ การได้รับรางวัลชุมชนดีเด่นด้านสิ่งแวดล้อม

จากผลการศึกษาและการอภิปรายผลการวิจัยมีความสอดคล้องกับกรอบความคิดการวิจัยดังนี้

จากการศึกษาภาวะผู้นำของผู้นำชุมชนพบว่าสิ่งทำให้เกิดภาวะผู้นำ คือ การรักในถิ่นที่อยู่อาศัยและเป็นคนดั้งเดิมในพื้นที่ ความอาวุโสของผู้นำ ระดับการศึกษาของผู้นำ ประสบการณ์การทำงานของผู้นำ ส่งผลให้เกิดภาวะผู้นำแบบบารมีมากที่สุด ขณะเดียวกัน ผู้นำ มีหน้าที่ในการดูแลและพัฒนาชุมชน ฉะนั้นภาวะผู้นำของผู้นำชุมชนทำให้เกิดกลไกด้านเครือข่ายดี กลไกด้านการจัดการ โดยนำหลักพรหมวิหารสี่ ได้แก่ เมตตา คือ หวังให้สมาชิกเป็นสุข กรุณา คือ ช่วยเหลือสมาชิกพันทุกข์ มุทิตา คือ ยินดีให้สมาชิกมีความสุขอุเบกขา คือ การวางตัวเป็นกลางไม่สร้างความแตกแยกในหมู่สมาชิก และหลักการ

จัดการแบบ PDCA มาใช้ในการพัฒนา คือ การวางแผน การปฏิบัติการ การตรวจสอบ การปรับปรุงแก้ไข นอกจากนี้ยังได้นำหลักการงานแบบแบ่งโซนมาร่วมใช้ในการพัฒนาด้านสิ่งแวดล้อมชุมชน ซึ่งกลไกเหล่านี้เป็นแรงผลักดันที่ส่งผลทำให้เกิดความสำเร็จในการพัฒนาด้านสิ่งแวดล้อมของชุมชนในกรุงเทพมหานคร

จากการศึกษาภาวะผู้นำของผู้นำชุมชนบ้านสุขสุวรรณ ทำให้พบว่า สิ่งที่ทำให้เกิดภาวะผู้นำ คือ การรักในถิ่นที่อยู่อาศัย การได้รับอบรมเกี่ยวกับการทำงานพัฒนาชุมชนและประสบการณ์ของผู้นำ ส่งผลให้เกิดภาวะผู้นำแบบการสร้างแรงคล้อยมากที่สุด ขณะเดียวกัน ผู้นำมีหน้าที่ในการดูแลและพัฒนาชุมชน ฉะนั้นภาวะผู้นำของผู้นำชุมชนทำให้เกิดกลไกด้านการจัดการแบบมีส่วนร่วม ซึ่งมีอยู่ 2 แบบ ได้แก่ แบบการใช้แบบสอบถาม และแบบ การทำงานแบบกระจายอำนาจ โดยเป็นการกระจายอำนาจจากผู้นำสู่คณะกรรมการชุมชน ซึ่งกลไกเหล่านี้เป็นแรงผลักดันที่ส่งผลทำให้เกิดความสำเร็จในการพัฒนาด้านสิ่งแวดล้อมของชุมชนในกรุงเทพมหานคร

จากการศึกษาภาวะผู้นำของผู้นำชุมชนคลองทับช้างล่าง ทำให้พบว่า สิ่งที่ทำให้เกิดภาวะผู้นำ คือ การรักในถิ่นที่อยู่อาศัยและเป็นคนดั้งเดิมในพื้นที่ การสืบทอดตำแหน่งผู้นำจากบิดา การเคร่งครัดในศาสนาอิสลาม ส่งผลให้เกิดภาวะผู้นำแบบบารมีมากที่สุด ขณะเดียวกัน ผู้นำมีหน้าที่ในการดูแลและพัฒนาชุมชน ฉะนั้นภาวะผู้นำของผู้นำชุมชนทำให้เกิดกลไกด้านการจัดการภายในชุมชน คือ การแบ่งโซนในการรับผิดชอบในแต่ละพื้นที่ และหลักการจัดการแบบความเสมอภาคกัน กลไกด้านเครือญาติภายในชุมชน และ กลไกด้านศาสนา ซึ่งกลไกเหล่านี้เป็นแรงผลักดันที่ส่งผลต่อความสำเร็จในการพัฒนาด้านสิ่งแวดล้อมของชุมชนในกรุงเทพมหานคร

กล่าวโดยสรุปว่า ปัจจัยพื้นฐานของผู้นำ คือ การรักในถิ่นที่อยู่อาศัย การได้รับอบรมเกี่ยวกับการทำงานพัฒนาชุมชน ประสบการณ์การทำงานพัฒนาของผู้นำ การได้รับอบรมเกี่ยวกับการทำงานพัฒนาชุมชน การสืบทอดตำแหน่งผู้นำจากบิดา การเคร่งครัดในศาสนาอิสลาม ทำให้เกิดภาวะผู้นำการเปลี่ยนแปลงของผู้นำชุมชนและภาวะผู้นำการเปลี่ยนแปลงของผู้นำชุมชน ส่งผลให้เกิดกลไกการทำงานภายในชุมชน คือ กลไกด้านเครือญาติ กลไกด้านศาสนา กลไกด้านการจัดการ และกลไกดังกล่าวส่งผลให้การพัฒนาด้านสิ่งแวดล้อมของชุมชนในกรุงเทพมหานคร ประสบความสำเร็จ