



รายการอ้างอิง

ภาษาไทย

- กรรณิกา ตันตินิกนพร ความสัมพันธ์ระหว่างกลวิธีการใช้อำนาจกับภาวะผู้นำการเปลี่ยนแปลงของหัวหน้า
หอผู้ป่วยตามการรับรู้ของพยาบาลประจำการ โรงพยาบาลรัฐ เขตกรุงเทพมหานคร วิทยานิพนธ์
ปริญญาโทบริหารธุรกิจ ภาควิชาพยาบาลศาสตร์ บัณฑิตวิทยาลัย จุฬาลงกรณ์มหาวิทยาลัย, 2539.
- กาญจนา แก้วเทพ การพัฒนาแนววัฒนธรรมชุมชน กรุงเทพฯ: สภาคาทอริกแห่งประเทศไทย, 2538.
- การพัฒนาชุมชน, กรม. การให้การศึกษาแก่ชุมชนเพื่อการพัฒนา พัฒนาชุมชน 26,1(พฤศจิกายน 2530):
22-25.
- กิตติ ตย์คานนท์ เทคนิคการสร้างภาวะผู้นำ พิมพ์ครั้งที่ 10. กรุงเทพฯ: เพลออักษร, 2543.
- เกรียงไกร จงเจริญ ผู้นำกับการมีส่วนร่วมทางการเมืองของชุมชน วิทยานิพนธ์ปริญญาโทบริหารธุรกิจ ภาควิชา
การปกครอง บัณฑิตวิทยาลัย จุฬาลงกรณ์มหาวิทยาลัย, 2536.
- จรัสศรี ไกรนที ความสัมพันธ์ระหว่างภาวะผู้นำการเปลี่ยนแปลงของหัวหน้าหอผู้ป่วยกับการยึดมั่นผูกพัน
ต่อองค์การของพยาบาลประจำการ โรงพยาบาลศูนย์และโรงพยาบาลทั่วไป เขตภาคใต้ สังกัด
กระทรวงสาธารณสุข วิทยานิพนธ์ปริญญาโทบริหารธุรกิจ ภาควิชาพยาบาลศาสตร์ จุฬาลงกรณ์
มหาวิทยาลัย, 2539.
- จักรกฤษณ์ นรนิติผดุงการ, ชัดติยา กรรณสูต และ วิชัย รูปจำดี รายงานการวิจัยเรื่อง การพัฒนานโยบาย
เกี่ยวกับสภาพแวดล้อมของการอยู่อาศัยในชุมชนหนาแน่น กรุงเทพฯ: สำนักวิจัยสถาบันบัณฑิต
พัฒนบริหารศาสตร์, 2524.
- จิตติ มงคลชัยอรัญญา การศึกษาชุมชนเพื่อการพัฒนา กรุงเทพฯ: เอกสารประกอบการเรียนภาควิชาการ
พัฒนาชุมชน คณะสังคมสงเคราะห์ศาสตร์ มหาวิทยาลัยธรรมศาสตร์, 2540.
- จรัสศักดิ์ สุขวัฒนา ผู้นำสตรีในการปกครองส่วนภูมิภาคของไทย: ศึกษากรณี บทบาทและความเป็นผู้นำของ
นางจรัสศรี ทิปรัช ผู้ว่าราชการจังหวัดนครนายก พ.ศ. 2536 วิทยานิพนธ์ปริญญาโทบริหารธุรกิจ ภาควิชาการปกครอง
บัณฑิตวิทยาลัย จุฬาลงกรณ์มหาวิทยาลัย, 2538.
- ชนิดา รัศมีพลเมือง การศึกษาเพื่อพัฒนา กรุงเทพฯ: โครงการส่งเสริมการผลิตตำรา คณะครุศาสตร์ จุฬาลง
กรณ์มหาวิทยาลัย, 2527.
- ชยันต์ วรรณระภูติ การกำหนดกรอบคิดในการวิจัย คู่มือการวิจัยเชิงคุณภาพเพื่อการพัฒนา . อุทัย ดุลย
เกษม บรรณาธิการ, ขอนแก่น: สถาบันวิจัยและพัฒนา มหาวิทยาลัยขอนแก่น, 2536
- เฉลิมชัย โรจน์นครินทร์. เมืองนำอยู่ ชุมชนสี่เขียว วารสารสำนักพัฒนาชุมชน 1(มกราคม – เมษายน

2546): 32.

ถาวร เกียรติทับทิว และ พรชัย ลิขิตธรรมโรจน์ รายงานวิจัยเรื่อง รูปแบบภาวะผู้นำในการเพิ่มพูนประสิทธิ
ภาพและเสริมสร้างแรงจูงใจในการปฏิบัติราชการ : ศึกษาเฉพาะกรณี 6 กระทรวงหลักของไทย

สงขลา: คณะวิทยาการจัดการ มหาวิทยาลัยสงขลานครินทร์, 2542.

ทวี ทิมขำ การพัฒนาชุมชน กรุงเทพฯ: โอเดียนสโตร์, 2528.

ธนาคารโลก การเติบโตอย่างมีคุณภาพ กรุงเทพฯ: สำนักงานคณะกรรมการการศึกษาแห่งชาติ, 2543.

นิรุติ ไชยกุล การพัฒนาชุมชน กรุงเทพฯ: ไทยอนุเคราะห์ไทย, 2522.

บวร ประพฤติดี, ทิพาพร พิมพ์สุทนต์ และเฉลิมพล ศรีหงษ์ สตรีไทย: บทบาทในการเป็นผู้นำการบริหาร
กรุงเทพฯ: โรงพิมพ์ไทยเกษม, 2520.

ประทีป จงสีบรรณ ผู้นำสตรีในการปกครองระดับท้องถิ่นไทย: ศึกษาบทบาทความเป็นผู้นำของกำนัน-ผู้
ใหญ่บ้านสตรีทั่วประเทศ พ.ศ. 2528 วิทยานิพนธ์มหาบัณฑิต ภาควิชาการปกครอง บัณฑิต
วิทยาลัย จุฬาลงกรณ์มหาวิทยาลัย, 2529.

ปรัชญา เวสารัชช พฤติกรรมองค์กร ผู้นำองค์กร กรุงเทพฯ: สำนักพิมพ์โอเดียนสโตร์, 2526.

ปาริชาติ วลัยเสถียรและคณะ กระบวนการและเทคนิคการทำงานของนักพัฒนา พิมพ์ครั้งที่ 2 กรุงเทพฯ:
โครงการเสริมสร้างการเรียนรู้เพื่อชุมชนเป็นสุข (สรส.), 2546.

ผ่องลักษณ์ วาสิกศิริ. ชุมชนสีเขียว: แนวทางการพัฒนาด้านสิ่งแวดล้อมโดยกระบวนการมีส่วนร่วมของ
ชุมชน วารสารสำนักพัฒนาชุมชน 2 (เมษายน – มิถุนายน 2545): 4.

พรชัย ลิขิตธรรมโรจน์. ภาวะผู้นำ รัฐสภาสาร 47(กรกฎาคม 2544): 45.

พัฒน์ บุญรัตพันธ์ การสร้างพลังชุมชนโดยกระบวนการพัฒนาชนบท กรุงเทพฯ: ไทยวัฒนาพานิช, 2527.

พัฒน์ สุจำนงค์และคณะ. การพัฒนาชุมชนแบบผสมผสานสำหรับประเทศไทย กรุงเทพฯ: สำนักพิมพ์ไทย
วัฒนาพานิช, 2524.

พัทธา สายหู กลไกของสังคม กรุงเทพฯ: สำนักพิมพ์จุฬาลงกรณ์มหาวิทยาลัย, 2532.

พินิจ ลากธนานนท์ บทบาทของพระสงฆ์ในการพัฒนาชนบท กรุงเทพฯ: สถาบันวิจัยสังคม, 2529.

ไพฑูรย์ โพธิสว่าง ผู้นำชุมชนชนบทไทยในภาคตะวันออกเฉียงเหนือ: ศึกษาเฉพาะกรณีปัจจัยที่ทำให้เกิด
อำนาจและการสร้างอำนาจให้กับตน วิทยานิพนธ์ปริญญาโทมหาบัณฑิต บัณฑิตวิทยาลัย จุฬาลงกรณ์
มหาวิทยาลัย, 2532.

ภิญโญ สาร หลักการบริหารการศึกษา กรุงเทพฯ: องค์การค้ำของคุรุสภาศึกษากัณฑ์พาณิชย์, 2526.

มานิจ จันโทริ บทบาทร่วมพัฒนาชุมชนของโรงเรียนมัธยมศึกษาในจังหวัดร้อยเอ็ด วิทยานิพนธ์ปริญญา
การศึกษามหาบัณฑิต บัณฑิตวิทยาลัย มหาวิทยาลัยศรีนครินทรวิโรฒประสานมิตร, 2528.

- มัลลิกา ดันสอน พฤติกรรมองค์การ กรุงเทพฯ: ด้านสุทธการพิมพ์, 2544.
- รังสรรค์ ประเสริฐศรี ภาวะผู้นำ กรุงเทพฯ: ไดม่อนส์อินเวอร์, 2544.
- เรวดี ไชยพาน พฤติกรรมผู้นำที่เป็นอุปสรรค/หรือส่งเสริมงานพัฒนาชุมชน วิทยานิพนธ์ปริญญา
มหาบัณฑิต บัณฑิตวิทยาลัย มหาวิทยาลัยธรรมศาสตร์, 2523.
- วิรัช วิรัชนิการวรรณ หลักการพัฒนาชุมชน: การพัฒนาชุมชนประยุกต์ กรุงเทพฯ: โอเอสพรีนติ้งเฮ้าส์,
2532.
- วิทยา เชียงกูล การพัฒนาเศรษฐกิจสังคมไทย: บทวิเคราะห์ กรุงเทพฯ : สำนักพิมพ์ฉันทนา, 2527.
- วีระวัฒน์ ปันนิตานัย. ว่าด้วยผู้นำ ข้าราชการ 3(กันยายน – ตุลาคม 2537): 9-17.
- ศรีไพร ชื่นชม ความคิดเห็นของผู้บริหารโรงเรียนเกี่ยวกับรูปแบบภาวะผู้นำกับการใช้โรงเรียนเพื่อพัฒนา
ชุมชน กรณีศึกษา: ผู้บริหารโรงเรียนประถมศึกษา สังกัดสำนักงานการประถมศึกษา จังหวัด
นครราชสีมา วิทยานิพนธ์ปริญญามหาบัณฑิต บัณฑิตวิทยาลัย มหาวิทยาลัยธรรมศาสตร์, 2539.
- ศิริพร พงศ์ศรีโรจน์ องค์การและการจัดการ กรุงเทพฯ : สำนักงานการเงินและทรัพย์สิน มหาวิทยาลัยธุรกิจ
บัณฑิต, 2540.
- สมคิด บางโม หลักการจัดการ กรุงเทพฯ: พิมพ์ดี จำกัด, 2538.
- สมหมาย พรหมทอง บรรณนิทัศน์เกี่ยวกับภาวะผู้นำ สารนิพนธ์ปริญญาการศึกษามหาบัณฑิต บัณฑิต
วิทยาลัย มหาวิทยาลัยศรีนครินทรวิโรฒประสานมิตร, 2545.
- สนทยา พลศรี ทฤษฎีและหลักการพัฒนาชุมชน พิมพ์ครั้งที่ 4 กรุงเทพฯ: โอเดียนสโตร์, 2545.
- สมิหรา จิตตลดาการ ภาวะผู้นำของสตรีในการปกครองท้องถิ่นของไทย วิทยานิพนธ์ปริญญามหาบัณฑิต
บัณฑิตวิทยาลัย จุฬาลงกรณ์มหาวิทยาลัย, 2529.
- สัญญา สัญญาวิวัฒน์ การพัฒนาชุมชน พิมพ์ครั้งที่ 3 กรุงเทพฯ: ไทยวัฒนาพานิช, 2526.
- สำนักนโยบายและแผนกรุงเทพมหานคร แผนพัฒนากรุงเทพมหานคร ฉบับที่ 6 พ.ศ. 2545-2549
กรุงเทพฯ: สำนักนโยบายและแผนกรุงเทพมหานคร, ม.ป.ป.(อัดสำเนา)
- สุกัญญา บุญประเสริฐ. นโยบายและแผนพัฒนาสภาพแวดล้อมชุมชนกรุงเทพมหานคร เอกสารราชการของ
สำนักพัฒนาชุมชน กรุงเทพฯ: สำนักพัฒนาชุมชน, ม.ป.ป.(อัดสำเนา)
- สุจินดา สุขกำเนิด และสมพจน์ สมบูรณ์ ทุนทางสังคม: การกู่วิกฤติชุมชนอีสาน ขอนแก่น: โรงพิมพ์คลัง
น่านาวิทยา, 2542.
- สุจิตรา บุญยรัตพันธุ์ ระเบียบวิธีวิจัยทางรัฐประศาสตร์ กรุงเทพฯ : ม.ป.ท., 2534.
- สุวัฒน์ ศิริโกภากรมย์ อิทธิพลของผู้นำชุมชนที่มีต่อการมีส่วนร่วมทางการเมืองของประชาชน: ศึกษากรณี
ผู้นำชุมชนในเขตเทศบาลตำบลหัวหิน วิทยานิพนธ์ปริญญามหาบัณฑิต จุฬาลงกรณ์มหาวิทยาลัย,

2540.

สุเทพ เชาวลิต หลักการพัฒนาชุมชน. กรุงเทพฯ: สำนักพิมพ์โอเดียนสโตร์, 2524.

สุเทพ เชาวลิต เทคนิคการเข้าถึงหมู่บ้านของนักพัฒนา วารสารมนุษยศาสตร์และสังคมศาสตร์

3 (สิงหาคม 2527): 55-56.

สุเทพ พงศ์ศรีวัฒน์ ภาวะผู้นำ: ทฤษฎีและปฏิบัติ เชียงราย : สถาบันราชภัฏเชียงราย, 2545.

สุนันท์ อึ้งทรงธรรม พัฒนาชุมชนเราจะไปทางไหน? วารสารสำนักพัฒนาชุมชน 1(มกราคม – เมษายน 2546): 2-4.

สุภางค์ จันทวานิช วิธีวิจัยเชิงคุณภาพ กรุงเทพฯ: สำนักพิมพ์จุฬาลงกรณ์มหาวิทยาลัย, 2539.

สุภางค์ จันทวานิช การวิเคราะห์ข้อมูลเชิงคุณภาพ กรุงเทพฯ: สำนักพิมพ์จุฬาลงกรณ์มหาวิทยาลัย, 2540.

สุภาวดี มั่นยืน ความสัมพันธ์ระหว่างปัจจัยส่วนบุคคล คุณลักษณะความเป็นหญิง-ชายการได้รับการเสริมสร้างพลังอำนาจจากอาจารย์ กับภาวะผู้นำการเปลี่ยนแปลงของ นักศึกษาพยาบาล วิทยาลัยพยาบาลสังกัดกระทรวงสาธารณสุข วิทยานิพนธ์ปริญญาโทมหาบัณฑิต บัณฑิตวิทยาลัย จุฬาลงกรณ์มหาวิทยาลัย, 2541.

สุภาพร รอดถนอม ความสัมพันธ์ระหว่างภาวะผู้นำการเปลี่ยนแปลงและการบริหารแบบมีส่วนร่วมของผู้อำนวยการวิทยาลัยพยาบาลกับประสิทธิผลองค์กร ตามการรับรู้ของอาจารย์พยาบาลวิทยาลัยพยาบาลสังกัดกระทรวงสาธารณสุข วิทยานิพนธ์ปริญญาโทมหาบัณฑิต บัณฑิตวิทยาลัย จุฬาลงกรณ์มหาวิทยาลัย, 2542.

เสริมศักดิ์ วิศาลาภรณ์ ภาวะผู้นำ ทฤษฎีและแนวปฏิบัติในการบริหารการศึกษา หน่วยที่ 5 พิมพ์ครั้งที่ 2 นนทบุรี: มหาวิทยาลัยสุโขทัยธรรมราชา, 2540.

อคิน รพีพัฒน์และคณะ คู่มือการวิจัยเชิงคุณภาพเพื่องานพัฒนา พิมพ์ครั้งที่ 4 ขอนแก่น: สำนักวิจัยและพัฒนา มหาวิทยาลัยขอนแก่น, 2546.

อนันต์ ลิขิตประเสริฐ อิทธิพลของผู้นำหมู่บ้านที่มีต่อการพัฒนาสาธารณสุขขั้นมูลฐาน: การศึกษาเปรียบเทียบบทบาทผู้นำในสามหมู่บ้านของจังหวัดบุรีรัมย์ วิทยานิพนธ์ปริญญาโทมหาบัณฑิต บัณฑิตวิทยาลัย จุฬาลงกรณ์มหาวิทยาลัย, 2526.

อนุกุล คลังบุญครอง และคณะ “คุณลักษณะบุคลิกภาพของผู้นำท้องถิ่นในทรรศนะของเกษตร” วารสารมนุษยศาสตร์และสังคมศาสตร์ 3(สิงหาคม 2527): 64 – 75.

อมรา พงศาพิชญ์และปรีชา คุวินทร์พันธุ์ (บรรณาธิการ) ระบบอุปถัมภ์ กรุงเทพฯ: สำนักพิมพ์จุฬาลงกรณ์มหาวิทยาลัย, 2539.

อัครพล วรรณสุทธะ ภาวะผู้นำในการเสริมสร้างความเข้มแข็งเศรษฐกิจชุมชนพึ่งตนเอง: ศึกษากรณีเปรียบเทียบบ้านศิลารักรักษ์กับบ้านถิ่นสำราญ อ.พิบูลมังสาหาร จ.อุบลราชธานี วิทยานิพนธ์ปริญญามหาบัณฑิต บัณฑิตวิทยาลัย จุฬาลงกรณ์มหาวิทยาลัย, 2543.

อานันท์ กาญจนพันธุ์ วิธีคิดเชิงซ้อนในการวิจัยชุมชน: พลวัตและศักยภาพของชุมชนในการพัฒนา กรุงเทพฯ: สำนักงานกองทุนวิจัยสนับสนุนการวิจัย, 2544

อำนาจ อนันตชัย. การพัฒนาชนบท กรุงเทพฯ: สำนักพิมพ์มหาวิทยาลัยสุโขทัยธรรมธิราช, 2526.

โอวาท สุทธารักษ์ บทบาทของผู้นำการเปลี่ยนแปลงในการจัดการศึกษา เพื่อการพึ่งตนเองของชุมชน. วิทยานิพนธ์ปริญญามหาบัณฑิต บัณฑิตวิทยาลัย จุฬาลงกรณ์มหาวิทยาลัย, 2531.

ภาษาอังกฤษ

Bass, B.M. Leadership and performance beyond expectation New York: the Free Press, 1985.

Bass, B.M. and Avolio, B.j Improving organization effectiveness through transformational leadership. California: Sage Publication, 1994.

Bennis, W.G.& Nanus, B Leader: The strategies for taking charge New York: Harper & Row, 1985.

Burn, J.M. Leadership New York: Harper and Row, 1978.

Dajnozka, E.L Educational administration glossary Westport, ct : Greenwood, 1983.

Fiedler, F.E. A Theory of Leadership effectiveness New York: Mc Graw-Hill, 1967.

House, R.J. Rath-goal theory of leadership: Lesson, legacy, and a reformulated theory. Leadership Quarterly 7(Jan 1996): 323-352.

Ordway Tead The art of Leadership New York : Mc Graw-Hill, 1935.

Quinn, R.E. and Hall, R.H. Organization Theory and Public Policy: Contributions and limitations Beverly Hills, C A: Sage Publications, 1983.

Stogdill, R.M Handbook of Leadership: A survey of the literature New York: Free Press, 1974.

Tichy, N.M & Devanna. M.A The Transformational Leader New York: John Wiley, 1990.

Yukl,G. Leadership in Organizations New Jersry : Prentice Hall International, 1994.

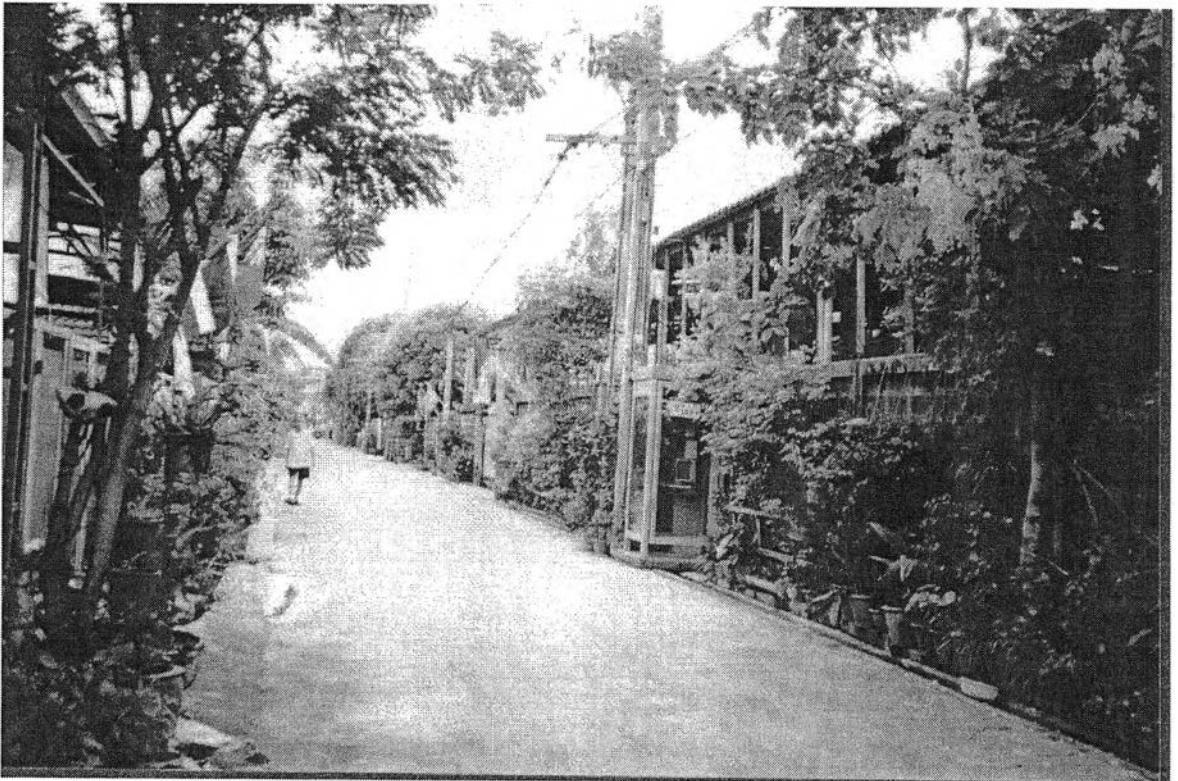
ภาคผนวก ก
ภาพประกอบ



รูปภาพที่ 1 ประธานชุมชน รองประธานชุมชน เลขานุการชุมชนบ้านสุขสุวรรณ



รูปภาพที่ 2 ลานกีฬาชุมชนบ้านสุขสุวรรณ



รูปภาพที่ 3 ถนนภายในชุมชนบ้านสุขสุวรรณ



รูปภาพที่ 4 ป้ายทางเข้าชุมชนบ้านสุขสุวรรณ



รูปภาพที่ 5 ลานกีฬาชุมชนพูนบำเพ็ญ



รูปภาพที่ 6 สมาชิกชุมชนกำลังทำความสะอาดชุมชนพูนบำเพ็ญ



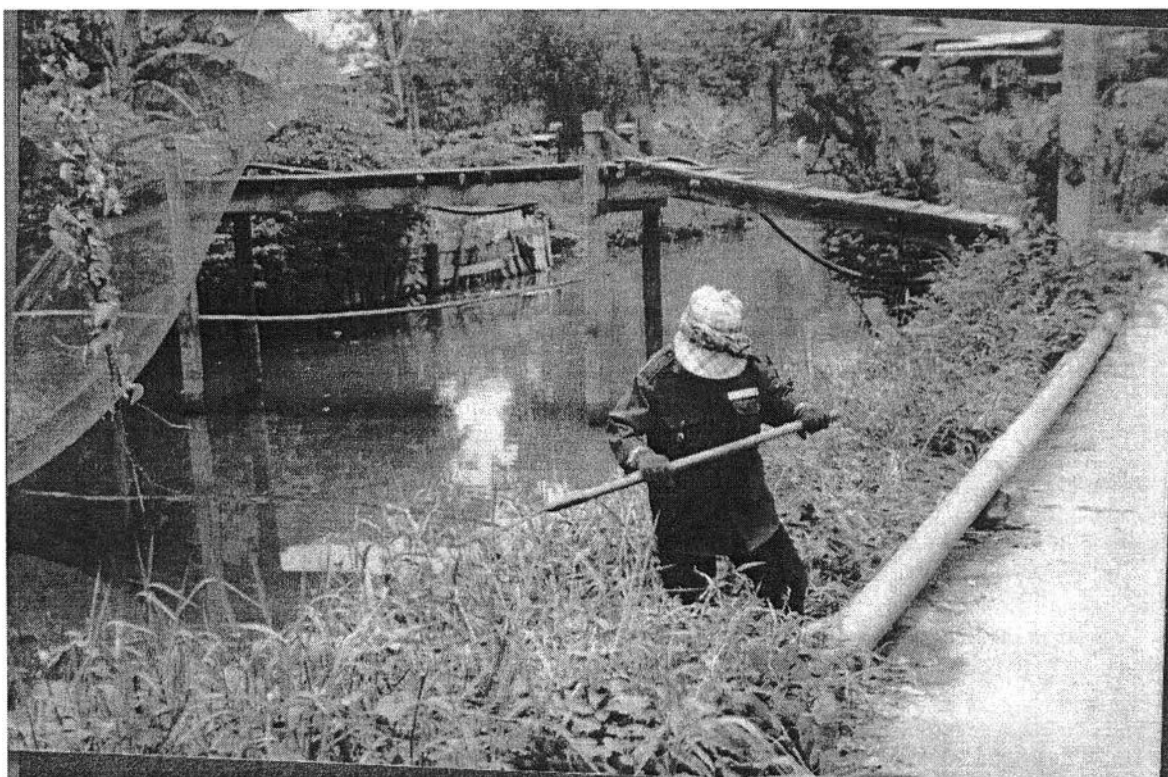
รูปภาพที่ 7 ลานกีฬาชุมชนพูนบำเพ็ญ



รูปภาพที่ 8 ประธานชุมชนคลองทับช้างล่าง



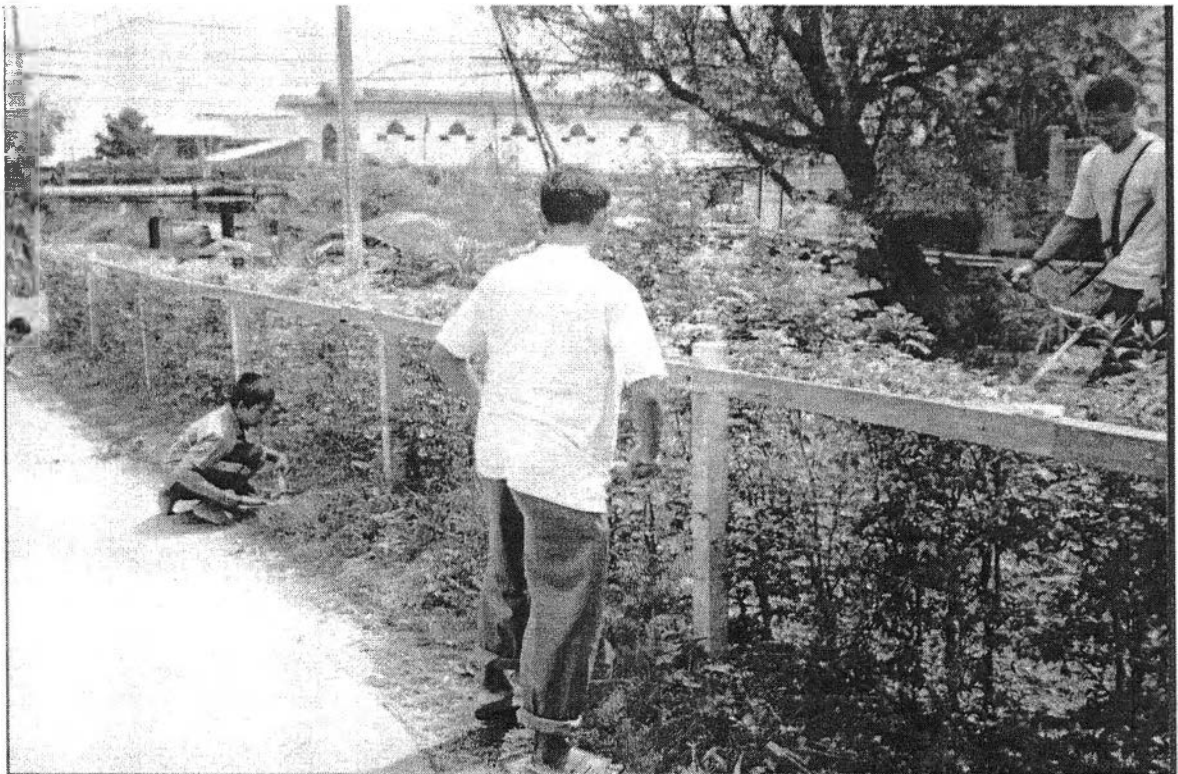
รูปภาพที่ 9 ทางเท้าภายในชุมชนคลองทับช้างล่าง



รูปภาพที่ 10 สมาชิกชุมชนคลองทับช้างล่างขณะตัดหญ้า



รูปภาพที่ 11 สมาชิกชุมชนคลองทับช้างล่างขณะตัดแต่งกิ่งไม้



รูปภาพที่ 12 สมาชิกและเยาวชนชุมชนคลองทับช้างล่างขณะตัดแต่งกิ่งไม้

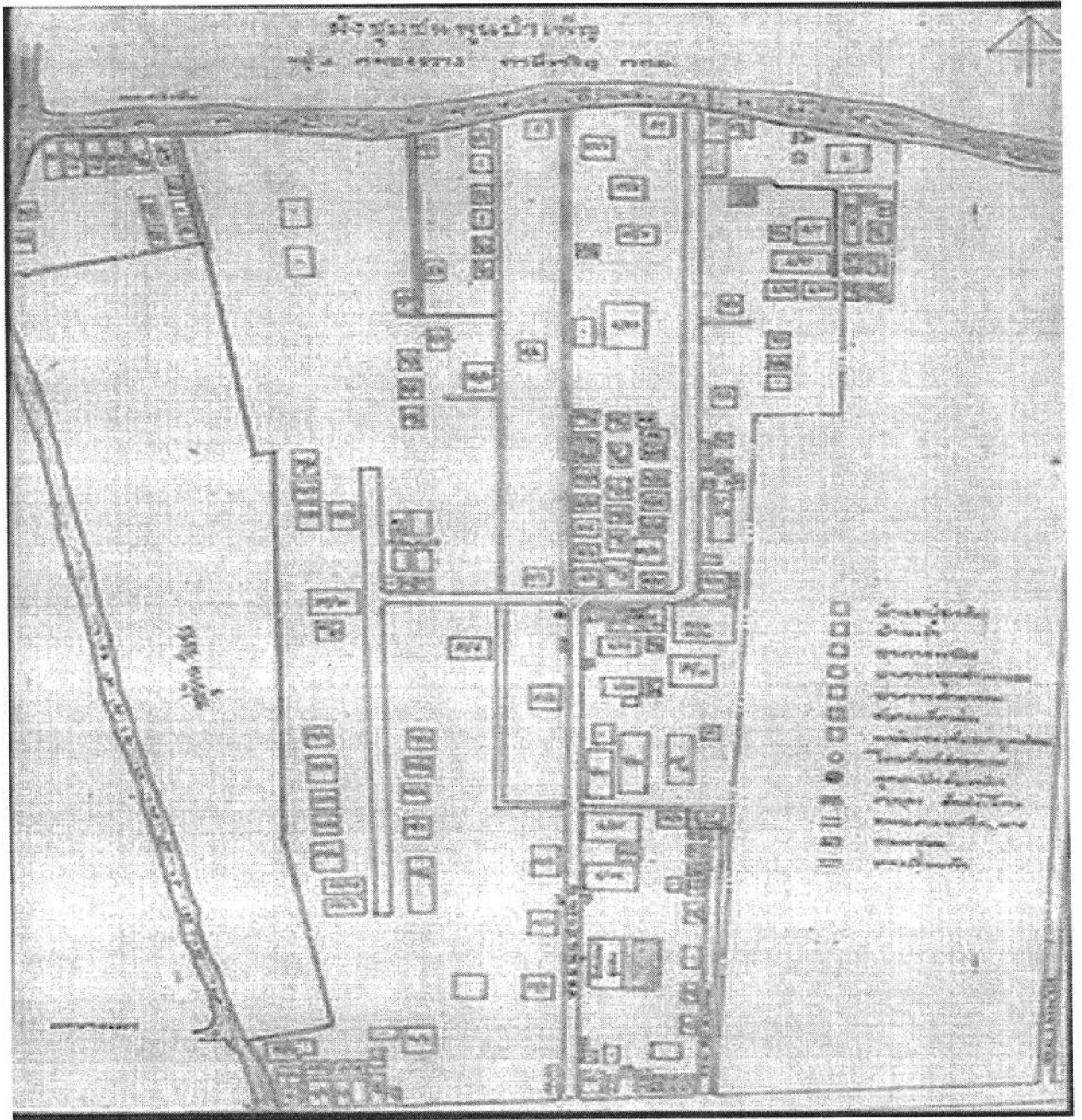


รูปภาพที่ 13 สมาชิกชุมชนขณะตัดแต่งกิ่งไม้

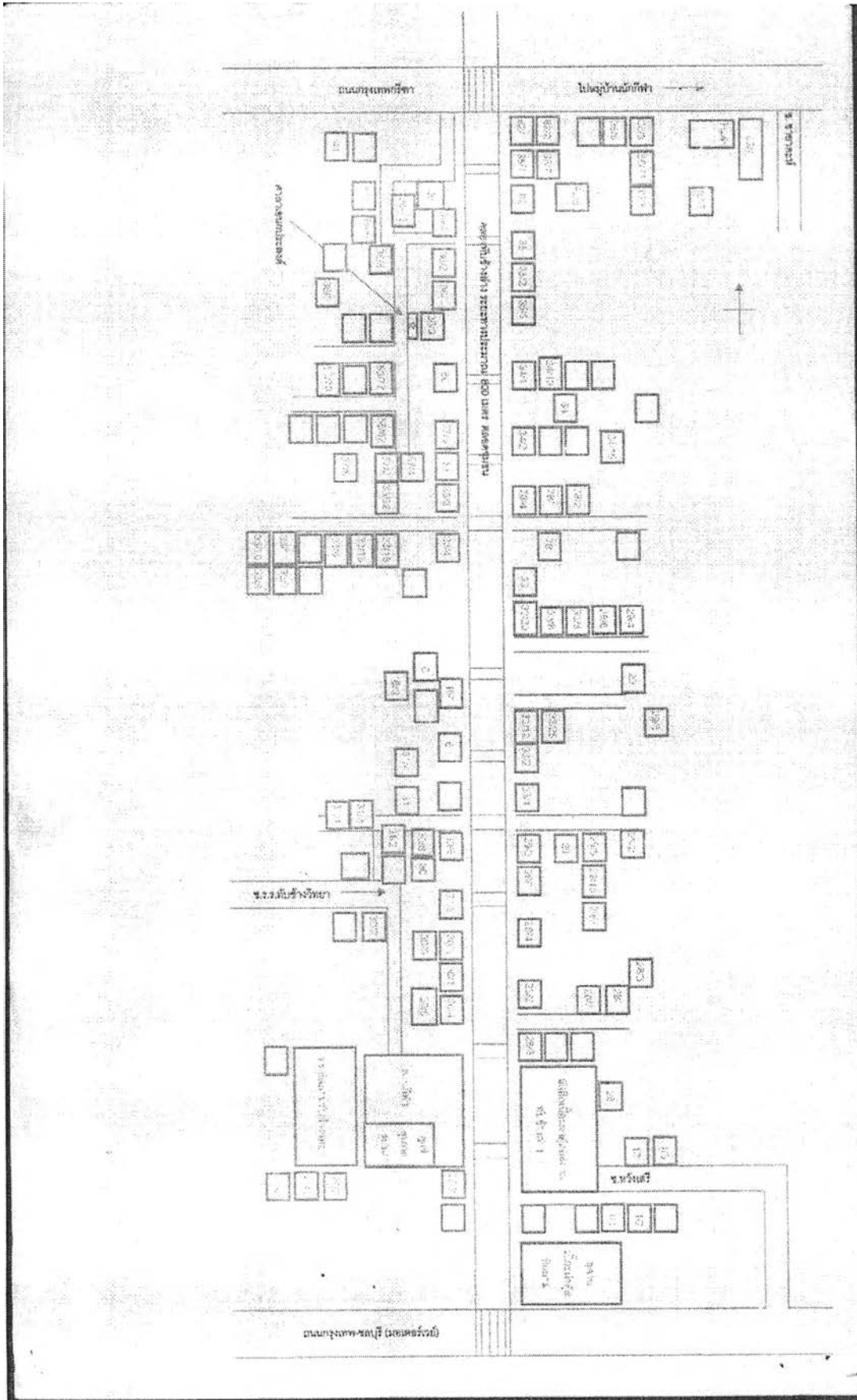


รูปภาพที่ 14 ข่าวชุมชนพุ่มป่าเพ็ญ

ภาคผนวก ข
แผนผังชุมชน



แผนผังชุมชนชนบทบ้านไผ่ใหญ่



แผนผังชุมชนคลองทับข้างล่าง

ภาคผนวก ค
แบบสอบถาม

แบบสอบถาม

เรื่อง : ภาวะผู้นำกับความสำเร็จในการพัฒนาด้านสิ่งแวดล้อมในชุมชนกรุงเทพมหานคร

เริ่มสัมภาษณ์ เวลา:

สิ้นสุดการสัมภาษณ์ เวลา:

ตอนที่ 1: ข้อมูลทั่วไปของผู้ตอบ

1. ชื่อสกุลบ้านเลขที่ภูมิลำเนาเดิมของท่าน.....
2. ชื่อชุมชนที่อาศัย ชุมชนคลองทับช้างล่าง ชุมชนพูนบำเพ็ญ ชุมชนบ้านสุขสุวรรณ
3. เพศ ชาย หญิง อายุ.....ปี ศาสนา..... จำนวนบุตร.....คน
4. จำนวนสมาชิกในครัวเรือน.....คน (ไม่รวมบุตร)
5. สถานภาพ โสด สมรสอยู่ด้วยกัน สมรสแยกกันอยู่ หม้าย หย่าร้าง
6. ระดับการศึกษาของท่าน
 ประถม มัธยม อนุปริญญา/ป.ว.ส ปริญญาตรี สูงกว่าปริญญาตรีขึ้นไป
7. ท่านประกอบอาชีพภายในชุมชน ใช่ ไม่ใช่ อาชีพของท่าน (โปรดระบุ).....
8. รายได้ของท่านต่อเดือน
 น้อยกว่า 9,999 บาท 10,000 - 19,999 บาท 20,000 – 29,999 บาท 30,000 ขึ้นไป
9. ระยะเวลาที่ท่านอาศัยอยู่ในชุมชนปี.....เดือน
10. ท่านได้ทำงานร่วมกับประธานชุมชนนานเท่าไรปี.....เดือน
11. ตำแหน่งของท่านในชุมชน
 ไม่มี มี (ถ้ามีโปรดระบุ)
1).....
2).....
3).....
4).....
5).....
12. กิจกรรมใดบ้างของชุมชนที่ท่านเคยทำหรือเคยร่วมปฏิบัติหน้าที่
ระบุ.....
.....
.....

ตอนที่ 2

คำชี้แจง : แบบสอบถามชุดนี้สำหรับวัดภาวะผู้นำในชุมชนของท่าน ขอความกรุณาให้ท่านแสดงความคิดเห็นเกี่ยวกับ ประธานชุมชนของท่าน ที่บรรยายไว้แต่ละข้ออย่างน้อยแค่ไหน ข้อ 1 – 73 โปรดเลือกตอบ ดังนี้บ่อยครั้ง / ประจำ , หลายครั้ง , บางครั้ง , นานๆครั้ง , ไม่เคยเลย

ข้อ	แบบภาวะผู้นำของผู้นำชุมชน	ประจำ/ ทุกครั้ง	บ่อย ครั้ง	บาง ครั้ง	นานๆ ครั้ง	ไม่เคย เลย	สำหรับ นักวิจัย
	ภาวะผู้นำแบบสร้างบารมี						
1.	ประธานชุมชน ทำให้ท่านรู้สึกดีเมื่ออยู่ใกล้						(1)
2.	ท่านรู้สึกมีความพร้อมและมีความพอใจ สนใจในการทำงานพัฒนาชุมชน						(4)
3.	ประธานชุมชน ได้รับการนับถือจากทุกคน						(12)
4.	ท่านได้พยายามทำงานให้ประสบความสำเร็จซึ่งมีผลมาจากความเป็นผู้นำของประธานชุมชน						(13)
5.	ประธานชุมชนเป็นแบบอย่างที่ดีที่ท่านจะทำตาม						(17)
6.	ประธานชุมชน เป็นสัญลักษณ์ของความสำเร็จในการทำงาน ตามความคิดของท่าน						(18)
7.	ประธานชุมชน เป็นผู้ร่วมงานที่ดี						(20)
8.	ท่านเชื่อในความสามารถและความเห็นของประธานชุมชน ที่จะฟันฝ่าอุปสรรคในการทำงาน						(22)
9.	ประธานชุมชนทำให้ท่านเต็มใจทำงานตามความต้องการเดิมได้ต่อไป						(25)
10.	ประธานชุมชน เป็นแรงบันดาลใจสำหรับสมาชิกในชุมชน						(26)
11.	ประธานชุมชน ทำให้ท่านมีความสุข ภาคภูมิใจที่จะทำงานด้วย						(27)
12.	ประธานชุมชน เป็นส่วนสำคัญในกลุ่ม						(33)
13.	ประธานชุมชน ทำให้ท่าน เกิดความรู้สึกรักและเคารพต่อตัวประธานชุมชนเอง						(36)
14.	ประธานชุมชน ทำให้ท่านมองอนาคตในแง่ดีขึ้น						(38)
15.	ประธานชุมชนคือผู้ที่ดูแลรับผิดชอบ การจัดการภายในชุมชนเองโดยตรง						(39)

ข้อ	แบบภาวะผู้นำของผู้นำชุมชน	ประจำ/ ทุกครั้ง	บ่อยครั้ง	บาง ครั้ง	นานๆ ครั้ง	ไม่เคย เลย	สำหรับ นักวิจัย
16.	ท่านมีความเชื่อถือ ศรัทธาต่อประธานชุมชน						(41)
17.	ประธานชุมชน เปรียบเสมือนผู้มีพระคุณของท่าน						(47)
18.	ประธานชุมชน สนับสนุนให้ท่าน ใช้เวลาว่างให้เป็นประโยชน์						(56)
19.	ประธานชุมชนทำให้ท่านเห็นภาพรวมของจุดมุ่งหมายทั้งหมดของงาน						(62)
20.	ท่านไม่สามารถประสบความสำเร็จตามเป้าหมายได้ ถ้าปราศจากประธานชุมชน						(64)
21.	พฤติกรรมของท่านจะยึดตามแบบประธานชุมชน						(70)
22.	ถ้าปราศจากวิสัยทัศน์ของประธานชุมชน ชุมชนจะทำงานได้ยากและเป็นไปไม่ได้เลยที่จะทำอะไรได้มาก						(73)
	ภาวะผู้นำแบบคล้อย						
23.	ท่านสามารถทำงานตามเป้าหมายร่วมกับสมาชิกอื่นในชุมชนได้โดยปราศจาก ประธานชุมชน						(5)
24.	ประธานชุมชน ทำให้ท่านมั่นใจว่าหากท่านมุ่งมั่นทำงาน ท่านจะได้ผลตอบแทนตามที่ท่านต้องการ						(7)
25.	ประธานชุมชน ส่งเสริมให้ท่านสามารถทำงานของชุมชนได้มากกว่าที่ตั้งใจจะทำ						(8)
26.	ประธานชุมชน ได้นำคำแนะนำของกลุ่ม ไปใช้ในการปฏิบัติงานของชุมชน						(9)
27.	ประธานชุมชน ให้คำชมเชยต่อสมาชิกชุมชนเมื่อทำงานดี						(11)
28.	ประธานชุมชนทำให้ท่านสนใจเรื่องส่วนตัว น้อยลงและเป็นห่วงในเรื่องส่วนรวม เช่น วัตถุประสงค์และเป้าหมายของชุมชน						(14)
29.	ประธานชุมชน พุดอยู่เสมอถึงการให้การสนับสนุนแก่คนที่ทำงานดี						(21)
30.	ประธานชุมชนทำให้ท่านสนใจ เรื่องส่วนตัว มากกว่าผลประโยชน์ของกลุ่ม						(23)

ข้อ	แบบภาวะผู้นำของผู้นำชุมชน	ประจำ/ ทุกครั้ง	บ่อยครั้ง	บาง ครั้ง	นานๆ ครั้ง	ไม่เคย เลย	สำหรับ นักวิจัย
31.	ประธานชุมชนช่วยทำให้ท่านลงมือทำงานได้มากกว่าที่คาดหวังไว้						(24)
32.	ประธานชุมชน มีความสามารถพิเศษในการรู้ว่าอะไรเป็นสิ่งสำคัญที่ท่านควรพิจารณาในการทำงาน						(29)
33.	ประธานชุมชนทำให้ท่านมีความชัดเจนมากขึ้นถึงผลที่จะได้รับจากงานที่ท่านทำ						(31)
34.	ประธานชุมชน จูงใจให้สมาชิกชุมชนซื่อสัตย์ต่อชุมชน						(40)
35.	ประธานชุมชน ทำให้สมาชิกรู้สึกดีที่จะได้ทำงานร่วมกันระหว่างสมาชิก						(42)
36.	ประธานชุมชน ก่อให้เกิดความตระหนักถึงความสำคัญในงานที่ท่านทำ						(45)
37.	ประธานชุมชน สามารถจูงใจให้ท่านทำงานมากกว่าที่คาดหวังไว้						(51)
38.	ประธานชุมชน กระตุ้นและจูงใจในตัวของท่านในการทำงานให้มากขึ้นเพื่อความสำเร็จ						(52)
39.	ประธานชุมชน จะไม่ขอท่านมากเกินไปกว่าสิ่งที่จำเป็นในเรื่องของงานเท่านั้น						(54)
40.	ประธานชุมชน สนับสนุนให้ทำความเข้าใจและรับฟังความคิดเห็นจากมุมมองของผู้อื่น						(60)
41.	ถ้าการดำเนินงาน ดำเนินไปด้วยดี ประธานชุมชนก็ไม่พยายามเปลี่ยนแปลงวิธีการทำงาน						(61)
42.	ประธานชุมชนชี้ให้ท่านเห็นถึงภาระกิจของงานที่ท่านทำ						(66)
43.	ประธานชุมชน ทำให้สมาชิกในชุมชนมีความกระตือรือร้นในงานที่ได้รับมอบหมาย						(68)
44.	หากวิธีการทำงานแบบเดิมๆยังสามารถใช้ได้ผลอยู่ ประธานชุมชนก็จะพอใจและสนับสนุนการทำงานต่อไป						(69)

ข้อ	แบบภาวะผู้นำของผู้นำชุมชน	ประจำ/ ทุกครั้ง	บ่อยครั้ง	บาง ครั้ง	นานๆ ครั้ง	ไม่เคย เลย	สำหรับ นักวิจัย
45.	ท่านสามารถคิดวิธีการทำงานตามแบบของท่านได้เอง แต่อาจไม่ได้รับการส่งเสริมให้ทำ						(71)
46.	ได้มีการตกลงกันระหว่าง สิ่งที่ท่านจะต้องทำกับผลที่ท่านจะได้รับจากการทำงาน						(72)
	ภาวะผู้นำแบบการกระตุ้นการใช้ปัญญา						
47.	ท่านพอใจในกฎเกณฑ์ของการทำงานตามที่ตกลงกันไว้						(3)
48.	ประธานชุมชน ให้มุมมองใหม่ๆแก่ท่านในการมองสิ่งต่างๆที่ท่านไม่เข้าใจ						(19)
49.	ประธานชุมชน ชี้แนะให้สมาชิกชุมชนได้รู้วิธีการทำงาน						(28)
50.	ความคิดของประธานชุมชน ทำให้ท่านตั้งคำถามเกี่ยวกับความคิดเดิมๆของตนเองที่ไม่เคยถูกถามมาก่อน						(30)
51.	ประธานชุมชน ทำให้สามารถคิดแก้ปัญหาต่างๆด้วยวิธีการใหม่ๆ						(32)
52.	ประธานชุมชน มักจะใช้เวลาพูดคุยเกี่ยวกับจุดมุ่งหมายของชุมชน						(44)
53.	ประธานชุมชน จะคอยชี้แนะ วิธีการต่างๆ เพื่อท่านจะได้ในสิ่งที่ท่านต้องการ						(48)
54.	ประธานชุมชน ได้กำหนดมาตรฐานที่ปฏิบัติตามได้ง่ายสำหรับท่าน						(49)
55.	ประธานชุมชน กระตุ้นให้ท่านใช้ความคิดและความเห็นในการทำงาน						(50)
56.	ประธานชุมชน ใช้เวลาแก้ปัญหาเฉพาะหน้ามากกว่าเรื่องในระยะยาว						(57)
57.	ประธานชุมชน กำหนดอนาคตว่าชุมชนต้องทำอะไร แต่รายละเอียดนั้นขึ้นอยู่กับตัวท่านที่จะเป็นตัวกำหนด						(59)

ข้อ	แบบภาวะผู้นำของผู้นำชุมชน	ประจำ/ ทุกครั้ง	บ่อยครั้ง	บาง ครั้ง	นานๆ ครั้ง	ไม่เคย เลย	สำหรับ นักวิจัย
	ภาวะผู้นำแบบมุ่งความสัมพันธ์เป็นรายบุคคล						
58.	ประธานชุมชน ทำให้ท่านรู้สึกเหมือนเป็นผู้นำคนหนึ่ง						(2)
59.	ท่านได้รับความไว้วางใจจาก ประธานชุมชน ในการทำงานได้เป็นอย่างดี						(6)
60.	ประธานชุมชนพยายามช่วยเหลือท่านเพื่อให้ได้สิ่งที่ต้องการ						(10)
61.	ประธานชุมชน จะเอาใจใส่เป็นพิเศษสำหรับสมาชิกชุมชนที่ละเลยไม่ทำตามหน้าที่						(15)
62.	ประธานชุมชน ได้รับความนับถือจากท่านเพราะให้ในสิ่งที่ท่านต้องการ						(16)
63.	ประธานชุมชน ทำให้ท่านรู้สึกว่าหากทำงานได้ดีเป็นที่น่าพอใจ ท่านจะได้รับความก้าวหน้าในการทำงานตามที่คาดหวัง						(34)
64.	ประธานชุมชน ทำให้ท่านแน่ใจว่าการเป็นผู้ได้บังคับบัญชาที่ดีจะได้ผลตอบแทนที่รวดเร็ว						(35)
65.	ประธานชุมชนปฏิบัติต่อผู้ร่วมงานแตกต่างกันแล้วแต่กรณีและตัวบุคคล						(43)
66.	ประธานชุมชน ยอมรับท่านก็ต่อเมื่อท่านทำงานให้กับชุมชนอยู่						(46)
67.	เมื่อท่านมีความรู้สึกว่ามีอำนาจเป็น ท่านสามารถพูดคุยกับประธานชุมชนและต่อรองถึงเงื่อนไขในการทำงานได้						(53)
68.	ประธานชุมชนจัดเตรียมช่องทางต่างๆสำหรับท่าน เพื่อพูดคุยและสื่อสารกับสมาชิกอื่น						(55)
69.	ประธานชุมชน บอกท่านเฉพาะเรื่องที่ท่านควรรู้เกี่ยวกับงานเท่านั้น						(58)
70.	ประธานชุมชนชี้ให้เห็นในสิ่งที่ควรทำ หากท่านต้องการได้รับผลสำเร็จจากงาน						(63)

ข้อ	แบบภาวะผู้นำของผู้นำชุมชน	ประจำ/ ทุกครั้ง	บ่อยครั้ง	บาง ครั้ง	นานๆ ครั้ง	ไม่เคย เลย	สำหรับ นักวิจัย
71	ท่านจะได้รับสิ่งที่ท่านต้องการ เป็นการตอบแทนเมื่อท่านให้การสนับสนุนแก่ตัวประธานชุมชน						(65)
72.	ประธานชุมชน ดูแลท่านและให้ท่านได้รับสิ่งที่ต้องการ						(67)
73	ท่านเข้าร่วมทำงานพัฒนาชุมชนมากน้อยเพียงใด						(การมีส่วนร่วม)

ตอนที่ 3

คำชี้แจง : โปรดเลือกตอบตามความเห็นของท่านเกี่ยวกับชุมชนที่ท่านพักอาศัย ข้อ 74 –75 ดังนี้

ข้อ	ความคิดเห็น	มีประสิทธิ ภาพมากที่สุด	มีประ สิทธิ ภาพ มาก	มีประ สิทธิ ภาพ ระดับ ปาน กลาง	มีประ สิทธิ ภาพ น้อย	ไม่มี ประ สิทธิ ภาพ	สำหรับ นักวิจัย
74.	ประธานชุมชนของท่านมีประสิทธิภาพอยู่ในระดับใดในเรื่องของการตอบสนองความต้องการต่อสมาชิกชุมชน						(82)
ข้อ	ความคิดเห็น	พึงพอใจ มากที่สุด	พอใช้	เฉย ๆ	ไม่พอใจ เป็นบาง ครั้ง	ไม่พอใจ เลย	สำหรับ นักวิจัย
75.	ในภาพรวมท่านมีความพึงพอใจต่อประธานชุมชน ในระดับใด						(83)

แนวคำถามสำหรับใช้สัมภาษณ์แบบเจาะลึก (In-depth Interview)

1. ชุมชนของท่านมีกิจกรรมหรือโครงการอะไรบ้างที่เกี่ยวกับการพัฒนาชุมชนด้านสิ่งแวดล้อม
2. ก่อนการปฏิบัติงานในโครงการพัฒนาชุมชน ประธานชุมชนมีวิธีการเตรียมงานอย่างไรบ้าง
3. ประธานชุมชนใช้วิธีการและ ขั้นตอนในการทำงานอย่างไรบ้างให้คนในชุมชนเข้ามามีส่วนร่วมในการทำงาน เช่น การประชาสัมพันธ์ข่าวสารในการทำงาน การเรียกประชุมสมาชิกชาวบ้าน ฯลฯ
 - 3.1 มีการประชุมกี่ครั้งต่อวัน/ต่อสัปดาห์
 - 3.2 รูปแบบการปฏิบัติงานมีอะไรบ้าง เช่น ทำงานแบบเครือข่ายพื้นที่น้อย แบบเพื่อนแบบเจ้าหน้าที่ลูกน้อง หรือมีรูปแบบการทำงานในอุดมคติของท่านหรือไม่ ฯลฯ
 - 3.3 ประธานชุมชนใช้วิธี หรือเทคนิค อะไรบ้างในการทำงานให้ประสบความสำเร็จ เช่น การกระตุ้นหรือจูงใจการทำงานแบบไหน ให้คำปรึกษาการทำงาน ปฏิบัติให้ดูเป็นแบบอย่าง ฯลฯ (รวมทั้งเทคนิควิธีการสื่อสารกับสมาชิกชุมชน)
 - 3.4 ประธานชุมชนใช้วิธีการดังกล่าวข้างต้นในการทำงานแล้ว ด้านความสัมพันธ์ของคนในชุมชนเป็นอย่างไรบ้าง (ตามความเห็นของท่าน)
 - 3.5 ประธานชุมชนใช้วิธีการดังกล่าวข้างต้นในการทำงาน ด้านการมีส่วนร่วมของคนในชุมชนในการทำงานเป็นอย่างไรบ้าง เข้ามามีส่วนร่วมเกินร้อยละ 70 เปอร์เซ็นต์หรือไม่ (ตามความเห็นของท่าน)
4. ประธานชุมชน มีหลักในการทำงานพัฒนาชุมชนอะไรบ้าง
5. ประธานชุมชน คิดว่าอะไรเป็นปัจจัยสำคัญที่ทำให้การทำงานพัฒนาชุมชนของท่านประสบความสำเร็จ
6. ประธานชุมชน คิดว่าชุมชนของท่านยังบกพร่อง ขาดแคลนอะไรหรือไม่ ในด้านการพัฒนาชุมชนด้านสิ่งแวดล้อม เพราะอะไร



ประวัติผู้เขียนวิทยานิพนธ์

นายชัยวัฒน์ ประสงค์สร้าง เกิดเมื่อวันอาทิตย์ที่ 25 มีนาคม พ.ศ. 2522 ที่จังหวัด กรุงเทพมหานคร สำเร็จการศึกษาชั้นมัธยมศึกษาตอนปลาย จากโรงเรียนศรีวิกรม์ และได้สำเร็จการศึกษาในระดับปริญญาตรีศิลปศาสตรบัณฑิต (ศ.ศ.บ) จากมหาวิทยาลัยราชภัฏบ้านสมเด็จเจ้าพระยา เมื่อปีการศึกษา 2544 หลังจากนั้นได้เข้าศึกษาต่อในระดับปริญญาโทบริหารศึกษาศาสตร์ สาขาพัฒนามนุษย์และสังคม จุฬาลงกรณ์มหาวิทยาลัย เมื่อปีการศึกษา 2545 ระหว่างศึกษาได้รับทุนผู้ช่วยสอน จากบัณฑิตวิทยาลัย จำนวน 2 ปีการศึกษา ตั้งแต่ปี 2545 - 2546 และเป็นผู้ช่วยนักวิจัยในโครงการวิจัยเรื่อง “การสร้างคลังข้อมูลด้านสถานที่สำคัญในท้องถิ่นฝั่งธนบุรี ตามแนวพระราชดำริสมเด็จพระเทพรัตนราชสุดาฯ สยามบรมราชกุมารี” (ทุน สกว.) ประจำศูนย์สำนักศิลปวัฒนธรรม มหาวิทยาลัยราชภัฏบ้านสมเด็จเจ้าพระยา ในปี พ.ศ. 2546 ถึงปัจจุบัน