

## สภาพพื้นฐานทั่วไปและการท่องเที่ยวในพื้นที่ศึกษา

### 3.1 ประวัติความเป็นมาและสภาพทั่วไปของพื้นที่ศึกษา

#### 3.1.1 ประวัติความเป็นมา

คลองบางเชือกหนังตั้งอยู่ในกรุงเทพมหานคร อยู่ในความรับผิดชอบของสำนักการระบายน้ำ กรุงเทพมหานคร ไหลผ่านพื้นที่เขตตลิ่งชัน เขตภาษีเจริญ เขตบางแคและเขตทวีวัฒนา ผ่านชุมชนหลายชุมชนทั้งชุมชนชานเมือง ชุมชนชนบท ทำให้สามารถพบเห็นวิถีชีวิตที่หลากหลายตลอดสองฝั่งคลอง

เนื่องจากข้อมูลที่เป็นงานวิจัยที่เกี่ยวข้องกับพื้นที่ศึกษามีน้อยมาก ข้อมูลที่ได้ส่วนใหญ่ผู้ทำการวิจัยได้มาจากการสัมภาษณ์และสอบถามเอาจากผู้รู้และผู้สูงอายุที่ยังคงอาศัยอยู่ในพื้นที่เป็นส่วนใหญ่

จากการสอบถามจากคุณลุงเฟื่อง ช่างชุสุช อายุ 77 ปี (สัมภาษณ์ วันที่ 25 สิงหาคม 2546) ประธานชุมชนวัดเกาะท่านได้ให้ข้อมูลเกี่ยวกับคลองบางเชือกหนังว่าตั้งแต่ท่านเกิดมาก็มีคลองนี้มาแต่ก่อนแล้ว คลองนี้น่าจะเป็นคลองธรรมชาติที่มีมาแต่อดีตเป็นคลองย่อยที่แยกออกมาจากแม่น้ำเจ้าพระยาเดิม (ปัจจุบันคือคลองบางกอกใหญ่) ส่วนชื่อคลองบางเชือกหนังนั้น ท่านเล่าว่าแต่เดิมชาวบ้านแถบนี้นิยมทำเชือกที่ทำมาจากหนังวัว หนังควาย เพราะมีความเหนียวและทนทาน ชาวบ้านมักจะนำหนังมาตากแดดเพื่อให้หนังแห้งก่อนจะนำไปพันเป็นเชือกเพื่อใช้งานและบางส่วนที่เหลือก็ขาย ว่ากันว่าใครที่ผ่านไปมาในสมัยนั้นจะต้องได้กลิ่นหนังที่ชาวบ้านนำมาผึ่งแดดมาแต่ไกล ต่อมาจึงกลายเป็นเสมือนสัญลักษณ์ประจำชุมชนที่อยู่ริมคลองแห่งนี้ คนที่ผ่านไปมาจึงให้ชื่อคลองแห่งนี้ว่า คลองบางเชือกหนัง

ซึ่งจากการสอบถามข้อมูลเพิ่มเติมจากท่านอาจารย์ใหญ่โรงเรียนวัดเกาะ(สัมภาษณ์ อาจารย์พานิช เทพพิมล วันที่ 5 สิงหาคม 2546) ก็ได้รับข้อมูลที่คล้ายกัน และท่านอาจารย์ใหญ่ยังให้แง่คิดเกี่ยวกับความเป็นมาของคลองว่า คลองแห่งนี้น่าจะเป็นคลองธรรมชาติ เพราะถ้าเป็นคลองที่ขุดขึ้นน่าจะมีลักษณะเป็นเส้นตรง ไม่คดเคี้ยว แต่คลองแห่งนี้กลับมีลักษณะที่คดเคี้ยวไปมาในตอนต้นของคลอง นอกจากนี้ท่านอาจารย์ยังกล่าวว่าแม้ว่าถ้าคลองนี้เป็นคลองขุด ก็ไม่น่าจะมีความเป็นไปได้ที่จะขุดขึ้นในสมัยรัตนโกสินทร์ เพราะไม่มีหลักฐานเป็นที่ปรากฏว่าขุดขึ้นในรัช

สมัยใด ใครเป็นผู้ขุด และเมื่อพิจารณาจากข้อมูลที่มีอยู่และสภาพแวดล้อมต่างๆแล้ว จึงทำให้น่าจะเป็นไปได้ว่าคลองแห่งนี้เป็นคลองที่มีมาตามธรรมชาติ

### 3.1.2 สภาพทั่วไปของพื้นที่ศึกษา

#### ที่ตั้ง

คลองบางเชือกหนัง ตั้งอยู่ในเขตกรุงเทพมหานคร ซึ่งอยู่ในพื้นที่ภาคกลางตอนล่างซึ่งเป็นที่ราบลุ่มอันกว้างใหญ่ เกิดจากการทับถมของดินตะกอนที่ถูกกระแสน้ำพัดพามา ทำให้เป็นพื้นแผ่นดินที่มีความอุดมสมบูรณ์เหมาะแก่การเพาะปลูกพืชชนิดต่างๆ จึงทำให้มีการตั้งถิ่นฐานเกิดขึ้นตามริมแม่น้ำและริมคลองสายต่างๆ ทั้งคลองธรรมชาติและคลองที่ขุดขึ้นเพื่อให้เกิดประโยชน์ต่อการสัญจรและแก่การประกอบสัมมาอาชีพและการดำเนินชีวิตของคนในสมัยนั้น

คลองบางเชือกหนังไหลผ่านพื้นที่ 4 เขตอันได้แก่ เขตตลิ่งชัน เขตภาษีเจริญ เขตบางแค และเขตทวีวัฒนา โดยมีจุดเริ่มต้นจากวัดเกาะในเขตตลิ่งชัน ไปสิ้นสุดที่คลองทวีวัฒนา ในเขตทวีวัฒนา โดยคลองสายนี้อยู่ในความดูแลและรับผิดชอบของสำนักการระบายน้ำกรุงเทพมหานคร

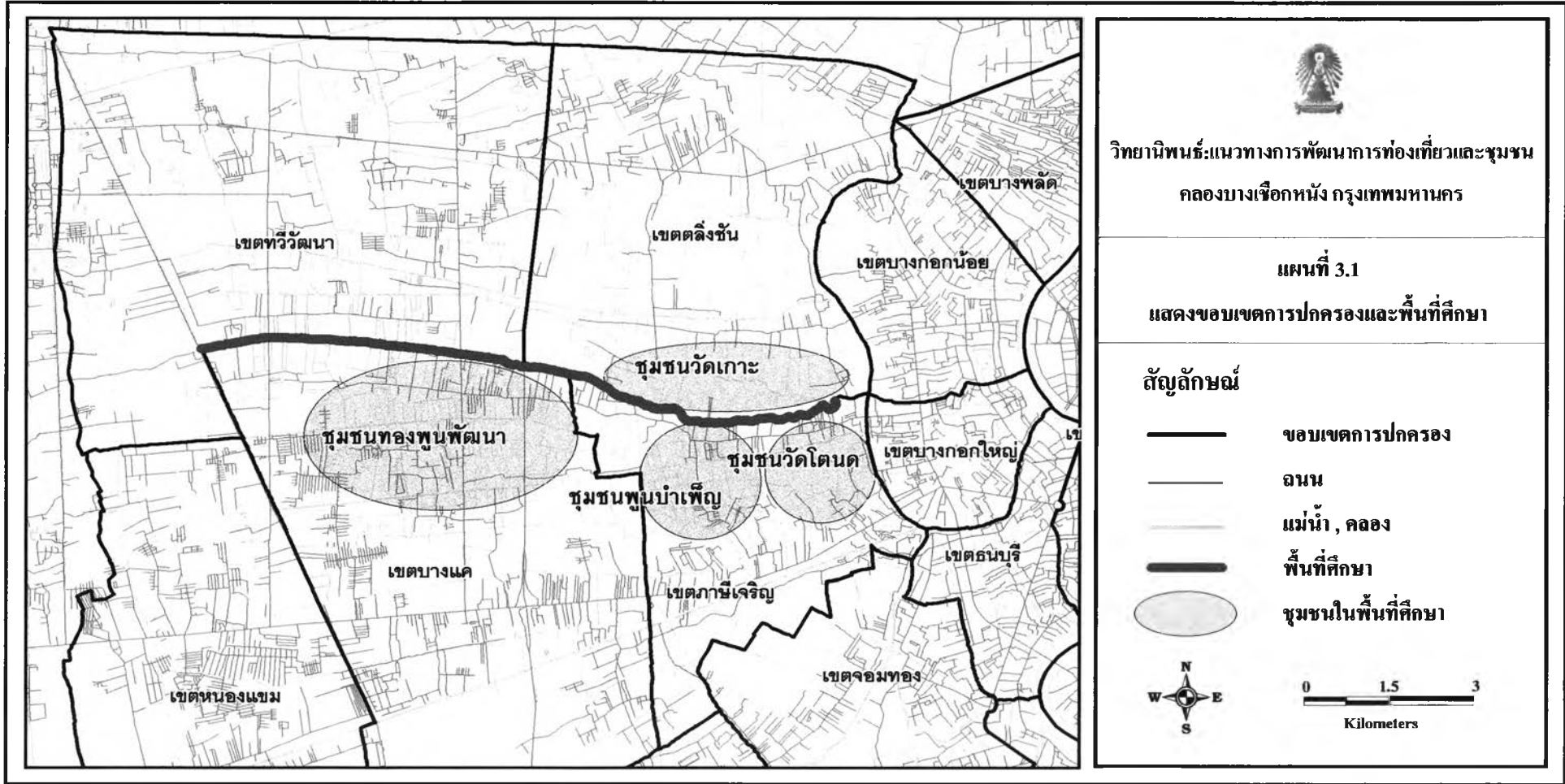
#### การเดินทาง

ทางรถยนต์ ใช้เส้นทางถนนจรัลสนิทวงศ์ เข้าซอยจรัลสนิทวงศ์ 13 ตรงเข้าไป 800 เมตร ข้ามสะพานข้ามคลองบางกอกใหญ่ ที่สามแยกเลี้ยวขวาเข้าวัดปากน้ำฝั่งใต้ จอดรถได้ที่วัดและที่สถานีตำรวจบางเสาธง

ทางเรือ จากแม่น้ำเจ้าพระยา เดินเรือเข้าสู่คลองมอญ แล่นเรือผ่านมาผ่านคลองบางกอกใหญ่ จนถึงคลองบางเชือกหนัง

#### ลักษณะทางกายภาพของคลอง

คลองบางเชือกหนังมีความยาวทั้งสิ้นเป็นระยะทางประมาณ 12 กิโลเมตร เป็นคลองที่มีความคดเคี้ยวไม่มากทำให้การเดินทางสัญจรไปมาหาสู่กันทางน้ำเป็นไปได้ด้วยความสะดวก เพราะกระแสน้ำไหลไม่แรง ความกว้างโดยเฉลี่ยของคลองประมาณ 8 – 15 เมตร ระดับท้องคลองมีความลึกเฉลี่ย 2 เมตร (ข้อมูลจากสำนักการระบายน้ำ กรุงเทพมหานคร) ส่วนสภาพทั่วไปของคูคลองนั้นอยู่ในเกณฑ์ดี มีสิ่งกีดขวางในลำน้ำอยู่บ้างแต่ก็ไม่เป็นอุปสรรคต่อการเดินทางสัญจรไปมาภายในลำน้ำ เช่น ตอม่อสะพาน นอกนั้นเป็นวัชพืชน้ำบ้าง เช่น กอผักตบชวา กอบัว ชากต้นไม้และกิ่งไม้ อุปสรรคจับสัตว์น้ำ แต่ก็ไม่มีเป็นอุปสรรคต่อการสัญจรไปมาเช่นกัน คูคลองมี



ความสะอาดและมีความเป็นธรรมชาติมาก คุณภาพของน้ำอยู่ในเกณฑ์ที่ดี อีกทั้งยังมีสัตว์น้ำอาศัยอยู่เป็นจำนวนมาก

### การใช้ที่ดินริมน้ำ

การใช้ที่ดินริมน้ำในปัจจุบันสามารถแบ่งได้เป็น 4 ประเภท ได้แก่ การใช้ที่ดินเพื่อที่อยู่อาศัย การใช้ที่ดินเพื่อการเกษตรกรรม การใช้ที่ดินเพื่อการศึกษาและศาสนสถาน และการใช้ที่ดินเพื่อการสันถนาการและพักผ่อนหย่อนใจ

#### การใช้ที่ดินเพื่อที่อยู่อาศัย

จากการนั่งเรือสำรวจสภาพปัจจุบันตลอดสองฝั่งคลองตั้งแต่หน้าวัดเกาะเป็นต้นไปจนถึงจุดบรรจบที่คลองทวีวัฒนาพบว่ามีจำนวนบ้านเรือนของประชาชนที่อยู่ริมคลองทั้งสิ้น 187 หลังคาเรือน โดยจากการสังเกตในช่วงต้นของลำคลองซึ่งต่อเนื่องมาจากคลองมอญจะเป็นพื้นที่ที่มีประชาชนอยู่อาศัยค่อนข้างหนาแน่น เช่น บริเวณวัดปากน้ำฝั่งเหนือและได้ไปจนถึงวัดพิบูล ถัดจากนั้นไปจะเป็นพื้นที่ที่มีประชาชนอาศัยอยู่ค่อนข้างน้อยจนถึงเบาบาง ผู้คนที่อาศัยอยู่ริมคลองในปัจจุบันส่วนใหญ่สืบเชื้อสายและการถือครองที่ดินมาจากบรรพบุรุษที่ประกอบอาชีพชาวสวน ทั้งนี้เพราะชาวสวนต้องอาศัยน้ำเป็นปัจจัยหลักในการประกอบอาชีพ ดังนั้นการตั้งถิ่นฐานของชาวสวนในแถบทุกที่จะมีหลักการเดียวกันคือต้องอยู่ใกล้แหล่งน้ำมากที่สุด จึงมีการขุดลำประโดงเล็กๆเข้าไปในที่ดินที่อยู่ลึกเข้าไปบนฝั่งเพื่อให้น้ำสามารถเลี้ยงพืชผลได้อย่างพอเพียง ลักษณะของที่อยู่อาศัยริมคลองที่พบเห็นได้ในปัจจุบันจะเป็นบ้านไม้ที่มีลักษณะเป็นบ้านที่มีบริเวณค่อนข้างกว้างขวาง มีลักษณะคล้ายเรือนชาวสวนในอดีต คือเป็นเรือนใต้ถุนสูงมีเรือนหลายหลังประกอบกัน ปัจจุบันแม้รูปทรงของบ้านจะถูกต่อเติมและดัดแปลงไปบ้างแต่ก็ยังมีเค้าโครงเดิมอยู่หลงเหลืออยู่บ้าง นอกจากเรือนชาวสวนแล้วยังมีที่อยู่อาศัยอีกประเภทหนึ่งคือเรือนห้องแถว ซึ่งใช้เป็นที่อยู่อาศัยและประกอบอาชีพค้าขายในเวลาเดียวกัน ตัวเรือนมีลักษณะเป็นห้องแถวต่อกันประมาณ 3 ถึง 4 ห้องแต่ละห้องจะหันหน้าเข้าหาลำคลอง ผนังด้านที่หันหน้าเข้าหาคลองจะเป็นบานเพี้ยมขนาดใหญ่เพื่อให้สามารถขนถ่ายสินค้าลงเรือได้สะดวก ส่วนใหญ่ผู้ที่อยู่อาศัยในเรือนแบบนี้จะประกอบอาชีพค้าขาย ปัจจุบันยังสามารถพบเห็นเรือนประเภทนี้ได้

#### การใช้ที่ดินเพื่อการเกษตรกรรม

อาชีพการทำสวนเป็นอาชีพที่สำคัญของประชาชนในแถบนี้มาแต่ครั้งอดีต เพราะพื้นที่แห่งนี้เป็นที่ที่มีความอุดมสมบูรณ์ ดินดี น้ำท่าก็ไม่ขาดแคลนผู้คนที่มาตั้งรกรากอยู่ที่นี้จึงยึดการประกอบอาชีพเกษตรกรรมเป็นหลัก มีการปลูกไม้ผลชนิดต่างๆตามร่องสวน เช่นขนุน ส้ม

มะพร้าว มะม่วง หนาก พลุเป็นต้น ปัจจุบันตามร่องสวนต่างๆยังสามารถพบเห็นไม้ชนิดต่างๆเหล่านี้หลงเหลืออยู่ตามร่องสวน

ปัจจุบันแม้ว่าอาชีพชาวสวนจะลดบทบาทลง แต่จากการสำรวจและสัมภาษณ์จากเจ้าหน้าที่พัฒนาชุมชนในแต่ละชุมชน พบว่าตลอดพื้นที่สองฝั่งคลองจนถึงคลองทวีวัฒมายังมีประชาชนที่ประกอบอาชีพเกษตรกรรมเหลืออยู่คิดเป็นพื้นที่ร้อยละ 20 โดยชาวสวนส่วนใหญ่ประกอบอาชีพปลูกกล้วยไม้เพื่อตัดดอกขายซึ่งมีจำนวนประมาณ 15 รายรวมคิดเป็นพื้นที่ปลูกประมาณ 85 ไร่ พันธุ์กล้วยไม้ที่เพาะเลี้ยงสวนใหญ่เป็นกล้วยไม้ตระกูลหวาย เช่น ใจแดง ใจขาว มืดเหลือง มืดแดง และเจมส์ เป็นต้น นอกจากนี้ยังมีการประกอบอาชีพทำสวนผักและไม้ตัดดอก เช่น ชอนกลีน เตย กระดังงา ผักบุ้ง ค่ะน้า อีก 5 ราย คิดเป็นเนื้อที่ประมาณ 30 ไร่ตลาดหลักจะเป็นตลาดในประเทศ โดยขายส่งแม่ค้าที่ปากคลองตลาด

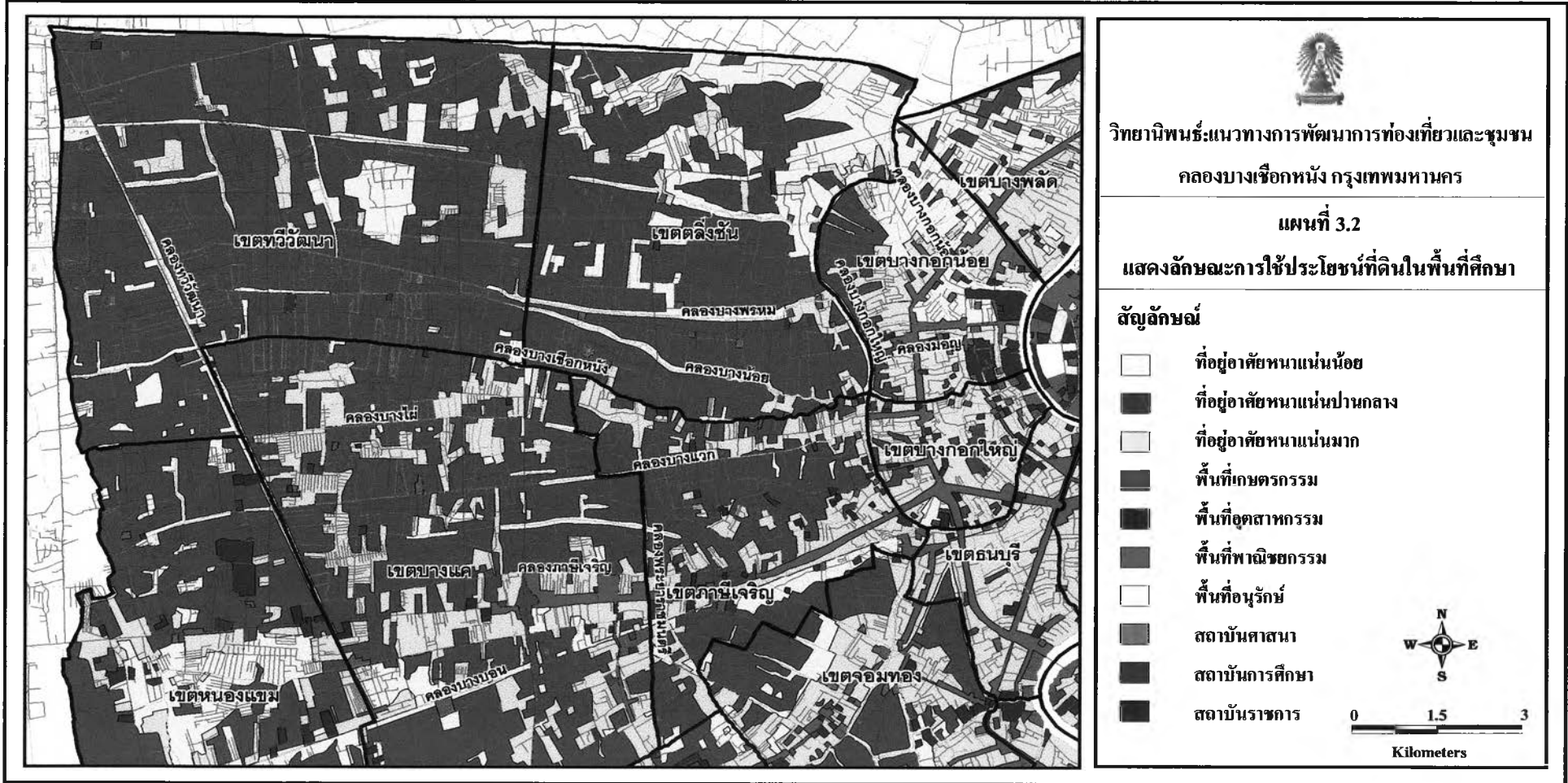
ปัจจุบันกรรมสิทธิ์การถือครองที่ดินบริเวณริมน้ำสวนใหญ่ยังเป็นเจ้าของคนเดิมซึ่งเป็นมรดกตกทอดมาจากบรรพบุรุษของชาวบ้านที่มีอาชีพเป็นชาวสวนมาแต่อดีต แต่ปัจจุบันเริ่มมีนายทุนเข้ามาเจรจากับชาวบ้านเพื่อถ้าวานซื้อที่เพื่อทำบ้านจัดสรร และสนามกอล์ฟ

#### การใช้ที่ดินเพื่อการศึกษาและศาสนสถาน

ปัจจุบันมีสถานศึกษาที่ตั้งอยู่ริมคลองทั้งสิ้น 7 แห่งประกอบด้วย โรงเรียนที่ตั้งอยู่ในเขตตลิ่งชันมีจำนวน 2 โรงเรียนได้แก่ โรงเรียนวัดเกาะและโรงเรียนวัดทอง ในเขตภาษีเจริญมีจำนวน 5 โรงเรียน ได้แก่โรงเรียนบางเชือกหนัง โรงเรียนวัดกำแพง โรงเรียนวัดพิบูล โรงเรียนวัดตะล่อมและโรงเรียนวัดมะพร้าวเตี้ย และมีวัด 6 แห่งซึ่งตั้งอยู่ในบริเวณที่ติดกับโรงเรียนข้างต้นประกอบด้วย วัดเกาะ วัดทอง วัดกำแพง วัดพิบูล วัดตะล่อม และวัดมะพร้าวเตี้ย

#### การใช้ที่ดินเพื่อการสันทนาการและพักผ่อน

การใช้ที่ดินประเภทนี้จะเกิดขึ้นในบริเวณวัดและโรงเรียนเป็นส่วนใหญ่ เพราะเป็นสถานที่ที่มีพื้นที่กว้างขวาง มีทัศนียภาพและบรรยากาศดีเหมาะแก่การพักผ่อนและออกมาทำกิจกรรมต่างๆร่วมกันของคนในชุมชนเช่นการเดินแอโรบิก การเล่นกีฬา ปัจจุบันเริ่มมีความพยายามในการปรับปรุงภูมิทัศน์และสถานที่ให้สวยงามเพื่อให้คนในชุมชนสามารถเข้ามาใช้ประโยชน์ในการทำกิจกรรมต่างๆได้อย่างเต็มที่



### ประเภทของกิจกรรมที่เกิดขึ้นในลำคลอง

จากการสังเกต คลองบางเขื่อนหนึ่งนับว่าเป็นคลองสายหนึ่งในจำนวนไม่กี่สายในปัจจุบันที่ยังคงมีความเป็นธรรมชาติและสามารถพบเห็นกิจกรรมอันหลากหลายที่เกี่ยวเนื่องกับลำคลองของผู้คน เช่น ใช้เป็นเส้นทางสัญจรไปมาของประชาชนในชุมชน เพื่อวัตถุประสงค์ต่างๆ เช่น เพื่อการติดต่อค้าขาย เพื่อการเดินทางท่องเที่ยว และเพื่อการขนส่งสินค้าและผู้คน นอกจากนี้ คลองยังคงทำหน้าที่เป็นแหล่งหาอาหารตามธรรมชาติและเป็นเส้นเลือดหลักของประชาชนในการประกอบอาชีพเกษตรกรรมตามริมคลองเหมือนเช่นในอดีต

### จำนวนเรือที่อยู่ในลำน้ำ

จากการนั่งเรือสำรวจพบว่าปัจจุบันมีเรือที่ลอยอยู่ในลำน้ำประมาณ 142 ลำ ชาวบ้านที่อาศัยอยู่ริมคลองเกือบทุกบ้านจะมีพาหนะในการเดินทาง คือเรือ เพื่อใช้ในการสัญจรไปมาหาสู่กัน โดยเรือส่วนใหญ่เป็นเรือเล็กประเภทเรือพายมีประมาณ 114 ลำ ลักษณะเป็นเรือที่ผลิตจากไฟเบอร์กลาส ( Fiber Glass ) มีน้ำหนักเบา ราคาถูก ส่วนเรือไม้แบบเดิมค่อนข้างหายาก เพราะราคาแพงและผูกง่าย ซ่อมแซมยากชาวบ้านจึงไม่นิยมใช้ ส่วนเรือหางยาวจะมีเป็นบางบ้านเท่านั้นส่วนใหญ่จะเป็นผู้ที่ประกอบอาชีพทางการเกษตร ทั้งนี้เพื่อความสะดวกรวดเร็วในการเดินทางขนส่งผลผลิตออกสู่ตลาด และสามารถหารายได้เสริมยามว่างจากการทำการเกษตรด้วยการให้บริการเป็นเรือเมล์ ปัจจุบันมีเรือหางยาวอยู่ประมาณ 28 ลำ นอกจากเรือของชาวบ้านในแถบนี้แล้วยังมีเรือจากภายนอกแล่นเข้ามาในพื้นที่เพื่อการท่องเที่ยวซึ่งเป็นเรือหางยาวเฉลี่ยวันละ 5-7 ลำ และเรือแม่ค้าที่จะบรรทุกสินค้า อาหารประเภทต่างๆเข้ามาค้าขายในคลองอีกประมาณวันละ 10 ลำ รวมทั้งเรือเก็บขยะของกรุงเทพมหานครและหน่วยงานอื่นๆ เช่นเรือการไฟฟ้า เรือการประปาจะมาเดือนละครั้งส่วนเรือส่งไปรษณีย์ จะมาทุกวัน

### ช่วงเวลาหรือฤดูกาล

เนื่องจากคลองแห่งนี้เป็นคลองสายหนึ่งที่ยังคงมีประชาชนเดินทางสัญจรไปมาทางเรือ ทำให้ต้องมีการควบคุมระดับน้ำให้คงที่อยู่เสมอ ประกอบกับการมีประตูน้ำที่ปากคลองมอญกับแม่น้ำเจ้าพระยาทำให้ระดับน้ำในคลองมีระดับที่ค่อนข้างคงที่ในเกือบทุกฤดูกาล แต่ก็มี การเปลี่ยนแปลงอยู่บ้าง ในฤดูน้ำมากเช่นหน้าฝนระดับน้ำในลำคลองก็จะสูงขึ้นบ้างแต่ก็ไม่มากนักทำให้เกิดความเสียหายแก่ผู้ที่อาศัยอยู่ริมคลอง ส่วนในฤดูแล้งระดับน้ำในคลองก็ไม่ลดลงมากนักทำให้ไม่สามารถเดินทางสัญจรไปมาและเป็นอุปสรรคต่อการเดินทางได้ ระดับน้ำโดยเฉลี่ยในลำคลองจะอยู่ที่ระดับ 2 เมตร

### 3.1.3 สภาพสังคมประชากรและการประกอบอาชีพ

ตลอดความยาวของคลองบางเชือกหนัง ซึ่งเริ่มจากวัดเกาะไปจนถึงจุดบรรจบที่คลองทิววัฒนา รวมระยะทางกว่า 12 กิโลเมตร ทั้งสองฝั่งคลองประกอบไปด้วยชุมชนต่างๆ 4 ชุมชน ซึ่งข้อมูลพื้นฐานของพื้นที่ทั้ง 4 ชุมชน ได้รวบรวมมาจากเอกสารทางวิชาการของกองวิชาการและแผนงาน สำนักพัฒนาชุมชน กรุงเทพมหานคร และการสัมภาษณ์ผู้นำในแต่ละชุมชน ซึ่งสามารถสรุปสาระสำคัญของแต่ละชุมชนจำแนกตามเขตการปกครองของกรุงเทพมหานคร ได้ดังนี้

#### เขตตลิ่งชัน

##### ชุมชนวัดเกาะ

เป็นชุมชนชานเมืองตั้งอยู่ที่หมู่ที่ 9 และหมู่ที่ 10 แขวงบางเชือกหนัง เขตตลิ่งชัน มีเนื้อที่ 63 ไร่

ผู้นำชุมชนคือนายเฟื่อง ช่วยชูสุข อายุ 76 ปี

ชุมชนแห่งนี้เป็นชุมชนที่มีประวัติความเป็นมาที่ยาวนาน จากการสอบถามผู้นำชุมชนสันนิษฐานว่ามีการตั้งบ้านเรือนและอาศัยอยู่มาแต่ครั้งอดีต ที่ชื่อว่าชุมชนวัดเกาะเพราะมีวัดที่มีความเก่าแก่ชื่อวัดเกาะตั้งอยู่บนพื้นที่มีลักษณะเป็นเกาะล้อมรอบด้วยลำคลองคือคลองบางเชือกหนังทางด้านใต้และคลองบางน้อยทางด้านเหนือ โดยอาชีพดั้งเดิมของชาวบ้านคือการทำสวน เพราะปลูกพืชผักผลไม้ชนิดต่างๆ เพราะพื้นที่แห่งนี้เป็นที่ที่มีความอุดมสมบูรณ์ อยู่ไม่ไกลจากแม่น้ำและน้ำไม่ท่วมในฤดูน้ำหลากเนื่องจากมีคลองและทางน้ำหลายสายช่วยในการระบายน้ำลงสู่มแม่น้ำเจ้าพระยาและไหลลงสู่อ่าวไทย

นายเฟื่อง ช่วยชูสุข ประธานชุมชนได้ให้ข้อมูลว่าในสมัยสงครามมหาเอเชียบูรพา ประชาชนจากฝั่งพระนครต่างอพยพออกจากเมืองไปอยู่ตามชานเมืองเพื่อหนีภัยสงคราม เนื่องจากมีการทิ้งระเบิดอย่างหนักในฝั่งพระนครโดยทหารจากฝ่ายสัมพันธมิตร นอกจากนี้เหตุการณ์น้ำท่วมใหญ่กรุงเทพมหานครเมื่อปี พ.ศ.2485 ก็เป็นอีกปัจจัยหนึ่งที่ทำให้คนอพยพออกจากเมืองไปสู่ชานเมืองเช่นกัน ภายหลังเมื่อเหตุการณ์ต่างๆสงบลงประชาชนที่อพยพมาบางส่วนก็ได้อพยพกลับแต่อย่างไร เนื่องจากพื้นที่ดังกล่าวเป็นที่ที่มีความอุดมสมบูรณ์ เหมาะสำหรับการตั้งถิ่นฐานและประกอบอาชีพทำให้เกิดเป็นชุมชนและขยายขนาดใหญ่ขึ้นตามลำดับ ต่อมาในสมัยนายกรัฐมนตรีนพคุณชาติชาย ชุณหะวัณ ธุรกิจอสังหาริมทรัพย์มีการขยายตัวอย่างมากทำให้เกิดการอพยพของ



คนเข้ามาอาศัยอยู่ในชุมชนเพิ่มมากขึ้น มีการสร้างหมู่บ้าน ถนน หนทางและระบบสาธารณูปโภคต่างๆ เพื่อรองรับการขยายตัวของชุมชน

ปัจจุบันชุมชนแห่งนี้มีประชากรทั้งสิ้น 539 คน เป็นชาย 266 คน เป็นหญิง 273 คน รวม 158 ครอบครัว อาศัยอยู่ในพื้นที่ 63 ไร่ จัดเป็นชุมชนชนานเมือง พื้นที่ส่วนใหญ่เป็นของเอกชน

ประชากรส่วนใหญ่ประกอบอาชีพรับจ้าง มีเพียง 5 รายที่ยังอาศัยนำในคลองประกอบอาชีพทางด้านเกษตร เช่นการทำสวนกล้วยไม้ สวนผักผลไม้ เป็นต้น

วัดประจำชุมชนคือ วัดเกาะ

โรงเรียนประจำชุมชนคือโรงเรียนวัดเกาะ ซึ่งเป็นโรงเรียนในระดับประถมศึกษา สังกัดกรุงเทพมหานคร ปัจจุบันเปิดการสอนตั้งแต่ระดับชั้นอนุบาลถึงชั้นประถมศึกษาปีที่ 6 มีนักเรียนทั้งสิ้น 837 คน

ปัญหาภายในชุมชนได้แก่

- ปัญหาทางด้านโครงสร้างพื้นฐาน การคมนาคมภายในชุมชนไม่สะดวก เนื่องจากถนนแคบมีเพียงรถมอเตอร์ไซด์และจักรยานเท่านั้นที่สามารถสัญจรผ่านไปมาได้เพราะสภาพพื้นที่มีลักษณะเป็นเกาะเล็ก ๆ กลางลำน้ำ
- ปัญหาการจัดเก็บขยะ เนื่องจากขยะไม่สามารถเข้าถึงชุมชนได้ทำให้เกิดขยะตกค้างและส่งกลิ่นเหม็น
- ปัญหาคุณภาพชีวิตของประชาชนในชุมชน เช่นความปลอดภัยในชีวิต ปัญหายาเสพติด และปัญหาด้านสุขภาพอนามัยของประชาชน

เขตภาษีเจริญ

ชุมชนข้างวัดไทรนาค

ที่ตั้งชุมชน อยู่ที่ หมู่ที่ 3 ซอยวัดไทรนาค ถนนบางแวก แขวงบางแวก เขตภาษีเจริญ

ผู้นำชุมชนคือ นางอุไรวรรณ แจ่มแสงทอง อายุ 57 ปี

ชุมชนแห่งนี้ก่อตั้งเมื่อปี พ.ศ.2537 ผู้ก่อตั้งคือนายสอน เทียงบุญ แต่เดิมพื้นที่แห่งนี้เป็นที่สวน พืชผลส่วนใหญ่ที่ปลูกได้แก่ หมากรุก พืช กัญชง ส้ม เป็นต้น ต่อมาเมื่อกรุงเทพเริ่มขยายตัว มีการตัดถนนทำให้การเดินทางเข้าถึงง่ายขึ้นเอกชนเจ้าของที่ดินที่เคยประกอบอาชีพชาวสวนมาแต่เดิมจึงเปลี่ยนมาเปิดให้เช่าที่แทน ปัจจุบันค่าเช่ายังคงอยู่ที่ ตารางวาละ 2.50 บาท สภาพของชุมชนเป็นชุมชนแออัดประชาชนส่วนใหญ่อาศัยอยู่หนาแน่นบริเวณริมถนน เพราะสะดวกแก่การเดินทาง และอาศัยอยู่ค่อนข้างเบาบางตามริมคลอง

ปัจจุบันชุมชนแห่งนี้มีประชากรรวมทั้งสิ้น 365 คน เป็นชาย 189 คน เป็นหญิง 176 คน รวม 130 ครัวเรือน เนื้อที่ตั้งชุมชนประมาณ 15 ไร่ กรรมสิทธิ์ในที่ดินเป็นของเอกชนเอกชนและให้เช่า เป็นชุมชนประเภทชุมชนแออัด

ประชากรส่วนใหญ่มีรายได้จากการประกอบอาชีพรับจ้างทั่วไป มีเพียง 3 รายที่ยังคงประกอบอาชีพชาวสวน พืชที่ปลูกในสวนได้แก่ เตย ผักบุ้ง และกล้วยไม้

วัดประจำชุมชน คือ วัดโตนด

โรงเรียนประจำชุมชนคือโรงเรียนวัดโตนด สังกัดกรุงเทพมหานคร ปัจจุบันเปิดการเรียนการสอนในระดับประถมศึกษา ตั้งแต่ชั้นอนุบาล จนถึง ชั้นประถมศึกษาปีที่ 6 มีนักเรียนทั้งสิ้น 512 คน

ปัญหาภายในชุมชนได้แก่

- ปัญหาทางด้านรายได้ของประชาชน เช่นการว่างงาน การไม่มีอาชีพที่มั่นคง ประชากรส่วนใหญ่ประกอบอาชีพรับจ้างรายวันรายได้ไม่แน่นอน
- ปัญหาทางด้านสุขภาพและอนามัย เช่น ปัญหายาเสพติด ปัญหาความห่างไกลจากศูนย์บริการสาธารณสุขชุมชน
- ปัญหาด้านสิ่งแวดล้อม เช่น ปัญหาน้ำเน่าเสีย ปัญหาการจับเก็บขยะ

ชุมชนพูนบำเพ็ญ

ที่ตั้งชุมชน อยู่ที่ หมู่ที่ 4 ซอยพูนบำเพ็ญ ถนนบางแวก แขวงคลองขวาง เขตภาษีเจริญ ผู้นำชุมชนคือ นายประยุทธ์ พูนบำเพ็ญ อายุ 78 ปี

ชุมชนแห่งนี้ก่อตั้งเมื่อ เดือนธันวาคม พ.ศ.2541 โดยนายประยุทธ์ พุนบำเพ็ญ เป็นผู้ก่อตั้งชุมชน และดำรงตำแหน่งเป็นผู้นำชุมชนคนแรก จนถึงปัจจุบัน จากการสัมภาษณ์ผู้นำชุมชนได้ให้ข้อมูลเกี่ยวกับความเป็นมาของชุมชนว่าชุมชนแห่งนี้เป็นชุมชนชานเมือง ในอดีตก็มีประชาชนอาศัยอยู่กันมาก่อนแล้วตั้งแต่สมัยรุ่นปู่ ย่า ตา ยาย โดยอาศัยกันอยู่ตามริมคลอง ส่วนใหญ่ประกอบอาชีพทางการเกษตร เช่น ทำสวน ทำนา พืชที่ปลูก เช่น หนาก พลู มะพร้าว ไม้ผลชนิดต่างๆ ปลูกผสมกันไปตามร่องสวน เนื้อที่ของบ้านแต่ละหลังจึงค่อนข้างกว้างขวาง แต่ภายหลังจากเมืองเริ่มขยายตัวออกมาจากฝั่งพระนครมีการตัดถนนสายต่างๆเข้ามาในพื้นที่ เช่นถนนจรัลสนิทวงศ์ ซึ่งสร้างขึ้นเมื่อกว่า 40 ปีที่แล้ว ก็มีผลทำให้คนจากฝั่งพระนครเริ่มอพยพมาตั้งบ้านเรือน มีการสร้างบ้านเรือนกันมากขึ้นโดยเฉพาะตามริมถนนและขยายเรื่อยมาจนถึงริมคลอง แต่ผู้ที่มาอาศัยอยู่ส่วนใหญ่ก็เป็นครอบครัวกัน มีความรู้จักมักคุ้นกันเป็นอย่างดี

ปัจจุบันชุมชนแห่งนี้มีประชากร จำแนกเป็น ชาย 310 คน หญิง 307 คน รวมทั้งสิ้น 617 คน รวม 158 ครัวเรือน ตั้งอยู่ในเนื้อที่ประมาณ 45 ไร่ กรรมสิทธิ์ในที่ดินทั้งหมดเป็นของเอกชน

ประชากรส่วนใหญ่ประกอบอาชีพรับจ้างทั่วไป ค้าขาย รับราชการ และอาชีพเกษตรกรรม ปัจจุบันเหลืออยู่เพียง 3 ราย คือ ทำสวนกล้วยไม้ 2 ราย สวนผัก 1 ราย

วัดในชุมชนได้แก่ วัดมะพร้าวเตี้ย

โรงเรียนประจำชุมชนคือ โรงเรียนวัดมะพร้าวเตี้ย สังกัดกรุงเทพมหานคร เปิดสอนในระดับประถมศึกษา ตั้งแต่อนุบาลถึงประถมศึกษาปีที่ 6 ปัจจุบันมีนักเรียน 624 คน

ปัญหาภายในชุมชนได้แก่

- ปัญหาทางด้านรายได้ของประชาชน เช่น ปัญหาการว่างงาน
- ปัญหาทางด้านสุขภาพและอนามัย เช่น ปัญหายาเสพติด ปัญหา
- ปัญหาด้านสิ่งแวดล้อม เช่น ปัญหาน้ำเน่าเสีย ปัญหาการจัดเก็บขยะ ปัญหาชุมชนแออัด
- ปัญหาโครงสร้างพื้นฐาน เช่น ปัญหาด้านการเดินทาง การขาดรถบริการสาธารณะที่ทั่วถึงและเพียงพอ ปัญหาระบบไฟฟ้าในชุมชน ปัญหาระบบโทรศัพท์สาธารณะภายในชุมชน เป็นต้น

## เขตบางแค

### ชุมชนทองพูนพัฒนา

ที่ตั้งชุมชน อยู่ที่หมู่ 9 ถนนบางแวก เขตบางแค

ผู้นำชุมชนคือ นายประจวบ ชูใหม่ อายุ 43 ปี

เดิมเป็นชุมชนเกษตรกรรมเหมือนกับชุมชนอื่นๆ ที่ตั้งอยู่ริมคลอง ปลูกข้าว พืช ผัก ผลไม้ ชนิดต่างๆ ต่อมาเริ่มมีประชาชนเข้ามาอาศัยอยู่มากขึ้น เจ้าของที่จึงพากันจัดสรรที่ดินเป็นแปลงขาย การทำสวนอย่างเดิมจึงลดเรื่อยมา ปัจจุบันในชุมชนไม่มีการทำการเกษตรแล้ว พื้นที่ส่วนใหญ่เป็นบ้านพักอาศัยประเภทบ้านจัดสรรสมัยใหม่ และประเภทกึ่งจัดสรรแบบเดิม ส่วนตามริมคลองยังคงเหลือบ้านริมน้ำที่ยังคงสภาพเดิมให้พบเห็นอยู่บ้างอยู่บ้าง

ปัจจุบันชุมชนแห่งนี้มีประชากร เป็นชาย 250 คน เป็นหญิง 262 คน รวมมีประชากรทั้งสิ้น 512 คน รวม 253 ครัวเรือน ครอบคลุมเนื้อที่ประมาณเนื้อที่ 43 ไร่

ประชากรในชุมชนส่วนใหญ่ประกอบอาชีพรับจ้าง และค้าขาย

โรงเรียนประจำชุมชน คือโรงเรียนบางไผ่ ซึ่งอยู่ห่างจากชุมชนประมาณ 1 กิโลเมตร เป็นโรงเรียนสังกัดกรุงเทพมหานคร เปิดสอนในระดับประถมศึกษา ระดับชั้นอนุบาลถึงประถมศึกษาปีที่ 6 มีนักเรียน 570 คน

ไม่มีวัดในชุมชน

ปัญหาภายในชุมชนได้แก่

- ปัญหาทางด้านรายได้ของประชาชน เช่น ปัญหาการว่างงาน
- ปัญหาทางด้านสุขภาพและอนามัย เช่น ปัญหายาเสพติด ปัญหา
- ปัญหาด้านสิ่งแวดล้อม เช่น ปัญหาน้ำเน่าเสีย ปัญหาการจัดเก็บขยะ ปัญหาชุมชนแออัด
- ปัญหาโครงสร้างพื้นฐาน เช่น ปัญหาด้านการเดินทาง การขาดรถบริการสาธารณะที่ทั่วถึงและเพียงพอ ปัญหาระบบไฟฟ้าในชุมชน ปัญหาระบบโทรศัพท์สาธารณะภายในชุมชน เป็นต้น

### 3.1.4 โครงสร้างพื้นฐาน สิ่งอำนวยความสะดวกและบริการในพื้นที่ศึกษา

โครงสร้างพื้นฐาน ที่ทำการศึกษาประกอบด้วย การคมนาคม โทรศัพท์ ไฟฟ้า กระจายระบบกำจัดขยะและระบบบำบัดน้ำเสีย

#### การคมนาคม

ปัจจุบันกรุงเทพมหานครมีการคมนาคมอย่างทั่วถึงมี ทำให้ประชาชนสามารถเดินทางไปมาได้สะดวกมากขึ้น มีการให้บริการด้านการคมนาคมหลากหลายรูปแบบ ทั้งทางบก ทางน้ำ และทางอากาศ มีการตัดถนนสายใหม่เพิ่มขึ้นเพื่อให้เกิดการประสิทธิภาพในการขนส่งปัจจุบัน กรุงเทพมหานครมีพื้นที่ถนนยาวเกือบ 4,100 กิโลเมตร มีระบบทางด่วนที่เชื่อมถึงกันทุกพื้นที่ และมีระบบรถขนส่งมวลชนขนาดใหญ่และมีประสิทธิภาพให้บริการและมีแนวโน้มการพัฒนาให้ดียิ่งขึ้น

ส่วนในพื้นที่ศึกษา สามารถเดินทางเข้าถึงทั้งทางบก และทางน้ำ การเดินทางทางบกนั้นมีรูปแบบการให้บริการที่หลากหลาย ตั้งแต่พาหนะขนาดเล็กเช่นมอเตอร์ไซด์รับจ้าง ไปจนถึงพาหนะขนาดใหญ่เช่นรถเมล์ มีเส้นทางการคมนาคมเข้าถึงโดยสะดวกและเชื่อมโยงกับอีกหลายเส้นทาง แต่เข้าถึงได้เฉพาะบางจุดบางช่วงของคลองเท่านั้นเท่านั้น ยังไม่มีการจัดระบบเพื่อรองรับการท่องเที่ยว ทำให้การบริการยังไม่มีประสิทธิภาพ

ส่วนทางน้ำ ก็มีเรือให้บริการจากท่าเทียบเรือต่างๆทั่วไปในเขตกรุงเทพมหานคร โดยราคา ค่าเช่าจะขึ้นอยู่กับระยะทาง และระยะเวลาในการเช่ารวมทั้งจำนวนคน นอกจากการว่าจ้างเรือแล้ว ก็มีเรือแท็กซี่วิ่งให้บริการตลอดลำคลองไปสิ้นสุดที่ท่าช้าง โดยมีการให้บริการเป็นช่วงเวลาคือ ช่วงเช้าจะให้บริการระหว่างเวลา 6 นาฬิกา ไปจนถึงเวลา 9 นาฬิกา ส่วนช่วงเย็นจะให้บริการตั้งแต่เวลา 16 นาฬิกา ไปจนถึงเวลา 21 นาฬิกา ค่าเรือคนละ 12 บาท นอกจากนี้ยังมีชาวบ้านนำเรือมารับจ้างเพื่อส่งคนและเพื่อรับนักท่องเที่ยวไปเที่ยวชมสถานที่ต่างๆ ค่าโดยสารแล้วแต่ตกลงกัน ปัญหาที่พบคือผู้โดยสารต้องรอเรือเป็นเวลานาน และจำนวนเรือที่มีให้บริการรับส่งผู้โดยสารก็น้อยและไม่สม่ำเสมอ

### โทรศัพท์ ไฟฟ้า ประปา

ปัจจุบันกรุงเทพมหานครได้ให้บริการไฟฟ้าและประปาแทบทุกหลังคาเรือนโดยมีสถานีไฟฟ้า 14 แห่งหน่วยผลิตห้าประปา 1 แห่ง เพราะถือว่าเป็นระบบการให้บริการขั้นพื้นฐานที่ประชาชนทุกคนจะต้องได้รับ ส่วนในพื้นที่จากการสำรวจไม่พบว่ามีบ้านใดที่ขาดแคลนไฟฟ้าและประปา

ส่วนระบบโทรศัพท์นั้นปัจจุบันมีการเปิดให้บริการเลขหมายไปแล้วกว่า 1,500,000 เลขหมายและมีการนำเอกชนมาร่วมลงทุนเพิ่มมากขึ้นทั้งระบบโทรศัพท์บ้านพื้นฐาน และระบบโทรศัพท์เคลื่อนที่ซึ่งปัจจุบันครอบคลุมพื้นที่ทั่วทั้งกรุงเทพมหานคร ส่วนระบบโทรศัพท์สาธารณะนั้นมีการเปิดให้บริการอย่างสะดวกทั้งจากรัฐบาลและเอกชน ทำให้การติดต่อสื่อสารเป็นไปได้อย่างสะดวก ส่วนในพื้นที่ศึกษาพบว่ากว่าร้อยละ 90 มีโทรศัพท์ใช้งานทั้งโทรศัพท์บ้านและโทรศัพท์เคลื่อนที่ นอกจากนี้ตามสถานที่สำคัญของชุมชนเป็นต้นว่าโรงเรียน สถานีตำรวจ ร้านเซเว่น อีเลฟเว่น และร้านค้ารายใหญ่ก็มีการติดตั้งระบบโทรศัพท์สาธารณะไว้คอยให้บริการอย่างทั่วถึง แต่ปัญหาที่พบคือการขาดการบำรุงรักษาจากหน่วยงานที่รับผิดชอบ บางแห่งมีให้บริการแต่ไม่สามารถใช้งานได้เป็นต้น นอกจากนี้ในบางชุมชนก็ประสบปัญหาการขาดแคลนไฟฟ้าส่องสว่างในยามค่ำคืน ซึ่งก่อให้เกิดอาชญากรรมในเวลากลางคืนได้

### ระบบกำจัดขยะ

ในแต่ละชุมชนจะมีการเข้ามาทำการจัดเก็บขยะโดยรถเก็บขยะของกรุงเทพมหานคร ยกเว้นชุมชนวัดเกาะเพราะถนนและสะพานมีขนาดเล็ก การจัดเก็บขยะจึงค่อนข้างลำบาก รถเก็บขยะไม่สามารถผ่านเข้ามาได้เนื่องจากมีทางเข้าค่อนข้างแคบ ประชาชนจะต้องนำขยะออกไปทิ้งเองในที่ที่รถสามารถเข้ามาเก็บได้ ทั้งนี้โดยการรณรงค์ของประธานชุมชน ให้แต่ละบ้านมีถังขยะของตนเองและนำไปทิ้งเองจึงทำให้ปัญหาการทิ้งขยะที่เคยส่งกลิ่นเหม็นรบกวนการสัญจรไปมาหมดไป

ส่วนการกำจัดขยะในคลองนั้น กรุงเทพมหานครโดยสำนักงานเขตแต่ละเขตจะมีเรือเก็บและตักขยะวิ่งเข้ามาเป็นประจำ ประกอบกับบ้านเรือนประชาชนที่อยู่ริมน้ำต่างก็มีทางออกสู่ถนนใหญ่ และพื้นที่ริมคลองส่วนใหญ่เป็นพื้นที่เกษตรกรรม จึงทำให้ปัญหาขยะในลำน้ำมีน้อยมาก ไม่สร้างความสกปรกแก่ลำน้ำและไม่เป็นอุปสรรคต่อการเดินเรือแต่อย่างใด

### ระบบกำจัดน้ำเสีย

ปัจจุบันกรุงเทพมหานครมีการก่อสร้างโครงการระบบบำบัดน้ำเสียรวมในระดับเมืองทั้งที่สร้างเสร็จแล้วและกำลังก่อสร้างอีกหลายโครงการ ก่อนปล่อยน้ำที่ได้รับการบำบัดแล้วออกสู่แหล่งน้ำธรรมชาติและปากอ่าว ทำให้ปัญหาน้ำเสียที่มีอยู่อยู่ในระดับที่ไม่น่าวิตก

ส่วนในพื้นที่ศึกษาเนื่องจากคลองบางเชือกหนังเป็นคลองสายหนึ่งที่มีความสำคัญทางประวัติศาสตร์ และมีความสำคัญต่อการระบายน้ำ ทางสำนักงานเขตต่างๆที่เกี่ยวข้องก็ได้มีการรณรงค์ให้ประชาชนเห็นความสำคัญและช่วยกันรักษาความสะอาดในคูคลอง ประกอบกับมีการสร้างท่อระบายน้ำภายในชุมชนของแต่ละชุมชนและบ้านแต่ละหลังจึงทำให้ปัญหาการปล่อยน้ำทิ้งจากบ้านเรือนลงสู่คูคลองแทบจะไม่มีเลย จะมีอยู่บ้างก็เป็นที่อยู่อาศัยที่อยู่ตามริมคลองไม่มีทางออกสู่ถนนใหญ่ แต่ก็มีการจัดการอย่างดีและไม่ส่งผลเสียต่อคลอง

สิ่งอำนวยความสะดวกและบริการ ที่ได้ทำการศึกษาประกอบด้วย

### ระบบบริการสาธารณะ

ปัจจุบันแทบทุกเส้นทางในกรุงเทพมหานครจะมีการให้บริการสาธารณะอย่างครอบคลุม แต่ความหนาแน่นของการให้บริการจะแตกต่างกันขึ้นอยู่กับความหนาแน่นของประชาชน การใช้บริการ ความเป็นศูนย์กลาง ในแถบชานเมืองความถี่ในการให้บริการก็จะน้อยกว่าในเมือง จึงเกิดมีการให้บริการเสริมอื่นๆเข้ามาซึ่งได้รับอนุญาตจากรัฐ เช่นมอเตอร์ไซค์รับจ้าง รถตุ้ รถสองแถว เป็นต้น ทำให้การเดินทางของประชาชนไปในที่ต่างๆสะดวกและง่ายขึ้น แต่ก็มีปัญหาอยู่บ้างอันเนื่องมาจากความไม่เป็นระเบียบของการให้บริการ ซึ่งอาจนำไปสู่ปัญหาการจราจรติดขัดในบางพื้นที่ได้

ส่วนในพื้นที่ศึกษา มีระบบบริการสาธารณะให้บริการ เช่นรถเมล์ รถสองแถว มอเตอร์ไซค์รับจ้าง เรือเมล์ เรือจ้าง เป็นต้น แต่ก็ยังไม่มีการจัดระเบียบและควบคุมเพื่อให้สามารถรองรับการท่องเที่ยวดังกล่าวได้อย่างมีประสิทธิภาพ

### มัคคุเทศก์

ปัจจุบันในการเดินทางท่องเที่ยวคลองบางเชือกหนังจะมีมัคคุเทศก์ที่มาประจำพร้อมกับเรือท่องเที่ยวที่มาจากตลาดน้ำตลิ่งชันอยู่แล้ว ซึ่งเป็นเจ้าหน้าที่จากสำนักงานเขตตลิ่งชัน

### ร้านอาหาร

ในคลองบางเชือกหนัง ร้านอาหารส่วนใหญ่จะเป็นแบบร้านอาหารลอยน้ำ คือเป็นเรือที่ชาวบ้านขนสินค้าและอาหารพายไปตามลำน้ำเพื่อขายให้กับผู้ซื้อเหมือนกับในอดีต เพราะบางบ้านมีความสะดวกในการให้บริการด้านที่อยู่ติดลำคลองมากกว่า ซึ่งปัจจุบันยังมีผู้ประกอบการอาชีพนี้อยู่ประมาณ 12 รายเช่นเรือขายก๋วยเตี๋ยว เรือขายโจ๊กและข้าวต้ม เรือขายไอศกรีม เรือขายผลไม้ เรือขายกล้วยไม้ เป็นต้นผู้ค้าขายส่วนใหญ่เป็นคนที่อาศัยอยู่ในพื้นที่ ผู้ซื้อจะออกมาซื้อที่ทำน้ำ หรือพายเรือมาซื้อเอง นอกจากเรือขายอาหารแล้วห้องแถวริมน้ำบางแห่งก็เปิดให้บริการอาหาร เครื่อง

ดื่มและเครื่องใช้ต่างๆอีกด้วย รวมทั้งสวนกล้วยไม้บางแห่งก็มีร้านกาแฟ ร้านอาหาร หรือมุมขนมเล็กๆไว้รองรับนักท่องเที่ยวและผู้สัญจรผ่านไปมาให้เข้ามาใช้บริการอีกด้วยอีกด้วย เช่นสวนกล้วยไม้ในชุมชนทองพูนพัฒนา และตลาดริมน้ำในชุมชนพูนบำเพ็ญ

### สถาบันการเงิน

ในพื้นที่ศึกษามีสถาบันการเงิน เช่นธนาคารเปิดให้บริการธุรกรรมทางการเงิน อยู่ถึง 7 ธนาคารได้แก่ ธนาคารกสิกรไทย ธนาคารไทยพาณิชย์ ธนาคารกรุงเทพ ธนาคารทหารไทย ธนาคารเอเซีย ธนาคารออมสิน และธนาคารกรุงศรีอยุธยา ซึ่งครอบคลุมการให้บริการประชาชนได้อย่างทั่วถึง

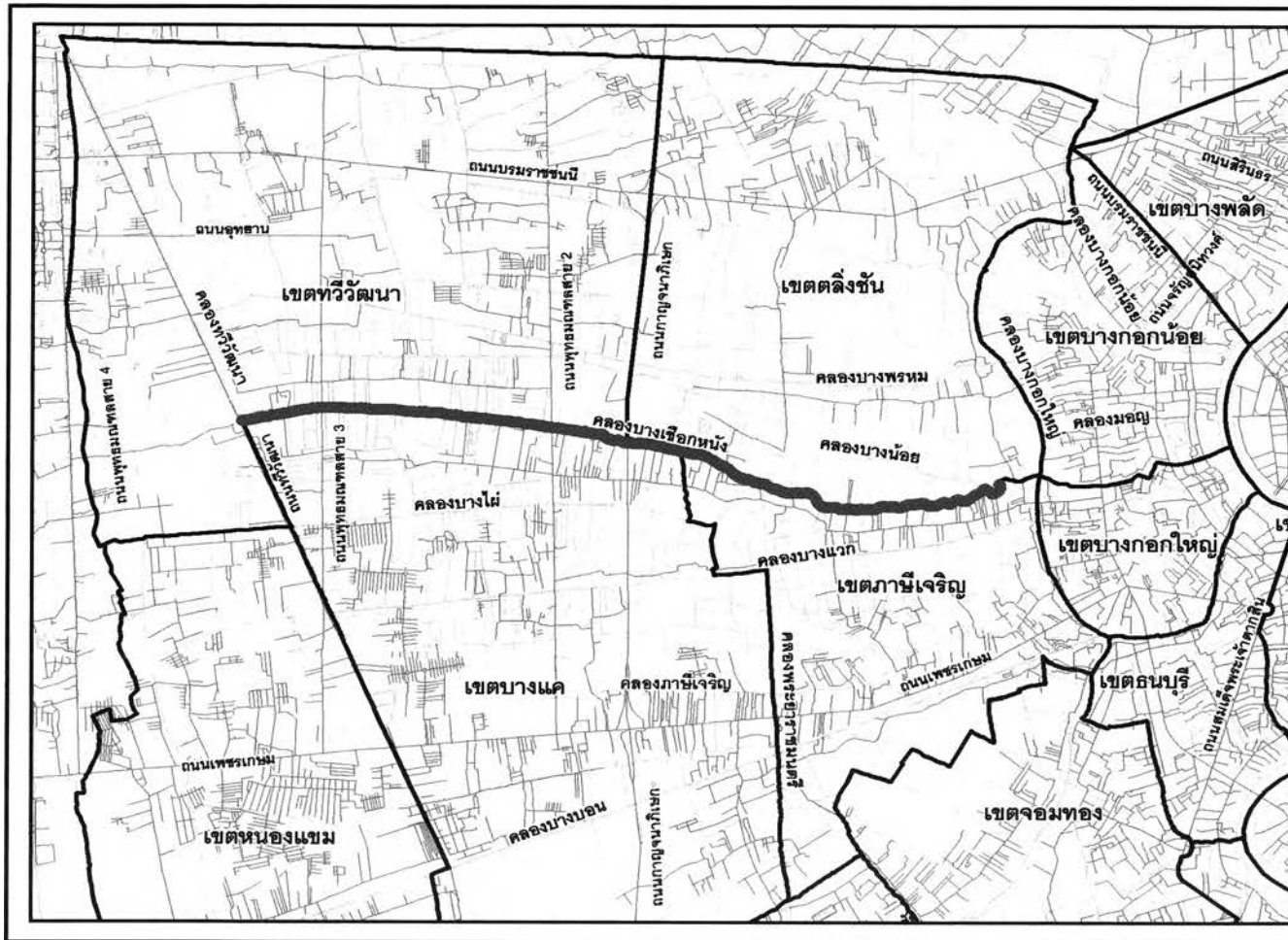
### สถานพยาบาล

ในกรุงเทพมหานครมีสถานพยาบาลตั้งกระจายอยู่ทั่วไป ทั้งในเมืองและแถบชานเมือง ในพื้นที่ศึกษามีสถานพยาบาลสังกัดกรุงเทพมหานครที่ให้บริการอยู่ 2 แห่งคือศูนย์สาธารณสุขชุมชน 40 และศูนย์สาธารณสุขชุมชน 47 แต่ประชาชนไม่นิยมไปใช้บริการเพราะเสียเวลาเนื่องจากเจ้าหน้าที่และบุคลากรไม่เพียงพอการบริการล่าช้า ส่วนใหญ่ประชาชนในพื้นที่นิยมเดินทางไปใช้บริการโรงพยาบาลเอกชนมากกว่าเช่น โรงพยาบาลธนบุรี 1 โรงพยาบาลธนบุรี 2 และโรงพยาบาลเกษมราษฎร์ เป็นต้น

### ร้านขายสินค้าและของที่ระลึก





ในพื้นที่ศึกษาปัจจุบันมีการขายผลผลิตทางการเกษตรให้นักท่องเที่ยวอยู่บ้างตามสวนต่างๆที่นักท่องเที่ยวขึ้นมาเที่ยวชมชม เช่นกล้วยไม้ ดอกไม้และผลไม้ชนิดต่างๆ เพื่อให้นักท่องเที่ยวนำกลับไปเป็นของฝาก นอกจากนี้บริเวณถนนทวีวัฒนา หน้าวัดศาลาแดง กรุงเทพมหานคร ได้ก่อสร้างตลาดนัดขนาดใหญ่ขึ้น คือตลาดสนามหลวง 2 ซึ่งมีสินค้าหลากหลายชนิดและนักท่องเที่ยวสามารถเดินทางจากท่าเรือวัดศาลาแดงขึ้นไปซื้อสินค้าได้ แต่ปัจจุบันยังขาดความเชื่อมโยงและการจัดการ

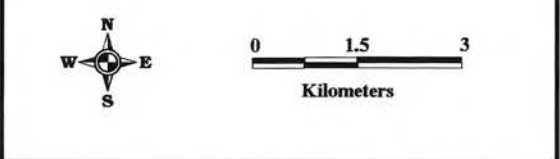





วิทยานิพนธ์:แนวทางการพัฒนาการท่องเที่ยวและชุมชน  
คลองบางเชือกหนัง กรุงเทพมหานคร

แผนที่ 3.3  
แสดงเส้นทางคมนาคมทางบกและทางน้ำ

- สัญลักษณ์
-  ขอบเขตการปกครอง
  -  ถนน
  -  แม่น้ำ, คลอง
  -  พื้นที่ศึกษา



## 3.2 สภาพการท่องเที่ยวทางน้ำในเขตกรุงเทพมหานครและพื้นที่ใกล้เคียง

### 3.2.1 ภาพรวม

จากการศึกษาและรวบรวมข้อมูลจากการท่องเที่ยวแห่งประเทศไทย และสมาคมผู้ประกอบการธุรกิจนำเที่ยว (ATTA) พบว่าการท่องเที่ยวทางน้ำเป็นเอกลักษณ์หนึ่งของการท่องเที่ยวเมืองไทย ทั้งนี้นักท่องเที่ยวโดยเฉพาะชาวต่างประเทศมีภาพพจน์ต่อเมืองไทย คือเป็น “เมืองเวนิสตะวันออก” อันประกอบด้วยแม่น้ำลำคลองมากมายหลายสายเชื่อมโยงติดต่อกันเป็นโครงข่ายใหญ่ ซึ่งก่อให้เกิดชุมชนขึ้นตามสองฝั่งลำน้ำ อันสะท้อนถึงวิถีชีวิตความเป็นอยู่อย่างไทย ตลอดจนประเพณีและวัฒนธรรมของชุมชนริมน้ำนั้นนับตั้งแต่การตั้งถิ่นฐานและการใช้ชีวิตประจำวัน กิจกรรมต่างๆที่เกิดขึ้นเป็นเอกลักษณ์เป็นเอกลักษณ์เฉพาะตัวที่หาชมได้ยากในประเทศอื่น นอกจากนี้โดยทางด้านภูมิประเทศของเมืองไทย ซึ่งประกอบด้วยสภาพทางด้านธรรมชาติของประเทศเขตร้อนก็เป็นจุดดึงดูดใจอีกประการหนึ่ง จึงเป็นผลให้นักท่องเที่ยวเกิดความสนใจที่จะมาเยี่ยมชม

การท่องเที่ยวทางน้ำเป็นรูปแบบหนึ่งของการท่องเที่ยว ซึ่งประกอบด้วยทรัพยากรท่องเที่ยวหรือแหล่งท่องเที่ยวชนิดต่างๆ ผู้ประกอบการธุรกิจท่องเที่ยวซึ่งเป็นผู้ผลิตบริการและกิจกรรมต่างๆที่เกี่ยวข้องกับการท่องเที่ยว และตัวนักท่องเที่ยวผู้ใช้บริการ นอกจากนี้ยังประกอบด้วยสิ่งอำนวยความสะดวกต่างๆ ที่จะเอื้ออำนวยและเป็นปัจจัยให้การท่องเที่ยวทางน้ำนั้นดำเนินไปด้วยดีตลอด

### 3.2.2 ความเป็นมาและภาวะการณ์ท่องเที่ยวทางน้ำในปัจจุบัน

จากการค้นคว้าพบว่า การท่องเที่ยวทางแม่น้ำลำคลองได้เป็นที่รู้จักกันมาอย่างช้านาน และแหล่งท่องเที่ยวที่ได้รับความนิยมอย่างแพร่หลายในลำดับแรก คือ การท่องเที่ยวตลาดน้ำ ตั้งแต่ปี พ.ศ.2500 เป็นต้นมา ตลาดน้ำแห่งแรกที่มีนักท่องเที่ยวเที่ยวชมอยู่ในย่านอำเภอคลองขันธ์ และอีกแห่งหนึ่งอยู่ในย่านคลองบางแกว แต่ภายหลังเมื่อย่านคลองขันธ์และบางแกวมมีการสร้างตลาดสดและอาคารพาณิชย์ขึ้น แม้ค้าเรือเร่ในย่านนี้ก็พากันขึ้นมาขายของบนบก ในช่วงหลังจากนั้นนักท่องเที่ยวได้แสวงหาตลาดน้ำแห่งใหม่ คือตลาดน้ำวัดไทร ที่คลองสามแยกหน้าวัดไทร เป็นแหล่งที่ได้รับความนิยมมากที่สุด

ประมาณตั้งแต่ปี 2510 เป็นต้นมา ทิวรถตลาดน้ำวัดไทรเป็นทิวรถใหญ่ที่นักท่องเที่ยวนิยมเดินทางมาท่องเที่ยว รวมทั้งคลองประเวศบุรีรมย์ซึ่งนักท่องเที่ยวนิยมเดินทางมาท่องเที่ยว

เที่ยวในยามบ่ายจนถึงช่วงเย็น สำหรับทัวร์ตลาดน้ำวัดไทร นักท่องเที่ยวจะมาลงเรือที่ทำเรือโรงแรมโอเรียนเต็ล แล้วล่องไปตามคลองดาวคะนอง ในสมัยนั้นนับว่าเป็นคลองที่สวยงามที่สุดแห่งหนึ่ง ส่วนตอนบ่ายเที่ยวคลองประเวศน์บุรีรมย์ เป็นลักษณะของการจัดให้ชมกิจกรรมของชีวิตแบบไทยๆ และการล่องเรือชมความงามริมสองฝั่งคลองประเวศน์บุรีรมย์ การรับประทานอาหาร เครื่องดื่มบนเรือ ซึ่งดัดแปลงมาจากเรือกระแชง ทัวร์ประเภทเรืออาหารนี้เริ่มได้รับความนิยมมากขึ้นตั้งแต่ประมาณปี พ.ศ.2514

ในช่วงตั้งแต่หลังปี 2514 กิจกรรมการท่องเที่ยวทางน้ำก็ได้รับความนิยมขยายไปยังแหล่งอื่นๆ เพิ่มมากขึ้นและไกลออกไปจากกรุงเทพฯ ประมาณปี 2514 ตลาดน้ำดำเนินสะดวกที่จังหวัดราชบุรี ซึ่งเป็นแหล่งซื้อขายแลกเปลี่ยนสินค้าของชาวบ้านโดยอาศัยเรือพาย ก็เริ่มเป็นที่รู้จักอย่างกว้างขวางของนักท่องเที่ยวทั้งชาวไทยและชาวต่างประเทศ ประมาณปี 2520 โรงแรมโอเรียนเต็ลได้ต่อและตกแต่งเรือท่องเที่ยวขนาดใหญ่ และดำเนินกิจการนำเที่ยวบางปะอิน จากท่าเรือโอเรียนเต็ล ไปถึงท่าเรือพระราชวังบางปะอิน ผ่านแหล่งท่องเที่ยวหลายแห่ง และขึ้นเที่ยวชมความงามของพระราชวังบางปะอิน ซึ่งต่อมาก็ได้รับความนิยมอย่างแพร่หลายจากนักท่องเที่ยวเช่นกัน

ในปี พ.ศ.2530 พลตรี จำลอง ศรีเมือง ผู้ว่าราชการกรุงเทพมหานครในขณะนั้นได้มีแนวความคิดที่จะสร้างตลาดน้ำที่แท้จริงขึ้นมาใหม่อีกครั้งแทนตลาดน้ำวัดไทรที่เสื่อมสภาพไป ใน 5 เดือนธันวาคม พ.ศ.2530 บริเวณท้องน้ำริมคลองชักพระหน้าสำนักงานเขตตลิ่งชัน จึงถูกกำหนดขึ้นมาให้เป็นตลาดน้ำแห่งใหม่ในเมืองหลวง ตามความมุ่งหมายของกรุงเทพมหานครที่ต้องการรื้อฟื้นตลาดน้ำขึ้นมาอวดชาวต่างประเทศ โดยกรุงเทพมหานครได้ขอความร่วมมือไปยังชาวบ้านให้ช่วยกันนำสินค้าและผลผลิตออกมาขาย เหมือนเมื่อครั้งที่ตลิ่งชันยังมีตลาดน้ำอยู่

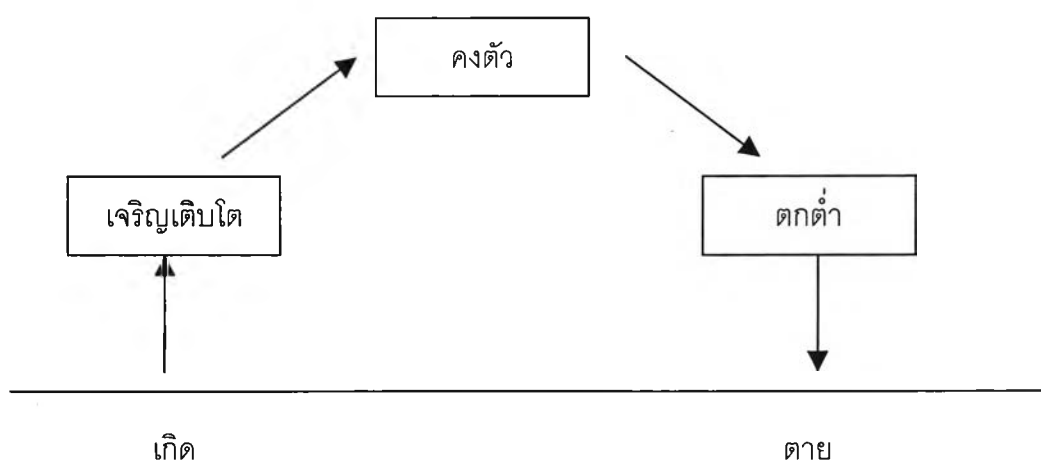
ปัจจุบันการท่องเที่ยวทางน้ำทั้งลักษณะของการเที่ยวชมตลาดน้ำ การล่องเรือชมสภาพชีวิตแบบไทยๆ ริมสองฝั่งลำน้ำ หรือการล่องเรือแพชมความงามตามธรรมชาติ ฯลฯ ได้ขยายออกไปเรื่อยๆ จนเป็นที่รู้จักของนักท่องเที่ยวอย่างกว้างขวาง

### 3.2.3 ลักษณะและรูปแบบของการท่องเที่ยวทางน้ำ

แหล่งท่องเที่ยวทางน้ำและเส้นทางท่องเที่ยวบางแห่งในปัจจุบันได้ประสบปัญหาทำให้ต้องล้มเลิกและบางแห่งกำลังอยู่ในสภาพเสื่อมโทรม ทั้งนี้ก็เนื่องมาจากสาเหตุที่สำคัญหลาย

ประการ เช่น การสร้างถนนเข้าไปในพื้นที่จนเกิดตลาดบกแทนตลาดน้ำ การสร้างประตูกั้นน้ำ ทำให้เป็นการปิดกั้นการจราจรทางน้ำ และมีผลต่อการไหลเวียนของน้ำก่อให้เกิดปัญหาคุคลงดิน ขึ้นและปัญหาน้ำเสียตามมา

ลักษณะ ( Characteristic ) ของแหล่งท่องเที่ยวทางน้ำที่มีอยู่ในปัจจุบัน มีลักษณะเป็นวัฏจักรชีวิต ( Life Cycle ) เหมือนสินค้าหรือบริการโดยทั่วไป กล่าวคือมีการเจริญเติบโต (Growth) การคงตัว (Maturity) และตกต่ำ (Decline) (ดังแผนภูมิที่ 3.1)



แผนภูมิที่ 3.1 วัฏจักรของแหล่งท่องเที่ยวทางน้ำ

รูปแบบ (Pattern) ของการท่องเที่ยวทางน้ำในปัจจุบันจากการศึกษาและรวบรวมข้อมูลจากการสัมภาษณ์ผู้ประกอบการท่องเที่ยวทางน้ำหลายแห่งสามารถแบ่งรูปแบบการท่องเที่ยวออกได้เป็น 2 รูปแบบคือ ตามลักษณะคาบเวลาและกิจกรรม กล่าวคือ ถ้าแบ่งตามคาบเวลา จะสามารถแบ่งออกได้เป็น 3 ระยะคือ ระยะเวลาน้ำสั้น (ไม่เกินครึ่งวัน) ได้แก่ การเที่ยวชมตลาดน้ำ วัดไทย ตลาดน้ำตลิ่งชัน ทิวทัศน์คลองสายต่างๆในเขตกรุงเทพมหานคร ระยะเวลายานกลาง (มากกว่าครึ่งวัน แต่ไม่เกินหนึ่งวัน) ได้แก่ การท่องเที่ยวชมตลาดน้ำดำเนินสะดวก ตลาดน้ำดอนหวาย เป็นต้น และระยะเวลายาว (มากกว่าหนึ่งวัน) ได้แก่ การล่องเรือในลำน้ำเจ้าพระยาโดยเรือสำราญจากกรุงเทพฯไปบางปะอิน-อยุธยา ส่วนรูปแบบตามกิจกรรมสามารถแบ่งย่อยเป็น 3 กิจกรรมหลักได้แก่ การชมตลาดน้ำ การล่องเรือหรือแพรับประทานอาหาร และการล่องเรือเพื่อชมวิถีชีวิตความเป็นอยู่ของประชาชนริมน้ำ ชมธรรมชาติสองฝั่งคลองและแหล่งท่องเที่ยวทางประวัติศาสตร์ที่อยุธยา

### 3.2.4 ปริมาณนักท่องเที่ยวทางน้ำและแนวโน้ม

นักท่องเที่ยวที่มาท่องเที่ยวทางน้ำนั้นสามารถแบ่งได้เป็นสองกลุ่มหลักได้แก่ กลุ่มนักท่องเที่ยวชาวไทย และกลุ่มนักท่องเที่ยวที่เป็นชาวต่างประเทศ โดยในปัจจุบันนี้จากการที่รัฐบาลได้ทำการประชาสัมพันธ์ด้านการท่องเที่ยวอย่างต่อเนื่องทั้งโครงการ Amazing Thailand และ Unseen in Thailand ก็เป็นตัวกระตุ้นให้นักท่องเที่ยวทั้งชาวไทยและชาวต่างประเทศได้เดินทางท่องเที่ยวกันมากขึ้นโดยเฉพาะการเดินทางท่องเที่ยวทางน้ำ ซึ่งถือเป็นรูปแบบใหม่ของการท่องเที่ยวและกำลังได้รับความนิยม จากการศึกษาตัวเลขสถิตินักท่องเที่ยวที่เก็บรวบรวมโดยการท่องเที่ยวแห่งประเทศไทย ตั้งแต่ปี พ.ศ.2541 ถึง พ.ศ.2545 จะเห็นว่าตัวเลขจำนวนนักท่องเที่ยวทั้งชาวไทยและชาวต่างประเทศที่เดินทางท่องเที่ยวทางน้ำในกรุงเทพมหานครมีตัวเลขที่เพิ่มสูงขึ้นในทุกปี โดยเฉลี่ยเพิ่มขึ้นปีละประมาณ 100,000 คนหรือคิดเฉลี่ยประมาณร้อยละ 7 ต่อปี โดยข้อมูลปี พ.ศ.2545 มีจำนวนนักท่องเที่ยวที่เดินทางท่องเที่ยวไปตามคลองสายต่างๆ เป็นนักท่องเที่ยวชาวไทย 1,536,076 คน เป็นนักท่องเที่ยวชาวต่างประเทศ 2,086,614 คน (ดังแสดงในตารางที่ 3.1)

ตารางที่ 3.1 แสดงจำนวนนักท่องเที่ยวทางน้ำ ปี พ.ศ.2541- พ.ศ.2545

ปี (พ.ศ.)	จำนวนนักท่องเที่ยว		จำนวนที่เพิ่มขึ้นจาก เดิม		ร้อยละ	
	ชาวไทย	ชาวต่าง ประเทศ	ชาวไทย	ชาวต่าง ประเทศ	ชาวไทย	ชาวต่าง ประเทศ
2541	1,173,569	1,568,069	*	*	*	*
2542	1,275,906	1,695,224	101,527	127,155	8.65	8.11
2543	1,352,012	1,817,793	76,916	122,569	6.03	7.23
2544	1,428,533	1,973,252	76,521	155,459	5.66	8.55
2545	1,536,076	2,086,614	107,543	113,362	7.53	5.74

ที่มา: รวบรวมมาจากกองสถิติการท่องเที่ยวแห่งประเทศไทย

สำหรับการคาดการณ์แนวโน้มจำนวนนักท่องเที่ยวในอนาคตนั้น ประมาณว่าในอีก 5 ปีข้างหน้า คือปี พ.ศ.2550 จะมีนักท่องเที่ยวทางน้ำเพิ่มขึ้นในอัตราต่ำสุดที่ 5% ต่อปีเป็นจำนวนประมาณ

5,335,060 คน คน โดยเป็นนักท่องเที่ยวชาวไทยประมาณ 2,262,147 คน และเป็นนักท่องเที่ยวชาวต่างประเทศประมาณ 3,072,913 คน และคาดการณ์เพิ่มขึ้นในอัตราสูงสุดที่ 9% ต่อปี จะมีนักท่องเที่ยวทางน้ำในอีก 5 ปีข้างหน้าประมาณ 5,538,300 คน เป็นนักท่องเที่ยวในประเทศประมาณ 2,348,324 คน เป็นชาวต่างประเทศประมาณ 3,189,976 คน

จากข้อมูลของสมาคมธุรกิจจัดนำเที่ยวและข้อมูลของการท่องเที่ยวแห่งประเทศไทยที่ได้เก็บรวบรวมตั้งแต่ปีพ.ศ. 2541-2545 เกี่ยวกับสัดส่วนของนักท่องเที่ยวทางน้ำทั้งชาวไทยและชาวต่างประเทศมีข้อมูลที่เป็นไปในทิศทางเดียวกันว่า นักท่องเที่ยวทางน้ำที่เป็นชาวไทยส่วนใหญ่ร้อยละ 80 เป็นนักท่องเที่ยวที่อาศัยอยู่ในกรุงเทพมหานคร ส่วนที่เหลือร้อยละ 20 เป็นนักท่องเที่ยวที่มาจากจังหวัดอื่น ส่วนชาวต่างประเทศที่เดินทางมาท่องเที่ยวทางน้ำนั้นพบว่าส่วนใหญ่เป็นกลุ่มนักท่องเที่ยวที่มาจากแถบยุโรปและอเมริกาเหนือ ได้แก่ นักท่องเที่ยวที่มาจากฝรั่งเศส เยอรมัน อิตาลี อเมริกาและแคนาดา มีประมาณร้อยละ 60 ของนักท่องเที่ยวทางน้ำทั้งหมด ซึ่งนักท่องเที่ยวกลุ่มนี้มีแนวโน้มที่ค่อนข้างคงที่ ส่วนกลุ่มนักท่องเที่ยวที่มาจากแถบภูมิภาคเอเชียและแปซิฟิก ได้แก่ ญี่ปุ่น ฮองกง สิงคโปร์ และไต้หวัน มีประมาณร้อยละ 30 ของจำนวนนักท่องเที่ยวทางน้ำทั้งหมด และนักท่องเที่ยวกลุ่มนี้มีแนวโน้มที่จะเพิ่มจำนวนมากขึ้น ส่วนนักท่องเที่ยวชาติอื่นๆ เช่น ตะวันออกกลาง ออสเตรเลีย มีประมาณร้อยละ 10 ของจำนวนนักท่องเที่ยวทางน้ำทั้งหมด และมีแนวโน้มที่จะเพิ่มจำนวนมากขึ้นด้วยเช่นกัน ทั้งนี้ก็เนื่องมาจากการที่ภาครัฐมีนโยบายที่ชัดเจนและเป็นรูปธรรมในการประชาสัมพันธ์ด้านการท่องเที่ยวและความพร้อมในด้านการจัดการอำนวยความสะดวกและการต้อนรับ รวมทั้งการมีมาตรการรักษาความปลอดภัยที่ดีแก่นักท่องเที่ยว ก็เป็นปัจจัยหนึ่งที่ทำให้นักท่องเที่ยวนิยมเดินทางเข้ามาท่องเที่ยวเพิ่มมากขึ้น

### 3.2.5 ผู้ประกอบธุรกิจจัดนำเที่ยวทางน้ำ

ปัจจุบันเฉพาะในกรุงเทพมหานคร จากการรวบรวมข้อมูลจากฝ่ายข้อมูล กองสถิติการท่องเที่ยวแห่งประเทศไทย สิ้นสุดเมื่อเดือนมิถุนายน 2546 พบว่ามีจำนวนผู้ประกอบการธุรกิจการท่องเที่ยวทั้งสิ้น 3,270 ราย แยกเป็นบริษัทจำกัดมหาชนจำนวน 2,705 ราย ห้างหุ้นส่วนจำนวน 311 ราย ห้างหุ้นส่วนสามัญจำนวน 5 ราย และนิติบุคคลรวม 249 ราย ในจำนวนดังกล่าวจะมีบริการจัดนำเที่ยวทางน้ำเสนอขายให้กับนักท่องเที่ยวนอกเหนือจากการขายบริการท่องเที่ยวไปยังแหล่งท่องเที่ยวอื่นๆ จากการสอบถามเจ้าหน้าที่จากสมาคมผู้ประกอบการธุรกิจนำเที่ยว ( สัมภาษณ์ ปิยะมาศ เม็ดไรสง เจ้าหน้าที่ฝ่ายข้อมูล ATTA, 27 ตุลาคม 2546) ถึงรูปแบบการประกอบการของผู้ประกอบธุรกิจท่องเที่ยวทำให้ทราบว่า ผู้ประกอบธุรกิจจัดนำเที่ยวจะแบ่งออก

เป็น 3 ระดับ คือระดับนานาชาติ ซึ่งเป็นบริษัทจัดนำเที่ยวระหว่างประเทศ บริษัทเหล่านี้ค่อนข้างจะมีบทบาทน้อยมาก โดยเป็นแต่เพียงผู้หลูกค้าและประสานงานให้กับบริษัทภายในประเทศเท่านั้น ไม่ได้เป็นผู้ดำเนินการหรือจัดนำเที่ยวภายในประเทศแต่อย่างใด อีกระดับหนึ่งคือผู้ประกอบการธุรกิจจัดนำเที่ยวระดับในประเทศ ระดับนี้จะมีทั้งบริษัทใหญ่และเล็ก ถ้าเป็นบริษัทขนาดใหญ่ก็จะมีโครงข่ายเชื่อมโยงกับบริษัทระดับนานาชาติด้วย สำหรับลูกค้าของผู้ประกอบการธุรกิจจัดนำเที่ยวระดับนี้มี 2 ประเภท คือ ผู้ค้าคนกลาง หรือที่เรียกว่าตัวแทนค้าปลีกบริการท่องเที่ยว (Retail Travel Agent) และตัวแทนท่องเที่ยวเอง ในบางครั้งผู้ประกอบการธุรกิจจัดนำเที่ยวที่มีขนาดใหญ่อาจขาย Package ที่ตนจัดขึ้นให้กับเฉพาะตัวแทนค้าปลีกท่องเที่ยวเท่านั้น แต่ถ้าเป็นบริษัทขนาดเล็กบริษัทจะดำเนินการขายโดยผ่านตัวแทนค้าปลีก และอาจทำหน้าที่เป็นผู้ค้าปลีกเองด้วย ระดับที่สามเรียกว่า ตัวแทนค้าปลีกบริการท่องเที่ยว ทำหน้าที่เป็นตัวแทนขายบริการท่องเที่ยว เคยเป็นผู้รับเอาทัวร์เหมาจ่ายที่มีผู้ประกอบการจัดขึ้นไปเสนอขายให้กับนักท่องเที่ยวโดยตรง

นอกจากนี้ในปัจจุบันหน่วยงานของราชการบางแห่งที่อยู่ในพื้นที่ที่เป็นแหล่งท่องเที่ยว ก็ทำหน้าที่เป็นผู้ประกอบการธุรกิจในการท่องเที่ยวได้เช่นกัน เช่นการจัดนำเที่ยวทางน้ำของสำนักงานเขตตลิ่งชัน เป็นต้น

### 3.2.6 การเลือกเส้นทางในการจัดนำเที่ยว

จากการสอบถามข้อมูลจากผู้ประกอบการธุรกิจนำเที่ยวทางน้ำ เช่นผู้ขับเรือหางยาวรับจ้าง มัคคุเทศก์ บริษัทนำเที่ยว ส่วนใหญ่เลือกจัดนำเที่ยวหรือพานักท่องเที่ยวเที่ยวชมในเส้นทางน้ำที่มีการท่องเที่ยวมาก หรือเป็นแหล่งที่รู้จักของนักท่องเที่ยวทั่วไป เช่นตลาดน้ำตลิ่งชัน เกาะเกร็ด คลองบางกอกน้อย ตลาดน้ำวัดไทร และตลาดน้ำดำเนินสะดวก เป็นต้น โดยไม่ค่อยนิยมจัดนำนักท่องเที่ยวไปในเส้นทางใหม่ๆ ทั้งนี้เพราะว่าแหล่งท่องเที่ยวที่มีการจัดนำนักท่องเที่ยวไปเที่ยวนั้น มีความพร้อมทางด้านสิ่งอำนวยความสะดวก สถานที่และการแสดงโชว์ต่างๆ ให้นักท่องเที่ยวได้เที่ยวชมอยู่แล้ว การเปิดเส้นทางท่องเที่ยวใหม่ทำให้ต้องเสียเวลาในด้านการจัดการ ตั้งแต่การหาสถานที่ให้นักท่องเที่ยวเที่ยวชม การหากิจกรรมให้กับนักท่องเที่ยว การขออนุญาตหน่วยงานต่างๆที่เกี่ยวข้อง ตลอดจนปัญหาในการให้ความปลอดภัยแก่นักท่องเที่ยว นอกจากนี้หากมีการจัดท่องเที่ยวไปในเส้นทางใหม่ๆ ก็จำเป็นต้องมีการประชาสัมพันธ์ให้นักท่องเที่ยวได้รู้จักกับแหล่งท่องเที่ยวเหล่านั้นๆ ซึ่งจำเป็นต้องใช้เวลาและงบประมาณในการดำเนินการค่อนข้างสูง และอาจต้องใช้เวลา นานในการดำเนินงานกว่าที่นักท่องเที่ยวจะรู้จัก





### 3.2.7 รูปแบบการเดินทาง

จากการสอบถามจากผู้ประกอบการนำเที่ยว (สัมภาษณ์ อเนก ศรีชีวะชาติ อุปนายกผู้ประกอบการธุรกิจนำเที่ยว, 25 ตุลาคม 2546 ) คนขับเรือรับจ้าง (นายอาคม ช่วยชู อายุ 37 ปี, 19 ตุลาคม 2546) และการสอบถามโดยตรงจากนักท่องเที่ยวทั้งชาวไทยและชาวต่างประเทศที่นิยมเดินทางท่องเที่ยวทางน้ำโดยการสัมผัสสัมภาษณ์แบบไม่เจาะจง ต่างก็ให้ความเห็นไปในทิศทางเดียวกันคือนักท่องเที่ยวส่วนใหญ่ที่มาเที่ยวทางน้ำก็เพื่อชื่นชมธรรมชาติ หรือศึกษาวิถีชีวิตความเป็นอยู่ของผู้คนที่อาศัยอยู่ริมน้ำ โดยพาหนะที่ใช้ในการเดินทางคือเรือเป็นหลัก แต่ลักษณะที่ตั้งของแหล่งท่องเที่ยวทางน้ำก็แตกต่างกันออกไป บางแห่งไม่สะดวกที่จะใช้เรือเป็นพาหนะในการท่องเที่ยว เนื่องจากหากใช้เรือเป็นพาหนะอาจทำให้เสียเวลาในการเดินทางเช่นแหล่งท่องเที่ยวทางน้ำที่อยู่เขตรอบนอกกรุงเทพมหานครรวมทั้งปริมณฑล ส่วนรูปแบบการเดินทางท่องเที่ยวทางน้ำในปัจจุบันจากการศึกษาและสังเกตสามารถแบ่งออกได้เป็น 3 ลักษณะคือ ลักษณะแรก การเดินทางไปและกลับโดยเรือ โดยการใช้เรือเป็นพาหนะในการเดินทางตามเส้นทางที่กำหนดทั้งไปและกลับ เรือที่ใช้มีทั้งเรือด่วน เรือหางยาว เรือแท็กซี่ ฯลฯ ทั้งนี้ขึ้นอยู่กับจำนวนนักท่องเที่ยว ส่วนเส้นทางท่องเที่ยวที่ใช้รูปแบบการเดินทางในลักษณะดังกล่าวได้แก่ ตลาดน้ำตลิ่งชัน เกาะเกร็ด คลองประเวศบุรีรมย์ และคลองสายต่างๆที่นักท่องเที่ยวสนใจในเขตกรุงเทพมหานคร ลักษณะที่สองคือ การเดินทางโดยเรือกลับด้วยรถ หรือเดินทางโดยรถและกลับเรือ วัตถุประสงค์ของผู้ประกอบการก็เพื่อไม่ให้นักท่องเที่ยวเกิดความเบื่อหน่ายในการเดินทางและเป็นการสร้างรูปแบบใหม่ในการท่องเที่ยวโดยที่ไม่ต้องนั่งรถหรือเรือเพียงอย่างเดียว รวมทั้งเป็นการให้นักท่องเที่ยวได้เปลี่ยนบรรยากาศพบเห็นสิ่งแวดล้อมและวิถีชีวิตที่ต่างกันอย่างออกไป เส้นทางท่องเที่ยวที่ใช้การเดินทางรูปแบบนี้ได้แก่ การเดินทางจากกรุงเทพมหานครไปเที่ยวชมเมืองหลวงเก่า อโยธยา-บางปะอิน ลักษณะที่สาม เป็นการเดินทางไปและกลับโดยรถยนต์ เนื่องจากกระยะทางไกล หากนั่งเรือต้องเสียเวลาเดินทางมาก และการคมนาคมทางน้ำอาจไม่สะดวกเนื่องจากความตื้นเขินของลำน้ำในบางจุด อุปสรรคและสิ่งกีดขวางในลำน้ำบางสายอาจเป็นอุปสรรคต่อการเดินทางได้ เส้นทางท่องเที่ยวที่ใช้รูปแบบการเดินทางแบบนี้ได้แก่ การเดินทางไปเที่ยวชมตลาดน้ำดำเนินสะดวก ตลาดน้ำเมืองโบราณ ตลาดน้ำดอนหวาย ตลาดน้ำลำพญา และแหล่งท่องเที่ยวทางน้ำในจังหวัดอื่นๆที่อยู่ใกล้เคียง

### 3.3 การประกอบการท่องเที่ยวในพื้นที่ศึกษา

จากการสังเกตการณ์ในพื้นที่ศึกษาพบว่า ในปัจจุบันมีการจัดนำเที่ยวในคลองบางเชือกหนังอยู่บ้าง จากการสอบถามจากผู้ประกอบการเดินเรือหางยาว ผู้นำชุมชนและชาวบ้าน ทำให้ทราบว่า โดยส่วนใหญ่นักท่องเที่ยวจะเป็นผู้ว่าจ้างเรือหางยาวมาจากท่าเรือตามริมแม่น้ำเจ้าพระยาเพื่อให้พาไปเที่ยวชมสภาพชีวิตและสถานที่ท่องเที่ยวต่างๆในลำคลองเอง โดยมีอัตราค่าเช่าเรือ 2 แบบคือ แบบเหมาเป็นรายวัน และแบบเหมาเป็นรายชั่วโมง แบบเหมาเป็นวันจะมีอัตราการว่าจ้างอยู่ที่ 1,500 บาทถึง 2,000 บาทต่อวัน ถ้าเป็นชั่วโมงจะมีอัตราการว่าจ้างอยู่ที่ชั่วโมงละ 700-800 บาท (สัมภาษณ์นายเอกชัย บุญมาก อายุ 34 ปี อาชีพขับเรือหางยาวรับจ้าง, 18 สิงหาคม 2546) ทั้งนี้ราคาก็ขึ้นอยู่กับความสามารถในการต่อรองของนักท่องเที่ยว โดยนักท่องเที่ยวที่ว่าจ้างเรือแบบเหมาลำเข้ามาท่องเที่ยวในลำคลองนั้นส่วนใหญ่ประมาณ 3 ใน 4 เป็นนักท่องเที่ยวชาวต่างประเทศ และในจำนวนนี้ 3 ใน 5 เป็นนักท่องเที่ยวชาวตะวันตกเช่น ฝรั่งเศส เยอรมัน ที่เหลือเป็นชาวเอเชีย เช่น ญี่ปุ่น ไต้หวัน เป็นต้น

นอกจากนักท่องเที่ยวจะว่าจ้างเรือแบบเหมาลำเข้าไปท่องเที่ยวเองแล้ว ในปัจจุบันทางสำนักงานเขตตลิ่งชันได้มีการจัดเรือนำเที่ยวจากตลาดน้ำตลิ่งชัน เพื่อพานักท่องเที่ยวล่องไปตามลำคลองสายต่างๆ รวมทั้งบางส่วนของคลองบางเชือกหนังโดยพานักท่องเที่ยวมาเที่ยวชมสถานที่ท่องเที่ยวต่างๆภายในคลองเช่น วัดเกาะ วัดพิบูล สวนผัก สวนผลไม้ และสวนกล้วยไม้ เป็นต้น จากการสอบถามจากเจ้าของสวนกล้วยไม้ คุณลุงนิยม ทองมาก ได้ให้ข้อมูลว่าในช่วงวันหยุดเสาร์อาทิตย์จะมีนักท่องเที่ยวโดยสารมากับเรือท่องเที่ยวของสำนักงานเขตตลิ่งชันเพื่อมาชมสวนกล้วยไม้ โดยนักท่องเที่ยวส่วนใหญ่เป็นชาวไทย ประมาณร้อยละ 20 เป็นชาวต่างประเทศเช่น ญี่ปุ่น ไต้หวันและเยอรมัน โดยในวันหนึ่งจะมีเรือเข้ามาประมาณ 7- 10 ลำ เริ่มตั้งแต่เวลา 9.00 น. – เวลา 17.00 น. ค่าเรือคนละ 70 บาท

ส่วนเส้นทางการท่องเที่ยวจะเริ่มจาก ท่าเรือหน้าสำนักงานเขตตลิ่งชัน แล่นเข้าคลองบางกอกน้อย ผ่านคลองลาด เข้าสู่คลองมอญและแล่นเข้าสู่คลองบางเชือกหนัง ใช้เวลาในการเดินทางเที่ยวชมรอบละประมาณ 2 ชั่วโมง

นอกจากนี้จากการที่ภาครัฐบาลโดย การท่องเที่ยวแห่งประเทศไทยได้ส่งเสริมการท่องเที่ยวอย่างจริงจังในระยะสองสามปีที่ผ่านมาทำให้เกิดการเปิดแหล่งท่องเที่ยวใหม่ๆขึ้นมาก ประชาชนในพื้นที่ต่างๆมีความตื่นตัวที่จะรับการเข้ามาของนักท่องเที่ยวเช่นกัน เช่นที่คลองลาดตากลับจาก

คลองบางน้อยไปคลองบางเชือกหนังจะมีร้านขายกาแฟและอาหารริมคลองเพื่อให้นักท่องเที่ยวที่ผ่านมามีสามารถขึ้นมาพักผ่อน จิบกาแฟ และชมสวนไม้ดอกไม้ประดับ ได้ด้วย

### 3.4 ทรัพยากรการท่องเที่ยวในชุมชนที่อยู่ในพื้นที่ศึกษา

ในการศึกษาครั้งนี้จะหมายถึง ทรัพยากรการท่องเที่ยวที่มีอยู่ในชุมชนที่ตั้งอยู่ริมคลองในพื้นที่ศึกษาที่สามารถเดินทางเข้าถึงได้ในรัศมีไม่เกิน 200 เมตรจากลำคลอง แหล่งท่องเที่ยวเหล่านี้ได้มาจากการทำการสำรวจและเก็บข้อมูลจากพื้นที่ศึกษาซึ่งเป็นชุมชนต่างๆที่อยู่ติดคลองบางเชือกหนัง สามารถเดินทางเข้าถึงได้และเป็นพื้นที่ที่ได้รับการแนะนำจากคนในชุมชนว่าเป็นสถานที่ที่นักท่องเที่ยวควรมาแวะชม ซึ่งจากการสำรวจและเก็บข้อมูลจากการสังเกตการณ์และสัมภาษณ์ ผู้นำในแต่ละชุมชน ชาวบ้าน ผู้ประกอบการท่องเที่ยวและนักท่องเที่ยว สามารถจำแนกประเภทของแหล่งท่องเที่ยวที่มีอยู่ในแต่ละชุมชนได้เป็น 2 ประเภท ได้แก่ แหล่งท่องเที่ยวประเภทวัดและโบราณสถาน และแหล่งท่องเที่ยวประเภทธรรมชาติและวิถีชีวิต

จากการศึกษาแหล่งท่องเที่ยวในชุมชนต่างๆที่อยู่ริมคลองบางเชือกหนังทั้ง 4 ชุมชน ได้แก่ ชุมชนวัดเกาะ ชุมชนวัดเกาะ ชุมชนข้างวัดโตนด ชุมชนพุนบำเพ็ญและชุมชนทองพูนพัฒนา พบว่าทั้งสี่ชุมชนมีทรัพยากรที่จะสามารถพัฒนาให้เป็นแหล่งท่องเที่ยวได้ โดยแยกตามชุมชนแต่ละชุมชนได้ดังนี้

#### ชุมชนวัดเกาะ

จากการสอบถามจากผู้นำชุมชน ชาวบ้าน ทำให้ทราบว่าชุมชนวัดเกาะเป็นชุมชนที่มีความเก่าแก่มาแต่ครั้งสมัยกรุงศรีอยุธยา มีประชาชนอาศัยอยู่บริเวณนี้มาเป็นเวลานานแล้ว จากการศึกษาพบว่าภายในชุมชนแห่งนี้มีสถานที่ท่องเที่ยวทั้งประเภทวัดและวิถีชีวิตความเป็นอยู่ ที่ชุมชนจะสามารถพัฒนาให้เป็นแหล่งท่องเที่ยว ได้แก่

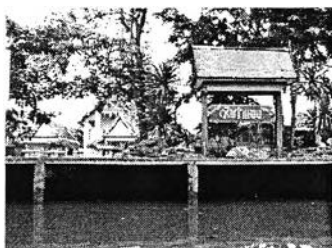
## วัดเกาะ



จากคำบอกเล่าของผู้ใหญ่ในชุมชน (สัมภาษณ์คุณลุงเฟื่อง ช่วยชูสุข, ประธานชุมชนวัดเกาะ, 24 ธันวาคม 2545) และชาวบ้านในชุมชน ทำให้ทราบว่า วัดเกาะเป็นวัดที่มีมานานแล้วสันนิษฐานว่าเป็นวัดที่สร้างขึ้นในราวกรุงศรีอยุธยาตอนปลาย สืบเนื่องจากวิหารเก่าแก่ที่ยังคงมีอยู่มาจนถึงปัจจุบัน ภายในประดิษฐานหลวงพ่อดำซึ่งเป็นพระพุทธรูปในสมัยอยุธยาแต่ไม่ได้เปิดให้นักท่องเที่ยวเข้าชม เพราะเจ้าอาวาสวัดไม่อนุญาต ตัววิหารโครงสร้างก่ออิฐถือปูน เน้นความเรียบง่าย หน้าบันวิหารมีอักษรปูนปั้น ชุ่ม ปราบกฏอยู่ แต่จากการสอบถามจากท่านอาจารย์ใหญ่โรงเรียนวัดเกาะท่านได้ให้ข้อมูลว่า เป็นชื่อของผู้ที่ทำการบูรณะปฏิสังขรณ์วัดในเวลาต่อมา ส่วนชื่อวัดเกาะนั้นเพราะเป็นวัดที่ตั้งอยู่บนเกาะกลางลำน้ำสองสายคือคลองบางเชือกหนังและคลองบางน้อย ในปี พ.ศ.2459 พระอุโบสถหลังเก่ามีสภาพทรุดโทรมมาก นายชุ่มและชาวบ้านจึงร่วมกันสร้างอุโบสถหลังใหม่ขึ้นและอยู่มาจนถึงปัจจุบันนี้ แต่จากข้อมูลของกรมการศาสนาระบุว่าวัดนี้สร้างขึ้นเมื่อปี พ.ศ.2470 ซึ่งสันนิษฐานว่าน่าจะเป็นปีที่กรมการศาสนาได้ทำการรับรองสถานะวัดเกาะเข้าเป็นวัดที่สังกัดกรมการศาสนาอย่างถูกต้อง

ปัจจุบันชาวบ้านในชุมชนมีความพยายามที่จะช่วยกันพัฒนาวัดให้มีภูมิทัศน์ที่สวยงาม เพื่อให้สามารถรองรับนักท่องเที่ยวที่จะขึ้นมาเที่ยวชมได้

## วัดทอง



จากการสอบถามท่านเจ้าอาวาสพระครูวิชิต ภากรการ อายุ 66 ปี ท่านได้ให้รายละเอียดเกี่ยวกับวัดนี้ว่า วัดแห่งนี้เป็นวัดเก่าแก่ของชุมชน สร้างขึ้นในสมัยใดไม่เป็นที่ปรากฏชัด แต่คาดว่าน่าจะมีอายุร่วม 100 ปี แต่โบสถ์และวิหารเก่าแก่ที่เคยมีอยู่ก็ได้ถูกรื้อทิ้งเพราะมุ่งไปตามกาลเวลา ต่อมาชาวบ้านและเจ้าอาวาสได้ก่อสร้างพระอุโบสถหลังใหม่ขึ้น และมีการบูรณะวัดหลายต่อหลายครั้ง เมื่อปี 2541 พลเอกชวลิต ยงใจยุทธ ได้มาเป็นประธานในการทอดผ้าป่า ทำให้วัดมีงบประมาณในการปรับปรุงและบูรณะวัดและก่อสร้างพระอุโบสถหลังปัจจุบัน ซึ่งมีความสวยงาม ภายในพระอุโบสถประดิษฐานพระพุทธรูปทอง ขนาดหน้าตักกว้าง 2 ศอก ซึ่งเป็นที่มาของชื่อวัดทอง

ปัจจุบันวัดกำลังมีการปรับปรุงภูมิทัศน์รอบบริเวณให้สวยงาม รวมทั้งปรับปรุงทำน้ำเพื่อรองรับนักท่องเที่ยวที่จะมาเที่ยวชมและทำบุญ นอกจากนี้บริเวณศาลาทำน้ำหน้าวัดก็เป็นที่อยู่อาศัยของปลาจำนวนมาก เช่นปลาสร้อย เพราะเป็นเขตอภัยทาน

### วัดพิบูล



ก่อตั้งขึ้นเมื่อประมาณ 80-90 ปีมาแล้วโดยสันนิษฐานว่าแต่เดิมพื้นที่แห่งนี้เต็มไปด้วยต้นพิบูล เมื่อมีการสร้างวัดขึ้นจึงให้ชื่อวัดแห่งนี้ว่าวัดพิบูล ปัจจุบันมีพระ เณรจำพรรษาอยู่ประมาณ 16 รูป มีพระครูมงคล วุฒิสาร อายุ 84 ปี เป็นเจ้าอาวาส จากการสอบถามจากท่านเจ้าอาวาสได้ความว่าวัดแห่งนี้มีมานานแล้ว แต่สภาพทรุดโทรมและไม่มีพระจำพรรษาอยู่ ต่อมาหลวงพ่อหวน หาริโต ได้เดินทางมาพบและทำการบูรณะวัดขึ้นใหม่ หลวงพ่อหวนเป็นพระที่มีลูกศิษย์ลูกหามากมาย เก่งวิชาอาคม เป็นพระเกจิชื่อดังที่ชาวบ้านเลื่อมใส ศรัทธา

ภายในพระอุโบสถของวัดเป็นที่ประดิษฐานหลวงพ่อดโต สร้างด้วยปูน หน้าตักกว้าง 6 ศอก เป็นที่เคารพ สักการะแก่ประชาชนในพื้นที่และใกล้เคียง

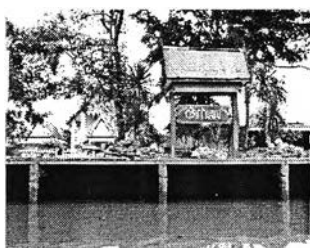
ในทุกปีช่วงเทศกาลตรุษจีนทางวัดจะมีการจัดงานวัดประจำปีเพื่อหาเงินเข้าวัด โดยจะมีการละเล่นต่างๆ ส่วนชาวบ้านก็เดินทางมาทำบุญที่วัดด้วยเรือ ซึ่งเป็นภาพที่น่าประทับใจ

เป็นอย่างมาก นอกจากงานประจำปีแล้วในเทศกาลต่างๆเช่นสงกรานต์ เข้าพรรษา ออกพรรษา ลอยกระทงทางวัดก็มีการจัดงานเช่นกัน

### ชุมชนพุน้ำเพ็ญ

จากการศึกษาพบว่าชุมชนพุน้ำเพ็ญมีสถานที่ท่องเที่ยวภายในชุมชน ดังนี้

#### วัดกำแพง



เป็นวัดเก่าแก่ในสมัยรัตนโกสินทร์ตอนต้น ผู้สร้างคือพระยาราชนนตรี เจ้าอาวาสองค์ปัจจุบันคือ พระครูประทีป ธรรมรัตน์ อายุ 76 ปี ดำรงตำแหน่งเจ้าอาวาสมาตั้งแต่ปี พ.ศ.2498 ปัจจุบันมีพระเณรจำพรรษาอยู่ 2 รูป ภายในวัดมีพระอุโบสถเก่าแก่สร้างในสมัยสมเด็จพระวรวงศ์ราวี ปี พ.ศ.2460 ประดิษฐานพระพุทธรูปสำคัญสมัยอยุธยา คือหลวงพ่อดำและหลวงพ่อด่าง สร้างจากก้อนหินทรายสีแดง หน้าตักกว้าง 3 ศอก มีความสูง 2 ศอก ท่านเจ้าอาวาสเล่าว่าหลวงพ่อดำและหลวงพ่อด่างถูกชาวบ้านในสมัยอยุธยา นำพระพุทธรูปทั้งสององค์มาซ่อนที่วัดแห่งนี้เมื่อครั้งเสียกรุงแก่พม่า เพราะเกรงว่าพม่าจะทำลาย

ส่วนชื่อวัดกำแพงนั้นท่านเจ้าอาวาสไม่สามารถให้ข้อมูลได้

#### ตลาดริมน้ำ



ลักษณะเป็นเพิงตั้งอยู่ริมน้ำริมน้ำ มีร้านขายอาหาร 3 - 4 เจ้า ชาวบ้านบริเวณนี้จะพายเรือมาซื้อ ในวันหยุดที่มีนักท่องเที่ยวเข้ามา จะมีชาวบ้านบางส่วนนำกล้วยไม้ใส่เรือมาขายให้นักท่องเที่ยว

### วัดตะล่อม



เป็นวัดที่มีพระพุทธรูปหินอ่อนที่เก่าแก่ประดิษฐานอยู่ในพระอุโบสถ องค์พระพุทธรูปทำด้วยหินอ่อน สีขาว ขนาดหน้าตักกว้าง 2 ศอก เป็นที่สักการะบูชาแก่ชาวบ้าน ปัจจุบันมีพระครูลำดวน เป็นเจ้าอาวาส มีพระจำพรรษาอยู่ที่วัดทั้งสิ้น 11 รูป

บริเวณศาลาท่าน้ำจะเป็นเขตอภัยทาน ทำให้มีปลาอาศัยอยู่ชุกชุม ส่วนใหญ่เป็นปลาสวาย ชาวบ้านที่เดินทางมาทำบุญมักแวะมาให้อาหารปลาเป็นประจำ รวมทั้งนักท่องเที่ยวที่เล่นเรือผ่านไปมา

### ชุมชนทองพูนพัฒนา

จากการศึกษาพบว่าชุมชนแห่งนี้มีสถานที่ที่มีศักยภาพที่จะสามารถพัฒนาให้เป็นแหล่งท่องเที่ยวได้ ดังนี้

### วัดมะพร้าวเตี้ย



เป็นวัดที่ประวัติความเป็นมาที่ยาวนานเช่นเดียวกับวัดอื่นๆ ในริมคลองสายนี้ (สัมภาษณ์พระครูพิพิธ พัฒนพิมล เจ้าอาวาสวัดมะพร้าวเตี้ย, 24 ธันวาคม 2545) สันนิษฐานว่าที่ชื่อวัดมะพร้าวเตี้ย ก็เนื่องมาจากต้นมะพร้าวที่หน้าวัดในสมัยก่อน มีลักษณะลำต้นและรูปร่างแปลกแตกต่างไปจากต้นมะพร้าวต้นอื่นที่ชาวบ้านเคยพบ คือมะพร้าวต้นนี้ไม่สูงชะลูดเหมือนมะพร้าวต้นอื่นๆ แต่ก็ให้ผลเหมือนกับต้นอื่นๆ และยืนต้นอยู่เป็นเวลานาน จึงเป็นเสมือนสัญลักษณ์ประจำวัด คนจึงติดปากเรียกวัดมะพร้าวเตี้ยกันเรื่อยมา ปัจจุบันวัดมะพร้าวเตี้ยไม่มีมะพร้าวเตี้ยหลงเหลืออยู่แล้ว วัดได้รับการบูรณะขึ้นใหม่โดยผู้มีจิตศรัทธาได้ร่วมกันบริจาคเงินเพื่อสร้างอุโบสถหลังใหม่ มีลักษณะคล้ายอุโบสถสองชั้น ชั้นล่างเป็นที่เก็บเครื่องมือเครื่องไม้เครื่องมือต่างๆ ชั้นบนเป็นที่ประกอบกิจกรรมต่างๆ ภายในอุโบสถประดิษฐานพระประธานขนาดใหญ่ หน้าตักกว้าง 6 ศอก โดยมีพระครูพิพิธ พัฒนพิมล เป็นเจ้าอาวาส อายุ 61 ปี มีพระจำพรรษาทั้งสิ้น 43 รูป ปัจจุบันกำลังมีการจัดแต่งภูมิทัศน์รอบๆวัดให้ดีขึ้น เพื่อให้คนภายนอกรวมทั้งนักท่องเที่ยวสามารถมาใช้ประโยชน์ได้

### สวนกล้วยไม้

สำหรับแหล่งท่องเที่ยวประเภทนี้สามารถพบเห็นได้โดยทั่วไปตลอดสองฝั่งคลองเนื่องด้วยคลองสายนี้เป็นที่ตั้งบ้านเรือนมาตั้งแต่ครั้งอดีต ชุมชนที่ตั้งขึ้นอาศัยสายน้ำในคลองเป็นทรัพยากรหลักในการดำรงชีวิต ทั้งการคมนาคม การประกอบอาชีพและการหาอาหาร แม้ว่าในปัจจุบันความสำคัญของคลองจะลดเลือนลงไปบ้าง อันเนื่องมาจากรูปแบบวิถีชีวิตที่เปลี่ยนไป แต่ก็ไม่ทั้งหมด ปัจจุบันประชาชนบางกลุ่มที่อาศัยอยู่ริมคลองสายนี้ยังคงดำเนินวิถีชีวิตดังเช่นบรรพบุรุษของพวกเขาได้เคยปฏิบัติมา การประกอบอาชีพชาวสวนเป็นอาชีพดั้งเดิมของชาวบ้านที่มีการตั้งถิ่นฐานอาศัยอยู่ริมคลอง จากการนั่งเรือสำรวจและสังเกตการณ์ทำให้พบว่าปัจจุบันนี้ยังมีชาวบ้านที่ประกอบอาชีพชาวสวนเหลืออยู่เพียง 13 ราย แยกเป็นทำฟาร์มกล้วยไม้ 6 ราย ทำสวนผัก 4 ราย ทำสวนดอกไม้ 3 ราย

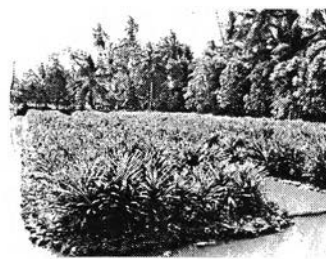
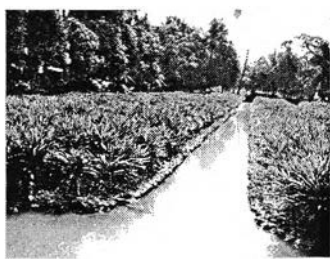


สำหรับชาวสวนที่ทำฟาร์มกล้วยไม้นั้นคิดเป็นพื้นที่เพาะปลูกรวมทั้งสิ้น 43 ไร่ กล้วยไม้ที่ปลูกส่วนใหญ่เป็นพันธุ์ในตระกูลหวายเช่น โจ้แดง โจ้ขาว เพราะคนนิยมนำไปไหว้พระ ฟาร์มที่ผลิตกล้วยไม้ชนิดนี้ออกสู่ตลาดมากที่สุดคือ ฟาร์มกล้วยไม้ของคุณนิวัติศน์ บำรุงพืช มีพื้นที่



ที่เพาะปลูกทั้งสิ้นประมาณ 12 ไร่ ส่วนพันธุ์อื่นก็มีปลูกบ้าง เช่นกล้วยไม้ในตระกูลแวนด้า ฟาร์มที่ปลูกมากจะอยู่ที่ฟาร์มของคุณลุงนิยม ทองมาก มีเนื้อที่ประมาณ 9 ไร่ ซึ่งที่ฟาร์มแห่งนี้จะมีนักท่องเที่ยวแวะเวียนมาเที่ยวชมอยู่เป็นประจำ เพราะเป็นฟาร์มที่สำนักงานเขตดลิ่งชันคัดเลือกให้เป็นแหล่งท่องเที่ยวทางน้ำของเขต

ส่วนการทำสวนผักและสวนไม้ตัดดอกนั้นปัจจุบันมีเหลืออยู่ประมาณ 7 ไร่รวมพื้นที่เพาะปลูกประมาณ 20 ไร่ โดยพืชผักที่ปลูกส่วนใหญ่จะเป็นผักที่ให้ผลผลิตเร็วและปลูกหมุนเวียนได้ตลอดปี เช่นคะน้า ผักบุ้ง เตยหอม เป็นต้น ส่วนไม้ตัดดอกนั้นส่วนใหญ่จะเป็นไม้ไทยเพื่อนำไปร้อยพวงมาลัย เช่นดอกจำปี ดอกพุด เป็นต้น ตลาดหลักที่ส่งไปขายคือปากคลองตลาด เพราะอยู่ใกล้ การเดินทางสะดวกทั้งทางบกและทางเรือ



นอกจากการประกอบอาชีพที่เป็นเอกลักษณ์ของชุมชนแล้วรูปแบบทางสถาปัตยกรรมของบ้านเรือนที่ตั้งอยู่ริมคลองสายนี้ก็เป็อีกเอกลักษณ์หนึ่งที่สามารถพบเห็นได้โดยทั่วไป โดยจากการสำรวจสามารถแบ่งรูปแบบสถาปัตยกรรมบ้านเรือนที่ตั้งอยู่ริมคลองได้เป็นสามยุคสมัย คือ ยุคสมัยของการตั้งถิ่นฐานมาแต่ดั้งเดิม ยุคสมัยการเปลี่ยนแปลงและยุคสมัยปัจจุบัน

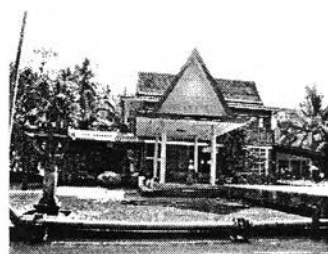
สำหรับยุคสมัยการตั้งถิ่นฐานแบบดั้งเดิม สถาปัตยกรรมแบบนี้จะมีลักษณะเป็นบ้านทรงไทยตามแบบเรือนไทยชาวสวนภาคกลาง ( อ่างจาก เรือนชาวสวน ,รศ.สมใจ นิมเล็ก) ตัวเรือนจะประกอบไปด้วย

1.เรือนหลังใหญ่ เป็นเรือนสามห้องตามลักษณะเรือนไทยภาคกลาง มีระเบียบหน้าบ้าน ห้องแรกจะเป็นห้องโถง ถ้าอยู่ทางทิศตะวันตกหรือทิศใต้จะปล่อยว่างไว้ ใ้วางสิ่งของเครื่องใช้เล็กๆน้อยๆ เช่น เขียนหมาก หม้อใส่พริก กล่องยาสูบ ป่าน้ำชา ถ้วยน้ำชาและหมอนใบเล็ก ติดกับห้องโถงจะมีฝาประจันกันห้อง มีประตูเปิดเข้าไปยังห้องนอนของพ่อแม่และลูกๆ มี

ความยาวสองห้อง พ่อแม่จะนอนริมในสุด พร้อมลูกคนเล็ก ส่วนลูกคนอื่นทั้งหญิงชายจะนอนรวมกันทางด้านประตูห้อง

2. เรือนหลังเล็กหรือเรือนขยาย เป็นเรือนที่มีขนาดเล็กกว่าเรือนหลังใหญ่ ส่วนมากมักไม่มีระเบียง มีฝาเพียงสามด้านเปิดโล่ง ด้านติดกับชานซึ่งตรงกับระเบียงของเรือนใหญ่ เรือนหลังนี้ด้านทิศตะวันออกหรือทิศเหนือจะเป็นที่ตั้งของพระพุทธรูป ส่วนอีกด้านของเรือนใช้เป็นที่นั่งนอนของญาติผู้ใหญ่ที่ยังมีชีวิตอยู่ เพราะลูกหลานจะได้ปรนนิบัติได้อย่างสะดวก

3. เรือนครัว เป็นเรือนหลังเล็กที่สุดในบ้าน แต่มีความยาว 3 ห้องเหมือนกันเป็นทั้งเรือนไม้จริงฝาปะกน และเรือนไม้จริงฝาขัดตะ เนื่องจากเป็นเรือนขนาดเล็กความสูงจากพื้นถึงซุ้มจึงไม่มากนัก ตามสัดส่วนของตัวเรือนทำให้เรือนครัวมักไม่มีระเบียง เรือนครัวหลังใดมีระเบียงชายคาของระเบียงจะติดหัวเวลาเดินผ่านจากชานขึ้นไปยังระเบียง

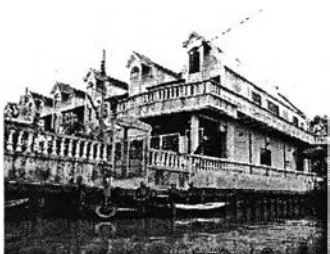


ตัวอย่างทางสถาปัตยกรรมเรือนชาวสวนที่ยังสามารถพบเห็นได้ ได้แก่ บ้านคุณลุงเฟื่อง ช่วยชูสุข ซึ่งเป็นบ้านเรือนไทยเก่าแก่สร้างเมื่อครั้งสมัยคุณลุงยังเด็ก ปัจจุบันอายุร่วม 80 ปี แม้ว่าจะมีการต่อเติมและขยายพื้นที่อยู่บ้างตามสมาชิกในครอบครัวที่เพิ่มขึ้น แต่ก็ยังคงเห็นเค้าโครงเดิมของรูปแบบทางสถาปัตยกรรมอยู่ รวมทั้งบ้านคุณป่าถนอม เพื่อนบัวผัน ซึ่งมีลักษณะเป็นเรือนทรงไทย ยกพื้นสูงตามแบบเรือนชาวสวนภาคกลางเช่นกัน

ยุคสมัยการเปลี่ยนแปลง สถาปัตยกรรมแบบนี้จะมีลักษณะเป็นบ้านไม้สองชั้นหลังคาทรงฝรั่ง ซึ่งเป็นที่นิยมมากในสมัยรัชกาลที่ 5 เพราะได้รับอิทธิพลทางสถาปัตยกรรมมาจากการเสด็จประภาสยุโรป เรือนประเภทนี้ส่วนใหญ่จะเป็นเรือนที่พักของคหบดีหรือผู้มีอันจะกิน ตัวเรือนจะเป็นสองชั้น อาจเป็นกิ่งปูนกิ่งไม้หรือเป็นไม้ทั้งหลังก็ได้ ปัจจุบันสามารถพบเห็นได้ เช่นบ้านร้างตรงหัวมุมคลองลาดบางน้อย หน้าที่ทำการผู้ใหญ่บ้าน



ยุคสมัยปัจจุบัน ตัวบ้านจะไม่มีเอกลักษณ์ที่ตายตัว มีการปรับเปลี่ยนตามความต้องการของผู้อาศัย เน้นความสวยงามภายนอก พื้นที่บริเวณบ้านค่อนข้าง เพราะเป็นที่ดินจัดสรร การตั้งบ้านเรือนจะอยู่กันเป็นกลุ่มๆ สามารถพบเห็นได้ในพื้นที่ที่ถัดจากบ้านริมคลองขึ้นไป



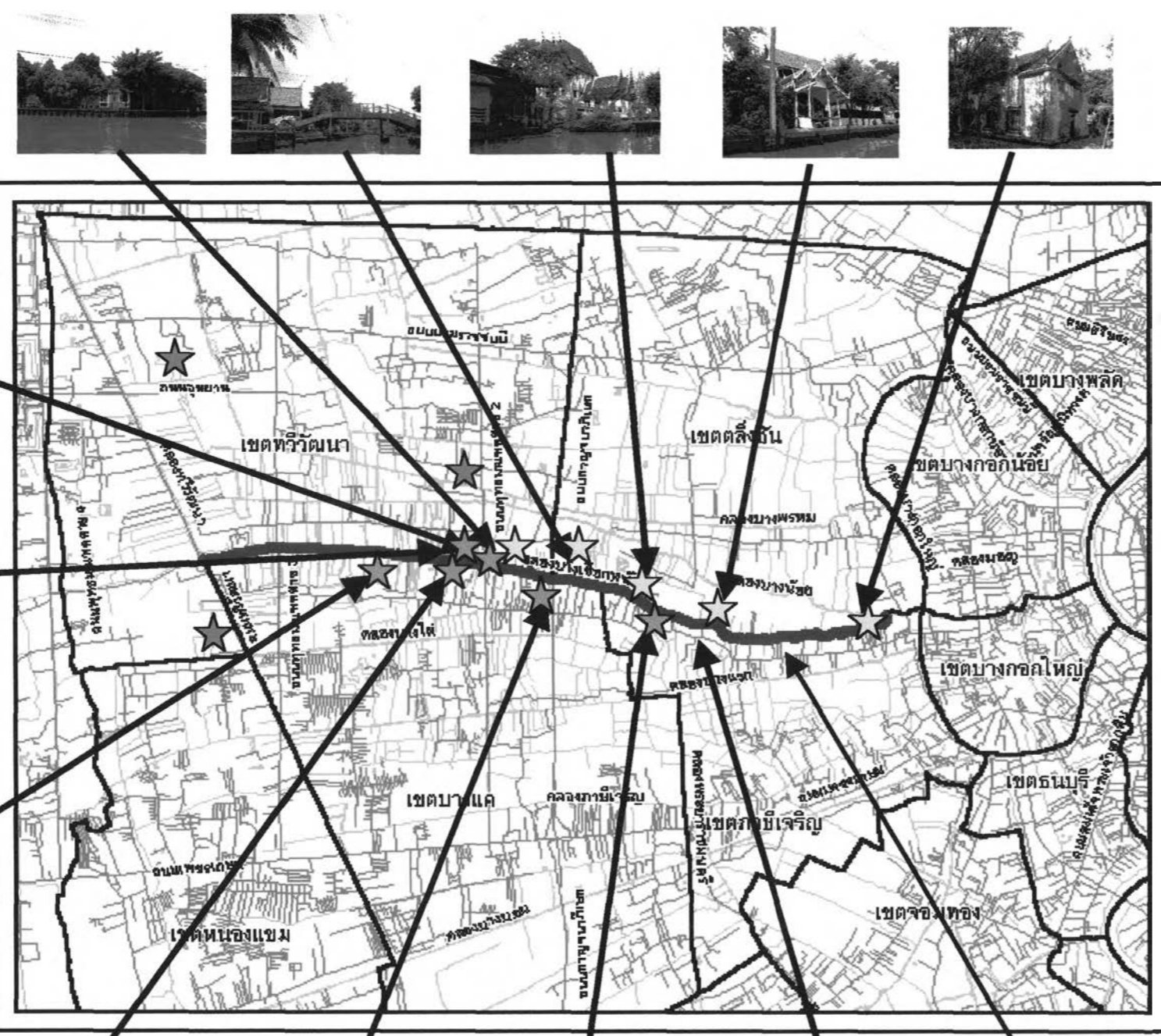
### แหล่งท่องเที่ยวอื่นๆในพื้นที่ใกล้เคียง

#### ตลาดธนบุรี ( สนามหลวง 2 )

ตั้งอยู่ริมถนนเรียบคลองทวิวัฒนา ตรงข้ามวัดศาลาแดง เป็นตลาดนัดเสาร์-อาทิตย์ ขนาดใหญ่ ก่อสร้างเมื่อปี พ.ศ.2538 มีเนื้อที่ประมาณ 60 ไร่ มีผู้ค้าประมาณ 600-700 ราย มีสินค้าหลากหลายประเภทเช่นเดียวกับตลาดนัดจตุจักร เช่นเสื้อผ้า ต้นไม้ ของแต่งบ้าน อาหารชนิดต่างๆ

#### พิพิธภัณฑ์พระเครื่องกำนันชูชาติ

ตั้งอยู่ริมถนนพุทธมณฑลสาย 2 ห่างจากคลองบางเชือกหนังประมาณ 200 เมตร ภายในพิพิธภัณฑ์จัดแสดงประวัติความเป็นมาของพระเครื่องไทย พระพุทธรูปปางต่างๆ โบราณวัตถุ ในแต่ละวันจะมีนักท่องเที่ยวทั้งชาวไทยและชาวต่างประเทศแวะเข้ามาเยี่ยมชมเป็นจำนวนมาก



**วิทยาลัยพัฒนศาสตร์ ป๋วย曾何**  
**คลองบางเชือกหนัง กรุงเทพมหานคร**  
**แผนที่ 3.5**  
**แสดงแหล่งท่องเที่ยวในพื้นที่ศึกษา**

**สัญลักษณ์**

- ★ แหล่งท่องเที่ยวประเภทวัดและโบราณสถาน
- ★ แหล่งท่องเที่ยวประเภทธรรมชาติและวิถีชีวิต
- ★ แหล่งท่องเที่ยวอื่นๆ ในพื้นที่ใกล้เคียง

Kilometers

