

รายการอ้างอิง



ภาษาไทย

- กันยา สุวรรณแสง. (2540). **จิตวิทยาทั่วไป**. (พิมพ์ครั้งที่ 3). กรุงเทพฯ : อักษรพิทยา.
- กาญจนา แก้วเทพ. (2527). **ทฤษฎีแนวการวิเคราะห์แบบเศรษฐศาสตร์การเมือง**. กรุงเทพฯ : สมาคมสังคมศาสตร์แห่งประเทศไทย.
- กิลฟอร์ด เจ.พี. และ เบเนจามิน ฟร็อคเตอร์. (2526). **สถิติมูลฐานทางจิตวิทยาและการศึกษา** แปลจาก Fundamental Statistics in Psychology and Education. แปลโดย สวัสดิ์ ประทุมราช. กรุงเทพฯ : สำนักพิมพ์ศูนย์ส่งเสริมวิชาการ.
- จิราภา เต็งไตรรัตน์. (2542). "การเรียนรู้". **จิตวิทยาทั่วไป**. กรุงเทพฯ : สำนักพิมพ์มหาวิทยาลัยธรรมศาสตร์.
- จรรยา สุวรรณทัต. (2535). "ความหมาย ชนิดและทิศทางของความตั้งใจ" **จิตวิทยาทั่วไป**. (พิมพ์ครั้งที่ 7). กรุงเทพฯ : โรงพิมพ์ชวนพิมพ์.
- จรรยา สิทธิपालวัฒน์. (2539). **การพัฒนามาตรวัดทัศนคติต่อวิชาสุขศึกษา**. วิทยานิพนธ์ครุศาสตรมหาบัณฑิต จุฬาลงกรณ์มหาวิทยาลัย.
- จิระวัฒน์ วงศ์สวัสดิวัฒน์. (2538). **ทัศนคติ ความเชื่อ และพฤติกรรม ; การวัด การพยากรณ์ และการเปลี่ยนแปลง**. กรุงเทพฯ : สามดีการพิมพ์.
- ชวนะ ภวานนท์. (2525). **ความสำคัญทางการเมืองกับการเข้ามีส่วนร่วมทางการเมืองของกลุ่มผลประโยชน์ในระบอบประชาธิปไตย : ศึกษาวิเคราะห์เฉพาะกรณีเขตเทศบาลตำบลโนนสูง จังหวัดนครราชสีมา**. วิทยานิพนธ์ครุศาสตรมหาบัณฑิต จุฬาลงกรณ์มหาวิทยาลัย.
- ชอบ ชอบชื่นชม. (2535). **ความรู้และความตระหนักของอาสาพัฒนาชุมชนที่มีต่อปัญหาสิ่งแวดล้อมในชนบท ศึกษากรณี จังหวัดจันทบุรี**. บัณฑิตวิทยาลัย มหาวิทยาลัยมหิดล.
- ชื่นใจ บุชาธรรม. (2542). **การมีส่วนร่วมในการอนุรักษ์สภาพแวดล้อมของผู้ประกอบการธุรกิจท่องเที่ยวบริเวณชายหาดบางแสนจังหวัดชลบุรี**. วิทยานิพนธ์ศึกษาศาสตรมหาบัณฑิต มหาวิทยาลัยมหิดล.
- ฐิติมา กัตัญญ. (2537). **จิตสำนึกความปลอดภัยในการจราจรทางบกของนักเรียนชั้นมัธยมศึกษาปีที่ 2 ในเขตการศึกษา 8.วิทยานิพนธ์ศึกษาศาสตรมหาบัณฑิต มหาวิทยาลัยเชียงใหม่**.
- ดิน ปรัชญาพทธี. (2531). **ภาวะผู้นำและการมีส่วนร่วม**. กรุงเทพฯ : มหาวิทยาลัยสุโขทัยธรรมาธิราช.
- ทบวงมหาวิทยาลัย. (2541). **สรุปโครงการส่งเสริมกิจกรรมนิสิตนักศึกษาปีงบประมาณ 2541**. กรุงเทพฯ : พี.เอ.ลีฟวิ่ง.

- ทองไหล สีสต. (2534). การสร้างแบบวัดวินัยและจริยธรรมสำหรับครูสังกัดสำนักงานการประถมศึกษา
จังหวัดเชียงใหม่. วิทยานิพนธ์ศึกษาศาสตร์มหาบัณฑิต มหาวิทยาลัยเชียงใหม่.
- ธวัช มกรพงศ์. (2537). ยุทธศาสตร์การพัฒนาชนบทไทย. กรุงเทพฯ : ไทยวัฒนาพานิชย์.
- นงลักษณ์ วิรัชชัย. (2538). ความสัมพันธ์โครงสร้างเชิงเส้น (LISREL) สถิติวิเคราะห์สำหรับการวิจัย
ทางสังคมศาสตร์และพฤติกรรมศาสตร์. (พิมพ์ครั้งที่ 2) . กรุงเทพฯ : โรงพิมพ์จุฬาลงกรณ์
มหาวิทยาลัย.
- นิภา สุขพิทักษ์. (2536). จิตสำนึกในความเป็นพลโลกของครูกลุ่มสร้างเสริมประสบการณ์ชีวิต
ชั้นประถมศึกษาปีที่ 6 โรงเรียนประถมศึกษา สังกัดสำนักงานคณะกรรมการการประม
ศศึกษาแห่งชาติ เขตการศึกษา 9 ตามการรับรู้ของตนเอง. วิทยานิพนธ์ครุศาสตรมหาบัณฑิต
จุฬาลงกรณ์มหาวิทยาลัย.
- นิรมล ชยุตสาหกิจ. (2531). "การจำและการลืม". จิตวิทยา. คณะครุศาสตร์ จุฬาลงกรณ์มหาวิทยาลัย.
- บุญธรรม กิจปรีดาบริสุทธิ์. (2531). การวิเคราะห์ความแปรปรวนประยุกต์เพื่อการวิจัย. (พิมพ์ครั้ง
ที่ 2). กรุงเทพฯ : โรงพิมพ์เจริญผล.
- บุญธรรม กิจปรีดาบริสุทธิ์. (2533). เทคนิคการรวบรวมข้อมูลสำหรับการวิจัย. (พิมพ์ครั้งที่ 2).
กรุงเทพฯ : (ม.ป.ท.).
- บุญธรรม กิจปรีดาบริสุทธิ์. (2537). เทคนิคการสร้างเครื่องมือรวบรวมข้อมูลสำหรับการวิจัย. กรุงเทพฯ
: โรงพิมพ์และทำปกเจริญผล.
- บุญธรรม กิจปรีดาบริสุทธิ์. (2540). ปทานุกรมการวิจัย. (พิมพ์ครั้งที่ 4). กรุงเทพฯ : (ม.ป.ท.).
- ประกอบ คุปรัตน์. (2523). "การกำหนดวัตถุประสงค์ของสถาบันอุดมศึกษา" เอกสารประกอบการ
สัมมนาอาจารย์ด้านการเรียนการสอน. หน่วยพัฒนาการเรียนการสอนมหาวิทยาลัย
ธรรมศาสตร์.
- ประคอง วรรณสุด. (2539). สถิติเพื่อการวิจัย คำนวณด้วยโปรแกรมสำเร็จรูป. (พิมพ์ครั้งที่ 3).
กรุงเทพฯ : จุฬาลงกรณ์มหาวิทยาลัย.
- ประเวศ ละเอียด. (2540). "ยุทธศาสตร์การศึกษา : ก้าวใหม่สำหรับบุคลากรสุขภาพ". การศึกษาการพัฒนา
ที่ยั่งยืน. นนทบุรี : อมรินทร์พริ้นติ้ง แอนด์ พับริชชิง.
- ประเสริฐ กิติรัตน์กาล. (2532). การใช้รูปแบบการสร้างจิตสำนึกในการพัฒนาชนบทของผู้นำชุมชน.
วิทยานิพนธ์ครุศาสตรมหาบัณฑิต จุฬาลงกรณ์มหาวิทยาลัย.
- พวงรัตน์ ทวีรัตน์. (2531). วิธีการวิจัยทางพฤติกรรมศาสตร์และสังคมศาสตร์. กรุงเทพฯ : โรงพิมพ์
เจริญผล.
- ไพบูลย์ เศวรรักษ์. (2537). จิตวิทยา. กรุงเทพฯ : เอส ดี เฟลส.

- มลวิภา ทรงวุฒิศील. (2533). *จิตวิทยาทั่วไปขั้นสูง. (พิมพ์ครั้งที่ 3)*. กรุงเทพฯ : สำนักพิมพ์มหาวิทยาลัยรามคำแหง.
- มณีรัตน์ สุขโชติรัตน์. (2531). "การรับรู้". *จิตวิทยา. คณะครุศาสตร์ จุฬาลงกรณ์มหาวิทยาลัย*.
- มัลลิกา มัติโก. (2541). *จิตสำนึกทางสังคมของนักศึกษา ระดับบัณฑิตศึกษา มหาวิทยาลัยมหิดล. บัณฑิตวิทยาลัย มหาวิทยาลัยมหิดล*.
- มุกดา ศรียงค์ และ วิจิตพาณี เจริญขวัญ. (2530). *แนวความคิดทางจิตวิทยา. (พิมพ์ครั้งที่ 6)*. กรุงเทพฯ : สำนักพิมพ์มหาวิทยาลัยรามคำแหง.
- รัชนี นพเกต. (2535). "การรับรู้" *สารานุกรมศึกษาศาสตร์*. กรุงเทพฯ : วิสิทธิ์พัฒนา.
- รัชนี นพเกต. (2539). "การรับรู้" *สารานุกรมศึกษาศาสตร์*. กรุงเทพฯ : วิสิทธิ์พัฒนา.
- ราชบัณฑิตยสถาน. (2532). *พจนานุกรมศัพท์สังคมวิทยา อังกฤษ-ไทย*. กรุงเทพฯ : อมรินทร์ พรินต์ติ้งกรู๊ป จำกัด.
- ล้วน สายยศ และ อังคณา สายยศ. (2543). *การวัดด้านจิตพิสัย*. กรุงเทพฯ : สุวีริยาสาส์น.
- ล้วน สายยศ และ อังคณา สายยศ. (2539). *เทคนิคการวัดผลการเรียนรู้*. กรุงเทพฯ : สุวีริยาสาส์น.
- ล้วน สายยศ และ อังคณา สายยศ. (2524). *หลักการสร้างแบบทดสอบความถนัดทางการเรียน*. กรุงเทพฯ : วัฒนาพานิชย์.
- วัชรภักษ์ มิ่งมณีนาคิน. (2531). *การพัฒนาชนบทไทย*. กรุงเทพฯ : โรงพิมพ์มหาวิทยาลัยธรรมศาสตร์.
- วรรณ ภัคดี. (2529). *ความสำคัญในความเป็นไทยของชาวเขา*. วิทยานิพนธ์ครุศาสตรมหาบัณฑิต จุฬาลงกรณ์มหาวิทยาลัย.
- วัชรีย์ ทรัพย์มี. (2531). "การรับรู้". *จิตวิทยา. คณะครุศาสตร์ จุฬาลงกรณ์มหาวิทยาลัย*.
- วุฒิชัย ฉายวงศ์ศรีสุข. (2536). *การพัฒนาแบบวัดคุณลักษณะด้านจริยธรรมสำหรับนักเรียนชั้นประถมศึกษาปีที่ 6*. วิทยานิพนธ์ครุศาสตรมหาบัณฑิต จุฬาลงกรณ์มหาวิทยาลัย.
- วิภาพร มาพบสุข. (2540). *จิตวิทยาทั่วไป*. กรุงเทพฯ : สำนักพิมพ์ศูนย์ส่งเสริมวิชาการ.
- วิรัช วิรัชนิภาวรรณ. (2532). *การพัฒนาชุมชนประยุกต์*. กรุงเทพฯ : โอ. เอส. พรินต์ติ้ง เฮ้า.
- ศิริชัย กาญจนวาสี. (ม.ป.ป.). *ทฤษฎีการวัดและประเมินผล (THEORIES OF MEASUREMENT AND EVALUATION)*. (ม.ป.ท.).
- สวัสดี ปทุมราช. (2531). *แนวคิดทฤษฎีการวิจัย การวัดและการประเมินผล*. (ม.ป.ท.).
- สนธยา พลศรี. (2537). *กระบวนการพัฒนาชุมชน*. (พิมพ์ครั้งที่ 2). กรุงเทพฯ : โอเดียนสโตร์.
- สมนึก ปัญญาสิงห์. (2541). "การทำงานแบบมีส่วนร่วม". *วารสารมนุษยศาสตร์และสังคมศาสตร์*, ปีที่ 16 ฉบับที่ 2 (พฤศจิกายน-เมษายน 2542) หน้า 23-33.
- สุชา จันทน์เอม. (2531). *จิตวิทยาทั่วไป. (พิมพ์ครั้งที่ 5)*. กรุงเทพฯ : ไทยวัฒนาพานิชย์.

- สุชา จันทน์เอม. (2536). **จิตวิทยาทั่วไป**. กรุงเทพฯ : ไทยวัฒนาพานิชย์.
- สุดใจ ชันทองคำ. (2534). **การพัฒนาแบบวัดความซื่อสัตย์ของนักเรียนชั้นประถมศึกษาปีที่ 6**. วิทยานิพนธ์ครุศาสตรมหาบัณฑิต จุฬาลงกรณ์มหาวิทยาลัย.
- สงวน สุทธิเลิศอรุณ. (2532). **จิตวิทยาทั่วไป**. กรุงเทพฯ : โรงพิมพ์ทิพย์วิสุทธิ.
- สุวรรณี กุลวิจิตรรังสี. (2520). **ความสำคัญต่อชาติของนักเรียนในโรงเรียนสาธิตแห่งมหาวิทยาลัยเกษตรศาสตร์**. วิทยานิพนธ์ครุศาสตรมหาบัณฑิต จุฬาลงกรณ์มหาวิทยาลัย.
- แสงจันทร์ อุ่นเรือน. (2536). **การพัฒนาแบบวัดเจตคติต่อวิทยาศาสตร์ สำหรับนักเรียนชั้นมัธยมศึกษาตอนปลาย**. วิทยานิพนธ์ครุศาสตรมหาบัณฑิต จุฬาลงกรณ์มหาวิทยาลัย.
- อรนารอด จันทร์ศุภฤกษ์. (2530). **การศึกษาเปรียบเทียบทัศนคติและปกติวิสัยเชิงอัตนัย ต่อการพัฒนาชนบท ระหว่างนิสิตจุฬาลงกรณ์มหาวิทยาลัย ที่อยู่ในโครงการและไม่อยู่ในโครงการทุนจุฬาลงกรณ์มหาวิทยาลัยสำหรับนักเรียนชนบท**. วิทยานิพนธ์ครุศาสตรมหาบัณฑิต จุฬาลงกรณ์มหาวิทยาลัย.
- อรนุช ชาลีรินทร์. (2539). **การพัฒนามาตรวัดความชอบแบบการเรียนสำหรับนักเรียนมัธยมศึกษาตอนปลาย**. วิทยานิพนธ์ครุศาสตรมหาบัณฑิต จุฬาลงกรณ์มหาวิทยาลัย.
- อรุณี แสงเพ็ญ. (2537). **การสร้างแบบวัดจิตสำนึกต่อทรัพยากรธรรมชาติและสิ่งแวดล้อมของนักเรียนชั้นประถมศึกษาปีที่ 6**. วิทยานิพนธ์ศึกษาศาสตรมหาบัณฑิต มหาวิทยาลัยเชียงใหม่.
- อารีลักษณ์ แซ่ราช (2540). **การสร้างแบบวัดทัศนคติต่อรายวิชาโดยใช้คำคุณศัพท์คู่สำหรับนักเรียนมัธยมศึกษาตอนต้น**. วิทยานิพนธ์ศึกษาศาสตรมหาบัณฑิต มหาวิทยาลัยเชียงใหม่.
- อุทุมพร (ทองอุทัย) จามรมาน. (2537). **การสุ่มตัวอย่างทางการศึกษา**. (พิมพ์ครั้งที่ 3). กรุงเทพฯ : ฟันนี่พับริชชิง.

ภาษาอังกฤษ

- Alustair, T.W. (1982). **Why Community Participation 9**. New York : The Macmillan Company.
- Anastasi, A. (1967). **Psychological Testing**. 4th. New York : Macmillan Publishing Co.Inc.
- Anastasi, A. (1968). **Psychological Testing**. New York : Macmillan Company.
- Anderson, L.W. (1981). **Assessing Affective Characteristics in the School**. Boston : Allyn and Bacon.

- Barak Azy. (1981). " Vocational Interests : A Cognitive View". **Journal of Vocational Behavior**. 19 (August).
- Bechtel. (1988). **Philosophy of mind : An overview for cognitive science**. Hilldale,NJ : Erlbaum.
- Bracler, S.W. (1986). **Introduction to Sociology and Education**. New York : The Dryden Press, P. 250.
- Braun, Joseph A., JR. (1983). **The Vole of Consciousness Education in Developing a Global Perspective**. The Social Studies (September/October) : 201-05.
- Chapin, F.S. (1977). **Social Participation and Social Intelligence**. Handbook of research Design and Social Measurement. 3rd. New York : Longman.
- Churachland, (1988). **Matter and consciousness : A contemporary introduction to the philosophy of mind**. Cambridge. MA : MIT Press.
- Edward, Allen.I. (1957). **Technique of Attitude Scale Construction**. New York : Appleton-Century Crofts, Inc.
- Eysench, H. T. & Arnold, W. (1972). **Encyclopedia of Psychology**. London : Search Press.
- Farthing , G. William. (1992). **The Psychology of Consciousness**. New Jersey : Prentice Hall inc.
- Frazier, G. Blair. (1985). **Global Awareness in Home Economics Education**. UMI Dissertation services, The Pennsylvania State University.
- Garrison, Karl C., and Magoon, Robert. (1970). **Education Psychology**. Ohio : Charled E.Merrill.
- Guilford, J.P. (1954). **Psychometric Methods**. New York : McGraw-Hill.
- Goleman, Daniel. (1998). **Working with Emotional Intelligence**. New York : Bantam Books.
- Good, V. Carter. (1973). **Dictionary of Education**. New York : McGraw-Hill Book Company.
- Hathaway, S.R., and McKinley, J.C. (1967). **Minnesota Multiphasic Personality Inventory : Manual for administration and scoring**. New York : The Psychological Cooperation.

- Huffman, K., Vernoy, M., Williams, B. (1991). **Psychology in action**. John Wiley & Sons. Inc.
- James, W. (1983). **The principles of psychology**. Cambridge, MA : Harvard University Press. (Original work published 1890).
- Karl Haberland. (1997). **Cognitive psychology**. (2nd ed) Boston ; Allyn and Bacon.
- Kihlstrom, J. F. (1984). **Conscious,subconscious,unconscious : A cognitive perspective**. In k.s. Bowers & D. Meichenbaum (Eds.), **The unconscious reconsidered**. New York : Wiley
- Khishtan, Mohammad. (1990). **An Analysis of Faculty Awareness of and Commitment to Worldmindedness in Selected Universities**. Dissertation Abstracts International 51/09A . 2995.
- Kim, J.O. and Mueller, C.W. (1978). **Factor Analysis : Statistical Methods and Practical issues**. Beverly Hill : Sage Publication, Inc.
- Kinget, G.M. (1975). **On being human : Asytematic view**. New York : Harcourt.
- Kraut, R. E. and Lewis, S. H. (1982). **Person perception and self-awareness: Knowledge of influence on one' own judgments**. Journal of Personality and Social Psychology, 42, 448-60.
- Mehren, W.A. and Lehmann, J.J. (1978). **Measurement and Evaluation in Education and Psychology**. New York : Holt, Rine hart & Winston.
- Solso, R.L (1991). **Cognitive Psychology**. The 3rd Edition. Needham Height. MA : Allyn and Bacon.
- Zimbardo. P.G. (1979). **Psychology and Life**. The 10 Edition. Glenview, IL : Scott, Foreman and Company.

ภาคผนวก

ภาคผนวก ก

จำนวนกลุ่มตัวอย่างที่ใช้ในการนำแบบวัดไปใช้จริง

ตารางจำนวนแบบวัดของตัวอย่างนิสิตกลุ่มทั่วไป

สาขา	คณะ	ปี 4	ปี 3	ปี 2	ปี 1	เพศ		รวม
						ชาย	หญิง	
วิทยาศาสตร์กายภาพ	1. วิศวกรรมศาสตร์	9	11	11	13	39	5	44
	2. วิทยาศาสตร์	14	11	13	12	13	37	50
วิทยาศาสตร์ชีวภาพ	1. แพทยศาสตร์	6	5	6	4	16	5	21
	2. สัตวแพทยศาสตร์	8	6	3	5	9	13	22
	3. ทันตแพทยศาสตร์	4	8	3	5	10	10	20
	4. เภสัชศาสตร์	4	4	6	7	3	18	21
	5. สหเวชศาสตร์	3	5	8	4	6	14	20
มนุษยศาสตร์	1. อักษรศาสตร์	10	9	8	5	2	30	32
	2. สถาปัตยกรรมศาสตร์	9	7	9	9	24	10	34
	3. ศิลปกรรมศาสตร์	4	7	8	10	12	17	29
สังคมศาสตร์	1. รัฐศาสตร์ *	7	4	5	3	6	11	18*
	2. พาณิชยศาสตร์	6	5	4	4	5	14	19
	3. ครุศาสตร์, สำนัก วิทยาศาสตร์ฯ, จิตวิทยา	4	5	7	5	9	12	21
	4. นิเทศศาสตร์	5	5	7	3	10	10	20
	5. เศรษฐศาสตร์	4	3	6	4	11	6	17
	6. นิติศาสตร์	4	4	6	8	13	9	22
รวม		101	99	110	101	188	222	410

*ไม่ระบุเพศ 1 คน

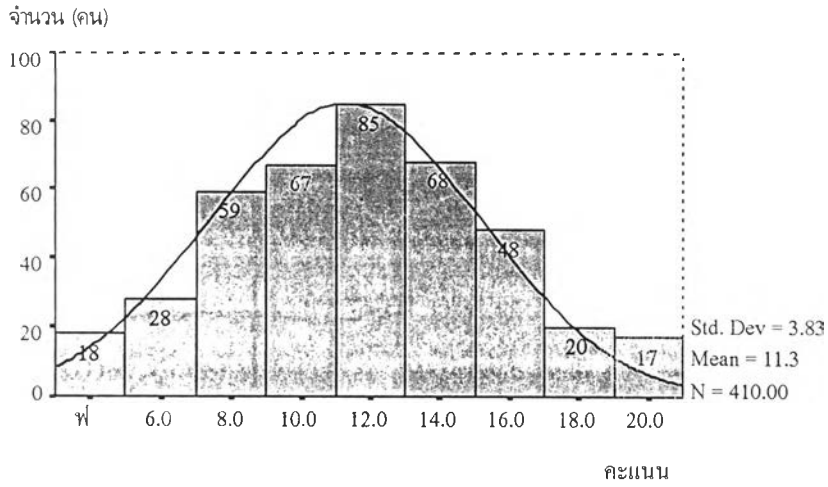
ตารางจำนวนกลุ่มตัวอย่างนิสิตกลุ่มรัฐคดีในแต่ละชมรม

ชมรม	จำนวน (ฉบับ)
1. ชมรมค่ายอาสาพัฒนาจุฬาลงกรณ์	19
2. ชมรมจุฬาทักษิณ	15
3. ชมรมจุฬาสู่ชุมชน	20
4. ชมรมค่ายอาสาพัฒนาชาวไทยภูเขา	23
5. ชมรมค่ายอาสาสมัคร สจ.ม.	27
6. ชมรมอนุรักษ์สภาพแวดล้อม	14
รวม	118

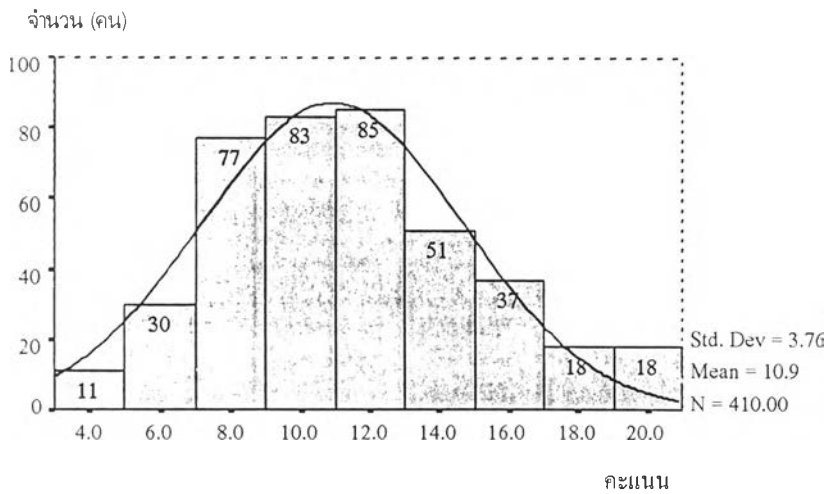
ภาคผนวก ข

การแจกแจงคะแนนแบบวัดจิตสำนึกต่อการมีส่วนร่วมในการพัฒนาชนบทของนิสิต

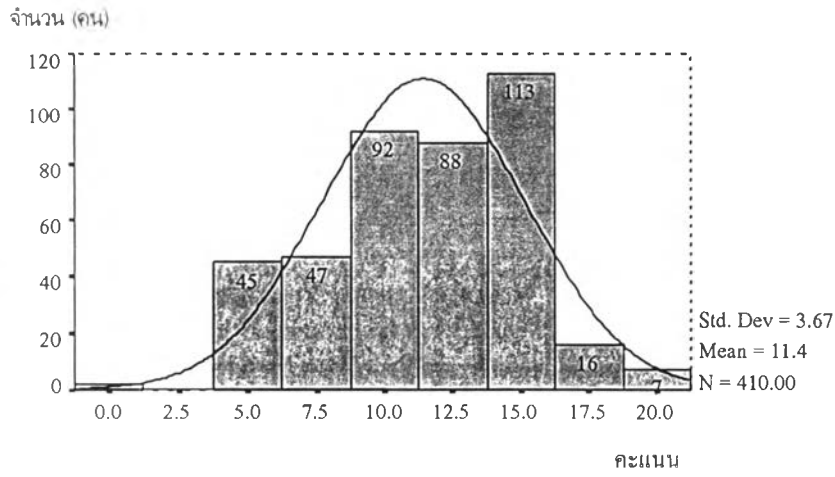
แผนภาพการแจกแจงคะแนนแบบวัดด้านที่ 1 (ความตระหนักภายนอก)



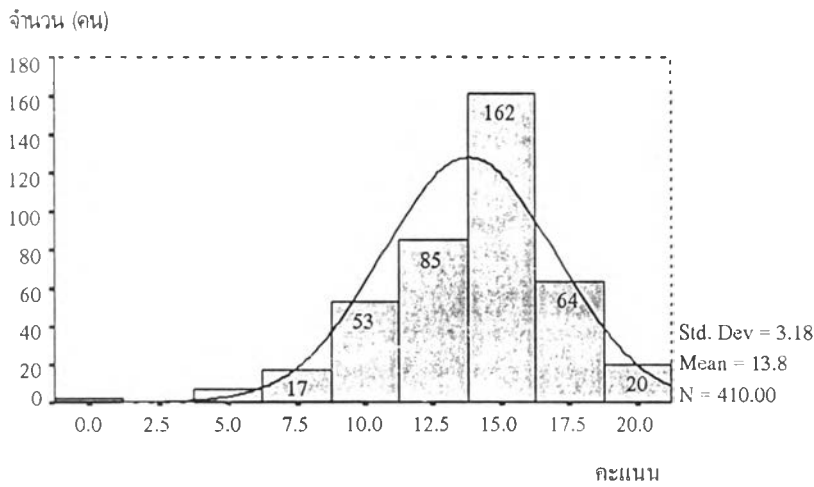
แผนภาพการแจกแจงคะแนนแบบวัดด้านที่ 2 (ความทรงจำชั่วขณะ)



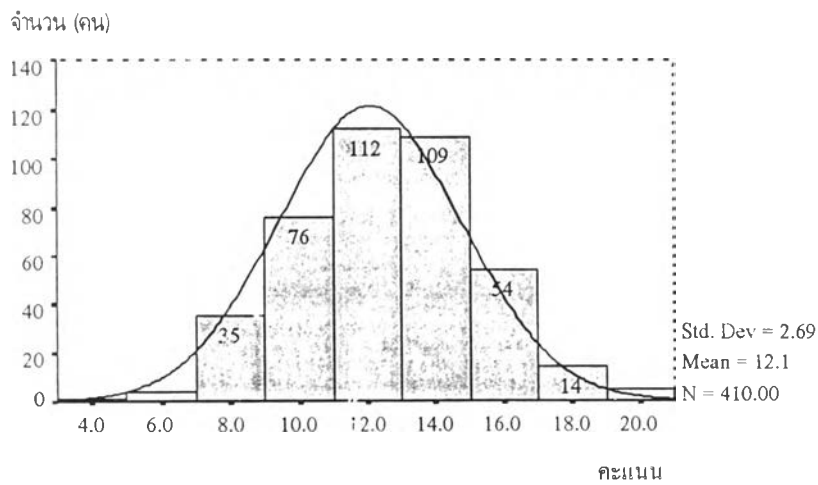
แผนภาพการแจกแจงคะแนนแบบวัดด้านที่ 3 (ความตั้งใจที่จะรับรู้)



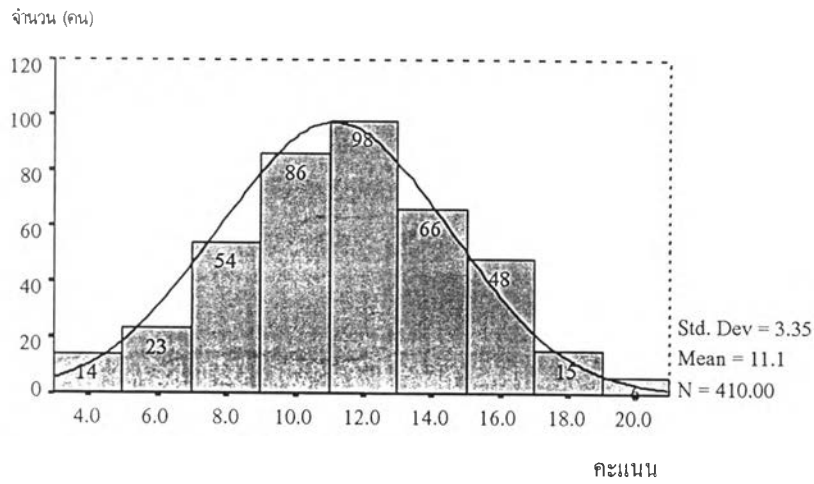
แผนภาพการแจกแจงคะแนนแบบวัดด้านที่ 4 (ความรู้สึกลึก)



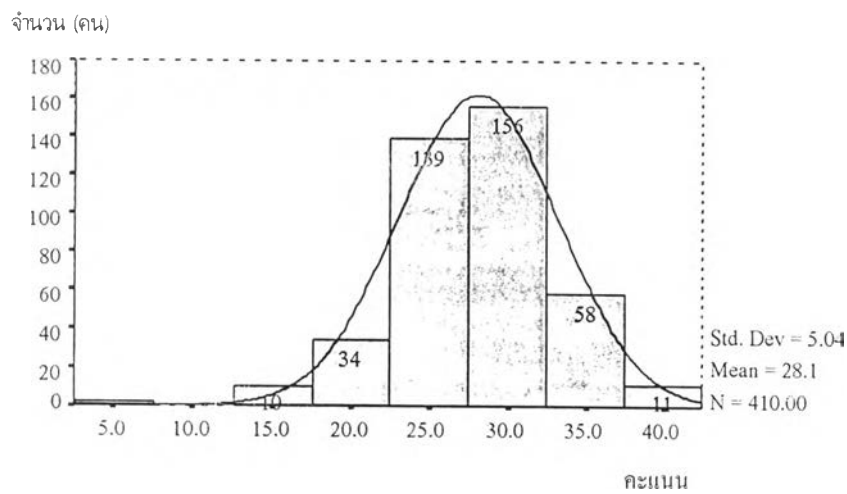
แผนภาพการแจกแจงคะแนนแบบวัดด้านที่ 5 (การระลึกได้)



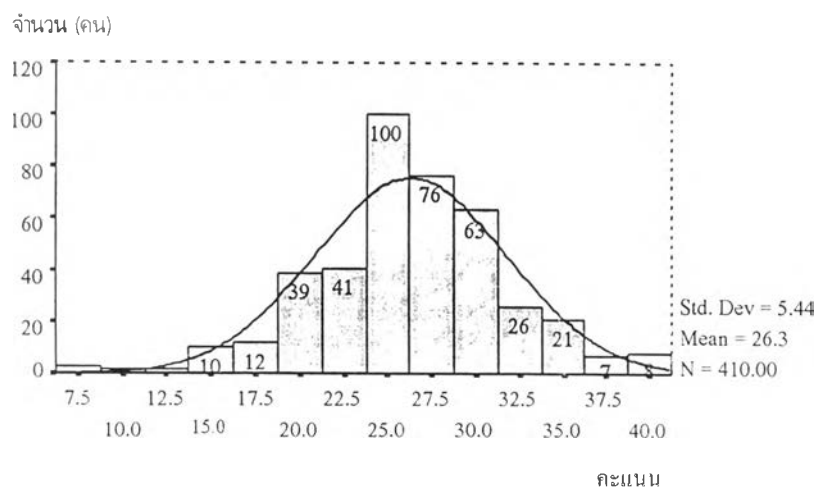
แผนภาพการแจกแจงคะแนนแบบวัดด้านที่ 6 (ความคิดภายใน, จินตภาพ)



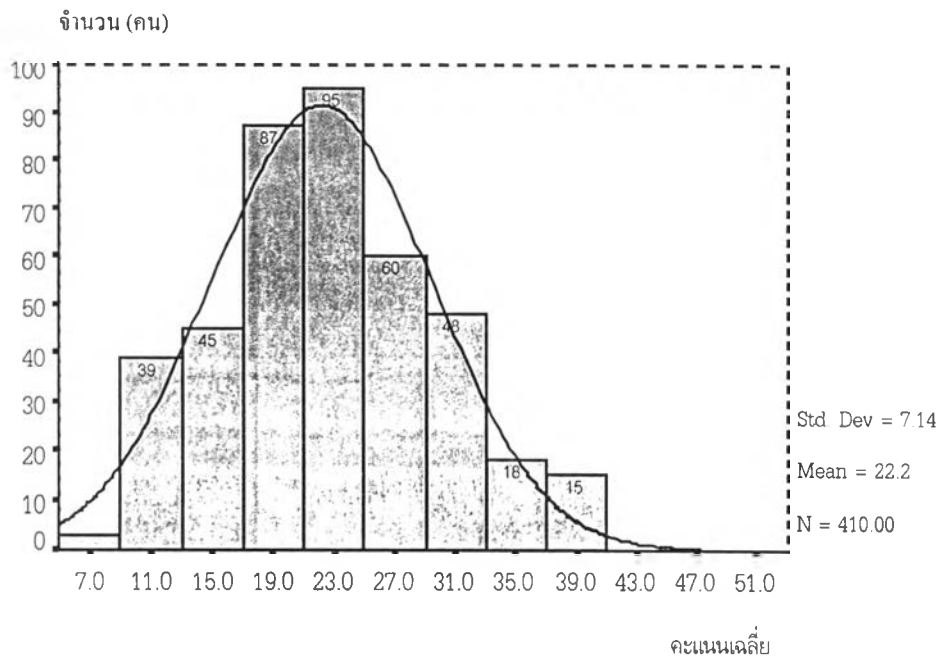
แผนภาพการแจกแจงคะแนนแบบวัดด้านที่ 7 (การพิจารณาความคิดตน)



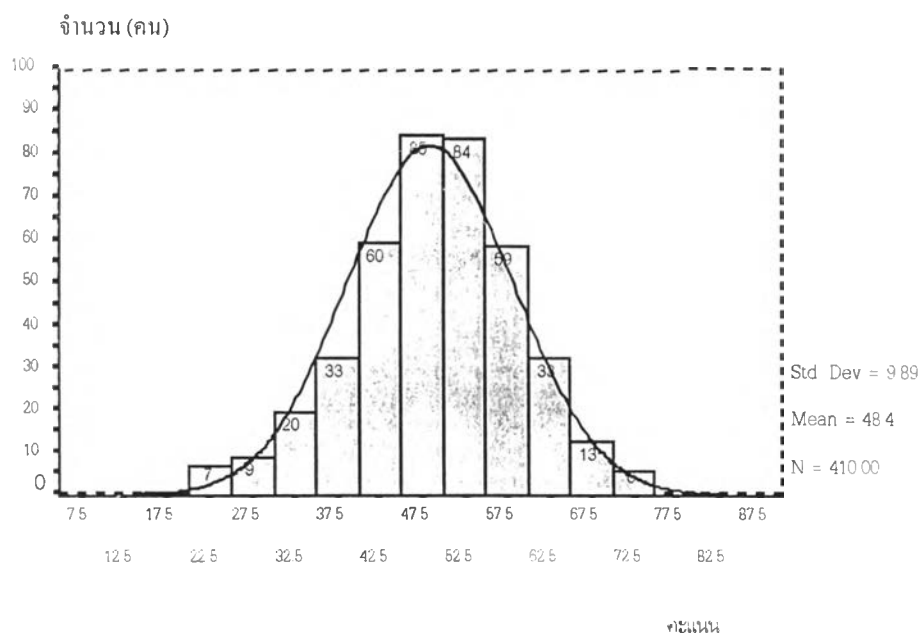
แผนภาพการแจกแจงคะแนนแบบวัดด้านที่ 8 (ความตระหนักรู้ของตน)



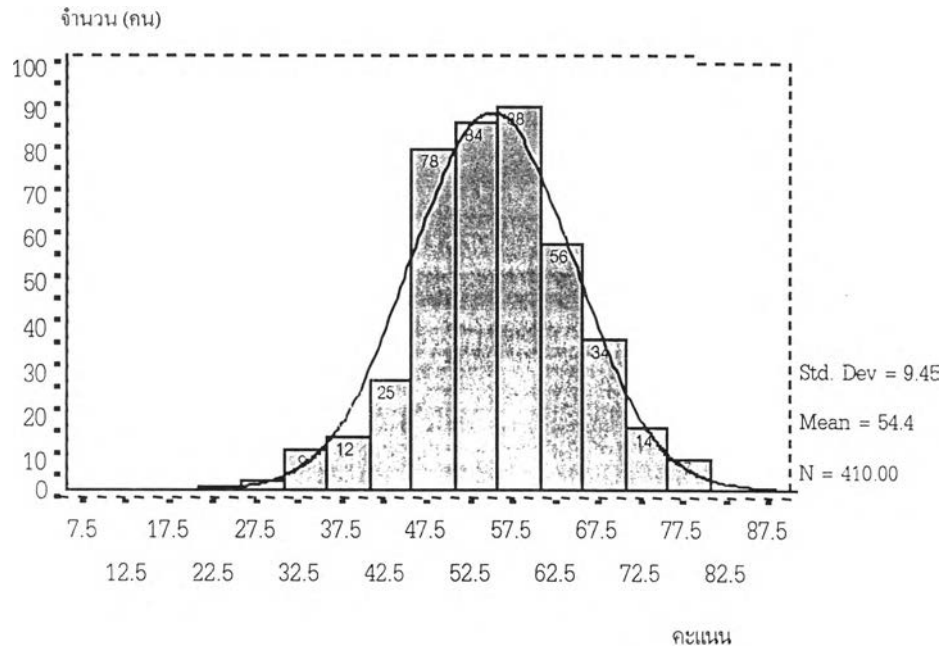
แผนภาพการแจกแจงคะแนนแบบวัดจิตสำนึกต่อการมีส่วนร่วมในการพัฒนาชนบทของนิสิต
 ชั้นความตระหนักรายนอก



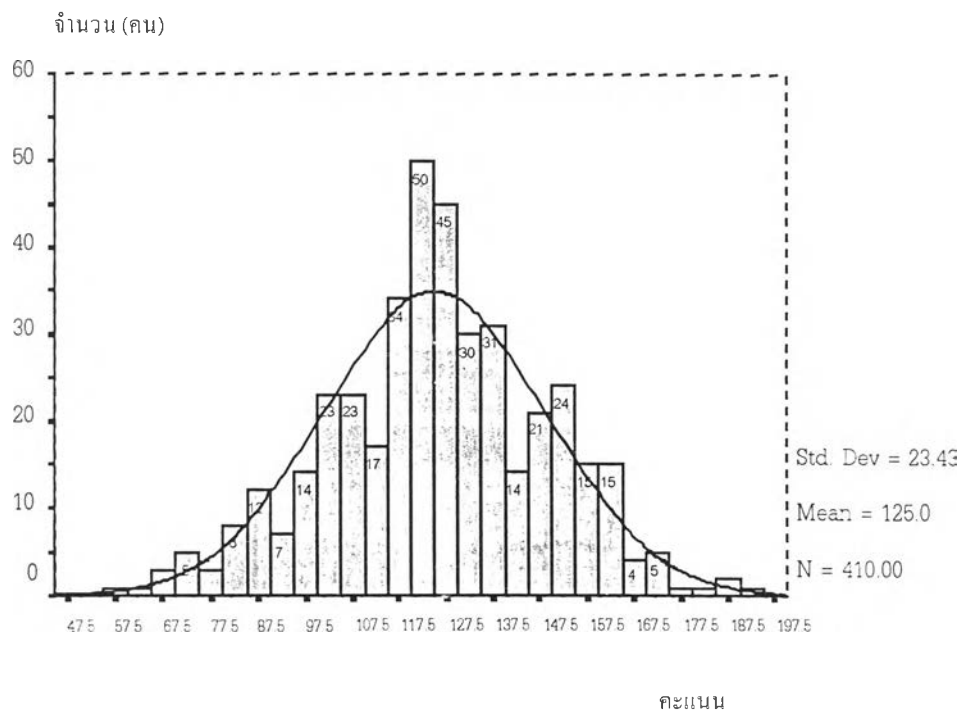
แผนภาพการแจกแจงคะแนนแบบวัดจิตสำนึกต่อการมีส่วนร่วมในการพัฒนาชนบท
 ของนิสิตชั้นต้น



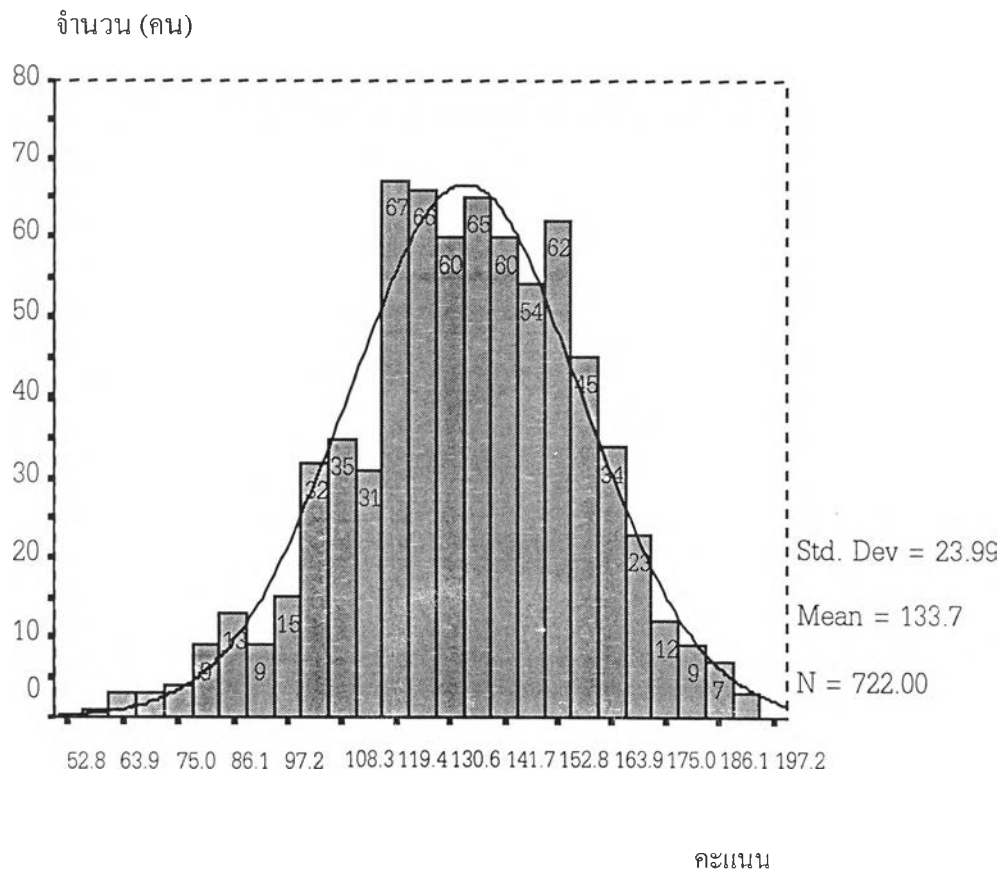
แผนภาพการแจกแจงคะแนนแบบวัดจิตสำนึกต่อการมีส่วนร่วมในการพัฒนาชนบท
ของนิสิตชั้นสะท้อน



แผนภาพการแจกแจงคะแนนแบบวัดจิตสำนึกต่อการมีส่วนร่วมในการพัฒนาชนบท
ของนิสิตทั้งฉบับ



แผนภาพการแจกแจงคะแนนแบบวัดจิตสำนึกของนิสิตจุฬาลงกรณ์มหาวิทยาลัย
(กลุ่มปกติวิสัย) จำนวน 722 คน



ภาคผนวก ค

คู่มือการใช้แบบวัดจิตสำนึกต่อการมีส่วนร่วมในการพัฒนาชนบท

จุดมุ่งหมาย

แบบวัดจิตสำนึกต่อการมีส่วนร่วมในการพัฒนาชนบท สร้างและพัฒนาขึ้นจากโมเดลระดับจิตสำนึก เพื่อใช้วัดจิตสำนึกต่อการมีส่วนร่วมในการพัฒนาชนบทของนิสิตจุฬาลงกรณ์มหาวิทยาลัยเป็นหลัก ซึ่งสามารถนำไปเป็นเครื่องมือเพื่อศึกษาเกี่ยวกับลักษณะจิตสำนึกต่อการมีส่วนร่วมในการพัฒนาชนบทของนิสิต เพื่อนำไปประกอบการส่งเสริมและสนับสนุนกิจกรรมของนิสิตต่อไป

ลักษณะของแบบวัด

แบบวัดแบ่งออกเป็น 4 ตอน คือ

ตอนที่ 1 เป็นข้อมูลส่วนตัวของนิสิต และข้อมูลการร่วมกิจกรรมที่เกี่ยวกับการพัฒนาชนบทของนิสิต

ตอนที่ 2 เป็นแบบวัดความตระหนักภายนอก เป็นการวัดจิตสำนึกตามโมเดลในระดับความตระหนักภายนอก ข้อความจะถามเกี่ยวกับประสบการณ์เกี่ยวกับความตระหนักชั่วขณะและความทรงจำระยะสั้นเกี่ยวกับการมีส่วนร่วมในการพัฒนาชนบทว่าเคยเกิดขึ้นกับตนเองหรือไม่บ่อยครั้งเพียงใด โดยสร้างเป็นมาตราประมาณค่าแบบลิเคิร์ต แบ่งระดับการตอบเป็น 5 ระดับ มีระดับคะแนนเป็น 1 2 3 4 5 จากตัวเลือก ไม่เคย, เคยค่อนข้างน้อยครั้ง (ประมาณ 1 ครั้งต่อเดือน), เคยปานกลาง (ประมาณ 2 ครั้งต่อเดือน), เคยค่อนข้างบ่อยครั้ง (ประมาณ 3 ครั้งต่อเดือน), และเคยเป็นประจำ (> 3 ครั้งต่อเดือน) ตามลำดับ

ตอนที่ 3 เป็นแบบวัดจิตสำนึกตามโมเดลในระดับที่ 5 และ 7 เป็นการวัดจิตสำนึกในด้านการระลึกได้ และการพิจารณาความคิดตน เกี่ยวกับการมีส่วนร่วมในการพัฒนาชนบท เพื่อให้นิสิตตอบว่าเห็นด้วยกับข้อความนั้นมากน้อยเพียงใด สร้างเป็นมาตราประมาณค่าแบบลิเคิร์ต 5 ระดับ มีระดับคะแนนเป็น 1 2 3 4 5 จากตัวเลือก ไม่เห็นด้วยอย่างยิ่ง ไม่เห็นด้วยไม่แน่ใจ เห็นด้วย และเห็นด้วยอย่างยิ่ง ตามลำดับ ข้อคำถามจะมีทั้งในเชิงบวก และในเชิงนิเสธ

ตอนที่ 4 เป็นแบบวัดจิตสำนึกตามโมเดลในระดับที่ 3, 4, 6, และ 8 เป็นการวัดในเชิงความสนใจต่อข่าวสาร หรือเรื่องราวเกี่ยวกับการพัฒนาชนบท ความรู้สึก ความสามารถและความสำเร็จตามการรับรู้ ความตั้งใจและความพร้อม ต่อการมีส่วนร่วมในการพัฒนาชนบทว่า สอดคล้องหรือใกล้เคียงกับการรับรู้ ความคิด และความรู้สึกของตนมากน้อยเพียงใด สร้างเป็นมาตราประมาณค่าแบบลิเคิร์ต 5 ระดับ มีระดับคะแนนเป็น 1 2 3 4 5 จากตัวเลือก ใกล้เคียงมากที่สุด ใกล้เคียงค่อนข้างมาก ไม่แน่ใจ ใกล้เคียงค่อนข้างน้อย ไม่ใกล้เคียง ข้อคำถามจะมีทั้งในเชิงบวก และในเชิงนิเสธ

โครงสร้างของแบบวัด

โครงสร้างของแบบวัดจิตสำนึกฉบับนี้ ใช้แนวคิดและทฤษฎีทางจิตวิทยากลุ่มโครงสร้างนิยม (structuralism) หรือกลุ่มโครงสร้างของจิต โดยใช้โมเดลระดับจิตสำนึกของ Kihlstrom (1984) และแนวคิดของนักจิตวิทยาที่เกี่ยวข้องกับลักษณะจิตสำนึกในด้านต่าง ๆ ตลอดจนงานวิจัยที่เกี่ยวข้อง เป็นกรอบการสร้างแบบวัด ดังตาราง

ตารางโครงสร้างเนื้อหา ลักษณะที่ต้องการวัด ประเด็นที่มุ่งวัด จำนวนข้อ และหมายเลขประจำข้อ

ลักษณะที่ต้องการวัด	ประเด็นที่มุ่งวัด	ตอนที่	จำนวนข้อ	ข้อที่
จิตสำนึกขั้นความตระหนักภายนอก				
1. ความทรงจำต่อการมีส่วนร่วมในการพัฒนาชนบทระยะสั้น	- เคยมีประสบการณ์การรับรู้เกี่ยวกับการมีส่วนร่วมในการพัฒนาชนบท	2	(4)	
	1.1 เคยเห็น			1
	1.2 เคยได้ยินได้ฟัง			2
	1.3 เคยถูกเชิญชวน			3
	1.4 เคยได้รับคำแนะนำ			4

ลักษณะที่ต้องการวัด	ประเด็นที่มุ่งวัด	ตอนที่	จำนวนข้อ	ข้อที่
2. ความตระหนักต่อการมีส่วนร่วมในการพัฒนาชนบทชั่วขณะ	- เคยมีความต้องการ สนใจ หรือ ตั้งใจเข้าไปมีส่วนร่วมในการพัฒนาชนบท	2	(4)	
	2.1 เคยอยากเชิญชวนประชาสัมพันธุ์			6
	2.2 เคยคิดที่จะทำ			8
	2.3 เคยอยากเข้าไปสังเกต			5
	2.4 เคยอยากเข้าร่วม			7
จิตสำนึกขั้นต้น				
3. ความตั้งใจที่จะรับรู้เกี่ยวกับการมีส่วนร่วมในการพัฒนาชนบท	- มีความสนใจต่อข่าวสารหรือ เหตุการณ์ เกี่ยวกับการมีส่วนร่วมพัฒนาชนบท	4	(4)	
	3.1 ติดตามข่าว			2
	3.2 อ่านบอร์ดประชาสัมพันธุ์			1
	3.3 สนใจเนื้อหาสาระ			3
	3.4 ติดตามรายการจากสื่อต่าง ๆ			4
4. ความรู้สึกต่อการมีส่วนร่วมในการพัฒนาชนบท	- มีอารมณ์ในเชิงบวกต่อการมีส่วนร่วมในการพัฒนาชนบท	4	(4)	
	4.1 ชอบเข้าร่วม			5
	4.2 มีความกระตือรือร้น			6
	4.3 ยินดีที่จะเข้าร่วม			7
	4.4 ภาคภูมิใจที่ได้เข้าร่วม			8

ลักษณะที่ต้องการวัด	ประเด็นที่มุ่งวัด	ตอนที่	จำนวนข้อ	ข้อที่
5. การระลึกถึงการมีส่วนร่วมในการพัฒนาชุมชนบท	- มีความรู้ความเข้าใจที่ถูกต้องต่อการมีส่วนร่วมในการพัฒนาชุมชนบท	3	(4)	
	5.1 เข้าใจหลักสำคัญ			2
	5.2 เข้าใจในสภาพ			1
	5.3 รู้หลักการดำเนินงาน			3
	5.4 รู้จักเป้าหมาย			4
6. ความคิดภายใน ; จินตภาพต่อการมีส่วนร่วมในการพัฒนาชุมชนบท จิตสำนึกขั้นสะท้อน	- รับรู้ว่าตนเองมีความสามารถหรือมีความสำเร็จต่อการเข้ามีส่วนร่วมในการพัฒนาชุมชนบท	4	(4)	
	6.1 ความสามารถในการประสานงาน			9
	6.2 ความสามารถในการเชิงอนุรักษ์			10
	6.3 ความสามารถในการเชิงวิชาการ			11
	6.4 ความสามารถในการดำเนินงาน			12

ลักษณะที่ต้องการวัด	ประเด็นที่มุ่งวัด	ตอนที่	จำนวนข้อ	ข้อที่
7. การพิจารณาความคิดตนต่อการมีส่วนร่วมในการพัฒนาชุมชน	7.1 รับรู้ว่าการมีส่วนร่วมในการพัฒนาชุมชนเป็นความรับผิดชอบของตน	3	(5)	
	7.1.1 ถือเป็นหน้าที่			5
	7.1.2 เสียสละ			7
	7.1.3 ใช้ความรู้เพื่อการพัฒนา			8
	7.1.4 มีจุดหมายในการปฏิบัติ			10
	7.1.5 เห็นความสำคัญของตนต่อการพัฒนา			12
	7.2 เห็นประโยชน์และคุณค่าของการมีส่วนร่วมในการพัฒนาชุมชน	3	(3)	
	7.2.1 ทำกิจกรรมควบคู่กับการเรียน			6
	7.2.2 ถือเป็นบทบาทสำคัญ			9
	7.2.3 เห็นประโยชน์จากกิจกรรม			11
8. ความตระหนักต่อการมีส่วนร่วมในการพัฒนาชุมชน	8.1 มีความสนใจ,ตั้งใจหรือต้องการเข้ามีส่วนร่วมในการพัฒนาชุมชน	4	(5)	
	8.1.1 ปฏิบัติต่อเนื่อง			13
	8.1.2 อุดหนุนแก้ไขปัญหา			19
	8.1.3 มุ่งมั่นที่จะปฏิบัติ			15
	8.1.4 อยากร่วมแก้ไขปัญหา			20
	8.1.5 ให้ความสำคัญ			18
	8.2 มีความเป็นไปได้และพร้อมที่จะเข้าไปมีส่วนร่วมในการพัฒนาชุมชน	4	(3)	
	8.2.1 ปฏิบัติด้วยความเสียสละ			14
8.2.2 ปฏิบัติเมื่อมีโอกาส			17	
8.2.3 เลือกที่จะปฏิบัติ			16	

คุณภาพของแบบวัด

การพัฒนาแบบวัดในครั้งนี้เฉพาะขั้นตอนการพัฒนาแบบวัด ใช้กลุ่มตัวอย่างนิสิต ชั้นปีที่ 1 ถึง ชั้นปีที่ 4 จากคณะต่าง ๆ ที่กำลังศึกษาในจุฬาลงกรณ์มหาวิทยาลัยปีการศึกษา 2543 รวม 584 คน โดยแบ่งเป็นขั้นทดลองใช้แบบวัดครั้งที่ 1 จำนวน 10 คน ทดลองใช้แบบวัดครั้งที่ 2 จำนวน 50 คน และขั้นนำไปใช้จริง โดยแบ่งเป็น นิสิตกลุ่มทั่วไปที่สุ่มได้ 410 คน กลุ่มรู้จัก (known group) 118 คน และนิสิตที่นอกเหนือจากการสร้างและพัฒนาแบบวัด 134 คน โดยวิเคราะห์คุณภาพแบบวัดในด้านต่าง ๆ ดังนี้

1. ความเที่ยง (reliability) เป็นการหาค่าความสอดคล้องภายในของแบบวัด (measurement of internal consistency) โดยการหาค่าสัมประสิทธิ์แอลฟาของครอนบาค (Cronbach 's Alpha - Coefficient) ของแบบวัดทั้งฉบับมีค่าเท่ากับ .93 มีความคลาดเคลื่อนมาตรฐานในการวัด (SEM) เท่ากับ 6.19

2. ความตรง (validity)

ความตรงของแบบวัดที่สร้างขึ้นเป็นการหาความตรงใน 2 วิธีคือ

2.1 ความตรงตามสภาพ (concurrent validity) เป็นการหาความตรงโดยใช้เทคนิคกลุ่มรู้จัก (known group) ซึ่งเป็นการเปรียบเทียบความแตกต่างของคะแนนสองกลุ่มคือ นิสิตกลุ่มรู้จัก (นิสิตที่ปัจจุบันเป็นสมาชิกของชมรมที่เกี่ยวกับการพัฒนาชนบทและเคยออกค่ายพัฒนาชนบทตั้งแต่ 2 ครั้งขึ้นไป) และนิสิตกลุ่มทั่วไป ใช้สถิติ t-test ทดสอบ พบว่า สามารถจำแนกนิสิตกลุ่มที่มีจิตสำนึกสูงและกลุ่มที่มีจิตสำนึกต่ำได้ โดยกลุ่มรู้จักมีจิตสำนึกต่อการพัฒนาชนบทสูงกว่านิสิตกลุ่มทั่วไปอย่างมีนัยสำคัญทางสถิติที่ระดับ .01

2.2 ความตรงเชิงโครงสร้าง (construct validity) เป็นการหาความสอดคล้องระหว่างข้อมูลเชิงประจักษ์ซึ่งเป็นคะแนนที่ได้จากการตอบแบบวัดกับโมเดลโครงสร้างจิตสำนึกที่ใช้เป็นกรอบการสร้างแบบวัด โดยใช้โปรแกรม LISREL 8.10 พบว่า มีความสอดคล้องกับข้อมูลเชิงประจักษ์ มีค่า ไค-สแควร์ เท่ากับ .024 ($P = .988$) ที่องศาอิสระ 2 ค่าดัชนีวัดความกลมกลืน (GFI) เท่ากับ 1 ดัชนีวัดระดับความกลมกลืนที่ปรับแก้แล้ว (AGFI) เท่ากับ 1 และดัชนีรากของ

กำลังสองเฉลี่ย (RMR) เท่ากับ .0007 และองค์ประกอบจิตสำนึกอันดับที่หนึ่งทั้ง 8 ด้านและองค์ประกอบจิตสำนึกอันดับที่สองทั้ง 3 ชั้นเป็นองค์ประกอบสำคัญของจิตสำนึก

3. การดำเนินการสอบแบบวัดจิตสำนึก

3.1 การเตรียมความพร้อมก่อนสอบ

3.1.1 กำหนดวัน เวลา และสถานที่สอบล่วงหน้าและแจ้งให้ผู้สอบทราบวัตถุประสงค์ของการสอบ

3.1.2 เตรียมห้องสอบ ผู้ดำเนินการ และผู้ช่วยให้เหมาะสมตามจำนวนผู้เข้าสอบ

3.1.3 เตรียมอุปกรณ์การสอบ เช่นดินสอ ปากกา ยางลบ หรือกระดาษคำตอบในกรณีที่ไม่ให้ผู้สอบเขียนเครื่องหมายใด ๆ ในกระดาษคำตอบ

3.1.4 ผู้ดำเนินการสอบ ควรศึกษาคำชี้แจงของแบบวัดให้เข้าใจ

3.2 วิธีดำเนินการสอบ

3.2.1 ผู้ดำเนินการสอบ ชี้แจงให้ผู้ตอบตอบตาม การรับรู้ ความคิด หรือความรู้สึกของตน พร้อมกับชี้แจงให้ผู้เข้าสอบทราบว่าผลของการตอบแบบสอบถามจะไม่มีผลต่อคะแนนในวิชาใด ๆ และควรหลีกเลี่ยงคำว่า "จิตสำนึก" ควรใช้ข้อความ "การรับรู้ ความคิด ความรู้สึก" แทนเพราะน่าจะเป็นข้อความที่ส่งผลต่อการแก้งตอบแบบวัดน้อยกว่า

3.2.2 เวลาในการตอบ 20 นาที

3.2.3 ผู้ดำเนินการสอบควรแจ้งเตือนเวลาเมื่อเวลาผ่านไป 15 นาที และก่อนหมดเวลา 5 นาที

3.3 การตรวจให้คะแนน

การให้คะแนนจะแบ่งออกเป็น 2 ส่วน คือ

ข้อคำถามเชิงบวก ได้แก่ ตอนที่ 2 (ข้อ 1 ถึง ข้อ 8) ตอนที่ 3 (ข้อ 5, 6, 8, 10 และข้อ 12) ตอนที่ 4 (ข้อ 1, 2, 3, 4, 6, 7, 8, 9, 10, 11, 12, 13, 14, 17, 18, 19 และข้อ 20)

ข้อคำถามเชิงลบ ได้แก่ ตอนที่ 3 (ข้อ 1, 2, 3, 4, 7, 9 และข้อ 11) ตอนที่ 4 (ข้อ 5, 15, 16 และข้อ 18)

3.3.1 กรณีข้อความในเชิงบวก คะแนนรายข้อจะให้คะแนนตามตัวเลขในช่องที่ผู้ตอบเขียนเครื่องหมายที่ตรงกับช่องนั้น คือ 5 4 3 2 1 จากซ้ายไปขวา ตามลำดับ

3.3.2 กรณีข้อความในเชิงลบหรือในเชิงนิเสธ คะแนนรายข้อจะให้คะแนนตรงข้ามกับข้อ 3.1 นั่นคือจะให้คะแนนในช่องที่ผู้ตอบเขียนเครื่องหมายที่ตรงกับช่องนั้น ๆ คือ 1 2 3 4 5 จากซ้ายไปขวาตามลำดับ

3.3.3 กรณีผู้ตอบเขียนเครื่องหมายมากกว่า 1 คำตอบ หรือไม่ตอบ ให้คะแนนในข้อนั้นเป็น 0 คะแนน

ดังนั้น กรณีที่แบบวัดผู้สอบตอบทุกข้อและไม่เป็นไปตามข้อ 3.3 แบบวัดทั้งหมดจะมีคะแนนสูงสุดเท่ากับ 200 คะแนน และมีคะแนนต่ำสุดเท่ากับ 40 คะแนน

4. ปกติวิสัย (norm) ของแบบวัด

ปกติวิสัยที่สร้างขึ้นเป็นปกติวิสัยเปอร์เซ็นต์ไทล์ (percentile rank) ดังนำเสนอในบทที่ 4 (ตารางที่ 4.9) ตัวอย่างการแปลความหมายของคะแนนรวมการตอบแบบวัด เช่น นาย ก สอบได้คะแนนจากการตอบแบบวัด 155 คะแนน เมื่อนำคะแนนไปเปรียบเทียบกับปกติวิสัยจะตรงกับตำแหน่งเปอร์เซ็นต์ไทล์ที่ 82 หมายความว่า ถ้ามีผู้สอบ 100 คน จะมีคนได้คะแนนต่ำกว่า นาย ก 82 คน เป็นต้น

5. การแบ่งระดับจิตสำนึก

ระดับจิตสำนึกในการพัฒนาชนบทของนิสิตแบ่งออกเป็น 5 ระดับ จำแนกโดยใช้ส่วนเบี่ยงเบนมาตรฐาน และคะแนนเฉลี่ยของกลุ่มปกติวิสัย ตัวอย่างในการเปรียบเทียบคะแนนกับระดับจิตสำนึก เช่น นาย ข ได้คะแนนรวมจากการตอบแบบวัดเท่ากับ 105 คะแนน เมื่อนำไปเทียบกับระดับจิตสำนึกในตารางที่ 4.10 จะตรงกับจิตสำนึกระดับค่อนข้างต่ำ เป็นต้น

ข้อควรระวังในการแปลความหมายของคะแนนกับปกติวิสัยและระดับจิตสำนึก

ในการเปรียบเทียบคะแนนกับปกติวิสัยเปอร์เซ็นต์ไทล์และระดับจิตสำนึกนั้น เป็นเพียงการเปรียบเทียบว่าผู้ตอบแบบวัดได้คะแนนอย่างไรเมื่อเปรียบเทียบกับผู้สอบคนอื่น ๆ แต่ไม่ได้หมายความว่าผู้ตอบแบบวัดควรได้คะแนนอย่างไร

แบบวัดจิตสำนึกต่อการมีส่วนร่วมในการพัฒนาชนบท
สำหรับนิสิตจุฬาลงกรณ์มหาวิทยาลัย

แบบสอบถาม การรับรู้ ความคิด และความรู้สึก ต่อการมีส่วนร่วม
ในการพัฒนาชนบทสำหรับนิสิตจุฬาลงกรณ์มหาวิทยาลัย

คำชี้แจง

แบบสอบถามเกี่ยวกับการรับรู้ ความคิด และความรู้สึกของนิสิตต่อการมีส่วนร่วม
ในการพัฒนาชนบท ฉบับนี้มีทั้งหมด 4 ตอน

- ตอนที่ 1 เป็นข้อมูลเบื้องต้นของนิสิต
- ตอนที่ 2 เป็นคำถามเกี่ยวกับประสบการณ์ด้าน การรับรู้ ความคิด และความรู้สึกต่อ
การมีส่วนร่วมในการพัฒนาชนบท ว่าเคยเกิดขึ้นกับนิสิตบ่อยครั้งเพียงใด
- ตอนที่ 3 เป็นข้อความเกี่ยวกับการพัฒนาชนบท โดยให้นิสิตพิจารณาว่าเห็นด้วยกับ
ข้อความนั้นมากน้อยเพียงใด
- ตอนที่ 4 เป็นคำถามเกี่ยวกับการรับรู้ ความคิด และความรู้สึกต่อการมีส่วนร่วมในการพัฒนา
ชนบท โดยให้นิสิตพิจารณาว่าข้อความนั้นใกล้เคียงหรือสอดคล้องกับ นิสิตมากน้อย
เพียงใด

ให้นิสิตเขียนเครื่องหมาย ✓ ในตอนที่ 1 ในช่องที่ตรงตามความเป็นจริงของนิสิต
ในตอนที่ 2 ตอนที่ 3 และตอนที่ 4 ให้นิสิตเขียนเครื่องหมายในช่องที่ใกล้เคียงกับระดับ
ของการรับรู้ ความคิดหรือความรู้สึกของนิสิตว่าอยู่ในระดับใดจาก 5 ระดับต่อไปนี้

- 5 หมายถึง เคยเป็นประจำ (>3 ครั้งต่อเดือน), เห็นด้วยอย่างยิ่ง หรือใกล้เคียงมากที่สุด
- 4 หมายถึง เคยค่อนข้างบ่อยครั้ง (ประมาณ 3 ครั้งต่อเดือน), เห็นด้วย หรือใกล้เคียง
ค่อนข้างมาก
- 3 หมายถึง เคยปานกลาง (ประมาณ 2 ครั้งต่อเดือน), ไม่แน่ใจ
- 2 หมายถึง เคยค่อนข้างน้อยครั้ง (ประมาณ 1 ครั้งต่อเดือน), ไม่เห็นด้วย หรือใกล้เคียง
ค่อนข้างน้อย
- 1 หมายถึง ไม่เคย, ไม่เห็นด้วยอย่างยิ่ง หรือใกล้เคียงน้อยที่สุด

 ขอความกรุณานิสิต ช่วยตอบแบบสอบถามทุกข้อ เพื่อความสมบูรณ์ของข้อมูล

ตอนที่ 1

- 1 ข้อมูลส่วนตัวของผู้ตอบแบบสอบถาม
 - 1.1 เพศ ชาย หญิง
 - 1.2 ชั้นปี ปี 1 ปี 2 ปี 3 ปี 4
 - 1.3 สถานภาพการเป็นนิสิต
 - นิสิตในโครงการจุฬาลงกรณ์มหาวิทยาลัย นิสิตไม่อยู่ในโครงการใด
 - นิสิตในโครงการอื่น ๆ (โปรดระบุ).....
 - 1.4 คณะ

1 <input type="radio"/> รัฐศาสตร์	2 <input type="radio"/> พาณิชยศาสตร์และการบัญชี	3 <input type="radio"/> ครุศาสตร์
4 <input type="radio"/> นิเทศศาสตร์	5 <input type="radio"/> เศรษฐศาสตร์	6 <input type="radio"/> นิติศาสตร์
7 <input type="radio"/> อักษรศาสตร์	8 <input type="radio"/> สถาปัตยกรรมศาสตร์	9 <input type="radio"/> ศิลปกรรมศาสตร์
10 <input type="radio"/> แพทยศาสตร์	11 <input type="radio"/> สัตวแพทยศาสตร์	12 <input type="radio"/> ทันตแพทยศาสตร์
13 <input type="radio"/> เภสัชศาสตร์	14 <input type="radio"/> สหเวชศาสตร์	15 <input type="radio"/> วิศวกรรมศาสตร์
16 <input type="radio"/> วิทยาศาสตร์	17 <input type="radio"/> จิตวิทยา	18 <input type="radio"/> สำนักวิทยาศาสตร์การกีฬา
 - 1.5 ภูมิลำเนาตามสำเนาทะเบียนบ้านของนิสิต
 - กรุงเทพฯ ฯ และปริมณฑล ต่างจังหวัด (ในตัวเมือง)
 - ต่างจังหวัด (ในตัวอำเภอ) ต่างจังหวัด (นอกตัวอำเภอหรือตัวเมือง)
 - 1.6 อาชีพของหัวหน้าครอบครัวนิสิต
 - ราชการหรือรัฐวิสาหกิจ นักธุรกิจ, ค้าขาย
 - เกษตรกร อื่น ๆ (โปรดระบุ).....
- 2 การร่วมกิจกรรมในมหาวิทยาลัยของนิสิต
 - 2.1 ปัจจุบันเป็นสมาชิกของชมรม (โปรดระบุชื่อชมรม).....
 - 2.2 ปัจจุบันไม่เป็นสมาชิกของชมรมใด
 - 2.3 นิสิตเคยร่วมกิจกรรมการออกค่ายในชนบทหรือไม่
 - เคย จำนวน.....ครั้ง
 - ไม่เคย

ตอนที่ 2 ให้นิสิตเขียนเครื่องหมาย ✓ ตรงกับระดับที่เคยเกิดขึ้นกับนิสิต

ลักษณะการรับรู้ ความคิด หรือความรู้สึก ต่อการมีส่วนร่วมในการพัฒนาชนบท	เคยเป็นประจำ	เคยค่อนข้างบ่อยครั้ง	เคยปานกลาง	เคยค่อนข้างน้อยครั้ง	ไม่เคย
	5	4	3	2	1
1. นิสิตมีโอกาสได้เห็นการร่วมกิจกรรมการพัฒนาชนบท บ่อยครั้งเพียงใด					
2. นิสิตเคยรับฟังการสนทนา หรือปรึกษาหารือเกี่ยวกับกิจกรรมการพัฒนาชนบท บ่อยครั้งเพียงใด					
3. นิสิตเคยถูกชักชวนให้เข้าร่วมกิจกรรมพัฒนาชนบท บ่อยครั้งเพียงใด					
4. นิสิตเคยได้รับคำแนะนำจากบุคคลรอบข้าง ให้เห็นความสำคัญในงานที่เกี่ยวข้องกับชนบท บ่อยครั้งเพียงใด					
5. นิสิตเคยเข้าไปสังเกตการทำงานของชมรมที่เกี่ยวข้องกับการพัฒนาชนบท บ่อยครั้งเพียงใด					
6. นิสิตเคยเชิญชวนเพื่อนนิสิต ให้เข้าเป็นสมาชิกชมรมที่มีกิจกรรมเกี่ยวกับชนบท บ่อยครั้งเพียงใด					
7. นิสิตเคยคิดที่จะไปสัมผัสวิถีชีวิตเพื่อรับทราบปัญหาของผู้คนในชนบท บ่อยครั้งเพียงใด					
8. นิสิตเคยมีแนวคิดที่จะจัดกิจกรรมเพื่อส่งเสริมความรู้แก่คนในชนบท บ่อยครั้งเพียงใด					

ตอนที่ 3 นิสิตเห็นด้วยกับข้อความต่อไปนี้ มากน้อยเพียงใด

ลักษณะการรับรู้ ความคิด หรือความรู้สึกต่อการมีส่วนร่วมในการพัฒนาชนบท	เห็นด้วยอย่างยิ่ง	เห็นด้วย	ไม่แน่ใจ	ไม่เห็นด้วย	ไม่เห็นด้วยอย่างยิ่ง
	5	4	3	2	1
1. การศึกษาสภาพชีวิตของคนในชนบทจากสื่อต่าง ๆ ทำให้เราเข้าใจปัญหาของคนในชนบทได้ดีที่สุด					
2. การไปสร้างถาวรวัตถุหรือมอบสิ่งของให้ผู้คนในถิ่นทุรกันดาร เป็นสิ่งสำคัญที่สุดในการพัฒนาชนบทของนิสิต					
3. ในการออกค่ายพัฒนาชนบท สิ่งจำเป็นและขาดไม่ได้ คือการหาเงินสนับสนุน เช่น การขอรับบริจาค หรือการขายของที่ระลึก					
4. การพัฒนาการศึกษาในชนบท ควรเป็นการสร้างโอกาส ให้นักเรียนในชนบทได้มีโอกาสเข้าทำงานในเมืองมากขึ้น					
5. ถึงแม้การเข้าร่วมกิจกรรมการออกค่ายจะมีปัญหาและอุปสรรค แต่เราจะไม่ท้อถอย เพราะปัญหาความเดือดร้อนในชนบท เป็นหน้าที่ที่เราต้องมีส่วนแก้ไข					
6. สิ่งที่นิสิตต้องทำควบคู่ไปกับการศึกษาตามหลักสูตร คือการเข้าร่วมกิจกรรมชมรม ที่มีส่วนได้ช่วยเหลือคนในชนบท					
7. การเรียนในมหาวิทยาลัย ถ้าเรามัวไปร่วมกิจกรรมการพัฒนาชนบท อาจส่งผลให้ผลการเรียนต่ำลง					
8. ข้าพเจ้าบอกกับตัวเองเสมอว่าวิชาความรู้ที่ข้าพเจ้าได้เรียนในมหาวิทยาลัยนั้น เพื่อไปใช้ในการพัฒนาคุณภาพชีวิตของผู้คนในชนบท					
9. การทำงานเพื่อคนในชนบท ไม่ใช่บทบาทที่สำคัญของนิสิตในขณะที่กำลังศึกษาในมหาวิทยาลัย					
10. ข้าพเจ้ามีความมุ่งมั่นที่จะปลูกฝังความรู้ความเข้าใจในสิ่งแวดล้อมให้แก่เด็กในชนบท เพื่อให้สามารถรักษาสิ่งแวดล้อมในชุมชนของตน					
11. การร่วมกิจกรรมกับคนในชนบท ไม่ได้ช่วยให้เรารู้และเข้าใจปัญหาที่เกิดขึ้นกับสังคมชนบท					
12. จุดมุ่งหมายในชีวิตการทำงานของข้าพเจ้าในอนาคต คือการได้ทำงานเพื่อตอบแทนสังคมชนบทให้มีคุณภาพชีวิตที่ดีขึ้น					

ตอนที่ 4 ข้อความต่อไปนี้ ใกล้เคียงหรือสอดคล้องกับ การรับรู้ ความคิด หรือความรู้สึกของนิสิตเพียงใด

ลักษณะการรับรู้ ความคิด หรือความรู้สึกต่อการมีส่วนร่วมในการพัฒนาชนบท	ใกล้เคียงมากที่สุด	ใกล้เคียงค่อนข้างมาก	ไม่แน่ใจ	ใกล้เคียงค่อนข้างน้อย	ไม่ใกล้เคียง
	5	4	3	2	1
1. เมื่อมีบอร์ดเกี่ยวกับการออกค่ายพัฒนาชนบท หรือโปสเตอร์ประชาสัมพันธ์ของชมรมต่าง ๆ ข้าพเจ้าจะเข้าไปอ่านทุกครั้ง					
2. ข้าพเจ้าติดตามความเคลื่อนไหวเกี่ยวกับ การดำเนินกิจกรรมค่ายพัฒนาชนบท อยู่เสมอ					
3. ข้าพเจ้าอ่านข่าวสาร และเนื้อหาสาระในวารสาร หรือสิ่งพิมพ์ที่เกี่ยวกับการพัฒนาชนบทอยู่เสมอ					
4. เมื่อมีโอกาส ข้าพเจ้าจะติดตามรายการโทรทัศน์ที่เกี่ยวกับกิจกรรมของคนในชนบทอยู่เสมอ					
5. ข้าพเจ้าไม่ชอบเข้าร่วมกิจกรรมของชมรม ที่มีการออกไปจัดกิจกรรมต่าง ๆ ในชนบท					
6. ข้าพเจ้าจะกระตือรือร้น ในการช่วยเหลือและสนับสนุนการออกค่ายเพื่อพัฒนาชนบท					
7. ข้าพเจ้ารู้สึกยินดี เมื่อได้ช่วยเหลือเพื่อน ๆ ในการเตรียมความพร้อมเพื่อไปร่วมกิจกรรมต่าง ๆ ในชนบท					
8. ข้าพเจ้ามีความภาคภูมิใจ ที่ได้เข้าไปมีบทบาทในการประสานความร่วมมือระหว่างหน่วยงานต่าง ๆ กับผู้คนในชนบท					
9. ข้าพเจ้าสามารถประสานงานกับหน่วยงานอื่น เพื่อจัดกิจกรรมร่วมกับคนในชนบทได้					
10. ข้าพเจ้าเป็นคนหนึ่งที่ได้มีส่วนช่วยส่งเสริมให้ผู้คนในชนบท ได้ช่วยกันอนุรักษ์วัฒนธรรมที่ดั้งเดิม ของชุมชนเอาไว้					

ลักษณะการรับรู้ ความคิด หรือความรู้สึกต่อการมีส่วนร่วมในการพัฒนาชนบท	ใกล้เคียงมากที่สุด	ใกล้เคียงค่อนข้างมาก	ไม่แน่ใจ	ใกล้เคียงค่อนข้างน้อย	ไม่ใกล้เคียง
	5	4	3	2	1
11. ข้าพเจ้ามีส่วนช่วยส่งเสริมความรู้และสติปัญญา ให้แก่เด็กที่ด้อยโอกาสในชนบท					
12. ข้าพเจ้าเป็นผู้ที่มีบทบาทสำคัญ ในการจัดกิจกรรมค่ายอาสาพัฒนาชนบท ให้บรรลุตามจุดมุ่งหมาย					
13. การเข้าร่วมกิจกรรมพัฒนาชนบท เป็นบทบาทที่ข้าพเจ้าตั้งใจจะปฏิบัติอย่างต่อเนื่อง					
14. ถึงแม้ในอนาคต ข้าพเจ้าต้องไปทำงานที่เกี่ยวข้องกับชาวชนบทที่มีค่าตอบแทนน้อยกว่าในเมือง แต่ข้าพเจ้าก็พร้อมที่จะทำ					
15. ข้าพเจ้าพึงพอใจกับวิถีชีวิตในเมือง ดังนั้นจึงไม่ได้มุ่งหวังที่จะไปทำงานในท้องถิ่นชนบท					
16. ถ้าเลือกได้ข้าพเจ้าจะไม่เลือกไปทำงานในท้องถิ่นชนบท					
17. ข้าพเจ้ามีความเห็นใจผู้คนที่ชนบทที่ได้รับผลกระทบจากปัญหาต่าง ๆ ดังนั้นข้าพเจ้าจึงหาโอกาส เพื่อเข้าไปร่วมคิดแก้ไขปัญหากับผู้คนที่เหล่านั้น					
18. ข้าพเจ้าสนใจเข้าร่วมกิจกรรมกับชมรมอื่น มากกว่าเข้าร่วมกิจกรรมการพัฒนาชนบท					
19. ข้าพเจ้าสามารถทำงาน และอดทนต่อสภาพความยากลำบากในชนบทได้					
20. งานอะไรก็ตามที่ข้าพเจ้าสามารถเข้าไปช่วยให้คนในชนบทมีชีวิตที่ดีขึ้น ข้าพเจ้าก็พร้อมที่จะทำงานนั้น					

ขอขอบคุณนิสิตที่กรุณาตอบแบบสอบถาม



ภาคผนวก ง

การวิเคราะห์องค์ประกอบเชิงยืนยันโมเดลจิตสำนึกต่อการมีส่วนร่วมในการพัฒนาชนบท

ตารางเมทริกซ์สหสัมพันธ์ระหว่างตัวแปร ค่าเฉลี่ย ส่วนเบี่ยงเบนมาตรฐาน ที่ใช้ในการวิเคราะห์องค์ประกอบเชิงยืนยันและค่าสถิติจากการตรวจสอบความเหมาะสมของเมทริกซ์

	Y1	Y2	Y3	Y4	Y5	Y6	Y7	Y8
Y1	1.000							
Y2	.772**	1.000						
Y3	.661**	.654**	1.000					
Y4	.508**	.538**	.613**	1.000				
Y5	.275**	.265**	.228**	.341**	1.000			
Y6	.560**	.628**	.646**	.545**	.196**	1.000		
Y7	.354**	.422**	.528**	.706**	.262**	.391**	1.000	
Y8	.512**	.567**	.577**	.668**	.242**	.533**	.624**	1.000
\bar{X}	2.820	2.730	2.855	3.453	3.018	2.782	3.510	3.286
S.D.	0.957	0.939	0.918	0.794	0.672	0.837	0.629	0.680

Bartlett's test of sphericity = 1810.056 P = .000

Kaiser-Mayer- Olkin measure of sampling adequacy (MSA) = .880

** P < .001

ผลการวิเคราะห์องค์ประกอบเชิงยืนยันโมเดล

DATE: 12/12/ 0

TIME: 22:59

DOS L I S R E L 8.10

BY

KARL G JORESKOG AND DAG SORBOM

This program is published exclusively by

Scientific Software International, Inc.

1525 East 53rd Street - Suite 530

Chicago, Illinois 60615, U.S.A.

Voice: (800)247-6113, (312)684-4920, Fax: (312)684-4979

Copyright by Scientific Software International, Inc., 1981-93.

Partial copyright by Microsoft Corp., 1993 and Media Cybernetics Inc., 1993.

Use of this program is subject to the terms specified in the

Universal Copyright Convention.

The following lines were read from file c:\conscious.pro:

SECOND ORDER CONFIRMATORY FACTOR ANALYSIS

DA NI=8 NO=410 MA=KM

LA

Y1 Y2 Y3 Y4 Y5 Y6 Y7 Y8

KM

1.000

0.772 1.000

0.611 0.654 1.000

0.508 0.538 0.613 1.000

0.275 0.265 0.228 0.341 1.000

0.560 0.628 0.646 0.545 0.196 1.000

0.354 0.422 0.528 0.706 0.262 0.391 1.000

0.512 0.567 0.577 0.668 0.242 0.533 0.624 1.000

ME

2.820 2.730 2.855 3.453 3.018 2.782 3.510 3.286

SD

0.957 0.939 0.918 0.794 0.672 0.837 0.629 0.680

MO NY=8 NE=3 NK=1 LY=FU,FI PS=FU,FI TE=SY,FI GA=FU,FI BE=SY,FI

FR LY 1 1 LY 2 1 LY 3 2 LY 4 2 LY 5 2 LY 6 2 LY 7 3 LY 8 3 C

TE 1 1 TE 2 2 TE 3 3 TE 4 4 TE 5 5 TE 6 6 TE 7 7 TE 8 8 C

PS 1 1 PS 2 2 PS 3 3 C

TE 7 6 TE 7 4 TE 8 4 TE 5 4 TE 7 1 TE 7 2 TE 7 5 TE 4 3 TE 6 2 C

TE 6 5 TE 5 1 TE 5 3 TE 6 3 TE 8 1 TE 3 2 C

GA 1 1 GA 2 1 GA 3 1

LE

PERAW PRICO REFLC

LK

CONSC

OU SE TV RS MR FS MI ND=3 AD=OFF

SECOND ORDER CONFIRMATORY FACTOR ANALYSIS

NUMBER OF INPUT VARIABLES 8
 NUMBER OF Y - VARIABLES 8
 NUMBER OF X - VARIABLES 0
 NUMBER OF ETA - VARIABLES 3
 NUMBER OF KSI - VARIABLES 1
 NUMBER OF OBSERVATIONS 410

SECOND ORDER CONFIRMATORY FACTOR ANALYSIS

COVARIANCE MATRIX TO BE ANALYZED

	Y1	Y2	Y3	Y4	Y5	Y6
Y1	1.000					
Y2	.772	1.000				
Y3	.611	.654	1.000			
Y4	.508	.538	.613	1.000		
Y5	.275	.265	.228	.341	1.000	
Y6	.560	.628	.646	.545	.196	1.000
Y7	.354	.422	.528	.706	.262	.391
Y8	.512	.567	.577	.668	.242	.533

COVARIANCE MATRIX TO BE ANALYZED

	Y7	Y8
Y7	1.000	
Y8	.624	1.000

SECOND ORDER CONFIRMATORY FACTOR ANALYSIS

PARAMETER SPECIFICATIONS

LAMBDA-Y

	PERAW	PRICO	REFLC
	-----	-----	-----
Y1	0	0	0
Y2	1	0	0
Y3	0	0	0
Y4	0	2	0
Y5	0	3	0
Y6	0	4	0
Y7	0	0	0
Y8	0	0	5

GAMMA

	CONSC

PERAW	6
PRICO	7
REFLC	8

PSI

PERAW	PRICO	REFLC
-----	-----	-----
9	10	11

THETA-EPS

	Y1	Y2	Y3	Y4	Y5	Y6
Y1	12					
Y2	0	13				
Y3	0	14	15			
Y4	0	0	16	17		
Y5	18	0	19	20	21	
Y6	0	22	23	0	24	25
Y7	26	27	0	28	29	30
Y8	32	0	0	33	0	0

THETA-EPS

	Y7	Y8
Y7	31	
Y8	0	34

SECOND ORDER CONFIRMATORY FACTOR ANALYSIS

Number of Iterations = 24

LISREL ESTIMATES (MAXIMUM LIKELIHOOD)

	PERAW	PRICO	REFLC
Y1	.854	---	---
	(.096)		
	8.937		
Y2	.904	---	---
	(.101)		
	8.938		
Y3	---	.843	---
		(.349)	
		2.413	
Y4	---	.703	---
		(.283)	
		2.479	
Y5	---	.349	---
		(.155)	
		2.255	
Y6	---	.775	---
		(.315)	
		2.458	
Y7	---	---	.755

(.109)

6.953

Y8 - - - - .826

(.132)

6.254

GAMMA

CONSC

PERAW .880

(.122)

7.241

PRICO .963

(.410)

2.350

REFLC .863

(.161)

5.349

COVARIANCE MATRIX OF ETA AND KSI

PERAW PRICO REFLC CONSC

PERAW 1.000

PRICO .847 1.000

REFLC	.759	.831	1.000	
CONSC	.880	.963	.863	1.000

PHI

CONSC

1.000

PSI

PERAW PRICO REFLC

.226 .073 .256

SQUARED MULTIPLE CORRELATIONS FOR STRUCTURAL EQUATIONS

PERAW PRICO REFLC

.774 .927 .744

THETA-EPS

Y1 Y2 Y3 Y4 Y5 Y6

Y1 .270

(.043)

6.309

Y2	--	.183				
		(.045)				
		4.078				
Y3	--	.008	.290			
		(.033)	(.059)			
		.249	4.945			
Y4	---	---	.021	.506		
			(.033)	(.048)		
			.657	10.633		
Y5	.024	--	-.066	.095	.879	
	(.030)		(.040)	(.037)	(.066)	
	.791		-1.657	2.538	13.368	
Y6	--	.035	-.007	--	-.074	.399
		(.033)	(.045)		(.038)	(.051)
		1.041	-.163		-1.952	7.753
Y7	-.136	-.096	--	.265	.042	-.096
	(.037)	(.034)		(.044)	(.039)	(.033)
	-3.626	-2.820		6.092	1.064	-2.916
Y8	-.024	--	--	.186	---	---
	(.027)			(.036)		
	-.876			5.111		

THETA-EPS

	Y7	Y8
Y7	.430 (.047) 9.218	
Y8	- -	.317 (.048) 6.646

SQUARED MULTIPLE CORRELATIONS FOR Y - VARIABLES

Y1	Y2	Y3	Y4	Y5	Y6
.730	.817	.710	.494	.121	.601

SQUARED MULTIPLE CORRELATIONS FOR Y - VARIABLES

Y7	Y8
.570	.683

GOODNESS OF FIT STATISTICS

CHI-SQUARE WITH 2 DEGREES OF FREEDOM = 0.0249 (P = 0.988)

ESTIMATED NON-CENTRALITY PARAMETER (NCP) = 0.0

90 PERCENT CONFIDENCE INTERVAL FOR NCP = (0.0 ; 0.0)

MINIMUM FIT FUNCTION VALUE = 0.0000609

POPULATION DISCREPANCY FUNCTION VALUE (F0) = 0.0

90 PERCENT CONFIDENCE INTERVAL FOR F0 = (0.0 ; 0.0)

ROOT MEAN SQUARE ERROR OF APPROXIMATION (RMSEA) = 0.0

90 PERCENT CONFIDENCE INTERVAL FOR RMSEA = (0.0 ; 0.0)

P-VALUE FOR TEST OF CLOSE FIT (RMSEA < 0.05) = 0.996

EXPECTED CROSS-VALIDATION INDEX (ECVI) = 0.166

90 PERCENT CONFIDENCE INTERVAL FOR ECVI = (0.171 ; 0.171)

ECVI FOR SATURATED MODEL = 0.176

ECVI FOR INDEPENDENCE MODEL = 4.503

CHI-SQUARE FOR INDEPENDENCE MODEL WITH 28 DEGREES OF FREEDOM =

1825.680

INDEPENDENCE AIC = 1841.680

MODEL AIC = 68.025

SATURATED AIC = 72.000

INDEPENDENCE CAIC = 1881.809

MODEL CAIC = 238.574

SATURATED CAIC = 252.582

ROOT MEAN SQUARE RESIDUAL (RMR) = 0.000798

STANDARDIZED RMR = 0.000798

GOODNESS OF FIT INDEX (GFI) = 1.00

ADJUSTED GOODNESS OF FIT INDEX (AGFI) = 1.00

PARSIMONY GOODNESS OF FIT INDEX (PGFI) = 0.0556

NORMED FIT INDEX (NFI) = 1.00

NON-NORMED FIT INDEX (NNFI) = 1.015

PARSIMONY NORMED FIT INDEX (PNFI) = 0.0714

COMPARATIVE FIT INDEX (CFI) = 1.000

INCREMENTAL FIT INDEX (IFI) = 1.001

RELATIVE FIT INDEX (RFI) = 1.00

CRITICAL N (CN) = 151232.832

SECOND ORDER CONFIRMATORY FACTOR ANALYSIS

FITTED COVARIANCE MATRIX

	Y1	Y2	Y3	Y4	Y5	Y6
Y1	1.000					
Y2	.772	1.000				
Y3	.610	.653	1.000			
Y4	.508	.538	.614	1.000		
Y5	.276	.267	.228	.340	1.000	
Y6	.561	.628	.646	.545	.196	1.000
Y7	.354	.422	.529	.706	.261	.390
Y8	.512	.567	.578	.668	.239	.532

FITTED COVARIANCE MATRIX

	Y7	Y8
Y7	1.000	
Y8	.624	1.000

FITTED RESIDUALS

	Y1	Y2	Y3	Y4	Y5	Y6
Y1	.000					
Y2	.000	.000				
Y3	.001	.001	.000			
Y4	.000	.000	-.001	.000		
Y5	-.001	-.002	.000	.001	.000	
Y6	-.001	.000	.000	.000	.000	.000
Y7	.000	.000	-.001	.000	.001	.001
Y8	.000	.000	-.001	.000	.003	.001

FITTED RESIDUALS

	Y7	Y8
Y7	.000	
Y8	.000	.000

SUMMARY STATISTICS FOR FITTED RESIDUALS

SMALLEST FITTED RESIDUAL = -.002

MEDIAN FITTED RESIDUAL = .000

LARGEST FITTED RESIDUAL = .003

STEMLEAF PLOT

```

- 118
- 11410
- 0185
- 014221111100000000
01122224
0156
110014
11
21
218

```

STANDARDIZED RESIDUALS

	Y1	Y2	Y3	Y4	Y5	Y6
Y1	-.001					
Y2	-.139	-.001				
Y3	.137	.155	.000			
Y4	-.100	.158	-.145	.006		
Y5	-.111	-.114	.027	.114	.000	
Y6	-.084	-.051	.116	.079	-.148	.003

Y7	.005	.120	-.144	.041	.114	.077
Y8	-.115	.155	-.145	.088	.113	.074

STANDARDIZED RESIDUALS

	Y7	Y8
Y7	-.006	
Y8	-.030	.000

SUMMARY STATISTICS FOR STANDARDIZED RESIDUALS

SMALLEST STANDARDIZED RESIDUAL = -.148

MEDIAN STANDARDIZED RESIDUAL = .002

LARGEST STANDARDIZED RESIDUAL = .158

STEMLEAF PLOT

```

- 1155
- 114441110
- 0135
- 01310000000
  01134
  017889
  11111224
  11555

```

SECOND ORDER CONFIRMATORY FACTOR ANALYSIS
QPLOT OF STANDARDIZED RESIDUALS

35



35

35

35

STANDARDIZED RESIDUALS

SECOND ORDER CONFIRMATORY FACTOR ANALYSIS

MODIFICATION INDICES AND EXPECTED CHANGE

MODIFICATION INDICES FOR LAMBDA-Y

	PERAW	PRICO	REFLC
	-----	-----	-----
Y1	--	--	--
Y2	---	---	---
Y3	.018	---	.018
Y4	---	---	---
Y5	.013	---	.013
Y6	.008	---	.008
Y7	---	---	---
Y8	--	--	--

EXPECTED CHANGE FOR LAMBDA-Y

	PERAW	PRICO	REFLC
	-----	-----	-----
Y1	--	--	---
Y2	---	---	---
Y3	.030	---	-.026
Y4	---	---	---
Y5	-.028	---	.024
Y6	-.019	---	.016
Y7	--	---	---
Y8	--	--	--

NO NON-ZERO MODIFICATION INDICES FOR BETA

NO NON-ZERO MODIFICATION INDICES FOR GAMMA

NO NON-ZERO MODIFICATION INDICES FOR PHI

NO NON-ZERO MODIFICATION INDICES FOR PSI

MODIFICATION INDICES FOR THETA-EPS

	Y1	Y2	Y3	Y4	Y5	Y6
Y1	--					
Y2	---	---				
Y3	.018	---	---			
Y4	.013	.013	--	---		
Y5	---	.013	--	---	---	
Y6	.008	---	--	---	---	---
Y7	---	---	--	---	---	---
Y8	---	--	.018	--	.013	.008

MODIFICATION INDICES FOR THETA-EPS

	Y7	Y8
Y7	---	
Y8	---	---

EXPECTED CHANGE FOR THETA-EPS

	Y1	Y2	Y3	Y4	Y5	Y6
Y1	--					

Y2	--	--				
Y3	.006	---	--			
Y4	-.011	.011	---	--		
Y5	---	-.006	---	---	---	
Y6	-.004	---	---	---	---	---
Y7	---	---	---	---	---	---
Y8	--	--	-.005	--	.005	.003

EXPECTED CHANGE FOR THETA-EPS

	Y7	Y8
Y7	---	
Y8	---	---

MAXIMUM MODIFICATION INDEX IS .02 FOR ELEMENT (3, 1) OF LAMBDA-Y

SECOND ORDER CONFIRMATORY FACTOR ANALYSIS

COVARIANCES

Y - ETA

	Y1	Y2	Y3	Y4	Y5	Y6
PERAW	.854	.904	.714	.595	.295	.657
PRICO	.724	.766	.843	.703	.349	.775
REFLC	.648	.686	.700	.584	.289	.644

Y - ETA

	Y7	Y8
	-----	-----
PERAW	.573	.627
PRICO	.627	.686
REFLC	.755	.826

Y - KSI

	Y1	Y2	Y3	Y4	Y5	Y6
	-----	-----	-----	-----	-----	-----
CONSC	.752	.795	.811	.676	.336	.746

Y - KSI

	Y7	Y8
	-----	-----
CONSC	.652	.713

SECOND ORDER CONFIRMATORY FACTOR ANALYSIS

FACTOR SCORES REGRESSIONS

ETA

	Y1	Y2	Y3	Y4	Y5	Y6
	-----	-----	-----	-----	-----	-----
PERAW	1.421	-.745	-.428	.130	-.358	.184
PRICO	.144	.119	.349	.019	.080	.269
REFLC	.195	.075	.121	-.416	.050	.179

ETA

	Y7	Y8
PERAW	.212	-.570
PRICO	.159	.068
REFLC	.511	.466

THE PROBLEM USED 15440 BYTES (= 5.0% OF AVAILABLE
WORKSPACE)

TIME USED: .5 SECONDS



ประวัติผู้วิจัย

นายไตรรงค์ เฉวียงหงส์ เกิดเมื่อวันที่ 18 กุมภาพันธ์ 2514 จบการศึกษาปริญญาครุศาสตรบัณฑิต เอกการประถมศึกษา จากสถาบันราชภัฏบุรีรัมย์ เมื่อปีการศึกษา 2538 เข้าศึกษาต่อในระดับปริญญาโทบัณฑิต สาขาการวัดและประเมินผลการศึกษา ภาควิชาวิจัยการศึกษา คณะครุศาสตร์ จุฬาลงกรณ์มหาวิทยาลัย เมื่อปีการศึกษา 2541 ปัจจุบันรับราชการครู ตำแหน่ง อาจารย์ 1 ระดับ 4 ที่โรงเรียนบ้านหนองแวงใหญ่ ตำบลขามเฒ่า อำเภอฟิชีชัย จังหวัดร้อยเอ็ด สังกัดสำนักงานคณะกรรมการการประถมศึกษาแห่งชาติ