

## บทที่ 4

### สภาพทั่วไป และลักษณะของอุตสาหกรรมในพื้นที่ศึกษา

ในบทนี้จะกล่าวถึงสภาพทั่วไปของพื้นที่ศึกษา อันประกอบด้วยพื้นที่จังหวัดพระนครศรีอยุธยา และพื้นที่เขตประกอบการอุตสาหกรรมแพคเตอร์แลนด์วังน้อย หลังจากนั้นจะกล่าวถึงลักษณะของอุตสาหกรรมในพื้นที่ศึกษาโดยจะชี้ให้เห็นถึงความสำคัญของภาคอุตสาหกรรมของจังหวัดพระนครศรีอยุธยา ลักษณะของอุตสาหกรรม ประเภทของอุตสาหกรรม และอุตสาหกรรมที่เป็นฐานการผลิตของพื้นที่ต่างๆ ในจังหวัดพระนครศรีอยุธยา

#### 4.1 สภาพทั่วไปของพื้นที่ศึกษา

##### 4.1.1 พื้นที่จังหวัดพระนครศรีอยุธยา

###### 4.1.1.1 ประวัติความเป็นมา

จังหวัดพระนครศรีอยุธยา เคยเป็นที่ตั้งของราชธานีของประเทศมานานถึง 417 ปี โดยสมเด็จพระรามาธิบดีที่ 1 (สมเด็จพระเจ้าอู่ทอง) ทรงสร้างราชธานีเมื่อวันที่ 3 เมษายน พ.ศ. 1893 มีพระมหากษัตริย์ปกครองติดต่อกันมารวม 33 พระองค์ โดยอาณาจักรศรีอยุธยาได้ล่มสลายลงในปี พ.ศ.2310

ภายหลังจากกรุงศรีอยุธยาแตกในปี พ.ศ.2310 กรุงศรีอยุธยาก็อยู่ในสภาพบ้านแตกสาแหรกขาด บ้านเรือนถูกทำลาย แต่ก็ยังมีซากวัดถุและโบราณสถานต่างๆ ทางประวัติศาสตร์เหลืออยู่มาก และกรุงศรีอยุธยาก็มิได้เป็นเมืองร้าง เนื่องจากยังเป็นเมืองอู่ข้าวอู่น้ำ เป็นชุมทางการคมนาคมสู่ภาคเหนือ และภาคตะวันออกเฉียงเหนือ ดังนั้นเพียงระยะเวลาประมาณ 60 ปีต่อมา ก็กลายเป็นเมืองที่มีประชากรอยู่กันอย่างหนาแน่นและมีความเจริญตามพัฒนาการด้านเศรษฐกิจและสังคมจนถึงปัจจุบัน<sup>33</sup>

<sup>33</sup> สำนักงานจังหวัดพระนครศรีอยุธยา, แผนการลงทุนจังหวัดพระนครศรีอยุธยา (ม.ป.ท., 2537), หน้า 2.

#### 4.1.1.2 ขนาด และที่ตั้ง

จังหวัดพระนครศรีอยุธยา มีพื้นที่ประมาณ 2,556.64 ตารางกิโลเมตร หรือประมาณ 1,597,900 ไร่ คิดเป็นร้อยละ 15.46 ของพื้นที่ภาคกลาง ตั้งอยู่ในภาคกลางของประเทศไทย ประมาณละติจูดที่ 14 องศา 6 ลิปดา 33ฟิลิปดาเหนือ และลองจิจูดที่ 100 องศา 14 ลิปดา 53ฟิลิปดาตะวันออก มีระยะห่างจากกรุงเทพมหานครไปทางทิศเหนือตามเส้นทางรถไฟ 72 กิโลเมตร ตามเส้นทางรถยนต์ 75 กิโลเมตร แหล่งที่ตั้งของจังหวัดจัดว่าเป็นศูนย์กลางของภาคต่างๆ โดยสามารถเดินทางติดต่อกับภาคเหนือ ภาคกลาง ภาคตะวันตก ภาคตะวันออกเฉียงเหนือ ภาคตะวันออก และกรุงเทพมหานครในรัศมีประมาณ 100-120 กิโลเมตร จังหวัดพระนครศรีอยุธยา มีอาณาเขตติดต่อกับจังหวัดต่างๆ<sup>34</sup> ดังนี้

ทิศเหนือ ติดจังหวัดอ่างทอง และลพบุรี

ทิศตะวันออก ติดจังหวัดสระบุรี

ทิศใต้ ติดจังหวัดนครปฐม ปทุมธานี และนนทบุรี

ทิศตะวันตก ติดจังหวัดสุพรรณบุรี

อำเภอที่มีขนาดพื้นที่ใหญ่ที่สุดในจังหวัดพระนครศรีอยุธยาคือ อำเภอบางปะอิน (คิดเป็นร้อยละ 8.96 ของพื้นที่ทั้งหมด) รองลงมาคือ อำเภอบางไทร และอำเภอรังนกน้อย (คิดเป็นร้อยละ 8.59 และร้อยละ 8.57 ตามลำดับ)

#### 4.1.1.3 ลักษณะภูมิประเทศ

พื้นที่ส่วนใหญ่ของจังหวัดพระนครศรีอยุธยาเป็นที่ราบลุ่มน้ำท่วมถึง ที่เรียกว่าที่ราบลุ่มเดลต้า อยู่สูงกว่าระดับน้ำทะเลเฉลี่ยประมาณ 3.5 เมตร มีแม่น้ำสำคัญไหลผ่านถึง 4 สาย คือ แม่น้ำเจ้าพระยา แม่น้ำป่าสัก แม่น้ำลพบุรี และแม่น้ำน้อย มีลำคลองหลายลำคลองไหลผ่านอำเภอต่างๆ ทุกอำเภอ ทำให้มีปริมาณน้ำใช้เกือบตลอดปี เมื่อถึงฤดูน้ำหลากน้ำในแม่น้ำลำคลองจะมีระดับสูง ส่งผลให้เกิดน้ำท่วมในพื้นที่บางส่วนของจังหวัด พื้นที่ส่วนใหญ่ของจังหวัดเป็นดินตะกอนที่เกิดจากการพัดพาของแม่น้ำ ทำให้ดินมีความอุดมสมบูรณ์เหมาะสำหรับการเกษตรกรรม

<sup>34</sup> <http://www.nso.go.th>, "สภาพทั่วไปของจังหวัดพระนครศรีอยุธยา," NSO's Provincial Statistical Data Center, หน้า 1.

#### 4.1.1.4 ลักษณะภูมิอากาศ

ภูมิอากาศของจังหวัดพระนครศรีอยุธยาเป็นอากาศแบบทุ่งหญ้าเมืองร้อน (Aw) มีอุณหภูมิเฉลี่ยสูงสุด 31 องศาเซลเซียส และมีอุณหภูมิต่ำสุด 24 องศาเซลเซียส และจากการที่จังหวัดตั้งอยู่ภาคกลางตอนล่างใกล้กับอ่าวไทย จึงทำให้ได้รับอิทธิพลจากลมทะเลและลมมรสุมตะวันตกเฉียงใต้ เป็นระยะเวลาจนถึง 5 เดือน ทำให้มีฝนตกชุกตั้งแต่เดือนพฤษภาคม ถึงเดือนตุลาคม ปริมาณน้ำฝนเฉลี่ยทั้งจังหวัดประมาณ 1,343 มิลลิเมตรต่อปี

#### 4.1.1.5 ทรัพยากรธรรมชาติ<sup>35</sup>

จากการที่จังหวัดพระนครศรีอยุธยาเป็นจังหวัดที่อยู่ในเขตที่ราบลุ่ม ทรัพยากรธรรมชาติที่สำคัญจึงมาจากแหล่งน้ำเป็นส่วนใหญ่ คือ ดินเหนียว ดินทราย และทราย นอกจากนี้ยังมีแหล่งน้ำธรรมชาติที่เป็นปัจจัยสำคัญต่อการเกษตร อุตสาหกรรม และการขนส่ง ซึ่งจังหวัดพระนครศรีอยุธยาเป็นจังหวัดที่มีความอุดมสมบูรณ์ของแหล่งน้ำ ทั้งน้ำผิวดินและน้ำใต้ดิน

##### (1) แหล่งน้ำผิวดิน ได้แก่ แม่น้ำ 4 สายหลักที่สำคัญ ดังนี้

แม่น้ำป่าสัก มีต้นกำเนิดที่จังหวัดเพชรบูรณ์ ไหลผ่านอำเภอชัยบาดาล จังหวัดลพบุรี ผ่านอำเภอแก่งคอย จังหวัดสระบุรี ผ่านอำเภอท่าเรือและอำเภอนครหลวง จังหวัดพระนครศรีอยุธยา ไหลมาบรรจบแม่น้ำเจ้าพระยาที่ตำบลป้อมเพชร อำเภอพระนครศรีอยุธยา รวมความยาวของแม่น้ำป่าสักที่ไหลผ่านจังหวัดพระนครศรีอยุธยา ประมาณ 52 กิโลเมตร

แม่น้ำน้อย เริ่มต้นจากแม่น้ำเจ้าพระยาที่ประตูระบายน้ำบรมธาตุ ผ่านจังหวัดชัยนาท สิงห์บุรี อ่างทอง เข้าเขตจังหวัดพระนครศรีอยุธยาที่อำเภอผักไห่ ความยาว 27 กิโลเมตร มาเชื่อมกับแม่น้ำเจ้าพระยาที่อำเภอเสนา

แม่น้ำเจ้าพระยา เริ่มจากแม่น้ำปากน้ำโพ จังหวัดนครสวรรค์ ผ่านเขื่อนเจ้าพระยาที่จังหวัดชัยนาท ไหลผ่านจังหวัดสิงห์บุรี อ่างทอง เข้าเขตจังหวัดพระนครศรีอยุธยาที่อำเภอบางบาล แยกเป็น 2 สาย สายที่ 1 ผ่านอำเภอบางบาล อำเภอบางไทร ระยะทาง 26 กิโลเมตร สายที่ 2 ผ่านอำเภอบางบาล อำเภอ

<sup>35</sup> พิณณ สุภประเสริฐยิ่ง, "วิเคราะห์ปัจจัยที่มีผลต่อการตั้งโรงงานอุตสาหกรรมในและนอกนิคมอุตสาหกรรมในจังหวัดพระนครศรีอยุธยา," (วิทยานิพนธ์ปริญญาโทบริหารศึกษาศาสตร์อุตสาหกรรม บัณฑิตวิทยาลัย มหาวิทยาลัยศิลปากร, 2541), หน้า 32-33.

พระนครศรีอยุธยา อำเภอบางปะอิน ระยะทาง 55 กิโลเมตร มาบรรจบกับแม่น้ำเดิมที่บ้านบางไทร อำเภอบางไทร จังหวัดพระนครศรีอยุธยา

แม่น้ำลพบุรี เริ่มจากตำบลม่วงหมู อำเภอเมือง จังหวัดสิงห์บุรี ผ่านอำเภอบ้านแพรก จังหวัดพระนครศรีอยุธยา และผ่านอำเภอมหาราช อำเภอบางปะอิน อำเภอพระนครศรีอยุธยา แล้วไหลมารวมกับแม่น้ำป่าสักที่วัดตองปุในเขตอำเภอพระนครศรีอยุธยา รวมระยะทาง 85 กิโลเมตร

#### (2) แหล่งน้ำใต้ดิน

จังหวัดพระนครศรีอยุธยามีแหล่งน้ำใต้ดินที่อุดมสมบูรณ์ และมีคุณภาพสามารถนำน้ำใต้ดินขึ้นมาใช้เพื่อทำการเกษตรและอุตสาหกรรม โดยเฉพาะในภาคอุตสาหกรรมแหล่งน้ำใต้ดินนับว่ามีความสำคัญเป็นอย่างมาก เพราะว่าโรงงานอุตสาหกรรมส่วนใหญ่ได้นำน้ำใต้ดินขึ้นมาใช้ในกระบวนการผลิต

### 4.1.1.6 การปกครอง

ในปี พ.ศ.2542 จังหวัดพระนครศรีอยุธยาแบ่งการปกครองออกเป็น 16 อำเภอ 209 ตำบล 1,328 หมู่บ้าน โดยมีอำเภอ ดังนี้ อำเภอพระนครศรีอยุธยา อำเภอท่าเรือ อำเภอนครหลวง อำเภอบางซ้าย อำเภอบางไทร อำเภอบางบาล อำเภอบางปะหัน อำเภอบางปะอิน อำเภอบ้านแพรก อำเภอผักไห่ อำเภอภาชี อำเภอมหาราช อำเภอลาดบัวหลวง อำเภอวังน้อย อำเภอเสนา และอำเภออุทัย

การปกครองท้องถิ่นประกอบด้วย องค์การบริหารส่วนจังหวัด เทศบาล 27 แห่ง องค์การบริหารส่วนตำบล 133 แห่ง

#### 4.1.1.7 โครงสร้างพื้นฐาน

โครงสร้างพื้นฐานต่างๆ ของจังหวัดพระนครศรีอยุธยาที่จะรองรับการขยายตัวทางด้านการลงทุน ได้แก่

##### (1) แหล่งน้ำชลประทาน

จังหวัดพระนครศรีอยุธยามีโครงการชลประทานจำนวน 13 โครงการ ครอบคลุมพื้นที่เกือบทั้งจังหวัด ประมาณ 1,412,618 ไร่ สามารถส่งน้ำไปยังพื้นที่ต่างๆ ในทุกอำเภอ นอกจากนั้นยังมีการเจาะบ่อน้ำบาดาลจำนวน 191 แห่ง บ่อน้ำตื้น 1 แห่ง ฝายน้ำล้น 1 แห่ง และคลองส่งน้ำ 3 แห่ง นับเป็นจังหวัดหนึ่งที่มีระบบการชลประทานที่ดี

นอกจากนี้ยังมีน้ำใต้ดินที่สามารถขุดขึ้นมาใช้เพื่อการบริโภคและการพัฒนาอุตสาหกรรมได้ด้วย

(2) บริการด้านกระแสไฟฟ้า

ปี พ.ศ.2541 การไฟฟ้าส่วนภูมิภาค เขต 1 ภาค 3 พระนครศรีอยุธยา สามารถให้บริการด้านกระแสไฟฟ้าได้ทุกหมู่บ้าน มีจำนวนผู้ใช้ไฟฟ้า 146,006 ราย มีหน่วยการจำหน่ายกระแสไฟฟ้า 2,056.08 ล้านกิโลวัตต์ต่อชั่วโมง ในจำนวนนี้เป็นกรจำหน่ายกระแสไฟฟ้าให้แก่สถานธุรกิจและอุตสาหกรรมร้อยละ 85.39 ส่วนกรจำหน่ายกระแสไฟฟ้าเพื่อที่อยู่อาศัยมีเพียงร้อยละ 11.63 นอกจากนี้ในนิคมอุตสาหกรรมทุกแห่งจะมีสถานีจ่ายไฟฟ้าเพื่อบริการไฟฟ้าแก่โรงงานอุตสาหกรรมอย่างเพียงพอ

(3) บริการด้านโทรศัพท์

ปี พ.ศ.2541 จังหวัดพระนครศรีอยุธยามีจำนวนชุมสายโทรศัพท์รวม 24 ชุมสายสามารถให้บริการได้ 43,264 เลขหมาย แต่มีจำนวนผู้เช่าเลขหมายเพียง 27,055 เลขหมาย หรือคิดเป็นร้อยละ 62.53 ของจำนวนเลขหมายที่มี โดยเป็นผู้เช่าเลขหมายประเภทธุรกิจเพียงร้อยละ 18.72 และเมื่อพิจารณารายอำเภอจะพบว่า อำเภอที่มีสัดส่วนการใช้โทรศัพท์เพื่อประกอบธุรกิจสูงสุดคือ อำเภอวังน้อย (มีสัดส่วนของผู้เช่าประเภทธุรกิจต่อผู้เช่ารวมของอำเภอเท่ากับร้อยละ 33.94) รองลงมาคือ อำเภอบางปะอิน และอำเภอนครหลวง (ร้อยละ 27.84 และร้อยละ 24.78 ตามลำดับ)

(4) บริการด้านน้ำประปา

ปี พ.ศ.2541 สำนักงานการประปาพระนครศรีอยุธยา ผักไห่ ภาชี-ท่าหลวง เสนา มีกำลังการผลิตรวม 25,411,440 ลูกบาศก์เมตร สามารถผลิตน้ำได้ 16,021,622 ลูกบาศก์เมตร โดยจ่ายน้ำให้แก่ผู้ใช้ น้ำจ่ายเพื่อสาธารณประโยชน์และรั้วไหล และใช้ในระบวมร้อยละ 93 ของปริมาณน้ำที่ผลิตได้

(5) โครงข่ายคมนาคม

จังหวัดพระนครศรีอยุธยาเป็นจังหวัดหนึ่งที่มีโครงข่ายการคมนาคมที่ดี และมีผลต่อศักยภาพการลงทุนอย่างมาก เพราะเป็นจังหวัดศูนย์กลางของภาคต่างๆ สามารถขนส่งสินค้าได้สะดวกทั้งทางรถยนต์ ทางรถไฟ และทางน้ำเชื่อมจังหวัดต่างๆ ได้หลายภาคทางหลวงที่สำคัญ ได้แก่

- ทางหลวงหมายเลข 1 เชื่อมต่อจากกรุงเทพมหานครผ่านจังหวัดพระนครศรีอยุธยาไปยังจังหวัดในภาคเหนือ
- ทางหลวงหมายเลข 32 เชื่อมต่อจากจังหวัดพระนครศรีอยุธยาไปยังจังหวัดอ่างทอง ลพบุรี และจังหวัดภาคกลางอื่นๆ

- ทางหลวงหมายเลข 340 จากกรุงเทพมหานครผ่านจังหวัดปทุมธานีเข้าจังหวัดพระนครศรีอยุธยา
- ทางหลวงหมายเลข 3063 และ 3298 จากจังหวัดพระนครศรีอยุธยาผ่านไปยังจังหวัดสระบุรี

สำหรับทางรถไฟก็มีรถไฟขนส่งสินค้าและผู้โดยสารวันละหลายเที่ยว ทำให้เกิดความสะดวกรในการสัญจรแก่ประชาชน มีเส้นทางรถไฟสายเหนือ และสายตะวันออกเฉียงเหนือผ่านจังหวัดพระนครศรีอยุธยาในเขตท้องที่อำเภอบางปะอิน อำเภอพระนครศรีอยุธยา อำเภอภาชี และอำเภอท่าเรือ นอกจากนั้นในการขนส่งทางน้ำก็ยังมี ความสำคัญอยู่บ้าง โดยเฉพาะการขนส่งสินค้าเกษตรเนื่องจากเป็นจังหวัดที่มีแม่น้ำไหลผ่านถึง 4 สาย

#### 4.1.1.8 โครงสร้างทางเศรษฐกิจ

##### (1) โครงสร้างการผลิต

เมื่อพิจารณาโครงสร้างผลิตภัณฑ์มวลรวม (Gross Provincial Product) จังหวัดพระนครศรีอยุธยาในช่วงปี พ.ศ.2536 ถึงปี พ.ศ.2542 จะพบว่า สาขาการผลิตที่สำคัญคือ สาขาเกษตรกรรม สาขาอุตสาหกรรม สาขาการค้าส่งและค้าปลีก และสาขาการบริการ โดยในปี พ.ศ.2542 สัดส่วนของสาขาการผลิตทั้ง 4 สาขารวมกันมีค่าสูงถึงร้อยละ 81.46 ของมูลค่าผลิตภัณฑ์มวลรวมจังหวัด

ตารางที่ 4-1 โครงสร้างการผลิตของภาคการผลิตที่สำคัญ

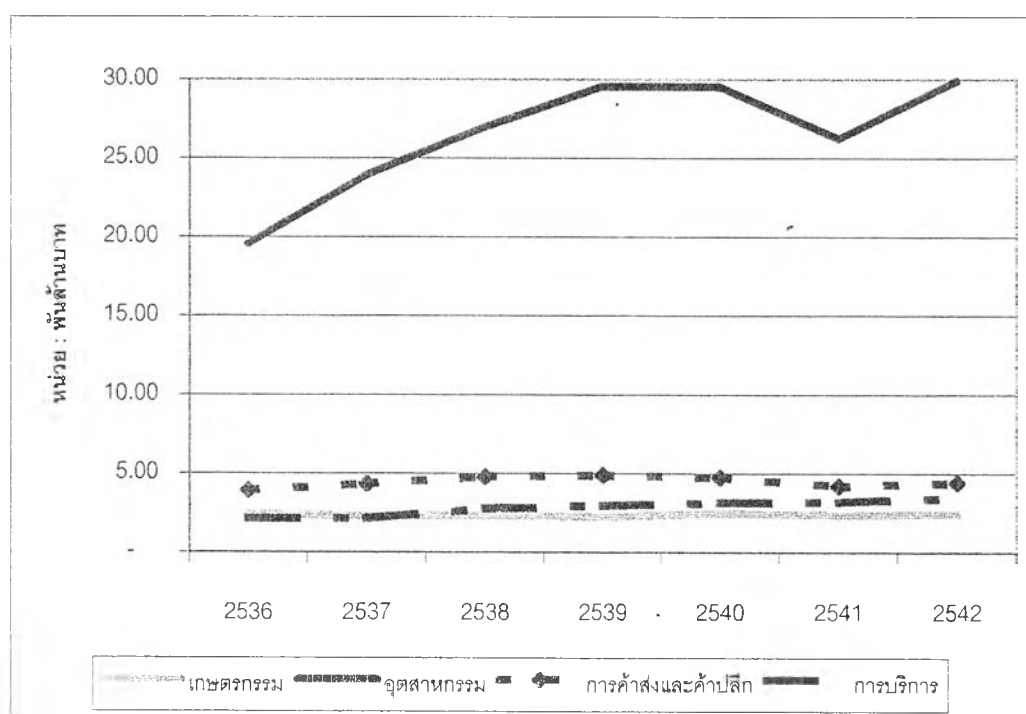
หน่วย : ร้อยละ

สาขาการผลิต	ปี 2536	ปี 2539	ปี 2542
เกษตรกรรม	7.02	4.54	4.99
อุตสาหกรรม	56.63	59.95	60.49
การค้าส่งและค้าปลีก	11.32	9.95	8.97
การบริการ	6.10	5.96	7.01
รวม	81.08	80.39	81.46
อื่นๆ	18.92	19.61	18.54

ที่มา : คำนวณจากข้อมูลผลิตภัณฑ์มวลรวมจังหวัดพระนครศรีอยุธยา (ตามราคาคงที่ปี พ.ศ.2531) ของสำนักงานคณะกรรมการพัฒนาการเศรษฐกิจและสังคมแห่งชาติ

และเมื่อพิจารณามูลค่าผลิตภัณฑ์มวลรวมของสาขาการผลิตที่สำคัญดังกล่าวข้างต้นจะพบว่า สาขาการค้าส่งและค้าปลีกมีอัตราเพิ่มเฉลี่ยร้อยละ 7.89 สาขาการบริการมีอัตราการเพิ่มเฉลี่ยร้อยละ 9.37 ส่วนสาขาเกษตรกรรมมีอัตราการเพิ่มเฉลี่ยเพียงร้อยละ 0.52 และมีความสำคัญลดลง ส่วนสาขาอุตสาหกรรมถึงแม้จะมีอัตราการเพิ่มเฉลี่ยลดลงร้อยละ 8.96 แต่ก็ยังมีบทบาทนำเมื่อพิจารณาส่วนแบ่งที่มีมูลค่ามากกว่าครึ่งหนึ่งของมูลค่าผลิตภัณฑ์มวลรวมจังหวัด (ร้อยละ 58.95) โดยการที่มีอัตราการเติบโตลดลงนั้นส่วนหนึ่งเป็นผลมาจากภาวะเศรษฐกิจถดถอยของประเทศ

แผนภูมิที่ 4-1 มูลค่าผลิตภัณฑ์มวลรวมของภาคการผลิตที่สำคัญ  
(ปี พ.ศ.2536-พ.ศ.2542)



ที่มา : ใช้ข้อมูลจากสำนักงานคณะกรรมการพัฒนาการเศรษฐกิจและสังคมแห่งชาติ

## (2) สถานประกอบการและการจ้างงาน

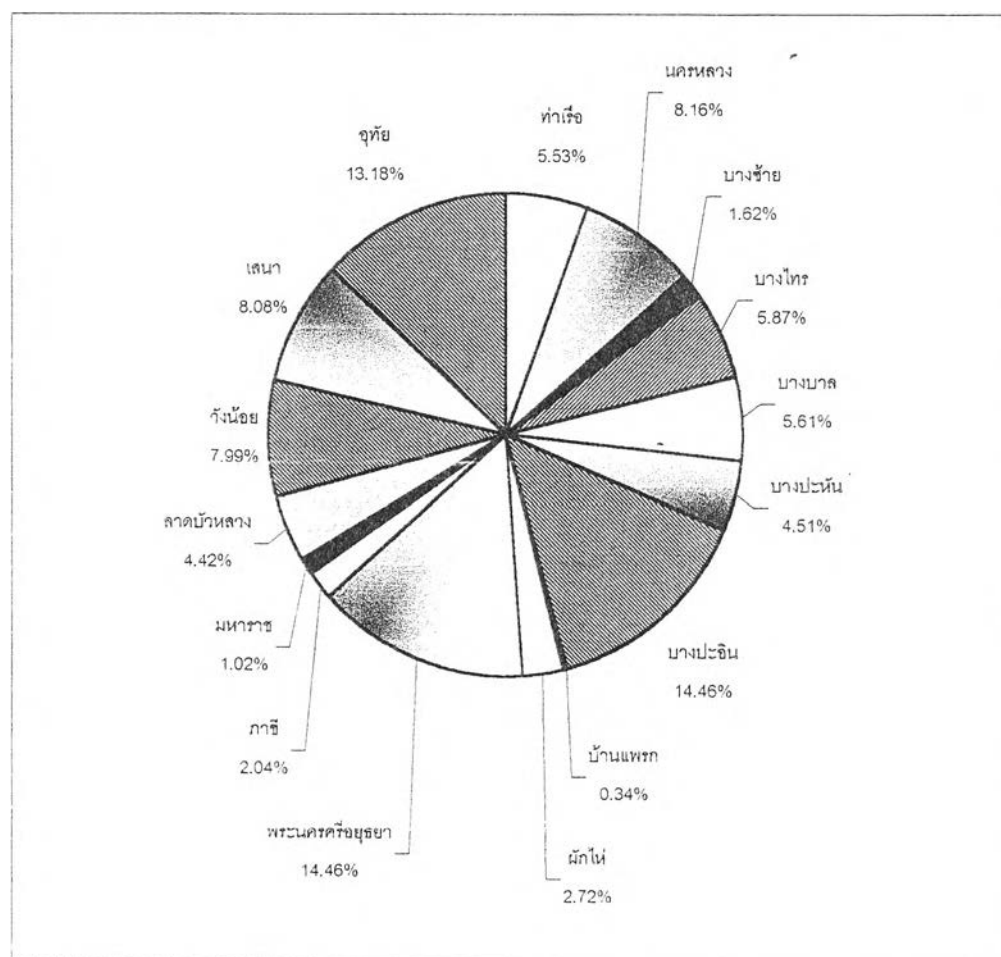
จากข้อมูลของกรมสวัสดิการและคุ้มครองแรงงาน กระทรวงแรงงานและสวัสดิการสังคม พบว่า ปี พ.ศ.2541 จังหวัดพระนครศรีอยุธยา มีจำนวนสถานประกอบการที่มีลูกจ้างตั้งแต่ 1 คนขึ้นไป 2,636 แห่ง จ้างงาน 153,619 คน ส่วนใหญ่จะเป็นสถานประกอบการประเภทอุตสาหกรรมการผลิต (ร้อยละ 48.56) รองลงมาคือ ประเภทการขายส่ง การขายปลีก ภัตตาคารและโรงแรม (ร้อยละ 25.11) และอุตสาหกรรมบริการ

ชุมชน บริการสังคม และบริการส่วนบุคคล (ร้อยละ 12.90) ตามลำดับ ขนาดของสถานประกอบการส่วนใหญ่จะมีขนาดเล็ก มีการจ้างงานต่ำกว่า 5 คนต่อ 1 แห่ง (ร้อยละ 46.43) ส่วนสถานประกอบการที่มีการจ้างงาน 50-99 คน มีเพียงร้อยละ 6.07 และสถานประกอบการที่มีการจ้างงานตั้งแต่ 100 คนขึ้นไป มีร้อยละ 9.10 แต่มีการจ้างงานรวมสูงถึงร้อยละ 81.17 ของการจ้างงานทั้งหมด

### (3) การประกอบการอุตสาหกรรม

ณ 30 มิถุนายน พ.ศ.2543 จังหวัดพระนครศรีอยุธยา มีจำนวนโรงงานอุตสาหกรรมรวม 1,210 โรง เงินลงทุน 138,621 ล้านบาท คนงาน 113,874 คน อำเภอที่มีโรงงานอุตสาหกรรมมากที่สุดคือ อำเภอบางปะอิน และอำเภอพระนครศรีอยุธยา รองลงมาคือ อำเภออุทัย

แผนภูมิที่ 4-2 จำนวนโรงงานอุตสาหกรรมในจังหวัดพระนครศรีอยุธยา จำแนกตามรายอำเภอ (ณ 30 มิถุนายน พ.ศ.2543) .

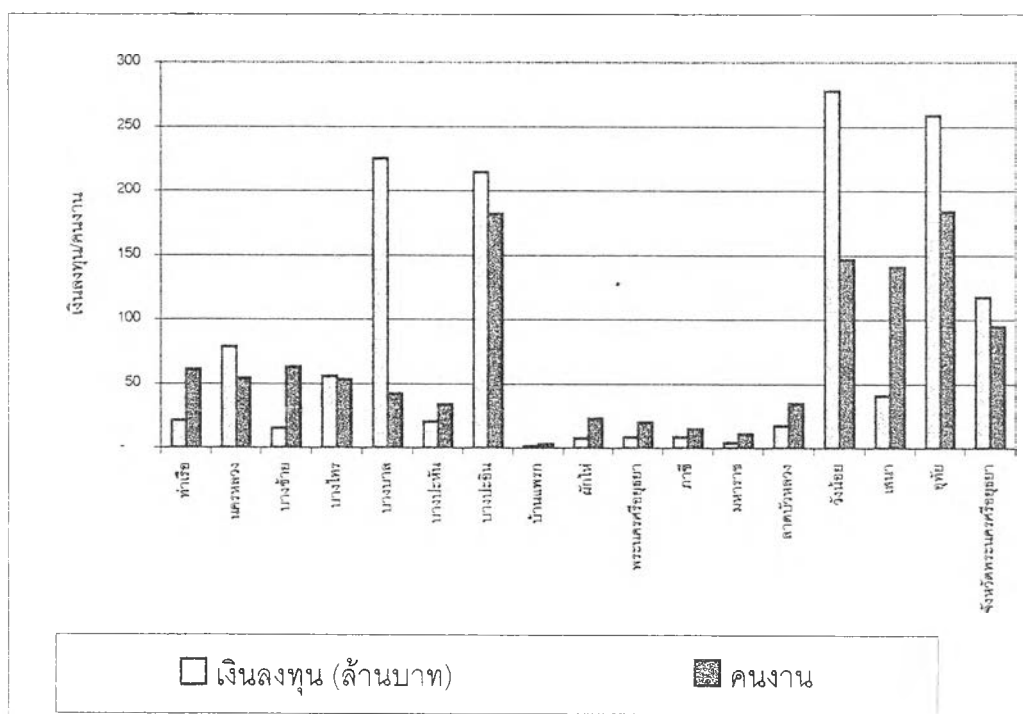


ที่มา : ใช้ข้อมูลจากกรมโรงงานอุตสาหกรรม กระทรวงอุตสาหกรรม



และเมื่อพิจารณาจำนวนเงินลงทุนเฉลี่ยและคนงานเฉลี่ยของโรงงานในแต่ละอำเภอจะพบว่า โรงงานในเขตอำเภออุทัย อำเภอบางปะอิน และอำเภอวังน้อย มีขนาดค่อนข้างใหญ่กว่าโรงงานในเขตอำเภออื่นๆ ของจังหวัดพระนครศรีอยุธยา

แผนภูมิที่ 4-3 เงินลงทุนเฉลี่ย และคนงานเฉลี่ยต่อโรงงานของโรงงานอุตสาหกรรมในจังหวัดพระนครศรีอยุธยา จำแนกตามรายอำเภอ (ณ 30 มิถุนายน พ.ศ.2543)



ที่มา : ใช้ข้อมูลจากกรมโรงงานอุตสาหกรรม กระทรวงอุตสาหกรรม

#### (4) การประกอบธุรกิจการค้า

ปี พ.ศ.2542 มีจำนวนผู้จดทะเบียนประกอบธุรกิจการค้าที่คงอยู่จำนวน 11,169 ราย อยู่ในอำเภอพระนครศรีอยุธยามากที่สุดจำนวน 3,447 ราย (คิดเป็นร้อยละ 30.86) รองลงมาคือ อำเภอบางปะอิน 1,264 ราย (คิดเป็นร้อยละ 11.32) อำเภอวังน้อย 856 ราย (คิดเป็นร้อยละ 7.66) การจดทะเบียนดังกล่าวเป็นประเภททะเบียนพาณิชย์จำนวน 8,590 ราย นิติบุคคล 2,579 ราย ในจำนวนนี้เป็นประเภทบริษัทมหาชน 8 ราย อยู่ในอำเภอพระนครศรีอยุธยา 3 ราย อำเภอวังน้อย 2 ราย อำเภอบางปะอิน เสนา และอุทัย อำเภอละ 1 ราย

#### 4.1.1.9 ปัจจัยการผลิต

ปัจจัยการผลิตที่สำคัญต่อการลงทุน ได้แก่

##### (1) ที่ดิน

ที่ดินในจังหวัดพระนครศรีอยุธยา มีจำนวนประมาณ 1,597,900 ไร่ ลักษณะของดินส่วนใหญ่เป็นดินเหนียว โดยครอบคลุมพื้นที่ถึง 1,337,929 ไร่ พื้นที่ส่วนใหญ่ใช้เพื่อการเกษตร (ร้อยละ 71.25 ของที่ดินทั้งหมด) และมีแนวโน้มการใช้พื้นที่เพื่อการเกษตรลดลงเฉลี่ยร้อยละ 1.17 ต่อปี

ลักษณะการใช้ที่ดินทางการเกษตรพบว่า ร้อยละ 91.96 ใช้เพื่อทำนา และเมื่อพิจารณาคุณลักษณะการถือครองที่ดินทางการเกษตรตั้งแต่ พ.ศ.2529 ถึง พ.ศ.2538 จะพบว่าแนวโน้มการถือครองที่ดินทางการเกษตรที่เป็นของตนเองลดลงโดยเฉลี่ยร้อยละ 0.36 ต่อปี ในปี พ.ศ.2538 มีการถือครองที่ดินทางการเกษตรที่เป็นของตนเองเพียงร้อยละ 46.41 และในจำนวนนี้ได้มีการนำที่ดินไปจำนองผู้อื่นร้อยละ 10.11

##### (2) ประชากรและแรงงาน

ปี พ.ศ.2542 จังหวัดพระนครศรีอยุธยา มีจำนวนประชากรรวม 730,391 คน ร้อยละ 49 ของประชากรเป็นเพศชาย มีอัตราการเพิ่มเฉลี่ยร้อยละ 0.87 (ปี พ.ศ.2537-พ.ศ.2542) มีจำนวนคนย้ายเข้า 36,094 คน คนย้ายออก 27,589 คน อำเภอที่มีคนย้ายเข้ามากที่สุดคือ อำเภอพระนครศรีอยุธยา (ร้อยละ 23) รองลงมาคือ อำเภอบางปะอิน อำเภอเสนา และอำเภอวังน้อย ตามลำดับ อำเภอที่มีประชากรหนาแน่นที่สุดคือ อำเภอพระนครศรีอยุธยา 1,034 คนต่อตารางกิโลเมตร รองลงมาคือ อำเภอท่าเรือ 459 คนต่อตารางกิโลเมตร และอำเภอบางปะหัน 322 คนต่อตารางกิโลเมตร อำเภอที่มีประชากรหนาแน่นน้อยที่สุดคือ อำเภอบางซ้าย 134 คนต่อตารางกิโลเมตร

จากจำนวนประชากรทั้งหมดเป็นผู้ที่อยู่ในกำลังแรงงานประมาณร้อยละ 63 และเป็นผู้มีงานทำร้อยละ 77 แรงงานส่วนใหญ่จะจบการศึกษาระดับประถมศึกษาตอนต้น (ร้อยละ 42.97) ส่วนผู้ที่จบการศึกษาในระดับอาชีวศึกษามีเพียงร้อยละ 4.35 และระดับอุดมศึกษา ร้อยละ 11.39 ส่วนผู้ที่ไม่มีการศึกษามีร้อยละ 1.49

##### (3) น้ำ

จังหวัดพระนครศรีอยุธยา มีแม่น้ำสำคัญไหลผ่านถึง 4 สาย และมีลำคลองหลายลำคลองไหลผ่านอำเภอต่างๆ ทุกอำเภอ ทำให้มีปริมาณน้ำใช้เกือบตลอดทั้งปี นอกจากนี้ยังมีแหล่งน้ำใต้ดินที่ค่อนข้างจะสมบูรณ์ การขุดเจาะน้ำมาใช้จึงทำได้ง่ายและค่าใช้จ่ายไม่สูง

## (4) วัดฤทธิชัย

วัดฤทธิชัยที่มีมากในจังหวัดพระนครศรีอยุธยา ได้แก่ ทวาย และดินเหนียว ส่วนวัดฤทธิชัยที่จะใช้ในการผลิตทางด้านอุตสาหกรรมส่วนใหญ่จะนำมาจากกรุงเทพมหานคร จังหวัดใกล้เคียง และต่างประเทศ เนื่องจากที่ตั้งของจังหวัดอยู่ไม่ไกลจากท่าเรือและสนามบิน ค่าขนย้ายวัดฤทธิชัยจึงค่อนข้างต่ำ

## 4.1.1.10 ปัจจัยพื้นฐานทางสังคม

## (1) การสาธารณสุข

ปี พ.ศ.2542 มีสถานสาธารณสุขของรัฐ 231 แห่ง ประกอบด้วย โรงพยาบาลทั่วไป 4 แห่ง โรงพยาบาลชุมชน 12 แห่ง โรงพยาบาลสาขา 3 แห่ง สถานีอนามัย 206 แห่ง คลินิกตรวจโรค และหน่วยงานสาธารณสุขอื่นๆ จำนวน 6 แห่ง

มีจำนวนสถานพยาบาลที่มีเตียงผู้ป่วยรับไว้ค้างคืนรวม 19 แห่ง เป็นสถานพยาบาลของรัฐบาล 16 แห่ง มีจำนวนผู้ป่วยต่อแพทย์เท่ากับ 8,042 คน และจำนวนผู้ป่วยต่อเตียงเท่ากับ 941 คน

## (2) การอนามัยและสิ่งแวดล้อม

งานสุขาภิบาลทั่วไปทางด้านกรรมมีน้ำดื่มสะอาดที่เพียงพอ การมีส่วนร่วมใช้ การสุขาภิบาลอาหารจัดว่าอยู่ในเกณฑ์ที่ได้มาตรฐาน แต่สำหรับทางด้านน้ำเสียและการกำจัดขยะมูลฝอย เนื่องจากการกระจายตัวของเมืองและโรงงานอุตสาหกรรมขาดความเป็นระเบียบมีผลให้มีการทิ้งขยะ กากสารพิษ และน้ำเสียเพิ่มจำนวนมากขึ้นเรื่อยๆ

## (3) การศึกษา

ปีการศึกษา 2542 มีสถานศึกษาในระดับก่อนประถมศึกษา ระดับประถมศึกษา ระดับมัธยมศึกษา และระดับอาชีวศึกษาและอุดมศึกษารวม 484 แห่ง มีจำนวนครู 7,399 คน เป็นเพศชาย 2,565 คน เพศหญิง 4,834 คน ส่วนใหญ่มีวุฒิการศึกษาระดับปริญญาตรี (ร้อยละ 84.78) รองลงมา มีวุฒิการศึกษาระดับอนุปริญญาหรือเทียบเท่า (ร้อยละ 6.57) ส่วนระดับปริญญาโทหรือสูงกว่ามีเพียงร้อยละ 3.89 อัตราส่วนนักเรียนต่อห้องเรียนเท่ากับ 24 : 1 อัตราส่วนนักเรียนต่อครูเท่ากับ 18 : 1

สถานศึกษาในระดับอาชีวศึกษาและอุดมศึกษามีจำนวน 16 แห่ง เป็นสถานศึกษาในสังกัดกรมอาชีวศึกษา 8 แห่ง สังกัดสำนักงานคณะกรรมการการศึกษาเอกชน 5 แห่ง มีจำนวนอาจารย์รวม 1,302 คน จำนวนนักศึกษารวม 25,847 คน

## (4) ศาสนา

ประชากรส่วนใหญ่ของจังหวัดประมาณร้อยละ 88 นับถือศาสนาพุทธ ร้อยละ 10 นับถือศาสนาอิสลาม และร้อยละ 2 นับถือศาสนาอื่นๆ

ปี พ.ศ.2542 มีจำนวนวัด 500 แห่ง ส่วนใหญ่อยู่ในอำเภอพระนครศรีอยุธยา (74 แห่ง หรือร้อยละ 14.8) รองลงมาอยู่ในอำเภอนครหลวง (42 แห่ง หรือร้อยละ 8.40) และอำเภอท่าเรือ (41 แห่ง หรือร้อยละ 8.20) ตามลำดับ มีสำนักสงฆ์ 8 แห่ง โบสถ์คริสต์ 5 แห่ง อยู่ในอำเภอเสนา 2 แห่ง และมีมัสยิด 56 แห่ง ซึ่งส่วนใหญ่อยู่ในอำเภอพระนครศรีอยุธยา (ร้อยละ 35.71)

## (5) ธนาคารพาณิชย์

ปี พ.ศ.2542 มีธนาคารพาณิชย์จำนวน 62 แห่ง มีจำนวนเงินฝาก 34,695 ล้านบาท เงินให้กู้ยืม 19,462 ล้านบาท มีอัตราการเพิ่มเฉลี่ยของสาขาธนาคารพาณิชย์ ร้อยละ 8.09 เงินฝากร้อยละ 16.22 และเงินให้กู้ยืมร้อยละ 16.74 (ปี พ.ศ.2533 – ปี พ.ศ.2542)

## 4.1.2 พื้นที่เขตประกอบการอุตสาหกรรมแพคตอรีแลนด์วังน้อย

## 4.1.2.1 การจัดตั้งเขตประกอบการอุตสาหกรรมแพคตอรีแลนด์วังน้อย

เขตประกอบการอุตสาหกรรมแพคตอรีแลนด์วังน้อยจัดตั้งขึ้นโดยบริษัท วัจจุฟ้าเรียลเอสเตท ได้ขอรับการสนับสนุนเป็นเขตประกอบการอุตสาหกรรมประเภทโรงงานมินิแพคตอรี หรืออาคารโรงงานแบบเรือนแถวเมื่อวันที่ 8 พฤศจิกายน พ.ศ.2537 ทุนจดทะเบียน 60 ล้านบาท โฉนดเลขที่ 10668, 10669, 16416, 28640 (บางส่วน), 41094 และ 41096 มีมูลค่าโครงการทั้งสิ้น 508,342,500 บาท ประกอบด้วย

มูลค่าที่ดิน	130,342,500	บาท
มูลค่าอาคารและสิ่งก่อสร้าง	358,000,000	บาท
มูลค่าค่าก่อสร้างสาธารณูปโภค	20,000,000	บาท

รัฐมนตรีกว่าการกระทรวงอุตสาหกรรมได้ออกประกาศกำหนดให้พื้นที่ภายในเขตอุตสาหกรรมแพคตอรีแลนด์วังน้อย เนื้อที่ประมาณ 130 ไร่ เป็นเขตประกอบการอุตสาหกรรมเมื่อวันที่ 23 กุมภาพันธ์ พ.ศ.2538 (ตามประกาศกระทรวงอุตสาหกรรม ฉบับที่ 1 (พ.ศ.2538) ออกตามความในพระราชบัญญัติโรงงาน พ.ศ.2535 เรื่อง กำหนดท้องที่ภายในตำบลชะแมบ และตำบลวังจุฬา อำเภอวังน้อย จังหวัดพระนครศรีอยุธยาเป็นเขตประกอบการอุตสาหกรรม)

นอกจากนี้ ยังได้กำหนดเงื่อนไขในการเป็นเขตประกอบการอุตสาหกรรมไว้ดังนี้

- (1) ผู้รับการสนับสนุนโครงการเขตประกอบการอุตสาหกรรมต้องดำเนินการขออนุญาตตามระเบียบของกฎหมายต่างๆ
- (2) น้ำทิ้งจากโรงงานและอาคารพักอาศัยทั้งหมดภายในโครงการต้องระบายลงสู่ระบบบำบัดน้ำเสียรวมของโครงการเท่านั้น และจะต้องมีปริมาณและคุณลักษณะไม่เกินกว่าที่ระบบบำบัดน้ำเสียรวมจะสามารถบำบัดให้อยู่ในมาตรฐานน้ำทิ้งได้
- (3) ต้องมีระบบแยกน้ำฝนมิให้ระบายลงสู่ระบบบำบัดน้ำเสียรวมของโครงการ
- (4) ห้ามระบายน้ำทิ้งจากโครงการลงสู่คลองชลประทาน ยกเว้นรับอนุญาตจากกรมชลประทานเท่านั้น
- (5) โรงงานที่มีปัญหามลพิษทางอากาศจะต้องมีระบบบำบัดมลพิษอย่างมีประสิทธิภาพ
- (6) ห้ามใช้อาคารโรงงานเป็นสถานที่เก็บเคมีภัณฑ์อันตราย ยกเว้นเก็บไว้เพื่อใช้ในการประกอบกิจการโรงงานเท่านั้น
- (7) ต้องมีระบบรวบรวมและกำจัดขยะจากชุมชน โดยใช้เตาเผาขยะของโครงการ
- (8) ต้องมีระบบรวบรวมกากของเสียจากการประกอบกิจการโรงงานที่มีประสิทธิภาพ เพื่อส่งให้หน่วยงานราชการนำไปกำจัดต่อไป
- (9) จะต้องดำเนินการให้เป็นไปตามสาระสำคัญของโครงการ เช่น ขนาดของโครงการ ลักษณะอาคาร ถนน ระบบบำบัดน้ำเสีย การบริการสาธารณูปโภคต่างๆ ฯลฯ ตามแบบแปลนแผนผังที่ได้รับการสนับสนุนเท่านั้น
- (10) ต้องมีทางหนีไฟ และระบบป้องกันเพลิงไหม้ทุกอาคารภายในโครงการ

#### 4.1.2.2 ที่ตั้งโครงการ

พื้นที่โครงการตั้งอยู่บริเวณกิโลเมตรที่ 68 ถนนพหลโยธิน ตำบลชะแมบ และตำบลวังจุฬา อำเภอดวังน้อย จังหวัดพระนครศรีอยุธยา มีระยะห่างจากชุมชนที่ใกล้ที่สุด (ตลาดวังน้อย) ประมาณ 3 กิโลเมตร

#### 4.1.2.3 การใช้พื้นที่

เขตประกอบการแพคตอรีแลนด์วังน้อยมีรายละเอียดการใช้พื้นที่ ดังนี้

พื้นที่เขตอุตสาหกรรม	79.93	ไร่	(ร้อยละ 61.32)
พื้นที่เขตพาณิชยกรรม	7.13	ไร่	(ร้อยละ 5.47)
พื้นที่เขตที่พักอาศัย	5.37	ไร่	(ร้อยละ 4.12)
พื้นที่สาธารณูปโภค	37.91	ไร่	(ร้อยละ 29.09)
รวมพื้นที่ทั้งสิ้น	130.34	ไร่	(ร้อยละ 100.00)

#### 4.1.2.3 ประเภทโรงงานที่ประกอบกิจการในพื้นที่ศึกษา

ตามประกาศกรมโรงงานอุตสาหกรรมเรื่องหลักเกณฑ์ เงื่อนไข และวิธีการขอรับการสนับสนุนการจัดตั้งชุมชนอุตสาหกรรม ได้กำหนดประเภทโรงงานที่ตั้งในโครงการประเภทอาคารโรงงานแบบเรือนแถว ว่าต้องเป็นโรงงานที่มีมลพิษน้อยถึงปานกลาง และมีน้ำทิ้งจากการประกอบกิจการไม่เกินวันละ 5.0 ลูกบาศก์เมตร โดยมีระบบบำบัดน้ำเสียของตนเองในขนาดที่เหมาะสม หรืออาจจัดให้มีระบบบำบัดน้ำเสียรวมของโครงการ ในกรณีที่ประกอบกิจการในชั้นอื่นๆ ชั้นที่ใช้ประกอบกิจการต้องได้รับการออกแบบที่เหมาะสม

#### 4.1.2.4 สิทธิประโยชน์ที่ผู้ประกอบการโรงงานในเขตประกอบการอุตสาหกรรมจะได้รับ

โรงงานอุตสาหกรรมที่ตั้งอยู่ในเขตประกอบการอุตสาหกรรมจะได้รับการยกเว้นการขออนุญาตประกอบกิจการ แต่ต้องแจ้งให้ทราบก่อนเริ่มประกอบกิจการตามกฎหมายโรงงาน 15 วัน

#### 4.1.2.5 การควบคุมดูแล

ในพื้นที่เขตประกอบการอุตสาหกรรมจะได้รับการควบคุมดูแลโดยกรมโรงงานอุตสาหกรรม โดยจะดำเนินการใน 2 ลักษณะ คือ

- (1) ระหว่างกรมโรงงานอุตสาหกรรมกับบริษัท วังจู่ฟ้าเรียลเอสเตท โดยจะควบคุมดูแลในส่วนของการดำเนินงานให้เป็นไปตามเงื่อนไขที่ได้รับการประกาศเขตประกอบการอุตสาหกรรม และการดูแลระบบบำบัดน้ำเสียรวมของโครงการ

- (2) ระหว่างกรมโรงงานอุตสาหกรรมกับผู้ประกอบกิจการอุตสาหกรรม (โรงงานอุตสาหกรรม) โดยจะดูแลการดำเนินกิจการให้เป็นไปตามกฎหมายต่างๆ ที่เกี่ยวข้อง

#### 4.1.2.6 ระบบสาธารณูปโภคพื้นฐาน

ผู้ดำเนินโครงการเขตประกอบการอุตสาหกรรมได้จัดให้มีระบบสาธารณูปโภคต่างๆ ใ้รองรับผู้ประกอบกิจการอุตสาหกรรม ดังนี้

- (1) ถนน
  - ถนนทางเข้าโครงการซึ่งเป็นที่ตั้งของอาคารพาณิชย์ เป็นถนนคอนกรีตเสริมเหล็ก กว้าง 16 เมตร
  - ถนนสายหลักในโครงการ เป็นถนนคอนกรีตเสริมเหล็กกว้าง 20 เมตร และ 16 เมตร
  - ถนนซอย บริเวณที่เป็นที่ตั้งโรงงานเป็นถนนคอนกรีตกว้าง 12 เมตร ส่วนบริเวณที่พักอาศัย (ทาวน์เฮ้าส์) เป็นถนนคอนกรีตกว้าง 8 เมตร
- (2) ระบบไฟฟ้า รับไฟฟ้าจากสถานีไฟฟ้าย่อยของการไฟฟ้าส่วนภูมิภาคขนาด 50 แอมป์ 3 เฟส 4 สาย
- (3) ระบบประปา ใช้ระบบน้ำบาดาล มีหอดังน้ำบาดาลรวม 3 ถัง สามารถให้บริการได้ 1,500 ลูกบาศก์เมตรต่อวัน
- (4) ระบบบำบัดน้ำเสีย ติดตั้งระบบบำบัดน้ำเสียสำเร็จรูปในแต่ละยูนิต และมีระบบบำบัดน้ำเสียรวมของโครงการ โดยเป็นระบบบ่อดกตะกอน
- (5) ระบบโทรศัพท์ มีโทรศัพท์สายตรงให้ทุกยูนิต

นอกจากนี้ ผู้ประกอบกิจการอุตสาหกรรมในพื้นที่โครงการได้รวมตัวกันจัดตั้งชมรมผู้ประกอบการแฟคตอรีแลนด์วิงน้อย และได้จัดให้มีระบบสาธารณูปโภคอื่นๆ ได้แก่

- (1) เจ้าหน้าที่รักษาความปลอดภัยตลอด 24 ชั่วโมง ในช่วงกลางวันจะมีเจ้าหน้าที่ประจำอยู่ 3 จุด จุดที่ 1 และ 2 มีเจ้าหน้าที่ประจำอยู่ 2 คนต่อจุด ส่วนจุดที่ 3 ซึ่งอยู่ด้านในโครงการ มีเจ้าหน้าที่ประจำอยู่ 1 คน และในช่วงเวลากลางคืนจะเพิ่มอีก 1 จุด โดยมีเจ้าหน้าที่ประจำอยู่ 1 คน
- (2) สถานีตำรวจชุมชน ตั้งอยู่บริเวณจุดรักษาความปลอดภัยที่ 2 ใกล้กับที่ตั้งชมรมผู้ประกอบการแฟคตอรีแลนด์วิงน้อย มีเจ้าหน้าที่ตำรวจประจำอยู่ 2 คน ที่เหลือจะเป็นอาสาสมัครคอยดูแลความปลอดภัยในเขตประกอบการอุตสาหกรรมแฟคตอรีแลนด์วิงน้อย
- (3) รถบริการสาธารณะ ได้แก่

- รถจักรยานยนต์รับจ้าง อัตราค่าบริการ 5 – 15 บาท เส้นทางวิ่งแล้วแต่ลูกค้าต้องการ
- รถสามล้อถีบ มีจำนวนประมาณ 15 – 30 คัน
- รถสองแถว มีเส้นทางวิ่งจากตลาดวังน้อย – โรงไฟฟ้า อัตราค่าบริการ 10 บาทต่อเที่ยว ในช่วงเช้าเวลา 8.00 – 9.00 น. และช่วงเย็นเวลา 17.00 – 17.30 น. จะให้บริการทุกครึ่งชั่วโมง

#### 4.1.2.7 ความเชื่อมโยงของโครงการเขตประกอบการอุตสาหกรรมแพคตอรีแลนด์ วังน้อยกับพื้นที่โดยรอบ

จากการสัมภาษณ์ผู้ที่อยู่อาศัยและผู้ที่ทำงานในเขตประกอบการอุตสาหกรรมแพคตอรีแลนด์วังน้อยอย่างไม่เป็นทางการ และการสังเกตการณ์ พบว่า ผู้ที่ทำงานอยู่ในเขตประกอบการแพคตอรีแลนด์วังน้อยทั้งผู้ที่เป็นเจ้าของกิจการและผู้ที่เป็นแรงงานซึ่งไม่มีที่พักอาศัยอยู่ในจังหวัดพระนครศรีอยุธยา ส่วนหนึ่งจะพักอาศัยอยู่ในเขตประกอบการฯ (ประมาณร้อยละ 40 ของแรงงานทั้งหมด) โดย

- (1) พักอาศัยอยู่ในสถานประกอบการบริเวณชั้น 3 ของอาคารโรงงาน ซึ่งจะออกแบบไว้สำหรับการพักอาศัย (ประมาณร้อยละ 24 ของแรงงานทั้งหมด)
- (2) พักอาศัยอยู่ในเขตที่พักอาศัย ซึ่งเจ้าของกิจการบางรายจะเช่า / ซื้อให้คนงานของตนอาศัยอยู่ และมีบางส่วนที่คนงานในพื้นที่จะเช่า / ซื้อไว้สำหรับอาศัยเอง ซึ่งส่วนใหญ่จะอาศัยอยู่กันเป็นครอบครัว โดยสามีหรือภรรยา หรือทั้งสามีและภรรยาทำงานอยู่ในสถานประกอบการในพื้นที่ และผู้ที่ไม่ได้ทำงานมักจะเปิดกิจการขายอาหารหรือขายของใช้ที่จำเป็นในการดำรงชีวิต

นอกจากนี้ เจ้าของกิจการบางคนนอกจากจะพักในเขตประกอบการฯ แล้ว ยังมีที่พักอยู่ในอำเภออื่นๆ ของจังหวัดพระนครศรีอยุธยาและในกรุงเทพมหานคร ซึ่งสามารถเดินทางไป-กลับโดยใช้เวลาไม่มากนัก เนื่องจากมีระบบคมนาคมที่สะดวก และในกรณีที่ไม่มีรถยนต์ส่วนตัวก็สามารถเดินทางโดยใช้บริการรถจักรยานยนต์รับจ้างซึ่งตำรวจบ้านเป็นผู้ชักชวนคนที่อยู่ในบริเวณใกล้เคียงมาวิ่งให้บริการลูกค้า (คิดอัตราค่าบริการ 5-15 บาทต่อเที่ยว) รถสามล้อถีบ หรือรถสองแถว (มีเส้นทางวิ่งจากตลาดวังน้อย-โรงไฟฟ้า คิดอัตราค่าบริการเที่ยวละ 10 บาท) วิ่งเข้าตลาดวังน้อยซึ่งอยู่ห่างจากพื้นที่โครงการประมาณ 3 กิโลเมตร และจากตลาดวังน้อยสามารถใช้บริการรถตู้โดยสารปรับอากาศเดินทางเข้ากรุงเทพฯ (รังสิต และอนุสาวรีย์ชัยสมรภูมิ) หรือใช้บริการรถโดยสารต่างจังหวัดที่วิ่งผ่านจังหวัดสระบุรีเข้ากรุงเทพฯ และสำหรับการเดินทางของแรงงานโดย







รูปภาพที่ 4-2 ตลาดวังน้อย



อยู่ห่างจากพื้นที่เขตประกอบการแพคตอรีแลนด์วังน้อย ประมาณ 3 กิโลเมตร ผู้ที่จะเดินทางเข้ากรุงเทพฯ สามารถนั่งรถสองแถวมาลงที่นี้แล้วต่อรถตู้โดยสาร หรือรถโดยสารต่างจังหวัดที่มีเส้นทางวิ่งผ่านมาจากจังหวัดสระบุรี

รูปภาพที่ 4-3 ราษฎรที่อาศัยอยู่ใกล้เคียงเขตประกอบการอุตสาหกรรมแพคตอรีแลนด์วังน้อย



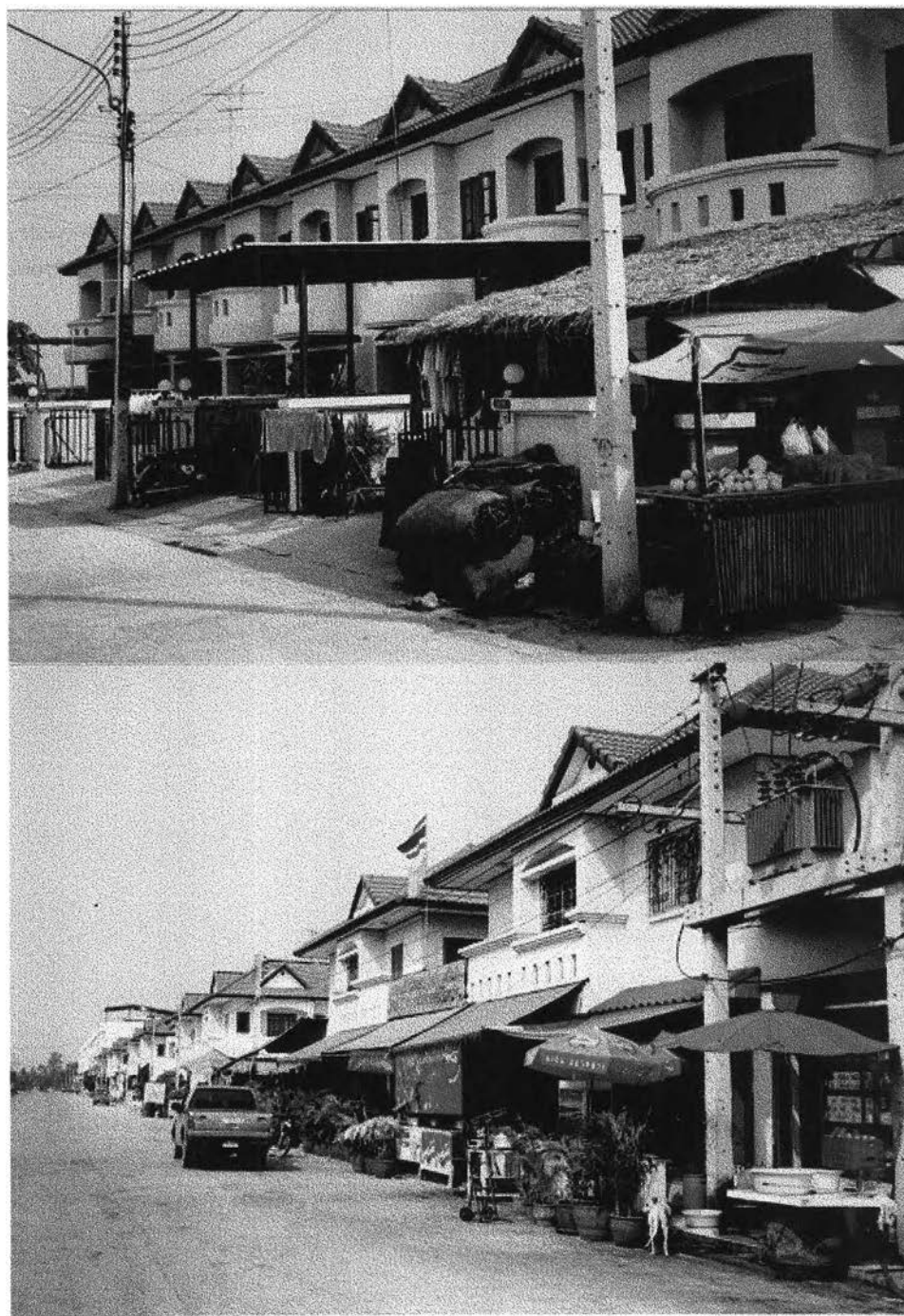
รูปภาพที่ 4-4 สภาพทั่วไปในเขตประกอบการอุตสาหกรรมแพคตอรีแลนด์วังน้อย



รูปภาพที่ 4-5 สถานประกอบการอุตสาหกรรมในเขตประกอบการอุตสาหกรรมแพคตอรีแลนด์วังน้อย



รูปถ่ายที่ 4-6 ร้านค้าในเขตประกอบการอุตสาหกรรมแปดตอรั้งน้อย



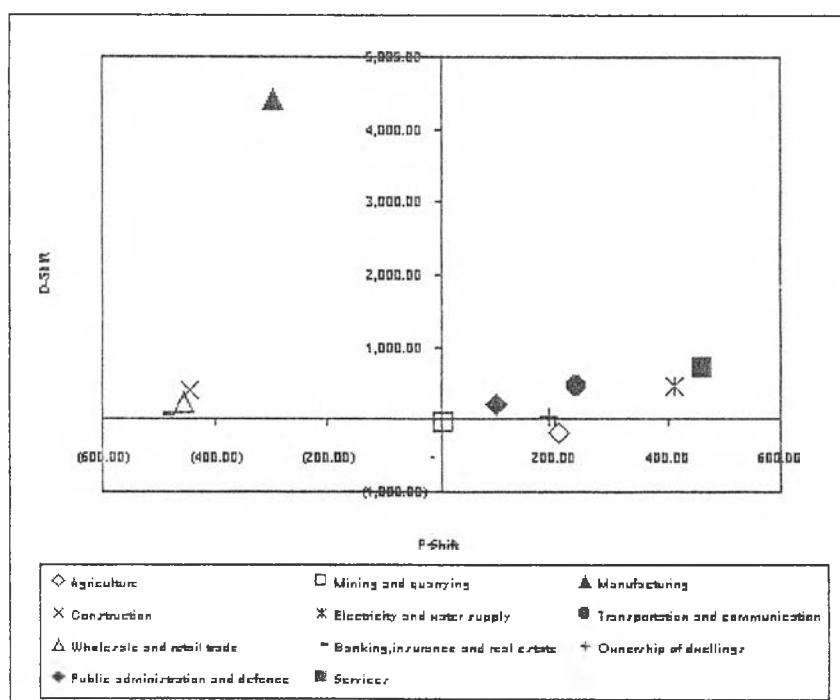
## 4.2 ลักษณะของอุตสาหกรรมในพื้นที่ศึกษา

### 4.2.1 ความสำคัญของภาคอุตสาหกรรมของจังหวัดพระนครศรีอยุธยา

เมื่อพิจารณาโครงสร้างผลิตภัณฑ์มวลรวมจังหวัด (Gross Provincial Product) ในช่วงปี พ.ศ.2536-2542 จะพบว่า สาขาอุตสาหกรรมเป็นสาขาที่มีบทบาทหน้า โดยจะดูได้จากส่วนแบ่งเฉลี่ยของมูลค่าผลิตภัณฑ์มวลรวมสาขาอุตสาหกรรมการผลิตที่มีมูลค่าสูงถึงร้อยละ 58.95 ของมูลค่าผลิตภัณฑ์มวลรวมจังหวัดพระนครศรีอยุธยา นอกจากนี้ยังมีมูลค่าสูงถึงร้อยละ 51.30 ของมูลค่าผลิตภัณฑ์สาขาอุตสาหกรรมการผลิตของภาคกลาง

และจากการวิเคราะห์การเติบโตทางเศรษฐกิจของจังหวัดพระนครศรีอยุธยาโดยใช้ Shift-Share Analysis เพื่อดูการเติบโตของสาขาการผลิตต่างๆ ของจังหวัดเปรียบเทียบกับ การเติบโตของภาคกลาง จะพบว่า ถ้าจังหวัดพระนครศรีอยุธยา มีอัตราความเจริญเติบโตเท่ากับภาคกลาง แล้ว จะมีผลิตภัณฑ์จังหวัดเพิ่มขึ้น 3,094.37 ล้านบาท โดยในสาขาอุตสาหกรรมเพิ่มขึ้น 1,866.24 ล้านบาท แต่มีค่า Proportionality Shift เป็นลบ (-296.41) และค่า Differential Shift เป็นบวก (4,420.17) นั่นคือ สาขาอุตสาหกรรมการผลิตของจังหวัดพระนครศรีอยุธยา ลดการขยายตัวลงในระดับภาคกลาง แต่มีความสามารถในการแข่งขันสูงกว่าสาขาการผลิตเดียวกันของภาคกลาง หรือมีความได้เปรียบเมื่อตั้งอยู่ในจังหวัดพระนครศรีอยุธยา แทนที่จะตั้งอยู่ในจังหวัดอื่นๆ ในภาคกลางที่มีโครงสร้างแบบเดียวกัน

แผนภูมิที่ 4-4 แสดงความสัมพันธ์ระหว่าง P-Shift และ D-Shift



ตารางที่ 4-2 Shift-Share Analysis

Sector	Central (Millions of Baht)		Ayuthaya (Millions of Baht)		Components of Shift-Share			
	1994	1999	1994	1999	Economic Growth	P-Shift	D-Shift	Total
Agriculture	11,839	13,851	2,270	2,467	177.19	208.59	(188.78)	197.00
Mining and quarrying	4,861	5,457	115	72	8.98	5.12	(57.10)	(43.00)
Manufacturing	54,692	58,283	23,909	29,899	1,866.24	(296.41)	4,420.17	5,990.00
Construction	5,948	3,905	1,052	1,092	82.11	(443.45)	401.34	40.00
Electricity and water supply	6,285	8,343	1,656	2,669	129.26	412.99	470.75	1,013.00
Transportation and communication	5,412	6,760	1,394	2,197	108.81	238.40	455.79	803.00
Wholesale and retail trade	16,618	16,170	4,325	4,433	337.59	(454.19)	224.60	108.00
Banking, insurance and real estate	4,402	2,913	1,180	842	92.11	(491.25)	61.14	(338.00)
Ownership of dwellings	4,004	5,114	952	1,267	74.31	189.61	51.08	315.00
Public administration and defence	4,145	5,058	675	1,025	52.69	95.99	201.32	350.00
Services	7,204	9,345	2,115	3,465	165.09	463.48	721.43	1,350.00
Total	125,410	135,199	39,643	49,428	3,094.37	(71.11)	6,761.74	9,785.00

ที่มา : คำนวณจากข้อมูลของสำนักงานคณะกรรมการเศรษฐกิจและสังคมแห่งชาติ

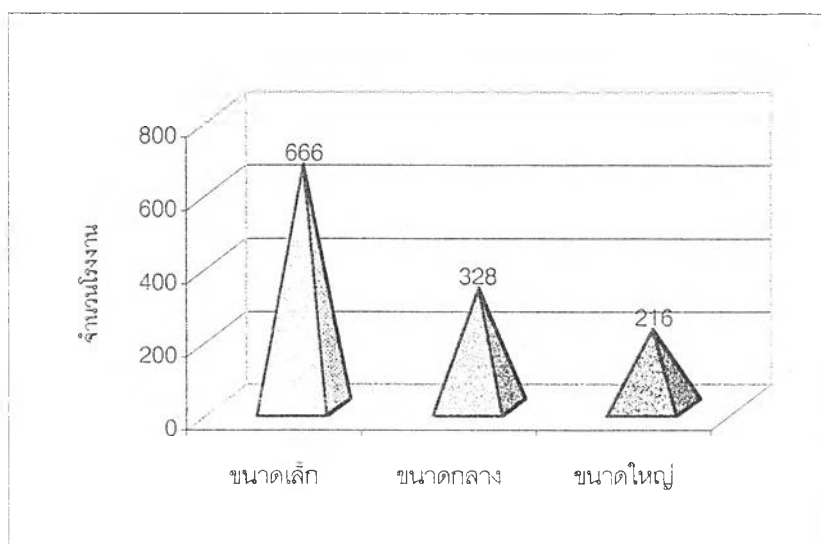


## 4.2.2 ลักษณะของอุตสาหกรรมในจังหวัดพระนครศรีอยุธยา

### 4.2.2.1 ลักษณะทั่วไปของอุตสาหกรรมในจังหวัดพระนครศรีอยุธยา

ณ 30 มิถุนายน พ.ศ.2543 จังหวัดพระนครศรีอยุธยามีจำนวนโรงงานอุตสาหกรรมทั้งสิ้น 1,210 โรง เงินลงทุน 138,621.78 ล้านบาท การจ้างงาน 113,874 คน สัดส่วนเงินลงทุนเฉลี่ยต่อโรงเท่ากับ 115.42 ล้านบาท การจ้างงานเฉลี่ย 94 คนต่อโรง โรงงานส่วนใหญ่ร้อยละ 55.04 เป็นโรงงานขนาดเล็ก (มีการจ้างงานเกินกว่า 50 คน แต่ไม่เกิน 200 คน หรือทุนจดทะเบียนไม่เกิน 10 ล้านบาท) ส่วนโรงงานขนาดกลาง (มีการจ้างงานเกินกว่า 50 คน แต่ไม่เกิน 200 คน หรือทุนจดทะเบียนเกินกว่า 10 ล้านบาท แต่ไม่เกิน 100 ล้านบาท) และขนาดใหญ่ (มีการจ้างงานเกินกว่า 200 คน หรือทุนจดทะเบียนเกินกว่า 100 ล้านบาท) มีร้อยละ 27.11 และร้อยละ 17.85 ของจำนวนโรงงานทั้งหมด นอกจากนี้โรงงานที่มีอยู่ส่วนใหญ่จะเป็นโรงงานจำพวกที่ 3 (ร้อยละ 88 ของจำนวนโรงงาน) คือ เป็นโรงงานประเภท ชนิด และขนาดที่การตั้งโรงงานจะต้องได้รับใบอนุญาตก่อนจึงจะดำเนินการได้ โดยการระบุประเภท ชนิด หรือขนาดใดเป็นโรงงานจำพวกใดขึ้นอยู่กับความจำเป็นในการควบคุมดูแล การป้องกันเหตุเดือดร้อนรำคาญ การป้องกันความเสียหาย และการป้องกันอันตรายตามระดับความรุนแรงของผลกระทบที่จะมีต่อประชาชนหรือสิ่งแวดล้อม ซึ่งถ้าเป็นโรงงานทั่วๆ ไปมักจะเป็นโรงงานที่ใช้เครื่องจักรในการผลิตเกิน 50 แรงม้า หรือคนงานเกิน 50 คน

แผนภูมิที่ 4-5 จำนวนโรงงานอุตสาหกรรมในจังหวัดพระนครศรีอยุธยา จำแนกตามขนาดโรงงาน



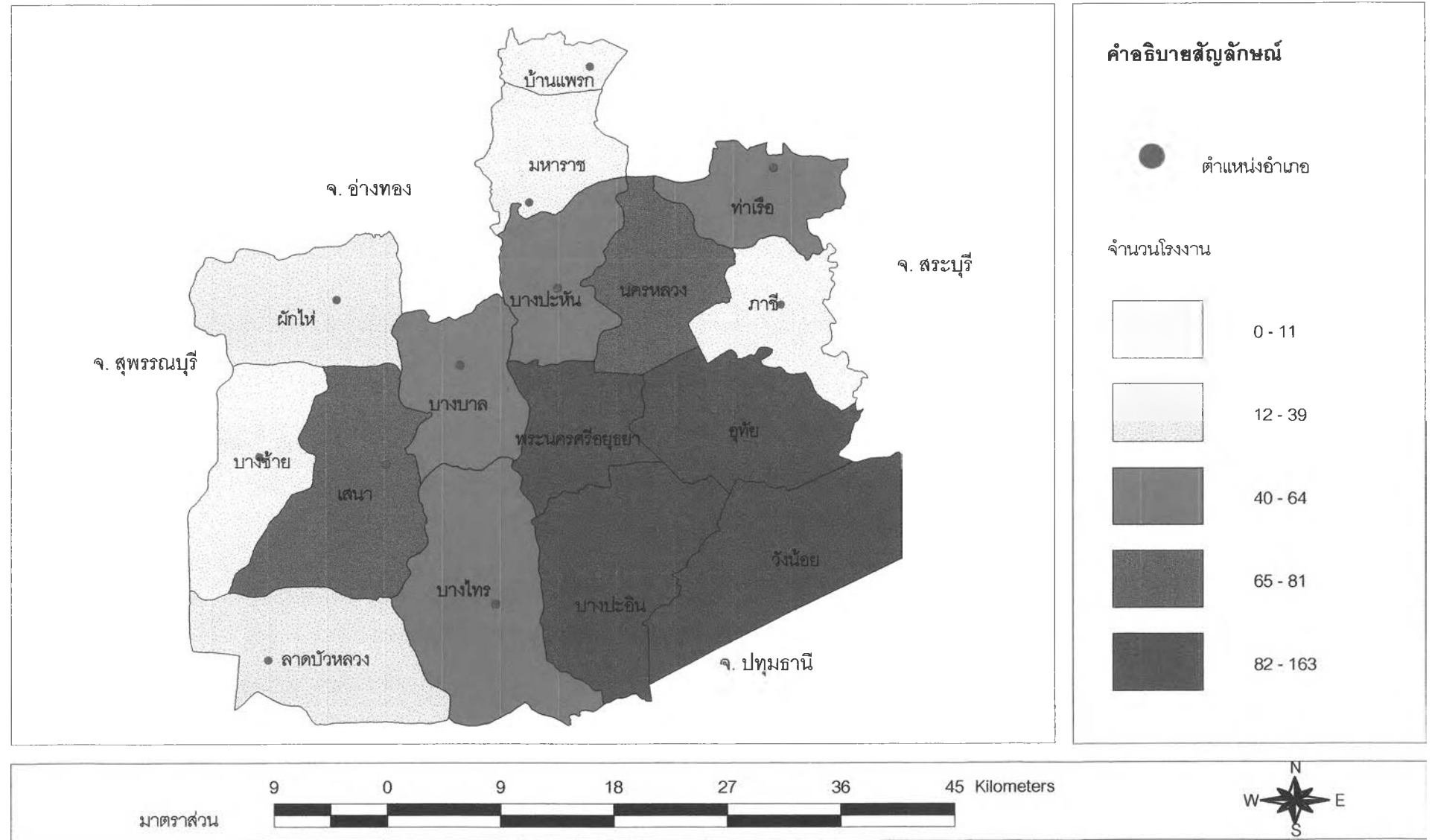
ที่มา : ใช้ข้อมูลจากกรมโรงงานอุตสาหกรรม กระทรวงอุตสาหกรรม

#### 4.2.2.2 การกระจายตัวของโรงงานอุตสาหกรรมในจังหวัดพระนครศรีอยุธยา

โรงงานอุตสาหกรรมในจังหวัดพระนครศรีอยุธยามีการกระจุกตัวอยู่เฉพาะในบางพื้นที่ คือ อำเภอบางปะอิน อำเภอพระนครศรีอยุธยา อำเภอบางบาล และอำเภอดอนเจดีย์ โดยมีจำนวนโรงงานในพื้นที่ดังกล่าวรวมทั้งสิ้นคิดเป็นร้อยละ 51.49 ของจำนวนโรงงานในจังหวัดพระนครศรีอยุธยา และถ้าไม่นับโรงสีข้าว จะพบว่า พื้นที่ใน 4 อำเภอดังกล่าวมีจำนวนโรงงานรวมคิดเป็นร้อยละ 55.38 ของโรงงานทั้งหมดที่ไม่รวมโรงสีข้าว และถ้าพิจารณาจำนวนโรงงานในแต่ละอำเภอ จะพบว่า การกระจายตัวของจำนวนโรงงานอุตสาหกรรม (ไม่รวมโรงสีข้าว) จะกระจายออกไปจากพื้นที่ในเขตอำเภอทั้ง 4 โดยพื้นที่ที่อยู่ห่างไกลออกไปจะมีจำนวนโรงงานอุตสาหกรรมตั้งอยู่เบาบาง ทั้งนี้เนื่องจากเขตพื้นที่อำเภอบางปะอิน อำเภอพระนครศรีอยุธยา อำเภอบางบาล และอำเภอดอนเจดีย์ เป็นบริเวณที่มีปัจจัยทางด้านการคมนาคมขนส่งที่สะดวก อยู่ใกล้ถนนสายหลัก สามารถขนส่งสินค้าไปยังกรุงเทพมหานครและปริมณฑล ซึ่งเป็นตลาดใหญ่ได้ง่าย มีความพร้อมทางด้านไฟฟ้า และสาธารณูปโภคพื้นฐานต่างๆ นอกจากนี้ยังเป็นที่ตั้งของโครงการพัฒนาพื้นที่เพื่อประกอบกิจการอุตสาหกรรมทั้งของรัฐ และเอกชน อันได้แก่ นิคมอุตสาหกรรมบางปะอิน นิคมอุตสาหกรรมบ้านหว้า (ไฮเทค) สวนอุตสาหกรรมโรจนะ และเขตประกอบการอุตสาหกรรมแพคตอรี แลนด์วังน้อย



แผนที่ที่ 4-1 จำนวนโรงงานอุตสาหกรรมในจังหวัดพระนครศรีอยุธยา จำแนกตามรายอำเภอ (ไม่รวมโรงสีข้าว)

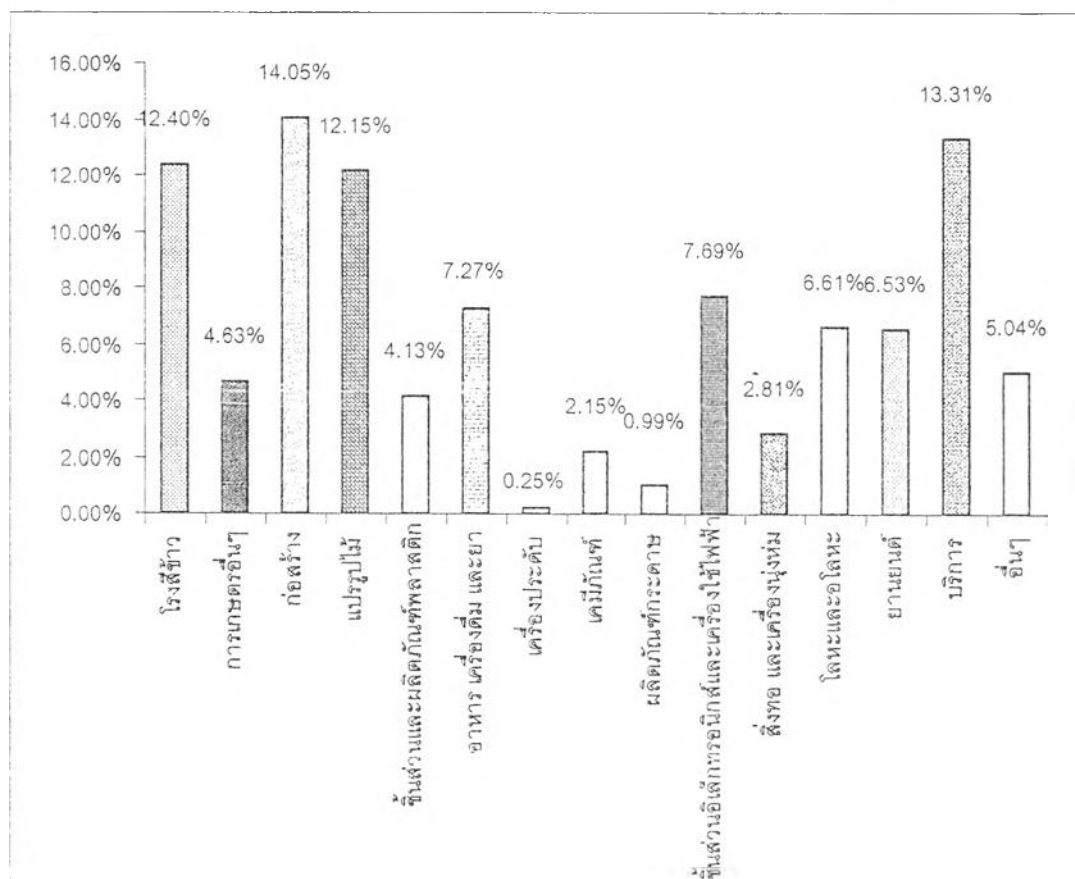


ที่มา : คำนวณจากข้อมูลจำนวนโรงงานอุตสาหกรรมในจังหวัดพระนครศรีอยุธยาของกรมโรงงานอุตสาหกรรม กระทรวงอุตสาหกรรม

#### 4.2.2.3 ประเภทอุตสาหกรรมในจังหวัดพระนครศรีอยุธยา

จากการแยกประเภทโรงงานอุตสาหกรรมในจังหวัดพระนครศรีอยุธยาออกเป็น 15 ประเภท จะพบว่า ประเภทอุตสาหกรรมที่มีจำนวนโรงงานมากที่สุด คือ อุตสาหกรรมก่อสร้าง (คิดเป็นร้อยละ 14.05 ของจำนวนโรงงานทั้งหมด) รองลงมาคือ อุตสาหกรรมบริการ (ร้อยละ 13.31) และอุตสาหกรรมโรงสีข้าว (ร้อยละ 12.40) โดยอุตสาหกรรมที่มีเงินทุนเฉลี่ยต่อโรงและการจ้างงานเฉลี่ยต่อโรงสูงสุดคือ อุตสาหกรรมชิ้นส่วนอิเล็กทรอนิกส์และเครื่องใช้ไฟฟ้า (เงินลงทุนเฉลี่ย 516.53 ล้านบาทต่อโรง การจ้างงานเฉลี่ย 450 คนต่อโรง) ส่วนอุตสาหกรรมที่มีสัดส่วนเงินลงทุนต่อการจ้างงานสูงเมื่อเปรียบเทียบกับอุตสาหกรรมประเภทอื่นๆ ได้แก่ อุตสาหกรรมอาหาร เครื่องดื่ม และยา (4.25 ล้านบาทต่อคน) รองลงมาคือ อุตสาหกรรมเคมีภัณฑ์ (1.84 ล้านบาทต่อคน) และอุตสาหกรรมชิ้นส่วนและผลิตภัณฑ์พลาสติก (1.71 ล้านบาทต่อคน)

แผนภูมิที่ 4-6 สัดส่วนจำนวนโรงงานในจังหวัดพระนครศรีอยุธยา จำแนกตามประเภทอุตสาหกรรม (ณ 30 มิถุนายน 2543)



ที่มา : ใช้ข้อมูลจากกรมโรงงานอุตสาหกรรม กระทรวงอุตสาหกรรม

อุตสาหกรรมแต่ละประเภทในจังหวัดพระนครศรีอยุธยา มีรายละเอียด ดังนี้

- (1) อุตสาหกรรมสีข้าว มีจำนวนทั้งสิ้น 150 โรง เงินลงทุนรวม 475.43 ล้านบาท การจ้างงานรวม 1,390 คน โรงงานส่วนใหญ่มีขนาดเล็ก โดยมีเงินลงทุนเฉลี่ย 3.17 ล้านบาท ต่อโรง และการจ้างงานเฉลี่ย 9 คนต่อโรง การจ้างงานรวมคิดเป็นสัดส่วนร้อยละ 1.22 ของการจ้างงานภาคอุตสาหกรรม พื้นที่ที่มีโรงสีข้าวมากที่สุดคือ อำเภอเสนา รองลงมา คือ อำเภอนครหลวง และอำเภอพระนครศรีอยุธยา
- (2) อุตสาหกรรมกระดาษอื่นๆ มีจำนวนทั้งสิ้น 56 โรง เงินลงทุนรวม 4,557.60 ล้านบาท การจ้างงานรวม 3,169 คน เงินลงทุนเฉลี่ย 81.39 ล้านบาทต่อโรง การจ้างงานเฉลี่ย 57 คนต่อโรง การจ้างงานรวมคิดเป็นสัดส่วนร้อยละ 2.78 ของการจ้างงานภาคอุตสาหกรรม พื้นที่ที่มีโรงงานอุตสาหกรรมประเภทดังกล่าวมากที่สุดคือ อำเภอนครหลวง อำเภอบางไทร และอำเภอท่าเรือ คิดเป็นร้อยละ 85.71 ของจำนวนโรงงานประเภทดังกล่าว ประเภทโรงงานที่สำคัญได้แก่ โรงงานอบพีช เมล็ดพีช เก็บรักษาพีชและเมล็ดพีชด้วยไซโล โรงงานทำมันเม็ดอัดแข็ง คลังสินค้า เป็นต้น โรงงานส่วนใหญ่มีขนาดกลาง (ร้อยละ 38 ของโรงงานประเภทดังกล่าว) ส่วนโรงงานขนาดใหญ่มีจำนวนร้อยละ 36 โรงงานขนาดใหญ่ที่สำคัญได้แก่ โรงงานทำมันเม็ดอัดแข็ง โดยตั้งอยู่ในเขตอำเภอนครหลวง
- (3) อุตสาหกรรมก่อสร้าง มีจำนวนทั้งสิ้น 170 โรง เงินลงทุนรวม 3,643.19 ล้านบาท การจ้างงานรวม 3,169 คน เงินลงทุนเฉลี่ย 21.56 ล้านบาทต่อโรง การจ้างงานเฉลี่ย 19 คนต่อโรง การจ้างงานรวมคิดเป็นสัดส่วนร้อยละ 2.78 ของการจ้างงานภาคอุตสาหกรรม พื้นที่ที่มีโรงงานอุตสาหกรรมประเภทดังกล่าวมากที่สุดคือ อำเภอบางบาล รองลงมา คือ อำเภอพระนครศรีอยุธยา และอำเภอบางปะหัน ตามลำดับ ประเภทโรงงานที่สำคัญได้แก่ โรงงานผลิตวัสดุก่อสร้าง โรงงานผลิตผลิตภัณฑ์คอนกรีต โรงงานผลิตส่วนประกอบบ้านสำเร็จรูป โรงงานผลิตเครื่องปั้นดินเผา โรงงานแปรรูปหินอ่อน หินแกรนิต และหินประดับ โรงงานดูทราย เป็นต้น โรงงานส่วนใหญ่มีขนาดเล็ก (ร้อยละ 75.9 ของโรงงานประเภทนี้ทั้งหมด) ส่วนโรงงานขนาดใหญ่ที่สำคัญ คือ โรงงานผลิตปูนพลาสเตอร์ และผลิตแผ่นยิปซัม โรงงานแปรรูปหินอ่อน หินแกรนิต และหินประดับ ซึ่งตั้งอยู่ในเขตอำเภอบางปะอิน โรงงานผลิตผลิตภัณฑ์สำเร็จรูป และคอนกรีตอัดแรง โรงงานผลิตแผ่นหินแกรนิตเทียม ที่อำเภอวังน้อย โรงงานผลิตเสาเข็มคอนกรีตแรงเหวี่ยงอัดแรงที่อำเภอนครหลวง
- (4) อุตสาหกรรมแปรรูปไม้ มีจำนวนทั้งสิ้น 147 โรง เงินลงทุนรวม 1,764.87 ล้านบาท การจ้างงานรวม 6,033 คน เงินลงทุนเฉลี่ย 12.01 ล้านบาทต่อโรง การจ้างงานเฉลี่ย 41 คนต่อโรง การจ้างงานรวมคิดเป็นสัดส่วนร้อยละ 5.30 ของการจ้างงานภาคอุตสาหกรรม

อุตสาหกรรมแปรรูปไม้เป็นอุตสาหกรรมที่มีสัดส่วนเงินลงทุนต่อคนงานค่อนข้างต่ำเมื่อเปรียบเทียบกับอุตสาหกรรมประเภทอื่นในจังหวัด นั่นคือ เป็นอุตสาหกรรมที่ใช้แรงงานเป็นหลัก พื้นที่ที่มีโรงงานอุตสาหกรรมประเภทดังกล่าวมากที่สุดคือ อำเภอพระนครศรีอยุธยา รองลงมา คือ อำเภอบางปะหัน และอำเภอเสนา ตามลำดับ ประเภทโรงงานที่สำคัญ ได้แก่ โรงงานทำถ่านอัดแท่งจากแกลบและขี้เลื่อย โรงงานทำบ้านทรงไทย โรงงานทำพาเลท ทำลังไม้ โรงงานผลิตไม้พื้นปาร์เก้จากไม้ยางพารา โรงงานแปรรูปไม้ ทำวงกบประตูหน้าต่าง และเครื่องเรือนจากไม้ โรงงานทำแบบพิมพ์จากไม้ โรงงานทำไม้อัด ไม้ประสาน ไม้วีเนียร์ เป็นต้น โรงงานส่วนใหญ่มีขนาดเล็ก (ร้อยละ 74.1 ของโรงงานประเภทนี้ทั้งหมด) โรงงานขนาดใหญ่มีจำนวนร้อยละ 4.8 ได้แก่ โรงงานเลื่อยไม้ที่อำเภอพระนครศรีอยุธยา โรงงานผลิตโต๊ะหมู่บูชาที่อำเภอบางซ้าย โรงงานผลิตไม้พื้นปาร์เก้ที่อำเภอบางปะอิน โรงงานทำไม้อัดที่อำเภอเสนา โรงงานทำเครื่องเรือนจากไม้ที่อำเภอบางไทร

- (5) อุตสาหกรรมชิ้นส่วนและผลิตภัณฑ์พลาสติก มีจำนวนทั้งสิ้น 50 โรง เงินลงทุนรวม 8,248.61 ล้านบาท การจ้างงานรวม 4,826 คน เงินลงทุนเฉลี่ย 164.97 ล้านบาทต่อโรง การจ้างงานเฉลี่ย 97 คนต่อโรง การจ้างงานรวมคิดเป็นสัดส่วนร้อยละ 4.24 ของการจ้างงานภาคอุตสาหกรรม สัดส่วนเงินลงทุนต่อการจ้างงานสูงเป็นอันดับ 3 เมื่อเปรียบเทียบกับอุตสาหกรรมประเภทอื่น (1.71 ล้านบาทต่อคน) พื้นที่ที่มีโรงงานอุตสาหกรรมประเภทดังกล่าวมากที่สุดคือ อำเภอวังน้อย รองลงมา คือ อำเภออุทัย และอำเภอบางปะอิน ประเภทโรงงานที่สำคัญ ได้แก่ ผลิตชิ้นส่วนพลาสติก โรงงานผลิตเครื่องเรือนและภาชนะจากพลาสติก โรงงานผลิตถุงพลาสติก โรงงานผลิตถังเก็บน้ำ ถังบำบัดน้ำเสีย โรงงานผลิตขวดพลาสติก โรงงานผลิตของเล่นสำหรับเด็ก โรงงานผลิตหุ่นรองเท้าด้วยพลาสติก โรงงานย่อยและหลอมพลาสติก เป็นต้น โรงงานส่วนใหญ่มีขนาดกลางและขนาดใหญ่ (ร้อยละ 46 และ ร้อยละ 32 ตามลำดับ) ส่วนโรงงานขนาดเล็กมีเพียงร้อยละ 22 ของโรงงานประเภทดังกล่าว โรงงานขนาดกลาง ได้แก่ โรงงานผลิตหน้ากากป้องกันฝุ่นละอองที่อำเภอบางปะอิน โรงงานผลิตเครื่องมือ เครื่องใช้ และชิ้นส่วนอุปกรณ์เครื่องจักรพลาสติกที่อำเภอบางไทร โรงงานผลิตเฟอร์นิเจอร์และส่วนประกอบของอาคารบ้านเรือนจากพลาสติกที่อำเภอท่าเรือ โรงงานผลิตกระสอบพลาสติกอำเภอท่าเรือ ส่วนโรงงานขนาดใหญ่ ได้แก่ โรงงานผลิตเทปบันทึกเสียง โรงงานผลิตโปสเตอร์ซีดีและแผ่นใยสังเคราะห์ต่างๆ และโรงงานผลิตแผ่นโฟมและโฟมบรรจุภัณฑ์ที่อำเภออุทัย โรงงานฉีดพลาสติกที่อำเภอวังน้อย โรงงานผลิตผลิตภัณฑ์พลาสติกสำหรับ

ชิ้นส่วนและประกอบของเครื่องอิเล็กทรอนิกส์ และโรงงานผลิต Polyester Filament ที่อำเภอบางปะอิน

- (6) อุตสาหกรรมอาหาร เครื่องดื่ม และยา มีจำนวนทั้งสิ้น 88 โรง เงินลงทุนรวม 24,592.66 ล้านบาท การจ้างงานรวม 5,789 คน เงินลงทุนเฉลี่ย 279.46 ล้านบาทต่อโรง การจ้างงานเฉลี่ย 66 คนต่อโรง การจ้างงานรวมคิดเป็นสัดส่วนร้อยละ 5.08 ของการจ้างงานภาคอุตสาหกรรม เป็นประเภทอุตสาหกรรมที่มีสัดส่วนเงินลงทุนต่อการจ้างงานสูงที่สุดในจังหวัดพระนครศรีอยุธยา (4.25 ล้านบาทต่อคน) หรือจัดเป็นอุตสาหกรรมประเภท Capital Intensive คือใช้เงินทุนค่อนข้างมากเมื่อเปรียบเทียบกับอุตสาหกรรมประเภทอื่นๆ ในจังหวัดพระนครศรีอยุธยา โดยมีสัดส่วนเงินลงทุนร้อยละ 17.74 ของเงินลงทุนภาคอุตสาหกรรมทั้งหมด ซึ่งสูงเป็นอันดับ 2 รองจากอุตสาหกรรมชิ้นส่วนอิเล็กทรอนิกส์และเครื่องใช้ไฟฟ้า พื้นที่ที่มีโรงงานอุตสาหกรรมประเภทดังกล่าวมากที่สุดคือ อำเภอพระนครศรีอยุธยา รองลงมา คือ อำเภอบางปะอิน และอำเภอเสนา ตามลำดับ ประเภทโรงงานที่สำคัญ ได้แก่ โรงงานทำเส้นก๋วยเตี๋ยวและเส้นบะหมี่ โรงงานผลิตยาแผนโบราณ ยาแผนปัจจุบัน โรงงานผลิตขนมอบกรอบ โรงงานผลิตน้ำแข็ง โรงงานผลิตอาหารสำเร็จรูป โรงงานผลิตเครื่องดื่มจากผลไม้ น้ำโซดา น้ำแร่ และน้ำดื่ม เป็นต้น โรงงานส่วนใหญ่มีขนาดเล็ก (ร้อยละ 56.8 ของโรงงานประเภทนี้ทั้งหมด) โรงงานขนาดใหญ่มีจำนวนร้อยละ 13.6 ได้แก่ โรงงานผลิตเป็ยร์ที่อำเภอวังน้อย และอำเภอบางบาล โรงงานผลิตสินค้าประเภทอาหารและเครื่องดื่มบำรุงร่างกายที่อำเภอพระนครศรีอยุธยา โรงงานผลิตเครื่องดื่มบรรจุกระป๋องที่อำเภอนครหลวง โรงงานผลิตยาแผนปัจจุบันและอาหารแบบน้ำตาล โรงงานผลิตหัวเชื้อเครื่องดื่ม โรงงานผลิตขนมและลูกกวาด โรงงานผลิตอาหารแช่แข็ง และโรงงานผลิตผลิตภัณฑ์นม ที่อำเภอบางปะอิน
- (7) อุตสาหกรรมเครื่องประดับ มีจำนวนทั้งสิ้น 3 โรง เงินลงทุนรวม 85 ล้านบาท การจ้างงานรวม 295 คน เงินลงทุนเฉลี่ย 42.50 ล้านบาทต่อโรง การจ้างงานเฉลี่ย 98 คนต่อโรง การจ้างงานรวมคิดเป็นสัดส่วนร้อยละ 0.26 ของการจ้างงานภาคอุตสาหกรรม เป็นประเภทอุตสาหกรรมที่มีสัดส่วนเงินลงทุนต่อการจ้างงานต่ำที่สุดในจังหวัด คือ 0.29 ล้านบาทต่อคน นั่นคือ เป็นประเภทอุตสาหกรรมที่ใช้แรงงานค่อนข้างมาก โรงงานประเภทดังกล่าวที่ตั้งอยู่ในจังหวัดพระนครศรีอยุธยา ได้แก่ โรงงานผลิตเครื่องประดับอัญมณี และโรงงานผลิตเครื่องประดับเงิน โดยทั้ง 3 โรงเป็นโรงงานขนาดกลาง และตั้งอยู่ในเขตอำเภอวังน้อย
- (8) อุตสาหกรรมเคมีภัณฑ์ มีจำนวนทั้งสิ้น 26 โรง เงินลงทุนรวม 2,813.33 ล้านบาท การจ้างงานรวม 1,527 คน เงินลงทุนเฉลี่ย 117.22 ล้านบาทต่อโรง การจ้างงานเฉลี่ย 59

คนต่อโรง การจ้างงานรวมคิดเป็นสัดส่วนร้อยละ 1.34 ของการจ้างงานภาคอุตสาหกรรม มีสัดส่วนเงินลงทุนต่อการจ้างงานสูงเป็นอันดับที่ 2 รองลงมาจากอุตสาหกรรมอาหาร เครื่องดื่ม และยา พื้นที่ที่มีโรงงานอุตสาหกรรมประเภทดังกล่าวมากที่สุดคือ อำเภอวังน้อย (คิดเป็นร้อยละ 30.77 ของโรงงานประเภทนี้) รองลงมา คือ อำเภอนครหลวง และอำเภอลาดบัวหลวง ตามลำดับ ประเภทโรงงานที่สำคัญ ได้แก่ โรงงานผลิตสารเคลือบเซรามิค โรงงานผลิตปุ๋ยเคมี โรงงานผลิตกรดส้มจากมันสำปะหลัง เป็นต้น โรงงานส่วนใหญ่มีขนาดกลาง (ร้อยละ 53.8 ของโรงงานประเภทนี้ทั้งหมด) โรงงานขนาดใหญ่มีจำนวนร้อยละ 19.2 ได้แก่ โรงงานผลิต บรรจุปุ๋ยเคมี ที่อำเภอลาดบัวหลวง อำเภอบางไทร และอำเภอนครหลวง

- (9) อุตสาหกรรมผลิตภัณฑ์กระดาษ มีจำนวนทั้งสิ้น 12 โรง เงินลงทุนรวม 1,287.40 ล้านบาท การจ้างงานรวม 1,437 คน เงินลงทุนเฉลี่ย 107.28 ล้านบาทต่อโรง การจ้างงานเฉลี่ย 120 คนต่อโรง การจ้างงานรวมคิดเป็นสัดส่วนร้อยละ 1.26 ของการจ้างงานภาคอุตสาหกรรม พื้นที่ที่มีโรงงานอุตสาหกรรมประเภทดังกล่าวมากที่สุดคือ อำเภอบางไทร และอำเภอวังน้อย (ร้อยละ 50 ของโรงงานประเภทนี้ทั้งหมด ประเภทโรงงานที่สำคัญ ได้แก่ โรงงานผลิตกล่องกระดาษ โรงงานผลิตภาชนะบรรจุจากกระดาษ เป็นต้น โรงงานส่วนใหญ่มีขนาดกลาง (ร้อยละ 58.3 ของโรงงานประเภทนี้ทั้งหมด) โรงงานขนาดใหญ่มีจำนวนร้อยละ 25 ได้แก่ โรงงานผลิตกระดาษลูกฟูก และกล่องกระดาษลูกฟูกที่อำเภอวังน้อย โรงงานผลิตกระดาษที่อำเภอบางปะอิน และโรงงานผลิตเยื่อกระดาษคราฟท์ที่อำเภอบางไทร
- (10) อุตสาหกรรมชิ้นส่วนอิเล็กทรอนิกส์และเครื่องใช้ไฟฟ้า มีจำนวนทั้งสิ้น 93 โรง เงินลงทุนรวม 45,971.49 ล้านบาท การจ้างงานรวม 41,818 คน เงินลงทุนเฉลี่ย 516.53 ล้านบาทต่อโรง เป็นประเภทอุตสาหกรรมที่มีการจ้างงานเฉลี่ยต่อโรง และมีสัดส่วนการจ้างงานสูงที่สุดในจังหวัด (การจ้างงานเฉลี่ย 450 คนต่อโรง สัดส่วนการจ้างงานร้อยละ 36.72 ของการจ้างงานภาคอุตสาหกรรม) พื้นที่ที่มีโรงงานอุตสาหกรรมประเภทดังกล่าวมากที่สุดคือ อำเภออุทัย (ร้อยละ 41.94 ของโรงงานชิ้นส่วนอิเล็กทรอนิกส์และเครื่องใช้ไฟฟ้า) รองลงมา คือ อำเภอบางปะอิน และอำเภอวังน้อย ตามลำดับ โรงงานส่วนใหญ่มีขนาดใหญ่ (ร้อยละ 64.5 ของโรงงานประเภทนี้ทั้งหมด) ส่วนโรงงานขนาดเล็กมีจำนวนเพียงร้อยละ 8.6 ประเภทโรงงานที่สำคัญ ได้แก่ โรงงานผลิตหลอดไฟฟ้า โรงงานผลิตอุปกรณ์ติดตั้งหรือเต้าเสียบหลอดไฟฟ้า โรงงานผลิตสวิตช์ไฟฟ้า โรงงานผลิตเครื่องใช้ไฟฟ้า โรงงานผลิตอุปกรณ์ขุมสายโทรศัพท์ และเครื่องรับโทรศัพท์ โรงงาน

ผลิตแผงวงจรรวม โรงงานผลิตชิ้นส่วน อุปกรณ์อิเล็กทรอนิกส์ โรงงานผลิตหรือประกอบ ผลิตภัณฑ์ชิ้นส่วนเครื่องคอมพิวเตอร์ เครื่องพรีนเตอร์ เป็นต้น

- (11) อุตสาหกรรมสิ่งทอและเครื่องนุ่งห่ม มีจำนวนทั้งสิ้น 34 โรง เงินลงทุนรวม 5,564.42 ล้านบาท การจ้างงานรวม 7,781 คน เงินลงทุนเฉลี่ย 163.66 ล้านบาทต่อโรง การจ้างงานเฉลี่ย 229 คนต่อโรง การจ้างงานรวมคิดเป็นสัดส่วนร้อยละ 6.83 ของการจ้างงานภาคอุตสาหกรรม มีสัดส่วนเงินลงทุนต่อการจ้างงาน 0.72 ล้านบาทต่อคน พื้นที่ที่มีโรงงานอุตสาหกรรมประเภทดังกล่าวมากที่สุดคือ อำเภออุทัย รองลงมา คือ อำเภอบางปะอิน และอำเภอรังน้อย ตามลำดับ ประเภทโรงงานที่สำคัญ ได้แก่ โรงงานตัดเย็บเสื้อผ้า โรงงานปั่นด้าย โรงงานผลิตบราเซียเพื่อส่งออก โรงงานผลิตเชือก ด้าย โรงงานทอผ้า เป็นต้น โรงงานส่วนใหญ่มีขนาดกลาง (ร้อยละ 50 ของโรงงานประเภทนี้ทั้งหมด) โรงงานขนาดเล็กมีเพียงร้อยละ 11.8
- (12) อุตสาหกรรมโลหะและอโลหะ มีจำนวนทั้งสิ้น 80 โรง เงินลงทุนรวม 5,192.98 ล้านบาท การจ้างงานรวม 3,930 คน เงินลงทุนเฉลี่ย 65.73 ล้านบาทต่อโรง การจ้างงานเฉลี่ย 49 คนต่อโรง การจ้างงานรวมคิดเป็นสัดส่วนร้อยละ 3.45 ของการจ้างงานภาคอุตสาหกรรม พื้นที่ที่มีโรงงานอุตสาหกรรมประเภทดังกล่าวมากที่สุดคือ อำเภอรังน้อย รองลงมา คือ อำเภออุทัย และอำเภอบางปะอิน ตามลำดับ ประเภทโรงงานที่สำคัญ ได้แก่ โรงงานผลิตผลิตภัณฑ์จากโลหะ โรงงานชุบเคลือบผิวโลหะ โรงงานกลึง เชื่อมโลหะ โรงงานซ่อมสร้างชิ้นส่วนอะไหล่จักรกล โรงงานปั๊มขึ้นรูปโลหะ ผลิตภัณฑ์เหล็กจากเจาะรูทำชั้นวางของ โรงงานผลิตถังบรรจุน้ำสแตนเลส เป็นต้น โรงงานส่วนใหญ่มีขนาดเล็ก (ร้อยละ 45 ของโรงงานประเภทนี้ทั้งหมด) โรงงานขนาดใหญ่มีจำนวนร้อยละ 17.5 ได้แก่ โรงงานผลิตฟูลวงออกไซด์ โรงงานปั๊มโลหะประเภทโครงโลหะใช้ประกอบแพ้มอกสาร และโรงงานหลอมหล่อเหล็กและกลึงโลหะที่อำเภอลาดบัวหลวง โรงงานผลิตอุปกรณ์ประกอบยานยนต์ แม่พิมพ์ และชิ้นส่วนเครื่องมือ และโรงงานผลิตชิ้นส่วนโลหะสำหรับเครื่องใช้ไฟฟ้า เครื่องอิเล็กทรอนิกส์ และยานยนต์ที่อำเภออุทัย
- (13) อุตสาหกรรมยานยนต์ มีจำนวนทั้งสิ้น 79 โรง เงินลงทุนรวม 4,526.86 ล้านบาท การจ้างงานรวม 4,428 คน เงินลงทุนเฉลี่ย 57.30 ล้านบาทต่อโรง การจ้างงานเฉลี่ย 56 คนต่อโรง การจ้างงานรวมคิดเป็นสัดส่วนร้อยละ 3.89 ของการจ้างงานภาคอุตสาหกรรม พื้นที่ที่มีโรงงานอุตสาหกรรมประเภทดังกล่าวมากที่สุดคือ อำเภอบางปะอิน (ร้อยละ 30.38) รองลงมา คือ อำเภอพระนครศรีอยุธยา และอำเภออุทัย ตามลำดับ ประเภทโรงงานที่สำคัญ ได้แก่ โรงงานผลิตชิ้นส่วนรถยนต์ โรงงานซ่อมรถยนต์ เคาะพ่นสีรถยนต์ เป็นต้น โรงงานส่วนใหญ่มีขนาดเล็ก (ร้อยละ 68.4 ของโรงงานประเภทนี้ทั้งหมด)

โรงงานขนาดใหญ่มีจำนวนร้อยละ 15.2 ได้แก่ โรงงานผลิตชิ้นส่วน อุปกรณ์ และ ประกอบรถยนต์ที่อำเภออุทัย และอำเภอนครหลวง โรงงานประกอบตัวถังรถขยะ รถขนส่ง โรงงานผลิตชิ้นส่วนรถยนต์ ประกอบรถยนต์บรรทุกและรถยนต์โดยสารที่อำเภอบางปะอิน

- (14) อุตสาหกรรมบริการ มีจำนวนทั้งสิ้น 161 โรง เงินลงทุนรวม 6,000.49 ล้านบาท การจ้างงานรวม 8,214 คน เงินลงทุนเฉลี่ย 37.27 ล้านบาทต่อโรง การจ้างงานเฉลี่ย 51 คนต่อโรง การจ้างงานรวมคิดเป็นสัดส่วนร้อยละ 7.21 ของการจ้างงานภาคอุตสาหกรรม พื้นที่ที่มีโรงงานอุตสาหกรรมประเภทดังกล่าวมากที่สุดคือ อำเภอบางปะอิน รองลงมาคืออำเภออุทัย และอำเภอเสนา ตามลำดับ ประเภทโรงงานที่สำคัญ ได้แก่ โรงงานแปรรูปรักษาช็อกซีเงินเหลว โรงงานผลิตแม่พิมพ์ และอุปกรณ์ส่วนประกอบของแม่พิมพ์ โรงงานทำประตู หน้าต่าง เหล็กตัด มุ้งลวด โรงงานปรับปรุงคุณภาพน้ำเสีย โรงงานซ่อมเครื่องจักรกล โรงงานผลิตและซ่อมแซมอุปกรณ์ทำเครื่องเรือน เป็นต้น โรงงานส่วนใหญ่มีขนาดเล็ก (ร้อยละ 59.6 ของโรงงานประเภทนี้ทั้งหมด) โรงงานขนาดใหญ่มีจำนวนร้อยละ 13 ได้แก่ โรงงานผลิตหม้อกรองอากาศเครื่องยนต์ อุปกรณ์เครื่องปรับอากาศ และอุปกรณ์เครื่องซักผ้า โรงงานผลิตเครื่องระบายความร้อน ที่อำเภออุทัย โรงงานผลิตชิ้นส่วนเครื่องสูบน้ำ อุปกรณ์หัวเตาแก๊สที่อำเภอวังน้อย โรงงานแปรรูปบรรจุสินค้าอิเล็กทรอนิกส์โดยไม่มีการผลิต และโรงงานผลิตอุปกรณ์เครื่องมือกล ที่อำเภอบางปะอิน โรงงานผลิตเวชภัณฑ์ทางการแพทย์ที่อำเภอเสนา
- (15) อุตสาหกรรมอื่นๆ มีจำนวนทั้งสิ้น 61 โรง เงินลงทุนรวม 23,897.47 ล้านบาท การจ้างงานรวม 20,068 คน เงินลงทุนเฉลี่ย 391.76 ล้านบาทต่อโรง การจ้างงานเฉลี่ย 329 คนต่อโรง การจ้างงานรวมคิดเป็นสัดส่วนร้อยละ 17.62 ของการจ้างงานภาคอุตสาหกรรม พื้นที่ที่มีโรงงานอุตสาหกรรมประเภทดังกล่าวมากที่สุดคือ อำเภอวังน้อย รองลงมาคืออำเภออุทัย และอำเภอเสนา ตามลำดับ ประเภทโรงงานที่สำคัญ ได้แก่ โรงงานผลิตถุงมือยาง โรงงานผลิตแอสฟัลต์คอนกรีต โรงงานห้องเย็น โรงงานพิมพ์สิ่งพิมพ์ต่างๆ เป็นต้น โรงงานส่วนใหญ่มีขนาดกลาง (ร้อยละ 52.5 ของโรงงานประเภทนี้ทั้งหมด) โรงงานขนาดใหญ่มีจำนวนร้อยละ 39.3 ได้แก่ โรงงานผลิตกล้องถ่ายรูป และเลนส์ โรงงานผลิตไฟฟ้าและไอน้ำ โรงงานผลิตของเด็กเล่น ที่อำเภออุทัย โรงงานผลิตนาฬิกาตั้งโต๊ะ นาฬิกาติดฝาผนัง และตัวเรือนนาฬิกาเพื่อส่งออก โรงงานผลิตรองเท้า กระเป๋าหนัง โรงงานผลิตผลิตภัณฑ์ยาง ที่อำเภอวังน้อย โรงงานผลิตรองเท้ากีฬาที่อำเภอบางปะอิน



ตารางที่ 4-3 รายละเอียดจำนวนโรงงาน เงินลงทุน และการจ้างงานของอุตสาหกรรมแต่ละประเภทในจังหวัดพระนครศรีอยุธยา

ประเภทอุตสาหกรรม	จำนวน (โรง)	สัดส่วนโรงงาน	เงินลงทุน (ล้านบาท)	สัดส่วนเงินลงทุน	เงินลงทุนเฉลี่ยต่อโรง (ล้านบาท/โรง)	การจ้างงาน (คน)	สัดส่วนการจ้างงาน	การจ้างงานเฉลี่ยต่อโรง (คน/โรง)	สัดส่วนเงินลงทุนต่อ การจ้างงาน
โรงสีข้าว	150	12.40%	475.43	0.34%	3.17	1,390	1.22%	9	342,037.57
การเกษตรอื่นๆ	56	4.63%	4,557.60	3.29%	81.39	3,169	2.78%	57	1,438,181.91
ก่อสร้าง	170	14.05%	3,643.19	2.63%	21.56	3,169	2.78%	19	1,149,632.68
แปรรูปไม้	147	12.15%	1,764.87	1.27%	12.01	6,033	5.30%	41	292,536.11
ชิ้นส่วนและผลิตภัณฑ์พลาสติก	50	4.13%	8,248.61	5.95%	164.97	4,826	4.24%	97	1,709,201.27
อาหาร เครื่องดื่ม และยา	88	7.27%	24,592.66	17.74%	279.46	5,789	5.08%	66	4,248,171.39
เครื่องประดับ	3	0.25%	85.00	0.06%	42.50	295	0.26%	98	288,135.59
เคมีภัณฑ์	26	2.15%	2,813.33	2.03%	117.22	1,527	1.34%	59	1,842,387.55
ผลิตภัณฑ์กระดาษ	12	0.99%	1,287.40	0.93%	107.28	1,437	1.26%	120	895,895.94
ชิ้นส่วนอิเล็กทรอนิกส์และเครื่องใช้ไฟฟ้า	93	7.69%	45,971.49	33.16%	516.53	41,818	36.72%	450	1,099,314.19
สิ่งทอ และเครื่องนุ่งห่ม	34	2.81%	5,564.42	4.01%	163.66	7,781	6.83%	229	715,129.26
โลหะและอโลหะ	80	6.61%	5,192.98	3.75%	65.73	3,930	3.45%	49	1,321,368.09
ยานยนต์	79	6.53%	4,526.86	3.27%	57.30	4,428	3.89%	56	1,022,325.88
บริการ	161	13.31%	6,000.49	4.33%	37.27	8,214	7.21%	51	730,519.59
อื่นๆ	61	5.04%	23,897.47	17.24%	391.76	20,068	17.62%	329	1,190,824.51
รวม	1,210	100.00%	138,621.78	100.00%	115.42	113,874	100.00%	94	1,217,322.45

ตารางที่ 4-4 จำนวน เงินลงทุน และการจ้างงานของอุตสาหกรรมแต่ละประเภทในจังหวัดพระนครศรีอยุธยา จำแนกตามรายอำเภอ

ฟ

ประเภทอุตสาหกรรม	อำเภอ	เสนา			ท่าเรือ			นครหลวง			บางไทร		
		จำนวน	เงินลงทุน	การจ้างงาน	จำนวน	เงินลงทุน	การจ้างงาน	จำนวน	เงินลงทุน	การจ้างงาน	จำนวน	เงินลงทุน	การจ้างงาน
โรงสีข้าว		17	51,303,000	163	14	75,095,000	111	15	84,593,608	275	5	106,850,000	72
การเกษตรอื่นๆ					16	794,870,000	971	16	2,388,770,470	1,562	16	1,356,596,000	515
ก่อสร้าง		5	10,790,000	33	6	89,954,000	117	11	422,050,000	210	9	137,950,000	186
แปรรูปไม้		18	493,832,000	590	6	10,300,000	53	14	32,082,000	195	7	79,190,000	674
ชิ้นส่วน และผลิตภัณฑ์พลาสติก		2	17,000,000	120	4	83,450,000	168	6	394,793,876	167	2	93,870,000	110
อาหาร เครื่องดื่ม และยา		11	77,661,200	130	5	114,150,000	274	1	690,000,000	106	1	143,000,000	25
เครื่องประดับ													
เคมีภัณฑ์		2	59,532,564	32	1	44,000,000	96	5	2,042,047,547	746	2	269,000,000	78
ผลิตภัณฑ์กระดาษ								1	34,500,000	34	3	613,800,000	459
ชิ้นส่วนอิเล็กทรอนิกส์ และเครื่องใช้ไฟฟ้า								5	542,487,457	657	1	23,000,000	100
สิ่งทอ และเครื่องนุ่งห่ม		1	5,000,000	175	2	119,000,000	1,995				2	231,700,000	390
โลหะ และอโลหะ		4	244,200,000	90	4	9,200,000	61	7	217,026,000	278	4	367,550,000	244
ยานยนต์		7	2,140,000	38	3	2,830,000	28	3	274,905,000	364	2	8,450,000	56
บริการ		18	1,588,232,087	1,496	2	26,765,000	37	11	375,107,372	476	11	293,855,000	618
อื่นๆ		10	1,332,558,255	10,556	2	22,000,000	58	1	44,860,000	97	4	114,200,000	123
รวม		95	3,882,249,106	13,423	65	1,391,614,000	3,969	96	7,543,223,330	5,167	69	3,839,011,000	3,650

ที่มา : คำนวณจากข้อมูลของกรมโรงงานอุตสาหกรรม กระทรวงอุตสาหกรรม

ตารางที่ 4-4 จำนวน เงินลงทุน และการจ้างงานของอุตสาหกรรมแต่ละประเภทในจังหวัดพระนครศรีอยุธยา จำแนกตามรายอำเภอ (ต่อ)

๕

ประเภทอุตสาหกรรม	อำเภอ			บางบาล			บางปะหัน			บางปะอิน		
	จำนวน	เงินลงทุน	การจ้างงาน	จำนวน	เงินลงทุน	การจ้างงาน	จำนวน	เงินลงทุน	การจ้างงาน	จำนวน	เงินลงทุน	การจ้างงาน
โรงสีข้าว	8	42,304,720	45	7	13,260,000	113	2	4,315,000	17	7	2,750,000	60
การเกษตรอื่นๆ										3	3,800,000	57
ก่อสร้าง	2	23,000,000	49	47	170,929,250	318	13	488,735,500	390	9	1,279,904,226	855
แปรรูปไม้	3	43,413,011	528	4	57,150,000	191	21	79,250,000	415	15	416,406,300	1,207
ชิ้นส่วน และผลิตภัณฑ์พลาสติก	3	81,000,000	117	1	136,000,000	150	1	9,450,000	6	9	3,335,159,999	1,446
อาหาร เครื่องดื่ม และยา				4	14,236,270,000	1,889	2	105,400,000	86	16	3,907,803,000	1,788
เครื่องประดับ												
เคมีภัณฑ์										2	13,350,000	17
ผลิตภัณฑ์กระดาษ							2	32,614,004	98	2	324,162,457	501
ชิ้นส่วนอิเล็กทรอนิกส์ และเครื่องใช้ไฟฟ้า	1	47,600,000	16				2	28,100,000	425	26	20,440,298,941	16,343
สิ่งทอ และเครื่องนุ่งห่ม							1	272,000,000	155	7	1,428,259,253	2,886
โลหะ และอโลหะ				1	9,000,000	100	5	44,850,000	156	10	1,800,603,000	857
ยานยนต์							1	-	17	24	1,363,208,000	1,041
บริการ	2	56,005,000	440	1	8,533,500	7	3	10,240,578	17	31	1,771,467,617	2,068
อื่นๆ				1	11,000,000	17				9	371,492,000	1,850
รวม	19	293,322,731	1,195	66	14,642,142,750	2,785	53	1,074,955,082	1,782	170	36,458,664,793	30,976

ที่มา : คำนวณจากข้อมูลของกรมโรงงานอุตสาหกรรม กระทรวงอุตสาหกรรม

ตารางที่ 4-4 จำนวน เงินลงทุน และการจ้างงานของอุตสาหกรรมแต่ละประเภทในจังหวัดพระนครศรีอยุธยา จำแนกตามรายอำเภอ (ต่อ)

๕

ประเภทอุตสาหกรรม	บ้านแพรง			ผักไห่			พระนครศรีอยุธยา			ภาชี		
	จำนวน	เงินลงทุน	การจ้างงาน	จำนวน	เงินลงทุน	การจ้างงาน	จำนวน	เงินลงทุน	การจ้างงาน	จำนวน	เงินลงทุน	การจ้างงาน
โรงสีข้าว	4	5,070,000	13	9	6,700,400	76	15	26,290,000	189	14	9,565,000	80
การเกษตรอื่นๆ										2	8,562,000	45
ก่อสร้าง				9	175,000,000	75	35	25,183,000	261			
แปรรูปไม้				5	10,790,000	50	37	460,033,536	1,839			
ชิ้นส่วน และผลิตภัณฑ์พลาสติก							1	4,700,000	5			
อาหาร เครื่องดื่ม และยา				1	200,000	3	23	618,109,000	276	1	22,000,000	90
เครื่องประดับ												
เคมีภัณฑ์												
ผลิตภัณฑ์กระดาษ												
ชิ้นส่วนอิเล็กทรอนิกส์ และเครื่องใช้ไฟฟ้า							2	7,100,000	51			
สิ่งทอ และเครื่องนุ่งห่ม							3	18,640,000	143	2	162,500,000	132
โลหะ และอโลหะ							7	6,830,000	33			
ยานยนต์							19	12,653,000	120			
บริการ				4	10,260,000	147	26	254,216,000	450	5	1,356,000	14
อื่นๆ				4	36,000,000	372	2	35,500,000	23			
รวม	4	5,070,000	13	32	238,950,400	723	170	1,469,254,536	3,390	24	203,983,000	361

ที่มา : จำนวนจากข้อมูลของกรมโรงงานอุตสาหกรรม กระทรวงอุตสาหกรรม

ตารางที่ 4-4 จำนวน เงินลงทุน และการจ้างงานของอุตสาหกรรมแต่ละประเภทในจังหวัดพระนครศรีอยุธยา จำแนกตามรายอำเภอ (ต่อ)

ประเภทอุตสาหกรรม	อำเภอ			ลาดบัวหลวง			วังน้อย			อุทัย		
	จำนวน	เงินลงทุน	การจ้างงาน	จำนวน	เงินลงทุน	การจ้างงาน	จำนวน	เงินลงทุน	การจ้างงาน	จำนวน	เงินลงทุน	การจ้างงาน
โรงสีข้าว	6	19,080,000	30	13	17,293,500	81	6	4,342,000	24	8	6,620,000	41
การเกษตรอื่นๆ				1	-	5	1	5,000,000	8	1	-	6
ก่อสร้าง	1	1,610,000	12	4	74,480,000	52	11	547,100,000	435	8	196,500,000	176
แปรรูปไม้				6	20,975,000	72	7	49,250,000	120	4	12,198,500	99
ชิ้นส่วน และผลิตภัณฑ์พลาสติก	1	1,200,000	6				11	174,870,000	550	9	3,917,111,466	1,981
อาหาร เครื่องดื่ม และยา	2	3,000,000	23	4	99,240,000	125	10	4,126,645,000	735	7	449,186,000	239
เครื่องประดับ							3	85,000,000	295			
เคมีภัณฑ์				3	119,500,000	335	8	145,000,000	161	3	120,895,684	62
ผลิตภัณฑ์กระดาษ							3	220,666,000	270	1	61,660,000	75
ชิ้นส่วนอิเล็กทรอนิกส์ และเครื่องใช้ไฟฟ้า				1	33,000,000	260	16	2,074,587,237	6,373	39	22,775,313,783	17,593
สิ่งทอ และเครื่องนุ่งห่ม							4	665,420,000	707	12	2,661,901,500	1,198
โลหะ และอโลหะ				7	372,031,264	642	16	976,600,000	700	15	1,145,086,329	769
ยานยนต์	1	2,800,000	20	2	32,400,000	9	3	83,134,000	29	14	2,744,339,007	2,706
บริการ	1	21,252,307	45	11	137,670,400	249	13	296,220,500	1,082	22	1,149,306,567	1,068
อื่นๆ							16	17,060,992,000	4,524	12	4,868,863,928	2,448
รวม	12	48,942,307	136	52	906,590,164	1,830	128	26,514,826,737	16,013	155	40,108,982,764	28,461

ที่มา : คำนวณจากข้อมูลของกรมโรงงานอุตสาหกรรม กระทรวงอุตสาหกรรม

#### 4.2.2.4 อุตสาหกรรมที่เป็นฐานการผลิตของอำเภอต่างๆ ในจังหวัดพระนครศรีอยุธยา

จากการพิจารณาความชำนาญในสาขาการผลิตของภาคอุตสาหกรรมรายประเภทในพื้นที่ต่างๆ ของจังหวัดพระนครศรีอยุธยา โดยการคำนวณค่า Location Quotient จะพบว่า

อำเภอเสนา สาขาอุตสาหกรรมที่เป็นฐานเศรษฐกิจของอำเภอ คือ อุตสาหกรรมอื่นๆ และอุตสาหกรรมบริการ

อำเภอท่าเรือ สาขาอุตสาหกรรมที่เป็นฐานเศรษฐกิจของอำเภอ 3 ลำดับแรก คือ อุตสาหกรรมการเกษตรอื่นๆ อุตสาหกรรมสิ่งทอและเครื่องนุ่งห่ม และอุตสาหกรรมโรงสีข้าว ตามลำดับ

อำเภอนครหลวง สาขาอุตสาหกรรมที่เป็นฐานเศรษฐกิจของอำเภอ 3 ลำดับแรก คือ อุตสาหกรรมการเกษตรอื่นๆ อุตสาหกรรมเคมีภัณฑ์ อุตสาหกรรมสิ่งทอ ตามลำดับ

อำเภอบางไทร สาขาอุตสาหกรรมที่เป็นฐานเศรษฐกิจของอำเภอ 3 ลำดับแรก คือ อุตสาหกรรมผลิตภัณฑ์กระดาษ อุตสาหกรรมการเกษตรอื่นๆ และอุตสาหกรรมแปรรูปไม้ ตามลำดับ

อำเภอบางซ้าย สาขาอุตสาหกรรมที่เป็นฐานเศรษฐกิจของอำเภอ 3 ลำดับแรก คือ อุตสาหกรรมแปรรูปไม้ อุตสาหกรรมบริการ และอุตสาหกรรมโรงสีข้าว ตามลำดับ

อำเภอบางบาล สาขาอุตสาหกรรมที่เป็นฐานเศรษฐกิจของอำเภอ 3 ลำดับแรก คือ อุตสาหกรรมอาหาร เครื่องดื่ม และยา อุตสาหกรรมก่อสร้าง และอุตสาหกรรมโรงสีข้าว ตามลำดับ

อำเภอบางปะหัน สาขาอุตสาหกรรมที่เป็นฐานเศรษฐกิจของอำเภอ 3 ลำดับแรก คือ อุตสาหกรรมก่อสร้าง อุตสาหกรรมแปรรูปไม้ และอุตสาหกรรมผลิตภัณฑ์กระดาษ ตามลำดับ

อำเภอบางปะอิน สาขาอุตสาหกรรมที่เป็นฐานเศรษฐกิจของอำเภอ 3 ลำดับแรก คือ อุตสาหกรรมชิ้นส่วนอิเล็กทรอนิกส์และเครื่องใช้ไฟฟ้า อุตสาหกรรมสิ่งทอและเครื่องนุ่งห่ม และอุตสาหกรรมผลิตภัณฑ์กระดาษ ตามลำดับ

อำเภอบ้านแพรก สาขาอุตสาหกรรมที่เป็นฐานเศรษฐกิจของอำเภออุตสาหกรรมโรงสีข้าว

อำเภอผักไห่ สาขาอุตสาหกรรมที่เป็นฐานเศรษฐกิจของอำเภอ 3 ลำดับแรก คือ อุตสาหกรรมโรงสีข้าว อุตสาหกรรมก่อสร้าง และอุตสาหกรรมอื่นๆ ตามลำดับ

อำเภอพระนครศรีอยุธยา สาขาอุตสาหกรรมที่เป็นฐานเศรษฐกิจของอำเภอ 3 ลำดับแรก คือ อุตสาหกรรมแปรรูปไม้ อุตสาหกรรมสิ่งทอ และอุตสาหกรรมก่อสร้าง ตามลำดับ

อำเภอภาชี สาขาอุตสาหกรรมที่เป็นฐานเศรษฐกิจของอำเภอ 3 ลำดับแรก คือ อุตสาหกรรมโรงสีข้าว อุตสาหกรรมสิ่งทอและเครื่องนุ่งห่ม และอุตสาหกรรมอาหาร เครื่องดื่ม และยา ตามลำดับ

อำเภอมหาราช สาขาอุตสาหกรรมที่เป็นฐานเศรษฐกิจของอำเภอ 3 ลำดับแรก คือ อุตสาหกรรมโรงสีข้าว อุตสาหกรรมบริการ และอุตสาหกรรมยานยนต์ ตามลำดับ

อำเภอลาดบัวหลวง สาขาอุตสาหกรรมที่เป็นฐานเศรษฐกิจของอำเภอ 3 ลำดับแรก คือ อุตสาหกรรมเคมีภัณฑ์ อุตสาหกรรมโลหะและอโลหะ และอุตสาหกรรมโรงสีข้าว ตามลำดับ

อำเภอวังน้อย สาขาอุตสาหกรรมที่เป็นฐานเศรษฐกิจของอำเภอ 3 ลำดับแรก คือ อุตสาหกรรมเครื่องประดับ อุตสาหกรรมอื่นๆ และอุตสาหกรรมผลิตภัณฑ์กระดาษ ตามลำดับ

อำเภออุทัย สาขาอุตสาหกรรมที่เป็นฐานเศรษฐกิจของอำเภอ 3 ลำดับแรก คือ อุตสาหกรรมยานยนต์ อุตสาหกรรมชิ้นส่วนอิเล็กทรอนิกส์และเครื่องใช้ไฟฟ้า และอุตสาหกรรมชิ้นส่วนและผลิตภัณฑ์พลาสติก ตามลำดับ

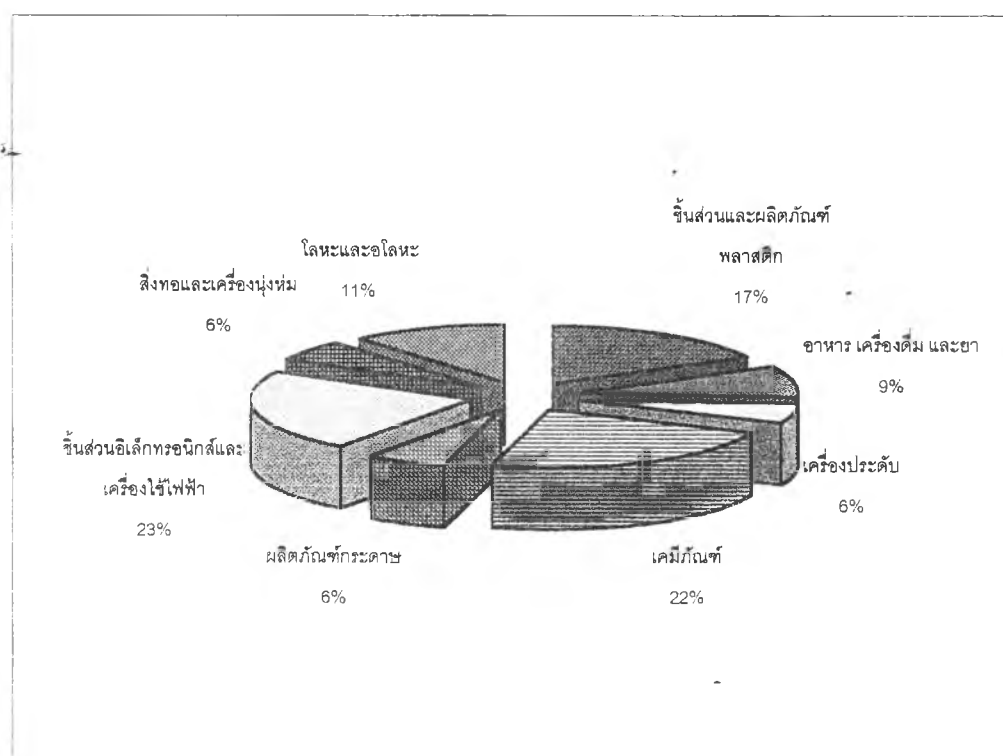
#### 4.2.3 ลักษณะของอุตสาหกรรมในอำเภอวังน้อย จังหวัดพระนครศรีอยุธยา

อำเภอวังน้อยมีจำนวนโรงงานอุตสาหกรรมทั้งสิ้น 128 โรงงาน เงินลงทุนรวม 26,514.83 ล้านบาท (ร้อยละ 19.13 ของเงินลงทุนรวมทั้งจังหวัด) การจ้างงานรวม 16,013 คน มีสัดส่วนเงินลงทุนต่อการจ้างงานเท่ากับ 1.66 ล้านบาทต่อคน โรงงานอุตสาหกรรมส่วนใหญ่ร้อยละ 40.6 ของจำนวนโรงงานทั้งอำเภอเป็นโรงงานขนาดกลาง ส่วนโรงงานขนาดใหญ่มีสัดส่วนร้อยละ 19.5 ของโรงงานทั้งหมด ประเภทโรงงานที่สำคัญ ได้แก่ โรงงานผลิตแผ่นหินแกรนิตเทียม โรงงานผลิตผลิตภัณฑ์คอนกรีตสำเร็จรูป โรงงานฉีดพลาสติก โรงงานผลิตเปเปอร์ โรงงานผลิตกระดาษลูกฟูก และกล่องลูกฟูก โรงงานผลิตอุปกรณ์สำหรับเครื่องคอมพิวเตอร์ คอนเนกเตอร์ โรงงานผลิตชิ้นส่วนเครื่องสูบน้ำ อุปกรณ์หัวเตาแก๊ส โรงงานผลิตและประกอบนาฬิกา เป็นต้น ประเภทอุตสาหกรรมที่เป็นฐานเศรษฐกิจของอำเภอ คือ อุตสาหกรรมเครื่องประดับ (LQ. = 7.11) โดยมีสัดส่วนของ Basic Employment ต่อ Non-Basic Employment หรือ Base Ratio เท่ากับ 6.2 และค่า Base Multiplier เท่ากับ 1.16 มีประเภทโรงงานที่สำคัญ คือ โรงงานผลิตเครื่องประดับเงินและเครื่องประดับอัญมณี รองลงมา คือ อุตสาหกรรมอื่นๆ มีประเภทโรงงานที่สำคัญ ได้แก่ โรงงานผลิตและประกอบนาฬิกา โรงงานผลิตรองเท้าแฟชั่นและผลิตภัณฑ์กระดาษ โรงงานผลิตกระดาษไฟฟ้า

#### 4.2.4 ลักษณะของอุตสาหกรรมในพื้นที่กรณีศึกษา

ปี พ.ศ.2544 จำนวนโรงงานอุตสาหกรรมที่ประกอบกิจการในเขตประกอบการอุตสาหกรรมแพคเตอร์แลนด์วังน้อยมีจำนวนทั้งสิ้น 35 โรงงาน โดยส่วนใหญ่ประกอบกิจการประเภทชิ้นส่วนอิเล็กทรอนิกส์และเครื่องใช้ไฟฟ้า (ร้อยละ 23) และเคมีภัณฑ์ (ร้อยละ 23) รองลงมาคืออุตสาหกรรมชิ้นส่วนและผลิตภัณฑ์พลาสติก (ร้อยละ 17)

แผนภูมิที่ 4-7 สัดส่วนของจำนวนโรงงานอุตสาหกรรมในพื้นที่กรณีศึกษา จำแนกตามประเภทอุตสาหกรรม



ที่มา : จากการศึกษา

ลักษณะของอุตสาหกรรมแต่ละประเภทมีรายละเอียด ดังนี้

- (1) อุตสาหกรรมชิ้นส่วนและผลิตภัณฑ์พลาสติก จัดเป็นอุตสาหกรรมเบาที่ไม่มีมลภาวะ สิ้นค้าที่ผลิตมีลักษณะเป็นของแข็ง เป็นการผลิตแบบ Mass Product คือ มีการผลิตเป็นจำนวนมาก มีความคงทนถาวร สามารถเก็บไว้ได้นาน เครื่องจักรสำคัญที่ใช้ในการผลิต คือ เครื่องฉีดพลาสติก ซึ่งใช้ในการหลอมเม็ดพลาสติก และฉีดออกมาเป็นรูปร่าง ผลิตภัณฑ์ตามที่ต้องการ มีขนาดไม่ใหญ่นัก (ขนาดประมาณ 1x3x2 เมตรต่อเครื่อง)



กระบวนการผลิตมีขั้นตอนไม่ยุ่งยาก สามารถใช้เครื่องจักรเพียงเครื่องเดียวในการผลิตสินค้าแต่ละชิ้น จะใช้คนงาน 1-2 คน ในการควบคุมเครื่องจักรแต่ละเครื่อง โดยจะกดปุ่มเพื่อเริ่มฉีดพลาสติก หลังจากนั้นรอให้พลาสติกแข็งตัวแล้วจึงทำการถอดผลิตภัณฑ์ออกจากเครื่องฉีดพลาสติก แรงงานส่วนใหญ่ส่วนใหญ่จะใช้ในการขนย้ายวัตถุดิบและผลิตภัณฑ์ และการบรรจุหีบห่อผลิตภัณฑ์ที่ขึ้นรูปเสร็จแล้ว วัตถุดิบที่ใช้ส่วนใหญ่คือเม็ดพลาสติก ซึ่งสามารถสั่งซื้อได้ทั้งภายในประเทศและต่างประเทศ (เช่น สิงคโปร์ ญี่ปุ่น และไต้หวัน) โดยมีขนาดบรรจุประมาณถุงละ 50 กิโลกรัม

- (2) อุตสาหกรรมอาหาร เครื่องดื่ม และยา ผลิตภัณฑ์ที่ผลิต คือ ยาสมุนไพร และเต้าหู้ เป็นอุตสาหกรรมที่ผลิตสินค้าเพื่อการบริโภคของประชาชน จึงต้องคำนึงความสะอาดในทุกขั้นตอนของกระบวนการผลิต ในการผลิตยาจากสมุนไพรต้องอาศัยกระบวนการผลิตที่ซับซ้อน ต้องใช้เทคโนโลยีในการผลิตและการวิจัย เพื่อสกัดสารที่ต้องการออกมาจากพืชสมุนไพร ซึ่งสารบางตัวต้องสกัดออกมาโดยวิธีการนำไปละลายน้ำหรือสารละลายบางชนิด แล้วนำมากลั่นลำดับส่วน การทำให้แห้ง หรือหาวิธีการอื่นในการแยกสารที่ต้องการออกมา ส่วนการผลิตเต้าหู้ จะใช้กระบวนการผลิตง่าย ๆ ไม่ซับซ้อน แต่จะเป็นการผลิตจำนวนมาก ซึ่งต้องคำนึงถึงความสะอาด ส่วนมลภาวะที่เกิดจากอุตสาหกรรมประเภทนี้ จะมีน้อยมากเนื่องจากการผลิตเพื่อการบริโภค และไม่มีกระบวนการปล่อยสารพิษใด ๆ ในกระบวนการผลิต วัตถุดิบหลักสามารถหาได้ภายในประเทศ จากภายในจังหวัดหรือจังหวัดใกล้เคียง แต่ไม่สามารถเก็บไว้ได้นาน
- (3) อุตสาหกรรมเครื่องประดับ ผลิตภัณฑ์ที่ผลิตคือ เครื่องประดับเงิน เครื่องจักรที่ใช้ในการผลิตมีขนาดเล็ก ซึ่งกระบวนการผลิตจะนำโลหะเงินมาหลอมละลายแล้วฉีดเข้าแม่พิมพ์ ซึ่งได้มีการจัดเตรียมไว้ก่อน เมื่อได้ชิ้นงานหล่อของโลหะเงินมาแล้ว จะนำมาตกแต่งโดยการเจียรแต่งผิวให้มีความเรียบเรียบร้อยสวยงาม มีขนาดและรูปร่างตามที่ต้องการ ซึ่งในขั้นตอนนี้จะใช้แรงงานจำนวนมาก และต้องใช้ฝีมือในการตกแต่งชิ้นงานซึ่งส่วนใหญ่จะใช้แรงงานสตรี อุตสาหกรรมนี้จะไม่มีการเสียใด ๆ ออกมาจากกระบวนการผลิต ซึ่งแม้แต่ผงโลหะเงินที่เหลือจากการเจียรแต่งผิวแล้วก็สามารถนำกลับไปหลอมทำชิ้นงานใหม่ได้ ผลิตภัณฑ์ที่ผลิตได้จะมีขนาดเล็ก สามารถเก็บรักษาไว้ได้นาน
- (4) อุตสาหกรรมเคมี อุตสาหกรรมประเภทดังกล่าวที่อยู่ในพื้นที่ศึกษานี้ส่วนใหญ่จะมีขั้นตอนในการผลิตไม่ซับซ้อน มักเป็นการผสมสารเคมีอย่างง่าย หรือการทำสารเคมีให้มีความสะอาดขึ้น แล้วแบ่งบรรจุเพื่อจำหน่ายต่อไป ทำให้ไม่มีของเสียจากกระบวนการผลิต ทำให้ไม่มีมลภาวะต่อสิ่งแวดล้อม ยกเว้นโรงงานที่ประกอบกิจการชุบเคลือบผิวโลหะและพลาสติก ซึ่งใช้กระบวนการทางเคมีที่มีการใช้น้ำเข้าไปเกี่ยวข้อง ทำให้เกิดน้ำเสียใน

ขบวนการผลิต แต่ทางโรงงานก็ได้จัดให้มีระบบบำบัดน้ำเสียเพื่อบำบัดน้ำเสียที่เกิดขึ้นก่อนปล่อยออกสู่ภายนอกโรงงาน แรงงานที่ใช้ส่วนใหญ่เป็นแรงงานไร้ฝีมือ แต่ต้องอยู่ภายใต้การควบคุมของแรงงานฝีมือที่มีความรู้เพื่อควบคุมส่วนผสมทางเคมี และขบวนการผลิต เครื่องจักรที่ใช้ส่วนใหญ่ของอุตสาหกรรมประเภทนี้เฉพาะในพื้นที่ศึกษาจะเป็นเครื่องจักรง่าย ๆ ซึ่งสามารถหาซื้อได้ทั้งภายในและต่างประเทศ

- (5) อุตสาหกรรมผลิตผลิตภัณฑ์กระดาษ ผลิตภัณฑ์ที่ผลิตได้คือ ก่อ่งกระดาษลูกฟูก ซึ่งขบวนการผลิตของบริษัทจะใช้วัตถุดิบคือกระดาษจากโรงงานอื่น โดยไม่มีการทำกระดาษขึ้นมาใช้เอง จึงไม่มีของเสียจากขบวนการผลิต เช่น เยื่อกระดาษ และสารเคมีที่ใช้ในการฟอกกระดาษ เครื่องจักรที่ใช้ของโรงงานประเภทนี้ในพื้นที่ศึกษาจะเป็นเครื่องตัดกระดาษเพื่อให้ได้กระดาษตามขนาดและรูปร่างที่ต้องการ แล้วนำมาประกอบหรือขึ้นรูปเป็นก่อก่อกระดาษ ซึ่งจะเป็นผลิตภัณฑ์ของบริษัท ซึ่งใช้ในการบรรจุของโรงงานอื่นต่อไป
- (6) อุตสาหกรรมผลิตชิ้นส่วนอิเล็กทรอนิกส์ และเครื่องใช้ไฟฟ้า ขบวนการผลิตของอุตสาหกรรมผลิตชิ้นส่วนอิเล็กทรอนิกส์ และเครื่องใช้ไฟฟ้าของผู้ประกอบการในพื้นที่ศึกษาจะเป็นการผลิตแบบง่าย ๆ ไม่ซับซ้อนส่วนใหญ่จะเป็นการนำชิ้นส่วนอิเล็กทรอนิกส์มาประกอบเข้าด้วยกัน โดยอาศัยแรงงาน และเครื่องจักรง่าย ๆ ในการประกอบ เป็นอุตสาหกรรมที่จัดว่าไม่มีปัญหามลภาวะใด ๆ ในขบวนการผลิต ในการประกอบชิ้นส่วนอิเล็กทรอนิกส์บางประเภทต้องการความสะอาดมาก ต้องผลิตในห้องที่มีการควบคุมอุณหภูมิ ความชื้น และปริมาณฝุ่นละอองในพื้นที่ทำงาน แรงงานที่ใช้ในขั้นตอนการผลิตส่วนใหญ่จะเป็นแรงงานไร้ฝีมือ ซึ่งอาศัยเวลาการฝึกฝนไม่นานก็สามารถปฏิบัติงานได้
- (7) อุตสาหกรรมเครื่องนุ่งห่ม จะใช้แรงงานทั่วไปที่ไม่จำเป็นต้องมีการศึกษาสูง แต่ต้องอาศัยการฝึกฝนเพื่อให้เกิดความชำนาญ เพื่อให้สามารถตัดเย็บเสื้อผ้าได้อย่างรวดเร็วหรือควบคุมเครื่องจักรได้อย่างถูกต้อง เครื่องจักรที่ใช้ส่วนใหญ่จะเป็นเครื่องตัดผ้าจักรเย็บผ้าอุตสาหกรรม เครื่องถักไหมพรม ซึ่งส่วนใหญ่สามารถหาซื้อได้ภายในประเทศ ยกเว้นเครื่องจักรพิเศษบางตัวต้องนำเข้าจากต่างประเทศ ขบวนการผลิตจัดว่าไม่มีการปล่อยของเสียใดๆ ออกสู่สิ่งแวดล้อม วัตถุดิบที่ใช้ส่วนใหญ่คือ ผ้า ด้าย และเส้นไหมพรม
- (8) อุตสาหกรรมโลหะ ขบวนการผลิตใช้กรรมวิธีทางโลหะกรรม เช่น การตัดเหล็ก การเชื่อมประสาน การขึ้นรูปโลหะเป็นรูปร่างต่างๆ ตามที่ต้องการ ในขบวนการผลิตจะไม่มีปัญหามลภาวะใด ๆ จากขบวนการผลิต ของเสียที่ได้จะเป็นเศษโลหะ ซึ่งสามารถขาย

เป็นเศษเหล็กให้แก่บุคคลภายนอกได้ เครื่องจักรที่ใช้ส่วนใหญ่จะเป็นเครื่องจักรจำพวก เครื่องกลึง เครื่องเชื่อม เครื่องไส เครื่องเจียร เครื่องเจาะ และเครื่องตัดชิ้นงานต่างๆ แรงงานที่ใช้ส่วนใหญ่จะมีทั้งแรงงานมีฝีมือ และแรงงานไร้ฝีมือ ขึ้นอยู่กับผลิตภัณฑ์ที่ต้องการผลิตว่าเป็นชิ้นงานที่ต้องการความละเอียดมากน้อยเพียงใด เป็นชิ้นส่วนแบบ ง่ายๆ หรือมีความสลับซับซ้อน มีการผลิตเป็นงานตามสั่งหรือต้องการผลิตจำนวนมาก