

## บทที่ 7

### บทสรุป และข้อเสนอแนะ

การศึกษาในบทนี้เป็นการสรุปผลที่ได้จากการศึกษา และการเสนอแนะ ประกอบด้วยสรุปผลจากการศึกษา ข้อเสนอแนะเชิงนโยบาย ข้อเสนอแนะด้านการวิจัย และข้อสรุปท้ายบท ซึ่งรายละเอียดของงานในแต่ละส่วนที่สำคัญมีดังนี้

#### 7.1) ผลสรุปจากการศึกษา

จากการศึกษานี้มีวัตถุประสงค์เพื่อหาข้อสรุปและตอบคำถามการวิจัยที่กำหนดไว้ คือ การอธิบายกระบวนการเปลี่ยนแปลงหรือการปรับตัวเพื่อความอยู่รอดของชุมชนริมน้ำดั้งเดิมในพื้นที่อำเภออัมพวาท่ามกลางกระแสของการเปลี่ยนแปลงต่าง ๆ ที่เข้ามายังชุมชน การอธิบายแนวโน้มนและเงื่อนไขปัจจัยของการเปลี่ยนแปลงและการอยู่รอดของชุมชนริมน้ำดั้งเดิม กระบวนการศึกษา แบ่งออกเป็น 4 ส่วน คือ ส่วนที่ 1 การศึกษาภาพรวมของพัฒนาการการตั้งถิ่นฐานของชุมชนริมน้ำดั้งเดิมในพื้นที่แถบอัมพวา ส่วนที่ 2 เป็นการศึกษาในชั้นรายละเอียดเกี่ยวกับการเปลี่ยนแปลงต่าง ๆ ที่เกิดขึ้นกับชุมชนริมน้ำที่เป็นตัวแทนในการศึกษา โดยทำการสำรวจพื้นที่ และสัมภาษณ์ผู้อยู่อาศัยในชุมชนริมน้ำด้วยแบบสอบถาม ส่วนที่ 3 เป็นการอธิบายปรากฏการณ์การเปลี่ยนแปลงเพื่อความอยู่รอดของชุมชนริมน้ำ และส่วนที่ 4 เป็นการสรุปผลจากข้อค้นพบสำคัญที่ได้จากกรณีศึกษา ซึ่งนำไปสู่ข้อเสนอแนะเชิงนโยบายที่เหมาะสมเพื่อการพัฒนาพื้นที่ชุมชนริมน้ำ

สำหรับผลจากการศึกษาสามารถสรุปเป็นประเด็นสำคัญที่ค้นพบ ซึ่งมีรายละเอียดดังนี้

##### 7.1.1) เงื่อนไขบ่งชี้ลักษณะความเป็นชุมชนริมน้ำอัมพวา

จากกรณีศึกษาชุมชนริมน้ำดั้งเดิมในพื้นที่อำเภออัมพวา พบว่า ลักษณะเฉพาะที่บ่งชี้ถึงความเป็นตัวตนของชุมชนริมน้ำในพื้นที่นี้ มี 3 องค์ประกอบสำคัญที่มีความสัมพันธ์เกี่ยวข้องกัน ประกอบด้วย

- 1) สภาพแวดล้อมทางภูมิศาสตร์และระบบนิเวศที่โดดเด่น ในที่นี้คือ ทรัพยากรน้ำ และระบบเครือข่ายลำน้ำ ส่วนลักษณะทางนิเวศวิทยาของระบบน้ำ เป็นปัจจัยสำคัญในการกำหนดเขตพื้นที่ทำมาหากิน แบบแผนอาชีพ และวิถีการดำเนินชีวิตของคนในชุมชน จากการมีพื้นที่ตั้งอยู่ในที่ราบลุ่มใกล้ปากแม่น้ำ มีแม่น้ำและคลองจำนวนมากเชื่อมต่อกับทะเลโดยตรง ส่งผลให้พื้นที่ในแถบนี้มีระบบนิเวศที่อ่อนไหวหรือมีความเสี่ยงสูงต่อการได้รับผลกระทบจากการเปลี่ยนแปลงต่าง ๆ ที่เกิดขึ้น

2) กิจกรรมทางเศรษฐกิจของชุมชน ซึ่งเกิดจากการใช้ภูมิปัญญาในการจัดการทรัพยากรที่มีอยู่ในชุมชน นำมาใช้ประโยชน์ในการผลิตหรือสร้างงานให้เกิดขึ้นเพื่อความอยู่รอด โดยปรากฏออกมาในรูปของอาชีพและแหล่งประกอบกิจกรรมต่าง ๆ ที่อยู่ภายในชุมชน เช่น อาชีพการทำสวน ระบบสวน การตกกุ้งและจับสัตว์น้ำ การค้าขายทางน้ำ และตลาดน้ำ

3) วิถีชีวิตของผู้คนที่มีความสัมพันธ์เกี่ยวข้องกับน้ำ ซึ่งปรากฏออกมาให้เห็นหรือรับรู้ในรูปแบบต่าง ๆ เช่น การตั้งถิ่นฐานอยู่อาศัย การทำมาหากิน และการดำเนินวิถีชีวิตประจำวัน

### 7.1.2) เงื่อนไขปัจจัยสำคัญที่มีอิทธิพลต่อการเปลี่ยนแปลงลักษณะความเป็นชุมชนริมน้ำ

มีปัจจัยสำคัญจากภายนอกที่มีอิทธิพลต่อการเปลี่ยนแปลงลักษณะความเป็นชุมชนริมน้ำมากที่สุด และเป็นเงื่อนไขสำคัญที่ชุมชนริมน้ำพึงต้องระวัง มีด้วยกัน 2 ประการ คือ

1) การพัฒนาระบบถนน ทั้งในระดับภูมิภาคและระดับชุมชน ถือเป็นตัวการสำคัญที่ทำให้ลายองค์ประกอบหลักของชุมชนริมน้ำให้เปลี่ยนแปลงและสูญหายไปจากชุมชน โดยเฉพาะทรัพยากรน้ำและระบบเครือข่ายลำน้ำ ส่งผลต่อเนื่องไปยังการเปลี่ยนแปลงในวิถีชีวิตของคนในชุมชนจากการสูญเสียโอกาสในการใช้ประโยชน์จากน้ำและระบบเครือข่ายลำน้ำ ที่สำคัญพบว่า การพัฒนาถนนมีผลอย่างมากต่อการเปลี่ยนแปลงรูปแบบโครงสร้างการตั้งถิ่นฐานของชุมชนริมน้ำ ก่อให้เกิดการขยายตัวของชุมชนเกิดใหม่ที่มีลักษณะเป็นชุมชนบวมมากขึ้น ขึ้นอยู่กับแบบแผนของการตัดถนนท้องถิ่น (Patterns of local road) จำนวนถนนซอยภายในชุมชน และลักษณะความเป็นเมืองของชุมชน โดยแบบแผนการตัดถนนท้องถิ่น ในลักษณะที่ประชิดและขนานไปตามแนวแม่น้ำลำคลองที่มากเกินไป มีผลให้เกิดการขยายตัวของที่ตั้งถิ่นฐานที่เคลื่อนจากแนวลำน้ำเข้าไปหาถนนที่อยู่ด้านหลังคลอง การขยายตัวของชุมชนเกิดใหม่จะมีลักษณะที่เร็วกว่า การตัดถนนในลักษณะที่ไม่ได้ขนานไปกับแนวลำน้ำ หรือตัดถนนห่างจากแนวลำน้ำออกไปมากพอสมควร ในที่สุดเกิดเป็นชุมชนที่มีลักษณะการตั้งถิ่นฐานกระจายตัวไปตามแนวถนน และพบว่า หากภายในชุมชนมีการตัดถนนซอยที่เชื่อมระหว่างลำน้ำกับแนวถนนหลักในจำนวนมากและมีขนาดใหญ่เกินไป จะมีผลต่อการขยายตัวของชุมชนให้มีความหนาแน่น และเกิดเป็นชุมชนบวมที่มีความเป็นเมืองมากขึ้นตามไปด้วย นอกจากนี้พบว่าโอกาสในการขยายตัวของชุมชนเกิดใหม่และการเปลี่ยนแปลงรูปแบบโครงสร้างการตั้งถิ่นฐานของชุมชนริมน้ำ จะเกิดขึ้นกับชุมชนริมน้ำที่มีลักษณะของความเป็นเมืองมากกว่า

2) การสร้างเขื่อน และการจัดการทรัพยากรน้ำในกลุ่มน้ำลักษณะต่าง ๆ ที่ไม่เหมาะสม ทำให้สมดุลของสภาพแวดล้อมทางนิเวศวิทยาในระบบลุ่มน้ำและในพื้นที่ชุมชนเกิดเปลี่ยนแปลงอย่างรุนแรง ไม่ว่าจะเป็น คุณภาพน้ำ ปริมาณน้ำ ระบบการไหลเวียนของน้ำ ฯลฯ การเปลี่ยนแปลงดังกล่าวส่งผลกระทบต่ออย่างมากกับชุมชนริมน้ำเกษตรกรรม สร้างความเสียหายให้กับพื้นที่ทางการเกษตรที่ต้อง

พึ่งพาระบบน้ำตามธรรมชาติ ผู้คนไม่สามารถทำการผลิตหรือสร้างงานให้เกิดขึ้นจากทรัพยากรที่มีอยู่ภายในชุมชน รวมถึงไม่สามารถนำน้ำจากระบบคลองมาใช้ประโยชน์ในกิจกรรมต่าง ๆ ได้เหมือนก่อน มีผลให้ต้องถูกบีบบังคับให้ออกไปหางานทำหรืออยู่อาศัยนอกชุมชน วิถีชีวิตที่มีความผูกพันสัมพันธ์อยู่กับน้ำมีความห่างเหินมากขึ้น ในที่สุดนำไปสู่การเปลี่ยนแปลงในองค์ประกอบสำคัญของชุมชนริมน้ำอื่น ๆ ตามมา นอกจากนี้พบว่า การที่ชุมชนริมน้ำใด ๆ มีพื้นที่ตั้งอยู่บริเวณทำขนำหรือใกล้ปากแม่น้ำ จะมีความเสี่ยงสูงต่อการได้รับผลกระทบจากการเปลี่ยนแปลงสภาพแวดล้อมทางนิเวศวิทยา โดยเฉพาะที่เกิดจากทรัพยากรน้ำทั้งจากพื้นที่ทางตอนบนและพื้นที่ตอนล่าง ซึ่งเป็นไปได้ยากที่จะหลีกเลี่ยงควบคุม หรือปรับตัวได้ทันหากเกิดการเปลี่ยนแปลงอย่างรุนแรง

### 7.1.3) กระบวนการปรับตัวเพื่อความอยู่รอดของชุมชนริมน้ำ

จากกรณีศึกษาชุมชนริมน้ำเมื่อได้รับผลกระทบจากการพัฒนาต่าง ๆ ที่เข้ามาสู่พื้นที่ชุมชน พบว่า ชุมชนมีกระบวนการปรับตัวที่สำคัญเกิดขึ้นใน 2 ลักษณะ กระบวนการทั้ง 2 นอกจากทำให้ผู้คนและชุมชนสามารถอยู่รอดได้ ยังทำให้ชุมชนสามารถรักษาคุณลักษณะที่สำคัญของความเป็นชุมชนริมน้ำให้คงอยู่ต่อไปได้ ซึ่งรายละเอียดของกระบวนการปรับตัวทั้ง 2 ลักษณะ ประกอบด้วย

1) กระบวนการต่อสู้ (Struggling process) เป็นวิธีการที่ชุมชนใช้จัดการกับอิทธิพลของปัจจัยจากภายนอกที่เข้ามาสู่ชุมชน มีทั้งที่เอื้อให้เกิดประโยชน์ และสร้างปัญหาหรือผลกระทบให้กับคนและชุมชน จากกรณีชุมชนริมน้ำในพื้นที่แถบอัมพวาที่ได้รับผลกระทบจากการสร้างเขื่อนในบริเวณต้นน้ำ พบว่า คริวเรือนชาวสวนมีการปรับตัว ด้วยวิธีการปรับระบบการผลิตภายในคริวเรือนใหม่ โดยการแบ่งสมาชิกในคริวเรือนส่วนหนึ่งให้ออกไปทำงานนอกภาคเกษตร เพื่อลดความเสี่ยงในการลงทุนภาคการเกษตรและหาหลักประกันทางเศรษฐกิจที่แน่นอนให้กับคริวเรือน ส่วนคริวเรือนที่ประกอบอาชีพค้าขายอยู่ริมน้ำที่ได้รับผลกระทบจากการตัดถนน มีการปรับตัวโดยการเคลื่อนย้ายร้านค้าที่อยู่ริมน้ำมาปลูกสร้างใหม่บริเวณริมถนน เพื่อให้สามารถประกอบอาชีพค้าขายได้ต่อไป กล่าวได้ว่า การปรับตัวดังกล่าวถือเป็นกระบวนการต่อสู้ของคนในชุมชน ที่ก่อให้เกิดเป็นวัฒนธรรมใหม่ที่เหมาะสมกับบริบทที่เป็นจริงทางสังคมที่เกิดขึ้นในช่วงเวลานั้น

2) กระบวนการพัฒนา (Developing process) เป็นการเปลี่ยนแปลงอย่างมีความตั้งใจที่ใช้วิธีการเฉพาะเพื่อให้บรรลุเป้าหมายที่ตั้งไว้ หากชุมชนต้องการจะดำรงอยู่สืบต่อไปโดยรักษาทั้งรูปแบบและเนื้อหาของอดีตเอาไว้ จำเป็นอย่างยิ่งที่ต้องมีการปรับเปลี่ยนบางสิ่งบางอย่างให้สอดคล้องกับสภาพการณ์ที่ชุมชนกำลังเผชิญอยู่ในขณะนั้น ซึ่งกรณีคริวเรือนชาวสวนในพื้นที่แถบอัมพวา ได้เลือกวิธีการปรับระบบการผลิตภายในสวนใหม่ให้สอดคล้องกับข้อจำกัดของแรงงานที่มีอยู่อย่างจำกัดในคริวเรือน โดยการปรับวิธีการทำงานในสวนให้น้อยลง เลือกการปลูกไม้ผลเศรษฐกิจซึ่งเป็นการปลูกพืชเชิงเดี่ยว แทนการทำสวนในวิถีแบบเดิม ผลจากการปรับเปลี่ยนดังกล่าวทำให้สวนและอาชีพการทำ

สวนซึ่งเป็นอาชีพดั้งเดิมของชาวอัมพวา ยังคงอยู่คู่กับชุมชนริมน้ำในพื้นที่นี้ต่อไปได้ แต่หากครัวเรือนชาวสวนไม่ยอมรับการปรับเปลี่ยนดังกล่าว เป็นไปได้ที่สวนและอาชีพการทำสวนจะทยอยหมดไปจากชุมชน ทั้งจากการปล่อยพื้นที่สวนให้ทิ้งร้างไม่นำมาใช้ประโยชน์ หรือขายที่ดินให้กับคนภายนอก ซึ่งในที่สุดอาจนำไปสู่การสูญเสียหรือหมดไปของความเป็นชุมชนริมน้ำดั้งเดิมชาวสวนได้

#### 7.1.4) การผลิตซ้ำทางวัฒนธรรม : การปรับตัวเพื่อความอยู่รอดของชุมชนริมน้ำในปัจจุบัน

จากการศึกษาพบว่า การผลิตซ้ำทางวัฒนธรรม (Cultural reproduction) เป็นปรากฏการณ์ใหม่ที่เพิ่งเกิดขึ้นในชุมชนริมน้ำของพื้นที่แถบอัมพวา ที่เป็นกระบวนการปรับตัวอีกลักษณะหนึ่งเพื่อความอยู่รอดของครัวเรือนและชุมชน จากการเลือกเอาความเชื่อ วิถีชีวิต วัฒนธรรม ภูมิปัญญา และประเพณีที่เคยปฏิบัติสืบทอดกันมาในยุคสังคมประเพณี ทั้งที่สูญหายไปแล้วและที่ยังคงมีอยู่ นำกลับมาเรียนรู้แล้วนำมาประยุกต์และผลิตซ้ำหรือผลิตใหม่ เพื่อเอามาใช้กับคนและสังคมในยุคปัจจุบัน โดยชุมชนใช้เป็นกลยุทธ์ในการพัฒนาการท่องเที่ยวของชุมชน เพื่อใช้ในการแก้ปัญหาทางเศรษฐกิจ สังคม และสภาพแวดล้อมของชุมชนได้ในระดับหนึ่ง ทำให้คนในชุมชนมีงานทำ มีรายได้เพิ่มมากขึ้น เศรษฐกิจของชุมชนขยายตัว และเป็นพลังทางสังคมในการกระตุ้นคนและสร้างความเข้มแข็งให้กับชุมชน ที่สำคัญปรากฏการณ์ดังกล่าวมีผลให้ความเป็นชุมชนริมน้ำสามารถดำรงอยู่สืบต่อไปได้อย่างมีชีวิตและสร้างคุณค่าให้คนในชุมชน

ทั้งนี้ การนำการผลิตซ้ำทางวัฒนธรรมมาใช้เป็นกลยุทธ์ในการฟื้นฟูและพัฒนาชุมชนในด้านต่าง ๆ มีเงื่อนไขสำคัญที่ชุมชนต้องพึงระวัง โดยควรมีการควบคุม กำหนดขอบเขต หรือมีการจัดการที่เหมาะสมในสิ่งที่จะนำกลับมาผลิตใหม่ ซึ่งหากการนำกลับมาผลิตซ้ำโดยไม่ระวังหรือมากเกินไป จะส่งผลให้เกิดการเปลี่ยนแปลงในองค์ประกอบสำคัญของความเป็นชุมชนริมน้ำในลักษณะที่รวดเร็วและรุนแรงกว่าเดิม เนื่องจากการผลิตซ้ำเป็นการเลือกนำส่วนที่เป็นลักษณะเฉพาะขององค์ประกอบสำคัญของชุมชนออกมาใช้

#### 7.1.5) เงื่อนไขสำคัญของการอยู่รอดของชุมชนริมน้ำ

เงื่อนไขสำคัญที่ทำให้ชุมชนริมน้ำในพื้นที่แถบอัมพวาสามารถรักษาสถานภาพของความเป็นชุมชนริมน้ำดั้งเดิมไว้ได้มาก พบว่า มีด้วยกัน 3 ประการ คือ

1) ทรัพยากรน้ำและระบบเครือข่ายลำน้ำ ทั้งในระดับลุ่มน้ำและในพื้นที่ชุมชน ที่ยังมีความสมบูรณ์และความสมดุลทางนิเวศวิทยาอยู่มาก โดยระบบน้ำถือเป็นเงื่อนไขที่สำคัญที่สุดต่อการดำรงอยู่ขององค์ประกอบร่วมสำคัญอื่นๆ ที่แสดงถึงความเป็นชุมชนริมน้ำ

2) การไม่เกิดการพัฒนาเป็นศูนย์กลางการค้าในรูปแบบสมัยใหม่ หลังจากการลดบทบาทความเป็นชุมชนศูนย์กลางด้านพาณิชย์กรรมที่สำคัญของกลุ่มน้ำแม่กลองตอนล่าง ให้เป็นเพียงชุมชนย่านการค้าระดับท้องถิ่น เป็นสาเหตุให้ชุมชนเมืองริมน้ำอัมพวาและพื้นที่ชุมชนโดยรอบถูกมองข้ามจากการพัฒนา หรือผู้แสวงหาประโยชน์จากพื้นที่

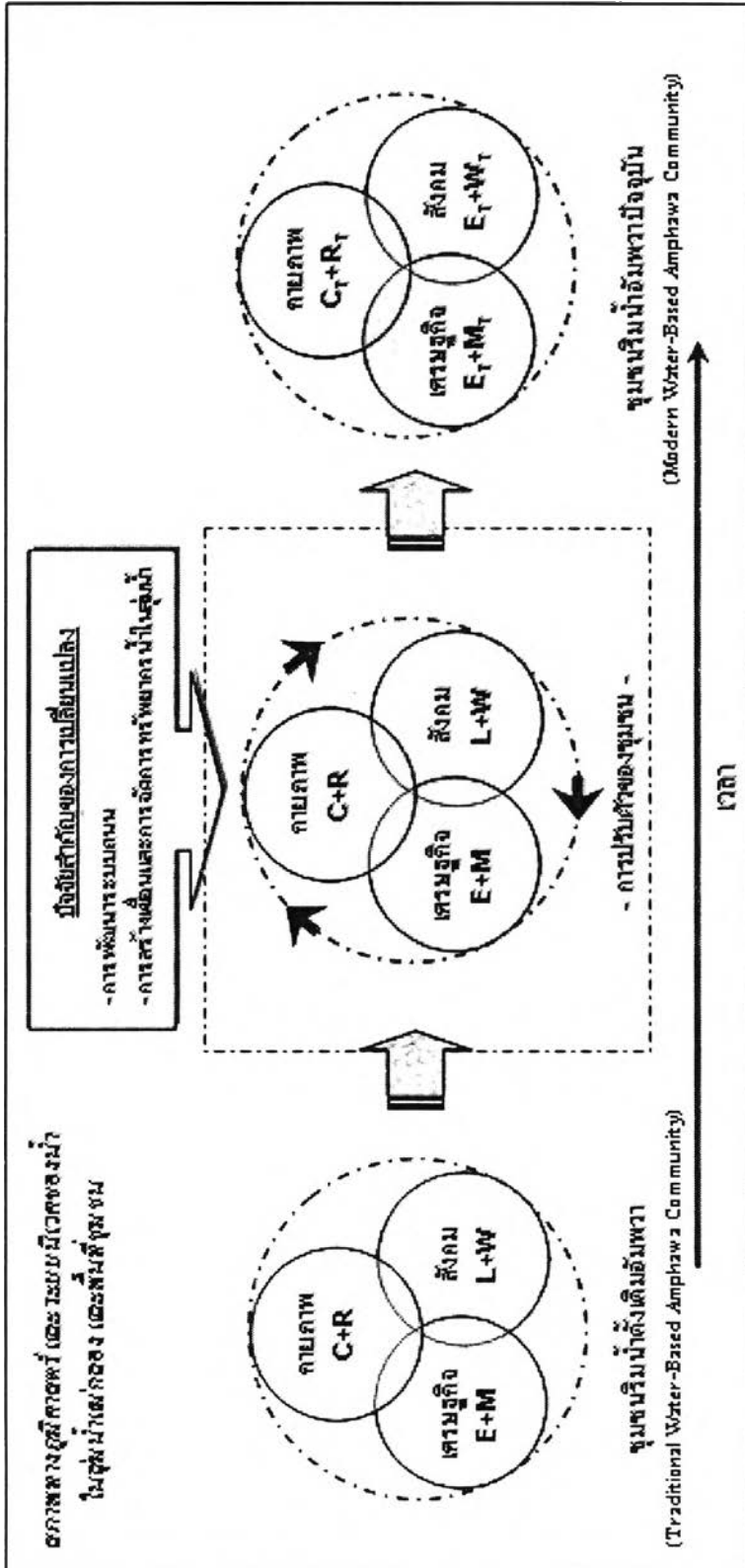
3) กลุ่มคนดั้งเดิมพื้นถิ่นที่อยู่อาศัยในชุมชน ส่วนใหญ่ยังยึดถือวิถีการดำเนินชีวิตแบบเดิมที่ผูกพันอยู่กับแม่น้ำลำคลองและการทำสวน ขณะเดียวกันการเข้าไปอยู่อาศัยและทำมาหากินของบุคคลภายนอกมีไม่มาก

นอกจากนี้พบว่า สถานภาพการค้ารุ่งเรืองของชุมชน และระดับการอยู่อาศัยของความเป็นชุมชนริมน้ำ จะแปรผกผันกับระดับของการพัฒนาหรือลักษณะความเป็นเมืองของชุมชนนั้น โดยชุมชนริมน้ำที่มีลักษณะของความเป็นเมืองที่มากกว่า จะมีการเปลี่ยนแปลงเกิดขึ้นในระดับที่มากกว่าในองค์ประกอบสำคัญทุกด้าน โดยเฉพาะการเปลี่ยนแปลงในองค์ประกอบด้านกายภาพจะเห็น ได้ชัดเจนมากที่สุด รวมถึงการสูญหายหรือหมดไปขององค์ประกอบสำคัญของชุมชนก็มีมากกว่าด้วย ทำให้ระดับการอยู่อาศัยของชุมชนอยู่ในภาวะที่ต่ำกว่าหรือมีภาวะเสี่ยงสูงต่อการอยู่อาศัย ส่วนชุมชนริมน้ำที่มีความเป็นชนบทค่อนข้างมาก การเปลี่ยนแปลงในองค์ประกอบด้านเศรษฐกิจจะมีลักษณะที่เด่นชัดมากกว่าในด้านอื่น ๆ และมีระดับการอยู่อาศัยของชุมชนอยู่ในภาวะที่สูงกว่า

#### 7.1.6) แนวโน้มการอยู่อาศัยของชุมชนริมน้ำ

แนวโน้มสถานภาพการอยู่อาศัยของชุมชนริมน้ำในอนาคต พบว่า ขึ้นอยู่กับลักษณะของความเป็นเมือง และระดับของการดำรงอยู่ของชุมชนริมน้ำในปัจจุบัน โดยชุมชนริมน้ำที่มีความเป็นชนบทค่อนข้างมาก จะมีแนวโน้มของการดำรงอยู่มากกว่าชุมชนที่มีความเป็นเมืองที่สูงกว่า เนื่องด้วยองค์ประกอบหลักต่าง ๆ ที่แสดงถึงความเป็นชุมชนริมน้ำดั้งเดิมในปัจจุบัน ส่วนใหญ่ยังมีสถานภาพการดำรงอยู่ในระดับที่มากกว่า ขณะเดียวกันยังขึ้นอยู่กับเงื่อนไขปัจจัยอื่น ๆ ที่อยู่ภายในและภายนอกชุมชน ได้แก่ ความสมดุลทางนิเวศวิทยาทั้งในระบบลุ่มน้ำและในพื้นที่ศึกษา โดยเฉพาะกับทรัพยากรน้ำและระบบเครือข่ายลำน้ำ การรับช่วงสานต่อของกลุ่มคนรุ่นใหม่ ที่ต้องรู้จักปรับตัวอยู่ร่วมกับสภาพแวดล้อมของชุมชน และปัจจัยสนับสนุนต่าง ๆ จากภายนอกที่จะเข้ามาสู่พื้นที่ชุมชน โดยเฉพาะการแบบแผนการพัฒนาถนนภายในชุมชน ที่ไม่คำนึงถึงระบบเครือข่ายลำน้ำที่มีอยู่เดิม รวมถึงนโยบายการพัฒนาและการสนับสนุนด้านต่าง ๆ จากภายนอกในลักษณะที่ไม่เหมาะสมกับสภาพของชุมชนริมน้ำ เช่น การวางแผนควบคุมการใช้ประโยชน์ที่ดิน หรือการวางผังเมือง การพัฒนาและจัดการทรัพยากรน้ำในลุ่มน้ำลักษณะต่าง ๆ ฯลฯ

กล่าวโดยสรุป จากกรณีศึกษาชุมชนริมน้ำดั้งเดิมในพื้นที่อำเภออัมพวา และข้อค้นพบที่ได้จากการศึกษาทั้งหมด พบว่า มีความสอดคล้องตามกรอบแนวคิดของการศึกษาที่ได้วางไว้ในเบื้องต้น และสามารถสรุปเป็นผลของการศึกษาปรากฏการณ์การเปลี่ยนแปลงเพื่อความอยู่รอดของชุมชนริมน้ำดั้งเดิมในพื้นที่อำเภออัมพวา จังหวัดสมุทรสงคราม ดังแผนภูมิที่ 7-1



องค์ประกอบหลักของความเป็นชุมชนริมน้ำในพื้นที่เดิมอัมพวา :  
 องค์ประกอบด้านกายภาพ C = ทรัพยากรน้ำ และระบบเครือข่ายลำน้ำ R = การตั้งถิ่นฐานและที่อยู่อาศัยริมน้ำ  
 องค์ประกอบด้านเศรษฐกิจ E = ระบบสวนและอาชีพทางการเกษตร M = คลาน้ำ/การใช้น้ำเป็นเส้นทางประกอบอาชีพ T = องค์ประกอบที่ผ่านการปรับตัว

องค์ประกอบด้านสังคม-วัฒนธรรม L = วิถีชีวิตที่สัมพันธ์เกี่ยวข้องกับน้ำ (วิถีชีวิตแบบชาวน้ำ) W = วิกฤต/ศูนย์กลางของชุมชน

**แผนภูมิที่ 7-1 ข้อค้นพบจากการศึกษาการเปลี่ยนแปลงเพื่อความอยู่รอด กรณีชุมชนริมน้ำดั้งเดิมในพื้นที่อำเภออัมพวา**

## 7.2) ข้อเสนอแนะเชิงนโยบาย

จากการศึกษาการเปลี่ยนแปลงและการดำรงอยู่ของชุมชนริมน้ำดั้งเดิมในพื้นที่อำเภออัมพวา และสิ่งที่ค้นพบที่ได้จากการศึกษาในครั้งนี้ มีข้อเสนอแนะเชิงนโยบายเพื่อการดำรงอยู่สืบต่อไปของชุมชนริมน้ำดั้งเดิมในพื้นที่อำเภออัมพวา จังหวัดสมุทรสงคราม ซึ่งมีรายละเอียดที่สำคัญดังนี้

### 7.2.1) การจัดการทรัพยากรน้ำที่คำนึงถึงพื้นที่บริเวณปากแม่น้ำที่มีระบบนิเวศสามน้ำ

ผลจากการศึกษาพบว่า การจัดการทรัพยากรน้ำในกลุ่มน้ำแม่กลองที่ผ่านมา ไม่ได้มีการคำนึงถึงพื้นที่ชุมชนที่ตั้งอยู่บริเวณปากแม่น้ำและมีระบบนิเวศสามน้ำ ซึ่งเป็นพื้นที่ที่มีความอุดมสมบูรณ์และความสำคัญทั้งทางนิเวศวิทยาและเศรษฐกิจมากที่สุดแห่งหนึ่งในลุ่มน้ำ แต่มุ่งเน้นไปที่การให้ความสำคัญกับการขยายพื้นที่ชลประทานเพื่อการปลูกข้าว การสร้างเขื่อนเพื่อกักเก็บน้ำในเขตต้นน้ำให้ได้มากที่สุด และการสร้างประตูกันน้ำเต็มตามคลองต่าง ๆ เพื่อป้องกันน้ำเค็มหนุนสูง โครงการเหล่านี้ก่อให้เกิดการเปลี่ยนแปลงที่สำคัญต่อระบบการไหลเวียนของน้ำทุกระบบ ทั้งระบบน้ำหลากและระบบน้ำขึ้นน้ำลงของน้ำ ส่งผลกระทบต่อนิเวศวิทยาของระบบสามน้ำ และกลายเป็นปัจจัยสำคัญที่ทำให้ความหลากหลายของพรรณพืช สัตว์น้ำ ระบบเกษตร แบบแผนการทำมาหากิน และวิถีชีวิตของผู้คนที่อาศัยอยู่ในพื้นที่สามน้ำ ที่สำคัญปัญหาดังกล่าวถูกมองข้ามมาโดยตลอด ในที่นี้ได้เสนอเป็นแนวคิดกว้าง ๆ ในการจัดการทรัพยากรน้ำที่คำนึงถึงการดำรงอยู่ของชุมชนที่มีที่ตั้งอยู่บริเวณใกล้ปากแม่น้ำ แบ่งเป็น 2 ระดับ คือ ระดับลุ่มน้ำ และระดับพื้นที่ชุมชน ประกอบด้วย

1) การจัดการทรัพยากรน้ำในระดับลุ่มน้ำ จากผลกระทบและปัญหาต่าง ๆ ที่เกิดขึ้นสะท้อนให้เห็นถึงการขาดองค์ความรู้และความเข้าใจที่เพียงพอในการจัดการพื้นที่ที่มีความสำคัญ มีความละเอียดอ่อน และซับซ้อนทางนิเวศวิทยา รวมถึงการขาดความร่วมมือและประสานงานกันของทุกฝ่ายที่เกี่ยวข้องกับการจัดการทรัพยากรน้ำ ทั้งในแง่กระบวนการและการกำหนดเนื้อหา นโยบาย ทำให้การจัดการทรัพยากรน้ำที่ผ่านมาเกิดความไม่เป็นธรรมและไม่มีประสิทธิภาพพอที่จะแก้ปัญหาต่าง ๆ ที่เกิดขึ้น จึงได้เสนอเป็นข้อเสนอแนะเชิงนโยบายที่เกี่ยวข้อง ได้แก่

- ให้มีการทบทวนนโยบายและโครงการจัดการทรัพยากรน้ำในลุ่มน้ำในลักษณะต่าง ๆ โดยเฉพาะโครงการป้องกันน้ำเค็มในพื้นที่จังหวัดสมุทรสงครามและสมุทรสาคร ทั้งในส่วนที่ยังไม่ได้สร้างให้ชะลอหรือทบทวนโครงการ เพื่อให้มีการศึกษาและประเมินผลกระทบทางด้านสิ่งแวดล้อมและสังคมอย่างรอบด้านก่อน ในส่วนที่ได้ดำเนินการก่อสร้างประตูและคันผนังกันน้ำไปแล้ว ให้ทดลองเปิดประตูหรือปรับขยายประตูระบายน้ำให้กว้างและลึกเท่าคลองเดิม เพื่อให้ระบบน้ำสามารถไหลเวียนได้ดั้งเดิม

- รัฐควรให้ความสำคัญกับระบบนิเวศสามน้ำและพื้นที่ชุมชนที่อยู่บริเวณปากแม่น้ำ โดยเร่งให้มีการศึกษาหาองค์ความรู้ในการจัดการระบบนิเวศสามน้ำ เพื่อให้มีการคุ้มครองพื้นที่เป็นการเฉพาะ และมีการจัดการที่เหมาะสมภายใต้กระบวนการมีส่วนร่วมของภาคประชาชน นักวิชาการ และองค์กรต่าง ๆ ที่เกี่ยวข้อง

- การกำหนดขอบเขตพื้นที่การบริหารจัดการทรัพยากรน้ำในระดับพื้นที่ย่อยของกลุ่มน้ำ โดยให้กำหนดขอบเขตพื้นที่กระจายไปตามสภาพความหลากหลายของลักษณะทางกายภาพ นิเวศวิทยา วัฒนธรรม และวิถีชีวิตที่ยั่งยืนที่เกี่ยวข้องกับทรัพยากรน้ำ และคำนึงถึงการมีส่วนร่วมของประชาชนในพื้นที่ที่สามารถร่วมกันบริหารจัดการกันเองได้ การกำหนดดังกล่าวจะสะท้อนให้เห็นถึงสภาพปัญหาและข้อเท็จจริงในพื้นที่ย่อย ที่มีความแตกต่างหลากหลายตามบริบททางสังคมและวัฒนธรรมในแต่ละเขตนิเวศได้เป็นอย่างดี

- การสนับสนุนกระบวนการมีส่วนร่วมของภาคประชาชนในทุกกลุ่มที่อยู่ในลุ่มน้ำ ในการมีส่วนร่วมกันกำหนดทิศทางและแผนแม่บทในการจัดการทรัพยากรน้ำและทรัพยากรที่เกี่ยวข้องในลุ่มน้ำทั้งระบบ โดยเฉพาะประชาชนจากภาคเกษตรที่อยู่นอกระบบชลประทาน และที่อยู่ในพื้นที่ปากแม่น้ำ โดยมีผลให้การจัดการทรัพยากรน้ำมีความสอดคล้องกับสภาพความเป็นจริงและปัญหาด้านต่าง ๆ รวมถึงเกื้อหนุนให้การจัดการทรัพยากรน้ำเป็นไปด้วยความเป็นธรรมและยั่งยืน

## 2) การจัดการทรัพยากรน้ำในระดับพื้นที่ชุมชน มีข้อเสนอแนะ ได้แก่

- เสนอให้มีการสำรวจศักยภาพของระบบเครือข่ายลำน้ำที่มีอยู่เดิมในพื้นที่ชุมชนริมน้ำย่านต่าง ๆ เพื่อการฟื้นฟูระบบเครือข่ายลำน้ำให้มีประสิทธิภาพในการไหลเวียนของระบบน้ำที่สอดคล้องกับการขึ้นลงของน้ำได้สะดวกเหมือนก่อน ส่งผลให้สภาพแวดล้อมและระบบนิเวศของสวนและชุมชนกลับมาดีมีสภาพสมดุล และเกิดความหลากหลายทางชีวภาพตามมา รวมถึงสามารถนำระบบคลองมาใช้ประโยชน์ในด้านต่าง ๆ เช่น การเดินทางสัญจร ทำการเกษตร ค้าขาย การท่องเที่ยวทางน้ำ ฯลฯ ทั้งนี้ การฟื้นฟูระบบเครือข่ายลำน้ำในชุมชนต่าง ๆ ควรดำเนินการให้เกิดขึ้นพร้อมกันในทุกชุมชน เพื่อให้การพัฒนาเกิดประสิทธิภาพเป็นระบบทั่วทั้งพื้นที่ ซึ่งท้องถิ่นสามารถจัดทำเป็นแผนงานและบรรจุไว้ในแผนพัฒนาชุมชน โดยกำหนดความสำคัญไว้ในลำดับต้น ๆ รวมถึงการพัฒนาควรเกิดจากความร่วมมือของหลาย ๆ ฝ่าย ทั้งส่วนราชการที่เกี่ยวข้อง องค์กรท้องถิ่น และประชาชน ในการสนับสนุนด้านวิชาการ งบประมาณ อุปกรณ์ และแรงงานในการร่วมกันพัฒนาเครือข่ายลำน้ำ

- การรักษาคุณภาพน้ำในลำคลองต่าง ๆ ภายในชุมชน ควรมีการควบคุมการปล่อยน้ำทิ้งจากครัวเรือนและน้ำเสียจากส้วม รวมถึงน้ำทิ้งจากล้างมะพร้าว ไม่ให้มีการปล่อยทิ้งลงคลองโดยตรง โดยน้ำทิ้งจากครัวเรือนและล้างมะพร้าวควรให้ผ่านบ่อดักไขมันและตะกอน หรือใช้ระบบ



กรองและบำบัดอย่างง่ายที่ใช้เทคโนโลยีพื้นบ้าน ก่อนปล่อยลงสู่คลอง ส่วนน้ำเสียจากส้วมควรแยกออกต่างหากแล้วต่อไปยังถังหรือบ่อบำบัด

### 7.2.2) การส่งเสริมและฟื้นฟูสภาพเศรษฐกิจของชุมชน

แนวคิดของการส่งเสริมแลฟื้นฟูเศรษฐกิจของชุมชน ในที่นี้คือ การเน้นให้คนนำทรัพยากรที่มีอยู่ภายในชุมชนท้องถิ่นมาใช้ในการผลิตหรือสร้างงานให้เกิดขึ้นภายในชุมชน โดยทำให้คนในชุมชนมีความมั่นคงทางด้านอาชีพและมีความเป็นอยู่ที่พอเพียงทางเศรษฐกิจแก่การเลี้ยงครอบครัว ไม่ถูกบีบบังคับให้ออกไปหางานทำนอกพื้นที่ ทั้งถิ่นฐานบ้านเรือน หรือปล่อยที่ดินให้ทิ้งร้าง หรือขายที่ดินทำกินและไปอยู่อาศัยในที่อื่น การส่งเสริมและฟื้นฟูสภาพเศรษฐกิจชุมชน แบ่งเป็น 2 ลักษณะที่มีความเกี่ยวข้องกัน ประกอบด้วย

1) การส่งเสริมและฟื้นฟูกิจกรรมการผลิตหลักหรืออาชีพหลักของชุมชน ในที่นี้คือ อาชีพการทำสวน อาชีพนี้ถือเป็นภาพลักษณ์ของชุมชนที่สร้างชื่อเสียงและทำให้พื้นที่ในแถบอัมพวาเป็นที่รู้จักมาตั้งแต่อดีต และเป็นดินแดนแห่งสวนจนมีการขนานนามว่า “บางช้างสวนนอก” การส่งเสริมฟื้นฟูอาชีพการทำสวนควรพิจารณาถึงความเหมาะสมของสภาพชุมชนดั้งเดิมและข้อจำกัดของครัวเรือน รวมถึงการสนับสนุนอย่างครบวงจร ทั้งการฟื้นฟูภูมิปัญญาและวิชาการในด้านการผลิต โดยเฉพาะการทำสวนแบบผสมผสานซึ่งเป็นสวนแบบดั้งเดิมมีการปลูกไม้ผลหลากหลายชนิด สามารถให้ผลผลิตหมุนเวียนตลอดทั้งปี และช่วยฟื้นฟูสมดุลในระบบนิเวศสวนและชุมชนให้กลับมา ทั้งนี้ลักษณะการผลิตควรเป็นแบบกึ่งยังชีพกึ่งการค้า คือ ส่วนหนึ่งเอาไว้บริโภคในครัวเรือน และส่วนหนึ่งเอาไว้ขายเพื่อเป็นรายได้เสริม เนื่องจากชาวสวนส่วนใหญ่มีขนาดแปลงที่ดินไม่มาก (น้อยกว่า 5 ไร่) ซึ่งไม่เพียงพอแก่การเลี้ยงครอบครัว ประกอบกับครัวเรือนมีรายได้จากสมาชิกจากทางอื่นที่แน่นอนอยู่แล้ว ส่วนด้านการตลาดควรสนับสนุนให้มีแหล่งรองรับการกระจายผลผลิตของชุมชนที่แน่นอน ชาวสวนสามารถนำผลผลิตจากสวนมาขายด้วยตนเอง รวมถึงมีการดูแลเรื่องการจัดสรรผลตอบแทนที่เหมาะสม การส่งเสริมดังกล่าวจะทำให้ชาวสวนมีกำลังใจพัฒนาปรับปรุงสวนต่อไป และยังสามารถใช้สวนที่มีอยู่เป็นฐานต้นทุนในการพัฒนาการท่องเที่ยวที่จะส่งเสริมให้เกิดขึ้นในชุมชนได้อีกทาง

2) การสร้างโอกาสหรือทางเลือกในการทำกิจกรรมทางเศรษฐกิจอื่น ๆ ภายในชุมชน แนวคิดในที่นี้คือ การสนับสนุนให้คนมีงานทำอยู่ภายในชุมชน โดยสามารถสร้างรายได้และรองรับแรงงานส่วนเกินภายในครัวเรือน จากการนำทรัพยากรที่มีอยู่หลากหลายในชุมชนทั้งที่เป็นมรดกทางธรรมชาติและมรดกทางวัฒนธรรม ไม่ว่าจะเป็น สภาพแวดล้อมและสภาพภูมิทัศน์ที่สวยงามเป็นธรรมชาติอยู่มาก แม่น้ำลำคลอง บ้านเรือนริมน้ำ เรือกสวน วัด วิถีชีวิตแบบดั้งเดิม ขนบประเพณี ฯลฯ โดยนำมาส่งเสริมและพัฒนาด้านการท่องเที่ยวให้เกิดขึ้น ในลักษณะการท่องเที่ยวโดยชุมชน (Community-based Tourism) ซึ่งเป็นการท่องเที่ยวที่พัฒนาขึ้นโดยคนในชุมชน เพื่อประโยชน์ของ

ชุมชน และดำเนินการโดยคนในชุมชน ช่วยให้รายได้ออกจากการท่องเที่ยวตกอยู่ในชุมชน และกระจายผลประโยชน์ทั่วถึงกว่าการท่องเที่ยวในลักษณะอื่น ทั้งยังสนับสนุนการอนุรักษ์สิ่งแวดล้อมและมรดกทางวัฒนธรรมของชุมชนอีกทาง การพัฒนาการท่องเที่ยวในลักษณะดังกล่าวจะช่วยขยายงานและสร้างกิจกรรมทางเศรษฐกิจในรูปแบบต่าง ๆ ให้เกิดขึ้นในชุมชน สามารถรองรับแรงงานส่วนเกินในครัวเรือน และรองรับการกลับคืนถิ่นของคนในชุมชนได้ในระดับหนึ่ง ที่สำคัญควรสนับสนุนการรวมกลุ่มของผู้คนในชุมชน และการสนับสนุนทางด้านทางวิชาการ เพื่อสร้างความรู้ ความเข้าใจ และทิศทางการพัฒนาการท่องเที่ยวที่เหมาะสมร่วมกันของคนในชุมชน

### 7.2.3) การกำหนดระเบียบข้อบังคับการใช้ประโยชน์คลองและที่ดินริมฝั่งแม่น้ำลำคลอง

ในการกำหนดระเบียบข้อบังคับการใช้ประโยชน์คลองและการใช้ที่ดินริมฝั่งแม่น้ำลำคลอง ซึ่งมีองค์ประกอบสำคัญ ได้แก่ ตัวแม่น้ำลำคลอง และชุมชนที่ตั้งอยู่ริมน้ำในพื้นที่ต่าง ๆ ทั้งในเขตเมืองและชนบท โดยเสนอให้ต้องมีการศึกษาเพื่อกำหนดพื้นที่อนุรักษ์สภาพแวดล้อมทางธรรมชาติ หรือมรดกทางธรรมชาติของแม่น้ำลำคลอง และพื้นที่อนุรักษ์ชุมชนหรือมรดกทางวัฒนธรรม ซึ่งตั้งอยู่ริมแม่น้ำลำคลองให้ชัดเจน ขณะเดียวกันต้องมีการกำหนดควบคุมการใช้ที่ดิน อาคาร และสิ่งก่อสร้างในพื้นที่อนุรักษ์และพื้นที่ข้างเคียงให้เหมาะสม เพื่อกำหนดพื้นที่ที่มีคุณค่าและเป็นเอกลักษณ์ของชุมชนริมน้ำอัมพวาให้คงอยู่สืบต่อไป รวมถึงเสนอให้มีการจัดระเบียบการใช้ประโยชน์คลองและการสัญจรทางน้ำในลำคลองต่าง ๆ อย่างเหมาะสม เพื่อสนับสนุนกิจกรรมทางเศรษฐกิจ และวิถีชีวิตที่สัมพันธ์กับพื้นที่อนุรักษ์ดังกล่าว

สำหรับพื้นที่ในแถบอัมพวามีระเบียบข้อบังคับการใช้ประโยชน์ที่ดินที่มีผลทางกฎหมายใช้บังคับอยู่ในปัจจุบันที่สำคัญ คือ ฝั่งเมืองรวมอัมพวา ซึ่งยังไม่มีการกำหนดพื้นที่อนุรักษ์ ในการปรับปรุงฝั่งเมืองรวมครั้งต่อไปควรมีการแก้ไข โดยการกำหนดพื้นที่อนุรักษ์ประเภทต่าง ๆ ไว้ในฝั่งให้ชัดเจน และกำหนดการใช้ประโยชน์ที่ดินในพื้นที่ในเขตอนุรักษ์แต่ละประเภทและพื้นที่ข้างเคียงให้สอดคล้องกับความเป็นชุมชนริมน้ำดั้งเดิมที่มีคุณค่าทางประวัติศาสตร์ รวมถึงเสนอให้มีการวางและจัดทำผังเมืองเฉพาะอัมพวา สำหรับเขตพื้นที่อนุรักษ์และพื้นที่ต่อเนื่องข้างเคียง หลังจากการปรับปรุงฝั่งเมืองรวมอัมพวาแล้ว เพื่อควบคุมการใช้ที่ดินและอาคารในรายละเอียดเพิ่มเติมจากผังเมืองรวม รวมทั้งมีการออกข้อกำหนดเกี่ยวกับรูปแบบอาคารที่เหมาะสมในแต่ละบริเวณ ในส่วนของข้อบัญญัติท้องถิ่น (เทศบัญญัติ และข้อบังคับ อบต.) ควรมีการควบคุมอาคารและสิ่งปลูกสร้างให้เหมาะสมกับแต่ละเขตพื้นที่อนุรักษ์ตามที่ได้ออกให้ทำการศึกษาไว้ก่อนหน้านี้ นอกจากนี้ เสนอให้มีการจัดทำข้อตกลงร่วมของชุมชนในรูปแบบของกลุ่มที่มีการออกแบบอาคารและสิ่งปลูกสร้างในรูปแบบที่เข้าใจง่าย สำหรับเผยแพร่ประชาชนและเจ้าหน้าที่ในพื้นที่ เพื่อใช้เป็นแนวทางในการออกแบบอาคารและสิ่งปลูกสร้างภายในชุมชน ควบคู่ไปกับการใช้ข้อบังคับทางผังเมืองรวมและข้อบัญญัติท้องถิ่น

#### 7.2.4) การส่งเสริมกิจกรรมที่สอดคล้องกับวิถีชีวิตและวัฒนธรรมของชุมชนริมน้ำ

การส่งเสริมให้มีกิจกรรมต่าง ๆ ขึ้นในชุมชน ทั้งกิจกรรมทางเศรษฐกิจและกิจกรรมสังคม โดยใช้แนวคิดการเข้าถึงทางน้ำ (Water access) ผ่านการใช้พื้นที่ริมน้ำ และแม่น้ำลำคลอง โดยเฉพาะพื้นที่ว่างริมน้ำของวัดต่าง ๆ ในชุมชน สร้างกิจกรรมให้เกิดประโยชน์ในเชิงสาธารณะ เพื่อให้คนในชุมชนมีปฏิสัมพันธ์ระหว่างกันมากขึ้น เกิดจิตสำนึกในการรักษาสภาพแวดล้อมของชุมชนให้สัมพันธ์กับวัฒนธรรมท้องถิ่นของตน และเพื่อดึงดูดนักท่องเที่ยว ทั้งนี้ หน่วยงานท้องถิ่นควรเข้ามาสนับสนุนและเปิดโอกาสให้ชุมชนริมน้ำในย่านต่าง ๆ สามารถพัฒนาพื้นที่ทางวัฒนธรรม (Culture space) ของตนได้อย่างต่อเนื่อง และสามารถใช้เป็นต้นทุนทางวัฒนธรรมที่มีศักยภาพเป็นทางเลือกในการพัฒนาเศรษฐกิจและสังคมของชุมชนได้ในอนาคต สำหรับกิจกรรมที่จัดให้มีขึ้นควรมีความสอดคล้องกับวิถีชีวิตและวัฒนธรรมของความเป็นชุมชนริมน้ำในย่านนั้น ๆ และปราศจากการทำลายสภาพแวดล้อมชุมชน ได้แก่ การจัดประเพณีทางน้ำ การแข่งขันกีฬาทางน้ำ กิจกรรมการใช้เรือ การนั่งเรือเที่ยวชมสภาพภูมิทัศน์ริมน้ำ การเดินเท้าและจักรยานเที่ยวชมสวน รวมถึงการจัดให้มีการออกร้านขายสินค้าผลผลิตจากท้องถิ่น และพันธุ์ไม้โบราณ ในพื้นที่ลานโล่งริมน้ำ และตลาดน้ำ ฯลฯ

#### 7.2.5) การพัฒนาคนและสร้างเครือข่ายความร่วมมือในชุมชนท้องถิ่น

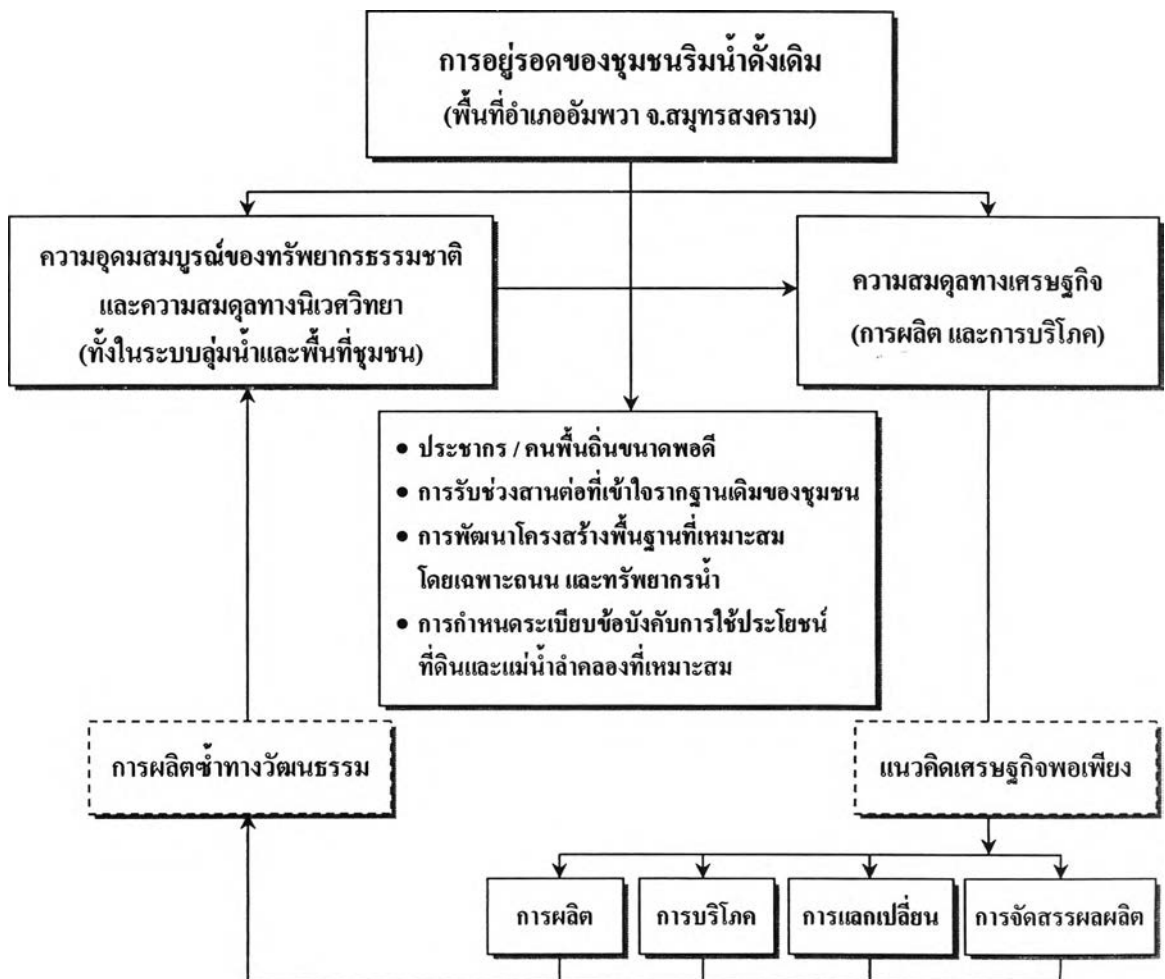
การพัฒนาคุณภาพคนในท้องถิ่น โดยระบบการศึกษาทั้งระบบ โรงเรียนและการศึกษานอกระบบ ในระบบโรงเรียนเป็นการให้ความรู้แก่เยาวชนในท้องถิ่น โดยการปรับปรุงหลักสูตรการเรียนการสอนในโรงเรียน ให้ทุกโรงเรียนในพื้นที่สอนนักเรียนให้มีความรู้พื้นฐานเกี่ยวกับความสำคัญของมรดกทางธรรมชาติและมรดกทางวัฒนธรรมของท้องถิ่น รวมถึงสนับสนุนการจัดกิจกรรมสำหรับเยาวชนในการเรียนรู้และปฏิบัติจริงเกี่ยวกับมรดกทางธรรมชาติและมรดกทางวัฒนธรรมของท้องถิ่นอย่างต่อเนื่อง ส่วนการศึกษานอกระบบ สนับสนุนให้คนในชุมชนได้มีโอกาสพบปะ รวมกลุ่ม และแลกเปลี่ยนประสบการณ์ความรู้ร่วมกัน โดยเชิญผู้เฒ่าผู้แก่ ปราชญ์ท้องถิ่น และผู้นำในชุมชนมาเป็นผู้ถ่ายทอดความรู้และสืบสานภูมิปัญญาท้องถิ่นที่ยังเหลืออยู่สู่เยาวชนและคนรุ่นใหม่ รวมถึงสนับสนุนให้มีการจัดกิจกรรมต่าง ๆ ขึ้นในท้องถิ่นอย่างต่อเนื่อง โดยเฉพาะกิจกรรมที่ส่งเสริมการมีส่วนร่วมและการสร้างเครือข่ายภาคประชาชนที่นำไปสู่เป็นการสร้างพื้นฐานความเข้มแข็งให้กับชุมชน เช่น กิจกรรมอนุรักษ์และพัฒนาสภาพแวดล้อมแม่น้ำลำคลองและชุมชน การประกวดชุมชนน่าอยู่ การฟื้นฟูงานเทศกาล ประเพณี วัฒนธรรม และวิถีชีวิตริมน้ำ เป็นต้น

#### 7.2.6) สนับสนุนการจัดทำศูนย์ข้อมูลสำหรับชุมชนท้องถิ่น

การจัดทำศูนย์ข้อมูลชุมชนในพื้นที่แถบอัมพวา เป็นการรวบรวมข้อมูลเกี่ยวกับชุมชนที่มีความหลากหลายและมีอยู่กระจัดกระจายในชุมชนย่านต่างๆ เช่น ความเป็นมาของชุมชน มรดกทาง

ธรรมชาติ มรดกทางวัฒนธรรม ภูมิปัญญาพื้นบ้าน ฯลฯ นำมาจัดทำเป็นระบบฐานข้อมูลของชุมชนในรูปแบบที่เข้าใจง่ายและไม่จำเป็นต้องใช้เทคโนโลยีขั้นสูงมาใช้ในการจัดการระบบ แต่เน้นการเป็นแหล่งเรียนรู้ที่มีการถ่ายทอดและเผยแพร่ออกสู่ภายนอกในระดับกว้าง โดยเฉพาะกับคนในท้องถิ่น เพื่อให้รู้จักตนเองและรับทราบถึงฐานที่สมบูรณ์ทางวัฒนธรรมที่ตนมีอยู่ ที่สำคัญสนับสนุนให้เกิดการใช้งานโดยชาวบ้าน หน่วยงาน และสถาบันการศึกษาในท้องถิ่น ตลอดจนส่งเสริมให้หน่วยงานจากภายนอกและนักท่องเที่ยวได้เข้ามาเรียนรู้ข้อมูลจากศูนย์นี้อย่างต่อเนื่อง ทั้งนี้ การดำเนินการดังกล่าวควรขอการสนับสนุนทางวิชาการจากภายนอก โดยการจัดทำโครงการความร่วมมือระหว่างท้องถิ่นกับหน่วยงานหรือสถาบันการศึกษาจากภายนอกที่มีบุคลากรที่มีความรู้ความสามารถ เพื่อให้มีผู้เชี่ยวชาญเข้ามาช่วยดูแลและให้คำปรึกษาเกี่ยวกับการจัดเก็บ เผยแพร่ และการจัดกิจกรรมต่างๆ ที่เกี่ยวข้อง

จากข้อเสนอแนะดังกล่าวทั้งหมดของการศึกษา สามารถนำมาสรุปเป็นข้อเสนอแนะเพื่อการดำรงอยู่และการอยู่รอดของชุมชนริมน้ำ ภายใต้กระแสการเปลี่ยนแปลงในสังคมสมัยใหม่ ได้ดังแผนภูมิที่ 7-2



แผนภูมิที่ 7-2 สรุปข้อเสนอแนะการดำรงอยู่หรือการอยู่รอดของชุมชนริมน้ำท่ามกลางกระแสการเปลี่ยนแปลงในสังคมสมัยใหม่

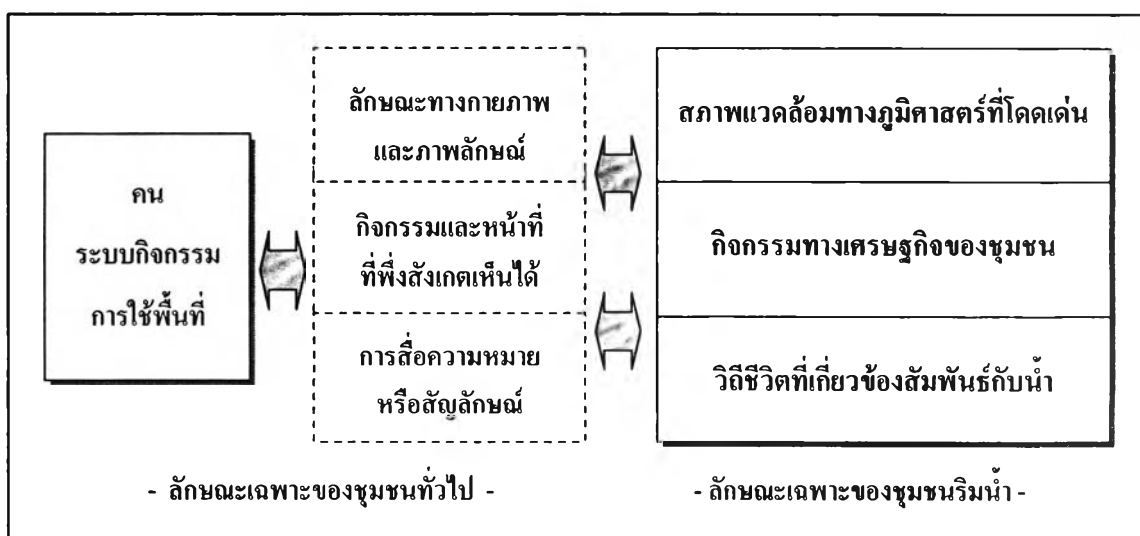
### 7.3) สรุปท้ายบท

จากกรณีศึกษาปรากฏการณ์การเปลี่ยนแปลงเพื่อความอยู่รอดของชุมชนริมน้ำดั้งเดิมในพื้นที่อำเภออัมพวา จังหวัดสมุทรสงคราม สามารถสรุปเป็นข้อค้นพบสำคัญที่ได้จากกรณีศึกษาที่ประกอบด้วย ข้อสรุปที่เป็นนัยสำคัญในเชิงแนวคิดทฤษฎี และข้อเสนอเชิงนโยบาย ที่นำไปเป็นบทเรียนหรือข้อสังเกตให้กับการทำงานที่ต้องเกี่ยวข้องกับชุมชนริมน้ำหรือชุมชนในลักษณะอื่น ๆ ซึ่งรายละเอียดของข้อสรุปที่สำคัญมีดังนี้

#### 7.4.1) ข้อสรุปที่เป็นนัยในเชิงแนวคิดทฤษฎี (Theoretical implication)

##### 1) แนวคิดการพิจารณาลักษณะความเป็นชุมชนริมน้ำ

จากแนวคิดเกี่ยวกับชุมชนที่มองชุมชนในฐานะเป็นระบบ (Community as a system) ที่นำมาใช้ในการศึกษานี้ ทั้งแนวคิดของ Poplin (1972) ที่มองชุมชนเป็นระบบที่เกิดจากความสัมพันธ์ขององค์ประกอบสำคัญ 3 อย่าง คือ พื้นที่ทางภูมิศาสตร์ การจัดองค์กรทางสังคม และวัฒนธรรมที่เกิดจากการมีความรู้สึกร่วมกัน และแนวคิดเกี่ยวกับลักษณะเฉพาะของชุมชน ของ Rapoport (1977) และ Gamham (1985) พบว่า แนวคิดของทั้ง 2 กลุ่มดังกล่าวสามารถนำมาประยุกต์ใช้ในการพิจารณาหาเงื่อนไขหรือสิ่งที่บ่งชี้ถึงลักษณะความเป็นตัวตนของชุมชนนั้น ๆ ได้ แต่ต้องมีการปรับเงื่อนไขในกรณีที่น่ามาใช้พิจารณาลักษณะเฉพาะของชุมชนริมน้ำ (แผนภูมิที่ 7-3) มีด้วยกัน 3 องค์ประกอบสำคัญ และมีความสัมพันธ์เกี่ยวข้องกันอย่างเป็นระบบ ประกอบด้วย สภาพแวดล้อมทางภูมิศาสตร์ที่โดดเด่น กิจกรรมหลักทางเศรษฐกิจของชุมชน และวิถีชีวิตของคนที่เกี่ยวข้องกับน้ำ



แผนภูมิที่ 7-3 องค์ประกอบสำคัญใช้พิจารณาลักษณะเฉพาะของชุมชนริมน้ำ

## 2) แนวคิดการพิจารณาเงื่อนไขการดำรงอยู่และการอยู่รอดของชุมชนริมน้ำ

จากการศึกษาพบว่า แนวคิดลักษณะเฉพาะของชุมชน ของทั้ง Rapoport (1977) และ Gamham (1985) นอกจากใช้ในการพิจารณาสิ่งที่บ่งบอกถึงความเป็นตัวตนของชุมชนนั้น ๆ ได้แล้ว ยังสามารถนำมาประยุกต์ใช้เป็นเงื่อนไขในการพิจารณาความสามารถในการดำรงอยู่หรือการอยู่รอดของชุมชน ที่ยังคงรักษาภาพลักษณ์ (Image) ของความเป็นตัวตนของชุมชนนั้นเอาไว้ โดยประเมินจากความสามารถหรือระดับในการรักษาลักษณะเฉพาะขององค์ประกอบหลักของชุมชนที่มีอยู่ รวมถึงใช้เป็นตัวบ่งชี้ถึงภาวะความเสี่ยงต่อการสูญเสียบรรยากาศหรืออยู่รอดของชุมชนในประเด็นต่าง ๆ ซึ่งได้จากการพิจารณาเปรียบเทียบการเปลี่ยนแปลงที่เกิดขึ้นกับองค์ประกอบหลักของชุมชนทั้งหมด กรณีของชุมชนริมน้ำ มีด้วยกัน 4 เงื่อนไขสำคัญที่ใช้พิจารณาการอยู่รอดของชุมชน รายละเอียดดังตารางที่ 7-1

ตารางที่ 7-1 เงื่อนไขสำคัญของการดำรงอยู่ หรือการอยู่รอดของชุมชนริมน้ำ

ลักษณะเฉพาะขององค์ประกอบชุมชน	เงื่อนไขสำคัญการอยู่รอดของชุมชน
1) สภาพแวดล้อมทางภูมิศาสตร์ และระบบนิเวศที่โดดเด่น	1) การรักษาคุณภาพของทรัพยากรน้ำ และระบบเครือข่ายลำน้ำให้สมบูรณ์พอที่ผู้คนในชุมชนสามารถนำไปใช้ประโยชน์ได้
2) กิจกรรมทางเศรษฐกิจของชุมชน	2) การรักษาสมดุลทางเศรษฐกิจของครัวเรือน และใช้ทรัพยากรที่มีอยู่ภายในชุมชนเป็นหลักในการผลิต
3) การดำเนินวิถีชีวิตของคนในชุมชน	3) การรักษาความสัมพันธ์ต่าง ๆ ที่เกี่ยวข้องระหว่างคนกับน้ำ 4) การรับช่วงสานต่อของกลุ่มคนรุ่นถัดไป

สำหรับเงื่อนไขในการพิจารณาการดำรงอยู่ของชุมชนริมน้ำ คือ ถ้าการเปลี่ยนแปลงที่เกิดขึ้นกับชุมชนไม่ทำให้ลักษณะเฉพาะขององค์ประกอบสำคัญของชุมชน หรือทำให้เงื่อนไขสำคัญของการอยู่รอดดังกล่าวข้างต้นเปลี่ยนแปลงไปทั้งหมด หรือถ้ามีการเปลี่ยนแปลงเกิดขึ้นแต่อยู่ภายใต้เงื่อนไขที่สามารถทดแทนหรือยอมรับได้ โดยไม่ทำให้ภาพลักษณ์ของความเป็นชุมชนริมน้ำนั้น ๆ หายไป ถือได้ว่าชุมชนดังกล่าวมีสถานภาพของการดำรงอยู่หรืออยู่รอดในลักษณะที่ยังรักษาความเป็นตัวตนของชุมชนริมน้ำนั้นไว้ได้

### 7.4.2) ข้อเสนอเชิงนโยบาย (Policy implication)

ข้อเสนอเชิงนโยบายในที่นี้ เป็นการนำสิ่งที่ค้นพบสำคัญได้จากการศึกษามาเป็นข้อสังเกตหรือข้อเสนอแนะ การประกอบการพิจารณาหรือตัดสินใจในการกำหนดนโยบายหรือการพัฒนาต่าง ๆ โดยเฉพาะกับชุมชนริมน้ำ ทั้งนี้ เพื่อรักษาไว้ซึ่งเอกลักษณ์หรือความเป็นตัวตนของชุมชนนั้น ๆ ไม่ให้เกิดการเปลี่ยนแปลงหรือถูกทำลายไปอย่างรวดเร็วก่อนเวลาอันควร สำหรับกรณีการ

กำหนดนโยบายการพัฒนาพื้นที่ชุมชนริมน้ำ มีสิ่งที่จะต้องคำนึงถึงหรือให้ความสำคัญเป็นอย่างมาก คือ องค์ประกอบหลัก และเงื่อนไขสำคัญของการอยู่รอดของชุมชนทั้งหมด ได้แก่

1) การรักษาความสมบูรณ์ของทรัพยากรน้ำและระบบเครือข่ายลำน้ำ หากต้องกำหนดให้มีการพัฒนาในลักษณะต่าง ๆ เกิดขึ้นในชุมชน เช่น

- การพัฒนาระบบถนน ควรคำนึงถึงระบบเครือข่ายลำน้ำที่มีอยู่ในชุมชน และ การใช้ประโยชน์จากลำน้ำของคนในท้องถิ่น โดยพยายามหลีกเลี่ยงการบุกรุกหรือตัดถนนทับเส้นทางน้ำ หากต้องตัดผ่านทางน้ำควรทำท่อลอดให้มีขนาดกว้างและลึกพอกับลำน้ำเดิม เพื่อให้ลำน้ำสามารถไหลผ่านได้โดยสะดวก หรือทำสะพานข้ามให้สูงมากพอที่เรือสามารถสัญจรผ่านไปมาได้ รวมทั้งควรคำนึงถึงแบบแผนการตัดถนน (Patterns of road) ภายในชุมชน ที่ต้องไม่ทำให้บทบาทและหน้าที่ของระบบเครือข่ายลำน้ำเปลี่ยนไป

- การกำหนดระเบียบข้อบังคับการใช้ประโยชน์ที่ดิน หรือการวางผังเมืองรวม หรือการวางผังเฉพาะ โดยการควบคุมการใช้ที่ดินให้มีความสอดคล้องและคำนึงถึงบทบาทความเป็นชุมชนริมน้ำ และองค์ประกอบสำคัญต่าง ๆ ที่มีอยู่ในชุมชนให้มาก มีการกำหนดพื้นที่อนุรักษ์ประเภทต่าง ๆ ที่มีคุณค่าและเป็นเอกลักษณ์ของชุมชน การกำหนดระยะถอยร่นจากแนวลำน้ำในระยะที่เหมาะสมไม่ไปทำลายสภาพภูมิทัศน์และการใช้ประโยชน์ดั้งเดิมของชุมชน และการเสนอแนะการพัฒนากระบวนภายในชุมชน ต้องไม่ทำลายหรือทำให้การใช้ประโยชน์จากระบบเครือข่ายลำน้ำที่มีอยู่ในชุมชนสูญเสียไป รวมไปถึงควรมีการจัดระเบียบการใช้ประโยชน์คลอง และการสัญจรทางน้ำในลำคลองต่าง ๆ อย่างเหมาะสม เพื่อสนับสนุนกิจกรรมทางเศรษฐกิจ และวิถีชีวิตที่สัมพันธ์กับลำน้ำ

2) การรักษาสมดุลทางเศรษฐกิจของครัวเรือนและชุมชน การสนับสนุนพัฒนา กิจกรรมหลักทางเศรษฐกิจของชุมชน ในที่นี้ควรคำนึงถึงการใช้ทรัพยากรที่มีอยู่ในชุมชนเป็นหลักในการผลิต ไม่ส่งเสริมกิจกรรมที่ต้องพึ่งพาปัจจัยการผลิตจากภายนอก หรือนำกิจกรรมการผลิตที่ไม่เหมาะสมที่อาจส่งผลกระทบต่อสภาพแวดล้อมของชุมชน โดยเฉพาะการพัฒนาอุตสาหกรรม

3) การรักษาความสัมพันธ์ต่าง ๆ ที่เกี่ยวข้องระหว่างคนกับน้ำ ในการสนับสนุนกิจกรรมต่าง ๆ ขึ้นในชุมชน ทั้งกิจกรรมทางเศรษฐกิจและกิจกรรมสังคม ควรใช้แนวคิดการเข้าถึงทางน้ำ (Water access) ผ่านการใช้พื้นที่ริมน้ำ และแม่น้ำลำคลองในการสร้างกิจกรรมให้เกิดประโยชน์ในเชิงสาธารณะ เพื่อให้คนในชุมชนได้มีปฏิสัมพันธ์ระหว่างกันมากขึ้น เกิดจิตสำนึกในการรักษา สภาพแวดล้อมของชุมชนให้สัมพันธ์กับวัฒนธรรมท้องถิ่น