

รายการอ้างอิง

ภาษาไทย

- กรกช อัดตวิริยะนุภาพ. ความสัมพันธ์ระหว่างการศึกษาที่มีส่วนร่วมในกิจกรรมนักศึกษากับการพัฒนาตนเองของนิสิตนักศึกษาในกรุงเทพมหานคร. วิทยานิพนธ์ปริญญาโทบริหารธุรกิจ สาขาอุดมศึกษา จุฬาลงกรณ์มหาวิทยาลัย, 2540.
- กาญจนา สันติพัฒนาชัย และคณะ. การวิเคราะห์ผลการสอบเพื่อขึ้นทะเบียนการประกอบวิชาชีพการพยาบาลและการผดุงครรภ์. ส่วนพัฒนาการศึกษา สถาบันพระบรมราชชนก กระทรวงสาธารณสุข, 2541.
- กึ่งกาญจน์ ตั้งศรีไพร. วิธีการเรียนรู้ด้วยการนำตนเองของนักศึกษาการศึกษานอกโรงเรียนสายสามัญ ระดับมัธยมศึกษาตอนปลาย วิธีการเรียนทางไกลในจังหวัดนนทบุรี. วิทยานิพนธ์ปริญญาโทบริหารธุรกิจ สาขาการศึกษาผู้ใหญ่ มหาวิทยาลัยเกษตรศาสตร์, 2542.
- กุลยา ตันติผลาชีวะ และคณะ. "การลาออกจากวิทยาลัยพยาบาลกลางคั่นของนักศึกษาพยาบาลสังกัดกระทรวงสาธารณสุข". วารสารการศึกษาพยาบาล 4,1 (2536): 55-67.
- เกษม วัฒนชัย. เอกสารประกอบการสัมมนารูปแบบการพัฒนานิสิตในสถาบันอุดมศึกษา. กลยุทธ์การพัฒนาศักยภาพนักศึกษา. ทบวงมหาวิทยาลัยร่วมกับมหาวิทยาลัยเกษตรศาสตร์ (8-9 สิงหาคม 2545) ณ ห้องประชุมสุธรรมอารีกุล มหาวิทยาลัยเกษตรศาสตร์ กรุงเทพฯ, 2545.
- เกรียงศักดิ์ เจริญวงศ์ศักดิ์. การคิดเชิงกลยุทธ์. กรุงเทพฯ: ชักเชสมีเดีย จำกัด, 2545.
- เกรียงศักดิ์ เจริญวงศ์ศักดิ์. ยอดมนุษย์ : ลักษณะชีวิตพิชิตความสำเร็จ. สถาบันอนาคตศึกษาเพื่อการพัฒนา กรุงเทพฯ, 2545.
- เกรียงศักดิ์ เจริญวงศ์ศักดิ์. เรียนรู้ : วิธีสู่ความสำเร็จ. กรุงเทพฯ: ชักเชสมีเดีย, 2540.
- เกรียงศักดิ์ เจริญวงศ์ศักดิ์. สมรรถุมิความรู้ การท้าทายแห่งศตวรรษใหม่. สถาบันอนาคตศึกษาเพื่อการพัฒนา กรุงเทพฯ, 2543.
- โกสินทร์ รังสิยาพันธุ์. สรรพจน์: ประมวลคดีธรรมคำคมและภาษิต. กรุงเทพฯ: ทิพย์ปริสุทธ์, 2535.
- คณะกรรมการการวิจัยทางการแพทย์แห่งชาติ สภาการพยาบาล. การวิจัยทางการแพทย์พยาบาลในทศวรรษหน้า : นโยบายและแนวทาง. กรุงเทพฯ: วี เจ พรินติ้ง, 2537.

คณะกรรมการดำเนินการโครงการวิจัยและพัฒนา เพื่อการพัฒนากำลังคนด้านสุขภาพระหว่าง
ประจำการของกระทรวงสาธารณสุข รายงานการศึกษาวิจัยเพื่อการพัฒนากำลังคน
ด้านสุขภาพระหว่างประจำการของกระทรวงสาธารณสุข กรุงเทพฯ: ยุทธินทร์การ
พิมพ์, 2542.

คณะกรรมการการปฏิรูปการเรียนรู้. ปฏิรูปการเรียนรู้ผู้เรียนสำคัญที่สุด. คณะกรรมการการ
ศึกษาแห่งชาติและกระทรวงศึกษาธิการ กรุงเทพฯ : บริษัทพิมพ์ดี จำกัด, 2543.

คณะกรรมการร่างข้อบังคับและระเบียบสภาการพยาบาล. พระราชบัญญัติวิชาชีพการ
พยาบาลและการผดุงครรภ์ พ.ศ. 2528. และที่แก้ไขเพิ่มเติมโดยพระราชบัญญัติ
วิชาชีพการพยาบาลและการผดุงครรภ์. กรุงเทพมหานคร: ศิริยอดการพิมพ์
(ประเทศไทย). 2542.

โคเวีย์ ธอน (Covey, Sean) แปลจาก THE 7 HABITS OF HIGHLY EFFECTIVE TEENS.
(7 อุปนิสัยให้วัยรุ่นเป็นเลิศ) แปลโดย อมรรัตน์ ศรีสุรินทร์ และจันทร์ชัย ถวิลพิพัฒน์กุล.
กรุงเทพฯ : บริษัทซีเอ็ดยูเคชั่น จำกัด, 2545.

โคเวีย์ สตีเฟน อาร์ (Covey, Stephen. R.) แปลจาก THE 7 HABITS OF HIGHLY EFFECTIVE
PEOPLE. โดย สงกรานต์ จิตสุทธิภากร และนิรันดร์ เกษาคูป กรุงเทพฯ: บริษัท
อีเอ็ดยูเคชั่น จำกัด, 2539.

จรัส สุวรรณเวลา. รื้อปรับระบบสถาบันอุดมศึกษา กรณีศึกษา : จุฬาลงกรณ์
มหาวิทยาลัย. กรุงเทพฯ : โรงพิมพ์จุฬาลงกรณ์มหาวิทยาลัย, 2539.

จินตนา ยูนิพันธ์และคณะ. "สมรรถนะที่จำเป็นของพยาบาลวิชาชีพในการพยาบาลสุขภาพจิต
และจิตเวช" วารสารวิจัยทางการพยาบาล, 1(1), 2540: 53-69.

จิรวัดน์ วีรังกร. รูปแบบการพัฒนาอาจารย์ที่ปรึกษาฝ่ายกิจกรรมนักศึกษาในสถาบัน
อุดมศึกษาของรัฐ ประเภทจำกัดรับ สังกัดทบวงมหาวิทยาลัย. วิทยานิพนธ์
ปริญญาดุษฎีบัณฑิต สาขาการอุดมศึกษา มหาวิทยาลัยศรีนครินทรวิโรฒ ประสานมิตร,
2539.

จิรวัดน์ วีรังกร. เอกสารประกอบการสัมมนา รูปแบบการพัฒนานิสิตในสถาบันอุดมศึกษา
กลยุทธ์การพัฒนาศักยภาพนักศึกษา. ทบวงมหาวิทยาลัยร่วมกับมหาวิทยาลัย
เกษตรศาสตร์ (8-9 สิงหาคม 2545) ณ ห้องประชุมสุธรรมอารีกุล มหาวิทยาลัย
เกษตรศาสตร์ กรุงเทพฯ: 2545.

จุฑาทิพย์ อุมะวิชนี. ชีวิตและการรู้จักตนเอง. กรุงเทพฯ: สำนักพิมพ์ มหาวิทยาลัย
ธรรมศาสตร์, 2544.

- เจตนา นาควัชระ. **พลังปัญญาทางมนุษยศาสตร์**. กรุงเทพฯ: บริษัทอัมรินทร์พริ้นติ้งแอนด์พับลิชชิ่ง จำกัด, 2543.
- ชลีกร บุญประเสริฐ. **ความสัมพันธ์ระหว่างปัจจัยส่วนบุคคล เจตคติต่อวิชาชีพการพยาบาล ความเข้มแข็งในการมองโลก สภาพแวดล้อมของสถาบัน และการปรับตัวของนักศึกษาพยาบาลวิทยาลัย สังกัดกระทรวงกลาโหมและสำนักงานตำรวจแห่งชาติ**. วิทยานิพนธ์ปริญญาโทมหาบัณฑิต สาขาการพยาบาลศึกษา บัณฑิตวิทยาลัย จุฬาลงกรณ์มหาวิทยาลัย. 2543.
- ชัยฤทธิ์ โพธิสุวรรณ. **รายงานการวิจัยเรื่อง ความพร้อมในการเรียนรู้โดยการชี้นำตนเองของผู้เรียนผู้ใหญ่บางประเภท**. สาขาการศึกษาผู้ใหญ่ มหาวิทยาลัยเกษตรศาสตร์, 2542.
- ชำนาญ จิตตรีประเสริฐ. **พัฒนาคุณภาพด้วยความคิดสร้างสรรค์ (พิมพ์ครั้งที่ 2)**. กรุงเทพฯ: สถาบันพัฒนาและรับรองคุณภาพโรงพยาบาล (พรพ.) กรมการแพทย์ กระทรวงสาธารณสุข, 2543.
- ชูชัย สมितिไกร. **ผูกมิตรพิชิตคน**. กรุงเทพฯ: โอเดียนสโตร์การพิมพ์, 2537.
- โชติมา เวสร์รักษ์. **กลยุทธ์เพิ่มพลังการเรียนรู้**. กรุงเทพฯ: บริษัท ซีเอ็ดดูเคชั่น จำกัด, 2539.
- ไชย ณ พล. **THE FOOLISH THE CLAVER THE WISE คนโง่ คนฉลาด คนเจ้าปัญญา** กรุงเทพฯ: สำนักพิมพ์แพรววิทยา, 2542.
- ณัฐนันท์ บุญด่านกลาง และคณะ. **รายงานการวิจัยการดำเนินกิจกรรมการพัฒนาคุณภาพบริการของหน่วยงานพยาบาลในโรงพยาบาลที่ผ่านการรับรองคุณภาพโรงพยาบาล**. โรงพยาบาลสีคิ้ว ร่วมกับ คณะพยาบาลศาสตร์จุฬาลงกรณ์มหาวิทยาลัย, 2545
- เดวิด นิวเบิล และ โรเบิร์ต แคนนอน. (NEWBLE, DAVID; CANNON, ROBERT). แปลจาก **A HANDBOOK FOR TEACHERS IN UNIVERSITIES & COLLEGES เทคนิคการสอนครบวงจร**. แปลโดยสุนทร โคตรบรรเทา. กรุงเทพฯ: บริษัท ซีเอ็ดดูเคชั่น จำกัด, 2535.
- ทัศนาศ บุญทอง. **"ผู้บริหารการพยาบาล : บุคคลสำคัญในการสร้างคุณภาพ"** เอกสารประกอบการบรรยายโครงการผู้บริหารการพยาบาลบุคคลสำคัญในการสร้างคุณภาพ ณ โรงแรมเรดิสัน กรุงเทพมหานคร, 2542.
- ทัศนาศ บุญทอง. **"มโนคติการพยาบาลแบบองค์รวม (Holistic Nursing Care)"** เอกสารประกอบการประชุมวิชาการ คณะพยาบาลศาสตร์ มหาวิทยาลัยมหิดล, 2541: 54-76.

- ทัศนาศา นุญทอง. สมรรถนะหลักของการพยาบาลวิชาชีพและสมรรถนะหลักของผดุงครรภ์ชั้น 1 ใน เอกสารประกอบการสัมมนาพยาบาลศาสตร์ศึกษาแห่งชาติ ครั้งที่ 3. หน้า 43-48. 22-23 กรกฎาคม 2544 ณ โรงแรม ดิอิมเมอร์ลด์ กรุงเทพมหานคร.
- เทอดศักดิ์ เดชคง. การเรียนรู้สู่พลังจิตใจ กรุงเทพฯ : มูลนิธิสดศรี-สฤษดิ์วงศ์, 2543.
- เทอดศักดิ์ เดชคง. จากความฉลาดทางอารมณ์สู่สติและปัญญา. กรุงเทพฯ : สำนักพิมพ์ มติชน, 2543.
- เทอร์เนอร์ โคลิน (Turner, Colin) แปลจาก. Born to Succeed เกิดมาเพื่อ...ประสบความสำเร็จ แปลโดยสมศิริ วงศ์วินัย กรุงเทพฯ : ซีเอ็ดยูเคชั่น จำกัด, 2545.
- ธิดารัตน์ บุญนุช. การพัฒนากิจกรรมนิสิตนักศึกษา. ทบวงมหาวิทยาลัย กรุงเทพฯ : โรงพิมพ์ชวนพิมพ์, 2543.
- ธิดารัตน์ บุญนุช. กิจกรรมนิสิตนักศึกษา. เอกสารประกอบวิชาของคณาจารย์และกิจกรรมนักศึกษา ภาควิชาอุดมศึกษา คณะครุศาสตร์ จุฬาลงกรณ์มหาวิทยาลัย, 2543 (อัดสำเนา)
- นงลักษณ์ วิรัชชัย. ครุมีอาชีพ ภาควิชาวิจัยและประเมินผลการศึกษา คณะครุศาสตร์ จุฬาลงกรณ์มหาวิทยาลัย, 2543.
- นโยบายและแผนอุดมศึกษา, สำนักงาน. วิสัยทัศน์การพัฒนาอุดมศึกษาตามแผนพัฒนาการศึกษา ระดับอุดมศึกษา ฉบับที่ 9 (พ.ศ. 2545-2549). กรุงเทพมหานคร: สำนักงาน ปลัดทบวงมหาวิทยาลัย, 2543.
- นรินทร์ บุญชู. ลักษณะการเรียนรู้ด้วยการนำตนเองของนักศึกษามหาวิทยาลัย รามคำแหง. นครปฐม: วิทยานิพนธ์ปริญญาโทบริหารธุรกิจ มหาวิทยาลัยศิลปากร, 2532.
- นันทนา น้ำฝน. เอกลักษณะของการพยาบาลวิชาชีพ. สงขลา: เทมการพิมพ์, 2538.
- นิธิดา สีนะขุนนางกูร และคณะ. การศึกษาสภาพการเรียนการสอนที่ส่งเสริมให้นักศึกษาพยาบาลมีความสามารถในการคิดแก้ปัญหา: ของวิทยาลัยพยาบาลในสังกัด กองงานวิทยาลัยพยาบาล. กรุงเทพมหานคร: สำนักงานปลัดกระทรวงสาธารณสุข, 2536.
- บุญเรียง ขจรศิลป์. สถิติวิจัย 1. (พิมพ์ครั้งที่ 4) กรุงเทพฯ: พิสิกส์เซ็นเตอร์, 2533.
- บุบผา พวงมาลี. การรับรู้ความเป็นองค์กรแห่งการเรียนรู้ของฝ่ายการพยาบาล โรงพยาบาลของรัฐเขตกรุงเทพมหานคร. วิทยานิพนธ์ปริญญาโทบริหารธุรกิจ คณะพยาบาลศาสตร์ จุฬาลงกรณ์มหาวิทยาลัย, 2542.
- เบญญาวัฒน์. ล้มแล้วลุก. กรุงเทพฯ : สำนักพิมพ์ 108 สูดยอดไอดี, 2546.

- ปทีป เมธาคุณวุฒิ. การจัดการเรียนการสอนที่ผู้เรียนเป็นศูนย์กลาง. คณะครุศาสตร์
จุฬาลงกรณ์มหาวิทยาลัย, 2543.
- ปทีป เมธาคุณวุฒิ. เทคโนโลยีสารสนเทศเพื่อการบริหารสถาบันอุดมศึกษา. กรุงเทพฯ :
สำนักพิมพ์จุฬาลงกรณ์มหาวิทยาลัย, 2544.
- ปทีป เมธาคุณวุฒิ. หลักสูตรอุดมศึกษา : การประเมินและการพัฒนา. คณะครุศาสตร์
จุฬาลงกรณ์มหาวิทยาลัย, 2532.
- ประนอม รอดคำดี. รูปแบบการพัฒนาระดับความสมบูรณ์ของนิสิตนักศึกษาใน
กรุงเทพมหานคร. วิทยานิพนธ์ปริญญาดุษฎีบัณฑิต ภาควิชาอุดมศึกษา บัณฑิต
วิทยาลัย จุฬาลงกรณ์มหาวิทยาลัย, 2537.
- ประเวศ วะสี. การศึกษาเพื่อการพัฒนาที่ยั่งยืน. ส่วนพัฒนาบุคลากร สถาบัน
พระบรมราชชนก กระทรวงสาธารณสุข, 2540.
- ประเวศ วะสี. "เตรียมคนสู่อนาคต". สาระจากการประชุมวิชาการพัฒนาทรัพยากรมนุษย์
ด้านสุขภาพประจำปี 2542. ส่วนพัฒนาบุคลากร สถาบันพระบรมราชชนก, 2542.
- ประเวศ วะสี. "การปฏิรูปการเรียนรู้ในสถาบันการศึกษา". ยุทธศาสตร์ทางปัญญาของชาติ
(พิมพ์ครั้งที่ 3) กรุงเทพฯ : บริษัทอมรินทร์พริ้นติ้ง, แอนด์ พับลิชชิ่ง จำกัด, 2538.
- ปานจิต เครื่องกำแหง. การศึกษาสภาพการเรียนรู้ของนิสิตพยาบาลศาสตร์ โครงการร่วม
ผลิตระหว่างกระทรวงสาธารณสุข กับมหาวิทยาลัยอื่นเรศวร. วิทยาลัยพยาบาล
บรมราชชนนีพุทธชินราช, 2541.
- เปรมวดี คฤหเดช. การพัฒนาชุดฝึกอบรมเชิงประสบการณ์เพื่อพัฒนาการทำงานเป็นทีม
สำหรับนักศึกษาพยาบาล. วิทยานิพนธ์ปริญญาดุษฎีบัณฑิต สาขาการอุดมศึกษา
มหาวิทยาลัยศรีนครินทรวิโรฒ ประสานมิตร, 2540.
- เผ่องพรรณ ไตรมงคลกุล สุภาพ ฉัตรภรณ์. การออกแบบการวิจัย. กรุงเทพฯ :
สำนักพิมพ์ มหาวิทยาลัยเกษตรศาสตร์, 2543.
- พงษ์พันธ์ พงษ์โสภา. การให้คำปรึกษา กรุงเทพฯ : ธนรัชการพิมพ์ จำกัด, 2544.
- พงษ์พันธ์ พงษ์โสภา. พฤติกรรมกลุ่ม กรุงเทพฯ : สำนักพิมพ์พัฒนาศึกษา, 2542.
- พรชูลี อาชวอำรุง และคณะ. ยุทธศาสตร์การพัฒนารองคกรของสถาบันพระบรมราชชนก
สถาบันพระบรมราชชนก กระทรวงสาธารณสุข, 2546.
- พรสุพรรณ จารุวรรณ. สมรรถนะของอาจารย์ในการจัดการเรียนการสอนในคลินิกที่ส่งเสริม
การเรียนรู้ด้วยตนเอง : กรณีศึกษาวิทยาลัยพยาบาลบรมราชชนนีชัยนาท.
ปริญญาโทมหาบัณฑิต สาขาวิชาการพยาบาลศึกษา บัณฑิตวิทยาลัย
จุฬาลงกรณ์มหาวิทยาลัย, 2539.

- พระธรรมปิฎก (ป.อ. ปยุตโต) จะพัฒนาคนกันได้อย่างไร. (พิมพ์ครั้งที่ 4) กรุงเทพฯ: บริษัทสหธรรมิกจำกัด, 2538.
- พวงรัตน์ บุญญานุกรักษ์. "ความสำคัญ ปัญหา และความต้องการการพัฒนาบุคลากรพยาบาล". วารสารพยาบาลศาสตร์ จุฬาลงกรณ์มหาวิทยาลัย. 6(ธันวาคม 2540: 23-27)
- พุทธทาสภิกขุ. คู่มือมนุษย. กรุงเทพฯ: ธรรมสภา, 2538.
- พันตำรวจตรีหญิงพวงเพ็ญ ชุณหปราณณ์. การพัฒนารูปแบบการสอนในคลินิก เพื่อพัฒนาความสามารถในการแก้ปัญหาของนักศึกษาพยาบาล. วิทยานิพนธ์ปริญญา ดุษฎีบัณฑิต จุฬาลงกรณ์มหาวิทยาลัย, 2533.
- เพ็ญพิศุทธิ์ เนคมานุกรักษ์. การพัฒนารูปแบบพัฒนาการคิดอย่างมีวิจารณญาณ สำหรับนักศึกษาครู. วิทยานิพนธ์ปริญญา ดุษฎีบัณฑิต สาขาจิตวิทยา บัณฑิตวิทยาลัย จุฬาลงกรณ์มหาวิทยาลัย, 2537.
- ไพฑูรย์ สีนลารัตน์. หลักและวิธีการสอนระดับอุดมศึกษา. ภาควิชาอุดมศึกษา คณะครุศาสตร์ จุฬาลงกรณ์มหาวิทยาลัย, 2543.
- ไพฑูรย์ สีนลารัตน์. "รวมบทความวิจารณ์การอุดมศึกษาไทย". อุดมศึกษาวิพากษ์. โครงการพัฒนาวิชาชีพอุดมศึกษา คณะครุศาสตร์ จุฬาลงกรณ์มหาวิทยาลัย, 2542.
- พาริดา อิบราฮิม. สารแห่งวิชาชีพการพยาบาล. กรุงเทพฯ: คณะพยาบาลศาสตร์ มหาวิทยาลัยมหิดล, 2535.
- ฟิลลิป ซี. แมคกรอว์. (Phillip C. McGraw.) แปลจาก Life Strategies แปลโดย โจจนา ชมนารถ กรุงเทพฯ: สงวนลิขสิทธิ์พิมพ์, 2545.
- เฟนเบิร์ก มอร์ติเมอว์ (Fenburg, Mortimeur) แปลจาก EFFECTIVE PSYCHOLOGY FOR MANAGER. (พิมพ์ครั้งที่ 3) แปลโดยกอประเชษฐ ตย์คานนท์. กรุงเทพฯ: สำนักพิมพ์ เพลวอักษร, 2545.
- ภรณ์ เชาวกุล. ความสัมพันธ์ระหว่างปัจจัยส่วนบุคคล กิจกรรมการจัดการเรียนการสอน ของอาจารย์พยาบาลและสภาพแวดล้อมของสถาบัน กับสมรรถนะเชิงวิชาชีพของ นักศึกษาพยาบาล วิทยาลัยพยาบาลสังกัดกระทรวงสาธารณสุข. วิทยานิพนธ์ ปริญญามหาบัณฑิต สาขาการพยาบาลศึกษา บัณฑิตวิทยาลัย จุฬาลงกรณ์ มหาวิทยาลัย, 2542.
- ภูมิพลอดุลยเดช, พระบาทสมเด็จพระปรมินทรมหา. คำพ่อสอน. กรุงเทพฯ: โรงพิมพ์กรุงเทพ, 2542.

- มนสภรณ์ วิฑูรเมธา. การพัฒนาระบบกัลยาณมิตรเพื่อส่งเสริมการเห็นคุณค่าในตนเอง
ของนักศึกษาพยาบาล. วิทยานิพนธ์ปริญญาดุษฎีบัณฑิต สาขาอุดมศึกษา
คณะครุศาสตร์ จุฬาลงกรณ์มหาวิทยาลัย. 2543.
- มอลลอย จอห์น ที (Molloy, John T.) แปลจาก Molloy's Live for Success. บุคคลแห่ง
ความสำเร็จ (พิมพ์ครั้งที่ 7) แปลโดย พลวัต. กรุงเทพฯ: เลิฟแอนด์ลิฟ จำกัด, 2543.
- มาลี จุฑา. การประยุกต์จิตวิทยาเพื่อการเรียนรู้. กรุงเทพฯ : บริษัท อักษรพิมพ์ จำกัด,
2544.
- ยุดา รักไทย. คนฉลาดฟัง Effective Listening. กรุงเทพฯ: บริษัทเอ็กซ์เปอร์เน็ท จำกัด, 2542.
- ระพี สาคริก. หอมกลิ่นกล้วยไม้. กรุงเทพฯ: เนชั่นบุ๊ค อินเตอร์เนชั่นแนล จำกัด, 2545.
- รัชณี สรรเสริญ. ความสัมพันธ์ระหว่างการคิดเป็น ความสามารถในการปรับตัว และ
ความสามารถในการปฏิบัติงานของนักศึกษาผดุงครรภ์สาธารณสุข. วิทยานิพนธ์
ปริญญาพยาบาลบัณฑิต สาขาพยาบาลสาธารณสุข มหาวิทยาลัยมหิดล, 2530.
- ริ้วทอง ล้อทอง. การวิเคราะห์กิจกรรมนักศึกษาพยาบาลสังกัดกองงานวิทยาลัย
พยาบาล สำนักงานปลัดกระทรวงสาธารณสุข. วิทยานิพนธ์ปริญญาพยาบาลบัณฑิต
บัณฑิตวิทยาลัย จุฬาลงกรณ์มหาวิทยาลัย, 2535.
- ล้วน สายยศ อังคณา สายยศ. เทคนิคการวัดผลการเรียนรู้ ภาควิชาวัดผลและวิจัยการ
ศึกษา คณะศึกษาศาสตร์ มหาวิทยาลัยศรีนครินทรวิโรฒ ประสานมิตร, 2543.
- ละเอียด แจ่มจันทร์. อนาคตภาพหลักสูตรพยาบาลศาสตร์. วิทยานิพนธ์ปริญญาดุษฎีบัณฑิต
สาขาอุดมศึกษา ปริญญาพยาบาลศรีนครินทรวิโรฒ ประสานมิตร, 2540.
- วรรณประภา. คู่มือปรับปรุงตนเอง : พัฒนาศักยภาพภายในตัวเอง. กรุงเทพฯ: สำนักพิมพ์
ไดนามิค เพลส, 2543.
- วรรณประภา. เพียงเปลี่ยนความคิดชีวิตก็เปลี่ยนแล้ว. กรุงเทพฯ: สำนักพิมพ์ไดนามิค
เพลส, 2546.
- วัลลภา เทพหัสดิน ณ อยุธยา. การพัฒนานิสิตนักศึกษา. ภาควิชาอุดมศึกษา คณะครุศาสตร์
จุฬาลงกรณ์มหาวิทยาลัย, 2543.
- วัลลภา เทพหัสดิน ณ อยุธยา. "สรุปประเด็นบรรยายเรื่อง บทบาทอาจารย์ต่อการพัฒนา
นักศึกษา" ราชบุรี: วิทยาลัยพยาบาลบรมราชชนนี สถาบันพระบรมราชชนก, 2541.
- วิกร ตันทวุฒโฒ. หลักการเรียนรู้ของผู้ใหญ่. ภาควิชาอาชีวศึกษา คณะศึกษาศาสตร์
มหาวิทยาลัยเกษตรศาสตร์, 2536.

- วิทยา นาควัชระ. คนนิสัยดี กรุงเทพฯ : บริษัท อมรินทร์พริ้นติ้ง แอนด์พับลิชชิ่ง จำกัด, 2546.
- วิทยา นาควัชระ. ชีวิตวันนี้. กรุงเทพฯ : บริษัทอมรินทร์พริ้นติ้งแอนด์พับลิชชิ่ง จำกัด, 2542.
- วิทยากร เชียงกูร. คำคมคนรักหนังสือ. กรุงเทพฯ : โรงพิมพ์เดือนตุลาคม 2544.
- วิทยากร เชียงกูร. ทำอย่างไรจึงจะเรียนเก่ง. (พิมพ์ครั้งที่ 6) กรุงเทพฯ : โรงพิมพ์เดือนตุลา,
2544.
- วิทยากร เชียงกูร. "การรวบรวมข้อมูลเพื่อใช้ในการเขียนเรียงความ". ทำอย่างไรจึง
จะเรียนเก่ง โรงพิมพ์เดือนตุลา, 2544.
- วิมลพรรณ กุลตถ์นาม. ศึกษาระดับความพร้อมในการเรียนรู้โดยการชี้นำตนเองของครู
อาสาสมัครการศึกษาออกโรงเรียน. วิทยานิพนธ์ปริญญาโทมหาบัณฑิต สาขาการ
ศึกษาผู้ใหญ่ บัณฑิตวิทยาลัย มหาวิทยาลัยเกษตรศาสตร์, 2538.
- วีณา นานาศิลปี. บทบาทของสถาบันการศึกษาสาขาพยาบาลศาสตร์ในการผลิตบัณฑิตตาม
คุณลักษณะของสังคมในสองทศวรรษหน้า. วารสารวิทยาลัยพยาบาลบรมราชชนนี
กรุงเทพฯ. 12 (พฤษภาคม – สิงหาคม 2540): 5-12.
- วีรวิธ มาชะศิริานนท์. เทคนิคการคิดและจำอย่างเป็นระบบ. กรุงเทพฯ : บริษัท ด้านสุทธา
การพิมพ์ จำกัด, 2543.
- วีรวิธ มาชะศิริานนท์. Systems Thinking หัวใจนักคิด กรุงเทพฯ : บริษัทด้านสุทธาการพิมพ์
จำกัด, 2546.
- ศรัณย์ ขจรไชยกุล. การใช้โปรแกรมการแนะแนวกลุ่มต่อการเพิ่มความพร้อมของการ
เรียนรู้โดย การชี้นำตนเองของนักศึกษาระดับปริญญาตรีชั้นปีที่ 2 มหาวิทยาลัยกรุงเทพ.
วิทยานิพนธ์ปริญญาโทมหาบัณฑิต สาขาจิตวิทยาการศึกษาและการแนะแนว
มหาวิทยาลัยเกษตรศาสตร์, 2542.
- ศรีเกียรติ อนันตสวัสดิ์. การพัฒนารูปแบบการสอนบูรณาการเพื่อส่งเสริมจริยธรรมของ
นักศึกษาพยาบาลในวิทยาลัยพยาบาล กระทรวงสาธารณสุข. วิทยานิพนธ์ปริญญา
ดุษฎีบัณฑิต สาขาอุดมศึกษา คณะครุศาสตร์ จุฬาลงกรณ์มหาวิทยาลัย, 2540.
- ศศิธร กุลสิริสวัสดิ์. ศึกษาระดับความพร้อมของการเรียนรู้ด้วยตนเองของนักศึกษา
วิทยาลัยเกษตรกรรม กรมอาชีวศึกษา. วิทยานิพนธ์ปริญญาโทมหาบัณฑิต สาขาการ
ศึกษาผู้ใหญ่ บัณฑิตวิทยาลัย มหาวิทยาลัยเกษตรศาสตร์, 2537.
- คันสนีย์ วรรณางกูร. EQ ของคุณเป็นอย่างไร กรุงเทพฯ : สำนักพิมพ์มติชน, 2545.
- ศิริชัย กาญจนวาสี. ทฤษฎีการทดสอบแบบดั้งเดิม (พิมพ์ครั้งที่ 4) กรุงเทพฯ : โรงพิมพ์แห่ง
จุฬาลงกรณ์มหาวิทยาลัย, 2544.

- ศิริชัย กาญจนวาสี. **ทฤษฎีการประเมิน**. กรุงเทพฯ : สำนักพิมพ์จุฬาลงกรณ์มหาวิทยาลัย, 2545.
- ศิริชัย กาญจนวาสี. **การเลือกใช้สถิติที่เหมาะสมสำหรับการวิจัย**. (พิมพ์ครั้งที่ 2) กรุงเทพฯ : พชรการต์ พับลิเคชั่น จำกัด, 2540.
- สายสวาท เผ่าพงษ์. **พัฒนาการพยาบาล**. กรุงเทพฯ : โครงการสวัสดิการสถาบันพระบรมราชชนก กระทรวงสาธารณสุข, 2542
- สถาบันพระบรมราชชนก สำนักงานปลัดกระทรวงสาธารณสุข. **วิเคราะห์อนาคตระบบสุขภาพไทยในสองทศวรรษหน้า**. กรุงเทพฯ – นนทบุรี: ยุทธินทร์การพิมพ์, 2541.
- สถาบันการแพทย์แผนไทย. **พุทธธรรมนำสุขภาพดี** กรมการแพทย์ กระทรวงสาธารณสุข, 2543.
- สภาการพยาบาล **พระราชบัญญัติวิชาชีพการพยาบาลและการผดุงครรภ์ (ฉบับที่ 2) พ.ศ. 2540**. กรุงเทพฯ: บริษัท ศิริยอดการพิมพ์: กรุงเทพฯ, 2542.
- ส่วนพัฒนาการศึกษา สถาบันพระบรมราชชนก. **แผนกลยุทธ์การประกันคุณภาพการศึกษา วิทยาลัยในสังกัดกระทรวงสาธารณสุข**. ส่วนพัฒนาการศึกษา สถาบันพระบรมราชชนก กระทรวงสาธารณสุข, 2542.
- ส่วนพัฒนาการศึกษา สถาบันพระบรมราชชนก. **การพัฒนาระบบประกันคุณภาพการศึกษาของวิทยาลัยในสังกัดกระทรวงสาธารณสุข**. ส่วนพัฒนาการศึกษา สถาบันพระบรมราชชนก กระทรวงสาธารณสุข, 2543.
- ส่วนพัฒนาการศึกษา สถาบันพระบรมราชชนก. **หลักสูตรพยาบาลศาสตรบัณฑิต (ฉบับปรับปรุง พ.ศ. 2537)** ส่วนพัฒนาการศึกษา สถาบันพระบรมราชชนก กระทรวงสาธารณสุข, 2543.
- สำนักงานคณะกรรมการการศึกษาแห่งชาติ **พระราชบัญญัติการศึกษาแห่งชาติ พ.ศ. 2542** พรึกหวานกราฟฟิก: กรุงเทพฯ, 2542.
- สำนักงานคณะกรรมการการศึกษาแห่งชาติ. **ยุทธศาสตร์การเรียนรู้ตลอดชีวิต**. กรุงเทพฯ : องค์การคำครุสภา, 2543.
- สำนักมาตรฐานอุดมศึกษา สำนักงานปลัดทบวงมหาวิทยาลัย. **กระบวนการผูกมิตรวิชาชีพในการประชุมระดับชาติครั้งที่ 4 "บัณฑิตอุดมคติไทย" ระหว่างวันที่ 14-17 พฤศจิกายน 2543** ณ อาคารเฉลิมพระบารมี 50 ปี กรุงเทพฯ : โรงพิมพ์ภาพพิมพ์, 2543.
- สมคิด อิศระวัฒน์. **การสอนผู้ใหญ่** ภาควิชาศึกษาศาสตร์ คณะสังคมศาสตร์และมนุษยศาสตร์ มหาวิทยาลัยมหิดล, 2543.

- สมคิด อิศระวัฒน์. รายงานการวิจัยเรื่อง ลักษณะการเรียนรู้ด้วยตนเองของคนไทย. ภาควิชาศึกษาศาสตร์ คณะสังคมศาสตร์และมนุษยศาสตร์ มหาวิทยาลัยมหิดล, 2538.
- สมคิด อิศระวัฒน์. ลักษณะการอบรมเลี้ยงดูเด็กของคนไทยซึ่งมีผลต่อการเรียนรู้ด้วยตนเอง. ภาควิชาศึกษาศาสตร์ คณะสังคมศาสตร์และมนุษยศาสตร์ มหาวิทยาลัยมหิดล, 2542.
- สมเด็จพระศรีนครินทราบรมราชชนนี. รวมธรรมมะ. กรุงเทพฯ: วังสระปทุม. พิมพ์เผยแพร่เนื่องในงานฉลอง 100 ปี สมเด็จพระศรีนครินทราบรมราชชนนี, 2543.
- สมบูรณ์ ศาลยาชีวิน. จิตวิทยาเพื่อการศึกษาผู้ใหญ่. เชียงใหม่: ลานนาการพิมพ์, 2526.
- สมหวัง พิธิยานุวัฒน์. รวมบทความทางการประเมินโครงการ. (พิมพ์ครั้งที่ 6). กรุงเทพฯ : สำนักพิมพ์ แห่งจุฬาลงกรณ์มหาวิทยาลัย, 2544.
- สมหวัง พิธิยานุวัฒน์. วิธีวิทยาประเมินศาสตร์แห่งคุณค่า. กรุงเทพฯ: สำนักพิมพ์แห่งจุฬาลงกรณ์มหาวิทยาลัย, 2544.
- สุปราณี วคินมร. การพยาบาลพื้นฐาน แนวคิดและการปฏิบัติ (พิมพ์ครั้งที่ 7). โรงเรียนพยาบาลรามาธิบดี : กรุงเทพฯ, 2537.
- สุวิมล ว่องวานิช. การประเมินผลการเรียนรู้แนวใหม่. กรุงเทพฯ: ศูนย์ตำราและเอกสารทางวิชาการ คณะครุศาสตร์ จุฬาลงกรณ์มหาวิทยาลัย, 2546.
- สุวรรณ อนุสันติ. รูปแบบการพัฒนานิสิตนักศึกษาพยาบาลเพื่อลดความเครียด. วิทยานิพนธ์ปริญญาดุษฎีบัณฑิต สาขาอุดมศึกษา คณะครุศาสตร์ จุฬาลงกรณ์มหาวิทยาลัย, 2541.
- เสาวนีย์ การณ์เดชารักษ์. การพัฒนารูปแบบการเรียนการสอน แบบเน้นวิจัยทางการศึกษาพยาบาล. วิทยานิพนธ์ปริญญาดุษฎีบัณฑิต สาขาอุดมศึกษา คณะครุศาสตร์ จุฬาลงกรณ์มหาวิทยาลัย, 2539.
- สำเนาวิ ขจรศิลป์. มิติใหม่ของกิจการนักศึกษา 1 : พื้นฐานและบริการนักศึกษา. ภาควิชาการศึกษา คณะศึกษาศาสตร์ มหาวิทยาลัยเกษตรศาสตร์, 2538.
- สำเนาวิ ขจรศิลป์. มิติใหม่ของกิจการนักศึกษา 2 : การพัฒนานักศึกษา. ภาควิชาการศึกษา คณะศึกษาศาสตร์. มหาวิทยาลัยเกษตรศาสตร์, 2538.
- สำเนาวิ ขจรศิลป์. สรุปประเด็นการบรรยายเรื่อง ปัจจัยภายในและภายนอกที่ส่งผลกระทบต่อ งานกิจการนักศึกษา" กรุงเทพฯ : มหาวิทยาลัยเกษตรศาสตร์, 2542.
- ส. ศิวรักษ์. ศิลปแห่งการฟัง กรุงเทพฯ: สำนักพิมพ์ พิศอบ, 2537.

- อนุวัฒน์ ศุภชุตินกุล. ก้าวแรกของการนำ TQM มาใช้ในโรงพยาบาล. กรุงเทพฯ : สถาบันวิจัยระบบสาธารณสุข กระทรวงสาธารณสุข, 2542.
- อนุวัฒน์ ศุภชุตินกุล และคณะ. ขั้นตอนการทำกิจกรรมพัฒนาคุณภาพ. สถาบันวิจัยระบบสาธารณสุข กระทรวงสาธารณสุข, 2541.
- อนุวัฒน์ ศุภชุตินกุล. "ทักษะที่จำเป็นของ Facilitator". เอกสารประกอบการสัมมนา โครงการพัฒนาและรับรองคุณภาพ ณ โรงพยาบาลนพรัตนราชธานี. กรุงเทพฯ: 2541.
- อนุวัฒน์ ศุภชุตินกุล. Facilitator กับการเพิ่มประสิทธิภาพของทีม. กรุงเทพฯ: บริษัท ดีไซร์ จำกัด, 2543.
- อรรถพล อนันตวนรกุล. การจัดกิจกรรมการเรียนการสอนด้วยวิธี Storyline. คณะครุศาสตร์ จุฬาลงกรณ์มหาวิทยาลัย, 2545.
- อรรถพรณ ลีอนุญธวัชชัย. การวิเคราะห์ปฏิสัมพันธ์ระหว่างแบบการเรียนของนิสิตนักศึกษา กับแบบการสอนของอาจารย์ต่อการพัฒนาความคิดอย่างมีวิจารณญาณของนักศึกษาพยาบาล. วิทยานิพนธ์ปริญญาคุชฎบัณฑิต ภาควิชาอุดมศึกษา บัณฑิตวิทยาลัย จุฬาลงกรณ์มหาวิทยาลัย. 2538.
- อ้อม ประนอม. แสงทองแห่งชีวิต กรุงเทพฯ : บริษัทสำนักพิมพ์ดอกหญ้า, 2541.
- อัญชลี ชาติกิตติสาร. การพัฒนาคุณลักษณะการเรียนรู้ด้วยการนำตนเองของคนไทย วิทยานิพนธ์ ปริญญาามหาบัณฑิต สาขาวิชาการศึกษาผู้ใหญ่ และการศึกษาต่อเนื่อง บัณฑิตวิทยาลัย มหาวิทยาลัยมหิดล, 2542.
- อาชัญญา รัตนอุบล. "เพื่อนร่วมทางการเรียนรู้กับการศึกษาตลอดชีวิต". วารสารครุศาสตร์. ปีที่ 28 ฉบับที่ 3 (มีนาคม-มิถุนายน) 2543: 32-39.
- อาภา จันทรสกุล, วรพิมพ์ ติระวัฒน์. รายงานการวิจัย เรื่อง การสร้างชุดฝึกอบรมเพื่อพัฒนาโยนิโสมนสิการ และทักษะการปรึกษาสำหรับครู. ภาควิชาจิตวิทยาการศึกษาและการแนะแนว คณะศึกษาศาสตร์ มหาวิทยาลัยเกษตรศาสตร์, 2543.
- อารีย์ พันธุ์มณี. การพัฒนาความคิดสร้างสรรค์สู่ความเป็นเลิศ ภาควิชาการศึกษา จิตวิทยาการศึกษา คณะศึกษาศาสตร์ มหาวิทยาลัยศรีนครินทรวิโรฒ ประสานมิตร, 2543.
- อุษณีย์ เทพวรชัย. การพัฒนารูปแบบการเรียนการสอนเชิงรุกทางการศึกษาพยาบาลในระดับปริญญาตรี. วิทยานิพนธ์ปริญญาคุชฎบัณฑิต ภาควิชาอุดมศึกษา บัณฑิตวิทยาลัย จุฬาลงกรณ์มหาวิทยาลัย, 2543.

ภาษาอังกฤษ

- Agnes, Michael. *Webster's New World Thesaurus*. (third edition) . New York; Macmillian, Simon & Schuster, 1997.
- Alspach, Joann Griffin, *Abstract on Self-directed learning Readiness*. 1991 (Online). Available from: <http://cdnet3car.chula.ac.th/hwweda/search.nsp>
- Analoui, Farhad. *Training and Transfer of Learning*. Great Britain; Ashgate Publishing Limited, 1993.
- Apps, Jerold W. "Analyzing Program Development Processes" *Improving Practice in Continuing Education*. San Francisco : Jossey-Bass., 1985.
- Ary, Donald; Jacobs, L.C. and Razavich, Asghar. *Introduction to Research in Education* (Sixth Edition). Wadsworth, Thomson Learning International, 2002.
- Astin, Alexander W. *Four Critical Years : Effects of College on Beliefs, Attitudes and Knowledge*. San Francisco: Jossey bass Publishers, 1991.
- Astin, Alexander W. *Achieving Educational Excellence*. San Francisco: Jossey bass Publishers, 1983.
- Astin, Alexander W. *What Matters in College?*. San Francisco: Jossey bass Publishers, 1993.
- Barnes, K. L. *Abstract on Self-directed Learning Readiness*. 1998 (Online). Available from: <http://cdnet3car.chula.ac.th/hwweda/search.nsp>
- Bartlett, James E. "Development of a self-directed learning instrument for use in work environments." *Journal of Vocational Education Research* 24,4(1999): 185-208.
- Bennett, C.I. "Enhancing Ethnic Diversity at a Big Ten University Through Project Team: A case study in Teacher Education". *Educational Researcher* 31,3 (2002): 21-29.
- Benz, Joseph J. and Miller, Richard L. "Panel discussions as a means of enhancing student directed learning". *Journal of Instructional Psychology* 23 (1996): 131-137.

- Bickman, Leonard . **Research Design**. London : Sang Publications, 2000.
- Birchenall, Peter "Educational facilitation : a developing role". **Nurse Education Today** 21(2001): 249-250.
- Blanchard, P.N. and Takcher, J.W. **Effective Training**. New Jersey : Pearson Prentice Hall, 2003.
- Boun, David. **Developing Student Autonomy in learning**. New York : Nichols publishing Company, 1982.
- Bourner, Tom; Katz, Tim and Watson, David. "University Education for Developing Professional Practice". **New Directions in Professional Higher Education**. The Society for Research into Higher Education Open University Press, 2000.
- Bouwen, R. "Developing Professional Learning Environments; Model and Application". **Studies in Continuing Education** 24,1 (2002): 25-38.
- Box, Barbara Jean, **Abstract on Self-directed Learning Readiness**. 1982 (Online). Available from : <http://cdnet3.car.chula.ac.th/hwweda/search.nsp>
- Brockett, A.G. and Hiemstra, R. **Self - Direction in Adult Learning**. (2 second edition.) San Francisco : Chapman and Hall, 1993.
- Brookfield, S.D. **Self-directed Learning : From Theory to Practices**. New Direction for Continuing Educaiton. No. 25. San Francisco: Jossey-Bass. 1985.
- Brookfield, S.D. **Developing Critical Thinkers : Challenging Adults Explore Alternative Ways of Thinker and Acting**. San Francisco: Jossey-Bass, 1987.
- Brown, George; Bull, Jcanna and Pendlebury, Malcolm. **Assessing Student Learning in Higher Education**. Great Britain, London : Mackays of Chatham PLC. Charham, Kent, 1997.
- Calder, Judith. **Programme Evaluation and Quality**. The Institute of Educational Technology, Open University : Kogen Page Puublisher, 1994.
- Candy, P.C. **Self Direction for Lifelong Learning**. San Francisco, California: Jossey-Bass, 1991.
- Canfield, Jack and Siccone, Frank. **101 ways to develop student self-esteem and responsibility**. Massachusettes : A Division of Simon & Schuster, 1993.

- Cavaliere, L.A. "The wright's Self-Directed Learning Project". **Advances in Research And Practice in Self-Directed Learning**. Oklahoma Research Center for Continuing Professional and Higher education of the University of Oklahoma. Manufactured in the United state of America, 1990.
- Chickering, Arthur W. and Reisser, Linda. **Education and Indentity**. San Francisco: Jossey Bass Publishers, 1993.
- Cloninger, S.C. **Theories of Personality Understanding Persons**. New Jersey: Prientice Hall, 2000.
- Cooper, M.H. "Problem – based learning within helth professional education. What is the role of the lecturer ?. A review of the literature" **Nurse education today** (No.20) 2000: 267-272.
- Cooper, N.J. "The use of narrative in the development of critical thinking". **Nurse education today** 20(2000): 513-518.
- Cooper, Signe S. **Self –Directed Learning in Nursing**. Walkefield, Massachusetts : Nursing Resources, 1980.
- Corsini, R.J. **Encyclopedia of psychology** (second edition) Encyclopedia of Psychology, A Wiley – Interscience Publication Johnwiley & son, 1990.
- Corsini, R.J. **Encyclopedia of Psychology volume 3**. (second edition). Encyclopedia of Psychology, A Wiley-Interscience Publiccation Johnwiley & son, 1997.
- Cranton, Patricia. **Understanding and Promoting Transformative Learning**. San Francisco, Jossey-Bass Publishers, 1994.
- Cross, K.P. "Toward a Model of Adult Motivation for Learning". **Adults as Learners Increasing participation and Facilitating Learning**. The Jossey-Bass Higher and Adult Education Series, San Francisco, 1981.
- Daniels, Harry and Edwards, Anne. **Psychology of Education**. London: Roulede Palmer, 2004.
- Dixon, Elizabeth. "Nurse readiness and time spent in self-directed learning". **The Journal of Continuing Education in Nursing** 22(1991): 215-228.
- Drew, Sue. "Student Perceptions of What Helps Them Learn and Develop in Higher Education." **Teaching in Higher Education** 6,3(2002): 309-328.

- Duke, Chris. "Lifelong Learning : implication for the University of the 21st Century"
Higher Education Management. 11, 1 (1999): 19-37.
- Edmon, C.B. "A new paradigm for practice education". **Nurse Education Today**
 21(2001): 251-259.
- Elias, J.L.; Merriam, S.B. and Knowles, M.S. **Philosophical Foundations of Adult
 Education.** (Second Edition) Florida : Prieer Publishing Company, 1995.
- Emblem, J. D. and Gray, G.T. **Comparison of Nurses' Self-directed Learning Activities.**
 2003. Available from: <http://www.nursingcenter.com>
- Eric, D.J. **Self-directed Learning.** 2003 (Online). Available from:
<http://www.ericfcility.net/databases/ER>
- Fisher, M.; King , J. and Tague, G. "Development of Self-directed learning.
 readiness scale for nursing education". **Nurse Education Today** 21 (2001):
 516-525.
- Frisby, A. J. **Abstract on Self-directed Learning Readiness.** 1991 (Online).
 Available from: [http://cdnet3. car.chula.ac.th/hwweda/search.nsp](http://cdnet3.car.chula.ac.th/hwweda/search.nsp)
- Galloway, David and Colleques "Ways of understanding motivation" **Psychology of
 Education.** London: Roulede Falmer Publishing
 Company, 2004.
- Garrison, D.R. "Self-Directed Learning : Toward a Comprehensive Model". **Adult
 Education Quarterly** 48,1(1997): 18-33.
- Gerstner, L.S. "Self-Directed Learning Matrix". On the Theme and variation of Self-
 Directed Learning : **Advances in Research and Practice in Self-directed
 Learning.** Center for Continuing Professional and Higher Education of the
 University of Oklahoma, U.S.A., 1990.
- Gerstner, L.S. "What's in a name? The Language of Self-Directed Learning". **Self-
 Directed Learning : Application and Research.** Oklahoma : Oklahoma
 Research Center for Continuing Professional and Higher Education of the
 University of Oklahoma, U.S.A., 1992.
- Gibbs, Graham and Habeshaw, Trevor. **253 Ideas For Your Teaching,** UK:Technical &
 Educational Researchs, 1988.
- Good, C.V. **Dictionary of Education.** (Third edition). New York: McGraw-Hill, 1973.

- Gray, D.; Griffin, C. and Nasta, T. **Training to Teach in Further and Adult Education**. Stanby Thorners Publishers, 2000.
- Griffin, V.R., "Self-directed Adult Learners and learning : Part 2". **Learning** 2,2 (1979): 12-115.
- Guglielmino, L. M. **Guglielmino's Self-directed Learning Readiness Scale: What does it Measure?** 1991 (Online). Available from : <http://cdnet3.car.chula.ac.th/hwweda/search.nsp>
- Hativa, Nira. **Teaching for Effective Learning in Higher Education**. Nethelands: Kluwer Academic Publishers, 2000.
- Hazel, Chalmers; Veronica, M.S. and Miller, J. "Accredited work-based learning : an approach for collaboration between higher education and practice". **Nurse Education Today**. 21(2001): 597-606.
- Hiemstra, R. "The International Encyclopedia of Education"., 2003. (Online) Available from: [http:// home.twcny.rr.com/hiemstra/sdlhdbk](http://home.twcny.rr.com/hiemstra/sdlhdbk). HTML. 2003.
- Hiemstra, Roger and Brockett. Ralph G. . **Overcoming Resistance to Self-Direction in Adult Learning** San Francisco : Jossey-Bass, Inc; Publishers, 1994.
- Ikuenobe, P. "Teaching and Assessing Critical Thinking Ability as Outcomes in an Informal Logic Course". **Teaching in Higher Education** 6,1(2001): 19-32.
- Jarvis, Peter. "Learning and Action". **Paradoxes of Learning**. San Francisco : Jossey-Bass, 1992.
- Johnston, A.K. and Tinning, R.S. "Meeting the challenge of Problem-based learning : Developing the facilitators". **Nurse Education Today** 21(2001): 161-169.
- Jones, V.F. and Jone, L.S. **Comprehensive Classroom Management : Creating Communities of Support and Solving Problems**. Massachusettes : Simon & Schuster, 2001.
- Karen, L.C., Diane M. B. and Rose, M.M. **Peer Review of Teaching in Web-based Courses in Nursing**". 2001. Available from : <http://www.nursingcenter.com>
- Kasworm, Carol E. "New directions for Continuing Education". **Educational Outreach to Select Adult Populations**. San Francisco; Jossey-Bass Inc., Publishers, 1983.

- Kemp, J.E.; Morais, G.R. and Ross, S.M. *Designing Effective Instruction* (Second edition). New Jersey : Prentice – Hall, 1998.
- Kluge, Jurgen and Stein, W. T. *Knowledge Unplugged*. The McKinsey & Company global survey on knowledge management Great Britain: Bath Press, 2002.
- Knapper, C.K. and Cropley, Arther. *Life long Learning in Higher Education*. London: Kogan page limited, 2002
- Knowles, M.S. *Self-directed Learning A Guide for Learners and Teachers*. Chicago : Follett, 1975.
- Knowles, M.S. *Self-directed Learning*. New York : Association Press, 1975.
- Knowles, M.S. *The Adult Learner*. Houston, Texas: Gulf Publishing Company, 1998.
- Knowles, M.S. *The Modern Practices of Adult Education*. Chicago : Follett, 1980.
- Knox, A.B. "How Instructors Can Enhance Learning". *Helping Adults Learn*. San Francisco : Jossey-Bass, 1986.
- Lashley, Conrad and Best. Warwick . *12 Steps to Study Success*. Great Britain London : Ben Cracknell studios, 2001.
- Long, H.B.; Associates. *Advances in Research and Practice in Self-Directed Learning*. Oklahoma Research Center for Continuing Professional and Higher education of the University of Oklahoma. Manufactured in the United state of America, 1990.
- Long, H. B.; Associates. *Self-dircted Learning : Application and Research*. Oklahoma Research Center for Continuing Professional and Higher education of the University of Oklahoma. Manufactured in the United state of America, 1992.
- Lunyk-Child, Ola I. , Crooks, Daunn, Ellis, Patrica. J. "Self-directed learning: faculty and student perceptions." *Journal of Nursing Education* 40,3(2001): 116-123.
- McAdams, DAN P. *The Person* . Northwestern University : Harcourt College Publishers, 2001.
- McCarthy, Reynolds, *Abstract on Self-directed Learning Readiness*. 1986
(Online). Available from: <http://cdnet3.car.chula.ac.th/hwweda/search.nsp>

- McClellan, Michelle. "Can We Relate Conceptions of Learning to Student Academic Achievement ?." *Teaching in Higher Education* 6,3(2001): 399-413.
- McConnell, David. "The Experience of Collaborative Assessment in e-learning". *Study in Continuing Education*. 24,1(2002): 73-92.
- McGraw, Phillip C. *Life Strategies*. Canada: Pearl Publishing, 2002.
- Merriam, Sharan B. *A Guide to Research for Educators and Trainers of Adults*. (Second edition). Florida : Krieger Publishing Company, 1995.
- Merriam, Sharan B. *Learning in Adulthood*. San Francisco, Josey-Bass Publishers, 1991.
- Merriam, Sharan B. "Andragogy and self-directed learning continue to be important to our present-day understanding of adult learning". *New Directions for Adult and Continuing Education* (Online). Available from : <http://www.fsu.edu/~elaps/acdownload/ade5385/merriam.pdf>
- Merrill, A.R. and Rebecca R. *Life Matters* . New York, San Francisco, London, Sydney, Toronto: McGraw-Hill, 2003.
- Mezirow, Jack. "How Critical Reflection triggers Transformative Learning". *Fostering Critical Reflection in Adulthood*. San Francisco : Jerrys Bass Publishers, 1990.
- Mezirow. J.D. "A Critical Theory of Adult and Education" *Adult Education* 31(1981): 3-24.
- Middlemiss, Marry Ann, *Abstract on Self-directed Learning Readiness*. 1987 (Online). Available from : <http://cdnet3.car.chula.ac.th/hwweda/search.nsp>
- Miller, A. H; Imrie, B.W. and Cox, Kevin. *Student Assessment in Higher Education*. great Britain, London; Kogan page Limited, 1998.
- Milano, M.; Ullins, D. *Designing Powerful Training*. San Francisco: Jossy-Bass Inc., 1998.
- Napier, R.W. and Gershenfeld, M.K. *Groups The Theory and Experience* Bostom: Houghton Mifflin Company, 1993.
- Office of the Prime Minister and Ministry of Education (NEC). *Learning Reform A Learner-Centred Approach*. Bangkok : Watana Panit Printing & Publishing, 2000.

- Pearson, Merry Ann "Feedback of Learning Preference Information and Its Effects on Effective responses, Independent study time, and self-directed learning readiness of nurses in a self-directed hospital orientation program". 1989. Available from : [http://cdnet3. car.chula.ac.th/hwweda/search.nsp](http://cdnet3.car.chula.ac.th/hwweda/search.nsp)
- Peggy Jenkins, Theresa Turick-Gibson, "An Exercise in Critical Thinking Using Role Playing" *Nurse Educator* 24,6 (November/December: (1999): 11-15.
- Pillay, Hitendra. "Understanding Learner – Centredness does It consider the diverse needs of individuals ?". *Studies in Continuing Education* 24,1(2002): 93-102.
- Pilling-Cormick, Jane. "Transformative and self-directed learning in practice". *New Direction for Adult and Continuing Education* 74(1997): 96-77.
- Piskurich, M.G. *Self-directed Learning A Practical Guide to Design, Development, and Implementation*. San Francisco : Jossey-Bass Publishers, 1993.
- Race, Phil. *2000 Tips for Lecturers*. Landon : Kogan Page Limited, 1999.
- Roger E. Kirk. *Experimental Design : Procedures for the Behavioral Sciences*. Books/Cole Publishing Company Washington, 1995.
- Saddlemire, G.L. "Student Activities". *Student Affairs Function in Higher Education*. Springfield, Illinois: Charles Thomas, 1988.
- Schuetze, H.G. and Slowey, Maria. "Traditions and new directions in higher education". *Higher Education and Lifelong Learners*. Great Britain: Curran Publishing Services, 2000.
- Skager, R. *Lifelong Education and Evaluation Practice* Hamburg : Pergamon Press and the UNESCO Institution for education, 1978.
- Smith, H.W. "The association of self-directed learning readiness, learning styles, Self-Paced instruction, and confidence to perform the job". 1993. Online Available from: [http://cdnet3. car.chula.ac.th/hwweda/search.nsp](http://cdnet3.car.chula.ac.th/hwweda/search.nsp)
- Stipek, D.J. *Motivation to Learning from Theory to Practice*. Massachusettes, A division of Simon & Schuster, 1993.
- Stoffle, C.J. "The Library's Role in Facilitating Quality Teaching". *New Direction for Teaching and Learning*. San Francisco : Jossey-Bass, 1981.

- Strasen, L. *The Image of Professional Nursing : Strategies for Action*. Philadelphia: JB Lippincott, 1992.
- Teichler, Ulrich. "Lifelong learning as challenge for higher Education : the state of knowledge and future Research Tasks". *Higher Education Mangement* 11,1 (1999): 37-53.
- Thomas,R.M. *The Encyclopedia of Human Development and Education*. New York:The University of California,1990.
- Tough, Allen, "Self planned Learning and Major Personal Change". *Adult Learners, Education and Training*. New York: The Open University, 1993.
- Tough, Allen. *The Adult's Learning Projects*. Ontario : The Ontario Institute for Studies in Education, 1998.
- Van, Jocelyne; Cragg, C.E. and Foulds, Babara. "Using Concept Maps and Visual Representations for Collaborative Curriculum Development". *Nurse Educator*. 23,6(1998): 21-32.
- Veronica A. Thurmond. "Considering Theory in Assessing Quality of Web-based Courses. *Nurse Educator* 27,1(Januray-February, 2002): 20-23.
- Walters, Shirly. *Globalization, Adult Education and Training Impacts and Issues*. New York : Zed Book. 1997.
- Wharrad, H.; Clifford, C.; Horsburgh, M.; Ketefian, S. and Lee, J. "Global network explores diversity and opportunity in nurse education". *Nurse Education Today*. 22 (2002): 15-23.
- Williams, Bev. "The Theoretical Links Between Problem-based Learning and Self-directed Learning for Continuing Professional Nursing Education." *Teaching in Higher Education*. 6,1(2001): 85-98.
- Williams, Gareth. *Towards Lifelong Education: A New Role for Higher Education Institutions*, The United Nations Educational, Scientific and Cultural Organization, Paris :1977.
- Wolman, Benjamin, B. *Dictionary of Behavioral Science*. New York: Van Nonstrand Reinhold Company, 1973.
- Youngblood, N. and Beitz, J.M. "Developing Critical Thinking with Active Learning Strategies". *Nurse Educator* 26,1(January-february, 2001): 39-42.

ภาคผนวก

ภาคผนวก ก

รายนามผู้ทรงคุณวุฒิ

รายนามผู้ทรงคุณวุฒิ

1. รายนามผู้ทรงคุณวุฒิตรวจสอบความตรงของเนื้อหา (Content Validity) และความตรงเชิงโครงสร้าง (Construct Validity) ของแบบวัดความพร้อมในการเรียนรู้ด้วยการนำตนเอง จำนวน 7 ท่านคือ

1. ดร. ละเอียด แจ่มจันทร์ ผู้อำนวยการวิทยาลัยพยาบาลบรมราชชนนีนพรัตน์วชิระ
2. รศ.ดร. วิกร ตัณฑุฑฒิ สาขาการศึกษาผู้ใหญ่ ภาควิชาอาชีวศึกษา คณะศึกษาศาสตร์ มหาวิทยาลัยเกษตรศาสตร์
3. รศ.ดร. สมคิด อิศระวัฒน์ คณะสังคมศาสตร์และมนุษยศาสตร์ มหาวิทยาลัยมหิดล
4. ผศ.ดร. วงเดือน ปั่นดี คณะสาธารณสุขศาสตร์ มหาวิทยาลัยมหิดล
5. รศ.ดร.สุรศักดิ์ หลาบมาลา ที่ปรึกษาคณะกรรมการการศึกษาแห่งชาติ สภาการศึกษาแห่งชาติ
6. อาจารย์วีรยุทธ มาชะศิริรานนท์ ประธานบริษัทเอ็กซ์เปอร์เน็ท
7. นายแพทย์อนุวัฒน์ ศุภชุติกุล ผู้อำนวยการสถาบันพัฒนาและรับรองคุณภาพโรงพยาบาล

2. รายงานผู้ทรงคุณวุฒิตรวจสอบโปรแกรมการพัฒนานักศึกษาพยาบาล ด้วยกิจกรรมที่ส่งเสริมความพร้อมในการเรียนรู้ด้วยการนำตนเองเพื่อเพิ่มความสามารถในการเรียนรู้ จำนวน 9 ท่านคือ

1. ดร. ละเอียด แจ่มจันทร์ ผู้อำนวยการวิทยาลัยพยาบาลบรมราชชนนีนครวัดนกัษิระ
2. รศ.ดร. วิกร ตัณฑวุฑฒิ สาขาการศึกษาผู้ใหญ่ ภาควิชาอาชีวศึกษา คณะศึกษาศาสตร์ มหาวิทยาลัยเกษตรศาสตร์
3. รศ.ดร. สมคิด อิศระวัฒน์ คณะสังคมศาสตร์และมนุษยศาสตร์ มหาวิทยาลัยมหิดล
4. ผศ.ดร. วงเดือน ปันดี คณะสาธารณสุขศาสตร์ มหาวิทยาลัยมหิดล
5. รศ.ดร.สุรศักดิ์ หลาบมาลา ที่ปรึกษาคณะกรรมการ สภาการศึกษาแห่งชาติ
6. อาจารย์วีรุธ มาชะศิริานนท์ ประธานบริษัทเอ็กซ์เปอร์เน็ท
7. ผศ.ดร.รัชณี สรรเสริญ รองอธิการบดี ฝ่ายวิชาการ มหาวิทยาลัยบูรพา
8. รศ.ดร. อาชัญญา รัตนอุบล หัวหน้าภาควิชาการศึกษานอกระบบ คณะครุศาสตร์ จุฬาลงกรณ์มหาวิทยาลัย
9. นายแพทย์อนุวัฒน์ ศุภชติกุล ผู้อำนวยการสถาบันพัฒนาและรับรองคุณภาพโรงพยาบาล

3. รายงานวิทยากรในการอบรมโครงการวิจัยรูปแบบการพัฒนานักศึกษาพยาบาลด้วยกิจกรรมที่ส่งเสริมความพร้อมในการเรียนรู้ด้วยการนำตนเองเพื่อเพิ่มความสามารถในการเรียนรู้
ระยะที่ 1 ระหว่างวันที่ 15 พฤศจิกายน ถึง วันที่ 30 พฤศจิกายน 2546

- | | |
|---------------------------------|---|
| 1. อาจารย์บัญชา อ่อนนิมล | มหาวิทยาลัยเกริก |
| 2. อาจารย์สมโภช ยิ้มพลอย | มหาวิทยาลัยศรีนครินทรวิโรฒ พลศึกษา |
| 3. อาจารย์จุฑาทิพย์ วัชรานนท์ | กรมสุขภาพจิต กระทรวงสาธารณสุข |
| 4. อาจารย์วีรยุทธ มาณะศิริานนท์ | ประธานบริษัทเอ็กซ์เปอร์เน็ท
ฝ่ายวิชาการ |
| 5. รศ.ดร. สุภาพรณ ฦ บางช้าง | หอพระไตรปิฎก จุฬาลงกรณ์มหาวิทยาลัย |
| 6. ดร. ยุวดี เกตสัมพันธ์ | คณะพยาบาลศาสตร์ มหาวิทยาลัยมหิดล |
| 7. คุณศิริมาัฐ มีฉิม | บรรณารักษ์ สถาบันวิทยบริการ
(หอสมุดกลาง) จุฬาลงกรณ์มหาวิทยาลัย |

4. รายนามอาจารย์ที่ปรึกษาประจำกลุ่ม และอาจารย์ผู้นิเทศบนหอผู้ป่วย

- | | |
|-------------------------------|--|
| 1. อาจารย์ละไม ราษฎร์วิจิตร | รองผู้อำนวยการฝ่ายวิชาการ
วิทยาลัยพยาบาลบรมราชชนนี ชลบุรี |
| 2. อาจารย์กรพินธุ์ วัฒนสุข | ภาควิชาสูติศาสตร์ วพบ. นพรัตน์วชิระ |
| 3. อาจารย์นพวรรณ เพ็งชมจันทร์ | ภาควิชาจิตวิทยา วพบ. นพรัตน์วชิระ |
| 4. อาจารย์อัจจา สกุนตนิยม | ภาควิชาการพยาบาลอนามัยชุมชน |
| 5. อาจารย์อารีย์ แสงรัมย์ | หัวหน้าโครงการสอน และอาจารย์นิเทศ
หอผู้ป่วยภาวะวิกฤติ
ภาควิชาการพยาบาลผู้ใหญ่และผู้สูงอายุ |
| 6. อาจารย์นภาพรณี กวางทอง | อาจารย์ผู้นิเทศ ตึก ICU ตึกศัลยกรรมประสาท
วชิรพยาบาล |
| 7. อาจารย์จิรภา หงษ์ตระกูล | หัวหน้าตึกผู้ป่วยภาวะวิกฤติ โรงพยาบาล
นพรัตน์ราชธานี |

5. รายนามอาจารย์ผู้ให้คำปรึกษาสื่อ โสต และศูนย์คอมพิวเตอร์

อาจารย์นิตยา ภั้งคานนท์

6. รายนามบรรณารักษ์ห้องสมุดวิทยาลัยพยาบาลบรมราชชนนี นพรัตน์ วชิระ

คุณสุภาวดี พ่วงพันธ์

7. รายนามพยาบาลวิชาชีพที่ให้สัมภาษณ์

1. นางสาวจันทิมา ช่วยชุม
2. นายภูมิจร จันทรชุ่มทิพย์
3. นางสาวมะลย์วัลย์ ประเสริฐ

ภาคผนวก ข

รายชื่อวิทยาลัยพยาบาลสังกัดสถาบันพระบรมราชชนก
กระทรวงสาธารณสุข

รายชื่อวิทยาลัยพยาบาลสังกัดสถาบันพระบรมราชชนก
กระทรวงสาธารณสุข ทั่วประเทศ
จำนวน 32 วิทยาลัย

อันดับ	ชื่อวิทยาลัย	สถานที่ตั้ง	สมทบมหาวิทยาลัย
	วิทยาลัยพยาบาลเครือข่ายภาคกลาง วิทยาลัยพยาบาลเครือข่ายภาคกลาง 1		
1.	วิทยาลัยพยาบาลบรมราชชนนี กรุงเทพ	กรุงเทพมหานคร	มหาวิทยาลัยมหิดล
2.	วิทยาลัยพยาบาลบรมราชชนนี นพรัตน์วชิระ	กรุงเทพมหานคร	มหาวิทยาลัย เกษตรศาสตร์
3.	วิทยาลัยพยาบาลบรมราชชนนี จังหวัดนนทบุรี	จังหวัดนนทบุรี	มหาวิทยาลัยมหิดล
4.	วิทยาลัยพยาบาลบรมราชชนนี ชลบุรี	จังหวัดชลบุรี	มหาวิทยาลัยบูรพา
5.	วิทยาลัยพยาบาลบรมราชชนนี จันทบุรี วิทยาลัยพยาบาลเครือข่ายภาคกลาง 2	จังหวัดจันทบุรี	มหาวิทยาลัยบูรพา
1.	วิทยาลัยพยาบาลบรมราชชนนี ราชบุรี	จังหวัดราชบุรี	มหาวิทยาลัยมหิดล
2.	วิทยาลัยพยาบาลบรมราชชนนี จักรีรักษ์	จังหวัดราชบุรี	มหาวิทยาลัยมหิดล
3.	วิทยาลัยพยาบาลพระจอมเกล้าเพชรบุรี	จังหวัดเพชรบุรี	มหาวิทยาลัยมหิดล
4.	วิทยาลัยพยาบาลบรมราชชนนี สุพรรณบุรี	จังหวัดสุพรรณบุรี	มหาวิทยาลัยมหิดล
5.	วิทยาลัยพยาบาลบรมราชชนนี สระบุรี	จังหวัดสระบุรี	มหาวิทยาลัยมหิดล
6.	วิทยาลัยพยาบาลบรมราชชนนี พระพุทธบาท	จังหวัดสระบุรี	มหาวิทยาลัยมหิดล
7.	วิทยาลัยพยาบาลบรมราชชนนี ชัยนาท	จังหวัดชัยนาท	มหาวิทยาลัยมหิดล

อันดับ	ชื่อวิทยาลัย	สถานที่ตั้ง	สมทบมหาวิทยาลัย
	วิทยาลัยพยาบาลเครือข่ายภาคเหนือ		
1.	วิทยาลัยพยาบาลบรมราชชนนี พะเยา	จังหวัดพะเยา	มหาวิทยาลัยเชียงใหม่
2.	วิทยาลัยพยาบาลบรมราชชนนี ลำปาง	จังหวัดลำปาง	มหาวิทยาลัยเชียงใหม่
3.	วิทยาลัยพยาบาลบรมราชชนนี เชียงใหม่	จังหวัดเชียงใหม่	มหาวิทยาลัยเชียงใหม่
4.	วิทยาลัยพยาบาลบรมราชชนนี พุทธชินราช	จังหวัดพิษณุโลก	มหาวิทยาลัยนเรศวร
5.	วิทยาลัยพยาบาลบรมราชชนนี นครสวรรค์	จังหวัดนครสวรรค์	มหาวิทยาลัยนเรศวร
6.	วิทยาลัยพยาบาลบรมราชชนนี สวรรค์ประชารักษ์	จังหวัดนครสวรรค์	มหาวิทยาลัยนเรศวร
7.	วิทยาลัยพยาบาลบรมราชชนนี อุตรดิตถ์	จังหวัดอุตรดิตถ์	มหาวิทยาลัยนเรศวร

อันดับ	ชื่อวิทยาลัย	สถานที่ตั้ง	สมทบมหาวิทยาลัย
	วิทยาลัยพยาบาลเครือข่ายภาคตะวันออกเฉียงเหนือ		
1.	วิทยาลัยพยาบาลบรมราชชนนี นครราชสีมา	จังหวัด นครราชสีมา	มหาวิทยาลัยขอนแก่น
2.	วิทยาลัยพยาบาลบรมราชชนนี สรรพสิทธิประสงค์	จังหวัด อุบลราชธานี	มหาวิทยาลัยขอนแก่น
3.	วิทยาลัยพยาบาลบรมราชชนนี ศรีมหาสารคาม	จังหวัด มหาสารคาม	มหาวิทยาลัยขอนแก่น
4.	วิทยาลัยพยาบาลบรมราชชนนี อุดรธานี	จังหวัดอุดรธานี	มหาวิทยาลัยขอนแก่น
5.	วิทยาลัยพยาบาลบรมราชชนนี สุรินทร์	จังหวัดสุรินทร์	มหาวิทยาลัยขอนแก่น
6.	วิทยาลัยพยาบาลบรมราชชนนี นครพนม	จังหวัดนครพนม	มหาวิทยาลัยขอนแก่น
7.	วิทยาลัยพยาบาลบรมราชชนนี ขอนแก่น	จังหวัดขอนแก่น	มหาวิทยาลัยขอนแก่น
	วิทยาลัยพยาบาลเครือข่ายภาคใต้		
1.	วิทยาลัยพยาบาลบรมราชชนนี สงขลา	จังหวัดสงขลา	มหาวิทยาลัยสงขลา นครินทร์
2.	วิทยาลัยพยาบาลบรมราชชนนี สุราษฎร์ธานี	จังหวัดสุราษฎร์ ธานี	มหาวิทยาลัยสงขลา นครินทร์
3.	วิทยาลัยพยาบาลบรมราชชนนี นครศรีธรรมราช	จังหวัด นครศรีธรรมราช	มหาวิทยาลัยสงขลา นครินทร์
4.	วิทยาลัยพยาบาลบรมราชชนนี นราธิวาส	จังหวัดนราธิวาส	มหาวิทยาลัยสงขลา นครินทร์
5.	วิทยาลัยพยาบาลบรมราชชนนี ตรัง	จังหวัดตรัง	มหาวิทยาลัยสงขลา นครินทร์
6.	วิทยาลัยพยาบาลบรมราชชนนี ยะลา	จังหวัดยะลา	มหาวิทยาลัยสงขลา นครินทร์

ภาคผนวก ค

เครื่องมือที่ใช้ในการวิจัย

โครงการวิจัยรูปแบบการพัฒนานักศึกษาพยาบาลด้วยกิจกรรมที่ส่งเสริมความพร้อม
ในการเรียนรู้ด้วยการนำตนเองเพื่อเพิ่มความสามารถในการเรียนรู้

แบบวัดระดับความพร้อมในการเรียนรู้ด้วยการนำตนเอง (SDLR)
สำหรับนักศึกษาพยาบาล

ชื่อนักศึกษา..... นามสกุลเกรดเฉลี่ย.....

คำชี้แจง

แบบสอบถามฉบับนี้ สร้างขึ้นเพื่อวัดความพร้อมในการเรียนรู้ด้วยการนำตนเองของ
นักศึกษาพยาบาล ทั้งภาคทฤษฎีและภาคปฏิบัติ ให้นักศึกษาอ่านข้อความเหล่านี้แต่ละข้อความ
ด้วยการคิด พิจารณา ใคร่ครวญเกี่ยวกับ "ตนเอง" ด้วยความระมัดระวัง แล้วจึงทำ
เครื่องหมาย ล้อมรอบตัวเลขที่แสดงถึงระดับความรู้สึกที่แท้จริงมากที่สุด ด้วยตัวนักศึกษาเอง
โดยพิจารณาระดับการให้คะแนนของแต่ละข้อ ถึงเกณฑ์ดังนี้

คะแนนระดับ 1 หมายความว่า นักศึกษารู้สึกว่าตนเองเป็นเช่นนั้นในระดับน้อยที่สุดหรือไม่
เคยเป็นเช่นนั้นเลย

คะแนนระดับ 2 หมายความว่านักศึกษารู้สึกว่าตนเองเป็นเช่นนั้นในระดับน้อย

คะแนนระดับ 3 หมายความว่านักศึกษารู้สึกว่าตนเองเป็นเช่นนั้นบางครั้งบางคราว
หรือในระดับปานกลาง

คะแนนระดับ 4 หมายความว่านักศึกษารู้สึกว่าตนเองเป็นเช่นนั้นบ่อยหรือในระดับมาก

คะแนนระดับ 5 หมายความว่านักศึกษารู้สึกว่าตนเองเป็นเช่นนั้นทุกครั้งหรือในระดับมาก
ที่สุด

ประโยชน์จากการประเมินความพร้อมในการเรียนรู้ด้วยการนำตนเอง จะช่วยให้
นักศึกษาสารวจตนเองในเรื่องความพร้อมในการจัดการเกี่ยวกับตนเอง ความปรารถนา
ต่อการเรียนรู้ และการควบคุมตนเองในการเรียนรู้

ข้อ	ข้อความ	ระดับความรู้สึก				
	ความพร้อมในการจัดการตนเอง					
1.	ฉันสามารถบริหารเวลาในการดำเนินชีวิตประจำวันได้เป็นอย่างดี โดยไม่ปล่อยให้เวลาผ่านไปอย่างไร้ค่า	1	2	3	4	5
2.	ฉันเป็นคนมีวินัยในตนเอง	1	2	3	4	5
3.	ฉันสามารถกำหนดสิ่งที่จะต้องทำในแต่ละวันได้	1	2	3	4	5
4.	ฉันกำหนดตารางเวลาในการทำกิจกรรมแต่ละวันไว้อย่างชัดเจน	1	2	3	4	5
5.	เมื่อมีปัญหาเกิดขึ้นฉันสามารถจัดการกับปัญหาได้	1	2	3	4	5
6.	ฉันคิดว่าฉันเป็นคนมีระเบียบ	1	2	3	4	5
7.	ฉันมีขั้นตอนการเรียนรู้ของตนเอง รู้ว่าฉันจะไปสู่จุดที่ทำให้เกิดการเรียนรู้ได้อย่างไร	1	2	3	4	5
8.	ฉันกำหนดเวลาในการทบทวนบทเรียนไว้อย่างชัดเจน	1	2	3	4	5
9.	ฉันแก้ปัญหาโดยการไตร่ตรองก่อนเสมอ	1	2	3	4	5
10.	ฉันลำดับความสำคัญของงานที่ฉันต้องปฏิบัติก่อน-หลัง	1	2	3	4	5
11.	ฉันเป็นผู้ที่ไว้วางใจได้ในเรื่องการติดตามการเรียนรู้ของตนเอง	1	2	3	4	5
12.	ฉันชอบวางแผนการเรียนรู้ของตนเองมากกว่าให้ผู้อื่นมากำหนด	1	2	3	4	5
13.	ฉันเชื่อมั่นว่าฉันสามารถค้นหาเรื่องราวที่ตนเองสนใจอยากทำได้	1	2	3	4	5
	ความปรารถนาต่อการเรียนรู้					
14.	ฉันต้องการอยากรู้สิ่งใหม่ ๆ	1	2	3	4	5
15.	ฉันมีความสุขกับการได้รับการเรียนรู้สิ่งใหม่ ๆ	1	2	3	4	5
16.	ฉันคิดว่าฉันมีความจำเป็นต้องเรียนรู้อยู่เสมอ	1	2	3	4	5
17.	ฉันชอบการทำทนายในการเรียนรู้ในสิ่งที่ยาก	1	2	3	4	5
18.	ฉันมีความสุขกับการศึกษาค้นคว้า	1	2	3	4	5
19.	ฉันประเมินแนวความคิดใหม่ ๆ อย่างลึกซึ้งด้วยการพินิจพิเคราะห์	1	2	3	4	5

ข้อ	ข้อความ	ระดับความรู้สึก				
		1	2	3	4	5
20.	ฉันชอบรวบรวมข้อเท็จจริงก่อนตัดสินใจ	1	2	3	4	5
21.	ฉันชอบประเมินในสิ่งที่ฉันทำ	1	2	3	4	5
22.	ฉันเปิดใจกว้างในการรับฟังความคิดใหม่ ๆ	1	2	3	4	5
23.	ฉันเรียนรู้จากความผิดพลาดของตนเอง	1	2	3	4	5
24.	ฉันต้องการทราบเหตุผลเสมอ ๆ โดยการตั้งคำถาม	1	2	3	4	5
25.	เมื่อฉันเผชิญกับปัญหาที่แก้ไม่ได้ฉันจะไปขอความช่วยเหลือจากผู้อื่น	1	2	3	4	5
26.	ฉันมักทบทวนวิธีการพยาบาลที่ฉันปฏิบัติอยู่เป็นประจำเสมอ ๆ เพื่อนำมาปรับปรุง	1	2	3	4	5
27.	ฉันมีความตั้งใจในสิ่งที่ฉันเรียนรู้อยู่เสมอ การควบคุมตนเองในการเรียนรู้	1	2	3	4	5
28.	ฉันชอบกำหนดเป้าหมายต่าง ๆ ด้วยตนเอง มากกว่าให้ใครมาสั่ง	1	2	3	4	5
29.	ฉันชอบตัดสินใจด้วยตนเอง	1	2	3	4	5
30.	ฉันคิดว่าฉันมีความรับผิดชอบต่อการตัดสินใจในการ กระทำของฉันอยู่เสมอ	1	2	3	4	5
31.	ฉันมีความเป็นตัวของตัวเอง	1	2	3	4	5
32.	ฉันคิดว่าฉันเป็นคนมีบุคลิกดี สุขุม มีการวางตัวที่เหมาะสม เป็นมาตรฐานหรือเป็นแบบอย่างของพยาบาล	1	2	3	4	5
33.	ฉันชอบกำหนดเป้าหมายการเรียนรู้ด้วยตนเอง	1	2	3	4	5
34.	ฉันประเมินสมรรถนะในการเรียนรู้และการปฏิบัติงาน ของตนเองได้	1	2	3	4	5
35.	ฉันคิดว่าฉันเป็นคนที่มีเหตุผล	1	2	3	4	5
36.	ฉันคิดว่าฉันเป็นคนที่มีความรับผิดชอบ	1	2	3	4	5
37.	ฉันตั้งความหวังในชีวิตไว้สูง	1	2	3	4	5
38.	ฉันสามารถแก้ปัญหาได้ถูกจุดหรือถูกทิศทางจาก ประสบการณ์ที่ผ่านมาของตนเอง	1	2	3	4	5
39.	ฉันรู้ว่าตนเองมีความสามารถอย่างไร	1	2	3	4	5

ข้อ	ข้อความ	ระดับความรู้สึก				
40.	ฉันมีความสามารถในการค้นหาสารสนเทศและความรู้ต่าง ๆ ด้วยตนเอง	1	2	3	4	5
41.	ฉันมีความเชื่อมั่นในความสามารถของตนเอง	1	2	3	4	5
42.	ฉันชอบกำหนดเกณฑ์ในการประเมินความสามารถของตนเองมากกว่าให้ผู้อื่นเป็นผู้กำหนด	1	2	3	4	5

ท่านใช้เวลาในการตอบแบบวัดความพร้อมในการเรียนรู้ด้วยการนำตนเอง จำนวน 42 ข้อ เป็นเวลา นาที ชั่วโมง

ตอนที่ 2 โปรดทำเครื่องหมาย \surd ลงใน และเติมข้อความลงในช่องว่างตามความคิดเห็นของท่าน

2.1 ข้อคิดเห็นเกี่ยวกับแบบวัดความพร้อมในการเรียนรู้ด้วยการนำตนเอง

- ก. แบบวัดความพร้อมฯ มีข้อคำถามน้อยเกินไป
- ข. แบบวัดความพร้อมฯ มีความเหมาะสมดี
- ค. แบบวัดความพร้อมฯ มีความยาวมากเกินไป
- ง. ความคิดเห็นอื่นที่เกี่ยวกับแบบวัดความพร้อมฯ โปรดระบุ.....

2.2 เมื่อท่านต้องการศึกษาค้นคว้าด้วยตนเอง ท่านใช้บริการแหล่งข้อมูลจากที่ใด หรือจากใคร

โปรดใส่หมายเลขในช่อง โดยลำดับแหล่งสนับสนุนการเรียนรู้จากมากไปหาน้อย 5 อันดับ

- ห้องสมุดของวิทยาลัย สืบค้นจาก Internet ในวิทยาลัย
- ห้องสมุดของมหาวิทยาลัยสมทบ สอบถามจากเพื่อนในสถาบันเดียวกัน
- สอบถามจากนักศึกษาพยาบาลรุ่นพี่ สอบถามจากเพื่อนต่างสถาบัน
- ห้องสมุดของโรงพยาบาล ถามอาจารย์ที่ปรึกษา
- สอบถามจากพี่พยาบาลบน Ward สืบค้นจากร้าน Internet ที่ให้บริการทั่วไป
- ความคิดเห็นอื่น ๆ เกี่ยวกับการใช้แหล่งอำนวยความสะดวกในการเรียนรู้ โปรดระบุ

ขอขอบคุณในความร่วมมือ

รหัสเอกสาร ป.ม.1

แบบสำรวจสำหรับนักศึกษาพยาบาล

โครงการวิจัยรูปแบบการพัฒนานักศึกษาพยาบาลด้วยกิจกรรมที่ส่งเสริมความพร้อมในการเรียนรู้ด้วยการนำตนเองเพื่อเพิ่มความสามารถในการเรียนรู้

ชื่อ.....สกุล..... ชื่อเล่น.....ปีที่ 4 ปีการศึกษา 2546

โปรดตอบคำถามต่อไปนี้โดยละเอียดตามความเป็นจริง

1. ในอีก 10 ปี ข้างหน้าหลังจากสำเร็จการศึกษาเป็นพยาบาลวิชาชีพ ท่านคิดว่าท่านจะมีตำแหน่งหน้าที่การงานอะไร และอย่างไร

.....

2. เพื่อประโยชน์ในการจัดการอบรม กรุณาเขียนแนะนำตนเองให้วิทยากรรู้จักท่านให้มากที่สุด

.....

3. ในการเรียนหลักสูตรพยาบาลศาสตร์ วิชาที่ท่านชอบ คือ

	วิชา	ปี พ.ศ. ที่เรียน	เกรด
3.1
3.2
3.3

4. วิชาที่ท่านมีความถนัดน้อย ได้แก่วิชา

	วิชา	ปี พ.ศ. ที่เรียน	เกรด
4.1
4.2
4.3

5. ความคาดหวังในการอบรมครั้งนี้

.....

6. สถานที่ติดต่อปัจจุบัน โทรศัพท์ โทรสาร/e-mail

โปรดส่งกลับคืน อาจารย์วิบูลย์ลักษณ์ ปรียาวงศากุล

แบบประเมินคุณลักษณะของตนเองสำหรับนักศึกษาพยาบาล

โดยตนเอง บิดา/มารดา อาจารย์ที่ปรึกษา และเพื่อน

คำชี้แจง

1. ให้นักศึกษาขีดเครื่องหมาย \surd ในช่องที่นักศึกษาเห็นเป็นลักษณะของ "ตนเอง" นักศึกษาจะขีดถูกมากข้อเท่าไรก็ได้ และกาเครื่องหมาย \surd ในแถวของ "บิดาหรือมารดา" ในช่องที่นักศึกษาคิดว่าบิดาหรือมารดาของเราคิดว่าตรงกับคุณสมบัติของเรา และในแถว "อาจารย์ที่ปรึกษา" และ "เพื่อน" ก็เช่นเดียวกัน แล้วให้วงเครื่องหมาย \surd สำหรับแต่ละคุณสมบัตินลงในช่องสุดท้าย

2. สำหรับในช่องคำตอบตัดสินมีคำอธิบายเมื่อนักศึกษาและผู้ที่เกี่ยวข้องได้กาเครื่องหมาย \surd ให้เสร็จก่อนตัดสินว่า "ตนเอง" มีคุณสมบัติเช่นไรโดยการดูคำอธิบายท้ายแบบประเมิน

แบบประเมินคุณลักษณะตามบุคลิกของนักศึกษาพยาบาล

โดยตนเอง บิดา/มารดา อาจารย์ที่ปรึกษา และเพื่อน

ชื่อนักศึกษา..... สกุล ชื่อเล่น.....

ลำดับ	รายการ	ตนเอง	บิดา มารดา	อ.ที่ ปรึกษา	เพื่อน สนิท	คำตัดสิน
1.	โอบอ้อมอารีย์					
2.	เคารพความจริง					
3.	ชอบโต้เถียง					
4.	รับฟังความเห็นของผู้อื่น					
5.	ไม่สู้ในสิ่งยาก					
6.	มีความเครียด					
7.	ใจดี					
8.	ร่าเริง					
9.	หนักแน่น					
10.	มองการณ์ไกล					
11.	ขี้แบ่ง					
12.	เฉียบแหลม					
13.	รู้จักการประยุกต์เพื่อนำไปใช้					
14.	เห็นแก่ตัว					
15.	โอนอ่อนง่าย					
16.	หุนหันพลันแล่น					
17.	ขี้คุย					
18.	มีความรับผิดชอบ					
19.	เชื่อมั่นในตนเอง					
20.	กล้าตัดสินใจ					

ลำดับ	รายการ	ตนเอง	บิดา มารดา	อ.ที่ ปรึกษา	เพื่อน สนิท	คำตัดสิน
21.	เต็มใจต่อการพบปะและสัมผัสกับ บุคคลอื่น					
22.	ซีโมโห					
23.	ชอบพูดปด					
24.	อารมณ์อ่อนไหว					
25.	บูดบึ้ง-ขึงนอน					
26.	ก้าวร้าว					
27.	เซื่องช้า เฉื่อยชา					
28.	ขาดความเชื่อมั่นในตนเอง					
29.	ไม่กล้าแสดงความคิดเห็น/ไม่กล้าถาม					
30.	ไวใจได้					
31.	เย็นชา					
32.	มีประสิทธิภาพ					
33.	มีปฏิภาณไหวพริบ					
34.	ยุติธรรม					
35.	เอื้อเฟื้อมีน้ำใจต่อผู้อื่น					
36.	ไม่เป็นมิตร					
37.	ช่างสังเกต					
38.	หัวดีหัวร้อน					
39.	หัวแข็ง					
40.	ช่างฝัน					

อธิบายการแปลผลคำตัดสิน

การแปลผลคำตัดสินหลังจากได้คำตอบแล้ว นักศึกษาพิจารณาด้วยวิธีการดังนี้

ขั้นที่ 1 ให้ดูช่อง "ตนเอง" ก่อนระหว่างคุณสมบัติที่เป็นบวกและเป็นลบควรจะมีคะแนนพอๆ กัน ถ้ามีคะแนนลบมากเกินไป หรือนักศึกษาไม่กาที่คุณสมบัติที่เป็นบวกเลย ก็อาจหมายความว่านักศึกษายังไม่ได้มองตนเองอย่างสร้างสรรค์อย่างเพียงพอ ยิ่งนักศึกษามากข้อเท่าใด ก็ยิ่งแสดงถึงความละเอียดมากเท่านั้น ยิ่งนักศึกษาเชื่อว่าเป็นบุคลิกหรือลักษณะเป็นของนักศึกษา มากข้อเท่าไร ภาพรวมของ "ตนเอง" จะยิ่งชัดขึ้นเท่านั้น

ขั้นที่ 2 การเปรียบเทียบคำตอบระหว่างช่องที่นักศึกษาทำกับช่องบิดา/มารดา อาจารย์ที่ปรึกษา และเพื่อน ทำให้เกิดความเข้าใจตัวเองมากขึ้น ซึ่งถึงอย่างไร 2 ช่องนี้ก็มีความแตกต่างกันบ้าง เพราะนักศึกษามองตนเอง แต่บิดามารดา อาจารย์ที่ปรึกษา และเพื่อน อาจเห็นไม่ตรงกัน เพราะฉะนั้นในการปฏิบัติที่จะแสดงออกต่อบุคคล และสถานการณ์ที่ไม่เหมือนกัน ในแบบต่าง ๆ กัน และความเข้าใจในตัวเองที่แท้จริง จะเริ่มเกิดขึ้นเมื่อนักศึกษาอธิบายได้ว่า ทำไมผู้อื่นมองเห็นนักศึกษาในแบบต่าง ๆ

จะต้องมีบุคลิกภาพพื้นฐานเล็ก ๆ น้อย บางอย่างที่นักศึกษายอมรับร่วมกับผู้อื่น แต่ถ้ามีความแตกต่างมากเหลือเกินในระหว่างแถว นักศึกษาก็จำเป็นต้องใช้เวลาวิเคราะห์ และตัดสินใจให้ได้ว่าความเห็นอะไรใกล้เคียงความจริงมากที่สุด เสมือนนักศึกษาตัดสินตนเอง ผ่านกระจกกรองแสง ความท้าทายอยู่ที่ความตั้งใจและเต็มใจในการหาคำตอบและความจริงให้ได้ การฝึกฝนตนเองวิธีนี้ จะสอนนักศึกษาเกี่ยวกับตนเองหลายอย่าง และสามารถสร้างภาพพจน์ของตนเองตามที่ต้องการได้

ข้อควรระวัง

1. พยายามอย่าใช้การศึกษาตนเองเพื่อลงโทษตนเอง
2. ยอมรับปัญหาต่าง ๆ ที่มาเกี่ยวข้อง
3. มองหาความเปลี่ยนแปลงที่ละเล็กทีละน้อยแบบค่อยเป็นค่อยไป
4. ยอมรับกับตนเองว่าทำไมต้องเปลี่ยนแปลง
5. พยายามตัดสินใจในทางสายกลาง

เมื่อนักศึกษาเข้าใจคำตัดสินแล้วโปรดตอบลักษณะเด่นของนักศึกษาทั้งในทางบวกและ
ทางลบจากมากไปหาน้อย 3 อันดับ

อันดับ 1

อันดับ 2

อันดับ 3

ความสามารถในการพิจารณาตัวเองอย่างตรงไปตรงมา และซื่อสัตย์ ด้วยการยอมรับ
ทั้งส่วนดีและส่วนไม่ดีของตนเองนั้น ถือเป็นแหล่งอำนาจของมนุษย์ที่ทรงพลังมากที่สุด ที่ยังไม่
ได้มีการนำออกมาใช้กัน

แบบสอบถามเพื่อวัดลักษณะบางประการของนักศึกษาพยาบาล

โปรดระบุว่าท่านมีลักษณะ "ตรง" หรือ "ใกล้เคียง" กับข้อความด้าน ข้ายมือ หรือ ขวามือ โดยในแต่ละข้อให้ทำเครื่องหมาย ✓ ในช่อง □ เพียงช่องเดียวเท่านั้น

ตัวอย่าง (กรุณาศึกษาวิธีการตอบจากตัวอย่างให้เข้าใจก่อนตอบ)

ลักษณะตรงกับข้าพเจ้า	ลักษณะใกล้เคียงกับข้าพเจ้า				ลักษณะใกล้เคียงกับข้าพเจ้า	ลักษณะตรงกับข้าพเจ้า
<input type="checkbox"/>	<input type="checkbox"/>	1 ก. นักศึกษาบางคนสามารถใช้คอมพิวเตอร์ได้	แต่	นักศึกษาส่วนใหญ่ไม่มีความสามารถในการใช้คอมพิวเตอร์	<input type="checkbox"/>	<input checked="" type="checkbox"/>
ข้อ 1 ก ผู้ตอบเลือกตอบในช่องขวามือ "ลักษณะตรงกับข้าพเจ้า" แสดงว่าเรามีลักษณะตรงกับคนส่วนใหญ่						
<input type="checkbox"/>	<input checked="" type="checkbox"/>	2 ข. นักศึกษาบางคนสามารถใช้คอมพิวเตอร์ได้	แต่	นักศึกษาส่วนใหญ่ไม่มีความสามารถในการใช้คอมพิวเตอร์	<input type="checkbox"/>	<input type="checkbox"/>
ข้อ 2 ข ผู้ตอบเลือกตอบในช่องซ้ายมือ "ลักษณะใกล้เคียงกับข้าพเจ้า" แสดงว่าเรามีลักษณะใกล้เคียงกับคนบางคน						

กรุณาตอบทุกข้อ (แต่ละข้อให้เลือกเพียงช่องเดียวเท่านั้น)

ลักษณะตรงกับข้าพเจ้า	ลักษณะใกล้เคียงกับข้าพเจ้า				ลักษณะใกล้เคียงกับข้าพเจ้า	ลักษณะตรงกับข้าพเจ้า
<input type="checkbox"/>	<input type="checkbox"/>	1. นักศึกษาบางคนเป็นคนขยันไม่ทำงานผลัดวันประกันพรุ่ง	แต่	นักศึกษาส่วนใหญ่จะไม่ค่อยขยัน มักทำงานแบบจวนตัว	<input type="checkbox"/>	<input type="checkbox"/>
<input type="checkbox"/>	<input type="checkbox"/>	2 นักศึกษาส่วนใหญ่อดทนยอมเหนื่อยเพื่อให้งานเสร็จ	แต่	นักศึกษาบางคนย่อท้อต่อการทำงานทนทำงานหนักไม่ได้	<input type="checkbox"/>	<input type="checkbox"/>
<input type="checkbox"/>	<input type="checkbox"/>	3. นักศึกษาบางคนต้องพึ่งผู้อื่นในการทำงานช่วยตนเองไม่ค่อยได้	แต่	นักศึกษาส่วนใหญ่จะมีความสามารถในการพึ่งตนเองได้	<input type="checkbox"/>	<input type="checkbox"/>
<input type="checkbox"/>	<input type="checkbox"/>	4. นักศึกษาบางคนมีวินัยสามารถบังคับตนเองให้ทำตามระเบียบข้อบังคับ	แต่	นักศึกษาส่วนใหญ่จะขาดวินัยไม่ทำตามระเบียบข้อบังคับ	<input type="checkbox"/>	<input type="checkbox"/>

ลักษณะ ตรงกับ ข้าพเจ้า	ลักษณะใกล้เคียงกับ ข้าพเจ้า				ลักษณะใกล้เคียงกับ ข้าพเจ้า	ลักษณะตรงกับ ข้าพเจ้า
<input type="checkbox"/>	<input type="checkbox"/>	5. ถ้าเป็นงานที่ตนเองไม่ชอบแล้ว นักศึกษาส่วนใหญ่จะไม่สนใจหรือไม่พอใจที่จะทำ	แต่	แม้จะเป็นงานที่ไม่ชอบ นักศึกษาบางคนก็พยายามสร้างความพอใจให้เกิดความอยากทำ	<input type="checkbox"/>	<input type="checkbox"/>
<input type="checkbox"/>	<input type="checkbox"/>	6. นักศึกษาบางคนรักความจริง และจริงจังในการทำงาน	แต่	นักศึกษากลุ่มใหญ่ไม่ค่อยจริงจังต่อการทำงาน	<input type="checkbox"/>	<input type="checkbox"/>
<input type="checkbox"/>	<input type="checkbox"/>	7. นักศึกษาส่วนใหญ่มีความรับผิดชอบในงานที่ได้รับมอบหมาย	แต่	นักศึกษากลุ่มคนขาดความรับผิดชอบ ไม่ทำงานตามที่ตกลงกัน	<input type="checkbox"/>	<input type="checkbox"/>
<input type="checkbox"/>	<input type="checkbox"/>	8. นักศึกษาส่วนใหญ่ไม่ลืมพระคุณของสถาบันและอุทิศตนทำงานให้ แม้จะไม่ค่อยมีเวลา	แต่	นักศึกษากลุ่มคนระลึกถึงพระคุณของสถาบัน แต่ไม่ค่อยมีเวลาทำงานเพื่อสถาบัน	<input type="checkbox"/>	<input type="checkbox"/>
<input type="checkbox"/>	<input type="checkbox"/>	9. นักศึกษากลุ่มคนมีสติสมาธิจดจ่อ และรอบคอบในการทำงานหรือการตัดสินใจ	แต่	นักศึกษากลุ่มใหญ่ไม่ค่อยมีสติไม่มีสมาธิหรือไม่มีความรอบคอบในการทำงานหรือการตัดสินใจ	<input type="checkbox"/>	<input type="checkbox"/>
<input type="checkbox"/>	<input type="checkbox"/>	10. นักศึกษากลุ่มใหญ่ไม่ค่อยมีความคิดเป็นกลางจะตัดสินใจต่าง ๆ โดยมีผลประโยชน์เกี่ยวข้อง	แต่	นักศึกษากลุ่มคน มีจิตใจบริสุทธิ์ ปราศจากอคติตัดสินใจต่าง ๆ โดยไม่กลัวตัวเองเสียประโยชน์	<input type="checkbox"/>	<input type="checkbox"/>
<input type="checkbox"/>	<input type="checkbox"/>	11. นักศึกษากลุ่มใหญ่มีความตั้งใจที่จะแบ่งปันหรือแลกเปลี่ยนความรู้กับผู้อื่น	แต่	นักศึกษากลุ่มคนไม่ค่อยอยากแบ่งปันหรือแลกเปลี่ยนความรู้ที่ตนเองมีกับผู้อื่น	<input type="checkbox"/>	<input type="checkbox"/>
<input type="checkbox"/>	<input type="checkbox"/>	12. นักศึกษากลุ่มคนเขาเปรียบผู้อื่นในการทำงานกลุ่มชอบเลือกทำแต่น้อย ๆ	แต่	นักศึกษากลุ่มใหญ่จะไม่เขาเปรียบใครในการทำงานกลุ่ม ยอมทำงานมากกว่าผู้อื่น	<input type="checkbox"/>	<input type="checkbox"/>

เอกสารหมายเลข 3

รหัส (บง.5)

รหัสนักศึกษา.....

แบบประเมินพฤติกรรมของนักศึกษาพยาบาล

ท่านมีลักษณะตรงกับข้อความต่อไปนี้ในระดับใด และคนทั่วไปในสังคมที่ท่านพบเห็นส่วนใหญ่มีลักษณะต่อไปนี้ในระดับใด โปรดกาเครื่องหมาย X ในช่องที่ตรงกับความรู้สึกของท่านมากที่สุด

มาก ←————→ น้อย มาก ←————→ น้อย

ลักษณะ	คนทั่วไปในสังคม					ตัวท่านเอง				
	5	4	3	2	1	5	4	3	2	1
1. ความขยันหมั่นเพียร										
2. ความอดทน										
3. ความสามารถพึ่งตนเอง										
4. การมีวินัย										
5. ฉันทะ (พอใจ ศรัทธาและอยากทำในสิ่งดีให้สำเร็จ)										
6. สัจจะ (ตั้งใจจริงและจริงใจต่อการทำงาน)										
7. ความรับผิดชอบ ความสำนึกในหน้าที่										
8. ความกตัญญู (กระทำการเพื่อทดแทนบุญคุณ)										
9. ความมีสติและรอบคอบ										
10. ความตั้งใจดี (การคิดที่เป็นกลาง ความเที่ยงตรงในการวินิจฉัย)										
11. ความเมตตา ความปรารถนาดีต่อกัน										
12. ความไม่เห็นแก่ตัว ไม่เอาเปรียบใคร										

แบบประเมินทัศนคติต่อการอ่าน

โครงการวิจัยรูปแบบการพัฒนานักศึกษาพยาบาลด้วยกิจกรรมที่ส่งเสริม
ความร่วมมือในการเรียนรู้ด้วยการนำตนเองเพื่อเพิ่มความสามารถในการเรียนรู้

.....



ทัศนคติต่อการอ่านของฉัน

ชื่อนักศึกษา.....สกุล.....

ภาคการศึกษาที่.....ปีการศึกษา.....

โปรดทำเครื่องหมาย \checkmark หรือ X หน้าข้อความต่อไปนี้

- 1. ฉันชอบอ่านหนังสือ
- 2. ฉันคิดว่าการอ่านหนังสือทำให้รู้กว้าง
- 3. เมื่อฉันอ่านหนังสือจบเล่ม ฉันจะรู้สึกภาคภูมิใจ
- 4. ฉันคิดว่าการอ่านหนังสือทำให้เราเป็นคนทันต่อเหตุการณ์
- 5. ฉันคิดว่าการอ่านหนังสือในเวลาว่างของฉันเป็นเรื่องที่ดีและมีประโยชน์
- 6. ฉันมีความสุขที่ได้อ่านหนังสือ
- 7. ฉันชอบเล่าเรื่องที่ย่านให้เพื่อนฟัง
- 8. เมื่อฉันอ่านหนังสือแล้ว ฉันสามารถจับใจความสำคัญของเรื่องได้
- 9. ฉันชอบอ่านหนังสือหลากหลายประเภทนอกเหนือไปจากที่อาจารย์สั่งให้อ่าน
- 10. เมื่ออ่านหนังสือจบ ฉันมักเขียนความคิดที่ได้จากการอ่าน 2-3 ประเด็น

สรุปผลการประเมิน

ผ่าน (8 ข้อขึ้นไป)

ไม่ผ่าน (ต่ำกว่า 8 ข้อ)



วันที่ เดือน..... พ.ศ.....

รหัสนักศึกษา.....



แบบประเมินพฤติกรรมการฟังของนักศึกษาพยาบาล

คุณเป็นผู้ฟังที่ดีหรือเปล่า?

ให้นักศึกษาตอบแบบทดสอบต่อไปนี้ด้วยการทำเครื่องหมาย ✓ ในช่องคำตอบทางด้านขวาเพื่อประเมินว่าคุณเป็นผู้ฟังได้ดีแค่ไหน

ลักษณะของการฟัง	ความบ่อยครั้ง				
	เสมอ	ส่วนใหญ่	บางครั้ง	นาน ๆ ครั้ง	ไม่เคย
1. ปล่อยให้ผู้พูดแสดงความคิดของเขาจนจบโดยไม่ขัดจังหวะ					
2. ในการประชุมหรือระหว่างโทรศัพท์ที่มีการจดโน้ตสาระสำคัญของสิ่งที่ได้ยิน					
3. กล่าวทวนรายละเอียดที่สำคัญของการสนทนากับผู้พูด เพื่อให้แน่ใจว่าเราเข้าใจถูกต้อง					
4. พยายามตั้งใจฟัง ไม่ออกแวกไปคิดเรื่องอื่น					
5. พยายามแสดงท่าทีว่าสนใจในคำพูดของผู้อื่น					
6. รู้ดีว่าตนเองไม่ใช่ นักสื่อสารที่ดี ถ้าผูกขาดการพูดแต่ผู้เดียว					
7. แม้ที่กำลังฟัง ก็แสดงอาการต่าง ๆ เช่น ถาม จดสรุปสิ่งที่ได้ฟัง กล่าวทวนประเด็นสำคัญ ฯลฯ					
8. ทำท่าต่าง ๆ เหมือนกำลังฟังอยู่ในที่ประชุม เช่น ผงกศีรษะเห็นด้วย มองตาผู้พูด ฯลฯ					
9. จดโน้ตเกี่ยวกับรูปแบบของการสื่อสารที่ไม่ใช่คำพูดของผู้สนทนา เช่น ภาษากาย น้ำเสียง เป็นต้น					
10. พยายามที่จะไม่แสดงอาการก้าวร้าวหรือตื่นเต้นเกินไป ถ้ามีความคิดเห็นไม่ตรงกับผู้พูด					



ชื่อนักศึกษา.....ชื่อเล่น.....ชื่อกลุ่ม.....

แบบตรวจสอบความสามารถในการเป็นผู้อำนวยการความสะดวกในการเรียนรู้
(บทบาทพยาบาล กับการเป็น Facilitator)

ความรู้และทักษะต่อไปนี้เป็นพฤติกรรมที่พึงประสงค์ในการเป็นผู้อำนวยการ

สะดวกในการเรียนรู้โปรดตรวจสอบว่าท่านมีความสามารถในแต่ละทักษะระดับใด

ความรู้และทักษะการเป็นผู้อำนวยการความสะดวก ในการเรียนรู้	ระดับความสามารถ				
	น้อย ที่สุด	น้อย	ปาน กลาง	มาก	มากที่สุด
1. การวางแผนสำหรับการประชุม					
2. รู้ว่าจะตั้งคำถามอย่างไร					
3. เป็นผู้ฟังที่ดี (Active listener)					
4. รู้จักวิธีการใช้ Flip chart					
5. เป็นกลางในเนื้อหาของการประชุม					
6. กระตุ้นให้เกิดการแลกเปลี่ยนความคิดเห็น					
7. กระตุ้นการแก้ปัญหาของทีม					
8. รู้วิธีการนำกลุ่มในการใช้เครื่องมือแก้ปัญหา					
9. กระตุ้นการตัดสินใจของทีม					
10. จดบันทึกประเด็นได้อย่างรวดเร็ว					
11. ทำความกระจ่างกับข้อมูลข่าวสาร					
12. รักษาประเด็นหลักในการพูดคุยและการทำงาน ของทีม					
13. ให้ Feedback ด้วยคำพูดหรือการเขียน					
14. สื่อสารความคิดและความรู้สึกอย่างชัดเจน					
15. สร้างวัฒนธรรมของการทำงานเป็นทีม					
16. แสวงหาทรัพยากรให้ทีม					
17. แสวงหาทรัพยากรด้านเทคนิคให้ทีม					
18. ทำให้ทีมตัดสินใจด้วยความเห็นร่วม					
19. อดทนต่อความขัดแย้งและทำให้ความขัดแย้งสงบลงได้					
20. เชื่อมโยงทีมกับวิทยากร					



ขอขอบคุณในความร่วมมือ



แบบประเมิน รบ.2

โครงการวิจัยรูปแบบการพัฒนานักศึกษาพยาบาลด้วยกิจกรรม
 ที่ส่งเสริมความพร้อมในการเรียนรู้ด้วยการนำตนเองเพื่อเพิ่มความสามารถในการเรียนรู้
 แบบบัณฑิตกัลปพฤศจิกายนการเรียนของนักศึกษาพยาบาล ในการฝึกปฏิบัติบทบาทพยาบาล
 กับการเป็น Facilitator (ประเมินโดยอาจารย์ที่ปรึกษา หรือวิทยากรประจำกลุ่ม)

เกณฑ์การประเมินในแต่ละพฤติกรรม คือเกณฑ์ดังนี้

คะแนน 3.67 - 5.00 = ระดับดี

คะแนน 2.34 - 3.66 = ระดับพอใช้

คะแนน 1.00 - 2.33 = ต้องปรับปรุง

โดยมีคะแนนเต็มแต่ละพฤติกรรม = 5 คะแนน

ชื่อนักศึกษา.....ชื่อเล่น.....

ภาคการศึกษาที่.....ปีการศึกษา.....

ชื่อ-สกุล ผู้เรียน	ตรงเวลา รับผิดชอบ ส่งงานครบ	สนใจ ใฝ่รู้ใน การเรียนรู้	รู้จักค้นคว้า หาความรู้ นอกห้อง	ช่างซักถาม สร้าง บรรยากาศ การเรียนรู้	สามารถ เรียนได้ ด้วยตนเอง	ชอบทำงาน ที่ท้าทาย ความ สามารถ	ผลการ ประเมิน โดยรวม
1.							
2.							
3.							
4.							
5.							
6.							
7.							
8.							
9.							
10.							
รวมผู้ผ่านเกณฑ์							

สรุปความคิดเห็นของอาจารย์ผู้ประเมิน

.....

ลงชื่อ อาจารย์ผู้ประเมิน.....

วันที่เดือน..... พ.ศ.....

**แบบประเมิน โครงการวิจัยรูปแบบการพัฒนานักศึกษาพยาบาลด้วยกิจกรรมที่ส่งเสริม
ความพร้อมในการเรียนรู้ด้วยการนำตนเองเพื่อเพิ่มความสามารถในการเรียนรู้**

คำชี้แจง

การเข้าร่วมโปรแกรมทดลอง โครงการการวิจัยรูปแบบการพัฒนานักศึกษาพยาบาลด้วยกิจกรรมที่ส่งเสริมความพร้อมในการเรียนรู้ด้วยการนำตนเองเพื่อเพิ่มความสามารถในการเรียนรู้ ท่านคิดว่าโปรแกรมการอบรมและการพัฒนานักศึกษาในโครงการวิจัยมีความเหมาะสมเพียงไร โปรดแสดงความคิดเห็นของท่าน โดยใส่ตัวเลขลงในช่องว่างที่กำหนดทั้ง 3 ด้านคือ ด้านเนื้อหาสาระต่อการเตรียมความพร้อมในการเรียนรู้ด้วยการนำตนเอง ด้านการวัดและประเมินผล การเรียนรู้ ด้านวิธีการจัดอบรมและพัฒนานักศึกษา โดยความคิดเห็นแต่ละระดับมีความหมายต่อไปนี้

ระดับความเหมาะสม

เหมาะสมน้อยที่สุด	= 1
เหมาะสมน้อย	= 2
เหมาะสมปานกลาง	= 3
เหมาะสมมาก	= 4
เหมาะสมมากที่สุด	= 5

โปรแกรม	เนื้อหาสาระต่อการเตรียมความพร้อมในการเรียนรู้ด้วยการนำตนเอง	การวัดและประเมินผลการเรียนรู้	วิธีการจัดอบรมและพัฒนา นักศึกษา
กิจกรรมที่ 1 สร้างความรู้ความเข้าใจเกี่ยวกับการเรียนรู้ด้วยการนำตนเอง			
กิจกรรมที่ 2 ทำความรู้จักกับตนเอง			
กิจกรรมที่ 3 การวางแผนบริหารเวลาเรียนและการเข้าร่วมกิจกรรม			
กิจกรรมที่ 4 กิจกรรมหนังสือในดวงใจ			
กิจกรรมที่ 5 กิจกรรม"ฟังอย่างฉลาด"			

โปรแกรม	เนื้อหาสาระ ต่อการเตรียม ความพร้อม ในการเรียนรู้ ด้วยการนำ ตนเอง	การวัดและ ประเมินผลการ เรียนรู้	วิธีการจัด อบรมและ พัฒนา นักศึกษา
กิจกรรมที่ 6 "EQ ของคุณเป็นอย่างไร"			
กิจกรรมที่ 7 การพัฒนาการคิดแบบบูรณาการ			
กิจกรรมที่ 8 ฝึกประสบการณ์บทบาท Facilitator			
8.1 เรื่องที่ 1 ทักษะศึกษานอกสถานที่			
8.2 เรื่องที่ 2 ซีดยามืด			
8.3 เรื่องที่ 3 คนเจ็บท้องคลอด			
8.4 เรื่องที่ 4 เด็กชัก			
8.5 เรื่องที่ 5 โครงการ 30 บาท รักษาทุกโรค			
8.6 เรื่องที่ 6 ผู้ป่วยโรคลมชัก			
8.7 เรื่องที่ 7 วิ่งเพื่อสุขภาพ			
8.8 เรื่องที่ 8 อุบัติเหตุ			
8.9 เรื่องที่ 9 ทำหมัน			
8.10 เรื่องที่ 10 ลูกของมารศรี			
8.11 เรื่องที่ 11 แต่งงาน			
8.12 เรื่องที่ 12 นักโทษหนีคุก			
8.13 เรื่องที่ 13 การตัดสินใจเลือกงาน			
8.14 เรื่องที่ 14 ความอ้วนเป็นเหตุ			
8.15 เรื่องที่ 15 เลือกตั้งประธานบริหารส่วนตำบล			

ความคิดเห็นอื่นๆ

.....

.....

.....

.....

ขอขอบคุณในความร่วมมือนะ

ภาคผนวก ง

คู่มือการใช้โปรแกรมฝึกอบรม

รูปแบบการพัฒนานักศึกษาพยาบาลด้วยกิจกรรมที่ส่งเสริม
ความพร้อมในการเรียนรู้ด้วยการนำตนเองเพื่อเพิ่มความสามารถในการเรียนรู้

คู่มือ

การใช้โปรแกรมฝึกอบรม

รูปแบบการพัฒนานักศึกษาพยาบาลด้วยกิจกรรมที่ส่งเสริมความพร้อม
ในการเรียนรู้ด้วยการนำตนเองเพื่อเพิ่มความสามารถในการเรียนรู้



โดย

นางวิบูลย์ลักษณ์ ปริยาวงศากุล

**โครงการฝึกอบรมเพื่อพัฒนานักศึกษาพยาบาลในโครงการวิจัยรูปแบบการพัฒนา
นักศึกษาพยาบาลด้วยกิจกรรมที่ส่งเสริมความพร้อมในการเรียนรู้ด้วยการนำตนเอง
เพื่อเพิ่มความสามารถในการเรียนรู้**

.....

หลักการและเหตุผล

การเรียนรู้ด้วยการนำตนเองนับวันทวีความสำคัญมากขึ้นทุกขณะ เนื่องจากการเปลี่ยนแปลงอย่างรวดเร็วของเทคโนโลยีโลกยุคไร้พรมแดน ส่งผลต่อการดูแลและให้บริการด้านสุขภาพที่ใช้เทคโนโลยีใหม่ๆเข้ามาช่วย ตลอดจนระบบข้อมูลข่าวสารความรู้ที่จำเป็นเพื่อการพัฒนาคุณภาพการให้บริการพยาบาล ทำให้พยาบาลจำเป็นต้องเรียนรู้ด้วยการนำตนเอง (Self-directed Learning) เรียนรู้อย่างต่อเนื่อง และ เรียนรู้ตลอดชีวิต ประกอบกับการประกาศใช้พระราชบัญญัติการพยาบาลและการผดุงครรภ์ (ฉบับที่ 2) พ.ศ.2540 มีผลทำให้ผู้สำเร็จการศึกษาทุกคนที่มีความประสงค์จะขึ้นทะเบียนเป็นผู้ประกอบวิชาชีพการพยาบาล และการผดุงครรภ์ จะต้องผ่านการสอบที่จัดขึ้นโดยสภาการพยาบาล และใบอนุญาตมีอายุ 5 ปี นับแต่วันที่ออกใบอนุญาต ซึ่งมีผลโดยตรงต่อพยาบาลที่จะต้องต่อทะเบียนทุกๆ 5 ปี หรือผู้ประกอบวิชาชีพจะต้องมีการศึกษาต่อเนื่อง โดยมีองค์ความรู้เพียงพอในการประกอบอาชีพตามที่คณะกรรมการสภาการพยาบาลกำหนด (ราชบัญญัติวิชาชีพการพยาบาล และการผดุงครรภ์ (ฉบับที่ 2), 2540 :9) เป็นเหตุให้พยาบาลมีความจำเป็นอย่างยิ่งที่จะต้องศึกษาหาความรู้อย่างต่อเนื่องตลอดชีวิต และจากการทบทวนวรรณกรรม พบว่าวิชาชีพพยาบาลมีประวัติของการเห็นคุณค่าในความจำเป็นของการเรียนรู้อย่างต่อเนื่อง (Continuing learning) มานานแล้ว ดังที่ ฟลอเรนซ์ ไนติงเกิล (Florence Nightingale, 1859 อ้างถึงใน American Nurses Association (ANA), 1978) Nightingale กล่าวว่า "We should be learning our lives" ในด้านการควบคุมคุณภาพของการผลิตพยาบาลวิชาชีพนั้น ผลการสอบจะต้องผ่านการประเมินของสภาการพยาบาลเพื่อขึ้นทะเบียนการประกอบวิชาชีพการพยาบาลและการผดุงครรภ์ซึ่งเป็นอีกปัจจัยหนึ่ง que แสดงให้เห็นถึงมาตรฐานตัวบ่งชี้ของการจัดการศึกษาของสถาบันอุดมศึกษาพยาบาลและเป็นการประเมินคุณภาพภายนอก (External Audit) จากสภาการพยาบาล ดังนั้นการส่งเสริมความพร้อมในการเรียนรู้ด้วยการนำตนเองให้นักศึกษาพยาบาล โดยเฉพาะอย่างยิ่งนักศึกษาพยาบาลชั้นปีที่ 4ที่กำลังจะสำเร็จการศึกษาเพื่อเพิ่มความสามารถในการเรียนรู้จึงเป็นสิ่งจำเป็นในการส่งเสริมให้นักศึกษามีความสามารถตามมาตรฐาน และคุณภาพการศึกษาสอดคล้องกับนโยบายการวางแผนกลยุทธ์การประกันคุณภาพทางการศึกษาของกระทรวงสาธารณสุข โดยสถาบันพระบรมราชชนกจะได้นำข้อมูลเพื่อประกอบการ

พิจารณาดำเนินการพัฒนาคุณภาพบัณฑิต ในขณะที่เดียวกันวิทยาลัยพยาบาลสนับสนุนให้ผู้เรียนได้รับโอกาสในการสนองความต้องการจำเป็น และพัฒนาศักยภาพในการเรียนรู้ด้วยการนำตนเอง และเนื่องจากความพร้อมในการเรียนรู้ด้วยการนำตนเองของผู้เรียนแต่ละคนไม่เท่ากัน และอัตราความก้าวหน้าในการเปลี่ยนแปลงที่มีต่อการเรียนรู้ของผู้เรียนแต่ละคนมีความแตกต่างกัน ดังนั้นก่อนการพัฒนากระบวนการเรียนรู้ด้วยการนำตนเองให้กับนักศึกษาพยาบาล จึงมีความจำเป็นที่ผู้สอนต้องทราบระดับความพร้อมในการเรียนรู้ด้วยการนำตนเองของนักศึกษาแต่ละคนเพื่อเป็นพื้นฐานในการสนับสนุนให้ผู้เรียนสามารถเรียนรู้บรรลุเป้าหมาย ด้วยเหตุนี้การศึกษาความพร้อมในการเรียนรู้ด้วยการนำตนเองเพื่อเพิ่มความสามารถในการเรียนรู้ วิทยาลัยพยาบาลโดยอาจารย์จึงจำเป็นต้องเตรียมนักศึกษาพยาบาล เพื่อวางแผนจัดกิจกรรมที่ส่งเสริมความพร้อมและพัฒนาการเรียนรู้ด้วยการนำตนเองซึ่งจะช่วยให้นักศึกษาพยาบาลเพิ่มระดับความพร้อมในการจัดการตนเอง (Self-Management) ความปรารถนาต่อการเรียนรู้ (The desire for Learning) และการควบคุมตนเอง (The Self-Control) (Fisher, King, Taque, 2001: 516) องค์ประกอบเหล่านี้มีความสำคัญต่อการพัฒนาตนเองของนักศึกษาและได้รับการกระตุ้นที่เหมาะสมจากอาจารย์ผู้สอนจะช่วยเพิ่มระดับความพร้อมในการเรียนรู้ด้วยการนำตนเองและเพิ่มความสามารถในการเรียนรู้ให้นักศึกษาพยาบาลสามารถสัมฤทธิ์ผลในการเรียน ในขณะที่เดียวกันพัฒนานักศึกษาพยาบาลด้วยกิจกรรมที่ส่งเสริมความพร้อมในการเรียนรู้ด้วยการนำตนเอง จะสามารถส่งเสริมให้เกิดลักษณะนิสัยในการเรียนรู้โดยการชี้นำตนเอง และสามารถคิดวิเคราะห์ แก้ปัญหาในการประชุมระดมพลังสมองในบทบาทผู้อำนวยการความสะดวกในการเรียนรู้ (Facilitator) อีกด้วย ดังนั้นการส่งเสริมความพร้อมในการเรียนรู้ด้วยการนำตนเองให้กับนักศึกษาพยาบาลได้รู้จักแสวงหาความรู้และมีความสามารถในการศึกษาอย่างต่อเนื่องตลอดชีวิตจึงเป็นสิ่งที่จำเป็นอย่างยิ่งที่วิทยาลัยจะต้องพัฒนาผู้เรียนให้ไปถึงเป้าหมาย

ในการอบรมครั้งนี้ ผู้วิจัยจึงต้องการพัฒนานักศึกษาพยาบาลด้วยกิจกรรมที่ส่งเสริมความพร้อมในการเรียนรู้ด้วยการนำตนเอง ด้วยโปรแกรมชุดกิจกรรมเสริมหลักสูตรเพื่อพัฒนานักศึกษาพยาบาลให้มีความพร้อมในการเรียนรู้ด้วยการนำตนเอง มีสัมฤทธิ์ผลทางการเรียน และมีความสามารถในการเป็นผู้อำนวยการความสะดวกในการเรียนรู้ ตลอดจนมีสมรรถนะในเชิงวิชาชีพ สมรรถนะในเชิงวิชาการ และสมรรถนะสากล ตามวัตถุประสงค์ในการผลิตบัณฑิตพยาบาลเพื่อไปประกอบวิชาชีพและให้บริการแก่ปัจเจกบุคคล สังคม และชุมชนต่อไป

วัตถุประสงค์ในการอบรมเพื่อ

1. ส่งเสริมความรู้ความเข้าใจในการเรียนรู้ด้วยการนำตนเอง

2. ปลูกฝังทัศนคติ ความสามารถ และพัฒนาบุคลิกลักษณะนิสัยในการเรียนรู้ด้วยการนำตนเอง
3. เพิ่มระดับความพร้อมในการเรียนรู้ด้วยการนำตนเองของนักศึกษาพยาบาล
4. เพิ่มผลสัมฤทธิ์ทางการเรียน
5. นำความรู้จากการเตรียมความพร้อมในการเรียนรู้ด้วยการนำตนเองสู่การเรียนรู้อย่างต่อเนื่องด้วยการฝึกบทบาทผู้อำนวยการความสะดวกในการเรียนรู้ (Facilitator)

หัวข้อการฝึกอบรม

1. กิจกรรมกลุ่มสัมพันธ์
2. การควบคุมอารมณ์และการสร้างสัมพันธภาพ
3. การคิดแบบบูรณาการ
4. การเจริญสติและการฝึกสมาธิเบื้องต้น
5. บทบาทของพยาบาลกับการเป็น Facilitator
6. การสืบค้นข้อมูลจากห้องสมุด Digital library

วิทยากร

1. รองศาสตราจารย์ ดร. สุภาพรพรณ ฒ บางช้าง
2. อาจารย์ วีรุธ มามะศิริรานนท์
3. ดร. ยุวดี เกตุสัมพันธ์
4. อาจารย์ บัญชา อ่อนวิมล
5. อาจารย์ สมโภช ยิ้มพลอย
6. อาจารย์ จุฑาทิพย์ วัชรานนท์
7. คุณศิมารัฐ มีฉิม

วิธีการอบรมและพัฒนานักศึกษา

1. การอบรมจากผู้เชี่ยวชาญเฉพาะทาง และการศึกษาดูงาน
2. การสอนและฝึกอบรมโดยอาจารย์ที่ปรึกษาและอาจารย์ผู้นิเทศเป็นผู้ฝึก (Coach) ในบทบาทผู้อำนวยการความสะดวกในการเรียนรู้โดยการชี้นำตนเอง (Facilitator)
3. การติดตามรายบุคคลด้วยการเสริมแรง กระตุ้นให้กำลังใจ เน้นผู้เรียนที่มีความพร้อมในการเรียนรู้ด้วยการนำตนเอง (SDLR) ต่ำ

ผู้เข้ารับการอบรม

นักศึกษาพยาบาลหลักสูตรพยาบาลศาสตรบัณฑิต ชั้นปีที่ 4 จำนวน 45 คน
 อาจารย์ที่ปรึกษาประจำกลุ่มและอาจารย์ผู้นิเทศที่ทำหน้าที่เป็นผู้ฝึก ในการฝึกบทบาท
 ผู้อำนวยการความสะดวกในการเรียนรู้ (Facilitator)

ระยะเวลา

ในการอบรมครั้งนี้ แบ่งการอบรมออกเป็น 3 ระยะเวลา คือ

ระยะที่ 1 ระหว่างวันที่ 15 พฤศจิกายน 2546 - วันที่ 30 พฤศจิกายน 2546

เป็นการอบรมโดยผู้เชี่ยวชาญเฉพาะทาง

ระยะที่ 2 ระหว่างวันที่ 1 ธันวาคม 2546 - วันที่ 15 กุมภาพันธ์ 2547

เป็นการอบรม พยาบาล : กับบทบาท Facilitator โดยอาจารย์ที่ปรึกษาหรืออาจารย์
 ผู้นิเทศประจำกลุ่ม

ระยะที่ 3 ระหว่างวันที่ 16 กุมภาพันธ์ 2547- วันที่ 8 มีนาคม 2547

เป็นการติดตาม เสริมแรง และกระตุ้นให้กำลังใจ เน้นนักศึกษาที่มีความพร้อมใน
 การเรียนรู้ด้วยการนำตนเองต่ำ

สถานที่ สถานที่อบรม วิทยาลัยพยาบาลบรมราชชนนี นพรัตน์วชิระ
 สถานที่ดูงาน หอพระไตรปิฎก จุฬาลงกรณ์มหาวิทยาลัย และ
 สถาบันวิทยบริการ (หอสมุดกลาง) จุฬาลงกรณ์มหาวิทยาลัย

งบประมาณ

ค่าตอบแทนวิทยากร	จำนวน 25,000 บาท
ค่าอาหารและเครื่องดื่ม	จำนวน 25,000 บาท
ค่าอุปกรณ์ และเอกสารสิ่งพิมพ์	จำนวน 14,500 บาท
รวมทั้งสิ้น	จำนวน 64,500 บาท

การประเมินผล

- ประเมินผลการเรียนรู้ของผู้เรียนจากการฝึกในแต่ละกิจกรรม เน้นผู้เรียนประเมิน
 ตนเองเป็นหลัก สำหรับกิจกรรมที่ 8 การฝึกบทบาท Facilitator คิดวิเคราะห์แก้
 ปัญหากรณีศึกษา ประเมินโดยอาจารย์ที่ปรึกษาประจำกลุ่ม

2. ประเมินรูปแบบการพัฒนาการศึกษา โดย ประเมินเนื้อหาสาระในแต่ละกิจกรรม ประเมินการเรียนรู้ของผู้เรียน และประเมินวิธีการจัดการอบรมและพัฒนาการศึกษา

ผลที่คาดว่าจะได้รับ

1. นักศึกษาพยาบาลมีความพร้อมในการเรียนรู้ด้วยการนำตนเอง (SDLR) เพิ่มขึ้นโดยมีความสามารถในการจัดการตนเองความปรารถนาต่อการเรียนรู้และการควบคุมตนเอง
2. นักศึกษาพยาบาล มีผลสัมฤทธิ์ทางการเรียนเพิ่มขึ้น
3. นักศึกษาพยาบาลมีความสามารถในบทบาทผู้อำนวยความสะดวกในการเรียนรู้โดยการชี้นำตนเอง คือ สามารถวางแผนการประชุม คิดวิเคราะห์แก้ปัญหาด้วยการระดมพลังสมอง และนำทีมแก้ปัญหาจากกรณีศึกษาสามารถคิดเป็นทำเป็น และแก้ปัญหาด้วยการใช้วิจารณญาณร่วมกันภายใต้เหตุผลและคุณธรรม
4. นักศึกษาพยาบาล สามารถนำวิธีการที่ได้จากการฝึกปฏิบัติไปพัฒนาตนเอง
5. อาจารย์ได้วิธีการกระตุ้นผู้เรียน จากบทบาทผู้ฝึก (Coach)

.....

ตารางการอบรมสัมมนานักศึกษาพยาบาลหลักสูตรพยาบาลศาสตรบัณฑิต ชั้นปีที่ 4
 ระยะเวลา 1 ระหว่างวันที่ 15 พฤศจิกายน 2546 – 30 พฤศจิกายน 2546

วัน เวลา	เรื่อง	วิทยากร	สถานที่
15 พ.ย. 2546 8.00 – 8.30 น.	นิสิตนักศึกษาลงทะเบียน รับเอกสารเข้ารับการอบรม	อ. กรพินธุ์ วัฒนสุข	วิทยาลัยพยาบาล บรมราชชนนี นพรัตน์วัชริระ
8.30 – 9.00 น.	ผู้อำนวยการ วพบ.นพรัตน์วัชริระ กล่าวเปิดการอบรมและบรรยายพิเศษ	ดร. ละเอียด แจ่มจันทร์ ผู้อำนวยการวิทยาลัยพยาบาล บรมราชชนนี นพรัตน์วัชริระ	วิทยาลัยพยาบาล บรมราชชนนี นพรัตน์วัชริระ
9.30 – 10.00 น.	แนะนำโปรแกรมการฝึกอบรม สัมมนา	อ. วิบูลย์ลักษณ์ ปรียาวงศากุล อ. กรพินธุ์ วัฒนสุข	
10.00– 12.00 น.	กิจกรรมกลุ่มสัมพันธ์	อ. นพวรรณ เฟื่องชมจันทร์ อ. บัญชา อ่อนวิมล มหาวิทยาลัยเกริก อ. สมโภชน์ ยิ้มพลอย	วิทยาลัยพยาบาล บรมราชชนนี นพรัตน์วัชริระ
12.00 –13.00 น.	พักรับประทานอาหารกลางวัน		
13.00 –16.30 น.	การควบคุมอารมณ์และการสร้าง สัมพันธภาพ	อ. จุฑาทิพย์ วัชรานนท์ กรมสุขภาพจิต กระทรวงสาธารณสุข	วพบ.นพรัตน์วัชริระ
16 พ.ย. 2546 8.30 – 12.00 น.	การคิดแบบบูรณาการ	อ. วีรรุธ มาชะศิริานนท์ บริษัท เอ็กซ์เปอร์เน็ท	วพบ. นพรัตน์วัชริระ
12.00 -13.00 น.	พักรับประทานอาหารกลางวัน		
13.00 - 16.30 น.	ฝึกปฏิบัติการคิดแบบบูรณาการ	อ. วีรรุธ มาชะศิริานนท์ อ. วิบูลย์ลักษณ์ ปรียาวงศากุล	

วัน เวลา	เรื่อง	วิทยากร	สถานที่
29 พ.ย. 2546 8.00 – 12.00 น.	การเจริญสติและการฝึกสมาธิ เบื้องต้น	รองศาสตราจารย์ ดร.สุภาพรรณ ณ บางช้าง	หอพระไตรปิฎก จุฬาลงกรณ์ มหาวิทยาลัย
12.00-13.00 น. 13.00 – 16.00 น.	พักรับประทานอาหารกลางวัน ศึกษาดูงานหอสมุดกลาง (Digital Library) จุฬาลงกรณ์มหาวิทยาลัย	ผู้อำนวยการหอสมุด	จุฬาลงกรณ์ มหาวิทยาลัย
30 พ.ย.2546 9.00 -12.00 น. 12.00 – 13.00 น. 13.00 -15.00 น.	บทบาทของพยาบาลกับการเป็น Facilitator พักรับประทานอาหารกลางวัน ฝึกปฏิบัติบทบาท facilitator	ดร. ยุวดี เกตุสัมพันธ์ ดร. ยุวดี เกตุสัมพันธ์ คณะพยาบาลศาสตร์ ศิริราชพยาบาล อ. วิบูลย์ลักษณ์ ปรียาวงศากุล อ. กรพินธุ์ วัฒนสุข อ. นพวรรณ เพ็งชมจันทร์ อ. อัจฉรา สกุลตนิยม อ. นภาพรณี กวางทอง อ. จิรภา หงษ์ตระกูล	วพบ. นพรัตน์วัชร ห้องประชุม วพบ. นพรัตน์วัชร

1. วัตถุประสงค์ของคู่มือการใช้โปรแกรมฝึกอบรม

รูปแบบการพัฒนา นักศึกษาพยาบาลด้วยกิจกรรมที่ส่งเสริมความพร้อมในการเรียนรู้ด้วยการนำตนเองเพื่อเพิ่มความสามารถในการเรียนรู้ฉบับนี้ ใช้รูปแบบการสอนและการฝึกอบรมแบบ บูรณาการ โปรแกรมกิจกรรมในคู่มือฉบับนี้ประกอบด้วย 8 กิจกรรม เพื่อพัฒนาความสามารถในการเรียนรู้ด้วยการนำตนเองให้กับนักศึกษาพยาบาล โดยมีวัตถุประสงค์ดังนี้

1. เพื่อพัฒนาความพร้อมในการเรียนรู้ด้วยการนำตนเองให้กับนักศึกษาพยาบาล โดย บูรณาการความคิด จากการรับรู้ด้วยการ ปูจฉา-วิสัยทัศน์ การอ่าน การฟัง การสังเกต การ บันทึกและการสร้างความเข้าใจนำไปสู่การปฏิบัติจนเกิดเป็นลักษณะนิสัยที่ส่งผลต่อการเพิ่ม สมรรถนะในการเรียนรู้ด้วยการนำตนเอง และสัมฤทธิ์ผลทางการเรียน

2. เพื่อพัฒนาโปรแกรมการฝึกอบรม และทดสอบประสิทธิภาพของโปรแกรมชุดกิจกรรม ในโครงการวิจัย รูปแบบการพัฒนา นักศึกษาพยาบาลด้วยกิจกรรมที่ส่งเสริมความพร้อมในการ เรียนรู้ด้วยการนำตนเองเพื่อเพิ่มความสามารถในการเรียนรู้

3. เพื่อเพิ่มความสามารถในการเรียนรู้ให้กับนักศึกษาพยาบาลด้วยการฝึกบทบาทการ เป็นผู้อำนวยการความสะดวกในการเรียนรู้ (Facilitator) ในลักษณะของผู้ประสานงานคุณภาพ ใน โครงการพัฒนา และรับรองคุณภาพโรงพยาบาล (HA) ซึ่งเป็นสถานการณ์จำลองที่จุดประกาย ความคิดให้นักศึกษาได้สัมผัสก่อนการสำเร็จการศึกษา

2. คำแนะนำในการใช้คู่มือโปรแกรมชุดกิจกรรมการส่งเสริมความพร้อมในการเรียนรู้ ด้วยการนำตนเองเพื่อเพิ่มความสามารถในการเรียนรู้ สำหรับนักศึกษาพยาบาล

คำนำ

คู่มือโปรแกรมชุดกิจกรรมการส่งเสริมความพร้อมในการเรียนรู้ด้วยการนำตนเอง เป็นเอกสารที่จัดทำขึ้นเพื่อเป็นแผนที่นำทาง (Road Map) แก่ผู้เรียนให้ไปสู่สัมฤทธิ์ผลทางการเรียน โดยใช้รูปแบบการสอน และการอบรมเชิงบูรณาการ เพื่อพัฒนาความสามารถในการเรียนรู้ด้วยการนำตนเองให้กับผู้เรียน โปรแกรมประกอบด้วยชุดกิจกรรม 8 กิจกรรม ในแต่ละกิจกรรมมีเนื้อหาสาระประกอบด้วย เนื้อหาความรู้เรื่องการเรียนรู้ด้วยการนำตนเอง การตั้งเป้าหมายในชีวิต และอุดมคติทางวิชาชีพ แนวทางไปสู่ความสำเร็จในชีวิต การรู้จักตนเองด้วยการประเมินคุณลักษณะของตนเอง และผู้คนรอบข้าง การวางแผนบริหารเวลา และการทำกิจกรรมในแต่ละวัน วิธีการอ่านหนังสือและประโยชน์จากการอ่าน ฟังอย่างฉลาด การพัฒนาอารมณ์เพื่อเสริมสร้างคุณภาพชีวิต การเขียนเรียงความ การพัฒนาการคิดแบบบูรณาการ และการคิดแก้ปัญหา และการฝึกบทบาทการเป็น Facilitator โดยวัตถุประสงค์ดังนี้

1. เพื่อพัฒนาความพร้อมในการเรียนรู้ด้วยการนำตนเองให้กับนักศึกษาพยาบาลโดยบูรณาการความคิด จากการรับรู้ด้วยการ ปูจฉาย-วิสัยทัศน์ การอ่าน การฟัง การสังเกต การบันทึกและการสร้างความเข้าใจนำไปสู่การปฏิบัติจนเกิดเป็นลักษณะนิสัยที่ส่งผลต่อการเพิ่มสมรรถนะในการเรียนรู้ด้วยการนำตนเอง และสัมฤทธิ์ผลทางการเรียน

2. คู่มือนี้ใช้สำหรับนักศึกษาพยาบาลและอาจารย์ (two in one) ในการสร้างความรู้ความเข้าใจ เตรียมความพร้อมให้ตนเองไปพร้อม ๆ กัน หรือแลกเปลี่ยนเรียนรู้ซึ่งกันและกัน ระหว่างนักศึกษา กับอาจารย์ และเป็นวัสดุความรู้ (Learning Material) ของนักศึกษาและอาจารย์

3. คู่มือนี้สามารถเรียนด้วยตนเอง ควบคู่ไปกับการฝึกปฏิบัติ

4. การฝึกบทบาทการเป็นผู้อำนวยความสะดวกในการเรียนรู้ ในลักษณะของผู้ประสานงานคุณภาพ ในโครงการพัฒนาและรับรองคุณภาพโรงพยาบาล (HA) เป็นสถานการณ์จำลองที่จุดประกายความคิดให้นักศึกษาได้สัมผัสก่อนการสำเร็จการศึกษา เพื่อเป็นการเตรียมความพร้อมให้นักศึกษาได้มีความรู้และทักษะในการเรียนรู้ด้วยการนำตนเอง การเรียนรู้อย่างต่อเนื่อง และการเรียนรู้ตลอดชีวิตก่อนสำเร็จเป็นบัณฑิตไปประกอบอาชีพพยาบาล

3. ขั้นตอนในการปฏิบัติคู่มือการใช้รูปแบบโปรแกรมชุดกิจกรรมฝึกอบรมเพื่อพัฒนา นักศึกษาพยาบาล

1. ผู้เรียนจำเป็นต้องเรียนรู้วิธีการศึกษาหาความรู้ในเบื้องต้นโดยผู้เชี่ยวชาญเฉพาะทางต่าง ๆ เพื่อปูพื้นฐานความเข้าใจในการเรียนรู้ด้วยการนำตนเอง ทำความรู้จักกับตนเอง การวางแผนบริหารเวลาเรียนและการทำงานกิจกรรม การพัฒนาอารมณ์ และนำตนเองเข้าสู่เส้นทางการศึกษาค้นคว้าหาความรู้จากการรับรู้ จากการอ่าน การฟัง การสังเกต การถาม การคิดแบบบูรณาการ การค้นหาคำตอบจากคำถามที่ตั้งขึ้น การเขียน และการนำเสนอ

2. ใช้เวลาว่างนอกเหนือจากการเรียนในชั้นเรียนสร้างความพร้อมให้กับตนเอง โดยฝึกหัดการศึกษาด้วยตนเอง จากโปรแกรมในคู่มือซึ่งเป็นเสมือนวัสดุความรู้ (Knowledge material) จะเป็นแผนที่นำทาง (Road map) ให้นักศึกษาลำดับความเข้าใจ แล้วฝึกทำแบบฝึกหัดในแต่ละกิจกรรมด้วยตนเอง และฝึกตอบคำถามท้ายบทพร้อมทั้งตรวจสอบคำตอบได้ด้วยตนเอง จากเฉลย และประเมินผลการเรียนรู้ด้วยตนเองจากแบบประเมิน

3. ผู้เรียนและผู้สอนใช้กรณีศึกษาเป็นสื่อกลางในการสร้างประสบการณ์การเรียนรู้ในการแก้ปัญหาาร่วมกัน โดยฝึกกลยุทธ์การ Coaching และการทำหน้าที่บทบาทของ Facilitator จากอาจารย์ที่ปรึกษาประจำกลุ่ม หรืออาจารย์ผู้นิเทศ ในกิจกรรมที่ 8 จากกรณีศึกษา 15 เรื่อง โดยนักศึกษาสามารถคิดจากโจทย์ปัญหามาก่อนล่วงหน้า ก่อนเข้าร่วมสัมมนาในทีม เหตุผลของสมาชิกแต่ละคนจะได้อภิปราย และได้ข้อสรุปจากการใช้วิจารณญาณในการแก้ปัญหาาร่วมกัน (Critical Junction) ที่จะนำไปสู่ทางเลือกที่ดีกว่าโดย Facilitator จะเป็นผู้นำทีมเข้าสู่อการประชุมอภิปรายแก้ปัญหาในเรื่องนั้นๆ

4. ประโยชน์ในการใช้คู่มือรูปแบบโปรแกรมชุดกิจกรรมการฝึกอบรม

1. เป็นแนวทางให้นักศึกษาพยาบาลและอาจารย์ ใช้เป็นคู่มือในการฝึกอบรม เพื่อส่งเสริมความพร้อมในการเรียนรู้ด้วยการนำตนเองและเพิ่มความสามารถในการเรียนรู้ในบทบาทผู้อำนวยการความสะดวกในการเรียนรู้ด้วยการชี้นำตนเอง

2. เป็นแนวทางให้นักศึกษา ฝึกเรียนรู้วิธีการแสวงหาความรู้ จากการเรียนรู้ด้วยการนำตนเอง โดยศึกษาจากโปรแกรมกิจกรรมในคู่มือ

3. เป็นแนวทางในการพัฒนาตนเอง ในการเรียนรู้ด้านการอ่าน การฟัง การพัฒนาอารมณ์ การคิดแบบบูรณาการ และการแก้ปัญหา

4. ช่วยเพิ่มระดับความพร้อมในการเรียนรู้ให้ผู้เรียน

5. ช่วยให้ผู้เรียนไปสู่เป้าหมายโดยมีผลสัมฤทธิ์ทางการเรียนเพิ่มขึ้น

5. แผนการฝึกปฏิบัติการกิจกรรมที่ส่งเสริมความพร้อมในการเรียนรู้ด้วยการนำตนเองเพื่อ เพิ่มความสามารถในการเรียนรู้

โปรแกรมส่งเสริมความพร้อมในการเรียนรู้ด้วยการนำตนเองเพื่อเพิ่มความสามารถในการเรียนรู้ในคู่มือฉบับนี้ประกอบด้วย 8 กิจกรรม ดังนี้คือ

กิจกรรมที่ 1 “มารู้จักกับความพร้อมในการเรียนรู้ด้วยการนำตนเอง”

วัตถุประสงค์ เพื่อแนะนำให้นักศึกษารู้จักและเข้าใจการเรียนรู้ด้วยการนำตนเอง
และการตั้งเป้าหมายในชีวิต

วิธีการ ปูจฉา – วิสัชนา

กิจกรรมที่ 2 “ทำความรู้จักกับตนเอง”

วัตถุประสงค์ เพื่อแนะนำให้นักศึกษารู้จักตนเองและเข้าใจตนเอง

วิธีการ ประเมินตนเองโดยเพื่อนและคนอื่น ๆ

กิจกรรมที่ 3 “สิ่งที่ต้องทำในแต่ละวัน”

วัตถุประสงค์ บริหารเวลา

วิธีการ ฝึกหัดวางแผนการเรียนทั้งสัปดาห์ และใช้เวลาว่างที่เหลือเพื่อพัฒนาตนเอง

กิจกรรมที่ 4 “หนังสือในดวงใจ”

วัตถุประสงค์ ส่งเสริมการอ่าน

วิธีการ ใช้เวลาว่างจากการเรียนในชั้นเรียน เรียนรู้วิธีอ่าน และอ่านตัวอย่างหนังสือที่ให้

สารประโยชน์ จำนวน 10 เรื่อง และฝึกทำแบบฝึกหัดท้ายบท หลังจากนั้น

ทดลอง ประเมินทัศนคติในการอ่านของฉฉฉฉฉฉ

กิจกรรมที่ 5 “คนฟังอย่างฉลาด”

วัตถุประสงค์ ฝึกการฟัง

วิธีการ ค้นหาข้อมูลจากการฟัง จากสื่อวิทยุ สื่อโทรทัศน์ จากการฟังบรรยาย

จากการ พูดคุยโทรศัพท์ แล้วประเมินความสามารถในการฟังจากหลักการฟัง

ที่ได้ความรู้จากการศึกษาในโปรแกรม

กิจกรรมที่ 6 "EQ ของคุณเป็นอย่างไร"

วัตถุประสงค์ ฝึกการพัฒนาอารมณ์และการเขียนบันทึก และเขียนเรียงความ
ในความหมายของเพื่อน

วิธีการ ศึกษาความรู้เบื้องต้นจากโปรแกรม และวัดแบบวัด EQ ประเมินตนเองว่า
อยู่ในระดับใด หลังจากนั้นทดลองทำแบบฝึกหัดสัมพันธ์ภาพที่มีต่อเพื่อน
และฝึกเขียนเรียงความ

กิจกรรมที่ 7 "พัฒนาการคิดแบบบูรณาการ"

วัตถุประสงค์ เพื่อส่งเสริมการคิดวิเคราะห์แก้ปัญหา

วิธีการ ศึกษาหลักการ วิธีการคิดแก้ปัญหาจากโปรแกรม และทดลองฝึกคิดแก้ปัญหา
ที่ตนเองเผชิญพร้อมบอกแนวทางแก้ไข

กิจกรรมที่ 8 ฝึกปฏิบัติบทบาท "การเป็นเพื่อนร่วมทางในการเรียนรู้ หรือผู้อำนวยความสะดวกในการเรียนรู้ (Facilitator)"

วัตถุประสงค์ ฝึกการคิดวิเคราะห์ นำทีมแก้ปัญหาจากกรณีศึกษา 15 เรื่อง
เพื่อส่งเสริมผู้เรียนให้สามารถ คิดเป็น ทำเป็น สามารถแก้ปัญหาได้
ด้วยปัญญา เหตุผลและคุณธรรม และใช้วิจารณญาณจากการระดม
พลังสมองของทีม

วิธีการ นักศึกษา อ่านโจทย์ปัญหาในโปรแกรม จากกรณีศึกษาโดยสมมติตัวเอง
เป็นบุคคลในเรื่อง เมื่อนักศึกษาอ่านจบเลือกคำถาม 3 คำถามท้ายเรื่อง
แล้วค้นหาคำตอบที่ตนเองเลือกไว้ล่วงหน้า การเข้ากลุ่มอภิปรายกลุ่มย่อยในทีม
เหตุผลของแต่ละคนจะได้รับการนำเสนอ Facilitator จะต้องทำหน้าที่
นำทีมค้นหาคำตอบทางเลือกที่ดีกว่า สู่การสรุป โดยมีอาจารย์ที่ปรึกษา หรือ
วิทยากรประจำทีมเป็นผู้ฝึก (Coaching)

.....

6. รหัสเอกสาร

กิจกรรม ที่	เอกสาร หมายเลข	รหัส	เนื้อหาเกี่ยวกับเรื่อง
1	1	วช1	เป้าหมายและอุดมคติในการศึกษาทางวิชาชีพของฉัน
	2	บง1	อุดมคติทางวิชาชีพ
	3	บง5	แบบประเมินพฤติกรรมผู้เรียนเปรียบเทียบกับบุคคล ทั่วไปในสังคม
2	4	วช2	ทำความเข้าใจกับตนเอง
	5	บง3	แบบประเมินคุณลักษณะของตนเองสำหรับนักศึกษา พยาบาล
	6	บง4	แบบวัดคุณลักษณะบางประการของนักศึกษา
3	8	วช5	สิ่งที่ต้องทำในแต่ละวัน
	9	บง6	ตารางกิจกรรมของฉันใน 1 สัปดาห์
4	10	วช6	เรียนรู้ด้วยการนำตนเองจากการอ่านวันละนิด นำชีวิต ให้มีคุณค่าเพิ่ม
	11	บง7	ทัศนคติต่อการอ่านของฉัน
	12	บง8	แบบทดสอบการอ่าน
	13	วช7	เรื่องที่ 1 คำสอนของพ่อ
	14	บง9	ใบงานตอบคำถามของพ่อ
	15	วช8	เรื่องของสมาธิ-ปัญญา
	16	บง10	ตอบเรื่องของสมาธิ-ปัญญา
	17	วช9	ลักษณะของคนที่ประสบความสำเร็จในชีวิต
	18	บง11	ใบงานตอบลักษณะของคนที่ประสบความสำเร็จในชีวิต
	19	วช10	ฉันเป็นฉันเอง
	20	บง12	ตอบใบงานฉันเป็นฉันเอง
	21	วช11	กลยุทธ์ในการสร้างความเชื่อมั่นในตนเอง
	22	บง13	ตอบใบงานกลยุทธ์ในการสร้างความเชื่อมั่นในตนเอง
	23	วช12	วิวัฒนาการทางปัญญา
	24	บง14	ตอบใบงานวิวัฒนาการทางปัญญา

กิจกรรม ที่	เอกสาร หมายเลข	รหัส	เนื้อหาเกี่ยวกับเรื่อง
4	25	วช113	คนนิสัยดี
	26	บง15	ตอบใบงานคนนิสัยดี
	27	วช14	หอมกลิ่นกล้วยไม้
	28	บง16	ตอบใบงานหอมกลิ่นกล้วยไม้
	29	วช15	เงินที่เป็นมรดกแก่ลูก
	30	บง17	ตอบใบงานเงินที่เป็นมรดกแก่ลูก
	31	วช16	เพียงเปลี่ยนความคิดชีวิตก็เปลี่ยนแล้ว
	32	บง18	ตอบใบงานเพียงเปลี่ยนความคิดชีวิตก็เปลี่ยนแล้ว
5	33	วช17	ฟังอย่างฉลาด
	34	บง19	คุณเป็นผู้ฟังที่ดีหรือเปล่า
6	35	วช18	EQ ของคุณเป็นอย่างไร
	36	บง20	การตรวจวัดความสามารถทางอารมณ์
	37	บง21	แบบทดสอบความเป็นเพื่อน
	38	บง22	เขียนเรียงความ "เพื่อน"
	39	วช19	คำแนะนำในการเขียนเรียงความ
7	40	วช20	พัฒนาการคิดแบบบูรณาการ
	41	บง23	ใบงานการคิดแก้ปัญหา
8	42	วช21	ทักษะที่จำเป็นของ Facilitator
	43	บง24	ตรวจสอบความสามารถในการเป็น Facilitator
	44	บง25	แบบประเมินความสามารถในการเป็น Facilitator

คำชี้แจง รหัสที่ใช้อักษรย่อว่า "วช" ให้นักศึกษาอ่านและทำความเข้าใจในทุกประเด็นเนื้อหา ซึ่งเป็นเอกสารวิชาการที่นักศึกษาจะต้องนำมาเป็นแนวในการปฏิบัติหลังจากอ่านและทำความเข้าใจแล้วตอบคำถามท้ายบทในแต่ละกิจกรรมในเอกสารที่ใช้อักษรย่อ "บง" เป็นใบงานที่นักศึกษาจะต้องตอบและส่งอาจารย์ที่ปรึกษาประจำกลุ่ม หรือวิทยากรประจำกลุ่ม ในวันที่เข้าประชุมกลุ่มย่อย

ผู้ที่สนใจใช้โปรแกรมชุดกิจกรรมส่งเสริมความพร้อมในการเรียนรู้ด้วยการนำตนเองเพื่อเพิ่มความสามารถในการเรียนรู้กรุณาติดต่อขอใช้โปรแกรมที่ผู้วิจัย

ภาคผนวก จ

ข้อมูลสถิติทางการวิจัย

data list file='c:sdlr.txt'/id 1-2 sex 3 grad 4-7(2) v1 to v42 8-49.

reliability /var=v1 to v42/model=alpha/summary=total.

RELIABILITY ANALYSIS - SCALE (ALL)

ITEM-TOTAL STATISTICS

	SCALE	SCALE	CORRECTED	
	MEAN	VARIANCE	ITEM-	ALPHA
	IF ITEM	IF ITEM	TOTAL	IF ITEM
	DELETED	DELETED	CORRELATION	DELETED
V1	152.5306	228.8793	.2190	.9144
V2	152.5918	224.1216	.4350	.9122
V3	152.3878	228.6590	.1919	.9150
V4	153.4898	221.7551	.4867	.9115
V5	153.1224	220.6930	.6230	.9102
V6	152.5714	222.9167	.4562	.9119
V7	152.9796	223.8954	.4617	.9119
V8	152.6939	222.9252	.3887	.9128
V9	152.7347	219.3240	.5433	.9108
V10	152.5714	219.5417	.6309	.9100
V11	152.5918	223.1633	.3740	.9130
V12	152.1224	226.6514	.2421	.9147
V13	152.5918	219.9549	.5846	.9104
V14	151.9184	222.2849	.5257	.9112
V15	152.0204	223.4371	.4733	.9117
V16	152.3469	220.8980	.5961	.9104
V17	152.3469	217.8980	.5985	.9100

V18	152.9184	220.8265	.5293	.9110
V19	153.0408	224.1233	.4095	.9124
V20	152.7551	227.5221	.3124	.9134
V21	152.5306	225.2959	.3431	.9132
V22	152.0408	225.9566	.3582	.9130
V23	152.1224	219.1097	.5279	.9109
V24	152.7143	221.5000	.4186	.9125
V25	152.3061	220.5085	.5427	.9109
V26	153.0204	219.7704	.5993	.9102
V27	152.7551	224.9804	.3550	.9131
V28	151.9796	224.9787	.3598	.9130
V29	152.1020	222.6769	.4937	.9115
V30	152.0000	227.3333	.3150	.9134
V31	152.0408	223.9566	.4346	.9121
V32	152.6939	223.3002	.4635	.9118
V33	152.7959	224.1658	.4889	.9117
V34	152.7551	222.5221	.5205	.9113
V35	152.2857	226.7500	.3772	.9128
V36	152.0612	226.4753	.3559	.9130
V37	152.2245	231.5527	.0652	.9169
V38	152.9796	226.5621	.3496	.9130
V39	152.3469	222.0230	.4212	.9124
V40	152.7959	220.3741	.5554	.9107
V41	152.6531	222.8146	.4515	.9119
V42	152.5102	225.6718	.3299	.9133

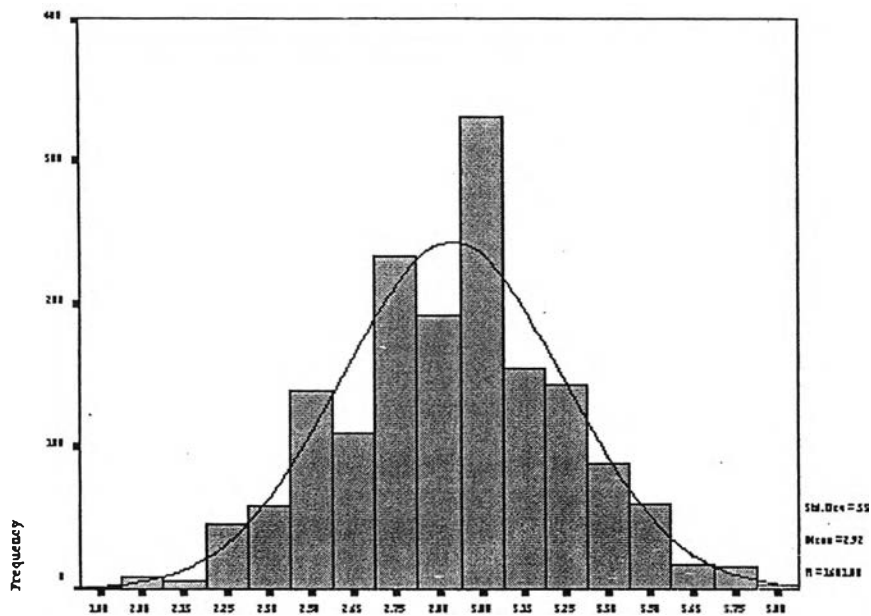
RELIABILITY COEFFICIENTS

N OF CASES = 49.0

N OF ITEMS = 42

ALPHA = .9141

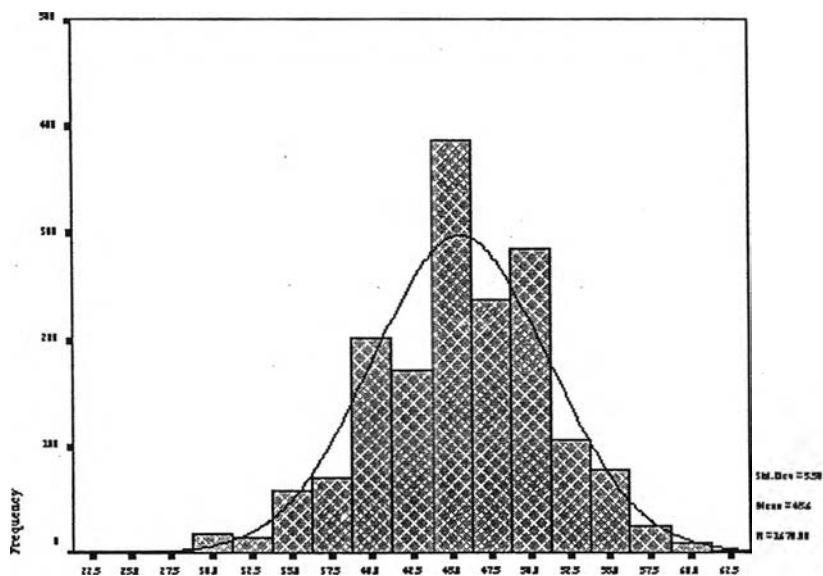
GRAD



คะแนนผลการ
เรียน grad มีการ
กระจายลักษณะ
เป็น normal

GRAD

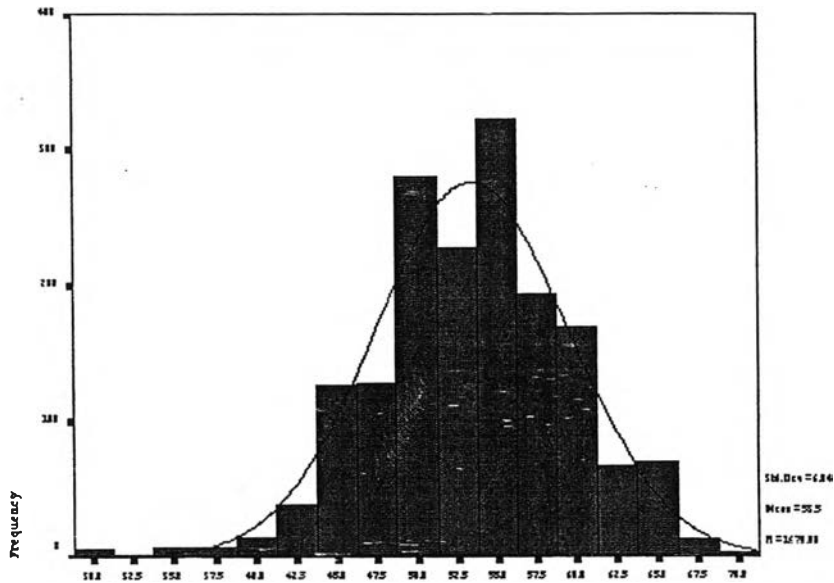
A1



A1 คือความพร้อม
ส่วนที่ 1 การจัด
การตนเอง มีการ
กระจายข้อมูลเป็น
Normal

A1

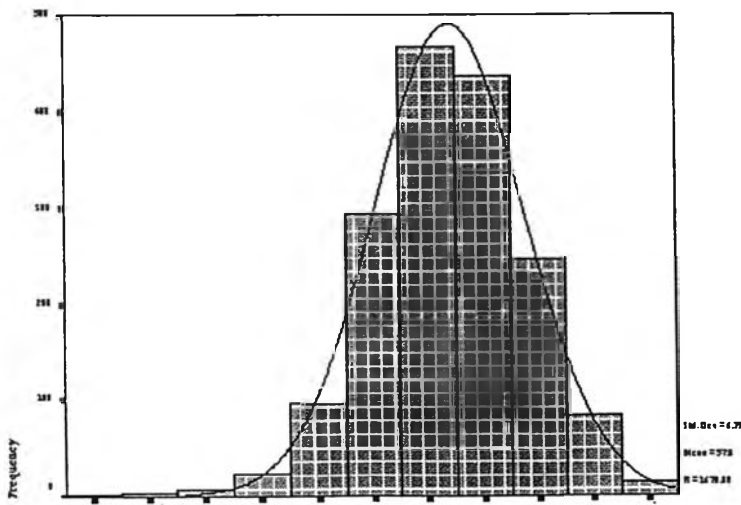
A2



A2 =ผลรวม
ส่วนที่ 2
ความปรารถนา
ต่อการเรียนรู้
มีการกระจาย
ลักษณะ
Normal

A2

A3



A3 =การควบคุมตนเอง
ผลรวมส่วนที่ 3
มีลักษณะการกระจาย
แบบ Normal

A3

ผู้เขียนวิทยานิพนธ์

ชื่อ นางวิบูลย์ลักษณ์ ปรียาวงศากุล
เกิด 22 มกราคม 2496
สถานที่เกิด จังหวัดนครศรีธรรมราช



ประวัติการศึกษา

- สำเร็จการศึกษา วิทยาศาสตร์บัณฑิต (พยาบาลสาธารณสุข)
มหาวิทยาลัยมหิดล พ.ศ. 2522
- สำเร็จการศึกษา ศิลปศาสตรมหาบัณฑิต (สาขาการศึกษาผู้ใหญ่)
มหาวิทยาลัยเกษตรศาสตร์ พ.ศ. 2532

ประวัติการทำงาน

- พ.ศ. 2517 – 2520 ปฏิบัติงานที่ศูนย์อนามัยแม่และเด็กเขต 9 จ. ยะลา
 พยาบาล แผนกผู้ป่วยหลังคลอด
- พ.ศ. 2521 – 2522 ปฏิบัติงานที่ศูนย์อนามัยแม่และเด็กเขต 7 จ. ราชบุรี
 พยาบาล แผนกผู้ป่วยเด็ก
- พ.ศ. 2523 – ปัจจุบัน ปฏิบัติงานที่วิทยาลัยพยาบาลบรมราชชนนีนพรัตน์วชิระ
 ตำแหน่ง รองผู้อำนวยการฝ่ายวิชาการ
