

ข้อเสนอแนะในการอนุรักษ์เขตสังฆาวาสวัดมกุฏกษัตริยารามราชวรวิหาร

6.1 ที่ตั้งโครงการ สภาพอดีต- ปัจจุบัน และปัญหา

นำเสนอสภาพการเปลี่ยนแปลงของเขตสังฆาวาสวัดมกุฏกษัตริยารามราชวรวิหารในช่วงระยะเวลา ภายหลัรัชสมัย พระบาทสมเด็จพระจอมเกล้าเจ้าอยู่หัวฯ เพื่อวิเคราะห์ปัญหาที่กระทบต่อพระอารามแห่งนี้ และประกอบการวางแนวทางอนุรักษ์ในลำดับต่อไป โดยจะเน้นความสำคัญ ในการอนุรักษ์เฉพาะอาคารและ องค์ประกอบทางสถาปัตยกรรมในรัชสมัยพระบาทสมเด็จพระจอมเกล้าเจ้าอยู่หัวให้คงคุณค่าสืบต่อไป

สิ่งปลูกสร้างต่างภายในวัดก่อนสิ้นรัชสมัยพระบาทสมเด็จพระจอมเกล้าเจ้าอยู่หัวฯสันนิษฐาน ได้ว่ามี เพียงอาคารในเขตสังฆาวาสช่วงแรกที่แล้วเสร็จ เพราะได้ทรงจัดให้มีการอาราธนาพระสงฆ์มาครองวัด ณ วัน ศุกร์ เดือน 8 ขึ้น 7 ค่ำ ปีมะโรง พ.ศ. 2411 ส่วนอาคารในเขตพุทธาวาส ปรากฏเพียงส่วนฐานเท่านั้น การก่อสร้างในระยะต่อมาสามารถสรุปแบ่งเป็นยุคต่างๆได้ดังนี้

6.1.1 สภาพที่ตั้งโครงการในอดีต

การก่อสร้างพระอารามยุคที่ 1 (พ.ศ. 2411-2425)

ด้วยระยะแรกอาคารในเขตพุทธาวาสยังไม่แล้วเสร็จ นายช่างสำคัญ คือพระเจ้าบรมวงศ์เธอ กรมขุนราชสีหวิกรม (พระองค์เจ้าชุมสาย) ประชวรสิ้นพระชนม์ 7 วัน ก่อน พระบาทสมเด็จพระจอมเกล้าเจ้าอยู่หัว สวรรคต และเจ้าพระยาบรมมหาศรีสุริยวงศ์ (ช่วง บุนนาค) แม่กอง ดิตราชการแผ่นดินเพิ่มเป็นอันมาก ภายหลัพระยามหาอนุภาพ นายงาน ก็ถึงแก่กรรม การงานต่างๆจึงล่าช้า

พระเจ้าพี่นางเธอพระองค์ยิ่งเยาวลักษณ์ พระราชธิดาองค์ใหญ่ในพระบาทสมเด็จพระจอมเกล้าฯ (พระเชษฐภคินีของ สมเด็จพระมหาสมณเจ้า กรมพระยาวชิรญาณวโรรส) ได้ขอพระบรมราชานุญาตทำการวัดมกุฏกษัตริยาราม ฉลองพระเดชพระคุณ โดยทรงชักชวนเจ้านายฝ่ายหน้าฝ่ายในร่วมกันก่อสร้างเพิ่มเติม



ภาพที่ 6.1

พระราชโอรสธิดาในรัชกาลที่ 4 ที่ประสูติแต่เจ้าจอมมารดาแพ (จากขวาไปซ้าย)

พระเจ้าบรมวงศ์เธอ พระองค์เจ้ายิ่งเยาวลักษณ์

พระเจ้าบรมวงศ์เธอ พระองค์เจ้าพัทตรีพิมลพรรณ

พระเจ้าบรมวงศ์เธอ พระองค์เจ้าเกษมสันติโสภาคย์

พระเจ้าบรมวงศ์เธอ พระองค์เจ้ามยุษยานุมาภ

(สมเด็จพระมหาสมณเจ้ากรมพระยาวชิรญาณวโรรส)

พระองค์เจ้าบรมวงศ์เธอ พระองค์เจ้าบุญจบเบญจมา

ที่มา จากหนังสือพระประวัติตรัสเล่า โดย สมเด็จพระมหาสมณเจ้า กรมพระยาวชิรญาณวโรรส

การก่อสร้างอาคารส่วนพุทธาวาส

พระวิหาร วิหารคต พระเจดีย์ และพระอุโบสถ สร้างแล้วเสร็จในระยะเวลานี้

การก่อสร้างอาคารส่วนสังฆาวาส

มีการดำเนินการก่อสร้างคณะนอก ประกอบด้วย

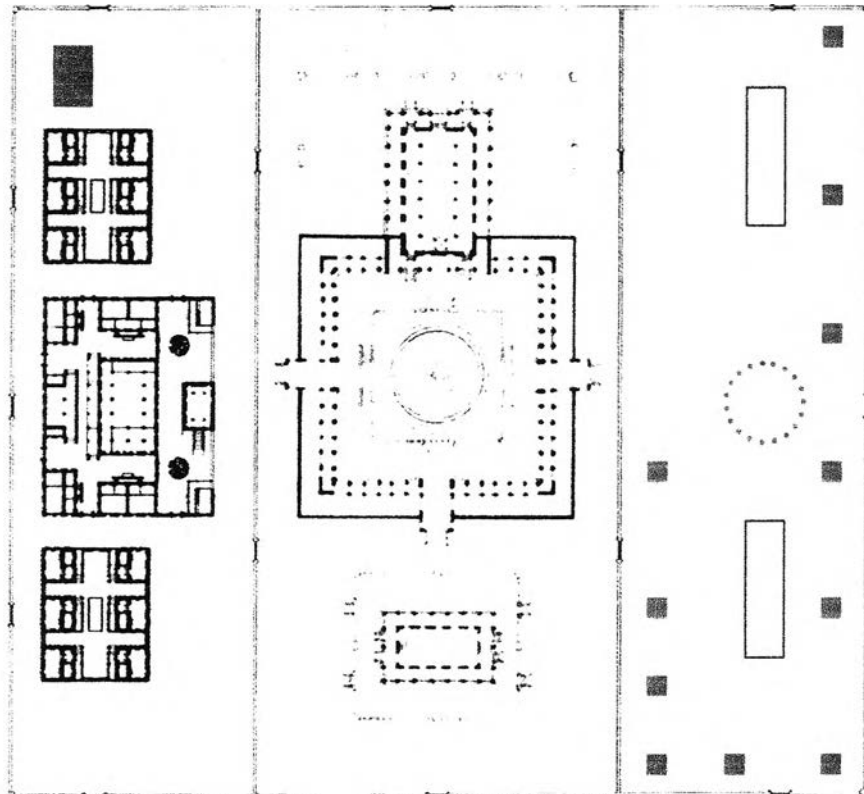
1. ต้นพระศรีมหาโพธิ์(โพล้งกา)

2. สระน้ำ 2 สระ ขุดไว้ใกล้ประตูหน้าและประตูหลัง กว้าง 7 วา ยาว 4 วา ลึก 3 วา

3. สร้างกุฏิใหม่ 13 หลัง กับกัปปิยกุฏิ 1 หลัง คือริมกำแพงวัดทางตะวันออก 7 หลัง ข้าง ประตูหลัง วัด 1 หลัง ข้างกำแพงด้านใน 4 หลัง ข้างสระทางใต้อีกสระละ 1 หลัง

กุฏิดังกล่าวสันนิษฐานว่าเจ้านายฝ่ายหน้าและฝ่ายในสร้าง องค์ละ 1 หลัง พบพระนามเพียง 5 พระองค์ คือ พระองค์ยิงยาวลักษณะ พระองค์กาญจนกร พระองค์ประดิษฐาสารี พระองค์อรทัยเทพกัญญา และสมเด็จพระมหาสมณเจ้ากรมพระยาวชิรญาณวโรรส ดังปรากฏ ในพระนิพนธ์ พระประวัติตรัสเล่าความว่า

“...ได้ไปอยู่วัดมกุฏกษัตริย์เมื่อเดือน พฤศจิกายนในปีนั้นเอง (พ.ศ.2422) แต่แรกท่านให้อยู่คณะด้าน ตะวันออกที่กุฎิตรงสระด้านเหนือที่เราสร้างเอง แต่บัดนี้ชำรุดและรื้อเสียแล้ว ภายหลังขออนุญาตอยู่ในคณะ ของท่านทางคณะตะวันตก ท่านให้อยู่ที่หอไตรหลังกุฏิใหญ่ของท่าน ...”¹



■ อาคารที่ได้รับการก่อสร้างใหม่ แผนผังที่ 87 แสดงอาคารต่างๆที่สร้างเพิ่มเติมในสมัยเจ้าอาวาสรูปแรก การก่อสร้างและปฏิสังขรณ์พระอารามยุคที่ 2 (พ.ศ. 2425-2443)
 มาตรฐาน 1: 1250

เป็นช่วงเจ้าอาวาสรูปที่ 2 พระพรหมมุนี(กิตติสาโร แห่ง) ในปีพ.ศ. 2425 สมเด็จพระมหาสมณเจ้า กรมพระยาวชิรญาณวโรรส เมื่อยังดำรงพระยศเป็นกรมหมื่น ได้เสด็จมาทรงบัญชางานปฏิสังขรณ์ปูชนียสถานและ เสนาสนะที่ชำรุดทรุดโทรมด้วยพระองค์เอง ทรงมอบให้พระผู้ใหญ่ในวัดเป็นนายด้าน การปฏิสังขรณ์สำเร็จ เรียบร้อยเมื่อ พ.ศ. 2427 ประทานรูปหมู่ที่ถ่ายร่วมกับพระนายด้านไว้เป็นที่ระลึก ตามสำเนาลายพระหัตถ์ว่า

“ ...ถวายพระ.....ไว้เป็นที่ระลึกถึงการที่ได้เป็นนายด้านปฏิสังขรณ์วัดพระนามบัญญัติแล้ว บริบูรณ์ ณ วัน ๕ ๖ ๒ ค่ำ ปีมอก อศก จุลศักราช ๑๒๔๖”

¹ สมเด็จพระมหาสมณเจ้า กรมพระยาวชิรญาณวโรรส, พระประวัติตรัสเล่า, พิมพ์ครั้งที่ 3(กรุงเทพฯ: มหามกุฏราช วิทยาลัย, 2507), หน้า 84.



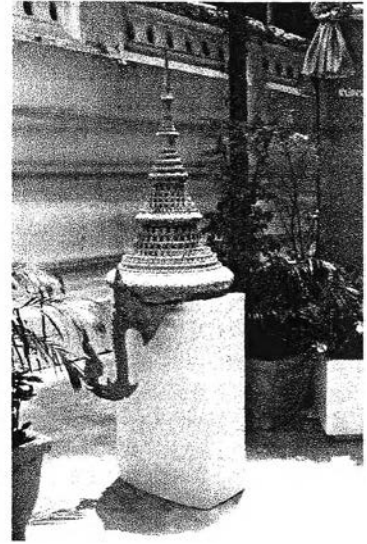
ภาพที่ 6.2

ภาพ สมเด็จพระมหาสมณเจ้ากรมพระยาวชิรญาณวโรรส ทรงฉายที่วัดมกุฏกษัตริยารามฯ ที่มา จากหนังสือพระประวัติตรัสเล่า โดย สมเด็จพระมหาสมณเจ้ากรมพระยาวชิรญาณวโรรส



รูปที่ 6.3

ภาพที่ระลึกนายด้านปฏิสังขรณ์วัดที่มาจาก หอจดหมายเหตุแห่งชาติ



รูปที่ 6.4

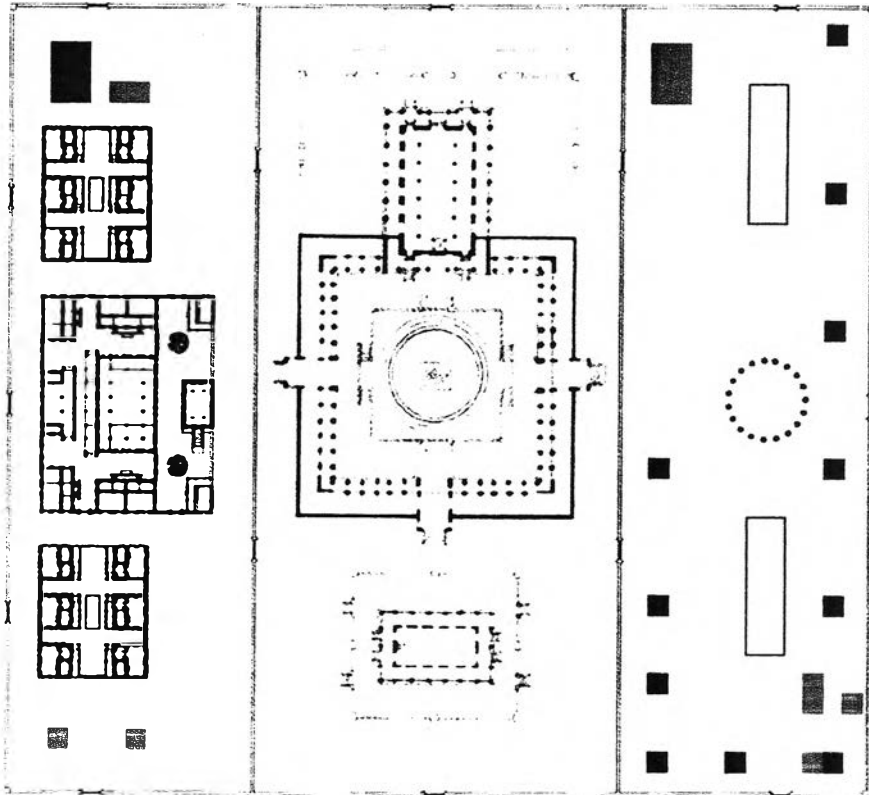
ภาพมกุฏยอดพระเจดีย์ ที่มาจาก ผู้ศึกษาถ่ายภาพเมื่อเดือนกันยายน 2547ขณะบูรณะปฏิสังขรณ์พระเจดีย์

พ.ศ. 2433 พระเจดีย์ถูกฟ้าผ่าผ่ายอดหัก พระบาทสมเด็จพระจุลจอมเกล้าฯ ทรงทราบจึงทรงพระกรุณาโปรดเกล้าฯ ให้ต่อยอดแล้วถือนปูนใหม่ทั้งองค์ด้วยปูนซีเมนต์และติดต่อสายล่อฟ้าด้วย และโปรดให้หล่อมกุฏด้วยทองสำริด สวมบนยอดพระเจดีย์ ด้วยพระราชทรัพย์ส่วนพระองค์

และต่อมา วันที่ 18 มกราคม พ.ศ. 2433 จึงทรงประกาศกระแสพระบรมราชโองการให้เรียกชื่อ วัดพระนามบัญญัติ ว่าวัดมกุฏกษัตริยาราม ตามเดิม

การก่อสร้างอาคารส่วนสังฆาวาส

1. สร้างกุฏิทรงปั้นหยา 2 ชั้น 5 ห้อง มีระเบียงข้างหน้า 1 หลัง มุงกระเบื้องดินเผา ยกพื้นสูง ปูด้วยไม้สัก เป็นที่อยู่ของเจ้าอาวาส(รูปที่ 2,3,4)
2. สร้างกุฏิไม้ทรงปั้นหยา 2 ชั้น 1 หลัง พ.ศ. 2433
3. สร้างกุฏิไม้ 2 ชั้น 3 ห้อง หลังคากระเบื้องดินเผา 1 หลัง ที่มุมกำแพงวัดข้างใต้ถนนคณะท้าย
4. สร้างตึกเป็นโรงเรียนบาลี 2 ชั้น 5 ห้อง ต่อมาเรียกว่า โรงเรียน อรทัย 1 หลัง
5. สร้างกุฏิ ปั้นหยา 2 ชั้น 4 ห้องไม่มีระเบียง ตรงที่ว่างกุฏิมุมกำแพง(หลังที่ 6)กับประตูหลังวัด
6. สร้างธรรมศาลา 4 เหลี่ยม ชั้นเดียว ทรงปั้นหยา
7. สร้างศาลาธรรมสภาเครื่องไม้ชั้นเดียว 1 หลัง เมื่อ พ.ศ. 2438



■ อาคารที่ได้รับการก่อสร้างใหม่ แผนผังที่ 88 แสดงอาคารต่างๆที่สร้างเพิ่มเติมในสมัยเจ้าอาวาสรูปที่สอง
มาตราส่วน 1: 1250

การก่อสร้างและปฏิสังขรณ์พระอารามยุคที่ 3 (พ.ศ. 2443-2466)

เป็นช่วงเจ้าอาวาสรูปที่ 3 พระธรรมปาโมกข์ (วราสโย ฌม) การปฏิสังขรณ์ใหญ่เกือบทั่ววัด และมีการสร้างใหม่เพียงเล็กน้อย

การก่อสร้างและปฏิสังขรณ์อาคารส่วนสังฆาวาส

1. ซ่อมและสร้างเสนาสนะในคณะหน้า ดังนี้

- 1.1 ซ่อมกุฏิเจ้าอาวาส และซ่อมกุฏิในคณะหน้า
- 1.2 สร้างกุฏิตึก 2 ชั้น 3 ห้อง อีก 1 หลังข้างหน้ากุฏิเจ้าอาวาส เมื่อ พ.ศ.2448
- 1.3 สร้างตึกทรงปั้นหยา 2 ชั้น 4 ห้อง เป็นโรงเรียนนักธรรมข้างหน้าคณะหน้า และย้ายศาลา

โรงธรรมเดิมไปปลูกเป็นกัปปิยกุฏิ นอกกำแพงวัดทางตะวันตกตรงกับตึก ใหม่นี้เมื่อ พ.ศ. 2459

2. ซ่อมและสร้างเสนาสนะในคณะกลาง ดังนี้

2.1 ซ่อมกุฏิคณะกลาง คือซ่อมหอนพระหรือพระตำหนักที่ทรุดลาดพื้นด้วยซีเมนต์ เปลี่ยนกระเบื้องหลังคา และซ่อมกุฏิอื่นอีก 4 หลังทำซุ้มประตูคณะทั้ง 4 ประตู

2.2 หอไตร ซ่อมเสาข้างใน หลังคา พื้น และลงรักปิดทองประดับกระจกช่อฟ้าใบระกา

2.3 ซ่อมศาลาเก๋ง 2 หลังข้างประตูคณะ

3. ซ่อมและสร้างเสนาสนะในคณะท้าย ดังนี้

3.1 ซ่อมกุฏิคณะท้าย 6 หลัง คือ วัดทำเอง 2 หลัง ผู้บริจาคซ่อมอีก 4 หลัง

3.2 ซ่อมกุฏิไม้ที่อยู่นอกคณะตรงมุมวัด 1 หลัง

4. ซ่อมและสร้างเสนาสนะในคณะนอก ดังนี้

4.1 รื้อกุฏิเดิมตรงมุมกำแพงด้านตะวันออก แล้วสร้างขึ้นใหม่ในที่เดิม

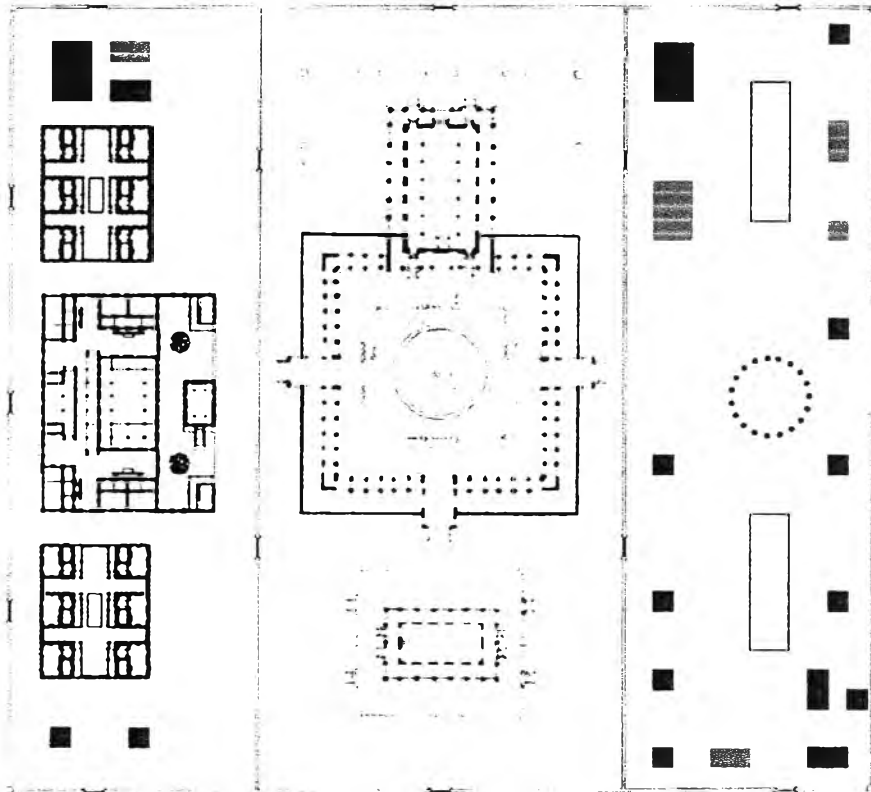
4.2 รื้อท้องพระโรงของพระราชวรวงศ์เธอ พระองค์เจ้าไชยรัตโนภาสมาปลูกเป็นศาลาชั้นที่

ใกล้สะพานตะวันตก ถัดจากโรงเรียนบาลี (อรัญญิก) พ.ศ. 2444

4.3 รื้อกุฏิข้างสะพานตะวันออก ซึ่งสมเด็จพระมหาสมณเจ้ากรมพระยาวชิรญาณวโรรส ทรงสร้างไว้ แล้วสร้างขึ้นใหม่ เป็นตึก 2 ชั้น 3 ห้อง เรียกว่า "โสตถิวินิจฉัย" สร้างพระปรางค์ที่บรรจจุฑิ เมื่อ พ.ศ. 2455

4.4 สร้างกุฏิ 2 ชั้น 2 ห้อง ต่อจากโสตถิวินิจฉัย ชื่อ "พรตาคารสมมุติ" เมื่อ พ.ศ. 2459

4.5 ซ่อมกุฏิไม้ข้างประตูหลังวัด เมื่อ พ.ศ. 2462



■ อาคารที่ได้รับการก่อสร้างใหม่

แผนผังที่ 89 แสดงอาคารต่างๆ ที่สร้างเพิ่มเติมในสมัยเจ้าอาวาสรูปที่สาม
มาตราส่วน 1: 1250

การก่อสร้างและปฏิสังขรณ์พระอารามยุคที่ 4 (พ.ศ. 2462-2488)

เป็นช่วงเจ้าอาวาสรูปที่ 4 พระศาสนโสภณ (จตุตสสุโล แจ่ม) มีการปฏิสังขรณ์ และก่อสร้าง อาทิ

1. ศาลาท่าน้ำ ที่ริมคลองผดุงกรุงเกษม ถูกเทศบาลนครกรุงเทพ รื้อถอนเสีย รวมทั้งตัดต้นไม้โคกทั้งหมด
2. ขยายถนนระหว่างท่าน้ำและประตูวัดให้กว้างเป็นถนนคอนกรีต และสร้างถนนเลียบกำแพงด้านหน้า
3. สร้างโรงเรียนประชาบาลที่ลานวัด ทางตะวันตก และถมสระ ที่อยู่บริเวณโรงเรียน เมื่อ พ.ศ. 2577

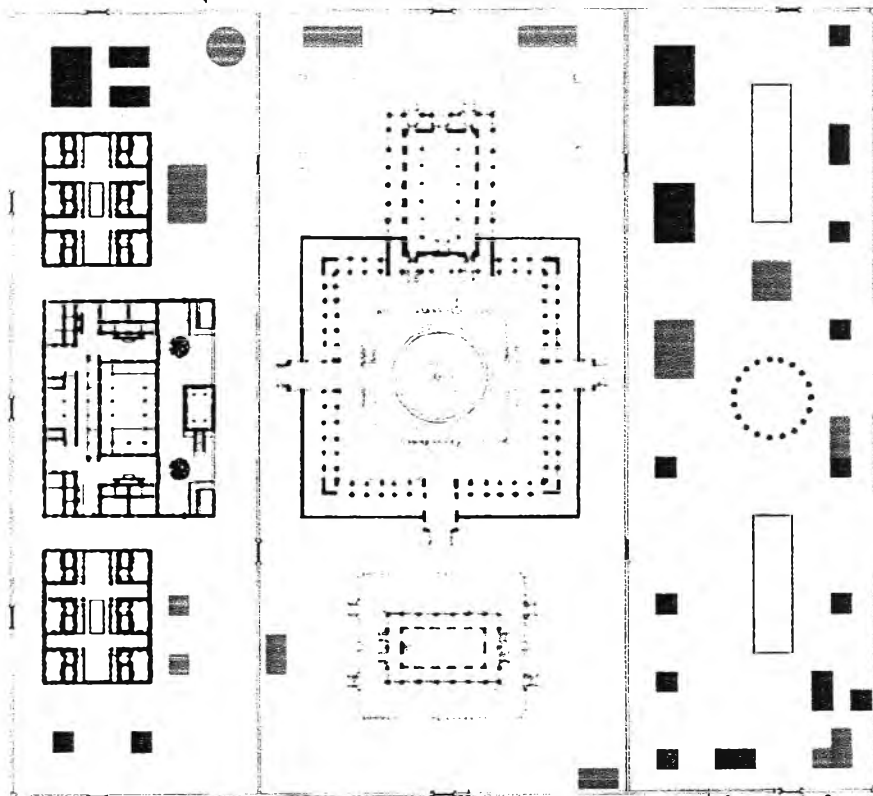
การก่อสร้างกุฏิพระในส่วนพุทธาวาส

1. รื้อศาลาโถงข้างประตูพระอุโบสถ สร้างกุฏิ 2 ชั้น 2 ห้อง มีมุขหน้าขึ้น ชื่อว่า "กุฏิลำดวน"

การก่อสร้างและปฏิสังขรณ์อาคารส่วนสังฆาวาส

1. ซ่อมกุฏิเจ้าอาวาสและกุฏิอรัญญิก ที่อยู่นอกคณะหน้าหลายครั้ง ทำหลังคาเชื่อมกัน
2. สร้างหอรบขังแทนของเก่า เมื่อ พ.ศ. 2464
3. ซ่อมและสร้างเสนาสนะในคณะหน้า

- 3.1 สร้างโรงเรียนนักรรรม 1 หลัง เป็นตึก 2 ชั้น ชื่อว่า " โรงเรียนเซนยวณิข" เมื่อ พ.ศ. 2474
- 3.2 ซ่อมมกุฎีในคณะหน้า 3 หลัง
4. ซ่อมและสร้างเสนาสนะในคณะกลาง
 - 4.1 ซ่อมมกุฎีปั้นหย่าในคณะกลางเมื่อ พ.ศ. 2468
5. ซ่อมและสร้างเสนาสนะในคณะท้าย โดยซ่อมเล็กน้อยทั่วไป
 - 5.1 สร้างกุฎีตึก 2 ชั้น มีมุขหน้าตรงมุขกำแพงวัดทางตะวันตก แทนหลังเก่า เมื่อพ.ศ. 2472
 - 5.2 ย้ายกัปปิยกุฎีจากนอกกำแพง มาปลูกไว้ในที่ว่างทางตะวันออกของคณะ ท้าย
6. ซ่อมและสร้างเสนาสนะในคณะนอก
 - 6.1 สร้างหอกลอง ภายในตอนหน้าวัด เมื่อ พ.ศ. 2464
 - 6.2 ปฏิสังขรณ์โรงเรียนอรัทัย ซ้ำประตูคณะนอกหลายครั้ง
 - 6.3 สร้างกุฎี 2 ชั้น ซ้ำสระน้ำทางตะวันตก ชื่อกุฎีดวงจันทร์ เมื่อ พ.ศ.2467
 - 6.4 สร้างกุฎีอุณวกนิช ที่ เมื่อ พ.ศ.2479 และสร้างศาลาอุณวกนิช ทางตะวันตกของต้นโพธิ์อีก 1 หลังเมื่อพ.ศ. 2480
 - 6.5 สร้างกุฎีชั้นเดียว (แบบบังกะไล) ซ้ำประตูกำแพงชั้นใน 1 หลังแทนกุฎีเก่า เมื่อ พ.ศ. 2462
 - 6.6 สร้างกุฎีแซมมฤติโยธิน ตรงมุขวัด แทนกุฎีตึก 2 หลังเมื่อ พ.ศ.2462
 - 6.7 สร้างเมรุขึ้นที่ปากสระ ตอนหน้า สำหรับพระราชทานเพลิงศพหม่อมเจ้าเพชรจรัสฤทธิ์กฤดากร เมื่อพ.ศ. 2468 ได้ปรับปรุงใช้สำหรับฌาปนกิจมาจนทุกวันนี้และสร้างศาลาขึ้นที่คณะนอกหลายหลัง
 - 6.8 ปรับปรุงสายไฟฟ้าทั่วพระอารามให้เป็นระเบียบและต่อท่อประปาให้ใช้ได้ทั่วทั้งวัด



■ อาคารที่ได้รับการก่อสร้างใหม่

แผนผังที่ 90 แสดงอาคารต่างๆที่สร้างเพิ่มเติมในสมัยเจ้าอาวาสรูปที่สี่
 มาตรฐาน 1: 1250

การก่อสร้างและปฏิสังขรณ์พระอารามยุคที่ 5 (พ.ศ. 2488-2514)

เป็นช่วงเจ้าอาวาสรูปที่ 5 สมเด็จพระอริยวงศาคตญาณ (อุภูรฺยาธิบดี จวน) ปฏิสังขรณ์ใหญ่ทั่วทั้งวัด เช่น การก่อสร้างบริเวณลานวัด

1. บริเวณลานวัด

- 1.1 ต้นประตูเดิมล้มตาย เมื่อจะฉลอง 100 ปี พระอาราม จึงสร้างกำแพงชั้นนอกกรมถนนขึ้น
- 1.2 กรมสามัญศึกษาสร้างโรงเรียนมัธยม เป็นตึก 3 ชั้น เมื่อ พ.ศ. 2494
- 1.3 เทศบาลนครกรุงเทพ สร้างโรงเรียนเทศบาลตึก 3 ชั้น แทนโรงเรียนไม้เดิม เมื่อ พ.ศ. 2509
- 1.4 ขยายถนนคอนกรีตตรงประตูกลางและ ทำถนนคอนกรีตเชื่อมรอบวัดให้รถสัญจรได้รอบ
2. รื้อกำแพงปียก 2 หลัง ที่ตั้งอยู่นอกกำแพงวัดทางตะวันตกซึ่งเล็กใช้และชำรุดทรุดโทรม
3. สร้างกำแพงทางตะวันออกแทนของเก่าที่ชำรุดเมื่อ พ.ศ. 2510

การก่อสร้างอาคารในส่วนพุทธาวาส

1. สร้างโรงเรียนปริยัติธรรมหลังพระอุโบสถ ตึก 2 ชั้น ชื่อ " เกษมปัญญาคาร " เมื่อ พ.ศ. 2501 – 2502

การก่อสร้างและปฏิสังขรณ์อาคารส่วนสังฆาวาส

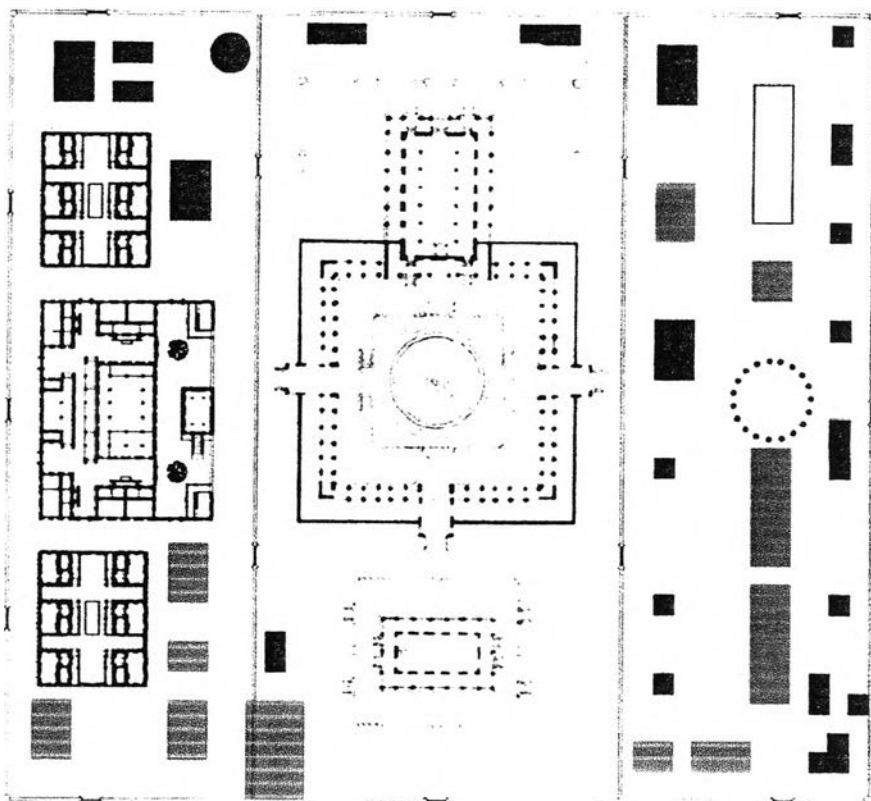
1. ซ่อมเสนาสนะในคณะหน้า คณะกลาง คณะท้ายทั้งหมด คือ เปลี่ยนกระเบื้องหลังคา ขยายช่องหน้าต่างข้างล่างให้กว้างขึ้น และถือปูนผนังที่ชำรุด ตลอดถึงพื้นคณะและทาง ระบายน้ำ

2. บริเวณนอกคณะท้าย

- 2.1 สมเด็จพระสังฆราช ต่อเติมกุฏิสุวรรณทัด ออกไปอีก 1 ห้อง เมื่อ พ.ศ. 2506
- 2.2 สร้างกุฏิ 2 ชั้น 1 หลัง ชื่อ " กุฏิเฝ้า – อุดม " เมื่อ พ.ศ. 2498
- 2.3 สร้างกุฏิ 2 ชั้น 1 หลัง ต่อจากกุฏิเฝ้า – อุดม เมื่อ พ.ศ. 2507
- 2.4 สมเด็จพระสังฆราช ให้สร้าง ตึก " ศิริสม " เมื่อ พ.ศ. 2497

3. ซ่อมและสร้างเสนาสนะในคณะนอก

- 3.1 ปฏิสังขรณ์โรงเรียนอรัญญิก เมื่อ พ.ศ. 2506 และซ่อมกุฏิหลังที่ 1 ตรงมุมกำแพง
- 3.2 ถมสระน้ำเดิมที่อยู่หน้าเมรุ
- 3.3 สร้าง ศาลาบรรจศพ ชื่อ " พลับพลาพิมพวดี " เมื่อ พ.ศ. 2503- 2504
- 3.4 สร้างกุฏิแบบบังกะโล แทนกุฏิเก่า 1 หลัง ชื่อ กุฏิ " จินดามัย " เมื่อ พ.ศ. 2505
- 3.5 สร้างกุฏิแบบบังกะโล แทนกุฏิเก่า 1 หลัง ชื่อ " กุสุมรังสรรค์ " เมื่อ พ.ศ. 2496
- 3.6 สร้างกุฏิแบบบังกะโล แทนกุฏิเก่า 1 หลัง ชื่อ " ศารี อมาตยกุล " เมื่อ พ.ศ. 2506
- 3.7 สร้างกุฏิแบบบังกะโล แทนกุฏิเก่า 1 หลัง ชื่อ " มังคลศิริ " เมื่อ พ.ศ. 2494
- 3.8 สร้างกุฏิแบบบังกะโล แทนกุฏิเก่า 1 หลัง ชื่อ " วราลัย " เมื่อ พ.ศ. 2490
- 3.9 สร้างกุฏิตึก 2 ชั้น แทนกุฏิเก่า 1 หลัง เมื่อ พ.ศ. 2503
- 3.10 สร้างศาลาตรงที่ว่างระหว่างต้นโพธิ์กับสระ ชื่อ " ศาลามรุพงษ์ " เมื่อ พ.ศ. 2498
- 3.11 สร้างศาลาที่ปากสระทางใต้ ชื่อ " ชัยกิตติศิลป์ " เมื่อ พ.ศ. 2508
- 3.12 สร้างกุฏิสำหรับ บรรจจุธิ 1 หลัง ชื่อ " จันทร หิรัณยจินดา " เมื่อ พ.ศ. 2481
- 3.13 สร้างกุฏิ ชื่อ " อนันมกุล " เมื่อ พ.ศ. 2512



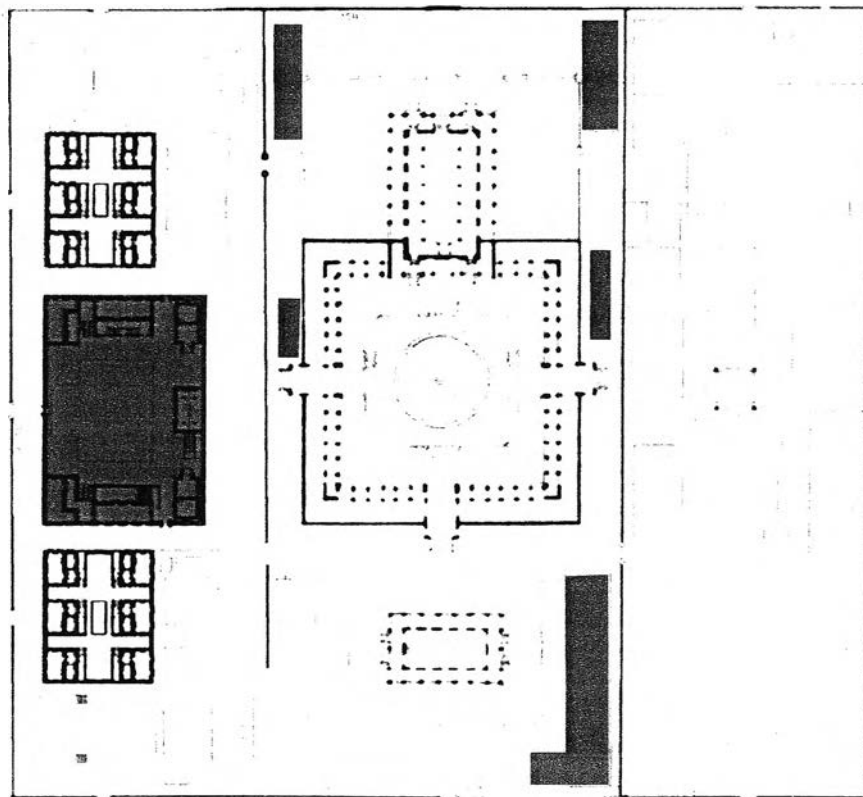
■ อาคารที่ได้รับการก่อสร้างใหม่

แผนผังที่ 91 แสดงอาคารต่างๆที่สร้างเพิ่มเติมในสมัยเจ้าอาวาสรูปที่ห้า
มาตราส่วน 1: 1000

การก่อสร้างและปฏิสังขรณ์พระอารามยุคที่ 6 (พ.ศ. 2514-ปัจจุบัน)

เป็นช่วงเจ้าอาวาสรูปที่ 6 และ 7 โดย เจ้าอาวาสรูปที่ 6 คือ พระเทพกิตติเมธี (หิ้น คนุธาโร) มีช่วงระยะครองวัดไม่นาน(พ.ศ. 2515-2516) และถึงสมัยเจ้าอาวาสรูปที่ 7 สมเด็จพระพุทธชินวงศ์ ได้พยายามรักษาพระอารามให้มีสถานภาพมั่นคง มีเกียรติภูมิเหมือนดังสมัยที่เจ้าประคุณสมเด็จพระสังฆราชยังทรงครองวัดอยู่ งานการบูรณปฏิสังขรณ์พอสรุปได้จากข้อมูลประวัติวัดมกุฏกษัตริยารามราชวรวิหาร (พิมพ์เป็นที่ระลึกในงานฉลองครบรอบ 100 ปี สมเด็จพระอริยวงศาคตญาณ(จวน อุฏฐายีมหาเถร) ดังนี้

- 1.ดำเนินการจัดผลประโยชน์ที่ดินของวัดให้เป็นระเบียบ รื้ออาคารบ้านเรือนเก่าที่ชำรุด ทรุดโทรม และหมดสัญญาเช่าลง
- 2.ก่อสร้างอาคารทรงไทยประยุกต์ 3 ชั้น ขึ้นใหม่ ในคณะกลาง เพื่อใช้เป็น พิพิธภัณฑสถานของวัด และปฏิสังขรณ์ กุฏิเก่าในคณะกลาง เพื่อฉลอง 100 ปี เจ้าประคุณสมเด็จพระสังฆราช
- 3.ทาสีทององค์พระเจดีย์ทั้งองค์เพื่อฉลอง 100 ปี เจ้าประคุณสมเด็จพระสังฆราช
- 4.ลงรักปิดทอง องค์พระประธานและซุ้มพระ ในพระวิหาร
- 5.ปรับปรุงภูมิทัศน์ของวัด โดยปรับปรุงทางเท้าและริมบาทวิถี ทาสีกำแพงวัดใหม่ ถมที่บริเวณลานจอดรถและคาดซีเมนต์
- 6.จัดระบบสุขาภิบาลภายในวัด สร้างห้องสุขา



แผนผังที่ 92 แสดงอาคารต่างๆที่สร้างเพิ่มเติมในสมัยเจ้าอาวาสรูปที่หก และเจ็ด
 อาคารที่ได้รับการก่อสร้างใหม่ มาตรฐาน 1: 1000

6.1.2 การสำรวจสภาพอาคารกุฏิและเสนาสนะในปัจจุบัน

จากข้อมูลข้างต้นประกอบกับการสำรวจ พบว่าอาคารเสนาสนะต่างๆหลายอาคารยังปรากฏหลงเหลือ
 อยู่ในปัจจุบันดังนี้

บริเวณลานหน้าพระอาราม

อาคารที่ยังปรากฏอยู่

- 1.โรงเรียนของเทศบาล ก.ท.ม. สร้าง พ.ศ.2509
- 2.โรงเรียนวัดมกุฏกษัตริยาราม (มัธยม) สร้าง พ.ศ.2494



อาคารโรงเรียน
 ด้านหน้าลานพระ
 อาราม ทั้งฝ่าย
 ประถมศึกษาและ
 มัธยมศึกษา



ภาพที่ 6.5 อาคารต่างๆบริเวณลานหน้าพระอาราม

บริเวณคณะหน้า

อาคารที่ยังปรากฏอยู่

- 1. หมู่กุฏิคณะหน้า 6 หลัง
- 2. กุฏิเซนยะวณิช (พ.ศ. 24
- 3. หอระฆังคอนกรีต (พ.ศ. 2

อาคารที่ถูกรื้อถอน

- 1. หมู่กุฏิเจ้าอาวาส (รูปที่ 2 ,3,4)
- สร้างเป็นอาคาร ค.ส.ล 2 ชั้น แทน
- 2. ศาลาโรงธรรม ด้านตะวันตกของกุฏิเจ้าอาวาส
- รื้อสร้างกุฏิ ค.ส.ล.2 ชั้น



สภาพกุฏิเซนยะวณิช ปัจจุบัน

สภาพปัจจุบันหอระฆัง

สภาพหมู่กุฏิอดีตเจ้าอาวาส รื้อลงแล้ว

ภาพที่ 6.6 อาคารต่างๆบริเวณคณะหน้า

บริเวณคณะกลาง

อาคารที่ยังปรากฏอยู่

- 1. หมู่กุฏิคณะกลาง (ยังปรากฏตามรูปแบบการก่อสร้างยุคสุดท้าย)



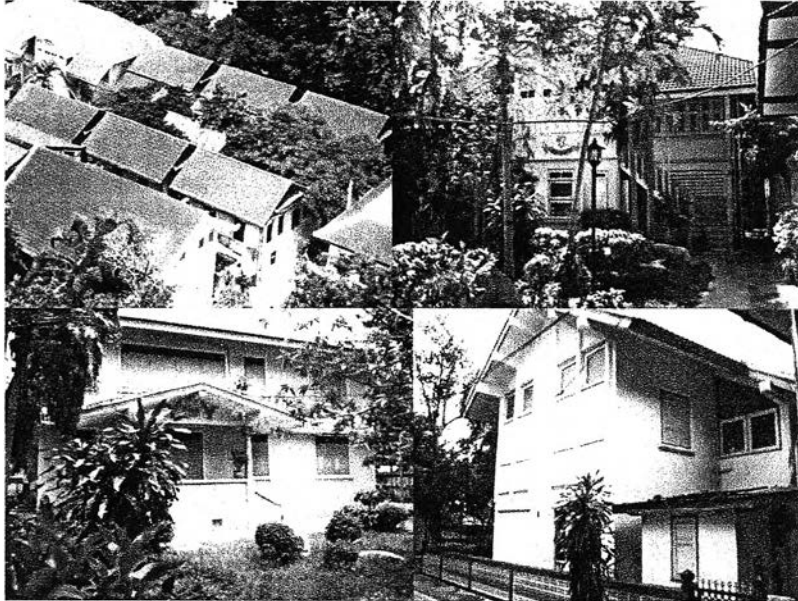
สภาพภายในอาคารพิพิธภัณฑ์หมู่กุฏิคณะกลางในปัจจุบัน

ภาพที่ 6.7 อาคารต่างๆบริเวณคณะกลาง

บริเวณคณะท้าย

อาคารที่ยังปรากฏอยู่

- 1. หมู่กุฎิคณะท้าย
- 2. กุฎิสวรรคต(พระตำหนัก) ต่อเติมเมื่อ พ.ศ.24506
- 3. กุฎิเฝ้า- อุดม พ.ศ.2498
- 4. กุฎิ ต่อจากกุฎิ เฝ้า-อุดม พ.ศ.2507
- 5. อาคาร สิริสม พ.ศ. 2497



กุฎิสวรรคตในปัจจุบัน

อาคารสิริสม ปัจจุบัน

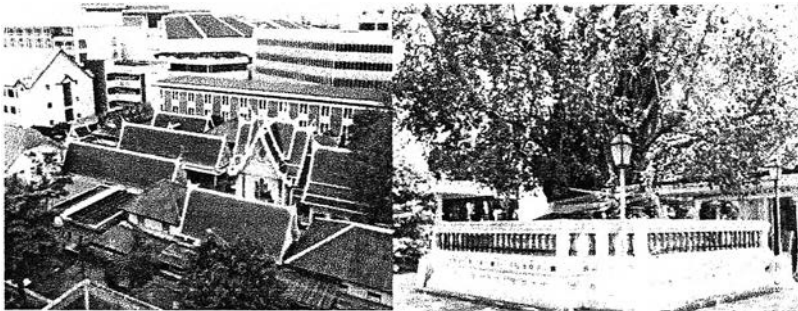
กุฎิเฝ้า-อุดม ในปัจจุบัน

บริเวณคณะนอก

ภาพที่ 6.8 อาคารต่างๆบริเวณคณะท้าย

อาคารที่ยังปรากฏอยู่

- 1. อาคารอรรถัย (ใช้เป็นสำนักงาน ฼าปนสถาน) สร้างตั้งแต่ยุคที่ 2
 - 2. ศาลา พลับพลาพิมพวดี สร้าง พ.ศ. 2503 – 2504
 - 3. ศาลาอนกวนนิช สร้าง พ.ศ. 2480
 - 4. กุฎิ จินดามัย สร้าง พ.ศ. 2505
 - 5. กุฎิเมตตาวราลัย สร้าง พ.ศ. 2490
 - 6. กุฎิโสตวิหาร สร้าง พ.ศ. 2455
 - 7. กุฎิ พรตาคารสมสุตมุตติ สร้าง พ.ศ.2459
 - 8. กุฎิเอนกวนนิช สร้าง พ.ศ. 2479
 - 9. กุฎิแซมมฤติโยธิน สร้าง พ.ศ.2462
 - 10. ศาลามรุพงศ์ สร้าง พ.ศ.2498
 - 11. ศาลาชัยกิตติศิลป์ สร้าง พ.ศ.2508
- อาคารที่สร้างเพิ่มเติม
- 1. เมรุและศาลาประกอบด้านหน้า

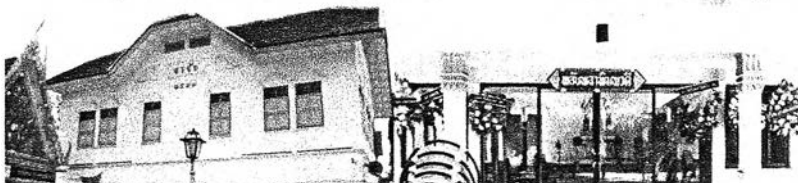


หมู่อาคารใน฼าปนสถาน ปัจจุบัน

ต้นพระศรีมหาโพธิ์ ปัจจุบัน

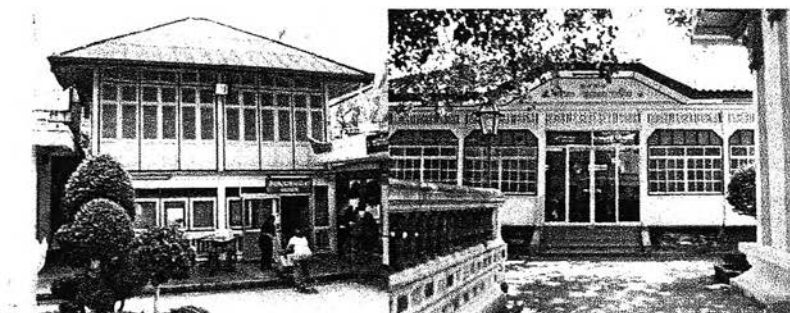
ภาพที่ 6.9

อาคารต่างๆบริเวณคณะนอก



อาคารอรรถัย และ

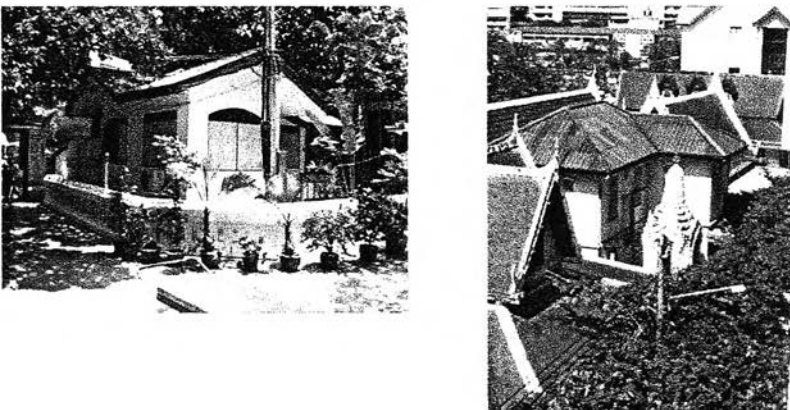
ศาลาพลับพลาพิมพวดี ปัจจุบัน



กุฏิจินดามัย และ ศาลาเนกาวณิช



ศาลาสภาวสุ และ ที่ว่างที่เคยตั้งหมูกุฎิ ด้านท้ายคณณะนอก



กุฏิเมตตาวราลัย และ กุฏิโศตวันหาร



กุฏิพรตาคารสมมุติ และ กุฏิจเนกาวณิช

ภาพที่ 6.10 อาคารต่างๆบริเวณคณณะนอก (ต่อ)



กุฎินายแหม่มวุฒิโยธินและ
ศาลามรุพงศ์



ศาลาชัยกิตติศิลป์



อาคารเมรุ

ภาพที่ 6.11 อาคาร
ต่างๆบริเวณถนนนอก (ต่อ)

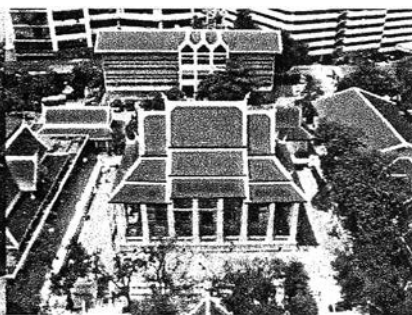
บริเวณท้ายพระอาราม

อาคารที่ยังปรากฏอยู่

- 1.สถานบำบัดโรคผิวหนัง " กรุณานิमित"
- 2.อาคารเก็บศพ
- 3.โรงเรียนพระปริยัติธรรม 3 ชั้น
- 4.บ้านพักคนงานวัด



อาคารเก็บศพ



อาคารโรงเรียนพระปริยัติธรรม ในปัจจุบัน

สถานบำบัดโรคผิวหนัง ในปัจจุบัน



บ้านพักคนงาน

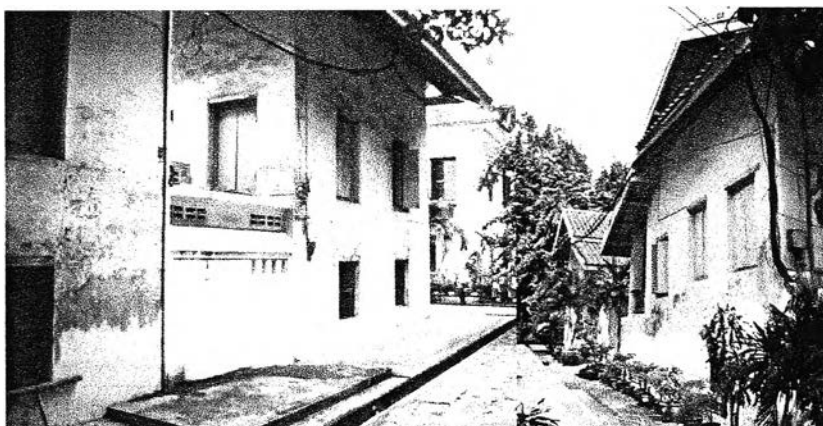
ภาพที่ 6.12 อาคารต่างๆบริเวณท้ายพระอาราม

6.1.3 ปัญหาที่เกิดขึ้นกับอาคารในเขตสังฆาวาสวัดมกุฏกษัตริยารามราชวรวิหาร

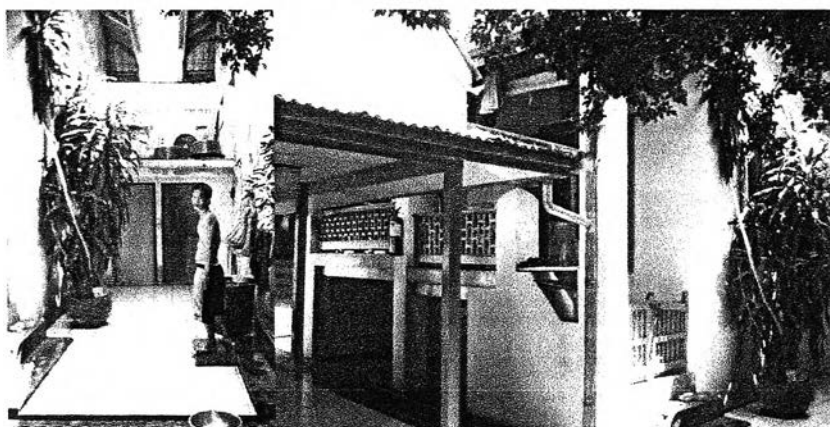
จากการดำเนินการสำรวจสภาพปัจจุบัน โดยข้อจำกัดของการสำรวจคือไม่ได้รับอนุญาตให้เข้าสำรวจภายในได้ทุกกฎ จึงสำรวจได้เพียงภายนอกอาคาร และถ่ายภาพภายในอาคารทุกพระทิวไปได้เพียงหลังเดียว พบปัญหาที่เกิดขึ้นกับอาคารมกุฏกษัตริยารามที่สร้างมาแต่รัชสมัยพระบาทสมเด็จพระจอมเกล้าเจ้าอยู่หัว ดังนี้

คณະหน้า

1. อาคารได้รับการซ่อมแซมต่อเติมมาหลายยุคสมัย มีการทรุดตัวของอาคารเนื่องจากน้ำหนักของอาคารและผ่านระยะเวลาใช้สอยยาวนาน กระทั่งต่อการใช้สอยและรูปแบบสถาปัตยกรรม
2. อาคารเดิมถูกทำลายและก่อสร้างด้วยรูปแบบต่างจากดั้งเดิมจนยากแก่การสันนิษฐานรูปแบบ
3. มีการสร้างอาคารห้องน้ำแทรกอยู่ระหว่างกฎ
4. มีการติดตั้งระบบไฟฟ้า ระบบปรับอากาศ และระบบสุขาภิบาลเข้ากับอาคาร
5. วัสดุก่อสร้างเดิมมีการเสื่อมสภาพ อาทิ ปูนก่อปูนฉาบเปื้อนยุ่ย หลุดร่อน , ไม้โครงสร้างมีอายุการใช้งานยาวนานถูกทำลายด้วยจุลชีพ และการดัดแปลงชิ้นส่วนโครงสร้าง, อิฐได้รับผลกระทบจากความชื้นใต้ดินและผลข้างเคียงจากการซ่อมแซมที่ผ่านมา
6. ความชื้นจากใต้ดินแทรกตัวขึ้นทำลายวัสดุโครงสร้างอาคาร และมีการปิดกั้นการระบายความชื้นจากการดัดแปลงอาคาร
7. มีการใช้งานในปัจจุบันแตกต่างไปจากในอดีต อาทิ ใช้พื้นที่ของอาคารกองเก็บวัสดุ
8. ไม่ได้รับการบำรุงดูแลรักษาในแนวทางที่เหมาะสมกับสภาพอาคารโบราณ



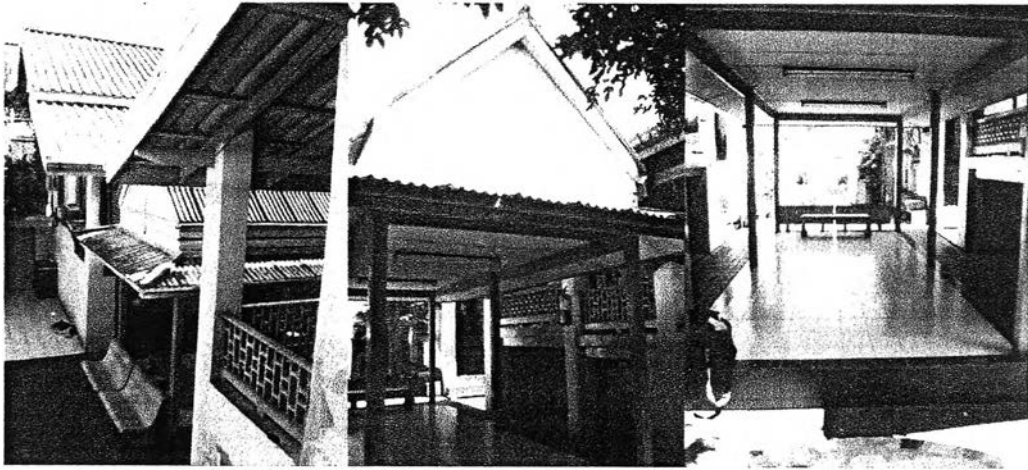
แสดงปัญหาการทรุดตัวภายนอกอาคารกฎ ก้ำพวงทรุดจนสังเกตเห็นหน้าต่างห้องชั้นล่างอยู่ต่ำใกล้ระดับพื้นที่ถูกถมภายนอก



แสดงปัญหาการก่อสร้างห้องน้ำระหว่างอาคารกฎ และการเปลี่ยนแปลงบันไดหน้ากฎทุกหลังโดยสร้างเป็นระเบียบ โครงสร้าง ค.ส.ล. บางส่วน

ภาพที่ 6.13

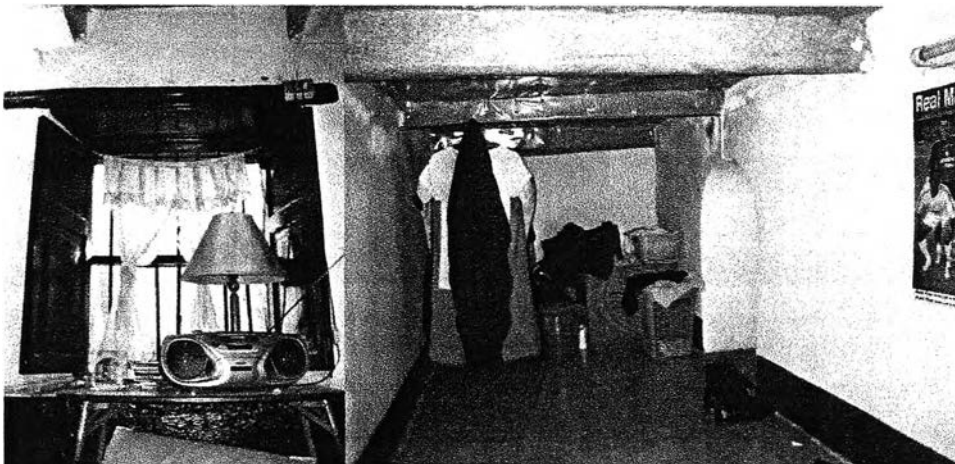
แสดงสภาพปัญหาที่เกิดขึ้นในอาคารมกุฏกษัตริยาราม



แสดงหอฉันได้รับการก่อสร้างใหม่ในตำแหน่งเดิม

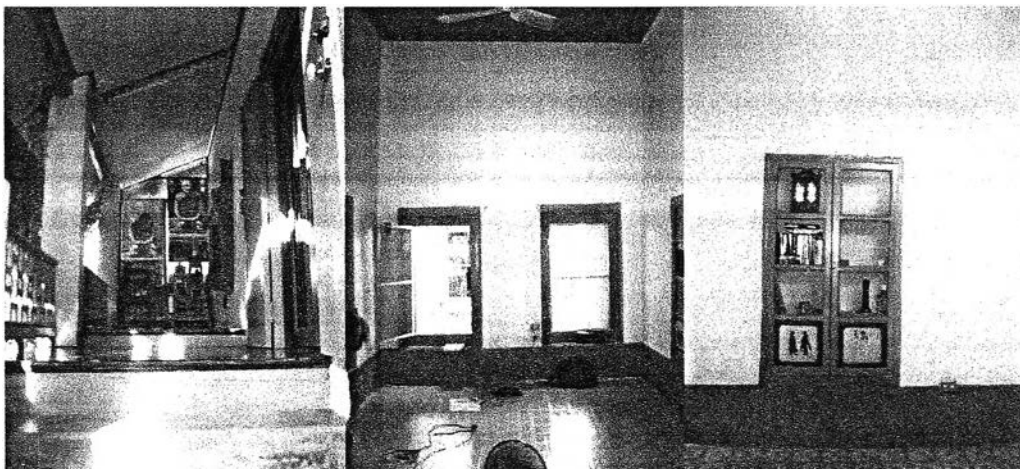


แสดงสภาพห้องชั้นล่าง พื้นถูกเทปูนปรับระดับสูงขึ้นจนเพดานต่ำใช้สอยไม่สะดวก



แสดงบานหน้าต่างถูกออกแบบเป็นบานเปิดแบบไทยกำแพงสร้างแบบเผล้รับกับการเปิดบานหน้าต่าง และช่องทางเดินเข้าห้องชั้นล่างมีช่องก่อโค้งเป็นทางเข้าอีกตอนเป็นของเดิม

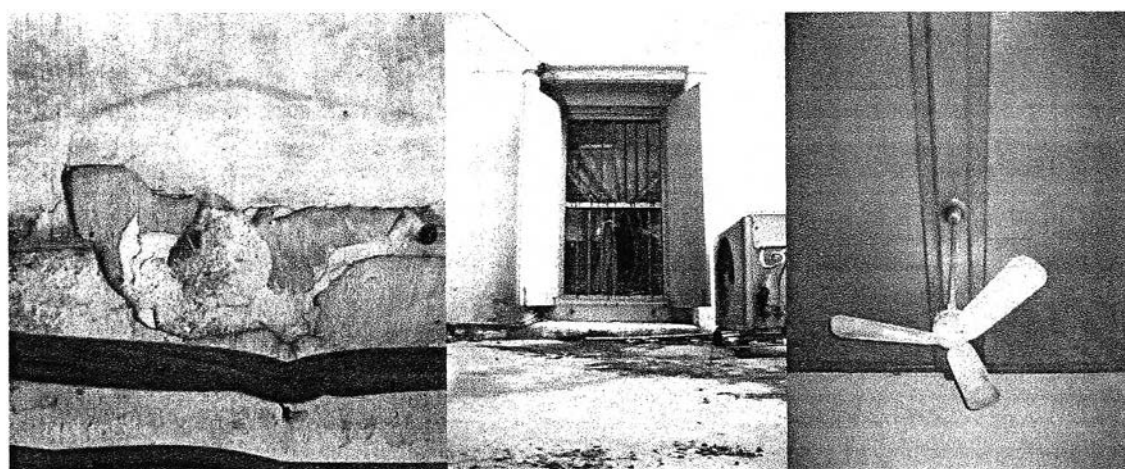
ภาพที่ 6.14 แสดงสภาพปัญหาที่เกิดขึ้นในอาคารหมู่อุทิศคณะหน้า (ต่อ)



แสดงทางชั้นกฎีก่อนหน้าได้รับการก่อสร้างระเบียงทางเข้า และที่นั่งยกระดับตอนใน , ภายในห้องได้รับการทาสี ปูเสื่อพลาสติกใหม่ , ชั้นวางของภายในผนังยังมีสภาพดีอยู่



สภาพการใช้สอยกฎีกในปัจจุบัน , และฝากันห้องศิษย์พระที่ตอนบนยังสามารถสังเกตเห็นร่องรอยการเปลี่ยนแปลงทรงอาคารได้ เป็นประโยชน์แก่การศึกษารูปแบบอาคาร และเป็นแนวทางพิจารณาวิธีฟื้นฟูรูปแบบในอดีต



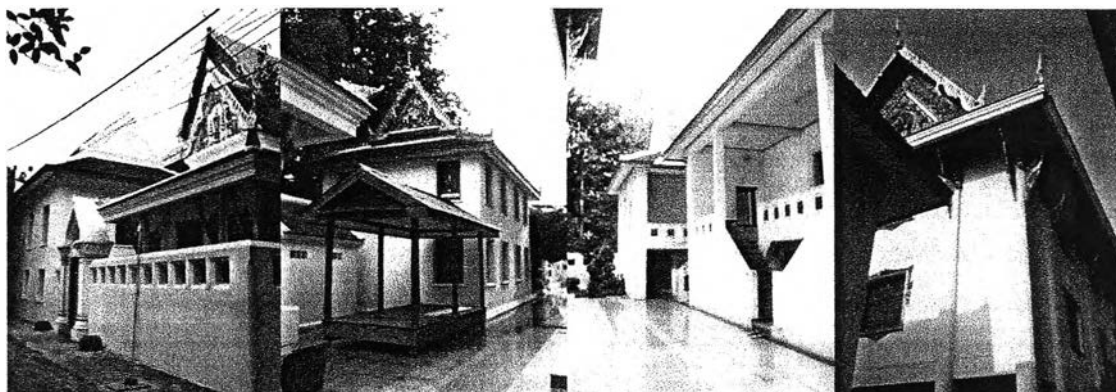
บางส่วนของผนังที่กะเทาะเห็นร่องรอยการซ่อมแซม ทาสีเหลืองในอดีต , บานหน้าต่างได้รับการติดตั้งเปิดออกด้านนอกอาคาร ภายในติดตั้งมุ้งลวดกันแมลง สังเกตการติดตั้ง condensing unit บนแผ่นพื้นหลังคาห้องน้ำ , พัดลมโบราณถูกติดตั้งภายในห้อง

ภาพที่ 6.15 แสดงสภาพปัญหาที่เกิดขึ้นในอาคารหมูกักคนหน้า (ต่อ)

คณะกลาง

1. อาคารเดิมถูกทำลายและก่อสร้างด้วยรูปแบบต่างจากดั้งเดิมจนยากแก่การสันนิษฐานรูปแบบ
2. มีการสร้างอาคารห้องน้ำแทรกอยู่ระหว่างกุฏิ
3. มีการติดตั้งระบบไฟฟ้า และระบบสุขาภิบาลเข้ากับอาคาร
4. มีการใช้งานในปัจจุบันแตกต่างไปจากในอดีต อาทิ ใช้พื้นที่ของอาคารกองเก็บวัสดุ อาคารประธาน

ใช้เป็นอาคารพิพิธภัณฑสถานของวัด



อาคารต่างๆถูกสร้างใหม่ด้วยรูปแบบใหม่ต่างจากภาพถ่ายเก่า ซึ่งเคยถูกสร้างเปลี่ยนแปลงมาครั้งหนึ่งแล้ว, พื้นภายในปูด้วยแกรนิตของใหม่, อาคารพิพิธภัณฑสถาน



แสดงกุฏิพระทั่วไปในหมู่กุฏิที่ได้รับการก่อสร้างใหม่ในที่เดิมเปลี่ยนแปลงรูปแบบ มีการใช้วัสดุเดิมเช่นบานหน้าต่างไม้ ยังคงรักษาความสูง 2 ชั้น

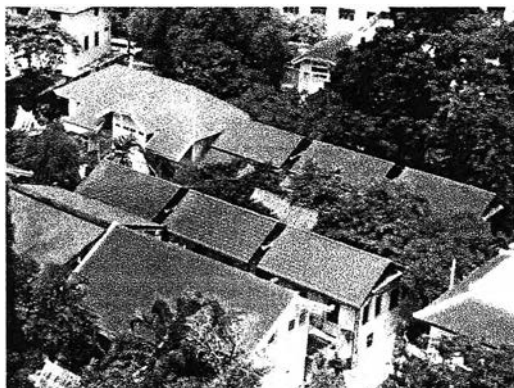


แสดงการใช้สอยภายในอาคารพิพิธภัณฑสถาน ชั้นล่างเป็นที่ทำบุญ ส่วนชั้น 2 และ ชั้น 3 เป็นที่จัดแสดงโบราณวัตถุ

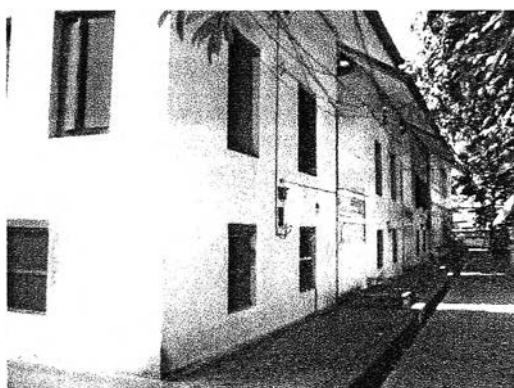
ภาพที่ 6.16 แสดงสภาพปัญหาที่เกิดขึ้นในอาคารหมู่กุฏิคณะกลาง

คณะท้าย

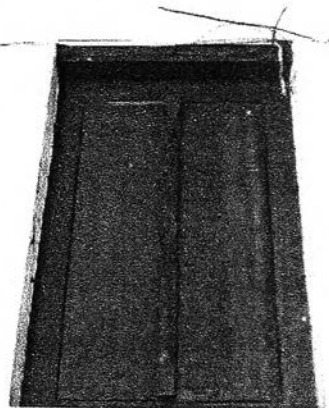
1. พบความเปลี่ยนแปลงเช่นเดียวกับคณะหน้า แต่ได้รับการเปลี่ยนแปลงกระเบื้องมุงหลังคา เป็นกระเบื้องซีเมนต์สมัยปัจจุบัน



หลังคาได้รับการเปลี่ยนเป็นกระเบื้องซีเมนต์สีส้ม



ปัญหาอาคารทรุดเช่นเดียวกับคณะหน้า มีการทำรางเปิดระบายน้ำรอบอาคารไม่มีฝา, ด้านข้างที่ติดต่อกับกุฎีข้างเคียง เว้นระยะห่างพอสมควร



ชุมประตูทางเข้าด้านหน้าและหลังหมู่กุฎียังคงรักษาบานเปิดไม้เดิมไว้, ทรงหลังคาเปลี่ยนแปลง, บานหน้าต่างเปลี่ยนเปิดออกภายนอกเช่นกัน

ภาพที่ 6.17 แสดงสภาพปัญหาที่เกิดขึ้นในอาคารหมู่กุฎีคณะท้าย

6.2 เกณฑ์ในการอนุรักษ์อาคาร ข้อกำหนด กฎระเบียบที่เกี่ยวข้อง

เป็นการศึกษาเพื่อให้เห็นแนวความคิดในการอนุรักษ์อาคารโดยเบื้องต้นจะตรวจสอบแนวพระราชดำริของพระบาทสมเด็จพระจอมเกล้าเจ้าอยู่หัวในประเด็นที่เกี่ยวกับการอนุรักษ์ จากหลักฐานข้อมูลเท่าที่สำรวจได้พบว่ามีประเด็นพอสรุปได้แนวทางดังนี้

1. โปรดให้มีการศึกษารูปแบบศิลปสถาปัตยกรรมในอดีต เช่น ร่างสารตราถึงเจ้าเมืองกรมการเมืองฝ่ายเหนือไปถ่ายแบบพระปราสาทหัวเมืองฝ่ายเหนือ โดยให้กรมการอำนวยความสะดวกพาผู้ไปถ่ายแบบดูทุกตำบล²

2. โปรดพระราชทานวิสุงคามสีมาแก่ผู้ขอรับพระราชทานเป็นจำนวนมาก

3. โปรดให้บูรณปฏิสังขรณ์อาคารในพระอารามเป็นจำนวนมาก ทั้งกวัดชั้นการใช้จ่ายในการซ่อม สร้างบูรณะต่างๆ ดังประกาศ ว่าด้วยเงินสำหรับซ่อมแซมพระอารามซึ่งเป็นส่วนพระองค์³ ซึ่งปรากฏความเกี่ยวกับแนวพระราชดำริด้านการสร้างพระอารามดังนี้

"...ประการหนึ่งในหลวงบัดนี้ก็ไม่สู้ถนัดที่จะคิดสร้างวัดใหญ่วัดโต เพราะเห็นว่าของชำรุดก็ไม่มีใครจะซ่อม รกเปื้อนก็ไม่มีใครกวาด เพราะท่านที่เป็นอธิการวัดใหญ่ๆ จะว่ากล่าวลูกวัดก็ยากนัก กลัวก่อนอิฐไป ก็วิสัยสร้างวัดให้เป็นที่อยู่ของผู้ประพฤติพระศาสนา ครั้นวัดใหญ่นักก็กลายเป็นที่อยู่ของศัตรูพระศาสนาไป สร้างโบสถ์ใหญ่ๆ พระสงฆ์ลงไปโบสถ์พร้อมกันทั้งวัดปีละวัน คือวันรับกฐินเหลือพระราชศรัทธาที่จะสร้างวัดใหญ่วัดโตได้ แต่ของเก่าที่แล้วที่ไม่รังเกียจจะซ่อมแซมไปไม่ไหว ด้วยเหตุนี้จึงโปรดแต่ที่จะสร้างวัดเล็กๆที่จุพระสงฆ์ 30 รูปลงมา พอเจ้าวัดเจ้าอาวาสมีความรักวัดบ้าง เอาใจใส่วัดบ้าง..."

4. โปรดพระราชทานความรู้เรื่องรูปแบบสถาปัตยกรรม เช่น ประกาศเรื่องพัชวลวิชนี⁴ กล่าวถึงเปรียบเทียบเครื่องประดับหลังคาเดิมเป็นของประดับอิสริยยศ ใช้เฉพาะอาคารสำคัญในพระราชวัง ภายหลังศรัทธาทำถวายเป็นวัด ต่อมาผู้คนนิยมทำถวายเป็นกันมาก เจ้านายไม่ประสงค์ให้วังเหมือนกับวัดจึงเปลี่ยนรูปแบบสถาปัตยกรรมต่างไปจากเดิม...

5. โปรดให้ผู้ประสงค์จะสร้าง บูรณะปฏิสังขรณ์พระอารามต้องแจ้งเจ้าหน้าที่ให้ทราบเสียก่อน ดังประกาศว่าด้วยการสร้างวัด⁵

และเนื่องจากปัจจุบันวัดมกุฏกษัตริยารามฯ ได้รับการประกาศขึ้นทะเบียนเป็นโบราณสถานสำคัญของชาติ เมื่อปีพ.ศ. 2544 การดำเนินการต้องกระทำภายใต้ พ.ร.บ. โบราณสถาน โบราณวัตถุ ศิลปวัตถุ และพิพิธภัณฑสถานแห่งชาติ พ.ศ. 2504 (แก้ไขเพิ่มเติม พ.ศ. 2535) สำคัญเพื่อพิทักษ์ปกป้องคุ้มครองโบราณสถาน โบราณวัตถุ ศิลปวัตถุ ที่มีความสำคัญของชาติ ทั้งนี้การจะดำเนินการก่อสร้างใดๆ ในพื้นที่โบราณสถานจะต้องได้รับอนุญาต จากอธิบดีกรมศิลปากร ก่อน และในส่วนแนวทางในการดำเนินการอนุรักษ์

² หอสมุดแห่งชาติ, จดหมายเหตุ รัชกาลที่ 4 จ.ศ. 1217 เลขที่ 12 เรื่อง ร่างสารตรา.

³ ชาญวิทย์ เกษตรศิริ, ประกาศเรื่องพัชวลวิชนี, ประชุมประกาศรัชกาลที่ 4, พิมพ์ครั้งที่ 1 (กรุงเทพฯ: มูลนิธิโดยคำประเทศไทย), หน้า 560.

⁴ ชาญวิทย์ เกษตรศิริ, ประกาศเรื่องพัชวลวิชนี, ประชุมประกาศรัชกาลที่ 4, พิมพ์ครั้งที่ 1 (กรุงเทพฯ: มูลนิธิโดยคำประเทศไทย), หน้า 528.

⁵ ชาญวิทย์ เกษตรศิริ, ประกาศว่าด้วยการสร้างวัด, ประชุมประกาศรัชกาลที่ 4, พิมพ์ครั้งที่ 1 (กรุงเทพฯ: มูลนิธิโดยคำประเทศไทย), หน้า 27.

ปรากฏตามระเบียบกรมศิลปากร ว่าด้วยการอนุรักษ์โบราณสถาน พ.ศ. 2528 เพื่อให้บุคลากรที่เกี่ยวข้องด้านการอนุรักษ์ได้มีแนวทางปฏิบัติไปในทางเดียวกัน โดยสรุปเนื้อหาของระเบียบดังกล่าว คือ

ก่อนการดำเนินการอนุรักษ์ ต้องปฏิบัติดังนี้

สำรวจศึกษาสภาพเดิม และสภาพปัจจุบันของโบราณสถาน

จัดทำโครงการอนุรักษ์โบราณสถาน โดยพิจารณาว่าโบราณสถานนั้นมีคุณค่าและลักษณะเด่นในด้านใด วางแผนรักษาคุณค่าทั้งที่สำคัญและรองลงไป

หากโบราณสถานนั้นมีการแก้ไขเพิ่มเติม หากการเพิ่มเติมทำให้คุณค่าเดิมเสียไป ควรพิจารณาหรือสิ่งที่เพิ่มเติมออกและบูรณะให้เหมือนเดิม

การดำเนินการอนุรักษ์ เฉพาะส่วนที่เกี่ยวข้อกับอาคาร

ต้องคำนึงถึงภูมิทัศน์และสภาพแวดล้อม

โบราณสถานที่มีการแก้ไขมาหลายครั้งต้องศึกษาให้ละเอียดก่อนว่ากระทำการแก้ไขมาแล้วกี่ครั้ง ระยะเวลาานเท่าไร ส่วนการที่จะอนุรักษ์ครั้งใหม่ไม่จำเป็นต้องใช้แบบใดแบบหนึ่งเสมอไปแต่พิจารณาเลือกแบบที่เหมาะสมที่สุดเป็นหลัก เพื่อคงคุณค่าและความสำคัญ

โบราณสถานที่มีคุณค่าสำคัญเยี่ยมยอด ควรทำเพียงเพิ่มความมั่นคง

เทคนิควิธีการอนุรักษ์ใหม่ ต้องได้รับการทดสอบจนเป็นที่พอใจ จึงจะนำไปใช้

การต่อเติมเสริมความมั่นคงกระทำได้เท่าที่จำเป็น ให้ดูเรียบง่ายและกลมกลืนกับของเดิม

การต่อเติมส่วนที่ขาดหายเพื่อคงคุณค่าทางสถาปัตยกรรม ควรแสดงความแตกต่างจาก

ของเดิมให้ทราบว่าเป็นการทำขึ้นใหม่ เช่นวัสดุที่แตกต่าง สี พื้นผิว แต่ควรมีลักษณะที่กลมกลืนของเดิม

โครงการบูรณะปฏิสังขรณ์พระอาราม

และในปี พ.ศ. 2547 ด้วยเป็นวโรกาสครบรอบ 200 ปี แห่ง วันคล้ายวันพระราชสมภพของ พระบาทสมเด็จพระจอมเกล้าเจ้าอยู่หัว ในวันที่ 18 ตุลาคม พ.ศ. 2547 เพื่อเป็นการเฉลิมพระเกียรติ พระบาทสมเด็จพระจอมเกล้าเจ้าอยู่หัว ผู้ทรงสถาปนาพระอารามแห่งนี้

วัดมกุฏกษัตริยารามฯจึงได้จัดให้มีโครงการบูรณะปฏิสังขรณ์พระอารามโดยทางวัด ได้ประสานความร่วมมือกับ สำนักงานทรัพย์สินส่วนพระมหากษัตริย์ สถาบันราชภัฏสวนสุนันทา และกรมศิลปากร ในเบื้องต้น เพื่อเริ่มศึกษาและเตรียมการดำเนินการวางแผนโครงการดังกล่าว

วัตถุประสงค์ของโครงการบูรณะปฏิสังขรณ์โบราณสถานวัดมกุฏกษัตริยาราม⁶

1. เพื่อเป็นการเฉลิมพระเกียรติพระบาทสมเด็จพระจอมเกล้าเจ้าอยู่หัว ในวโรกาสครบรอบ 200 ปี แห่งวันคล้ายวันพระราชสมภพ
2. เพื่อบูรณะปฏิสังขรณ์วัดมกุฏกษัตริยาราม ทั้งพระอาราม ให้อยู่ ในสภาพ ที่มั่นคง สวยงามและเป็นมรดกของชาติสืบต่อไป
3. เพื่อให้สอดคล้องกับวัตถุประสงค์ของ สมเด็จพระพุทธชินวงศ์ เจ้าอาวาสวัดมกุฏกษัตริยาราม ซึ่งมีหนังสือถึงไวยาวัจกรวัด มีใจความตามเอกสารประกอบว่าเพื่อให้การบูรณะปฏิสังขรณ์วัดมกุฏกษัตริยาราม เป็นไปด้วยความเรียบร้อย จึงมอบหมายให้ดำเนินการดังต่อไปนี้

⁶ คณะกรรมการดำเนินการบูรณะปฏิสังขรณ์วัดมกุฏกษัตริยาราม ฝ่ายออกแบบและก่อสร้าง. เอกสารประกอบกรประชุม ครั้งที่ 2 /2546 หน้า 2.

3.1 ดำเนินการบูรณะปฏิสังขรณ์วัดมกุฏกษัตริยาราม ทั้งพระอาราม ให้อยู่ในสภาพที่มั่นคงสวยงามเป็นมรดกของชาติสืบต่อไปได้แก่ พระอุโบสถ , พระวิหาร, พระเจดีย์, พระระเบียง (วิหารคต) กำแพง ,ซุ้มประตู ,ศาลา ,หมู่กุฏิตาม คณะต่างๆตลอดจนการปรับปรุงภูมิทัศน์และระบบสาธารณูปโภค ทั้งวัด

3.2 ดำเนินการบูรณะปฏิสังขรณ์ในเชิงอนุรักษ์โบราณสถานตามรูปแบบแผนผัง และลักษณะของแท้ดั้งเดิม ทั้งทางรูปแบบศิลปกรรม และทางด้านคุณค่าความเป็นศาสนสถานให้ตรงกับประวัติศาสตร์และตามพระราชประสงค์ดั้งเดิม ของพระบาทสมเด็จพระจอมเกล้าเจ้าอยู่หัว

3.3 ดำเนินการย้ายบ้านพักคนงาน ,ภารโรงหลังวัด และทำการสำรวจออกแบบอาคารอเนกประสงค์เพื่อบรรจุศพ อัฐิที่ย้ายมาจากรอบพระอุโบสถและ สถานที่อื่นๆ ที่บรรจุไว้เดิมไม่เหมาะสม เป็นต้น

จากวัตถุประสงค์ข้างต้น คณะทำงานอันประกอบด้วยบุคลากรจากหน่วยงานต่างๆ ได้เริ่มดำเนินการ อาทิ สำนักงานทรัพย์สินส่วนพระมหากษัตริย์ จัดช่างสำรวจเขียนแบบผังพระอาราม สถาบันราชภัฏสวนสุนันทา ส่งคณะนักศึกษาเข้าดำเนินการสำรวจเขียนแบบทางสถาปัตยกรรม อาคารโดยมีกรมศิลปากรให้ความรู้และควบคุมการดำเนินงาน มีการอบรมนักศึกษาเมื่อ วันที่ 30 เมษายน พ.ศ. 2546 และปฏิบัติงานสำรวจในสถานที่จริง และกรมศิลปากรได้วางแผนการดำเนินโครงการดังกล่าว จัดทำโดย นายวสุ โปษยะนันท์ สถาปนิก 7 เสนอในการประชุมเดียวกัน มีเนื้อหาสำคัญสรุปได้ดังนี้

แนวความคิดในการอนุรักษ์

ทำการอนุรักษ์ตามรูปแบบแผนผัง และลักษณะของแท้ดั้งเดิมไว้ให้มากที่สุดเท่า ที่มีข้อมูลและหลักฐานยืนยันทั้งทางด้านรูปแบบศิลปะสถาปัตยกรรม และทางด้านคุณค่าความเป็นศาสนสถาน ตามพระราชประสงค์ของพระบาทสมเด็จพระจอมเกล้าเจ้าอยู่หัว

เป้าหมายและการดำเนินการ

- 1.การบูรณะปฏิสังขรณ์พระอุโบสถ
- 2.การบูรณะปฏิสังขรณ์พระวิหาร
- 3.การบูรณะปฏิสังขรณ์พระเจดีย์
- 4.การบูรณะปฏิสังขรณ์พระระเบียงคต
- 5.การบูรณะปฏิสังขรณ์ซุ้มประตู และกำแพงรอบสวนพุทธราวาส
- 6.งานอนุรักษ์ภูมิทัศน์ประวัติศาสตร์และปรับปรุงภูมิทัศน์ภายในเขตพุทธราวาส
- 7.งานปรับปรุงด้านนอกสวนพุทธราวาสที่มีผลต่อสภาพภูมิทัศน์
- 8.งานปรับปรุงภูมิทัศน์บริเวณลานด้านหน้าวัด
- 9.งานปรับปรุงส่วนฌาปนสถาน
- 10.งานปรับปรุงส่วนสังฆาวาส
- 11.งานก่อสร้างอาคารเก็บอัฐิและบำเพ็ญกุศล
- 12.งานปรับปรุงภูมิทัศน์ส่วนที่เหลือทั้งหมด

จะเห็นได้ว่ามีรายการการดำเนินการที่เกี่ยวข้องด้วยเขตสังฆาวาส อยู่ในรายการที่ 5,8,9,10,11,12

6.3 การใช้สอยในปัจจุบัน และรายละเอียดการออกแบบปรับปรุงเพื่อการอนุรักษ์

6.3.1 การใช้สอยในปัจจุบัน จากการสำรวจเฉพาะพื้นที่ภายในกำแพงพระอาราม พบการใช้สอยในปัจจุบันของพระ อารามดังนี้

1. จำนวนพระภิกษุในแต่ละคณะ

ลำดับที่	คณะ	จำนวน รูป
1	หน้า	15
2	กลาง	4
3	ท้าย	9
4	นอก	9
5	วิหารคต	2
รวม		39

ตารางที่ 6 จำนวนพระสงฆ์ในแต่ละคณะ

ศิษย์วัดประมาณ 30-40 คน

เณร - คน

ช่วงเช้าพรรษา มีพระมากไม่เกิน 50 รูป และวัดมีกุฏิรองรับได้พอเพียง

2. จำนวนเจ้าหน้าที่ใน฼าปนสถาน

แบ่งเป็น 3 ฝ่ายดังนี้

ลำดับที่	ฝ่าย	จำนวน คน
1	ประจำสำนักงาน	5
2	ประจำศาลา	35
3	บริการ อาหาร – เครื่องดื่ม	ประมาณ 20
รวม ประมาณ		60

ตารางที่ 7 จำนวนเจ้าหน้าที่ใน฼าปนสถาน

ปัจจุบันมีศาลาสวด 16 ศาลา

เฉลี่ยการเผาศพ เดือนละ 50 ศพ

เตาเผา 2 เตา

อาคารบรรจุศพ อยู่ท้ายพระอาราม สภาพทรุดโทรม เตรียมจัดสร้างอาคารบรรจุศพแห่งใหม่ทดแทน

3.เจ้าหน้าที่ มูลนิธิมหาวิฆาณกรรม ราชวิทยาลัย (ชั้นล่าง อาคารเกษมปัญญาคาร) มีเจ้าหน้าที่ประจำ 2 คน

4.สำนักงานวัด (อาคารสิริสม) มีเจ้าหน้าที่ 2 คน

6.3.2 รายละเอียดการออกแบบปรับปรุง

ประกอบด้วยงานดังต่อไปนี้

1. การสันนิษฐานรูปแบบสถาปัตยกรรมดั้งเดิมของหมู่กุฏิ เพื่อพิจารณาแนวทางที่จะซ่อมแซมปรับปรุงอาคารในอนาคตเพื่อให้สามารถฟื้นคืนรูปแบบทางสถาปัตยกรรม

2. กำหนดแนวความคิดในการอนุรักษ์ โดยพิจารณาจากคุณค่าความสำคัญของโบราณสถานพิจารณาแนวทางการดำเนินการที่เหมาะสม และสามารถพัฒนาไปสู่การวางแผนปฏิบัติงานในการอนุรักษ์อาคารต่อไป

3. ดำเนินการขออนุมัติ โดยเสนอแบบรูปรายการต่อคณะกรรมการและหน่วยงานที่เกี่ยวข้องต่อการพิจารณาอนุมัติการดำเนินการ ซึ่งปัจจุบันต้องได้รับอนุญาตจากอธิบดีกรมศิลปากร โดยจะต้องเสนอพิจารณาถ้อยแถลงแบบรูปรายการต่างๆ ซึ่งในการศึกษานี้จะได้ดำเนินการในส่วนกิจกรรมนี้

6.4 แนวความคิดในการอนุรักษ์

เพื่อให้สามารถกำหนดแนวความคิดในการอนุรักษ์ได้ จำเป็นต้องวิเคราะห์ พิจารณาด้านคุณค่าของอาคาร เสนาสนะต่างๆที่ยังปรากฏอยู่ในปัจจุบัน

6.4.1 การพิจารณาด้านคุณค่าของอาคาร

ในการประเมินคุณค่าของโบราณสถานต่างๆ จะต้องคำนึงถึงคุณค่าความสำคัญด้านต่างๆ ประกอบกัน อาทิ ด้านเอกลักษณ์ ด้านวิชาการ ด้านเศรษฐกิจ ด้านการใช้สอย ด้านสังคม ด้านการเมือง ด้านสุนทรียภาพ และอาจมีคุณค่าด้านอื่นๆนอกเหนือไปจากข้างต้น แต่หากพิจารณาคุณค่าของโบราณสถานวัดมกุฏกษัตริยาราม (โบราณสถานประเภทขึ้นทะเบียน ของกรมศิลปากร ประกาศในราชกิจจานุเบกษา เล่ม 118 ตอน 113 ง. 14 พฤศจิกายน 2544) หน้าที่ของคุณค่าที่จะใช้พิจารณาประกอบการอนุรักษ์อาคารต่าง จะเน้นคุณค่าเรื่องความเป็นของแท้ดั้งเดิม (authenticity) โดยเน้นที่อาคารในรัชสมัยพระบาทสมเด็จพระจอมเกล้าเจ้าอยู่หัว รัชกาลที่ 4 เป็นสำคัญ

จากการศึกษาข้อมูลข้างต้นสามารถวิเคราะห์คุณค่าความสำคัญของอาคารในเขตสังฆาวาสวัดมกุฏกษัตริยารามราชวรวิหารได้คือ

ความเป็นของแท้ดั้งเดิมของโบราณสถาน ถือเป็นจุดประสงค์สำคัญของการสงวนรักษาโบราณสถาน ตามแนวทาง ที่อนุสัญญาามรดกโลกจัดทำขึ้นเป็นเอกสารทางวิชาการคู่มือในการดำเนินงานตามอนุสัญญา ชื่อว่า MANAGEMENT GUIDELINES FOR WORLD CULTURAL HERITAGE SITES ซึ่งได้รับการแปลเผยแพร่⁷

ข้อนี้โดยมาตรฐานของสากลจะแยกพิจารณาเป็นประเด็นย่อย 4 ด้านคือ

1. ความเป็นของแท้ดั้งเดิมในเรื่องที่ตั้ง
2. ความเป็นของแท้ดั้งเดิมในเรื่องการออกแบบ
3. ความเป็นของแท้ดั้งเดิมในเรื่องเนื้อวัสดุก่อสร้าง
4. ความเป็นของแท้ดั้งเดิมในเรื่องฝีมือช่าง

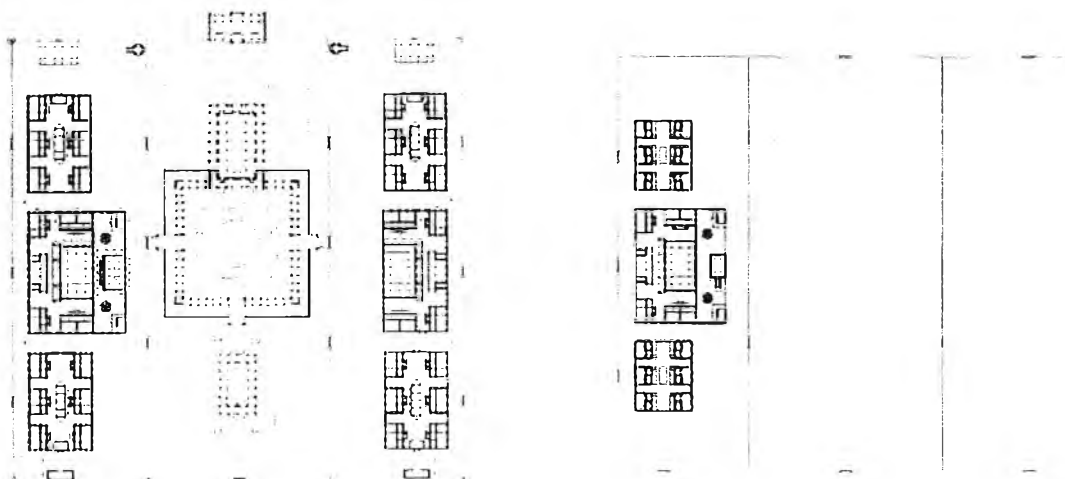
จากการศึกษาถึงคุณค่าความสำคัญในภาคการศึกษาวิจัยของผู้ศึกษา สามารถจำแนกประเด็นความสำคัญที่ควรคำนึงถึงในการอนุรักษ์ได้ดังนี้

⁷ กรมศิลปากร, แนวทางการจัดการโบราณสถานในบัญชีมรดกทางวัฒนธรรมของโลก(กรุงเทพฯ: ประชาชน, 2538), หน้า 68.

ความเป็นของแท้ดั้งเดิมของโบราณสถาน

1. ความเป็นของแท้ดั้งเดิมในเรื่องที่ตั้ง เขตสังฆาวาสเป็นหมู่อาคารที่ก่อสร้างได้แล้วเสร็จทั้งหมดในรัชกาลที่ 4 เพราะอาคารในเขตพุทธาวาสยังก่อสร้างแล้วเสร็จเพียงฐานอาคาร

2. ความเป็นของแท้ดั้งเดิมในเรื่องการออกแบบ จากการพิจารณาด้านรูปแบบพบว่ามีความแตกต่างจากวัดโสมนัสวิหารหลายประการ แม้จะเป็นพระอารามที่มีพระราชประสงค์สร้างคู่เคียงกันและผังโดยรวมมีความคล้ายคลึงกันมากดังมีรายละเอียดดังนี้

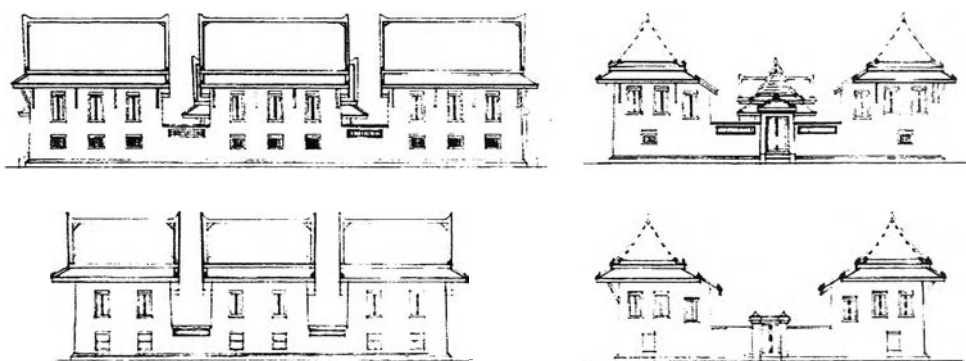


แผนผังที่ 93 เปรียบเทียบผังวัดโสมนัสวิหาร และวัดมกุฏกษัตริยารามฯ

2.1 จำนวนอาคาร วัดโสมนัสมีหมู่กุฏิในเขตสังฆาวาสรวมพอเพียงสำหรับพระสงฆ์ 40 รูป ส่วนวัดมกุฏกษัตริยารามฯ มีเพียงสำหรับพระ 20 รูปเมื่อแรกสร้าง ทั้งที่เป็นพระอารามสร้างภายหลัง

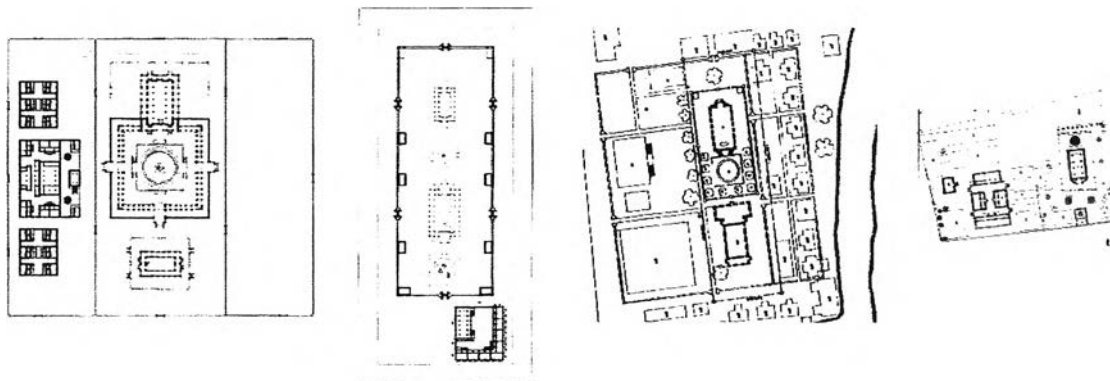
2.2 ผังหมู่กุฏิมีความคล้ายคลึงกัน จำนวนคณะในเขตสังฆาวาสมีจำนวนเท่ากัน แต่ขนาดอาคาร และรูปแบบสถาปัตยกรรมมีความแตกต่างกัน เช่นความยาวของกุฏิพระทั่วไปวัดโสมนัสฯ มีความยาว 3 ห้องเสา ส่วนความยาวกุฏิพระทั่วไปวัดมกุฏกษัตริยารามฯ มีความยาว 2 ห้องเสา

2.3 การยกชั้นอาคารกุฏิ กุฏิพระวัดโสมนัสวิหารฯ มีการยกพื้นแต่ไม่สามารถใช้ประโยชน์พื้นที่ใต้ถุนได้ ส่วนกุฏิพระวัดมกุฏกษัตริยารามฯ ยกอาคารเป็น 2 ชั้นสามารถใช้ประโยชน์ใต้ถุนได้



ภาพลายเส้นที่ 63 เปรียบเทียบการยกชั้นอาคาร กุฏิพระทั่วไปวัดโสมนัสวิหารและวัดมกุฏกษัตริยารามฯ

2.4 ในวัดมกุฏกษัตริยาราม มีพื้นที่เขตสังฆาวาส ทางปากทิศตะวันออกเป็นที่ว่าง เดิมมีเพียงสระน้ำ ในข้อมูลประวัติสันนิษฐานว่าเตรียมไว้สร้างสวนดอกไม้ แต่จากการศึกษาพบว่ามีกรปล่อยที่เว้นว่ามีได้จัดสร้างอาคารในบางพระอารามเช่น วัดปทุมวนาราม แรกสร้างมีหมุ่กุฎไม่แต่เพียงด้านทิศใต้ เว้นว่างทางด้านเหนือ . วัดกวิศราราม มีที่เว้นว่างอีกมาก , วัดเสนาสนารามฯ มีที่เว้นว่างทางด้านข้างพระอุโบสถ



แผนผังที่ 94 เปรียบเทียบพื้นที่ว่างในพระอารามต่างๆ

เบื้องต้นสันนิษฐานได้ว่าเป็นที่ สำหรับการก่อสร้างขยายเพิ่มเติมในอนาคต ประการหนึ่ง และอาจใช้เป็นที่ให้ทนายสร้างกุฎไม้ถวายให้พระสงฆ์ครองเช่นที่เกิดในวัดมกุฏกษัตริยารามฯ พากตะวันออกประการหนึ่ง (เรียก คณะนอก) เป็นส่วนที่พิเศษ เพราะแม้จะมีการสร้างอาคารกุฎเสนาสนะจนเต็มพื้นที่ก็จะมีจำนวนรองรับพระสงฆ์ไม่มากมายนัก จึงนับเป็นความพิเศษของการวางผังประการหนึ่ง

2.5 ประตูเข้าพระอารามจากด้านข้างซึ่งจะสามารถเข้าสู่เขตสังฆาวาสมีจำนวนเท่ากัน คือ 3 ประตูในด้านตะวันตก แต่ด้านตะวันออกกลับมีความแตกต่างกัน โดยวัดโสมนัสมี 3 ประตู ส่วนวัดมกุฏกษัตริยารามฯ มีเพียงประตูเดียว และยังเป็นส่วนที่ใช้ติดต่อกับคณะนอกซึ่งยังมีได้สร้างอาคารโดดเด่นแรก

สันนิษฐานได้ว่า อาจจะทำให้การใช้สอยเขตสังฆาวาสด้านตะวันออกนี้แตกต่างจากเขตด้านตะวันตก การมีจำนวนประตูน้อยกว่าแสดงถึงการใช้สอยที่น้อยกว่า เข้าถึงได้ยากกว่า จึงเป็นอีกข้อสันนิษฐานหนึ่งที่สันนิษฐานว่าเขตสังฆาวาสส่วนนี้ อาจเป็นเขตสำหรับเน้นการศึกษาทางวิปัสสนาธุระดังเช่น เคยนิยมในอดีต

3. ความเป็นของแท้ดั้งเดิมในเรื่องเนื้อวัสดุก่อสร้าง วัสดุหลักคืออิฐซึ่งกำแพงรับน้ำหนักของอาคารยังคงเป็นวัสดุเดิม มีการเปลี่ยนแปลงโดยใช้วัสดุปัจจุบันซ่อมแซมไปบ้างแต่ส่วนใหญ่ยังคงเป็นของเดิม วัสดุรองอาทิไม้พื้น ไม้ประตู หน้าต่าง ยังเป็นของเดิมแต่ได้รับการดัดแปลง เช่นการกลับทิศทางการเปิดหน้าต่าง โดยเปลี่ยนเป็นการเปิดออกเพื่อป้องกันฝนสาดเข้าอาคาร

ปูนก่อ ปูนฉาบ พบว่าวัสดุเดิมคือการใช้ปูนหมักปูนตา ซึ่งเป็นวัสดุที่มีความนิยมใช้ในอดีตก่อนการใช้ปูนซีเมนต์ เป็นวัสดุที่สามารถผลิตได้เองในประเทศ ต่างจากปูนซีเมนต์ ที่ช่วงแรกต้องสั่งเข้าจากต่างประเทศ^๘

^๘ ไชแสง ศุภะวัฒน์นะ. "การศึกษาอิทธิพลของสถาปัตยกรรมตะวันตกที่มีต่อแบบอย่างงานสถาปัตยกรรมในประเทศไทย ระหว่าง พ.ศ. 2208 - 2775." (วิทยานิพนธ์ปริญญาโทมหาบัณฑิต สาขาวิชาสถาปัตยกรรม คณะสถาปัตยกรรมศาสตร์ จุฬาลงกรณ์มหาวิทยาลัย, 2520).



ภาพที่ 6.18

วัสดุดั้งเดิม ภูมิคณะหน้าวัดมกุฏกษัตริยารามฯ
สังเกตกำแพงของอาคารช่วงบนยังมีได้ซ่อม
เปลี่ยนแปลง ยังคงเป็นกำแพงรับน้ำหนักก่อด้วยอิฐ
ถือปูน ฉาบผิวด้วยปูนหมักขัดผิวปูนดำ ทำให้ผิวไม่
เรียบสนิทเป็นเทคนิคช่างโบราณ สมควรอนุรักษ์

4. ความเป็นของแท้ดั้งเดิมในเรื่องฝีมือช่าง เทคนิคการก่อสร้างภูมิเครื่องก่อทับเป็นเทคนิคที่ได้รับการพัฒนามาแต่อดีตก่อนมีการก่อสร้างด้วยระบบคอนกรีตเสริมเหล็ก (ในสมัยรัชกาล ที่ 5)

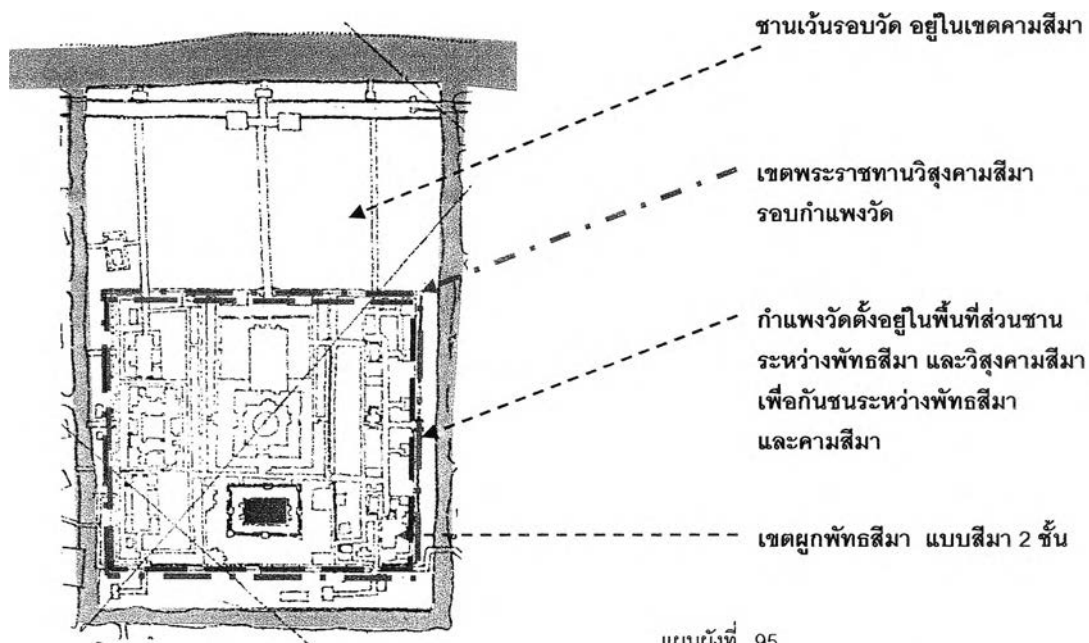
เป็นอาคารที่มีความแข็งแรง สวยงาม ให้คุณค่าทางประวัติศาสตร์ของเทคนิควิทยาการของประเทศใน
ช่วงเวลานั้น และยังสามารถเสาะหาช่างที่มีความรู้ในการก่อสร้างอาคารลักษณะนี้ได้ แม้มีจำนวนไม่มากมาย
เช่นช่างก่อสร้างอาคารอื่นๆในปัจจุบัน การรื้อฟื้นกรรมวิธีการก่อสร้างจะเป็นการสืบต่อฝีมือช่างเทคนิคเหล่านั้น
ต่อไป



ภาพที่ 6.19 แสดงภาพภูมิเครื่องก่อที่ต่างๆ ในสมัยรัชกาลที่ 4

ด้านแนวความคิดการกำหนดเขตสีมา

วัดมกุฏกษัตริยารามฯ เป็นตัวอย่างพระอารามเพียงจำนวนน้อยที่ได้รับการวางแผนการใช้สีมา ทั้ง พัทธสีมา และอพัทธสีมาตามแนวทางที่พระบาทสมเด็จพระจอมเกล้าเจ้าอยู่หัวทรงมีพระราชวินิจฉัยสืบค้น ชำระตามพระธรรมวินัย และพระราชทานแก่พระอารามที่ทรงสร้างและบูรณะปฏิสังขรณ์บ้างแห่ง โดยรอบ กำแพงกำหนดเป็นอพัทธสีมาชนิดวิสุงคามสีมา เว้นชาน โดยรอบคือมีที่ว่างรอบกำแพงมีคูคลองล้อมชานอีกชั้น ด้านในกำแพงสงฆ์ผูกพัทธสีมาชนิดสีมา 2 ชั้น เว้นชานระหว่างวิสุงคามสีมาและ พัทธสีมาด้วยกำแพงล้อม เป็นการแปลข้อกำหนดทางวินัยสูงศักดิ์ประกอบทางสถาปัตยกรรม เพื่อควบคุมการประพฤติของพระสงฆ์ทั้งที่อาศัย ภายในพระอารามและที่จะสัญจรผ่านเข้ามาให้เป็นสัดส่วน



แผนผังที่ 95

แสดงแนวความคิดการกำหนดเขตสีมา วัดมกุฏกษัตริยารามฯ

การใช้แบบแผนสีมา 2 ชั้น สามารถกระทำสังฆกรรมได้สะดวก และพร้อมเพรียง ไม่ปะปนระคนกับ เขตแดนสีมาของพระอารามอื่น พระสงฆ์สามารถเลือกขนาดพัทธสีมาในการประกอบสังฆกรรมได้เช่น บรรพชาในพระอุโบสถ ขณะที่ใช้พระวิหารทำสังฆกรรมอย่างอื่น จนแม้แต่สามารถใช้พื้นที่ภายนอกอาคารแต่ อยู่ในขอบเขตสีมา ทำสังฆกรรมได้อีกด้วย และจากการที่ทรงยกเลิกการตั้งระวางการครองผ้าครบสำรับก่อน อรุณ การที่พระอารามมีมหาสีมาครอบเขตสังฆาวาสจึงเป็นเสมือนการแก้ไขข้อห้ามนั้นอย่างถูกต้องตามวินัย บัญญัติไปด้วย

6.4.2 การกำหนดแนวความคิด

เมื่อพิจารณาคุณค่าความสำคัญ ของอาคารในเขตสังฆาวาสวัดมกุฏกษัตริยารามฯ ประกอบกับข้อมูลการใช้สอย และสภาพปัญหาที่เกิดขึ้นกับอาคาร ผู้ศึกษาจึงขอเสนอรายละเอียดข้อเสนอแนะในส่วนการออกแบบการอนุรักษ์อาคารในเขตสังฆาวาส วัดมกุฏกษัตริยารามฯ ในรายละเอียดดังนี้

1. ผังอาคาร

เสนอให้คงรูปแบบผังอาคาร โดยผังอาคารคณะหน้าและคณะท้ายยังมีความเป็นของแท้ดั้งเดิม ส่วนในคณะกลางที่ได้รับการก่อสร้างเปลี่ยนแปลงรูปแบบแล้ว เมื่อใดอาคารต่างๆ เสื่อมสภาพและในอนาคตหากทางวัดประสงค์จะรื้อฟื้น รูปแบบสถาปัตยกรรมในสมัยแรกสร้างก็สามารถใช้ผังสันนิษฐานเป็นแนวทางออกแบบได้ แต่ควรได้มีการตรวจสอบทางโบราณคดีเพื่อตรวจสอบฐานรากอาคารที่ยังอาจหลงเหลืออยู่ระดับใต้ดินเพื่อเป็นหลักฐานสนับสนุนในการก่อสร้างได้

และการก่อสร้างปฏิพระเพิ่มเติม ไม่ควรอนุญาตให้ก่อสร้างนอกเขตมหาสีมา หรือเขตวิสุงคามสีมา เพราะจะผิดเจตนารมณ์แห่งการสร้างพระอารามแต่แรก ควรโยกย้ายอาคารที่มีเกี่ยวเนื่องด้วยพระสงฆ์ออกนอกเขต เพื่อให้เกิดความสงบ และปรับปรุงภูมิทัศน์ให้ สะอาด สวยงามร่มรื่น

2. โครงสร้างอาคาร

2.1 ฐานรากอาคาร เสนอให้มีการตรวจสอบดูโครงสร้างฐานรากเดิมของอาคารปฏิเพื่อเป็นข้อมูล ปัญหาปัจจุบันคือการทรุดตัวของอาคารซึ่งมีผลให้กำแพงรับน้ำหนักจม ส่วนห้องชั้นล่างใต้ถุนกุฏิเพดานต่ำ ใช้สอยได้ไม่สะดวก หน้าต่างชั้นล่างจม ทำให้ฝนสามารถสาดเข้าและหากมีน้ำท่วมข้างอาจ ไหลป่าเข้าสู่ภายในอาคารได้

ข้อพิจารณาในการออกแบบอนุรักษ์ส่วนฐานรากอาคาร หมู่อาคารส่วนใหญ่ฐานจมประกอบกับมีการถมดินโดยรอบอาคารเพราะถนนด้านนอกอาคารมีความสูงมากกว่าพื้นที่ภายในเขตสังฆาวาส แนวทางแก้ไขควรตรวจสอบระดับน้ำรอบโครงการ ทั้งนี้หากสามารถนำน้ำฝนในพื้นที่โครงการระบายออกสู่คลองผดุงกรุงเกษมด้านหน้าได้ ลดการท่วมขังในพื้นที่ได้ การลอกดินถมโดยรอบอาคารออกบ้างเพื่อรื้อฟื้นระดับฐานอาคาร กำแพงที่ปิดล้อมต่างๆก็จะสูงขึ้น แม้ไม่อาจสามารถคืนระดับเดิมของอาคาร อาทิส่วนของกำแพงล้อมรอบพระอาราม

2.2 กำแพงรับน้ำหนัก จากสภาพปัญหาการทรุดตัวโดยน้ำหนักของอาคารจึงกระทบกับองค์ประกอบทางสถาปัตยกรรมอาทิกำแพงล้อมหมู่กุฏิทรุดฐานจม ตอนบนมีระดับเตี้ยจนอาจสามารถปีนข้ามได้ ช่องเปิดประตูหน้าต่างชั้นล่างใช้สอยไม่สะดวก หลังคาห้องน้ำที่ต่อเติมภายหลังสูงพื้นแนวกำแพง



ภาพที่ 6.20

แสดงกำแพงที่ทรุดตัวของหมู่กุฏิคณะหน้า วัดมกุฏกษัตริย์ฯ

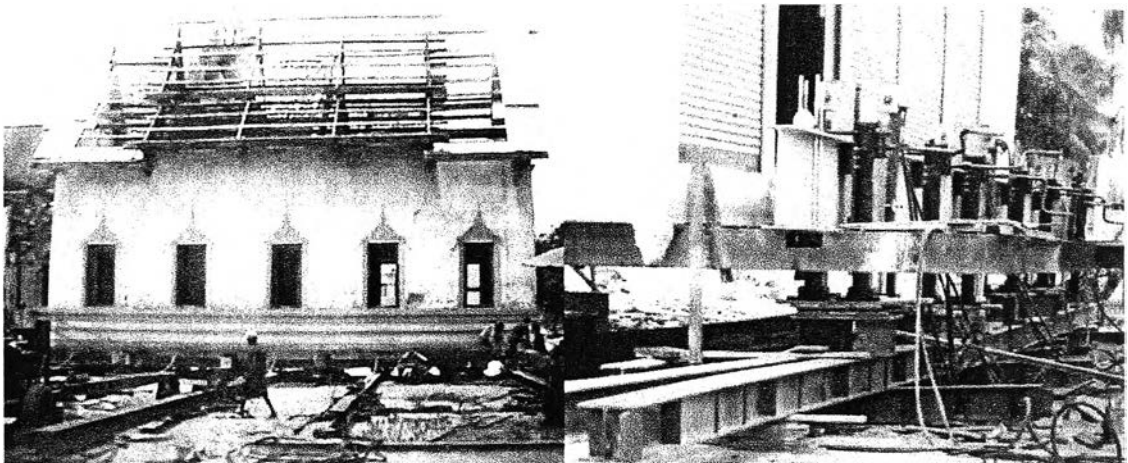
ข้อพิจารณาในการออกแบบอนุรักษ์ คุณค่าหนึ่งที่สำคัญคือ ระดับ ต่างๆของพื้นที่ภูมิในเขตสังฆาวาส โดยเมื่อแรกสร้างอาคารที่มีระดับพื้นสูงที่สุดในเขตสังฆาวาส คือ หอพระไตรปิฎก รองลงมาคือระดับพื้นที่ภูมิเจ้าอาวาส ระดับพื้นที่ภูมิพระที่เหลื่อ จะเตี้ยกว่าระดับพื้นที่ภูมิเจ้าอาวาส อันแสดงถึงฐานะอันศักดิ์สิทธิ์ของแต่ละอาคาร เมื่อทุกอาคารมีการทุดตัวก็จะมีระดับไม่แตกต่างจากเดิมมาก แต่เมื่อการใช้สอยไม่สะดวกเพราะหน้าต่าและประตูชั้นล่างอยู่ต่ำลง สามารถเสนอแนวทางแก้ไขได้คือ

1. การคงไว้ตามสภาพเดิม ซ่อมใช้ไปโดยไม่ปรับเปลี่ยนแก้ไข ด้วยเสมือนเป็นปรกติของพฤติกรรมทางโครงสร้างของอาคาร เป็นคุณค่าที่สามารถยอมคงไว้ตามเดิมได้ แต่อาจซ่อมแซมอาคารโดยเฉพาะห้องชั้นล่างให้พอใช้การต่อไปได้ และควบคุมการใช้สอยให้กระทบต่ออาคารให้น้อยที่สุด

2. การขุดลอกดินถมโดยรอบให้ส่วนฐานเดิมของอาคารปรากฏ แต่จะมีได้แก้ไขอาคารที่ทุดโดยน้ำหนักของอาคารอยู่เดิม และอาจมีปัญหาระดับพื้นภายในที่ต่ำกว่าระดับพื้นรอบพระอาราม

3. การดัดยกอาคารให้มีความสูงขึ้น เพื่อให้ห้องชั้นล่างมีความสูงพอเพียงแก่การใช้งาน และช่องเปิดต่างๆได้รับการแก้ไขตรงตามรูปแบบทางสถาปัตยกรรมเมื่อแรกสร้าง และสามารถปรับระดับให้มีความเหมาะสมแก่การใช้สอยต่างๆได้ แต่ระดับโดยรวมที่มีการทุดผ่านมานในอดีตจะสูญหายไป แต่หากพิจารณาไม่รื้อโครงสร้างได้ดินและบันทึกไว้ก็เสมือนเป็นหลักฐานบอกเล่าข้อมูลในอดีตเป็นประโยชน์แก่ผู้ดำเนินการอนุรักษ์ในอนาคต ดีกว่ารื้อทำลายทั้งอาคาร

ผู้ศึกษาเห็นสมควรให้ดัดยกอาคาร ด้วยพิจารณาจากคุณค่าด้านรูปแบบทางสถาปัตยกรรมดั้งเดิมที่มีการใช้พื้นที่ชั้นล่างได้ และกำแพงช่องเปิดต่าง ควรรื้อพื้นรูปแบบกลับคืนไปสู่ครั้งแรกสร้าง



ภาพที่ 6.21 แสดงการตัดแยกส่วนฐานอาคาร เพื่อเคลื่อนย้าย
ที่มา สมุดผลงานการดำเนินการของ บริษัทพระเทพก่อสร้าง

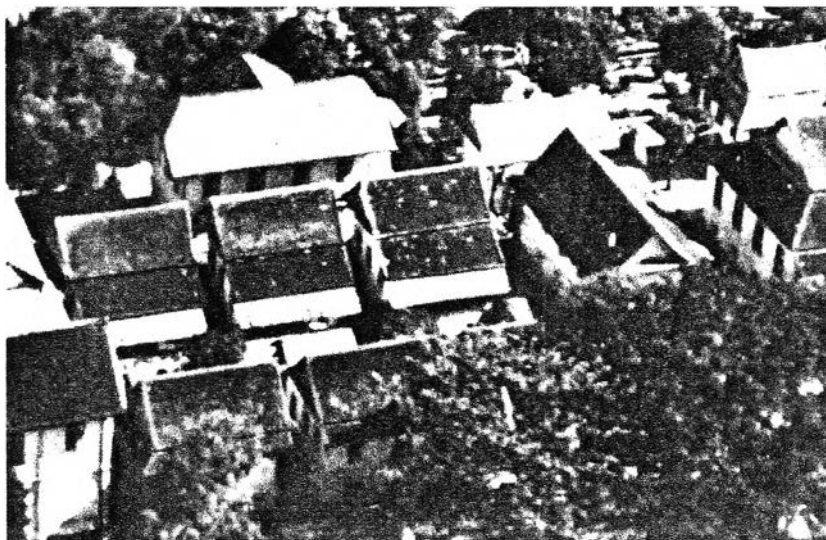
2.3 โครงหลังคา

จากปัญหาการเปลี่ยนแปลงรูปแบบ ในปัจจุบัน แนวทางที่เสนอให้ดำเนินการ

1. การคงไว้ตามสภาพเดิมเพราะเป็นผลส่วนหนึ่งของการอนุรักษ์ในอดีต และเป็นตัวอย่างการแก้ไข ปัญหาที่สมควรอนุรักษ์

2. การรื้อพื้นรูปแบบกลับคืนสู่รูปแบบเมื่อแรกสร้าง ซึ่งจะมีความกลมกลืนกับอาคารสำคัญส่วนใหญ่ ในเขตพุทธาวาส ซึ่งการสันนิษฐานรูปแบบเดิมสามารถตรวจสอบจากโครงสร้างหลังคาเดิมที่ ซ่อนอยู่ภายในอาคาร และมุงด้วยกระเบื้องดินเผาไม่เคลือบแบบเดิม

3. รื้อพื้นรูปแบบเดิมแต่ อาจเลือกวัสดุก่อสร้างที่มีการพัฒนามากกว่าในอดีตมาใช้ เช่นกระเบื้องมุงหลังคาสมัยใหม่ที่มีรูปแบบคล้ายคลึงกับของเดิม แต่มีการกันน้ำและการติดตั้งที่สะดวกดีขึ้น



ภาพที่ 6.22
ภาพถ่ายทางอากาศแสดงทรงหลังคาเดิมหมู่บ้านกุดจะหน้า
ที่มา หองจดหมายเหตุแห่งชาติ

ผู้ศึกษา เสนอให้รื้อพื้นรูปแบบทางสถาปัตยกรรมดั้งเดิม ใช้วัสดุเดิมอาทิโครงสร้างไม้ มุงกระเบื้องดินเผา แต่ให้มีการจัดทำระบบป้องกันการรั่วซึมของน้ำฝนอย่างมีประสิทธิภาพ

3. พื้นไม้และโครงสร้างรับพื้น

เนื่องจากยังมีสภาพดี สภาพแข็งแรงสมควรเสนอให้ตรวจซ่อมแซมให้คงสภาพเดิม โดยรักษาไม้กระดานเดิมซึ่งมีขนาดใหญ่และ เป็นที่น่าสังเกตว่าสวนตงรับพื้นมีทั้งที่เป็นไม้ที่ถูกแปรรูปและซุงไม้แตกต่างจากกฎเครื่องก่อตันรัชกาลที่ยังคงใช้ไม้ซุงตากเปลือก ทั้งนี้อาจเป็นผลจากการซ่อมแซมในอดีตซึ่งต้องเปิดตรวจสอบเทียบเคียงกับกฎหลังอื่นๆ ต่อไป



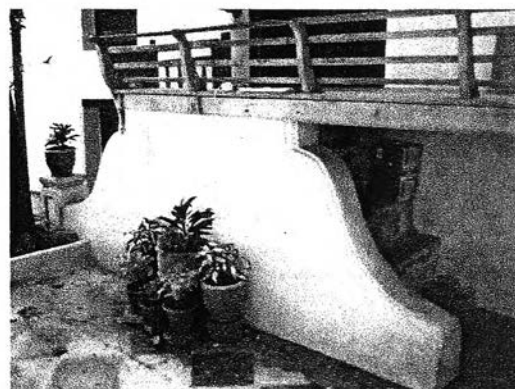
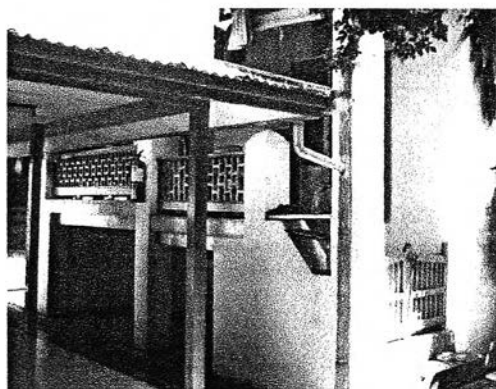
ภาพที่ 6.23 แสดงตงรับแผ่นพื้นกฎคณะหน้ามี 2 ลักษณะ

4. ระเบียงและทางขึ้นลง

ระเบียงส่วนหน้ากุฏิที่ถูกเปลี่ยน ซึ่งตามการสันนิษฐานควรเป็นบันไดขนาดเล็กแคบพอเดินขึ้นคนเดียวเช่นที่วัดโสมนัสวิหาร ด้วยเป็นรูปแบบที่พบโดยมากในอาคารกุฏิเครื่องก่อ และโดยพระราชประสงค์เดิมจะไม่อนุญาตให้พระสงฆ์รับอาคันตุกะ ที่ระเบียง หรือบันได แต่ให้ใช้พื้นที่ส่วนกลางเช่นที่ศาลาชุมนุมประตูลีหรือ หอฉันกลางคณะ แนวทางการอนุรักษ์ขอเสนอ ดังนี้

1. คงตามสภาพปัจจุบันด้วยเป็นการเปลี่ยนแปลงมาระยะเวลายาวนานแล้ว และแสดงให้เห็นพัฒนาการของการซ่อมแซม ทั้งนี้รูปแบบระเบียงและบันไดไม่กระทบรูปแบบสถาปัตยกรรมในภาพรวมมากนัก
2. รั้วพื้นกลับไปรูปแบบดั้งเดิม เพื่อคืนเอกลักษณ์ที่มีความพิเศษทั้งด้านรูปแบบสถาปัตยกรรม และแนวความคิดในการใช้สอยที่มีแต่เดิม

ผู้ศึกษาเห็นสมควรให้รั้วพื้นรูปแบบสถาปัตยกรรมดั้งเดิมของอาคาร

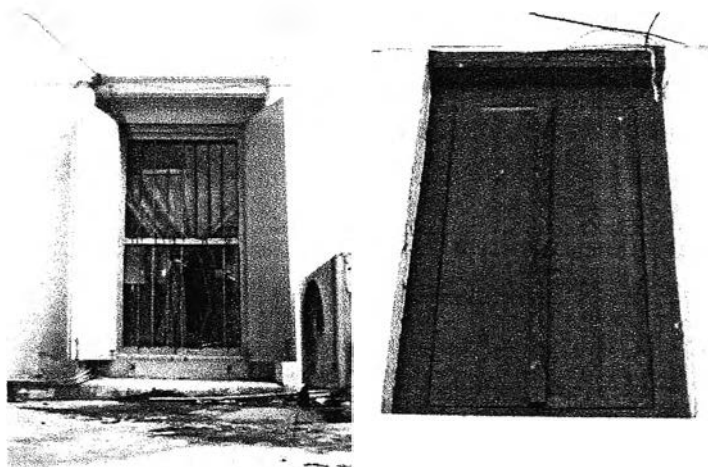


ภาพที่ 6.24 แสดงการเปรียบเทียบส่วนระเบียงกุฏิพระทั่วไปวัดมกุฏกษัตริย์ฯและวัดโสมนัสฯ

5. ขึ้นส่วนประตูหน้าต่าง

เนื่องจากการซ่อมแซมในอดีต มีการเปลี่ยนแปลงรูปแบบไปจากเมื่อแรกสร้าง อาทิ การเปลี่ยนบานเปิดประตูหน้าต่างจากเดิมเปิดเข้า เป็นเปิดออก โดยเจาะร่องที่บานกรอบขีดหน้ากันฝนสาดและติดบานพับ ด้านในสามารถติดตั้งมุ้งลวดกันแมลงและบานกระຈกเพื่อติดตั้งเครื่องปรับอากาศในบางหลัง

แนวทางในการอนุรักษ์



ภาพที่ 6.25
บานหน้าต่างกุฎิในคณะหน้า
และคณะท้าย
วัดมกุฏกษัตริยารามฯ

1. รั้วพื้นรูปแบบเดิม คือ แก้วกลับเป็นเปิดเข้าด้านใน แต่จะไม่สะดวกแก่การใช้สอยในปัจจุบัน และอาจสูญเสียชิ้นส่วนประตูหน้าต่างปัจจุบันซึ่งเป็นของเดิมของอาคาร

2. คงตามสภาพในปัจจุบันโดยซ่อมรักษาชิ้นส่วนประกอบอาคารเดิมตามสภาพ ทาสี น้้ายารักษาเนื้อไม้ให้สามารถคงทนต่อสภาพแวดล้อมในปัจจุบัน

ผู้ศึกษาเสนอให้คงตามสภาพในปัจจุบันเนื่องจากประโยชน์ใช้สอยในปัจจุบันสอดคล้องกับสภาพแวดล้อมที่เปลี่ยนแปลงและจะทำให้ไม่สูญเสียวัสดุเดิมที่ได้รับการดัดแปลงไปบ้างเล็กน้อย

6. ห้องน้ำและส่วนอำนวยความสะดวกอื่นๆ

ห้องน้ำ ซึ่งเดิมอยู่ท้ายพระอาราม แต่ด้วยความก้าวหน้าด้านสาธารณสุข และต้องอำนวยความสะดวกจึงมีการสร้างใกล้กุฎิพระสงฆ์ โดยประกาศคณะธรรมยุติ เรื่อง ให้ใช้ประมวลระเบียบบริหารวัดธรรมยุต พ.ศ. 2500 ในหมวดข้อบังคับคนวัด (คนวัด จัดไว้ 3 ประเภท คือ 1. ศิษย์ 2. อุปัฏฐาก 3 . คนอาศัย หรือผู้มาอยู่ชั่วคราว) มีข้อห้ามที่วางไว้สามารถใช้ประกอบการอนุรักษ์ได้คือ



ภาพที่ 6.26 แสดงตัวอย่างห้องน้ำที่มีใช้อยู่ตามหมู่กุฎิดั้งเดิม วัดมกุฏกษัตริยารามฯ

ห้ามคนวัดใช้ส้วมซึ่งเป็นส่วนของภิกษุสามเณร

ห้ามถ่ายอุจจาระนอกส้วม และตามบริเวณกำแพงทั้งข้างในวัด และข้างนอกวัด

ห้ามเททิ้งสิ่งสกปรกปฏิกูล เศษอาหาร ตลอดจนขยะมูลฝอยลงในท่อและทางน้ำในบริเวณวัด

เมื่อพิจารณาจากข้อห้าม ผู้ศึกษาเห็นสมควรเสนอแนวทางอนุรักษ์และพัฒนา ดังนี้

1. จัดสร้างส้วมและห้องอาบน้ำเฉพาะของพระภิกษุสามเณรแบ่งแยกชัดเจนจากฆราวาส ทั้งที่เป็นคนวัดและผู้มาทำบุญต่างๆ
2. เสนอให้สร้างส้วมและห้องอาบน้ำพระตั้งอยู่แทรกภายในที่ว่างระหว่างกุฏิ เพื่ออำนวยความสะดวกแก่พระสงฆ์สูงอายุ
3. เสนอให้สร้างส้วมและห้องอาบน้ำของคนวัดแยกออกไปจากหมู่กุฏิ แต่ยังคงรวมอยู่ภายในกำแพงวัดเพื่อไม่ให้ประเจิดประเจ้อเกินไป
4. ห้องน้ำสำหรับผู้มาส่วนมาบสนานแยกออกไปต่างหากจากส่วนที่คนวัดใช้และมีจำนวนรองรับอย่างพอเพียง โดยอาจรองรับผู้มาใช้สอยกิจที่มีความสำคัญในอาคารสวนพุทธาวาส เช่นเกี่ยวกับพระราชพิธีต่างๆในวัดได้อีกประการด้วย
5. รูปแบบอาคารภายนอกเรียบง่ายที่สุด ไม่โดดเด่น กลมกลืนกับสภาพแวดล้อม ดูแลรักษาได้ง่าย สุขลักษณะ ไม่รบกวนพระสงฆ์ แบ่งแยกห้องน้ำชาย-หญิง ชัดเจน

ส่วนอำนวยความสะดวกอื่น อาทิการติดตั้งเครื่องปรับอากาศ เสนอให้ติดตั้งอุปกรณ์ไม่ให้เห็นได้โดยง่ายจากภายนอกหมู่กุฏิ ทั้งนี้เพื่อให้อาคารโบราณสถานมีความสวยงาม

ระบบไฟฟ้า สาธารณูปโภค ต่างๆที่มีอยู่ปัจจุบันมีความไม่เรียบร้อย รกรุงรัง สมควรออกแบบวางแผนเดินระบบให้สมบูรณ์ยิ่งขึ้น และซ่อนให้พ้นจากการมองเห็นเช่นฝังลงดิน แต่ต้องสามารถบำรุงรักษาได้ง่าย

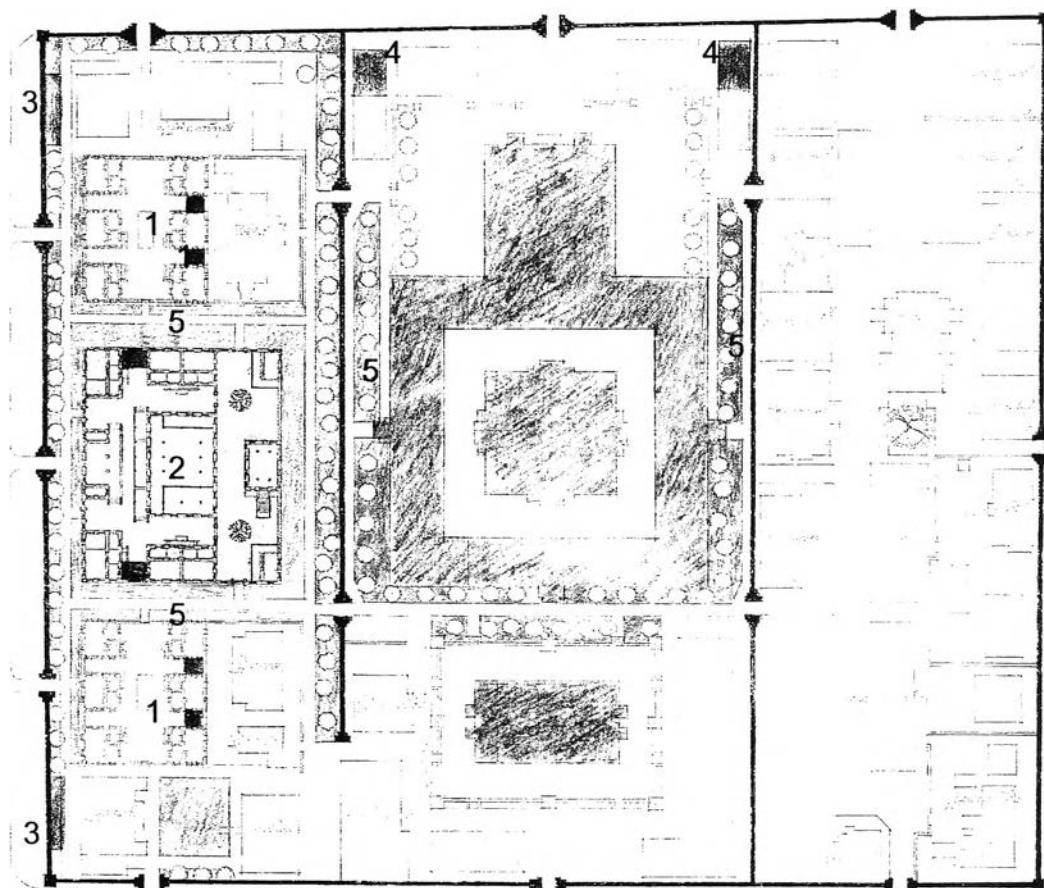
จากการกำหนดแนวความคิดข้างต้น สามารถนำไปเป็นข้อพิจารณาประกอบการขออนุญาตจากหน่วยงานที่เกี่ยวข้องเพื่อหาแนวทางที่เหมาะสมและ วางแผนปฏิบัติในการอนุรักษ์โดยละเอียดต่อไปได้

6.5 การดำเนินการออกแบบ

การนำเสนอผังรูปแบบประกอบด้วย

1. ผังแม่บทรวมแสดงแนวทางการปรับปรุงเขตสังฆาวาส
2. แบบสันนิษฐานหมู่กุฏิคณะหน้าและคณะท้าย
พร้อมแบบแสดงร่างแนวทางการออกแบบห้องน้ำพระสงฆ์ภายในหมู่กุฏิ
3. แบบสันนิษฐานหมู่กุฏิคณะกลาง
พร้อมแบบแสดงร่างแนวทางการออกแบบห้องน้ำพระสงฆ์ภายในหมู่กุฏิ
4. แบบร่างแสดงแนวทางการออกแบบห้องน้ำศิษย์พระในบริเวณเขตสังฆาวาส

1. ผังแม่บทรวม แสดงแนวทางการปรับปรุงเขตสังฆาวาส



- อาคารเขตพุทธาวาส พระอุโบสถ พระวิหาร พระระเบียง
กุฏิคณะหน้า คณะท้ายที่จะเสนออนุรักษ์
กุฏิคณะกลาง
กุฏิสมัยหลัง รัชกาลที่ 4
อาคารที่เกี่ยวข้องกับฌาปนสถาน
- ห้องน้ำเสนอสรางใหม่
- งานปรับปรุงภูมิทัศน์

น

แผนผังที่ 96

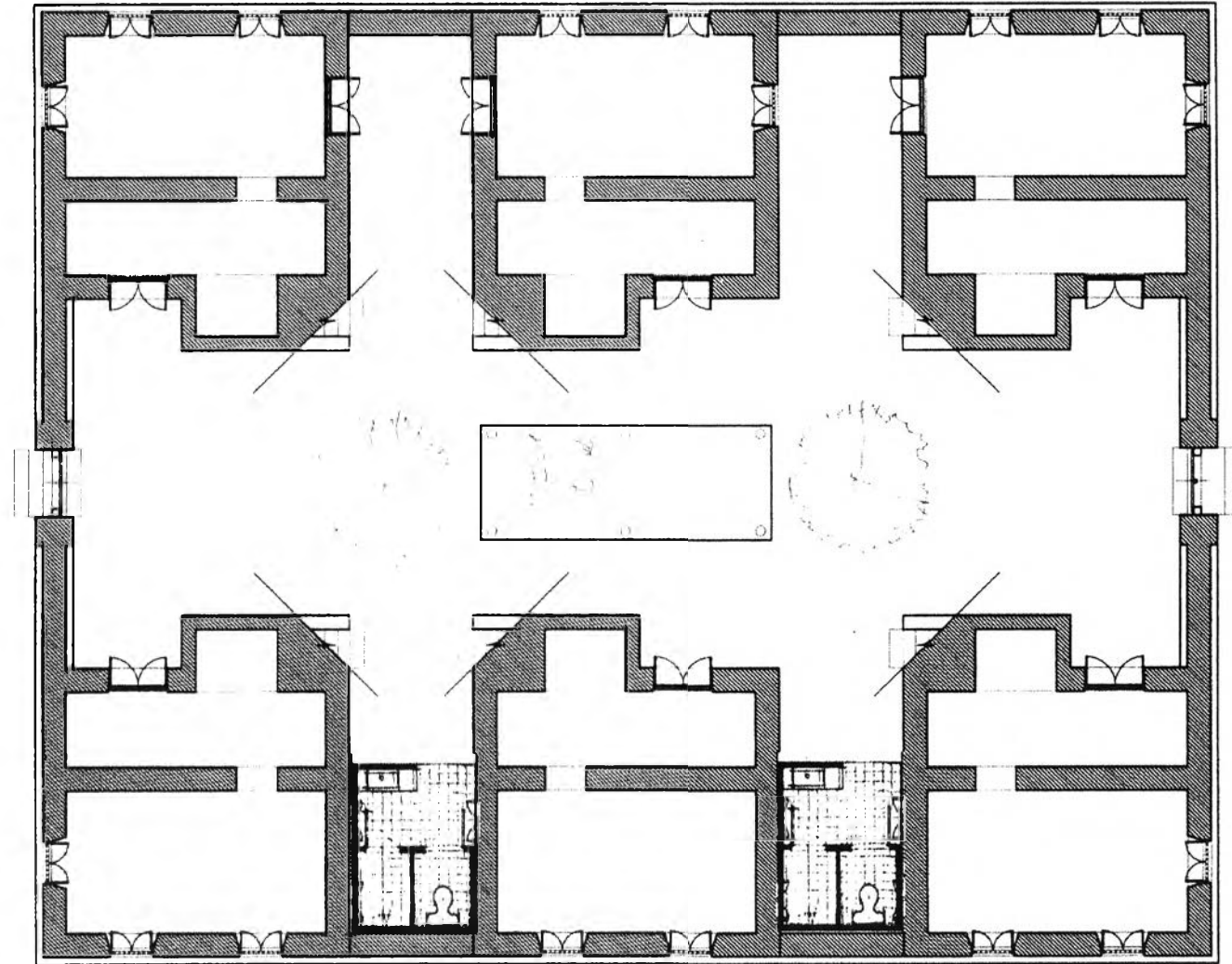
แผนแม่บท การอนุรักษ์เขตสังฆาวาส

วัดมกุฏกษัตริยารามฯ

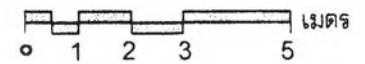
มาตราส่วน 1: 1250

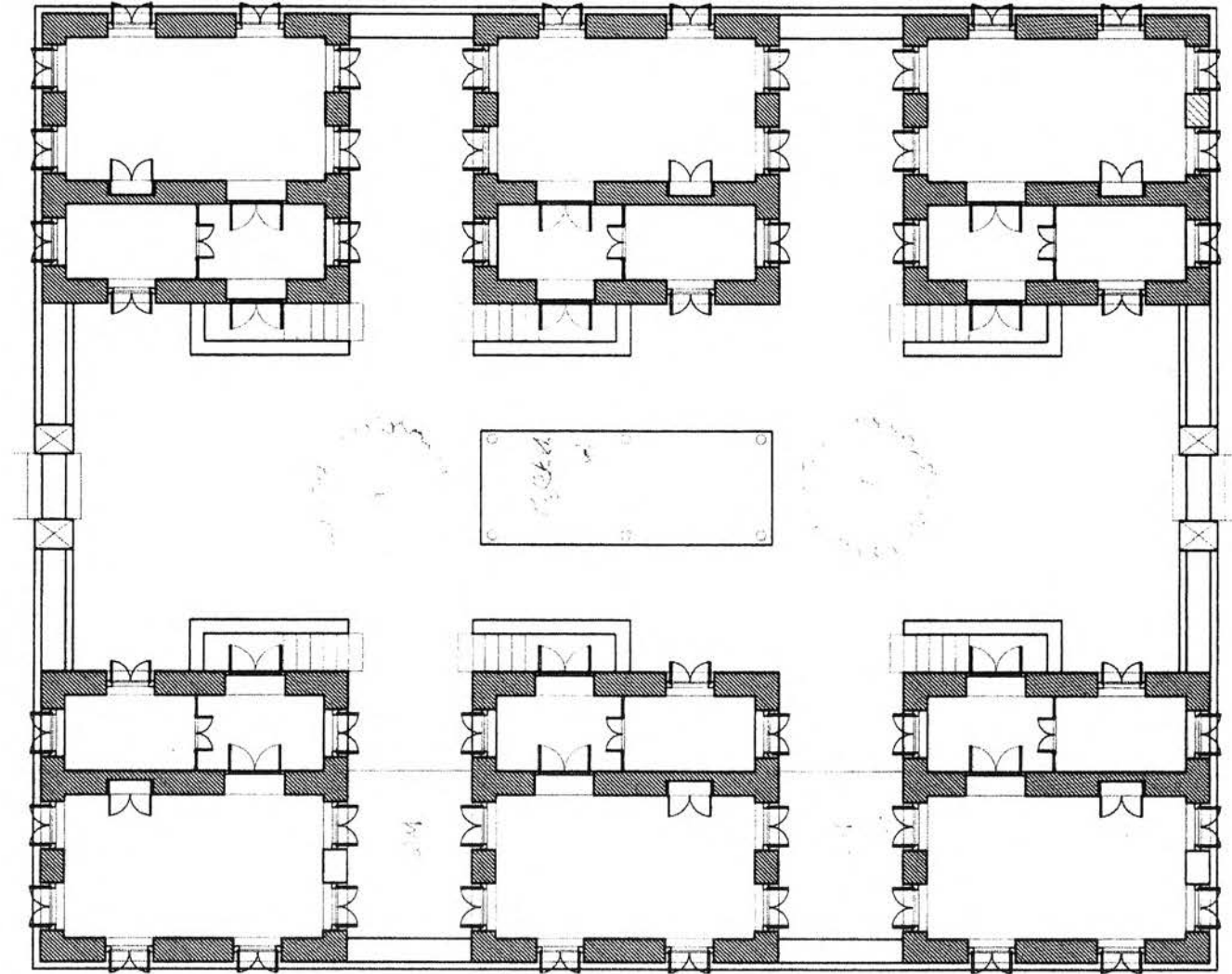
การดำเนินการ

1. เสนอสรางห้องน้ำพระสงฆ์ สามเณรภายในหมู่กุฏิ
2. เสนอก่อสรางใหม่ด้วยรูปแบบเดิม และสรางห้องน้ำพระสงฆ์ภายในหมู่กุฏิ
3. เสนอสรางห้องน้ำสำหรับผู้อาศัยในวัดแยกต่างหากจากพระสงฆ์
4. เสนอก่อสรางห้องน้ำสำหรับผู้ใช้ฌาปนสถาน แทนอาคารเดิมที่อยู่ด้านข้างพระระเบียง
5. เสนอปรับปรุงภูมิทัศน์โดยเน้นเพิ่มพื้นที่สีเขียว และรื้อฟื้นแนวทางเดินเดิมของวัด

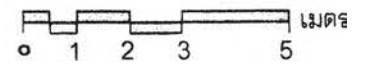


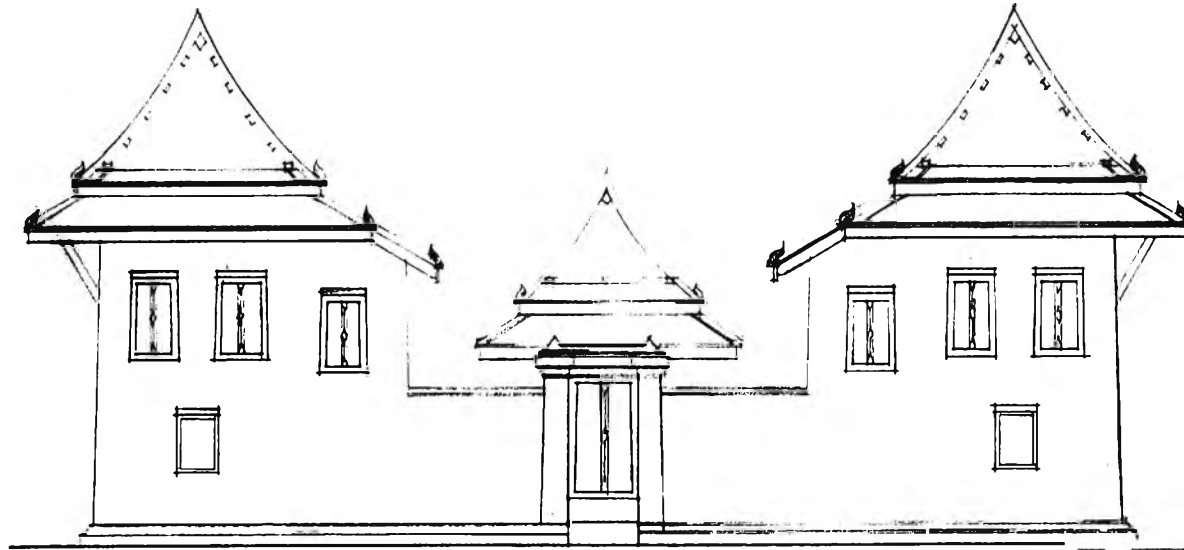
ภาพลายเส้นที่ 64 ผังชั้นล่างหมู่กุฏิพระทั่วไป วัดมกุฏกษัตริยารามฯ.



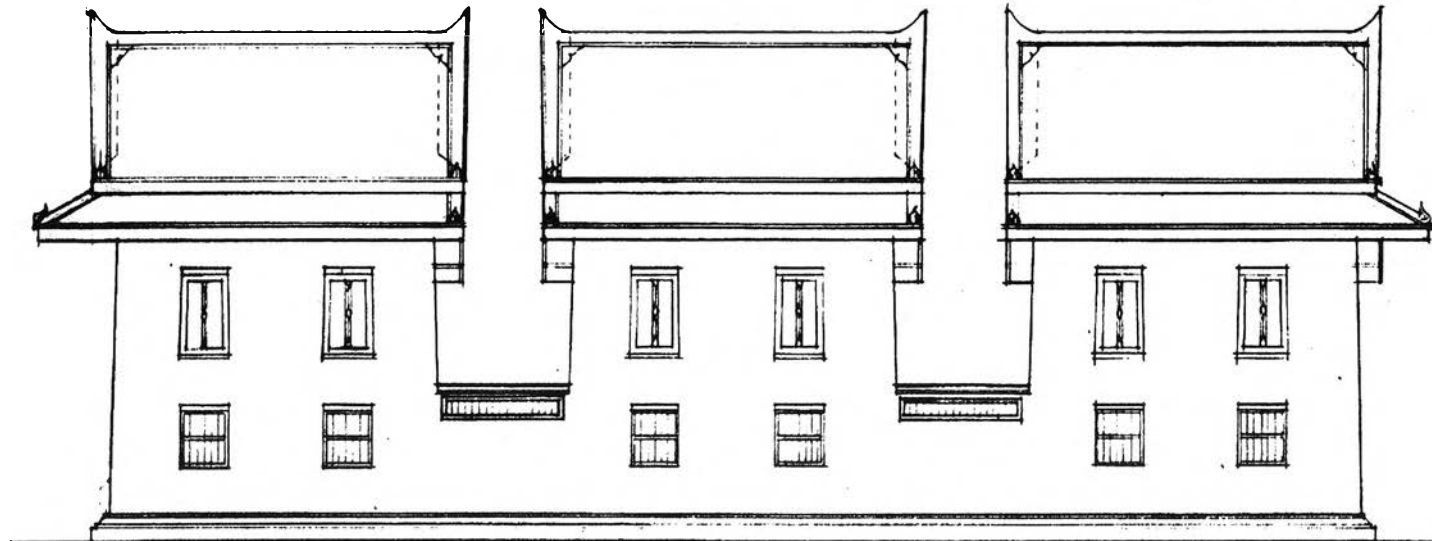
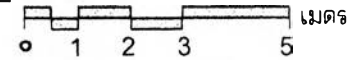


ภาพลายเส้นที่ 65 ผังชั้นบน หมู่กุฏิพระทั่วไป วัดมกุฏกษัตริยารามฯ.

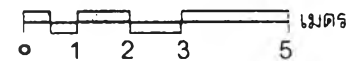


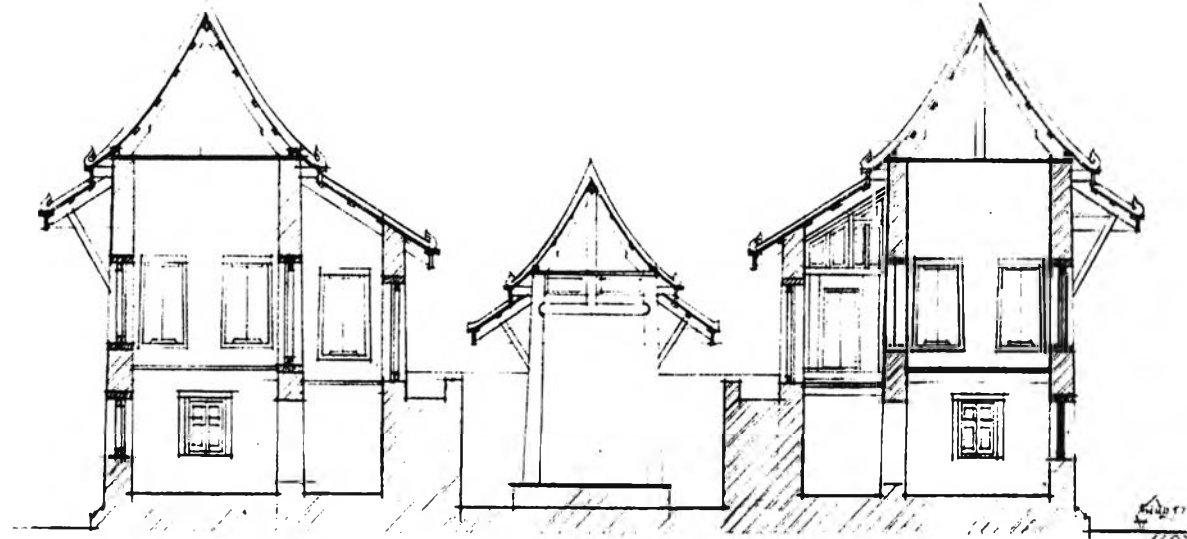


ภาพลายเส้นที่ 66 รูปด้านหน้า หมู่กุฏิพระทั่วไป วัดมกุฏกษัตริยารามฯ.

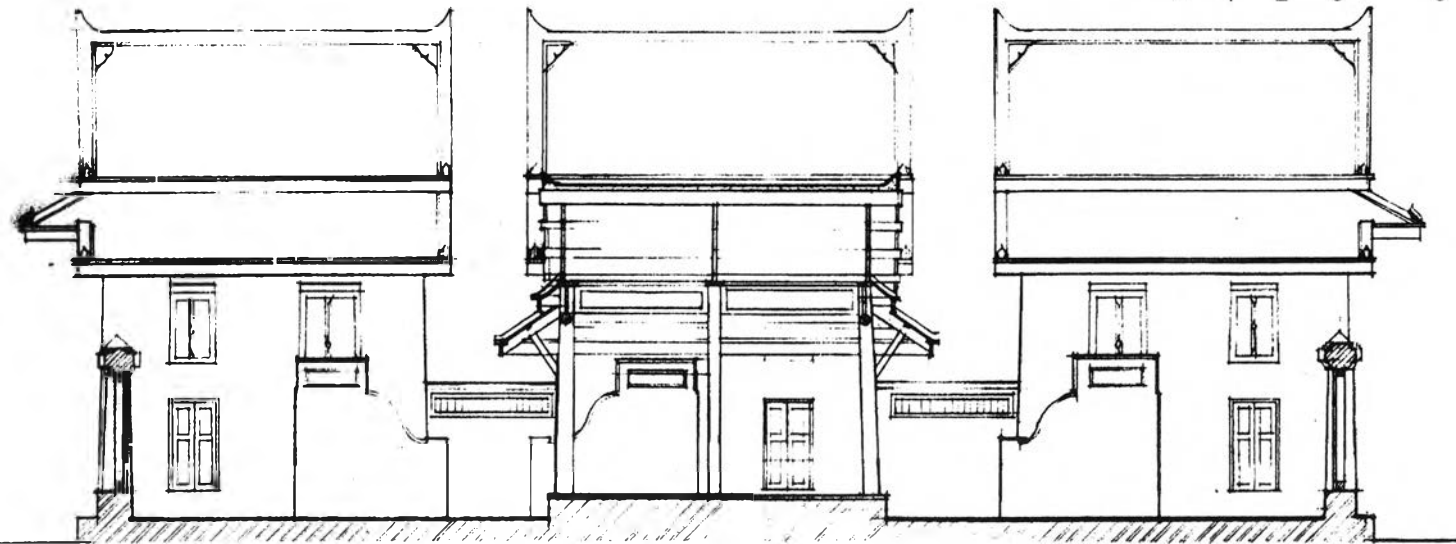
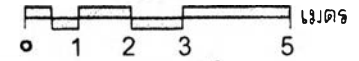


ภาพลายเส้นที่ 67 รูปด้านยาว หมู่กุฏิพระทั่วไป วัดมกุฏกษัตริยารามฯ.

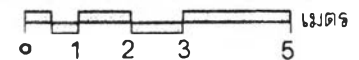


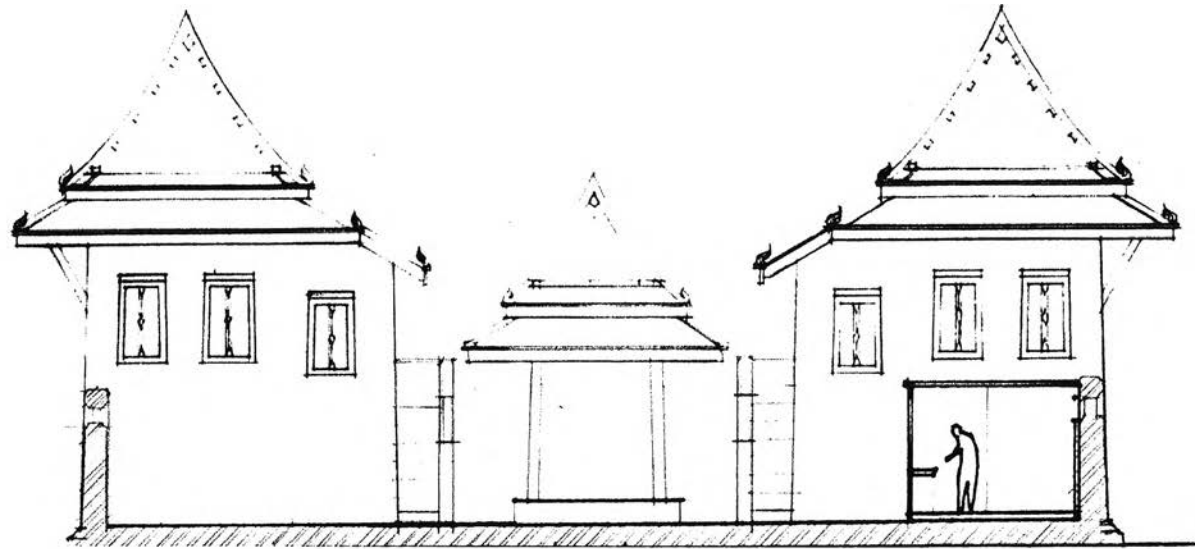


ภาพลายเส้นที่ 68 รูปตัดตามขวาง หมู่กุฏิพระทั่วไป วัดมกุฏกษัตริยารามฯ.

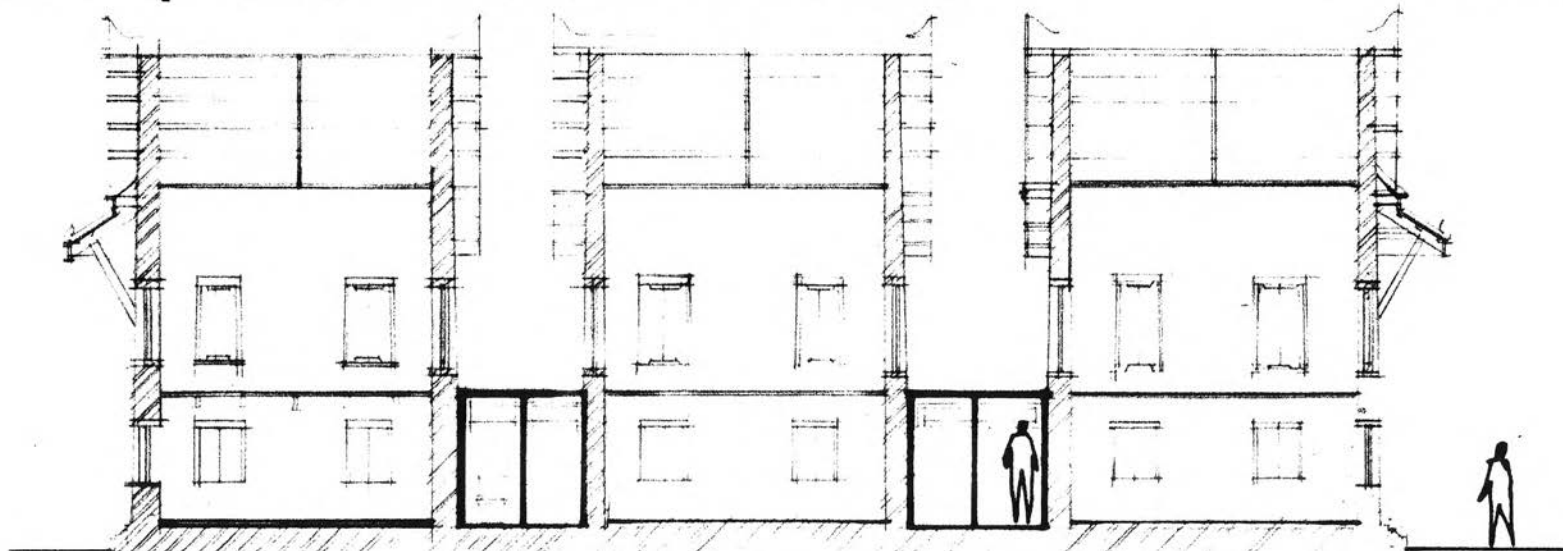
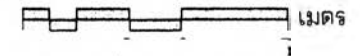


ภาพลายเส้นที่ 69 รูปตัดตามยาว หมู่กุฏิพระทั่วไป วัดมกุฏกษัตริยารามฯ.

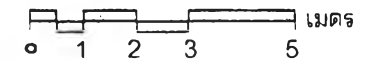


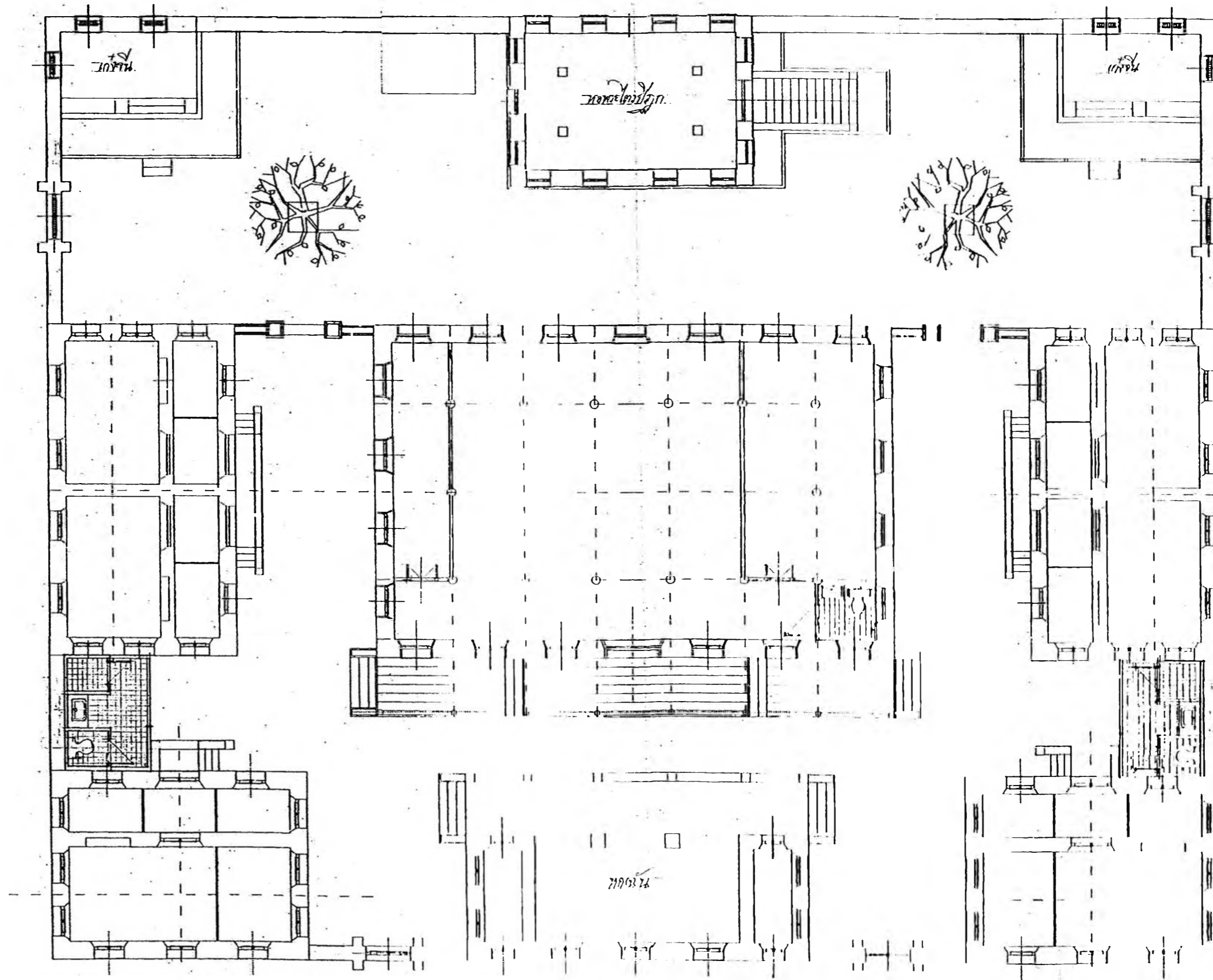


ภาพลายเส้นที่ 70 รูปตัดตามขวาง แสดงห้องน้ำพระสงฆ์สามเณร ที่เสนอก่อสร้าง



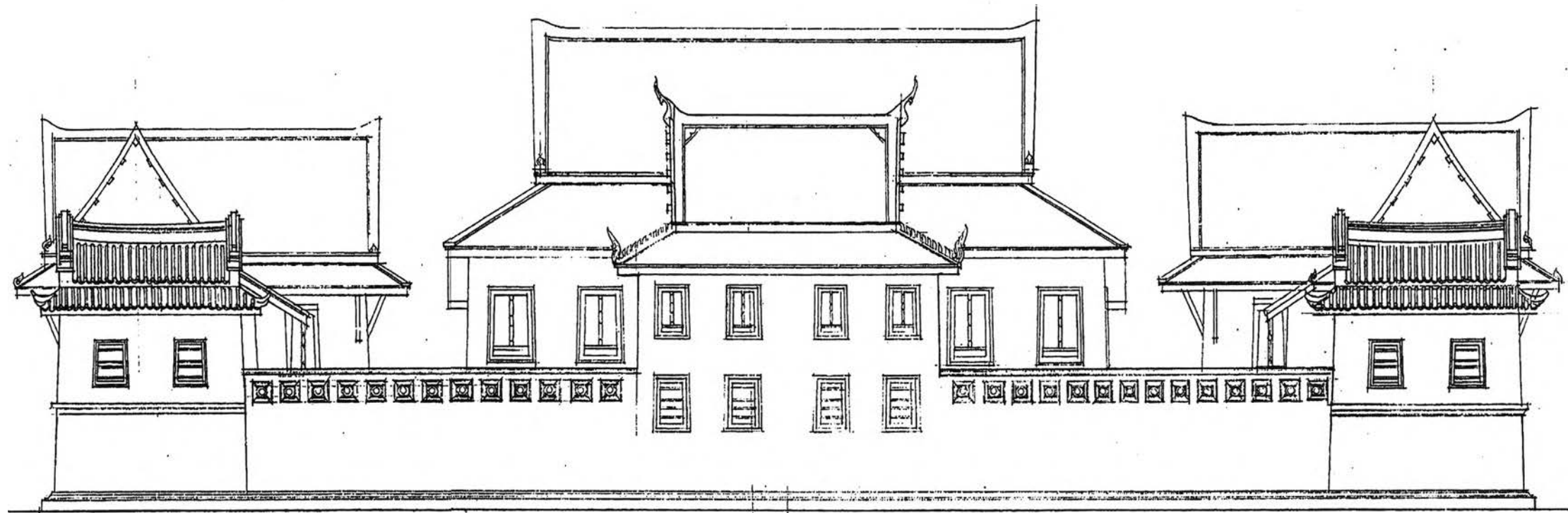
ภาพลายเส้นที่ 71 รูปตัดตามยาว แสดงห้องน้ำพระสงฆ์สามเณร ที่เสนอก่อสร้าง



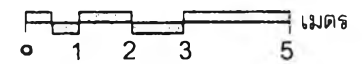


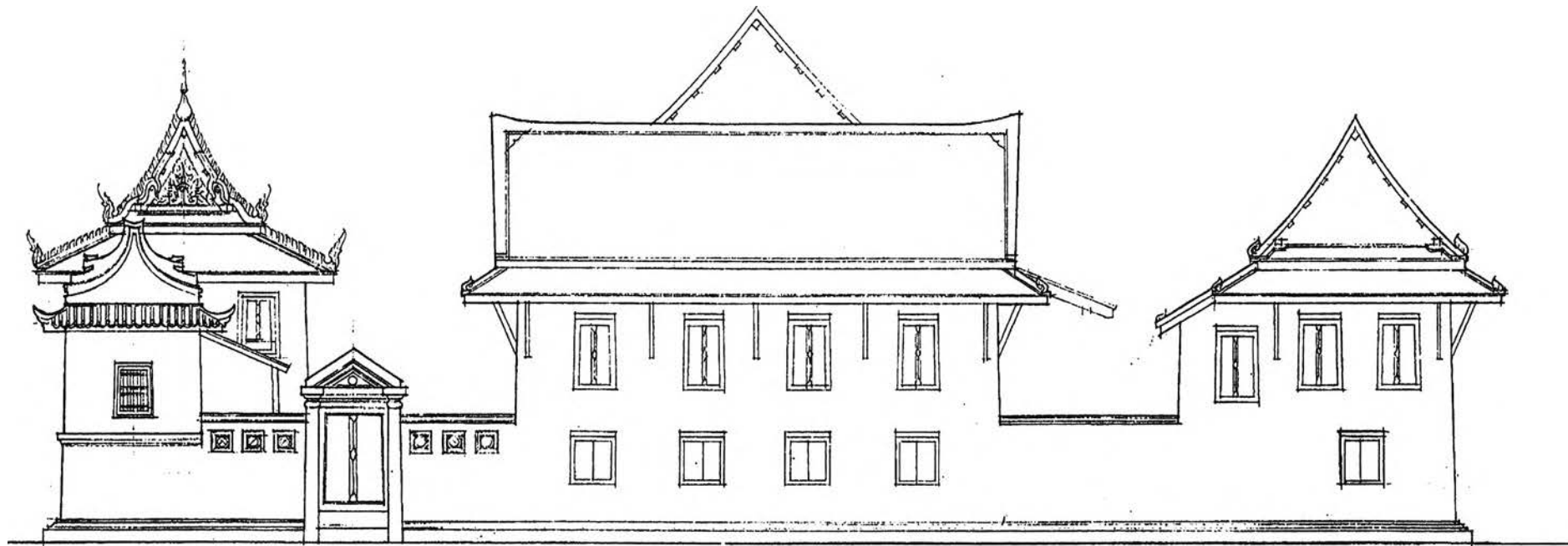
ภาพลายเส้นที่ 72 ผังพื้นหมู่กุฏิเจ้าอาวาส วัดมกุฏกษัตริยาราม กรุงเทพมหานคร แผนกเสนาอนุรักษ์

1 2 3 5



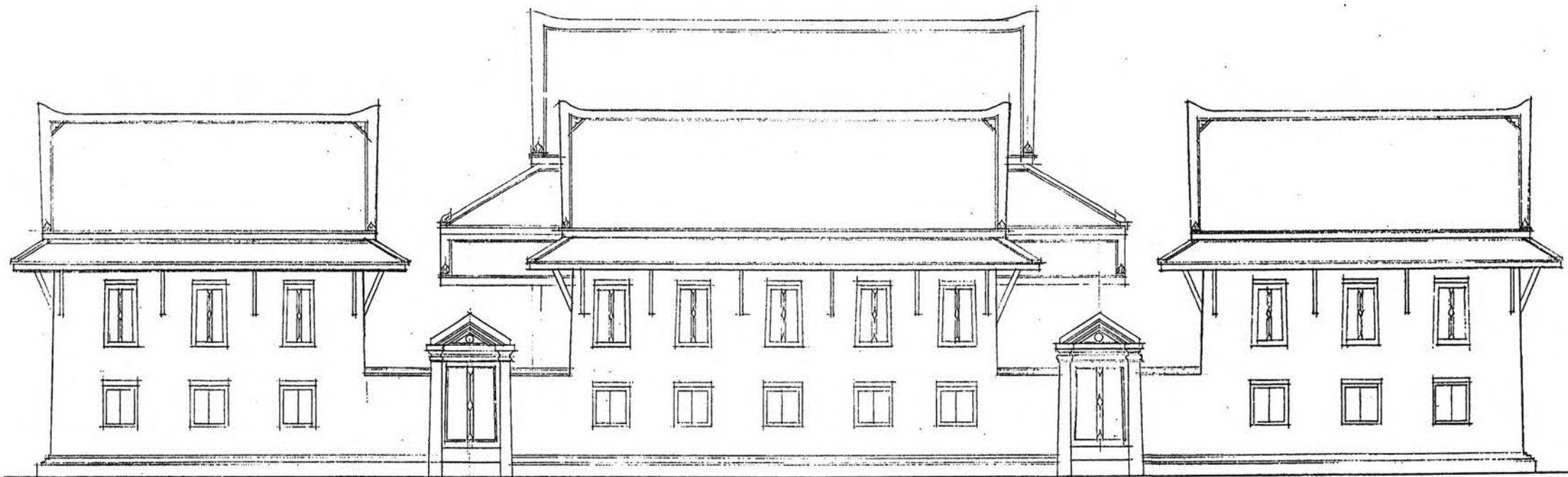
ภาพลายเส้นที่ 73 รูปด้านทิศตะวันออก หมู่กุฏิเจ้าอาวาส วัดมกุฏกษัตริยารามฯ.



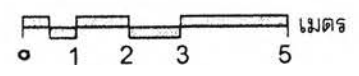


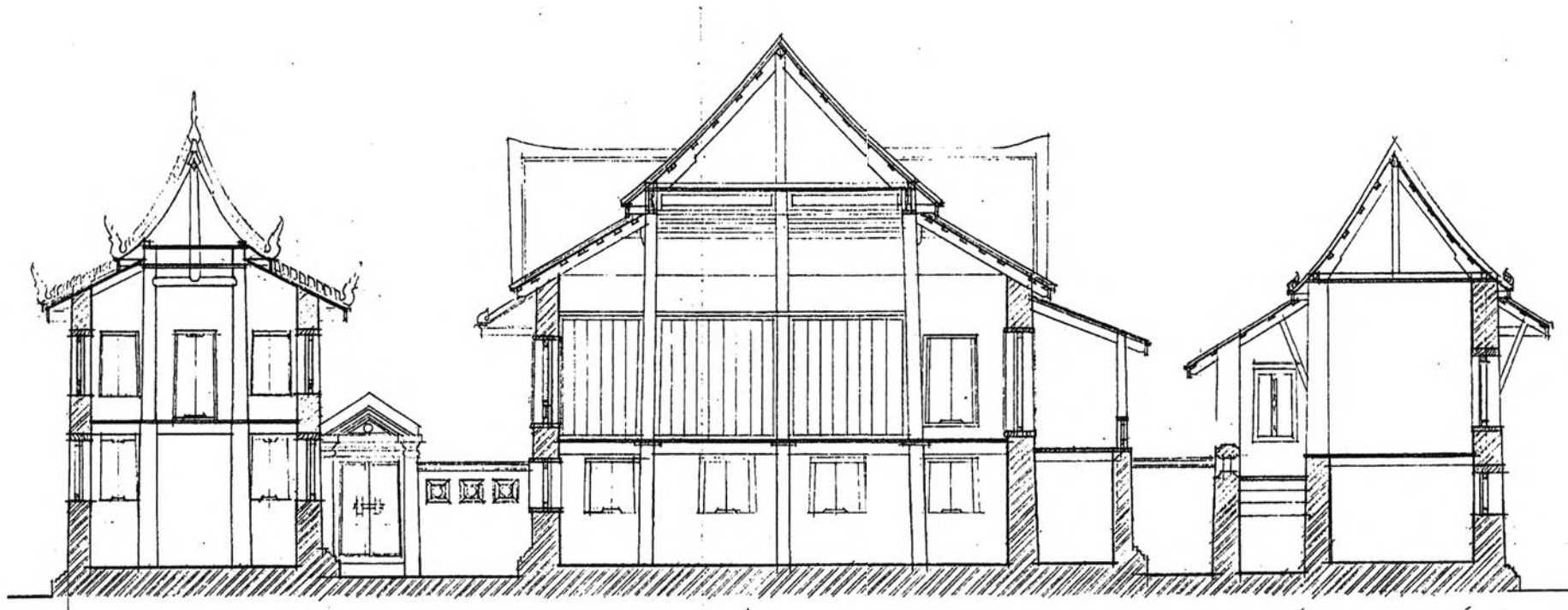
ภาพลายเส้นที่ 74 รูปด้านทิศเหนือ หมู่กุฏิเจ้าอาวาส วัดมกุฏกษัตริยารามฯ.

๐ 1 2 3 5 เมตร

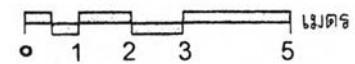


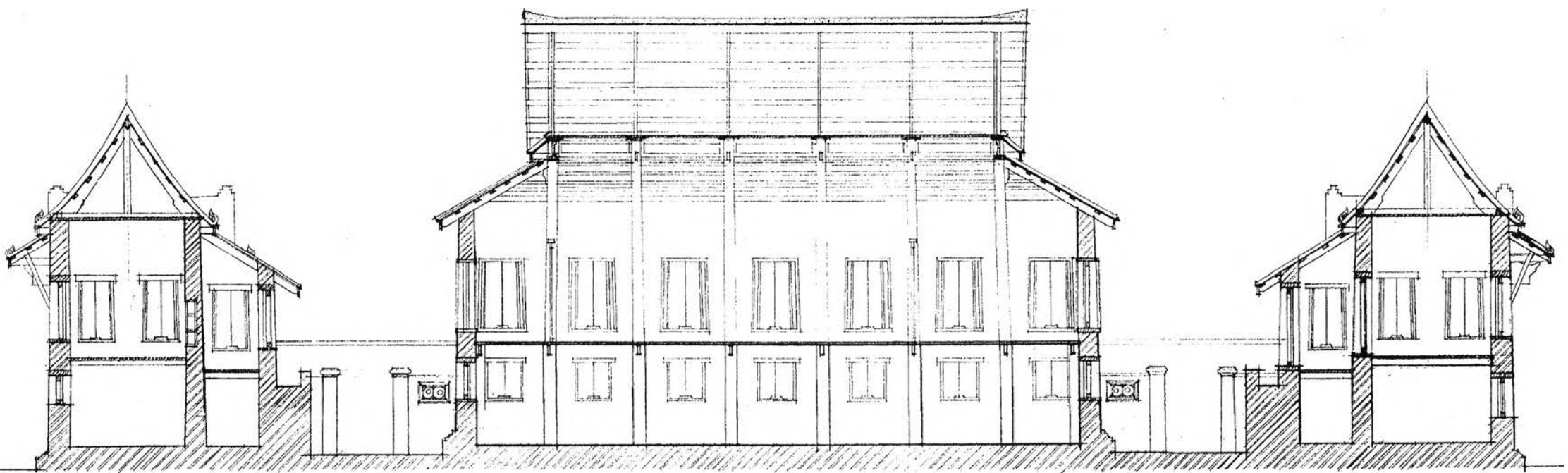
ภาพลายเส้นที่ 75 รูปด้านทิศตะวันตก หมู่กุฏิเจ้าอาวาส วัดมกุฏกษัตริยารามฯ.



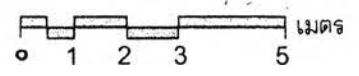


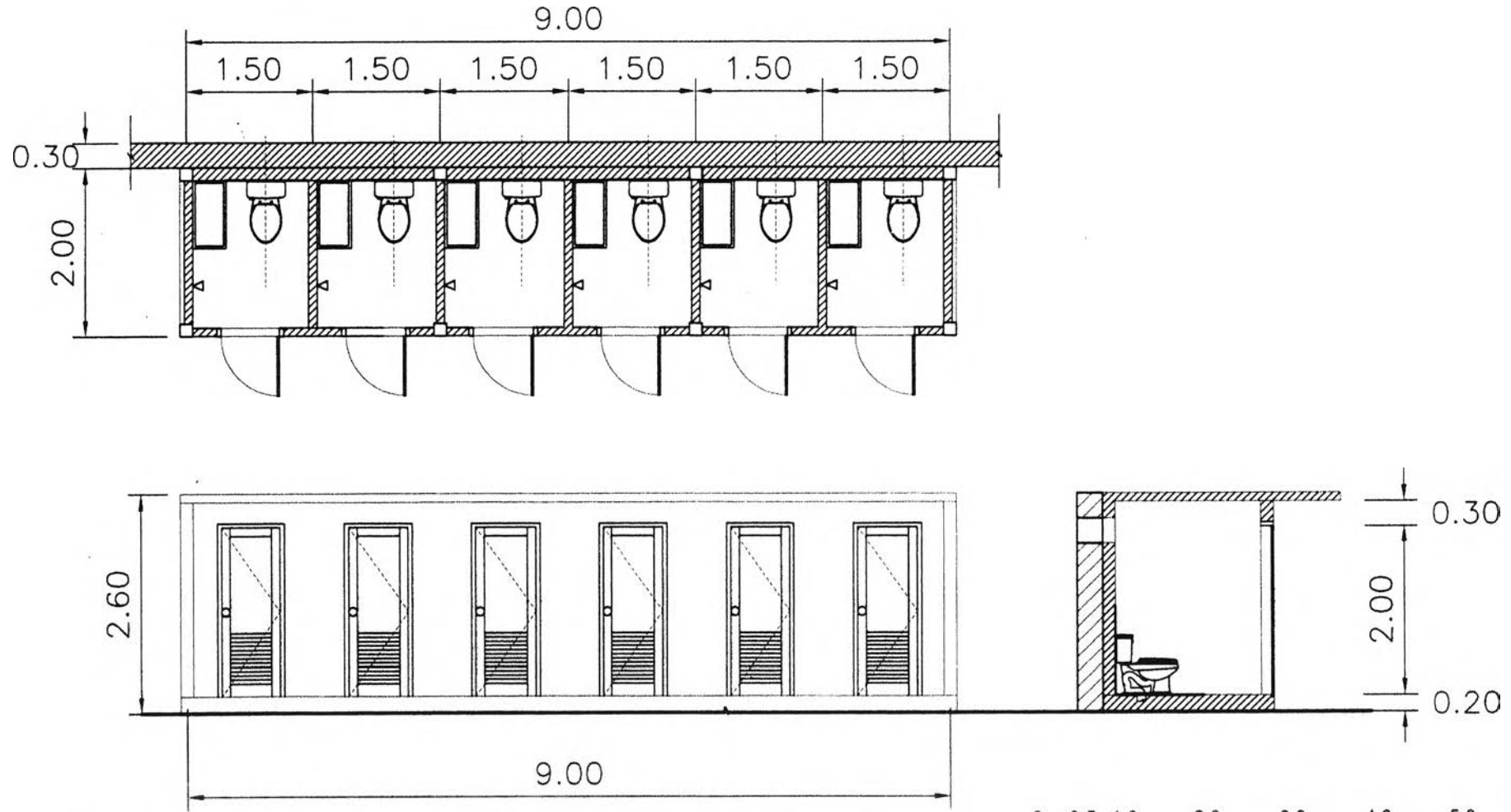
ภาพลายเส้นที่ 76 รูปตัดตามขวาง หมู่กุฏิเจ้าอาวาส วัดมกุฏกษัตริยารามฯ.





ภาพลายเส้นที่ 77 รูปตัดตามยาว หมู่กุฏิเจ้าอาวาส วัดมกุฏกษัตริยารามฯ.

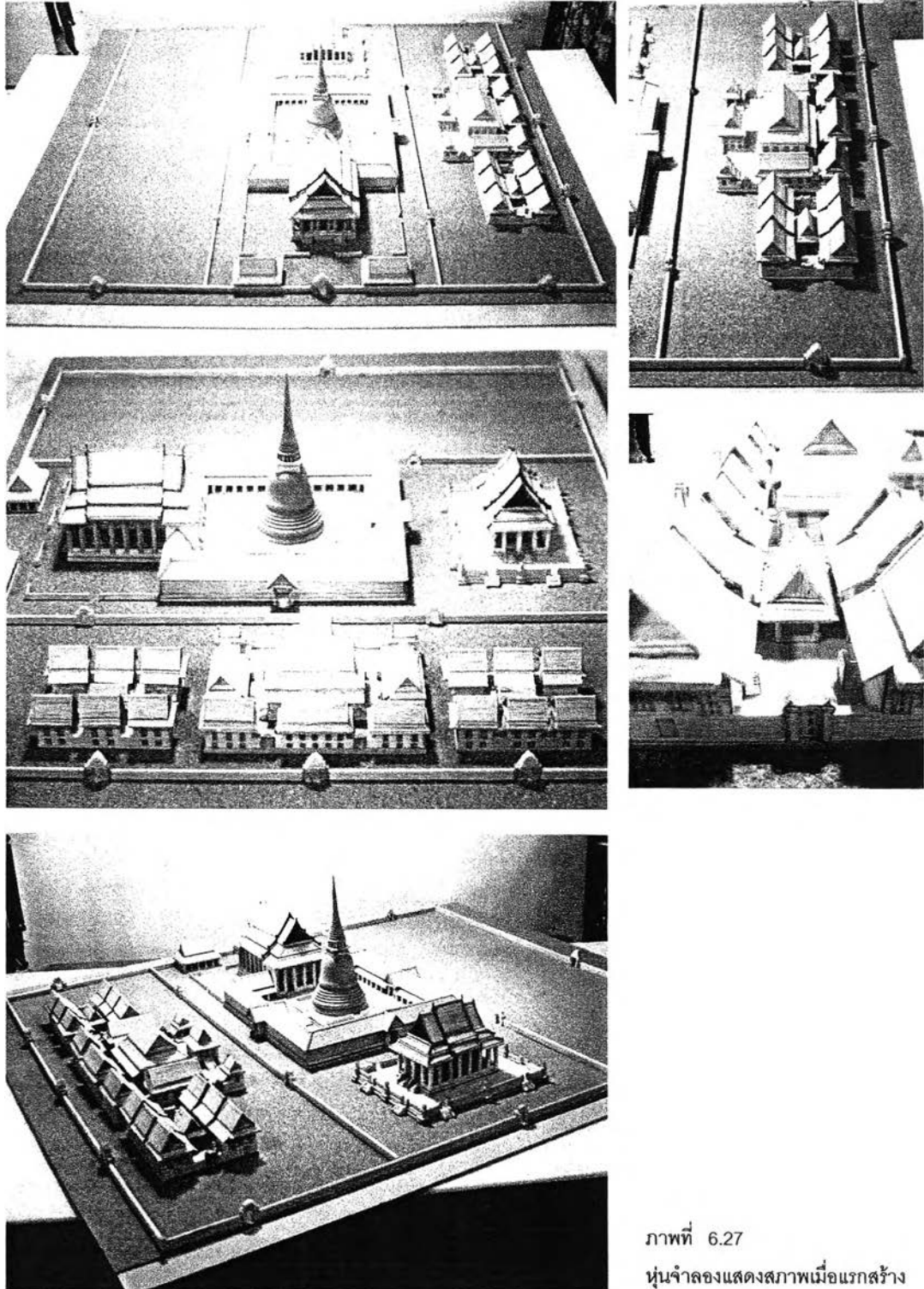




ภาพลายเส้นที่ 78 แบบร่างแสดงแนวทางการออกแบบห้องน้ำศิษย์พระในบริเวณเขตสังฆาวาส

ภาพหุ่นลง : แสดงสภาพสันนิษฐานพระอารามเมื่อแรกสร้าง

เพื่อให้เห็นคุณค่าความสำคัญของอาคารดั้งเดิมของพระอาราม และเป็นข้อมูลประกอบการพิจารณาอนุรักษ์



ภาพที่ 6.27
หุ่นจำลองแสดงสภาพเมื่อแรกสร้าง