



บทที่ 3

สภาพทั่วไปของพื้นที่ศึกษา

3.1 สภาพทั่วไป

3.1.1 สภาพทางกายภาพ

1) ที่ตั้งและอาณาเขต

พื้นที่ศึกษาประกอบไปด้วย 2 จังหวัด คือ จังหวัดสิงห์บุรี และจังหวัดอ่างทอง ตั้งอยู่บนบริเวณที่ราบภาคกลางตอนบนของประเทศไทย มีเนื้อที่รวมประมาณ 1,119,281.5 ไร่ หรือ 1,863.589 ตารางกิโลเมตร แบ่งเป็นจังหวัดสิงห์บุรี 514,049 ไร่ หรือ 822.478 ตารางกิโลเมตร จังหวัดอ่างทอง 605,232.5 ไร่ หรือ 981.102 ตารางกิโลเมตร อยู่ห่างจากกรุงเทพมหานครไปทางทิศเหนือตามเส้นทางถนนสายเอเชียประมาณ 103 กิโลเมตร ซึ่งที่ศึกษามีอาณาเขตติดต่อดังนี้

ทิศเหนือ	ติดต่อกับ	อำเภอสรรพยา จังหวัดชัยนาท และ อำเภอตาคลี จังหวัดนครสวรรค์
ทิศใต้	ติดต่อกับ	อำเภอผักไห่ อำเภอบางบาล จังหวัดพระนครศรีอยุธยา
ทิศตะวันออก	ติดต่อกับ	อำเภอบางปะหัน อำเภอมหาราช อำเภอบ้านแพรก จังหวัดพระนครศรีอยุธยา และอำเภอบ้านหมี่ อำเภอท่าม่วง จังหวัดลพบุรี
ทิศตะวันตก	ติดต่อกับ	อำเภอสรรคบุรี จังหวัดชัยนาท และอำเภอเมืองสุพรรณบุรี อำเภอศรีประจันต์ อำเภอสามชุก อำเภอเดิมบางนางบวช จังหวัดสุพรรณบุรี

2) การแบ่งเขตการปกครอง

พื้นที่ศึกษาแบ่งเขตการปกครองออกเป็น 2 จังหวัด คือจังหวัดสิงห์บุรี และจังหวัดอ่างทอง โดยจังหวัดสิงห์บุรี ประกอบไปด้วย 6 อำเภอ 43 ตำบล 335 หมู่บ้าน 7 เทศบาล 1 องค์การบริหารส่วนจังหวัด และ 38 องค์การบริหารส่วนตำบล (อบต.)อยู่ในเขตอำเภอเมืองสิงห์บุรี อำเภอบางระจันต์ อำเภอค่ายบางระจันต์ อำเภอพรหมบุรี อำเภอท่าช้าง และอำเภออินทร์บุรี ในส่วนของจังหวัดอ่างทอง ประกอบไปด้วย 7 อำเภอ 73 ตำบล 468 หมู่บ้าน อยู่ในเขตอำเภอเมืองอ่างทอง

อำเภอไชโย อำเภอป่าโมก อำเภอโพธิ์ทอง อำเภอแสวงหา อำเภอวิเศษชัยชาญ และอำเภอสามโก้
รวมพื้นที่ศึกษาทั้งหมด 2 จังหวัด 13 อำเภอ 116 ตำบล 803 หมู่บ้าน

ตารางที่ 3.1 เขตการปกครองจังหวัดสิงห์บุรี และจังหวัดอ่างทอง

อำเภอ	ตำบล	หมู่บ้าน	เทศบาล	อบต.	ระยะห่างจากจังหวัด (กม.)
จังหวัดสิงห์บุรี					
เมืองสิงห์บุรี	8	57	1	7	-
อินทร์บุรี	10	105	1	10	17
บางระจัน	8	77	1	8	10
ค่ายบางระจัน	6	59	1	6	16
พรหมบุรี	7	42	2	5	16
ท่าช้าง	4	23	1	2	18
จังหวัดอ่างทอง					
เมืองอ่างทอง	14	81	1	10	-
วิเศษชัยชาญ	15	111	2	15	13
โพธิ์ทอง	15	105	2	12	10
แสวงหา	7	60	1	7	25
ป่าโมก	8	47	1	6	13
ไชโย	9	51	1	3	14
สามโก้	5	13	1	2	27
รวม	116	831	16	93	-

ที่มา: ที่ทำการปกครองจังหวัดสิงห์บุรีและจังหวัดอ่างทอง กรมการปกครอง

3.1.2 ลักษณะภูมิประเทศ

ลักษณะภูมิประเทศโดยทั่วไปของพื้นที่ศึกษาโดยทั่วไปนั้นเป็นที่ราบลุ่ม ลาดต่ำจากทิศเหนือสู่ทิศใต้ มีภูมิลูกคลื่นลอนลาดเล็กน้อยตามบริเวณริมสองฝั่งลำน้ำ ไม่มีป่าไม้ ภูเขา และแร่ธาตุ มีแม่น้ำสายสำคัญไหลผ่าน 3 สายคือ แม่น้ำเจ้าพระยา แม่น้ำน้อย และแม่น้ำลพบุรี โดยไหลผ่านมาจากทางตอนเหนือมายังตอนใต้ ลักษณะของพื้นที่จะลาดเทมาจากทางทิศเหนือ บริเวณอำเภออินทร์

บุรี จังหวัดสิงห์บุรี ซึ่งมีความสูงจากระดับน้ำทะเลปานกลางเฉลี่ยประมาณ 17 เมตร ตอนกลางของพื้นที่ศึกษาในเขตอำเภอค่ายบางระจัน อำเภอบางบาล จังหวัดสิงห์บุรี และอำเภอแสวงหา อำเภอไชโย จังหวัดอ่างทอง เป็นพื้นที่ที่มีความสูงจากระดับน้ำทะเลปานกลางเฉลี่ยประมาณ 4 เมตร ในส่วนของอำเภอวิเศษชัยชาญ จังหวัดอ่างทอง มีลักษณะเป็นที่ราบลุ่มต่ำมากมักเกิดอุทกภัยน้ำท่วมเกือบทั้งพื้นที่

3.1.3 ลักษณะภูมิอากาศ

ลักษณะภูมิอากาศของพื้นที่ศึกษาจัดอยู่ในลักษณะภูมิอากาศแบบฝนเมืองร้อนเฉพาะฤดูกาล (Tropical Savanna Climate: AW) ตามการจำแนกลักษณะภูมิอากาศแบบ Tropical Rainy Climate ของ Koppen โดยพิจารณาจากปริมาณน้ำฝน และอุณหภูมิของอากาศเป็นหลัก ซึ่งพื้นที่ศึกษาได้รับอิทธิพลของลมมรสุม 2 ชนิด ได้แก่ ลมมรสุมตะวันออกเฉียงเหนือ ในช่วงเดือนพฤศจิกายนถึงเดือนกุมภาพันธ์ ทำให้อากาศหนาวเย็น และแห้งแล้งและลมมรสุมตะวันตกเฉียงใต้ ในช่วงเดือนพฤษภาคมถึงเดือนกันยายน ทำให้มีเมฆมากและฝนตกชุก สามารถแบ่งฤดูกาลได้เป็น 3 ฤดูกาลดังนี้

ฤดูร้อน ได้รับอิทธิพลจากลมตะวันออกเฉียงใต้หรือลมตะวันออกเฉียงใต้หรือลมตะวันออกเฉียงใต้ เริ่มจากเดือนกุมภาพันธ์ ถึงเดือนพฤษภาคม ทำให้อากาศร้อนจัด ความชื้นต่ำ อุณหภูมิเฉลี่ยประมาณ 36.30 องศาเซลเซียส

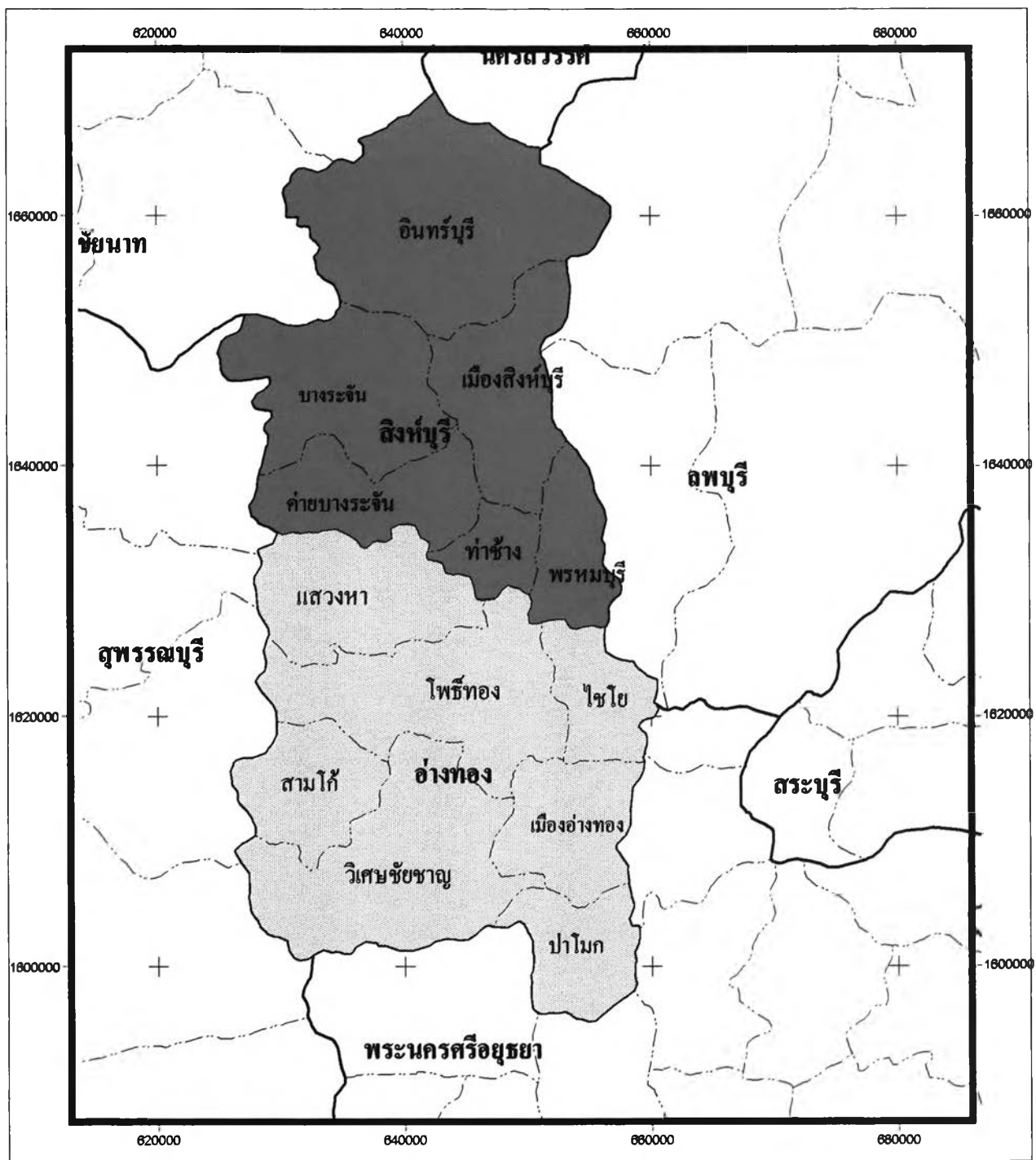
ฤดูฝน เริ่มจากกลางเดือนพฤษภาคมถึงกลางเดือนตุลาคม โดยได้รับอิทธิพลจากลมมรสุมตะวันตกเฉียงใต้ที่พัดเข้ามา ปริมาณฝนตกมากที่สุดในเดือนกันยายน มีปริมาณน้ำฝนเฉลี่ย 1,182.0 มิลลิเมตร/ปี

ฤดูหนาว เริ่มประมาณปลายเดือนตุลาคม ถึงกลางเดือนกุมภาพันธ์ โดยได้รับอิทธิพลจากลมมรสุมตะวันออกเฉียงเหนือที่พัดพาอากาศที่หนาวเย็นจากสาธารณรัฐประชาชนจีนเข้ามา อุณหภูมิไม่ต่ำมากนักเนื่องจากพื้นที่อยู่ในช่วงปลายของลมมรสุมตะวันออกเฉียงเหนือ และในช่วงต่อฤดูฝนกับฤดูหนาว ทำให้ประมาณเดือนพฤศจิกายนจะยังคงพอมีฝนตกอยู่บ้าง อุณหภูมิเฉลี่ยอยู่ที่ประมาณ 27 องศาเซลเซียส

เนื่องจากจังหวัดสิงห์บุรี และจังหวัดอ่างทอง ไม่มีสถานีตรวจอากาศ ดังนั้นจึงอาศัยข้อมูลลักษณะภูมิอากาศจากสถานีตรวจอากาศของจังหวัดใกล้เคียง คือ จังหวัดสุพรรณบุรี

1) ปริมาณน้ำฝน

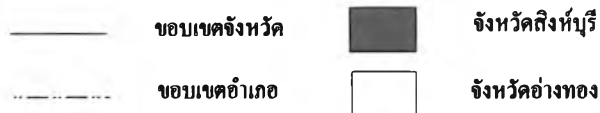
ในช่วงคาบ 35 ปี มีปริมาณน้ำฝนรวมเฉลี่ยตลอดปีประมาณ 1,182.0 มิลลิเมตร โดยเดือนที่มีปริมาณฝนตกมากที่สุด คือเดือนกันยายน ปริมาณน้ำฝนเฉลี่ย 284.2 มิลลิเมตร และในเดือน



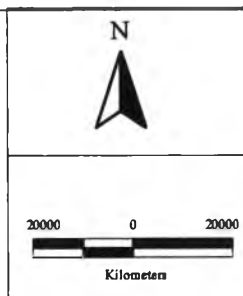
วิทยานิพนธ์เรื่อง : แนวทางการจัดการทรัพยากรที่ดินจังหวัดสิงห์บุรี และอ่างทอง

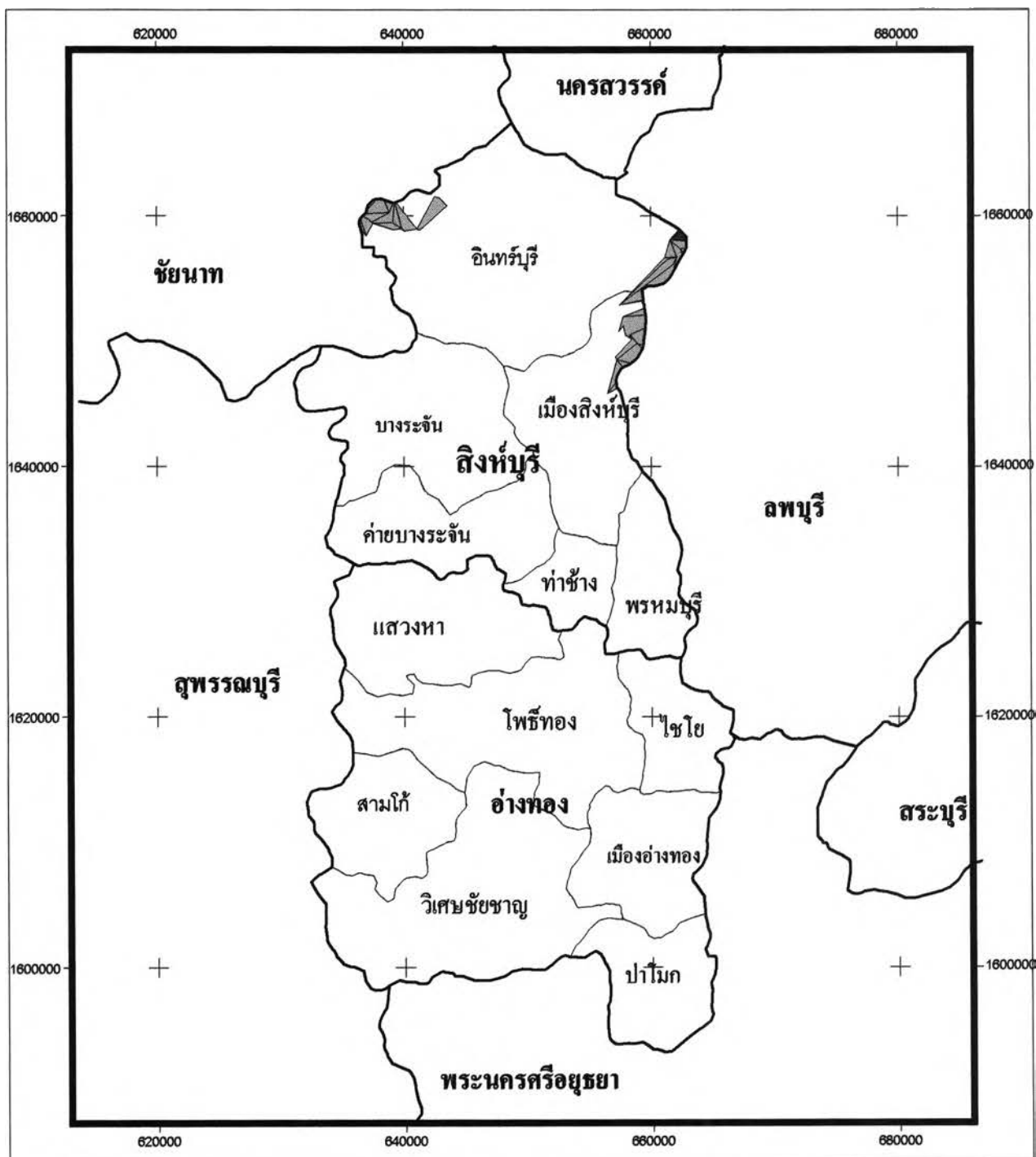
แผนที่ 3.1 : การแบ่งเขตการปกครอง จังหวัดสิงห์บุรี และอ่างทอง

สัญลักษณ์:



ที่มา : กรมส่งเสริมคุณภาพสิ่งแวดล้อม





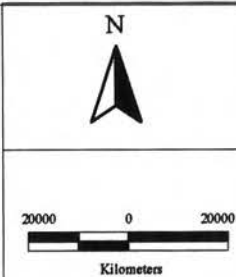
วิทยานิพนธ์เรื่อง : แนวทางการจัดการทรัพยากรที่ดินจังหวัดสิงห์บุรี และอ่างทอง

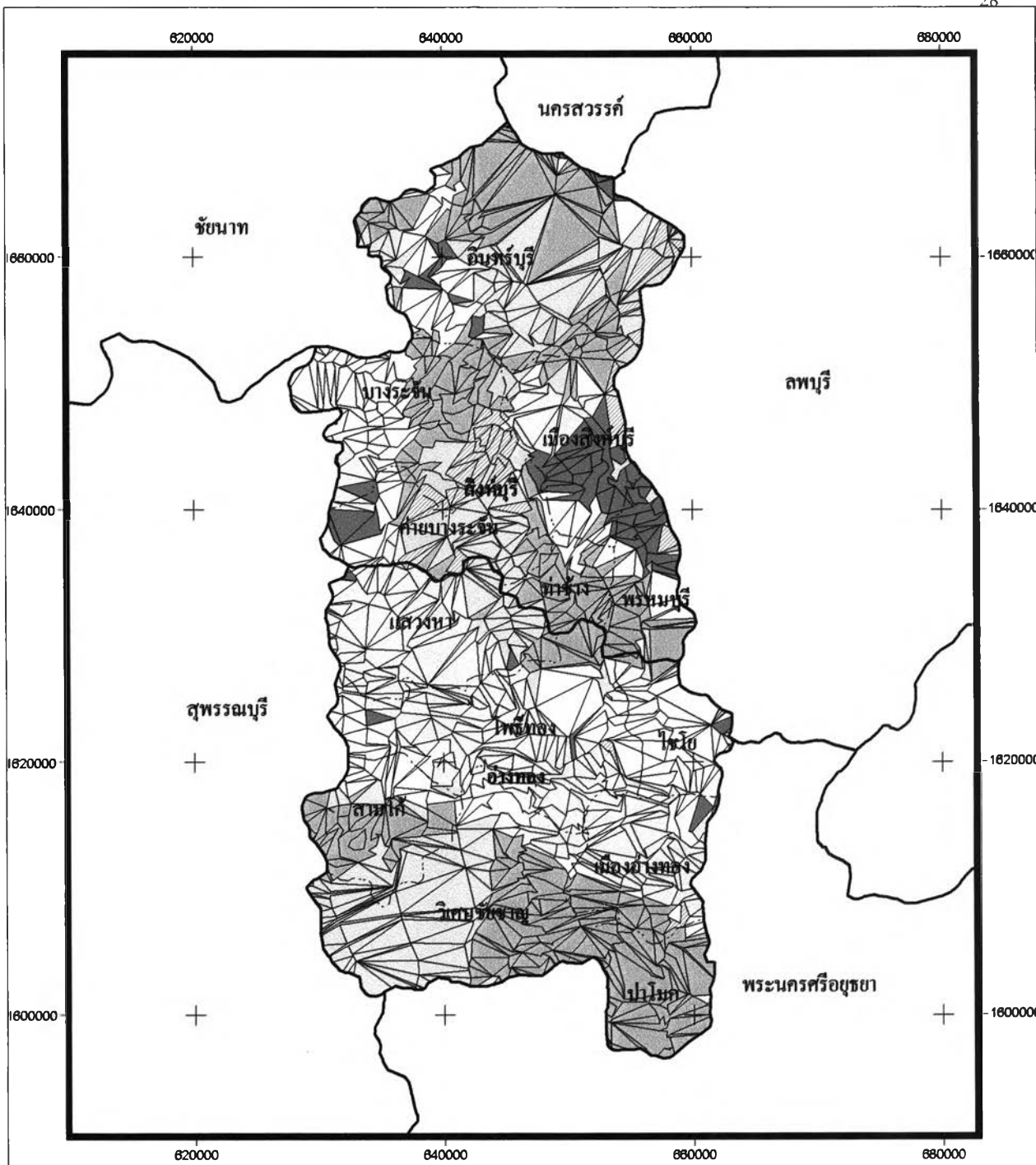
แผนที่ 3.2 : ความลาดชันของจังหวัดสิงห์บุรี และอ่างทอง

สัญลักษณ์:

- | | | | |
|-------|---------------|---|-------------------|
| ————— | ขอบเขตจังหวัด | ■ | ความลาดชัน 10-15% |
| ----- | ขอบเขตอำเภอ | ▨ | ความลาดชัน 5-10% |
| | | □ | ความลาดชัน 0-5% |

ที่มา : กรมพัฒนาที่ดิน





วิทยานิพนธ์เรื่อง : แนวทางการจัดการทรัพยากรที่ดินจังหวัดสิงห์บุรี และอ่างทอง






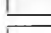

แผนที่ 3.3 : ทิศทางความลาดชัน (Aspect) จังหวัดสิงห์บุรี และอ่างทอง

สัญลักษณ์:

———— ขอบเขตจังหวัด

----- ขอบเขตอำเภอ

ที่มา : กรมพัฒนาที่ดิน

- | | |
|---|--|
|  ทิศตะวันออก(E) |  ทิศตะวันออกเฉียงเหนือ (NE) |
|  ที่ราบ (Flat : F) |  ทิศตะวันตกเฉียงเหนือ (NW) |
|  ทิศเหนือ (N) |  ทิศตะวันตกเฉียงใต้ (SW) |
|  ทิศใต้(S) |  ทิศตะวันออกเฉียงใต้ (SE) |
| |  ทิศตะวันตก (W) |



มกราคมมีปริมาณฝนตกน้อยที่สุดเฉลี่ย 5.0 มิลลิเมตร มีจำนวนวันฝนตกเฉลี่ย 103.5 วัน/ปี โดยในเดือนกันยายนมีจำนวนวันฝนตกมากที่สุดเฉลี่ย 19.2 วัน เดือนมกราคมมีฝนตกน้อยที่สุดเฉลี่ย 7 วันเท่านั้น จากตารางที่ 3.3 จะเห็นได้ว่า ในพื้นที่ศึกษามีช่วงแล้งยาวติดต่อกันนานถึง 6 เดือน

2) อุณหภูมิ

อุณหภูมิตลอดทั้งปีเฉลี่ย 28.2 องศาเซลเซียส โดยอุณหภูมิตลอดทั้งปีไม่มีความแตกต่างกันมากนัก อุณหภูมิสูงสุดเฉลี่ย 31.0 องศาเซลเซียสในเดือนเมษายน และต่ำสุดเฉลี่ย 24.8 องศาเซลเซียสในเดือนธันวาคม

ตารางที่ 3.2 ปริมาณน้ำฝนที่ตก จำนวนวันฝนตกในรอบปี อุณหภูมิสูงสุด อุณหภูมิต่ำสุด อุณหภูมิเฉลี่ย จังหวัดสุพรรณบุรี พ.ศ. 2541-2545

ข้อมูล พ.ศ.	ปริมาณน้ำฝนมากที่สุด	จำนวนวันฝนตก	อุณหภูมิสูงสุด	อุณหภูมิต่ำสุด	อุณหภูมิเฉลี่ย
2541	1305.4	104 วัน (ก.ย. 21 วัน)	40.6 (ก.พ.-มี.ย.)	17.7 (ธ.ค.)	28.29
2542	1342.9	119 วัน (ต.ค. 19 วัน)	38.6 (ม.ค.-เม.ย.)	10.4 (ธ.ค.)	29.92
2543	1112.1	104 (ต.ค. 19 วัน)	38.7 (เม.ย.)	15.6 (ก.พ.)	28.95
2544	987.6	123 (ต.ค. 24 วัน)	40 (เม.ย.)	16.1 (ก.พ.)	28.76
2545	435.3	110 (ก.ย. 20 วัน)	39.5 (เม.ย.)	16.5 (ธ.ค.)	28.29

ที่มา : สถานีตรวจอากาศจังหวัดสุพรรณบุรี

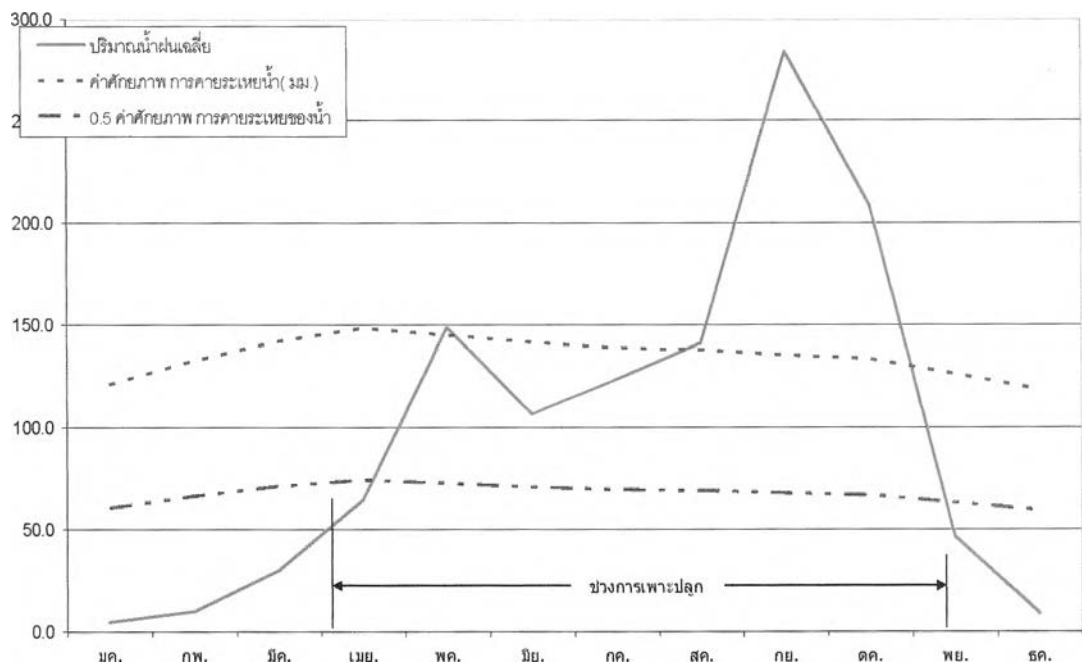
3) ความชื้นสัมพัทธ์

ความชื้นสัมพัทธ์เฉลี่ยต่อปี 71.42 % เดือนตุลาคมมีความชื้นสัมพัทธ์เฉลี่ยมากที่สุด 79.9 % และเดือนเมษายนมีความชื้นสัมพัทธ์น้อยที่สุด 65.1 %

4) สภาพสมดุลของน้ำเพื่อการเกษตร

สภาพสมดุลของน้ำเพื่อการเกษตรนั้น เป็นการเปรียบเทียบปริมาณน้ำฝนเฉลี่ยรายเดือนกับค่าศักยภาพการระเหยของน้ำจากดิน และการคายน้ำของพืช (Potential Evapotranspiration: PET) รายเดือน และค่า 0.5 ของ PET เฉลี่ยรายเดือน และนำค่า PET และ $\frac{1}{2}$ PET มากำหนดจุดในกราฟเพื่อเปรียบเทียบกับปริมาณน้ำฝนเฉลี่ยรายเดือน โดยวิธีของ Khosla เพื่อใช้เป็นแนวทางในการพิจารณากำหนดระยะเวลาการเพาะปลูกพืชบริเวณที่อาศัยน้ำฝนเป็นหลัก โดยใช้ปริมาณฝนเฉลี่ยในคาบ 35 ปี (พ.ศ.2494-2528)

แผนภูมิที่ 3.1 สมดุลของน้ำเพื่อการเกษตรจังหวัดสิงห์บุรี และอ่างทอง



ที่มา: จากการคำนวณ

ช่วงเพาะปลูก เป็นช่วงที่ดินมีความชุ่มชื้นเพียงพอต่อการเพาะปลูกในจังหวัดสามารถเริ่มปลูกพืชได้ตั้งแต่ต้นเดือนพฤษภาคม จนถึงเก็บเกี่ยวในช่วงปลายเดือนพฤศจิกายน ขึ้นอยู่กับอายุและชนิดของพืชที่ทำการเพาะปลูก ความต้องการน้ำในแต่ละช่วงอายุ ซึ่งมีความแตกต่างกัน จึงควรเลือกชนิดพืชที่ทำการเพาะปลูกให้สัมพันธ์กับปริมาณน้ำในขณะนั้น

ระยะที่ดินมีความชุ่มชื้นมาก หรือช่วงที่มีน้ำมากเกินไป อยู่ระหว่างต้นเดือนกันยายนถึงกลางเดือนพฤศจิกายน ช่วงนี้เป็นช่วงที่ควรระมัดระวังในการเพาะปลูก เนื่องจากอาจเกิดน้ำท่วม ทำให้พืชผลเกิดความเสียหาย

ระยะที่คืนขาดความชุ่มชื้น อยู่ระหว่างปลายเดือนพฤศจิกายนถึงต้นเดือน พฤษภาคม เป็นช่วงที่มีความเสี่ยงสูงในการเพาะปลูก เนื่องจากมีน้ำไม่เพียงพอ ถ้าจะการเพาะปลูก ในช่วงนี้ต้องเป็นพืชที่มีความต้องการน้ำน้อย และสามารถจัดหาน้ำมาส่งเสริมการเพาะปลูกได้

ตารางที่ 3.3 ลักษณะภูมิอากาศเฉลี่ยรายเดือนช่วง จังหวัดสุพรรณบุรี พ.ศ. 2494 -2530

เดือน	ปริมาณฝนตกเฉลี่ย (ม.ม.)	จำนวนวันฝนตกเฉลี่ย	อุณหภูมิเฉลี่ย (°C)	ความชื้นสัมพัทธ์เฉลี่ย %	ศักยภาพการระเหยน้ำและการคายน้ำ (ม.ม.)	0.5 ค่าศักยภาพการคายระเหยของน้ำ
ม.ค.	5.0	0.7	25.3	65.9	121.4	60.72
ก.พ.	10.2	1.5	27.7	66.9	133.0	66.48
มี.ค.	30.4	2.4	29.7	65.4	142.6	71.28
เม.ย.	64.9	4.9	31.0	65.1	148.8	74.4
พ.ค.	149.2	12.2	30.3	70.4	145.4	72.72
มิ.ย.	107.1	12.8	29.6	71.9	142.1	71.04
ก.ค.	123.9	14.8	29.0	73.7	139.2	69.6
ส.ค.	141.6	16.2	28.8	75.1	138.2	69.12
ก.ย.	284.2	19.2	28.3	79.7	135.8	67.92
ต.ค.	209.3	13.5	27.9	79.9	133.9	66.96
พ.ย.	47.0	4.2	26.4	75.2	126.7	63.36
ธ.ค.	9.2	1.1	24.8	69.1	119.0	59.52
เฉลี่ย	-	-	28.2	71.5	-	-
รวม	1,182.00	103.5	-	-	1,626.24	813.12

หมายเหตุ 1. ค่าศักยภาพการคายระเหยของน้ำ คัด โดยวิธีของ Khosla :

$$\text{ค่าศักยภาพการคายระเหยของน้ำ} = 4.8 \times \text{อุณหภูมิเฉลี่ยรายเดือน}$$

2. ค่าอุณหภูมิ และปริมาณน้ำฝนเฉลี่ยรายเดือน ใช้ข้อมูลจากสถานีตรวจอากาศจังหวัดสุพรรณบุรีเฉลี่ยในคาบ 35 ปี (พ.ศ. 2494-2530)

ที่มา: สถานีตรวจอากาศจังหวัดสุพรรณบุรี

3.2 สภาพทางเศรษฐกิจ

3.2.1 มูลค่าผลิตภัณฑ์มวลรวม

จากการพิจารณาผลิตภัณฑ์มวลรวมจังหวัดของพื้นที่ภาคกลาง ในพ.ศ. 2538-2544 พบว่าภาคกลางมีอัตราการเติบโตของผลิตภัณฑ์มวลรวมเฉลี่ยร้อยละ 7.30 โดยจังหวัดสิงห์บุรีมีมูลค่าของผลิตภัณฑ์มวลรวมต่ำที่สุดในภาคกลาง คือเท่ากับ 13,287.39 ล้านบาท มีอัตราการเติบโตเฉลี่ยร้อยละ 4.75 สูงเป็นอันดับ 3 ของภาค จังหวัดอ่างทอง มีมูลค่าของผลิตภัณฑ์มวลรวม ใกล้เคียง กับจังหวัดสิงห์บุรี คือ 13,510.73 ล้านบาท อัตราการเติบโตเฉลี่ยร้อยละ 2.30 ซึ่งต่ำที่สุดในภาค

เมื่อเปรียบเทียบอัตราการเปลี่ยนแปลงของพื้นที่ศึกษา กับภาคกลางระหว่าง พ.ศ. 2539 และ พ.ศ. 2545 พบว่า พ.ศ. 2545 จังหวัดสิงห์บุรี มีการเติบโตสูงกว่าจังหวัดอ่างทอง โดยมีการเปลี่ยนแปลงจาก ปีพ.ศ. 2539 คิดเป็นร้อยละ 7.49 ในขณะที่จังหวัดอ่างทองมีอัตราการเปลี่ยนแปลงเฉลี่ย -1.97 โดยเมื่อเทียบกับมูลค่าผลิตภัณฑ์มวลรวมของภาคกลางพบว่า จังหวัดสิงห์บุรีมีมูลค่าของผลิตภัณฑ์มวลรวมคิดเป็นร้อยละ 3.36 จังหวัดอ่างทองมีมูลค่าของผลิตภัณฑ์มวลรวมทั้งหมดคิดเป็น 3.59 ของมูลค่าผลิตภัณฑ์มวลรวมของภาคกลาง ทั้งนี้มูลค่าของผลิตภัณฑ์ของภาคเกษตรกรรมมีการเปลี่ยนแปลงจาก พ.ศ. 2539 ที่สูงขึ้นกว่ามูลค่าผลิตภัณฑ์นอกภาคเกษตรกรรม โดยจังหวัดสิงห์บุรีมีอัตราการเปลี่ยนแปลงเฉลี่ยร้อยละ 19.41 จังหวัดอ่างทองมีอัตราการเปลี่ยนแปลงเฉลี่ยร้อยละ 35.03

เมื่อเปรียบเทียบมูลค่าผลิตภัณฑ์ตามสาขาการผลิต ของจังหวัดสิงห์บุรี และจังหวัดอ่างทอง กับมูลค่าผลิตภัณฑ์ของพื้นที่ภาคกลาง ระหว่าง พ.ศ. 2540 และ พ.ศ. 2545 พบว่า พ.ศ.2545 ภาคเกษตรกรรมของจังหวัดสิงห์บุรี และจังหวัดอ่างทอง มีสัดส่วนต่อภาคเกษตรกรรมของภาคกลางคิดเป็นร้อยละ 8.27 และ 8.68 ตามลำดับ ซึ่งมากกว่าสัดส่วนของมูลค่าผลิตภัณฑ์นอกภาคเกษตรกรรมที่มีสัดส่วนต่อมูลค่าผลิตภัณฑ์นอกภาคเกษตรกรรมของภาค ที่มีสัดส่วนคิดเป็นร้อยละ 3.41 และ 3.39 ตามลำดับ

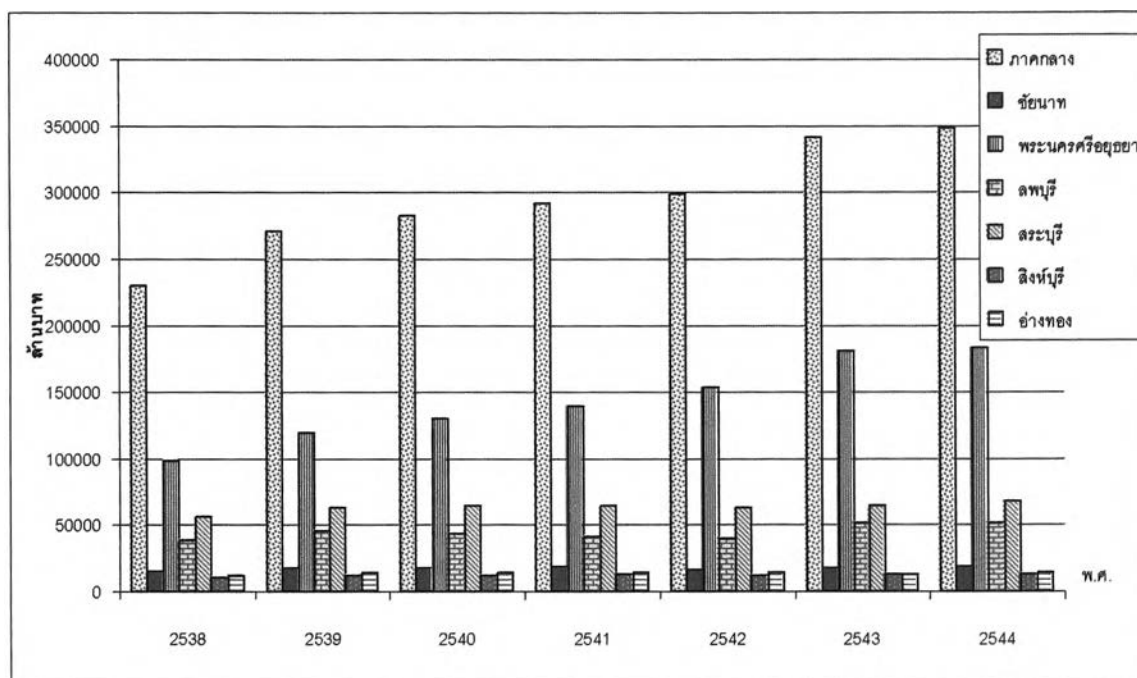
พ.ศ. 2545 มูลค่าผลิตภัณฑ์ในภาคเกษตรของจังหวัดสิงห์บุรีลดลงจาก พ.ศ. 2540 คิดเป็นร้อยละ 1.91 โดยมีมูลค่าทั้งสิ้น 2,030 ล้านบาท คิดเป็นร้อยละ 14.42 ของมูลค่าผลิตภัณฑ์มวลรวมทั้งหมดของจังหวัดใน พ.ศ. 2545 ส่วนนอกภาคเกษตรกรรมนั้นเพิ่มขึ้นจากเดิมร้อยละ 11.53 โดยมีมูลค่าผลิตภัณฑ์นอกภาคเกษตรทั้งสิ้น 12,050 ล้านบาท ในขณะที่จังหวัดอ่างทองมูลค่าของผลิตภัณฑ์ทั้งในภาคเกษตรกรรม พ.ศ. 2545 เพิ่มขึ้นจากเดิมคิดเป็นร้อยละ 21.65 มีมูลค่าของผลิตภัณฑ์นอกภาคเกษตรกรรมเท่ากับ 2,375 ล้านบาท ส่วนนอกภาคเกษตรกรรมนั้นมีลดลงคิดเป็นร้อยละ 6.44

ตารางที่ 3.4 ผลผลิตภัณฑ์มวลรวมจังหวัดในพื้นที่ภาคกลาง ช่วง พ.ศ. 2538-2544

ภาค และจังหวัด	2538	2539	2540	2541	2542	2543	2544	อัตราการเติบโต เฉลี่ย(ร้อยละ)
ภาคกลาง	230,483.70	271,365.37	282,161.48	292,365.77	298,758.79	340,952.55	348,241.36	7.30
ชัยนาท	15,584.68	17,392.39	17,980.97	18,980.11	16,735.66	17,279.92	18,853.21	3.51
พระนครศรีอยุธยา	98,802.87	119,085.49	130,414.09	139,967.89	153,875.34	180,496.85	182,894.88	10.99
ลพบุรี	38,170.73	46,079.49	43,418.60	41,474.67	39,433.92	51,924.30	51,182.53	5.97
สระบุรี	55,774.88	62,924.25	63,982.35	64,356.41	62,961.03	64,708.71	68,512.63	3.60
สิงห์บุรี	10,197.16	12,043.00	12,224.75	12,930.40	12,260.39	13,248.16	13,287.39	4.76
อ่างทอง	11,953.38	13,840.76	14,140.72	14,656.29	13,492.46	13,294.60	13,510.73	2.30

ที่มา: สำนักงานพัฒนาเศรษฐกิจและสังคมแห่งชาติ

แผนภูมิที่ 3.2 เปรียบเทียบผลิตภัณฑ์มวลรวมภาคกลาง พ.ศ. 2538-2544



ที่มา: จากการคำนวณ

เมื่อเปรียบเทียบมูลค่าผลิตภัณฑ์ตามสาขาการผลิต ของจังหวัดสิงห์บุรี และอ่างทอง กับมูลค่าผลิตภัณฑ์ของพื้นที่ภาคกลาง ระหว่าง พ.ศ. 2540 และ พ.ศ. 2545 พบว่า พ.ศ.2545 ภาคเกษตรกรรมของจังหวัดสิงห์บุรี และจังหวัดอ่างทอง มีสัดส่วนต่อภาคเกษตรกรรมของภาคกลางคิดเป็นร้อยละ 8.27 และ 8.68 ตามลำดับ ซึ่งมากกว่าสัดส่วนของมูลค่าผลิตภัณฑ์นอกภาคเกษตรกรรมที่มีสัดส่วนต่อมูลค่าผลิตภัณฑ์นอกภาคเกษตรกรรมของภาค ที่มีสัดส่วนคิดเป็นร้อยละ 3.41 และ 3.39 ตามลำดับ

พ.ศ. 2545 มูลค่าผลิตภัณฑ์ในภาคเกษตรของจังหวัดสิงห์บุรีลดลงจาก พ.ศ. 2540 คิดเป็นร้อยละ 1.91 โดยมีมูลค่าทั้งสิ้น 2,030 ล้านบาท คิดเป็นร้อยละ 14.42 ของมูลค่าผลิตภัณฑ์มวลรวมทั้งหมดของจังหวัดใน พ.ศ. 2545 ส่วนนอกภาคเกษตรกรรมนั้นเพิ่มขึ้นจากเดิมร้อยละ 11.53 โดยมีมูลค่าผลิตภัณฑ์นอกภาคเกษตรทั้งสิ้น 12,050 ล้านบาท ในขณะที่จังหวัดอ่างทองมูลค่าของผลิตภัณฑ์ทั้งในภาคเกษตรกรรม พ.ศ. 2545 เพิ่มขึ้นจากเดิมคิดเป็นร้อยละ 21.65 มีมูลค่าของผลิตภัณฑ์นอกภาคเกษตรกรรมเท่ากับ 2,375 ล้านบาท ส่วนนอกภาคเกษตรกรรมนั้นมีลดลงคิดเป็นร้อยละ 6.44

จังหวัดสิงห์บุรีและอ่างทองมีมูลค่าผลิตภัณฑ์ใกล้เคียงกันโดย นอกภาคเกษตรกรรมเป็นสินค้าหลักที่ทำรายได้ให้ทั้งสองจังหวัด โดยสาขาที่มีมูลค่ามากที่สุด คือสาขาอุตสาหกรรม มูลค่า 3,567 ล้านบาท (ร้อยละ 25.33) รองลงมาคือ สาขาการขนส่ง การขายปลีก การซ่อมแซมยานยนต์ มูลค่า 2,935 ล้านบาท (ร้อยละ 25.33) สาขาเกษตรกรรม การค้าสัตว์ และการป่าไม้ เป็นอันดับ 3 มี

ตารางที่ 3.5 เปรียบเทียบผลิตภัณฑ์มวลรวมจังหวัด ณ. ราคาตลาด จังหวัดสิงห์บุรี และอ่างทอง พ.ศ. 2540 และ พ.ศ. 2545

หน่วย: ล้านบาท

สาขาการผลิต	ภาคกลาง					จังหวัดสิงห์บุรี					จังหวัดอ่างทอง					สัดส่วนร้อยละของจังหวัดต่อภาค			
	2540		2545		อัตราการเปลี่ยนแปลงเฉลี่ย	2540		2545		อัตราการเปลี่ยนแปลงเฉลี่ย	2540		2545		อัตราการเปลี่ยนแปลงเฉลี่ย	จังหวัดสิงห์บุรี		จังหวัดอ่างทอง	
	มูลค่า	สัดส่วน	มูลค่า	สัดส่วน		มูลค่า	สัดส่วน	มูลค่า	สัดส่วน		มูลค่า	สัดส่วน	มูลค่า	สัดส่วน		2540	2545	2540	2545
ภาคเกษตรกรรม	21,872	7.55	24,536	6.50	12.18	2,069	16.07	2,030	14.42	-1.91	1,953	13.25	2,375	16.57	21.65	9.46	8.27	8.93	9.68
เกษตรกรรม การ่าสัตว์ และการป่าไม้	21,222	7.32	23,601	6.25	11.21	2,027	15.74	1,981	14.07	-2.26	1,821	12.36	2,255	15.73	23.81	9.55	8.39	8.58	9.55
ประมง	649	0.22	935	0.25	44.03	43	0.33	49	0.35	14.75	132	0.89	121	0.84	-8.29	6.58	5.24	20.25	12.89
นอกภาคเกษตรกรรม	267,886	92.45	353,219	93.50	31.85	10,804	83.93	12,050	85.58	11.53	12,783	86.75	11,959	83.43	-6.44	4.03	3.41	4.77	3.39
การท่าเรือและอู่เรือ	6,333	2.19	4,985	1.32	-21.28	56	0.43	48	0.34	-15.03	575	3.90	534	3.72	-7.10	0.88	0.95	9.08	10.71
อุตสาหกรรม	145,458	50.20	232,925	61.66	60.13	2,320	18.02	3,567	25.33	53.73	3,181	21.59	2,685	18.73	-15.58	1.60	1.53	2.19	1.15
ไฟฟ้า ก๊าซ และการประปา	10,868	3.75	11,417	3.02	5.05	303	2.35	357	2.54	17.88	313	2.12	302	2.10	-3.49	2.79	3.13	2.88	2.64
การก่อสร้าง	13,914	4.80	8,222	2.18	-40.91	410	3.18	329	2.33	-19.83	478	3.24	311	2.17	-34.97	2.95	4.00	3.43	3.78
การขายส่ง การขายปลีก การซ่อมแซมยานยนต์ จักรยานยนต์ ของใช้ส่วนบุคคล และของใช้ในครัวเรือน	38,461	13.27	32,697	8.66	-14.99	3,246	25.21	2,935	20.84	-9.59	3,849	26.12	3,327	23.21	-13.57	8.44	8.98	10.01	10.17
โรงแรม และภัตตาคาร	1,763	0.61	2,933	0.78	66.35	69	0.53	115	0.82	67.69	4	0.03	22	0.15	N/A	3.90	3.93	0.23	0.73
การขายส่ง สถานที่เก็บสินค้าและการคมนาคม	10,580	3.65	11,640	3.08	10.02	994	7.72	903	6.41	-9.14	831	5.64	982	6.85	18.19	56.36	30.78	47.11	33.47
ตัวกลางทางการเงิน	7,681	2.65	4,973	1.32	-10.02	591	4.59	338	2.40	-42.87	727	4.93	492	3.43	-32.34	5.59	2.90	6.87	4.23
บริการด้านสิ่งพิมพ์ การโทรคมนาคม และการทางธุรกิจ	7,328	2.53	8,590	2.27	15.26	429	3.33	453	3.22	5.79	532	3.61	561	3.92	5.47	5.58	9.12	6.93	11.29
การบริการราชการ และการป้องกันประเทศ รวมทั้งการประกันสังคมภาคบังคับ	10,025	3.46	15,256	4.04	17.22	429	3.33	654	4.64	52.40	448	3.04	669	4.67	49.31	5.85	7.61	6.11	7.79
การศึกษา	7,452	2.57	10,370	2.75	52.18	769	5.97	1,072	7.61	39.48	780	5.29	1,096	7.65	40.48	7.67	7.03	7.78	7.18
บริการด้านสุขภาพและงานสังคมสงเคราะห์	4,939	1.70	6,107	1.62	39.17	588	4.57	806	5.73	37.17	442	3.00	582	4.06	31.78	7.89	7.78	5.92	5.61
การให้บริการชุมชน สังคมและบริการส่วนบุคคลอื่นๆ	2,970	1.03	2,958	0.78	23.65	594	4.61	466	3.31	-21.53	608	4.12	378	2.64	-37.77	12.02	7.63	12.30	6.19
ลูกจ้างในครัวเรือนส่วนบุคคล	115	0.04	145	0.04	0.42		0.00		0.00	0.00	17	0.12	20	0.14	17.65	0.00	0.00	0.57	0.68
มูลค่าผลิตภัณฑ์มวลรวม (GDP)	289,757	100.00	377,755	100.00	2.65	12,874	100.00	14,080	100.00	9.37	14,755	100.00	14,335	100.00	-2.72	11233.60	9710.48	12857.94	9885.93
มูลค่าผลิตภัณฑ์เฉลี่ยต่อคน (บาท)	98,819		125,841			54,316		58,814			54,098		51,487						
ประชากร (1,000 คน)	2,932		3,002			237		239			272		278						

ที่มา: กองบัญชาการตำรวจตระเวนชายแดน สำนักงานคณะกรรมการพัฒนาการเศรษฐกิจและสังคมแห่งชาติ

มูลค่า 1,981 ล้านบาท (ร้อยละ 14.07) ซึ่งใกล้เคียงกับจังหวัดอ่างทอง ซึ่งสาขาที่มีมูลค่าของผลิตภัณฑ์สูงสุด คือสาขาการขายส่ง การขายปลีก การซ่อมแซมยานยนต์ มูลค่า 3,327 ล้านบาท (ร้อยละ 23.21) รองลงมาคืออุตสาหกรรม มูลค่า 2,685 ล้านบาท (ร้อยละ 18.73) อันดับ 3 คือสาขาเกษตรกรรม การสัตว์ และการป่าไม้ มูลค่า 2,255 (ร้อยละ 15.73) ประชากรจังหวัดสิงห์บุรี และจังหวัดอ่างทองมีรายได้เฉลี่ยต่อคน ในปี พ.ศ. 2545 เท่ากับ 58,818 บาท และ 51,098 บาทต่อปี ซึ่งต่ำกว่ารายได้เฉลี่ยของประชากรในภาคกลางซึ่งมีรายได้เฉลี่ยต่อคนเท่ากับ 125,841 บาทต่อปี

เมื่อวิเคราะห์ถึงผลลัพธ์ของที่ตั้งมูลค่าผลิตภัณฑ์มวลรวมของจังหวัดสิงห์บุรี และอ่างทอง พบว่า โครงสร้างการผลิตที่สำคัญในพื้นที่ศึกษาที่สำคัญได้แก่ ภาคเกษตรกรรม ส่วนนอกภาคเกษตรกรรมจะได้แก่ สาขาการให้บริการชุมชน สังคมและบริการส่วนบุคคลอื่นๆ สาขาการบริการด้านสุขภาพและงานสังคมสงเคราะห์ สาขาการขายส่ง การขายปลีก ๆ สาขาการศึกษา

3.2.2 โครงสร้างทางเศรษฐกิจของพื้นที่ศึกษา

1) ภาคเกษตรกรรม

เกษตรกรรมเป็นภาคการผลิตที่มีบทบาทสำคัญของพื้นที่ศึกษาทั้งจังหวัดสิงห์บุรี และอ่างทอง โดยมีพื้นที่ในเขตชลประทานค่อนข้างมาก โดยจังหวัดสิงห์บุรีเป็นจังหวัดแรกที่มีการดำเนินการจัดรูปที่ดินเพื่อประโยชน์ในการทำการเกษตร ในเรื่องของการทำนา โดยมีพื้นที่จัดรูปที่ดิน ใน 5 อำเภอ จำนวน 107,210 ไร่ คิดเป็นร้อยละ 23.35 ของพื้นที่รับประโยชน์ในเขตชลประทาน จึงทำให้จังหวัดสิงห์บุรีสามารถทำนาได้ปีละ 2-3 ครั้ง

● เกษตรกรรม การล่าสัตว์และการป่าไม้

พ.ศ. 2546 พื้นที่จังหวัดสิงห์บุรี และอ่างทองมีพื้นที่ทำการเกษตร รวม 813,848 ไร่ คิดเป็นร้อยละ 72.71 ของพื้นที่ทั้งหมด โดยจังหวัดสิงห์บุรี มีพื้นที่ทำการเกษตร รวม 434,206 ไร่ คิดเป็นร้อยละ 84.47 ของพื้นที่ทั้งจังหวัด จำแนกโดยเป็นพื้นที่ปลูกพืชประเภทต่างๆ ได้แก่ทำนา 379,669 ไร่ พืชไร่ 32,853 ไร่ ไม้ผล 19,373 ไร่ ไม้ดอกไม้ประดับและพืชผัก 1,887 ไร่ และพืชอื่น 4,247 ไร่ จังหวัดอ่างทองมีพื้นที่ทำการเกษตรรวม 379,672 ไร่ คิดเป็นร้อยละ 62.73 ของพื้นที่ทั้งจังหวัด จำแนกเป็นพื้นที่ปลูกพืชประเภทต่างๆ ได้แก่ทำนา 305,000 ไร่ พืชไร่ 17,279 ไร่ ไม้ผล 32,267 ไร่ ไม้ดอกไม้ประดับและพืชผัก 7,019 ไร่ และพืชอื่น 18,107 ไร่ โดยมีพืชเศรษฐกิจที่สำคัญ ได้แก่ ข้าวนาปี ข้าวนาปรัง อ้อย ถั่วลิสง และถั่วเขียว พันธุ์ข้าวที่เกษตรกรนิยมใช้เพาะปลูก ได้แก่ สุพรรณบุรี 1, 35 ชัยนาท 1 ปทุมธานี

ข้าวนาปรัง นับเป็นพืชเศรษฐกิจที่สำคัญทำรายได้หลักให้แก่พื้นที่ศึกษามากเป็นอันดับหนึ่ง โดยมีการทำนา 2 ครั้ง นาปรังเริ่มประมาณเดือนมีนาคม-เมษายน และเริ่มเก็บเกี่ยวเดือน

มิถุนายน-กรกฎาคม โดยการปลูกส่วนใหญ่จะเป็นนาหว่าน นาดำ และนาหว่านน้ำตม ตามลำดับ พื้นที่ปลูกข้าวนาปรังในพื้นที่ศึกษามีทั้งสิ้น 553,146 ไร่ โดยทั้งหมดเป็นการปลูกข้าวเจ้า มีผลผลิตรวมทั้งสิ้น 447,924 ตันคิดเป็นผลผลิตเฉลี่ย 849 กิโลกรัมต่อไร่ โดยอำเภออินทร์บุรี มีพื้นที่ปลูกข้าวมากที่สุด 107,727 ไร่ ภาวะตลาดของข้าวนาปรังในปีการเพาะปลูก 2544/2545 ราคาข้าวเปลือกนาปรัง ความชื้น 14 - 15 % เฉลี่ยเกวียนละ 4,099 บาท ลดลงจาก เกวียนละ 4,189 บาท ของปี 2543/2544 ร้อยละ 2.15 ส่วนข้าวเปลือกหอมมะลิเกษตรกรขายได้เฉลี่ยเกวียนละ 5,725 บาท ลดลงจากเกวียนละ 7,017 บาท ของปี พ.ศ. 2543/2544 ร้อยละ 18.41 โดยข้าวนาปรังเฉลี่ย 892 กก./ไร่

ตารางที่ 3.6 เนื้อที่ปลูกข้าวนาปรัง (ข้าวเจ้า) เนื้อที่เสียหาย เนื้อที่เก็บเกี่ยว ผลผลิต และผลผลิตเฉลี่ยต่อไร่ เป็นรายอำเภอ จังหวัดสิงห์บุรี และอ่างทอง ปีเพาะปลูก 2544/2545

อำเภอ	เนื้อที่ปลูกข้าว (ไร่)	เนื้อที่เสียหาย (ไร่)	เนื้อที่เก็บเกี่ยว (ไร่)	ผลผลิต (ตัน)	ผลผลิตเฉลี่ย ต่อไร่ (กก.)
จังหวัดสิงห์บุรี					
เมืองสิงห์บุรี	41,200	-	41,200	36,462	885
บางระจัน	92,465	-	92,465	83,219	900
ค่ายบางระจัน	41,036	-	41,036	36,317	885
พรหมบุรี	23,350	-	23,350	20,945	897
ท่าช้าง	16,092	-	16,092	13,421	834
อินทร์บุรี	107,727	-	107,727	96,954	900
จังหวัดอ่างทอง					
เมืองอ่างทอง	4,801	-	4,801	3,896	810
ไชโย	16,300	-	16,300	13,203	810
ป่าโมก	5,430	-	5,430	4,290	790
โพธิ์ทอง	59,391	-	59,391	49,295	830
แสวงหา	42,000	-	42,000	35,700	850
วิเศษชัยชาญ	72,581	-	72,581	58,065	800
สามโก้	30,773	-	30,773	26,157	850
รวม	553,146	-	553,146	477,924	849

ที่มา : สำนักงานเกษตรจังหวัดสิงห์บุรี และจังหวัดอ่างทอง

ข้าวนาปี ข้าวนาปีนาปีเริ่มประมาณเดือนพฤษภาคม-สิงหาคม เก็บเกี่ยวเดือนธันวาคม-มกราคม เกษตรกรส่วนใหญ่ผลิตข้าวเพื่อจำหน่าย มีเพียงส่วนน้อยที่ผลิตข้าวเพื่อบริโภค เนื่องจากมี

เนื้อที่ถือครองปลูกข้าวน้อย ในปีการเพาะปลูก พ.ศ. 2544/2545 มีเนื้อที่ปลูกข้าวทั้งหมด 710,735 ไร่ มีเนื้อที่เสียหาย 49,682 ไร่ เนื้อที่เก็บเกี่ยว 661,053 ไร่ ผลผลิตเฉลี่ยต่อไร่ เท่ากับ 751 กิโลกรัมต่อไร่ โดยอำเภออินทร์บุรีมีเนื้อที่ปลูกข้าวมากที่สุดคือ 152,646 ไร่ ภาวะการณต์ตลาดข้าวในปีในปีการเพาะปลูก 2544/2545 ราคาข้าวเปลือกเจ้านาปี 5 % ที่เกษตรกรขายได้ เฉลี่ยเกวียนละ 4,484 บาท ลดลงจากเกวียนละ 4,080 บาท ของปี 2543/2544 ร้อยละ 6.74 โดยผลผลิตข้าวในปีเฉลี่ย 836 กก./ไร่

อ้อย อ้อยที่เกษตรกรนิยมปลูกได้แก่ อ้อยเคี้ยว และอ้อยโรงงาน โดยอ้อยโรงงานเกษตรกรใช้ผลิตเพื่อจำหน่ายให้กับโรงงานน้ำตาลที่อยู่ใกล้เคียง ได้แก่ โรงงานน้ำตาลสิงห์บุรี และโรงงานน้ำตาลสามชุก จังหวัดสุพรรณบุรี ส่วนมากจะปลูกที่อำเภอบางระจัน อำเภอกำแพงแสน อำเภอมืองสิงห์บุรี และอำเภอแสวงหา

ตารางที่ 3.7 เนื้อที่ปลูกข้าว (ข้าวเจ้า) เนื้อที่เสียหาย เนื้อที่เก็บเกี่ยว ผลผลิต และผลผลิตเฉลี่ยต่อไร่ เป็นรายอำเภอ จังหวัดสิงห์บุรี และอ่างทอง ปีเพาะปลูก พ.ศ. 2544/2545

อำเภอ	เนื้อที่ปลูกข้าว (ไร่)	เนื้อที่เสียหาย (ไร่)	เนื้อที่เก็บเกี่ยว (ไร่)	ผลผลิต (ตัน)	ผลผลิตเฉลี่ยต่อไร่ (กก.)
จังหวัดสิงห์บุรี					
เมืองสิงห์บุรี	43,578	4,127	39,451	33,533	850
บางระจัน	73,445	-	73,445	65,577	896
ค่ายบางระจัน	41,036	-	41,036	33,814	824
พรหมบุรี	29,639	21,279	8,360	7,106	850
ท่าช้าง	13,123	1,306	11,817	10,127	857
อินทร์บุรี	152,646	22,970	129,676	103,741	800
จังหวัดอ่างทอง					
เมืองอ่างทอง	41,230	-	41,230	28,036	680
ไชโย	27,635	-	27,635	17,686	640
ป่าโมก	28,000	-	28,000	17,640	630
โพธิ์ทอง	82,145	-	82,145	55,859	680
แสวงหา	41,000	-	41,000	28,700	700
วิเศษชัยชาญ	102,263	-	102,263	67,494	660
สามโก้	34,995	-	34,995	24,497	700
รวม	710,735	49,682	661,053	493,810	751

ที่มา : สำนักงานเกษตรจังหวัดสิงห์บุรี และจังหวัดอ่างทอง

● ปศุสัตว์

โดยสภาพพื้นที่ทั่วไปของพื้นที่ศึกษา สัตว์เลี้ยงได้แก่ โค กระบือ สุกร เป็ด ไก่ และห่าน สวนใหญ่ผู้เลี้ยงถือว่าเป็นอาชีพรอง หรืออาชีพเสริม หลังจากการเพาะปลูกเสร็จแล้ว ในปัจจุบันการ กระบือเพื่อใช้เป็นแรงงานในการทำนา นั้นมีแนวโน้มลดลง เนื่องจากชาวนาหันไปใช้ เครื่องจักรกลแทนการใช้แรงงานสัตว์ ทั้งนี้ได้มีการส่งเสริมจากภาครัฐ ในการรณรงค์ส่งเสริมการ เลี้ยงโค กระบือ โดยได้จัดตั้งสถานีผสมเทียมโค กระบือ อำเภอที่นิยมเลี้ยง โค ได้แก่อำเภอวิเศษชัย ชาญ มีจำนวน 4,228 ตัว รองลงมาคืออำเภอป่าโมกมีจำนวน 2,547 ตัว สำหรับนกกระทาเริ่มได้รับความ นิยมเมื่อประมาณ 3-4 ปีที่ผ่านมา ซึ่งจะมีการเลี้ยงอย่างหนาแน่นอยู่ที่จังหวัดทางภาคกลาง โดยเฉพาะจังหวัดอ่างทองมีการเลี้ยงนกกระทามากที่สุด โดยเฉพาะในเขตอำเภอเมืองอ่างทอง จำนวน 705,000 ตัว และอำเภอป่าโมก จำนวน300,000 ตัว ใน พ.ศ. 2547 จำนวนเกษตรกรผู้เลี้ยง สัตว์ในพื้นที่ศึกษามีทั้งหมด 12,036 ครัวเรือน จำนวนพื้นที่ถือครอง 110,385.17 ไร่ อำเภอโพธิ์ทอง มีจำนวนครัวเรือนผู้เลี้ยงสัตว์สูงสุด คือ 2,084 ครัวเรือนคิดเป็นพื้นที่ 18,305.23 ไร่

ตารางที่ 3.8 ชนิดปศุสัตว์ของจังหวัดสิงห์บุรี และอ่างทอง จำแนกรายอำเภอ พ.ศ. 2545

อำเภอ	ชนิดของปศุสัตว์						
	โค	กระบือ	เป็ด	ไก่	ห่าน	นกกระทา	สุกร
จังหวัดสิงห์บุรี							
เมืองสิงห์บุรี	557	32	44,439	97,628	56	-	1,792
ค่ายบางระจัน	989	24	21,968	24,526	105	-	460
ท่าช้าง	137	-	10,565	98,928	11	-	1,502
บางระจัน	729	7	87,765	83,700	18	-	1,209
พรหมบุรี	263	47	38,349	30,455	9,630	-	16,063
อินทร์บุรี	2,131	36	115,826	243,527	56	-	9,705
จังหวัดอ่างทอง							
เมืองอ่างทอง	905	46	18,712	114,369	1,237	705,000	319
ไชโย	649	23	12,251	78,156	369	-	862
ป่าโมก	2,547	341	12,302	41,560	66	300,000	221
โพธิ์ทอง	1,954	68	175,799	283,598	58	1,000	6,879
แสวงหา	915	64	52,322	367,448	36	-	3,550
วิเศษชัยชาญ	4,228	148	613,877	879,088	9,087	22,000	26,914
สามโก้	1,169	-	212,460	155,800	18	-	6,560
รวม	17,173	836	1,416,635	2,498,783	20,747	1,028,000	76,036

ที่มา : สำนักงานปศุสัตว์จังหวัดสิงห์บุรี และจังหวัดอ่างทอง จำนวน: ตัว

- ประมง

สัตว์น้ำในพื้นที่ศึกษานอกจากจะมีแม่น้ำเจ้าพระยา แม่น้ำน้อย และแม่น้ำลพบุรี เป็นแหล่งอาศัยเพาะพันธุ์สัตว์น้ำแล้ว ยังมีคลอง หนอง บึงต่างๆ อีกมากมายที่เป็นแหล่งอาศัยของสัตว์น้ำเช่นกัน ในฤดูน้ำหลากจะมีน้ำท่วมตามทุ่งนา ทำให้มีปลาจากท้องที่อื่นๆซึ่งมาตามน้ำกระจายอยู่ทั่วไป การจับปลาจะทำกันมากในช่วงระยะเวลาที่น้ำเริ่มลดลงใหม่ๆ หรือประมาณเดือนธันวาคม และมกราคม โดยเฉพาะแหล่งปลาที่มีชื่อเสียงในจังหวัดสิงห์บุรี คือ ลำน้ำแม่ลา อำเภอบางระจัน และลำการ้อง อำเภอนิรขันธ์บุรี จังหวัดสิงห์บุรี นอกจากนี้ยังมีปลาชนิดต่างๆ ที่สำนักงานประมงจังหวัด ได้ให้ความช่วยเหลือสนับสนุนขยายแพร่พันธุ์ได้แก่ปลาตะเพียน ปลายี่สกเทศ ปลานวลจันทร์เทศ ปลาไน ปลานิล ปลาสร้อย และปลาจีน โดยปลาที่จับได้ ได้แก่ ปลาตะเพียน ปลาคูก ปลาช่อน ปลาสลิด ปลาหมอ ปลาสร้อย ปลาไน ปลานิล และกุ้งก้ามกราม เป็นต้น

ทั้งนี้ใน พ.ศ. 2545 จังหวัดสิงห์บุรี และอ่างทอง มีปริมาณการจับสัตว์น้ำจืดทั้งสิ้น 3,633,176 กิโลกรัม พบว่าอำเภอที่มีครีวเรือเพาะเลี้ยงสัตว์น้ำจืดสูงสุด คือ อำเภอวิเศษชัยชาญ จำนวน 1,042 ครีวเรือ จำนวนบ่อ 1,417 บ่อ เนื้อที่ 8,706 ไร่ ปริมาณการจับสัตว์น้ำทั้งสิ้น 580,300 กิโลกรัม รองลงมาคืออำเภอเมืองอ่างทอง จำนวนครีวเรือ 848 ครีวเรือ เนื้อที่ 1,394 ไร่ ปริมาณการจับสัตว์น้ำจืดทั้งสิ้น 371,100 กิโลกรัม

2) นอกภาคเกษตรกรรม

- ภาคอุตสาหกรรม

ภาคอุตสาหกรรมเป็นภาคการผลิตที่เริ่มมีบทบาทขึ้นในพื้นที่ศึกษา เป็นภาคที่ทำรายได้ให้กับพื้นที่ศึกษาเป็นอันดับหนึ่ง โดยในจังหวัดอ่างทองมีการกระจายตัวของอุตสาหกรรมมากกว่าในจังหวัดสิงห์บุรี เมื่อเปรียบเทียบกับอำเภออื่นๆ พบว่าอำเภอเมืองอ่างทองมีการกระจายตัวของอุตสาหกรรมมากที่สุด รองลงมาคืออำเภอป่าโมก และอำเภอเมืองสิงห์บุรี เนื่องจากมีปัจจัยเอื้อทั้งในด้านการคมนาคมขนส่งสะดวก ใกล้แหล่งวัตถุดิบ และตั้งอยู่ใกล้กรุงเทพมหานคร อุตสาหกรรมส่วนใหญ่ภายในพื้นที่ศึกษาเป็นอุตสาหกรรมที่อาศัยปัจจัยการผลิตต่างๆ จากภาคเกษตรกรรม กรรมวิธีการผลิตไม่ยุ่งยาก และมีขั้นตอนการผลิตน้อยเช่นอุตสาหกรรมแปรรูปผลผลิตทางการเกษตร อุตสาหกรรมทำผลิตภัณฑ์สำหรับการก่อสร้าง อุตสาหกรรมบริการ และอื่นๆ ส่วนอุตสาหกรรมที่มีขนาดค่อนข้างใหญ่ และใช้เทคโนโลยีการผลิตหลายขั้นตอนนั้นส่วนใหญ่จะเป็นอุตสาหกรรมประเภทสิ่งทอและเครื่องนุ่งห่ม จากสถิติของสำนักงานอุตสาหกรรมจังหวัด พ.ศ. 2546 พบว่าอุตสาหกรรมเกี่ยวกับเคมีและพลาสติกมีจำนวนเงินลงทุนสูงสุดคือ 7,439,570,893 บาทจำนวนคนงานทั้งสิ้น 1,434 คน รองลงมาคืออุตสาหกรรมอาหารและเครื่องดื่ม

มีจำนวนสถานประกอบการจำนวน 52 แห่ง จำนวนเงินลงทุน 1,846,832,493 บาท จำนวนคนงาน
คนงาน 2,136 คน

● ภาคการค้าและบริการ

ภาคการค้าและการบริการมีบทบาทสำคัญต่อภาวะทางเศรษฐกิจของพื้นที่ศึกษา โดยเฉพาะ
ในเขตพื้นที่เขตอำเภอเมืองสิงห์บุรี และอำเภอเมืองอ่างทอง ซึ่งเป็นที่ตั้งของศูนย์กลางการค้าสินค้า
การเกษตร การค้าส่ง และค้าปลีกสินค้าอุปโภคบริโภค เนื่องจากระยะทางระหว่างอำเภอเมืองและ
พื้นที่อำเภอต่างๆ มีระยะทางที่ไม่ไกลและสามารถเดินทางได้โดยสะดวก นอกจากนี้ยังมีศูนย์กลาง
การค้าและบริการในระดับเทศบาลตำบลกระจายอยู่ทั่วไปในทุกอำเภอ เพื่อรองรับความต้องการ
ของประชากรในพื้นที่ศึกษา

ตารางที่ 3.9 จำนวนเกษตรกรผู้เลี้ยงสัตว์และจำนวนพื้นที่ ของจังหวัดสิงห์บุรี พ.ศ.2547

อำเภอ	จำนวนเกษตรกร ผู้เลี้ยงสัตว์ทั้งหมด (ครัวเรือน)	จำนวนพื้นที่ ถือครอง (ไร่)	พื้นที่ปลูกหญ้า / พืชอาหารสัตว์ (ไร่)	พื้นที่ทุ่งหญ้า สาธารณะ (ไร่)
จังหวัดสิงห์บุรี				
เมืองสิงห์บุรี	357	6,827.50	-	-
บางระจัน	591	8,015.63	-	-
ค่ายบางระจัน	809	10,523.69	-	-
พรหมบุรี	596	5,930.69	-	-
ท่าช้าง	159	1,539.10	-	-
อินทร์บุรี	1,260	18,862.31	-	-
จังหวัดอ่างทอง				
เมืองอ่างทอง	928	7,475.22	-	95.
ไชโย	1,243	3,513.75	-	4.
ป่าโมก	680	3,641.00	-	-
โพธิ์ทอง	2,084	18,305.23	-	-
แสวงหา	1,544	9,180.50	-	-
วิเศษชัยชาญ	794	4,779.55	-	-
สามโก้	991	11,791.00	-	-
รวม	12,036	110,385.17		99

ที่มา : สำนักงานปศุสัตว์จังหวัดสิงห์บุรี และจังหวัดอ่างทอง

ตารางที่ 3.10 จำนวนครัวเรือนเพาะเลี้ยงสัตว์น้ำจืด จำนวนบ่อ เนื้อที่ และปริมาณสัตว์น้ำจืดที่จับ ได้จากการทำประมงน้ำจืด จังหวัดสิงห์บุรี และอ่างทอง รายอำเภอ พ.ศ. 2545

อำเภอ	การเพาะเลี้ยงสัตว์น้ำจืด			ปริมาณการจับสัตว์น้ำจืด(กก.)
	จำนวนครัวเรือน	จำนวนบ่อ	เนื้อที่ (ไร่)	
จังหวัดสิงห์บุรี				
เมืองสิงห์บุรี	226	340	307	172,150
ค่ายบางระจัน	208	366	257	90,700
ท่าช้าง	170	318	269	395,850
บางระจัน	464	533	267	267,850
พรหมบุรี	168	368	295	107,400
อินทร์บุรี	336	816	649	797,050
จังหวัดอ่างทอง				
เมืองอ่างทอง	848	1,024	1394	371,100
ไชโย	445	242	470	129,650
ป่าโมก	311	412	696	270,700
โพธิ์ทอง	753	817	730	203,760
แสวงหา	431	417	473	134,737
วิเศษชัยชาญ	1,042	1,417	8,706	580,300
สามโก้	522	431	928	111,929
รวม	5,924	7,501	15,441	3,633,176

ที่มา:สำนักงานประมงจังหวัดสิงห์บุรี และจังหวัดอ่างทอง

ตารางที่ 3.11 จำนวนสถานประกอบการอุตสาหกรรม จำนวนเงินทุน และจำนวนคนงาน จำแนกตามประเภทอุตสาหกรรม จังหวัดสิงห์บุรี และอ่างทอง พ.ศ.2546

ประเภทอุตสาหกรรม	จำนวนสถานประกอบการอุตสาหกรรม	จำนวนเงินทุน (บาท)	จำนวนคนงาน (คน)
การเกษตร	48	1,771,014,765	1,061
อาหารและเครื่องดื่ม	52	1,846,832,493	2,136
การแปรรูปไม้	63	426,103,700	1,273
สิ่งทอและเครื่องนุ่งห่ม	14	1,366,031,855	1,224
เคมีและพลาสติก	21	7,439,570,893	1,434
โลหะและอโลหะ	100	256,374,300	1,256
การบริการ	36	1,360,565,840	1,932
อื่นๆ	104	6,610,732,855	3,784
รวม	438	21,077,226,701	14,100

ที่มา: สำนักงานอุตสาหกรรมจังหวัดสิงห์บุรี และอ่างทอง

3.3 ลักษณะประชากร

ในการศึกษาด้านนี้ จะกล่าวถึงขนาด จำนวนประชากร การกระจายตัว ความหนาแน่น อัตราการเติบโต การเปลี่ยนแปลงประชากร โครงสร้างประชากร และการเพิ่ม-ลดของประชากรในพื้นที่ศึกษา ระหว่างช่วงพ.ศ. 2536-2546

3.3.1 ขนาด การกระจายตัว และอัตราการเติบโตของประชากร

พื้นที่ภาคกลางประกอบไปด้วยจังหวัด ชัยนาท สิงห์บุรี อัญญา อ่างทอง ลพบุรี สระบุรี และอ่างทอง จำนวนประชากรของจังหวัดสิงห์บุรี และจังหวัดอ่างทอง พ.ศ. 2546 มีประชากรจำนวน 219,483 คน และ 289,285 คน ตามลำดับ เมื่อเทียบกับจังหวัดอื่นในภาคกลาง จังหวัดอ่างทองมีจำนวนประชากรเป็นอันดับ 5 โดยจังหวัดสิงห์บุรีมีจำนวนประชากรน้อยที่สุดในภาค (ตารางที่ 3.14) ความหนาแน่นประชากรของจังหวัดอ่างทองมากที่สุดเป็นอันดับ 1 คิดเป็นประชากร 298.73 คนต่อตารางกิโลเมตร จังหวัดสิงห์บุรีมีความหนาแน่นประชากรเป็นอันดับ 3 คิดเป็นประชากร 266.86 คนต่อตารางกิโลเมตร ซึ่งทั้งสองจังหวัดมีความหนาแน่นของประชากรสูงกว่าความหนาแน่นของประชากรในภาคกลาง ที่มีความหนาแน่นเฉลี่ย 180.99 คนต่อตารางกิโลเมตร โดยจังหวัดที่มีความหนาแน่นต่ำสุด คือจังหวัดลพบุรีมีความหนาแน่นประชากรคิดเป็น 123.96 คนต่อตารางกิโลเมตร

อัตราการเปลี่ยนแปลงของประชากรเฉลี่ยในรอบ 10 ปีของภาคกลาง ตั้งแต่ พ.ศ. 2537-2546 (ตารางที่ 3.14) พบว่ามีการเปลี่ยนแปลงประชากรเฉลี่ยร้อยละ 5.01 โดยจังหวัดอ่างทอง และจังหวัดสิงห์บุรี มีการเปลี่ยนแปลงประชากรน้อยมาก โดยอัตราการเปลี่ยนแปลงเฉลี่ยเป็นอันดับ 4 และ 5 ตามลำดับ

3.3.2 ขนาด และความหนาแน่นประชากร

จากการศึกษาจำนวนประชากรในพื้นที่จำนวน 13 อำเภอ ในพื้นที่จังหวัดสิงห์บุรี และจังหวัดอ่างทอง โดยเป็นการศึกษาในระดับอำเภอ พ.ศ. 2546 ประชากรของพื้นที่ศึกษาทั้งหมดมีทั้งสิ้น 508,774 คน (ตารางที่ 3.15) โดยจังหวัดสิงห์บุรีมีจำนวนประชากร 219,483-คน และจังหวัดอ่างทองจำนวนประชากรทั้งสิ้น 289,285 คน โดยพ.ศ. 2537 พื้นที่ศึกษามี 116 ตำบล 13 อำเภอ มีจำนวนประชากรรวมทั้งสิ้น 506,447 คน เมื่อเปรียบเทียบกับพ.ศ.2546 พบว่ามีจำนวนประชากรเพิ่มขึ้นเป็น 508,774 คน หรือคิดเป็น ร้อยละ 0.23 โดยหากพิจารณาประชากรเป็นรายอำเภอจะพบว่า อำเภอวิเศษชัยชาญ จังหวัดอ่างทองมีจำนวนประชากรมากที่สุด คือ 69,871 คน คิดเป็นร้อยละ 13.73 ของประชากรทั้งหมดในพื้นที่ศึกษา รองลงมาคือ อำเภออินทร์บุรี จังหวัดสิงห์บุรี มีประชากร 59,793 คน คิดเป็นร้อยละ 11.75 ของประชากรทั้งหมดในพื้นที่ศึกษา

ตารางที่ 3.12 จำนวนประชากรของจังหวัดในพื้นที่ภาคกลาง พ.ศ. 2546

จังหวัด	พื้นที่ (ตร.กม.)	จำนวนประชากร (คน)				ความหนาแน่นประชากร (คน/ตร.ม.)		จำนวนบ้าน		อัตราการเปลี่ยนแปลง เฉลี่ยรอบ 10 ปี (ร้อยละ)
		2537		2546		2537	2546	2537	2546	
		จำนวน	ร้อยละ	จำนวน	ร้อยละ					
ชัยนาท	2,469.75	348,311	12.19	349,216	11.63	141.03	141.40	83,209	98,142	0.26
สิงห์บุรี	822.48	222,027	7.77	219,483	7.31	269.95	266.86	52,918	61,095	-1.16
อุทัย	2,556.64	699,400	24.48	751,259	25.01	273.56	293.85	165,328	213,458	6.90
อ่างทอง	968.37	284,420	9.95	289,285	9.63	293.71	298.73	64,373	76,491	1.68
ลพบุรี	6,199.75	738,068	25.83	768,516	25.59	119.05	123.96	185,818	224,345	3.96
สระบุรี	3,576.49	565,067	19.78	625,574	20.83	158.00	174.91	143,635	182,312	9.67
รวม	16,593.47	2,857,293	100.00	3,003,333	100.00	172.19	180.99	695,281	855,843	4.86

ที่มา : กรมการปกครอง กระทรวงมหาดไทย

จากการศึกษาการกระจายตัวจำแนกตามความหนาแน่นของประชากรรายอำเภอพบว่า อำเภอส่วนใหญ่มีความหนาแน่นอยู่ระหว่าง 201-400 คน/ตร.กม. คิดเป็นร้อยละ 53.84 ได้แก่ อำเภอค่ายบางระจัน อำเภอพรหมบุรี อำเภอไชโย อำเภอป่าโมก อำเภอโพธิ์ทอง อำเภอวิเศษชัยชาญ และอำเภอสามโก้ ความหนาแน่นระหว่าง 401-600 คน/ตร.กม. คิดเป็นร้อยละ 23.07 ได้แก่ อำเภอเมืองสิงห์บุรี อำเภอเมืองอ่างทอง และอำเภอท่าช้าง ความหนาแน่นระหว่าง 0-200 คน/ตร.กม. คิดเป็นร้อยละ 23.09 ได้แก่ อำเภอบางระจัน อำเภออินทร์บุรี และอำเภอแสวงหา

การเปลี่ยนแปลงประชากรในช่วง 10 ปีมีการเปลี่ยนแปลงเฉลี่ยร้อยละ 0.23 ของประชากรทั้งหมด หรือเพิ่มขึ้น 2,239 คน ซึ่งเป็นอัตราที่ค่อนข้างต่ำ อำเภอที่มีการเปลี่ยนแปลงมากที่สุดคือ อำเภอเมืองอ่างทอง เปลี่ยนจากเดิมร้อยละ 3.74 รองลงอำเภอสามโก้ เปลี่ยนจากเดิมร้อยละ 2.58 ส่วนอำเภอพรหมบุรีมีการเปลี่ยนแปลงประชากรที่ลดลงในช่วง 10 ปี คิดเป็นร้อยละ -6.86

3.3.3 การคาดการณ์ประชากร

จากการคาดการณ์ประชากรของพื้นที่ศึกษาในช่วงพ.ศ.2547-2556 โดยใช้การคำนวณแบบ Extrapolation Forecasting เลือกใช้ Trend curve แบบ Linear Model ใช้ข้อมูลประชากรรายอำเภอ ตั้งแต่ พ.ศ. 2537-2546 พบว่าประชากรของจังหวัดสิงห์บุรี และอ่างทอง พ.ศ. 2556 มีจำนวนประชากรรวมทั้งสิ้น 520,292 คน โดยจังหวัดสิงห์บุรีจะมีจำนวนประชากร 223,374 คน จังหวัดอ่างทอง 296,918 คน อำเภอที่มีแนวโน้มประชากรเพิ่มมากขึ้นที่สุดคือ อำเภอเมืองอ่างทอง ประมาณ 398 คนต่อปี รองลงมาคือ อำเภอเมืองสิงห์บุรี ประมาณ 187 คนต่อปี อำเภอที่มีแนวโน้มประชากรลดลงได้แก่ อำเภออินทร์บุรี อำเภอบางระจัน และอำเภอพรหมบุรี ตามลำดับ (ตารางที่ 3.14)

เมื่อพิจารณาถึงความหนาแน่นของประชากรในพื้นที่ พ.ศ. 2556 ความหนาแน่นประชากรของจังหวัดสิงห์บุรี และจังหวัดอ่างทองในอีก 10ปีข้างหน้ามีความใกล้เคียงกัน โดยมีความหนาแน่นประชากรรายจังหวัดเท่ากับ 271.58 และ 278.73 คนต่อตารางกิโลเมตรตามลำดับ อำเภอเมืองอ่างทองมีมีความหนาแน่นมากที่สุด 574.15 คนต่อตารางกิโลเมตร รองลงมาคือ อำเภอเมืองสิงห์บุรี ความหนาแน่น 522.06 คนต่อตารางกิโลเมตร อำเภอที่มีความหนาแน่นน้อยที่สุดคืออำเภอบางระจัน 183.5 คนต่อตารางกิโลเมตร รองลงมาคือ อินทร์บุรี 185.77 คนต่อตารางกิโลเมตร

3.3.4 การอพยพย้ายถิ่นของประชากร

การเพิ่มขึ้นของประชากรตามธรรมชาติในช่วง พ.ศ. 2537-2541 อำเภอที่มีอัตราการเพิ่มขึ้นตามธรรมชาติสูงสุด คือ อำเภอเมืองสิงห์บุรี ส่วนอำเภอที่มีการเพิ่มตามธรรมชาติ ต่ำสุด คือ อำเภอป่าโมก ช่วง พ.ศ. 2541-2546 อำเภอสิงห์บุรี ยังมีอัตราการเพิ่มของประชากรตามธรรมชาติสูงสุด ส่วนอำเภอพรหมบุรี มีอัตราการเพิ่มตามธรรมชาติต่ำสุด (ตารางที่ 3.15)

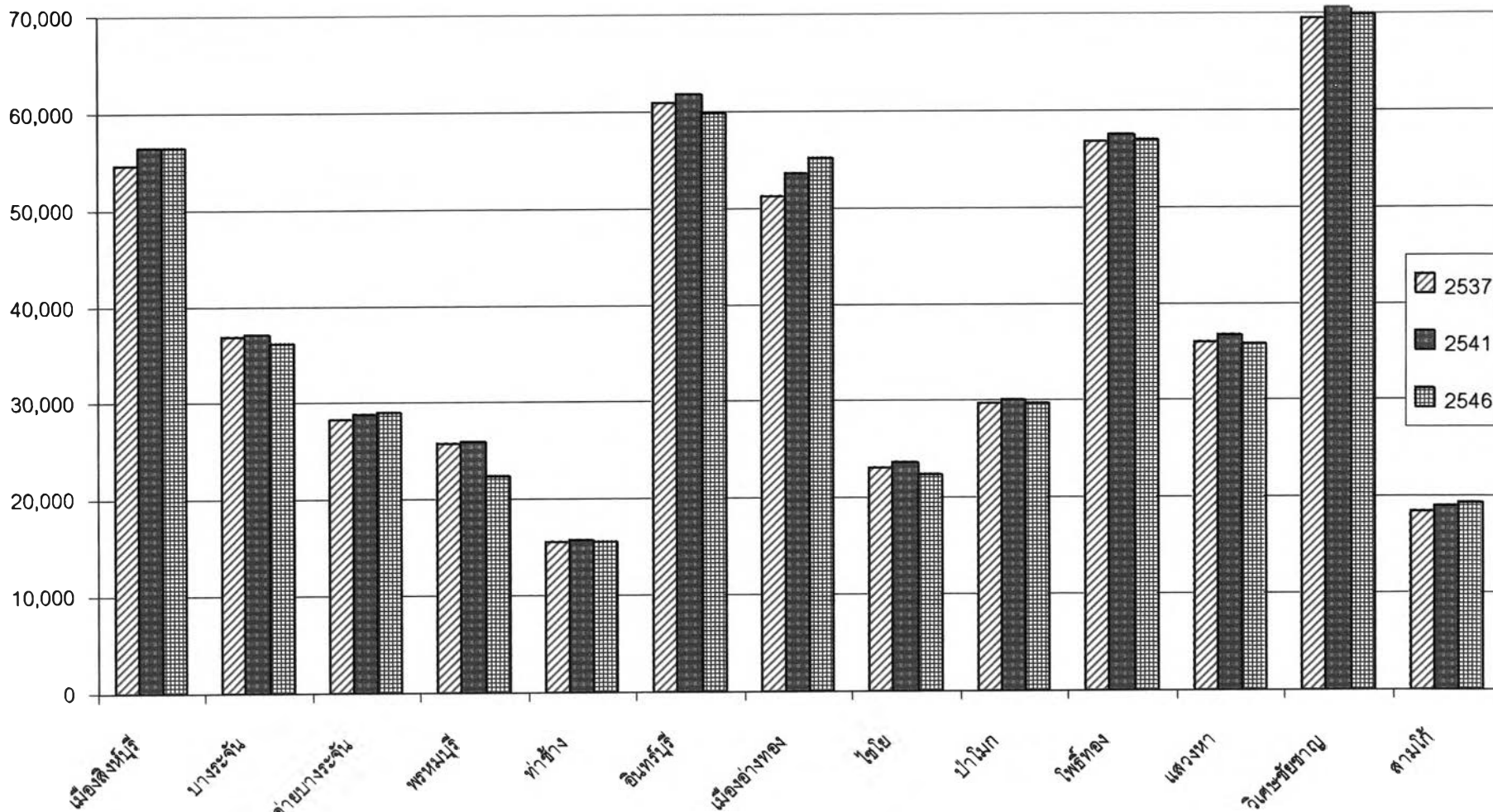
ตารางที่ 3.13 จำนวน ความหนาแน่นประชากรรายอำเภอ จังหวัดสิงห์บุรี และอ่างทอง พ.ศ. 2537, พ.ศ. 2541 และ พ.ศ. 2546

อำเภอ	พื้นที่ (ตร.กม.)	จำนวนประชากร						ความหนาแน่นประชากร*			จำนวนบ้าน			อัตราการ เปลี่ยนแปลง เฉลี่ยรอบ 10 ปี (ร้อยละ)
		2537		2541		2546		2536	2541	2546	2536	2541	2546	
		จำนวน	ร้อยละ	จำนวน	ร้อยละ	จำนวน	ร้อยละ							
จังหวัดสิงห์บุรี														
เมืองสิงห์บุรี	112.379	54,658	10.79	56,398	10.92	56,434	11.09	486.37	501.86	502.18	7,602	8,986	9,788	1.60
บางระจัน	190.546	36,823	7.27	37,114	7.18	36,173	7.11	193.25	194.78	189.84	8,686	9,072	5,706	-0.89
ค่ายบางระจัน	88.398	28,263	5.58	28,889	5.59	29,019	5.70	319.72	326.81	328.28	6,119	6,616	6,697	1.32
พรหมบุรี	82.505	25,710	5.08	26,045	5.04	22,410	4.40	311.62	315.68	271.62	5,648	6,054	4,740	-6.86
ท่าช้าง	34.347	15,618	3.08	15,835	3.06	15,660	3.08	454.71	461.03	455.94	3,538	3,813	1,458	0.13
อินทร์บุรี	314.303	60,955	12.04	61,810	11.96	59,793	11.75	193.94	196.66	190.24	13,688	14,719	13,808	-0.96
จังหวัดอ่างทอง														
เมืองอ่างทอง	102.846	51,186	10.11	53,502	10.35	55,160	10.84	497.70	520.21	536.34	9,182	9,971	11,513	3.74
ไชโย	72.326	23,129	4.57	23,604	4.57	22,340	4.39	319.79	326.36	308.88	4,704	5,084	3,110	-1.74
ป่าโมก	80.854	29,693	5.86	29,999	5.81	29,777	5.85	367.24	371.03	368.28	3,959	4,435	4,906	0.14
โพธิ์ทอง	219.414	56,687	11.19	57,394	11.11	56,977	11.20	258.36	261.58	259.68	12,756	13,651	12,376	0.26
แสวงหา	181.341	35,903	7.09	36,696	7.10	35,817	7.04	197.99	202.36	197.51	7,932	8,408	7,693	-0.12
วิเศษชัยชาญ	224.702	69,453	13.71	70,499	13.64	69,871	13.73	309.09	313.74	310.95	14,901	16,345	13,817	0.30
สามโก้	86.889	18,369	3.63	18,901	3.66	19,343	3.80	211.41	217.53	222.62	4,149	4,438	2,171	2.58
รวม	1,790.850	506,447	100	516,686	100	508,774	100	282.80	288.51	284.10	105,400	114,133	100,329	0.23

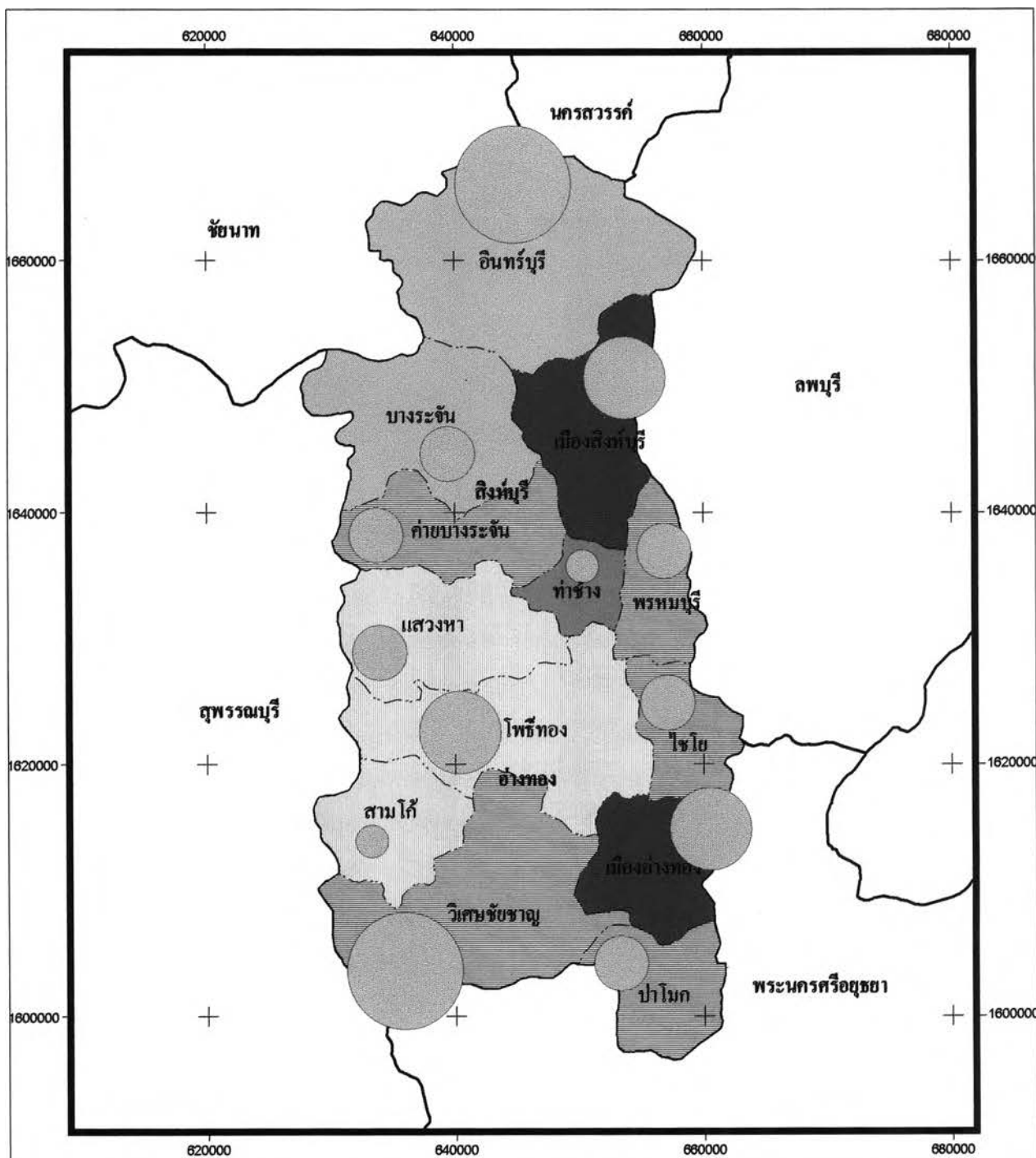
ที่มา : กรมการปกครอง กระทรวงมหาดไทย

* ความหนาแน่นประชากร (คน/ตร.กม.)

แผนภูมิที่ 3.3 เปรียบเทียบประชากรรายอำเภอ จังหวัดสิงห์บุรี และอ่างทอง พ.ศ. 2537 2541 และ 2546



ที่มา: จากการคำนวณ



วิทยานิพนธ์เรื่อง : แนวทางการจัดการทรัพยากรที่ดินจังหวัดสิงห์บุรี และอ่างทอง

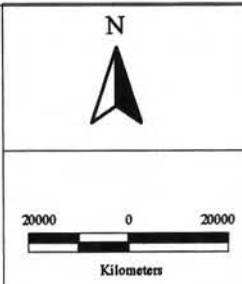
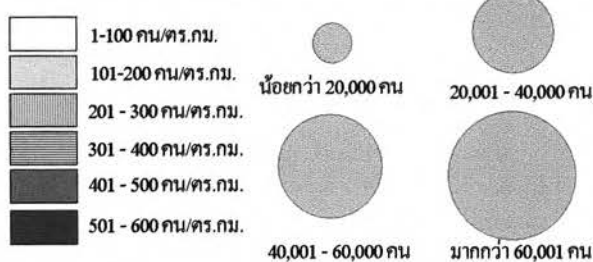
แผนที่ 3.5 : ความหนาแน่น และขนาดประชากร จังหวัดสิงห์บุรี และอ่างทอง พ.ศ. 2541

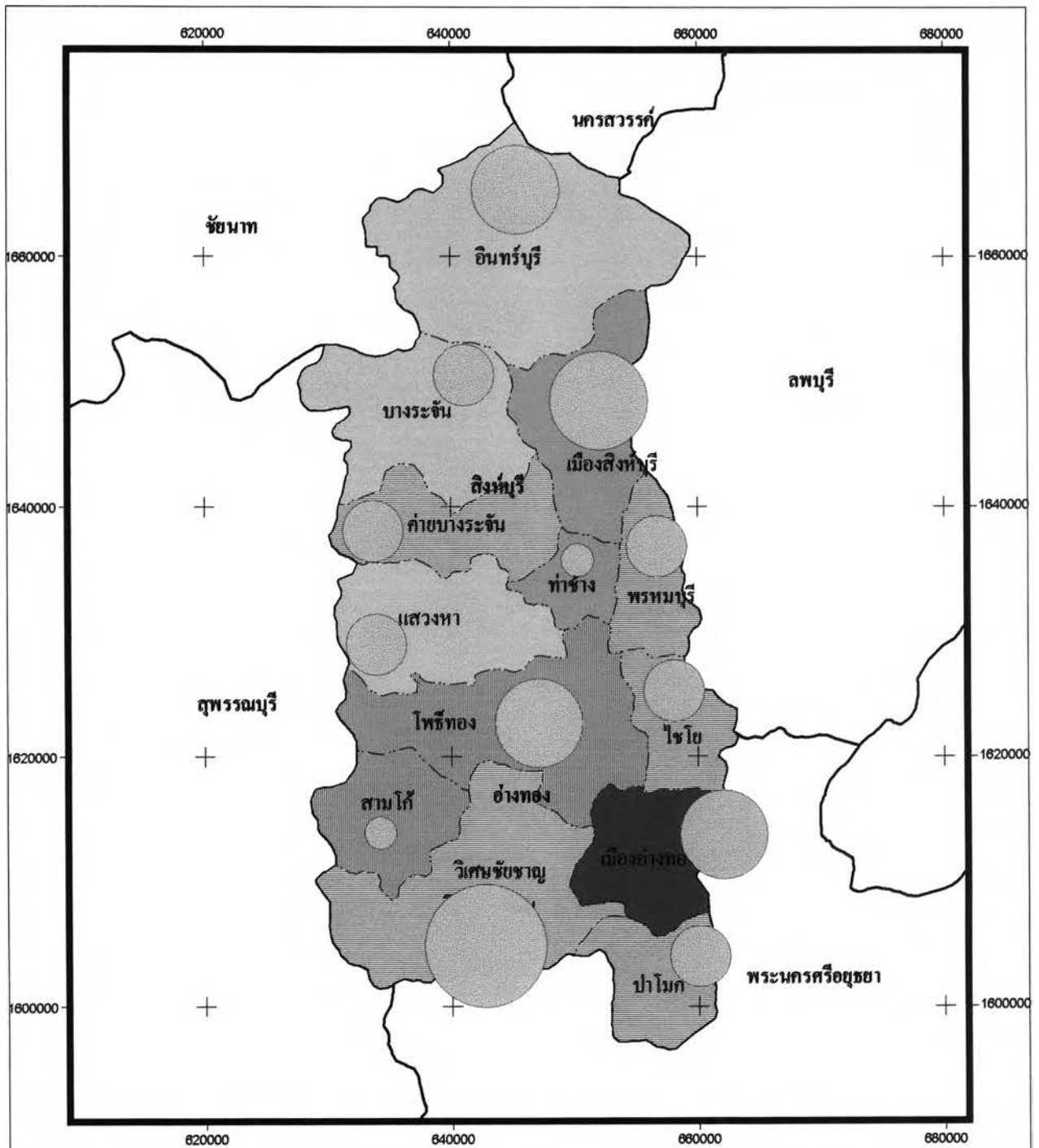
สัญลักษณ์:

————— ขอบเขตจังหวัด

----- ขอบเขตอำเภอ

ที่มา : จากการศึกษา





วิทยานิพนธ์เรื่อง : แนวทางการจัดการทรัพยากรที่ดินจังหวัดสิงห์บุรี และอ่างทอง

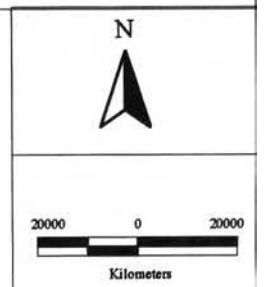
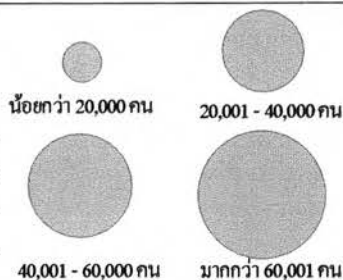
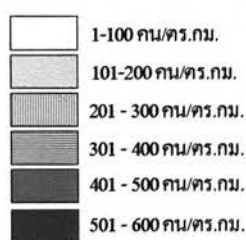
แผนที่ 3.6 : ความหนาแน่นและขนาดประชากร จังหวัดสิงห์บุรี และอ่างทอง พ.ศ. 2546

สัญลักษณ์:

ขอบเขตจังหวัด

ขอบเขตอำเภอ

ที่มา : จากการศึกษา

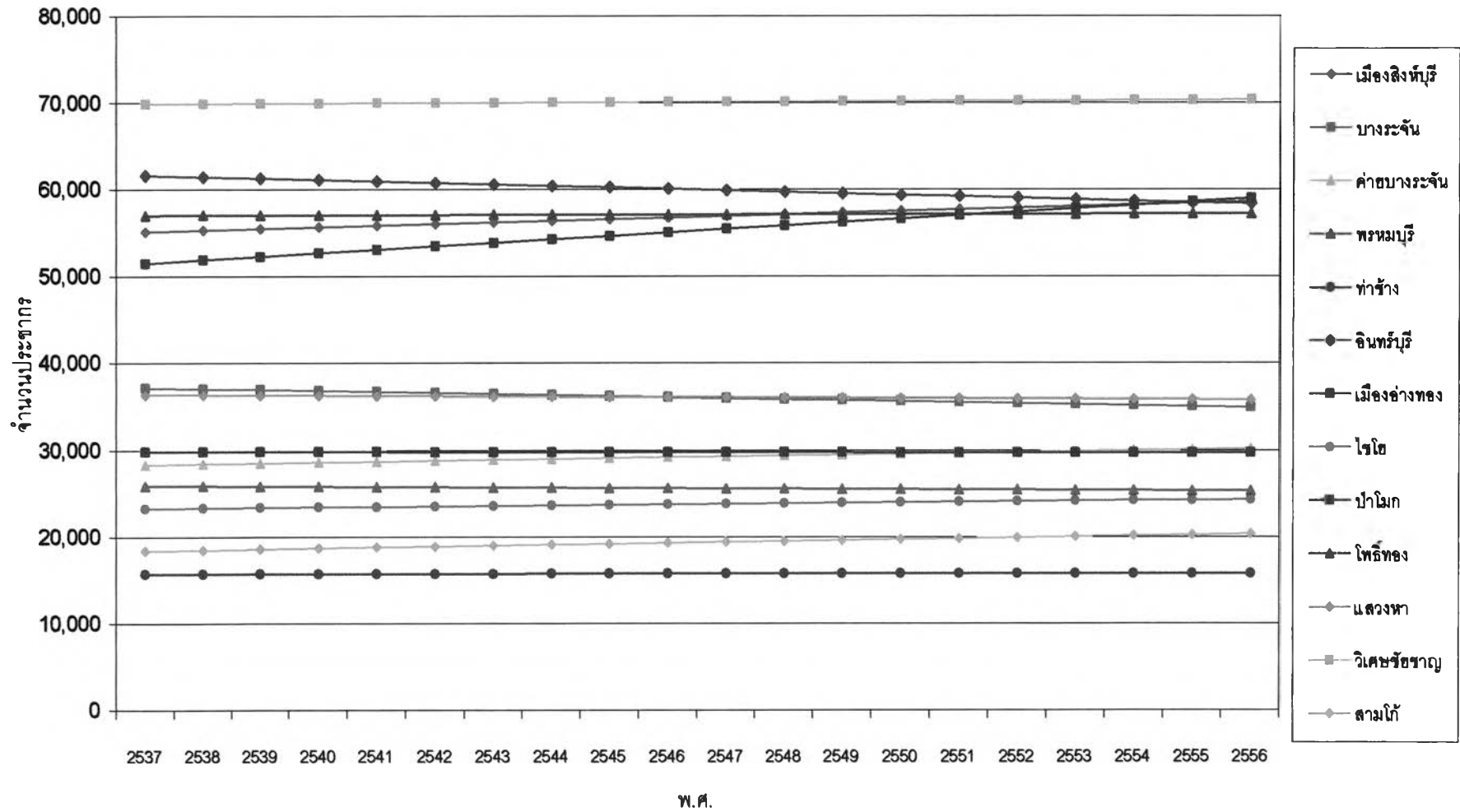


ตารางที่ 3.14 การคาดการณ์ประชากรจังหวัดสิงห์บุรีและจังหวัดอ่างทอง

พ.ศ.	จังหวัดสิงห์บุรี						จังหวัดอ่างทอง						
	เมืองสิงห์บุรี	บางระจัน	ค่ายบางระจัน	พรหมบุรี	ท่าช้าง	อินทร์บุรี	เมืองอ่างทอง	ไชโย	ป่าโมก	โพธิ์ทอง	แสวงหา	วิเศษชัยชาญ	สามโก้
2537	55,114	37,165	28,329	25,908	15,756	61,654	51,498	23,268	29,852	57,049	36,361	69,909	18,403
2538	55,302	37,050	28,428	25,877	15,759	61,482	51,896	23,324	29,844	57,060	36,333	69,933	18,506
2539	55,489	36,934	28,526	25,847	15,763	61,311	52,293	23,381	29,836	57,072	36,306	69,957	18,609
2540	55,676	36,818	28,625	25,817	15,766	61,139	52,690	23,437	29,828	57,083	36,278	69,982	18,712
2541	55,863	36,703	28,723	25,787	15,769	60,967	53,088	23,493	29,821	57,094	36,250	70,006	18,815
2542	56,050	36,587	28,822	25,756	15,772	60,795	53,485	23,550	29,813	57,106	36,222	70,030	18,919
2543	56,237	36,471	28,920	25,726	15,775	60,623	53,883	23,606	29,805	57,117	36,194	70,055	19,022
2544	56,424	36,356	29,019	25,696	15,778	60,451	54,280	23,662	29,797	57,128	36,166	70,079	19,125
2545	56,611	36,240	29,117	25,666	15,781	60,280	54,677	23,719	29,789	57,139	36,138	70,103	19,228
2546	56,798	36,124	29,216	25,635	15,784	60,108	55,075	23,775	29,782	57,151	36,110	70,128	19,331
2547	56,985	36,008	29,314	25,605	15,787	59,936	55,472	23,831	29,774	57,162	36,083	70,152	19,434
2548	57,172	35,893	29,413	25,575	15,791	59,764	55,870	23,888	29,766	57,173	36,055	70,176	19,537
2549	57,360	35,777	29,511	25,545	15,794	59,592	56,267	23,944	29,758	57,185	36,027	70,201	19,640
2550	57,547	35,661	29,610	25,514	15,797	59,420	56,664	24,000	29,750	57,196	35,999	70,225	19,743
2551	57,734	35,546	29,708	25,484	15,800	59,248	57,062	24,057	29,742	57,207	35,971	70,249	19,846
2552	57,921	35,430	29,807	25,454	15,803	59,077	57,459	24,113	29,735	57,218	35,943	70,274	19,949
2553	58,108	35,314	29,905	25,424	15,806	58,905	57,856	24,169	29,727	57,230	35,915	70,298	20,052
2554	58,295	35,198	30,004	25,393	15,809	58,733	58,254	24,226	29,719	57,241	35,887	70,322	20,155
2555	58,482	35,083	30,102	25,363	15,812	58,561	58,651	24,282	29,711	57,252	35,860	70,347	20,258
2556	58,669	34,967	30,201	25,333	15,815	58,389	59,049	24,338	29,703	57,264	35,832	70,371	20,361

ที่มา: จากการคำนวณ

แผนภูมิ 3.4 การคาดการณ์ประชากรจังหวัดสิงห์บุรี และอ่างทอง พ.ศ.2537-2556



ที่มา: จากการคำนวณ

เมื่อพิจารณาถึงการอพยพย้ายถิ่นของประชากร ในช่วง พ.ศ. 2537-2546 พบว่า โดยรวม อัตราการเพิ่ม และลดจากการย้ายถิ่นฐานของประชากรมีมากกว่าอัตราการเพิ่ม ลดของประชากร ตามธรรมชาติ ในพ.ศ. 2546 อำเภอที่มีจำนวนการย้ายถิ่นเข้ามาสูงที่สุด คือ อำเภอเมืองอ่างทอง จำนวน 3,884 คน คิดเป็นร้อยละ 7.04 ของประชากรทั้งอำเภอ รองลงมาคือ อำเภอเมืองสิงห์บุรี จำนวน 2,961 คน คิดเป็นร้อยละ 5.42 ของประชากรทั้งอำเภอ ทั้งนี้ในพื้นที่ศึกษามีอัตราการย้ายเข้า ของประชากร สูงกว่าอัตราการย้ายออกในทุกอำเภอ

ตารางที่ 3.15 เปรียบเทียบอัตราการเกิด ตาย ย้ายถิ่น จังหวัดสิงห์บุรี และอ่างทอง รายอำเภอ พ.ศ. 2537, 2541 และ 2546

อำเภอ	การเกิด			การตาย			การย้ายเข้า			การย้ายออก		
	2537	2541	2546	2537	2541	2546	2537	2541	2546	2537	2541	2546
จังหวัดสิงห์บุรี												
เมืองสิงห์บุรี	3.78	2.81	2.41	0.38	0.8	0.53	7.11	5.9	5.42	7.93	5.86	6.19
บางระจัน	0.39	0.31	0.27	0.26	0.81	0.73	3.79	3.97	4.11	2.93	3.1	3.03
ค่ายบางระจัน	0.11	0.33	0.3	0.38	0.67	0.79	4.42	4.41	4.05	2.97	3.18	2.75
พรหมบุรี	0.05	0.03	0.09	0.65	0.81	0.73	4.98	4.66	4.87	3.26	2.92	2.89
ท่าช้าง	1.15	0.64	0.52	0.46	0.97	0.79	5.27	4.86	4.39	5.03	3.74	3.17
อินทร์บุรี	1.53	1.92	1.37	0.42	0.83	0.93	4.28	3.36	4.03	4.03	3.6	4.71
จังหวัดอ่างทอง												
เมืองอ่างทอง	4.11	3.82	3.54	0.35	0.74	0.84	6.71	5.93	7.04	8.22	7.34	7.17
ไชโย	0.1	0.88	0.3	0.36	0.76	0.7	5.47	4.62	5.22	3.19	3.44	1.99
ป่าโมก	0.44	0	0.41	0.44	0.91	0.85	5.79	5.15	5.32	4.3	4.14	3.02
โพธิ์ทอง	0.33	0.26	0.26	0.47	0.81	0.86	4.68	4.03	4.19	3.06	2.82	2.92
แสวงหา	0.41	0.28	0.32	0.35	0.64	0.66	4.46	3.79	4.13	2.9	2.89	3.11
วิเศษชัยชาญ	0.97	0.86	0.66	0.4	0.85	0.83	4.44	3.96	4.52	3.38	3.17	4.25
สามโก้	0.09	0.26	0.18	0.41	0.75	0.74	5.45	4.47	4.54	3.27	3.06	2.78
รวม	1.31	1.21	1.04	0.4	0.8	0.78	5.13	4.51	4.8	4.4	3.95	4.09

ที่มา: จากการคำนวณ

3.3.5 โครงสร้างประชากร

จากการศึกษาโครงสร้างประชากรในพื้นที่ศึกษา เปรียบเทียบระหว่างพ.ศ. 2537 และ พ.ศ. 2546 พบ ประชากรส่วนใหญ่อยู่ในวัยแรงงาน คืออายุตั้งแต่ 15 ถึง 60 ปี จำนวน 241,721 คน คิดเป็นร้อยละ 66.49ของประชากรทั้งหมด ส่วนผู้อยู่นอกวัยทำงาน และมีอายุ ต่ำกว่า 15 ปีมีจำนวน 121,842 คน คิดเป็นร้อยละ 33.51 ของประชากรทั้งหมด โดยเมื่อนำมาหาอัตราวัยพึ่งพิง (Dependency Ratio) พบว่าอัตราวัยพึ่งพิง เท่ากับ 100:51 หมายความว่า ผู้ที่อยู่ในวัยแรงงาน 100 คนจะต้องรับภาระเลี้ยงดูผู้ที่อยู่นอกวัยแรงงาน 51 คน และเมื่อพิจารณาเป็นรายอำเภอแล้วพบว่า อำเภอที่มีอัตราวัยพึ่งพิงสูงที่สุดคือ อำเภอท่าช้าง โดยมีอัตราวัยพึ่งพิงเท่ากับ 100: 53 ส่วนอำเภอที่มี

อัตราวัยพึ่งพิงต่ำสุด คือ อำเภอบางระจัน อัตราส่วนเท่ากับ 100: 47 ประชากรนอกวัยแรงงานส่วนหนึ่งสามารถเป็นแรงงานช่วยครอบครัวได้

เมื่อพิจารณาโครงสร้างประชากรตามหมวดอายุในรูปปิรามิด พบว่า โครงสร้างประชากรของจังหวัดสิงห์บุรี และอ่างทองมีฐานแคบ ประชากรส่วนใหญ่อยู่ในวัยแรงงาน เมื่อเปรียบเทียบระหว่างพ.ศ. 2537 และ พ.ศ. 2546 ประชากรในวัยแรงงานของพื้นที่ศึกษามีแนวโน้มลดลง อาจส่งผลให้เกิดปัญหาการขาดแคลนแรงงานในอนาคตได้ (แผนภูมิที่ 3.5 และ 3.6)

3.3.6 ความสัมพันธ์ระหว่างชุมชนเมืองกับชุมชนชนบท

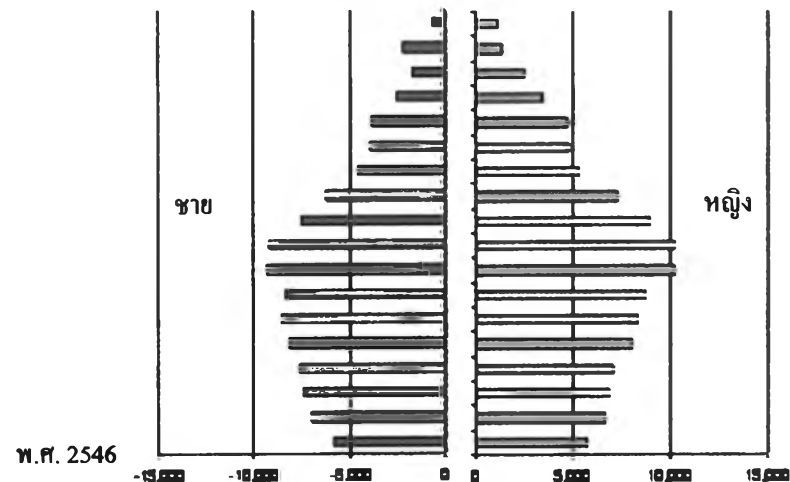
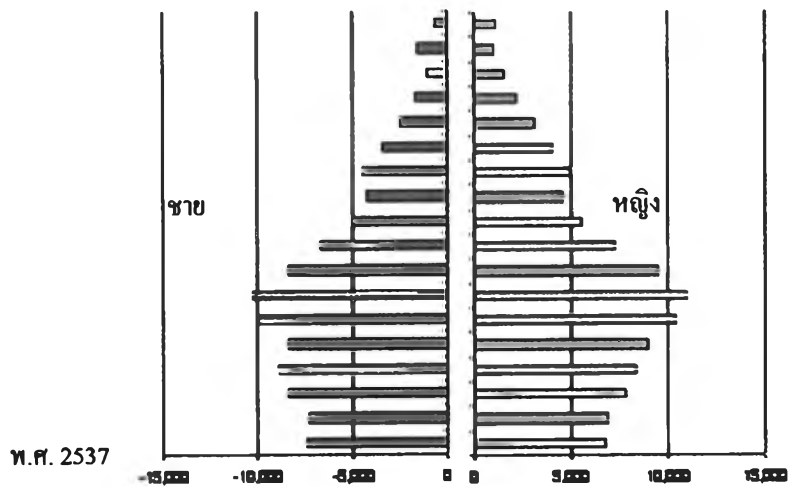
เมื่อพิจารณาถึงประชากรเมืองและประชากรชนบท โดยการเปรียบเทียบสัดส่วนของประชากรที่อาศัยอยู่ในเขตชุมชนเมือง และประชากรที่อาศัยอยู่ในเขตชนบท โดยกำหนดให้ประชากรที่อาศัยอยู่ในเขตเทศบาล และสุขาภิบาล คือประชากรเมือง และประชากรที่อาศัยอยู่นอกเขตเทศบาลและสุขาภิบาล คือ ประชากรชนบท ทั้งนี้พ.ศ. 2542 สุขาภิบาลทั้งหมดได้เลื่อนฐานะเป็นเทศบาลตำบลทั้งหมด ดังนั้น จังหวัดสิงห์บุรี ได้แก่ เทศบาลตำบลสิงห์ อ.บางระจัน เทศบาลตำบลโพสังโหม อำเภอค่ายบางระจัน เทศบาลตำบลบางน้ำเชี่ยว เทศบาลตำบลปากบาง อำเภอพรหมบุรี เทศบาลตำบลถนนสมอ อำเภอท่าช้าง จังหวัดอ่างทอง ได้แก่ เทศบาลตำบลสามโก้ อำเภอสามโก้ เทศบาลตำบลบางจัก และเทศบาลตำบลศาลเจ้าโรงทอง อำเภอวิเศษชัยชาญ เทศบาลตำบลแสวงหา อำเภออำเภอแสวงหา เทศบาลตำบลรามะตัก และเทศบาลตำบลโพธิ์ทอง อำเภอโพธิ์ทอง เทศบาลตำบลป่าโมก อำเภอป่าโมก เทศบาลตำบลเกษตรไชโย และเทศบาลตำบลจระเข้ร้อง อำเภอไชโย

จากการเปรียบเทียบสัดส่วนระหว่างประชากรเมืองและประชากรชนบท ในช่วง 10 ปี คือ พ.ศ. 2546 และ พ.ศ. 2537 พบว่า พ.ศ. 2546 อำเภอค่ายบางระจันมีสัดส่วนของประชากรชนบทสูงที่สุดคิดเป็นร้อยละ 91.91 ของประชากรทั้งอำเภอ ซึ่งไม่แตกต่างกับ พ.ศ. 2537มากนัก ในขณะที่อำเภอไชโยมีสัดส่วนของประชากรเมืองสูงที่สุดคิดเป็นร้อยละ 66.43 ของประชากรทั้งอำเภอ เนื่องจากเป็นอำเภอที่มีขนาดเล็ก ประชากรมีจำนวนน้อยเมื่อเทียบกับอำเภออื่นๆ ประชากรส่วนใหญ่จึงอาศัยอยู่ในพื้นที่เมืองที่มีขนาดใหญ่ และมีการคมนาคมที่ทั่วถึง

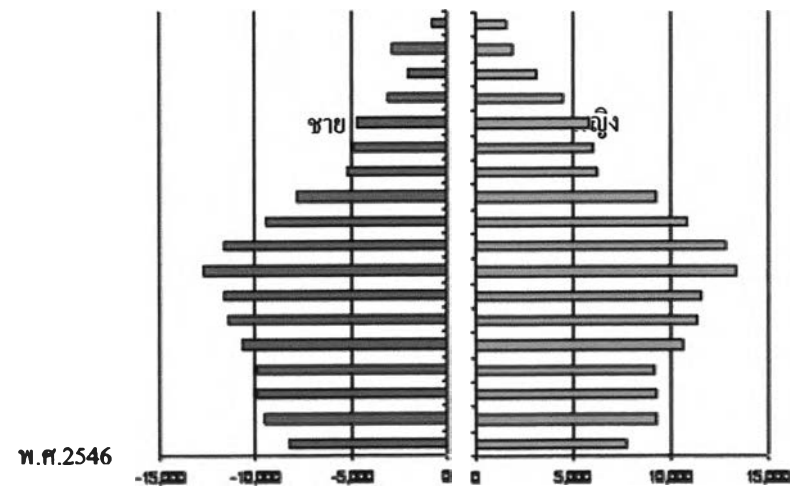
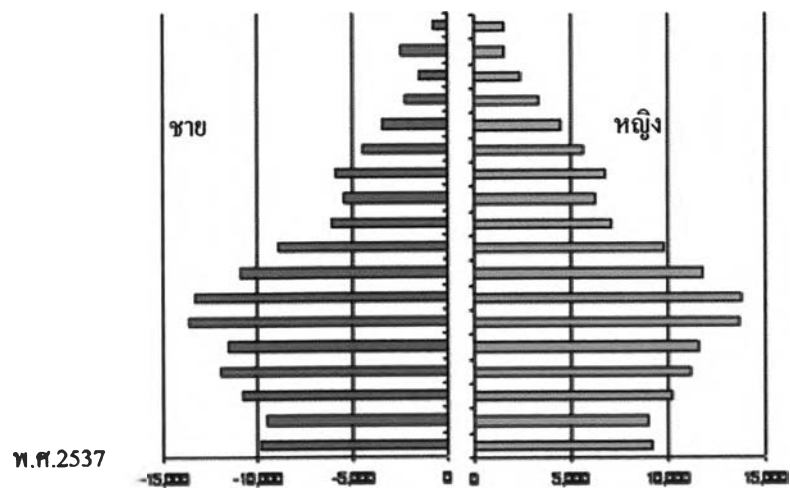
ตารางที่ 3.16 โครงสร้างประชากรจำแนกตามหมวดอายุจังหวัดสิงห์บุรี และอ่างทอง รายอำเภอ พ.ศ. 2546

อำเภอ	ประชากร รวม (คน)	หมวดอายุ (ปี)																	
		0-4	5-9	10-14	15-19	20-24	25-29	30-34	35-39	40-44	45-49	50-54	55-59	60-64	65-69	70-74	75-79	80-84	85 ขึ้น ไป
จังหวัดสิงห์บุรี																			
เมืองสิงห์บุรี	35,211	2,054	2,301	2,429	2,442	2,702	2,646	2,836	3,242	3,181	2,721	2,204	1,573	1,360	1,295	931	644	345	305
บางระจัน	19,061	1,047	1,256	1,280	1,378	1,517	1,542	1,602	1,779	1,827	1,434	1,101	813	754	700	469	303	158	101
ค่ายบางระจัน	25,869	1,447	1,796	1,841	1,842	1,967	2,120	2,082	2,401	2,275	1,854	1,660	1,047	965	989	698	459	247	179
พรหมบุรี	17,670	941	1,139	1,102	1,139	1,289	1,434	1,453	1,549	1,591	1,237	1,062	798	761	773	542	431	237	192
ท่าช้าง	5,572	304	384	339	348	421	414	430	496	479	407	373	268	264	259	180	108	63	35
อินทร์บุรี	52,065	2,884	3,396	3,368	3,512	3,722	4,040	4,015	4,734	4,765	4,032	3,316	2,497	2,192	2,218	1,474	1,013	489	398
จังหวัดอ่างทอง																			
เมืองอ่างทอง	41,216	2,577	2,977	3,013	2,876	3,174	3,505	3,533	3,745	3,538	2,889	2,331	1,697	1,458	1,406	1,027	713	390	367
ไชโย	12,430	723	874	1,032	993	909	955	1,047	1,201	1,084	879	692	477	463	410	310	195	109	77
ป่าโมก	18,975	1,106	1,267	1,187	1,169	1,375	1,603	1,650	1,849	1,619	1,287	1,093	787	772	803	626	388	217	177
โพธิ์ทอง	44,603	2,464	3,063	2,971	2,978	3,409	3,581	3,851	4,169	4,061	3,164	2,847	1,763	1,660	1,666	1,131	908	478	439
แสวงหา	30,621	1,839	2,199	2,150	2,240	2,432	2,497	2,553	3,040	2,658	2,201	1,876	1,099	1,074	1,091	733	528	245	166
วิเศษชัยชาญ	51,946	2,889	3,485	3,432	3,448	3,936	4,168	4,095	4,783	4,497	3,748	3,126	2,345	2,230	2,157	1,467	1,029	616	495
สามโก้	8,324	534	595	641	563	641	731	757	791	690	594	515	308	299	259	182	116	71	37
รวม	363,563	20,809	24,732	24,785	24,928	27,494	29,236	29,904	33,779	32,265	26,447	22,196	15,472	14,252	14,026	9,770	6,835	3,665	2,968

ที่มา: กรมการปกครอง กระทรวงมหาดไทย



แผนภูมิที่ 3.5 เปรียบเทียบโครงสร้างประชากรจังหวัดสิงห์บุรี พ.ศ. 2537 และ พ.ศ. 2546



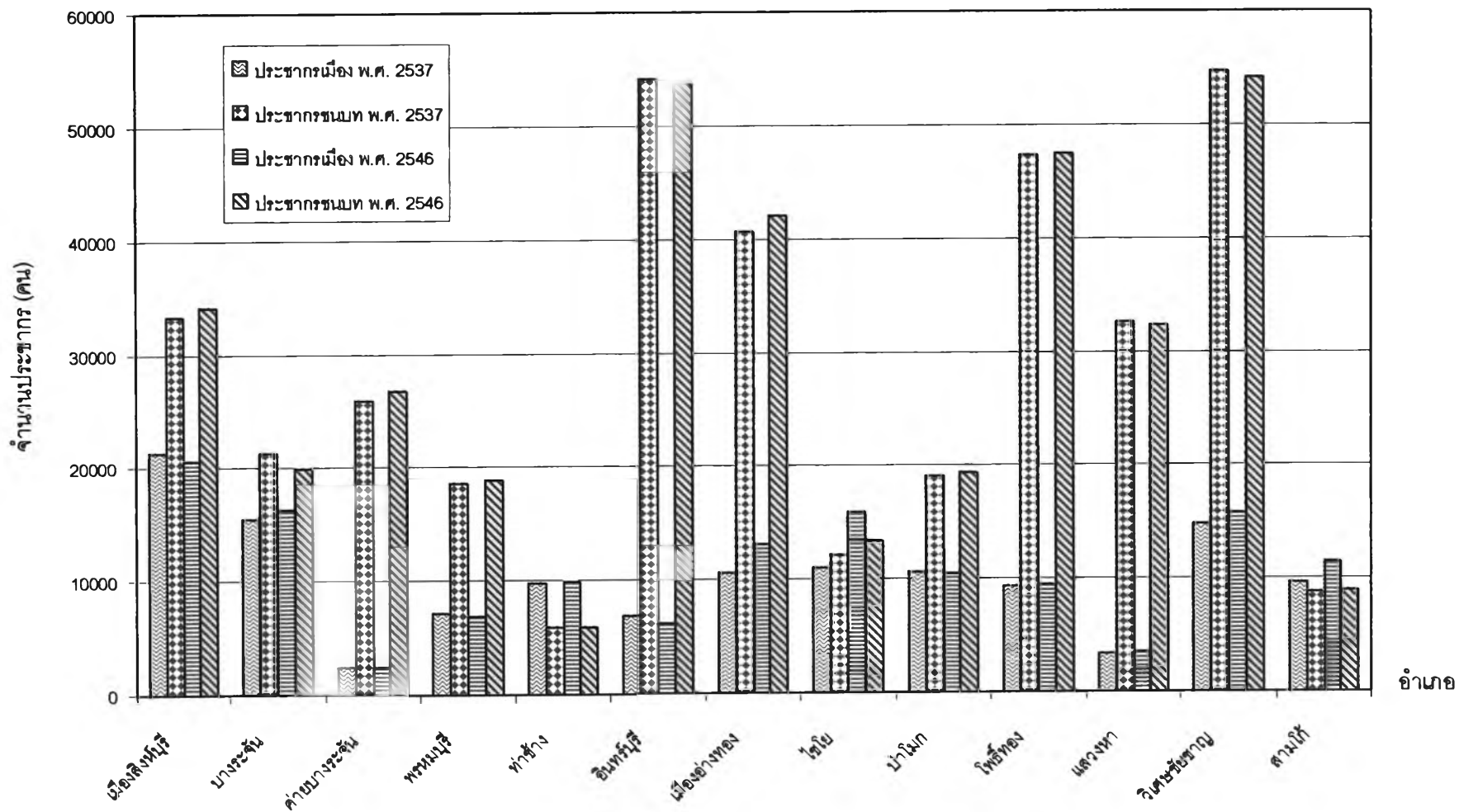
แผนภูมิที่ 3.6 เปรียบเทียบโครงสร้างประชากรจังหวัดอ่างทอง พ.ศ. 2537 และ พ.ศ. 2546

ตารางที่ 3.17 สัดส่วนของประชากรเมืองและชนบท จังหวัดสิงห์บุรี และอ่างทอง รายอำเภอ ระหว่าง พ.ศ. 2537 และ พ.ศ. 2546

อำเภอ	จำนวนประชากรทั้งหมด				ประชากรเมือง				ประชากรชนบท				อัตราการเติบโตเฉลี่ยต่อปี		
	2537		2546		2537		2546		2537		2546		ทั้งหมด	เมือง	ชนบท
	(จำนวน)	(ร้อยละ)	(จำนวน)	(ร้อยละ)	(จำนวน)	(ร้อยละ)	(จำนวน)	(ร้อยละ)	(จำนวน)	(ร้อยละ)	(จำนวน)	(ร้อยละ)	(ร้อยละ)	(ร้อยละ)	(ร้อยละ)
จังหวัดสิงห์บุรี															
เมืองสิงห์บุรี	54,658	10.79	54,658	10.68	21,329	39.02	20,606	37.7	33,329	60.98	34,052	62.3	0	-3.39	2.17
บางระจัน	36,823	7.27	36,173	7.07	15,498	42.09	16,324	45.13	21,325	57.91	19,849	54.87	1.77	5.33	-6.92
ค่ายบางระจัน	28,263	5.58	29,019	5.67	2,380	8.42	2,348	8.09	25,883	91.58	26,671	91.91	-2.67	-1.34	3.04
พรหมบุรี	25,710	5.08	25,649	5.01	7,152	27.82	6,867	26.77	18,558	72.18	18,782	73.23	0.24	-3.98	1.21
ท่าช้าง	15,618	3.08	15,660	3.06	9,735	62.33	9,823	62.73	5,883	37.67	5,837	37.27	-0.27	0.9	-0.78
อินทร์บุรี	60,955	12.04	59,793	11.68	6,777	11.12	6,075	10.16	54,178	88.88	53,718	89.84	1.91	-10.36	-0.85
จังหวัดอ่างทอง															
เมืองอ่างทอง	51,186	10.11	55,209	10.79	10,558	20.63	13,064	23.66	40,628	79.37	42,096	76.25	-7.86	23.74	3.61
ไชโย	23,129	4.57	23,831	4.66	11,036	47.71	15,832	66.43	12,093	52.29	13,328	55.93	-3.04	43.46	10.21
ป่าโมก	29,693	5.86	29,777	5.82	10,625	35.78	10,424	35.01	19,068	64.22	19,353	64.99	-0.28	-1.89	1.49
โพธิ์ทอง	56,687	11.19	56,977	11.13	9,357	16.51	9,466	16.61	47,330	83.49	47,511	83.39	-0.51	1.16	0.38
แสวงหา	35,903	7.09	35,817	7.00	3,347	9.32	3,465	9.67	32,556	90.68	32,352	90.33	0.24	3.53	-0.63
วิเศษชัยชาญ	69,453	13.71	69,871	13.65	14,730	21.21	15,689	22.45	54,723	78.79	54,182	77.55	-0.6	6.51	-0.99
สามโก้	18,369	3.63	19,343	3.78	9,551	52	11,440	59.14	8,818	48	8,903	46.03	-5.3	19.78	0.96
รวม	506,447	100	511,777	100	132,075	26.08	141,423	27.63	374,372	73.92	376,634	73.59	-1.05	7.08	13

ที่มา: จากการคำนวณ

แผนภูมิที่ 3.7 เปรียบเทียบจำนวนประชากรเมือง และประชากรชนบท จังหวัดสิงห์บุรี และอ่างทอง รายอำเภอ ระหว่าง พ.ศ. 2537 และ พ.ศ. 2546



ที่มา : จากการคำนวณ

3.4 การบริการทางสังคม

3.4.1 การบริการทางสาธารณสุข

ในพ.ศ. 2545 พื้นที่ศึกษา มีสถานบริการสาธารณสุขซึ่งรวมโรงพยาบาลของรัฐ รัฐวิสาหกิจ และเทศบาลทั้งสิ้น 278 แห่ง แบ่งเป็นโรงพยาบาลของรัฐ 13 แห่ง โรงพยาบาลเอกชน 4 แห่ง สถานีอนามัย 123 แห่ง และคลินิกต่างๆ 138 แห่ง มีเตียงทั้งสิ้น 1,548 เตียง จังหวัดสิงห์บุรี 971 เตียง จังหวัดอ่างทอง 576 เตียง โดยมีโรงพยาบาลประจำอำเภอทุกอำเภอ รวมถึงสถานบริการสาธารณสุขกระจายอยู่ในทุกอำเภอ โดยคลินิกแพทย์ส่วนใหญ่จะกระจุกตัวอยู่ในพื้นที่อำเภอเมือง นอกจากนี้ยังมีโรงพยาบาลของเอกชนตั้งอยู่ในพื้นที่อำเภอเมืองของทั้งสองจังหวัด และตั้งอยู่ในอำเภออินทร์บุรี อีก 2 แห่ง ซึ่งเป็นอำเภอที่มีพื้นที่ และจำนวนประชากรมากเป็นอันดับหนึ่งของจังหวัดสิงห์บุรี

ตาราง 3.18 จำนวนสถานพยาบาล จังหวัดสิงห์บุรี และอ่างทอง พ.ศ. 2545

อำเภอ	โรงพยาบาลของรัฐบาล	โรงพยาบาลเอกชน	สถานีอนามัย	คลินิกทุกประเภท
จังหวัดสิงห์บุรี				
เมืองสิงห์บุรี	1	1	9	23
ค่ายบางระจัน	1	-	7	5
ท่าช้าง	1	-	5	2
บางระจัน	1	-	6	5
พรหมบุรี	1	-	3	2
อินทร์บุรี	1	2	17	12
จังหวัดอ่างทอง				
เมืองอ่างทอง	1	1	13	30
ไชโย	1	-	9	4
ป่าโมก	1	-	10	3
โพธิ์ทอง	1	-	17	20
แสวงหา	1	-	7	7
วิเศษชัยชาญ	1	-	15	18
สามโก้	1	-	5	7
รวม	13	4	123	138

ที่มา: สำนักงานสาธารณสุขจังหวัดสิงห์บุรี และจังหวัดอ่างทอง

3.4.2 การศึกษา

สถานศึกษาในจังหวัดสิงห์บุรี และอ่างทอง แบ่งระดับการศึกษาออกเป็น 4 ระดับ คือ ระดับก่อนประถมศึกษา ประถมศึกษา มัธยมศึกษา และอุดมศึกษา อยู่ในความรับผิดชอบของรัฐและเอกชนโดยใน พ.ศ. 2545 มีจำนวนสถานศึกษาทั้งสิ้น 362 แห่ง (ตารางที่ 3.19) โดยส่วนใหญ่อยู่ในสังกัดสำนักงานคณะกรรมการประถมศึกษาแห่งชาติ 292 แห่ง กรมสามัญศึกษา 26 แห่ง สำนักงานคณะกรรมการการศึกษาเอกชน 22 แห่ง สำนักงานการศึกษาท้องถิ่น 12 แห่ง และสังกัดอื่นๆ เช่น

กรมศาสนา และกรมอาชีวศึกษา 10 แห่ง เมื่อพิจารณาถึงจำนวนนักเรียนต่อห้องเรียน พบว่ามีอัตราส่วนเฉลี่ย รวม 21:1 โดยอำเภอเมืองสิงห์บุรี มีอัตราส่วนนักเรียนต่อห้องเรียนสูงสุด เท่ากับ อำเภอเมืองอ่างทอง คือ 27: 1 อัตราส่วนนักเรียนต่อครูเฉลี่ยในพื้นที่ศึกษาเฉลี่ยเท่ากับ 15:1 โดยอัตราส่วนของนักเรียนต่อครูในพื้นที่ที่มีความใกล้เคียงกัน ทั้งนี้สถานศึกษาส่วนใหญ่จะกระจุกตัวอยู่ในเขตอำเภอเมืองสิงห์บุรี และอำเภอเมืองอ่างทอง

ตารางที่ 3.19 จำนวนโรงเรียน จำแนกตามสังกัด จังหวัดสิงห์บุรี และอ่างทอง รายอำเภอ ปีการศึกษา 2545

อำเภอ	สังกัด					
	กรมสามัญศึกษา	สนง. คณะกรรมการการประถมศึกษาแห่งชาติ	สนง. คณะกรรมการการศึกษาเอกชน	สนง. การศึกษาท้องถิ่น	1/ อื่น ๆ	รวม
จังหวัดสิงห์บุรี						
เมืองสิงห์บุรี	3	25	3	3	-	34
บางระจัน	2	26	2	-	5	35
ค่ายบางระจัน	1	16	1	-	-	18
พรหมบุรี	2	20	2	-	-	24
ท่าช้าง	1	7	1	-	-	9
อินทร์บุรี	3	42	5	-	-	50
จังหวัดอ่างทอง						
เมืองอ่างทอง	3	24	1	3	1	32
ไชโย	1	19	-	-	2	22
ป่าโมก	2	11	3	6	-	22
โพธิ์ทอง	2	35	-	-	1	38
แสวงหา	2	21	-	-	-	23
วิเศษชัยชาญ	3	35	4	-	1	43
สามโก้	1	11	-	-	-	12
รวม	26	292	22	12	10	362

ที่มา : สำนักงานศึกษาธิการจังหวัดสิงห์บุรี และจังหวัดอ่างทอง

1/ กรมศาสนา

3.4.3 การศาสนา

ประชาชนส่วนใหญ่ในบริเวณพื้นที่ศึกษา ประชาชนส่วนใหญ่นับถือศาสนาพุทธ มีบางส่วนที่นับถือศาสนาคริสต์ อิสลาม โดยมีวัดในพื้นที่ศึกษาทั้งหมด 389 แห่ง สำนักสงฆ์ 4 แห่ง โบสถ์คริสต์ 2 แห่ง มัสยิด 3 แห่ง โดยในอำเภอวิเศษชัยชาญมีวัดมากที่สุด 53 แห่ง ประชาชนส่วนใหญ่ให้ความสำคัญกับศาสนา และพิธีกรรมทางศาสนาพุทธมาก โดยวัดหลายแห่งเป็นที่ศรัทธาของประชาชนทั่วไปภายนอกพื้นที่ เช่นวัดคันสน ซึ่งเป็นที่ประดิษฐานพระพุทธรูปปางสะดุ้งมาร พระนามว่า “สมเด็จพระศรีเมืองทอง”

ตารางที่ 3.20 อัตราส่วนครูต่อนักเรียนตามระดับการศึกษา จังหวัดสิงห์บุรี และอ่างทอง รายอำเภอ พ.ศ. 2545

อำเภอ	ระดับการศึกษา							
	รวม		ก่อนประถมศึกษา		ประถมศึกษา		มัธยมศึกษา	
	อัตราส่วนนักเรียน ต่อห้องเรียน	อัตราส่วนนักเรียน ต่อครู	อัตราส่วนนักเรียน ต่อห้องเรียน	อัตราส่วนนักเรียน ต่อครู	อัตราส่วนนักเรียน ต่อห้องเรียน	อัตราส่วนนักเรียน ต่อครู	อัตราส่วนนักเรียน ต่อห้องเรียน	อัตราส่วนนักเรียน ต่อครู
จังหวัดสิงห์บุรี								
เมืองสิงห์บุรี	27	17	22	24	25	15	36	19
บางระจัน	18	14	17	22	15	12	28	14
ค่ายบางระจัน	22	16	22	30	20	14	29	14
พรหมบุรี	16	13	16	21	13	10	24	14
ท่าช้าง	22	14	19	20	22	14	26	12
อินทร์บุรี	19	15	20	26	17	14	23	13
จังหวัดอ่างทอง								
เมืองอ่างทอง	27	19	23	6	23	34	39	21
ไชโย	16	11	15	25	13	10	23	10
ป่าโมก	26	16	25	22	24	15	31	17
โพธิ์ทอง	20	15	17	17	17	14	30	16
แสวงหา	23	17	21	21	23	19	27	13
วิเศษชัยชาญ	23	16	22	184	22	136	28	15
สามโก้	20	16	15	21	19	14	30	16
รวม	21	15	20	34	19	25	29	15

ที่มา : สำนักงานศึกษาธิการจังหวัดสิงห์บุรี และอ่างทอง

ตารางที่ 3.21 จำนวนวัด สำนักสงฆ์ จังหวัดสิงห์บุรี และอ่างทอง รายอำเภอ พ.ศ. 2545

อำเภอ	วัด	สำนักสงฆ์	โบสถ์คริสต์	มัสยิด	พระภิกษุ	สามเณร
จังหวัดสิงห์บุรี						
เมืองสิงห์บุรี	34	-	1	1	362	96
ค่ายบางระจัน	32	2	-	-	242	7
ท่าช้าง	22	-	-	-	215	18
บางระจัน	30	-	-	-	255	2
พรหมบุรี	7	2	1	-	99	77
อินทร์บุรี	53	-	-	-	391	532
จังหวัดอ่างทอง						
เมืองอ่างทอง	38	-	-	-	392	196
ไชโย	25	-	-	2	185	84
ป่าโมก	22	-	-	-	148	26
โพธิ์ทอง	43	-	-	-	460	70
แสวงหา	21	-	-	-	206	19
วิเศษชัยชาญ	52	-	-	-	484	100
สามโก้	10	-	-	-	99	17
รวม	389	4	2	3	3,538	1,244

ที่มา: สำนักงานศึกษาธิการจังหวัดสิงห์บุรี และจังหวัดอ่างทอง

3.5 โครงสร้างพื้นฐาน

3.5.1 ไฟฟ้า

จังหวัดอ่างทอง เป็นศูนย์กลางการจ่ายกระแสไฟฟ้าในพื้นที่ภาคกลางเขต 1 เป็นจุดเชื่อมระหว่างภาคเหนือ ภาคกลาง และภาคตะวันออกเฉียงเหนือ โดยการไฟฟ้าฝ่ายผลิตแห่งประเทศไทย ได้ติดตั้งสถานีจ่ายไฟฟ้าย่อยและระบบไฟฟ้า เพื่อพักกระแสไฟฟ้า และปรับแรงดันขนาดใหญ่ขึ้น ในจังหวัดอ่างทอง 2 แห่ง คือ สถานีจ่ายไฟฟ้าย่อยอ่างทอง 1 ตั้งอยู่ในเขตอำเภอเมืองอ่างทอง และ สถานีจ่ายไฟฟ้าย่อยอ่างทอง 2 ตั้งอยู่ในเขตอำเภอวิเศษชัยชาญ ส่วนจังหวัดสิงห์บุรี อยู่ในพื้นที่ความรับผิดชอบของการไฟฟ้าส่วนภูมิภาค 3 ภาคเหนือเขต 3 (ลพบุรี) จังหวัดสิงห์บุรี และอ่างทอง มีไฟฟ้าใช้ครอบคลุมทุกพื้นที่ในทุกหมู่บ้าน โดยจังหวัดสิงห์บุรีมีจำนวนผู้ใช้ไฟฟ้าทั้งสิ้น 44,038

ราย จำหน่ายไฟฟ้าทั้งสิ้น 306.14 ล้านกิโลวัตต์ต่อชั่วโมง ส่วนจังหวัดอ่างทองมีจำนวนผู้ใช้ไฟฟ้าทั้งสิ้น 54,643 ราย จำหน่ายไฟฟ้าทั้งสิ้น 181.70 ล้านกิโลวัตต์ ต่อชั่วโมง

ตารางที่ 3.22 การจำหน่ายกระแสไฟฟ้า และจำนวนผู้ใช้ไฟฟ้าในพื้นที่ศึกษา จังหวัดสิงห์บุรี และอ่างทอง รายอำเภอ พ.ศ. 2545

อำเภอ	การจำหน่ายกระแสไฟฟ้า (1,000,000 กิโลวัตต์/ชั่วโมง)			จำนวนผู้ใช้ไฟฟ้า (ราย)
	ที่อยู่อาศัย	สถานธุรกิจและ อุตสาหกรรม	สถานที่ราชการ และ สาธารณะ	
จังหวัดสิงห์บุรี				
เมืองสิงห์บุรี	28.68	123.68	8.37	1,581
บางระจัน	9.3	14.74	1.32	7,554
ค่ายบางระจัน	14.32	10.89	0.91	13,025
พรหมบุรี	6.37	48.28	1.11	5,093
ท่าช้าง	5.12	1.83	0.82	3,929
อินทร์บุรี	10.74	16.52	3.14	12,856
จังหวัดอ่างทอง				
เมืองอ่างทอง	19.58	53.69	6.72	15,109
ไชโย	6.81	3.49	1.35	5,994
ป่าโมก	8.07	32.45	1.1	6,593
โพธิ์ทอง	10.57	4.3	1.44	10,757
แสวงหา	5.74	1.51	0.74	6,593
วิเศษชัยชาญ	8.65	8.63	1.11	6,538
สามโก้	3.55	1.7	0.5	3,059
รวม	137.5	321.71	28.63	98,681

ที่มา: การไฟฟ้าส่วนภูมิภาค จังหวัดสิงห์บุรี และอ่างทอง

3.5.2 ประปา

ในพื้นที่ศึกษามีการประปาส่วนภูมิภาค มีจำนวน 6 แห่ง อยู่ในเขตจังหวัดสิงห์บุรี 3 แห่ง คือ การประปาเมืองสิงห์บุรี การประปบบางระจัน และ การประปาท่าช้าง อยู่ในจังหวัดอ่างทอง 3 แห่ง คือ การประปาอ่างทอง การประปาวิเศษชัยชาญ และ การประปาป่าโมก โดยใช้แหล่งน้ำดิบจากแม่น้ำเจ้าพระยา แม่น้ำน้อย เป็น แหล่งน้ำผลิต น้ำประปา ในพ.ศ. 2545 จังหวัดสิงห์บุรี มีจำนวน

ผู้ใช้น้ำทั้งสิ้น 7,844 ราย มีปริมาณน้ำที่ผลิตได้ 2,548,799 ลูกบาศก์เมตร ส่วนจังหวัดอ่างทอง มีจำนวนผู้ใช้น้ำทั้งสิ้น 24,351 ราย ปริมาณน้ำที่ผลิตได้ 3,420,202 ลูกบาศก์เมตร ทั้งนี้ในพื้นที่ศึกษามีระบบประปาหมู่บ้านซึ่งดำเนินการโดยกรมอนามัย ใช้ครบทุกหมู่บ้าน

ตารางที่ 3.23 กำลังการผลิตและการจำหน่ายน้ำจังหวัดสิงห์บุรี และอ่างทอง พ.ศ. 2545

อำเภอ	กำลังการผลิต (ลบ.ม.)	น้ำที่ผลิตได้ (ลบ.ม.)	ปริมาณน้ำที่ จำหน่ายแก่ผู้ใช้ (ลบ.ม.)	ปริมาณน้ำที่จ่ายเพื่อ สาธารณประโยชน์ และรั่วไหล (ลบ.ม.)	ปริมาณน้ำที่ใช้ ในระบบ (ลบ.ม.)	จำนวนผู้ใช้น้ำ (ราย)
จังหวัดสิงห์บุรี						
เมืองสิงห์	900,000	2,072,817	1,415,292	33,200	34,000	6,278
บางระจัน	401,500	373,770	196,461	171,179	1,840	1,179
ท่าช้าง	20,000	102,212	67,934	1,200	1,200	387
จังหวัดอ่างทอง						
เมืองอ่างทอง	260,000	2,135,027	1,438,613	384	20,787	5,756
ป่าโมก	379,586	364,560	267,180	3,199	343,344	15,612
วิเศษชัยชาญ	953,899	920,615	596,100	2,332	33,284	2,983
รวม	2,914,985	5,969,001	3,981,580	211,494	434,455	32,195

ที่มา: สำนักงานประปา จังหวัดสิงห์บุรี และจังหวัดอ่างทอง

3.5.3 คมนาคม

การคมนาคมขนส่งภายในพื้นที่ศึกษา สามารถเดินทางได้ทั้งทางบก และทางน้ำ โดยใช้แม่น้ำเจ้าพระยาและแม่น้ำน้อยเป็นเส้นทางเดินเรือ โดยประชาชนส่วนมากนิยมเดินทางและขนส่งสินค้าด้วยรถยนต์เส้นทางคมนาคมภายในจังหวัด และ จังหวัดใกล้เคียง แบ่งเป็น 2 เส้นทาง คือ รถยนต์ และ ทางเรือ ซึ่งการคมนาคมขนส่งแบ่งออกได้ดังนี้

1) ทางบก เนื่องจากสภาพภูมิประเทศของพื้นที่ศึกษา มีลักษณะเป็นพื้นที่ราบเรียบ และมีการใช้ประโยชน์ที่ดินเพื่อการเกษตรอย่างกว้างขวางมาเป็นระยะเวลายาวนาน ดังนั้นจึงมีการพัฒนาเส้นทางคมนาคมทั้งภายในจังหวัดเอง และกับพื้นที่รอบข้างเป็นอย่างดี และเส้นทางต่างๆ ที่อยู่ภายใต้ความรับผิดชอบของกรมทางหลวงที่มีโครงข่ายจากกรุงเทพมหานครที่สามารถติดต่อกับจังหวัดสิงห์บุรี และอ่างทอง ตามทางหลวงแผ่นดิน หมายเลข 32 (สายเอเชีย) จากกรุงเทพฯ สิงห์บุรี ระยะทาง 142 กม. หมายเลข 39 กรุงเทพฯ สิงห์บุรี ผ่านจังหวัดอ่างทอง ระยะทาง 144 กม. และ หมายเลข 311 สิงห์บุรี – ชัยนาท เชื่อมต่อทางหลวงหมายเลข 309 ไปยังจังหวัดชัยนาท นอกจากนี้

เส้นทางของกรมทางหลวงแล้วภายในจังหวัดทั้งสอง ยังมีทางหลวงท้องถิ่นซึ่งเป็นถนนลูกรังอัดแน่นเข้าสู่พื้นที่ต่างๆ

2) ทางน้ำ แม่น้ำที่มีความสำคัญในการคมนาคมขนส่งทางน้ำของพื้นที่ศึกษา มี 2 สาย คือ แม่น้ำเจ้าพระยาและแม่น้ำน้อย สามารถใช้สัญจรไปมาได้ตลอดปี สำหรับเส้นทางเดินเรือในแม่น้ำทั้ง สองสายนี้เป็นเส้นทางเดินเรือที่ใช้กันมานานแล้ว โดยใช้ขนส่งผู้โดยสารและสินค้าภายในจังหวัด และต่างจังหวัด โดยเฉพาะแม่น้ำเจ้าพระยาเป็นเส้นทางน้ำที่สำคัญที่สุดในประเทศด้วย เพราะเป็นแม่น้ำใหญ่ มีเรือโดยสารสินค้าผ่านไปมาตลอดเวลา โดยแม่น้ำเจ้าพระยาผ่านท้องที่อำเภอไชโย อำเภอเมือง อำเภอป่าโมก ระยะทางยาวประมาณ 40 กิโลเมตร ช่วงไหลผ่านจังหวัดสิงห์บุรีมีความยาวประมาณ 48 กิโลเมตร ผ่านอำเภออินทร์บุรี อำเภอเมืองสิงห์บุรี และอำเภอพรมบุรี และ แม่น้ำน้อยซึ่งเป็นแม่น้ำที่แยกจากแม่น้ำเจ้าพระยา ช่วงจังหวัดชัยนาท ไหลลงมาผ่านท้องที่อำเภอโพธิ์ทอง อำเภอวิเศษชัยชาญ ระยะทางยาวประมาณ 50 กิโลเมตร แม่น้ำน้อย ไหลจากเขตจังหวัดชัยนาทลงสู่เขตจังหวัดสิงห์บุรี ผ่านอำเภอบางระจัน และอำเภอท่าช้างเข้าสู่เขตจังหวัดสิงห์บุรี ผ่านอำเภอบางระจัน และอำเภอท่าช้างเข้าสู่จังหวัดอ่างทอง มีความยาวในเขตจังหวัดสิงห์บุรี ประมาณ 35 กิโลเมตร ซึ่งการขนส่งทางเรือตามลำน้ำเจ้าพระยาไปตลาดท่าเตียน-กรุงเทพฯ ระยะทางประมาณ 120 กิโลเมตร ส่วนใหญ่เพื่อขนส่งผลผลิตทางการเกษตร

3.5.4 การสื่อสาร

1) การไปรษณีย์โทรเลข

การไปรษณีย์และโทรเลขในพื้นที่ศึกษา พบว่ามีที่ทำการไปรษณีย์โทรเลขครบทุกอำเภอ ในอำเภอพรมบุรี และอำเภออินทร์บุรี มีที่ทำการไปรษณีย์และโทรเลขอำเภอละ 2 แห่ง ในพ.ศ. 2545 ได้ให้บริการด้านการสื่อสารและการโทรคมนาคม คิดเป็นการส่งไปรษณีย์ภัณฑ์รวมทั้งสิ้น 5,447,058 ชิ้น พัสดุไปรษณีย์ 45,691 ชิ้น บริการพิเศษ 537,935 รายการ และบริการโทรเลข 9,469 ครั้ง (ตารางที่ 3.24)

2) โทรศัพท์

การบริการโทรศัพท์ในพื้นที่ศึกษานั้น มีจำนวนชุมสายโทรศัพท์ทั้งหมด 15 ชุมสาย อยู่ในความรับผิดชอบขององค์การโทรศัพท์แห่งประเทศไทย ได้เปิดบริการโทรศัพท์แก่พ่อค้า ประชาชน และรัฐวิสาหกิจต่างๆ อยู่ในจังหวัดสิงห์บุรี 7 แห่ง และจังหวัดอ่างทอง 8 แห่ง มีจำนวนหมายเลขโทรศัพท์ทั้งสิ้น 23,866 เลขหมาย โดยเลขหมายบางส่วนเป็นการดำเนินการโดยบริษัทสัมปทาน ผู้ให้บริการส่วนใหญ่เป็นประเภทบ้านพัก คิดเป็นร้อยละ 72.21 รองลงมาคือ ธุรกิจ คิดเป็นร้อยละ 8.98 (ตารางที่ 3.25)

ตารางที่ 3.24 สถิติรับฝากบริการไปรษณีย์ และโทรเลข จังหวัดสิงห์บุรีและอ่างทอง จำแนกตามอำเภอ พ.ศ. 2545

อำเภอ	จำนวนที่ทำการไปรษณีย์	บริการไปรษณีย์(รับฝาก)			โทรเลข (รับฝาก)
		ไปรษณีย์ธรรมดา	พัสดุไปรษณีย์	บริการพิเศษ	
จังหวัดสิงห์บุรี					
เมืองสิงห์บุรี	1	1,354,070	11,617	197,786	2,031
บางระจัน	1	62,165	1,025	14,107	426
ค่ายบางระจัน	1	66,432	861	7,349	297
พรหมบุรี	2	65,386	1,202	13,610	626
ท่าช้าง	1	57,781	875	13,041	429
อินทร์บุรี	2	162,855	1,956	34,091	896
จังหวัดอ่างทอง					
เมืองอ่างทอง	1	2,823,266	7,601	131,405	1,715
ไชโย	1	5,499	472	14,295	596
ป่าโมก	1	178,205	1,704	20,998	522
โพธิ์ทอง	1	54,721	1,991	20,063	517
แสวงหา	1	85,839	690	13,743	313
วิเศษชัยชาญ	1	272,494	3,756	51,852	687
สามโก้	1	258,345	11,941	5,595	414
รวม	15	5,447,058	45,691	537,935	9,469

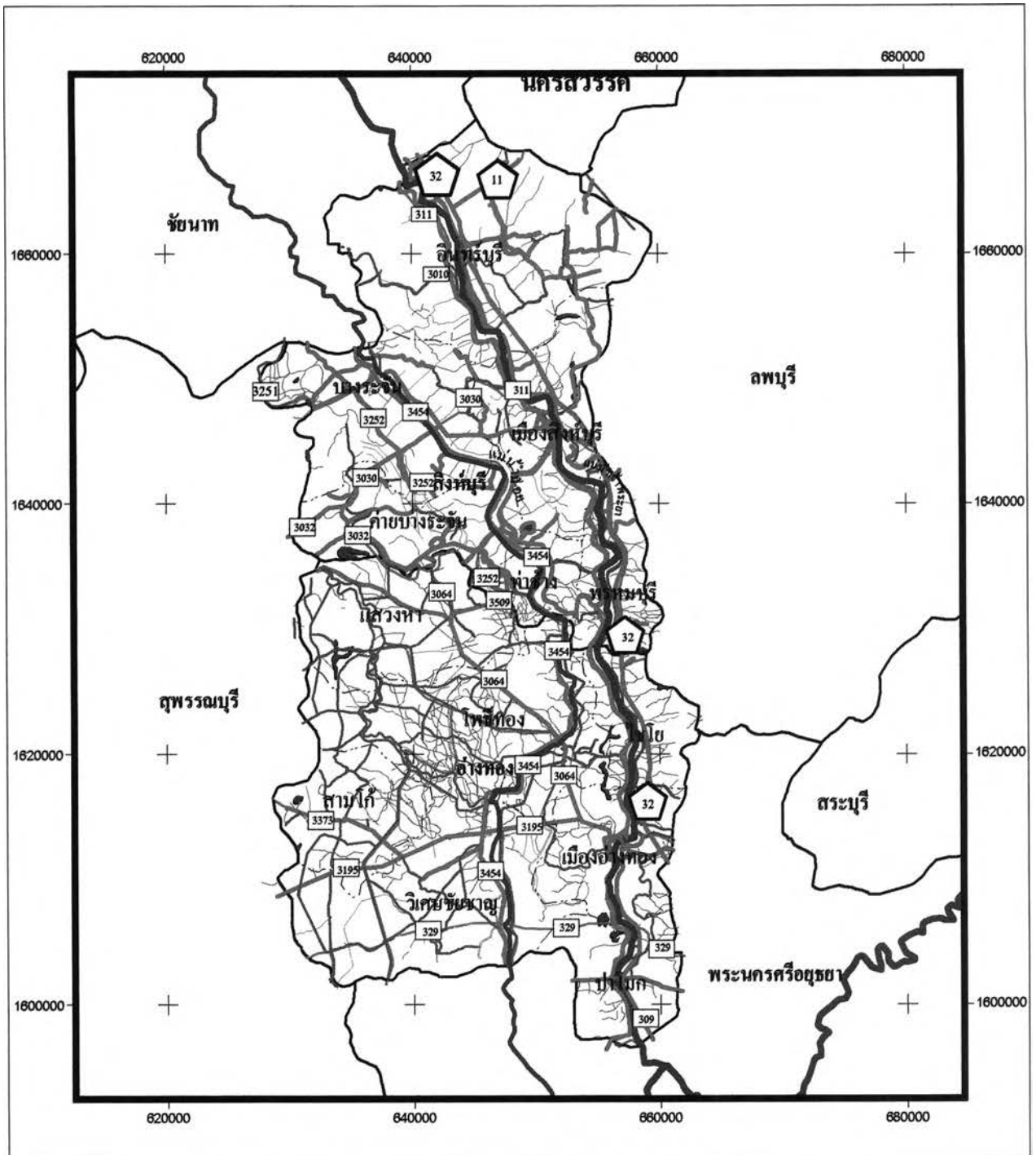
ที่มา: สำนักงานสถิติจังหวัดสิงห์บุรี และอ่างทอง

หมายเหตุ : ไม่รวมที่ทำการไปรษณีย์อนุญาต

ตารางที่ 3.25 การบริการ โครงข่ายโทรศัพท์ขององค์การโทรศัพท์แห่งประเทศไทย จังหวัดสิงห์บุรี และอ่างทอง พ.ศ.2540-2545

รายการ	2540	2541	2542	2543	2544	2545
จำนวนชุมสาย	14	14	15	15	15	15
เลขหมายโทรศัพท์ที่มี	15,872	19,561	22,951	23,509	22,592	23,866
เลขหมายโทรศัพท์ที่มีผู้เช่า	11,266	12,351	15,235	18,582	20,648	22,508
ธุรกิจ	1,910	1,960	2,014	2,101	2,122	2,143
บ้านพัก	7,968	8,740	10,655	13,555	16,090	17,233
ราชการ	829	917	993	1,080	1,118	1,210
องค์การโทรศัพท์	205	203	224	226	242	252
โทรศัพท์สาธารณะ	354	531	1,349	1,620	1,076	1,670

ที่มา: องค์การโทรศัพท์แห่งประเทศไทย กระทรวงคมนาคม



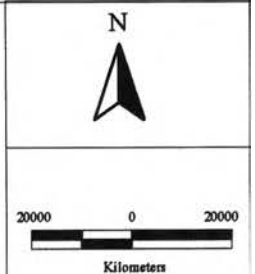
วิทยานิพนธ์เรื่อง : แนวทางการจัดการทรัพยากรที่ดินจังหวัดสิงห์บุรี และอ่างทอง

แผนที่ 3.7 : โครงสร้างถนนจังหวัดสิงห์บุรี และอ่างทอง

สัญลักษณ์:

- | | | | |
|---|---------------|---|---------------------------------|
|  | ขอบเขตจังหวัด |  | ถนนกว้าง 2 ทางวิ่ง |
|  | ขอบเขตอำเภอ |  | ถนนกว้าง 1 ทางวิ่ง |
|  | แม่น้ำ |  | ถนนใช้ได้เฉพาะฤดูร้อน/ทางเกวียน |
|  | แหล่งน้ำ | | |

ที่มา : กรมส่งเสริมคุณภาพสิ่งแวดล้อม



3.6 การท่องเที่ยว

ในพื้นที่ศึกษาแหล่งท่องเที่ยวส่วนใหญ่เกี่ยวข้องกับศาสนา และประวัติศาสตร์ ความสำคัญของพื้นที่ตั้งแต่สมัยอยุธยา สามารถแบ่งประเภทตามลักษณะเฉพาะออกเป็น 4 ประเภทดังนี้

- 1) แหล่งท่องเที่ยวทางธรรมชาติ
- 2) แหล่งท่องเที่ยวทางประวัติศาสตร์
- 3) แหล่งท่องเที่ยวทางศาสนาศิลปวัฒนธรรม
- 4) แหล่งโบราณสถานและโบราณคดี

จังหวัดสิงห์บุรี และจังหวัดอ่างทอง เป็นพื้นที่ที่มีความสำคัญทางประวัติศาสตร์แต่ครั้งกรุงศรีอยุธยา โดยเฉพาะอย่างยิ่งวีรกรรมของชาวบ้านบางระจัน นอกจากนี้ยังเต็มไปด้วยวัดที่มีความสะอาดสวยงาม และมีจุดเด่นมากมาย อันเป็นสถานที่ที่น่าศึกษาประวัติศาสตร์ และเรื่องราวความเป็นมาในอดีตของชาติไทย โดยจังหวัดอ่างทองเดิมชื่อ เมืองวิเศษชัยชาญ ตั้งอยู่ริมฝั่งแม่น้ำน้อยบนพื้นที่ราบลุ่มแม่น้ำเจ้าพระยา เป็นเมืองหน้าด่านที่สำคัญของกรุงศรีอยุธยาในการสู้รบกับกองทัพพม่า ดังปรากฏในพงศาวดารกรุงศรีอยุธยาหลายตอน โดยเฉพาะในช่วงก่อนกรุงศรีอยุธยาแตกในปี พ.ศ. 2310 พม่าได้ใช้แขวงเมืองวิเศษชัยชาญเป็นที่ตั้งค่ายเพื่อตีกรุงศรีอยุธยาและทำให้เกิดการสู้รบครั้งสำคัญที่จารึกไว้ในประวัติศาสตร์ไทยนั่นคือ ตีค่ายบางระจัน นอกจากความสำคัญทางประวัติศาสตร์แล้วนั้น 2 จังหวัดนี้ยังอุดมไปด้วยงานหัตถกรรมพื้นถิ่นไม่ว่าจะเป็นงานปั้นตุ๊กตาชาววัง การทำกลอง การทำอิฐดินเผา หรือการผลิตเครื่องจักสาน ทั้งยังเป็นแหล่งกำเนิดเพลงพื้นบ้านลิเก

การท่องเที่ยวของผู้เยี่ยมชมในจังหวัดสิงห์บุรีและจังหวัดอ่างทองพ.ศ. 2545 (ตารางที่ 3.26) มีทั้งสิ้น 408,650 ราย ซึ่งเป็นผู้เยี่ยมชมชาวไทยกว่าร้อยละ 99.24 หรือ กว่า 405,682 คนเข้ามาท่องเที่ยวในจังหวัดสิงห์บุรี และเข้ามาท่องเที่ยวในจังหวัดอ่างทองจำนวน 163,658 คน นอกนั้นเป็นชาวต่างชาติ ซึ่งนิยมไปท่องเที่ยวที่จังหวัดอ่างทองมากกว่าจังหวัดสิงห์บุรี ระยะเวลาเฉลี่ยที่นักท่องเที่ยวใช้ในพื้นที่เป็นเวลา 1.43 วัน ซึ่งมีค่าใช้จ่ายเฉลี่ยต่อคนต่อวันเป็นจำนวนเงิน 568.32 บาท โดยจะพบว่าทั้งสองจังหวัดมีรายได้จากการท่องเที่ยวรวมทั้งสิ้น 282 ล้านบาท เป็นรายได้จากจังหวัดสิงห์บุรีจำนวน 175.03 ล้านบาท คิดเป็นร้อยละ 62.05 และเป็นรายได้ในส่วนจังหวัดอ่างทอง 107.29 ล้านบาท

ตารางที่ 3.26 แหล่งท่องเที่ยวประเภทต่างๆ ในจังหวัดสิงห์บุรี และอ่างทอง

ประเภทแหล่งท่องเที่ยว	แหล่งท่องเที่ยว	ที่ตั้ง	รายละเอียด
1.แหล่งท่องเที่ยวทางธรรมชาติ	อุทยานแม่ลามหาราชานุสรณ์ ค้ำควาแม่ไก่วัดจันทาราม วังปลาวัดช้อย	อ.บางระจัน จ.สิงห์บุรี อ.โพธิ์ทอง จ.อ่างทอง อ.โพธิ์ทอง จ.อ่างทอง	แหล่งฟื้นฟูลำน้ำแม่ลา เพื่ออนุรักษ์ปลาแม่ลาที่อยู่อาศัยและแพร่พันธุ์ค้ำควาแม่ไก่ เขตรักษาพันธุ์สัตว์น้ำ
2.แหล่งท่องเที่ยวทางประวัติศาสตร์	คูค่ายพม่า ศาลหลักเมือง อนุสาวรีย์พันท้ายนรสิงห์ วัดสระเกษ	อ.พรหมบุรี จ.สิงห์บุรี อ.เมือง จ.อ่างทอง อ.ป่าโมก จ.อ่างทอง อ.ไชโย จ.อ่างทอง	แหล่งชุมชนโบราณ ภาพเขียนจิตรกรรมฝาผนังลายพุ่มข้าวบิณฑ์ ที่ระลึกถึงพันท้ายนรสิงห์ วัดเก่าตั้งแต่สมัยอยุธยา
3.แหล่งท่องเที่ยวทางศาสนาและศิลปวัฒนธรรม	อนุสาวรีย์นายคอกนายทองแก้ว วัดพระนอนจักรสีห์วรวิหาร วัดสว่างอารมณ์ วัดพิภูลทอง วัดจันทรังษี วัดอ่างทองวรวิหาร วัดคันสน บ้านทรงไทยจำลอง วัดป่าโมกวรวิหาร หมู่บ้านท่ากลาง	อ.วิเศษชัยชาญ จ.อ่างทอง อ.เมือง จ.สิงห์บุรี อ.เมือง จ.สิงห์บุรี อ.ท่าช้าง จ.สิงห์บุรี อ.เมือง จ.อ่างทอง อ.เมือง จ.อ่างทอง อ.เมือง จ.อ่างทอง อ.เมือง จ.อ่างทอง อ.ป่าโมก จ.อ่างทอง อ.ป่าโมก จ.อ่างทอง	เป็นอนุสรณ์สถาน พระพุทธรูปไสยาสน์ขนาดใหญ่แบบสุโขทัย แหล่งสืบทอดวิชาป็นจากตระกูลบ้านช่างหล่อธนบุรี พระพุทธรูปปางประทานพรองค์ใหญ่ที่สุดในประเทศ วิหารหลวงพ่อดสด ทำจากโลหะองค์ใหญ่ที่สุดในโลก เป็นพระอารามหลวงชั้นตรี สร้างในสมัยรัชกาลที่ 4 ประดิษฐานพระพุทธรูปปางสะดุ้งมาร เป็นแหล่งทำสวนประกอบของบ้านทรงไทย พระพุทธรูปไสยาสน์องค์พระก่ออิฐถือปูนปิดทอง ผลิตกลงมาตั้งแต่ พ.ศ.2470

ตารางที่ 3.26 (ต่อ)

ประเภทแหล่งท่องเที่ยว	แหล่งท่องเที่ยว	ที่ตั้ง	รายละเอียด
3.แหล่งท่องเที่ยวทางศาสนาและศิลปวัฒนธรรม	วัดไชโยวรวิหาร หมู่บ้านจ๊กसान งานวันวีรชนค่ายบางระจัน ประเพณีตีข้าวบิณฑ์ ประเพณีกวนข้าวทิพย์ การแข่งขันเรือยาวประเพณี งานเทศกาลกินปลาและงานกาชาดจังหวัดสิงห์บุรี งานประเพณีแข่งเรือยาววัดป่าโมก	อ.ไชโย จ.อ่างทอง อ.โพธิ์ทอง จ.อ่างทอง อ.ค่ายบางระจัน จ.สิงห์บุรี อ.เมือง จ.สิงห์บุรี อ.พรหมบุรี จ.สิงห์บุรี จ.สิงห์บุรี จ.สิงห์บุรี อ.ป่าโมก จ.อ่างทอง	พระอุโบสถประดิษฐานรูปหล่อสมเด็จพระพุฒาจารย์ มีการจัดกลุ่มการผลิตเครื่องจักสาน ระหว่างวันที่ 4-6 กุมภาพันธ์ ของทุกปี ทำในช่วงวันสงกรานต์ ระหว่างวันที่ ๑๓-๑๕ เมษายน มักจะทำกันในช่วงข้าวกำลังเป็นน้ามน ช่วงเดือนกันยายนของทุกปี ที่บริเวณแม่น้ำเจ้าพระยา จัดขึ้นประมาณปลายเดือน ธันวาคมของทุกปี จัดขึ้นช่วงเดือนมีนาคม และช่วงเดือนตุลาคม
4.แหล่งโบราณสถานและโบราณคดี	วัดหน้าพระธาตุ ศาลากลางจังหวัดสิงห์บุรี วัดกระดังงาบุปผาราม วัดโพธิ์เก้าต้น หรือ วัดไม้แดง พิพิธภัณฑสถานแห่งชาติอินทร์บุรี เมืองโบราณบ้านคูเมือง วัดพระปรารักษ์ (ชั้นสุทร)	อ.เมือง จ.สิงห์บุรี จ.สิงห์บุรี อ.เมือง จ.สิงห์บุรี อ.ค่ายบางระจัน จ.สิงห์บุรี อ.อินทร์บุรี จ.สิงห์บุรี อ.อินทร์บุรี จ.สิงห์บุรี อ.บางระจัน จ.สิงห์บุรี	โบราณสถาน ศิลปะสมัยอยุธยา โบราณสถาน ตึกก่ออิฐถือปูนชั้นเดียวทรงยุโรป โบราณสถานแห่งชาติ โบราณสถาน เป็นที่รวมความรู้ด้านประวัติศาสตร์ และโบราณวัตถุ เป็นชุมชนโบราณสมัยทวารวดี เป็นโบราณสถานปรากฏร่องรอยของเตาเผา

ตารางที่ 3.26 (ต่อ)

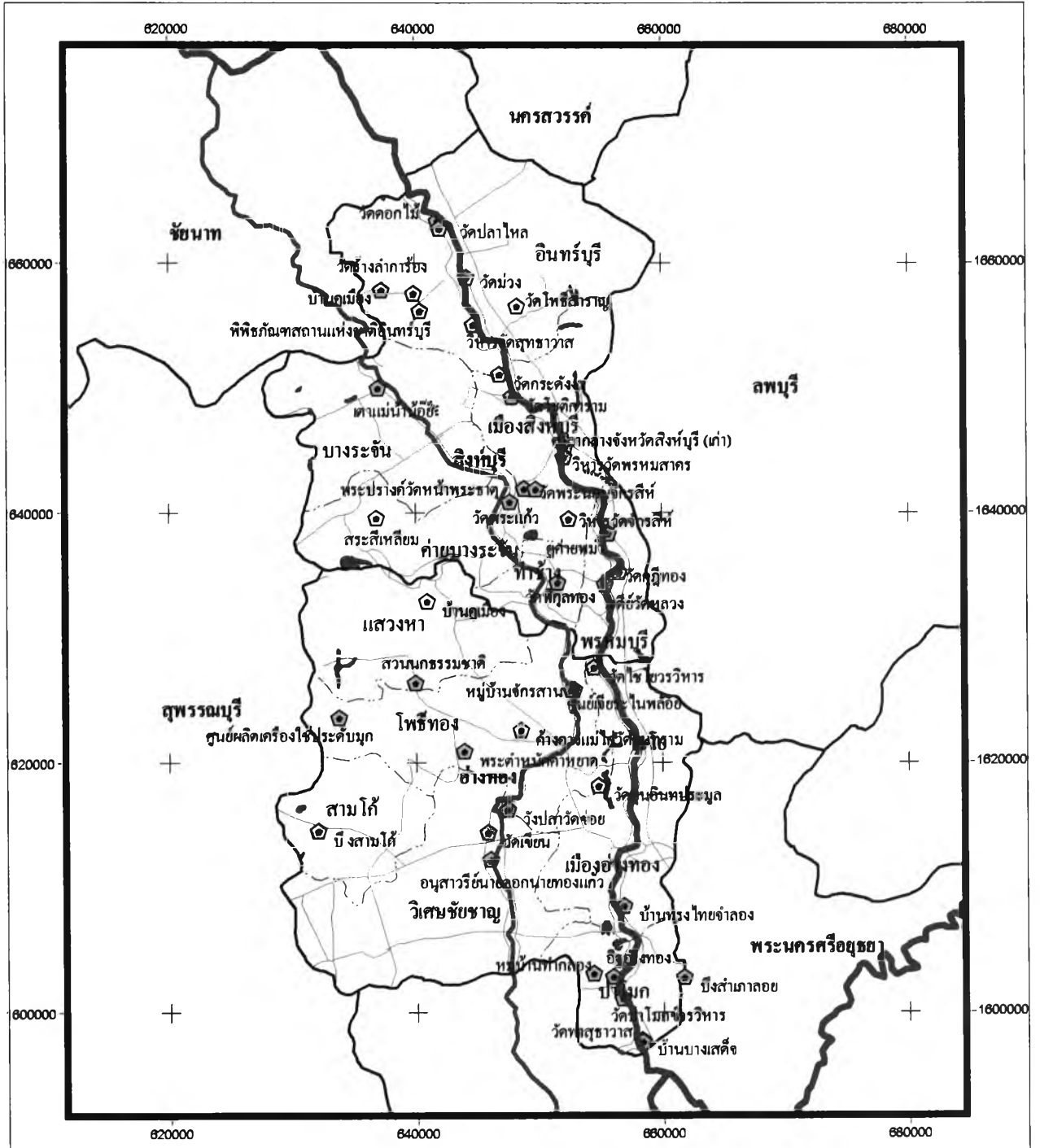
ประเภทแหล่ง ท่องเที่ยว	แหล่งท่องเที่ยว	ที่ตั้ง	รายละเอียด
4.แหล่ง โบราณสถานและ โบราณคดี	แหล่งเตาเผาแม่น้ำน้อย ใน บริเวณวัดพระปรารค์ (ชั้น สูตร) วัดสุวรรณเสวริยาราม พระตำหนักคำหยาด บ้านคูเมือง วัดยาง	อ.บางระจัน จ.สิงห์บุรี อ.เมือง จ.อ่างทอง อ.โพธิ์ทอง จ.อ่างทอง อ.แสวงหา จ.อ่างทอง อ.แสวงหา จ.อ่างทอง	แหล่งผลิตเครื่องปั้นดินเผา ขนาดใหญ่ที่สุดในสมัยกรุงศรี อยุธยา พระวิหารประดิษฐานพระพุทธร ไสยาสน์ โบราณสถานมีความสวยงาม ทางด้านศิลปกรรม ชุมชนสมัยทวารวดี พระอุโบสถมีฐานโค้งเป็นเรือ สำเภ สันนิษฐานว่าสร้างใน สมัยอยุธยาตอนปลาย

ที่มา: สำนักงานการท่องเที่ยวแห่งประเทศไทย ภาคกลางเขต 6

ตารางที่ 3.27 สถิติการท่องเที่ยวจังหวัดสิงห์บุรี และอ่างทอง พ.ศ. 2546

รายการข้อมูล	สิงห์บุรี			อ่างทอง			รวม
	ไทย	ต่างประเทศ	รวม	ไทย	ต่างประเทศ	รวม	
จำนวนผู้เยี่ยมชม	241,924	1,063	242,987	163,658	2,005	165,663	408,650
นักท่องเที่ยว	82,508	398	82,906	87,547	-	87,547	170,453
นักทัศนาจร	159,416	665	160,081	76,111	2,005	78,116	238,197
จำนวนผู้เยี่ยมชมจำแนกตามพาหนะ							
การเดินทาง	241,924	1,063	242,987	163,658	2,005	165,663	408,650
ประเภทการ							
เดินทาง							
รถโดยสารประจำทาง	62,770	401	63,171	41,040	-	41,040	104,211
รถส่วนตัว	179,154	662	179,816	122,618	2,005	124,623	304,439
จำนวนนักท่องเที่ยวจำแนกตามประเภทที่พัก							
โรงแรม	82,508	398	82,906	87,547	-	87,547	170,453
บ้านญาติ/เพื่อน	42,113	398	42,511	61,799	-	61,799	104,310
บ้านญาติ/เพื่อน	38,561	-	38,561	25,748	-	25,748	64,309
อื่น ๆ	1,834	-	1,834	-	-	-	1,834
ระยะเวลาทำนุกิจเฉลี่ยของนักท่องเที่ยว (วัน)	1.57	1.00	1.57	1.28	-	1.28	1.43
ค่าใช้จ่ายเฉลี่ย/คน/วัน(บาท)	572.08	602.08	572.21	566.35	384.05	564.43	568.32
นักท่องเที่ยว	765.19	904.53	765.84	674.72	-	674.72	1,441
นักทัศนาจร	472.16	421.06	471.96	406.90	384.05	406.31	878
รายได้(ล้านบาท)	174.39	0.64	175.03	106.52	0.77	107.29	282
นักท่องเที่ยว	99.12	0.36	99.48	75.55	-	75.55	175
นักทัศนาจร	75.27	0.28	75.55	30.97	0.77	31.74	107
จำนวนครั้งเฉลี่ยของการเดินทางในรอบปี(ครั้ง)							
นักท่องเที่ยว	2.14	1.00	2.14	1.24	1.05	1.24	3
นักท่องเที่ยว	2.17	1.00	2.17	1.06	-	1.06	3
นักทัศนาจร	2.12	1.00	2.12	1.44	1.05	1.43	4

ที่มา: สำนักงานการท่องเที่ยวแห่งประเทศไทย ภาคกลางเขต 6



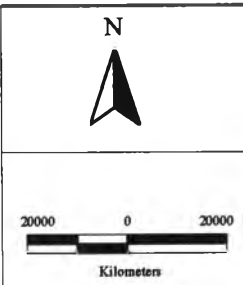
วิทยานิพนธ์เรื่อง : แนวทางการจัดการทรัพยากรที่ดินจังหวัดสิงห์บุรี และอ่างทอง

แผนที่ 3.8 : สถานที่ท่องเที่ยวจังหวัดสิงห์บุรี และอ่างทอง

สัญลักษณ์:

- ขอบเขตจังหวัด
- - - - - ขอบเขตอำเภอ
- ถนน
- แม่น้ำ
- ▬ แหล่งน้ำ
- ⬠ สถานที่ท่องเที่ยว

ที่มา : กรมส่งเสริมคุณภาพสิ่งแวดล้อม



3.7 นโยบายและแผนการพัฒนา

3.7.1 แผนพัฒนาระดับประเทศ

ในช่วงของแผนพัฒนาเศรษฐกิจและสังคม ฉบับที่ 5 ได้มีการกำหนดแนวทางเพื่อแก้ปัญหาทรัพยากรที่ดิน โดยโครงการสำคัญที่รัฐได้ดำเนินการในขณะนั้นคือ

- 1) โครงการพัฒนากรรมที่ดินและเร่งรัดการออกโฉนดที่ดินทั่วประเทศ เพื่อเร่งรัดการออกโฉนดที่ดินทั่วประเทศให้แล้วเสร็จภายใน 20 ปี นับจากปี 2528 ถึงปี 2547
- 2) โครงการการจัดทำแผนการใช้ที่ดินทั่วประเทศเพื่อให้มีการพัฒนาและการใช้ทรัพยากรที่ดินให้มีประสิทธิภาพ มีการปรับปรุงบำรุงดินและการอนุรักษ์ที่ดิน
- 3) โครงการปฏิรูปที่ดินเพื่อให้เกษตรกรผู้เช่าและไร้ที่ทำกินมีที่ดินทำกินเป็นของตนเอง
- 4) โครงการเร่งรัดจัดที่ดินทำกินในนิคมสร้างตนเองและสหกรณ์นิคม ซึ่งโครงการนี้มีนโยบายจะให้แล้วเสร็จในปี 2534

5) โครงการออกเอกสารสิทธิทำกินชั่วคราว (สทก. และ สทก. 1) ซึ่งได้ดำเนินการมาตั้งแต่ปี 2525 เพื่อออกเอกสารสิทธิทำกินให้แก่ราษฎรที่บุกรุกเข้าทำกินในพื้นที่ป่าสงวนแห่งชาติ

เพื่อให้การพัฒนาทรัพยากรที่ดินสามารถดำเนินการต่อไปได้ในทิศทางเดิมอย่างต่อเนื่อง แนวทางการพัฒนาทรัพยากรที่ดินในช่วงแผนพัฒนาเศรษฐกิจและสังคมแห่งชาติ ฉบับที่ 6 จึงประกอบด้วย การสนับสนุนการเพิ่มประสิทธิภาพการใช้ที่ดินให้เหมาะสม โดยการจัดทำแผนการใช้ที่ดินและพัฒนาทรัพยากรที่ดิน และจัดทำระบบข้อมูลที่ดินให้สมบูรณ์ และแบ่งเขตการพัฒนาออกเป็นเขตชลประทานและเขตเกษตรน้ำฝน เพื่อชี้แนะทางเลือกแก่เกษตรกรในการปรับปรุงการใช้ที่ดินของตน และเพื่อเป็นแผนในการประสานงานระหว่างหน่วยราชการที่เกี่ยวข้อง เร่งรัดกระจายกรรมสิทธิ์การถือครองที่ดินโดยการปฏิรูปที่ดินเพื่อเกษตรกรรม และสนับสนุนทางด้านธนาคารที่ดินหรือกองทุนปฏิรูปที่ดิน ปรับปรุงระบบการจัดเก็บภาษีที่ดินให้เหมาะสมโดยการปรับปรุงการประเมินราคาที่ดินให้ได้มาตรฐานเร่งรัดการจำแนกพื้นที่ที่เหมาะสมทางการเกษตรออกจากพื้นที่ป่าไม้ และเร่งรัดการจัดที่ดินและการออกเอกสารสิทธิในที่ดินที่ราษฎรใช้ทำกินให้ถูกต้องตามกฎหมาย

แผนพัฒนาเศรษฐกิจและสังคมแห่งชาติฉบับที่ 7 ได้วางแนวทางแก้ปัญหาด้านการใช้ประโยชน์ที่ดินไว้โดย จัดระบบองค์กรเพื่อกำหนดนโยบายและควบคุมติดตามการดำเนินงานต่างๆ เกี่ยวกับทรัพยากรที่ดินให้มีแนวทางการดำเนินงานเดียวกัน ตลอดจนพิจารณาทบทวน และปรับปรุงกฎหมายต่างๆ ที่เกี่ยวข้องกับทรัพยากรที่ดินให้สอดคล้องกับนโยบายที่กำหนดไว้

สนับสนุนการจัดตั้งระบบข้อมูลทรัพยากรที่ดินของแต่ละหน่วยงานให้เป็นระบบเดียวกันทั้ง ส่วนกลางและส่วนภูมิภาค ทั้งนี้เพื่อให้การกำหนดข้อเสนอแนะการใช้ประโยชน์ที่ดินสามารถทำได้ อย่างถูกต้องเหมาะสม โดยสนับสนุนให้มีการนำเทคโนโลยีจัดหาเครื่องมือใช้ในการดำเนินงาน พร้อมทั้งฝึกอบรมบุคลากรให้มีการใช้คอมพิวเตอร์และพัฒนาในลักษณะข่ายที่สามารถเชื่อมโยง ข้อมูลกันได้ ศึกษาการใช้ประโยชน์ที่ดินเพื่อกิจการต่างๆ ที่หน่วยงานของรัฐเป็นผู้ดูแล โดยเร่งรัด จัดทำแผนที่ขอบเขตประเภทการใช้ที่ดินในระดับจังหวัดทั่วประเทศ เร่งรัดการปรับปรุงแผนการใช้ ที่ดินและให้มีผลบังคับใช้ทั่วประเทศ โดยกำหนดมาตรการที่ชัดเจน เพื่อให้หน่วยงานของรัฐ สามารถนำไปใช้ให้เกิดผลในทางปฏิบัติ เร่งรัดการศึกษาและวางแผนการใช้

แผนพัฒนาเศรษฐกิจและสังคมแห่งชาติ ฉบับที่ 8 ให้มีการประสานนโยบายและการจัดการ ด้านการใช้ประโยชน์ที่ดินให้เป็นไปในทิศทางเดียวกันและเหมาะสมกับศักยภาพของพื้นที่ รวมทั้ง เพื่อให้เกิดความเป็นธรรม และเป็นประโยชน์ต่อคนและชุมชนอย่างแท้จริง โดย จัดทำและกำหนด เขตการใช้ประโยชน์ที่ดินในพื้นที่ป่าสงวนแห่งชาตินอกเขตป่าอนุรักษ์ให้ชัดเจนเหมาะสมกับสภาพ ทรัพยากรดิน เขตการใช้ประโยชน์ที่ดินชายฝั่งทะเลให้เหมาะสมกับสภาพเศรษฐกิจ สังคม และการ อนุรักษ์สิ่งแวดล้อมชายฝั่ง รักษาพื้นที่ชลประทานไว้เพื่อการผลิตทางการเกษตร รวมทั้ง พิจารณาด้านกฎหมาย กฎระเบียบ และมาตรการจูงใจ เพื่อให้การกำหนดเขตบรรลุผลในทางปฏิบัติ กำหนดและวางแผนเขตนิเวศน์ท้องถิ่น โดยคำนึงถึงวัฒนธรรมและประเพณีที่มีอยู่หลากหลายของ ชุมชนเพื่อให้การดำเนินวิถีชีวิตและความเป็นอยู่ของชุมชนมีส่วนร่วมสนับสนุนการบริหารจัดการ ทรัพยากรธรรมชาติและสิ่งแวดล้อมอย่างยั่งยืน ปรับระบบการจัดการด้านการปฏิรูปที่ดินเพื่อ เกษตรกรรมให้สามารถแก้ไขปัญหาเกษตรกร ไร่ที่ทำกินทั้งในเรื่องออกเอกสารสิทธิรวมทั้งการ จัดระบบการติดตามตรวจสอบ เพื่อให้มีการใช้ประโยชน์ที่ดินทำกินในเขตปฏิรูปเกษตรกรรมอย่าง จริงจัง

คณะกรรมการส่งเสริมและพัฒนาอุตสาหกรรมเกษตร ได้กำหนดแผนแม่บทเพื่อ พัฒนาอุตสาหกรรมเกษตร (พ.ศ. 2543-2547) โดยกรอบของแผนได้แบ่งกลุ่มตามการตลาด ออกเป็น 3 กลุ่ม คือ อุตสาหกรรมที่ผลิตเพื่อการส่งออก ได้แก่ ผลิตภัณฑ์อาหาร ผักผลไม้แปรรูป ผลิตภัณฑ์มันสำปะหลัง ผลิตภัณฑ์ข้าวและธัญพืช หนังกุ้งและผลิตภัณฑ์หนัง เป็นต้น อุตสาหกรรมที่ผลิตเพื่อทดแทนการนำเข้าหรือเพื่อใช้ภายในประเทศ ได้แก่ น้ำมันพืช ผลิตภัณฑ์นม อาหารสัตว์ เยื่อและกระดาษ เป็นต้น และอุตสาหกรรมแปรรูปพื้นบ้านหรืออุตสาหกรรมชนบท โดยมีวัตถุประสงค์ที่จะพัฒนาอุตสาหกรรมเกษตรให้เป็นระบบ ครบวงจร ตั้งแต่การผลิต วัตถุดิบ การแปรรูป และการจำหน่ายให้มีขีดความสามารถในการแข่งขันและสอดคล้องกับ ความ ต้องการของตลาด เนื่องจากอุตสาหกรรมเกษตรเป็นอุตสาหกรรมที่มีความเกี่ยวข้องกับ ประชากรส่วนใหญ่ของประเทศ เป็นอุตสาหกรรมที่นำผลผลิตจากภาคการเกษตรมาเป็นวัตถุดิบ

หลักในกระบวนการผลิตด้วยเทคโนโลยีต่างๆ เพื่อให้ได้ผลิตภัณฑ์ที่สะดวกต่อการอุปโภค บริโภค และยืดอายุการเก็บรักษา นอกจากนี้ยังเป็นอุตสาหกรรมที่เชื่อมโยงระหว่างภาคเกษตร กับ ภาคอุตสาหกรรม และก่อให้เกิดการจ้างงานภายในพื้นที่ และช่วยดึงแรงงานบางส่วนไม่ให้อพยพ เข้าสู่เมือง เพื่อช่วยลดปัญหาทางด้านสังคมและสิ่งแวดล้อมได้ทางหนึ่ง และเป็นปัจจัยหลักที่ช่วย แก้ไขปัญหาการขาดดุลการค้าระหว่างประเทศด้วย

3.7.2 แผนพัฒนาระดับภาค

จังหวัดสิงห์บุรี และอ่างทอง จัดอยู่ในกลุ่มยุทธศาสตร์การพัฒนา กลุ่มภาคกลางตอนบน ซึ่งประกอบด้วย 8 จังหวัด 2 อนุภูมิภาค ได้แก่ 1) นนทบุรี พระนครศรีอยุธยา ปทุมธานี อ่างทอง 2) สระบุรี ลพบุรี สิงห์บุรี และชัยนาท โดยสำนักงานกรรมการวิจัยแห่งชาติได้ กำหนดยุทธศาสตร์ของ กลุ่มจังหวัดภาคกลาง ปี พ.ศ.2550-2552 คือ “สร้างและนำองค์ความรู้ไปสนับสนุนการพัฒนา จังหวัดและกลุ่มจังหวัด ที่เหมาะสมกับวัฒนธรรมและวิถีชีวิตชุมชน เพื่อพัฒนาศักยภาพและความสามารถในการแข่งขัน ให้เป็นภูมิภาคที่น่าอยู่และมีการพัฒนาที่ยั่งยืน” โดยมีการกำหนด วิสัยทัศน์ของกลุ่มอนุภาคไว้เพื่อสามารถนำไปดำเนินการให้สอดคล้องกับยุทธศาสตร์การพัฒนา ระดับภาคไว้อย่างชัดเจนดังนี้

- กลุ่มจังหวัดภาคกลางตอนบน กลุ่มที่ 1 (นนทบุรี อยุธยา ปทุมธานี และอ่างทอง) “เป็น แหล่งสร้างสรรค์และนำองค์ความรู้ด้านเทคโนโลยีและวัฒนธรรมเพื่อสร้างมูลค่าเพิ่มทางเศรษฐกิจ ควบคู่กับการเป็นศูนย์เชื่อมโยงการคมนาคม เพื่อกระจายสินค้าและบริการสู่ทุกภูมิภาค”

- กลุ่มจังหวัดภาคกลางตอนบน กลุ่มที่ 2 (ชัยนาท สิงห์บุรี ลพบุรี และสระบุรี) “เป็น แหล่งผลิตและรวบรวมสินค้าเกษตรเพื่อการส่งออกอุตสาหกรรมวัสดุก่อสร้าง มีแหล่งท่องเที่ยว เป็นศูนย์บริการคมนาคมทางบกที่ได้มาตรฐาน บนพื้นฐานคุณภาพชีวิตที่ดีอย่างยั่งยืน”

โดยมีประเด็นยุทธศาสตร์เพื่อการบริหารจัดการทรัพยากรธรรมชาติและสิ่งแวดล้อมที่กลุ่ม จังหวัดภาคกลางจำเป็นต้องดำเนินการพัฒนาการเพื่อให้สามารถบรรลุวิสัยทัศน์และสอดคล้องกับ ยุทธศาสตร์ของรัฐบาลที่ตั้งไว้ มีกลยุทธ์ที่สำคัญเช่น การวางแผนทางการพัฒนาที่ดินและการจัดผัง เมืองเพื่อการใช้ประโยชน์ที่สมดุล การบูรณาการการบริหารจัดการและการใช้ทรัพยากรอย่าง เหมาะสม การศึกษาผลกระทบจากการพัฒนาเมืองต่อสิ่งแวดล้อม การแก้ปัญหาของเสียและมลพิษ จากภาคการเกษตร การพัฒนาฐานข้อมูลเพื่อการบริหารจัดการทรัพยากรธรรมชาติและสิ่งแวดล้อม รวมถึงการวางแผนทางการแก้ปัญหาการขาดแคลนน้ำเพื่อการบริโภค การเกษตร และอุตสาหกรรม

**ยุทธศาสตร์กลุ่มจังหวัดภาคกลางตอนบน กลุ่ม 1 (นนทบุรี ปทุมธานี พระนครศรีอยุธยา
อ่างทอง)**

“เป็นแหล่งสร้างสรรค์และนำองค์ความรู้ด้านเทคโนโลยีและวัฒนธรรมเพื่อสร้างมูลค่าเพิ่ม
ทางเศรษฐกิจ ควบคู่กับการเป็นศูนย์เชื่อมโยงคมนาคม เพื่อกระจายสินค้าและบริการสู่ทุก
ภูมิภาค”

- การปรับเปลี่ยนอุตสาหกรรมรูปแบบดั้งเดิมทางการเกษตรอุตสาหกรรมไปสู่
Knowledge based Industry
- การเป็นแหล่งท่องเที่ยวเชิงอนุรักษ์และมรดกโลกทงวัฒนธรรม
- การเป็นศูนย์กลางควมเป็นเลิศด้านการผลิตแห่งอนาคต (Excellent Center For Future
Manufacturing)
- ศูนย์เชื่อมโยงคมนาคมเพื่อกระจายสินค้าและบริการภาคต่าง ๆ
- ยกระดับคุณภาพชีวิตของประชาชน

ยุทธศาสตร์จังหวัดอ่างทอง

“เมืองอู่น้ำ อู่น้ำ ศูนย์กลางการเกษตรอินทรีย์ ปลอดภัยสารพิษ โฉมดั้งเดิมกรรม
อุตสาหกรรมดินเผา แหล่งท่องเที่ยวเชิงเกษตร และวัฒนธรรมภาคกลาง”

- การแก้ไขปัญห iveau มากจน
- การพัฒนาเศรษฐกิจและการท่องเที่ยว
- การพัฒนาคนและสังคมที่สมดุล
- การพัฒนาทรัพยากรธรรมชาติและสิ่งแวดล้อมที่ยั่งยืน
- การส่งเสริมการพัฒนาการเมืองและการมีส่วนร่วมของประชาชน
- การบริหารจัดการของภาครัฐและภาคเอกชนที่มีประสิทธิภาพ

**ยุทธศาสตร์กลุ่มจังหวัดภาคกลาง ตอนบนกลุ่มที่ 2 (ชัยนาท ลพบุรี สระบุรี
สิงห์บุรี)**

“เป็นแหล่งผลิตและรวบรวมสินค้าเกษตรเพื่อการส่งออก อุตสาหกรรมวัสดุ
ก่อสร้าง มีแหล่งท่องเที่ยว และเป็นศูนย์บริการคมนาคมทางบกที่ได้มาตรฐาน
บนพื้นฐานคุณภาพชีวิตที่ดีอย่างยั่งยืน”

- ศูนย์กลางการส่งเสริมการผลิตในระบบฟาร์มที่ทันสมัย (Modern Farm)
- ปรับเปลี่ยนการส่งเสริมอาชีพภาคเกษตรเพื่อสร้างผลตอบแทนที่มีมูลค่าสูง
- การสร้างมูลค่าเพิ่มในสินค้าหลัก
- พัฒนาศักยภาพการท่องเที่ยวเชิงประวัติศาสตร์และการท่องเที่ยวสมัยใหม่
- พัฒนาเป็นศูนย์กลางบริการขนส่งและพาณิชย์กรรม
- พัฒนาคุณภาพชีวิตที่ดี

ยุทธศาสตร์จังหวัดสิงห์บุรี

“เมืองร่มเย็น แหล่งผลิตสินค้าเกษตรคุณภาพ เป็นแหล่งท่องเที่ยวเชิง
ประวัติศาสตร์”

- พัฒนาศักยภาพการท่องเที่ยวเชิงประวัติศาสตร์ และการท่องเที่ยวเชิงเกษตรกร
- พัฒนาระบบโครงสร้างทางสังคมและทุนทางสังคม
- อนุรักษ์ทรัพยากรธรรมชาติและสิ่งแวดล้อม
- การสร้างมูลค่าเพิ่มในสินค้าหลัก
- เสริมสร้างขีดความสามารถในการผลิตภาคเกษตรให้มีมาตรฐานและ
ปลอดภัย

ภาพที่ 3.1 ยุทธศาสตร์กลุ่มจังหวัดภาคกลางตอนบน

ที่มา: สำนักงานคณะกรรมการพัฒนาระบบราชการ สภาพัฒนาเศรษฐกิจและสังคมแห่งชาติ

3.7.3 แผนพัฒนาระดับจังหวัด

จังหวัดสิงห์บุรีและอ่างทองได้กำหนดยุทธศาสตร์การพัฒนาพื้นที่ พ.ศ. 2545-2549 เพื่อเป็นแนวทางในการพัฒนาเศรษฐกิจและสังคมในภาครวมให้มีความสอดคล้องกับศักยภาพทางเศรษฐกิจ ทรัพยากรและสิ่งแวดล้อมของพื้นที่ ซึ่งสามารถสรุปได้ดังนี้

- จังหวัดสิงห์บุรี

1) พัฒนาระบบโครงสร้างทางสังคม และทุนทางสังคม โดยส่งเสริมสุขอนามัย ส่งเสริมการบริหารจัดการที่ดีในองค์กรภาครัฐและเอกชน เร่งปฏิรูปการศึกษารวมถึงเพิ่มประสิทธิภาพในการบริหารจัดการข้อมูลสารสนเทศ

2) การอนุรักษ์ทรัพยากรธรรมชาติและสิ่งแวดล้อม โดยการบริหารจัดการน้ำให้มีประสิทธิภาพ การพัฒนาระบบป้องกันน้ำท่วม การสร้างเขื่อนป้องกันตลิ่งพัง ตลอดจนการจัดการระบบกำจัดขยะรวมให้ได้มาตรฐาน และการพัฒนาสวนสาธารณะ

3) การอนุรักษ์ฟื้นฟูศิลปวัฒนธรรม และภูมิปัญญาท้องถิ่น ส่งเสริมและพัฒนากิจกรรมทางศาสนา อนุรักษ์ ส่งเสริม ฟื้นฟูศิลปวัฒนธรรม ตลอดจนส่งเสริมและพัฒนาภูมิปัญญาท้องถิ่น

4) การเสริมสร้างขีดความสามารถในการผลิตข้าวและผลผลิตทางการเกษตรให้มีมาตรฐานและปลอดภัย โดยการพัฒนาโครงสร้างพื้นฐานภาคเกษตรเพื่อการผลิต และส่งเสริมการผลิตทางการเกษตรให้มีมาตรฐานและปลอดภัย

5) การสร้างมูลค่าเพิ่มในสินค้าหลัก เช่น พัฒนาโรงงานอัญมณีผัดแบบ และเตาเผาแม่น้ำน้อยให้เป็น ศูนย์เรียนเพื่อพัฒนารูปแบบผลิตภัณฑ์ดินเผาและปรับปรุงระบบ การผลิตให้มีประสิทธิภาพ ตลอดจนการพัฒนาการแปรรูปสินค้าสู่การรับรองมาตรฐาน

6) พัฒนาศักยภาพการท่องเที่ยวประวัติศาสตร์และการท่องเที่ยวเชิงเกษตร รวมถึงพัฒนาศูนย์บริการคมนาคมทางบก เพิ่มขีดความสามารถในการแข่งขันด้านการท่องเที่ยว การยกระดับมาตรฐานและพัฒนาบุคลากรด้านการท่องเที่ยวและการให้บริการ ประสิทธิภาพการบริหารจัดการการท่องเที่ยวแบบบูรณาการระดับจังหวัด ส่งเสริมให้เกิดโครงข่ายการคมนาคมเปิดประตูสู่เมืองสิงห์บุรี มีศูนย์บริการคมนาคมทางบก

7) การขจัดความยากจน ส่งเสริมการค้ารายชีพตามแนวคิดเศรษฐกิจพอเพียง ส่งเสริมขีดความสามารถของกลุ่มเศรษฐกิจชุมชน ส่งเสริมวิสาหกิจชุมชนและพัฒนาสินค้า OTOP เสริมสร้างขีดความสามารถของชุมชน ส่งเสริมการบริหารจัดการทุนในชุมชน

● จังหวัดอ่างทอง

1) การพัฒนาเศรษฐกิจและการท่องเที่ยว ด้านการเกษตร ด้านอุตสาหกรรม ด้านการท่องเที่ยว การบริการและการค้า ด้านการบริการการเงินและการคลัง ด้านวิทยาศาสตร์ เทคโนโลยี วิจัยและนวัตกรรม ด้านพัฒนาระบบโลจิสติกส์และโครงสร้างพื้นฐาน ด้านส่งเสริมความร่วมมือและสร้างบทบาทไทยในเวทีโลก

2) การพัฒนาคนและสังคมที่สมดุล สร้างสังคมแห่งการเรียนรู้และพัฒนาคนให้มีความรู้คู่คุณธรรมและจริยธรรม อนุรักษ์สืบทอดประเพณีวัฒนธรรมและพัฒนาภูมิปัญญาให้ก่อประโยชน์ต่อการพัฒนาเศรษฐกิจและสังคม เสริมสร้างสุขภาวะของประชาชนอย่างครบวงจรและมีคุณภาพ เสริมสร้างความมั่นคงของชีวิตและสังคม รวมถึงเตรียมความพร้อมแก่สังคมเพื่อให้ผู้สูงอายุเป็นทรัพยากรที่มีคุณค่า

3) การพัฒนาทรัพยากรธรรมชาติและสิ่งแวดล้อมที่ สร้างความสมดุลการใช้ประโยชน์ในการอนุรักษ์เพื่อการพัฒนาที่ยั่งยืน คุ้มครองและใช้ประโยชน์ของความหลากหลายทางชีวภาพ การฟื้นฟูทรัพยากรดินและใช้ประโยชน์ให้เหมาะสม ตลอดจนบริหารจัดการทรัพยากรธรรมชาติและสิ่งแวดล้อมแบบมีส่วนร่วม ควบคุมมลพิษ

4) การส่งเสริมการพัฒนาการเมืองและการมีส่วนร่วมของประชาชน การสนับสนุนประชาธิปไตย พัฒนาประชาธิปไตยแบบมีส่วนร่วม การกระจายอำนาจสู่ท้องถิ่น สร้างกระบวนการประชาสังคม การสร้างความเข้มแข็งกระบวนการประชาสังคม ส่งเสริมและพัฒนาสิทธิมนุษยชน

5) การบริหารจัดการของภาครัฐและเอกชนที่มีประสิทธิภาพ ส่งเสริมการบริหารกิจการบ้านเมืองที่ดี พัฒนานักกฎหมายภาครัฐ ปรับปรุงกระบวนการยุติธรรม พัฒนาระบบราชการป้องกันและปราบปรามการทุจริต เสริมสร้างธรรมาภิบาลในภาคเอกชนและสังคม

3.8 สรุปภาพรวมของพื้นที่ศึกษา

จากการศึกษาสภาพทางกายภาพ เศรษฐกิจ ประชากร การบริการขั้นพื้นฐาน และระบบชุมชนของพื้นที่ศึกษาตามข้างต้นแล้วนั้น สามารถสรุปรายละเอียดให้เห็นถึงภาพรวมของพื้นที่ศึกษา เพื่อนำไปวิเคราะห์ถึงความสัมพันธ์ ที่มีต่อการใช้ทรัพยากรที่ดินในจังหวัดสิงห์บุรี และอ่างทองได้ดังนี้

1) ลักษณะทางกายภาพ

ลักษณะทางกายภาพของพื้นที่ศึกษา มีลักษณะเป็นพื้นที่ราบลุ่ม มีความลาดเทระหว่าง 0-5 %ลาดต่ำจากทิศเหนือสู่ทิศใต้ มีลูกคลื่นลอนลาดเล็กน้อยตามบริเวณริมสองฝั่งลำน้ำ ไม่มีป่าไม้

ภูเขา และแร่ธาตุ ตั้งอยู่บนลุ่มแม่น้ำเจ้าพระยา มีแม่น้ำไหลผ่าน มีแม่น้ำสายสำคัญไหลผ่าน 3 สาย คือ แม่น้ำเจ้าพระยา แม่น้ำน้อย และแม่น้ำลพบุรี โดยไหลผ่านมาจากทางตอนเหนือมายังตอนใต้ ลักษณะของพื้นที่จะลาดเทมาจากทางทิศเหนือ บริเวณอำเภออินทร์บุรี จังหวัดสิงห์บุรี ซึ่งมีความสูงจากระดับน้ำทะเลปานกลางเฉลี่ยประมาณ 17 เมตร ตอนกลางของพื้นที่ศึกษาในเขตอำเภอกำแพงบางระจัน อำเภอกำแพง จังหวัดสิงห์บุรี และอำเภอแสวงหา อำเภอไชโย จังหวัดอ่างทอง เป็นพื้นที่ที่มีความสูงจากระดับน้ำทะเลปานกลางเฉลี่ยประมาณ 4 เมตร ในส่วนของอำเภอวิเศษชัยชาญ จังหวัดอ่างทอง มีลักษณะเป็นที่ราบลุ่มต่ำมากมักเกิดอุทกภัยน้ำท่วมเกือบทั้งพื้นที่

2) สภาพทางเศรษฐกิจและสังคม

จากนโยบายของรัฐบาลและกระทรวงอุตสาหกรรม ที่กระจายอุตสาหกรรมสู่ภูมิภาคและการขยายตัวของอุตสาหกรรมในเขตกรุงเทพมหานคร และปริมณฑลที่มีปัญหาความแออัด พื้นที่ศึกษา จังหวัดสิงห์บุรี และอ่างทอง มีความได้เปรียบในหลาย ๆ ด้าน เช่น อยู่ห่างจากสนามบินอยู่ใกล้กรุงเทพฯ มีแม่น้ำเจ้าพระยาไหลผ่านจึงสะดวกในการขนส่งคมนาคม ทั้งทางบกและทางน้ำ โดยลำเลียงลงเรือล่องตามแม่น้ำเจ้าพระยาสู่ท่าเรือกรุงเทพฯ ราคาที่ดินยังไม่แพงมาก ริมแม่น้ำเจ้าพระยาตั้งไม่สูงมาก เหมาะในการทำไซโลเก็บพักสินค้า เพื่อลำเลียงลงเรือเล็กไปสู่ท่าเรือกรุงเทพฯ ในการส่งออกต่างประเทศปัจจุบันมีการขยายตัวทางด้านอุตสาหกรรมสูง และมีแนวโน้มจะสูงขึ้นเรื่อย ๆ จังหวัดอ่างทองและสิงห์บุรีไม่มีวัตถุดิบที่จะแปรเป็นเชิงอุตสาหกรรมอื่น นอกจากจากอุตสาหกรรมแปรรูปผลผลิตทางการเกษตร ลักษณะโรงงานอุตสาหกรรมส่วนใหญ่จึงใช้ผลผลิตภายในพื้นที่มาแปรรูปเพื่อเพิ่มมูลค่าของผลิตภัณฑ์ ส่วนโรงงานลักษณะอื่นนั้นเป็นจำพวกที่มีลักษณะมาใช้ท่าเลศถานที่และแรงงานในในพื้นที่ โดยใช้วัตถุดิบจากที่อื่นประเภทที่มีความจำเป็นอยู่ใกล้กรุงเทพฯ สนามบิน และสะดวกในการขนส่งทางน้ำ ประเภทที่ต้องการใช้น้ำปริมาณสูง และต้องมีแหล่งรองรับน้ำทิ้งจากการขจัดน้ำเสียแล้ว เป็นต้น

จำนวนประชากรในเขตจังหวัดสิงห์บุรีและอ่างทองไม่มีการเปลี่ยนแปลงมากนักในช่วง พ.ศ. 2537-พ.ศ. 2546 ประชากรส่วนใหญ่อยู่ในวัยแรงงาน ความหนาแน่นประชากรส่วนใหญ่อยู่ที่ระหว่าง 201-400 คนต่อตารางเมตร โดยเขตอำเภอเมืองอ่างทอง และอำเภอเมืองสิงห์บุรีมีความหนาแน่นมากที่สุดตามลำดับ

3) การบริการทางสังคมและโครงสร้างพื้นฐาน

เนื่องจากพื้นที่จังหวัดสิงห์บุรี และอ่างทองอยู่ไม่ไกลจากเมืองหลวงมากนัก เป็นทางผ่านจากภาคกลางไปยังภาคเหนือของประเทศ มีเส้นทางคมนาคมสะดวกด้วยทางหลวงแผ่นดิน หมายเลข 32 (สายเอเชีย) หมายเลข 39 และ หมายเลข 311 มีถนนสายรองเข้าถึงเกือบทุกพื้นที่ โดยกรมทางหลวงชนบท เนื่องจากการตั้งบ้านเรือนของประชาชนมีลักษณะกระจัดกระจายตามพื้นที่

ถือครอง และพื้นที่ทำกินของตนเอง การพัฒนา ปรับปรุง และซ่อมแซมเส้นทางถนนจึงไม่สามารถทำได้โดยสะดวก การบริการไฟฟ้าครอบคลุมทุกพื้นที่ ส่วนระบบประปา มีสำนักงานประปากระจายอยู่จำนวน 6 แห่ง โดยพื้นที่ที่การประปาส่วนภูมิภาคยังบริการไม่ถึง กรมอนามัยได้จัดให้มีการประปาหมู่บ้านไว้ในแต่ละหมู่บ้าน มีการศึกษาครบทุกระดับ สถานศึกษาระดับอุดมศึกษาจะกระจุกตัวอยู่ในเขตอำเภอเมืองอ่างทอง และอำเภอเมืองสิงห์บุรี

4) การท่องเที่ยว

จังหวัดสิงห์บุรี และจังหวัดอ่างทอง เป็นพื้นที่ที่มีความสำคัญทางประวัติศาสตร์แต่ครั้งกรุงศรีอยุธยา สามารถแบ่งออกเป็น 4 ประเภท คือ แหล่งท่องเที่ยวทางธรรมชาติ แหล่งท่องเที่ยวทางประวัติศาสตร์ แหล่งท่องเที่ยวทางศาสนาศิลปะและวัฒนธรรม และแหล่งโบราณสถานและโบราณคดี นอกจากนี้ยังเป็นแหล่งผลิตงานหัตถกรรมพื้นถิ่นไม่ว่าจะเป็นงานปั้นตุ๊กตาชาววัง การทำกลอง การทำอิฐดินเผา หรือการผลิตเครื่องจักสาน นักท่องเที่ยวส่วนใหญ่เป็นชาวต่างชาติ มักเที่ยวในจังหวัดอ่างทองมากกว่าสิงห์บุรี และเป็นการท่องเที่ยวแบบเข้าไปเยือนกลับ

5) นโยบายและโครงการที่เกี่ยวข้อง

แผนพัฒนาเศรษฐกิจและสังคมแห่งชาติฉบับที่ 9 เน้นให้ความสำคัญกับแนวทางการพัฒนาที่มีความชัดเจนเพียงพอที่จะสามารถนำไปจัดทำแผนปฏิบัติต่อไปได้ และสามารถใช้เป็นแนวทางการจัดสรรทรัพยากรของประเทศที่มีอยู่อย่างจำกัดให้เหมาะสม และเป็นไปอย่างมีประสิทธิภาพบนพื้นฐานการพัฒนาอย่างยั่งยืน ส่วนแผนพัฒนาในระดับจังหวัด ช่วงปี พ.ศ. 2545 - 2549 เน้นการพัฒนาเพื่อความเจริญรุ่งเรือง และความกินดีอยู่ดีของประชาชนในจังหวัด โดยส่งเสริม พัฒนา และฟื้นฟูอาชีพเกษตรกรรวมทั้งกลุ่มองค์กรสถาบันการเกษตรให้มีความยั่งยืนและต่อเนื่อง สามารถผลิตพืชผลและพึ่งตนเองได้ นอกจากนี้ ยังเน้นการพัฒนาให้สอดคล้องกับศักยภาพทรัพยากรธรรมชาติและสิ่งแวดล้อมของพื้นที่ โดยส่งเสริมให้มีการใช้ทรัพยากรอย่างคุ้มค่า และอนุรักษ์ทรัพยากรธรรมชาติให้คงความอุดม และการพัฒนาการบริการ โครงสร้างพื้นฐานให้ครอบคลุมทุกพื้นที่ รวมทั้ง สนับสนุนให้จังหวัดสิงห์บุรี เป็นศูนย์กลางการคมนาคมทางบก ที่เชื่อมต่อระหว่างภาคกลางและภาคเหนือ

3.9 บทบาทที่สำคัญของพื้นที่ศึกษา

จากการศึกษาทางสภาพทางกายภาพ เศรษฐกิจ สังคม และประชากรของจังหวัดสิงห์บุรี และอ่างทอง พบว่าพื้นที่ศึกษามีบทบาทที่สำคัญในระดับภาคและระดับพื้นที่ศึกษา คือ บทบาทด้านการเป็นแหล่งผลิตผลผลิตทางการเกษตรที่สำคัญของพื้นที่ภาคกลาง เนื่องจากอยู่ในพื้นที่ลุ่มน้ำ ที่มีแหล่งน้ำผิวดินที่สมบูรณ์ได้แก่ แม่น้ำเจ้าพระยา และแม่น้ำน้อย มีผลผลิตทางการเกษตรสูงและมีความหลากหลายได้แก่ ข้าว อ้อย รวมถึงพืชเศรษฐกิจ (ไม้ผล/ไม้ยืนต้น) อีกทั้งยังเป็นแหล่ง

เพาะเลี้ยงสัตว์น้ำจืดที่มีคุณภาพ และมีผลผลิตค่อนข้างสูง อีกทั้งการขนส่งสินค้าไปสู่พื้นที่ต่างๆ โดยรอบในเขตพื้นที่ภาคกลาง และภาคเหนือ มีความสะดวกทั้งทางน้ำและทางบก โดยเฉพาะการขนส่งสินค้าทางการเกษตรเข้าสู่กรุงเทพมหานครซึ่งเป็นแหล่งตลาดที่ใหญ่

นอกจากนี้ยังมีบทบาทเป็นแหล่งอุตสาหกรรมการแปรรูปผลผลิตทางการเกษตรและอุตสาหกรรมแปรรูปทางการประมง จากการผลิตทางการเกษตรจำนวนมาก และมีการเพาะเลี้ยงสัตว์น้ำ โดยบางส่วนมีการทำประมงพื้นบ้านควบคู่ไปกับการปลูกข้าว ปลูกไม้ผล ไม้ยืนต้น เพื่อเป็นอาชีพเสริมหลังฤดูการเก็บเกี่ยวเพื่อสร้างรายได้เสริมให้แก่ครอบครัว และเป็นการเพิ่มมูลค่าให้แก่สินค้า โดยมีบทบาทในระดับจังหวัดและอำเภอ