

## รายการอ้างอิง

### ภาษาไทย

- กุสุมา นະธานี. 2545. *วรรณยุกต์ภาษาไทยที่ออกเสียงโดยผู้พูดที่ใช้หลอดลม-หลอดอาหาร: การวิเคราะห์ทางกลศาสตร์และการทดสอบการรับรู้*. วิทยานิพนธ์ปริญญาโทมหาบัณฑิต. ภาควิชาภาษาศาสตร์. คณะอักษรศาสตร์. จุฬาลงกรณ์มหาวิทยาลัย.
- เกษมณี เทพวัลย์. 2526. *แนวแบ่งเขตภาษาไทยถิ่นกลางกับภาษาไทยถิ่นกลางกับภาษาไทยถิ่นใต้ โดยใช้วรรณยุกต์เป็นเกณฑ์*. วิทยานิพนธ์ปริญญาโทมหาบัณฑิต. ภาควิชาภาษาศาสตร์. คณะอักษรศาสตร์. จุฬาลงกรณ์มหาวิทยาลัย.
- กัลยา ดิงศักดิ์, ม.ร.ว. 2525. หน่วยที่ 15 ภาษาและภาษาย่อยในประเทศไทย. *เอกสารการสอนชุดวิชาภาษาไทย 3 หน่วยที่ 7-15*. สาขาวิชาศึกษาศาสตร์ มหาวิทยาลัยสุโขทัยธรรมาธิราช, 477-479.
- กัลยา ดิงศักดิ์, ม.ร.ว. 2533. *การศึกษาเปรียบเทียบวรรณยุกต์ภาษาไทยถิ่นสุพรรณบุรี ในคำเดี่ยวและถ้อยคำต่อเนื่อง*. ภาควิชาภาษาศาสตร์. คณะอักษรศาสตร์. จุฬาลงกรณ์มหาวิทยาลัย.
- กัลยา ดิงศักดิ์, ม.ร.ว. ดารณี กฤษณะพันธ์ และอุษณา บัณฑิตกุล. 2534. ภาษาเมืองเพชร. *เพชรบุรี : พัฒนาการทางสังคมและวัฒนธรรม*, 29-31. ฝ่ายวิจัยสถาบันไทยศึกษา จุฬาลงกรณ์มหาวิทยาลัย.
- เกาะสมุย. สำนักงานเทศบาล. (ม.ป.ป.) *แผนพัฒนาเทศบาลตำบลเกาะสมุยระยะ 5 ปี (2545-2549)*. งานวิเคราะห์นโยบายและแผน กองวิชาการและแผนงาน อำเภอเกาะสมุย จังหวัดสุราษฎร์ธานี.
- จรรยา นวลจันทร์แสง. 2535. *วรรณยุกต์ในภาษาไทยถิ่นอำเภอเมืองนครปฐม*. วิทยานิพนธ์ปริญญาโทมหาบัณฑิต. ภาควิชาภาษาศาสตร์. บัณฑิตวิทยาลัย. จุฬาลงกรณ์มหาวิทยาลัย.
- จริยา สมนึก. 2525. *ระบบเสียงภาษาถิ่นย่อยของจังหวัดนครศรีธรรมราช*. วิทยานิพนธ์มหาบัณฑิต. ภาควิชาภาษาศาสตร์. คณะอักษรศาสตร์. จุฬาลงกรณ์มหาวิทยาลัย.
- เจริญขวัญ ธรรมประดิษฐ์. 2524. *การใช้ลักษณะทางสัทศาสตร์ของสระสูงเป็นเกณฑ์ในการแบ่งเขตภาษาในจังหวัดตรัง กระบี่ พังงา และภูเก็ต*. วิทยานิพนธ์มหาบัณฑิต. ภาควิชาภาษาศาสตร์. คณะอักษรศาสตร์. จุฬาลงกรณ์มหาวิทยาลัย.

- ดวงใจ เอช. 2529. ภูมิศาสตร์คำศัพท์ภาษาไทยถิ่นใต้จังหวัดสุราษฎร์ธานีและนครศรีธรรมราช.  
 วิทยานิพนธ์ปริญญาโทบัณฑิต. ภาควิชาภาษาศาสตร์. คณะอักษรศาสตร์.  
 จุฬาลงกรณ์มหาวิทยาลัย.
- คารณี กฤษณะพันธุ์. 2538. แนวการศึกษาวรรณยุกต์จากคำพูดต่อเนื่อง: กรณีศึกษา  
 ภาษาไทยถิ่นเพชรบุรี. วิทยานิพนธ์ปริญญาอักษรศาสตร์ดุสิตบัณฑิต.  
 ภาควิชาภาษาศาสตร์. บัณฑิตวิทยาลัย. จุฬาลงกรณ์มหาวิทยาลัย.
- ธีระพันธ์ ล.ทองคำ. 2518. คำสำหรับทดสอบเสียงวรรณยุกต์ในภาษาไทยถิ่น (แปลจาก  
 "A Checklist for Determining Tones in Tai" by William J. Gedney). ยูพา สังคีรี.  
 คำบรรยายในการสัมมนาอาจารย์วิชาภาษาไทย. กรุงเทพมหานคร: โรงพิมพ์  
 ครูสภา, 1-19.
- ธีระพันธ์ ล.ทองคำ และคณะ. 2521. เสียงและระบบเสียงในภาษาไทยถิ่นใต้  
 จังหวัดสุราษฎร์ธานี 16 อำเภอ. กรุงเทพฯ: โครงการวิจัยภาษาไทยและภาษาพื้นเมือง  
 ถิ่นต่างๆ สถาบันภาษาจุฬาลงกรณ์มหาวิทยาลัย.
- เนตรนภา วรวงษ์. 2543. วรรณยุกต์ในภาษาไทยถิ่นกาญจนบุรี. วิทยานิพนธ์ปริญญา  
 โทบัณฑิต. ภาควิชาภาษาไทย. คณะอักษรศาสตร์. จุฬาลงกรณ์มหาวิทยาลัย.
- ปาลีรัฐ ทรัพย์ปรุง. 2537. การแปรของเสียง (h) ในภาษาถิ่นสงขลาเขตชุมชนเมืองตามปัจจัย  
 ทางสังคม. วิทยานิพนธ์ปริญญาโทบัณฑิต. ภาควิชาภาษาศาสตร์. คณะอักษรศาสตร์.  
 จุฬาลงกรณ์มหาวิทยาลัย.
- ปิ่นชชนิด บัณฑิตกุล. 2536. วรรณยุกต์ในคำพยางค์เดียวและสองพยางค์ในภาษาไทย  
 ถิ่นกลาง จังหวัดประจวบคีรีขันธ์. วิทยานิพนธ์ปริญญาโทบัณฑิต.  
 ภาควิชาภาษาศาสตร์. คณะอักษรศาสตร์. จุฬาลงกรณ์มหาวิทยาลัย.
- พิณรัตน์ อัครวัฒนากุล. 2541. การศึกษาเปรียบเทียบระบบวรรณยุกต์ในภาษาของคน  
 "ลาว"คน"ผู้"และคน"ผู้ไท" ในอำเภอธาตุพนม จังหวัดนครพนม. วิทยานิพนธ์  
 ปริญญาโทบัณฑิต. ภาควิชาภาษาศาสตร์. บัณฑิตวิทยาลัย. จุฬาลงกรณ์มหาวิทยาลัย.
- ภิญโญ จิตต์ธรรม. 2513. ภาษาถิ่น. สงขลา: โรงพิมพ์เมืองสงขลา.
- ยาใจ มาลัยเจริญ. 2531. วรรณยุกต์ในภาษาไทยถิ่นจังหวัดอ่างทองและพระนครศรีอยุธยา.  
 วิทยานิพนธ์ปริญญาโทบัณฑิต. ภาควิชาภาษาศาสตร์. คณะอักษรศาสตร์.  
 จุฬาลงกรณ์มหาวิทยาลัย.
- เรืองเดช ปิ่นเขื่อนขันธ์. 2531. ภาษาถิ่นตระกูลไทย. นครปฐม: สถาบันวิจัยภาษาและวัฒนธรรม  
 เพื่อพัฒนาชนบท มหาวิทยาลัยมหิดล.
- ลอรัดน์ รัตนดิถก ณ ภูเก็ต. 2526. ระบบวรรณยุกต์ภาษาไทยถิ่นจังหวัดราชบุรี. วิทยานิพนธ์  
 ปริญญาโทบัณฑิต. ภาควิชาภาษาศาสตร์. บัณฑิตวิทยาลัย. จุฬาลงกรณ์มหาวิทยาลัย.

- ศิริรัตน์ ชูพันธ์. 2547. *การแปรของคำศัพท์ภาษาไทยถิ่นเกาะสมุยตามถิ่นที่อยู่และอายุของผู้พูด*.  
 วิทยานิพนธ์ปริญญาโท. ภาควิชาภาษาศาสตร์. คณะอักษรศาสตร์.  
 จุฬาลงกรณ์มหาวิทยาลัย.
- สุขสวัสดิ์ ลิ้มรุ่งเรือง. 2547. *เที่ยวทั่วไทยไปกับนายรอบรู้: เกาะสมุย*. สำนักพิมพ์สารคดี  
 ด้านสุทธาการพิมพ์.
- อภิญา พรสีบ. 2537. *วรรณยุกต์ภาษาไทยถิ่นเพชรบุรี*. วิทยานิพนธ์ปริญญาโท. ภาควิชาภาษาศาสตร์. คณะอักษรศาสตร์. จุฬาลงกรณ์มหาวิทยาลัย.
- อัครา บุญทิพย์. 2535. *ภาษาถิ่นใต้*. กรุงเทพฯ: มหาวิทยาลัยศรีนครินทรวิโรฒ บางเขน.

### ภาษาอังกฤษ

- Brown, Marvin J. 1965. *From Ancient Thai to Modern Dialects*. Bangkok: Social Science Association Press of Thailand.
- Diller, Anthony V.N. 1976. *Toward a Model of Southern Thai Diglossic Speech Variation*. Ph.D. Dissertation. Cornell University.
- Gedney, W.J. 1972. A Checklist for Determining Tones in Thai Dialects. in M. Estellie Smith (ed.). *Studies in Linguistics in Honor of George L. Trager*. The Hague: Mouton, pp. 423-437.
- Tingsabadh, Kalaya, M.R. 1980. *A Phonological Study of the Thai Language of Suphanburi Province*. Doctoral dissertation. University of London.  
<http://www.praat.org> or <http://www.fon.hum.uva.nl/praat/>.

## ภาคผนวก

## ภาคผนวก ก

## เครื่องมือที่ใช้ในการเก็บข้อมูล

## 1. แบบสอบถามที่ใช้ในการเก็บข้อมูล

ประวัติของผู้บอกภาษา

ชื่อ-นามสกุล.....

เพศ  ชาย  หญิง อายุ.....ปี

อาชีพ.....

เกิดและเติบโตที่ ตำบล.....อำเภอ.....

ปัจจุบันอาศัยอยู่บ้านเลขที่.....หมู่ที่.....ตำบล.....

เคยเดินทางไปอยู่ถิ่นอื่นมากกว่า 1 ปีหรือไม่  เคย  ไม่เคยทัศนคติที่มีต่อภาษาไทยถิ่นเกาะสมุย  ทัศนคติบวก  ทัศนคติลบ

หมายเหตุ.....

.....

## 2. รูปภาพที่ใช้ในการเก็บข้อมูลภาคสนาม

### ชุดที่ 1 คำพยางค์เป็น

ภาพที่ 1 ขา



ภาพที่ 2 ตา



ภาพที่ 3 ทา



ภาพที่ 4 ข่า



ภาพที่ 5 ป่า



ภาพที่ 6 ท่า



ภาพที่ 7 ผ้า



ภาพที่ 8 ป้า

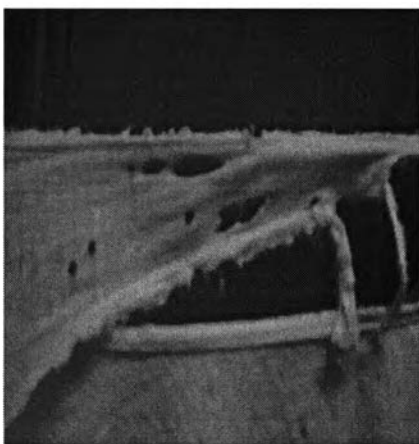


ภาพที่ 9 ทำ

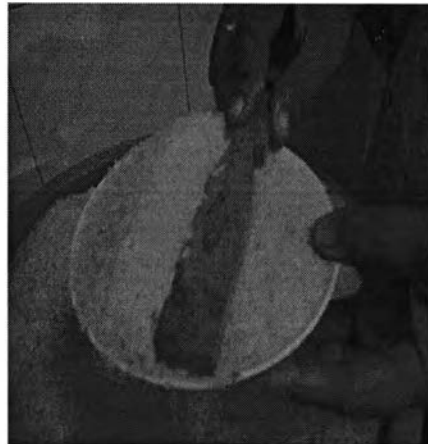


ชุดที่ 2 คำพยางค์ตายสระเสียงยาวและคำพยางค์ตายสระเสียงสั้น

ภาพที่ 10 ขาด



ภาพที่ 11 ปาด



ภาพที่ 12 ทาบ



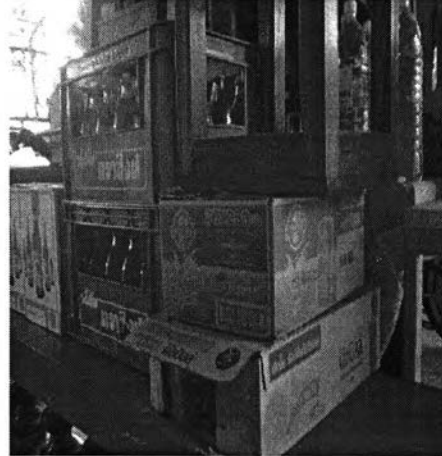
ภาพที่ 13 ชัด



ภาพที่ 14 ปิด



ภาพที่ 15 ทับ





## ภาคผนวก ข

## รายละเอียดเกี่ยวกับผู้บอกภาษา

ตำบลลิปะน้อย

1. นายเข้ม ห้องเขียบ	อายุ 60 ปี	หมู่ 1 ต.ลิปะน้อย อ.เกาะสมุย จ.สุราษฎร์ธานี
2. นายเทพ ชนาสินชัย	อายุ 60 ปี	หมู่ 1 ต.ลิปะน้อย อ.เกาะสมุย จ.สุราษฎร์ธานี
3. นายน้อย สมวงศ์	อายุ 64 ปี	หมู่ 1 ต.ลิปะน้อย อ.เกาะสมุย จ.สุราษฎร์ธานี
4. นายนรินทร์ เรืองสุข	อายุ 15 ปี	หมู่ 5 ต.ลิปะน้อย อ.เกาะสมุย จ.สุราษฎร์ธานี
5. ค.ช. เกียรติศักดิ์ ประเสริฐศรี	อายุ 14 ปี	หมู่ 5 ต.ลิปะน้อย อ.เกาะสมุย จ.สุราษฎร์ธานี
6. นายวสันต์ สมวงศ์	อายุ 16 ปี	หมู่ 5 ต.ลิปะน้อย อ.เกาะสมุย จ.สุราษฎร์ธานี

ตำบลดิ่งงาม

1. นายชวน ภูไพบูลย์	อายุ 70 ปี	หมู่ 3 ต.ดิ่งงาม อ.เกาะสมุย จ.สุราษฎร์ธานี
2. นายเขี้ยว ทองเรือง	อายุ 70 ปี	หมู่ 3 ต.ดิ่งงาม อ.เกาะสมุย จ.สุราษฎร์ธานี
3. นายเนา พูลสวัสดิ์	อายุ 62 ปี	หมู่ 1 ต.ดิ่งงาม อ.เกาะสมุย จ.สุราษฎร์ธานี
4. นายสัมพันธ์ ทองเรือง	อายุ 15 ปี	หมู่ 3 ต.ดิ่งงาม อ.เกาะสมุย จ.สุราษฎร์ธานี
5. ค.ช. เฉลิมพร จันทรเพ็ง	อายุ 13 ปี	หมู่ 3 ต.ดิ่งงาม อ.เกาะสมุย จ.สุราษฎร์ธานี
6. ค.ช. สุรศักดิ์ เรืองทอง	อายุ 13 ปี	หมู่ 3 ต.ดิ่งงาม อ.เกาะสมุย จ.สุราษฎร์ธานี

ตำบลอ่างทอง

1. นายเตียง นิลเพชน	อายุ 70 ปี	หมู่ 2 ต.อ่างทอง อ.เกาะสมุย จ.สุราษฎร์ธานี
2. นายคำ พรหมสอน	อายุ 73 ปี	หมู่ 2 ต.อ่างทอง อ.เกาะสมุย จ.สุราษฎร์ธานี
3. นายขุน เพ็งบุญ	อายุ 78 ปี	หมู่ 2 ต.อ่างทอง อ.เกาะสมุย จ.สุราษฎร์ธานี
4. ค.ช. ลือชา นวลจังหวด	อายุ 12 ปี	หมู่ 1 ต.อ่างทอง อ.เกาะสมุย จ.สุราษฎร์ธานี
5. ค.ช. วัชรินทร์ ทวยเจริญ	อายุ 10 ปี	หมู่ 1 ต.อ่างทอง อ.เกาะสมุย จ.สุราษฎร์ธานี
6. ค.ช. ธีระวุฒิ ภูไพบูลย์	อายุ 13 ปี	หมู่ 2 ต.อ่างทอง อ.เกาะสมุย จ.สุราษฎร์ธานี

ตำบลมะเร็ต

1. นายสมพร ใจกว้าง	อายุ 60 ปี	หมู่ 6 ต. มะเร็ต อ.เกาะสมุย จ.สุราษฎร์ธานี
2. นายจำเนียง จันทร์ผ่อง	อายุ 60 ปี	หมู่ 6 ต. มะเร็ต อ.เกาะสมุย จ.สุราษฎร์ธานี
3. นายพองค์ ขวัญไพบูลย์	อายุ 60 ปี	หมู่ 6 ต. มะเร็ต อ.เกาะสมุย จ.สุราษฎร์ธานี
4. ค.ช. สรศักดิ์ เมืองนิล	อายุ 13 ปี	หมู่ 6 ต. มะเร็ต อ.เกาะสมุย จ.สุราษฎร์ธานี
5. ค.ช. อติศักดิ์ อัดถไพศาล	อายุ 12 ปี	หมู่ 6 ต. มะเร็ต อ.เกาะสมุย จ.สุราษฎร์ธานี
6. ค.ช. ธีระศักดิ์ จันทร์ภักย์	อายุ 13 ปี	หมู่ 6 ต. มะเร็ต อ.เกาะสมุย จ.สุราษฎร์ธานี

ตำบลหน้าเมือง

1. นายเจริญ ัญญู	อายุ 74 ปี	หมู่ 3 ต. หน้าเมือง อ.เกาะสมุย จ.สุราษฎร์ธานี
2. นายถนัด คำแก้ว	อายุ 70 ปี	หมู่ 1 ต. หน้าเมือง อ.เกาะสมุย จ.สุราษฎร์ธานี
3. นายอ่วม ผ่องแผ้ว	อายุ 64 ปี	หมู่ 1 ต. หน้าเมือง อ.เกาะสมุย จ.สุราษฎร์ธานี
4. ค.ช. เฉลิม ทองมาก	อายุ 12 ปี	หมู่ 1 ต. หน้าเมือง อ.เกาะสมุย จ.สุราษฎร์ธานี
5. ค.ช. อนุสิษ วัชรสินธุ์	อายุ 12 ปี	หมู่ 1 ต. หน้าเมือง อ.เกาะสมุย จ.สุราษฎร์ธานี
6. ค.ช. ประภาส มีเดช	อายุ 11 ปี	หมู่ 1 ต. หน้าเมือง อ.เกาะสมุย จ.สุราษฎร์ธานี

ตำบลบ่อผุด

1. นายเคลือบ อินทร์ดำ	อายุ 72 ปี	หมู่ 6 ต. บ่อผุด อ.เกาะสมุย จ.สุราษฎร์ธานี
2. นายเอี่ยม มากเจริญ	อายุ 73 ปี	หมู่ 6 ต. บ่อผุด อ.เกาะสมุย จ.สุราษฎร์ธานี
3. นายเชื่อง นิลละไม	อายุ 78 ปี	หมู่ 6 ต. บ่อผุด อ.เกาะสมุย จ.สุราษฎร์ธานี
4. นายวรากร เจริญรัตน์	อายุ 15 ปี	หมู่ 6 ต. บ่อผุด อ.เกาะสมุย จ.สุราษฎร์ธานี
5. ค.ช. โอภาส บุญทัน	อายุ 14 ปี	หมู่ 6 ต. บ่อผุด อ.เกาะสมุย จ.สุราษฎร์ธานี
6. ค.ช. กิรติ สมหวัง	อายุ 13 ปี	หมู่ 6 ต. บ่อผุด อ.เกาะสมุย จ.สุราษฎร์ธานี

ตำบลแม่่น้ำ

1. นายสมพร รัตนรักษ์	อายุ 68 ปี	หมู่ 6 ต. แม่่น้ำ อ.เกาะสมุย จ.สุราษฎร์ธานี
2. นายริน ขาวนวล	อายุ 70 ปี	หมู่ 6 ต. แม่่น้ำ อ.เกาะสมุย จ.สุราษฎร์ธานี
3. นายสิน พิชัยราษฎร์	อายุ 76 ปี	หมู่ 6 ต. แม่่น้ำ อ.เกาะสมุย จ.สุราษฎร์ธานี
4. ค.ช. วีระพัฒน์ แปกูล	อายุ 11 ปี	หมู่ 6 ต. แม่่น้ำ อ.เกาะสมุย จ.สุราษฎร์ธานี
5. ค.ช. ศรชัย พรหมมี	อายุ 14 ปี	หมู่ 6 ต. แม่่น้ำ อ.เกาะสมุย จ.สุราษฎร์ธานี
6. ค.ช. ธนกร ขาวนวล	อายุ 10 ปี	หมู่ 6 ต. แม่่น้ำ อ.เกาะสมุย จ.สุราษฎร์ธานี

## ภาคผนวก ก

## ทัศนคติของผู้บอกภาษา

คำถามวัดทัศนคติจำนวน 5 ข้อ ดังต่อไปนี้ (ปาลีรัฐ, 2537)

1. คุณคิดว่าภาษากรุงเทพฯกับภาษาสมัย ภาษาใดไพเราะกว่ากัน
2. เมื่อคุณอยู่ในสมัยหรือจังหวัดในภาคใด โดยส่วนใหญ่คุณชอบหรือต้องการที่จะใช้ภาษาอะไรมากกว่ากัน ภาษาสมัยหรือภาษากรุงเทพฯ
3. สมมติว่า ถ้าคุณไปกรุงเทพฯ หรือจังหวัดในภาคอื่น แล้วเจอคนรู้จักที่พูดภาษาถิ่นสมัยได้บนรถเมล์หรือในที่สาธารณะ คุณอยากเลือกใช้ภาษาอะไรทักทาย หรือสื่อสารกับคนนั้น ภาษาสมัยหรือภาษากรุงเทพฯ
4. ถ้าให้เลือกได้คุณอยากใช้ชีวิตอยู่ในสังคมที่พูดภาษาถิ่นสมัย หรือภาษากรุงเทพฯ
5. ถ้ามีสมาชิกใหม่เพิ่มขึ้นในครอบครัว คุณอยากสอนให้เขาพูดภาษาอะไรได้เป็นภาษาแรก ภาษาสมัย หรือภาษากรุงเทพฯ

ตัวแปรทัศนคติต่อภาษาถิ่น แบ่งเป็น 2 แบบคือ

- ทัศนคติบวกต่อภาษาถิ่น หมายถึง ทัศนคติที่ดีต่อภาษาถิ่น
- ทัศนคติดลบต่อภาษาถิ่น หมายถึง ทัศนคติที่ไม่ดีต่อภาษาถิ่น

การนับคะแนนทัศนคติ หากตอบภาษาสมัยได้ 1 คะแนน ภาษากรุงเทพฯได้ 0 คะแนน กลุ่มตัวอย่างที่ได้ 3-5 คะแนน ถือว่าเป็นผู้ที่มีทัศนคติบวกต่อภาษาถิ่น ส่วนผู้ที่ได้ 1-2 คะแนน จะถือว่าเป็นผู้ที่มีทัศนคติดลบต่อภาษาถิ่น

## คะแนนทัศนคติของผู้บอกภาษา

## ตำบลลิปะน้อย

- |                                   |                         |
|-----------------------------------|-------------------------|
| 1. นายเข้ม ห่องเขียบ              | ได้คะแนนทัศนคติ 5 คะแนน |
| 2. นายเทพ ชนาสินชัย               | ได้คะแนนทัศนคติ 5 คะแนน |
| 3. นายน้อย สมวงศ์                 | ได้คะแนนทัศนคติ 5 คะแนน |
| 4. นายนรินทร์ เรืองสุข            | ได้คะแนนทัศนคติ 5 คะแนน |
| 5. ค.ช. เกียรติศักดิ์ ประเสริฐศรี | ได้คะแนนทัศนคติ 5 คะแนน |
| 6. นายวสันต์ สมวงศ์               | ได้คะแนนทัศนคติ 5 คะแนน |

ตำบลดงลิงงาม

- |                             |                         |
|-----------------------------|-------------------------|
| 7. นายชวน ภูไพบูลย์         | ได้คะแนนทัศนคติ 5 คะแนน |
| 8. นายเชียว ทองเรือง        | ได้คะแนนทัศนคติ 5 คะแนน |
| 9. นายเนา พูลสวัสดิ์        | ได้คะแนนทัศนคติ 5 คะแนน |
| 10. นายสัมพันธ์ ทองเรือง    | ได้คะแนนทัศนคติ 5 คะแนน |
| 11. ค.ช. เฉลิมพร จันทร์เพ็ง | ได้คะแนนทัศนคติ 5 คะแนน |
| 12. ค.ช. สุรศักดิ์ เรืองทอง | ได้คะแนนทัศนคติ 5 คะแนน |

ตำบลอ่างทอง

- |                             |                         |
|-----------------------------|-------------------------|
| 13. นายเตียง นิลเพชฌ        | ได้คะแนนทัศนคติ 5 คะแนน |
| 14. นายคำ พรหมสอน           | ได้คะแนนทัศนคติ 5 คะแนน |
| 15. นายขุน เพ็งบุญ          | ได้คะแนนทัศนคติ 5 คะแนน |
| 16. ค.ช. ลือชา นวลจังหวัด   | ได้คะแนนทัศนคติ 5 คะแนน |
| 17. ค.ช. วัชรินทร์ ทวยเจริญ | ได้คะแนนทัศนคติ 5 คะแนน |
| 18. ค.ช. ธีระวุฒิ ภูไพบูลย์ | ได้คะแนนทัศนคติ 5 คะแนน |

ตำบลมะเร็ต

- |                                 |                         |
|---------------------------------|-------------------------|
| 19. นายสมพร ใจกว้าง             | ได้คะแนนทัศนคติ 5 คะแนน |
| 20. นายจำเนียร จันทร์ส่อง       | ได้คะแนนทัศนคติ 5 คะแนน |
| 21. นายพงศ์ ขวไพบูลย์           | ได้คะแนนทัศนคติ 5 คะแนน |
| 22. ค.ช. สรศักดิ์ เมืองนิล      | ได้คะแนนทัศนคติ 5 คะแนน |
| 23. ค.ช. อติศักดิ์ อัดถไพศาล    | ได้คะแนนทัศนคติ 5 คะแนน |
| 24. ค.ช. ธีระศักดิ์ จันทร์ภักย์ | ได้คะแนนทัศนคติ 5 คะแนน |

ตำบลหน้าเมือง

- |                               |                         |
|-------------------------------|-------------------------|
| 25. นายเจริญ มัญญ             | ได้คะแนนทัศนคติ 5 คะแนน |
| 26. นายถนัด คำแก้ว            | ได้คะแนนทัศนคติ 5 คะแนน |
| 27. นายอ่วม ผ่องแผ้ว          | ได้คะแนนทัศนคติ 5 คะแนน |
| 28. ค.ช. เฉลิม ทองมาก         | ได้คะแนนทัศนคติ 5 คะแนน |
| 29. ค.ช. อนุสิทธิ์ วัชรสินธุ์ | ได้คะแนนทัศนคติ 5 คะแนน |
| 30. ค.ช. ประภาส มีเดช         | ได้คะแนนทัศนคติ 5 คะแนน |

ตำบลบ่อผุด

- |                         |                         |
|-------------------------|-------------------------|
| 31. นายเคลือบ อินทร์คำ  | ได้คะแนนทัศนคติ 5 คะแนน |
| 32. นายเอี่ยม มากเจริญ  | ได้คะแนนทัศนคติ 5 คะแนน |
| 33. นายเชื่อง นิลละไม   | ได้คะแนนทัศนคติ 5 คะแนน |
| 34. นายวรากร เจริญรัตน์ | ได้คะแนนทัศนคติ 5 คะแนน |
| 35. ค.ช. โอภาส บุญทัน   | ได้คะแนนทัศนคติ 5 คะแนน |
| 36. ค.ช. กิรติ สมหวัง   | ได้คะแนนทัศนคติ 5 คะแนน |

ตำบลแม่น้ำ

- |                          |                         |
|--------------------------|-------------------------|
| 37. นายสมพร รัตนรักษ์    | ได้คะแนนทัศนคติ 5 คะแนน |
| 38. นายริน ขาวนวล        | ได้คะแนนทัศนคติ 5 คะแนน |
| 39. นายสิน พิชัยราษฎร์   | ได้คะแนนทัศนคติ 5 คะแนน |
| 40. ค.ช. วีระพัฒน์ แพกุล | ได้คะแนนทัศนคติ 5 คะแนน |
| 41. ค.ช. ศรชัย พรหมมี    | ได้คะแนนทัศนคติ 5 คะแนน |
| 42. ค.ช. ธนกร ขาวนวล     | ได้คะแนนทัศนคติ 5 คะแนน |

## ประวัติผู้เขียนวิทยานิพนธ์

นางสาวสุนิสา กิตติวงษ์ประทีป เกิดเมื่อวันที่ 15 กรกฎาคม พุทธศักราช 2520 ที่อำเภอเมือง จังหวัดนครปฐม สำเร็จการศึกษาปริญญาตรีอักษรศาสตรบัณฑิต สาขาภาษาฝรั่งเศส คณะอักษรศาสตร์ มหาวิทยาลัยศิลปากร เมื่อปีพุทธศักราช 2541 และสำเร็จการศึกษาปริญญาโท ศิลปศาสตรมหาบัณฑิต สาขาภาษาและการสื่อสาร คณะภาษาและการสื่อสาร สถาบันบัณฑิตพัฒนบริหารศาสตร์ (NIDA) เมื่อปีพุทธศักราช 2546 และเข้าศึกษาต่อในระดับปริญญาอักษร มหาบัณฑิต สาขาวิชาภาษาศาสตร์ คณะอักษรศาสตร์ จุฬาลงกรณ์มหาวิทยาลัย ในปีพุทธศักราช 2545

