

บทที่ 3 พื้นที่ศึกษา



ในการศึกษาครั้งนี้ ได้คัดเลือกชุมชนวัดตึก อยู่ในเขตการปกครองของเทศบาลนครสมุทรสาคร และองค์การบริหารส่วนตำบลบางหญ้าแพรก อำเภอเมืองสมุทรสาคร จังหวัดสมุทรสาคร ตั้งอยู่ติดถนนเจริญวิถีและถนนโกรกกราก ตรงข้ามวัดตึกมหาชยาราม ที่ดินดังกล่าวเป็นกรรมสิทธิ์ของกรมธนารักษ์ จัดให้เช่าเพื่อการอยู่อาศัย(แปลงที่ดินหมายเลข ส.ค.57) จำนวนเนื้อที่ 59.45 ไร่ มีผู้เช่าจำนวน 504 ราย เป็นชุมชนที่อยู่อาศัยของผู้มีรายได้น้อยและยากจน อาศัยกันอยู่อย่างแออัด ปลูกสร้างที่อยู่อาศัยของตนเองเป็นบ้านโคก หรือห้องแถว ผู้เช่าจึงมีกรรมสิทธิ์เฉพาะสิ่งปลูกสร้างที่ตนได้ปลูกสร้างขึ้นเท่านั้น

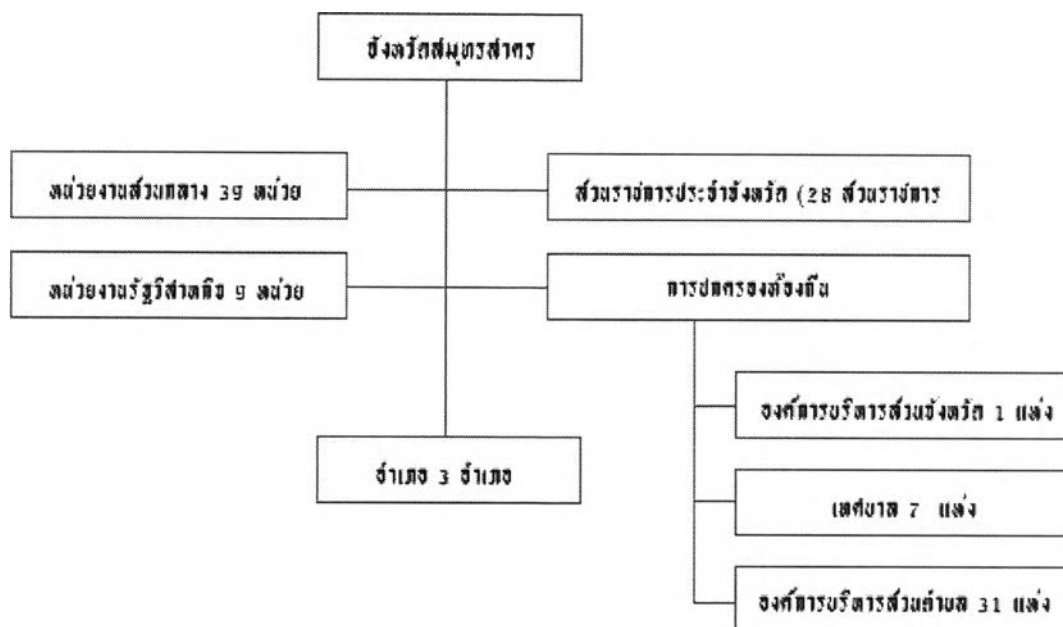
3.1 ข้อมูลโดยทั่วไปจังหวัดสมุทรสาคร

จังหวัดสมุทรสาคร ประกอบด้วยส่วนราชการประจำจังหวัด จำนวน 28 ส่วนราชการ อำเภอ 3 อำเภอ คือ อำเภอเมืองสมุทรสาคร (มี 18 ตำบล 115 หมู่บ้าน) อำเภอกระทุ่มแบน (มี 10 ตำบล 76 หมู่บ้าน) และอำเภอบ้านแพ้ว (มี 12 ตำบล 97 หมู่บ้าน)

การบริหารราชการส่วนท้องถิ่น

ราชการบริหารส่วนท้องถิ่น ประกอบด้วย องค์การบริหารส่วนจังหวัด 1 แห่ง เทศบาล 7 แห่ง และองค์การบริหารส่วนตำบล 31 แห่ง ดังนี้ ในเขตอำเภอเมืองสมุทรสาคร ได้แก่ เทศบาลนครสมุทรสาคร เทศบาลตำบลบางปลา และองค์การบริหารส่วนตำบล 15 แห่ง ในเขตอำเภอกระทุ่มแบน ได้แก่ เทศบาลเมืองกระทุ่มแบน เทศบาลเมืองอ้อมน้อย และองค์การบริหารส่วนตำบล 8 แห่ง ในเขตอำเภอบ้านแพ้ว ได้แก่ เทศบาลตำบลบ้านแพ้ว เทศบาลตำบลหลักห้า เทศบาลตำบลเกษตรพัฒนา และองค์การบริหารส่วนตำบล 8 แห่ง (รูปภาพที่ 3.1)

รูปภาพที่ 3.1 แสดงโครงสร้างการบริหารราชการจังหวัดสมุทรสาคร



3.1.1 สภาพโดยทั่วไปทางภูมิศาสตร์

จังหวัดสมุทรสาคร เป็นจังหวัดชายทะเลตั้งอยู่ภาคกลางตอนล่างทางภาคตะวันตกของประเทศไทย ระหว่างเส้นรุ้งที่ 13 องศา 25 ลิปดาถึง 13 องศา 39 ลิปดาเหนือ และเส้นแวงที่ 100 องศา 0.5 ลิปดาถึง 100 องศา 25 ลิปดาตะวันออก มีพื้นที่ทั้งสิ้น 872.347 ตารางกิโลเมตร หรือประมาณ 545,216 ไร่ มีอาณาเขตทิศเหนือ ติดต่อกับจังหวัดนครปฐม ทางทิศใต้ ติดกับทะเลอ่าวไทย ทางทิศตะวันออกติดต่อกับจังหวัดกรุงเทพมหานคร และทางทิศตะวันตกติดต่อกับจังหวัดสมุทรสงครามและจังหวัดราชบุรี

3.1.2 ลักษณะทางกายภาพ

จังหวัดสมุทรสาครมีลักษณะเป็นสี่เหลี่ยมผืนผ้าสภาพพื้นที่เป็นที่ราบลุ่มและป่าชายเลน สภาพโดยทั่วไปเป็นราบลุ่มชายฝั่งทะเลน้ำทะเลท่วมถึง มีชายฝั่งทะเลยาวประมาณ 41 กิโลเมตร ไม่มีเกาะ ภูเขา และแร่ธาตุ มีแม่น้ำท่าจีนไหลผ่านตอนกลางของจังหวัดผ่านอำเภอกระทุ่มแบนและไหลลงสู่อ่าวไทยที่ตำบลบางหญ้าแพรก สภาพพื้นที่ตอนล่างของจังหวัดเป็นดินเหนียว มีความเค็มจัด เหมาะเป็นพื้นที่ทำนาเกลือ และเพาะเลี้ยงสัตว์น้ำชายฝั่ง ส่วนพื้นที่ตอนบนมีสภาพเป็นดินเหนียวมีดินร่วนปน เหมาะต่อการทำเกษตรกรรม

3.1.3 ลักษณะภูมิอากาศ

เป็นแบบฝนเมืองร้อนความชื้นในอากาศสูง มีปริมาณฝนตกปานกลาง ฤดูร้อนจะมีอากาศร้อนจัด อุณหภูมิสูงสุดเฉลี่ยสูงถึง 35.1 องศาเซลเซียส ฤดูฝน ได้รับอิทธิพลจากลมมรสุมตะวันตกเฉียงใต้ ซึ่งพัดพาความชุ่มชื้นมาจากมหาสมุทรอินเดีย ฤดูหนาวได้รับอิทธิพลของลมมรสุมตะวันออกเฉียงเหนือ ซึ่งพัดพาอากาศเย็นจากประเทศจีน ปกคลุมประเทศไทย อุณหภูมิสูงสุดโดยเฉลี่ยประมาณ 21.1 องศาเซลเซียส

3.1.4 ประชากร

ประชากรที่อยู่อาศัยอยู่ในเขตเมืองส่วนใหญ่ จะตั้งบ้านเรือนกระจุกตัวอยู่ริมถนนสายหลักและสายรอง มีลักษณะเป็นครอบครัวเดี่ยว ส่วนชนบทตั้งบ้านเรือนกระจายอยู่ตามริมแม่น้ำลำคลอง ประชากรส่วนใหญ่เป็นคนไทยเชื้อสายจีนและเชื้อสายรามัญ นอกจากนี้จะเป็นที่อยู่อาศัยแล้วยังเป็นย่านธุรกิจ และอุตสาหกรรมที่ขยายตัวมาจากกรุงเทพมหานคร นอกจากนี้ด้วยสภาพทางภูมิศาสตร์ที่เอื้ออำนวย จังหวัดสมุทรสาครจึงเป็นอีกจังหวัดหนึ่งที่มีความเหมาะสมในการประกอบอาชีพประมงทะเลเพาะเลี้ยงชายฝั่ง และทำนาเกลือ (ตารางที่ 3.1) (ตารางที่ 3.2) ดังนี้

ตารางที่ 3.1 แสดงจำนวนประชากรและจำนวนครัวเรือน

ที่	อำเภอ	เนื้อที่ (ตร.กม.)	จำนวน									บ้าน (หลัง)
			ตำบล	หมู่บ้าน	อบต.	เทศบาล			ประชากร			
						นคร	เมือง	ตำบล	ชาย	หญิง	รวม	
1	เมืองฯ	492.040	18	115	15	1	-	1	106,464	112,791	219,255	88,997
2	กระทุ่มแบน	135.276	10	76	8	-	2	-	66,564	69,686	136,250	78,995
3	บ้านแพ้ว	245.031	12	97	7	-	-	3	44,026	46,604	90,630	20,491
รวม		872.347	40	288	30	1	2	4	217,054	229,081	446,135	188,483

ที่มา : ที่ทำการปกครองจังหวัดสมุทรสาคร เมษายน 2548

ตารางที่ 3.2 แสดงจำนวนประชากรจากการคาดการณ์ ปี พ.ศ.2553 และ 2563

พื้นที่ (อำเภอ)	พ.ศ. 2533	พ.ศ. 2543	พ.ศ. 2553	พ.ศ. 2563	พ.ศ. 2553*	พ.ศ. 2563*
- เมืองฯ	179,690 (50.17%)	210,147 (49.01%)	240,901 (49.51%)	286,417 (49.52%)	378,601 (51.04%)	441,619 (50.98%)
- กระทุ่มแบน	92,853 (25.93%)	126,507 (29.50%)	142,391 (29.27%)	169,298 (29.27%)	258,607 (34.86%)	300,291 (37.67%)
- บ้านแพ้ว	85,612 (23.90%)	92,160 (21.49%)	103,230 (21.22%)	122,711 (21.21%)	104,625 (14.10%)	124,286 (14.35%)
จังหวัดสมุทรสาคร	358,158	428,814	486,522	578,426	741,833	866,196

ที่มา : ศูนย์ปฏิบัติการวิศวกรรมพลังงานและสิ่งแวดล้อม คณะวิศวกรรมศาสตร์

มหาวิทยาลัยเกษตรศาสตร์, 2545

หมายเหตุ * รวมประชากรแฝง (จากรายงานการศึกษาของกรมควบคุมมลพิษ เมื่อ พ.ศ. 2543 พบว่าประชากรแฝงของจังหวัดสมุทรสาคร เกือบทั้งหมด มาจากภาคอุตสาหกรรม โดยถือว่าจำนวนประชากรแฝงจะเท่ากับจำนวนแรงงานในภาคอุตสาหกรรม

3.1.5 รายได้ประชากร

ประชากรของจังหวัดมีรายได้เฉลี่ยต่อคนต่อปีอยู่ในอันดับสูงของประเทศ โดยข้อมูลเมื่อปี 2545 รายได้เฉลี่ยต่อคนต่อปีเท่ากับ 369,667 บาท ซึ่งสูงเป็นอันดับ 2 ของประเทศ ดีขึ้นกว่าปี 2544 ซึ่งอยู่ในลำดับที่ 4 การที่ประชากรของจังหวัดมีรายได้เฉลี่ยอยู่ในอันดับสูง เนื่องจากมูลค่าการผลิตจากภาคอุตสาหกรรม ได้ทำรายได้ให้จังหวัดเป็นจำนวนมาก และยังคงมีการขยายตัวในอัตราสูงและต่อเนื่อง รวมทั้งมูลค่าการผลิตจากภาคเกษตรกรรม โดยเฉพาะภาคประมงและการแปรรูปสินค้าเกษตรอย่างง่าย (การแปรรูปวัตถุดิบเป็นอาหารทะเลแช่แข็ง และอาหารทะเลสำเร็จรูป) จึงส่งผลให้รายได้เฉลี่ยต่อคนของจังหวัดอยู่ในอันดับสูงตามไปด้วย

3.1.6 ด้านเศรษฐกิจ

3.1.6.1 การเกษตร

จังหวัดสมุทรสาครมีพื้นที่ทางการเกษตร 165,789 ไร่ คิดเป็นร้อยละ 30.41 ของพื้นที่จังหวัด (ตารางที่ 3.3)

ตารางที่ 3.3 แสดงผลผลิตการเกษตร แยกตามรายอำเภอ ปี 2547

ประเภทการเกษตร	เมืองฯ		กระทุ่มแบน		บ้านแพ้ว		รวม	
	ราย	ไร่	ราย	ไร่	ราย	ไร่	ราย	ไร่
-ไม่ยืนต้น	1,065	6,914	1,936	12,090	5,683	62,853	8,684	81,857
-ประมง(เลี้ยง)	2,052	41,468	318	1,518	1,539	21,881	3,909	64,867
-อื่น ๆ	-	25,600	-	-	-	-	-	25,600
-ข้าว	7	216	159	3,773	153	3,541	319	7,530
-ไม้ดอก	27	118	598	3,947	187	1,512	812	5,577
-พืชผัก	21	139	269	1,969	276	1,652	566	3,760
-ปศุสัตว์(ตัว)*	70	85,492*	84	7,790*	130	37,832*	284	131,114*
รวม	3,242	74,455	3,364	23,297	7,968	91,439	14,574	

ที่มา : สำนักงานเกษตรจังหวัดสมุทรสาคร

หมายเหตุ *ไม่นับรวมจำนวนไร่

3.1.6.2 การประมง

จังหวัดสมุทรสาคร มีความยาวของชายฝั่งทะเลประมาณ 41 กิโลเมตร พื้นที่ทำการประมง ทะเลเป็น บริเวณที่เรียกว่า " อ่าวรูปตัว ก" ซึ่งเป็นก้นอ่าวไทย ได้รับอิทธิพลจากแม่น้ำท่าจีน แม่น้ำเจ้าพระยา และแม่น้ำแม่กลอง เป็นที่รวมของตะกอนและธาตุอาหารที่น้ำพัดมา จึงทำให้มีความสมบูรณ์

จังหวัดสมุทรสาครเป็น 1 ใน 24 จังหวัดชายทะเลของประเทศไทย โดยทางทิศใต้ของจังหวัดติดกับอ่าวไทย ซึ่งมีพื้นที่ทะเลและบริเวณตามแนวชายฝั่งในเขต 3 กิโลเมตร ที่เป็นแหล่งทรัพยากรประมงรวมทั้งหมด 356,250 ไร่ นอกจากบริเวณชายฝั่งทะเลแล้ว ยังมีแม่น้ำท่าจีนไหลผ่านตอนกลางของพื้นที่จังหวัดยาวประมาณ 70 กิโลเมตร และมีลำคลองประมาณ 170 สาย ที่ใช้เป็นแหล่งทำการประมงน้ำจืดได้ประมาณ 85,000 ไร่ ด้วยทำเลที่เหมาะสมจึงเป็นแหล่งประมงและอุตสาหกรรมที่ต่อเนื่องที่สำคัญของประเทศ โดยลักษณะการทำประมงจำแนกเป็น 3 ลักษณะ คือ ประมงน้ำจืด การประมงชายฝั่ง และการประมงทะเล (ตารางที่ 3.4) (ตารางที่ 3.5)

ตารางที่ 3.4 แสดงจำนวนเรือประมงจังหวัดสมุทรสาคร ปี 2547

ประเภทเรือเครื่องมือ	รวมเรือ (ลำ)
อวนลากแผ่นตะเฆ่	237
อวนลากคู่	77
อวนลากคายถ่วง	31
อวนดำ	95
คราดหอยลาย	30
ครอบหมึก	103
อวนลอย	360
อวนรุน	160
รวม	1,093

ที่มา สำนักงานประมงจังหวัดสมุทรสาคร

ตารางที่ 3.5 แสดงจำนวนผู้ประกอบการประมงที่ขึ้นทะเบียนกับสำนักงานประมงจังหวัด

ประเภทสถานประกอบการ	จำนวน (ราย)
โรงงานแปรรูปสัตว์น้ำ	49
บริษัทนำเข้า-ส่งออก	23
สถานประกอบการห้องเย็น	98
สถานประกอบการแปรรูปพื้นบ้าน	59
สถานประกอบการเบื้องต้น	82
แพ พ่อค้าคนกลาง ผู้รวบรวม	71
ผู้ค้าปัจจัยการผลิตสัตว์น้ำ	133
อุตสาหกรรมสนับสนุนและต่อเนื่อง	
- โรงน้ำแข็ง	20 แห่ง
- ตู้ต่อซ่อมเรือ	6 แห่ง

3.1.6.3 ปศุสัตว์

เกษตรกรในจังหวัดมีการเลี้ยงสัตว์เพื่อการค้าในภาพรวมเพิ่มมากขึ้น เนื่องมาจากการส่งเสริมของรัฐบาล ทั้งในด้านการตลาดทั้งภายในและต่างประเทศ และการที่ราคาสินค้าเกษตรเพิ่มขึ้น รวมถึงการสนับสนุนเงินกู้จากหน่วยงานภาครัฐ (ตารางที่ 3.6)

ตารางที่ 3.6 แสดงประชากรสัตว์ในพื้นที่ปศุสัตว์จังหวัดสมุทรสาคร ประจำปี 2548

อำเภอ	โคนม	โคเนื้อ	กระบือ	สุกร	แพะ	กวาง	โคนมบ้าน	ไก่ไข่	ไก่เนื้อ	เป็ด
เมืองฯ	-	-	1	-	-	-	10,451	1,704	876	6,665
กระทุ่มแบน	-	34	-	481	-	450	15,099	481	749	5,808
บ้านแพ้ว	171	602	13	1,699	7	-	23,040	79,508	27,504	5,176
รวม	171	636	14	2,180	7	450	48,590	81,693	29,129	17,649

ที่มา สำนักงานปศุสัตว์จังหวัดสมุทรสาคร

3.1.6.4 การอุตสาหกรรม

จังหวัดสมุทรสาครเป็นจังหวัดปริมณฑลของกรุงเทพมหานคร ที่ได้รับผลกระทบโดยตรงจากการเจริญเติบโตและการขยายตัวของกรุงเทพมหานคร ประกอบกับจังหวัดมีโครงสร้างพื้นฐานและปัจจัยการผลิตที่เหมาะสมต่อการลงทุนในภาคอุตสาหกรรม จึงมีผู้สนใจ

มาลงทุนตั้งโรงงานอุตสาหกรรมในพื้นที่จังหวัดเป็นจำนวนมาก โรงงานอุตสาหกรรมส่วนใหญ่ตั้งอยู่ในเขตอำเภอเมือง และอำเภอกระทุ่มแบน ประกอบกิจการประเภทอุตสาหกรรมอาหารและแปรรูปอาหาร อุตสาหกรรมพลาสติก อุตสาหกรรมสิ่งทอ อุตสาหกรรมโลหะ และผลิตภัณฑ์โลหะ (ตารางที่ 3.7)

ตารางที่ 3.7 แสดงจำนวนโรงงานปี 2543-2547

ที่	ปี พ.ศ.	จำนวนโรงงาน	เงินลงทุน	ชาย	หญิง	รวม
1	2543	158	5,558,435,375	3,569	4,276	7,845
2	2544	479	6,902,815,235	4,794	6,665	11,449
3	2545	240	8,193,483,697	4,768	7,096	11,864
4	2546	321	8,396,298,691	8,433	12,282	20,715
5	2547	374	19,223,091,699	6,568	6,188	12,756
รวม		1,272	48,274,124,697	28,132	36,507	64,629

ที่มา สำนักงานอุตสาหกรรมจังหวัดสมุทรสาคร

3.1.6.5 การพาณิชย์กรรม

การลงทุนของภาคเอกชนในเดือนกุมภาพันธ์ 2548 มีจำนวนรายบริษัทจำกัด 39 ราย เพิ่มขึ้นจากเดือนเดียวกันของปีที่แล้ว 4 ราย คิดเป็นร้อยละ 11.43 ทุนจดทะเบียนจำนวน 117,750 ล้านบาท เพิ่มขึ้นจากเดือนเดียวกันของปีที่แล้ว 47,194 ล้านบาท คิดเป็นร้อยละ 36.15 ล้านบาท

จำนวนรายห้างหุ้นส่วนจำกัด 11 ราย ลดลงจากเดือนเดียวกันของปีที่แล้ว 6 ราย คิดเป็นร้อยละ 35.29 ทุนจดทะเบียนห้างหุ้นส่วนจำกัด 7 ล้านบาท ลดลงจากเดือนเดียวกันของปีที่แล้ว 4,440 ล้านบาท คิดเป็นร้อยละ 38.81 (ตารางที่ 3.8)

ตารางที่ 3.8 แสดงอัตราการขยายตัวของการลงทุนภาคเอกชน ตั้งแต่ กุมภาพันธ์ 2547-กุมภาพันธ์ 2548

รายการ	ปี 2547		ปี 2548	
	กุมภาพันธ์	ธันวาคม	มกราคม	กุมภาพันธ์
จำนวนราย (บริษัทจำกัด)	15	20	45	39
อัตราการเปลี่ยนแปลง (%)		5.26	80.00	11.43
จำนวนราย (ห้างหุ้นส่วนจำกัด)	17	10	23	11
อัตราการเปลี่ยนแปลง (%)		25.00	64.29	-35.29
ทุนจดทะเบียน บจก. (ล้านบาท)	130.556	53.000	185.500	177.750
อัตราการเปลี่ยนแปลง (%)		-16.54	-57.27	36.15
ทุนจดทะเบียน หจก. (ล้านบาท)	11.440	6.800	27.450	7.000
อัตราการเปลี่ยนแปลง (%)		-28.12	54.65	-38.81

ที่มา สำนักงานพัฒนาธุรกิจการค้าจังหวัดสมุทรสาคร

3.1.6.6 แหล่งท่องเที่ยว

จังหวัดสมุทรสาคร มีแหล่งท่องเที่ยว ซึ่งคณะรัฐมนตรีได้มีมติเมื่อวันที่ 19 ตุลาคม 2536 กำหนดให้จังหวัดสมุทรสาคร เป็นแหล่งท่องเที่ยวเนื่องจากมีสถานที่ท่องเที่ยวที่มีความสำคัญ ทั้งในด้านธรรมชาติ ประวัติศาสตร์ ศาสนา ศิลปะและวัฒนธรรมประเพณี รวมทั้งมีกิจกรรมส่งเสริมการท่องเที่ยวที่น่าสนใจเป็นจำนวนมาก

3.1.7 ด้านการคมนาคม การจราจร

เนื่องจากจังหวัดสมุทรสาคร อยู่ห่างจากกรุงเทพมหานครไปทางทิศตะวันตกเฉียงใต้เป็นระยะทางประมาณ 30 กิโลเมตร ปัจจุบันเมืองสมุทรสาครมีเส้นทางคมนาคมติดต่อกับกรุงเทพมหานครได้สะดวกทั้งทางรถยนต์ รถไฟและทางน้ำ จึงอยู่ในเขตอิทธิพลด้านสังคมและเศรษฐกิจของกรุงเทพฯ เหมาะสมรองรับการกระจายตัวของประชากรจากกรุงเทพมหานคร

ถนนสายหลักที่สำคัญ คือ

1. ทางหลวงแผ่นดินหมายเลข 35 (ถนนพระรามที่ 2) เริ่มต้นจากถนนสุขสวัสดิ์ เขตจอมทองกรุงเทพมหานคร เข้าจังหวัดที่แยก กม. 28 (ระยะทาง 29 กม.)
2. ทางหลวงแผ่นดินหมายเลข 4 (ถนนเพชรเกษม) เริ่มต้นจากแยกอ้อมน้อย ผ่านอำเภอกระทุ่มแบน เข้าจังหวัดที่แยกทางหลวงจังหวัดหมายเลข 3091 (ระยะทาง 21 กม.)
3. ทางหลวงแผ่นดินหมายเลข 3242 (ถนนเอกชัย) เริ่มต้นจากถนนเทอดไทย เขตจอมทอง กรุงเทพมหานคร ผ่านวัดโพธิ์แจ้ เข้าจังหวัดที่จุดเดียวกันกับ 1)

4. ทางหลวงแผ่นดินหมายเลข 4 (ถนนเพชรเกษม) เริ่มต้นที่แยกพระประโทน จังหวัดนครปฐม ผ่านอำเภอบ้านแพ้ว เข้าจังหวัดที่แยกทางหลวงจังหวัดหมายเลข 3097 (ระยะทาง 45 กม.)

ทางรถไฟ มีรถไฟสายวงเวียนใหญ่-มหาชัย เริ่มต้นสถานีวงเวียนใหญ่ กรุงเทพมหานคร ผ่านเขตอำเภอเมือง ถึงสถานีรถไฟมหาชัยสมุทรสาคร (ระยะทาง 33.1 กม.) และทางรถไฟสายมหาชัย-แม่กลอง เริ่มต้นที่สถานีบ้านแหลม ตำบลท่าฉลอม อำเภอเมืองสมุทรสาคร ถึงสถานีแม่กลอง อำเภอเมืองสมุทรสงคราม (ระยะทาง 33.7 กม.)

ในจังหวัดสมุทรสาครมีสะพาน/ท่าเทียบเรือที่ได้รับอนุญาต จำนวน 52 แห่ง ส่วนมากตั้งอยู่ในท้องที่อำเภอเมืองสมุทรสาคร เป็นสะพาน/ท่าเทียบเรือประมงจำนวน 36 แห่งที่เหลือเป็นสะพาน/ท่าเทียบเรือ เพื่อจำหน่ายน้ำมันเชื้อเพลิง และอื่น ๆ ส่วนในเขตอำเภอบ้านแพ้วมีท่าเทียบเรือ 1 แห่ง และในเขตอำเภอกระทุ่มแบน มีท่าเทียบเรือ 2 แห่ง ซึ่งทั้ง 3 แห่งเป็นท่าเทียบเรือโดยสาร

3.1.8 ปัญหาต่าง ๆ

จังหวัดสมุทรสาคร เป็นจังหวัดที่มีการพัฒนาอย่างรวดเร็วมาก เนื่องจากเป็นจังหวัดที่รองรับความเจริญและการขยายตัวจากกรุงเทพมหานคร โดยเฉพาะอย่างยิ่งในภาคอุตสาหกรรมและชุมชนมีอัตราการขยายตัวที่สูงมาก มีการอพยพย้ายถิ่นของประชากรจากจังหวัดต่าง ๆ เข้ามาประกอบอาชีพเป็นจำนวนมาก ปรากฏการณ์ดังกล่าวก่อให้เกิดปัญหาด้านมลภาวะต่าง ๆ และทวีความรุนแรงขึ้น จนเกือบถึงขั้นวิกฤติ ปัญหาด้านทรัพยากร ธรรมชาติ และสิ่งแวดล้อมที่สำคัญ มีดังนี้

1. ปัญหาขยะมูลฝอย

ปัญหาขยะมูลฝอย เริ่มจะก่อให้เกิดผลกระทบต่อสภาพแวดล้อมมากขึ้น และคาดว่า ในอนาคตจะเป็นปัญหาที่สำคัญของจังหวัด ที่จะต้องเร่งดำเนินการป้องกันแก้ไข เนื่องจากขยะมูลฝอยทั้งจากครัวเรือนและโรงงานอุตสาหกรรมมีปริมาณสูงถึง 2 แสนตันต่อปี การดูแลเก็บขนขยะมูลฝอยในพื้นที่จังหวัด ส่วนใหญ่อยู่ในความรับผิดชอบของหน่วยงานบริหารราชการส่วนท้องถิ่น ซึ่งการบริการเก็บขนขยะ มูลฝอยยังไม่สามารถกระทำได้อย่างทั่วถึง ทำให้มีปริมาณขยะตกค้างในแต่ละวันจำนวนมาก โดยเฉพาะอย่างยิ่งในเขตพื้นที่ที่เป็นชุมชนขนาดใหญ่ มีประชากรอาศัยอยู่หนาแน่น นอกจากนี้วิธีการกำจัดขยะมูลฝอยที่ ดำเนินการอยู่ ในปัจจุบัน ก็ยังไม่ถูกต้องตามหลักสุขาภิบาลเนื่องจากยังใช้วิธีเทกองกลางแจ้ง และเผาทิ้งบางส่วน

จังหวัดสมุทรสาครได้ดำเนินการแก้ไขปัญหาในเรื่องขยะมูลฝอย ในเขตพื้นที่จังหวัดภายใต้พระราชบัญญัติ ส่งเสริมและรักษาคุณภาพสิ่งแวดล้อมแห่งชาติ พ.ศ. 2535 และกฎหมายอื่น ๆ ที่เกี่ยวข้อง รวมทั้งระดมความร่วมมือจากทุกฝ่าย ทั้งภาคราชการ ภาคเอกชน และ

ประชาชน โดยเน้นให้หน่วยงานบริหารราชการส่วนท้องถิ่นในพื้นที่สนับสนุนช่วยเหลือซึ่งกันและกัน ประสานการปฏิบัติภายใต้สภาวะด้านเครื่องมือและอุปกรณ์ที่มีอยู่อย่างจำกัด โดยบูรณาการแผนงานโครงการและงบประมาณ ของท้องถิ่นเพื่อการกำจัดขยะอย่างถูกวิธี ด้วยการจัดหาสถานที่กำจัดขยะร่วมกันระหว่างเขตปกครองท้องถิ่นต่าง ๆ รวมทั้งขอรับการสนับสนุนงบประมาณ ในการแก้ปัญหาจากกระทรวงวิทยาศาสตร์ เทคโนโลยีและสิ่งแวดล้อม โดยให้องค์การบริหารส่วนจังหวัด เป็นเจ้าภาพนอกจากนี้ยังให้ความสำคัญต่อความร่วมมือของประชาชน โดยเน้นการปลูกจิตสำนึก ให้ประชาชนตระหนักในประโยชน์ของการ Recycle ขยะ เพื่อผลในระยะยาวด้วย

2. ปัญหาน้ำเสีย

จากการทำกิจกรรมทางด้านเศรษฐกิจหลายอย่างริมฝั่งแม่น้ำท่าจีน ได้แก่ การเพาะปลูก การทำนา กุ้ง บ่อเลี้ยงปลา การทำฟาร์มสุกร และการอุตสาหกรรม น้ำเสียจากการทำกิจกรรมดังกล่าวที่ยังขาดการควบคุม และน้ำเสียจากชุมชน อาคาร บ้านเรือน ร้านอาหาร ได้ถูกปล่อยลงสู่แม่น้ำลำคลองสายต่าง ๆ รวมทั้งน้ำเสียจากกรุงเทพมหานครที่เคลื่อนตัวผ่านเข้ามาตามคลองสายสำคัญ เช่น คลองภาษีเจริญ คลองทวีวัฒนา ไหลลงมาสู่แม่น้ำท่าจีน และอ่าวไทย ทำให้น้ำแม่น้ำท่าจีนมีค่า BOD เกินเกณฑ์มาตรฐานกำหนด มีสารปนเปื้อนของโลหะหนัก ได้แก่ สารตะกั่วเฉลี่ย 0.19 มิลลิกรัมต่อลิตร สูงกว่าเกณฑ์มาตรฐานถึง 3 เท่า และยังมีแบคทีเรียเกินมาตรฐานด้วย ทำให้คุณภาพน้ำในแม่น้ำท่าจีนเสื่อมลงและอาจเกิดมลภาวะจนถึงขั้นวิกฤตซึ่งขณะนี้คุณภาพน้ำ อยู่ในเกณฑ์มาตรฐานคุณภาพน้ำผิวดินประเภทที่ 5 ซึ่งใช้ประโยชน์ได้เพื่อการคมนาคมเท่านั้น ไม่ปลอดภัยสำหรับการอุปโภคบริโภคโดยเฉพาะอย่างยิ่งสภาพน้ำในแม่น้ำท่าจีน ตอนล่างบริเวณพื้นที่ในเขตเทศบาลเมืองอ้อมน้อย-อ้อมใหญ่ ถือว่าเป็นพื้นที่ที่มีปัญหาวิกฤตขั้นรุนแรง เนื่องจากมีโรงงานอุตสาหกรรมตั้งอยู่มากถึง 966 โรง ปริมาณน้ำเสียจากภาคอุตสาหกรรมและชุมชนอยู่ในอัตรา 69:31

3. ปัญหาการขาดแคลนน้ำประปา

แม้ว่าสมุทรสาครจะมีแม่น้ำลำคลองจำนวนมากกระจายอยู่ทั่วพื้นที่แต่ประชาชนก็ยังประสบปัญหาขาดแคลนน้ำ อุปโภคบริโภคอย่างเพียงพอ ทั้งนี้เนื่องจากน้ำในแม่น้ำลำคลองส่วนมากเป็นน้ำกร่อยที่ใช้ดื่มกินไม่ได้ แม่น้ำท่าจีน ซึ่งเป็นแหล่งน้ำผิวดินหลักของจังหวัด ก็มีปัญหาน้ำเน่าของคุณภาพน้ำเสื่อมโทรม การขุดเจาะบ่อบาดาล เพื่อนำน้ำใต้ดินมาใช้ก็ต้องประสบปัญหาคุณภาพน้ำค่อนข้างต่ำมีสนิมเจือปน และจะต้องเจาะในระดับความลึกเฉลี่ยถึง 49 เมตร จึงจะสามารถนำน้ำบาดาลมาใช้ประโยชน์ได้ ในหน้าแล้งบางพื้นที่ก็ประสบปัญหาน้ำเค็มแทรกซึมชั้นน้ำใต้ดิน ประกอบกับกรมทรัพยากรธรณี ยังได้ประกาศกำหนดเขตพื้นที่วิกฤตห้าจุดบ่อบาดาล ซึ่งสมุทรสาครเป็นพื้นที่ในเขตวิกฤตอันดับหนึ่ง โดยเฉพาะในเขต

อำเภอเมืองสมุทรสาครและอำเภอกระทุ่มแบน เนื่องจากมีการทรุดตัวของแผ่นดินมากกว่า 3 เซนติเมตรต่อปี ระดับน้ำบาดาล ลดลงมากกว่า 3 เมตร

ดังนั้นเพื่อแก้ไขปัญหาการขาดแคลนน้ำอุปโภคบริโภค เขตพื้นที่ชุมชนเมืองและชนบท รวมทั้งแก้ไขปัญหาดินทรุด น้ำเค็มแทรกซึมชั้นน้ำใต้ดิน อันเนื่องมาจากการสูบน้ำบาดาลขึ้นมาใช้จำนวนมาก ในปี 2534 การประปาส่วนภูมิภาค จึงได้ทำสัญญาซื้อขายน้ำประปา กับบริษัทน้ำประปาไทย จำกัด ภายใต้นโยบายรัฐบาล ที่ส่งเสริมให้เอกชนลงทุนในกิจการรัฐวิสาหกิจ โดยการประปาส่วนภูมิภาคจะรับซื้อน้ำประปาจากบริษัทดังกล่าว นำไปจำหน่ายต่อให้กับประชาชนในเขตพื้นที่ จังหวัดนครปฐม และจังหวัดสมุทรสาคร มีกำหนดระยะเวลา 30 ปี

โครงการดังกล่าวจะใช้แหล่งน้ำดิบจากแม่น้ำท่าจีนบริเวณตำบลบางระกำ อำเภอบางเลน จังหวัดนครปฐม มาผลิตน้ำประปา การก่อสร้างระบบผลิตน้ำประปา ประกอบด้วย โรงกรองน้ำ 1 แห่งตั้งอยู่ในเขตพื้นที่อำเภอบางเลน จังหวัดนครปฐม สถานีสูบน้ำ 5 แห่งอยู่ในพื้นที่ จังหวัดนครปฐม 2 แห่ง (อำเภอสามพรานและอำเภอนครชัยศรี) อยู่ในจังหวัดสมุทรสาคร 3 แห่ง (เทศบาลตำบลอ้อมน้อย อำเภอเมืองสมุทรสาคร และเคหะชุมชนสมุทรสาคร)

การวางแนวท่อประปา ขนาดใหญ่จากโรงกรองน้ำมาตามถนนพุทธมณฑล สาย 5 เข้าสู่ถนนเพชรเกษม 1 สาย เพื่อแจกจ่าย น้ำให้แก่ประชาชนในเขตพื้นที่จังหวัดนครปฐม และบางส่วนของจังหวัดสมุทรสาคร และวางแนวท่อมาตามถนนเศรษฐกิจ อีก 1 สาย เป็นแนวยาวตลอดถนน เพื่อแจกจ่ายน้ำประปาให้แก่ประชาชนในเขตพื้นที่จังหวัดสมุทรสาคร โดยมีความยาวท่อรวมทั้งสิ้น 52,250 เมตร ระยะเวลาดำเนินโครงการ แบ่งออกเป็น 3 ระยะคือ

ระยะที่ 1 จะก่อสร้างแล้วเสร็จประมาณ ปี พ.ศ.2547 มีปริมาณน้ำขั้นต่ำ ที่ต้องจัดส่งให้การประปาส่วนภูมิภาค จำนวน 200,000 ลูกบาศก์เมตรต่อวัน

ระยะที่ 2 จะก่อสร้างแล้วเสร็จประมาณ ปี พ.ศ.2549 มีปริมาณน้ำขั้นต่ำ ที่ต้องจัดส่งให้การประปาส่วนภูมิภาค จำนวน 250,000 ลูกบาศก์เมตรต่อวัน

ระยะที่ 3 จะก่อสร้างแล้วเสร็จประมาณ ปี พ.ศ. 2551 มีปริมาณน้ำขั้นต่ำ ที่ต้องจัดส่งให้การประปาส่วนภูมิภาค จำนวน 300,000 ลูกบาศก์เมตรต่อวัน

ซึ่งถ้าหากโครงการก่อสร้างแล้วเสร็จจะสามารถให้บริการน้ำประปาแก่ประชาชนในเขตพื้นที่บริการได้อย่างทั่วถึง และพอเพียงต่อความต้องการของประชาชน

4. ปัญหาน้ำท่วมในเขตพื้นที่ชุมชนเมือง

จังหวัดสมุทรสาคร ได้ประสบกับปัญหาน้ำท่วมเป็นระยะเวลานาน โดยเฉพาะอย่างยิ่งในเขตเทศบาลนครสมุทรสาคร เทศบาลเมืองอ้อมน้อย และเขตเชื่อมต่อนี้ เนื่องจากสาเหตุต่าง ๆ ได้แก่ อิทธิพลจากน้ำทะเลหนุน อิทธิพลจากน้ำเหนือ อิทธิพลจากน้ำฝน แผ่นดินทรุดตัว อันเนื่องมาจากการขุดเจาะบ่อบาดาล ตลอดจนเป็นพื้นที่สุดท้ายที่รองรับน้ำ

จากกรุงเทพมหานคร และจังหวัดใกล้เคียง ซึ่งส่งผลให้ประชาชนได้รับความเดือดร้อน และสร้างความเสี่ยงทางเศรษฐกิจเป็นอย่างมาก

การระดมสรรพกำลังจากส่วนราชการ หน่วยงานท้องถิ่น ภาคเอกชนและภาคประชาชนร่วมกันดำเนินการแก้ไขปัญหาในรูปแบบคณะทำงานแก้ไขปัญหาน้ำท่วมจังหวัดสมุทรสาคร ได้มีการประชุมระดมความคิดเห็น วางแผนการดำเนินงาน บูรณาการโครงการต่าง ๆ หลายครั้ง และได้นำเสนอปัญหาตลอดจนแผนการแก้ไขปัญหาเฉพาะหน้า, ระยะเร่งด่วน และระยะยาวต่อรัฐบาลผ่านทางสำนักนายกรัฐมนตรี กระทรวงมหาดไทย กระทรวงทรัพยากรธรรมชาติและสิ่งแวดล้อม และสำนักงานคณะกรรมการพัฒนาเศรษฐกิจและสังคมแห่งชาติ เพื่อขอรับการสนับสนุนงบประมาณในการดำเนินการแก้ไขปัญหาตามแผนงาน ที่กำหนดไว้ดังนี้

1. การแก้ไขปัญหาเฉพาะหน้า

จังหวัดได้ร่วมกับส่วนราชการที่เกี่ยวข้อง ประกอบด้วย โยธาธิการและผังเมืองจังหวัด สำนักงานขนส่งทางน้ำ เทศบาลนครสมุทรสาคร องค์การบริหารส่วนตำบลที่เกี่ยวข้อง ร่วมกันสำรวจจุดที่จะวางกระสอบทราย และจุดที่ต้องการขุดลอกคูคลองต่าง ๆ ขณะเดียวกันได้ระดมสรรพกำลังจากส่วนราชการ หน่วยงานท้องถิ่น ตลอดจนทหาร นักเรียน นักศึกษา ผู้ต้องขังและประชาชน จัดทำและวางกระสอบทรายบริเวณที่เป็นจุดวิกฤตน้ำท่วมบางจุดแล้ว โดยได้ช่วยเหลือประชาชนที่ประสบปัญหาความเดือดร้อนจากน้ำท่วมเป็นการเฉพาะหน้าประกอบด้วย

1.1 การจัดวางกระสอบทรายเพื่อป้องกันน้ำท่วม เป็นแนวก่อสร้างป้องกันน้ำท่วมมีความยาวการวางกระสอบทรายทั้งหมด คิดเป็นระยะทาง 13,092 เมตร ปริมาณกระสอบทราย 541,612 ถุง รวมเป็นเงินทั้งสิ้น 4,094.250 บาท

1.2 การขุดลอก คู คลองต่าง ๆ รวมทั้งการสำรวจเพื่อจะดำเนินการต่อไปในขั้นต้น จังหวัดจะใช้งบประมาณที่มีอยู่แก้ไขปัญหาเฉพาะหน้าได้

2. การแก้ไขปัญหาในระยะเร่งด่วน

การแก้ไขปัญหาในระยะเร่งด่วน เนื่องจากมีแผนงาน/โครงการต่าง ๆ ที่ใช้งบประมาณในการดำเนินงานสูง ซึ่งงบประมาณของ จังหวัดสมุทรสาคร และหน่วยงานท้องถิ่นไม่เพียงพอ ในการดำเนินการ และได้ขอรับการสนับสนุนงบประมาณจากส่วนกลางเพื่อดำเนินการแก้ไขปัญหาตามลำดับ

2.1 ขอรับการสนับสนุนงบประมาณ จำนวน 40 ล้านบาท ให้กรมโยธาธิการและผังเมือง เพื่อใช้ในการศึกษาออกแบบระบบป้องกันน้ำท่วม ในเขตพื้นที่ชุมชนทั้งระบบ ในภาพรวมเพื่อเป็นแม่แบบของโครงการแก้ไขปัญหาน้ำท่วม ของหน่วยงานที่เกี่ยวข้อง

2.2 ขอรับการสนับสนุนงบประมาณจำนวน 3 ล้านบาท ให้แขวงการทางธนบุรี ดำเนินโครงการวางท่อระบายน้ำจากริมถนนพระราม 2 ถึงคลองลัดป้อม ระยะทาง 476 เมตร

2.3 ขอรับการสนับสนุนงบประมาณ จำนวน 115,481 ล้านบาท ให้กรมชลประทานดำเนินโครงการก่อสร้างผนังกันน้ำสองฝั่งคลองมหาชัย จากเขตติดต่อกองการ แก้มลิง ถึงร้านอาหารเกียจ่วน 3

2.4 ขอรับการสนับสนุนงบประมาณ จำนวน 132.49 ล้านบาท ให้เทศบาลนครสมุทรสาคร เพื่อการดำเนินการก่อสร้างประตูระบายน้ำและก่อสร้าง เขื่อน ค.ส.ล. กันดิน รวม 7 โครงการ ประกอบด้วย

- ก่อสร้างประตูระบายน้ำปากคลองโกรกกราก งบประมาณ 13 ล้านบาท
- ก่อสร้างประตูระบายน้ำปากคลองสวนอ้อย งบประมาณ 13 ล้านบาท
- ก่อสร้างประตูระบายน้ำปากคลองกระโจ้น งบประมาณ 13 ล้านบาท
- ก่อสร้างเขื่อน ค.ส.ล. กันดิน บริเวณคลองลัดป้อม งบประมาณ

19.89 ล้านบาท

- ก่อสร้างเขื่อน ค.ส.ล. กันดินบริเวณคลองบางหญ้า งบประมาณ

18.75 ล้านบาท

- ก่อสร้างเขื่อน ค.ส.ล. กันดินบริเวณข้างโรงไฟฟ้า งบประมาณ 7.95 ล้านบาท

- ก่อสร้างเขื่อน ค.ส.ล. กันดินบริเวณคลองหลวงเดิมบาง งบประมาณ 6.9 ล้านบาท

3. การแก้ไขปัญหาในระยะยาว

จังหวัดสมุทรสาครได้มอบหมายให้สำนักงานโยธาธิการและผังเมืองจังหวัด พิจารณาวางแนวทางการแก้ไข ปัญหาน้ำท่วม ระยะยาว โดยใช้มาตรการทางผังเมืองรวม และการใช้ประโยชน์ที่ดินในอนาคต ให้สอดคล้องกับโครงการป้องกันน้ำท่วม ที่หน่วยงานต่าง ๆ จะได้ดำเนินการจัดทำแผนบูรณาการระยะยาวอย่างเป็นองค์รวมต่อไป ขณะนี้จังหวัดได้ขอรับการสนับสนุนงบประมาณไปยังกรมทรัพยากรน้ำอีกส่วนหนึ่งด้วย

ผลความคืบหน้าในการขอรับการสนับสนุนจากส่วนกลาง ในขณะนี้ได้รับ แจ้งจากสำนักงานคณะกรรมการพัฒนาเศรษฐกิจและสังคมแห่งชาติ (คสช.) สนับสนุน การดำเนินการแก้ไขปัญหาน้ำท่วมในเขตพื้นที่จังหวัด โดย คสช.ได้ประสานงานกับหน่วยงาน ที่เกี่ยวข้องได้แก่ กรมโยธาธิการ และผังเมือง กรมชลประทาน เทศบาลนครสมุทรสาคร กรมทางหลวง เป็นต้น จัดทำแผนป้องกันอุทกภัยจังหวัดสมุทรสาครแบบเบ็ดเสร็จ ซึ่งมีกำหนดระยะเวลา ดำเนินการประมาณ 4 ปี (2546-2549) ใช้งบประมาณ 332.50 ล้านบาทโดยเป็นงบที่จะขอรับ จัดสรร 327.7 ล้านบาท และใช้งบประมาณของหน่วยงานเองจำนวน 4.80 ล้านบาท การดำเนินการแบ่งเป็น 2 ระยะ ดังนี้

แผนระยะเร่งด่วน ประกอบด้วย 2 แผน ได้แก่แผนป้องกันน้ำไหลเข้าท่วม เขตเศรษฐกิจและพื้นที่ตอนใน มี 7 โครงการงบประมาณ 329.50 ล้านบาท โดยเป็นงบประมาณ ที่ขอจัดสรร 327.7 ล้านบาท และงบประมาณของหน่วยงานเอง 1.8 ล้านบาท โดยจำแนกตาม หน่วยงานดังนี้

- กรมชลประทาน 2 โครงการ งบประมาณ 199.7 ล้านบาท ประกอบด้วย โครงการก่อสร้างกำแพงป้องกันน้ำท่วมคลองมหาชัยและอาคารประกอบ งบประมาณ 124.70 ล้านบาท และโครงการก่อสร้างกำแพงป้องกันน้ำท่วมแม่น้ำท่าจีนและอาคารประกอบ งบประมาณ 75 ล้านบาท

- เทศบาลนครสมุทรสาคร 4 โครงการ งบประมาณ 89.80 ล้านบาท ประกอบด้วยโครงการยกระดับฝัดจระจกถนนวิเชียรโชฎก งบประมาณ 22.28 ล้านบาท โครงการยกระดับฝัดจระจกถนนเลียบริมทางรถไฟ งบประมาณ 9.69 ล้านบาท โครงการยกระดับฝัดจระจก ถนนธรรมคุณากร งบประมาณ 33.85 ล้านบาท

- กรมโยธาธิการและผังเมือง 1 โครงการ งบประมาณ 40 ล้านบาท เป็น โครงการศึกษาทบทวนผลการศึกษาการจัดทำแผนหลักการป้องกันน้ำท่วม และการออกแบบ ก่อสร้างในพื้นที่ชุมชนจังหวัดสมุทรสาคร

แผนงานปรับปรุงระบบเร่งระบายน้ำ 2 โครงการ ดำเนินการโดย แขวงทางธนบุรี ใช้งบประมาณของหน่วยงานเอง จำนวน 3 ล้านบาท ดำเนินโครงการก่อสร้าง ทางระบายน้ำ และเทศบาลนครสมุทรสาคร ดำเนินโครงการปรับปรุงระบบระบายน้ำในเขต เทศบาลนครสมุทรสาคร

แผนระยะปานกลาง มีเป้าหมายป้องกันน้ำท่วมในเขตเทศบาลนคร สมุทรสาครทั้งพื้นที่ และเขตชุมชนในเทศบาลเมือง อ้อมน้อย โดยเป็นการนำผลการศึกษา และ ออกแบบก่อสร้างคันกันน้ำรอบเมืองสมุทรสาคร จากระยะเร่งด่วนมาดำเนินการให้เป็นรูปธรรม กำหนดจะเริ่มดำเนินการในปีงบประมาณ 2548 และกำหนดแล้วเสร็จภายในปีงบประมาณ 2549

5. ปัญหาแรงงานต่างด้าว

จังหวัดสมุทรสาคร มีสถานประกอบการในพื้นที่ จำนวน 5,249 แห่ง มีผู้ใช้แรงงานจำนวนทั้งสิ้น 316,473 คน ร้อยละ 30 ของแรงงานมีภูมิลำเนาอยู่ในจังหวัด ส่วนที่เหลือร้อยละ 70 เป็นแรงงานที่มาจากภาคตะวันออกเฉียงเหนือ ภาคเหนือ และภาคกลาง แรงงานประมาณ 200,000 กว่าคนอยู่ในโรงงานอุตสาหกรรมประเภทอาหาร เครื่องดื่ม เครื่องแต่งกายเครื่องหนัง สิ่งทอ และยังมีแรงงานต่างด้าวที่เข้าทำงานในสถานประกอบการ ประเภทโรงงานอุตสาหกรรม ภายใต้การส่งเสริมการลงทุน ได้แก่ชาวญี่ปุ่น ไต้หวัน ซึ่งส่วนใหญ่ จะทำงานในกิจการต่อเนื่องจากการประมง ห้างเย็น และทอผ้า จากการที่จังหวัดสมุทรสาคร เป็นแหล่งธุรกิจประมงที่สำคัญของประเทศ และเป็นศูนย์กลางการซื้อขายสัตว์น้ำ และผลิตภัณฑ์

สัตว์น้ำ ทำให้ ภาคการประมงมีความต้องการแรงงานจำนวนมาก แต่เนื่องจากแรงงานไทย ไม่นิยม ทำงานในกิจการประมง และต่อเนื่องจากประมงทะเล จึงเกิดปัญหาการขาดแคลน แรงงานในกิจการดังกล่าว

สมุทรสาครมีการใช้แรงงานต่างด้าวเป็นจำนวนมากในปี 2545 มีแรงงาน ต่างด้าวหลบหนีเข้าเมืองที่ขอขึ้นทะเบียน และขออนุญาตทำงาน จำนวน 37,047 คน แยกเป็น สัญชาติพม่า 35,644 คน (96.2%) สัญชาติลาว 1,221 คน (3.4%) และสัญชาติกัมพูชา 182 คน (0.4%) และเป็นแรงงานที่อยู่ในกิจการประมง จำนวน 25,848 คน โดยประมาณว่ามีแรงงาน ต่างด้าวหลบหนีเข้าเมืองทั้งหมด 6 ถึง 7 เท่าของจำนวนแรงงานต่างด้าวที่มาขอขึ้นทะเบียน หรือ ประมาณ 2 แสนกว่าคน

ปัญหาดังกล่าวได้ดำเนินการแก้ไขปัญหาโดยนำเสนอต่อที่ประชุมคณะกรรมการ ร่วมภาครัฐและเอกชน (กรอ. จังหวัด) พิจารณากำหนดแนวทางในการแก้ไขปัญหาอย่างเป็น ระบบ โดยตรวจสอบแรงงานต่างด้าวที่ไม่ได้จดทะเบียนว่ามีจำนวนเท่าใด อยู่ที่ไหนรวม ทั้งครอบครัว และสำรวจความต้องการแรงงานต่างด้าว กรณีงานที่คนไทยไม่นิยมทำในภาพรวม ทั้งกลุ่มประมง อุตสาหกรรม และเกษตรกรรม รวมทั้งกำหนดแนวทางในการจัดโซนนิ่ง แรงงานต่างด้าว ซึ่งจากการสำรวจความต้องการแรงงานกลุ่มประมง พบว่ามีองค์กรและ ผู้ประกอบการรวม 7 แห่ง แจ้งความต้องการแรงงานต่างด้าว รวม 17,818 คน และขณะนี้อยู่ ระหว่างการสำรวจความต้องการแรงงานต่างด้าวในกลุ่มอุตสาหกรรมและเกษตรกรรม เมื่อได้จำนวนรวมทุกกลุ่มแล้ว จะได้เสนอตัวเลขความต้องการแรงงานต่างด้าว พร้อมแนวทาง แก้ไขไปยังรัฐบาล เพื่อพิจารณากำหนดนโยบายแก้ไขปัญหาต่อไป

6. ปัญหายาเสพติด

จากการที่จังหวัดสมุทรสาคร เป็นจังหวัดปริมณฑลกรุงเทพมหานคร ที่มีความเจริญเติบโตทางเศรษฐกิจสูง โดยเฉพาะอย่างยิ่งภาคอุตสาหกรรมในช่วง 10 ปี ที่ผ่านมา มีสถานประกอบการอยู่ในพื้นที่มากถึง 5,249 แห่ง ในจำนวนนี้เป็นโรงงานอุตสาหกรรมถึง 3,329 โรง จึงทำให้เกิดการขยายตัวของเขตชุมชนเมืองและชนบทอย่างรวดเร็ว อันเนื่องมาจากการเคลื่อนย้ายของประชากรที่มีมาจากใน/นอกประเทศ เข้ามาทำงานโรงงานเป็นจำนวนมาก ประกอบกับพื้นฐานความรู้ที่อยู่ในระดับต่ำ จึงทำให้เสี่ยงที่จะถูกชักจูงใจในการเสพยาเสพติด ได้ง่าย โดยเฉพาะยาบ้าที่นำมาใช้ประกอบการทำงาน นอกจากนี้จังหวัดยังมีเส้นทางคมนาคม ติดต่อกับกรุงเทพมหานคร และจังหวัดอื่นสะดวกและเป็นเส้นทางผ่านไปสู่อำเภอใต้ของประเทสรวมทั้งสภาพภูมิประเทศทางทิศใต้ติดกับทะเลมีชายฝั่งยาว 41 กิโลเมตร จึงทำให้สะดวกต่อการขนส่งและการหลบหนี รวมทั้งเป็นจังหวัดที่มีการประกอบอาชีพหลัก ด้านประมงทางทะเล แรงงานเหล่านี้ จึงมักนิยมใช้ยาเสพติดกระตุ้นให้ สามารถใช้แรงงานได้นานกว่าปกติ

จากปัจจัยดังกล่าวข้างต้น จึงทำให้จังหวัดสมุทรสาครเป็นจังหวัด ที่มีปัญหา การแพร่ระบาดของยาเสพติด อยู่ในระดับปานกลาง และแพร่ระบาดอยู่ทั่วไป ซึ่งสถานการณ์ ดังกล่าวมีแนวโน้มจะขยายตัวอย่างรวดเร็ว ทั้งในเขตเมืองและชนบท ประกอบด้วย การดำเนินการป้องกันและปราบปรามยาเสพติด ที่ผ่านมายังขาดการบูรณาการ และสนธิกำลัง ระหว่างภาครัฐด้วยกัน ประชาชนยังขาดจิตสำนึกในการมีส่วนร่วมในการแก้ไขปัญหายาเสพติด

ในการดำเนินการแก้ไขปัญหาดังกล่าว จังหวัดสมุทรสาครได้มี คำสั่งจังหวัด สมุทรสาครที่ 122/2546 ลงวันที่ 31 มกราคม 2546 จัดตั้งศูนย์ปฏิบัติการต่อสู้เพื่อเอาชนะ ยาเสพติดจังหวัดสมุทรสาคร(ศตส.จ.สค.) เป็นศูนย์กลางการปฏิบัติ การป้องกันและปราบปราม ยาเสพติดในพื้นที่จังหวัด และให้อำเภอจัดตั้งศูนย์ปฏิบัติการต่อสู้เพื่อเอาชนะยาเสพติดอำเภอ เป็นศูนย์กลางการปฏิบัติการป้องกันและปราบปรามยาเสพติดในพื้นที่อำเภอ ซึ่งดำเนินการใน พื้นที่ 3 อำเภอ 7 เทศบาล รวม 288 หมู่บ้านและ 56 ชุมชน โดยมีจุดมุ่งหมายในการป้องกันและ ปราบปราม บำบัดรักษาแก้ไขปัญหายาเสพติดอย่างจริงจัง และต่อเนื่องมีเป้าหมายภารกิจ ที่สำคัญ 4 ประการคือ

1. ผู้ค้ารายสำคัญถูกจับกุมและกดดันให้เข้ามาอบตัว 79 ราย
2. จับกุมและกดดันให้ผู้เสพรายงานตัว 712 ราย
3. ทำการบำบัดรักษาผู้เสพรครบ 100%
4. สร้างหมู่บ้านและชุมชนเข้มแข็ง จำนวน 288 หมู่บ้าน และ 56 ชุมชน

ตารางที่ 3.9 จำนวนประชากร จำแนกตามเพศ อำเภอ และเขตการปกครอง พ.ศ.2547-2548

อำเภอ/กิ่งอำเภอ	2547			2548		
	รวม	ชาย	หญิง	รวม	ชาย	หญิง
ยอดรวม	442,687	215,522	227,165	452,017	219,731	232,286
ในเขตเทศบาล	169,124	81,786	87,338	171,464	82,766	88,698
นอกเขตเทศบาล	273,563	133,736	139,827	280,553	136,965	143,588
อำเภอเมืองสมุทรสาคร	217,152	105,412	111,740	222,747	108,095	114,652
เทศบาลนครสมุทรสาคร	56,706	27,396	29,310	56,747	27,393	29,354
เทศบาลตำบลบางปลา	4,068	2,024	2,044	4,296	2,130	2,165
นอกเขตเทศบาล	156,378	745,992	80,386	161,704	78,572	83,132
อำเภอกระทุ่มแบน	134,972	66,120	68,852	138,309	67,479	70,830
เทศบาลเมืองกระทุ่มแบน	17,001	8,058	8,943	17,284	8,163	9,121
เทศบาลเมืองอ้อมน้อย	45,312	21,874	23,438	46,879	22,569	24,310
นอกเขตเทศบาล	72,659	36,188	36,471	74,146	36,747	37,399
อำเภอบ้านแพ้ว	90,563	43,990	46,573	90,961	44,157	46,804
เทศบาลตำบลเกษตรพัฒนา	4,563	2,219	2,419	4,735	2,278	2,457
เทศบาลตำบลบ้านแพ้ว	2,722	1,333	1,389	2,720	1,327	1,393
เทศบาลตำบลหลักห้า	38,677	18,882	19,795	38,803	18,906	19,897
นอกเขตเทศบาล	44,526	21,556	22,970	44,703	21,646	23,057

ที่มา กรมการปกครอง กระทรวงมหาดไทย

ตารางที่ 3.10 แสดงจำนวนประชากร เป็นรายอำเภอ พ.ศ.2544-2548

อำเภอ/กิ่งอำเภอ	จำนวนประชากร				
	2544	2545	2546	2547	2548
ยอดรวม	435,588	442,914	448,199	442,687	452,017
อำเภอเมืองสมุทรสาคร	213,172	216,505	219,505	217,152	222,747
อำเภอกระทุ่มแบน	129,881	133,578	135,913	134,972	138,309
อำเภอบ้านแพ้ว	92,535	92,715	92,781	90,563	90,961

ที่มา กรมการปกครอง กระทรวงมหาดไทย

ตารางที่ 3.11 แสดงอัตราการเปลี่ยนแปลง และความหนาแน่นของประชากร พ.ศ.2544-2547

อำเภอ/กิ่งอำเภอ	อัตราการเปลี่ยนแปลง (%)				ความหนาแน่น ประชากร (ต่อ ตร.กม.)
	2544	2545	2546	2547	
ยอดรวม	1.68	1.19	-1.23	2.11	518.17
อำเภอเมืองสมุทรสาคร	1.62	1.33	-1.07	2.58	452.70
อำเภอกระทุ่มแบน	2.85	1.75	-0.69	2.47	1,022.42
อำเภอบ้านแพ้ว	0.19	0.07	-2.39	0.44	371.22

ที่มา กรมการปกครอง กระทรวงมหาดไทย

ตารางที่ 3.12 การลงทะเบียนย้ายเข้า-ย้ายออก จำแนกตามเพศ อำเภอ และเขตการปกครอง พ.ศ. 2548

อำเภอ/กิ่งอำเภอ	การลงทะเบียนย้ายเข้า			การลงทะเบียนย้ายออก		
	รวม	ชาย	หญิง	รวม	ชาย	หญิง
ยอดรวม	35,597	17,817	17,780	28,646	14,710	13,936
ในเขตเทศบาล	12,294	5,999	6,295	16,060	8,164	7,896
นอกเขตเทศบาล	23,303	11,818	11,485	12,586	6,546	6,040
<u>อำเภอเมืองสมุทรสาคร</u>	17,657	8,774	8,883	13,787	6,973	6,814
เทศบาลนครสมุทรสาคร	2,881	1,426	1,455	6,609	3,369	3,240
เทศบาลตำบลบางปลา	546	255	291	246	117	129
นอกเขตเทศบาล	14,230	7,093	7,137	6,932	3,487	3,445
<u>อำเภอกระทุ่มแบน</u>	13,763	6,927	6,836	11,225	5,897	5,328
เทศบาลเมืองกระทุ่มแบน	1,619	761	858	3,157	1,608	1,549
เทศบาลเมืองอ้อมน้อย	5,163	2,498	2,665	3,760	1,890	1,870
นอกเขตเทศบาล	6,981	3,668	3,313	4,308	2,399	1,909
<u>อำเภอบ้านแพ้ว</u>	4,177	2,116	2,061	3,634	1,840	1,794
เทศบาลตำบลเกษตรพัฒนา	237	124	113	96	46	50
เทศบาลตำบลบ้านแพ้ว	186	98	88	1,156	593	563
เทศบาลตำบลหลักห้า	1,662	837	825	1,036	541	495
นอกเขตเทศบาล	2,092	1,057	1,035	1,346	660	686

ที่มา กรมการปกครอง กระทรวงมหาดไทย

ตารางที่ 3.13 ประเภทที่อยู่อาศัย จำแนกตามวัสดุที่ใช้ในการก่อสร้าง และการครอบครอง พ.ศ.2543

รายการ	ประเภทที่อยู่อาศัย					ร้อยละ
	บ้านโดด	ทาวน์เฮาส์	ห้องชุด	ห้องแถว/ เรือนแถว	ตึกแถว	
<u>วัสดุที่ใช้ในการก่อสร้าง</u>	63,205	13,689	6,646	28,790	18,578	100
ตึก	13,541	13,689	6,464	11,132	17,952	48.1
ครึ่งตึกครึ่งไม้	14,656	-	-	2,824	626	13.8
วัสดุถาวรเป็นส่วนใหญ่	29,538	-	-	13,418	-	32.8
วัสดุไม่ถาวรในท้องถิ่น	4,634	-	-	1,020	-	4.3
วัสดุใช้แล้วและอยู่ในสภาพผุพัง	583	-	-	173	-	0.6
ไม่ทราบ	253	-	-	223	-	0.4
<u>การครอบครองที่อยู่อาศัย</u>	63,205	13,689	6,646	28,790	18,578	100
เจ้าของ	55,451	6,773	549	850	3,633	51.4
เช่าซื้อ	715	2,389	229	145	518	3.1
เช่า	4,130	3,971	5,455	24,840	12,652	39
อยู่โดยไม่เสียค่าใช้จ่าย(ค่าจ้าง)	369	110	103	1,126	470	1.7
ให้อยู่เปล่า	1,983	240	289	1,638	1,222	4.1
ไม่ทราบ	557	205	21	191	83	0.8

ที่มา สัมมะโนประชากร และเคหะ พ.ศ.2543 จังหวัดสมุทรสาคร สำนักงานสถิติแห่งชาติ

หมายเหตุ ไม่รวมครัวเรือนส่วนบุคคลที่มีที่อยู่อาศัยเป็นห้องภายในบ้าน ที่อยู่อาศัยในสำนักงาน และเรือ แพ

ตารางที่ 3.14 ขนาดครัวเรือน จำแนกตามประเภทของที่อยู่อาศัย พ.ศ. 2543

ขนาดของครัวเรือน	ประเภทที่อยู่อาศัย					ร้อยละ
	บ้านโตด	ทาวน์เฮาส์	ห้องชุด	ห้องแถว/ เรือนแถว	ตึกแถว	
รวม	63,205	13,689	6,646	28,790	18,578	100.0
1 คน	5,620	1,725	2,018	5,726	3,382	14.2
2 คน	10,197	2,895	2,659	12,931	6,369	27.0
3 คน	13,749	3,476	1,285	5,990	3,945	21.6
4 คน	15,850	3,256	451	2,863	2,648	19.0
5 คน	11,905	1,715	192	1,019	1,626	12.4
6 คน	2,701	326	20	146	268	2.7
7 คน	1,262	160	21	47	174	1.3
8 คน	882	58	-	16	62	0.8
9 คน	440	62	-	5	10	0.4
10 คน ขึ้นไป	599	16	-	47	94	0.6