

บทที่ 4

ผลการวิเคราะห์ข้อมูล

การวิเคราะห์ข้อมูลเพื่อศึกษาการใช้อำนาจของผู้บริหารตามการรับรู้ของผู้บริหาร ผู้ช่วยผู้บริหารและอาจารย์ในโรงเรียนมัธยมศึกษา สังกัดกรมสามัญศึกษา เขตการศึกษา 12 ผู้วิจัยได้นำเสนอผลการวิเคราะห์ข้อมูลเป็น 2 ตอน ดังนี้

ตอนที่ 1 การวิเคราะห์ข้อมูลเกี่ยวกับสถานภาพของผู้ตอบแบบสอบถาม จำแนกตาม เพศ อายุ วุฒิการศึกษา โดยการแจกแจงความถี่และหาค่าร้อยละ เสนอเป็นตารางประกอบคำบรรยาย

ตอนที่ 2 การวิเคราะห์ข้อมูลเกี่ยวกับการใช้อำนาจของผู้บริหารตามการรับรู้ของผู้บริหาร ผู้ช่วยผู้บริหารและอาจารย์ในโรงเรียนมัธยมศึกษา สังกัดกรมสามัญศึกษา เขตการศึกษา 12 จำแนกการวิเคราะห์เป็น

2.1 ข้อมูลเกี่ยวกับการใช้อำนาจของผู้บริหารตามการรับรู้ของผู้บริหาร ผู้ช่วยผู้บริหารและอาจารย์ โดยการหาค่าเฉลี่ยรวม (\bar{X}_j) และค่าส่วนเบี่ยงเบนมาตรฐานรวม (S.D.) และลำดับที่

2.2 ข้อมูลเกี่ยวกับการใช้อำนาจของผู้บริหารตามการรับรู้ของผู้บริหาร โดยการหาค่าเฉลี่ยรวม (\bar{X}_j) และค่าส่วนเบี่ยงเบนมาตรฐานรวม (S.D.)

2.3 ข้อมูลเกี่ยวกับการใช้อำนาจของผู้บริหารตามการรับรู้ของผู้ช่วยผู้บริหาร โดยการหาค่าเฉลี่ยรวม (\bar{X}_j) และค่าส่วนเบี่ยงเบนมาตรฐานรวม (S.D.)

2.4 ข้อมูลเกี่ยวกับการใช้อำนาจของผู้บริหารตามการรับรู้ของอาจารย์ โดยการหาค่าเฉลี่ยรวม (\bar{X}_j) และค่าส่วนเบี่ยงเบนมาตรฐานรวม (S.D.)

2.5 เปรียบเทียบการใช้อำนาจของผู้บริหารตามการรับรู้ของผู้บริหาร ผู้ช่วยผู้บริหาร และอาจารย์ในโรงเรียนมัธยมศึกษา สังกัดกรมสามัญศึกษา เขตการศึกษา 12

2.6 ทดสอบสมมติฐานเกี่ยวกับการใช้อำนาจของผู้บริหาร ตามการรับรู้ของผู้บริหาร ผู้ช่วยผู้บริหารและอาจารย์ในโรงเรียนมัธยมศึกษา สังกัดกรมสามัญศึกษา เขตการศึกษา 12 โดยใช้สถิติทดสอบเอฟ (F-test) หรือ การวิเคราะห์ความแปรปรวนทางเดียว (One-way Analysis of Variance) หากพบความแตกต่างของคะแนนเฉลี่ยอย่างมีนัยสำคัญทางสถิติใช้การทดสอบรายคู่ด้วยวิธีของ Scheffe ต่อไป

เสนอผลการวิเคราะห์ข้อมูล ตอนที่ 2 เป็นตารางและแผนภูมิประกอบคำบรรยาย

ตอนที่ 1 การวิเคราะห์ข้อมูลเกี่ยวกับสถานภาพของผู้ตอบแบบสอบถาม

ผลการวิเคราะห์ข้อมูลเกี่ยวกับสถานภาพของผู้ตอบแบบสอบถามดังตารางที่ 3 คือ ตารางที่ 3 แสดงความถี่และร้อยละของผู้ตอบแบบสอบถาม จำแนกตาม เพศ อายุ วุฒิการศึกษาสูงสุด

สถานภาพ	ผู้บริหาร (n ₁ = 110)		ผู้ช่วยผู้บริหาร (n ₂ = 226)		อาจารย์ (n ₃ =334)		รวม (n _t = 670)	
	ความถี่	ร้อยละ	ความถี่	ร้อยละ	ความถี่	ร้อยละ	ความถี่	ร้อยละ
1. เพศ								
ชาย	95	86.36	160	70.80	103	30.84	358	53.43
หญิง	15	13.64	66	29.20	231	69.16	312	46.57
2. อายุ								
ต่ำกว่า 25 ปี	0	0.00	0	0.00	8	2.40	8	1.19
25-34 ปี	0	0.00	5	2.21	90	26.95	95	14.18
35-44 ปี	3	2.73	73	32.30	158	47.30	234	34.93
45-54 ปี	68	61.82	130	57.52	74	22.15	272	40.60
55 ปีขึ้นไป	39	35.45	18	7.97	4	1.20	61	9.10
3. วุฒิการศึกษาสูงสุด								
ต่ำกว่าปริญญาตรี	0	0.00	4	1.77	2	0.60	6	0.90
ปริญญาตรี	41	37.27	149	65.93	283	84.73	473	70.60
สูงกว่าปริญญาตรี	69	62.73	73	32.30	49	14.67	191	28.50

จากตารางที่ 3 พบว่า โดยภาพรวมผู้ตอบแบบสอบถามมีทั้งสิ้น 670 คน ส่วนใหญ่เป็นเพศชาย จำนวน 358 คน คิดเป็นร้อยละ 53.43 เป็นเพศหญิงจำนวน 312 คน คิดเป็นร้อยละ 46.57 ในด้านอายุ ผู้ตอบแบบสอบถามส่วนใหญ่มีอายุ 45-54 ปี จำนวน 272 คน คิดเป็นร้อยละ 40.60 รองลงมาคืออายุ 35-44 ปี จำนวน 234 คน อายุ 25-34 ปี จำนวน 95 คน อายุ 55 ปีขึ้นไป จำนวน 61 คน และอายุต่ำกว่า 25 ปีจำนวน 8 คน คิดเป็นร้อยละ 34.93 , 14.18 , 9.10 , และ 1.19 ตามลำดับ ในด้านวุฒิการศึกษาสูงสุด ผู้ตอบแบบสอบถามส่วนใหญ่มีวุฒิการศึกษาในระดับปริญญาตรี จำนวน 473 คน คิดเป็นร้อยละ 70.60 รองลงมาคือวุฒิการศึกษาในระดับสูงกว่าปริญญาตรี จำนวน 191 คน และมีวุฒิการศึกษาต่ำกว่าปริญญาตรีจำนวน 6 คน คิดเป็นร้อยละ 28.50 และ 0.90 ตามลำดับ

ผู้ตอบแบบสอบถามที่เป็นผู้บริหารจำนวน 110 คน ส่วนใหญ่เป็นเพศชาย จำนวน 95 คน คิดเป็นร้อยละ 86.36 และเป็นเพศหญิงจำนวน 15 คน คิดเป็นร้อยละ 13.64 ในด้านอายุ ส่วนใหญ่มีอายุ 45-54 ปี จำนวน 68 คน คิดเป็นร้อยละ 61.82 มีอายุ 55 ปีขึ้นไปจำนวน 39 คนและมีอายุ 35-44 ปี จำนวน 3 คน คิดเป็นร้อยละ 35.45 และ 2.73 ตามลำดับ ในด้านวุฒิการศึกษาสูงสุด ส่วนใหญ่มีวุฒิการศึกษาในระดับสูงกว่าปริญญาตรี จำนวน 69 คน คิดเป็นร้อยละ 62.73 และมีวุฒิการศึกษาในระดับปริญญาตรีจำนวน 41 คน คิดเป็นร้อยละ 37.27

ผู้ตอบแบบสอบถามที่เป็นผู้ช่วยผู้บริหารจำนวน 226 คน ส่วนใหญ่เป็นเพศชาย จำนวน 160 คน คิดเป็นร้อยละ 70.80 และเป็นเพศหญิงจำนวน 66 คน คิดเป็นร้อยละ 29.20 ในด้านอายุ ส่วนใหญ่มีอายุ 45-54 ปี จำนวน 130 คน คิดเป็นร้อยละ 57.52 มีอายุ 35-44 ปี จำนวน 73 คน มีอายุ 55 ปีขึ้นไปจำนวน 18 คน และมีอายุ 25-34 ปี จำนวน 5 คน คิดเป็นร้อยละ 32.30 , 7.97 และ 2.21 ตามลำดับ ในด้านวุฒิการศึกษาสูงสุด ส่วนใหญ่มีวุฒิการศึกษาในระดับปริญญาตรี จำนวน 149 คน คิดเป็นร้อยละ 65.93 รองลงมาคือวุฒิการศึกษาในระดับสูงกว่าปริญญาตรี 73 คน และมีวุฒิการศึกษาในระดับต่ำกว่าปริญญาตรีจำนวน 4 คน คิดเป็นร้อยละ 32.30 และ 1.77 ตามลำดับ

ผู้ตอบแบบสอบถามที่เป็นอาจารย์จำนวน 334 คน ส่วนใหญ่เป็นเพศหญิง จำนวน 231 คน คิดเป็นร้อยละ 69.16 และเป็นเพศชายจำนวน 103 คน คิดเป็นร้อยละ 30.84 ในด้านอายุ ส่วนใหญ่มีอายุ 35-44 ปี จำนวน 158 คน คิดเป็นร้อยละ 47.30 มีอายุ 25-34 ปี จำนวน 90 คน มีอายุ 45-54 ปี จำนวน 74 คน มีอายุต่ำกว่า 25 ปีจำนวน 8 คน และมีอายุ 55 ปีขึ้นไปจำนวน 4 คน คิดเป็นร้อยละ 26.95 , 22.15 , 2.40 และ 1.20 ตามลำดับ ในด้านวุฒิการศึกษาสูงสุด ส่วนใหญ่มีวุฒิการศึกษาในระดับปริญญาตรี จำนวน 283 คน คิดเป็นร้อยละ 84.73 รองลงมาคือวุฒิการศึกษาสูงกว่าปริญญาตรี 49 คน และมีวุฒิการศึกษาในระดับต่ำกว่าปริญญาตรีจำนวน 2 คน คิดเป็นร้อยละ 14.67 และ 0.60 ตามลำดับ

ตอนที่ 2 การวิเคราะห์ข้อมูลเกี่ยวกับการใช้อำนาจของผู้บริหารตามการรับรู้ของผู้บริหาร ผู้ช่วยผู้บริหารและอาจารย์ในโรงเรียนมัธยมศึกษา สังกัดกรมสามัญศึกษา เขตการศึกษา 12

2.1 การวิเคราะห์ข้อมูลเกี่ยวกับการใช้อำนาจของผู้บริหารตามการรับรู้ของผู้บริหาร ผู้ช่วยผู้บริหารและอาจารย์ในโรงเรียนมัธยมศึกษา สังกัดกรมสามัญศึกษา เขตการศึกษา 12 มีปรากฏผลดังตารางที่ 4 คือ

ตารางที่ 4 แสดงค่าเฉลี่ยรวม (\bar{X}_i) ส่วนเบี่ยงเบนมาตรฐานรวม (S.D.) และลำดับที่ของการใช้อำนาจของผู้บริหารตามการรับรู้ของผู้บริหาร ผู้ช่วยผู้บริหารและอาจารย์ในโรงเรียนมัธยมศึกษา สังกัดกรมสามัญศึกษา เขตการศึกษา 12

ประเภทของอำนาจ	ผู้บริหาร			ผู้ช่วยผู้บริหาร			อาจารย์		
	\bar{X}_i	S.D. _i	ลำดับที่	\bar{X}_i	S.D. _i	ลำดับที่	\bar{X}_i	S.D. _i	ลำดับที่
อำนาจการให้คุณ	3.54	0.37	1	3.17	0.54	1	2.74	0.67	1
อำนาจการให้โทษ	1.97	0.71	5	1.74	0.65	5	1.77	0.75	5
อำนาจอันชอบธรรม	3.12	0.42	4	2.84	0.74	4	2.66	0.59	3
อำนาจอ้างอิง	3.27	0.39	3	2.90	0.59	3	2.65	0.72	4
อำนาจความเป็นผู้เชี่ยวชาญ	3.35	0.39	2	2.97	0.57	2	2.69	0.75	2

จากตารางที่ 4 พบว่า การใช้อำนาจของผู้บริหารตามการรับรู้ของผู้บริหาร ผู้ช่วยผู้บริหารและอาจารย์ มีดังนี้

1. ค่าเฉลี่ยรวม (\bar{X}_i) ของการใช้อำนาจของผู้บริหารตามการรับรู้ของผู้บริหาร เรียงลำดับจากมากที่สุดไปจนถึงน้อยที่สุดตามลำดับคือ อำนาจการให้คุณ ($\bar{X}_i=3.54$) อำนาจความเป็นผู้เชี่ยวชาญ ($\bar{X}_i=3.35$) อำนาจอ้างอิง ($\bar{X}_i=3.27$) อำนาจอันชอบธรรม ($\bar{X}_i=3.12$) อำนาจการให้โทษ ($\bar{X}_i=1.97$)

2. ค่าเฉลี่ยรวม (\bar{X}_i) ของการใช้อำนาจของผู้บริหารตามการรับรู้ของผู้ช่วยผู้บริหาร เรียงลำดับจากมากที่สุดไปจนถึงน้อยที่สุดตามลำดับคือ อำนาจการให้คุณ ($\bar{X}_i=3.17$) อำนาจ

ความเป็นผู้เชี่ยวชาญ ($\bar{X}_t=2.97$) อำนาจอ้างอิง ($\bar{X}_t=2.90$) อำนาจอันชอบธรรม ($\bar{X}_t=2.84$) อำนาจการให้โทษ ($\bar{X}_t=1.74$)

3. ค่าเฉลี่ยรวม (\bar{X}_t) ของการใช้อำนาจของผู้บริหารตามการรับรู้ของอาจารย์ เรียงลำดับจากมากที่สุดไปจนถึงน้อยที่สุดตามลำดับคือ อำนาจการให้คุณ ($\bar{X}_t=2.74$) อำนาจความเป็นผู้เชี่ยวชาญ ($\bar{X}_t=2.69$) อำนาจอันชอบธรรม ($\bar{X}_t=2.66$) อำนาจอ้างอิง ($\bar{X}_t=2.65$) อำนาจการให้โทษ ($\bar{X}_t=1.77$)

2.2 การวิเคราะห์ข้อมูลเกี่ยวกับการใช้อำนาจของผู้บริหารตามการรับรู้ของผู้บริหาร มีผลปรากฏดังตารางที่ 5 คือ

ตารางที่ 5 แสดงค่าเฉลี่ยรวม (\bar{X}_t) ส่วนเบี่ยงเบนมาตรฐานรวม (S.D._t) ของคะแนนการใช้อำนาจของ ผู้บริหารตามการรับรู้ของผู้บริหาร

ประเภทของอำนาจ	\bar{X}_t	S.D. _t
อำนาจการให้คุณ	3.54	0.37
อำนาจการให้โทษ	1.97	0.71
อำนาจอันชอบธรรม	3.12	0.42
อำนาจอ้างอิง	3.27	0.39
อำนาจความเป็นผู้เชี่ยวชาญ	3.35	0.39

จากตารางที่ 5 พบว่าการใช้อำนาจของผู้บริหารตามการรับรู้ของผู้บริหาร มีดังนี้
 อำนาจที่ผู้บริหารใช้ในระดั้มากที่สุด คือ อำนาจการให้คุณ ($\bar{X}_t=3.54$)
 อำนาจที่ผู้บริหารใช้ในระดั้มาก คือ อำนาจความเป็นผู้เชี่ยวชาญ ($\bar{X}_t=3.35$)
 อำนาจอ้างอิง ($\bar{X}_t=3.27$) และอำนาจอันชอบธรรม ($\bar{X}_t=3.12$)
 อำนาจที่ผู้บริหารใช้ในระดั้น้อย คือ อำนาจการให้โทษ ($\bar{X}_t=1.97$)

2.3 การวิเคราะห์ข้อมูลเกี่ยวกับการใช้อำนาจของผู้บริหารตามการรับรู้ของผู้ช่วยผู้บริหาร มีผลปรากฏดังตารางที่ 6 คือ

ตารางที่ 6 แสดงค่าเฉลี่ยรวม (\bar{X}_t) ส่วนเบี่ยงเบนมาตรฐานรวม (S.D.) ของคะแนนการใช้อำนาจของผู้บริหารตามการรับรู้ของผู้ช่วยผู้บริหาร

ประเภทของอำนาจ	\bar{X}_t	S.D.
อำนาจการให้คุณ	3.17	0.54
อำนาจการให้โทษ	1.74	0.65
อำนาจอันชอบธรรม	2.84	0.74
อำนาจอ้างอิง	2.90	0.59
อำนาจความเป็นผู้เชี่ยวชาญ	2.97	0.57

จากตารางที่ 6 พบว่าการใช้อำนาจของผู้บริหารตามการรับรู้ของผู้ช่วยผู้บริหาร มีดังนี้
อำนาจที่ผู้บริหารใช้ในระดั้มาก คือ อำนาจการให้คุณ ($\bar{X}_t=3.17$) อำนาจความเป็นผู้เชี่ยวชาญ ($\bar{X}_t=2.97$) อำนาจอ้างอิง ($\bar{X}_t=2.90$) และอำนาจอันชอบธรรม ($\bar{X}_t=2.84$)
อำนาจที่ผู้บริหารใช้ในระดั้น้อย คือ อำนาจการให้โทษ ($\bar{X}_t=1.74$)

2.4 การวิเคราะห์ข้อมูลเกี่ยวกับการใช้อำนาจของผู้บริหารตามการรับรู้ของอาจารย์มีผลปรากฏดังตารางที่ 7 คือ

ตารางที่ 7 แสดงค่าเฉลี่ยรวม (\bar{X}_t) ส่วนเบี่ยงเบนมาตรฐานรวม (S.D.) ของคะแนนการใช้อำนาจของ ผู้บริหารตามการรับรู้ของอาจารย์

ประเภทของอำนาจ	\bar{X}_t	S.D. _t
อำนาจการให้คุณ	2.74	0.67
อำนาจการให้โทษ	1.77	0.75
อำนาจอันชอบธรรม	2.66	0.59
อำนาจอ้างอิง	2.65	0.72
อำนาจความเป็นผู้เชี่ยวชาญ	2.69	0.75

จากตารางที่ 7 พบว่าการใช้อำนาจของผู้บริหารตามการรับรู้ของอาจารย์ มีดังนี้
อำนาจที่ผู้บริหารใช้ในระดั้มาก คือ อำนาจการให้คุณ ($\bar{X}_t=2.74$) อำนาจความเป็นผู้เชี่ยวชาญ ($\bar{X}_t=2.69$) อำนาจอันชอบธรรม ($\bar{X}_t=2.66$) และอำนาจอ้างอิง ($\bar{X}_t=2.65$)
อำนาจที่ผู้บริหารใช้ในระดั้น้อย คือ อำนาจการให้โทษ ($\bar{X}_t=1.77$)



2.5 การเปรียบเทียบการใช้อำนาจของผู้บริหารตามการรับรู้ของผู้บริหาร ผู้ช่วยผู้บริหารและอาจารย์ มีผลปรากฏดังตารางที่ 8 คือ

ตารางที่ 8 แสดงค่าเฉลี่ยรวม (\bar{X}_t) ส่วนเบี่ยงเบนมาตรฐานรวม (S.D.) ลำดับที่และอัตราส่วน F ของคะแนนการใช้อำนาจของผู้บริหารตามการรับรู้ของผู้บริหาร ผู้ช่วยผู้บริหารและอาจารย์

ประเภท ของ อำนาจ	ผู้บริหาร		ผู้ช่วยผู้บริหาร		อาจารย์		อัตราส่วน F			
	\bar{X}_t	S.D. _t	ลำดับที่	\bar{X}_t	S.D. _t	ลำดับที่	\bar{X}_t	S.D. _t	ลำดับที่	
อำนาจการให้คุณ	3.54	0.37	1	3.17	0.54	1	2.74	0.67	1	88.15*
อำนาจการให้โทษ	1.97	0.71	5	1.74	0.65	5	1.77	0.75	5	4.11*
อำนาจอันชอบธรรม	3.12	0.42	4	2.84	0.74	4	2.66	0.59	3	32.29*
อำนาจอ้างอิง	3.27	0.39	3	2.90	0.59	3	2.65	0.72	4	39.99*
อำนาจความเป็นผู้เชี่ยวชาญ	3.35	0.39	2	2.97	0.57	2	2.69	0.75	2	44.75*

จากตารางที่ 8 พบว่าการใช้อำนาจของผู้บริหารตามการรับรู้ของผู้บริหาร ผู้ช่วยผู้บริหารและอาจารย์แตกต่างกันอย่างมีนัยสำคัญทางสถิติ ที่ระดับ .05 และเรียงลำดับการใช้อำนาจได้ ดังนี้

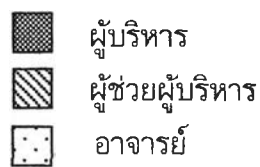
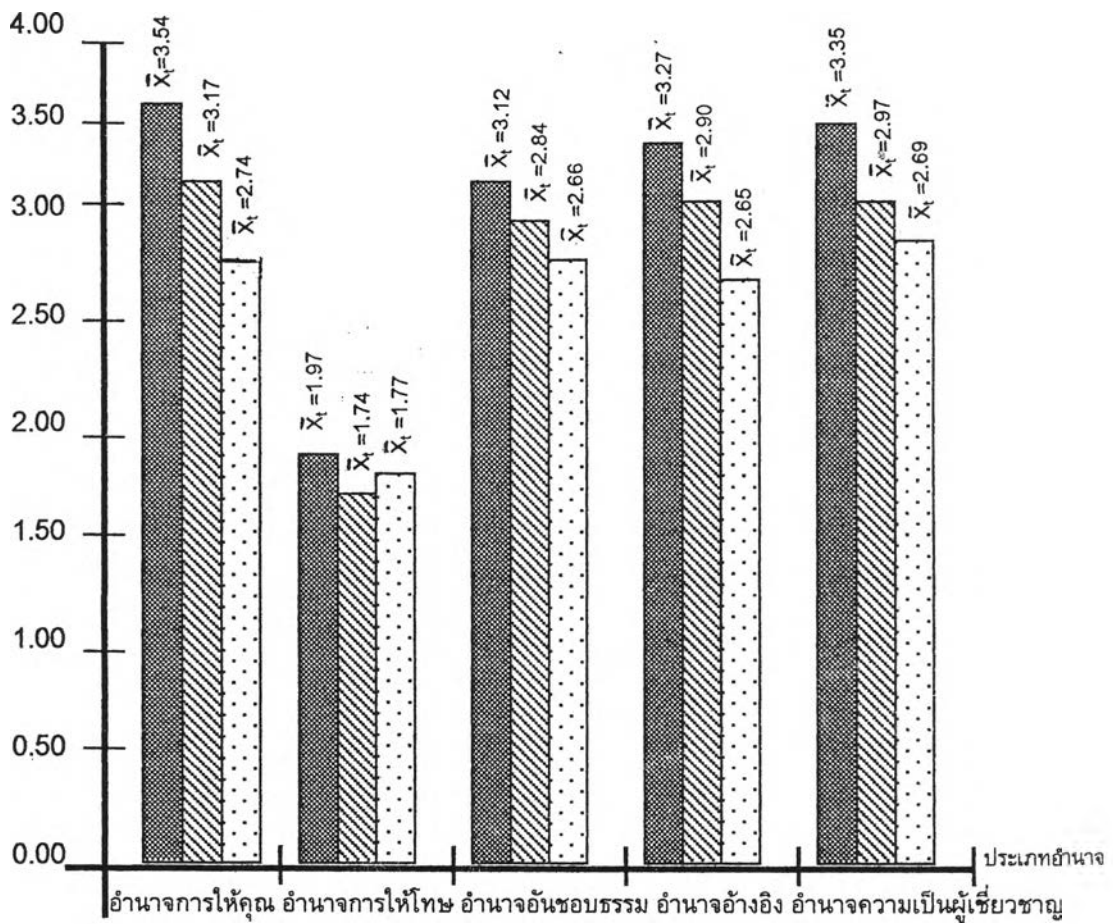
1. อำนาจที่ผู้บริหารใช้ตามการรับรู้ของผู้บริหาร ผู้ช่วยผู้บริหารและอาจารย์ในระดับมากที่สุด คือ อำนาจการให้คุณ
2. อำนาจที่ผู้บริหารใช้เป็นลำดับที่ 2 ตามการรับรู้ของผู้บริหาร ผู้ช่วยผู้บริหารและอาจารย์ คือ อำนาจความเป็นผู้เชี่ยวชาญ
3. อำนาจที่ผู้บริหารใช้เป็นลำดับที่ 3 ตามการรับรู้ของผู้บริหารและผู้ช่วยผู้บริหาร คือ อำนาจอ้างอิง และอำนาจที่ผู้บริหารใช้เป็นลำดับที่ 3 ตามการรับรู้ของอาจารย์ คือ อำนาจอันชอบธรรม

4. อำนาจที่ผู้บริหารใช้เป็นลำดับที่ 4 ตามการรับรู้ของผู้บริหารและผู้ช่วยผู้บริหาร คือ อำนาจอันชอบธรรม และอำนาจที่ผู้บริหารใช้เป็นลำดับที่ 4 ตามการรับรู้ของอาจารย์ คือ อำนาจอ้างอิง

5. อำนาจที่ผู้บริหารใช้น้อยที่สุด ตามการรับรู้ของผู้บริหาร ผู้ช่วยผู้บริหารและอาจารย์ คือ อำนาจการให้โทษ

แผนภูมิที่ 1 แสดงการเปรียบเทียบค่าเฉลี่ยรวม (\bar{X}_i) ของการใช้อำนาจของผู้บริหารตามการรับรู้ของผู้บริหาร ผู้ช่วยผู้บริหารและอาจารย์

ค่าเฉลี่ยรวม



2.6 การทดสอบสมมติฐานเกี่ยวกับการใช้อำนาจของผู้บริหาร ตามการรับรู้ของผู้บริหาร ผู้ช่วยผู้บริหารและอาจารย์ ผลปรากฏดังตารางที่ 9-18

ตารางที่ 9 แสดงผลการวิเคราะห์ความแปรปรวนเพื่อเปรียบเทียบการใช้อำนาจของผู้บริหาร ตามการรับรู้ของผู้บริหาร ผู้ช่วยผู้บริหารและอาจารย์ ประเภทอำนาจการให้คุณ

แหล่งของความแปรปรวน	DF	SS	MS	F
ระหว่างกลุ่ม	2	61.79	30.89	88.15*
ภายในกลุ่ม	662	232.02	.35	
รวม	664	293.81		

จากตารางที่ 9 พบว่า การใช้อำนาจการให้คุณ ตามการรับรู้ของผู้บริหาร ผู้ช่วยผู้บริหารและอาจารย์แตกต่างกันอย่างมีนัยสำคัญทางสถิติที่ระดับ .05 จึงปฏิเสธสมมติฐาน และเพื่อให้ทราบถึงความแตกต่างกันอย่างมีนัยสำคัญทางสถิติระหว่างคะแนนเฉลี่ยการใช้อำนาจตามการรับรู้ของผู้บริหาร ผู้ช่วยผู้บริหารและอาจารย์ในประเภทอำนาจการให้คุณ จึงเปรียบเทียบรายคู่ด้วยวิธีของ Scheffe ดังตารางที่ 10

ตารางที่ 10 แสดงผลการทดสอบความแตกต่างเป็นรายคู่ด้วยวิธีของ Sheffe เกี่ยวกับการใช้อำนาจของผู้บริหารตามการรับรู้ของผู้บริหาร ผู้ช่วยผู้บริหารและอาจารย์ ประเภทอำนาจการให้คุณ

ค่าเฉลี่ย	กลุ่มตัวอย่าง	ผู้บริหาร	ผู้ช่วยผู้บริหาร	อาจารย์
3.54	ผู้บริหาร	-	.36*	.80*
3.17	ผู้ช่วยผู้บริหาร	-	-	.43*
2.74	อาจารย์	-	-	-

จากตารางที่ 10 พบว่า การใช้อำนาจการให้คุณตามการรับรู้ของผู้บริหาร ($\bar{X}_i=3.54$) มีระดับสูงกว่าการใช้อำนาจการให้คุณตามการรับรู้ของผู้ช่วยผู้บริหาร ($\bar{X}_i=3.17$) และอาจารย์ ($\bar{X}_i=2.74$) อย่างมีนัยสำคัญทางสถิติที่ระดับ .05 และการใช้อำนาจการให้คุณตามการรับรู้ของผู้ช่วยผู้บริหาร ($\bar{X}_i=3.15$) มีระดับสูงกว่าการใช้อำนาจการให้คุณตามการรับรู้ของอาจารย์ ($\bar{X}_i=2.74$) อย่างมีนัยสำคัญทางสถิติที่ระดับ .05

ตารางที่ 11 แสดงผลการวิเคราะห์ความแปรปรวนเพื่อเปรียบเทียบการใช้อำนาจของผู้บริหาร ตามการรับรู้ของผู้บริหาร ผู้ช่วยผู้บริหารและอาจารย์ ประเภทอำนาจการให้โทษ

แหล่งของความแปรปรวน	DF	SS	MS	F
ระหว่างกลุ่ม	2	4.21	2.10	4.11*
ภายในกลุ่ม	665	340.78	.51	
รวม	667	344.99		

จากตารางที่ 11 พบว่า การใช้อำนาจการให้โทษ ตามการรับรู้ของผู้บริหาร ผู้ช่วยผู้บริหารและอาจารย์แตกต่างกันอย่างมีนัยสำคัญทางสถิติที่ระดับ .05 จึงปฏิเสธสมมติฐาน และเพื่อให้ทราบถึงความแตกต่างกันอย่างมีนัยสำคัญทางสถิติระหว่างคะแนนเฉลี่ยการใช้ อำนาจตามการรับรู้ของผู้บริหาร ผู้ช่วยผู้บริหารและอาจารย์ในประเภทอำนาจการให้โทษ จึง เปรียบเทียบรายคู่ด้วยวิธีของ Scheffe ดังตารางที่ 12

ตารางที่ 12 แสดงผลการทดสอบความแตกต่างเป็นรายคู่ด้วยวิธีของ Sheffe เกี่ยวกับการใช้อำนาจของผู้บริหารตามการรับรู้ของผู้บริหาร ผู้ช่วยผู้บริหารและอาจารย์ ประเภทอำนาจการให้โทษ

ค่าเฉลี่ย	กลุ่มตัวอย่าง	ผู้บริหาร	ผู้ช่วยผู้บริหาร	อาจารย์
1.97	ผู้บริหาร	-	.22*	.19*
1.74	ผู้ช่วยผู้บริหาร	-	-	3.0
1.77	อาจารย์	-	-	-

จากตารางที่ 12 พบว่า การใช้อำนาจการให้โทษตามการรับรู้ของผู้บริหาร ($\bar{X}_i=1.97$) มีระดับสูงกว่าการใช้อำนาจการให้โทษตามการรับรู้ของอาจารย์ ($\bar{X}_i=1.77$) และผู้ช่วยผู้บริหาร ($\bar{X}_i=1.74$) อย่างมีนัยสำคัญทางสถิติที่ระดับ .05

ตารางที่ 13 แสดงผลการวิเคราะห์ความแปรปรวนเพื่อเปรียบเทียบการใช้อำนาจของผู้บริหาร ตามการรับรู้ของผู้บริหาร ผู้ช่วยผู้บริหารและอาจารย์ ประเภทอำนาจอันชอบธรรม

แหล่งของความแปรปรวน	DF	SS	MS	F
ระหว่างกลุ่ม	2	18.26	9.13	32.29*
ภายในกลุ่ม	666	188.38	.28	
รวม	668	206.65		

จากตารางที่ 13 พบว่า การใช้อำนาจอันชอบธรรมตามการรับรู้ของผู้บริหาร ผู้ช่วยผู้บริหารและอาจารย์แตกต่างกันอย่างมีนัยสำคัญทางสถิติที่ระดับ .05 จึงปฏิเสธสมมติฐาน และเพื่อให้ทราบถึงความแตกต่างกันอย่างมีนัยสำคัญทางสถิติระหว่างคะแนนเฉลี่ยการใช้ อำนาจตามการรับรู้ของผู้บริหาร ผู้ช่วยผู้บริหารและอาจารย์ในประเภทอำนาจอันชอบธรรม จึง เปรียบเทียบรายคู่ด้วยวิธีของ Scheffe ดังตารางที่ 14

ตารางที่ 14 แสดงผลการทดสอบความแตกต่างเป็นรายคู่ด้วยวิธีของ Sheffe เกี่ยวกับการใช้อำนาจของผู้บริหารตามการรับรู้ของผู้บริหาร ผู้ช่วยผู้บริหารและอาจารย์ ประเภทอำนาจอันชอบธรรม

ค่าเฉลี่ย	กลุ่มตัวอย่าง	ผู้บริหาร	ผู้ช่วยผู้บริหาร	อาจารย์
3.12	ผู้บริหาร	-	.28*	.46*
2.84	ผู้ช่วยผู้บริหาร	-	-	.17*
2.66	อาจารย์	-	-	-

จากตารางที่ 14 พบว่า การใช้อำนาจอันชอบธรรมตามการรับรู้ของผู้บริหาร ($\bar{X}_i=3.12$) มีระดับสูงกว่าการใช้อำนาจอันชอบธรรมตามการรับรู้ของผู้ช่วยผู้บริหาร ($\bar{X}_i=2.84$) และอาจารย์ ($\bar{X}_i=2.66$) อย่างมีนัยสำคัญทางสถิติที่ระดับ .05 และการใช้อำนาจอันชอบธรรมตามการรับรู้ของผู้ช่วยผู้บริหาร ($\bar{X}_i=2.84$) มีระดับสูงกว่าการใช้อำนาจอันชอบธรรมตามการรับรู้ของอาจารย์ ($\bar{X}_i=2.66$) อย่างมีนัยสำคัญทางสถิติที่ระดับ .05

ตารางที่ 15 แสดงผลการวิเคราะห์ความแปรปรวนเพื่อเปรียบเทียบการใช้อำนาจของผู้บริหาร ตามการรับรู้ของผู้บริหาร ผู้ช่วยผู้บริหารและอาจารย์ ประเภทอำนาจอ้างอิง

แหล่งของความแปรปรวน	DF	SS	MS	F
ระหว่างกลุ่ม	2	32.51	16.25	39.99*
ภายในกลุ่ม	664	269.95	.40	
รวม	666	302.47		

จากตารางที่ 15 พบว่า การใช้อำนาจอ้างอิง ตามการรับรู้ของผู้บริหาร ผู้ช่วยผู้บริหาร และอาจารย์แตกต่างกันอย่างมีนัยสำคัญทางสถิติที่ระดับ .05 จึงปฏิเสธสมมติฐาน และเพื่อให้ทราบถึงความแตกต่างกันอย่างมีนัยสำคัญทางสถิติระหว่างคะแนนเฉลี่ยการใช้อำนาจตามการรับรู้ของผู้บริหาร ผู้ช่วยผู้บริหารและอาจารย์ในประเภทอำนาจอ้างอิง จึงเปรียบเทียบรายคู่ด้วยวิธีของ Scheffe ดังตารางที่ 16

ตารางที่ 16 แสดงผลการทดสอบความแตกต่างเป็นรายคู่ด้วยวิธีของ Sheffe เกี่ยวกับการใช้อำนาจของผู้บริหารตามการรับรู้ของผู้บริหาร ผู้ช่วยผู้บริหารและอาจารย์ ประเภทอำนาจอ้างอิง

ค่าเฉลี่ย	กลุ่มตัวอย่าง	ผู้บริหาร	ผู้ช่วยผู้บริหาร	อาจารย์
3.27	ผู้บริหาร	-	.37*	.61*
2.90	ผู้ช่วยผู้บริหาร	-	-	.24*
2.65	อาจารย์	-	-	-

จากตารางที่ 16 พบว่า การใช้อำนาจอ้างอิงตามการรับรู้ของผู้บริหาร ($\bar{X}_i=3.27$) มีระดับสูงกว่าการใช้อำนาจอ้างอิงตามการรับรู้ของผู้ช่วยผู้บริหาร ($\bar{X}_i=2.90$) และอาจารย์ ($\bar{X}_i=2.65$) อย่างมีนัยสำคัญทางสถิติที่ระดับ .05 และการใช้อำนาจอ้างอิงตามการรับรู้ของผู้ช่วยผู้บริหาร ($\bar{X}_i=2.90$) มีระดับสูงกว่าการใช้อำนาจอ้างอิงตามการรับรู้ของอาจารย์ ($\bar{X}_i=2.65$) อย่างมีนัยสำคัญทางสถิติที่ระดับ .05

ตารางที่ 17 แสดงผลการวิเคราะห์ความแปรปรวนเพื่อเปรียบเทียบการใช้อำนาจของผู้บริหาร ตามการรับรู้ของผู้บริหาร ผู้ช่วยผู้บริหารและอาจารย์ ประเภทอำนาจความเป็นผู้เชี่ยวชาญ

แหล่งของความแปรปรวน	DF	SS	MS	F
ระหว่างกลุ่ม	2	37.70	18.85	44.75*
ภายในกลุ่ม	665	280.15	.42	
รวม	667	317.85		

จากตารางที่ 17 พบว่า การใช้อำนาจความเป็นผู้เชี่ยวชาญ ตามการรับรู้ของผู้บริหาร ผู้ช่วยผู้บริหารและอาจารย์แตกต่างกันอย่างมีนัยสำคัญทางสถิติที่ระดับ .05 จึงปฏิเสธสมมติฐาน และเพื่อให้ทราบถึงความแตกต่างกันอย่างมีนัยสำคัญทางสถิติระหว่างคะแนนเฉลี่ย การใช้อำนาจตามการรับรู้ของผู้บริหาร ผู้ช่วยผู้บริหารและอาจารย์ในประเภทอำนาจความเป็นผู้เชี่ยวชาญ จึงเปรียบเทียบรายคู่ด้วยวิธีของ Scheffe ดังตารางที่ 18

ตารางที่ 18 แสดงผลการทดสอบความแตกต่างเป็นรายคู่ด้วยวิธีของ Sheffe เกี่ยวกับการใช้อำนาจของผู้บริหารตามการรับรู้ของผู้บริหาร ผู้ช่วยผู้บริหารและอาจารย์ ประเภทอำนาจความเป็นผู้เชี่ยวชาญ

ค่าเฉลี่ย	กลุ่มตัวอย่าง	ผู้บริหาร	ผู้ช่วยผู้บริหาร	อาจารย์
3.35	ผู้บริหาร	-	.37*	.65*
2.97	ผู้ช่วยผู้บริหาร	-	-	.28*
2.69	อาจารย์	-	-	-

จากตารางที่ 18 พบว่า การใช้อำนาจความเป็นผู้เชี่ยวชาญตามการรับรู้ของผู้บริหาร ($\bar{X}_i=3.35$) มีระดับสูงกว่าการใช้อำนาจความเป็นผู้เชี่ยวชาญตามการรับรู้ของผู้ช่วยผู้บริหาร ($\bar{X}_i=2.97$) และอาจารย์ ($\bar{X}_i=2.69$) อย่างมีนัยสำคัญทางสถิติที่ระดับ .05 และการใช้อำนาจความเป็นผู้เชี่ยวชาญตามการรับรู้ของผู้ช่วยผู้บริหาร ($\bar{X}_i=2.97$) มีระดับสูงกว่าการใช้อำนาจความเป็นผู้เชี่ยวชาญตามการรับรู้ของอาจารย์ ($\bar{X}_i=2.69$) อย่างมีนัยสำคัญทางสถิติที่ระดับ .05