

## บทที่ 4

### นโยบายของรัฐบาลเกี่ยวกับสุสานลี้มกอเหนี่ยวและ ผลกระทบต่อความสัมพันธ์ระหว่างชุมชนชาวจีนกับชุมชนชาวมาเลย์มุสลิม

ในบทนี้ ผู้วิจัยให้ความสำคัญกับการกำหนดนโยบายของประเทศไทยที่มีต่อ(รัฐ)ปัตตานีในอดีต ตลอดจนนโยบายของรัฐต่อชนกลุ่มน้อยชาวจีนและชาวมาเลย์มุสลิมในปัตตานีจนถึงปัจจุบัน โดยในส่วนใหญ่จะเป็นการพิจารณาเกี่ยวกับการดำเนินนโยบายส่งเสริมการท่องเที่ยวของประเทศไทย โดยเฉพาะในประเด็นที่เกี่ยวข้องกับกรมศิลปากรและการท่องเที่ยวแห่งประเทศไทยในการดำเนินงานเกี่ยวกับสุสานลี้มกอเหนี่ยว และผลกระทบของการดำเนินนโยบายดังกล่าวต่อความสัมพันธ์ระหว่างชุมชนชาวจีนกับชุมชนชาวมาเลย์มุสลิม

การที่จะเข้าใจนโยบายของรัฐบาลเกี่ยวกับโบราณสถานและการส่งเสริมการท่องเที่ยวในจังหวัดปัตตานีนั้น ควรที่จะพิจารณาภูมิหลังของนโยบายของรัฐบาลที่มีต่อปัตตานีประกอบด้วย

#### นโยบายของรัฐบาลที่มีต่อปัตตานี

ปัตตานีจัดเป็นหนึ่งในหัวเมืองมลายูที่สยามเห็นว่าเป็นเมืองประเทศราชโดยอยู่ภายใต้การดูแลของนครศรีธรรมราช มีการปกครองตนเองแต่ต้องส่ง “นุหนามาศ” คือเครื่องราชบรรณาการต้นไม้เงินต้นไม้ทองมายังสยามทุกๆ 3 ปี และหากสยามเกิดสงครามขึ้น ก็ต้องส่งกองทัพ และเสบียงอาหารมาช่วย แต่เมื่อสยามอยู่ในสภาวะสงครามหัวเมืองมลายูก็จะถือโอกาสแข็งเมือง จนกระทั่งในสมัยรัชกาลที่ 1 สยามได้ยกทัพไปยังหัวเมืองมลายูในพ.ศ. 2329 และสามารถปราบปรามปัตตานีได้ ต่อมาในพ.ศ. 2351 ดาโต๊ะบิงกาลันได้ขัดแย้งกับขุนนางสยามที่ได้รับมอบหมายให้ดูแลปัตตานี พวกเขาขุนนางได้หนีไปที่สงขลา และเจ้าเมืองสงขลาได้ส่งข่าวไปทางกรุงเทพฯ พระยาพลเทพ (นุหนาค) จึงได้ยกทัพมาปราบปราม และแยกเมืองปัตตานีออกเป็น 7 หัวเมือง คือ ปัตตานี หนองจิก ยะลา รามันห์ ะแงะ สายบุรี และยะหริ่ง โดยเจ้าเมืองของแต่ละเมืองมีบรรดาศักดิ์เป็นพระยา ได้รับการแต่งตั้งโดยตรงจากกรุงเทพฯ<sup>1</sup> ซึ่งนโยบายนี้เรียกว่า “นโยบาย

---

<sup>1</sup> ประยูรศักดิ์ ชลาชนเดชะ, มุสลิมในประเทศไทย, หน้า 59., กองวิจัย, สำนักผังเมือง, รายงานวิจัยเมืองปัตตานี, หน้า 47., จรัรัตน์ บัวแก้ว, วง 7 หัวเมือง(ปัตตานี), หน้า 8. และอนันต์ วัฒนานิก, แลหลังเมืองตานี, หน้า 34-35.

แบ่งแยกและปกครอง” การแบ่งเมืองปัตตานีออกเป็นเมืองเล็กๆ ทำให้หัวเมืองมลายูอ่อนแอลง ทำให้ไม่ก่อให้เกิดปัญหาทางการเมืองขึ้น แต่หัวเมืองมลายูก็มีอิสระในการปกครองตนเอง ซึ่งอาจเป็นเพราะระยะทางที่ห่างไกลจากกรุงเทพฯ และความยากลำบากในการคมนาคม ทำให้ยากต่อการควบคุมหัวเมืองเหล่านี้อย่างใกล้ชิด

ต่อมาในรัชกาลที่ 5 อังกฤษและฝรั่งเศสได้ขยายอำนาจเข้ามาในพม่า มลายู ลาว กัมพูชา และเวียดนาม ทำให้สยามต้องปฏิรูปการปกครองหัวเมืองโดยนาระบบเทศาภิบาลเข้ามาใช้ เพื่อให้สามารถควบคุมหัวเมืองมลายูได้อย่างรัดกุม นอกจากนี้พระองค์ยังทรงเสด็จไปประพาสหัวเมืองมลายูและทรงมีพระราชดำริที่จะผูกใจหัวเมืองมลายูเหล่านั้น โดยมีพระราชดำรัสแก่พระยาตรังกานู ผู้มาเฝ้ารับเสด็จว่า

“เราไม่มีความประสงค์อันใด นอกจากที่จะให้เมืองมลายูเป็นพระราชอาณาเขตขึ้นนอกต่อกับฝรั่ง อีกประการ 1 เมืองเหล่านี้ปรากฏว่าอยู่ในของไทย จะตกไปแก่อังกฤษเข้ามาบ้าง เราก็ไม่ขาดทุนอันใด ชั่วแต่ไม่ได้ต้นไม้เงินทอง ไม่เป็นราคาก็มากนักน้อย แต่ยังรู้สึกว่าเป็นการเสียเกียรติยศอยู่ เพราะฉะนั้นจึงได้พยายามจะให้เห็นการซึ่งเป็นที่มั่นคง จะป้องกันเหตุนี้อย่าให้เป็นขึ้นเท่านั้น เราเห็นว่าเช่นเมืองตรังกานูนี้ เป็นการจำเป็นที่จะต้องอาศัยเมืองใหญ่จึงจะมีอำนาจบังคับกันตลอดได้”<sup>2</sup>

สำหรับหัวเมืองมลายูที่อยู่ใกล้เคียงกับเขตอิทธิพลของอังกฤษนั้น ในระหว่างพ.ศ. 2435-2442 รัฐบาลไทยโดยกระทรวงมหาดไทยได้จัดให้กลับตัน และตรังกานู ไปอยู่ในความดูแลของข้าหลวงเทศาภิบาลมณฑลภูเก็ต หัวเมืองทั้งเจ็ดอยู่ในความรับผิดชอบของมณฑลนครศรีธรรมราช ส่วนไทรบุรี ปลิส และสตูลนั้นให้รวมกันเป็นมณฑลไทรบุรี ต่อมาในพ.ศ. 2444 กระทรวงมหาดไทยได้รวมหัวเมืองทั้งเจ็ดเข้าด้วยกัน เรียกว่า “บริเวณเจ็ดหัวเมือง” ให้อยู่ภายใต้การปกครองของข้าหลวงซึ่งเรียกว่า “ข้าหลวงบริเวณ” ประจำอยู่ที่เมืองปัตตานี พร้อมกับนั้นรัฐบาลก็ได้ออกกฎข้อบังคับสำหรับปกครองบริเวณนี้ เพื่อกระชับอำนาจการปกครองให้รัดกุมยิ่งขึ้น โดย

<sup>2</sup> พระบาทสมเด็จพระจุลจอมเกล้าเจ้าอยู่หัว, ระยะทางเสด็จพระราชดำเนินประพาสทางบก ทางเรือ รอบแหลมมลายู รัตนโกสินทรศก 109 เล่ม 2 (พระนคร: ครุสภา, 2507), หน้า 198-199.

จะเห็นได้จากการที่รัฐบาลไทยแต่งตั้งผู้ช่วยราชการเมือง ปลัดเมือง ยกกระบัตรเมือง มาช่วยพระยาหัวเมืองมลายูในการปกครอง มีผู้พิพากษาดัดสันคดีความตามพระธรรมนูญศาลหัวเมือง ร.ศ. 114 (พ.ศ. 2438) อย่างไรก็ตามรัฐบาลยังคงยอมรับอำนาจของผู้นำทางศาสนาอิสลาม และเคารพต่อขนบธรรมเนียมที่เกี่ยวกับการสืบตระกูลและการแต่งงานของชาวมุสลิม นอกจากนี้หัวเมืองมลายูดังกล่าวไม่ต้องส่งเครื่องราชบรรณาการต่อกรุงเทพฯอีกต่อไป แต่จะต้องถูกเรียกเก็บภาษีจากรัฐตามระเบียบของกระทรวงพระคลัง โดยพระยาเมืองมลายูและขุนนางจะได้รับเงินเบี้ยหวัดอย่างพอเพียงเป็นการตอบแทน<sup>3</sup>

กฎหมายที่รัฐใช้ในการปกครองบริเวณดังกล่าวเรียกว่า กฎข้อบังคับสำหรับปกครองบริเวณเจ็ดหัวเมือง ร.ศ.120 (พ.ศ.2444) ซึ่งตราขึ้นโดยมีวัตถุประสงค์เพื่อ จัดวางแบบแผนวิธีการปกครองและตำแหน่งที่ราชการของหัวเมืองทั้งเจ็ด ให้เป็นระเบียบเรียบร้อย และเพื่อให้เกิดความสุขแก่ประชาชนทั่วไป มีการกำหนดให้ข้าราชการที่จะไปประจำทำงานในบริเวณหัวเมืองทั้งเจ็ดพูดภาษามลายูท้องถิ่นโดยที่ถ้าไปรับราชการภายใน 1 ปี ควรพูดภาษามลายูได้ และถ้ารับราชการอยู่ถึง 3 ปี แล้วควรอ่านหนังสือภาษามลายูได้ เพื่อให้เข้าถึงประชาชนในพื้นที่ และมีการกำหนดให้ใช้กฎหมายอิสลามตามจารีตประเพณีทางศาสนา ในการพิจารณาพิพากษาคดีความเรื่องครอบครัวและมรดก<sup>4</sup> แต่การที่รัฐบาลส่งข้าราชการไปปกครองตามระบบเทศาภิบาล ทำให้ผู้นำของหัวเมืองทั้งเจ็ดไม่พอใจ เพราะถูกลดทอนอำนาจลงอย่างมาก อีกทั้งยังเสียผลประโยชน์ที่เคยได้รับเช่นการเก็บภาษีฝิ่น ภาษีบ่อนเบี้ย ภาษีเตาสุรา ภาษีน้ำมันมะพร้าว ภาษีเกลือ และภาษีการค้า ฯลฯ<sup>5</sup> จึงมีปฏิกริยาต่อต้านนโยบายดังกล่าว ในพ.ศ. 2449 รัฐบาลก็ได้ยุบบริเวณเจ็ดหัวเมืองเหลือเพียงสี่เมือง คือ ปัตตานี ยะลา ะแงะและสายบุรี แล้วรวมเป็นมณฑลปัตตานี

<sup>3</sup> สมเด็จพระบรมวงศ์เธอ กรมพระยาดำรงราชานุภาพ, ประวัติเจ้าพระยามรราช (พระนคร: โรงพิมพ์บำรุงธรรม, 2482), หน้า87.

<sup>4</sup> กองประสานราชการ กรมการปกครอง, สิ่งที่น่ารู้เกี่ยวกับจังหวัดชายแดนภาคใต้ เอกสารประกอบการศึกษาอบรมภาษามลายูแก่ข้าราชการจังหวัดชายแดนภาคใต้ (พระนคร: โรงพิมพ์ส่วนท้องถิ่น,2512), หน้า 43.

<sup>5</sup> สัมภาษณ์ วัน มะโรบุตร อ่างถึงใน จีรัตัน บัวแก้ว, วัง 7 หัวเมือง(ปัตตานี). หน้า 28.



โดยมีข้าหลวงเทศาภิบาลประจำมณฑลคนแรกคือ พระยาศักดิ์เสนี (หนา นุนนาค) อดีตข้าหลวงใหญ่ประจำบริเวณเจ็ดหัวเมืองเดิม<sup>6</sup>

ต่อมาใน พ.ศ. 2452 รัฐบาลไทยก็ต้องยอมโอนอำนาจอธิปไตยเหนือรัฐไทรบุรี กลันตัน ตรังกานู ปลิส และเกาะใกล้เคียงให้แก่อังกฤษเพื่อเป็นการแลกเปลี่ยนกับสิทธิสภาพนอกอาณาเขต ขณะที่อังกฤษยอมรับอำนาจอธิปไตยเหนือบริเวณตอนเหนือของพรมแดนไทย-มาเลเซีย ปัจจุบัน และสตูลก็ถูกผนวกเข้าอยู่ในมณฑลภูเก็ตในเวลาต่อมา<sup>7</sup>

เมื่อมีการเปลี่ยนแปลงการปกครองใน พ.ศ. 2475 ระบบเทศาภิบาลถูกยกเลิกไป มีการตั้งเป็นจังหวัดโดยแต่ละจังหวัด มีเจ้าเมืองหรือผู้ว่าราชการจังหวัดเป็นผู้ปกครองภายใต้การบังคับบัญชาของกระทรวงมหาดไทย ปัตตานีจึงเป็นจังหวัดหนึ่งของรัฐไทยตั้งแต่นั้นเป็นต้นมา จากนโยบายของรัฐบาลที่มีต่อจังหวัดชายแดนภาคใต้ซึ่งมีปัตตานีเป็นจังหวัดที่สำคัญจังหวัดหนึ่งได้แสดงให้เห็นถึงนโยบายของรัฐบาลที่มีต่อประชาชนอีกด้วย

### นโยบายของรัฐบาลต่อชาวมุสลิม

ปัจจุบันชาวมุสลิมนับได้ว่าเป็นชนกลุ่มน้อยกลุ่มหนึ่งในประเทศไทย แต่เมื่อพิจารณาในบริเวณจังหวัดชายแดนภาคใต้แล้ว ชาวมุสลิมเป็นกลุ่มที่มีจำนวนมากที่สุด ดังนั้นการกำหนดนโยบายของรัฐบาลที่มีต่อจังหวัดชายแดนภาคใต้ จึงได้ให้ความสำคัญต่อชาวมุสลิมเป็นอย่างมาก

<sup>6</sup> "ปัตตานี, จังหวัด," สารานุกรมวัฒนธรรมไทยภาคใต้ 9:4473., กองวิจัย, สำนักผังเมือง, รายงานวิจัยเมืองปัตตานี, หน้า 47., จรีรัตน์ บัวแก้ว, วง 7 หัวเมือง(ปัตตานี), หน้า 29. และอิหมรอน มะลูลิ้ม, วิเคราะห์ความขัดแย้งระหว่างรัฐบาลไทยกับมุสลิมในประเทศไทย: กรณีศึกษากลุ่มมุสลิมในเขตจังหวัดชายแดนภาคใต้, หน้า 55.

<sup>7</sup> สายจิตต์ เหมินทร์, "การเสียรัฐไทรบุรี กลันตัน ตรังกานู และปลิส ของไทยให้แก่อังกฤษ ในรัชสมัยพระบาทสมเด็จพระจุลจอมเกล้าเจ้าอยู่หัว" (วิทยานิพนธ์ปริญญาอักษรศาสตรมหาบัณฑิต แผนกวิชาประวัติศาสตร์ บัณฑิตวิทยาลัย จุฬาลงกรณ์มหาวิทยาลัย, 2507), หน้า 340-354.

นโยบายของรัฐที่มีต่อชาวมุสลิมได้เกิดขึ้นตั้งแต่สมัยรัชกาลที่ 1 ในพ.ศ. 2329 เมื่อกองทัพสยามสามารถเอาชนะปัตตานีได้ มีการแต่งตั้งเจ้าเมืองเพื่อดูแลปกครองเมืองปัตตานี รวมทั้งกำหนดให้หัวเมืองสำคัญทางภาคใต้ควบคุมดูแลอีกชั้นหนึ่ง แต่เมื่อเกิดการต่อต้านนำโดยเจ้าเมืองที่ได้รับการแต่งตั้งจากสยาม จึงทำให้ต้องมีการควบคุมอย่างใกล้ชิด มีการแบ่งแยกปัตตานีออกเป็นหัวเมืองเล็ก ๆ เพื่อสะดวกในการปกครอง อาจกล่าวได้ว่าในสมัยนี้รัฐได้ใช้นโยบายแบ่งแยกและปกครองในการปกครองชาวมุสลิม นอกจากนั้นยังมีการใช้นโยบายผสมผสานกลมกลืนทางวัฒนธรรมระหว่างชาวไทยพุทธและชาวมุสลิม โดยการย้ายชาวไทยพุทธเข้าไปอยู่ในเจ็ดหัวเมือง เพื่อสร้างความสมดุลแห่งอำนาจ และเพื่อให้เกิดความผสมกลมกลืนระหว่างกัน<sup>8</sup>

นโยบายของรัฐในสมัยต่อมาก็ยังคงใช้นโยบายเดิมที่เคยปฏิบัติต่อมา จนกระทั่งสมัยรัชกาลที่ 5 ได้เริ่มการใช้ระบบเทศบาลขึ้นเพื่อควบคุมอำนาจการปกครองของเจ้าเมืองชาวมุสลิม แต่ไม่ได้ก้าวล่วงเรื่องอำนาจของผู้นำทางศาสนาอิสลามและจารีตประเพณีทางศาสนา มีการใช้กฎหมายอิสลามเพื่อตัดสินข้อพิพาทของชาวมุสลิม ในสมัยรัชกาลที่ 6 รัฐบาลคงดำเนินนโยบายต่อจากสมัยรัชกาลที่ 5 โดยเฉพาะการให้เสรีภาพในการนับถือศาสนาและการทำนุบำรุงศาสนา นอกจากนั้นยังให้ยกเลิกหรือแก้ไขระเบียบการหรือวิธีปฏิบัติที่ทำให้พลเมืองรู้สึกว่าเป็นการเบียดเบียน กดขี่ศาสนาอิสลาม ส่วนระเบียบการที่คิดจัดทำขึ้นใหม่ ต้องไม่ขัดกับศาสนาอิสลาม ต้องไม่เบียดเบียน ถูก หรือกระทำการที่เป็นผลเสียหายต่อการดำเนินชีวิต และการประกอบอาชีพของราษฎร เพื่อไม่ให้ประชาชนรู้สึกว่าคุณบังคับกดขี่จากทางราชการเพราะถ้าประชาชนเกิดความรู้สึกว่ารัฐบาลกดขี่ ก็จะทำให้เกิดความแตกแยก อันจะเป็นผลให้รัฐบาลประสบความยากลำบากในการปกครอง<sup>9</sup>

<sup>8</sup> "ปัตตานี, จังหวัด," สารานุกรมวัฒนธรรมไทยภาคใต้ 9:4473., จุรีรัตน์ บัวแก้ว, วัจ 7 หัวเมือง (ปัตตานี), หน้า 9. และอิมรอน มะลูลีม, วิเคราะห์ความขัดแย้งระหว่างรัฐบาลไทยกับมุสลิมในประเทศไทย: กรณีศึกษาจากกลุ่มมุสลิมในเขตจังหวัดชายแดนภาคใต้, หน้า 54.

<sup>9</sup> ภัคคินี เปรมโยธิน, "กระบวนการบริหารราชการส่วนภูมิภาคกับการแก้ไขปัญหาชนกลุ่มน้อยในจังหวัดชายแดนภาคใต้" (วิทยานิพนธ์ปริญญารัฐศาสตรมหาบัณฑิต แผนกวิชาการปกครอง บัณฑิตวิทยาลัย จุฬาลงกรณ์มหาวิทยาลัย, 2519), หน้า 173.

ในพ.ศ. 2475 มีการเปลี่ยนแปลงการปกครองเกิดขึ้น รัฐบาลได้ประกาศนโยบายปกครองประเทศตามหลัก 6 ประการของคณะราษฎร ที่มุ่งรักษาความเป็นเอกราชและความปลอดภัยในประเทศ รวมทั้งการให้ความสุขสมบูรณ์ของราษฎรในด้านเศรษฐกิจ การให้ราษฎรได้สิทธิเสมอกันทางกฎหมาย เช่นเดียวกับการมีเสรีภาพและอิสรภาพ ตลอดจนการให้การศึกษอย่างเต็มที่แก่ราษฎร นอกจากนั้นรัฐบาลยังกำหนดให้มีการรับสมัครรับเลือกตั้งเข้าเป็นสมาชิกสภาผู้แทนราษฎร เพื่อทำหน้าที่ในการมีส่วนร่วมทางการเมืองตามระบอบการปกครองแบบใหม่ด้วย รัฐบาลได้ปกครองชาวมุสลิมอย่างระมัดระวังที่จะไม่เข้าไปยุ่งเกี่ยวกับรูปแบบสังคมและวัฒนธรรมของชาวมุสลิม ในขณะที่เดียวกันก็เปิดโอกาสให้เข้าไปมีส่วนร่วมทางการเมืองโดยผ่านกระบวนการเลือกตั้ง<sup>10</sup> อีกทั้งรัฐบาลได้ใช้นโยบายผสมผสานกลมกลืนกับชาวมุสลิม เพื่อสร้างเอกลักษณ์ หรือความเป็นอันหนึ่งอันเดียวกันให้เกิดขึ้นในชาติ สอดคล้องตามรัฐธรรมนูญแห่งราชอาณาจักรไทยที่ระบุว่า “ประเทศไทยเป็นราชอาณาจักรอันหนึ่งอันเดียวกัน จะแบ่งแยกไม่ได้” นโยบายผสมผสานกลมกลืน คือ ความพยายามของรัฐบาลที่ต้องการให้ชนกลุ่มน้อยทุกกลุ่มเข้ามาผสมผสานกลมกลืน กับชาวไทยซึ่งเป็นส่วนใหญ่ โดยผ่านทางขบวนการขัดเกลาทางสังคม (Socialization)<sup>11</sup> หรือกล่าวอีกนัยหนึ่งก็คือ การพยายามให้ชนกลุ่มน้อยค่อย ๆ เปลี่ยนวิถีชีวิต ความรู้สึกนึกคิด ขนบธรรมเนียมประเพณีของตนให้กลมกลืนหรือสอดคล้องกับวัฒนธรรมของชาวไทย จนในที่สุดชนกลุ่มน้อยจะไม่มีเอกลักษณ์ของตนเอง การที่รัฐบาลได้นำนโยบายนี้มาใช้กับชาวมุสลิมนั้น เป็นเพราะรัฐบาลเห็นว่าชาวมุสลิมเป็นชนกลุ่มน้อยแตกต่างไปจากชนส่วนใหญ่ของประเทศไทย

นโยบายผสมผสานกลมกลืนปรากฏชัดเจนและรุนแรงมากขึ้นในสมัยการปกครองของจอมพล ป.พิบูลสงครามซึ่งเป็นนายกรัฐมนตรี ระหว่าง พ.ศ. 2481-2487 ช่วงนี้เป็นการปกครองโดยให้ความสำคัญต่อลัทธิชาตินิยมเป็นอย่างมาก จึงมีการดำเนินนโยบายการสร้างชาติด้วยวัฒนธรรม เพื่อให้คนไทยไม่ว่าเชื้อชาติใดหรือศาสนาใดมีความสำนึกของความเป็นไทยด้วยการประพฤติปฏิบัติเป็นแบบแผนเดียวกัน โดยการออกและประกาศใช้พระราชบัญญัติบำรุงวัฒนธรรมแห่งชาติ พ.ศ. 2483 และฉบับต่อมาคือ พระราชกฤษฎีกากำหนดวัฒนธรรมซึ่งประชาชน

<sup>10</sup> ปิยนาด บุนนาค, นโยบายการปกครองของรัฐบาลไทยต่อชาวไทยมุสลิมในจังหวัดชายแดนภาคใต้ (พ.ศ. 2475-2516) (กรุงเทพฯ: จุฬาลงกรณ์มหาวิทยาลัย, 2534), หน้า 82.

<sup>11</sup> เรื่องเดียวกัน, หน้า 3.

ชาวไทยต้องปฏิบัติตาม พ.ศ. 2484 และบรรดากฎกระทรวงต่าง ๆ รวมทั้งการจัดตั้งสภาวัฒนธรรมแห่งชาติขึ้นเมื่อ 29 กันยายน พ.ศ. 2485 ตลอดจนการประกาศใช้ "วีรกรรมของชาติ" 14 ข้อ ในพ.ศ. 2487

ต่อมาเมื่อมีการประกาศใช้พระราชบัญญัติวัฒนธรรมแห่งชาติ พุทธศักราช 2485 ในมาตรา 5 จึงได้ระบุให้รัฐบาลสามารถออกพระราชกฤษฎีกาได้กรณีหนึ่งคือ "ความเป็นระเบียบเรียบร้อยในการประพฤติอันเป็นทางนำมาซึ่งเกียรติของชาติไทยและพุทธศาสนา"<sup>12</sup> รัฐบาลถือว่าความเป็นไทยและพุทธศาสนา เป็นสัญลักษณ์ประจำชาติ จึงมีความพยายามที่จะเผยแพร่วัฒนธรรมไทยจากภาคกลางออกไปทั่วทุกภูมิภาคของประเทศ จนกระทั่งเกิดเสียงวิพากษ์วิจารณ์ว่า ภาษา การแต่งกาย อาหาร และศิลปะแบบกรุงเทพฯ เป็นลักษณะของวัฒนธรรมไทยอันแท้จริง<sup>13</sup> รัฐบาลสมัยนั้นมองว่า วัฒนธรรมไทย คือ วัฒนธรรมพุทธศาสนา ซึ่งถึงแม้ว่าจะมีองค์ประกอบของศาสนาพราหมณ์อยู่บ้างก็ไม่ได้รังเกียจ และไม่ได้มีการแยกพุทธออกจากพราหมณ์แต่อย่างใด นโยบายเช่นนี้แสดงให้เห็นว่า รัฐบาลมิได้คำนึงถึงข้อเท็จจริงทางสังคมวัฒนธรรมในข้อที่ว่าประเทศไทยนั้นไม่ได้มีเพียงกลุ่มชาติพันธุ์อาศัยอยู่เพียงกลุ่มเดียว แต่ทว่ามีกลุ่มชาติพันธุ์หลากหลายกลุ่มอาศัยอยู่ร่วมกัน ในแต่ละกลุ่มย่อมมีความแตกต่างกันไป การสร้างความเป็นมาตรฐานเดียวกันให้เกิดขึ้นทั่วทั้งประเทศนั้นไม่สามารถที่จะกระทำได้ รัฐบาลได้ใช้นโยบายวัฒนธรรมกับชาวมุสลิมโดยชาวมุสลิมได้รับคำสั่งไม่ให้สวมเครื่องแต่งกายแบบมาเลย์มุสลิม ห้ามไม่ให้สอนภาษามลายูในโรงเรียน ห้ามไม่ให้พูดภาษามลายูในการติดต่อราชการ ให้เปลี่ยนชื่อใหม่เป็นชื่อไทย และในพ.ศ. 2484 ยังได้ยกเลิกข้อยกเว้นเกี่ยวกับครอบครัวและมรดกสำหรับชาวมุสลิม โดยให้ใช้กฎหมายแพ่งและพาณิชย์สำหรับชาวมุสลิมด้วย จะเห็นได้ว่า นโยบายดังกล่าวกระทบกระเทือนต่อบทบัญญัติทางศาสนา ตลอดจนวิถีชีวิตทางสังคมและวัฒนธรรมของชาวมุสลิมอย่างมาก ทำให้ชาวมุสลิมผู้มีพื้นฐานทางสังคมและวัฒนธรรมแบบอิสลามอย่างเคร่งครัดเกิดความรู้สึกแปลกแยกจากรัฐไทยมากขึ้น จึงทำให้เกิดการปลุกเร้าความรู้สึกชาติ

<sup>12</sup> นุปผา ทิพย์สภาพกุล, "ทัศนะของสมาชิกสภาผู้แทนราษฎรต่อนโยบายวัฒนธรรมของจอมพล ป. พิบูลสงคราม (พ.ศ. 2481-2487)" (วิทยานิพนธ์ปริญญาอักษรศาสตรมหาบัณฑิต ภาควิชาประวัติศาสตร์ บัณฑิตวิทยาลัย จุฬาลงกรณ์มหาวิทยาลัย, 2529), หน้า 77.

<sup>13</sup> อิมรอน มะลูลีม, วิเคราะห์ความขัดแย้งระหว่างรัฐบาลไทยกับมุสลิมในประเทศไทย: กรณีศึกษา กลุ่มมุสลิมในเขตจังหวัดชายแดนภาคใต้. หน้า 106.



นิยมในหมู่ชาวมุสลิมโดยเริ่มจากผู้นำทางศาสนาและผู้นำทางการเมือง ซึ่งส่งผลในแง่ลบต่อการปกครองของไทยและรัฐบาลไทย โดยมีการต่อต้านของชาวมุสลิมที่มีตอนนโยบายของรัฐเพราะ ชาวมุสลิมเกิดความรู้สึกเป็นปฏิปักษ์ต่อรัฐบาล เกิดความหวาดระแวงและความไม่ไว้วางใจรัฐบาลว่าจะทำลายวัฒนธรรมและการดำเนินชีวิตตามหลักศาสนาอิสลาม<sup>14</sup>

จะเห็นได้ว่าลัทธิชาตินิยมเป็นปัจจัยสำคัญนำไปสู่การต่อต้านในกลุ่มชาวมุสลิมทุกระดับชั้น เช่น อุดมการณ์รัฐนิยมที่กำหนดให้สวมเสื้อผ้า สวมหมวกแบบตะวันตก เลิกรับประทานหมาก รับประทานอาหารกับช้อนส้อม หรือบังคับให้เด็กและชาวมุสลิมทำความเคารพพระพุทธรูปในโรงเรียน เป็นต้น การบังคับให้ชาวมุสลิมปฏิบัติตามแบบแผนวัฒนธรรมไทยจึงเป็นเรื่องที่เข้าไปก้าวก่ายในเรื่องสังคมและวัฒนธรรมที่ยึดถือปฏิบัติมาเป็นเวลานานหลายชั่วอายุคนแล้ว นโยบายผสมผสานกลมกลืนซึ่งกำหนดโดยรัฐบาลจอมพล. ปิบูลสงคราม จึงประสบกับความล้มเหลว อีกทั้งนำไปสู่การต่อต้านทั้งจากภายในและภายนอกประเทศ การต่อต้านอันเป็นผลมาจากนโยบายผสมผสานกลมกลืนมีผลกว้างกว่าการแทรกแซงทางการเมืองในยุคก่อนหน้านั้น กล่าวคือ ในช่วงต้นรัตนโกสินทร์ การเปลี่ยนแปลงทางการเมืองส่งผลกระทบเฉพาะชนชั้นปกครองชาวมุสลิม ซึ่งเป็นตัวแทนเชิงสัญลักษณ์ของชุมชนชาวมุสลิม ในขณะที่ผลจากนโยบายผสมผสานกลมกลืนกระทบต่อวิถีชีวิตเกือบทุกแง่มุมของชาวมุสลิมในทุกระดับโดยตรง การเผยแพร่วัฒนธรรมไทยและพุทธศาสนาทำให้การต่อต้านแพร่กระจายไปอย่างรวดเร็วและรุนแรงกว่าการต่อสู้เพื่อเรียกร้องอิสรภาพ บทบาทของชนชั้นปกครองซึ่งเป็นผู้นำการต่อต้านในระยะแรกนั้นลดลงและหมดไปไปในที่สุด โดยมีกลุ่มคนรุ่นใหม่ที่มีการสู้รบโดยใช้กำลังทหารมาเป็นการจัดตั้งขบวนการ ดำเนินการต่อสู้อย่างมีระบบ รวมถึงการฟื้นฟูเอกลักษณ์ทางศาสนาและวัฒนธรรมให้แพร่ไปในกลุ่มชาวมุสลิมอย่างทั่วถึง เช่น การแต่งกายตามแบบชาวมุสลิม การเผยแพร่ศาสนาอย่างต่อเนื่อง เป็นต้น การต่อต้านในระยะนี้ครอบคลุมลงไปในมวลชนทุกระดับชั้นไม่ได้มีเฉพาะในกลุ่มชนชั้นปกครองดังเช่นอดีตที่ผ่านมาเนื่องจากนโยบายผสมผสานกลมกลืนเป็นนโยบายที่ส่งผลกระทบโดยตรงต่อรูปแบบ วิถีการดำเนินชีวิตของชาวมุสลิม ดังนั้นการต่อต้านที่เกิดขึ้นจึงเกิดไม่ใช่เพียงการกระทำเพื่อเรียกร้องเอกราชแต่ยังมุ่งไปที่การรักษาวัฒนธรรม

<sup>14</sup> สุรินทร์ พิศสุวรรณ, นโยบายประสมประสานชาวมุสลิมในประเทศไทยสมัยรัตนโกสินทร์ (กรุงเทพฯ: สถาบันไทยคดีศึกษา มหาวิทยาลัยธรรมศาสตร์, 2525), หน้า 6.

โดยเน้นไปที่ความแตกต่างระหว่างชาติพันธุ์ จึงทำให้มีการรวมกลุ่มของชาวมุสลิมในการต่อต้านรัฐบาลมากขึ้น และส่งผลกระทบต่อการทำงานของรัฐบาลเป็นอย่างมาก

นอกจากนั้นยังมีการส่งชาวไทยพุทธจำนวนมากจากที่ต่าง ๆ เข้าไปในที่ ๆ เรียกว่า “หมู่บ้านช่วยเหลือตัวเอง”<sup>15</sup> ในถิ่นที่มีชาวมุสลิมอยู่มาก โดยมีจุดประสงค์เพื่อให้มีการผสมปนเปกันทางวัฒนธรรมและค่านิยม แต่ได้มีการขัดแย้งอย่างรุนแรงระหว่างชาวไทยพุทธกับชาวมุสลิมในท้องถิ่นนั้น ดังที่พีรยศ ราฮิมมูลา กล่าวถึง การปกครองสมัยจอมพลป. พิบูลสงครามไว้ว่า ได้มีการอพยพคนจากภาคตะวันออกเฉียงเหนือมาอยู่อาศัยในเขตภาคใต้ แต่มีความแตกต่างระหว่างภาษา ศาสนาและวิถีปฏิบัติทำให้เกิดปัญหาเกิดขึ้น<sup>16</sup> ซึ่งนโยบายเกี่ยวกับการอพยพราษฎรไปอยู่ร่วมกับชาวมุสลิมนั้นได้เกิดขึ้นตั้งแต่ พ.ศ. 2477 แล้วดังปรากฏในเอกสารของกระทรวงเศรษฐกิจการดังนี้

“15 มิถุนายน 2477 มีการเสนอโครงการชักชวนพลเมืองให้อพยพไปยังภาคใต้ เพื่อให้ราษฎรที่อพยพไปนั้น ไปแต่งงานกับชาวพื้นเมืองเดิมทั้งหญิง และชาย ให้กลายเป็นชาติเดียวกับราษฎรที่ถูกอพยพไป โดยเฉพาะอพยพไปอยู่ทางจังหวัดที่เป็นไทยอิสลาม โดยมีงบประมาณให้กู้ยืม ให้ที่ดิน ควาย เครื่องมือในการประกอบกิจการ ค้าอพยพ พาหนะ เงินเดือน ค่าใช้สอย โดยให้กู้ยืมระยะยาวและผ่อนชำระให้หมดในเวลา 10 ปี นับตั้งแต่ปีที่ 4 โดยคิดดอกเบี้ย 7.5 % ดอกเบี้ยให้เริ่มคิดจากปีที่ 4”<sup>17</sup>

จะเห็นได้ว่ารัฐบาลต้องการผสมกลมกลืนระหว่างชาวไทยพุทธและชาวมุสลิมจึงทำให้เกิดความไม่พอใจขึ้นในหมู่ชาวมุสลิม ดังนั้นในสมัยของรัฐบาลปรีดี พนมยงค์ จึงได้เปลี่ยนมาใช้นโยบายผ่อนปรนมากขึ้นเพราะรัฐบาลต้องการลดกระแสความขัดแย้งในจังหวัดชายแดนภาคใต้ จึงมีการประกาศใช้พระราชกฤษฎีกาว่าด้วยการศาสนูปถัมภ์ฝ่ายอิสลาม พุทธศักราช

<sup>15</sup> อิมรอน มะลูลีม, วิเคราะห์ความขัดแย้งระหว่างรัฐบาลไทยกับมุสลิมในประเทศไทย: กรณีศึกษา กลุ่มมุสลิมในเขตจังหวัดชายแดนภาคใต้. หน้า86-87.

<sup>16</sup> สัมภาษณ์ พีรยศ ราฮิมมูลา, วันที่ 22 กันยายน 2543.

<sup>17</sup> หจช. (2) สร. 0201.6.1/3 “ ชักชวนพลเมืองให้อพยพไปอยู่ทางปักษ์ใต้, “ ( 4 มิถุนายน 2477- 27 ธันวาคม 2478)

2488 เพื่อให้ความช่วยเหลือ คຸ້ມครอง และอุปถัมภ์ในกิจการศาสนาของชาวมุสลิม โดยมีการจัดตั้งสถาบันต่าง ๆ เช่น ตำแหน่งจุฬาราชมนตรี สถาบันการศึกษาภายใต้การบริหารของชาวมุสลิม คณะกรรมการกลางอิสลามแห่งประเทศไทย และกรรมการอิสลามประจำจังหวัด สำหรับจังหวัดที่มีประชากรผู้นับถือศาสนาอิสลามอยู่มาก นอกจากนั้นยังได้มีการประกาศใช้พระราชบัญญัติว่าด้วยการใช้กฎหมายอิสลามในเขตจังหวัด ปัตตานี นราธิวาส ยะลา และสตูล พุทธศักราช 2489 เพราะต้องการให้สิทธิ์เรื่องกฎหมายที่ได้ถูกกลืนไป ในสมัยจอมพล. ปิบูลสงคราม คืนแก่ชาวมุสลิม<sup>17</sup>

ต่อมาใน พ.ศ. 2490 รัฐสภาได้ตราพระราชบัญญัติมัสยิดอิสลามขึ้นเพื่อความเป็นระเบียบเรียบร้อยในการจัดการดูแลรักษาทำนุบำรุง และป้องกันกรณีพิพาทเรื่อง ทรัพย์สินของมัสยิด เนื่องจากที่ดินมีราคาสูงขึ้น มัสยิดมีทรัพย์สินมาก มีการเบียดบังเอาทรัพย์สินของมัสยิดไปใช้ส่วนตัว มีการฟ้องร้องกล่าวโทษกันมากขึ้น แต่ก็เป็นการยากที่จะตัดสินข้อพิพาท เพราะไม่มีระเบียบข้อบังคับและผู้รับผิดชอบ จึงต้องมีการตราพระราชบัญญัติดังกล่าวขึ้น<sup>18</sup>

ในสมัยของจอมพล. ปิบูลสงคราม ช่วงที่ 2 (พ.ศ. 2491-2500) จอมพล. ได้ดำเนินนโยบายผ่อนปรนต่อชาวมุสลิมเป็นอย่างมาก มีการตั้งนายอับดุลลา หลังปูเต๊ะ สมาชิกสภาผู้แทนราษฎร จังหวัดสตูล เป็นรัฐมนตรีว่าการกระทรวงศึกษาธิการ เพื่อให้ประชาชนในภาคใต้ยอมรับ เนื่องจากนายอับดุลลาเป็นหลานของรายาแห่งสตูลและอิทธิพลของเขาจะทำให้สามารถแก้ปัญหาต่างๆ ที่เกิดขึ้นได้<sup>19</sup>

<sup>17</sup> อิมรอน มะลูลีม. วิเคราะห์ความขัดแย้งระหว่างรัฐบาลไทยกับมุสลิมในประเทศไทย: กรณีศึกษากลุ่มมุสลิมในเขตจังหวัดชายแดนภาคใต้. หน้า 96.

<sup>18</sup> สงคราม ชื่นภบาล, "การผสมกลมกลืนชาวไทยมุสลิมในจังหวัดชายแดนภาคใต้" (วิทยานิพนธ์ปริญญารัฐศาสตรมหาบัณฑิต แผนกวิชาการปกครอง บัณฑิตวิทยาลัย จุฬาลงกรณ์มหาวิทยาลัย, 2517), หน้า 101.

<sup>19</sup> ประยูรศักดิ์ ชลายนเดชะ, มุสลิมในประเทศไทย. หน้า 64. อิมรอน มะลูลีม, วิเคราะห์ความขัดแย้งระหว่างรัฐบาลไทยกับมุสลิมในประเทศไทย: กรณีศึกษากลุ่มมุสลิมในเขตจังหวัดชายแดนภาคใต้. หน้า 161. และนันทวรรณ กุสว้าง, ปัญหาชาวไทยมุสลิมในสี่จังหวัดภาคใต้ (กรุงเทพฯ: สมาคมสังคมศาสตร์แห่งประเทศไทย, 2521), หน้า 28.

ในสมัยจอมพลสฤษดิ์ ธนะรัชต์ ได้มีการประกาศใช้แผนพัฒนาเศรษฐกิจแห่งชาติเป็นครั้งแรก โดยมีวัตถุประสงค์ที่จะพัฒนาโครงสร้างขั้นพื้นฐานทางเศรษฐกิจ โดยเฉพาะการคมนาคมและขนส่ง การพลังงานและการชลประทานเพื่อให้เป็นพื้นฐานของการพัฒนาประเทศในขั้นต่อไป ซึ่งการพัฒนาเศรษฐกิจและสังคมนี้ไม่คำนึงถึงความแตกต่างในด้านภาษา ศาสนาและวัฒนธรรม โดยมีเป้าหมายสำคัญ คือให้ประชาชนในพื้นที่ที่มีความสำคัญของความเป็นคนไทย ภายใต้พระมหากษัตริย์องค์เดียวกัน บนผืนแผ่นดินไทยเดียวกัน พร้อม ๆ กับให้ความร่วมมือกับรัฐบาลในการพัฒนาท้องถิ่นของตนด้วย<sup>20</sup> จะเห็นได้ว่าจอมพลสฤษดิ์ได้ให้ความสำคัญกับการพัฒนาเศรษฐกิจเป็นอย่างมาก จึงทำให้เกิดนโยบายการท้องถิ่นเพราะการท้องถิ่นสร้างรายได้ให้กับประเทศเป็นอย่างมาก ซึ่งนโยบายเกี่ยวกับการท้องถิ่นนั้นจะได้กล่าวรายละเอียดต่อไป

การใช้นโยบายพัฒนาเศรษฐกิจของรัฐบาลนี้ เกิดขึ้นเพราะต้องการยกระดับความเป็นอยู่ของชาวมุสลิมในจังหวัดชายแดนภาคใต้ให้ทัดเทียมกับประชาชนในภาคอื่นๆ เพื่อลดความขัดแย้งทางสังคม ช่องว่างระหว่างรัฐกับประชาชนตลอดจนความรุนแรงทางการเมืองลงได้<sup>21</sup> นอกจากนี้รัฐบาลยังต้องการลดความแตกต่างในด้านการนับถือศาสนา ขนบธรรมเนียม ประเพณี วัฒนธรรม รวมทั้งต้องการสร้างทัศนคติใหม่ๆ ให้กับชาวมุสลิม เพื่อให้สามารถอยู่ร่วมกับชาวไทยพุทธได้ จึงมีการจัดตั้งนิคมสร้างตนเองพัฒนาจังหวัดชายแดนภาคใต้ อันเป็นการสร้างดุลยภาพระหว่างประชาชนที่นับถือศาสนาพุทธและศาสนาอิสลาม และเป็นการเปิดพื้นที่ที่อุดมสมบูรณ์ในภาคใต้ให้สามารถใช้ประโยชน์ในการเพาะปลูกได้อย่างเต็มที่ แต่ความพยายามของรัฐบาลไม่ประสบความสำเร็จ มีการต่อต้านจากชาวมุสลิมเป็นอย่างมาก<sup>22</sup>

<sup>20</sup> ปิยนาด นูนาค, นโยบายการปกครองของรัฐบาลไทยต่อชาวไทยมุสลิมในจังหวัดชายแดนภาคใต้ (พ.ศ. 2475-2516). หน้า 121.

<sup>21</sup> สุรินทร์ พิศสุวรรณ "เงื่อนไขทางการเมืองที่นำไปสู่การละเมิดสิทธิมนุษยชนในจังหวัดชายแดนภาคใต้," ใน สี่จังหวัดชายแดนภาคใต้กับปัญหาสิทธิมนุษยชน. หน้า 20.

<sup>22</sup> อิมรอน มะลูลีม, วิเคราะห์ความขัดแย้งระหว่างรัฐบาลไทยกับมุสลิมในประเทศไทย: กรณีศึกษา กลุ่มมุสลิมในเขตจังหวัดชายแดนภาคใต้. หน้า 112.

รัฐบาลได้กำหนดนโยบายต่างๆ ขึ้นเพื่อต้องการให้สังคมมีเอกภาพจึงได้นำสถาบันพระมหากษัตริย์และพระพุทธศาสนามาเป็นปัจจัยในการสร้างความเป็นอันหนึ่งอันเดียวกันของรัฐ รัฐบาลเห็นว่า การแทรกแซงเข้าไปในสถาบันการศึกษาแบบประเพณี (ปอเนาะ) ซึ่งเป็นศูนย์กลางของความรู้สึกอนุรักษนิยมในสังคมชาวมุสลิม<sup>23</sup> จะทำให้ชาวมุสลิมยอมรับและให้ความร่วมมือกับกิจกรรมของรัฐบาล รวมทั้งต้องการได้บุคลากรชาวมุสลิมมารับการขยายตัวของระบบราชการ แต่ผลของการแทรกแซงนี้ทำให้เกิดความขัดแย้งมากขึ้นในจังหวัดชายแดนภาคใต้

นโยบายต่างๆ ของรัฐที่มีต่อชาวมุสลิมทำให้เกิดความขัดแย้งและต่อต้านจากชาวมุสลิม เกิดการรวมกลุ่มเป็นขบวนการต่างๆ หลายขบวนการเช่น ขบวนการแนวร่วมปลดปล่อยแห่งประเทศไทย (BNPP) แนวร่วมปลดปล่อยแห่งประเทศไทย (BRN) องค์การร่วมปลดปล่อยปัตตานี (PULO) ขบวนการปฏิวัติสาธารณรัฐปัตตานี (PARNAS) ขบวนการซาบิลิลละห์ (Zabillilah-หนทางแห่งพระเป็นเจ้า) ขบวนการธันวาคมทมิฬ (Black December) ขบวนการกิ๊ป (GIP-Grekkan Islam Patani) พรรคอิสลามก้าวหน้าแห่งประเทศไทย<sup>24</sup> และเกิดการกระทำรุนแรงต่างๆ ในจังหวัดชายแดนภาคใต้ จึงทำให้รัฐบาลต้องแก้ไขปัญหาต่างๆ ที่เกิดขึ้น โดยการใช้นโยบายต่างๆ ทั้งนโยบายด้านการเมือง ศาสนา สังคม เศรษฐกิจ และการศึกษา เพื่อให้ชาวมุสลิมยอมรับและแก้ปัญหาการก่อการร้ายต่างๆ นอกจากนั้นยังมีกระแสคอมมิวนิสต์กระจาย

<sup>23</sup> ดูรายละเอียดใน สมาน ใจปรานี, สภาพปัญหาของการพัฒนาโรงเรียนราษฎร์สอนศาสนาอิสลามภาคใต้. (กรุงเทพฯ: สำนักงานคณะกรรมการการศึกษาเอกชน กระทรวงศึกษาธิการ, 2524)., ประกิจ ประจนปัจจนึก, "การปรับปรุงและส่งเสริมปอเนาะให้เป็นโรงเรียนราษฎร์สอนศาสนาอิสลาม" (วิทยานิพนธ์ปริญญารัฐศาสตรมหาบัณฑิต แผนกวิชาการปกครอง บัณฑิตวิทยาลัย จุฬาลงกรณ์มหาวิทยาลัย, 2516). และสุรินทร์ พิศสุวรรณ, "เงื่อนไขทางการเมืองที่นำไปสู่การละเมิดสิทธิมนุษยชนในจังหวัดชายแดนภาคใต้," ใน สี่จังหวัดชายแดนภาคใต้กับปัญหาสิทธิมนุษยชน. หน้า 24-37.

<sup>24</sup> ดูรายละเอียดใน อิมรอน มะลูลีม, วิเคราะห์ความขัดแย้งระหว่างรัฐบาลไทยกับมุสลิมในประเทศไทย: กรณีศึกษากลุ่มมุสลิมในเขตจังหวัดชายแดนภาคใต้. หน้า 178-184., สุรินทร์ พิศสุวรรณ, "เงื่อนไขทางการเมืองที่นำไปสู่การละเมิดสิทธิมนุษยชนในจังหวัดชายแดนภาคใต้," ใน สี่จังหวัดภาคใต้กับปัญหาสิทธิมนุษยชน. หน้า 49-58., ชัยวัฒน์ สถาอานันท์, "อิสลามกับความรุนแรง: การศึกษาเฉพาะกรณีเหตุการณ์รุนแรงในสี่จังหวัดภาคใต้ประเทศไทย พ.ศ. 2519-2524," ใน สี่จังหวัดภาคใต้กับปัญหาสิทธิมนุษยชน. หน้า 106-113. และกัมปนาท จินตวิโรจน์, ชจก. พูล: องค์การแบ่งแยกดินแดนแห่งสาธารณรัฐปัตตานี (กรุงเทพฯ: อนาคต, 2523)

อยู่ทั่วไปในพื้นที่เขตชายแดนภาคใต้ ในพ.ศ. 2523 รัฐบาลจึงได้ออกคำสั่งสำนักนายกรัฐมนตรีที่ 66/2523 เรื่อง “นโยบายการต่อสู้เพื่อเอาชนะคอมมิวนิสต์” นโยบายนี้ถือว่าเป็นยุทธศาสตร์ชาติในการต่อสู้เพื่อเอาชนะคอมมิวนิสต์ แต่สามารถที่จะพัฒนาปรับปรุงสำหรับใช้กับการก่อการร้ายชายแดนใต้ กองทัพภาคที่ 4 จึงได้ออกนโยบาย “ได้ร่มเย็น” โดยอาศัยพื้นฐานจากนโยบาย 66/2523 โดยต้องให้ความปลอดภัยกับประชาชน ให้ประชาชนทุกกลุ่มมีสิทธิเสรีภาพและความเสมอภาคในด้านการเมือง เศรษฐกิจและสังคม รวมถึงการสร้างความสัมพันธ์อันดีระหว่างเจ้าหน้าที่กับประชาชน ทำให้เกิดการมอบตัวของผู้ก่อการร้าย โดยเรียกผู้มอบตัวว่า “ผู้ร่วมพัฒนาชาติไทย”<sup>25</sup> ทำให้ชาวมาเลย์มุสลิมหลายคนได้กลับเข้ามาในชุมชน เช่น นายเวฮามะ เจ๊ะเย็ง ดำรงตำแหน่งผู้ใหญ่บ้านกรือเซะ อายุ 32 ปี เข้าดำรงตำแหน่งเมื่อ พ.ศ. 2527 เป็นคนในชุมชน แต่ด้วยเหตุผลบางประการจึงออกไปอยู่ที่อื่นเสียเป็นเวลาประมาณ 10 ปี และได้กลับมาอยู่ในชุมชนใหม่ในฐานะ “ผู้ร่วมพัฒนาชาติไทย” ตามนโยบาย 66/23 ของกองทัพภาคที่ 4 เมื่อปี พ.ศ. 2525 ได้ปฏิบัติตัวเป็นคนดีจนได้รับความไว้วางใจจากประชาชนในชุมชน จากการได้สัมภาษณ์ประชาชนในชุมชนถึงความรู้สึกและการยอมรับในความประพฤติของผู้ใหญ่บ้านเวฮามะ เจ๊ะเย็ง ผู้ให้สัมภาษณ์ผู้หนึ่งกล่าวว่า “แรกเริ่มประชาชนในหมู่บ้านยังไม่มั่นใจในความประพฤติของผู้ใหญ่บ้านมากนัก แต่ด้วยการรับรองของอดีตผู้ใหญ่บ้าน (นายเวฮาลี หะยีสาเหะฮ์) และกลุ่มเจ๊ะยอ ประชาชนจึงเลือกนายเวฮามะ เจ๊ะเย็งเป็นผู้ใหญ่บ้าน” และตัวผู้ใหญ่บ้านเองก็ได้พยายามประพฤติตัวดีขึ้น เพื่อสร้างความเชื่อถือจากประชาชน และผู้นำของชุมชนคนอื่นๆ เช่น ผู้ใหญ่บ้านเวฮามะจะเข้าร่วมละหมาดประจำวัน และละหมาดวันศุกร์ร่วมกับประชาชนคนอื่นๆ เป็นประจำ และพยายามพบปะพูดคุยกับคนอื่นที่ร้านน้ำชาในหมู่บ้านอยู่เสมอ โดยเฉพาะผู้นำศาสนาก็ให้การยอมรับผู้ใหญ่บ้านมากขึ้นเมื่อประพฤติดีตามแนวทางของศาสนา<sup>26</sup>

<sup>25</sup> ปาลิต ผ่องแผ้ว, “ความสัมพันธ์ระหว่างกลุ่มไทยพุทธกับไทยมุสลิมในจังหวัดนราธิวาส: ศึกษาระยะทางทางสังคมเฉพาะกรณี” (วิทยานิพนธ์ปริญญาโทบริหารบัณฑิต ภาควิชาสังคมวิทยาและมานุษยวิทยา สาขาสังคมวิทยา, 2528), หน้า 98-100. สุบรรณ แสงพันธ์ุ, “แนวความคิดในการปราบปรามขบวนการก่อการร้ายชายแดนภาคใต้” (วิทยานิพนธ์วิทยาลัยการทัพบก สถาบันวิชาการทหารบกชั้นสูง, 2527), หน้า 33. และอิมรอน มะลูลีม, วิเคราะห์ความขัดแย้งระหว่างรัฐบาลไทยกับมุสลิมในประเทศไทย: กรณีศึกษากลุ่มมุสลิมในเขตจังหวัดชายแดนภาคใต้, หน้า 197.

<sup>26</sup> นิคม สุวรรณรุ่งเรือง “ชนชั้นนำและโครงสร้างอำนาจของชุมชนชาวไทยมุสลิมในจังหวัดชายแดนภาคใต้”, หน้า 207.

นโยบายของรัฐในอดีตทำให้เกิดการต่อต้านจากชาวมุสลิม ดังนั้นรัฐบาลจึงพยายามใช้นโยบายใหม่เพื่อให้ชาวมุสลิมยอมรับและไม่เกิดความขัดแย้งกับรัฐบาลขึ้น จะเห็นได้ว่านโยบายของรัฐบาลส่งผลกระทบต่อชาวมุสลิมเป็นอย่างมาก ต่อมาในสมัยรัฐบาลพลเอกชาติชาย ชุณหะวัณ ได้เกิดโครงการความหวังใหม่ “ฮาร์ปปีนปารู” ขึ้นใน พ.ศ. 2533 โดยมีวัตถุประสงค์ดังนี้<sup>27</sup>

1. เพื่อสร้างคุณสมบัติและประสิทธิภาพขึ้นในหมู่ชาวไทยในห้าจังหวัดชายแดนภาคใต้ โดยการปลูกฝังและพัฒนาความคิดความเชื่อ เพื่อจะได้มีอุดมการณ์และความรับผิดชอบร่วมกันในท้องถิ่นของพวกเขาและในประเทศไทย
2. เพื่อขจัดความรู้สึกเป็นศัตรูซึ่งกันและกันระหว่างเจ้าหน้าที่รัฐบาลด้วยกัน ระหว่างข้าราชการกับประชาชน และระหว่างประชาชนด้วยกัน และเพื่อสร้างความเข้าใจ ความรัก และความสามัคคีอย่างแน่นแฟ้นขึ้นในท้องถิ่น
3. เพื่อปรับปรุงคุณภาพชีวิตของชาวไทยในห้าจังหวัดนั้นให้เท่าเทียมกับประชาชนในจังหวัดอื่นๆ โดยการพัฒนาอาชีพ เศรษฐกิจ และความปลอดภัยในชีวิตและทรัพย์สินของพวกเขา
4. เพื่อจัดการทำลายทรัพยากรธรรมชาติต่างๆ และเพื่อปรับปรุงสิ่งแวดล้อมธรรมชาติ
5. เพื่อให้ทรัพยากรธรรมชาติให้เป็นประโยชน์ที่สุด
6. เพื่อรักษาขนบธรรมเนียมประเพณีและวัฒนธรรมอันดีงามของท้องถิ่นนั้นไว้
7. เพื่อสนับสนุนและส่งเสริมชาวไทยในท้องถิ่นนั้นให้มีส่วนร่วมในการแก้ปัญหาของพวกเขาเองด้วยตัวเขาเองให้มากที่สุดเท่าที่จะทำได้

### นโยบายของรัฐบาลต่อชนกลุ่มน้อยชาวจีน

ชาวจีนเป็นชนกลุ่มน้อยในประเทศไทยและยังเป็นชนกลุ่มน้อยที่สำคัญในจังหวัดชายแดนภาคใต้ซึ่งอยู่ร่วมกับชาวมุสลิมมาเป็นระยะเวลาช้านาน ดังนั้นนโยบายของรัฐบาลที่มีต่อ

<sup>27</sup> แผนกอำนาจการ, โครงการความหวังใหม่ฮาร์ปปีนปารู, อ่างถึงใน อิมรอน มะลูดีม, วิเคราะห์ความขัดแย้งระหว่างรัฐบาลไทยกับมุสลิมในประเทศไทย: กรณีศึกษากลุ่มมุสลิมในเขตจังหวัดชายแดนภาคใต้, หน้า

ชาวจีนจึงมีความสำคัญในการเข้าใจถึงการปรับตัวของชาวจีนในการอยู่อาศัยภายใต้นโยบายของรัฐและการอยู่ร่วมกับชาวมาเลย์มุสลิมอีกด้วย

ตั้งแต่สมัยรัชกาลที่ 1 เป็นต้นมา รัฐได้ดำเนินนโยบายไม่กีดกันชาวจีน ยอมรับชาวจีนอพยพเข้ามาในสยามเป็นจำนวนมาก เนื่องจากรัฐต้องการแรงงานชาวจีนในการก่อสร้างวัด พระราชวัง การขุดลอกคูคลอง ทำถนน ทำเหมืองแร่ ทำทางรถไฟ ทำงานในโรงสีข้าว โรงเลื่อยไม้ และทำงานในท่าเรือ ฯลฯ<sup>28</sup> นอกจากนั้นยังต้องการพ่อค้าชาวจีนทำงานในกรมพระคลังสินค้าและดำเนินกิจการค้าสำเนาให้กับรัฐอีกด้วย อีกทั้งยังมีนโยบายผสมกลมกลืนชาวจีน ทำให้ชาวจีนสามารถแทรกตัวเข้ามาเป็นชนชั้นหนึ่งในสังคมไทย ชาวจีนบางคนได้รับราชการมียศตำแหน่งเป็นขุนนางไทย ซึ่งส่วนใหญ่มักจะอยู่ในกรมท่าซ้ายจนได้รับการแต่งตั้งมีบรรดาศักดิ์ จะเห็นได้ว่าชาวจีนสามารถปรับตัวและผสมกลมกลืนเป็นส่วนหนึ่งของสังคมได้เป็นอย่างดี การผสมกลมกลืนที่เกิดขึ้นมักเกิดจากการแต่งงานเป็นส่วนใหญ่ ทำให้มีการผสมผสานระหว่างสองชาติพันธุ์<sup>29</sup> ชาวจีนได้รับอิทธิพลในการตั้งถิ่นฐาน การประกอบอาชีพ การดำเนินชีวิต และการนับถือศาสนา แม้ว่ารัฐจะให้อิทธิพลชาวจีนที่ได้รับการยอมรับนับถือจากพวกชาวจีนให้เป็นหัวหน้าคอยควบคุมดูแลให้อยู่กันอย่างสงบ ซึ่งหัวหน้าชาวจีนเหล่านี้มักจะได้รับแต่งตั้งให้เป็นขุนนาง บางครั้งก็เป็นถึงเจ้าเมือง ซึ่งนโยบายต่างๆ ที่เกิดขึ้นนี้รัฐบาลได้ใช้ในการผสมผสานกลมกลืนชาวจีนมาจนกระทั่งถึงรัชกาลที่ 5 แม้ว่านโยบายของรัฐที่มีต่อชาวจีนเป็นไปในทางผสมกลมกลืน พยายามดึงชาวจีนให้เข้ามาในระบบการปกครองของสยาม แต่มิได้มีการบังคับให้ชาวจีนละทิ้งความเป็นจีนทางวัฒนธรรมของตน ดังจะเห็นได้จากพระราชดำรัสของรัชกาลที่ 5 ที่ว่า “กรุงสยามเปิดช่องแลโอกาส ให้แก่ความอุสาหะของความคิด แลแรงของคนทั้งปวงทั่วไป ไม่เลือกว่าชาติใด ภาษาใด หรือศาสนาใด”<sup>30</sup> นอกจากนั้นพระองค์ยังมองชาวจีนว่าเป็นพลเมืองของสยาม เป็นส่วนหนึ่งในพระราชอาณาจักรโดยไม่ได้แบ่งแยกออกจากคนไทย การที่ชาวจีนมีวัฒนธรรมจีนไม่ได้ทำให้เกิดข้อแตกต่างในการเป็น

<sup>28</sup> พลกุล อังกินันท์, บทบาทชาวจีนในประเทศไทยในรัชสมัยพระบาทสมเด็จพระจุลจอมเกล้าเจ้าอยู่หัว (กรุงเทพฯ : วิทยาลัยวิชาการศึกษาประสานมิตร, 2515), หน้า 17.

<sup>29</sup> สกินเนอร์, จอร์จ, วิลเลียม, สังคมจีนในประเทศไทย: ประวัติศาสตร์เชิงวิเคราะห์ , หน้า 129-133.

<sup>30</sup> พระบาทสมเด็จพระจุลจอมเกล้าเจ้าอยู่หัว, ไกลบ้าน (2495) 2 เล่ม (กรุงเทพฯ : แพรวพินิจ, 2508), เล่ม 1, หน้า 165.



พลเมืองของสยาม รัชกาลที่ 5 ทรงถือว่า “พวกจีนนั้น เหมือนไม่เป็นคนต่างประเทศ แต่หากว่า จะเป็นในเมืองเราส่วนหนึ่ง แลมีส่วนได้รับผลในความเจริญรุ่งเรืองของบ้านเมืองด้วยเหมือนกัน”<sup>31</sup>

ในสมัยรัชกาลที่ 5 นี้ ชาวจีนเริ่มมีบทบาททางการเมืองซึ่งเป็นสิ่งที่รัฐบาลไม่พึงประสงค์ ทำให้รัฐบาลต้องมีนโยบายในการจัดการกับชาวจีนเหล่านี้ ชาวจีนในสยามส่วนใหญ่ยังคงติดต่อกับประเทศจีน บางคนยังมีภรรยา ญาติพี่น้องอยู่ที่เมืองจีน บางคนยังส่งลูกกลับไปเรียนที่เมืองจีน มีการส่งเงินกลับไปยังประเทศจีน แต่ขณะนั้นจีนมีปัญหาการเมืองภายในประเทศ มีการปฏิวัติล้มล้างกษัตริย์ต้องการเปลี่ยนเป็นสาธารณรัฐโดยการนำของดร.ซุนยัตเซ็น ซึ่งได้เผยแพร่ลัทธิชาตินิยมออกไปเพื่อให้ชาวจีนโพ้นทะเลในประเทศต่างๆทั่วโลกให้การสนับสนุนในการปฏิวัติ เกิดการรวบรวมสมัครพรรคพวกและรวบรวมเงินส่งไปช่วยเหลือ รัฐบาลสยามเห็นว่าความช่วยเหลือของชาวจีนถูกใช้ไปในทางการเมืองที่มีผลกระทบต่อความมั่นคงของรัฐบาลจึงต้องควบคุมชาวจีนอย่างเข้มงวด อีกทั้งรัฐบาลซิงก็ได้อ้างทูตมายังสยามเพื่อหาสมัครพรรคพวกในการช่วยเหลือฝ่ายของตน รวมทั้งต้องการแทรกแซงในการปกครองชาวจีนทำให้เกิดการแตกแยกของชาวจีนในสยามยากต่อการปกครอง รัฐบาลไทยจึงมีนโยบายในการควบคุมชาวจีนให้อยู่อย่างสงบเรียบร้อย ไม่ทำทายนอำนาจของรัฐบาลไทยดังกรณีของอั้งยี่ที่มีการก่อการร้ายและทำความเดือดร้อนให้กับชาวจีนที่ประกอบอาชีพสุจริต หรือทำให้เสถียรภาพและอำนาจของรัฐบาลถูกสั่นคลอนโดยการเข้าไปเป็น คนในบังคับของชาวตะวันตก รัฐบาลไม่สามารถควบคุมชาวจีนได้อย่างเรียบร้อยจึงต้องมีนโยบายในการจัดการกับชาวจีนโดยการตั้งกองตระเวนแผนกจีนขึ้น เพื่อสอดส่องดูแลไม่ให้ชาวจีนก่อเหตุร้ายขึ้น ให้ความเป็นธรรมและดูแลทุกข์สุขของชาวจีน เพื่อไม่ให้ชาวจีนต้องไปพึ่งอำนาจพวกอั้งยี่หรือชาวตะวันตกโดยการเข้าเป็นคนในบังคับ เริ่มแรกรัฐบาลไม่ได้ตั้งศาลคดีจีนขึ้นในกรมท่าซ้ายเพื่อชำระความจีนใน พ.ศ.2416 เพราะรัชกาลที่ 5 ต้องการให้ชาวจีนอยู่อย่างสุขสบาย พระองค์ทรงเห็นว่า

“จีนทั้งหลายที่เข้ามาพึ่งพระบรมโพธิสมภารท่ามาหากินในพระราชอาณา  
จักรแผ่นดินสยามนี้มากกว่ามาก ไม่มีที่พึ่งเหมือนชาวต่างประเทศอื่นที่มีอยู่ในมรดก  
กงสุล แต่กาลก่อนมีภัยความขึ้นก็ต้องไปพึ่งโรงศาลเหมือนอย่างไทย ตัวก็ไม่รู้จัก  
อย่างธรรมเนียมกฎหมายบ้านเมืองไทยว่าจะไร ต้องเดรีดเตร่ไปหาท่านผู้มีอำนาจ

<sup>31</sup> เรื่องเดียวกัน, หน้า 162-163.

บรรดาศักดิ์มากให้ช่วยธุระของตัว คิดดูน่าสงสารนัก กาลนี้ก็เป็นแผ่นดินใหม่ ควรที่จะจัดแจงให้มีผู้รับธุระของพวกจีนทั้งหลายให้ได้มีความสุขขึ้น”<sup>32</sup>

ต่อมารัฐบาลมีนโยบายให้ชาวจีนดูแลปกครองตนเองแต่ระยะหลังๆไม่ค่อยได้ผล ในการปกครองจึงใช้วิธีเลี้ยงอั้งยี่และใช้การปราบปรามอย่างเด็ดขาดในบางกรณี จนในที่สุดมีการออกพระราชบัญญัติควบคุมอั้งยี่ ร.ศ.116 (พ.ศ.2440) ขึ้น<sup>33</sup> ส่วนในกรณีของการเข้าเป็นคนในบังคับต่างประเทศ รัฐบาลพยายามป้องกันไม่ให้ชาวจีนเข้าเป็นคนในบังคับของตะวันตกโดยไม่ถูกต้องตามข้อตกลงระหว่างประเทศ มีการออกพระราชบัญญัติต่างๆให้ชาวจีนในบังคับต่างประเทศ ปฏิบัติเช่นเดียวกับชาวจีนอื่นๆในสยาม เช่น พระราชบัญญัติโรงรับจำนำ พระราชบัญญัติรถลาก พระราชบัญญัติผูกปี้จีน ฯลฯ รวมทั้งการพยายามแก้ไขสนธิสัญญาสิทธิสภาพนอกอาณาเขตอีกด้วย<sup>34</sup> จะเห็นได้ว่ารัฐบาลมีนโยบายที่จะให้ชาวจีนอยู่ในสยามอย่างมีความสุขและพยายามแก้ไขปัญหาที่เกิดขึ้นอย่างละมุนละม่อม ไม่มีการดำเนินนโยบายที่รุนแรงต่อชาวจีนเพียงแต่ควบคุมชาวจีนให้อยู่ในความสงบ

นอกเหนือจากปัญหาและบทบาทที่เกี่ยวข้องกับการเมืองของชาวจีนแล้ว รัฐบาลมีนโยบายให้ชาวจีนประกอบอาชีพได้อิสระ เปิดโอกาสให้ชาวจีนเข้ามาอยู่ในระบบเศรษฐกิจ และพัฒนาระบบเศรษฐกิจไปได้ด้วยดี ชาวจีนสามารถอยู่ร่วมกับสังคมไทยได้ มีเสรีภาพในการประกอบพิธีกรรมเกี่ยวกับความตายที่สอดคล้องกับความคิดความเชื่อของคน นโยบายของรัฐจะยอมรับในความแตกต่างระหว่างชาวจีนและชาวสยาม

<sup>32</sup> ราชกิจจานุเบกษา ในรัชกาลที่ 5 อ้างถึงใน พลกุล อังกินันท์, บทบาทชาวจีนในประเทศไทยในรัชสมัยพระบาทสมเด็จพระจุลจอมเกล้าเจ้าอยู่หัว, หน้า 67.

<sup>33</sup> ดูรายละเอียดเรื่อง อั้งยี่ ใน พลกุล อังกินันท์, บทบาทชาวจีนในประเทศไทยในรัชสมัยพระบาทสมเด็จพระจุลจอมเกล้าเจ้าอยู่หัว, หน้า 63-77. และ ปิยนาด บุนนาค, "สำเพ็ง: ความเป็นมาและการเปลี่ยนแปลง," (พ.ศ. 2325-2475), (บทความบรรยายในการประชุมสำนักธรรมศาสตร์และการเมือง วันที่ 29 กรกฎาคม 2535), หน้า 30-32.

<sup>34</sup> พลกุล อังกินันท์, บทบาทชาวจีนในประเทศไทยในรัชสมัยพระบาทสมเด็จพระจุลจอมเกล้าเจ้าอยู่หัว, หน้า 95-110

ในสมัยรัชกาลที่ 6 เป็นสมัยที่ชาวจีนถูกต่อต้านจากความคิดชาตินิยมของรัชกาลที่ 6 ซึ่งพระองค์เห็นว่า ชาวจีนเป็นผู้คุมอำนาจทางเศรษฐกิจในสยาม ทำให้ชาวไทยต้องตกเป็นทาสทางเศรษฐกิจของชาวจีนโดยที่ชาวจีนสามารถทำการต่อรองเรียกร้องผลประโยชน์จากรัฐบาลไทย ดังในกรณีการนัดหยุดงานที่เคยเกิดขึ้นในสมัยรัชกาลที่ 5 แต่ชาวจีนที่ถูกต่อต้านตามพระราชดำริของรัชกาลที่ 6 คือชาวจีนที่ไม่ได้แสดงการยอมรับตนเองว่าเป็นคนจีน หรือเป็นคนไทยอย่างใดอย่างหนึ่ง แต่กลับเลือกเป็นคนจีนและคนไทยตามที่ตนจะได้ผลประโยชน์ ดังพระราชนิพนธ์ของรัชกาลที่ 6 ที่กล่าวว่า

*“คนเราจำจะต้องเป็นไทย หรือเป็นจีนอย่างใดอย่างหนึ่งจะเป็นทั้งสองอย่าง ในขณะเดียวกันไม่ได้ และคนที่ทำตัวว่าเป็นทั้งสองอย่างเช่นนี้ โดยมากมักจะเป็นอันไม่เป็นทั้งสองอย่าง คนชนิดนี้เปรียบเหมือนกิ้งก่า ซึ่งเปลี่ยนสีให้เหมาะแก่พื้นที่ ในเวลาที่เข้ามาอยู่ในหมู่ไทยก็เป็นไทย ครั้นเข้าไปในพวกจีนก็เป็นจีน ทั้งคนประเภทนี้มีอยู่หลายคน ที่อยู่ในบังคับฝรั่ง และคนจำพวกนี้แหละมักจะเป็นพวกนักพูดการเมือง อยู่ในหมู่พวกจีนครึ่งไทยครึ่ง”<sup>35</sup>*

เช่นเดียวกับเหตุการณ์ใน ร.ศ. 129 (พ.ศ. 2453) เกิดการเกณฑ์ทหารขึ้นในสยาม ชาวจีนบางคนรอบครัวเกรงว่า ลูกชายของตนจะต้องถูกเกณฑ์เป็นทหารเพราะชาวจีนถือว่าลูกชายเป็นผู้สืบสกุล จึงให้ลูกชายของตนใช้สัญชาติจีนยอมเสียค่าผูกปี้ชาวจีน บางคนรอบครัวก็อพยพหนีออกนอกประเทศแต่เมื่อเห็นว่าไม่มีเรื่องราวร้ายแรงก็กลับเข้ามาอาศัยในสยามอีกครั้ง ส่วนคนรอบครัวที่ไม่ต้องการเสียภาษีหรือค่าผูกปี้ ก็ยอมจดทะเบียนเป็นสัญชาติไทย หรือพวกที่เข้ารับราชการก็มีการกลืนกลายเป็นคนไทย เข้าไปรวมอยู่ในระบบศักดินา มีความสัมพันธ์กับอำนาจรัฐโดยการเป็นเจ้าของภาษีนายอากร

การมองชาวจีนของรัชกาลที่ 6 คนจีนถูกถือว่าเป็นคนต่างด้าว ความเป็นจีนคือเชื้อชาติจีนที่ไม่อาจทำให้หายไปหรือกำจัดออกไปจากชีวิตของชาวจีนได้ ลูกจีนเองก็มีความรู้สึกที่ตนเองเกิดปัญหาขึ้นเพราะเกิดมาคาบเกี่ยวระหว่างสองวัฒนธรรม คือเกิดมาในสังคมสยามโดยที่ครอบครัว

<sup>35</sup> เกษียร เตชะพีระ, *จินตนากรรมชาติที่ไม่เป็นชุมชน: ชนชั้นกลางลูกจีนกับชาตินิยมโดยรัฐของไทย* (กรุงเทพฯ: ผู้จัดการ, 2537), หน้า 11

ยึดถือวัฒนธรรมจีนเป็นแบบแผนในการดำเนินชีวิต เมื่อจะติดต่อสัมพันธ์กับสังคมสยามก็จะเกิดความคับข้องใจว่าเป็นลูกจีน และเมื่ออยู่ในครอบครัวก็จะถูกกล่าวหาว่าทิ้งขนบธรรมเนียม ภาษาของบรรพบุรุษทำให้ลูกจีนในประเทศไทยเกิดปัญหาในการดำรงชีวิตมาก รัชกาลที่ 6 ทรงเห็นว่าคนจีนที่ยอมรับว่าตนเองเป็นคนไทยโดยผ่านการแปลงชาติมีการตกลงใจแน่นอนว่าจะเป็นคนไทย ยิ่งดีกว่าพวกลูกจีนในเมืองไทยที่เป็นครึ่งจีนครึ่งไทย ตามที่รัชกาลที่ 6 ทรงกล่าวไว้ว่า

“ลูกจีนนั้นผิดกับจีนนอกแท้ๆจริงอยู่ แต่เราจะนับว่าเขาเป็นคนไทยแท้ได้ แต่โดยเฉพาะพวกที่ได้แสดงความตกลงอันแน่นอนที่จะแปลงชาติเป็นไทย ตัดขาดจากการสมาคมกับจีนอย่างใดทั้งสิ้น คือ เขาต้องแสดงว่าจะเป็นคนครึ่งไทยครึ่งจีนนั้น เราจะนับว่าเขาเป็นพวกเราแท้ได้ (เพราะเขาอาจจะเลือกเป็นไทย หรือเป็นจีนตามแต่จะเหมาะแก่เหตุและสมัย ถ้าจะคบคนกำกวมเช่นนี้คนจีนแท้ๆดีกว่าเป็นอันมาก)”<sup>36</sup>

จะเห็นได้ว่ารัชกาลที่ 6 ได้ให้ความสำคัญกับความคิดเรื่องสัญชาติ จึงทรงเห็นว่ารัฐบาลไทยควรมีวิธีการในการควบคุมชาวจีนโดยมีการออกพระราชบัญญัติแปลงชาติ ร.ศ. 130 (พ.ศ.2454) ซึ่งมีสาระสำคัญคือ ห้ามมิให้แปลงชาติ(คนต่างด้าวเป็นบุคคลสัญชาติไทย) จนกว่าผู้ร้องขอ นั้นจะมีความประพฤติดี และมีคุณสมบัติพอเลี้ยงตนด้วย พระราชบัญญัติเนรเทศ ร.ศ. 131(พ.ศ. 2455) ซึ่งได้ให้อำนาจแก่รัฐบาลในการที่จะเนรเทศคนต่างด้าวคนใดก็ตาม “ซึ่งอยู่ในกรุงสยามไปไม่เป็นความสุข เกษมสถาปนาความเจริญแก่สาธารณชน...” และพระราชบัญญัติสัญชาติ พ.ศ. 2456 พระราชบัญญัติฉบับนี้ถือว่าบุคคลใดที่ได้กำเนิดในพระราชอาณาจักรให้ถือว่าเป็นคนไทย<sup>37</sup>

นอกจากนโยบายในการควบคุมชาวจีนแล้ว รัฐบาลยังมีนโยบายในการผสมกลมกลืนชาวจีนเข้าเป็นชาวไทยโดยใช้ระบบการศึกษา มีการออกพระราชบัญญัติโรงเรียนราษฎร พ.ศ. 2461 ซึ่งพระราชบัญญัติฉบับนี้ได้กำหนดให้ผู้ที่จะเป็นครูใหญ่ในโรงเรียนราษฎรจะต้องเป็นผู้ที่มีคุณวุฒิประกาศนียบัตรประโยคครูมูลหรือสำเร็จชั้นมัธยมปีที่ 6 แห่งโรงเรียนรัฐบาลและโรงเรียน

<sup>36</sup> เรื่องเดียวกัน, หน้า 11.

<sup>37</sup> ภูวดล ทรงประเสริฐ, “นโยบายของรัฐบาลที่มีต่อชาวจีนในประเทศไทย (พ.ศ.2475-2500)” (วิทยานิพนธ์ปริญญาอักษรศาสตรมหาบัณฑิต แผนกวิชาประวัติศาสตร์ บัณฑิตวิทยาลัย จุฬาลงกรณ์มหาวิทยาลัย, 2519), หน้า 13. และขจัดภัย นุรุษพัฒน์, ปัญหาชนกลุ่มน้อยในประเทศไทย (กรุงเทพฯ: แพร่พิทยา, 2515), หน้า 75.

ราชบุรุษจะต้องสอนให้นักเรียนอ่านเขียนและเข้าใจภาษาไทยได้โดยคล่องแคล่วพอควร ตลอดจน การให้การศึกษาแก่นักเรียนเพื่อปลูกฝังความจงรักภักดีต่อประเทศไทยและความรู้ภูมิประเทศ ตลอดทั้งการให้ความรู้เรื่องพงศาวดาร ตำนาน และภูมิศาสตร์ของประเทศไทยเป็นอย่างน้อย รวมทั้งการออกพระราชบัญญัติประถมศึกษา พ.ศ. 2464 มีข้อบังคับให้เด็กที่มีอายุตั้งแต่ 7 ปีบริบูรณ์ ต้องเรียนอยู่ในชั้นประถมศึกษาจนอายุ 14 ปีบริบูรณ์ แต่สำหรับบางท้องที่อายุอาจเขียนขึ้นเป็น 8 ปี 9 ปี หรือ 10 ปี เท่ากับว่าเด็กจีนในสยามอยู่ในข่ายถูกบังคับให้เข้าโรงเรียนเมื่อถึงเกณฑ์<sup>38</sup> และพระราชบัญญัตินี้ยังครอบคลุมถึงพระราชบัญญัติโรงเรียนราษฎร์ด้วย จะเห็นว่รัชกาลที่ 6 ทรงส่งเสริมการศึกษา มีการสร้างโรงเรียนในสมัยพระองค์อย่างกว้างขวาง ค่านิยมในสังคมไทยเองก็มีส่วนช่วยในการผสมกลมกลืนอยู่ไม่น้อยเพราะมีการยกย่องคนที่สำเร็จการศึกษาสูง<sup>39</sup> ลูกหลานจีนที่มีการศึกษาสูงจะมีโอกาสในการประกอบอาชีพ และมีทางเลือกมากขึ้นในการรับราชการแบบไทย ทำให้ถูกผสมผสานเป็นคนไทย ลูกหลานจีนที่ผ่านระบบการศึกษาของไทยมักจะแสดงตัวเป็นคนไทยมากกว่าคนจีน การศึกษาจึงเป็นการผสมกลมกลืนลูกหลานจีนให้มีความรู้สึกเป็นไทยได้อย่างดี

ต่อมาเมื่อรัชกาลที่ 7 ขึ้นครองราชย์ ชาวจีนได้รับการปฏิบัติจากรัฐบาลเป็นอย่างดีเพราะพระองค์ต้องการสร้างสัมพันธอันดีระหว่างชาวไทยกับชาวจีน พระองค์ได้เสด็จเยี่ยมชาวจีนที่ลำเพ็ง และเสด็จโรงเรียนจีน โดยได้พระราชทานพระบรมราโชวาทในเดือนมีนาคม พ.ศ. 2470 ไว้ว่า

“...ในโรงเรียนของท่าน ท่านย่อมสั่งสอนให้นักเรียนรักประเทศจีน อันเป็นบ้านเกิดเมืองนอน ข้อนี้ย่อมเป็นของธรรมดาและของควร แต่นอกจากที่จะสอนให้รักประเทศจีน ข้าพเจ้ายังหวังว่าจะสอนให้รักเมืองไทยด้วย เพราะท่านทั้งหลายได้มาตั้งเคหสถานอยู่ในประเทศสยาม ได้รับความสุขสบาย มั่งคั่งสมบูรณ์ในประเทศสยาม เพราะฉะนั้นความมั่งคั่งของสยาม และประเทศสยามย่อมเป็นสิ่งที่ท่านพึงประสงค์

<sup>38</sup> สุวิมล ชาตุมานนท์, “การกำจัดอิทธิพลของชาวจีนในสมัยรัชกาลที่ 6,” วารสารธรรมศาสตร์ (มิถุนายน-กันยายน 2517): 77

<sup>39</sup> ดุสิต น้าฝน, “การผสมผสานของจีนในสังคมไทย,” ใน คนจีน 200 ปีภายใต้พระบรมโพธิสมภาร (กรุงเทพฯ: เส้นทางเศรษฐกิจ, 2527), หน้า 71

ถ้าหากประเทศสยามจะต้องประสบภัยเมื่อใด ข้าพเจ้าหวังว่าคงจะได้รับความช่วยเหลือจากพวกจีนด้วย...<sup>40</sup>

จากพระบรมราโชวาท ทำให้เห็นถึงความต้องการของรัชกาลที่ 7 ในการผสมกลมกลืนชาวจีนแบบค่อยเป็นค่อยไป โดยให้ชาวจีนตระหนักถึงบุญคุณของแผ่นดินไทย ที่ชาวจีนได้เข้ามาอยู่อาศัย และการคิดถึงความรับผิดชอบของชาวจีนที่มีต่อคนไทยในฐานะของผู้ที่อาศัยในแผ่นดินเดียวกัน

หลังจากเกิดการเปลี่ยนแปลงการปกครอง พ.ศ.2475 แล้ว อำนาจการปกครองเป็นของรัฐบาล ซึ่งรัฐบาลที่ทำการปกครองมักเป็นรัฐบาลทหาร ที่ทำการปกครองโดยใช้อำนาจสิทธิขาดโดยเฉพาะรัฐบาลของจอมพลป. พิบูลสงคราม ที่เป็นรัฐบาลติดต่อกันเป็นระยะเวลานานที่สุด จอมพลป. เป็นคนที่มีความรู้สึกชาตินิยมรุนแรง<sup>41</sup> จึงมีการดำเนินมาตรการต่อต้านชาวจีน และควบคุมชาวจีนอย่างเข้มงวด มีการออกกฎหมายเพื่อจำกัดสิทธิในด้านต่างๆของชาวจีนทั้งในด้านการเมือง เศรษฐกิจ สังคม โดยเห็นว่าชาวจีนไม่ได้สำนึกถึงความเป็นไทยทำให้เกิดปัญหาแก่ประเทศไทยทั้งด้านการเมืองและเศรษฐกิจ มีการจำกัดสิทธิทางการเมืองและการเคลื่อนไหวของชาวจีน รัฐบาลได้ตราพระราชบัญญัติควบคุมคนเข้าเมืองหลายฉบับ รวมทั้งมีการประกาศใช้พระราชกฤษฎีกากำหนดเขตหวงห้ามคนต่างด้าว พ.ศ.2484 เช่น เขตจังหวัดลพบุรี ปราชินบุรี และชลบุรี ฯลฯ โดยให้คนจีนออกจากเขตดังกล่าว และมีการขยายเขตหวงห้ามออกไปทำให้ชาวจีนไม่พอใจ<sup>42</sup> รัฐบาลจอมพลป. ได้ดำเนินนโยบายเป็นปฏิปักษ์ทางเศรษฐกิจกับชาวจีนโดยการช่วงชิงบทบาทการค้าข้าวจากพ่อค้าชาวจีน มีการบังคับซื้อกิจการโรงสีข้าวของชาวจีนมาเป็นของบริษัทชาวไทย ซึ่งเป็นระบบรัฐวิสาหกิจใน พ.ศ.2481 และทำการผูกขาดการค้าข้าวทำให้ชาวจีนไม่สามารถส่งข้าวออกไปขายยังต่างประเทศได้ มีการออกพระราชบัญญัติหลายฉบับเพื่อไม่ให้ชาวจีนประกอบอาชีพได้ตามปกติ เพื่อให้ชาวไทยมีโอกาสประกอบอาชีพที่เคยถูกผูกขาดโดยชาวจีน เช่น พระราชบัญญัติเรือสยาม พ.ศ. 2481 เพื่อให้ชาวจีนเลิกอาชีพประมง พระราชบัญญัติล้อเลื่อน และพระราชบัญญัติรถยนต์ พ.ศ. 2481 เพื่อสงวนอาชีพไว้ให้คนไทย พระราชบัญญัติการรังนก

<sup>40</sup> ทวี ธีระวงศ์เสรี, สถานภาพทางกฎหมายของชาวจีนในประเทศไทย (กรุงเทพฯ: โอเดียนสโตร์, 2516), หน้า 21.

<sup>41</sup> เรื่องเดียวกัน, หน้า 22.

<sup>42</sup> เรื่องเดียวกัน, หน้า 121-123.

นางแอน พ.ศ.2481 เพื่อยกเลิกการผูกขาดการเก็บรังนกนางแอ่นของชาวจีน และพระราชบัญญัติควบคุมยางพารา พ.ศ. 2481 ทำการยึดสวนยางพาราซึ่งเป็นวัตถุดิบที่ต้องการของมหาอำนาจในการใช้เป็นยุทธปัจจัยและเป็นพืชเศรษฐกิจของไทย ไปจากชาวจีน ฯลฯ

นอกจากนี้ยังเห็นว่าชาวจีนเป็นผู้ที่มีวัฒนธรรมไม่เหมาะสมเพราะเป็นพวกที่ขาดการศึกษาและด้อยวัฒนธรรม แต่ชาวจีนพยายามรักษาวัฒนธรรมและประเพณีดั้งเดิมของตนไว้ โดยการรวมกลุ่มในรูปของสมาคม มีการออกหนังสือพิมพ์และจัดตั้งโรงเรียนจีน เพื่อรักษาวัฒนธรรมของตน แต่รัฐบาลได้สั่งปิดโรงเรียนและหนังสือพิมพ์จีนในประเทศไทย เพื่อควบคุมชาวจีน รวมทั้งการควบคุมสมาคมไม่ให้เคลื่อนไหวในทางการเมือง เพื่อต่อต้านรัฐบาล

คนไทยบางส่วนได้รับแบบอย่างวัฒนธรรมการแต่งกายของจีน ทำให้ประเทศไทยต้องพึ่งสินค้านำเข้าจากต่างประเทศ คนไทยมีการสวมกางเกงแพรแบบจีน ชาวจีนได้รวบรวมเงินกลับไปประเทศจีนโดยวิธีโพยก๊วน มีการตั้งสมาคมลับต่อต้านญี่ปุ่น รวมทั้งการเผยแพร่ลัทธิคอมมิวนิสต์<sup>43</sup> ปัญหาต่างๆเกี่ยวกับชาวจีนที่เกิดขึ้นนี้ทำให้รัฐบาลจอมพล ป. พิบูลสงคราม ใช้นโยบายวัฒนธรรมโดยรับเอาแบบอย่างจากตะวันตกมาใช้ ให้มีการสอนภาษาไทยในโรงเรียนจีนเพื่อต่อต้านการปลูกฝังวัฒนธรรมจีน เพราะการสอนภาษาจีนจะเป็นการสืบทอดวัฒนธรรมจีน และกระตุ้นสำนึกความเป็นจีน การต่อต้านชาวจีนในด้านภาษาทำให้คนจีนรู้สึกว่าคุณธรรมของตนได้ถูกทำลาย การตั้งชื่อและนามสกุลของคนจีนต้องเปลี่ยนมาเป็นภาษาไทยที่มีความหมาย มีความไพเราะเหมาะสม การใช้นโยบายวัฒนธรรมของจอมพล ป. ทำให้เกิดผลกระทบต่อการนับถือศาสนา และการกระทำพิธีกรรมของคนจีน คือจากเดิมที่ชาวจีนสามารถนับถือศาสนาและประกอบพิธีกรรมได้อย่างกว้างขวาง สามารถทำพิธีไหว้เจ้าบูชาบรรพบุรุษตามประเพณี จะถูกเปลี่ยนแปลงไปโดยมีวัฒนธรรมไทยตามนโยบายของรัฐบาลเข้ามาจำกัด โดยการที่ชาวจีนต้องปฏิบัติตามพระราชบัญญัติบำรุงวัฒนธรรม พ.ศ. 2483<sup>44</sup> รวมทั้งชาวจีนยังถูกจำกัดด้านอาชีพโดยการสงวนอาชีพไว้ให้คนไทยตามนโยบายของรัฐ แต่ในด้านของประกอบพิธีกรรมตามความเชื่อของชาวจีนไม่ได้ถูกจำกัดหรือลิดรอนสิทธิมากนัก สิ่งที่จอมพลป. ต้องการจำกัดสิทธิของชาวจีน คือ ด้านเศรษฐกิจการเมือง เพราะมีผลกระทบต่อปกครองของรัฐบาล จอมพล ป. มากกว่า

<sup>43</sup> บุปผา ทิพย์สภาพกุล "ทัศนะของสมาชิกสภาผู้แทนราษฎรต่อนโยบายวัฒนธรรมของจอมพล ป. พิบูลสงคราม (พ.ศ.2481-2487)", หน้า 15-16

<sup>44</sup> ทวี ธีระวงศ์เสวี, สถานภาพทางกฎหมายของชาวจีนในประเทศไทย, หน้า 140

นโยบายของรัฐหลังจากสมัยจอมพล ป. มีการผ่อนปรนนโยบายต่าง ๆ ที่เป็นปฏิบัติต่อชาวจีน เช่น การลดจำนวนอาชีพที่สงวนไว้สำหรับชาวไทยจาก 27 เป็น 4 การอนุญาตให้เปิดโรงเรียนจีนและหนังสือพิมพ์จีนอีกครั้งหนึ่ง มีการจัดตั้งสมาคมมิตรภาพจีน-ไทยขึ้น การกลับมาใช้อำนาจอีกครั้งของจอมพลป. พิบูลสงคราม ใน พ.ศ. 2491-2500 นั้น ยังคงมีการปิดโรงเรียนจีนหลายแห่ง จับกุมครู กรรมกร และนักหนังสือพิมพ์ มีการต่อต้านการค้าและอุตสาหกรรมของชาวจีน ใน พ.ศ. 2492 เมื่ออธิบดีกรมตำรวจ เผ่า ศรียานนท์เข้ามามีบทบาททางการเมืองอย่างมาก รัฐบาลไทยยิ่งเข้มงวดกับชาวจีนมากขึ้น เช่นการเพิ่มค่าธรรมเนียมคนต่างด้าว จากเดิมเก็บปีละ 20 บาท (พ.ศ. 2492) มาเป็นปีละ 40 บาท (พ.ศ. 2495)<sup>45</sup> เพราะรัฐบาลชุดใหม่เห็นว่าการขึ้นค่าธรรมเนียมสูงจะทำให้รัฐบาลได้ภาษีเพิ่มขึ้น โดยไม่ต้องเรียกเก็บภาษีเพิ่มจากประชาชนที่มีสิทธิลงคะแนนเสียง ชาวจีนหลายคนถูกจับและถูกกล่าวหาว่าเป็นคอมมิวนิสต์ ต่อมาเมื่อมีการประท้วงจากประเทศจีนจึงทำให้รัฐบาลมีนโยบายผ่อนคลายเป็นการยกเลิกการจำกัดเขตชาวจีน อนุญาตให้ชาวจีนทำการแปลงสัญชาติเป็นไทยได้ ต่อมาในพ.ศ. 2499 มีการประกาศพระราชกฤษฎีกาลดค่าลงทะเบียนคนต่างด้าวจาก 400 บาท มาเป็น 200 บาท และมีการประกาศใช้กฎหมายเลือกตั้งฉบับใหม่ให้สิทธิพื้นฐานในการสมัครเข้ารับเลือกตั้งเข้าเป็นสมาชิกสภาผู้แทนราษฎรแก่ผู้ถือสัญชาติไทยที่เกิดจากบิดาต่างด้าว และได้แปลงสัญชาติเป็นพลเมืองไทย<sup>46</sup>

ในสมัยจอมพลสฤษดิ์ ธนะรัชต์ แม้ว่าจะมีการใช้สถาบันพระมหากษัตริย์และพุทธศาสนา มาเป็นปัจจัยในการสร้างความเป็นอันหนึ่งอันเดียวกัน และใช้นโยบายผสมผสานกลมกลืนกับชาวจีน แต่ผลกระทบจากนโยบายของรัฐที่มีต่อชาวจีนนั้นไม่ได้ก่อให้เกิดปัญหาขึ้น อาจเป็นเพราะชาวจีนนับถือศาสนาไม่แตกต่างจากชาวไทย ทำให้เกิดการยอมรับนโยบายของรัฐได้ อีกทั้งชาวจีนก็ให้ความเคารพยกย่องต่อสถาบันพระมหากษัตริย์จึงทำให้ชาวจีนยอมรับนโยบายผสมกลมกลืนของรัฐได้

หลังจากสมัยของจอมพลป. ที่ชาวจีนมีความขัดแย้งและต่อต้านนโยบายของรัฐ แต่ในระยะหลัง เมื่อนโยบายของรัฐมีความผ่อนปรนและให้อิสระกับชาวจีนมากขึ้น จึงทำให้ชาวจีนยอมรับนโยบายผสมกลมกลืน ทำให้ชาวจีนยอมรับวัฒนธรรมไทย มีการเปลี่ยนแปลงเป็นไทยมากขึ้น

<sup>45</sup> สกินเนอร์, จอร์จ, วิลเลียม, สังคมจีนในประเทศไทย: ประวัติศาสตร์เชิงวิเคราะห์, หน้า 334-335.

<sup>46</sup> เรื่องเดียวกัน, หน้า 380.



จากนโยบายของรัฐที่มีต่อชาวมุสลิมและชาวจีน จะเห็นได้ว่านโยบายของรัฐบางสมัยที่มีต่อชนทั้งสองกลุ่มก็คล้ายคลึงกัน บางสมัยนโยบายก็แตกต่างกัน แต่นโยบายสำคัญที่รัฐบาลมีต่อชนทั้งสองกลุ่มคือ นโยบายผสมกลมกลืน ซึ่งได้ทำให้เกิดปฏิกิริยาตอบสนองต่อนโยบายของรัฐแตกต่างกัน ชาวมุสลิมมักตอบสนองต่อนโยบายผสมกลมกลืนด้วยการต่อต้าน และยังเพิ่มความรุนแรงมากขึ้นเมื่อได้รับความกดดันจากรัฐบาล ตั้งแต่สมัยจอมพลป. เป็นต้นมา แต่ชาวจีนในระยะแรกยอมรับการผสมกลมกลืนไว้ จนกระทั่งถึงสมัยจอมพลป. ที่มีการต่อต้าน ต่อมาในระยะหลังเมื่อมีการใช้นโยบายผ่อนปรน ทำให้ความตึงเครียดต่างๆ คลี่คลายลงจึงทำให้ชาวจีนยอมรับนโยบายของรัฐบาลได้ดีขึ้น จะเห็นได้ว่านโยบายหลักของรัฐที่มีต่อชนทั้งสองกลุ่มเป็นนโยบายเดียวกัน แต่ปฏิกิริยาตอบสนองที่รัฐได้รับจากชนทั้งสองกลุ่มแตกต่างกัน น่าจะเป็นเพราะภูมิหลังทางประวัติศาสตร์ ชาวมุสลิมและชาวจีนแตกต่างกัน

ชาวมุสลิมได้อาศัยอยู่ในปัตตานีเป็นระยะเวลาช้านานแล้ว และมีประวัติศาสตร์ของตนเองมาเป็นระยะเวลาหนึ่ง จึงอาจถือได้ว่าชาวมุสลิมเป็นเจ้าของพื้นที่ในดินแดนแถบนี้ แต่เมื่อมีอำนาจรัฐจากส่วนกลางเข้าไปควบคุม ทำให้ชาวมุสลิมเห็นว่าตนถูกจำกัดอิสรภาพจึงมีการต่อต้าน โดยเห็นได้ว่าเป็นการต่อสู้เพื่อเอกราช การที่นโยบายผสมกลมกลืนไม่ได้ผลในหมู่ชาวมุสลิมนั้นเป็นเพราะชาวมุสลิมไม่ยอมรับการผสมกลมกลืนที่เกิดขึ้น<sup>47</sup> นอกจากนั้น การที่ชาวมุสลิมมีการปฏิบัติตนอย่างเคร่งครัดตามหลักศาสนาอิสลาม มีภาษามลายูในการสื่อสารและมีวัฒนธรรมอิสลามที่สืบทอดต่อๆ กันมา ดังนั้นเมื่อมีการผสมผสานกลมกลืนโดยใช้วัฒนธรรมพุทธศาสนาจากส่วนกลางเข้าไปเปลี่ยนแปลงวิถีชีวิต ความเชื่อและการปฏิบัติจึงทำให้ชาวมุสลิมทำการต่อต้าน เพราะชาวมุสลิมเห็นว่ารัฐต้องการทำให้ค่านิยมทางสังคมและสถาบันวัฒนธรรมของชาวมุสลิมอ่อนแอลง ซึ่งสถาบันและค่านิยมทางสังคมเหล่านี้ได้ถูกนำมาใช้เป็นเครื่องมือในการต่อต้านการแทรกแซงของรัฐในสังคมมุสลิม ดังนั้นยิ่งรัฐบาลพยายามจะกลืนสังคมมุสลิมมากเท่าใด ชาวมุสลิมจะรู้สึกไม่มั่นคงเกี่ยวกับเอกลักษณ์ของตนและค่านิยมทางสังคมและวัฒนธรรมซึ่งตนถือว่าศักดิ์สิทธิ์ และเปลี่ยนแปลงไม่ได้มากเท่านั้น<sup>48</sup> ส่วนชาวจีนเป็นผู้ที่อพยพมาอาศัยอยู่ในดินแดนที่ต่างจากบ้านเกิด และวัฒนธรรม

<sup>47</sup> ชัยวัฒน์ สถาอานันท์, "อิสลามกับความรุนแรง: การศึกษาเฉพาะกรณีเหตุการณ์รุนแรงในสี่จังหวัดภาคใต้ประเทศไทย พ.ศ. 2519-2524," ใน สี่จังหวัดภาคใต้กับปัญหาสิทธิมนุษยชน , หน้า 124-131.

<sup>48</sup> สุรินทร์ พิศสุวรรณ, "เงื่อนไขทางการเมืองที่นำไปสู่การละเมิดสิทธิมนุษยชนในจังหวัดชายแดนภาคใต้," ใน สี่จังหวัดภาคใต้กับปัญหาสิทธิมนุษยชน , หน้า 21

ดั้งเดิมของตน เมื่อชาวจีนได้อพยพเข้ามาอยู่อาศัย จึงต้องสร้างความสัมพันธ์กับกลุ่มชนที่อยู่มาแต่เดิม และพยายามที่จะปรับตัวและยอมรับต่อนโยบายปกครองของรัฐ ชาวจีนไม่ได้มีความแตกต่างในการนับถือศาสนา อีกทั้งยังมีการรับและถ่ายทอดวัฒนธรรมซึ่งกันและกันระหว่างชาวไทยและชาวจีน ดังนั้นเมื่อเกิดนโยบายผสมผสานกลมกลืนจึงทำให้ชาวจีนยอมรับและปรับตัวตามนโยบายของรัฐได้ง่ายกว่า นอกจากนั้นการที่ชาวจีนบางคนเข้าไปอยู่ในวงราชการจึงทำให้ชาวจีนได้รับการยอมรับมากขึ้นด้วย

จะเห็นได้ว่านโยบายของรัฐที่มีต่อคนทั้งสองกลุ่มก่อให้เกิดปฏิกิริยาตอบสนองที่แตกต่างกัน ซึ่งปฏิกิริยาเหล่านี้ได้แสดงออกต่อนโยบายของรัฐเกี่ยวกับโบราณสถานและการส่งเสริมการท่องเที่ยวที่แตกต่างกันออกไป

### **นโยบายของรัฐบาลเกี่ยวกับแหล่งโบราณสถานและการส่งเสริมการท่องเที่ยวในปัตตานี**

การที่รัฐบาลให้ความสำคัญกับโบราณสถาน เนื่องจากรัฐเห็นว่าโบราณสถานเป็นแหล่งหรือสถานที่ที่มีสิ่งก่อสร้างหรือที่พบหลักฐานโบราณคดีที่เกี่ยวข้องกับการประกอบกิจกรรมของมนุษย์ในอดีต ซึ่งมีความสำคัญต่อประวัติศาสตร์และวัฒนธรรม จึงได้มีการขึ้นทะเบียนโบราณสถานขึ้น ในปัตตานีได้มีโบราณสถานประกาศขึ้นทะเบียนแล้ว 8 แห่ง<sup>49</sup> แต่ในการศึกษาคั้งนี้จะใช้นโยบายของรัฐที่มีต่อโบราณสถานมัสยิดกรือเซะ เพราะมีความเกี่ยวข้องกับสุสานลิ้มกอเหนี่ยว ส่วนนโยบายส่งเสริมการท่องเที่ยวเกิดขึ้นเพราะการท่องเที่ยวนำมาซึ่งเงินตรา อันเป็นการพัฒนาเศรษฐกิจของประเทศ จึงมีการส่งเสริมการท่องเที่ยวเกิดขึ้นในปัตตานี ซึ่งมีสถานที่ท่องเที่ยวหลายแห่ง แต่รัฐได้นำพิธีสมโภชเจ้าแม่ลิ้มกอเหนี่ยวมาประชาสัมพันธ์การท่องเที่ยว เนื่องจากเห็นว่าเป็นพิธีสำคัญและสามารถดึงดูดนักท่องเที่ยวได้มาก

### **นโยบายในการขึ้นทะเบียนและทำนุบำรุงโบราณสถาน**

การดำเนินนโยบายของรัฐบาลในการขึ้นทะเบียนและทำนุบำรุงโบราณสถานในปัตตานีนั้น กระทำการโดยผ่านทางกรมศิลปากรที่ได้รับนโยบายจากรัฐไปปฏิบัติ ซึ่งโบราณสถานสำคัญคือมัสยิดกรือเซะและสุสานลิ้มกอเหนี่ยว ถึงแม้ว่าวิทยานิพนธ์เรื่องนี้จะเน้นการศึกษาที่สุสาน

<sup>49</sup> "โบราณสถานในภาคใต้," สารานุกรมวัฒนธรรมไทยภาคใต้ 9 (2542): 4228.

ลี้มกอเหนี่ยว แต่เนื่องจากสุสานลี้มกอเหนี่ยวเป็นพื้นที่ในเขตโบราณสถานมัสยิดกรือเซะ ดังนั้นในการพิจารณานโยบายของรัฐที่มีต่อสุสานลี้มกอเหนี่ยว จึงต้องศึกษาในเชิงเปรียบเทียบกับการขึ้นทะเบียนโบราณสถานของมัสยิดกรือเซะด้วย

นโยบายของรัฐเกี่ยวกับการขึ้นทะเบียนและทำนุบำรุงโบราณสถาน เริ่มต้นจากมัสยิดกรือเซะก่อนเพราะ มัสยิดกรือเซะเป็นซากโบราณสถานที่ถูกปล่อยให้รกร้าง แต่คงความงดงามทางสถาปัตยกรรมและตำนานเรื่องราวบอกเล่าที่มาของมัสยิดกรือเซะที่มีความเกี่ยวข้องกับประวัติศาสตร์ท้องถิ่น ทำให้กรมศิลปากรประกาศขึ้นทะเบียนโบราณสถานสุเหร่า หรือมัสยิด ตำบลตันหยงลูโละ อำเภอสะบารัง จังหวัดปัตตานี ตามประกาศในราชกิจจานุเบกษา เล่ม 52 ตอนที่ 75 ลงวันที่ 8 มีนาคม พ.ศ.2478 การขึ้นทะเบียนเป็นโบราณสถานของกรมศิลปากรนั้นเนื่องมาจาก

“โบราณสถาน โบราณวัตถุ ศิลปวัตถุ เป็นทรัพย์สินทางวัฒนธรรมอย่างหนึ่งที่มีคุณค่าเป็นอย่างยิ่งต่อประเทศชาติในอันที่จะช่วยในการปลุกจิตสำนึกให้คนไทยมีความเข้าใจ ความรัก และความหวงแหนในชาติของตน นอกจากนี้ยังมีส่วนช่วยในการพัฒนาทางเศรษฐกิจด้านการท่องเที่ยว ดังนั้นคนไทยทุกคนจึงต้องร่วมแรงร่วมใจ ให้ความร่วมมือในการดูแลรักษาทรัพย์สินทางวัฒนธรรม ทั้งนี้โดยปฏิบัติตามกฎหมายโบราณสถาน โบราณวัตถุ ศิลปวัตถุ และพิพิธภัณฑสถานแห่งชาติ ซึ่งเป็นเครื่องมืออย่างหนึ่งในการช่วยปกป้องรักษามิให้ทรัพย์สินทางวัฒนธรรมถูกทำลาย”<sup>50</sup>

กรมศิลปากรได้ให้ความหมายของคำว่า “โบราณสถาน” ไว้ว่า โบราณสถานคือ

“อสังหาริมทรัพย์ซึ่งโดยอายุหรือโดยลักษณะแห่งการก่อสร้าง หรือโดยหลักฐานเกี่ยวกับประวัติของอสังหาริมทรัพย์นั้นเป็นประโยชน์ทางศิลปะ ประวัติ

<sup>50</sup> กองโบราณคดี, ฝ่ายควบคุมดูแลรักษา, พระราชบัญญัติโบราณสถาน โบราณวัตถุ ศิลปวัตถุ และพิพิธภัณฑสถานแห่งชาติ พ.ศ. 2504 แก้ไขเพิ่มเติมโดยพระราชบัญญัติโบราณสถาน โบราณวัตถุ ศิลปวัตถุ และพิพิธภัณฑสถานแห่งชาติ (ฉบับที่ 2) พ.ศ.2535 (กรุงเทพฯ: ประชาชน,2538), คำนำ.

ศาสตร์ หรือโบราณคดี ทั้งนี้รวมถึงสถานที่ที่เป็นแหล่งโบราณคดี แหล่งประวัติศาสตร์ และอุทยานประวัติศาสตร์ด้วย”<sup>51</sup>

มัสยิดกรือเซะได้ถูกจัดเป็นโบราณสถานเพราะได้ถูกขึ้นทะเบียนก่อนที่พระราชบัญญัติโบราณสถาน โบราณวัตถุ ศิลปวัตถุ และพิพิธภัณฑสถานแห่งชาติ พ.ศ.2504 ซึ่งในพระราชบัญญัติฉบับนี้ได้ระบุไว้ว่า

“บรรดาโบราณสถานซึ่งอธิบดีกรมศิลปากรได้จัดทำบัญชี และประกาศในราชกิจจานุเบกษาตามกฎหมายว่าด้วยโบราณสถาน โบราณวัตถุ และการพิพิธภัณฑสถานแล้วก่อนวันที่พระราชบัญญัตินี้ใช้บังคับ ให้ถือว่าเป็นโบราณสถานที่ได้ขึ้นทะเบียนแล้วตามพระราชบัญญัตินี้ด้วย”<sup>52</sup>

มัสยิดกรือเซะขึ้นบัญชีใน พ.ศ.2478 และกลายเป็นโบราณสถาน ดังที่ วสุ โปษะนันทน์ กล่าวถึงมัสยิดกรือเซะไว้ว่า “โบราณสถานแห่งนี้เป็นลักษณะ *dead monument* ซากโบราณสถาน หรือโดนทิ้งร้างไปแล้ว”<sup>53</sup>

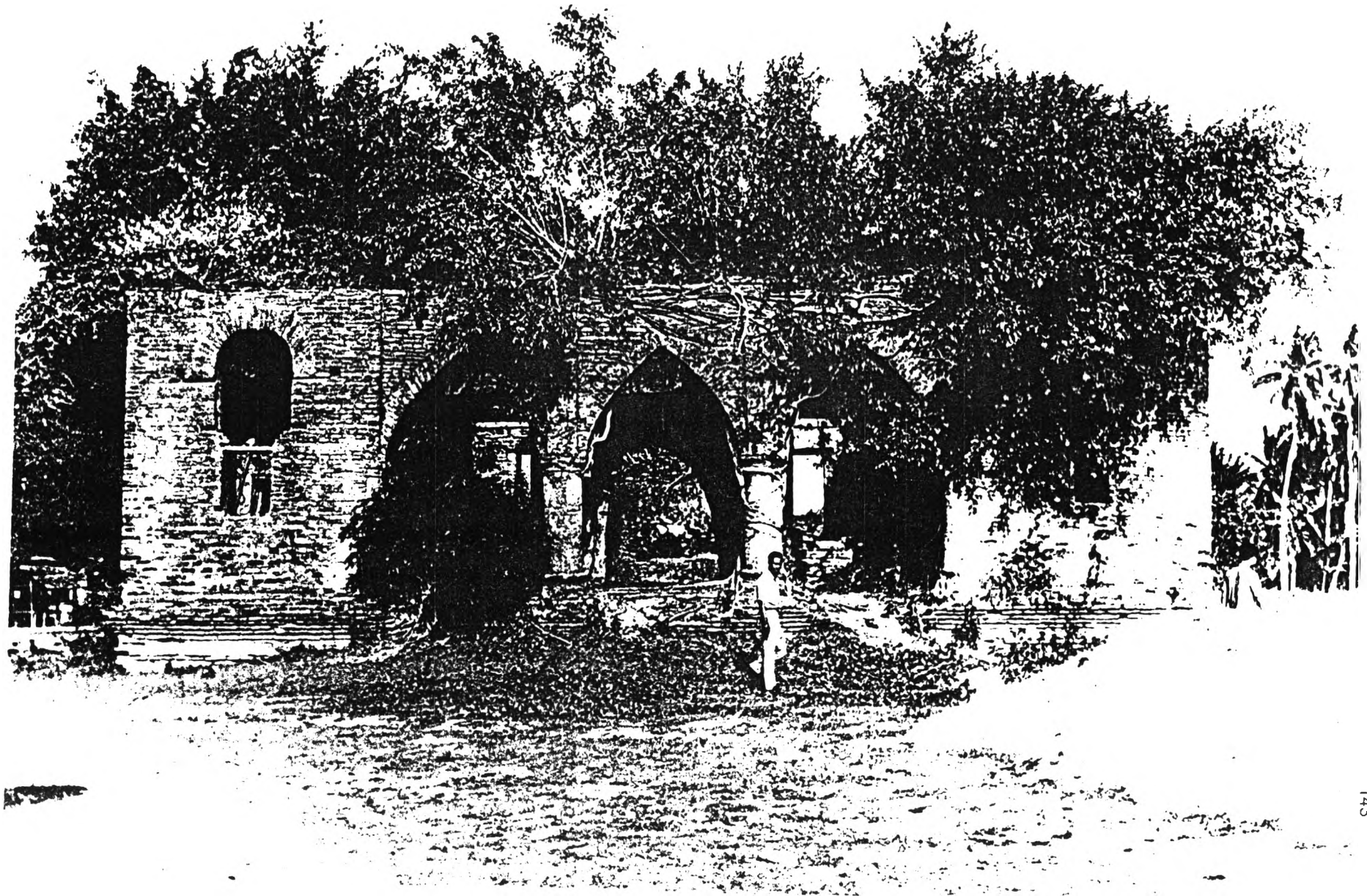
หลังจากการขึ้นทะเบียนโบราณสถานในปี พ.ศ.2478 ทางกรมศิลปากรยังไม่ได้เข้าไปดำเนินการอย่างใดกับมัสยิดกรือเซะ จนกระทั่ง พ.ศ.2500 รัฐบาลได้อนุมัติงบประมาณให้มีการบูรณะมัสยิดกรือเซะ<sup>54</sup> แต่ยังไม่ได้มีการปฏิบัติการบูรณะหรือทำนุบำรุงมัสยิดกรือเซะแต่อย่างใด เพราะในสถานการณ์ทางการเมืองในภาคใต้ขณะนั้นยังไม่สงบ มีขบวนการต่าง ๆ เกิดขึ้นในบริเวณจังหวัดชายแดนภาคใต้หลายขบวนการทั้ง ขบวนการแนวร่วมปลดปล่อยแห่งชาติ (BNPP) แนวร่วมปลดปล่อยแห่งชาติธรรมาธิปัตตานี (BRN) องค์การร่วมปลดปล่อยปัตตานี (PULO) ฯลฯ นอกจากนั้นยังมีกระแสคอมมิวนิสต์กระจายอยู่ทั่วไปในพื้นที่เขตชายแดนภาคใต้ จึงไม่เอื้ออำนวยต่อการบูรณะมัสยิด จนกระทั่งใน พ.ศ. 2524 กองทัพภาคที่ 4 ได้ขึ้นนโยบายได้ร่วมเย็น โดยใช้พื้นฐานจากนโยบาย 66/2523 ทำให้สถานการณ์ทางภาคใต้ดีขึ้น กรมศิลปากรจึงเริ่ม

<sup>51</sup> เรื่องเดียวกัน, หน้า 1.

<sup>52</sup> เรื่องเดียวกัน, หน้า 3.

<sup>53</sup> สัมภาษณ์ วสุ โปษะนันทน์, วันที่ 7 พฤศจิกายน 2543.

<sup>54</sup> ครองชัย หัตถดา, *ปัตตานี: การค้าและการปกครองในอดีต*, หน้า 134.



เข้าไปบูรณะมัสยิดกรือเซะ ต่อมาในปี พ.ศ.2525 ได้มีการจัดสรรเงินงบประมาณ ปี พ.ศ.2525 ให้หน่วยศิลปากร 9 สงขลาดำเนินการบูรณะโบราณสถานมัสยิดกรือเซะ เพื่อร่วมสมโภชกรุงรัตนโกสินทร์ 200 ปี<sup>55</sup> ในช่วงนี้ได้มีการตัดต้นไม้ ตัดหญ้า ทำความสะอาด ซ่อมแซมเสริมโครงสร้างในส่วนของอิฐ เช่นกรอบประตู กรอบหน้าต่าง มีการสกัดอิฐบางส่วนแล้วใส่เป็นโครง จากนั้นจึงแปะอิฐกลับเข้าไป มีการต่อเติมบริเวณที่จะพังทลาย เช่นอิฐเปื้อย หรือกล่าวได้ว่าเป็นการซ่อมแซมไปตามสภาพ<sup>56</sup>

ก่อนหน้านั้นใน พ.ศ.2508 ได้มีการตัดทางหลวงแผ่นดินจากจังหวัดปัตตานี - จังหวัดนราธิวาส หรือถนนเกาหลี (ปัจจุบันคือถนนเพชรเกษม สาย 42) การที่ชื่อว่าถนนเกาหลีเป็นเพราะบริษัทผู้รับเหมาก่อสร้างทางเป็นของเกาหลี ถนนนี้เสร็จใช้การได้และส่งมอบงานในวันที่ 27 กุมภาพันธ์ พ.ศ. 2511 การที่ถนนเสร็จล่าช้ากว่ากำหนดเนื่องจากปริมาณฝนในภาคใต้เมื่อพ.ศ. 2509 สูงมากทำให้ผู้รับเหมาทำงานไม่ได้เต็มที่และยังทำความเสียหายให้แก่งานที่ทำไปแล้วบางส่วนอีกด้วย<sup>57</sup> ทางหลวงนี้ได้ตัดผ่านตัวโบราณสถานในระยะกระชั้นชิด เขตทางหลวงซึ่งกันไว้ตามพระราชบัญญัติได้เหลื่อมล้ำเข้าไปถึงกลางอาคารของโบราณสถานนี้ จึงต้องมีการกำหนดขอบเขตของโบราณสถาน หน่วยศิลปากรที่ 9 ได้ไปสำรวจเพื่อกำหนดขอบเขตโบราณสถานในพ.ศ. 2517 แต่มีการประกาศกำหนดเขตที่ดินโบราณสถานเมื่อพ.ศ. 2526 ในราชกิจจานุเบกษา เล่ม 100 ตอนที่ 167 วันที่ 18 ตุลาคม 2526 โดยกำหนดเขตโบราณสถานมัสยิดกรือเซะไว้ 10 ไร่ 2 งาน 95 ตารางวา<sup>58</sup> เขตโบราณสถานเริ่มต้นจากสุสานเจ้าแม่ลิ้มกอเหนี่ยวไปถึงมัสยิดกรือเซะ ซึ่งกรมศิลปากรให้ความสำคัญ คือ เป็นโบราณสถานเก่าแก่ในประวัติศาสตร์ แสดงถึงการติดต่อสัมพันธ์กันและอิทธิพลทางศาสนาอิสลามในบริเวณแหลมอินโดจีนตอนใต้ของประเทศไทย

การที่มัสยิดกรือเซะถูกจัดเป็นโบราณสถานเนื่องจากมีลักษณะของการก่อสร้างที่แตกต่างจากมัสยิดอื่น ๆ มีความเก่าแก่ มีประวัติความเป็นมาเป็นระยะเวลายาวนาน และมีความสัมพันธ์กับบุคคลในท้องถิ่น ดังที่วัสดุได้กล่าวไว้ว่า

<sup>55</sup> อนันต์ วัฒนานิก, แลหลังเมืองตานี, หน้า 45.

<sup>56</sup> สัมภาษณ์ วสุ โปษะชนันท์, วันที่ 7 พฤศจิกายน 2543.

<sup>57</sup> "พัฒนาเมืองไทย," ข่าวพัฒนาที่ดิน 5 (เมษายน 2511)

<sup>58</sup> ราชกิจจานุเบกษา เล่ม 100 ตอนที่ 167 วันที่ 18 ตุลาคม 2526., หน้า 3866.



“ตัวอย่างที่หาได้น้อยอันที่จะเป็นมัสยิด เป็นอาคารของศาสนาอิสลาม ซึ่งมีรูปแบบมีอิทธิพลแบบเปอร์เซียแบบนี้ เป็นโค้งแหลม น่าจะคลุมด้วยโดม อันนี้ ประเด็นแรก ประเด็นที่สองคือในแง่ประวัติศาสตร์ – โบราณคดี ก็คือมีเรื่องราวเกี่ยวพัน มีอดีตอันเก่าแก่ แสดงถึงลักษณะของยุคนั้น ๆ เป็นตัวแทนของยุคนั้น ๆ ได้นอกจากนี้ยังมีคุณค่าด้านวิชาการ หรือทางวิทยาการ ก็คือโบราณสถานแห่งนั้นใช้เป็นที่พักศึกษาหาความรู้อะไรต่าง ๆ ได้ คือ คือมีความเป็นของแท้ดั้งเดิมของรูปทรงลักษณะของวัสดุของที่มีการก่อสร้าง อันนั้นคือคุณค่าของวิทยาการการศึกษา ต่อมาด้านสังคม ท้องถิ่นผูกพันมากน้อยแค่ไหน คือประมวลจาก 4 คุณค่านี้ กรือเซะเป็นสิ่งก่อสร้างเดียวเพราะว่าที่เห็นในปัจจุบัน โดยสมัยก่อนอาจจะมีมาก แต่ดูสิ่งก่อสร้างที่เหลือ โบราณสถานไม่ได้สำคัญที่สิ่งก่อสร้างเท่านั้น ตัวสถานที่อาจมีความสำคัญ อาจเป็นแค่ซาก แต่ซากนั้นเป็นแนวกำแพงเมือง แม้จะขึ้นมานิดเดียว แต่ความเป็นเมืองก็ยังเป็นเมืองมีกำแพงล้อมรอบอยู่”<sup>59</sup>

จะเห็นได้ว่ากรมศิลปากรเห็นถึงคุณค่าของมัสยิดกรือเซะในแง่ทางสถาปัตยกรรม จึงได้เข้าไปทำการบูรณะ และได้ปักป้ายคำอธิบายสั้น ๆ เกี่ยวกับมัสยิดกรือเซะ บริเวณข้างมัสยิดว่า

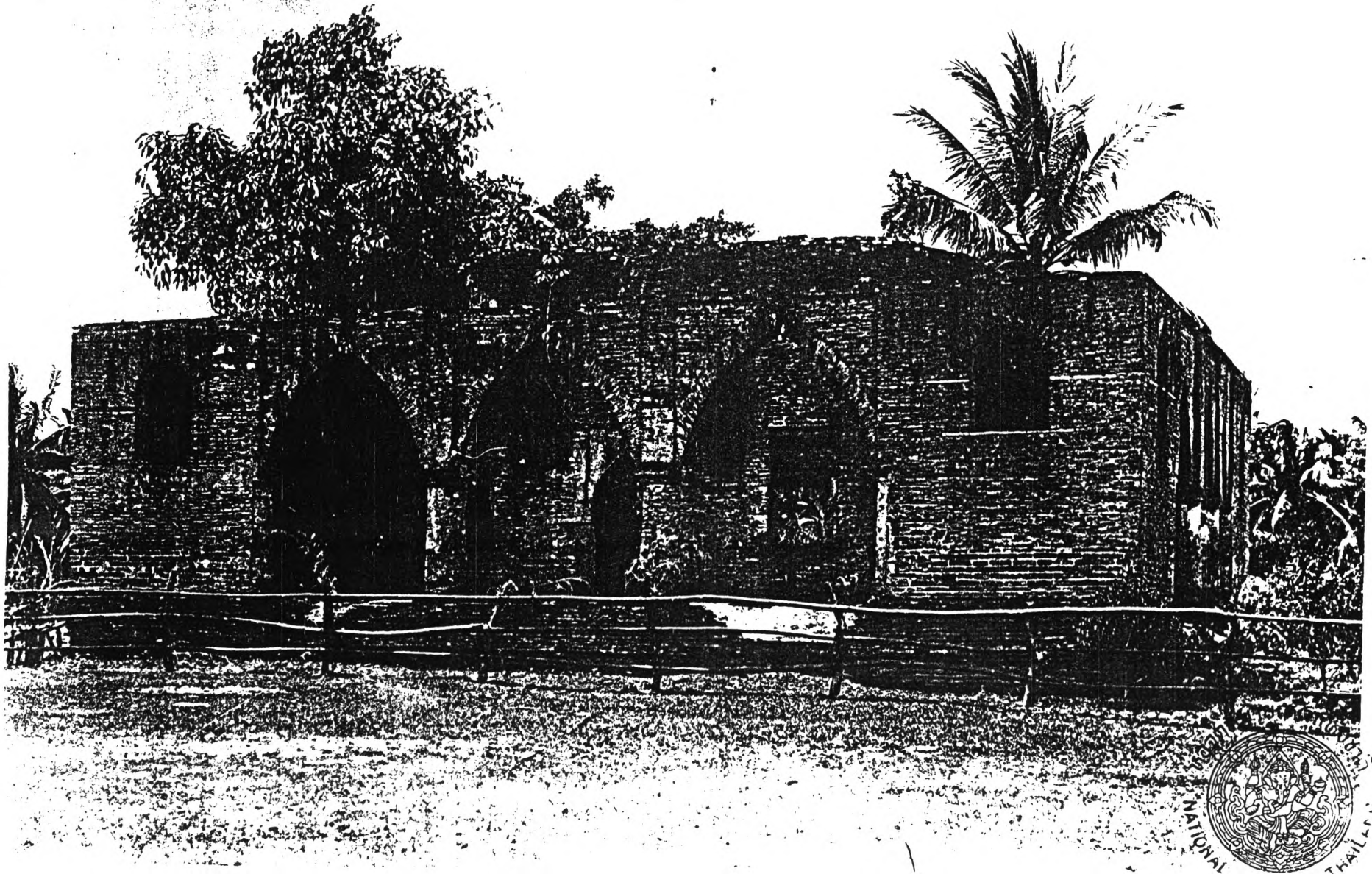
“สุเหร่า หรือมัสยิดกรือเซะ โบราณสถานแห่งนี้สร้างขึ้นเพื่อเป็นสถานที่ประกอบพิธีกรรมทางศาสนา ลักษณะอาคาร มีสถาปัตยกรรมแบบตะวันตกผสมสร้างขึ้นในราว พ.ศ.2199 – 2231 สมัยกรุงศรีอยุธยา”<sup>60</sup>

ในการขึ้นทะเบียนสิ่งก่อสร้างใด ๆ ที่เป็นโบราณสถานนั้น บริเวณโดยรอบโบราณสถานก็จะถูกจัดเป็นเขตโบราณสถานด้วย ดังนั้นการจะก่อสร้างอาคารหรือสิ่งอื่นใดในเขตโบราณสถานจะต้องได้รับอนุญาตจากอธิบดีกรมศิลปากร เพราะทางกรมศิลปากรเห็นว่าปัญหาเกี่ยวกับการปลูกสร้างอาคารเป็นปัญหาสำคัญที่มีผลกระทบต่อโบราณสถานเพราะหากไม่มีการควบคุม

<sup>59</sup> สัมภาษณ์ วสุ ไปษะนันท์, วันที่ 7 พฤศจิกายน 2543.

<sup>60</sup> อับดุลลอฮ์ ลอฮแมน, “ผู้อ่านสงสัยเกี่ยวกับมัสยิดร้างสายบุรี และมัสยิดกรือเซะ,” อัล – ญิฮาด 23 (เมษายน 2530): 31.





ปล่อยให้มีการปลูกสร้างอย่างเสรียอมทำให้สภาพภูมิทัศน์ของโบราณสถานเสียไป<sup>61</sup> แต่กรณีของ มัสยิดกรือเซะนั้น เมื่อทางกรมศิลปากรได้ทำการบูรณะขึ้นใน พ.ศ.2525 มีการตัดต้นไม้ ปรับปรุง สภาพให้ดีขึ้น ทำให้เกิดการเข้าไปใช้ประโยชน์ ของคนในพื้นที่ เนื่องจากเห็นว่าเป็นมัสยิดจึงได้เข้าไปประกอบศาสนกิจ โดยก่อนหน้านั้นในช่วงที่มัสยิดยังมีสภาพรกร้าง มีงูหรือสัตว์มีพิษอื่น ๆ ชาว มุสลิมในชุมชนไม่กล้าเข้าไปใช้ และการซ่อมแซมหรือบูรณะโดยคนในชุมชนเองคงทำไม่ได้ ดังนั้น เมื่อกรมศิลปากรได้เข้ามาทำการบูรณะซ่อมแซมจนสามารถเข้าใช้ประโยชน์ได้ทำให้เกิดการเข้าไปใช้ ประโยชน์จากโบราณสถานดังกล่าว โดยชาวมุสลิมในชุมชนจะใช้มัสยิดกรือเซะในการละหมาด ตั้งแต่ช่วงเวลา 4.00 น. ถึงประมาณ 20.00 น. ซึ่งชาวมุสลิมในชุมชนมาทำละหมาดกันมากพอสมควร เนื่องจากมีความเชื่อว่าการละหมาดในมัสยิดร่วมกันจะได้บุญมากกว่าการละหมาดคนเดียว 27 เท่า<sup>62</sup> แต่มัสยิดกรือเซะไม่สามารถใช้ละหมาดในวันศุกร์ได้ เพราะในหมู่บ้านกรือเซะมีมัสยิด อีกแห่งหนึ่งที่ได้รับการจดทะเบียนถูกต้องตามกฎหมาย และมีคณะกรรมการมัสยิดคอยดูแลอยู่ แล้ว แต่มัสยิดกรือเซะไม่มีผู้ดูแลและไม่สามารถจดทะเบียนเป็นมัสยิดที่จะใช้ในการละหมาดวัน ศุกร์ได้ เนื่องจากเป็นโบราณสถาน อีกทั้งหมู่บ้านเดียวกันไม่สามารถมีมัสยิดที่ใช้ในการละหมาด วันศุกร์ 2 แห่งได้ เพราะคนในชุมชนจะไม่สามารถเลือกไปมัสยิดแห่งใดแห่งหนึ่ง ต้องไปรวมกันที่ มัสยิดเดียวเท่านั้น<sup>63</sup> วันศุกร์จะเป็นวันสำคัญในรอบสัปดาห์ของชาวมุสลิม ชาวมุสลิมที่บรรลุนิติ ภาวะแล้ว มีสติสัมปชัญญะบริบูรณ์ จิตไม่พินเพื่อน ต้องไปร่วมทำการละหมาดวันศุกร์ที่มัสยิดใน หมู่บ้านทุกคน เพื่อให้ชาวมุสลิมได้พบปะกัน ถามข่าวคราว ทัก สุข ระหว่างญาติพี่น้อง เพื่อนฝูง หากมีเรื่องขุ่นข้องหมองใจกันก็ให้จับมือให้อภัยกันในวันศุกร์ หากมีสมาชิกในหมู่บ้านนั้นได้รับความเดือดร้อนจะได้บอกกล่าวช่วยเหลือกัน นอกจากนี้ก็เพื่อให้รับฟังโอวาท(กุตบะฮฺ) ซึ่งเป็นการ อบรมหลักธรรมในศาสนาอิสลามเกี่ยวกับเรื่องต่าง ๆ ที่สมควรได้รู้ และนำไปปฏิบัติให้เกิด ประโยชน์แก่สังคม<sup>64</sup> ชาวมุสลิมในชุมชนเห็นว่า การละหมาดวันศุกร์จะเป็นหน้าที่ของผู้ชายทุกคน

<sup>61</sup> กองโบราณคดี, ฝ่ายควบคุมดูแลรักษา, พระราชบัญญัติโบราณสถาน โบราณวัตถุ ศิลปวัตถุ และ พิพิธภัณฑสถานแห่งชาติ พ.ศ.2504 แก้ไขเพิ่มเติมโดยพระราชบัญญัติโบราณสถาน โบราณวัตถุ ศิลปวัตถุ และ พิพิธภัณฑสถานแห่งชาติ (ฉบับที่ 2) พ.ศ.2535. หน้า 5.

<sup>62</sup> สัมภาษณ์ จ.ส.ต. วรยุทธ เบ็ญฮาวัน, วันที่ 31 สิงหาคม 2543.

<sup>63</sup> สัมภาษณ์ แวดือราแม มะมิงจิ, วันที่ 6 กันยายน 2543.

<sup>64</sup> โมห์มัด อับดุลกาเดร์, "ชีวิตความเป็นอยู่ของชาวไทยที่นับถือศาสนาอิสลามในสี่จังหวัดชายแดน ภาคใต้" อัล-ญิฮาด 180 (พฤศจิกายน 2527): 13. และมานิต จารรงค์, วัฒนธรรมและประเพณีของชาวมุสลิมในจังหวัดชายแดนภาคใต้. หน้า 84 - 85.

ถ้าขาดละหมาดวันศุกร์เกิน 3 ครั้งติดต่อกันจะขาดจากการอยู่ในชุมชน จะเห็นได้ว่าการละหมาดวันศุกร์เป็นกิจกรรมที่สำคัญสำหรับชาวมุสลิมมาก ดังนั้นมัสยิดกรือเซะจึงใช้ละหมาดช่วงระหว่างวันตามปกติเท่านั้น ซึ่งถ้าไม่มีการบูรณะมัสยิดกรือเซะโดยกรมศิลปากร ก็จะไม่มีการเข้าไปประกอบพิธีทางศาสนา แต่เมื่อมัสยิดได้รับการบูรณะแล้วไม่มีการประกอบศาสนกิจ ชาวมุสลิมจะถือว่าเป็นบาป<sup>65</sup> เพราะมัสยิดจะต้องมีการประกอบศาสนกิจและเป็นหน้าที่ของชาวมุสลิมทุกคนที่จะต้องดูแลไม่ให้เสื่อมโทรม ดังนั้นเมื่อมีการเข้าไปใช้มัสยิดกรือเซะในการละหมาด จึงทำให้มีการสร้างที่อาบน้ำละหมาดใกล้กับตัวมัสยิดซึ่งอยู่ในเขตของโบราณสถาน และภายในตัวมัสยิดเองก็มีการนำผ้าใบมาซึ่งเพื่อกันแดดกันฝน แล้วคลุมทับด้วยสังกะสี อีกทั้งนำสังกะสีมาปิดตามหน้าต่าง ซึ่งอาจจะทำให้ตัวโบราณสถานชำรุดเสียหายได้ การเข้าไปใช้ประโยชน์ในมัสยิดกรือเซะสามารถทำได้ กรมศิลปากรเองก็ไม่ได้ห้ามปราม แต่จะมีปัญหาในเรื่องการปลูกสร้างสิ่งก่อสร้างต่าง ๆ ที่อาจทำความเสียหายให้กับตัวมัสยิด ในระยะแรกกรมศิลปากรไม่ได้คิดถึงการเข้าไปใช้ประโยชน์จากโบราณสถาน แต่เน้นการบูรณะให้ดีขึ้น เห็นสภาพชัดเจน การตัดต้นไม้ออกไปน่าจะเป็นเพราะเกรงว่ารากของต้นไม้จะทำให้เนื้ออิฐหักพัง เสียคุณค่าทางประวัติศาสตร์ เนื่องจากเป็นโบราณสถานที่มีความเก่าแก่ มีลักษณะเด่นของสิ่งก่อสร้าง จึงต้องการอนุรักษ์ไว้ ดังนั้นกรมศิลปากรจึงมีแนวทางที่จะพยายามลดสิ่งก่อสร้างที่เกิดขึ้นในเขตโบราณสถานให้มัน้อยที่สุด โดยบริเวณใกล้ๆ กับมัสยิดกรือเซะนั้นเดิมเป็นที่ทำการของสภาตำบล แต่ปัจจุบันเป็นที่ทำการของ อบต. ซึ่งอาคารที่ทำการของ อบต.หลังนี้กรมศิลปากรเป็นผู้สร้างและมีแผนการว่า จะมีการสร้างที่อาบน้ำละหมาดหรือสิ่งก่อสร้างที่จำเป็นต้องใช้อื่น ๆ ไว้ในบริเวณนั้น เพื่อไม่ให้เกิดสิ่งก่อสร้างในเขตโบราณสถานมากเกินไป แต่ชาวบ้านก็ได้ทำการสร้างสิ่งต่าง ๆ ที่ต้องการใช้ขึ้นในเขตโบราณสถานเองโดยไม่ได้แจ้งให้ทางกรมศิลปากรรับทราบ เพราะตามหลักการแล้วเมื่อมัสยิดกรือเซะเป็นโบราณสถานที่ขึ้นทะเบียนแล้ว การจะทำอะไรกับตัวโบราณสถาน หรือในเขตโบราณสถาน ต้องแจ้งให้กรมศิลปากรทราบ แต่ถ้าไม่ได้รับอนุญาตอธิบดีมีอำนาจสั่งระงับสิ่งก่อสร้าง หรือรื้อถอนสิ่งปลูกสร้างต่าง ๆ นั้นได้<sup>66</sup>

<sup>65</sup> สัมภาษณ์ นริศ แก้วนพรัตน์, ประชาสัมพันธ์จังหวัดปัตตานี, วันที่ 7 กันยายน 2543.

<sup>66</sup> กองโบราณคดี, ฝ่ายควบคุมดูแลรักษา, พระราชบัญญัติโบราณสถาน โบราณวัตถุ ศิลปวัตถุ และพิพิธภัณฑสถานแห่งชาติ พ.ศ.2504 แก้ไขเพิ่มเติมโดยพระราชบัญญัติโบราณสถาน โบราณวัตถุ ศิลปวัตถุ และพิพิธภัณฑสถานแห่งชาติ (ฉบับที่ 2) พ.ศ.2535. หน้า 5.

อย่างไรก็ดีปรากฏว่าในการดำเนินงานของกรมศิลปากรในกรณีของมัสยิดกรือเซะนั้น เกิดปัญหาขึ้นมาเนื่องจากกรมศิลปากรได้มอบหมายหน้าที่ให้ผู้ว่าราชการจังหวัดปัตตานีเป็นผู้กระทำการแทน<sup>67</sup> ดังนั้นเมื่อเกิดปัญหาขึ้นก็มีการเกรงกันว่าจะก้าวก่ายอำนาจหน้าที่ของกันและกันจึงไม่มีหน่วยงานใดเข้าไปทำการแก้ไขปัญหาที่เกิดขึ้น ในความเห็นของเจ้าหน้าที่กรมศิลปากรนั้น การสร้างที่อาบน้ำละหมาดของชาวบ้านหรือการสร้างสิ่งก่อสร้างอื่น ๆ ในบริเวณมัสยิดกรือเซะนั้น ทางกรมศิลปากรไม่ได้ห้ามปรามเรื่องการก่อสร้าง แต่ต้องดูความเหมาะสมของจุดที่สร้างว่าเป็นที่ที่เหมาะสมหรือไม่ เพราะในเขตโบราณสถานนั้นพื้นที่แต่ละจุดไม่ได้สำคัญเท่ากันหมด ถ้าปลูกสร้างแล้วไม่ได้ทำให้สภาพภูมิทัศน์ของโบราณสถานเสียไปก็สามารถทำได้ โดยอาจจะต้องเบี่ยงสิ่งก่อสร้างออกมาด้านข้าง หรือย้ายไปไว้ข้างหลัง กรณีของมัสยิดกรือเซะนั้น ความผิดที่เกิดขึ้นคือการไม่ได้แจ้งความประสงค์ของการก่อสร้างสิ่งก่อสร้างต่าง ๆ ให้กรมศิลปากรทราบ เพื่อจะได้ให้คำแนะนำหรือการรับรองในการก่อสร้าง ในส่วนของกรมศิลปากรเองถ้าการเข้าไปใช้ประโยชน์ไม่ได้ทำให้โบราณสถานเสื่อมหรือผุพัง ก็ไม่มีปัญหาอะไร<sup>68</sup>

การที่มัสยิดกรือเซะถูกขึ้นทะเบียนเป็นโบราณสถานนั้น เป็นการอนุรักษ์มรดกทางวัฒนธรรมไว้ เพื่อใช้ศึกษาเกี่ยวกับสถาปัตยกรรม ความเป็นมาของชุมชน และการเข้ามาของศาสนาอิสลาม รวมทั้งการถ่ายทอดทางวัฒนธรรมได้เป็นอย่างดี อำนาจ สมบัติยานุชิต เห็นว่า การขึ้นทะเบียนเป็นโบราณสถานของมัสยิดกรือเซะเป็นหลักฐานทางประวัติศาสตร์ที่แสดงสัญลักษณ์ของความ เป็นเมือง ตัวเมืองเก่ามีคูน้ำล้อมรอบ มีถนนตัดผ่านกลางเมือง ศูนย์กลางของเมืองคือมัสยิดซึ่งเป็นหลักฐานยืนยันความเป็นศูนย์กลางของชุมชน เป็นมรดกของชาติที่ควรมีการดูแลรักษาให้ถูกต้องตามหลักโบราณคดี ควบคู่กับประวัติศาสตร์เพื่อให้คนรุ่นหลังได้ศึกษา แต่ไม่ควรระบุว่ามัสยิดเป็นของคนกลุ่มใดกลุ่มหนึ่งโดยเฉพาะ<sup>69</sup> ส่วน พิทักษ์ ก่อเกียรติพิทักษ์ ได้เสนอความเห็นไว้ว่า การขึ้นทะเบียนเป็นโบราณสถานของมัสยิดกรือเซะนั้นเป็นการอนุรักษ์โบราณสถานไว้ให้คนรุ่นหลังได้ศึกษาถึงความสามารถของคนในยุคหนึ่ง ทั้งทางด้านสถาปัตยกรรม วิศวกรรม ถือเป็นภูมิปัญญาของคนในอดีต ถ้าไม่มีการขึ้นทะเบียนเป็นโบราณสถาน มัสยิดก็อาจถูกดัดแปลงไป<sup>70</sup> ในทำนองเดียวกัน อำนาจ แก้วบริสุทธิ์ เห็นว่า การที่มัสยิดกรือเซะถูกขึ้นทะเบียนเป็นโบราณสถานทำให้มี

<sup>67</sup> เรื่องเดียวกัน, หน้า 75.

<sup>68</sup> สัมภาษณ์ วสุ โปษะนันท์, วันที่ 7 พฤศจิกายน 2543.

<sup>69</sup> สัมภาษณ์ อำนาจ สมบัติยานุชิต, วันที่ 12 กันยายน 2543.

<sup>70</sup> สัมภาษณ์ พิทักษ์ ก่อเกียรติพิทักษ์, วันที่ 19 กันยายน 2543.

หน่วยงานคือกรมศิลปากรเข้ามาดูแล มีการทำนุบำรุงซ่อมแซมอย่างถูกวิธี มัสยิดกรือเซะควรจะเป็นสมบัติของชาติและถือว่ากรือเซะเป็นสัญลักษณ์ของมุสลิมที่ปัตตานี<sup>71</sup>

จะเห็นได้ว่าความต้องการที่จะให้มัสยิดกรือเซะเป็นโบราณสถานนั้น เนื่องจากต้องการอนุรักษ์ไว้ให้อนุชนรุ่นหลังได้ศึกษาและทำความเข้าใจทั้งในด้านสถาปัตยกรรม ศาสนา ประวัติศาสตร์ และโบราณคดี

นอกจากมัสยิดกรือเซะแล้วสุสานลี้มกอเหนี่ยวที่อยู่ติดกันก็อยู่ในเขตโบราณสถานด้วย แต่ไม่ได้มีการควบคุมดูแลอย่างใกล้ชิด ในบริเวณสุสานสามารถสร้างสิ่งก่อสร้างต่าง ๆ เกิดขึ้นได้เป็นจำนวนมาก ทำให้เกิดความแตกต่างภายในขอบเขตโบราณสถาน และเกิดการเปรียบเทียบกันขึ้น การที่รัฐไม่ได้เข้มงวดกับการปลูกสร้างสิ่งต่าง ๆ ภายในบริเวณสุสาน ทั้ง ๆ ที่อยู่ในขอบเขตของโบราณสถานซึ่งห้ามการก่อสร้างสิ่งต่าง ๆ โดยไม่ได้รับอนุญาตนั้นอาจเป็นเพราะว่ารัฐบาลเห็นถึงผลประโยชน์ที่ได้รับจากการท่องเที่ยว เนื่องจากสิ่งก่อสร้างที่เกิดขึ้นบริเวณสุสานเป็นการอำนวยความสะดวกและรองรับนักท่องเที่ยวชาวจีนที่เดินทางเข้ามาสักการะเจ้าแม่ลี้มกอเหนี่ยว นอกจากนั้นการที่ชาวจีนมีบทบาททางเศรษฐกิจเป็นอย่างมากทำให้รัฐบาลต้องพึ่งพาชาวจีนเป็นส่วนใหญ่จึงได้ละเลยต่อการที่ชาวจีนทำการก่อสร้างในบริเวณสุสาน และมูลนิธิปุชนียสถาน (เจ้าแม่ลี้มกอเหนี่ยว) นั้นทำประโยชน์ให้กับปัตตานีเป็นอย่างมาก มีการบริจาคเงินช่วยสร้างสาธารณประโยชน์ต่างๆ ทั้งภายในจังหวัดปัตตานีและจังหวัดใกล้เคียง ให้การสนับสนุนช่วยเหลือการให้เงินบริจาคต่าง ๆ โดยไม่แบ่งแยกชาติพันธุ์ ทำให้รัฐบาลให้การอุดหนุนชาวจีนมากขึ้น

รัฐบาลได้เห็นความสำคัญของโบราณสถานมัสยิดกรือเซะจึงมีการดำเนินการขึ้นทะเบียนโบราณสถานโดยกรมศิลปากร ซึ่งการขึ้นทะเบียนโบราณสถานของมัสยิดกรือเซะทำให้มัสยิดกรือเซะกลายเป็นแหล่งท่องเที่ยวที่ถูกนำไปเป็นหลักฐานรองรับการมีอยู่ของสุสานลี้มกอเหนี่ยว และอำนาจศักดิ์สิทธิ์ของเจ้าแม่ลี้มกอเหนี่ยวที่มีต่อการสาปแช่งมัสยิดกรือเซะ เมื่อนโยบายส่งเสริมการท่องเที่ยวของรัฐได้เข้ามาสู่ปัตตานี

<sup>71</sup> สัมภาษณ์ อานาจ แก้วบริสุทธิ์, วันที่ 4 กันยายน 2543.

## นโยบายส่งเสริมการท่องเที่ยวของรัฐบาล

รัฐบาลได้เห็นความสำคัญของการท่องเที่ยวเพราะสามารถสร้างรายได้ให้กับประเทศเป็นอย่างมากจึงทำให้รัฐบาลนำนโยบายการท่องเที่ยวมาใช้รณรงค์ให้มีการเดินทางท่องเที่ยวเพื่อประโยชน์ในทางเศรษฐกิจของประเทศ

การท่องเที่ยว หมายถึง การเดินทางเพื่อการพักผ่อนหย่อนใจ หรือเพื่อความสนุกสนานบันเทิง รวมทั้งการเดินทางเพื่อการประชุมสัมมนา เพื่อการศึกษาหาความรู้ เพื่อการติดต่อธุรกิจ ตลอดจนการเยี่ยมเยียนญาติพี่น้อง ซึ่งจะเห็นได้ว่าการท่องเที่ยวมีความหมายที่กว้างขวางมาก

การท่องเที่ยวแห่งประเทศไทยได้ให้ความหมายของการท่องเที่ยวที่เป็นการเดินทางตามเงื่อนไขที่กำหนดไว้เป็นสากล 3 ประการ<sup>72</sup>คือ

1. เดินทางจากที่อยู่อาศัยปกติไปยังที่อื่นเป็นการชั่วคราว
2. เดินทางด้วยความสมัครใจ
3. เดินทางด้วยจุดประสงค์ที่ไม่ใช่เพื่อการประกอบอาชีพหรือหารายได้

สำหรับในประเทศไทย การท่องเที่ยวได้เกิดขึ้นมานานแล้ว แต่ยังไม่ถือว่าเป็นการท่องเที่ยวตามความหมายของการท่องเที่ยวปัจจุบัน การใช้คำว่า ไปเที่ยว มีความหมายถึงการไปไหนต่อไหน ทั้งใกล้และไกลเพื่อความสนุกสนานเพลิดเพลิน เพื่อแสวงบุญ ไปทอดกฐิน ทอดผ้าป่า ไปไหว้พระธาตุ ฯลฯ<sup>73</sup> ในระยะแรกการท่องเที่ยวยังไม่ได้เกิดขึ้นอย่างเป็นระบบ จนกระทั่งได้มีการส่งเสริมการท่องเที่ยวเกิดขึ้นในสมัยที่ พระบรมวงศ์เธอกรมพระกำแพงเพชรอัครโยธินทรงดำรงตำแหน่งผู้บัญชาการรถไฟ พระองค์ทรงสนพระทัยเรื่องการท่องเที่ยวได้ส่งเรื่องราวของประเทศไทยเผยแพร่ไปยังสหรัฐอเมริกา และในปีพ.ศ.2467 ได้จัดตั้งแผนกโฆษณาของการรถไฟขึ้น เพื่อทำ

<sup>72</sup> รพีพล ยูวะนิยม, "การประชาสัมพันธ์ของการท่องเที่ยวแห่งประเทศไทย" (วิทยานิพนธ์ปริญญาโท นิเทศศาสตรมหาบัณฑิต ภาควิชาการประชาสัมพันธ์ บัณฑิตวิทยาลัย จุฬาลงกรณ์มหาวิทยาลัย, 2537), หน้า 8. และ ยุพดี เสตพรพน, ภูมิศาสตร์การท่องเที่ยวไทย (กรุงเทพฯ: พิเศษการพิมพ์, 2543), หน้า 287.

<sup>73</sup> ชาวนุวิทย์ เกษตรศิริ, วิถีไทย: การท่องเที่ยวทางวัฒนธรรม (กรุงเทพฯ: โครงการวิถีทรรศน์, 2540), หน้า 4.

หน้าที่รับรองและอำนวยความสะดวกให้กับนักท่องเที่ยวที่สนใจเดินทางมายังประเทศไทย รวมทั้งการโฆษณาเผยแพร่ ประเทศไทยให้เป็นที่รู้จักของชาวต่างประเทศ<sup>74</sup>

ในวันที่ 10 สิงหาคม พ.ศ.2492 คณะรัฐมนตรีได้พิจารณาว่าควรปรับปรุงหน่วยงานการท่องเที่ยวให้จริงจัง จึงมีมติให้กรมโฆษณาการร่างโครงการปรับปรุงหน่วยงานส่งเสริมการท่องเที่ยวเสนอให้คณะรัฐมนตรีพิจารณาต่อมาได้มีการประชุมคณะรัฐมนตรีเมื่อวันที่ 19 ตุลาคม พ.ศ.2492 ให้กรมโฆษณาการพิจารณาส่งเสริมการท่องเที่ยว ตลอดจนเรื่องการให้เช่าสถานที่พักและโรงแรม โดยการพิจารณาขั้นแรกให้คำนึงถึงการอำนวยความสะดวกให้กับนักท่องเที่ยวจากต่างประเทศที่เดินทางมาชมงานแสดงพิพิธภัณฑ์สรรพสินค้าตะวันออกไกลในระหว่างวันที่ 5-31 ธันวาคม พ.ศ.2493<sup>75</sup>

ใน พ.ศ.2492 กรมโฆษณาการได้ทำการตกลงกับกระทรวงเศรษฐกิจ ซึ่งในสมัยนั้นมีชื่อว่า กระทรวงพาณิชย์และคมนาคม ขอโอนกิจการส่งเสริมการท่องเที่ยวจากกระทรวงพาณิชย์และคมนาคมมาขึ้นอยู่กับ กรมโฆษณาการ สำนักงานนายกรัฐมนตรีและเรียกหน่วยงานนี้ว่า “สำนักงานส่งเสริมการท่องเที่ยว” ต่อมากรมโฆษณาการ เห็นว่า กิจการส่งเสริมการท่องเที่ยวกำลังตื่นตัวในประเทศไทยมาก จึงได้ตั้งสำนักงานส่งเสริมการท่องเที่ยว นับเป็นงานส่วนหนึ่งของกรมฯให้มีฐานะเทียบเท่ากองเรียกว่า “สำนักงานท่องเที่ยว” โดยพระราชกฤษฎีกาจัดวางระเบียบราชการกรมโฆษณาการในสำนักนายกรัฐมนตรี พ.ศ.2493 ประกาศในราชกิจจานุเบกษา ตอน 25 เล่ม 67 ลงวันที่ 2 พฤษภาคม พ.ศ.2493

ใน พ.ศ.2501 ขณะที่ยอมพลสฤษดิ์ ธนะรัชต์ กำลังพักรักษาตัวอยู่ที่ โรงพยาบาลวอลเตอร์ริด สหรัฐอเมริกา ได้ศึกษาถึงกิจการท่องเที่ยวเพราะเห็นผลประโยชน์ทางเศรษฐกิจที่จะได้จากอุตสาหกรรมการท่องเที่ยว ซึ่งกำลังตื่นตัวอยู่ในทวีปยุโรปและสหรัฐอเมริกา โดยเห็นว่าประเทศไทยมี

<sup>74</sup> การท่องเที่ยวแห่งประเทศไทย, 25 ปี การท่องเที่ยวแห่งประเทศไทย (กรุงเทพฯ: ด้านสหภาพการพิมพ์, 2528), หน้า 15.

<sup>75</sup> เสรี วังสีไพจิตร, "จุดหักเหของอุตสาหกรรมท่องเที่ยว ชนวนให้เกิดขบวนการนิเวศวิทยาทางการเมือง" (หลักสูตรการป้องกันราชอาณาจักรภาครัฐร่วมเอกชน รุ่นที่ 3 วิทยาลัยป้องกันราชอาณาจักร 2533-2534), หน้า 109.

ทรัพยากรที่เอื้ออำนวยต่อการท่องเที่ยวทั้งทางธรรมชาติและวัฒนธรรม ที่มีความสวยงามบ่งบอกถึงความมีอารยธรรมอันเก่าแก่ ทรัพยากรดังกล่าวน่าที่จะดึงดูดใจให้นักท่องเที่ยวชาวต่างประเทศเดินทางเข้ามา หากมีการสนับสนุนและส่งเสริมการท่องเที่ยวอย่างแท้จริง

ใน พ.ศ.2502 หลังจากได้มีการจัดตั้งรัฐบาลของคณะปฏิวัติ โดยมีจอมพลสฤษดิ์ ธนะรัชต์ เป็นนายกรัฐมนตรีแล้ว จึงประกาศพระราชกฤษฎีกา จัดแบ่งส่วนราชการกรมประชาสัมพันธ์ พ.ศ.2502 โดยให้สำนักงานการท่องเที่ยวจัดเป็นองค์การอิสระ เรียกว่า “องค์การส่งเสริมการท่องเที่ยวแห่งประเทศไทย” ใช้ชื่อย่อว่า อ.ส.ท. โดยมีพระราชกฤษฎีกาจัดตั้งองค์การส่งเสริมการท่องเที่ยว พ.ศ.2502 ซึ่งประกาศในราชกิจจานุเบกษา ลงวันที่ 28 กรกฎาคม พ.ศ. 2502<sup>76</sup>

ในระยะแรกสถานที่ทำการขององค์การส่งเสริมการท่องเที่ยวแห่งประเทศไทยได้อาศัย อาคารกรมประชาสัมพันธ์เป็นสำนักงาน ต่อมาได้ย้ายมาเปิดดำเนินงาน ณ สำนักงาน ถนนศรีอยุธยา เมื่อวันที่ 26 กุมภาพันธ์ พ.ศ. 2503 และทำพิธีเปิดอย่างเป็นทางการเมื่อวันที่ 18 มีนาคม พ.ศ. 2503 มีจอมพลสฤษดิ์ ธนะรัชต์ นายกรัฐมนตรีเป็นประธาน และต่อมาเมื่อมีงานรับผิดชอบเพิ่มมากขึ้นจึงได้ย้ายที่ทำการมาที่สำนักงานใหญ่ ที่อาคาร 2 ถนนราชดำเนินกลาง เมื่อวันที่ 24 เมษายน พ.ศ.2503

จะเห็นได้ว่าการเกิดขึ้นขององค์การส่งเสริมการท่องเที่ยวแห่งประเทศไทยเกิดจากความคิดของจอมพลสฤษดิ์ ธนะรัชต์<sup>77</sup> แนวความคิดดังกล่าวสะท้อนให้เห็นจากสุนทรพจน์ในวันทำพิธีเปิดสำนักงานองค์การการท่องเที่ยวแห่งประเทศไทย ถนนศรีอยุธยา

“เราได้เปิดสำนักงานคณะกรรมการพิจารณาเรื่องการลงทุนขึ้น แล้วได้จัดตั้งสภาพฒนาการเศรษฐกิจแห่งชาติขึ้นในลำดับต่อมา และบัดนี้เรากำลังชุมนุมกันอยู่ ณ ที่นี้เพื่อเปิดสำนักงานส่งเสริมการท่องเที่ยวขึ้นอีก ซึ่งเหล่านี้ล้วนเป็นเครื่องมืออันสำคัญที่จะสร้างสรรค์ความเจริญทางเศรษฐกิจให้แก่ประเทศชาติอันเป็นที่รักของเรา

<sup>76</sup> รพีพล ยูวะนิยม, “การประชาสัมพันธ์ของการท่องเที่ยวแห่งประเทศไทย”, หน้า 11.

<sup>77</sup> ส.ศิวรักษ์, “นโยบายการท่องเที่ยวกับศิลปวัฒนธรรม,” ศิลปวัฒนธรรม 8 (พฤศจิกายน 2529):



ทั้งสิ้น ผลประโยชน์ที่รัฐพึงได้จากอุตสาหกรรมการท่องเที่ยวนี้หาเป็นรายได้ที่จะบังเกิดขึ้นกับรัฐบาลเป็นส่วนใหญ่ไม่ แต่จะเป็นรายได้ที่กระจายออกไปยังบุคคลหลายชั้นหลายอาชีพและเป็นรายได้ที่มองไม่เห็น แต่ที่สำคัญที่สุดกิจการอันนี้จะเผยแพร่วัฒนธรรมและคุณธรรมของประชาชนชาวไทยให้เป็นที่ปรากฏแก่ชาวโลกอันจะยังความนิยมยกย่องให้บังเกิดสืบเนื่องอีกด้วย ซึ่งสิ่งเหล่านี้ถือว่ามีค่าเหนือกว่าเงินตรา"<sup>78</sup>

จากสุนทรพจน์สะท้อนให้เห็นนโยบายของจอมพลสฤษดิ์ ธนะรัชต์ ว่าการท่องเที่ยวเป็นรายได้สำคัญของชาติและยังเป็นการกระจายรายได้สู่ประชาชนชั้นต่างๆ ในสังคมอีกด้วย การท่องเที่ยวจึงมีความสำคัญที่ทำให้เกิดความเจริญและการพัฒนาทางเศรษฐกิจ มาตรการการส่งเสริมการท่องเที่ยวและการพัฒนากิจการท่องเที่ยว อาจถือว่าเป็นส่วนหนึ่งของแผนการพัฒนาของประเทศ เพราะรายได้จากการท่องเที่ยวให้ประโยชน์ต่อการพัฒนาเศรษฐกิจของชาติอย่างมาก

ในระยะแรกองค์การส่งเสริมการท่องเที่ยวแห่งประเทศไทยต้องอาศัยเงินงบประมาณสนับสนุนจากรัฐบาลทั้งหมด จึงจะดำเนินกิจกรรมที่เกี่ยวข้องกับการท่องเที่ยวได้ อย่างการเผยแพร่โฆษณาประชาสัมพันธ์ การรวบรวมสถิติ การเป็นสมาชิกสหพันธ์และสมาคมระหว่างการท่องเที่ยวระหว่างประเทศเท่านั้น การดำเนินงานยังมีปัญหาและอุปสรรคหลายประการ เช่นการไม่มีอำนาจตามกฎหมายในการดูแลธุรกิจเอกชน เงินงบประมาณไม่เพียงพอและขาดความร่วมมือจากหน่วยงานราชการและธุรกิจเอกชน ฯลฯ<sup>79</sup>

จะเห็นได้ว่างานด้านการท่องเที่ยวเป็นงานที่ต้องอาศัยความร่วมมือประสานงานและการดำเนินงานจากหลายหน่วยงาน โดยเฉพาะต้องได้รับการสนับสนุนจากรัฐบาลจึงจะสามารถดำเนินการได้อย่างครบถ้วนและได้ผลสูงสุด รัฐบาลจึงมีบทบาทสำคัญในกิจการอุตสาหกรรมการท่องเที่ยว

<sup>78</sup> การท่องเที่ยวแห่งประเทศไทย, 25 ปี การท่องเที่ยวแห่งประเทศไทย, หน้า 27.

<sup>79</sup> เรื่องเดียวกัน, หน้า 27.

รัฐบาลสมัยต่อมาตั้งแต่จอมพลถนอม กิตติขจร นายกรัฐมนตรี (พ.ศ.2506-2516) จนถึง นายธานินทร์ กรัยวิเชียร(พ.ศ.2519-2520) อุตสาหกรรมการท่องเที่ยวได้รับการพัฒนาขึ้นแม้ว่าจะประสบกับปัญหาและอุปสรรคหลายประการ โดยเฉพาะตั้งแต่ปี พ.ศ.2516 เป็นต้นมา มีการเปลี่ยนแปลงทางเศรษฐกิจและการเมืองในระดับโลก ทำให้ไทยได้รับผลกระทบ อีกทั้งเหตุการณ์ 14 ตุลาคม พ.ศ. 2516 ทำให้เกิดการกระทบกระเทือนต่อการท่องเที่ยวของไทยอย่างมาก เมื่อประเทศไทยประสบกับภาวะดังกล่าว องค์การส่งเสริมการท่องเที่ยวด้วยความร่วมมือของรัฐ พยายามควบคุมการเผยแพร่ข่าวสารที่เกี่ยวกับสถานการณ์ความมั่นคงและความปลอดภัยและข่าวความสงบเรียบร้อยภายในประเทศออกไปยังนานาประเทศ

พ.ศ.2518-2520 รัฐบาลได้มีนโยบายในการสนับสนุนการท่องเที่ยวอย่างมาก เพราะในปี พ.ศ. 2520 รัฐบาลประสบกับภาวะการขาดดุลทางการค้าและดุลการชำระเงินของประเทศ จึงพยายามใช้การท่องเที่ยวดึงรายได้เข้าสู่ประเทศ

ดังนั้นในแผนพัฒนาเศรษฐกิจและสังคมแห่งชาติฉบับที่ 4 (พ.ศ.2520-2524)<sup>80</sup> รัฐบาลจึงได้รวมแผนพัฒนาการท่องเที่ยวไว้ด้วย ส่งผลให้การท่องเที่ยวขยายตัวมาอย่างต่อเนื่อง แต่เดิมน้ำที่รับผิดชอบขององค์การส่งเสริมการท่องเที่ยวไม่มีอำนาจในการควบคุมธุรกิจที่เกี่ยวข้องกับการท่องเที่ยว มีหน้าที่เพียงส่งเสริมการท่องเที่ยวเท่านั้น เมื่อเกิดปัญหาขึ้นก็ไม่มีอำนาจที่จะเข้าไปจัดการ ขณะที่การท่องเที่ยวได้ขยายตัวไปอย่างรวดเร็ว จึงต้องมีการจัดระเบียบวางกฎเกณฑ์และกำหนดมาตรฐานต่างๆ โดยอาศัยอำนาจทางกฎหมายที่จะควบคุมการประกอบธุรกิจและอนุรักษ์ทรัพยากรต่างๆ จึงมีการปรับปรุงอำนาจหน้าที่ของอ.ส.ท. ให้เปลี่ยนจากรัฐวิสาหกิจเป็นส่วนราชการที่มีฐานะเป็นทบวง เพื่อให้มีขอบเขตการปฏิบัติงานกว้างขวางมากยิ่งขึ้น ได้มีการเสนอร่างพระราชบัญญัติการท่องเที่ยวแห่งประเทศไทยและร่างพระราชบัญญัติจัดระเบียบธุรกิจเกี่ยวกับอุตสาหกรรมการท่องเที่ยว เพื่อให้หน่วยงานการท่องเที่ยวของรัฐมีอำนาจ หน้าที่และรับผิดชอบในการพัฒนาส่งเสริมเผยแพร่และริเริ่มการพัฒนาแหล่งท่องเที่ยว ตลอดจนคุ้มครองให้ความปลอดภัยแก่นักท่องเที่ยวด้วย สภานิติบัญญัติแห่งชาติซึ่งทำหน้าที่รัฐสภาในการประชุมครั้งที่ 41 วันศุกร์ที่ 20 เมษายน พ.ศ.2522 ได้พิจารณาร่างพระราชบัญญัติทั้งสองฉบับแล้ว ปรากฏว่าร่างพระราชบัญญัติจัดระเบียบธุรกิจเกี่ยวกับอุตสาหกรรมการท่องเที่ยวไม่ผ่านการพิจารณา ส่วนพระราชบัญญัติการ

<sup>80</sup> “อุตสาหกรรมท่องเที่ยว รายได้หลักของชาติ,” *เดลินิวส์* (22 กรกฎาคม 2529): 15.

ท่องเที่ยวแห่งประเทศไทยได้ผ่านการพิจารณาและประกาศในราชกิจจานุเบกษาฉบับพิเศษ เล่มที่ 96 ตอนที่ 72 วันที่ 4 พฤษภาคม พ.ศ.2522 จัดตั้ง "การท่องเที่ยวแห่งประเทศไทยขึ้น" โดยเรียกย่อว่า ททท.<sup>81</sup>

ททท.มีบทบาทต่อการท่องเที่ยวคือ ทำการส่งเสริมชักจูงให้นักท่องเที่ยวจากต่างประเทศเดินทางมาสู่ประเทศไทย เพื่อให้ได้มาซึ่งรายได้เป็นเงินตราต่างประเทศเพื่อเพิ่มพูนเศรษฐกิจโดยรวม มีการขยายแหล่งท่องเที่ยวให้กระจายไปในท้องถิ่นเพื่อเป็นการกระจายรายได้จากการท่องเที่ยวให้ถึงประชากรในภูมิภาค ทำการอนุรักษ์และฟื้นฟูสมบัติวัฒนธรรม ทรัพยากรธรรมชาติและสิ่งแวดล้อมเพื่อให้คงความเป็นเอกลักษณ์ของไทยไว้ และพัฒนาสิ่งอำนวยความสะดวกและบริการด้านการท่องเที่ยวให้มีมาตรฐานที่ดีเพื่อสร้างความประทับใจแก่นักท่องเที่ยว รวมทั้งดูแลความปลอดภัยให้กับนักท่องเที่ยวโดยส่งเสริมให้ประชากรเข้ามามีส่วนร่วมในกิจกรรมที่เกี่ยวข้องกับการพัฒนาการท่องเที่ยว<sup>82</sup>

พ.ศ.2522 พลเอกเกรียงศักดิ์ ชมะนันทน์ นายกรัฐมนตรีได้ใช้มาตรการส่งเสริมการท่องเที่ยวช่วยลดดุลการชำระเงินของประเทศ และต้องการกระจายรายได้ไปสู่ประชาชนในต่างจังหวัดชักจูงให้คนไทยท่องเที่ยวภายในประเทศเพื่อไม่ให้เงินตราไหลออกนอกประเทศ อีกทั้งให้การท่องเที่ยวแห่งประเทศไทยประกาศในปี พ.ศ. 2523 เป็นปีท่องเที่ยวไทย ดำเนินนโยบายโดยให้กระทรวงมหาดไทยสั่งการไปยังผู้ว่าราชการจังหวัดทุกจังหวัดเพื่อเตรียมการต้อนรับและอำนวยความสะดวกในปีท่องเที่ยวจังหวัดต่างๆ โดยเร่งรัดพัฒนาสถานที่ท่องเที่ยว วางมาตรการรักษาความปลอดภัยและดำเนินการเผยแพร่ประชาสัมพันธ์การท่องเที่ยวของจังหวัดให้กว้างขวาง มีการเผยแพร่โฆษณาการท่องเที่ยวและสร้างความมั่นใจในความปลอดภัยให้กับนักท่องเที่ยว<sup>83</sup> จะเห็นได้ว่ามาตรการต่าง ๆ ที่รัฐบาลได้มีมติดำเนินการในครั้งนี้ เพื่อให้เกิดความมั่นคงทางเศรษฐกิจเพราะการส่งเสริมการท่องเที่ยวซึ่งงบประมาณน้อยแต่ได้ผลลัพธ์ในทางที่ดีและเป็นประโยชน์ต่อประเทศชาติ

<sup>81</sup> การท่องเที่ยวแห่งประเทศไทย, 30 ปี ททท. (กรุงเทพฯ: อมรินทร์พริ้นติ้งกรุ๊ป, 2533), หน้า 22.

<sup>82</sup> ยุพดี เสตพรพน, ภูมิศาสตร์การท่องเที่ยวไทย, หน้า 284-286.

<sup>83</sup> เรื่องเดียวกัน, หน้า 30-31.

สมัยพลเอกเปรม ติณสูลานนท์ เป็นนายกรัฐมนตรี รัฐบาลได้เน้นหนักนโยบายด้านเศรษฐกิจของชาติ มีการแต่งตั้งคณะกรรมการรัฐมนตรีฝ่ายเศรษฐกิจ คณะกรรมการร่วมภาครัฐบาลและเอกชนเพื่อแก้ไขปัญหาเศรษฐกิจของประเทศ เพราะในปี พ.ศ.2526 สภาพเศรษฐกิจได้ตกต่ำไปทั่วโลก ทำให้เกิดการแข่งขันด้านการท่องเที่ยวในภูมิภาคเอเชียมากขึ้น จึงเป็นอุปสรรคต่อการส่งเสริมการท่องเที่ยวภายในประเทศ รัฐบาลจึงให้การสนับสนุนการท่องเที่ยวมากขึ้น มีการอนุมัติงบประมาณพิเศษให้แก่การท่องเที่ยว เพื่อดำเนินการเผยแพร่โฆษณาและคุ้มครองความปลอดภัยให้กับนักท่องเที่ยว ทำให้การท่องเที่ยวมีขอบข่ายในการปฏิบัติงานขยายมากขึ้น รัฐบาลเองเห็นถึงความสำคัญของอุตสาหกรรมท่องเที่ยวเพราะรายได้จากการท่องเที่ยวอยู่ในระดับสูงและมีความสำคัญต่อรายได้ของประเทศ นอกจากนี้ พลเอกเปรม ติณสูลานนท์ นายกรัฐมนตรี ยังมอบหมายให้คณะเอกอัครราชทูตประจำประเทศต่างๆ ให้ทำการชักชวนเผยแพร่และส่งเสริมให้ชาวต่างประเทศเดินทางมาท่องเที่ยวประเทศไทยให้มากขึ้น

พลเอกสิทธิ จิรโรจน์ รัฐมนตรีว่าการกระทรวงมหาดไทยได้ประกาศนโยบายให้ผู้ว่าราชการจังหวัดทั่วประเทศ ดำเนินนโยบายการส่งเสริมการท่องเที่ยวเพื่อสนับสนุนให้จังหวัดต่างๆ ได้พัฒนาแหล่งท่องเที่ยวที่มีอยู่และชักจูงให้มีผู้ไปท่องเที่ยวเพื่อพัฒนาเศรษฐกิจ พาณิชยกรรม ทัศนกรรมของประชาชนในท้องถิ่นให้มีรายได้เพิ่มขึ้น<sup>84</sup>

นายธรรมนุญ ประจวบเหมาะ เห็นว่าเป้าหมายหลักของการท่องเที่ยวเป็นการแก้ไขปัญหาการขาดดุลการค้าและดุลการชำระเงิน รวมทั้งช่วยกำหนดนโยบายอื่นๆ ที่เกี่ยวข้องให้สอดคล้องกับการพัฒนาเศรษฐกิจและสังคมของชาติ<sup>85</sup>

จะเห็นได้ว่าการท่องเที่ยวมีความสำคัญต่อการพัฒนาเศรษฐกิจของประเทศและมีส่วนช่วยในการดำเนินนโยบายและวางแผนในการแก้ไขปัญหาด้านเศรษฐกิจเพราะรายได้จากการท่องเที่ยวเป็นเม็ดเงินจำนวนมากที่ล้นไหลเข้าสู่ประเทศ

<sup>84</sup> เรื่องเดียวกัน, หน้า 32.

<sup>85</sup> ธรรมนุญ ประจวบเหมาะ, "อุตสาหกรรมท่องเที่ยวกับความมั่นคงแห่งชาติ," *ศิลปวัฒนธรรม* 8 (พฤศจิกายน 2529): 54.

รัฐบาลได้ประกาศให้ปี พ.ศ.2530 เป็นปีท่องเที่ยวไทย เพื่อร่วมเฉลิมฉลองพระเกียรติพระบาทสมเด็จพระเจ้าอยู่หัวในพระราชพิธีมหามงคลเฉลิมพระชนมพรรษา ครบ 5 รอบ วันที่ 5 ธันวาคม พ.ศ.2530 และพระราชพิธีรัชมิ่งคลาภิเษก วันที่ 2 กรกฎาคม พ.ศ.2531<sup>86</sup> ได้มีการเผยแพร่ประชาสัมพันธ์พระราชพิธีต่าง ๆ ทั้งในและต่างประเทศ ได้รับความร่วมมือจากภาครัฐและเอกชน จัดกิจกรรมปีท่องเที่ยวไทยเป็นพิเศษ ซึ่งการประกาศให้ปี พ.ศ. 2530 เป็นปีการท่องเที่ยวทำให้เกิดผลดีต่อเศรษฐกิจของประเทศ ประชาชนมีรายได้มากขึ้น อันเกิดจากการจ้างงานที่เป็นผลมาจากการท่องเที่ยว จึงทำให้รัฐบาลได้ให้การสนับสนุนการจัดปีการท่องเที่ยวไทยอย่างเต็มที่โดยได้จัดสรรงบประมาณพิเศษให้ดำเนินการ รวมทั้งยังได้รับความร่วมมือจากหน่วยราชการทั้งระดับประเทศ ระดับภูมิภาค และระดับจังหวัด ตลอดจนสื่อมวลชน บริษัท ห้างร้าน ธนาคาร และธุรกิจอื่น ๆ ต่างก็ช่วยประชาสัมพันธ์ปีท่องเที่ยวไทยให้กว้างขวางมากยิ่งขึ้น เห็นได้ว่ารัฐบาลมีบทบาทในการส่งเสริมการท่องเที่ยวเป็นอย่างมาก โดยได้มีการสนับสนุนและช่วยเหลือหน่วยราชการระดับท้องถิ่นในการพัฒนาการท่องเที่ยว

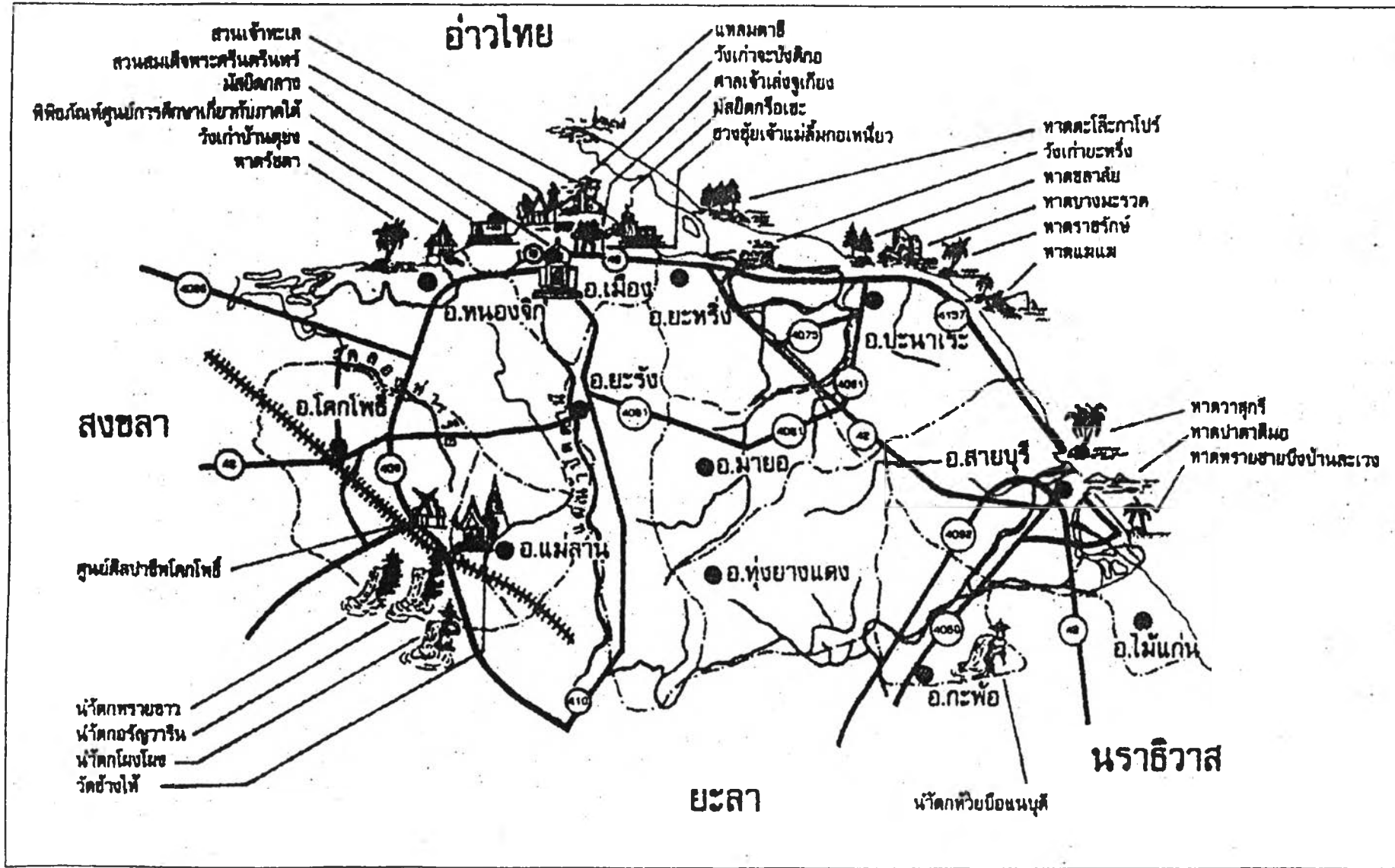
จะเห็นได้ว่าโครงการพัฒนาการท่องเที่ยวได้ดำเนินงานมาอย่างต่อเนื่อง แม้ในช่วงปีที่เกิดวิกฤตการณ์ทางเศรษฐกิจต่าง ๆ การท่องเที่ยวก็ยังคงเป็นการสร้างรายได้เข้าสู่ประเทศเป็นอย่างมาก แต่ในส่วนของจังหวัดต่าง ๆ ทางรัฐบาลยังไม่ได้มีนโยบายเกี่ยวกับการส่งเสริมการท่องเที่ยวแต่อย่างใด จนกระทั่งในพ.ศ. 2523 และปีต่อ ๆ มา ที่รัฐบาลได้ประกาศให้เป็นปีท่องเที่ยวไทย และได้วางเป้าหมายในการพัฒนาการท่องเที่ยวของไทย โดยการให้แต่ละจังหวัดจัดงานประจำปี และให้มีการประชาสัมพันธ์การท่องเที่ยวอีกด้วย

### **การประชาสัมพันธ์การท่องเที่ยวในจังหวัดปัตตานี**

จากการที่รัฐบาลได้กระจายนโยบายส่งเสริมการท่องเที่ยวออกมายังส่วนท้องถิ่น ทางจังหวัดปัตตานีก็ได้รับนโยบายมาปฏิบัติโดยในส่วนของจังหวัดปัตตานีเองมีนักท่องเที่ยวทั้งชาวไทยและชาวต่างประเทศซึ่งมีวัตถุประสงค์หลักในการเดินทางเพื่อกิจกรรมทางศาสนาและชมโบราณสถานโดยเฉพาะ ส่วนนักท่องเที่ยวในท้องถิ่นและใกล้เคียงนิยมท่องเที่ยวในแหล่งท่องเที่ยว

<sup>86</sup> การท่องเที่ยวแห่งประเทศไทย, 30 ปี ททท. . หน้า 61.

# แผนที่แหล่งท่องเที่ยวจังหวัดปัตตานี



แบบธรรมชาติประเภทหาดทรายและน้ำตก<sup>87</sup> หาดทรายที่มีชื่อเสียงของจังหวัด คือ หาดตะโละกาไปร์ ช่วงที่มีปริมาณนักท่องเที่ยวเดินทางมาปัตตานีมากที่สุด ทั้งชาวไทยและชาวต่างประเทศ คือ ช่วงที่มีงานสมโภชเจ้าแม่ลิ้มกอเหนี่ยว จะมีนักท่องเที่ยวเดินทางมามากเป็นจำนวน 10,000 – 20,000 คนในแต่ละปี<sup>88</sup>

สถานที่ท่องเที่ยวได้รับความนิยมในจังหวัดปัตตานี คือ วัดช้างให้ ศาลเจ้าแม่ลิ้มกอเหนี่ยว มัสยิดกลางจังหวัดปัตตานี มัสยิดกรือเซะ อุทยานแห่งชาติน้ำตกทรายขาว หาดแม่แพ และหาดตะโละกาไปร์ ฯลฯ

ในการเดินทางไปท่องเที่ยวจังหวัดปัตตานี ส่วนใหญ่นักท่องเที่ยวมักจะเดินทางไปนมัสการหลวงปู่ทวดวัดช้างให้ ศาลเจ้าแม่ลิ้มกอเหนี่ยว มัสยิดกลางจังหวัดปัตตานี สุสานเจ้าแม่ลิ้มกอเหนี่ยวและมัสยิดกรือเซะ ซึ่งจะเห็นได้จากโปรแกรมการท่องเที่ยวจากบริษัทจัดนำเที่ยวต่างๆ โดยการเดินทางมายังจังหวัดปัตตานีมักจะรวมอยู่ในการท่องเที่ยวกับจังหวัดอื่นๆไม่ค่อยมีการจัดนำเที่ยวไปยังจังหวัดปัตตานีโดยตรง โปรแกรมการท่องเที่ยวปัตตานีที่บริษัทจัดนำเที่ยวนิยมจัด คือทะเลตรัง-หาดใหญ่-ปัตตานีและลังกาอี ซึ่งมักจะมีวันเดินทางสั้นๆมีประมาณ 2-3 วัน และนิยมเดินทางโดยเครื่องบินเป็นส่วนใหญ่เพราะประหยัดเวลาการเดินทาง<sup>89</sup>

นักท่องเที่ยวชาวต่างประเทศส่วนใหญ่ที่นิยมเดินทางมาปัตตานี คือนักท่องเที่ยวชาวมาเลเซียใช้การเดินทางโดยรถโดยสารปรับอากาศขนาดใหญ่ เป็นพาหนะที่บริษัทท่องเที่ยวของมาเลเซียจัดนำคณะนักท่องเที่ยวมายังปัตตานี รถตู้เป็นพาหนะอีกชนิดหนึ่งที่ได้รับความนิยมจากนักท่องเที่ยวกลุ่มย่อยที่เข้ามาเที่ยวเป็นหมู่คณะส่วนตัว<sup>90</sup> การเดินทางเป็นการเดินทางวัน

<sup>87</sup> คณะมนุษยศาสตร์และสังคมศาสตร์, การศึกษาเบื้องต้นเพื่อพัฒนาการท่องเที่ยว สดุด ปัตตานี ยะลา นราธิวาส (ปัตตานี: มหาวิทยาลัยสงขลานครินทร์ วิทยาเขตปัตตานี, 2531), หน้า 4-33.

<sup>88</sup> เรื่องเดียวกัน, หน้า 4-36.

<sup>89</sup> ข้อมูลรายการการท่องเที่ยวจากบริษัทฟาร์อีสท์ ทราเวล เซ็นเตอร์ จำกัด, บริษัทไทยเวयरซ์การท่องเที่ยวจำกัด, รุ่งนิรันดร์ทัวร์ และบริษัทซันมูนทัวร์.

<sup>90</sup> คณะมนุษยศาสตร์และสังคมศาสตร์, การศึกษาเบื้องต้นเพื่อพัฒนาการท่องเที่ยว สดุด ปัตตานี ยะลา นราธิวาส, หน้า 5-24.

เดียวเข้ามา-เย็นกลับหรือถ้าหากค้างคืนก็จะเดินทางไปพักแรมยังจังหวัดใกล้เคียงเพราะที่ปัตตานีมีข้อจำกัดเรื่องที่พักแรม<sup>91</sup>

การส่งเสริมการท่องเที่ยวของจังหวัดปัตตานีอยู่ภายใต้การดูแลของการท่องเที่ยวแห่งประเทศไทยสำนักงานภาคใต้ เขต 3 ซึ่งดูแล 3 จังหวัด คือ นราธิวาส ยะลา ปัตตานี มีการทำแผนปฏิบัติการประชาสัมพันธ์การท่องเที่ยวและแผนที่แหล่งท่องเที่ยวต่างๆภายใน 3 จังหวัดในส่วนของ ททท.เองไม่มีนโยบายโดยตรงในการโฆษณาประชาสัมพันธ์สถานที่ท่องเที่ยวแต่เป็นการสนับสนุนและร่วมมือกับธุรกิจภาคเอกชน และหน่วยงานของรัฐในท้องถิ่นเผยแพร่ประชาสัมพันธ์งานเทศกาล ประเพณี ตลอดจนกิจกรรมอื่น ๆ ที่นักท่องเที่ยวสนใจเพื่อให้เกิดการเดินทางท่องเที่ยวตลอดปี การประชาสัมพันธ์กิจกรรมพิเศษที่จัดขึ้นในจังหวัดต่าง ๆ เพื่อชักชวนให้มีการเดินทางท่องเที่ยวแลกเปลี่ยนระหว่างภูมิภาคในช่วงนั้นๆ ททท.มีนโยบายในการเผยแพร่กิจกรรมด้านการท่องเที่ยวการให้ข่าวสารเกี่ยวกับแหล่งท่องเที่ยว การเผยแพร่ภาพลักษณ์ที่ดีของสำนักงานการท่องเที่ยวและภาพลักษณ์ที่ดีของแหล่งท่องเที่ยว โดยมีนโยบายในการประชาสัมพันธ์รณรงค์ให้ประชาชนในพื้นที่เกิดจิตสำนึกในการอนุรักษ์แหล่งท่องเที่ยวควบคู่ไปกับการพัฒนาและการสร้างความสัมพันธ์อันดีกับองค์กรต่าง ๆ ที่เกี่ยวข้องกับท่องเที่ยวทั้งภาครัฐและเอกชน ในเขตพื้นที่ที่สำนักงานรับผิดชอบอยู่กับประชาสัมพันธ์จังหวัดปัตตานี โดยประสานงานด้านการเผยแพร่ข่าวสารการท่องเที่ยว ประสานงานกับผู้ว่าราชการจังหวัดด้านของการสนับสนุนด้านนโยบายท่องเที่ยว และการอำนวยความสะดวกในด้านต่างๆ และมีการประสานงานกับกรมศิลปากรด้านการอำนวยความสะดวกในการนำสื่อมวลชน ผู้แทนนำเที่ยวทั้งในและนอกประเทศเยี่ยมชมโบราณสถานต่าง ๆ<sup>92</sup>

งานสมโภชเจ้าแม่ลิ้มกอเหนี่ยวเป็นงานเทศกาลที่สำคัญมีนักท่องเที่ยวที่ให้ความสนใจเดินทางมาเป็นจำนวนมาก ดังนั้นทางจังหวัดปัตตานีจึงนำเทศกาลดังกล่าวมาประชาสัมพันธ์และส่งเสริมให้นักท่องเที่ยวเดินทางเข้ามาเที่ยวจังหวัดมากขึ้น เพราะเป็นการสร้างรายได้ให้กับประชากรในท้องถิ่น นอกจากนี้บทบาทของพิธีกรรมลิ้มกอเหนี่ยวในปัจจุบันยังตอบสนองต่อระบบ

<sup>91</sup> สัมภาษณ์ ทนงค์ โอภาสี, วันที่ 10 สิงหาคม 2543.

<sup>92</sup> สัมภาษณ์ วิชุกร กุลลาบศรี, ผู้ช่วยผู้อำนวยการททท. ภาคใต้เขต 3, วันที่ 13 กันยายน 2543. และรพีพล ยูวะนิมม, "การประชาสัมพันธ์ของการท่องเที่ยวแห่งประเทศไทย", หน้า112-113.



เศรษฐกิจในสังคมของเมืองปัตตานี จากสถิติในเอกสารประกอบการบรรยายสรุปของกระทรวงมหาดไทย จังหวัดปัตตานีจัดเป็นจังหวัดที่ยากจนของประเทศ การส่งเสริมการท่องเที่ยวจึงมีส่วนทำให้เศรษฐกิจของจังหวัดดีขึ้น การประกอบพิธีกรรมที่เกี่ยวข้องกับเจ้าแม่ลิ้มกอเหนี่ยว จึงมีบทบาทและสำคัญต่อระบบเศรษฐกิจ นำรายได้เข้าสู่จังหวัดปัตตานี นอกจากนี้ยังหมายถึงเงินที่ได้จากการบริจาคของผู้ที่มาสักการะเจ้าแม่ลิ้มกอเหนี่ยว ซึ่งถูกเก็บรวบรวมไว้โดยมูลนิธิเทพปุษนิยสถาน ทางมูลนิธิได้นำเงินบริจาคเหล่านี้ไปมอบให้แก่หน่วยงานราชการต่าง ๆ ในจังหวัดเพื่อจัดสร้างสาธารณประโยชน์ให้แก่ชาวปัตตานี เช่น สร้างโรงพยาบาล โรงเรียน การบริจาคเงินสร้างอาคารสถานที่ต่าง ๆ ไม่ได้หมายความว่าถึงเป็นการกระจายรายได้ หรือก่อให้เกิดผลประโยชน์ทางเศรษฐกิจเพียงอย่างเดียว แต่ยังเป็นการสร้างระบบอุปถัมภ์ขึ้นระหว่างชาวจีนและหน่วยราชการของรัฐอีกด้วย

การประชาสัมพันธ์เกี่ยวกับสถานที่ท่องเที่ยวของปัตตานี ส่วนใหญ่เป็นการประชาสัมพันธ์เกี่ยวกับงานสมโภชเจ้าแม่ลิ้มกอเหนี่ยว มีการจัดทำโปสเตอร์เผยแพร่แต่ประชาสัมพันธ์จังหวัดเห็นว่า ถึงแม้ไม่มีการประชาสัมพันธ์นักท่องเที่ยวก็เดินทางมาอยู่แล้วเพราะความศรัทธาที่มีต่อเจ้าแม่ลิ้มกอเหนี่ยว ทางจังหวัดปัตตานีเองต้องการให้งานสมโภชเจ้าแม่ลิ้มกอเหนี่ยวเป็นงานในระดับสากล เช่นเดียวกับงานเซดสิงโตและแห่เจ้าพ่อเจ้าแม่ปากน้ำโพที่ จ.นครสวรรค์ หรืองานกินเจที่จังหวัดภูเก็ต แต่ติดขัดที่การจัดงานสมโภชเจ้าแม่ลิ้มกอเหนี่ยวอยู่ในความดูแลของมูลนิธิเทพปุษนิยสถาน ทางจังหวัดเป็นเพียงผู้ประสานงานและอำนวยความสะดวก ในเรื่องการเชิญนายกรัฐมนตรี หรือรัฐมนตรีมาเป็นประธานเปิดงานในพิธี ดูแลประสานงานกับตำรวจในเรื่องการรักษาความปลอดภัยและความเรียบร้อยของบริเวณงาน

การประชาสัมพันธ์ของจังหวัดปัตตานี หรือการท่องเที่ยวแห่งประเทศไทยเกี่ยวกับสุสานลิ้มกอเหนี่ยวและมัสยิดกรือเซะ จะทำอย่างกว้างๆ ไม่เจาะจงลงไปที่มีมัสยิด แต่จากข้อเท็จจริงในการประชาสัมพันธ์ยังมีการกล่าวถึงตำนานคำสาปในเรื่องการก่อสร้างมัสยิดซึ่งเป็นจุดดึงดูดให้นักท่องเที่ยวเดินทางมา คนเชื้อสายจีนยังคงให้ความสนใจกับตำนาน ข้อมูลที่ใช้มาจากบันทึกของบรรพบุรุษของคณะกรรมการโนมูลนิธิจากตระกูลคณาภิรักษ์ ซึ่งเป็นตระกูลเก่าแก่ มาทำการประชาสัมพันธ์ตลอดมา มัสยิดกรือเซะเองก็เป็นผลพวงการประชาสัมพันธ์การท่องเที่ยวบริเวณสุสานเจ้าแม่ลิ้มกอเหนี่ยว ทำให้มีนักท่องเที่ยวเข้ามาทำให้เกิดการกระจายรายได้ให้กับชุมชน

มุสลิม การประชาสัมพันธ์จึงต้องทำอย่างกว้างๆ เพื่อไม่ให้เกิดผลกระทบต่อความรู้สึกของคนในพื้นที่<sup>93</sup>

ในส่วนของมัสยิดหรือเซะทางจังหวัดต้องการสนับสนุนให้เป็นสถานที่ท่องเที่ยว แต่มีอุปสรรคในเรื่องการประชาสัมพันธ์ ทั้งนี้เพื่อไม่ให้เกิดผลกระทบต่อความเชื่อทางศาสนาของชาวมุสลิม ทำให้วิธีการดำเนินการเป็นไปได้ยากไม่สามารถดำเนินนโยบายได้เต็มที่ อีกทั้งทางจังหวัดไม่มีงบประมาณที่เพียงพอที่จะจัดทำให้มัสยิดหรือเซะเป็นจุดดึงดูดใจ เพราะไม่อยู่ในแผนงานการประชาสัมพันธ์การท่องเที่ยว<sup>94</sup>

การประชาสัมพันธ์การท่องเที่ยวนอกจากจะมี ททท. ที่ทำแผนพับประชาสัมพันธ์แล้วทางเทศบาลจังหวัดปัตตานียังได้จัดทำแผนพับเพื่อประชาสัมพันธ์การท่องเที่ยวจังหวัดทั้งนี้อาจเนื่องมาจากตระหนักถึงว่ารายได้จากการท่องเที่ยวเป็นการสร้างงานให้คนในจังหวัด จากการประชาสัมพันธ์การท่องเที่ยวของรัฐบาลทำให้ตำนานลี้กอลิมกอเหนี่ยวเผยแพร่ออกไปทั้งในโปสเตอร์ แผ่นพับ และการบอกเล่าต่อ ๆ กันไป ตำนานลี้กอลิมกอเหนี่ยวได้รับการยอมรับและมีการบันทึกเป็นลายลักษณ์อักษร จึงทำให้เกิดการเปลี่ยนแปลงจากตำนานกลายเป็นเรื่องราวที่ได้รับการยืนยันอย่างเป็นทางการถึงคำสาปและอิทธิฤทธิ์ปาฏิหาริย์ที่มีเหนือมัสยิดหรือเซะ จึงทำให้ชาวมุสลิมไม่พอใจ มีการประท้วงเรียกร้องให้เพิกถอนความเป็นโบราณสถานของมัสยิดหรือเซะและให้ประกาศว่ามัสยิดหรือเซะไม่เกี่ยวข้องกับคำสาปแข่งตามตำนาน

การประท้วงของชาวมุสลิมที่มัสยิดหรือเซะได้เกิดขึ้นราวเดือนกรกฎาคม พ.ศ. 2532 และมีการชุมนุมกันอีกหลายครั้ง จนกระทั่งในวันที่ 2 มิถุนายน พ.ศ. 2533 ได้มีชาวมุสลิมจำนวน 3,000 - 4,000 คน<sup>95</sup> เข้าร่วมชุมนุมบริเวณมัสยิดหรือเซะ การชุมนุมครั้งนี้มีการขีดเส้นแบ่งเขตในรัศมี 1 กิโลเมตร รอบมัสยิดหรือเซะ<sup>96</sup> ห้ามประชาชนที่ไม่ใช่ผู้ชุมนุมเข้าไป รวมทั้ง

<sup>93</sup> สัมภาษณ์ นริศ แก้วนพรัตน์, วันที่ 7 กันยายน 2543.

<sup>94</sup> สัมภาษณ์ ไพบุลย์ บุญแก้วสุข, วันที่ 7 กันยายน 2543.

<sup>95</sup> "สั่งล่าคนซ่อมรองผกก. แฉหัวใจกลุ่มซีอะห์ประกาศลุยแบบเด็ดขาด," มติชน (6 มิถุนายน 2533): 1,22. และ "สั่งกำนันกระจายข่าว ไม่รื้อมัสยิดหรือเซะ," มติชน (7 มิถุนายน 2533): 1,22.

<sup>96</sup> "นายกฯ สั่งทหารปราบได้เด็ดขาด," เดลินิวส์ (6 มิถุนายน 2533): 1,11.

ประกาศให้เป็นเขตปลอดเจ้าหน้าที่ของรัฐ ผู้ชุมนุมได้เตรียมระเบิดขวด มีด ไม้เป็นอาวุธ<sup>97</sup> ในการชุมนุมครั้งนี้ได้เรียกร้องให้รัฐบาลคืนสภาพการเป็นมัสยิดของมัสยิดกรือเซะซึ่งอยู่ในจังหวัดปัตตานี ให้กับคณะกรรมการอิสลามประจำจังหวัดปัตตานี เพราะมัสยิดดังกล่าวได้ขึ้นทะเบียนโบราณสถานไว้กับกรมศิลปากร<sup>98</sup> ผู้นำการชุมนุมได้กล่าวหาว่ารัฐบาลทำการยึดมัสยิดและต้องการจะรื้อมัสยิดกรือเซะ จึงทำให้ผู้ร่วมชุมนุมไม่พอใจมาประท้วงเรียกร้องกันเป็นจำนวนมาก นอกจากการกล่าวโจมตีรัฐบาลแล้ว และแกนนำการชุมนุมได้ทำการกล่าวคำปราศรัยโจมตีสถาบันพระมหากษัตริย์ รวมทั้งมีการทำร้ายเจ้าหน้าที่ตำรวจ จึงทำให้ทางตำรวจออกหมายจับผู้นำในการชุมนุมประท้วง จนต้องหลบหนีไปยังต่างประเทศและถูกจับจำคุกในที่สุด

หลังจากเหตุการณ์ชุมนุมประท้วงใน พ.ศ.2533 จึงได้มีการประนีประนอมเกี่ยวกับมัสยิดกรือเซะ ให้สามารถเข้าไปละหมาดได้ โดยมีกำนัน และผู้ใหญ่บ้านเป็นผู้ทำความเข้าใจกับชาวมุสลิมในชุมชน ว่ากรมศิลปากรไม่ได้ยึดมัสยิดกรือเซะ แต่เข้ามาดูแลบูรณะซ่อมแซมเพื่อให้คนในชุมชนสามารถเข้ามาใช้ประโยชน์ได้

นอกจากนี้ยังมีการเข้าใจผิดเกี่ยวกับที่ดินบริเวณมัสยิดกรือเซะ ซึ่งอยู่ติดกับสุสานเจ้าแม่ลิ้มกอเหนี่ยว มีการกล่าวว่คนจีนไปซื้อที่ดินใกล้มัสยิดกรือเซะ และพยายามให้มัสยิดกรือเซะเข้าไปเป็นส่วนหนึ่งของสุสานเจ้าแม่ลิ้มกอเหนี่ยว ชาวมุสลิมไม่พอใจเพราะเห็นว่าอิสลามจะไปรวมกับศาสนาอื่น ไม่ได้ การเอามัสยิดไปรวมกับสุสานไม่สามารถทำได้<sup>99</sup> ประกอบกับทางสุสานเจ้าแม่ลิ้มกอเหนี่ยว มีการก่อสร้างสิ่งต่าง ๆ เช่น ศาลา สร้างโถงเก็บน้ำ มีการบูรณะสุสานให้สวยงาม ทางมัสยิดก็ต้องการบูรณะต่อเติมมัสยิดกรือเซะให้เสร็จสมบูรณ์แต่เจ้าหน้าที่ไม่ยอม เพราะมัสยิดกรือเซะเป็นโบราณสถาน ไม่สามารถบูรณะต่อเติมได้ ชาวมาเลย์มุสลิมจึงได้ทำการโต้แย้งว่า ทางฝั่งสุสานซึ่งเป็นเขตโบราณสถานเพราะเหตุใดจึงสามารถก่อสร้างได้<sup>100</sup> จึงได้ทำการประท้วงโดยมีกลุ่ม

<sup>97</sup> "ไทยมุสลิมครึ่งหมื่นตกค้างไปหัจญ์," *มติชน* (8 มิถุนายน 2533): 1,21.

<sup>98</sup> "มุสลิมแจงเหตุกรณีซื้อหัจญ์แหกขง," *สยามรัฐ* (10 มิถุนายน 2533): 1,16., "ทัพ 4 เตรียมจัดการ ซ็อะห์ เด็ดขาด," *สยามรัฐ* (8 มิถุนายน 2533): 2. และ "สวดส่ง มุสลิม นอกฤดู กรรมการอิสลามจ้รัฐฟัน" *มติชน* (10 มิถุนายน 2533): 1,21.

<sup>99</sup> สัมภาษณ์ มะกุเซ็ง เจ๊ะโซะ, วันที่ 6 กันยายน 2543.

<sup>100</sup> สัมภาษณ์ ครองชัย หัตถา, วันที่ 20 กันยายน 2543.

แกนจากยะลาเป็นผู้นำในการประท้วง กล่าวหาว่าพวกชาวจีนจะมายึดมัสยิดกรือเซะ โดยไปบอกทางราชการว่าให้มาทูปมัสยิดกรือเซะ จะเอาพื้นที่ไปเป็นของเจ้าแม่ลิ้มกอเหนี่ยว<sup>101</sup> นอกจากนี้ยังประณามคนจีนเสีย ๆ หาย ๆ ทำให้ชาวมุสลิมเชื้อสายจีนในหมู่บ้านกรือเซะโกรธเพราะถือว่าตนเองเป็นลูกหลานลิ้มโต๊ะเคี่ยมและลิ้มกอเหนี่ยว<sup>102</sup> ชาวมุสลิมในชุมชนต้องการแค่การทำละหมาดในมัสยิดกรือเซะเท่านั้น เมื่อทางราชการทำความเข้าใจกับคนในชุมชนว่าสามารถใช้มัสยิดกรือเซะในการทำละหมาดได้ ชาวมุสลิมในหมู่บ้านก็เข้าใจและไม่ได้เข้าร่วมกับการประท้วงที่เกิดขึ้น ส่วนปัญหาเรื่องที่ดินที่เกิดขึ้นนั้น ได้มีการทำความเข้าใจและประนีประนอมกันโดยทางสุสานเจ้าแม่ลิ้มกอเหนี่ยวจะดูแลทางฝั่งสุสาน ส่วนมัสยิดกรือเซะจะมีคณะกรรมการมัสยิดเป็นผู้ดูแล ให้สามารถประกอบศาสนกิจได้ นอกจากนี้ยังมีการตกลงกันว่าระหว่างช่วงเวลาของการประกอบศาสนกิจ ชาวมุสลิมไม่ให้ทางสุสานจุดประทัด อันเป็นการรบกวนการประกอบพิธีละหมาดของชาวมุสลิม<sup>103</sup>

จะเห็นได้ว่าหลังจากสิ้นสุดการประท้วงใน พ.ศ.2533 นั้น ได้มีการเจรจาประนีประนอมและทำความเข้าใจกันระหว่างราชการกับชาวมุสลิมในหมู่บ้านบริเวณมัสยิดกรือเซะ และมีข้อตกลงกันระหว่างชาวมุสลิมกับชาวจีนในการดูแลมัสยิดกรือเซะและสุสานลิ้มกอเหนี่ยว โดยทางสุสานได้ให้ความร่วมมือในการรักษาความสงบไม่ส่งเสียงดังขณะชาวมุสลิมประกอบศาสนกิจ และชาวมุสลิมสามารถประกอบศาสนกิจในมัสยิดกรือเซะได้ทุกวัน ยกเว้นวันศุกร์ซึ่งชาวมุสลิมไปละหมาดร่วมกันที่มัสยิดในหมู่บ้าน

ในส่วนของกรมศิลปากร ก็ไม่ได้มีการดำเนินการเพิกถอนมัสยิดกรือเซะออกจากการเป็นโบราณสถานและมีการอนุมัติงบประมาณบูรณะโบราณสถานเร่งด่วนจำนวน 1 ล้านบาทเพื่อทำการปรับปรุงสภาพภูมิทัศน์ให้สวยงาม มีการวางแผนทำสนามเด็กเล่น คือให้เป็นที่ทำประโยชน์ของชุมชน มีศาลานั่งเล่น มีรั้วรอบขอบชิดให้เด็กเข้ามาเล่นในลานทรายได้ ตัวมัสยิดก็มีการออกแบบให้สามารถใช้การได้ มีแฉกกันเพื่อแบ่งเป็นทางผู้ชายและผู้หญิงให้สามารถประกอบศาสนกิจได้ แต่ในทางปฏิบัติไม่สามารถทำได้เพราะสนามเด็กเล่นไม่มีเด็กมาใช้ประโยชน์ ตัวโบราณสถาน

<sup>101</sup> สัมภาษณ์ แวดอเลาะ นะฮ์สอเฮาะ, วันที่ 4 กันยายน 2543.

<sup>102</sup> สัมภาษณ์ นะฮ์นิและ นิเซ็ง, วันที่ 23 กันยายน 2543.

<sup>103</sup> สัมภาษณ์ จ.ส.ต. วรยุทธ เบ็ญฮาวัน, วันที่ 31 สิงหาคม 2543. และสัมภาษณ์ พีรยศ ราฮิมมูลา, วันที่ 22 กันยายน 2543.

เองคนที่มาใช้ก็ทำการต่อผ้าใบระเกะระกะ ทำให้ค่อนข้างลำบากในการใช้ประโยชน์ นอกจากนี้ยังได้นำเงินงบประมาณอีกส่วนหนึ่งไปสร้างที่ทำการ อบต. เพื่อให้สามารถใช้ประโยชน์ได้

เหตุการณ์ประท้วงที่เกิดขึ้นใน พ.ศ.2533 ทำให้มัสยิดกรือเซะเป็นที่สนใจของชาวมุสลิมในชุมชน มีการออกไปดูการชุมนุมประท้วง แต่คนในชุมชนไม่เห็นด้วยกับการประท้วงที่เกิดขึ้น เพราะเห็นว่า การประท้วงก่อให้เกิดความไม่สงบ ต้องการอยู่อาศัยกันอย่างปกติสุข ไม่ต้องการให้มีการกระทบกระทั่งกัน หรือมีปัญหาเกิดขึ้นในชุมชน และในระยะหลังนี้มีนักท่องเที่ยวเดินทางมาเที่ยวและแวะชมมัสยิดกรือเซะกันมากขึ้น หากเกิดความไม่สงบขึ้นก็อาจทำให้นักท่องเที่ยวหวาดกลัวไม่เดินทางมาท่องเที่ยวจะทำให้คนในชุมชนขาดรายได้ เพราะรายได้จากการค้าขายสินค้าต่าง ๆ ให้กับนักท่องเที่ยวเป็นรายได้สำคัญและมีจำนวนมาก ทำให้สภาพเศรษฐกิจของคนในชุมชนดีขึ้น จึงไม่ต้องการให้เกิดปัญหาการประท้วงหรือการกระทบกระทั่งกันเกิดขึ้น

**ความสัมพันธ์ระหว่างชุมชนชาวจีนกับชาวมุสลิมซึ่งเป็นผลกระทบจากนโยบายของรัฐบาล**

ความสัมพันธ์ของชุมชนชาวจีนและชาวมุสลิมในอดีตานี้ได้ดำเนินมาด้วยดีตลอด แม้ว่าจะมีการชุมนุมประท้วงของชาวมุสลิมใน พ.ศ. 2533 ที่ต้องการเรียกร้องให้รัฐบาลเพิกถอนการขึ้นทะเบียนโบราณสถานของมัสยิดกรือเซะ เพื่อที่จะใช้มัสยิดกรือเซะในการประกอบศาสนกิจ และยังต้องการทำการบูรณะต่อเติมมัสยิดกรือเซะให้เสร็จสมบูรณ์เพื่อลบล้างเรื่องราวคำสาปแช่งของเจ้าแม่ลิ้มกอเหนี่ยวที่มีต่อมัสยิดกรือเซะ ซึ่งเรื่องราวเกี่ยวกับคำสาปแช่งไม่ให้สร้างมัสยิดกรือเซะสำเร็จมีมาเป็นระยะเวลาอันแล้ว ชาวจีนที่นับถือและให้ความเคารพศรัทธาต่อเจ้าแม่ลิ้มกอเหนี่ยวได้เชื่อถือเรื่องราวนี้เป็นจริง การที่จะมีการเรียกร้องให้เพิกถอนความเป็นโบราณสถานของมัสยิดกรือเซะเพื่อทำการก่อสร้างมัสยิดกรือเซะให้เสร็จสมบูรณ์นั้น อาจเป็นการกระทบและสั่นคลอนต่อความเชื่อของชุมชนชาวจีน และอาจทำให้เกิดความเข้าใจผิดต่อกันระหว่างชุมชนชาวจีนและชุมชนชาวมุสลิมได้ ทางรัฐบาลจึงไม่ได้มีการเพิกถอนทะเบียนโบราณสถานของมัสยิดกรือเซะ แต่ได้มีการทำความเข้าใจกับชุมชนชาวมุสลิมในอดีตานี้ ถึงการขึ้นทะเบียนโบราณสถานของกรมศิลปากร ในส่วนของชาวจีนเองก็ได้มีการตกลงทำความเข้าใจกันในเรื่องของการประชาสัมพันธ์เกี่ยวกับศาลเจ้าแม่ลิ้มกอเหนี่ยวและสุสานลิ้มกอเหนี่ยวไม่ให้มีการพาดพิงถึงมัสยิดกรือเซะ โดยเฉพาะในการประชาสัมพันธ์ด้านการท่องเที่ยว แต่ความเชื่อในเรื่อง

ปาฏิหาริย์ ความศักดิ์สิทธิ์ของเจ้าแม่ลิ้มกอเหนี่ยวไม่ได้ลดลงไป ชาวจีนจึงไม่ได้มีปฏิกิริยาต่อเหตุการณ์ที่เกิดขึ้น ชาวมาเลย์มุสลิมในปัตตานีเองก็มีผู้ที่เชื่อถือเรื่องราวของเจ้าแม่ลิ้มกอเหนี่ยวว่ามีความศักดิ์สิทธิ์ โดยเฉพาะชาวมุสลิมเชื้อสายจีนที่ยอมรับกันว่าเป็นเชื้อสายของลิ้มโต๊ะเคี่ยมซึ่งเป็นพี่ชายของเจ้าแม่ลิ้มกอเหนี่ยว ทำให้ไม่ได้มีปัญหาความขัดแย้งที่รุนแรงเกิดขึ้นระหว่างชุมชนชาวจีนกับชุมชนชาวมาเลย์มุสลิมในปัตตานี เพราะทั้งชาวจีนและชาวมาเลย์มุสลิมสามารถอยู่ร่วมกันได้โดยเคารพต่อความเชื่อ ความศรัทธาของแต่ละฝ่าย ไม่มีการก้าวท้าวซึ่งกันและกัน