

### บทที่ 3

#### วิธีดำเนินการวิจัย



การวิจัยเรื่อง การวิเคราะห์ปัจจัยที่ส่งผลต่อบทบาทที่ปฏิบัติจริงของผู้บริหารโรงเรียนมัธยมศึกษาสังกัดกรมสามัญศึกษาที่คุณภาพผ่านเกณฑ์มาตรฐานใช้ระเบียบวิธีการวิจัยเชิงบรรยาย(Descriptive Research) โดยมีวัตถุประสงค์ของการวิจัย และวิธีดำเนินการวิจัย ดังนี้

#### วัตถุประสงค์ของการวิจัย

การวิจัยนี้ มีวัตถุประสงค์เพื่อวิเคราะห์ปัจจัยที่ส่งผลต่อบทบาทที่ปฏิบัติจริง ของผู้บริหารโรงเรียนมัธยมศึกษาสังกัดกรมสามัญศึกษา ที่ผ่านเกณฑ์มาตรฐาน

#### วิธีดำเนินการวิจัย

ผู้วิจัยได้ออกแบบการดำเนินการวิจัยเป็น 6 ขั้นตอน ดังนี้

1. การศึกษาข้อมูลและสังเคราะห์เบื้องต้น เพื่อกำหนดกรอบแนวคิดในการวิจัย และตัวแปรที่จะศึกษา

2. การกำหนดประชากร กลุ่มตัวอย่าง และขนาดของกลุ่มผู้ให้ข้อมูล

3. การสร้างเครื่องมือที่ใช้ในการวิจัย เครื่องมือที่ใช้ในการวิจัยเป็นแบบสอบถามสำหรับถามความคิดเห็นของผู้บริหารโรงเรียนมัธยมศึกษา เรื่อง " ปัจจัยที่ส่งผลต่อบทบาทที่ปฏิบัติจริงของผู้บริหารโรงเรียนมัธยมศึกษา สังกัดกรมสามัญศึกษา ที่ผ่านเกณฑ์มาตรฐาน " ซึ่งผู้วิจัยสร้างขึ้นเอง แบบสอบถามดังกล่าวมี 3 ตอน ดังนี้

ตอนที่ 1 ข้อมูลส่วนตัวของผู้ตอบแบบสอบถาม

ตอนที่ 2 ความคิดเห็นของผู้ตอบแบบสอบถามเกี่ยวกับ "ปัจจัยที่ส่งผลต่อบทบาทที่ปฏิบัติจริงของผู้บริหารโรงเรียน"

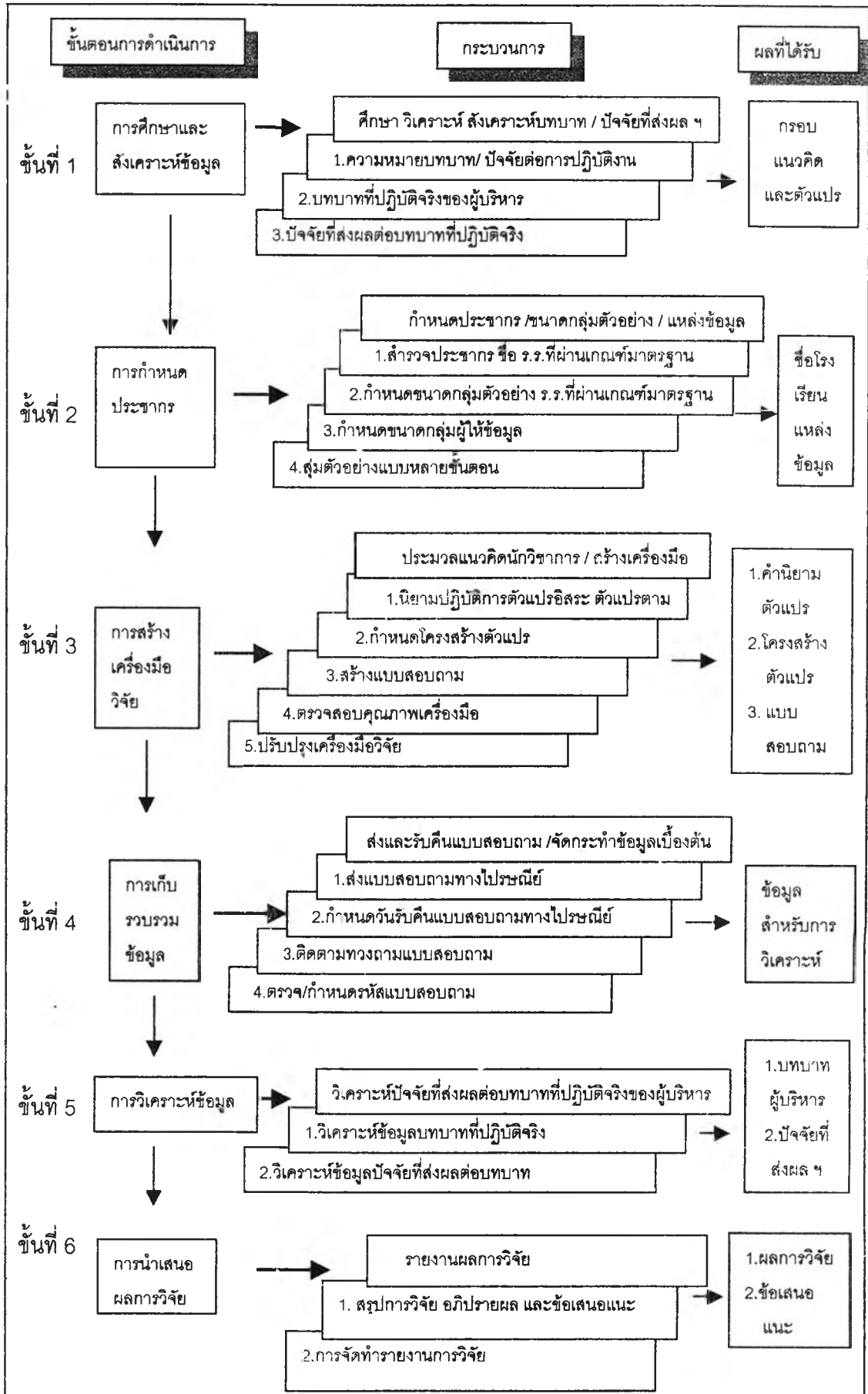
ตอนที่ 3 สำนวนสภาพเป็นจริงเกี่ยวกับ "บทบาทที่ปฏิบัติจริงของผู้บริหารโรงเรียน"

4. การเก็บรวบรวมข้อมูลจากกลุ่มผู้ให้ข้อมูลในโรงเรียนมัธยมศึกษา สังกัดกรมสามัญศึกษา กระทรวงศึกษาธิการ

5. การวิเคราะห์ข้อมูล ตามวัตถุประสงค์ของการวิจัย

6. การนำเสนอผลการวิจัยโดยแสดงขั้นตอนการวิจัยโดยสรุป ดังแผนภูมิที่ 6

แผนภูมิที่ 6 ขั้นตอนการวิจัย



## การศึกษาข้อมูลและสังเคราะห์เบื้องต้น

การศึกษาข้อมูลและสังเคราะห์เบื้องต้นเป็นการศึกษาและวิเคราะห์แนวคิด เกี่ยวกับความหมายของบทบาท บทบาทที่คาดหวัง บทบาทที่ปฏิบัติจริง จากแนวคิดของนักวิชาการและบทบาทของผู้บริหารโรงเรียนจากเอกสารและงานวิจัย และแนวปฏิบัติตามมาตรฐานตำแหน่งของหน่วยงานทางการศึกษา ตลอดจนการสัมภาษณ์ผู้ทรงคุณวุฒิ นำข้อมูลที่ได้มาวิเคราะห์เนื้อหาและสังเคราะห์ ได้ข้อสรุปบทบาทที่ปฏิบัติจริงของผู้บริหารโรงเรียน และปัจจัยที่ส่งผลกระทบต่อ การปฏิบัติงานของบุคลากร ซึ่งใช้เป็นปัจจัยที่ส่งผลต่อบทบาทที่ปฏิบัติจริงของผู้บริหารโรงเรียนมัธยมศึกษา ในลักษณะของตัวแปรตาม และตัวแปรอิสระ ที่ใช้เป็นกรอบแนวคิดในการวิจัย ดังนี้

1. ตัวแปรตาม คือ บทบาทที่ปฏิบัติจริงของผู้บริหารโรงเรียนมัธยมศึกษา 6 บทบาท ได้แก่ บทบาทด้านการบริหารงานวิชาการ บทบาทด้านการบริหารงานธุรการ บทบาทด้านการบริหารงานบุคคล บทบาทด้านการบริหารงานกิจการนักเรียน บทบาทด้านการบริหารงานโรงเรียนกับชุมชน และบทบาทด้านการปฏิบัติงานอื่น ๆ
2. ตัวแปรอิสระ คือ ปัจจัยที่ส่งผลต่อบทบาทที่ปฏิบัติจริงของผู้บริหารโรงเรียน จำนวน 4 กลุ่มปัจจัยได้แก่ กลุ่มปัจจัยด้านลักษณะส่วนบุคคล กลุ่มปัจจัยด้านกลุ่มที่ปฏิบัติงานร่วมกัน กลุ่มปัจจัยด้านองค์การ และกลุ่มปัจจัยด้านสิ่งแวดล้อมภายนอกองค์การ

### การกำหนดประชากร

ในการวิจัยครั้งนี้กำหนดโรงเรียนมัธยมศึกษา สังกัดกรมสามัญศึกษา เป็นหน่วยวิเคราะห์

1. ประชากร การกำหนดประชากรในการวิจัยครั้งนี้กำหนดจาก โรงเรียนมัธยมศึกษา สังกัดกรมสามัญศึกษา 2,397 โรงเรียน ซึ่งเป็นโรงเรียนที่ผ่านการประเมินคุณภาพตามเกณฑ์มาตรฐานโรงเรียนมัธยมศึกษาที่ได้คะแนนการประเมินคุณภาพระดับมาตรฐานกลาง คือ มีคะแนนตั้งแต่ 3.00 ขึ้นไปจากระบบคะแนนเต็ม 5.00 และใช้จำนวนประชากรดังกล่าวนี้ เป็นฐานสำหรับกำหนดขนาดกลุ่มตัวอย่าง

2. กลุ่มตัวอย่าง การกำหนดขนาดกลุ่มตัวอย่างกระทำโดยกำหนดภายใต้ความคลาดเคลื่อน  $\pm 10\%$  และระดับความเชื่อมั่น 95% จากประชากร 2,397 โรงเรียน ใช้ขนาดกลุ่มตัวอย่างไม่ต่ำกว่า 345 โรงเรียน (ศิริชัย กาญจนวาสี และคณะ, 2537) ดังนั้นเพื่อให้ได้ข้อมูลจากกลุ่มตัวอย่างที่ใช้เป็นตัวแทนประชากรให้ได้มากที่สุดภายใต้ข้อจำกัดของการวิจัย ผู้วิจัยจึงกำหนดกลุ่มตัวอย่างทั้งสิ้น 396 โรงเรียน

3. การสุ่มตัวอย่าง เนื่องจากประชากรมีความแตกต่างกัน เพื่อให้ได้กลุ่มตัวอย่างที่จะเป็นตัวแทนที่ดีของประชากร จึงสุ่มตัวอย่างโดยวิธีการต่าง ๆ ดังนี้

3.1 ใช้การสุ่มแบบแบ่งเป็นชั้นภูมิ (บุญเรือง ขจรศิลป์, 2539) แบ่งกลุ่มประชากรเป็น 76 กลุ่ม ตามเขตการปกครอง 76 จังหวัด แบ่งกลุ่มประชากรในแต่ละจังหวัดออกเป็น 3 กลุ่มตามขนาดโรงเรียน คือ ขนาดเล็ก ขนาดกลาง และขนาดใหญ่

3.2 ใช้การสุ่มตัวอย่างแบบง่าย โดยการจับสลากชื่อโรงเรียนแต่ละขนาดในแต่ละจังหวัดให้ได้กลุ่มตัวอย่างตามจำนวนขนาดกลุ่มตัวอย่างที่กำหนด จากการคำนวณค่าร้อยละของขนาดกลุ่มตัวอย่างขั้นต่ำ (345) ต่อ จำนวนประชากร (2,397) นั่นคือ  $\frac{345}{2397} \times 100$  ซึ่งมีค่าเท่ากับ 0.143 ของจำนวนโรงเรียนแต่ละขนาด ตัวอย่าง เช่น ในจังหวัดกรุงเทพมหานครมีโรงเรียนขนาดใหญ่ที่ผ่านเกณฑ์ประเมินมาตรฐานกลางของกรมสามัญศึกษาจำนวน 90 โรงเรียน จำนวนที่จะเป็นกลุ่มตัวอย่าง คือ 0.143 ของ 90 คิดเป็น 12.87 เท่ากับ 13 โรงเรียน เป็นต้น

กลุ่มตัวอย่างทั้ง 396 โรงเรียนที่ได้จากการสุ่มตัวอย่างตามวิธีการข้างต้น นำเสนอเป็นตาราง ดังตารางที่ 2

ตารางที่ 2 กลุ่มตัวอย่างแยกตามจังหวัดและขนาดโรงเรียน

เขตการศึกษา	จังหวัด	จำนวนกลุ่มตัวอย่าง			รวม
		ร.ร.ขนาด	ร.ร.ขนาด	ร.ร.ขนาด	
		เล็ก	กลาง	ใหญ่	
1	นครปฐม	1	2	1	4
	นนทบุรี	1	1	2	4
	ปทุมธานี	1	2	1	4
	สมุทรปราการ	-	1	2	3
	สมุทรสาคร	-	1	-	1
2	นราธิวาส	1	1	-	2
	ปัตตานี	1	1	1	3
	ยะลา	1	-	1	2
	สตูล	-	1	-	1
3	ชุมพร	1	2	1	4
	นครศรีธรรมราช	4	6	2	12
	พัทลุง	1	2	1	4
	สงขลา	1	3	2	6
	สุราษฎร์ธานี	2	4	1	7
4	กระบี่	-	1	1	2
	ตรัง	1	2	1	4
	พังงา	1	1	-	2
	ภูเก็ต	-	-	1	1
	ระนอง	1	-	-	1
5	กาญจนบุรี	1	3	1	5
	ประจวบคีรีขันธ์	-	2	1	3
	เพชรบุรี	1	1	1	3
	ราชบุรี	1	2	1	4
	สมุทรสงคราม	1	-	1	2
	สุพรรณบุรี	1	4	1	6

ตารางที่ 2 (ต่อ)

เขตการศึกษา	จังหวัด	จำนวนกลุ่มตัวอย่าง			รวม	
		ร.ร.ขนาด	ร.ร.ขนาด	ร.ร.ขนาด		
		เล็ก	กลาง	ใหญ่		
6	ชัยนาท	1	2	-	3	
	พระนครศรีอยุธยา	2	2	1	5	
	ลพบุรี	1	2	1	4	
	สระบุรี	1	2	1	4	
	สิงห์บุรี	1	1	-	2	
	อ่างทอง	1	1	1	3	
	อุทัยธานี	1	1	-	2	
	7	กำแพงเพชร	2	3	-	5
ตาก	2	2	-	4		
7	นครสวรรค์	2	2	1	5	
	พิจิตร	3	2	-	5	
	พิษณุโลก	4	2	1	7	
	เพชรบูรณ์	2	3	1	6	
	สุโขทัย	1	2	2	5	
	อุตรดิตถ์	1	2	-	3	
	8	เชียงราย	1	5	1	7
	เชียงใหม่	1	3	2	6	
8	น่าน	2	1	1	4	
	แพร่	1	1	1	3	
	แม่ฮ่องสอน	1	1	-	2	
	ลำปาง	2	2	2	6	
	ลำพูน	-	1	1	2	
	พะเยา	-	2	-	2	
	9	ขอนแก่น	7	6	3	16
	เลย	1	3	1	5	
9	สกลนคร	2	4	1	7	

ตารางที่ 2 (ต่อ)

เขตการศึกษา	จังหวัด	จำนวนกลุ่มตัวอย่าง			รวม
		ร.ร.ขนาด	ร.ร.ขนาด	ร.ร.ขนาด	
		เล็ก	กลาง	ใหญ่	
9	หนองคาย	3	3	1	7
	อุดรธานี	4	6	2	12
	หนองบัวลำภู	1	1	1	3
10	กาฬสินธุ์	4	4	2	10
	นครพนม	2	3	1	6
	มหาสารคาม	2	3	2	7
	ยโสธร	1	2	1	4
	ร้อยเอ็ด	2	6	2	10
	อุบลราชธานี	3	5	2	10
	มุกดาหาร	2	2	-	4
	อำนาจเจริญ	2	2	-	4
11	ชัยภูมิ	3	4	2	9
	นครราชสีมา	6	8	4	18
	บุรีรัมย์	3	6	2	11
	ศรีสะเกษ	3	6	1	10
	สุรินทร์	3	6	1	10
12	จันทบุรี	1	2	1	4
	ฉะเชิงเทรา	2	2	1	5
	ชลบุรี	1	2	2	5
	ตราด	1	1	-	2
	นครนายก	1	1	1	3
	ปราจีนบุรี	2	1	-	3
	ระยอง	1	2	-	3
	สระแก้ว	1	2	1	4
กทม.	กรุงเทพมหานคร	1	3	15	19
รวม		121	184	91	396

3. แหล่งข้อมูล ผู้ให้ข้อมูลในการวิจัย คือ ผู้บริหารโรงเรียนมัธยมศึกษาที่เป็นกลุ่มตัวอย่างจำนวน 396 คน

### การสร้างเครื่องมือที่ใช้ในการวิจัย

เครื่องมือที่ใช้ในการวิจัยเป็นแบบสอบถามมาตรฐานค่า 5 ระดับ จำนวน 1 ฉบับ ประกอบด้วย ส่วนต่าง ๆ 3 ตอน คือ

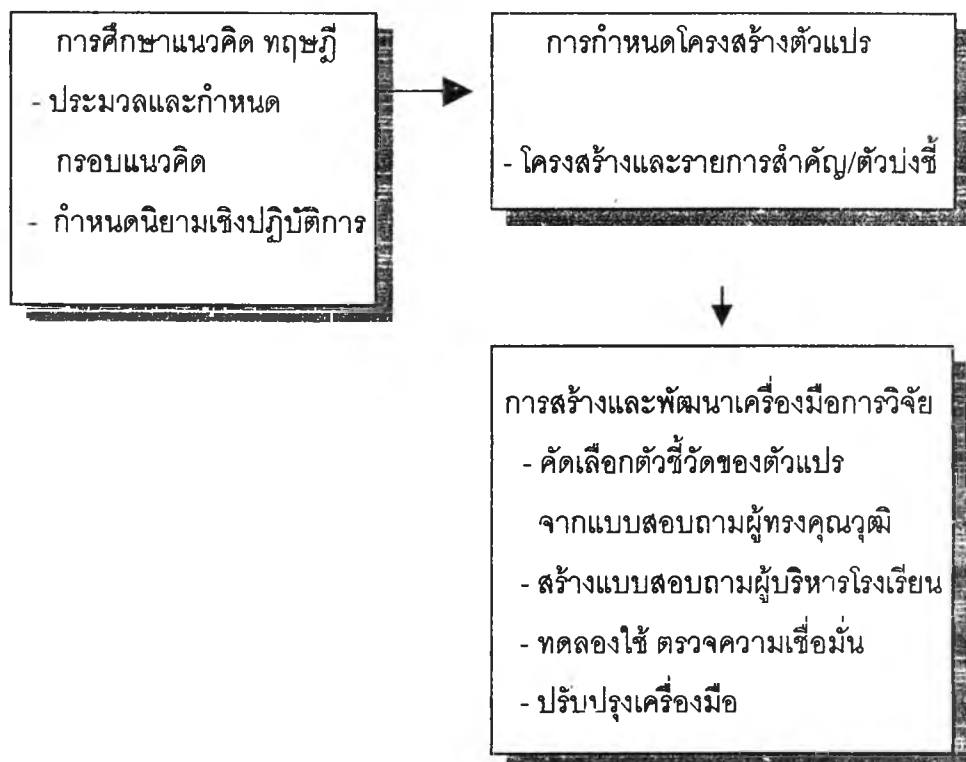
ตอนที่ 1 ข้อมูลส่วนตัวของผู้ตอบแบบสอบถาม

ตอนที่ 2 ความคิดเห็นของผู้ตอบแบบสอบถามเกี่ยวกับ"ปัจจัยที่ส่งผลต่อบทบาทที่ปฏิบัติจริงของผู้บริหารโรงเรียน"

ตอนที่ 3 สัมผัสสภาพ"บทบาทที่ปฏิบัติจริงของผู้บริหารโรงเรียนมัธยมศึกษา"

เครื่องมือที่ใช้ในการวิจัยดังกล่าวผู้วิจัยสร้างขึ้นเองตามขั้นตอนต่าง ๆ ดังแผนภูมิที่ 7

แผนภูมิที่ 7 ขั้นตอนการสร้างเครื่องมือในการวิจัย





นำเสนอรายละเอียดขั้นตอนจากแผนภูมิที่ 7 ได้ดังนี้

## การศึกษาแนวคิด ทฤษฎี

ในขั้นการศึกษาแนวคิด ทฤษฎีนี้ผู้วิจัยดำเนินการประมวลแนวคิดนักวิชาการ ด้วยการศึกษเอกสารและงานวิจัย ตลอดจนสัมภาษณ์ผู้ทรงคุณวุฒิ ดังนี้

### 1. ประมวลแนวคิด เพื่อกำหนดตัวแปรตามและตัวแปรอิสระในการวิจัย

เนื่องจากการกำหนดตัวแปรตามและตัวแปรอิสระต้องอิงแนวคิดจากนักวิชาการต่างสาขากัน ดังนั้นการกำหนดกรอบแนวคิดเกี่ยวกับตัวแปรตามและตัวแปรอิสระจึงแยกประเด็น ดังนี้

1.1 ตัวแปรตาม ประมวลแนวคิดเกี่ยวกับบทบาทผู้บริหารโรงเรียนเพื่อกำหนดกรอบแนวคิดในการวิจัยโดยดำเนินการตามลำดับดังนี้ คือ ศึกษาเอกสาร และงานวิจัย วิเคราะห์และสังเคราะห์กรอบแนวคิดเบื้องต้นจากแนวคิดของนักวิชาการด้านบริหารการศึกษา และหน่วยงานที่เกี่ยวข้องกับการกำหนดมาตรฐานตำแหน่งสายบริหารในสถานศึกษา ได้ตัวแปรตาม (บทบาทที่ปฏิบัติจริงของผู้บริหารโรงเรียนมัธยมศึกษา) จำนวน 6 ตัวแปร ได้แก่ บทบาทด้านการบริหารงานวิชาการ บทบาทด้านการบริหารงานธุรการ บทบาทด้านการบริหารงานบุคคล บทบาทด้านการบริหารงานกิจการนักเรียน บทบาทด้านการบริหารงานโรงเรียนกับชุมชน และบทบาทด้านการปฏิบัติงานอื่น ๆ

1.2 ตัวแปรอิสระ ทำการประมวลแนวคิดเกี่ยวกับปัจจัยที่ส่งผลกระทบต่อการปฏิบัติงานของบุคลากร เพื่อกำหนดกรอบแนวคิดในการวิจัย ดำเนินการโดยลำดับดังนี้ ศึกษาเอกสารและงานวิจัย วิเคราะห์และสังเคราะห์กรอบแนวคิดเบื้องต้น จากแนวคิดนักวิชาการ ด้านพฤติกรรมองค์การ ด้านบริหารการศึกษา ด้านจิตวิทยาองค์การ ด้านบริหารธุรกิจ สัมภาษณ์ผู้ทรงคุณวุฒิซึ่งเป็นนักวิชาการด้านบริหารการศึกษา ด้านพฤติกรรมองค์การ และนักบริหารระดับสูงขององค์การทางการศึกษา จำนวน 5 ท่าน ตามแบบสัมภาษณ์ที่มีโครงสร้าง (ดูรายละเอียดในภาคผนวก) สังเคราะห์ข้อมูลจากกรอบแนวคิดเบื้องต้นและการสัมภาษณ์ผู้ทรงคุณวุฒิ(ดูรายละเอียดในภาคผนวก) เป็นกรอบแนวคิดในการวิจัย โดยยึดหลักความสอดคล้อง ได้ตัวแปรอิสระ คือ ปัจจัยที่ส่งผลกระทบต่อบทบาทที่ปฏิบัติจริงของผู้บริหารโรงเรียน จำนวน 4 กลุ่มปัจจัย ได้แก่ กลุ่มปัจจัยด้านลักษณะส่วนบุคคล กลุ่มปัจจัยด้านกลุ่มที่ปฏิบัติงานร่วมกัน กลุ่มปัจจัยด้านองค์การ และกลุ่มปัจจัยด้านสิ่งแวดล้อมภายนอกองค์การ

### 2. กำหนดคำนิยามของตัวแปรตามและตัวแปรอิสระ ดังนี้

ตัวแปรตามในการวิจัยนี้ คือ บทบาทที่ปฏิบัติจริงของผู้บริหารโรงเรียนมัธยมศึกษา ซึ่งหมายถึง พฤติกรรมการปฏิบัติงานของผู้บริหารโรงเรียนที่แสดงออกจริงและสามารถสังเกตได้ ในขณะที่ดำรงตำแหน่งผู้บริหารโรงเรียนมัธยมศึกษาสังกัดกรมสามัญศึกษา ภายใต้การปฏิบัติจริง ใน 6 บทบาท ดังนี้

1. ด้านการบริหารงานวิชาการ หมายถึง การปฏิบัติงานเกี่ยวกับการบริหาร ด้านพัฒนาหลักสูตรและการสอน กำหนดเป้าหมายของหลักสูตร ช่วยทำความเข้าใจในเนื้อหาของหลักสูตร จัดหาวัสดุอุปกรณ์เพื่อส่งเสริมการเรียนการสอน จัดการนิเทศภายใน อบรมบุคลากรด้านการสอนและการประเมินผล

2. ด้านการบริหารงานธุรการ หมายถึง การปฏิบัติงานเกี่ยวกับการบริหารด้านการเงินและพัสดุ จัดทำงบประมาณเงินรายได้ของโรงเรียน จัดระบบตรวจสอบภายใน จัดระบบการจัดซื้อจัดจ้าง จัดระบบการพัสดุ จัดระบบบัญชี

3. ด้านการบริหารงานบุคคล หมายถึง การปฏิบัติงานเกี่ยวกับการบริหารด้านบุคลากร กำหนดนโยบาย การบริหารบุคคล จัดดำเนินการคัดเลือกครู-อาจารย์และบุคลากรอื่น ๆ มอบหมายงานให้แก่บุคลากรในสถานศึกษา แจ่งวัตถุประสงค์ของสถานศึกษาให้สมาชิกทุกคนได้รับทราบ การสังเกตพฤติกรรมการสอนของครู วิจัยหาลักษณะเด่นและลักษณะด้อยในการสอนของครู ช่วยเหลือครูในการแก้ปัญหาในชั้นเรียน ประเมินผลการสอนของครู ช่วยปรับปรุงและพัฒนาการสอนของครู ช่วยส่งเสริมความก้าวหน้าในวิชาชีพให้แก่ครู ส่งเสริมความสามัคคีในหมู่คณะครู-อาจารย์

4. ด้านการบริหารงานกิจการนักเรียน หมายถึง การปฏิบัติงานเกี่ยวกับการบริหารด้านการจัดบริการแนะแนว การจัดการปฐมนิเทศนักเรียน กำหนดนโยบายและกระบวนการเกี่ยวกับวินัยนักเรียน กำหนดมาตรการเกี่ยวกับความปลอดภัยของนักเรียน พัฒนาและประสานงานกิจกรรมเสริมหลักสูตร พิจารณาเกี่ยวกับวินัยและการลงโทษ จัดสวัสดิการต่างๆ ให้แก่นักเรียน รายงานพฤติกรรมของนักเรียนให้ผู้ปกครองได้ทราบ

5. ด้านการบริหารงานโรงเรียนกับชุมชน หมายถึง การปฏิบัติงานเกี่ยวกับการบริหารด้านการกำหนดนโยบายและมาตรการ เพื่อให้ผู้ปกครองและชุมชนมีส่วนร่วมในกิจกรรมของโรงเรียน จัดดำเนินการให้บุคลากรของโรงเรียนได้มีส่วนร่วมในกิจกรรมของชุมชน ช่วยเหลือกิจกรรมของสมาคมครู-ผู้ปกครอง จัดดำเนินการในเรื่องที่ผู้ปกครองมาร้องทุกข์ เป็นตัวแทนของสถานศึกษาในกิจกรรมของชุมชนที่โรงเรียนตั้งอยู่ หรือในชุมชนอื่น ๆ จัดให้บริการแก่ชุมชน

6. ด้านการปฏิบัติงานอื่น ๆ หมายถึง การปฏิบัติงานเกี่ยวกับบริหารหรือปฏิบัติภารกิจอื่น ๆ ที่นอกเหนือจากบทบาททั้ง 5 บทบาทข้างต้น ได้แก่ จัดการประชุมสัมมนา จัดการประชุมประชาสัมพันธ์ สถานศึกษา ประเมินโปรแกรมการสอน มีส่วนร่วมในกิจกรรมต่าง ๆ ของโรงเรียน

เช่น การประกวดต่าง ๆ กีฬา กิจกรรมส่งเสริมวัฒนธรรมประเพณี จัดดำเนินการเกี่ยวกับการใช้อาคารสถานที่ จัดระบบบำรุงและซ่อมแซมอาคารสถานที่ ดูแลคนงานมารโรง

ตัวแปรอิสระในการวิจัยนี้ คือ ปัจจัยที่ส่งผลกระทบต่อบทบาทที่ปฏิบัติจริงของผู้บริหารโรงเรียนมัธยมศึกษา ซึ่งหมายถึง สาเหตุหรือ เงื่อนไขสำคัญที่ส่งผลให้เกิดการแสดงพฤติกรรมการทำงานในขณะที่ทำการบริหารงานของผู้บริหารโรงเรียนประกอบด้วยกลุ่มปัจจัยด้านต่าง ๆ 4 ด้าน คือ ด้านลักษณะส่วนบุคคล ด้านกลุ่มที่ปฏิบัติงานร่วมกัน ด้านองค์การ และด้านสิ่งแวดล้อมภายนอกองค์การ แต่ละด้านผู้วิจัยให้ความหมาย ดังนี้

1. ด้านลักษณะส่วนบุคคล หมายถึง ปัจจัยที่เกี่ยวกับลักษณะเฉพาะตัวของผู้บริหารแต่ละบุคคล ปัจจัยเหล่านั้น ได้แก่ ความรู้ ความสามารถ ความถนัด ทักษะ ทิศนคติ แรงจูงใจของผู้บริหารโรงเรียน

1.1 ความรู้ หมายถึง การรู้จักความจริง ข้อเท็จจริง หรือหลักการต่าง ๆ โดยอาศัยการศึกษาเรียนรู้ มีประสบการณ์ตรงจากการปฏิบัติ หรือฝึกฝนเกี่ยวกับ เรื่องนั้น ๆ ที่ผู้บริหารโรงเรียนต้องรู้ และเป็นสิ่งสำคัญมีผลต่อการปฏิบัติงาน

1.2 ความสามารถ หมายถึง การที่บุคคลมีความพร้อมในด้านทักษะต่าง ๆ ที่จำเป็นต่อการทำงาน

1.3 ความถนัด หมายถึง ความชำนาญ ความแม่นยำ ในสิ่งที่จะปฏิบัติ อันเป็นความสามารถ ในอนาคต ที่มีต่อการทำกิจกรรม หรือแสดงพฤติกรรมในทิศทางชัดเจน แม่นยำ โดยที่ผู้บริหารสามารถที่จะปฏิบัติงานที่ตนถนัดได้ดีทั้งทางร่างกายและจิตใจ

1.4 ทักษะ หมายถึง ความสามารถในการทำสิ่งต่าง ๆ ซึ่งมีความเกี่ยวข้องกับการปฏิบัติงานให้สำเร็จ ถูกต้องอย่างรวดเร็ว โดยไม่ผิดพลาด หรือผิดพลาดน้อยมาก

1.5 ทิศนคติ หมายถึง ความรู้สึกชอบหรือไม่ชอบ ที่ผู้บริหารรู้สึกต่อสิ่งต่าง ๆ ในโรงเรียน เช่น ความรู้สึกชอบโรงเรียน ความรู้สึกไม่ชอบบุคลากรในโรงเรียน เป็นต้น

1.6 แรงจูงใจ หมายถึง ความต้องการพื้นฐานในการปฏิบัติงานของผู้บริหารว่าปฏิบัติงานในตำแหน่งผู้บริหารโรงเรียน โดยมีแรงจูงใจในการปฏิบัติงานจากเหตุผลความต้องการในเรื่องใดจาก 3 เรื่องต่อไปนี้ คือความต้องการความสำเร็จ ความต้องการความสัมพันธ์ และความต้องการมีอำนาจเหนือผู้อื่น

2. ด้านกลุ่มที่ปฏิบัติงานร่วมกัน หมายถึง ปัจจัยที่เกี่ยวกับลักษณะต่าง ๆ ของสมาชิกในกลุ่มที่ปฏิบัติงานร่วมกันในกลุ่มงานต่าง ๆ ของโรงเรียน ลักษณะเหล่านั้น ได้แก่ โครงสร้างของกลุ่ม ภาวะผู้นำในกลุ่ม บทบาทของสมาชิกในกลุ่ม สถานภาพของสมาชิกแต่ละคนในกลุ่มที่ต้องมีส่วนเกี่ยวข้องกับสัมพันธ์กัน ปทัสถานของกลุ่ม และการยึดเหนี่ยวในกลุ่ม

2.1 โครงสร้างกลุ่มที่ปฏิบัติงานร่วมกัน หมายถึง วิธีการจัดสรรหรือแบ่งงานให้สมาชิกแต่ละคนในกลุ่มงานอย่างเหมาะสมกับเหตุ และผลนั้นจะส่งผลต่อผู้ปฏิบัติงานในองค์การในแง่ต่าง ๆ คือ ทำให้รู้ขอบข่ายหน้าที่งานของเขาเพียงใด ทำให้เกิดความพึงพอใจโดยไม่รู้สึกร่างงานนั้นมากหรือน้อยเกินไป เมื่อผู้บริหารรับรู้ขอบเขตอำนาจหน้าที่งานก็จะทำให้เกิดความคิดริเริ่มและทำงานโดยใช้ความคิดริเริ่มได้เต็มที่ภายในขอบเขต ผู้บริหารยอมเข้าใจถึงความสัมพันธ์ของเขาต่อบุคคลอื่น จึงสามารถติดต่อระหว่างกันและร่วมมือกับบุคคลในกลุ่มงานได้

2.2 ภาวะผู้นำ หมายถึง ภาวะที่สามารถทำการโน้มน้าวให้บุคคลอื่นคล้อยตามได้ เพื่อเป็นผลต่อประสิทธิผลขององค์การ เป็นวิถีทางการสั่งงานแก่สมาชิกในกลุ่มอย่างชัดเจน โดยผู้นำพิจารณาเสมอว่าบุคคลากรรู้สึกอย่างไร เพื่อรับรู้ว่าจะโน้มน้าวผู้อื่นอย่างไรงานจึงจะสำเร็จ

2.3 บทบาท หมายถึง การแสดงพฤติกรรมจริงที่สมาชิกแต่ละคนในกลุ่มที่ปฏิบัติงานร่วมกันแสดงพฤติกรรมต่าง ๆ ของตนภายใต้การรับรู้ เข้าใจความรับผิดชอบตามหน้าที่ซึ่งกลุ่มคาดหวังไว้ หรือมอบหมายให้อย่างถ่องแท้ชัดเจน และความรุนแรงของปัจจัยเกี่ยวข้องต่าง ๆ เช่น ความคาดหวัง ความขัดแย้งบทบาท ความคลุมเครือของบทบาท

2.4 สถานภาพ หมายถึง ตำแหน่งของสมาชิกแต่ละคนในกลุ่มที่ปฏิบัติงานร่วมกัน และแต่ละตำแหน่งเป็นเครื่องบ่งบอกถึงความสัมพันธ์ต่อกันว่ามีความสัมพันธ์ต่อสมาชิกอื่นในฐานะใด เช่น ในฐานะเป็นผู้บังคับบัญชา ในฐานะเป็นผู้ใต้บังคับบัญชา ในฐานะเป็นเพื่อนร่วมงาน ในฐานะเป็นผู้มีประสบการณ์ที่มีสิทธิที่จะชี้แนะให้ผู้อื่นปฏิบัติตามได้

2.5 ปทัสถาน หมายถึง แนวร่วมของกลุ่มปฏิบัติงาน ที่กลุ่มสร้างขึ้น ยอมรับ และปฏิบัติตาม เพื่อมุ่งสู่ความสำเร็จของกลุ่ม ซึ่งแยกบุคคลตามลักษณะการปฏิบัติตามปทัสถานได้ 3 พวก คือ ปฏิเสธปทัสถาน เลือกลงปฏิบัติตามบางปทัสถาน และยอมปฏิบัติตามทุกปทัสถาน

2.6 การยึดเหนี่ยวในกลุ่ม หมายถึง สภาพที่สมาชิกในกลุ่มมีการรวมตัวกันมีกิจกรรมร่วมกัน ที่ก่อให้เกิดการเชื่อมโยงกันระหว่างกัน เพื่อต้องการที่จะทำงานให้สำเร็จตามที่องค์การมุ่งหวัง และสามารถให้ความหมายในเชิงความสามัคคีในกลุ่มก็ได้ เพราะยิ่งกลุ่มมีความสามัคคีกันมาก อิทธิพลของกลุ่มที่มีต่อพฤติกรรมของสมาชิก และการปฏิบัติงานในกลุ่มยิ่งมีมากตามไปด้วย

3. ด้านองค์การ หมายถึง ปัจจัยที่เกี่ยวกับลักษณะหรือสภาพต่าง ๆ ของโรงเรียน ลักษณะหรือสภาพเหล่านั้น ได้แก่ โครงสร้างองค์การ วัฒนธรรมองค์การ เทคโนโลยีที่ใช้ในองค์การ กลยุทธ์ที่องค์การนำมาใช้ในการบริหารจัดการ และลักษณะงาน ซึ่งเป็นลักษณะต่างๆ ของงานในองค์การ

3.1 โครงสร้างองค์การ หมายถึง การจัดแบ่งฝ่ายงานย่อย ๆ เป็นฝ่ายต่าง ๆ หรือเป็นลักษณะของการจัดกลุ่มงานเข้าด้วยกันอย่างมีเหตุผล เช่น จัดตามจุดประสงค์ของโรงเรียน จัดตามหน้าที่ จัดตามสายบังคับบัญชา เป็นต้น และมีการกำหนดแนวปฏิบัติงานแต่ละฝ่ายไว้อย่างเหมาะสม และชัดเจนต่อการปฏิบัติได้ เป็นประโยชน์ต่อผู้ปฏิบัติงานโรงเรียนโดยเฉพาะระดับบริหาร คือ บริหารงานง่าย รู้ว่าใครทำอะไรรับผิดชอบต่อใคร ไม่ก่อให้เกิดปัญหางานคั่งค้าง ณ ที่จุดใด ขจัดปัญหาการทำงานซ้ำซ้อน มีการมอบอำนาจ ทำให้ขจัดปัญหาการเก้ยกันหรือลังเลในการทำงาน

3.2 วัฒนธรรมองค์การ หมายถึง แบบแผนหรือรูปแบบการประพฤติปฏิบัติของสมาชิกในโรงเรียน ที่สมาชิกร่วมกันกำหนดขึ้นให้ถือปฏิบัติสืบต่อกันมาเป็นเวลายาวนาน เพื่อความสำเร็จของโรงเรียน

3.3 กลยุทธ์ หมายถึง แผนพัฒนาการศึกษาระยะ 5 ปี ของโรงเรียน เป็นเครื่องมือที่กำหนดทิศทาง วิธีการดำเนินงานต่าง ๆ ของโรงเรียนและนำสู่การจัดทำแผนปฏิบัติการประจำปีได้ชัดเจน ทั้งยังสามารถยืดหยุ่นปรับเปลี่ยนให้เหมาะกับสภาพปัจจุบันได้

3.4 เทคโนโลยี หมายถึง องค์ความรู้ หรือวิทยาการ และผลที่ผู้ปฏิบัติงานได้นำวิทยาการนั้น ๆ ไปประยุกต์ใช้ในการเปลี่ยนแปลงวัตถุดิบหรือสิ่งป้อนเข้าต่าง ๆ ให้กลายเป็นวัตถุสำเร็จรูป หรือผลงานที่สำเร็จตามวัตถุประสงค์ขององค์การ

3.5 ลักษณะงาน หมายถึง ลักษณะหรือสิ่งแวดล้อมต่าง ๆ ของงาน เช่น ผู้ควบคุมอุปกรณ์เครื่องอำนวยความสะดวกที่จำเป็นในการปฏิบัติงาน วิธีการที่ใช้ปฏิบัติงาน ผู้รับบริการ บุคลากรอื่นที่เกี่ยวข้องกับผู้ปฏิบัติงานซึ่งอยู่ในกลุ่มงานเดียวกัน

4. ด้านสิ่งแวดล้อมภายนอกองค์การ หมายถึง สภาพสิ่งแวดล้อมต่าง ๆ ที่อยู่ภายนอกโรงเรียนซึ่งส่งผลต่อการปฏิบัติงานของผู้บริหารโรงเรียนได้ เช่น สภาพเศรษฐกิจ สภาพสังคม สภาพการเมืองการปกครอง เทคโนโลยี และการศึกษา

4.1 สภาพเศรษฐกิจ หมายถึง สภาพฐานะทางการเงินของประชากรในท้องถิ่น สภาพความ คล่องตัวด้านการค้า รายได้ของประชากร การผลิตสินค้าต่าง ๆ ในชุมชนท้องถิ่น ตลอดจนสถานะความมั่นคงทางเศรษฐกิจของชุมชน

4.2 สภาพสังคม หมายถึง สภาพต่าง ๆ ของสังคมแวดล้อมองค์การ ได้แก่ จำนวนประชากร ระยะทางระหว่างตัวเมืองกับท้องถิ่นที่ตั้งองค์การ ความปลอดภัยในชีวิตและทรัพย์สิน ความเข้มแข็งขององค์การหรือชุมชนในท้องถิ่น การแพร่ระบาดของยาเสพติด สภาพความเสื่อมทรามด้านจริยธรรมของสังคม และรูปแบบการใช้ชีวิตของคนในสังคม

4.3 สภาพการเมืองการปกครอง หมายถึง นโยบายของรัฐด้านการศึกษา วิทยาลัยเทคนิคนักการเมืองที่เกี่ยวข้องด้านการศึกษา บทบาทของนักการเมืองต่อการบริหารจัดการศึกษาในท้องถิ่น กลุ่มอิทธิพล และการใช้อิทธิพลของนักการเมืองต่อการปฏิบัติงานขององค์การ การบริหารจัดการด้านงบประมาณของนักการเมืองที่มีผลต่อองค์การในท้องถิ่น

4.4 เทคโนโลยี หมายถึง ความเจริญก้าวหน้าด้านเทคโนโลยี การแพทย์ การสื่อสารคมนาคม และอื่น ๆ ของชุมชนซึ่งเป็นที่ตั้งขององค์การ

4.5 การศึกษา หมายถึง สถาบันการศึกษา และแหล่งให้บริการทางการศึกษาในท้องถิ่นที่ตั้งขององค์การระดับการศึกษาของประชากรในท้องถิ่น และการให้ความสำคัญต่อการให้การศึกษาแก่เยาวชน

#### การกำหนดโครงสร้างตัวแปร

การกำหนดโครงสร้างตัวแปรในขั้นนี้ เป็นการพิจารณากำหนดโครงสร้างและรายการสำคัญ/ตัวชี้วัดของตัวแปรทุกตัวจากนิยามเชิงปฏิบัติการ ดำเนินการ โดย

1. ผู้วิจัยร่างโครงสร้างและรายการสำคัญ/ตัวชี้วัด ของตัวแปรอิสระ และตัวแปรตาม ทุกตัว

2. เสนอโครงสร้างและรายการสำคัญ / ตัวชี้วัด ของตัวแปรอิสระ และตัวแปรตาม เพื่ออาจารย์ที่ปรึกษาวิทยานิพนธ์ตรวจสอบความครอบคลุมเนื้อหา การใช้ภาษา และให้ข้อเสนอแนะเกี่ยวกับโครงสร้างและรายการสำคัญ ตลอดจนตัวชี้วัดของตัวแปรอิสระและตัวแปรตาม โดยนำเสนอเป็นตาราง ดังตารางที่ 3 และ 4 ดังนี้



ตารางที่ 3 โครงสร้าง รายการสำคัญ/ตัวชี้วัด ปัจจัยที่ส่งผลต่อบทบาทที่ปฏิบัติจริง  
ของผู้บริหารโรงเรียน

โครงสร้างรายการปัจจัย	รายการสำคัญ / ตัวชี้วัด
1. ด้านลักษณะส่วนบุคคล	
1.1 ความรู้	<ol style="list-style-type: none"> <li>1. ข้อมูลข่าวสาร ข้อเท็จจริงที่จำเป็นต่อการปฏิบัติงานในหน้าที่ตามอาชีพ และตำแหน่งหน้าที่งาน</li> <li>2. ความรู้ด้านงานวิชาการ ธุรการ บริหารงานบุคคล กิจกรรมนักเรียน โรงเรียนกับชุมชน และการปฏิบัติงานอื่น ๆ</li> </ol>
1.2 ความสามารถ	<ol style="list-style-type: none"> <li>1. ความสามารถด้านการใช้ภาษา และความมีเหตุผลในการปฏิบัติงาน</li> <li>2. ความพร้อมที่จะปฏิบัติงานใดงานหนึ่งในทันที</li> <li>3. ความแข็งแรงของสุขภาพกายและสุขภาพจิต</li> <li>4. ความพร้อมที่จะแก้ปัญหาในด้านต่าง ๆ ได้ดี</li> </ol>
1.3 ทักษะ	<ol style="list-style-type: none"> <li>1. ความคล่องแคล่วในการปฏิบัติงาน</li> <li>2. ความรวดเร็วแม่นยำในการตรวจความถูกต้องของงาน</li> <li>3. สามารถปฏิบัติงานให้ได้งานที่ดี และสม่ำเสมอ</li> <li>4. การทำงานยังคงมีคุณภาพดีดั้งเดิมแม้สภาพแวดล้อมเปลี่ยนแปลงไป</li> <li>5. ทำสิ่งต่าง ๆ ได้ดีสม่ำเสมอแม้อยู่ภายใต้สภาวะแวดล้อมต่างกัน</li> <li>6. มีความรวดเร็วแม่นยำในการปฏิบัติงาน</li> <li>7. ทำสิ่งต่าง ๆ ได้รวดเร็วและมีการประสานงานกันดี</li> <li>8. สามารถรู้ผลหรือตรวจสอบความถูกต้องได้รวดเร็วและไม่ผิดพลาด</li> </ol>
1.4 ความถนัด	<ol style="list-style-type: none"> <li>1. ความสามารถที่แฝงเร้นอยู่ภายใน ซึ่งมีแนวโน้มที่จะปฏิบัติงานได้อย่างทันทีทันใด</li> </ol>
1.5 ทศนคติ	<ol style="list-style-type: none"> <li>1. ระดับพฤติกรรมที่แสดงให้เห็นว่าผู้รู้ได้ถึงความรู้สึกชอบสิ่งต่าง ๆ</li> </ol>

## ตารางที่ 3 (ต่อ)

โครงสร้างรายการปัจจัย	รายการสำคัญ / ตัวชี้วัด
	<ol style="list-style-type: none"> <li>2. สามารถสื่อให้ผู้อื่นรับรู้ถึงความรู้สึกที่ไม่ชอบต่อสิ่งต่าง ๆ</li> <li>3. สามารถสื่อให้ผู้อื่นรับรู้ ถึงความจริงใจต่องานได้</li> <li>4. ความรู้สึกที่ดีต่อองค์กร และสมาชิกในองค์กร</li> <li>5. พฤติกรรมเด่นชัดเกี่ยวกับการมุ่งเน้นงานด้านต่าง ๆ ที่เป็นบทบาทของผู้บริหารโรงเรียนมัธยมศึกษา</li> </ol>
1.6 แรงจูงใจ	<ol style="list-style-type: none"> <li>1. การปฏิบัติงานภายใต้ความต้องการความสำเร็จ</li> <li>2. การปฏิบัติงานภายใต้ความต้องการความสัมพันธ์</li> <li>3. การปฏิบัติงานภายใต้ความต้องการมีอำนาจเหนือผู้อื่น</li> </ol>
2. ด้านกลุ่มที่ปฏิบัติงานร่วมกัน	ลักษณะต่าง ๆ ของสมาชิกในกลุ่มที่ปฏิบัติงานร่วมกัน
2.1 โครงสร้างของกลุ่มที่ปฏิบัติงานร่วมกัน	<ol style="list-style-type: none"> <li>1. การมอบหมายงานชัดเจน</li> <li>2. ระดับความรับผิดชอบของผู้ปฏิบัติงาน</li> <li>3. ลักษณะการทำงานร่วมกันอย่างมีประสิทธิภาพ</li> </ol>
2.2 ภาวะผู้นำ	1. แบบของผู้นำในสถานการณ์ต่าง ๆ
2.3 บทบาท	<ol style="list-style-type: none"> <li>1. สมาชิกเข้าใจบทบาทของตนอย่างถูกต้อง</li> <li>2. การรับรู้ของสมาชิกเกี่ยวกับเป้าหมายการปฏิบัติงานที่กลุ่มต้องการ</li> </ol>
2.4 ปทัสถาน	1. การยอมรับข้อตกลงเกี่ยวกับแนวปฏิบัติต่าง ๆ ของสมาชิกทุกคน เพื่อก้าวไปสู่ความสำเร็จของกลุ่มร่วมกัน
2.5 การยึดเหนี่ยวในกลุ่ม	<ol style="list-style-type: none"> <li>1. ความสามัคคีของบุคลากรในโรงเรียน</li> <li>2. ผลงานที่มีคุณภาพ</li> </ol>



## ตารางที่ 3 (ต่อ)

โครงสร้างรายการปัจจัย	รายการสำคัญ / ตัวชี้วัด
2.6 สถานภาพ	<ol style="list-style-type: none"> <li>1. บุคคลผู้ชี้นำการปฏิบัติของสมาชิกที่ตำแหน่งหน้าที่สูงกว่าจะมีอำนาจอยู่เป็นทางการในการบังคับบัญชาสมาชิก ตามสายงานที่รับผิดชอบ</li> <li>2. การยอมรับนับถือกันและกันด้วยเหตุผลของตำแหน่งหน้าที่งาน</li> </ol>
3. ด้านองค์การ	<p>สภาพต่าง ๆ ที่เกี่ยวข้องกับสิ่งที่อยู่ภายในองค์การ ได้แก่ โครงสร้างองค์การ วัฒนธรรมองค์การ กลยุทธ์ เทคโนโลยี และลักษณะงาน</p>
3.1 โครงสร้างองค์การ	<ol style="list-style-type: none"> <li>1. ระดับความชัดเจนของการแบ่งงานในโรงเรียนออกเป็นฝ่ายต่าง ๆ</li> <li>2. มีการกำหนดแนวปฏิบัติงานของฝ่ายต่าง ๆ ในโรงเรียนชัดเจน</li> <li>3. ระดับความมากน้อยที่ผู้ปฏิบัติงานมีอำนาจในการตัดสินใจ แก้ปัญหางานด้วยตนเอง</li> <li>4. การแบ่งหรือมอบหมายงานโดยใช้หลักความชำนาญเฉพาะทาง</li> <li>5. ระดับความมากน้อยของการใช้กฎ ระเบียบในการปฏิบัติงาน</li> <li>6. ระดับความเหมาะสมของอัตราส่วนระหว่างหัวหน้างาน ต่อจำนวน ลูกน้องหรือสมาชิกในแต่ละกลุ่มงาน</li> </ol>
3.2 วัฒนธรรม องค์การ	<ol style="list-style-type: none"> <li>1. การดำรงไว้ซึ่งแนวปฏิบัติร่วมกันที่สร้างสรรค์ของโรงเรียนในด้านการปฏิบัติงาน การใช้ภาษา การแสดงออกต่อกัน และพิธีการต่าง ๆ</li> </ol>
3.3 กลยุทธ์	<ol style="list-style-type: none"> <li>1. โรงเรียนมีแผนงานในระยะยาวที่ระบุถึงทิศทางวิธีทำงานหรือแผนของโรงเรียนไว้ชัดเจน หรือสามารถยืดหยุ่นได้ดีเพียงใด</li> </ol>

## ตารางที่ 3 (ต่อ)

โครงสร้างรายการปัจจัย	รายการสำคัญ / ตัวชี้วัด
3.4 เทคโนโลยี	<ol style="list-style-type: none"> <li>1. ปริมาณการนำระบบคอมพิวเตอร์เข้ามาใช้ในการปฏิบัติงานต่าง ๆ ของโรงเรียน</li> <li>2. การใช้วิทยากร ความรู้ สำหรับการพัฒนากิจการของโรงเรียน</li> </ol>
3.5 ลักษณะงาน	<ol style="list-style-type: none"> <li>1. ระดับความถี่ ที่หัวหน้างานนิเทศงาน แก่ผู้ปฏิบัติงาน</li> <li>2. ลักษณะงานที่ปฏิบัติมีระดับความอิสระ ความจำใจ ในการทำงานเพียงใด</li> <li>3. ระดับความเพียงพอ และความสะดวกด้านเครื่องมือเครื่องใช้ วัสดุ อุปกรณ์ที่โรงเรียนจัดสรรให้แก่ผู้ปฏิบัติงาน</li> </ol>
4. ด้านสิ่งแวดล้อมภายนอกองค์การ	สภาพเศรษฐกิจ สภาพสังคม สภาพการเมืองการปกครอง เทคโนโลยี และการศึกษา
4.1 สภาพเศรษฐกิจ	<ol style="list-style-type: none"> <li>1. ระดับฐานะทางการเงินของประชากรในท้องถิ่น</li> <li>2. ระดับความคล่องตัวด้านการค้า</li> <li>3. ปริมาณการผลิตสินค้าต่าง ๆ ในชุมชนท้องถิ่น</li> <li>4. ระดับความมั่นคงทางเศรษฐกิจของประชาชน</li> <li>5. ปริมาณการซื้อขายในท้องถิ่น</li> </ol>
4.2 สภาพสังคม	<ol style="list-style-type: none"> <li>1. จำนวนประชากร หรือระดับความหนาแน่นของประชากร</li> <li>2. ระยะทางระหว่างตัวเมืองกับท้องถิ่น ที่ตั้งโรงเรียน</li> <li>3. ระดับความปลอดภัยในชีวิต และทรัพย์สิน</li> <li>4. ระดับการสนับสนุนที่โรงเรียนได้รับจากชุมชน</li> <li>5. ปริมาณการแพร่ระบาดของยาเสพติดในท้องถิ่น</li> <li>6. ระดับความเสื่อมโทรมด้านจริยธรรมของสังคม</li> <li>7. รูปแบบการดำรงชีวิตของคนในท้องถิ่นเป็นสังคมเมืองหรือชนบท</li> </ol>

## ตารางที่ 3 (ต่อ)

โครงสร้างรายการปัจจัย	รายการสำคัญ / ตัวชี้วัด
4.3 สภาพการเมือง การปกครอง	<ol style="list-style-type: none"> <li>1. ระดับความชัดเจนว่าด้วย นโยบายของรัฐด้านการศึกษา</li> <li>2. ระดับความมีวิสัยทัศน์ของนักการเมืองในด้านการศึกษาชาติ</li> <li>3. ระดับความน่านโยบายการศึกษาของรัฐไปปฏิบัติ</li> <li>4. ระดับความสนใจด้านการศึกษาของนักการเมืองท้องถิ่น</li> <li>5. ระดับความรุนแรงในการใช้อิทธิพลทางการเมืองต่อวงการการศึกษา</li> <li>6. ระดับความสำคัญการจัดสรรงบประมาณด้านการศึกษาชาติ</li> <li>7. ระดับค่านิยมในการเลือกตั้งของคนในท้องถิ่น</li> <li>8. ระดับความไม่เป็นธรรมหรือไม่ถูกต้องของการเลือกตั้งต่าง ๆ</li> </ol>
4.4 เทคโนโลยี	<ol style="list-style-type: none"> <li>1. ระดับความเจริญด้านวัตถุ สิ่งก่อสร้างในท้องถิ่น</li> <li>2. ระดับความทันสมัยด้านการมีและใช้เทคโนโลยี ในการดำรงชีวิตประจำวัน</li> <li>3. ระดับความเจริญก้าวหน้าด้านวิทยาการทางการแพทย์ การสื่อสารคมนาคม การผลิต และอื่น ๆ ของท้องถิ่น</li> </ol>
4.5 การศึกษา	<ol style="list-style-type: none"> <li>1. จำนวนสถาบันการศึกษาระดับต่าง ๆ ในท้องถิ่น</li> <li>2. จำนวนผู้จบการศึกษาระดับการศึกษาขั้นพื้นฐาน และขั้นที่สูงกว่า</li> <li>3. จำนวนแหล่งให้บริการทางการศึกษาทั้งในและนอกระบบโรงเรียน</li> <li>4. ระดับการให้ความสำคัญและส่งเสริมสนับสนุนให้เยาวชน ได้รับการศึกษาในระดับสูงกว่าการศึกษาขั้นพื้นฐาน</li> </ol>

ตารางที่ 4 โครงสร้าง รายการสำคัญ ตัวชี้วัด เกี่ยวกับบทบาทที่ปฏิบัติจริงของผู้บริหารโรงเรียน

โครงสร้าง	รายการสำคัญ	ตัวชี้วัด
1. ด้านการ บริหาร งาน วิชาการ	พฤติกรรมที่แสดงออกเกี่ยวกับ การปฏิบัติงานบริหารเรื่องต่าง ๆ ดังนี้ คือ การพัฒนาหลักสูตร และการสอน กำหนดเป้าหมาย ของหลักสูตร ช่วยทำความเข้าใจ ในเนื้อหาของหลักสูตร จัดหาวัสดุ อุปกรณ์เพื่อส่งเสริมการเรียน- การสอน จัดนิเทศภายใน อบรม บุคลากรด้านการสอน และ การประเมินผล	<ol style="list-style-type: none"> <li>1. จัดหาเอกสารเกี่ยวกับหลักสูตรไว้ ทุกหลักสูตรที่โรงเรียนเปิดสอน</li> <li>2. จัดหาคู่มือหลักสูตรไว้ทุกหลักสูตร</li> <li>3. วิเคราะห์และจัดโครงสร้างหลักสูตร ทุกหลักสูตร</li> <li>4. พิจารณาทบทวนและปรับปรุง โครงสร้างหลักสูตร</li> <li>5. จัดหาเอกสารสื่อความรู้เกี่ยวกับ วิธีการสอนไว้ให้บริการแก่ครู</li> <li>6. ส่งเสริมให้ครูศึกษาวิธีสอน ที่น่าสนใจ</li> <li>7. กำหนดเป้าหมายชัดเจนไว้ ทุกหลักสูตร</li> <li>8. ชี้แจงเป้าหมายหลักสูตรแก่ครู</li> <li>9. ศึกษาคำอธิบายรายวิชาทุกวิชา ที่มีในโครงสร้างหลักสูตร</li> <li>10. วิเคราะห์คำอธิบายรายวิชา และกำหนดจุดประสงค์ การเรียนรู้รายวิชา</li> <li>11. กำหนดเกณฑ์การประเมินผล รายวิชา</li> <li>12. จัดหาสื่อการเรียนการสอน ทุกรายวิชา</li> <li>13. จัดหาวัสดุเพื่อการผลิตสื่อ การเรียนการสอนไว้บริการแก่ครู</li> <li>14. จัดหาเครื่องมือ เครื่องใช้ และอุปกรณ์</li> </ol>

## ตารางที่ 4 (ต่อ)

โครงสร้าง	รายการสำคัญ	ตัวชี้วัด
		<p>อำนวยความสะดวกในการจัดการเรียนการสอน เช่น</p> <p>สื่อทัศนูปกรณ์ต่าง ๆ</p> <p>คอมพิวเตอร์ ฯลฯ</p>
		<p>15. นิเทศภายในเกี่ยวกับ</p> <p>หลักสูตร การเรียนการสอน</p> <p>การผลิตสื่อ การวัดผล</p> <p>และประเมินผล</p>
		<p>16. จัดอบรมให้ความรู้แก่ครู</p> <p>ด้านการสอน และ</p> <p>การวัดและประเมินผล</p>
2. ด้านการ	พฤติกรรมที่แสดงออกเกี่ยวกับ	17. จัดทำแผนการใช้จ่ายเงิน
บริหาร	การปฏิบัติงานบริหารด้านการ	งบประมาณของโรงเรียน
งาน	เงินและพัสดุ จัดทำแผนการใช้จ่ายเงินงบประมาณของโรงเรียน	18. จัดทำหลักฐานการเงินและบัญชี
ธุรการ	จ่ายเงินงบประมาณของโรงเรียน	19. จัดทำรายงานการเงิน
	จัดระบบตรวจสอบภายใน	ตามระเบียบกระทรวงการคลัง
	จัดระบบการจัดซื้อ จัดจ้าง	20. จัดทำหลักฐานรับ-จ่ายเงิน
	จัดระบบการพัสดุ จัดระบบบัญชี	21. เก็บรักษาเงิน
	ตลอดจนการบริหารงานเกี่ยวกับ	ตามระเบียบปฏิบัติ
	งานสารบรรณ	22. กระบวนการจัดเก็บ
		รักษาเงินที่ปฏิบัติจริง
		เป็นไปตามระเบียบปฏิบัติ
		23. การควบคุมและตรวจสอบ
		การเงินการบัญชีเป็นปัจจุบัน

## ตารางที่ 4 (ต่อ)

โครงสร้าง	รายการสำคัญ	ตัวชี้วัด
		<p>24. การจัดซื้อ จัดจ้างถูกต้องตามระเบียบปฏิบัติ ตรวจสอบได้ เป็นปัจจุบัน</p> <p>25. จัดทำบัญชีวัสดุและทะเบียนครุภัณฑ์ถูกต้อง เป็นปัจจุบัน</p> <p>26. มีการบำรุงรักษาวัสดุและการปรับซ่อม</p> <p>27. มีการตรวจสอบพัสดุประจำปี และการจำหน่ายที่เป็นไปตามระเบียบปฏิบัติ</p> <p>28. การจัดทำทะเบียนที่ราชพัสดุถูกต้องตามแนวปฏิบัติ</p> <p>29. การปฏิบัติงานสารบรรณถูกต้องรวดเร็ว</p>
3. ด้านการบริหารงานบุคคล	<p>พฤติกรรมที่แสดงออกเกี่ยวกับการปฏิบัติงานบริหารบุคคล การกำหนดนโยบายบริหารบุคคล บริหารบุคคล จัดดำเนินการคัดเลือกครู และบุคลากรอื่น ๆ มอบหมายงานให้แก่บุคลากรในโรงเรียน แจ้งวัตถุประสงค์ของโรงเรียนให้บุคลากรทุกคนรับทราบ สังเกตพฤติกรรม การสอนของครู วินิจฉัยหาจุดเด่นและจุดด้อยในการสอน</p>	<p>30. กำหนดนโยบายและเป้าหมายของงานบริหารบุคคลเป็นลายลักษณ์อักษรตามสภาพจริงของโรงเรียน</p> <p>31. จัดทำแผนภูมิการบริหารโรงเรียนให้ทุกคนรับทราบ</p> <p>32. กำหนดหน้าที่ความรับผิดชอบและมอบหมายงานบุคลากรชัดเจน</p> <p>33. กำหนดวิธีการคัดเลือกครูอัตราจ้าง</p>

## ตารางที่ 4 (ต่อ)

โครงสร้าง	รายการสำคัญ	ตัวชี้วัด
<p>ของครู ช่วยเหลือครูในการแก้ปัญหาในชั้นเรียน ประเมินผล การสอนของครู ช่วยปรับปรุง และพัฒนาการสอนของครู ช่วยส่งเสริมความก้าวหน้าในวิชาชีพให้แก่ครู</p> <p>ส่งเสริมความสามัคคีในหมู่คณะครูอาจารย์</p>		<p>ที่ชัดเจนโปร่งใสตรงตามสภาพความต้องการจำเป็นของโรงเรียน</p> <p>34. แจ้งวัตถุประสงค์ของโรงเรียน ให้ครูและบุคลากรรับทราบทุกคน</p> <p>35. สังเกตพฤติกรรมการสอนของครู</p> <p>36. วิเคราะห์พฤติ กรรมการสอนของครู ทราบลักษณะเด่น-ด้อย ของครูเป็นราย ๆ</p> <p>37. ช่วยเหลือครูในการแก้ปัญหาชั้นเรียน</p> <p>38. ประเมินการสอนของครูทุกภาคเรียน</p> <p>39. พัฒนาการสอนของครูด้วยวิธีการต่าง ๆ</p> <p>40. ส่งเสริมความก้าวหน้าในวิชาชีพ แก่ครูด้วยวิธีการต่าง ๆ</p> <p>41. จัดกิจกรรมส่งเสริมความสามัคคี ของครู</p> <p>42. จัดกิจกรรมบำรุงขวัญ กำลังใจบุคลากร</p>

## ตารางที่ 4 (ต่อ)

โครงสร้าง	รายการสำคัญ	ตัวชี้วัด
4. ด้านการบริหารงานกิจการนักเรียน	พฤติกรรมที่แสดงออกเกี่ยวกับการปฏิบัติงานบริหารด้านกิจการนักเรียน ได้แก่ การจัดการบริการแนะแนว การจัดประชุมพิเศษ นักเรียน กำหนดนโยบายและกระบวนการเกี่ยวกับวินัยของนักเรียน กำหนดมาตรการเกี่ยวกับความปลอดภัยของนักเรียน พัฒนาและประสานงานกิจกรรมเสริมหลักสูตร พิจารณาเกี่ยวกับวินัยและการลงโทษ จัดสวัสดิการต่าง ๆ ให้แก่นักเรียน รายงานพฤติกรรมของนักเรียนให้ผู้ปกครองได้รับทราบ	43. การจัดให้บริการแนะแนวด้านการรวบรวมข้อมูลนักเรียนรายบุคคล 44. จัดบริการสนเทศด้านอาชีพ และความรู้ต่าง ๆ แก่นักเรียน 45. จัดบริการให้คำปรึกษานักเรียน 46. จัดบริการวางตัวบุคคลแก่นักเรียน 47. จัดบริการติดตามและประเมินผล 48. การประชุมพิเศษนักเรียนใหม่ 49. การปัจฉิมพิเศษนักเรียนเก่า 50. กำหนดนโยบายด้านวินัยนักเรียนชัดเจน 51. ดำเนินการสร้างวินัยนักเรียนภายใต้กระบวนการที่กำหนดในนโยบาย 52. กำหนดมาตรการด้านความปลอดภัย 53. ติดตามดูแลให้ความปลอดภัยแก่นักเรียนอย่างทั่วถึง 54. จัดกิจกรรมเสริมหลักสูตรด้านวิชาการ 55. จัดกิจกรรมเสริมหลักสูตรด้านคุณธรรม จริยธรรม 56. จัดกิจกรรมเสริมหลักสูตรด้านการอาชีพ 57. จัดกิจกรรมเสริมหลักสูตรด้านสุขภาพ และพลานามัย 58. พิจารณาระดับความมีวินัยของนักเรียนเพื่อการพัฒนาวินัยเป็นรายบุคคล



## ตารางที่ 4 (ต่อ)

โครงสร้าง	รายการสำคัญ	ตัวชี้วัด
		59. พิจารณาลงโทษนักเรียนที่ประพฤติผิดระเบียบของโรงเรียนและสังคม 60. ติดตามการปรับพฤติกรรมนักเรียนภายหลังการลงโทษ 61. จัดสวัสดิการด้านต่าง ๆ แก่นักเรียน 62. รายงานพฤติกรรม และการเรียนของนักเรียน ให้ผู้ปกครองรับทราบ
5. ด้านการบริหารงานโรงเรียนกับชุมชน	พฤติกรรมที่แสดงออกเกี่ยวกับการปฏิบัติงานบริหารงานโรงเรียนกับชุมชน ได้แก่ กำหนดนโยบาย และมาตรการด้านการสร้างความสัมพันธ์ระหว่างโรงเรียนกับชุมชน เพื่อให้ผู้ปกครองและชุมชนมีส่วนร่วมในกิจกรรมของโรงเรียน จัดดำเนินการให้บุคลากรของโรงเรียนได้มีส่วนร่วมในกิจกรรมของชุมชน ช่วยเหลือกิจกรรมของสมาคมครู-ผู้ปกครอง จัดดำเนินการในเรื่องที่ผู้ปกครองมาร้องทุกข์เป็นตัวแทนของโรงเรียนในกิจกรรมของชุมชน จัดให้บริการแก่ชุมชนในลักษณะงานต่าง ๆ	63. กำหนดนโยบายโรงเรียนกับชุมชน พร้อมระบุมมาตรการที่ชัดเจน 64. กำหนดกิจกรรมต่าง ๆ ให้ผู้ปกครองมีส่วนร่วมกิจกรรมกับโรงเรียน 65. กำหนดภารกิจให้ครู นักเรียน บุคลากรของโรงเรียนมีส่วนร่วมกิจกรรมชุมชน 66. ให้ความช่วยเหลือกิจกรรมของสมาคมครู - ผู้ปกครอง 67. อำนวยความสะดวก รับเรื่องร้องทุกข์ของผู้ปกครอง 68. แก้ปัญหาตามข้อร้องทุกข์ของผู้ปกครอง 69. ร่วมกันกับชุมชนจัดกิจกรรมต่าง ๆ ด้านวัฒนธรรม ประเพณี วันสำคัญ วิชาการ 70. เข้าร่วมกิจกรรมต่าง ๆ ทั้งในชุมชนท้องถิ่นและชุมชนต่างท้องถิ่น ในฐานะตัวแทนของโรงเรียน 71. ให้บริการด้านวัสดุ ครุภัณฑ์ อุปกรณ์

## ตารางที่ 4 (ต่อ)

โครงสร้าง	รายการสำคัญ	ตัวชี้วัด
		72. ให้บริการด้านวิชาการและอาชีพแก่ชุมชน
		73. ให้บริการด้านบุคลากรแก่ชุมชน
		74. ให้บริการด้านแรงงานแก่ชุมชน
		75. ให้บริการด้านสุขภาพอนามัยแก่ชุมชน
		76. ให้บริการด้านนันทนาการแก่ชุมชน
		77. ทำการวิเคราะห์ข้อมูลชุมชน
		78. ทำการเผยแพร่เกียรติประวัติโรงเรียน
		79. ร่วมพัฒนาชุมชน
		80. ได้รับความช่วยเหลือจากชุมชน
6. ด้านการปฏิบัติงานอื่น ๆ	พฤติกรรมที่แสดงออกเกี่ยวกับการปฏิบัติงานอื่น ๆ ที่นอกเหนือจากงานวิชาการ ธุรการ บริหารบุคคล กิจกรรมนักเรียน โรงเรียน กับชุมชนได้แก่จัดประชุม-สัมมนา จัดประชาสัมพันธ์ สถานศึกษา ประเมินโครงสร้างหลักสูตรที่เปิดทำการสอน เข้าร่วมกิจกรรมต่าง ๆ ของโรงเรียน จัดระบบเกี่ยวกับการใช้และบำรุงซ่อมแซมอาคารสถานที่ ดูแลคนงานภารโรง เป็นพิธีกร เป็นประธานในงานพิธีต่าง ๆ	81. จัดประชุมสัมมนาทางวิชาการในระดับโรงเรียนหรือจังหวัดหรือเขตการศึกษาหรือระดับชาติ
		82. ประชาสัมพันธ์โรงเรียนให้หน่วยงานอื่นรับทราบด้วยวิธีการ และสื่อแบบต่าง ๆ
		83. ประเมินการจัดโครงสร้างหลักสูตรเพื่อความเหมาะสม
		84. ร่วมกิจกรรมต่าง ๆ ที่โรงเรียนจัด เช่น กิจกรรมด้านวิชาการ ด้านคุณธรรม
		85. จัดระเบียบแนวปฏิบัติการใช้อาคารสถานที่
		86. บำรุงรักษาอาคารสถานที่ให้ใช้งานได้ดี
		87. กำหนดแนวปฏิบัติและกำกับการปฏิบัติงานงานของคนงานภารโรง
		88. ปฏิบัติหน้าที่ประธานในพิธีตามคำเชิญ
		89. จัดทำแผนระยะสั้นและแผน 5 ปีโรงเรียน

## การสร้างและพัฒนาเครื่องมือวิจัย

ขั้นการสร้างและพัฒนาเครื่องมือวิจัย ดำเนินการตามกระบวนการต่าง ๆ ดังนี้

1. รับคืนโครงสร้างและรายการสำคัญที่ผ่านการพิจารณาจากอาจารย์ที่ปรึกษา และนำข้อมูลจากโครงสร้างและรายการสำคัญ/ตัวชี้วัด ดำเนินการยกร่างแบบสอบถามความคิดเห็นของผู้ทรงคุณวุฒิ เกี่ยวกับโครงสร้างและรายการสำคัญ/ตัวชี้วัดของตัวแปรอิสระ "ปัจจัยที่ส่งผลกระทบต่อบทบาทที่ปฏิบัติจริงของผู้บริหารโรงเรียนมัธยมศึกษา" ที่ผู้วิจัยนำเสนอทั้งหมด 105 รายการ และโครงสร้างและรายการสำคัญ/ตัวชี้วัดของตัวแปรตาม "บทบาทที่ปฏิบัติจริงของผู้บริหารโรงเรียนมัธยมศึกษา" จำนวน 89 รายการ เพื่อสอบถามความคิดเห็นผู้ทรงคุณวุฒิว่ามีความเหมาะสมเพียงใดโดยร่างเป็นแบบสอบถามมาตรฐานค่า 5 ระดับ จำนวน 2 ฉบับ กำหนดให้ค่าน้ำหนักในแต่ละรายการดังนี้

ระดับ 5 หมายถึง มีความเหมาะสมมากที่สุด

ระดับ 4 หมายถึง มีความเหมาะสมมาก

ระดับ 3 หมายถึง มีความเหมาะสมปานกลาง

ระดับ 2 หมายถึง มีความเหมาะสมน้อย

ระดับ 1 หมายถึง มีความเหมาะสมน้อยที่สุด

พร้อมนี้ได้จัดให้มีพื้นที่สำหรับผู้ทรงคุณวุฒิเขียนข้อเสนอแนะตอนท้ายแบบสอบถามทั้งสองฉบับ

2. นำร่างแบบสอบถามตามข้อ 1 เสนออาจารย์ที่ปรึกษาวิทยานิพนธ์ และอาจารย์ที่ปรึกษาร่วมเพื่อปรับแก้ไขตามข้อเสนอแนะ

3. สร้างแบบสอบถามความคิดเห็นของผู้ทรงคุณวุฒิ 2 ฉบับ (ดูรายละเอียดในภาคผนวก) สำหรับสอบถามผู้ทรงคุณวุฒิ 2 กลุ่ม กลุ่มละ 20 ท่าน

4. ส่งและรับคืนแบบสอบถามผู้ทรงคุณวุฒิ และทำการวิเคราะห์ โดยหาค่าร้อยละของข้อคำถามแต่ละข้อ และเลือกข้อที่มีผู้ตอบในระดับมาก ถึงมากที่สุดตั้งแต่ ร้อยละ 50.00 ของจำนวนผู้ตอบทั้งหมด ในตอนนี้พบว่า ข้อมูลเกี่ยวกับบทบาทที่ปฏิบัติจริงของผู้บริหารโรงเรียนที่สอบถามความคิดเห็นผู้ทรงคุณวุฒิทั้งสิ้น 89 รายการ นั้นข้อคำถามที่มีผู้ตอบในระดับมากถึงมากที่สุดตั้งแต่ ร้อยละ 50.00 มีจำนวน 24 รายการ ในขณะที่ข้อมูลเกี่ยวกับปัจจัยที่ส่งผลกระทบต่อบทบาทที่ปฏิบัติจริงของผู้บริหารโรงเรียนที่สอบถามความคิดเห็นผู้ทรงคุณวุฒิทั้งสิ้น 105 รายการนั้น ข้อคำถามที่มีผู้ตอบในระดับมากถึงมากที่สุดตั้งแต่ร้อยละ 50.00 มีจำนวน 42 รายการ ซึ่งใช้เป็นข้อมูลสำหรับพัฒนาเป็นเครื่องมือในการวิจัยต่อไป

5. สร้างเครื่องมือวิจัยโดยนำข้อมูลที่คัดเลือกได้จาก ข้อ 4 ทำการปรับปรุงด้านภาษา และร่างเป็นแบบสอบถามมาตรฐานค่า 5 ระดับ ประกอบด้วย 3 ตอน (ดูรายละเอียดในภาคผนวก) ดังนี้

ตอนที่ 1 เป็นแบบสอบถามข้อมูลส่วนตัวของผู้ตอบ มีทั้งหมด 9 ข้อ

ตอนที่ 2 เป็นข้อคำถามความคิดเห็นเกี่ยวกับ " ปัจจัยที่ส่งผลต่อบทบาทที่ปฏิบัติจริง ของผู้บริหารโรงเรียนมัธยมศึกษา " จำนวน 42 ข้อ มีเกณฑ์การให้ค่าน้ำหนักในแต่ละข้อ ดังนี้

ระดับ 5 หมายถึง ถ้าขาดปัจจัยนั้น ๆ แล้วจะไม่สามารถปฏิบัติงานได้

อย่างมีประสิทธิภาพ หรือปัจจัยนั้นมีความสำคัญมากที่สุด

ระดับ 4 หมายถึง ถ้าขาดปัจจัยนั้น ๆ แล้วก็ยังพอปฏิบัติงานได้ แต่การปฏิบัติงาน

จะไม่มีประสิทธิภาพ หรือปัจจัยนั้นมีความสำคัญมาก

ระดับ 3 หมายถึง ถ้าขาดปัจจัยนั้น ๆ แล้วน่าจะปฏิบัติงานได้ และไม่แน่ใจในการ

ปฏิบัติงานจะมีประสิทธิภาพหรือไม่ ปัจจัยนั้นมีความสำคัญ

ปานกลาง

ระดับ 2 หมายถึง ถ้าขาดปัจจัยนั้น ๆ แล้วน่าจะปฏิบัติงานได้อย่างมีประสิทธิภาพ

หรือปัจจัยนั้นมีความสำคัญน้อย

ระดับ 1 หมายถึง ถ้าขาดปัจจัยนั้น ๆ แล้วก็สามารถปฏิบัติงานได้อย่างมี

ประสิทธิภาพหรือปัจจัยนั้น ๆ ไม่มีผลต่อการปฏิบัติงานแต่อย่างใด

หรือปัจจัยนั้นมีความสำคัญน้อยที่สุด

ในส่วนท้ายของตอนที่ 2 มีการเปิดให้ผู้ตอบแบบสอบถามเสนอข้อคิดเห็นเพิ่มเติมได้

ตอนที่ 3 เป็นข้อคำถามเพื่อสำรวจสภาพบทบาทที่ปฏิบัติจริง จำนวน 27 ข้อ มีเกณฑ์การให้ค่าน้ำหนักต่าง ๆ ดังนี้

ข้อที่ 1-6 ระดับ 5 หมายถึง แสดงบทบาทในการปฏิบัติงานนั้น ๆ อย่างน้อย

ทุกปีการศึกษา และแต่ละปีไม่น้อยกว่า 1 ครั้ง

ระดับ 4 หมายถึง แสดงบทบาทในการปฏิบัติงานนั้น ๆ 2 ปีการศึกษา

ต่อครั้ง

ระดับ 3 หมายถึง แสดงบทบาทในการปฏิบัติงานนั้น ๆ 3 ปีการศึกษา

ต่อครั้ง

ระดับ 2 หมายถึง แสดงบทบาทในการปฏิบัติงานนั้น ๆ

4-5 ปีการศึกษาต่อครั้ง

ระดับ 1 หมายถึง แสดงบทบาทในการปฏิบัติงานนั้น ๆ 6 ปีการศึกษา

ขึ้นไป ต่อครั้งหรือไม่ปฏิบัติเลย

- ข้อที่ 7-13 ระดับ 5 หมายถึง แสดงบทบาทในการปฏิบัติงานนั้น ๆ ทุกภาคเรียน  
ภาคเรียนละ 1 ครั้ง เป็นอย่างน้อย  
ระดับ 4 หมายถึง แสดงบทบาทในการปฏิบัติงานนั้น ๆ  
ปีการศึกษาละครั้ง  
ระดับ 3 หมายถึง แสดงบทบาทในการปฏิบัติงานนั้น ๆ 2 ปีการศึกษา  
ต่อครั้ง  
ระดับ 2 หมายถึง แสดงบทบาทในการปฏิบัติงานนั้น ๆ 3 ปีการศึกษา  
ต่อครั้ง  
ระดับ 1 หมายถึง แสดงบทบาทในการปฏิบัติงานนั้น ๆ มากกว่า 3 ปี  
การศึกษาต่อครั้งหรือไม่ปฏิบัติเลย
- ข้อที่ 14-21 ระดับ 5 หมายถึง แสดงบทบาทในการปฏิบัติงานนั้น ๆ ทุกเดือน  
เดือนละครั้งเป็นอย่างน้อย  
ระดับ 4 หมายถึง แสดงบทบาทในการปฏิบัติงานนั้น ๆ ทุกภาคเรียน  
ภาคเรียนละ 2-3 ครั้ง  
ระดับ 3 หมายถึง แสดงบทบาทในการปฏิบัติงานนั้น ๆ ทุกภาคเรียน  
ภาคเรียนละครั้ง  
ระดับ 2 หมายถึง แสดงบทบาทในการปฏิบัติงานนั้น ๆ  
ทุกปีการศึกษา ปีการศึกษาละครั้ง  
ระดับ 1 หมายถึง แสดงบทบาทในการปฏิบัติงานนั้น ๆ  
ทุก 3 ปีการศึกษา ต่อครั้ง
- ข้อที่ 22-27 ระดับ 5 หมายถึง แสดงบทบาทในการปฏิบัติงานนั้น ๆ ทุกสัปดาห์  
สัปดาห์ละครั้งเป็นอย่างน้อย  
ระดับ 4 หมายถึง แสดงบทบาทในการปฏิบัติงานนั้น ๆ ทุกเดือน  
เดือนละ 1-2 ครั้ง  
ระดับ 3 หมายถึง แสดงบทบาทในการปฏิบัติงานนั้น ๆ ทุกภาคเรียน  
ภาคเรียนละ 1-2 ครั้ง  
ระดับ 2 หมายถึง แสดงบทบาทในการปฏิบัติงานนั้น ๆ  
ทุกปีการศึกษา ปีการศึกษาละครั้ง  
ระดับ 1 หมายถึง แสดงบทบาทในการปฏิบัติงานนั้น ๆ  
ทุก 3 ปีการศึกษา ต่อครั้ง

นำแบบสอบถามดังกล่าว เสนออาจารย์ที่ปรึกษาวิทยานิพนธ์และอาจารย์ที่ปรึกษาร่วม เพื่อตรวจสอบการใช้ภาษา และให้ข้อเสนอแนะเป็นแนวทางสำหรับผู้วิจัยทำการปรับปรุงแก้ไข เสร็จสิ้นแล้วจึงไปทดลองใช้ (try-cut) กับผู้บริหารโรงเรียนมัธยมศึกษาที่ไม่ใช่กลุ่มตัวอย่าง จำนวน 35 ราย

## 6. การหาคุณภาพของเครื่องมือ

6.1 หาความตรง เป็นการหาความตรงเชิงเนื้อหา ดำเนินการโดยผู้วิจัย ผู้ทรงคุณวุฒิ และอาจารย์ที่ปรึกษา ซึ่งดำเนินการ 2 ลักษณะ คือ (1) ผู้วิจัยวิเคราะห์และสังเคราะห์เนื้อหา สัมภาษณ์ผู้ทรงคุณวุฒิและกำหนดกรอบแนวคิดการวิจัย และ (2) การนำเสนอโครงสร้างและ รายการสำคัญและตัวชี้วัดของตัวแปรต่ออาจารย์ที่ปรึกษาวิทยานิพนธ์เพื่อตรวจสอบและพิจารณา ความตรงตามเนื้อหาของตัวแปร

6.2 การหาความเชื่อมั่นของแบบสอบถามโดยทำการทดลองใช้ (try-out) แบบ สอบถามที่จะใช้เป็นเครื่องมือในการวิจัยเพื่อศึกษาปัญหาการนำไปใช้และศึกษาความเป็นปรนัย ของแบบสอบถาม

ทดลองใช้เครื่องมือกับผู้บริหารโรงเรียนมัธยมศึกษาจำนวน 35 โรงเรียน ซึ่งมีลักษณะ คล้ายคลึงกับกลุ่มตัวอย่างที่ใช้ในการวิจัยแต่ไม่ใช่กลุ่มผู้ที่จะเป็นกลุ่มตัวอย่างในการวิจัย ผู้วิจัย นำส่งและรับคืนแบบสอบถามด้วยตนเอง ทำการหาค่าความเชื่อมั่นโดยใช้สูตรการหาสัมประสิทธิ์ อัลฟา (Alpha Coefficient)

$$\text{สูตร Alpha Coefficient } (\alpha) = \left| \frac{K}{K-1} \right| \left| 1 - \frac{\sum Si^2}{St^2} \right|$$

K = จำนวนข้อคำถามทั้งหมด

$Si^2$  = ความแปรปรวนของคะแนนแต่ละข้อ

$St^2$  = ความแปรปรวนของคะแนนรวม

$\sum$  = ผลรวม

จากการหาค่าความเที่ยงของแบบสอบถาม ได้ค่าสัมประสิทธิ์อัลฟา ซึ่งแสดงถึงความ เที่ยงของแบบสอบถามในระดับค่าความเชื่อมั่นดังนี้

ตอนที่ 2 กลุ่มปัจจัยด้านลักษณะส่วนบุคคล ข้อ 1-19 มีค่าความเชื่อมั่น 0.97

กลุ่มปัจจัยด้านกลุ่มที่ปฏิบัติงานร่วมกัน ข้อ 20-29 มีค่าความเชื่อมั่น 0.93

กลุ่มปัจจัยด้านองค์การ ข้อ 30-37 มีค่าความเชื่อมั่น 0.90

กลุ่มปัจจัยด้านสิ่งแวดล้อมภายนอกองค์การ ข้อ 38-42 มีค่าความเชื่อมั่น 0.89

เมื่อพิจารณาในภาพรวมทุกกลุ่มปัจจัย ข้อ1-42 แบบสอบถาม มีค่าความเชื่อมั่น 0.98

ตอนที่ 3 บทบาทที่ปฏิบัติจริงของผู้บริหารโรงเรียน ข้อ1-27 มีค่าความเชื่อมั่น 0.96

#### เกณฑ์การเลือกผู้ทรงคุณวุฒิ

การวิจัยนี้ กำหนดผู้ทรงคุณวุฒิไว้ 3 ชุด เพื่อพิจารณาในประเด็นที่แตกต่าง กัน แต่ละชุดมี เกณฑ์การเลือกดังนี้(ขายนามผู้ทรงคุณวุฒิแสดงในภาคผนวก)

เกณฑ์การเลือกผู้ทรงคุณวุฒิ ชุดที่ 1 เพื่อพิจารณาตัวแปรอิสระในการวิจัย จำนวน 5 ท่าน กำหนดคุณสมบัติตามข้อใดข้อหนึ่ง ดังนี้

1. เป็นนักวิชาการด้านพฤติกรรมองค์กร
2. เป็นนักวิชาการด้านบริหารการศึกษา
3. เป็นนักบริหารระดับสูงขององค์การทางการหรือที่เกี่ยวข้องกับการศึกษา

เกณฑ์การเลือกผู้ทรงคุณวุฒิ ชุดที่ 2 เพื่อพิจารณาเนื้อหาเกี่ยวกับปัจจัยที่ส่งผลต่อบทบาทที่ปฏิบัติจริงของผู้บริหารโรงเรียน 20 ท่าน กำหนดคุณสมบัติตามข้อใดข้อหนึ่งดังต่อไปนี้

1. เป็นอาจารย์ผู้สอนสาขาวิชาบริหารการศึกษา ระดับบัณฑิตศึกษามาแล้วไม่ต่ำกว่า 10 ปี
2. เป็นนักวิชาการที่มีผลงานการเขียนตำราเกี่ยวกับพฤติกรรมองค์กร หรือทฤษฎีองค์กร

3. เป็นนักวิชาการด้านจิตวิทยาสังคม หรือจิตวิทยาองค์กร หรือการบริหารธุรกิจ ที่มีผลงานการเขียนตำราด้านจิตวิทยาสังคม หรือจิตวิทยาองค์กร หรือพฤติกรรมศาสตร์ หรือการบริหารจัดการองค์การทางธุรกิจ เป็นต้น

เกณฑ์การเลือกผู้ทรงคุณวุฒิ ชุดที่ 3 เพื่อพิจารณาเนื้อหาเกี่ยวกับบทบาทที่ปฏิบัติจริงของผู้บริหารโรงเรียนมัธยมศึกษา 20 ท่าน กำหนดคุณสมบัติตามข้อใดข้อหนึ่งดังต่อไปนี้

1. เป็นอาจารย์ผู้สอนสาขาวิชาบริหารการศึกษา ระดับบัณฑิตศึกษามาแล้วไม่ต่ำกว่า 10 ปี หรือ
2. ดำรงตำแหน่งหรือเคยดำรงตำแหน่งผู้บริหารโรงเรียนมัธยมศึกษา มาแล้วไม่ต่ำกว่า 10 ปี

## การเก็บรวบรวมข้อมูล

การเก็บรวบรวมข้อมูล ดำเนินการ 3 ขั้นตอน ดังนี้

1 กำหนดรหัสแบบสอบถามทุกฉบับจำนวน 396 ฉบับโดยใช้รหัสเป็นตัวเลข 5 ตัว เลขหลักหน่วยและหลักสิบ หมายถึง ลำดับที่โรงเรียนที่เป็นกลุ่มตัวอย่างในแต่ละจังหวัด เลขหลักร้อย กำหนดไว้ 3 รหัส คือ 1 หมายถึงโรงเรียนขนาดใหญ่ 2 หมายถึง โรงเรียนขนาดกลาง 3 หมายถึง โรงเรียนขนาดเล็ก เลขหลักพันและหลักหมื่น หมายถึง เขตการศึกษา เช่น รหัสแบบสอบถามฉบับที่ 07310 หมายถึง แบบสอบถามจากโรงเรียนที่อยู่ในเขตการศึกษา 7 เป็นกลุ่มตัวอย่างประเภทโรงเรียนขนาดเล็ก และเป็นโรงเรียนลำดับที่ 10 ซึ่งผู้วิจัยกำหนดไว้ว่าลำดับที่เท่าใดคือโรงเรียนใด

2. บรรจุซองเปล่าติดแสตมป์เจ้าหน้าที่ของผู้วิจัย เพื่อสะดวกในการส่งกลับทางไปรษณีย์

3. ส่งและเก็บแบบสอบถามจากโรงเรียนมัธยมศึกษาที่เป็นกลุ่มตัวอย่างส่วนใหญ่ โดยทางไปรษณีย์ และบางส่วนเก็บคืนด้วยตนเอง ทั้งนี้ได้แบบสอบถามกลับมาตามกำหนดเวลา (ระยะเวลา 2 เดือน ระหว่าง 22 ตุลาคม 2543 ถึง 15 ธันวาคม 2543) จำนวน 247 ฉบับ คิดเป็นร้อยละ 62 ของจำนวนแบบสอบถามทั้งหมด 396 ฉบับ

4. ผู้วิจัย ติดตามทวงถาม แบบสอบถามจากกลุ่มตัวอย่างที่เหลือ โดยทางโทรศัพท์ และทางไปรษณีย์จดหมายด่วน ใช้เวลา 5 สัปดาห์ (18 ธันวาคม 2543 ถึง 26 มกราคม 2544) ได้แบบสอบถามกลับเพิ่มอีก 133 ฉบับ รวมทั้งสิ้น 380 ฉบับ

5. ผู้วิจัย ตรวจสอบความสมบูรณ์ของแบบสอบถาม พบว่าสามารถนำสู่การวิเคราะห์ได้จริง เพียง 359 ฉบับ คิดเป็น ร้อยละ 90 ของจำนวนแบบสอบถามทั้งหมด

## การวิเคราะห์ข้อมูล

การวิจัยนี้ทำการวิเคราะห์ข้อมูลจากแบบสอบถามผู้บริหารโรงเรียนมัธยมศึกษาเกี่ยวกับปัจจัยที่ส่งผลต่อบทบาทที่ปฏิบัติจริงของผู้บริหารโรงเรียนในโรงเรียนสังกัดกรมสามัญศึกษาที่คุณภาพผ่านเกณฑ์มาตรฐาน โดยเครื่องคอมพิวเตอร์โปรแกรม SPSS/PC<sup>+</sup> ดังนี้

1. ข้อมูลส่วนตัวของผู้ตอบแบบสอบถาม วิเคราะห์โดยการแจกแจงหาค่าความถี่ และหาค่าร้อยละ



2. ข้อมูลความคิดเห็นเกี่ยวกับ ปัจจัยที่ส่งผลกระทบต่อบทบาทที่ปฏิบัติจริงของผู้บริหารโรงเรียนวิเคราะห์โดยการหาค่าสัมประสิทธิ์สหสัมพันธ์ของเพียร์สัน และการหาค่าสัมประสิทธิ์ถดถอยพหุคูณ

3. ข้อมูลเกี่ยวกับบทบาทที่ปฏิบัติจริงของผู้บริหารโรงเรียน วิเคราะห์โดยการหาค่าเฉลี่ยและส่วนเบี่ยงเบนมาตรฐาน จากคะแนนระดับการปฏิบัติบทบาทแต่ละบทบาท เป็นรายชื่อ โดยกำหนดเกณฑ์การคิณน้ำหนักของค่าเฉลี่ยในแต่ละช่วงดังนี้

ค่าเฉลี่ย 4.50 – 5.00 ถือว่า ปฏิบัติมากที่สุด

ค่าเฉลี่ย 3.50 – 4.49 ถือว่า ปฏิบัติมาก

ค่าเฉลี่ย 2.50 – 3.49 ถือว่า ปฏิบัติปานกลาง

ค่าเฉลี่ย 1.50 – 2.49 ถือว่า ปฏิบัติน้อย

ค่าเฉลี่ย 1.00 – 1.49 ถือว่า ปฏิบัติน้อยที่สุด

4. กรณีแบบสอบถามบางฉบับที่ข้อมูลการตอบ ขาดหายไปเป็นบางข้อ ผู้วิจัยใช้วิธีการเติมค่าที่ขาดหายไปนั้น ๆ โดยใช้ค่ามัธยฐาน (median) แทน

### การนำเสนอผลการวิจัย

ผู้วิจัยนำเสนอผลการวิจัย โดยมีขั้นตอนการนำเสนอเป็นเนื้อหา 5 บทดังนี้

บทที่ 1 บทนำ ประกอบด้วย ความเป็นมาและความสำคัญของปัญหา คำถามในการวิจัย วัตถุประสงค์ของการวิจัย กรอบแนวคิดในการวิจัย สมมติฐานของการวิจัย ขอบเขตของการวิจัย ข้อตกลงเบื้องต้น ข้อจำกัดในการวิจัย คำจำกัดความที่ใช้ในการวิจัย ประโยชน์ที่คาดว่าจะได้รับ วิธีดำเนินการวิจัย การนำเสนอผลการวิจัย

บทที่ 2 เอกสารและงานวิจัยที่เกี่ยวข้อง ประกอบด้วย แนวคิดเกี่ยวกับบทบาท แนวคิดเกี่ยวกับปัจจัยที่ส่งผลต่อการปฏิบัติงานของบุคลากร

บทที่ 3 วิธีดำเนินการวิจัย ประกอบด้วย วัตถุประสงค์ของการวิจัย วิธีดำเนินการวิจัย

บทที่ 4 ผลการวิเคราะห์ข้อมูล ประกอบด้วย ผลการวิเคราะห์ข้อมูลส่วนตัวของผู้ให้ข้อมูล ผลการวิเคราะห์บทบาทที่ปฏิบัติจริงในการบริหารงาน ของผู้บริหารโรงเรียนมัธยมศึกษา และผลการวิเคราะห์ปัจจัยที่ส่งผลกระทบต่อบทบาทที่ปฏิบัติจริง ของผู้บริหารโรงเรียนมัธยมศึกษา

บทที่ 5 สรุปผลการวิจัย อภิปรายผล และข้อเสนอแนะ ประกอบด้วย วัตถุประสงค์ของการวิจัย สมมติฐานของการวิจัย วิธีดำเนินการวิจัย สรุปผลการวิจัย อภิปรายผลการวิจัยและข้อเสนอแนะ