



บทที่ 4

บทบาทของมหาวิทยาลัยมหิดล วิทยาเขตศาลายาต่อการเปลี่ยนแปลง ของชุมชนโดยรอบมหาวิทยาลัย

ปัจจัยสำคัญที่มีผลต่อการขยายตัวของชุมชนโดยรอบมหาวิทยาลัย คือ มหาวิทยาลัยมหิดล วิทยาเขตศาลายา ซึ่งเป็นสถาบันอุดมศึกษาในระดับประเทศ ดังนั้นการศึกษานโยบายการพัฒนา มหาวิทยาลัย และความสัมพันธ์ของประชากรมหาวิทยาลัยที่มีต่อชุมชนโดยรอบจะทำให้สามารถ คาดการณ์การขยายตัวของชุมชนในอนาคตได้ชัดเจนยิ่งขึ้น

4.1 ลักษณะของมหาวิทยาลัย

4.1.1 ความเป็นมาของมหาวิทยาลัยมหิดล วิทยาเขตศาลายา

มหาวิทยาลัยมหิดลมีการพัฒนาในส่วนของพื้นที่ศาลายา โดยเริ่มจากการที่ พระบาทสมเด็จพระปรมินทรมหาภูมิพลอดุลยเดช มีพระบรมราชโองการโปรดเกล้าฯ ให้ตราพระราชกฤษฎีกาจัดตั้งศูนย์ศาลายา มหาวิทยาลัยมหิดลปี 2532 การขยายพื้นที่ทำการของ มหาวิทยาลัยไปยังตำบลศาลายา อำเภอนครชัยศรี จังหวัดนครปฐม โครงการศูนย์ศาลายาซึ่ง จัดตั้งเป็นการภายในตั้งแต่ปี 2517 เพื่อทำหน้าที่รับผิดชอบการก่อสร้างมหาวิทยาลัยในพื้นที่ ดังกล่าว การประกาศจัดตั้งศูนย์ศาลายาขึ้นในมหาวิทยาลัยมหิดล เป็นการยกฐานะโครงการศูนย์ ศาลายา ขึ้นเพื่อทำหน้าที่ประสานงานด้านการจัดการศึกษาวิชาพื้นฐาน สำหรับนักศึกษาทุกคณะ ในชั้นปีที่ 1 และปีที่ 2 ซึ่งเรียนร่วมกันในพื้นที่ดังกล่าว และเป็นหน่วยงานบริหาร และให้บริการใน ด้านต่าง ๆ รวมทั้งทำหน้าที่ประสานงานเรื่องการจัดการศึกษาต่อเนื่องในลักษณะสหสาขาวิชา โดยได้ดำเนินการขายโอนที่ดินตำบลศาลายาจากสำนักงานทรัพย์สินส่วนพระมหากษัตริย์ เมื่อปี 2514 เพื่อใช้เป็นพื้นที่ขยายกิจการมหาวิทยาลัย

มหาวิทยาลัยมหิดล วิทยาเขตศาลายาได้เริ่มเปิดทำการตั้งแต่ปี 2521 ก่อนที่จะมีพิธี เปิดอย่างเป็นทางการในปี 2526 โดยในส่วนแรกที่ทำกรเปิดใช้คือในส่วนของโครงการทดลอง สำหรับการเปิดให้บริการทางด้านการศึกษาคือในส่วนของคณะสังคมศาสตร์และมนุษยศาสตร์ปี 2524 เป็นต้นมา

4.1.2 พื้นที่การให้บริการทางการศึกษา

มหาวิทยาลัยมหิดลมีพื้นที่บริการการศึกษาอยู่ 6 แห่ง คือ

- 1) พื้นที่เขตบางพลัด กทม. มีเนื้อที่ 2 ไร่ 18 ตารางวา เป็นอาคารสำนักงานของมหาวิทยาลัยมหิดล
- 2) พื้นที่เขตบางกอกน้อย กทม. มีเนื้อที่ 72 ไร่ เป็นที่ตั้งของคณะแพทยศาสตร์ศิริราชพยาบาล คณะพยาบาลศาสตร์ และคณะเทคนิคการแพทย์
- 3) พื้นที่เขตราษฎร์เทพิก กทม. มีเนื้อที่ประมาณ 198 ไร่ แบ่งเป็น 3 บริเวณ คือ
 - บริเวณถนนศรีอยุธยา เป็นที่ตั้งของคณะเภสัชศาสตร์
 - บริเวณถนนพระราม 6 เป็นที่ตั้งของคณะวิทยาศาสตร์ คณะแพทยศาสตร์โรงพยาบาลรามาธิบดี สำนักคอมพิวเตอร์ และศูนย์ตรวจสอบสารต้องห้ามในนักกีฬา
 - บริเวณถนนราชวิถี เป็นที่ตั้งของคณะสัตวแพทยศาสตร์ คณะเวชศาสตร์เขตร้อน และคณะทันตแพทยศาสตร์
 - พื้นที่ตำบลศาลายา อำเภอพุทธมณฑล จังหวัดนครปฐม เป็นที่ตั้งของคณะวิชา/หน่วยงาน จำนวน 23 หน่วยงาน ประกอบด้วย สำนักงานอธิการบดี งานตรวจสอบภายใน คณะสังคมศาสตร์และมนุษยศาสตร์ คณะสิ่งแวดล้อมและทรัพยากรศาสตร์ คณะวิศวกรรมศาสตร์ คณะวิทยาศาสตร์ (ที่ดำเนินการสอนนักศึกษาปีที่ 1 และนักศึกษาปีที่ 2 บางส่วน) บัณฑิตวิทยาลัย คณะสัตวแพทยศาสตร์ คณะศิลปศาสตร์ สถาบันวิจัยประชากรและสังคม สถาบันวิจัยโภชนาการ สถาบันวิจัยภาษาและวัฒนธรรมเพื่อพัฒนาชนบท สถาบันวิจัยและพัฒนาเด็กและครอบครัว สถาบันอนุชีววิทยาและพันธุศาสตร์ สำนักหอสมุด สำนักสัตว์ทดลองแห่งชาติ ศูนย์ศาลายา ศูนย์ประยุกต์และบริการวิชาการ วิทยาลัยราชสุดา วิทยาลัยวิทยาศาสตร์และเทคโนโลยีการกีฬา วิทยาลัยนานาชาติ วิทยาลัยดุริยางคศิลป์ วิทยาลัยศาสนศึกษา
 - พื้นที่ตำบลลุ่มสุ่ม อำเภอไทรโยค จังหวัดกาญจนบุรี มีเนื้อที่ประมาณ 6,792 ไร่ เป็นที่ตั้งของวิทยาเขตกาญจนบุรี ประกอบด้วย คณะวิทยาศาสตร์ หลักสูตรวิทยาศาสตรบัณฑิต สาขาเทคโนโลยีการอาหารสาขาชีววิทยาเชิงอนุรักษ์ สาขาวิทยาศาสตร์การเกษตร และสาขาธรณีศาสตร์ วิทยาลัยการจัดการ หลักสูตรการจัดการบัณฑิต และหลักสูตรบัณฑิต คณะสัตวแพทยศาสตร์ สถาบันวิจัยประชากรและสังคม คณะเวชศาสตร์เขตร้อน
 - พื้นที่ตำบลบึงเสนาท อำเภอเมือง จังหวัดนครสวรรค์ มีเนื้อที่ประมาณ 1,760 ไร่ เป็นที่ตั้งของวิทยาเขตนครสวรรค์ ประกอบด้วย สำนักงานมหาวิทยาลัย วิทยาลัยการจัดการ

4.1.3 การใช้ที่ดินบริเวณมหาวิทยาลัยมหิดล วิทยาเขตศาลายา

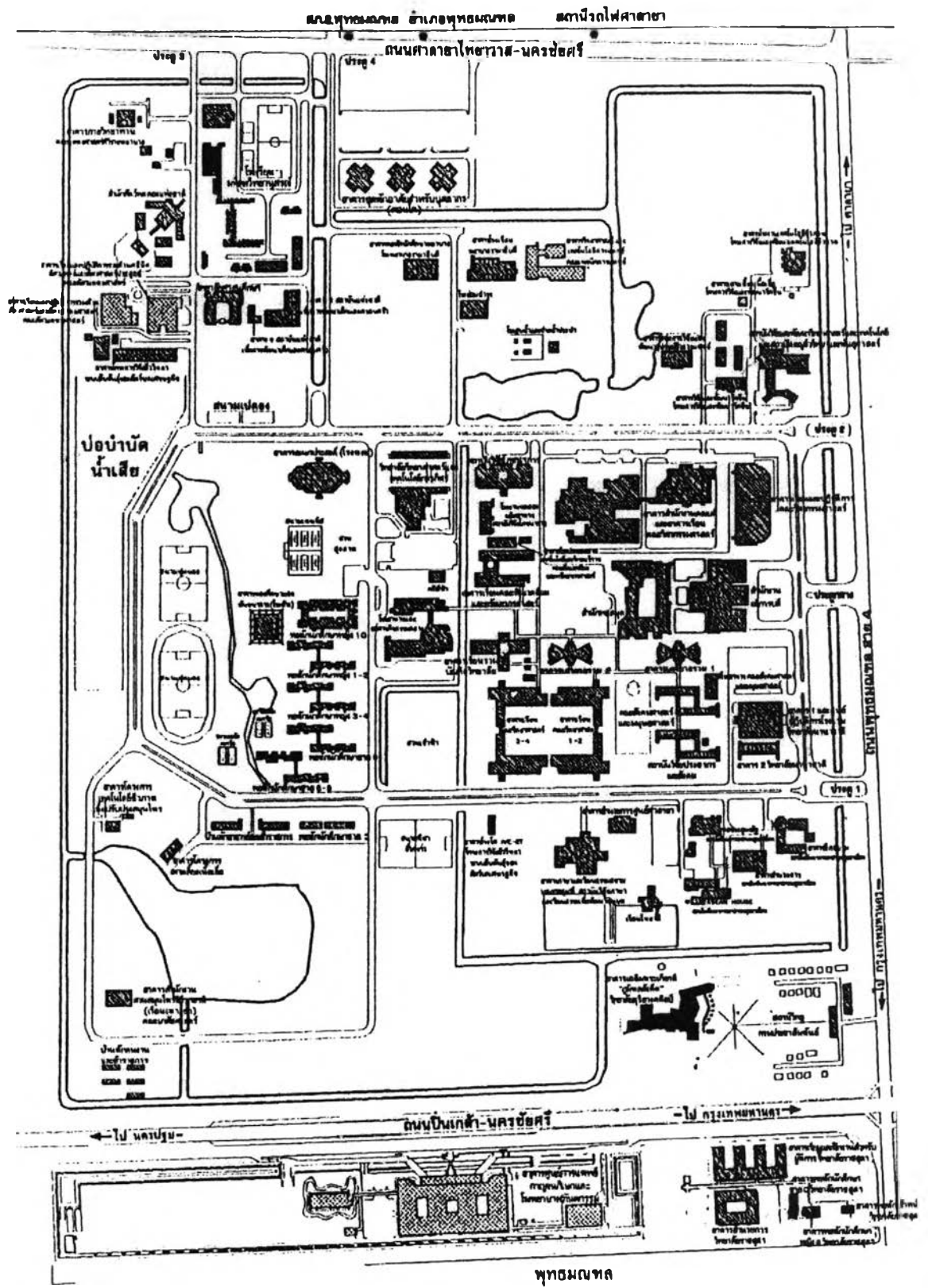
มหาวิทยาลัยมหิดล วิทยาเขตศาลายา มีระยะทางห่างจากกรุงเทพมหานครไปทางด้านตะวันตกประมาณ 15 กิโลเมตร และห่างจากตัวเมืองนครปฐมประมาณ 33 กิโลเมตร มีเนื้อที่ 1,239 ไร่ 1 งาน 61 ตารางวา ซึ่งคณะกรรมการมหาวิทยาลัยได้มอบหมายให้คณะวิทยาศาสตร์จัดการเรียนการสอนนักศึกษาชั้นปีที่ 1 ที่ศาลายา นอกจากนั้นยังได้กำหนดนโยบายในแผนกลยุทธ์ที่จะพัฒนาพื้นที่ศาลายาให้เป็นศูนย์กลางทางการบริหาร โดยเริ่มโครงการก่อสร้างมหาวิทยาลัยมหิดล วิทยาเขตศาลายาได้ออกแบบวางผังพัฒนามหาวิทยาลัยตั้งแต่ปี 2517 และได้ปรับปรุงแก้ไขใหม่ในปี 2538 ซึ่งเป็นผังแม่บทพัฒนามหาวิทยาลัยที่ใช้อยู่ในปัจจุบัน (ภาพที่ 4-1)

โดยกำหนดเป้าหมายพัฒนาพื้นที่เพื่อรองรับประชากรของสถาบัน ได้แก่ อาจารย์ นักศึกษา และบุคลากรของมหาวิทยาลัยทั้งสิ้นประมาณ 15,000 คน (ผังแม่บท มหาวิทยาลัยมหิดล, 2535) ปัจจุบันพื้นที่ดังกล่าวได้ยกฐานะเทียบเท่ากับวิทยาเขตหลักของมหาวิทยาลัย เนื่องจากเป็นศูนย์กลางทางการบริหารเป็นที่ตั้งของสำนักงานอธิการบดี คณะวิชา ที่พักอาจารย์ และนิสิต ตลอดจนอาคารบริการ และอาคารนันทนาการต่างๆ

ทั้งนี้ผังแม่บทของมหาวิทยาลัยแบ่งการใช้ประโยชน์ที่ดินออกเป็น 9 ประเภท และแบ่งบริเวณการใช้ประโยชน์ที่ดินทั้งสิ้น 28 บริเวณ และมีจำนวนอาคารทั้งสิ้น 64 อาคาร ได้แก่ ศูนย์ศาลายา 11 อาคาร สำนักสัตว์ทดลองแห่งชาติ 12 อาคาร สำนักหอสมุด 1 อาคาร สถาบันพัฒนาการสาธารณสุขอาเซียน 6 อาคาร สถาบันวิจัยประชากรและสังคม สถาบันวิจัยโภชนาการ 2 อาคาร สถาบันวิจัยภาษาเพื่อพัฒนาชนบท สถาบันวิจัยและพัฒนาวิทยาศาสตร์และเทคโนโลยี 12 อาคาร คณะสังคมศาสตร์และมนุษยศาสตร์ 1 อาคาร คณะสิ่งแวดล้อมและทรัพยากรศาสตร์ 4 อาคาร คณะวิศวกรรมศาสตร์ 2 อาคาร บัณฑิตวิทยาลัย 1 อาคาร วิทยาลัยราชสุดา 4 อาคาร วิทยาลัยนานาชาติ 2 อาคาร วิทยาลัยวิทยาศาสตร์และเทคโนโลยีการกีฬา 1 อาคาร โรงเรียนมหิดลวิทยานุสรณ์ 5 อาคาร (ที่มา : ผังแม่บท มหาวิทยาลัยมหิดล ณ ศาลายา, 2535, หน้า 11-17)

จากการสำรวจข้อมูลการใช้ที่ดินและอาคารภายในมหาวิทยาลัยมหิดล วิทยาเขตศาลายา พบว่าในระยะแรกยังมีความต้องการพื้นที่อยู่อาศัยอีกมาก เนื่องจากเกิดความแออัด เช่น อาคารหอพักนักศึกษายังไม่เพียงพอกับความต้องการ รวมถึงการจัดการเรียนการสอนของบางคณะวิชา/หน่วยงานที่จำเป็นต้องมีพื้นที่เพื่อดำเนินการตามภารกิจของตนเอง เช่น สถาบันวิจัยภาษาเพื่อพัฒนาชนบทใช้อาคารร่วมกับสถาบันพัฒนาการสาธารณสุขอาเซียน คณะสังคมศาสตร์และมนุษยศาสตร์ และบัณฑิตวิทยาลัย สำหรับอีกหน่วยงานที่ยังไม่มีอาคารดำเนินการของตนเอง คือ สถาบันวิจัยประชากรและสังคมอาศัยพื้นที่ในอาคารสังคมศาสตร์บางส่วน

ภาพที่ 4 - 1 ผังแม่บทมหาวิทยาลัยมหิดล วิทยาเขตศาลายา



จากเหตุผลดังกล่าวทำให้มหาวิทยาลัยมหิดล วิทยาเขตศาลายา ต้องดำเนินการก่อสร้างอาคารเพื่อให้สามารถรองรับกับจำนวนนักศึกษาที่เพิ่มขึ้นได้ ซึ่งจากการดำเนินการดังกล่าวทำให้ในปัจจุบันมีอาคารที่ก่อสร้างเพิ่มอีกจำนวน 37 อาคาร คิดเป็นร้อยละ 39.78

4.1.4 เป้าหมายการพัฒนามหาวิทยาลัยมหิดล วิทยาเขตศาลายา

การพัฒนาพื้นที่ศูนย์ศาลายา มหาวิทยาลัยมหิดลได้กำหนดนโยบายในแผนกลยุทธ์ในการพัฒนาพื้นที่เพื่อสนับสนุนการจัดการเรียนการสอน ทั้งในเรื่องของสถานที่ การคมนาคม ตลอดจนการจัดการสิ่งอำนวยความสะดวกต่างๆ โดยจัดทำเป็นแผนกลยุทธ์ 15 ปี เพื่อพัฒนาพื้นที่ศาลายาให้เป็นศูนย์กลางทางการบริหาร การศึกษาศิลปศาสตร์และวิทยาศาสตร์ วิชาการ และการวิจัยและพัฒนาของมหาวิทยาลัยมหิดล อีกทั้งเป็นชุมชนมหาวิทยาลัยที่พร้อมสรรพด้วยชีวิตชุมชน บรรยากาศทางวิชาการ วัฒนธรรม และสิ่งแวดล้อมที่เหมาะสม ซึ่งเป็นไปตามเจตนารมณ์ของแนวนโยบายที่กำหนดไว้ในแผนพัฒนามหาวิทยาลัย ฉบับที่ 7 (2535 – 3539) และแผนกลยุทธ์ของมหาวิทยาลัยมหิดล (Master Plan, 2535)

สำหรับแนวนโยบายการพัฒนาในปัจจุบันที่จะส่งผลการขยายตัวของชุมชนโดยรอบมหาวิทยาลัย คือ ในแผนกลยุทธ์มหาวิทยาลัยมหิดลปี 2545 – 2549 มีเป้าหมายในการผลิตบัณฑิตในระดับปริญญาตรี ประมาณ 12,000 คน และเพิ่มระดับบัณฑิตศึกษาไม่ต่ำกว่า 12,000 คน

4.2 ลักษณะทางสังคมและประชากรของมหาวิทยาลัย

4.2.1 การให้บริการและสิ่งอำนวยความสะดวกภายในมหาวิทยาลัย

มหาวิทยาลัยมหิดล วิทยาเขตศาลายา จัดเป็นวิทยาเขตหลักที่เป็นศูนย์กลางการให้บริการทางการศึกษา จึงจำเป็นต้องมีสิ่งอำนวยความสะดวกที่จะตอบสนองกับความต้องการของประชากรมหาวิทยาลัย ซึ่งในปัจจุบันได้มีการให้บริการทางด้านต่างๆ ดังนี้

1) ด้านที่พักอาศัย

1.1) หอพักนักศึกษา

มหาวิทยาลัยได้จัดให้มีหอพักนักศึกษา ณ ศาลายา ตั้งแต่ปี 2525 จำนวน 10 อาคาร รองรับนักศึกษาได้ 3,110 คน สำหรับนักศึกษาชั้นปีที่ 1-4 ที่ศึกษาอยู่ในพื้นที่

มหาวิทยาลัยมหิดล วิทยาเขตศาลายา รวมทั้งนักศึกษาบัณฑิตวิทยาลัยที่ศึกษาอยู่ในพื้นที่ศาลายา และนักศึกษาชาวต่างชาติที่มาเรียนในโครงการพิเศษต่างๆ โดยในปีการศึกษา 2544 มีนักศึกษาเข้าพักอาศัยในหอพักนักศึกษาทั้งสิ้น 3,022 คน (ตารางที่ 4 - 1) แต่ยังมีนักศึกษาจำนวนหนึ่งที่เลือกพักอาศัย ณ อาคารชุดพักอาศัยของมหาวิทยาลัย

ตารางที่ 4-1 จำนวนนักศึกษาที่พักอาศัยในหอพักนักศึกษา วิทยาเขตศาลายา ประจำปี 2547

อาคารที่	เริ่มก่อสร้างแล้วเสร็จ	จำนวนที่รับได้	จำนวนเข้าพักจริง
1-2	2522	608	588
3-4	2522	608	605
5	2535	62	51
6-7	2538	608	569
8-9	2538	608	600
10	2539	616	616
		3,110	3,032

1.2) โครงการชุดพักอาศัย

มหาวิทยาลัยมีอาคารชุดพักอาศัยมหาวิทยาลัยมหิดล วิทยาเขตศาลายา เป็นอาคารสูง 14 ชั้น จำนวน 3 หลัง แต่ละหลังมีห้องชุดพักอาศัยรวม 96 ห้องชุด มหาวิทยาลัยได้เปิดดำเนินการให้บุคลากร นักศึกษา และบุคลากรภายนอกที่มีภารกิจเกี่ยวกับมหาวิทยาลัยเข้าพักอาศัย โดยจัดห้องชุดสำหรับให้ผู้พักอาศัยทั้งสิ้น 272 ห้องชุด ห้องชุดรับรอง 16 ห้องชุด รวม 288 ห้องชุด ซึ่งในปี 2544 มีผู้เข้าพักอาศัยทั้งสิ้น 144 ห้องชุด จำแนกเป็นอาคาร A 56 ห้องชุด อาคาร B 70 ห้องชุด และอาคาร C 18 ห้องชุด

1.3) หอพักบุคลากร

มหาวิทยาลัยจัดให้มีสวัสดิการด้านหอพักอาจารย์และข้าราชการโดยเปิดให้บริการตั้งแต่ 2525 จำนวน 2 อาคาร อาคารละ 24 ห้อง รวม 48 ห้อง โดยแบ่งเป็นห้องแบบโสด 1 อาคาร 24 ห้อง และห้องแบบครอบครัว 1 อาคาร 24 ห้อง

บ้านพักคนงาน กระจายอยู่ตามหน่วยงานต่างๆ ได้แก่ สำนักสัตรีทดลองแห่งชาติ วิทยาลัยราชสุดา ศูนย์ศาลายา มีจำนวน 5 หน่วย หน่วยละ 6 ห้อง แบ่งเป็นห้องคู่ 10 ห้อง และห้องเดี่ยว 20 ห้อง

2) บริการต่างๆ

2.1) การบริการทางด้านอาหาร และร้านค้า

ภายในมหาวิทยาลัยมหิดล วิทยาเขตศาลายามีจำนวนร้านอาหาร 15 ร้าน และร้านคาเฟ่ที่เรีย 1 ร้าน นอกจากนี้มีโรงอาหารชั่วคราว 1 ร้าน รวมทั้งยังมีตู้มอาหารว่างและเครื่องดื่มกระจายอยู่ตามจุดต่างๆ นอกจากนี้ยังมีร้านซักรีด ร้านตัดเสื้อ ร้านเสริมสวย และมีร้านสหกรณ์ของมหาวิทยาลัย 1 แห่ง

2.2) การบริการอื่นๆ

มีสำนักงานไปรษณีย์ย่อย ธนาคารไทยพาณิชย์จำกัด มหาชน สหกรณ์ออมทรัพย์มหาวิทยาลัยมหิดล ไว้คอยให้บริการแก่ประชากรของมหาวิทยาลัยแล้ว นอกจากนี้ยังมี การจัดพื้นที่ไว้สำหรับ กิจกรรมเพื่อสุขภาพและนันทนาการต่างๆ เช่น สนามกีฬา ศูนย์นันทนาการ และดนตรี พื้นที่สวนสาธารณะ และหน่วยบริการสุขภาพ เป็นต้น

4.2.2 จำนวนประชากรของมหาวิทยาลัยมหิดล วิทยาเขตศาลายา

1) จำนวนประชากรของมหาวิทยาลัยมหิดลปี 2520 – 2545

จำนวนประชากรของมหาวิทยาลัยมหิดล ในปีการศึกษา 2545 มีจำนวนรวมทั้งสิ้น 41,937 คน โดยแบ่งเป็นบุคลากรจำนวน 21,835 คน และนักศึกษาจำนวน 20,102 คน ซึ่งแบ่งเป็นจำนวนประชากรของมหาวิทยาลัยมหิดล วิทยาเขตศาลายา ดังนี้

1.1) บุคลากร

จากข้อมูลจำนวนบุคลากรของมหาวิทยาลัยมหิดล ปี 2520-2545 (ตารางที่ 4-2) พบว่ามหาวิทยาลัยมหิดลมีจำนวนอาจารย์และบุคลากรเพิ่มขึ้นโดยตลอดนับแต่ปี 2520 เป็นต้นมา เนื่องจากมหาวิทยาลัยได้ขยายจำนวนเปิดรับนักศึกษามากขึ้น จึงทำให้มีความต้องการบุคลากรสายวิชาการและสายสนับสนุนเพิ่มขึ้นด้วย ทำให้มีอัตราการเพิ่มขึ้นของบุคลากรเฉลี่ยต่อปีประมาณร้อยละ 4.67 ต่อปี และเมื่อพิจารณาจำนวนบุคลากรเฉพาะที่วิทยาเขตศาลายา มีจำนวน 1,451 คนในปี 2525 และเพิ่มขึ้นเป็น 3,506 คนในปี 2545 คิดเป็นร้อยละ 16.06 ของจำนวนบุคลากรทั้งหมด และมีอัตราการเพิ่มขึ้นเฉลี่ยต่อปีเท่ากับ 7.01

1.2) นักศึกษา

ปีการศึกษา 2545 มหาวิทยาลัยมหิดลมีนักศึกษาจำนวน 20,102 คน ซึ่งมีอัตราการเพิ่มขึ้นของจำนวนนักศึกษาทั้งมหาวิทยาลัยคิดเป็นร้อยละ 11.61 ต่อปี โดยเป็นนักศึกษาที่วิทยาเขตศาลายาจำนวน 9,775 คน (นักศึกษาคงอยู่ 7,752 คน และนักศึกษาเข้าใหม่ที่ต้องมาเรียนและพักอาศัยที่วิทยาเขตศาลายา จำนวน 2,023 คน) คิดเป็นร้อยละ 48.63 ของนักศึกษาทั้งหมด ทั้งนี้มหาวิทยาลัยมหิดลมีนักศึกษาเพิ่มขึ้นโดยตลอด คิดเป็นอัตราการเพิ่มขึ้นของนักศึกษาทั้งหมดเท่ากับ 11.61 ต่อปี และเฉพาะที่วิทยาเขตศาลายาเฉลี่ยต่อปีประมาณร้อยละ 7.37 จะเห็นได้ว่าอัตราการเพิ่มขึ้นของนักศึกษาที่วิทยาเขตศาลายามีสัดส่วนที่สูงกว่าวิทยาเขตอื่น ทั้งนี้เนื่องมาจากนโยบายการพัฒนามหาวิทยาลัยที่ต้องการให้มหาวิทยาลัยมหิดลวิทยาเขตศาลายา เป็นศูนย์กลางทางการบริหารและการจัดการเรียนการสอน

ตารางที่ 4-2 แสดงจำนวนบุคลากร และนักศึกษาทั้งหมดของมหาวิทยาลัยมหิดล ปี 2520-2545

คณะ/สถาบัน	2520		2525		2530		2535		2540		2545	
	น.ศ.	บุคลากร	น.ศ.	บุคลากร	น.ศ.	บุคลากร	น.ศ.	บุคลากร	น.ศ.	บุคลากร	น.ศ.	บุคลากร
สำนักงานอธิการบดี	-	127	-	284	-	286	-	326	-	343	-	340
คณะแพทยศาสตร์ศิริราชพยาบาล	991	5,066	1,792	6,422	1,968	6,994	1,953	7,734	2,672	8,614	2,903	9,810
คณะสาธารณสุขศาสตร์	462	265	757	300	969	304	1,164	325	2,013	384	1,321	339
คณะเทคนิคการแพทย์	94	110	271	155	236	171	193	189	649	206	663	197
คณะเวชศาสตร์เขตร้อน	108	389	156	542	124	636	111	597	187	615	409	915
คณะวิทยาศาสตร์	1,600	433	2,396	501	2,552	514	3,228	543	1,525	564	2,032	937
บัณฑิตวิทยาลัย	-	121	-	191	-	42	-	166	113	193	51	239
คณะแพทยศาสตร์ ร.พ.รามาริบัติ	763	2,826	1,248	3,390	1,240	3,677	1,226	4,485	2,323	5,819	2,452	5,631
คณะทันตแพทยศาสตร์	180	242	283	353	271	353	280	398	680	438	742	629
คณะเภสัชศาสตร์	258	129	272	171		177		222		256	741	220
คณะสังคมศาสตร์และมนุษยศาสตร์	54	70	226	105	331	119	649	148	805	174	805	125
คณะพยาบาลศาสตร์	578	216	1,030	301	917	309	812	318	1,906	346	1,159	339
คณะสิ่งแวดล้อมและทรัพยากรศาสตร์	48	16	102	45	160	52	242	70	628	82	400	159
คณะวิศวกรรมศาสตร์	-	-	-	-	-	-	139	32	1,053	141	987	178
คณะสัตวแพทยศาสตร์	-	-	-	-	-	-	-	-	-	-	110	28
สถาบันวิจัยประชากรและสังคม	-	46	28	59	40	58	75	70	77	91	78	80
สถาบันวิจัยโภชนาการ	-	-	27	39	45	57	48	139	89	204	97	156
สถาบันวิจัยภาษาและวัฒนธรรมเพื่อพัฒนาชนบท	11	-	51	19	-	19	166	49	203	73	184	82
สถาบันวิจัยและพัฒนาวิทยาศาสตร์และเทคโนโลยี	-	-	70	17	78	41	35	130	220	162	39	123
สถาบันพัฒนาสาธารณสุขอาเซียน	-	-	-	-	18	72	1	94	27	154	23	87
สถาบันแห่งชาติเพื่อการพัฒนาเด็กและครอบครัว	-	-	-	-	-	-	-	-	-	53	9	22

ตารางที่ 4-2 (ต่อ)

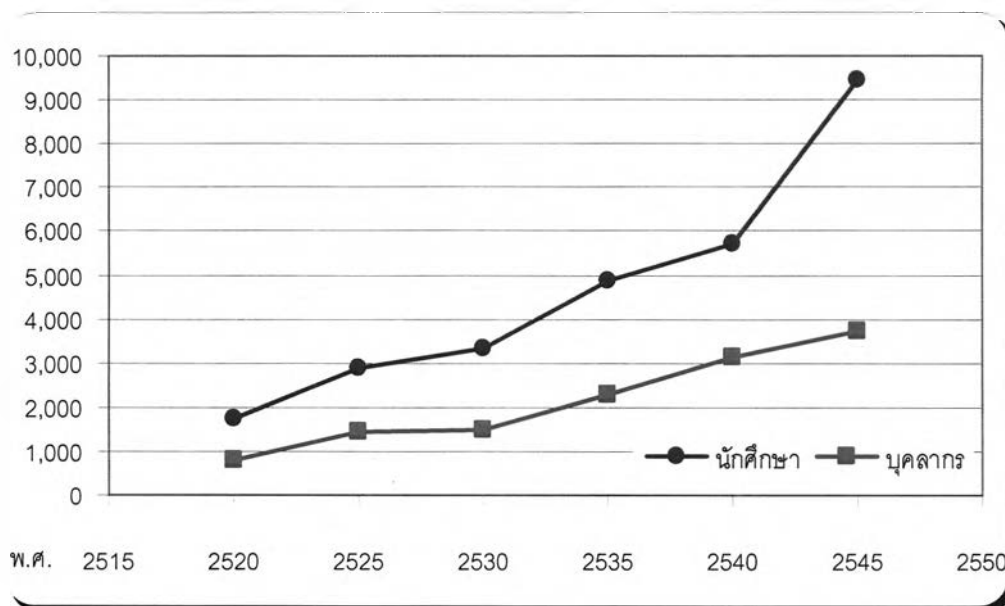
คณะ/สถาบัน	2520		2525		2530		2535		2540		2545	
	น.ศ.	บุคลากร	น.ศ.	บุคลากร	น.ศ.	บุคลากร	น.ศ.	บุคลากร	น.ศ.	บุคลากร	น.ศ.	บุคลากร
สถาบันอนุชีววิทยาและพันธุศาสตร์	-	-	-	-	-	-	-	-	-	46	74	41
สำนักหอสมุด	-	-	-	-	-	-	-	171	-	197	-	166
สำนักคอมพิวเตอร์	-	-	-	-	-	30	-	45	-	68	-	77
สำนักสัตว์ทดลองแห่งชาติ	-	4	-	42	-	46	-	67	-	84	-	79
ศูนย์ศัลยา	-	13	-	149	-	178	-	216	-	312	-	214
ศูนย์ตรวจสอบสารต้องห้ามในนักกีฬา	-	-	-	-	-	-	-	-	-	60	-	38
ศูนย์ประยุกต์และบริการวิชาการ	-	-	-	-	-	-	-	7	-	-	-	15
วิทยาลัยราชสุดา	-	-	-	-	-	-	-	-	10	64	173	46
วิทยาลัยวิทยาศาสตร์และเทคโนโลยีการกีฬา	-	-	-	-	-	-	-	-	188	41	298	26
วิทยาลัยนานาชาติ	-	-	-	-	95	-	309	18	714	35	1,780	130
วิทยาลัยดุริยางคศิลป์	-	-	-	-	-	-	-	-	-	-	443	84
วิทยาลัยการจัดการ	-	-	-	-	-	-	-	-	-	-	1,694	209
วิทยาลัยศาสนศึกษา	-	-	-	-	-	-	-	-	48	-	169	26
โครงการจัดตั้งคณะกายภาพบำบัดและวิทยาศาสตร์การเคลื่อนไหวประยุกต์	-	-	-	-	-	-	-	-	-	-	-	10
โครงการจัดตั้งมหาวิทยาลัยมหิดล กาญจนบุรี	-	-	-	-	-	-	-	-	-	-	244	28
โครงการจัดตั้งมหาวิทยาลัยมหิดล นครสวรรค์	-	-	-	-	-	-	-	-	-	-	-	1
โครงการจัดตั้งมหาวิทยาลัยมหิดล อำนาจเจริญ	-	-	-	-	-	-	-	-	-	-	-	1
อาคารชุดพักอาศัย	-	-	-	-	-	-	-	-	-	-	-	8
โครงการร่วมคณะแพทยศาสตร์และทันตแพทยศาสตร์	-	-	-	-	-	-	-	-	-	-	12	-
โครงการส่งเสริมการศึกษาแพทย์สำหรับชาวชนบท	-	-	-	-	-	2	-	-	-	-	-	-

ตารางที่ 4-2 (ต่อ)

คณะ/สถาบัน	2520		2525		2530		2535		2540		2545	
	น.ศ.	บุคลากร	น.ศ.	บุคลากร	น.ศ.	บุคลากร	น.ศ.	บุคลากร	น.ศ.	บุคลากร	น.ศ.	บุคลากร
มหาวิทยาลัยลิตร่วมกับมหาวิทยาลัยเชียงใหม่	5	-	-	-	-	-	-	-	-	-	-	-
โครงการร่วมคณะแพทยศาสตร์โรงพยาบาลรามาธิบดี และคณะพยาบาลศาสตร์	-	-	-	-	-	-	-	-	-	-	10	-
รวม	5,152	10,073	8,709	13,085	9,044	14,137	10,631	16,559	16,130	19,819	20,102	21,835

ที่มา : กองแผนงาน มหาวิทยาลัยมหิดล

แผนภูมิที่ 4-1 แสดงการเพิ่มขึ้นของจำนวนนักศึกษา และบุคลากรมหาวิทยาลัยมหิดล วิทยาเขต ศาลายา ปี 2520-2545



4.3 บทบาทและความสัมพันธ์ระหว่างมหาวิทยาลัยมหิดล วิทยาเขตศาลายา กับชุมชนโดยรอบ

มหาวิทยาลัยจัดได้ว่าเป็นชุมชนหนึ่ง ซึ่งจะมีความสัมพันธ์กับชุมชนที่เป็นที่ตั้งอยู่เดิมเมื่อมีการเพิ่มขึ้นของประชากรมหาวิทยาลัยทั้งในทางตรงและทางอ้อม จะส่งผลกระทบต่อพัฒนาเมืองในรูปแบบกิจกรรมต่างๆ เพื่อสนองตอบต่อความต้องการที่เกิดขึ้น ในขณะที่เดียวกันก็มีผลให้ระบบของชุมชนเองก็มีการพัฒนารูปแบบโครงสร้างของชุมชนเดิมไปสู่สภาพการเปลี่ยนแปลงของกลไกต่างๆ ภายในเมือง ซึ่งถือเป็นปัจจัยเร่ง (Accelerator) ที่ให้เกิดความเจริญของพื้นที่โดยส่วนรวมมากขึ้น ดังแนวความคิดของ Dober (1963: 48-49) ที่กล่าวว่ามหาวิทยาลัยจะทำให้ชุมชนรอบมหาวิทยาลัยมีการเปลี่ยนแปลง เช่นตัวอย่างที่เห็นได้ชัดคือ เกิดความต้องการที่อยู่อาศัย (Housing) แบบต่างๆอันเป็นผลมาจากความพอใจและรายได้ของคนทำงานในมหาวิทยาลัย นอกจากนี้คนเหล่านี้จะมาซื้อสินค้าและบริการซึ่งจะเป็นผลต่อการใช้ที่ดินและสิ่งอำนวยความสะดวกต่างๆในชุมชน ต่อมาชุมชนนั้นก็จะมีขยายตัวในพื้นที่และมีความหนาแน่นเพิ่มมากขึ้น

ดังนั้น มหาวิทยาลัยจึงเป็นปัจจัยสำคัญส่วนหนึ่งที่ส่งผลให้ชุมชนโดยรอบมหาวิทยาลัยมีการขยายตัวและเกิดกิจกรรมทางเศรษฐกิจเพื่อรองรับความต้องการของประชากรมหาวิทยาลัย

ทั้งนี้จากการศึกษาสามารถสรุปบทบาทและความสัมพันธ์ระหว่างมหาวิทยาลัยมหิดล วิทยาเขตศาลายากับชุมชนโดยรอบได้ดังนี้

4.3.1 ด้านกายภาพ

การก่อสร้างมหาวิทยาลัยมหิดล วิทยาเขตศาลายาขึ้นในตำบลศาลายา ส่งผลให้บทบาทของตำบลเปลี่ยนแปลงไปจากชุมชนเกษตรกรรมซึ่งมีการใช้ที่ดินเพื่อการเกษตรกรรม และการขนส่งสินค้าเกษตรเป็นหลัก จากการศึกษาข้อมูลการใช้ที่ดินในตำบลศาลายา พบว่าตำบลศาลายามีการปรับเปลี่ยนการใช้ที่ดินเพื่อให้บริการที่อยู่อาศัยแก่ประชากรมหาวิทยาลัยในหลายลักษณะ เช่น ในระยะเริ่มแรกของการก่อตั้งมหาวิทยาลัยได้มีการจัดสร้างโครงการที่อยู่อาศัยศาลายาเพื่ออำนวยความสะดวกสำหรับบุคลากรของมหาวิทยาลัยโดยตั้งอยู่ริมถนนพุทธมณฑลสาย 4 ตรงข้ามมหาวิทยาลัยมหิดล วิทยาเขตศาลายา

1) ลักษณะการพักอาศัย

เนื่องจากมหาวิทยาลัยเป็นสถาบันการศึกษาระดับสูงและมีที่ตั้งเพียงบางจังหวัดเท่านั้น และการรับนักศึกษาของมหาวิทยาลัยแต่ละแห่งก็ได้จำกัดเฉพาะนักศึกษาที่อยู่ในจังหวัดหรือในภูมิภาคนั้นๆ เท่านั้น แต่เปิดรับทั่วไปตามแต่นักศึกษาเลือกเรียนหรือสอบได้ในสถาบันใด ดังนั้นนักศึกษาจึงต้องย้ายที่อยู่อาศัยไปอยู่ในชุมชนที่สถาบันการศึกษาที่ตนเลือกเรียนตั้งอยู่เป็นระยะเวลาอย่างน้อยตลอดระยะเวลาของการศึกษาจนสำเร็จหลักสูตร ซึ่งนักศึกษาเหล่านี้อาจซื้อบ้านเป็นของตนเอง เช่าบ้านอาศัย อาศัยอยู่กับญาติพี่น้อง อาศัยในหอพักของสถาบันการศึกษาหรือหอพักเอกชนที่ใกล้กับสถาบันการศึกษาเพื่อความสะดวกในการเดินทาง

จากการสำรวจข้อมูลการใช้จ่ายและการพึ่งพาด้านการบริการของประชากรมหาวิทยาลัยมหิดล วิทยาเขตศาลายา พบว่ากลุ่มตัวอย่างที่ได้จากการสำรวจ 118 คน หรือร้อยละ 39.33 พักอาศัยในมหาวิทยาลัยมหิดล วิทยาเขตศาลายาและบริเวณใกล้เคียงมหาวิทยาลัยในพื้นที่ตำบลศาลายา โดยประชากรกลุ่มนี้ส่วนใหญ่มีค่าใช้จ่ายในการเช่าที่พักอาศัยประมาณ 1,000 บาทต่อเดือน และนิยมพักห้องเช่าหรือหอพักเอกชนรอบๆมหาวิทยาลัย (ตารางที่ 4-3) พบว่า สัดส่วนความต้องการพักอาศัยของนักศึกษาต่อความสามารถในการรองรับจะใกล้เคียงกัน ทั้งนี้เนื่องมาจากนักศึกษาส่วนหนึ่งต้องการความสะดวกสบายในการพักอาศัยโดยให้ความเห็นว่าการเดินทางไปกลับได้จึงไม่มีความจำเป็นต้องพักอาศัยในพื้นที่ ทั้งนี้จำนวนหอพักที่เพิ่มขึ้นก็เพื่อ

รองรับกลุ่มประชากรมหาวิทยาลัยที่มีความต้องการพักอาศัยนอกมหาวิทยาลัย โดยมักตัดสินใจหาที่พักอาศัยในบริเวณพื้นที่ใกล้ๆมหาวิทยาลัย

ตารางที่ 4-3 แสดงค่าเช่า และลักษณะที่พักอาศัยของผู้ที่อาศัยในตำบลศาลายา

ลักษณะที่พัก ค่าเช่าต่อเดือน	บ้าน ตนเอง/ ญาติ	หอพัก มหาวิทยาลัย	หอพัก เอกชน	บ้านเช่า	ห้องแบ่ง เช่า	อพาร์ท เมนต์/ คอนโด	รวม
น้อยกว่า 1,000	-	38 (27.9)	-	-	2 (1.5)	1 (0.7)	41 (30.1)
1,000 - 1,500	-	14 (10.3)	3 (2.2)	2 (1.5)	3 (2.2)	3 (2.2)	25 (18.4)
1,501 - 2,000	-	7 (5.1)	5 (3.7)	-	3 (2.2)	2 (1.5)	17 (12.5)
2,001 - 2,500	-	-	2 (1.5)	1 (0.7)	2 (1.5)	9 (6.6)	14 (10.3)
มากกว่า 2,500	-	-	1 (0.7)	1 (0.7)	-	8 (5.9)	10 (7.3)
ไม่เสียค่าใช้จ่าย	28 (20.6)	1 (0.7)	-	-	-	-	29 (21.3)

ที่มา : จากการสำรวจ

โดยจำแนกออกได้เป็นกลุ่มนักศึกษาส่วนใหญ่จะมีภูมิลำเนาอยู่ในจังหวัดอื่นๆที่ไม่ใช่กรุงเทพมหานคร และนครปฐม คิดเป็นร้อยละ 58.5 รองลงมาคือ กรุงเทพมหานครร้อยละ 38.0 และมีภูมิลำเนาอยู่ในจังหวัดนครปฐมร้อยละ 3.5 ซึ่งจะส่งผลต่อลักษณะการพักอาศัยของนักศึกษาระหว่างที่ทำการศึกษาอยู่ ซึ่งจากผลการสำรวจจะพบว่าในระหว่างการศึกษานักศึกษาจะเข้ามาพักที่จังหวัดนครปฐมมากที่สุด (ร้อยละ 56.5) โดยแบ่งเป็นพักหอพักของมหาวิทยาลัยร้อยละ 29.0 ที่พักที่ให้บริการโดยเอกชนร้อยละ 30.5 และมีนักศึกษาที่พักที่บ้านของตนเอง/ญาติร้อยละ 40.5

ในส่วนของบุคลากร บุคลากรส่วนใหญ่จะมีภูมิลำเนาอยู่ในกรุงเทพมหานคร คิดเป็นร้อยละ 49.0 รองลงมาคือ จังหวัดอื่นร้อยละ 44.0 และมีภูมิลำเนาอยู่ในจังหวัดนครปฐมร้อยละ 7.0 ซึ่งจะส่งผลต่อลักษณะการพักอาศัยและการเดินทางมาทำงาน ซึ่งจากผลการสำรวจพบว่าที่พักปัจจุบันของบุคลากรมหาวิทยาลัยมหิดลจะพักที่กรุงเทพมหานครมากที่สุด (ร้อยละ

71.0) โดยแบ่งเป็นบ้านของตนเองหรือบ้านญาติร้อยละ 68.0 อพาร์ทเมนต์/คอนโด ร้อยละ 16.0 และพักที่บ้านเช่า ร้อยละ 7.0

ตารางที่ 4-4 ข้อมูลการขออนุญาตหอพักอำเภอพุทธมณฑล

พ.ศ.	อ.พุทธมณฑล
รวม	24
2541	2
2542	1
2543	1
2544	3
2545	3
2546	10
2547	-
2548	4

ที่มา : สำนักพัฒนาสังคมและความมั่นคงของมนุษย์จังหวัดนครปฐม ,2548

จากการที่มีประชากรของมหาวิทยาลัยส่วนหนึ่งเข้ามาพักอาศัยในพื้นที่อำเภอพุทธมณฑล ส่งผลให้เกิดบริการหอพัก บ้านเช่า หรือห้องเช่า ซึ่งต่อเติมขึ้นภายในบริเวณบ้าน และก่อสร้างอาคารพักอาศัยขึ้นใหม่ในพื้นที่เกษตรกรรม ทั้งจากจำนวนการขออนุญาตจดทะเบียนหอพักที่เปิดให้บริการในตำบลศาลายา (สำนักพัฒนาสังคมและความมั่นคงของมนุษย์จังหวัดนครปฐม ,2548) พบว่าปี 2547 ในพื้นที่ตำบลศาลายามีการเปิดกิจการให้เช่าหอพักถึง 24 แห่ง จำนวน 637 ห้อง ซึ่งสามารถรองรับนักศึกษาได้ประมาณ 1,500 คน คิดเป็นร้อยละ 23.08 ของจำนวนหอพักที่ขออนุญาตจดทะเบียนทั้งหมด โดยจะมีการขออนุญาตมากที่สุดในปี 2546 คือจำนวน 10 แห่ง ทั้งนี้ยังไม่รวมที่พักอาศัยประเภทบ้านเช่า หรือห้องแบ่งเช่าอีกจำนวนหนึ่งที่เปิดให้บริการแก่ประชากรของมหาวิทยาลัย และจากการแปลภาพถ่ายทางอากาศและการสำรวจปรับปรุงข้อมูลการใช้ที่ดิน พบว่ามีการเปลี่ยนแปลงการตั้งถิ่นฐานและการใช้ที่ดินของชุมชนหลังจากที่ได้มีการตั้งมหาวิทยาลัยมหิดล วิทยาเขตศาลายา ประชาชนในตำบลศาลายามีการปรับตัวเพื่อรองรับความต้องการการบริการทางเศรษฐกิจของประชากรมหาวิทยาลัย มีการตั้งหอพักเอกชนกระจายอยู่ทั่วไป บริเวณถนนนครชัยศรี-ศาลายา บริเวณหน้ามหาวิทยาลัย ต่อเนื่องไปยังบริเวณด้านข้างของมหาวิทยาลัยตามแนวถนนศาลายา-บางภาษี ทั้งนี้ การเปิดกิจการหอพัก

ร้านค้า ร้านอาหาร ตลอดจนบริการอื่นๆ ส่วนหนึ่งเป็นการลงทุนโดยผู้ลงทุนจากต่างถิ่น แต่อีกส่วนหนึ่งเป็นการลงทุนโดยชาวบ้านในพื้นที่ ซึ่งการเปลี่ยนแปลงดังกล่าวส่งผลให้ชุมชนศาลายามีแนวโน้มที่จะเปลี่ยนแปลงจากชุมชนเกษตรกรรมมาเป็นชุมชนเมืองที่ประกอบอาชีพบริการมากขึ้นเรื่อยๆ (ตารางที่ 4-5) แสดงให้เห็นว่านับตั้งแต่เริ่มโครงการก่อสร้างมหาวิทยาลัยมหิดล วิทยาเขตศาลายา ในปี พ.ศ.2517 พื้นที่โดยรอบมหาวิทยาลัยเริ่มมีการเปลี่ยนแปลงการใช้ที่ดินที่มีใช้เกษตรกรรมมาโดยตลอด และมีแนวโน้มที่จะเปลี่ยนการใช้ที่ดินจากพื้นที่เกษตรกรรมเป็นร้านค้า และหอพักเพิ่มมากขึ้น

ตารางที่ 4-5 การเปลี่ยนแปลงจำนวนร้านค้าและบ้านเช่าในเขตตำบลศาลายา

ปี	จำนวน		การเปลี่ยนแปลง			
	บ้านเช่า	ร้านค้า	จำนวน		ร้อยละ	
			บ้านเช่า	ร้านค้า	บ้านเช่า	ร้านค้า
2539	80	150				
2540	105	180	25	30	12.20	7.79
2541	130	220	25	40	12.20	10.39
2542	150	280	20	60	9.76	15.58
2543	158	320	8	40	3.90	10.39
2544	160	340	2	20	0.98	5.19
2545	162	350	2	10	0.98	2.60
2546	208	445	46	95	22.44	24.68
2547	285	535	77	90	37.56	23.38

ที่มา : ที่ว่าการอำเภอพุทธมณฑล, 2548

2) การคมนาคม

ลักษณะการพักอาศัย ตลอดจนสถานที่พักอาศัยของประชากรมหาวิทยาลัยมีผลเกี่ยวเนื่องกับรูปแบบการเดินทางมายังมหาวิทยาลัย เนื่องจากการที่ประชากรส่วนใหญ่มิได้ย้ายเข้ามาพักอาศัยในพื้นที่ตำบลศาลายาจึงเกิดการเดินทางเชื่อมโยงระหว่างที่พักอาศัยกับมหาวิทยาลัยซึ่งก็คือพื้นที่กรุงเทพมหานคร โดยเส้นทางสายหลักที่ใช้ในการเดินทางคือถนนปิ่นเกล้า-นครชัยศรี จากการสำรวจพบว่า วิธีการเดินทางระหว่างสถานศึกษากับที่พักของนักศึกษา

นั้น ส่วนใหญ่จะใช้รถโดยสารประจำทางปรับอากาศเป็นประจำ (ร้อยละ 22.4) รองลงมาคือ การเดิน (ร้อยละ 21.0) และรถจักรยานยนต์/จักรยานยนต์รับจ้าง (ร้อยละ 14.3) ตามลำดับ ซึ่งจะเป็นกลุ่มนักศึกษาที่พักอยู่หอพักมหาวิทยาลัย และหอพักเอกชนรอบๆมหาวิทยาลัย ส่วนวิธีการเดินทางระหว่างสถานศึกษากับที่พักของบุคคลากรนั้น ส่วนใหญ่จะเดินทางโดยใช้รถโดยสารประจำทางธรรมดาเป็นประจำ (ร้อยละ 25.3) รองลงมาคือ รถยนต์ส่วนตัว (ร้อยละ 20.5) และรถโดยสารประจำทางปรับอากาศ (ร้อยละ 19.2) ตามลำดับ

2.1) ช่วงเวลาและระยะเวลาที่ใช้ในการเดินทาง

เวลาที่ประชากรมหาวิทยาลัยใช้ในการเดินทางใช้ในการเดินทางมายังสถานศึกษา (1 .เที่ยว) และช่วงเวลาในการเดินทางจะขึ้นอยู่กับสถานที่พักอาศัย ซึ่งช่วงเวลาเดินทางไปสถานศึกษาคือ ตั้งแต่ 08.01น. เป็นต้นไป (ร้อยละ 46.0) โดยจะเป็นกลุ่มประชากรที่พักอยู่ใน หรือบริเวณสถาบันการศึกษาและผู้ที่พักอาศัยในกรุงเทพฯในเขตที่ติดต่อกับอำเภอพุทธมณฑล รองลงมาคือ ช่วง 07.31- 08.00 น. (ร้อยละ 19.5) และ 07.01-07.30 น. (ร้อยละ 12.5) ตามลำดับ และใช้เวลาในการเดินทางจะอยู่ระหว่างประมาณ 5 – 30 นาที (ร้อยละ 70.63) ซึ่งจะเป็นกลุ่มที่พักอาศัยอยู่ในบริเวณสถาบันการศึกษา และผู้ที่พักอาศัยในกรุงเทพฯในเขตที่ติดต่อกับอำเภอพุทธมณฑล รองลงมาคือ 40-60 นาที (ร้อยละ 22.03) และ 1.15-2.00 ชั่วโมง (ร้อยละ 7.34) ตามลำดับ ซึ่งจะเป็นกลุ่มที่พักอยู่ในกรุงเทพฯในเขตที่ถัดออกไปจากเขตที่ติดต่อกับอำเภอพุทธมณฑล และเขตรอบนอกออกไป

4.3.2 ด้านเศรษฐกิจ

การก่อสร้างมหาวิทยาลัยมหิดล วิทยาเขตศาลายา ส่งผลให้เกิดความสัมพันธ์และการพึ่งพาทางเศรษฐกิจระหว่างประชากรมหาวิทยาลัยกับชุมชนโดยรอบ ทั้งนี้จากการสำรวจข้อมูลการใช้จ่ายและการพึ่งพาด้านการบริการของประชากรมหาวิทยาลัยมหิดล วิทยาเขตศาลายา พบว่ากลุ่มตัวอย่างที่ได้จากการสำรวจมีค่าใช้จ่ายเฉลี่ยต่อวันประมาณ 182.56 บาท เป็นค่าอาหารเฉลี่ยวันละประมาณ 98.12 บาท ค่าใช้จ่ายในการเดินทางมามหาวิทยาลัย/ไปทำงานเฉลี่ยวันละประมาณ 44.55 บาท ค่าใช้จ่ายส่วนตัว (ซื้อเสื้อผ้า ของใช้ส่วนตัว ตัดผม ซักรีด ฯลฯ) เฉลี่ยเดือนละประมาณ 848.93 บาท และมีค่าใช้จ่ายอื่นๆเฉลี่ยเดือนละประมาณ 1,199.92บาท

จากการสำรวจพบว่า กลุ่มตัวอย่างที่มีค่าใช้จ่ายเฉลี่ยต่อวันสูงที่สุดได้แก่ ประชากรที่อยู่อาศัยในชุมชน (242.95 บาท) รองลงมาได้แก่บุคลากรของมหาวิทยาลัย (157.30 บาท) และนักศึกษามหาวิทยาลัย (134.80 บาท)

กลุ่มตัวอย่างที่มีค่าอาหารเฉลี่ยต่อวันสูงที่สุด ได้แก่ ประชาชนในชุมชนศาลายา (118.50 บาท) รองลงมาคือ บุคลากร (96.30 บาท) และนักศึกษา (78.65 บาท) สำหรับค่าใช้จ่ายในการเดินทางกลุ่มตัวอย่างที่มีค่าใช้จ่ายในการเดินทางสูงที่สุด คือ ประชาชนในชุมชนศาลายา (59.48 บาท) รองลงมาคือ บุคลากร (51.80 บาท) และนักศึกษา (26.00 บาท)

ตารางที่ 4-6 แสดงค่าใช้จ่ายจากการสำรวจจำแนกตามสถานภาพ

หน่วย : บาท

ประเภทค่าใช้จ่าย	ค่าใช้จ่ายเฉลี่ยรวม (บาท/วัน)			ค่าใช้จ่ายเฉลี่ยรวมต่อเดือน		
	นักศึกษา	บุคลากร	ประชาชน	นักศึกษา	บุคลากร	ประชาชน
ค่าใช้จ่ายรวม	134.80	157.30	242.95	4,044.00	4,719.00	7,288.50
ค่าอาหาร	78.65	96.30	118.50	2,359.50	2,889.00	3,555.00
ค่าเดินทาง	26.00	51.80	59.48	780.00	1,554.00	1,784.40
ค่าโทรศัพท์	-	-	-	575.05	698.00	728.85
ค่าใช้จ่ายส่วนตัว	-	-	-	718.90	1,143.00	1,390.00
พักผ่อน/บันเทิง	-	-	-	527.25	1,019.00	996.90
ค่าใช้จ่ายอื่นๆ	-	-	-	323.80	1,417.00	1,967.50

ที่มา : จากการสำรวจ

สำหรับการสำรวจค่าใช้จ่ายส่วนตัวเฉลี่ยต่อเดือน พบว่า กลุ่มตัวอย่างที่มีค่าใช้จ่ายส่วนตัวเฉลี่ยต่อเดือนสูงที่สุดได้แก่ ประชาชนในชุมชนศาลายา (1,390.00 บาท) รองลงมาได้แก่บุคลากรของมหาวิทยาลัย (1,143 บาท) และนักศึกษา (718.90 บาท) ส่วนค่าใช้จ่ายเพื่อการพักผ่อน/บันเทิง จากการสำรวจพบว่า กลุ่มตัวอย่างที่มีค่าใช้จ่ายเพื่อการพักผ่อน/บันเทิงเฉลี่ยต่อเดือนสูงที่สุดได้แก่ บุคลากรของมหาวิทยาลัย (1,019.00 บาท) รองลงมาคือ ประชาชนในชุมชนศาลายา (996.90 บาท) และนักศึกษา (527.25 บาท)

เมื่อจำแนกค่าใช้จ่ายเฉลี่ยต่อวันของประชากรมหาวิทยาลัยตามพื้นที่พักอาศัย (ตารางที่ 4-6) พบว่ากลุ่มตัวอย่างที่พักอาศัยในกรุงเทพฯ และจังหวัดอื่นจะมีค่าใช้จ่ายเฉลี่ยรวมสูงกว่ากลุ่มประชากรที่พักอยู่ในจังหวัดนครปฐม เนื่องจากต้องเสียค่าใช้จ่ายในการเดินทางมายัง

มหาวิทยาลัย ซึ่งแสดงให้เห็นถึงการใช้จ่ายที่เกิดขึ้นในพื้นที่ตั้งมหาวิทยาลัยว่าย่อมน้อยกว่าในพื้นที่อื่นๆ

ตารางที่ 4-7 แสดงค่าใช้จ่ายของประชากรมหาวิทยาลัยจำแนกตามพื้นที่พักอาศัย

หน่วย : บาท

ประเภทค่าใช้จ่าย	กรุงเทพฯ		นครปฐม		จังหวัดอื่น	
	นักศึกษา	บุคลากร	นักศึกษา	บุคลากร	นักศึกษา	บุคลากร
ค่าใช้จ่ายเฉลี่ย						
ค่าใช้จ่ายรวม (บาท/วัน)	154.00	168.31	121.15	123.04	135.71	158.33
ค่าอาหาร (บาท/วัน)	79.63	97.04	77.70	94.78	82.86	93.33
ค่าเดินทาง (บาท/วัน)	47.75	60.00	9.82	23.48	38.57	63.33
ค่าโทรศัพท์ (บาท/เดือน)	737.50	771.13	454.96	495.65	657.14	608.33
ค่าใช้จ่ายส่วนตัว (บาท/เดือน)	847.50	1,208.45	601.59	934.78	1,142.86	1,166.67
ค่าใช้จ่ายเพื่อการพักผ่อน/ บันเทิง (บาท/เดือน)	645.00	1,087.32	414.60	660.87	1,000.00	1,583.33
ค่าใช้จ่ายอื่นๆ (บาท/เดือน)	390.00	1,312.68	146.55	1,521.74	2,428.57	2,250.00

1) สถานที่ใช้จ่าย/รับบริการ

ในด้านสถานที่ใช้จ่ายหรือรับบริการต่างๆ จากการสำรวจ เพื่อวิเคราะห์ถึงค่าใช้จ่ายจากกลุ่มประชากรมหาวิทยาลัยที่เกิดขึ้นในพื้นที่ตำบลศาลายา พบว่ากลุ่มตัวอย่างนิยมนทานอาหารเช้าและอาหารเที่ยงในช่วงวันจันทร์-ศุกร์ ภายในมหาวิทยาลัยมหิดล วิทยาเขตศาลายา และนิยมนทานอาหารเย็นช่วงวันจันทร์-ศุกร์ ที่บ้านที่พัก ขณะที่การทานอาหารเช้า อาหารเที่ยง และอาหารเย็นในช่วงวันเสาร์-อาทิตย์ กลุ่มตัวอย่างนิยมนทานอาหารที่บ้านที่พักเป็นส่วนใหญ่ รองลงมาคือภายในมหาวิทยาลัยมหิดล วิทยาเขตศาลายา สำหรับพื้นที่ซึ่งกลุ่มตัวอย่างนิยมเลือกซื้อของใช้ส่วนตัว ซื้ออุปกรณ์การเรียน การใช้บริการต่างๆ การรักษาพยาบาล และการใช้บริการธนาคารหรือตู้เอทีเอ็ม พบว่ากลุ่มตัวอย่างส่วนใหญ่นิยมเลือกใช้บริการภายในมหาวิทยาลัยมหิดล วิทยาเขตศาลายา เนื่องจากภายในมหาวิทยาลัยมีบริการต่างๆ ไว้สำหรับให้บริการค่อนข้างสมบูรณ์อยู่แล้ว ส่วนการพักผ่อน/บันเทิงกลุ่มประชากรมหาวิทยาลัยส่วนใหญ่นิยมมาใช้บริการบริเวณย่านปิ่นเกล้า เนื่องจากเป็นศูนย์กลางการค้า ตลอดจนมีห้างสรรพสินค้าและโรงภาพยนตร์ขนาดใหญ่ ประกอบกับการเดินทางที่สะดวกรวดเร็ว

จากการที่ประชากรของมหาวิทยาลัยนิยมใช้บริการต่างๆ ภายในมหาวิทยาลัย และศูนย์การค้าย่านปิ่นเกล้าเป็นส่วนใหญ่ การเปลี่ยนแปลงของร้านค้าพื้นที่ที่เกี่ยวข้องกับมหาวิทยาลัยจึงมีลักษณะกระจุกตัวอยู่บริเวณด้านหน้ามหาวิทยาลัย เรื่อยไปจนถึงด้านข้าง

บริเวณถนนนครชัยศรี-ศาลายา ซึ่งจากการสำรวจจำนวนร้านค้าในชุมชนศาลายาสามารถแบ่งออกได้เป็น 3 บริเวณ ตามการกระจุกตัวของกลุ่มอาคาร คือ บริเวณวัดสุวรรณาราม บริเวณ และ บริเวณ สภ.พุทธมณฑล-ด้านหน้ามหาวิทยาลัยมหิดล วิทยาเขตศาลายา (ถนนพุทธมณฑลสาย 4) ดังตารางที่ 4-8

ตารางที่ 4-8 แสดงจำนวนร้านค้าบริเวณชุมชนโดยรอบมหาวิทยาลัย

ประเภทร้าน / สถานที่	วัดสุวรรณาราม - สถาบันเทคโนโลยี ราชมงคล	สถาบันเทคโนโลยี ราชมงคล – ร.ร.มหิดล วิทยานุสรณ์	ร.ร.มหิดลวิทยานุสรณ์ - ด้านหน้า มหาวิทยาลัยมหิดล
อาหาร	13	65	121
ขายของชำ/มินิมาร์ท	7	14	9
หอพัก	1	19	6
เสริมสวย	2	15	19
ซักรีด	1	5	2
วิดีโอ	-	2	2
ปั้มน้ำมัน	-	1	-
คลินิก/ขายยา	-	7	13
เครื่องเขียน	-	2	1
สัตว์เลี้ยง	1	1	3
ขาย-ซื้อของเก่า	-	1	-
ซ่อมรถ-ประดับยนต์	5	18	7
อินเตอร์เน็ต	-	1	5
หนังสือเช่า	-	3	-
ก่อสร้าง-ตกแต่งบ้าน	4	10	9
ประกันภัย	-	2	2
เฟอร์นิเจอร์	-	1	3
อุปกรณ์โทรศัพท์	-	1	3
ถ่ายรูป	-	2	3
แว่นตา	-	1	3




ตารางที่ 4-8 (ต่อ)

ประเภทร้าน / สถานที่	วัดสุวรรณาราม - สถาบันเทคโนโลยี ราชมงคล	สถาบันเทคโนโลยี ราชมงคล – ร.ร.มหิดล วิทยานุสรณ์	ร.ร.มหิดลวิทยานุสรณ์ - ด้านหน้า มหาวิทยาลัยมหิดล
กีฬช้อป	-	-	2
สังฆภัณฑ์	-	-	4
หนังสือ	-	1	1
จัดดอกไม้	-	-	2
ทอง	-	-	5
ป้าย	-	1	2
ของที่ระลึก/ของฝาก	-	-	3
อุปกรณ์เบเกอร์รี่	-	1	-
ถ่ายเอกสาร	-	4	10
โรงพิมพ์	-	1	-
ธนาคาร	-	-	4
แก๊ส	-	1	1
ไปรษณีย์	-	-	1
ตัดเย็บเสื้อผ้า	-	2	2

ที่มา : จากการสำรวจ

หมายเหตุ : ร้านอาหาร นับรวมถึงร้านค้าแผงลอย รถเข็น



แผนที่ที่ 4-1 ขอบเขตอิทธิพลของมหาวิทยาลัย	สัญลักษณ์	
ผลกระทบของการพัฒนามหาวิทยาลัยต่อการตั้งถิ่นฐานของชุมชน โดยรอบกรณีศึกษา : มหาวิทยาลัยมหิดล วิทยาเขตศาลายา	 ขอบเขตอิทธิพลของมหาวิทยาลัย	

จากการสำรวจจำนวนร้านค้าทั้ง 3 บริเวณจะพบว่า บริเวณที่มีความเกี่ยวเนื่องกับประชากรของมหาวิทยาลัยจะอยู่บริเวณสถาบันเทคโนโลยีราชมงคล วิทยาเขตศาลายา จนถึงบริเวณด้านหน้ามหาวิทยาลัยมหิดล วิทยาเขตศาลายา (ถนนพุทธมณฑลสาย 4) โดยกระจุกตัวหนาแน่นตั้งแต่บริเวณโรงเรียนมหิดลวิทยานุสรณ์เกาะตามแนวถนนนครชัยศรี-ศาลายาเป็นต้นมา โดยลักษณะร้านค้า/บริการที่เกี่ยวข้องกับมหาวิทยาลัยส่วนใหญ่จะเป็นหอพัก/ห้องแบ่งเช่า ร้านอาหาร และร้านเสริมสวย ร้านถ่ายเอกสาร ร้านขายของชำ/มินิมาร์ท เป็นต้น ซึ่งจากการสำรวจพฤติกรรมการใช้จ่ายของประชากรมหาวิทยาลัยโดยแบ่งเป็นนักศึกษา และบุคลากร จะพบว่า ประเภทร้านค้า/บริการที่นักศึกษานิยมไปซื้อสินค้า/ใช้บริการเป็นประจำ 3 ลำดับแรก คือ ร้านอาหาร คิดเป็นร้อยละ 26.21 ร้านถ่ายเอกสาร และร้านขายของชำ/สะดวกซื้อ ร้อยละ 18.70 และ 17.03 ตามลำดับ ในส่วนของบุคลากรนิยมไปซื้อสินค้า/ใช้บริการเป็นประจำ 3 ลำดับแรก คือ ร้านอาหาร คิดเป็น ร้อยละ 65.7 ร้านขายของชำ/สะดวกซื้อ และร้านกีฟซื้อ ร้อยละ 20.2 และ 5.1 ตามลำดับ และโดยส่วนใหญ่จะเลือกซื้อสินค้าจากร้านเดิมหรือร้านจากที่เคยใช้บริการอยู่เป็นประจำ เนื่องจากเหตุผลเกี่ยวกับความสะดวกในการเดินทางไปใช้บริการเป็นหลัก นั่นคือจะเลือกใช้บริการจากร้านค้าที่อยู่ใกล้กับมหาวิทยาลัยเป็นหลัก (ร้อยละ 37.2)

เมื่อพิจารณาถึงความเพียงพอของสิ่งอำนวยความสะดวกพื้นฐานต่างๆในสถาบันการศึกษาและชุมชนโดยรอบจากความต้องการให้มีร้านค้า/บริการประเภทนั้นๆเพิ่มขึ้นจะพบว่า ประเภทร้านค้าและบริการที่ประชากรของสถาบันการศึกษาต้องการให้มีเพิ่มมากขึ้น 3 อันดับแรก คือ ร้านอาหาร ร้านขายของชำ/สะดวกซื้อ และร้านถ่ายเอกสาร

ตารางที่ 4-9 ประเภทร้านค้า/บริการที่ต้องการให้เพิ่มในมหาวิทยาลัยมหิดล วิทยาเขตศาลายาและบริเวณรอบๆ ม.มหิดล ศาลายา จำแนกตามพื้นที่พักอาศัย

ตัวแปรที่ศึกษา	ที่พักอาศัยของนักศึกษา					
	กทม.		นครปฐม		จังหวัดอื่น	
	จำนวน	ร้อยละ	จำนวน	ร้อยละ	จำนวน	ร้อยละ
<u>ประเภทร้านค้า/บริการที่ต้องการให้เพิ่มใน ม.มหิดล ศาลายา</u>						
ร้านอาหาร	62	77.5	89	78.8	-	-
บริการน้ำดื่ม/น้ำแข็ง	48	60.0	74	65.5	5	71.4
บริการไฟฟ้า	27	33.8	54	47.8	3	42.9
บริการโทรศัพท์สาธารณะ	41	51.3	79	69.9	-	-

ตารางที่ 4-9 (ต่อ)

ตัวแปรที่ศึกษา	ที่พักอาศัยของนักศึกษา					
	กทม.		นครปฐม		จังหวัดอื่น	
	จำนวน	ร้อยละ	จำนวน	ร้อยละ	จำนวน	ร้อยละ
บริการไปรษณีย์โทรเลข	18	22.5	54	47.8	3	42.9
โรงภาพยนตร์	18	22.5	39	34.5	1	14.3
ร้านขายของชำ/สะดวกซื้อ	51	<u>63.8</u>	80	<u>70.8</u>	5	71.4
ร้านขายเครื่องเขียน	44	55.0	74	65.5	5	71.4
ร้านเสริมสวย	23	28.8	46	40.7	5	71.4
ร้านซักรีด	28	35.0	57	50.4	3	42.9
ร้านอินเทอร์เน็ต	45	56.3	71	62.8	3	42.9
ร้านถ่ายเอกสาร	62	<u>77.5</u>	81	<u>71.7</u>	5	71.4
ร้านถ่ายรูป	33	41.3	69	61.1	3	42.9
ที่พักอาศัย	34	42.5	66	58.4	-	-
อื่นๆ	2	2.5	5	4.4	-	-
ประเภทร้านค้า/บริการที่ต้องการให้ เพิ่มรอบๆ ม.มหิดล ศาลายา						
ร้านอาหาร	19	23.8	29	<u>25.7</u>	-	-
บริการน้ำดื่ม/น้ำใช้	7	8.8	8	7.1	-	-
บริการไฟฟ้า	1	1.3	6	5.3	-	-
บริการโทรศัพท์สาธารณะ	5	6.3	15	13.3	-	-
บริการไปรษณีย์โทรเลข	6	7.5	13	11.5	-	-
โรงภาพยนตร์	48	<u>60.0</u>	53	<u>46.9</u>	2	28.6
ร้านขายของชำ/สะดวกซื้อ	23	<u>28.8</u>	26	23.0	-	-
ร้านขายเครื่องเขียน	18	22.5	23	20.4	-	-
ร้านเสริมสวย	15	18.8	27	<u>23.9</u>	-	-
ร้านซักรีด	6	7.5	5	4.4	-	-
ร้านอินเทอร์เน็ต	17	21.3	20	17.7	-	-
ร้านถ่ายเอกสาร	11	13.8	13	11.5	-	-
ร้านถ่ายรูป	15	18.8	26	23.0	-	-

ตารางที่ 4-9 (ต่อ)

ตัวแปรที่ศึกษา	ที่พักอาศัยของนักศึกษา					
	กทม.		นครปฐม		จังหวัดอื่น	
	จำนวน	ร้อยละ	จำนวน	ร้อยละ	จำนวน	ร้อยละ
ที่พักอาศัย	21	26.3	19	16.8	-	-
อื่นๆ	1	1.3	-	-	-	-

ที่มา : จากการสำรวจ

เมื่อจำแนกความต้องการตามประเภทร้านค้า/บริการต่างๆที่ประชากรของสถาบันการศึกษาต้องการให้มีจำนวนเพิ่มมากขึ้นทั้งในสถาบันการศึกษาและบริเวณชุมชนรอบๆมหาวิทยาลัยส่วนใหญ่ให้เหตุผลเช่นเดียวกันว่ามีร้านค้า/บริการดังกล่าวให้เลือกน้อย รองลงมาคือร้านค้า/บริการที่มีอยู่ไกลไม่สะดวกต่อการซื้อ และร้านค้าที่มีอยู่ไม่มีสินค้า/บริการที่ต้องการตามลำดับ

ดังนั้นจึงสรุปได้ว่าขอบเขตอิทธิพลที่มีผลเกี่ยวเนื่องกับมหาวิทยาลัยต่อชุมชนในพื้นที่จะกระจุกตัวอยู่บริเวณโดยรอบมหาวิทยาลัยเท่านั้น ในส่วนของการค้า/บริการในบริเวณอื่นๆจะมีลักษณะเพื่อตอบสนองต่อชุมชนในบริเวณที่ตั้งอยู่เท่านั้น

2) มูลค่าการใช้จ่าย

จากข้อมูลการใช้จ่ายที่ได้จากการสำรวจ สามารถประมาณมูลค่าการใช้จ่ายของประชากรมหาวิทยาลัยมหิดลในพื้นที่ตำบลศาลายา โดยพิจารณาจากสัดส่วนการใช้จ่ายค่าอาหารและค่าเช่าที่พักอาศัย ซึ่งเป็นกิจกรรมที่มีความเกี่ยวพันและมีบทบาทในการบริการแก่ประชากรมหาวิทยาลัยมหิดลมากที่สุดตำบลศาลายา เพื่อศึกษาบทบาทและความสัมพันธ์ทางเศรษฐกิจจากการพัฒนามหาวิทยาลัยที่มีต่อสภาพเศรษฐกิจของตำบลศาลายาได้ ดังนี้

2.1) ค่าใช้จ่ายรวมของประชากรมหาวิทยาลัยต่อเดือน

ประมาณจากค่าใช้จ่ายเฉลี่ยต่อวันของกลุ่มตัวอย่างที่ได้จากการสำรวจในระยะเวลา 30 วัน คูณด้วยจำนวนประชากรของมหาวิทยาลัยมหิดล วิทยาเขตศาลายาในปี 2545 เพื่อทราบมูลค่าการใช้จ่ายรวมเฉลี่ยต่อเดือนของประชากรมหาวิทยาลัยมหิดล ดังตารางที่ 4-10

ตารางที่ 4-10 แสดงมูลค่าการใช้จ่ายรวมเฉลี่ยต่อเดือนของประชากรมหาวิทยาลัยมหิดล วิทยาเขตศาลายา

กลุ่มประชากร	ค่าใช้จ่ายเฉลี่ยรวม (บาท/วัน)	ประชากร (ปี 2545)	ระยะเวลา (1 เดือน)	ค่าใช้จ่ายรวมเฉลี่ย ต่อเดือน
บุคลากร	157.30	3,506	30	16,544,814
นักศึกษา	134.80	9,775	30	39,530,100
รวม		13,281	30	56,074,914

2.2) ค่าอาหารที่มีการใช้จ่ายในตำบลศาลายา

เนื่องจากข้อมูลค่าอาหารจากการสุ่มตัวอย่างเป็นค่าอาหารเฉลี่ยต่อวัน แต่ข้อมูลพื้นที่ที่ประชากรมหาวิทยาลัยนิยมไปรับประทานอาหาร แยกออกเป็นพื้นที่ที่เลือกรับประทานอาหารในแต่ละมื้อในช่วงวันธรรมดาจันทร์-ศุกร์ และวันหยุดเสาร์-อาทิตย์

ผลจากการศึกษา พบว่า ประชากรมหาวิทยาลัยที่พักอาศัยในพื้นที่ตำบลศาลายามีการใช้จ่ายค่าอาหารในพื้นที่ตำบลศาลายาประมาณ 12,443,747.03 บาทต่อเดือน และประชากรที่พักอาศัยนอกพื้นที่ตำบลศาลายามีการใช้จ่ายค่าอาหารในพื้นที่ตำบลศาลายาประมาณ 9,957,560.70 บาทต่อเดือน รวมแล้วประชากรมหาวิทยาลัยมหิดล วิทยาเขตศาลายามีการใช้จ่ายค่าอาหารในพื้นที่ตำบลศาลายาประมาณ 22,401,307.73 บาทต่อเดือน

2.3) ค่าใช้จ่ายด้านที่พักอาศัยในตำบลศาลายา

จากการสำรวจพบว่า มีผู้พักอาศัยในบริเวณใกล้เคียงมหาวิทยาลัยมหิดล วิทยาเขตศาลายาประมาณร้อยละ 39.33 โดยมีค่าเช่าที่พักเฉลี่ยเดือนละ 1,000 บาท ดังนั้น ประชากรมหาวิทยาลัยมหิดลจะมีค่าใช้จ่ายด้านที่พักอาศัยในตำบลศาลายา เท่ากับ

$$= (0.3933) * (13,281) * (1000)$$

$$= 5,223,417,30 \text{ บาทต่อเดือน}$$

จากการศึกษาพบว่า ประชากรมหาวิทยาลัยมหิดลมีค่าใช้จ่ายรวมต่อเดือนประมาณ 56,074,914 และมีค่าใช้จ่ายด้านที่พักอาศัยและค่าอาหารในพื้นที่ตำบลศาลายาเดือนละประมาณ 27,624,725.03 บาทต่อเดือน ดังนั้น ประชากรมหาวิทยาลัยมหิดลจึงมีสัดส่วนการใช้จ่ายในพื้นที่ตำบลศาลายาประมาณร้อยละ 49.26 ของค่าใช้จ่ายรวม

4.3.3 ด้านสังคม-ประชากร

การที่มีสถาบันการศึกษาระดับอุดมศึกษาเข้ามาตั้งในพื้นที่ที่ย่อมก่อให้เกิดประชากรแฝงขึ้นทั้งในส่วนที่เป็นประชากรมหาวิทยาลัยและประชากรที่เกิดจากผลของการจ้างงานต่อเนื่อง ซึ่งจากการสำรวจลักษณะการพักอาศัยของประชากรมหาวิทยาลัยมีประชากรส่วนหนึ่งย้ายเข้ามาพักอาศัยในพื้นที่ โดยประชาชนในพื้นที่ที่มีความเห็นต่อการมีมหาวิทยาลัยเข้ามาตั้งในพื้นที่ว่า ประชากรที่พักอาศัยอยู่ในอำเภอพุทธมณฑล และชุมชนในพื้นที่เกี่ยวเนื่องมากกว่า 20 ปี ส่วนใหญ่เห็นว่าการเปลี่ยนแปลงที่เกิดขึ้นในพื้นที่ คือ มีผู้คนเข้ามาอาศัยอยู่บริเวณโดยรอบมหาวิทยาลัยมากขึ้น (ร้อยละ 17.6) คือกลุ่มนักศึกษา (ร้อยละ 39.5) รองลงมาคือกลุ่มพ่อค้า/แม่ค้า (ร้อยละ 30.7) และประชาชนทั่วไป (ร้อยละ 14.0) ส่วนการเปลี่ยนแปลงอื่นที่เกิดขึ้น คือ มีบริการสาธารณะเพิ่มมากขึ้น (ร้อยละ 14.1) และมีจำนวนตึกแถวเพิ่มมากขึ้น (ร้อยละ 12.9) ส่วนประเภทร้านค้าที่บุคลากรเห็นว่ามีความเพิ่มขึ้นมากที่สุด คือ ร้านอาหาร (ร้อยละ 16.7) ร้านกีฟช็อป (ร้อยละ 2.8) ร้านขายของชำ/สะดวกซื้อ และร้านเสริมสวย (ร้อยละ 1.4)

จากการเปลี่ยนแปลงที่เกิดขึ้นในพื้นที่ประชากรกลุ่มนี้ส่วนใหญ่เห็นว่าสาเหตุมาจากการที่มีมหาวิทยาลัยเข้าไปตั้งอยู่มากที่สุด (ร้อยละ 23.9) ส่วนสาเหตุอื่นที่มีอิทธิพลต่อการเปลี่ยนแปลงในพื้นที่รองลงมาคือ การเดินทางเข้าสู่กรุงเทพฯสะดวกมากขึ้น (ร้อยละ 21.1) และได้รับความเจริญจากกรุงเทพฯ (ร้อยละ 21.1)

ประชากรส่วนใหญ่เห็นว่าการที่มีมหาวิทยาลัยมหิดล วิทยาเขตศาลายาตั้งอยู่ในพื้นที่จะทำให้มีประโยชน์ในด้านการพัฒนา คือ ทำให้เกิดการพัฒนาด้านต่างๆที่สร้างความเจริญให้กับชุมชน (ร้อยละ 24.2) รองลงมาคือ มีการจ้างงาน/การซื้อสินค้า – บริการที่ก่อให้เกิดรายได้ต่อคนในชุมชน (ร้อยละ 19.7) และมีการปรับปรุงสภาพแวดล้อมให้ดีขึ้น (ร้อยละ 18.9)

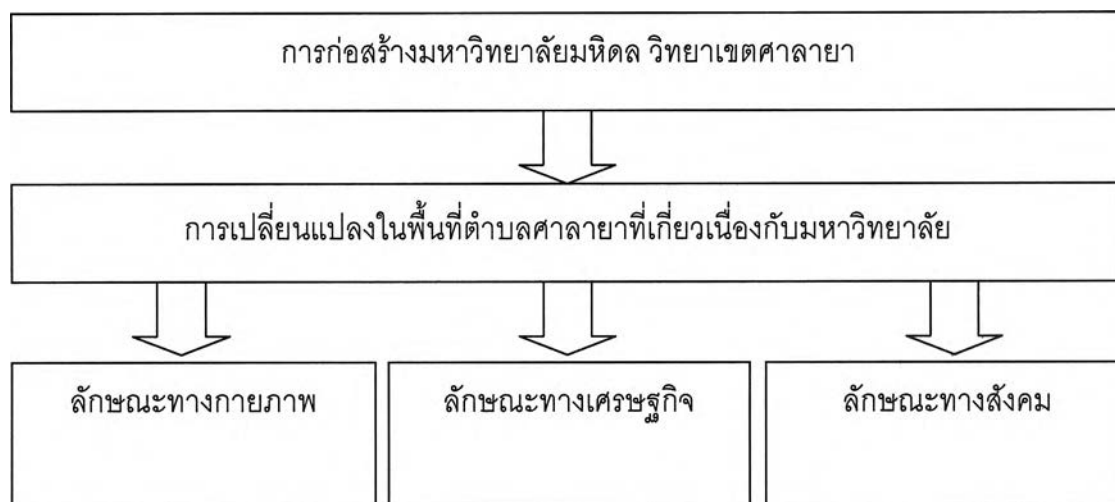
ดังนั้นสรุปได้ว่าการที่มีมหาวิทยาลัยเข้ามาตั้งในพื้นที่ส่งผลกระทบต่อ การเปลี่ยนแปลงของชุมชนทั้งทางด้านบวกและลบ ในด้านบวก คือการสร้าง ความเจริญให้กับพื้นที่ทั้งทางด้านการพัฒนาทางด้านกายภาพและเศรษฐกิจของชุมชน ในด้านลบคือเกิดความแออัดในชุมชนจากการที่มีประชากรเข้ามาในพื้นที่มากขึ้น สาธารณูปโภค/สาธารณูปการไม่เพียงพอ รวมถึงค่าครองชีพต่างๆสูงขึ้น เป็นต้น

4.3.4 สรุปบทบาท ความสัมพันธ์ระหว่างมหาวิทยาลัยมหิดล วิทยาเขตศาลายากับ ตำบลศาลายา

ประชากรมหาวิทยาลัยมหิดล วิทยาเขตศาลายามีการใช้จ่ายและการพึ่งพาบริการ เศรษฐกิจที่เกี่ยวข้องกับชุมชนในตำบลศาลายาหลายด้าน โดยเฉพาะบริการที่พักอาศัย และร้านอาหาร ร้านค้า จากการศึกษาค้นคว้าประชากรมหาวิทยาลัยมหิดล วิทยาเขตศาลายามีสัดส่วน การใช้จ่ายในพื้นที่ตำบลศาลายาประมาณร้อยละ 49.26 ของการใช้จ่ายรวม คิดเป็นมูลค่า 27,624,725.03 บาทต่อเดือน ส่งผลให้เกิดการขยายตัวของกิจการร้านค้าในพื้นที่ตำบลจากปี 2539 – 2547 จำนวน 385 แห่ง และมีการขยายตัวของบริการที่พักอาศัยจากปี 2541 – 2547 จำนวน 637 ห้อง และบ้านเช่าอีกจำนวน 205 แห่ง เนื่องจากตำบลศาลายาทำหน้าที่รองรับ ประชากรมหาวิทยาลัยมหิดล วิทยาเขตศาลายาที่พักอาศัยในพื้นที่นี้ประมาณร้อยละ 39.33 และรองรับประชากรแฝงของมหาวิทยาลัยที่ไม่ได้พักอาศัยในพื้นที่ตำบลอีกประมาณร้อยละ 60.67 ซึ่ง ความต้องการบริการทางเศรษฐกิจของประชากรมหาวิทยาลัยดังกล่าว ส่งผลให้ชุมชนมีบทบาท เปลี่ยนแปลงไปจากชุมชนเกษตรกรรมเป็นชุมชนเมืองซึ่งมีกิจกรรมการค้าและบริการเพิ่มมากขึ้น และมีแนวโน้มขยายตัวมากขึ้น ทั้งนี้จากการเปลี่ยนแปลงดังกล่าวยังไม่ได้نبผลรวมที่เกิดขึ้นจากการมีโครงการที่พักอาศัยเข้ามาลงทุนในพื้นที่ซึ่งย่อมจะส่งผลต่อสภาพเศรษฐกิจในชุมชน เช่นเดียวกัน โดยขอบเขตอิทธิพลของมหาวิทยาลัยเมื่อพิจารณาจากจำนวนร้านค้า และบริการที่มีความเกี่ยวข้องกับประชากรของมหาวิทยาลัยแล้วจะพบว่า มีขอบเขตอิทธิพลอยู่จำกัดแค่บริเวณ ด้านหน้า และด้านข้างของมหาวิทยาลัยมหิดล วิทยาเขตศาลายาและกินอาณาเขตไปบริเวณ โรงเรียนมหิดลวิทยานุสรณ์เท่านั้น

จากข้อมูลดังกล่าว จะเห็นได้ว่ามหาวิทยาลัยมหิดล วิทยาเขตศาลายาส่งผลโดยตรงกับชุมชนคือก่อให้เกิดกิจกรรมทางเศรษฐกิจเพื่อรองรับความต้องการบริการสินค้าอุปโภคบริโภค ของประชากรมหาวิทยาลัย โดยเฉพาะบริการร้านอาหารและที่พักอาศัยทำให้ชุมชนมีแนวโน้ม ขยายตัวมากขึ้น เนื่องจากมีโอกาสทางเศรษฐกิจเพิ่มขึ้นจากการให้บริการแก่ประชากร มหาวิทยาลัย แต่ก็จำกัดขอบเขตอยู่ในวงแคบเท่านั้น คือมีรัศมีโดยรอบประมาณ 1 กิโลเมตร เท่านั้น ส่วนการเปลี่ยนแปลงอื่นๆในพื้นที่ไม่ว่าจะเป็นการลงทุนของโครงการที่อยู่อาศัยต่างุั้น เป็นผลสืบเนื่องมาจากการขยายความเจริญจากกรุงเทพมหานครโดยมีมหาวิทยาลัยเป็นตัวเร่ง (Accelerator) หรือเป็นแรงศูนย์กลางตามแนวความคิดของ Colby (1933: 1-20) ที่ดึงดูดให้เกิด การกระจุกตัวของกิจกรรมและทำให้เกิดการพัฒนาของพื้นที่ทางด้านต่างๆตามมา

แผนภูมิที่ 4-2 ผลกระทบของมหาวิทยาลัยต่อตำบลศาลายา



- การใช้ประโยชน์ที่ดินที่เกี่ยวข้องกับมหาวิทยาลัย
- ทิศทางการขยายตัวของชุมชน
- กิจกรรมทางเศรษฐกิจที่เกี่ยวข้องกับมหาวิทยาลัย
- โอกาสในการจ้างงานต่อเนื่อง
- วิถีชีวิตแบบเมือง
- การเปลี่ยนแปลงประชากร

ด้วยเหตุนี้จึงสรุปได้ว่ามหาวิทยาลัยมหิดล วิทยาเขตศาลายาเป็นปัจจัยส่วนหนึ่งที่ส่งผลให้เกิดการเปลี่ยนแปลงการใช้ที่ดิน และสภาพเศรษฐกิจในตำบลศาลายา โดยเฉพาะในพื้นที่บริเวณรอบๆที่ตั้งมหาวิทยาลัย ซึ่งพิจารณาได้จากการเพิ่มขึ้นของที่พักอาศัย ร้านค้า อาคารพาณิชย์ และหอพัก รวมทั้งพื้นที่ถมดินเพื่อเตรียมการก่อสร้าง ทั้งนี้ผลจากการก่อสร้างมหาวิทยาลัยมหิดล วิทยาเขตศาลายา ในตำบลศาลายาส่งผลต่อการเปลี่ยนแปลงทางกายภาพ เศรษฐกิจ และสังคมในตำบลหลายประการ ได้แก่

(1) มหาวิทยาลัยมหิดล วิทยาเขตศาลายาส่งเสริมการก่อสร้างที่พักอาศัย ร้านค้า ร้านอาหาร และกิจกรรมทางเศรษฐกิจอื่นๆในตำบลศาลายา ทำให้มีกิจกรรมที่ที่พักอาศัย ร้านอาหาร ร้านค้าเพิ่มขึ้นจากเดิมเป็นจำนวนมาก ซึ่งผู้ลงทุนดังกล่าวมีทั้งประชากรในท้องถิ่นและนักลงทุนจากต่างถิ่น

(2) สร้างโอกาสทางเศรษฐกิจแก่คนในท้องถิ่น ทำให้มีการเปลี่ยนแปลงอาชีพหรือมีอาชีพเสริมมากขึ้น เช่น การแบ่งห้องให้เช่า สร้างหอพัก เปิดร้านขายอาหาร รับจ้างซักรีด ร้านจำหน่ายสินค้าจำเป็นในชีวิตประจำวัน ฯลฯ ระบบเศรษฐกิจแบบการค้าเริ่มเข้าสู่ชุมชนมากขึ้น ซึ่งกิจกรรมทางเศรษฐกิจในลักษณะดังกล่าวเกิดขึ้นทั้งในตำบลศาลายาและตำบลใกล้เคียง คือ ตำบลคลองโยง และตำบลมหาสวัสดิ์

(3) สภาพชุมชนบทย่อยๆเปลี่ยนวิถีชีวิตเป็นแบบชุมชนเมืองมากขึ้น ซึ่งบริเวณที่เกิดการเปลี่ยนแปลงดังกล่าวมากกว่าบริเวณอื่นๆ ได้แก่ พื้นที่หมู่ที่ 5 บ้านศาลายา ในตำบลศาลายา เนื่องจากพื้นที่ดังกล่าวเป็นที่ตั้งและเป็นบริเวณใกล้เคียงกับมหาวิทยาลัยมหิดล วิทยาเขตศาลายา อิทธิพลจากการพัฒนามหาวิทยาลัยมหิดล วิทยาเขตศาลายาที่มีจำนวนนักศึกษา และบุคลากรเพิ่มมากขึ้นเป็นปัจจัยหลักที่มีผลต่อการเปลี่ยนแปลงทางสังคมของชุมชนในพื้นที่