

บทที่ 4

สภาพสังคม และกิจกรรมทางการเกษตร

อำเภอบ้านแพ้วเป็นอำเภอที่มีสัดส่วน พื้นที่ทำการเกษตรถึงร้อยละ 80 ของพื้นที่ทั้งอำเภอดังนั้น จำนวนประชากรที่ประกอบอาชีพการเกษตรจึงมีมากเช่นกัน ซึ่งถือเป็นอาชีพหลักของประชากรในอำเภอ

4.1 สภาพสังคมทั่วไป

4.1.1 ประชากร

จังหวัดสมุทรสาคร เป็นจังหวัดในเขตปริมณฑล มีสภาพสังคมแบบกึ่งชนบทกึ่งเมือง ประชากรส่วนใหญ่ที่อาศัยอยู่ในเมือง จะอยู่กันเป็นลักษณะครอบครัวใหญ่ ส่วนในพื้นที่ชนบทลักษณะการตั้งบ้านเรือนจะกระจัดกระจายอยู่ตามริมแม่น้ำลำคลอง ประชากรส่วนใหญ่ของจังหวัดเป็นคนไทยเชื้อสายจีน คนไทยเชื้อสายรามัญ ถึงแม้ประชากรดั้งเดิมจะมีหลายเชื้อชาติ แต่ก็มีศาสนาเป็นแกนกลางในการรวมตัวกันทางสังคม เนื่องจากมีการอพยพแรงงานมาจากต่างถิ่นเข้ามาอยู่เป็นจำนวนมาก อัตราการเลื่อนไหลและอัตราการเพิ่มของประชากรค่อนข้างสูง ซึ่งปัจจุบันประชากรตามทะเบียนราษฎรในจังหวัดสมุทรสาคร (ณ 31 ธ.ค. 2540) มีจำนวน 407,146 คน เป็นเพศชาย 201,068 คน เพิ่มขึ้นจากปีที่แล้ว จำนวน 3,737 คน คิดเป็นร้อยละ 1.89 เพศหญิง 206,078 คน คิดเป็นร้อยละ 2.15 จำนวน 4,337 คน ประชากรเพิ่มขึ้นจากปีที่ผ่านมาร้อยละ 2.02 หรือจำนวน 8,074 คน อำเภอที่มีประชากรมากที่สุด 49.47 ได้แก่ อำเภอเมือง รongลงมา 28.08 ได้แก่อำเภอกระทุ่มแบน และ 22.45 อำเภอบ้านแพ้ว ตามลำดับ มีประชากรที่อยู่ในวัยแรงงาน ในระหว่างอายุ 15-59 ปี มีจำนวนถึงร้อยละ 78.72 ของจำนวนประชากรทั้งหมดจำนวน 407,146 คน ความหนาแน่นของประชากรในจังหวัดประมาณ 478 คน ต่อตารางกิโลเมตร

จากตาราง 4.1 พบว่า อัตราการเปลี่ยนแปลงต่อปีของเขตเทศบาลในอำเภอกระทุ่มแบนมีอัตราเพิ่มต่อปีสูงที่สุด คิดเป็นร้อยละ 61.05 ต่อปี ทั้งนี้เพราะ เป็นเขตเทศบาลตำบลอ้อมน้อย และเทศบาลตำบลกระทุ่มแบน ซึ่งเป็นพื้นที่ที่มีจำนวนโรงงานอุตสาหกรรมมากมาย จึงมีการอพยพย้ายถิ่นของแรงงาน ทั้งจากในเขตนอกเทศบาล และจากอำเภอหรือจังหวัดอื่น ๆ ซึ่งเราจะ เห็นได้จากอัตราการเปลี่ยนแปลงของจำนวนประชากรในเขตนอกเทศบาล มีอัตราลดลง ร้อยละ 6.22 ต่อปี ในขณะที่อำเภอบ้านแพ้ว มีอัตราการเพิ่มของประชากรค่อนข้างต่ำ เพียง 0.47 ต่อปี

ประชากรในอำเภอบ้านแพ้วในปี พ.ศ.2541 มีประชากร 91,405 คน จากตาราง 4.1 พบว่าอัตราการเพิ่มประชากรของอำเภอบ้านแพ้ว เป็นอัตราที่ต่ำเมื่อเทียบกับ อำเภอเมืองและ

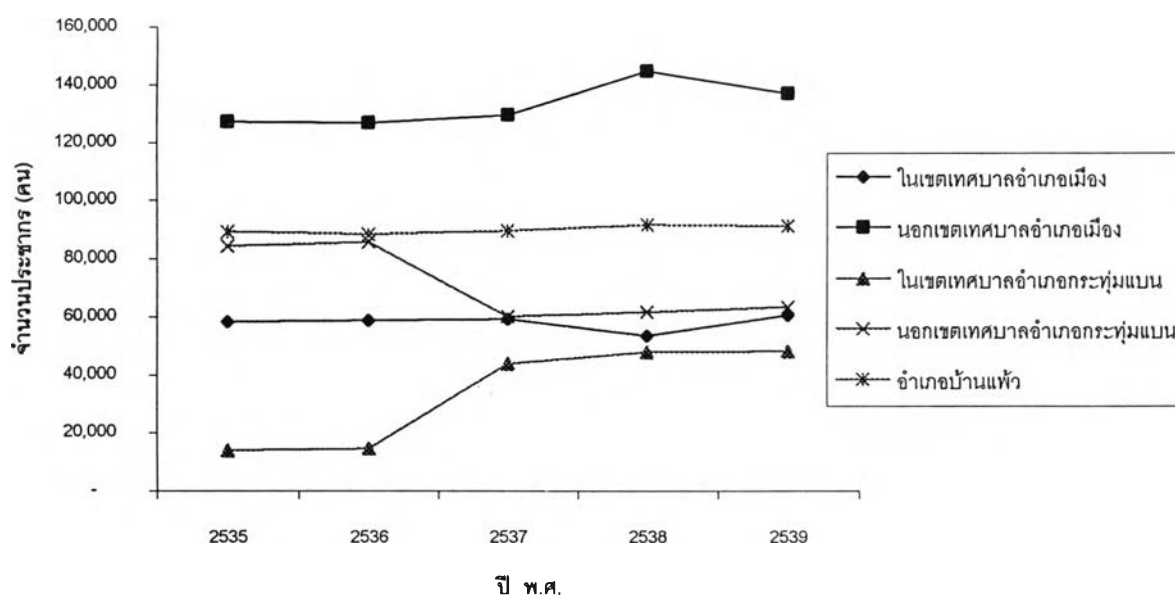
ตารางที่ 4.1 จำนวนประชากรรายอำเภอ พ.ศ. 2535 - 2540

จำนวน : คน

พื้นที่	ปี พ.ศ.					อัตราการเปลี่ยนแปลงต่อปี
	2535	2536	2537	2538	2539	
เมือง						
ในเขตเทศบาล	58,241	58,524	59,118	53,241	60,456	0.95
นอกเขตเทศบาล	126,988	126,540	129,264	144,367	136,525	1.88
กระทู้มแบน						
ในเขตเทศบาล	13,922	14,585	43,673	47,694	47,918	61.05
นอกเขตเทศบาล	84,216	85,469	59,965	61,517	63,246	-6.22
บ้านแพ้ว	89,238	88,346	89,296	91,257	90,927	0.47
รวม	372,065	373,464	381,316	398,076	399,072	1.81

ที่มา : สำนักงานบริหารการทะเบียนกรมการปกครอง กระทรวงมหาดไทย

แผนภูมิที่ 4.1 แสดงจำนวนประชากรรายอำเภอ พ.ศ.2535 - 2540



กระทู้มแบน อัตราการเพิ่มของประชากรเพียงร้อยละ 0.854 เท่านั้น ทั้งนี้เพราะเป็นพื้นที่เกษตรกรรม จึงไม่มีการอพยพเคลื่อนย้ายแรงงาน เหมือนอำเภอเมืองและอำเภอกระทู้มแบน ซึ่งเป็นเขตที่มีโรงงานอุตสาหกรรมมากมาย

อำเภอบ้านแพ้ว จัดเป็นพื้นที่ที่มีลักษณะแบบชนบทมากกว่าเมือง ประชากรส่วนใหญ่เป็นเกษตรกร โดยมีสัดส่วนร้อยละ 74.37% รองลงมาคือ รับจ้าง 14.79% ค้าขาย 6.28% และอื่น ๆ 4.56% ในปี 2537 จากสัดส่วนของประชากรที่ประกอบอาชีพเกษตรกร สามารถแยกจำนวนครัวเรือนเกษตรกรรายตำบล ดังตาราง 4.2

ตารางที่ 4.2 แสดงจำนวนครัวเรือนเกษตรกร รายตำบล อำเภอบ้านแพ้ว

ตำบล	พ.ศ. 2535			พ.ศ. 2540			อัตราการเปลี่ยนแปลงต่อปี (%)	
	จำนวนครัวเรือน ทั้งหมด (ครัวเรือน)	จำนวนครัวเรือน เกษตรกร (ครัวเรือน)	ร้อยละ	จำนวนครัวเรือน ทั้งหมด (ครัวเรือน)	จำนวนครัวเรือน เกษตรกร (ครัวเรือน)	ร้อยละ	จำนวนครัวเรือน ทั้งหมด (ครัวเรือน)	จำนวนครัวเรือน เกษตรกร (ครัวเรือน)
สวนส้ม	1,020	688	67.45	1,112	320	28.78	1.80	-7.79
อำแพง	1,098	782	71.22	1,192	480	40.27	1.71	0.26
หลักสาม	1,792	1,032	57.59	2,816	752	26.70	11.43	-5.43
ยกกระบัตร์	1,451	1,275	87.87	2,188	835	38.16	10.16	-6.90
โรงเข้	1,810	1,458	80.55	2,103	821	39.04	3.24	0.00
หนองสองห้อง	1,205	934	77.51	1,428	463	32.42	3.70	-6.55
หนองบัว	1,095	861	78.63	1,194	445	37.27	1.81	-0.91
บ้านแพ้ว	1,496	895	59.83	2,208	574	26.00	9.52	-7.17
หลักสอง	636	533	83.81	731	450	61.56	2.99	-3.11
เจ็ดริ้ว	561	469	83.60	731	374	51.16	6.06	-1.02
คลองตัน	656	546	83.23	927	317	34.20	8.26	-4.29
เกษตรพัฒนา	778	640	82.26	829	759	91.56	1.31	-0.34
รวม	13,598	10,113	74.37	17,459	6,590	37.75	61.99	-43.26

ที่มา : สำนักงานเกษตรอำเภอบ้านแพ้ว

จากตารางพบว่า อัตราการเปลี่ยนแปลงของครัวเรือนเกษตรกรรมมีแนวโน้มลดลง ในช่วง 5 ปีที่ผ่านมา โดยตำบลบ้านแพ้วมีอัตราการลดลงร้อยละ 7.17 ต่อปี ทั้งนี้เพราะตำบลบ้านแพ้วเป็นส่วนหนึ่งของเทศบาลตำบลบ้านแพ้ว ซึ่งในเขตเทศบาลมีกิจกรรมมากกว่านอกเขตเทศบาล ประชากรจึงมีโอกาสเลือกการประกอบอาชีพได้มากกว่า เช่น การค้าขาย การบริการด้านต่าง ๆ อย่างไรก็ตาม ยังพบว่าตำบลยกกระบัตร มีอัตราการลดลงร้อยละ 6.9 ต่อปี ซึ่งจัดอยู่ในเขตเทศบาลตำบลหลักห้า อีกทั้งพื้นที่ติดกับเขตอำเภอเมือง ที่มีจำนวนโรงงานอุตสาหกรรมมากมาย ตามแนวถนนพระราม 2 ประชากรบางส่วนจึงเปลี่ยนอาชีพจากเกษตรกรรม มาเป็นพนักงานในโรงงานอุตสาหกรรมในบริเวณใกล้เคียง

4.1.2 สภาพเศรษฐกิจและสังคมทั่วไป

สภาพความเป็นอยู่ของเกษตรกร ในอำเภอบ้านแพ้ว มีความเป็นอยู่เรียบง่าย เหมือนเกษตรกรในพื้นที่อื่น ๆ แต่จากที่ตั้งของอำเภอที่อยู่ในเขตปริมณฑลของกรุงเทพ จึงมีผลทำให้สภาพสังคมเปลี่ยนแปลงไปบ้าง เช่น ในด้านวิถีการดำเนินชีวิตของเกษตรกรที่ได้รับข้อมูลข่าวสารเทคโนโลยีใหม่ ๆ เข้ามาสู่สังคม มีการแต่งกายค่อนข้างทันสมัย มีสิ่งอำนวยความสะดวกในครอบครัวครบถ้วน เช่น วิทยุ โทรทัศน์ ตู้เย็น เครื่องเสียง โทรศัพท์ บางครัวเรือน มียานพาหนะ เช่น รถกระบะ รถจักรยานยนต์ รถยนต์ เป็นต้น

อย่างไรก็ตาม ประชากรในอำเภอบ้านแพ้ว มีความเชื่อและศรัทธาในศาสนา ส่วนใหญ่นับถือศาสนาพุทธ มีการทำบุญตักบาตร เข้าวัดตามประเพณีในโอกาสต่าง ๆ โดยเฉพาะในตำบลเจ็ดริ้ว , บ้านแพ้ว , หลักสอง ที่มีคนไทยเชื้อสายมอญจำนวนมากอาศัยอยู่ จะมีประเพณีวัฒนธรรมที่เคร่งครัดในศาสนา และไม่ค่อยชอบการเปลี่ยนแปลง จากสภาพสังคมกึ่งชนบท ที่มีวิถีการดำเนินชีวิตเรียบง่าย ใช้เวลาส่วนใหญ่ในการทำกรเกษตรภายในครัวเรือนของตน และช่วยเหลือเพื่อนบ้านในงานบุญต่าง ๆ ดังนั้น ประชากรในอำเภอบ้านแพ้ว จะมีความรู้สึกผูกพันกับพื้นที่ทำกินของตน และสังคมในหมู่บ้าน จึงนิยมเข้ากลุ่มเป็นสมาชิกกลุ่มหรือองค์กรที่ช่วยเหลือชุมชนของตน

การศึกษาการเปลี่ยนแปลงทางสังคมของชุมชนอำเภอบ้านแพ้ว สามารถวิเคราะห์โดยนำแนวความคิดเกี่ยวกับการศึกษาการเปลี่ยนแปลงทางสังคมของเมือง กับการวางแผนมาประยุกต์ใช้ ในพื้นที่ศึกษา โดยพิจารณาจากการแยกย่อยของโครงสร้างและหน้าที่ของชุมชนเมือง ตลอดจนการผสมผสานของส่วนต่าง ๆ ซึ่งมีตัวแปรที่ใช้วัดแตกต่างกัน

ทั้งนี้เพื่อทราบถึงระดับความซับซ้อนของชุมชนอำเภอบ้านแพ้ว ตลอดจนความสามารถในการปรับตัวให้เข้ากับสภาพแวดล้อม ในด้านต่าง ๆ โดยเราจะพิจารณาทั้งทางด้านเศรษฐกิจ การผลิต การบริโภค ลักษณะอาชีพ และสภาพสังคม ตลอดจนกิจกรรม องค์กร ชุมชนต่าง ๆ ทั้งนี้

พบว่า อำเภอบ้านแพ้ว มีความซับซ้อนของชุมชนในระดับต่ำ เพราะอาชีพของประชากรส่วนใหญ่เป็นเกษตรกร สถานที่แหล่งบันเทิง เพื่อการบริโภคมีจำนวนน้อย อีกทั้งบริการทางสังคม เช่น จำนวนผู้ใช้โทรศัพท์ น้ำประปา ไฟฟ้า ก็มีจำนวนน้อย เมื่อเทียบกับเขตอำเภอเมืองและกระทุ่มแบน สิ่งต่างๆ เหล่านี้ได้บ่งชี้ถึงระดับความซับซ้อนของชุมชนที่อยู่ในระดับต่ำ นอกจากพิจารณาโครงสร้างทางสังคมของชุมชนในระดับมหภาคแล้ว ควรพิจารณาในระดับบุคคลด้วย เพื่อทราบถึงระดับความเหมือน ความแตกต่างของประชากร โดยเราพบว่า

- การดำเนินชีวิตของตนเองและครอบครัว เช่น การทำงานภาคเกษตรเหมือนกัน การไปตลาดในตลาดนัดในหมู่บ้าน หรือตลาดในตัวอำเภอ
- การถ่ายทอดค่านิยมและวัฒนธรรมในสังคม เช่น การประกอบกิจกรรมทางศาสนาที่ทำบุญตักบาตรในวันสำคัญทางศาสนา
- การสมาคมกับผู้อื่น เช่น ความสัมพันธ์ ใกล้ชิดกับเพื่อนบ้าน
- การพักผ่อนหย่อนใจ เช่น นั่งเล่น ที่ศูนย์กลางของชุมชนด้วยกัน

จากการพิจารณาชุมชนบ้านแพ้วทั้ง 2 ระดับ ทำให้เราได้ทราบถึง ความไม่ซับซ้อนของชุมชนและกิจกรรมต่าง ๆ ที่ประชากรในเขตอำเภอบ้านแพ้ว กระทำไปในทิศทางเดียวกัน จึงแสดงให้เห็นว่า สภาพสังคมของอำเภอบ้านแพ้ว มีแรงยึดเหนี่ยวระหว่างบุคคลและกลุ่มในชุมชนต่าง ๆ ในการกระทำกิจกรรมในชุมชนของตน

กิจกรรมในชุมชนของประชากรบ้านแพ้วส่วนใหญ่จะมีความเกี่ยวข้องกับอาชีพของประชากร ซึ่งส่วนใหญ่เป็นเกษตรกร ดังนั้น จึงมีสถาบันเกษตรกรตั้งอยู่ในแต่ละตำบล เช่น กลุ่มเกษตรกร กลุ่มแม่บ้านเกษตรกร กลุ่มส่งเสริมการเกษตร และกลุ่มเยาวชนเกษตรกร ซึ่งมีอิทธิพลต่อการพัฒนา ปรับปรุง วิธีการผลิตที่ถูกต้อง ได้ปริมาณ คุณภาพ คุ่มค่าในการลงทุนของการทำการเกษตรของเกษตรกรแต่ละครัวเรือน เพราะสมาชิกของกลุ่มเยาวชนเกษตรกรอยู่ในช่วงอายุที่มีศักยภาพในการเรียนรู้ศึกษา ที่ได้รับคำแนะนำจากเจ้าหน้าที่ของรัฐ และสามารถนำมาประยุกต์ใช้กับพื้นที่เกษตรในครัวเรือนของตน อีกทั้งยังเป็นแรงงานที่สำคัญในครัวเรือนด้วย

4.1.3 สถาบันและองค์กรทางสังคม

ในอำเภอบ้านแพ้ว สามารถสรุปเป็นกลุ่มได้ดังนี้

1. กลุ่มเป็นทางการ

ก. *กลุ่มของกรมส่งเสริมการเกษตร* ได้แก่สถาบัน 3ก. คือกลุ่มเกษตรกร กลุ่มแม่บ้านเกษตรกร และกลุ่มยุวเกษตรกร ในด้านกลุ่มเกษตรกรนั้น มีกระจายกันอยู่ทั่วไปทั้ง 12

ตำบล สถานภาพของกลุ่มไม่ค่อยมั่นคงนัก เป็นกลุ่มในระดับปานกลาง ประมาณ 1-2 กลุ่ม นอกนั้นยังต้องมีการปรับปรุง

กลุ่มแม่บ้านเกษตรกร มีกระจายทั่วไป แต่ไม่ครบทุกตำบล มี 3-4 กลุ่ม ที่ดำเนินธุรกิจอย่างต่อเนื่อง เช่น การจักสาน โดยใช้วัสดุที่หาได้ในท้องถิ่น การแปรรูปและถนอมอาหาร เป็นต้น

กลุ่มยุวเกษตรกร มีอยู่กระจายทั่วไปในหลายตำบล แต่ไม่ครบทุกตำบล มีกลุ่มดีเด่นในระดับประเทศ 1 กลุ่ม นอกจากนั้นเป็นกลุ่มในระดับปานกลาง และต้องปรับปรุง บางกลุ่ม

ข. กลุ่มของหน่วยงานอื่น

มีกลุ่มที่สำคัญ คือ สหกรณ์การเกษตร ซึ่งมีอยู่ 2 สหกรณ์ คือ

1. สหกรณ์การเกษตรประสานกลกิจ มีสมาชิกทั้งสิ้น 355 คน
2. สหกรณ์การเกษตรบ้านแพ้วจำกัด มีสมาชิกทั้งสิ้น 2,320 คน

สหกรณ์ทั้ง 2 แห่ง มีการดำเนินธุรกิจ ทั้งในด้านการซื้อขายและสินเชื่อ

เกษตร

2. กลุ่มไม่เป็นทางการ

1. *กลุ่มส่งเสริมการเกษตร* เป็นการรวมตัวของเกษตรกรที่มีลักษณะการผลิตและความต้องการแก้ไขปัญหาที่คล้ายคลึงกันเป็นลักษณะของกลุ่มกิจกรรมและกลุ่มเรียนรู้ มีการรวมตัวแบบง่าย ๆ อาจสลายตัวเมื่อหมดความจำเป็นในการรวมกลุ่ม กลุ่มลักษณะนี้มีกระจายอยู่ทุกตำบล กลุ่มละประมาณ 10-20 คน

2. *กลุ่มลูกค้า* ธกส. มีการรวมกลุ่มเพื่อวัตถุประสงค์ในการขอสินเชื่อการเกษตร สมาชิกแต่ละรายจะต้องรับผิดชอบในการค้าประกันหนี้สินร่วมกัน กลุ่มละประมาณ 10-20 คน

3. *กลุ่มออมทรัพย์เพื่อการผลิต* อยู่ในความดูแลของกรมพัฒนาชุมชน มีวัตถุประสงค์ในการส่งเสริมการออมทรัพย์ของสมาชิก มีอยู่ทุกตำบล

4.2 การดำเนินงานเยาวชนเกษตรกร

4.2.1 ความเป็นมาของกลุ่มเยาวชนเกษตรกร

งานส่งเสริมเกี่ยวกับเยาวชนของประเทศไทยนี้ได้เริ่มขึ้นครั้งแรก เมื่อ พ.ศ.2495 โดยองค์การส่งเสริมการศึกษา จังหวัดฉะเชิงเทรา และคณะกรรมการฟื้นฟูศิลปกรรมนิคมบางปะกง ได้รับความช่วยเหลือจากองค์การศึกษาวิทยาศาสตร์และวัฒนธรรมแห่งสหประชาชาติ (UNESCO) และองค์การอาหารและเกษตรแห่งสหประชาชาติ (FAO) สนับสนุนโครงการฟื้นฟูศิลปกรรมนิคมบางปะกง โดยให้มีการอบรมและฝึกหัดกสิกรรมขั้นหัวหน้าครอบครัว และกสิกรรมวัยรุ่น และในปี 2496

คณะกรรมการได้เห็นชอบในการส่งเสริม สอนครัวและเลี้ยงสัตว์ แก่เยาวชนในโรงเรียนจึงเริ่มดำเนินการขึ้นที่ โรงเรียนพรหมานุเคราะห์ เป็นครั้งแรก ซึ่งต่อมา วันที่ 26 กุมภาพันธ์ 2496 ได้มีการประชุมระหว่างเจ้าหน้าที่ของกระทรวงเกษตร กระทรวงศึกษาธิการ กระทรวงมหาดไทย องค์การเอฟ.เอ.โอ และยูซอม เพื่อวางโครงการจัดตั้งหน่วยยุวกสิกรขึ้นในประเทศไทย ซึ่งขณะนั้นเรียกว่า 4-เอช และมีการดำเนินการจัดตั้งขึ้น 3 แห่ง คือ อำเภอบางคล้า อำเภอเมือง อำเภอ บางปะกง และในวันที่ 16 มีนาคม 2496 ได้มีการประชุมเรื่องการดำเนินงาน 4-H Club ขึ้นที่ กระทรวงเกษตร อธิบดีกรมกสิกรรม คือ นายอินทรีย์ จันทรสติย์ ได้ชี้แจงผลการดำเนินงาน 4-H Club ที่นิคมบางปะกงต่อที่ประชุม ที่ประชุมเห็นว่าการดำเนินงานของ 4-H Club ส่วนใหญ่ เกี่ยวข้องกับการเกษตร จึงตกลงให้กองส่งเสริมและเผยแพร่ กรมกสิกรรม กระทรวงเกษตร เป็นหน่วยงานรับผิดชอบส่งเสริมจัดตั้งหน่วย ซึ่งเป็นชื่อใหม่เป็น "ยุวกสิกร" และมอบหมายให้นาย ทำนอง สิงคาลวนิช ซึ่งเป็นหัวหน้ากองส่งเสริมและเผยแพร่ เป็นผู้จัดร่างระเบียบข้อบังคับแนว ทาง การดำเนินงานและออกแบบเครื่องหมายยุวกสิกร เสนอให้ที่ประชุมพิจารณาและได้รับการ เห็นชอบให้ถือปฏิบัติเรื่อยมา หน่วยยุวกสิกรที่ได้รับการส่งเสริมให้จัดตั้งขึ้นในปีแรก จำนวน 4 หน่วย ที่อำเภอเมือง อำเภอบางปะกง อำเภอบางคล้า จังหวัดฉะเชิงเทรา และอำเภอศรีราชา จังหวัดชลบุรี อำเภอละ 1 หน่วย มีสมาชิกชาย-หญิง รวม 179 คน

หลังจากนั้น การดำเนินงานส่งเสริมยุวกสิกร ได้แพร่หลายไปทั่วทุกจังหวัดในปี 2510 ได้ มีประกาศพระราชกฤษฎีกา การจัดตั้งกรมส่งเสริมการเกษตรขึ้นในกระทรวงเกษตร การส่งเสริม จัดตั้งหน่วยยุวกสิกรจึงโอนมาอยู่ในหน้าที่ของ ฝ่ายยุวกษัตริกร กองพัฒนาการบริหารงาน เกษตร กรมส่งเสริมการเกษตร และในปี 2514 ได้เปลี่ยนชื่อจาก "หน่วยยุวกสิกร" เป็น "กลุ่ม ยุวกษัตริกร" ทั้งนี้เพื่อให้สอดคล้องกับ งานส่งเสริมการจัดตั้ง และดำเนินงานกลุ่มเกษตรกร

กลุ่มยุวกษัตริกร จึงมีแพร่หลายในแต่ละจังหวัดมากยิ่งขึ้น เพราะรัฐบาลให้ความสนับ สนุนโดยตลอด ภายใต้ความรับผิดชอบของกรมส่งเสริมการเกษตร จึงทำให้มีกลุ่มยุวกษัตริกรกระจายลงไปถึงระดับหมู่บ้าน ตำบล ของแต่ละจังหวัด โดยแต่ละกลุ่มจะได้รับการดูแล จากเจ้าหน้าที่ของสำนักงานเกษตรของแต่ละอำเภอ จังหวัด

การดำเนินงานของกลุ่มยุวกษัตริกร มีเป้าหมายเพื่อให้เยาวชนในชนบทได้รับความรู้ ความชำนาญ เกี่ยวกับการเกษตร เครื่องจักรกลเกษตร ให้เหมาะสมกับสภาพครอบครัว และ สอดคล้องกับสภาพของท้องถิ่น โดยมีเจ้าหน้าที่นำความรู้เทคโนโลยี ความรู้ด้านการตลาด และ ฝึกการดำเนินการธุรกิจการค้า-การขาย ผลผลิตเกษตร รวมไปถึงฝึกอบรมเยาวชนเหล่านี้ให้รู้จัก ใช้เวลาว่างให้เป็น ประโยชน์รู้จักการทำงานเป็นหมู่คณะ และให้มีความรู้สึกรักภูมิใจในคุณค่าของ การเกษตร การดำเนินงานของกลุ่มยุวกษัตริกร ได้ดำเนินงานอย่างต่อเนื่อง จากการประสาน

งานของเจ้าหน้าที่ของสำนักงานเกษตรของแต่ละอำเภอ และในปี 2535 ได้มีการเปลี่ยนชื่อกลุ่ม เป็น “กลุ่มเยาวชนเกษตรกร” เพื่อหลีกเลี่ยงคำว่า “ยุว” ที่มีใช้กันมากในองค์กรอื่น ๆ

4.2.2 ความหมายและประเภทของกลุ่มเยาวชนเกษตรกร

กลุ่มเยาวชนเกษตรกร

หมายถึงกลุ่มเยาวชนชาย-หญิง ที่มีอายุระหว่าง 10-30 ปี จำนวนตั้งแต่ 15-30 คน มีความสนใจเกี่ยวกับการเกษตรและเคหกิจเกษตร รวมตัวกันจัดตั้งเป็น “กลุ่มเยาวชนเกษตรกร” โดยมีบุคคลในท้องถิ่นอาสาสมัคร เป็นที่ปรึกษาเยาวชนเกษตรกรประจำท้องถิ่น ในอัตราที่ปรึกษา 1 คน ต่อสมาชิกเยาวชนเกษตรกร 10 คน

ประเภทของกลุ่มเยาวชนเกษตรกร แบ่งออกเป็น 3 กลุ่ม

1. กลุ่มเยาวชนเกษตรกรกรในโรงเรียน เป็นกลุ่มเยาวชนเกษตรกรที่สมาชิกทั้งหมดเป็นนักเรียนที่กำลังเรียนอยู่ ส่วนใหญ่จะตั้งอยู่ในโรงเรียน โดยสำนักงานเกษตรของแต่ละจังหวัดหรืออำเภอ จะประสานงานไปยังโรงเรียนในพื้นที่ โดยจะเปิดโครงการฝึกอาชีพการเกษตรให้แก่โรงเรียนและนักเรียนที่สนใจ โดยจะมีการทำกิจกรรมเกษตรตามความสนใจ และสอดคล้องกับอาชีพของครอบครัวของนักเรียน โดยแต่ละกิจกรรมจะต้องมีการดำเนินการ ตั้งแต่เริ่มต้นการผลิต จนสามารถจำหน่ายผลผลิต ซึ่งนำต้นทุนมาจากกองทุนของโครงการ และเมื่อจำหน่ายผลผลิตได้กำไร ก็นำต้นทุนคืนกองทุน ส่วนผลกำไรจะนำไปปันผลให้แก่สมาชิกที่ร่วมกิจกรรม

2. กลุ่มเยาวชนเกษตรกรนอกโรงเรียน เป็นกลุ่มที่สมาชิกทั้งหมดพ้นจากการเป็นนักเรียนแล้ว กลุ่มนี้จะเป็นกลุ่มที่ครอบครัวทำการเกษตร และมีความสมัครใจ มีความต้องการความรู้เทคโนโลยี จากทางราชการ จึงมีการจัดตั้งกลุ่มขึ้นมา โดยจะดำเนินการเองภายในกลุ่ม มีประธาน รองประธาน เหนรัญญิก เลขานุการ และปฏิคม โดยแบ่งหน้าที่รับผิดชอบกันเอง ซึ่งจะมีเจ้าหน้าที่คอยดูแล ประสานงานในการดำเนินงานให้ ในการริเริ่มโครงการกิจกรรมเกษตรต่าง ๆ โดยจะมีเงินทุนหมุนเวียนในกลุ่ม และเมื่อมีรายได้จากผลิตผลก็จะนำมาปันผลให้แก่สมาชิกกลุ่มเช่นกัน

3. กลุ่มเยาวชนเกษตรกรผสม เป็นกลุ่มประกอบด้วยสมาชิกทั้งที่เป็นนักเรียน และที่พ้นจากการเป็นนักเรียนแล้ว ซึ่งมีรูปแบบกิจกรรม การดำเนินงานของกลุ่ม เช่นเดียวกับกลุ่มเยาวชนเกษตรกรในโรงเรียน และกลุ่มเยาวชนเกษตรกรนอกโรงเรียน

4.2.3 กลุ่มเยาวชนเกษตรกรในอำเภอบ้านแพ้ว

อำเภอบ้านแพ้วเป็นอำเภอที่มีการทำการเกษตรมาก ในแต่ละครัวเรือนจึงทำการเกษตรเป็นส่วนมาก ดังนั้น จึงมีเกษตรกรเป็นจำนวนมาก รวมไปถึงบุตรหลานของเกษตรกร ที่จบการ

ศึกษาแล้ว ก็จะเป็นแรงงานช่วยครอบครัวทำการเกษตร ดังนั้น เยาวชนเหล่านี้จึงเป็นสมาชิกกลุ่มเยาวชนเกษตรกร ด้วยความสมัครใจ เพราะสามารถนำความรู้ที่ได้จากการเข้าร่วมประชุมมาใช้ประโยชน์ ในการทำการเกษตรในครัวเรือนของตน อีกทั้งยังสามารถเข้าร่วมกิจกรรมอื่น ๆ ที่สร้างรายได้พิเศษให้แก่ตนเองและครอบครัว ในปัจจุบันมีกลุ่มเยาวชนเกษตรกร ที่อยู่ในเขตอำเภอบ้านแพ้วอยู่ 5 กลุ่ม ดังรายละเอียดในตาราง

ทั้ง 5 กลุ่มข้างต้นนี้ เป็นกลุ่มนอกโรงเรียน ที่สมาชิกทุกคนจบการศึกษาแล้ว และมีอาชีพเป็นเกษตรกรที่แท้จริง ซึ่งแตกต่างจากกลุ่มเยาวชนเกษตรกร ในเขตอำเภอเมืองและกระทุ่มแบน ซึ่งเป็นกลุ่มในโรงเรียน และกลุ่มผสมกลุ่มเยาวชนเกษตรกรในเขตอำเภอบ้านแพ้ว จึงมีการ

ตารางที่ 4.3 แสดงรายละเอียดกลุ่มเยาวชนเกษตรกร อำเภอบ้านแพ้ว ปี 2542

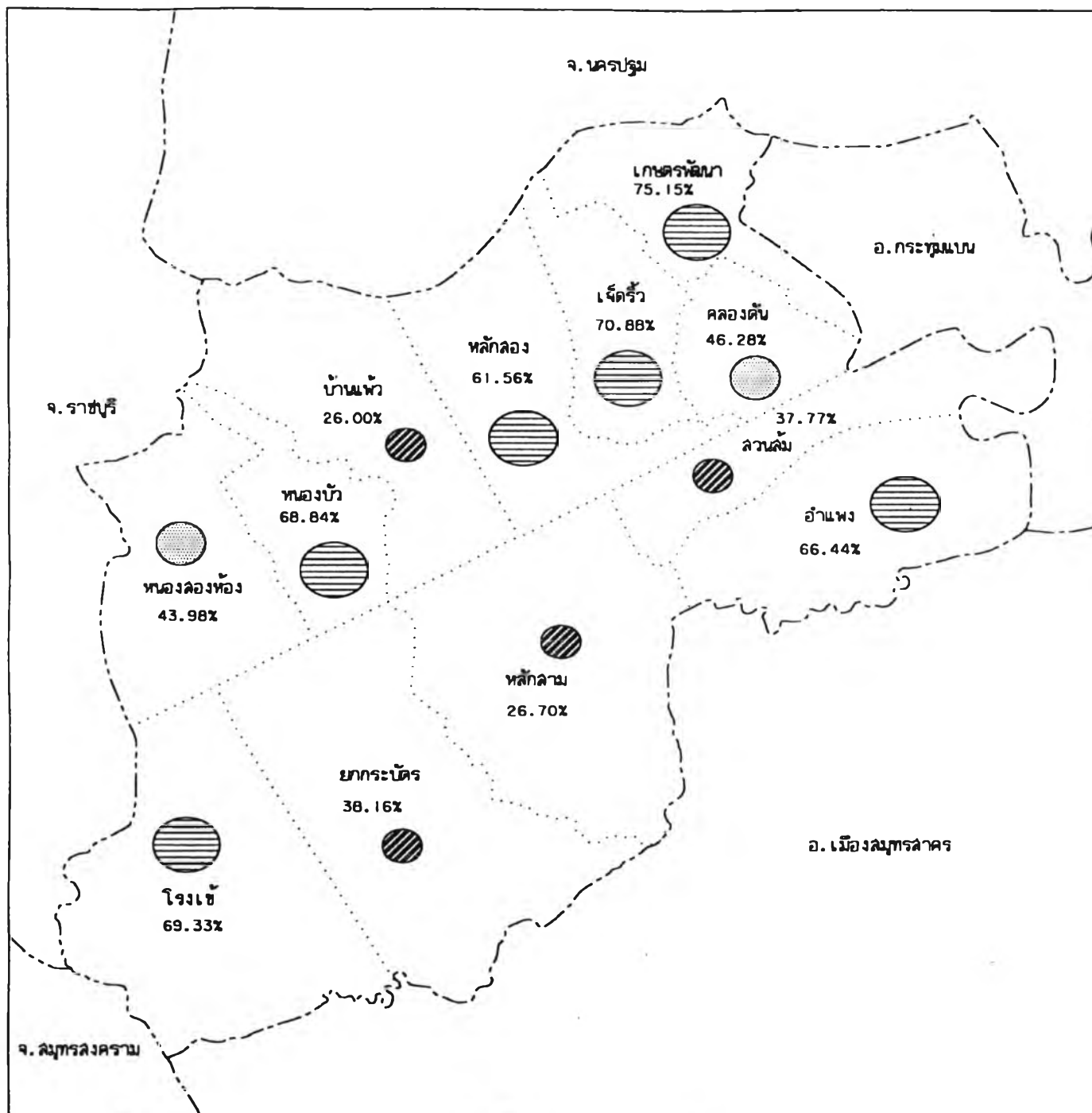
ชื่อกลุ่ม	วันเดือนปี ที่จัดตั้ง	การจัดชั้นกลุ่ม	จำนวนสมาชิก			เงินทุน หมุนเวียน (บาท)
			ชาย	หญิง	รวม	
เจ็ดริ้วพัฒนา ต.เจ็ดริ้ว	24 พ.ค 24	ดี	2	15	17	17,791
คลองกกพัฒนา ต.ยกกระบัตร	6 มิ.ย 29	ปานกลาง	15	4	19	4,380
เกษตรพัฒนา ต.เกษตรพัฒนา	12 ก.ย 29	ดี	15	7	22	22,000
16/4 คลองทองเฮง ต.หนองบัว	18 ก.พ 40	ปรับปรุง	16	3	19	2,000
บ้านกลางพัฒนา ต.หนองสองห้อง	19 ก.พ 28	ปรับปรุง	3	15	18	19,000

ที่มา : สำนักงานเกษตรอำเภอบ้านแพ้ว

ดำเนินงานที่ต่อเนื่อง และมีผลไปถึงการประกอบอาชีพเกษตรกรของสมาชิกกลุ่ม เช่นมีการประชุมกลุ่มฯ ทุกเดือน มีโครงการที่สามารถสร้างรายได้แก่กลุ่มและสมาชิก ตลอดจนการอบรมของสถาบันต่าง ๆ ที่สมาชิกกลุ่มฯ ได้ถูกคัดเลือก

การประชุมกลุ่มเยาวชนเกษตรกรในแต่ละเดือน จะมีการสรุปผลการดำเนินงานของกลุ่ม สภาพเงินทุนหมุนเวียน และการเสนอเข้าร่วมโครงการต่าง ๆ ซึ่งจะมีเจ้าหน้าที่จากสำนักงานเกษตรอำเภอ ประสานงานติดต่อในการสมัครโครงการฝึกอาชีพแนะแนว โครงการเงินทุนอุดหนุนจากรัฐบาล โครงการเมล็ดพันธ์ต่าง ๆ และโครงการสร้างรายได้เสริมให้แก่กลุ่ม สมาชิกกลุ่มเยาวชนเกษตรกร ที่สนใจสามารถเข้าร่วมได้ตามความสมัครใจ โดยการแบ่งเวลาจากงานที่ทำการเกษตรในส่วนของตนเอง

การจัดชั้นกลุ่มของกลุ่มเยาวชนเกษตรกรในอำเภอบ้านแพ้ว ถือว่าอยู่ในเกณฑ์ดี แต่จะเห็นว่า มีกลุ่มเยาวชนเกษตรกร อยู่เพียง 5 ตำบลเท่านั้น ทั้งที่เป็นเขตพื้นที่เกษตรกรรม และ

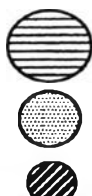


กระบวนการปรับตัวของชุมชนเกษตรในพื้นที่ริมคลองกรุงเทพฯฝั่งตะวันตก กรณีศึกษา อำเภอบ้านแพ้ว จังหวัดสมุทรสาคร

แผนที่ที่ 17 : แลดูสัดส่วนครัวเรือนเกษตรกร รายตำบล ปี 2540/2541

สัญลักษณ์

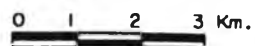
- เขตจังหวัด
- เขตอำเภอ
- เขตตำบล

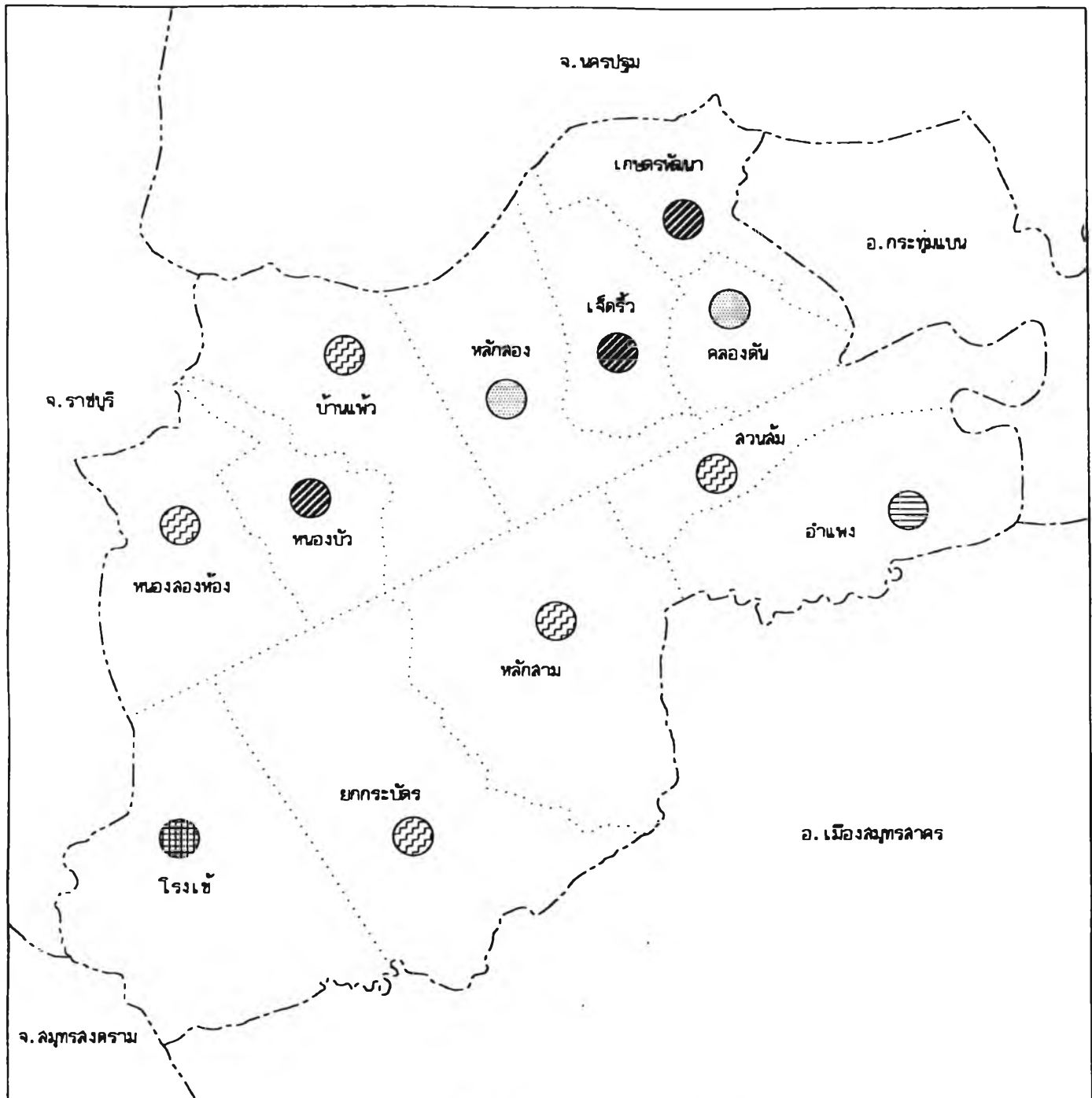


- สัดส่วนครัวเรือนเกษตรกรลุ่ม
- สัดส่วนครัวเรือนเกษตรกรปานกลาง
- สัดส่วนครัวเรือนเกษตรกรต่ำ



มาตราส่วน





กระบวนการปรับตัวของชุมชนเกษตรในพื้นที่ริมชลประทานฝายตะวันตก กรมศึกษา อำเภอบ้านแพ้ว จังหวัดสุพรรณบุรี

แผนที่ที่ 18 : แสดงอัตราการเปลี่ยนแปลงจำนวนครัวเรือนเกษตรกร รายตำบลปี 2535-2540

สัญลักษณ์

- | | | | |
|-------|---------------------|--|---------------------------------|
| ----- | เขตจังหวัด | | อัตราการเปลี่ยนแปลง ลดลงมาก |
| ----- | เขตอำเภอ | | อัตราการเปลี่ยนแปลง ลดลงปานกลาง |
| | เขตตำบล | | อัตราการเปลี่ยนแปลง ลดลงน้อย |
| | ไม่มีการเปลี่ยนแปลง | | อัตราการเปลี่ยนแปลง เพิ่มขึ้น |



มาตราส่วน

0 1 2 3 Km.

แนวโน้มของจำนวนสมาชิกกลุ่มเยาวชนเกษตรกร ทั้ง 5 กลุ่มนี้ ลดลงจากจำนวน 127 คน ในปี 2540 และจำนวน 102 คน ในปี 2541 และปัจจุบันปี 2542 มีสมาชิก 95 คน ทั้งนี้เนื่องจากปัญหาที่เกิดขึ้นในหลาย ๆ ด้าน เช่น

- สมาชิกปัจจุบัน แต่งงานมีครอบครัว
- สมาชิกไม่มีเวลา ต้องทำงานเกษตรของตน
- เยาวชนรุ่นใหม่อยู่ในวัยศึกษา จึงไม่มีเวลาในการเข้ากลุ่มและเป็นสมาชิก
- ผู้นำกลุ่มเยาวชนเกษตรกรไม่เข้มแข็ง

ปัญหาเหล่านี้มีผลทำให้ สมาชิกกลุ่มเยาวชนเกษตรกรลดลงในขณะที่ ไม่มีการเพิ่มของสมาชิก อีกทั้งโครงการด้านต่าง ๆ ที่รัฐสนับสนุนมีน้อยลง สมาชิกของกลุ่มจึงต้องดำเนินการหาโครงการต่าง ๆ เอง

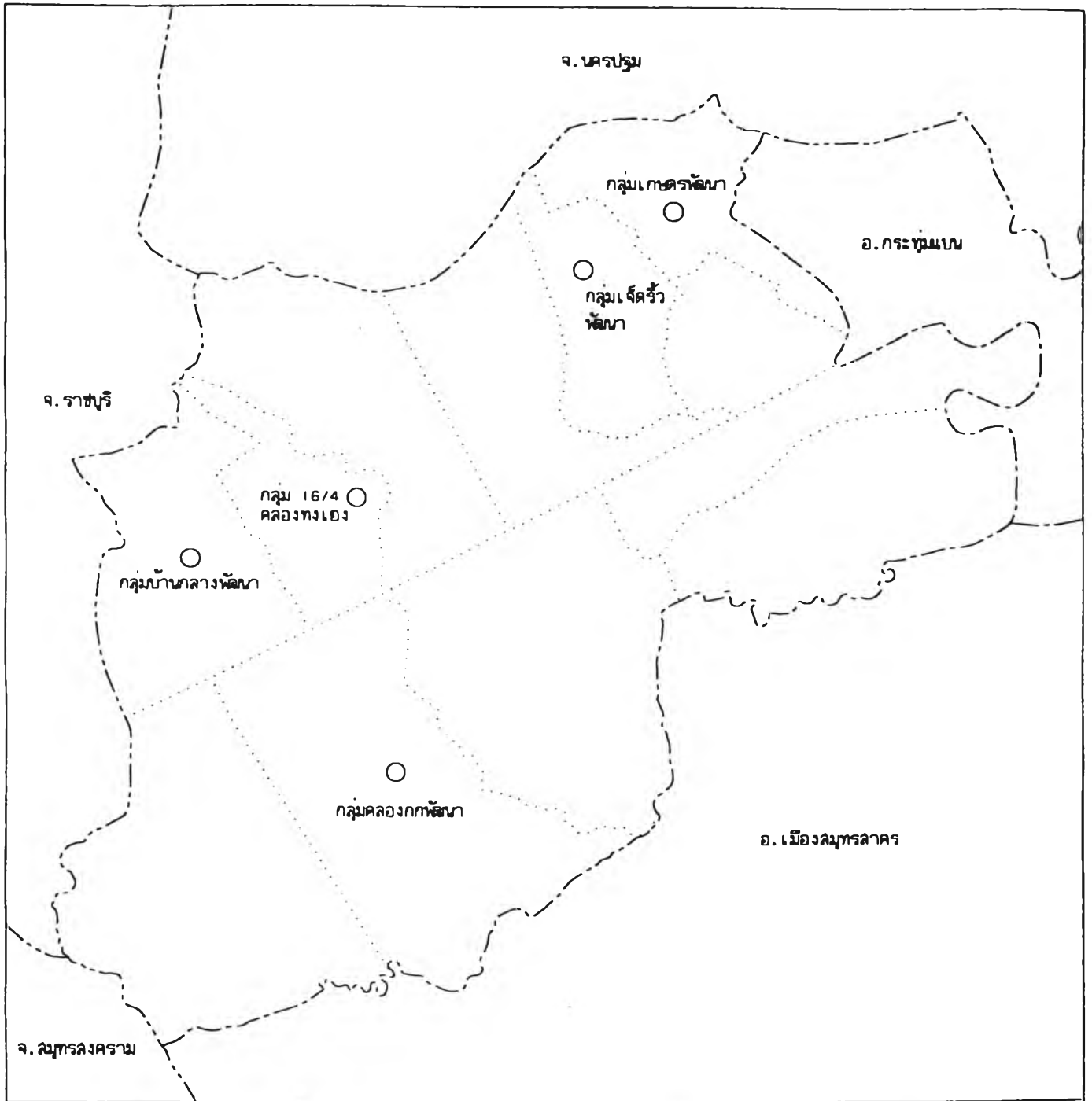
4.2.4 การดำเนินงานกลุ่มเยาวชนเกษตรกรและพื้นที่เกษตรกรรม

จากการศึกษาและวิเคราะห์ถึงสภาพพื้นที่เกษตรกรรม แนวโน้มการเปลี่ยนแปลงพื้นที่และผลผลิต มูลค่าการผลิตที่เพิ่มสูงขึ้นในบทที่ 3 ทำให้เราสามารถนำข้อมูลดังกล่าวมาวิเคราะห์ถึงความสัมพันธ์กับที่ตั้งของกลุ่มเยาวชนเกษตรกรได้ว่า การดำเนินงานของกลุ่มน่าจะมีอิทธิพลต่อพื้นที่เกษตรกรรมในพื้นที่ ดังนี้

- ในภาพรวมของทั้งอำเภอ

มูลค่าการผลิตเฉลี่ยสูงขึ้นจาก 21,000 บาทต่อไร่ ในปี 2537 / 2538 เป็น 23,000 บาทต่อไร่ ในปี 2540 / 2541 ซึ่งช่วงปีดังกล่าวเป็นช่วงที่การดำเนินงานของกลุ่มเยาวชนเกษตรกร อยู่ในช่วงที่มีผลงานดี โดยกลุ่มเกษตรกรพัฒนาได้รางวัลชนะเลิศการประกวดกลุ่มเยาวชนระดับจังหวัด ในปี 2539 และระดับประเทศในปี 2540 ซึ่งการดำเนินงานในช่วงเวลาดังกล่าวคาดว่าจะส่งผลให้กลุ่มเยาวชนมีความกระตือรือร้นในการพัฒนาวิชาการผลิต ผลผลิตทางการเกษตรของตน และในครัวเรือนด้วย

- สภาพแนวโน้มการเปลี่ยนแปลงแต่ละตำบล มีความแตกต่างกันตามสภาพพื้นที่ตั้ง โดยการจัดตั้งชั้นของกลุ่มอาจจะมีผลต่อการเปลี่ยนแปลงพื้นที่เกษตรกรรม คือกลุ่มเจ็ดริ้วพัฒนา และกลุ่มเกษตรพัฒนา ที่ถูกจัดอยู่ในกลุ่มที่มีการดำเนินงานในระดับดี ตั้งอยู่ส่วนบนของอำเภอ ในตำบลเจ็ดริ้วและตำบลเกษตรพัฒนา ที่มีแนวโน้มการเปลี่ยนแปลงพื้นที่เกษตรกรรมลดลงต่ำ จนถึงมีการเพิ่มขึ้น แต่กลุ่ม 16/4 คลองทองเฮง และกลุ่มบ้านกลางพัฒนา ที่ถูกจัดอยู่ในกลุ่มที่ต้องมีการปรับปรุงในการดำเนินงาน ตั้งอยู่ตอนล่างของอำเภอพื้นที่ติดกับจังหวัดราชบุรี ที่มีแนวโน้มการเปลี่ยนแปลงลดลงมาก จากความสัมพันธ์นี้ ทำให้เราวิเคราะห์ได้ว่า ระดับชั้นที่ดี ของกลุ่มเยาวชนเกษตรกร มีส่วนช่วยให้การเปลี่ยนแปลงพื้นที่เกษตรกรรมลดลงอย่างช้า ๆ และสามารถเป็น



กระบวนการปรับตัวของชุมชนเกษตรในพื้นที่ปริมณฑลกรุงเทพฯฝั่งตะวันตก กรณีศึกษา อำเภอบ้านแพ้ว จังหวัดสมุทรสาคร

แผนที่ที่ 19: แลด์ที่ตั้ง กลุ่มเยาวชนเกษตรกร ในอำเภอบ้านแพ้ว

สัญลักษณ์

- เขตจังหวัด
- เขตอำเภอ
- เขตตำบล



มาตราส่วน

0 1 2 3 Km.

แรงยึดเหนี่ยวระหว่างกลุ่มเกษตรกรที่อยู่ในเขตตำบลนั้น ๆ ด้วย เพราะได้เห็นสภาพการดำเนินงานที่ประสบความสำเร็จ ทั้งด้านวิชาการและด้านการผลิตจริง ที่สามารถปรับปรุงพัฒนาวิธีการผลิตให้มีมูลค่าการผลิตเฉลี่ยต่อไร่สูงขึ้น

อย่างไรก็ตาม ในกลุ่มเยาวชนเกษตรกร ที่ยังอยู่ในเกณฑ์ที่ต้องปรับปรุง ยังไม่สามารถสร้างแรงยึดเหนี่ยว ระหว่างกลุ่มเกษตรกรทั้งที่เป็นสมาชิกและไม่เป็นสมาชิกไว้ได้ เท่าที่ควร ซึ่งในอนาคตหากกลุ่มได้มีการปรับปรุงการดำเนินงานให้มีผลงานที่ดีขึ้น ก็จะสามารถสร้างแรงยึดเหนี่ยวของเกษตรกรให้มีการเปลี่ยนแปลงพื้นที่เกษตรน้อยและซ้ำลง