



## ความเป็นมาและความสำคัญของปัญหา

การศึกษาในระดับอุดมศึกษาเป็นการศึกษาในระดับที่ 3 (tertiary education) ก่อนที่ผู้สำเร็จการศึกษาจะไปประกอบอาชีพหรือศึกษาต่อในระดับสูงต่อไป สถาบันอุดมศึกษาจึงมีใช้ เป็นแหล่งที่จะผลิตบัณฑิตที่มีความรู้ความเชี่ยวชาญเฉพาะทางด้านเทคนิควิชาชีพเท่านั้น แต่จะต้อง อบรมสั่งสอนให้รู้จักการอยู่ร่วมกันในสังคม อีกทั้งมีแนวทางในการประกอบอาชีพด้วย ดังนั้น การที่ ผู้สำเร็จการศึกษาจะเป็นบัณฑิตที่สมบูรณ์ มีความรู้ความสามารถทางด้านวิชาชีพ มีคุณธรรม จริยธรรม รู้จักการใช้ความคิดและวิจารณ์ญาณ สามารถดำรงตนอยู่ในสังคมและเศรษฐกิจที่เปลี่ยนแปลงอยู่ ตลอดเวลาได้นั้น จึงขึ้นอยู่กับการจัดการศึกษาในระดับอุดมศึกษาที่ตอบสนองให้บัณฑิตถึงพร้อมด้วย ความสมบูรณ์ดังกล่าว

ด้วยเหตุผลความสำคัญนี้เองจึงเป็นภาระและความรับผิดชอบที่สถาบันการศึกษาใน ระดับอุดมศึกษาและหน่วยงานที่เกี่ยวข้องจะต้องพยายามดำเนินการให้สามารถผลิตบัณฑิตที่มีคุณภาพ ออกสู่สังคมให้ได้ แม้ว่าสถาบันอุดมศึกษาของประเทศไทยขณะนี้มีความหลากหลายทั้งด้านขนาด ความเชี่ยวชาญ ประสิทธิภาพ งบประมาณที่ใช้ในการดำเนินการและหน่วยงานที่รับผิดชอบก็ตาม (สำนักงานคณะกรรมการการศึกษาแห่งชาติ, 2539)

ลิปินนท์ เกตุทัต (2514 อ้างถึงใน ชัชจรียา ไบลี, 2537) ได้กล่าวว่า สถาบัน อุดมศึกษามีภารกิจหลักที่ต้องปฏิบัติอยู่ 4 ด้าน คือ

1. ให้การศึกษาวิชาชีพขั้นสูงที่จะทำให้นักศึกษาได้ยึดไปประกอบอาชีพ โดยการผลิต นักศึกษาในวิชาชีพต่าง ๆ ที่สอดคล้องกับแผนพัฒนาประเทศ
2. ให้มีการวิจัยแสวงหาความรู้ใหม่ สร้างบรรยากาศแห่งการเรียนรู้ การค้นคว้า ใฝ่หาความจริง มุ่งให้นักศึกษาเป็นผู้มีความคิดวิจิตร มีความคิดสร้างสรรค์ มีจินตนาการ
3. ให้การศึกษาในด้านวิทยาการมูลฐาน คือ วิทยาศาสตร์ สังคมศาสตร์ และมนุษยศาสตร์ อันเป็นมรดกทางวัฒนธรรม ศิลปและวิทยาการที่จะทำให้นักศึกษาเป็นผู้รอบรู้ รู้กว้าง สถาบันอุดมศึกษาจะต้องสนับสนุนให้นักศึกษาได้มีส่วนโดยตรงในการจัดและกระทำกิจกรรม ส่งเสริมในหลักสูตรและนอกหลักสูตร ที่จะทำให้นักศึกษาได้ทราบซึ่งในความรู้อันนี้

4. เป็นสถาบันที่ถ่ายทอดความรู้และวัฒนธรรมไปยังท้องถิ่นและประเทศ ซึ่งสถาบันอุดมศึกษาจะต้องทำหน้าที่ปลูกฝังและถ่ายทอดมาตรฐานความเป็นพลเมืองดีให้แก่นักศึกษา เพื่อที่จะพยายามให้ความเป็นพลเมืองดีนี้ถ่ายทอดต่อไปยังสังคม

ในปี พ.ศ. 2538 วิทยาลัยครู ในสังกัดกรมการฝึกหัดครู กระทรวงศึกษาธิการทั่วประเทศ จำนวน 36 แห่ง ได้ปรับเปลี่ยนฐานะจากวิทยาลัยครูมาเป็นสถาบันราชภัฏ ในสังกัดสำนักงานสภาสถาบันราชภัฏ กระทรวงศึกษาธิการ โดยมีปรัชญาของสถาบัน คือ **การเป็นสถาบันอุดมศึกษาเพื่อการพัฒนาท้องถิ่น** มีวัตถุประสงค์เพื่อ ให้การศึกษาวิชาการและวิชาชีพชั้นสูง ทำการวิจัย ให้บริการทางวิชาการแก่สังคม ปรับปรุงถ่ายทอดและพัฒนาเทคโนโลยี ทำนุบำรุงศิลปวัฒนธรรม ผลิตครูและส่งเสริมวิทยฐานะครู (พระราชบัญญัติสถาบันราชภัฏ, 2538) ดังนั้น สถาบันราชภัฏ จึงมีบทบาทอย่างสำคัญในการจัดการศึกษาเพื่อพัฒนาทรัพยากรมนุษย์ในท้องถิ่นด้วยรูปแบบที่หลากหลาย เพื่อให้ทุกคนได้มีโอกาสเรียนรู้ตลอดชีวิต ช่วยให้ผู้เรียนสามารถใช้ชีวิตอยู่ในท้องถิ่นได้อย่างสงบสุข เป็นสถาบันที่ช่วยยกระดับของคน ชุมชนและสังคมให้พัฒนาไปด้วยกันได้อย่างสมดุล มีบทบาทอย่างสำคัญในการผลิตครูและผดุงวิชาชีพครูให้เป็นวิชาชีพที่ช่วยยกระดับการพัฒนาทรัพยากรมนุษย์ให้สูงค่ายิ่ง

ในการที่สถาบันอุดมศึกษาจะดำเนินการกิจให้บรรลุจุดมุ่งหมายดังกล่าวได้นั้น จำเป็นจะต้องคำนึงถึงธรรมชาติของสถาบันในด้านต่าง ๆ (ไพฑูริย์ สีนลาร์ตัน, 2522) คือ

1. ความแตกต่างและขนาดของสถาบันอุดมศึกษา ในด้านหลักสูตร นักศึกษา อาจารย์ และสถานที่บริเวณของสถาบัน
2. ความลึกซึ้งในเนื้อหาความรู้เฉพาะสาขาวิชา
3. ความสัมพันธ์ระหว่างสาขาวิชา
4. อีสระและเสรีภาพในการดำเนินงาน การสอน การวิจัยและการบริการชุมชน

จากการที่สถาบันราชภัฏเป็นสถาบันอุดมศึกษาที่ตั้งอยู่ในส่วนภูมิภาค โดยกระจายอยู่ทั่วประเทศถึง 30 แห่ง จากจำนวน 36 แห่ง มีเพียง 6 แห่งเท่านั้น ที่ตั้งอยู่ในเขตกรุงเทพมหานคร ทำให้สถาบันราชภัฏเป็นสถาบันอุดมศึกษาที่มีความแตกต่างจากสถาบันอุดมศึกษาอื่น ในการที่จะเป็นสถาบันอุดมศึกษาของท้องถิ่น เพื่อช่วยพัฒนาท้องถิ่นให้เจริญขึ้น ประกอบกับมาตรา 7 แห่งพระราชบัญญัติสถาบันราชภัฏ พ.ศ. 2538 ได้กำหนดให้สถาบันราชภัฏเป็นสถาบันอุดมศึกษาเพื่อการพัฒนาท้องถิ่น ดังนั้น สถาบันราชภัฏทุกแห่งจึงต้องดำเนินงานตามภารกิจดังกล่าวให้เกิดผลเป็นรูปธรรมมากที่สุด

อย่างไรก็ตาม “จากการประเมินเบื้องต้น พบว่า ปัจจุบันมีสถาบันราชภัฏเพียงไม่กี่แห่ง จากจำนวน 36 แห่ง ที่ได้รับการยอมรับว่าทุ่มเททรัพยากรทั้งด้านงบประมาณ อาคารสถานที่ และบุคลากรของสถาบันให้กับการทำงานพัฒนาท้องถิ่นและบุคลากรในท้องถิ่นอย่างจริงจัง ขณะที่สถาบันราชภัฏส่วนใหญ่มุ่งเน้นการสอนตามความต้องการของตลาดแรงงานในภาคธุรกิจอุตสาหกรรม สถาบันราชภัฏเพชรบุรีเป็นสถาบันที่ได้รับการยอมรับว่าเป็นหนึ่งในแถวหน้าของสถาบันราชภัฏที่ทำงานร่วมกับท้องถิ่นมากที่สุดแห่งหนึ่งในขณะนี้” (สานปฏิรูป, 2542 : 14) โดยมีโครงการที่เด่นและเป็นที่ภาคภูมิใจของสถาบันราชภัฏเพชรบุรี คือ การส่งเสริมให้ชาวบ้านทำสหกรณ์ออมทรัพย์เครดิตยูเนียน โดยอาจารย์ของสถาบันราชภัฏเพชรบุรีเป็นผู้มีส่วนร่วมก่อตั้ง เมื่อปี พ.ศ.2523 การสนับสนุนงบประมาณในการจัดประชุมสัมมนาบุคลากรสหกรณ์ออมทรัพย์เครดิตยูเนียน จังหวัดเพชรบุรี การให้วิทยากรเครือข่ายชุมชนไปเป็นวิทยากรให้ความรู้แก่บุคลากรของสหกรณ์ออมทรัพย์เครดิตยูเนียน เกี่ยวกับการเสริมสร้างความเข้มแข็งของชุมชน เป็นศูนย์กลางติดต่อประสานงานในการอบรม / ประชุมสัมมนา เพื่อเพิ่มความรู้ให้แก่บุคลากรสหกรณ์ออมทรัพย์เครดิตยูเนียนในเรื่องต่าง ๆ โครงการนำร่องประชาคมจังหวัดเพชรบุรี โดยความร่วมมือระหว่างสภาพัฒนาเศรษฐกิจและสังคมแห่งชาติกับหน่วยงานในองค์การสหประชาชาติ มีการเปิดเวทีที่ภาคีหลายฝ่าย อาทิ ชาวบ้าน ราชการ และเอกชน ได้พบปะพูดคุยเพื่อร่วมกันหาทางแก้ไขปัญหาในด้านต่าง ๆ เช่น การแก้ไขปัญหาเรืออวนรุนอวนลากที่รุกล้ำเข้ามาในพื้นที่ของชาวประมงชายฝั่ง โดยนักวิชาการจากสถาบันราชภัฏได้เข้าไปมีบทบาทในการช่วยเจรจา จัดตั้งกลุ่มคนรักเมืองเพชรให้มาพบปะจัดประชุมกันที่สถาบันราชภัฏเดือนละครั้ง ฯลฯ (สานปฏิรูป, 2542 : 14)

สำหรับการจัดการภายในสถาบันนั้น มีการอบรมปฐมนิเทศอาจารย์ใหม่ในเรื่องของจิตสำนึกเกี่ยวกับท้องถิ่น และยังกำหนดเป้าหมายให้อาจารย์ทำวิจัยเกี่ยวกับเรื่องของท้องถิ่นให้ได้อย่างน้อย 1 ใน 3 ของจำนวนอาจารย์ทั้งหมด (สานปฏิรูป, 2542 : 14) ส่วนของนักศึกษานั้นก็ได้มอบหมายให้นักศึกษาได้ลงไปศึกษากับปราชญ์ชาวบ้านและชุมชนท้องถิ่นเพื่อบูรณาการหลักสูตรท้องถิ่นแล้วนำไปใช้กับโรงเรียนต่าง ๆ รวมทั้งมีการอบรมนักศึกษาเครือข่ายชุมชนเข้มแข็งเพื่อให้นักศึกษาเหล่านั้นเป็นตัวประสานความสัมพันธ์ระหว่างสถาบันราชภัฏกับชุมชนท้องถิ่น

จากข้อมูลหลักฐานดังกล่าวจะเห็นได้ว่า สถาบันราชภัฏเพชรบุรี เป็นพื้นที่ที่ให้ภาพชัดเจนถึงบทบาทของสถาบันอุดมศึกษาเพื่อการพัฒนาท้องถิ่นของสถาบันราชภัฏในหลาย ๆ มิติ ดังนั้นผู้วิจัยจึงสนใจจะศึกษาบทบาทของสถาบันอุดมศึกษาเพื่อการพัฒนาท้องถิ่นดังกล่าว โดยใช้วิธีการวิจัยเชิงคุณภาพ (qualitative research) เพื่อจะได้ทราบถึงบทบาทและความเป็นไปได้ที่แท้จริงของสถาบัน

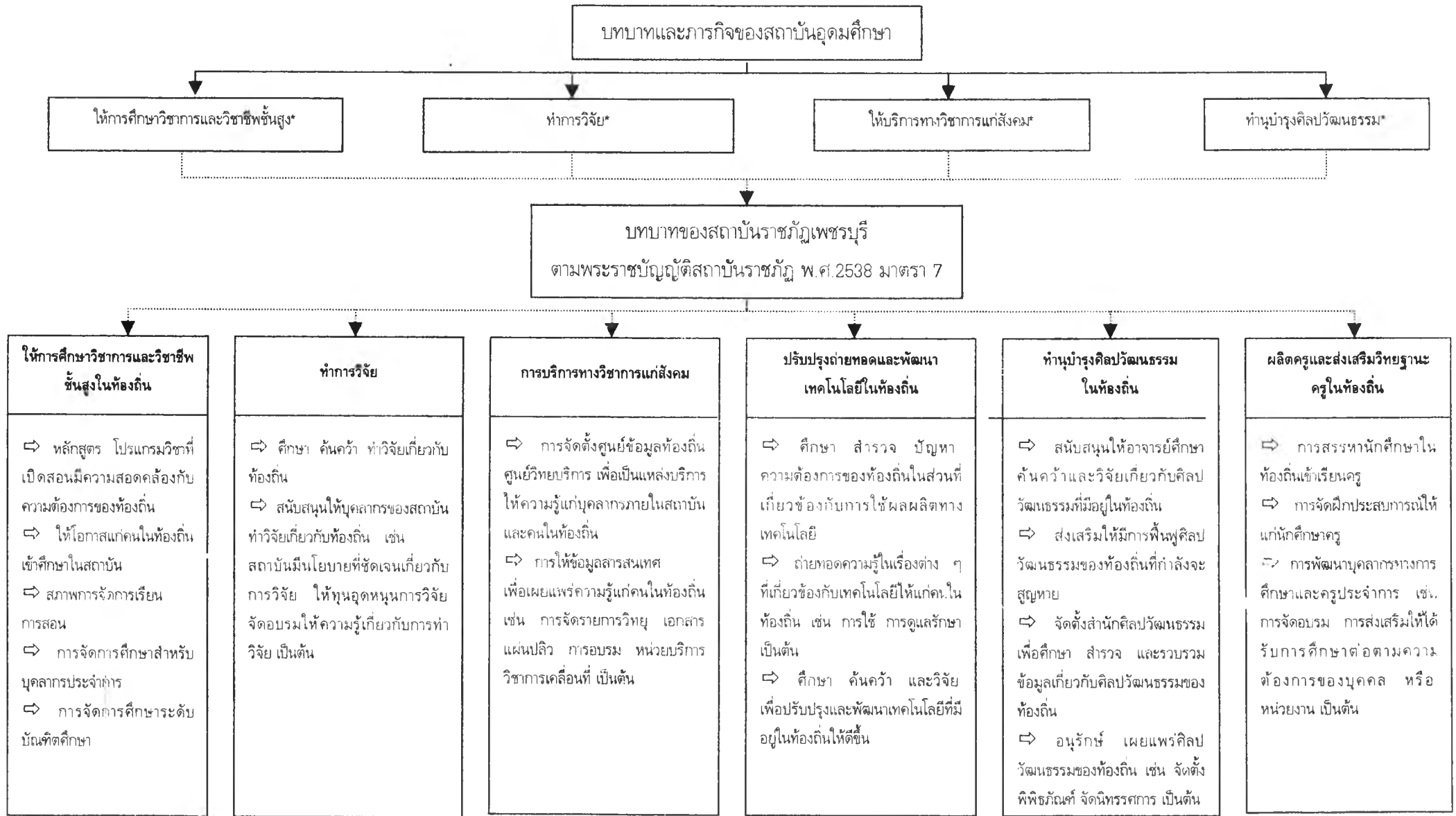
อุดมศึกษาเพื่อการพัฒนาท้องถิ่นของสถาบันราชภัฏ อันจะก่อให้เกิดความเข้าใจและได้ข้อมูลสารสนเทศในการนำไปวางแผน กำหนดนโยบายในการจัดการศึกษาภายในสถาบันราชภัฏต่อไป

### วัตถุประสงค์ของการวิจัย

ศึกษาบทบาทของสถาบันอุดมศึกษาเพื่อการพัฒนาท้องถิ่น จากกรณีศึกษาสถาบันราชภัฏเพชรบุรี

### กรอบแนวคิดในการวิจัย

การวิจัยครั้งนี้ผู้วิจัยได้ศึกษาแนวคิดเกี่ยวกับการดำเนินงานตามบทบาทของสถาบันอุดมศึกษา พระราชบัญญัติสถาบันราชภัฏ พ.ศ. 2538 และงานวิจัยที่เกี่ยวข้องกับบทบาทของสถาบันอุดมศึกษา ซึ่งผู้วิจัยจะยึดกรอบการดำเนินงานของสถาบันตามพระราชบัญญัติสถาบันราชภัฏ พ.ศ. 2538 มาตรา 7 มาเป็นกรอบแนวคิดในการวิจัย อันประกอบด้วยบทบาท 6 ด้าน คือ บทบาทด้านให้การศึกษาวิชาการและวิชาชีพชั้นสูงในท้องถิ่น บทบาทด้านการวิจัย บทบาทด้านการบริการทางวิชาการแก่สังคม บทบาทด้านการปรับปรุงถ่ายทอดและพัฒนาเทคโนโลยีในท้องถิ่น บทบาทด้านการทำนุบำรุงศิลปวัฒนธรรมในท้องถิ่น และบทบาทด้านการผลิตครูและส่งเสริมวิทยฐานะครูในท้องถิ่น ดังแผนภูมิที่ 1



หมายเหตุ \* ลิปินนท์ เกตุทัต (2514) และ อุไรวรรณ แสงหิรัญ (2532)  
แผนภูมิที่ 1 กรอบแนวคิดในการวิจัย

## ขอบเขตของการวิจัย

1. การวิจัยครั้งนี้ ผู้วิจัยกำหนดประเด็นในการศึกษาบทบาทของสถาบันอุดมศึกษาเพื่อการพัฒนาท้องถิ่น คือ บทบาทด้านให้การศึกษาระดับอาชีวการและวิชาชีพชั้นสูงในท้องถิ่น บทบาทด้านการวิจัย บทบาทด้านการบริการทางวิชาการแก่สังคม บทบาทด้านการปรับปรุงถ่ายทอดและพัฒนาเทคโนโลยีในท้องถิ่น บทบาทด้านการทำนุบำรุงศิลปวัฒนธรรมในท้องถิ่น และบทบาทด้านการผลิตครูและส่งเสริมวิทยฐานะครูในท้องถิ่น

### 2. แหล่งข้อมูลประกอบด้วย

#### 2.1 ข้อมูลบุคคล

2.1.1 บุคคลภายในสถาบัน ได้แก่ ผู้บริหาร (อธิการบดี รองอธิการบดี ผู้ช่วยอธิการบดี คณบดี ผู้อำนวยการสำนัก / ศูนย์) อาจารย์ประจำ (ผู้สอนโปรแกรมวิชาการพัฒนาชุมชน) วิทยากรเครือข่ายชุมชน เจ้าหน้าที่บริหารและธุรการ (หลักสูตร ทะเบียนนักศึกษา บริการวิชาการชุมชน วางแผนและพัฒนา) นักศึกษามหาภาคปกติ และนักศึกษามหาภาค กศ.บป. (การจัดการศึกษาสำหรับบุคลากรประจำการ)

2.1.2 บุคคลภายนอกสถาบัน ได้แก่ ผู้นำการจัดสหกรณ์ออมทรัพย์ เครดิตยูเนียน จังหวัดเพชรบุรี และผู้นำชุมชนที่อยู่ในพื้นที่ที่สถาบันราชภัฏเพชรบุรีรับผิดชอบในการจัดการศึกษา (พื้นที่ในเขตจังหวัดเพชรบุรี และจังหวัดประจวบคีรีขันธ์)

2.2 ข้อมูลเอกสาร ประกอบด้วย ประวัติสถาบัน แนวนโยบายในการบริหารสถาบัน สภาพปัจจุบันด้านบุคลากร หลักสูตรการจัดการศึกษาระดับบัณฑิตศึกษา การบริหารงบประมาณ รายงานผลการปฏิบัติงานของสำนัก / ศูนย์ภายในสถาบัน ฯลฯ

2.3 ข้อมูลจากการสังเกต และการสัมภาษณ์ของผู้วิจัย เกี่ยวกับสภาพบริบทโดยทั่วไปของสถาบัน ลักษณะอาคารสถานที่ ปฏิสัมพันธ์ของบุคลากรภายในสถาบัน และลักษณะความสัมพันธ์ระหว่างสถาบันกับท้องถิ่น เป็นต้น

## คำจำกัดความที่ใช้ในการวิจัย

1. **สถาบันราชภัฏเพชรบุรี** หมายถึง สถาบันอุดมศึกษา สังกัดสำนักงานสภาสถาบันราชภัฏ กระทรวงศึกษาธิการ เป็น 1 ใน 36 แห่งของสถาบันราชภัฏ ตั้งอยู่ในจังหวัดเพชรบุรี

2. **บทบาทของสถาบันอุดมศึกษาเพื่อการพัฒนาท้องถิ่น** หมายถึง บทบาทสถาบันทางการศึกษาระดับอุดมศึกษา ที่ดำเนินงานภายใต้ปรัชญาและภารกิจ ในการให้การศึกษาระดับอาชีวการและ

วิชาชีพชั้นสูง ทำการวิจัย ให้บริการทางวิชาการแก่สังคม ปรับปรุงถ่ายทอดและพัฒนาเทคโนโลยี ทำนุบำรุงศิลปวัฒนธรรม ผลิตครูและส่งเสริมวิทยฐานะครู ได้สอดคล้องกับความต้องการของประชาชนในจังหวัดเพชรบุรีและจังหวัดประจวบคีรีขันธ์

#### **ประโยชน์ที่คาดว่าจะได้รับจากการวิจัย**

1. ทำให้ทราบบทบาทและภารกิจในการเป็นสถาบันอุดมศึกษาเพื่อการพัฒนาท้องถิ่นของสถาบันราชภัฏเพชรบุรี
2. เป็นแนวทางในการนำสารสนเทศที่ได้ไปใช้ประกอบการตัดสินใจ วางแผน ปรับปรุง และหรือปรับเปลี่ยนนโยบายของการดำเนินภารกิจของสถาบันราชภัฏในระดับภูมิภาคให้ปฏิบัติภารกิจที่เหมาะสมต่อไป