

## บทที่ 2

### การทบทวนแนวคิด ทฤษฎีและงานวิจัยที่เกี่ยวข้อง

วิทยานิพนธ์เรื่อง กฎเชิงพื้นที่ของการใช้พื้นที่โล่งว่างสาธารณะในชุมชนของไทยอง บ้านหนองเจือก จังหวัดลำพูน ได้ทำการศึกษาทบทวนแนวคิด ทฤษฎี งานวิจัย และเอกสารต่าง ๆ ที่เกี่ยวข้อง ในการสร้างกรอบแนวความคิด ที่ใช้ในการศึกษาใช้พื้นที่โล่งว่างสาธารณะในชุมชนพื้นถิ่น และนำไปสู่การสรุปเป็นกฎเชิงพื้นที่ของการใช้พื้นที่โล่งว่างสาธารณะในชุมชนกรณีศึกษาต่อไป โดยมีลำดับเนื้อหา ดังนี้

- 2.1 ทฤษฎีชุมชนและการตั้งถิ่นฐาน
  - 2.1.1 การตั้งถิ่นฐาน
  - 2.1.2 ความหมายและประเภทของชุมชน
  - 2.1.3 องค์ประกอบของชุมชน
- 2.2 แนวความคิดเกี่ยวกับพื้นที่โล่งว่างสาธารณะ
  - 2.2.1 นิยามความสำคัญ ประเภทของพื้นที่โล่งว่างสาธารณะในชุมชน
  - 2.2.2 รูปแบบการใช้พื้นที่โล่งว่างสาธารณะ
  - 2.2.3 วัฒนาการพื้นที่โล่งว่างสาธารณะและพื้นที่เมือง
- 2.3 ปัจจัยที่มีผลต่อการใช้พื้นที่โล่งว่างสาธารณะ
  - 2.3.1 คุณสมบัติในเชิงพื้นที่ของพื้นที่โล่งว่างสาธารณะในระดับพื้นที่รวม (global spatial properties)
  - 2.3.2 คุณสมบัติในเชิงพื้นที่ของพื้นที่โล่งว่างสาธารณะในระดับพื้นที่เฉพาะ (local spatial properties)
  - 2.3.3 ปัจจัยในเชิงเศรษฐกิจ-สังคมที่มีผลต่อการใช้พื้นที่โล่งว่างสาธารณะ
- 2.4 สรุปแนวคิด ทฤษฎีที่เกี่ยวข้อง และกรอบแนวคิดในการศึกษา

### 2.1 ทฤษฎีชุมชนและการตั้งถิ่นฐาน

#### 2.1.1 การตั้งถิ่นฐาน

ปัจจัยทางภูมิศาสตร์ กล่าวได้ว่ามีอิทธิพลต่อการตั้งถิ่นฐานของมนุษย์ ซึ่งแปรเปลี่ยนตามขนาดและรูปร่างของพื้นที่ และบ่งบอกความเป็นมาของชุมชนนั้น ๆ รวมถึงแบบแผนของการดำรงชีวิตของผู้อยู่อาศัยในสภาพภูมิศาสตร์ที่ต่างกัน ฉัตรชัย พงษ์ประยูร (2536) ได้แบ่งออกเป็น 4 แบบดังนี้

- 1) การตั้งถิ่นฐานแบบกลุ่ม (clustered settlement) เรียกอีกแบบว่าการตั้งถิ่นฐานแบบกระจุก การตั้งถิ่นฐานแบบนี้มีความสัมพันธ์กับปัจจัยทางธรรมชาติ หรือปัจจัยทางด้านกายภาพ เช่น ที่ราบลุ่ม แหล่งแร่ธาตุ หุบเขา บริเวณแยกของถนน บริเวณแยกของถนน บริเวณคั่งน้ำ และบริเวณที่แม่น้ำบรรจบกัน เป็นต้น ในระยะแรกของการตั้งถิ่นฐานอาจเริ่มต้นจากจำนวนบ้าน 2-5 หลังคาเรือน ในระยะต่อมาจำนวนคนมากขึ้น กลุ่มบ้านขนาดเล็กขยายตัวเป็นหมู่บ้านขนาดใหญ่

โดยหมู่บ้านที่มีการจัดตั้งมานานมักมีขนาดใหญ่ การตั้งถิ่นฐานแบบกลุ่มนี้จะเป็นการตั้งถิ่นฐานในชนบทที่ประกอบอาชีพการเกษตรโดยมีพื้นที่การเกษตรอยู่ในบริเวณรอบหมู่บ้าน ผสมกับการเลี้ยงสัตว์ เช่น เป็ด ไก่ หมู วัว และจะเลี้ยงในบริเวณบ้านหรือ บริเวณใกล้ ๆ บ้าน บางครั้งเรียกรวมกันว่า หมู่บ้านการเกษตร (farm village) การตั้งถิ่นฐานประเภทนี้มักพบในเขตภาคเหนือ และภาคตะวันออกเฉียงเหนือของฝรั่งเศสตอนใต้ของเบลเยียม เดนมาร์ก สวีเดน อิตาลี สหรัฐอเมริกา อินเดีย ปากีสถาน อินโดนีเซีย และบริเวณ ทั่วไปในเขตที่ราบภาคกลาง ภาคใต้ และภาคตะวันออกเฉียงเหนือของประเทศไทยโดยเฉพาะหมู่บ้านที่คนส่วนใหญ่ประกอบอาชีพทำนาผลของการตั้งถิ่นฐานแบบกลุ่มนี้ มีผลดีทางด้านสังคมและจิตใจ คือ การอยู่รวมกันเป็นกลุ่มทำให้คนในชุมชนมีความสัมพันธ์กันอย่างใกล้ชิดในแบบเครือญาติ

- 2) การตั้งถิ่นฐานแบบกระจาย (dispersed or scattered settlement) การตั้งถิ่นฐานแบบกระจายเป็นการตั้งถิ่นฐานที่บ้านเรือน ทุ่งฉาง คอกสัตว์ โรงเก็บเครื่องมือต่าง ๆ ของเกษตรกรตั้งอยู่ในพื้นที่การเกษตรของตนเองหรือเรียกว่า แบบกระจายในลักษณะโดดเดี่ยว (isolated settlement) ความห่างของบ้านเรือนขึ้นอยู่กับขนาดที่ดินแต่ละครอบครัว การตั้งถิ่นฐานแบบนี้มักมีศูนย์กลางร่วมกัน เช่น วัด โรงเรียน สถานีอนามัย ตลาด ลักษณะการตั้งถิ่นฐานแบบกระจายนี้มักพบในเขตของประเทศที่พัฒนาแล้ว เช่น ตอนเหนือของสหรัฐอเมริกา สหราชอาณาจักร เนเธอร์แลนด์ ออสเตรเลีย เป็นต้น สำหรับประเทศไทยการตั้งถิ่นฐานลักษณะนี้จะปรากฏในบริเวณที่เกษตรกรประกอบอาชีพเกี่ยวกับการทำไร่ เช่น ไร่อ้อย ไร่สับปะรด ไร่มันสำปะหลัง รวมทั้งชุมชนที่ทำสวนผลไม้ โดยการกระจายอยู่ไม่ไกลนักในพื้นที่สวนของแต่ละครอบครัว แนวเขตของสวนนั้นมีคูคลองกัน การตั้งถิ่นฐานรูปแบบนี้ทำให้ไม่เสียเวลาในการเดินทางไปกลับระหว่างบ้านกับพื้นที่เกษตร ดังนั้นจึงมีเวลาการดูแลผลผลิตได้อย่างเต็มที่ บางบริเวณอาจจะใช้วิธีการทำฟาร์มสวนผสม (mixed farming) คือ ใช้ทั้งเพาะปลูกและเลี้ยงสัตว์
- 3) การตั้งถิ่นฐานแบบสุ่ม (random settlement) เป็นการตั้งถิ่นฐานที่มีลักษณะเป็นกลุ่มและกระจายแบบโดดเดี่ยวสลับกัน โดยในช่วงแรกจะอยู่รวมกันเป็นกลุ่มหมู่บ้าน ต่อมาเมื่อมีคนมากขึ้นและพื้นที่เกษตรกรรมขยายตัวจึงต้องขยายการตั้งถิ่นฐานของชุมชนออกไป ในขณะที่เดียวกันอาจมีบ้านบางหลังต้องการความเป็นอิสระ จึงแยกตัวไปปลูกสร้างในพื้นที่ของตนเองเพื่อจะได้ดูแลไร่เนาได้อย่างเต็มที่ ทำให้เกิดการกระจายการตั้งถิ่นฐานออกไปจากศูนย์กลางหมู่บ้าน
- 4) การตั้งถิ่นฐานตามแนวเส้นทางคมนาคม (linear settlement) การตั้งถิ่นฐานประเภทนี้มักปรากฏในบริเวณที่ราบเป็นส่วนใหญ่ ไม่ค่อยพบในบริเวณที่สูง ลักษณะการตั้งบ้านเรือนจะเกาะกลุ่มเป็นแนวตามยาวเส้นทางคมนาคมหลักที่สะดวก โดยอาจตั้งอยู่เป็นกลุ่มติดต่อกันในเขตพื้นที่ชุมชนการค้า หรือทางแยกของเส้นทางคมนาคม ส่วนบริเวณที่อยู่ไกลออกไปอาจพบลักษณะการตั้งบ้านเรือนห่างกัน มีพื้นที่การเกษตรอยู่บริเวณด้านหลังของที่อยู่อาศัย เส้นทางคมนาคมที่ส่งเสริมการตั้งถิ่นฐานชนิดนี้ได้แก่ แม่น้ำ ลำคลอง ถนน หรือตามแนวยาวของหุบเขา แคว ๆ เป็นต้น

- แม่น้ำ การตั้งถิ่นฐานบริเวณแม่น้ำส่วนใหญ่มีการกระจายตัวอยู่บริเวณพื้นที่ที่เป็นคันดินธรรมชาติที่ น้ำท่วมไม่ถึง หรือบริเวณที่ราบขั้นบันได การตั้งถิ่นฐานแบบนี้คือ รูปแบบใน

ระยะแรก ๆ ที่มีขึ้นในโลก สืบเนื่องจากการที่เมืองหลวงหรือเมืองสำคัญต่าง ๆ มักตั้งอยู่ริมฝั่งแม่น้ำทั้งสิ้น ทั้งนี้เพราะแม่น้ำมีปัจจัยหลายอย่างที่ดึงดูดให้เกิดการตั้งถิ่นฐาน ทั้งเป็นแหล่งอาหาร การคมนาคม และหนันทนาการความหนาแน่นของการตั้งถิ่นฐานบริเวณริมน้ำ แม่น้ำจะมีความแตกต่างกัน โดยบริเวณที่ราบลุ่มแม่น้ำตอนล่างซึ่งเป็นที่ราบน้ำท่วมถึงมักมีการตั้งถิ่นฐานแบบเบาบางเพราะน้ำจะท่วมในฤดูน้ำหลาก ส่วนพื้นที่ราบดินดอนสามเหลี่ยมปากแม่น้ำมักเป็นบริเวณที่มีการตั้งถิ่นฐานอย่างหนาแน่น เนื่องจากเป็นแหล่งรวมของตะกอนแร่ธาตุที่ทับถมกันทำให้มีความอุดมสมบูรณ์เหมาะสมกับการเพาะปลูกสำหรับชุมชน

- ลำคลอง เป็นเส้นทางคมนาคมทางอีกประเภทหนึ่งที่มนุษย์สร้างขึ้นโดยขุดเพื่อเชื่อมระหว่างแม่น้ำกับแม่น้ำ ส่วนใหญ่จะเป็นแนวตรงและอยู่ในบริเวณที่ราบเพื่อใช้เป็นเส้นทางคมนาคมขนส่ง ทำการเกษตร การอุปโภค และบริโภค ดังนั้นลำคลองจึงเป็นที่ตั้งถิ่นฐานของชุมชนหรือเมืองต่าง ๆ ด้วย

- ถนน เส้นทางคมนาคมทางบกจะเป็นรถยนต์หรือรถไฟ เป็นเส้นทางที่ถูกพัฒนาขึ้นภายหลังการคมนาคมทางน้ำ ถนนสามารถดึงดูดการตั้งถิ่นฐานจากพื้นที่แหล่งเกษตรกรรมออกมาเกาะกลุ่มกันอยู่บริเวณสองข้างถนน เพราะถือว่าเป็นเส้นทางคมนาคมที่สะดวกและรวดเร็วกว่าทางน้ำและเป็นปัจจัยสำคัญที่ดึงดูดให้มีการตั้งถิ่นฐานหนาแน่นขึ้นเรื่อย ๆ จนกลายเป็นชุมชนใหญ่หรือกลายเป็นเมืองหลักได้

จากแนวคิดทฤษฎีการตั้งถิ่นฐาน กล่าวได้ว่า สภาพทางภูมิศาสตร์ ทำเลที่ตั้งมีอิทธิพลต่อวิถีชีวิตการดำรงชีพของคน ทั้งในด้านเศรษฐกิจ สังคม และวัฒนธรรมในพื้นที่นั้น ๆ รวมถึงวิถีการดำเนินชีวิตและการติดต่อสัมพันธ์ระหว่างกันของคนและระหว่างชุมชน ซึ่งปรากฏการณ์ที่เกิดขึ้นเมื่อพิจารณาองค์ประกอบย่อย ๆ รวมกันแล้วทำให้เข้าใจภาพรวมของชุมชนหรือปัจจัยผลักดัน รูปแบบการตั้งถิ่นฐานคนในพื้นที่ใดในระดับหนึ่ง นอกจากปัจจัยทางด้านสภาพทางภูมิศาสตร์ที่ส่งผลโดยตรงต่อการตั้งถิ่นฐานแล้ว ปัจจัยทางด้านวัฒนธรรมยังส่งผลต่อรูปแบบการตั้งถิ่นฐานรวมไปถึงวิวัฒนาการของพื้นที่ชุมชนด้วยทั้งนี้ 'วัฒนธรรม' คือ 'ผลรวมของระบบความรู้ ความเชื่อ ศิลปะ จริยธรรม กฎหมาย ประเพณี ตลอดจนความสามารถอุปนิสัยต่าง ๆ ซึ่งเป็นผลมาจากการเป็นสมาชิกของสังคม' (sir Edward B. taylor อ้างถึงใน จริยาพร รัตมีแพทย์, 2544: 20) โดยส่วนใหญ่แล้ว 'วัฒนธรรม' มักจะเน้นถึงระบบความเชื่อ และค่านิยมทางสังคม วัฒนธรรมไม่ใช่พฤติกรรมที่สังเกตเห็นได้ แต่เป็นระบบความเชื่อและค่านิยมทางสังคมซึ่งอยู่เบื้องหลังพฤติกรรมมนุษย์ วัฒนธรรมคือกฎระเบียบหรือมาตรฐานของพฤติกรรมที่คนในสังคมยอมรับ วัฒนธรรมคือวิถีชีวิตของคนในสังคมเป็นต้น (จริยาพร, 2544: 20) ผ่านระบบกิจกรรมและที่ตั้ง ดังจะเห็นได้จากเมืองในยุโรปยุคกลางที่ตัวปราสาทซึ่งเป็นศูนย์กลางการเมืองการปกครองตั้งอยู่บนที่สูง มีกำแพงและคูน้ำล้อมโดยรอบเพื่อเหตุผลในการป้องกันข้าศึกศัตรู หรือชุมชนไทดำในแคว้นสิบสองจุไทย (รัตนพร เศรษฐกุล, 2550: 53) จะตั้งถิ่นฐานรวมกันเป็นกลุ่มอย่างหนาแน่นโดยมีที่นาโดยรอบ ชุมชนดังกล่าวมีความสัมพันธ์ใกล้ชิดเนื่องจากมีผลประโยชน์ทางเศรษฐกิจร่วมกัน ระบบการผลิตการเกษตรที่ต้องใช้แรงงานคนมากบวกกับปัญหาขาดแคลนแรงงาน ทำให้เกิดการร่วมมือหรือการแลกเปลี่ยนแรงงานกันภายในชุมชน อีกทั้งต่างจะต้องรับผิดชอบ ในกิจกรรมของชุมชน การแต่งงานมักจะนิยมแต่ในหมู่บ้านเดียวกันเพราะต้องการรักษาที่ดินภายในหมู่บ้านเอาไว้เป็นต้น

จากการทบทวนแนวคิด ทฤษฎี เกี่ยวกับการตั้งถิ่นฐานกล่าวโดยสรุปได้ว่าปัจจัยที่มีอิทธิพลต่อการตั้งถิ่นฐานคือปัจจัยด้านสภาพภูมิศาสตร์และปัจจัยทางด้านวัฒนธรรม โดยการตั้งถิ่นฐานและการจัดการที่ตั้งเป็นผลมาจาก ผลรวมของระบบความรู้ ความเชื่อ ศิลปะ จริยธรรม กฎหมาย ประเพณี ตลอดจนความสามารถ อุปนิสัยต่าง ๆ ซึ่งเป็นผลมาจากการเป็นสมาชิกของสังคม ของกลุ่มชาติพันธุ์ต่าง ๆ ซึ่งผสมผสานกับความรู้ ภูมิปัญญาท้องถิ่นในการเข้าใจโลกแวดล้อม และระบบนิเวศของพื้นที่ที่กลุ่มตนเองเข้าไปตั้งถิ่นฐานตลอดจนการปรับตัวให้สอดคล้องกับธรรมชาติ ทำให้เกิดระเบียบแบบแผนคติความเชื่อเกี่ยวกับวิถีในการดำเนินชีวิตประจำวัน ที่มีความสัมพันธ์เชื่อมโยงกับระบบนิเวศอย่างแนบแน่น

### 2.1.2 ความหมายและประเภทของชุมชน

ชุมชน (community) ตามพจนานุกรมศัพท์สังคมวิทยา (ราชบัณฑิตยสถาน 2524 : 72) ได้ให้ความหมายไว้คือ กลุ่มย่อยที่มีลักษณะหลายประการเหมือนกับลักษณะสังคมแต่มีขนาดเล็กกว่า และมีความสนใจร่วมที่ประสานกันในวงแคบกว่า โดยมีเขตพื้นที่ ระดับของความคุ้นเคยและการติดต่อระหว่างบุคคล ตลอดจนพื้นฐานความยึดเหนี่ยวเฉพาะบางอย่างที่ทำให้ชุมชนต่างไปจากกลุ่มเพื่อนบ้าน ชุมชนมีลักษณะทางเศรษฐกิจเป็นแบบเลี้ยงตนเองที่จำกัดมากกว่าสังคม แต่ภายในวงจำกัดเหล่านั้นย่อมมีการสังสรรค์ใกล้ชิดกว่า และมีความเห็นอกเห็นใจลึกซึ้งกว่าหรือมีสิ่งเฉพาะบางประการที่ผูกพันกันให้เกิดเอกภาพ เช่น เชื้อชาติ ต้นกำเนิดเดิมของชาติหรือศาสนา รวมถึงความรู้สึกและทัศนคติทั้งหมด ที่ผูกพันปัจเจกบุคคลให้รวมเข้าเป็นกลุ่ม

'ชุมชน' จึงเป็นคำที่ใช้แสดงถึงการรวมตัวกันของหน่วยสังคมที่อยู่อาศัย ที่ขึ้นอยู่กับขนาดของกลุ่ม โดยใช้คำเรียกที่แตกต่างกันออกไป เช่น ละแวกบ้าน หมู่บ้าน เมือง นคร และมหานคร ซึ่งแสดงให้เห็นถึงความหมายของสังคมกับชุมชนที่มีความแตกต่างกันในด้านขนาดของกลุ่มคนมากกว่าด้านอื่น ๆ แต่บางครั้งมีการใช้คำว่า ชุมชนนำหน้าชื่อของกลุ่มคนเพื่อบ่งบอกถึงลักษณะต่าง ๆ ของกลุ่มการบ่งบอกถึงพื้นที่ เช่นการบ่งบอกถึงพื้นที่ เช่น ชุมชนหนองมน บ่งบอกเชื้อชาติ เช่น ชุมชนจีน บ่งบอกศาสนา เช่น ชุมชนมุสลิม บ่งบอกอาชีพ เช่น ชุมชนชาวประมง ส่วนกลุ่มคนขนาดใหญ่ระดับภูมิภาค ระดับประเทศ หรือการกล่าวถึงกลุ่มคนต่าง ๆ โดยทั่วไปเราจะใช้คำว่าสังคมนำหน้า เช่น สังคมไทย สังคมชนบท สังคมเมือง เป็นต้น

ความหมายของชุมชน ในรายงานขั้นสุดท้ายของโครงการจัดทำเครื่องชี้วัดการพัฒนาเมืองและชุมชน นำอยู่ (จุฬาลงกรณ์มหาวิทยาลัย, 2545: 18) ให้ความหมายว่า เป็นการรวมตัวของกลุ่มคนที่เกาะเกี่ยว ยึดโยงกับพื้นที่ โดยมีวัตถุประสงค์ร่วมกันในการรวมตัวและมีวัฒนธรรม ตลอดจนวิถีชีวิตในการดำเนินกิจกรรมของกลุ่มชัดเจน พื้นที่ทางภูมิศาสตร์ของกลุ่มคนหรือสมาชิก ต้องเป็นพื้นที่เดียวกันหรือต่อเนื่องกันทางภูมิศาสตร์ อีกทั้งต้องอยู่ในหน่วยพื้นที่ทางการปกครองเดียวกัน หรือ อาจจะเป็นการรวมตัวของกลุ่มคน ณ พื้นที่ใดพื้นที่หนึ่ง โดยมีวัตถุประสงค์ในการรวมตัว มีวัฒนธรรมและวิถีชีวิตในการดำเนินกิจกรรมร่วมกันชัดเจน

ดารณี ถวิลพิพัฒนกุล (2544) อธิบายความหมายของชุมชนว่า สถานที่ซึ่งคนใช้เป็นที่ตั้งบ้านเรือน ทำมาหากิน เลี้ยงดูบุตรหลานและกระทำกิจกรรมต่าง ๆ ส่วนใหญ่ในชีวิต ในแง่สังคมวิทยาชุมชนมีองค์ประกอบที่สำคัญสามอย่างคือ พื้นที่ทางภูมิศาสตร์ (geographical areas) การปะทะสัมพันธ์กันทางสังคม (social interaction) และความผูกพันร่วมกัน (common ties)

สนธยา พลศรี (2545) กาญจนา แก้วเทพ (2538) และ ประเวศ วะสี (2540) ได้ให้ความหมายของชุมชนคล้ายกันว่า กลุ่มคนที่อาศัยอยู่ในอาณาเขตบริเวณเดียวกัน มีความสัมพันธ์ใกล้ชิดกัน มีการติดต่อสื่อสารและเรียนรู้ร่วมกัน มีลักษณะของการใช้ชีวิตร่วมกันมีความเป็นอันหนึ่งอันเดียวกัน มีความผูกพันเอื้ออาทรกัน มีวัตถุประสงค์ร่วมกัน มีการจัดการเพื่อให้เกิดความสำเร็จตามวัตถุประสงค์ร่วมกัน กาญจนา แก้วเทพ (2538) ได้อธิบายเพิ่มเติมว่า นอกจากนี้ยังมีการดำรงรักษาคุณค่าและมรดกทางวัฒนธรรมและศาสนาถ่ายทอดไปยังลูกหลานอีกด้วย เช่นชุมชนหรือหมู่บ้านในชนบท เป็นต้น

ขวัญสรอง อติโพธิ (2550) ได้ขยายความของคำว่าชุมชนและอธิบายเพิ่มเติมถึงลักษณะบางประการไว้ดังนี้ คำว่า 'ชุมชน' ซึ่งบ่งบอกถึงลักษณะทางกายภาพ หมายความว่ามีการร่วมตัวกันและระบุนความหนาแน่นไว้ด้วยคำว่า 'ชุม' ที่เราเข้าใจกันคือ ต้องเป็นหย่อมเล็กไม่ใหญ่มาก สองคือคงมีความรักและสามัคคีกัน ช้อนทับและจัดการกันได้คนในชุมชนแตกต่างกัน ติดต่อสื่อสารกัน (communication) อยู่ร่วมกันโดยมีส่วนกลาง ตัวกลางที่ว่าอาจมีเศรษฐกิจร่วมกัน ใช้ทำน้ำร่วมกัน มีปัญหาต่าง ๆ ร่วมกัน ต้องการความสงบร่วมกัน ความปลอดภัยร่วมกัน และต้องมีการตกลงทำความเข้าใจ นั่นคือ การสื่อสาร สิ่งนี้ถือเป็นหัวใจของชุมชน

ชุมชนเป็นการรวมตัวอย่างมีขอบเขตของคนในพื้นที่เพื่อให้เกิดการตั้งถิ่นฐาน และศูนย์กลางของถิ่นที่อยู่เป็นการตอบสนองความต้องการของมนุษย์ด้านต่าง ๆ ชุมชนมีลักษณะเฉพาะที่เกิดขึ้นจากสภาพความสัมพันธ์ระหว่างการพบปะกันทุกวันของชุมชน มีวิถีการดำรงชีวิตของตนเอง มีทัศนคติ ค่านิยมของตนเอง มีเงื่อนไขทางสังคมและวัฒนธรรมที่คงอยู่และเปลี่ยนแปลงไปอย่างสม่ำเสมอในตัวของตัวเอง คนในชุมชนจะมีจิตสำนึกซึ่งผูกพันกับกลุ่มชนภายใต้ชุมชนเดียวกัน ซึ่งในวิถีการดำเนินชีวิตของคนไทย ความผูกพันดังกล่าวเกิดขึ้นและมีวิวัฒนาการควบคู่กับจารีตประเพณีที่ได้รับอิทธิพลจากแนวความคิดดั้งเดิมในลักษณะเครือญาติและการแบ่งชนชั้น มีการอุปถัมภ์กันระหว่างผู้ใหญ่กับผู้น้อย จารีตประเพณีดังกล่าวยังคงมีอยู่และยึดถือปฏิบัติกันในชุมชนในชนบทมากกว่าในชุมชนเมือง

ในทางสังคมวิทยา แบ่งชุมชนออกเป็นสองแบบคือชุมชนชนบท (rural community) และชุมชนเมือง (urban community) (สนธยา พลศรี, 2545)

ชุมชนชนบท (rural community) เป็นชุมชนที่อยู่ในเขตชนบท ซึ่งมีความหนาแน่นของประชากรน้อย ผู้อยู่อาศัยมีความสัมพันธ์อันดีต่อกัน มีชีวิตความเป็นอยู่คล้ายคลึงกัน ยึดมั่นในขนบธรรมเนียมประเพณี มีอาชีพเกษตรกรรม หรืออาชีพที่เกี่ยวข้องกับเกษตรกรรม อาจแบ่งออกเป็นสองประเภท คือ ชุมชนชนบทดั้งเดิมและชุมชนชนบททั่วไป

- ก. ชุมชนชนบทดั้งเดิม เป็นชุมชนชนบทที่เกิดขึ้นในระยะแรก มีลักษณะสำคัญสี่ประการ คือ
- 1) มีความโดดเดี่ยว (isolation) ที่ตั้งของชุมชนและครอบครัวตั้งอยู่ห่างไกลจากชุมชนและครอบครัวอื่นการติดต่อสัมพันธ์ภายในชุมชนระหว่างครอบครัวต่าง ๆ ไม่มีมากนัก แต่การติดต่อกับภายนอกชุมชนยากลำบากเพราะห่างไกลและการคมนาคมติดต่อกันไม่สะดวก
  - 2) มีความคล้ายคลึงกันทางสังคม (homogeneity) กลุ่มสังคมในชุมชนมีความเป็นอันหนึ่งอันเดียวกันในเรื่องเชื้อชาติ วัฒนธรรม รักหมู่คณะ สมัคสมานสามัคคี ไม่มีความแตกต่างทางสังคม

- 3) มีอาชีพเกษตรกรรม (agriculture) ชาวชนบทดั้งเดิม ดำรงชีวิตด้วยการประกอบอาชีพเกษตรกรรม คือ การเพาะปลูกและการเลี้ยงสัตว์แบบพึ่งพาธรรมชาติ ไม่อย่างใดก็อย่างหนึ่ง และชีวิตประจำวันต้องเกี่ยวข้องกับเกษตรกรรมไม่ทางตรงก็ทางอ้อม
  - 4) เศรษฐกิจเป็นแบบพอเลี้ยงตัวเอง (subsistence economy) ครอบครัวยุคใหม่ในชุมชนชนบทดั้งเดิมทำหน้าที่เป็นทั้งหน่วยในการผลิตและหน่วยบริโภค คือ ทำการเกษตรพอมีพอใช้ในครอบครัว เช่น เพาะปลูกเพื่อเป็นอาหาร เลี้ยงสัตว์เพื่อเป็นอาหารและใช้งาน เป็นต้น
- ข. ชุมชนชนบททั่วไป เป็นชุมชนที่เปลี่ยนแปลงจากชนบทดั้งเดิม และมีแนวโน้มที่จะเปลี่ยนแปลงมากขึ้น เนื่องจากปัจจัยของการเปลี่ยนแปลงทั้งปัจจัยภายในชุมชนเอง เช่น ภาวะประชากร คือ การเพิ่มของประชากร การย้ายถิ่น การปรับปรุงด้านการคมนาคมสื่อสาร เป็นต้น และเนื่องจากปัจจัยภายนอกชุมชน เช่น การแพร่กระจายของวัฒนธรรม โดยเฉพาะวัฒนธรรมของชุมชนเมืองที่มีความเจริญก้าวหน้า สะดวก รวดเร็ว ง่ายในการปฏิบัติ จำนวนประชากรเพิ่มมากขึ้น ความโดดเด่น ความคล้ายคลึงกันทางสังคมลดน้อยลง มีอาชีพอื่น ๆ เช่น การค้า การบริการ เพิ่มขึ้นจากอาชีพเกษตรกรรมที่มีอยู่แต่เดิม เศรษฐกิจเป็นทั้งเพื่อเลี้ยงตัวเองและเพื่อการค้าขาย ความเจริญก้าวหน้าทางวิทยาศาสตร์และเทคโนโลยีเพิ่มมากขึ้น แต่ยังคงพึ่งพาอาศัยธรรมชาติเป็นหลักในการดำรงชีวิต ชุมชนชนบทมักปรากฏอยู่ในรูปของละแวกบ้าน หมู่บ้าน ตำบล หรืออาจจะเรียกว่าบ้านแล้วตามด้วยชื่อของชุมชน เช่น บ้านเชียง บ้านนาดี บ้านเก่า เป็นต้น ชุมชนชนบทมีขั้นตอนของการเจริญเติบโตห้าขั้นตอน ดังนี้
- 1) ชุมชนที่มีเศรษฐกิจพอเลี้ยงชีพ คือ พอกินพอใช้ ไม่มีรายจ่ายมากนัก เป็นชุมชนโบราณที่แรงงานส่วนใหญ่ถูกใช้เพื่อกิจกรรมและพิธีกรรมพื้นบ้าน ทำให้ไม่มีความจำเป็นในการแสวงหางานเพื่อเสริมรายได้
  - 2) ชุมชนมีรายได้เพิ่มขึ้นและมีรายได้มากขึ้น มีการติดต่อค้าขายกับศูนย์กลางความเจริญมากขึ้น มีโอกาสจะหางานเพิ่มรายได้มากขึ้น แต่ยังไม่มียุทธศาสตร์และความรู้ทางการผลิตแผนใหม่ ที่เริ่มแพร่กระจายเข้ามาในชุมชน
  - 3) ชุมชนมีการดิ้นรนเพื่อหารายได้เพิ่มขึ้นในรูปของการบุกเบิกที่ดินแปลงใหม่ได้รับบริการพื้นฐานของรัฐประเภทถนน น้ำ และไฟฟ้า ทำให้การติดต่อกับศูนย์กลางความเจริญสะดวกและใกล้ชิดยิ่งขึ้น มีการจ้างแรงงานมากขึ้น รายได้ของคนในชุมชนเพิ่มขึ้น ค่าจ้างกลายเป็นรายได้สำคัญของครอบครัว
  - 4) ชุมชนได้เพิ่มประสิทธิภาพการผลิตการเกษตรด้วยระบบชลประทาน สินเชื่อและอื่น ๆ มีความพร้อมที่จะรับเทคนิคการเกษตรแผนใหม่ รายได้จากการเกษตรเป็นรายได้สำคัญ แทนรายได้จากการรับจ้างชั่วคราว การเกษตรหมุนเวียนด้วยเทคนิคที่ดีขึ้น การจ้าง แรงงานยังคงเพิ่มขึ้น
  - 5) ชุมชนมีรายได้จากการเกษตรสูง เช่น สวนยางพารา สวนผลไม้ และชุมชนที่ใช้ระบบชลประทานและเทคนิคการผลิตสมัยใหม่ ซึ่งมีประสิทธิภาพสูง รายได้จะขึ้นอยู่กับลักษณะและขนาดของที่ดินทำกิน ผู้มีที่ดินทำกินรายใหญ่จะมีรายได้เสริมจากการทำธุรกิจอื่น ๆ เช่น ไร่นาสวนผสม การหัตถกรรม การรับจ้างและการค้าขาย การจ้าง แรงงานยังคงเป็นปัจจัยสำคัญโดยทั่วไปของชุมชน ชุมชนมีความเจริญด้านสังคมและ

สาธารณูปการในระดับสูง มีการติดต่อกับศูนย์ความเจริญอย่างสม่ำเสมอ เช่นชุมชนชนบททั่วไปในภาคกลาง บางแห่งในภาคใต้และภาคเหนือของประเทศไทย

ชุมชนเมือง (urban community) เป็นชุมชนที่มีความหนาแน่นของประชากรมาก อาคารบ้านเรือนหนาแน่น มีความเจริญก้าวหน้าทางวิทยาศาสตร์และเทคโนโลยี สิ่งแวดล้อมเป็นสิ่งแวดล้อมที่มนุษย์สร้างขึ้นมากกว่าสิ่งแวดล้อมธรรมชาติ อาชีพมีมากมายหลายอาชีพ แต่ส่วนใหญ่เกี่ยวข้องกับอุตสาหกรรม การค้าขาย และการบริการ สมาชิกมีความเป็นอิสระหรือปัจเจกบุคคลสูง ทำให้ความสัมพันธ์ทางสังคมเป็นแบบตัวใครตัวมัน คือ เป็นทางการมากกว่าส่วนตัว สมาชิกมีความแตกต่างกันในด้านต่าง ๆ และขาดความเป็นอันหนึ่งอันเดียวกัน แต่อยู่ร่วมกันได้เพราะผลประโยชน์ที่แต่ละคนจะได้รับ เป็นต้นโดยปกติชุมชนเมืองจะอยู่ภายใต้การปกครองในรูปแบบใดรูปแบบหนึ่ง เช่น สุขาภิบาล เทศบาล มหานคร และมีชุมชนย่อย ๆ รวมอยู่ในบริเวณเหล่านี้ เช่น ตรอก ซอย ถนน หรือที่เรียกชื่อเป็นอย่างอื่นตามชื่อที่ตั้งของชุมชนต่าง ๆ เช่น บางเขน บางนา พระโขนง ลาดพร้าว เป็นต้น นักสังคมวิทยาได้ศึกษาในเวทียุคชุมชนเมือง และพบว่าชุมชนเมืองเกิดขึ้นหลายลักษณะมีการเปลี่ยนแปลงอยู่ตลอดเวลา ทั้งที่เจริญก้าวหน้าขึ้น และเสื่อมลง และถูกแทนที่โดยผู้คนที่ประกอบกิจกรรมต่าง ๆ ดังนี้

- ก. การแบ่งแยก (segregation) เป็นการอยู่อาศัยของผู้คนในเขตเมืองตามกลุ่มกิจกรรมที่เหมือน ๆ กัน เช่น ย่านค้าปลีก ย่านค้าเครื่องเหล็ก ย่านขายเสื้อผ้า เป็นต้น
- ข. การบุกรุก (invasion) เกิดการรุกรานเข้าไปแทนที่โดยกลุ่มธุรกิจอื่นและเกิดขึ้นตลอดเวลา เช่น การบุกรุกของคนร่ำรวยเข้าไปแทนที่คนยากจน การบุกรุกของคนเข้าไปตั้งร้านค้า โรงงาน อุตสาหกรรมในย่านที่พักอาศัย การรื้อถอนแหล่งเสื่อมโทรมเพื่อใช้เป็นสถานที่ราชการ เป็นต้น การบุกรุกเข้าไปแทนที่นี้ ถ้าหากว่าเกิดขึ้นอย่างสมบูรณ์เรียกว่า สิทธิการรับช่วง (succession)
- ค. การกระจายออกจากศูนย์กลางเมือง (decentralization) เนื่องจากความหนาแน่นของประชากรสูง ที่ดินมีราคาแพง ผู้คนออกไปอาศัยอยู่ในชานเมืองมากขึ้น
- ง. การเดินทางเข้าออกประจำ (routinization) เป็นการเคลื่อนย้ายของผู้คนแบบเดินทางไป - กลับเป็นประจำ ระหว่างบ้านพักอาศัยกับสถานที่ทำงาน ซึ่งในปัจจุบันมีปริมาณสูงมาก

สถาบันดำรงราชานุภาพ สำนักงานปลัดกระทรวงมหาดไทย ร่วมกับ กรมการผังเมือง กระทรวงมหาดไทย (2539) ได้อธิบายถึง ชุมชนเมือง ว่าหมายถึง เป็นชุมชนที่มีความแตกต่างจากชุมชนชนบท ประชาชนในเขตเมืองจะมีความเป็นอิสระในการประกอบอาชีพ และอยู่กันอย่างหนาแน่น ความสัมพันธ์ภายในครอบครัวอาจจะมีไม่มากเท่ากับชุมชนชนบท ทั้งนี้เนื่องจากสมาชิกต้องออกทำงานนอกบ้านหลายคน โอกาสที่จะพบปะพูดคุยก็น้อย ความสัมพันธ์ในด้านการงานหรือการประกอบอาชีพก็จะผูกพันกับตำแหน่งและหน้าที่ การงาน หรือตามสายบังคับบัญชา เพื่อนบ้านในละแวกบ้านจะไม่มีใครรู้จักกัน ต่างคนต่างอยู่ การติดต่ออาจจะมีบ้างในหมู่อาชีพเดียวกัน แต่เป็นไปในลักษณะเป็นทางการไม่ค่อยสนิทสนมหรือมีความสัมพันธ์อย่างใกล้ชิด

จากแนวความคิดและความหมายของชุมชนที่กล่าวมาสรุปได้ว่าชุมชนยังมีความหมายได้อีกหลายความหมาย เช่น ชุมชนเป็นองค์ประกอบทางสังคมที่มีรูปแบบเป็นทางการและไม่เป็นทางการ ความหมายอื่นถ้าอิงกับกฎหมายจะหมายถึง หน่วยหนึ่งของรัฐ หรือถ้าในความหมายที่เป็นระบบทางสังคม คือหน่วยหนึ่งของระบบทางสังคมที่มีทั้งขนาดใหญ่และเล็ก ส่วนใหญ่อยู่บนพื้นฐานของการสมาคมและการแบ่งงานกันทำ เป็นสถานที่ เป็นขอบเขตหรือบริเวณ หมายถึง พื้นที่ที่กลุ่มของคนมาอยู่อาศัยและเป็นที่อยู่หลับนอน เป็น

พื้นที่ที่ถูกวางแผนไว้ หมายถึง พื้นที่ที่มีการจัดการที่จะทำให้เกิดผลสำเร็จทางด้านสิ่งแวดล้อมและสังคม เป็นกลุ่มที่มีการทำกิจกรรมต่าง ๆ ร่วมกัน ชุมชนที่มองในด้านคุณค่าและความเชื่อ หมายถึง องค์ประกอบย่อยทางสังคมที่คนมีมุมมองที่คล้ายกัน และชุมชนที่มีการกำหนดรูปร่างในมุมมองเดียวกัน ชุมชนเป็นองค์ประกอบย่อยทางศีลธรรมหมายถึงเป็นที่มาของความดีงาม ชุมชนเป็นรูปแบบของปฏิสัมพันธ์เป็นกระบวนการไม่ใช่สิ่งของ มีการเคลื่อนไหว มีการเปลี่ยนแปลงรูปแบบของความสัมพันธ์ทางสังคม หรือในความหมายว่าเป็นกระบวนการทางการเมือง หมายถึง การมีส่วนร่วมและมีการรวมตัวกันในการกระทำเกี่ยวกับสาธารณะ และมีความมุ่งมั่นในการทำกิจสาธารณะ

จากแนวความคิด ความหมายและประเภทของชุมชน ที่กล่าวมาสรุปได้ว่าชุมชนจะใช้ในความหมายที่ครอบคลุมและแปรเปลี่ยนไปตามการอธิบายหน่วยทางสังคม การแปรเปลี่ยนความหมายที่ใช้จะเปลี่ยนไปตามลักษณะของความเป็นหมู่บ้าน สภาพการอยู่อาศัยและความเป็นเพื่อนบ้านในพื้นที่หรือในท้องถิ่น รวมไปถึงถึงกลุ่มเชื้อชาติ ชาติ และองค์กรระหว่างประเทศ ความหมายที่แคบที่สุด ชุมชนแสดงถึงกลุ่มของคนที่อยู่ในขอบเขตพื้นที่ทางภูมิศาสตร์ ที่มีปฏิสัมพันธ์และมีสถาบัน - องค์กรร่วมกันและเป็นกลุ่มที่มีความสัมพันธ์ มีความรู้สึกของการพึ่งพากันและมีความรู้สึกเป็นพวกเดียวกัน แต่การรวมกลุ่มของแต่ละคนอาศัยอยู่ร่วมกัน หรือมีการปฏิสัมพันธ์ในขอบเขตบริเวณเดียวกันไม่ได้หมายความว่าทุกคนในชุมชนมีส่วนร่วมในการสร้างชุมชน หรือมีส่วนร่วมในชุมชน ยกเว้นคนในชุมชนนั้นมีการรับรู้ถึงความรู้สึกในความเป็นเจ้าของชุมชนร่วมกัน ซึ่งลักษณะการรับรู้และการมีความสัมพันธ์ที่เกิดขึ้นในชุมชนนั้นมีหลายลักษณะ ลักษณะที่ชัดเจนที่สุดคือลักษณะของความเป็นชนบทและความเป็นเมืองของชุมชน

### 2.1.3 องค์ประกอบของชุมชน

Kanfman (1977: 76 – 80, 84 อ้างถึงใน ลักษณะวิดิ ธนามี, 2547: 64) ได้รวบรวมงานวิจัยในศตวรรษที่ผ่านมาและสรุปว่า การวิจัยชุมชนส่วนใหญ่อยู่บนพื้นฐานของความเป็นศูนย์กลาง โดยแบ่งออกเป็นสามประเภทคือ 1) Ecological 2) Structural 3) Typological และให้ความหมายของชุมชนว่าประกอบด้วยคนที่มีปฏิสัมพันธ์ระหว่างกันทางสังคมกับพื้นที่ทางภูมิศาสตร์และการมีความผูกพันเกิดขึ้นตามธรรมชาติร่วมกันเพิ่มขึ้น (common ties) โดยในชุมชนนั้นมีองค์ประกอบร่วมกันอย่างน้อยสามอย่างในความหมายของชุมชน 1) ชุมชนเป็นส่วนหนึ่งของสังคมที่มีพื้นที่ (space) เป็นส่วนหนึ่งในการผสมผสานหมายถึงชุมชนคือสถานที่ (place) ที่มีความสัมพันธ์ระหว่างกัน 2) ชุมชนแสดงให้เห็นถึงวิถีชีวิตของคนและการดำเนินชีวิตประจำวัน แสดงถึงการกระทำและความต้องการที่เกิดขึ้นในชุมชน สถาบัน ความต้องการบรรลุเป้าหมาย และ 3) ชุมชนเป็นที่รวมของการกระทำร่วมกันของคน คือแสดงให้เห็นการกระทำระหว่างกันของคนที่อยู่ในชุมชนในการทำกิจกรรมต่าง ๆ ร่วมกัน ความบ่อยครั้งของการร่วมกิจกรรมกันในระหว่างการดำเนินชีวิตประจำวัน เช่นเดียวกับ Poplin (1972) (อ้างถึงใน ดารณี ธิวิไลพัฒนกุล, 2544) ชุมชนพิจารณาได้สามลักษณะคือ 1) ในแง่การเป็นหน่วยถิ่นที่อยู่ (territorial unit) ที่หมายถึงความต้องการพื้นที่ 2) หน่วยของการจัดระเบียบสังคม (social organization unit) การปฏิสัมพันธ์กันระหว่างผู้คนในชุมชน และ 3) หน่วยของจิตใจและวัฒนธรรม (psychological unit)

ปราณระฟ้า พรหมประวัติ (2550: 20) ได้อธิบายเกี่ยวกับรูปแบบการใช้พื้นที่ชุมชน ซึ่งครอบคลุมถึงองค์ประกอบในชุมชนไว้ถึงรูปแบบการใช้พื้นที่ของชุมชน สามารถแบ่งออกได้เป็น



- 1) ย่านพักอาศัย ส่วนมากจะประกอบด้วยบ้านเดี่ยว ๆ บ้านแบบหลายครอบครัว แบบแฟลต อพาร์ทเมนต์หรือแบบทาวน์เฮาส์ ตลอดจนเคหสถานแบบอื่น ๆ อีกมากมาย
- 2) ย่านการค้า มีบริเวณบริการแคบ โดยครอบคลุมเขตชุมชนจำหน่ายสินค้าที่จำเป็นต่อการดำรงชีพขั้นพื้นฐาน เช่น ร้านขายยา ร้านขายของชำ ขายอาหาร เป็นต้น
- 3) ศูนย์กลางชุมชน เป็นพื้นที่ที่ชุมชนมาร่วมกันจัดกิจกรรมในวันสำคัญและเทศกาลต่าง ๆ และใช้เป็นที่แลกเปลี่ยนข่าวสาร พื้นที่ที่ถือว่าเป็นศูนย์กลางของชุมชนได้แก่ วัด โรงเรียน เป็นต้น
- 4) ย่านนันทนาการ องค์ประกอบที่สำคัญได้แก่ พื้นที่ว่างสาธารณะ (public open space) สวนสาธารณะ (park) ใช้ในการทำกิจกรรมต่าง ๆ ได้แก่ การนั่งเล่น การเดินเล่นเพื่อผ่อนคลายอิริยาบถ การออกกำลังกาย การพบปะพูดคุยสนทนากัน การเล่นกีฬา เป็นต้น การเข้าใช้พื้นที่แต่ละพื้นที่ ทำให้เกิดลักษณะการใช้พื้นที่แตกต่างกัน ดังนี้
  - พื้นที่ว่างส่วนตัว เป็นพื้นที่ว่างนอกบ้านหรืออาคารพักอาศัยแต่สาธารณะเข้าไม่ถึง เป็นเสมือนอาณาเขตเฉพาะของแต่ละบุคคล เช่น พื้นที่ว่างด้านหลังบ้านหรืออาคารพักอาศัยที่มีรั้วล้อมรอบ
  - พื้นที่ว่างกึ่งสาธารณะ เป็นพื้นที่ว่างนอกขอบเขตการปกคลุมของอาคาร หรือสิ่งปลูกสร้างต่าง ๆ และมีประโยชน์เพื่อกิจกรรมสาธารณะ อาจเป็นพื้นที่ที่เกิดขึ้นโดยธรรมชาติ หรือพื้นที่ที่มนุษย์สร้างขึ้น แต่อาจมีเวลาเปิด - ปิด ทำให้สาธารณะเข้าใช้ได้ไม่เต็ม 24 ชั่วโมง เช่น สวนสาธารณะที่มีเวลาเปิด - ปิด เข้าใช้แน่นอน
  - พื้นที่ว่างสาธารณะ เป็นพื้นที่ว่างนอกขอบเขตการปกคลุมของอาคาร หรือสิ่งปลูกสร้างต่าง ๆ และมีการใช้ประโยชน์เพื่อกิจกรรมสาธารณะ พื้นที่ว่างสาธารณะอาจเป็นพื้นที่ที่เกิดขึ้นโดยธรรมชาติ หรือพื้นที่ที่มนุษย์สร้างขึ้น แต่บางครั้งก็มีพื้นที่สาธารณะที่ถูกสร้างขึ้นเพื่อประโยชน์ใช้สอยของชาวเมือง เช่น สนามกีฬา สนามม้า สวนสาธารณะ เป็นต้น

จากการทบทวนทฤษฎีชุมชน และการตั้งถิ่นฐาน กล่าวโดยสรุปว่า ปัจจัยทางด้านสภาพทางภูมิศาสตร์และวิถีชีวิต-วัฒนธรรม มีความสัมพันธ์ต่อรูปแบบการตั้งถิ่นฐานรูปแบบการใช้พื้นที่ชุมชน โดยกิจกรรมการใช้พื้นที่นั้นถูกถ่ายทอดโดยตรงจากวิถีชีวิตและวัฒนธรรม ซึ่งระบบกิจกรรมในระดับต่าง ๆ ไม่ว่าจะเมือง ภูมิภาคหรือชุมชนต่างมีความเกี่ยวพันเนื่องจากมีความเกี่ยวโยงกันในทางภูมิศาสตร์วัฒนธรรมเดียวกัน โดยสามารถศึกษาจากวิถีชีวิตและวัฒนธรรมของผู้คนในพื้นที่จากกิจกรรมที่ทับซ้อนกันบนพื้นที่และเวลา กิจกรรมในช่วงเวลาหนึ่งจะเชื่อมโยงกับกิจกรรมวันที่เกี่ยวข้องในระบบและเชื่อมโยงกับที่ตั้งของกิจกรรมอื่นในระบบช่วงเวลาเดียวกัน ถ่ายทอดออกมาเป็นวิถีชีวิต ระบบความคิดและโลกทัศน์ของผู้คนที่อาศัยอยู่ในชุมชนในช่วงเวลานั้น

ในงานวิจัยเรื่อง กฎเชิงพื้นที่ของพื้นที่โล่งว่างสาธารณะในชุมชนไทยของ บ้านหนองเงือก จังหวัดลำพูน เป็นงานวิจัยที่ยกตัวอย่างของชุมชนพื้นถิ่นในจังหวัดลำพูนขึ้นมาเป็นกรณีศึกษา อาจกล่าวได้ว่าเป็นงานวิจัยที่เข้าไปศึกษาชุมชนที่เข้ามาตั้งถิ่นฐานในดินแดนล้านนาโบราณที่มีภูมิหลังทางวัฒนธรรม ความเชื่อวิถีชีวิต และโลกทัศน์ชุดหนึ่ง ซึ่งจะมีความสัมพันธ์กับการตั้งถิ่นฐาน และการจัดวางองค์ประกอบชุมชน

จากงานวิจัยของ วิวัฒน์ เตมียพันธ์ (2539 : 43-63) (อ้างถึงใน พงษ์สิน ทวีเพชร, 2543 :17) กล่าวถึง ความสัมพันธ์ระหว่างลักษณะทางกายภาพกับเนื้อหาทางวัฒนธรรมของล้านนา ที่เชื่อมโยงไปสู่ พฤติกรรมและคติความเชื่อ พิธีกรรมและประเพณีที่สัมพันธ์กับระบบการตั้งถิ่นฐาน ระบบการวางผัง ลำดับ ขั้นตอนการก่อสร้าง การแบ่งพื้นที่และรูปลักษณะอาคารที่สะท้อนให้เห็นถึงโลกทัศน์และความต้องการที่อยู่ เหนือสภาวะทางกายภาพอันเป็นความต้องการที่ลึกลับ เพื่อหวังขจัดความกลัวและสร้างความหวังอันเป็นอุดมคติของชีวิต ซึ่งระบบความเชื่อต่ออำนาจเหนือธรรมชาติเป็นความต้องการเหนือความต้องการพื้นฐานของ มนุษย์

โลกทัศน์เป็นส่วนหนึ่งของอุดมการณ์ของสังคม และทุกสังคมต้องมีอุดมการณ์ อันเป็นความเชื่อ พื้นฐานที่ใช้อธิบายปรากฏการณ์ธรรมชาติและธรรมชาติของมนุษย์ที่สัมพันธ์กับโลกปรากฏการณ์ต่าง ๆ ที่ มนุษย์ในแต่ละสังคมจะตีความจากพื้นฐานความเชื่อนั้น ซึ่งสังคมล้านนาในอดีตได้พัฒนาระบบความเชื่อและ โลกทัศน์ มาจากความเชื่อดั้งเดิมของกลุ่มชนชาวล้านนาเอง กล่าวอีกนัยหนึ่งคือแหล่งพำนักอาศัยและ องค์ประกอบชุมชน ของชาวล้านนามีความหมายและโลกทัศน์บางประการแฝงเร้นอยู่เบื้องหลัง

อรศิริ ปาณินท์ (2539) ได้ทำการศึกษาลักษณะชุมชน และบ้านเรือนพื้นถิ่นภาคเหนือตอนบนในงาน เขียน 'สถาปัตยกรรมพื้นถิ่นภาคเหนือประเภทเรือนอยู่อาศัย' ได้สรุปถึงองค์ประกอบชุมชนที่มักพบได้ใน ชุมชนพื้นถิ่นภาคเหนือตอนบนว่าองค์ประกอบย่อยที่มากับสถาปัตยกรรมพื้นถิ่น เมื่อศึกษาที่มาแล้วจะพบว่า ความเชื่อมีอิทธิพลต่อการกำหนดตำแหน่งรูปร่าง สัดส่วนที่เกี่ยวกับสถาปัตยกรรมได้ องค์ประกอบหลักที่มัก พบได้ในชุมชนพื้นถิ่นภาคเหนือตอนบนได้แก่ กลุ่มบ้าน ชวงบ้าน เสาเ้าบ้าน เสาเ้าบ้าน วัด บ่อน้ำประจำ หมู่บ้าน บ่อน้ำขอวัด ป่าช้า ถนนสายหลัก ถนนสายรองที่อาจคดเคี้ยวไปตามลักษณะภูมิประเทศหรือลำน้ำ ลำห้วย

บริเวณภาคเหนือตอนบนที่ อรศิริ ปาณินท์ (2539) ทำการศึกษาเป็นบริเวณเดียวกันกับ แสง มาลาแซม (2540) ทำการศึกษาการอพยพเข้ามาตั้งถิ่นฐานของกลุ่มคนไทย - ยอง ที่อพยพมาจากเมืองยองที่ อพยพมาจากเมืองยองในสมัยพระยาภาววิละ อันได้แก่ ภาคเหนือตอนบนซึ่งครอบคลุมตั้งแต่ ดาก ลำปาง ลำพูน แพร่ น่าน พะเยา เชียงใหม่ เชียงราย และแม่ฮ่องสอน แสง มาลาแซม (2540) กล่าวว่า กลุ่มชาติพันธุ์ที่มีแบบแผนดำรงชีวิตและวัฒนธรรมใกล้เคียงกับกลุ่มชาติพันธุ์ไทย - ยองที่สุดคือ กลุ่มไทยวนและ ลีวะ อันเป็นกลุ่มชนดั้งเดิมในพื้นที่ ก่อนที่พระยาภาววิละจะทำการกวาดต้อนผู้คนมาจากเมืองยอง เพื่อเข้ามาสร้าง บ้านแปงเมือง เชียงใหม่ ราวปี พ.ศ. 2329 - พ.ศ. 2348 อันจะได้กล่าวถึงรายละเอียดในประวัติศาสตร์ พัฒนาการ และการตั้งถิ่นฐาน ในบทที่สี่ ต่อไป

จากการทบทวนแนวคิดทฤษฎีเกี่ยวกับองค์ประกอบชุมชนอาจกล่าวได้ว่าองค์ประกอบชุมชนพื้นถิ่น ภาคเหนือตอนบน อันได้แก่ กลุ่มบ้าน ชาวบ้าน เสาเ้าบ้าน เสาเ้าบ้าน วัด บ่อน้ำ ป่าช้า (ป่าห้วย) ถนนสายหลัก ถนนสายรอง มีการจัดเรียงตัวเชิงพื้นที่ (spatial configuration) ที่สัมพันธ์และได้รับอิทธิพลมาจากคติความ เชื่อ โลกทัศน์ ของชุมชนเอง โดยคติความเชื่อและโลกทัศน์ล้านนา คณิศยา รอดเรืองศรี (2543)ได้จำแนกไว้ ดังนี้ 1) คติความเชื่อทางพระพุทธศาสนา ได้แก่ ไตรภูมิ จตุโลกบาล พระอุปคุต นาค ทิศ และตำแหน่งของวัด และองค์ประกอบภายในวัด 2) ความเชื่อทางการนับถือผี ได้แก่ เสาเ้าบ้าน เสาเ้าเมือง และสุสาน 3) ความเชื่อ ด้านการตั้งถิ่นฐานได้แก่ เสาเ้าบ้าน อินทขิล และความเชื่อในเรื่องทิศ

จะเห็นได้ว่า 'พื้นที่โล่งว่างสาธารณะ' หรือในภาษาพื้นเมืองภาคเหนือเรียก 'ช่วง' เป็นองค์ประกอบทางกายภาพหนึ่งของชุมชน ในงานวิจัยของ พงษ์สิน ทวีเพชร (2543) เรื่องการประยุกต์ใช้รูปแบบช่วงกับการพัฒนาที่โล่งในเมือง; กรณีศึกษาเชียงใหม่ ได้กล่าวถึงพื้นที่โล่งว่างสาธารณะว่ามีลำดับตามความเชื่อ ระดับการใช้สอย ความสำคัญต่อเศรษฐกิจชุมชน องค์ประกอบของ 'ช่วง' จะแตกต่างกันออกไปตามลำดับ ตั้งแต่พื้นที่โล่งว่างสาธารณะระดับเมือง ซึ่งเรียกว่า 'ช่วงหลวง' ไปถึงช่วงวัด ช่วงแก้ว ช่วงบ้าน และพื้นที่ช่วงระดับบ้านเรือน ในงานวิจัยชี้ให้เห็นว่า พื้นที่โล่งว่างสาธารณะในชุมชนพื้นถิ่นภาคเหนือ จะมีลำดับและชั้นเชิงตลอดจนความสัมพันธ์เชื่อมโยง เปลี่ยนถ่ายกิจกรรมกับพื้นที่ช่วงอื่น ๆ ที่มีความสำคัญในระดับเดียวกัน เช่น การใช้พื้นที่ภายในช่วงหลวงและช่วงเมรุ (ด้านทิศตะวันออกของตัวเมืองเชียงใหม่ ปัจจุบันได้แก่บริเวณยานตลาดวโรรส) ซึ่งมีความสำคัญระดับเจ้าผู้ครองนคร นอกจากความเชื่อมโยงของช่วงในระดับเดียวกันแล้ว ช่วงยังมีบทบาท ลดหลั่นตามลำดับความสัมพันธ์ระหว่างการเมืองการปกครองกับขนาดของชุมชน เช่น ช่วงวัง ช่วงแก้ว ช่วงวัด ช่วงบ้าน เป็นต้น

## 2.2 แนวคิดเกี่ยวกับพื้นที่โล่งว่างสาธารณะ

ในส่วนนี้เป็นการนำเสนอภาพรวมเกี่ยวกับการศึกษาพื้นที่โล่งว่างสาธารณะในแง่มุมต่าง ๆ ที่ผ่านมา เพื่อสร้างความเข้าใจถึงนิยาม ความสำคัญ ของพื้นที่โล่งว่างสาธารณะต่อชุมชนตลอดจนรูปแบบการใช้พื้นที่โล่งว่างสาธารณะในบริบทไทย ทั้งนี้มีการจัดลำดับเนื้อหาในการทบทวนวรรณกรรมที่เกี่ยวข้องกับพื้นที่โล่งว่างสาธารณะออกเป็นสองส่วนใหญ่ ๆ คือ ส่วนแรกกล่าวถึง นิยาม ความสำคัญของพื้นที่โล่งว่างสาธารณะในยุคต่าง ๆ ความสำคัญของพื้นที่โล่งว่างสาธารณะในชุมชนพื้นถิ่น การก่อตัวของพื้นที่โล่งว่างสาธารณะการศึกษาเกี่ยวกับพื้นที่โล่งว่างสาธารณะที่ผ่านมาในวงการการออกแบบชุมชนเมืองตลอดจนการกล่าวถึงพื้นที่โล่งว่างสาธารณะในบริบทชุมชนพื้นถิ่นไทย ในส่วนที่สองเป็นการกล่าวถึงประเด็นที่ครอบคลุมถึงแง่มุมต่าง ๆ ของรูปแบบการใช้พื้นที่โล่งว่างสาธารณะในชุมชนพื้นถิ่นไทยโดยทั้งสองส่วนมีเนื้อหาดังนี้

### 2.2.1 นิยาม ความสำคัญ ประเภทของพื้นที่โล่งว่างสาธารณะในชุมชน

จากการทบทวนวรรณกรรมที่เกี่ยวกับ 'พื้นที่โล่งว่างสาธารณะ' พบว่ามีแนวคิดที่กล่าวถึงพื้นที่โล่งว่างสาธารณะในสองแง่มุมคือ ทางด้านกายภาพและลักษณะเชิงคุณภาพของพื้นที่โล่งว่างสาธารณะ ซึ่งมีนักคิดหลายท่านได้ให้ความหมายและขยายความเกี่ยวกับพื้นที่โล่งว่างสาธารณะไว้ดังนี้

กาญจน์ นทีวุฒิกุล (2550: 2-3) อ้างถึงแนวคิดของอริสโตเติล (Aristotle) กล่าวถึง 'พื้นที่ว่างสาธารณะ' (public space) ในมุมมองของนักสังคมวิทยาว่า เป็นพื้นที่การเมืองของชุมชน เป็นพื้นที่สำหรับสังคมของประชาชน หรือเป็นพื้นที่ประชาสังคม เป็นพื้นที่ที่มีอิสระทางการเมืองและความเสมอภาคของประชาชนในสินค้า ลักษณะที่เชื่อถือได้โดยบุคคลภายใต้กฎหมายที่แสดงถึงบรรทัดฐานและคุณค่าในการแบ่งปันกัน ซึ่งคุณค่านั้นเป็นคุณค่าของวัฒนธรรมจากสมาชิกของสังคมที่อาศัยอยู่ร่วมกัน สร้างสรรค์ศักยภาพอิสรภาพของความเป็นมนุษย์ที่ดำรงอาศัยอยู่ร่วมกัน

'พื้นที่สาธารณะ' เชิงวิถีชีวิตและชุมชนยังมีนักคิดให้ความเห็นดังนี้ Lim, M (2002: 385) เห็นว่าพื้นที่สาธารณะเป็นพื้นที่ขับเคลื่อนด้วยสังคมชาวบ้าน (local civil society) จึงมักเรียกว่าพื้นที่ประชาสังคม (social

space) นักเขียนอื่นเรียกแตกต่างกันออกไป เช่น Life space (Friedman, 1998) Lifeworld (Cho R, 2002) Free space (Boyte, 1986) ไม่ว่าจะเรียกอย่างไรทุกคนต่างเห็นว่าเป็นพื้นที่ที่เหมาะสมแก่การใช้เป็นสถานที่ชุมนุมเพื่อการร่วมมือ ร่วมความสัมพันธ์กันระหว่างความคิดเห็นอิสระที่แตกต่างกัน ประชาชนที่มีความแตกต่างกันในเชื้อชาติและการดำเนินชีวิตก็สามารถเข้าร่วมกันโดยไม่มี การควบคุมจากรัฐบาล หรือเพื่อการค้า ถ้าหากพื้นที่ 'free space' ปรากฏ ประชาชนจะสามารถเรียนรู้เอกลักษณ์กลุ่ม มีความเคารพตนเอง มีทักษะสาธารณะและคุณค่าของการร่วมมือกัน จะทำให้เกิดผลได้ของชุมชน (อ้างถึงใน กาญจน์ นทีวุฒิกุล, 2550: 2-4)

จากแนวความคิดของนักสังคมวิทยาข้างต้น จะเห็นถึงความสำคัญของ 'พื้นที่สาธารณะ' ในเชิงคุณภาพว่าเป็นพื้นที่สำหรับการร่วมมือแสดงความคิดเห็น เป็นพื้นที่ทางการเมืองของชุมชน มีความเสมอภาค อิสรภาพ และการรวมกลุ่มของมนุษย์ ในฐานะมนุษย์ที่ต้องมีปฏิสัมพันธ์กันเชิงสังคมเพื่อจุดมุ่งหมายตามความหมายดั้งเดิมของ 'ชุมชน' ในแง่ของการต้องการพื้นที่สำหรับเป็นที่อยู่ การจัดระเบียบทางสังคมต่อกัน และการมีพื้นที่ที่แสดงถึงหน่วยทางจิตใจและวัฒนธรรม

นอกจากนี้หากออกแบบและวางแผนกายภาพหลายท่าน กล่าวถึงพื้นที่สาธารณะในฐานะที่เป็นพื้นที่ (site) สถานที่ (place) และขยายความเพิ่มเติม อาทิ Roger Trancik (1986) กล่าวถึงสถานที่ ว่าคือพื้นที่ที่มีคุณลักษณะที่แตกต่างจากที่อื่น ที่ซึ่งผู้คนสามารถระลึกถึง จดจำได้ อย่างแน่นอน อย่างเช่นใบหน้าของคนที่เราจักเมื่อพบเจอกันอีกครั้ง ในทางสถาปัตยกรรม หมายถึง การสร้างทัศนภาพของพื้นที่ให้เต็มไปด้วยความหมาย Trancik (1986) ได้อ้างถึงแนวคิดของ Kevin Lynch (1963) ว่าเมืองคือระบบโครงสร้างและองค์ประกอบของการสร้างตัวตน และความหมายของพื้นที่ในทางจิตวิทยา ซึ่งบุคคลสามารถระลึกเป็นแผนที่ทางจิตและจดจำถิ่นที่อยู่ของตนเองได้ Trancik (1986) ยังอ้างอิงถึงแนวคิดของ Gordon Cullen (1980) ที่กล่าวถึงสถานที่ที่มีความงดงาม ประทับใจติดตาตรึงใจ ทำให้เกิดความระลึกจดจำได้ของสภาพแวดล้อมเมืองว่า ภูมิทัศน์เมือง (town space) ขวัญสรวง อติโพธิ (2547) กล่าวถึง 'พื้นที่สาธารณะ' ว่า 'ลานเมือง' หรือที่ว่างอันเป็นพื้นที่สาธารณะ คือโครงสร้างพื้นฐานที่จะรองรับการดำเนินกิจกรรมที่หลากหลาย ที่สอดคล้องกับชีวิตกับความต้องการของชุมชนและให้ความสำคัญขยายครอบคลุม 'พื้นที่สาธารณะ' ในแง่การสื่อสาร รับ-ส่งข่าวสาร(communication) ว่า สถานที่โทรทัศน์คลื่นวิทยุในความหมายดังกล่าวถือว่าเป็น 'พื้นที่สาธารณะ' เช่นกัน ขวัญสรวง อติโพธิ (2550) อภิปรายถึงความต้องการพื้นที่ในการการรวมกลุ่มทางสังคม ของสถาบัน มูลนิธิต่าง ๆ ที่เกิดขึ้น ว่าพื้นที่สาธารณะในปัจจุบันด้อยอ่อนแรงลง ความต้องการที่เพิ่มขึ้นเป็นสิ่งที่ที่ว่างเก่า ๆ รองรับไม่ได้และให้ความสำคัญกับกิจกรรมชีวิตที่มายืดใช้ว่าเป็นชีวิต (software) ประกอบด้วยส่วนที่เป็นเปลือก (hardware) และเรียกพื้นที่สาธารณะว่า 'โครงสร้างพื้นฐานของการคบหา'

ความเป็นสถานที่และพื้นที่ (space and place) จึงมีความเชื่อมโยงกัน อาจกล่าวได้ว่าสถานที่สัมพันธ์กับประสบการณ์ในอดีตของแต่ละบุคคล ความเป็นสถานที่ จะเกิดขึ้นก็ต่อเมื่อพื้นที่นั้นเกิดการเข้าใช้โดยผู้คน เกิดการตีความให้คุณค่าและสัญลักษณ์แก่พื้นที่นั้น ๆ

Trancik เรียกพื้นที่ที่ขาดความชัดเจนทางกิจกรรม พื้นที่ที่ถูกปล่อยทิ้งร้าง พื้นที่โดยรอบอาคารที่ปราศจากกิจกรรม พื้นที่ที่ไม่มีความชัดเจนของพื้นที่ส่วนตัวและพื้นที่สาธารณะว่า 'lost space' นอกจากนี้ไฮศรี ภักดิ์สุขเจริญ (2550) กล่าวเสริมถึงพื้นที่ในแง่ของความเป็นสถานที่ (place) ว่า พื้นที่ที่มีอัตราการสัญจรผ่าน (move through) และเข้าถึง (move to) สูงบางครั้งเหนี่ยวนำให้เกิดกิจกรรมทางเศรษฐกิจ เกิดการ

เข้ามาใช้โดยผู้คนมากมาย โดยหลากหลายวัตถุประสงค์ หลากหลายกิจกรรม หลากหลายเวลา เกิดความเป็นสถานที่ (place) ขึ้น

นอกเหนือจากการกล่าวถึงพื้นที่สาธารณะ (public space) ในแง่มุมมองของการเป็นพื้นที่ในเชิงกายภาพ และสถานที่ที่ผู้คนใช้ในการชุมนุม เพื่อความร่วมมือความสัมพันธ์ระหว่างกันในสังคมแล้วพื้นที่ว่างสาธารณะ ยังเป็นส่วนหนึ่งของระบบที่ว่างของชุมชน (urban space) David K. Specter (1969) (อ้างถึงใน กาญจน์ นที วุฒิกุล, 2550) กล่าวถึงที่ว่างของชุมชนในฐานะที่เป็นพื้นที่สาธารณะว่ามีความจำเป็นที่จะต้องได้รับความร่วมมือจากทุกฝ่ายเพื่อให้เกิดคุณภาพที่ดีของที่ว่างของชุมชน เพราะเป็นที่ว่างที่คนจำนวนมากตลอดจน ยวดยานพาหนะต่าง ๆ จำเป็นต้องใช้สอย อันได้แก่ ถนนหนทาง ทางเข้าลานโล่ง จัตุรัสต่าง ๆ คู คลอง แม่น้ำ สวนสาธารณะ เป็นต้น ที่ว่างเหล่านี้ล้วนเป็นของส่วนรวมที่ทุกคนพึงมีสิทธิใช้สอยได้ และที่ว่างชนิดนี้ จะมีส่วนทำให้เมืองหรือชุมชนโดยรวมมีความน่าดู Specter (1969) ขยายความไปถึงที่ว่างอื่น ๆ ของเมือง (urban space) ในฐานะที่เป็นพื้นที่สาธารณะที่ทุกคนหรือประชากรของเมืองพึงมีสิทธิใช้สอยได้

Kevin Lynch (1963 : 3) ได้อภิปรายคำจำกัดความของคำว่า พื้นที่ว่างสาธารณะของเมืองว่า ไม่เพียงแต่อยู่ในรูปของรูปทรง (form) ของพื้นที่เท่านั้น แต่ให้ความหมายในรูปของหน้าที่ใช้สอย (function) จึงจำกัดความของคำว่าพื้นที่ว่างสาธารณะเมืองว่าเป็นพื้นที่ว่างภายนอกอาคารที่เปิดกว้างให้ใช้อย่างอิสระ และมีกิจกรรมตามสัญชาตญาณ การสัญจร มองเห็นได้ง่ายเป็นพื้นที่สำหรับคนจำนวนมากของเมืองจากการ ทบทวนแนวคิดทฤษฎี ที่เกี่ยวข้องกับประเด็น นิยาม ความหมายของพื้นที่โล่งสาธารณะ (public open space) พบว่ามีคำสามคำที่มักจะใช้ในความหมายที่ใกล้เคียงกัน ได้แก่คำว่า 'public space' 'open space' และ 'urban space'

Public Space 'พื้นที่สาธารณะ' หมายถึง ที่ที่ทุกคนหรือประชากรของชุมชนหรือเมืองสามารถเข้า ใช้ได้โดยมีสิทธิเท่าเทียมกัน public space ยังมีความหมายรวมถึงพื้นที่แสดงความคิดเห็น การติดต่อแลกเปลี่ยนข้อมูลข่าวสารผ่านสื่อ (วิทยุ,โทรทัศน์) อีกด้วย

Open Space 'ที่เว้นว่าง' หมายถึงที่ดิน พื้นน้ำ ตลอดจนอากาศบนพื้นที่เหล่านั้นซึ่งเป็นอิสระเปิดโล่ง หรือมิได้คลุมด้วยสิ่งก่อสร้างใด ๆ Joseph de clara and Lee Koppelman (อ้างถึงใน ถนนมศักดิ์ แก้วเขียว, 2536: 12) จำแนกเป็นที่เว้นว่างออกเป็น 6 ประเภทได้แก่

1. Resource land หมายถึง บริเวณแหล่งที่เป็นทรัพยากรธรรมชาติ ได้แก่ พื้นที่ป่า พุ่มหญ้า เหมืองแร่ พื้นที่เกษตรกรรม ทะเลสาบ คลองเก็บน้ำ ส่งน้ำ
2. flood control and drainage หมายถึง บริเวณควบคุมน้ำท่วมและการระบายน้ำได้แก่ บริเวณที่ราบลุ่มที่มีการป้องกันน้ำท่วมทางระบายน้ำ ลำธาร คูคลอง บริเวณควบคุมการ พังทลาย
3. reserves and preserves บริเวณอนุรักษ์และสงวนรักษาได้แก่ พื้นที่ป่า บริเวณคุ้มครอง สัตว์ป่า ป่าสงวน
4. urban utilities space บริเวณสาธารณูปโภคของเมือง ได้แก่ อ่างเก็บน้ำ บริเวณถมดิน บริเวณถมดินบริเวณโรงกำเนิดน้ำเสีย วัด, โรงเรียน, สนามกีฬา
5. green open space หมายถึง พื้นที่สีเขียวต่าง ๆ ได้แก่ พื้นที่ป่า ที่พักผ่อนหย่อนใจ สวนสาธารณะ สนามกอล์ฟ สนามเด็กเล่น สระว่ายน้ำ สนามเทนนิส และพื้นที่ที่เกิดจากการพัฒนาเมือง ได้แก่ greenbelt, greenways, buffer, plaza, malls, square

## 6. corridors open space ที่เว้นว่างตามแนวยาว ได้แก่ เขตทาง ริมถนน ริมทางรถไฟ ริมคลอง เป็นต้น

นอกจากนี้ใครแยกประเภทของที่เว้นว่าง (open space) ไว้อีกหลายลักษณะ ตามแต่วัตถุประสงค์ในการจำแนกนั้นเช่น การจำแนกประเภทที่ว่างออกตามลักษณะโครงสร้าง เช่น พื้นที่สีเขียว (green space) ได้แก่ สนามหญ้า สวนสาธารณะ สนามกีฬา พื้นที่ลาดแข็ง (pavement space) เช่น จัตุรัส ลานเอนกประสงค์ หรือการจำแนกที่ว่างออกตามลักษณะแหล่งที่ตั้งได้แก่ ที่ว่างในชุมชนเมือง (urban space) นอกเขตเมือง (rural space) ที่ว่างตามธรรมชาติ (natural space) เป็นต้น

Urban Space 'ที่ว่างในชุมชนเมือง' เป็นอีกรูปแบบหนึ่งของระบบที่ว่าง เป็นที่เว้นว่าง เปิดโล่ง ซึ่งอยู่ในเขตเมือง ซึ่งมีลักษณะพิเศษคือ เป็นที่ว่างที่มีการจงใจเว้นว่างเพื่อให้เกิดการใช้ประโยชน์ ประกอบกับมีกฎหมายบังคับรับรอง หรืออาจถูกกำหนดให้เป็นที่ว่างในความรับผิดชอบของเอกชน (ถนอมศักดิ์ แก้วเขียว, 2536) อันได้แก่ ถนนหนทาง ทางเข้า ลานโล่ง จัตุรัสต่าง ๆ คู คลอง แม่น้ำ สวนสาธารณะ เป็นต้น เป็นที่ว่างของคนจำนวนมาก ตลอดจนยวดยานพาหนะ เหล่านี้เป็นของส่วนรวมที่ทุกคนมีสิทธิใช้สอยได้

จากการทบทวน แนวคิดเกี่ยวกับพื้นที่โล่งว่างสาธารณะข้างต้นจะเห็นว่า คำว่า 'public space' เน้นที่การมีปฏิสัมพันธ์ของคน ทุกคนมีสิทธิเสรีภาพในการเข้าไปใช้ แสดงความคิดเห็น ชุมชน แลกเปลี่ยนข่าวสารกัน และไม่จำกัดทางด้านพื้นที่(กายภาพ)แต่หากหมายถึงสิทธิ์และพื้นที่ในการแสดงออกผ่านสื่อต่าง ๆ ด้วย ส่วนคำว่า 'open space' มีความหมายทางด้านกายภาพมากขึ้น มีการกล่าวถึงถิ่นที่สภาพภูมิประเทศมีความหมายรวมไปถึงพื้นที่เปิดโล่งนอกเหนืออาคารมิได้ปกคลุมด้วยสิ่งก่อสร้างใด ๆ และอากาศบนพื้นที่เหล่านั้นด้วยโดยไม่ได้แยกพื้นที่ว่าเป็นเมืองหรือนอกเขตเมืองและ 'urban space' มีความหมายที่แคบลงเป็นส่วนหนึ่งของระบบที่โล่ง (open space) กล่าวถึงขอบเขตเชิงพื้นที่ว่าเป็นเขตเมือง และระบบโครงสร้างพื้นฐานเพื่อสนองต่อประชากรเมือง และมีความหมายว่าเป็นพื้นที่สาธารณะแต่แม้ว่าจะเป็นพื้นที่ของเอกชนแต่มีวิสัยการใช้พื้นที่เป็นพื้นที่สาธารณะถึงแม้ว่าจะเป็นพื้นที่ของเอกชนแต่มีวิสัยการใช้พื้นที่เป็นพื้นที่สาธารณะซึ่งทุกคนในเมืองมีสิทธิใช้สอยได้

พื้นที่โล่งว่างสาธารณะ จึงมีความหมายเชิงพื้นที่ มีอาณาเขตและบริเวณ มีความเป็นสถานที่ที่ผู้คนรู้จักและจำได้ (place) เป็นพื้นที่เว้นว่างเปิดโล่งมิได้ปกคลุมด้วยสิ่งปลูกสร้างใด ๆ เป็นพื้นที่ทางสังคมเหมาะแก่การใช้เป็นสถานที่ชุมนุมร่วม ความสัมพันธ์ของความคิดเห็นอิสระที่แตกต่างกันตลอดจนปะทะแลกเปลี่ยนข้อมูลข่าวสาร พักผ่อนหย่อนใจ โดยที่ทุกคนมีสิทธิในการเข้าใช้โดยเท่าเทียมกัน

ในบริบทของชุมชนและความเป็นพื้นที่ถิ่นนั้น จากการทบทวนแนวคิดเกี่ยวกับชุมชนและการตั้งถิ่นฐาน อาจกล่าวได้ว่าพื้นที่โล่งว่างสาธารณะระดับชุมชนพื้นที่ถิ่นนั้น เป็นพื้นที่ว่างสาธารณะที่สนองความต้องการและความเหมาะสมในการดำเนินชีวิตของกลุ่มคนที่อยู่ร่วมกันเป็นสังคมขนาดเล็กที่ตั้งอาศัยอยู่ในอาณาบริเวณเดียวกันที่ซึ่งมีลักษณะทาง เศรษฐกิจ สังคม วัฒนธรรม การเมือง การปกครองของชุมชน แตกต่างกันไปตามสภาพแวดล้อม และองค์ประกอบพื้นฐานเฉพาะของชุมชนนั้น ๆ เช่น พื้นที่ลานโล่งกลางหมู่บ้าน ลานวัด หรือบริเวณจุดตัดของทางสัญจรภายในหมู่บ้าน ดังนั้นจึงกล่าวได้ว่าระบบคติ ความเชื่อ โลกทัศน์ของผู้นั้นในชุมชนมีความสัมพันธ์กับรูปแบบการตั้งถิ่นฐานและพื้นที่โล่งว่างสาธารณะของชุมชน ดังนั้นผู้นั้นใน

ชุมชนจึงมักใช้พื้นที่โล่งว่างสาธารณะ เป็นพื้นที่ทางสังคม พบปะสังสรรค์ แลกเปลี่ยนข้อมูลข่าวสาร พักผ่อน หย่อนใจ หรือทำกิจกรรมที่เกี่ยวข้องกับความเชื่อและพิธีกรรมทางศาสนา พื้นที่โล่งว่างสาธารณะของชุมชนที่มีคนเข้าใช้ทำกิจกรรมร่วมกันอยู่เสมอในหลากหลายวัตถุประสงค์ หลากหลายช่วงเวลาโดยกลุ่มคน หลากหลายประเภท พื้นที่โล่งว่างสาธารณะนั้น ๆ ถือเป็นพื้นที่อเนกประโยชน์ (multi-use space) อย่างแท้จริงส่งผลให้สภาพแวดล้อมของเมืองมีความคึกคักและมีชีวิตชีวาเสมอ

จากการทบทวนบทบาทและความสำคัญพื้นที่โล่งว่างสาธารณะต่อชุมชน จะเห็นว่าสามารถพิจารณาพื้นที่โล่งว่างสาธารณะได้สองประการคือ บทบาทและความสำคัญของพื้นที่โล่งว่างสาธารณะในบริบทชุมชนเมืองและบริบทชุมชนพื้นถิ่น พื้นที่โล่งว่างสาธารณะของเมืองถือเป็นระบบโครงสร้างพื้นฐานของเมืองเป็นจุดรวมของชาวเมืองภายนอกอาคารที่ผู้คนในเมืองมาอยู่รวมกัน เพื่อการพบปะกันทางสังคม วัฒนธรรม พื้นที่โล่งว่างสาธารณะในระดับเมืองมักถูกวางตำแหน่งให้สัมพันธ์กับสถานที่สำคัญ อาคารสาธารณะ หรืออยู่บนถนนแกนหลักของเมือง ส่วนพื้นที่โล่งว่างสาธารณะระดับชุมชนอาจเป็นเพียงจุดตัดของถนน เป็นแหล่งรวมของกิจกรรมบางชนิดโดยเฉพาะการค้าขาย เป็นสถานที่ที่ผู้คนจะมาพบปะพูดคุย พักผ่อนหย่อนใจ หรือการใช้พื้นที่เพื่อการสังคมนิรูปแบบอื่น ๆ หากพิจารณาเมืองในแง่กายภาพแล้ว เมืองเป็นการตั้งถิ่นฐานอย่างถาวรขนาดใหญ่ของมนุษย์ที่ประกอบไปด้วยสิ่งปลูกสร้างถาวรเช่น โรงงานอุตสาหกรรม อาคารบ้านเรือน สถานที่ทำงาน โรงเรียน ร้านค้า ที่ตั้งอยู่ใกล้ชิดกันและแออัดกัน จึงส่งผลต่อพื้นที่โล่งว่างสาธารณะในระดับเมือง มีรูปลักษณะโดยมากปิดล้อม (enclosed) ด้วยมวลอาคารและเป็นลานโล่งเพื่อเน้น อาคาร สถานที่สำคัญ สถานที่ประกอบพิธีกรรมทางศาสนาดังเช่น พื้นที่โล่งว่างสาธารณะในยุค กรีก โรมัน ยุคกลาง และเรเนอซองต์ พื้นที่โล่งว่างสาธารณะที่สำคัญในเมืองถูกจัดเป็นสองประเภทคือ ลานเมืองและจัตุรัสเมือง (Marcus and Francis, 1990 อ้างถึงใน กาญจน์ นทีวุฒิกุล, 2550) มีความแตกต่าง ๆ กันโดยจัตุรัสเมืองจะมีความสำคัญทางประวัติศาสตร์และมีลักษณะเป็นพื้นที่ปิดล้อมด้วยมวลอาคารมากกว่าลานเมือง ส่วนลานเมืองมักตั้งอยู่ตำแหน่งที่เป็นศูนย์กลางเมืองสามารถมองเห็นได้เด่นชัดมักถูกใช้เป็นสถานที่ชุมชนคนเพื่อกิจกรรมทางการเมือง ส่วนในบริบทชุมชน ในชุมชนโดยเฉพาะชุมชนพื้นถิ่นด้วยแล้ว มีศูนย์กลางชุมชนที่เกาะกันอย่างหลวม ๆ มีพื้นที่ว่างรอบอาคารซึ่งเป็นพื้นที่ที่สาธารณะกันเป็นพื้นที่สอดประสานระหว่างพื้นที่ส่วนตัวและพื้นที่สาธารณะอย่างเป็นลำดับ กิจกรรมทางสังคมที่เกิดขึ้นบนพื้นที่โล่งว่างสาธารณะของชุมชนมักผูกพันอยู่กับพิธีกรรม ความเชื่อทางศาสนาโดยมีการกล่าวถึงการใช้พื้นที่วัดเพื่อเป็นพื้นที่สำหรับกิจกรรมบางประเภท เช่น วัดเป็นหน่วยของการศึกษา ปกครอง และสันตนาการเป็นต้น (อานนท์ อากาภิรมณ์, 2515: 231-238)

หากพิจารณา เมืองในแง่สังคมและเศรษฐกิจแล้ว เมืองเป็นศูนย์รวมกิจกรรมมนุษย์ ซึ่งมีความหลากหลายเกี่ยวข้องกับสัมพันธ์กัน และเป็นแหล่งซึ่งมีประชากรอาศัยรวมตัวกันอยู่อย่างหนาแน่นและประชากรส่วนใหญ่มีได้มีอาชีพเกษตรกรรม หากแต่ประกอบอาชีพอุตสาหกรรมหรือให้บริการซึ่งยังผลให้กลุ่มคนที่มีอาชีพเหล่านี้ต้องมาอยู่รวมกันในพื้นที่บริเวณศูนย์กลางหนึ่ง เพื่อสะดวกต่อลูกค้าหรือผู้ให้บริการ จึงทำให้มีสิ่งก่อสร้างต่าง ๆ เกิดขึ้น ดังนั้นเมือง จึงมีความแตกต่างจากชุมชนพื้นถิ่นในแง่ความหนาแน่น ความหลากหลายของประชากรและความแตกต่างด้านอาชีพซึ่งสังคมในชนบทมักประกอบอาชีพเกษตรกรรมและเวลาว่างจากการทำการเกษตรจึงใช้เวลาที่เหลือในการทำหัตถกรรม (ฉัตรทิพย์ นาถสุภา และคนอื่น ๆ, 2541) ความแตกต่างของเมืองและชุมชนพื้นถิ่นดังกล่าวทำให้เกิดอุปสงค์ที่แตกต่างในการเข้าใช้พื้นที่โล่งว่างสาธารณะ โดยพื้นที่เมืองที่ประกอบด้วยกิจกรรมและมีความหนาแน่นของประชากรสูงจะมีกิจกรรมที่หลากหลายประเภทมากกว่าในขณะที่พื้นที่โล่งว่างสาธารณะมีความหนาแน่นของการใช้ประโยชน์ต่ำ การใช้

งานที่เกิดขึ้นจะเป็นแค่การเดินทางและจำกัดอยู่ในประเภทกิจกรรมจำเป็นเท่านั้น (Whyte 1980 : 69 -73; 90) อาจกล่าวได้ว่าชุมชนพื้นถิ่นซึ่งมีอาชีพเกษตรกรรมเป็นหลักเป็นระบบเศรษฐกิจในขั้นปฐมภูมิ (primary sector) แตกต่างจากเมืองซึ่งมีระบบเศรษฐกิจแบบทุติยภูมิ (secondary sector) ได้แก่การแปรรูปและเศรษฐกิจแบบตติยภูมิ (tertiary sector) เช่น การค้าและบริการ (Weber, 1899 อ้างถึงใน ลักษณะวัตติ ธานี, 2547: 51) ชุมชนพื้นถิ่นจึงมีวิถีชีวิตและการใช้พื้นที่ที่สอดคล้องกับชีวิตประจำวันเป็นหลัก เช่น การมีพื้นที่สำหรับตากพืชผลทางการเกษตร การมีพื้นที่สำหรับเก็บเครื่องมืออุปกรณ์การเกษตร และหัตถกรรม รวมไปถึงการใช้พื้นที่สาธารณะในการพักผ่อนหย่อนใจมักพบเห็นชาวบ้านผลิตงานหัตถกรรมบนพื้นที่เหล่านั้น

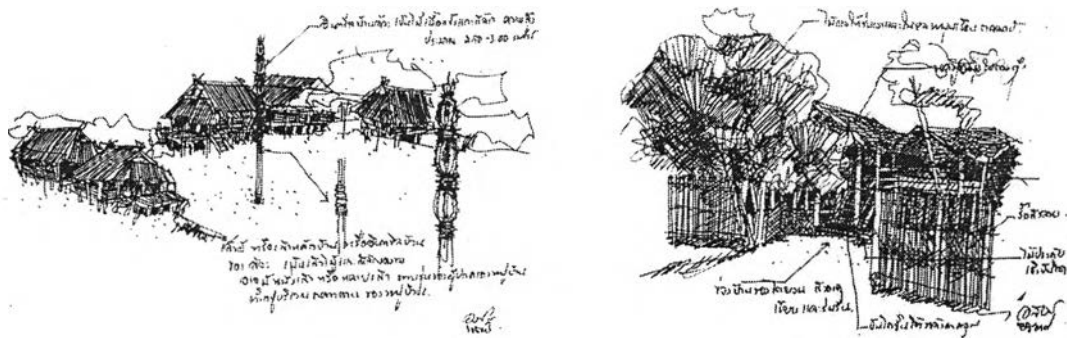
## 2.2.2. รูปแบบการใช้พื้นที่โล่งว่างสาธารณะในชุมชน

รูปแบบการใช้พื้นที่ของชุมชนโดยทั่วไป (ปราณระฟ้า พรหมประวัตติ, 2550: 19) สามารถแบ่งออกเป็น 1) ย่านพักอาศัย ได้แก่บริเวณที่ประกอบด้วย บ้านเดี่ยว แฟลต อพาร์ทเมนต์ และเคหสถานในรูปแบบอื่น ๆ 2) ย่านร้านค้ามีบริเวณบริการแคบ โดยครอบคลุมเขตชุมชนจำหน่ายสินค้าที่จำเป็นต่อการดำรงชีพขั้นพื้นฐานเช่นร้านขายยา ขายของชำ ขายอาหารเป็นต้น 3) ศูนย์กลางชุมชนเป็นพื้นที่ที่ชุมชนมาร่วมกันจัดกิจกรรมในวันสำคัญและเทศกาลต่าง ๆ ใช้เป็นที่แลกเปลี่ยนข่าวสาร พื้นที่ที่ถือว่าเป็นศูนย์กลางชุมชน ได้แก่วัด โรงเรียน เป็นต้น และ 4) ย่านนันทนาการ องค์ประกอบสำคัญได้แก่ พื้นที่โล่งว่างสาธารณะ สวนสาธารณะ (park) เป็นต้น การเข้าใช้พื้นที่ในแต่ละพื้นที่ทำให้เกิดลักษณะการใช้พื้นที่ต่างกัน ดังนี้คือ 1) พื้นที่ว่างส่วนตัว 2) พื้นที่ว่างกึ่งสาธารณะ และ 3) พื้นที่ว่างสาธารณะ ซึ่งเป็นรูปแบบการใช้พื้นที่ในชุมชน โดยทั่วไปหากแต่ชุมชนเมืองมีความแตกต่างจากชุมชนชนบทในรายละเอียด ในการทบทวนแนวคิด ทฤษฎี ถึงรูปแบบการใช้พื้นที่โล่งว่างสาธารณะในชุมชนพอจะรวบรวมจากเอกสารงานวิจัยได้ดังนี้

ชุมชนชนบทแบ่งออกเป็นสองประเภทคือ ชุมชนชนบทดั้งเดิม และชุมชนชนบททั่วไป ดังที่ได้กล่าวมาโดยชุมชนชนบทดั้งเดิม เป็นชุมชนชนบทที่เกิดขึ้นในระยะแรก มีลักษณะสำคัญสี่ประการ (ปราณระฟ้า พรหมประวัตติ, 2550) 1) มีความโดดเดี่ยว (isolation) 2) มีความคล้ายคลึงกันทางสังคม (homogeneity) 3) มีอาชีพเกษตรกรรม (agriculture) 4) มีเศรษฐกิจแบบเลี้ยงตัวเอง (subsistence economy) ส่วนชุมชนชนบททั่วไป เป็นชุมชนที่เปลี่ยนแปลงจากชนบทดั้งเดิม มีแนวโน้มที่จะเปลี่ยนแปลงมากขึ้น อันเนื่องมาจากปัจจัยภายใน เช่น อัตราการเพิ่มประชากร การย้ายถิ่น การปรับปรุงด้านการคมนาคมสื่อสารและเนื่องมาจากปัจจัยภายนอกชุมชน เช่น การแพร่กระจายของวัฒนธรรม ความคล้ายคลึงกัน ทางสังคมลดน้อยลง เศรษฐกิจแบบเลี้ยงตัวเองและเพื่อการค้าขายมากขึ้น แต่ยังคงอาศัยธรรมชาติเป็นปัจจัยหลักในการดำรงชีวิต และชุมชนพื้นถิ่น (local individual) คือชุมชนที่มีลักษณะทางสังคม เศรษฐกิจ วัฒนธรรม การเมือง การปกครอง ของท้องถิ่นแตกต่างกันไปตามสภาพแวดล้อมและองค์ประกอบพื้นฐานเฉพาะของชุมชนนั้น ๆ ให้เหมาะสมกับการดำเนินชีวิต (อรศิริ ปาณินท์, 2541) ในแง่ของการตั้งถิ่นฐานพบว่าปัจจัยที่มีอิทธิพลต่อการตั้งถิ่นฐานมากที่สุดคือสภาพภูมิประเทศซึ่งเป็นความจำเป็นพื้นฐานในการดำรงชีวิต เช่น การตั้งถิ่นฐานในที่ราบลุ่มแม่น้ำ ซึ่งปัจจัยดังกล่าวมีอิทธิต่อรูปแบบการตั้งถิ่นฐานอย่างแนบแน่นดังที่ได้กล่าวมาแล้วในแนวความคิดทฤษฎีชุมชนและการตั้งถิ่นฐาน อาจกล่าวได้ว่าในชุมชนชนบทดั้งเดิมมีภูมิหลังทางในทางวัฒนธรรม ทรัพยากรธรรมชาติ สังคม เศรษฐกิจที่แตกต่างกัน ตามความจำเป็นพื้นฐาน และปรับปรุงเปลี่ยนแปลงให้เหมาะสมสอดคล้องกับภูมิประเทศ ภูมิอากาศ ก่อให้เกิดเป็นบริบทวัฒนธรรมชุมชน ที่เป็นพื้นถิ่นขึ้นโดยจำแนกปัจจัยที่มีผลต่อรูปแบบ และการใช้พื้นที่ผ่านงานวิจัยดังนี้



อรศิริ ปาณินท์ (2541) ทำการศึกษาลักษณะชุมชนและบ้านเรือนพื้นถิ่นภาคเหนือตอนบนในงานเขียนเรื่อง สถาปัตยกรรมพื้นถิ่นภาคเหนือ การศึกษาของ อรศิริ ปาณินท์ (2541) พบว่า ที่มาของรูปแบบการใช้สอย การจัดที่ว่างและมวลทางสถาปัตยกรรมของพื้นถิ่นแต่ละแหล่งมีความเชื่อมโยงเกี่ยวเนื่องกับความเชื่อ ประเพณี ศาสนา ซึ่งส่งผลต่อการวางผัง กลุ่มบ้าน หมู่บ้าน และนิเวศวิทยาท้องถิ่น ซึ่งแฝงไว้ด้วยความเชื่อ นานาประการ การศึกษาพบว่า การตั้งถิ่นฐานของชาวไตลื้อ ไตยวน ลีละและชาวไทยภูเขาต่าง ๆ ผูกพันกับ แหล่งน้ำ ระบบชลประทานที่ส่งเข้าหมู่บ้านและมีลักษณะของการตั้งถิ่นฐานที่สอดคล้องกับภูมิประเทศอย่างแนบแน่น ความเชื่อและโลกทัศน์จะมีความเกี่ยวเนื่องกับพื้นที่ส่วนกลางที่สำคัญ ๆ ของหมู่บ้าน เช่น ช่วงบ้านที่ตั้งของบ่อน้ำ หลักเสาไจบ้าน หอเสื่อบ้าน และเกี่ยวเนื่องกับกิจกรรมและสังคม ชุมชนโดยส่วนรวม เป็นแหล่งที่ชาวบ้านทำกิจกรรมเป็นระยะ ๆ ตลอดปี ทำให้ความผูกพันในระบบครอบครัว มีความเอื้ออาทรซึ่งกันและกัน ลักษณะของผังกายภาพของหมู่บ้านสามารถบอกรหัสวิถีชีวิตโดยรวมอย่างชัดเจน ตรงไปตรงมา และในระดับผังบ้าน (พื้นที่ส่วนตัว) มีความสัมพันธ์กับระบบโครงสร้างของผังหมู่บ้านเช่นกัน ในการศึกษาที่ใช้ การศึกษาแนวมานุษยวิทยาที่เกี่ยวข้องเนื่องมาอธิบายเกี่ยวกับ ผังกายภาพของหมู่บ้านพื้นถิ่นภาคเหนือตอนบน



รูปที่ 2.1 การจัดที่ว่างและมวลทางสถาปัตยกรรมของพื้นถิ่นแต่ละแหล่งมีความเชื่อมโยงเกี่ยวเนื่องกับความเชื่อ ซึ่งส่งผลต่อการวางผัง กลุ่มบ้าน หมู่บ้าน และนิเวศวิทยาท้องถิ่น (แหล่งที่มา: อรศิริ ปาณินท์, 2541: 73;83)

พงษ์สิน ทวีเพชร (2542) ศึกษาถึงพัฒนาการของรูปแบบและระบบช่วง (พื้นที่โล่งว่างสาธารณะระดับเมือง) ของเมืองในระดับต่าง ๆ ที่มีความสำคัญต่อชีวิตผู้คน วัฒนธรรม ประเพณี และกิจกรรมของชุมชนด้านต่าง ๆ เพื่อประยุกต์ใช้รูปแบบช่วงกับการพัฒนาพื้นที่โล่งในเมืองเชียงใหม่ การศึกษาในครั้งนี้พบว่ารูปแบบช่วงก่อเกิดมาจากแ่งมุมกับการรองรับกิจกรรมด้านประโยชน์ใช้สอย ด้านคติความเชื่อและ กิจกรรมเนื่องจากวิถีชีวิตที่ตอบสนองต่อวิถีชีวิตของคนตั้งแต่ยุคบรรพกาลถึงยุคสังคมเกษตรกรรมทั้งนี้ รูปแบบและระบบของช่วงมีลำดับ ศักดิ์ตั้งแต่ความสำคัญในระดับเมืองจนถึงชุมชนประกอบกับการมีหน้าที่ในการรองรับกิจกรรมที่ชัดเจน มีหน้าที่กิจกรรมและเป็นพื้นที่เอนกประสงค์สาธารณะทั่วไปอันสัมพันธ์กับกลุ่มคนและชนชั้นทางสังคม ลักษณะกิจกรรมด้านต่าง ๆ เช่น การเมืองการปกครอง เศรษฐกิจ สังคม วัฒนธรรม ประเพณี ระบบนิเวศวิทยา และสิ่งแวดล้อม ซึ่งส่งผลต่อรูปแบบการตั้งถิ่นฐานของชุมชนเมืองอันเป็นเอกลักษณ์ เฉพาะของเมืองในดินแดนล้านนา



ชุมชนชนบทพื้นถิ่นมักมีรูปแบบเศรษฐกิจขั้นปฐมภูมิ (primary sector) โดยเป็นระบบผลิตเพื่อเลี้ยงตัวเองมีวันทำงานต่อปีต่ำ เรียกว่าทำงานต่ำกว่าเกณฑ์ (under employment) มักมีช่วงเวลาว่างเหลือจากการทำการเกษตรมักทำงานหัตถกรรมและค้าขาย (ฉัตรทิพย์ นาถสุภา และคนอื่น ๆ, 2541 : 53) สะท้อนให้เห็นในรูปแบบการใช้พื้นที่โดยการใช้พื้นที่กึ่งสาธารณะได้แก่การทำงานหัตถกรรมในครัวเรือนและจัดการกับผลิตผลทางการเกษตร ซึ่งเป็นพื้นที่สอดประสานระหว่างพื้นที่ส่วนตัวและพื้นที่สาธารณะ (ใต้ถุนบ้าน) และพื้นที่สาธารณะเปิดโล่งภายนอก (ข่วงบ้าน) เป็นพื้นที่เอนกประสงค์ของครัวเรือนที่บางครั้งเปรียบเสมือนพื้นที่สาธารณะทั้งในแง่การสัญจรผ่านและการใช้พื้นที่เพื่อกิจกรรมทางสังคม เช่น พักผ่อน พบปะพูดคุย นอกจากนี้การใช้พื้นที่โล่งว่างสาธารณะในหน่วยพื้นที่ทางสังคมอื่น ๆ เช่น 1) ครอบครัวยุคใหม่เป็นหน่วยสถาบันการศึกษาเช่น พ่อ แม่ ถ่ายทอดงานหัตถกรรมให้ลูกชาย 2) ครอบครัวยุคใหม่เป็นหน่วยของการสนทนา การซึ่งท้องถิ่นชนบทขาดสถาบันสนทนาการพักผ่อนหย่อนใจที่ทันสมัย ชาวชนบทมักหาความสนุกสนานรื่นเริงอันเป็นการพักผ่อนระหว่างสมาชิกของครอบครัวและเพื่อนบ้านเรือนเคียง 3) ครอบครัวยุคใหม่เป็นหน่วยของพิธีการ 4) วัดเป็นหน่วยของกิจกรรมบางประเภท เช่น หน่วยของการศึกษา หน่วยของการปกครอง หน่วยของการสนทนา (อานนท์ อาภาภิรมณ์, 2515: 231-238) อานนท์ อาภาภิรมณ์ (2515: 234-231) กล่าวถึงสังคมในชนบทที่สะท้อนออกมาถึงการใช้พื้นที่โล่งว่างสาธารณะในชุมชนว่าสังคมชนบทมีการยึดมั่นในประเพณี อันเนื่องมาจากสภาพของงานเกษตรกรรมผู้อยู่ภายใต้กฎธรรมชาติ เช่น การหมุนเวียนทำการเกษตรในรอบปีจะทราบล่วงหน้าว่าต้องใช้เวลาไหน งานเกษตรจะเปิดโอกาสให้คนในสังคมทำงานกันอย่างใกล้ชิด เช่น การเกี่ยวข้าวในยามพักผ่อนหย่อนใจก็จับกลุ่มกันสนุกสนานรื่นเริง และสังคมชนบทส่วนใหญ่เชื่อในสิ่งศักดิ์สิทธิ์ ส่งผลให้เกิดการเข้าใช้เพื่อประกอบพิธีกรรมตามความเชื่อนั้น โดยเฉพาะสภาพแวดล้อมตามธรรมชาติ เช่น ภูเขา ป่าไม้ ลำธาร โดยเฉพาะสิ่งแวดล้อมตามธรรมชาติที่มีลักษณะผิดแผกไปจากธรรมดาทั่วไป เช่น ต้นไม้ที่มีขนาดใหญ่ สูงใหญ่ หนองน้ำขนาดใหญ่ เป็นต้น

นอกจากนี้หากกล่าวถึงบริบทชุมชนพื้นถิ่นล้านนาก็ยังมีความเชื่อที่เกี่ยวกับ 'กฎ' ข้อห้ามบางประการที่สมาชิกในชุมชนจะต้องยึดมั่นและปฏิบัติตามกฎข้อห้ามที่บรรพบุรุษของตนสอนไว้ไม่ได้โดยเด็ดขาดคือข้อห้ามที่เรียกว่า 'ซีด' หากละเมิดหรือต้อง 'ซีด' จะเกิดความเสื่อมมา ๆ ประการ ถึงจะเป็นข้อห้ามของชุมชนที่ไม่มียุทธศาสตร์ สามารถควบคุมพฤติกรรมของชุมชนได้เป็นอย่างดี ทั้งในแง่ของการจัดการระบบนิเวศตลอดจนการบริหารจัดการพื้นที่สาธารณะประโยชน์หรือของส่วนรวมได้อย่างมีประสิทธิภาพ เช่น การจัดการ 'ของหน้าหมู่ / ของสาธารณะ' หรือการปิดถนนที่คนใช้เส้นทางเดิน การห้ามปิดประตูเมือง หรือแม้แต่การห้ามถมบ่อน้ำทั้งที่บ้านที่วัด หรือที่สาธารณะเป็นต้น (อรุณรัตน์ วิเชียรเขียว และคนอื่น ๆ, 2547) ความเชื่อหรือ 'ซีด' จึงผูกพันอยู่กับองค์ประกอบเชิงกายภาพของชุมชน ในบริบทชุมชนพื้นถิ่นล้านนาอยู่ลึก ๆ เช่น ลำน้ำ-ลำเหมือง ลำธาร หนองน้ำใหญ่ ศาลเจ้า บ่อน้ำ ต้นไม้ใหญ่ หิน เป็นต้น ซึ่งเป็นปัจจัยหรือเงื่อนไขทางสังคมที่ส่งผลกระทบต่อฐานชุมชนโดยตรง

### 2.2.3 วิวัฒนาการของพื้นที่โล่งว่างสาธารณะและพื้นที่เมือง

Bill Hillier (1984) กล่าวถึง 'เมือง' ในมุมมองของสถาปนิกเมืองว่า 'เมืองคือชุดของความสัมพันธ์ในเชิงสัจฐานอันซับซ้อนและมีเงื่อนไข'

ปรัชญาที่เป็นพื้นฐานในการศึกษาระบบความสัมพันธ์ระหว่างพื้นที่และพฤติกรรมทางสังคม นั้นเชื่อว่า 'สังคมแบบหนึ่งทำให้เกิดพื้นที่ (space) แบบหนึ่งชั้นในเมือง' (social logic of space) ในขณะที่เดียวกัน 'พื้นที่

(space) แบบหนึ่งในเมืองมีผลทำให้เกิดภาวะทางสังคม แบบหนึ่ง' เช่นกัน (spatial logic of society) (Hillier B. and Hanson J., 1984)

ไซตรี ภักดีสุขเจริญ (2550) ได้อธิบายถึงที่มาของรูปร่าง – รูปทรงของเมืองว่าส่วนหนึ่งเกิดจาก 'กฎเชิงพื้นที่' และเงื่อนไขทางสังคมบางประการที่ทำให้เกิดการจัดเรียงตัวของพื้นที่ (configuration of space) ส่งผลให้บางพื้นที่ 'ถูกผ่าน' อยู่เสมอ จะพบว่า 'กฎเชิงพื้นที่' แสดงให้เห็นถึงความสัมพันธ์ระหว่างกฎในเชิงพื้นที่ กับกฎในเชิงสังคมว่ามีตรรกะในเชิงพื้นที่บางอย่างที่ทำให้เกิดเงื่อนไขทางสังคม บางกรณีเป็นที่น่าสังเกตว่าถนนบางเส้นที่ 'ถูกผ่าน' กลายเป็นถนนสายสำคัญจนกระทั่งกลายเป็นศูนย์กลางเมืองขึ้นมา ในทางตรงข้ามถนนบางเส้นอยู่รอบนอกกลับมีปริมาณการสัญจรผ่านน้อย แสดงให้เห็นว่า 'มีตรรกะเชิงพื้นที่แบบหนึ่งที่ทำให้เกิดเงื่อนไขทางสังคม' ประเภทนั้น ๆ ขึ้นมา หรือดังเช่นในกรณีการเกิดขึ้นของ 'โครงสร้างสายลูกบิด' (beady ring structure) (รูปที่ 2.5) ที่มีเงื่อนไขในทางสังคมที่ว่า ทุกคนของพื้นที่เมืองอยากจะหันมาปฏิสัมพันธ์กันที่ถนน จึงเกิดการสร้างหน่วยพื้นที่ที่มีกฎชนิดหนึ่งขึ้นมา ทำให้ตอบสนองต่อพฤติกรรมทางสังคมว่า ผู้คนจะปฏิสัมพันธ์กันบนถนนและมีทางเลือกที่จะเวียนซ้ายขวาก็ได้แล้วกลับมาที่จุดเริ่มต้นได้เหมือนเดิม นั่นคือ 'เงื่อนไขทางสังคมที่ทำให้เกิดกฎในเชิงพื้นที่' ทำให้เกิดรูปร่างรูปทรงของเมืองขึ้นมา และรูปร่าง-รูปทรงของเมือง ทำให้เกิดเงื่อนไขทางสังคม แสดงให้เห็นว่าในพื้นที่มีตรรกะเชิงสังคมอยู่ และในสังคมมีตรรกะในเชิงพื้นที่ สร้างให้เกิดเงื่อนไขซึ่งกันและกัน

ไซตรี ภักดีสุขเจริญ (2550) ได้อธิบายเพิ่มเติมถึง 'กฎในเชิงพื้นที่' (spatial rules) โดยการพิจารณาผ่านหน่วยเชิงพื้นที่เล็ก ๆ หนึ่งในกรพยายามตอบคำถามเชิงสัจฐานวิทยาเมือง ถึงลักษณะการจัดเรียงตัวกันของหน่วยเชิงพื้นที่ และพฤติกรรมทางสังคมมีตรรกะเชื่อมโยงต่อเนื่องกัน โดยที่เริ่มจากหน่วยเชิงพื้นที่ (cell) โดยมีกฎในเชิงพื้นที่ว่า หากจะทำการเชื่อมต่อเซลล์ จะต้องเอาด้านข้างและมุมของเซลล์ชนกันเสมอ (รูปที่ 2.4 ก) และสามารถทำการเชื่อมต่อเซลล์แต่ละเซลล์ออกไปได้อีกเรื่อย ๆ อย่างอิสระโดยให้มุมของเซลล์ชนกันและด้านข้างชนกัน หมายถึงระดับโครงสร้างพื้นที่ย่อย (local dynamic) จะทำให้เกิดโครงสร้างในภาพรวมขึ้น (global structure) เพียงแค่กฎในเชิงพื้นที่บางอย่างในพื้นที่เล็ก ๆ ทำให้เกิดรูปร่าง-รูปทรงบางอย่างขึ้น (รูปที่ 2.4 ข)

รูปที่ 2.4 การจัดเรียงตัวของเซลล์อย่างอิสระโดยกฎเชิงพื้นที่ทำให้เกิดโครงสร้างในภาพรวม

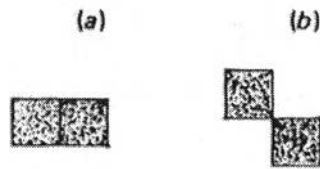
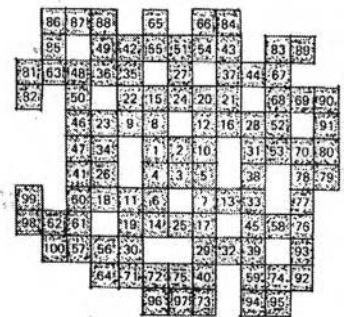


Fig. 1

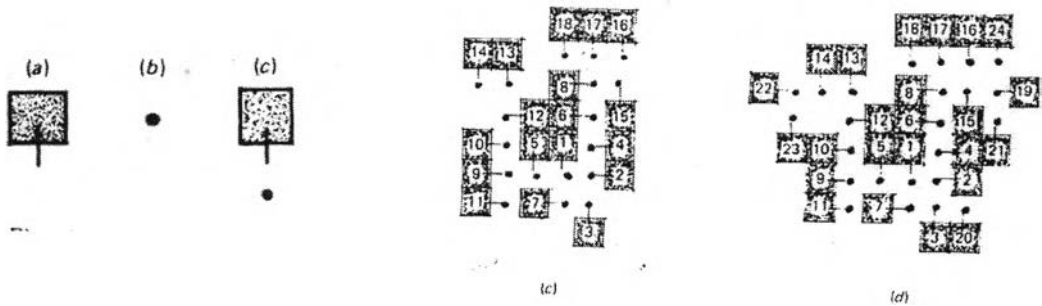


รูปที่ 2.4 ก การเชื่อมต่อของเซลล์โดยกฎในเชิงพื้นที่ในระดับโครงสร้างพื้นที่ย่อย (local dynamic) (แหล่งที่มา: Hillier and Hanson, 1984: 35)

รูปที่ 2.4 ข การจัดเรียงตัวของเซลล์อย่างอิสระโดยกฎเชิงพื้นที่ทำให้เกิดโครงสร้างในภาพรวม (global structure) (แหล่งที่มา: Hillier and Hanson, 1984: 35)

กฎในเชิงพื้นที่สองข้อข้างต้นทำให้เกิดรูปร่าง-รูปทรงบางอย่างของโครงสร้างในระดับภาพรวมขึ้น หากกฎในเชิงพื้นที่เพิ่มมากขึ้นมาอีกหนึ่งข้อ (รูปที่ 2.5 ก) โดยเปิดทางเข้าเซลล์หนึ่งทาง และทำการเชื่อมต่อเซลล์อย่างอิสระ จะทำให้เกิดโครงสร้างในภาพรวมที่เรียกว่า 'โครงสร้างสายลูกปัด' (beady ring structure) (รูปที่ 2.5 ข) ขึ้น

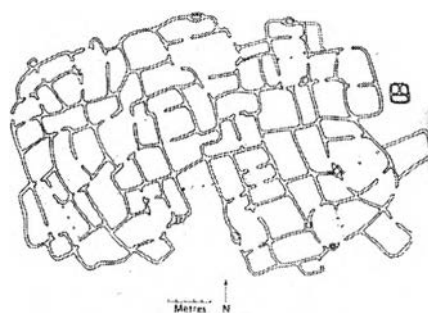
รูปที่ 2.5 โครงสร้างสายลูกปัด (beady ring structure)



รูปที่ 2.5 ก โครงสร้างพื้นที่ย่อย (local dynamic) เปิดทางเข้า เซลล์หนึ่งด้าน (แหล่งที่มา: Hillier and Hanson, 1984: 61)

รูปที่ 2.5 ข โครงสร้างสายลูกปัด (beady ring structure) (แหล่งที่มา: Hillier and Hanson, 1984: 61)

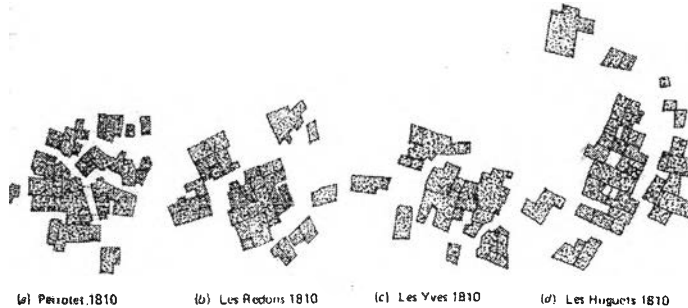
อาจกล่าวได้ว่าการเกิดชุมชนหรือเกิดเมืองขึ้น ย่อมเกิดจากหน่วยที่อยู่อาศัยเล็ก ๆ มีเงื่อนไขในเชิงพื้นที่บางอย่างทำให้เกิดรูปร่างรูปทรงชุมชนขึ้นมา คือกฎในเชิงพื้นที่ในระดับพื้นที่เฉพาะ (local dynamic) ทำให้เกิดโครงสร้างในภาพรวมมากขึ้น เมื่อมองชุมชนดั้งเดิม (เมือง Seripe) ในสมัยโบราณนักทฤษฎีค้นพบว่าเกิดมาจากกฎในเชิงพื้นที่คล้าย ๆ กันคือเกิดมาจากเซลล์เล็ก ๆ ตัดกันด้วยกฎในเชิงพื้นที่สองข้อที่เป็น Local Dynamic ทำให้เกิด Global Structure ขึ้นอาจกล่าวได้ว่ารูปร่างรูปทรงของพื้นที่เป็นผลมาจากกฎอะไรบางอย่างที่มาตั้งกฎเล็ก ๆ ของผู้คนในสังคม



รูปที่ 2.6 เมือง Seripe (แหล่งที่มา: Hillier and Hanson, 1984: 36)

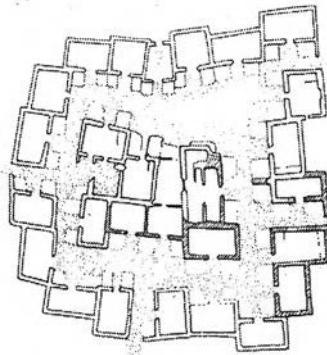
เมื่อสังเกตในหมู่บ้านในสมัยโบราณ พบว่ากฎเชิงพื้นที่คล้าย ๆ กันว่าบ้านแต่ละหลังต่อเนื่องกันอย่างน้อยจะต้องมีประตูหันออกไปที่ถนนได้ทางหนึ่ง แต่ที่มากกว่านั้นคือ ขอให้มียางเลือกในการเลียวย้ายหรือขวแล้วสามารถกลับมาสู่ที่เดิมได้ แสดงว่ากฎเล็ก ๆ สองสามข้อทำให้เกิดเมืองที่มีรูปร่างหน้าตาต่างกันโดยสิ้นเชิง แต่ทุกหมู่บ้านจะมีกฎพื้นที่เหมือนกัน คล้ายกันหมด ทุกอย่างสามารถเขียนเป็นแผนภาพได้

เหมือนกันหมด คือกฎเชิงพื้นที่ที่เรียกว่า 'โครงสร้างสายลูกปัด' (beady ring structure) แต่ละบ้านหันหน้าสู่ถนนและแต่ละบ้านมีทางเลือกในการวนซ้าย-ขวาแล้วกลับมาสู่ที่เดิมได้



รูปที่ 2.7 หมู่บ้านเล็ก ๆ ในประเทศฝรั่งเศส ในคริสต์ทศวรรษ 19 ที่พบว่า มีโครงสร้างสายลูกปัด (แหล่งที่มา: Hillier and Hanson, 1984: 59)

ตัวอย่างเมือง Hacilar พบปรากฏการณ์คล้าย ๆ กันคือ เมื่อเซลล์แต่ละเซลล์เชื่อมต่อกันไปเรื่อย ๆ มันจะเกิดพื้นที่โดยแต่ละเซลล์สามารถเชื่อมต่อไปที่ถนนได้หมดเลยเกิดพื้นที่ที่เป็นศูนย์กลางที่เป็นส่วนสำคัญของเมืองเป็น ตลาด โบสถ์ เมื่อการล้อมรอบความต้องการเข้าออกพื้นที่สาธารณะถนนเกิดขึ้น เช่น ระบบถนน (structure network) ขึ้นเป็นครั้งแรกของโลกด้วยกฎในเชิงพื้นที่ที่มาจาก Local dynamic และด้วยกฎระดับเล็ก ระดับย่อย ที่ให้เกิดโครงสร้างระดับรวมเกิดเป็นรูปร่างรูปทรงของเมืองขึ้น



รูปที่ 2.8 เมือง Hacilar (แหล่งที่มา: Hillier and Hanson, 1984: 64)

การจัดเรียงตัวของพื้นที่ส่วนตัว (private space) ทำให้เกิดพื้นที่สาธารณะขึ้น (public space) และพื้นที่สาธารณะที่ปิดล้อม บังคับให้คนมีพฤติกรรม เกิดปฏิสัมพันธ์ทางสังคม ในพื้นที่สาธารณะนั้น พื้นที่สาธารณะที่เรียงต่อกันเป็นโครงสร้างสายลูกปัด ทำให้เกิดพฤติกรรมการเข้าใช้พื้นที่สาธารณะนั้นเนื่องจากต้องใช้พื้นที่ร่วมกันสำหรับการมีปฏิสัมพันธ์ทางสังคมและการสัญจรผ่าน ทำให้พื้นที่ส่วนหนึ่งหรือถนนบางเส้นมีแนวโน้มที่จะถูกผ่านอยู่เสมอ จากเงื่อนไขของการ 'ถูกผ่าน' กับการ 'ไม่ถูกผ่าน' ทำให้วิวัฒนาการของเมืองเปลี่ยนไป กล่าวคืออัตราการสัญจรผ่านของคนเดินเท้าเปรียบเสมือน ตัวเร่งปฏิกิริยา (catalytic) ของวิวัฒนาการเมือง พื้นที่ที่มีอัตราการสัญจรผ่าน (move through) และเข้าถึง (move to) สูงจะเหนี่ยวนำให้เกิดกิจกรรมทางเศรษฐกิจ เนื่องจากต้องพึ่งพาลูกค้าที่สัญจรผ่าน (passer buy) ซึ่งส่งผลต่อวิวัฒนาการของเมืองในรูปแบบของ การใช้ประโยชน์อาคาร การใช้ประโยชน์ที่ดิน ลักษณะทางสังคมแตกต่างกัน พื้นที่ไหนที่มีการ

เข้าใช้โดยหลากหลายผู้คน หลากหลายกิจกรรม ในหลากหลายช่วงเวลา เกิดความเป็นสถานที่ (place) ขึ้น อาจกล่าวได้ว่า กระบวนการทั้งหมดเป็นผลสืบเนื่องมาจากการจัดเรียงตัวของหน่วย 'พื้นที่ส่วนตัว' (private space) นั้นเอง สามารถกล่าวได้ว่า ลักษณะทางกายภาพ เศรษฐกิจ สังคม มีความเชื่อมโยงกัน นอกจากความสัมพันธ์ของลักษณะทางกายภาพกับสังคม แต่ความสัมพันธ์ของกายภาพกับ เศรษฐกิจจะเป็นอีกระดับชั้นหนึ่งที่จะผูกพันกับพื้นที่ ผ่านการสัญจร (movement) ซึ่งแสดงให้เห็นถึงความเชื่อมโยงของตรรกะทางกายภาพ เศรษฐกิจและสังคม

เช่นเดียวกับพื้นที่โล่งว่างสาธารณะของชุมชนที่มีการใช้งานอย่างอเนกประโยชน์ ส่วนหนึ่งขึ้นอยู่กับ 'กฎเชิงพื้นที่' (spatial rules) (Hillier, 1996) กล่าวคือพื้นที่นั้นควรมีศักยภาพในการเข้าถึงและการมองเห็นที่ดีโดยสัมพันธ์กับพื้นที่อื่นในเมือง อีกทั้งลักษณะทางกายภาพของพื้นที่ควรมีความสัมพันธ์สอดคล้องกับการใช้ประโยชน์ที่ดิน และการใช้ประโยชน์อาคารโดยรอบ นอกเหนือไปจากปัจจัยทางสังคมและเศรษฐกิจเฉพาะของชุมชนนั้น ๆ ที่เอื้ออำนวยให้เกิดวัฒนธรรมการใช้งานของพื้นที่ว่างสาธารณะอย่างอเนกประโยชน์ Hillier (1996) ได้ทำการศึกษาและสรุปผลวิจัยผ่านพื้นที่จริงหลายชั้นและสรุปเป็น 'กฎเชิงพื้นที่' เบื้องต้นสองประการของการใช้พื้นที่โล่งว่างสาธารณะที่มีการใช้งานอย่างอเนกประโยชน์คือ 1) พื้นที่นั้น ๆ ควรตั้งอยู่ในบริเวณที่เข้าถึงได้โดยง่ายจากหลากหลายทิศทาง หรืออีกนัยหนึ่ง ตำแหน่งของพื้นที่สาธารณะนั้น ๆ ควรมีความสัมพันธ์กับโครงข่ายการสัญจรโดยรวมของเมืองได้เป็นอย่างดีและ 2) พื้นที่นั้น ๆ ควรมีช่องทางมองเห็น (visibility channel) ที่สามารถรักษาความต่อเนื่องทางสายตาจากพื้นที่อื่น ๆ ของเมืองเป็นอย่างดี กฎในเชิงพื้นที่สองประการดังกล่าว จะเป็นแนวทางในการศึกษาพื้นที่โล่งว่างสาธารณะในวิทยานิพนธ์ฉบับนี้ร่วมกับปัจจัยด้านที่เกี่ยวกับบริบทของชุมชนเพื่อประมวลผลและสรุปผลเป็นกฎเชิงพื้นที่ด้านอื่น ๆ ดังกล่าวต่อไป

การศึกษาพื้นที่โล่งว่างสาธารณะที่ผ่านมาในอดีตให้ความสำคัญของพื้นที่ว่างสาธารณะโดยเน้นด้านความงาม คุณค่าทางด้านความงาม สุนทรียภาพ ตลอดจนการใช้สอยและความหมายของพื้นที่ ต่อมาการศึกษาพื้นที่โล่งว่างสาธารณะได้เปิดกว้าง หลากหลายมากขึ้น ดังจะเห็นความเป็นมาแนวคิดของการศึกษาพื้นที่โล่งว่างสาธารณะที่ผ่านมาได้โดยสังเขป ดังนี้

Camillo Sitte (1889) (อ้างถึงใน เอกสารประกอบการบรรยายเรื่อง Public Place, มหาวิทยาลัยมหาสารคาม, 2547) เป็นผู้วางรากฐานการศึกษาพื้นที่โล่งว่างสาธารณะในแบบแผนประเพณียุคสมัยกรีก โรมัน ยุคกลาง และเรเนซองต์ ที่เน้นจัตุรัส และถนนเป็นพื้นที่ว่าง โดยสนใจในเรื่องความงามสุนทรียภาพของพื้นที่ และทัศนียภาพตลอดจนสถาปัตยกรรมเป็นความงามลักษณะภาพรวม Sitte (1889) กล่าวถึงการเปิดพื้นที่โล่งนั้นเกิดจากการปิดล้อม (enclosed) กลุ่มของประติมากรรมลอยตัว (freestanding sculpture mass) รูปร่างของพื้นที่โล่งว่าง (shape) และอนุสาวรีย์ (monument)

Paul Zucker (1959) (อ้างถึงใน เอกสารประกอบการบรรยายเรื่อง Public Place, มหาวิทยาลัยมหาสารคาม, 2547) สนใจศึกษาพื้นที่โล่งว่างสาธารณะในแบบแผนประเพณีเชิงสุนทรียภาพเช่นเดียวกับ Sitte (1889) ศึกษาจำแนกรูปแบบของจัตุรัสเมือง ออกเป็นห้าแบบคือ 1) The Closed square 2) The Dominated Square 3) The Nuclear Square 4) Grouped Square 5) Amorphous Square

Jane Jacobs (1961) ให้ความสำคัญของสังคมบนถนน บทวิถี สวนสาธารณะ เน้นบทบาทของกิจกรรมของมนุษย์และสถานที่ที่สังคมปฏิสัมพันธ์กันตลอดจน แนวคิดการใช้พื้นที่ความหนาแน่นของการใช้ประโยชน์ที่ดินและกิจกรรมที่ผสมผสานหลากหลาย

Jan Gehl (1971) สนใจกิจกรรมของคนบนพื้นที่โล่งว่างสาธารณะได้ศึกษาพื้นที่โล่งว่างสาธารณะในแถบ Scandinavia เขาเสนอการจำแนกกิจกรรมมนุษย์ภายนอกอาคาร โดยจำแนกเป็นกิจกรรมหลักสามประเภทได้แก่ 1) กิจกรรมจำเป็น (necessary activities) 2) กิจกรรมทางเลือก (optional or recreational activities) 3) กิจกรรมผลลัพธ์ (resultant or social activities) Gehl ได้กล่าวถึงสภาพแวดล้อมที่เหมาะสม ทำให้คนใช้เวลาในพื้นที่ยาวนานขึ้นเป็นการเพิ่มโอกาสของการเกิดกิจกรรมทางสังคม

Burden and Miles et.al (1978) (อ้างถึงใน กาญจน นทีวุฒิกุล, 2550) ทำการศึกษาถึงตำแหน่งที่ตั้งของพื้นที่เมืองว่ามีความสัมพันธ์กับถนนว่าเป็นปัจจัยสำคัญที่จะชี้ว่าพื้นที่ใดพื้นที่หนึ่งในเมืองจะถูกใช้งานและมีกิจกรรมมากน้อยเพียงใด โดยเน้นให้เห็นว่าการเชื่อมต่อของมุมมอง และการเข้าถึงจะส่งผลโดยตรงต่อระดับการเข้าใช้พื้นที่สาธารณะของคนเดินเท้า

William H. Whyte (1980) ทำการศึกษาคุณลักษณะทางกายภาพของพื้นที่โล่งว่างสาธารณะในนครนิวยอร์ก เขาได้สรุปปัจจัยสำคัญที่ทำให้พื้นที่โล่งว่างสาธารณะประสบความสำเร็จว่า ขึ้นอยู่กับตำแหน่งที่ตั้งของพื้นที่สาธารณะที่สัมพันธ์กับโครงข่ายการสัญจรมากน้อยเพียงใด ผลการศึกษาของ Whyte ปรากฏว่าภายใต้ปัจจัยที่เกี่ยวกับคุณสมบัติทางกายภาพของพื้นที่โล่งว่างสาธารณะที่ใกล้เคียงกัน แต่กลับมีการใช้ประโยชน์หนาแน่นไม่เท่ากัน ทั้งนี้ขึ้นอยู่กับสภาพของพื้นที่โล่งและบริเวณโดยรอบด้วย

Gordon Cullen (1980) กล่าวถึงความสัมพันธ์ระหว่างสายตามนุษย์กับสภาพแวดล้อมเมือง โดยเฉพาะการใช้ภูมิสัญลักษณ์ในแต่ละย่านเป็นตัวเชื่อมโยงโครงข่ายทั้งหมดของทั้งเมืองนครมิชิแกนอันติดตา ตรงใจแก่ผู้คนจากที่หนึ่งไปยังอีกที่หนึ่งตลอดจนการสร้างพื้นที่สาธารณะซึ่งให้ความรู้สึกปิดล้อม (sense of enclosure) และความรู้สึกถึงการเป็นสถานที่พิเศษ (sense of place)

Bill Hillier and Julienne Hanson (1984) เสนอชุดทฤษฎีและระบบวัดค่าความสัมพันธ์ของลักษณะเชิงสัณฐานของพื้นที่กับลักษณะและระดับการใช้งานของพื้นที่ที่เกิดขึ้นในพื้นที่นั้นๆ (syntactic relationship) ที่มีชื่อว่า Space Syntax ซึ่งเป็นการต่อยอดแนวความคิดดั้งเดิมของ Gibberd, Burden and Mile et.al และ William H. Whyte

Lenard. S and Lenard. H (1985; 1987) (อ้างถึงใน กาญจน นทีวุฒิกุล, 2550) ได้ทำการศึกษารวบรวมข้อมูลทางกายภาพของจัตุรัสเมืองต่าง ๆ ในยุโรปประกอบด้วย ตำแหน่งที่ตั้ง ขนาด ขอบเขต อุปกรณ์ระดับถนน ฉากหลังของพื้นที่โล่งว่างสาธารณะ โครงข่ายสัญจรโดยทางเท้า จุดศูนย์รวมกิจกรรมต่าง ๆ พบว่าพื้นที่เหล่านั้นล้วนมีสภาพแวดล้อมของการสัญจรโดยทางเดินเท้าที่มีชีวิตชีวา

Gibberd (1969) (อ้างถึงใน กาญจน นทีวุฒิกุล, 2550) ได้ศึกษาเกี่ยวกับการออกแบบพื้นที่สาธารณะของเมืองโดยสนับสนุนให้ สร้างจัตุรัสเมือง (urban square) โดยกล่าวถึงปัจจัยสำคัญที่มีผลต่อความสำเร็จของจัตุรัสเมืองคือ ตำแหน่งที่ตั้งซึ่งควรอยู่ใกล้กับเส้นทางหรือพื้นที่ที่มีอัตราการสัญจรของคนเดินเท้าในอัตราสูง

Roger Trancik (1986) ทำการศึกษาโครงสร้างเชิงสัณฐานของเมือง นำเสนอการวิเคราะห์พื้นที่ว่างของเมือง ด้วยทฤษฎีการออกแบบเมืองสามทฤษฎีได้แก่ 1) ทฤษฎีภาพและพื้น (figure and ground theory) 2) ทฤษฎีความเชื่อมโยง (linkage theory) และ 3) ทฤษฎีสถานที่ (place theory) เขาชี้ให้เห็นถึงแนวคิดที่มี



อิทธิพลต่อสถาปัตยกรรมและเมืองในยุคสมัยใหม่ที่สถาปัตยกรรมถูกพิจารณาแยกเป็นเอกเทศไม่สัมพันธ์กับพื้นที่โดยรอบ มีพื้นที่เว้นว่างรอบอาคารสถาปัตยกรรมที่ไม่เอื้อให้เกิดปฏิสัมพันธ์ของคนในสังคม Trancik เรียกพื้นที่นี้ว่า Lost Space

Marcus and Francis (1990) (อ้างถึงใน เอกสารประกอบการบรรยายเรื่อง Public Place, มหาวิทยาลัยมหาสารคาม, 2547) จำแนกที่ว่างสำคัญในเมืองมาเป็นสองประเภทคือ ลานเมือง (the city plaza) และจัตุรัสเมือง (the city square) และได้กล่าวถึงตัวชี้วัดความสำเร็จของพื้นที่โล่งว่างสาธารณะที่สำคัญคือการใช้ประโยชน์กิจกรรมต่าง ๆ อันเนื่องมาจากพฤติกรรมของคน ที่เกิดขึ้นตามความพื้นที่นั้นที่เกิดขึ้นในรูปแบบจำเป็น ความต้องการ หรือเป้าหมายของบุคคลในขณะนั้นหรือตามคาดการณ์ โดยคนต่างอายุ ต่างเพศ ต่างวัย ต่างระดับรายได้ ต่างชาติพันธุ์ตั้งแต่พื้นฐานการศึกษา ฯลฯ ย่อมมีความจำเป็น ความต้องการ และมีเป้าหมายที่หลากหลาย แตกต่างกันไปตามประสบการณ์ในอดีตที่แตกต่างกันไปในแต่ละบุคคล

Cliff Moughtin (1992) (อ้างถึงใน เอกสารประกอบการบรรยายเรื่อง Public Place, มหาวิทยาลัยมหาสารคาม, 2547) กล่าวถึงเครื่องมือที่ใช้ในการศึกษาจัตุรัสเมืองมักจะมีสองอย่างคือ หน้าที่ใช้สอยและรูปทรง (function and form) เขาได้กล่าวถึงจัตุรัสเมืองว่าเป็นพื้นที่ที่มีเอกลักษณ์ในความสัมพันธ์ระหว่างพื้นที่อาคารโดยรอบ และโดมของท้องฟ้า ตอบสนองต่อความต้องการทางอารมณ์ เป็นสถานที่ของผู้คน (people place) เป็นรูปทรงศิลปะถูก จัดสร้างไว้เพื่อชีวิตสาธารณะอย่างไม่เป็นทางการ (informal public life)

Carr et al. (1995) (อ้างถึงใน ไชศรี ภักดีสุขเจริญ, 2548) สรุปจากงานศึกษาวิจัยว่าปริมาณการใช้พื้นที่สาธารณะในเมืองที่ประสบความสำเร็จอย่างมากนั้น ไม่ได้ขึ้นอยู่กับลักษณะของประโยชน์ใช้สอยที่ผู้ออกแบบกำหนดให้เท่านั้น แต่เกิดมาจากปัจจัยสำคัญอื่นประกอบด้วย 1) ความสะดวกสบาย เช่น การจัดให้มีที่นั่งพักอย่างพอเพียง 2) มีบรรยากาศเอื้อต่อกิจกรรมการพักผ่อนหย่อนใจ เช่น พื้นที่ปลอดจากยานพาหนะ มีสภาพภูมิทัศน์ที่ดี 3) การมีบรรยากาศเอื้อต่อกิจกรรมที่สร้างความมีชีวิตชีวา เช่น พื้นที่สำหรับกิจกรรมบันเทิงต่าง ๆ ทั้งที่ประจำและไม่ประจำ พื้นที่ที่สนับสนุนให้เกิดการปฏิสัมพันธ์กันโดยตรงระหว่างคน 4) การสร้างบรรยากาศของการค้นหาประสบการณ์เมืองในรูปแบบต่าง ๆ เช่น สันฐานที่หลากหลายของพื้นที่ที่เอื้อให้เกิดมุมมองที่หลากหลาย

Bill Hillier (1996) สรุปจากงานศึกษาวิจัยว่า มีคุณลักษณะในเชิงพื้นที่บางประการที่ส่งผลให้เกิดการใช้งานพื้นที่อย่างอเนกประโยชน์ ซึ่งพื้นที่โล่งว่างสาธารณะที่ดีของชุมชนนั้นนอกจากจะเกิดจากคุณสมบัติทางกายภาพ ภายในของพื้นที่ (spatial configuration) แล้วยังต้องสัมพันธ์กับพื้นที่อื่น ๆ ในเมืองหรือ เป็น 'กฎเชิงพื้นที่' ที่ต้องพิจารณาเป็นระบบ บูรณาการไปกับโครงข่ายของเมืองโดยรวม เขาได้สรุปผลจากการศึกษาผ่านงานวิจัยที่ผ่านมาถึง กฎเชิงพื้นที่ ที่สำคัญสองประการที่จะเอื้อให้เกิดการใช้พื้นที่ว่างสาธารณะอย่างอเนกประโยชน์ ได้แก่ *ประการแรก* พื้นที่ว่างสาธารณะนั้น ควรตั้งอยู่บนจุดตัดสำคัญของโครงข่ายการสัญจรในระบบสานเป็นตาราง (grid system) โครงข่ายลักษณะนี้มีแนวโน้มที่จะทำให้ระดับการสัญจรอิสระของคนเดินเท้าอยู่ในระดับสูงต่อเนื่องตลอดวัน โดยเนื่องจากคนส่วนใหญ่มักจะเลือกเส้นทางเดินที่ตรงและสั้นที่สุดเสมอในการเดินทางทั้งแบบเข้าถึง (move to) และแบบผ่าน (move through) *ประการที่สอง* ตำแหน่งของพื้นที่ว่างสาธารณะนั้น ๆ ควรมีความสัมพันธ์กับโครงข่ายการสัญจร เป็นอย่างดีทั้งในระดับพื้นที่รวมและระดับพื้นที่เฉพาะ (global and local spatial integration) ทั้งนี้ เพื่อเอื้อให้เกิดความต่อเนื่องของช่องทางเดิน และมองเห็นจากพื้นที่อื่น ๆ

จากลำดับการศึกษาเกี่ยวกับพื้นที่โล่งว่างสาธารณะที่ผ่านมาจะเห็นได้ว่าการศึกษาอย่างต่อเนื่องมา โดยตลอด ทั้งในแง่ของคุณค่าทางสุนทรียภาพ รูปทรง-รูปทรง รวมไปถึงคุณสมบัติในเชิงพื้นที่ คุณสมบัติเชิง คุณภาพของพื้นที่ว่างสาธารณะ และประเด็นการศึกษาอื่น ๆ อีก ในแง่ของคุณสมบัติในเชิงพื้นที่ที่มีผู้สนใจ ศึกษาและสรุปไว้หลายชิ้น และมีผู้ตั้งข้อสังเกตถึงปัจจัยอื่น ๆ ที่มีผลต่อระดับการเข้าใช้งานของพื้นที่เช่น Jane Jacobs, Gibberd, Burden and Miles และ William H. Whyte ต่างก็ตั้งข้อสังเกตถึงพื้นที่โล่งว่าง สาธารณะว่า บางพื้นที่กลับมีคนเข้าใช้ประโยชน์มากทั้งที่ไม่ได้รับการออกแบบสำหรับการใช้ประโยชน์ในเชิง การเป็นพื้นที่ว่างสาธารณะ ซึ่ง Hillier สนใจคุณสมบัติในเชิงพื้นที่ดังกล่าวอันเกี่ยวกับ ที่ตั้ง ขนาด รูปทรง- รูปทรง ของพื้นที่ว่างสาธารณะ Hillier ได้ทำการศึกษาพื้นที่ว่างสาธารณะหลายแห่งและได้สรุปเป็นกฎเชิง พื้นที่ของพื้นที่ว่างสาธารณะผ่านงานวิจัยดังที่ได้กล่าวมา

ในประเด็นปัจจัยที่เกี่ยวกับคุณสมบัติเชิงกายภาพในบริบทชุมชนไทย ชวัญสรวง อติโพธิ (2550) ได้ ตั้งข้อสังเกตถึงคุณลักษณะที่ดีของพื้นที่โล่งว่างสาธารณะของชุมชนไทยที่เกิดการใช้งานอย่างอเนกประโยชน์ ว่า ย่อมมีความแตกต่างจากประเทศตะวันตก เนื่องจากมีความแตกต่างทั้งทางด้านบริบทวัฒนธรรมชุมชน ภูมิประเทศ และภูมิอากาศพื้นถิ่นอยู่มาก ชวัญสรวง อติโพธิ ได้ตั้งข้อสังเกตจากการศึกษาภาคสนามในหลาย พื้นที่ในประเทศไทยว่า พื้นที่โล่งว่างสาธารณะที่ประสบความสำเร็จในเมืองไทยมักมีลักษณะที่สำคัญ 5 ประการ ได้แก่ 1) ไม่โล่งกว้างจนเกินไป หากแต่แบ่งเป็นพื้นที่ย่อย ๆ เล็ก ๆ โดยมีลำดับศักร์หรือ 'ชั้นเชิง' ในการมองเห็นที่ไม่เท่ากัน 2) มีร่มเงาที่ติดตลอดวันเนื่องจากประเทศไทยมีภูมิอากาศร้อนชื้น และมีแสงแดดจ้า ทั้งนี้ เพื่อเอื้อให้มีสภาพแวดล้อมที่เหมาะสมต่อการ 'เดินเท้า' และ 'นั่งพักผ่อน' ได้ 3) รองรับวัตถุประสงค์ของการ ใช้พื้นที่ที่ยืดหยุ่นไม่จำกัดผูกมัด สามารถปรับเปลี่ยนเพื่อรองรับกิจกรรมที่หลากหลายได้ 4) มักผูกติดอยู่กับ 'น้ำ' เช่นอยู่ใกล้ลำน้ำ ริมน้ำ หรือมีน้ำเป็นองค์ประกอบหลักของพื้นที่ 5) ที่สำคัญ มักมีองค์ประกอบร่วมของ กิจกรรมการค้าขายอาหารเป็นหลักเสมอ

ข้อสังเกตเกี่ยวกับปัจจัยที่ส่งผลต่อการเข้าใช้งานพื้นที่โล่งว่างสาธารณะในบริบทไทยดังกล่าวจะเป็น แนวทางในการกำหนดปัจจัยที่มีผลต่อระดับการเข้าใช้งานพื้นที่โล่งว่างสาธารณะร่วมกับปัจจัยภายในและ ปัจจัยภายนอกอื่น ๆ ซึ่งมีนักคิด นักทฤษฎีหลายท่านได้กล่าวถึงในการศึกษาพื้นที่โล่งว่างสาธารณะในบริบท ตะวันตกที่ผ่านมาต่อไป

อาจกล่าวโดยสรุปจากเอกสารงานวิจัยต่าง ๆ ได้ว่ารูปแบบการใช้พื้นที่ของผู้คนในชุมชนพื้นถิ่น ตั้งเดิม ผูกพันอยู่กับเงื่อนไขด้านภูมิศาสตร์ส่วนหนึ่ง และอีกส่วนหนึ่งและอีกส่วนหนึ่งเกิดจากเงื่อนไขทาง สังคมบางประการที่ส่งผลต่อรูปแบบการใช้พื้นที่ดังที่กล่าวมา เงื่อนไขด้านภูมิศาสตร์มีความผูกพันกับการตั้ง ถิ่นฐานและวิวัฒนาการของชุมชนอย่างแยกไม่ออก ซึ่งการตั้งถิ่นฐานของชุมชนเกิดจากการจัดเรียงตัวของ หน่วยพื้นที่ส่วนตัว (private space) คือหน่วยที่อยู่อาศัยโดยกฎในเชิงพื้นที่ซึ่งเป็นกลไกภายในที่ก่อให้เกิด วิวัฒนาการชุมชน (local dynamic) ก่อให้เกิดโครงสร้างการจัดเรียงตัวของหน่วยพื้นที่สาธารณะขึ้นในระดับ ภาพรวม (global structure) สะท้อนผ่านโครงสร้างในเชิงสัณฐานของชุมชน ซึ่งวิทยานิพนธ์เรื่อง กฎในเชิง พื้นที่ของพื้นที่โล่งว่างสาธารณะของชุมชนไทยของ บ้านหนองเหือง จังหวัดลำพูน สนใจประเด็นดังกล่าวใน การพิจารณาระดับการเข้าใช้งานพื้นที่โล่งว่างสาธารณะในชุมชนพื้นถิ่นไทย ถึงกฎในเชิงพื้นที่เบื้องต้นสอง ประการในเชิงสัณฐานวิทยาเมืองร่วมกับการวิเคราะห์ คุณสมบัติเชิงกายภาพอื่น ๆ ในชุมชนกรณีศึกษา

ในส่วนต่อไปเป็นการทบทวนแนวคิดทฤษฎี เกี่ยวกับปัจจัยที่ส่งผลต่อการใช้พื้นที่โล่งว่างสาธารณะ อย่างอเนกประโยชน์ เพื่อสรุปเป็นกรอบแนวคิดในการเสนอระเบียบวิธีวิจัยต่อไป

## 2.3 ปัจจัยที่มีผลต่อการใช้พื้นที่โล่งว่างสาธารณะ

พัฒนาการของการศึกษาพื้นที่ว่างสาธารณะที่ผ่านมาจะเห็นได้ว่า มีการศึกษาพื้นที่โล่งว่างสาธารณะอยู่สามแนวทางคือ การศึกษาที่มุ่งเน้นในเชิงคุณค่า ความงาม สุนทรียภาพของพื้นที่โล่งว่างสาธารณะ อีกแนวทางหนึ่งได้แก่การศึกษาพื้นที่โล่งว่างสาธารณะที่ให้ความสำคัญกับพฤติกรรมของมนุษย์บนพื้นที่โล่งว่างสาธารณะนั้น ๆ และการศึกษาที่ให้ความสำคัญกับคุณสมบัติในเชิงพื้นที่ของพื้นที่โล่งว่างสาธารณะ ไม่ว่าจะเป็นการศึกษาพื้นที่ว่างสาธารณะในแนวทางใด พื้นที่โล่งว่างสาธารณะที่ประสบความสำเร็จนั้น มักถูกนิยามไว้สองแนวทางหลัก ๆ กล่าวคือ 'มักเป็นที่จดจำ ผูกพัน และประทับใจของผู้ใช้ (เชิงปรากฏการณ์นิยม) หรือเป็นที่ที่มีความเป็นอเนกประโยชน์ (multi-use) ที่ทำกิจกรรมหลายอย่างในเวลาที่แตกต่างกันเสมอ ในพื้นที่เดียวกัน (เชิงพฤติกรรมนิยม) (ไซศรี ภักดิ์สุขเจริญ, 2551) และพื้นที่โล่งว่างสาธารณะของชุมชน (หรือเมือง) ที่มีการใช้งานอย่างอเนกประโยชน์ ที่สามารถตอบสนองความต้องการของผู้คนในชุมชนได้อย่างดีนั้นขึ้นอยู่กับปัจจัยต่าง ๆ หลายประการ ในส่วนนี้เป็นการทบทวนแนวคิดทฤษฎีที่เป็นการกำหนดคุณลักษณะของพื้นที่ที่เกิดการใช้งานอย่างอเนกประโยชน์ ประกอบไปด้วยคุณสมบัติในเชิงพื้นที่ของพื้นที่โล่งว่างสาธารณะในระดับพื้นที่รวม (global properties) และคุณสมบัติในเชิงพื้นที่ของพื้นที่โล่งว่างสาธารณะในระดับพื้นที่เฉพาะ (local properties) และลักษณะในทางเศรษฐกิจ-สังคมที่มีผลต่อการใช้พื้นที่โล่งว่างสาธารณะได้ดังนี้

### 2.3.1 คุณสมบัติในเชิงพื้นที่ของพื้นที่โล่งว่างสาธารณะในระดับพื้นที่รวม (global spatial properties)

Jane Jacobs (1961) กล่าวถึงปัจจัยที่ก่อให้เกิดความหลากหลายของกิจกรรมและการใช้ประโยชน์บนพื้นที่สาธารณะว่า เกิดจากคุณสมบัติบางประการทางกายภาพของสิ่งแวดล้อมในชุมชนเมือง เช่น จำนวนประตูของอาคารที่สามารถเปิดออกสู่ถนนได้โดยตรง ช่วงทางเดินสั้น ๆ แต่ต่อเนื่องกันโดยตลอด หรือลักษณะของถนนที่เอื้อให้เกิดการเลี้ยวเดินบ่อยครั้ง ส่วน Burden and Mile et al. (1978) สรุปการศึกษาถึงปัจจัยสำคัญที่จะชี้ว่าพื้นที่ใดของเมืองจะถูกใช้งาน และมีกิจกรรมสาธารณะมากน้อยเพียงใด โดยเน้นให้เห็นว่าการเชื่อมต่อของมุมมองและ การเข้าถึงส่งผลโดยตรงต่อระดับการเข้าใช้พื้นที่สาธารณะของคนเดินเท้า ต่อมา Whyte (1980) ชี้ให้เห็นว่า ภายใต้ปัจจัยที่เกี่ยวข้องกับสภาพที่ตั้งที่ใกล้เคียงกัน ไม่ใช่พื้นที่โล่งทั้งหมดจะมีการใช้ประโยชน์อย่างหนาแน่นเหมือนกันหมด แต่ทั้งนี้ขึ้นอยู่กับสถานที่โล่งและบริเวณโดยรอบด้วย รวมไปถึงปริมาณความหนาแน่น ของการสัญจรโดยรอบพื้นที่และความสะดวกในการเข้าถึงและเชื่อมต่อพื้นที่นั้น ๆ กับพื้นที่ อื่น ๆ ในเมือง ในขณะที่ Carr et al. (1995) สรุปถึงปัจจัยที่ส่งผลต่อระดับการเข้าใช้งานของพื้นที่โล่งว่างสาธารณะในเชิงสังคมน่าว่า นอกจากคุณสมบัติทางกายภาพแล้วการสร้างบรรยากาศของการค้นหาประสบการณ์ในเมืองในรูปแบบต่าง ๆ เช่น สังคม ที่หลากหลายของพื้นที่เมื่อให้เกิดมุมมองที่หลากหลาย และ Hillier (1996) สรุปจากงานวิจัยหลายชิ้นว่ามีกฎในเชิงพื้นที่สองประการของพื้นที่โล่งว่างที่มีการใช้งานอย่างอเนกประโยชน์คือ 1) พื้นที่นั้น ๆ ควรตั้งอยู่ในบริเวณที่เข้าถึงได้โดยง่ายจากหลากหลาย

ทิศทาง หรืออีกนัยหนึ่ง ตำแหน่งของพื้นที่สาธารณะนั้นๆ ควรมีความสัมพันธ์กับโครงข่ายการสัญจรโดยรวมของเมืองใดเป็นอย่างดี และ 2) พื้นที่นั้นๆ ควรมีช่องทางมองเห็น (visibility channel) ที่สามารถรักษาความต่อเนื่องทางสายตาจากพื้นที่อื่น ๆ ของเมืองเป็นอย่างดีอีกด้วย กล่าวได้ว่าปัจจัยที่มีผลต่อการเข้าใช้พื้นที่โล่งว่างสาธารณะเชิงสัณฐานคือ

1) ขนาดของบล็อกและมวลอาคารที่เอื้อให้เกิดการสัญจรโดยการเดินทางเท้า

เมืองที่มีทางเลือกของการเดินทางสอดคล้อง กลมกลืน เชื่อมต่อกันหมดแม้แต่การเดินทางระยะสั้น แสดงว่าเป็นเมืองที่เหมาะสมแก่การเดินทาง ซึ่งการเดินทางมีส่วนร่วมสัมพันธ์โดยตรงต่อคุณภาพชีวิตสังคมเมือง ตามแนวคิดของ Jane Jacobs (1961) ซึ่งเทคนิควิธีวิเคราะห์เชิงสัณฐานวิทยา คือ เทคนิควิธีวิเคราะห์ภาพและพื้น (figure and ground analysis) ซึ่งแสดงให้เห็นถึงมวลอาคาร เส้นรอบรูปของอาคาร โครงข่ายการสัญจรหรือโครงสร้างเชิงสัณฐาน การศึกษาเกี่ยวกับเมืองและการวางแผนที่ตั้ง (city and site planning) ซึ่งสามารถวิเคราะห์รวมไปถึงวิวัฒนาการของเมืองได้อย่างมีประสิทธิภาพ

ในการศึกษาเมืองในเชิงสัณฐาน ได้มีการใช้เทคนิควิเคราะห์ ความสัมพันธ์ระหว่างมวลของสิ่งปลูกสร้างหรือเรียกว่า 'ภาพ'(figure) กับพื้นที่ว่างที่มีช่องเปิดเชื่อมโยงถึงกันเรียกว่า 'พื้น'(ground) กันอย่างแพร่หลาย ซึ่งเทคนิควิธีวิเคราะห์ภาพและพื้น (figure and ground analysis technique) เป็นเครื่องมือที่ใช้อธิบายลักษณะผังบริเวณและ รูปร่าง-รูปทรงของเมือง ความแตกต่างของพื้นที่ว่าง ที่เชื่อมโยงความสัมพันธ์ระหว่างกลุ่มของอาคารกับพื้นที่ว่าง การใช้ที่ดิน ขนาดของบล็อกอาคาร ลักษณะโครงข่ายถนน ในการทำความเข้าใจวิวัฒนาการ-ปรากฏการณ์ของเมืองในช่วงเวลาต่าง ๆ ตลอดจนนัยที่เชื่อมโยงระหว่างรูปร่าง-รูปทรงของเมืองนั้น ๆ และพฤติกรรมทางสังคมของผู้คนในแต่ละยุคสมัยได้อย่างมีประสิทธิภาพ อย่างไรก็ตาม เทคนิควิธีวิเคราะห์ภาพและพื้น ชี้ให้เห็นถึงคุณลักษณะของพื้นที่ที่ต้องอาศัยระบบโน้ตส์ในการสื่อสารและแปลความหมาย ซึ่งมีข้อจำกัดถึงการบ่งบอกข้อมูลเชิงปริมาณ อันได้แก่ จินตภาพ ระยะทาง-ขอบเขต และความหมาย ดังที่ Roger Trancik (1986) ได้กล่าวถึงการออกแบบพื้นที่เมืองไว้สามทฤษฎีได้แก่ 1) ทฤษฎีภาพและพื้น (Figure and Ground Theory) 2) ทฤษฎีเชื่อมโยง(linkage theory) และ 3) ทฤษฎีสถานที่(place theory)

ดังกรณีศึกษาเมือง Goteborg Sweden, Trancik (1986) ต้องการที่จะสร้างสรรค์โครงสร้างของพื้นที่ว่างเมืองที่มีความเฉพาะเจาะจงเป็นโครงข่ายเชื่อมโยง เข้มแข็งติดต่อกันไปทั้งเมือง และคำนึงถึงคุณลักษณะของสถานที่ในการวางแผนพัฒนาซ้ำ (redevelopment) โดยที่เมือง Goteborg เป็นเมืองหลักที่มีความสำคัญ มีวิวัฒนาการที่ยาวนาน มีความหนาแน่นของผังเมืองตั้งแต่เริ่มก่อตั้ง โครงสร้างของเมืองยังวางซ้อนทับอยู่บนที่ตั้งเดิมของเมืองเก่าอย่างแนบแน่น

Trancik ศึกษาประวัติศาสตร์ที่มีผลต่อวิวัฒนาการของเมืองในห้ายุคสมัย เมืองมีความเจริญเติบโตไปในทุกพื้นที่ มีการขยายตัวชานเมืองอย่างสูง รวมถึงการพัฒนาพื้นที่พื้นที่ใจกลางเมือง ชุมชนใหม่ขนาดใหญ่ได้ก่อตัวขึ้นและแยกตัวจากพื้นที่ภายในของเมืองออกไปยังพื้นที่ภายนอกเมืองซึ่งเป็นพื้นที่ใหม่ที่ยังไม่มีการใช้งาน สภาพสังคมในเมืองโดยทั่วไปไม่แข็งแรง เพราะคนอาศัยอยู่ภายนอกเมืองและไม่สะดวกในการเดินทางจากบ้านมายังที่ทำงาน พื้นที่สูญเปล่ามีมากขึ้นซึ่ง เขาได้ทำการศึกษาพื้นที่เมือง Goteborg ด้วยเทคนิควิธีวิเคราะห์ภาพและพื้น พบว่าพื้นที่เมืองมีคุณลักษณะโดดเด่นแตกต่างกันชัดเจนถึงห้าบริเวณด้วยกันคือ (รูปที่ 2.9 ก)

- บริเวณที่ 1 ย่าน Water front ประกอบด้วยพื้นที่ริมน้ำ พื้นที่จอดรถและเส้นทางจราจร
- บริเวณที่ 2 ย่าน Inner City เป็นย่านการตั้งถิ่นฐานเดิมที่มีความหนาแน่นของมวลอาคารสม่ำเสมอ เป็นย่านพาณิชยกรรมและศูนย์กลางการจ้างงาน
- บริเวณที่ 3 ย่าน Nya Allen เป็นสวนสาธารณะที่มีลักษณะเป็นแนวยาว จนไปถึง Inner City ปัญหาของพื้นที่บริเวณนี้คือ มีทางด่วนตัดผ่านพื้นที่สาธารณะและตัดผ่านเส้นทางสัญจรของคนเดินเท้าไปยัง Inner City ทำให้ขาดความเชื่อมโยงของพื้นที่ทั้งสอง
- บริเวณที่ 4 ย่าน Stone Districts เป็นย่านที่อยู่อาศัยและพาณิชยกรรมส่วนที่ต่อเนื่องกับย่าน Inner City ซึ่งถูกปิดกั้นด้วยพื้นที่สวนสาธารณะ
- บริเวณที่ 5 ย่านชุมชนที่พักอาศัยบนเนินเขา ส่วนใหญ่เป็นอาคารชุดที่พักอาศัยขนาดกลาง ระดับที่แตกต่างของภูมิประเทศมีผลกระทบต่อพื้นที่ที่ทำให้มีรูปร่าง-รูปทรงของมวลอาคารแตกต่างจากพื้นที่อื่นๆ

จะเห็นได้ว่า ระบบโครงข่ายถนนที่สานกันเป็นระบบตาราง มีการแบ่งพื้นที่เป็นบล็อก ทำให้มวลอาคารมีรูปแบบที่ชัดเจนและมีระเบียบ ซึ่งแตกต่างจากพื้นที่บนเนินเขาที่มีลักษณะคดโค้งตามลักษณะภูมิประเทศ (รูปที่ 2.9 ข)

รูปที่ 2.9 เทคนิควิธีวิเคราะห์ภาพและพื้น (figure and ground analysis) ของพื้นที่เมือง Goteborg (ที่มา: Trancik. R, 1986:)



รูปที่ 2.9 ก ภาพและพื้นของพื้นที่เมือง Goteborg (ที่มา: Trancik. R, 1986: 182)



รูปที่ 2.9 ข โครงข่ายถนนของพื้นที่เมือง Goteborg (แหล่งที่มา: Trancik. R, 1986: 186)

2) การเชื่อมต่อของมุมมอง สัณฐานที่หลากหลาย การเข้าถึง ความหนาแน่นของการสัญจรโดยรอบพื้นที่ และความเชื่อมโยงพื้นที่นั้น ๆ กับพื้นที่อื่น ๆ ในเมือง

การเชื่อมต่อของมุมมอง สัณฐานที่หลากหลาย การเข้าถึง ความหนาแน่นของการสัญจรโดยรอบพื้นที่และความเชื่อมโยงพื้นที่นั้น ๆ กับพื้นที่อื่น ๆ เป็นข้อสังเกตและข้อสรุปจากงานวิจัยของ

Burden and Mile et al. (1978) William H. Whyte (1980) และ Carr et al. (1995) ซึ่ง Bill Hillier and Julienne Hanson (1984) เสนอทฤษฎีและเทคนิคโปรแกรมคอมพิวเตอร์ที่ช่วยวิเคราะห์พื้นฐานของพื้นที่ (spatial morphology) ซึ่งเป็นระบบวัดค่าความสัมพันธ์ระหว่างพื้นที่ (space) และการใช้พื้นที่ (space use) ที่สังเกตได้ในพื้นที่นั้น ๆ ที่มีชื่อว่า Space Syntax ต่อมา Turner and Penn (1999) แห่ง Space Syntax Laboratory London พัฒนาเทคนิควิธีวิเคราะห์รูปร่างและขนาดของพื้นที่ที่ถูกมองเห็นเรียกว่า 'การวิเคราะห์สนามทัศน' ซึ่งสนามทัศนเป็นที่สังเกตได้ชัด เนื่องจากสนามทัศนสามารถเปลี่ยนแปลงไปตามตำแหน่งต่าง ๆ ที่ถูกมอง อันเกิดจากฐานที่หลากหลายของพื้นที่ แนวความคิดและเทคนิควิธีวิเคราะห์ดังกล่าวตั้งอยู่บนแนวความคิดพื้นฐานของ Michael Benedikt (1979) ที่กล่าวว่า "ความเข้าใจในสัญญาณของสิ่งแวดล้อมที่สำคัญยิ่งคือผ่านการมองเห็น"

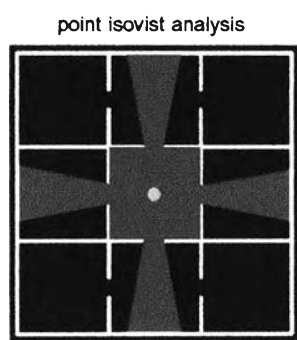
Batty, M. (2000) อธิบายถึงสนามทัศนของเมืองว่า สนามทัศนของพื้นที่ใดพื้นที่หนึ่งภายในเมือง ย่อมมีขนาดเปลี่ยนแปลงไปตามรูปทรงของสิ่งปิดล้อม และการจัดวางตัวของพื้นที่นั้น ๆ ที่สัมพันธ์กับพื้นที่อื่น ๆ (urban spatial configuration) และจะส่งผลกระทบต่อประสบการณ์และพฤติกรรมของคนภายในพื้นที่ นั้นโดยตรง เช่น การเลือกเส้นทางเดินผ่าน การเลือกเส้นทางรถเข้าถึง บริเวณนั่งหรือยืน หยุดพบปะพูดคุย ซื้อขาย แลกเปลี่ยนสินค้าบริการ หรือ มีปฏิสัมพันธ์ทางสังคมอื่น ๆ เป็นต้น ทั้งนี้ Turner and Penn อธิบายเพิ่มเติมว่า พื้นที่ที่มีศักยภาพสูงในการมองเห็น หรือมีสนามทัศนที่กว้างไกลและชัดเจน ยังมีแนวโน้มที่จะเอื้อให้เกิดกิจกรรมการใช้พื้นที่อย่างหลากหลายวัตถุประสงค์ (multi use) ในหลากหลายเวลา (multi time) โดยกลุ่มคนหลากหลายประเภท (multi type) ซึ่งแนวคิดและเทคนิควิธีวิเคราะห์ดังกล่าวสามารถวิเคราะห์สัญญาณของพื้นที่ (space) เมืองได้อย่างมีประสิทธิภาพ

Michael Benedikt (1979) อธิบายว่า การศึกษาสิ่งแวดล้อมโดยอาศัยสนามทัศนนั้นให้ผลที่ใกล้เคียงความเป็นจริงมากขึ้นและเกิดประโยชน์สูงสุด ทั้งนี้ ต้องเข้าใจมากกว่าการศึกษารูปประกอบเดี่ยวของสนามทัศน ตัวอย่างเช่น สามารถเคลื่อนย้ายจุดกำเนิดแสงไปตามแนวผ่านทางแบบจำลองของสิ่งแวดล้อม กลุ่มของจุดที่สว่างบนพื้นที่หนึ่ง ๆ เป็นสนามทัศนจากตำแหน่งที่ชัดเจนนั่นเอง (vantage point) ซึ่งง่ายต่อการมองเห็นและเข้าใจลักษณะของสนามทัศนในสิ่งแวดล้อมที่แตกต่างกัน

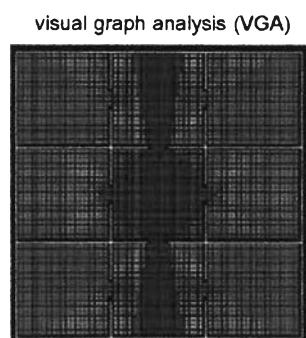
การวิเคราะห์สนามทัศนถูกคิดค้นและพัฒนาโดย Benedikt (1979) เริ่มต้นจากการเขียนอย่างง่ายด้วยมือ โดยการวาดขอบเขตของพื้นที่ทั้งหมดที่ถูกมองเห็นได้โดยตรงจากจุดใดจุดหนึ่งด้วยหลักการของแหล่งกำเนิดแสงที่สอดคล้องออกไปจนถึงจุดที่มีสิ่งกีดขวาง เช่น กำแพง อาคาร ฯลฯ หลังจากนั้นมีการพัฒนาเป็นการเขียนด้วยโปรแกรมเขียนแบบอย่างง่าย โดยยังใช้หลักการเดิมกับการเขียนด้วยมือ ต่อมามีการพัฒนาเป็นโปรแกรมทางคอมพิวเตอร์ที่สามารถคำนวณหาพื้นที่ที่มีศักยภาพในการถูกมองเห็นมากที่สุด Visual Graph Analysis (VGA) โดย Turner และ Penn (1999) แห่ง Space Syntax Laboratory ลอนดอน โดยคอมพิวเตอร์จะคำนวณการซ้อนทับของสนามทัศนจากทุกจุด (n) ภายในระบบนั้น ๆ และแสดงออกเป็นแผนภูมิสี พื้นที่ที่มีการซ้อนทับของสนามทัศนมากที่สุด (ถูกมองเห็นมากที่สุดจากทุกจุดภายในระบบ) จะถูกแสดงค่าเป็นสีแดง และลดหลั่นลงไปตามวรรณะสีจาง จนถึงสีน้ำเงินแสดงพื้นที่ที่มีการซ้อนทับของสนามทัศนน้อยที่สุด (ถูกมองเห็นน้อยที่สุดจากทุกจุดภายในระบบ) กรณีศึกษาผ่านงานวิจัยของ Space Syntax Laboratory หลายชิ้นยืนยันว่า พื้นที่ที่มีศักยภาพสูงในการมองเห็นและเข้าถึง โดยเฉพาะพื้นที่ในเมืองและชุมชน มีแนวโน้มที่จะเอื้อให้เกิดกิจกรรมการใช้พื้นที่อย่างหลากหลายวัตถุประสงค์ ในหลากหลายเวลา โดยกลุ่มคนหลากหลายประเภท

ขณะที่ ไชศรี ภักดีสุขเจริญ (2551) ได้อธิบายว่า การวิเคราะห์สนามทัศน สามารถเลือกมุมมองได้จาก จุด (point isovist) จากภายใน convex space หนึ่งๆ (convex isovist) หรือจากเส้น axial line (axial isovist) ที่เห็นว่าสำคัญในระบบ ปัจจุบันโปรแกรมทางคอมพิวเตอร์สามารถจำแนกสีได้ละเอียดยิ่งขึ้นทำให้มองเห็นพื้นที่สนามทัศนที่แตกต่างกันด้วยค่าสีอย่างชัดเจน

รูปที่ 2.10 การวิเคราะห์สนามทัศน (visual field analysis) (แหล่งที่มา: Benedikt, 1979 และ Space Syntax Laboratory, 2000)



รูปที่ 2.10 ก สนามทัศนที่เกิดจากการเขียนด้วยมือ  
(LOCAL MEASURE OF CONFIGURATION)



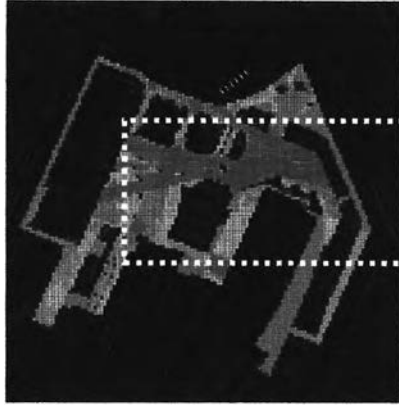
รูปที่ 2.10 ข แผนภูมิสีซึ่งแสดงการวัดค่าจากทุกจุดในระบบ  
(GLOBAL MEASURE OF CONFIGURATION)

กรณีศึกษา สถานีรถไฟวิกตอเรีย ลอนดอน อังกฤษ (Victoria Terminus, London, England) เป็น การวิเคราะห์สนามทัศนสถานีรถไฟวิกตอเรีย โดยผลการวิเคราะห์สนามทัศน และรูปแบบการใช้พื้นที่ (space use patterns) นั้นมีความสัมพันธ์กัน กล่าวคือพื้นที่ที่มีศักยภาพในการมองเห็นสูงที่สุดปรากฏให้เห็นบริเวณ ตรงกลางโดยมีแนวเฉียงจากล่างซ้ายขึ้นไปบนขวาของผังอาคาร (รูปที่ 2.9 ก) ส่วนรูปแบบการใช้พื้นที่ของกลุ่มคนเห็นได้ชัดว่าเส้นทางที่นิยมสัญจรผ่านตรงกับการวิเคราะห์สนามทัศนของผังอาคารสถานีรถไฟ วิกตอเรีย (รูปที่ 2.9 ข)

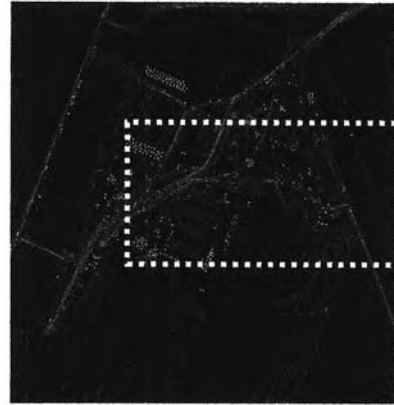
\* Convex Space หมายถึง รูปปร่างย่อย ๆ แทนพื้นที่ของแต่ละปริภูมิ (ในนิยามสองมิติ) ที่ถูกจัดแบ่งด้วย องค์ประกอบสามมิติ เช่นพื้น ผนัง เพดานในงานสถาปัตยกรรม หรือช่วงของถนนที่ถูกโอบล้อมด้วยสิ่งปลูกสร้าง (street facade) ไม่ว่าจะเป็ผนังอาคาร ส่วนของโครงสร้าง แนวพืชพรรณ ในงานระดับผังเมือง Convex Space หนึ่ง ๆ ควรครอบคลุม เนื้อที่ที่กว้างที่สุดภายในปริภูมิอื่น ๆ

\*\* Axial Line หมายถึง กลุ่มของเส้นตรง (ในนิยามหนึ่งมิติ) แต่ละเส้นมีความยาวมากที่สุด แต่ใช้จำนวนเส้นที่น้อย ที่สุดโดยสามารถครอบคลุม Convex Space ทั้งหมดภายในระบบหนึ่ง ๆ

รูปที่ 2.11 เปรียบเทียบผลการวิเคราะห์สนามทัศน และผลสังเกตการณ์รูปแบบการใช้พื้นที่ของเดินเท้าภายในสถานีรถไฟวิกตอเรีย ลอนดอน อังกฤษ (Victoria Terminus, London, England) (แหล่งที่มา: Space Syntax Laboratory, 2000)



รูปที่ 2.11 ก ผลการวิเคราะห์สนามทัศนโดยโปรแกรม



รูปที่ 2.11 ข รูปแบบกิจกรรมการจับจองพื้นที่และรูปแบบการเลือกเส้นทางนิยมสัญจรของคนเดินเท้า

กรณีศึกษา เรื่องสนามทัศนและรูปแบบการใช้พื้นที่ว่างสาธารณะของชุมชนเมือง: ชุมชนย่านเสาชิงช้า กรุงเทพมหานคร (ปราณระฟ้า พรหมประวัตติ, 2550) และสนามทัศนและ การใช้พื้นที่ว่างสาธารณะของชุมชนเมือง ชุมชนท่าทราย นนทบุรี (ธิติมา กลางกำจัต, 2550) เป็นการศึกษาความสัมพันธ์ระหว่างพฤติกรรม การสัญจร และรูปแบบพฤติกรรมการจับจองพื้นที่ในบริบทแบบไทย

จากแนวคิดของ Benedikt (1976) ลักษณะรูปทรงและการจัดวางตัวของพื้นที่ (form and configuration of space) ที่แตกต่างกัน ทำให้คนในพื้นที่นั้น ๆ มีทัศนียภาพในการมองเห็นที่แตกต่างกันด้วย ซึ่งจะส่งผลต่อทั้งรูปแบบพฤติกรรมการสัญจร (moving behavioral pattern) และรูปแบบพฤติกรรมการจับจองพื้นที่ (static behavioral pattern) ทัศนียภาพในการมองเห็นทั้งหมดจากจุดใดจุดหนึ่ง ที่ Benedikt เรียกว่า 'สนามทัศน' (isovist field) นั้นย่อมจะมีขนาดเปลี่ยนแปลงไปตามรูปทรงของสิ่งปิดล้อม และการจัดวางตัวของพื้นที่นั้น ๆ ที่สัมพันธ์กับพื้นที่อื่น ๆ (urban spatial configuration) และจะส่งผลต่อประสบการณ์และพฤติกรรมของคนภายในพื้นที่นั้น ๆ โดยตรง เช่น การเลือกเส้นทางเดินผ่าน เส้นทาง การเข้าถึง บริเวณนั้น ยืน หยุดพบปะพูดคุย มีปฏิสัมพันธ์ทางสังคม หรือซื้อขายแลกเปลี่ยนสินค้าและบริการ เป็นต้น ทั้งนี้พื้นที่ที่มีศักยภาพสูงในการมองเห็น หรือมีสนามทัศนที่กว้างไกลและชัดเจน มีแนวโน้มที่จะเอื้อให้เกิดกิจกรรมการเข้าใช้พื้นที่อย่างหลากหลายวัตถุประสงค์ ในหลากหลายเวลา โดยกลุ่มคนหลากหลายประเภทอีกด้วย (Turner and Penn, 1999)

วิธีการศึกษาทำโดยการพิสูจน์สมมติฐานดังกล่าวผ่านกรณีศึกษาทั้งสอง โดยมีพื้นที่ว่างสาธารณะในชุมชนย่านเสาชิงช้า กรุงเทพฯ เป็นกรณีศึกษาตัวอย่างชุมชนเมือง และพื้นที่ว่างสาธารณะในชุมชนท่าทราย นนทบุรี เป็นกรณีศึกษาตัวอย่างชุมชนเมือง โดย 1) สสำรวจรูปแบบการใช้ประโยชน์อาคาร (building use pattern) ด้วยการสำรวจพื้นที่เบื้องต้น 2) แยกประเภทพื้นที่ว่างสาธารณะทั้งหมด ตามลักษณะการเข้าถึงและปิดล้อมในรายละเอียด 3) วิเคราะห์สนามทัศน เพื่อระบุศักยภาพการมองเห็นและการเข้าถึงของพื้นที่ว่างสาธารณะโดยใช้ VGA analysis และ 4) บันทึกรูปแบบพฤติกรรมการใช้พื้นที่ว่างสาธารณะของคน





เดินเท้า (space use pattern) ทั้งรูปแบบกิจกรรมการสัญจร และกิจกรรมการจับจองพื้นที่ ด้วยการสังเกตการณ์ภาคสนามอย่างเป็นระบบทั้งวันระหว่างสัปดาห์และวันหยุดสุดสัปดาห์ ทั้งนี้ ทำการบันทึกข้อมูลทั้งหมดในรูปแบบของ 'แผนที่' ประเภทต่าง ๆ โดยเข้ามาตราส่วนเดียวกัน เพื่อทำการวิเคราะห์หาความสัมพันธ์ระหว่างแผนที่ต่าง ๆ ดังกล่าวอย่างเป็นระบบ

จากการประมวลผลการศึกษาผ่านชุมชนกรณีศึกษาทั้ง ชุมชนเมืองและชุมชนชานเมืองเข้าด้วยกัน (ไชศรี ภัคดีสุขเจริญ, 2551) พบว่าผลการศึกษาในรายละเอียดของพื้นที่ว่างสาธารณะในชุมชนเมืองและชุมชนชานเมืองนั้น มีความสอดคล้องกับทฤษฎีสนามทัศน์ของ Benedikt (1976) และ Turner and Penn (1999) ในระดับหนึ่งเท่านั้น ปรากฏผลว่า ระดับความอเนกประโยชน์ของพื้นที่ว่างสาธารณะในชุมชนไทยนั้นยังมีตัวแปรอื่น ๆ ในประเด็นของ 'ความคุ้นเคย' ของ 'คน' กับ 'พื้นที่' โดยเฉพาะพื้นที่ที่เป็น 'ชอยล์ด' ที่รู้จักเฉพาะ 'คนในชุมชน' เท่านั้น และที่สำคัญก็คือ ทั้งสองชุมชนมีปรากฏการณ์ของการเข้าใช้พื้นที่ว่างสาธารณะที่สอดคล้องกับแนวคิดของชวัญสรวง อติโพธิ อย่างน่าสนใจ

ในกรณีชุมชนย่านเสาชิงช้า กรุงเทพฯ พบว่า ปริมาณสนามทัศน์ (พื้นที่ที่มีศักยภาพในการมองเห็นและเข้าถึงสูง) นั้น ไม่ได้มีความสัมพันธ์กับระดับความเป็นอเนกประโยชน์ในพื้นที่ว่างสาธารณะของชุมชนเท่าใดนัก ในรายละเอียดพบว่า ถึงกลุ่มคนเดินเท้าที่ไม่คุ้นเคยกับพื้นที่ เช่น นักท่องเที่ยว ยังต้องพึ่งสนามทัศน์ในการทำความเข้าใจกับพื้นที่เพื่อการสัญจรหรือทำกิจกรรม ดังจะพบคนกลุ่มนี้อยู่ในพื้นที่ที่มีปริมาณสนามทัศน์มาก แต่กลุ่มคนเดินเท้าที่คุ้นเคยกับพื้นที่อยู่แล้ว เช่น ชาวชุมชน หรือ คนทำงานประจำนั้น ไม่ได้พึ่งพาสนามทัศน์ในการเดินทางหรือทำกิจกรรม แต่มักเลือกใช้พื้นที่หรือเส้นทาง 'ลัด' ที่เป็นตรอกซอกซอยในการสัญจรหรือจับจองทำกิจกรรม ซึ่งอาจเป็นพื้นที่ที่มีสนามทัศน์ที่แคบและจำกัด และเข้าถึงด้วยยานพาหนะได้ค่อนข้างลำบาก พื้นที่บางบริเวณซึ่งเป็นพื้นที่ในเชิงสัญลักษณ์ของเมือง เช่น 'ลานคนเมือง' หน้าศาลาว่าการกรุงเทพมหานคร ลักษณะของพื้นที่เช่นนี้ จะมีสนามทัศน์กว้างมาก มีระดับการเข้าถึงโดยยานพาหนะได้อย่างสะดวกด้วยถนนหลักที่ล้อมรอบถึงสี่ด้าน แต่กลับมีระดับความเป็นอเนกประโยชน์ต่ำมาก เนื่องจากโล่งและร้อนเกินไป หรือแม้แต่พื้นที่ภายในชุมชนสำคัญ เช่น ชุมชนราชปพิธพัฒนา ที่มีสนามทัศน์แคบมาก แต่กลับมีระดับความเป็นอเนกประโยชน์สูงในบางช่วงเวลา เนื่องจากเป็นที่ตั้งของตลาดกลางแจ้ง เมื่อประมวลกับข้อมูลด้านประโยชน์การใช้ที่ดิน อาคาร และประเภทของพื้นที่ว่างที่แบ่งตามลักษณะเชิงสัณฐาน สรุปได้ว่าพื้นที่ว่างสาธารณะในชุมชนย่านเสาชิงช้าที่เป็นที่นิยมสำหรับ 'ในพื้นที่' นั้น ไม่ได้ขึ้นอยู่กับศักยภาพในการมองเห็นและเข้าถึงแต่เพียงอย่างเดียว แต่ต้องมีองค์ประกอบอื่น ๆ ที่มีคุณภาพเชิงภูมิทัศน์ที่สำคัญ เช่น ร่มเงา และมีกิจกรรมหมุนเวียนในบริเวณใกล้เคียง โดยเฉพาะที่เกี่ยวข้องกับการค้าขายอาหารและเครื่องดื่ม มีความต่อเนื่องของทางเท้าไปยังหลาย ๆ พื้นที่ได้อย่างสะดวกด้วย ในขณะที่ 'คนนอกพื้นที่' เท่านั้นที่พึ่งพาสนามทัศน์ในการเดินทางและทำกิจกรรมในพื้นที่ (รูปที่ 2.12)

สำหรับชุมชนชานเมือง อย่างชุมชนท่าทราย นนทบุรีนั้น ผลการศึกษาในภาพรวมพบว่า ระดับสนามทัศน์มีความสัมพันธ์กับระดับความเป็นอเนกประโยชน์ในพื้นที่ว่างสาธารณะของชุมชนมากกว่าชุมชนเมืองอย่างชุมชนย่านเสาชิงช้า กล่าวคือ คนเดินเท้า ซึ่งส่วนใหญ่เป็นคนในพื้นที่เอง มักใช้พื้นที่ที่มีสนามทัศน์ที่กว้างไกลในการสัญจรและการจับจองทำกิจกรรมต่าง ๆ แต่ทั้งนี้อาจเนื่องมาจากพื้นที่ว่างสาธารณะหลักในชุมชนที่มีสนามทัศน์กว้างที่สุดนั้น ก็คือเส้นทางสัญจรหลัก ซึ่งมีอยู่เพียง 2 เส้น ได้แก่ ถนนเวดีและชอยนทบุรี 7 เท่านั้น รวมทั้งพื้นที่ว่างสาธารณะขนาดเล็กในชุมชนตลาดขวัญตั้งอยู่ริมน้ำซึ่งมีระดับสนามทัศน์ที่ดี ก็มีกิจกรรมการใช้พื้นที่ของคนเดินเท้าอย่างอเนกประโยชน์อีกด้วย อย่างไรก็ตาม การศึกษา

ในรายละเอียด พบว่า บางพื้นที่นั้นระดับสนามทัศนียภาพไม่ได้มีความสัมพันธ์กับระดับความเป็นอเนกประโยชน์เสมอไป ตัวอย่างเช่น 1) พื้นที่ที่มีระดับสนามทัศนียภาพดีแต่มีประโยชน์การใช้อาคารเพียงประเภทเดียว เช่น ลานในวัดท้ายเมือง โรงเรียนศรีบุญยานนท์ มหาวิทยาลัยราชชมงคลสุวรรณภูมิ นั้นมีการเข้าใช้พื้นที่โดยคนเดินเท้ามากเฉพาะบางเวลาเท่านั้น เช่น เวลาเข้า-พัก-เลิกเรียน จึงไม่ถือว่าเป็นระดับความเป็นอเนกประโยชน์สูง 2) พื้นที่ที่มีสนามทัศนียภาพแคบและจำกัดอย่างถนนในหมู่บ้านนครงค์สุขนิเวศน์ แต่มีลักษณะเป็น 'ชอยล์ด' กลับพบการเข้าใช้พื้นที่โดยคนเดินเท้ามาก ถึงแม้จะมากเฉพาะบางช่วงเวลา เช่นตอน บ่าย เย็น เมื่อคนในหมู่บ้านกลับจากโรงเรียนหรือที่ทำงานเท่านั้นก็ตาม เมื่อประมวลกับข้อมูลด้านประโยชน์การใช้ที่ดิน อาคาร และประเภทของพื้นที่ว่างที่แบ่งตามลักษณะเชิงสัณฐาน สรุปได้ว่าพื้นที่ว่างสาธารณะในชุมชนชานเมืองอย่างชุมชนท่าทราย นนทบุรีนั้น จะประสบความสำเร็จได้อาจเป็นได้ทั้งพื้นที่ที่มีทั้งศักยภาพในการมองเห็นและเข้าถึง (สนามทัศนียภาพ) ที่ดี มีประโยชน์การใช้อาคารอย่างผสมผสานหลากหลาย หรือถึงแม้จะมีสนามทัศนียภาพไม่ดีนัก แต่ควรมีลักษณะเป็น 'ชอยล์ด' เชื่อมต่อภายในพื้นที่ปิดล้อมของชุมชน (รูปที่ 2.13)

ดังนั้น อาจสรุปได้ว่าสนามทัศนียภาพไม่ได้เป็นปัจจัยที่สำคัญที่สุดในการสร้างให้เกิดพื้นที่ทางสังคมที่ดีสำหรับคนไทย คนไทยมักนิยมพื้นที่ขนาดเล็ก ที่เชื่อมต่อ ๆ กันไปตามแนวทางสัญจร ปัจจัยบวกที่น่าสนใจคือ การมีร่มเงาที่ดีจากมวลอาคารที่โอบล้อม การที่พื้นที่ว่างสาธารณะนั้นๆ เป็นส่วนหนึ่งของโครงข่ายทางลาดที่สามารถเชื่อมต่อไปยังพื้นที่อื่นๆ ได้โดยไม่ต้องผ่านที่โล่งแจ้ง การมีกิจกรรมการค้าพาณิชย์ไม่ว่าจะเป็นประเภทถาวร (ในอาคาร) หรือแบบชั่วคราว (ตลาดนัด รถเข็น เฟิงขายอาหาร ฯลฯ) ในบริเวณที่ผ่าน

ส่วนศักยภาพในการมองเห็นที่ดีนั้นเป็นเพียงปัจจัยเสริมของการใช้พื้นที่ว่างสาธารณะอย่างอเนกประโยชน์ของชุมชนไทย



รูปที่ 2.12 ก รูปแบบการใช้พื้นที่ว่าง  
สาธารณะของคนเดินเท้า

รูปที่ 2.12 ข ศักยภาพในการมองเห็นและ  
เข้าถึงพื้นที่ว่างสาธารณะ

รูปที่ 2.12 ค ลักษณะใช้ประโยชน์อาคารของ  
พื้นที่ว่างสาธารณะชุมชนย่านเสาชิงช้า  
(อ้างอิงรูปตามเข็มนาฬิกา)

รูปที่ 2.12 สนามทัศน์ และรูปแบบการใช้พื้นที่ว่างสาธารณะของชุมชน ชุมชนย่านเสาชิงช้า กรุงเทพมหานคร  
(ที่มา: ปราณระฟ้า พรหมประวัติ, 2550)

**สัญลักษณ์**

การสัญจร	ทางเดินเท้า				ทางจักรยาน			
	เส้น	พื้นที่	จุด	วงกลม	เส้น	พื้นที่	จุด	วงกลม
ทางเดินเท้า	เส้น	●	X	○	เส้น	●	X	○
ทางจักรยาน	เส้น	●	X	○	เส้น	●	X	○

ประเภทของอาคาร	
สีน้ำตาลเข้ม	อาคารพาณิชย์
สีน้ำตาลอ่อน	อาคารสำนักงาน
สีเทาเข้ม	อาคารราชการ
สีเทาอ่อน	อาคารสถาบันการศึกษา
สีขาว	อาคารสาธารณะ
สีเทา	อาคารอยู่อาศัย
สีน้ำเงิน	อาคารอุตสาหกรรม
สีส้ม	อาคารศาสนา
สีชมพู	อาคารราชการ
สีม่วง	อาคารสถาบันการศึกษา
สีเหลือง	อาคารสาธารณะ
สีฟ้า	อาคารอยู่อาศัย
สีน้ำตาล	อาคารอุตสาหกรรม
สีส้ม	อาคารศาสนา
สีชมพู	อาคารราชการ
สีม่วง	อาคารสถาบันการศึกษา
สีเหลือง	อาคารสาธารณะ
สีฟ้า	อาคารอยู่อาศัย
สีน้ำตาล	อาคารอุตสาหกรรม
สีส้ม	อาคารศาสนา
สีชมพู	อาคารราชการ
สีม่วง	อาคารสถาบันการศึกษา
สีเหลือง	อาคารสาธารณะ
สีฟ้า	อาคารอยู่อาศัย
สีน้ำตาล	อาคารอุตสาหกรรม
สีส้ม	อาคารศาสนา
สีชมพู	อาคารราชการ
สีม่วง	อาคารสถาบันการศึกษา
สีเหลือง	อาคารสาธารณะ
สีฟ้า	อาคารอยู่อาศัย

**สีพื้นหลัง**





### 2.3.2 คุณสมบัติในเชิงพื้นที่ของพื้นที่โล่งว่างสาธารณะในระดับพื้นที่เฉพาะ (local spatial properties)

การใช้ประโยชน์และความนิยมในการใช้พื้นที่โล่งนั้น ขึ้นอยู่กับปัจจัยด้านที่ตั้งและรายละเอียดของการออกแบบพื้นที่นั้นเป็นอย่างมากด้วย (Marcus and Francis, 1990: 5) พื้นที่โล่งที่มีลักษณะทางกายภาพที่ดีนั้นมีผลต่อการเพิ่มขึ้นของการใช้ประโยชน์ในด้านปริมาณผู้ใช้ ระยะเวลาในการใช้ และความหลากหลายของประเภทของกิจกรรม (Whyte, 1980: 24-28) อย่างไรก็ตามคุณภาพทางกายภาพของพื้นที่โล่งยังขึ้นอยู่กับอีกองค์ประกอบหลักอีกสองประการคือ ต้นไม้และน้ำ ต้นไม้เป็นปัจจัยทางธรรมชาติที่เสริมสร้างพื้นที่โล่งด้วยเหตุผลหลายประการด้วยกัน กล่าวคือ ทำให้เกิดทัศนียภาพที่สวยงามและให้ความรู้สึกอบอุ่นและปลอดภัยในการใช้พื้นที่ อีกทั้งยังช่วยลดอุณหภูมิและให้ร่มเงาอันส่งผลทำให้คนรู้สึกสบายเมื่ออยู่ใต้ต้นไม้ ซึ่งเป็นปัจจัยที่มีความสำคัญอย่างยิ่งต่อเมืองที่มีสภาพอากาศแบบร้อนชื้น ในขณะที่เดียวกัน การใช้น้ำเป็นองค์ประกอบร่วมในพื้นที่โล่งนั้น สามารถสร้างความใกล้ชิดกับธรรมชาติได้ ทั้งทางทัศนียภาพ การสัมผัสโดยตรงและรวมทั้งเสียงที่เกิดจากการใช้น้ำในรูปแบบของน้ำพุและน้ำตกด้วย โดยเสียงของน้ำยังมีส่วนช่วยในการกลบมลพิษทางเสียงภายในเมืองได้ด้วย (Whyte, 1980: 46-48) น้ำ น้ำพุ ยังเป็นองค์ประกอบที่เป็นจุดศูนย์กลาง เป็นจุดที่โดดเด่นจากพื้นที่โดยรอบ ผู้คนมักจะนัดพบ จับกลุ่ม ตามจุดสนใจ (focal point) หรือที่กันทางเดิน (Lenard .S and Lenard .H, 1995: 26-27) ซึ่งข้อสรุปจากงานวิจัยของ Whyte และ Lenard. S and Lenard. H สอดคล้องกับข้อสังเกตของชวัญสรวง อติโพธิ (2550) ในประเด็นเกี่ยวกับคุณลักษณะของพื้นที่โล่งว่างสาธารณะในบริบทไทย ซึ่งมีข้อสังเกตที่ว่า 'พื้นที่โล่งว่างสาธารณะในบริบทไทยควรมีร่มเงาที่ติดตลอดวัน เนื่องจากประเทศไทยมีภูมิอากาศร้อนชื้นและมีแสงแดดจ้า ทั้งนี้เพื่อเอื้อให้เกิดสภาพแวดล้อมที่เหมาะสมกับ 'เดินเท้า' และ 'นั่งพื้น' ได้และประเด็นที่ว่า 'มักผูกติดอยู่กับน้ำ' เช่นอยู่ใกล้น้ำ ริมน้ำ หรือมีน้ำเป็นองค์ประกอบหลักของพื้นที่

พื้นที่โล่งว่างสาธารณะต้องมีองค์ประกอบในทางจิตวิทยาที่เชื่อเชื่อย และให้ความรู้สึกว่าเป็นพื้นที่สาธารณะที่สามารถเข้าไปใช้ประโยชน์ได้ด้วย (public realm) โดยพื้นที่โล่งว่างต้องมีความต่อเนื่องกลมกลืนกลับพื้นที่รอบข้าง ในลักษณะที่ว่าไม่สามารถจะแบ่งพื้นที่โล่งออกมาได้อย่างชัดเจน การเชื่อมต่อนี้รวมไปถึงการเชื่อมต่อในทางสายตาด้วย เพราะถ้าหากคนมองไม่เห็นพื้นที่โล่งว่างสาธารณะนั้นคนจะไม่เข้าไปใช้งาน (Whyte, 1980 :57-58) พื้นที่โล่งต้องให้ความรู้สึกปลอดภัยต่อการใช้งานด้วย เช่น ในพื้นที่ควรมีไฟให้แสงสว่างในตอนกลางคืน หรือมีพนักงานรักษาความปลอดภัย การออกแบบต้องทำให้เกิดพื้นที่ที่ไม่เป็นจุดอับ และพื้นที่ต้องสามารถมองเห็นจากบริเวณโดยรอบที่มีคนอื่นอยู่ด้วย ผู้คนส่วนใหญ่มักเลือกพื้นที่ในส่วนที่เป็นขอบ คือพื้นที่ที่เป็นจุดยึดได้ในเชิงจิตวิทยา เช่น ผับ ศาล ต้นไม้ (Childs, 1999: 27 อ้างถึงใน เอกสารประกอบการบรรยายเรื่อง Public Place, มหาวิทยาลัยมหาสารคาม, 2547) ในลักษณะนี้คนจะรู้สึกทางด้านหลังได้รับการปกป้อง ในขณะที่ด้านหน้าหันไปด้านมุมมองที่กว้างกว่าได้

จำนวนที่นั่งเป็นปัจจัยสำคัญต่อปริมาณการใช้ของพื้นที่โล่ง Whyte ศึกษาพื้นที่น้ำในพลาซ่าถึงความสัมพันธ์จำนวนที่นั่งกับขนาดพลาซ่า เขาเสนอว่าควรมีที่นั่งร้อยละ 6 ถึง 10 ของพื้นที่พลาซ่าทั้งหมดเป็นต้น (Whyte, 1980: 24-39) แก้วอ้อม้านั่งยาว ขอบหรือแนวกำแพงใช้เป็นที่นั่งได้ คนทั่วไปจะเลือกพื้นที่นั่งไม่เหมือนกัน คนสูงอายุมักจะเลือกที่นั่งที่สะดวกสบาย คนหนุ่มสาว มักนั่งขอบกำแพง (Lenard .S and Lenard. H, 1995 : 44) ทางเลือกที่หลากหลายของที่นั่ง (location) มีความสำคัญพอพอกับ ชนิดของที่นั่ง บางคนชอบนั่งในแสงแดดบางคนชอบนั่งในที่ร่ม บางคนชอบนั่งในที่ที่เห็นพื้นที่ในมุม

กว้าง บางคนชอบนั่งคนเดียว บางคนชอบนั่งพบปะสังสรรค์ ดังนั้นพื้นที่ว่างสาธารณะที่ดีควรมีความหลากหลายและมีความสะดวกสบาย Whyte เน้นย้ำว่าที่นั่งควรมีกายภาพที่อำนวยความสะดวกสบาย มีพนักพิงเก้าอี้มีโครงร่างสบาย ให้ความรู้สึกสบายในการนั่งกัน มีม้านั่ง เก้าอี้ที่สามารถเพิ่มได้ หรือสร้างพื้นที่ราบรื่นมีหน้าที่สองอย่างเหมือนโต๊ะหรือเก้าอี้ได้ในตัว ข้อสรุปจากงานวิจัยของ Whyte และ Lenard .S and Lenard. H สอดคล้องกับข้อสังเกตของ ชวัญสรวง อติโพธิ (2550) เกี่ยวกับคุณสมบัติของพื้นที่โล่งว่างสาธารณะบริบทไทย ในประเด็นที่ว่า พื้นที่โล่งว่างสาธารณะที่ประสบความสำเร็จควรมีลักษณะที่เอื้อต่อการรองรับวัตถุประสงค์ของการใช้พื้นที่ที่ยืดหยุ่น ไม่จำกัดผูกมัด สามารถปรับเปลี่ยนเพื่อรองรับกิจกรรมที่หลากหลายได้ และการมีสภาพแวดล้อมที่เหมาะสมต่อการ 'เดินเท้า' และ 'นั่งพื้น' ได้

ขนาดของพื้นที่เมืองและขนาดของอาคารโดยรอบจะเชื่อมโยงโดยตรงกับชีวิตสังคมของพื้นที่ การสร้างที่เคาร์พตัวเองและสังคมต้องการความสัมพันธ์ของสถาปัตยกรรมและพื้นที่ ขนาด และความต้องการที่เป็นไปได้คือตั้งอยู่บนขนาดความรู้สึกความเป็นมนุษย์ (human feeling) และ รู้สึกสัดส่วนมนุษย์ (human scale) โดยขนาดที่เหมาะสมที่สุดของพื้นที่โล่งว่างสาธารณะ เชื่อมโยงกับชีวิตสังคมของพื้นที่ (Lenard .S and Lenard. H ,1995 : 33) Marcus and Francis (1990 : 65) กล่าวถึงขนาดพื้นที่โล่งว่างสาธารณะว่าควรมีขนาด 20-25 เมตร ส่วน Lynch (1963) ระบุว่าขนาดพื้นที่โล่งว่างสาธารณะว่าควรมีขนาด 70 - 100 เมตร และขนาดของพื้นที่โล่งว่างสาธารณะในเมืองโบราณในยุโรปมีขนาดเล็กที่สุดคือ 15×21 เมตรและกว้างที่สุดคือ 57×143 เมตร (Sitte, 1889) ในประเด็นของขนาดของพื้นที่โล่งว่างสาธารณะในบริบทไทย ชวัญสรวง อติโพธิ (2550) ได้ตั้งข้อสังเกตไว้ว่าพื้นที่โล่งว่างสาธารณะที่ประสบความสำเร็จในบริบทไทยมักไม่โล่งกว้างจนเกินไปหากแต่แบ่งพื้นที่เล็ก ๆ ย่อย ๆ โดยมีลำดับศักดิ์ หรือ 'ชั้นเชิง' ในการมองเห็นที่ไม่เท่ากัน

หรือกล่าวโดยสรุปได้ว่าการศึกษาที่ผ่านมาเกี่ยวกับคุณสมบัติเชิงพื้นที่ของพื้นที่โล่งว่างสาธารณะในระดับพื้นที่เฉพาะ (ในบริบทไทย) นั้น ให้ความสำคัญในสี่ประเด็นหลักคือ 1) การเข้าถึงและมองเห็นในระดับพื้นที่ 2)ขนาด-สัดส่วน และการโอบล้อมของพื้นที่ 3) สิ่งอำนวยความสะดวกและสิ่งประกอบบริเวณ และ 4) สภาพภูมิอากาศในระดับพื้นที่ ส่วนคุณสมบัติเชิงพื้นที่ของพื้นที่โล่งว่างสาธารณะในระดับพื้นที่เฉพาะในบริบทไทยนั้น ตั้งอยู่บนแนวคิดเกี่ยวกับลักษณะอันพึงประสงค์ของพื้นที่ว่างสาธารณะแบบไทย ของชวัญสรวง อติโพธิ (2550) เป็นหลัก อันได้แก่ 1) ไม่โล่งกว้างจนเกินไปหากแต่แบ่งที่ย่อย ๆ เล็ก ๆ โดยมีลำดับศักดิ์ หรือ 'ชั้นเชิง' ในการมองเห็นที่ไม่เท่ากัน 2) มีร่มเงาตลอดวัน เพื่อเอื้อให้มีสภาพแวดล้อมที่เหมาะสมต่อการ 'เดินเท้า' และ 'นั่งพื้น' ได้ 3) สามารถรองรับวัตถุประสงค์ของการใช้งานที่ไม่จำกัดผูกมัด สามารถปรับเปลี่ยนเพื่อรองรับกิจกรรมที่หลากหลายได้ 4) มักผูกติดกับ 'น้ำ' เช่น อยู่ใกล้ลำน้ำ ริมน้ำ หรือมีน้ำเป็นองค์ประกอบหลักของพื้นที่ และ 5) มักมีองค์ประกอบร่วมของกิจกรรมการค้าขายอาหารเป็นหลักเสมอ ซึ่งข้อสังเกตถึงลักษณะอันพึงประสงค์ของพื้นที่ว่างสาธารณะแบบไทยของ ชวัญสรวง อติโพธิ ดังที่ได้กล่าวมา จะเป็นตัวกำหนดกรอบแนวคิดร่วมด้วยกับคุณสมบัติเชิงพื้นที่ของพื้นที่โล่งว่างสาธารณะในระดับพื้นที่เฉพาะต่อไป

### 2.3.3 ปัจจัยในเชิงเศรษฐกิจ-สังคมที่มีผลต่อการใช้พื้นที่โล่งว่างสาธารณะ

การเข้าใช้พื้นที่โล่งว่างสาธารณะในชุมชนชนบทไทยด้านที่เกี่ยวข้องกับเบื้องหลังทางสังคม-วัฒนธรรม (cultural background) จะมีส่วนสัมพันธ์กับกิจกรรม เทศกาล ประเพณี การละเล่น วิธีการประกอบอาชีพที่เป็นวัฏจักรหนึ่งในคาบปี เช่น ฤดูกาลทำนาอาจมีการช่วยกันลงแขกทำนาโดยผู้คนในหมู่บ้านข้างเคียงหรือในงานเทศกาล งานประเพณี เช่น วันสงกรานต์ ผู้คนหนุ่มสาวที่ออกไปทำงานนอกพื้นที่จะ

กลับมาบ้านเกิดเพื่อพบปะสังสรรค์และเฉลิมฉลองประจำปี ส่งผลให้มีระดับการเข้าใช้งานพื้นที่โล่งว่าง สาธารณะอย่างเนืองแน่นกว่าระดับปกติ จากการเกิดอุปสงค์ด้านความหนาแน่นของการเข้าใช้พื้นที่ ดังตัวอย่างงานวิจัยของ พงษ์สิน ทวีเพชร (2543) เรื่องการประยุกต์ใช้รูปแบบช่วงกับการพัฒนาที่โล่งในเมือง; กรณีศึกษาเชียงใหม่ ได้ชี้ให้เห็นถึง ระบบของพื้นที่โล่งว่างสาธารณะว่ามีความสัมพันธ์ความเชื่อ-พิธีกรรมที่มีในท้องถิ่น ตลอดจนในแง่ของการใช้สอย และสำคัญต่อเศรษฐกิจชุมชน

ชุมชนพื้นถิ่นในภาคเหนือแถบวัฒนธรรมล้านนา มีการแบ่งพื้นที่ออกเป็นสวน ๆ ในระดับหมู่บ้านเรือน ได้แก่พื้นที่กึ่งสาธารณะ (ลานโล่งของบ้าน) ซึ่งมักจะเชื่อมโยงกับบ้านเรือนข้างเคียงเป็นทางสัญจร โดยทางเท้าของผู้คนในหมู่บ้านหรือละแวกบ้านซึ่งในบางสถานการณ์ชาวบ้านมักใช้เส้นทางเหล่านี้ เป็นทางลัดนอกจากถนนหลักในหมู่บ้าน เส้นทางเหล่านี้เป็นเส้นทางที่ชาวบ้าน 'รู้จัก' แม้ระดับของการเชื่อมต่อของช่องทางเดินและช่องทางมองไม่ดี ชาวบ้านมักใช้เส้นทางเหล่านี้ โดยการสัญจรโดยทางเท้าอยู่เสมอ ซึ่งการเข้าใช้พื้นที่โล่งว่างสาธารณะของผู้คนในชุมชนในส่วนที่เกี่ยวข้องกับชีวิตประจำวัน ในระดับละแวกบ้านนั้น Lee (1954) สรุปผลจากงานวิจัยว่า ผู้คนในชุมชน(บุคคล)มีเค้าโครงขอบเขตของละแวกบ้าน (neighborhood schema) (Lee, 1954 อ้างถึงใน วิมลสิทธิ์ ทรยางกูร, 2530:171-172) Lee (1954) เรียกเค้าโครงขอบเขตของละแวกบ้านว่า 'เค้าโครงปริภูมิสังคม' (socio-spatial schemata) โดยกิจกรรมของแต่ละบุคคลมีความสำคัญต่อจินตภาพที่เกิดขึ้น สำหรับเมืองที่มีศูนย์กลางหลักเพียงศูนย์กลางเดียว และมีแหล่งพักอาศัยกระจายอยู่รอบ ๆ ออกไปสู่ชานเมืองเป็นส่วนมาก ย่อมเป็นไปได้มากกว่า กิจกรรมประจำวันของการดำรงชีวิตเกี่ยวข้องกับสัมพันธ์กับส่วนเฉพาะที่เป็นเสี้ยวหนึ่งหรือจักรภาคหนึ่ง (sector) ของเมืองเท่านั้น อาจกล่าวได้ว่า บุคคลมีขอบเขตเฉพาะของสภาพแวดล้อมชุมชนปรากฏอยู่ในจินตภาพ โดยเฉพาะอย่างยิ่งสภาพแวดล้อมส่วนที่เกี่ยวข้องกับที่อยู่อาศัยและแหล่งกิจกรรมอื่น ๆ ในชีวิตประจำวัน มีจินตภาพเกิดขึ้นเฉพาะส่วนที่สัมพันธ์กับขอบเขตของสภาพแวดล้อมที่มีกิจกรรมเกิดขึ้นหรือขอบเขตตามประสบการณ์

ในแง่ของถนนและทางเท้าในฐานะที่เป็นพื้นที่ว่างสาธารณะของเมือง Jacobs (1961) กล่าวถึงว่า ถนนและทางเท้าคือดัชนีวัดคุณภาพของเมือง เมืองใดมีถนนและทางเท้าที่มีชีวิตชีวา เมืองนั้นก็มีความน่าสนใจ แต่ในทางตรงข้ามเมืองที่มีถนนที่เรียบเหงานจะรู้สึกเบื่อหน่ายและไม่ปลอดภัย และเพื่อให้มีผู้คนผ่านไปผ่านมาเป็นจำนวนมาก ๆ ตลอดเวลา ในย่านใจกลางเมืองควรมีการใช้ประโยชน์ที่ดินและอาคารในเมืองควรเป็นแบบผสมผสาน ทั้งที่อยู่อาศัย ที่ทำงาน ร้านค้าที่หลากหลาย ทั้งนี้สามารถดึงดูดให้มีผู้คนผ่านไปผ่านมาจำนวนมากอยู่ตลอดเวลา ซึ่งพื้นที่สาธารณะที่มีผู้คนเดินผ่านจำนวนมากจะเกิดความน่าสนใจ และเป็นตัวดึงดูดให้เกิดการเดินทางเท้าที่เพิ่มขึ้นภายในพื้นที่

กิจกรรมที่เกิดขึ้นบนพื้นที่โล่งว่างสาธารณะ Jan Gehl (1987: 13) กล่าวถึงคุณภาพพื้นที่โล่งที่ดีว่า นอกจากกิจกรรมจำเป็นจะมีมากขึ้นและด้วยระยะเวลาที่นานขึ้นแล้ว ยังส่งผลให้เกิดกิจกรรมทางเลือก (optional activities) เพิ่มขึ้นทั้งในแง่จำนวนและความหลากหลาย อีกทั้งยังก่อให้เกิดกิจกรรมทางสังคม (social activities) ต่าง ๆ ตามมาด้วย การใช้ประโยชน์ของที่โล่งนั้นเกิดจากกิจกรรมต่าง ๆ ที่เกิดขึ้นตามความจำเป็น ความต้องการโดยคนต่างอายุ ต่างเพศ ต่างวัย ต่างระดับรายได้ ต่างชาติพันธุ์ ต่างพื้นฐานการศึกษา ฯลฯ ผู้คนกลุ่มต่าง ๆ เหล่านี้ย่อมมีความจำเป็น ความต้องการและเป้าหมายที่หลากหลายแตกต่างกันตามแต่ประสบการณ์ในอดีตของแต่ละบุคคล (Marcus and Francis, 1990)

ปัจจัยด้านเศรษฐกิจที่ส่งผลต่อระดับการเข้างานพื้นที่โล่งว่างสาธารณะ มักมีการกล่าวในเรื่องของความสัมพันธ์ระหว่างการใช้ประโยชน์ที่ดินและอาคารเป็นหลัก ทั้งนี้ Jane Jacobs (1961) ได้ตั้งข้อสังเกตถึงการใช้ประโยชน์ที่ดินและอาคารในเขตเมืองว่า การใช้ประโยชน์ที่ดิน อาคารในเมืองควรเป็นแบบผสมผสาน (mix use of building and mix of land use) ทั้งที่อยู่อาศัย ที่ทำงาน ร้านค้าที่หลากหลาย ทั้งนี้จะสามารถดึงดูดให้มีผู้คนผ่านไปมา จำนวนมากอยู่ตลอดเวลา ในชุมชน ละแวกบ้าน ร้านค้าที่ขายบริการสินค้าและบริการในชีวิตประจำวันของคนในท้องถิ่น เช่น ร้านขายปลา ร้านขายผัก ร้านขายขนมจะกลายเป็นที่คุ้นเคยหรือเป็นเพื่อนและอาหารเป็นปัจจัยดึงดูดการใช้ประโยชน์ดีมาก ทั้งนี้การบริการอาหารในพื้นที่โล่งอาจมีรูปแบบแตกต่างกัน ทั้งร้านขายอาหารแผงลอย ร้านอาหารขนาดเล็กริมทางเดินเป็นต้น ในขณะที่อาหารดึงดูดคนได้นั้น ผู้คนย่อมดึงดูดผู้คนให้เข้ามาใช้บริการมากขึ้น (Whyte, 1980) ในบริบทไทย ชวัญสรวง อติโพธิ (2550) ได้ตั้งข้อสังเกตซึ่งสอดคล้องกับงานวิจัยของ Whyte ว่าพื้นที่โล่งว่างสาธารณะที่ประสบความสำเร็จในเมืองไทยมักมีองค์ประกอบร่วมของกิจกรรมการค้าขายอาหารเป็นหลักเสมอ

ไชศรี ภักดีสุขเจริญ (2550) อธิบายเพิ่มเติมถึงรูปของแบบเศรษฐกิจในด้านที่เกี่ยวข้องกับศักยภาพในการเข้าถึงพื้นที่ว่า เงื่อนไขการถูกผ่านพื้นที่กับไม่ผ่านพื้นที่ (movement) ของพื้นที่ในโครงข่ายการสัญจรเมืองและความหลากหลายของผู้คนที่ผ่านพื้นที่ (diversity) เป็นปัจจัยหลักที่ทำให้เกิดกิจกรรมทางสังคมและเศรษฐกิจที่ต้องอาศัยคนสัญจรผ่าน (passer buy) เช่น ร้านขายของชำชำเล็ก ๆ ขายน้ำ ผักผลไม้ เป็นต้น คือระบบเศรษฐกิจพื้นฐานของวิวัฒนาการของเมืองที่เรียกว่า 'เศรษฐกิจ-สัญจร' ซึ่งเป็นความสัมพันธ์อีกชั้นหนึ่งของกายภาพและสังคม

Whyte (1980) กล่าวถึงปัจจัยด้านความหนาแน่นว่า ความหนาแน่นที่สูงของเมืองขนาดใหญ่ ทำให้เกิดอุปสงค์ คือผู้ใช้จำนวนมาก กิจกรรมที่เกิดขึ้นในแต่ละพื้นที่ที่มีความหนาแน่นที่แตกต่างกันออกไป โดยมักมีความสัมพันธ์กับกิจกรรมที่เกิดขึ้นกล่าวคือ พื้นที่โล่งที่มีการใช้ประโยชน์อย่างหนาแน่นมักจะมีกิจกรรมหลากหลายประเภทมากกว่า ในขณะที่พื้นที่โล่งที่มีความหนาแน่นของการใช้ประโยชน์น้อย การใช้งานที่เกิดขึ้นก็จะเป็นแค่การเดิน และจำกัดอยู่ในกิจกรรมจำเป็นเท่านั้น ระดับความหนาแน่นของการใช้ประโยชน์ในพื้นที่โล่งนั้นมีระบบควบคุมโดยตัวมันเอง (self - leveling capacity) โดยธรรมชาติแล้วคนมีความสามารถตรวจสอบและตัดสินใจในการเลือกใช้พื้นที่โล่ง โดยสามารถวัดระดับความหนาแน่นได้โดยอัตโนมัติตั้งนั้นการมีคนเข้าใช้พื้นที่มากจึงไม่ใช่ปัญหาหากแต่จะทำให้พื้นที่โล่งนั้นตึกคักมีชีวิตชีวาขึ้น (Whyte, 1980: 69-73) ซึ่งประเด็นความหนาแน่นสอดคล้องกับความเห็นของ Jacob (1961) ข้างต้น จากที่กล่าวมาสามารถสรุปปัจจัยในเชิงเศรษฐกิจ-สังคมที่มีผลต่อการใช้พื้นที่โล่งว่างสาธารณะดังนี้

- 1) ลักษณะในสังคม-วัฒนธรรมพื้นถิ่นเฉพาะ ที่มีส่วนสัมพันธ์กับระบบของพื้นที่โล่งว่างสาธารณะว่าที่มีความสัมพันธ์ความเชื่อ-พิธีกรรมในท้องถิ่น ตลอดจนกิจกรรม เทศกาล ประเพณี การละเล่น วิธีการประกอบอาชีพทั้งในชีวิตประจำวันและที่เป็นวัฏจักรหนึ่งในคาบปีในแง่ของการใช้สอย และเศรษฐกิจชุมชน
- 2) ความหนาแน่นของผู้คน (density) ความหนาแน่นของผู้คนโดยรอบพื้นที่ และความหนาแน่นของผู้คนภายในพื้นที่ อันมาจากการใช้ดินที่ผสมผสานหรือความเป็นย่านการค้าที่มีอัตราผู้คนสัญจรผ่านสูง (movement) ส่งผลให้เกิดอุปสงค์ในการเข้าใช้มาก



- 3) มีกิจกรรมทางเศรษฐกิจ ที่พึ่งพาผู้คนสัญจรผ่าน (passer buy) โดยมีเงื่อนไขคือ ความหลากหลายของผู้สัญจรผ่าน (diversity) และอัตราการสัญจรผ่าน (movement rate)
- 4) มีการผสมผสานของการใช้ที่ดินและอาคาร (mix of land use) ที่มีร้านค้าจำหน่ายสินค้าที่มีความจำเป็นพื้นฐานของคนในชุมชน

## 2.4 สรุปแนวคิด ทฤษฎีที่เกี่ยวข้อง และกรอบแนวคิดในการศึกษา

สภาพที่ตั้งและปัจจัยทางด้านภูมิศาสตร์ มีอิทธิพลต่อการตั้งถิ่นฐานของมนุษย์ ตลอดจนวิถีในการดำรงชีวิตการปฏิสัมพันธ์ของคนทั้งในด้านเศรษฐกิจ สังคมและวัฒนธรรมในพื้นที่หรือชุมชนนั้น ๆ ซึ่งมีแนวทางในการวิเคราะห์คือ การวิเคราะห์การตั้งถิ่นฐาน-ผังกายภาพของชุมชน (layout settlement) ในเชิงสัตถฐานวิทยาเป็นแนวทางในการทำให้ทราบถึง เหตุผล ที่มาของรูปร่าง รูปทรงของชุมชน โดยจำแนกตามลักษณะสัตถฐานที่เด่นชัดรวมทั้งวิเคราะห์หาสาเหตุที่ทำให้ชุมชนนั้นมีสัตถฐานตามที่ปรากฏโดยวิเคราะห์ผ่านขนาดและความหนาแน่นของมวลอาคาร โครงข่ายการสัญจรหรือโครงสร้างในเชิงสัตถฐาน รูปร่าง-รูปทรง ความหนาแน่นของแปลงที่ดิน ตลอดจนศักยภาพและเงื่อนไขในการเข้าถึงและมองเห็นกล่าวคือ สัตถฐานที่แตกต่างหลากหลายของพื้นที่ชุมชนย่อมส่งผลต่อ ศักยภาพในการเข้าถึง (accessibility) และมองเห็น (visibility) ของพื้นที่เมืองหรือชุมชนที่ไม่เท่ากัน

ด้วยศักยภาพและเงื่อนไขในการเข้าถึง และมองเห็นที่แตกต่างกัน ทำให้เกิดความต้องการกิจกรรมบางอย่างที่สัมพันธ์กับศักยภาพในการเข้าถึงและการมองเห็น

พื้นที่โล่งว่างสาธารณะเช่นเดียวกัน ตำแหน่งที่ตั้งและการวางตัวของพื้นที่ของพื้นที่ที่ประสบความสำเร็จมักสัมพันธ์กับศักยภาพและเงื่อนไขของการเข้าถึงและมองเห็นข้างต้น หรือกล่าวได้ว่าพื้นที่โล่งว่างสาธารณะที่ดีของชุมชนไม่ได้เกิดจากคุณสมบัติทางกายภาพภายในของพื้นที่โดยพิจารณาเป็นระบบปิดเท่านั้น แต่เกิดจากการมีตำแหน่งที่ตั้ง รูปร่าง และการจัดวางตัวของพื้นที่ (spatial configuration) ที่สัมพันธ์กับพื้นที่อื่น ๆ ในเมืองหรือ เป็น "กฎเชิงพื้นที่" ที่ต้องพิจารณาเป็นระบบบูรณาการไปกับโครงข่ายของเมืองโดยรวม หรือกล่าวได้ว่า พื้นที่โล่งว่างสาธารณะที่ประสบความสำเร็จนั้นขึ้นอยู่กับ 'คุณสมบัติเชิงพื้นที่ในระดับพื้นที่รวม' (global spatial properties) ส่วนหนึ่ง และอีกส่วนหนึ่งขึ้นอยู่กับ 'คุณสมบัติเชิงพื้นที่ในระดับพื้นที่เฉพาะ' (local spatial properties) ที่พิจารณาพื้นที่ในระบบปิดถึงองค์ประกอบเชิงพื้นที่อื่น ๆ

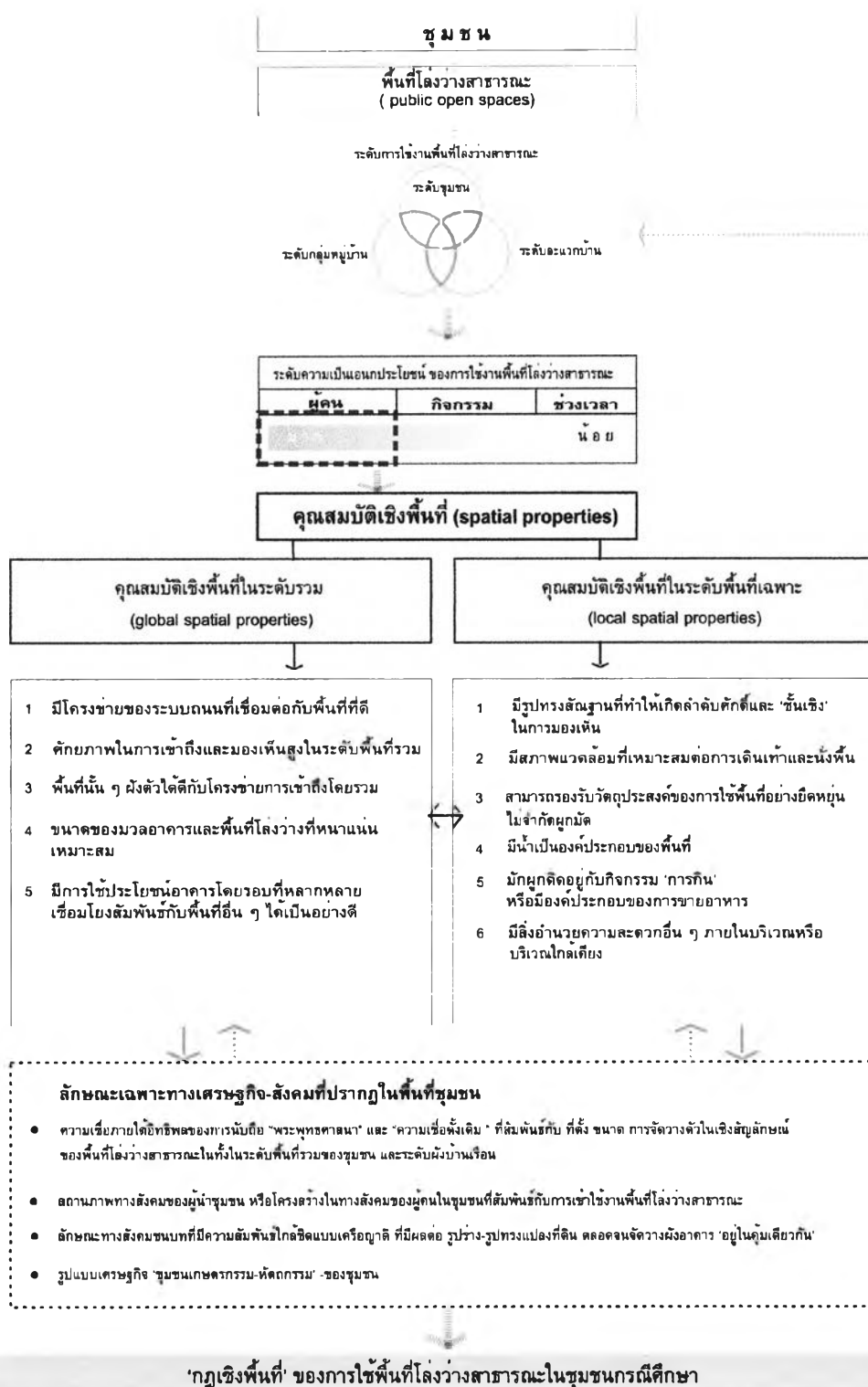
'คุณสมบัติเชิงพื้นที่ในระดับพื้นที่เฉพาะ' (local spatial properties) จากการศึกษาที่ผ่านมาเกี่ยวกับคุณสมบัติเชิงพื้นที่ของพื้นที่โล่งว่างสาธารณะในระดับพื้นที่เฉพาะ (ในบริบทเทศ) นั้น ให้ความสำคัญในสี่ประเด็นหลักคือ 1) การเข้าถึงและมองเห็นในระดับพื้นที่ 2)ขนาด-สัดส่วน และการโอบล้อมของพื้นที่ 3) สิ่งอำนวยความสะดวกและสิ่งประกอบบริเวณ และ 4) สภาพภูมิอากาศในระดับพื้นที่ ส่วนคุณสมบัติเชิงพื้นที่ของพื้นที่โล่งว่างสาธารณะในระดับพื้นที่เฉพาะในบริบทไทยนั้น ตั้งอยู่บนแนวคิดเกี่ยวกับลักษณะอันพึงประสงค์ของพื้นที่ว่างสาธารณะแบบไทย ของขวัญสุวรรณ อติโพธิ (2550) เป็นหลัก อันได้แก่ 1) ไม่โล่งกว้างจนเกินไปหากแต่แบ่งที่ข้อย ๆ เล็ก ๆ โดยลำดับศักดิ์ หรือ'ชั้นเชิง' ในการมองเห็นที่ไม่เท่ากัน 2) มีร่มเงาตลอดวัน เพื่อเอื้อให้มีสภาพแวดล้อมที่เหมาะสมต่อการ 'เดินเท้า' และ'นั่งพื้น' ได้ 3) สามารถรองรับ

วัตถุประสงค์ของการใช้งานที่ไม่จำกัดผูกมัด สามารถปรับเปลี่ยนเพื่อรองรับกิจกรรมที่หลากหลายได้ 4) มักผูกติดกับ 'น้ำ' เช่น อยู่ใกล้น้ำ ริมน้ำ หรือมีน้ำเป็นองค์ประกอบหลักของพื้นที่ และ 5) มักมีองค์ประกอบร่วมของกิจกรรมการค้าขายอาหารเป็นหลักเสมอ

ในการศึกษานี้ นำข้อสังเกตถึงลักษณะอันพึงประสงค์ของพื้นที่ว่างสาธารณะแบบไทยของ ขวัญสรวง อติโพธิ (2550) มาเป็นประเด็นในการวิเคราะห์หลักในส่วนที่เป็น 'คุณสมบัติเชิงพื้นที่ในระดับพื้นที่เฉพาะ' ซึ่งได้รวมเอาประเด็นในการวิเคราะห์ที่ได้จากการศึกษา 'คุณสมบัติเชิงพื้นที่ในระดับพื้นที่เฉพาะในบริบทเทศ' เข้าไปด้วย

วิทยานิพนธ์เรื่องกฎเชิงพื้นที่ของการใช้พื้นที่โล่งว่างสาธารณะ กรณีศึกษาชุมชนไท-ยอง บ้านหนองเงือก จังหวัดลำพูน เป็นการศึกษาพื้นที่โล่งว่างสาธารณะในชุมชนพื้นที่ถิ่น ที่มีบริบทวัฒนธรรมการเข้าใช้งานพื้นที่เฉพาะ โดยพื้นที่โล่งว่างสาธารณะระดับชุมชน มักใช้สำหรับกิจกรรมชุมชนประจำปี หรือเกี่ยวข้องกับพิธีกรรม-ความเชื่อทางศาสนาของชุมชน ส่วนพื้นที่โล่งว่างสาธารณะระดับละแวกบ้านมักเกิดการเข้าใช้งานเป็นประจำอยู่เสมอ อาจกล่าวได้ว่าในชุมชนกรณีศึกษาพื้นที่โล่งว่างสาธารณะระดับละแวกบ้าน เป็นการใช้พื้นที่ 'รอง' ที่ส่งเสริมการใช้งาน พื้นที่โล่งว่างสาธารณะ 'หลัก' ถือได้ว่าเป็นการใช้พื้นที่ได้อย่างมีชั้นเชิงและมีลำดับศักดิ์ และเป็นการใช้พื้นที่ในบริบทวัฒนธรรมชุมชนไทย

ในงานวิจัย มุ่งศึกษาพื้นที่ว่างสาธารณะถึง ตำแหน่งที่ตั้ง รูปร่าง และการวางตัว ศักยภาพในการมองเห็นและเข้าถึงของพื้นที่ ตลอดจนวิวัฒนาการของการเกิดพื้นที่โล่งว่างสาธารณะระดับต่าง ๆ ในชุมชนในการสรุปเป็น 'กฎเชิงพื้นที่' (spatial rules) ของพื้นที่โล่งว่างสาธารณะในชุมชนกรณีศึกษา เป็นหลักด้วยเทคนิควิเคราะห์ ในเชิงสัณฐานวิทยาเมือง (spatial morphological analysis) ตลอดจนการขยายความไปสู่การวิเคราะห์และอภิปรายผลการศึกษาในด้านที่เกี่ยวข้องกับ รูปแบบทางเศรษฐกิจ-สังคมเฉพาะที่ปรากฏในชุมชนต่อไป



แผนภูมิ 2.12 กรอบแนวคิดในการศึกษา