

บทที่ 4

ลักษณะทางอุตสาหกรรมของจังหวัดสมุทรปราการ

ภาคอุตสาหกรรมนับว่ามีความสำคัญอย่างยิ่งของจังหวัดสมุทรปราการ ดังจะเห็นได้จากมูลค่าผลิตภัณฑ์มวลรวมที่มีมูลค่าสูงมากถึงกว่าร้อยละ 70 ของมูลค่าผลิตภัณฑ์มวลรวมจังหวัด การลงทุนด้านอุตสาหกรรมของจังหวัดสมุทรปราการได้มีการขยายตัวตลอดระยะเวลาที่ผ่านมาทั้งนี้เนื่องจากได้เปรียบด้านทำเลที่ตั้ง แรงงาน การคมนาคมขนส่ง แหล่งวัตถุดิบ และตลาด เป็นต้น เมื่อเปรียบเทียบสภาพของอุตสาหกรรมในจังหวัดสมุทรปราการ พ.ศ.2537 และ พ.ศ.2541 พบว่า ปี.พ.ศ.2537 จังหวัดสมุทรปราการ มีจำนวนโรงงานทั้งสิ้น 3,587 โรง เงินลงทุน 235,203.10 ล้านบาท และจำนวนคนงานทั้งสิ้น 286,916 คน ต่อมาปี พ.ศ.2542 จังหวัดสมุทรปราการมีจำนวนโรงงานเพิ่มขึ้นเป็น 4,631 โรง เงินลงทุน 297,636.18 ล้านบาท และจำนวนคนงานทั้งสิ้น 333,369 คน การศึกษาลักษณะและการเปลี่ยนแปลงทางอุตสาหกรรมของจังหวัดสมุทรปราการ ได้ศึกษาจากองค์ประกอบด้านต่าง ๆ ดังนี้

4.1 ประเภทของอุตสาหกรรมในจังหวัดสมุทรปราการ

การจำแนกประเภทของกิจการอุตสาหกรรม ตามกฎกระทรวงซึ่งออกตามความในพระราชบัญญัติโรงงาน พ.ศ. 2535 ได้จำแนกกิจการอุตสาหกรรมออกเป็น 104 ชนิด จัดหมวดหมู่ตามประเภทอุตสาหกรรมหลักได้เป็น 9 ประเภทอุตสาหกรรมหลัก ดังนี้

(1) อุตสาหกรรมเกษตร ประกอบด้วยอุตสาหกรรมที่ประกอบกิจการเกี่ยวเนื่องกับการเกษตร ได้แก่ อุตสาหกรรมเก็บและรักษาพืชด้วยไซโล โกดัง และลำเลียงสินค้าทางการเกษตร โกดังเก็บและลำเลียงหัวและเมล็ดพืช แป้ง ไซโลเก็บและคัดคุณภาพข้าวสาร สีข้าว ทำแป้งมันสำปะหลัง แป้งข้าวเจ้า แป้งสาลี เป็นต้น

(2) อุตสาหกรรมก่อสร้าง ประกอบด้วยอุตสาหกรรมที่ประกอบกิจการเกี่ยวเนื่องกับการก่อสร้าง ได้แก่ ผลิตภัณฑ์คอนกรีต เสาเข็ม พื้นสำเร็จรูป กระเบื้องมุงหลังคา ฝ้า ฉนวนใยแก้ว หินอ่อนเทียม กระฉกแผ่น กระฉกนिरภัย และอุตสาหกรรมการต่อเรือ เป็นต้น

(3) อุตสาหกรรมอาหารและเครื่องดื่ม ประกอบด้วยอุตสาหกรรมที่ประกอบกิจการเกี่ยวเนื่องกับกิจการอาหารและเครื่องดื่ม ได้แก่อุตสาหกรรมผลิตอาหารสำเร็จรูป อาหารแช่แข็ง และบรรจุกระป๋อง ผลิตน้ำมัน เนย เนยเทียม นมข้นหวาน เครื่องปรุงรสอาหาร น้ำแข็ง น้ำดื่ม ไอศกรีม การผลิตและผสมอาหารสัตว์ เป็นต้น

(4) อุตสาหกรรมแปรรูปไม้ ประกอบด้วยอุตสาหกรรมที่ประกอบกิจการเกี่ยวเนื่องกับผลิตภัณฑ์จากไม้ ได้แก่ อุตสาหกรรมไส อด แปรรูปไม้ อุตสาหกรรมผลิตเครื่องเรือน เครื่องมือเครื่องใช้จากไม้ ไม้อัด ไม้ปาร์ติเคิลบอร์ด ลังไม้ ของเด็กเล่นจากไม้ และอุปกรณ์ประกอบการทำเฟอร์นิเจอร์จากไม้ เป็นต้น

(5) อุตสาหกรรมสิ่งทอและเครื่องนุ่งห่ม ประกอบด้วยอุตสาหกรรมที่ประกอบกิจการที่เกี่ยวข้องกับสิ่งทอ ได้แก่ อุตสาหกรรมฟอกย้อม ปั่นด้าย ผลิตผ้าใบ ผ้าผืน และตัดเย็บเสื้อผ้า และเครื่องนุ่งห่ม เป็นต้น

(6) อุตสาหกรรมเคมีและพลาสติก ประกอบด้วยอุตสาหกรรมที่ประกอบกิจการที่เกี่ยวข้องกับเคมีและพลาสติก ได้แก่ อุตสาหกรรมผลิตเครื่องใช้พลาสติก การฉีดและขึ้นรูปพลาสติก การผลิตกระสอบและผ้าพลาสติก ผลิตภัณฑ์พลาสติกเสริมใยแก้ว ผลิตท่อ อุปกรณ์ข้อต่อพีวีซี และแผ่นพีวีซี ผลิตชิ้นส่วนรองเท้าและพื้นรองเท้า ผลิตเส้นใยสังเคราะห์ ปูยเคมี เคมีภัณฑ์ และสี เป็นต้น

(7) อุตสาหกรรมโลหะและอโลหะ ประกอบด้วยอุตสาหกรรมที่ประกอบกิจการที่เกี่ยวข้องกับโลหะและอโลหะ ได้แก่ อุตสาหกรรมหล่อและรีดเหล็กเส้น เหล็กแผ่น ตะกั่ว การขึ้นรูปอลูมิเนียม ท่อเหล็กและอลูมิเนียม กิ่ง เชื่อมโลหะ ผลิตลวด สปริง น็อต สกรู ชุบแข็งและชุบผิว ทำเครื่องสุขภัณฑ์จากโลหะ ผลิตแม่พิมพ์ ผลิตลวดอาบน้ำยา เป็นต้น

(8) อุตสาหกรรมบริการ ประกอบด้วยอุตสาหกรรมที่เกี่ยวข้องกับการผลิตประกอบ และซ่อมเครื่องจักรกล เครื่องใช้ไฟฟ้า อิเล็กทรอนิกส์ และยานยนต์ รวมทั้งการผลิตเครื่องประดับและอัญมณี เป็นต้น

(9) อุตสาหกรรมอื่น ๆ ประกอบด้วยอุตสาหกรรมต่าง ๆ ที่นอกเหนือจากอุตสาหกรรมที่กล่าวมาแล้วทั้ง 8 ประเภท ได้แก่ อุตสาหกรรมฟอก ขัดแต่งหนังสัตว์ อุตสาหกรรมผลิตอุปกรณ์กีฬา รองเท้า อุตสาหกรรมกระดาษ สิ่งพิมพ์ และผลิตสิ่งบรรจุภัณฑ์จากกระดาษ การผลิตยาง แก้ว เส้นใยแก้ว การผลิตยา อุตสาหกรรมห้องเย็น การผลิตเกลือ และป่นหรือบดเกลือ เป็นต้น

4.2 จำนวนและการกระจายตัวของโรงงานอุตสาหกรรมในจังหวัดสมุทรปราการ

ปี พ.ศ. 2542 มีโรงงานอุตสาหกรรมตั้งอยู่ในจังหวัดสมุทรปราการจำนวนทั้งสิ้น 4,631 โรง ตั้งอยู่มากที่สุดในอำเภอ เมืองสมุทรปราการ จำนวน 1,580 โรง หรือคิดเป็นสัดส่วนร้อยละ 34.12 ของจำนวนโรงงานทั้งหมดในจังหวัด รองลงมาได้แก่ อำเภอพระประแดง จำนวน 1,276 โรง อำเภอบางพลี 1,254 โรง อำเภอพระสมุทรเจดีย์ 406 โรง และอำเภอบางบ่อ 115 โรง คิดเป็นสัดส่วนร้อยละ 27.55 , 27.08 ,8.77 และ 2.48 ของจำนวนโรงงานในจังหวัดสมุทรปราการ ตามลำดับ

การกระจายตัวของโรงงานอุตสาหกรรมแต่ละอำเภอ มีดังนี้

- อำเภอเมืองสมุทรปราการ มีโรงงานอุตสาหกรรมกระจายตัวอยู่ในตำบลท้ายบ้านมากที่สุด จำนวน 355 โรง โดยส่วนใหญ่เป็นโรงงานอุตสาหกรรมประเภทฟอกหนัง อุตสาหกรรมสิ่งทอและเครื่องนุ่งห่ม และอุตสาหกรรมบริการ รองลงมาได้แก่ ตำบลสำโรงเหนือมีโรงงานจำนวน 317 โรง ส่วนใหญ่เป็นประเภทอุตสาหกรรมบริการ และอุตสาหกรรมอื่นๆ เช่น อุตสาหกรรมตัด

เย็บเสื้อผ้า อุตสาหกรรมผลิตชิ้นส่วนอุปกรณ์ไฟฟ้า, รถยนต์, รถจักรยาน, รถจักรยานยนต์ และผลิตภัณฑ์สิ่งพิมพ์ เป็นต้น ตำบลเทพารักษ์ มีโรงงานอุตสาหกรรม จำนวน 302 โรง ส่วนใหญ่เป็นอุตสาหกรรมบริการ อุตสาหกรรมโลหะและอโลหะ และอุตสาหกรรมอาหารและเครื่องดื่ม ตำบลบางปูใหม่ มีโรงงานอุตสาหกรรม 175 โรง ส่วนใหญ่เป็นโรงงานอุตสาหกรรมประเภทฟอกหนัง และอุตสาหกรรมประเภททอผ้าและเครื่องนุ่งห่ม ตำบลปากน้ำ มีโรงงานอุตสาหกรรม 149 โรง ส่วนใหญ่เป็นโรงงานอุตสาหกรรมประเภทอุตสาหกรรมบริการ อุตสาหกรรมก่อสร้าง และอุตสาหกรรมโลหะและอโลหะ ตำบลบางเมือง มีโรงงานอุตสาหกรรม 81 โรง ส่วนใหญ่เป็นอุตสาหกรรมบริการ อุตสาหกรรมประเภทโลหะและอโลหะ อุตสาหกรรมอาหารและเครื่องดื่ม ส่วนในตำบลที่เหลือ มีโรงงานอุตสาหกรรมน้อยกว่าตำบลละ 30 โรง

โรงงานงานอุตสาหกรรมส่วนใหญ่จะเกาะกลุ่มกันอยู่ในบริเวณ แนวถนนทางรถไฟ สายเก่า - สุขุมวิท - ซอยวัดदानสำโรง ถนนเทพารักษ์ ถนนท้ายบ้าน-สายลวด-บางเมฆขาว และนิคมอุตสาหกรรมบางปู

- อำเภอพระประแดง ตำบลที่มีโรงงานอุตสาหกรรมมากที่สุดคือ ตำบลบางครุ จำนวน 272 โรง ส่วนใหญ่เป็นอุตสาหกรรมประเภทสิ่งทอและเครื่องนุ่งห่ม รองลงมาได้แก่ ตำบลสำโรงกลาง จำนวน 270 โรง ส่วนใหญ่เป็นอุตสาหกรรมประเภทโลหะและอโลหะ อุตสาหกรรมก่อสร้างและอุตสาหกรรมบริการ ตำบลบางจาก จำนวน 268 โรง ส่วนใหญ่เป็นอุตสาหกรรมประเภทสิ่งทอและเครื่องนุ่งห่ม อุตสาหกรรมโลหะและอโลหะ และอุตสาหกรรมบริการ ตำบลบางพิง จำนวน 174 โรง ส่วนใหญ่เป็นอุตสาหกรรมบริการ อุตสาหกรรมโลหะและอโลหะ และอุตสาหกรรมสิ่งทอและเครื่องนุ่งห่ม ตำบลสำโรงกลาง จำนวน 131 โรง ส่วนใหญ่เป็นอุตสาหกรรมบริการ และอุตสาหกรรมโลหะและอโลหะ ตำบลสำโรง จำนวน 68 โรง ส่วนใหญ่เป็นอุตสาหกรรมประเภทอุตสาหกรรมบริการและอุตสาหกรรมเคมีและพลาสติก ตำบลบางหญ้าแพรก จำนวน 58 โรง ส่วนใหญ่เป็นอุตสาหกรรมประเภทโลหะและอโลหะ และอุตสาหกรรมบริการ ส่วนตำบลที่เหลือนั้นเป็นตำบลที่มีโรงงานอุตสาหกรรมตั้งอยู่ไม่เกินตำบลละ 13 โรง ตำบลที่มีโรงงานอุตสาหกรรมอยู่น้อยที่สุดได้แก่ ตำบลบางน้ำผึ้ง จำนวน 1 โรง โรงงานอุตสาหกรรมส่วนใหญ่จะกระจายตัวอยู่ในเทศบาลตำบลดีหลวงและเทศบาลตำบลสำโรงใต้ ตามแนวถนนสุขสวัสดิ์ในฝั่งตะวันตกและถนนปู่เจ้าสมิงพรายในฝั่งตะวันออกของอำเภอพระประแดง

- อำเภอบางพลี ตำบลที่มีโรงงานอุตสาหกรรมตั้งอยู่จำนวนมากที่สุดได้แก่ตำบลบางพลีใหญ่ จำนวน 312 โรง ส่วนใหญ่เป็นอุตสาหกรรมประเภทเคมีและพลาสติก และอุตสาหกรรมโลหะและอโลหะ รองลงมาได้แก่ตำบลบางเสาธง จำนวน 263 โรง ส่วนใหญ่เป็นอุตสาหกรรมบริการ อุตสาหกรรมเคมีและพลาสติก และอุตสาหกรรมโลหะและอโลหะ ตำบลราชาเทวะ จำนวน 202 โรง ส่วนใหญ่เป็นประเภทอุตสาหกรรมบริการ อุตสาหกรรมเคมีและพลาสติก และอุตสาหกรรมโลหะและอโลหะ ตำบลบางปลา จำนวน 201 โรง ส่วนใหญ่เป็นอุตสาหกรรมบริการ อุตสาหกรรมโลหะและอโลหะ อุตสาหกรรมเคมีและพลาสติก ตำบลบางโฉลง จำนวน 135 โรง ส่วนใหญ่เป็นอุตสาหกรรมประเภทบริการ อุตสาหกรรมโลหะและอุตสาหกรรมประเภทอื่นๆ ตำบลบางแก้ว จำนวน 95

โรง ส่วนใหญ่เป็นอุตสาหกรรมประเภทโลหะและอโลหะ และอุตสาหกรรมบริการ ส่วนตำบลที่เหลือมีโรงงานอุตสาหกรรมกระจายตัวอยู่ไม่เกินตำบลละ 31 โรง โดยตำบลที่ระยะจรเข้้น้อย และตำบลหนองปรือ มีโรงงานอุตสาหกรรมอยู่น้อยที่สุดคือ จำนวน 6 โรงและ 1 โรงตามลำดับ

การกระจายตัวของโรงงานอุตสาหกรรมในอำเภอบางพลี มีลักษณะกระจายตัวไปตามแนวถนนบางนา-ตราด ถนนกิ่งแก้ว-บางพลี ถนนเทพารักษ์ และนิคมอุตสาหกรรมบางพลี

- อำเภอพระสมุทรเจดีย์ มีโรงงานอุตสาหกรรมตั้งอยู่มากที่สุดในตำบลในคลองบางปลากด จำนวน 240 โรง ส่วนใหญ่เป็นอุตสาหกรรมโลหะและอโลหะ อุตสาหกรรมเครื่องนุ่งห่ม และอุตสาหกรรมบริการ รองลงมาได้แก่ ตำบลปากคลองบางปลากด จำนวน 111 โรง ส่วนใหญ่เป็นอุตสาหกรรมโลหะและอโลหะ และอุตสาหกรรมบริการ ตำบลแหลมฟ้าผ่า จำนวน 35 โรง ส่วนใหญ่เป็นประเภทอุตสาหกรรมบริการ และอุตสาหกรรมโลหะและอโลหะ ตำบลบ้านคลองสวน มีโรงงานอุตสาหกรรมจำนวน 18 โรง ส่วนใหญ่เป็นอุตสาหกรรมเคมีและพลาสติก และอุตสาหกรรมโลหะและอโลหะ และตำบลนาเกลือไม่มีโรงงานอุตสาหกรรมอยู่เลย การกระจายตัวของโรงงานอุตสาหกรรมในอำเภอพระสมุทรเจดีย์ ส่วนใหญ่กระจายตัวตามแนวถนนสุขสวัสดิ์ และถนนประชาอุทิศ ซึ่งเชื่อมต่อกับพื้นที่ของกรุงเทพมหานคร

- อำเภอบางบ่อ มีโรงงานอุตสาหกรรมตั้งอยู่มากที่สุดในตำบลบางบ่อ และตำบลคลองด่าน จำนวนตำบลละ 30 โรง โดยตำบลบางบ่อส่วนใหญ่เป็นอุตสาหกรรมบริการ และตำบลคลองด่านเป็นอุตสาหกรรมแปรรูปไม้ รองลงมาได้แก่ ตำบลบ้านระกาศ จำนวน 16 โรง ส่วนใหญ่เป็นอุตสาหกรรมแปรรูปไม้ อุตสาหกรรมเกษตร อุตสาหกรรมโลหะและอโลหะ และอุตสาหกรรมบริการ ตำบลที่มีโรงงานอยู่น้อยที่สุดคือ ตำบลคลองสวน จำนวน 2 โรง การกระจายตัวของโรงงานอุตสาหกรรมส่วนใหญ่จะกระจายตัวไปตามแนวถนนบางบ่อ-คลองด่าน และถนนบางนา-ตราด

4.3 โครงสร้างและการกระจายตัวของประเภทโรงงานอุตสาหกรรม

เมื่อพิจารณาถึงโครงสร้างและการกระจายตัวของอุตสาหกรรมแต่ละประเภทตามประเภทอุตสาหกรรมหลัก พบว่าในปี พ.ศ.2542 จังหวัดสมุทรปราการมีโครงสร้างของประเภทโรงงานตามประเภทอุตสาหกรรมหลักดังต่อไปนี้

(1) โรงงานอุตสาหกรรมประเภทอุตสาหกรรมการเกษตร จำนวนทั้งสิ้น 80 โรง จำนวนเงินลงทุนในอุตสาหกรรมประเภทนี้จำนวน 8,567.40 ล้านบาท และมีจำนวนแรงงาน 3,192 คน คิดเป็นสัดส่วนร้อยละ 1.73 ,2.88 และ 0.94 ของจำนวนโรงงาน เงินลงทุน และจำนวนแรงงานที่มีอยู่ในจังหวัดสมุทรปราการตามลำดับ ปริมาณเงินลงทุนเฉลี่ยต่อโรงประมาณ 107.08 ล้านบาท และมีจำนวนแรงงานเฉลี่ยประมาณ 40 คนต่อโรง อุตสาหกรรมประเภทนี้ตั้งอยู่มากในอำเภอพระประแดง จำนวน 42 โรง และอำเภอบางบ่อ จำนวน 18 โรง ส่วนที่เหลือกระจายตัวอยู่ในอำเภอต่าง ๆ โรงงานอุตสาหกรรมประเภทนี้ที่พบมากในอำเภอพระประแดง ได้แก่ โซโลและโรงงานผลิตแป้งข้าวเจ้า ข้าวสาลี และโรงงานปรับปรุงและคัดคุณภาพข้าว ส่วนใหญ่ตั้งอยู่ในตำบลลำโรงกลาง

ตำบลบางครุ และตำบลบางจาก ส่วนในอำเภอบางบ่อ ส่วนใหญ่เป็นโรงสีข้าว วัตถุประสงค์ที่ใช้ได้แก่ผลิตผลทางการเกษตร เช่น ข้าว ข้าวโพด ข้าวสาลี ข้าวเหนียว และมันสำปะหลัง เป็นต้น โรงงานประเภทอุตสาหกรรมเกษตรส่วนใหญ่จะมีลักษณะเป็นโรงงานขนาดใหญ่ และต้องการเงินลงทุนที่ค่อนข้างสูงมาก อีกทั้งผลผลิตทางการเกษตรเป็นสินค้าที่เน่าเสียง่าย ราคาถูกและใช้พื้นที่การเก็บรักษามาก โอกาสในการพัฒนาอุตสาหกรรมประเภทนี้จึงมีน้อยกว่าอุตสาหกรรมชนิดอื่น

(2) โรงงานอุตสาหกรรมประเภทอุตสาหกรรมก่อสร้าง จำนวน 79 โรง จำนวนเงินลงทุนในอุตสาหกรรมประเภทนี้จำนวนทั้งสิ้น 7,649.27 ล้านบาท และมีจำนวนแรงงาน 3,388 คน คิดเป็นสัดส่วนร้อยละ 1.71 , 2.57 และ 1.02 ของจำนวนโรงงาน เงินลงทุน และแรงงานอุตสาหกรรมในจังหวัดสมุทรปราการ ตามลำดับ จำนวนเงินลงทุนเฉลี่ยต่อโรงประมาณ 96.82 ล้านบาท และแรงงานเฉลี่ยประมาณ 43 คนต่อโรง อุตสาหกรรมประเภทนี้ พบมากที่สุดในอำเภอบางพลี จำนวน 33 โรง อำเภอเมืองสมุทรปราการ จำนวน 23 โรง ที่เหลือกระจายตัวอยู่ในอำเภออื่น ๆ บริเวณที่พบว่ามีอุตสาหกรรมประเภทนี้ตั้งอยู่มากที่สุด ได้แก่ ตำบลบางพลีใหญ่ ตำบลราชาเทวะ และตำบลบางโฉลง ตำบลละ 6 โรง ส่วนใหญ่ตั้งอยู่บนถนนบางนา-ตราด และถนนกิ่งแก้ว-บางพลี ส่วนอำเภอเมืองสมุทรปราการ พบมากที่สุดในตำบลแพรกษา จำนวน 5 โรง และตำบลเทพารักษ์ จำนวน 4 โรง อุตสาหกรรมที่สำคัญได้แก่ โรงงานผลิตกระเบื้องมุงหลังคา โรงงานผลิตฉนวนใยแก้ว อุตสาหกรรมกระจก และผลิตภัณฑ์คอนกรีตอัดแรง วัตถุประสงค์ที่ใช้ในอุตสาหกรรมประเภทนี้ได้แก่ ปูนซีเมนต์ หิน ทราาย เหล็ก ดิน และใยแก้ว เป็นต้น โรงงานอุตสาหกรรมประเภทนี้เป็นโรงงานอุตสาหกรรมที่ต้องใช้ทุนในการประกอบกิจการค่อนข้างสูง และต้องการทำเลที่ตั้งที่สะดวกต่อการขนส่ง รวมทั้งตั้งอยู่ใกล้ตลาด จึงมีโรงงานอุตสาหกรรมชนิดนี้ตั้งอยู่ในบริเวณอำเภอเมืองสมุทรปราการ และอำเภอบางพลีตามแนวถนนสายหลัก ที่สำคัญคืออยู่ใกล้บริเวณที่มีการขยายตัวของประชากรสูง ทั้งจากชานเมืองกรุงเทพมหานครและบริเวณชานเมืองของจังหวัดสมุทรปราการเอง

(3) โรงงานอุตสาหกรรมประเภทอาหารและเครื่องดื่ม จำนวน 219 โรง จำนวนเงินลงทุนในอุตสาหกรรมประเภทนี้จำนวน 13,970.97 ล้านบาท และมีจำนวนแรงงาน 26,517 คน คิดเป็นสัดส่วนร้อยละ 4.73 , 4.69 และ 8.15 ของจำนวนโรงงาน เงินลงทุน และจำนวนแรงงานอุตสาหกรรมทั้งหมดในจังหวัดสมุทรปราการ ตามลำดับ จำนวนเงินลงทุนเฉลี่ยต่อโรงประมาณ 63.79 ล้านบาท และแรงงานเฉลี่ยประมาณ 121 คนต่อโรง อุตสาหกรรมประเภทนี้ส่วนใหญ่ตั้งอยู่ในอำเภอเมืองสมุทรปราการ จำนวน 72 โรง และอำเภอพระประแดง จำนวน 56 โรง บริเวณที่พบว่ามีโรงงานอุตสาหกรรมประเภทนี้ตั้งอยู่มากได้แก่ ตำบลปากน้ำ จำนวน 20 โรง และตำบลท้ายบ้าน จำนวน 18 โรง ส่วนในอำเภอพระประแดง พบมากในตำบลบางจาก บางพื้ง และสำโรงใต้ ตำบลละประมาณ 10 โรง อุตสาหกรรมที่สำคัญได้แก่ โรงงานผลิตอาหารทะเลกระป๋อง นมข้นหวาน สกัดน้ำมันพืช ห้องเย็น โรงงานผลิตน้ำปลา และเครื่องปรุงรสต่าง ๆ วัตถุประสงค์ที่ใช้ได้แก่ แป้ง เกลือ สัตว์น้ำ น้ำตาล ถั่วเหลือง นมสด และผลผลิตทางการเกษตร เป็นต้น โรงงานอุตสาหกรรมประเภทนี้มักตั้งอยู่ในบริเวณชุมชนศูนย์กลางของเมืองคืออำเภอเมืองสมุทรปราการและอำเภอพระประแดง เพื่อตอบสนองความต้องการของประชากรในเมืองและชุมชนใกล้เคียงคือกรุงเทพมหานคร ลักษณะ

ของโรงงานประเภทนี้จะเป็นโรงงานขนาดกลางและต้องการแรงงานค่อนข้างสูงพอสมควร จึงมักตั้งอยู่ในบริเวณที่มีแรงงานจำนวนมาก

(4) โรงงานอุตสาหกรรมประเภทอุตสาหกรรมแปรรูปไม้ จำนวน 294 โรง เงินลงทุนในอุตสาหกรรมประเภทนี้ จำนวน 2,682.37 ล้านบาท และมีจำนวนแรงงาน 12,754 คน คิดเป็นสัดส่วนร้อยละ 6.35 , 0.90 และ 3.83 ของจำนวนโรงงาน เงินลงทุน และแรงงานอุตสาหกรรมในจังหวัดสมุทรปราการ ตามลำดับ ปริมาณเงินลงทุนเฉลี่ยต่อโรงประมาณ 9.12 ล้านบาท แรงงานเฉลี่ยประมาณ 43 คนต่อโรง ส่วนใหญ่ตั้งอยู่ในอำเภอเมืองสมุทรปราการ จำนวน 101 โรง และอำเภอบางพลี จำนวน 90 โรง บริเวณที่พบอุตสาหกรรมประเภทนี้มากที่สุดได้แก่ ตำบลลำโรงเหนือ จำนวน 25 โรง ตำบลเทพารักษ์ จำนวน 22 โรง และตำบลแพรกษา จำนวน 12 โรง ในอำเภอบางพลีได้แก่ ตำบลบางพลีใหญ่ จำนวน 21 ตำบลบางปลา จำนวน 17 โรง และตำบลราชาเทวะ จำนวน 16 โรง ส่วนใหญ่เป็นโรงงานไส ซอยไม้ ทำวงกบประตู หน้าต่าง ลังไม้ ทำเฟอร์นิเจอร์ และส่วนประกอบของเฟอร์นิเจอร์ วัสดุคิบบที่ใช้ได้แก่ไม้แปรรูปชนิดต่าง ๆ

(5) โรงงานอุตสาหกรรมประเภทอุตสาหกรรมสิ่งทอและเครื่องนุ่งห่ม จำนวน 686 โรง เงินลงทุนในอุตสาหกรรมประเภทนี้จำนวน 34,396.28 ล้านบาท และมีจำนวนแรงงานจำนวน 89,669 คน คิดเป็นสัดส่วนร้อยละ 14.81 , 11.58 และ 26.90 ของจำนวนโรงงาน เงินลงทุน และแรงงานอุตสาหกรรมในจังหวัดสมุทรปราการ ตามลำดับ ปริมาณเงินลงทุนเฉลี่ยต่อโรงประมาณ 50.14 ล้านบาท จำนวนแรงงานเฉลี่ยประมาณ 131 คนต่อโรง อุตสาหกรรมประเภทนี้ส่วนใหญ่ตั้งอยู่ในอำเภอพระประแดง จำนวน 278 โรง บริเวณที่มีอุตสาหกรรมประเภทนี้ตั้งอยู่มากคือ ตำบลบางครุ จำนวน 134 โรง ตำบลบางจาก 81 โรง อำเภอเมืองสมุทรปราการ จำนวน 229 โรง โรงงานอุตสาหกรรมประเภทนี้พบมากในอำเภอพระประแดง ได้แก่ โรงงานปั่นด้าย ทอ ฟอก ย้อม พิมพ์ผ้า ผ้าห่มและตัดเย็บเสื้อผ้าสำเร็จรูป ส่วนใหญ่ตั้งอยู่ในตำบลบางครุมากถึง 134 โรง รองลงมาได้แก่ ตำบลบางจาก จำนวน 81 โรง และตำบลบางพิง 27 โรง ตามลำดับ และในอำเภอเมืองสมุทรปราการ พบว่ามีโรงงานอุตสาหกรรมประเภทนี้ตั้งอยู่ในตำบลท้ายบ้านมากที่สุด จำนวน 93 โรง ตำบลบางปูใหม่ จำนวน 40 โรง และตำบลเทพารักษ์ 20 โรง ตามลำดับ วัสดุคิบบที่ใช้ได้แก่ เส้นใยสังเคราะห์ เส้นด้าย ฝ้าย และผ้าต่าง ๆ ซึ่งนำเข้าจากต่างประเทศเป็นส่วนใหญ่

(6) โรงงานอุตสาหกรรมประเภทเคมีและพลาสติก จำนวน 564 โรง เงินลงทุนในอุตสาหกรรมประเภทนี้จำนวน 37,161.77 ล้านบาท จำนวนแรงงาน 26,213 คน คิดเป็นสัดส่วนร้อยละ 12.18, 9.13, และ 7.86 ของจำนวนโรงงานเงินลงทุน และแรงงานทั้งจังหวัดตามลำดับ จำนวนเงินลงทุน จำนวนเงินลงทุนเฉลี่ยต่อโรงประมาณ 48.16 ล้านบาท และจำนวนแรงงานเฉลี่ยต่อโรงประมาณ 46.47 คนต่อโรง อุตสาหกรรมประเภทนี้ส่วนใหญ่ตั้งอยู่ในอำเภอบางพลี จำนวน 219 โรง ในอำเภอเมืองสมุทรปราการจำนวน 148 โรง โดยกระจายตัวอยู่ในตำบลบางพลีใหญ่มากที่สุด จำนวน 60 โรง ตำบลบางเสาธง 52 โรง ตำบลราชาเทวะ 40 โรง และตำบลบางปลา 36 โรง ตามลำดับ ส่วนใหญ่ในอำเภอเมืองสมุทรปราการพบว่า อุตสาหกรรมประเภทนี้ส่วนใหญ่อยู่ในตำบลลำโรงเหนือจำนวน 38 โรง ตำบลเทพารักษ์จำนวน 36 โรง และตำบลท้ายบ้านจำนวน 18 โรง ตาม

ลำดับ อุตสาหกรรมที่สำคัญได้แก่ อุตสาหกรรมผลิตเครื่องใช้พลาสติก อุตสาหกรรมผลิตท่อพีวีซี และอุตสาหกรรมผลิตพลาสติกเสริมใยแก้ว วัตถุดิบที่ใช้ได้แก่ เม็ดพลาสติกพีวีซี และสารเคมี

(7) โรงงานอุตสาหกรรมประเภทโลหะและอโลหะจำนวน 915 โรง จำนวนเงินลงทุน 34,330.18 ล้านบาท และจำนวนแรงงาน 36,526 คน คิดเป็นสัดส่วนร้อยละ 19.76, 11.53, 10.96 ของจำนวนโรงงานเงินลงทุน และแรงงานทั้งจังหวัดตามลำดับ ปริมาณเงินลงทุนเฉลี่ยต่อโรงเป็น 37.52 ล้านบาท จำนวนแรงงานเฉลี่ย 40 คนต่อโรง อุตสาหกรรมประเภทนี้ส่วนใหญ่ตั้งอยู่ในอำเภอพระประแดงจำนวน 303 โรง โดยกระจายตัวอยู่มากในตำบลลำโรงใต้ 92 โรง ตำบลบางจาก 54 โรง ตำบลลำโรงกลางและตำบลบางครุ 36 โรง อำเภอเมืองสมุทรปราการมีอุตสาหกรรมประเภทนี้มากที่สุดในตำบลเทพารักษ์จำนวน 75 โรง ตำบลลำโรงเหนือ 52 โรง และตำบลท้ายบ้าน 50 โรง ส่วนในอำเภอบางพลี พบว่าส่วนใหญ่มีอุตสาหกรรมประเภทนี้อยู่ในตำบลบางพลีใหญ่จำนวน 53 โรง ตำบลบางเสาธง 52 โรง และตำบลบางปลา 40 โรง โรงงานประเภทนี้ที่พบส่วนใหญ่เป็นโรงงานถลุง หลอม และรีดโลหะเส้น โลหะแผ่น และท่อกลมโลหะ น็อต สกรู เครื่องมือเครื่องใช้โลหะ วัตถุดิบที่ใช้ได้แก่ เหล็ก อลูมิเนียม ทองแดง ทองเหลือง ตะกั่ว และดีบุก เป็นต้น

(8) โรงงานอุตสาหกรรมประเภทบริการ หรือประเภทอุตสาหกรรมเครื่องจักรกล เครื่องใช้ไฟฟ้า และอุปกรณ์อิเล็กทรอนิกส์ มีจำนวน 1,086 โรง จำนวนเงินลงทุน 67,459.93 ล้านบาท แรงงาน 78,799 คน คิดเป็นสัดส่วนร้อยละ 23.45, 36.01, 23.64 ของจำนวนโรงงาน เงินทุน และแรงงานทั้งหมดในจังหวัด ปริมาณเงินทุนเฉลี่ยต่อโรงงานประมาณ 98.95 ล้านบาท และจำนวนแรงงานเฉลี่ย 73 คนต่อโรง อุตสาหกรรมประเภทนี้ ส่วนใหญ่ตั้งอยู่ในอำเภอเมืองสมุทรปราการจำนวน 381 โรง ส่วนใหญ่อยู่ในตำบลลำโรงเหนือ 93 โรง ตำบลเทพารักษ์ 83 โรง ตำบลปากน้ำ 68 โรง และตำบลท้ายบ้าน 62 โรง ส่วนในอำเภอบางพลีพบว่าส่วนใหญ่อุตสาหกรรมประเภทนี้จะตั้งอยู่ในตำบลบางพลีใหญ่ 87 โรง ตำบลบางเสาธง 83 โรง และตำบลบางปลา 53 โรง อุตสาหกรรมที่สำคัญได้แก่ อุตสาหกรรมผลิตและประกอบรถยนต์ รถจักรยาน รถจักรยานยนต์ อุตสาหกรรมผลิตและประกอบเครื่องคอมพิวเตอร์และชิ้นส่วน อุตสาหกรรมผลิตเครื่องรับโทรทัศน์ วิทยุและสเตอริโอ อุตสาหกรรมผลิตตู้เย็นและเครื่องปรับอากาศ วัตถุดิบที่ใช้ได้แก่ เหล็ก ทองแดง อลูมิเนียม ไม้ ตะกั่ว ชิ้นส่วนอิเล็กทรอนิกส์ ยางและพลาสติก เป็นต้น

อุตสาหกรรมประเภทนี้เป็นอุตสาหกรรมที่มีการลงทุนสูงและใช้แรงงานจำนวนมาก จึงดึงดูดให้ประชากรอพยพเข้ามาทำงานจำนวนมาก

(9) โรงงานอุตสาหกรรมประเภทอื่น ๆ นอกจากประเภทที่กล่าวมาแล้ว มีจำนวนทั้งสิ้น 708 โรง เงินลงทุน 61,355.01 ล้านบาท และจำนวนแรงงาน 62,374 คน คิดเป็นสัดส่วนต่อจำนวนโรงงาน เงินลงทุน และแรงงานอุตสาหกรรมทั้งจังหวัดเท่ากับ 15.29, 20.16 และ 18.71 จำนวนเงินลงทุนเฉลี่ยต่อโรงประมาณ 86.66 ล้านบาท จำนวนแรงงานเฉลี่ยประมาณ 88 คนต่อโรง อุตสาหกรรมประเภทนี้ส่วนใหญ่ตั้งอยู่ในอำเภอเมืองสมุทรปราการจำนวน 348 โรง รองลงมาได้แก่อำเภอบางพลี 18 โรง โดยพบมากที่สุดที่ตำบลท้ายบ้าน 119 แห่ง ตำบลบางปูใหม่ 76

ตารางที่ 4.1

จำนวนโรงงาน เงินลงทุน และแรงงานรายอำเภอของจังหวัดสมุทรปราการ พ.ศ.2534 และ 2542 จำแนกตามประเภทอุตสาหกรรม

อำเภอ	ลำดับ ที่	ประเภท อุตสาหกรรม	ปี พ.ศ. 2534						ปี พ.ศ. 2542						การเปลี่ยนแปลง (พ.ศ. 2534-2542)		
			โรงงาน		เงินทุน		แรงงาน		โรงงาน		เงินทุน		แรงงาน		โรงงาน	เงินทุน	แรงงาน
			(โรง)	ร้อยละ	(ล้านบาท)	ร้อยละ	(คน)	ร้อยละ	(โรง)	ร้อยละ	(ล้านบาท)	ร้อยละ	(คน)	ร้อยละ	(โรง)	(ล้านบาท)	(คน)
เมืองสมุทรปราการ	1	อุตสาหกรรมเกษตร	6	0.23	286.06	0.33	700	0.27	3	0.06	3,408.73	1.15	171	0.05	3	3,122.67	529
	2	อุตสาหกรรมก่อสร้าง	17	0.56	757.53	0.81	1,900	0.74	23	0.50	1,473.88	0.50	707	0.21	6	716.35	1,193
	3	อุตสาหกรรมอาหารและเครื่องดื่ม	72	2.36	1,414.47	1.53	3,760	1.46	72	1.55	7,073.53	2.38	5,060	1.52	-	5,659.06	1,300
	4	อุตสาหกรรมแปรรูปไม้	79	2.59	347.45	0.37	1,590	0.62	101	2.18	781.66	0.26	2,012	0.60	22	434.21	422
	5	อุตสาหกรรมสิ่งทอและเครื่องนุ่งห่ม	156	5.12	3,857.75	4.10	35,148	13.64	229	4.94	13,192.95	4.43	36,913	11.07	73	9,335.20	1,765
	6	อุตสาหกรรมเคมีและพลาสติก	79	2.59	914.13	0.97	3,676	1.43	148	3.20	9,937.92	3.34	6,112	1.83	69	9,023.79	2,436
	7	อุตสาหกรรมโลหะและอโลหะ	134	4.43	1,811.06	1.93	6,178	2.45	275	5.94	8,744.62	2.94	6,997	2.10	141	6,933.56	819
	8	อุตสาหกรรมบริการ	341	11.19	5,953.39	6.33	22,232	8.63	381	8.23	25,130.71	8.44	19,638	5.89	40	19,177.32	2,594
	9	อุตสาหกรรมอื่นๆ	279	9.16	3,182.71	3.38	16,721	6.49	348	7.51	20,888.36	7.02	28,775	8.63	69	17,705.65	12,054
		รวม	1,163	38.17	16,524.55	19.70	91,905	35.68	1,580	34.12	90,632.36	30.45	106,385	31.91	417	72,107.81	14,480
พระประแดง	1	อุตสาหกรรมเกษตร	37	1.21	2,923.31	3.11	2,306	0.90	42	0.91	4,559.87	1.53	1,894	0.57	5	1,636.56	412
	2	อุตสาหกรรมก่อสร้าง	12	0.39	115.94	0.12	882	0.34	14	0.30	203.50	0.07	689	0.21	2	87.56	103
	3	อุตสาหกรรมอาหารและเครื่องดื่ม	17	0.56	2,919.95	3.11	4,404	1.71	56	1.21	2,226.03	0.75	3,513	1.05	39	693.92	891
	4	อุตสาหกรรมแปรรูปไม้	54	1.77	308.00	0.33	2,501	0.97	58	1.25	457.63	0.15	1,858	0.56	4	149.63	643
	5	อุตสาหกรรมสิ่งทอและเครื่องนุ่งห่ม	264	8.66	7,790.86	8.29	38,975	15.13	278	6.00	11,038.28	3.71	28,545	8.56	14	3,247.42	10,430
	6	อุตสาหกรรมเคมีและพลาสติก	65	2.13	2,575.37	2.74	2,745	1.07	126	2.72	4,798.81	1.61	4,696	1.41	61	2,223.51	1,951
	7	อุตสาหกรรมโลหะและอโลหะ	189	6.20	9,048.05	9.62	15,684	4.15	303	6.54	13,715.18	4.61	16,052	4.82	114	4,667.13	5,368
	8	อุตสาหกรรมบริการ	309	10.14	6,885.95	7.32	19,433	7.54	277	5.98	15,985.99	5.37	20,201	6.06	32	9,100.04	768
	9	อุตสาหกรรมอื่นๆ	92	3.02	1,227.61	1.31	5,244	2.04	122	2.63	6,024.29	2.02	8,952	2.69	30	4,796.68	3,708
		รวม	1,039	34.10	33,794.97	35.94	87,174	33.84	1,276	27.55	59,009.58	19.83	86,400	25.92	237	25,214.61	774
บางพลี	1	อุตสาหกรรมเกษตร	8	0.26	105.36	0.11	194	0.08	9	0.19	215.77	0.07	270	0.08	1	110.41	76
	2	อุตสาหกรรมก่อสร้าง	15	0.49	242.18	0.26	1,777	0.69	33	0.71	5,831.54	1.96	1,850	0.55	18	5,589.36	73
	3	อุตสาหกรรมอาหารและเครื่องดื่ม	36	1.18	1,211.63	1.29	5,429	2.11	54	1.17	3,436.04	1.15	8,944	2.68	18	2,224.41	3,515
	4	อุตสาหกรรมแปรรูปไม้	53	1.74	819.02	0.87	3,781	1.47	90	1.94	1,071.15	0.36	5,695	1.71	37	252.13	1,914
	5	อุตสาหกรรมสิ่งทอและเครื่องนุ่งห่ม	49	1.61	2,374.75	2.53	11,193	4.35	102	2.20	7,387.56	2.48	16,686	5.01	53	5,012.81	5,493
	6	อุตสาหกรรมเคมีและพลาสติก	76	2.55	7,392.51	7.86	4,127	1.60	219	4.73	9,381.56	3.15	11,990	3.60	141	1,989.05	7,863
	7	อุตสาหกรรมโลหะและอโลหะ	230	7.30	2,000.03	2.05	3,263	1.27	225	4.86	7,777.73	2.61	8,132	2.44	155	5,097.10	4,869
	8	อุตสาหกรรมบริการ	100	3.20	5,071.04	5.39	14,171	5.50	342	7.39	50,808.82	17.07	35,153	10.54	214	45,737.78	20,960
	9	อุตสาหกรรมอื่นๆ	71	2.33	4,976.35	5.29	9,167	3.56	180	3.89	18,986.54	6.38	18,785	5.63	100	14,012.18	9,618
		รวม	517	16.97	24,873.48	26.45	53,102	20.61	1,254	27.08	104,898.71	35.24	107,505	32.25	737	80,025.23	54,400

ตารางที่ 4.1

(ต่อ)

อำเภอ	ลำดับ ที่	ประเภท อุตสาหกรรม	ปี พ.ศ. 2534						ปี พ.ศ. 2535						การเปลี่ยนแปลง (พ.ศ. 2534-2542)		
			โรงงาน		เงินทุน		แรงงาน		โรงงาน		เงินทุน		แรงงาน		โรงงาน	เงินทุน	แรงงาน
			(โรง)	ร้อยละ	(ล้านบาท)	ร้อยละ	(คน)	ร้อยละ	(โรง)	ร้อยละ	(ล้านบาท)	ร้อยละ	(คน)	ร้อยละ	(โรง)	(ล้านบาท)	(คน)
นางบ่อ	1	อุตสาหกรรมเกษตร	19	0.62	43.35	0.05	171	0.07	18	0.39	31.89	0.01	131	0.04	1	11.46	43
	2	อุตสาหกรรมก่อสร้าง	3	0.10	70.78	0.08	153	0.06	5	0.11	102.88	0.03	76	0.02	2	32.10	77
	3	อุตสาหกรรมอาหารและเครื่องดื่ม	12	0.39	89.65	0.10	591	0.23	11	0.24	256.41	0.09	1,342	0.40	1	166.76	751
	4	อุตสาหกรรมแปรรูปไม้	18	0.59	165.67	0.18	834	0.32	27	0.58	204.14	0.07	1,434	0.43	9	38.47	600
	5	อุตสาหกรรมสิ่งทอและเครื่องนุ่งห่ม	3	0.10	19.27	0.02	74	0.03	3	0.06	354.74	0.12	627	0.19		335.47	553
	6	อุตสาหกรรมเคมีและพลาสติก	7	0.23	193.72	0.21	134	0.05	6	0.13	262.76	0.09	461	0.14	1	69.04	327
	7	อุตสาหกรรมโลหะและโลหะ	4	0.13	35.01	0.04	229	0.09	10	0.22	247.69	0.08	210	0.06	6	212.68	19
	8	อุตสาหกรรมบริการ	21	0.69	214.77	0.23	1,311	0.51	23	0.50	7,900.80	2.65	833	0.25	2	7,686.03	478
	9	อุตสาหกรรมอื่นๆ	3	0.10	159.50	0.17	790	0.31	12	0.26	10,612.55	3.57	2,505	0.75	9	10,453.05	1,715
		รวม	90	2.95	991.72	1.05	4,287	1.66	115	2.48	19,973.86	6.71	7,619	2.29	25	18,982.14	3,332
จังหวัดสมุทรเจดีย์	1	อุตสาหกรรมเกษตร	3	0.10	1,302.62	1.39	1,188	0.46	8	0.17	351.14	0.12	663	0.20	5	951.48	525
	2	อุตสาหกรรมก่อสร้าง	5	0.16	4,103.53	4.36	1,917	0.74	4	0.09	37.47	0.01	66	0.02	1	4,066.06	1,851
	3	อุตสาหกรรมอาหารและเครื่องดื่ม	26	0.85	592.10	0.63	1,782	0.69	26	0.56	978.96	0.33	1,658	0.50		386.86	124
	4	อุตสาหกรรมแปรรูปไม้	15	0.49	107.98	0.11	1,115	0.43	18	0.39	167.79	0.06	1,755	0.53	3	59.81	640
	5	อุตสาหกรรมสิ่งทอและเครื่องนุ่งห่ม	43	1.41	2,968.64	3.16	4,204	1.63	74	1.60	2,485.75	0.84	6,898	2.07	31	482.89	2,694
	6	อุตสาหกรรมเคมีและพลาสติก	34	1.12	2,836.79	3.02	1,490	0.58	65	1.40	2,780.72	0.93	2,954	0.89	31	56.07	1,464
	7	อุตสาหกรรมโลหะและโลหะ	40	1.31	455.54	0.48	2,201	0.85	102	2.20	3,844.96	1.29	5,135	1.54	62	3,389.42	2,934
	8	อุตสาหกรรมบริการ	41	1.35	871.50	0.93	2,411	0.94	63	1.36	7,633.61	2.56	2,974	0.89	22	6,762.11	563
	9	อุตสาหกรรมอื่นๆ	31	1.02	2,601.40	2.77	4,817	1.87	46	0.99	4,841.27	1.63	3,357	1.01	15	2,239.87	1,460
		รวม	238	7.81	15,840.10	16.85	21,125	8.20	406	8.77	23,121.67	7.77	25,460	7.64	168	7,281.57	4,335
จังหวัดสมุทรปราการ	1	อุตสาหกรรมเกษตร	73	2.40	4,660.70	4.96	4,559	1.77	80	1.73	8,567.40	2.88	3,129	0.94	7	3,906.70	1,430
	2	อุตสาหกรรมก่อสร้าง	52	1.71	5,289.96	5.63	6,629	2.57	79	1.71	7,649.27	2.57	3,388	1.02	27	2,359.31	3,241
	3	อุตสาหกรรมอาหารและเครื่องดื่ม	163	5.35	6,227.80	6.62	15,966	6.20	219	4.73	13,970.97	4.69	20,517	6.15	56	7,743.17	4,551
	4	อุตสาหกรรมแปรรูปไม้	219	7.19	1,748.12	1.86	9,821	3.81	294	6.35	2,682.37	0.90	12,754	3.83	75	934.25	2,933
	5	อุตสาหกรรมสิ่งทอและเครื่องนุ่งห่ม	515	16.90	17,011.27	18.09	89,594	34.78	686	14.81	34,459.28	11.58	89,669	26.90	171	17,448.01	75
	6	อุตสาหกรรมเคมีและพลาสติก	263	8.63	13,912.45	14.80	12,172	4.73	564	12.18	27,151.77	9.13	26,213	7.86	301	13,249.32	14,041
	7	อุตสาหกรรมโลหะและโลหะ	437	14.34	14,730.00	15.92	22,555	8.76	915	19.76	34,330.10	11.53	36,525	10.96	478	20,299.89	13,971
	8	อุตสาหกรรมบริการ	440	14.37	10,900.60	11.50	59,550	23.12	1,086	23.45	10,740.90	36.10	78,799	23.64	246	88,463.28	19,241
	9	อุตสาหกรรมอื่นๆ	180	5.97	17,147.00	18.02	36,700	14.26	708	15.29	61,355.01	20.61	62,374	18.71	223	49,207.43	25,635
		รวม	3,047	100.00	94,024.82	100.00	257,593	100.00	4,631	100.00	297,636.18	100.00	333,369	100.00	1,584	203,611.36	75,776

ที่มา : สำนักงานอุตสาหกรรมจังหวัดสมุทรปราการ

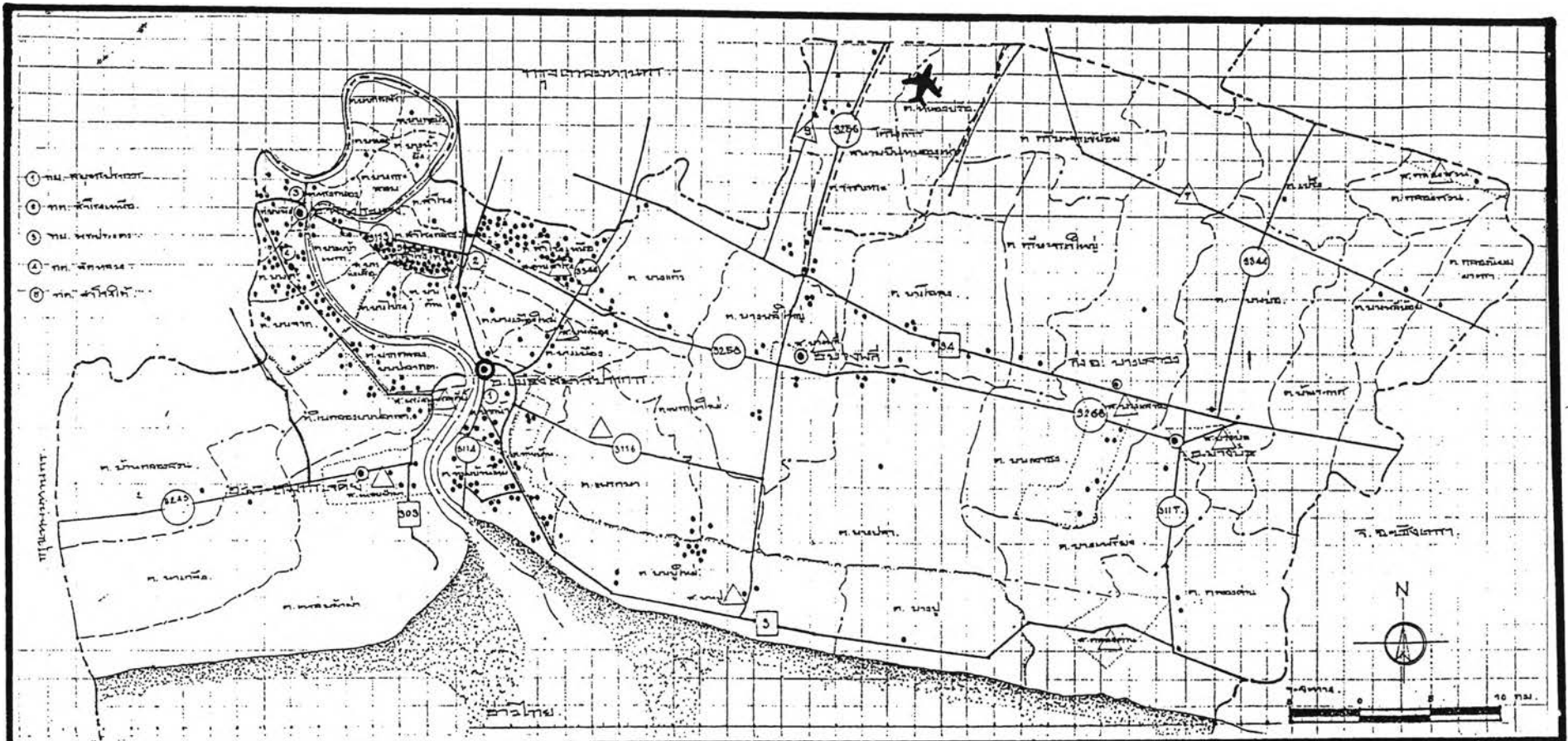
ตารางที่ 4.2 ความหนาแน่นของจำนวนโรงงานอุตสาหกรรม รายตำบล จ.สมุทรปราการ พ.ศ.2534-2539

ตำบล/อำเภอ	เนื้อที่ (ตร.กม.)	พ.ศ.2534		พ.ศ.2539	
		จำนวนโรงงาน	ความหนาแน่น (โรง/ตร.กม.)	จำนวนโรงงาน	ความหนาแน่น (โรง/ตร.กม.)
อ.เมืองสมุทรปราการ	197,27	551	2,8	1051	5,3
ค.ปากน้ำ	7,3	121	16,6	164	22,5
ค.สำโรงเหนือ	12,8	470	36,7	576	45,0
ค.บางเมือง	9,3	53	5,7	96	10,3
ค.บางเมืองใหม่	35	7	0,2	20	0,6
ค.แพรกษา	57	22	0,4	176	3,1
ส.บางปู	63	433	6,9	593	9,4
ค.เทพารักษ์	4,3	1	0,2	115	26,7
ค.บางสวน	5,02	11	2,2	15	3,0
ค.บางโปรง	3,55	24	6,8	36	10,1
อ.พระประแดง	72,8	1035	14,2	1430	19,6
ค.ตลาด	0,6	1	1,7	4	6,7
ทค.ลัดหลวง	18,7	544	29,1	775	41,4
ทค.สำโรงใต้	31,5	468	14,9	621	19,7
ค.ทรงคนอง	3,7	5	1,4	5	1,4
ค.บางยอ	3,4	9	2,6	9	2,6
ค.บางกระสอบ	3,4	0	0,0	0	0,0
ค.บางน้ำผึ้ง	3,4	1	0,3	1	0,3
ค.บางกอบัว	3,1	7	2,3	14	4,5
ค.บางกระเจ้า	5	0	0,0	1	0,2
อ.บางพลี	331,69	506	1,5	1083	3,3
ค.บางพลีใหญ่	42,4	123	2,9	272	6,4
ค.ราชาเทวะ	37,09	109	2,9	10868	293,0
ค.บางปลา	58,9	53	0,9	178	3,0
ค.บางแก้ว	43,9	57	1,3	108	2,5
ค.หนองปรือ	27,5	0	0,0	0	0,0
ค.บางเสาธง	75,3	64	0,8	174	2,3
ค.ศีรษะจรเข้ใหญ่	28,7	19	0,7	24	0,8
ค.ศีรษะจรเข้น้อย	26,8	0	0,0	0	0,0
ค.บางไผ่	33,5	81	2,4	135	4,0

ตารางที่ 4.2 (ต่อ)

ตำบล	เนื้อที่ (ตร.กม.)	พ.ศ.2534		พ.ศ.2539	
		จำนวนโรงงาน	ความหนาแน่น (โรง/ตร.กม.)	จำนวนโรงงาน	ความหนาแน่น (โรง/ตร.กม.)
อ.บางป่อ	245	88	0,4	144	0,6
ค.บางป่อ	51,5	19	0,4	31	0,6
ค.คลองด่าน	60	30	0,5	48	0,8
ค.คลองสวน	26,7	2	0,1	3	0,1
ค.คลองนิยมยาตรา	16,1	1	0,1	2	0,1
ค.บางพลีน้อย	14,4	11	0,8	15	1,0
ค.บางเพรียง	29	6	0,2	17	0,6
ค.บ้านระกาศ	27	16	0,6	21	0,8
ค.เป็ริง	20,3	3	0,1	7	0,3
อ.พระสมุทรเจดีย์	120,38	239	2,0	426	3,5
ค.ในคลองบางปลากด	10,6	100	9,4	233	22,0
ค.ปากคลองบางปลากด	18,9	98	5,2	133	7,0
ค.แหลมฟ้าผ่า	46,4	35	0,8	44	0,9
ค.บ้านคลองสวน	9,7	4	0,4	13	1,3
ค.นาเกลือ	34,78	2	0,1	3	0,1
รวมทั้งจังหวัด	1004,925	2419	2,4	4134	4,1

ที่มา : จากการคำนวณ



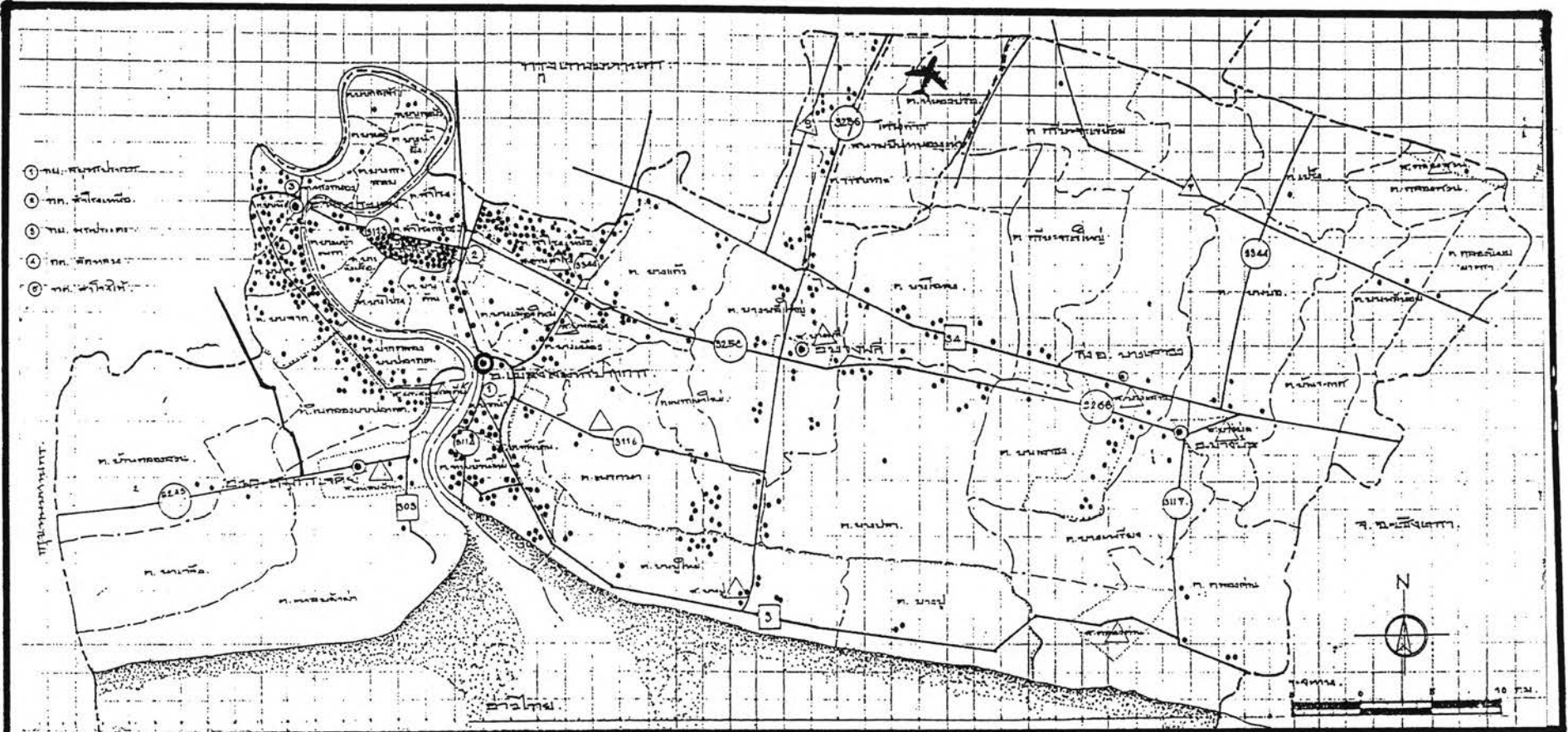
การวางแผนเพื่อการจัดการด้านการขยายตัวของชุมชนเมืองอันเป็นผลมาจากการพัฒนา
 อุตสาหกรรมบริเวณจังหวัดปริมณฑลของกรุงเทพมหานคร : กรณีศึกษาจังหวัดสมุทรปราการ

แผนที่ 4.1
 แสดง : การกระจายตัวของโรงงานอุตสาหกรรม
 จ.สมุทรปราการ พ.ศ.2534

• จำนวนโรงงาน 1-10 โรง

สัญลักษณ์

---	เขตจังหวัด	⊙	ที่ตั้งจังหวัด
---	เขตอำเภอ	⊙	ที่ตั้งอำเภอ
---	เขตตำบล	—	แม่น้ำ
—	ถนน		

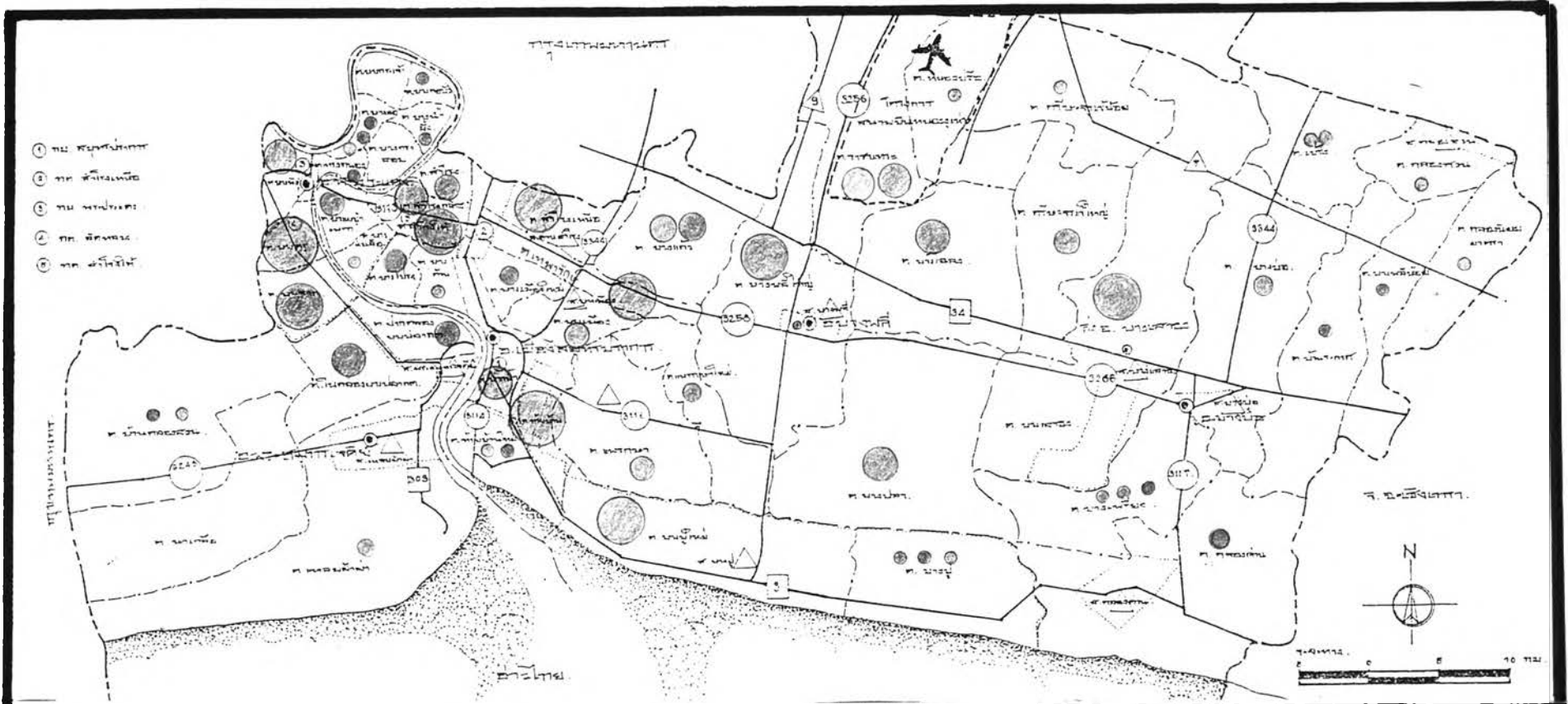


การวางแผนเพื่อการจัดการด้านการขยายตัวของชุมชนเมืองอันเป็นผลมาจากการพัฒนา
อุตสาหกรรมบริเวณจังหวัดปริมณฑลของกรุงเทพมหานคร : กรณีศึกษาจังหวัดสมุทรปราการ

แผนที่ 4.2
แสดง : การกระจายตัวของโรงงานอุตสาหกรรม
จ.สมุทรปราการ พ.ศ.2539

• จำนวนโรงงาน 1-10 โรง

- สัญลักษณ์
- เขตจังหวัด
 - เขตอำเภอ
 - เขตตำบล
 - ☐ ถนน
 - ⊙ เขตจังหวัด
 - ⊙ ที่ตั้งอำเภอ
 - ☞ แม่น้ำ



การวางแผนเพื่อการจัดการด้านการขยายตัวของชุมชนเมืองอันเป็นผลมาจากการพัฒนา
อุตสาหกรรมบริเวณจังหวัดปริมณฑลของกรุงเทพมหานคร : กรณีศึกษาจังหวัดสมุทรปราการ

แผนที่ 4.3

แสดง : ประเภทอุตสาหกรรมหลักรายตำบล (2542)

จำนวนโรงงาน (โรง)
 1-5 ○ 6-15 ○ 16-35 ○ 36-75 ○ 76-125 ○ 126 ขึ้นไป ○

ประเภทอุตสาหกรรม

เกษตร ก่อสร้าง อาหาร ไม้ สิ่งทอ เคมี โลหะ บริการ อื่นๆ

สัญลักษณ์

--- เขตจังหวัด
 --- เขตอำเภอ
 - - - - - เขตตำบล
 ● ที่ตั้งอำเภอ
 ——— ถนน
 ~~~~~ แม่น้ำ คลอง

โรง และตำบลสำโรงเหนือ 55 โรง ส่วนในอำเภอบางพลีจะกระจายตัวอยู่ในแนวถนนบางนา-ตราด ถนนกิ่งแก้ว และนิคมอุตสาหกรรมบางพลีในพื้นที่ตำบลบางพลีใหญ่ และตำบลราชาเทวะ ตำบลละ 40 โรง ตำบลบางเสาธง 30 โรง ตามลำดับ อุตสาหกรรมที่สำคัญได้แก่ อุตสาหกรรมฟอก ย้อม ตัดหนัง สัตว์ สายไฟ อุตสาหกรรมผลิตของเด็กเล่น วัสดุก่อสร้างที่ได้แก่ ผนังสัตว์ ทองแดง ยาง พลาสติก และ แก้ว เป็นต้น

เมื่อพิจารณาเป็นรายอำเภอแล้วพบว่าอำเภอเมืองสมุทรปราการส่วนใหญ่จะเป็นที่ตั้งของอุตสาหกรรมบริการ อุตสาหกรรมอื่น ๆ และอุตสาหกรรมสิ่งทอและเครื่องนุ่งห่มตามลำดับ

- อำเภอบางพลี ส่วนใหญ่เป็นที่ตั้งของอุตสาหกรรมบริการ อุตสาหกรรมโลหะ และอโลหะ และอุตสาหกรรมเคมีและพลาสติก

- อำเภอบางบ่อ ส่วนใหญ่เป็นที่ตั้งของอุตสาหกรรมแปรรูปไม้ อุตสาหกรรมบริการ และอุตสาหกรรมเกษตร

- อำเภอพระสมุทรเจดีย์ ส่วนใหญ่เป็นอุตสาหกรรมโลหะและอโลหะ และอุตสาหกรรมสิ่งทอ

#### 4.4 การเปลี่ยนแปลงของจำนวนโรงงาน เงินลงทุน และแรงงานอุตสาหกรรม

ช่วงที่ 1 ก่อนปี พ.ศ.2515 ซึ่งเป็นช่วงระยะเริ่มแรกของการประกาศใช้พระราชบัญญัติโรงงาน พ.ศ.2512 เป็นต้นมา พบว่ามีโรงงานอุตสาหกรรมที่จดทะเบียนเพื่อประกอบกิจการในจังหวัดสมุทรปราการจำนวนทั้งสิ้น 137 โรงทุนจดทะเบียน 10,981.27 ล้านบาท และมีแรงงานอุตสาหกรรมจำนวนทั้งสิ้น 30,112 คน กระจายตัวอยู่ในอำเภอต่าง ๆ คือ อำเภอพระประแดง 83 โรง รองลงมาได้แก่ อำเภอเมืองสมุทรปราการ 42 โรง อำเภอพระสมุทรเจดีย์ 10 โรง อำเภอบางพลี 1 โรง และอำเภอบางบ่อ 1 โรง คิดเป็นสัดส่วนร้อยละ 60.58, 30.66, 7.30 0.73, และ 0.73 ของจำนวนโรงงานทั้งจังหวัดตามลำดับ ด้านเงินลงทุนนั้นพบว่า มีการลงทุนมากที่สุดที่อำเภอพระประแดง จำนวน 7,913.93 ล้านบาท รองลงมาได้แก่ อำเภอเมืองสมุทรปราการ เงินลงทุน 2,905.54 ล้านบาท และอำเภอพระสมุทรเจดีย์ เงินลงทุน 161.65 ล้านบาท คิดเป็นสัดส่วนร้อยละ 72.07, 26.46, และ 1.47 ของจำนวนโรงงานทั้งจังหวัดตามลำดับ และด้านของจำนวนแรงงานงานนั้นพบว่า มีแรงงานอุตสาหกรรมมากที่สุดในอำเภอพระประแดง จำนวน 21,306 คน รองลงมาคือ อำเภอเมืองสมุทรปราการ จำนวน 7,950 คน อำเภอพระสมุทรเจดีย์ 846 คน อำเภอบางพลี 7 คน และอำเภอบางบ่อ 3 คน คิดเป็นสัดส่วนต่อจำนวนแรงงานทั้งจังหวัดเป็นร้อยละ 70.76, 26.40, 2.81, 0.02 และ 0.01 ตามลำดับ โรงงานอุตสาหกรรมที่พบในช่วงปี พ.ศ.2512-2514 ในอำเภอพระประแดงและอำเภอเมืองสมุทรปราการ ส่วนใหญ่เป็นโรงงานอุตสาหกรรมทอผ้า อำเภอพระสมุทรเจดีย์ส่วนใหญ่เป็นโรงงานอุตสาหกรรมรีดเหล็กเส้น อำเภอบางพลีและบางบ่อ ส่วนใหญ่เป็นโรงสีข้าว ที่ตั้งของโรงงานอุตสาหกรรมในยุคแรก ๆ ของจังหวัดสมุทรปราการ จะกระจุกตัวอยู่ตามริมฝั่งแม่น้ำเจ้าพระยาเป็นส่วนใหญ่ เนื่อง

จากในระยะแรกการคมนาคมขนส่งทางรถยนต์ยังไม่สะดวกมากนัก การขนส่งสินค้าและวัตถุดิบในยุคแรกๆ จึงนิยมขนส่งสินค้าทางน้ำเป็นสำคัญ การพัฒนาด้านอุตสาหกรรมในอำเภอพระประแดงจะมีมากกว่าอำเภอเมืองสมุทรปราการ เนื่องจากอยู่ใกล้ตลาดใหญ่คือกรุงเทพมหานครมากกว่านั่นเอง

ช่วงที่ 2 (พ.ศ.2515-2519) ซึ่งตรงกับแผนพัฒนาเศรษฐกิจและสังคมแห่งชาติฉบับที่ 3 มีโรงงานอุตสาหกรรมเพิ่มขึ้นในจังหวัดสมุทรปราการจำนวนทั้งสิ้น 388 โรง เพิ่มมากที่สุดในอำเภอพระประแดง จำนวน 187 โรง รองลงมาคืออำเภอเมืองสมุทรปราการ 112 โรง อำเภอพระสมุทรเจดีย์ จำนวน 60 โรง อำเภอบางพลี 15 โรง และอำเภอบางบ่อ 14 โรง ตามลำดับ อำเภอพระประแดงยังคงมีจำนวนโรงงานอุตสาหกรรมมากที่สุดคือ 270 โรง (ร้อยละ 51.43) รองลงมาคือ อำเภอเมืองสมุทรปราการ 154 โรง (ร้อยละ 29.33) อำเภอพระสมุทรเจดีย์ 70 โรง (ร้อยละ 13.33) อำเภอบางพลี 16 โรง (ร้อยละ 3.05) และอำเภอบางบ่อ 15 โรง (ร้อยละ 2.86) ตามลำดับ อัตราการขยายตัวของจำนวนโรงงานในจังหวัดสมุทรปราการช่วงปี พ.ศ.2515-2519 เฉลี่ยประมาณร้อยละ 56.64 ต่อปี ด้านเงินลงทุนนั้นพบว่าในปี พ.ศ.2519 จังหวัดสมุทรปราการมีจำนวนเงินลงทุนรวมทั้งสิ้น 38,043.68 ล้านบาท โดยร้อยละ 53.82 เป็นการลงทุนในอำเภอพระประแดง ร้อยละ 27.91 เป็นการลงทุนในอำเภอพระสมุทรเจดีย์ และร้อยละ 16.69 เป็นการลงทุนที่มีอยู่ในอำเภอเมืองสมุทรปราการ จำนวนเงินลงทุนที่เพิ่มขึ้นในช่วง 5 ปี มีทั้งสิ้น 27,062.41 ล้านบาท โดยเพิ่มมากที่สุดในอำเภอพระประแดง จำนวน 12,561.48 ล้านบาท รองลงมาได้แก่ อำเภอพระสมุทรเจดีย์ จำนวน 10,456.98 ล้านบาท อัตราการขยายตัวของเงินทุนอุตสาหกรรมในจังหวัดสมุทรปราการช่วงปี พ.ศ.2515-2519 เฉลี่ยประมาณร้อยละ 49.29 ต่อปี และด้านของจำนวนแรงงาน พบว่าในปี พ.ศ.2519 จังหวัดสมุทรปราการมีจำนวนแรงงานอุตสาหกรรมทั้งสิ้น 101,125 คน โดยร้อยละ 48.44 หรือจำนวน 48,948 คน เป็นแรงงานในอำเภอพระประแดง ร้อยละ 34.92 หรือจำนวน 35,312 คน เป็นแรงงานในอำเภอเมืองสมุทรปราการ และร้อยละ 11.59 เป็นแรงงานที่มีอยู่ในอำเภอพระสมุทรเจดีย์ จำนวนแรงงานที่เพิ่มขึ้นในช่วง 5 ปี มีทั้งสิ้น 71,013 คน โดยเพิ่มมากที่สุดในอำเภอพระประแดง จำนวน 27,683 คน รองลงมาได้แก่ อำเภอพระสมุทรเจดีย์ จำนวน 27,362 คน อัตราการขยายตัวของจำนวนแรงงานในจังหวัดสมุทรปราการช่วงปี พ.ศ.2515-2519 เฉลี่ยประมาณร้อยละ 47.17 ต่อปี

โรงงานอุตสาหกรรมที่เพิ่มขึ้นในอำเภอพระประแดง อำเภอเมืองสมุทรปราการและอำเภอพระสมุทรเจดีย์ ส่วนใหญ่เป็นโรงงานอุตสาหกรรมทอผ้า ส่วนอำเภอบางพลี พบว่ามีการเพิ่มขึ้นของโรงงานผลิตอุปกรณ์ไฟฟ้า และโรงงานประกอบรถยนต์ มากกว่าการเพิ่มขึ้นของโรงงานประเภทอื่น ๆ และอำเภอบางบ่อ ส่วนใหญ่เป็นการเพิ่มขึ้นของโรงสีข้าว ในช่วงนี้อัตราการขยายตัวของจำนวนโรงงานอุตสาหกรรม มีมากกว่าอัตราการขยายตัวของเงินทุนและแรงงานอุตสาหกรรม

ช่วงที่ 3 (พ.ศ.2520-2524) ซึ่งตรงกับแผนพัฒนาเศรษฐกิจและสังคมแห่งชาติฉบับที่ 4 มีโรงงานอุตสาหกรรมเพิ่มขึ้นมากที่สุดในอำเภอพระประแดง จำนวน 182 โรง คิดเป็นร้อยละ 37.07 ของจำนวนโรงงานทั้งหมดในจังหวัด รองลงมาคือ อำเภอเมืองสมุทรปราการ 178 โรง (ร้อยละ 36.25) และอำเภอบางพลี 74 โรง (ร้อยละ 15.07) ตามลำดับ อัตราการขยายตัวของจำนวนโรงงาน



ในจังหวัดสมุทรปราการเฉลี่ยร้อยละ 18.07 ต่อปี ด้านจำนวนเงินลงทุนพบว่าเงินลงทุนเพิ่มขึ้นทั้งสิ้น 50,260.817 ล้านบาท โดยร้อยละ 50.12 เป็นการลงทุนในอำเภอพระประแดง และร้อยละ 24.44 เป็นการลงทุนในอำเภอพระสมุทรเจดีย์ ตามลำดับ อัตราการขยายตัวของจำนวนเงินลงทุนในจังหวัดสมุทรปราการเพิ่มขึ้นเฉลี่ยร้อยละ 6.42 ต่อปี ด้านจำนวนแรงงานพบว่าอำเภอเมืองสมุทรปราการมีเพิ่มขึ้นมากที่สุด จำนวน 13,121 คน และอำเภอบางพลีมีจำนวนแรงงานเพิ่มขึ้น 11,030 คน โดยมากเป็นการเพิ่มขึ้นของโรงงานประกอบรถจักรยานยนต์ และโรงงานผลิตและประกอบเครื่องใช้ไฟฟ้า ซึ่งเป็นโรงงานอุตสาหกรรมขนาดใหญ่ที่ใช้เงินลงทุนสูง

ช่วงที่ 4 (พ.ศ.2525-2529) ซึ่งตรงกับแผนพัฒนาเศรษฐกิจและสังคมแห่งชาติฉบับที่ 5 (พ.ศ.2525-2529) โรงงานอุตสาหกรรมเพิ่มมากที่สุดในพื้นที่อำเภอเมืองสมุทรปราการ เพิ่มขึ้นจำนวน 424 โรง คิดเป็นร้อยละ 46.34 ของจำนวนโรงงานทั้งหมดในจังหวัด รองลงมาคืออำเภอพระประแดง 286 โรง (ร้อยละ 31.26) และอำเภอบางพลี จำนวน 130 โรง (ร้อยละ 14.21) ตามลำดับ ในช่วงนี้มีโรงงานอุตสาหกรรมในอำเภอเมืองสมุทรปราการ จำนวน 756 โรง หรือคิดเป็นร้อยละ 39.15 ของจำนวนโรงงานที่มีในจังหวัดสมุทรปราการ อัตราการเพิ่มโดยเฉลี่ยของโรงงานในจังหวัดประมาณร้อยละ 18.01 ต่อปี ด้านจำนวนเงินลงทุนพบว่าอำเภอบางพลีมีจำนวนโรงงานอุตสาหกรรมเพิ่มมากที่สุดในพื้นที่อำเภอในอำเภอบางพลี จำนวน 7,368.27 ล้านบาท หรือร้อยละ 46.58 ของจำนวนโรงงานทั้งจังหวัด รองลงมาคืออำเภอพระประแดง มีเงินทุนเพิ่มขึ้นจำนวน 4,532.93 ล้านบาท คิดเป็นร้อยละ 28.66 ของจำนวนโรงงานที่เพิ่มขึ้นในจังหวัดตามลำดับ

ช่วงที่ 5 (พ.ศ.2530-2534) ซึ่งตรงกับแผนพัฒนาเศรษฐกิจและสังคมแห่งชาติฉบับที่ 6 มีโรงงานอุตสาหกรรมเพิ่มมากที่สุดในพื้นที่อำเภอเมืองสมุทรปราการ จำนวน 407 โรง คิดเป็นร้อยละ 36.47 ของจำนวนโรงงานอุตสาหกรรมในจังหวัด รองลงมาคืออำเภอพระประแดง จำนวน 301 โรง (ร้อยละ 26.97) จำนวนเงินลงทุนเพิ่มขึ้นทั้งสิ้น 27,945 ล้านบาท อัตราการขยายตัวเฉลี่ยร้อยละ 8.46 ต่อปี เพิ่มขึ้นมากที่สุดในพื้นที่อำเภอบางพลี จำนวน 14,346.93 ล้านบาท หรือคิดเป็นร้อยละ 51.34 ของจำนวนเงินทุนที่เพิ่มขึ้น ส่วนด้านแรงงานอุตสาหกรรมพบว่าเพิ่มขึ้นจำนวน 71,701 คน อัตราการขยายตัวของแรงงาน เฉลี่ยร้อยละ 7.71 ต่อปี โดยมีแรงงานเพิ่มมากที่สุดในพื้นที่อำเภอเมืองสมุทรปราการ จำนวน 29,101 คน คิดเป็นร้อยละ 40.59 ของจำนวนแรงงานที่เพิ่มขึ้นทั้งหมดในจังหวัด ประเภทของโรงงานที่เพิ่มขึ้นมากที่สุดได้แก่อุตสาหกรรมบริการ ส่วนอำเภอพระประแดงมีจำนวนอุตสาหกรรมลดลง 5,003 คน เนื่องจากมีการเคลื่อนย้ายแรงงานในบริเวณอุตสาหกรรมดั้งเดิมออกไปในชานเมืองเพิ่มมากขึ้น

ช่วงที่ 6 (พ.ศ.2535-2539) ซึ่งตรงกับแผนพัฒนาเศรษฐกิจและสังคมแห่งชาติฉบับที่ 7 มีจำนวนโรงงานเพิ่มขึ้น 939 โรง อัตราการขยายตัวของโรงงานเฉลี่ยประมาณร้อยละ 3.73 ต่อปี โดยเพิ่มมากที่สุดในพื้นที่อำเภอ บางพลี จำนวน 443 โรง หรือคิดเป็นร้อยละ 47.18 ของจำนวนโรงงานที่เพิ่มขึ้นทั้งจังหวัด ด้านจำนวนเงินลงทุนพบว่าเพิ่มขึ้น 163,840.03 ล้านบาท อัตราการขยายตัวของเงินทุนเฉลี่ยร้อยละ 34.85 ต่อปี โดยเพิ่มมากที่สุดในพื้นที่อำเภอเมืองสมุทรปราการ ด้านจำนวนแรงงานพบ

ตารางที่ 4.3

จำนวนโรงงานอุตสาหกรรมในจังหวัดสมุทรปราการ รายอำเภอ พ.ศ.2514-2542

| อำเภอ            | ปี พ.ศ.    |        |            |        |            |        |            |        |            |        |            |        |            |        |
|------------------|------------|--------|------------|--------|------------|--------|------------|--------|------------|--------|------------|--------|------------|--------|
|                  | 2514       |        | 2519       |        | 2524       |        | 2529       |        | 2534       |        | 2539       |        | 2542       |        |
|                  | จำนวน(โรง) | ร้อยละ | จำนวน(โรง) | ร้อยละ | จำนวน(โรง) | ร้อยละ | จำนวน(โรง) | ร้อยละ | จำนวน(โรง) | ร้อยละ | จำนวน(โรง) | ร้อยละ | จำนวน(โรง) | ร้อยละ |
| เมืองสมุทรปราการ | 42         | 30.66  | 154        | 29.33  | 332        | 32.68  | 756        | 39.15  | 1,163      | 38.17  | 1,411      | 35.40  | 1,580      | 34.12  |
| พระประแดง        | 83         | 60.58  | 270        | 51.43  | 452        | 44.49  | 738        | 38.22  | 1,039      | 34.10  | 1,171      | 29.38  | 1,276      | 27.55  |
| บางพลี           | 1          | 0.73   | 16         | 3.05   | 90         | 8.86   | 220        | 11.39  | 517        | 16.97  | 960        | 24.08  | 1,254      | 27.08  |
| บางปะ            | 1          | 0.73   | 15         | 2.86   | 29         | 2.85   | 52         | 2.69   | 90         | 2.95   | 102        | 2.56   | 115        | 2.48   |
| พระสมุทรเจดีย์   | 10         | 7.30   | 70         | 13.33  | 113        | 11.12  | 165        | 8.54   | 238        | 7.81   | 342        | 8.58   | 406        | 8.77   |
| รวม              | 137        | 100.00 | 525        | 100.00 | 1,016      | 100.00 | 1,931      | 100.00 | 3,047      | 100.00 | 3,986      | 100.00 | 4,631      | 100.00 |

ที่มา : สำนักงานอุตสาหกรรมจังหวัดสมุทรปราการ

ตารางที่ 4.4

จำนวนโรงงานอุตสาหกรรมที่เพิ่มในจังหวัดสมุทรปราการ รายอำเภอ พ.ศ.2515-2542

| อำเภอ                 | ปี พ.ศ.    |        |            |        |            |        |            |        |            |        |            |        |            |        |
|-----------------------|------------|--------|------------|--------|------------|--------|------------|--------|------------|--------|------------|--------|------------|--------|
|                       | 2515-2519  |        | 2520-2524  |        | 2525-2529  |        | 2530-2534  |        | 2535-2539  |        | 2540-2542  |        | 2515-2542  |        |
|                       | จำนวน(โรง) | ร้อยละ | จำนวน(โรง) | ร้อยละ | จำนวน(โรง) | ร้อยละ | จำนวน(โรง) | ร้อยละ | จำนวน(โรง) | ร้อยละ | จำนวน(โรง) | ร้อยละ | จำนวน(โรง) | ร้อยละ |
| เมืองสมุทรปราการ      | 112        | 28.79  | 178        | 36.25  | 424        | 46.34  | 407        | 36.47  | 248        | 26.41  | 169        | 26.20  | 1,538      | 34.16  |
| พระประแดง             | 187        | 48.07  | 182        | 37.07  | 286        | 31.26  | 301        | 26.97  | 132        | 14.06  | 105        | 16.28  | 1,193      | 26.49  |
| บางพลี                | 15         | 3.86   | 74         | 15.07  | 130        | 14.21  | 297        | 26.61  | 443        | 47.18  | 294        | 45.58  | 1,253      | 27.83  |
| บางปะ                 | 14         | 3.60   | 14         | 2.85   | 23         | 2.51   | 38         | 3.41   | 12         | 1.28   | 13         | 2.02   | 114        | 2.53   |
| พระสมุทรเจดีย์        | 60         | 15.42  | 43         | 8.76   | 52         | 5.68   | 73         | 6.54   | 104        | 11.08  | 64         | 9.92   | 396        | 8.79   |
| รวม                   | 388        | 99.74  | 491        | 100.00 | 915        | 100.00 | 1,116      | 100.00 | 939        | 100.00 | 645        | 100.00 | 4,494      | 99.80  |
| การขยายตัว(ร้อยละ/ปี) | 56.64      |        | 18.70      |        | 18.01      |        | 11.56      |        | 6.16       |        | 5.39       |        | 117.15     |        |

ที่มา : สำนักงานอุตสาหกรรมจังหวัดสมุทรปราการ

ตารางที่ 4.5 จำนวนเงินลงทุนอุดสาหกรรมในจังหวัดสมุทรปราการ รายอำเภอ พ.ศ.2514-2542

| อำเภอ            | ปี พ.ศ.   |        |           |        |           |        |           |        |           |        |            |        |            |        |
|------------------|-----------|--------|-----------|--------|-----------|--------|-----------|--------|-----------|--------|------------|--------|------------|--------|
|                  | 2514      |        | 2519      |        | 2524      |        | 2529      |        | 2534      |        | 2539       |        | 2542       |        |
|                  | (ล้านบาท) | ร้อยละ | (ล้านบาท) | ร้อยละ | (ล้านบาท) | ร้อยละ | (ล้านบาท) | ร้อยละ | (ล้านบาท) | ร้อยละ | (ล้านบาท)  | ร้อยละ | (ล้านบาท)  | ร้อยละ |
| เมืองสมุทรปราการ | 2,905.54  | 26.46  | 6,347.67  | 16.69  | 9,519.09  | 18.94  | 11,671.97 | 17.66  | 18,524.55 | 19.70  | 103,172.97 | 40.01  | 90,632.36  | 30.45  |
| พระประแดง        | 7,913.93  | 72.07  | 20,475.41 | 53.82  | 25,192.35 | 50.12  | 29,725.28 | 44.98  | 33,794.97 | 35.94  | 44,314.65  | 17.19  | 59,009.58  | 19.83  |
| บางพลี           | 0.10      | 0.00   | 538.77    | 1.42   | 3,158.28  | 6.28   | 10,526.55 | 15.93  | 24,873.48 | 26.45  | 63,980.83  | 24.81  | 104,898.71 | 35.24  |
| บางบ่อ           | 0.05      | 0.00   | 63.20     | 0.17   | 107.44    | 0.21   | 247.99    | 0.38   | 991.72    | 1.05   | 28,726.93  | 11.14  | 19,973.86  | 6.71   |
| พระสมุทรเจดีย์   | 161.65    | 1.47   | 10,618.63 | 27.91  | 12,283.71 | 24.44  | 13,907.52 | 21.05  | 15,840.10 | 16.85  | 17,669.47  | 6.85   | 23,121.67  | 7.77   |
| รวม              | 10,981.27 | 100.00 | 38,043.68 | 100.00 | 50,260.87 | 100.00 | 66,079.31 | 100.00 | 94,024.82 | 100.00 | 257,864.85 | 100.00 | 297,636.18 | 100.00 |

ที่มา : สำนักงานอุตสาหกรรมจังหวัดสมุทรปราการ

ตารางที่ 4.6 จำนวนเงินลงทุนอุดสาหกรรมที่เพิ่มในจังหวัดสมุทรปราการ รายอำเภอ พ.ศ.2515-2542

| อำเภอ                 | ปี พ.ศ.   |        |           |        |           |        |           |        |            |        |             |         |            |        |
|-----------------------|-----------|--------|-----------|--------|-----------|--------|-----------|--------|------------|--------|-------------|---------|------------|--------|
|                       | 2515-2519 |        | 2520-2524 |        | 2525-2529 |        | 2530-2534 |        | 2535-2539  |        | 2540-2542   |         | 2515-2542  |        |
|                       | (ล้านบาท) | ร้อยละ | (ล้านบาท) | ร้อยละ | (ล้านบาท) | ร้อยละ | (ล้านบาท) | ร้อยละ | (ล้านบาท)  | ร้อยละ | (ล้านบาท)   | ร้อยละ  | (ล้านบาท)  | ร้อยละ |
| เมืองสมุทรปราการ      | 3,442.13  | 12.72  | 3,171.42  | 25.96  | 2,152.88  | 13.61  | 6,852.58  | 24.52  | 84,648.42  | 51.67  | - 12,540.61 | - 31.53 | 87,726.82  | 30.60  |
| พระประแดง             | 12,561.48 | 46.42  | 4,716.94  | 38.61  | 4,532.93  | 28.66  | 4,069.69  | 14.56  | 10,519.68  | 6.42   | 14,694.93   | 36.95   | 51,095.65  | 17.82  |
| บางพลี                | 538.67    | 1.99   | 2,619.51  | 21.44  | 7,368.27  | 46.58  | 14,346.93 | 51.34  | 39,107.35  | 23.87  | 40,917.88   | 102.88  | 104,898.61 | 36.59  |
| บางบ่อ                | 63.15     | 0.23   | 44.24     | 0.36   | 140.55    | 0.89   | 743.73    | 2.66   | 27,735.21  | 16.93  | - 8,753.07  | - 22.01 | 19,973.81  | 6.97   |
| พระสมุทรเจดีย์        | 10,456.98 | 38.64  | 1,665.08  | 13.63  | 1,623.81  | 10.27  | 1,932.58  | 6.92   | 1,829.37   | 1.12   | 5,452.20    | 13.71   | 22,960.02  | 8.01   |
| รวม                   | 27,062.41 | 100.00 | 12,217.19 | 100.00 | 15,818.44 | 100.00 | 27,945.51 | 100.00 | 163,840.03 | 100.00 | 39,771.33   | 100.00  | 286,654.91 | 100.00 |
| การขยายตัว(ร้อยละ/ปี) | 49.29     |        | 6.42      |        | 6.29      |        | 8.46      |        | 34.85      |        | 5.14        |         | 93.23      |        |

ที่มา : สำนักงานอุตสาหกรรมจังหวัดสมุทรปราการ

ตารางที่ 4.7 จำนวนแรงงานอุตสาหกรรมในจังหวัดสมุทรปราการ รายอำเภอ พ.ศ.2514-2542

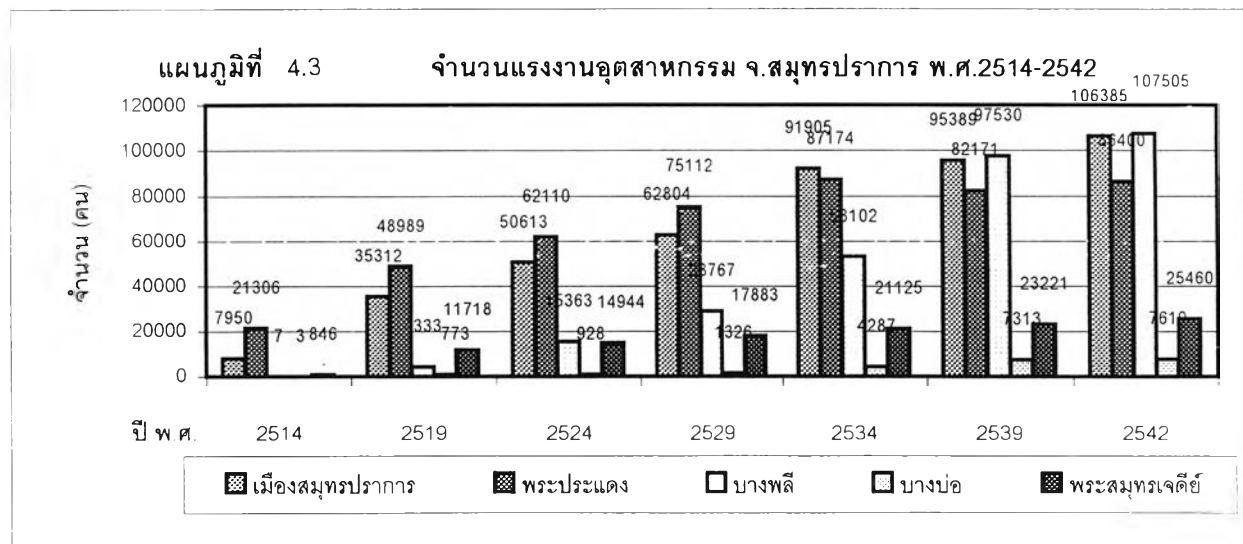
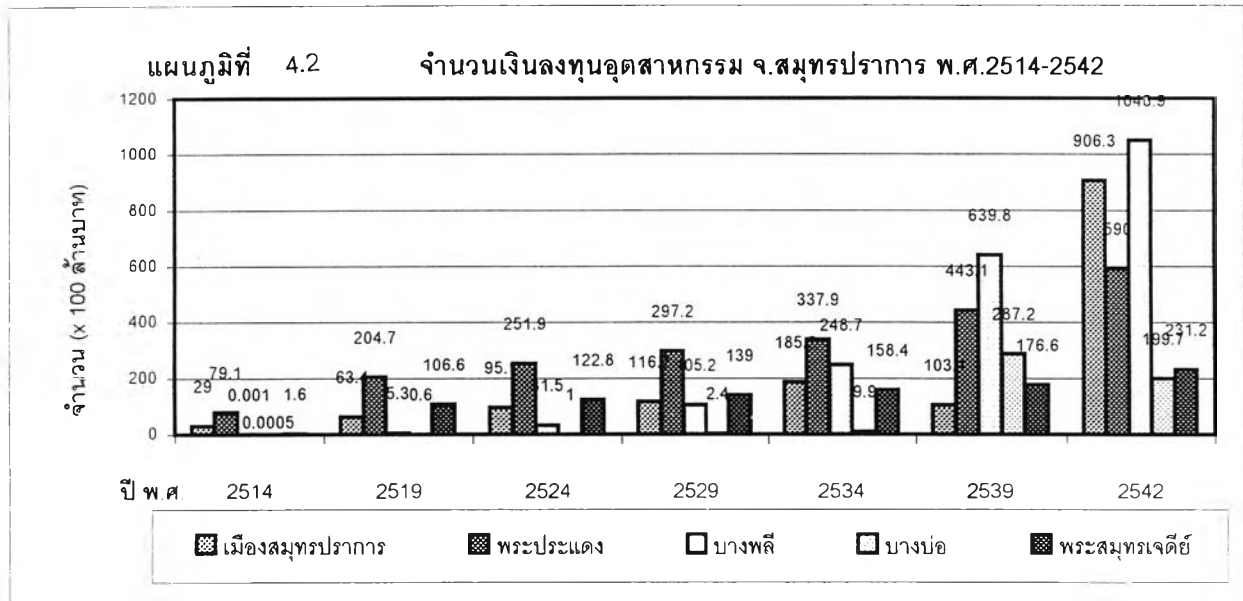
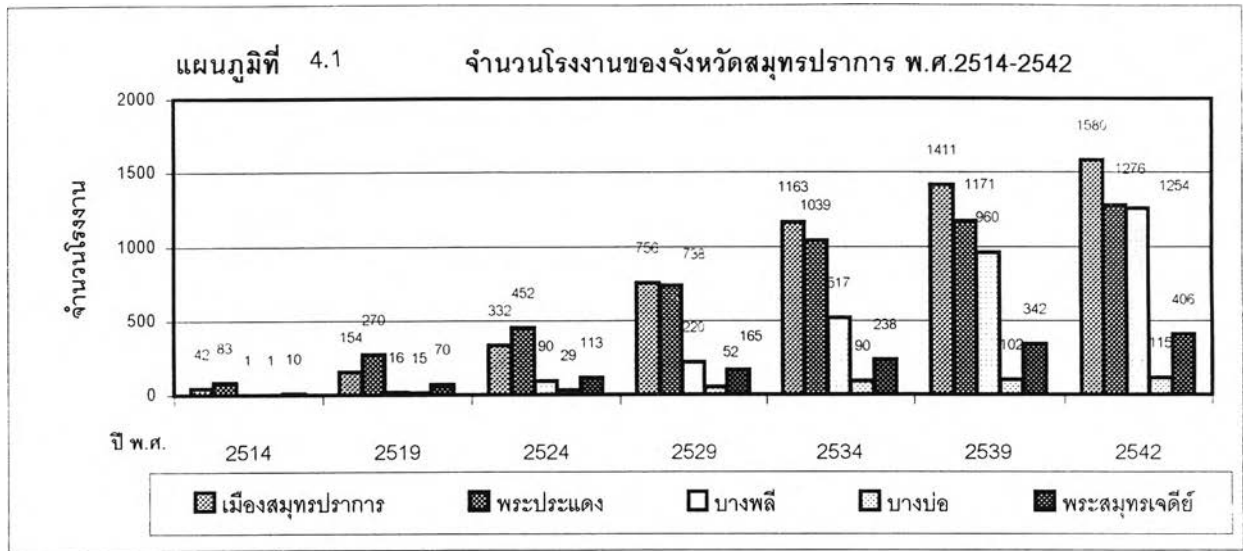
| อำเภอ            | ปี พ.ศ.   |        |           |        |           |        |           |        |           |        |           |        |           |        |
|------------------|-----------|--------|-----------|--------|-----------|--------|-----------|--------|-----------|--------|-----------|--------|-----------|--------|
|                  | 2514      |        | 2519      |        | 2524      |        | 2529      |        | 2534      |        | 2539      |        | 2542      |        |
|                  | จำนวน(คน) | ร้อยละ | จำนวน(คน) | ร้อยละ | จำนวน(คน) | ร้อยละ | จำนวน(คน) | ร้อยละ | จำนวน(คน) | ร้อยละ | จำนวน(คน) | ร้อยละ | จำนวน(คน) | ร้อยละ |
| เมืองสมุทรปราการ | 7,950     | 26.40  | 35,312    | 34.92  | 50,613    | 35.16  | 62,804    | 33.79  | 91,905    | 35.68  | 95,389    | 31.21  | 106,385   | 31.91  |
| พระประแดง        | 21,306    | 70.76  | 48,989    | 48.44  | 62,110    | 43.14  | 75,112    | 40.41  | 87,174    | 33.84  | 82,171    | 26.89  | 86,400    | 25.92  |
| บางพลี           | 7         | 0.02   | 4,333     | 4.28   | 15,363    | 10.67  | 28,767    | 15.48  | 53,102    | 20.61  | 97,530    | 31.91  | 107,505   | 32.25  |
| บางบ่อ           | 3         | 0.01   | 773       | 0.76   | 928       | 0.64   | 1,326     | 0.71   | 4,287     | 1.66   | 7,313     | 2.39   | 7,619     | 2.29   |
| พระสมุทรเจดีย์   | 846       | 2.81   | 11,718    | 11.59  | 14,944    | 10.38  | 17,883    | 9.62   | 21,125    | 8.20   | 23,221    | 7.60   | 25,460    | 7.64   |
| รวม              | 30,112    | 100.00 | 101,125   | 100.00 | 143,958   | 100.00 | 185,892   | 100.00 | 257,593   | 100.00 | 305,624   | 100.00 | 333,369   | 100.00 |

ที่มา : สำนักงานอุตสาหกรรมจังหวัดสมุทรปราการ

ตารางที่ 4.8 จำนวนแรงงานอุตสาหกรรมที่เพิ่มในจังหวัดสมุทรปราการ รายอำเภอ พ.ศ.2515-2542

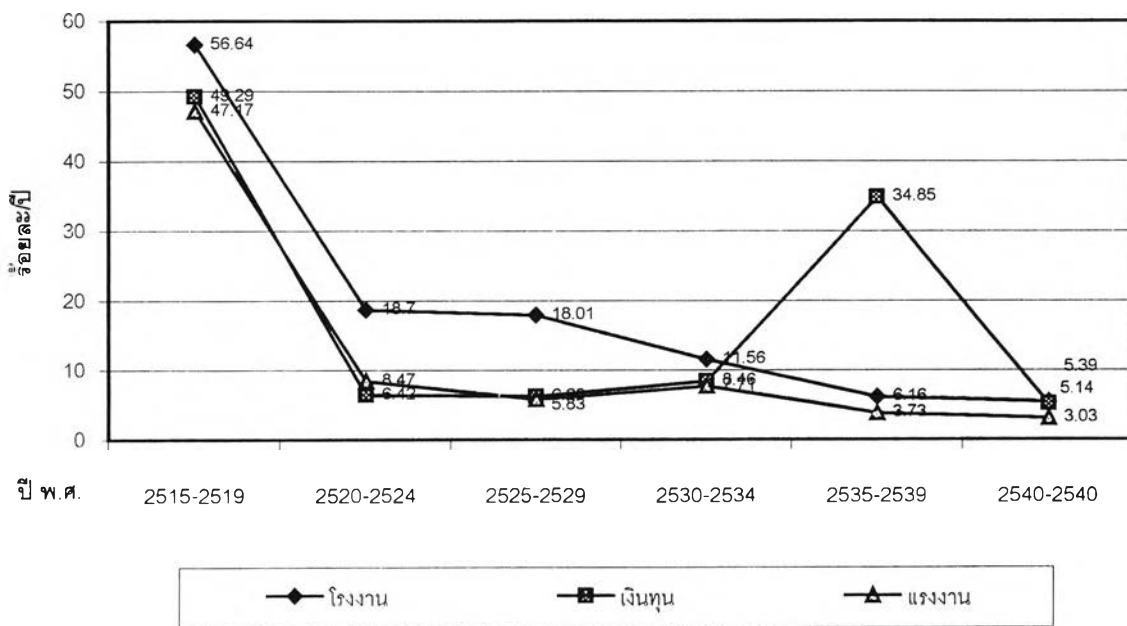
| อำเภอ                 | ปี พ.ศ.   |        |           |        |           |        |           |        |           |        |           |        |           |        |
|-----------------------|-----------|--------|-----------|--------|-----------|--------|-----------|--------|-----------|--------|-----------|--------|-----------|--------|
|                       | 2515-2519 |        | 2520-2524 |        | 2525-2529 |        | 2530-2534 |        | 2535-2539 |        | 2540-2542 |        | 2515-2542 |        |
|                       | จำนวน(คน) | ร้อยละ | จำนวน(คน) | ร้อยละ | จำนวน(คน) | ร้อยละ | จำนวน(คน) | ร้อยละ | จำนวน(คน) | ร้อยละ | จำนวน(คน) | ร้อยละ | จำนวน(คน) | ร้อยละ |
| เมืองสมุทรปราการ      | 27,362    | 38.53  | 15,301    | 35.72  | 12,191    | 29.07  | 29,101    | 40.59  | 3,484     | 7.25   | 10,996    | 39.63  | 98,435    | 32.46  |
| พระประแดง             | 27,683    | 38.98  | 13,121    | 30.63  | 13,002    | 31.01  | 12,062    | 16.82  | 5,003     | 10.42  | 4,229     | 15.24  | 65,094    | 21.46  |
| บางพลี                | 4,326     | 6.09   | 11,030    | 25.75  | 13,404    | 31.96  | 24,335    | 33.94  | 44,428    | 92.50  | 9,975     | 35.95  | 107,498   | 35.45  |
| บางบ่อ                | 770       | 1.08   | 155       | 0.36   | 398       | 0.95   | 2,961     | 4.13   | 3,026     | 6.30   | 306       | 1.10   | 7,616     | 2.51   |
| พระสมุทรเจดีย์        | 10,872    | 15.31  | 3,226     | 7.53   | 2,939     | 7.01   | 3,242     | 4.52   | 2,096     | 4.36   | 2,239     | 8.07   | 24,614    | 8.12   |
| รวม                   | 71,013    | 100.00 | 42,833    | 100.00 | 41,934    | 100.00 | 71,701    | 100.00 | 48,031    | 100.00 | 27,745    | 100.00 | 303,257   | 100.00 |
| การขยายตัว(ร้อยละ/ปี) | 47.17     |        | 8.47      |        | 5.83      |        | 7.71      |        | 3.73      |        | 3.03      |        | 35.97     |        |

ที่มา : สำนักงานอุตสาหกรรมจังหวัดสมุทรปราการ



แผนภูมิ 4.4

อัตราการขยายตัวของจำนวนโรงงาน เงินทุน และแรงงานของจังหวัด  
สมุทรปราการ พ.ศ.2515-2542



ตารางที่ 4.9 ; จำนวนและอัตราการเพิ่มของโรงงานและแรงงานอุตสาหกรรมมายตำบล จ.สมุทรปราการ พ.ศ.2534-2539

| ตำบล               | พ.ศ.2534     |             | พ.ศ.2539     |             | จำนวนที่เพิ่มขึ้น |             | อัตราการเพิ่ม (ร้อยละปี) |         |
|--------------------|--------------|-------------|--------------|-------------|-------------------|-------------|--------------------------|---------|
|                    | โรงงาน(แห่ง) | แรงงาน (คน) | โรงงาน(แห่ง) | แรงงาน (คน) | โรงงาน(แห่ง)      | แรงงาน (คน) | โรงงาน                   | แรงงาน  |
| อ.เมืองสมุทรปราการ | 551          | 80 464      | 1 051        | 107 430     | 499               | 27 749      | 18.1                     | 6.9     |
| ค.ปากน้ำ           | 121          | 2 282       | 164          | 3 017       | 43                | 735         | 7.1                      | 6.4     |
| ค.สำโรงเหนือ       | 470          | 31 408      | 576          | 36 272      | 106               | 4 864       | 4.5                      | 3.1     |
| ค.บางเมือง         | 53           | 3 562       | 96           | 5 405       | 43                | 1 843       | 16.2                     | 10.3    |
| ค.บางเมืองใหม่     | 7            | 531         | 20           | 20          | 13                | 272         | 37.1                     | 10.2    |
| ค.แพรกษา           | 22           | 2 798       | 176          | 14 310      | 153               | 11 512      | 139.1                    | 82.3    |
| ค.บางปู            | 5            | 291         | 16           | 573         | 11                | 282         | 44.0                     | 19.4    |
| ค.บางปูใหม่        | 123          | 45 633      | 185          | 52 361      | 62                | 6 728       | 10.1                     | 2.9     |
| ค.ท้ายบ้าน         | 305          | 25 487      | 392          | 29 201      | 87                | 3 714       | 5.7                      | 2.9     |
| ค.เทพารักษ์        | 1            | 30          | 115          | 2 890       | 114               | 2 860       | 2 280.0                  | 1 906.7 |
| ค.บางสวน           | 11           | 1 045       | 15           | 1 151       | 4                 | 106         | 7.3                      | 2.0     |
| ค.บางไผ่           | 24           | 1 087       | 36           | 1 519       | 12                | 432         | 10.0                     | 7.9     |
| อ.พระประแดง        | 1 035        | 87 673      | 1 430        | 101 530     | 395               | 13 857      | 7.6                      | 3.2     |
| ค.ตลาด             | 1            | 4           | 4            | 344         | 3                 | 340         | 60.0                     | 1 700.0 |
| ค.บางครุ           | 243          | 15 590      | 308          | 18 105      | 65                | 2 515       | 5.3                      | 3.2     |
| ค.บางจาก           | 153          | 13 338      | 259          | 17 040      | 106               | 3 702       | 13.9                     | 5.6     |
| ค.สำโรง            | 2            | 151         | 32           | 1 109       | 30                | 958         | 300.0                    | 126.9   |
| ค.สำโรงกลาง        | -            | -           | 32           | 611         | 32                | 611         | -                        | -       |
| ค.สำโรงใต้         | 410          | 46 946      | 472          | 49 363      | 62                | 2 417       | 3.0                      | 1.0     |
| ค.ทรงคนอง          | 5            | 123         | 5            | 123         | -                 | -           | -                        | -       |
| ค.บางยอ            | 9            | 748         | 9            | 748         | -                 | -           | -                        | -       |
| ค.บางกระสอบ        | -            | -           | -            | -           | -                 | -           | -                        | -       |
| ค.บางน้ำผึ้ง       | 1            | 116         | 1            | 116         | -                 | -           | -                        | -       |
| ค.บางกอบัว         | 7            | 47          | 14           | 94          | 7                 | 47          | 20.0                     | 20.0    |
| ค.บางกระเจ้า       | -            | -           | 1            | 119         | 1                 | 119         | -                        | -       |
| ค.บางหัวเสือ       | 3            | 117         | 12           | 453         | 9                 | 336         | 60.0                     | 57.4    |
| ค.บางพึ่ง          | 148          | 3 479       | 208          | 5 327       | 60                | 1 848       | 8.1                      | 10.6    |
| ค.บางหญ้าแพรก      | 53           | 7 014       | 73           | 7 978       | 20                | 964         | 7.5                      | 2.7     |
| อ.บางพลี           | 506          | 104 760     | 1 083        | 138 914     | 577               | 34 154      | 22.8                     | 6.5     |
| ค.บางพลีใหญ่       | 123          | 64 178      | 274          | 70 064      | 151               | 5 886       | 24.6                     | 1.8     |
| ค.ราชาเทวะ         | 109          | 10 868      | 188          | 15 014      | 79                | 4 146       | 14.5                     | 7.6     |
| ค.บางปลา           | 53           | 3 738       | 178          | 9 730       | 125               | 5 992       | 47.2                     | 32.1    |
| ค.บางแก้ว          | 57           | 2 395       | 108          | 4 225       | 51                | 1 830       | 17.9                     | 15.3    |
| ค.หนองปรือ         | -            | -           | -            | -           | -                 | -           | -                        | -       |
| ค.บางเสาธง         | 64           | 5 362       | 174          | 16 419      | 110               | 11 057      | 34.4                     | 41.2    |
| ค.ศีรษะจรเข้ใหญ่   | 19           | 5 949       | 24           | 6 413       | 5                 | 464         | 5.3                      | 1.6     |
| ค.ศีรษะจรเข้เล็ก   | -            | -           | 2            | 37          | 2                 | 37          | -                        | -       |
| ค.บางโฉลง          | 81           | 12 270      | 135          | 17 012      | 54                | 4 742       | 13.3                     | 7.7     |

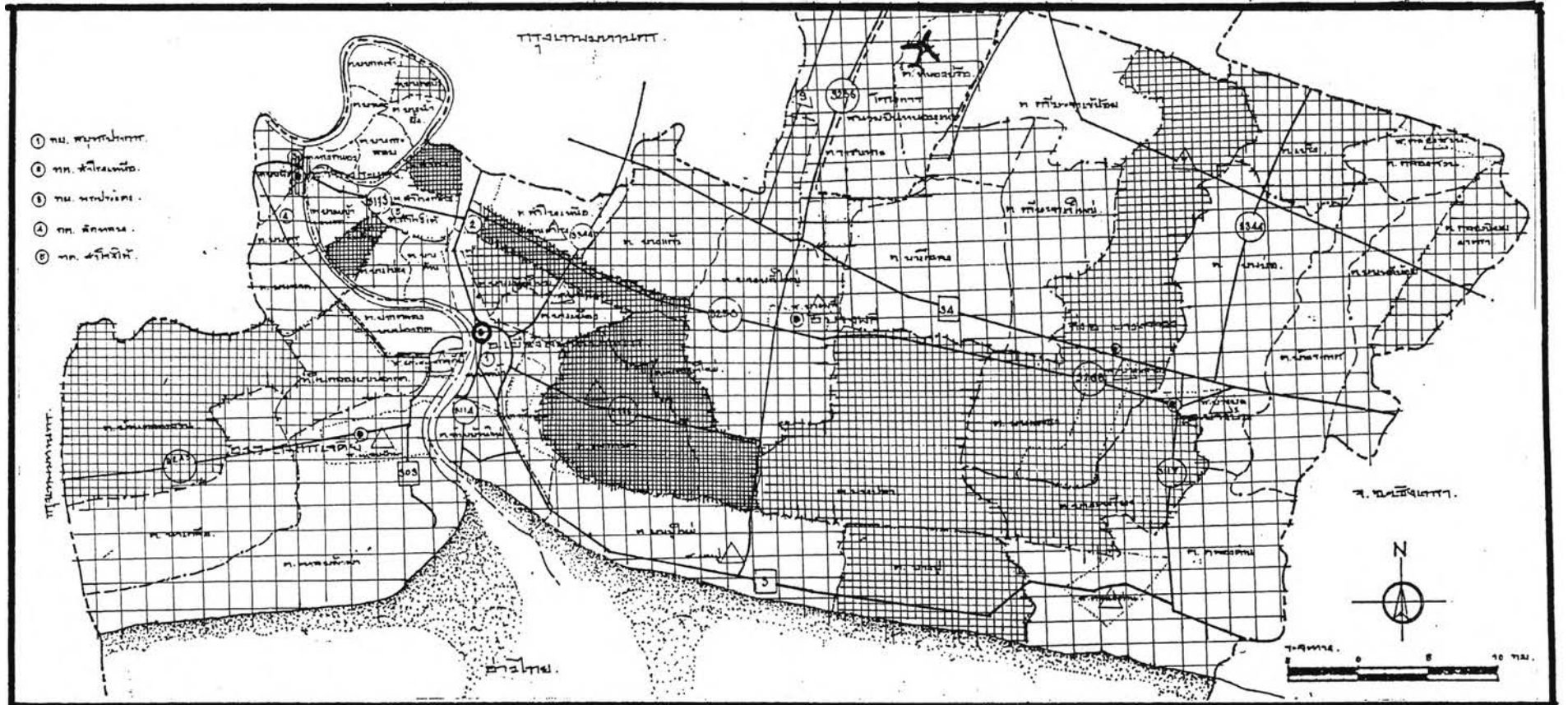
(มีต่อ)

ตารางที่ 4.9 (ต่อ)

| ตำบล              | พ.ศ.2534 |         | พ.ศ.2539 |         | จำนวนที่เพิ่มขึ้น |        | อัตราการเพิ่ม (ร้อยละปี) |         |
|-------------------|----------|---------|----------|---------|-------------------|--------|--------------------------|---------|
|                   | โรงงาน   | แรงงาน  | โรงงาน   | แรงงาน  | โรงงาน            | แรงงาน | โรงงาน                   | แรงงาน  |
| อ.บางปอ           | 88       | 4 105   | 144      | 5 588   | 56                | 1 483  | 12.7                     | 7.2     |
| ค.บางปอ           | 19       | 1 205   | 31       | 1 523   | 12                | 318    | 12.6                     | 5.3     |
| ค.คลองค่าน        | 30       | 356     | 48       | 652     | 18                | 296    | 12.0                     | 16.6    |
| ค.คลองสวน         | 2        | 19      | 3        | 30      | 1                 | 11     | 10.0                     | 11.6    |
| ค.คลองนิมยาศรา    | 1        | 2       | 2        | 122     | 1                 | 120    | 20.0                     | 1 200.0 |
| ค.บางพลีน้อย      | 11       | 819     | 15       | 883     | 4                 | 64     | 7.3                      | 1.6     |
| ค.บางเพรียง       | 6        | 238     | 17       | 630     | 11                | 392    | 36.7                     | 32.9    |
| ค.บ้านระกาศ       | 16       | 1 418   | 21       | 1 645   | 5                 | 227    | 6.3                      | 3.2     |
| ค.เป็ริง          | 3        | 48      | 7        | 103     | 4                 | 55     | 26.7                     | 22.9    |
| อ.พระสมุทรเจดีย์  | 239      | 21 070  | 426      | 28 265  | 187               | 7 195  | 15.6                     | 6.8     |
| ค.โนนคลองบางปลากด | 100      | 9 878   | 233      | 14 302  | 133               | 4 424  | 26.6                     | 9.0     |
| ค.ปากคลองบางปลากด | 98       | 9 368   | 133      | 11 465  | 35                | 2 097  | 7.1                      | 4.5     |
| ค.แหลมฟ้าผ่า      | 35       | 1 783   | 44       | 2 217   | 9                 | 434    | 5.1                      | 4.9     |
| ค.บ้านคลองสวน     | 4        | 35      | 13       | 257     | 9                 | 222    | 45.0                     | 126.9   |
| ค.นาเกลือ         | 2        | 6       | 3        | 24      | 1                 | 18     | 10.0                     | 60.0    |
| รวมทั้งจังหวัด    | 2 419    | 298 072 | 4 134    | 381 727 | 1 714             | 84 438 | 14.2                     | 5.7     |

ที่มา : กรมโรงงานอุตสาหกรรม



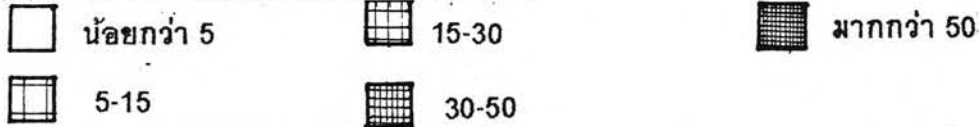


การวางแผนเพื่อการจัดการด้านการขยายตัวของชุมชนเมืองอันเป็นผลมาจากการพัฒนา  
อุตสาหกรรมบริเวณจังหวัดปริมณฑลของกรุงเทพมหานคร : กรณีศึกษาจังหวัดสมุทรปราการ

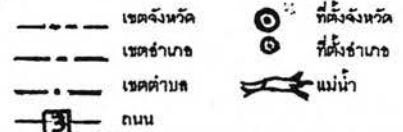
แผนที่ 4.4

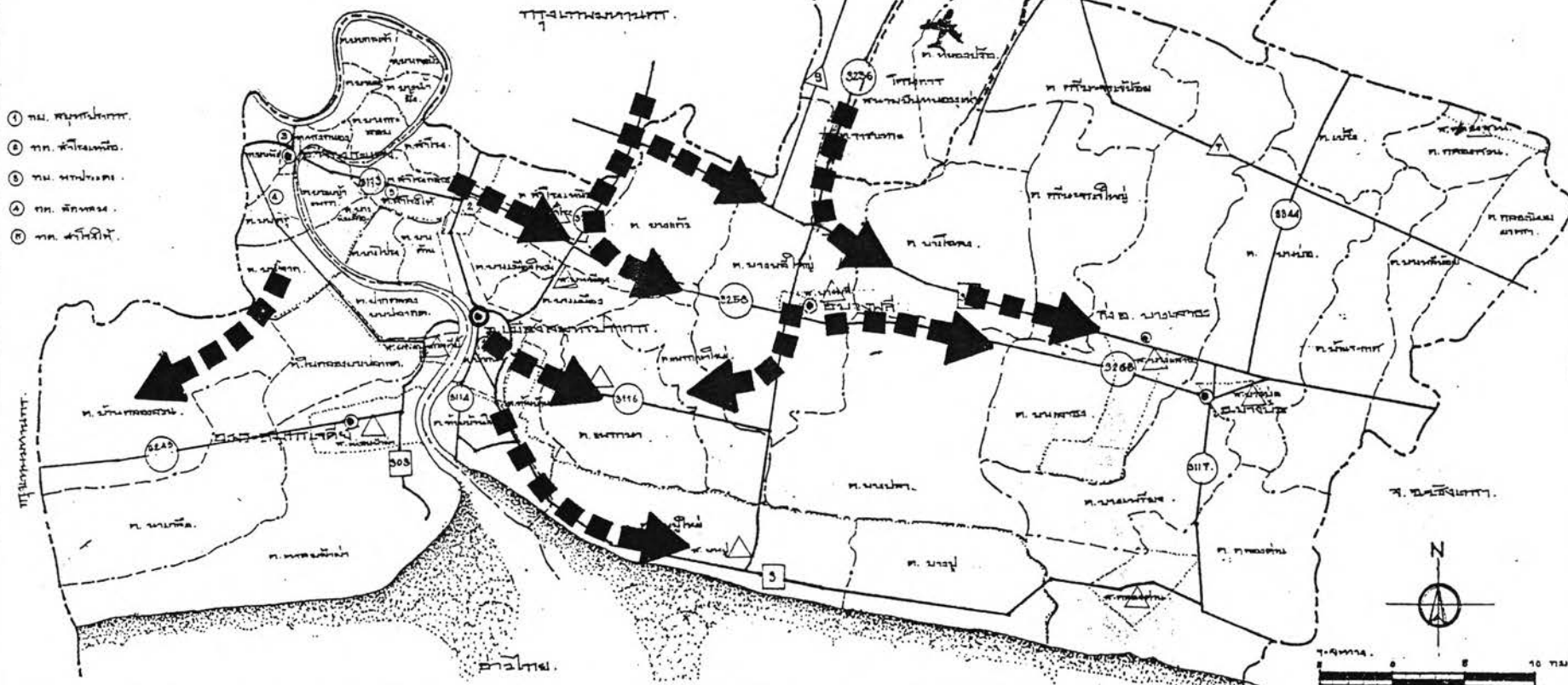
แสดง : อัตราการขยายตัวของโรงงานอุตสาหกรรม  
ระดับตำบล พ.ศ.2534-2539

อัตราการขยายตัวของโรงงาน (ร้อยละ/ปี)



สัญลักษณ์





การวางแผนเพื่อการจัดการด้านการขยายตัวของชุมชนเมืองอันเป็นผลมาจากการพัฒนา  
อุตสาหกรรมบริเวณจังหวัดปริมณฑลของกรุงเทพมหานคร : กรณีศึกษาจังหวัดสมุทรปราการ

แผนที่ 4.5  
แสดง : ทิศทางการขยายตัวของโรงงานอุตสาหกรรม  
จ.สมุทรปราการ

■■▶ ทิศทางการขยายตัว

สัญลักษณ์

|       |            |   |                |
|-------|------------|---|----------------|
| ----- | เขตจังหวัด | ⊙ | ที่ตั้งจังหวัด |
| ----- | เขตอำเภอ   | ⊙ | ที่ตั้งอำเภอ   |
| ----- | เขตตำบล    | — | แม่น้ำ         |
| 3     | ถนน        |   |                |

ว่ามีเพิ่มขึ้น 48,031 คน อัตราการขยายตัวของจำนวนแรงงานเฉลี่ยร้อยละ 3.73 ต่อปี โดยเพิ่มมากที่สุด ในอำเภอบางพลี จำนวน 44,428 โรง คิดเป็นร้อยละ 92.50 ของจำนวนแรงงานที่เพิ่มในจังหวัด อุตสาหกรรมที่เพิ่มมากที่สุดได้แก่อุตสาหกรรมบริการ

ช่วงที่ 7 (พ.ศ.2539-2542) ซึ่งตรงกับแผนพัฒนาเศรษฐกิจและสังคมแห่งชาติฉบับที่ 8 มีจำนวนโรงงานอุตสาหกรรมเพิ่มขึ้น 645 โรง อัตราการเพิ่มขึ้นเฉลี่ยร้อยละ 5.39 ต่อปี จำนวนเงินลงทุนเพิ่มขึ้น 39,771.33 ล้านบาท อัตราการขยายตัวของเงินลงทุนเฉลี่ยร้อยละ 5.14 ต่อปี โดยมีการลดลงของเงินทุนในอำเภอเมืองสมุทรปราการและอำเภอบางบ่อ เหตุที่จำนวนเงินลงทุนลดลงในอำเภอเมืองสมุทรปราการเนื่องจากการเลิกกิจการในอุตสาหกรรมดั้งเดิมบางชนิด เช่นอุตสาหกรรมเกี่ยวกับการเกษตร อุตสาหกรรมฟอกหนังสัตว์ และมีการชะลอการลงทุนในโครงการขนาดใหญ่เนื่องจากความผันผวนทางเศรษฐกิจของประเทศ ทั้งนี้จำนวนเงินลงทุนยังคงเพิ่มมากที่สุดที่อำเภอบางพลี จำนวน 40,917.88 ล้านบาท เพื่อรองรับโครงการก่อสร้างท่าอากาศยานสากลกรุงเทพ แห่งที่ 2 ที่จะสร้างขึ้นใหม่ที่อำเภอบางพลี ด้านจำนวนแรงงานพบว่าเพิ่มมากที่สุด ในอำเภอบางพลีเช่นเดียวกันเนื่องจากเป็นโรงงานอุตสาหกรรมขนาดใหญ่ที่ต้องการแรงงานในการประกอบกิจการ เช่นโรงงานผลิตและประกอบรถยนต์ และรถจักรยานยนต์ โรงงานผลิตรองเท้าและอุปกรณ์กีฬา จึงเป็นแรงดึงดูดที่สำคัญให้มีการอพยพของแรงงานจากพื้นที่อื่นเพิ่มเข้ามา มาก ซึ่งสัมพันธ์กับอัตราการเพิ่มขึ้นของจำนวนประชากรที่เพิ่มสูงในอำเภอบางพลี ในช่วงเวลาดังกล่าว

#### 4.5 ปัจจัยที่มีอิทธิพลต่อการพัฒนาอุตสาหกรรม

##### 4.5.1 วัตถุดิบการผลิต

วัตถุดิบที่ใช้ในการผลิตในโรงงานอุตสาหกรรมของจังหวัดสมุทรปราการประมาณร้อยละ 80 เป็นวัตถุดิบที่นำเข้ามาจากต่างประเทศ และอีกร้อยละ 20 เป็นวัตถุดิบภายในประเทศ เช่น การผลิตอาหารกระป๋องและผลิตภัณฑ์เกี่ยวกับอาหาร ส่วนด้านพลังงานที่ใช้ในการผลิตพบว่ามี 2 ประเภท คือ พลังงานไฟฟ้า และพลังงานความร้อน ด้านเทคโนโลยีการผลิต พบว่ามีการนำเข้าเครื่องจักรที่มีเทคโนโลยีการผลิตที่ทันสมัยเพื่อให้ได้ปริมาณการผลิตจำนวนมากและมีคุณภาพสูง

วัตถุดิบการผลิตภายในประเทศส่วนใหญ่มาจากภาคต่างๆและภายในจังหวัดสมุทรปราการเอง วัตถุดิบที่ได้จากกรุงเทพมหานคร ได้แก่ ไยสังเคราะห์ เคมีภัณฑ์ วัตถุดิบจากจังหวัดสมุทรปราการ ได้แก่ หนังสัตว์ สัตว์น้ำ วัตถุดิบจากภาคกลาง ได้แก่ หนังสัตว์ ดิน ฝ้าย ถั่วเหลือง โลหะ และไม้ วัตถุดิบจากภาคเหนือ ได้แก่ ไม้ ผลไม้ หอม กระเทียม วัตถุดิบจากภาคตะวันออก เฉียงเหนือ ได้แก่ หนังสัตว์ ไม้ ปอ นุ่น และมันสำปะหลัง วัตถุดิบจากภาคตะวันออก ได้แก่ ไม้ ยางพารา เม็ดพลาสติก ดิน ผลไม้ วัตถุดิบจากภาคตะวันตก ได้แก่ หิน ทราโย โลหะ ปูนซีเมนต์ น้ำตาล วัตถุดิบจากภาคใต้ ได้แก่ ยางพารา ดิน โลหะ สินแร่ต่าง ๆ มะพร้าวและปาล์ม เป็นต้น ส่วนวัตถุดิบที่นำเข้ามาจากต่างประเทศ เช่น เคมีภัณฑ์ ส่วนใหญ่มาจากประเทศญี่ปุ่น สหรัฐ

อเมริกา อังกฤษ เยอรมัน และสวีเดน ส่วนใหญ่มาจากประเทศสหรัฐอเมริกา สวีเดน ญี่ปุ่น และฮ่องกง  
 ไยสังเคราะห์ ส่วนใหญ่มาจากประเทศญี่ปุ่น สหรัฐอเมริกา เยอรมัน และเนเธอร์แลนด์ ฝ่าย ส่วน  
 ใหญ่มาจากประเทศอียิปต์ ชูदान อูกานดา และเปรู ชิ้นส่วนอิเล็กทรอนิกส์ ส่วนใหญ่มาจาก  
 ประเทศอังกฤษ สหรัฐอเมริกา ญี่ปุ่น และเยอรมัน ส่วนประกอบรถยนต์ ส่วนใหญ่มาจาก ญี่ปุ่น  
 สหรัฐอเมริกาและจากยุโรป เศษเหล็กและเหล็ก ส่วนใหญ่มาจากประเทศ สวีเดนอังกฤษและรัสเซีย  
 เม็ดพลาสติก พีวีซี ส่วนใหญ่มาจากประเทศเยอรมัน ญี่ปุ่น และสหรัฐอเมริกา เป็นต้น

#### 4.5.2: นิคมอุตสาหกรรม

จังหวัดสมุทรปราการมีโรงงานอุตสาหกรรมตั้งอยู่ในพื้นที่อำเภอต่างๆ ทั่วทั้งจังหวัด นอก  
 จากนั้นภายในจังหวัดเองยังมีการจัดย่านอุตสาหกรรมไว้โดยเฉพาะสำหรับโรงงานอุตสาหกรรมให้ตั้ง  
 อยู่รวมกันเพื่ออำนวยความสะดวกในเรื่องการจัดสาธารณูปโภค สาธารณูปการ การควบคุมมลพิษ  
 และการประหยัดภายในอันเกิดจากการรวมกลุ่ม เรียกว่า “นิคมอุตสาหกรรม” โดยมีอยู่ 2 แห่งใน  
 จังหวัดสมุทรปราการ คือ นิคมอุตสาหกรรมบางพลี ตั้งอยู่ที่อำเภอบางพลี และนิคมอุตสาหกรรมบาง  
 ปู่ ตั้งอยู่ในเขตอำเภอเมืองสมุทรปราการ นิคมอุตสาหกรรมทั้งสองแห่งนี้เป็นที่ดำเนินการโดย  
 รัฐบาลร่วมกับภาคเอกชน ได้แก่ การนิคมอุตสาหกรรมแห่งประเทศไทย โดยมีรายละเอียด ดังนี้

- นิคมอุตสาหกรรมบางพลี ตั้งอยู่ในกิ่งอำเภอบางเสาธง เนื้อที่ทั้งหมดของนิคม  
 อุตสาหกรรมบางพลีมีจำนวนทั้งสิ้น 1,004 ไร่ แบ่งประเภทโรงงานที่ตั้งอยู่ในนิคมอุตสาหกรรม  
 บางพลี ได้เป็น 6 ประเภท ดังนี้

- 1) โรงงานประกอบกิจการนิคมพลาสติกและผลิตภัณฑ์พลาสติก
- 2) โรงงานประกอบกิจการอิเล็กทรอนิกส์
- 3) โรงงานประกอบกิจการเคมีภัณฑ์
- 4) โรงงานประกอบกิจการถักทอ
- 5) โรงงานประกอบกิจการอาหารบรรจุกระป๋อง
- 6) โรงงานประกอบกิจการอื่น ๆ

- นิคมอุตสาหกรรมบางปู ตั้งอยู่ที่ตำบลบางปู อำเภอเมืองสมุทรปราการ แบ่ง  
 ออกเป็น 2 เขต คือ แบ่งออกเป็น 2 เขต คือ เขตโรงงานอุตสาหกรรมทั่วไปและเขตโรงงานอุตสาหกรรม  
 ส่งออก (สินค้าทัศนัทบน) เนื้อที่ทั้งหมดของนิคมอุตสาหกรรมบางปูมีจำนวน 400 ไร่ แบ่งเป็น  
 เขตอุตสาหกรรมทั่วไปประมาณ 3,400 ไร่ เขตอุตสาหกรรมส่งออก 270 ไร่ ที่เหลือเป็นพื้นที่  
 สาธารณูปโภค สาธารณูปการและโรงงานกำจัดน้ำเสียส่วนกลาง โดยสามารถแบ่งประเภทของโรง  
 งานที่ตั้งอยู่ในนิคมอุตสาหกรรมบางปูได้ทั้งสิ้น 12 ประเภท ดังนี้

- 1) โรงงานประกอบกิจการเคมีภัณฑ์
- 2) โรงงานประกอบกิจการพลาสติกและยางเทียม
- 3) โรงงานประกอบกิจการประเภทชุบโลหะและเครื่องประดับเทียม

- 3) โรงงานประกอบกิจการประเภทชุบโลหะและเครื่องประดับเทียม
- 4) โรงงานประกอบกิจการประเภทแบบพิมพ์ - บรรจุภัณฑ์
- 5) โรงงานประกอบกิจการประเภทเครื่องมือและวัสดุอุปกรณ์
- 6) โรงงานประกอบกิจการประเภทเครื่องหนัง - ฟอกหนัง
- 7) โรงงานประกอบกิจการประเภทฟอกหนัง - เครื่องหนัง
- 8) โรงงานประกอบกิจการประเภทอาหาร
- 9) โรงงานประกอบกิจการประเภทยาปราบศัตรูพืชและแมลง
- 10) โรงงานประกอบกิจการประเภทเครื่องใช้ไฟฟ้า - อิเล็กทรอนิกส์
- 11) โรงงานประกอบกิจการสิ่งทอ - เสื้อผ้า
- 12) โรงงานประเภทอื่น ๆ

#### 4.5.3 เทคโนโลยีการผลิต

ประมาณร้อยละ 80 ของโรงงานอุตสาหกรรมในจังหวัดสมุทรปราการได้นำระบบการผลิตที่ทันสมัยมาใช้กระบวนการผลิตเพื่อให้สอดคล้องกับการพัฒนาประเทศที่มุ่งจะให้ประเทศไทยกลายเป็นประเทศอุตสาหกรรม มีการสั่งซื้อเครื่องจักรใหม่มาเปลี่ยนแทนของเดิมที่ผลิตได้ในปริมาณน้อยและมีคุณภาพไม่ดีพอ ทำให้สามารถลดต้นทุนการผลิตได้มากและยังผลิตได้ปริมาณมากกว่าเดิมหลายเท่าตัวทันตามความต้องการของตลาด การนำเครื่องจักรใหม่ที่ทันสมัยมาใช้มีผลกระทบต่อแรงงานเดิมที่มีอยู่ในโรงงานบ้างแต่ก็มีผลดีคือ ทำให้พนักงานมีความรู้ในเชิงเทคนิควิทยาการการผลิตมากยิ่งขึ้น โดยเจ้าของกิจการอาจจัดส่งพนักงานไปฝึกอบรมดูงานเพิ่มเติมในต่างประเทศ เพื่อจะได้นำความรู้และเทคโนโลยีการผลิตกลับมาพัฒนาใช้ในประเทศ เพื่อที่ให้เป็นประเทศอุตสาหกรรมที่ก้าวหน้ากว่าเดิม

#### 4.5.4 ตลาดสินค้าอุตสาหกรรมและการขนส่ง

จากข้อมูลของหอการค้าจังหวัดสมุทรปราการพบว่าตลาดสินค้าอุตสาหกรรมมีทั้งภายในประเทศและต่างประเทศ ตลาดสินค้าส่วนใหญ่ร้อยละ 45 คือกรุงเทพมหานคร ที่เหลืออีกร้อยละ 34.5 เป็นตลาดภายในประเทศโดยเป็นตลาดในจังหวัดสมุทรปราการเองร้อยละ 15.6 จังหวัดอื่น ๆ ร้อยละ 18.9 ที่เหลืออีกร้อยละ 20.5 เป็นตลาดต่างประเทศ จึงเห็นได้ว่าตลาดสินค้าที่สำคัญคือตลาดกรุงเทพมหานครและตลาดต่างประเทศ เนื่องจากแหล่งวัตถุดิบมีความสำคัญต่อการเลือกทำเลที่ตั้งอุตสาหกรรมจังหวัดสมุทรปราการซึ่งมีทำเลที่ตั้งและอาณาเขตติดต่อกับกรุงเทพมหานครซึ่งเป็นตลาดสำคัญและเป็นศูนย์รวมการคมนาคมขนส่งทั้งทางบก ทางน้ำ และทางอากาศ ทำให้การขนส่งวัตถุดิบและสินค้าของโรงงานอุตสาหกรรมในจังหวัดสมุทรปราการเป็นไปได้โดยสะดวกและประหยัดต้นทุนกว่าการผลิตที่แหล่งอื่น

แหล่งวัตถุดิบและแหล่งตลาดสินค้าของโรงงานอุตสาหกรรมนั้นมีทั้งภายในและภายนอกประเทศดังที่ได้กล่าวมาแล้ว การขนส่งวัตถุดิบและสินค้าสามารถขนส่งได้ทั้งทางบก ทางน้ำและทางอากาศ ทั้งนี้การเลือกประเภทของการขนส่งของผู้ประกอบการในจังหวัดสมุทรปราการขึ้นอยู่กับปัจจัยหลายอย่าง เช่น ระยะทาง คุณลักษณะ และปริมาณของสินค้าและวัตถุดิบ การขนส่งทางบกนิยมขนส่งสินค้าและวัตถุดิบในระยะสั้นภายในประเทศโดยทางรถยนต์ เพราะเป็นวิธีที่สะดวกและราคาถูก วัตถุดิบภายในประเทศที่นิยมขนส่งด้วยวิธีนี้ได้แก่ ผลผลิตทางเกษตรกรรม เช่น ผลไม้ ยางพารา เมล็ดพืช ฝ้าย ปอ เชื้อเพลิง ไม้ และอื่น ๆ เนื่องจากสามารถขนส่งได้โดยตรงจากแหล่งวัตถุดิบมายังแหล่งผลิตโดยไม่ต้องเสียค่าธรรมเนียมหรือค่าธรรมเนียมเปลี่ยนถ่ายวัตถุดิบอีก การขนส่งทางน้ำเหมาะสำหรับการขนส่งระยะไกล ๆ เช่น การขนส่งวัตถุดิบและสินค้านำเข้าระหว่างประเทศและมีน้ำหนักมาก เช่น เหล็ก เคมีภัณฑ์ เครื่องจักรกล และผลิตภัณฑ์ต่าง ๆ การขนส่งสามารถทำได้คราวละมาก ๆ และได้ระยะทางไกล ๆ เสียค่าใช้จ่ายต่ำกว่าการขนส่งทางบก ส่วนการขนส่งทางอากาศนั้นเนื่องจากค่าขนส่งมีราคาแพงและขนส่งได้ปริมาณจำกัด ความนิยมจึงมีน้อย ยกเว้นวัตถุดิบหรือสินค้าที่มีคุณลักษณะพิเศษ คือมีมูลค่าสูงแต่เบา เช่น อัญมณีและเครื่องประดับ สินค้าที่มีราคาสูงและแตกหักเสียหายง่าย เช่น เครื่องแก้วเซรามิค เป็นต้น

นอกจากนี้ยังมีปัจจัยพื้นฐานอื่น ๆ ที่สำคัญต่อการขยายตัวของอุตสาหกรรม ได้แก่ การอยู่ใกล้กับแหล่งพลังงานไฟฟ้าที่เพียงพอ การบริการประปาที่ทั่วถึงสำหรับอุตสาหกรรม การคมนาคมที่สะดวก การบริการสื่อสารโทรศัพท์ การกำจัดขยะ การอยู่ใกล้แหล่งเงินทุน หรือระบบบำบัดน้ำเสียรวม เป็นต้น