

## บทที่ 5

### การวิเคราะห์ศักยภาพและข้อจำกัดของพื้นที่อุตสาหกรรม

ใช้เทคนิค Sieve Analysis ซึ่งเป็นเทคนิคสำหรับศึกษาทั้งศักยภาพและข้อจำกัดในการพัฒนาของพื้นที่ โดยการวิเคราะห์ปัจจัยต่าง ๆ ที่เป็นตัวกำหนดการขยายตัวของพัฒนาพื้นที่ทางด้านกายภาพ เศรษฐกิจ และสังคม เพื่อเป็นแนวทางสำหรับการวางแผนพัฒนาพื้นที่ที่เหมาะสมในอนาคต โดยมีขั้นตอนในการวิเคราะห์ ดังนี้

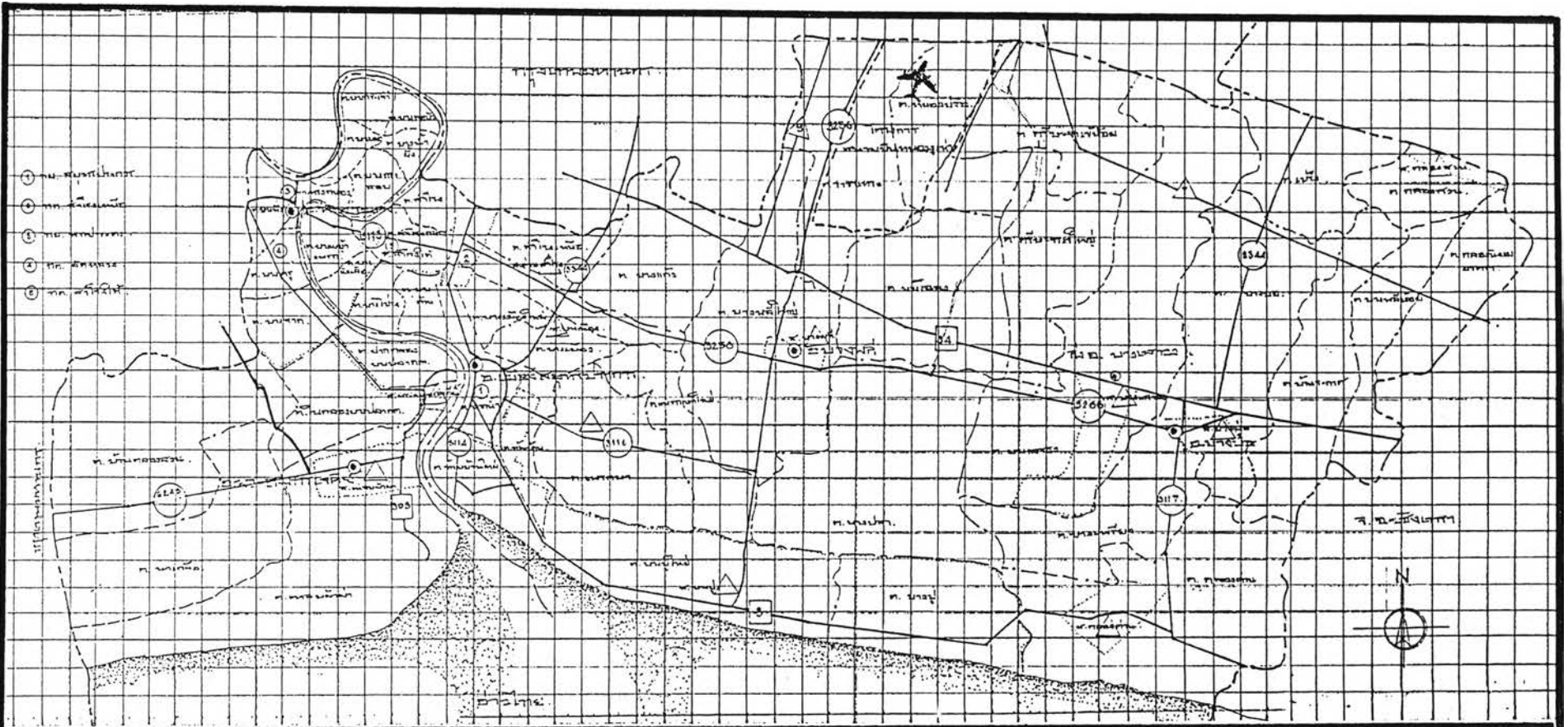
1. กำหนดตารางพิกัดกริดให้พื้นที่ศึกษา
2. กำหนดปัจจัย (Factor) ที่เป็นตัวกำหนดแหล่งที่ตั้งของกิจกรรมประเภทต่าง ๆ
3. กำหนดค่าคะแนนของแต่ละปัจจัย
4. กำหนดค่าน้ำหนักให้ปัจจัยต่าง ๆ ตามความสำคัญ
5. แสดงค่าคะแนนของปัจจัยลงในตารางพิกัดกริดที่แบ่งไว้แล้ว
6. ปรับคะแนนให้ปัจจัยทั้งหมด โดยนำค่าคะแนนไปคูณกับค่าน้ำหนักของแต่ละปัจจัยนั้น ๆ
7. นำตารางพิกัดกริดของทุกปัจจัยมาซ้อนทับ (Overlay) กัน และรวมคะแนนของแต่ละช่องตารางพิกัดกริด
8. นำคะแนนรวมที่ได้มาแจกแจงและแบ่งกลุ่มเพื่อหาพื้นที่ที่มีศักยภาพในการพัฒนาระดับต่าง ๆ

สำหรับการศึกษานี้มีจังหวัดสมุทรปราการเป็นพื้นที่ศึกษา โดยมีจำนวนตารางกริดทั้งหมด 896 ช่อง ใน 1 ช่องตารางเทียบเท่ากับพื้นที่ 1.12 ตารางกิโลเมตร (1.06\*1.06 ตารางกิโลเมตร) การวิเคราะห์จะทำเฉพาะศักยภาพและข้อจำกัดของพื้นที่ด้านอุตสาหกรรมเท่านั้นเพื่อจะได้ดำเนินการวางแผนการจัดการต่อไป โดยทำการวิเคราะห์ได้ตามขั้นตอน ดังนี้

#### 5.1 การกำหนดปัจจัย (Factor) และการกำหนดค่าคะแนนของแต่ละปัจจัย

พิจารณาปัจจัยที่มีอิทธิพลต่อการใช้ที่ดินประเภทอุตสาหกรรม เพื่อที่จะนำไปจำแนกพื้นที่ที่เหมาะสมต่อการพัฒนาอุตสาหกรรมในปัจจุบันและอนาคต โดยแยกเป็นปัจจัยทางด้านกายภาพและปัจจัยทางด้านสังคมเศรษฐกิจ รวมทั้ง 9 ปัจจัย ซึ่งมีค่าคะแนนอยู่ระหว่าง 0-7 ดังนี้

1. ปัจจัยความสะดวกในการเข้าถึงถนนสายหลัก ความสะดวกในการเข้าถึง (Accessibility) เป็นปัจจัยที่ส่งเสริมและเอื้ออำนวยต่อการเข้าถึงพื้นที่และมีความสัมพันธ์โดยตรงกับระบบโครงข่ายถนน เพื่อการขนส่ง วัตถุดิบ สินค้า อุตสาหกรรม เข้า-ออกในพื้นที่และพื้นที่อื่น ๆ ได้โดยสะดวก เกณฑ์ที่ใช้ในการพิจารณาความสะดวกในการเข้าถึงนี้จะพิจารณาจากถนนสายหลักให้มีคะแนนสูงกว่า ถนนสายรอง และถนนโครงการ ดังนี้



การวางแผนเพื่อการจัดการด้านการขยายตัวของชุมชนเมืองอันเป็นผลมาจากการพัฒนา  
อุตสาหกรรมบริเวณจังหวัดปริมณฑลของกรุงเทพมหานคร : กรณีศึกษาจังหวัดสมุทรปราการ

แผนที่ 5.1  
แสดง : การแบ่งตารางกริด

สัญลักษณ์

- เขตจังหวัด
- เขตอำเภอ
- · · เขตตำบล
- ◎ ที่ตั้งอำเภอ
- ถนน
- แม่น้ำ คลอง

## ค่าคะแนนความสะดวกในการเข้าถึง

ถนน	ค่าคะแนน
<p><u>ถนนสายหลัก (รัศมีระยะ 2 กม.)</u></p> <p>ถนนสายหลักได้แก่ ทางหลวงแผ่นดินหมายเลข 34 (บางนา-ตราด) ทางหลวงแผ่นดินหมายเลข 7 (กรุงเทพ-ชลบุรีสายใหม่) เฉพาะบริเวณช่องทางเข้าออกทางหลวงแผ่นดินหมายเลข 9 (บางพลี-บางปะอิน) ทางหลวงแผ่นดินหมายเลข 3 (สุขุมวิท) และทางหลวงแผ่นดินหมายเลข 303 (สุขสวัสดิ์)</p>	2
<p><u>ถนนสายรอง (ระยะรัศมี 2 กม.)</u></p> <p>ถนนสายรองได้แก่ ทางหลวงจังหวัดหมายเลข 3116 (ปู่เจ้าสมิงพราย) ทางหลวงจังหวัดหมายเลข 3117 (บางบ่อ-คลองด่าน) ทางหลวงจังหวัดหมายเลข 3526 (ศรีนครินทร์) ทางหลวงจังหวัดหมายเลข 3258 (เทพารักษ์) ทางหลวงจังหวัดหมายเลข 3344 (รัตนโกสินทร์สมโภชน์ 200 ปี) ทางหลวงจังหวัดหมายเลข 3243 (สมุทรปราการ-สมุทรสาคร) และทางหลวงจังหวัดหมายเลข 3114 (ท้ายบ้าน)</p>	1
<p><u>ถนนโครงการ (ระยะรัศมี 2 กม.ตามแนวโครงการ)</u></p> <p>ได้แก่ ถนนโครงการบางพลี-บางบอน (วงแหวนรอบนอกด้านใต้) และโครงการถนนวงแหวนวัดกิงแก้ว-บางบ่อ-บางปลา)</p>	1

2. ราคาที่ดิน เป็นปัจจัยทางเศรษฐกิจที่สำคัญในการพิจารณาเลือกที่ตั้งของกิจกรรมการใช้ที่ดินประเภทต่าง ๆ โดยเฉพาะที่ดินใช้ประโยชน์ในการประกอบอุตสาหกรรมต้องการพื้นที่กว้างขวางปลระราคาถูกจึงจะเหมาะกับการลงทุน ที่ดินในชุมชนเมืองโดยทั่วไปพบว่าจะมีระดับราคาที่แตกต่างกัน เช่น ในบริเวณใจกลางเมืองหรือแหล่งชุมชนเมืองระดับราคาที่ดินจะสูงมาก ส่วนในบริเวณชานเมืองระดับราคาที่ดินจะต่ำกว่า ในบริเวณชานเมืองที่ระดับราคาที่ดินแตกต่างกันนั้นมักจะต่างกัน เพราะ ทำเลที่ตั้งของที่ดินเหล่านั้นแตกต่างกันหรือมีแหล่งวัตถุดิบที่ต้องการ ความถูกแพงของราคาที่ดินอาจกำหนดขึ้นมาจากความจำเป็นในการใช้ประโยชน์และคุณสมบัติของที่ดินนั้น ๆ ก็ได้ การพิจารณาถึงประโยชน์ที่จะได้รับจากที่ดินสำหรับกิจการใดกิจการหนึ่ง ผู้ที่จะนำเอาที่ดินนั้นมาใช้ต้องคำนึงถึงผลตอบแทนที่จะได้รับเมื่อเทียบกับราคาที่ดิน ในการวิเคราะห์เรื่องนี้ขึ้นอยู่กับราคาคะเนถึงต้นทุนและรายได้ที่จะเกิดขึ้นในอนาคตและ

ปัจจุบัน ในทางเศรษฐศาสตร์ถือว่าที่ดินเป็นทุนอย่างหนึ่ง เมื่อราคาที่ดินสูงขึ้น ผู้ที่ต้องการใช้ที่ดินจะต้องเลือกใช้ที่ดินที่จะให้ผลประโยชน์ตอบแทนมากที่สุดเมื่อเทียบกับจำนวนเงินที่ต้องเสียไปจากการซื้อที่ดินหรือเช่าที่ดินมาเพื่อดำเนินกิจการ ดังนั้น จึงกล่าวได้ว่า ราคาที่ดินเป็นตัวกำหนดถึงการจัดสรรการใช้ที่ดินในชุมชนเมืองและการใช้ที่ดินเพื่ออุตสาหกรรม

#### ค่าคะแนนของราคาที่ดิน

ราคาที่ดิน (บาท/ตารางวา)	ค่าคะแนน
ต่ำกว่า 5,000	5
5,001-10,000	4
10,001-20,000	3
20,001-40,000	2
40,000 ขึ้นไป	1

3. การให้บริการประปา พื้นที่ที่ได้รับบริการน้ำประปาเป็นตัวกำหนดความเหมาะสมของพื้นที่ที่รองรับการขยายตัวของเมือง พื้นที่ที่มีน้ำประปาย่อมมีความเหมาะสมกว่าพื้นที่ที่ไม่มีน้ำประปา เนื่องจากน้ำเป็นวัตถุดิบที่สำคัญที่ใช้ในกระบวนการผลิตต่าง ๆ

#### ค่าคะแนนการบริการประปา

การบริการประปา	ค่าคะแนน
พื้นที่ที่ได้รับการบริการประปา	3
พื้นที่โครงการในอนาคต	1
พื้นที่ที่ไม่ได้รับการบริการประปา	0

4. ระยะห่างจากศูนย์กลางชุมชนหลัก ศูนย์กลางชุมชนเป็นทั้งตลาดและแหล่งกระจายสินค้าที่สำคัญ การมีที่ตั้งของอุตสาหกรรมใกล้กับศูนย์กลางชุมชนย่อมทำให้ความสะดวกในการจัดซื้อจัดหาวัตถุดิบและการจำหน่ายสินค้า อีกทั้งกิจกรรมทางด้านพาณิชยกรรมและการบริการเกิดในพื้นที่กลางเมืองซึ่งจะเอื้อประโยชน์ให้แก่แรงงานในกิจการอุตสาหกรรมต่าง ๆ ได้เป็นอย่างดี ในการพิจารณานี้รวมถึงระยะห่างจากกรุงเทพมหานครด้วย โดยตั้งอยู่บนสมมติฐานที่ว่า พื้นที่ที่มีศักยภาพสูงจะอยู่ใกล้ศูนย์

กลางชุมชนหลักเพราะใช้เวลาในการเดินทางมาติดต่อรับบริการน้อย หรือ ในทางคณิตศาสตร์ พื้นที่ที่มีศักยภาพสูงจะแปรผกผันกับระยะทางและเวลาในการเดินทาง ซึ่งสามารถให้คะแนนตามความเหมาะสมได้ ดังนี้

ค่าคะแนนของระยะห่างจากศูนย์กลางชุมชนหลัก

ระยะทาง	ค่าคะแนน
0-4 กิโลเมตร	7
5-8 กิโลเมตร	6
9-12 กิโลเมตร	5
13-16 กิโลเมตร	4
17-20 กิโลเมตร	3
21-24 กิโลเมตร	2
24 กิโลเมตร ขึ้นไป	1

5. การป้องกันและบรรเทาน้ำท่วม เป็นปัจจัยด้านกายภาพที่มีความสำคัญสำหรับอุตสาหกรรม ในช่วงปี พ.ศ. 2526 เป็นปีที่มีภัยน้ำท่วมอย่างรุนแรง ซึ่งก่อให้เกิดความเสียหายต่อโรงงานอุตสาหกรรมต่างๆ เป็นจำนวนมาก ดังนั้น การป้องกันและบรรเทา น้ำท่วมจึงเป็นโครงการที่มีความสำคัญ และมีผลต่อแนวโน้มการพัฒนาพื้นที่ สำหรับในจังหวัดสมุทรปราการพื้นที่ป้องกันและบรรเทา น้ำท่วมอยู่ในวงล้อมของถนนกิ่งแก้ว – บางพลี ถนนสุขุมวิท เลียบชายทะเล และถนน ศรีนครินทร์ ติดต่อกับเขตกรุงเทพฯ ส่วนพื้นที่ผกผันกับการป้องกันน้ำท่วม กล่าว คือ เป็นพื้นที่ที่เสี่ยงต่อการถูกน้ำท่วม มี 4 พื้นที่ ได้แก่ พื้นที่รับน้ำ น้ำหลาก(Flood way) ทางด้านตะวันออกคั่นป้องกันน้ำท่วม บนถนนกิ่งแก้ว ลาดกระบัง ตลอดจนมาถึงชายทะเลบางปู มีความกว้างโดยตลอดประมาณ 3-5 กิโลเมตร พื้นที่โครงการแก้มลิงในบริเวณด้านทิศตะวันออกของโครงการสนามบินหนองงูเห่าในตำบลหนองปรือและบางโฉลง พื้นที่ด้านล่างในบริเวณตำบลคลองด่าน อำเภอบางบ่อ รวมทั้งพื้นที่ที่อยู่ในอิทธิพลการขึ้นลงของน้ำทะเล บริเวณด้านทิศใต้ของถนนสุขุมวิท ตำบลบางปู บางปูใหม่ ตำบลท้ายบ้าน อำเภอเมืองสมุทรปราการและพื้นที่ที่ตำบลแหลมฟ้าผ่า ตำบลนาเกลือ และตำบลบ้านคลองสานในอำเภอพระสมุทรเจดีย์

## ค่าคะแนนของพื้นที่ป้องกันน้ำท่วม

ระยะทาง	ค่าคะแนน
พื้นที่ในเขตป้องกันน้ำท่วม	3
พื้นที่นอกเขตป้องกันน้ำท่วมและไม่อยู่ในเขต	1
พื้นที่รับน้ำหลากและอิทธิพลขึ้นลงของน้ำทะเล	0
พื้นที่รับน้ำหลาก พื้นที่อิทธิพลขึ้นลงของน้ำทะเล	0

6. ที่ตั้งแหล่งกำจัดขยะ จังหวัดสมุทรปราการเป็นจังหวัดที่มีผลผลิตทางอุตสาหกรรมจำนวนมาก ดังนั้นขยะที่เกิดจากโรงงานอุตสาหกรรมต้องได้รับการกำจัดอย่างถูกวิธี ความสามารถในการกำจัดขยะขึ้นอยู่กับระยะทางในการนำขยะไปทำลาย ระยะทางจึงเป็นปัจจัยหนึ่งในการเลือกที่ตั้งอุตสาหกรรมหากแหล่งกำจัดขยะอยู่ห่างจากที่ตั้งอุตสาหกรรมหรือชุมชนมากเกินไปย่อมทำให้สิ้นเปลืองค่าใช้จ่ายจำนวนมากตามไปด้วย สำหรับแหล่งกำจัดขยะในจังหวัดสมุทรปราการตั้งอยู่ที่ตำบลแพรกและตำบลบางปูใหม่ใกล้กับการนิคมอุตสาหกรรมบางปู มีพื้นที่ประมาณ 130 ไร่ และเป็นสถานที่กำจัดขยะอย่างถูกวิธีตามมาตรฐานที่กำหนด ดังนั้นในการเลือกที่ตั้งด้านอุตสาหกรรม จึงต้องคำนึงถึงแหล่งกำจัดขยะเพื่อประหยัดค่าใช้จ่ายและไม่ก่อให้เกิดปัญหาขยะล้นเมือง จึงต้องคำนึงถึงแหล่งกำจัดขยะด้วยตามสมมุติฐานที่ว่า โอกาสที่ขยะจะถูกทำลายอย่างถูกวิธีและประหยัดค่าใช้จ่าย ไม่มีขยะตกค้างจะมีมากเมื่อตั้งอยู่ใกล้กับแหล่งกำจัดขยะ ค่าคะแนนของที่ตั้งแหล่งกำจัดขยะมีดังนี้

## ค่าคะแนนที่ตั้งของพื้นที่กำจัดขยะ

ระยะทางจากที่ตั้งของพื้นที่กำจัดขยะ	ค่าคะแนน
0-10 กิโลเมตร	4
11-20 กิโลเมตร	3
21-30 กิโลเมตร	2
30 กิโลเมตรขึ้นไป	1

7. การทรุดตัวของแผ่นดิน พื้นที่บริเวณกรุงเทพฯและปริมณฑลที่ได้รับผลกระทบจากการทรุดตัวของระดับพื้นที่ดินที่ทรุดลงเป็นลำดับในทุกปี สำหรับจังหวัดสมุทรปราการมีพื้นที่วิกฤตจากการทรุดตัวของระดับพื้นดินใน 3 บริเวณ คือ พื้นที่วิกฤตอันดับ 1 ทรุดตัวมากกว่า 3 ซม. ปี ในพื้นที่ตำบลราชาเทวะ บางโหลง บางพลีใหญ่ และบางแก้ว พื้นที่วิกฤตอันดับที่

2 การทรุดตัวของพื้นดินระหว่าง 1-3 ซม./ปี ได้แก่ พื้นที่ตำบลบางโหลง บางส่วน ตำบลบางปลา บางปูและ ท้ายบ้าน พื้นที่วิกฤตอันดับที่ 3 ได้แก่ พื้นที่ในส่วนที่เหลือนทางด้านตะวันออกของจังหวัด

#### ค่าคะแนนการทรุดตัวของพื้นดิน

พื้นที่วิกฤตจากการทรุดตัวของแผ่นดิน	ค่าคะแนน
อันดับ 3 (น้อยกว่า 1 ซม./ปี)	3
อันดับ 2 (1-3 ซม./ปี)	1
อันดับ 1 (มากกว่า 3 ซม./ปี)	0

8. ความหนาแน่นของโรงงานอุตสาหกรรม จำนวนโรงงานที่มากกระจุกตัวในพื้นที่แสดงให้เห็นถึงความประหยัดที่มากจากการมาอยู่ร่วมกัน การมีโรงงานอยู่ในพื้นที่เดิมยาก ก่อให้เกิดการผลิตที่เชื่อมโยงต่อเนื่องกันไปทั้งทางด้านหน้าและด้านหลัง (Forward and Backward linkages) ช่วยเพิ่มมูลค่าการผลิตให้กับกิจกรรมอุตสาหกรรมต่างๆ ได้เป็นอย่างดี พื้นที่ดังกล่าวจึงมีศักยภาพในการพัฒนาเป็นพื้นที่เพื่ออุตสาหกรรม

#### ค่าคะแนนความหนาแน่นของโรงงาน

ความหนาแน่นของโรงงาน(โรงงาน/ตร.กม.)	ค่าคะแนน
0-5	5
5.1-15	4
15.1-25	3
25.1-31	2
มากกว่า 35	1

9. ระยะห่างจากที่ตั้งศูนย์หีบห่อบรรจุภัณฑ์และกระจายสินค้า (ICD) การกระจายสินค้าที่สะดวกมีความสำคัญกับการเลือกที่ตั้งโรงงานอุตสาหกรรมในพื้นที่กรุงเทพฯและปริมณฑล มีศูนย์หีบห่อบรรจุภัณฑ์และการกระจายสินค้า (ICD) ตั้งอยู่ที่บริเวณร่มเกล้าติดกับทางหลวงบางพลี-บางปะอินและทางหลวงกรุงเทพฯ-ชลบุรี สายใหม่ ซึ่งสามารถที่ยะกระจายสินค้าไปยังภาคต่างๆ ได้

อย่างรวดเร็วที่ตั้งของ ICD อยู่ไม่ห่างจากจังหวัดสมุทรปราการมากนัก จึงมีผลต่อการกำหนดที่ตั้งของแหล่งอุตสาหกรรมใน จังหวัดสมุทรปราการ การกำหนดค่าคะแนนมีดังนี้

#### ค่าคะแนนระยะห่างจากที่ตั้งของ ICD

ระยะทางจากที่ตั้งของ ICD	ค่าคะแนน
0-1 กิโลเมตร	4
11-20 กิโลเมตร	3
21-30 กิโลเมตร	2
30 กิโลเมตรขึ้นไป	1

### 5.2 การกำหนดค่าน้ำหนัก (Weighting)

การกำหนดค่าน้ำหนักของปัจจัยต่าง ๆ ที่ใช้วัดศักยภาพและข้อจำกัดของพื้นที่ด้านอุตสาหกรรมในครั้งนี้ ได้กำหนดขึ้นตามความสำคัญของปัจจัยต่าง ๆ ที่มีต่อการขยายตัวของอุตสาหกรรม โดยรวมเมื่อเปรียบเทียบกับปัจจัยอื่น ๆ โดยแบ่งค่าระดับน้ำหนัก (Value Scale) ตั้งแต่ 1 ถึง 10 โดยในการให้คะแนนของปัจจัยต่าง ๆ จะมาจากนักวิชาการและผู้ที่เกี่ยวข้องจำนวน 10 ท่านและนำมาหาค่าเฉลี่ย โดยที่

ค่าน้ำหนัก 1 หมายถึง ปัจจัยที่มีความสำคัญต่อการพัฒนาอุตสาหกรรมน้อยที่สุด และ  
ค่าน้ำหนัก 10 หมายถึง ปัจจัยที่มีความสำคัญต่อการพัฒนาอุตสาหกรรมมากที่สุด

### 5.3 ศักยภาพและข้อจำกัดของพื้นที่

ภายหลังจากการแสดงค่าคะแนนของปัจจัยลงในตารางพิภคกริด การปรับคะแนนให้ปัจจัยทั้งหมดโดยนำค่าคะแนนไปคูณกับค่าน้ำหนักของแต่ละปัจจัยนั้น ๆ และการนำตารางพิภคกริดของทุกปัจจัยมาซ้อนทับ (Overlay) กันเพื่อรวมคะแนนของแต่ละช่องตารางพิภคกริด ขั้นต่อไปคือ การนำเอาค่าคะแนนรวมที่ได้ในทุกช่องตารางกริดมาแจกแจงและแบ่งกลุ่มเพื่อหาพื้นที่ที่มีศักยภาพและข้อจำกัดในการขยายตัวด้านอุตสาหกรรม โดยสามารถแบ่งกลุ่มได้ ดังนี้

กลุ่มที่ 1 ศักยภาพมากที่สุด	มีค่าคะแนนรวมมากกว่า 61-85
กลุ่มที่ 2 ศักยภาพมาก	มีค่าคะแนนรวมมากกว่า 86-110
กลุ่มที่ 3 ปานกลาง	มีค่าคะแนนรวมมากกว่า 111-135
กลุ่มที่ 4 ข้อจำกัดมาก	มีค่าคะแนนรวมมากกว่า 136-160

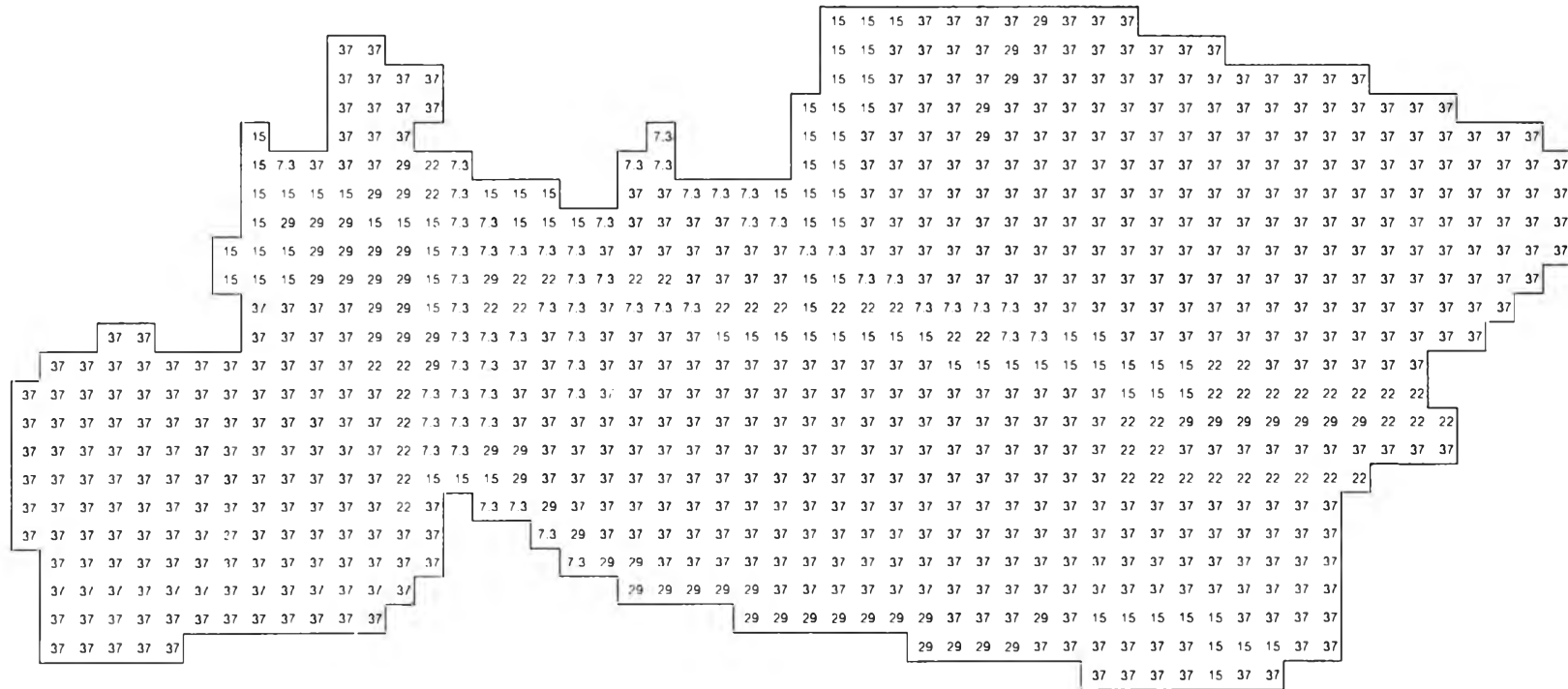


ตารางที่ 5.1 การให้ค่าคะแนนในการพิจารณาที่ตั้งโรงงานอุตสาหกรรมตามความสำคัญของตัวแปร

ที่	ปัจจัย	อุตสาหกรรม													รวม	ค่าเฉลี่ย	อันดับที่
		ผู้ให้ค่านัก/คะแนน															
		1	2	3	4	5	6	7	8	9	10						
1	ความสะดวกในการเข้าถึงถนนสายหลัก	10	9	10	9	10	9	10	10	10	10	10	97	9.7	1		
2	ราคาที่ดิน	9	7	6	6	8	7	6	7	8	9	73	7.3	3			
3	การบริการประปา	7	6	5	8	6	6	7	6	7	5	63	6.3	7			
4	ระยะห่างจากศูนย์กลางชุมชนหลัก	6	8	3	4	6	4	6	5	4	4	50	5	9			
5	การป้องกันน้ำท่วม	9	9	7	7	8	8	9	5	10	8	80	8	2			
6	การกำจัดขยะ	7	6	4	7	8	7	6	8	7	7	67	6.7	5			
7	การทรุดตัวของแผ่นดิน	7	9	7	6	7	5	5	8	7	6	67	6.7	5			
8	ความหนาแน่นของโรงงาน	7	8	10	8	8	7	0	10	4	5	67	6.7	5			
9	ระยะห่างจากศูนย์กระจายสินค้า(ICD)	8	7	3	5	9	3	6	5	4	3	53	5.3	8			

ที่มา : จากการสอบถาม





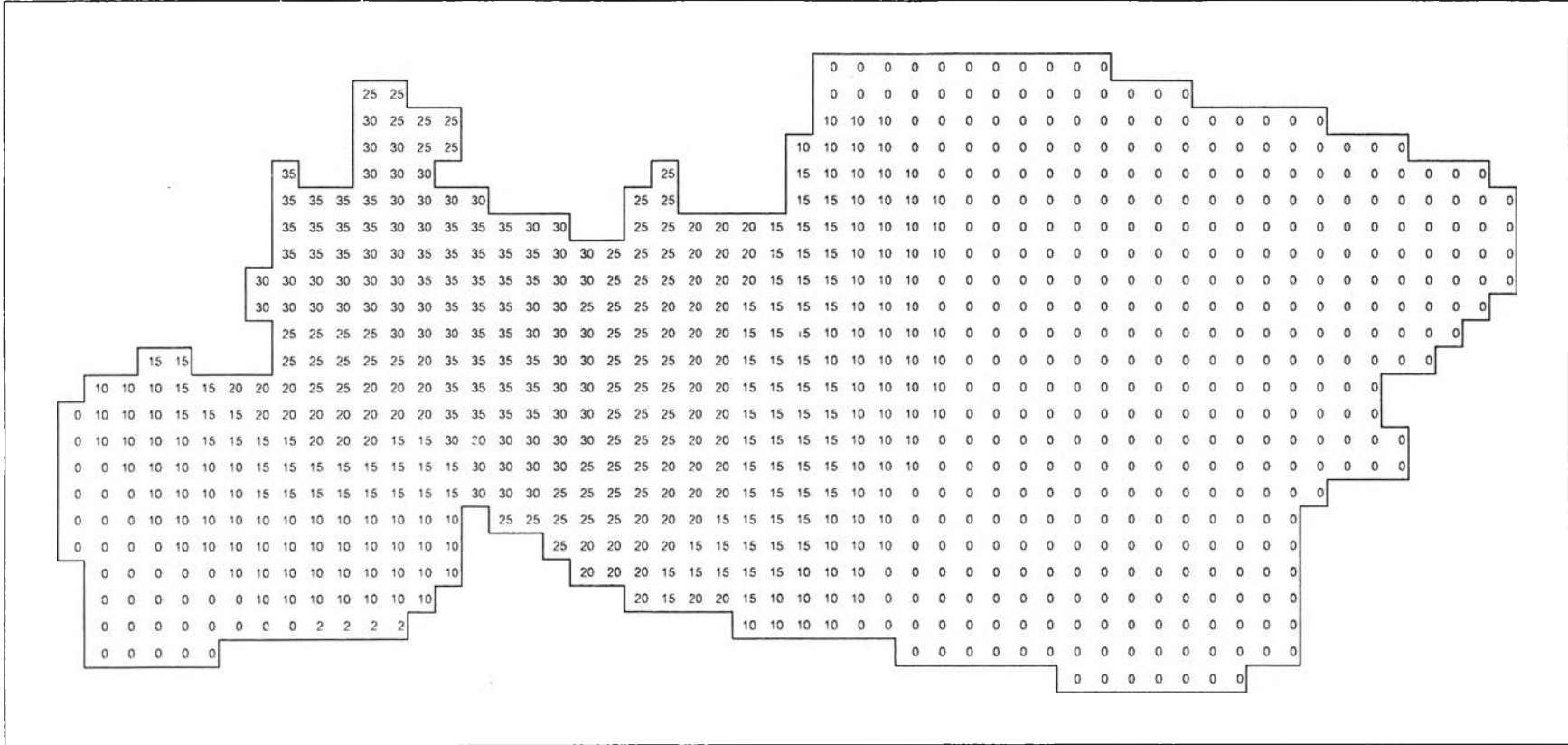
การวางแผนเพื่อการจัดการด้านการขยายตัวของชุมชนเมืองอันเป็นผลมาจากการพัฒนาอุตสาหกรรม

บริเวณจังหวัดปริมณฑลของกรุงเทพมหานคร : กรณีศึกษาจังหวัดสมุทรปราการ

แผนที่ 5.3

แสดง : ค่าคะแนนปัจจัยราคาที่ดิน



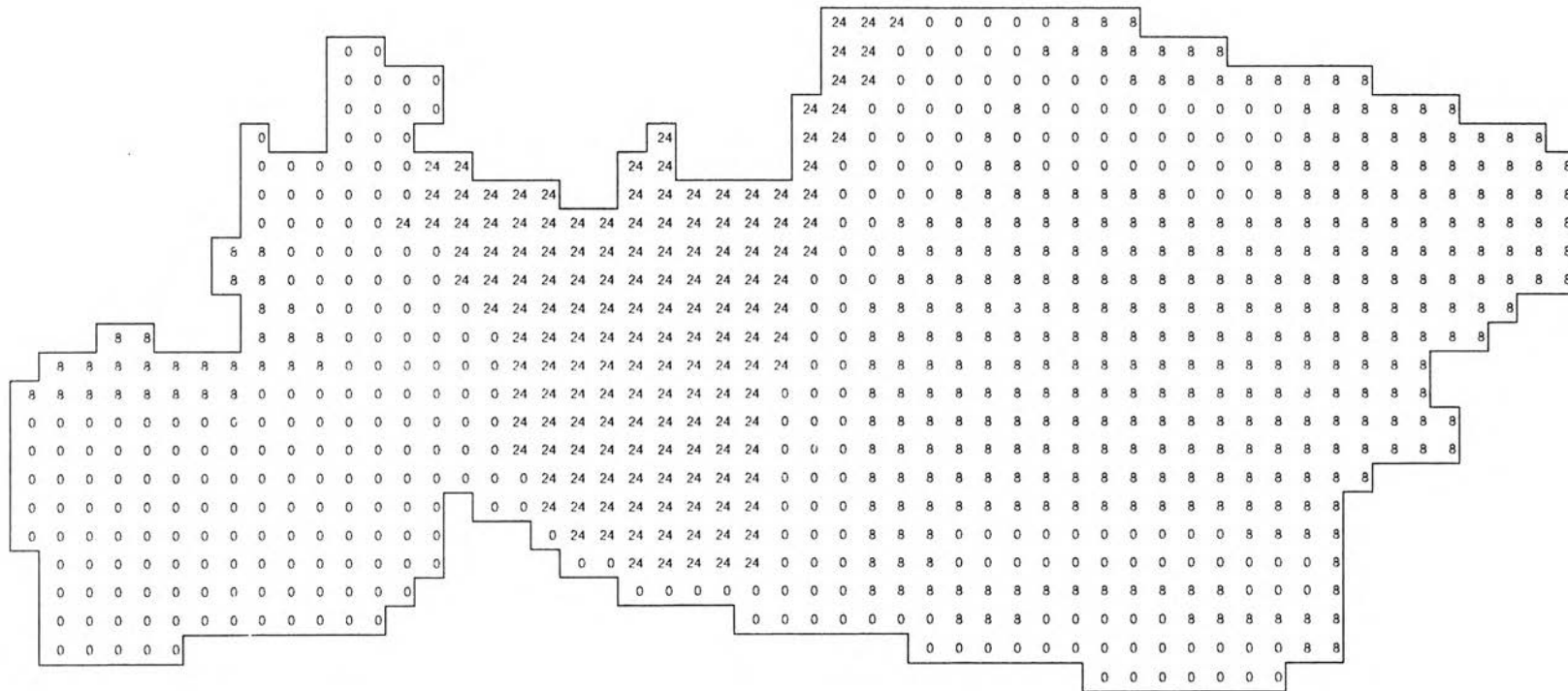


การวางแผนเพื่อการจัดการด้านการขยายตัวของชุมชนเมืองอันเป็นผลมาจากการพัฒนาอุตสาหกรรม

บริเวณจังหวัดปริมณฑลของกรุงเทพมหานคร : กรณีศึกษาจังหวัดสมุทรปราการ

แผนที่ 5.5

แสดง : ค่าคะแนนปัจจัยระยะห่างจากศูนย์กลางชุมชนหลัก

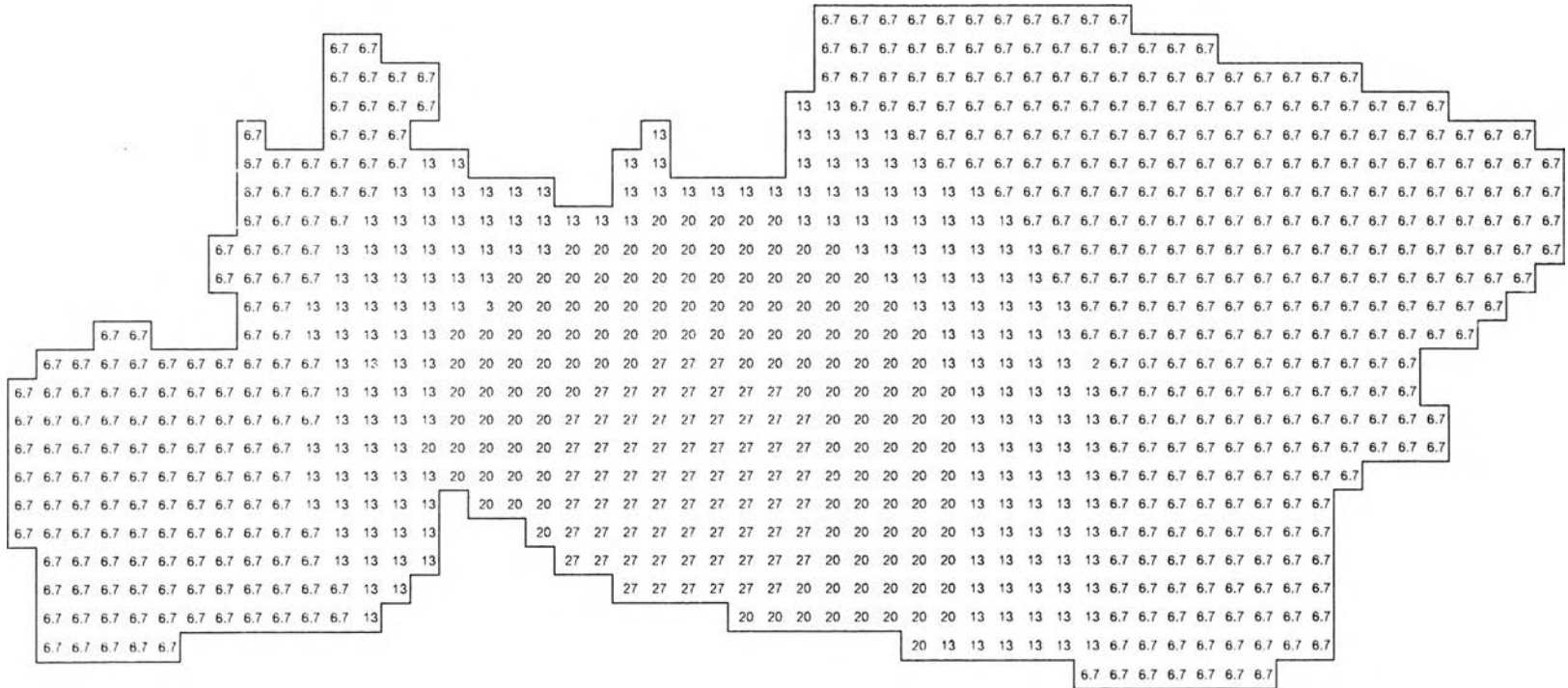


การวางแผนเพื่อการจัดการด้านการขยายตัวของชุมชนเมืองอันเป็นผลมาจากการพัฒนาอุตสาหกรรม

บริเวณจังหวัดปริมณฑลของกรุงเทพมหานคร : กรณีศึกษาจังหวัดสมุทรปราการ

แผนที่ 5.6

แสดง : ค่าคะแนนปัจจัยการป้องกันน้ำท่วม



การวางแผนเพื่อการจัดการด้านการขยายตัวของชุมชนเมืองอันเป็นผลมาจากการพัฒนาอุตสาหกรรม

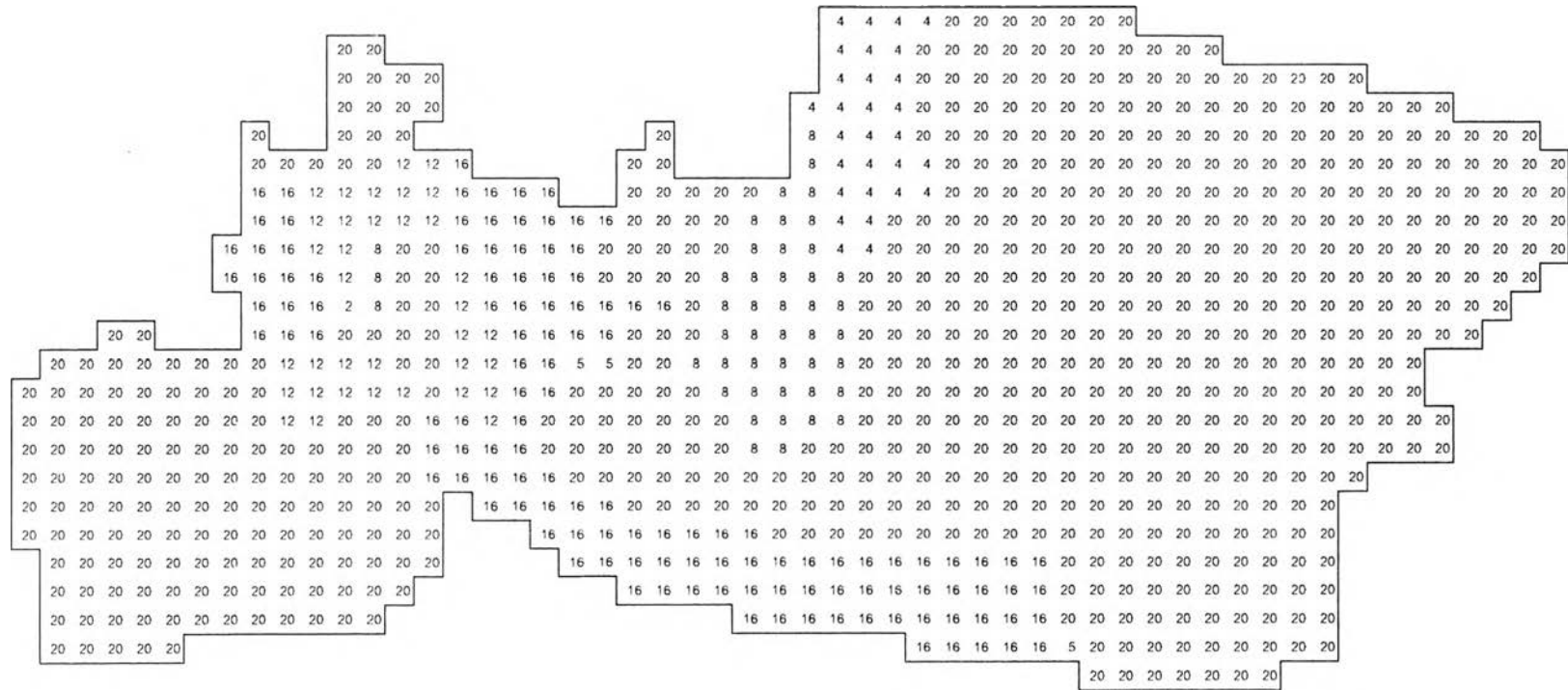
บริเวณจังหวัดปริมณฑลของกรุงเทพมหานคร : กรณีศึกษาจังหวัดสมุทรปราการ

แผนที่ 5.7

แสดง : ค่าคะแนนปัจจัยการกำจัดขยะ





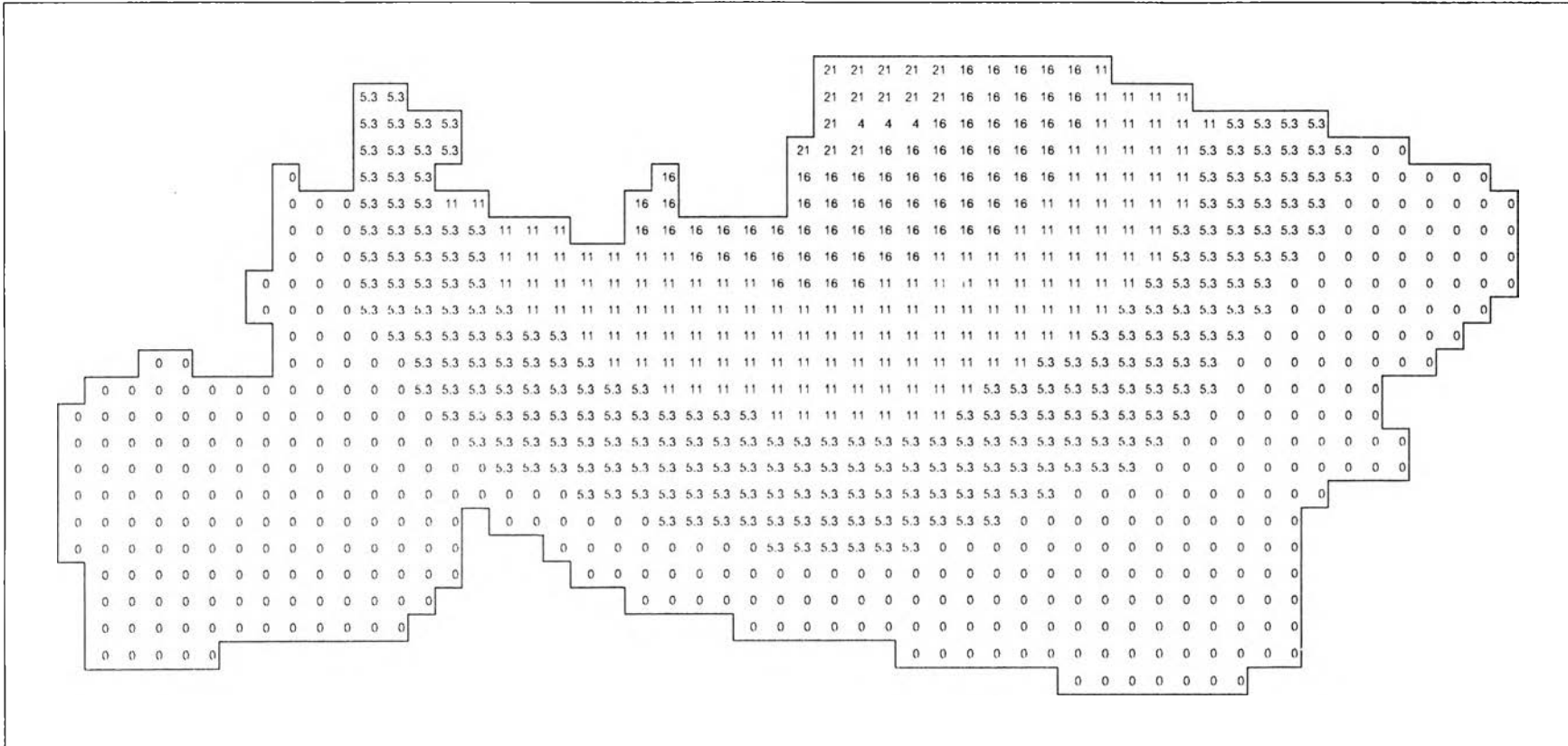


การวางแผนเพื่อการจัดการด้านการขยายตัวของชุมชนเมืองอันเป็นผลมาจากการพัฒนาอุตสาหกรรม

บริเวณจังหวัดปริมณฑลของกรุงเทพมหานคร : กรณีศึกษาจังหวัดสมุทรปราการ

แผนที่ 5.9

แสดง : ค่าคะแนนปัจจัยความหนาแน่นของโรงงานอุตสาหกรรม

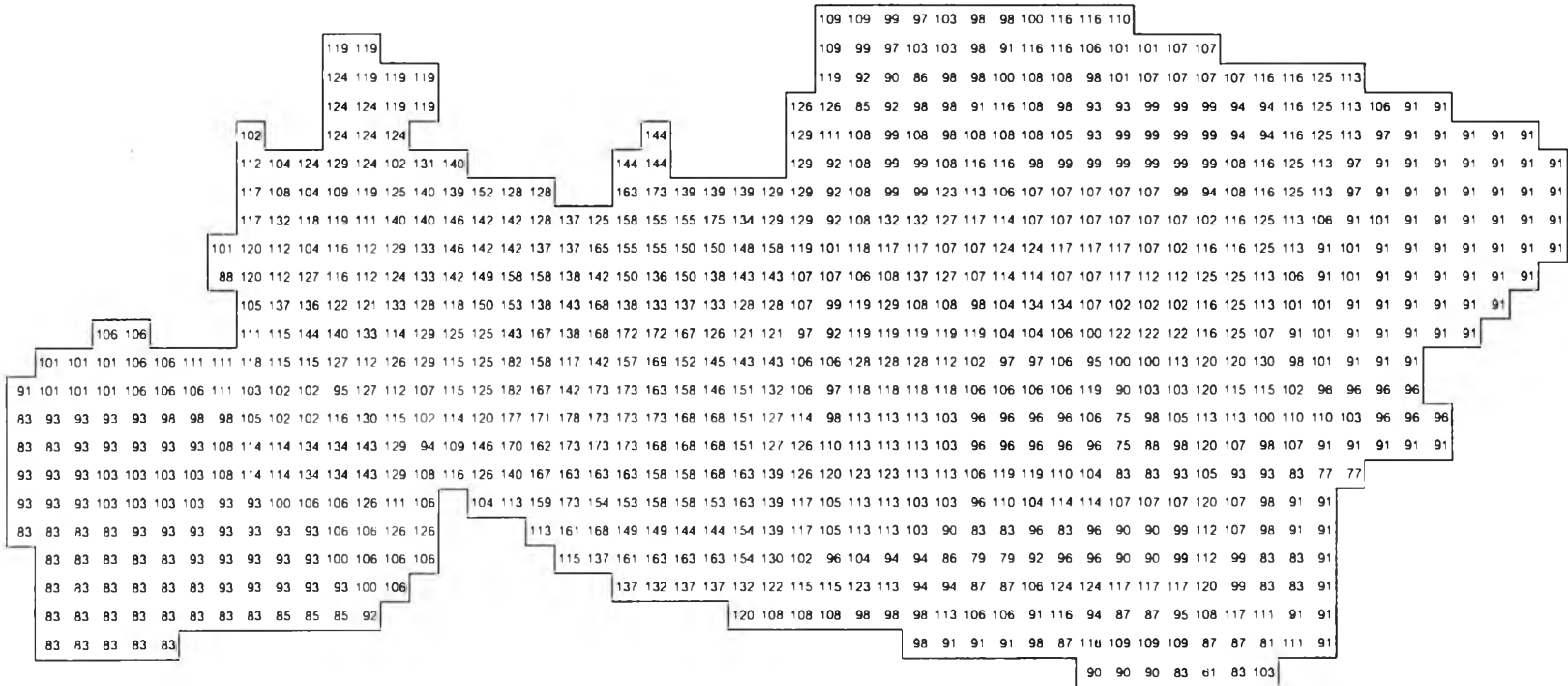


การวางแผนเพื่อการจัดการด้านการขยายตัวของชุมชนเมืองอันเป็นผลมาจากการพัฒนาอุตสาหกรรม

บริเวณจังหวัดปริมณฑลของกรุงเทพมหานคร : กรณีศึกษาจังหวัดสมุทรปราการ

แผนที่ 5.10

แสดง : ค่าคะแนนปัจจัยระยะห่างจากศูนย์กระจายสินค้า (ICD)

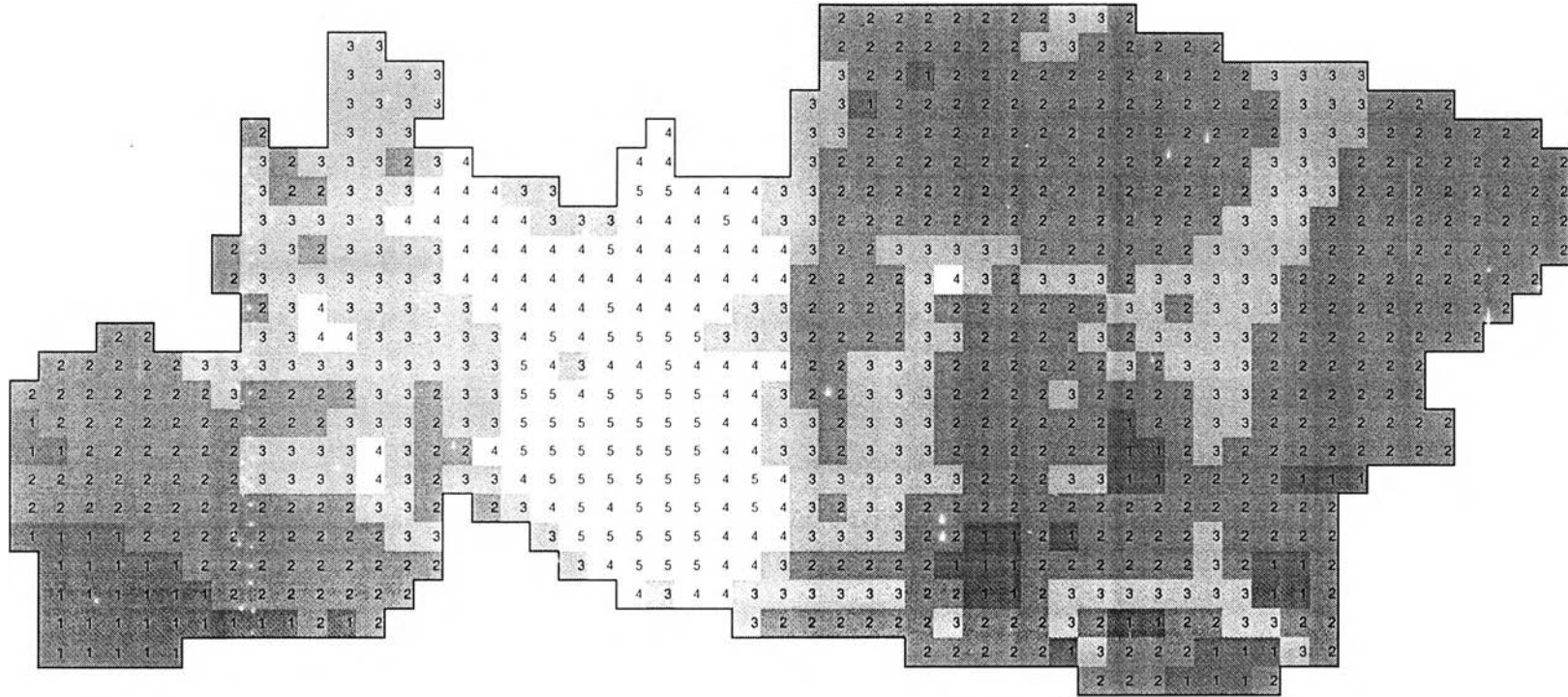


การวางแผนเพื่อการจัดการด้านการขยายตัวของชุมชนเมืองอันเป็นผลมาจากการพัฒนาอุตสาหกรรม

บริเวณจังหวัดปริมณฑลของกรุงเทพมหานคร : กรณีศึกษาจังหวัดสมุทรปราการ

แผนที่ 5.11

แสดง : คะแนนรวมศักยภาพและข้อจำกัดด้านอุตสาหกรรม



การวางแผนเพื่อการจัดการด้านการขยายตัวของชุมชนเมืองอันเป็นผลมาจากการพัฒนาอุตสาหกรรม  
 บริเวณจังหวัดปริมณฑลของกรุงเทพมหานคร : กรณีศึกษาจังหวัดสมุทรปราการ

แผนที่ 5.12

แสดง : คะแนนรวมศักยภาพและข้อจำกัดด้านอุตสาหกรรม

- |   |               |   |                |   |         |
|---|---------------|---|----------------|---|---------|
| 5 | ศักยภาพสูงมาก | 4 | ศักยภาพสูง     | 3 | ปานกลาง |
| 2 | ข้อจำกัดสูง   | 1 | ข้อจำกัดสูงมาก |   |         |

กลุ่มที่ 5 ข้อจำกัดมากที่สุด มีค่าคะแนนรวมมากกว่า 161-185  
พื้นที่ที่มีค่าคะแนนสูงจะเป็นพื้นที่ที่มีความเหมาะสมหรือมีศักยภาพมากที่สุด นำค่าของพื้นที่  
ตามประเภทของกิจกรรมต่างๆ มาจัดระดับชั้น โดยตัดระดับชั้น โดยตัดระดับอันตรภาคชั้น (Class Interval) โดยใช้  
สูตร ดังนี้

$$C_i = \frac{\text{คะแนนสูงสุด} - \text{คะแนนต่ำสุด}}{\text{จำนวนชั้น}}$$

ค่าคะแนนที่แสดงบนแผนที่จะมีค่าสูง - ต่ำ โดยค่าศักยภาพของพื้นที่ตามประเภทของกิจกรรมต่างๆ มีค่าสูงสุด 184 คะแนน ต่ำสุด 61 คะแนน ค่าพิสัยเท่ากับ 123 อันตรภาคชั้น สำหรับ  
ศักยภาพของการใช้ที่ดินเพื่ออุตสาหกรรม เท่ากับ 24

ผลจากการวิเคราะห์ศักยภาพและข้อจำกัดของพื้นที่ข้างต้นสามารถแสดงได้ ดังนี้

#### 1. ศักยภาพของพื้นที่ในการขยายตัวของอุตสาหกรรม

- ก) พื้นที่ที่มีศักยภาพสูงมาก ได้แก่ พื้นที่ในตำบลแพรक्षा ท้ายบ้าน และ บางส่วนของตำบลบางปูใหม่ อำเภอเมืองสมุทรปราการ โดยมีพื้นที่รวมกันประมาณ 56.00 ตารางกิโลเมตร หรือ ประมาณ 35,000 ไร่
- ข) พื้นที่ที่มีศักยภาพสูง ได้แก่ ตำบลบางแก้ว อำเภอบางพลี ตำบลเทพารักษ์ แพรक्षाใหม่ และบางเมือง อำเภอเมืองสมุทรปราการ และบางส่วนของตำบลลำโรงเหนือ อำเภอเมืองสมุทรปราการ โดยมีพื้นที่รวมกันประมาณ 100.80 ตารางกิโลเมตร หรือ ประมาณ 63,000 ไร่
- ค) พื้นที่ที่มีศักยภาพปานกลาง ได้แก่ พื้นที่ของตำบลปากน้ำ อำเภอเมืองสมุทรปราการ และพื้นที่บางส่วนของตำบลลำโรง บางหญ้าแพรก บางหัวเสือ บางกระเจ้า บางน้ำผึ้ง บางกอบัว บางกระสอบ บางครุ บางจาก บางโพรง บางด้วน แพรक्षाใหม่ บางปูใหม่ และบางเสาธง โดยมีพื้นที่รวมกันประมาณ 258.72 ตารางกิโลเมตร หรือประมาณ 161,700 ไร่

#### 2. ข้อจำกัดของพื้นที่ในการขยายตัวของอุตสาหกรรม

- ก) พื้นที่ที่มีข้อจำกัดสูงมาก ได้แก่ พื้นที่ในตำบลบ้านคลองสวน นาเกลือบางส่วน แหลมฟ้าผ่า และในคลองบางปลากด โดยมีพื้นที่รวมกันประมาณ 502.88 ตารางกิโลเมตร หรือประมาณ 314,300 ไร่
- ข) พื้นที่ที่มีข้อจำกัดสูง ได้แก่ พื้นที่บางส่วนของตำบลนาเกลือ บางปลา อำเภอบางพลี และบางส่วนของตำบลคลองด่าน ตำบลบางเสาธง โดยมีพื้นที่รวมกันประมาณ 73.92 ตารางกิโลเมตร หรือประมาณ 46,200 ไร่

## 5.4 ปัญหาและข้อจำกัดของการขยายตัวของอุตสาหกรรมและชุมชนเมือง

### 1) ปัญหาการใช้ประโยชน์ที่ดินไม่เป็นระเบียบ

ผลของแผนพัฒนาเศรษฐกิจและสังคมที่ผ่านมาทำให้จังหวัดสมุทรปราการเป็นจังหวัดที่มีการเจริญเติบโตทางด้านอุตสาหกรรมในอัตราสูงเมื่อเทียบกับจังหวัดอื่น เนื่องจากต้องรองรับการขยายตัวของอุตสาหกรรมออกจากพื้นที่กรุงเทพมหานคร มีโรงงานอุตสาหกรรมกระจายอยู่เป็นจำนวนมากโดยขาดการวางแผนแม่บทการใช้ที่ดินหรือการวางผังเมืองไว้แต่ต้นทำให้เกิดปัญหาความไม่เป็นระเบียบของการใช้ที่ดิน เกิดการผสมผสานปนเปกันระหว่างบ้านพักอาศัย โรงเรียน โรงงานอุตสาหกรรม และพาณิชยกรรม ทำให้ยากต่อการพัฒนาและก่อให้เกิดปัญหาต่าง ๆ เช่น แหล่งเสื่อมโทรม การจราจร และปัญหามลพิษ เป็นต้น จากการสำรวจพบว่าปัญหาดังกล่าวส่วนใหญ่เกิดขึ้นในกลุ่มพื้นที่บริเวณชุมชนเทศบาลสำโรงเหนือ เทศบาลตำบลด้านสำโรง เทศบาลตำบลท้ายบ้าน และเทศบาลตำบลลัดหลวง เนื่องจากเป็นแหล่งพื้นที่ที่เป็นชุมชนหนาแน่น นอกจากนี้ยังมีกลุ่มของโรงงานที่อาศัยเส้นทางคมนาคมสายหลักเป็นสำคัญจึงมีลักษณะของการใช้ที่ดินตามแนวถนนแบบ Ribbon Development ในลักษณะของบ้านพักอาศัยและโรงงานอุตสาหกรรมสลับกันไป โดยทอดตัวไปตามแนวถนนสายสำคัญ ได้แก่ กลุ่มอุตสาหกรรมบริเวณแนวถนนบางพลี-กิ่งแก้ว กลุ่มอุตสาหกรรมตามแนวถนนบางนา-ตราด กลุ่มอุตสาหกรรมตามแนวถนนเทพารักษ์ และกลุ่มอุตสาหกรรมแนวถนนสุขสวัสดิ์ ในอำเภอพระประแดงและพระสมุทรเจดีย์ ส่วนในกลุ่มพื้นที่บริเวณตำบลบางปูใหม่ ตำบลแพรกษา และตำบลบางเสาธง เป็นกลุ่มพื้นที่ที่มีใช้ประโยชน์ที่ดินเป็นระเบียบมากที่สุดเพราะเป็นที่ตั้งของนิคมอุตสาหกรรมบางปูและนิคมอุตสาหกรรมบางพลี

### 2) ปัญหาการระบายน้ำเสียในเมืองและพื้นที่เกษตรกรรม

การขยายตัวอย่างรวดเร็วของอุตสาหกรรมก่อให้เกิดปัญหาน้ำทิ้งซึ่งเป็นน้ำเสียจากโรงงานอุตสาหกรรมและในเขตชุมชนเมืองเป็นส่วนใหญ่ จังหวัดสมุทรปราการยังไม่มีบ่อกำจัดน้ำเสียรวมและระบบระบายน้ำที่สมบูรณ์ ยกเว้นในเขตนิคมอุตสาหกรรม น้ำทิ้งหมดจึงถูกปล่อยลงสู่คูคลองและแม่น้ำเจ้าพระยา ส่วนพื้นที่อื่นซึ่งไม่ได้ยุดูดคูคลอง หรือแม่น้ำเจ้าพระยา จะใช้วิธีการระบายน้ำโดยธรรมชาติ โดยน้ำจะขังในที่ลุ่มและบางส่วนซึมลงดิน จึงทำให้เกิดปัญหาน้ำท่วมขังในพื้นที่ลุ่มและมีกลิ่นเหม็นในพื้นที่บางแห่ง จากการสำรวจพบว่า กลุ่มพื้นที่ที่มีการปล่อยน้ำเสียมากได้แก่กลุ่มอุตสาหกรรมอาหาร อุตสาหกรรมทอผ้า อุตสาหกรรมฟองหนังสัตว์ และอุตสาหกรรมเคมีภัณฑ์ ในอำเภอสมุทรปราการ อำเภอพระประแดง และอำเภอพระสมุทรเจดีย์ ส่วนอุตสาหกรรมตามแนวถนนบางนา-ตราด และถนนกิ่งแก้ว-บางพลี ซึ่งส่วนใหญ่เป็นกลุ่มอุตสาหกรรมเครื่องใช้ไฟฟ้า ผลิตภัณฑ์โลหะ อุตสาหกรรมยานยนต์ จะมีปริมาณน้ำเสียน้อยกว่าในกลุ่มแรก ลักษณะของน้ำทิ้งส่วนใหญ่เป็นน้ำทิ้งจากระบบหล่อเย็น ซึ่งทำให้น้ำในคูคลองธรรมชาติมีอุณหภูมิสูงขึ้น ทำให้เกิดปัญหาด้านเกษตรกรรม โดยเฉพาะการเพาะเลี้ยงสัตว์น้ำ ซึ่งมีอยู่มากในพื้นที่ดังกล่าว

### 3) ปัญหาสิ่งแวดล้อมและมลภาวะ

ปัญหาสิ่งแวดล้อมและมลภาวะ เป็นปัญหาที่เกิดขึ้นกับเมืองอุตสาหกรรมและเมืองใหญ่ ๆ ทุกเมืองไม่มีการวางแผนการใช้ประโยชน์ที่ดินไว้ล่วงหน้า สิ่งที่ทำให้เกิดปัญหาดังกล่าวได้แก่ ผู้ปล่อย เขม่าควัน กลิ่นไอระเหยของสารเคมี และเสียงดังจากการประกอบอุตสาหกรรม จากการสำรวจในพื้นที่พบว่า บริเวณที่เกิดปัญหาด้านผู้ปล่อยและเขม่าควัน ได้แก่ บริเวณกลุ่มอุตสาหกรรมในอำเภอพระประแดงเป็นส่วนใหญ่ โดยเฉพาะตามบริเวณริมแม่น้ำเจ้าพระยา เนื่องจากพื้นที่บริเวณดังกล่าวมีลักษณะของอุตสาหกรรมดั้งเดิมประเภทโซโลเก็บและแปรรูปสินค้าเกษตรและอุตสาหกรรมถลุงเหล็ก ซึ่งต้องใช้แหล่งความร้อนในการประกอบอุตสาหกรรม จึงเกิดผู้ปล่อยและเขม่าควันจากการเดินเครื่องระบบพลังไอน้ำสำหรับการแปรรูป สินค้าเกษตรกรรม

กลุ่มพื้นที่ที่มีปัญหาเรื่องกลิ่นเหม็นจากการประกอบอุตสาหกรรม ได้แก่ บริเวณพื้นที่ตำบลท้ายบ้าน และตำบลบางปูใหม่ และกลุ่มอุตสาหกรรมบริเวณถนนสุขสวัสดิ์ในอำเภอพระประแดงซึ่งส่วนใหญ่เป็นอุตสาหกรรมฟอกย้อมหนังสัตว์ และอุตสาหกรรมทอผ้า และอุตสาหกรรมเคมีภัณฑ์ ส่วนอุตสาหกรรมที่ทำให้เกิดเสียงดัง ได้แก่ โรงงานผลิตมอเตอร์ไฟฟ้า โรงงานผลิตภัณฑ์พลาสติก โรงงานผลิตประกอบรถยนต์ ตัวถังและผลิตชิ้นส่วนรถยนต์และรถจักรยานยนต์ โรงงานแปรรูปไม้ และโรงสีข้าว ส่วนใหญ่จะอยู่ภายนอกตัวเมือง ตามแนวถนนบางนา-ตราด และในเขตอำเภอบางบ่อ ซึ่งตั้งอยู่ห่างจากแหล่งชุมชน

### 4) ปัญหาการกำจัดขยะและของเสีย

จังหวัดสมุทรปราการนับว่าเป็นแหล่งอุตสาหกรรมขนาดใหญ่ที่สุด และมีความหนาแน่นที่สุดของประเทศ โดยมีโรงงานอุตสาหกรรมตั้งอยู่มากประมาณถึงกว่า 6,000 แห่ง มีโรงงานหลักเกือบครบทุกประเภท เช่น อุตสาหกรรมอาหาร อุตสาหกรรมพลาสติก อุตสาหกรรม สิ่งทอ อุตสาหกรรมเคมีภัณฑ์ และอุตสาหกรรมโลหะ ฯลฯ โรงงานอุตสาหกรรมเหล่านี้ก่อให้เกิด มลพิษทั้งในน้ำและอากาศ โดยเฉพาะอย่างยิ่งมีฝุ่นของสารพิษที่เกิดจากไอเสียของโรงงานอุตสาหกรรมจะแพร่กระจายอยู่ในชุมชนทั่วไป โดยเฉพาะในเขตอำเภอเมืองสมุทรปราการและอำเภอพระประแดงซึ่งเป็นบริเวณที่มีชุมชนหนาแน่นจะได้รับผลกระทบด้านปัญหามลพิษทางอากาศสูงกว่าบริเวณอื่น นอกจากนี้ยังมีปัญหาเรื่องการจัดขยะมูลฝอยและสิ่งปฏิกูล ซึ่งเกิดจากโรงงานอุตสาหกรรมและชุมชนเป็นจำนวนมากเกินความสามารถที่จะกำจัดให้หมดไปอย่างรวดเร็ว ทำให้เกิดปัญหาขยะตกค้างและขยะมูลฝอย หากคำนวณปริมาณขยะตามจำนวนประชากร ซึ่งประชากร 1 คน จะผลิตขยะประมาณวันละ 1 กิโลกรัมแล้ว คำนวณในแต่ละวัน จังหวัดสมุทรปราการต้องดำเนินการกำจัดขยะถึงวันละประมาณหนึ่งพันตัน ซึ่งในปัจจุบันจังหวัดสมุทรปราการได้จัดเตรียมพื้นที่สำหรับทิ้งขยะและโรงงานกำจัดขยะไว้ที่ตำบลแพรกษา ในพื้นที่ประมาณ 130 ไร่เศษ

## 5) ปัญหาการจราจร

เนื่องจากจังหวัดสมุทรปราการมีประชากรอาศัยอยู่อย่างหนาแน่นบริเวณอำเภอเมืองและอำเภอพระประแดงรวมทั้งย่านอยู่อาศัยบริเวณชานเมือง ประกอบกับมีโรงงานอุตสาหกรรมและธุรกิจการค้าและบริการเป็นจำนวนมาก จึงมีปริมาณการขนถ่ายสินค้าและการเดินทางติดต่อธุรกิจและการเดินทางไปทำงานประจำวันโดยทางรถยนต์ทุกประเภท สภาพถนนที่มีอยู่เดิมไม่อาจรองรับปริมาณของรถยนต์ที่มีจำนวนมาก โดยเฉพาะบริเวณถนนสุขุมวิทย่านสำโรงเหนือ ถนนปู่เจ้าสมิงพราย ถนนเทพารักษ์ ถนนศรีนครินทร์ และถนนสุขสวัสดิ์ซึ่งมีปริมาณการจราจรคับคั่งเกือบตลอดวัน โดยเฉพาะรถยนต์บรรทุกขนาดหนักซึ่งทำให้วิศวกรจราจรชำรุดต้องซ่อมแซมอยู่เป็นประจำ

## 6) ปัญหาขาดแคลนน้ำประปาและน้ำสะอาดเพื่ออุปโภคบริโภค

จังหวัดสมุทรปราการเป็นจังหวัดทางตอนปลายสุดของแม่น้ำเจ้าพระยาจึงต้องรับผลกระทบการสิ่งปฏิกูลและสารเคมีลงสู่แหล่งน้ำจากจังหวัดในพื้นที่ทางตอนบนของประเทศและในฤดูแล้งจะเกิดปัญหาน้ำเค็มย้อนกลับและไม่มีแหล่งเก็บน้ำขนาดใหญ่อยู่ในจังหวัด จึงต้องอาศัยบริการด้านการประปานครหลวงซึ่งไม่เพียงพอต่อความต้องการที่ทั่วถึงภายในจังหวัดได้เพราะมีพื้นที่มากและอยู่นอกเขตบริการของการประปานครหลวงซึ่งให้บริการได้ครอบคลุมพื้นที่เพียงประมาณ 104.7 ตารางกิโลเมตร หรือร้อยละ 10.4 ของพื้นที่จังหวัดสมุทรปราการ ในปัจจุบันภาคเอกชนและอุตสาหกรรมได้สูบน้ำบาดาลขึ้นมาเพื่ออุปโภคบริโภคและเพื่อการอุตสาหกรรม จึงส่งผลให้เกิดปัญหาแผ่นดินทรุดตามมาซึ่งเป็นปัญหาสำคัญและข้อจำกัดในการพัฒนาพื้นที่ของจังหวัดสมุทรปราการ

## 7) ปัญหาชุมชนแออัดแหล่งเสื่อมโทรมและอาชญากรรม

ปัญหาชุมชนแออัดแหล่งเสื่อมโทรมและอาชญากรรม มักจะเกิดใกล้กับที่ตั้งของโรงงานอุตสาหกรรม เนื่องจากแรงงานที่อพยพเข้ามาเป็นจำนวนมาก ไม่มีที่พักเป็นของตนเองและเงินเดือนน้อย จึงต้องพักอาศัยอยู่ใกล้กับแหล่งงานเพื่อประหยัดค่าใช้จ่ายในการเดินทาง เจ้าของที่ดินใกล้เคียงกับโรงงานจึงมีการปลูกบ้านเช่าพักอาศัย ซึ่งการสร้างบ้านเช่ามักจะมีลักษณะเป็นอาคารไม้เป็นเรือนแถวแบ่งเป็นห้อง ๆ และอยู่ในชอยห่างจากถนนสายหลัก มีจำนวนมากประกอบด้วยสาธารณูปโภคไม่ทั่วถึงและไม่มีระบบการระบายน้ำที่ดีพอ ก่อให้เกิดน้ำท่วมขัง จากการสำรวจพบว่าพื้นที่บริเวณแหล่งเสื่อมโทรมและชุมชนแออัด ส่วนใหญ่อยู่ในบริเวณเทศบาลตำบลสำโรงใต้ เทศบาลตำบลลัดหลวง เทศบาลตำบลสำโรงเหนือ เทศบาลตำบลด่านสำโรง และที่ตำบลท้ายบ้านในเทศบาลตำบลบางปู ส่วนบริเวณนิคมอุตสาหกรรมบางปูและนิคมอุตสาหกรรมบางพลี ไม่พบแหล่งเสื่อมโทรม เพราะมีการจัดระเบียบที่ดี โดยนิคมอุตสาหกรรมบางปูได้จัดพื้นที่ไว้สำหรับเป็นโซนพักอาศัยและอยู่ใกล้กับการเคหะชุมชนสมุทรปราการ ริมนถนนสุขุมวิท ส่วนนิคมอุตสาหกรรมบางพลี อยู่ใกล้กับโครงการเคหะชุมชนเมืองใหม่บางพลี ซึ่งมีการวางแผนการใช้พื้นที่ไว้สำหรับการประกอบอุตสาหกรรมในบริเวณพื้นที่ดังกล่าวอยู่แล้ว



ส่วนปัญหาอาชญากรรม จากสถิติของคดีอาญาในจังหวัดสมุทรปราการ ปรากฏมีแนวโน้มเพิ่มขึ้นเกือบทุกประเภท และเมื่อเทียบกับจังหวัดใกล้เคียงพบว่าจังหวัดสมุทรปราการมีคดีที่เกิดขึ้นมากกว่าจังหวัดอื่น ๆ ทั้งนี้อาจเป็นเพราะประชาชนในจังหวัดสมุทรปราการไม่ได้เป็นคนท้องถิ่นแท้ ๆ แต่เป็นประชากรที่ย้ายถิ่นเข้ามาเพื่อประกอบอาชีพใช้แรงงานในโรงงานอุตสาหกรรมโดยอาศัยในชุมชนหนาแน่น ยากต่อการตรวจสอบติดตามประวัติ อีกประการหนึ่งอาจเป็นเพราะจังหวัดสมุทรปราการนั้นอยู่ในเขตติดต่อกับกรุงเทพมหานคร ซึ่งเป็นแหล่งเกิดอาชญากรรมมากที่สุดของประเทศด้วย นอกจากนี้ การที่จังหวัดสมุทรปราการเป็นจังหวัดที่มีการประกอบกิจการอุตสาหกรรมขนาดใหญ่จำนวนมาก โอกาสที่จะเกิดข้อพิพาทด้านแรงงานจึงมีอัตราสูงตามไปด้วยซึ่งบางครั้งการพิพาทด้านแรงงานอาจใช้วิธีรุนแรงที่เป็นอันตรายต่อชีวิตและทรัพย์สินได้ และการที่ในชุมชนมีความหลากหลายของวัฒนธรรม ซึ่งมีลักษณะของการขาดความร่วมมือในการบริหาร การเมือง การพัฒนาและบำรุงรักษาท้องถิ่นและชุมชนที่ตนอาศัยอยู่

#### 8) ปัญหาที่เกิดจากสภาพทางกายภาพของพื้นที่

โดยภาพรวมแล้วสภาพพื้นที่ของจังหวัดสมุทรปราการมีความลาดชันน้อยมากคือประมาณ 1% ระดับของพื้นที่ที่อยู่สูงกว่าระดับน้ำทะเลปานกลางประมาณ 0.5-1.5 เมตร พื้นที่บางส่วนอยู่ติดทะเลและได้รับอิทธิพลจากการขึ้นลงของน้ำทะเลเป็นประจำ และส่วนใหญ่มีสภาพเป็นป่าชายเลน ส่วนพื้นที่ทางด้านตะวันออกของจังหวัดเป็นที่ราบกว้างใหญ่แต่มีคูคลองมากทำให้ยากต่อการเข้าถึงและการพัฒนาพื้นที่ สภาพทางตอนกลางของจังหวัดเป็นที่กลุ่มตอกอยู่ในเขตของพื้นที่รับน้ำหลากจากทางตอนเหนือของจังหวัด นอกจากนี้ในปัจจุบันจังหวัดสมุทรปราการมีพื้นที่ที่ได้รับการบริการประปานครหลวงเพียงประมาณร้อยละ 12 ของพื้นที่จังหวัด อุตสาหกรรมและชุมชนเมืองส่วนใหญ่ที่อยู่นอกเขตบริการประปาจึงมักจะสูบน้ำบาดาลมาใช้ในกิจการอุตสาหกรรมและครัวเรือนทำให้เกิดปัญหาแผ่นดินทรุด บริเวณที่มีอัตราการทรุดตัวของแผ่นดินมากที่สุดมากกว่า 3 เซนติเมตรต่อปี ได้แก่พื้นที่ส่วนใหญ่ในอำเภอเมืองสมุทรปราการ และอำเภอบางพลี ซึ่งติดต่อกับกรุงเทพมหานคร ถัดออกมาเป็นพื้นที่วิกฤติอันดับ 2 ของจังหวัดสมุทรปราการ คือบริเวณทางตอนใต้ของอำเภอเมืองสมุทรปราการ และทิศทางตะวันออกในพื้นที่อำเภอบางพลีและกิ่งอำเภอ บางเสาธง นอกนั้นเป็นพื้นที่วิกฤติอันดับ การป้องกันปัญหาจากน้ำท่วมในปัจจุบันได้มีการกำหนดพื้นที่ปิดล้อมเพื่อป้องกันน้ำท่วมในพื้นที่ด้านในระหว่างถนนกิ่งแก้ว-บางพลี และถนนบางพลี-ตำรุ จุดแนวถนนสุขุมวิทที่ตำบลบางปู และด้านตะวันตกในพื้นที่ตามแนวของถนนศรีนครินทร์ต่อเนื่องลงมาจากกรุงเทพมหานคร

จากสภาพปัญหาดังที่ได้กล่าวมาข้างต้น สามารถสรุปเป็นกลุ่มของปัญหาได้ดังนี้

1. ปัญหาด้านการใช้ที่ดิน ได้แก่การใช้ที่ดินไม่เป็นระเบียบ ชุมชนแออัดแหล่งเสื่อมโทรมและปัญหาจราจรติดขัด
2. ปัญหาด้านสภาพแวดล้อมและทางด้านกายภาพ ได้แก่ การระบายน้ำเสียลงสู่ชุมชนหรือพื้นที่เกษตรกรรม อากาศเป็นพิษ ฝุ่นละออง ขยะมูลฝอยและเสียงดังจากโรงงานอุตสาหกรรม ปัญหาน้ำท่วม และแผ่นดินทรุด

3. ปัญหาทางสังคม ได้แก่ ปัญหาอาชญากรรมและข้อพิพาทแรงงาน รวมทั้งปัญหาความไม่ใส่ใจในการบริหารจัดการท้องถิ่น

ซึ่งปัญหาดังกล่าวเป็นปัญหาที่เกิดขึ้นเนื่องจากการขยายตัวของอุตสาหกรรมโดยปราศจากการควบคุมวางแผนไว้ล่วงหน้า ปัญหาดังกล่าวเกิดขึ้นในหลายภูมิภาคของประเทศไทยโดยเฉพาะจังหวัดในภาคกรุงเทพมหานครและปริมณฑล ซึ่งเริ่มมีการวางแผนโดยกำหนดเป็นกฎกระทรวงผังเมืองรวมไว้เมื่อไม่นานมานี้ คือประมาณปี พ.ศ.2535 เป็นต้นมา ซึ่งเป็นการวางแผนภายหลังจากการที่แผนพัฒนาเศรษฐกิจและสังคมแห่งชาติได้กำหนดให้พื้นที่จังหวัดปริมณฑลให้เป็นแหล่งรองรับการขยายตัวของอุตสาหกรรมและชุมชนเมืองจากกรุงเทพมหานคร ซึ่งเป็นการวางแผนควบคุมการใช้ประโยชน์ที่ดินภายหลังการวางแผนเสนอแนะพื้นที่ที่จะพัฒนา จึงส่งผลให้เกิดปัญหาการใช้ประโยชน์ที่ดินไม่เป็นระเบียบและปัญหาด้านอื่น ๆ ตามมาอีกมากดังกล่าว

จากการพิจารณาปัญหาดังกล่าวข้างต้น จะเห็นว่าปัญหาต่าง ๆ ส่วนใหญ่เป็นปัญหาด้านกายภาพที่มีผลกระทบต่อสภาพแวดล้อมของเมืองและมีผลถึงชีวิตความเป็นอยู่และรายได้ของประชากรในชุมชนเมือง และปัญหาดังกล่าวยังมีความสัมพันธ์เกี่ยวเนื่องในลักษณะที่ปัญหาหนึ่งจะส่งผลกระทบต่อปัญหานี้อีกด้านหนึ่ง ทั้งด้านความเหมาะสมของการพัฒนาอุตสาหกรรมซึ่งจะนำมาซึ่งเศรษฐกิจที่ดีของชุมชน และการพัฒนาสภาพแวดล้อมที่ดีของการพักอาศัย ซึ่งจะเป็นปัจจัยที่ส่งผลไปถึงคุณภาพที่ดีของภาคการผลิตอุตสาหกรรมด้วย ซึ่งในการดำเนินการวางแผนเพื่อจัดการชุมชนเมืองจะต้องเสนอแนะวิธีการแก้ไขปัญหาและข้อจำกัดเหล่านั้นต่อไป

## 5.5 ศักยภาพในการพัฒนาของจังหวัดสมุทรปราการ

### 1) ด้านทำเลที่ตั้ง

จังหวัดสมุทรปราการตั้งอยู่ระหว่างกรุงเทพมหานครและบริเวณพื้นที่ชายฝั่งทะเลตะวันออกโดยอยู่ห่างจากศูนย์กลางของกรุงเทพมหานครในรัศมีประมาณ 30 กิโลเมตร โดยที่กรุงเทพมหานครเป็นศูนย์กลางของประเทศทั้งทางด้าน การปกครอง ธุรกิจการค้า การบริการ ศูนย์กลางการคมนาคมขนส่ง การสื่อสารโทรคมนาคม สถาบันการเงิน และอื่น ๆ อีกมาก ส่วนบริเวณพื้นที่ชายฝั่งทะเลตะวันออกเป็นบริเวณที่รัฐบาลมีนโยบายการพัฒนาให้เป็นแหล่งพัฒนากรุงเทพมหานครและปริมณฑลรวมทั้งจังหวัดสมุทรปราการให้เชื่อมโยงเข้ากับพื้นที่บริเวณชายฝั่งทะเลตะวันออกเพื่อให้เป็นฐานเศรษฐกิจหลักโดยเป็นศูนย์กลางด้านอุตสาหกรรม การเงิน การท่องเที่ยว การขนส่งทางอากาศและโทรคมนาคมของภูมิภาคเอเชียตะวันออกเฉียงใต้โดยจังหวัดสมุทรปราการจะเป็นที่ตั้งของท่าอากาศยานสากลกรุงเทพ แห่งที่ 2 (สนามบินหนองงูเห่า) ซึ่งเมื่อมีสนามบินพาณิชย์เกิดขึ้นแล้วการพัฒนาด้านโครงสร้างพื้นฐานและโอกาสในการพัฒนาในเป็นศูนย์กลางความเจริญด้านต่าง ๆ ดังกล่าวสามารถดึงดูดเอาทรัพยากรด้านต่าง ๆ ให้เกิดการลงทุนในพื้นที่และขยายตัวด้านธุรกิจการค้าและบริการการคมนาคมขนส่งและอื่น ๆ อันจะส่งผลให้เศรษฐกิจโดยรวมของประเทศดีขึ้นด้วย

ถึงแม้พื้นที่ของจังหวัดสมุทรปราการส่วนใหญ่จะเป็นบริเวณที่เหมาะสมสำหรับการทำเกษตรกรรม แต่ในปัจจุบันแนวโน้มการใช้พื้นที่เพื่อการเกษตรลดลงมาก มีการใช้ที่ดินเพื่อการอุตสาหกรรมมากขึ้น โดยจะเห็นว่ามี การก่อสร้างที่อยู่อาศัย อาคาร สำนักงาน และร้านค้า พาณิชยกรรมและอาคารอื่น ๆ อีกมาก โดยจะสร้างอยู่บริเวณริมเส้นทางหลวงสายสำคัญ ๆ ซึ่งเป็นเส้นทางหลักเป็นส่วนใหญ่ บริเวณพื้นที่ด้านในลึกเข้าไปบริเวณริมแม่น้ำลำคลองหรือที่ดินตาบอดซึ่งไม่มีทางออกสะดวก หากรัฐได้จัดทำโครงการแก้ไขโดยใช้มาตรการจัดรูปที่ดิน จะทำให้บริเวณพื้นที่ตาบอดเหล่านั้นสามารถนำมาใช้พัฒนาในเชิงเศรษฐกิจอย่างประหยัดและคุ้มค่าได้อีกมากโดยเฉพาะการพัฒนาเป็นย่านธุรกิจการค้าและย่านอุตสาหกรรมแห่งใหม่ในอนาคต

## 2) ด้านบทบาทการพัฒนาเป็นแหล่งอุตสาหกรรมในอดีต

จากนโยบายการพัฒนาประเทศนับตั้งแต่แผนพัฒนาเศรษฐกิจและสังคมแห่งชาติ ฉบับที่ 4 และ 5 กำหนดให้จังหวัดสมุทรปราการและจังหวัดในปริมณฑล เป็นแหล่งรองรับการกระจายตัวด้านอุตสาหกรรมจากกรุงเทพมหานคร ทำให้จังหวัดสมุทรปราการเป็นแหล่งการลงทุนทั้งจาก ชาวไทยและชาวต่างประเทศโดยประกอบกิจการอุตสาหกรรมประเภทต่าง ๆ เกือบทุกประเภท เป็นจำนวนมากกว่าจังหวัดใด ๆ ในประเทศ โดยโรงงานอุตสาหกรรมกระจายตัวอยู่ในอำเภอต่าง ๆ ทั่วทั้งจังหวัด เมื่อผลิตสินค้าได้แล้วจะมีตลาดรองรับทั้งภายในและต่างประเทศ ทั้งแหล่งวัตถุดิบและแหล่งตลาดมีความสำคัญยิ่งต่อการเลือกทำเลที่ตั้งอุตสาหกรรม โดยเฉพาะจังหวัดสมุทรปราการมีอาณาเขตติดต่อกับกรุงเทพมหานคร จึงมีความได้เปรียบด้านทำเลที่ตั้งอยู่ใกล้ศูนย์กลางของประเทศ และยังเป็นแหล่งวัตถุดิบที่นำเข้ามาจากต่างประเทศ และเป็นตลาดสินค้าที่สำคัญที่สุดขณะเดียวกันก็เป็นศูนย์กลางการขนส่งทั้งทางบก ทางน้ำ ทางอากาศ ทำให้การขนส่งวัตถุดิบและ สินค้าจากโรงงานอุตสาหกรรมในอำเภอต่าง ๆ ของจังหวัดมีความสะดวกและเสียค่าใช้จ่ายต่ำ จึงมีส่วนสนับสนุนให้นักลงทุนเข้ามาประกอบกิจการอุตสาหกรรมเป็นจำนวนมาก และการกระจุกตัวของโรงงานอุตสาหกรรมนี้เองที่ทำให้เกิดการประหยัดจากการรวมตัว (Agglomeration) จึงเป็นแรงดึงดูดทรัพยากรให้มาลงทุนในจังหวัดสมุทรปราการมากยิ่งขึ้น

## 3) ด้านโครงสร้างพื้นฐาน

จังหวัดสมุทรปราการมีถนนสายสำคัญที่จะเชื่อมโยงติดต่อกับจังหวัดใกล้เคียงอันเป็นเส้นทางในการสัญจรไปมา และการคมนาคมขนส่งวัตถุดิบตลอดจนสินค้าต่าง ๆ ระหว่างจังหวัดสมุทรปราการกับจังหวัดอื่น ๆ เส้นทางดังกล่าวได้แก่ ถนนบางนา-ตราด และทางด่วนระยะ ที่ 3 (บางนา-บางปะกง) ถนนวงแหวนรอบนอกฝั่งตะวันออก (บางพลี-บางปะอิน) ถนนกรุงเทพ-ชลบุรี สายใหม่ ถนนสุขุมวิท ถนนศรีนครินทร์ ถนนเทพารักษ์ ถนนกิ่งแก้ว และถนนสุขสวัสดิ์ โดยเฉพาะอย่างยิ่ง เมื่อรัฐบาลมีโครงการก่อสร้างสนามบินพาณิชย์หนองงูเห่าแล้วจะทำให้จังหวัดสมุทรปราการเป็นที่สนใจของบรรดานักลงทุนโดยเข้ามาลงทุนประกอบธุรกิจ การค้า และที่อยู่อาศัยบริเวณใกล้

เคียงกับถนนสายดังกล่าว ซึ่งปัจจุบันมีความหนาแน่นพอสมควรและนับได้ว่าเป็นถนนสายธุรกิจที่มีความสำคัญต่อไปในอนาคต

นอกจากถนนสายหลักของจังหวัดดังกล่าวที่สามารถเชื่อมโยงเป็นโครงข่ายคมนาคมเพื่อส่งเสริมให้เกิดการพัฒนาขึ้นในพื้นที่จังหวัดสมุทรปราการแล้ว รัฐบาลยังมีโครงการต่าง ๆ ที่เป็นเครื่องมือช่วยสนับสนุนให้เกิดการลงทุนมากยิ่งขึ้นในจังหวัดสมุทรปราการ ซึ่งโครงการต่าง ๆ ของ รัฐบาลในด้านโครงสร้างพื้นฐานทั้งคมนาคมขนส่ง และสาธารณูปโภคจะเป็นศักยภาพและปัจจัยที่จะสนับสนุนโครงการลงทุนต่าง ๆ ที่จะดำเนินการเพื่อพัฒนาจังหวัดสมุทรปราการในอนาคต ทั้งนี้ประกอบด้วย

(1) โครงการท่าอากาศยานนานาชาติกรุงเทพฯ แห่งที่ 2 (สนามบินหนองงูเห่า) โดยเป็นศูนย์กลางคมนาคมทางอากาศและโทรคมนาคมของภูมิภาคเอเชียตะวันออกเฉียงใต้และภาคพื้น เอเชียแปซิฟิกทางตอนใต้

(2) โครงการทางหลวงวงแหวนรอบนอกด้านใต้ (บางพลี-พระประแดง-พระราม 2) เพื่อเชื่อมต่อกับทางหลวงวงแหวนรอบนอกด้านตะวันตก เมื่อก่อสร้างแล้วเสร็จจะเป็นการเชื่อมต่อการคมนาคมทางบกของจังหวัดสมุทรปราการฝั่งตะวันออกและฝั่งตะวันตกเข้าด้วยกันอีกทั้งยังจะช่วยอำนวยความสะดวกในการสัญจรและคมนาคมขนส่งบริเวณพื้นที่รอบนอกของกรุงเทพมหานคร และจังหวัดปริมณฑลกับจังหวัดในภาคเหนือ ภาคตะวันออกเฉียงเหนือ ภาคกลาง ภาคตะวันออก ภาคตะวันตก ได้สะดวกรวดเร็วยิ่งขึ้น

(3) โครงการถนนวงแหวนอุตสาหกรรม เพื่อเป็นเส้นทางโครงข่ายที่เชื่อมต่อระหว่างพื้นที่กรุงเทพมหานครด้านใต้และท่าเรือกรุงเทพ(คลองเตย) จังหวัดสมุทรปราการและจังหวัดสมุทรสาครเข้าด้วยกันโดยเชื่อมต่อกับระบบทางด่วนระยะที่ 1 (บางนา-คลองเตย) ทางด่วน ระยะที่ 3 (บางนา-บางปะกง) และทางด่วนระยะที่ 4 (ดาวคะนอง-สมุทรสาคร) เพื่อเกิดการเชื่อมโยงและกระจายการจราจรได้สมบูรณ์แบบและครบวงจรมากยิ่งขึ้น

(4) โครงการขยายและปรับปรุงกิจการประปา เพื่อตอบสนองต่อการพัฒนาด้านอุตสาหกรรม ธุรกิจการค้าและที่อยู่อาศัย ให้ครอบคลุมและรองรับการขยายตัวของพื้นที่บริเวณโดยรอบสนามบินหนองงูเห่าและด้านตะวันออกของจังหวัดสมุทรปราการในอนาคต

#### 4) ด้านทรัพยากรท่องเที่ยว

จังหวัดสมุทรปราการมีสถานที่ท่องเที่ยวทั้งประเภทธรรมชาติ ประวัติศาสตร์ และวัฒนธรรมหลายแห่ง มีขนบธรรมเนียมประเพณีเป็นที่รู้จักกันแพร่หลาย อันเป็นสิ่งดึงดูดให้นักท่องเที่ยวทั้งชาวไทยและชาวต่างประเทศเข้ามาเยี่ยมชมเป็นจำนวนมาก สถานที่ท่องเที่ยวที่มีชื่อเสียงได้แก่ เมืองโบราณ ฟาร์มจระเข้และสวนสัตว์ สวางคนิवास สถานตากอากาศบางปู เป็นต้น

สำหรับงานประเพณีและวัฒนธรรมได้แก่ งานประเพณีสงกรานต์พระประแดง หรืองานเทศกาลสงกรานต์ปากลัด-ปากลัด งานประเพณีรับบัวของอำเภอบางพลี และงานมนัสการพระสมุทรเจดีย์ ซึ่งเป็นงานประจำปีของจังหวัด เป็นต้น

นอกจากนี้ยังมีชายฝั่งทะเล และแม่น้ำลำคลองต่าง ๆ ที่สามารถใช้เป็นเส้นทางท่องเที่ยวธรรมชาติ วัฒนธรรม และวิถีการดำรงชีวิตพื้นฐาน โดยเป็นการท่องเที่ยวภายในจังหวัดหรือเดินทางท่องเที่ยวระหว่างจังหวัดในภูมิภาคได้แก่ กรุงเทพมหานคร สมุทรสาคร หรือเดินทางท่องเที่ยวตาม ลำแม่น้ำเจ้าพระยาไปจนถึงจังหวัดพระนครศรีอยุธยา ทางตะวันออกผ่านจังหวัด ฉะเชิงเทรา ไปยังจังหวัดอื่น ทางชายฝั่งทะเลที่สามารถเชื่อมต่อไปถึงจังหวัดชลบุรี บริเวณบางแสน พัทยา เกาะล้าน และเกาะสีชัง ทางวัดเพชรบุรี เช่นหาดชะอำ หรือต่อเนื่องไปยังหัวหิน จังหวัด ประจวบคีรีขันธ์ได้

#### 5) ด้านแรงงานและทรัพยากรมนุษย์

จังหวัดสมุทรปราการเป็นจังหวัดที่มีโรงงานอุตสาหกรรมจำนวนมาก จึงทำให้มีแรงงานในท้องถิ่นและจากจังหวัดต่าง ๆ ทั้งทุกภาคของประเทศเข้ามาทำงานในโรงงานเป็นจำนวนมาก นอกจากนี้จะมีแรงงานในภาคอุตสาหกรรมเป็นจำนวนมากแล้ว ยังมีแรงงานในสถานประกอบการต่าง ๆ เพื่อตอบสนองและบริการด้านต่าง ๆ ให้แก่ประชากรที่เพิ่มมากขึ้นทั้งในด้านธุรกิจ พาณิชยกรรม การบริการและอื่น ๆ ที่มีการเจริญเติบโตต่อเนื่องจากภาคอุตสาหกรรม โดยปัจจุบัน (พ.ศ.2541) มีจำนวนแรงงานรวมทั้งสิ้นประมาณ 535,265 คน หรือประมาณร้อยละ 54 ของจำนวนประชากรทั้งจังหวัด ผลของการที่ประชากรของจังหวัดส่วนใหญ่มีงานทำจะช่วยให้มีการพัฒนาและฝึกอบรมหรือรับความรู้ด้านเทคนิควิทยาและมีมือแรงงานเพิ่มมากขึ้นอันเป็นการพัฒนาและเพิ่มทักษะให้กับทรัพยากรมนุษย์ด้วย และในอนาคตเมื่อจังหวัดสมุทรปราการมีการพัฒนาให้เป็นไปตามนโยบายที่ได้วางไว้ จะมีการเติบโตทั้งทางด้านอุตสาหกรรม การคมนาคมขนส่ง การ สื่อสาร ธุรกิจการค้าและบริการซึ่งเป็นแหล่งจ้างแรงงานฝีมือจำนวนมากจะดึงดูดให้แรงงานจากที่ต่าง ๆ ของประเทศเข้ามาทำงานในพื้นที่มากขึ้นประชากรและแรงงานในอนาคตจึงเพิ่มทวีมากขึ้นตามไปด้วย

#### 6) ด้านสถาบันและองค์กร

จังหวัดสมุทรปราการมีองค์กรของผู้ประกอบการธุรกิจการค้า ได้แก่ หอการค้าจังหวัดสมุทรปราการ เป็นการรวมกลุ่มของผู้ประกอบการธุรกิจของจังหวัดสมุทรปราการ ซึ่งมีความเข้มแข็งและมีบทบาทเสริมให้จังหวัดสมุทรปราการมีการพัฒนาทางเศรษฐกิจที่ดีขึ้นเป็นอย่างมาก โดยก่อตั้งขึ้นเมื่อเดือนกุมภาพันธ์ พ.ศ.2528 วัตถุประสงค์ของหอการค้าจังหวัดสมุทรปราการที่จัดตั้งขึ้นตามพระราชบัญญัติหอการค้าคือ เพื่อก่อให้เกิดความร่วมมือกับส่วนราชการโดยประสานงานทั้งภาครัฐและเอกชน และการดำเนินการของหอการค้าจังหวัดสมุทรปราการนั้นถือได้ว่าเข้มแข็งที่สุดในบรรดาหอการค้าจังหวัดทั่วประเทศ กล่าวคือ เป็นองค์กรที่สามารถผนึกกำลัง ร่วมแรงร่วมใจ สติปัญญา เพื่อแก้ไขปัญหาต่าง ๆ ร่วมกับภาคราชการด้วยดีตลอดมา สถาบัน องค์กรของผู้ประกอบการธุรกิจการค้าภายในจังหวัดสมุทรปราการนี้ นับเป็นหน่วยงานที่มีบทบาทส่งผลต่อการลงทุนในโครงการต่าง ๆ เป็นอย่างดี ทั้งนี้เพราะแนวความคิดจากบุคคลในองค์กรแห่งนี้ซึ่งประกอบด้วยหลายสาขาอาชีพใน

ท้องถิ่น จะเป็นแรงผลักดันในการแก้ไขปัญหาต่าง ๆ และพัฒนาจังหวัดสมุทรปราการให้เป็นไปในแนวที่เหมาะสมสอดคล้องกับสภาวะการณ์และความต้องการของท้องถิ่นด้วย

#### 7) ด้านสมรรถนะการบริหารท้องถิ่น

องค์ประกอบที่สำคัญของการบริหารส่วนท้องถิ่นที่สำคัญคือฐานะทางการเงิน การคลัง และทรัพยากรมนุษย์ จังหวัดสมุทรปราการนับว่าเป็นจังหวัดที่มีความพร้อมทางด้าน การคลัง จังหวัดหนึ่ง เนื่องจากมีพัฒนาการทางเศรษฐกิจที่เติบโตอย่างรวดเร็วและเป็นฐานอุตสาหกรรมที่สำคัญของประเทศ ในปีหนึ่ง ๆ มีการจัดเก็บรายได้แผ่นดินที่สูงมากอีกทั้งมีฐานะทางการคลังท้องถิ่นที่เข้มแข็งที่สามารถนำรายได้มาพัฒนาท้องถิ่นได้ดี และจากนโยบายการกระจายอำนาจและหน้าที่ในการจัดทำบริการสาธารณะ โดยท้องถิ่นตามพระราชบัญญัติกำหนดแผนและขั้นตอนการกระจายอำนาจให้แก่องค์กรปกครองท้องถิ่น พ.ศ.2542 ย่อมเป็นหลักประกันได้ว่าองค์กรปกครองท้องถิ่นจะเป็นหน่วยงานที่มีบทบาทอย่างสูงในการวางแนวทางและดำเนินการพัฒนาพื้นที่ตามขอบเขตอำนาจหน้าที่ของตนได้อย่างเต็มรูปแบบได้อันจะทำให้การพัฒนาเป็นไปตามแนวทางได้อย่างสัมฤทธิ์ผลชัดเจนมากยิ่งขึ้น