



บทที่ 2

แนวความคิด ทฤษฎี และงานวิจัยที่เกี่ยวข้อง

ในการพัฒนาพื้นที่ศึกษาย่านกิ่งเพชร มีความจำเป็นต้องศึกษาแนวความคิด ทฤษฎี และงานวิจัยที่เกี่ยวข้อง เพื่อเป็นแนวทางในการกำหนดกรอบแนวคิดในการพัฒนาและออกแบบพื้นที่ และสามารถนำเสนอรูปแบบในการออกแบบที่มีความเหมาะสมกับสภาพพื้นที่ในอนาคต โดยการศึกษาแนวความคิด ทฤษฎี และงานวิจัยที่เกี่ยวข้องกับพื้นที่ศึกษา สามารถสรุปได้ดังนี้

- 2.1 ความหมายของเมือง ย่าน ชุมชน และการพัฒนา
- 2.2 ความหมายของชุมชนเมืองน่าอยู่
- 2.3 องค์ประกอบของชุมชน
- 2.4 แนวความคิดและทฤษฎีเกี่ยวกับการออกแบบชุมชน
- 2.5 งานวิจัยและกรณีศึกษาที่เกี่ยวข้อง
- 2.6 สรุปประเด็นที่ได้จากการศึกษาแนวความคิด ทฤษฎี งานวิจัยและกรณีศึกษาที่เกี่ยวข้อง

2.1 ความหมายของเมือง ย่านและชุมชน

2.1.1 ความหมายของเมือง

1) จากความคิดเห็นของนักวิชาการและผู้บริหารระดับท้องถิ่น ซึ่งมาร่วมระดมความคิดเรื่อง "ความเป็นเมืองของไทยในยุคโลกาภิวัตน์" ซึ่งจัดโดย สำนักงานคณะกรรมการพัฒนาการเศรษฐกิจและสังคมแห่งชาติ ร่วมกับจุฬาลงกรณ์มหาวิทยาลัย เมื่อวันที่ 17 กันยายน พ.ศ. 2544 (สำนักงานคณะกรรมการพัฒนาการเศรษฐกิจและสังคมแห่งชาติ, 2545: 17) รวมถึงเอกสารทางวิชาการเกี่ยวกับเมืองและกระบวนการเป็นเมืองแล้ว สามารถสรุปความหมายของเมือง ได้ดังนี้

เมือง คือ พื้นที่ตั้งของกลุ่มชุมชนที่มีประชาชนอยู่กันอย่างหนาแน่น ประกอบอาชีพ และกิจกรรมทางเศรษฐกิจนอกภาคเกษตรกรรมเป็นหลัก สังคมมีอำนาจในการบริหาร จัดการพื้นที่ และมีวัฒนธรรมที่หลากหลายอันเนื่องมาจากการรวมตัวของกลุ่มชนหลากหลายวัฒนธรรม

2) สุวัฒน์ ธาดานิติ ได้กล่าวถึงความหมายของเมืองไว้ว่า เมือง(Urban Area) คือ บริเวณที่มีประชากรตั้งถิ่นฐานรวมกันอย่างหนาแน่นเป็นชุมชน(communitiy) และประชากรส่วนใหญ่มีได้มีอาชีพเป็นเกษตรกร หากแต่ประกอบอาชีพในการทำอุตสาหกรรม หรือให้บริการ เช่น ทำงานในโรงงาน เป็นพ่อค้า ข้าราชการ ครู แพทย์ หนายความ เป็นต้น อาชีพดังกล่าวนี้ ทำให้คนต้องมารวมกันอยู่เพื่อศูนย์กลางหนึ่ง เพื่อสะดวกต่อการติดต่อลูกค้าหรือให้บริการ จึงทำให้มีสิ่งก่อสร้าง เช่น โรงงานอุตสาหกรรม อาคารบ้านเรือน สถานที่ทำงาน โรงเรียน ร้านค้า ตั้งอยู่ใกล้ชิดและแออัด มีถนนหนทางติดต่อกันทั้งภายในเมืองและระหว่างเมืองอื่น จึงเกิดลักษณะกายภาพที่แตกต่างไปจากชนบท

2.1.2 ความหมายของย่าน

คณัย (ม.ป.ป.) ให้ความหมายของย่านไว้ว่า ย่าน(District) หมายถึง ย่านหรือส่วนของเมืองที่สามารถรับรู้ได้ว่าเป็นบริเวณเดียวกัน มีลักษณะคล้ายกัน อาจจะใช้ลักษณะพฤติกรรมหรือภูมิประเทศ เป็นต้น ช่วยให้เรารู้ถึงปัญหาที่คล้ายคลึงกันหรือลักษณะกลุ่มที่เด่นชัด และทราบตำแหน่งของพื้นที่นั้น เช่น ย่านคนจีน เป็นต้น

2.1.3 ความหมายของชุมชน

1) **ศรีศักดิ์ (2534)** ได้ให้ความหมายของชุมชนไว้ว่า ชุมชน คือ "หมู่บ้าน(Village)" ถือเป็นหน่วยทางสังคมที่อยู่เหนือระดับครอบครัวขึ้นไป การรวมตัวของหลายๆ ครอบครัวในพื้นที่บริเวณเดียวกัน ก่อให้เกิดความสัมพันธ์ทางสังคมที่ทำให้คนเหล่านั้นมีการสังสรรค์กันอย่างสืบเนื่องจนกลายเป็นพวกเดียวกัน มีรูปแบบการดำรงชีวิต ขนบธรรมเนียมประเพณี และระบบความเชื่อเป็นอย่างเดียวกัน มีภาษาที่สื่อสารกันเองได้ บริเวณหมู่บ้านที่มีลักษณะเป็นชุมชนเช่นนี้จะประกอบด้วยโครงสร้างทางกายภาพที่เห็นได้ชัด ก็คือ กลุ่มของบ้านเรือนจะมีวัดเป็นศูนย์กลาง มีโรงเรียน ศาลเจ้า ร้านค้า โดยเฉพาะวัด นับได้ว่าเป็นศูนย์กลางที่เป็นสัญลักษณ์ของชุมชนอย่างเด่นชัด (ศรีศักดิ์, 2534: 7-8)

2) **ชุมชน มีความหมายที่ปรากฏในพจนานุกรมทั้งอังกฤษและไทย** (สำนักงานคณะกรรมการพัฒนาการเศรษฐกิจและสังคมแห่งชาติ, 2545) ซึ่งสอดคล้องกับการวิจัยในครั้งนี้ คือ กลุ่มคนที่อยู่รวมกันเป็นสังคมในพื้นที่ย่านเดียวกัน ย่านหรือบริเวณที่มีกลุ่มคนอาศัยอยู่ด้วยกัน กลุ่มคนที่มีความสนใจร่วมกัน อาศัยอยู่ในอาณาบริเวณเฉพาะ เช่น กลุ่มศิลปินชุมชนบางลำภู กลุ่มคนที่มีลักษณะเดียวกันหรืออาชีพเดียวกัน มีความสนใจอย่างเดียวกัน อาศัยอยู่ด้วยกันในสังคมที่ใหญ่กว่ารวมกัน เช่น กลุ่มผู้สูงอายุในกรุงเทพมหานคร หรือหมายถึงสังคมขนาดใหญ่ เช่น ชุมชนกรุงเทพมหานคร โดยสรุป คือ การรวมตัว หรือกลุ่มคนที่อาศัยอยู่ในพื้นที่ใดพื้นที่หนึ่ง มีวัตถุประสงค์ในการทำกิจกรรมร่วมกัน และมีการดำเนินกิจกรรมร่วมกันอย่างต่อเนื่อง ความหมายของชุมชนลักษณะนี้จึงยึดโยงกับพื้นที่ที่ตั้งของกิจกรรม

3) **ระเบียบกรุงเทพมหานคร ว่าด้วยกรรมการชุมชน พ.ศ. 2534** ได้กำหนดหรือนิยามขอบเขตชุมชนไว้ว่า ชุมชน หมายถึง องค์การทางสังคมอย่างหนึ่งที่มีอาณาเขตครอบคลุมท้องถิ่นหนึ่งและสมาชิกสามารถบรรลุความต้องการพื้นฐานส่วนใหญ่ได้ และสามารถแก้ไขปัญหาส่วนใหญ่ของชุมชนตนเองได้

ประเภทชุมชนแบ่งเป็น 5 ประเภท คือ ชุมชนแออัด ชุมชนชานเมือง เคหะชุมชน หมู่บ้านจัดสรร และชุมชนเมือง ที่กรุงเทพมหานครกำหนดขึ้น ทั้งนี้โดยทำเป็นประกาศกรุงเทพมหานคร

1) **ชุมชนแออัด** หมายถึง ชุมชนส่วนใหญ่ที่มีอาคารหนาแน่น ไร้ระเบียบ และขาดเหตุใดมประชาชนอยู่อย่างแออัด มีสภาพแวดล้อมไม่เหมาะสมอันอาจเป็นอันตรายต่อสุขภาพอนามัยและความปลอดภัยของผู้อยู่อาศัย โดยให้ถือเกณฑ์ความหนาแน่นของบ้านเรือนอย่างน้อย 15 หลังคาเรือนต่อพื้นที่ 1 ไร่

2) **ชุมชนชานเมือง** หมายถึง ชุมชนที่กรุงเทพมหานครได้จัดทำเป็นประกาศกำหนดชุมชนโดยมีพื้นที่ดำเนินการด้านเกษตรกรรมในเขตกรุงเทพมหานครรอบนอกเป็นส่วนใหญ่ มีบ้านเรือนไม่แออัด แต่ขาดการวางแผนทางด้านผังชุมชน เช่น ทางระบายน้ำ ทางเดินเท้า เพื่อป้องกันการเกิดปัญหาน้ำท่วมขัง การสัญจรไปมาของประชาชนในชุมชน

3) **ชุมชนหมู่บ้านจัดสรร** หมายถึง ชุมชนที่มีบ้านจัดสรรที่เป็นบ้านที่อยู่อาศัย และดำเนินการใน

ภาคเอกชนในเขตกรุงเทพมหานคร โดยมีลักษณะบ้านเป็นบ้านเดี่ยวที่มีบริเวณ ทาวเฮาส์ ตึกแถว หรือบ้านแฝด สภาพทั่วไปควรจะต้องมีการพัฒนา เช่น ทางระบายน้ำ ขยะ ทางเท้า ซึ่งกรุงเทพมหานครพิจารณาถึงความต้องการของประชาชนและความเหมาะสมในการที่จะเข้าไปดำเนินการพัฒนาซึ่งจะได้ทำเป็นประกาศกำหนดชุมชน

4) **เคหะชุมชน** หมายถึง ชุมชนที่ได้รับการจัดตั้งดำเนินการและดูแลโครงการโดยการเคหะแห่งชาติ มีสภาพเป็นแฟลต และกรุงเทพมหานครเข้าไปดำเนินการ ในด้านทางระบายน้ำ ขยะ ทางเท้า เศรษฐกิจ สังคม อนามัยและอื่นๆ

5) **ชุมชนเมือง** หมายถึง ชุมชนที่มีความหนาแน่นของบ้านน้อยกว่าชุมชนแออัด กล่าวคือ น้อยกว่า 15 หลังต่อ 1 ไร่ แต่มีความหนาแน่นของจำนวนบ้านมากกว่าชุมชนชานเมืองและกรุงเทพมหานครได้จัดทำประกาศกำหนดเป็นชุมชน โดยที่ชุมชนดังกล่าวไม่เป็นชุมชนตามที่กล่าวมาในข้ออื่นๆ

ขนาดชุมชนตามระเบียบของกรุงเทพมหานคร หมายถึง ขอบเขตพื้นที่ปกครองของชุมชนที่กำหนดโดยสำนักงานเขตเจ้าของท้องที่ ซึ่งกำหนดจากจำนวนหลังคาเรือนในชุมชน ดังนี้

- 1) ชุมชนขนาดใหญ่ จำนวนบ้านไม่ต่ำกว่า 500 หลังคาเรือน
- 2) ชุมชนขนาดกลาง จำนวนบ้าน ระหว่าง 141-499 หลังคาเรือน
- 3) ชุมชนขนาดเล็ก จำนวนบ้านไม่เกิน 140 หลังคาเรือน

กรุงเทพมหานครมีเกณฑ์ในการขอจัดตั้งชุมชนตามระเบียบของกรุงเทพมหานครไว้ดังต่อไปนี้

- 1) เจ้าบ้าน ไม่น้อยกว่า 2 ใน 3 ของจำนวนหลังคาเรือนของชุมชน ลงนามเห็นด้วยกับการจัดตั้งชุมชน
- 2) จำนวนที่อยู่อาศัยที่ประชาชนมีชื่ออยู่ในทะเบียนบ้านไม่น้อยกว่า 50 หลังคาเรือน ยกเว้นชุมชนชานเมืองต้องไม่น้อยกว่า 30 หลังคาเรือน
- 3) กรณีที่เป็นที่ดินเอกชน ต้องได้รับความยินยอมจากเจ้าของกรรมสิทธิ์ที่ดิน

ชุมชนที่ได้รับการจัดตั้งตามระเบียบของกรุงเทพมหานคร จะต้องมีกรรมการชุมชนซึ่งมาจากการเลือกตั้งเพื่อเป็นตัวแทนสมาชิกชุมชน สัดส่วนตามขนาดของชุมชน โดยมีจำนวนอย่างน้อย 7 คน และจะต้องไม่เกิน 25 คน โดยคณะกรรมการมีอำนาจหน้าที่ ดังต่อไปนี้

- 1) ส่งเสริมการปกครองระบอบประชาธิปไตยที่มีพระมหากษัตริย์เป็นประมุข
- 2) ประสานงานและดำเนินงานร่วมกับหน่วยราชการ องค์กร และหน่วยงานเอกชนต่างๆ ที่เกี่ยวข้องในอันที่จะก่อให้เกิดประโยชน์แก่ประชาชนในชุมชน
- 3) พัฒนาชุมชนทั้งด้านกายภาพ เศรษฐกิจและสังคม โดยการมีส่วนร่วมของประชาชน และระดมทรัพยากรในชุมชนมาใช้ให้เกิดประโยชน์สูงสุด
- 4) เสริมสร้างความสามัคคีและการมีวินัยของผู้อยู่อาศัยในชุมชน
- 5) ส่งเสริมวัฒนธรรม ศิลธรรม และประเพณีอันดีงาม
- 6) ดูแลรักษาทรัพย์สินของชุมชนและสาธารณสมบัติ

- 7) เผยแพร่ผลงาน ติดตาม และรายงานการปฏิบัติงานของหน่วยงานและองค์กรต่างๆ ที่เข้าไปปฏิบัติงานในชุมชนต่อผู้อำนวยการเขต
- 8) แต่งตั้งผู้มีความรู้ ความสามารถเหมาะสมเป็นที่ปรึกษาหรือคณะทำงานในฝ่ายต่างๆ

2.1.4 สรุปการจัดกลุ่มของชุมชนในพื้นที่ศึกษาย่านกิ่งเพชร

สำหรับการศึกษาวิจัยครั้งนี้ พบว่าพื้นที่ย่านกิ่งเพชรมีลักษณะของชุมชนที่แตกต่างกัน ดังนั้นการกำหนดขอบเขตและการจัดกลุ่มชุมชน จึงจำเป็นต้องอาศัยการนิยามที่แตกต่างกัน โดยสามารถสรุปได้เป็น 3 ลักษณะ คือ

- 1) การนิยามที่ใกล้เคียงกับศรีศักดิ์ วัลลิโภดม ได้กล่าวไว้ คือ หน่วยทางสังคมที่อยู่เหนือระดับครอบครัวขึ้นไป การรวมตัวของหลายๆ ครอบครัวในพื้นที่บริเวณเดียวกัน ก่อให้เกิดความสัมพันธ์ทางสังคมที่ทำให้คนเหล่านั้นมีการสังสรรค์กันอย่างสลับเนื่องจนกลายเป็นพวกเดียวกัน มีรูปแบบการดำรงชีวิต ขนบธรรมเนียมประเพณี และระบบความเชื่อเป็นอย่างเดียวกัน มีภาษาที่สื่อสารกันเองได้ บริเวณหมู่บ้านที่มีลักษณะเป็นชุมชนเช่นนี้จะประกอบด้วยโครงสร้างทางกายภาพที่เห็นได้ชัด ก็คือ กลุ่มของบ้านเรือน จะมีวัดเป็นศูนย์กลาง มีโรงเรียน ศาลเจ้า ร้านค้า โดยเฉพาะวัด นับได้ว่าเป็นศูนย์กลางที่เป็นสัญลักษณ์ของชุมชนอย่างเด่นชัด ได้แก่
 - 1.1) ชุมชนซอยสุเหร่า
 - 1.2) ชุมชนซอยมันลิน
- 2) การนิยามตามระเบียบกรุงเทพมหานคร โดยภายในพื้นที่ศึกษามีชุมชนที่มีลักษณะตามระเบียบคือ ชุมชนแออัด ได้แก่
 - 2.1) ชุมชนหลังกรมทางหลวง
 - 2.2) ชุมชนซอยแดงบุหงา
- 3) ความหมายของชุมชนตามลักษณะการยึดโยงกับพื้นที่ และที่ตั้งของกิจกรรม คือ การรวมตัวของกลุ่มคนที่เกาะเกี่ยว โดยมีวัตถุประสงค์ร่วมกันในการรวมตัวและมีวัฒนธรรม ตลอดจนวิถีชีวิตในการดำเนินกิจกรรมของกลุ่มชัดเจนในพื้นที่เดียวกัน มีการเกาะกลุ่มของอาคาร ที่มีลักษณะเป็นย่าน ได้แก่
 - 3.1) ย่านพักอาศัยประเภทอพาร์ทเมนต์ บริเวณริมถนนด้านหน้าโรงเรียนประเทืองวิทย์อุรุษงษ์
 - 3.2) ย่านพักอาศัยประเภทอพาร์ทเมนต์ บริเวณซอยเพชรบุรี 7 และซอยอร่ามศรี
 - 3.3) ย่านพักอาศัยและค้าขายในกลุ่มอาคารพาณิชย์ บริเวณซอยเพชรบุรี 5

2.2 ความหมายของชุมชนเมืองน่าอยู่

การเคหะแห่งชาติ ได้สรุปความหมายของเมืองน่าอยู่ไว้ว่า เป็นเมืองและชุมชนที่มีระบบโครงสร้างพื้นฐาน สาธารณูปโภค สาธารณูปการ รองรับอย่างเหมาะสมกับขนาดของเมืองและชุมชน ทำให้เกิดความ สะดวกสบายในการอยู่อาศัยและดำเนินกิจกรรมต่าง ๆ ร่วมกันอย่างมีความสุข มี สิ่งแวดล้อมที่ปราศจากมลพิษ มีสังคม วัฒนธรรมที่ดีงาม มีโอกาสทางเศรษฐกิจที่ดี มีระบบการบริหาร จัดการที่มีประสิทธิภาพ น่าเชื่อถือ และโปร่งใส ภายใต้ประชาชนมีส่วนร่วมในการดำเนินการให้เมืองและชุมชนน่าอยู่ และได้สรุปลักษณะของ ความเป็นเมืองและชุมชนน่าอยู่ไว้ดังนี้

1. คุณภาพชีวิตที่ดีขึ้น

การจัดหาบริการสังคม สาธารณูปโภค สาธารณูปการ ที่ทำให้เมืองเป็นที่น่าอยู่มากขึ้น ในกลุ่ม การบริการนี้รวมถึง การบริการด้านสาธารณสุข การศึกษา สวนสาธารณะ พื้นที่โล่ง พื้นที่สีเขียว พื้นที่นันทนาการ กิจกรรมนันทนาการ และวัฒนธรรม ตลอดจนการบริการทางกายภาพอันได้แก่ ถนนหนทาง น้ำดื่ม น้ำใช้ ไฟฟ้า

2. การพัฒนาอย่างยั่งยืน

การพัฒนาด้านเศรษฐกิจและโครงสร้างพื้นฐานสำหรับเมืองและชุมชน ยังคงเป็นองค์ประกอบพื้นฐานที่ จะทำให้เมืองและชุมชนน่าอยู่ การพัฒนาด้านโครงสร้างพื้นฐานเป็นสิ่งจำเป็นเพราะก่อให้เกิดความ สะดวกสบายและความน่าอยู่ในเมืองและชุมชน ขณะที่ความเจริญทางเศรษฐกิจเป็นสิ่งสำคัญเพราะ เป็นการเพิ่มฐานภาษีในการที่จะนำไปใช้ในการลงทุนโครงการพัฒนาคุณภาพชีวิตของชาวเมือง ทั้งนี้ การพัฒนาทั้งสองด้านจะต้องไม่ก่อให้เกิดความเสียหายต่อคุณภาพ สิ่งแวดล้อมและสังคม เพราะหาก เกิดความเสียหายต่อคุณภาพสิ่งแวดล้อมและสังคมแล้ว ความยั่งยืนของการพัฒนาจะหมดไป เพราะ การพัฒนาอย่างยั่งยืนหมายถึงการพัฒนาที่ไม่ก่อให้เกิดความเสียหายต่อสิ่งแวดล้อมและสังคม

3. การลดปัญหาของเมือง

สืบเนื่องจากการพัฒนาที่เราไม่อาจจะกำหนดทิศทาง และควบคุมคุณภาพได้ ทำให้เมืองและชุมชน เผชิญปัญหาต่าง ๆ มากขึ้น ไม่ว่าจะเป็นปัญหาสิ่งแวดล้อม ปัญหาสังคม วัฒนธรรม และปัญหา เศรษฐกิจ ทั้งนี้แม้ว่าการขจัดปัญหาเหล่านี้จะเป็นสิ่งที่เป็นไปได้ แต่การลดหรือควบคุมปัญหาให้ น้อยลง และไม่ให้ขยายตัวเพิ่มขึ้น ย่อมทำให้เมืองและชุมชนน่าอยู่ขึ้น

2.3 องค์ประกอบของชุมชน

จากการศึกษาเอกสารต่างๆ สามารถรวบรวมความหมายและองค์ประกอบภายในชุมชน ได้เป็น 3 ลักษณะ คือ องค์ประกอบชุมชนตามความหมายของกรุงเทพมหานคร องค์ประกอบที่จำเป็นโดยการเคหะ แห่งชาติ และองค์ประกอบทางกายภาพของชุมชน ดังรายละเอียดต่อไปนี้

2.3.1 องค์ประกอบชุมชนตามความหมายของกรุงเทพมหานคร

ชุมชนต้องมีองค์ประกอบ คือ

- 1) ประชากรจำนวนหนึ่ง
- 2) สถาบันทางสังคม

- 3) องค์การทางสังคมชนิดที่มีขนาดย่อมเท่าชุมชน
- 4) อาณาเขตทางภูมิศาสตร์

2.3.2 องค์ประกอบชุมชนที่จำเป็นโดยการเคหะแห่งชาติ

จากการวิจัยของการเคหะแห่งชาติ เกี่ยวกับมาตรฐานที่อยู่อาศัยของผู้มีรายได้น้อย พ.ศ.2548 ที่ได้กำหนดองค์ประกอบชุมชนพักอาศัยจากกรอบความคิดว่า องค์ประกอบชุมชนควรเป็นองค์ประกอบที่จำเป็นในการดำรงอยู่ของชุมชน(ควรมีหรือต้องมี) สามารถดูแลและบำรุงรักษาให้คงสภาพ โดยความสามารถของชุมชนและไม่สามารถใช้บริการจากการในพื้นที่โดยรอบได้ ดังนั้นองค์ประกอบของชุมชน จึงประกอบด้วย 3 ส่วน คือ

- 1) หน่วยพักอาศัย
- 2) สาธารณูปโภค
- 3) สาธารณูปการ

ซึ่งส่วนประกอบดังกล่าว สามารถยกระดับคุณภาพชีวิต สภาพแวดล้อมและศักยภาพทางเศรษฐกิจของชุมชนได้ โดยมีรายละเอียด ดังต่อไปนี้

- 1) หน่วยพักอาศัย เช่น บ้าน ตึกแถว อาคารพาณิชย์ อพาร์ทเมนต์ อาคารชุด
- 2) สาธารณูปโภค ได้แก่

- ถนน	- ทางเท้า	- ทางจักรยาน
- อุปกรณ์บนถนน	- สนามเด็กเล่น	- ที่จอดรถ
- ไฟฟ้า	- โทรศัพท์	- ประปา/ระบายน้ำเสีย
- 3) สาธารณูปการ ได้แก่

- พาณิชยกรรม	- สถานบริการทารกและอนุบาล	- สำนักงานบริหารชุมชน
- บริการสื่อสาร	- ศูนย์ชุมชน	- สถานีอนามัย
- สวนสาธารณะ	- สนามกีฬา	- สถานที่พักผ่อน
- สถานศึกษา	- ศูนย์ประกอบอาชีพ	- บริการขนส่งมวลชน

2.3.3 องค์ประกอบทางกายภาพของเมือง

องค์ประกอบทางกายภาพของเมืองจากการศึกษาของดเนีย ทายตะคุ ประกอบด้วย

- 1) เส้นทาง(Path)
- 2) ขอบเขต(Edge)
- 3) ย่าน(District)
- 4) ที่รวม(Node)
- 5) ที่หมายตา(Landmark)
- 6) ประตู(Gate)
- 7) บริเวณที่เปิดโล่ง(Open space)

1. เส้นทาง (path) หมายถึง เส้นทางที่ใช้สัญจร เส้นทางติดต่อของชุมชน หรือแนวทางสำหรับการเคลื่อนที่ภายในเมือง ได้แก่ ถนน ตรอก ซอย ทางเท้า ทางรถไฟ แม่น้ำ

2. ขอบเขต (Edge) หมายถึง องค์ประกอบเชิงเส้นที่เป็นขอบเขตของสิ่งสองสิ่งที่อยู่ติดกัน ซึ่งอาจจะเป็นการแบ่งแยกจากกัน หรือเป็นการเชื่อมต่อกันก็ได้ เช่น ชายฝั่งทะเล กำแพงเมืองทำให้การแบ่งบริเวณของเมืองปรากฏชัดในแง่จุดเริ่มต้นหรือจุดสุดท้าย

3. ย่าน (District) หมายถึง ย่านหรือส่วนของเมืองที่สามารถรับรู้ได้ว่าเป็นบริเวณเดียวกันมีลักษณะคล้ายกัน อาจจะใช้ด้วยลักษณะพฤติกรรมหรือภูมิประเทศเป็นต้น ช่วยให้เรารู้ถึงปัญหาที่คล้ายคลึงกัน หรือลักษณะกลุ่มที่เด่นชัด และทราบตำแหน่งของพื้นที่นั้น เช่น ย่านคนจีน เป็นต้น

4. ที่รวม (Node) หมายถึง แหล่งรวมของสิ่งต่างๆ บริเวณที่เป็นที่ชุมชน จุดศูนย์กลางหรือจุดอ้างอิง เป็นที่รวมกิจกรรม ได้แก่ สีแยก หัวถนน จัตุรัส มักจะมีลักษณะพิเศษที่เอื้ออำนวยให้เกิดความหนาแน่นมาก เช่น หัวมุมถนน สถานีขนส่ง ร้านขายของชำ มักจะเกิดความเคลื่อนไหว ความคิดคัก และเป็นจุดที่ต้องให้ความสนใจเป็นพิเศษ

5. ที่หมายตา (Landmark) หมายถึง สิ่งที่มีมองเห็นความแตกต่างได้เด่นชัดจากสิ่งแวดล้อมใช้เป็นจุดอ้างอิงของชุมชนในการรับรู้และจดจำได้ เป็นจุดเด่นของชุมชน ส่วนมากมักจะเป็นที่รวมด้วยแบ่งได้เป็น 2 ชนิดคือ

5.1 ที่หมายตาระยะไกล (Distance Landmark) เป็นจุดสังเกตและอ้างอิงได้จากระยะไกล มักมีขนาดใหญ่ สูงหรือเด่นเป็นพิเศษ เช่น ภูเขา หอคอย ตึกระฟ้า เจดีย์ เป็นจุดอ้างอิงได้สำหรับคนที่ไม่ได้อยู่ประจำในถิ่นนั้น เหมาะสำหรับผู้เดินทางมาเยือน

5.2 ที่หมายตาท้องถิ่น (Local Landmark) เป็นเครื่องสังเกตสำหรับคนในบริเวณนั้น

นอกจากองค์ประกอบทั้ง 5 แล้ว อาจจะมีจำแนกองค์ประกอบย่อยที่มีลักษณะเฉพาะตัวและสามารถแสดงหน้าที่ออกมาได้อย่างชัดเจนและแตกต่างออกไป ได้แก่

6. ประตู (Gate) หมายถึง ลักษณะของพื้นที่หรือบริเวณที่อยู่บริเวณขอบเขตหรืออยู่บนเส้นทาง ในส่วนที่เป็นต้นทาง ปลายทาง ที่สามารถบ่งบอกการมาถึง การเข้าถึง การออกจากความต่อเนื่องของส่วนต่าง ๆ เช่น ที่รวม ย่าน หรือบริเวณอื่น ๆ และทำหน้าที่เสมือนจุดเปลี่ยนหรือประตูเชื่อมบริเวณต่างๆ เข้าด้วยกัน แสดงถึงความหมายของการเข้ามาถึง การจากไปของบริเวณหรือย่านนั้นได้อย่างชัดเจน

7. บริเวณที่เปิดโล่ง (Open Space) หมายถึง ที่เปิดโล่งหรือที่เว้นว่างที่ปราศจากสิ่งก่อสร้างเบาบาง เป็นที่เว้นว่างเพื่อการสัญจร การพักผ่อนในลักษณะต่าง ๆ หรือเพื่อกิจกรรมใดก็ตามที่เป็นสาธารณะ มีลักษณะเป็นที่ว่าง และมีต้นไม้ หรืออาจจะไม่มีเลยก็ได้ แต่ต้องมีพื้นที่ลักษณะที่รองรับกิจกรรมของประชาชนในด้านสัญจร การพักผ่อน การรวมกลุ่มกัน การชุมนุมหรือกิจกรรมอื่น ๆ ที่เกิดขึ้นในชุมชนนั้นได้ อาจจะสามารถรองรับได้ในกิจกรรมเฉพาะอย่าง หรืออาจจะมีลักษณะเป็นอนุสาวรีย์ก็ได้ โดยมีพื้นที่ที่เพียงพอต่อการใช้ และมีการกระจายแทรกตัวไปตามจุดต่าง ๆ ของเมืองได้อย่างทั่วถึง และเหมาะสม ที่ว่างดังกล่าวได้แก่สวนสาธารณะ ที่พักผ่อนหย่อนใจ ลานโล่ง จัตุรัส แนวสีเขียวของเมือง สนามกีฬา สนามเด็กเล่น เป็นต้น ที่ว่างเหล่านั้นจะทำหน้าที่ เป็นพื้นที่สำหรับพักผ่อนหย่อนใจ ลดความตึงเครียดจากการใช้ชีวิตในเมือง เพื่อให้ร่างกายและจิตใจได้รับการพักผ่อน ฟื้นฟู และพร้อมที่จะทำงานต่อไป อย่างมีประสิทธิภาพ

โดยองค์ประกอบของเส้นทางมีรายละเอียดตามการแบ่งประเภท(Roberto, 1977) คือ

1. **มรรควิถีเต็มรูป (Full mall)** หมายถึง หมายถึงมรรควิถีที่มีลักษณะที่มีการปิดถนนทั้งหมด และมีการปรับปรุงเพื่อการสัญจรด้วยการเดิน มีการสร้างบรรยากาศที่เอื้ออำนวยต่อการเดิน เช่น มีต้นไม้ใหญ่ให้ร่มเงา การปรับปรุงวัสดุปูพื้น เครื่องประดับถนน และองค์ประกอบอื่น ๆ
2. **มรรควิถีกึ่งรูปแบบไม่จำกัดประเภทหยุดยาน (Semi Mall)** หมายถึง การลดปริมาณการสัญจรด้วยหยุดยานและที่จอดรถถนน ขยายทางเท้าให้กว้างขึ้น เพื่อปลูกต้นไม้มีการจัดวางเครื่องประดับถนนเพิ่มขึ้น และมีสิ่งอำนวยความสะดวกอื่น ๆ
3. **มรรควิถีกึ่งรูปแบบจำกัดประเภทหยุดยาน (Transit Mall)** หมายถึง การห้ามไม่ให้หยุดยานบางประเภทใช้ถนนเส้นนั้น เพื่อลดปริมาณของหยุดยานลงโดยอนุญาตเฉพาะหยุดยานในการขนส่งมวลชนเท่านั้น ห้ามไม่ให้มีการจอดรถถนน ขยายพื้นที่ทางเท้า สองข้างทางให้กว้างขึ้น และมีสิ่งอำนวยความสะดวกในการสัญจรด้วยการเดินอย่างเพียงพอ เช่น ปลูกต้นไม้ริมถนนเพิ่มจัดให้มีเครื่องประดับอย่างเพียงพอ

มรรควิถินั้นจะสามารถให้บริเวณที่ร่มรื่นเพื่อการเดิน ที่นั่งเล่นเพื่อการพักผ่อน บริเวณที่น่าสนใจ และมีองค์ประกอบต่าง ๆ ที่มีชีวิตชีวา เช่น สนามเด็กเล่น น้ำพุ ภัตตาคารกลางแจ้ง แสงสีในยามค่ำคืน และกิจกรรมอื่น ๆ เช่น นิทรรศการกลางแจ้ง การแสดงดนตรี การละเล่นต่าง ๆ การแสดงทางวัฒนธรรมต่าง ๆ เพื่อการพัฒนา มรรควิถีที่ดีจะสามารถสร้างให้เกิดสภาพแวดล้อมที่ดีและการสร้างความสัมพันธ์อันดีในสังคม ของบริเวณหรือย่านหรือเมืองได้เป็นอย่างดี

2.4 แนวความคิดและทฤษฎีเกี่ยวกับการออกแบบชุมชน

2.4.1 ลักษณะทางกายภาพที่สำคัญสำหรับชุมชนเมือง โดย คำแถลงการณ์ของเบิร์คเลย์

กัธธ กุลชล ได้กล่าวถึงคำแถลงการณ์ที่ร่างขึ้นฉบับหนึ่ง(กัธธ กุลชล, 2545: 158-159) ในการสัมมนาที่กรุงซานฮวน โดยศาสตราจารย์อัลแลน เจคอบส์ และศาสตราจารย์โดนัลด์ แอปเปิลยาร์ด แห่งมหาวิทยาลัยแคลิฟอร์เนีย ที่เบิร์คเลย์ ซึ่งได้ให้ความสำคัญกับวิถีของมนุษย์(Humanists Approach) โดยคำแถลงการณ์ส่วนหนึ่งที่เกี่ยวข้องกับการพัฒนาพื้นที่ศึกษา สามารถสรุปได้ดังนี้

1) มีถนนหนทางและชุมชนพักอาศัยที่นำอยู่ย่านพักอาศัยย่อมต้องการบรรยากาศที่เงียบสงบ สะอาดปลอดภัย อากาศบริสุทธิ์ ล้อมรอบด้วยสภาพธรรมชาติที่ปลอดภัยและเย็นสบาย

2) มีความหนาแน่นที่เหมาะสม ปริมาณครัวเรือนและจำนวนผู้คนที่พอเหมาะ สามารถทำให้เกิดเป็นชุมชนที่หลากหลาย และเอื้อให้เกิดการแลกเปลี่ยนซึ่งกันและกัน ทำให้เกิดร้านค้า ของชำ ร้านซักรีด ฯลฯ ที่ดำเนินกิจการอยู่ได้ ความหนาแน่นอย่างต่ำ คือ 24 คนต่อไร่ (ไม่รวมพื้นที่ถนนซึ่งกว้างประมาณ 15 เมตร) ในย่านที่หนาแน่นมากขึ้น ก็อาจเพิ่มถึง 77 คนต่อไร่ ย่านใดที่หนาแน่นเกิน 80 คนต่อไร่ คุณภาพของสิ่งแวดล้อมในย่านนั้นจะเริ่มลดลงตามลำดับ นอกจากนี้ ความหนาแน่นพอเหมาะจะช่วยให้เกิดความต้องการสถานที่เพื่อการพบปะสังสรรค์ของประชาชน

3) มีกิจกรรมที่ผสมกันหลายๆ อย่าง ในเขตชุมชนเมือง กิจกรรมหลักๆ ได้แก่ ที่พักอาศัย ที่ทำงาน ที่ซื้อขาย และที่พักผ่อนหย่อนใจ ถ้ากิจกรรมเหล่านี้อยู่ในละแวกเดียวกันก็จะมีโอกาสสร้างความรู้สึกผูกพัน ความตื่นเต้นและการแลกเปลี่ยนของผู้คน ซึ่งจะทำให้ชุมชนมีชีวิตชีวาขึ้น แม้ในทางปฏิบัติจะไม่สามารถรวมกันได้อย่างครบถ้วน แต่การผสมกิจกรรมบางอย่างในอาคารเดียวกัน เช่น ชั้นบนใช้พักอาศัย ชั้นล่างใช้ประกอบกิจการค้าขาย ก็ควรได้รับการส่งเสริม เป็นต้น

4) มีที่ว่างซึ่งถูกโอบล้อม พยายามอย่าแยกอาคารแต่ละหลังให้ห่างจากกัน เพราะที่ว่างที่มีคุณภาพและน่าสนใจในเขตชุมชนเมืองคือที่ว่างซึ่งถูกโอบล้อมด้วยผนังอาคารที่เรียงชิดติดต่อกันในขนาดและสัดส่วนที่พอเหมาะ ที่ว่างลักษณะดังกล่าวจะดึงดูดความสนใจได้ดี โดยเฉพาะกลุ่มคนเดินเท้าเพราะสามารถใช้เวลาที่สาธารณณะสำหรับงานแสดงกลางแจ้ง การพบปะสังสรรค์ การค้าขายปลีกย่อยตลอดจนการพักผ่อนหย่อนใจ ทั้งนี้ที่ว่างดังกล่าวจะต้องปลอดภัยด้วย

5) มีอาคารและที่ว่างหลากหลายทั้งขนาด ประเภท และความสัมพันธ์ ชุมชนที่มีความหลากหลายจะมีชีวิตชีวา น่าตื่นเต้น และปลอดภัย มากกว่าชุมชนเมืองที่มีอาคารสถานที่ใหญ่โตๆ เพียงไม่กี่แห่ง ดังนั้น การแบ่งแยกที่ดินแปลงเล็กๆ จะให้ผลดีกว่าแปลงใหญ่ๆ เพราะเจ้าของที่ดินรายย่อยจะได้สร้างอาคารร้านค้าที่มีหน้าตาไม่ซ้ำรูปแบบกัน การเปิดช่องทางติดต่อกับพื้นที่สาธารณะก็จะเพิ่มขึ้น พลอยสร้างความคึกคักให้แก่สังคมโดยรวมไปในตัว

คำแถลงการณ์ของเบิร์คเลย์ สรุปว่า เมืองที่ดีต้องมีความหนาแน่นพอเหมาะจึงจะเกิดความน่าอยู่แต่ไม่ใช่ความหนาแน่นแบบแออัดยัดเยียด ที่ว่างสาธารณะจะต้องมีองค์ประกอบย่อยๆ ซึ่งส่งเสริมกิจกรรมทางสังคม มิฉะนั้นจะกลายเป็นที่รกร้างโดยเปล่าประโยชน์ การสร้างชุมชนขนาดย่อยให้เกาะกลุ่มกันและเกิดความหลากหลายจะน่าอยู่กว่าชุมชนขนาดใหญ่ แต่กระนั้น จะต้องสร้างเอกลักษณ์ของแต่ละพื้นที่ ความเป็นธรรมและโอกาสที่เท่าเทียมกันสำหรับชนทุกกลุ่ม ทุกชนชั้นด้วย โดยเปิดโอกาสให้ประชาชนมีส่วนร่วมในกระบวนการทุกขั้นตอนเท่าที่จะสามารถทำได้

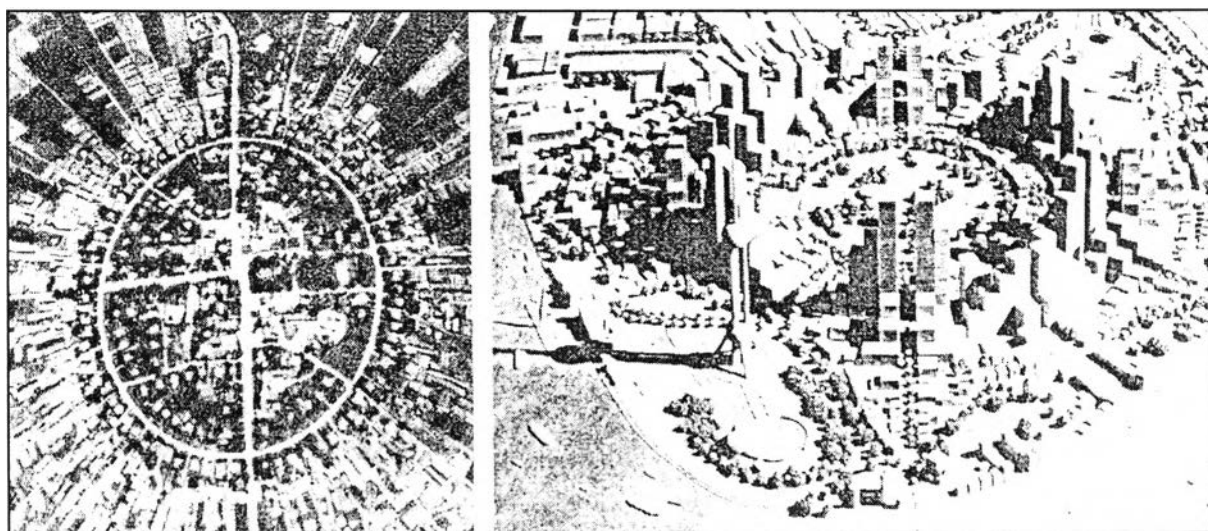
2.4.2 เมืองอัดแน่น(compact city)

กัธร กุลชลได้กล่าวถึงแนวคิดเมืองอัดแน่น(compact city) ที่จอช แดนซิก และโรมัส ซาแอดตี นำเสนอเมื่อ ค.ศ. 1973 รวมถึงการพัฒนาแนวความคิดมาสู่ปี ค.ศ. 1996 โดยศาสตราจารย์ Mike Jenks และทีมนักวิชาการของมหาวิทยาลัย Oxford Brookes ประเทศอังกฤษ ซึ่งมีรายละเอียดดังต่อไปนี้

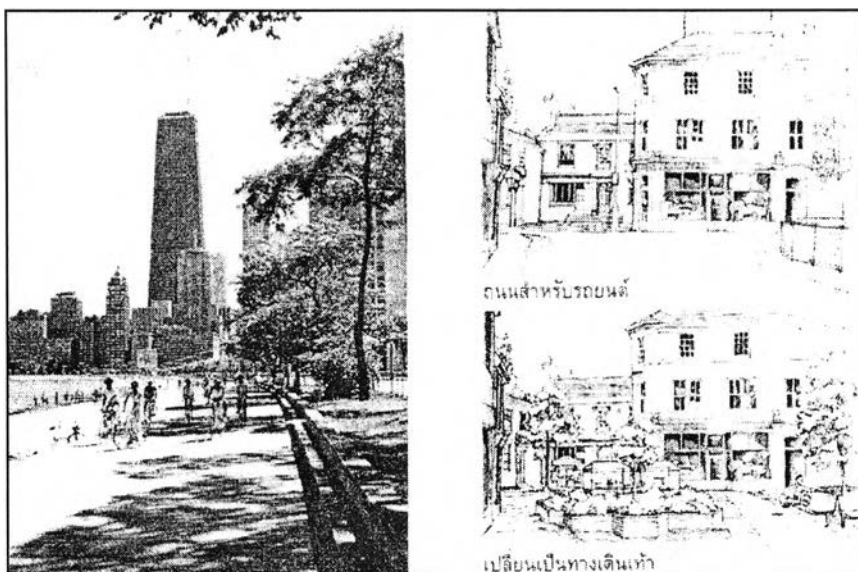
แนวความคิดเมืองอัดแน่นของจอช แดนซิก และโรมัส ซาแอดตี คือการออกแบบเมือง 4 มิติ โดยใช้พื้นที่ทางดิ่ง เป็นมิติที่ 3 และเวลา เป็นมิติที่ 4 หรือกล่าวอีกนัยหนึ่งก็คือ การใช้ประโยชน์จากที่ว่างในอากาศ ผสมกับการใช้บริการสาธารณูปการแบบผลัดเปลี่ยนหมุนเวียนตลอด 24 ชม. เน้นการเดินทาง รถจักรยาน ระบบขนส่งสาธารณะ ลิฟท์ และระบบสายพาน ทำให้การเดินทางไม่ว่าจากจุดใดจุดหนึ่ง ภายในเมืองใช้เวลาไม่เกิน 12 นาที

ข้อดีของ ทฤษฎีเมืองอัดแน่น ซึ่งสะท้อนความมุ่งหมายในการยกระดับคุณภาพชีวิต ตามบทสรุปของ แดนซิกและซาแอดตี คือ

- 1) ประหยัดเวลาเดินทาง ค่าก่อสร้าง พลังงาน และประหยัดการใช้ที่ดินเพราะเมืองอัดแน่นใช้ที่ดินอย่างเต็มที่ไม่ถึง 9 ตารางไมล์ ขณะที่เมืองซึ่งสร้างอย่างกระจัดกระจายแบบเก่าจะใช้พื้นที่ถึง 178 ตารางไมล์
- 2) การนำผู้คนมาอยู่รวมกันอย่างใกล้ชิด ย่อมก่อให้เกิดกิจกรรมทางสังคมที่หลากหลายมากขึ้น การให้บริการต่างๆก็เป็นไปอย่างทั่วถึงและคุ้มค่าใช้จ่าย ชีวิตสังคมเมืองก็จะสะดวกสบายและปลอดภัยมากขึ้น
- 3) ช่วยอนุรักษ์ทรัพยากรและสร้างสมดุลในระบบนิเวศ เพราะคืนพื้นที่กลับไปให้ธรรมชาติมากขึ้น เมืองก็จะมีสภาพแวดล้อม ที่ดีขึ้นเพราะอยู่ใกล้ชีวิตธรรมชาติและปราศจากมลภาวะ



ภาพที่ 2.1 และ 2.2 แสดงชุมชนที่กระจุกตัวแน่นเป็นรูปทรงที่สอดคล้องกับแนวทางการพัฒนาอย่างยั่งยืน
ที่มา: The City Shaped/ ลิขสิทธิ์ Thames & Hudson/ 1991. และ Richard Rogers/ ลิขสิทธิ์ Artemis/ 1994.



ภาพที่ 2.3 และ 2.4 แสดงการเพิ่มปฏิสัมพันธ์ของผู้คนในเมือง โดยการใช้รถจักรยานให้มากขึ้น ใช้รถส่วนตัวให้น้อยลง รวมทั้งสนับสนุนการเดินเท้าและบริการขนส่งสาธารณะ
ที่มา: Town and Cities/ ลิขสิทธิ์ Addison-Wesley/ 1976. และ Streets Ahead/ Design Council/ 1979.

ในปี ค.ศ. 1996 ทีมนักวิชาการของมหาวิทยาลัย Oxford Brookes ประเทศอังกฤษ ซึ่งนำโดยศาสตราจารย์ Mike Jenks ได้ตีพิมพ์เผยแพร่ผลการวิจัยเกี่ยวกับความเป็นไปได้ของเมืองอัดแน่นไม่ต่ำกว่า 25 ชั้น ซึ่งสรุปได้ดังนี้

1) ข้อเด่นของเมืองอัดแน่น คือ ที่ดินในเมืองจะถูกใช้อย่างเต็มประสิทธิภาพ ย่านรกร้างและเสื่อมโทรมจะได้รับการฟื้นฟู สังคมจะอบอุ่นขึ้นด้วยกิจกรรมที่เกิดจากการปฏิสัมพันธ์ของผู้คน จะช่วยกันสอดส่องดูแลความปลอดภัย ธุรกิจการค้าจะคึกคัก การเดินทางด้วยรถยนต์ส่วนตัวจะลดลงทั้งระยะทางและปริมาณการเดินทางเท้า การใช้จักรยาน รวมทั้งการใช้บริการขนส่งสาธารณะจะเพิ่มขึ้น ส่งผลให้มลภาวะลดลง และประหยัดพลังงานได้มาก การให้บริการของรัฐก็จะทั่วถึงและเท่าเทียมกันมากขึ้น นอกจากนี้ การควบคุมระบบสาธารณูปโภค มิให้ขยายตัวเกินขอบเขตที่กำหนด ก็จะช่วยอนุรักษ์พื้นที่รอบนอกเมืองให้คงสภาพตามธรรมชาติ และช่วยฟื้นฟูระบบนิเวศน์

2) ข้อด้อยของเมืองอัดแน่น คือ เขตอนุรักษ์ในเมืองจะถูกคุกคาม สิ่งก่อสร้างใหม่ๆ จะทำลายย่านเก่าแก่ที่มีคุณค่า ที่ดินและที่พักอาศัยจะมีราคาสูงขึ้น พื้นที่เปิดโล่งจะลดลงซึ่งส่งผลกระทบต่อระบบนิเวศน์ พื้นที่รับแสงแดดก็จะลดลง ซึ่งส่งผลให้การขจัดมลภาวะด้วยพลังงานแสงอาทิตย์ได้ผลน้อย ธุรกิจการค้าขายจะไม่ค่อยดี เพราะเลือกทำเลที่ตั้งได้ยาก การจ้างแรงงานจะลำบาก เพราะสถานีกระจายสินค้าตามย่านชานเมืองจะต้องย้ายออกไปหรือขยายเพิ่มไม่ได้ ความเป็นส่วนตัวจะลดลง และผู้ที่พักอาศัยในเมือง จะต่อต้านเพราะต้องเผชิญกับความแออัดร่วมกับคนแปลกหน้า การบริการสาธารณูปโภคทุกประเภทจะหนักขึ้น และแย่งกันใช้ ยวดยานจะหนาแน่นขึ้น การจราจรจะติดขัดมากขึ้น ส่งผลกระทบต่อคนเดินเท้า และที่จอดรถก็จะไม่เพียงพอ สรุปได้ว่า คุณภาพชีวิตจะแย่ง และถ้าหากการคาดการณ์จำนวนประชากรเกิดผิดพลาด เมืองอัดแน่นก็จะประสบปัญหาวิกฤตอย่างแน่นอน

2.4.3 ทฤษฎีการสร้างสภาพแวดล้อมที่ตอบสนองพฤติกรรมของมนุษย์ (Sociogenic Environment) โดย ศาสตราจารย์ โจน แลง

ก้าร กุลชล ได้กล่าวถึงทฤษฎีของโจน แลง ที่เกี่ยวกับการออกแบบชุมชนเมืองที่ดีด้านสภาพแวดล้อมที่ตอบสนองพฤติกรรมของมนุษย์(Sociogenic Environment) โดยมีเนื้อหาส่วนหนึ่งที่เหมาะสมกับการพัฒนาพื้นที่ศึกษาย่านกิ่งเพชร คือ ด้านการยอมรับเป็นพวก(Affiliation Needs) โดยได้สรุปรูปแบบพฤติกรรม และการออกแบบที่ตอบสนองพฤติกรรม ดังต่อไปนี้

การยอมรับเป็นพวก(Affiliation Needs) เป็นเรื่องที่เกี่ยวข้องกับการรวมกลุ่มย่อยของมนุษย์ ซึ่งมีทั้งกลุ่มที่จัดตั้งอย่างเป็นทางการ มีกฎระเบียบควบคุม และการรวมกลุ่มแบบสมัครใจ ซึ่งไม่จำเป็นต้องฟังกฎเกณฑ์ เช่น กลุ่มชนชาติ เผ่าพันธุ์ หรือ ศาสนา ดังนั้น จึงไม่ใช่เรื่องง่ายที่จะสร้างความรู้สึกความเป็นพวกเดียวกันในกลุ่มบุคคลที่ไม่ได้เป็นเครือญาติ หรือเชื้อสายเดียวกัน แต่ต้องให้ชีวิตอยู่ในชุมชนเดียวกัน อนึ่ง ความเชื่อในเรื่องการสร้างโอกาสที่เท่าเทียมกันได้แพร่ขยายกลายเป็นเรื่องที่สาکถยอมรับ โดยถือว่าสังคมที่ดี คือสังคมรู้จักหน้าค่าตากันมีขนาดไม่ใหญ่เกินไปจนเกิดพวกที่รู้สึกหลุดจากกลุ่ม แต่ก็ไม่เล็กเกินไปจนหมดโอกาสที่จะสร้างสรรค์ความหลากหลาย ดังนั้น นักสังคมวิทยาที่มีชื่อเสียง เช่น เฮอร์เบิร์ต แกนส์(Herbert Gans) จึงแนะนำให้สร้างสังคมที่มีความคล้ายคลึงกันในวงแคบและสังคมที่หลากหลายในวงกว้าง

ในการออกแบบชุมชนเมือง จึงควรนำจิตวิทยาเกสตัลท์ที่ว่าด้วยการจัดระเบียบในการรับรู้ และทฤษฎีจินตภาพของเมือง ที่ว่าด้วยการสร้างเสริมขอบให้เด่นชัดมาสนองพฤติกรรม ดังนี้

- แบ่งพื้นที่เขตชุมชนเมืองออกเป็น หน่วยชุมชน(Neighborhood) ซึ่งประกอบด้วย ศูนย์กลางและขอบที่ชัดเจน ไม่ว่าจะขอบธรรมชาติหรือ ขอบที่สร้างขึ้น
- ให้ผู้คนในหน่วยชุมชนเดียวกันให้บริการของโรงเรียนอนุบาล ร้านค้าย่อย และสถานที่พักผ่อนหย่อนใจร่วมกัน เพื่อทำความรู้จักและสนิทสนมคุ้นเคยกันโดยอาจใช้เด็ก ๆ เป็นสื่อกลางเชื่อมโยงความสัมพันธ์

การออกแบบที่ตอบสนองพฤติกรรม

- ความรู้สึกอบอุ่นท่ามกลางคนแปลกหน้าจำนวนมากจะเกิดขึ้นในพื้นที่สาธารณะซึ่งเป็นแหล่งชุมนุมชน เช่น ตลาด สถานีรถโดยสาร แหล่งบันเทิง ลาน ถนน ทางเท้า ฯลฯ การออกแบบพื้นที่ดังกล่าวควรคำนึงถึงความเย็นสบาย แสงสว่างที่พอเหมาะ มีที่นั่งพัก และมองเห็นหน้ากัน โดยอาจใช้การรับประทานอาหารเป็นสื่อกลาง
- ในละแวกชานเมือง อาจใช้ศูนย์การค้าซึ่งจัดให้มีลานอเนกประสงค์เป็นแหล่งชุมนุมชน ปัญหาในการออกแบบ ได้แก่ การควบคุมอุณหภูมิในที่กลางแจ้งและป้องกันอาชญากรรม
- สวนสาธารณะและสถานที่ออกกำลังกาย เช่น สนามเล่น และสระว่ายน้ำก็ต้องจัดเตรียมไว้เพื่อให้บริการอย่างเพียงพอ นอกจากนี้ ผู้คนยังนิยมการเดินเล่น(Promenading) ไปตามถนนและทางเท้าที่ตัดผ่านที่เปิดโล่งธรรมชาติ เช่น ทางเลียบบแม่น้ำ ลำคลอง ชายทะเล เขิงเขา ป่าละเมาะ ฯลฯ
- จัดเตรียมพื้นที่ไว้ให้กลุ่มวัยรุ่นซึ่งชอบใช้อวดวีรกรรมได้มีโอกาสแสดงออก โดยอาจขอความร่วมมือจากสถาบันการศึกษาในการจัดหาเวทีกลางสำหรับการระบายอารมณ์อย่างสร้างสรรค์
- นำจิตวิทยาเกสตัลท์ ที่ว่าด้วยสิ่งที่มีลักษณะคล้ายๆ กันมาช่วยสนับสนุนในการออกแบบเพื่อสร้างความเป็นกลุ่มก้อน เช่น การใช้วัสดุ สี เส้นสาย รูปทรง โครงสร้าง ตลอดจนองค์ประกอบอื่นๆ ทางสถาปัตยกรรมที่สร้างให้สอดคล้องประสานกลมกลืนกับสภาพแวดล้อมเดิม

2.4.4 ทฤษฎีชีวิตสังคมเมือง โดย เจน เจคอบส์

ก่าธร กุลชล ได้กล่าวถึงทฤษฎีชีวิตสังคมเมืองของ เจน เจคอบส์ ที่จะเน้นเรื่องถนน และความหลากหลายจากประสบการณ์ในเมืองใหญ่ๆ ของเจน ดังต่อไปนี้

1) ถนน

- ถนนและทางเท้าคือดัชนีชี้วัดคุณภาพของเมือง เมืองใดมีถนนและทางเท้าที่มีชีวิตชีวา เมืองนั้นก็มีความน่าพอใจ แต่ในทางตรงกันข้าม เมืองที่มีถนนซึ่งเงียบเหงา จะรู้สึกน่าเบื่อและไม่ปลอดภัย
- การออกแบบถนนให้มีชีวิตชีวา ทำได้โดยการดึงดูดให้มีผู้คนเดินผ่านไปมา อยู่ตลอดเวลา เช่น มีร้านรวงที่หลากหลาย จำหน่ายสินค้าพิเศษให้บริการซึ่งที่อื่นๆ ไม่มี ถนนและทางเท้าที่มีผู้คนเดินผ่านจำนวนมากจะเกิดความน่าสนใจ เพราะผู้คนมักชอบดูผู้คนด้วยกัน ด้วยเหตุผลดังกล่าวจึงไม่ควรออกแบบถนนสายต่างๆ ให้มีลักษณะเหมือนกันไปหมด
- การออกแบบถนนให้มีความปลอดภัย จะต้องสร้าง แนวแสดงอาณาเขต ส่วนบุคคล ส่วนสาธารณะ ให้แตกต่างกันอย่างเห็นได้ชัด อาคารชั้นบนที่ชิดขอบทางเท้าก็ควรมีลักษณะ bay window เพื่อให้ผู้ที่อยู่อาศัยภายในอาคารวาดสายตาดูสิ่งที่เกิดขึ้นบนถนนได้มากที่สุด อนึ่งถนนที่ยาวเกินไป เช่น ถนนบางสายใน นครนิวยอร์ก ยาวถึง 300 เมตร ก็ควรตัดลดลงครึ่งหนึ่งเพื่อสร้างเส้นทางลัดให้เดินสั้นลงและเพิ่มร้านหัวมุมถนนให้มากขึ้น ถนนซึ่งไม่ค่อยมีผู้คนผ่านหรือไม่มีสายตาคอยเฝ้าระวัง มักจะกลายเป็นแหล่งอาชญากรรมของแก๊งวัยรุ่นและพวกมิจฉาชีพ



ภาพที่ 2.5 แสดงลักษณะถนนในนครนิวยอร์กตามทัศนะของ เจน เจคอบส์

ที่มา: The American City: What works, What doesn't/ ลิขสิทธิ์ McGraw Hill/ 1995



ภาพที่ 2.6 แสดงผนังอาคารที่ออกแบบให้มีสวนยื่นเข้า-ยื่นออก จะทำให้คนในบ้านสามารถวาดสายตาสอดส่องดูแลกันได้ตั้งแต่หัวถนนจรดปลายถนน

ที่มา: The American City: What works, What doesn't/ ลิขสิทธิ์ McGraw-Hill/ 1995

2) ความหลากหลาย

- ในย่านใจกลางเมือง ควรใช้ที่ดินแบบผสมผสาน ทั้งที่อยู่อาศัย ที่ทำงาน ร้านค้า และแม้กระทั่งอุตสาหกรรมที่ปลอดภัยไว้ ทั้งนี้ เพื่อให้ผู้คนผ่านไปผ่านมาจำนวนมากๆ ตลอดเวลา
- ควรอนุรักษ์อาคารเดิมๆ ไว้ให้มีสัดส่วนมากกว่าอาคารใหม่เพื่อรักษาระดับเศรษฐกิจของท้องถิ่น เรามองว่าเห็นภัยที่เกิดจากการกว้านซื้อกิจการย่อย ของนักลงทุนระดับอภิมหาโครงการ และเจ้าของธุรกิจลูกโซ่ ส่งผลให้เจ้าของธุรกิจรายย่อย ที่มีความสัมพันธ์อันสนิทสนมกับลูกค้าไม่สามารถด้านทานได้ และในที่สุด ร้านรวงที่มีชีวิตชีวาและหลากหลายก็จะถูกแทนที่ด้วยห้างขนาดยักษ์และความสัมพันธ์ของลูกค้านั้นก็ไม่จริงใจหรือแนบแน่นเหมือนเดิม
- เพื่อความมีชีวิตชีวาและความหลากหลายในย่านใจกลางเมือง โดยเฉพาะเมืองใหญ่ จึงจำเป็นที่จะต้องสร้างความหนาแน่นทั้งอาคารและผู้คน แต่มิใช่การสร้างอาคารแออัด เจน เจคอบส์ เสนอว่า ความหนาแน่นในย่านใจกลางเมืองที่เหมาะสมนั้นไม่ควรน้อยกว่า 40 ครอบครัวต่อไร่ ยิ่งถ้าได้ถึง 50-80 ครอบครัวต่อไร่ เหมือนกับย่านที่เธออาศัยอยู่ ก็จะมีชีวิตชีวา เพราะจะทำให้เกิดอาคารหลายๆ รูปแบบ เกิดบรรยากาศที่มีชีวิตชีวา ผู้คนก็จะได้พบปะสังสรรค์และช่วยกันสอดส่องดูแลความปลอดภัย

2.5 งานวิจัยและกรณีศึกษาที่เกี่ยวข้อง

2.5.1 มาตรฐานการออกแบบชุมชนเมืองจาก McKinney Regional Employment Center (REC)

กรณีศึกษาเกี่ยวกับการออกแบบชุมชนในคอลลิน-แมคคินนี่ เมืองเท็กซัส สหรัฐอเมริกา ซึ่งสามารถนำแนวทางการออกแบบมาปรับใช้กับพื้นที่ศึกษาได้ โดยเฉพาะการจัดกลุ่มกิจกรรม การเชื่อมต่อพื้นที่กิจกรรมและการจัดสรรการใช้ประโยชน์ที่ดิน โดยมีรายละเอียด ดังต่อไปนี้

ชุมชนละแวกบ้านบ้าน(Neighborhood)

โดยทั่วไปแล้ว บ้านแต่ละหลังจะอาศัยพื้นฐานจากแบบแปลนของเพื่อนบ้านรอบข้างเพียงแต่รูปแบบจะแตกต่างกันออกไปบ้างเล็กน้อย และจะมีสถานที่ที่เรียกว่า ศูนย์กลางชุมชน (เช่น โบสถ์ ห้องสมุด หอประชุม) พื้นที่กลางแจ้งและศูนย์กลางธุรกิจสำหรับประชาชนในละแวกนั้นไว้ใช้สอย ความยาวรอบขอบเขตชุมชนนั้น โดยปกติแล้วควรมีพื้นที่ที่กว้างขวางและผู้คนไม่หนาแน่นจนเกินไปเมื่อเทียบกับความหนาแน่นของศูนย์กลางของชุมชน

สิ่งเชื่อมต่อต่าง ๆ

นิยาม: ทุกคนที่เดินทางด้วยรถยนต์ รถจักรยานยนต์ รถจักรยานหรือด้วยเท้า ควรได้รับความ สะดวกในการเดินทางไปยังสถานที่ต่าง ๆ ภายในชุมชน

เนื้อหาวัตถุประสงค์: เพื่อให้ผู้คนที่อยู่อาศัยหรือทำงานในละแวกนั้น ได้อยู่อาศัยอย่างมีความสุขและสงบ โดยไม่มีความรู้สึกว่าการรบกวนจากการก่อสร้างสิ่งต่าง ๆ ในบริเวณใกล้เคียง อย่างเช่นเมื่อมีการก่อสร้างและต้องใช้รถบรรทุกในการเคลื่อนย้ายวัสดุสิ่งของ จะมีการจัดทำทางและที่จอดรถเฉพาะให้รถบรรทุกหรือสิ่งอื่น ๆ จะได้เข้าไปทำงานได้อย่างดีโดยไม่รบกวนผู้อื่น

มาตรฐานต่าง ๆ:

1. การเชื่อมต่อและการเข้าถึง

- a. ควรมีการออกแบบการสร้างถนนต่าง ๆ เพื่อให้บ้านทุกหลังได้รับความสะดวกในการ จราจรของรถยนต์และทางเท้าที่เชื่อมต่อกันที่คล่องตัว การเชื่อมต่อระหว่างกันจะบรรลุผล ได้ก็ต่อเมื่อ
 - i. ควรมีทางเท้าที่เชื่อมต่อกันโดยตลอดจากแต่ละบ้านหรือสถานที่ไปยังบาทวิถีหรือที่จอดรถข้างทาง
 - ii. ควรมีการเชื่อมต่อถนนทุกสายกับสถานที่หลักต่าง ๆ
 - iii. ควรอนุญาตให้ผู้ที่ใช้จักรยานหรือเดินเท้าเดินทางไปยังสถานที่ต่างๆ ด้วยถนนเส้นเล็ก ๆ ภายในชุมชนโดยไม่จำเป็นต้องเดินทางโดยใช้ถนนสายหลักทุกครั้ง
 - iv. ถนนทุกสายควรจะบรรจบกันในจุดที่สำคัญจุดหนึ่งเช่น ศูนย์การค้า สวนสาธารณะ หรือสถานีขนส่ง
 - v. ถนนทุกสายควรเชื่อมต่อกัน ไม่ควรมีทางตันโดยเด็ดขาด แต่ถ้าหากจำเป็นต้องใช้ ทางตันเนื่องจากพื้นที่หรือสิ่งแวดล้อมที่ไม่อำนวย ก็ควรมีการเชื่อมต่อทางตันนั้นกับ ทางเท้าหรือทางที่จักรยานใช้เดินทางได้ไปยังถนนใกล้เคียง
 - vi. ร้านค้าต่าง ๆ หรือศูนย์กลางชุมชนควรมีที่สำหรับจอดรถ ทางเดินเท้าและถนนที่ เชื่อมต่อจากชุมชน
 - vii. ถนนแต่ละสายภายในชุมชนไม่ควรมีความยาวเกิน 600 ฟุต(ประมาณ180 เมตร)



- vii. สำหรับถนนภายในชุมชนที่มีความยาวมากกว่า 500 ฟุต(ประมาณ 150 เมตร) ควรจะมีตรอกหรือถนน เล็กเล็ก ๆ ต่อกออกไปจนถึงถนนสายหลัก
- ix. ความยาวรอบเขตพื้นที่นี้ควรจะไม่เกิน 1,800 ฟุต(ประมาณ 540 เมตร)

b. บ้านแต่ละหลังในเขตพื้นที่นี้ ควรมีถนนเชื่อมต่อกับศูนย์กลางของชุมชนอย่างสะดวก ส่วนพื้นที่ที่ยังไม่มีผู้อยู่อาศัยอยู่ในบริเวณนั้น ควรจะมีการจัดการแบ่งพื้นที่สำหรับทำถนนหรือเส้นทางเพื่อเชื่อมต่อไปยังศูนย์กลางของชุมชนในอนาคตด้วย

2. การออกแบบถนน

- a. ถนนทุกถนนควรมีบาทวิถีอย่างน้อยบนข้างใดข้างหนึ่งของข้างถนนและควรมีความกว้างอย่างน้อย 5 ฟุต(ประมาณ 1.5 เมตร)บนเขตที่อยู่อาศัย ซึ่งบาทวิถีนี้ควรอยู่ห่างจากถนน 10-15 ฟุต(ประมาณ 3-4.5 เมตร)
- b. ไม่ควรมีเสาโทรศัพท์หรือสิ่งกีดขวางต่าง ๆ บนบาทวิถี
- c. ควรปลูกต้นไม้ท้องถิ่นที่มีการเจริญเติบโตตามภูมิอากาศนั้นๆบริเวณข้างถนนโดยให้อยู่ห่างจากถนน 5 ฟุต(ประมาณ 1.5 เมตร)เพื่อใช้เป็นบังแดดสำหรับผู้เดินเท้าบนบาทวิถี นอกจากนี้ควรมีทางเลือกอื่นให้ใช้เช่นสะพานลอย
- d. รัศมีของมุมถนนของทางข้ามที่สี่แยกควรลดลงอยู่ระหว่าง 10 – 20 ฟุต (ประมาณ 3 - 6 เมตร) เพื่อให้ผู้คน มีความสะดวกในการข้ามถนนมากขึ้น
- e. ควรใช้ถนนเส้นเล็ก ๆ ในการเข้าถึงบริการสาธารณะต่าง ๆ ได้ง่ายและสะดวกเช่น บริเวณที่จอดรถหรืออื่น ๆ

การใช้ประโยชน์และการจัดสรร

เนื้อหา/วัตถุประสงค์: ผู้คนในชุมชนจัดแบ่งการใช้ประโยชน์ในพื้นที่และกิจกรรมต่าง ๆ รวมถึงการช้อปปิ้ง การงาน โรงเรียน นันทนาการ สิ่งสาธารณะและสิ่งต่าง ๆ ที่เกี่ยวกับบ้าน เพื่อให้ผู้คน ทุกเพศ ทุกวัย ได้ใช้ประโยชน์อย่างเท่าเทียมกันและอย่างสะดวก ไม่ว่าจะเป็นผู้ใช้รถยนต์ รถจักรยานหรือด้วยเท้า

มาตรฐาน:

- 1) ในแต่ละชุมชนควรมีการจัดทำศูนย์กลางของชุมชน เช่นมีทั้งที่อยู่อาศัย ร้านค้าและสวน สาธารณะต่าง ๆ
- 2) นักลงทุนของชุมชนนี้ควรจัดแบ่งพื้นที่ไว้สำหรับใช้ในการทำธุรกิจเพื่อบริการชุมชน
- 3) ในแต่ละชุมชน โดยเฉพาะในศูนย์กลางของชุมชน ควรแบ่งการใช้ประโยชน์ให้สอย อย่างคร่าว ๆ บนพื้นฐานของจำนวนเนื้อที่เป็นเอเคอร์ ดังนี้

ที่สาธารณะ	5-15 %
ร้านค้าต่าง ๆ	2-10 %
ที่อยู่อาศัย	75-93 %

- a. ที่สาธารณะนั้นรวมถึงสวนสาธารณะ พื้นที่กลางแจ้งต่าง ๆ โรงเรียน โบสถ์และ สถานที่สาธารณะอื่น ๆ
 - b. พื้นที่กลางแจ้งของแต่ละชุมชนควรมีอย่างน้อย 2 เอเคอร์หรือ 5 % ของขนาดรวม ทั้งหมดของชุมชน (หรือมากกว่า)
 - c. พื้นที่ราบลุ่มสามารถทำการปรับปรุงได้
 - d. ธุรกิจเช่นการซื้อขายของ บริการระดับมืออาชีพ ร้านอาหาร ร้านค้า ออฟฟิศทั่วไป ในศูนย์การค้าที่มีเนื้อที่ 20,000 ฟุตหรือมากกว่านั้น ควรจะเป็นตัวหลักของ การบริการชุมชน แต่ไม่ถึงกับใหญ่มากเหมือนร้านอาหารฟาสต์ฟู้ด
- 4) บ้านแต่ละหลังในพื้นที่เดียวกันควรมีรูปแบบที่แตกต่างกัน ในชุมชนของทางใต้ของ เอฟ เอ็ม 720 และทางตะวันออกของโรว์เลต ครีค อย่างน้อยควรมี 5 % ของบ้านทั้ง 8 ชนิดดังข้างล่างนี้
- a. บ้านบนพื้นที่ขนาดใหญ่ (กว้างมากกว่า 70 ฟุต หรือประมาณ 21 เมตร)
 - b. บ้านบนพื้นที่ขนาดมาตรฐาน (กว้าง 50-70 ฟุตหรือประมาณ 15 - 21 เมตร)
 - c. บ้านเดี่ยว (กว้างน้อยกว่า 50 ฟุตหรือประมาณ 15 เมตร)
 - d. ทาวน์เฮาส์
 - e. บ้านที่เป็นทั้งที่อยู่อาศัยและที่ทำงาน
 - f. อพาร์ทเมนต์ที่มีร้านค้าอยู่ด้านล่าง
 - g. บ้านที่มี 2, 3 หรือ 4 ห้องนอน
 - h. อพาร์ทเมนต์ที่มีหลายครอบครัวอาศัยอยู่

สำหรับชุมชนที่อยู่ทางเหนือของ เอฟ เอ็ม 720 และทางตะวันตกของโรว์เลต ครีคสามารถ เลือกรูปแบบของบ้านได้

- 5) ความหนาแน่นของที่อยู่อาศัยควรจะเป็นดังต่อไปนี้

	สำหรับชุมชนภายในเขตพื้นที่ 1,000 ฟุตของสวนสาธารณะ คอลลิน-แมคคินนี่	สำหรับชุมชนภายในเขตพื้นที่ 1,000 ฟุตของสวนสาธารณะ คอลลิน-แมคคินนี่
ความหนาแน่นต่ำสุด โดยเฉลี่ย	12 หลัง/เอเคอร์	4 หลัง/เอเคอร์
ความหนาแน่นสูงสุด โดยเฉลี่ย	ไม่จำกัด	18 หลัง/เอเคอร์

"ความหนาแน่นต่ำสุดโดยเฉลี่ย" คือตัวเลขของที่อยู่อาศัยจำนวนหลังต่อเอเคอร์โดยเฉลี่ย ต่อบางส่วนของเขตชุมชน (ไม่รวมสวนสาธารณะคอลลิน-แมคคินนี่) ขนาดของถนนส่วนบุคคล พื้นที่กลางแจ้งและสิ่งอื่น ๆ ที่มีไซที่อยู่อาศัย

- 6) อพาร์ทเมนต์ควรมีทั้งห้องนอน ห้องนั่งเล่นหรือห้องอื่น ๆ เหมือนกับเป็นบ้านหลังหนึ่ง ในนั้นทางเข้าออกควรจะแยกกันของแต่ละห้อง แต่ลักษณะของห้องและการออกแบบจะเหมือนกันทั้งหมด ถ้าหากอพาร์ทเมนต์อยู่ในอาคารเดียวกันกับศูนย์กลางชุมชน ก็ควรจัดให้อพาร์ทเมนต์อยู่ชั้นสองหรือชั้นสูงขึ้นไป เพื่อความดูดีของอาคารนั้น

- 7) ควรจะสร้างร้านค้าหรือที่อยู่อาศัยแต่ละชนิด ให้อยู่ตรงข้ามกันและสิ่งก่อสร้างตรงข้าม ควรจะเป็นชนิดเดียวกัน โดยมีถนนกั้นระหว่างกลาง

การออกแบบสถานที่

ส่วนหน้าของอาคารหรือทางเข้าบ้าน หน้าต่างควรจะอยู่เป็นแนวเดียวกันจรดจรดไม่ควรอยู่เลยแนวเขตมามากกว่า 1/3 ของความห่างระหว่างถนน และเส้นแนวเขตหน้าบ้าน หรือแค่ 20% เท่านั้น ที่ผ่านเส้นแนวเขตหน้าบ้านได้ที่อยู่อาศัยจะมีเส้นแนวเขตหน้าบ้านเสมอ ต่อนุญาตให้บางส่วนเช่นหน้าต่าง ระเบียงหรือสิ่งอื่นสร้างเกินออกมาได้บ้างที่จรดจรดต้องสามารถเข้าถึงได้จากส่วนหน้าของบ้านและควรสร้างถอยร่นไป ด้านหลัง 20 เมตรจากเส้นแนวเขตหน้าบ้าน เพื่อที่จรดจรดจะได้ไม่เผชิญหน้ากับถนน

(ที่มา: http://www.mckinneytexas.org/develop/planning/information/pdf/Redline_1-18-01-FINAL.PDF.)

2.5.2 กรณีศึกษาเกี่ยวกับลานโล่งในเมือง โดยอลิสรา มินะกะนิษฐ

ผู้ช่วยศาสตราจารย์ ดร. อลิสรา มินะกะนิษฐ จากภาควิชาพืชสวน มหาวิทยาลัยเกษตรศาสตร์ (อลิสรา, 2546: 87-98) ได้ทำการศึกษาวิจัยเกี่ยวกับ "วิวัฒนาการลานโล่งในเมือง: ไทยและเทศ" ซึ่งมีความสัมพันธ์กับการศึกษาองค์ประกอบของชุมชนด้านการใช้พื้นที่เปิดโล่งในเมือง โดยรายละเอียดที่เกี่ยวข้องกับการวิเคราะห์เพื่อเป็นกรอบแนวคิดในการออกแบบปรับปรุงพื้นที่ย่านกิ่งเพชร สามารถสรุปได้ดังต่อไปนี้

ความหมายของลานโล่งในเมือง มีผู้ให้คำจำกัดความไว้น่าสนใจคือความหมายของ Marcus ได้ให้คำจำกัดความไว้ว่า "เป็นพื้นที่โล่งสาธารณะที่บริเวณส่วนใหญ่ได้รับการปูพื้นลาดแข็ง โดยมีหน้าที่หลักคือเป็นที่เดินเล่น นั่งเล่น ทานอาหารและมองดูความเป็นไปรอบๆตัว ซึ่งจะแตกต่างจากทางเดินเพราะเป็นที่เฉพาะสำหรับกิจกรรมดังกล่าว มิใช่เป็นเพียงทางผ่านแม้ว่าจะมีการตกแต่งด้วยต้นไม้แต่ก็เป็นเพียงส่วนประกอบเท่านั้น หากพื้นที่ปลูกต้นไม้มีมากกว่าพื้นที่ลาดแข็งก็จะกลายเป็นพื้นที่สวนสาธารณะไป" (Marcus et. al, 1990: 10)

โดยทั่วไปแล้ว ที่ว่างของเมือง แบ่งได้เป็นกว้างๆ เป็น 3 ประเภท ได้แก่

- 1) ที่ว่างที่มีลักษณะเป็นลานโล่ง (The Plaza)
- 2) ที่ว่างที่เป็นเส้นทางสัญจรหรือถนน (The Street)
- 3) ที่ว่างที่เป็นสวนสาธารณะ (The Park)

ซึ่งที่ว่างทั้งหลายก็มีความหมายรวมได้ว่าเป็นที่ว่างภายนอกอาคารที่มีผู้คนในเมืองมาพบปะชุมนุมกันเพื่อทำกิจกรรมต่างๆร่วมกันทางสังคม เป็นศูนย์กลางของเมืองเช่น ศูนย์กลางในการสัญจร ศูนย์กลางกิจกรรมขนาดใหญ่ เป็นต้น ซึ่งลานโล่งในเมืองมีบทบาทสำคัญในระบบโครงสร้างหลักของเมืองด้วย นอกจากจะเป็นสถานที่ชุมนุมแล้วยังมีหน้าที่เป็นตัวประสานอาคารของเมืองเข้าด้วยกัน เนื่องจากการวางตำแหน่งของลานโล่งถูกกำหนดให้มีความสัมพันธ์กันกับสิ่งก่อสร้างโดยรอบ เพราะมีการเว้นช่องระยะห่างจากอาคารอื่นๆเป็นการเปิดมุมมองและช่วยส่งเสริมความสำคัญของอาคารเหล่านั้นให้มากขึ้น ภายในลานโล่งมักจะมีองค์ประกอบที่ตั้งอยู่ตรงศูนย์กลางกลางเช่น อนุสาวรีย์ น้ำพุหรือรูปปั้น เป็นต้น ซึ่งองค์ประกอบเหล่านั้นจะเป็นตัวเน้นการวางผังที่มีแนวแกนเป็นสำคัญและยังส่งเสริมงานสถาปัตยกรรมให้ดูงามสง่าขึ้นอีกด้วย

องค์ประกอบทางสถาปัตยกรรมและภูมิสถาปัตยกรรมบริเวณลานโล่ง

องค์ประกอบมีส่วนช่วยในเรื่องของเป็นตัวเน้นการวางผังที่มีแนวแกนเป็นสำคัญและยังส่งเสริมงานสถาปัตยกรรมให้ดูงามสง่าขึ้นอีกด้วย โดยองค์ประกอบของลานโล่งที่สำคัญแบ่งออกเป็น

- 1) **น้ำพุ อนุสาวรีย์ (Monuments) แท่งเสาหิน (Obelisks) เสาประดับ (Pillars) รูปปั้นหรืองานประติมากรรม** เป็นตัวช่วยส่งเสริมทางด้านความสวยงาม ช่วยเน้นให้เกิดความน่าสนใจหรือเป็นจุดหยุดในการมองเห็น การตกแต่งประดับประดา ซึ่งการวางตำแหน่งมีทั้งไว้ตรงกลางเพื่อสร้างความน่าสนใจในการมองเห็น ตั้งไว้รอบนอกบริเวณขอบของลานโล่งเพื่อเป็นการนำสายตาและไม่กีดขวางทางสัญจร



น้ำพุ



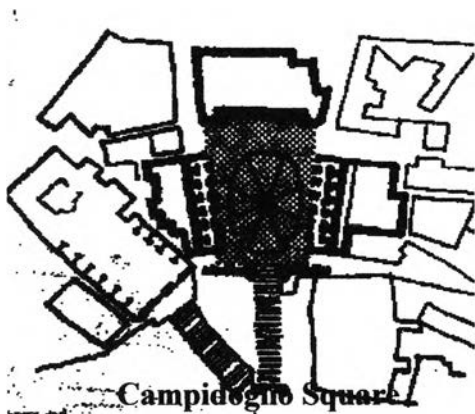
รูปปั้น



แท่งเสาหิน

ภาพที่ 2.7 องค์ประกอบประเภทงานประติมากรรมเป็นตัวช่วยเน้นให้เกิดความน่าสนใจของลานโล่ง

- 1) **บันได** โดยหลักการสำคัญคือมีประโยชน์ในเรื่องของการเข้าถึงตัวอาคารสถานที่โดยให้อาคารอยู่สูงขึ้นไปทำให้เกิดความสง่างามและความยิ่งใหญ่ของตัวอาคารเป็นการโชว์ผลงานทางด้านสถาปัตยกรรมหรือเป็นตัวช่วยในเรื่องของภูมิประเทศที่เป็นพื้นที่ที่มีความลาดชันมีความแตกต่างในเรื่องของระดับ ซึ่งในสมัยก่อนพื้นที่จะเป็นพื้นดินอัดแน่นธรรมดาต่อมาได้มีการพัฒนาเป็นพื้นลาดแข็งและมีการปรับระดับให้ราบเรียบ

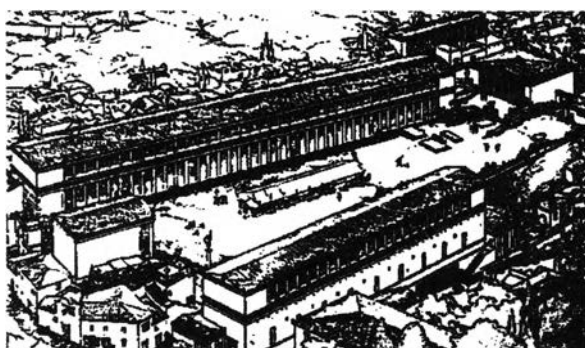


ภาพที่ 2.8 บันไดมีประโยชน์ในเรื่องการเข้าถึงตัวอาคารสถานที่ที่มีความลาดชัน



ภาพที่ 2.9 บันไดเป็นองค์ประกอบที่ช่วยให้อาคารที่อยู่สูงขึ้นไปเกิดความสง่าและยิ่งใหญ่

- 1) ทางเดินที่มีหลังคาคลุม หรือมีลักษณะเป็นเฉลียงเสาเรียงวางเป็นแถว (Stoa , Portico , Colonnade) ด้านขอบของลานโล่ง เพื่อเป็นทางเดินป้องกันแดดฝน และยังช่วยประสานตัวอาคาร หรือสถาปัตยกรรมโดยรวมที่มีขนาดใหญ่เกินจริงให้ลดลงมาให้มีสัดส่วนที่ใกล้เคียงกับมนุษย์และเป็นตัวบอกขอบเขตในแนวตั้ง



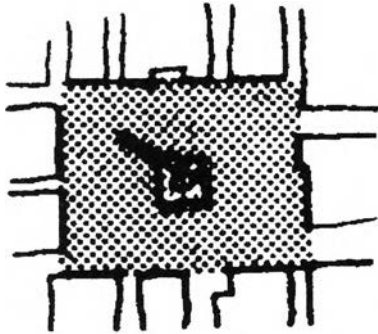
ภาพที่ 2.10 ทางเดินที่มีหลังคาคลุมเพื่อป้องกันแดดฝนและเป็นตัวบอกขอบเขตในแนวตั้งของ Agora

ลักษณะการใช้งานและประโยชน์ใช้สอยของลานโล่ง

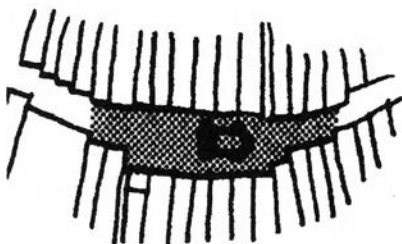
ลักษณะประโยชน์ใช้สอยหรือการใช้งานของบริเวณลานโล่ง แบ่งได้เป็น

- 1) เพื่อการค้า เป็นสถานที่เพื่อการซื้อขายแลกเปลี่ยน การผลิตสินค้า สถานที่รับฝากของ และเป็นบริเวณเพื่อธุรกิจ เช่น ตลาดปลา ตลาดม้า ตลาดด้วยขาม เป็นต้น ในเมืองบางแห่งไม่มีลานโล่ง เฉพาะเพื่อการค้าขาย แต่ใช้ถนนซึ่งกว้างกว่าจุดอื่นๆ มาเป็นบริเวณตลาดแทน เพราะขนาดของถนนที่กว้างพอและจำนวนประชากรของเมืองไม่มากนัก
- 2) เพื่อการสื่อสาร เป็นสถานที่เพื่อกิจกรรมทางสังคม เป็นจุดที่มีการแลกเปลี่ยนสื่อสารถ่ายทอดกระจายข่าว เป็นสถานที่ที่ผู้คนจะมาพบกัน หรือมาเยี่ยมเยียนเพื่อให้ทันกับเหตุการณ์ต่างๆ
- 3) เพื่อการนันทนาการ ทั้งเพื่อการพักผ่อนหย่อนใจแบบสงบเงียบหรือการเล่นกีฬา บริเวณลานโล่งนี้ จะถูกใช้เป็นที่ว่างสาธารณะของเมือง คล้ายเป็นสวนสาธารณะ

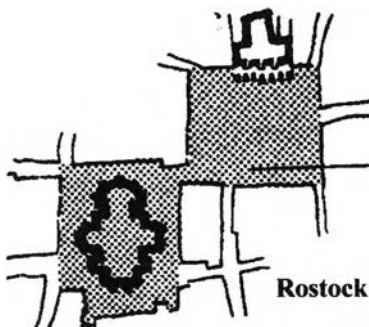
- 4) เพื่อการคารวะศรัทธา มักเป็นทางเข้าบริเวณด้านหน้าอาคารทางศาสนาเพื่อประกอบพิธี การบูชา การสวดมนต์
- 5) เพื่อเน้นให้เห็นความสำคัญ หรือความเป็นเอกลักษณ์ของอาคารที่มีความสำคัญ เช่น ศาลากลาง โบสถ์ อนุสาวรีย์ หรือเน้นจุดที่การสัญจรสายสำคัญๆ มาตัดกัน
- 6) เพื่อผลทางด้านมุมมองเห็น ความต้องการบริเวณเปิดโล่งโดยรอบอาคารสำคัญหรือสิ่งซึ่งเป็นสัญลักษณ์ของเมือง เพื่อผลทางด้านความงาม และในบางครั้งยังเป็นสถานที่เพื่อกระจายคนจำนวนมากออกมาจากอาคารขนาดใหญ่ ซึ่งเป็นผลเนื่องมาจากตัวสถาปัตยกรรมนั่นเอง



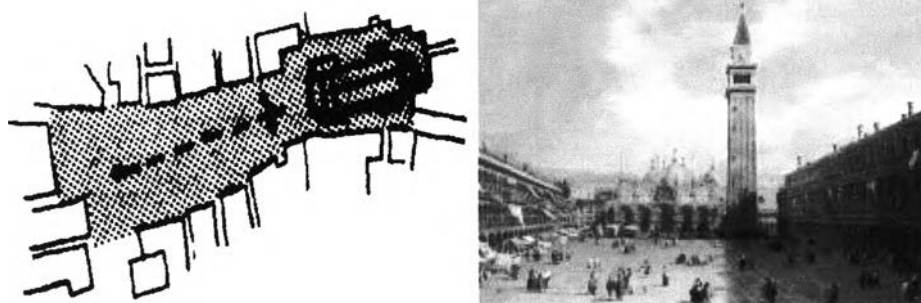
ภาพที่ 2.11 ลานโล่งเพื่อเน้นความสำคัญของอนุสาวรีย์



ภาพที่ 2.12 ถนนสายหลักซึ่งขยายให้กว้างขึ้นเพื่อเป็นลานโล่งสำหรับการค้า



ภาพที่ 2.13 ลานโล่งหน้าอาคารทางศาสนาและลานโล่งที่เป็นตลาดเพื่อการค้า



ภาพที่ 2.14 ลานโล่งเพื่อการมองเห็นหรือเพื่อเน้นความสำคัญของอาคารสำคัญ

2.6 สรุปแนวความคิด ทฤษฎี งานวิจัยและกรณีศึกษาที่เกี่ยวข้อง

การศึกษาแนวความคิด ทฤษฎี งานวิจัยและกรณีศึกษาที่เกี่ยวข้อง สามารถนำไปใช้ในการพัฒนาและออกแบบพื้นที่ในอนาคต ซึ่งในการศึกษาวิจัยครั้งนี้ ได้อาศัยแนวความคิดด้านการออกแบบ 2 ระดับ คือ

1) ระดับการวางผังพื้นที่เพื่อวางระบบการใช้พื้นที่ได้อย่างเต็มศักยภาพและสัมพันธ์กันทั้งระบบ โดยมีองค์ประกอบชุมชนที่ครบสมบูรณ์ ซึ่งอาศัยแนวคิดการออกแบบทางกายภาพคือ

- คำแถลงการณ์ของเบิดเลย์
 - Compact city
 - ทฤษฎีชีวิตสังคมเมืองของ เจน เจคอบส์
 - แนวคิดด้านการออกแบบถนน จาก Responsive environment
 - องค์ประกอบชุมชนจากการเคหะแห่งชาติ
 - การจัดระบบด้านพื้นที่เปิดโล่งของเกณฑ์การวางผังเมืองรวม
- 2) การออกแบบรายละเอียดขององค์ประกอบย่อยเพื่อส่งเสริมความน่าอยู่ของพื้นที่
- แนวคิดของโจน แลงด้านการสร้างสภาพแวดล้อมที่ตอบสนองพฤติกรรมมนุษย์
 - แนวคิดการจัดอุปกรณ์บนถนน(Street furniture)
 - กรณีศึกษาจากมาตรฐานการออกแบบชุมชนของ McKenney Regional Employment Center (REC) และมาตรฐานจาก Urban Design Standard จากประเทศสหรัฐอเมริกา