

## บทที่ 5

### สรุปผลการวิจัย อภิปรายผล และข้อเสนอแนะ

การวิจัยเรื่องรูปแบบของการสื่อสารและการยอมรับบทบาทของสตรีมุสลิมในการบริหารจัดการสหกรณ์ออมทรัพย์อิสลามบ้านสุโขทัย อำเภอเมือง จังหวัดปัตตานี มีวัตถุประสงค์เพื่อศึกษารูปแบบการสื่อสารเพื่อการบริหารจัดการสหกรณ์ออมทรัพย์อิสลามที่สตรีมุสลิมเป็นผู้บริหาร ศึกษา ระดับการยอมรับบทบาทของสตรีมุสลิมด้านการบริหารจัดการสหกรณ์ออมทรัพย์อิสลามของสมาชิกในสังคมกลุ่มต่างๆ และศึกษาปัจจัยที่มีผลทำให้สมาชิกในสังคมมุสลิมยอมรับบทบาทของสตรีมุสลิมในการบริหารจัดการสหกรณ์ออมทรัพย์อิสลาม

การวิจัยครั้งนี้ใช้หลักการวิจัยเชิงคุณภาพ (qualitative research) โดยนำแนวคิดปรากฏการณ์นิยม (phenomenology) มาใช้ในการศึกษา โดยใช้วิธีการสัมภาษณ์แบบไม่เป็นทางการและแบบเจาะลึกกับคณะกรรมการบริหารและสมาชิกสหกรณ์ออมทรัพย์อิสลาม จำนวน 14 คน สมาชิกทั่วไปในสังคมมุสลิมจำนวน 12 คน และเจ้าหน้าที่จากสำนักงานส่งเสริมและการศึกษาต่อเนื่อง มหาวิทยาลัยสงขลานครินทร์ จำนวน 1 คน รวม 27 คน รวมทั้งสังเกตบริบทของการบริหารจัดการสหกรณ์ออมทรัพย์อิสลาม พฤติกรรม การแสดงออกสีหน้าท่าทาง และสถานภาพความเป็นอยู่ของผู้ให้สัมภาษณ์ ผู้วิจัยดำเนินการในระหว่างวันที่ 19-25 ธันวาคม 2541 วันที่ 26 มกราคม ถึง 1 กุมภาพันธ์ 2542 และวันที่ 6-8 กุมภาพันธ์ 2542

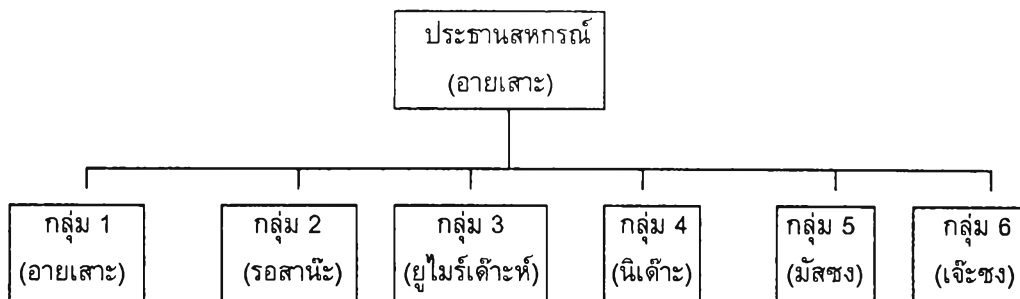
### สรุปผลการวิจัย

จากการวิจัยเรื่องรูปแบบของการสื่อสารและการยอมรับบทบาทของสตรีมุสลิมในการบริหารจัดการสหกรณ์ออมทรัพย์อิสลามบ้านสุโขทัย อำเภอเมือง จังหวัดปัตตานี ผู้วิจัยสามารถสรุปผลการวิจัยได้ ดังนี้

#### 1. ข้อมูลเบื้องต้นเกี่ยวกับสหกรณ์ออมทรัพย์อิสลามบ้านสุโขทัย

สหกรณ์ออมทรัพย์อิสลามบ้านสุโขทัย อำเภอเมือง จังหวัดปัตตานี ก่อตั้งเมื่อปี พ.ศ. 2533 โดยเป็นหนึ่งในสหกรณ์ที่ได้รับการส่งเสริมและการศึกษาต่อเนื่อง มหาวิทยาลัยสงขลานครินทร์ ปัจจุบันมีสมาชิกสหกรณ์ จำนวน 153 คน มีเงินสะสม 617,624 บาท (ข้อมูล ณ ปี พ.ศ. 2541)

สหกรณ์แห่งนี้ประกอบด้วยกลุ่มย่อย 6 กลุ่ม โดยมีโครงสร้างการบริหารซึ่งแสดงเป็นแผนภาพได้ดังนี้



แผนภาพที่ 1 แสดงโครงสร้างการบริหารจัดการสหกรณ์ออมทรัพย์อิสลามบ้านสุไหงปาแน  
อำเภอเมือง จังหวัดปัตตานี

ในการบริหารจัดการสหกรณ์ออมทรัพย์อิสลามบ้านสุไหงปาแน คณะกรรมการบริหารมีบทบาทและหน้าที่ ดังนี้

- กำหนดนโยบายและควบคุมการดำเนินงานของสหกรณ์
- ดูแลและควบคุม ระบบบัญชี ระบบการเงิน ของสหกรณ์
- การบริหารงานทั่วไปของกิจกรรมการดำเนินงานของสหกรณ์ เช่น การจัดเก็บเงินสะสม รายเดือนของสมาชิกสหกรณ์ การดูแลและควบคุมกิจกรรมการซื้อขายสินค้า ในรูปของการจัดซื้อสินค้าตามที่สมาชิกสหกรณ์ต้องการ การจัดเก็บรายได้ที่เกิดจากการซื้อขายสินค้า
- การแก้ไขปัญหาอันเกิดจากการดำเนินงานของสหกรณ์ เช่น การรัดหนี้สินที่เกิดจากการซื้อขายสินค้า
- การวางแผนเพื่อพัฒนาการดำเนินงานของสหกรณ์ เช่น การหาแนวทางการขยายกิจกรรมการซื้อขายเพื่อเพิ่มรายได้ให้กับสหกรณ์
- การจัดสรรรายได้ของสหกรณ์

ทั้งนี้ในการทำงานของคณะกรรมการบริหารมีหน้าที่ตั้งแต่ระดับปฏิบัติจนถึงระดับนโยบาย เนื่องจากสหกรณ์แห่งนี้ไม่มีการจ้างเจ้าหน้าที่ประจำ

กิจกรรมของสหกรณ์ประกอบด้วย การรับฝากเงินทั่วไปและการซื้อขายสินค้าระบบเงินผ่อน โดยกิจกรรมการซื้อขายดังกล่าวเป็นรายได้หลักของสหกรณ์

การจัดสรรรายได้ แบ่งเป็น

- การจ่ายชะกาต
- การปันผลให้แก่สมาชิกสหกรณ์
- ค่าตอบแทนคณะกรรมการบริหาร
- ค่าใช้จ่ายอื่นๆ อาทิ ค่าใช้จ่ายในการบริหารจัดการสหกรณ์ ค่าใช้จ่ายที่เกิดจากการเยี่ยมชมเยียนสมาชิกสหกรณ์ในกรณีเจ็บป่วย การตาย เป็นต้น

## 2. รูปแบบการสื่อสารเพื่อการบริหารจัดการสหกรณ์ออมทรัพย์อิสลามที่สตรีมุสลิมเป็นผู้บริหาร

จากผลการวิจัย พบว่า รูปแบบการสื่อสารเพื่อการบริหารจัดการสหกรณ์ออมทรัพย์อิสลามที่สตรีมุสลิมเป็นผู้บริหารมี 3 รูปแบบ ซึ่งสามารถสรุปเป็นตาราง ดังนี้

รูปแบบการสื่อสาร	สถานการณ์
<p>1. การสื่อสารทางเดียวที่มีลักษณะเป็นทางการ</p> <ul style="list-style-type: none"> <li>- การแจ้งข้อมูลเกี่ยวกับยอดเงินสะสมและเงินปันผลของสมาชิกสหกรณ์</li> <li>- การทวงหนี้สินด้วยเอกสาร</li> </ul> <p>2. การสื่อสารสองทางที่มีลักษณะเป็นทางการ</p> <ul style="list-style-type: none"> <li>- การประชุมประจำเดือนของคณะกรรมการบริหาร</li> </ul> <p>3. การสื่อสารสองทางที่มีลักษณะไม่เป็นทางการ</p> <ul style="list-style-type: none"> <li>- การสื่อสารระหว่างกรรมการกลุ่มกับสมาชิกสหกรณ์ในสังกัด <ul style="list-style-type: none"> <li>ก) การซื้อขายสินค้าระหว่างกรรมการกลุ่มกับสมาชิกสหกรณ์ในสังกัด</li> <li>ข) กรรมการกลุ่มทวงหนี้สินกับสมาชิกสหกรณ์ด้วยวาจา</li> <li>ค) การแสดงความคิดเห็นของสมาชิกสหกรณ์</li> </ul> </li> <li>- การสื่อสารระหว่างกรรมการกลุ่มกับสมาชิกในสังคมในกรณีกระบวนการคัดเลือกและกลั่นกรองบุคคลที่ประสงค์จะสมัครเป็นสมาชิกสหกรณ์</li> <li>- การสื่อสารเพื่อการปรึกษาหารือระหว่างคณะกรรมการบริหารกับเจ้าหน้าที่สำนักส่งเสริมและการศึกษาต่อเนื่องมหาวิทยาลัยสงขลานครินทร์</li> <li>- การสื่อสารเพื่อการปรึกษาหารือระหว่างประธานสหกรณ์กับเจ้าหน้าที่ระดับบริหารของสหกรณ์ออมทรัพย์อับนุอ์ฟฟาน</li> </ul>	<ul style="list-style-type: none"> <li>- การดำเนินงานทั่วไปของสหกรณ์</li> <li>- การแก้ไขปัญหาที่เกิดจากการดำเนินงานของสหกรณ์</li> <li>- การดำเนินงานทั่วไปของสหกรณ์</li> <li>- การหาแนวทางแก้ไขปัญหาที่เกิดจากการดำเนินงานของสหกรณ์</li> <li>- การหาแนวทางปรับปรุงและพัฒนาการดำเนินงานของสหกรณ์</li> <li>- การดำเนินงานทั่วไปของสหกรณ์</li> <li>- การแก้ไขปัญหาที่เกิดจากการดำเนินงานของสหกรณ์</li> <li>- การหาแนวทางเพื่อปรับปรุงและพัฒนาการดำเนินงานของสหกรณ์</li> <li>- การดำเนินงานทั่วไปของสหกรณ์</li> <li>- การหาแนวทางแก้ไขปัญหาที่เกิดจากการดำเนินงานของสหกรณ์</li> <li>- การหาแนวทางปรับปรุงและพัฒนาการดำเนินงานของสหกรณ์</li> <li>- การหาแนวทางแก้ไขปัญหาที่เกิดจากการดำเนินงานทั่วไปของสหกรณ์</li> </ul>

ตารางที่ 2 แสดงรูปแบบและสถานการณ์การสื่อสารเพื่อการบริหารจัดการสหกรณ์ออมทรัพย์อิสลาม

บ้านสุไหงปาแน อำเภอมือเมือง จังหวัดปัตตานี

## 2.1 การสื่อสารทางเดียว (one-way communication) ที่มีลักษณะเป็นทางการ (formal communication)

การสื่อสารทางเดียวที่มีลักษณะเป็นทางการ เป็นการสื่อสารที่คณะกรรมการบริหารแจ้งข่าวสารเป็นลายลักษณ์อักษรไปยังสมาชิกสหกรณ์ โดยสมาชิกสหกรณ์ไม่ได้มีการสื่อสารกลับไปยังคณะกรรมการบริหาร การสื่อสารทางเดียวที่มีลักษณะเป็นทางการเกิดขึ้นในสถานการณ์การดำเนินงานทั่วไปของสหกรณ์ และการแก้ไขปัญหาที่เกิดจากการดำเนินงานของสหกรณ์ ดังนี้

- การแจ้งข้อมูลเกี่ยวกับยอดเงินสะสมและเงินปันผลของสมาชิกสหกรณ์
- การทวงหนี้สินด้วยเอกสาร

### - การแจ้งข้อมูลเกี่ยวกับยอดเงินสะสมและเงินปันผลของสมาชิกสหกรณ์

จากการวิจัย พบว่า รูปแบบการสื่อสารทางเดียวที่มีลักษณะเป็นทางการ ซึ่งเกิดขึ้นในสถานการณ์ของการดำเนินงานทั่วไปของสหกรณ์นั้น ปรากฏในกรณีการแจ้งข้อมูลเกี่ยวกับยอดเงินสะสมและเงินปันผลของสหกรณ์ เกิดขึ้นจากการดำเนินงานของสหกรณ์ในแต่ละรอบปี คณะกรรมการบริหารมีการสรุปผลการดำเนินงานประจำปีและมีการจ่ายเงินปันผลให้กับสมาชิกสหกรณ์ทุกคน การสรุปผลการดำเนินงานและการจ่ายเงินปันผลประจำปีนั้น คณะกรรมการบริหารจะจัดพิมพ์ใบแจ้งข้อมูลเกี่ยวกับยอดเงินสะสมและเงินปันผล พิมพ์ในลักษณะแบบฟอร์ม และให้กรรมการกลุ่มเป็นผู้กรอรายละเอียดเกี่ยวกับยอดเงินสะสมและเงินปันผลให้สมบูรณ์ เพื่อแจกจ่ายแก่สมาชิกสหกรณ์ในสังกัดของตนต่อไป นอกจากนี้ใบแจ้งข้อมูลดังกล่าวยังได้ระบุข้อความว่า ให้สมาชิกทุกคนอนุญาตกรรมการกลุ่มจัดสรรการจ่ายชดเชยขาดให้กับผู้มีสิทธิ์ได้รับชดเชย และยังมีข้อความระบุอีกว่า ถ้าสมาชิกมีปัญหาเกี่ยวกับเงินสะสมสามารถปรึกษาได้กับกรรมการกลุ่ม

หากพิจารณาข้อความในใบแจ้งข้อมูลเกี่ยวกับยอดเงินสะสมและเงินปันผลที่ว่า มีการเปิดโอกาสให้สมาชิกสอบถามกรรมการกลุ่มได้ในกรณีที่สงสัยหรือมีปัญหาเกี่ยวกับเงินสะสม แต่จากการวิจัย พบว่า ภายหลังจากสมาชิกสหกรณ์ได้รับข้อมูลและเงินปันผลแล้ว ไม่มีสมาชิกคนใดเคยสอบถามกลับไปยังกรรมการกลุ่ม

### - การทวงหนี้สินด้วยเอกสาร

จากการวิจัย พบว่า การทวงหนี้สินด้วยเอกสารเกิดขึ้นเมื่อสมาชิกที่ซื้อสินค้าจากสหกรณ์ค้างจ่ายค้างวดสินค้าติดต่อกันไม่ต่ำกว่า 3 เดือน กรรมการกลุ่มจะเป็นผู้ตรวจสอบว่ามีสมาชิกสหกรณ์คนใดค้างจ่ายค้างวดติดต่อกันไม่ต่ำกว่า 3 เดือน จากนั้นกรรมการกลุ่มจะแจ้งต่อประธานสหกรณ์ เพื่อออกหนังสือทวงหนี้ในนามของประธานสหกรณ์แจ้งไปยังสมาชิกสหกรณ์ที่ค้างจ่ายหนี้ โดยกรรมการกลุ่มจะมารับหนังสือทวงหนี้จากประธานสหกรณ์เพื่อนำไปให้แก่สมาชิกสหกรณ์คนดัง

กล่าวต่อไป จะเห็นได้ว่าการสื่อสารกรณีนี้เป็นการสื่อสารที่เกิดขึ้นในสถานการณ์ของการแก้ไขปัญหาที่เกิดจากการดำเนินงานของสหกรณ์ และเป็นรูปแบบการสื่อสารทางเดียวที่มีลักษณะเป็นทางการ เนื่องจากเป็นการสื่อสารที่มีระเบียบแบบแผนและเป็นลายลักษณ์อักษร

## 2.2 การสื่อสารแบบสองทาง (two-way communication) ที่มีลักษณะเป็นทางการ (formal communication)

จากการวิจัย พบว่า การสื่อสารสองทางที่มีลักษณะเป็นทางการ เป็นการสื่อสารที่เกิดขึ้นในสถานการณ์การดำเนินงานทั่วไปของสหกรณ์ การหาแนวทางแก้ไขปัญหาที่เกิดจากการดำเนินงานของสหกรณ์ การหาแนวทางปรับปรุงและพัฒนาการดำเนินงานของสหกรณ์ โดยผ่านรูปแบบการประชุมประจำเดือนของคณะกรรมการบริหาร ซึ่งการประชุมจัดขึ้นเป็นประจำทุกวันเสาร์ที่ 2 ของทุกเดือน ณ ที่ทำการสหกรณ์ออมทรัพย์อิสลามบ้านสุโขทัย โดยประเด็นหลักของการประชุม ประกอบด้วย การสรุปผลการดำเนินงานประจำเดือนของทุกๆ กลุ่ม การปรึกษาหารือแลกเปลี่ยนความคิดเห็นเพื่อแก้ไขปัญหาที่เกิดจากการดำเนินงานของสหกรณ์ รวมทั้งระดมความคิดเห็นเพื่อปรับปรุงและพัฒนาการดำเนินงานของสหกรณ์ให้เจริญก้าวหน้าต่อไป ทั้งนี้การประชุมในเดือนธันวาคมของทุกปีจะมีการสรุปผลการดำเนินงานในรอบปีที่ผ่านมาของสหกรณ์ด้วย โดยในการจัดประชุมแต่ละครั้งไม่มีการบันทึกรายงานการประชุมแต่อย่างใด

การสื่อสารสองทางที่มีลักษณะเป็นทางการนี้ เป็นการสื่อสารที่เป็น symmetric เพราะเป็นการสื่อสารที่ไม่มีลักษณะของการชี้หน้า โดยทุกคนมีโอกาสสื่อสารเพื่อแสดงความคิดเห็นได้เต็มที่

## 2.3 การสื่อสารแบบสองทาง (two-way communication) ที่มีลักษณะไม่เป็นทางการ (informal communication)

การสื่อสารแบบสองทางที่มีลักษณะไม่เป็นทางการ เป็นรูปแบบการสื่อสารที่เกิดขึ้นระหว่างกรรมการกลุ่มกับสมาชิกสหกรณ์ในสังกัด การสื่อสารระหว่างกรรมการกลุ่มกับสมาชิกในสังคม การสื่อสารระหว่างคณะกรรมการบริหารกับเจ้าหน้าที่สำนักส่งเสริมและการศึกษาต่อเนื่อง มหาวิทยาลัยสงขลานครินทร์ และการสื่อสารระหว่างประธานสหกรณ์กับเจ้าหน้าที่ระดับบริหารสหกรณ์ออมทรัพย์อับดุลอูฟฟาน ซึ่งเป็นการสื่อสารที่เกิดขึ้นในสถานการณ์การดำเนินงานทั่วไปของสหกรณ์ การหาแนวทางและแก้ไขปัญหาที่เกิดขึ้นจากการดำเนินงานของสหกรณ์ และการหาแนวทางปรับปรุงและพัฒนาการดำเนินงานของสหกรณ์ ในกรณีดังนี้

- การสื่อสารระหว่างกรรมการกลุ่มกับสมาชิกสหกรณ์ในสังกัด

การสื่อสารสองทางที่มีลักษณะไม่เป็นทางการระหว่างกรรมการกลุ่มกับสมาชิกสหกรณ์ในสังกัดเกิดขึ้นในหลายกรณีดังนี้

ก) การซื้อขายสินค้าระหว่างกรรมการกลุ่มกับสมาชิกสหกรณ์ในสังกัด

จากการวิจัย พบว่า รูปแบบการสื่อสารสองทางที่มีลักษณะไม่เป็นทางการ เกิดขึ้นในสถานการณ์การดำเนินงานทั่วไปของกรณีการซื้อขายสินค้า ซึ่งเป็นกิจกรรมหลักของสหกรณ์ออมทรัพย์อิสลามบ้านสุโขทัยแห่งปาดัง สหกรณ์แห่งนี้ไม่มีการเปิดร้านขายสินค้า เมื่อสมาชิกต้องการซื้อสินค้าสามารถสั่งซื้อกับกรรมการกลุ่มที่ตนสังกัดได้ตามความสะดวก หลังจากสั่งซื้อสินค้าเรียบร้อยแล้ว กรรมการกลุ่มจะไปซื้อสินค้าตามที่สมาชิกสหกรณ์ต้องการ แล้วนำสินค้ามาให้แก่สมาชิกสหกรณ์ต่อไป บางครั้งสมาชิกสหกรณ์ไปพร้อมกับกรรมการกลุ่มเพื่อเลือกซื้อสินค้าที่ตัวเองต้องการ

รูปแบบการสื่อสารดังกล่าวเป็นการสื่อสารที่เป็น *symetric* เนื่องจากว่าผู้ส่งสารและผู้รับสารต่างมีอำนาจในการถ่ายทอด และเป็นการสื่อสารที่ไม่มีการขึ้นนำ ผู้สื่อสารทั้งสองฝ่ายสามารถสื่อสารได้เต็มที่ และการสื่อสารนี้ยังมีลักษณะไม่เป็นทางการ เพราะผู้สื่อสารสามารถสื่อสารได้ในทุกโอกาส

ข) กรรมการกลุ่มทวงหนี้สินกับสมาชิกสหกรณ์ด้วยวาจา

จากการวิจัย พบว่า รูปแบบการสื่อสารสองทางที่มีลักษณะไม่เป็นทางการ ซึ่งเกิดขึ้นในสถานการณ์การแก้ไขปัญหาที่เกิดจากการดำเนินงานทั่วไปของสหกรณ์ใน กรณีที่กรรมการกลุ่มทวงหนี้สินกับสมาชิกสหกรณ์ด้วยวาจา โดยเกิดขึ้นเมื่อสมาชิกที่ซื้อสินค้าจากสหกรณ์ค้างจ่ายเงินค้างวดสินค้าติดต่อกัน 2 เดือน โดยการทวงด้วยวาจาเกิดขึ้น 3 ลักษณะ คือ

ลักษณะที่หนึ่ง กรรมการกลุ่มไปพบกับสมาชิกสหกรณ์เพื่อทวงหนี้สิน

ลักษณะที่สอง กรรมการกลุ่มพบสมาชิกโดยบังเอิญแล้วทวงหนี้สิน

ลักษณะที่สาม กรรมการกลุ่มทวงหนี้สินในเวลาที่มีสมาชิกนำเงินสะสมรายเดือนมาฝาก

รูปแบบการสื่อสารสองทางนี้มีลักษณะเป็น *asymetic* เนื่องจากว่าผู้ส่งสารมีอำนาจในการสื่อสาร โดยการสื่อสารที่เกิดขึ้นเป็นการสื่อสารในลักษณะของการเตือน และการสื่อสารนี้ยังมีลักษณะที่ไม่เป็นทางการ เพราะสามารถทำการสื่อสารได้ทุกโอกาส

ค) การแสดงความคิดเห็นของสมาชิกสหกรณ์

จากการวิจัย พบว่า สมัยเริ่มก่อตั้งสหกรณ์เคยมีการประชุมร่วมคณะกรรมการบริหารกับสมาชิกสหกรณ์ 1 ครั้ง แต่สมาชิกสหกรณ์ส่วนใหญ่ไม่ให้ความสนใจเข้าร่วมและแสดงความคิดเห็นในที่ประชุม หลังจากนั้นมาคณะกรรมการบริหารจึงไม่มีการจัดประชุมอีกต่อไป แต่คณะกรรมการบริหารปรับเปลี่ยนวิธีการที่จะพบปะกับสมาชิกสหกรณ์ด้วยการอำนวยความสะดวกให้สมาชิก

สหกรณ์สามารถเข้าพบกับกรรมการกลุ่มได้ทุกโอกาส โดยกรรมการกลุ่มพร้อมจะรับฟังความคิดเห็นของสมาชิกเสมอ อย่างไรก็ตามที่ผ่านมามีสมาชิกสหกรณ์แสดงความคิดเห็นน้อยมากเมื่อเทียบกับสมาชิกสหกรณ์ทั้งหมด ทั้งนี้ผู้ที่แสดงความคิดเห็นนั้น เป็นความคิดเห็นเกี่ยวกับการทำธุรกิจซื้อขายสินค้าของสหกรณ์

การสื่อสารระหว่างกรรมการกลุ่มกับสมาชิกในสังคมมุสลิมในกรณีกระบวนการคัดเลือกและกลั่นกรองบุคคลที่ประสงค์จะสมัครเป็นสมาชิกสหกรณ์

จากการวิจัย พบว่า รูปแบบการสื่อสารสองทางที่มีลักษณะไม่เป็นทางการระหว่างกรรมการกลุ่มกับสมาชิกในสังคมมุสลิมนั้น เป็นการสื่อสารในสถานการณ์การดำเนินงานทั่วไปของสหกรณ์ ที่เกิดขึ้นในกระบวนการคัดเลือกและกลั่นกรองบุคคลที่ประสงค์จะสมัครเป็นสมาชิกสหกรณ์ กรรมการกลุ่มจะเป็นผู้คัดเลือกและกลั่นกรองบุคคลดังกล่าว โดยใช้วิธีการสอบถามจากบุคคลใกล้ชิด (ซึ่งเป็นสมาชิกในสังคมมุสลิม -ผู้วิจัย) ของผู้แสดงความประสงค์จะสมัครเป็นสมาชิก ในประเด็นที่เกี่ยวกับความซื่อสัตย์ ความจริงใจ และประวัติการเงิน โดยเฉพาะประวัติด้านการจ่ายหนี้สินว่าเป็นบุคคลที่จ่ายหนี้ยากหรือไม่ โดยการสอบถามนั้นกรรมการกลุ่มจะหาคนรับประกันบุคคลดังกล่าวด้วยวาจาว่าบุคคลนี้ไม่มีปัญหาในเรื่องที่กรรมการกลุ่มสอบถาม นอกจากนี้กรรมการกลุ่มพิจารณาสภาพความเป็นอยู่ของบุคคลที่ประสงค์จะสมัครเป็นสมาชิกประกอบการคัดเลือกเป็นสมาชิกด้วย

รูปแบบการสื่อสารสองทางนี้มีลักษณะเป็น symetric เพราะเป็นการสื่อสารที่ผู้ส่งสารทั้งสองฝ่ายมีอำนาจในการถ่ายทอดข่าวสาร และการสื่อสารนี้ยังมีลักษณะที่ไม่เป็นทางการ เพราะสามารถทำการสื่อสารได้ในทุกโอกาส

การสื่อสารเพื่อการปรึกษาหารือระหว่างคณะกรรมการบริหารกับเจ้าหน้าที่สำนักส่งเสริมและการศึกษาต่อเนื่อง มหาวิทยาลัยสงขลานครินทร์

จากการวิจัย พบว่า รูปแบบการสื่อสารสองทางที่มีลักษณะไม่เป็นทางการระหว่างคณะกรรมการบริหารกับเจ้าหน้าที่สำนักส่งเสริมและการศึกษาต่อเนื่อง มหาวิทยาลัยสงขลานครินทร์ เกิดขึ้นในสถานการณ์การสื่อสารเพื่อหาแนวทางแก้ไขปัญหาที่เกิดจากการดำเนินงานทั่วไปของสหกรณ์ การหาแนวทางปรับปรุงและพัฒนาการดำเนินงานของสหกรณ์ ทั้งนี้เมื่อการบริหารจัดการสหกรณ์อ้อมทัพย์อิสลามประสบปัญหาคณะกรรมการบริหารจะโทรศัพท์เชิญคุณอัสหมัดสมบูรณ บัวหลวง หัวหน้าฝ่ายส่งเสริมและเผยแพร่ สำนักส่งเสริมและการศึกษาต่อเนื่อง เพื่อร่วมปรึกษาหารือ โดยมีประเด็นปัญหาหลายประเด็นด้วยกัน เช่น ปัญหาการค้างจ่ายหนี้สินของสมาชิกสหกรณ์ การขยายกิจการการค้าของสหกรณ์ และแนวทางในการพัฒนาสหกรณ์ให้เจริญก้าวหน้าต่อไป



การสื่อสารสองทางนี้มีลักษณะเป็น *asymetric* เนื่องจากเป็นการสื่อสารที่มีการชี้แนะ และยังเป็น การสื่อสารที่มีลักษณะไม่เป็นทางการ เพราะเป็นการสื่อสารที่เกิดจากความสัมพันธ์ส่วนบุคคล

- การสื่อสารเพื่อการปรึกษาหารือระหว่างประธานสหกรณ์กับเจ้าหน้าที่ระดับบริหารของสหกรณ์ออมทรัพย์อิบนูอัฟฟาน

จากการวิจัย พบว่า รูปแบบการสื่อสารสองทางที่มีลักษณะไม่เป็นทางการระหว่างประธานสหกรณ์กับเจ้าหน้าที่ระดับบริหารของสหกรณ์ออมทรัพย์อิบนูอัฟฟาน เกิดขึ้นในสถานการณ์การสื่อสารเพื่อหาแนวทางในการแก้ไขปัญหาที่เกิดจากการดำเนินงานของสหกรณ์ เนื่องจากประธานสหกรณ์รู้จักกับเจ้าหน้าที่ระดับบริหารของสหกรณ์ออมทรัพย์อิบนูอัฟฟานเป็นการส่วนตัว จึงได้มีการปรึกษาหารือในเรื่องการแก้ไขปัญหากรณีสมาชิกสหกรณ์ค้างจ่ายเงินหนี้สิน เจ้าหน้าที่ระดับบริหารของสหกรณ์ออมทรัพย์อิบนูอัฟฟานแนะนำวิธีการแก้ปัญหา โดยการให้สมาชิกสหกรณ์ที่ซื้อสินค้าระบบเงินผ่อนจากสหกรณ์นำหลักประกันมาค้ำประกันหนี้ที่เกิดจากการผ่อนจ่ายค่างวดสินค้า อย่างไรก็ตามคณะกรรมการบริหารยังไม่ได้นำแนวทางที่ได้รับการแนะนำมาใช้ในการแก้ไขปัญหา แต่แนวทางการแก้ไขปัญหาดังกล่าวยังเป็นแนวคิดที่จะนำมาประยุกต์ใช้ต่อไป

การสื่อสารสองทางนี้เป็น การสื่อสารที่มีลักษณะเป็น *asymetric* เนื่องจากเป็นการสื่อสารที่มีการชี้แนะ และยังเป็น การสื่อสารที่ไม่เป็นทางการ เพราะเกิดจากความสัมพันธ์ส่วนบุคคล

### 3. ระดับการยอมรับบทบาทของสตรีมุสลิมในการบริหารจัดการสหกรณ์ออมทรัพย์อิสลามของสมาชิกในสังคมกลุ่มต่าง ๆ

ผลการศึกษา พบว่า สมาชิกสหกรณ์และสมาชิกทั่วไปในสังคมมุสลิมยอมรับบทบาทของสตรีมุสลิมในการบริหารจัดการสหกรณ์ออมทรัพย์อิสลาม โดยจากการสัมภาษณ์และสังเกตกลุ่มเป้าหมายดังกล่าว ผู้วิจัยสามารถประมวลและจำแนกระดับการยอมรับของสมาชิกสหกรณ์และสมาชิกในสังคมมุสลิม ที่มีต่อบทบาทของสตรีมุสลิมในการบริหารจัดการสหกรณ์ออมทรัพย์อิสลาม ดังนี้

- 3.1 การยอมรับโดยดูชฎี
- 3.2 การยอมรับอย่างมีเงื่อนไข
- 3.3 การไม่แสดงความเห็นแต่ไม่คัดค้าน

### 3.1 การยอมรับโดยดุชะฎี

จากการวิจัย พบว่า การยอมรับโดยดุชะฎี หมายถึง การยอมรับบทบาทของสตรีมุสลิมในการบริหารจัดการสหกรณ์ออมทรัพย์อิสลามเป็นอย่างมาก ผู้วิจัยสามารถวิเคราะห์ลักษณะของบุคคลที่ยอมรับโดยดุชะฎีได้จากคำพูดและสีหน้าท่าทางที่บ่งบอกถึงการยอมรับอย่างเต็มที่ของผู้ให้สัมภาษณ์ ทั้งนี้จากการศึกษา ผู้วิจัยสามารถเหตุผลในการยอมรับโดยดุชะฎีของผู้ยอมรับออกเป็น 3 ประการ ดังนี้

ประการแรกเป็นเหตุผลที่เกิดจากความเก่งของคณะกรรมการบริหาร  
 ประการที่สองเป็นเหตุผลที่เกิดจากความคล่องตัวในการทำงานของคณะกรรมการบริหาร  
 ประการที่สามเป็นเหตุผลที่เกิดจากผู้ยอมรับเคยมีประสบการณ์ทำงานร่วมกับคณะกรรมการบริหาร

### 3.2 การยอมรับอย่างมีเงื่อนไข

จากการวิจัย พบว่า การยอมรับอย่างมีเงื่อนไข หมายถึง การยอมรับบทบาทของสตรีมุสลิมในการบริหารจัดการสหกรณ์ออมทรัพย์อิสลามไม่เต็มที่ โดยการยอมรับดังกล่าวผู้ยอมรับมีเงื่อนไขในการยอมรับ จากการศึกษ ผู้วิจัยสามารถจำแนกเงื่อนไขการยอมรับเป็น 2 ประการ

ประการแรกเป็นเงื่อนไขตามหลักศาสนาอิสลาม กล่าวคือ การที่คณะกรรมการบริหารสหกรณ์เป็นสตรีมุสลิมทุกคน  
 ประการที่สองเป็นเงื่อนไขที่เกิดจากการทำงานของคณะกรรมการบริหารเป็นที่ไว้วางใจของผู้ยอมรับ

### 3.3 การไม่แสดงความเห็นแต่ไม่คัดค้าน

จากการวิจัย พบว่า การไม่แสดงความเห็นแต่ไม่คัดค้าน หมายถึง การไม่แสดงความเห็นว่ายอมรับหรือไม่ยอมรับบทบาทของสตรีมุสลิมในการบริหารจัดการสหกรณ์ออมทรัพย์อิสลาม แต่ไม่ได้คัดค้านบทบาทของสตรีมุสลิมในการบริหารจัดการสหกรณ์ดังกล่าว กลุ่มคนที่ไม่แสดงความเห็นแต่ไม่คัดค้านเป็นกลุ่มที่ไม่เป็นสมาชิกสหกรณ์ การที่ไม่คัดค้านเพราะคนกลุ่มนี้ยอมรับในบุคคลที่บริหารสหกรณ์ว่าเป็นคนดีและมีความน่าเชื่อถือ การที่ไม่แสดงความเห็นเนื่องจากกลุ่มดังกล่าวไม่ทราบว่ามีสหกรณ์ดำเนินการอยู่ภายในหมู่บ้าน และเพียงทราบว่ามีสหกรณ์ดำเนินการเมื่อผู้วิจัยมาสอบถามข้อมูล ดังนั้นกลุ่มที่ไม่แสดงความเห็นแต่ไม่คัดค้านจึงไม่สามารถตอบได้ว่ายอมรับหรือไม่ยอมรับบทบาทของสตรีมุสลิมในการบริหารจัดการสหกรณ์

#### 4. ปัจจัยที่มีผลทำให้สมาชิกในสังคมมุสลิมยอมรับบทบาทของสตรีมุสลิมในการบริหารจัดการสหกรณ์ออมทรัพย์อิสลาม

จากการศึกษา พบว่า ปัจจัยที่มีผลทำให้สมาชิกในสังคมมุสลิมยอมรับบทบาทของสตรีมุสลิมในการบริหารจัดการสหกรณ์ ประกอบด้วย

- 4.1 การที่สมาชิกในสังคมมองว่าคณะกรรมการบริหารเป็นผู้ที่มีเอะมานะฮ์
- 4.2 การที่คณะกรรมการบริหารทุกคนมีอาชีพเป็นครู
- 4.3 การที่คณะกรรมการบริหารทำงานเพื่อช่วยเหลือสังคม

##### 4.1 การที่สมาชิกในสังคมมองว่าคณะกรรมการบริหารเป็นผู้ที่มีเอะมานะฮ์

จากการวิจัย พบว่า สมาชิกในสังคมมุสลิมที่ยอมรับบทบาทของสตรีมุสลิมในการบริหารจัดการสหกรณ์ออมทรัพย์อิสลาม เพราะเห็นว่าคณะกรรมการบริหารเป็นผู้ที่มีเอะมานะฮ์ ดังนั้นจึงให้ความไว้วางใจในคณะกรรมการบริหารว่า สามารถรับผิดชอบในการทำงานบริหารจัดการสหกรณ์ออมทรัพย์อิสลามได้อย่างดี และการบริหารจัดการดังกล่าวยังไม่เคยประสบปัญหาที่ทำให้สมาชิกในสังคมมุสลิมไม่ไว้วางใจในคณะกรรมการบริหาร

##### 4.2 การที่คณะกรรมการบริหารทุกคนมีอาชีพเป็นครู

จากการวิจัย พบว่า การที่คณะกรรมการบริหารทุกคนมีอาชีพเป็นครู เป็นปัจจัยหนึ่งที่ทำให้สมาชิกในสังคมยอมรับบทบาทการบริหารจัดการสหกรณ์ออมทรัพย์อิสลามของคณะกรรมการบริหาร ซึ่งจากการที่คณะกรรมการบริหารทุกคนเป็นครู คนในสังคมมองว่า เป็นบุคคลที่น่าเชื่อถือและไว้วางใจได้ การพูดจาได้รับการเชื่อฟังและยอมรับ คนในสังคมมักจะมาขอคำปรึกษากับคณะกรรมการบริหารเสมอ

##### 4.3 การที่คณะกรรมการบริหารทำงานเพื่อช่วยเหลือสังคม

จากการวิจัย พบว่า การที่คณะกรรมการบริหารทำงานเพื่อช่วยเหลือสังคมเป็นอีกปัจจัยหนึ่งที่ทำให้สมาชิกในสังคมไว้วางใจในการบริหารจัดการสหกรณ์ออมทรัพย์อิสลาม โดยกิจกรรมที่สมาชิกในสังคมมองว่าคณะกรรมการบริหารได้กระทำเพื่อช่วยเหลือสังคมส่วนรวมมีหลายอย่าง อาทิ การเข้าร่วมทำกิจกรรมของศูนย์เด็กกำพร้ายากจนหญิงในหมู่บ้านสุไหงปาแน การสอนศาสนา

---

<sup>1</sup>เอะมานะฮ์ หมายถึง การมีความซื่อสัตย์สุจริต ไว้วางใจได้ เชื่อถือและเคารพนับถือได้ ไม่ฝ่าฝืนบทบัญญัติของอัลลอฮ์ (ซุบฮาน) และมีความรับผิดชอบยิ่งต่อหน้าที่ที่ได้รับมอบหมาย

แก่เด็กและผู้ใหญ่ในหมู่บ้าน การช่วยเหลือและให้คำปรึกษาแนะนำแก่ชาวบ้าน ตลอดจนการบริหารจัดการสหกรณ์ออมทรัพย์ก็ถือว่าเป็นการทำงานเพื่อสังคมส่วนรวมเช่นกัน

จากปัจจัยที่มีผลทำให้สมาชิกในสังคมมุสลิมยอมรับบทบาทของสตรีมุสลิมในการบริหารจัดการสหกรณ์ออมทรัพย์อิสลาม หากพิจารณาแล้วจะเห็นได้ว่าเป็นปัจจัยที่เกิดจากความไว้วางใจในคณะกรรมการบริหารทั้งสิ้น โดยปัจจัยอื่นๆ นั้นไม่ปรากฏในผลการวิจัย

## อภิปรายผล

### 1. ข้อมูลเบื้องต้นเกี่ยวกับสหกรณ์ออมทรัพย์อิสลามบ้านสุโขทัย

จากข้อมูลเบื้องต้นเกี่ยวกับสหกรณ์ออมทรัพย์อิสลามบ้านสุโขทัย เมื่อพิจารณาคุณลักษณะและที่มาของสมาชิกสหกรณ์ และคณะกรรมการบริหาร พบว่า ต่างฝ่ายต่างมีอำนาจและหน้าที่ในสหกรณ์ที่แตกต่างกัน กล่าวคือสมาชิกสหกรณ์มีสิทธิในการเลือกคณะกรรมการบริหาร และคณะกรรมการบริหารมีสิทธิในการกำหนดนโยบาย เพื่อควบคุมการดำเนินงานของสหกรณ์ โดยอำนาจหน้าที่ของบุคคลทั้งสองกลุ่มน่าจะก่อให้เกิดความสมดุลของการบริหารจัดการ

อย่างไรก็ตามจากอำนาจหน้าที่ของคณะกรรมการบริหารดังกล่าว ผู้วิจัยมีข้อสังเกตว่า คณะกรรมการบริหารมีสถานภาพเป็นผู้นำที่ได้รับเลือกจากสมาชิกสหกรณ์ให้ทำหน้าที่บริหารจัดการสหกรณ์แทนสมาชิกสหกรณ์ทุกคน ซึ่งความเป็นผู้นำของคณะกรรมการบริหารนี้ สอดคล้องกับความหมายของผู้นำตามที่ อรรถชัย ชื่นมณูชัย (2519 อ้างถึงใน กุสุมา ภูใหญ่, 2540) ได้ระบุไว้ว่า ผู้นำ คือ ผู้ที่ถูกเลือกขึ้นมาจากเหล่าสมาชิกในกลุ่ม

นอกจากนี้การที่คณะกรรมการบริหารได้รับเลือกมาจากสมาชิกในกลุ่มเพื่อทำหน้าที่บริหาร อาจกล่าวได้ว่า คณะกรรมการบริหารเป็นผู้นำในฐานะบริหาร ซึ่งนอกจากจะมีหน้าที่ในการกำหนดนโยบายเพื่อควบคุมการดำเนินงานของสหกรณ์แล้ว ยังจะต้องประสานงานระหว่างกลุ่มต่างๆ ที่มีด้วยกัน 6 กลุ่ม เพื่อให้การดำเนินงานของสหกรณ์ลุล่วงไปด้วยดี โดยการเป็นผู้นำในฐานะผู้บริหารของคณะกรรมการบริหารนี้ สอดคล้องกับการศึกษาของ พนม ลีมาอารีย์ (2522 อ้างถึงใน กุสุมา ภูใหญ่) ที่ได้เสนอบทบาทและหน้าที่ของผู้นำในฐานะบริหารว่า เป็นบทบาทที่คอยประสานงานระหว่างกลุ่มต่างๆ เป็นผู้นำทางด้านการวางนโยบายและตั้งวัตถุประสงค์ของกลุ่ม ตลอดจนช่วยให้งานของสมาชิกคนอื่นๆ ดำเนินไปด้วยดี ผู้นำจะต้องรับผิดชอบนโยบายและวัตถุประสงค์ของกลุ่มให้มีการปฏิบัติโดยครบถ้วนและถูกต้อง

### 2. รูปแบบการสื่อสารเพื่อการบริหารจัดการสหกรณ์ออมทรัพย์อิสลามที่สตรีมุสลิมเป็นผู้บริหาร

ผลการวิจัย พบว่า รูปแบบการสื่อสารเพื่อการบริหารจัดการสหกรณ์ออมทรัพย์อิสลามที่สตรีมุสลิมเป็นผู้บริหารมี 3 รูปแบบ คือ การสื่อสารทางเดียวที่มีลักษณะเป็นทางการ การสื่อสารสองทางที่มีลักษณะเป็นทางการ และการสื่อสารสองทางที่มีลักษณะไม่เป็นทางการ ทั้งนี้มีข้อสังเกตว่า ใน

กระบวนการบริหารจัดการสหกรณ์ออมทรัพย์อิสลามนั้น ได้มีการนำรูปแบบการสื่อสารดังกล่าวไปใช้ในบริบทและสถานการณ์ที่แตกต่างกันไป ดังนี้

- การสื่อสารทางเดียวที่มีลักษณะเป็นทางการ มีการนำไปใช้ในสองสถานการณ์ คือ สถานการณ์แรกเป็นการดำเนินงานทั่วไป ซึ่งเกิดขึ้นในกรณีการแจ้งข้อมูลข่าวสารเกี่ยวกับยอดเงินสะสมและเงินปันผลของสมาชิกสหกรณ์ สถานการณ์ที่สองเป็นการแก้ไขปัญหาที่เกิดจากการดำเนินงานทั่วไปของสหกรณ์ ซึ่งเกิดขึ้นในกรณีของการทวงหนี้สินด้วยเอกสาร

ผู้วิจัยพิจารณาว่าการสื่อสารทั้งสองกรณีดังกล่าวเป็นการสื่อสารทางเดียวที่มีลักษณะเป็นทางการ เนื่องจากว่า การสื่อสารดังกล่าวผู้รับสารซึ่งเป็นสมาชิกสหกรณ์ไม่มีการสื่อสารกลับไปยังผู้ส่งสารซึ่งเป็นคณะกรรมการบริหาร เมื่อพิจารณาการสื่อสารแต่ละกรณีแล้ว พบว่า ในกรณีของการแจ้งข้อมูลเกี่ยวกับยอดเงินสะสมและเงินปันผลนั้น การที่สมาชิกสหกรณ์ไม่มีการสื่อสารกลับ ส่วนหนึ่งน่าจะมาจากการที่สมาชิกสหกรณ์ไว้วางใจกรรมการกลุ่ม จึงเชื่อว่ายอดเงินที่ได้รับแจ้งมาเป็นยอดที่ถูกต้องแล้ว และส่วนหนึ่งอาจจะมาจากการที่สมาชิกสหกรณ์ไม่สนใจสอบถาม เพราะเห็นว่ายอดเงินสะสมมีจำนวนไม่มาก (สมาชิกส่วนใหญ่สะสมเดือนละ 30 บาท -ผู้วิจัย) ส่วนในกรณีของการทวงหนี้สินด้วยเอกสารนั้น การที่สมาชิกสหกรณ์ไม่มีการสื่อสารกลับ ผู้วิจัยสันนิษฐานว่า น่าจะมาจากสมาชิกสหกรณ์ที่ได้รับสารนั้นได้ทราบข้อเท็จจริงแล้วว่าตนยังค้างชำระค่าวงเงินค้ำประกันที่ได้รับแจ้งมา ทั้งนี้การสื่อสารทั้งสองกรณียังเป็นการสื่อสารที่มีลักษณะไม่เป็นทางการ เนื่องจากว่าเป็นการสื่อสารที่มีระเบียบแบบแผนและมีการแจ้งเป็นลายลักษณ์อักษร

- การสื่อสารสองทางที่มีลักษณะเป็นทางการในกรณีการประชุมประจำเดือนของคณะกรรมการบริหารนั้น เนื่องจากการประชุมแต่ละครั้งมีการสรุปผลการดำเนินงานประจำเดือนของสหกรณ์ มีการปรึกษาหารือแลกเปลี่ยนความคิดเห็นเพื่อแก้ไขปัญหาที่เกิดจากการดำเนินงาน มีการระดมความคิดเห็นเพื่อปรับปรุงและพัฒนาการดำเนินงาน ดังนั้นการประชุมดังกล่าวจึงเกิดขึ้นใน 3 สถานการณ์ กล่าวคือ สถานการณ์การดำเนินงานทั่วไป สถานการณ์การหาแนวทางแก้ไขปัญหาที่เกิดจากการดำเนินงาน สถานการณ์การหาแนวทางปรับปรุงและพัฒนาการดำเนินงานของสหกรณ์ โดยผู้วิจัยพิจารณาว่าการสื่อสารกรณีการประชุมเป็นการสื่อสารสองทาง เนื่องจากว่าเป็นการสื่อสารที่ผู้ส่งสารทั้งสองฝ่ายมีการสลับบทบาทของการเป็นผู้ส่งสารและผู้รับสาร และการสื่อสารนี้ยังมีลักษณะเป็น symmetric เพราะเป็นการสื่อสารที่ไม่มีการชี้หน้า ผู้สื่อสารทั้งสองฝ่ายมีโอกาสสื่อสารและแสดงความคิดเห็นได้อย่างเต็มที่ และการสื่อสารดังกล่าวยังมีลักษณะเป็นทางการ เนื่องจากว่าการประชุมเป็นนโยบายของสหกรณ์ที่ได้กำหนดว่าจะต้องมีการประชุมทุกวันเสาร์ที่สองของเดือน ทั้งนี้เมื่อมาพิจารณาการสื่อสารในมิติของการไหลของข่าวสารแล้ว ผู้วิจัยสันนิษฐานว่า การสื่อสารใน

กรณีการประชุมนี้เป็นการสื่อสารในระดับแนวนอน เนื่องจากว่า ผู้สื่อสารทุกคนอยู่ในระดับเดียวกัน กล่าวคือ เป็นคณะกรรมการบริหารและเป็นกรรมการกลุ่ม

- การสื่อสารสองทางที่มีลักษณะไม่เป็นทางการ เป็นการสื่อสารใน 4 บริบท ประกอบด้วย บริบทที่หนึ่งเป็นการสื่อสารระหว่างกรรมการกลุ่มกับสมาชิกสหกรณ์ในสังกัด เกิดขึ้นใน 3 กรณีย่อย คือ กรณีที่หนึ่งเป็นการซื้อขายสินค้าระหว่างกรรมการกลุ่มกับสมาชิกสหกรณ์ในสังกัด อันเป็นสถานการณ์การดำเนินงานทั่วไปของสหกรณ์ กรณีที่สองเป็นกรณีที่กรรมการกลุ่มทวงหนี้สินกับสมาชิกสหกรณ์ด้วยวาจา อันเป็นสถานการณ์การแก้ไขปัญหาที่เกิดจากการดำเนินงานของสหกรณ์ และกรณีที่สามเป็นการแสดงความคิดเห็นของสมาชิกสหกรณ์ อันเป็นการสื่อสารในสถานการณ์การหาแนวทางการปรับปรุงและพัฒนาการดำเนินงานของสหกรณ์

บริบทที่สองเป็นการสื่อสารระหว่างกรรมการกลุ่มกับสมาชิกในสังคมในกรณีกระบวนการคัดเลือกกลั่นกรองบุคคลที่ประสงค์จะสมัครเป็นสมาชิกสหกรณ์ ซึ่งเป็นการสื่อสารในสถานการณ์การดำเนินงานทั่วไปของสหกรณ์ บริบทที่สามเป็นการสื่อสารเพื่อการปรึกษาหารือระหว่างคณะกรรมการบริหารกับเจ้าหน้าที่สำนักส่งเสริมและการศึกษาต่อเนื่อง มหาวิทยาลัยสงขลานครินทร์ ซึ่งเป็นการสื่อสารในสถานการณ์การหาแนวทางการปรับปรุงและพัฒนาการดำเนินงานของสหกรณ์ และบริบทที่สี่เป็นการสื่อสารเพื่อการปรึกษาหารือระหว่างประธานสหกรณ์กับเจ้าหน้าที่ระดับบริหารของสหกรณ์ออมทรัพย์อับนุอ์ฟาน ซึ่งเป็นการสื่อสารในสถานการณ์การหาแนวทางการปรับปรุงและพัฒนาการดำเนินงานของสหกรณ์

การสื่อสารสองทางที่มีลักษณะไม่เป็นทางการที่เกิดขึ้นในทุกบริบทนั้น ผู้วิจัยพิจารณาว่าเป็นการสื่อสารสองทาง เนื่องจากว่าเป็นการสื่อสารที่ผู้สื่อสารทั้งสองฝ่ายต่างมีโอกาสได้สลับบทบาทของการเป็นผู้ส่งสารและผู้รับสาร โดยบางบริบทเป็นการสื่อสารที่มีลักษณะเป็น *symetric* เนื่องจากเป็นการสื่อสารที่ไม่มีการชี้หน้า ทุกคนมีโอกาสในการสื่อสารเท่าเทียมกัน โดยบริบทที่เป็น *symetric* ประกอบด้วย กรณีการซื้อขายสินค้าระหว่างกรรมการกลุ่มกับสมาชิกสหกรณ์ในสังกัด กรณีการแสดงความความคิดเห็นของสมาชิกสหกรณ์ และกรณีกระบวนการคัดเลือกและกลั่นกรองบุคคลที่ประสงค์จะสมัครเป็นสมาชิกสหกรณ์ ส่วนการสื่อสารในกรณีกรรมการกลุ่มทวงหนี้สินกับสหกรณ์ด้วยวาจา กรณีการปรึกษาหารือระหว่างคณะกรรมการบริหารกับเจ้าหน้าที่สำนักส่งเสริมและการศึกษาต่อเนื่อง และกรณีการปรึกษาหารือระหว่างประธานกับเจ้าหน้าที่ระดับบริหารของสหกรณ์ออมทรัพย์อับนุอ์ฟานนั้น ผู้วิจัยสันนิษฐานว่าเป็นการสื่อสารที่มีลักษณะ *asymetric* เนื่องจากว่าเป็นการสื่อสารที่มีการชี้แนะ โอกาสในการสื่อสารระหว่างผู้สื่อสารทั้งสองฝ่ายไม่เท่าเทียมกัน นอกจากนี้การสื่อสารทุกบริบทดังกล่าวยังมีลักษณะไม่เป็นทางการ เนื่องจากเป็นการสื่อสารที่สามารถทำการสื่อสารได้ในทุกโอกาส

การสื่อสารสองทางที่มีลักษณะไม่เป็นทางการนั้น เมื่อพิจารณาในมิติของการไหลของข่าวสารแล้ว ผู้วิจัยสันนิษฐานว่า การสื่อสารทุกบริบทยังมีลักษณะของการสื่อสารในระดับแนวนอนทั้งสิ้น โดยผู้วิจัยพิจารณาจากสถานภาพของผู้สื่อสาร กล่าวคือ ในกรณีการสื่อสารระหว่างกรรมการกลุ่มกับสมาชิกสหกรณ์ในสังกัด แม้ว่ากรรมการกลุ่มจะเป็นผู้นำ เนื่องจากเป็นคณะกรรมการบริหาร แต่ภาวะความเป็นผู้นำของคณะกรรมการบริหารไม่ได้บ่งบอกถึงการมีสถานภาพที่สูงกว่าสมาชิกสหกรณ์ เพราะบุคคลทั้งสองอยู่ในระดับเดียวกันในฐานะที่เป็นสมาชิกสหกรณ์ แต่บุคคลทั้งสองกลุ่มแตกต่างกันในตำแหน่งหน้าที่ กล่าวคือ สมาชิกสหกรณ์มีสิทธิในการเลือกคณะกรรมการบริหาร อันจะส่งผลต่อสิทธิในการควบคุมและตรวจสอบการทำงานของคณะกรรมการบริหารด้วย ในขณะที่คณะกรรมการบริหารมีหน้าที่หรือเป็นผู้นำในการบริหารจัดการสหกรณ์ ดังนั้นผู้วิจัยจึงพิจารณาว่าการสื่อสารที่เกิดขึ้นระหว่างบุคคลทั้งสองฝ่ายเป็นการสื่อสารในระดับแนวนอน เพราะเป็นการสื่อสารที่เกิดขึ้นจากผู้ที่มีสถานภาพในระดับเดียวกัน

สำหรับกรณีการสื่อสารระหว่างคณะกรรมการบริหารกับสมาชิกในสังคัมมุสลิมนั้น เนื่องจากว่าคณะกรรมการบริหารเป็นส่วนหนึ่งของสมาชิกในสังคัมมุสลิม ผู้วิจัยจึงพิจารณาว่า การสื่อสารที่เกิดขึ้นเป็นการสื่อสารในระดับแนวนอน เพราะผู้ส่งสารและผู้รับสารต่างเป็นสมาชิกในสังคัมมุสลิมด้วยกัน

การสื่อสารระหว่างคณะกรรมการบริหารกับหน่วยงานภายนอกนั้น เนื่องจากว่าการบริหารจัดการสหกรณ์ออมทรัพย์อิสลามเป็นการบริหารที่เป็นเอกเทศ ไม่มีหน่วยงานภายนอกใดๆ เข้ามามีบทบาทหรืออำนาจในการสั่งการสหกรณ์แห่งนี้ ดังนั้นผู้วิจัยจึงพิจารณาว่าการสื่อสารดังกล่าวเป็นการสื่อสารในระดับเดียวกัน เพราะเป็นการสื่อสารที่เกิดจากผู้สื่อสารทั้งสองฝ่ายมีสถานภาพที่อยู่ในระดับเดียวกัน

จากผลการศึกษาในกรณีการสื่อสารสองทางที่เป็นทางการและไม่เป็นทางการ ซึ่งมีลักษณะเป็นแนวนอนด้วยนั้น เป็นการสื่อสารที่ผู้สื่อสารทั้งสองฝ่ายมีโอกาสลับบทบาทของการเป็นผู้ส่งสารและผู้รับสาร ในการแลกเปลี่ยนความคิดเห็น การปรึกษาหารือ เพื่อให้เกิดความเข้าใจร่วมกัน ดังนั้นจึงอาจจะกล่าวได้ว่า การสื่อสารสองทางที่มีลักษณะเป็นทางการและไม่เป็นทางการ ซึ่งเกิดขึ้นในทุกบริบทและทุกสถานการณ์ของการบริหารจัดการสหกรณ์ออมทรัพย์อิสลามนั้น เป็นการสื่อสารที่ผู้สื่อสารทั้งสองฝ่ายมีส่วนร่วมในกระบวนการสื่อสาร โดยรูปแบบการสื่อสารที่มีส่วนร่วมนี้ ก่อให้เกิดการพัฒนาอันจะนำไปสู่การเปลี่ยนแปลงที่ดีในด้านต่างๆ อาทิ การดำเนินงานและผลประกอบการของสหกรณ์ คุณภาพชีวิตและความเป็นอยู่ของสมาชิกสหกรณ์ เป็นต้น



นอกจากนั้นผลการวิจัย พบว่า การสื่อสารสองทางในระดับแนวนอนที่มีลักษณะเป็นทางการและไม่เป็นทางการนี้ สอดคล้องกับแนวคิดของ กาญจนา แก้วเทพ (2539) ที่พบว่า การสื่อสารสองทางที่มีลักษณะเป็นแนวนอน เป็นการสื่อสารที่มีการแลกเปลี่ยนข้อมูล เพื่อที่จะเรียนรู้หาความเข้าใจและความหมายร่วมกัน ทำให้การสื่อสารมีลักษณะที่บ่งบอกถึงความเสมอภาค การเคารพศักดิ์ศรีของกันและกัน โดยเปิดโอกาสให้ผู้รับสารและผู้ส่งสารได้สลับบทบาทกัน เป็นผู้พูดบ้างและเป็นผู้ฟังบ้าง มิใช่เป็นแต่เพียงผู้พูดหรือผู้ฟังอย่างเดียว

ผลการวิจัยดังกล่าวยังสอดคล้องกับแนวคิดของ Windahl, S. et al (1992) ที่พบว่า การสื่อสารสองทางในระดับแนวนอนเป็นการสื่อสารที่กระจายอำนาจ (decentralization) โดยอำนาจในการถ่ายทอดข่าวสารเป็นของผู้ส่งสารและผู้รับสาร

นอกจากนี้ผลการวิจัยยังได้สอดคล้องกับการศึกษาเรื่องแนวคิดกระบวนทัศน์ใหม่ (alternative paradigm) ของ Arvind Singhal & Parichat Sthapitanonda (1995) ที่พบว่า การมีส่วนร่วมของประชาชนนำไปสู่การพัฒนาสังคมเพื่อให้เกิดการเปลี่ยนแปลงที่ดี

อย่างไรก็ตาม จากผลการวิจัยที่พบว่า การประชุมประจำเดือนของคณะกรรมการบริหารแต่ละครั้งไม่มีการบันทึกรายงานการประชุม แม้ว่าการประชุมดังกล่าวเปิดโอกาสให้คณะกรรมการบริหารมีส่วนร่วมในการแสดงความคิดเห็นก็ตาม แต่การที่ไม่ได้บันทึกการประชุมนั้น ทำให้ไม่มีข้อมูลที่เด่นชัดในการนำไปวางแผนพัฒนาสหกรณ์ในระยะยาวต่อไป

นอกจากนี้การสื่อสารในกรณีการแสดงความคิดเห็นของสมาชิกสหกรณ์นั้น จากผลการวิจัยที่พบว่า สมาชิกสหกรณ์แสดงความคิดเห็นเกี่ยวกับการบริหารจัดการสหกรณ์น้อยมาก เมื่อเทียบกับจำนวนสมาชิกสหกรณ์ทั้งหมด แม้ว่าการรวมกลุ่มจะเปิดโอกาสให้สมาชิกสหกรณ์แสดงความคิดเห็นได้ในทุกโอกาสก็ตาม เนื่องด้วยสาเหตุที่ว่าสมาชิกสหกรณ์มีภารกิจกับการทำงานส่วนตัวจึงไม่ใส่ใจในเรื่องสหกรณ์ และสมาชิกสหกรณ์ไว้วางใจในการบริหารของคณะกรรมการบริหาร ซึ่งการที่สมาชิกสหกรณ์ไม่ค่อยแสดงความคิดเห็นนี้ ทำให้กระบวนการเรียนรู้และมีส่วนร่วมในการบริหารจัดการไม่เกิดขึ้นในหมู่สมาชิกสหกรณ์โดยรวมอย่างเต็มที่ โดยที่ผ่านมากการเรียนรู้และการมีส่วนร่วมของสมาชิกสหกรณ์เกิดขึ้นในระดับปฏิบัติในกิจกรรมของสหกรณ์ เช่น การฝากเงิน ซื้อสินค้า และรับผลประโยชน์ร่วมกันในรูปของเงินปันผล แต่ไม่เกิดขึ้นในระดับการร่วมหาแนวทางแก้ไขปัญหา

จากผลการวิจัยที่พบว่า สมาชิกสหกรณ์มีส่วนร่วมในระดับปฏิบัติในกิจกรรมของสหกรณ์ และร่วมรับผลประโยชน์ด้วยกันนั้น สอดคล้องกับแนวคิดเกี่ยวกับขั้นตอนการมีส่วนร่วมของคนในชุมชนซึ่งศึกษาโดย อคิน รพีพัฒน์ (2527) ในขั้นตอนของการมีส่วนร่วมในการปฏิบัติงานในกิจ

กรรมการพัฒนาตามแผน ซึ่งการมีส่วนร่วมในการปฏิบัติกิจกรรมของสมาชิกสหกรณ์นั้น ถือได้ว่าเป็นไปตามแผนหรือการดำเนินงานของสหกรณ์

นอกจากนี้ผลการวิจัยดังกล่าวยังได้สอดคล้องกับแนวคิดเกี่ยวกับขั้นตอนการมีส่วนร่วม ซึ่งศึกษาโดย นอร์แมน อัฟฮอฟ (Norman Uphoff, 1981 อ้างถึงใน อคิน รพีพัฒน์, 2527) ในขั้นตอนการมีส่วนร่วมในการปฏิบัติการและการมีส่วนร่วมในการรับผลประโยชน์ ซึ่งสมาชิกสหกรณ์ได้มีส่วนร่วมในขั้นตอนดังกล่าวเช่นเดียวกัน

3. ระดับการยอมรับบทบาทของสตรีมุสลิมในการบริหารจัดการสหกรณ์ออมทรัพย์อิสลามของสมาชิกในสังคมมุสลิมกลุ่มต่าง ๆ

ผลการวิจัย พบว่า สมาชิกสหกรณ์และสมาชิกทั่วไปในสังคมมุสลิม ยอมรับบทบาทของสตรีมุสลิมในการบริหารจัดการสหกรณ์ออมทรัพย์อิสลาม โดยสามารถจำแนกระดับการยอมรับ ออกเป็น 3 ระดับ คือ การยอมรับโดยดูชฎี การยอมรับอย่างเงื่อนไข การไม่แสดงความคิดเห็นแต่ไม่คัดค้าน

สำหรับกรณีการยอมรับโดยดูชฎีนั้น จากการศึกษา พบว่า การยอมรับโดยดูชฎีเป็นการยอมรับบทบาทของสตรีมุสลิมในการบริหารจัดการสหกรณ์ออมทรัพย์อิสลามเป็นอย่างมาก ผู้วิจัยสามารถจำแนกเหตุผลในการยอมรับโดยดูชฎีของผู้ยอมรับได้เป็น 3 ประการ คือ ประการแรกเกิดจากความเก่งของคณะกรรมการบริหารที่สามารถบริหารสหกรณ์จนประสบความสำเร็จได้ในระดับหนึ่ง ประการที่สองเกิดจากความคล่องตัวในการทำงานของคณะกรรมการบริหาร ซึ่งยังไม่เคยมีสตรีมุสลิมในปัตตานีที่สามารถรวมกลุ่มกันทำงานระดับบริหารได้สำเร็จเท่านี้ และประการสุดท้ายเกิดจากผู้ยอมรับเคยมีประสบการณ์ทำงานร่วมกับคณะกรรมการบริหาร จึงมองเห็นความสามารถของคณะกรรมการบริหารและไว้วางใจว่าคณะกรรมการบริหารทำงานได้ดี

จากเหตุผลดังกล่าวจะเห็นได้ว่า สืบเนื่องจากคุณลักษณะส่วนบุคคลของคณะกรรมการบริหารทั้งสิ้น แม้ว่าเหตุผลที่เกิดจากผู้ยอมรับเคยมีประสบการณ์ร่วมกับคณะกรรมการบริหารไม่ได้บ่งบอกคุณลักษณะส่วนบุคคลโดยตรงของคณะกรรมการบริหาร แต่จากประสบการณ์ที่เคยทำงานร่วมกันนั้น ผู้ยอมรับย่อมมองเห็นความสามารถและคุณลักษณะที่เด่นของคณะกรรมการบริหารที่ส่งผลทำให้ผู้ยอมรับสามารถยอมรับได้อย่างเต็มที่ โดยคุณลักษณะด้านความเก่ง ความคล่องตัวในการทำงาน และความสามารถ ของคณะกรรมการบริหารนี้ เมื่อพิจารณาแล้วคุณลักษณะดังกล่าวน่าจะมาจากพื้นฐานการมีสติปัญญาของคณะกรรมการบริหาร ประกอบกับคณะกรรมการบริหารเป็นผู้นำในการบริหารจัดการสหกรณ์ ดังนั้นคุณลักษณะดังกล่าวจึงเป็นคุณลักษณะของความเป็นผู้นำของคณะกรรมการบริหาร

ผลการศึกษาดังกล่าวสอดคล้องกับคุณลักษณะของผู้นำ ซึ่ง อุทัย หิรัญโต (2524) ได้สรุปรวมแนวคิดของทีด (Tead) เกี่ยวกับคุณสมบัติของผู้นำ ที่ระบุว่า การมีสติปัญญาเป็นหนึ่งในคุณลักษณะของผู้นำ โดยคุณลักษณะดังกล่าว ผู้วิจัยสันนิษฐานว่าน่าส่งผลต่อการยอมรับบทบาทของสตรีมุสลิมในการบริหารจัดการสหกรณ์ออมทรัพย์อิสลาม

ส่วนการยอมรับอย่างมีเงื่อนไขนั้น จากผลการศึกษา พบว่า การยอมรับอย่างมีเงื่อนไข เกิดจากการยอมรับที่ผู้ยอมรับมีเงื่อนไขในการยอมรับ ซึ่งผู้วิจัยสามารถจำแนกเงื่อนไขในการยอมรับเป็นสองประการ คือ ประการแรกเป็นเงื่อนไขตามหลักการศาสนา กล่าวคือ ผู้ยอมรับให้การยอมรับบทบาทของสตรีมุสลิมในการบริหารจัดการสหกรณ์ออมทรัพย์อิสลาม เพราะคณะกรรมการบริหารเป็นสตรีมุสลิมทุกคน โดยการบริหารงานควรมีผู้ชายเป็นที่ปรึกษา เพื่อที่การทำงานของคณะกรรมการจะได้ไม่เกินขอบเขตของสตรีมุสลิมตามหลักการอิสลาม และประการที่สองเป็นเงื่อนไขที่เกิดจากการทำงานของคณะกรรมการบริหารเป็นที่ไว้วางใจ

เงื่อนไขประการแรก คือ เงื่อนไขตามหลักการศาสนา ที่ผู้ยอมรับระบุว่า ให้การยอมรับเพราะคณะกรรมการบริหารเป็นสตรีมุสลิมล้วน โดยการบริหารงานควรมีผู้ชายเป็นที่ปรึกษา เพื่อที่การทำงานของคณะกรรมการบริหารจะได้ไม่เกินขอบเขตของสตรีมุสลิมตามหลักการอิสลาม ทั้งนี้เมื่อพิจารณาตามข้อเท็จจริงแล้ว ผู้วิจัยเห็นว่า คณะกรรมการบริหารชุดนี้เป็นสตรีมุสลิมทุกคน และกรณีที่คณะกรรมการบริหารประสบปัญหาในการบริหารจัดการนั้นได้มีผู้ชายให้คำปรึกษาหารือ ดังจะเห็นได้จากกรณีที่คณะกรรมการบริหารมีการปรึกษาร่วมกับเจ้าหน้าที่สำนักส่งเสริมและการศึกษาต่อเนื่อง มหาวิทยาลัยสงขลานครินทร์ และประธานสหกรณ์ได้ปรึกษาร่วมกับเจ้าหน้าที่ระดับบริหารสหกรณ์ออมทรัพย์อับดุลอูฟฟาน จากข้อเท็จจริงดังกล่าวน่าจะส่งผลทำให้ผู้ยอมรับสามารถยอมรับบทบาทของคณะกรรมการบริหารซึ่งเป็นสตรีมุสลิม ในการจัดการบริหารสหกรณ์ออมทรัพย์อิสลามได้

ผลการวิจัยดังกล่าว เมื่อพิจารณาตามหลักการอิสลาม พบว่า สอดคล้องกับหลักการอิสลาม ซึ่งศึกษาโดย ยูซุฟ กือรฏอวี (2539) ที่ระบุว่า มีการห้ามสตรีอยู่ปะปนกับผู้ชายในลักษณะที่ร่างกายสามารถกระทบกันได้หรือในลักษณะที่ผู้ชายสัมผัสสตรี (กรณีการทำงานร่วมกันระหว่างสตรีกับผู้ชาย (ยกเว้นผู้ชายที่มีความสัมพันธ์ทางสายเลือด ซึ่งสตรีแต่งงานด้วยไม่ได้) ในกระบวนการทำงาน อาจจะมีการกระทบหรือสัมผัสกันได้ -ผู้วิจัย)

เงื่อนไขประการที่สอง คือ การทำงานของคณะกรรมการบริหารเป็นที่ไว้วางใจของผู้ยอมรับตามเงื่อนไขดังกล่าว หากพิจารณาแล้ว พบว่า การทำงานเป็นที่ไว้วางใจเป็นคุณลักษณะหนึ่งของคณะกรรมการบริหารที่มีความรับผิดชอบในการทำงาน ส่งผลทำให้การทำงานเป็นที่ไว้วางใจ ดังนั้น

ในฐานะที่คณะกรรมการบริหารเป็นผู้นำในการบริหารจัดการสหกรณ์ ผู้วิจัยคาดว่า คุณลักษณะดังกล่าวเป็นคุณลักษณะของความเป็นผู้นำของคณะกรรมการบริหาร

ผลการศึกษาดังกล่าวสอดคล้องกับแนวคิดเกี่ยวกับลักษณะของผู้นำในทัศนะอิสลาม ศึกษาโดย วินัย สะมะฮุน (2537) ที่ระบุว่า หนึ่งในคุณสมบัติของผู้นำที่พึงประสงค์ตามศาสนาอิสลาม คือ อะมานะฮ์ ซึ่งหมายรวมถึง ซื่อสัตย์สุจริต ใฝ่หาใจได้ เชื่อถือได้ เคารพนับถือได้ ไม่บิดพลิ้ว โดยอะมานะฮ์เป็นหนึ่งในคุณสมบัติของท่านศาสดามูฮัมมัด (ศ็อลย) เมื่อศาสดาเป็นผู้นำ คุณสมบัตินี้จึงถือเป็นลักษณะรากฐานของความเป็นผู้นำทุกระดับและทุกยุคสมัยด้วย และเมื่อพิจารณาความหมายของอะมานะฮ์ ตามการศึกษาของ การ์ิม อับดุลเลาะห์ (ไม่ปรากฏปีที่พิมพ์) กล่าวว่า อะมานะฮ์ คือ ใฝ่หาใจได้ ซื่อสัตย์สุจริต ไม่กระทำความชั่วฝ่าฝืนบทบัญญัติของอัลลอฮ์ (ซุบฮาย) และความหมายซึ่งศึกษาโดย เสาวนีย์ จิตต์หมวด (2535) ระบุว่าอะมานะฮ์มีความหมายรวมถึง ของฝากหรือสิ่งที่ได้รับมอบหมายให้มีหน้าที่รับผิดชอบ ดังนั้นจึงอาจจะกล่าวได้ว่า คุณลักษณะของการมีอะมานะฮ์น่าจะรวมถึง การมีความซื่อสัตย์สุจริต ใฝ่หาใจได้ เชื่อถือและเคารพนับถือได้ ไม่ฝ่าฝืนบทบัญญัติของอัลลอฮ์ (ซุบฮาย) และมีความรับผิดชอบต่อหน้าที่ที่ได้รับมอบหมาย

จากความสำคัญของการมีอะมานะฮ์ซึ่ง อิมามนะวะวี (2537) ได้กล่าวไว้ว่า อัลลอฮ์ (ซุบฮาย) ได้มีคำสั่งให้มนุษย์ดำรงไว้ซึ่งอะมานะฮ์ ด้วยการปฏิบัติตามบทบัญญัติของศาสนาและปฏิบัติตามแบบฉบับอันสูงส่งของท่านศาสดามูฮัมมัด (ศ็อลย) มุสลิมทุกคนต้องมีอะมานะฮ์ต่ออัลลอฮ์ (ซุบฮาย) และต่อท่านศาสดามูฮัมมัด (ศ็อลย) และมุสลิมยังต้องมีอะมานะฮ์ต่อทุกๆ คนด้วยนั้น จากคำกล่าวนี้ จะเห็นได้ว่า อะมานะฮ์เป็นคำสั่งจากอัลลอฮ์ ดังนั้นอะมานะฮ์จึงมีความสำคัญมาก และความสำคัญของการมีอะมานะฮ์นั้น ไม่เพียงแต่เป็นคุณลักษณะของผู้นำที่พึงประสงค์ตามทัศนะอิสลามเท่านั้น แต่อะมานะฮ์ยังเป็นสิ่งจำเป็นและพึงประสงค์สำหรับมุสลิมทุกคน ดังนั้นสมาชิกในสังคมมุสลิมจึงให้ความสำคัญต่อปัจจัยการมีอะมานะฮ์ของคณะกรรมการบริหาร และปัจจัยดังกล่าวส่งผลทำให้สมาชิกในสังคมมุสลิมยอมรับบทบาทการบริหารจัดการสหกรณ์ออมทรัพย์อิสลามของคณะกรรมการบริหารชุดนี้

สำหรับกรณีการไม่แสดงความเห็นแต่ไม่คัดค้าน สาเหตุประการหนึ่งอาจเนื่องจากผลการศึกษาที่พบว่า มีสมาชิกทั่วไปในสังคมกลุ่มหนึ่ง ซึ่งเป็นกลุ่มที่ไม่ได้เป็นสมาชิกสหกรณ์ ไม่แสดงความคิดเห็นว่ายอมรับหรือไม่ยอมรับบทบาทของสตรีมุสลิมในการบริหารจัดการสหกรณ์ออมทรัพย์อิสลาม เพราะไม่เคยได้รับข้อมูลข่าวสารใดๆ ที่เกี่ยวกับสหกรณ์ ทั้งนี้คนกลุ่มนี้เพิ่งได้รับรู้ข้อมูลเกี่ยวกับสหกรณ์เมื่อผู้วิจัยได้เข้าไปสัมภาษณ์และสอบถามความเห็นในเรื่องนี้ อย่างไรก็ตามการที่ไม่คัดค้านเป็นผลมาจากคนกลุ่มนี้ยอมรับในบุคคลที่บริหารสหกรณ์ว่าเป็นคนดีและมีความน่าเชื่อถือ

การที่คนกลุ่มดังกล่าวไม่แสดงความเห็นแต่ไม่คัดค้าน แสดงให้เห็นว่า เครือข่ายการสื่อสารในสังคมของคนกลุ่มนี้น่าจะเป็นเครือข่ายที่มีลักษณะเกาะกลุ่มอยู่ในกลุ่มของผู้ที่ไม่ทราบข้อมูลเกี่ยวกับสภครณ จึงทำให้คนกลุ่มนี้ไม่ทราบว่ามีสภครณดำเนินการอยู่ภายในหมู่บ้าน ผลการวิจัยดังกล่าวสอดคล้องกับแนวคิดเครือข่ายการสื่อสาร ซึ่งศึกษาโดย Everett M. Rogers (1995) ที่กล่าวว่า เครือข่ายส่วนบุคคลที่มีลักษณะเกาะเกี่ยวกัน (interlocking personal) นั้นมีโอกาสที่จะได้รับหรือแลกเปลี่ยนข้อมูลข่าวสารจากภายนอกได้น้อย

#### 4. ปัจจัยที่มีผลทำให้สมาชิกในสังคมยอมรับบทบาทของสตรีมุสลิมในการบริหารจัดการสภครณออมทรัพย์อิสลาม

จากการศึกษา พบว่า ปัจจัยที่มีผลทำให้สมาชิกในสังคมยอมรับบทบาทของสตรีมุสลิมในการบริหารจัดการสภครณออมทรัพย์อิสลามมี 3 ประการ ประกอบด้วย การที่สมาชิกในสังคมมองว่า คณะกรรมการบริหารเป็นผู้ที่มีอะมานะฮ์ การที่คณะกรรมการบริหารทุกคนมีอาชีพเป็นครู การที่คณะกรรมการบริหารทำงานเพื่อช่วยเหลือสังคม

จากการวิจัย พบว่า การที่สมาชิกในสังคมมุสลิมยอมรับบทบาทของสตรีมุสลิมในการบริหารจัดการสภครณออมทรัพย์อิสลาม เพราะเห็นว่าคณะกรรมการบริหารซึ่งเป็นสตรีมุสลิมเป็นผู้ที่มีอะมานะฮ์นี้ ซึ่งการมีอะมานะฮ์ถือว่าเป็นปัจจัยที่แสดงถึงคุณลักษณะของคณะกรรมการบริหาร ผู้วิจัยคาดว่า การที่ผู้ยอมรับเห็นว่าคณะกรรมการบริหารมีอะมานะฮ์นั้น ส่วนหนึ่งน่าจะมาจากคณะกรรมการบริหารรับผิดชอบการบริหารจัดการสภครณได้เป็นอย่างดี และไม่เคยประสบปัญหาด้านการบริหารที่ทำให้สมาชิกในสังคมมุสลิมเกิดความไม่ไว้วางใจ ซึ่งความรับผิดชอบดังกล่าวนี้ บ่งบอกถึงการมีอะมานะฮ์ของคณะกรรมการบริหาร ประกอบกับคณะกรรมการบริหารเป็นผู้นำด้านการบริหารของสภครณ จึงกล่าวได้ว่าการอะมานะฮ์แสดงคุณสมบัติความเป็นผู้นำของคณะกรรมการบริหาร ซึ่งสอดคล้องกับแนวคิดเกี่ยวกับลักษณะของผู้นำในทัศนะอิสลาม ศึกษาโดย วินัย สมะฮะฮุน (2537) ที่ระบุว่า หนึ่งในคุณสมบัติของผู้นำที่พึงประสงค์ตามศาสนาอิสลาม คือ อะมานะฮ์

สำหรับปัจจัยจากการที่คณะกรรมการบริหารทุกคนมีอาชีพเป็นครู จากผลการวิจัย พบว่า คนในสังคมมุสลิมมองว่า ครูเป็นบุคคลที่น่านับถือและไว้วางใจได้ การพูดจาของครูได้รับการเชื่อฟังและยอมรับจากคนในสังคม ชาวบ้านมักจะขอคำปรึกษาหารือจากคณะกรรมการบริหารเสมอ ผู้วิจัยจึงสันนิษฐานว่าจากปัจจัยนี้ส่งผลทำให้สมาชิกในสังคมมุสลิมให้การยอมรับและไว้วางใจ เนื่องจากเป็นผู้มีความรู้ที่ชาวบ้านสามารถพึ่งพาด้านความคิดได้ ซึ่งเป็นลักษณะที่พบเห็นทั่วไปในสังคมชนบท

ประกอบกับปัจจัยจากการที่คณะกรรมการบริหารทำงานเพื่อช่วยเหลือสังคมหลายอย่าง อาทิ การเข้าร่วมทำกิจกรรมของศูนย์เด็กกำพร้ายากจนหญิงในหมู่บ้านสุโหงปาแน การสอนศาสนา แก่เด็กและผู้ใหญ่ในหมู่บ้าน การช่วยเหลือให้คำปรึกษาแก่ชาวบ้าน รวมทั้งการบริหารจัดการ สหกรณ์ออมทรัพย์นั้น ผู้วิจัยคาดว่าจากปัจจัยนี้แสดงให้เห็นถึงความมุ่งมั่นของคณะกรรมการ บริหารที่ทำงานเพื่อพัฒนาสังคมส่วนรวม อันเป็นการสะสมประสบการณ์ในการทำงานบริหารของ คณะกรรมการบริหารให้ประสบความสำเร็จได้ ผู้วิจัยจึงพิจารณาว่าด้วยเหตุผลดังกล่าวส่งผลทำให้ สมาชิกในสังคมยอมรับบทบาทของคณะกรรมการบริหาร (ซึ่งเป็นสตรีมุสลิม -ผู้วิจัย) ในการบริหาร จัดการสหกรณ์ออมทรัพย์อิสลาม

จากผลการศึกษาดังกล่าว สอดคล้องกับผลการศึกษาความเป็นผู้นำของสตรีในภาคใต้ของ อรพินท์ สพิโชคชัย (2538) ที่พบว่า ผู้นำสตรีมีความรู้สูงกว่าคนอื่น และเป็นกลุ่มสตรีที่ช่วยเหลือกิจ กรรมต่างๆ ในหมู่บ้านอย่างสม่ำเสมอ ซึ่งทำให้มีประสบการณ์และข้อมูลเพียงพอที่จะสามารถ อภิปรายข้อมูลเกี่ยวกับปัญหาของหมู่บ้านได้ดี ซึ่งจากผลการศึกษานี้ ผู้วิจัยสันนิษฐานว่าน่าจะเป็น ปัจจัยอันนำไปสู่การยอมรับบทบาทของสตรีมุสลิมในการบริหารจัดการสหกรณ์ออมทรัพย์อิสลาม

หากพิจารณาปัจจัยที่ส่งผลทำให้สมาชิกในสังคมมุสลิมยอมรับบทบาทของสตรีมุสลิมในการ บริหารจัดการสหกรณ์ออมทรัพย์อิสลามทั้ง 3 ประการดังกล่าว นั้น พบว่า เป็นปัจจัยที่เกิดจากความ ไว้วางใจในคณะกรรมการบริหารทั้งสิ้น ซึ่งการที่คณะกรรมการบริหารเป็นบุคคลที่ไว้วางใจได้นี้ ถือ ว่าเป็นคุณลักษณะที่มีความเป็นผู้นำ ซึ่งสอดคล้องกับแนวคิดเกี่ยวกับคุณลักษณะของผู้นำในทัศนะ อิสลาม ศึกษาโดย วินัย สมะฮะฮุน (2537) ที่ระบุว่า หนึ่งในคุณสมบัติของผู้นำที่พึงประสงค์ตาม ศาสนาอิสลาม คือ อะมานะฮ์ ดังนั้นจึงอาจจะกล่าวได้ว่าคุณลักษณะเด่นของคณะกรรมการบริหารที่ ส่งผลทำให้ได้รับการยอมรับในการบริหารจัดการสหกรณ์ออมทรัพย์อิสลามนั้น มาจากการที่คณะ กรรมการบริหารเป็นผู้ที่มีอะมานะฮ์ และด้วยสาเหตุที่คณะกรรมการบริหารมีอะมานะฮ์นี้ น่าจะเป็น เหตุผลหลักที่ทำให้คณะกรรมการบริหารชุดนี้สามารถบริหารสหกรณ์มาเป็นเวลาอันยาวนานได้

## ข้อเสนอแนะ

### ข้อเสนอแนะทั่วไป

1. แนวทางในการพัฒนารูปแบบการสื่อสารเพื่อการบริหารจัดการสหกรณ์ให้มีประสิทธิภาพมากขึ้นนั้น สามารถกระทำได้หลายด้าน ดังนี้

1.1 คณะกรรมการบริหารควรจัดให้มีการบันทึกรายงานการประชุมทุกครั้งที่มีการประชุมประจำเดือนของคณะกรรมการบริหาร โดยการบันทึกรายงานการประชุมดังกล่าวสามารถสะท้อนถึงพัฒนาการของการบริหารจัดการสหกรณ์ และยังเป็นแนวทางในการพัฒนาการดำเนินงานของสหกรณ์ต่อไปในระยะยาว

1.2 คณะกรรมการบริหารควรกระตุ้นและส่งเสริมให้สมาชิกสหกรณ์แสดงความคิดเห็นมากขึ้น โดยอาจจะใช้วิธีการสอบถามสมาชิกสหกรณ์เป็นรายบุคคลในโอกาสที่มีการซื้อขายสินค้าระบบเงินผ่อน หรือโอกาสที่สมาชิกสหกรณ์มาฝากเงินสะสมรายเดือน เพื่อเป็นการฝึกให้สมาชิกสหกรณ์ได้แสดงความคิดเห็น เมื่อสมาชิกสหกรณ์ได้แสดงความคิดเห็นบ่อยครั้ง ในระยะยาวสมาชิกจะเกิดการเรียนรู้และเห็นความสำคัญของการแสดงความคิดเห็น โดยการแสดงความคิดเห็นนั้นก่อให้เกิดการมีส่วนร่วมในการบริหารจัดการสหกรณ์ อันจะส่งผลต่อพัฒนาการดำเนินงานของสหกรณ์ให้เจริญก้าวหน้าในระยะยาวต่อไป

1.3 คณะกรรมการบริหารควรเผยแพร่กิจกรรมและผลการดำเนินงานของสหกรณ์ให้สมาชิกทั่วไปในสังคมทราบโดยทั่วกัน เนื่องจากมีสมาชิกทั่วไปในสังคมบางกลุ่มไม่ทราบข้อมูลเกี่ยวกับสหกรณ์ โดยรูปแบบของการเผยแพร่ อาจจะกระทำได้หลายรูปแบบ เช่น คณะกรรมการบริหารและสมาชิกสหกรณ์ร่วมกันเผยแพร่ด้วยการบอกกล่าวด้วยวาจากับสมาชิกทั่วไปในสังคมตามที่โอกาสอำนวย การจัดพิมพ์โรเนียวเอกสารในลักษณะของจดหมายข่าวเพื่อเผยแพร่ผลการดำเนินงานของสหกรณ์ในรอบปีและนำเอกสารดังกล่าวแจกจ่ายให้สมาชิกทั่วไปในสังคม การจัดกิจกรรมที่สมาชิกในสังคมมีโอกาสเข้าร่วม อาทิ เมื่อมีการจ่ายชะกาดในรอบปี อาจจะจัดงานเป็นทางการและเชิญสมาชิกทั่วไปในสังคมเข้าร่วม โดยในโอกาสดังกล่าวนั้นจัดให้มีการเผยแพร่ผลการดำเนินงานของสหกรณ์ด้วย

2. ในการส่งเสริมบทบาทของสตรีในการบริหารจัดการสหกรณ์ออมทรัพย์อิสลามในชุมชนอื่นๆ ควรฝึกอบรมทักษะการสื่อสารในการบริหารจัดการสหกรณ์ โดยใช้รูปแบบการสื่อสารทางเดียวที่มีลักษณะเป็นทางการ รูปแบบการสื่อสารสองทางที่มีลักษณะเป็นทางการ และรูปแบบการสื่อ

สารสองทางที่มีลักษณะไม่เป็นทางการ เป็นแนวทางในการฝึกอบรมให้สอดคล้องกับสถานการณ์ เช่น การบริหารจัดการในสถานการณ์การดำเนินงานทั่วไปของสหกรณ์ สถานการณ์การแก้ไขปัญหาที่เกิดจากการดำเนินงานทั่วไปและการหาแนวทางการแก้ไข การปรับปรุงและพัฒนาการดำเนินงานของสหกรณ์ ใช้รูปแบบการสื่อสารสองทางที่มีลักษณะเป็นทางการและไม่เป็นทางการ ส่วนรูปแบบการสื่อสารทางเดียวที่มีลักษณะเป็นทางการอาจจะพิจารณามาใช้ในการบริหารจัดการในสถานการณ์การดำเนินงานทั่วไป และสถานการณ์การแก้ไขปัญหาที่เกิดจากการดำเนินงานของสหกรณ์

3. องค์กรที่เกี่ยวข้องกับการพัฒนาสตรีสามารถนำผลการศึกษาที่เกี่ยวข้องกับการยอมรับและปัจจัยที่ส่งผลต่อการยอมรับบทบาทของสตรีมุสลิมในการบริหารจัดการสหกรณ์ออมทรัพย์อิสลาม โดยเฉพาะประเด็นปัจจัยที่เกี่ยวข้องกับการมีอะมานะฮ์ เป็นแนวทางส่งเสริมสตรีให้มีการฝึกฝนตนเป็นผู้อะมานะฮ์ โดยเน้นให้เป็นผู้ที่มีความซื่อสัตย์สุจริต ความไว้วางใจ มีความน่าเชื่อถือ ความรับผิดชอบ เพื่อจะได้รับการยอมรับจากสมาชิกทุกกลุ่มในสังคม อันจะนำไปสู่การเป็นแกนนำในการบริหารจัดการโครงการพัฒนาด้านอื่นๆ ต่อไป อาทิ ด้านการศึกษา การสาธารณสุข และการเกษตร เป็นต้นจากผลการศึกษาเรื่องรูปแบบของการสื่อสารและการยอมรับบทบาทของสตรีมุสลิมในการบริหารจัดการสหกรณ์ออมทรัพย์อิสลามนี้ องค์กรที่เกี่ยวข้องกับการพัฒนาสตรีสามารถนำผลการศึกษาดังกล่าวเป็นแนวทางในการส่งเสริมสตรีให้เป็นแกนนำในการบริหารจัดการโครงการพัฒนาด้านอื่นๆ ต่อไป อาทิ ด้านการศึกษา การสาธารณสุข และการเกษตร เป็นต้น

### ข้อเสนอแนะสำหรับการทำวิจัยครั้งต่อไป

1. การศึกษาครั้งนี้มุ่งศึกษาเฉพาะรูปแบบของการสื่อสารและการยอมรับบทบาทของสตรีมุสลิมในการบริหารจัดการสหกรณ์ออมทรัพย์อิสลามเท่านั้น ในการศึกษาร้อยต่อไปในบริบทดังกล่าวสำหรับกลุ่มเป้าหมายเดิมควรเพิ่มเติมในประเด็นประสิทธิภาพและประสิทธิผลของการสื่อสารด้วย
2. การศึกษารูปแบบของการสื่อสารและการยอมรับในการบริหารจัดการสหกรณ์ออมทรัพย์อิสลามนั้น ควรจะเปลี่ยนเป็นกลุ่มเป้าหมายอื่นๆ ด้วย อาทิ กลุ่มสตรีในพื้นที่อื่นๆ กลุ่มผู้ชาย โดยในการศึกษานั้นควรใช้ระเบียบวิธีการวิจัยเชิงคุณภาพ