

## บทที่ 4

### ภาพรวมเพชรบุรีในปัจจุบัน

จากการศึกษาความเป็นมาของเพชรบุรีตั้งแต่สมัยทวารวดี จนถึงสมัยปัจจุบันซึ่งทำให้เห็นถึงพื้นฐานของการพัฒนาเมืองในอดีต ดังนั้นการศึกษาเมืองเพชรบุรีสมัยปัจจุบันจึงต้องเริ่มต้นจากการศึกษาข้อมูลทั่วไปของเมืองเพชรบุรีทั้งในระดับภูมิภาคและระดับเมือง จึงจะสามารถเข้าใจภาพรวมในเบื้องต้นของเพชรบุรีในปัจจุบัน ทำให้สามารถเป็นพื้นฐานความเข้าใจในเมืองเพชรบุรี ก่อนที่จะเข้าสู่รายละเอียดของการพัฒนาเมืองในบทต่อไป

#### 4.1 สภาพทั่วไปของเมืองเพชรบุรี

##### 4.1.1 ระดับภูมิภาค (จังหวัดเพชรบุรี)

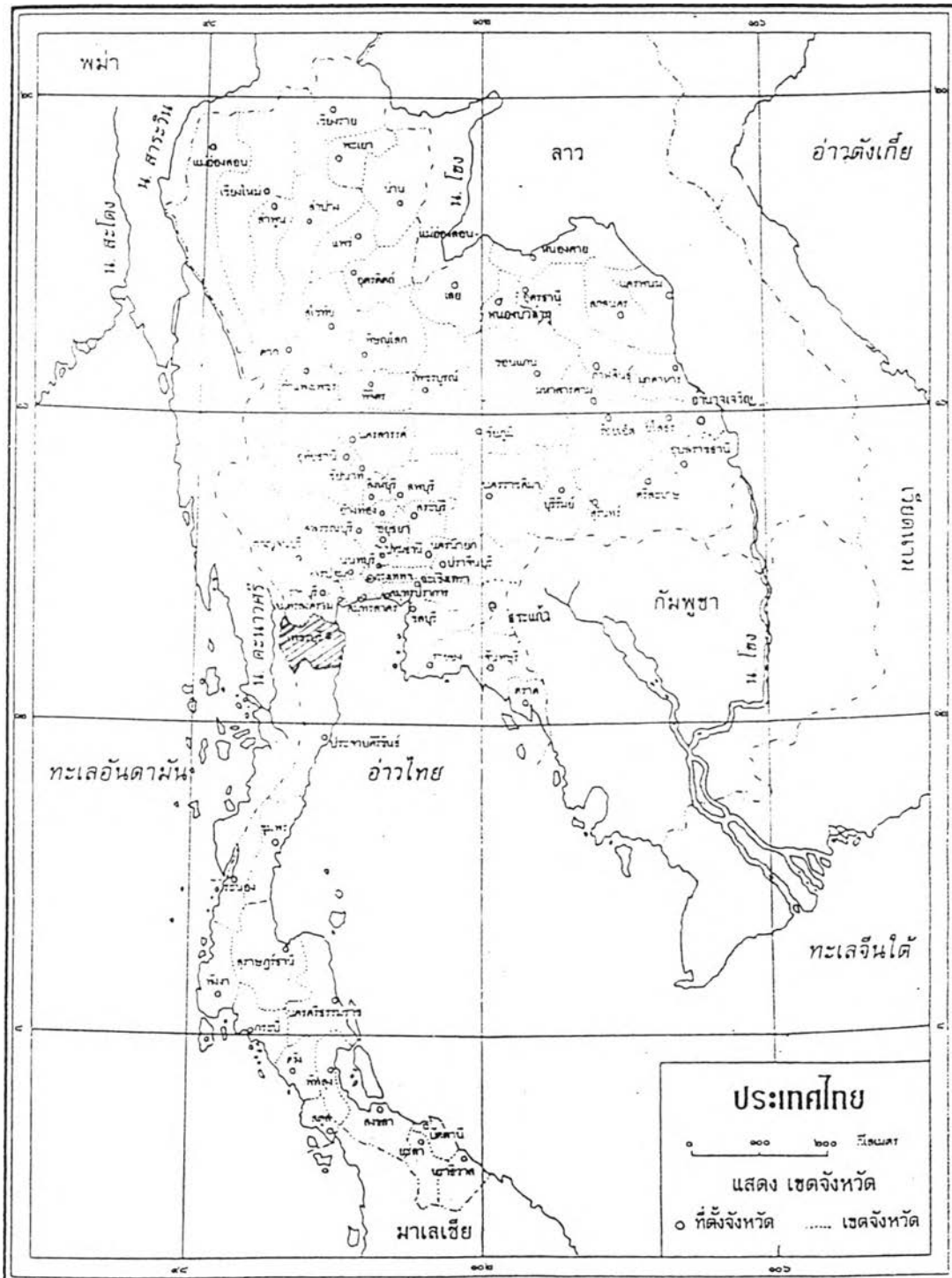
##### 4.1.1.1 ลักษณะทางกายภาพ

##### 4.1.1.1.1 ขนาดที่ตั้งและอาณาเขต

จังหวัดเพชรบุรี ตั้งอยู่ระหว่างเส้นละติจูดที่ 12 องศา 32 ลิปดาเหนือ ถึง 13 องศา 21 ลิปดาเหนือ และเส้นลองจิจูดที่ 99 องศา 6 ลิปดาตะวันออกถึง 100 องศาลิปดาตะวันออก มีเนื้อที่ประมาณ 6,225.138 ตารางกิโลเมตร หรือเท่ากับจำนวน 3,890,711 ไร่

จังหวัดเพชรบุรี อยู่ทางตะวันตกของประเทศไทย มีอาณาเขตติดต่อกับจังหวัดและประเทศใกล้เคียงดังนี้

แผนที่ที่ 4.1 แผนที่แสดงที่ตั้งของจังหวัดและอาณาเขต



ที่มา : สำนักงานประถมศึกษาจังหวัดเพชรบุรี, เพชรบุรีของเรา หน้า 6.

ทิศเหนือ จรดอำเภอปากท่อ จังหวัดราชบุรี อำเภอ  
อัมพวา และอำเภอเมือง จังหวัดสมุทรสงคราม พรมแดนด้านนี้ยาวประมาณ 184  
กิโลเมตร

ทิศตะวันออก จรดอ่าวไทย เริ่มตั้งแต่ปากอ่าวบาง  
ตะบูน ถึงสนามบินบ้านโป่งฝ้าย อำเภอหัวหิน จังหวัดประจวบคีรีขันธ์ มีความยาว  
ประมาณ 82 กิโลเมตร

ทิศใต้ จรดอำเภอหัวหิน จังหวัดประจวบคีรีขันธ์ มี  
ความยาวประมาณ 85 กิโลเมตร

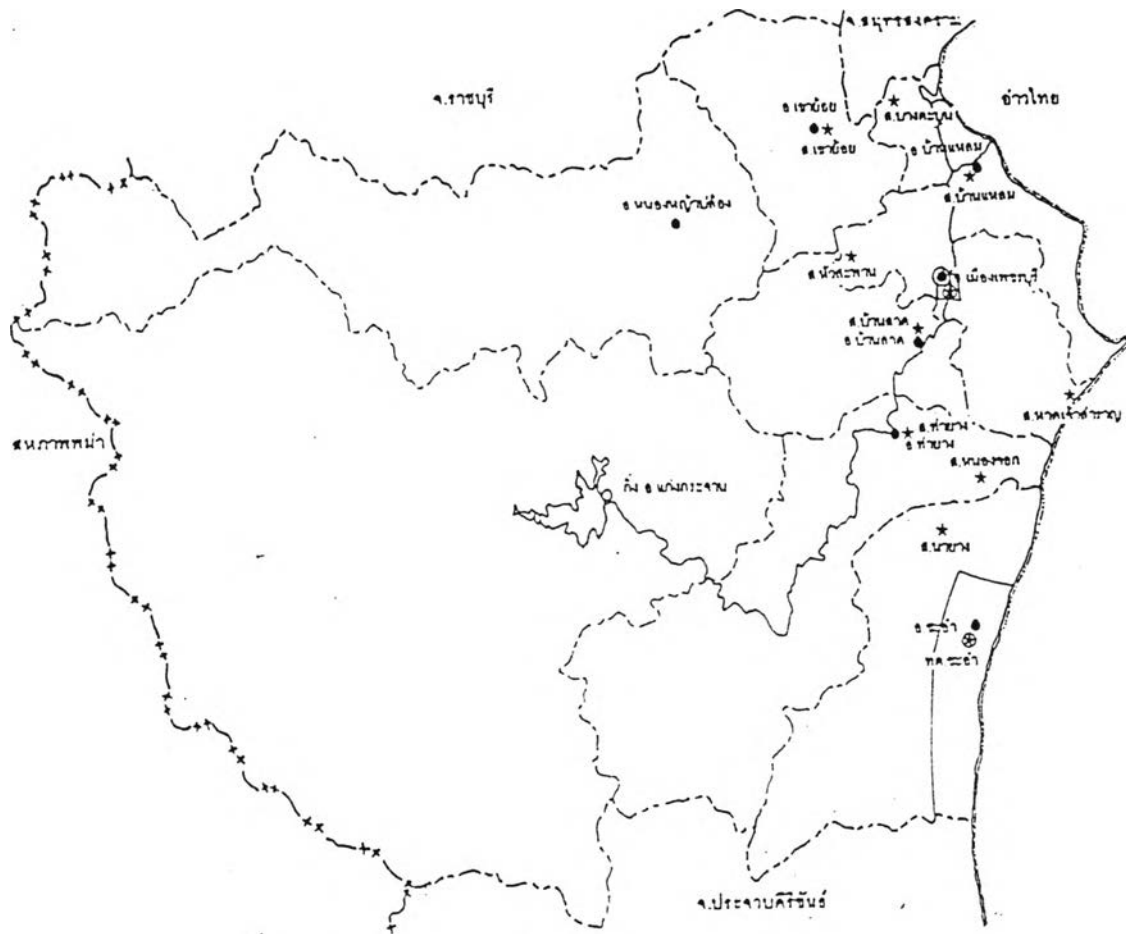
ทิศตะวันตก จรดสาธารณรัฐสังคมนิยมแห่งสหภาพพม่า  
มีความยาวของเส้นพรมแดนประมาณ 120 กิโลเมตร

อำเภอแก่งกระจานมีเนื้อที่มากที่สุดมีถึง 1,562.799.7 ไร่ เท่ากับ  
40.2% ของเนื้อที่จังหวัด อำเภอบ้านแหลมมีเนื้อที่น้อยที่สุดเพียง 118,678.1 ไร่  
เท่ากับ 3.0% ของเนื้อที่ทั้งจังหวัดเพชรบุรี ตั้งอยู่ ณ จุดยุทธศาสตร์ที่สำคัญ ที่เชื่อม  
ติดต่อระหว่างภูมิภาคอื่นกับภาคใต้โดย เฉพาะการคมนาคมทางบกระหว่างภาคใต้กับ  
ส่วนอื่น ๆ ของประเทศ ซึ่งจะต้องเดินทางผ่านเพชรบุรีเข้าตั้งต้นจากกรุงเทพ  
มหานคร ตามระยะทางถนนมาทางธนบุรี-ปากท่อ จะเป็นระยะทางประมาณ  
115 กิโลเมตร

#### 4.1.1.1.2 ภูมิประเทศและภูมิอากาศ

พื้นที่ส่วนใหญ่ของจังหวัดเพชรบุรีเป็นที่ราบสูง มีภูเขา  
และป่าไม้ ทางทิศตะวันออกเป็นที่ราบลุ่มไปจนจรดอ่าวไทย ซึ่งเป็นที่ประกอบการ  
เกษตรได้ดี ทางทิศตะวันตกเป็นที่ราบสูงและเทือกเขาตะนาวศรี ซึ่งกั้น  
พรมแดนระหว่างไทยกับสาธารณรัฐสังคมนิยมแห่งสหภาพพม่า นอกจากนี้ยังมีป่าไม้  
อยู่ในท้องที่อำเภอหนองหญ้าปล้อง อำเภอบ้านลาด อำเภอชะอำ อำเภอท่ายาง  
และอำเภอแก่งกระจาน มี 3 ฤดูกาล เช่นอากาศทั่วไปของประเทศ แต่เนื่อง

แผนที่ที่ 4.2 แสดงขอบเขตการปกครองอำเภอในจังหวัดเพชรบุรี



- ⊙ ที่ตั้งจังหวัด
- ที่ตั้งอำเภอ
- ที่ตั้งกิ่งอำเภอ
- ★ ที่ตั้งสุขาภิบาล
- ⊕ ที่ตั้งเทศบาล
- - - - - แนวเขตประเทศ
- - - - - แนวเขตจังหวัด
- - - - - แนวเขตอำเภอ

ที่มา : กรมพัฒนาที่ดิน

จากสภาพภูมิอากาศของจังหวัดเพชรบุรี ด้านหนึ่ง เป็นเทือกเขาสูงชันชัน มีลักษณะ เป็นป่าดงดิบสมบูรณ์ กับอีกด้านหนึ่ง เป็นทะเลยาวเหยียดตลอดชายฝั่ง ทำให้มีฝนตกชุกในฤดูฝน และค่อนข้างร้อนจัดในฤดูร้อน ส่วนฤดูหนาวไม่หนาวจัด จากสถิติอุณหภูมิของสถานีตรวจอากาศเพชรบุรี กรมอุตุนิยมวิทยา ตั้งแต่ปี 2529-2538 เฉลี่ยสูงสุดจะอยู่ในเดือนเมษายน-พฤษภาคม ประมาณ 33-34 องศาเซลเซียส และเฉลี่ยต่ำสุดจะอยู่ในเดือนธันวาคม และเดือนมกราคม ประมาณ 18-20 องศาเซลเซียส อุณหภูมิเฉลี่ยทั้งปีประมาณ 28 องศาเซลเซียส ปี 2538 อุณหภูมิวันสูงสุด 37.2 องศาเซลเซียส วันต่ำสุด 15.0 องศาเซลเซียส

ปริมาณน้ำฝน จากของสถานีตรวจอากาศเพชรบุรี กรมอุตุนิยมวิทยา ตั้งแต่ปี 2529-2538 มีฝนตกประมาณปีละ 96 วัน จำนวนน้ำฝนประมาณ 926.4 มิลลิเมตรต่อปี และมีฝนตกมากที่สุดในเดือนกันยายน ตุลาคม ในปี 2538 นับว่าฝนตกน้อยกว่าเกณฑ์เฉลี่ย โดยมีฝนตก 100 วัน และปริมาณน้ำฝนมีเพียงจำนวน 799.5 มิลลิเมตร

#### 4.1.1.1.3 ทรัพยากรธรรมชาติ แหล่งน้ำ

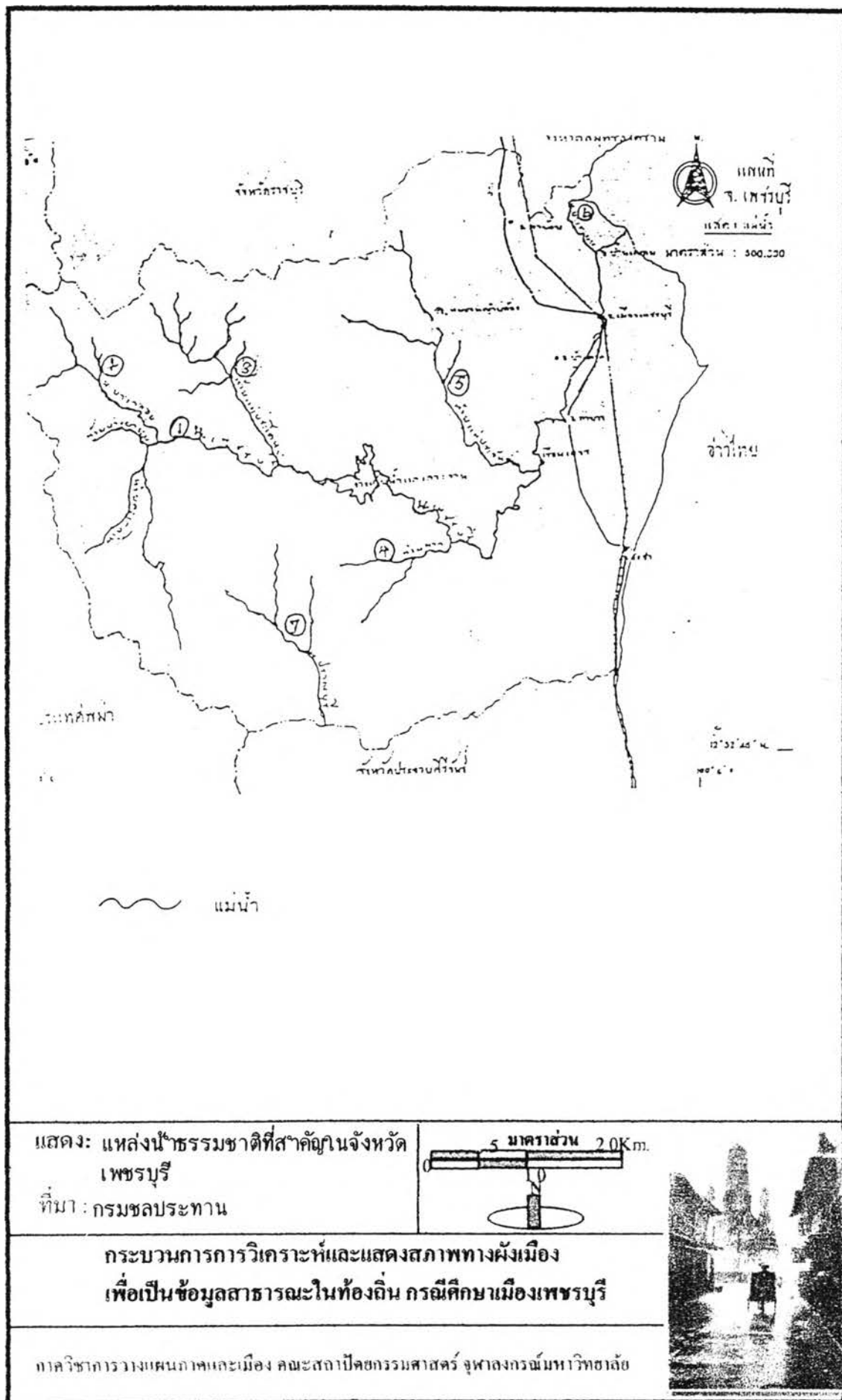
ทรัพยากรธรรมชาติที่สำคัญของจังหวัดเพชรบุรี คือ ป่าไม้ ซึ่งมีเนื้อที่ถึง 1,189,020 ไร่ หรือเท่ากับ 30.6 % ของเนื้อที่ทั้งหมดของจังหวัด

แหล่งน้ำธรรมชาติที่สำคัญในจังหวัดเพชรบุรี มี 3 สาย คือ แม่น้ำเพชรบุรี ต้นกำเนิดเกิดจากเทือกเขาตะนาวศรี ไหลผ่านอำเภอท่ายาง อำเภอบ้านลาด อำเภอเมือง สู่ปากอ่าวบ้านแหลม

แม่น้ำบางกลอย ต้นกำเนิดจากเทือกเขาตะนาวศรี ไหลบรรจบกับแม่น้ำเพชรบุรี ที่ตำบลสองพี่น้อง กิ่งอำเภอแก่งกระจาน

แม่น้ำบางตะบูน ไหลจากภูเขาบริเวณอำเภอหนองหญ้าปล้องทางหนึ่ง อีกทางหนึ่งแยกจากแม่น้ำเพชรบุรีที่ตำบลบางครก อำเภอบ้านแหลม

แผนที่ที่ 4.3



ไหลใบบรรจบกันลงสู่ทะเลปากอ่าวบางตะบูน อำเภอบ้านแหลม

นอกจากแม่น้ำดังกล่าว ยังมีแหล่งน้ำที่เกิดจากโครงการชลประทานที่สร้างเขื่อนเพื่อเก็บกักน้ำไว้ใช้ประโยชน์ในด้านเกษตรกรรม และการไฟฟ้าพลังน้ำ ซึ่งเนื้อที่ที่ได้รับน้ำชลประทานเพื่อการเกษตรมีประมาณ 495,537 ไร่ หรือเท่ากับ 42.86 % ของเนื้อที่ประกอบการเกษตรทั้งหมด (1,156,219 ไร่)

แร่ธาตุต่าง ๆ ที่สำคัญ คือ ฟลูออไรต์ หินปูน หินดาน หินอ่อน และดินขาว ในปี 2538 มีเหมืองแร่ที่เปิดทำการ 13 เหมือง มูลค่าของแร่ที่ผลิตได้คิดเป็นเงิน 107,016,524 บาท และยังมีการทำนาเกลือจากน้ำทะเลในท้องที่อำเภอบ้านแหลม อำเภอเมือง และอำเภอชะอำ ในปี 2538 มีเนื้อที่ทำนาเกลือทั้งสิ้น 26,220 ไร่ ผลิตเกลือได้ 304,470 เกวียน คิดเป็นมูลค่าได้ 406,226,000 บาท

แหล่งแร่และชนิดของแร่ธาตุที่ผลิตได้ของจังหวัดเพชรบุรี

ตารางที่ 4.1

ที่	แหล่งแร่	ชนิดของแร่ที่พบ
1	อ.เขาย้อย ต.บางเค็ม	หินปูน
2	อ.หนองหญ้าปล้อง ต.ยางน้ำกุดเหนือ ต.ยางน้ำกุดใต้	สีบุก วุลแฟรม ฟลูออไรท์ สีบุก วุลแฟรม ฟลูออไรท์ ควอร์ตซ์ ลิกไนท์ ดินขาว พลวง

## แหล่งแร่และชนิดของแร่ธาตุที่ผลิตได้ของจังหวัดเพชรบุรี (ต่อ)

ที่	แหล่งแร่	ชนิดของแร่ที่พบ
3	อ.บ้านลาด ต.ไร่สะท้อน ต.หนองกระบอก	ดีบุก วุลแฟรม พลูออไรท์ ดีบุก วุลแฟรม ซีไลท์
4	อ.ชะอำ ต.ชะอำ ต.เขาใหญ่ ต.ห้วยทรายเหนือ	หินปูน หินดินดาน หินปูน หินปูน หินบาดกระสวย
5	อ.ท่ายาง ต.วังไคร้ ต.ยางหย่อง ต.ท่าไม้รวก ต.กัลดีหลวง	ดีบุก พลูออไรท์ วุลแฟรม เฟลสปาร์ แบไรท์ ตะกั่ว พลูออไรท์ พลูออไรท์ ซีไลท์ ควอร์ตซ์ วุลแฟรม พลูออไรท์ แคลไซต์ หินอ่อน
6	อ.แก่งกระจาน ต.สองพี่น้อง ต.วังจันทร์	แบไรท์ พลูออไรท์ ตะกั่ว เงิน ควอร์ตซ์ วุลแฟรม ดินขาว พลูออไรท์

ที่มา : สำนักงานทรัพยากรธรณี จังหวัดราชบุรี



สัตว์น้ำ จังหวัดเพชรบุรี มีชายฝั่งทะเลยาวประมาณ 97 กิโลเมตร จึงมีการทำประมงทั้งน้ำจืด น้ำเค็ม และน้ำกร่อย เป็นอาชีพหลักของราษฎรที่มีภูมิลำเนาติดฝั่งทะเล ได้แก่ อำเภอบ้านแหลม อำเภอเมืองเพชรบุรี อำเภอยายาย อำเภอชะอำ และอำเภอเขาย้อย ในปี 2538 สัตว์น้ำเค็มที่จับได้มี 36,690,600 กิโลกรัม (คิดเป็นมูลค่าได้ 492,059,000 บาท) และสัตว์น้ำจืดจับได้ 638,240 กิโลกรัม (คิดเป็นมูลค่าได้ 22,102,720 บาท)

การบศสัตว์ในจังหวัดเพชรบุรี เกษตรกรนิยมเลี้ยงไก่เป็นส่วนมาก รองลงมาได้แก่ วัว เป็ด และสุกร ตามลำดับ (ในปี 2538 สัตว์เลี้ยงทั้งหมดคิดเป็นมูลค่าได้ 1,226,700,000 บาท)

#### 4.1.1.1.4 การคมนาคมขนส่ง

จังหวัดเพชรบุรี มีทางหลวงแผ่นดินและทางหลวงจังหวัดที่สามารถใช้เดินทางติดต่อภายในจังหวัด ติดต่อกับจังหวัดใกล้เคียง และกรุงเทพมหานครได้โดยสะดวกมาก มีทางรถไฟสายได้ผ่านจังหวัดและอำเภอต่าง ๆ ของจังหวัด และยังมีการคมนาคมขนส่งทางน้ำติดต่อกับจังหวัดชายทะเลต่าง ๆ ในอ่าวไทยได้อีกด้วย นับว่าจังหวัดเพชรบุรี การคมนาคมสะดวกมากทั้งทางบกและทางน้ำ

การขนส่ง บริการขนส่งสาธารณะของจังหวัดเพชรบุรี แบ่งได้เป็น 2 กลุ่มใหญ่ ๆ คือ บริการของการรถไฟแห่งประเทศไทย และบริการรถยนต์โดยสารภายใต้การควบคุมของกรมการขนส่งทางบก

1) การบริการโดยรถไฟ มีขบวนรถไฟทั้งประเภทรถธรรมดา ดีเซลราง รถเร็ว รถด่วน ด่วนพิเศษ ผ่านและแวะจอดยังสถานีเพชรบุรี วันละ 20 ขบวน โดยรถด่วนพิเศษ รถด่วน รถเร็ว จะเป็นรถไฟวิ่งระยะยาว ส่วนรถดีเซลรางและรถธรรมดาเป็นรถไฟวิ่งระยะสั้น

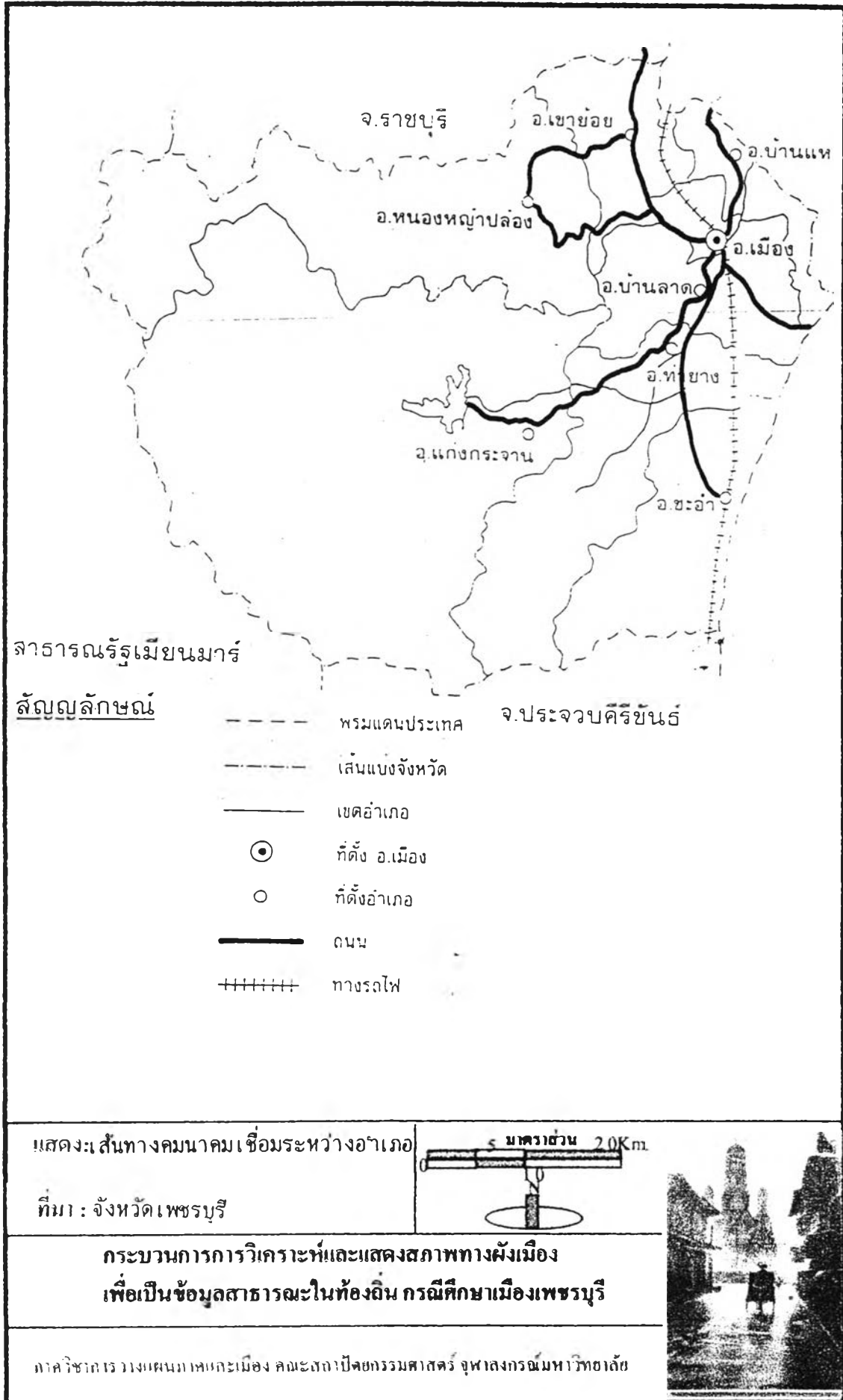
2) การบริการโดยรถยนต์โดยสาร การบริการขนส่งสาธารณะโดยรถยนต์โดยสาร สามารถแบ่งได้ 3 หมวดตามการจัดของกรมการขนส่งทางบกคือ

(1) รถโดยสารประจำทางหมวด 2 หมายถึง  
รถโดยสารประจำทางที่วิ่งระหว่างกรุงเทพ-เพชรบุรี ดำเนินการโดยบริษัทขนส่ง  
จำกัด แบ่งเป็น 2 เส้นทาง คือ เส้นทางหลวงแผ่นดินหมายเลข 4 หรือสาย ข  
(กทม-นครปฐม-ราชบุรี-เพชรบุรี) และเส้นทางหลวงแผ่นดินหมายเลข 35  
หรือสาย ก (ธนบุรี-ปากท่อ) ในเส้นทางนี้มีรถยนต์โดยสารปรับอากาศด้วย  
นอกจากนี้ยังมีรถโดยสารทั้งธรรมดาและ  
ปรับอากาศ สายกรุงเทพฯ-ชะอำ กรุงเทพฯ-หัวหิน และกรุงเทพฯ-ปราณบุรี

(2) รถโดยสารประจำทางหมวด 3 หมายถึง  
รถโดยสารประจำทางที่วิ่งระหว่างจังหวัดเพชรบุรีกับจังหวัดใกล้เคียง ดำเนินการ  
โดยบริษัทขนส่งจำกัด แบ่งเป็น 6 เส้นทาง คือ เพชรบุรี-หัวหิน เพชรบุรี -  
ปราณบุรี เพชรบุรี-สามร้อยยอด เพชรบุรี-ประจวบคีรีขันธ์ เพชรบุรี -  
สมุทรสงคราม เพชรบุรี-ราชบุรี

(3) รถโดยสารประจำทางหมวด 4 หมายถึง  
รถโดยสารประจำทางที่วิ่งระหว่างจังหวัดกับอำเภอ หรืออำเภอกับอำเภอ ภาย  
ในเขตจังหวัดเพชรบุรีดำเนินการโดยเอกชนรับสัมปทานจากกรมการขนส่งทางบก  
แบ่งเป็น 16 เส้นทางคือ เพชรบุรี-ห้วยโจรง เพชรบุรี-ขนวน เพชรบุรี-บางขุนไทร  
เพชรบุรี-บ้านแหลม เพชรบุรี-หาดเจ้าสำราญ เพชรบุรี-แก่งกระจาน เพชรบุรี-  
บางตะบูน เพชรบุรี-หมู่บ้านชลประทาน เพชรบุรี-บ้านท่า เพชรบุรี-สาระเห็น  
เพชรบุรี-ปากทะเล เพชรบุรี-หนองหญ้าปล้อง

แผนที่ที่ 4.4

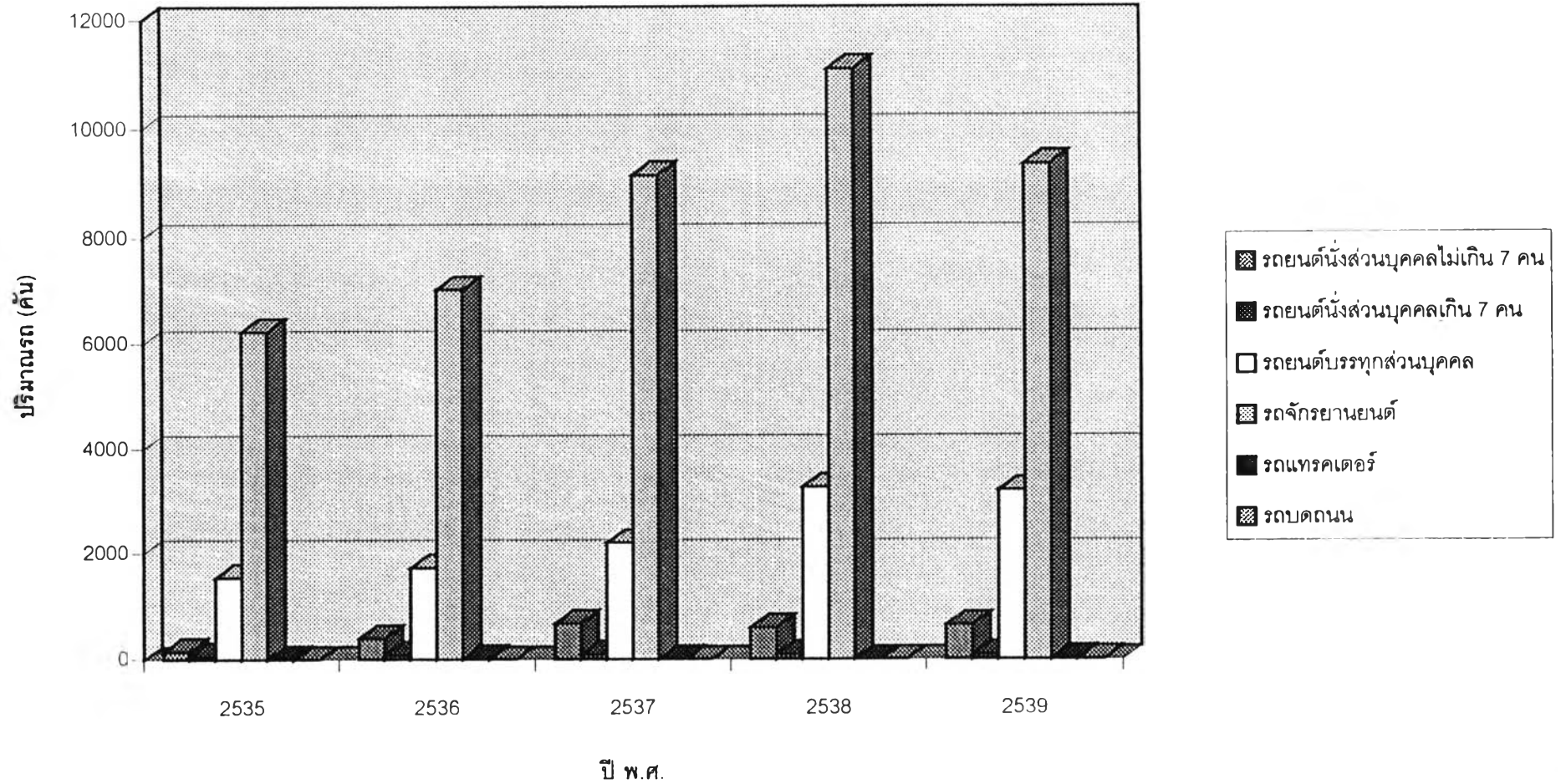


ตารางที่ 4.2 ปริมาณรถยนต์และรถจักรยานยนต์ที่จดทะเบียนใหม่ในจังหวัดเพชรบุรี

ประเภท/ปี พ.ศ.	2535	2536	2537	2538	2539
รถยนต์นั่งส่วนบุคคลไม่เกิน 7 คน	157	399	678	598	644
รถยนต์นั่งส่วนบุคคลเกิน 7 คน	68	91	101	97	85
รถยนต์บรรทุกส่วนบุคคล	1,542	1,728	2,202	3,267	3,204
รถจักรยานยนต์	6,228	7,034	9,153	11,095	9,355
รถแทรกเตอร์	13	16	4	3	24
รถบดถนน	0	0	1	1	7
รวม	8,008	9,268	12,139	15,061	13,319

ที่มา : สำนักงานขนส่งจังหวัดเพชรบุรี

แผนภูมิที่ 4.1 แสดงปริมาณรถยนต์และรถจักรยานยนต์ที่จดทะเบียนใหม่ในจังหวัดเพชรบุรี



#### 4.1.1.1.5 สาธารณูปโภคและสาธารณูปการ

การไฟฟ้ามีหน่วยงานรับผิดชอบ คือ การไฟฟ้าจังหวัด เพชรบุรี ทำหน้าที่บริการจัดหาไฟฟ้าให้ประชาชน ผู้ประกอบธุรกิจ อุตสาหกรรม ส่วนราชการ และอื่น ๆ ในปี 2538 มีผู้เช่าไฟฟ้าประเภทต่าง ๆ จำนวน 87,553 ราย คิดเป็นจำนวนไฟฟ้าที่ใช้ 334.07 ล้านวัตต์ รายได้จากการให้บริการและจำหน่ายไฟฟ้า จำนวน 577.4 ล้านบาท

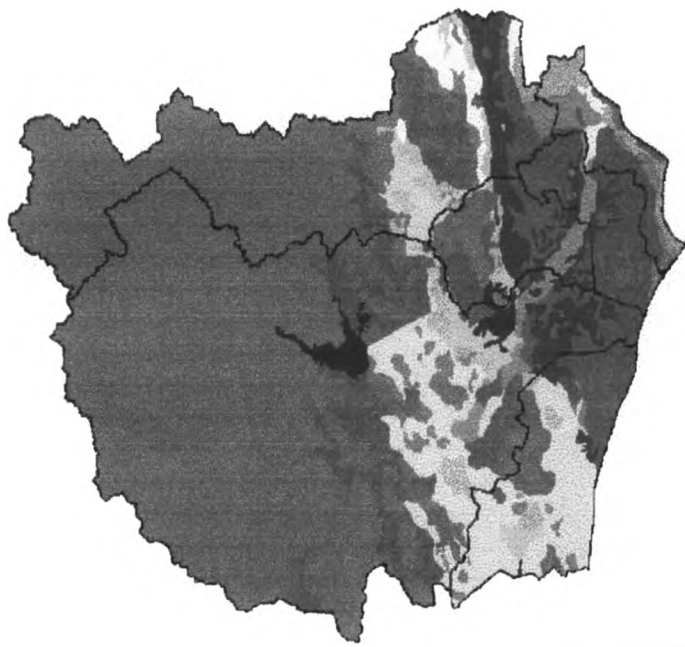
การประปา อยู่ในความรับผิดชอบของสำนักงานการประปาภูมิภาคจังหวัดเพชรบุรี ซึ่งดูแลและผลิตน้ำจ่ายให้ผู้ใช้น้ำในเขตอำเภอเมือง เพชรบุรี และอำเภอบ้านแหลม ใดยในปี 2538 การประปาภูมิภาคจังหวัดเพชรบุรี ผลิตน้ำได้ 8,568,800 ลูกบาศก์เมตร และมีผู้ใช้น้ำในเขตอำเภอเมือง เพชรบุรี (เทศบาลเมืองเพชรบุรี, ตำบลรอบ ๆ เทศบาล และสุขาภิบาลหาดเจ้าสำราญ) อำเภอบ้านแหลม (สุขาภิบาลบ้านแหลม, สุขาภิบาลบางตะบูน และตำบลบางขุนไทร) รวมจำนวนผู้ใช้น้ำทั้งสิ้น 18,026 ราย จ่ายน้ำให้แก่ผู้ใช้น้ำ 5,466,222 ลูกบาศก์เมตร จ่ายน้ำเพื่อสาธารณะประโยชน์และรั้วไหล 1,796,477 ลูกบาศก์เมตร

ส่วนการผลิตน้ำประปาที่นอกเหนือจากที่กล่าวในตอนต้น อยู่ในความรับผิดชอบโดยตรงของเทศบาลตำบลชะอำ สุขาภิบาลท่าสาย สุขาภิบาลหนองจอก สุขาภิบาลหัวสะพาน สุขาภิบาลบ้านลาด และองค์การบริหารส่วนจังหวัด เพชรบุรี

การประปาประปาเลข ในปี 2538 มีที่ทำการประปาประปา เลขประจำอยู่ทุกอำเภอ

การโทรศัพท์ ในปี 2538 มีโทรศัพท์รวมทั้งสิ้น 9 ชุมสาย คือ ชุมสายเพชรบุรี ท่าสาย ชะอำ เขาย้อย บ้านแหลม บ้านลาด หนองหญ้าปล้อง หาดเจ้าสำราญ และบางตะบูน เพชรบุรีมีเลขหมาย 11,032 เลขหมาย ๖๕แล้ว 8,504 เลขหมาย ใดยแบ่งเป็น ท่าสายมี 3,304 เลขหมาย ๖๕แล้ว 2,149 เลขหมาย ชะอำมี 4,456 เลขหมาย ๖๕แล้ว 2,329 เลข เขาย้อย

### แผนที่แผนการใช้ที่ดิน

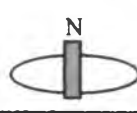


- สัญลักษณ์
- ใช้ทำนา
  - ใช้ทำนาแต่เป็นดินชั้นดีสูงจึง
  - ใช้ทำนาแต่ดินล่างมีความเค็มสูง
  - ใช้ทำนาแต่ดินเป็นกรดจัด
  - ปลูกไม้ยืนต้นพวกผลไม้
  - ปลูกไม้ยืนต้นพวกมะพร้าว
  - พัฒนาปลูกไม้ยืนต้น, เขียงสัตว์
  - ใช้ทำนา
  - ปลูกไม้ยืนต้นพวกไม้ผลต่าง ๆ
  - ใช้ทำนา
  - ปลูกไม้ยืนต้นพวกผลไม้ต่าง ๆ
  - ปลูกปลูกพืชไร่
  - ใช้ทำนาแต่ดินเค็มสูงในดินต่ำ
  - เขตพัฒนาเป็นทุ่งหญ้าเลี้ยงสัตว์
  - เขตพืชไร่เป็นทุ่งเลี้ยงสัตว์
  - เขตพัฒนาเป็นทำเลเลี้ยงสัตว์
  - พื้นที่ที่ควรสงวนไว้เป็นป่า
  - พื้นที่ป่าสมบูรณ์นอกเขตป่าสงวน
  - พื้นที่ป่าไม่สมบูรณ์
  - มีความลาดชันมากกว่า 35%
  - พื้นที่ป่าถูกบุกรุกควรปลูกป่า
  - พื้นที่ป่าชายเลนที่ถูกบุกรุก
  - เขตแหล่งน้ำเพื่อการประมงน้ำจืด
  - เขตพัฒนาเลี้ยงสัตว์นำชายทะเล
  - เขตอุตสาหกรรม

20 km

ที่มา : สถาบันวิจัยแห่งชาติ

แสดง: แผนที่แผนการใช้ที่ดิน พ.ศ. 2540



กระบวนการการวิเคราะห์และแสดงสภาพทางผังเมือง  
เพื่อเป็นข้อมูลสาธารณะในท้องถิ่น กรณีศึกษาเมืองเพชรบุรี



ภาควิชาการวางแผนภาคและเมือง คณะสถาปัตยกรรมศาสตร์ จุฬาลงกรณ์มหาวิทยาลัย

มี 600 เลขหมาย ไร้แล้ว 596 เลขหมาย บ้านแหลมมี 1,000 เลขหมาย ไร้แล้ว 202 เลขหมาย หาดเจ้าสำราญมี 512 เลขหมาย ไร้แล้ว 560 เลขหมาย และ บางตะบูน มี 256 เลขหมาย ไร้แล้ว 246 เลขหมาย

การกำจัดขยะ ในปัจจุบันดำเนินการโดยเทศบาลและ สุขาภิบาล มีการให้บริการ 9 แห่ง คือ เขตเทศบาลเมืองเพชรบุรี เทศบาล ตำบลชะอำ สุขาภิบาลหัวสะพาน สุขาภิบาลหาดเจ้าสำราญ สุขาภิบาลหนองจอก สุขาภิบาลเขาย้อย สุขาภิบาลบ้านแหลม สุขาภิบาลบ้านลาด สุขาภิบาลท่ายาง สุขาภิบาลบางตะบูน และสุขาภิบาลนายาง

#### 4.1.1.1.6 การไร้ที่ดิน

จากรายงานประจำปี 2538 ของ สำนักงานเกษตรจังหวัดเพชรบุรีพบว่า มีพื้นที่ถือครองทั้งจังหวัด 3,890,711 ไร่ แยกเป็นพื้นที่ที่ถือครองเพื่อการเกษตร 870.600 ไร่ และมีพื้นที่ประมาณ 20% ของจังหวัด ซึ่งส่วนใหญ่อยู่ในเขตพื้นที่อำเภอแก่งกระจาน อำเภอหนองหญ้าปล้อง อำเภอท่ายาง อำเภอเขาย้อย และอำเภอชะอำ ที่มีศักยภาพเหมาะสมต่อการ กำหนดเป็นเขตอนุรักษ์เพื่อรักษาสภาพป่าไม้ไว้

#### 4.1.1.2 ลักษณะทางเศรษฐกิจ

สถานะทางเศรษฐกิจของจังหวัดเพชรบุรี อยู่ในระดับ ก่อนข้างดีจังหวัดหนึ่ง จะเห็นได้จากตัวเลขของสำนักงานคณะกรรมการพัฒนาการ เศรษฐกิจและสังคมแห่งชาติ ปี 2537 รายได้ต่อหัวของจังหวัดเพชรบุรีเท่ากับ 46,368 บาท เป็นอันดับที่ 22 ของประเทศไทย ใน 76 จังหวัด และมูลค่ารวม ผลิตภัณฑ์จังหวัดเพชรบุรีเท่ากับ 19,428.2 ล้านบาท สาขาที่มีมูลค่าผลิตภัณฑ์มาก เป็นอันดับที่ 1 คือ สาขาการค้าส่งและค้าปลีก มูลค่า 3,744.8 ล้านบาท เท่ากับ 19.28 % อันดับ 2 เป็น สาขาการก่อสร้าง มูลค่า 2,702.4 ล้านบาท เท่ากับ 13.91 % อันดับ 3 เป็นสาขาการเกษตร มูลค่า 2,555.5 ล้านบาท เท่ากับ 13.15 %



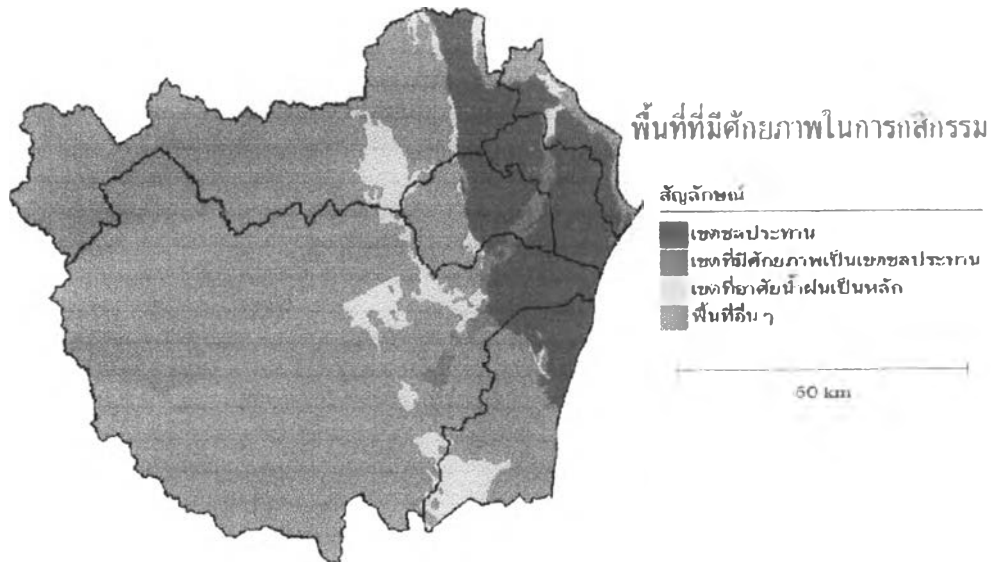
การขยายตัวทางเศรษฐกิจของจังหวัดเพชรบุรี จากปี 2533 ถึงปี 2537 โดยเฉลี่ยร้อยละ 5.21 ต่อปี สาขาที่มีการขยายตัวมากในช่วงปี 2533-2537 อันดับ 1 คือ สาขาอุตสาหกรรม เท่ากับ 16.11 % อันดับ 2 สาขา การก่อสร้าง เท่ากับ 11.18 % อันดับ 3 สาขาการธนาคาร ประกันภัย และ ธุรกิจอสังหาริมทรัพย์ เท่ากับ 10.03 %

#### 4.1.1.2.1 เกษตรกรรม

ประชากรส่วนใหญ่ของจังหวัดเพชรบุรี ส่วนใหญ่ประกอบอาชีพทางด้านกสิกรรม ได้แก่ การทำนา ทำไร่ ทำสวน รองลงมา ได้แก่ การพาณิชยกรรม การอุตสาหกรรม การทำการประมง การบริหาร และการเลี้ยงสัตว์ ตามลำดับ

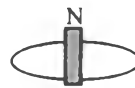
#### ในปีการเพาะปลูก 2537-2538

จังหวัดเพชรบุรี มีเนื้อที่ถือครองเพื่อการเกษตร จำนวน 1,156,219 ไร่ เป็นที่ทำนามากที่สุดเป็นอันดับ 1 จำนวน 483,246 ไร่ เท่ากับ 41.80 % อันดับ 2 เป็นเนื้อที่ทำไร่ จำนวน 407,282 ไร่ เท่ากับ 35.22 % อันดับ 3 เป็นเนื้อที่ไม้ผล และไม้ยืนต้น 163,776 ไร่ เท่ากับ 14.16 %



แสดง : พื้นที่ที่มีศักยภาพในการกสิกรรม

ที่มา : สถาบันวิจัยแห่งชาติ



กระบวนการการวิเคราะห์และแสดงสภาพทางผังเมือง  
เพื่อเป็นข้อมูลสาธารณะในท้องถิ่น กรณีศึกษาเมืองเพชรบุรี

ภาควิชาการวางแผนภาคและเมือง คณะสถาปัตยกรรมศาสตร์ จุฬาลงกรณ์มหาวิทยาลัย



## พืชเศรษฐกิจที่สำคัญที่เกษตรกรปลูกต้น

มากในปีการเพาะปลูก 2537/38 คือ

1. ข้าวเจ้านาปี เนื้อที่เพาะปลูก	439,031 ไร่
2. สับปะรดโรงงาน เนื้อที่เพาะปลูก	77,444 ไร่
3. อ้อยโรงงาน เนื้อที่เพาะปลูก	68,872 ไร่
4. ข้าวเจ้านาปรัง เนื้อที่เพาะปลูก	48,700 ไร่
5. ข้าวโพดเลี้ยงสัตว์ เนื้อที่เพาะปลูก	45,947 ไร่
6. มะม่วง เนื้อที่เพาะปลูก	45,783 ไร่
7. มะนาว เนื้อที่เพาะปลูก	30,916 ไร่
8. กส้วยน้ำว่า เนื้อที่เพาะปลูก	28,338 ไร่
9. มะพร้าว เนื้อที่เพาะปลูก	14,979 ไร่
10. ข้าวโพดรับประทาน เนื้อที่เพาะปลูก	6,941 ไร่

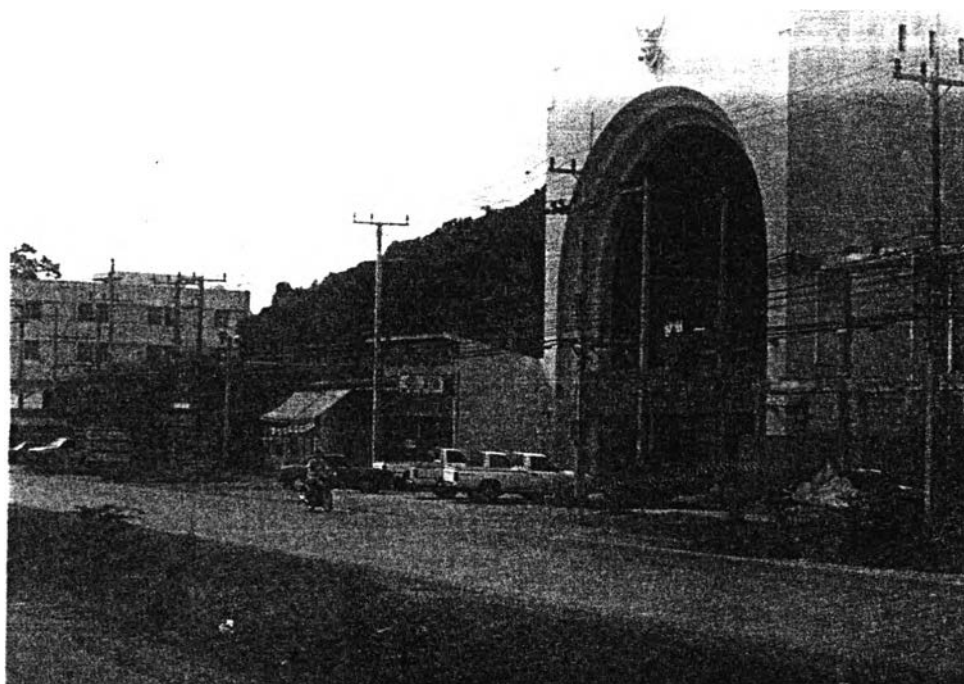
## 4.1.1.2.2 การพาณิชย์กรรม

ในปี 2538 มีการค้าที่จดทะเบียนประกอบธุรกิจที่คงอยู่  
รวมทั้งสิ้น 6,338 ราย เป็นทะเบียนพาณิชย์ 5,441 ราย บริษัทจำกัด 310 ราย  
ห้างหุ้นส่วนจำกัด 589 ราย และห้างหุ้นส่วนสามัญนิติบุคคล 7 ราย

ในปี 2538 บริษัทประกันชีวิตที่เปิดดำเนินการในจังหวัด  
เพชรบุรี มีจำนวน 14 แห่ง ประกันวินาศภัย มี 11 บริษัท

ในปี 2538 ธนาคารที่เปิดดำเนินการในจังหวัด  
เพชรบุรี มีธนาคารพาณิชย์ จำนวน 28 ธนาคาร ธนาคารเพื่อการเกษตรและ  
สหกรณ์การเกษตร 3 ธนาคาร และธนาคารออมสิน 5 ธนาคาร ธนาคารอาคาร  
สงเคราะห์ 1 ธนาคาร

ภาพที่ 4.1 ธนาคารพาณิชย์ในจังหวัดเพชรบุรี



#### 4.1.1.2.3 อุตสาหกรรม

ในปี 2538 โรงงานในจังหวัดเพชรบุรี

มีโรงงานขนาดใหญ่ จำนวน 4 โรงงาน คือ โรงงานทำสับประรดกระป๋อง 2 แห่ง โรงงานผลิตปูนซีเมนต์ 1 แห่ง และโรงงานผลิตน้ำตาลทราย 1 แห่ง นอกจากนั้นส่วนใหญ่เป็นโรงงานขนาดเล็ก ในปี 2538 มีโรงงานทุกขนาดรวมทั้งสิ้น 610 โรง จำนวนคนงาน 8,294 คน จำนวนเงินทุน 9,363 ล้านบาท

นอกจากนี้ ยังมีอุตสาหกรรมในครัวเรือน ซึ่งเป็นอาชีพสำคัญทำรายได้ให้กับจังหวัดเพชรบุรีมาก ได้แก่ การทำข้าวเกรียบงา ขนมห่อแคงและขนมหวานอื่น ๆ ผลไม้เชื่อมและกวน การทำน้ำตาลรัตนดผลิตภัณฑจากต้นตาล และการขนส่ง เป็นต้น

ภาพที่ 4.2 โรงงานอุตสาหกรรมอิเล็กทรอนิกส์ รีมถนนเพชรเกษม ที่อำเภอ  
เขาย้อย



#### 4.1.1.2.4 การท่องเที่ยว

ปัจจุบันจังหวัดเพชรบุรี ได้มีการพัฒนา  
ด้านต่าง ๆ ให้เจริญก้าวหน้าเป็นลำดับ โดยเฉพาะในด้านการบริการท่องเที่ยว  
นับได้ว่ามีความสำคัญต่อจังหวัดเพิ่มมากขึ้น ประชาชนทั้งในประเทศและต่างประเทศ  
ได้รู้จักเพชรบุรีในฐานะ เมืองท่องเที่ยวระดับประเทศของไทย เพราะจังหวัด  
เพชรบุรีมีสถานที่ท่องเที่ยวที่สวยงามเป็นธรรมชาติ ทั้งชายทะเลที่สวยงามตาม  
แนวชายฝั่ง เช่น หาดชะอำ อำเภอชะอำ หาดปึกเตียน อำเภอท่ายาง และหาด  
เจ้าสำราญ อำเภอเมือง เป็นต้น มีภูเขาและเกาะแก่งตามธรรมชาติเหนือเขื่อนแก่ง  
กระจาน และที่สำคัญคือ โบราณสถาน วัดวาอารามที่เก่าแก่ ตลอดจนสิ่งประดิษฐ์ที่  
ล้ำค่าหลายสิ่งหลายอย่าง เช่น อุทยานประวัติศาสตร์ พระนครคีรี พระปรางค์วัด  
มหาธาตุวรวิหาร วัดใหญ่สุวรรณาราม พระรามราชนิเวศน์ หรือพระราชวังบ้านปืน  
พระราชนิเวศน์มฤคทายวัน เป็นต้น จุดที่มีการขยายตัวพัฒนาปรับปรุงการบริการการ  
ท่องเที่ยวมาก คือ เขตอำเภอชะอำ อำเภอเมือง อำเภอท่ายาง และอำเภอแก่ง  
กระจาน ตามลำดับ

จากรายงานตัวเลขเบื้องต้นของการท่องเที่ยวแห่งประเทศไทย ปี 2538 โดยมีจุดสำรวจที่อำเภอชะอำ สรุปได้ดังนี้

ในรอบปี 2538 มีผู้มาเยี่ยมเยือนจังหวัดเพชรบุรี 2,103,564 คน (100 %) เพิ่มขึ้นจากปีก่อน 1,076,012 คน (104.7 %) เป็นนักท่องเที่ยวชาวไทย 871,459 คน (41.43 %) นักทัศนอากรชาวไทย 1,165,076 คน (55.38 %) นักท่องเที่ยวชาวต่างประเทศ 38,295 คน (1.82 %) และนักทัศนอากรชาวต่างประเทศ 28,734 คน (1.37 %) ในรอบปี 2538 จังหวัดมีรายได้จากการท่องเที่ยว 3,034 ล้านบาท เพิ่มขึ้นจากปีก่อน ประมาณ 888 ล้านบาท (41.4 %)

โดยนักท่องเที่ยวมีค่าใช้จ่ายในเมืองเพชรบุรีเฉลี่ยต่อคนต่อวัน 1,339.47 บาท กระจายแบ่งเป็นนักท่องเที่ยวชาวไทยเฉลี่ย 1,286.65 บาท นักท่องเที่ยวชาวต่างประเทศเฉลี่ย 2,541.38 บาท

#### 4.1.1.3 ลักษณะทางสังคม

##### 4.1.1.3.1 การปกครองและประชากร

ณ วันที่ 31 ธันวาคม 2538 จังหวัดเพชรบุรี แบ่งเขตการปกครองส่วนภูมิภาคเป็น 8 อำเภอ 93 ตำบล 654 หมู่บ้าน มีจำนวนบ้าน 118,950 หลัง มีครัวเรือน 102,577 ครัวเรือน โดยมีอำเภอแต่ละอำเภอดังนี้ อำเภอเมืองเพชรบุรี อำเภอบ้านแหลม อำเภอบ้านลาด อำเภอชะอำ อำเภอท่ายาง อำเภอเขาย้อย อำเภอหนองหญ้าปล้อง และอำเภอแก่งกระจาน

การปกครองส่วนท้องถิ่นประกอบด้วย องค์การบริหารส่วนจังหวัด จำนวน 1 แห่ง เทศบาล 2 เทศบาล คือ เทศบาลเมืองเพชรบุรี และเทศบาลตำบลชะอำ สุขาภิบาล 9 สุขาภิบาล คือ สุขาภิบาลหัวสะพาน หาดเจ้าสำราญ ท่ายาง หนองจอก นายาง บ้านลาด บ้านแหลม บางตะบูน และเขาย้อย และมีองค์การบริหารส่วนตำบลที่ตั้งใหม่ 4 แห่ง

จากสถิติของสำนักบริหารการทะเบียน กรมการปกครอง เมื่อวันที่ 31 ธันวาคม 2538 จังหวัดเพชรบุรี มีประชากรทั้งสิ้น 447,094 คน เป็นชาย 220,249 คน เป็นหญิง 226,845 คน เพศหญิงมากกว่าชาย 6,596 คน อำเภอเมืองเพชรบุรี มีประชากรมากที่สุดมีจำนวน 118,601 คน เท่ากับ 26.53 % รองลงมาเป็น อำเภอท่ายาง มีจำนวน 86,505 คน เท่ากับ 19.35 % และ อัตราส่วนเพศชาย/หญิง เป็น 97.09 % ความหนาแน่นของประชากรต่อเนื้อที่ 1 ตารางกิโลเมตร เท่ากับ 71.8 คน เฉลี่ยประชากรต่อหนึ่งครัวเรือน เท่ากับ 4.4 คน และระหว่างปี 2537-2538 อัตราเพิ่มของประชากร (ร้อยละ) เท่ากับ 0.60 คน หรือ 6.0 ต่อ 1,000 คน

ในรอบปี 2538 จังหวัดเพชรบุรี มีคนเกิด 4,671 คน อัตราเกิด 10.5 ต่อ 1,000 คน มีคนตาย 2,645 คน อัตราตาย 5.9 ต่อ 1,000 คน มีคนย้ายเข้า 24,476 คน มีคนย้ายออก 22,015 คน จำนวนคนย้ายเข้ามากกว่าคนย้ายออก 2,461 คน

#### 4.1.1.3.2 การศาสนาและวัฒนธรรม

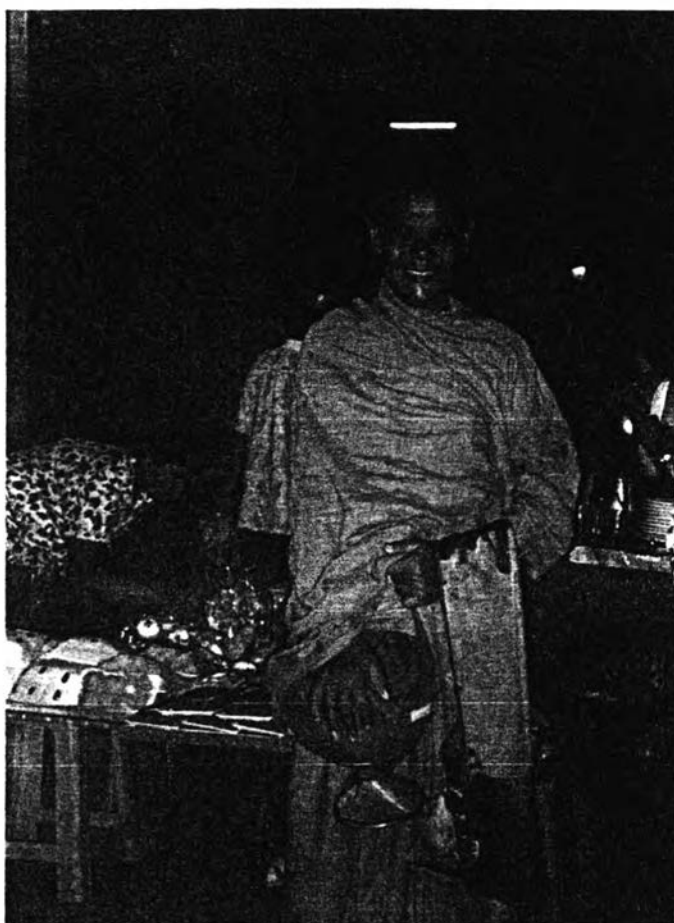
จากตัวเลขของสำนักงานศึกษาธิการ จังหวัด สํารวจเมื่อ 10 มิถุนายน 2538 ประชากรส่วนใหญ่ของจังหวัดเพชรบุรี นับถือศาสนาพุทธ ประมาณ 96.50 % ของประชากรทั้งหมด รองลงมานับถือศาสนาอิสลาม ประมาณ 2.45 % ศาสนาคริสต์ ประมาณ 0.91 % และอื่น ๆ ประมาณ 0.14 % มีวัด 220 วัด สำนักสงฆ์ 17 สำนักสงฆ์ ภิกษุ 4,326 รูป สามเณร 415 รูป มัสยิด 13 มัสยิด และโบสถ์คริสต์ 3 โบสถ์

#### 4.1.1.3.3 การศึกษา

การศึกษาของจังหวัดเพชรบุรี จัดในรูปแบบ หน่วยงานของรัฐ เทศบาล และเอกชน ในปีการศึกษา 2538 มีสถิติดังนี้

ระดับก่อนประถมศึกษา-มัธยมศึกษา มี จำนวนโรงเรียน 298 โรงเรียน ห้องเรียน 3,461 ห้อง จำนวนครู 4,899 คน

ภาพที่ 4.3 พระภิกษุสงฆ์ออกบิณฑบาตรในตอนเช้า



คน จำนวนนักเรียน 80,999 คน อัตราส่วนนักเรียนต่อห้องเรียนเท่ากับ 23 ต่อ 1  
อัตราส่วนนักเรียนต่อครูที่สอน เท่ากับ 17 ต่อ 1

ระดับอุดมศึกษา ที่เปิดสอนถึงระดับ

ปริญญาตรี มี 2 สถาบันการศึกษา คือ

1. สถาบันราชภัฏเพชรบุรี มีอาจารย์

187 คน มีนักศึกษาระดับภาคปกติ 2,864 คน

2. วิทยาลัยพยาบาลพระจอมเกล้า

จังหวัดเพชรบุรี มีอาจารย์ 41 คน มีนักศึกษาระดับอนุปริญญา - ปริญญาตรี รวม

409 คน ที่สอนต่ำกว่าระดับปริญญาตรี มีการศึกษาอาชีวศึกษาของรัฐบาล มี 3

สถาบันการศึกษา คือ วิทยาลัยเทคนิคเพชรบุรี วิทยาลัยอาชีวศึกษาเพชรบุรี และ



วิทยาลัยเกษตรกรรมเพชรบุรี เปิดสอนตั้งแต่ระดับ ปวท.,ปวช. และปวส. มีครูอาจารย์ รวม 261 คน มีนักศึกษาจำนวน 3,711 คน

นอกจากนี้ ยังมีอาชีวศึกษาของเอกชนอีก 1 โรงเรียน คือ โรงเรียนพาณิชย์การเพชรบุรี เปิดสอนระดับ ปวช.-ปวส. มีครูอาจารย์ 55 คน มีนักศึกษา 1,540 คน และยังมีการศึกษานอกโรงเรียน ซึ่งเป็นการศึกษานอกระบบอยู่ในความรับผิดชอบของศูนย์การศึกษานอกโรงเรียนจังหวัดเพชรบุรีอีกด้วย

#### 4.1.1.3.4 การสาธารณสุข

ในปี 2538 จากสถิติของสำนักงานสาธารณสุขจังหวัดเพชรบุรี มีจำนวนโรงพยาบาลที่เปิดดำเนินการแล้ว 8 แห่ง และโรงพยาบาลสาขาอีก 0 แห่ง มีสำนักงานสาธารณสุขจังหวัด 1 แห่ง สำนักงานสาธารณสุขอำเภอ 8 แห่ง สถานีอนามัย 110 แห่ง สาธารณสุขชุมชน 1 แห่ง ศูนย์บริการสาธารณสุข เทศบาล 2 แห่ง โรงพยาบาลและสถานพยาบาลของหน่วยทหารในจังหวัด 2 แห่ง สถานีกาชาด 1 แห่ง มีเตียงผู้ป่วยในโรงพยาบาลทั้งสิ้น จำนวน 525 เตียง

จำนวนบุคลากร มีแพทย์ 48 คน ทันตแพทย์ 11 คน เภสัชกร 18 คน พยาบาลวิชาชีพและพยาบาลเทคนิครวม 589 คน เจ้าหน้าที่งานสาธารณสุขชุมชน 452 คน ผู้ป่วยในรอบปี 2538 มีจำนวนเป็นผู้ป่วย 271,466 คนเป็นผู้ป่วยใน 28,755 คน และผู้ป่วยนอก 242,711 คน อัตราส่วนประชากรต่อแพทย์ 1 คน เท่ากับ 9,314 คน อัตราส่วนประชากรต่อทันตแพทย์ 1 คน เท่ากับ 40,645 คน อัตราส่วนประชากรต่อพยาบาล 1 คน เท่ากับ 759 คน อัตราส่วนประชากรต่อเตียงผู้ป่วย 1 เตียง เท่ากับ 852 คน

#### 4.1.2 ระดับเมือง (ชุมชนเมืองเพชรบุรี)

##### 4.1.2.1 ลักษณะทางกายภาพ

##### 4.1.2.1.1 ที่ตั้งและอาณาเขต

ชุมชนเมืองเพชรบุรี ตั้งอยู่ในพื้นที่อำเภอเมืองจังหวัดเพชรบุรี อยู่ห่างจากกรุงเทพฯทางรถยนต์ประมาณ 120 กิโลเมตร ทางรถไฟ 155 กิโลเมตร นับว่าเป็นเมืองสำคัญเมืองหนึ่งบนเส้นทางถนนเพชรเกษม ซึ่งเชื่อมระหว่างภาคกลางกับภาคใต้

ชุมชนเมืองเพชรบุรีมีพื้นที่ครอบคลุมเขตเทศบาลเมืองเพชรบุรี 5.4 ตารางกิโลเมตร และพื้นที่รอบนอกเขตเทศบาล โดยรอบรวมเป็นพื้นที่ชุมชนเมืองเพชรบุรี 27.78 ตารางกิโลเมตร โดยสามารถแบ่งได้เป็น 2 เขต คือ

1) พื้นที่ในเขตเทศบาล ซึ่งประกอบด้วย ตำบลคลองกระแชงและตำบลท่าราบ

2) พื้นที่นอกเขตเทศบาล ครอบคลุมพื้นที่บางส่วนของตำบลในเขตอำเภอเมือง คือ ตำบลช่องสะแก ตำบลบ้านกุ่ม ตำบลต้นมะม่วง ตำบลโรชีไร่ ตำบลหนองโสน ตำบลบ้านหม้อ ตำบลไร่ส้ม ตำบลธงชัย และตำบลนาุ้ง โดยมีอาณาเขตดังนี้

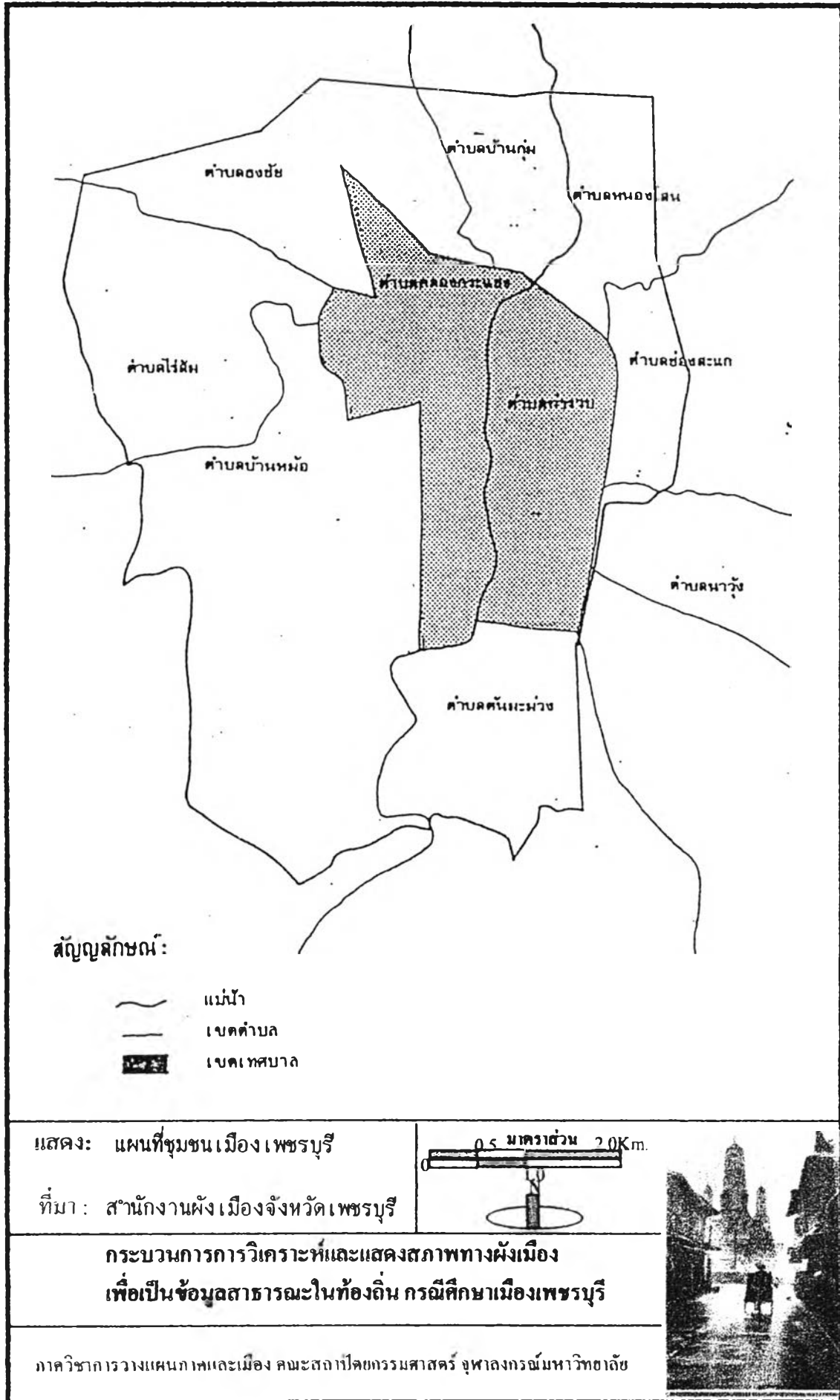
ทิศเหนือ ติดต่อกับตำบลหนองโสน ตำบลบ้านกุ่ม และตำบลธงชัย

ทิศใต้ ติดต่อกับตำบลต้นมะม่วง ตำบลโรชีไร่ และตำบลบ้านหม้อ

ทิศตะวันออก ติดต่อกับตำบลหนองโสน ตำบลช่องสะแก และตำบลนาุ้ง

ทิศตะวันตก ติดต่อกับตำบลไร่ส้ม และตำบลบ้านหม้อ

แผนที่ที่ 4.7



#### 4.1.2.1.2 ภูมิประเทศและภูมิอากาศ

##### ลักษณะภูมิประเทศของชุมชนเมืองเพชรบุรี

มีแม่น้ำเพชรบุรีไหลผ่านชุมชนเมือง และแบ่งเขตเทศบาลออกเป็น 2 ตำบล คือ ตำบลท่าราบ และตำบลคลองกระแชง

ตำบลท่าราบ อยู่ทางทิศตะวันออกของแม่น้ำเพชรบุรี พื้นที่ส่วนใหญ่เป็นที่ราบลุ่ม จึงเหมาะแก่การเกษตรกรรม ซึ่งประกอบกันในตอนล่างของตำบล ส่วนตอนกลางของตำบลเป็นย่านพาณิชย์กรรมที่สำคัญ มีคลองวัดเกาะไหลผ่านตอนกลางของตำบล เชื่อมระหว่างคลองชลประทานกับแม่น้ำเพชรบุรีตอนล่าง ติดต่อกับถนนเพชรเกษม ตำบลต้นมะม่วงไปสู่อำเภอบ้านลาด อำเภอยี่งอ และอำเภอลำดวน

ตำบลคลองกระแชง อยู่ทางทิศตะวันตกของแม่น้ำเพชรบุรี พื้นที่ส่วนใหญ่เป็นที่ราบมีภูเขาอยู่ตอนเหนือและตะวันออกของตำบล คือ ภูเขาพนมขวิดและภูเขาแม่โหสวรรค์ ซึ่งเป็นที่ตั้งของพระนครคีรี (เขาวัง) เป็นเส้นทางสำคัญในการติดต่อกับอำเภอยี่งอ และกรุงเทพมหานครโดยถนนเพชรเกษม

ภูมิอากาศของชุมชนเมืองเพชรบุรี มีอากาศอบอุ่นสบาย ไม่ร้อนหรือหนาวจัด มีอุณหภูมิอยู่ในระหว่าง 16-38 องศาเซลเซียสเช่นเดียวกับสภาพภูมิอากาศในระดับจังหวัด

#### 4.1.2.1.3 ทรัพยากรธรรมชาติ

##### ทรัพยากรธรรมชาติที่สำคัญของชุมชน

เมืองเพชรบุรีคือแม่น้ำเพชรบุรีซึ่งไหลผ่านจากด้านใต้ของตัวเมืองผ่านตัวเมืองออกไปทางด้านทิศเหนือ มีความยาวประมาณ 3.7 กิโลเมตร ในอดีตนอกจากจะเป็นแหล่งน้ำสำคัญที่ใช้ในการอุปโภคบริโภคแล้ว ยังเป็นเส้นทางคมนาคมสำคัญที่ใช้สำหรับขนส่งสินค้าต่าง ๆ จากบริเวณพื้นที่เกษตรกรรมนอกเมืองเข้าสู่บริเวณตลาดซึ่งอยู่ใจกลางเมือง ในปัจจุบันถึงแม้ว่าจะมีการใช้แม่น้ำเพชรบุรีลดลงมากจากอดีต แต่แม่น้ำ

เพชรบุรีสายนี้ก็ยังคง เป็นเปรียบเสมือนเส้นเลือดใหญ่ของเมืองที่มีความสำคัญเป็นเอกลักษณ์ควบคู่กับชีวิตเมือง

#### 4.1.2.1.4 การคมนาคมขนส่ง

ปัจจุบันโครงข่ายการคมนาคมขนส่งใน

ชุมชนเมืองเพชรบุรีแบ่งออกเป็น 2 ประเภท คือ

##### 1. ทางรถไฟ ซึ่งเริ่มเปิดใช้ตั้งแต่ พ.ศ.

2446 ในสมัยรัชกาลที่ 5 โดยมีสถานีรถไฟเพชรบุรีตั้งอยู่ทางเหนือของชุมชนเมือง โดยแนวเส้นทางรถไฟจะวิ่งเลียบชุมชนเมืองทางทิศเหนือเลี้ยวขนานกับถนนรถไฟไปทางทิศตะวันออกของเมืองแล้วเลี้ยวไปทางใต้จนถึงทางเชื่อมของทางหลวงแผ่นดินหมายเลข 4 จึงแยกออกจากแนวถนนไป เหตุที่ทางรถไฟมีลักษณะคดเคี้ยวเช่นนี้เพื่อหลีกเลี่ยงโบราณสถานที่สำคัญในชุมชน เช่น วัดใหญ่สุวรรณาราม วัดกาแพงแลง วัดพระมหาธาตุ เป็นต้น

##### 2. ทางรถยนต์ ระบบถนนภายในเมือง

เพชรบุรี อาจแบ่งได้ 4 ประเภท ดังนี้

##### ก) ระบบถนนระหว่างเมืองต่อเมือง

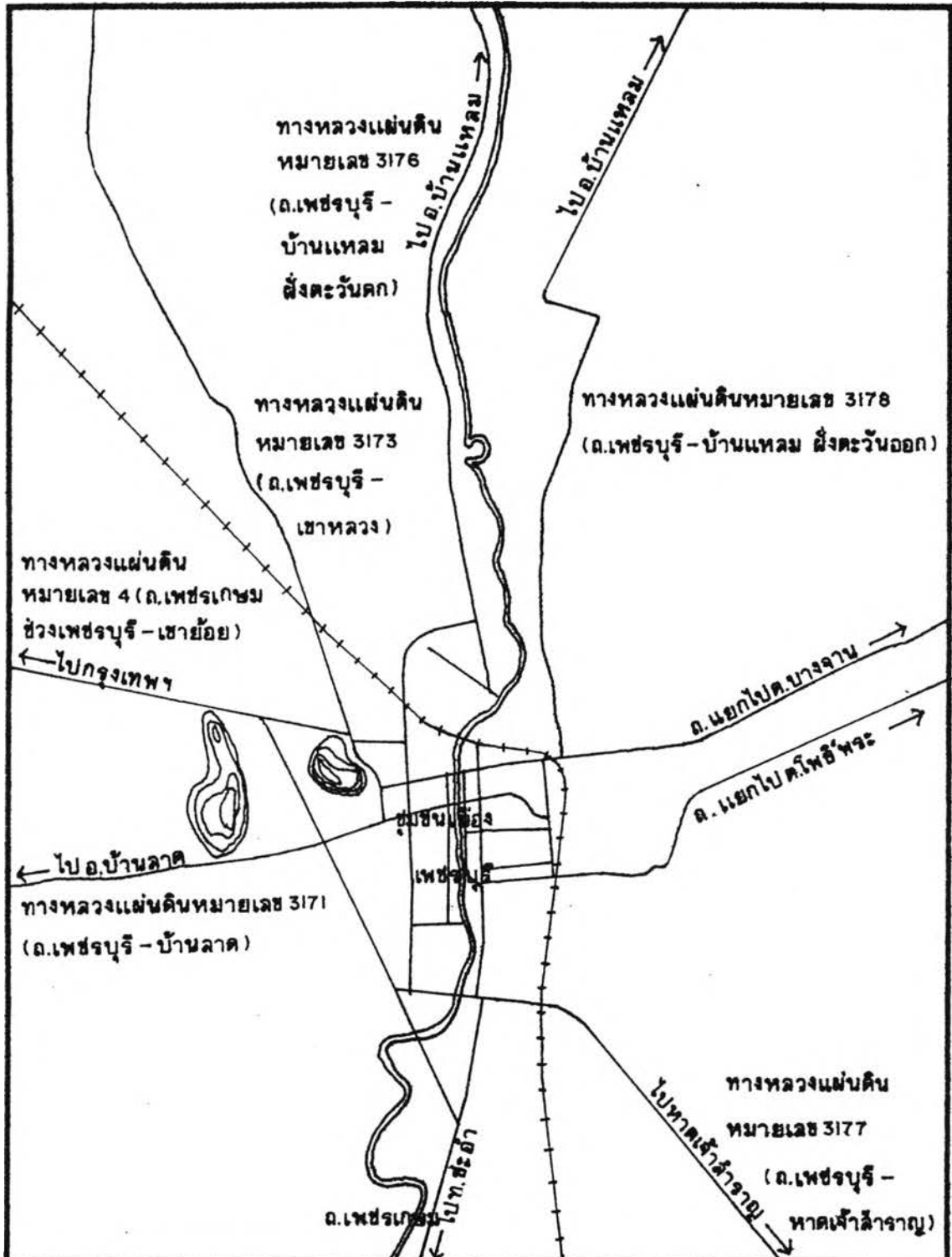
ฯซึ่งเชื่อมระหว่างชุมชนเมืองเพชรบุรีกับกรุงเทพมหานคร และระหว่างชุมชนเมืองเพชรบุรีกับอำเภออื่น ๆ ได้แก่



##### - ทางหลวงแผ่นดินหมายเลข 4

หรือถนนเพชรเกษม ซึ่งอยู่ทางทิศตะวันตกของชุมชนเมือง มีหน้าที่รับบริการเคลื่อนไหวทางจราจรเพียงอย่างเดียว มีประกาศห้ามก่อสร้างอาคารบริเวณ 2 ข้างทางในระยะ 40-60 เมตร และห้ามตัดถนนทะลุมายังทางเลี้ยวเมืองตาม พรบ. ทางหลวงแผ่นดิน

##### - ทางหลวงแผ่นดินหมายเลข 4

(เพชรบุรี-เขาชัย) เป็นทางแยกที่เชื่อมกับทางหลวงแผ่นดินหมายเลข 4 เชื่อมต่อ



<p>แสดง: ระบบถนนเชื่อมระหว่างชุมชนเมือง</p>	<p>0.5 ม.ทราส่วน 2.0Km.</p> 	
<p>ที่มา: กรมแผนที่ทหาร</p>		
<p>กระบวนการการวิเคราะห์และแสดงสภาพทางผังเมือง เพื่อเป็นข้อมูลสาธารณะในท้องถิ่น กรณีศึกษาเมืองเพชรบุรี</p>		
<p>ภาควิชาการวางแผนภาคและเมือง คณะสถาปัตยกรรมศาสตร์ จุฬาลงกรณ์มหาวิทยาลัย</p>		

มายังชุมชนเมือง เพชรบุรี

- ทางหลวงจังหวัด หมายเลข

3173 (เพชรบุรี-เขาหลวง) ซึ่งแยกจากปลายถนนราชวิถีไปสู่พื้นที่ตอนเหนือ  
ของเมือง

- ทางหลวงจังหวัดหมายเลข

3177 (เพชรบุรี-หาดเจ้าสำราญ) ซึ่งต่อเนื่องมาจากถนนราชดำเนินไปทางทิศ  
ตะวันออกเฉียงใต้ของเมือง

- ทางหลวงจังหวัดหมายเลข

3178 (เพชรบุรี-บ้านแหลม) แยกจากถนนพงษ์สุริยา ทางด้านตะวันออกของ  
เมืองขึ้นไปทางเหนือ

- ทางหลวงจังหวัดหมายเลข

3179 (เพชรบุรี-บ้านลาด) อยู่ทางใต้ของชุมชนเมือง แยกจากถนนราชดำเนิน  
ตัดผ่านทางหลวงแผ่นดินหมายเลข 4 ไปทางทิศตะวันตก สู่อำเภอบ้านลาด

- ถนนไปตำบลบางจาน เป็น

ถนนที่ต่อเนื่องจากปลายถนนพงษ์สุริยา ไปทางทิศตะวันออกสู่ตำบลบางจานซึ่ง  
อยู่ทางตะวันออกของชุมชนเมือง

- ถนนไปตำบลทรัพย์พระ เป็น

ถนนที่ต่อเนื่องจากถนนท่าหินไปทางทิศตะวันออก เพื่อไปตำบลทรัพย์พระและตำบล  
หาดเจ้าสำราญ

ข) ถนนสายหลัก เป็นถนนสายสำคัญใน

ตัวเมืองซึ่งมีปริมาณการจราจรสูง และเชื่อมโยงกับถนนเชื่อมระหว่างเมือง ได้แก่

- ถนนราชวิถี เป็นถนนสายหลัก

ทางด้านเหนือของชุมชนเมือง เป็นเส้นทางเชื่อมต่อระหว่างทางหลวงแผ่นดิน

หมายเลข 4 (ถนนเพชรเกษม) ช่วงก่อนเข้าสู่ตัวเมืองทางด้านเหนือและทางหลวง  
จังหวัดหมายเลข 3173 ซึ่งไปสู่เขาหลวงและยังเป็นถนนสายสำคัญซึ่งเป็นที่ตั้งของ

### หน่วยราชการส่วนใหญ่อของจังหวัด

- ถนนราชดำเนิน เป็นถนนสายหลักทางด้านตะวันตกของเมือง โดยเป็นถนนในแนวเหนือใต้เชื่อมต่อระหว่างชุมชนทางด้านเหนือและด้านใต้ของเมือง รวมทั้งเป็นเส้นทางต่อเนื่องกับทางหลวงจังหวัดหมายเลข 3178 ซึ่งไปสู่อำเภอบ้านแหลม

- ถนนพงษ์สุริยา เป็นถนนสายหลักทางด้านตะวันออก ซึ่งมีปริมาณการจราจรสูงในช่วงต้นถนนถึงวัดใหญ่สุวรรณาราม เนื่องจากเป็นแหล่งท่องเที่ยวที่สำคัญในเมืองเพชรบุรี ถนนสายนี้สามารถต่อเชื่อมกับถนนสีเสอินทร์ให้เป็นถนนเชื่อมต่อชุมชนเมืองด้านตะวันตก-ตะวันออก และยังสามารถต่อเนื่องกับถนนสายเพชรบุรี-บ้านแหลม (ฝั่งตะวันออก) ไปสู่อำเภอบ้านแหลมได้

- ถนนโพธิ์การ้อง เป็นถนนสายหลักทางด้านตะวันออกของเมืองซึ่งรองรับปริมาณการจราจรจากถนนพระทรง ถนนสุรพันธ์ และถนนท่าหิน โดยสามารถต่อเนื่องไปสู่ถนนพงษ์สุริยาและถนนไปตำบลบางจาน

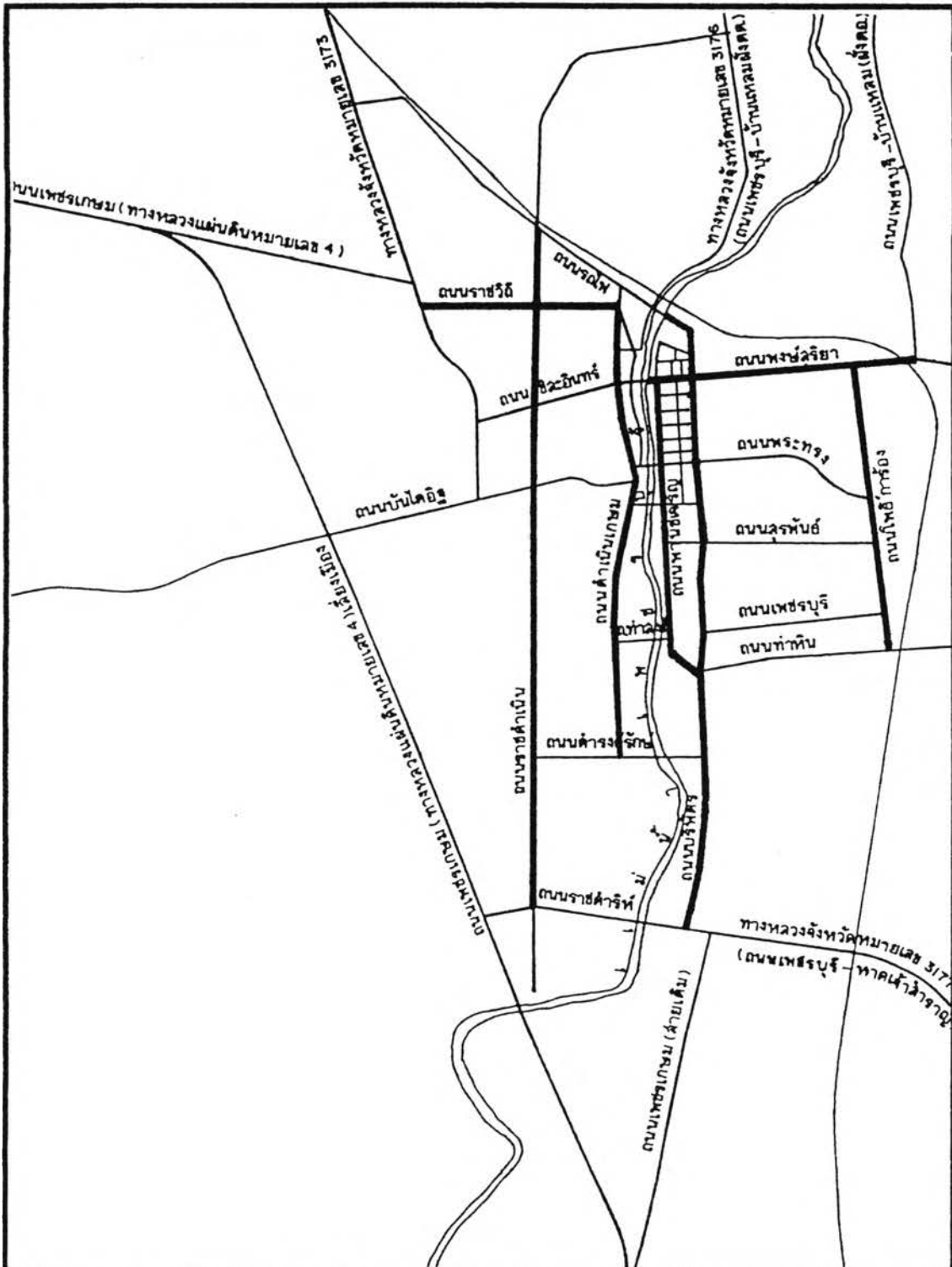
- ถนนดำเนินเกษม เป็นถนนอีกสายหนึ่งที่เชื่อมต่อชุมชนเมืองทางด้านเหนือและด้านใต้ของเมือง มีปริมาณการจราจรสูงเนื่องจากเป็นถนนที่ผ่านย่านศูนย์กลางเมืองเก่า คือ ย่านวัดพระมหาธาตุ

- ถนนมาตยาวงศ์ เป็นถนนสายหลักในแนวเหนือใต้ ด้านตะวันออกของแม่น้ำเพชรบุรี เชื่อมต่อกับถนนราชวิถีและสามารถไปสู่ทางหลวงจังหวัดหมายเลข 3178 ซึ่งไปสู่อำเภอบ้านแหลม

- ถนนพานิชเจริญ เป็นถนนซึ่งเดินรถทางเดียวจากด้านใต้ของเมืองบริเวณแยกวัดเกาะไปสู่พื้นที่ตอนกลางของเมือง และต่อเชื่อมกับถนนพงษ์สุริยาได้



แผนที่ 4.9



แสดง: ระบบถนนสายหลัก  
 ที่มา : สำนักงานผังเมืองจังหวัดเพชรบุรี



กระบวนการการวิเคราะห์และแสดงสภาพทางผังเมือง  
 เพื่อเป็นข้อมูลสาธารณะในท้องถิ่น กรณีศึกษาเมืองเพชรบุรี

ภาควิชาการวางแผนภาคและเมือง คณะสถาปัตยกรรมศาสตร์ จุฬาลงกรณ์มหาวิทยาลัย

- ถนนบริพัตร เป็นถนนสายหลัก

ที่สำคัญทางตอนใต้ของเมืองจากแยกวัดเกาะบรรจบกับถนนราชดำเนิน และสามารถไปสู่อำเภอเมืองหมายเลข 4 (ถนนเพชรเกษม) และทางหลวงจังหวัดหมายเลข 3177 ซึ่งไปสู่อำเภอเมือง

ค) ถนนสายรอง เป็นถนนที่ให้บริการชุมชนท้องถิ่น และต่อเชื่อมกับถนนสายหลักเพื่อช่วยระบายการจราจรบนถนนสายหลัก ได้แก่

- ถนนนอก เป็น ถนนสายรองทางฝั่งตะวันตกของแม่น้ำเพชรบุรี โดยเริ่มจากถนนดำเนินเกษมข้างวัดพระมหาธาตุไปทางทิศตะวันตกตัดกับทางหลวงแผ่นดินหมายเลข 4 ไปถนนบันไดอิฐทางด้านตะวันตกของชุมชนเมือง

- ถนนพระทรง ถนนสุรพันธ์ และถนนท่าหิน เป็นถนนสายรองที่เชื่อมระหว่างย่านตลาดเมืองเพชรกับชุมชนบริเวณถนนโพธิ์การ้อง

- ถนนสีเสอินทร์ เป็นถนนสายรองที่เชื่อมต่อระหว่างถนนดำเนินเกษมกับถนนศิริรัฐยา ซึ่งเป็นย่านสถานศึกษาที่สำคัญ

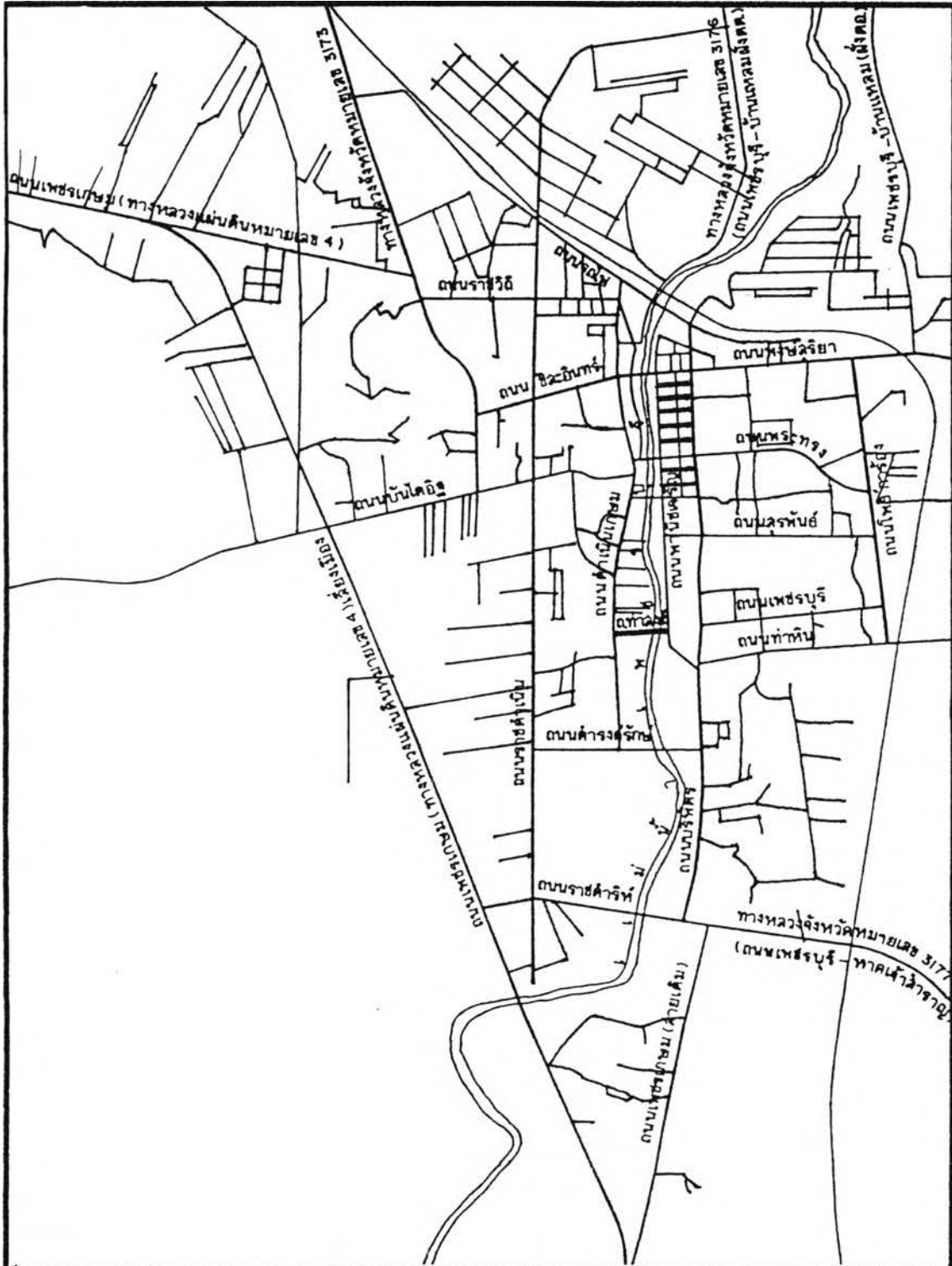
- ถนนราชดำเนิน เป็นถนนที่เชื่อมต่อระหว่างถนนราชดำเนินกับถนนบริพัตรและสามารถไปสู่อำเภอเมืองหมายเลข 3177 (เพชรบุรี-อำเภอเมือง) ได้

- ถนนดำรงรักษ์ เป็นถนนที่เชื่อมต่อระหว่างปลายถนนดำเนินเกษมกับถนนราชดำเนิน

ง) ถนนสายย่อย เป็นถนนสายเล็กและถนนซอยย่อยภายในชุมชน เช่น ถนนท่าสงฆ์ ซอยวัดยาง ซอยเจตน์จำลอง และซอยทรัพย์สิน เป็นต้น



แผนที่ 4.11



แสดง: ระบบถนนสายย่อย

ที่มา : สำนักงานผังเมืองจังหวัดเพชรบุรี



**กระบวนการการวิเคราะห์และแสดงสภาพทางผังเมือง เพื่อเป็นข้อมูลสาธารณะในท้องถิ่น กรณีศึกษาเมืองเพชรบุรี**

ภาควิชาการวางแผนภาคและเมือง คณะสถาปัตยกรรมศาสตร์ จุฬาลงกรณ์มหาวิทยาลัย

ระบบถนนภายในชุมชนเมืองดังกล่าวสามารถวิเคราะห์เป็นโครงข่ายถนนได้ดังนี้

ก. ระบบโครงข่ายถนนภายในเขตเทศบาล ซึ่งแบ่งออกเป็น 2 ส่วนคือ

1. ฝั่งตะวันตกของแม่น้ำเพชรบุรี ประกอบด้วย

1.1 โครงข่ายถนนแบบตารางขนาดใหญ่ อยู่ระหว่างเขาวังกับแม่น้ำเพชรบุรี ซึ่งมีถนนตามแนวนอน คือ ถนนราชวิถี ถนนซีสะอินทร์ ถนนบันไดอิฐและถนนนอก ตามแนวตั้งคือ ถนนคีรีรัฐยา ถนนราชดำเนินและถนนดำเนินเกษมตอนต้น

1.2 โครงข่ายถนนตามแนวยาว ขนานกับแม่น้ำเพชรบุรี ได้แก่ ถนนราชดำเนินและถนนดำเนินเกษม โดยระหว่างถนนทั้งสองมีถนนสายรองและถนนสายย่อยเชื่อมกันเป็นโครงข่าย เช่น ถนนท่าสงฆ์ ถนนราชดำริห์

2. ฝั่งตะวันออกของแม่น้ำเพชรบุรี ประกอบด้วยโครงข่ายถนน

3 แบบ คือ

2.1 โครงข่ายถนนแบบตารางละเอียด โดยมีจุดตัดในระยะทุก ๆ ประมาณ 50-70 เมตร บนถนนในแนวตั้งทั้ง 3 สาย คือ ถนนพานิชเจริญ ถนนสุรินทร์ฤาไชย ถนนมาตยวงศ์

2.2 โครงข่ายถนนแบบตารางขนาดใหญ่ ประกอบไปด้วยถนนสายหลัก 4 สาย ตัดกันเป็นกรอบสี่เหลี่ยมขนาดใหญ่ ได้แก่ ถนนพานิชเจริญ ถนนท่าหิน ถนนโพธิ์การ้อง และถนนพงษ์สุริยา ซึ่งในกรอบขนาดใหญ่นี้มีถนนในแนวนอนอีก 4 สาย คือ ถนนพระทรง ถนนสุรพันธ์ ถนนเพชรบุรี ถนนท่าหิน

ข. ระบบโครงข่ายถนนนอกเขตเทศบาล ได้แก่ ถนนที่เชื่อมระหว่างชุมชนเมืองเพชรบุรีเชื่อมต่อกับชุมชนอื่นบริเวณนอกเขตเทศบาล โดยส่วนใหญ่เป็นทางหลวงจังหวัด พุ่งออกไปเกือบทุกทิศทางโดยรอบเขตเทศบาลเพื่อเชื่อมโยงกับอำเภอต่าง ๆ ในจังหวัด และเชื่อมโยงระหว่างจังหวัด

ระบบโครงข่ายถนนดังกล่าวจะเห็นได้ว่า เป็นระบบโครงข่ายที่มีการวางแผนล่วงหน้ามาก่อน แสดงให้เห็นว่าเมืองเพชรบุรีเป็นเมืองที่มีการวางแผนผังและวาง



## แผนในการพัฒนา เมืองมาตั้งแต่สมัยโบราณ

### การขนส่ง

การบริการขนส่งสาธารณะในเขตชุมชนเมืองเพชรบุรี มีการขนส่งในระดับภายในชุมชนและภายในจังหวัด โดยแบ่งได้เป็น 2 ประเภท คือ

1) การขนส่งทางรถไฟ มีการขนส่งทั้งสถานีระหว่างจังหวัด และสถานีภายในจังหวัด ซึ่งมีอยู่ 3 สถานี คือ สถานีรถไฟเขาย้อย สถานีรถไฟเพชรบุรี สถานีรถไฟชะอำ

2) การขนส่งทางรถยนต์ ยานพาหนะที่ใช้ในการขนส่งสินค้าและคน ได้แก่ รถเมล์โดยสาร รถสองแถว รถบรรทุก รถรับจ้าง รถสามล้อเครื่อง รถจักรยานยนต์ และรถสามล้อถีบ การใช้ยานพาหนะชนิดใดขึ้นอยู่กับชนิดและระดับของการขนส่ง ซึ่งมี 2 ระดับ คือ

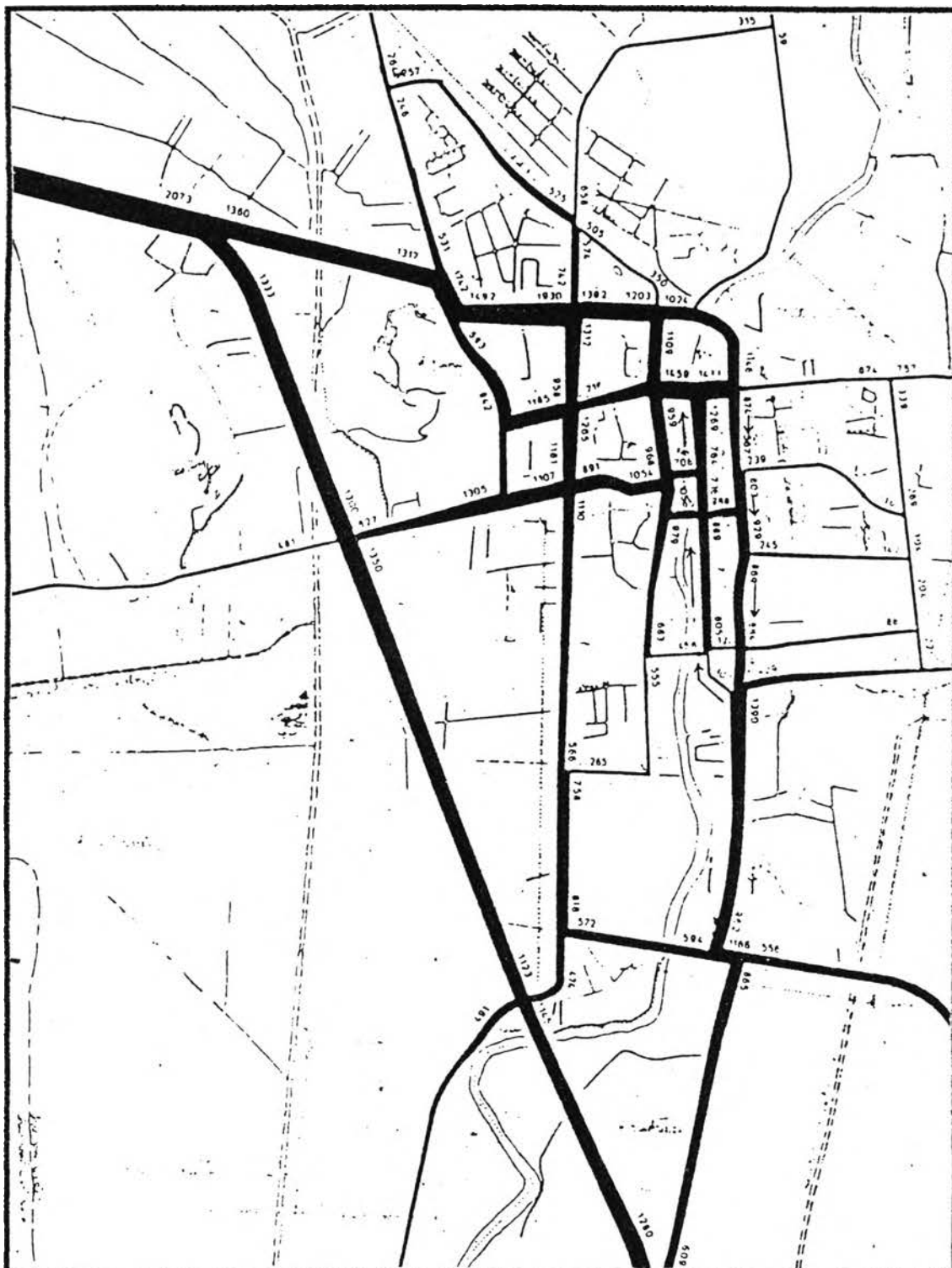
2.1 ระดับระหว่างจังหวัดและภายในจังหวัดเพชรบุรี มีจุดขึ้น-ลงของสินค้าและผู้โดยสารในชุมชนเมืองเพชรบุรี ตามชนิดของยานพาหนะ ดังนี้

- รถรับจ้างขนาดเล็ก รถเส่ง โดยมีอัตราค่าโดยสารเฉลี่ยคนละประมาณ 5 บาท

- รถสามล้อเครื่อง เป็นรถรับจ้างทั่วไป มีจุดจอดรับผู้โดยสารบริเวณถนนสุรินทรฤาไทย

- รถสามล้อถีบ บริการขนส่งผู้โดยสารไม่เกิน 2 คน ภายในเขตเทศบาลเมือง อัตราค่าโดยสารขึ้นอยู่กับระยะทาง โดยจอดรับ - ส่งผู้โดยสารตามจุดที่มีผู้คนพลุกพล่านภายในเขตชุมชนเมือง เช่น บริเวณถนนดำเนินเกษมหน้าวัดพระมหาธาตุ และบริเวณริมถนนวัดซ้อ เป็นต้น

แผนที่ที่ 4.13



แสดง: ปริมาณการจราจรในชุมชนเมือง

เพชรบุรี พ.ศ. 2532

ที่มา : สำนักงานผังเมืองจังหวัดเพชรบุรี



กระบวนการการวิเคราะห์และแสดงสภาพทางผังเมือง  
เพื่อเป็นข้อมูลสาธารณะในท้องถิ่น กรณีศึกษาเมืองเพชรบุรี

ภาควิชาการวางแผนภาคและเมือง คณะสถาปัตยกรรมศาสตร์ จุฬาลงกรณ์มหาวิทยาลัย





ส่วนปริมาณการจราจรนอกเขตชุมชนเมือง จะมีความหนาแน่นสูงใน บริเวณทางหลวงแผ่นดินหมายเลข 4 (ถนนเพชรเกษม) โดยมีปริมาณการจราจร 2,073 คัน/ชั่วโมง บริเวณช่วงทางแยกเข้าถนนเพชรเกษมเลี่ยงเมือง 1,360 คัน/ชั่วโมง บริเวณก่อนเข้าสู่ตัวเมือง 885 คัน/ชั่วโมง ส่วนบริเวณถนน เพชรเกษมก่อนจะออกนอกตัวเมืองมีปริมาณการจราจร 1,333 คัน/ชั่วโมง ใน ช่วงต้นทางแยกถนนเลี่ยงเมืองและ 1,280 คัน/ชั่วโมง ช่วงปลายถนนเลี่ยงเมือง ก่อนบรรจบกับถนนเพชรเกษมสายเดิม

#### 4.1.2.1.5 สาธารณูปโภคและสาธารณูปการ ถนนเพชรเกษมเป็นเส้นทาง การ

คมนาคมขนส่งที่สำคัญที่ผ่านเมืองและติดต่อกับอำเภอและจังหวัดใกล้เคียง ถนน ในเขตเทศบาลมีทั้งสิ้น 61 สาย ส่วนใหญ่เป็นผิวจราจรแอสฟัลท์ติกคอนกรีต มี ลักษณะถนนค่อนข้างแคบ มีสถานีรถไฟ 1 แห่ง สถานีขนส่งชั่วคราว 2 แห่ง สามารถเดินทางติดต่อทางอากาศได้โดยใช้สนามบินหัวหิน ซึ่งห่างจากชุมชน เมืองเพชรบุรีประมาณ 64 กิโลเมตร และทางน้ำ โดยทางเรือยนต์ จากพัทธยา ถึงชะอำและหัวหิน ห่างจากชุมชนเมืองเพชรบุรีประมาณ 40 กิโลเมตร

การระบายน้ำ ปัจจุบันเทศบาลเมือง เพชรบุรีมีระบบบำบัดน้ำเสียรวมทั้งตั้งแต่ปี พ.ศ. 2539 ตามโครงการศึกษาวิจัย และพัฒนาสิ่งแวดล้อมผักเปื้อนตามพระราชดำริ ซึ่งรวบรวมน้ำเสียในชุมชน เมืองเพชรบุรีไปบำบัดที่บริเวณแหลมผักเปื้อน (จากการสัมภาษณ์ชาวเมืองที่อยู่ริม แม่น้ำเพชรบุรีหลายคน พบว่ามีความพอใจที่คุณภาพน้ำในลำน้ำเพชรบุรีดีขึ้น โดย ดูจากสีของน้ำซึ่งมีความใสสะอาดมากขึ้น)

การกำจัดขยะ ในเขตเทศบาล เมืองเพชรบุรี มีรถบริการจัดเก็บขยะ 10 คัน รถเข็นขยะ 40 คัน รถบริการ จัดเก็บขยะปฏิบัติงานวันละ 2 เที่ยวต่อคัน ปริมาณขยะเฉลี่ยวันละ 161.5

ลูกบาศก์เมตร ความสามารถในการจัดเก็บขยะวันละ 130 ลูกบาศก์เมตร คิดเป็นร้อยละ 80 ของปริมาณขยะทั้งหมด สถานที่กำจัดขยะอยู่บริเวณ ตำบลบ้านกุ่ม อำเภอเมือง มีพื้นที่ประมาณ 36 ไร่ 1 งาน 72 ตารางวา ห่างจากชุมชนประมาณ 6 กิโลเมตร กำจัดขยะโดยวิธีฝังกลบ

#### 4.1.2.1.6 การเช่าที่ดิน/ราคาที่ดิน

การเช่าที่ดินในเขตเทศบาล ซึ่งแบ่งเป็น 2 ตำบล คือ ตำบลคลองกระแชง มีการเช่าที่ดินส่วนใหญ่เป็นที่ตั้งของหน่วยราชการ สถานศึกษา ศาสนสถานที่สำคัญหลายแห่ง และพื้นที่ของจังหวัดทหารบก เพชรบุรี ส่วนการเช่าที่ดินประเภทพักอาศัยมีบ้านเรือนอยู่อาศัยเป็นกลุ่ม ๆ มีความหนาแน่นปานกลาง ส่วนการเช่าที่ดินประเภทพาณิชยกรรมส่วนใหญ่จะอยู่ในตำบลท่าราบ ซึ่งตอนล่างจะเป็นการเช่าที่ดินประเภทเกษตรกรรม เนื่องจากติดคลองชลประทาน

#### ราคาที่ดิน

กรมที่ดิน กระทรวงมหาดไทย ได้จัดทำราคาประเมินที่ดินจังหวัดเพชรบุรี ในปี พ.ศ. 2539 ซึ่งสามารถจำแนกราคาประเมินที่ดินในเขตชุมชนเมืองเพชรบุรี เฉพาะบริเวณถนนสายสำคัญได้ดังนี้

##### 1) พื้นที่ด้านเหนือของชุมชนเมือง

ทางหลวงแผ่นดินหมายเลข 4	ราคาประเมิน	30,000 บาท/ตรว.
ถนนราชวิถี	"	20,000 "
ถนนซอยถ้ำแก้ว	"	15,000 "
ถนนราชดำเนิน (ตอนต้น)	"	12,000 "
ถนนคีรีรัฐบา	"	8,000-10,000 "
ถนนรถไฟ	"	8,000 "
ถนนซอยทรัพย์สิน	"	5,000 "

## 2) พื้นที่ทางฝั่งตะวันตกของแม่น้ำเพชรบุรี

ถนนดำเนินเกษม	ราคาประเมิน	30,000	บาท/ตรว .
ถนนสีเสอินทร์	"	15,000	"
ถนนบ้านโคกอิฐ	"	12,000	"
ถนนนอก	"	12,000	"
ถนนราชดำเนิน	"	12,000	"
ถนนริมน้ำคลองกระแซง	"	12,000	"
ถนนท่าสงฆ์	"	10,000	"
ถนนซอยวัดยาง 1-3	"	6,000	"
ถนนซอยเสลาธง	"	6,000	"

## 3) พื้นที่ย่านตลาดเมืองเพชร

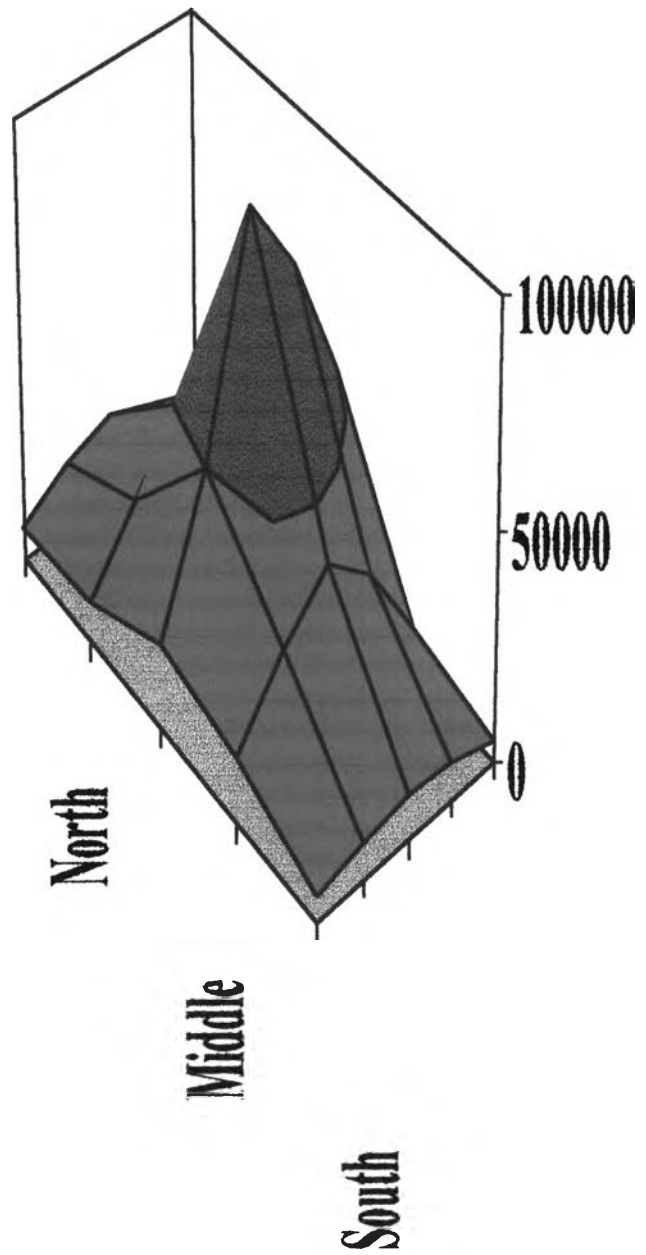
ถนนสุรินทร์ฤาไชย	ราคาประเมิน	100,000	บาท/ตรว .
ถนนพระทรง	"	50,000	"
ถนนวัดช่อเจริณธรรม	"	50,000	"
ถนนพานิชเจริณ	"	50,000	"
ถนนพงษ์สุริยา	"	30,000-40,000	"
ถนนมาตยาวงศ์	"	30,000	"
ถนนซอยสุรินทร์ฤาไชย 1-2	"	20,000	"
ถนนอนามัย	"	20,000	"
ถนนแปลงนาม	"	20,000	"
ถนนเทเวศน์	"	15,000	"
ถนนซอยหลังตึก	"	14,000	"
ถนนรอบตลาดเทศบาล	"	12,000	"
ถนนเดโช	"	10,000	"

## 4) พื้นที่ทางด้านตะวันออกของเมือง

ถนนพงษ์สุริยา	ราคาประเมิน	30,000	บาท/ตรว.
ถนนกำแพงเมือง	"	12,000-15,000	"
ถนนพระทรง	"	10,000	"
ถนนโพธิ์การ้อง	"	10,000	"
ถนนหน้าเรือนจำ	"	6,000-10,000	"
ถนนเพชรพลี	"	8,000	"
ถนนสุรพันธ์	"	8,000	"
ถนนท่าหิน	"	8,000	"

## 5) พื้นที่ทางด้านใต้ของเมือง

ถนนพานิชเจริญ	ราคาประเมิน	30,000	บาท/ตรว.
ถนนเพชรเกษม	"	15,000	บาท/ตรว.
ถนนท่าสงฆ์	"	15,000	"
ถนนบริพัตร	"	10,000	"



แสดงราคาประเมินที่ดินในชุมชนเมืองเพชรมุรี

ที่มา : กรมที่ดิน

กระบวนการการวิเคราะห์และแสดงสภาพทางผังเมือง  
เพื่อเป็นข้อมูลสาธารณะในท้องถิ่น กรณีศึกษาเมืองเพชรมุรี

ภาควิชาการวางแผนภาคและเมือง คณะสถาปัตยกรรมศาสตร์ จุฬาลงกรณ์มหาวิทยาลัย



#### 4.1.2.2 ลักษณะทางเศรษฐกิจ

##### 4.1.2.2.1 เกษตรกรรม

ในเขตชุมชนเมืองเพชรบุรี มีเทศบาลเมืองเพชรบุรีเป็นศูนย์กลางการค้าด้านเกษตรกรรมที่สำคัญที่สุดและยังเป็นแหล่งแปรรูปวัตถุดิบทางการเกษตรที่สำคัญด้วย มีแหล่งผลิตและแปรรูปสินค้าประเภทนี้ประมาณ 32 แห่ง ภายในเขตเทศบาล และนอกเขตเทศบาลภายในชุมชนเมืองเพชรบุรีอีกประมาณ 30 แห่ง

ภาพที่ 4.4 โรงงานแปรรูปสินค้าทางการเกษตร



#### 4.1.2.2.2 พาณิชยกรรม

ศูนย์กลางด้านพาณิชยกรรมนั้นอยู่ใน

ตลาดซึ่งอยู่บริเวณกลางใจเมือง โดยมีธนาคารพาณิชย์ 12 แห่ง ตลาดจำหน่ายสินค้าเพื่อบริโภคอยู่ 6 แห่ง ของสำนักงานทรัพย์สินส่วนพระมหากษัตริย์ 3 แห่ง ตลาดเอกชน 3 แห่ง และมีการตั้งหาบเร่-แผงลอยริมถนนหลายสาย เช่น ถนนวัดช่อเจริญธรรม ถนนซอยหลังตึกพานิชเจริญ ถนนสุรินทร์ฤๅไชย และถนนแปลงนาม เป็นต้น จำนวนหาบเร่-แผงลอยในปี พ.ศ. 2538 จำนวน 1,497 ราย (ข้อมูลจากเทศบาลเมืองเพชรบุรี)

ภาพที่ 4.5 หาบเร่-แผงลอย ในบริเวณตลาด



#### 4.1.2.2.3 อุตสาหกรรม

อุตสาหกรรมภายในชุมชนเมืองส่วนใหญ่นั้นเป็นอุตสาหกรรมในครัวเรือนขนาดย่อม มีอุตสาหกรรมประเภทอุปกรณ์ขนส่งและบริการซ่อมยานพาหนะมากที่สุด โดยตั้งอยู่ทางตะวันตกและทางใต้ของถนนเพชรเกษม รองลงมาคืออุตสาหกรรมผลิตอาหารตั้งอยู่ในเขตเทศบาลเมืองที่ตำบลท่าราบ และตำบลคลองกระแชง อันดับต่อมาก็คือ อุตสาหกรรมแปรรูปสินค้าทางการเกษตรที่ขายภายในชุมชนเมืองและบริเวณโดยรอบ นอกนั้นโรงงานอุตสาหกรรมต่าง ๆ ส่วนใหญ่ส่วนใหญ่นั้นตั้งอยู่ที่ตำบลท่าราบ ตำบลไร่ส้ม และตำบลต้นมะม่วงตามลำดับ

ภาพที่ 4.6 โรงงานผลิตขนมหวาน "แม่ปิ่น"





#### 4.1.1.2.4 การท่องเที่ยว

นักท่องเที่ยวส่วนใหญ่นิยมมาเที่ยวในช่วงงานเทศกาลและวันหยุดสุดสัปดาห์ โดยมีสถานที่ท่องเที่ยวที่สำคัญหลายแห่ง ดังนี้

ก. พระนครคีรี เป็นโบราณสถานที่มีความสวยงาม และมีที่ตั้งติดกับถนนเพชรเกษม ซึ่งในปี พ.ศ. 2539 มีนักท่องเที่ยว 148,741 คน เป็นนักท่องเที่ยวชาวไทย ร้อยละ 90 นอกนั้นเป็นนักท่องเที่ยวชาวต่างประเทศ โดยมีจำนวนนักท่องเที่ยวเพิ่มขึ้นจากปี พ.ศ. 2535 เฉลี่ยร้อยละ 11.12 ต่อปี คิดเป็นร้อยละ 77.40 ของนักท่องเที่ยวเมืองเพชรบุรีทั้งหมด

ข. ร้านขายขนมเชิงเขาวัง ในปี พ.ศ. 2539 ประมาณว่ามีผู้มาแวะซื้อขนมถึงปีละกว่า 1 ล้านคน (ทั้งนักท่องเที่ยวและผู้เดินทางผ่าน) ซึ่งเป็นการทำรายได้ให้กับชุมชนเมืองเป็นอย่างมาก

ค. โบราณสถาน นักท่องเที่ยวมักมาในงานเทศกาลหรือวันสำคัญทางประเพณีและวัฒนธรรม เช่น งานวันวิสาขบูชา งานวันเข้าพรรษา งานประจำปีของวัดพระมหาธาตุ วัดเกาะแก้วสุทธาราม และวัดพลับพลายชัย เป็นต้น

ง. บริเวณย่านพาณิชย์กรรม นักท่องเที่ยวนิยมมาจับจ่ายซื้อของบริเวณตลาดเมืองเพชรในเวลาเช้า เพื่อที่จะได้สัมผัสกับวิถีชีวิตของคนเมืองเพชรได้อย่างใกล้ชิด



## สถิติเบื้องต้นที่ การปกครอง ประชากร จำนวนเป็นรายอำเภอและเทศบาล พ.ศ. 2532

ตารางที่ 4.3

## จังหวัดเพชรบุรี

อำเภอ/เทศบาล	จำนวนเนื้อที่		จำนวน							ระยะทางห่าง จากจังหวัด (กม.)	จำนวนประชากร เมื่อ 31 ธ.ค.31 (คน)	จำนวนประชากร เมื่อ 31 ธ.ค.32			การเพิ่มประชากร จาก ปี 2531		ความหนาแน่นของ ประชากรต่อเนื้อที่ หนึ่งตารางกิโลเมตร: หนึ่งครัวเรือน	เฉลี่ย ประชากรต่อ ครัวเรือน	จำนวน (คน)		อัตรา (ต่อ 1,000 คน)	
	ตาราง กิโลเมตร	ไร่	ตำบล	หมู่บ้าน	บ้าน	ครัวเรือน	เทศบาล	สุขา- ภิบาล	สภา- ตำบล			รวม	ชาย	หญิง	จำนวน (คน)	%			เกิด	ตาย	เกิด	ตาย
เทศบาลเมือง	5.285	3,301.1	2	-	8,442	5,960	1	-	-	0.2	33,379	31,595	15,674	15,921	1,784	5.5	5,978.2	5.3	2,518	185	77.70	5.71
อำเภอเมือง	278.616	174,135.0	22	174	15,056	15,688	-	2	20	0.5	77,261	79,203	39,523	39,680	1,942	2.5	284.3	5.8	615	569	7.86	7.27
รวมทั้งอำเภอ	285.901 (4.6 %)	177,438.1	24	174	25,498	19,648 (25.99 %)	1	2	20	-	110,640	110,798 (26.16 %)	55,197	55,601	158	0.1	390.3	5.6	3,133	754	28.32	6.82
เทศบาลตำบลชะอำ	107.657	67,285.6	1	-	5,505	3,187	1	-	-	40	20,972	21,298	10,596	10,702	326	1.6	197.8	6.7	159	94	7.49	4.43
อำเภอชะอำ	552.965	345,603.2	8	59	6,530	8,392	-	1	5	40	32,702	33,382	16,497	16,885	680	2.1	60.4	5.2	97	192	2.93	5.79
รวมทั้งอำเภอ	660.622 (10.6 %)	412,888.8	9	59	12,035	9,579 (12.67 %)	1	1	5	-	53,674	54,680 (12.91 %)	27,093	27,587	1,008	1.9	82.8	5.7	256	286	4.71	5.26
อำเภอบ้านแหลม	189.885 (3.0 %)	118,678.1	10	66	10,082	9,182 (12.14 %)	-	2	10	12	57,657	58,384 (15.78 %)	28,796	29,588	727	1.3	307.5	6.4	265	384	4.58	6.65
อำเภอบ้านลาด	298.138 (4.8 %)	186,336.2	18	107	9,217	9,535 (12.61 %)	-	1	18	6	48,741	49,242 (11.62 %)	23,850	25,392	501	1.0	165.2	5.2	69	312	1.41	6.37
อำเภอเขาชัย	306.648 (4.9 %)	191,030.0	10	55	7,276	6,616 (8.75 %)	-	1	9	22	36,577	36,904 (8.71 %)	17,967	18,937	327	0.9	120.7	5.8	93	278	2.55	7.58
อำเภอท่ายาง	736.667 (11.8 %)	460,416.9	11	95	18,474	14,564 (19.26 %)	-	2	9	17	79,489	79,841 (18.85 %)	40,048	39,793	352	0.4	108.4	5.5	815	300	10.24	6.28
กิ่งอำเภอ - หนองหญ้าปล้อง	1,248.799 (20.1 %)	781,124.4	4	22	2,372	2,153 (2.85 %)	-	-	4	35	10,879	11,130 (2.83 %)	5,843	5,487	251	2.3	8.9	5.2	148	53	13.48	4.82
กิ่งอำเภอ - แก่งกระจาน	2,500.478 (40.2 %)	1,562,798.7	4	36	4,958	4,332 (5.75 %)	-	-	4	52	21,114	22,610 (5.34 %)	11,838	10,772	1,496	7.1	9.0	5.2	147	49	6.68	4.46
รวมทั้งจังหวัด	6,225.138 (100 %)	3,890,711.2	90	614	85,890	75,609.0 (100 %)	2	9	79	-	418,771	423,589 (100 %)	210,432	213,157	4,818	1.2	68.0	5.6	4,926	2,816	11.70	6.21

หมายเหตุ

- ตัวเลขจำนวนเนื้อที่ ใช้ตัวเลขของกรมแผนที่ทหาร

- ตัวเลขจำนวนตำบล, หมู่บ้าน, สุขาภิบาล, สภาตำบล เป็นตัวเลขจากที่ว่าการปกครองจังหวัดเพชรบุรี

ที่มาหนังสือสถิติ 1. สำนักงานกลางทะเบียนราษฎร กรมการปกครอง

2. สรุปรายชื่อโดยสำนักงานสถิติจังหวัดเพชรบุรี

สถิติเนื้อที่ การปกครอง ประชากร จำแนกเป็นรายอำเภอและเทศบาล พ.ศ. 2533

จังหวัดเพชรบุรี

ตารางที่ 4.4

อำเภอ/เทศบาล	จำนวนเนื้อที่		จำนวน							ระยะทางห่าง จากจังหวัด (กม.)	จำนวนประชากร เมื่อ 31 ธ.ค. 32		จำนวนประชากร เมื่อ 31 ธ.ค. 33			การเพิ่มประชากร จาก ปี 2532		ความหนาแน่นของ ประชากรต่อเนื้อที่ หนึ่งตารางกิโลเมตร	เฉลี่ย ประชากรต่อ หนึ่งครัวเรือน	จำนวน (คน)		อัตรา (ต่อ 1,000 คน)	
	ตาราง กิโลเมตร	ไร่	ตำบล	หมู่บ้าน	บ้าน	ครัวเรือน	เทศบาล	สุขา- ภิบาล	สภา- ตำบล		รวม	ชาย	หญิง	จำนวน (คน)	(%)	หนึ่งครัวเรือน	เกิด			ตาย	เกิด	ตาย	
เทศบาลเมือง	5,285	3,301.1	2	-	8,624	5,995	1	-	-	0.2	31,595	31,154	15,539	15,615	441	1.40	5,894.8	5.2	2,816	130	89.59	4.14	
อำเภอเมือง	278,616	174,135.0	22	174	15,888	13,719	-	2	20	0.4	79,203	79,973	39,809	40,164	770	0.97	287.0	5.8	406	381	5.09	4.78	
รวมทั้งอำเภอ	285,901 (4.6%)	177,438.1	24	174	24,512 (26.9%)	19,714	1	2	20	-	110,798	111,127 (26.0%)	55,348	55,779	329	0.30	391.4	5.6	3,222	511	28.99	4.60	
เทศบาลตำบลชะอำ	107,657	67,285.6	1	-	7,224	3,193	1	-	-	40	21,298	22,085	10,966	11,119	787	3.70	205.1	6.9	150	109	6.93	3.04	
อำเภอชะอำ	552,965	345,603.2	8	62	6,877	6,456	-	1	5	40	33,382	33,928	16,782	17,146	546	1.64	61.4	5.3	103	147	3.08	4.39	
รวมทั้งอำเภอ	660,622 (10.6%)	412,888.8	9	62	14,101 (15.4%)	9,649	1	1	5	-	54,680	56,013 (13.1%)	27,748	28,265	1,333	2.44	84.8	5.8	253	256	4.59	4.64	
อำเภอบ้านแหลม	189,885 (3.0%)	118,678.1	10	66	10,485 (11.5%)	9,202	-	2	10	12	58,384	58,658 (13.7%)	28,932	29,726	274	0.47	308.9	6.4	274	347	4.69	5.93	
อำเภอบ้านลาด	298,138 (4.8%)	186,336.2	18	107	9,540 (10.4%)	9,550	-	1	18	6	49,242	49,857 (11.6%)	24,150	25,707	612	1.24	167.2	5.2	97	288	1.95	5.76	
อำเภอเขาชัย	306,648 (4.9%)	191,030.0	10	55	7,514 (8.2%)	6,617	-	1	9	22	36,904	37,270 (8.7%)	18,147	19,123	366	0.99	121.9	5.6	100	219	2.70	5.90	
อำเภอท่ายาง	736,687 (11.8%)	460,418.9	11	95	17,354 (19.0%)	14,591	-	2	9	17	79,841	80,371 (18.8%)	40,193	40,178	530	0.66	109.1	5.5	891	312	11.14	3.90	
กิ่งอำเภอ - หนองหญ้าปล้อง	1,249,799 (20.1%)	781,124.4	4	22	2,439 (2.7%)	2,155	-	-	4	35	11,130	11,223 (2.6%)	5,656	5,567	95	0.84	9.0	5.2	163	60	14.65	5.39	
กิ่งอำเภอ - แก่งกระจาน	2,500,478 (40.2%)	1,562,798.7	4	36	5,346 (5.9%)	4,332	-	-	4	52	22,610	23,468 (5.5%)	12,283	11,185	856	3.79	9.4	5.4	168	32	7.31	1.39	
รวมทั้งจังหวัด	6,225,138 (100%)	3,890,711.2	90	617	91,291 (100%)	75,810	2	9	79	-	423,589	427,985 (100%)	212,457	215,528	4,393	1.04	68.8	5.6	5,188	2,023	12.14	4.75	

หมายเหตุ

- ตัวเลขจำนวนเนื้อที่ ใช้ตัวเลขของกรมแผนที่ทหาร

- ตัวเลขจำนวนตำบล, หมู่บ้าน, สุขาภิบาล, สภาตำบล เป็นตัวเลขจากที่ทำการปกครองจังหวัดเพชรบุรี

ที่มาแห่งข้อมูลสถิติ 1. สำนักงานกองทะเบียนราษฎร กรมการปกครอง

2. ข้อมูลโดยสำนักงานสถิติจังหวัดเพชรบุรี

สถิติเบื้องต้น การปกครอง ประชากร จำแนกเป็นรายอำเภอและเทศบาล พ.ศ. 2534

จังหวัดเพชรบุรี

ตารางที่ 4.5

อำเภอ/เทศบาล	จำนวนเนื้อที่		จำนวน							ระยะทางห่าง จากจังหวัด (กม.)	จำนวนประชากร เมื่อ 31 ธ.ค.33 (คน)	จำนวนประชากร เมื่อ 31 ธ.ค.34			การเพิ่มประชากร จากปี 2533		ความหนาแน่นของ ประชากรต่อเนื้อที่ หนึ่งตารางกิโลเมตร	เฉลี่ย ประชากรต่อ หนึ่งครัวเรือน	จำนวน		อัตรา	
	ตาราง กิโลเมตร	ไร่	ตำบล	หมู่บ้าน	บ้าน	ครัวเรือน	เทศบาล	สุขาภิบาล	สภา ตำบล			รวม	ชาย	หญิง	จำนวน (คน)	(%)			เกิด	ตาย	เกิด	ตาย
เทศบาลเมือง	5,285	3,301.1	2	-	8,872	6,130	1	-	-	0.2	31,154	30,677	15,206	15,471	477	1.53	5,804.5	5.0	2,858	208	92.57	6.74
อำเภอเมือง	278,616	174,135.0	22	175	16,938	13,962	-	2	20	0.4	79,973	80,897	40,187	40,710	924	1.16	290.4	5.8	171	525	2.12	6.49
รวมทั้งอำเภอ	285,901 (4.6%)	177,438.1	24	175	25,810	20,092 (26.5%)	1	2	20	-	111,127	111,574 (25.9%)	55,393	56,181	447	0.40	393.0	5.6	3,029	731	27.16	6.56
เทศบาลตำบลชะอำ	107,657	67,285.6	1	-	9,356	3,214	1	-	-	40	22,085	22,084	10,978	11,106	1	0.00	205.1	6.9	130	99	5.86	4.46
อำเภอชะอำ	552,965	345,603.2	8	64	7,191	6,616	-	1	5	40	33,928	34,681	17,119	17,562	753	2.22	62.7	5.2	93	189	2.71	5.51
รวมทั้งอำเภอ	660,622 (10.6%)	412,888.8	9	64	16,547	9,830 (12.8%)	1	1	5	-	56,013	56,765 (13.2%)	28,097	28,668	752	1.34	85.9	5.8	223	288	3.95	5.10
อำเภอบ้านแหลม	189,885 (3.0%)	118,878.1	10	66	10,645	9,236 (12.1%)	-	2	10	12	58,658	58,751 (13.6%)	28,955	29,796	93	0.16	308.4	6.4	262	379	4.46	6.46
อำเภอบ้านลาด	298,138 (4.8%)	186,336.2	18	110	9,791	9,555 (12.5%)	-	1	18	6	49,857	49,974 (11.6%)	24,182	25,792	117	0.23	167.6	5.2	34	260	1.08	5.21
อำเภอเขาชัย	306,648 (4.9%)	191,030.0	10	56	7,843	6,620 (8.7%)	-	1	9	22	37,270	37,545 (8.7%)	18,292	19,253	275	0.74	122.8	5.7	88	228	2.35	6.10
อำเภอท่ายาง	736,667 (11.8%)	460,416.9	12	97	18,205	14,619 (19.1%)	-	2	10	17	80,371	80,836 (18.8%)	40,144	40,692	465	0.58	109.7	5.5	882	398	10.91	4.92
กิ่งอำเภอ - หนองหญ้าปล้อง	1,249,799 (20.1%)	781,124.4	4	23	2,470	2,169 (2.8%)	-	-	4	35	11,223	11,307 (2.8%)	5,666	5,641	84	0.75	9.0	5.2	149	72	13.23	6.39
กิ่งอำเภอ - แก่งกระจาน	2,500,478 (40.2%)	1,562,798.7	4	38	5,606	4,334 (5.7%)	-	-	4	52	23,466	23,973 (5.6%)	12,559	11,414	507	2.16	9.6	5.5	133	98	5.80	4.12
รวมทั้งจังหวัด	6,225,138 (100%)	3,890,711.2	90	627	96,917	76,455 (100%)	2	9	80	-	427,985	430,725 (100%)	213,288	217,437	2,740	0.84	69.2	5.6	4,820	2,454	11.21	5.71

หมายเหตุ - ตัวเลขจำนวนเนื้อที่ ไร่ ตัวเลขของกรมแผนที่ทหาร  
- ตัวเลขจำนวนตำบล, หมู่บ้าน, สุขาภิบาล, สภาตำบล เป็นตัวเลขจากที่ทำการปกครองจังหวัดเพชรบุรี

ที่มาแห่งข้อมูลสถิติ 1. สำนักงานกลางทะเบียนราษฎร กรมการปกครอง  
2. ข้อมูลโดยสำนักงานสถิติจังหวัดเพชรบุรี

## สถิติเบื้องต้น การปกครอง ประชากร จำนวนเป็นรายอำเภอและเทศบาล พ.ศ. 2535

## ตารางที่ 4.6

## จังหวัดเพชรบุรี

อำเภอ/เทศบาล	จำนวนเนื้อที่		จำนวน							ระยะทางห่าง จากจังหวัด (กม.)	จำนวนประชากร เมื่อ 31 ธ.ค.34 (คน)	จำนวนประชากร เมื่อ 31 ธ.ค.35			การเพิ่มประชากร จาก ปี 2534		ความหนาแน่นของ ประชากรต่อเนื้อที่ หนึ่งตารางกิโลเมตร	เฉลี่ย ประชากรต่อ หนึ่งครัวเรือน	จำนวน (คน)		อัตรา (ต่อ 1,000 คน)			
	ตาราง กิโลเมตร	ไร่	ตำบล	หมู่บ้าน	บ้าน	ครัวเรือน	เทศบาล	สุขา ภิบาล	สภา ตำบล			รวม	ชาย	หญิง	จำนวน (คน)	%			หนึ่งตารางกิโลเมตร	หนึ่งครัวเรือน	เกิด	ตาย	เกิด	ตาย
เทศบาลเมือง	5,285	3,301.1	2	-	9,190	6,331	1	-	-	0.2	30,677	33,968	17,136	16,832	3,291	10.73	6,427.2	5.4	3,466	264	107.2	8.2		
อำเภอเมือง	278,616	174,135.0	22	178	18,526	15,445	-	2	20	0.4	80,897	82,427	40,327	42,100	1,530	1.89	295.8	5.5	144	569	1.8	7.0		
รวมทั้งอำเภอ	285,901 (4.6%)	177,438.1	24	178	27,716	21,776	1	2	20	-	111,574	116,395 (28.5%)	57,463	58,932	4,821	4.32	410.0	5.3	3,610	833	37.1	7.3		
เทศบาลตำบลชะอำ	107,657	67,285.6	1	-	10,678	3,816	1	-	-	40	22,084	23,997	11,962	12,035	1,913	8.66	222.9	6.3	206	112	8.9	4.9		
อำเภอชะอำ	552,965	345,603.2	8	64	7,865	6,716	-	1	5	40	34,681	34,358	16,994	17,364	323	0.93	62.1	5.1	81	189	2.3	5.5		
รวมทั้งอำเภอ	660,622 (10.6%)	412,888.8	9	64	18,545	10,532	1	1	5	-	56,765	58,355 (13.3%)	28,956	29,399	1,590	2.80	88.5	5.5	287	301	5.0	5.2		
อำเภอบ้านแหลม	189,885 (3.0%)	118,678.1	10	66	11,214	9,339	-	2	10	12	58,751	58,088 (13.2%)	28,805	29,281	665	1.13	305.9	6.2	217	371	3.7	6.4		
อำเภอบ้านลาด	298,138 (4.8%)	186,336.2	18	111	10,353	9,640	-	1	18	6	49,974	49,645 (11.3%)	24,094	25,551	329	0.68	166.5	5.1	43	351	0.9	7.0		
อำเภอเขาชัย	308,648 (4.9%)	191,030.0	10	58	8,820	7,189	-	1	9	22	37,545	37,220 (8.5%)	18,176	19,044	325	0.87	121.8	5.2	71	265	1.9	7.1		
อำเภอท่ายาง	736,667 (11.8%)	460,416.9	12	96	19,908	14,701	-	2	10	17	80,836	86,108 (19.7%)	42,268	43,842	5,272	6.52	116.9	5.9	776	465	9.3	5.6		
กิ่งอำเภอ - หนองหญ้าปล้อง	1,249,799 (20.1%)	781,124.4	4	23	2,684	2,474	-	-	4	35	11,307	11,534 (2.6%)	5,833	5,701	227	2.01	9.2	4.7	145	52	12.7	4.6		
กิ่งอำเภอ - แก่งกระจาน	2,500,478 (40.2%)	1,562,798.7	5	40	5,881	4,927	-	-	5	52	23,973	21,272 (4.9%)	11,034	10,238	2,701	11.27	8.5	4.5	130	96	5.7	4.2		
รวมทั้งจังหวัด	6,225,138 (100%)	3,890,711.2	92	634	105,117	80,578.0	2	9	81	-	430,725	438,615 (100%)	218,627	221,988	7,890	1.85	70.5	5.4	5,279	2,734	12.1	8.3		

หมายเหตุ

- ตัวเลขจำนวนเนื้อที่ ไร่ ตัวเลขของกรมแผนที่ทหาร

- ตัวเลขจำนวนตำบล, หมู่บ้าน, สุขาภิบาล, สภาตำบล เป็นตัวเลขจากที่ทำการปกครองจังหวัดเพชรบุรี

ที่มาแห่งข้อมูลสถิติ 1. สำนักงานกลางทะเบียนราษฎร กรมการปกครอง

2. ข้อมูลโดยสำนักงานสถิติจังหวัดเพชรบุรี

## สถิติเบื้องต้น การปกครอง ประชากร จำนวนเป็นรายอำเภอและเทศบาล พ.ศ. 2538

ตารางที่ 4.7

## จังหวัดเพชรบุรี

อำเภอ/เทศบาล	จำนวนเนื้อที่		จำนวน							ระยะทางห่าง จากจังหวัด (กม.)	จำนวนประชากร เมื่อ 31 ธ.ค.35 (คน)	จำนวนประชากร เมื่อ 31 ธ.ค.36			การเพิ่มประชากร จากปี 2535		ความหนาแน่นของ ประชากรต่อเนื้อที่ หนึ่งตารางกิโลเมตร	เฉลี่ย ประชากรต่อ หนึ่งครัวเรือน	จำนวน (คน)		อัตรา (ต่อ 1,000 คน)			
	ตาราง กิโลเมตร	ไร่	ตำบล	หมู่บ้าน	บ้าน	ครัวเรือน	เทศบาล	สุขา- ภิบาล	สภา- ตำบล			รวม	ชาย	หญิง	จำนวน (คน)	%			หนึ่งตารางกิโลเมตร	หนึ่งครัวเรือน	เกิด	ตาย	เกิด	ตาย
เทศบาลเมือง	5,285	3,301.1	2	-	9,300	7,383	1	-	-	0.2	33,968	34,036	17,137	16,899	68	0.2	6,440.1	4.6	3,629	326	106.7	9.6		
อำเภอเมือง	278,616	174,135.0	22	182	19,040	15,769	-	2	20	0.5	82,427	83,025	40,577	42,448	598	0.7	298.0	5.3	2,030	867	24.5	10.5		
รวมทั้งอำเภอ	285,901 (4.6 %)	177,438.1	24	182	28,340	23,152	1	2	20	-	116,395	117,061 (26.54 %)	57,714	59,347	666	0.6	412.3	5.1	5,659	1,193	48.5	10.2		
เทศบาลตำบลระอ่า	107,657	67,285.6	1	-	13,295	6,816	1	-	-	40	23,997	24,645	12,397	12,248	648	2.7	228.9	3.6	203	134	8.3	5.5		
อำเภอชะอำ	552,965	345,603.2	8	64	8,114	6,926	-	1	5	40	34,358	34,827	17,370	17,457	469	1.4	63.0	5.0	91	204	2.6	5.9		
รวมทั้งอำเภอ	660,622 (10.6 %)	412,888.8	9	64	21,409	13,742	1	1	5	-	58,355	59,472 (13.49 %)	29,767	29,705	1,117	1.9	90.0	4.3	294	338	5.0	5.7		
อำเภอบ้านแหลม	189,885 (3.0 %)	118,678.1	10	66	11,458	9,619	-	2	10	12	58,086	57,979 (13.15 %)	28,706	29,273	107	0.2	305.3	8.0	218	485	3.8	8.4		
อำเภอบ้านลาด	298,138 (4.8 %)	186,336.2	18	112	10,560	9,800	-	1	18	6	49,645	49,789 (11.29 %)	24,120	25,669	144	1.0	167.0	5.1	33	368	0.7	7.4		
อำเภอเขาชัย	306,648 (4.9 %)	191,030.0	10	56	8,947	7,301	-	1	9	22	37,220	37,262 (8.45 %)	18,166	19,096	42	0.9	121.9	5.1	87	316	2.3	8.5		
อำเภอท่ายาง	736,667 (11.8 %)	460,416.9	12	97	20,473	15,801	-	2	10	17	86,108	85,844 (19.47 %)	42,036	43,808	264	0.3	116.5	5.4	716	533	8.3	6.2		
กิ่งอำเภอ - หนองหญ้าปล้อง	1,249,799 (20.1 %)	781,124.4	4	24	2,761	2,536	-	-	4	35	11,534	11,712 (2.66 %)	5,924	5,788	178	1.5	9.4	4.6	166	92	14.3	7.9		
กิ่งอำเภอ - แก่งกระจาน	2,500,478 (40.2 %)	1,562,798.7	6	43	6,350	5,277	-	-	6	52	21,272	21,893 (4.96 %)	11,351	10,542	621	2.9	8.8	4.1	136	135	8.3	6.2		
รวมทั้งจังหวัด	6,225,138 (100 %)	3,890,711.2	93	644	110,298	87,228	2	9	82	-	438,615	441,012 (100 %)	217,784	223,228	2,397	0.5	70.8	5.1	7,309	3,460	16.6	7.9		

หมายเหตุ

- ตัวเลขจำนวนเนื้อที่ ไร่ ตัวเลขรองกรมแผนที่ทหาร

- ตัวเลขจำนวนตำบล, หมู่บ้าน, สุขาภิบาล, สภาตำบล เป็นตัวเลขจากที่ทำการปกครองจังหวัดเพชรบุรี

ที่มาแห่งข้อมูลสถิติ 1. สำนักงานกลางทะเบียนราษฎร กรมการปกครอง

2. ข้อมูลโดยสำนักงานสถิติจังหวัดเพชรบุรี

ตารางที่ 4.8

สถิติเนื้อที่ การปกครอง ประชากร จำแนกเป็นชายอำเภอและเทศบาล พ.ศ. 2537

จังหวัดเพชรบุรี

อำเภอ/เทศบาล	จำนวนเนื้อที่		จำนวน							ระยะทางห่าง จากจังหวัด (กม.)	จำนวนประชากร เมื่อ 31 ธ.ค.36 (คน)	จำนวนประชากร เมื่อ 31 ธ.ค.37			การเพิ่มประชากร จาก ปี 2536		ความหนาแน่นของ ประชากรต่อเนื้อที่ หนึ่งตารางกิโลเมตร หนึ่งครัวเรือน	เฉลี่ย ประชากรต่อ เนื้อที่	ประชากรเป็นผู้มีสิทธิเลือกตั้ง ที่มีอายุ 18 ปี บริบูรณ์ (คน)			จำนวน (คน)		อัตรา (ต่อ 1,000 คน)	
	ตาราง กิโลเมตร	ไร่	ตำบล	หมู่บ้าน	บ้าน	ครัวเรือน	เทศบาล	สุธา- ภิบาล	สภา- ตำบล			รวม	ชาย	หญิง	จำนวน (คน)	(%)			รวม	ชาย	หญิง	เกิด	ตาย	เกิด	ตาย
เทศบาลเมือง	5,285	3,301.1	2	-	9,433	7,895	1	-	-	0.2	34,036	34,245	17,248	16,997	209	0.61	6,479.7	4.3	21,531	10,161	11,370	3,750	136	109.8	4.0
อำเภอเมือง	278,616	174,135.0	22	182	19,954	166,983	-	2	20	0.5	83,025	83,669	40,825	42,844	644	0.78	300.3	4.9	59,161	28,181	30,980	27	554	0.3	6.6
รวมทั้งอำเภอ	285,901 (4.6 %)	177,438.1	24	182	29,387	24,878	1	2	20	-	117,061	117,914 (26.53 %)	58,073	59,841	853	0.73	415.3	4.7	80,692 (26.52 %)	38,342	42,350	3,777	690	32.1	5.9
เทศบาลตำบลชะอำ	107,657	67,285.6	1	-	14,864	9,642	1	-	-	40	24,645	25,387	12,868	12,519	742	3.01	235.8	2.6	17,004	8,550	8,454	185	50	7.4	2.0
อำเภอชะอำ	552,965	345,603.2	8	64	8,387	7,176	-	1	5	40	34,827	35,531	17,778	17,753	704	2.02	64.3	5.0	25,192	12,450	12,742	49	195	1.4	5.5
รวมทั้งอำเภอ	660,622 (10.6 %)	412,888.8	9	64	23,251	16,818	1	1	5	-	59,472	60,918 (13.71 %)	30,646	30,272	1,446	2.43	92.2	3.6	42,196 (13.87 %)	21,000	21,196	234	245	3.9	4.1
อำเภอบ้านแหลม	189,885	118,678.1	10	67	11,672	9,814	-	2	10	12	57,979	57,831	28,587	28,244	148	-0.26 0.30	304.6	5.9	40,082	19,412	20,680	159	418	2.8	7.2
อำเภอบ้านลาด	298,138	186,336.2	18	112	10,784	9,998	-	1	18	6	49,789	49,958	24,135	25,823	169	0.34 0.10	167.6	5.0	34,951	16,405	18,546	27	332	0.5	6.7
อำเภอเขาชัยสน	306,648	191,030.0	10	56	9,125	7,526	-	1	9	22	37,262	37,445	18,206	18,239	183	0.49	122.5	5.0	26,330	12,462	13,868	66	227	1.8	6.1
อำเภอท่ายาง	736,667	460,418.9	12	99	21,042	16,487	-	2	10	17	85,844	85,965	42,046	43,919	121	0.14	116.7	5.2	57,031	27,067	29,964	564	447	6.6	5.2
กิ่งอำเภอ - หนองหญ้าปล้อง	1,249,799	781,124.4	4	25	2,871	2,818	-	-	4	35	11,712	12,071	6,058	6,013	359	3.07	9.7	4.6	7,680	3,810	3,870	113	30	9.5	2.5
กิ่งอำเภอ - แก่งกระจาน	2,500,478	1,562,798.7	6	48	6,500	5,895	-	-	6	52	21,893	22,342	11,554	10,788	449	2.05	8.9	3.9	15,282	7,848	7,434	132	91	6.0	4.1
รวมทั้งจังหวัด	6,225,138 (100 %)	3,890,711.2	93	654	114,722	93,834	2	9	82	-	441,012	444,444 (100 %)	219,305	225,139	3,432	0.78	71.4	4.7	301,254 (100 %)	146,346	157,908	5,072	2,480	11.5	5.6

หมายเหตุ - ตัวเลขจำนวนเนื้อที่ ใช้ตัวเลขของกรมแผนที่ทหาร  
 - ตัวเลขจำนวนตำบล, หมู่บ้าน, สุขาภิบาล, สภาตำบล เป็นตัวเลขจากที่ทำการปกครองจังหวัดเพชรบุรี  
 ที่มาแห่งข้อมูลสถิติ 1. สำนักงานกษัตริย์ทะเบียนราษฎร กรมการปกครอง  
 2. ตบปรินต์โดยสำนักงานสถิติจังหวัดเพชรบุรี



สถิติเนื้อที่ การปกครอง ประชากร จำแนกเป็นรายอำเภอและเทศบาล พ.ศ. 2538

ตารางที่ 4.9

จังหวัดเพชรบุรี

อำเภอ/เทศบาล	จำนวนเนื้อที่		จำนวน								ระยะทางห่างจากจังหวัด (กม.)	จำนวนประชากรเมื่อ 31 ธ.ค. 57 (คน)	จำนวนประชากรเมื่อ 31 ธ.ค. 58			การเปลี่ยนแปลงจากปี 2557		ความหนาแน่นของประชากรต่อเนื้อที่พื้นที่ตารางกิโลเมตร	เฉลี่ยประชากรต่อครัวเรือน	ประชากรเป็นสัดส่วนโดยคิดเป็นร้อยละ (คน)				
	ตารางกิโลเมตร	ไร่	ตำบล	หมู่บ้าน	บ้าน	ครัวเรือน	เทศบาล	สุขา-ค้ำบ	สภา-ค้ำบ	อบค.			รวม	ชาย	หญิง	จำนวน (คน)	%			พื้นที่ตารางกิโลเมตร	ครัวเรือน	รวม	ชาย	หญิง
เทศบาลเมือง	5,285	3,300.1	2	-	9,593	9,285	1	-	-	-	0.2	34,245	33,875	16,975	16,900	- 770	-1.0%	6,409.6	3.6	20,447	9,568	10,879		
ตำบลเมือง	278.016	174,135.0	22	182	20,819	17,544	-	2	18	2	0.4	83,668	84,726	41,779	43,447	1,057	1.26	304.1	4.8	47,997	21,457	26,540		
รวมทั้งอำเภอ	283.901 (4.6%)	177,435.1	24	182	30,412	26,833	1	2	18	2	-	117,914 (26.53%)	118,601	58,254	60,347	687	0.58	417.8	4.4	68,444	31,025	37,419		
เทศบาลสองระแวก	107.657	67,285.6	1	-	15,500	10,057	1	-	-	-	40	25,387	25,871	13,118	12,753	464	1.91	240.5	2.6	17,427	8,386	9,041		
ตำบลระแวก	552.965	345,003.2	8	64	8,719	8,228	-	1	4	1	40	35,531	36,022	17,987	18,035	491	1.38	65.1	4.4	22,576	11,136	11,240		
รวมทั้งอำเภอ	660.622 (10.6%)	412,588.8	9	64	24,219	18,285	1	1	4	1	-	60,918 (13.84%)	61,893	31,105	30,788	975	1.60	93.7	3.4	39,003	19,722	20,081		
ตำบลบ้านหมอน	189.825	118,678.1	10	67	11,944	10,970	-	2	10	-	12	57,831	57,823	28,486	29,337	- 8	-0.01	304.5	5.3	34,204	16,407	17,797		
ตำบลบ้านลาด	298.138	184,136.2	18	112	11,036	10,598	-	1	18	-	6	49,958	49,911	24,077	25,834	- 47	- 0.09	167.4	4.7	34,237	16,025	18,212		
ตำบลชายโขย	305.648	191,030.0	10	56	9,437	7,725	-	1	9	-	22	37,445	37,635	18,313	19,343	211	0.56	123.2	4.9	25,207	11,990	13,217		
ตำบลท่าหิน	736.667	460,416.9	12	99	22,028	19,520	-	2	10	-	17	85,965	86,305	42,235	44,250	540	0.63	117.4	4.4	55,819	26,335	29,484		
ตำบล-หนองหูกุ่ม	1,219.799	781,124.4	4	28	3,025	2,752	-	-	4	-	35	12,071	12,304	6,169	6,135	233	1.93	9.8	4.5	7,151	3,520	3,631		
ตำบล-นาคะขาง	2,300.478	1,562,798.7	6	46	6,843	5,894	-	-	5	1	52	22,542	22,401	11,580	10,811	59	0.26	9.0	3.8	15,101	7,753	7,348		
รวมทั้งจังหวัด	6,225.138 (100%)	3,890,711.2	93	654	118,950	102,577	2	9	78	4	-	444,444 (100%)	447,094	220,349	226,845	2,650	0.60	71.8	4.4	279,966	132,777	147,189		

หมายเหตุ - ตัวเลขจำนวนเนื้อที่ ไร่ คำนวณของกรมแผนที่ทหาร  
 - ตัวเลขจำนวนตำบล, หมู่บ้าน, สุขาภิบาล, สภาตำบล, อบค. เป็นตัวเลขจากที่ทำการปกครองจังหวัดเพชรบุรี

สถิติเบื้องต้น การปกครอง ประชากร จำนวนเป็นรายอำเภอและเทศบาล พ.ศ. 2539

ตารางที่ 4.10

จังหวัดเพชรบุรี

อำเภอ/เทศบาล	จำนวนเบื้องต้น		จำนวน								ระยะทางห่างจากจังหวัด (กม.)	จำนวนประชากรเมื่อ 31 ธ ค 38 (คน)	จำนวนประชากรเมื่อ 31 ธ ค 39			การเพิ่มประชากรจาก ปี 2538		ความหนาแน่นของประชากรต่อเนื้อที่ ประชารกรต่อเนื้อที่ มบ่งตารางกิโลเมตร	เฉลี่ยประชากรต่อคนเกิด	จำนวนคนเกิด	จำนวนคนตาย	การย้ายเข้า	การย้ายออก	อัตราเกิดต่อพันคน	อัตราตายต่อพันคน
	รวม	ไร่	ตำบล	หมู่บ้าน	บ้าน	ครัวเรือน	เทศบาล	สุราษฎร์	สภา	รวม			ชาย	หญิง	จำนวน (คน)	(%)									
	กิโลเมตร						ภิบาล	ตำบล																	
เทศบาลเมือง	5,285	3,301.1	2	-	9,731	9,415	1	-	-	-	0.2	33,875	33,854	18,908	18,948	21	0.08	8,405.7	3.8	3,784	218	2,408	5,687	111.15	8.44
อำเภอเมือง	278,616	174,135.0	22	182	21,688	18,764	-	2	14	8	0.4	84,728	85,583	41,488	44,095	857	1.01	307.2	4.8	171	554	5,295	3,604	2.00	8.50
รวมทั้งอำเภอ	285,901 (4.6%)	177,438.1	24	182	31,419	28,179	1	2	14	8	-	118,601	119,437 (28.54%)	58,396	61,041	836	0.70	420.7	4.2	3,935	772	7,701	9,271	33.08	8.49
เทศบาลตำบลชะอำ	107,657	87,285.8	1	-	18,778	11,245	1	-	-	-	40	25,871	26,768	13,308	13,460	897	3.47	248.8	2.4	245	144	3,232	2,140	9.42	5.47
อำเภอชะอำ	552,965	345,603.2	8	84	9,027	8,545	-	1	2	3	40	38,022	35,942	17,785	18,177	80	0.22	85.0	4.2	19	184	1,824	1,305	0.53	5.11
รวมทั้งอำเภอ	660,622 (10.6%)	412,888.8	9	84	25,803	19,790	1	1	2	3	-	61,893	62,710 (13.94%)	31,073	31,637	817	1.32	94.9	3.2	267	328	5,058	3,445	4.28	5.28
อำเภอบ้านแหลม	188,885	118,878.1	10	87	12,265	11,383	-	2	10	-	12	57,823	57,708	28,359	29,349	115	0.20	303.9	5.1	212	408	2,790	2,334	3.87	7.03
อำเภอบ้านลาด	298,138	188,338.2	18	113	11,297	10,885	-	1	18	-	8	49,911	50,022	24,157	25,865	111	0.22	167.8	4.7	87	308	2,131	1,518	1.08	8.18
อำเภอเขาชัย	306,648	191,030.0	10	57	9,891	8,935	-	1	8	3	22	37,658	37,820	18,392	19,428	164	0.44	123.7	4.2	57	289	1,760	1,228	1.51	7.88
อำเภอห้วยาง	736,687	460,416.9	12	101	23,595	21,194	-	2	4	8	17	88,506	85,108	41,443	43,665	1,387	1.81	115.5	4.0	495	480	4,452	3,855	5.72	5.88
กิ่งอำเภอ - หนองหญ้าปล้อง	1,248,798	781,124.4	4	29	3,177	2,932	-	-	3	1	35	12,304	12,589	8,287	8,282	265	2.15	10.1	4.3	105	80	784	803	8.44	4.82
กิ่งอำเภอ - แก่งกระจาน	2,500,478	1,582,798.7	8	48	7,477	8,635	-	-	3	3	52	22,401	24,888	12,727	11,839	2,286	10.11	9.9	3.7	158	108	1,854	1,783	8.83	4.50
รวมทั้งจังหวัด	6,225,138 (100%)	3,890,711.2	93	659	124,724	109,733	2	9	80	22	-	447,094	450,040 (100%)	220,834	229,208	2,948	0.86	72.3	4.1	5,314	2,749	28,528	23,435	11.85	8.13

หมายเหตุ - ตัวเลขจำนวนเบื้องต้น ใช้ตัวเลขของกรมแผนที่ทหาร  
- ตัวเลขจำนวนตำบล, หมู่บ้าน, สุราษฎร์ภิบาล, สภาตำบล เป็นตัวเลขจากที่ทำการปกครองจังหวัดเพชรบุรี

- ที่มาแห่งข้อมูลสถิติ 1. สำนักงานกลางทะเบียนราษฎร กรมการปกครอง  
2. ข้อมูลโดยสำนักงานสถิติจังหวัดเพชรบุรี

#### 4.1.2.3 ลักษณะทางสังคม

##### 4.1.2.3.1 การปกครองและประชากร

การปกครอง ชุมชนเมืองเพชรบุรีเป็นศูนย์กลางด้านการปกครองจากส่วนกลาง โดยเป็นที่ตั้งของหน่วยราชการในระดับจังหวัด ในด้านการปกครองส่วนท้องถิ่นชุมชนเมืองเพชรบุรี มีพื้นที่ครอบคลุมเขตเทศบาลเมืองเพชรบุรีซึ่งมีพื้นที่ 5.4 ตารางกิโลเมตร และพื้นที่รอบนอกเขตเทศบาลโดยรอบรวมเป็นพื้นที่ชุมชนเมืองเพชรบุรี 27.78 ตารางกิโลเมตร

ประชากร จากการพิจารณาขนาดและการกระจายตัวของประชากร ความหนาแน่นของประชากร และการเปลี่ยนแปลงของประชากร พบว่านอกเขตเทศบาลเมืองเพชรบุรีมีอัตราการเปลี่ยนแปลงของประชากรเพิ่มขึ้น แต่ในเขตเทศบาลเมืองเพชรบุรีมีอัตราการเปลี่ยนแปลงของประชากรลดลงเป็นบางช่วง ซึ่งอาจเกิดจากความอึดตัวของความหนาแน่นในเขตเทศบาล เพราะในเขตเทศบาลมีความหนาแน่นประชากรถึง 6,405.7 คน/ตารางกิโลเมตร ในปี พ.ศ.2539 ขณะที่ในบริเวณนอกเขตเทศบาลมีความหนาแน่นเพียง 307.2 คน/ตารางกิโลเมตร (สำนักงานสถิติจังหวัดเพชรบุรี, 2539) โดยเฉพาะในตำบลบ้านหม้อมีอัตราการเพิ่มจำนวนประชากรมากที่สุด รองลงมาเป็นตำบลธงชัย ตำบลหนองโสน และตำบลต้นมะม่วงตามลำดับ ดังนั้นจึงเป็นที่น่าสังเกตเพื่อหาทางรองรับการขยายตัวของประชากรและวางแผนการใช้ที่ดินในบริเวณนอกเขตเทศบาลในอนาคต

##### 4.1.2.3.2 การศาสนาและวัฒนธรรม

###### ศาสนา

เพชรบุรีเป็นเมืองที่ศาสนาพุทธเจริญรุ่งเรืองมาตั้งแต่สมัยโบราณ พระมหากษัตริย์ทุกสมัยได้ทรงสร้างศาสนสถาน ตลอดจนท่านูปารุงอยู่เสมอ พุทธสถานในเขตเทศบาลมีถึง 32 แห่ง แยกเป็นตำบลคลองกระแชง 17 แห่ง ตำบลท่าราบ 15 แห่ง ดังนี้

### ฝั่งตำบลคลองกระแซง

วัดมหาธาตุวรวิหาร วัดพลับพลาชัย

วัดชีสระอินทร์ วัดแก่นเหล็ก วัดไชยสุรินทร์ วัดอันพวัน วัดกุฎีดาว วัดโคก วัด  
รัตนตรัย วัดข่อย วัดสระบัว วัดพระนอน วัดมหาสมณาราม วัดช้าง วัดคงคาราม  
วัดยาง วัดถ้ำแก้ว

### ฝั่งตำบลท่าราบ

วัดจันทราวาส วัดเกาะ วัดชีว์ประเสริฐ

วัดเพชรพลี วัดลาด วัดสนามพราหมณ์ วัดพระทรง วัดใหญ่สุวรรณาราม วัดไตรโลก  
วัดพรหมวิหาร วัดกาแพงแลง วัดอุทัยโพธาราม วัดบ่อม วัดแรก วัดช่อเจรีณธรรม

นอกจากนี้ยังมีคริสต์สถาน 1 แห่ง สุสาน

และฌาปนสถาน 11 แห่ง ศาลเจ้า 6 แห่ง

### วัฒนธรรมประเพณี

นอกจากนี้การสืบเนื่องอิทธิพลของศาสนา

พราหมณ์และพุทธที่ต่อเนื่องกันมาอย่างยาวนานนับตั้งแต่สมัยทวารวดี ยุคยา จนกระทั่ง  
ถึงสมัยปัจจุบัน จังหวัดเพชรบุรีจึงมีประเพณีต่าง ๆ ที่เกี่ยวกับศาสนามาก เช่น  
ประเพณีวันเข้าพรรษา วันวิสาขบูชา วันออกพรรษา และงานประเพณีสงกรานต์  
 เป็นต้น ซึ่งเป็นกิจกรรมที่ส่งเสริมวัฒนธรรมประเพณีของท้องถิ่นให้คงสืบอยู่ต่อไป

#### 4.1.2.3.3 การศึกษา

ในเขตเทศบาลเมืองเพชรบุรี เป็นศูนย์

กลางการศึกษาที่สำคัญของจังหวัด มีสถานศึกษาสังกัดกรมอาชีวศึกษา เปิดสอนใน  
ระดับอนุปริญา จำนวน 2 แห่ง คือ วิทยาลัยอาชีวศึกษาเพชรบุรี และวิทยาลัย  
เทคนิคเพชรบุรี สังกัดกรมสามัญศึกษา เปิดสอนในระดับมัธยมศึกษาจำนวน 4 แห่ง คือ  
โรงเรียนพรหมานุสรณ์ โรงเรียนเบญจมเทพอุทิศ โรงเรียนคงคาราม และโรงเรียน  
วัดจันทราวาส (สุขประसारาชูรณ์) สังกัดสำนักงานการประถมศึกษาแห่งชาติ 2 แห่ง

คือ โรงเรียนวัดดอนไก่เตี้ย และโรงเรียนอนุบาลจังหวัดเพชรบุรี และสังกัดกลุ่มโรงเรียนเอกชนจำนวน 8 แห่ง คือ โรงเรียนอรุณประดิษฐ์ โรงเรียนศึกษาปัญญา โรงเรียนราษฎร์วิทยา โรงเรียนสุวรรณรังสฤษฎ์วิทยาลัย โรงเรียนปรีดีรังสรรค์ โรงเรียนอนุบาลแสงมิตร โรงเรียนเทพศึกษา โรงเรียนพาณิชย์การเพชรบุรี และโรงเรียนอนุบาลเปรมฤดี รวมสถานศึกษาออกสังกัดเทศบาลทั้งสิ้น 16 แห่ง

เทศบาลเมืองเพชรบุรี มีโรงเรียนสังกัดเทศบาล 4 แห่ง ดังนี้

1. โรงเรียนเทศบาล 1 วัดแก่นเหล็ก
2. โรงเรียนเทศบาล 2 วัดพระทรง
3. โรงเรียนเทศบาล 3 ชุมชนวัดจันทราวาส
4. โรงเรียนเทศบาล 4 วัดไชยสุรินทร์

#### 4.1.2.3.4 การสาธารณสุข

เทศบาลเมืองเพชรบุรี มีโรงพยาบาลของรัฐ 1 แห่ง คือ โรงพยาบาลพระจอมเกล้าฯ ศูนย์บริการสาธารณสุข 1 แห่ง ให้การรักษาพยาบาลการอนามัยแม่และเด็ก มีสถานพยาบาลขนาด 10 เตียงขึ้นไป 3 แห่ง ซึ่งเป็นของเอกชน คือ โรงพยาบาลเวชบำบัดรักษา โรงพยาบาลน้อยเก้าเจริญ และโรงพยาบาลสหแพทย์ ส่วนภายในบริเวณเขตชุมชนเมืองเพชรบุรี มีโรงพยาบาลเอกชนที่สำคัญอีก 2 แห่ง คือโรงพยาบาลเพชร-ธนบุรี และโรงพยาบาลเพชรรัตน์

ภาพที่ 4.7 โรงพยาบาลในจังหวัดเพชรบุรี



นอกจากนี้เทศบาลได้จัดให้มีการบริการด้านสุขภาพทุกประเภท เช่น การป้องกันและการกำจัดพาหะนำโรค การบำรุงรักษาท่อระบายน้ำ การรักษาความสะอาดสาธารณสุขสถาน การปรับปรุงสภาพแวดล้อม ตลอดจนการส่งเสริมให้ความรู้ การคุ้มครองผู้บริโภค การยกระดับและสร้างมาตรฐานสินค้าและอาหาร

#### 4.2 การวิเคราะห์สภาพของเมืองในปัจจุบัน

จากข้อมูลสภาพทั่วไปของเพชรบุรี อาจวิเคราะห์สภาพของเมืองในปัจจุบันได้ดังนี้ (แผนที่ที่ 4.15)

4.3 ข้อเสนอแนวทางต่าง ๆ ที่เป็นไปได้ในการกำหนดพื้นที่ขยายตัวเมืองในอนาคต โดยเสนอแนวทางเลือกใน 3 รูปแบบคือ

1. อาจใช้พื้นที่ว่างภายนอกตัวเมืองเดิม (แผนที่ที่ 4.16)
2. อาจใช้พื้นที่ที่ติดต่อกับตัวเมืองเดิม (แผนที่ที่ 4.17)
3. อาจใช้พื้นที่ว่างโดยรอบเมือง (แผนที่ที่ 4.18)

### การวิเคราะห์สภาพของเมืองในปัจจุบัน

ทางรถไฟเป็นตัวBLOCKการขยายตัวของเมือง  
ทางคอนกรีต

มีการขยายตัวของเมืองออกไป  
เพียงตามแนวถนนเพชร  
เกษมเท่านั้นเนื่องจากขาด  
การเชื่อมระบบถนนสาทรรอง  
และถนนสาทรย่อย



คลองชลประทานและ  
ทางรถไฟเป็นตัว  
BLOCKการขยายตัว  
ของเมืองด้านตะวันออก

ถนนเพชรเกษมสาทรเชื่อมเมืองและคลองชลประทานเป็นตัว  
BLOCKการขยายตัวของเมืองด้านตะวันตก

ปัจจุบันมีการขยายตัวของเมืองลงมาทางคอนกรีตช่วงบริเวณระหว่างถนนเพชรเกษม  
เลี้ยวเมืองกับถนนเพชรเกษมสาทรเดิมเท่านั้น เนื่องจากบริเวณคอนกรีตกำลังไปยังขาด  
โครงข่ายระบบสาธารณูปโภครองรับ

แสดง : การวิเคราะห์สภาพของเมืองในปัจจุบัน

ที่มา : จากการวิเคราะห์

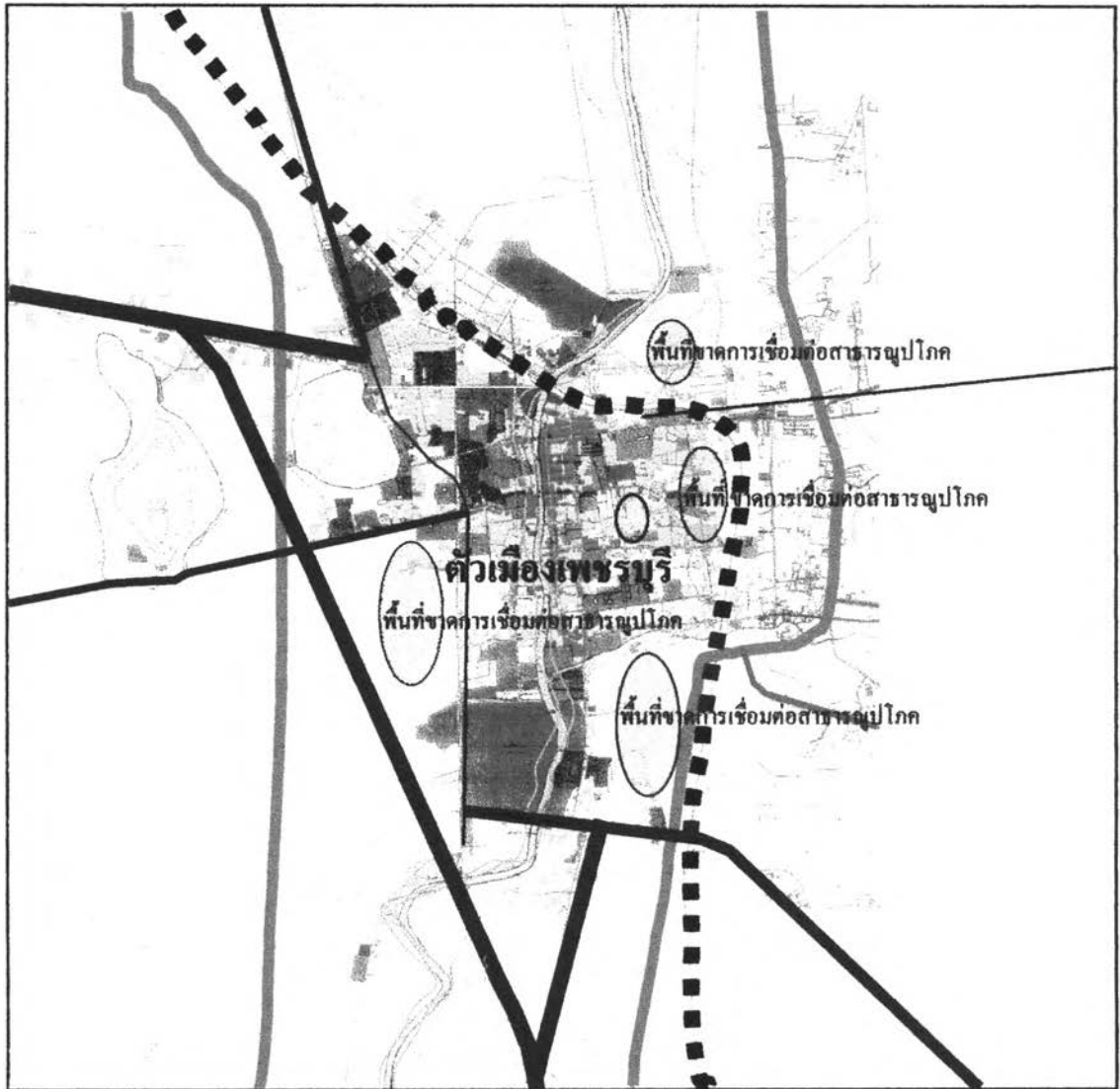
กระบวนการการวิเคราะห์และแสดงสภาพทางผังเมือง  
เพื่อเป็นข้อมูลสาธารณะในท้องถิ่น กรณีศึกษาเมืองพระบุรี

ภาควิชาการวางแผนภาคและเมือง คณะสถาปัตยกรรมศาสตร์ จุฬาลงกรณ์มหาวิทยาลัย



### ข้อเสนอแนวทางต่างๆที่เป็นไปได้ในการกำหนดพื้นที่ขยายตัวเมืองในอนาคต

#### 1. อาจกำหนดพื้นที่ว่างภายในตัวเมืองเดิมเป็นพื้นที่รองรับการขยายตัวของเมือง



แสดง : ข้อเสนอแนะการกำหนดพื้นที่ขยายตัวเมืองในอนาคต

ที่มา : จากการวิเคราะห์

กระบวนการการวิเคราะห์และแสดงสภาพทางผังเมือง เพื่อเป็นข้อมูลสาธารณะในท้องถิ่น กรณีศึกษาเมืองเพชรบุรี

ภาควิชาการวางแผนภาคและเมือง คณะสถาปัตยกรรมศาสตร์ จุฬาลงกรณ์มหาวิทยาลัย





**ข้อเสนอแนวทางต่างๆที่เป็นไปได้ในการกำหนดพื้นที่ขยายตัวเมืองในอนาคต**

**2. อาจกำหนดพื้นที่ที่ติดต่อกับตัวเมืองเดิมเป็นพื้นที่รองรับการขยายตัวของเมือง**



อาจมีการขยายตัวของเมือง ไปตามพื้นที่ขอบเขตเมืองหรือแนวถนนสายเชื่อมระหว่างชุมชนเมือง

แสดง : ข้อเสนอแนะการกำหนดพื้นที่ขยายตัวเมืองในอนาคต

ที่มา : อากการวิเคราะห์

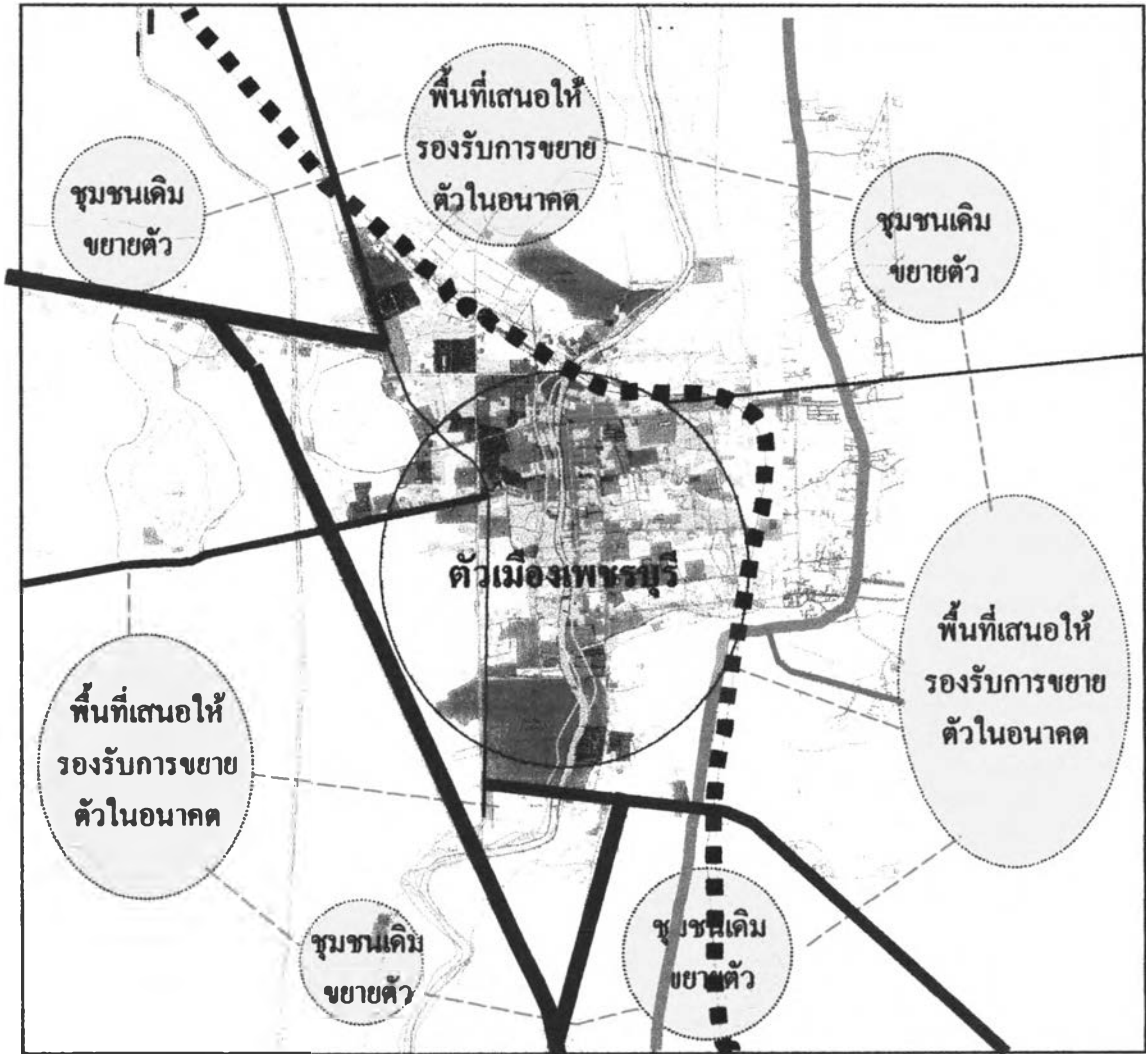
กระบวนการการวิเคราะห์และแสดงสภาพทางผังเมือง เพื่อเป็นข้อมูลสาธารณะในท้องถิ่น กรณีศึกษาเมืองเพชรบุรี

ภาควิชาการวางแผนภาคและเมือง คณะสถาปัตยกรรมศาสตร์ จุฬาลงกรณ์มหาวิทยาลัย



ข้อเสนอแนวทางต่างๆที่เป็นไปได้ในการกำหนดพื้นที่ขยายตัวเมืองในอนาคต

3. อาจกำหนดพื้นที่ส่วนนอกเมืองเป็นพื้นที่รองรับการขยายตัวของเมือง



อาจวางโครงข่ายถนนรอบๆตัวเมืองให้เป็นโครงข่ายต่อเนื่องกัน รวมถึงอาจพัฒนาพื้นที่ชุมชนเดิมหรือพัฒนาพื้นที่ที่เหมาะสมขึ้นใหม่

แสดง : ข้อเสนอแนวทางกำหนดพื้นที่ขยายตัวเมืองในอนาคต

ที่มา : จากการวิเคราะห์

กระบวนการการวิเคราะห์และแสดงสภาพทางผังเมือง  
เพื่อเป็นข้อมูลสาธารณะในท้องถิ่น กรณีศึกษาเมืองเพชรบุรี

