



บทที่ 5

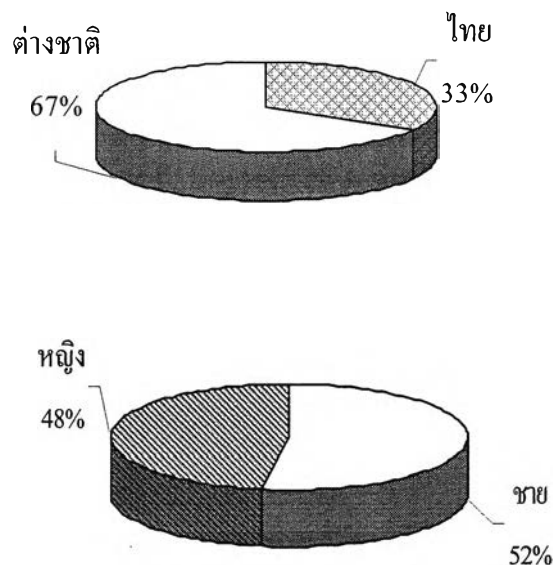
ผลการทดสอบและวิเคราะห์ข้อมูล

ผลจากการศึกษาเรื่องการยอมรับของผลิตภัณฑ์นวัตกรรมแนะนำข้อมูลแหล่งท่องเที่ยวประวัติศาสตร์แบบพกพาเพื่อสร้างประสบการณ์การท่องเที่ยวจินตนาการเสมือนจริง โดยทำการทดสอบอุปกรณ์ต้นแบบภายในบริเวณโบราณสถานวัดไชยวัฒนารามกับกลุ่มเป้าหมายจำนวน 120 คน ซึ่งผลการวิเคราะห์ได้แบ่งข้อมูลเป็นออกเป็น 4 ส่วนดังต่อไปนี้

ส่วนที่ 1	ข้อมูลส่วนบุคคล
ส่วนที่ 2	ความคิดเห็นที่มีต่อการทดลองใช้อุปกรณ์ต้นแบบ
ส่วนที่ 3	ข้อเสนอแนะ/ความคิดเห็น
ส่วนที่ 4	การทดสอบสมมติฐาน

5.1. ข้อมูลส่วนบุคคล

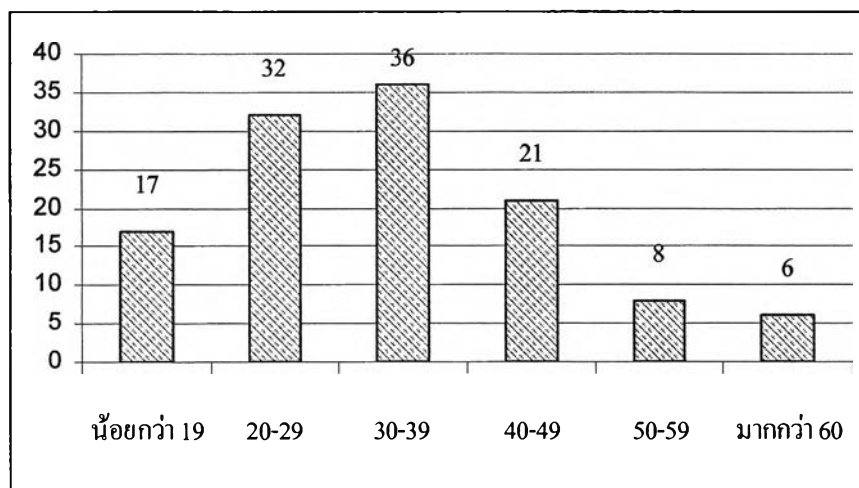
ภาพที่ 5-1 จำนวนร้อยละเชื้อชาติและเพศของผู้ตอบแบบสอบถาม



จากภาพ 5-1 ข้างต้น พบว่าผู้ตอบแบบสอบถามส่วนใหญ่เป็นชาวต่างชาตินมากที่สุดจำนวน 80 ราย คิดเป็นร้อยละ 66.7 และชาวไทยอีกร้อยละ 33.3 ส่วนใหญ่ที่พบเป็นเพศชายร้อยละ 52.5 และหญิงร้อยละ 47.5 คนไทยที่พบส่วนใหญ่เป็นเพศชายร้อยละ 57.5 คนต่างชาติเป็นเพศชายและหญิงร้อยละ 50 เท่ากัน ช่วงอายุที่พบอยู่

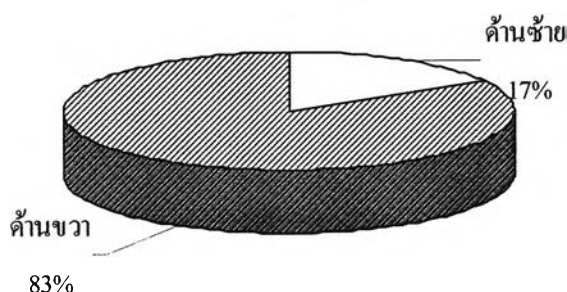
ระหว่าง 30 –39 ปี ร้อยละ 30 รองลงมาช่วง 20 – 29 ปี ร้อยละ 26.7 และช่วง 40-49 ปีอีกร้อยละ 17.5 ตามลำดับในคนไทยพบอยู่ในช่วง 20-29 ปีมากที่สุดร้อยละ 35 ส่วนต่างชาติพบในช่วง 30-39 ปีมากที่สุดร้อยละ 32.5 ระดับการศึกษาส่วนใหญ่อยู่ในระดับปริญญาตรีร้อยละ 42.5 รองลงมาระดับอนุปริญญาร้อยละ36.7และระดับมัธยมศึกษาอีกร้อยละ 16.7 ตามลำดับคนไทยพบการศึกษาในระดับปริญญาตรีมากที่สุดร้อยละ65ส่วนต่างชาติพบระดับอนุปริญญามากที่สุดร้อยละ 53.8

ภาพที่ 5-2 จำนวนผู้ตอบแบบสอบถามจำแนกตามช่วงอายุ

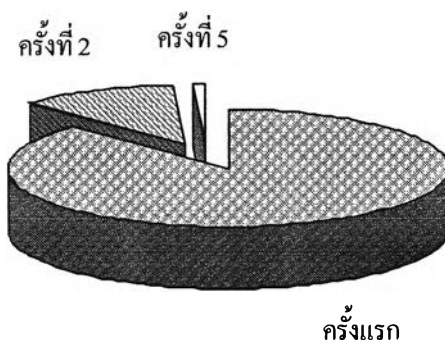


ด้านความถนัดของมือในการทำงานส่วนใหญ่ถนัดมือขวามากที่สุดร้อยละ 83.3 พบในคนไทยเป็นร้อยละ 85 ส่วนต่างชาติเป็นร้อยละ 82.5 ดังรูปที่ 5-3 ผู้ตอบแบบสอบถามเคยเข้าเยี่ยมชมวัดไชยวัฒนารามครั้งนี้เป็นครั้งแรกมากที่สุดร้อยละ 87.5 ทั้งคนไทยและต่างชาติก็มาครั้งแรกร้อยละ 87.5 เท่ากันดังรูปที่ 5-4 ด้านการได้รับข้อมูลเกี่ยวกับวัดไชยวัฒนารามมาก่อนหรือไม่โดยพบว่าส่วนใหญ่ไม่เคยทราบมาก่อนมากที่สุดร้อยละ 88.3 ในคนไทยไม่เคยได้รับมาก่อนร้อยละ 72.5 ส่วนคนต่างชาติร้อยละ 96.3 ดังภาพ 5-5 ส่วนในผู้ที่เคยได้รับข้อมูลเกี่ยวกับวัดไชยวัฒนารามมาก่อนจากแหล่งอินเตอร์เน็ต เพื่อน และหนังสือสารคดีหรือนิตยสาร ร้อยละ 28.57 เท่ากันโดยที่คนไทยพบว่าได้ข้อมูลจากเพื่อนและหนังสือสารคดีหรือนิตยสารร้อยละ 33.3 ส่วนคนต่างชาติได้รับจากอินเตอร์เน็ตมากที่สุด

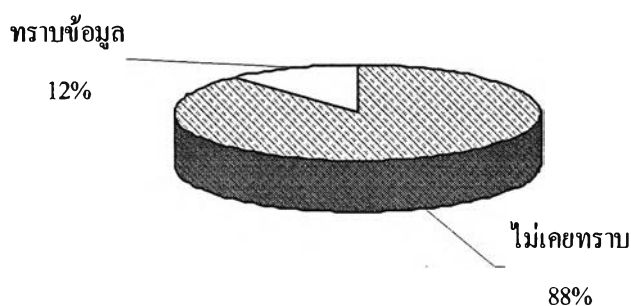
ภาพที่ 5-3 จำนวนร้อยละด้านความถนัดในการใช้มือทั้งชาวไทยและต่างชาติ



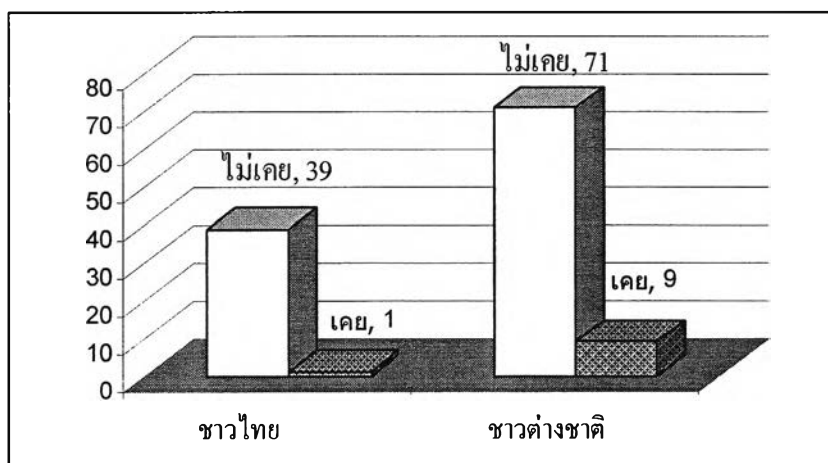
ภาพที่ 5-4 จำนวนครั้งที่เคยเดินทางมาวัดไชยวัฒนาราม



ภาพที่ 5-5 จำนวนร้อยละของการทราบข้อมูลเกี่ยวกับความสำคัญวัดไชยวัฒนาราม



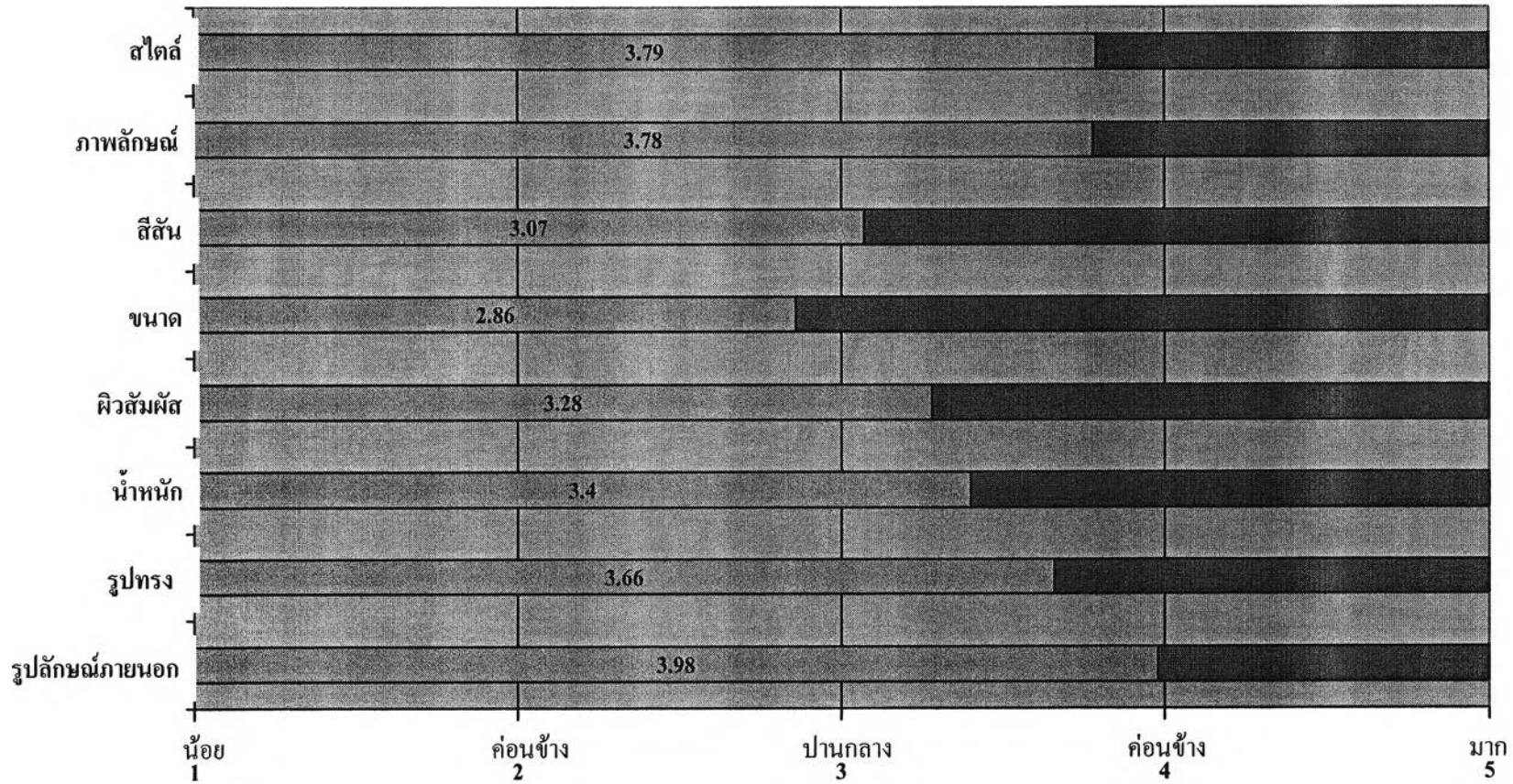
ภาพที่ 5-6 แสดงจำนวนของการเคยใช้อุปกรณ์อดีตไอทัวร์หรือมัลติมีเดียทัวร์



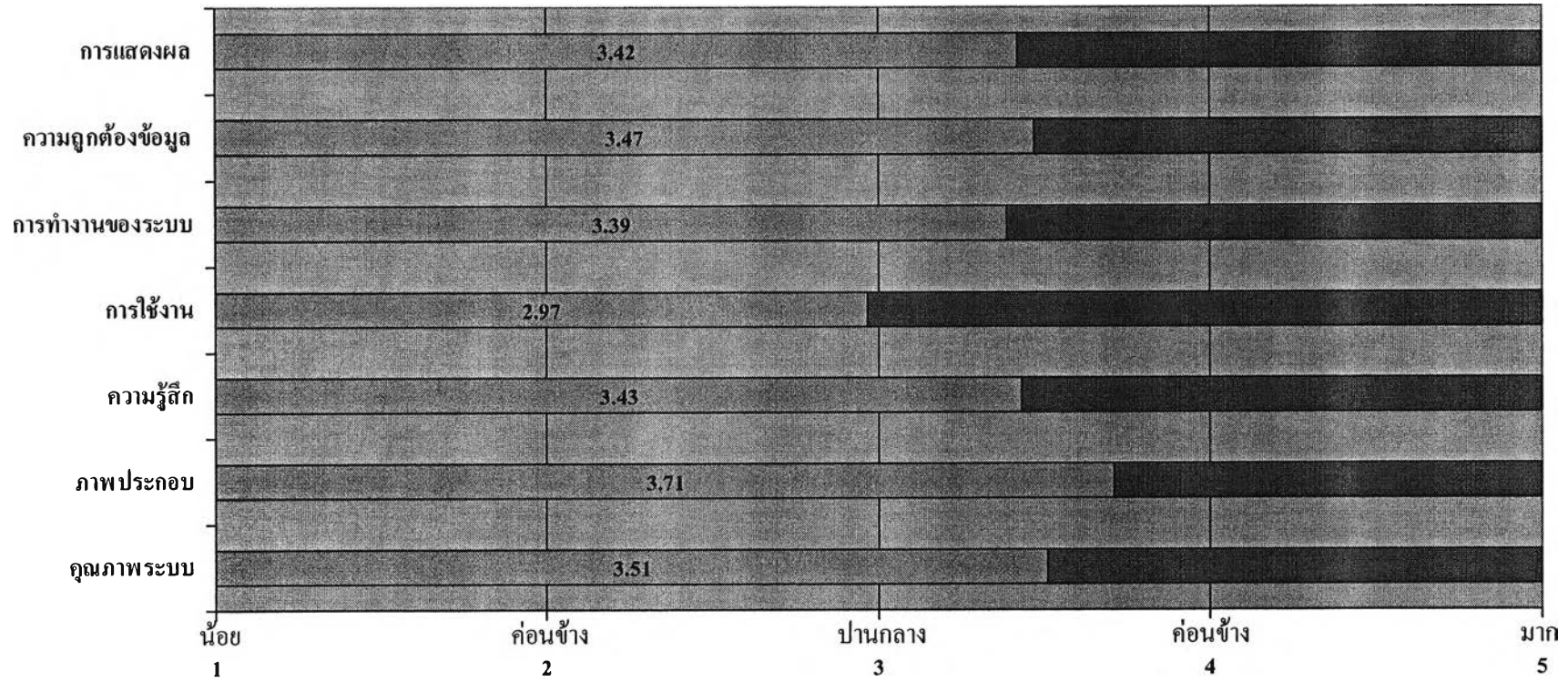
ภาพที่ 5-6 พบว่าความคิดเห็นด้านการเคยใช้อุปกรณ์อดีตไอทัวร์หรือมัลติมีเดียทัวร์พบว่าไม่เคยใช้อุปกรณ์อดีตไอทัวร์หรือมัลติมีเดียทัวร์ร้อยละ 91.7 ในคนไทยไม่เคยใช้อุปกรณ์อดีตไอทัวร์หรือมัลติมีเดียทัวร์ร้อยละ 97.5 ในคนต่างชาติไม่เคยใช้อุปกรณ์อดีตไอทัวร์หรือมัลติมีเดียทัวร์ร้อยละ 88.8

5.2. ความคิดเห็นที่มีต่อการทดลองใช้อุปกรณ์ต้นแบบ

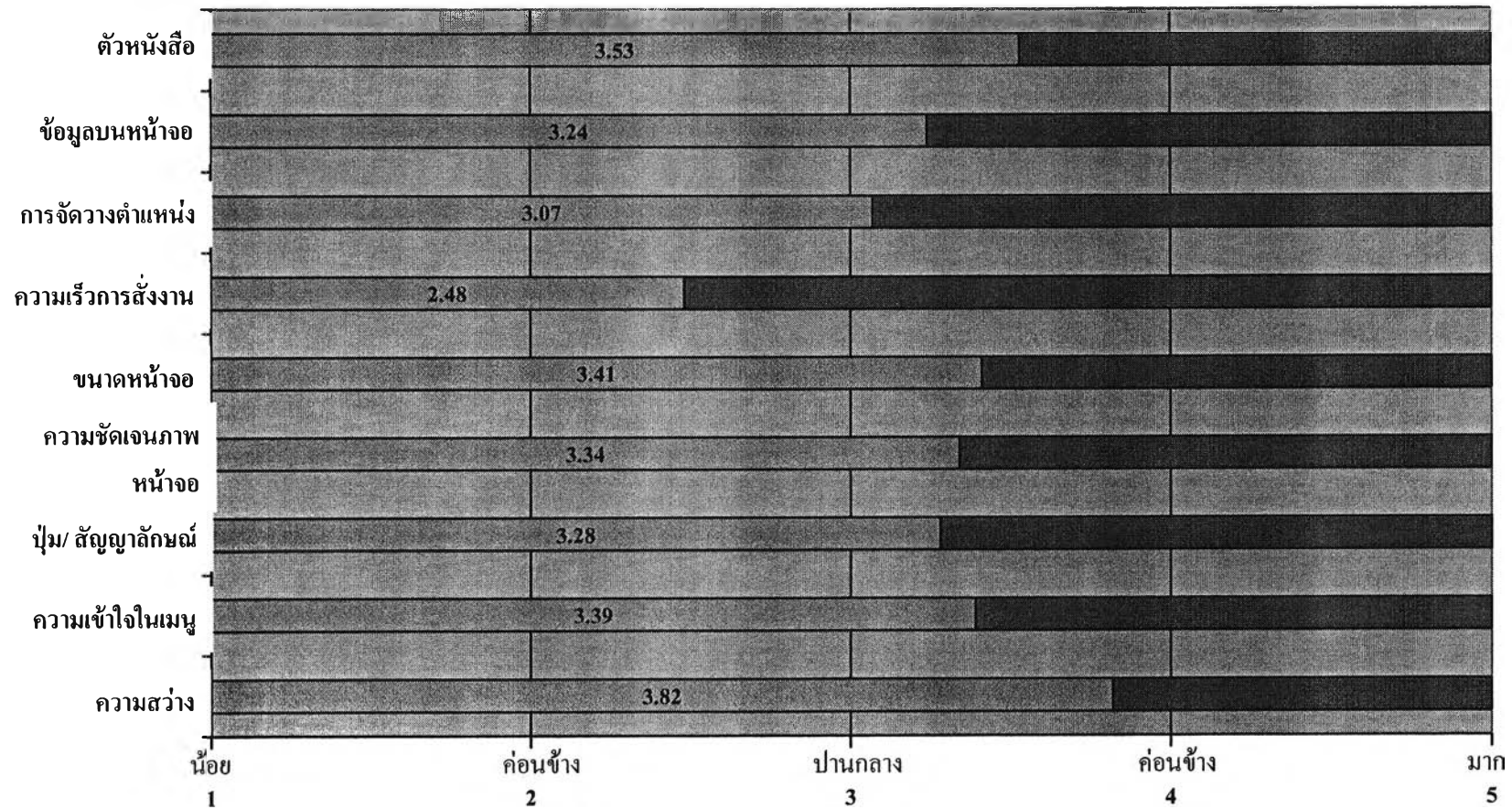
ภาพที่ 5-7 ความคิดเห็นเกี่ยวกับคุณสมบัติของอุปกรณ์ต้นแบบด้านคุณสมบัติอุปกรณ์



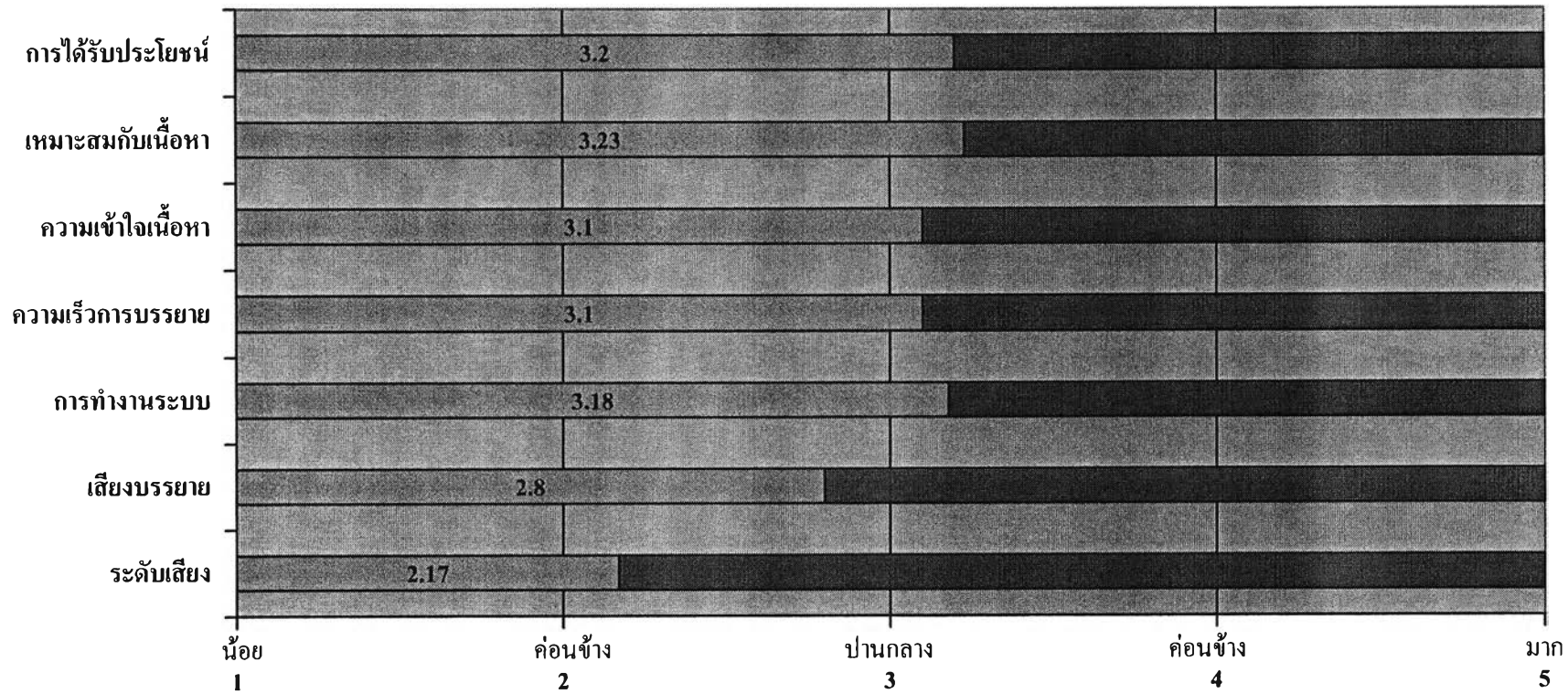
ภาพที่ 5-8 ความคิดเห็นเกี่ยวกับคุณสมบัติของอุปกรณ์ต้นแบบด้านคุณสมบัติเนื้อหา



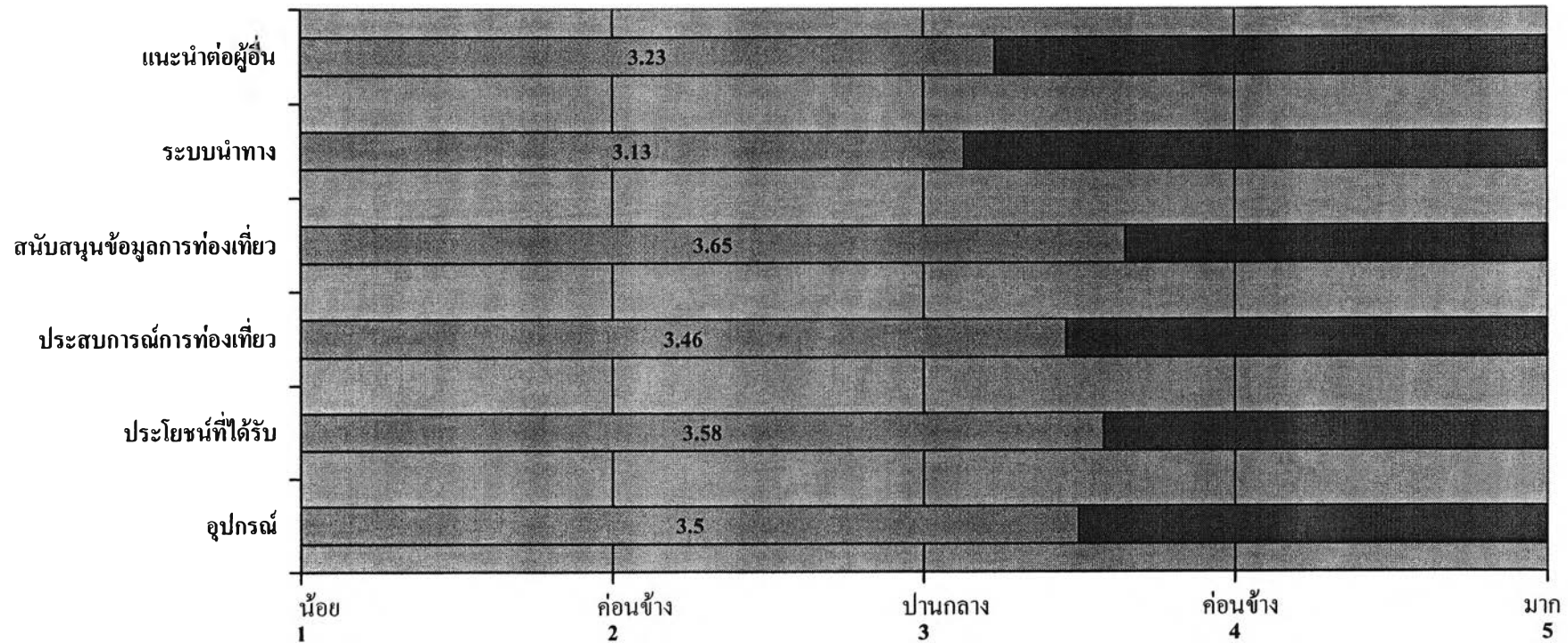
ภาพที่ 5-9 ความคิดเห็นเกี่ยวกับคุณสมบัติของอุปกรณ์ต้นแบบด้านการแสดงผลผ่านหน้าจอ



ภาพที่ 5-10 ความคิดเห็นเกี่ยวกับคุณสมบัติของอุปกรณ์ต้นแบบด้านระบบเสียง

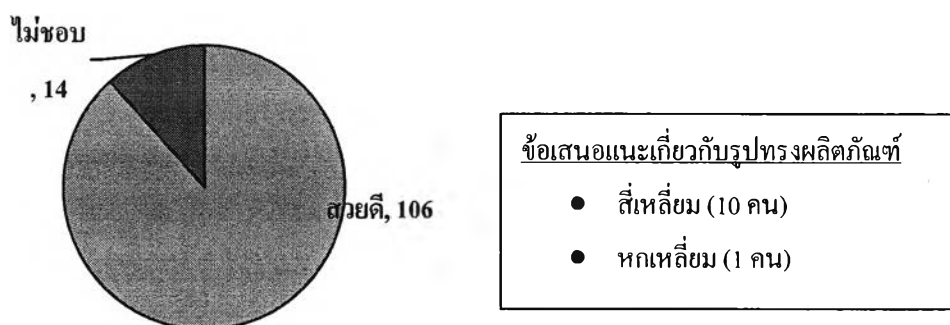


ภาพที่ 5-11 ความคิดเห็นเกี่ยวกับคุณสมบัติของอุปกรณ์ต้นแบบด้านความพึงพอใจ

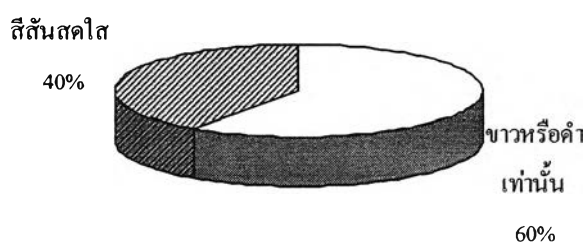


จากภาพที่ 5-7 พบว่า ความคิดเห็นเกี่ยวกับคุณสมบัติของอุปกรณ์ต้นแบบด้านคุณสมบัติอุปกรณ์พบว่าโดยภาพรวมความคิดเห็นอยู่ในระดับมากโดยมีค่าเฉลี่ย 3.48 โดยพบว่าส่วนใหญ่มีความคิดเห็นต่อเรื่องรูปลักษณะภาพนอกมากที่สุดอยู่ในระดับมากมีค่าเฉลี่ย 3.98 รองลงมาสไตล์อยู่ในระดับมากมีค่าเฉลี่ย 3.79 และภาพลักษณ์อยู่ในระดับมากมีค่าเฉลี่ย 3.78 จากภาพที่ 5-8 ความคิดเห็นเกี่ยวกับคุณสมบัติของอุปกรณ์ต้นแบบด้านคุณสมบัติเนื้อหาพบว่าโดยภาพรวมอยู่ในระดับมากโดยมีค่าเฉลี่ย 3.41 โดยมีความคิดเห็นด้านภาพประกอบมากที่สุดอยู่ในระดับมากมีค่าเฉลี่ย 3.71 รองลงมาเรื่องคุณภาพระบบอยู่ในระดับมากมีค่าเฉลี่ย 3.51 และความถูกต้องของข้อมูลอยู่ในระดับมากมีค่าเฉลี่ย 3.47 จากภาพที่ 5-9 พบว่าความคิดเห็นเกี่ยวกับคุณสมบัติของอุปกรณ์ต้นแบบด้านการแสดงผลผ่านหน้าจอโดยภาพรวมความคิดเห็นอยู่ในระดับปานกลางโดยมีค่าเฉลี่ย 3.28 โดยให้ความคิดเห็นในเรื่องความสว่างมากที่สุดอยู่ในระดับมากมีค่าเฉลี่ย 3.82 รองลงมาด้านตัวหนังสืออยู่ในระดับมากมีค่าเฉลี่ย 3.53 และความเข้าใจในเมนูอยู่ในระดับปานกลางมีค่าเฉลี่ย 3.39 จากภาพที่ 5-10 พบว่าความคิดเห็นเกี่ยวกับคุณสมบัติของอุปกรณ์ต้นแบบด้านระบบเสียงโดยภาพรวมความคิดเห็นอยู่ในระดับปานกลางโดยมีค่าเฉลี่ย 2.97 โดยให้ความคิดเห็นในเรื่องความเหมาะสมกับเนื้อหาอยู่ในระดับปานกลางมีค่าเฉลี่ย 3.23 รองลงมาด้านการได้รับประโยชน์อยู่ในระดับปานกลางมีค่าเฉลี่ย 3.2 และการทำงานระบบระดับอยู่ในระดับปานกลางมีค่าเฉลี่ย 3.18 จากภาพที่ 5-11 พบว่าความคิดเห็นเกี่ยวกับคุณสมบัติของอุปกรณ์ต้นแบบด้านความพึงพอใจโดยภาพรวมความคิดเห็นอยู่ในระดับมากโดยมีค่าเฉลี่ย 3.42 โดยมีความคิดเห็นในเรื่องสนับสนุนข้อมูลการท่องเที่ยวอยู่ในระดับมากโดยมีค่าเฉลี่ย 3.65 รองลงมาประโยชน์ที่ได้รับอยู่ในระดับมากโดยมีค่าเฉลี่ย 3.58 และอุปกรณ์อยู่ในระดับมากโดยมีค่าเฉลี่ย 3.5

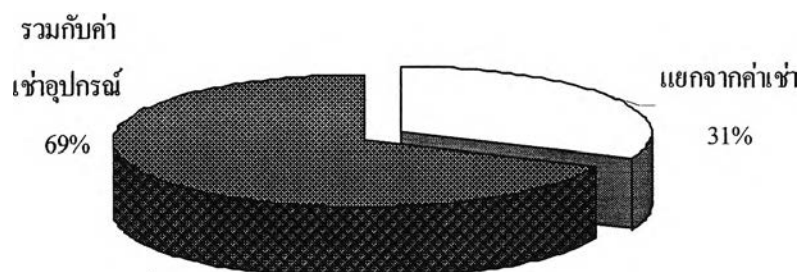
ภาพที่ 5-12 ความคิดเห็นเกี่ยวกับรูปทรงกลมของอุปกรณ์



ภาพที่ 5-13 ความคิดเห็นเกี่ยวกับความชอบเรื่องสีสันของอุปกรณ์



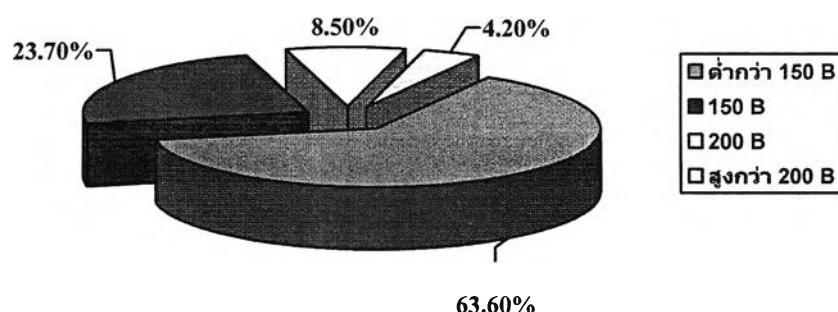
ภาพที่ 5-14 ความคิดเห็นเกี่ยวกับค่าใช้จ่ายต่อการใช้บริการเสริม



จากภาพที่ 5-12 ความคิดเห็นเกี่ยวกับรูปทรงกลมของอุปกรณ์จากตัวอย่างที่ให้เห็นพบว่าเห็นว่าสวยดีแล้วร้อยละ 88.3 คนไทยเห็นว่าสวยดีแล้วร้อยละ 77.5 คนต่างชาติเห็นว่าสวยดีแล้วร้อยละ 93.8 ส่วนผู้ที่ไม่เห็นด้วยเสนอแนะให้มีรูปทรงสี่เหลี่ยมมากที่สุดร้อยละ 90.91 ในคนไทยเห็นว่าให้มีรูปทรงสี่เหลี่ยมมากที่สุดร้อยละ 85.71 คนต่างชาติให้มีรูปทรงสี่เหลี่ยมมากที่สุดร้อยละ 100

ข้อมูลตามภาพที่ 5-13 ด้านความต้องการให้อุปกรณ์ดังกล่าวมีสีสันทันขาวหรือดำเท่านั้นมากที่สุดร้อยละ 56.8 ในคนไทยต้องการให้อุปกรณ์ดังกล่าวมีสีสันทันขาวหรือดำเท่านั้นมากที่สุดร้อยละ 57.5 คนต่างชาติต้องการให้อุปกรณ์ดังกล่าวมีสีสันทันขาวหรือดำเท่านั้นมากที่สุดร้อยละ 56.4 ด้านความคิดเห็นเกี่ยวกับการคิดค่าใช้จ่ายต่อการให้บริการเสริม เช่น พิมพ์โปสเตอร์ หรือบันทึกข้อมูลพบว่าควรรวมกับค่าเช่าอุปกรณ์ร้อยละ 68.6 ดังภาพที่ 5-14 ในคนไทยมีความคิดเห็นว่าควรรวมกับค่าเช่าอุปกรณ์ร้อยละ 85.0 คนต่างชาติมีความคิดเห็นว่าควรรวมกับค่าเช่าอุปกรณ์ร้อยละ 60.3 จากภาพที่ 5-15 หลังจากที่ได้ทดลองใช้อุปกรณ์มัลติมีเดียทัวร์ ราคาที่เห็นว่าเหมาะสมกับการคิดค่าบริการ ในการเช่า/ชั่วโมง คือต่ำกว่า 150 บาทร้อยละ 63.6 มากที่สุดในคนไทยก็เห็นว่าควรราคาต่ำกว่า 150 บาทร้อยละ 57.5 ส่วนคนต่างชาติเห็นว่าราคาควรต่ำกว่า 150 บาทร้อยละ 66.7

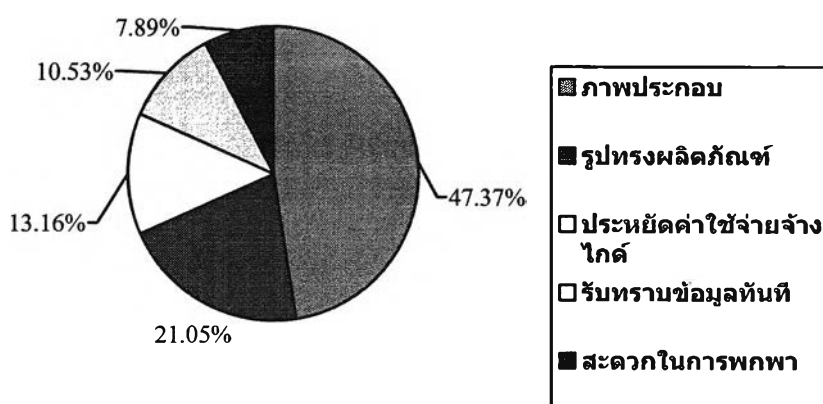
ภาพที่ 5-15 ความคิดเห็นด้านราคาที่เหมาะสมกับค่าเช่าบริการต่อชั่วโมง



5.3. ข้อเสนอแนะและความคิดเห็นเพิ่มเติม

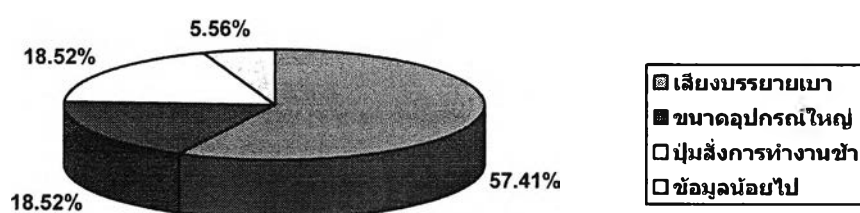
ข้อเสนอแนะส่วนที่ชอบโดมากที่สุดในการประเมินผลสัมฤทธิ์ที่ได้อันดับ 1 คือ ภาพประกอบมีความชัดเจนร้อยละ 47.37 รองลงมารูปทรงของผลิตภัณฑ์ร้อยละรูปทรงของผลิตภัณฑ์ร้อยละ 21.05 และประหยัดค่าใช้จ่ายในการจ้างไกด์ร้อยละ 13.16 ในคนไทยเห็นว่าภาพประกอบมีความชัดเจนดีมากสุด ร้อยละ 53.3 ส่วนคนต่างชาติเห็นว่ารูปทรงของผลิตภัณฑ์มากที่สุดร้อยละ 37.5 ดังภาพที่ 5-16

ภาพที่ 5-16 ข้อเสนอแนะส่วนที่ชอบมากที่สุดในการประเมินแบบที่ได้ทดลองใช้



ข้อเสนอแนะส่วนที่ชอบน้อยที่สุดในการประเมินผลสัมฤทธิ์ที่ได้อันดับ 1 คือ เสียงบบรรยายเบาเกินไปร้อยละ 57.4 รองลงมาขนาดใหญ่เกินไปและปุ่มสั่งการทำงานซ้ำอีกร้อยละ 18.52 เท่ากันและข้อมูลน้อยไปเกินไปอีกร้อยละ 5.56 ด้านคนไทยคิดว่าเสียงบบรรยายเบาเกินไปร้อยละ 64 ส่วนคนต่างชาติเสียงบบรรยายเบาเกินไปร้อยละ 51.72 ดังภาพที่ 5-17

ภาพที่ 5-17 ข้อเสนอแนะส่วนที่ชอบน้อยที่สุดในการประเมินแบบที่ได้ทดลองใช้



ข้อเสนอแนะเพิ่มเติมเกี่ยวกับอุปกรณ์ต้นแบบพบว่าควรปรับปรุงอุปกรณ์ให้ดียิ่งขึ้นร้อยละ 44.4 รองลงมาควรเพิ่มข้อมูลให้มากกว่านี้ร้อยละ 25.0 และเห็นว่าควรออกแบบให้เล็กลงกว่านี้และควรพัฒนาให้ใช้ได้จริงอีกร้อยละ 11.1 ตามลำดับโดยคนไทยเห็นว่าควรปรับปรุงอุปกรณ์ให้ดียิ่งขึ้นและควรเพิ่มข้อมูลให้มากกว่านี้ร้อยละ 42.11 เท่ากันส่วนคนต่างชาติเห็นว่าควรปรับปรุงอุปกรณ์ให้ดียิ่งขึ้นร้อยละ 47.06 ดังตารางที่ 5-1

ตารางที่ 5-1 ข้อเสนอแนะเพิ่มเติมในอุปกรณ์ต้นแบบที่ได้ทดลองใช้

ข้อเสนอแนะ	ภาพรวม		คนไทย		คนต่างชาติ	
	จำนวน	ร้อยละ	จำนวน	ร้อยละ	จำนวน	ร้อยละ
ควรปรับปรุงอุปกรณ์ให้ดียิ่งขึ้น	16	44.44	8	42.11	8	47.06
ควรเพิ่มข้อมูลให้มากกว่านี้	9	25.00	8	42.11	1	5.88
ควรออกแบบให้เล็กลงกว่านี้	4	11.11			4	23.53
ควรพัฒนาให้ใช้ได้จริง	4	11.11	2	10.53	2	11.76
ควรริบวางตลาดขาย	1	2.78	1	5.26		
ควรเพิ่มพื้นที่	1	2.78			1	5.88
เป็นอุปกรณ์ที่ดีแล้ว	1	2.78			1	5.88
รวม	36		19		17	

5.4. การทดสอบสมมติฐาน

สมมุติฐานที่ 1 เชื่อชาติกับคะแนนความคิดเห็นเกี่ยวกับคุณสมบัติของอุปกรณ์ต้นแบบในแต่ละคุณสมบัติที่แตกต่างกัน

ตารางที่ 5-2 เปรียบเทียบความแตกต่างของคะแนนความคิดเห็นเกี่ยวกับคุณสมบัติของอุปกรณ์ต้นแบบ โดยภาพรวมจำแนกตามเชื้อชาติ

คะแนนความคิดเห็น		จำนวน	ค่าเฉลี่ย	ค่าเบี่ยงเบนมาตรฐาน	t-test	ความแตกต่างทางสถิติ
คุณสมบัติอุปกรณ์	ไทย	40	3.56	0.39	1.32	0.18
	ต่างชาติ	79	3.44	0.47		
คุณสมบัติเนื้อหา	ไทย	40	3.59	0.30	3.62	0*
	ต่างชาติ	78	3.32	0.49		
การแสดงผลผ่านหน้าจอ	ไทย	40	3.21	0.29	-1.73	0.085*
	ต่างชาติ	78	3.32	0.44		
ระบบเสียง	ไทย	40	3.19	0.32	3.73	0*
	ต่างชาติ	79	2.86	0.66		
ความพึงพอใจ	ไทย	40	3.72	0.29	6.02	0*
	ต่างชาติ	79	3.27	0.53		

หมายเหตุ : เครื่องหมาย * หมายถึง ค่าความแตกต่างที่ระดับความเชื่อมั่นทางสถิติ 0.05

จากตารางที่ 5-2 ผลการเปรียบเทียบความแตกต่างของคะแนนความคิดเห็นเกี่ยวกับคุณสมบัติของอุปกรณ์ต้นแบบ โดยภาพรวมจำแนกตามเชื้อชาติพบว่ามีความแตกต่างกันในเรื่องคุณสมบัติเนื้อหา การแสดงผลผ่านหน้าจอ ระบบเสียงและความพึงพอใจ ส่วนด้านอื่นไม่มีความแตกต่างกัน

ตารางที่ 5-3 เปรียบเทียบความแตกต่างของคะแนนความคิดเห็นด้านคุณสมบัติแยกรายข้อของอุปกรณ์
ต้นแบบจำแนกตามเชื้อชาติ

ความคิดเห็น	คนไทย		คนต่างชาติ		t-test	ความแตกต่างทางสถิติ
	ค่าเฉลี่ย	S.D.	ค่าเฉลี่ย	S.D.		
คุณสมบัติอุปกรณ์						
รูปลักษณะภาพนอก	3.97	0.77	3.98	0.68	0	1
รูปทรง	3.62	0.71	3.68	0.59	-0.409	0.68
น้ำหนัก	3.20	0.56	3.50	0.80	-2.38	0.019*
ผิวสัมผัส	3.23	0.58	3.30	0.66	-0.609	0.54
ขนาด	2.98	0.66	2.80	1.09	1.102	0.273
สีสัน	3.25	0.71	2.99	0.95	1.54	0.124
ภาพลักษณะ	4.00	0.96	3.67	0.97	1.74	0.085
สไตล์	4.20	0.69	3.59	0.96	4.0	0*

หมายเหตุ : เครื่องหมาย * หมายถึง ค่าความแตกต่างที่ระดับความเชื่อมั่นทางสถิติ 0.05

จากตารางที่ 5-3 ผลการเปรียบเทียบความแตกต่างของคะแนนความคิดเห็นด้านคุณสมบัติแยกรายข้อของอุปกรณ์ต้นแบบจำแนกตามเชื้อชาติพบว่ามีความแตกต่างกันในเรื่องน้ำหนัก และสไตล์ภาพลักษณะส่วนด้านอื่นไม่มีความแตกต่างกัน

ตารางที่ 5-4 เปรียบเทียบความแตกต่างของคะแนนความคิดเห็นด้านคุณสมบัติแยกรายข้อของเนื้อหาของ
อุปกรณ์ต้นแบบจำแนกตามเชื้อชาติ

ความคิดเห็น	คนไทย		คนต่างชาติ		t-test	ความแตกต่างทางสถิติ
	ค่าเฉลี่ย	S.D.	ค่าเฉลี่ย	S.D.		
คุณสมบัติเนื้อหา						
คุณภาพระบบ	3.43	0.59	3.55	0.69	-0.97	0.33
ภาพประกอบ	3.78	0.53	3.67	0.63	0.86	0.391
ความรู้สึกรู้สึก	3.75	0.54	3.27	0.59	4.32	0*
การใช้งาน	2.50	0.85	3.20	0.81	-4.4	0*
ภาพร่วมการทำงานระบบ	3.95	0.32	3.11	0.73	8.75	0*
ความถูกต้องของข้อมูล	3.95	0.39	3.23	0.66	7.57	0*
การแสดงผลข้อมูล	3.78	0.42	3.24	0.73	5.08	0*

หมายเหตุ : เครื่องหมาย * หมายถึง ค่าความแตกต่างที่ระดับความเชื่อมั่นทางสถิติ 0.05

จากตารางที่ 5-4 เปรียบเทียบความแตกต่างของคะแนนความคิดเห็นด้านคุณสมบัติแยกรายชื่อของเนื้อหาของอุปกรณ์ต้นแบบจำแนกตามเชื้อชาติมีความแตกต่างกันในเรื่องความรู้สึกรการใช้งาน ภาพรวมการทำงานระบบความถูกต้องของข้อมูล การแสดงผลข้อมูล ส่วนด้านอื่นๆไม่แตกต่างกัน

ตารางที่ 5-5 เปรียบเทียบความแตกต่างของคะแนนความคิดเห็นด้านคุณสมบัติการแสดงผลผ่านหน้าจอของอุปกรณ์ต้นแบบจำแนกตามเชื้อชาติ

ความคิดเห็น	คนไทย		คนต่างชาติ		t-test	ความแตกต่างทางสถิติ
	ค่าเฉลี่ย	S.D.	ค่าเฉลี่ย	S.D.		
การแสดงผลผ่านหน้าจอ						
ความสว่าง	3.73	0.51	3.87	0.54	-1.47	0.144
ความเข้าใจในเมนู	3.32	0.73	3.42	0.65	-0.76	0.448
ปุ่ม/สัญลักษณ์	3.20	0.69	3.33	0.71	-0.92	0.35
ความชัดเจนของภาพบนหน้าจอ	3.63	0.59	3.20	0.68	3.36	0.001*
ขนาดหน้าจอ	3.58	0.68	3.33	0.67	1.87	0.063
ความเร็วการสั่งงาน	1.83	0.50	2.81	1.03	-7.03	0*
การจัดวางตำแหน่ง	3.00	0.32	3.10	0.70	-1.06	0.28
ข้อมูลบนหน้าจอ	3.15	0.48	3.29	0.66	-1.29	0.19
ตัวหนังสือ	3.43	0.59	3.58	0.67	-1.19	0.23

หมายเหตุ : เครื่องหมาย * หมายถึง ค่าความแตกต่างที่ระดับความเชื่อมั่นทางสถิติ 0.05

จากตารางที่ 5-5 ผลการเปรียบเทียบความแตกต่างของคะแนนความคิดเห็นด้านคุณสมบัติการแสดงผลผ่านหน้าจอของอุปกรณ์ต้นแบบจำแนกตามเชื้อชาติพบว่ามีความแตกต่างกันในด้าน ความชัดเจนของภาพบนหน้าจอ และความเร็วการสั่งงาน ส่วนด้านอื่นๆไม่แตกต่างกัน

ตารางที่ 5-6 เปรียบเทียบความแตกต่างของคะแนนความคิดเห็นด้านระบบเสียงของอุปกรณ์ต้นแบบ
จำแนกตามเชื้อชาติ

ความคิดเห็น	คนไทย		คนต่างชาติ		t-test	ความแตกต่างทาง สถิติ
	ค่าเฉลี่ย	S.D.	ค่าเฉลี่ย	S.D.		
ระดับเสียง	2.17	0.68	2.17	1.26	0	1
เสียงบรรยาย	2.97	0.36	2.71	0.96	2.1	0.032*
การทำงานของระบบ	3.52	0.55	3.01	0.69	4.08	0*
ความเร็วในการ บรรยาย	3.43	0.50	2.94	0.82	3.46	0.001*
ความเข้าใจกับเนื้อหา การบรรยาย	3.28	0.51	3.01	0.76	1.98	0.049*
เหมาะสมกับเนื้อหา	3.38	0.54	3.16	0.65	1.79	0.076
การได้รับประโยชน์	3.58	0.64	3.01	0.68	4.34	0*

หมายเหตุ : เครื่องหมาย * หมายถึง ค่าความแตกต่างที่ระดับความเชื่อมั่นทางสถิติ 0.05

จากตารางที่ 5-6 ผลการเปรียบเทียบความแตกต่างของคะแนนความคิดเห็นด้านระบบเสียงของ
อุปกรณ์ต้นแบบจำแนกตามเชื้อชาติพบว่ามีความแตกต่างในเรื่องเสียงบรรยาย การทำงานระบบ ความเร็วในการ
บรรยายความเข้าใจกับเนื้อหาการบรรยาย การได้รับประโยชน์ ส่วนด้านอื่นๆ ไม่แตกต่างกัน

ตารางที่ 5-7 เปรียบเทียบความแตกต่างของคะแนนความคิดเห็นด้านความพึงพอใจจำแนกตามเชื้อชาติ

ความคิดเห็น	คนไทย		คนต่างชาติ		t-test	ความแตกต่าง ทางสถิติ
	ค่าเฉลี่ย	S.D.	ค่าเฉลี่ย	S.D.		
อุปกรณ์	3.72	0.55	3.39	0.70	2.86	0.005*
ประโยชน์ที่ได้รับ	3.95	0.39	3.40	0.72	5.4	0*
ประสบการณ์การท่องเที่ยว	3.90	0.44	3.24	0.72	6.16	0*
สนับสนุนข้อมูลการท่องเที่ยว	4.05	0.32	3.45	0.69	6.51	0*
ระบบนำทาง	3.17	0.59	3.10	0.88	0.55	0.583
แนะนำต่อผู้อื่น	3.52	0.55	3.08	0.69	3.5	0*

หมายเหตุ : เครื่องหมาย * หมายถึง ค่าความแตกต่างที่ระดับความเชื่อมั่นทางสถิติ 0.05

จากตารางที่ 5-7 ผลการเปรียบเทียบความแตกต่างของคะแนนความคิดเห็นด้านความพึงพอใจ
จำแนกตามเชื้อชาติพบว่ามีความแตกต่างกันในด้านอุปกรณ์ ประโยชน์ที่ได้รับ ประสิทธิภาพการท่องเที่ยว
สนับสนุนข้อมูลการท่องเที่ยว แนะนำต่อผู้อื่น ส่วนด้านอื่นๆ ไม่แตกต่างกัน

สมมุติฐานที่ 2 อายุกับคะแนนความคิดเห็นเกี่ยวกับคุณสมบัติของอุปกรณ์ต้นแบบที่แตกต่างกัน

ตารางที่ 5-8 เปรียบเทียบความแตกต่างของคะแนนความคิดเห็นเกี่ยวกับคุณสมบัติของอุปกรณ์ต้นแบบ
จำแนกตามอายุโดยภาพรวม

ความคิดเห็น	แหล่งความแปรปรวน	df	Mean Square	F	P
คุณสมบัติอุปกรณ์	ความแตกต่างระหว่างกลุ่ม	5	0.37	1.93	0.10
	ความแตกต่างภายในกลุ่ม	113	0.19		
	รวม	118			
คุณสมบัติเนื้อหา	ความแตกต่างระหว่างกลุ่ม	5	0.66	3.55	0.01 *
	ความแตกต่างภายในกลุ่ม	112	0.18		
	รวม	117			
การแสดงผลผ่าน หน้าจอ	ความแตกต่างระหว่างกลุ่ม	5	0.46	3.16	0.01 *
	ความแตกต่างภายในกลุ่ม	112	0.15		
	รวม	117			
ระบบเสียง	ความแตกต่างระหว่างกลุ่ม	5	0.90	2.81	0.02 *
	ความแตกต่างภายในกลุ่ม	113	0.32		
	รวม	118			
ความพึงพอใจ	ความแตกต่างระหว่างกลุ่ม	5	0.67	2.82	0.02 *
	ความแตกต่างภายในกลุ่ม	113	0.24		
	รวม	118			

หมายเหตุ : เครื่องหมาย * หมายถึง ค่าความแตกต่างที่ระดับความเชื่อมั่นทางสถิติ 0.05

จากตารางที่ 5-8 ผลการเปรียบเทียบความแตกต่างของคะแนนความคิดเห็นเกี่ยวกับ
คุณสมบัติของอุปกรณ์ต้นแบบจำแนกตามอายุโดยภาพรวมพบว่ามีความแตกต่างกันในด้านคุณสมบัติเนื้อหา การ
แสดงผลผ่านหน้าจอ ระบบเสียงและความพึงพอใจ ส่วนด้านอื่นๆ ไม่แตกต่างกัน

ตารางที่ 5-9 เปรียบเทียบความแตกต่างของคะแนนความคิดเห็นเกี่ยวกับคุณสมบัติของอุปกรณ์ต้นแบบ
ด้านคุณสมบัติเนื้อหาจำแนกตามอายุโดยแยกรายช่วงอายุ

อายุ		Mean Difference	ความแตกต่างทางสถิติ
น้อยกว่า 19 ปี	20-29ปี	.4320(*)	.001
	30-39ปี	.4573(*)	.000
	40-49ปี	.2349	.104
	50-59ปี	.1239	.502
	มากกว่า60ปี	.2787	.174
20-29ปี	น้อยกว่า 19ปี	-.4320(*)	.001
	30-39ปี	.0253	.809
	40-49ปี	-.1971	.116
	50-59ปี	-.3080	.072
	มากกว่า60ปี	-.1533	.424
30-39ปี	น้อยกว่า 19ปี	-.4573(*)	.000
	20-29ปี	-.0253	.809
	40-49ปี	-.2224	.070
	50-59ปี	-.3333(*)	.050
	มากกว่า60ปี	-.1786	.348
40-49ปี	น้อยกว่า 19ปี	-.2349	.104
	20-29ปี	.1971	.116
	30-39ปี	.2224	.070
	50-59ปี	-.1109	.541
	มากกว่า60ปี	.0439	.828
50-59ปี	น้อยกว่า 19ปี	-.1239	.502
	20-29ปี	.3080	.072
	30-39ปี	.3333(*)	.050
	40-49ปี	.1109	.541
	มากกว่า60ปี	.1548	.506
มากกว่า60ปี	น้อยกว่า 19ปี	-.2787	.174
	20-29ปี	.1533	.424
	30-39ปี	.1786	.348

อายุ		Mean Difference	ความแตกต่างทางสถิติ
	40-49ปี	-.0439	.828
	50-59ปี	-.1548	.506

หมายเหตุ: เครื่องหมาย * หมายถึง ค่าความแตกต่างที่ระดับความเชื่อมั่นทางสถิติ 0.05

จากตารางที่ 5-9 ผลการเปรียบเทียบความแตกต่างของคะแนนความคิดเห็นเกี่ยวกับคุณสมบัติของอุปกรณ์ต้นแบบด้านคุณสมบัติเนื้อหาจำแนกตามอายุโดยแยกรายช่วงอายุโดยพบว่าช่วงอายุน้อยกว่า 19 ปี มีความแตกต่างกับช่วง 20-29 ปีและ 30-39 ปี และช่วงอายุ 30-39 ปีแตกต่างกับ 50-59 ปี ส่วนช่วงอื่นๆไม่แตกต่างกัน

ตารางที่ 5-10 เปรียบเทียบความแตกต่างของคะแนนความคิดเห็นเกี่ยวกับคุณสมบัติของอุปกรณ์ต้นแบบด้านการแสดงผลผ่านหน้าจอจำแนกตามอายุโดยโดยแยกรายช่วงอายุ

อายุ		Mean Difference	ความแตกต่างทางสถิติ
น้อยกว่า 19 ปี	20-29ปี	.3819(*)	.001
	30-39ปี	.2550(*)	.029
	40-49ปี	.0856	.500
	50-59ปี	.0347	.834
	มากกว่า60ปี	.2523	.170
20-29ปี	น้อยกว่า 19ปี	-.3819(*)	.001
	30-39ปี	-.1270	.177
	40-49ปี	-.2963(*)	.007
	50-59ปี	-.3472(*)	.023
	มากกว่า60ปี	-.1296	.447
30-39ปี	น้อยกว่า 19ปี	-.2550(*)	.029
	20-29ปี	.1270	.177
	40-49ปี	-.1693	.111
	50-59ปี	-.2202	.144
	มากกว่า60ปี	-.0026	.988
40-49ปี	น้อยกว่า 19ปี	-.0856	.500
	20-29ปี	.2963(*)	.007
	30-39ปี	.1693	.111
	50-59ปี	-.0509	.749

อายุ		Mean Difference	ความแตกต่างทางสถิติ
	มากกว่า60ปี	.1667	.348
50-59ปี	น้อยกว่า 19ปี	-.0347	.834
	20-29ปี	.3472(*)	.023
	30-39ปี	.2202	.144
	40-49ปี	.0509	.749
	มากกว่า60ปี	.2176	.294
มากกว่า60ปี	น้อยกว่า 19ปี	-.2523	.170
	20-29ปี	.1296	.447
	30-39ปี	.0026	.988
	40-49ปี	-.1667	.348
	50-59ปี	-.2176	.294

หมายเหตุ : เครื่องหมาย * หมายถึง ค่าความแตกต่างที่ระดับความเชื่อมั่นทางสถิติ 0.05

จากตารางที่ 5-10 ผลการเปรียบเทียบความแตกต่างของคะแนนความคิดเห็นเกี่ยวกับคุณสมบัติของอุปกรณ์ต้นแบบด้านการแสดงผลผ่านหน้าจอจำแนกตามอายุ โดยแยกรายช่วงอายุพบว่าช่วงอายุที่น้อยกว่า 19 ปี มีความแตกต่างกับช่วง 20-29 ปีและ 30-39 ปี ส่วนช่วงอายุ 20-29 ปี มีความแตกต่างกับช่วง 40-49 ปีและ 50-59 ปี ส่วนช่วงอื่นๆไม่แตกต่างกัน

ตารางที่ 5-11 เปรียบเทียบความแตกต่างของคะแนนความคิดเห็นเกี่ยวกับคุณสมบัติของอุปกรณ์ต้นแบบด้านระบบเสียงจำแนกตามอายุโดยแยกรายช่วงอายุ

อายุ		Mean Difference	ความแตกต่างทางสถิติ
น้อยกว่า 19 ปี	20-29ปี	.3984(*)	.021
	30-39ปี	.4475(*)	.008
	40-49ปี	.1546	.409
	50-59ปี	.0011	.997
	มากกว่า60ปี	.6499(*)	.017
20-29ปี	น้อยกว่า 19ปี	-.3984(*)	.021
	30-39ปี	.0491	.721
	40-49ปี	-.2438	.133
	50-59ปี	-.3973	.078

อายุ		Mean Difference	ความแตกต่างทางสถิติ
	มากกว่า60ปี	.2515	.319
30-39ปี	น้อยกว่า 19ปี	-.4475(*)	.008
	20-29ปี	-.0491	.721
	40-49ปี	-.2929	.066
	50-59ปี	-.4464(*)	.046
	มากกว่า60ปี	.2024	.418
40-49ปี	น้อยกว่า 19ปี	-.1546	.409
	20-29ปี	.2438	.133
	30-39ปี	.2929	.066
	50-59ปี	-.1536	.517
	มากกว่า60ปี	.4952	.062
50-59ปี	น้อยกว่า 19ปี	-.0011	.997
	20-29ปี	.3973	.078
	30-39ปี	.4464(*)	.046
	40-49ปี	.1536	.517
	มากกว่า60ปี	.6488(*)	.036
มากกว่า60ปี	น้อยกว่า 19ปี	-.6499(*)	.017
	20-29ปี	-.2515	.319
	30-39ปี	-.2024	.418
	40-49ปี	-.4952	.062
	50-59ปี	-.6488(*)	.036

หมายเหตุ : เครื่องหมาย * หมายถึง ค่าความแตกต่างที่ระดับความเชื่อมั่นทางสถิติ 0.05

จากตารางที่ 5-11 ผลการเปรียบเทียบความแตกต่างของคะแนนความคิดเห็นเกี่ยวกับคุณสมบัติของอุปกรณ์ต้นแบบด้านระบบเสียงจำแนกตามอายุโดยแยกรายช่วงอายุพบว่าช่วงอายุน้อยกว่า 19 ปี มีความแตกต่างกับช่วง 20-29 ปีและ 30-39 ปีและมากกว่า 60 ปี ส่วนช่วง 50-59 ปีมีความแตกต่างกับ30-39ปีและมากกว่า 60 ปี ส่วนช่วงอื่นๆไม่แตกต่างกัน

ตารางที่ 5-12 เปรียบเทียบความแตกต่างของคะแนนความคิดเห็นเกี่ยวกับคุณสมบัติของอุปกรณ์ต้นแบบ
ด้านความพึงพอใจจำแนกตามอายุโดยแยกรายช่วงอายุ

อายุ		Mean Difference	ความแตกต่างทางสถิติ
น้อยกว่า 19 ปี	20-29ปี	.4874(*)	.001
	30-39ปี	.4796(*)	.001
	40-49ปี	.3002	.061
	50-59ปี	.2843	.176
	มากกว่า60ปี	.3399	.144
20-29ปี	น้อยกว่า 19ปี	-.4874(*)	.001
	30-39ปี	-.0079	.947
	40-49ปี	-.1873	.174
	50-59ปี	-.2031	.294
	มากกว่า60ปี	-.1476	.497
30-39ปี	น้อยกว่า 19ปี	-.4796(*)	.001
	20-29ปี	.0079	.947
	40-49ปี	-.1794	.185
	50-59ปี	-.1952	.309
	มากกว่า60ปี	-.1397	.518
40-49ปี	น้อยกว่า 19ปี	-.3002	.061
	20-29ปี	.1873	.174
	30-39ปี	.1794	.185
	50-59ปี	-.0159	.938
	มากกว่า60ปี	.0397	.861
50-59ปี	น้อยกว่า 19ปี	-.2843	.176
	20-29ปี	.2031	.294
	30-39ปี	.1952	.309
	40-49ปี	.0159	.938
	มากกว่า60ปี	.0556	.833
มากกว่า60ปี	น้อยกว่า 19ปี	-.3399	.144
	20-29ปี	.1476	.497

อายุ		Mean Difference	ความแตกต่างทางสถิติ
	30-39ปี	.1397	.518
	40-49ปี	-.0397	.861
	50-59ปี	-.0556	.833

หมายเหตุ : เครื่องหมาย * หมายถึง ค่าความแตกต่างที่ระดับความเชื่อมั่นทางสถิติ 0.05

จากตารางที่ 5-12 ผลการเปรียบเทียบความแตกต่างของคะแนนความคิดเห็นเกี่ยวกับคุณสมบัติของอุปกรณ์ต้นแบบด้านความพึงพอใจจำแนกตามอายุโดยแยกรายช่วงอายุพบว่าช่วงอายุน้อยกว่า 19 ปีมีความแตกต่างกับ 20-29 ปีและ 30-39 ปี ส่วนช่วงอื่นๆ ไม่แตกต่างกัน

สมมุติฐานที่ 3 ความสัมพันธ์ระหว่างด้านความถนัดของมือในการใช้งานกับคุณสมบัติของอุปกรณ์โดยภาพรวมมีความสัมพันธ์กัน

ตารางที่ 5-13 ทดสอบความสัมพันธ์ระหว่างด้านความถนัดของมือในการใช้งานกับคุณสมบัติของอุปกรณ์โดยภาพรวม

ความถนัด		คะแนนเฉลี่ยด้านอุปกรณ์				รวม
		1.81 – 2.60	2.61- 3.4	3.41 – 4.2	4.21-5.00	
ซ้าย	จำนวน	0	6	10	3	19
	เปอร์เซ็นต์	.0%	31.6%	52.6%	15.8%	100.0%
ขวา	จำนวน	2	39	55	4	100
	เปอร์เซ็นต์	2.0%	39.0%	55.0%	4.0%	100.0%
รวม	จำนวน	2	45	65	7	119
	เปอร์เซ็นต์	1.7%	37.8%	54.6%	5.9%	100.0%

Chi-Square=4.402, sig 0.221

ตารางที่ 5-13 ผลการทดสอบความสัมพันธ์ระหว่างด้านความถนัดของมือในการใช้งานกับคุณสมบัติของอุปกรณ์โดยภาพรวมพบว่าไม่มีความสัมพันธ์กัน

สมมุติฐานที่ 4 ความสัมพันธ์ระหว่างอายุกับสีต้นของอุปกรณ์โดยภาพรวมมีความสัมพันธ์กัน

ตารางที่ 5-14 ทดสอบความสัมพันธ์ระหว่างอายุกับสีต้นของอุปกรณ์โดยภาพรวม

		สีต้นของอุปกรณ์			รวม
		ขาวหรือดำ เท่านั้น	สีต้นสดใส	อื่นๆ	
น้อยกว่า 19	จำนวน	9	8	0	17
	เปอร์เซ็นต์	52.9%	47.1%	.0%	100.0%
20-29	จำนวน	16	16	0	32
	เปอร์เซ็นต์	50.0%	50.0%	.0%	100.0%
30-39	จำนวน	19	13	3	35
	เปอร์เซ็นต์	54.3%	37.1%	8.6%	100.0%
40-49	จำนวน	15	5	1	21
	เปอร์เซ็นต์	71.4%	23.8%	4.8%	100.0%
50-59	จำนวน	6	2	0	8
	เปอร์เซ็นต์	75.0%	25.0%	.0%	100.0%
มากกว่า 60	จำนวน	2	1	2	5
	เปอร์เซ็นต์	40.0%	20.0%	40.0%	100.0%
รวม	จำนวน	67	45	6	118
	เปอร์เซ็นต์	56.8%	38.1%	5.1%	100.0%

Chi-Square=21.04, sig =0.021

ตารางที่ 5-14 ผลการทดสอบความสัมพันธ์ระหว่างอายุกับสีต้นของอุปกรณ์โดยภาพรวมมีความสัมพันธ์กันมี โดยกลุ่มอายุ 50-59 ปี เป็นช่วงอายุที่ชอบอุปกรณ์ที่มีสีขาว-ดำเท่านั้นร้อยละ 75% ส่วนกลุ่มอายุที่ชอบอุปกรณ์ที่มีสีสดใสคือ อายุ 20-29 ปี

สมมุติฐานที่ 5 การเข้าเยี่ยมชมที่แตกต่างกันจะเนนความคิดเห็นเกี่ยวกับความพึงพอใจอุปกรณ์ต้นแบบโดยภาพรวมแตกต่างกัน

ตารางที่ 5-15 เปรียบเทียบความแตกต่างของคะแนนความคิดเห็นเกี่ยวกับความพึงพอใจอุปกรณ์ต้นแบบโดยภาพรวมจำแนกตามการเข้าเยี่ยมชม

ความคิดเห็น	การเข้าเยี่ยมชมครั้งที่ 1		การเข้าเยี่ยมชมครั้งที่ 2		t-test	ความแตกต่างทางสถิติ
	ค่าเฉลี่ย	S.D.	ค่าเฉลี่ย	S.D.		
ความพึงพอใจ						
อุปกรณ์	3.48	.681	3.64	.633	-0.86	0.388
ประโยชน์ที่ได้รับ	3.58	.704	3.64	.497	-0.31	0.75
ประสบการณ์การท่องเที่ยว	3.44	.722	3.64	.633	-0.98	0.32
สนับสนุนข้อมูลการท่องเที่ยว	3.62	.671	3.86	.535	-1.51	0.14
ระบบนำทาง	3.05	.789	3.71	.611	-3.03	0.003*
แนะนำต่อผู้อื่น	3.18	.676	3.57	.646	-2.03	0.04*

หมายเหตุ : เครื่องหมาย * หมายถึง ค่าความแตกต่างที่ระดับความเชื่อมั่นทางสถิติ 0.05

จากตารางที่ 5-15 ผลการเปรียบเทียบความแตกต่างของคะแนนความคิดเห็นเกี่ยวกับความพึงพอใจอุปกรณ์ต้นแบบโดยภาพรวมจำแนกตามการเข้าเยี่ยมชมพบที่มีความแตกต่างกันในด้านระบบนำทางและแนะนำต่อผู้อื่น ส่วนด้านอื่นไม่มีความแตกต่างกัน

สมมุติฐานที่ 6 การได้ทราบข้อมูลเกี่ยวกับวัดไชยวัฒนารามที่แตกต่างกันจะเนนความคิดเห็นเกี่ยวกับความพึงพอใจอุปกรณ์ต้นแบบโดยภาพรวมแตกต่างกัน

ตารางที่ 5-16 เปรียบเทียบความแตกต่างของคะแนนความคิดเห็นเกี่ยวกับความพึงพอใจของอุปกรณ์ต้นแบบโดยภาพรวมจำแนกตามการได้ทราบข้อมูลเกี่ยวกับวัดไชยวัฒนาราม

ความคิดเห็น	ไม่เคยทราบข้อมูล		ทราบข้อมูล		t-test	ความแตกต่างทางสถิติ
	ค่าเฉลี่ย	S.D.	ค่าเฉลี่ย	S.D.		
อุปกรณ์	3.48	.693	3.64	.497	-0.84	0.40
ประโยชน์ที่ได้รับ	3.57	.704	3.71	.469	-1.03	0.31
ประสบการณ์การท่องเที่ยว	3.42	.730	3.77	.439	-2.44	0.023*
สนับสนุนข้อมูลการท่องเที่ยว	3.62	.682	3.86	.363	-1.99	0.05
ระบบนำทาง	3.10	.816	3.29	.611	-0.80	0.42
แนะนำต่อผู้อื่น	3.18	.673	3.57	.646	-2.05	0.04*

หมายเหตุ : เครื่องหมาย * หมายถึง ค่าความแตกต่างที่ระดับความเชื่อมั่นทางสถิติ 0.05

จากตารางที่ 5-16 ผลการเปรียบเทียบความแตกต่างของคะแนนความคิดเห็นเกี่ยวกับความพึงพอใจของอุปกรณ์ต้นแบบโดยภาพรวมจำแนกตามการได้ทราบข้อมูลเกี่ยวกับวัดไชยวัฒนารามพบว่ามี ความแตกต่างกันในด้านประสบการณ์การท่องเที่ยว และแนะนำต่อผู้อื่น ส่วนด้านอื่น ไม่มีความแตกต่างกัน

สมมุติฐานที่ 7 การเคยใช้อุปกรณ์ออดิโอทัวร์หรือมัลติมีเดียทัวร์ที่แตกต่างกันคะแนนความคิดเห็นเกี่ยวกับความพึงพอใจอุปกรณ์ต้นแบบโดยภาพรวมแตกต่างกัน

ตารางที่ 5-17 เปรียบเทียบความแตกต่างของคะแนนความคิดเห็นเกี่ยวกับความพึงพอใจของอุปกรณ์ต้นแบบโดยภาพรวมจำแนกตามเคยใช้อุปกรณ์ออดิโอทัวร์หรือมัลติมีเดียทัวร์

ความคิดเห็น ความพึงพอใจ	ไม่เคย		เคย		t-test	ความแตกต่าง ทางสถิติ
	ค่าเฉลี่ย	S.D.	ค่าเฉลี่ย	S.D.		
อุปกรณ์	3.52	.674	3.30	.675	0.98	0.32
ประโยชน์ที่ได้รับ	3.65	.658	2.90	.568	3.46	0.001*
ประสบการณ์การท่องเที่ยว	3.48	.715	3.30	.675	0.75	0.45
สนับสนุนข้อมูลการท่องเที่ยว	3.68	.634	3.30	.823	1.7	0.07
ระบบนำทาง	3.08	.791	3.60	.699	-1.99	0.04*
แนะนำต่อผู้อื่น	3.25	.656	2.90	.876	1.59	0.11

หมายเหตุ : เครื่องหมาย * หมายถึง ค่าความแตกต่างที่ระดับความเชื่อมั่นทางสถิติ 0.05

จากตารางที่ 5-17 ผลการเปรียบเทียบความแตกต่างของคะแนนความคิดเห็นเกี่ยวกับความพึงพอใจของอุปกรณ์ต้นแบบ โดยภาพรวมจำแนกตามเคยใช้อุปกรณ์ออดิโอทัวร์หรือมัลติมีเดียทัวร์พบว่ามีความแตกต่างกันในด้านประโยชน์ที่ได้รับ และระบบนำทาง ส่วนด้านอื่น ไม่มีความแตกต่างกัน