

## บทที่ 4 การวิเคราะห์ข้อมูล

การศึกษา เรื่อง ความพึงพอใจต่อที่พักรักษาพยาบาลเช่าของผู้ทำงานที่ศึกษาภาคสมทบ : กรณีศึกษาสถาบันราชภัฏจันทรเกษม ได้ทำการเก็บรวบรวมข้อมูลของนักศึกษาสถาบันดังกล่าว โดยมีจำนวนตัวอย่าง 370 ตัวอย่าง มาทำการศึกษาวิเคราะห์ ได้ผลการศึกษาดังนี้

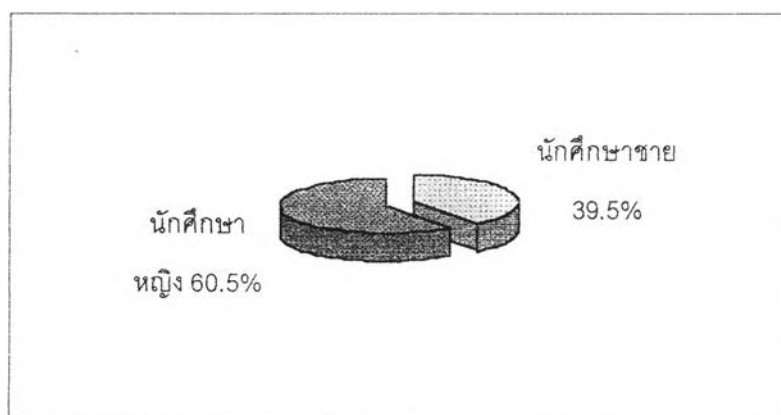
### 1. ข้อมูลทั่วไปของนักศึกษา

1.1 เพศ นักศึกษาผู้ตอบแบบสอบถามส่วนใหญ่เป็นนักศึกษาหญิง ร้อยละ 60.5 และเป็นนักศึกษาชาย ร้อยละ 39.5 ดังแสดงในตารางที่ 4.1

ตารางที่ 4.1 แสดงจำนวนนักศึกษาผู้ตอบแบบสอบถามจำแนกตามเพศ

ลำดับที่	เพศ	จำนวน	ร้อยละ
1	นักศึกษาชาย	146	39.5
2	นักศึกษาหญิง	224	60.5
	รวม	370	100.0

แผนภูมิที่ 4.1 แสดงจำนวนนักศึกษาผู้ตอบแบบสอบถามจำแนกตามเพศ

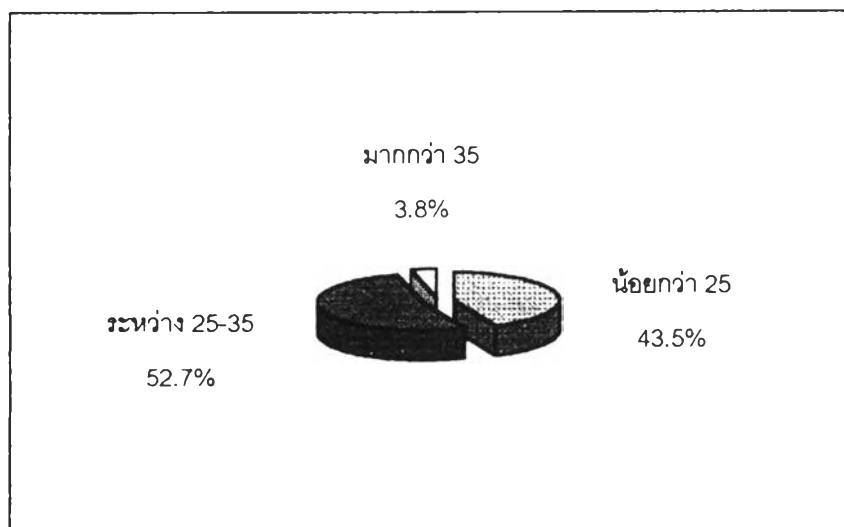


1.2 อายุ นักศึกษาผู้ตอบแบบสอบถามส่วนใหญ่มีอายุระหว่าง 25-35 ปี ร้อยละ 52.7 รองลงมาอายุน้อยกว่า 25 ปี ร้อยละ 43.5 อายุมากกว่า 35 ปี ร้อยละ 3.8 ดังแสดงในตารางที่ 4.2

ตารางที่ 4.2 แสดงจำนวนนักศึกษาผู้ตอบแบบสอบถามจำแนกตามอายุ

ลำดับที่	อายุ (ปี)	จำนวน	ร้อยละ
1	น้อยกว่า 25	161	43.5
2	25 - 35	195	52.7
3	มากกว่า 35	14	3.8
รวม		370	100.0

แผนภูมิที่ 4.2 แสดงจำนวนนักศึกษาผู้ตอบแบบสอบถามจำแนกตามอายุ

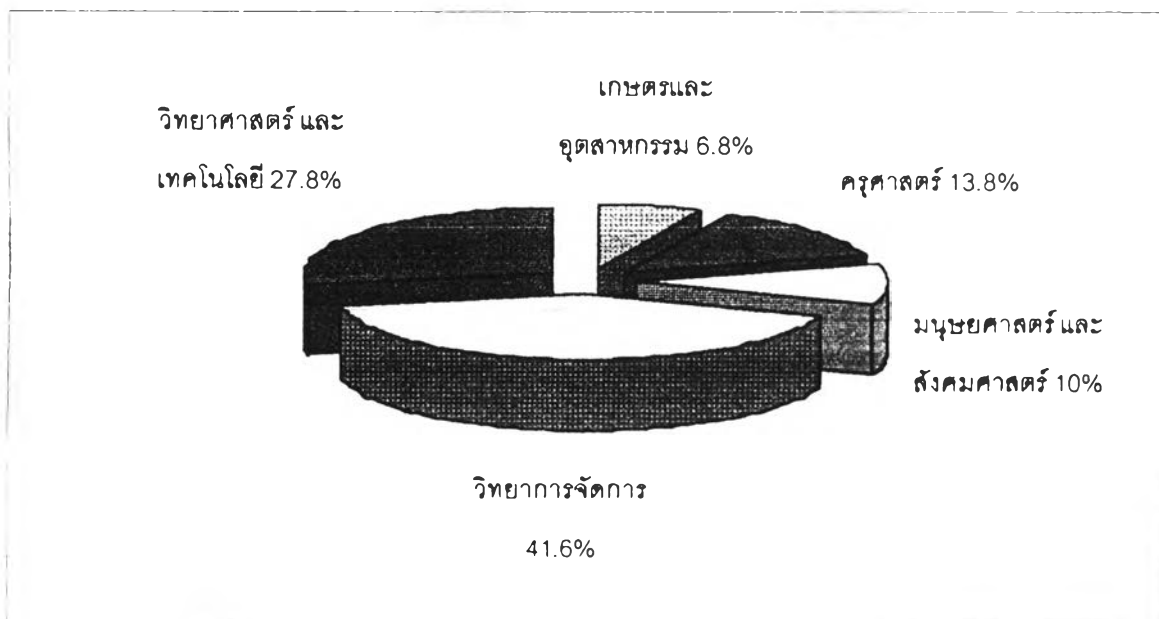


1.3 คณะ นักศึกษาผู้ตอบแบบสอบถามส่วนใหญ่ศึกษาอยู่ในคณะวิทยาการ  
จัดการ ร้อยละ 41.6 รองลงมา คณะวิทยาศาสตร์และเทคโนโลยี ร้อยละ 27.8 คณะครุศาสตร์  
ร้อยละ 13.8 คณะมนุษยศาสตร์และสังคมศาสตร์ ร้อยละ 10.0 และคณะเกษตรและอุตสาหกรรม  
ร้อยละ 6.8 ดังแสดงในตารางที่ 4.3

ตารางที่ 4.3 แสดงจำนวนนักศึกษาผู้ตอบแบบสอบถามจำแนกตามคณะ

ลำดับที่	คณะ	จำนวน	ร้อยละ
1	เกษตรและอุตสาหกรรม	25	6.8
2	ครุศาสตร์	51	13.8
3	มนุษยศาสตร์ และสังคมศาสตร์	37	10.0
4	วิทยาการจัดการ	154	41.6
5	วิทยาศาสตร์และเทคโนโลยี	103	27.8
	รวม	370	100.0

แผนภูมิที่ 4.3 แสดงจำนวนนักศึกษาผู้ตอบแบบสอบถามจำแนกตามคณะ

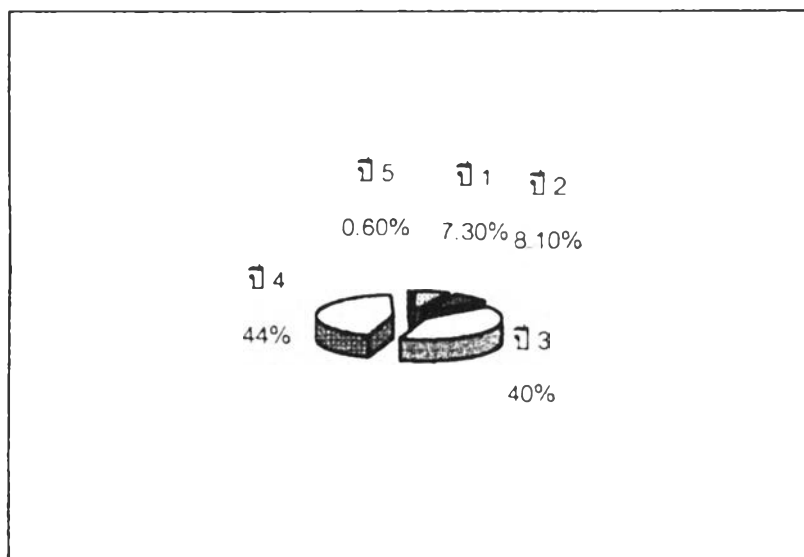


1.4 ชั้นปี นักศึกษาผู้ตอบแบบสอบถามส่วนใหญ่เป็นนักศึกษาชั้นปีที่ 3 และชั้นปีที่ 4 โดยคิดรวมร้อยละ 84.0 รองลงมาชั้นปีที่ 2 ร้อยละ 8.1 ชั้นปีที่ 1 ร้อยละ 7.3 และชั้นปีที่ 5 ร้อยละ 0.6 ดังแสดงในตารางที่ 4.4

ตารางที่ 4.4 แสดงจำนวนนักศึกษาผู้ตอบแบบสอบถามจำแนกตามชั้นปี

ลำดับที่	ชั้นปี	จำนวน	ร้อยละ
1	1	27	7.3
2	2	30	8.1
3	3	148	40.0
4	4	163	44.0
5	5	2	0.6
รวม		370	100.0

แผนภูมิที่ 4.4 แสดงจำนวนนักศึกษาผู้ตอบแบบสอบถามจำแนกตามชั้นปี

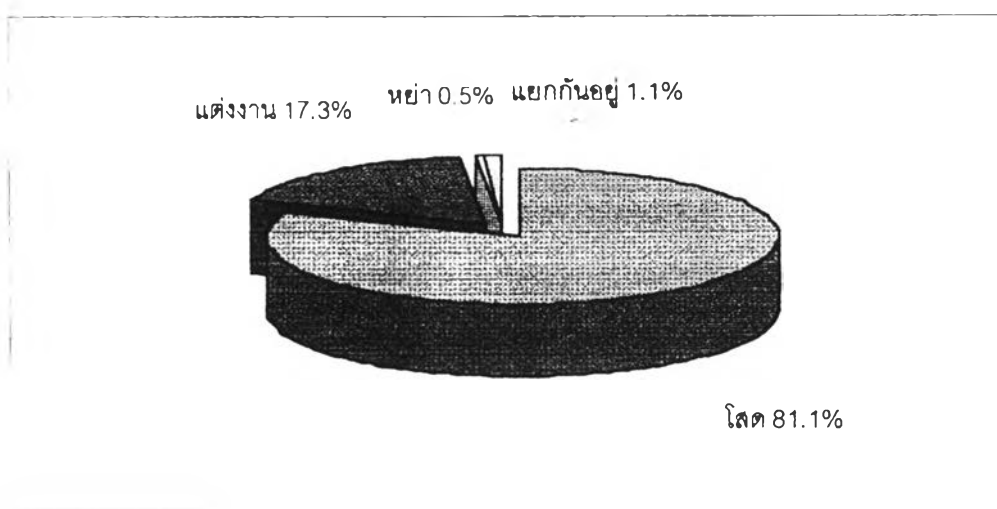


1.5 สถานภาพสมรส จากการศึกษ พบว่า สถานภาพสมรสของนักศึกษา ผู้ตอบแบบสอบถามส่วนใหญ่ ได้แก่ โสด ร้อยละ 81.1 รองลงมา คือ แต่งงาน ร้อยละ 17.3 แยกกันอยู่ ร้อยละ 1.1 และหย่า ร้อยละ 0.5 ดังแสดงในตารางที่ 4.5

ตารางที่ 4.5 แสดงจำนวนนักศึกษาผู้ตอบแบบสอบถามจำแนกตามสถานภาพสมรส

ลำดับที่	สถานภาพสมรส	จำนวน	ร้อยละ
1	โสด	300	81.1
2	แต่งงาน	64	17.3
3	หย่า	2	0.5
4	แยกกันอยู่	4	1.1
	รวม	370	100.0

แผนภูมิที่ 4.5 แสดงจำนวนนักศึกษาผู้ตอบแบบสอบถามจำแนกตามสถานภาพสมรส

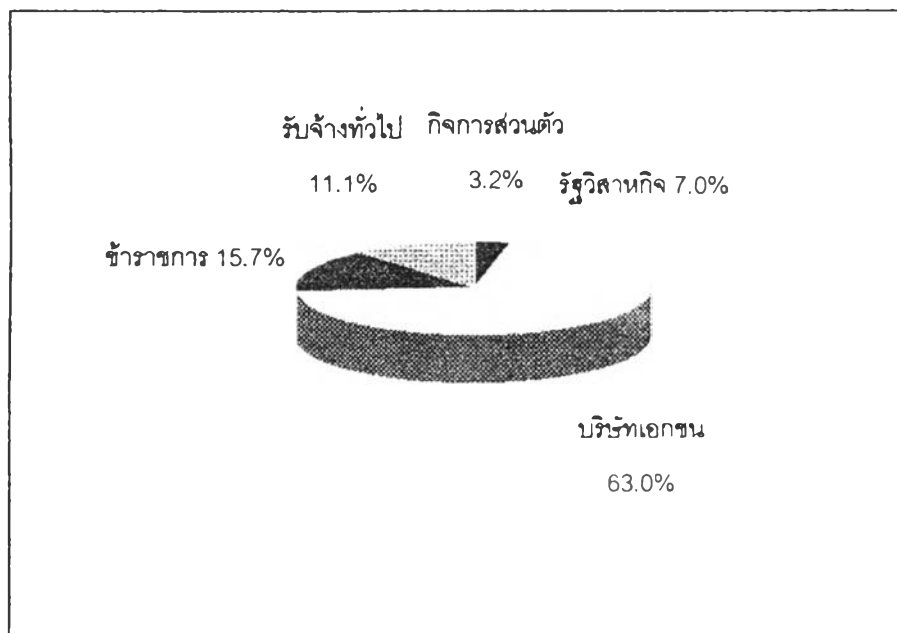


1.6 อาชีพ จากการศึกษา พบว่า นักศึกษาผู้ตอบแบบสอบถามส่วนใหญ่ ทำงานแล้ว โดยจำแนกได้ดังนี้ พนักงานบริษัทเอกชน ร้อยละ 63.0 ข้าราชการ ร้อยละ 15.7 รับจ้างทั่วไป ร้อยละ 11.1 พนักงานรัฐวิสาหกิจ ร้อยละ 7.0 กิจการส่วนตัว ร้อยละ 3.2 ดังแสดงในตารางที่ 4.6

ตารางที่ 4.6 แสดงจำนวนนักศึกษาผู้ตอบแบบสอบถามจำแนกตามอาชีพ

ลำดับที่	อาชีพ	จำนวน	ร้อยละ
1	กิจการส่วนตัว	12	3.2
2	พนักงานรัฐวิสาหกิจ	26	7.0
3	พนักงานบริษัทเอกชน	233	63.0
4	ข้าราชการ	58	15.7
5	รับจ้างทั่วไป	41	11.1
รวม		370	100.0

แผนภูมิที่ 4.6 แสดงจำนวนนักศึกษาผู้ตอบแบบสอบถามจำแนกตามอาชีพ

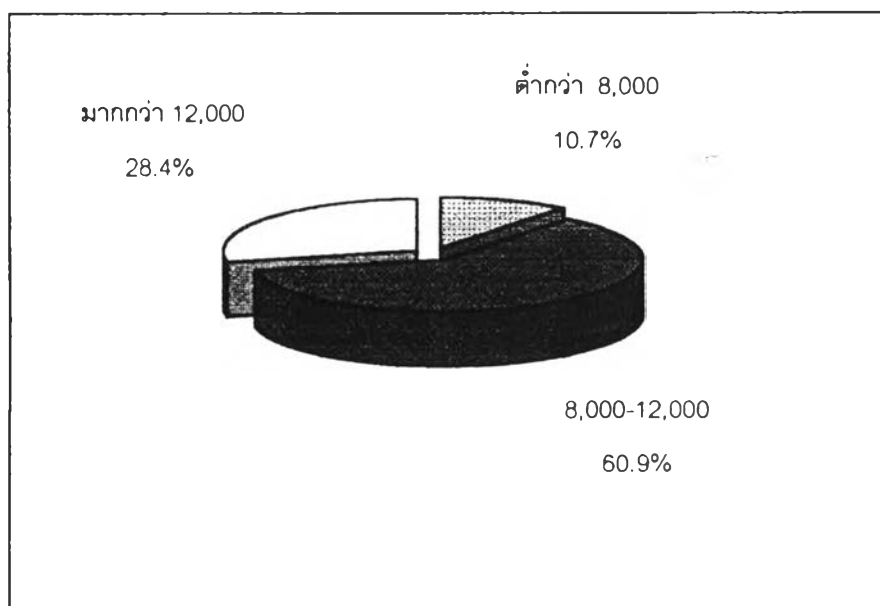


1.7 **รายได้ต่อครัวเรือน** จากการศึกษา พบว่า นักศึกษาผู้ตอบแบบสอบถาม ส่วนใหญ่มีรายได้ต่อครัวเรือนต่อเดือนจำนวน 8,000-12,000บาท ร้อยละ 60.9 รองลงมามากกว่า 12,000 บาท ร้อยละ 28.4 และต่ำกว่า 8,000 บาท ร้อยละ 10.7 ดังแสดงในตารางที่ 4.7

ตารางที่ 4.7 แสดงรายได้ต่อครัวเรือนของนักศึกษาผู้ตอบแบบสอบถาม

ลำดับที่	รายได้ต่อครัวเรือน (บาทต่อเดือน)	จำนวน	ร้อยละ
1	ต่ำกว่า 8,000	35	10.7
2	8,000-12,000	199	60.9
3	มากกว่า 12,000	93	28.4
รวม		327	100.0

แผนภูมิที่ 4.7 แสดงรายได้ต่อครัวเรือนของนักศึกษาผู้ตอบแบบสอบถาม

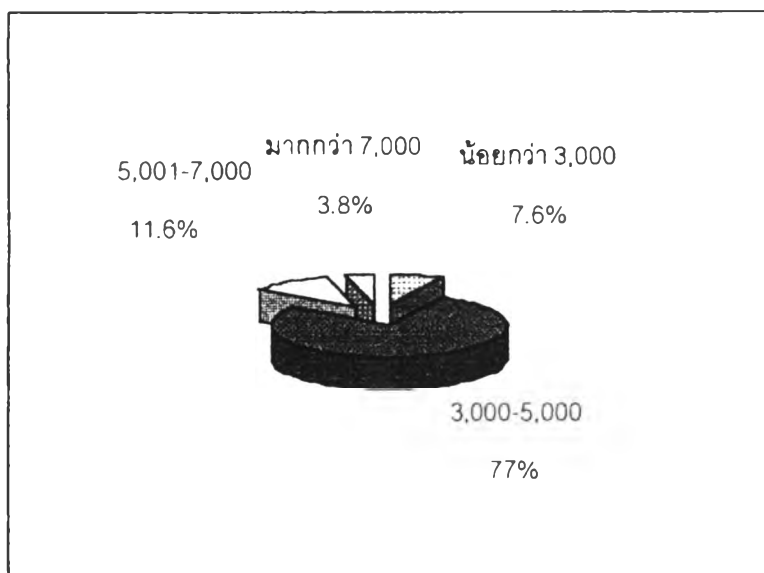


1.8 ค่าใช้จ่ายต่อเดือนต่อครัวเรือน (ค่าที่พักและค่าใช้จ่ายที่เกี่ยวกับการพักอาศัย จากการศึกษา พบว่า นักศึกษาผู้ตอบแบบสอบถามส่วนใหญ่มีภาระค่าที่พักและค่าใช้จ่ายที่เกี่ยวกับการพักอาศัยต่อครัวเรือนต่อเดือน จำนวน 3,000-5,000 บาท ร้อยละ 77.0 รองลงมาจำนวน 5,001-7,000 บาท ร้อยละ 11.6 จำนวน น้อยกว่า 3,000 บาท ร้อยละ 7.6 และจำนวนมากกว่า 7,000 บาท ร้อยละ 3.8 ดังแสดงในตารางที่ 4.8

ตารางที่ 4.8 แสดงจำนวนค่าใช้จ่ายต่อเดือนของนักศึกษาผู้ตอบแบบสอบถาม

ลำดับที่	ค่าใช้จ่ายต่อเดือน (บาท)	จำนวน	ร้อยละ
1	น้อยกว่า 3,000	28	7.6
2	3,000-5,000	285	77.0
3	5,001-7,000	43	11.6
4	มากกว่า 7,000	14	3.8
	รวม	370	100.0

แผนภูมิที่ 4.8 แสดงจำนวนค่าใช้จ่ายต่อเดือนของนักศึกษาผู้ตอบแบบสอบถาม



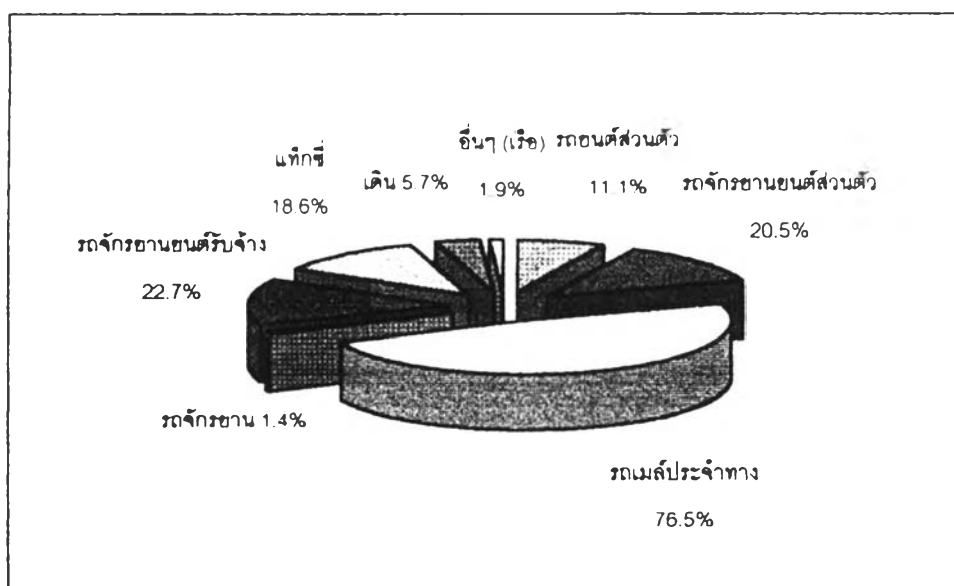


1.9 พาหนะที่ใช้เดินทางไปยังสถานศึกษา จากการศึกษา พบว่า นักศึกษา ผู้ตอบแบบสอบถามส่วนใหญ่เดินทางไปยังสถานศึกษาโดยรถเมล์ประจำทาง ร้อยละ 76.5 รองลงมา คือ จักรยานยนต์ส่วนตัว ร้อยละ 20.5 แท็กซี่ ร้อยละ 18.6 รถจักรยานยนต์รับจ้าง ร้อยละ 22.7 รถยนต์ส่วนตัวร้อยละ 11.1 เดิน ร้อยละ 5.7 และ อื่น ๆ ได้แก่ เรือ ร้อยละ 1.9 ดังแสดงในตารางที่ 4.9

ตารางที่ 4.9 แสดงพาหนะที่ใช้ในการเดินทางไปยังสถานศึกษาของนักศึกษาผู้ตอบแบบสอบถาม

ลำดับที่	พาหนะ	จำนวน	ร้อยละ
1	รถยนต์ส่วนตัว	41	11.1
2	รถจักรยานยนต์ส่วนตัว	76	20.5
3	รถเมล์ประจำทาง	283	76.5
4	รถจักรยาน	5	1.4
5	รถจักรยานยนต์รับจ้าง	84	22.7
6	แท็กซี่	69	18.6
7	เดิน	21	5.7
8	อื่นๆ (เรือ)	7	1.9

แผนภูมิที่ 4.9 แสดงพาหนะที่ใช้ในการเดินทางไปยังสถานศึกษาของนักศึกษาผู้ตอบแบบสอบถาม



1.10 ระยะเวลาในการเดินทางจากที่ทำงานไปยังสถานศึกษา จากการศึกษพบว่า นักศึกษาผู้ตอบแบบสอบถามส่วนใหญ่ใช้เวลาเดินทางจากที่ทำงานไปยังสถานศึกษา 1/2 - 1 ชม. ร้อยละ 44.0 รองลงมาใช้เวลาน้อยกว่า 1/2 ชม. ร้อยละ 34.6 มากกว่า 1 ชม. ถึง 2 ชม. ร้อยละ 20.5 และมากกว่า 2 ชม. ร้อยละ 0.9 ดังแสดงในตารางที่ 4.10

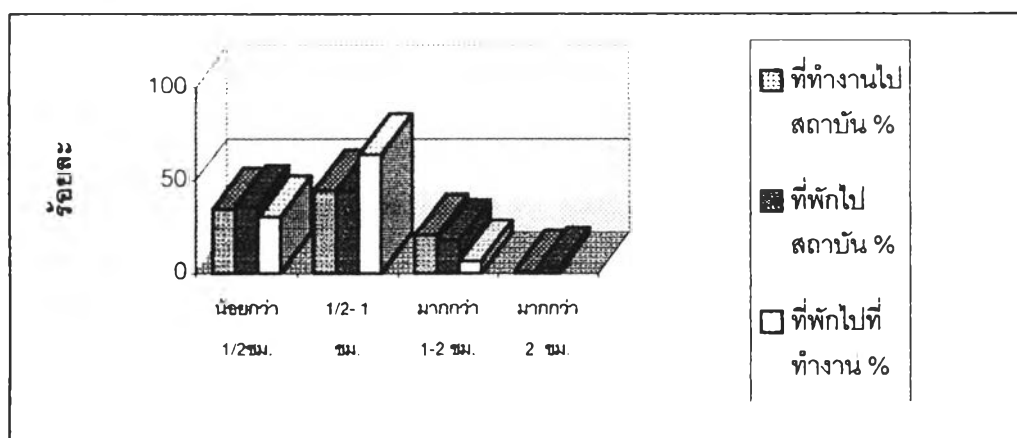
1.11 ระยะเวลาในการเดินทางจากที่พักไปยังสถานศึกษา จากการศึกษา พบว่า นักศึกษาผู้ตอบแบบสอบถามส่วนใหญ่ใช้เวลาเดินทางจากที่พักไปยังสถานศึกษา 1/2 - 1 ชม. ร้อยละ 43.8 รองลงมาใช้เวลาน้อยกว่า 1-2 ชม. ร้อยละ 17.6 มากกว่า 1 ชม. ถึง 2 ชม. ร้อยละ 17.6 และมากกว่า 2 ชม. ร้อยละ 2.7 ดังแสดงในตารางที่ 4.10

1.12 ระยะเวลาในการเดินทางจากที่พักไปยังที่ทำงาน จากการศึกษ พบว่า นักศึกษาผู้ตอบแบบสอบถามส่วนใหญ่ใช้เวลาเดินทางจากที่พักไปยังที่ทำงาน 1/2 - 1 ชม. ร้อยละ 63.3 รองลงมาใช้เวลาน้อยกว่า 1-2 ชม. ร้อยละ 30.3 และมากกว่า 1 ชม. ถึง 2 ชม. ร้อยละ 6.4 ดังแสดงในตารางที่ 4.10

ตารางที่ 4.10 แสดงระยะเวลาในการเดินทางของนักศึกษาผู้ตอบแบบสอบถาม

ลำดับที่	ระยะเวลา	ร้อยละ (จำนวน)		
		จากที่ทำงานไปยังสถานศึกษา	จากที่พักไปยังสถานศึกษา	จากที่พักไปยังที่ทำงาน
1	น้อยกว่า 1/2ชม.	34.6 (113)	35.9 (133)	30.3 (99)
2	1/2- 1 ชม.	44.0 (144)	43.8 (162)	63.3 (207)
3	มากกว่า 1-2 ชม.	20.5 (67)	17.6 (65)	6.4 (21)
4	มากกว่า 2 ชม.	0.9 (3)	2.7 (10)	-
รวม		100.0 (327)	100.0 (370)	100.0 (327)

แผนภูมิที่ 4.10 แสดงระยะเวลาในการเดินทางของนักศึกษาผู้ตอบแบบสอบถาม



1.13 ภูมิภาค จากการศึกษา พบว่า นักศึกษาผู้ตอบแบบสอบถามส่วนใหญ่ มีภูมิภาคเดิมอยู่ต่างจังหวัด ร้อยละ 72.7 รองลงมาคือ เขตกรุงเทพมหานคร ร้อยละ 8.4 เขตกรุงเทพมหานครนอกระยะและเขตปริมณฑลมีจำนวนเท่ากัน คือ ร้อยละ 5.7 เขตกรุงเทพมหานครใน ร้อยละ 5.4 และอยู่ในเขตจตุจักรซึ่งเป็นเขตที่ตั้งของสถาบันการศึกษาที่นักศึกษาผู้ตอบแบบสอบถาม ศึกษาอยู่ ร้อยละ 2.1 ดังแสดงในตารางที่ 4.11

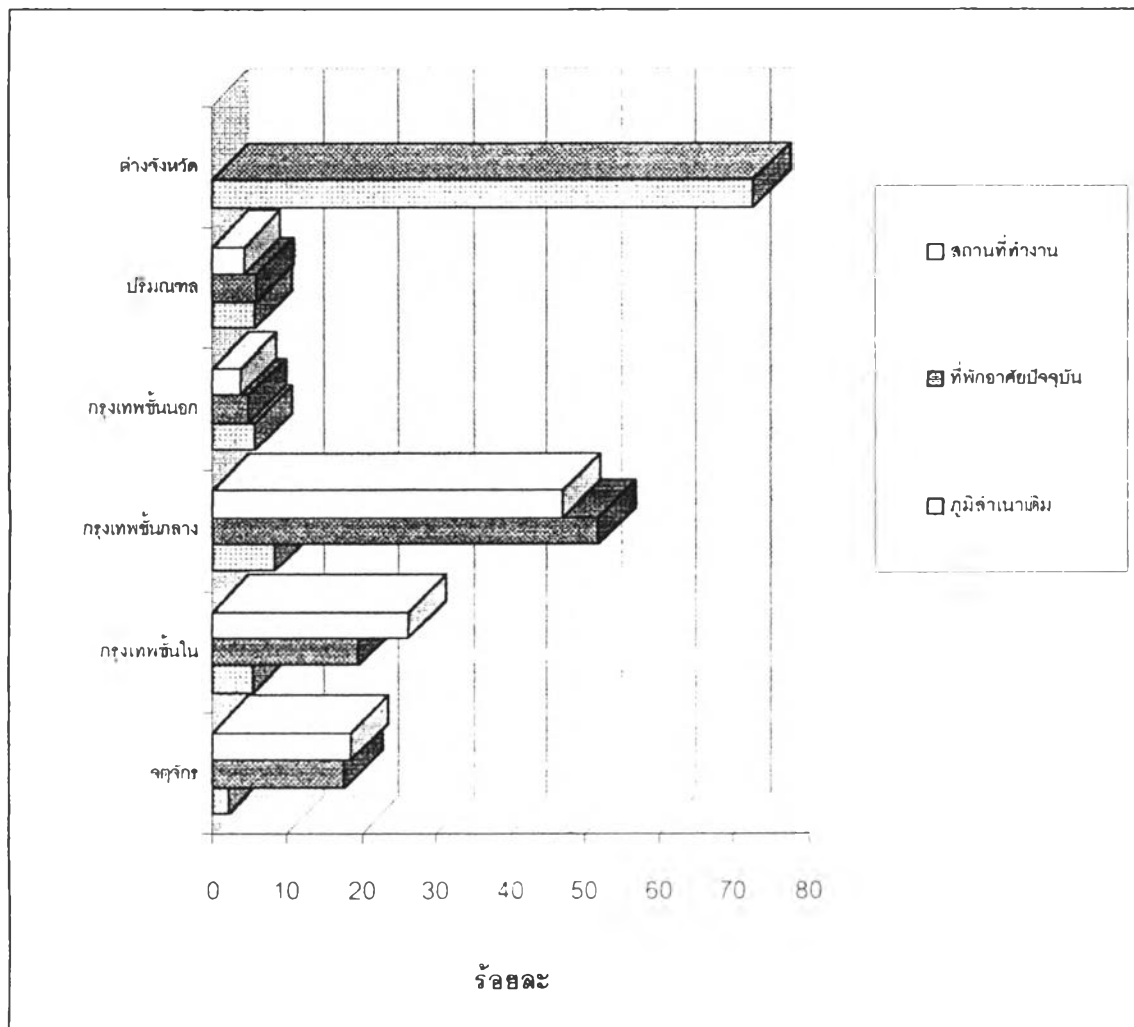
1.14 แหล่งที่พักอาศัยปัจจุบัน จากการศึกษา พบว่า นักศึกษาส่วนใหญ่พักอาศัย อยู่บริเวณเขตกรุงเทพมหานคร ร้อยละ 51.8 รองลงมาเขตกรุงเทพมหานครใน ร้อยละ 19.6 เขตจตุจักร ร้อยละ 17.7 เขตปริมณฑล ร้อยละ 6.0 และเขตกรุงเทพมหานครนอกระยะ ร้อยละ 4.9 ดังแสดงในตาราง ที่ 4.11

1.15 แหล่งงาน จากการศึกษา พบว่า นักศึกษาผู้ตอบแบบสอบถามส่วนใหญ่ ทำงานอยู่ในเขตกรุงเทพมหานคร ร้อยละ 47.1 รองลงมา คือ เขตกรุงเทพมหานครใน ร้อยละ 26.3 เขตจตุจักร ร้อยละ 18.6 เขตปริมณฑล ร้อยละ 4.3 และเขตกรุงเทพมหานครนอกระยะ ร้อยละ 3.7 ดัง แสดงในตารางที่ 4.11

ตารางที่ 4.11 แสดงข้อมูลเกี่ยวกับสถานที่ของนักศึกษาผู้ตอบแบบสอบถาม

ลำดับ ที่	ที่ตั้ง	ร้อยละ (จำนวน)		
		ภูมิภาคเดิม	ที่พักอาศัย ปัจจุบัน	สถานที่ ทำงาน
1	เขตจตุจักร	2.1 (8)	17.7 (65)	18.6 (61)
2	เขตกรุงเทพมหานคร ได้แก่ พญาไท ราชเทวี ดุสิต บางซื่อ ห้วยขวาง ดินแดง ปทุมวัน คลองสาน สัมพันธวงศ์ บางรัก พระนคร ป้อมปราบศัตรูพ่าย ธนบุรี และบางกอกใหญ่	5.4 (20)	19.6 (72)	26.3 (86)
3	เขตกรุงเทพมหานคร ได้แก่ พระโขนง คลองเตย ประเวศ สวนหลวง บางเขน ดอนเมือง บางกะปิ บึงกุ่ม ลาดพร้าว ยานนาวา ภาษีเจริญ สาทร บางพลัด บางกอกน้อย ราษฎร์บูรณะ และ บางคอแหลม	8.4 (31)	51.8 (190)	47.1 (154)
4	เขตกรุงเทพมหานครนอกระยะ ได้แก่ มีนบุรี หนองจอก ลาดกระบัง บางขุนเทียน จอมทอง ดลิ่งชัน และ หนองแขม	5.7 (21)	4.9 (18)	3.7 (12)
5	ปริมณฑล ได้แก่ นครปฐม นนทบุรี ปทุมธานี สมุทรปราการ และสมุทรสาคร	5.7 (21)	6.0 (2.2)	4.3 (14)
6	ต่างจังหวัด	72.7 (269)	-	-
รวม		100.0(370)	100.0(367)	100.0(327)

แผนภูมิที่ 4.11 แสดงข้อมูลเกี่ยวกับสถานที่ของนักศึกษาผู้ตอบแบบสอบถาม



## 2. สภาพความเป็นอยู่ของนักศึกษา

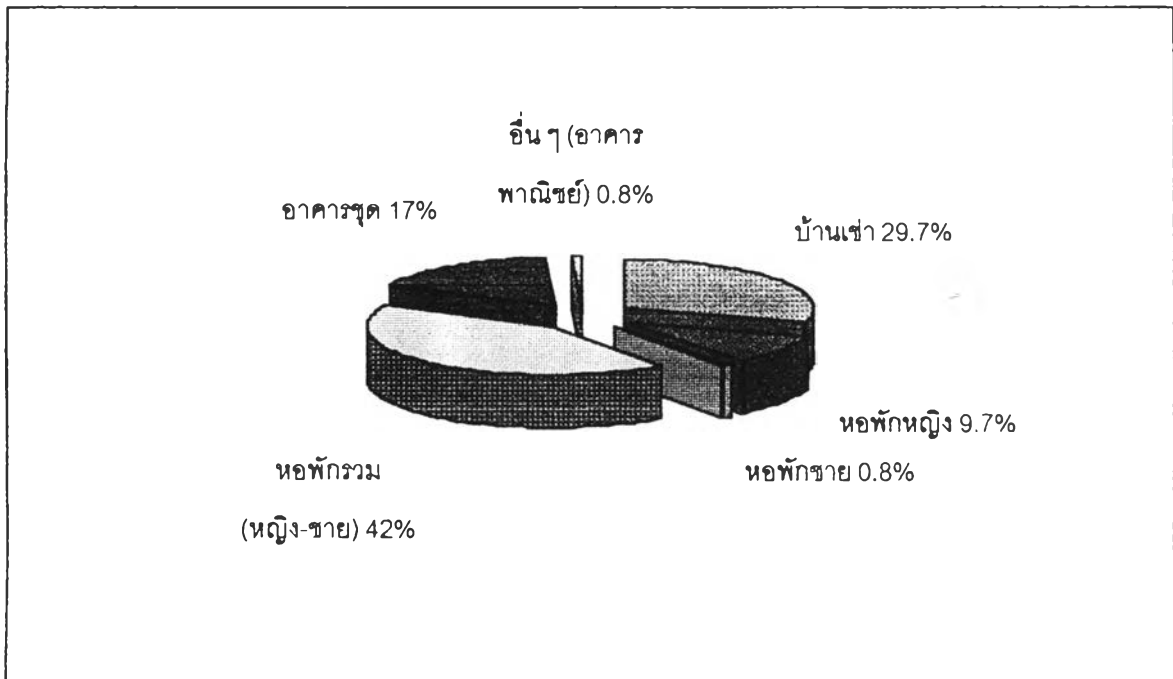
จากการศึกษาลักษณะประชากรและวิเคราะห์ความสัมพันธ์ตัวแปรของประชากรด้านเศรษฐกิจและสังคม ทำให้สามารถพบข้อเท็จจริงและความสัมพันธ์ของนักศึกษา กับลักษณะการพักอาศัย รูปแบบ องค์ประกอบ และการดูแลจัดการของหน่วยพักอาศัยตลอดจนค่าใช้จ่ายต่าง ๆ ในการพักอาศัย สรุปผลได้ดังนี้

2.1 ประเภทอาคารพักอาศัย จากการศึกษา พบว่า นักศึกษาผู้ตอบแบบสอบถาม ส่วนใหญ่เช่าพักในอาคารพักรวม (ชาย-หญิง) ซึ่งได้แก่ แฟลต หอพัก และอพาร์ทเมนท์ ร้อยละ 42.0 รองลงมาบ้านเช่า ร้อยละ 29.7 อาคารชุด ร้อยละ 17.0 หอพักหญิง ร้อยละ 9.7 หอพักชาย ร้อยละ 0.8 และอื่น ๆ คือ อาคารพาณิชย์ ร้อยละ 0.8 ดังแสดงในตารางที่ 4.12

ตารางที่ 4.12 แสดงประเภทอาคารพักอาศัยของนักศึกษาผู้ตอบแบบสอบถาม

ลำดับที่	ประเภท	จำนวน	ร้อยละ
1	บ้านเช่า	110	29.7
2	หอพักหญิง	36	9.7
3	หอพักชาย	3	0.8
4	หอพักรวม (หญิง-ชาย)	155	42.0
5	อาคารชุด	63	17.0
6	อื่น ๆ (อาคารพาณิชย์)	3	0.8
	รวม	370	100.0

แผนภูมิที่ 4.12 แสดงประเภทอาคารพักอาศัยของนักศึกษาผู้ตอบแบบสอบถาม

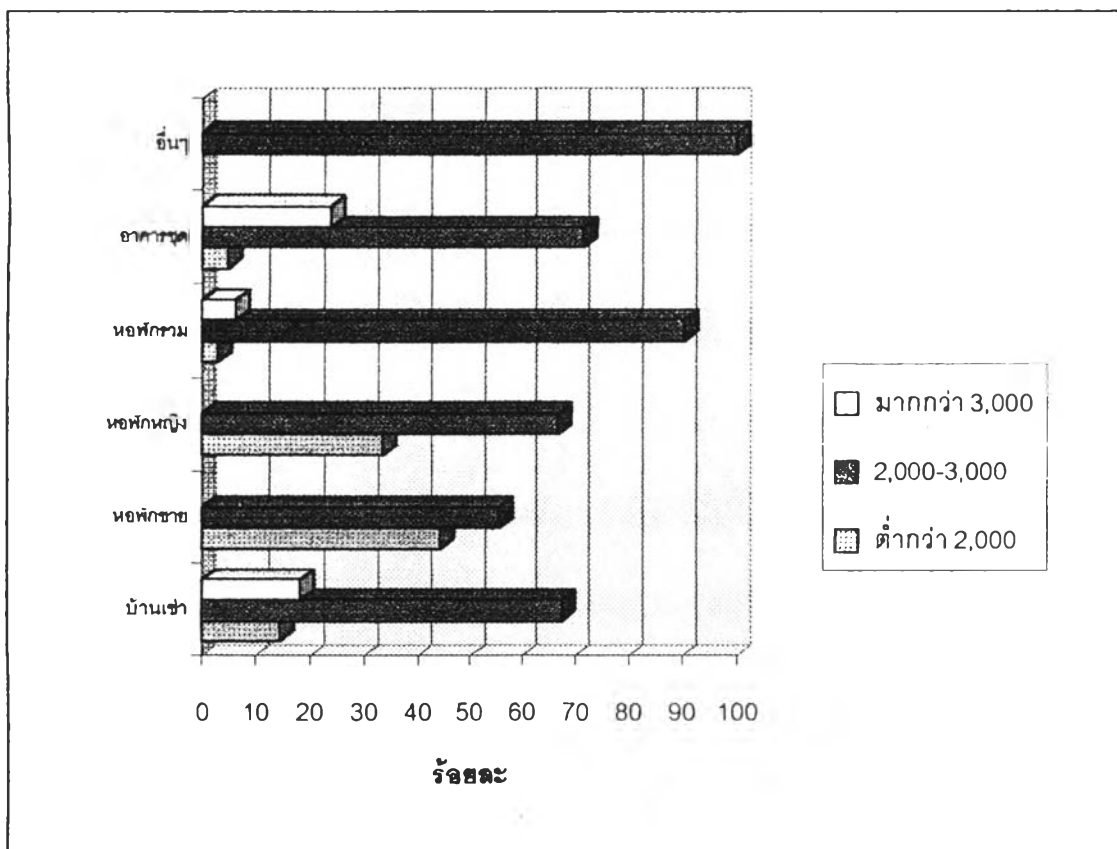


2.2 ความสัมพันธ์ระหว่างประเภทอาคารพักอาศัยกับราคาค่าเช่า จากการศึกษาพบว่า นักศึกษาผู้ตอบแบบสอบถามส่วนใหญ่เช่าพักอาศัยอาคารประเภทหอพักรวม (ชาย-หญิง) ในอัตราค่าเช่าต่อเดือน 2,000-3,000 บาท ร้อยละ 90.3 รองลงมา บ้านเช่า ระดับราคาเดียวกัน คือ ราคา 2,000-3,000 บาทต่อเดือน ร้อยละ 67.3 ดังแสดงในตารางที่ 4.13

ตารางที่ 4.13 แสดงความสัมพันธ์ระหว่างประเภทอาคารพักอาศัยกับราคาค่าเช่า

ลำดับ ที่	ราคาค่าเช่า ต่อเดือน (บาท)	ประเภทอาคาร					
		จำนวน (ร้อยละ)					
		บ้านเช่า	หอพัก ชาย	หอพัก หญิง	หอพัก รวม	อาคารชุด	อื่นๆ
1	ต่ำกว่า 2,000	16 (14.5)	16 (44.4)	1 (33.3)	5 (3.2)	3 (4.8)	-
2	2,000-3,000	74 (67.3)	20 (55.5)	2 (66.7)	140 (90.3)	45 (71.2)	3 (100.0)
3	มากกว่า 3,000	20 (18.2)	-	-	10 (6.4)	15 (23.8)	-

แผนภูมิที่ 4.13 แสดงความสัมพันธ์ระหว่างประเภทอาคารพักอาศัยกับราคาค่าเช่า



2.3 จำนวนห้องพักในอาคารพักอาศัย จากการศึกษา พบว่า นักศึกษาผู้ตอบแบบสอบถามเลือกเช่าพักอาคารอาศัยลักษณะต่าง ๆ ดังนี้

2.3.1 บ้านเช่า จากการศึกษา พบว่า นักศึกษาผู้ตอบแบบสอบถามที่เลือกพักบ้านเช่าส่วนใหญ่เลือกที่มีจำนวนห้องนอน 1 ห้อง ร้อยละ 56.4 ซึ่งเป็นจำนวนมากที่สุด รองลงมา มีจำนวน 2 ห้องนอน ร้อยละ 43.6

2.3.2 หอพักหญิง จากการศึกษา พบว่า นักศึกษาผู้ตอบแบบสอบถามที่เลือกพักในหอพักหญิงส่วนใหญ่ เลือกหอพักที่มีจำนวนห้องต่ออาคาร จำนวนมากกว่า 50 ห้องมากที่สุด ร้อยละ 50.0 รองลงมาจำนวน 26-50 ห้อง ร้อยละ 30.0 และจำนวน 1-25 ห้อง ร้อยละ 19.4

2.3.3 หอพักชาย จากการศึกษา พบว่า นักศึกษาตอบแบบสอบถามที่เลือกพักในหอพักชาย เลือกหอพักที่มีจำนวนห้องพักต่ออาคารจำนวน 1-25 ห้อง 26-50 ห้อง และมากกว่า 50 ห้อง ในอัตราส่วนที่เท่ากัน คือ ร้อยละ 33.3

2.3.4 หอพักรวม (ชาย-หญิง) จากการศึกษา พบว่า นักศึกษาผู้ตอบแบบสอบถามที่เลือกพักในหอพักรวมส่วนใหญ่เลือกหอพักที่มีจำนวนห้องพักต่ออาคาร 1-25 ห้อง ร้อยละ 43.2 รองลงมา จำนวนมากกว่า 50 ห้อง ร้อยละ 32.3 และจำนวน 26-50 ห้อง ร้อยละ 24.5

2.3.5 อาคารชุด จากการศึกษา พบว่า นักศึกษาผู้ตอบแบบสอบถามที่เลือกพักในอาคารชุดส่วนใหญ่เลือกที่มีจำนวนห้องพักต่ออาคาร มากกว่า 50 ห้อง ร้อยละ 69.8 รองลงมาจำนวน 26-50 ห้อง ร้อยละ 17.5 และจำนวน 1-25 ห้อง ร้อยละ 12.7

2.3.6 อื่น ๆ จากการศึกษา พบว่า นักศึกษาผู้ตอบแบบสอบถามที่เลือกพักในอาคารประเภทอื่น คือ อาคารพาณิชย์ส่วนใหญ่เลือกที่มีจำนวนห้องต่ออาคาร 2 ห้อง ร้อยละ 66.7 รองลงมา จำนวน 3 ห้อง ร้อยละ 33.3

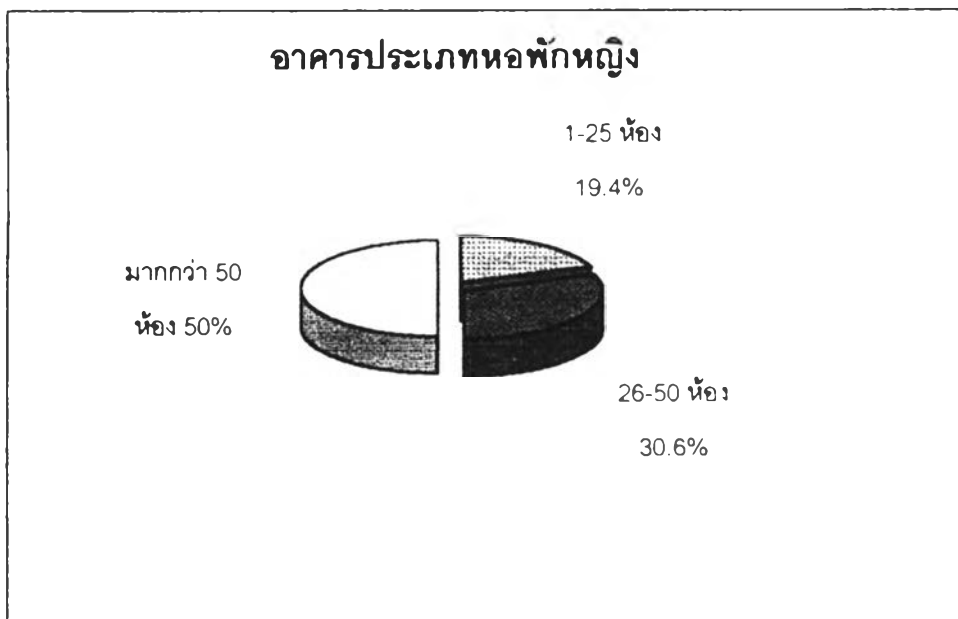
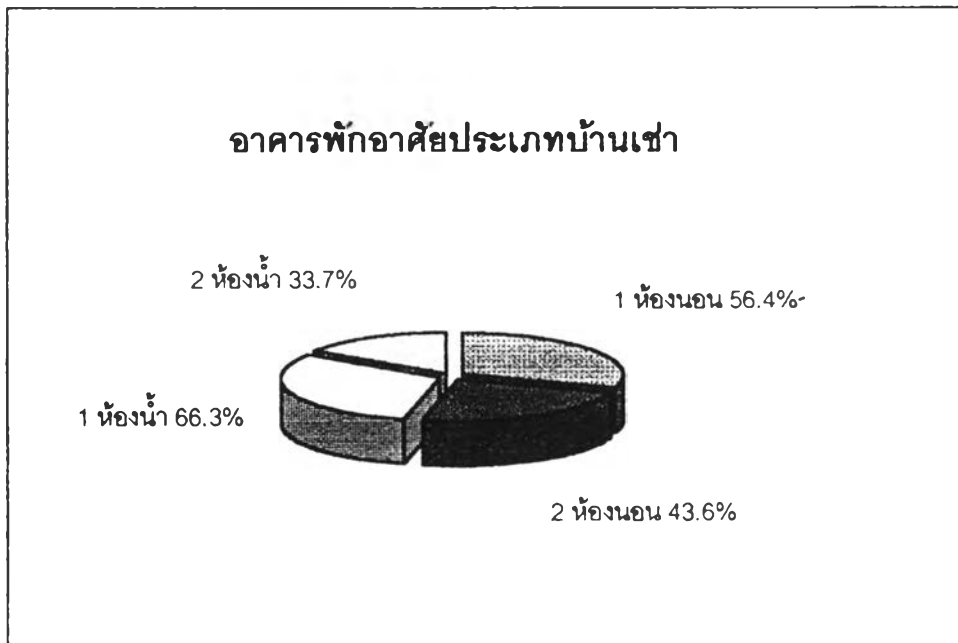
จำนวนห้องพักอาศัยในอาคารพักอาศัยประเภทต่าง ๆ มีแสดงในตารางที่ 4.14



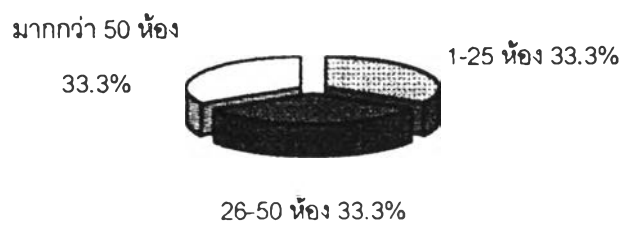
ตารางที่ 4.14 แสดงจำนวนห้องพักในอาคารพักอาศัยของนักศึกษาผู้ตอบแบบสอบถาม

ลำดับที่	ประเภทอาคารพักอาศัย	ประเภทห้องพัก	สัดส่วน		
			จำนวนห้อง	ร้อยละ (จำนวน)	ค่าเฉลี่ย
1	บ้านเช่า	ห้องนอน	1	56.4(62)	1.4
			2	43.6(48)	
		ห้องน้ำ	1	66.3 (63)	1.3
			2	33.7 (32)	
2	หอพักหญิง	ทั้งอาคาร	1-25	19.4 (7)	69
			26-50	30.6 (11)	
			มากกว่า 50	50.0 (18)	
3	หอพักชาย	ทั้งอาคาร	1-25	33.3(1)	45
			26-50	33.3(1)	
			มากกว่า 50	33.3 (1)	
4	หอพักรวม (ชาย-หญิง)	ทั้งอาคาร	1-25	43.2 (67)	40
			26-50	24.5 (38)	
			มากกว่า 50	32.3 (50)	
5	อาคารชุด	ทั้งอาคาร	1-25	12.7 (8)	96
			26-50	17.5 (11)	
			มากกว่า 50	69.8 (44)	
6	อื่น ๆ (อาคารพาณิชย์)	ทั้งอาคาร	2	66.7 (2)	2.3
			3	33.3 (1)	

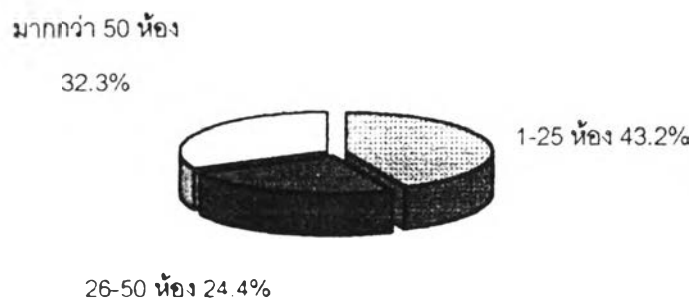
แผนภูมิที่ 4.14 แสดงจำนวนห้องพักในอาคารพักอาศัยของนักศึกษาผู้ตอบแบบสอบถาม



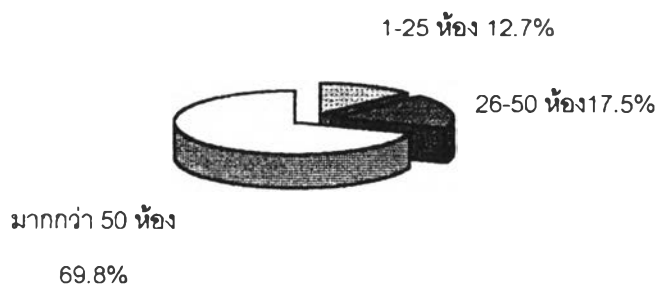
### อาคารพักอาศัยประเภทหอพักชาย



### อาคารพักอาศัยประเภทหอพักรวม



### อาคารพักอาศัยประเภทอาคารชุด



### อาคารพักอาศัยอื่นๆ

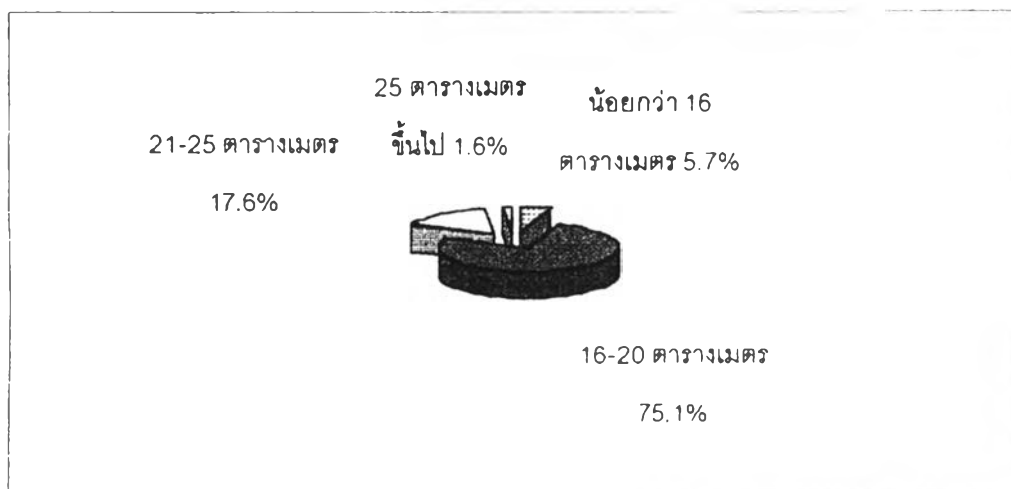


2.4 ขนาดห้องพัก จากการศึกษา พบว่า ห้องพักของนักศึกษาส่วนใหญ่มีขนาด 16-20 ตารางเมตร ร้อยละ 75.1 รองลงมา ขนาด 21-25 ตารางเมตร ร้อยละ 17.6 ขนาดน้อยกว่า 16 ตารางเมตร ร้อยละ 5.7 และขนาด 25 ตารางเมตรขึ้นไป ร้อยละ 1.6 ดังแสดงในตารางที่ 4.15

ตารางที่ 4.15 แสดงขนาดห้องพักของนักศึกษาผู้ตอบแบบสอบถาม

ลำดับที่	ขนาดห้องพัก	ร้อยละ (จำนวน)
1	น้อยกว่า 16 ตารางเมตร	5.7 (21)
2	16-20 ตารางเมตร	75.1 (278)
3	21-25 ตารางเมตร	17.6 (65)
4	25 ตารางเมตร ขึ้นไป	1.6 (6)
รวม		100.0 (370)

แผนภูมิที่ 4.15 แสดงขนาดห้องพักของนักศึกษาผู้ตอบแบบสอบถาม

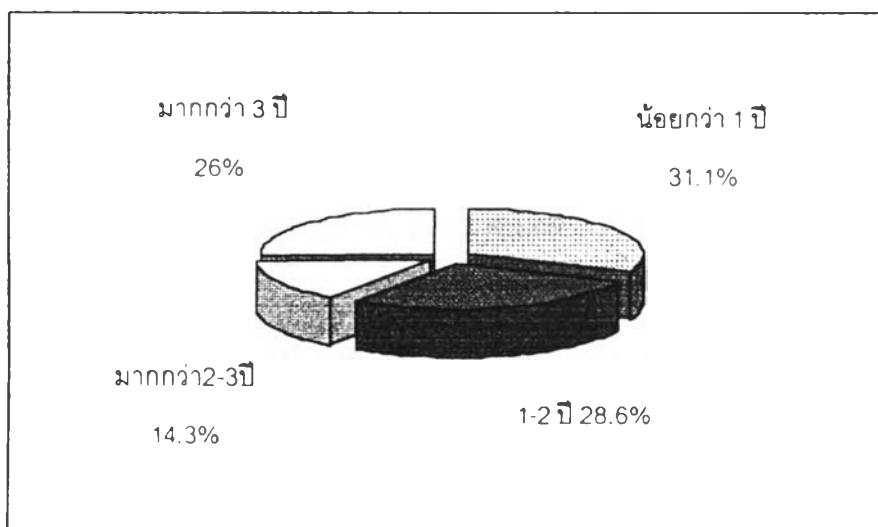


2.5 ระยะเวลาเข้าพักอาศัย จากการศึกษา พบว่า นักศึกษาผู้ตอบแบบสอบถาม ส่วนใหญ่เข้าพักอาศัยอยู่เป็นระยะเวลาน้อยกว่า 1 ปี ร้อยละ 31.1 รองลงมา ระยะเวลา 1-2 ปี ร้อยละ 28.6 ระยะเวลามากกว่า 3 ปี ร้อยละ 26.0 และ ระยะเวลามากกว่า 2ปี-3 ปี ร้อยละ 14.3 ดังแสดงในตารางที่ 4.16

ตารางที่ 4.16 แสดงระยะเวลาการเข้าพักอาศัยของนักศึกษาผู้ตอบแบบสอบถาม

ลำดับที่	ระยะเวลา	จำนวน	ร้อยละ
1	น้อยกว่า 1 ปี	115	31.1
2	1-2 ปี	106	28.6
3	มากกว่า 2-3 ปี	53	14.3
4	มากกว่า 3 ปี	96	26.0
รวม		370	100.0

แผนภูมิที่ 4.16 แสดงระยะเวลาการเข้าพักอาศัยของนักศึกษาผู้ตอบแบบสอบถาม

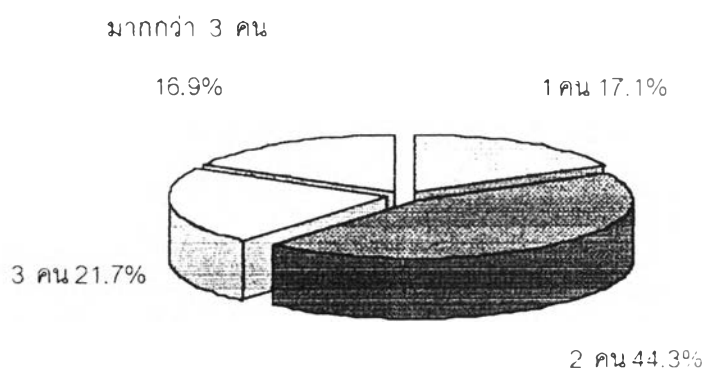


2.6 จำนวนผู้ร่วมพักในหน่วยพักอาศัย จากการศึกษา พบว่า นักศึกษาผู้ตอบแบบสอบถามส่วนใหญ่มีผู้ร่วมพักอาศัยในหน่วยพักอาศัย จำนวน 2 คน ร้อยละ 44.3 รองลงมา มีจำนวน 3 คน ร้อยละ 21.7 จำนวน 1 คน ร้อยละ 17.1 และจำนวนมากกว่า 3 คน ร้อยละ 16.9 ดังแสดงในตารางที่ 4.17

ตารางที่ 4.17 แสดงจำนวนผู้ร่วมพักในหน่วยพักอาศัยของนักศึกษาผู้ตอบแบบสอบถาม

ลำดับที่	จำนวนผู้ร่วมพักอาศัย	จำนวน	ร้อยละ
1	1 คน	63	17.1
2	2 คน	163	44.3
3	3 คน	80	21.7
4	มากกว่า 3 คน	62	16.9
รวม		368	100.0

แผนภูมิที่ 4.17 แสดงจำนวนผู้ร่วมพักอาศัยในหน่วยพักอาศัยของนักศึกษาผู้ตอบแบบสอบถาม

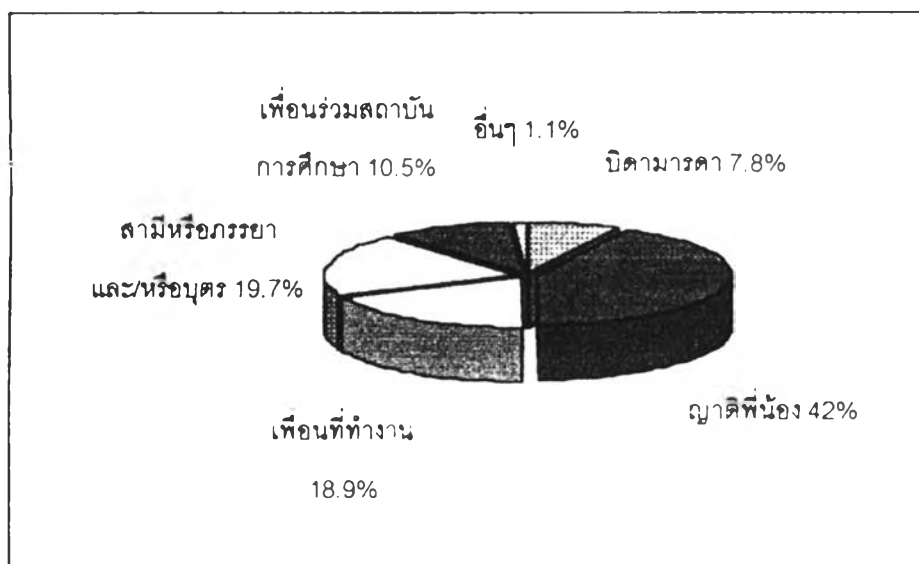


2.7 ประเภทผู้ร่วมพักในหน่วยพักอาศัย จากการศึกษ พบว่า นักศึกษาผู้ตอบแบบสอบถามส่วนใหญ่พักร่วมกับญาติพี่น้อง ร้อยละ 42.0 รองลงมาสามีหรือภรรยา และ/หรือนบุตร ร้อยละ 19.7 เพื่อนที่ทำงาน ร้อยละ 18.9 เพื่อนร่วมสถาบันการศึกษา ร้อยละ 10.5 บิดามารดา ร้อยละ 7.8 และอื่น ๆ คือ เพื่อนร่วมสถาบันการศึกษาเดิม ร้อยละ 1.1 ดังแสดงในตารางที่ 4.18

ตารางที่ 4.18 แสดงประเภทผู้ร่วมพักในหน่วยพักอาศัยของนักศึกษาผู้ตอบแบบสอบถาม

ลำดับที่	จำนวนผู้พักอาศัย	จำนวน	ร้อยละ
1	บิดามารดา	29	7.8
2	ญาติพี่น้อง	155	42.0
3	เพื่อนที่ทำงาน	70	18.9
4	สามีหรือภรรยา และ/หรือนบุตร	73	19.7
5	เพื่อนร่วมสถาบันการศึกษา	39	10.5
6	อื่น ๆ (เพื่อนร่วมสถาบันการศึกษาเดิม)	4	1.1
	รวม	370	100.0

แผนภูมิที่ 4.18 แสดงประเภทผู้ร่วมพักในหน่วยพักอาศัยของนักศึกษาผู้ตอบแบบสอบถาม



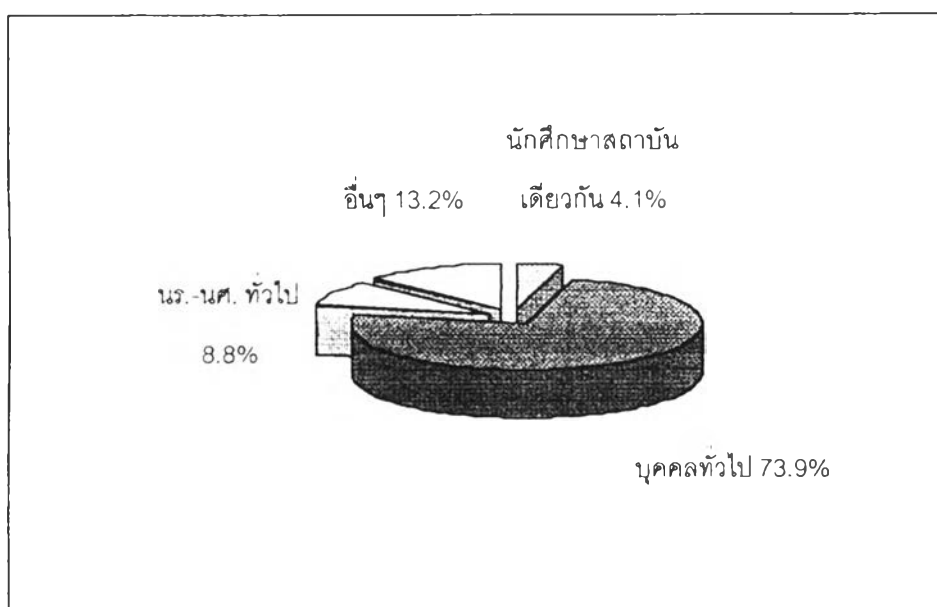


2.8 ประเภทเพื่อนบ้านในอาคารพักอาศัย จากการศึกษาพบว่า นักศึกษาผู้ตอบแบบสอบถามส่วนใหญ่ มีเพื่อนบ้านที่พักอาศัยในอาคารเดียวกัน เป็นบุคคลทั่วไปหลากหลายอาชีพ ร้อยละ 73.9 รองลงมา คือ อื่น ๆ ได้แก่ สามีนหรือภรรยา และ/หรือบุตร/ญาติพี่น้อง ร้อยละ 13.2 นักเรียนนักศึกษาทั่วไป ร้อยละ 8.8 และนักศึกษาสถาบันการศึกษาเดียวกัน ร้อยละ 4.1 ดังแสดงในตารางที่ 4.19

ตารางที่ 4.19 แสดงประเภทเพื่อนบ้านในอาคารพักอาศัยของนักศึกษาผู้ตอบแบบสอบถาม

ลำดับที่	ประเภทเพื่อนบ้าน	จำนวน	ร้อยละ
1	นักศึกษาสถาบันการศึกษาเดียวกัน	15	4.1
2	บุคคลทั่วไป หลากหลายอาชีพ	270	73.9
3	นักเรียน นักศึกษาทั่วไป	32	8.8
4	อื่น ๆ (สามีนหรือภรรยา และ/หรือบุตร/ญาติพี่น้อง)	48	13.2
รวม		365	100.0

แผนภูมิที่ 4.19 แสดงประเภทเพื่อนบ้านในอาคารพักอาศัยของนักศึกษาผู้ตอบแบบสอบถาม



## 2.9 ค่าใช้จ่ายต่างๆ

2.9.1 ค่าเช่าต่อเดือนต่อหน่วยพักอาศัย จากการศึกษา พบว่า นักศึกษา ผู้ตอบแบบสอบถามส่วนใหญ่จ่ายค่าเช่าหน่วยพักอาศัย จำนวน 2,001-3,000 บาท ร้อยละ 76.8 รองลงมา จำนวนมากกว่า 3,000 บาท ร้อยละ 12.2 และจำนวนต่ำกว่า 2,000 บาท ร้อยละ 11.0 ดังแสดงในตารางที่ 4.20

2.9.2 ค่าประกันของเสียหายหรือเงินล่วงหน้า จากการศึกษา พบว่า นักศึกษา ผู้ตอบแบบสอบถามส่วนใหญ่ต้องจ่ายเงินค่าประกันของเสียหายหรือเงินล่วงหน้าให้แก่เจ้าของอาคาร จำนวนต่ำกว่า 4,000 บาท ร้อยละ 53.8 รองลงมาจำนวน 4,001-6,000 บาท ร้อยละ 39.4 และจำนวน มากกว่า 6,000 บาท ร้อยละ 6.9 ดังแสดงในตารางที่ 4.20

2.9.3 ค่าน้ำประปาต่อยูนิต จากการศึกษา พบว่า นักศึกษาผู้ตอบแบบสอบถามส่วนใหญ่จ่ายค่าน้ำประปาต่อยูนิต อัตรา 7-10 บาท ดังแสดงในตารางที่ 4.20

2.9.4 ค่าน้ำประปาเฉลี่ยต่อเดือน จากการศึกษา พบว่า นักศึกษาผู้ตอบแบบสอบถามส่วนใหญ่จ่ายค่าน้ำประปาเฉลี่ยต่อเดือน จำนวน 101-200 บาท ร้อยละ 51.1 รองลงมา จำนวนมากกว่า 200 บาท ร้อยละ 37.5 และจำนวนต่ำกว่า 100 บาท ร้อยละ 11.4 ดังแสดงในตารางที่ 4.20

2.9.5 ค่าไฟฟ้าต่อยูนิต จากการศึกษา พบว่า นักศึกษาผู้ตอบแบบสอบถามส่วนใหญ่จ่ายค่าไฟฟ้าต่อยูนิต อัตรา 11-15 บาท ดังแสดงในตารางที่ 4.20

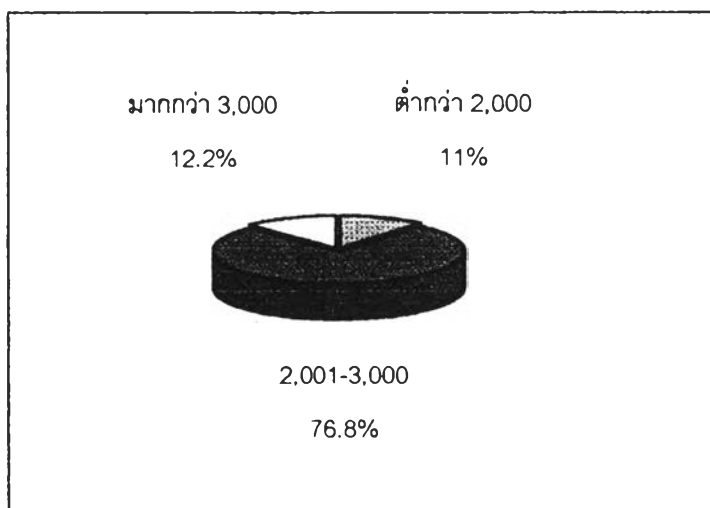
2.9.6 ค่าไฟฟ้าเฉลี่ยต่อเดือน จากการศึกษา พบว่า นักศึกษาผู้ตอบแบบสอบถามส่วนใหญ่จ่ายค่าไฟฟ้าเฉลี่ยต่อเดือน จำนวน 201-400 บาท ร้อยละ 51.8 รองลงมา จำนวนมากกว่า 400 บาท ร้อยละ 35.5 และจำนวนต่ำกว่า 200 บาท ร้อยละ 12.7 ดังแสดงในตารางที่ 4.20

2.9.7 ค่าโทรศัพท์เฉลี่ยต่อเดือน จากการศึกษา พบว่า นักศึกษาผู้ตอบแบบสอบถามส่วนใหญ่จ่ายค่าโทรศัพท์เฉลี่ยต่อเดือน จำนวน 201-400 บาท ร้อยละ 51.1 รองลงมา จำนวนต่ำกว่า 200 บาท ร้อยละ 29.6 และจำนวนมากกว่า 400 บาท ร้อยละ 19.3 ดังแสดงในตารางที่ 4.20

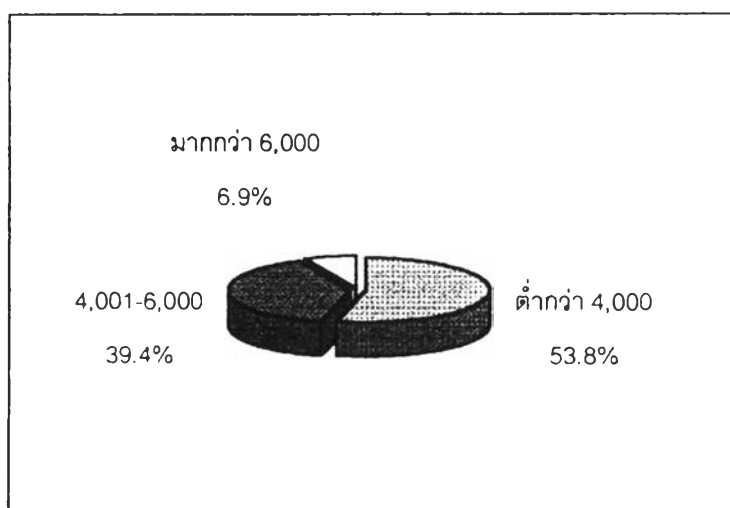
ตารางที่ 4.20 แสดงค่าใช้จ่ายต่าง ๆ ในการพักอาศัยของนักศึกษาผู้ตอบแบบสอบถาม

ลำดับที่	รายการ	อัตราค่าใช้จ่าย (บาท)	จำนวน	ร้อยละ
1	ค่าเช่าต่อเดือนต่อหน่วย พักอาศัย	ต่ำกว่า 2,000	41	11.0
		2,001-3,000	284	76.8
		มากกว่า 3,000	45	12.2
2	ค่าประกันของเสียหายหรือ เงินล่วงหน้า	ต่ำกว่า 4,000	172	53.8
		4,001-6,000	126	39.4
		มากกว่า 6,000	22	6.9
3	ค่าน้ำประปาต่อยูนิต	7-10	369	100.0
4	ค่าน้ำประปาเฉลี่ยต่อเดือน	ต่ำกว่า 100	42	11.4
		101-200	188	51.1
		มากกว่า 200	138	37.5
5	ค่าไฟฟ้าต่อยูนิต	11-15	369	100.0
6	ค่าไฟฟ้าเฉลี่ยต่อเดือน	ต่ำกว่า 200	46	12.7
		201-400	189	51.8
		มากกว่า 400	130	35.5
7	ค่าโทรศัพท์เฉลี่ยต่อเดือน	ต่ำกว่า 200	109	29.6
		201-400	188	51.1
		มากกว่า 400	71	19.3

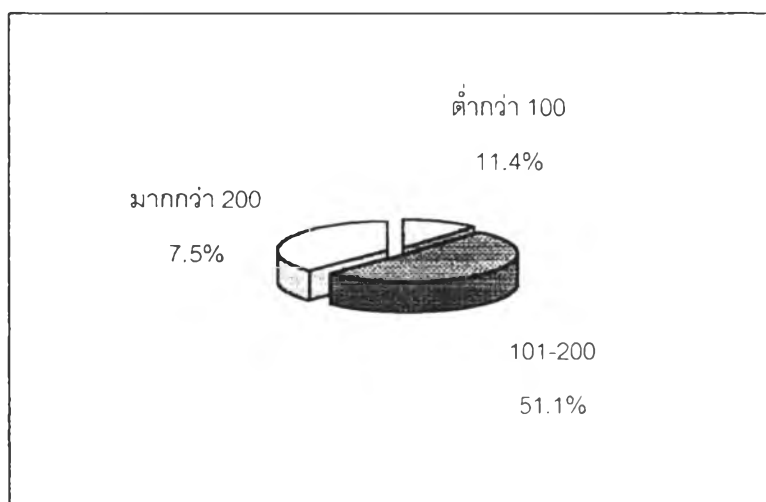
แผนภูมิที่ 4.20.1 แสดงค่าเช่าหน่วยพักอาศัยต่อเดือนของนักศึกษาผู้ตอบแบบสอบถาม



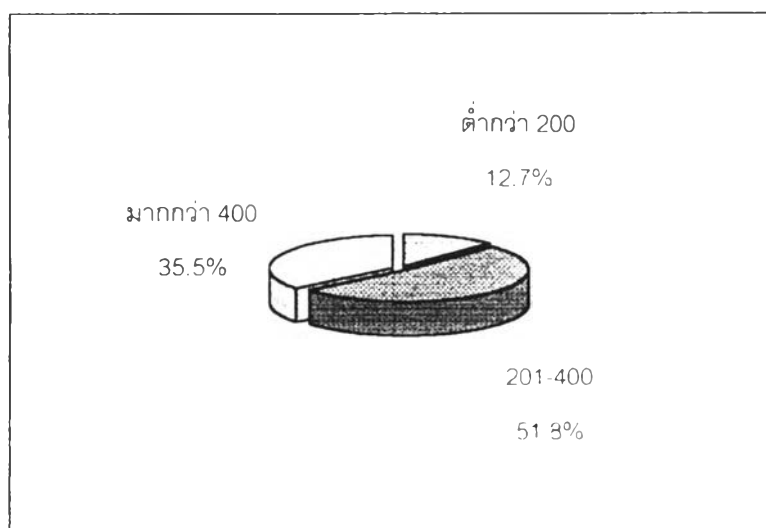
แผนภูมิที่ 4.20.2 แสดงค่าประกันของเสียหายหรือเงินล่วงหน้าของนักศึกษาผู้ตอบแบบสอบถาม



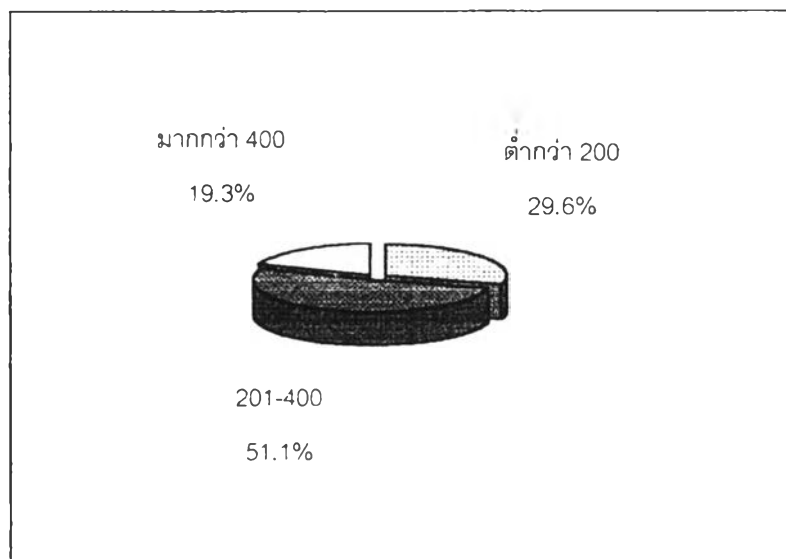
แผนภูมิที่ 4.20.3 แสดงค่าประปาเฉลี่ยต่อเดือนของนักศึกษาผู้ตอบแบบสอบถาม



แผนภูมิที่ 4.20.4 แสดงค่าไฟฟ้าเฉลี่ยต่อเดือนของนักศึกษาผู้ตอบแบบสอบถาม



แผนภูมิที่ 4.20.5 แสดงค่าโทรศัพท์เฉลี่ยต่อเดือนของนักศึกษาผู้ตอบแบบสอบถาม

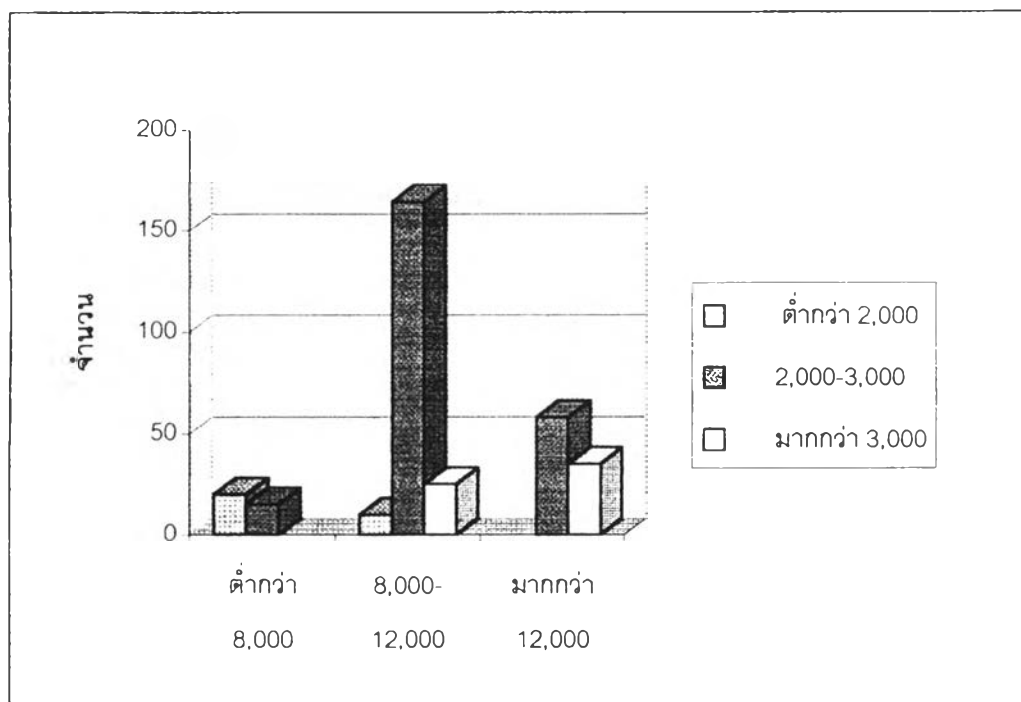


2.10 ความสัมพันธ์ระหว่างรายได้ต่อครัวเรือนกับราคาค่าเช่า จากการศึกษาพบว่า นักศึกษาผู้ตอบแบบสอบถามที่มีรายได้ต่อครัวเรือนต่ำกว่า 8,000 บาท ส่วนใหญ่เช่าหน่วยพักอาศัยในระดับราคาต่ำกว่า 2,000 บาทต่อเดือน ร้อยละ 57.1 สำหรับผู้มีรายได้ต่อครัวเรือน 8,000-12,000 บาท ส่วนใหญ่เช่าหน่วยพักอาศัยในระดับราคา 2,000-3,000 บาท ร้อยละ 82.4 และนักศึกษาผู้มีรายได้ต่อครัวเรือนมากกว่า 12,000 บาท มักเช่าหน่วยพักอาศัยในระดับราคา 2,000-3,000 บาทเช่นกัน ร้อยละ 62.4 ดังแสดงในตารางที่ 4.21

ตารางที่ 4.21 แสดงความสัมพันธ์ระหว่างรายได้ต่อครัวเรือนกับราคาค่าเช่า

ลำดับที่	ราคาค่าเช่าต่อเดือน (บาท)	รายได้ต่อครัวเรือน (บาท)		
		ต่ำกว่า 8,000	8,000-12,000	มากกว่า 12,000
1	ต่ำกว่า 2,000	20 (57.1)	10 (5.0)	-
2	2,000-3,000	15 (42.9)	164 (82.4)	58 (62.4)
3	มากกว่า 3,000	-	25 (12.6)	35 (37.6)

แผนภูมิที่ 4.21 แสดงความสัมพันธ์ระหว่างรายได้ต่อครัวเรือนกับราคาค่าเช่า



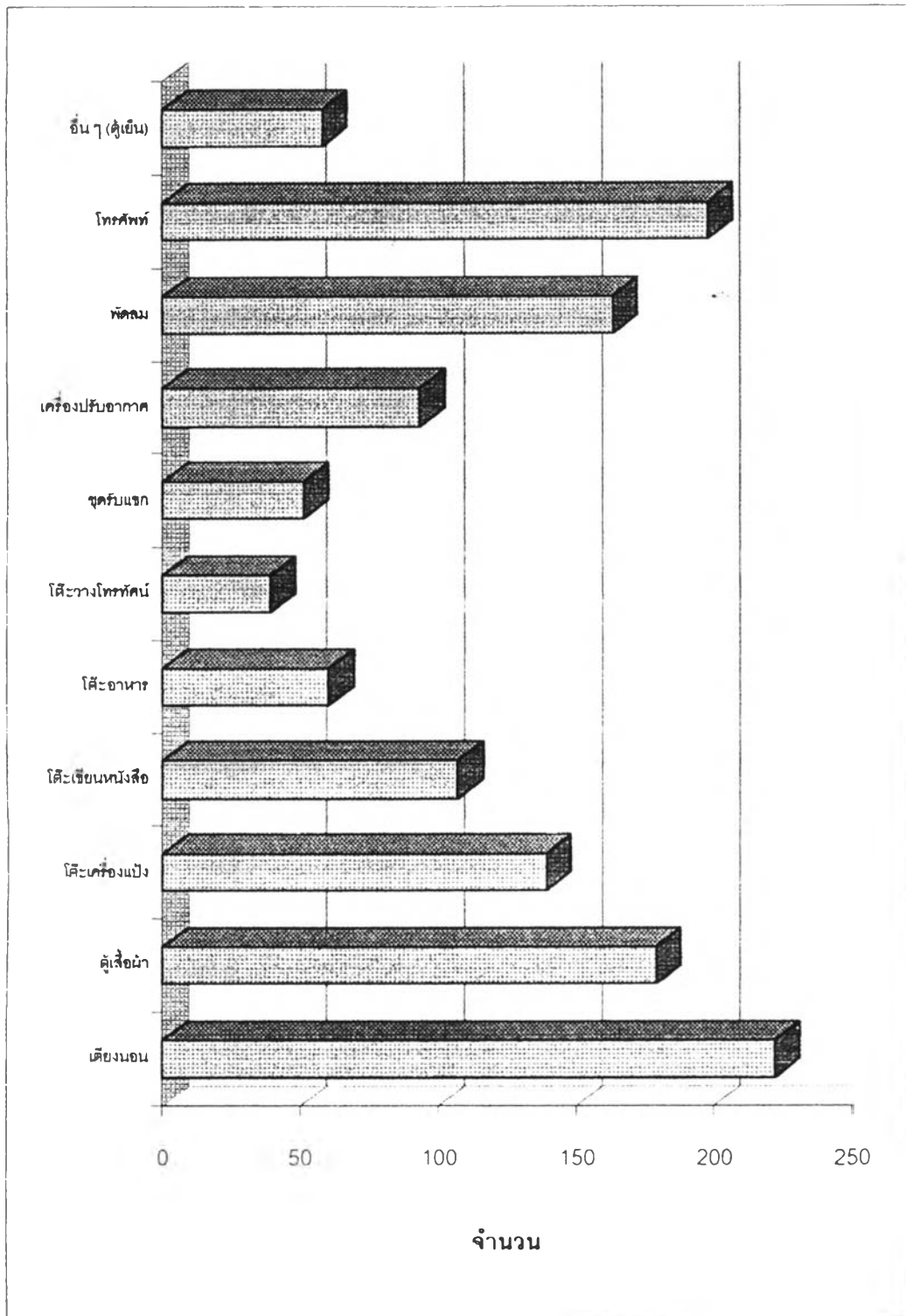
2.11 องค์ประกอบบริเวณสำหรับนอน จากการศึกษาพบว่า องค์ประกอบบริเวณสำหรับนอนส่วนใหญ่ที่เจ้าของอาคารจัดเตรียมไว้ในหน่วยพักอาศัยที่นักศึกษาผู้ตอบแบบสอบถามเช่าพัก ได้แก่ ตู้เสื้อผ้า ร้อยละ 83.8 รองลงมาเตียงนอน ร้อยละ 73.8 พัดลม ร้อยละ 73.0 โทรทัศน์ ร้อยละ 71.9 โต๊ะเครื่องแป้ง ร้อยละ 50.8 โต๊ะวางโทรทัศน์ ร้อยละ 43.5 โต๊ะเขียนหนังสือ ร้อยละ 41.9 เครื่องปรับอากาศ ร้อยละ 13.5 ชุดรับแขก ร้อยละ 8.1 และอื่นๆ ได้แก่ ตู้เย็น ร้อยละ 3.8 ดังแสดงในตารางที่ 4.22

ตารางที่ 4.22 แสดงองค์ประกอบบริเวณสำหรับนอนของนักศึกษาผู้ตอบแบบสอบถาม

ลำดับที่	องค์ประกอบบริเวณนอน	จำนวน	ร้อยละ
1	เตียงนอน	222	60.0
2	ตู้เสื้อผ้า	179	48.4
3	โต๊ะเครื่องแป้ง	139	37.6
4	โต๊ะเขียนหนังสือ	107	28.9
5	โต๊ะอาหาร	60	16.2
6	โต๊ะวางโทรทัศน์	39	10.5
7	ชุดรับแขก	51	13.8
8	เครื่องปรับอากาศ	93	25.1
9	พัดลม	163	44.0
10	โทรทัศน์	198	53.5
11	อื่นๆ (ตู้เย็น)	58	15.7



แผนภูมิที่ 4.22 แสดงองค์ประกอบบริเวณสำหรับนอนของนักศึกษาผู้ตอบแบบสอบถาม

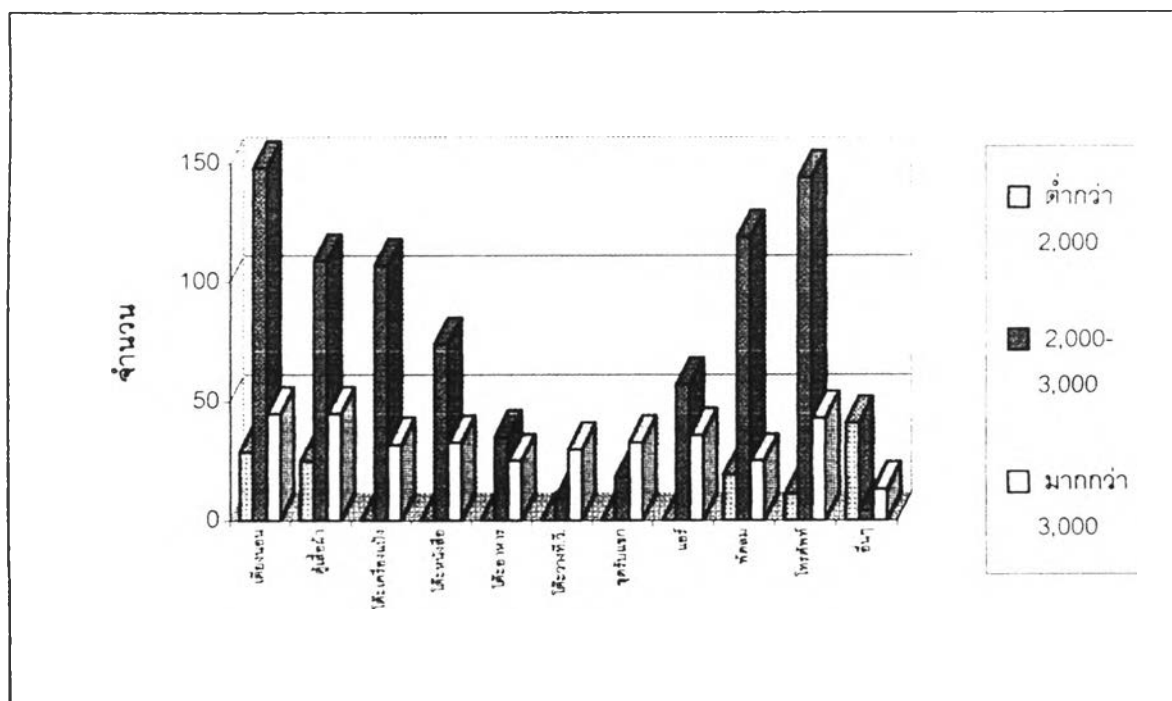


2.12 ความสัมพันธ์ระหว่างอุปกรณ์บริเวณสำหรับนอนกับราคาเช่า จากการ ศึกษาความสัมพันธ์ระหว่างอุปกรณ์บริเวณสำหรับนอนกับราคาเช่า พบว่า หน่วยพักอาศัย ให้เช่าในระดับราคาต่ำกว่า 2,000 บาท ราคา 2,000-3,000 บาท และมากกว่า 3,000 บาท ส่วนใหญ่เจ้าของอาคารมักจัดอุปกรณ์บริเวณสำหรับนอนหลักๆไว้ให้ผู้เช่า ดังนี้ 1.เตียงนอน 2.ตู้เสื้อผ้า 3.โทรทัศน์ และ 4.พัดลม จะเห็นได้ว่าประเภทของอุปกรณ์บริเวณสำหรับนอนใน หน่วยพักอาศัยมีความสัมพันธ์ไปในทิศทางเดียวกันกับราคาเช่าหน่วยพักอาศัย กล่าวคือ หากราคาเช่าสูงย่อมมีอุปกรณ์บริเวณสำหรับนอนอย่างครบครัน ในทางกลับกัน หากราคาเช่าต่ำลงมา อุปกรณ์ต่างๆก็ลดน้อยลงไปด้วย ดังแสดงในตารางที่ 4.23

ตารางที่ 4.23 แสดงความสัมพันธ์ระหว่างอุปกรณ์บริเวณสำหรับนอนกับราคาเช่า

ลำดับ ที่	ราคาเช่า ต่อเดือน (บาท)	อุปกรณ์ บริเวณนอน										
		เตียง นอน	ตู้ เสื้อผ้า	โต๊ะ เครื่อง แป้ง	โต๊ะ หนังสือ	โต๊ะ อาหาร	โต๊ะ วาง ทีวี	ชุด รับ แขก	แอร์	พัดลม	โทร ทัศน์	อื่น ๆ
1	ต่ำกว่า 2,000	29	25	-	-	-	-	-	-	19	11	41
2	2,000-3,000	148	109	107	74	35	9	18	57	119	144	4
3	มากกว่า 3,000	45	45	32	33	25	30	33	36	25	43	13

แผนภูมิที่ 4.23 แสดงความสัมพันธ์ระหว่างอุปกรณ์บริเวณสำหรับนอนกับราคาเช่า

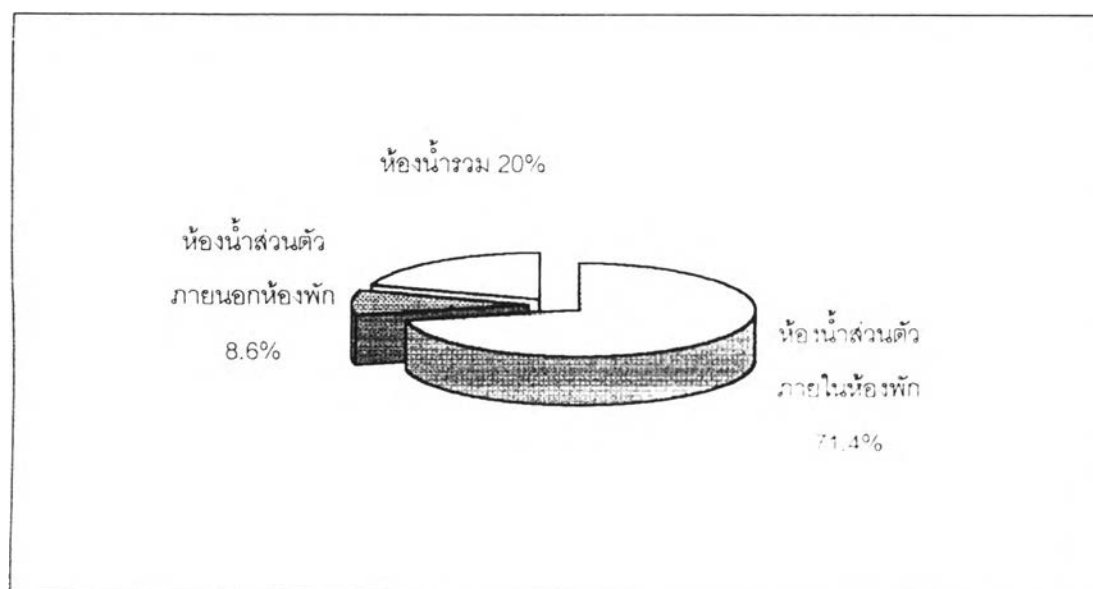


2.13 ลักษณะห้องน้ำ จากการศึกษา พบว่า นักศึกษาผู้ตอบแบบสอบถาม ส่วนใหญ่เลือกหน่วยพักอาศัยที่มีลักษณะของห้องน้ำ เป็นห้องน้ำส่วนตัวภายในห้องพัก ร้อยละ 71.4 รองลงมา ห้องน้ำรวมภายนอกห้องพัก ร้อยละ 20.0 และห้องน้ำส่วนตัวภายนอกห้องพัก ร้อยละ 8.6 ดังแสดงในตารางที่ 4.24

ตารางที่ 4.24 แสดงลักษณะห้องน้ำในอาคารพักอาศัยของนักศึกษาผู้ตอบแบบสอบถาม

ลำดับที่	ลักษณะห้องน้ำ	จำนวน	ร้อยละ
1	ห้องน้ำส่วนตัวภายในห้องพัก	264	71.4
2	ห้องน้ำส่วนตัวภายนอกห้องพัก	32	8.6
3	ห้องน้ำรวมภายนอกห้องพัก	74	20.0
รวม		370	100.0

แผนภูมิที่ 4.24 แสดงลักษณะห้องน้ำในอาคารพักอาศัยของนักศึกษาผู้ตอบแบบสอบถาม



2.14 องค์ประกอบห้องน้ำ จากการศึกษา พบว่า นักศึกษาผู้ตอบแบบสอบถาม เลือกเข้าพักอาคารพักอาศัยที่มีลักษณะห้องน้ำ ดังนี้

2.14.1 ห้องน้ำส่วนตัวภายในห้องพัก จากการศึกษา พบว่า นักศึกษาผู้ตอบแบบสอบถามส่วนใหญ่เลือกหน่วยพักอาศัยที่มีองค์ประกอบห้องน้ำเป็น ฝักบัว ร้อยละ 63.7 รองลงมา อ่างล้างหน้า ร้อยละ 53.1

2.14.2 ห้องน้ำส่วนตัวภายนอกห้องพัก จากการศึกษา พบว่า นักศึกษาผู้ตอบแบบสอบถามส่วนใหญ่เลือกหน่วยพักอาศัยที่มีองค์ประกอบห้องน้ำเป็นฝักบัว ร้อยละ 6.5 รองลงมา ชั้นวางของ ร้อยละ 5.7

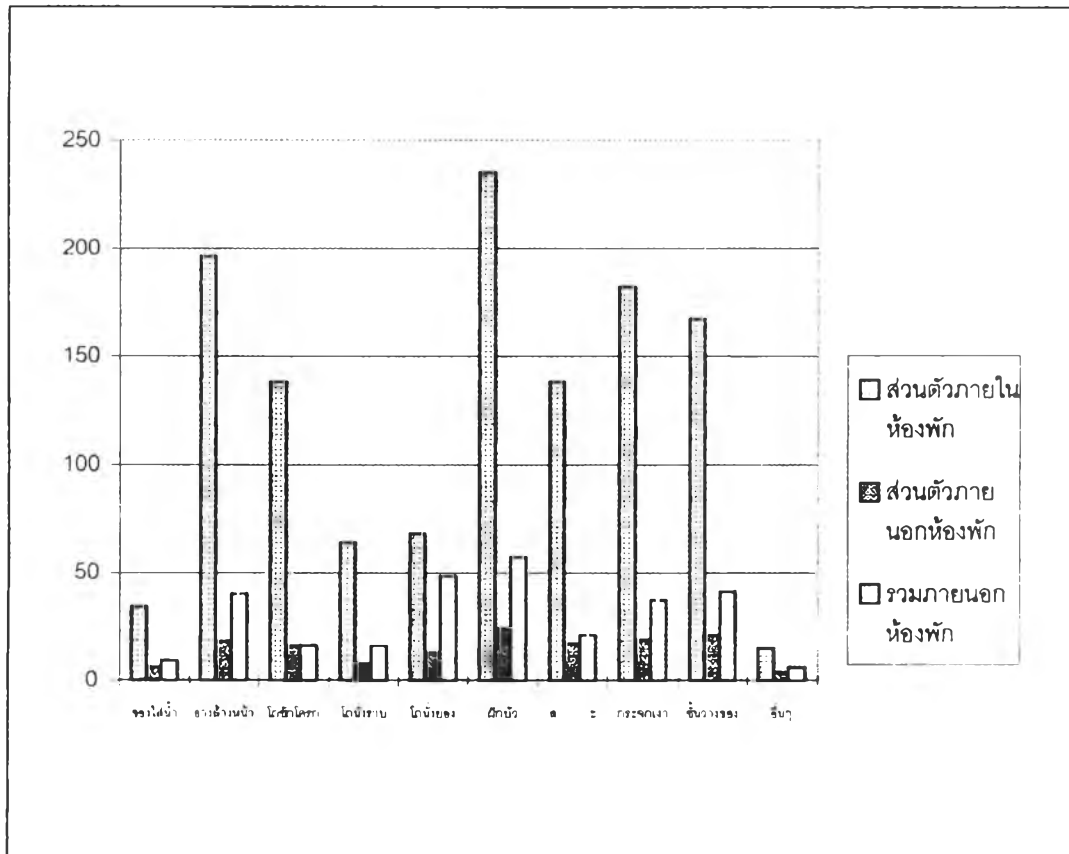
2.14.3 ห้องน้ำรวมภายนอกห้องพัก จากการศึกษา พบว่า นักศึกษาผู้ตอบแบบสอบถามส่วนใหญ่เลือกหน่วยพักอาศัยที่มีองค์ประกอบห้องน้ำเป็นฝักบัว ร้อยละ 15.4 รองลงมา โถนั่งยอง (ตักรดเอง) ร้อยละ 13.0

สำหรับรายละเอียดองค์ประกอบห้องน้ำมีแสดงในตารางที่ 4.25

ตารางที่ 4.25 แสดงองค์ประกอบห้องน้ำในหน่วยพักอาศัยของนักศึกษาผู้ตอบแบบสอบถาม

ลำดับที่	องค์ประกอบ	ประเภทห้องพัก (ร้อยละ/จำนวน)		
		ส่วนตัวภายในห้องพัก	ส่วนตัวภายนอกห้องพัก	รวมภายนอกห้องพัก
1	ช่องใส่ผ้า	9.2(34)	1.6(6)	2.4(9)
2	อ่างล้างหน้า	53.1(196)	4.9(18)	10.8(40)
3	โกชีกโครก (มีที่กดน้ำ)	37.4(138)	4.3(16)	4.3(16)
4	โถนั่งราบ (ตักรดเอง)	17.3(64)	2.2(8)	4.3(16)
5	โถนั่งยอง (ตักรดเอง)	18.4(68)	3.5(13)	13.0(48)
6	ฝักบัว	63.7(235)	6.5(24)	15.4(57)
7	สายชำระ	37.4(138)	4.6(17)	5.7(21)
8	กระจกเงา	49.3(182)	5.1(19)	10.0(37)
9	ชั้นวางของ	45.3(167)	5.7(21)	11.1(41)
10	อื่นๆ (ถังเก็บน้ำ ราวแขวนผ้า ที่ใส่กระดาษชำระ)	4.1(15)	1.1(4)	1.6(6)

แผนภูมิที่ 4.25 แสดงองค์ประกอบห้องน้ำในหน่วยพักอาศัยของนักศึกษาผู้ตอบแบบสอบถาม



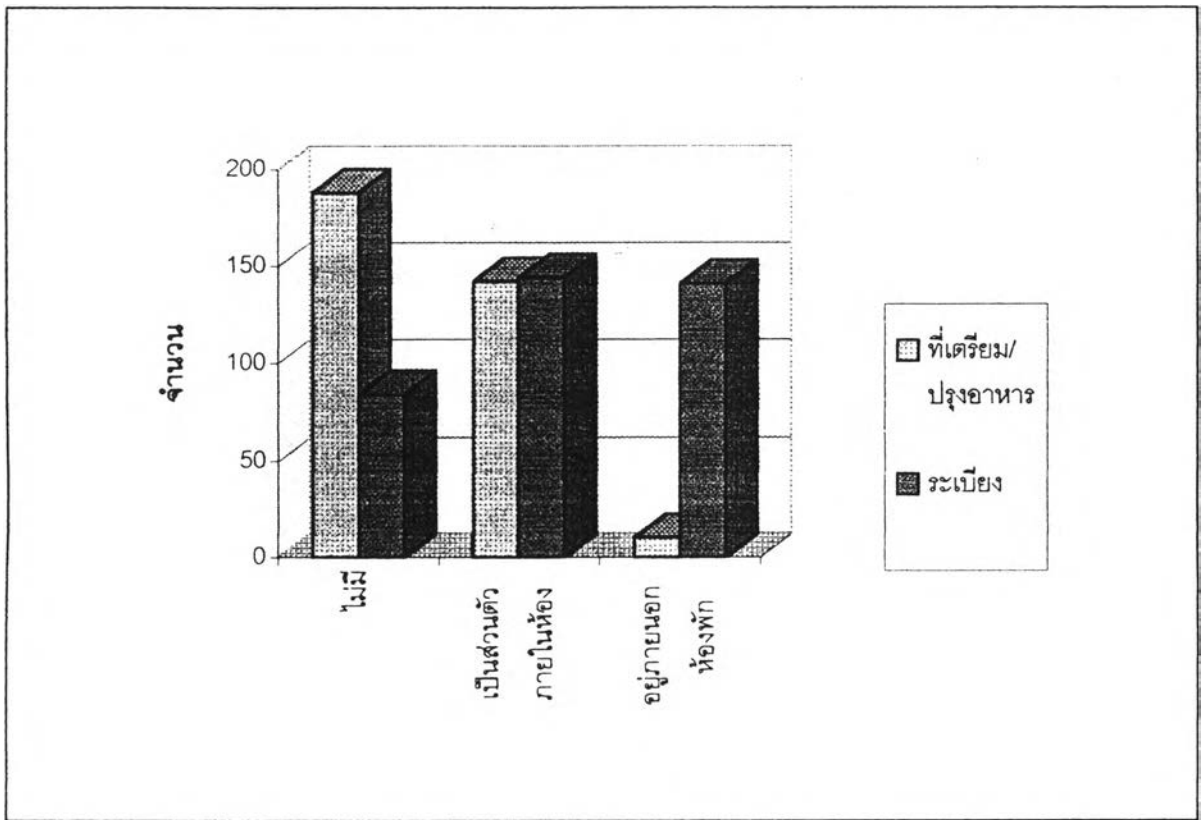
2.15 ลักษณะที่เตรียม/ปรุงอาหาร จากการศึกษา พบว่า หน่วยพักอาศัยของนักศึกษาผู้ตอบแบบสอบถามส่วนใหญ่ไม่มีที่เตรียม/ปรุงอาหาร ร้อยละ 50.9 รองลงมาที่มีที่เตรียม/ปรุงอาหาร เป็นส่วนตัวภายในห้องพัก ร้อยละ 50.9 และมีที่เตรียม/ปรุงอาหาร แต่อยู่นอกห้องพัก ร้อยละ 10.6 ดังแสดงในตารางที่ 4.26

2.16 ลักษณะระเบียบ จากการศึกษา พบว่า หน่วยพักอาศัยของนักศึกษาผู้ตอบแบบสอบถามส่วนใหญ่ มีระเบียบเป็นส่วนตัวภายในห้องพัก ร้อยละ 39.0 รองลงมาที่มีระเบียบแต่อยู่ภายนอกห้องพัก ร้อยละ 38.2 และไม่มีระเบียบ ร้อยละ 22.8 ดังแสดงในตารางที่ 4.26

ตารางที่ 4.26 แสดงลักษณะที่เตรียม/ปรุงอาหาร และระเบียบในหน่วยพักอาศัยของนักศึกษาผู้ตอบแบบสอบถาม

ลำดับที่	ลักษณะที่พบ	ร้อยละ/จำนวน	
		ที่เตรียม / ปรุงอาหาร	ระเบียบ
1	ไม่มี	50.9(188)	22.8(84)
2	มี เป็นส่วนตัวภายในห้องพัก	38.5(142)	39.0(144)
3	มี อยู่ภายนอกห้องพัก	10.6(39)	38.2(141)
รวม		100.0 (369)	100.0 (369)

แผนภูมิที่ 4.26 แสดงลักษณะที่เตรียม/ปรุงอาหาร และระเบียบในหน่วยพักอาศัยของนักศึกษา  
ผู้ตอบแบบสอบถาม



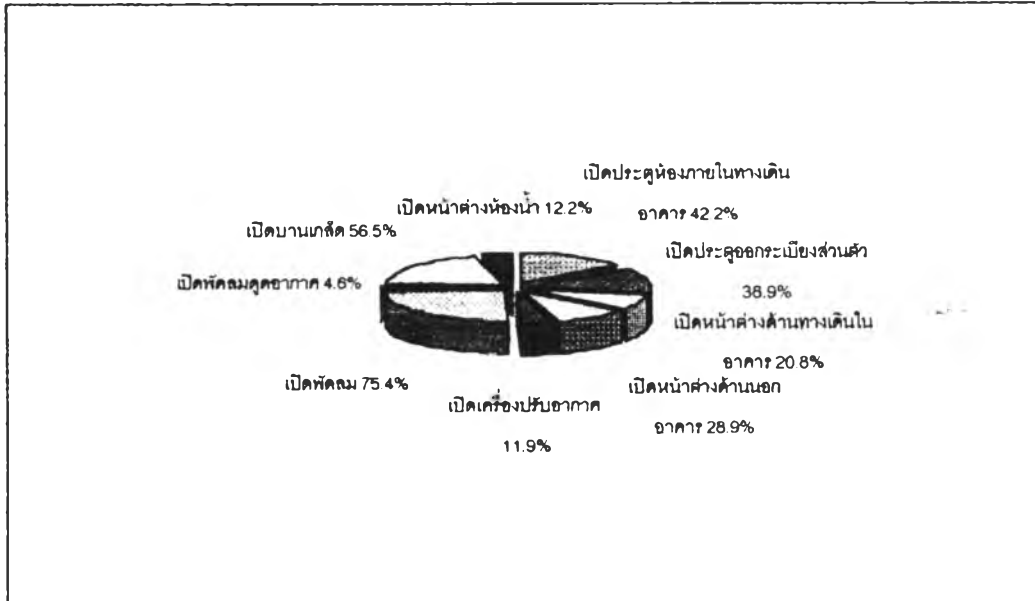
2.17 การระบายหรือถ่ายเทอากาศภายในหน่วยพักอาศัย จากการศึกษาพบว่า นักศึกษาผู้ตอบแบบสอบถามส่วนใหญ่ทำการระบายหรือถ่ายเทอากาศภายในหน่วยพักอาศัยโดยวิธีเปิดพัดลม ร้อยละ 75.4 รองลงมา เปิดบานเกล็ด ร้อยละ 56.5 เปิดประตูห้องภายในทางเดินอาคาร ร้อยละ 42.2 เปิดประตูออกกระเบื้องส่วนตัว ร้อยละ 38.9 เปิดหน้าต่างด้านนอกอาคาร ร้อยละ 28.9 เปิดหน้าต่างด้านทางเดินในอาคาร ร้อยละ 20.8 เปิดหน้าต่างห้องน้ำ ร้อยละ 12.2 เปิดเครื่องปรับอากาศ ร้อยละ 11.9 และเปิดพัดลมดูดอากาศ ร้อยละ 4.6 ดังแสดงในตารางที่ 4.27

ตารางที่ 4.27 แสดงวิธีการระบายหรือถ่ายเทอากาศภายในหน่วยพักอาศัยของนักศึกษาผู้ตอบแบบสอบถาม

ลำดับที่	การระบายหรือถ่ายเทอากาศ	จำนวน	ร้อยละ
1	เปิดประตูห้องภายในทางเดินอาคาร	156	42.2
2	เปิดประตูออกกระเบื้องส่วนตัว	144	38.9
3	เปิดหน้าต่างด้านทางเดินในอาคาร	77	20.8
4	เปิดหน้าต่างด้านนอกอาคาร	107	28.9
5	เปิดเครื่องปรับอากาศ	44	11.9
6	เปิดพัดลม	271	75.4
7	เปิดพัดลมดูดอากาศ	17	4.6
8	เปิดบานเกล็ด	209	56.5
9	เปิดหน้าต่างห้องน้ำ	45	12.2



แผนภูมิที่ 4.27 แสดงวิธีการระบายหรือถ่ายเทอากาศภายในหน่วยพักอาศัยของนักศึกษาผู้ตอบแบบสอบถาม

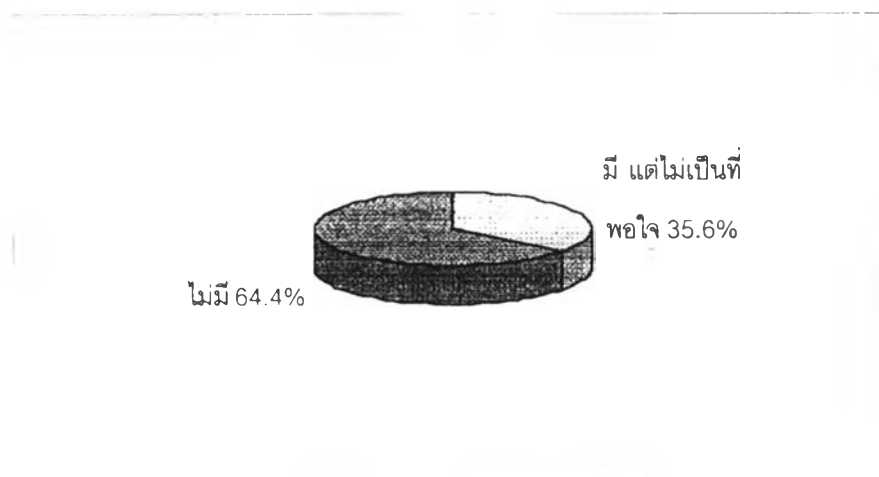


2.18 การจัดให้มีห้องรับแขกในอาคารพักอาศัย จากการศึกษา พบว่า อาคารพักอาศัยของนักศึกษาผู้ตอบแบบสอบถามส่วนใหญ่ไม่มีห้องรับแขก ร้อยละ 64.4 และ มี แต่ไม่เป็นที่พอใจของนักศึกษาผู้เข้า ร้อยละ 35.6 ดังแสดงในตารางที่ 4.28

ตารางที่ 4.28 แสดงการจัดให้มีห้องรับแขกในอาคารพักอาศัยของนักศึกษาผู้ตอบแบบสอบถาม

ลำดับที่	รายการห้องรับแขก	จำนวน	ร้อยละ
1	มี แต่ไม่เป็นที่พอใจ	131	35.6
2	ไม่มี	237	64.4
รวม		368	100.0

แผนภูมิที่ 4.28 แสดงการจัดให้มีห้องรับแขกในอาคารพักอาศัยของนักศึกษาผู้ตอบแบบสอบถาม

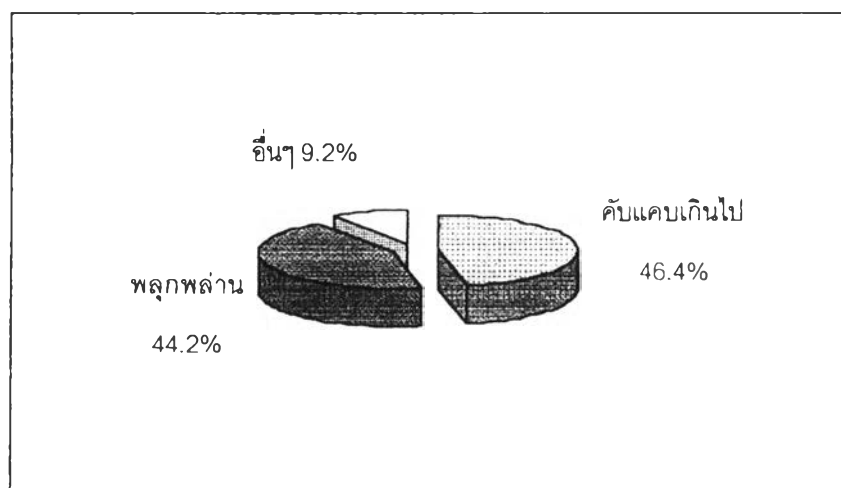


2.19 สาเหตุที่ทำให้ไม่พอใจห้องรับแขกในอาคารพักอาศัย จากการศึกษ พบว่า สาเหตุส่วนใหญ่ที่ทำให้นักศึกษาผู้ตอบแบบสอบถามไม่พอใจห้องรับแขกในอาคารพักอาศัย คือ คับแคบเกินไป ร้อยละ 46.6 รองลงมา พลุกล่านไม่เป็นสัดส่วน ร้อยละ 44.2 และอื่น ๆ ได้แก่ สกปรก และอยู่นอกอาคาร ร้อยละ 9.2 ดังแสดงในตารางที่ 4.29

ตารางที่ 4.29 แสดงสาเหตุที่ทำให้ไม่พอใจห้องรับแขกในอาคารพักอาศัยของนักศึกษาผู้ตอบแบบสอบถาม

ลำดับที่	สาเหตุ	จำนวน	ร้อยละ
1	คับแคบเกินไป	61	46.6
2	พลุกล่านไม่เป็นสัดส่วน	58	44.2
3	อื่น ๆ (สกปรก อยู่นอกอาคาร)	12	9.2
	รวม	131	100.0

แผนภูมิที่ 4.29 แสดงสาเหตุที่ทำให้ไม่พอใจห้องรับแขกในอาคารพักอาศัยของนักศึกษาผู้ตอบแบบสอบถาม

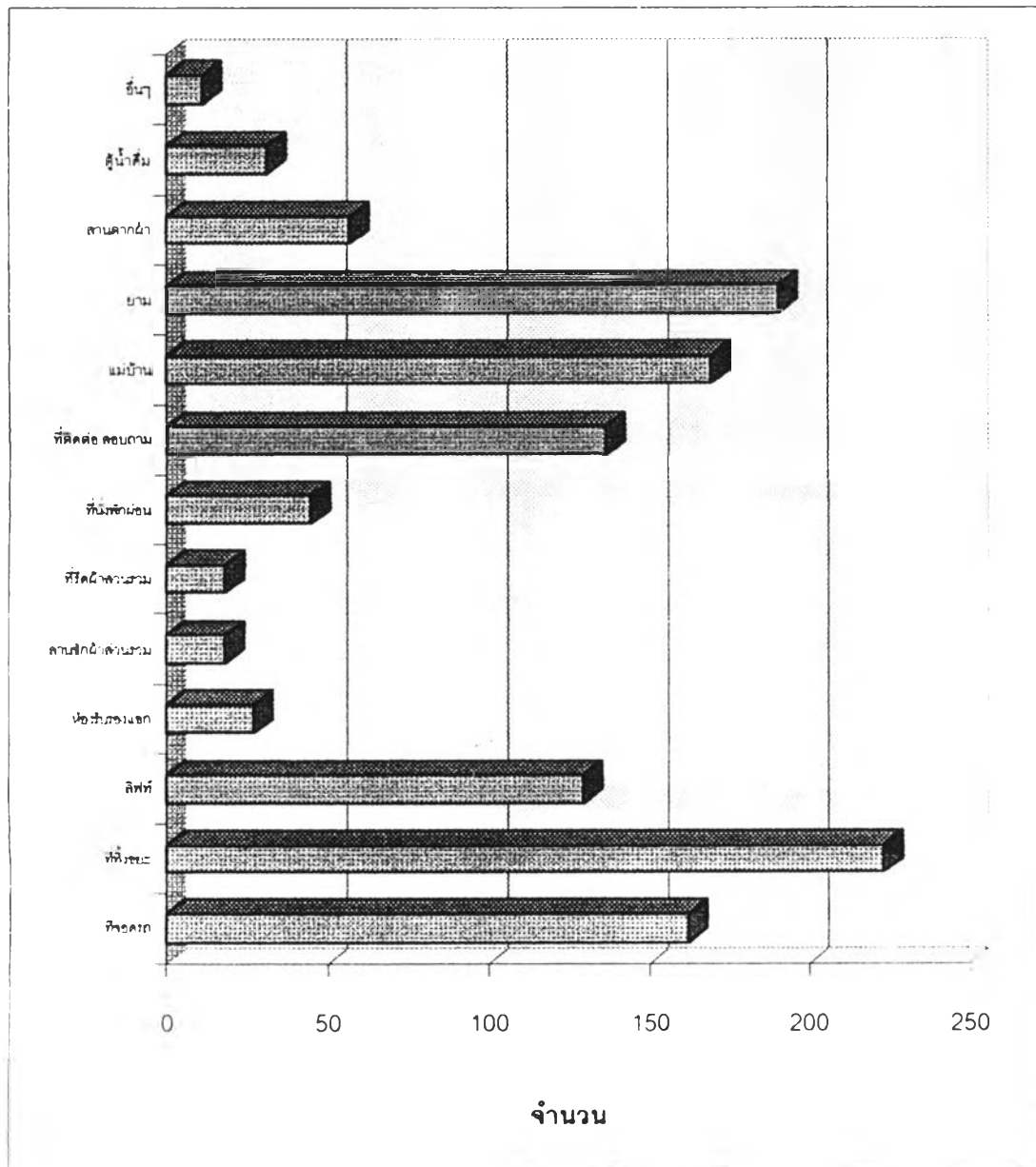


2.20 สิ่งอำนวยความสะดวกภายในอาคารพักอาศัย จากการศึกษา พบว่า สิ่งอำนวยความสะดวกส่วนใหญ่ที่เจ้าของอาคารจัดเตรียมไว้ในอาคารพักอาศัยที่นักศึกษาผู้ตอบแบบสอบถามเช่าพัก คือ ที่ห้องขยะ ร้อยละ 84.9 รองลงมา ที่จอดรถ ร้อยละ 66.5 แม่บ้านทำความสะอาดพื้นที่ส่วนกลาง ร้อยละ 54.9 ที่ติดต่อ สอบถาม ร้อยละ 4.2 ยามรักษาความปลอดภัย ร้อยละ 41.4 ลานสำหรับตากผ้า ร้อยละ 33.0 ลิฟท์ ร้อยละ 23.0 ลานซักผ้า ส่วนรวม ร้อยละ 15.4 ที่นั่งพักผ่อนในสนามหรือสวนหย่อม ร้อยละ 12.2 ตู้น้ำดื่ม ร้อยละ 8.4 ที่รีดผ้าส่วนรวม ร้อยละ 4.9 อื่นๆ ได้แก่ โทรศัพทสาธารณะ และที่อ่านหนังสือพิมพ์ ร้อยละ 3.0 ดังแสดงในตารางที่ 4.30

ตารางที่ 4.30 แสดงสิ่งอำนวยความสะดวกภายในอาคารพักอาศัยของนักศึกษาผู้ตอบแบบสอบถาม

ลำดับที่	สิ่งอำนวยความสะดวก	จำนวน	ร้อยละ
1	ที่จอดรถ	162	43.8
2	ที่ห้องขยะ	223	60.3
3	ลิฟท์	129	34.9
4	ห้องรับรองแขก	27	7.3
5	ลานซักผ้าส่วนรวม	18	4.9
6	ที่รีดผ้าส่วนรวม	18	4.9
7	ที่นั่งพักผ่อนในสนามหรือสวนหย่อม	45	12.2
8	ที่ติดต่อ สอบถาม	136	36.7
9	แม่บ้านทำความสะอาดพื้นที่ส่วนกลาง	169	45.7
10	ยามรักษาความปลอดภัย	190	51.4
11	ลานสำหรับตากผ้า	57	15.4
12	ตู้น้ำดื่ม	31	8.4
13	อื่นๆ (โทรศัพทสาธารณะ ที่อ่านหนังสือพิมพ์)	11	3.0

**แผนภูมิที่ 4.30** แสดงสิ่งอำนวยความสะดวกในอาคารพักอาศัยของนักศึกษาผู้ตอบแบบสอบถาม



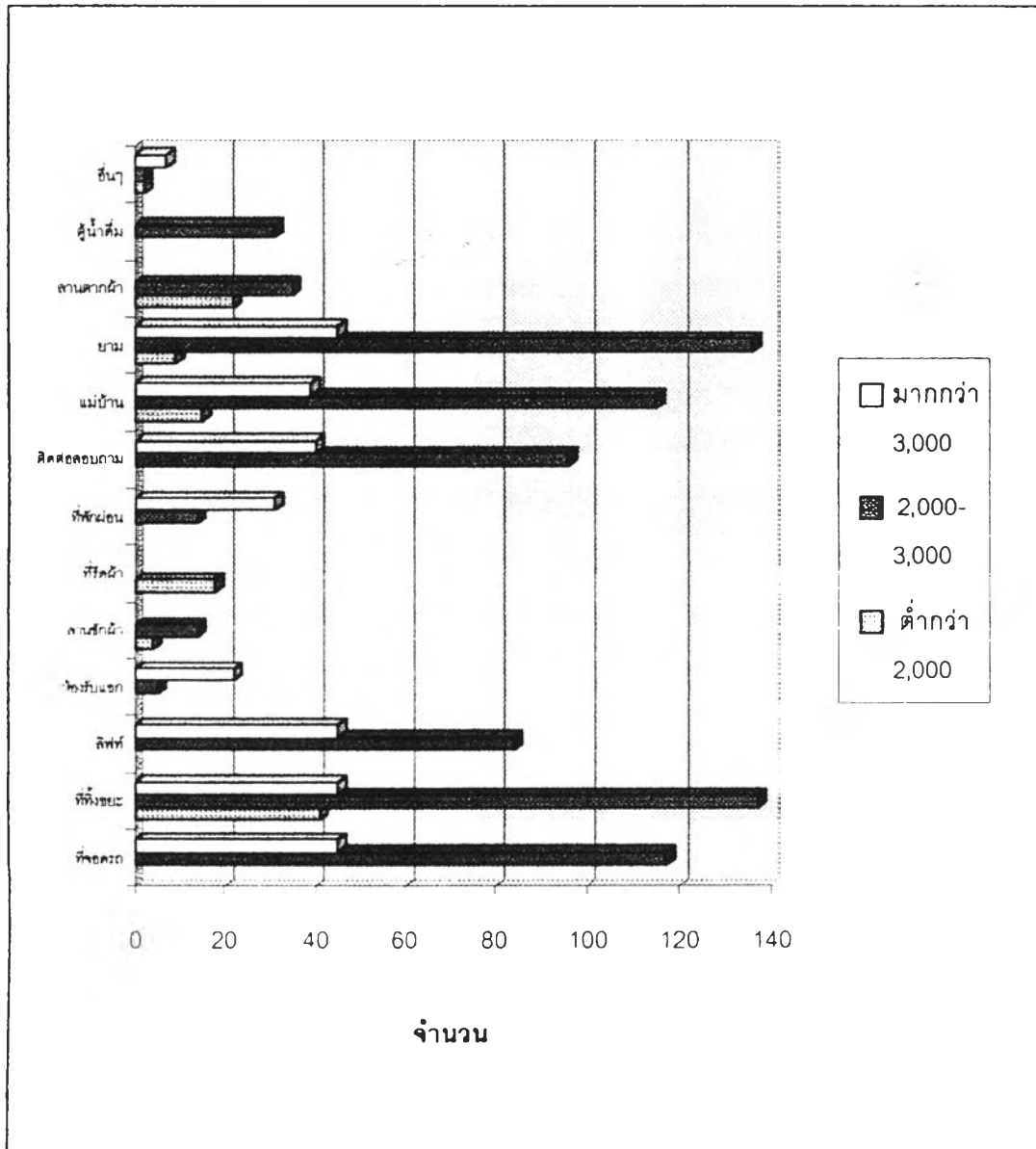
### 2.21 ความสัมพันธ์ระหว่างสิ่งอำนวยความสะดวกในอาคารพักอาศัยกับราคา

ค่าเช่า จากการศึกษาความสัมพันธ์ระหว่างสิ่งอำนวยความสะดวกในอาคารพักอาศัยกับราคาเช่า พบว่า หน่วยพักอาศัยให้เช่าในระดับราคาต่ำกว่า 2,000 บาท ราคา 2,000-3,000 บาท และมากกว่า 3,000 บาท ส่วนใหญ่เจ้าของอาคารมักจัดให้มีสิ่งอำนวยความสะดวกในอาคารพักอาศัยที่เหมือนกัน คือ ที่ทิ้งขยะ แม่บ้านทำความสะอาดส่วนกลาง และยามรักษาความปลอดภัย จะเห็นได้ว่า สิ่งอำนวยความสะดวกในอาคารพักอาศัยมีความสัมพันธ์ไปในทิศทางเดียวกันกับราคาเช่าหน่วยพักอาศัย กล่าวคือ หากค่าเช่าราคาสูงย่อมมีสิ่งอำนวยความสะดวกอย่างครบครัน ในทางกลับกัน หากค่าเช่าราคาต่ำลงมา สิ่งอำนวยความสะดวกต่างๆก็ลดลงไปตามสัดส่วน ดังแสดงในตารางที่ 4.31

ตารางที่ 4.31 แสดงความสัมพันธ์ระหว่างสิ่งอำนวยความสะดวกในอาคารพักอาศัยกับราคาเช่า

ลำดับ ที่	ราคาเช่า ต่อเดือน (บาท)	สิ่งอำนวยความสะดวก												
		ที่ จอดรถ	ที่ ทิ้ง ขยะ	ลิฟท์	ห้อง รับ แขก	ลาน ซัก ผ้า	ที่ รีด ผ้า	ที่ พัก ผ่อน	ตัด ต่อ สอบถาม	แม่ บ้าน	ยาม	ลาน ตาก ผ้า	ตู้ น้ำ ดื่ม	อื่น ๆ
1	ต่ำกว่า 2,000	-	41	-	-	4	18	-	-	15	9	22	-	2
2	2,000-3,000	117	137	84	5	14	-	14	96	115	136	35	31	2
3	มากกว่า 3,000	45	45	45	22	-	-	31	40	39	45	-	-	7

แผนภูมิที่ 4.31 แสดงความสัมพันธ์ระหว่างสิ่งอำนวยความสะดวกในอาคารพักอาศัยกับ  
ราคาค่าเช่า

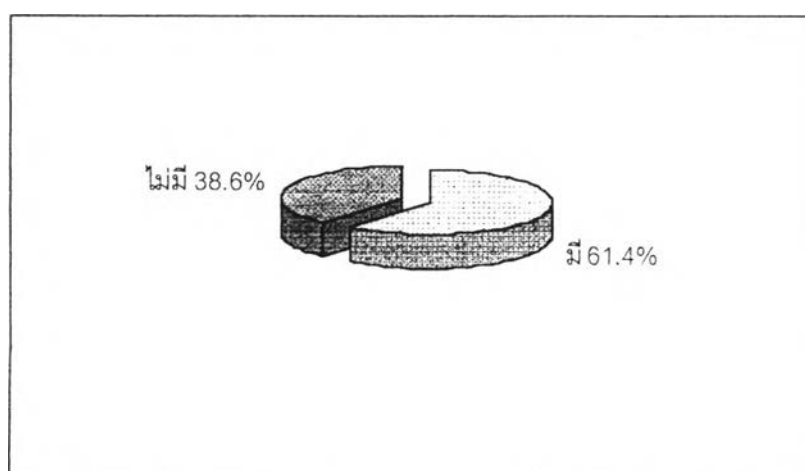


2.22 การจักระบบรักษาความปลอดภัยในอาคารพักอาศัย จากการศึกษ พบว่า อาคารพักอาศัยที่นักศึกษาผู้ตอบแบบสอบถามเช่าพักส่วนใหญ่มีการจักระบบรักษาความปลอดภัย ร้อยละ 61.4 และไม่มีการจักระบบรักษาความปลอดภัย ร้อยละ 38.6 ดังแสดงในตารางที่ 4.32

ตารางที่ 4.32 แสดงการจักระบบรักษาความปลอดภัยในอาคารพักอาศัยของนักศึกษาผู้ตอบแบบสอบถาม

ลำดับที่	การจักระบบรักษาความปลอดภัย	จำนวน	ร้อยละ
1	มี	227	61.4
2	ไม่มี	143	38.6
	รวม	370	100.0

แผนภูมิที่ 4.32 แสดงการจักระบบรักษาความปลอดภัยในอาคารพักอาศัยของนักศึกษาผู้ตอบแบบสอบถาม



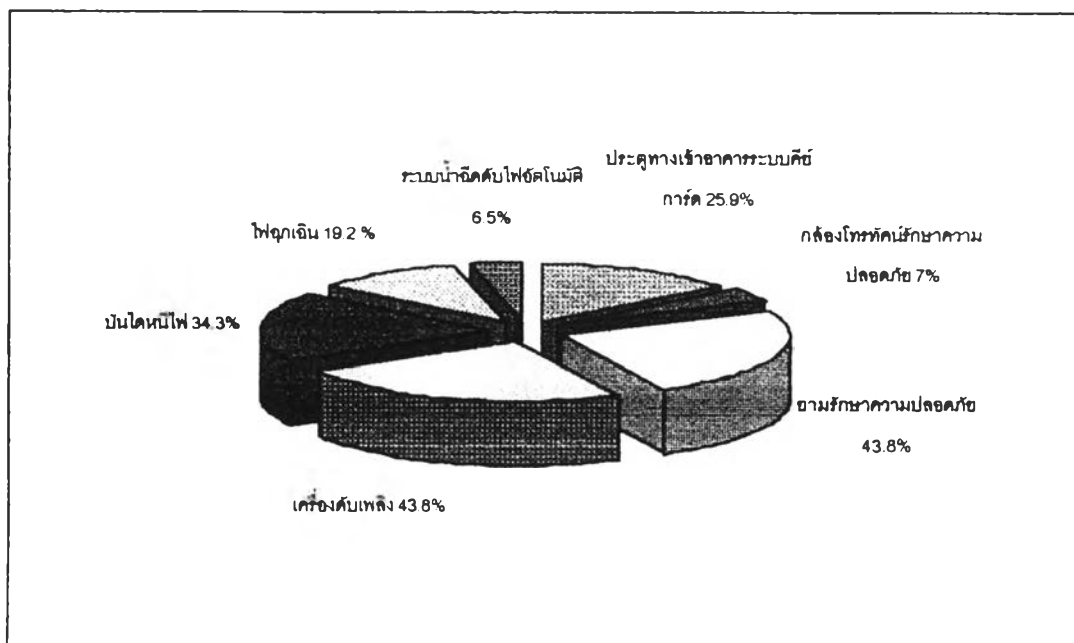


2.23 ระบบรักษาความปลอดภัยในอาคารพักอาศัย จากการศึกษา พบว่า ระบบรักษาความปลอดภัยส่วนใหญ่ที่เจ้าของอาคารจัดเตรียมไว้ในอาคารพักอาศัยที่นักศึกษาผู้ตอบแบบสอบถามเช่าพัก คือ ยามรักษาความปลอดภัย และเครื่องดับเพลิงโดยแต่ละประเภทคิดเป็นร้อยละ 43.8 รองลงมา บ้านโดหนี่ไฟ ร้อยละ 34.3 ประตูทางเข้าอาคารระบบคีย์การ์ด ร้อยละ 25.9 ไฟฉุกเฉิน ร้อยละ 19.2 กล้องโทรทัศน์รักษาความปลอดภัย ร้อยละ 7.0 และระบบน้ำฉีดดับไฟอัตโนมัติ ร้อยละ 6.5 ดังแสดงในตารางที่ 4.33

ตารางที่ 4.33 แสดงระบบรักษาความปลอดภัยในอาคารพักอาศัยของนักศึกษาผู้ตอบแบบสอบถาม

ลำดับที่	ระบบรักษาความปลอดภัย	จำนวน	ร้อยละ
1	ประตูทางเข้าอาคารระบบคีย์การ์ด	96	25.9
2	กล้องโทรทัศน์รักษาความปลอดภัย	26	7.0
3	ยามรักษาความปลอดภัย	162	43.8
4	เครื่องดับเพลิง	162	43.8
5	บ้านโดหนี่ไฟ	127	34.3
6	ไฟฉุกเฉิน	71	19.2
7	ระบบน้ำฉีดดับไฟอัตโนมัติ	24	6.5

แผนภูมิที่ 4.33 แสดงระบบรักษาความปลอดภัยในอาคารพักอาศัยของนักศึกษาผู้ตอบแบบสอบถาม

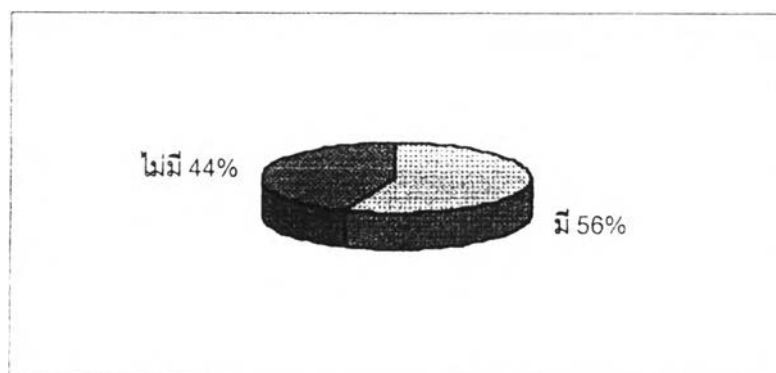


2.24 ร้านค้า ร้านบริการ ที่มีในอาคารที่นักศึกษาเช่าพักอาศัย จากการศึกษาพบว่า อาคารที่นักศึกษาผู้ตอบแบบสอบถามเช่าพักอาศัยส่วนใหญ่จัดให้มีร้านค้า ร้านบริการ ในอาคาร ร้อยละ 56.0 ไม่มีร้านค้า ร้านบริการในอาคาร ร้อยละ 44.0 ดังแสดงในตารางที่ 4.34

ตารางที่ 4.34 แสดงร้านค้า ร้านบริการในอาคารพักอาศัยของนักศึกษาผู้ตอบแบบสอบถาม

ลำดับที่	รายการ	จำนวน	ร้อยละ
1	มี	206	56.0
2	ไม่มี	161	44.0
	รวม	367	100.0

แผนภูมิที่ 4.34 แสดงร้านค้า ร้านบริการในอาคารพักอาศัยของนักศึกษาผู้ตอบแบบสอบถาม

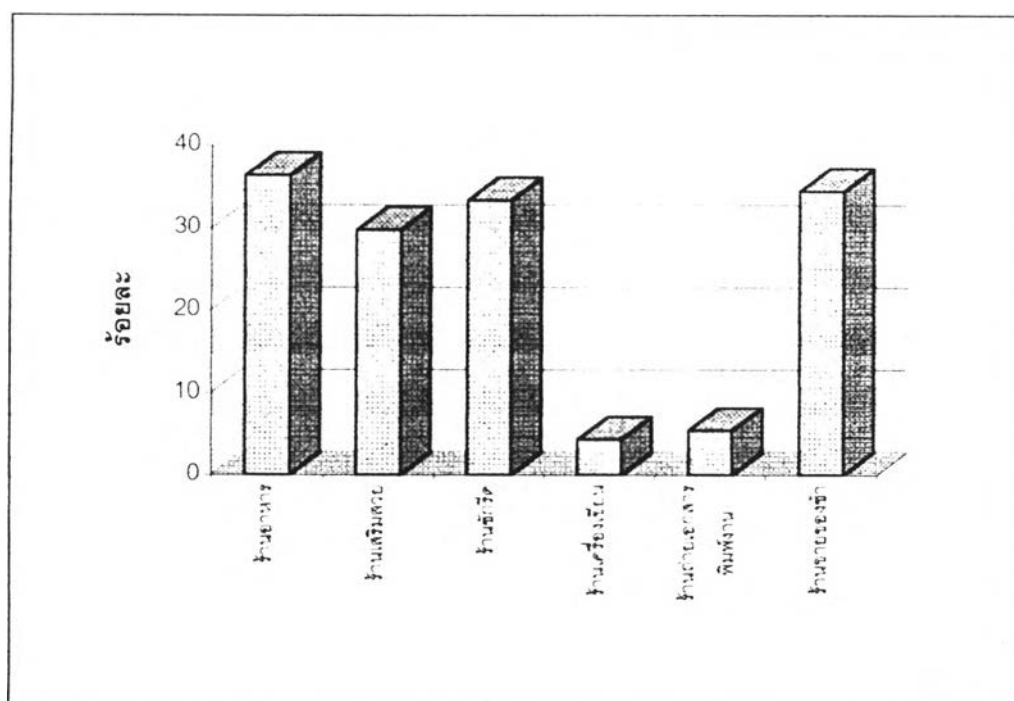


2.25 ประเภทของร้านค้า ร้านบริการส่วนใหญ่ที่มีในอาคารที่นักศึกษาผู้ตอบแบบสอบถามเข้าห้องพักอาศัย ได้แก่ ร้านอาหาร ร้อยละ 36.3 รองลงมา ร้านขายของชำ ร้อยละ 34.4 ร้านซักรีด ร้อยละ 33.3 ร้านเสริมสวย ร้อยละ 29.8 ร้านถ่ายเอกสาร พิมพ์งาน ร้อยละ 5.4 และร้านเครื่องเขียน ร้อยละ 4.3 ดังแสดงในตารางที่ 4.35

ตารางที่ 4.35 แสดงประเภทร้านค้า ร้านบริการ ในอาคารพักอาศัยของนักศึกษาผู้ตอบแบบสอบถาม

ลำดับที่	ประเภทร้านค้าหรือบริการ	ร้อยละ
1	ร้านอาหาร	36.3
2	ร้านเสริมสวย	29.8
3	ร้านซักรีด	33.3
4	ร้านเครื่องเขียน	4.3
5	ร้านถ่ายเอกสาร พิมพ์งาน	5.4
6	ร้านขายของชำ	34.4

แผนภูมิที่ 4.35 แสดงประเภทร้านค้า ร้านบริการ ในอาคารพักอาศัยของนักศึกษาผู้ตอบแบบสอบถาม

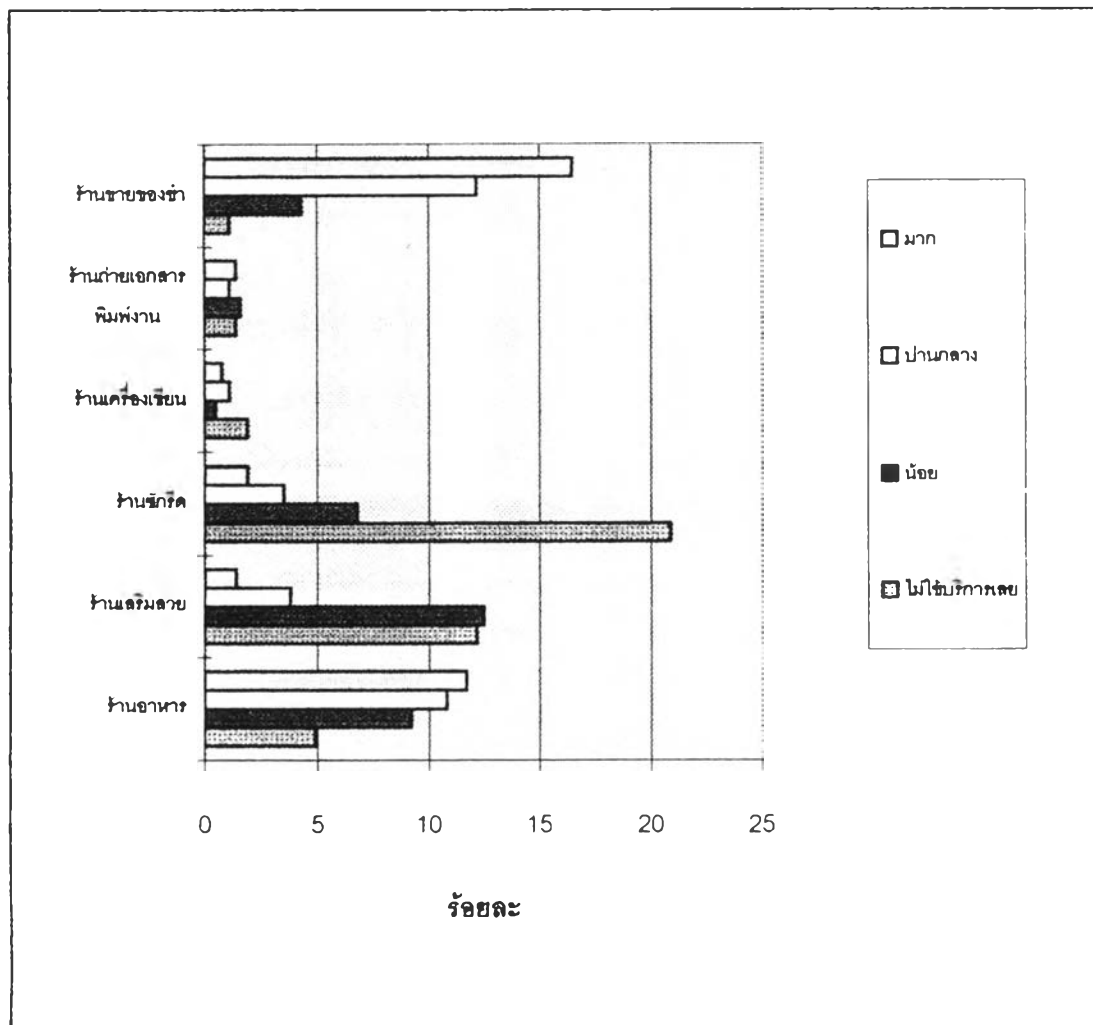


2.26 ความถี่ในการใช้บริการร้านค้า ร้านบริการต่าง ๆ จากการศึกษา พบว่า นักศึกษาส่วนใหญ่ใช้บริการ ร้านขายของชำ บ่อยที่สุด ร้อยละ 16.5 รองลงมา ร้านอาหาร ร้อยละ 11.7 ร้านซักรีด ร้อยละ 1.9 ร้านเสริมสวยและร้านถ่ายเอกสาร พิมพ์งาน ใช้บริการใน ความถี่เท่า ๆ กัน ร้อยละ 1.4 และร้านเครื่องเขียน ร้อยละ 0.8 ดังแสดงในตารางที่ 4.36

ตารางที่ 4.36 แสดงความถี่ในการใช้บริการร้านค้า ร้านบริการ ในอาคารพักอาศัยของนักศึกษา ผู้ตอบแบบสอบถาม

ลำดับที่	ร้านค้าหรือบริการ	ความถี่ของการใช้บริการ (ร้อยละ)			
		ไม่ใช้บริการเลย	น้อย (1 ครั้งต่อสัปดาห์)	ปานกลาง (2 ครั้งต่อสัปดาห์)	มาก (มากกว่า 2 ครั้ง ต่อสัปดาห์)
1	ร้านอาหาร	4.9	9.2	10.8	11.7
2	ร้านเสริมสวย	12.2	12.5	3.8	1.4
3	ร้านซักรีด	20.9	6.8	3.5	1.9
4	ร้านเครื่องเขียน	1.9	0.5	1.1	0.8
5	ร้านถ่ายเอกสาร พิมพ์งาน	1.4	1.6	1.1	1.4
6	ร้านขายของชำ	1.1	4.3	12.2	16.5

แผนภูมิที่ 4.36 แสดงความถี่ในการใช้บริการร้านค้า ร้านบริการ ในอาคารพักอาศัยของ นักศึกษาผู้ตอบแบบสอบถาม

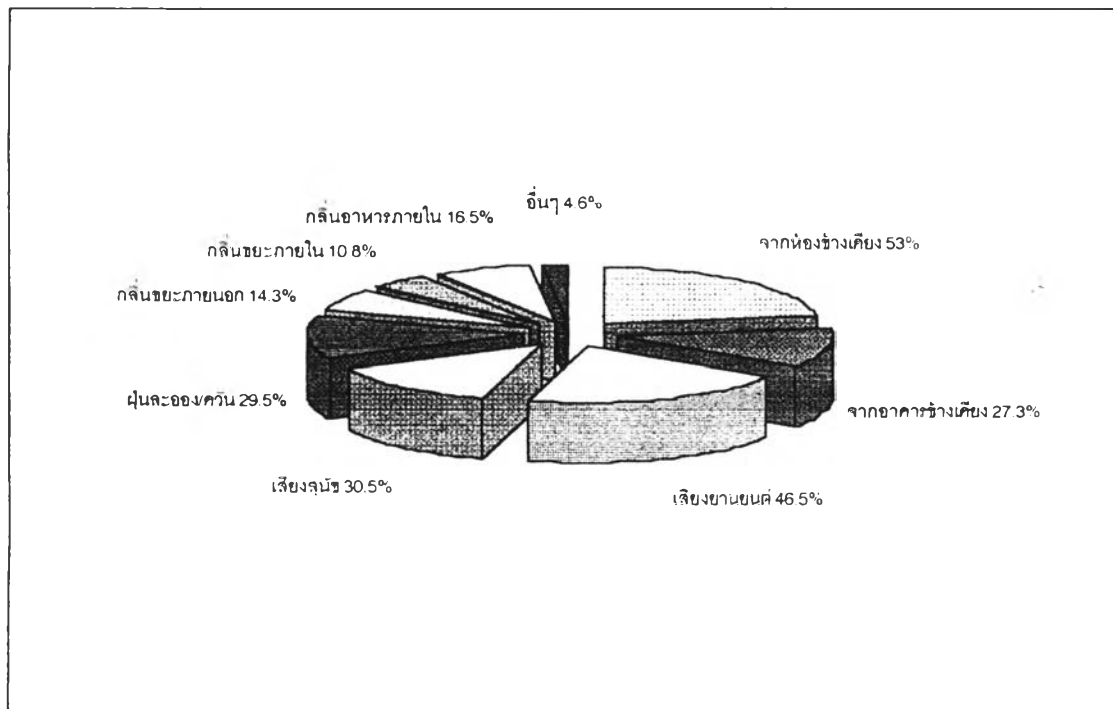


2.27 สิ่งรบกวนหรือสิ่งที่ก่อให้เกิดความรำคาญ จากการศึกษา พบว่า นักศึกษา ผู้ตอบแบบสอบถามส่วนใหญ่พบว่าสิ่งรบกวนหรือสิ่งที่ก่อให้เกิดความรำคาญในการพักอาศัยมากที่สุด คือ เสียงต่าง ๆ จากห้องข้างเคียง ร้อยละ 53.0 รองลงมา เสียงยานยนต์ ร้อยละ 46.5 เสียงสุนัข ร้อยละ 30.5 ฝุ่นละออง / ควัน ร้อยละ 29.5 เสียงต่าง ๆ จากอาคารข้างเคียง ร้อยละ 27.3 กลิ่นอาหารภายในอาคาร ร้อยละ 16.5 กลิ่นขยะภายนอกอาคาร ร้อยละ 14.3 กลิ่นขยะภายในอาคาร ร้อยละ 10.8 และอื่น ๆ ได้แก่ กลิ่นน้ำค้ำ ยุง ชยะบริเวณทางเดินร่วม และกลิ่นท่อระบายน้ำภายในอาคาร ร้อยละ 4.6 ดังแสดงในตารางที่ 4.37

ตารางที่ 4.37 แสดงสิ่งรบกวนหรือสิ่งที่ก่อให้เกิดความรำคาญในการพักอาศัยของนักศึกษาผู้ตอบแบบสอบถาม

ลำดับที่	สิ่งรบกวนในการพักอาศัย	จำนวน	ร้อยละ
1	เสียงต่าง ๆ จากห้องข้างเคียง	196	53.0
2	เสียงต่าง ๆ จากอาคารข้างเคียง	101	27.3
3	เสียงยานยนต์	172	46.5
4	เสียงสุนัข	113	30.5
5	ฝุ่นละออง/ควัน	109	29.5
6	กลิ่นขยะภายนอกอาคาร	53	14.3
7	กลิ่นขยะภายในอาคาร	40	10.8
8	กลิ่นอาหารภายในอาคาร	61	16.5
9	อื่น ๆ (กลิ่นน้ำค้ำ ยุง ชยะบริเวณทางเดินร่วม กลิ่นท่อระบายน้ำภายในอาคาร)	17	4.6

แผนภูมิที่ 4.37 แสดงสิ่งรบกวนหรือสิ่งที่ก่อให้เกิดความรำคาญในการพักอาศัยของนักศึกษา  
ผู้ตอบแบบสอบถาม



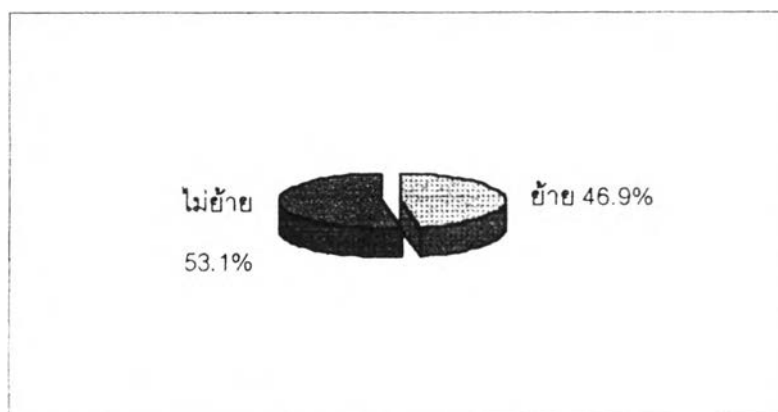


2.28 แนวคิดเกี่ยวกับการย้ายที่พักอาศัยของนักศึกษา จากการศึกษา พบว่า นักศึกษาผู้ตอบแบบสอบถามส่วนใหญ่ไม่คิดที่จะย้ายที่พักอาศัย ร้อยละ 53.1 ส่วนกลุ่มที่คิดย้ายที่พักอาศัยมีจำนวนร้อยละ 46.9 ดังแสดงในตารางที่ 4.38

ตารางที่ 4.38 แสดงแนวความคิดเกี่ยวกับการย้ายที่พักอาศัยของนักศึกษาผู้ตอบแบบสอบถาม

ลำดับที่	แนวความคิดในการย้ายที่พักอาศัย	จำนวน	ร้อยละ
1	ย้าย	173	46.9
2	ไม่ย้าย	196	53.1
รวม		369	100.0

แผนภูมิที่ 4.38 แสดงแนวความคิดเกี่ยวกับการย้ายที่พักอาศัย ของนักศึกษาผู้ตอบแบบสอบถาม

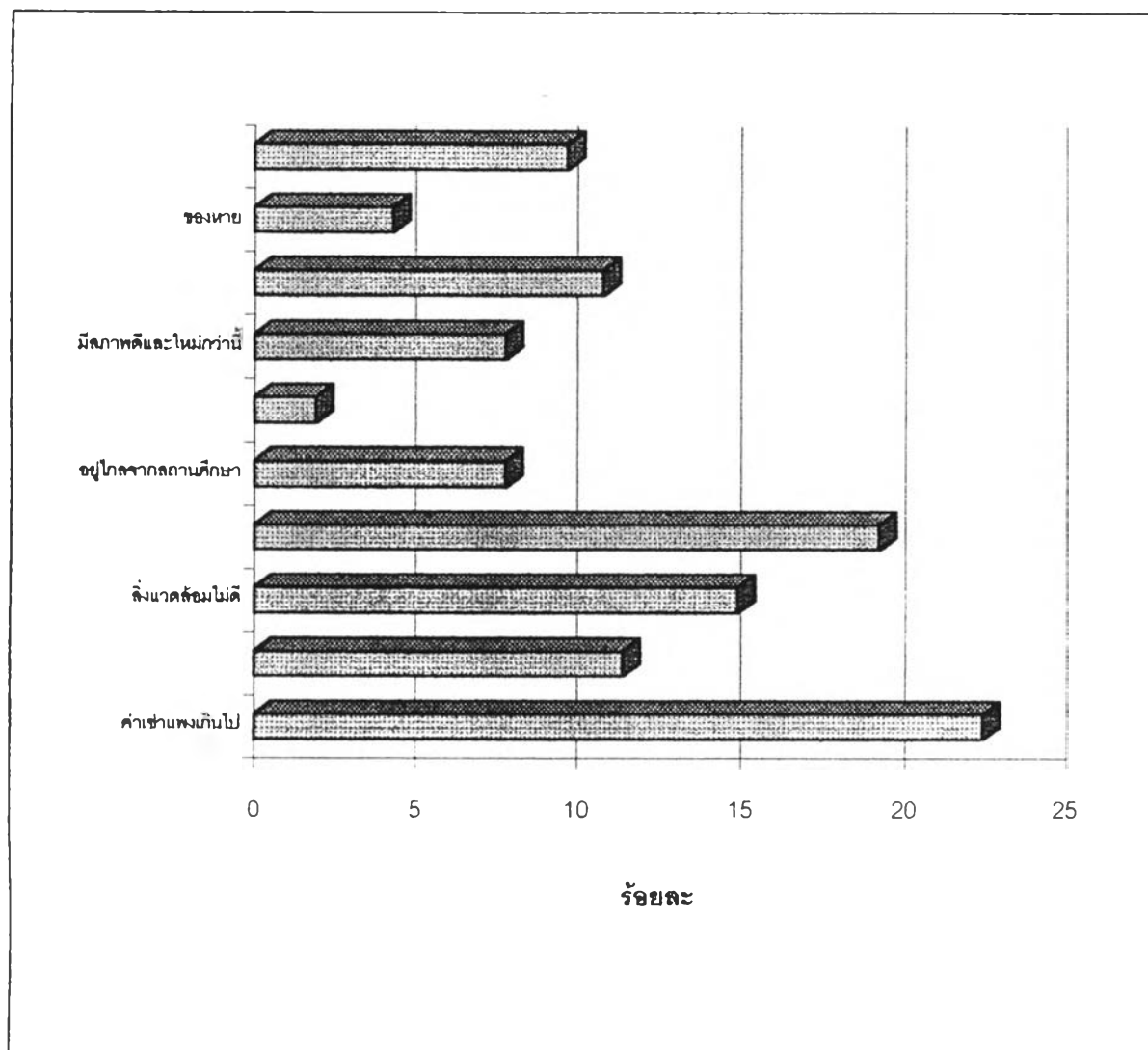


2.29 สาเหตุที่ทำให้ศึกษาย้ายที่พักอาศัย สาเหตุที่ทำให้นักศึกษาผู้ตอบแบบสอบถามคิดย้ายที่พักอาศัยคือ ค่าเช่าแพงเกินไป ร้อยละ 22.4 อยู่ไกลจากที่ทำงาน ร้อยละ 19.2 สิ่งแวดล้อมไม่ดี ร้อยละ 14.9 อัตราค่าน้ำ ค่าไฟแพงเกินไป ร้อยละ 11.4 ไม่พอใจในการดูแลและการบริการของเจ้าของอาคาร ร้อยละ 10.8 อื่น ๆ ได้แก่ ไม่พอใจการบริการของเจ้าหน้าที่อาคาร อยู่ไกลจากป้ายรถประจำทาง อยู่ไกลจากแหล่งอุปโภค บริโภค หมดสัญญาเช่า และขนาดห้องพักเล็กเกินไป ร้อยละ 9.7 อยู่ไกลจากสถานการศึกษาและต้องการหาอาคารที่ดีและใหม่กว่านี้ จำนวนเท่า ๆ กัน คือ ร้อยละ 7.8 ประสบปัญหาเรื่องของนาย ร้อยละ 4.3 และอาคารตั้งอยู่ในที่เปลี่ยว ร้อยละ 1.9 ดังแสดงในตารางที่ 4.39

ตารางที่ 4.39 แสดงสาเหตุที่ทำให้นักศึกษาผู้ตอบแบบสอบถามคิดย้ายที่พักอาศัย

ลำดับที่	สาเหตุ	ร้อยละ
1	ค่าเช่าแพงเกินไป	22.4
2	อัตราค่าน้ำ ค่าไฟแพงเกินไป	11.4
3	สิ่งแวดล้อมไม่ดี	14.9
4	อยู่ไกลจากที่ทำงาน	19.2
5	อยู่ไกลจากสถานศึกษา	7.8
6	อาคารตั้งอยู่ในที่เปลี่ยว	1.9
7	ต้องการหาอาคารที่มีสภาพดีและใหม่กว่านี้	7.8
8	ไม่พอใจในการดูแล และการบริการของเจ้าของอาคาร	10.8
9	ประสบปัญหาเรื่องของนาย	4.3
10	อื่น ๆ (ไม่พอใจการบริการของเจ้าหน้าที่อาคาร อยู่ไกลจากป้ายรถประจำทาง อยู่ไกลจากแหล่งอุปโภค บริโภค หมดสัญญาเช่า ขนาดห้องเล็กเกินไป)	9.7

แผนภูมิที่ 4.39 แสดงสาเหตุที่ทำให้นักศึกษาผู้ตอบแบบสอบถามคิดย้ายที่พักอาศัย



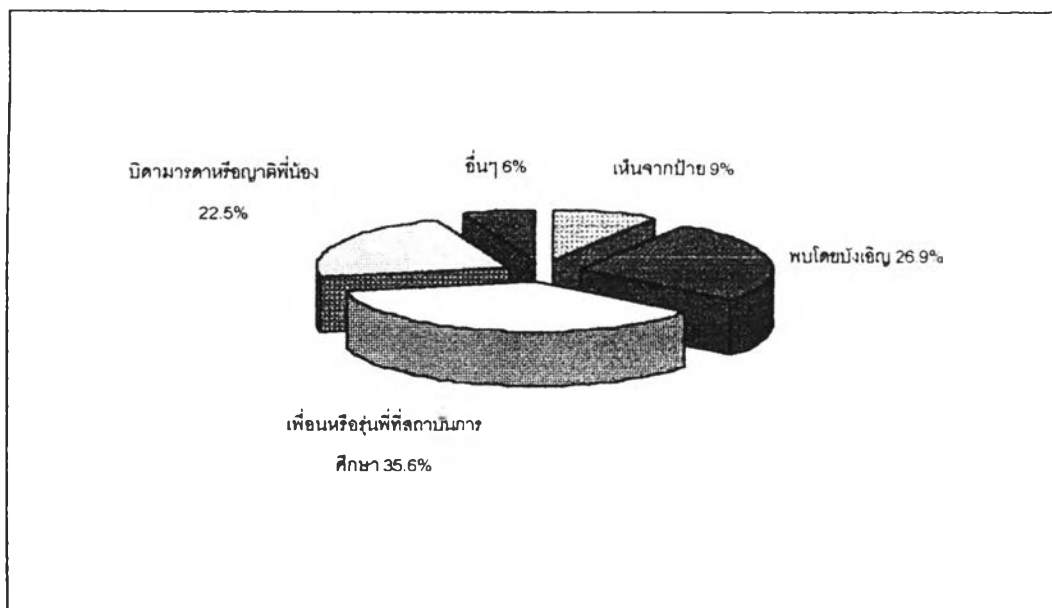
### 3. ปัจจัยการตัดสินใจ เลือกที่พักอาศัยของนักศึกษา

3.1 สื่อ จากการศึกษา พบว่า สื่อที่ทำให้นักศึกษารู้จักที่พักอาศัยนั้นเป็นสื่อประเภทบุคคล มากที่สุด คือ คำแนะนำจากเพื่อนหรือรุ่นพี่ที่สถาบันการศึกษา ร้อยละ 35.6 รองลงมา นักศึกษาพบโดยบังเอิญ แล้วเข้าไปติดต่อเอง ร้อยละ 26.9 คำแนะนำจากบิดามารดา หรือญาติพี่น้อง ร้อยละ 22.5 รับรู้จากป้ายโฆษณา ร้อยละ 9.0 และอื่นๆ ได้แก่ บริษัทจัดให้เช่า และคนรู้จักแบ่งให้เช่า ร้อยละ 6.0 ดังแสดงในตารางที่ 4.40

ตารางที่ 4.40 แสดงประเภทสื่อที่มีผลต่อการตัดสินใจเลือกที่พักอาศัยของนักศึกษาผู้ตอบแบบสอบถาม

ลำดับที่	การรู้จักแหล่งที่พัก	จำนวน	ร้อยละ
1	เห็นจากป้ายโฆษณา	33	9.0
2	พบโดยบังเอิญจึงเข้าไปติดต่อด้วยตนเอง	99	26.9
3	จากการแนะนำของเพื่อนหรือรุ่นพี่ที่สถาบันการศึกษา	131	35.6
4	จากการแนะนำของบิดามารดา หรือญาติพี่น้อง	83	22.5
5	อื่นๆ (บริษัทจัดให้เช่า คนรู้จักแบ่งให้เช่า)	22	6.0
รวม		368	100.0

แผนภูมิที่ 4.40 แสดงประเภทสื่อที่มีผลต่อการตัดสินใจเลือกที่พักอาศัยของนักศึกษาผู้ตอบแบบสอบถาม

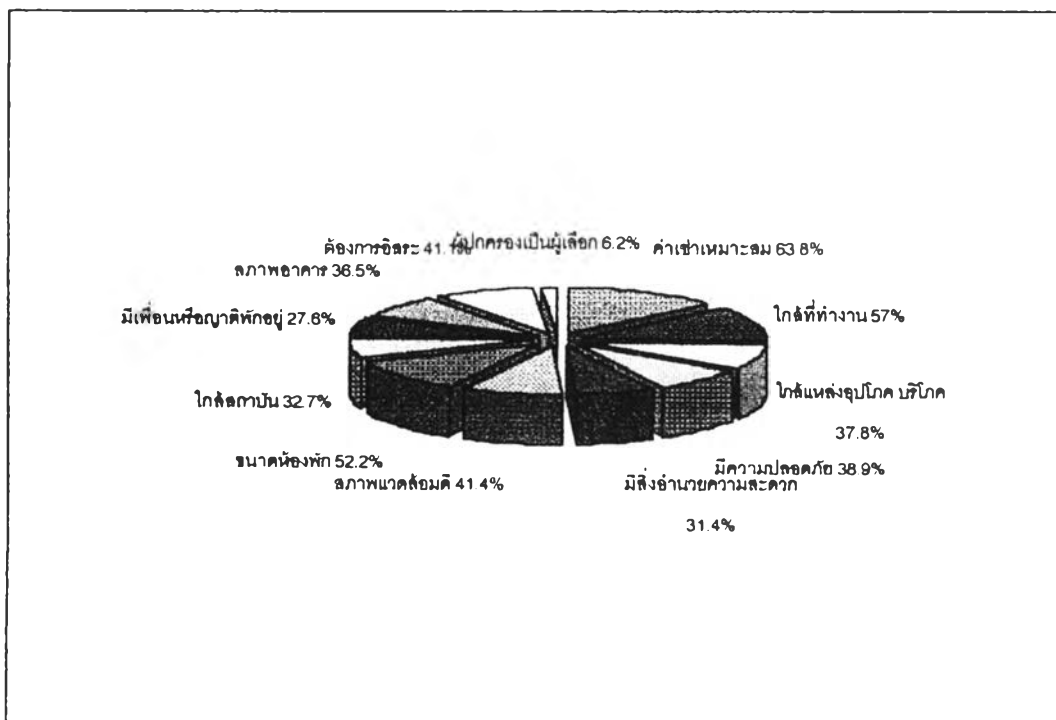


3.2 ปัจจัยในการตัดสินใจเลือกที่พักอาศัยของนักศึกษา จากการศึกษา พบว่า ส่วนใหญ่ นักศึกษาผู้ตอบแบบสอบถามให้ความสำคัญต่อบริการที่พักอาศัยมากที่สุด คือ ค่าเช่าเหมาะสม ร้อยละ 63.8 รองลงมาคือ ใกล้เคียงที่ทำงาน ร้อยละ 57.0 ขนาดห้องพักเหมาะสม ร้อยละ 52.2 สภาพแวดล้อมดี ร้อยละ 41.4 ต้องการอิสระในการพักอาศัย ร้อยละ 41.1 มีความปลอดภัย ร้อยละ 38.9 ใกล้แหล่งอุปโภค บริโภค ร้อยละ 37.8 สภาพอาคารนำพักอาศัย ไม่ทรุดโทรม ร้อยละ 36.5 ใกล้สถานบันการศึกษา ร้อยละ 32.7 มีสิ่งอำนวยความสะดวกเพียงพอ ร้อยละ 31.4 และมีเพื่อนหรือญาติพี่น้องอยู่ก่อนแล้ว ร้อยละ 27.6 ดังแสดงในตารางที่ 4.41

ตารางที่ 4.41 แสดงปัจจัยที่มีผลต่อการตัดสินใจเลือกที่พักอาศัยของนักศึกษาผู้ตอบแบบสอบถาม

ลำดับที่	ปัจจัยที่ทำให้ตัดสินใจ	จำนวน	ร้อยละ
1	ค่าเช่าเหมาะสม	236	63.8
2	ใกล้ที่ทำงาน	211	57.0
3	ใกล้แหล่งอุปโภค บริโภค	140	37.8
4	มีความปลอดภัย	144	38.9
5	มีสิ่งอำนวยความสะดวกเพียงพอ	116	31.4
6	สภาพแวดล้อมดี	153	41.4
7	ขนาดห้องพักเหมาะสม	193	52.2
8	ใกล้สถานบันการศึกษา	121	32.7
9	มีเพื่อนหรือญาติพักอยู่ก่อนแล้ว	102	27.6
10	สภาพอาคารนำพักอาศัย ไม่ทรุดโทรม	135	36.5
11	ต้องการอิสระในการพักอาศัย	152	41.1
12	บิดา มารดา หรือผู้ปกครองเป็นผู้เลือก	23	6.2

แผนภูมิที่ 4.41 แสดงปัจจัยที่มีผลต่อการตัดสินใจเลือกที่พักอาศัยของนักศึกษาผู้ตอบแบบสอบถาม



3.3 ความสัมพันธ์ระหว่างปัจจัยที่มีผลต่อการเลือกที่พักอาศัยกับเพศ จากการ ศึกษา พบว่า ปัจจัยที่มีผลต่อการตัดสินใจเลือกที่พักอาศัยประเภทเช่าของนักศึกษาชาย 5 อันดับแรก คือ อันดับที่ 1 ราคาเช่าเหมาะสม ร้อยละ 60.3 อันดับที่ 2 ขนาดห้องพักเหมาะสม ร้อยละ 61.6 อันดับที่ 3 ใกล้ที่ทำงาน ร้อยละ 58.9 อันดับที่ 4 ต้องการอิสระในการพักอาศัย ร้อยละ 54.1 และอันดับที่ 5 สภาพแวดล้อมดี ร้อยละ 49.3

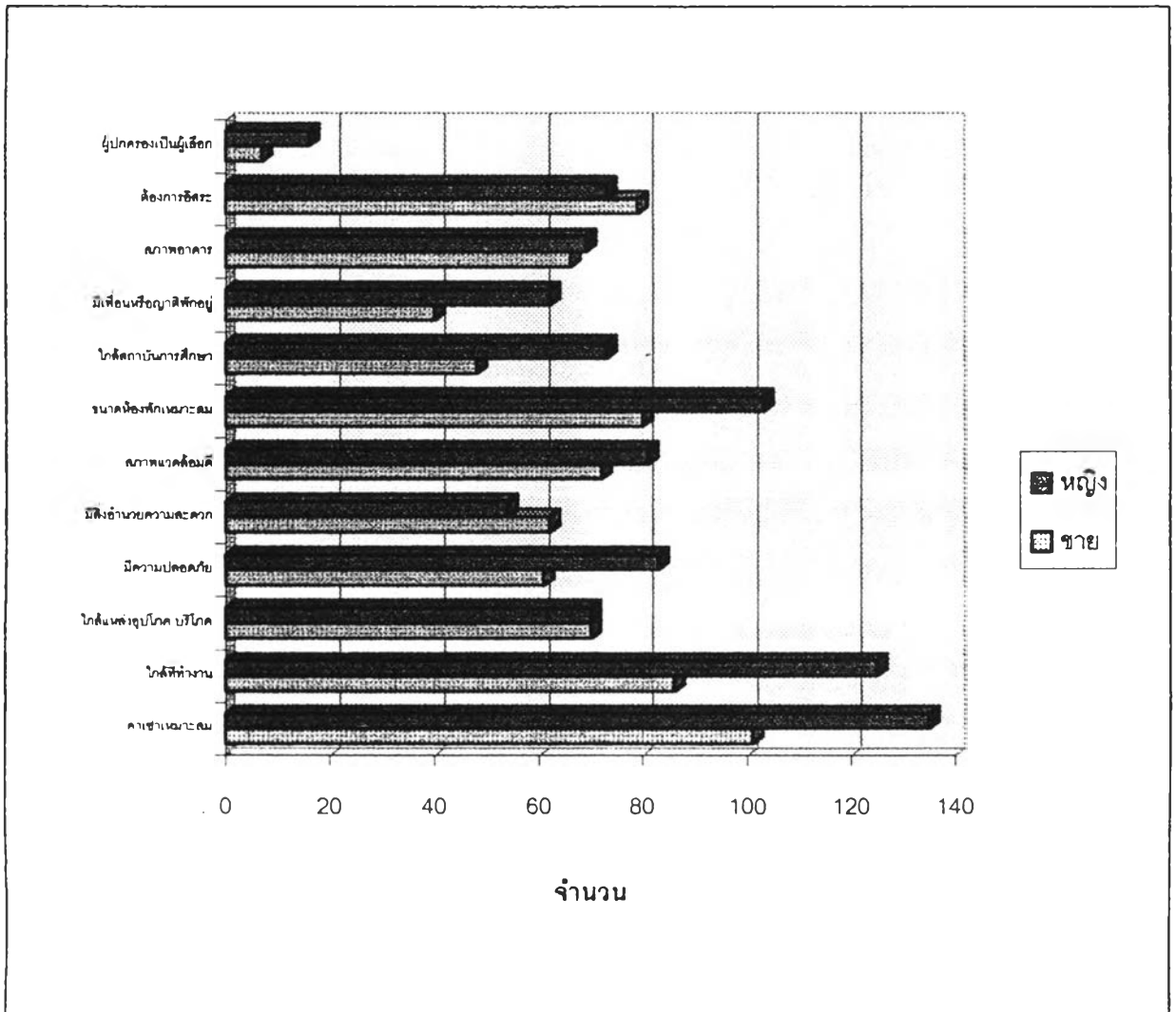
สำหรับปัจจัยที่มีผลต่อการตัดสินใจเลือกที่พักอาศัยประเภทเช่าของนักศึกษาหญิง 5 อันดับแรก คือ อันดับที่ 1 ราคาเช่าเหมาะสม ร้อยละ 60.3 อันดับที่ 2 ใกล้ที่ทำงาน ร้อยละ 55.8 อันดับที่ 3 ขนาดห้องพักเหมาะสม ร้อยละ 46.0 อันดับที่ 4 มีความปลอดภัย ร้อยละ 37.1 และอันดับที่ 5 สภาพแวดล้อมดี ร้อยละ 36.2

จากข้อมูลข้างต้นสรุปได้ว่า ปัจจัยที่สำคัญที่สุดที่มีผลต่อการตัดสินใจเลือกที่พักอาศัยประเภทเช่าของนักศึกษาผู้ตอบแบบสอบถามทั้งชายและหญิง คือ ราคาเช่าเหมาะสม ส่วนปัจจัยด้านอื่นนักศึกษาชายและหญิงให้ความสำคัญในปัจจัยต่าง ๆ ที่เหมือนกัน จะต่างกันเพียงนักศึกษานหญิงให้ความสำคัญในเรื่องความปลอดภัยด้วย ในขณะที่นักศึกษาชายให้ความสำคัญกับอิสระในการพักอาศัย ดังแสดงในตารางที่ 4.42

ตารางที่ 4.42 แสดงความสัมพันธ์ระหว่างปัจจัยที่มีผลต่อการเลือกที่พักอาศัยกับเพศ

ลำดับที่	ปัจจัยที่มีผลต่อการตัดสินใจ	เพศ			
		ชาย		หญิง	
		จำนวน	ร้อยละ	จำนวน	ร้อยละ
1	ค่าเช่าเหมาะสม	101	69.2	135	60.3
2	ใกล้ที่ทำงาน	86	58.9	125	55.8
3	ใกล้แหล่งอุปโภค บริโภค	70	47.9	70	31.3
4	มีความปลอดภัย	61	41.8	83	37.1
5	มีสิ่งอำนวยความสะดวกเพียงพอ	62	42.5	54	24.1
6	สภาพแวดล้อมดี	72	49.3	81	36.2
7	ขนาดห้องพักเหมาะสม	80	61.6	103	46.0
8	ใกล้สถาบันการศึกษา	48	32.9	73	32.6
9	มีเพื่อนหรือญาติพักอยู่ก่อนแล้ว	40	27.4	62	27.7
10	สภาพอาคารน่าพักอาศัย ไม่ทรุดโทรม	66	45.2	69	30.8
11	ต้องการอิสระในการพักอาศัย	79	54.1	73	32.6
12	บิดา มารดา หรือผู้ปกครองเป็นผู้เลือก	7	4.8	16	7.1

แผนภูมิที่ 4.42 แสดงความสัมพันธ์ระหว่างปัจจัยที่มีผลต่อการเลือกที่พักอาศัยกับเพศ



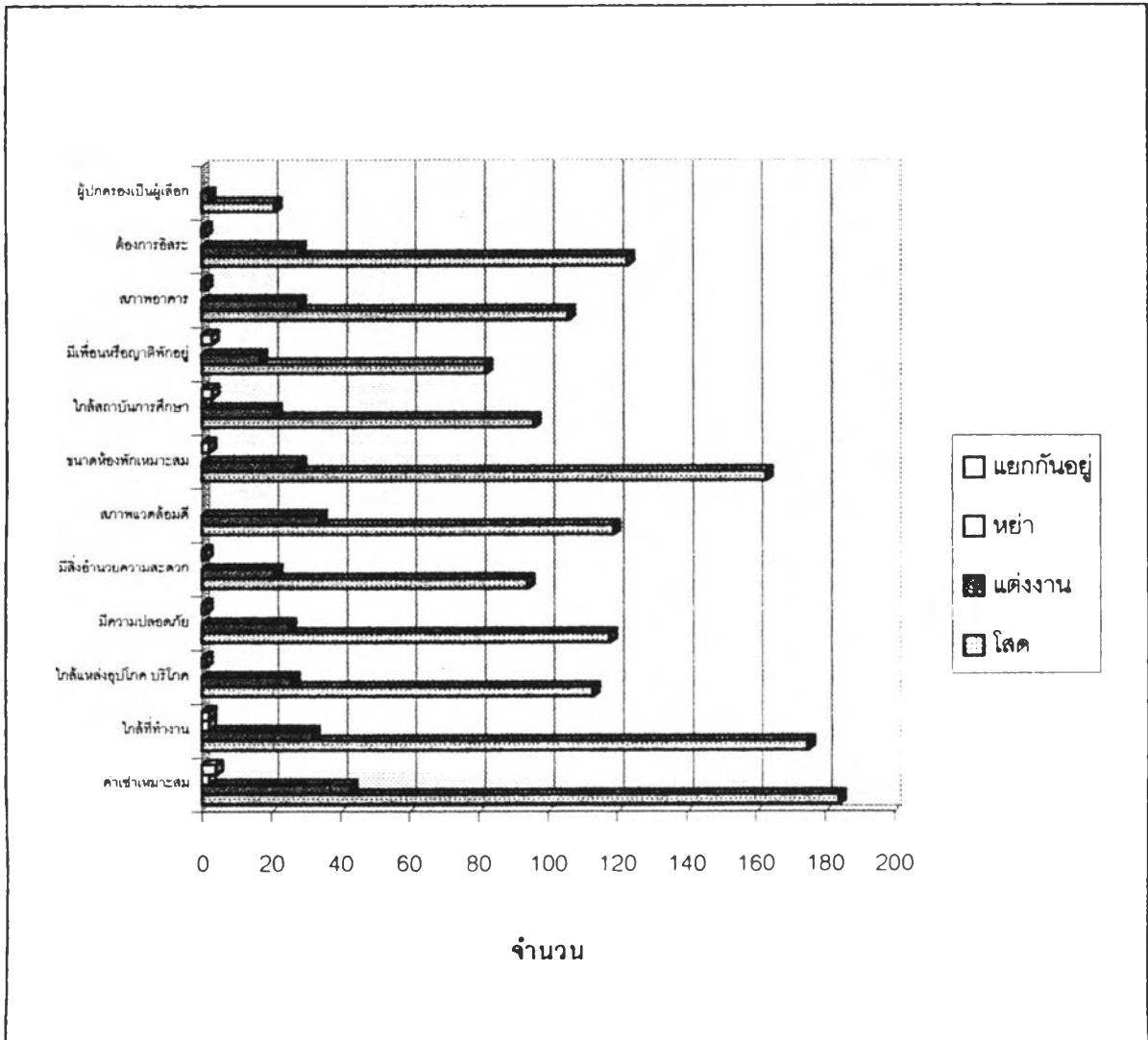


3.4 ความสัมพันธ์ระหว่างปัจจัยที่มีผลต่อการตัดสินใจเลือกที่พักอาศัยกับสถานภาพสมรส จากการศึกษา พบว่า นักศึกษาผู้ตอบแบบสอบถามที่มีสถานภาพสมรส โสด แต่งงาน หย่า และแยกกันอยู่ ต่างให้ความสำคัญต่อปัจจัยที่มีผลต่อการตัดสินใจเลือกที่พักอาศัยประเภทเช่าในเรื่องราคาค่าเช่าที่เหมาะสมมากที่สุด คิดเป็นร้อยละ 62.3 ร้อยละ 67.2 ร้อยละ 100.0 และ ร้อยละ 100.0 ตามลำดับ ดังแสดงในตารางที่ 4.43

ตารางที่ 4.43 แสดงความสัมพันธ์ระหว่างปัจจัยที่มีผลต่อการตัดสินใจเลือกที่พักอาศัยกับสถานภาพสมรส

ลำดับ ที่	ปัจจัยที่มีผลต่อการตัดสินใจ	สถานภาพสมรส							
		จำนวน(คน)				ร้อยละ			
		โสด	แต่งงาน	หย่า	แยก กัน อยู่	โสด	แต่งงาน	หย่า	แยก กันอยู่
1	ค่าเช่าเหมาะสม	184	43	2	4	62.3	67.2	100.0	100.0
2	ใกล้ที่ทำงาน	175	32	2	2	58.3	50.0	100.0	50.0
3	ใกล้แหล่งอุปโภค บริโภค	113	26	-	1	37.7	40.6	-	25.0
4	มีความปลอดภัย	118	25	-	1	39.3	39.1	-	25.0
5	มีสิ่งอำนวยความสะดวกเพียงพอ	94	21	-	1	31.3	32.8	-	25.0
6	สภาพแวดล้อมดี	119	34	-	-	39.7	53.1	-	-
7	ขนาดห้องพักเหมาะสม	163	28	-	2	54.3	43.8	-	50.0
8	ใกล้สถานบันการศึกษา	96	21	1	3	32.0	32.8	25.0	75.0
9	มีเพื่อนหรือญาติพักอยู่ก่อนแล้ว	82	17	-	3	27.3	26.6	-	75.0
10	สภาพอาคารน่าพักอาศัย ไม่ทรุดโทรม	106	28	-	1	35.3	43.8	-	25.0
11	ต้องการอิสระในการพักอาศัย	123	28	-	1	41.0	43.8	-	25.0
12	บิดา มารดา หรือผู้ปกครองเป็นผู้เลือก	21	2	-	-	7.0	3.1	-	-

**แผนภูมิที่ 4.43** แสดงความสัมพันธ์ระหว่างปัจจัยที่มีผลต่อการตัดสินใจเลือกที่พักอาศัยกับสถานภาพสมรส



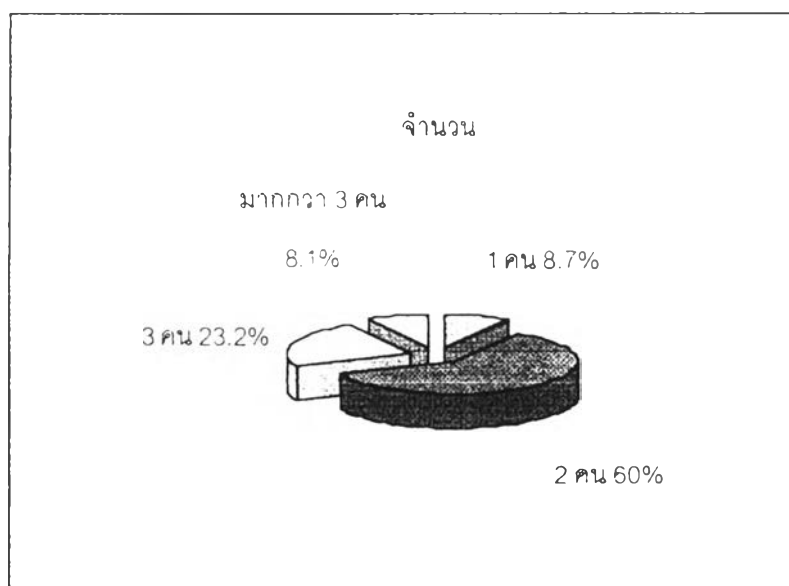
#### 4. ความพึงพอใจต่อที่พักอาศัยของนักศึกษา

4.1 จำนวนผู้ร่วมพักอาศัยในห้องพัก จากการศึกษา พบว่า นักศึกษาผู้ตอบแบบสอบถามส่วนใหญ่พึงพอใจให้มีผู้ร่วมพักอาศัยในห้องพักจำนวน 2 คน ร้อยละ 60.0 รองลงมาจำนวน 3 คน ร้อยละ 23.2 จำนวน 1 คน ร้อยละ 8.7 และจำนวน 3 คนขึ้นไป ร้อยละ 8.1 ดังแสดงในตารางที่ 4.44

ตารางที่ 4.44 แสดงความพึงพอใจจำนวนผู้ร่วมพักอาศัยในห้องพักของนักศึกษาผู้ตอบแบบสอบถาม

ลำดับที่	จำนวนผู้ร่วมพักอาศัย	จำนวน	ร้อยละ
1	1 คน	32	8.7
2	2 คน	220	60.0
3	3 คน	85	23.2
4	มากกว่า 3 คน	30	8.1
รวม		367	100.0

แผนภูมิที่ 4.44 แสดงความพึงพอใจจำนวนผู้ร่วมพักอาศัยในห้องพักของนักศึกษาผู้ตอบแบบสอบถาม

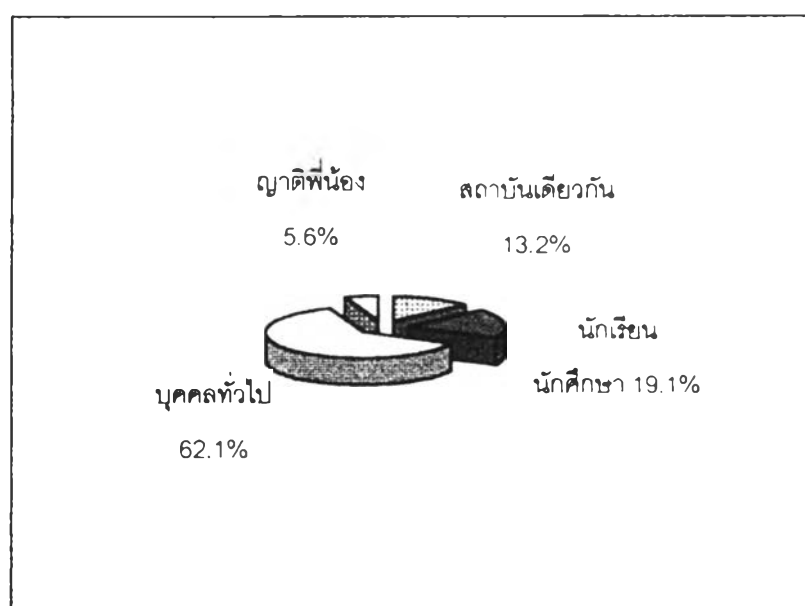


4.2 ประเภทเพื่อนบ้านผู้ร่วมพักอาศัยในอาคารพักอาศัย จากการศึกษา พบว่าเพื่อนบ้านผู้ร่วมพักอาศัยในอาคารพักอาศัยเดียวกัน ที่นักศึกษาผู้ตอบแบบสอบถามส่วนใหญ่พึงพอใจ คือ บุคคลทั่วไปหลากหลายอาชีพ ร้อยละ 62.1 รองลงมา นักเรียน นักศึกษา ร้อยละ 19.1 นักศึกษาสถาบันการศึกษาเดียวกัน ร้อยละ 13.2 และญาติพี่น้อง ร้อยละ 5.6 ดังแสดงตารางที่ 4.45

ตารางที่ 4.45 แสดงประเภทเพื่อนบ้านที่นักศึกษาผู้ตอบแบบสอบถามพึงพอใจให้ร่วมพักอาศัยในอาคารพักอาศัย

ลำดับที่	ประเภทเพื่อนบ้าน	จำนวน	ร้อยละ
1	นักศึกษาศาสนาการศึกษาเดียวกันเท่านั้น	47	13.2
2	นักเรียน นักศึกษาเท่านั้น	68	19.1
3	บุคคลทั่วไป หลากหลายอาชีพ	221	62.1
4	ญาติพี่น้อง	20	5.6
รวม		356	100.0

แผนภูมิที่ 4.45 แสดงประเภทเพื่อนบ้านที่นักศึกษาผู้ตอบแบบสอบถามพึงพอใจให้ร่วมพักอาศัยในอาคารพักอาศัย

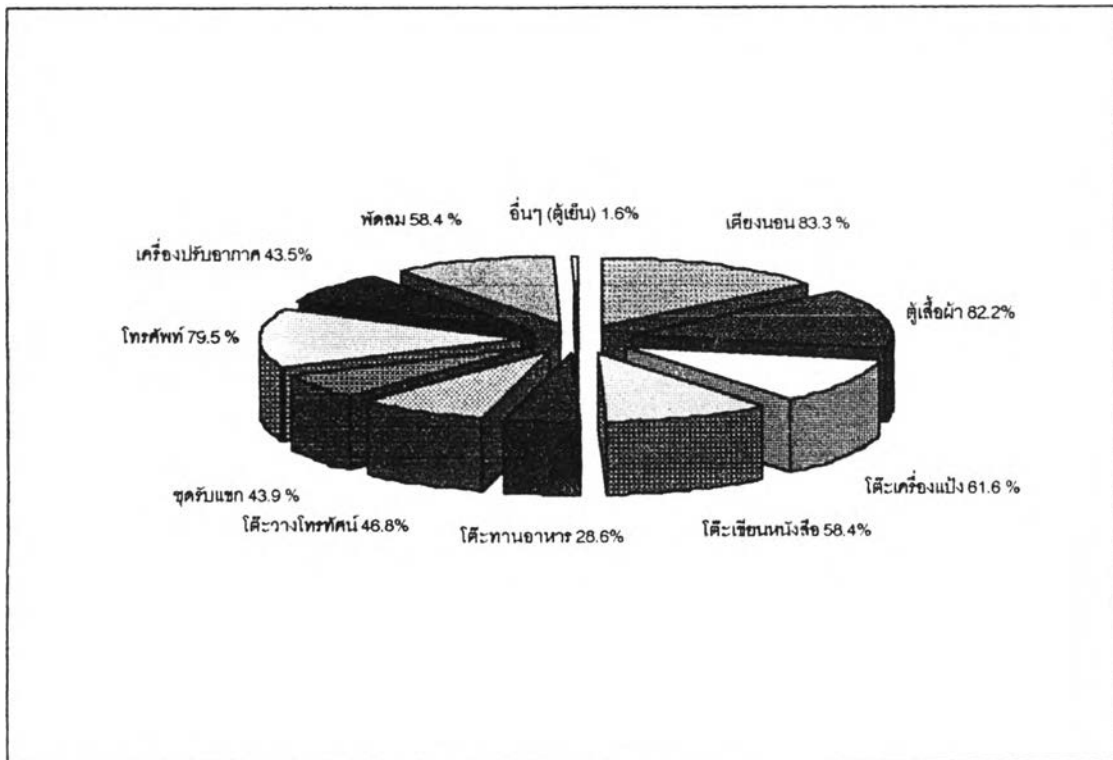


4.3 องค์ประกอบบริเวณนอนในหน่วยพักอาศัย จากการศึกษ พบว่า นักศึกษา ผู้ตอบแบบสอบถามส่วนใหญ่พึงพอใจให้เจ้าของอาคารจัดเตรียมองค์ประกอบบริเวณนอนในหน่วยพักอาศัยไว้ให้ ดังนี้ เติยงนอน ร้อยละ 83.3 รองลงมา ตู้เสื้อผ้า ร้อยละ 82.2 โทรทัศน์ ร้อยละ 79.5 โต๊ะเครื่องแป้ง ร้อยละ 61.6 โต๊ะเขียนหนังสือ ร้อยละ 58.4 โต๊ะวางโทรทัศน์ ร้อยละ 46.8 เครื่องปรับอากาศ ร้อยละ 43.5 ชุดรับแขก ร้อยละ 34.9 โต๊ะทานอาหาร ร้อยละ 28.6 และอื่นๆ ได้แก่ ตู้เย็น ร้อยละ 1.6 ดังแสดงในตารางที่ 4.46

ตารางที่ 4.46 แสดงความพึงพอใจองค์ประกอบบริเวณนอนในหน่วยพักอาศัยของนักศึกษาผู้ตอบแบบสอบถาม

ลำดับที่	องค์ประกอบบริเวณนอน	จำนวน	ร้อยละ
1	เตียงนอน	308	83.3
2	ตู้เสื้อผ้า	304	82.2
3	โต๊ะเครื่องแป้ง	228	61.6
4	โต๊ะเขียนหนังสือ	216	58.4
5	โต๊ะทานอาหาร	106	28.6
6	โต๊ะวางโทรทัศน์	173	46.8
7	ชุดรับแขก	129	43.9
8	โทรทัศน์	294	79.5
9	เครื่องปรับอากาศ	161	43.5
10	พัดลม	216	58.4
11	อื่นๆ (ตู้เย็น)	6	1.6

แผนภูมิที่ 4.46 แสดงความพึงพอใจองค์ประกอบบริเวณนอนในหน่วยพักอาศัยของนักศึกษาผู้ตอบแบบสอบถาม

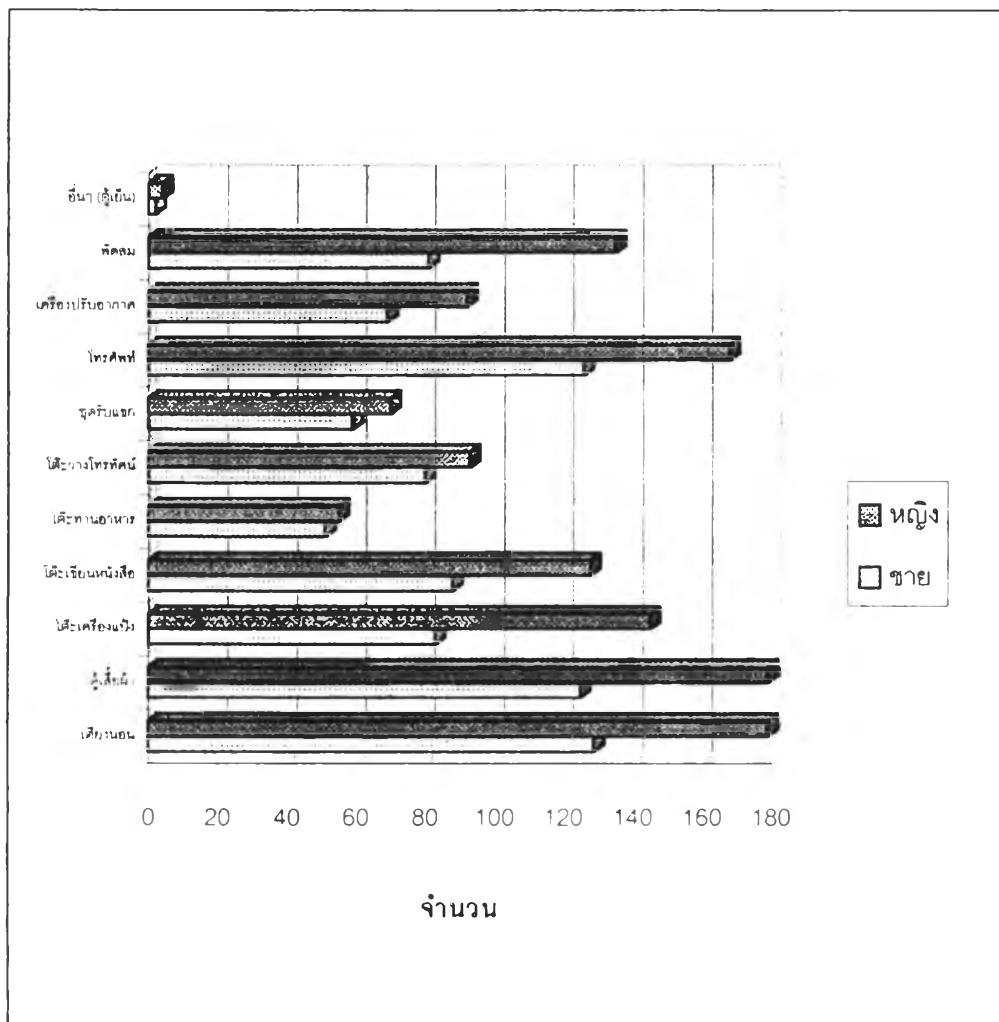


4.4 ความสัมพันธ์ระหว่างความพึงพอใจของค้ประกอบบริเวณสำหรับนอนกับเพศ  
จากการศึกษา พบว่า องค้ประกอบบริเวณสำหรับนอนที่นักศึกษาผู้ตอบแบบสอบถามพึงพอใจ  
ให้เจ้าของอาคารพักอาศัยประเภทเช่าจัดเตรียมไว้ให้นั้น ทั้งนักศึกษาชายและนักศึกษาหญิงมี  
ความพึงพอใจคล้ายกัน โดยสามารถจัดอันดับความพึงพอใจของนักศึกษาชาย 5 อันดับแรก ดังนี้  
อันดับที่ 1 เตียงนอน ร้อยละ 88.4 อันดับที่ 2 โทรศัพท ร้อยละ 86.3 อันดับที่ 3 ตู้เสื้อผ้า  
ร้อยละ 85.6 อันดับที่ 4 โต๊ะเขียนหนังสือ ร้อยละ 60.3 และอันดับที่ 5 พัดลม ร้อยละ 55.5  
สำหรับความพึงพอใจของนักศึกษาหญิง 5 อันดับแรก คือ เตียงนอนและตู้เสื้อผ้า มีจำนวนเท่ากัน  
ร้อยละ 79.9 อันดับที่ 2 โทรศัพท ร้อยละ 75.0 อันดับที่ 3 โต๊ะเครื่องแป้ง ร้อยละ 64.7  
อันดับที่ 4 พัดลม ร้อยละ 60.3 และอันดับที่ 5 โต๊ะเขียนหนังสือ ร้อยละ 57.1 ดังแสดงใน  
ตารางที่ 4.47

ตารางที่ 4.47 แสดงความสัมพันธ์ระหว่างความพึงพอใจของค้ประกอบบริเวณสำหรับนอนกับเพศ

ลำดับที่	องค้ประกอบบริเวณนอน	เพศ			
		ชาย		หญิง	
		จำนวน	ร้อยละ	จำนวน	ร้อยละ
1	เตียงนอน	129	88.4	179	79.9
2	ตู้เสื้อผ้า	125	85.6	179	79.9
3	โต๊ะเครื่องแป้ง	83	56.6	145	64.7
4	โต๊ะเขียนหนังสือ	88	60.3	128	57.1
5	โต๊ะทานอาหาร	51	34.9	55	24.6
6	โต๊ะวางโทรทัศน์	80	54.8	93	41.5
7	ชุดรับแขก	59	40.4	70	31.3
8	โทรศัพท	126	86.3	168	75.0
9	เครื่องปรับอากาศ	69	47.3	92	41.1
10	พัดลม	81	55.5	135	60.3
11	อื่นๆ (ตู้เย็น)	2	1.4	4	1.8

แผนภูมิที่ 4.47 แสดงความสัมพันธ์ระหว่างความพึงพอใจองค์ประกอบบริเวณสำหรับนอนกับเพศ



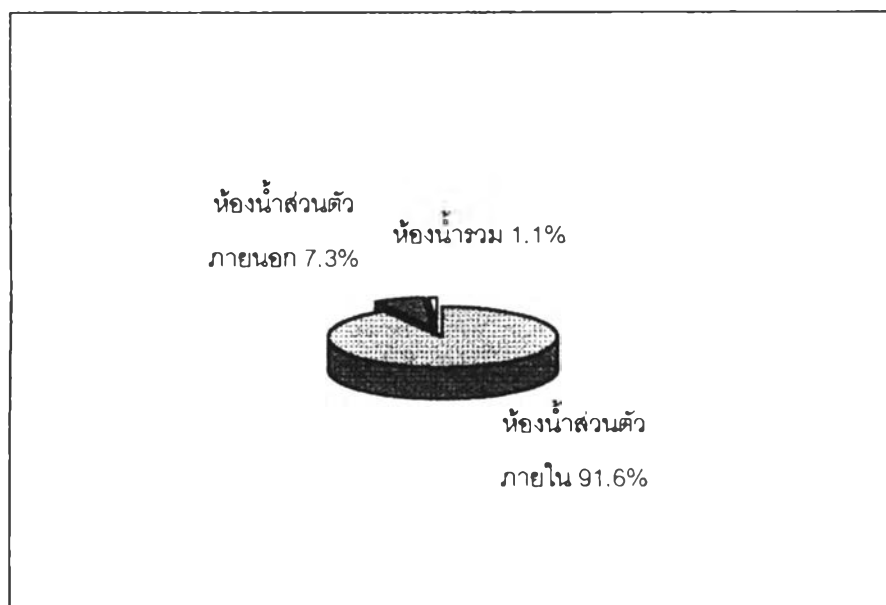


4.5 ลักษณะห้องน้ำ จากการศึกษา พบว่า ลักษณะห้องน้ำที่นักศึกษาผู้ตอบแบบสอบถามส่วนใหญ่พึงพอใจ คือ ห้องน้ำส่วนตัวภายในห้องพัก ร้อยละ 91.6 รองลงมา ห้องน้ำส่วนตัวภายนอกห้องพัก ร้อยละ 7.3 และห้องน้ำรวม ร้อยละ 1.1 ดังแสดงในตารางที่ 4.53

ตารางที่ 4.48 แสดงความพึงพอใจลักษณะห้องน้ำของนักศึกษาผู้ตอบแบบสอบถาม

ลำดับที่	ลักษณะห้องน้ำ	จำนวน	ร้อยละ
1	ห้องน้ำส่วนตัวภายในห้องพัก	338	91.6
2	ห้องน้ำส่วนตัวภายนอกห้องพัก	27	7.3
3	ห้องน้ำรวม	4	1.1
รวม		369	100.0

แผนภูมิที่ 4.48 แสดงความพึงพอใจลักษณะห้องน้ำของนักศึกษาผู้ตอบแบบสอบถาม

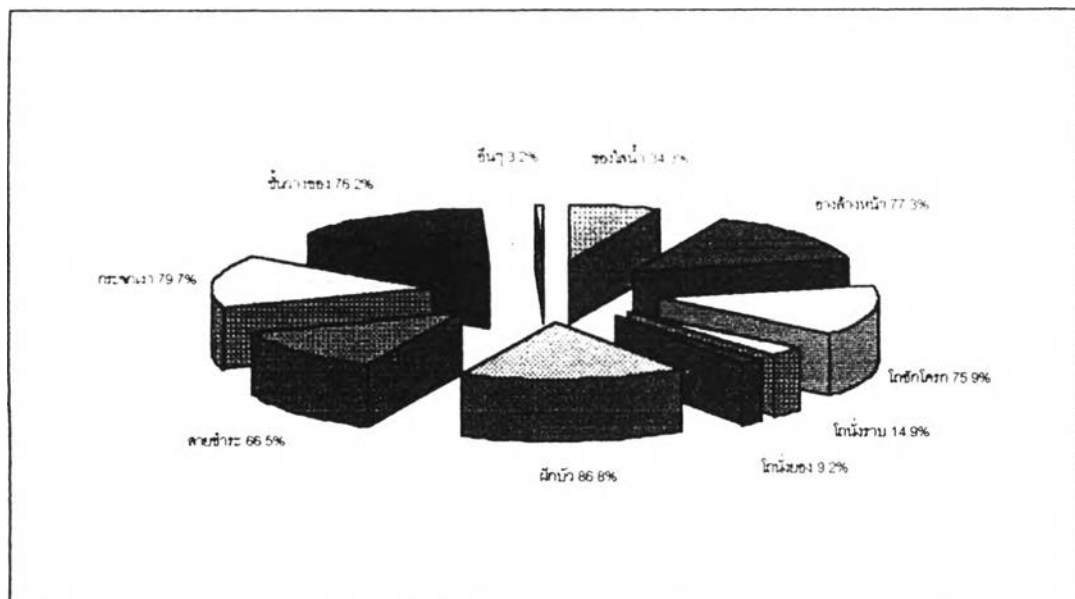


4.6 อุปกรณ์ในห้องน้ำ จากการศึกษา พบว่า นักศึกษาผู้ตอบแบบสอบถาม ส่วนใหญ่พึงพอใจให้เจ้าของอาคารจัดเตรียมอุปกรณ์ในห้องน้ำไว้ให้ ดังนี้ ฝักบัว ร้อยละ 86.8 รองลงมา กระจกเงา ร้อยละ 79.7 อ่างล้างหน้า ร้อยละ 77.3 ชั้นวางของ ร้อยละ 76.2 โถชักโครก (มีที่กดน้ำ) ร้อยละ 75.9 สายชำระ ร้อยละ 66.5 ของใส่ผ้า ร้อยละ 34.3 โถนั่งราบ (ตักราดเอง) ร้อยละ 14.9 โถนั่งยอง (ตักราดเอง) ร้อยละ 9.2 และอื่นๆ ได้แก่ ถังเก็บน้ำ และราวแขวนผ้า ร้อยละ 3.2 ดัง แสดงในตารางที่ 4.49

ตารางที่ 4.49 แสดงความพึงพอใจอุปกรณ์ในห้องน้ำของนักศึกษาผู้ตอบแบบสอบถาม

ลำดับที่	อุปกรณ์ในห้องน้ำ	จำนวน	ร้อยละ
1	ของใส่ผ้า	127	34.3
2	อ่างล้างหน้า	286	77.3
3	โถชักโครก (มีที่กดน้ำ)	281	75.9
4	โถนั่งราบ (ตักราดเอง)	55	14.9
5	โถนั่งยอง (ตักราดเอง)	34	9.2
6	ฝักบัว	321	86.8
7	สายชำระ	246	66.5
8	กระจกเงา	295	79.7
9	ชั้นวางของ	282	76.2
10	อื่นๆ (ถังเก็บน้ำ, ราวแขวนผ้า)	12	3.2

แผนภูมิที่ 4.49 แสดงความพึงพอใจอุปกรณ์ในห้องน้ำของนักศึกษาผู้ตอบแบบสอบถาม

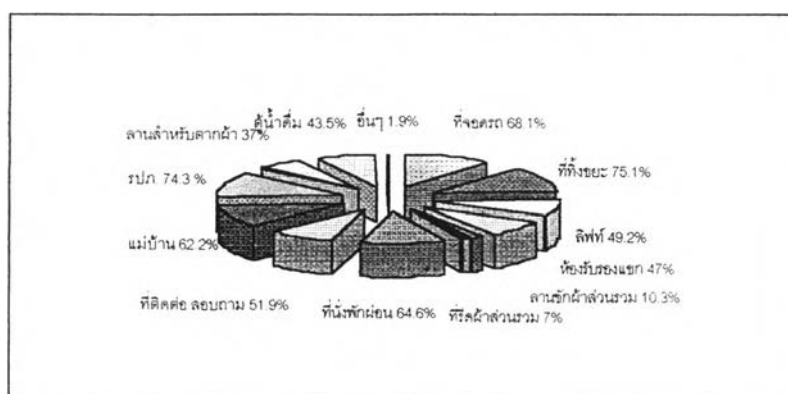


4.7 สิ่งอำนวยความสะดวกในอาคารพักอาศัย จากการศึกษา พบว่า สิ่งอำนวยความสะดวกที่นักศึกษาผู้ตอบแบบสอบถามส่วนใหญ่พึงพอใจให้เจ้าของอาคารจัดไว้ให้ มีดังนี้ ที่ห้องชะ ร้อยละ 75.1 รองลงมา ยามรักษาความปลอดภัย ร้อยละ 74.3 ที่จอดรถ ร้อยละ 68.1 ที่นั่งพักผ่อนในสนามหรือสวนหย่อม ร้อยละ 64.6 แม่บ้านทำความสะอาดพื้นที่ส่วนกลาง ร้อยละ 62.2 ที่ติดต่อสอบถาม ร้อยละ 51.9 ลิฟท์ ร้อยละ 49.2 ห้องรับรองแขก ร้อยละ 47.0 ตู้น้ำดื่ม ร้อยละ 43.5 ลานสำหรับตากผ้า ร้อยละ 37.0 ลานซักผ้าส่วนรวม ร้อยละ 10.3 ที่รีดผ้าส่วนรวม ร้อยละ 7.0 และอื่นๆ ได้แก่ โทรศัพทสาธารณะ และที่อ่านหนังสือพิมพ์ ร้อยละ 1.9 ดังแสดงในตารางที่ 4.50

ตารางที่ 4.50 แสดงความพึงพอใจสิ่งอำนวยความสะดวกในอาคารพักอาศัยของนักศึกษาผู้ตอบแบบสอบถาม

ลำดับที่	สิ่งอำนวยความสะดวก	จำนวน	ร้อยละ
1	ที่จอดรถ	252	68.1
2	ที่ห้องชะ	278	75.1
3	ลิฟท์	182	49.2
4	ห้องรับรองแขก	174	47.0
5	ลานซักผ้าส่วนรวม	38	10.3
6	ที่รีดผ้าส่วนรวม	26	7.0
7	ที่นั่งพักผ่อนในสนามหรือสวนหย่อม	239	64.6
8	ที่ติดต่อ สอบถาม	192	51.9
9	แม่บ้านทำความสะอาดพื้นที่ส่วนกลาง	230	62.2
10	ยามรักษาความปลอดภัย	275	74.3
11	ลานสำหรับตากผ้า	137	37.0
12	ตู้น้ำดื่ม	161	43.5
13	อื่นๆ (โทรศัพทสาธารณะ ที่อ่านหนังสือพิมพ์)	7	1.9

แผนภูมิที่ 4.50 แสดงความพึงพอใจสิ่งอำนวยความสะดวกในอาคารพักอาศัยของนักศึกษาผู้ตอบแบบสอบถาม

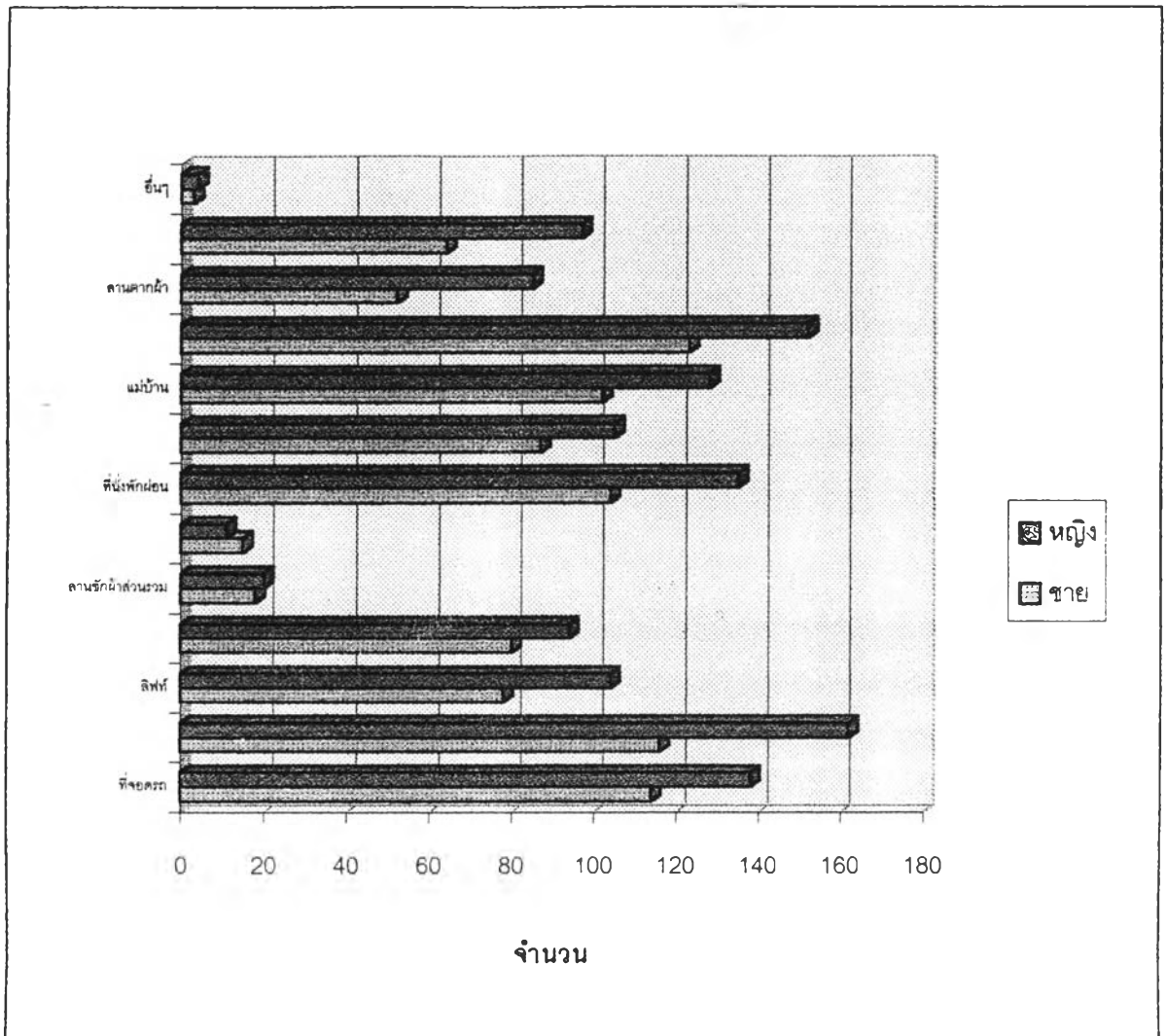


4.8 ความสัมพันธ์ระหว่างความต้องการสิ่งอำนวยความสะดวกในอาคารพักอาศัยกับเพศ จากการศึกษ พบว่า นักศึกษาชายพึงพอใจให้เจ้าของอาคารพักอาศัยประเภทเช่าจัดเตรียมสิ่งอำนวยความสะดวกไว้ให้ 3 อันดับแรก ดังนี้ อันดับที่ 1 ยามรักษาความปลอดภัย ร้อยละ 84.2 อันดับที่ 2 ที่ห้องขะ ร้อยละ 79.5 อันดับที่ 3 ที่จอดรถ ร้อยละ 78.1 สำหรับความพึงพอใจสิ่งอำนวยความสะดวกของนักศึกษาหญิง 3 อันดับแรก มีดังนี้ อันดับที่ 1 ที่ห้องขะ ร้อยละ 72.3 อันดับที่ 2 ยามรักษาความปลอดภัย ร้อยละ 67.9 อันดับที่ 3 ที่จอดรถ ร้อยละ 61.6 ดังแสดงในตารางที่ 4.51

ตารางที่ 4.51 แสดงความสัมพันธ์ระหว่างความพึงพอใจสิ่งอำนวยความสะดวกในอาคารพักอาศัยกับเพศ

ลำดับที่	สิ่งอำนวยความสะดวก	ชาย		หญิง	
		จำนวน	ร้อยละ	จำนวน	ร้อยละ
1	ที่จอดรถ	114	78.1	138	61.6
2	ที่ห้องขะ	116	79.5	162	72.3
3	ลิฟท์	78	53.4	104	46.4
4	ห้องรับแขก	80	54.8	94	42.0
5	ลานซักผ้าส่วนรวม	18	12.3	20	8.9
6	ที่รดผ้าส่วนรวม	15	10.3	11	4.9
7	ที่นั่งพักผ่อนในสนาม หรือสวนหย่อม	104	71.2	135	60.3
8	ที่ติดต่อ สอบถาม	87	59.6	105	46.9
9	แม่บ้านทำความสะอาดพื้นที่ส่วนกลาง	102	69.9	128	57.1
10	ยามรักษาความปลอดภัย	123	84.2	152	67.9
11	ลานสำหรับตากผ้า	52	35.6	85	37.9
12	ตู้น้ำดื่ม	64	43.8	97	43.3
13	อื่นๆ (โทรศัพท์สาธารณะ ที่อ่าน นสพ.)	3	2.1	4	1.8

แผนภูมิที่ 4.51 แสดงความสัมพันธ์ระหว่างความพึงพอใจสิ่งอำนวยความสะดวกในอาคาร  
พักอาศัยกับเพศ

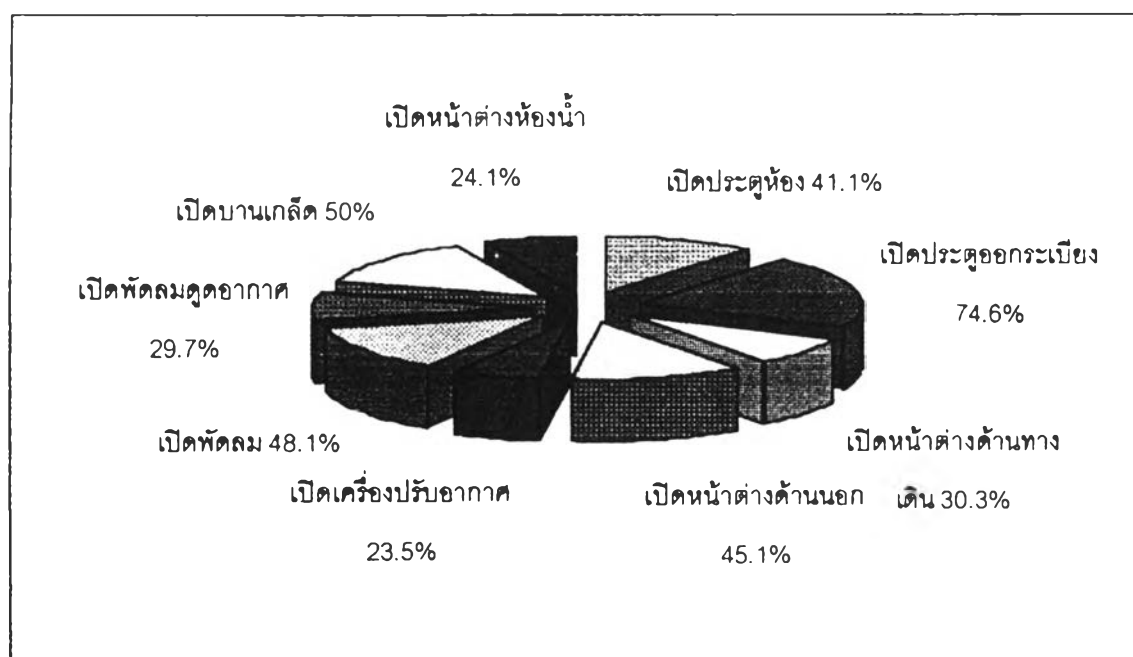


4.9 วิธีระบายหรือถ่ายเทอากาศ จากการศึกษา พบว่า วิธีระบายหรือถ่ายเทอากาศที่นักศึกษาผู้ตอบแบบสอบถามส่วนใหญ่ คิดว่าเป็นวิธีที่พึงพอใจและเห็นว่าเหมาะสม คือ เปิดประตูออกกระเบื้องส่วนตัว ร้อยละ 74.6 รองลงมา เปิดบานเกล็ด ร้อยละ 50.0 เปิดพัดลม ร้อยละ 48.1 เปิดหน้าต่างด้านนอกอาคาร ร้อยละ 45.1 เปิดประตูห้องภายในทางเดินอาคาร ร้อยละ 41.1 เปิดหน้าต่างด้านทางเดินอาคาร ร้อยละ 30.3 เปิดพัดลมดูดอากาศ ร้อยละ 29.7 เปิดหน้าต่างห้องน้ำ ร้อยละ 24.1 และเปิดเครื่องปรับอากาศ ร้อยละ 23.5 ดังแสดงในตารางที่ 4.52

ตารางที่ 4.52 แสดงวิธีระบายหรือถ่ายเทอากาศที่นักศึกษาผู้ตอบแบบสอบถามพึงพอใจ

ลำดับที่	วิธีการระบายอากาศ	จำนวน	ร้อยละ
1	เปิดประตูห้องภายในทางเดินอาคาร	152	41.1
2	เปิดประตูออกกระเบื้องส่วนตัว	276	74.6
3	เปิดหน้าต่างด้านทางเดินอาคาร	112	30.3
4	เปิดหน้าต่างด้านนอกอาคาร	167	45.1
5	เปิดเครื่องปรับอากาศ	87	23.5
6	เปิดพัดลม	178	48.1
7	เปิดพัดลมดูดอากาศ	110	29.7
8	เปิดบานเกล็ด	185	50.0
9	เปิดหน้าต่างห้องน้ำ	89	24.1

แผนภูมิที่ 4.52 แสดงวิธีระบายหรือถ่ายเทอากาศที่นักศึกษาผู้ตอบแบบสอบถามพึงพอใจ

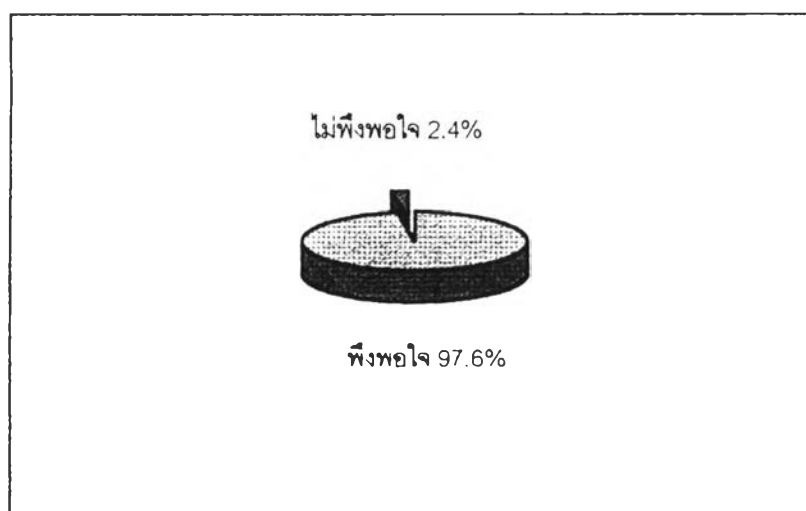


4.10 ระเบียบในหน่วยพักอาศัย จากการศึกษา พบว่า นักศึกษาผู้ตอบแบบสอบถามส่วนใหญ่พึงพอใจห้องพักที่มีระเบียบ ร้อยละ 97.6 และไม่พึงพอใจห้องพักที่มีระเบียบ ร้อยละ 2.4 ดังแสดงในตารางที่ 4.53

ตารางที่ 4.53 แสดงความพึงพอใจห้องพักที่มีระเบียบของนักศึกษาผู้ตอบแบบสอบถาม

ลำดับที่	ความพึงพอใจระเบียบในห้องพัก	จำนวน	ร้อยละ
1	พึงพอใจ	361	97.6
2	ไม่พึงพอใจ	9	2.4
รวม		370	100.0

แผนภูมิที่ 4.53 แสดงความพึงพอใจห้องพักที่มีระเบียบของนักศึกษาผู้ตอบแบบสอบถาม

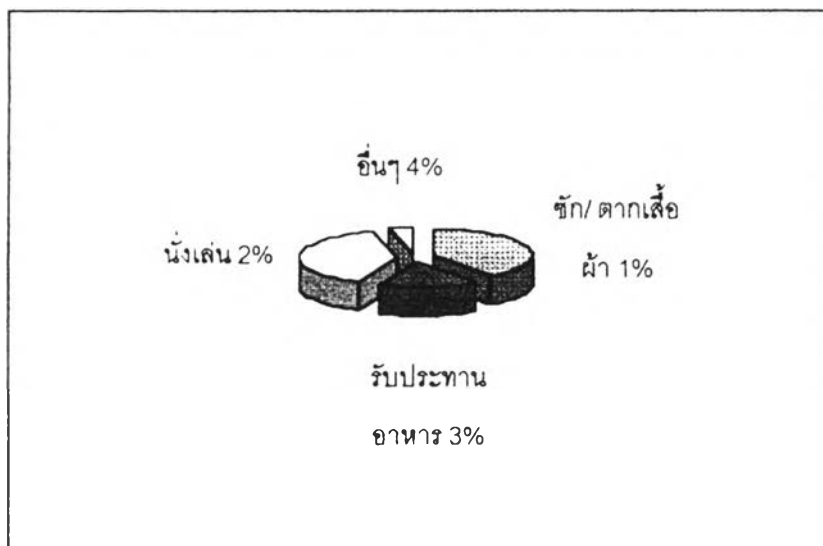


4.11 วัตถุประสงค์การใช้ระเบียบ จากการศึกษา พบว่า วัตถุประสงค์ในการใช้ระเบียบของนักศึกษาผู้ตอบแบบสอบถามส่วนใหญ่ คือ ใช้เป็นที่ซักผ้า/ตากผ้า ร้อยละ 83.0 รองลงมา ใช้เป็นที่รับประทานอาหาร ร้อยละ 33.0 และอื่นๆ ได้แก่ ใช้เป็นที่ระบายอากาศ ใช้เป็นที่ประกอบอาหาร ใช้เป็นที่เก็บของ และใช้เป็นที่ปลูกต้นไม้ ร้อยละ 7.8 ดังแสดงในตารางที่ 4.54

ตารางที่ 4.54 แสดงวัตถุประสงค์การใช้ระเบียบของนักศึกษาผู้ตอบแบบสอบถาม

ลำดับที่	วัตถุประสงค์	จำนวน	ร้อยละ
1	ใช้เป็นที่ซัก/ตากเสื้อผ้า	307	1
2	ใช้เป็นที่รับประทานอาหาร	122	3
3	ใช้เป็นที่นั่งเล่น	303	2
4	อื่น ๆ (ใช้เป็นที่ระบายอากาศ ประกอบอาหาร เก็บของ ปลูกต้นไม้)	29	4
รวม		370	100.0

แผนภูมิที่ 4.54 แสดงวัตถุประสงค์การใช้ระเบียบของนักศึกษาผู้ตอบแบบสอบถาม



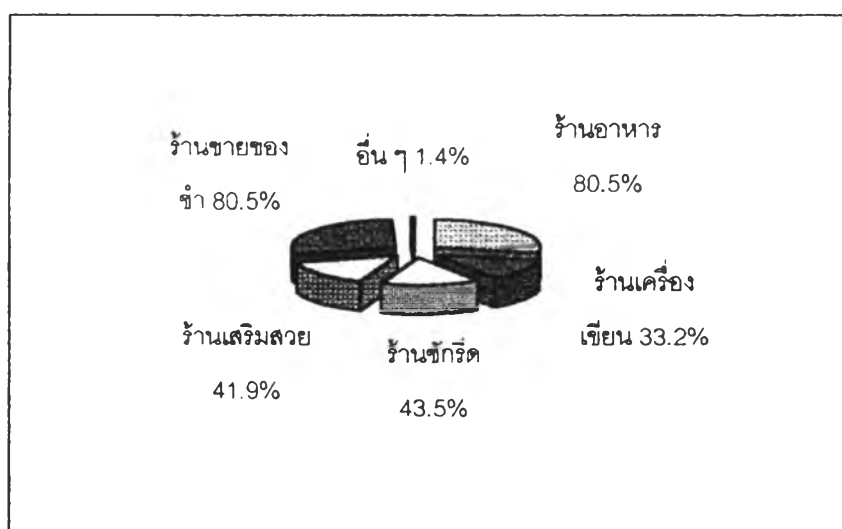


4.12 ร้านค้า ร้านบริการ ในอาคารพักอาศัย จากการศึกษา พบว่า นักศึกษา ผู้ตอบแบบสอบถามส่วนใหญ่พึงพอใจให้เจ้าของอาคารจัดเตรียมร้านค้า ร้านบริการ ในอาคารพักอาศัย ดังนี้ ร้านอาหารและร้านขายของชำ จำนวนเท่ากัน ร้อยละ 80.5 รองลงมา ร้านซักรีด ร้อยละ 43.5 ร้านเสริมสวย ร้อยละ 41.9 ร้านเครื่องเขียน ร้อยละ 33.2 และอื่น ๆ ได้แก่ ร้านวิดีโอ และร้านขายหนังสือ ร้อยละ 1.4 ดังแสดงในตารางที่ 4.55

ตารางที่ 4.55 แสดงความพึงพอใจร้านค้า ร้านบริการ ในอาคารพักอาศัยของนักศึกษาผู้ตอบแบบสอบถาม

ลำดับที่	ประเภทร้านค้า	จำนวน	ร้อยละ
1	ร้านอาหาร	298	80.5
2	ร้านเครื่องเขียน	123	33.2
3	ร้านซักรีด	161	43.5
4	ร้านเสริมสวย	155	41.9
5	ร้านขายของชำ	298	80.5
6	อื่น ๆ (ร้านวิดีโอ ร้านขายหนังสือ)	5	1.4

แผนภูมิที่ 4.55 แสดงความพึงพอใจร้านค้า ร้านบริการ ในอาคารพักอาศัยของนักศึกษาผู้ตอบแบบสอบถาม

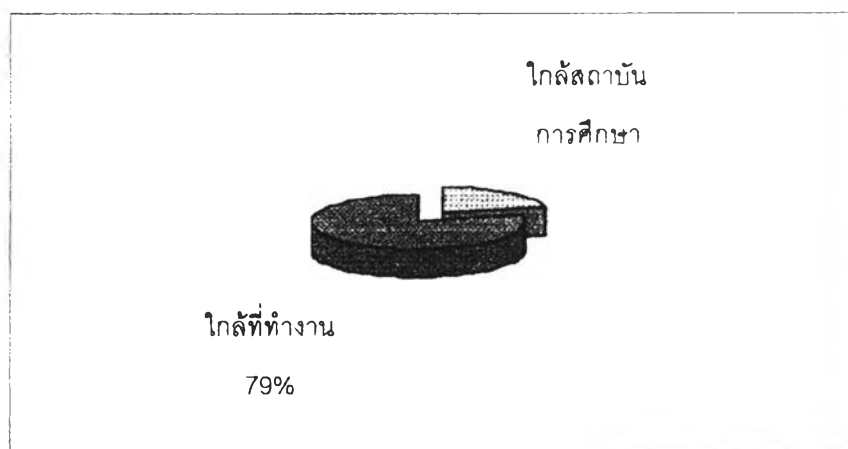


4.13 ทำเลที่ตั้งอาคารพักอาศัย จากการศึกษา พบว่า อาคารพักอาศัยที่ นักศึกษาผู้ตอบแบบสอบถามส่วนใหญ่พึงพอใจเช่าพักอาศัยมีทำเลที่ตั้งใกล้ที่ทำงาน ร้อยละ 79.0 และใกล้สถานับการศึกษา ร้อยละ 21.0 ดังแสดงในตารางที่ 4.56

ตารางที่ 4.56 แสดงความพึงพอใจทำเลที่ตั้งอาคารพักอาศัยของนักศึกษาผู้ตอบแบบสอบถาม

ลำดับที่	ทำเลที่ตั้งอาคารพักอาศัย	จำนวน	ร้อยละ
1	ใกล้สถานับการศึกษา	78	21.0
2	ใกล้ที่ทำงาน	292	79.0
รวม		370	100.0

แผนภูมิที่ 4.56 แสดงความพึงพอใจทำเลที่ตั้งอาคารพักอาศัยของนักศึกษาผู้ตอบแบบสอบถาม



4.14 การเข้าพักในหอพักของสถาบันการศึกษา จากการศึกษา พบว่า หากสถาบันการศึกษาจัดหอพักสำหรับรองรับความต้องการของนักศึกษา นักศึกษาผู้ตอบแบบสอบถามส่วนใหญ่คิดว่าไม่ต้องการเข้าพักในหอพักของสถาบันการศึกษา ร้อยละ 80.5 และต้องการเข้าพักร้อยละ 19.5 ดังแสดงในตารางที่ 4.57

ตารางที่ 4.57 แสดงความต้องการเข้าพักในหอพักภายในสถาบันการศึกษาของนักศึกษาผู้ตอบแบบสอบถาม

ลำดับที่	ความต้องการเข้าพัก	จำนวน	ร้อยละ
1	ต้องการ	72	9.5
2	ไม่ต้องการ	298	80.5
รวม		370	100.0

แผนภูมิที่ 4.57 แสดงความต้องการเข้าพักในหอพักในสถาบันการศึกษาของนักศึกษาผู้ตอบแบบสอบถาม

