



บทที่ ๒ ภูมิหลังเกี่ยวกับกลุ่มชาติพันธุ์ผู้ไท

๒.๑. ประวัติเกี่ยวกับกลุ่มชาติพันธุ์ผู้ไท

ชาวผู้ไทเป็นกลุ่มชนใหญ่ที่ได้เข้ามาตั้งหลักแหล่งในบริเวณภาคตะวันออกเฉียงเหนือตอนบน โดยกระจายอยู่ตามเทือกเขาภูพานในเขตอำเภอพรรณานิคม อำเภอวานรนิวาส อำเภอวาริชภูมิและอำเภอเมืองจังหวัดสกลนคร อำเภอเรณูนคร อำเภอธาตุพนม อำเภอนาแก อำเภอศรีสงคราม อำเภอนาหว้าจังหวัดนครพนม อำเภอดำชะอี อำเภอหนองสูง อำเภอดงหลวง อำเภอดอนตาล อำเภอเมืองจังหวัดมุกดาหาร และอำเภอเขาวง อำเภอกุฉินารายณ์ อำเภอดำม่วง อำเภอสมเด็จ อำเภอสหพันธ์จังหวัดกาฬสินธุ์ ซึ่งตามหลักฐานทางประวัติศาสตร์ของชนชาติผู้ไทได้มีนักวิชาการเขียนไว้เป็นลายลักษณ์อักษรอย่างกว้างขวาง โดยเฉพาะอย่างยิ่งในหนังสือนิทานโบราณคดีที่สมเด็จพระยาดำรงราชานุภาพได้ทรงกล่าวถึงคนกลุ่มต่างๆ ที่ได้ทรงพบเห็นเมื่อคราวเสด็จไปตรวจราชการที่มณฑลอีสานเมื่อปี พ.ศ. ๒๔๔๙ ได้กล่าวถึงชาวผู้ไทว่า

“พวกผู้ไท ว่าถิ่นเดิมอยู่ทางเมืองพวนฝ่ายข้างเหนือ พูดภาษาไทย ใช้ถ้อยคำผิดกับไทยล้านช้างบ้างเสียงแปร่งไปอย่างหนึ่ง ฉันพบตามเมืองต่างๆ ในสองมณฑลนั้นหลายแห่ง แต่ที่เมืองเรณูนครขึ้นเมืองสกลนครดูเหมือนจะมีมากกว่าที่อื่น สังเกตดูผิวพรรณผ่องกว่าจำพวกอื่น ผู้หญิงหน้าตาอยู่ค่อนข้างหมดจดเคยมีการฟ้อนรำให้ฉันดูเป็นคู่ๆคล้ายกับจับระบำตามภาษาของเขา”^๑

พระโพธิวงศาจารย์ (อ้วน ดิสโส) ก็ได้กล่าวถึงประวัติชาวผู้ไทไว้ในหนังสือลัทธิธรรมเนียมต่างๆ เล่ม ๒ ภาคที่ ๑๘ ในตอนที่ว่าด้วย “ประวัติชนชาติภูไทย ว่าด้วยกำเนิดชาติเชื้อสาย” ไว้ดังนี้

“คนจำพวกนี้ เดิมมีภูมิลำเนาเป็นหลักฐานอยู่ที่เมืองน้ำน้อยอ้อยหนู ฟากแม่น้ำทางฝั่งซ้ายขึ้นกับเมืองไร่ เมืองปุง ๒ เมืองนี้ เดิมเรียกกันว่าเป็นเมืองหลวง ครั้นต่อมาเมืองน้ำน้อยอ้อยหนูบังเกิดการอัดคัดตอดอยากและทั้งท้าวท่าคนชาติภูไทย ซึ่งเป็นหัวหน้าของคนจำพวกภูไทยนี้เกิดการแก่งแย่งไม่พอใจกันกับเจ้าเมืองน้ำน้อยอ้อยหนู ท้าวท่าจึงได้เกลี้ยกล่อมสมัครพรรคพวกชาวภูไทยได้แล้ว ก็ได้พากันอพยพไปขอสมัครขึ้นแก่เจ้าอนุรุธกุมาร เจ้าเมืองเวียงจันทน์ เจ้าอนุรุธกุมารได้สอบถามคนจำพวกภูไทยว่า เมื่ออยู่เมืองน้ำน้อยอ้อยหนูนั้นเคยประกอบการหาเลี้ยงชีพอย่างไร ท้าวท่าและพวกภูไทยจึงว่า เคยทำแต่ไร่ปลูกข้าว เจ้าอนุรุธกุมารจึงสั่งให้ไปตั้งภูมิลำเนาอยู่ที่เมืองวัง...”^๒

^๑ สมเด็จพระยาดำรงราชานุภาพ, นิทานโบราณคดี, พิมพ์ครั้งที่ ๑๕ (กรุงเทพฯ: บรรณาการ, ๒๕๔๓), หน้า ๓๑๐.

^๒ พระโพธิวงศา (อ้วน ดิสโส), ลัทธิธรรมเนียมต่าง ๆ เล่ม ๒ ภาคที่ ๑๘, พิมพ์ครั้งที่ ๕ (กรุงเทพฯ: บรรณาการ, ๒๕๑๕), หน้า ๓๕๗.

จากหลักฐานและเอกสารที่เกี่ยวข้องกับชาวผู้ไท ก็พอจะทำให้ทราบถึงประวัติความเป็นมาของชนกลุ่มนี้ได้อย่างกว้างๆ ซึ่งเกี่ยวกับประวัติของกลุ่มชนชาวผู้ไทนี้ก็สามารถสรุปได้ว่าเป็นกลุ่มชาติพันธุ์ผู้ไท (ไต) กลุ่มหนึ่งที่เคยตั้งถิ่นฐานบริเวณเมืองน่านน้อยอ้อยหนู หรือเมืองแฉง (เตียนเบี่ยนฟู) ประเทศเวียดนามปัจจุบัน ต่อมาได้อพยพลงมาทางตอนใต้และเข้ามาอาศัยที่เมืองวังในแขวงเมืองสุวรรณเขต ประเทศสาธารณรัฐประชาธิปไตยประชาชนลาว หลังจากนั้นก็เกิดเหตุการณ์ความไม่สงบเนื่องจากปัญหาทางการเมืองและสงคราม ชาวผู้ไทจึงได้อพยพจากฝั่งซ้ายของแม่น้ำโขงมาสู่ประเทศไทยในบริเวณจังหวัดนครพนม สกลนคร มุกดาหารและกาฬสินธุ์ จนกระทั่งเป็นชนกลุ่มใหญ่ที่ผสมกลมกลืนกับกลุ่มชาติพันธุ์อื่นๆ ในภาคตะวันออกเฉียงเหนือ แต่เป็นกลุ่มที่ยังคงเอกลักษณ์และอัตลักษณ์ของกลุ่มตนเองไว้อย่างเหนียวแน่นโดยเฉพาะความเชื่อที่เกี่ยวข้องกับอำนาจเหนือธรรมชาติ

๒.๒. การตั้งถิ่นฐานและการกระจายตัวของประชากร

การอพยพของชาวผู้ไทเข้าสู่ประเทศไทยนั้นเป็นผลเนื่องมาจากการกวาดต้อนครัวเรือนเมื่อประมาณปี พ.ศ. ๒๓๘๘ พระบาทสมเด็จพระนั่งเกล้าเจ้าอยู่หัวโปรดเกล้าฯ ให้เจ้าอุปราช (ติสสะ) เมืองเวียงจันทน์ ซึ่งลงมาอยู่กรุงเทพฯ รับอาสาไปปราบกบฏเจ้าอนุวงศ์ จึงโปรดให้พระยามหาสงครามเป็นแม่ทัพขึ้นไปรวบรวมพลหัวเมืองลาวฝ่ายตะวันออกและยกทัพไปตีเมืองวัง เมืองตะโปน เมืองพิน เมืองนอง เมืองเชียงรม เมืองผาบ้ง เมืองคำเกิด เมืองพร้าว เมืองหาว เมืองเชียงดี เมืองกาย ฯลฯ เมืองเหล่านี้มีกลุ่มคนหลายชาติพันธุ์ทั้งผู้ไท กะเลิง ญ้อ ข่า ฯลฯ และได้กวาดต้อนครอบครัวจากเมืองดังกล่าวให้เข้ามาอยู่ในประเทศ สำหรับชาวผู้ไทที่ถูกกวาดต้อนมานั้นมีหลายกลุ่ม ดังนี้

กลุ่มที่ ๑) เป็นผู้ไทเมืองวัง ถูกกวาดต้อนมาและได้สมัครใจตั้งถิ่นฐานที่อำเภอสหัสขันธ์ จังหวัดกาฬสินธุ์ ประมาณ ๓๐๐ หลังคาเรือน มีประชากรประมาณ ๑,๒๐๐ คน ชาวผู้ไทกลุ่มนี้ตั้งบ้านเรือนอยู่ที่ตำบลโพนมี่ ๓ หมู่บ้าน คือ บ้านโพน บ้านหนองยางเหนือ บ้านหนองยางใต้ ตำบลทุ่งครองมี ๔ หมู่บ้าน คือ บ้านทุ่งครอง บ้านเก่าเตื่อ บ้านคำม่วง บ้านหนองสะพัง ตำบลโนนศิลา มี ๒ หมู่บ้าน คือ บ้านดงไร่ บ้านคอนฝิ่ง และที่อำเภอคำม่วงมีชาวผู้ไทที่ตำบลสำราญมี ๕ หมู่บ้าน คือ บ้านค้อ บ้านหนองช้าง บ้านจาน บ้านหนองแขงและบ้านท่า

กลุ่มที่ ๒) เป็นผู้ไทเมืองวัง ถูกกวาดต้อนมาอยู่ที่อำเภอภูจินารายณ์ จังหวัดกาฬสินธุ์ กลุ่มนี้เป็นกลุ่มใหญ่ที่สุดมีประชากรรวมกันประมาณ ๑๔,๕๒๑ คน และตั้งบ้านเรือนอยู่ที่ตำบลบัวขาว ๕ หมู่บ้าน ตำบลแจนแลนมี ๔ หมู่บ้าน คือ บ้านคำกั้ง บ้านมะนาว บ้านเหล่าใหญ่และบ้านเหนือ ตำบลภูแล่นช้างมี ๕ หมู่บ้าน (ปัจจุบันขึ้นกับอำเภอเขาวงและอำเภอนาคู มีหมู่บ้านชาวผู้ไท ๑๔ หมู่บ้าน) ตำบลสงเปือยมี ๖ หมู่บ้าน และตำบลคุ้มเก่ามี ๑๑ หมู่บ้าน (ปัจจุบันขึ้นกับอำเภอเขาวง)

กลุ่มที่ ๓) มาจากเมืองวัง และถูกกวาดต้อนมาอยู่ที่เมืองพรรณานิคม (ปะขาวพะงา) ซึ่งในสมัยนั้นเรียกว่าบ้านพังพร้าว มีท้าวโสมกลาง (โรงกลาง) เป็นผู้นำ และในเมืองพรรณานิคมมีผู้ไททั้งหมด ๗ ตำบล คือ ตำบลพรรณานิคมมี ๑๑ หมู่บ้าน ตำบลสว่างมี ๑๗ หมู่บ้าน ตำบลนาในมี ๑๐ หมู่บ้าน ตำบลนาห้วยบ่อมี ๑๐ หมู่บ้าน ตำบลไร่มี ๙ หมู่บ้าน ตำบลพอกน้อยมี ๗ หมู่บ้าน และตำบลวังยางมี ๑ หมู่บ้าน รวมทั้งหมดประมาณ ๖๕ หมู่บ้าน นอกจากนี้ยังมีกลุ่มชาวผู้ไทอพยพไปตั้งหมู่บ้านในอำเภอเมืองอีก ๑๓ ตำบล และอำเภอพังโคน ๔ ตำบล อำเภอบ้านม่วง ๓ ตำบล อำเภอรือเสาะ ๔ ตำบล อำเภอกุมภวาปี ๒ ตำบล อำเภอสว่างแดนดิน ๒ ตำบล อำเภอภูพาน ๑ ตำบล อำเภอวาริชภูมิ ๔ ตำบล รวมหมู่บ้านชาวผู้ไททั้งหมดในจังหวัดสกลนครประมาณ ๒๑๒ หมู่บ้าน และประชากรผู้ไทประมาณ ๑๒๘,๖๕๙ คน^๑

กลุ่มที่ ๔) มาจากเมืองวังและเมืองคำอ้อ มีท้าวสิงห์เป็นผู้นำมาตั้งบ้านเรือนอยู่ที่บ้านหนองสูงและบ้านคำชะอี ปัจจุบันคืออำเภอหนองสูงและอำเภอคำชะอี ขึ้นกับเมืองมุกดาหาร

กลุ่มที่ ๕) เป็นผู้ไทมาจากเมืองวัง แต่มาก่อน ๔ กลุ่มแรก มาตั้งถิ่นฐานที่บ้านห้วยหัวขาว บ้านบ่อจันทร์ และบ้านดงหวายและทางการได้ยกบ้านดงหวายเป็นเมืองเรณูนคร ตั้งท้าวสายผู้นำของชาวผู้ไทเป็นพระแก้วโกมลเจ้าเมืองคนแรก^๒ มีชาวผู้ไทในจังหวัดนครพนมประมาณ ๑๓๑ หมู่บ้าน ใน ๕ อำเภอ คือ อำเภอเรณูนคร อำเภอนาแก อำเภอธาตุพนม อำเภอศรีสงคราม และอำเภอนาหว้า

กลุ่มที่ ๖) เป็นผู้ไทมาจากเมืองตะโปน (เซโปน) ถูกกวาดต้อนมาอยู่ที่บ้านช่องนาง และทางการไทยได้ยกฐานะบ้านช่องนางเป็นเมืองเสนางคนิคม และได้ตั้งท้าวจันศรีสุราชผู้นำของกลุ่มเป็นพระศรีสินธุสงครามเป็นเจ้าเมืองคนแรก ปัจจุบันอำเภอเสนางคนิคมขึ้นกับจังหวัดอำนาจเจริญ มีชาวผู้ไทอยู่ ๒ อำเภอ ๕ หมู่บ้าน คือ อำเภอเสนางคนิคมและอำเภอชานุมาน

กลุ่มที่ ๗) เป็นชาวผู้ไทจากเมืองตะโปน และมาตั้งถิ่นฐานที่เมืองคำแก้ว ปัจจุบันทางการยกเป็นเมืองคำเขื่อนแก้ว และตั้งท้าวศรีหนาทผู้นำชาวผู้ไทเป็นพระรามรินทร์เป็นเจ้าเมืองคนแรก

กลุ่มที่ ๘) เป็นชาวผู้ไทจากเมืองกะปอง มาตั้งถิ่นฐานที่เมืองปลาเป่า ต่อมายกขึ้นเป็นเมืองวาริชภูมิ ตั้งท้าวพระยาสุวรรณเป็นพระสุรินทรบริรักษ์เป็นเจ้าเมืองคนแรก มีผู้ไทตั้งบ้านเรือนในอำเภอวาริชภูมิ ๔ ตำบล และผู้ไทที่อำเภอวาริชภูมิมักจะเรียกตัวเองว่า “ผู้ไทกะปอง” หรือ “ผู้ไทกะป่อง”

ชาวผู้ไททั้ง ๘ กลุ่มได้มีการกระจายจำนวนประชากรไปตั้งถิ่นฐานในพื้นที่ต่างๆ ของภาคตะวันออกเฉียงเหนืออย่างกว้างขวางประมาณ ๙ จังหวัด คือ จังหวัดกาฬสินธุ์ นครพนม

^๑ สุวิทย์ ธีรศาสน์ และณรงค์ อุบุญญ์, รายงานการวิจัยเรื่องการเปลี่ยนแปลงวิถีครอบครัว และชุมชนอีสาน : กรณีผู้ไท (กรุงเทพฯ: สำนักงานคณะกรรมการวัฒนธรรมแห่งชาติ, ๒๕๓๘), หน้า ๒๖.

^๒ เดิม วิภาคย์พจนกิจ, ประวัติศาสตร์อีสาน, พิมพ์ครั้งที่ ๔ (กรุงเทพฯ: สำนักพิมพ์สมคม สัจคมศาสตร์และมนุษยศาสตร์แห่งประเทศไทย, ๒๕๔๐), หน้า ๑๒๘.

สกลนคร มุกดาหาร หนองคาย อำนาจเจริญ อุบลราชธานี ร้อยเอ็ดและยโสธร^๕ นอกจากนี้ยังมี บางเอกสารที่กล่าวไว้เกี่ยวกับการอพยพเข้ามาของชาวผู้ไทว่า ถูกกวาดต้อนมากมี และที่อพยพหนีภัยสงครามการเมืองในอดีตมากมี ประกอบกับพลเมืองไทยสมัยนั้นมีน้อย ส่วนที่ถูกกวาดต้อนมาจากประเทศลาวโดยเฉพาะที่เมืองวังนั้น พระบาทสมเด็จพระนั่งเกล้าเจ้าอยู่หัวได้โปรดให้ถามความสมัครใจเลือกที่อยู่อาศัยว่าชาวผู้ไทจะอยู่ที่ใด ซึ่งราชวงศ์เมืองวังกับพวกพ้องทำเพี้ยอยู่บ้านภูจินารายณ์ ขึ้นกับเมืองกาฬสินธุ์ ท้าวโรงกลาง (โฮงกลาง) เมืองวังกับพวกพ้องท้าวเพี้ยและครอบครัวสมัครใจอยู่ที่บ้านปะขาวพะงา ขึ้นกับเมืองสกลนคร ท้าวลำดวนเจ้าเมืองคำเกิดกับครอบครัวสมัครใจอยู่ที่บ้านขอนแก่นขึ้นกับเมืองกาฬสินธุ์ อุปฮาดราชวงศ์เมืองคำม่วนกับครอบครัวอยู่บ้านแซงบาดาลขึ้นกับเมืองกาฬสินธุ์ ท้าวเพี้ยเมืองสูงกับครอบครัวสมัครใจอยู่ที่บ้านกุสุมาลย์ขึ้นเมืองสกลนคร ท้าวสายนายครัวเมืองวังอยู่บ้านดงหวายเมืองธาตุนม เจ้าเมืองเขียงรม อุปฮาดราชวงศ์ท้าวเพี้ยสมัครใจอยู่บ้านห้วยศิระชะบัง แขวงเมืองนครพนม และครอบครัวของขุนปองพลขันธุ์ พระไชยเชษฐาเมืองตะโปนของอยู่ที่เมืองเขมราฐ^๖

ชาวผู้ไทในภาคตะวันออกเฉียงเหนืออยู่ในจังหวัดกาฬสินธุ์มากที่สุด โดยเฉพาะอย่างยิ่งที่อำเภอภูจินารายณ์ อำเภอสหัสขันธ์ อำเภอเขาวง อำเภอสมเด็จ ส่วนที่จังหวัดสกลนครนั้นมีประชากรที่เป็นชาวผู้ไทอาศัยอยู่มากที่สุดในอำเภอพรรณานิคม อำเภอวาริชภูมิและอำเภอนวนนิवास ส่วนที่อำเภอเมืองนั้นมีอยู่เฉพาะเขตแดนที่ติดต่อกับอำเภอพรรณานิคม และเขตแดนติดจังหวัดนครพนม จังหวัดนครพนมเป็นอีกจังหวัดหนึ่งที่มีประชากรชาวผู้ไทอาศัยอยู่อย่างหนาแน่น โดยเฉพาะที่อำเภอเรณูนคร อำเภอธาตุนม อำเภอนาหว้า และอำเภอศรีสงคราม ส่วนในจังหวัดมุกดาหารนั้นประชากรชาวผู้ไทอาศัยอยู่อย่างหนาแน่นในเขตอำเภอหนองสูง อำเภอคำชะอี อำเภอดงหลวงและอำเภอดอนตาล การตั้งถิ่นฐานของชาวผู้ไทมักจะอยู่บนพื้นที่สูง บริเวณสันภูพานและแอ่งกระทะบนเทือกเขาภูพาน มีบางส่วนที่ตั้งบ้านเรือนอยู่บริเวณที่ราบลุ่มแม่น้ำ เช่น หนองหาน แม่น้ำสงคราม ลำน้ำยาม ลำน้ำอูน ลำน้ำลำปลาหาง ลำน้ำก่ำ ลักษณะการตั้งถิ่นฐานของผู้ไทที่อยู่ในภาคตะวันออกเฉียงเหนือมีลักษณะที่คล้ายคลึงกับหมู่บ้านของกลุ่มไทดำที่เมืองเดียนเบียนฟูหรือเมืองแกง^๗ ลักษณะดังกล่าวแสดงวัฒนธรรมในด้านการตั้งบ้านเรือนของกลุ่มผู้ไท นอกจากนี้หมู่บ้านมักจะตั้งอยู่บริเวณเชิงเขาหรือตีนเขาที่เป็นดอนน้ำท่วมไม่ถึง แต่ก็ไม่ได้อยู่อาศัยหรือสันเขาแบบพวกข่าเผ่าต่างๆ นอกจากผู้ไทกลุ่มมุกดาหารในเขตอำเภอดงหลวงที่ตั้งอยู่บนที่สูงเพราะมีการผสมผสานกับกลุ่มข่า และมักจะเรียกตนเองว่า “ผู้ไทข่า” หรือ “ผู้ไทข่า”^๘

^๕ ถวิล ทองสว่างรัตน์, ประวัติผู้ไท, (กรุงเทพฯ: โรงพิมพ์ศรีอนันต์, ๒๕๒๙), หน้า ๘๓-๘๔.

^๖ ทวี ถาวโร, การศึกษาวิถีชีวิตชนกลุ่มน้อยในเขตพื้นที่ภาคอีสาน, (มหาสารคาม: สถาบันศิลปะและวัฒนธรรมอีสาน มหาวิทยาลัยมหาสารคาม, ๒๕๔๐), หน้า ๑๑.

^๗ ศรีศักร วัลลิโภดม, “ความเชื่อเรื่องแดนในไทยดำ ศาสนาดั้งเดิมของคนไทย,” ศิลปวัฒนธรรม ๑๗,๓ (กรกฎาคม – กันยายน ๒๕๓๕) : หน้า ๒๖.

^๘ สัมภาษณ์ ลุ่ม นาโควงศ์, หมอเหยา, ๒๕ มีนาคม ๒๕๔๘.

ในประเพณีดั้งเดิมของการปลูกเรือนเพื่อเป็นที่อยู่อาศัยของชาวผู้ไทมีความพิถีพิถัน กล่าวคือ การเลือกต้นไม้ การเลือกพื้นที่จนกระทั่งแล้วเสร็จ ทั้งนี้เพราะผูกพันอยู่กับความเชื่อเรื่องผี ชาวผู้ไทเชื่อว่าผีจะนำความเป็นสิริมงคลมัยเป็นสุขในการเป็นอยู่อาศัย^๙ เพราะเรือนของชาวผู้ไทนั้นสร้างจากไม้จริง เป็นเรือนแบบหลังคาสูง ใต้ถุนสูงประมาณ ๒.๕๐ – ๓.๐ เมตร เสาเรือนสมัยก่อนนั้นนิยมใช้เสากลมเช่นเดียวกับชาวญ้อและโย้ย แต่ปัจจุบันเปลี่ยนมาใช้เสาเหลี่ยมและเปลี่ยนมาเป็นเสาคอนกรีตมากขึ้น หลังคาส่วนมากเป็นจั่ว มุงด้วยไม้ แฝก หรือสังกะสี ฝาเรือนส่วนมากเป็นไม้ไผ่สานขัด (ฝาชัดแตะ) กั้นเป็นห้องเล็กๆ ประมาณ ๙ – ๑๑ ห้อง บางบ้านนั้นไม้เนียมกันก็จะอยู่รวมเป็นครอบครัวใหญ่ กลางเรือนจะมีเตาไฟและมีเตาสำหรับห้องครัว สาเหตุของบ้านชาวผู้ไทต้องเป็นเรือนใต้ถุนสูงนั้นก็เพราะว่าต้องใช้พื้นที่ใต้ถุนบ้านทำหัตถกรรม เช่นทอผ้า จักสาน และเก็บสิ่งของเครื่องใช้สอยต่างๆ ซึ่งในปัจจุบันนี้บ้านเรือนใต้ถุนสูงของชาวผู้ไทกำลังเปลี่ยนไปตามแบบความนิยมเช่นเดียวกับบ้านในเมือง คือเป็นบ้านชั้นเดียว สร้างด้วยคอนกรีต ทำให้เอกลักษณ์ที่บ่งบอกความเป็นชาวผู้ไทนั้นหายไป

หมู่บ้านของชาวผู้ไทในพื้นที่วิจัยจำนวน ๙ หมู่บ้านมีทั้งหมู่บ้านขนาดเล็ก ขนาดกลาง และขนาดใหญ่ เนื่องด้วยปัจจุบันมีการผสมผสานระหว่างกลุ่มด้วยกัน นั่นคือมีการแต่งงานระหว่างกลุ่มผู้ไท – ญ้อ , ผู้ไท – ลาว , ผู้ไท – โย้ย , ผู้ไท – กะเลิง , ผู้ไท – โส้ ฯลฯ และมีการสู่ขอย (แต่งงาน) เข้ามาในบ้านจึงทำให้เกิดการขยายตัวของประชากรในหมู่บ้านชาวผู้ไทมากขึ้น และการอพยพจากชนบทเข้ามาทำงานของวัยแรงงานชาวผู้ไทในกรุงเทพมหานคร ก็เป็นอีกปัจจัยหนึ่งที่ทำให้เกิดการกระจายตัวของประชากร นอกจากการเปลี่ยนแปลงจำนวนประชากรแล้ว การเปลี่ยนแปลงเกี่ยวกับที่อยู่อาศัยของชาวผู้ไทก็ยิ่งเปลี่ยนไปด้วย ดังที่ได้กล่าวไว้แล้วว่าชาวผู้ไทได้ปรับเปลี่ยนลักษณะที่อยู่อาศัยให้เป็นไปตามแบบความนิยม คือ เป็นเรือนชั้นเดียว และสร้างด้วยคอนกรีตเพื่อความแน่นหนามากขึ้น ซึ่งยังมีบางหมู่บ้านและบางหลังคาเรือนเท่านั้นที่ยังคงดำรงเอกลักษณ์ของบ้านชาวผู้ไทเอาไว้ ทั้งนี้เนื่องจากปัจจัยทางเศรษฐกิจไม่เอื้ออำนวยที่จะสร้างบ้านตามแบบความนิยมในสมัยปัจจุบัน

๒.๓. สภาพทางสังคม วัฒนธรรมและชนบทนิยมประเพณี

ชาวผู้ไทเป็นกลุ่มสังคมใหญ่ที่มีเอกลักษณ์ในกลุ่มของตนเอง มีการสืบทอดวิถีทางวัฒนธรรม ชนบทนิยมประเพณีจากบรรพบุรุษอย่างเคร่งครัด ในเอกสารฝรั่งเศสมักกล่าวยกย่องกลุ่มผู้ไทดำว่าเป็นผู้ที่แข็งแรง บึกบึน หนักแน่นมั่นคง เกร็งขั้ม อ่อนน้อม มีความเชื่อถือ และเชื่อฟังหัวหน้า รักความเป็นธรรม และมีความเอื้อเฟื้อเผื่อแผ่^{๑๐} การรวมตัวกันอย่างเหนียวแน่นจนทำให้เกิดการดำรงเอกลักษณ์ของกลุ่มได้แสดงให้เห็นจากการลงแขก ทำงานที่นิยมจะทำ

^๙ ทวี ดาวโร, การศึกษาวิถีชีวิตชนกลุ่มน้อยในเขตพื้นที่ภาคอีสาน, หน้า ๔๒.

^{๑๐} ถวิล จันลาวงค์, “ผู้ไท,” สารานุกรมฉบับราชบัณฑิตยสถาน ๑๙ (๒๕๒๑-๒๕๒๕): หน้า ๑๒๓๒๒.

กันเป็นกลุ่ม เช่น การปลูกเรือน งานบุญประเพณี งานแต่งงาน งานศพ ตลอดจนการร่วมกันทอผ้า จักสาน และการทำงาน

๒.๓.๑. โครงสร้างความสัมพันธ์ของครอบครัวและระบบเครือญาติ

ความสัมพันธ์ของชาวผู้ไทในระดับครอบครัวมีลักษณะที่ไม่แตกต่างจากกลุ่มอื่นๆ มากนัก กล่าวคือ ในครอบครัวจะมีพ่อเป็นผู้นำ ลำดับต่อมา คือ แม่ และเรียงตามลำดับลงมา สังคมชาวผู้ไทถือผู้ชายเป็นผู้นำ ส่วนผู้หญิงมีหน้าที่เป็นแม่บ้าน ซึ่งในอดีตประมาณ ๒๐-๓๐ ปีก่อนนั้นจะมีการกราบสามีในวันพระ และการรับประทานอาหารจะต้องให้สามีเป็นผู้เริ่มก่อน^{๑๑} แต่ปัจจุบันลดลงไปมากจนแทบจะไม่เหลือในวิถีปฏิบัติของหญิงชาวผู้ไทเลย อาจจะเนื่องด้วยปัจจัยหลายประการ เช่น ผู้หญิงสามารถทำงานหลายๆ อย่าง ได้เทียบเท่ากับบุรุษ เช่น การทำนา ไร่จ้าง การตัดไม้เผาถ่าน การหาของป่า ฯลฯ และในปัจจุบันนี้ผู้หญิงก็มีบทบาททางสังคมมาก เช่น เป็นผู้นำกลุ่มสตรี เป็นสมาชิกกลุ่มองค์การบริหารส่วนตำบล รวมถึงการเป็นผู้ใหญ่บ้าน ผู้ช่วยผู้ใหญ่บ้าน จึงทำให้วิถีปฏิบัติเกี่ยวกับสามีที่ผู้หญิงชาวผู้ไทเคยทำมาลดน้อยลงไป จนกระทั่งปัจจุบันบางหมู่บ้านไม่ได้กระทำเลย

ในด้านของการสืบสายตระกูลมักจะสืบสายทางผู้ชายเป็นหลัก เพราะถือว่าลูกผู้หญิงต้องไปสมรสกับสามี แต่ก็มีข้อยกเว้นว่าบ้านไหนไม่มีลูกชาย ลูกผู้หญิงก็สารถรับมรดกได้ โดยการแต่งลูกเขยเข้ามาอยู่ในบ้านกับพ่อตาและแม่ยาย ซึ่งทำให้เกิดข้อห้ามขึ้นเพื่อเตือนสติเขยและสั่งสอนด้วย เช่น การห้ามจับมือถือแขนน้องสาวภรรยา ละลาบละล้วง กระด้างกระเดื่องต่อฝ่ายพ่อตาจะทำให้ผิดผี จะมีคำสอนว่า “เชื่อพ่อแม่ลุงดำ โต่ท่อก้อย น้อยท่อกู ฮื่อเคารพยำแหง” แปลได้ความว่า “เชื่อสายทางพ่อตานั่นเท่านี้ท่อก้อย น้อยเท่าไม้ตะเกียบ ให้เคารพยำเกรง” ทั้งนี้เพราะลูกเขยบางคนมักจะประพฤติปฏิบัติตัวไม่เหมาะสมกับฝ่ายภรรยา และมีคำสอนอีกมากมายเกี่ยวกับการสั่งสอนลูกเขยและลูกสะใภ้ที่ปรากฏใน “คำเขียนเขย” ซึ่งนับเป็นจารีตสำคัญของชาวผู้ไทที่ได้นำมาควบคุมความสัมพันธ์ในระดับครอบครัวและความสัมพันธ์ระดับสังคม อันจะทำให้เกิดความสามัคคีและความสามัคคีปรองดองในหมู่ของชาวผู้ไท

ในด้านความสัมพันธ์ในครอบครัวของชาวผู้ไทนั้นเป็นไปในลักษณะของความเอื้อเฟื้อ กล่าวคือ พ่อเป็นผู้นำครอบครัว ส่วนแม่เป็นผู้เลี้ยงดูบุตรธิดาและบางครั้งการเป็นครอบครัวขยาย หน้าที่การเลี้ยงดูบุตรหลานจึงเป็นหน้าที่ของปู่ - ยา,ตา - ยาย เพราะหัวหน้าครอบครัวมีหน้าที่ที่ต้องทำมาหากิน เช่น ทำนา ไร่จ้างหรือไม่ก็ออกหาของป่า ล่าสัตว์มาจุนเจือครอบครัว และในครอบครัวของชาวผู้ไทนั้นมักจะให้ความสำคัญกับพี่มากกว่าน้อง เพราะถือว่าพี่นั้นเป็นแรงงานสำคัญ สามารถช่วยเหลือพ่อแม่ได้มากกว่าน้อง จึงมีคำกล่าวที่ว่า “อ้ายเอาสอง น้องเอาหนึ่ง” และมรดกส่วนใหญ่นั้นก็มักจะตกอยู่กับพี่หรือบางกรณีพี่ได้แยกครัวเรือนออกไปแล้ว มรดกส่วนใหญ่ก็มักจะตกอยู่กับคนที่เลี้ยงดูบิดามารดา เพราะถือว่าเป็นคนที่จะจัดงานศพให้กับบิดามารดา

^{๑๑} สัมภาษณ์ บุญถม อุสาพรหม, หมอเหยา, ๒๐ พฤศจิกายน ๒๕๔๘.

รวมถึงปู่ตายยายอีกด้วย ดังมีคำกล่าวที่ “เหม็นกับเช่า เน้ากับดัก” และ “ไว้เงินเอาะ เกาะงเท” แปลความได้ว่า “เมื่อบิดามารดาตายแล้ว ก็ใช้เงินจัดงานศพจนหมดกระเป๋า”

ครอบครัวของชาวผู้ไทเป็นครอบครัวขยาย ผู้ที่แต่งงานแล้วก็ยังคงอยู่ในบ้านใหญ่ จึงทำให้เป็นครอบครัวขยายที่มีทั้งลูกสะใภ้และลูกเขย บางคนเมื่อแต่งงานแล้วก็จะแยกครัวออกไป แต่ก็มักจะตั้งอยู่ในบริเวณที่ดินของบิดามารดา ลูกชายก็ยังเป็นคนที่ทำหน้าที่หาเงินเพื่อมาจุนเจือครอบครัว โดยการรับจ้างทำนา รับจ้างถางสวน หรืองานอื่นๆ ซึ่งในปัจจุบันนี้ลูกชายและลูกสาวชาวผู้ไท เมื่อจบการศึกษาประถมศึกษาปีที่ ๖ หรือชั้นมัธยมศึกษาปีที่ ๓ ก็มักจะเข้ามาทำงานในกรุงเทพมหานคร โดยการเข้าทำงานในโรงงาน ทำงานรับจ้าง ทำงานบ้าน เข้าศูนย์เลี้ยงเด็กและคนชรา ทำงานบริษัท ฯลฯ ลักษณะงานและอาชีพแบบใหม่ทำให้เกิดการเปลี่ยนแปลงกับชาวผู้ไทรุ่นใหม่ ซึ่งพบได้ทั่วไปโดยเฉพาะหมู่บ้านที่อยู่ใกล้ตัวเมือง ความเจริญเข้าถึงได้อย่างรวดเร็ว การเปลี่ยนแปลงก็รวดเร็วตามไปด้วย

ธรรมเนียมการแต่งงานของชาวผู้ไทมักเป็นการแต่งเขยเข้าบ้าน จึงเปิดโอกาสให้ผู้ที่มีความสำคัญในครอบครัวได้อบรมสั่งสอนผู้เข้ามาใหม่ เช่น ปู่ ย่า ตาย ยาย ลุง ป้า น้า อา มักจะเป็นผู้มื่ออิทธิพลอย่างมากต่อลูกเขย หรือลูกสะใภ้ ดังนั้นในจารีตของชาวผู้ไทจึงมี “ธรรมเนียมของเขย” และ “ธรรมเนียมของสะใภ้” ซึ่งก็คือคำสอนเพื่อไว้ใช้สั่งสอนการประพฤติปฏิบัติตนให้เหมาะสมอันจะส่งผลดีต่อระบบครอบครัวและเครือญาติของทั้งสองฝ่าย^{๑๑} นอกจากนี้ความสัมพันธ์ทางเครือญาติของชาวผู้ไทนั้นยังขยายไปถึงหมู่บ้านต่างๆ นอกจากการแต่งงาน ยังมีการนับเครือญาติแบบการนับถือน้ำใจ การช่วยเหลือกันในยามตกทุกข์ได้ยาก ซึ่งลักษณะดังกล่าวนี้สอดคล้องกับอุปนิสัยของชาวผู้ไทที่เอื้อเฟื้อเผื่อแผ่ ซื่อตรง รับผิดชอบคน ต้อนรับขับสู้ให้อาหารการกินแก่ผู้มาเยือน จากการสัมภาษณ์หมอมเหยาหรือผู้เฒ่าชาวผู้ไทก็มักจะได้รับคำบอกเล่าว่า “ผู้ไทเมิงเรณู ผู้ไทเมิงมุก เมิงกาฬสินธุ์กะพี่น้องเดว”^{๑๒} แปลความได้ว่า “ผู้ไทที่อยู่เมืองเรณูนคร เมืองมุกดาหาร และเมืองกาฬสินธุ์ต่างก็เป็นพี่น้องกัน”

๒.๓.๒. ความเชื่อ

ชาติพันธุ์ผู้ไทเป็นกลุ่มชนชาติไทที่ยังคงนับถือผี ความเชื่อและศาสนาของชาวผู้ไทจึงเกี่ยวข้องกับผีให้ผีแดน ขวัญ และความเชื่อเรื่องอำนาจเหนือธรรมชาติแบบต่างๆ ความเชื่อดั้งเดิมที่เกี่ยวข้องกับลัทธินับถือผีสัมพันธ์อย่างแน่นแฟ้นกับวิถีการดำเนินชีวิต เพราะบรรดาผีต่างๆ ซึ่งเป็นอำนาจเหนือธรรมชาติเหล่านั้นสามารถดลบันดาลให้เกิดคุณและโทษต่อคนได้ ดังนั้นจึงต้องกระทำการบูชา เช่นสรวงและอ้อนวอนต่อผีด้วยวิธีการต่างๆ เพื่อให้เกิดความพึง

^{๑๑} พันใจ นครชัย, “พิธีกรรมเหย้าของชาวผู้ไท ตำบลโนนยาง อำเภอหนองสูง จังหวัดมุกดาหาร”, (วิทยานิพนธ์ปริญญาโทมหาบัณฑิต สาขาวิชาไทยคดีศึกษา (เน้นมนุษยศาสตร์) มหาวิทยาลัยมหาสารคาม, ๒๕๓๘), หน้า ๑๒๐.

^{๑๒} สัมภาษณ์ อ่อนศรี บุสะอาด, หมอมเหยา, ๑๒ กันยายน ๒๕๔๘.

พอใจ นอกจากนี้ความเชื่อเรื่องผียังเชื่อมโยงไปถึง “ขวัญ” อีกด้วย เพราะขวัญนั้นผูกพันกับชีวิต ตั้งแต่เกิดจนกระทั่งตาย ดังนั้นจึงมีพิธีกรรมต่างๆ ที่เกี่ยวกับขวัญ ซึ่งในเรื่องดังกล่าวจะได้กล่าวถึงชาวผู้ไทกับความเชื่อที่สัมพันธ์ที่มีต่อ “ผี” และ “ขวัญ” เป็นลำดับดังต่อไปนี้

๒.๓.๒.๑. ความเชื่อและการนับถือผีของชาวผู้ไท

ชาวผู้ไทเชื่อว่าผีผูกพันกับชีวิตของคนตั้งแต่เกิดจนตาย มีทั้งคุณและโทษถ้าทำดีก็จะได้รับผลดี ถ้าหากประพฤติชั่วก็จะได้รับผลร้าย และความเชื่อนี้เองที่ได้ก่อให้เกิดพิธีกรรมหลายอย่างที่เกี่ยวข้องกับผี นักวิชาการได้อธิบายปรากฏการณ์ในเรื่องที่เกี่ยวกับการนับถือผีไว้ว่า เป็นปรากฏการณ์ทางวัฒนธรรมที่ครอบคลุมมิติต่างๆ ของชีวิต ซึ่งดำรงอยู่ในคน สัตว์ พืช สิ่งของและวิญญาณ และเป็นพลังอำนาจเหนือมนุษย์ เป็นชีวิตนามธรรมที่พึงได้รับความเคารพ ซึ่งมีกฎเกณฑ์ระเบียบแบบแผนความสัมพันธ์ของคนกับผีในรูปวัฒนธรรมและธรรมชาติ^{๑๔} ซึ่งแนวความคิดดังกล่าวแสดงให้เห็นว่าผีเป็นรูปของความคิดที่มีอิทธิพลเหนือกว่ามนุษย์ ไม่ว่าจะ เป็นเหนือพื้นดิน แผ่นน้ำ แผ่นฟ้าหรือแม้กระทั่งผืนป่าก็ล้วนแต่ถูกควบคุมจากผีแทบทั้งสิ้น ดังนั้นมนุษย์จึงต้องกำหนดและสื่อพิธีกรรมบางอย่างเพื่อติดต่อกับผี โดยการสร้างความพึงพอใจและความเคารพยำเกรง และพิธีกรรมดังกล่าวก็มักจะถูกถ่ายทอดผ่านวิถีการดำเนินชีวิตทั้งรูปของขนบธรรมเนียมประเพณีและชีวิตประจำวันด้วย

ผีที่ปรากฏในความเชื่อของชาวผู้ไทมีทั้งผีดีและผีไม่ดี ผีที่ดีจะช่วยบันดาลความสุขให้และช่วยปกป้องคุ้มครองให้บุคคลในครอบครัวมีความสุขและไม่เจ็บไข้ได้ป่วย นอกจากนี้เมื่อเวลาเดินทางออกไปทำงานนอกหมู่บ้านหรือต่างจังหวัด ผีดีเหล่านี้ก็จะช่วยคุ้มครองและปกป้องรักษา ซึ่งกรณีดังกล่าวผู้ที่เดินทางออกนอกหมู่บ้านจะต้องทำการบะ (บน) ผี ก่อนเมื่อกลับจากทำงานต่างถิ่นแล้วก็จะต้องไปคอบ (บอกกล่าว)^{๑๕} ว่าได้กลับมาสู่หมู่บ้านอย่างปลอดภัยแล้ว จึงจะถือว่าเป็นการให้ความศรัทธา เคารพและยำเกรงต่อผี

บรรดาผีที่ดีนั้นชาวผู้ไทสามารถจำแนกได้ดังนี้ คือ ผีไทผีแกน ผีบ้าน ผีปู่ตา ผีเรือนหรือผีบรรพบุรุษ และปู่ถลา ในบรรดาผีดีเหล่านี้หรือผีไทผีแกนเป็นผีที่ยิ่งใหญ่กว่าผีอื่นๆ และยังสามารถจะดลบันดาลอะไรก็ได้ ดังนั้นการดำเนินชีวิตของคนจึงอยู่ภายใต้การควบคุมของแกน โดยความเชื่อเรื่องแกนมีการจัดระบบแยกแยะประเภทและบทบาทหน้าที่ของแกนอย่างละเอียด เช่น แกนหลวงซึ่งเป็นหัวหน้าของแกนทั้งหลาย แกนบุญแกนจ้ง เป็นแกนที่ทำให้คนสบาย มีเงิน มีงาน แกนเคอะ เป็นแกนที่คอยดูแลแต่ละช่วงชีวิตของคน แกนหล่อ เป็นแกน

^{๑๔} สุวรรณา สดากานันท์ และเนื่องน้อย บุณยเนตร, คำ : ร่องรอยความคิดความเชื่อไทย, พิมพ์ครั้งที่ ๓ (กรุงเทพฯ: จุฬาลงกรณ์มหาวิทยาลัย, ๒๕๔๒), หน้า ๘.

^{๑๕} วิญญู ผลสวัสดิ์, “พิธีกรรมการเลี้ยงผีบรรพบุรุษของชาวผู้ไทตำบลคำชะอี อำเภอคำชะอี จังหวัดมุกดาหาร,” (วิทยานิพนธ์ปริญญาโท สาขาวิชาไทยคดีศึกษา บัณฑิตวิทยาลัย มหาวิทยาลัยมหาสารคาม, ๒๕๓๖), หน้า ๔๕.

ผู้สร้างคน”^{๑๖} สุมิตร ปิติพัฒน์ ได้แยกประเภทและหน้าที่ของแกนของชาวไทดำเมืองกว่าไว้ว่า แกนบัวกำลามีหน้าที่ในการดูแลทุกข์สุขและความอุดมสมบูรณ์ของมนุษย์และโลก แกนชาดเป็นผู้กำหนดชะตาชีวิตของมนุษย์ แกนแนนเป็นผู้ตั้งมิ่งขวัญของคนว่าจะมีอายุยืนยาวเท่าใด แกนบุนเป็นผู้บันดาลความมั่งคั่ง แกนเคอเป็นแกนที่ทำให้เกิดโรคภัยไข้เจ็บ แกนเคาะเป็นผู้บันดาลให้เกิดเคราะห์ร้าย แกนสิงเป็นแกนประจำตระกูลของเผ่าไทดำรักษาวงศ์วานให้สงบสุขแกนสัดเป็นผู้ดูแลให้มนุษย์อยู่ในระเบียบวินัย และแกนงูขาวเป็นผู้บันดาลให้เกิดแสงสว่างและความสวยงาม”^{๑๗}

ผีบ้าน (ผีประจำหมู่บ้าน) ทำหน้าที่คุ้มครองหมู่บ้าน ซึ่งอาจจะอยู่ตามป่าหรือภูเขารอบนอกหมู่บ้าน ผีบ้านนี้ชาวบ้านจะปลุกเร็นให้อยู่เป็นหอเล็กๆ และจะทำการเลี้ยงผีบ้านทุกปี ถ้าหากว่ามีเหตุอาเพศเกิดขึ้นในหมู่บ้าน เช่น คนที่เดินทางไปทำงานในกรุงเทพฯ ไหลตายหรือในหมู่บ้านแห้งแล้งมากจนพืชผลทางการเกษตรเสียหายก็จะทำพิธีเลี้ยงผีอีกครั้ง บางหมู่บ้านก็นับถือเอาผีปู่ตาเป็นผีประจำหมู่บ้าน

ผีปู่ตาก็จัดอยู่ในประเภทผีดี มีลักษณะคล้ายกับผีบ้าน ผีเมืองที่คอยปกป้องรักษาหมู่บ้านหรือเมืองให้อยู่เย็นเป็นสุข ชาวผู้ไทจะทำการเลี้ยงผีปู่ตาในฤดูกาลทำนา ผู้ที่อยู่ในวัยแรงงานต้องทำนาปลูกข้าวและมักจะค้างคืนอยู่ที่นา ดังนั้นในหมู่บ้านจึงมีแต่เด็กและคนชรา และมักจะเชื่อว่าผีป่าอาจจะมาทำร้ายได้ จึงป้องกันเหตุร้ายโดยเลี้ยงผีปู่ตา (ซึ่งเปรียบเสมือนผีเจ้าบ้านหรือผีเจ้าเมือง) เพื่อขอให้ช่วยปกป้องคุ้มครองผู้ที่อยู่เหย้าเฝ้าเรือน”^{๑๘}

ผีเร็น ผีเฮือนหรือผีบรรพบุรุษ ก็คือผีปู่ ย่า ตา ยายที่ถึงแก่กรรมไปนั่นเอง แล้วก็ได้มีการเชิญวิญญาณมาไว้ในเร็นโดยจัดที่อยู่ให้เฉพาะเรียกว่า “หิ้งผี” หรือ “หอผี” ซึ่งอยู่ภายในบ้านหรือบนเสามุมใดมุมหนึ่งของบ้าน บางครั้งเรียกว่า “ผีแจ” ซึ่งผีบรรพบุรุษของผู้ไทก็มีลักษณะคล้ายกับไทโซ่ง กล่าวคือเป็นผีปู่ ย่า ตา ยายและมีการทำพิธีไหว้ผีบรรพบุรุษตามประเพณี ซึ่งไทโซ่งเรียกว่า “เสนเร็น”^{๑๙} ซึ่งมีความเชื่อคล้ายกันว่าถ้าหากลูกหลานละเลยไม่เช่นไหว้ ผีบรรพบุรุษก็อาจจะทำให้สมาชิกในครอบครัวเจ็บป่วยได้

ปู่ถลา ชาวผู้ไททุกกลุ่มให้ความนับถือและจะมีพิธีเลี้ยงถลา โดยเฉพาะชาวผู้ไทที่อพยพมาจากเมืองวัง “ถลา” ก็คือ วิญญาณบรรพบุรุษที่เป็นผู้นำและได้รับความเคารพจากชาวผู้ไท ซึ่งอาจจะเป็นเจ้าของหรือผู้นำที่มีความเก่งกล้าสามารถในการรบ ชาวผู้ไทที่อยู่ห่างกันเวลาไปมาหาสู่กันก็มักจะบอกว่า “ถลาเดวกัน” หรือ “ผีโต้เดวกัน” (ถลาเดียวกัน หรือ ผีตัวเดียวกัน) นั่นก็คือมีบรรพบุรุษร่วมกัน นับถือเป็นคนในตระกูลเดียวกันหรือเป็นญาติกันนั่นเอง

^{๑๖} ศิราพร ณ ถลาง, *ชนชาติไทในนิทาน*, (กรุงเทพฯ: มติชน, ๒๕๔๕), หน้า ๔๐.

^{๑๗} สุมิตร ปิติพัฒน์, “ศาสนาและความเชื่อของไทยดำ,” *ศิลปวัฒนธรรม* ๑๗,๓ (กรกฎาคม – กันยายน ๒๕๓๕): หน้า ๔๔.

^{๑๘} ทวี ถาวโร, *รายงานการวิจัยเรื่อง การศึกษาวิถีชีวิตชนกลุ่มน้อยในเขตพื้นที่ภาคอีสาน*, หน้า ๔๗.

^{๑๙} พัชรินทร์ คงคาสรีฉาย, “วิเคราะห์บททำขวัญชาวไทโซ่ง อำเภอเขาย้อย จังหวัดเพชรบุรี,” (วิทยานิพนธ์ปริญญาโทบัณฑิต สาขาวิชาภาษาไทย บัณฑิตวิทยาลัย มหาวิทยาลัยศรีนครินทรวิโรฒ ประสานมิตร, ๒๕๔๖), หน้า ๖๑.

นอกจากนี้ชุมชนชาวผู้ไทบางแห่งยังนับถือเจ้าปู่ดลาเป็นผีมหัศจรรย์หลักเมืองด้วย เช่นที่อำเภอพรรณานิคม จะเรียกว่า “เจ้าปู่ธาดา” บางครั้งก็เรียก “เจ้าหาญแดง” หรือ “ฟ้าม่วงเมือง” และมีศาลติดกับลำห้วยน้ำอูน ^{๒๐} มีพิธีเลี้ยงประจำปีและลักษณะของพิธีกรรมก็คล้ายกับของชาวผู้ไทกลุ่มอื่นๆ ชาวผู้ไทจะทำศาลที่อยู่ให้กับดลา คล้ายๆ ศาลพระภูมิ และมีการเลี้ยงบูชาด้วยข้าวปลาอาหารเพื่อแสดงความเคารพและความกตัญญู โดยมีความเชื่อว่าถ้าบูชาเช่นไหว้ดลาอย่างถูกต้องแล้วจะได้รับความสงบสุขและได้รับการคุ้มครอง

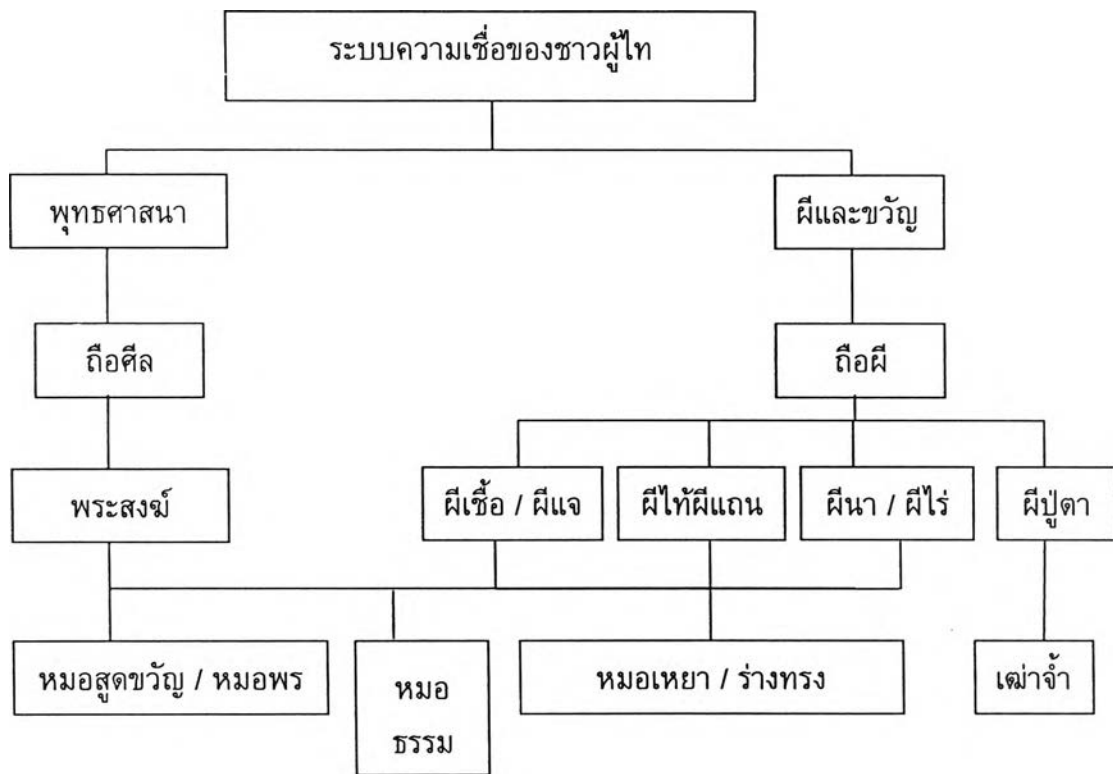
การเลี้ยงปู่ดลาจะทำปีละครั้งซึ่งชาวผู้ไทที่อยู่ท้องถิ่นต่างๆ ก็จะไม่ตรงกัน เช่น ผู้ไทที่อำเภอพรรณานิคมจะเลี้ยงในเดือน ๔ ผู้ไทที่อำเภอกุฉินารายณ์เลี้ยงในเดือน ๖ ชาวผู้ไทเรณูนครเลี้ยงในเดือน ๖ อาหารที่นำมาเลี้ยงนั้นก็จะมีทั้งคาวหวานและพิธีกรรมการเลี้ยงเช่นไหว้เจ้าปู่ดลาของชาวผู้ไทคือการเก็บเงินเพื่อซื้อวัวหรือควายแล้วนำมาฆ่าสังเวศ เช่นเดียวกับที่ชาวขมุฆ่าควายเลี้ยงผีที่จังหวัดน่าน หลังจากนั้นก็จะเป็นการจัดงานรื่นเริง มีการกินเหล้าและฟ้อนรำ นอกจากนี้ยังมีการเสี่ยงทายและทำนายโดยเกี่ยวข้องกับเรื่องของความอุดมสมบูรณ์ โดยมีระบบความเชื่อในพิธีกรรมการเช่นไหว้ผีเมืองหรือการนับถือเจ้าปู่ดลาในฐานะที่เป็นผู้นำทางวัฒนธรรม จึงกลายมาเป็นความเชื่อและการสร้างสำนึกร่วมของผู้ไทสมัยใหม่ ^{๒๑} จากพิธีกรรมดังกล่าวก็สามารถสรุปได้ว่า การเลี้ยงเจ้าปู่ดาลานั้นทำให้เกิดความอบอุ่นใจในชีวิตของบุคคล ทำให้เกิดสร้างสำนึกร่วมของความเป็นกลุ่มผู้ไทแล้วยังรวมถึงความอุดมสมบูรณ์ในวิถีการทำมาหากินอีกด้วย

ผีป่า ผีเขาและผีอื่นๆ เป็นผีที่สิงสถิตอยู่ตามป่า ภูเขา แม่น้ำ ลำห้วยและที่อื่นๆ ถ้าหากว่าคนทำให้เกิดความไม่พอใจ หรือไปลบหลู่ดูหมิ่น ไม่แสดงความเคารพในสถานที่อยู่ของผีนั้นๆ ผีร้ายเหล่านี้ก็จะทำให้เกิดอาการเจ็บป่วยขึ้น จึงต้องแก้ไขโดยให้คนในบ้านไปเชิญหมอส่งมาส่งดูอาการ ^{๒๒} ถ้ารู้ว่าเกิดจากอำนาจของผีก็จะไปเชิญหมอเหยามารักษาด้วยการอ้อนวอน ขอโทษและการส่นขวัญผู้ป่วย ถ้าหากว่าเกิดจากผีปอบก็จะเชิญหมอธรรมซึ่งจะมาทำการรักษาโดยการขับไล่ผีนั้นออกไปจากร่างกายของผู้ป่วย แต่โดยส่วนมากแล้วชาวผู้ไทจะนิยมหมอเหยามากกว่าอย่างอื่น เพื่อให้มองเห็นภาพระบบความเชื่อของชาวผู้ไทผู้วิจัยจึงได้จำลองแผนภูมิเพื่ออธิบาย ระบบความเชื่อของชาวผู้ไท ดังนี้

^{๒๐} สุรัตน์ วรารัตน์, การศึกษาเชิงเปรียบเทียบประเพณีวัฒนธรรมของชาวผู้ไท - ชาวโซ่ (ศึกษาเฉพาะกรณีอำเภอพรรณานิคมและอำเภอกุสุมาลย์ จังหวัดสกลนคร), (สกลนคร: คณะมนุษยศาสตร์ และสังคมศาสตร์ วิทยาลัยครูสกลนคร, ๒๕๒๕), หน้า ๓๗.

^{๒๑} ปฐม หงษ์สุวรรณ, “ตำนานและพิธีกรรมบูชาผีเมือง : การสร้างสำนึกทางประวัติศาสตร์ของไทพวนและผู้ไทในประเทศไทย,” ใน ความเป็นไทย ๑ ความเป็นไท, (กรุงเทพฯ: ศูนย์มานุษยวิทยาสิรินธร, ๒๕๔๗), หน้า ๘๗.

^{๒๒} วิญญู ผลสวัสดิ์, “พิธีกรรมการเลี้ยงผีบรรพบุรุษของชาวผู้ไทตำบลคำชะอี อำเภอคำชะอี จังหวัดมุกดาหาร,” (วิทยานิพนธ์ปริญญาโทมหาบัณฑิต สาขาวิชาไทยคดีศึกษา บัณฑิตวิทยาลัย มหาวิทยาลัยมหาสารคาม), ๒๕๓๖, หน้า ๘๐.



๒.๓.๒.๒. ความเชื่อเรื่องขวัญ

นอกจากความเชื่อเรื่องผีที่ได้กล่าวไว้แล้ว ชาวผู้ไทยังมีความเชื่อที่แนบแน่นเกี่ยวกับเรื่องขวัญอีกด้วย ซึ่งในความเชื่อของชาวผู้ไทเชื่อว่าขวัญเป็นสิ่งที่มิอยู่ในทุกสิ่งทุกอย่าง ไม่ว่าจะเป็นคน สัตว์ ต้นไม้หรือแม้แต่สิ่งของเครื่องใช้ เช่น เกวียน เรือและบ้านเรือน ขวัญก็ยังคงเป็นสิ่งสำคัญต่อการดำรงชีวิต ซึ่งขวัญนี้สามารถที่จะเชื่อมโยงกลับไปถึงแทน “แทนแทน” เป็นผู้ควบคุมการสร้างมนุษย์และกำหนดมิ่งขวัญของแต่ละคน ภายใต้ความช่วยเหลือในการปั้นและหล่อให้เป็นรูปร่างของ “ปู่ช่างหล่อพ่อช่างตี” และ “แม่เย้าแม่นาง” เมื่อปั้นเสร็จเรียบร้อยแล้วก็จะมอบหน้าที่ให้ “แทนชาติ” เป็นผู้กำหนดชะตาชีวิตก่อนส่งลงมาเกิดบนโลกมนุษย์ ไทดำในเวียดนามนั้นเรียกขวัญว่า “ผีขวัญ” และชนชาติไทอื่นๆ ก็มีความคิดที่สอดคล้องกันในเรื่องของขวัญว่าเป็นผีชนิดหนึ่งที่ประจำอยู่กับตัวคน ทำให้สิ่งเหล่านั้นมีชีวิตและมีพลัง ดังนั้นขวัญจึงมีสิ่งที่คล้ายกับวิญญาณรวมกับพลังชีวิต^{๒๓} จึงสรุปได้ว่าขวัญเป็นสิ่งที่อยู่ในร่างกายของคน สัตว์หรือสิ่งของและไม่สามารถมองเห็นด้วยตาเปล่า แต่เป็นสิ่งที่สร้างพลังให้กับสิ่งนั้นๆ ขวัญจะอยู่ในร่างกายของมนุษย์ในยามปกติแต่ถ้าหากว่าขวัญไม่อยู่กับร่างกายของสิ่งนั้นๆ แล้วก็จะทำให้เกิด

^{๒๓} ประคอง นิมมานเหมินทร์, พิธีทำขวัญข้าวและทำขวัญควาย, ใน วัฒนธรรมข้าวของชนชาติไท : ภาพสะท้อนจากตำนาน นิทาน เพลง, (กรุงเทพฯ: จุฬาลงกรณ์มหาวิทยาลัย, ๒๕๔๔), หน้า ๓๐.

อาการเจ็บป่วยหรืออ่อนไหว ดังนั้นจึงต้องมีพิธีเรียกขวัญหรือสู่ขวัญตามความเชื่อของชาวผู้ไท และชนชาติไทกลุ่มอื่นๆ

สิ่งที่สะท้อนให้เห็นลักษณะสำคัญของขวัญของชาวผู้ไทก็คือ พิธีกรรมต่างๆ ที่เกี่ยวข้อง เช่น พิธีรับขวัญเด็กตอนแรกเกิด พิธีทำขวัญนาคน พิธีสู่ขวัญคู่บ่าวสาวตอนแต่งงาน พิธีบายศรีสู่ขวัญต้อนรับญาติที่เดินทางมาจากต่างถิ่นและรับขวัญผู้ที่เดินทางไกล^{๒๔} และพิธีสู่ขวัญคนเจ็บป่วย ซึ่งการสู่ขวัญเป็นการปลอบประโลมใจและช่วยให้เกิดกำลังใจและความมั่นคงทางใจให้กับกับผู้ป่วย^{๒๕}

นอกจากพิธีกรรมเรื่องขวัญที่เกี่ยวข้องกับบุคคลในครอบครัว แต่ยังมีพิธีกรรมเกี่ยวกับขวัญที่เชื่อมโยงไปถึงธรรมชาติ สัตว์ และสิ่งของอีกด้วย เช่น พิธีสู่ขวัญข้าวสะท้อนให้เห็นความสัมพันธ์ของขวัญกับธรรมชาติ พิธีสู่ขวัญ ช้าง ม้า วัว ควายและเกวียนเป็นต้น ภาพสะท้อนของความสัมพันธ์ของขวัญจึงเห็นได้ชัดเจนถึงความผูกพันระหว่างบุคคลกับบุคคล บุคคลกับครอบครัว บุคคลกับสังคมโดยเฉพาะการเกษตรกรรม^{๒๖} และบุคคลกับธรรมชาติ และพิธีกรรมเกี่ยวกับขวัญนั้นก็มักจะมีจุดมุ่งหมายเดียวกัน นั่นคือ การนำไปสู่กำลังใจและสิ่งที่เป็นสิริมงคลแก่ชีวิตและจิตใจของบุคคลด้วย

๒.๓.๓. วัฒนธรรมและขนบธรรมเนียมประเพณี

ชาวผู้ไทมีการรวมตัวกันอย่างเหนียวแน่น มีวัฒนธรรมและขนบธรรมเนียมประเพณีเป็นของตนเอง และยังรักษาเอกลักษณ์อันดั้งเดิมเอาไว้ไม่ว่าจะอยู่ที่ใดก็ตาม ถึงแม้ว่าวัฒนธรรมและขนบธรรมเนียมประเพณีบางประการจะเปลี่ยนแปลงไป หากแต่บางกลุ่มก็ยังคงยึดถืออย่างเหนียวแน่น จนกลายเป็นเครื่องบ่งบอกอัตลักษณ์เกี่ยวกับชาติพันธุ์ผู้ไทได้อย่างชัดเจน ซึ่งในหัวข้อนี้จะได้กล่าวถึงวัฒนธรรมด้านภาษา การแต่งกาย การประกอบอาชีพ การปลูกเรือนแต่งงานซึ่งมีรายละเอียดดังนี้

๒.๓.๓.๑. ภาษา

ภาษาผู้ไทมีความคล้ายคลึงกับภาษาไทยท้องถิ่นอีสาน ผู้พูดภาษาถิ่นพื้นเมือง (ไทยอีสาน) และผู้พูดภาษาผู้ไทสามารถพูดคุยกันรู้เรื่อง โดยต่างฝ่ายต่างก็ใช้ภาษาของตนเอง แต่ภาษาผู้ไทก็มีลักษณะเฉพาะของตนเอง โดยเฉพาะในระดับเสียงและคำ ภาษาผู้

^{๒๔} บุญยงค์ เกศเทศ, พิธีกรรมของชาวผู้ไท: ศึกษากรณีกิ่งอำเภอหนองสูง จังหวัดมุกดาหาร, หน้า ๘.

^{๒๕} สุวิทย์ เจียรสุวรรณ, "การศึกษาวิเคราะห์บททำขวัญและพิธีทำขวัญของกลุ่มคนไทย ไทยพวน และไทยเขมร ที่จังหวัดฉะเชิงเทรา," (วิทยานิพนธ์ปริญญาโทมหาบัณฑิต สาขาวิชาภาษาไทย จุฬาลงกรณ์มหาวิทยาลัย), ๒๕๔๖, หน้า ๒๑๓.

^{๒๖} สุวรรณ สถาอานันท์ และเนื่องน้อย บุญยเนตร, คำ: ร่องรอยความคิดความเชื่อไทย, หน้า ๗๘.

ไทยมีเสียงพยัญชนะ ๒๓ หน่วย เสียงสระแท้สั้น ๙ เสียงและยาว ๙ เสียง ส่วนเสียงวรรณยุกต์นั้น มีหน่วยวรรณยุกต์ถึง ๖ เสียง^{๒๗} ซึ่งจะแสดงให้เห็นตัวอย่างประโยคและคำศัพท์พื้นฐานภาษาผู้ไทพอสังเขป ดังตัวอย่าง

(ภาษาไทยมาตรฐาน)	(ภาษาผู้ไท)
ใคร	ผู้เล่อ , แม่นผอ
ทำอะไร	เอ็ดผอ , เอ็ดผะเลอ
ที่ไหน	ชิลอ , หม่องเลอ
อย่างไร	แนวเลอ
เอ็ดแนวเล่อ	ทำอะไร
เธอทำอะไร	เจ้าเอ็ดผอ , เจ้าเอ็ดผะเลอ
ลูกเขย	ลูเขย
ลูกสะใภ้	ลูไภ้ , ลูเพ้อ
บ้าน	เฮิน
วัว	โง
เขียด	เขด
ปาก	ปิะ
เสียม	เสม , หนอด้าม
เสื่อ	เสื่อ
กางเกง	ซ่ง

จะสังเกตเห็นว่ากลุ่มชาติพันธุ์ผู้ไท อาศัยอยู่ร่วมกับกลุ่มชาติพันธุ์อื่นๆ เช่น ลาว ญ้อ ไย้ย กะเลิง โส้ และข่า ทำให้ภาษาผู้ไทในบางหมู่บ้านมีลักษณะเฉพาะและบางครั้งก็กลมกลืนเสียงกับภาษาเหล่านั้น และในหมู่บ้านที่เป็นพื้นที่วิจัยจะมีการสื่อสารในลักษณะหลายภาษารวมกัน เช่น ชาวผู้ไทสามารถที่จะพูดภาษาลาว ญ้อ ไย้ยหรือโส้ได้^{๒๘} โดยเฉพาะหมอเหยา ซึ่งเป็นผู้ที่จะต้องประกอบพิธีกรรมและพบปะกับคนหลากหลายชาติพันธุ์ในหลายหมู่บ้าน จึงต้องมีความจำเป็นอย่างยิ่งที่จะสื่อสารกับภาษาของกลุ่มนั้นๆ จากการสังเกตแบบมีส่วนร่วมในพิธีกรรมพบว่า หมอเหยาหลายคนสามารถพูดภาษาโส้ ญ้อและไย้ยได้ โดยเฉพาะในบทร้องมักจะปรากฏคำพูดที่เป็นภาษาโส้ ซึ่งผู้ป่วยและญาติของผู้ป่วยหรือแม้กระทั่งลูกเมือง / ลูกศิษย์ไม่สามารถที่จะแปลความหมายได้ แต่คำพูดหรือบทร้องเหล่านั้นจะถูกแปลและสื่อความหมายโดยหมอเหยา ดังนั้นการสื่อสารหลายภาษาในพิธีกรรมเหยารักษาผู้ป่วย จึงอาจจะเป็นไปเพื่อการสร้างความศักดิ์สิทธิ์ให้กับพิธีกรรม และการสร้างความสัมพันธ์ในเชิงเครือข่ายของระบบผีหมอด้วยประการหนึ่ง

^{๒๗} วิไลวรรณ ฆนิษฐานันท์, ภาษาผู้ไท, (กรุงเทพฯ: มหาวิทยาลัยธรรมศาสตร์, ๒๕๒๐), หน้า ๓๓.

^{๒๘} สัมภาษณ์ ปอน คำปลิว, หมอเหยา, ๑๘ กันยายน ๒๕๕๘.

๒.๓.๓.๒. การแต่งกาย

การแต่งกายของชาวไทดำหรือผู้ไทดำในอดีตนั้น ในเวลาปกติผู้ชายนุ่งผ้าด้ายตามเมล็ดงาสีดำ หรือนุ่งผ้าขาวม้าด้ายสีขาว นุ่งกางเกงขาแคบเสมอเข้าเรียกว่า “ซ่งก้อม” หรือกางเกงขาสั้น สวมเสื้อฝ้ายสีดำ ส่วนผู้หญิงนุ่งซิ่นใช้ผ้าพื้นสีดำ น้ำเงินคราม ขลิบแดงเชิงซิ่น เรียกว่า “เสื่อก้อม” ถ้าเป็นเวลางานหนักชัฏถุกษผู้ชายจะนุ่งผ้าไหม สวมเสื้อดำแขนยาว ส่วนผู้หญิงก็นุ่งซิ่นหมี่สีดำ มีทั้งซิ่นคั่น ซิ่นต่อหัวต่อตีน และซิ่นมัดหมี่^{๒๔} การแต่งกายของชาวผู้ไทถือว่าเป็นอัตลักษณ์อย่างหนึ่งที่บ่งบอกความเป็นกลุ่มชาติพันธุ์ที่ยังคงยึดถือขนบแบบดั้งเดิม นอกจากนี้สิ่งที่คู่กับการแต่งกายของชาย – หญิงชาวผู้ไทคือ เครื่องประดับ ผู้หญิงนั้นมักจะประดับด้วยผ้าแพรวาทำเป็นผ้าห้อยคอ ส่วนผู้สูงอายุก็จะใช้ผ้าแพรวาเป็นผ้าพาดเฉียง เครื่องประดับที่นิยมมากของชาวผู้ไทคือ สร้อยคอตุ้ม กระจอนหู (ต่างหู) ก้องแขน (กำไลข้อมือ) และก้องตีน (กำไลเท้า) ส่วนผู้ชายนั้นไม่นิยมสวมเครื่องประดับ^{๒๕} แต่นิยมการสักลายตามร่างกาย เพราะการสักลายนั้นถือเป็นค่านิยมทางสังคมที่ถูกกำหนดขึ้น กล่าวคือ ถ้าผู้ชายชาวผู้ไทคนใดสักลายจะถือว่าเป็นชายฉกรรจ์ มีความแข็งแรง อดทน และกล้าหาญ และการสักลายนั้นก็ยังเป็นการฝึกให้รู้จักอดทนต่อความเจ็บปวด โดยเฉพาะต้องสักไว้ที่แขนและขาเพื่อเอาไว้หวดผู้หญิงและคนทั่วไป เพื่อสร้างความศรัทธาและเพื่อศักดิ์ศรีของความเป็นลูกผู้ชาย ในปัจจุบันนี้การสักลายได้ลดลงอย่างมาก เพราะการสักถือว่าเป็นอุปสรรคต่อการสมัครเข้าทำงาน และจะพบลายสักเฉพาะในรุ่นผู้ใหญ่และคนชรา

ปัจจุบันการแต่งกายของชาย-หญิงชาวผู้ไทนั้นได้เปลี่ยนแปลงไปอย่างมากยังคงเหลือบางหมู่บ้านเท่านั้นที่ยังคงอัตลักษณ์ของการแต่งกายที่บ่งบอกความเป็นชาวผู้ไทเอาไว้ แต่ก็เหลือน้อยมาก จะเหลือเฉพาะในงานบุญประเพณี งานต้อนรับแขกบ้านแขกเมือง งานแต่งงานและงานศพเท่านั้นที่เด็ก วัยรุ่น และชาวผู้ไทโดยทั่วไปจะหันกลับมาสวมใส่เสื้อผ้าแบบเดิมเพื่อประกาศความเป็นกลุ่มผู้ไทอย่างสมบูรณ์แบบ ซึ่งถือว่าเป็นช่วงเวลาพิเศษที่เปิดโอกาสให้ชาวผู้ไทได้ภูมิใจกับวัฒนธรรมของการแต่งกายของตนเอง จากการสังเกตการณ์ในพิธีกรรมการรักษาผู้ป่วยของหมอเหยานั้นจะพบว่า ส่วนมากการแต่งกายยังคงยึดถือแบบดั้งเดิม คือ แต่งกายด้วยชุดดำและสวมใส่เครื่องประดับตามแบบชาวผู้ไท ซึ่งสามารถสะท้อนให้เห็นวิถีคิดของพิธีกรรมดังกล่าวได้ว่า มีการเชื่อมโยงกับวัฒนธรรมของชาวผู้ไทเพื่อสร้างสำนึกเกี่ยวกับกลุ่มที่ได้มีรากฐานทางวัฒนธรรมดังกล่าว อันเป็นการถ่ายทอดแบบแผนเรื่องการแต่งกายไปสู่คนรุ่นต่อๆ ไปโดยผ่านกระบวนการของพิธีกรรม

^{๒๔} พระโพธิวงศา (อ้วน ดิสโส), ลัทธิธรรมนิยมต่าง ๆ เล่ม ๒ ภาคที่ ๑๘, หน้า ๓๖๑.

^{๒๕} ทิพย์สุตา พรณสหพานิชย์, “บทบาทสตรีชาวผู้ไทในพิธีกรรมเหยา ตำบลป่าไร่ อำเภอดอนตาล จังหวัดมุกดาหาร,” (วิทยานิพนธ์ปริญญาโท สาขาวิชาไทยคดีศึกษา มหาวิทยาลัยมหาสารคาม, ๒๕๕๕), หน้า ๔๐.

๒.๓.๓.๓. อาหาร

อาหารก็เป็นสิ่งสำคัญอีกประการหนึ่งที่บ่งบอกถึงวัฒนธรรมของกลุ่มชนได้ แม้ว่าชาวผู้ไทจะไม่ได้มีอาหารที่พิเศษ แต่ก็มีความเรียบง่ายมาก เพราะโดยทั่วไปแล้วชาวผู้ไทนั้นรับประทานข้าวเหนียว กับน้ำพริกกับผัก กุ้ง หอย ปู ปลา กบ เขียด นก รวมไปถึงเนื้อสัตว์ เช่น ไก่ หมู หรือโคและกระบือ (บริโภคน้อย) ชาวผู้ไทมีทั้งที่อาศัยอยู่บริเวณลุ่มน้ำจึงมีอาหารการกินที่อุดมสมบูรณ์ โดยเฉพาะสัตว์น้ำที่หาได้ง่าย รวมถึงผักธัญน้ำที่มีอยู่ตามธรรมชาติและเป็นอาหารที่คู่กับปลา เช่น ผักเบน ผักบุง ผักปอด ผักแว่น ผักกระโดนน้ำ ดอกแคหน้า ฯลฯ ส่วนผู้ไทที่อาศัยอยู่บนที่สูงก็มีอาหารป่าที่อุดมสมบูรณ์อย่าง ผักป่า แมลง และสัตว์ป่าบางชนิด เช่น ผักหวานป่า ผักกระโดน ดอกกระเจียว ผักดีว แมลงขนุน จักจั่น แมลงทับ แมลงค้อ ไข่มดแดง แยม กิ้งก่า กระแต กระรอก กระต่าย ไก่ป่า ฯลฯ ซึ่งการเลือกที่ตั้งให้เหมาะสมกับการดำรงชีพก็ถือเป็นเรื่องที่ชาวผู้ไทให้ความสำคัญดังที่มีคำกล่าวที่ว่า “เห็นภูเห่อได้กะแต่กะเฮาะ เลาะฮิมให้ยเห่อได้ผักตำเป๊ะผักหนาม ลงเหน่อให้เห่อได้ป่า ปู กุ้ง หอย” แปลความได้ว่า “ขึ้นภูเขาให้ได้กระรอก กระแต ลงน้ำและริมห้วยก็ได้ผักต่างๆรวมถึงกุ้ง หอย ปู ปลา”

ส่วนอาหารหวานชาวผู้ไทมักจะทำในเวลาที่มีงานบุญประเพณี เช่น ข้าวต้มมัด ข้าวต้มมัด ขนมห่มก ข้าวเขียบหรือข้าวโป่ง (ขนมหูช้าง) โดยใช้วัสดุและเครื่องปรุงที่หาได้จากหมู่บ้าน โดยแต่ละบ้านจะช่วยกันทำเพื่อเอาไปทำบุญที่วัดในงานบุญข้าวสาก บุญข้าวประดับดิน บุญผะเหวด บุญกฐินและทอดผ้าป่า นอกจากนี้ก็ยังมีการแต่งงาน งานศพที่ต้องทำขนมเหล่านี้ไปช่วยงาน ส่วนพิธีกรรมเขยนั้นก็มีอาหารเพื่อใช้ประกอบในพิธี โดยเฉพาะเครื่องคาวนั้นจะต้องเลือกเฉพาะที่ผีโปรดปราน เช่น ข้าวดำ ข้าวแดง ไก่ต้ม เมี่ยงที่ทำจากตะไคร้หั่นแล้ว โขลกรวมกับพริก ปลายี่ไร ใช้ใบมะยม ใบยอ ใบมะละกอมาห่อทำเป็นคำ^{๑๑} ส่วนอาหารคาวนั้นก็มีการนำข้าวหวาน เอาข้าวต้มมัดคลุกกับมะพร้าวและน้ำอ้อย ข้าวต้มโคน กล้วย อ้อยเป็นต้น

อาหารของชาวผู้ไทได้สะท้อนให้เห็นภาพของการทำมาหากิน ว่าชาวผู้ไทได้ยึดอาชีพหลักคือการทำนา ทำไร่ และดำรงชีพด้วยความเรียบง่าย ทั้งนี้ขึ้นอยู่กับสภาพท้องถิ่นที่ตั้งเหมาะสม มีความอุดมสมบูรณ์ทั้งข้าวปลาอาหาร แม้ในยามที่ว่างจากการทำนา ทำไร่ก็มีอาชีพเสริมด้วยการจักสานเครื่องมือเครื่องใช้ทางการเกษตรหรือเครื่องมือจับปลา และการทอผ้าไหมมัดหมี่ ผ้าฝ้าย ผ้าขาวม้าเพื่อเก็บไว้ใช้ในงานบุญประเพณีหรือใช้ในงานแต่งงาน จากการสอบถามจากชาวบ้านชาวผู้ไทในหลายหมู่บ้าน พบว่าวิถีการทำมาหากินและอาหารการกินของชาวบ้านได้เปลี่ยนแปลงไป จากเดิมที่อาหารการกินได้จากการหาตามหมู่บ้านหรือหมู่บ้านใกล้เคียงตามห้วย หนอง คลอง บึงต่างๆ ก็ต้องหันมาซื้ออาหารที่ได้จากตลาดสด ซึ่งทำให้เกิดรายจ่ายมากขึ้น ทั้งนี้ก็เนื่องด้วยปัจจัยหลายประการ เช่น ระบบเศรษฐกิจครัวเรือนที่ฝืดเคือง ปัญหาหนี้สินเนื่องจากการกู้หนี้ยืมสินนอกระบบจากนายทุนและหนี้ระยะสั้น – ยาว จากธนาคาร

^{๑๑} สัมภาษณ์ บัวลอน นาดา, หมอเหยา, ๒๖ สิงหาคม ๒๕๔๗.

เพื่อการเกษตรและสหกรณ์การเกษตร^{๓๒} ทำให้เกิดการเปลี่ยนแปลงระบบการทำมาหากินของชาวบ้าน ผู้นำครอบครัวและกลุ่มวัยรุ่นจึงต้องเดินทางเข้ามาทำงานในกรุงเทพมหานครและตามเมืองใหญ่ต่างๆ ซึ่งหมู่บ้านหลายหมู่บ้านของชาวผู้ไทกำลังประสบภาวะดังกล่าวอยู่

๒.๓.๓.๔. ขนบธรรมเนียมประเพณี

ขนบธรรมเนียมของชาวผู้ไทมีหลายประการ และมักจะเปลี่ยนแปลงไปตามกาลสมัย ซึ่งมีขนบธรรมเนียมประเพณีที่เกี่ยวข้องกับชีวิตและขนบธรรมเนียมประเพณีที่เกิดขึ้นในรอบปี โดยที่ขนบธรรมเนียมประเพณีที่เกี่ยวข้องกับชีวิตนั้น ได้แก่ การเกิด การบวช การแต่งงาน งานศพ ส่วนขนบธรรมเนียมที่ปฏิบัติในรอบปีที่สำคัญ คือ ฮีตสิบสอง คลองสิบสี่ ดังจะได้กล่าวในลำดับต่อไป

ก. ประเพณีที่เกี่ยวข้องกับชีวิต

๑. การเกิด

การเกิดนี้มักจะเกี่ยวข้องโดยตรงกับข้อห้ามหรือคำสั่ง เพราะสิ่งดังกล่าวได้เชื่อมโยงไปสู่เด็กที่อยู่ในครรภ์ของมารดา ดังนั้นคติความเชื่อเกี่ยวกับประเพณีการเกิดของชาวผู้ไทจึงให้ความสำคัญเรื่องข้อห้าม เมื่อหญิงชาวผู้ไทจะคลอด ญาติพี่น้องจะไปเชิญหมอป่าลงมาทำพิธีไล่ผีที่บริเวณจะคลอด มีการล้อมสายสิญจน์และให้สวมคอมารดาด้วย เมื่อคลอดแล้วจะให้น้ำรกไปฝังไว้ใต้บันได และก่อกองไฟไว้ข้างบนโดยเชื่อว่าจะทำให้เด็กเป็นคนรักถิ่นฐาน^{๓๓} จากนั้นก็นำเด็กมานอนในกระดังซึ่งมีเข็มและหนังสือวางอยู่และข้างล่างก็จะมีมีดหรือพร้าวางไว้ซึ่งเชื่อว่าจะทำให้เด็กเป็นคนฉลาดหลักแหลมและเป็นคนขยันขันแข็ง หลังจากนั้นจะมีพิธีผูกข้อมือเพื่ออวยพรให้กับเด็ก ปัจจุบันประเพณีเกี่ยวกับการเกิดของชาวผู้ไทนั้นได้เปลี่ยนแปลงไป ซึ่งพ่อแม่นิยมฝากครรภ์กับทางโรงพยาบาลและคลอดที่โรงพยาบาลเป็นจำนวนมาก ทำให้การคลอดโดยธรรมชาตินั้นลดลงจนแทบจะไม่มีเลย และทัศนคติเกี่ยวกับการคลอดโดยธรรมชาตินั้นจะอันตรายมากกว่าการคลอดแบบการแพทย์สมัยปัจจุบัน จะยังคงเหลือก็เพียงการอยู่ไฟ (อยู่กำ) หลังจากทำคลอดจากโรงพยาบาล และผู้ที่ทำหน้าที่จัดยาสมุนไพรต่างๆ คือ ผู้ที่เป็นหมอด่าแยหรือแม่ผู้ที่มีประสบการณ์การอยู่ไฟมาก่อน ส่วนพิธีกรรมที่เกี่ยวข้องกับการ

^{๓๒} สัมภาษณ์ ลอย การุญ, หมอเหยา, ๒๑ พฤศจิกายน ๒๕๔๗.

^{๓๓} บุญยงค์ เกศเทศ, พิธีกรรมของชาวผู้ไท: ศึกษากรณีกิ่งอำเภอหนองสูง จังหวัดมุกดาหาร,

เกิดก็ยังคงเหลือเพียงการผูกข้อมือเท่านั้น ไม่พบว่ามีการนำเด็กใส่กระดังแล้วนำอุปกรณ์ต่างๆ มาทำพิธีเหมือนสมัยก่อน^{๑๔}

๒. การบวช

ชาวผู้ไทในอดีตเป็นกลุ่มที่นับถือผีอย่างแน่นแฟ้น ดังนั้น พิธีกรรมหรือประเพณีที่เกี่ยวกับพุทธศาสนาจึงไม่ค่อยปรากฏมากนัก แต่เมื่อมีการเรียนรู้และรับอารยธรรมจากภายนอกเข้ามา มาก โดยเฉพาะพุทธศาสนาก็ได้นำเอาแนวคิดแบบพุทธศาสนาเข้ามาผสมผสานกับความเชื่อดั้งเดิม ต่อมาพุทธศาสนาได้มีอิทธิพลสูงสุดต่อความคิดของคนในภูมิภาคตะวันออกเฉียงเหนือและรวมถึงกลุ่มชาวผู้ไทด้วยจึงทำให้เกิดการปฏิบัติตามหลักธรรมของศาสนาพุทธมากขึ้น รวมถึงการบวชซึ่งถือเป็นการสืบทอดศาสนาที่สำคัญของชาวพุทธ ก็มีวัดเป็นศูนย์กลาง คนจะเข้าวัดเพื่อถือศีล ฟังธรรม บูชาพระรัตนตรัย ประกอบพิธีกรรม^{๑๕} ผู้ชายชาวผู้ไทนิยม บวชหลังจากที่ได้รับอิทธิพลของพระพุทธรศาสนาแล้ว การบวชก็แทบจะไม่แตกต่างจากชาวอีสานกลุ่มอื่นๆ นอกจากจะมีความเชื่อว่าจะทำให้ได้บุญแล้วก็จะทำให้พ่อแม่และญาติพี่น้องได้รับบุญนั้นอีกด้วย การบวชถือเป็นหน้าที่สำคัญของผู้ชายที่จะต้องทำ ในหมู่บ้านที่ทำการวิจัยทั้งหมดเป็นหมู่บ้านชาวผู้ไทที่ได้รับอิทธิพลของพระพุทธรศาสนาแล้ว จึงทำให้เห็นการปรับเปลี่ยนและการผสมผสานความคิดและวิถีปฏิบัติที่เกี่ยวข้องกับทั้งทางพุทธและผี ในบางกรณีที่แม่เป็นหมอเหยาที่นับถือผีไ้ผีแถนก็มักจะสนับสนุนให้ลูกชายในบ้านได้รับการบวชเรียน แต่ในบางกรณีก็ไม่ไปปฏิบัติตามพิธีพุทธเพราะถือว่าตนเองนับถือผี

๓. การแต่งงาน

ธรรมเนียมในการแต่งงานของชาวผู้ไทถือว่าเป็นเรื่องสำคัญอีกอย่างหนึ่งในการสร้างระบบความสัมพันธ์ทางสังคมของชาวผู้ไท นิยมนับถือฝ่ายชายเป็นใหญ่ และแต่งลูกสะใภ้เข้าบ้านแต่ในปัจจุบันก็นิยมแต่งลูกเขยเข้าบ้านด้วยขั้นแรกจะมีการสู่ขอโดยฝ่ายชายจะส่งล่าม (ผู้ใหญ่ที่เคารพนับถือมาพูดจาทาบทาม) หลังจากนั้นจะมีการจับจองตัวเจ้าสาว และมีการสู่ขอฝากจนกระทั่งตกลงปลงใจ ลำดับต่อมาจะมีการแต่งงาน (ปะชู)^{๑๖} มีการบายศรีสู่ขวัญโดยมีพาขวัญที่ประกอบด้วยดอกไม้ธูปเทียน ไก่ต้ม ไข่ไก่สด ๒ ฟอง ไบราษพฤกษ์ อ้อย ขนมนมเนย ไหม ฝ้าย และเชือกผูกแขน และมีการแห่ขบวนขันหมากเมื่อถึงบ้านฝ่ายหญิงจะมีการ “จูงเขย” ขึ้นบ้านคล้ายกับการกั้นประตูเงินประตูทอง เมื่อถึงพิธีกรรมการแต่งงานจะมีการสู่

^{๑๔} สัมภาษณ์ กงสี คำชนะ, หมอเหยา, ๑๒ มกราคม ๒๕๕๘.

^{๑๕} เอกวิทย์ ณ ถลาง, ภาพรวมภูมิปัญญาไทย, พิมพ์ครั้งที่ ๒ (กรุงเทพฯ: อมรินทร์, ๒๕๕๔), หน้า ๗๗.

^{๑๖} บุญยงค์ เกศเทศ, พิธีกรรมเหยาของชาวผู้ไท: ศึกษากรณีกิ่งอำเภอหนองสูง จังหวัดมุกดาหาร, หน้า ๕๓.

ขวัญอีกครั้งและมีการปอกไขป้อนไขระหว่างเจ้าบ่าวเจ้าสาว และพ่อแม่ญาติพี่น้องก็ร่วมผูกแขนคู่ บ่าวสาวและส่งตัวเจ้าสาว มีการกินเลี้ยงฉลองถือเป็นอันเสร็จพิธีในตอนเย็น ขั้นตอนต่อมาจะ กล่าวถึงการขอขมาลาโทษแก่ผู้ใหญ่ ธรรมเนียมการแต่งงานนี้มีทั้งการสมมา ธรรมเนียมเขยและ ธรรมเนียมของสะใภ้^{๓๓}

ธรรมเนียมในการสมมาตอนแต่งงานของหนุ่มสาวว่า การสมมานั้นก็คือการขมาโทษโดย ที่ฝ่ายหญิงจะต้องเตรียมเครื่องสมมาพ่อแม่และญาติของฝ่ายชาย เมื่อมีการผูกแขนและอวยพร เสร็จเรียบร้อยแล้วฝ่ายหญิงก็จะเริ่มทำการสมมาพ่อแม่และญาติของฝ่ายชายโดยเรียงตามลำดับ ความอาวุโส เครื่องสมมานั้นได้แก่ หมอน เสื้อ ผ้าขาวม้า ผ้าแพรและผ้าซิ่น (ตามแต่ท้องถิ่น) โดยมีดอกไม้รูปเทียนมัดอยู่กับเครื่องสมมา เมื่อพิธีแต่งงานแล้วเสร็จเจ้าบ่าวและเจ้าสาวก็จะนำ ดอกไม้รูปเทียนไปสมมาผู้เฒ่าผู้แก่ในหมู่บ้านให้ครบทุกหลังคาเรือน ซึ่งธรรมเนียมดังกล่าวนี้ได้ สะท้อนให้เห็นวิถีปฏิบัติที่ว่า ให้คู่บ่าวสาวได้รับคำสั่งสอนและข้อปฏิบัติที่ดีจากบุคคลหลายหลาย ครัวเรือนเพื่อนำไปสู่การครองเรือนที่สมบูรณ์แบบ ส่วนธรรมเนียมของเขยและสะใภ้นั้นก็จะเป็น การสั่งสอนทั้งเขยและสะใภ้ให้ปฏิบัติตนเองในทางที่ถูกที่ควรและอยู่ในกรอบของสังคมที่พึง ปรารถนา เช่น ลูกเขยต้องเป็นสุภาพบุรุษ เคารพยำเกรงต่อพ่อตาและแม่ยาย อ่อนโยนต่อพี่น้อง ของเมีย ใช้คำพูดให้เหมาะสมตามฐานะ ส่วนลูกสะใภ้ก็ต้องเป็นสุภาพสตรี ยำเกรงต่อพ่อแม่ ของฝ่ายสามี เคารพเชื่อฟังพ่อแม่ฝ่ายสามียิ่งกว่าพ่อแม่ของตัวเอง และนอกจากนี้ฝ่ายลูกสะใภ้ จะต้องเป็นผู้ที่ยึดถือหลักความซื่อสัตย์ด้วย

๔. การตายและงานศพ

เมื่อมีคนตายในหมู่บ้านของชาวผู้ไท เจ้าของบ้านจะจุดพลุ ยิง ปืนเป็นสัญญาณให้บ้านอื่นๆ ได้รู้จัก ชาวบ้านตลอดจนญาติพี่น้องก็จะเข้ามาช่วยเหลืองานศพ กิจกรรมทุกอย่างคนชาวบ้านในหมู่บ้านจะต้องหยุดลงทันที นอกจากนี้ยังมีความเชื่อที่ว่า เมื่อมี คนตายในหมู่บ้านจะต้องไม่นำฟืนเข้ามาในบ้าน เพราะเชื่อว่า ไม่เป็นมงคลต่อครอบครัวเป็นการ นำฟืนมาเผาคนตายจะทำให้คนในบ้านตายตามไปด้วย การจัดงานศพนั้นผู้ชายจะมีหน้าที่ทำโลง ศพ ส่วนฝ่ายหญิงนั้นจะช่วยเตรียมอาหาร สำหรับคนตายนั้นจะต้องอาบน้ำแต่งศพด้วย เสื้อผ้าที่สวยงาม ศพจะถูกมัดสายสิญจน์โดยมีหมอป่องเป็นผู้ทำพิธี ในช่วงที่ศพของผู้ตายอยู่ใน โลงญาติจะต้องหาอาหารให้ผู้ตายกินตลอด (ทุกเช้า) เมื่อเสร็จจากการทำพิธีสังฆ์มแล้วก็จะนำ ศพไปป่าช้า โดยหมอเหยาจะเป็นผู้เสี่ยงทายว่าจะเผาหรือฝังและเสี่ยงทายความพอใจของศพ

^{๓๓} สุรัตน์ วรางค์รัตน์, การศึกษาเชิงเปรียบเทียบประเพณีวัฒนธรรมของชาวผู้ไท – ชาวโซ่ (ศึกษาเฉพาะกรณีอำเภอพรรณานิคมและอำเภอกุสุมาลย์ จังหวัดสกลนคร), (สกลนคร: คณะ มนุษยศาสตร์และสังคมศาสตร์ วิทยาลัยครูสกลนคร, ๒๕๒๔), หน้า ๖๐.

ว่าต้องการฝังหรือเผาบริเวณใดก็ให้บันดาลให้ไข้ที่เสี่ยงหายไปแตกตรงบริเวณนั้น วันรุ่งขึ้นก็จะมี การทำพิธีเลี้ยงพระเป็นอันเสร็จพิธี^{๓๔}

ข. ประเพณีในรอบปี

ขนบธรรมเนียมประเพณีที่ชาวผู้ไทยึดถือปฏิบัติอีกประการหนึ่ง ก็คือ ฮีดสิบสอง คลองสิบสี่ โดยเป็นข้อกำหนดเกี่ยวกับการปฏิบัติในพิธีกรรมทั้งที่เกี่ยวกับ ศาสนา ความเชื่อ และวิถีการดำเนินชีวิตแบบต่างๆ ซึ่งมีรายละเอียดดังนี้

๑. บุญเข้ากรรม เป็นประเพณีในเดือนอ้าย และเป็นพิธีกรรม เกี่ยวกับสงฆ์โดยต้องปลงอาบัติเข้าปฏิบัติธรรมในเขตที่กำหนด ซึ่งถือเป็นการชำระจิตใจให้ บริสุทธิ์ ในพิธีนี้ชาวผู้ไทที่เป็นผู้เฒ่าผู้แก่ก็จะนุ่งขาวห่มขาวเข้าวัดเพื่อฟังธรรมและปฏิบัติสมาธิ ยกเว้นกลุ่มที่นับถือผีก็จะมีวิธีปฏิบัติเฉพาะกลุ่มที่นับถือผีด้วยตนเอง

๒. บุญคุณลาน กระทำกันในเดือนยี่ เป็นการทำบุญและทำขวัญ ชาวก่อนนำข้าวขึ้นยุ้งฉาง ซึ่งพิธีดังกล่าวนี้จะขึ้นอยู่กับความเชื่อความศรัทธาของแต่ละครอบครัว ในปัจจุบันประเพณีบุญคุณลานในกลุ่มชาวผู้ไทนั้นไม่ได้สืบทอดและปฏิบัติแล้ว อาจจะมีบาง หมู่บ้านและบางครัวเรือนที่ยังคงทำอยู่

๓. บุญข้าวจี กระทำในเดือนสาม เป็นการถวายข้าวจีแก่ พระสงฆ์และเป็นการทำบุญอุทิศส่วนกุศลให้แก่ญาติผู้ล่วงลับไปแล้ว ประเพณีดังกล่าวก็ลด น้อยลงไปแล้วก็ยังคงเหลือบางหมู่บ้านที่ยังทำกันอยู่ เช่นเดียวกับกลุ่มคนอีสานบางจังหวัดที่ นิยมทำเพื่อเป็นการเผยแพร่และมีลักษณะในเชิงการโฆษณาเพื่อให้เกิดการท่องเที่ยวของจังหวัด

๔. บุญมหาชาติหรือบุญพระเวส ในเดือนสี่ ถือว่าเป็นงานบุญ ประเพณีใหญ่ของชาวผู้ไท จะมีการฟังเทศน์มหาชาติซึ่งจัดขึ้น ๓ - ๔ วัน ผู้ชายจะนำไม้ไผ่มา สานเป็นเรือพระเวส แล้วช่วยกันมัดฝางให้เป็นนก หนู ไก่และปลา ส่วนผู้หญิงนั้นจะเตรียม สิ่งของที่จะนำไปร่วมพิธี เช่น ข้าวต้มมัดและขนมต่างๆ วันที่สองผู้ชายจะช่วยกันสร้างหอพระอุป คูด แล้วนำกระแตที่สานไว้มาทำเป็นบริเวณที่จะเทศน์มหาชาติ เมื่อยกเสาพระเวสขึ้นแล้วจะนำ ข้าวต้มมัด กล้วย อ้อยผูกติดกับเสา จากนั้นก็จะประพรมน้ำหอม ผูกผ้าผืนยาว (เป็นภาพเขียน เรื่องราวของพระเวสสันดรตั้งแต่ต้นจนจบ) ซึ่งเรียกว่าผ้าพระเวส แล้วแห่เชิญพระเวสเข้ามาใน หมู่บ้านและแห่รอบหมู่บ้านจากนั้นก็แห่เข้าวัด (แห่เข้าเมือง) วันที่สามถือเป็นวันสุดท้ายจะมีการ แห่ข้าวพันก้อน และในสายของวันที่สามจะมีการฟังเทศน์และมีการแห่กัณฑ์หลอนและเทศน์ อัจฉรรย์ วันรุ่งขึ้นมีการทำบุญตักบาตรเป็นอันเสร็จพิธี

๕. บุญสงกรานต์ จัดขึ้นในเดือนห้า เป็นประเพณีปฏิบัติของ ชาวผู้ไทที่ทำกันมายาวนานเหมือนกับกลุ่มชนชาติไทยกลุ่มอื่นๆ และมีจุดที่เหมือนกันคือการรด น้ำเพื่อให้เกิดความชุ่มเย็น ชาวผู้ไทจะเริ่มต้นด้วยการสรงน้ำพระพุทธรูป สรงน้ำพระและเล่น

^{๓๔} สุรัตน์ วรางครัตน์, เรื่องเดียวกัน, หน้า ๘๘.

สาดน้ำกัน ตอนเย็นจะมีการนำน้ำอบน้ำหอมไปรดน้ำดำหัวผู้เฒ่าผู้แก่ที่เคารพ พ่อแม่เพื่อขอขมาลาโทษในกรณีที่ได้ล่วงเกิน และจะมีพิธีแห่ดอกไม้ มีการก่อเจดีย์ทราย ในวันสุดท้ายของพิธีสงกรานต์จะมีการสวดมนต์บูชาพระทรายและร่วมสงฆ์พระสงฆ์ โดยทำารรดน้ำเป็นรูปนาคสำหรับรดสิ่งศักดิ์สิทธิ์ ซึ่งพิธีดังกล่าวเหมือนกับชาวไทใหญ่และลาว”^{๖๖}

๖. บุญบังไฟ ที่กระทำในเดือนหก ชาวผู้ไทจะทำบุญตักบาตรบ้านด้วย โดยจะนิมนต์พระสงฆ์มาสวดและเลี้ยงพระ นอกจากนี้ยังมีพิธีการเลี้ยงผีปู่ตาในวันขึ้น ๖ ค่ำเดือน ๖ หรือเรียกว่าพิธี “เลี้ยงหลวง” โดยการนำเงินที่เรียไรได้จากชาวบ้านไปซื้อวัวหรือควายและข้าวปลาอาหารเพื่อมาประกอบพิธีกรรม โดยชาวบ้านจะฆ่าควายหรือวัวแล้วตัดเอาหัวหางและเท้าทั้งสี่ใส่ถาดเอาเข้าไปทำพิธี ต่อมาจะมีนางเทียมประทับทรงเจ้าปู่ตลา (ผีปู่ตา) เข้ามากินเครื่องสังเวย มีการแห่เรือเจ้าปู่ตลาเล่นน้ำในห้วยหลวงเพื่อเป็นการทำนายเกี่ยวกับความอุดมสมบูรณ์ของฝน ต่อจากนั้นจะมีการแห่ฉลอง ฟ้อนรำและการละเล่นเป็นเสร็จพิธี^{๖๗} จุดประสงค์ของการเลี้ยงผีปู่ตาหรือเจ้าปู่ตลา ก็เพื่อให้คุ้มครองชาวผู้ไททั้งที่อยู่ในหมู่บ้านและที่เดินทางไปทำงานต่างถิ่นให้ได้รับความปลอดภัยและยังมีจุดประสงค์เพื่อให้ฝนได้ตกต้องตามฤดูกาล

๗. พิธีขอฝน กระทำในเดือนเจ็ด นิยมทำกันมากในปีที่มีฝนแล้ง นอกจากนี้ยังมีพิธีการเลี้ยงผีตาแฮก เพื่อให้คุ้มครองดูแลไร่นา ตลอดจนให้ชาวนาได้ทำนาจนสำเร็จลุล่วงจนกระทั่งข้าวได้ขึ้นนึ่ง พิธีกรรมขอฝนของชาวผู้ไทในพื้นที่วิจัยไม่มีการฆ่าควายเช่นผี บางครั้งมีการแห่นางแมวเหมือนกับชาวไทดำในเวียดนามเพราะถือว่าแมวเป็นของเซ็ดขวางกับฟ้าถน และจะนำแมวมาใส่ในกรง ตกแต่งกรงให้งดงามด้วยดอกไม้ เดินรอบหมู่บ้านด้วยการตีฆ้องร้องป่าวและนำแมวไปรดน้ำที่หนองน้ำหรือห้วย^{๖๘} บางหมู่บ้านนำเอาแมวไปรดน้ำที่วัดแต่ได้ลดน้อยลงไปแล้ว เพราะปัจจุบันการฆ่าควายจะไปทำกันในเดือน ๖ และมักจะทำกันในกลุ่มที่ผู้ไทที่ยึดขนบธรรมเนียมดั้งเดิมอยู่ เช่น กลุ่มผู้ไทที่เรณูนครในพิธีเลี้ยงหลวงหรือเลี้ยงเจ้าปู่ตลา

๘. บุญเข้าพรรษา กระทำในเดือนแปด ซึ่งเป็นพิธีของสงฆ์มีการตักบาตรในตอนเช้า ในช่วงเข้าพรรษานี้ชาวบ้านก็จะเข้ามาในวัดเพื่อฟังธรรมกันมาก โดยเฉพาะการรักษาศีลของผู้เฒ่าผู้แก่

๙. บุญข้าวประดับดิน กระทำในเดือนเก้า เป็นบุญเกี่ยวกับการอุทิศส่วนกุศลให้กับผู้ที่ล่วงลับไปแล้ว มักจะกระทำหลังจากฤดูทำนา (ดำนา) เสร็จเรียบร้อยแล้ว

๑๐. บุญข้าวสาก กระทำในเดือนสิบ จะมีการนำสิ่งของต่างๆ ที่เตรียมไว้แล้วเขียนสลากไปถวายพระสงฆ์ โดยเป็นการทำบุญเพื่ออุทิศส่วนกุศลให้กับญาติที่ล่วงลับไปแล้ว จะกระทำอยู่ ๒ วัน วันแรกมีการห่อข้าวต้มมัด และมีการนำกระบุงข้าวสากไปคารวะ

^{๖๖} สุกัญญา สุจฉายา, “พิธีขอฝน,” ใน วัฒนธรรมข้าวของชนชาติไทย : ภาพสะท้อนจากตำนานนิทาน เพลง, (กรุงเทพฯ: จุฬาลงกรณ์มหาวิทยาลัย, ๒๕๕๔), หน้า ๒๐๘.

^{๖๗} ปฐม หงษ์สุวรรณ, “ตำนานและพิธีกรรมบูชาผีเมือง,” ใน ความเป็นไทย / ความเป็นไท, หน้า ๖๘.

^{๖๘} สุกัญญา สุจฉายา, “พิธีขอฝน,” ใน วัฒนธรรมข้าวของชนชาติไทย : ภาพสะท้อนจากตำนานนิทาน เพลง, หน้า ๑๘๘.

ญาติผู้ใหญ่ โดยให้ลูกสะใภ้เป็นคนเอาไป ภายในกระบุงข้าวสากก็มีดอกไม้ ธูปเทียน ข้าวต้มมัด กล้วย อ้อย แล้วญาติผู้ใหญ่ก็จะนำกระบุงเหล่านี้ไปไหว้ผีเรือน ตอนเช้าของวันที่สองมีการทำบุญ ตักบาตรและเลี้ยงพระที่วัด

๑๑. บุญออกพรรษา ในเดือนสิบเอ็ด โดยจะจัดงาน ๓ วัน วันแรกเตรียมห่อข้าวต้มมัด วันที่สองทำต้นไม้ในลักษณะที่เป็นบ้านหรือปราสาทสำหรับผู้ที่ล่องลับไปแล้ว โดยมีความเชื่อว่าผู้ที่ล่องลับไปแล้วนั้นจะมารับส่วนบุญในวันออกพรรษา ในวันนี้มีการนำกระดูกของพ่อแม่และญาติพี่น้องมาทำบุญอุทิศหรือเรียกว่าทำบุญชกตุก

๑๒. ประเพณีลอยกระทง ในเดือนสิบสอง ถือว่าเป็นประเพณีและงานบุญรื่นเริงของชาวผู้ไท เช่นเดียวกับชาวอีสานโดยทำกระทงไปลอยในแม่น้ำลำห้วยเพื่อชำระล้างสิ่งที่ไม่ดีไม่งามที่ได้กระทำมา ในตอนเช้าจะมีการทำบุญที่วัด

ในวิถีการดำเนินชีวิตของชาวผู้ไทจะเห็นได้ว่ามีความผูกพันอย่างชัดเจนในเรื่องของฮีตสิบสอง คองสิบสี่ ถึงแม้ว่าวัฒนธรรม ขนบธรรมเนียมประเพณีบางอย่างจะได้เลือนหายหรือลดน้อยลงไป แต่ก็ยังคงเห็นร่องรอยและการปรับเปลี่ยนเพื่อให้เหมาะสมกับกาลเวลา ซึ่งจะทำให้วิถีการปฏิบัติดังกล่าวสืบทอดจนถึงรุ่นลูกหลาน

๒.๓.๓.๕. ดนตรีและเพลง

ชาวผู้ไทมีศิลปะและวัฒนธรรมเป็นของตนเอง โดยเฉพาะอย่างยิ่งวัฒนธรรมทางด้านดนตรีและศิลปะการฟ้อนรำ เครื่องดนตรีของชาวผู้ไทในอดีตที่สำคัญคือปี่และแคน ดังคำกล่าวที่ว่า “ปี่ขับแทน แคนขับไท” ในปัจจุบันยังมีพิณ ซอปี่บ ซอบัง โป่งกลาง กลอง ชาวผู้ไทมีดนตรีทำนองเฉพาะเรียกว่า “ทำนองผู้ไท” เจริญชัย ชนไฟโรจน์ ได้กล่าวถึงดนตรีของชาวผู้ไทไว้ว่า “ดนตรีของชาวผู้ไทเป็นดนตรีประกอบหมอลำ ดนตรีประกอบการฟ้อนและดนตรีประกอบขบวนแห่ ส่วนใหญ่เป็นการเล่นเพื่อความบันเทิงส่วนตัวหรือเล่นเพื่อประเพณีชีวิตไม่ได้เล่นให้สาธารณชนฟัง บางครั้งก็เล่นเพื่อการขับกล่อมและการทำนายโชคชะตาราตรี”^{๑๖} ดนตรีของชาวผู้ไทมักใช้ในงานบุญประเพณี เช่น บุญพระเวส บุญบังไฟ บุญประจำปีบูชาองค์พระธาตุ เรณู^{๑๗} บุญผ้าป่า บุญกฐิน ใช้ในงานรับเสด็จหน้าพระที่นั่งเมื่อเสด็จแปรพระราชฐานที่พระตำหนักภูพานราชนิเวศน์ ใช้ในงานประเพณีต้อนรับแขกและบายศรีสู่ขวัญ และใช้ในงานพิธีกรรมเช่น พิธีกรรมเลี้ยงปู่ถลา พิธีเลี้ยงผีปู่ตา พิธีสู่ขวัญ พิธีเหยาเลี้ยงผีและพิธีกรรมเหยา รักษาผู้ป่วย เป็นต้น ชาวผู้ไทมีการขับลำเรียกว่า “ลำผู้ไท” เป็นดนตรีที่มีท่วงทำนองเฉพาะและนิยมกันมากในหมู่ชาวผู้ไทจังหวัดสกลนคร นครพนม มุกดาหารและกาฬสินธุ์ ลักษณะ

^{๑๖} เจริญชัย ชนไฟโรจน์, รายงานการวิจัยเรื่องดนตรีผู้ไทย, (มหาสารคาม: ภาควิชาดุริยางคศาสตร์ คณะมนุษยศาสตร์ มหาวิทยาลัยศรีนครินทรวิโรฒ มหาสารคาม, ๒๕๒๕.), หน้า ๓๕.

^{๑๗} พงมาลย์ สมรรคบุตร, “การฟ้อนของชาวผู้ไท,” (วิทยานิพนธ์ปริญญาโท สาขาวิชานาฏศิลป์ไทย ภาควิชานาฏศิลป์ คณะศิลปกรรมศาสตร์ จุฬาลงกรณ์มหาวิทยาลัย, ๒๕๔๑), หน้า ๒๕.

ท่วงทำนองดังกล่าวคล้ายกับลำทางยาวของหมอลำอีสาน แต่สำเนียงแตกต่างกันเพราะสำเนียงพูดของชาวผู้ไทแตกต่างจากชาวอีสานโดยทั่วไป^{๔๔} ลำผู้ไทแบ่งออกเป็น ๒ ทำนอง คือ ทำนองผู้ไทน้อยและทำนองลำผู้ไทใหญ่ ซึ่งชาวอีสานเรียกว่า “ลาย” ทำนองดังกล่าวเป็นทำนองหลักในการบรรเลงดนตรีของผู้ไทไม่ว่าจะเป็นงานบุญประเพณีหรืองานพิธีกรรม โดยเฉพาะงานพิธีกรรมเหยาจะใช้ท่วงทำนองผู้ไทน้อยกับหมอเหยาที่เป็นผู้หญิงและท่วงทำนองผู้ไทใหญ่กับหมอเหยาที่เป็นผู้ชาย เพราะท่วงทำนองดังกล่าวจะเศร้าสร้อย ชวนให้เกิดความเวทนาสงสาร นอกจากนี้ยังมีท่วงทำนองอื่นๆ ที่มักใช้บรรเลง โดยเฉพาะการใช้เครื่องดนตรีประเภท “แคน” เป่าเป็นลายต่างๆ เช่น ลายแมลงภู่ตอมดอกไม้ ลายสุดสะแนน ลายสร้อย ลายไปซ้ายและลายเพลงสมัยใหม่^{๔๕} ลายแคนเหล่านี้มีจังหวะที่ซ้ำและเร็วสลับกันไป ส่วนลายน้อยและลายเซ็กก็มีท่วงทำนองที่เนิบช้าเป็นเพลงแคนทำนองโศก^{๔๖}

ในด้านศิลปะการแสดง ชาวผู้ไทก็มี “การฟ้อนผู้ไท” ซึ่งถือเป็นเอกลักษณ์ที่โดดเด่นและสืบทอดมาจนกระทั่งปัจจุบัน การฟ้อนของชาวผู้ไทใช้ในโอกาสต่างๆ เช่น ฟ้อนเล่นกินเหล้า ฟ้อนลงช่วงและดูป ฟ้อนรับเสด็จ ฟ้อนถวายหน้าพระลาน ฟ้อนในงานบุญประเพณี และฟ้อนต้อนรับแขก ซึ่งการฟ้อนดังกล่าวเป็นการฟ้อนเพื่อความบันเทิงและแสดงความภูมิใจในศิลปวัฒนธรรมของตนเอง ท่วงท่าของการฟ้อนรำก็เป็นการเลียนแบบมาจากท่าทางการเคลื่อนไหวตามธรรมชาติของสัตว์และพืช^{๔๗} แต่มีการฟ้อนอีกประเภทหนึ่ง คือ การฟ้อนในพิธีกรรมเหยา ท่วงท่าร้ายรำของผู้ประกอบพิธีกรรมมิได้เป็นไปเพื่อความบันเทิงแต่เป็นการแสดงอารมณ์และการปลดปล่อย ดังนั้นท่าทางฟ้อนรำของหมอเหยาจึงเป็นไปอย่างเสรีไม่ได้กำหนดท่วงท่าที่ชัดเจนแน่นอนเหมือนการฟ้อนผู้ไทโดยทั่วไป ทั้งดนตรี เครื่องดนตรี และศิลปะการฟ้อนของชาวผู้ไทนับเป็นเครื่องเซ็ดหน้าชูตาและก่อให้เกิดความภาคภูมิใจ นอกจากนี้ยังเป็นเครื่องแสดงอัตลักษณ์ของชาวผู้ไทได้เป็นอย่างดีอีกด้วย

^{๔๔} วิรัช บุษยกุล, มูนมั่งอีสาน, (สกลนคร: วิทยาลัยครูสกลนคร, ๒๕๒๖), หน้า ๔๔.

^{๔๕} สัมภาษณ์ สงวน บุระอาด, หมอแคน, ๗ สิงหาคม ๒๕๔๘.

^{๔๖} สัมภาษณ์ พัน กุลสอนนาม, หมอแคน, ๒๕ สิงหาคม ๒๕๔๘.

^{๔๗} สุภาพร คำยุธา, “การฟ้อนของชาวผู้ไท: กรณีศึกษาหมู่บ้านโพน อ.คำม่วง จ.กาฬสินธุ์,”

(วิทยานิพนธ์ปริญญาโท สาขาวิชาศิลปศึกษา ภาควิชาศิลปศึกษา คณะศิลปกรรมศาสตร์ จุฬาลงกรณ์มหาวิทยาลัย, ๒๕๔๖), หน้า ๓๒.