

บทที่ 3

อาคารตัวอย่างและการสร้างภาพจำลอง

ในปัจจุบันที่มีรูปแบบสถาปัตยกรรมอยู่อย่างหลากหลาย การศึกษารูปแบบสถาปัตยกรรมไทยสมัยใหม่ เกี่ยวกับองค์ประกอบและส่วนประณีตสถาปัตยกรรม ให้สอดคล้องกับตัวแปรด้านรูปแบบที่ทำการศึกษ จำเป็นต้องศึกษาลักษณะทางกายภาพของอาคารตัวอย่าง ตลอดจนหาแนวทางในการสร้างภาพจำลอง จากการศึกษา รูปแบบองค์ประกอบและส่วนประณีตสถาปัตยกรรมในอดีต หรือการสังเกตลักษณะทางกายภาพของอาคารในปัจจุบัน เพื่อใช้เป็นเครื่องมือในการรวบรวมข้อมูลจากแบบสอบถาม

การคัดเลือกอาคารตัวอย่าง

การคัดเลือกอาคารตัวอย่าง ในศึกษารูปแบบสถาปัตยกรรมไทยสมัยใหม่ เกี่ยวกับองค์ประกอบและส่วนประณีตสถาปัตยกรรมที่เหมาะสม จึงได้ตั้งหลักเกณฑ์ในการคัดเลือกอาคารตัวอย่างขึ้น เพื่อกำหนดขอบเขตของลักษณะทางกายภาพให้สอดคล้องกับตัวแปรด้านรูปแบบที่ทำการศึกษา

หลักเกณฑ์ในการเลือกอาคารตัวอย่าง ได้แก่

- เป็นอาคารที่สถาปนิกผู้ออกแบบ มีเจตนาที่ต้องการแสดงออกถึงลักษณะไทย
- เป็นอาคารที่มีรูปแบบสถาปัตยกรรมไทยสมัยใหม่ที่มีการอ้างอิงการใช้ องค์ประกอบ และหรือส่วนประณีตจากสถาปัตยกรรมในอดีต
- เป็นอาคารที่เคยลงในหนังสือหรือวารสารต่าง ๆ ในฐานะงานสถาปัตยกรรมที่มีเอกลักษณ์ไทย
- เป็นอาคารที่เป็นที่รู้จักทั่วไป

จากเกณฑ์ในการเลือกอาคารตัวอย่างดังกล่าว จึงได้เลือกอาคารตัวอย่างทั้งสิ้นจำนวน 11 โครงการ ที่มีองค์ประกอบและส่วนประณีตสถาปัตยกรรมไทยสมัยใหม่ ที่สอดคล้องกับตัวแปรด้านรูปแบบที่ทำการศึกษามีดังต่อไปนี้

อาคารที่มีการใช้องค์ประกอบสถาปัตยกรรมไทยสมัยใหม่ตามหลักเกณฑ์ ได้แก่

1. "กาแล" ได้แก่ โรงแรม ดิ อิมพีเรียล โกลเด้น ไทรวงเงิล จังหวัดเชียงราย
2. "บันลม" ได้แก่ ศูนย์ศึกษาประวัติศาสตร์อยุธยา จังหวัดพระนครศรีอยุธยา
3. "ยอดจ้าว" ได้แก่
 - ก. ยอดจ้าวภาคอีสาน ได้แก่ อาคารที่ทำการสำนักงานชลประทานที่ 4 จังหวัดขอนแก่น
 - ข. ยอดจ้าวภาคใต้ ได้แก่ อาคารบริษัทเงินทุนอุตสาหกรรมแห่งประเทศไทย จังหวัดสุราษฎร์ธานี
4. "หัวแป" ได้แก่ หอประชุมกาญจนาภิเษก มหาวิทยาลัยขอนแก่น จังหวัดขอนแก่น
5. "ค้ายัน" ได้แก่
 - ก. ค้ายันภาคเหนือ ได้แก่ สำนักงานการกีฬาแห่งประเทศไทย สาขาเชียงใหม่
 - ข. ค้ายันภาคกลาง ได้แก่ อาคารคลุมกลุ่มเตาทุเรียงหมายเลข 42 จังหวัดสุโขทัย
6. "การเจาะช่องหน้าต่าง" ได้แก่ อาคารหอพระ มหาวิทยาลัยมหาสารคาม จังหวัดมหาสารคาม

อาคารที่มีการใช้ส่วนประณีตสถาปัตยกรรมไทยสมัยใหม่ตามหลักเกณฑ์ ได้แก่

7. "รายละเอียดหน้าจั่ว" ได้แก่
 - ก. รายละเอียดหน้าจั่วภาคเหนือ ได้แก่ โรงแรม ดิ อิมพีเรียล โกลเด้น ไทรวงเงิล จังหวัดเชียงราย
 - ข. รายละเอียดหน้าจั่วภาคกลาง ได้แก่ ไพน์เฮิร์สท์ คันทรี คลับ จังหวัดปทุมธานี
 - ค. รายละเอียดหน้าจั่วภาคอีสาน ได้แก่ คณะสถาปัตยกรรมศาสตร์ มหาวิทยาลัยขอนแก่น จังหวัดขอนแก่น
 - ง. รายละเอียดหน้าจั่วภาคใต้ ได้แก่ พิพิธภัณฑสถานแห่งชาติถลาง จังหวัดภูเก็ต

8. "รายละเอียดหัวเสา" ได้แก่ ศูนย์ศึกษาประวัติศาสตร์อยุธยา จังหวัดพระนครศรีอยุธยา
9. "รายละเอียดการย่อมุมเสา" ได้แก่ ศูนย์ศึกษาประวัติศาสตร์อยุธยา จังหวัดพระนครศรีอยุธยา

การเก็บรวบรวมข้อมูลลักษณะทางกายภาพของอาคารตัวอย่างที่เลือกศึกษา เกี่ยวกับองค์ประกอบและส่วนประณีตสถาปัตยกรรมไทยสมัยใหม่ ใช้วิธีการสำรวจและบันทึกภาพประกอบ

แนวทางในการนำเสนอรายละเอียดในการศึกษา

ลักษณะทางกายภาพของอาคารตัวอย่าง เกี่ยวกับองค์ประกอบและส่วนประณีตสถาปัตยกรรมไทยสมัยใหม่ที่สอดคล้องกับตัวแปรด้านรูปแบบที่ทำการศึกษา เพื่อใช้ประกอบในการสร้างแบบสอบถามต่อไป

การสร้างภาพจำลอง เกี่ยวกับองค์ประกอบและส่วนประณีตสถาปัตยกรรมไทยสมัยใหม่ที่สอดคล้องกับตัวแปรด้านรูปแบบที่ทำการศึกษา เพื่อใช้เป็นเครื่องมือรวบรวมข้อมูลจากแบบสอบถามต่อไป

ลักษณะทางกายภาพของอาคารตัวอย่าง มีดังต่อไปนี้

1. โรงแรม ดิ อิมพีเรียล โกลเด้น ไทรแองเกิล จังหวัดเชียงราย

โรงแรม ดิ อิมพีเรียล โกลเด้น ไทรแองเกิล ตั้งอยู่บริเวณสามเหลี่ยมทองคำ อำเภอเชียงแสน จังหวัดเชียงราย สถาปนิกผู้ออกแบบ คือ กลุ่มบริษัท เบ็นท์เซเวอริน แอนด์ เอลโซซิเอทส์ จำกัด อาคารหลังนี้เป็นที่ยอมรับถึงคุณค่าทางสถาปัตยกรรม ได้รับการตีพิมพ์ในหนังสือและวารสารทางสถาปัตยกรรม จึงเป็นอาคารที่มีคนรู้จักกันอย่างกว้างขวาง

การวิเคราะห์ลักษณะทางกายภาพของโครงการ มีรายละเอียดดังต่อไปนี้

องค์ประกอบสถาปัตยกรรมไทยสมัยใหม่ ได้แก่

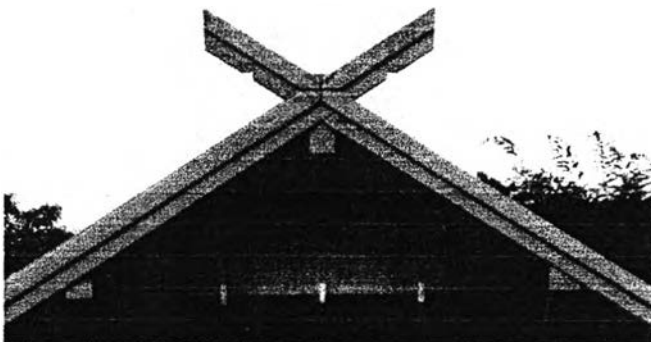
- กาลที่ใช้ในอาคาร มีลักษณะเป็นกาลประยุกต์ไม่มีความอ่อนช้อย เนื่องจากกาลมีรูปทรงตัดตรงและไม่มีแกะสลักลวดลาย

ส่วนประณีตสถาปัตยกรรมไทยสมัยใหม่ ได้แก่

- รายละเอียดหน้าจั่วเป็นลายโครงสร้าง ที่เกิดจากการใช้ค้ำไม้ขนาดเล็กมาตกแต่งบนหน้าจั่ว ให้เกิดลวดลายดังกล่าว ซึ่งเป็นลักษณะเฉพาะของเรือนกาแลของภาคเหนือ



รูปที่ 3.1 ลักษณะทั่วไปของโรงแรม
ดิ อิมพีเรียล โกลเด้น
- ไทรแองเกิล



รูปที่ 3.2 แสดงลักษณะของกาแล



รูปที่ 3.3 แสดงรายละเอียดหน้าจั่ว

2. ศูนย์ศึกษาประวัติศาสตร์อยุธยา จังหวัดพระนครศรีอยุธยา

ศูนย์ศึกษาประวัติศาสตร์อยุธยามีเนื้อที่โครงการ 1.8 ไร่ ตั้งอยู่บนถนนโรจนะ เจ้าของโครงการ คือ กระทรวงการคลัง สถาปนิก คือ ดร.อภิชาติ วงศ์แก้ว บริษัทที่ปรึกษาไทย กรู๊ป จำกัด อาคารหลังนี้ถือเป็นงานทางสถาปัตยกรรม ที่แสดงให้เห็นถึงการประสานเอาประโยชน์ใช้สอยและศิลปะเข้าด้วยกัน โดยนำลักษณะไทยประเพณีมาเป็นพื้นฐาน (อาษา, 2533: 37) ได้รับการตีพิมพ์ในหนังสือและวารสารทางสถาปัตยกรรม เนื่องจากเป็นอาคารที่ได้รับรางวัลเหรียญทองของมูลนิธิหม่อมเจ้าไฉนยากร วรวรรณ และสมาคมสถาปนิกสยาม ในพระบรมราชูปถัมภ์ ประจำปี 2535 ในฐานะสถาปัตยกรรมไทยสมัยใหม่ดีเด่น จึงเป็นอาคารที่มีคนรู้จักกันอย่างกว้างขวาง

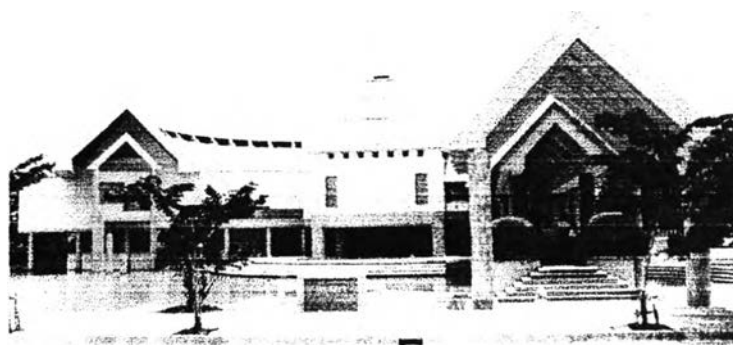
การวิเคราะห์ลักษณะทางกายภาพของโครงการ มีรายละเอียดดังต่อไปนี้

องค์ประกอบสถาปัตยกรรมไทยสมัยใหม่ ได้แก่

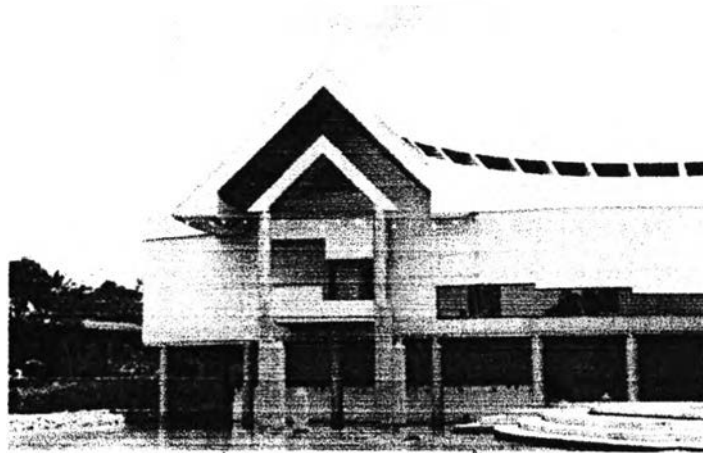
- บันลม พบว่า บริเวณมุขด้านหน้าอาคาร มีบันลมเป็นคอนกรีตเสริมเหล็ก ที่ปลายด้านล่างของบันลมมีลักษณะคล้ายสามเหลี่ยมรองรับอยู่ นอกจากนี้ บันลมลักษณะดังกล่าว ยังใช้ทำเป็นโครงจั่วยาวตลอดแนวทางเข้าด้านหน้าอาคารจนถึงตัวอาคาร เพื่อเน้นทางเข้าอาคารให้เด่นชัด

ส่วนประณีตสถาปัตยกรรมไทยสมัยใหม่ ได้แก่

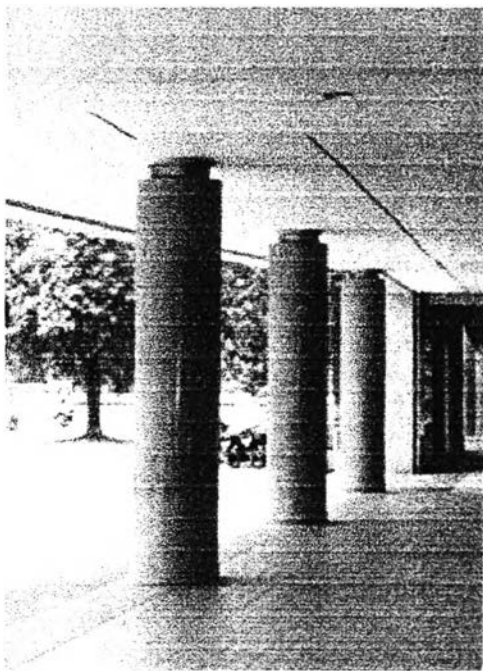
- รายละเอียดหัวเสา มีลักษณะเป็นเสากลม บริเวณหัวเสามีขนาดเล็กลง ลักษณะคล้ายอ้อยค้วน จึงเรียกรายละเอียดหัวเสาลักษณะดังกล่าวว่า หัวเสาแบบอ้อยค้วน
- รายละเอียดการย่อมุมเสาเกิดจากเสาสี่เหลี่ยมรอบอาคารมีการย่อมุม 1 ชั้นและวิ้งเป็นแนวยาวรอบอาคาร



รูปที่ 3.4 ลักษณะทั่วไปของศูนย์ศึกษาประวัติศาสตร์อยุธยา



รูปที่ 3.5 แสดงลักษณะของป็นลม



รูปที่ 3.6 แสดงรายละเอียดหัวเสา



รูปที่ 3.7 แสดงรายละเอียดการย่อมุมเสา

3. อาคารที่ทำการสำนักงานชลประทานที่ 4 จังหวัดขอนแก่น

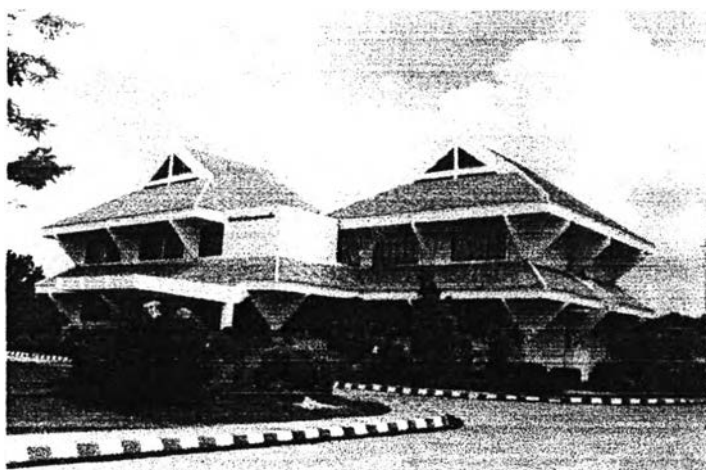
อาคารที่ทำการสำนักงานชลประทานที่ 4 ตั้งอยู่ที่จังหวัดขอนแก่น เจ้าของโครงการ คือ กรมชลประทาน สถาปนิก คือ คุณธานี แก้วสิปลาด ได้รับการตีพิมพ์ในหนังสือและวารสารทางสถาปัตยกรรม

เนื่องจากเป็นอาคารที่ได้รับรางวัลชมเชยของมูลนิธิหม่อมเจ้าไฉยยากร วรวรรณ ประจำปี 2533 ในฐานะสถาปัตยกรรมไทยสมัยใหม่ดีเด่น จึงเป็นอาคารที่มีคนรู้จักกันอย่างกว้างขวาง

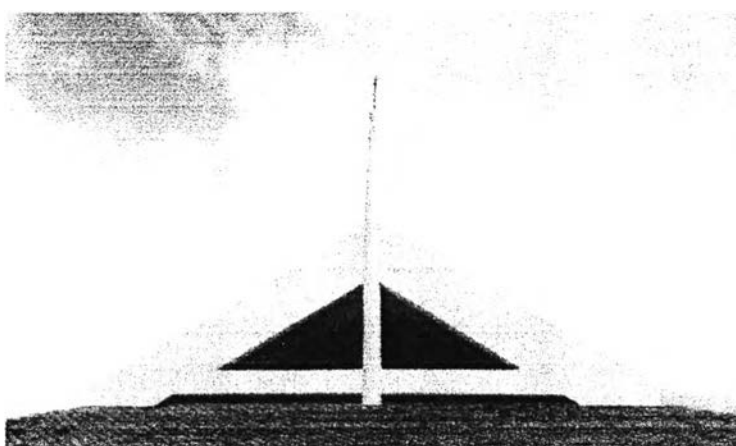
การวิเคราะห์ลักษณะทางกายภาพของโครงการ มีรายละเอียดดังต่อไปนี้

องค์ประกอบสถาปัตยกรรมไทยสมัยใหม่ ได้แก่

- ยอดจั่วมีลักษณะเป็นแท่งคอนกรีตยาวประมาณ 1.20 เมตรบนปั้นลมหลังคา ซึ่งการมียอดจั่วเป็นลักษณะเฉพาะของเรือนไทยภาคอีสาน



รูปที่ 3.8 ลักษณะทั่วไปของอาคารที่ทำการสำนักงานชลประทานที่ 4



รูปที่ 3.9 แสดงลักษณะของยอดจั่ว

4. อาคารบริษัทเงินทุนอุตสาหกรรมแห่งประเทศไทย จำกัด สำนักงานภาคใต้ ดอนบน จังหวัดสุราษฎร์ธานี

อาคารบริษัทเงินทุนอุตสาหกรรมแห่งประเทศไทย จำกัด สำนักงานภาคใต้ดอนบน ตั้งอยู่บนถนน
สุราษฎร์ธานี ถนนสาย 1 อำเภอเมือง จังหวัดสุราษฎร์ธานี เจ้าของโครงการ คือ บริษัทเงินทุนอุตสาหกรรมแห่ง
ประเทศไทย สถาปนิก คือ สำนักงาน สถาปนิกโอ-อาร์ต ได้รับการตีพิมพ์ในหนังสือและวารสารทาง
สถาปัตยกรรม เนื่องจากเป็นอาคารที่ได้รับรางวัลยอดเยี่ยมเหรียญทองสถาปัตยกรรมดีเด่นจากสมาคมสถาปนิก
สยาม ในพระบรมราชูปถัมภ์ ประจำปี 2532 จึงเป็นอาคารที่มีคนรู้จักกันอย่างกว้างขวาง

การวิเคราะห์ลักษณะทางกายภาพของโครงการ มีรายละเอียดดังต่อไปนี้

องค์ประกอบสถาปัตยกรรมไทยสมัยใหม่ ได้แก่

- ยอดจั่วทำจากไม้ติดอยู่บนบันลัม โดยมีไม้ฉลุลวดลายติดอยู่ด้านข้างของยอดจั่วและด้าน
ล่างบริเวณหน้าจั่ว ซึ่งเป็นลักษณะเฉพาะของเรือนไทยมุสลิมภาคใต้



รูปที่ 3.10 ลักษณะทั่วไปของอาคารบริษัทเงินทุนอุตสาหกรรมแห่งประเทศไทย จำกัด



รูปที่ 3.11 แสดงลักษณะของยอดจั่ว

5. หอประชุมกาญจนาภิเษก มหาวิทยาลัยขอนแก่น จังหวัดขอนแก่น

หอประชุมกาญจนาภิเษก มหาวิทยาลัยขอนแก่น ตั้งอยู่ที่อำเภอเมือง จังหวัดขอนแก่น เจ้าของโครงการ คือ มหาวิทยาลัยขอนแก่น สถาปนิก คือ บริษัท ดีไซน์ ดีเวลลอปเมนต์ จำกัด เป็นอาคารที่นำเอาลักษณะสถาปัตยกรรมพื้นถิ่นมาประยุกต์ใช้ อาคารหลังนี้ได้รับการตีพิมพ์ในหนังสือและวารสารทางสถาปัตยกรรม จึงเป็นอาคารที่มีคนรู้จักกันอย่างกว้างขวาง

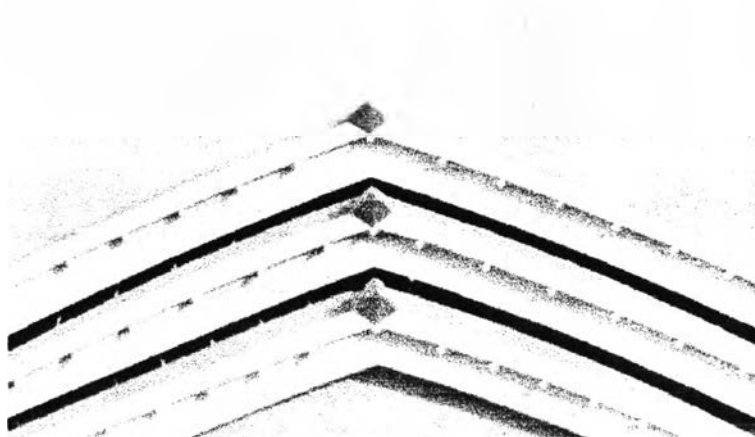
การวิเคราะห์ลักษณะทางกายภาพของโครงการ มีรายละเอียดดังต่อไปนี้

องค์ประกอบสถาปัตยกรรมไทยสมัยใหม่ ได้แก่

- หัวยแป พบว่า หอประชุมกาญจนาภิเษก มหาวิทยาลัยขอนแก่น มีหลังคาขนาดใหญ่ที่มีการยื่นหัวยแปออกมาจากบันลมหอนกรีตเสริมเหล็ก ห่างกันเป็นระยะ ๆ ตลอดแนวบันลมหหลังคา



รูปที่ 3.12 ลักษณะทั่วไปของหอประชุมกาญจนาภิเษก



รูปที่ 3.13 แสดงลักษณะของหัวยแป

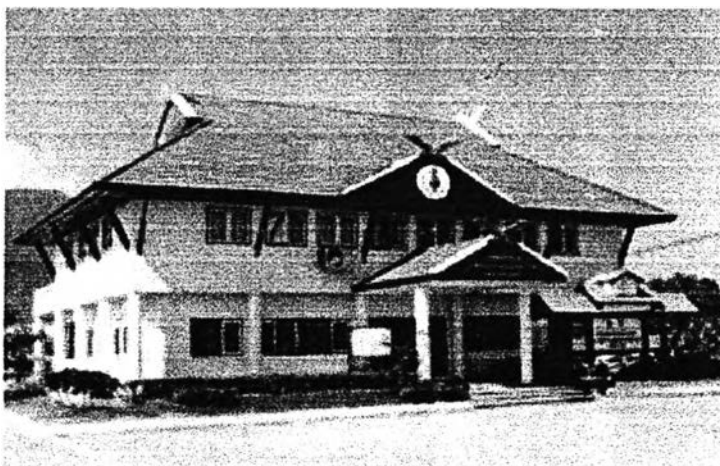
6. สำนักงานการกีฬาแห่งประเทศไทย สาขาเชียงใหม่

สำนักงานการกีฬาแห่งประเทศไทย สาขาเชียงใหม่ ตั้งอยู่ที่ จังหวัดเชียงใหม่ เจ้าของโครงการ คือ การกีฬาแห่งประเทศไทย สถาปนิก คือ บริษัท ทีพีริชชาติน์ จำกัด เป็นอาคารที่นำองค์ประกอบของสถาปัตยกรรมพื้นถิ่นภาคเหนือมาประยุกต์ใช้ จึงเป็นอาคารที่มีคนรู้จักกันอย่างกว้างขวาง

การวิเคราะห์ลักษณะทางกายภาพของโครงการ มีรายละเอียดดังต่อไปนี้

องค์ประกอบสถาปัตยกรรมไทยสมัยใหม่ ได้แก่

- ค้ำยัน พบว่า อาคารมีค้ำยันไม้ตรงขนาด 2"×4" ไม่มีการแกะสลักลวดลาย ทำหน้าที่ถ่ายน้ำหนักหลังคามายังกึ่งกลางของเสาอาคาร ตลอดช่วงของแนวเสาอาคาร



รูปที่ 3.14 ลักษณะทั่วไปของสำนักงานการกีฬาแห่งประเทศไทย สาขาเชียงใหม่



รูปที่ 3.15 แสดงลักษณะของค้ำยัน

7. อาคารคลุมกลุ่มเตาทุเรียงหมายเลข 42 ศรีสัชชาลัย จังหวัดสุโขทัย

อาคารคลุมกลุ่มเตาทุเรียงหมายเลข 42 ตั้งอยู่บนเนินริมตลิ่งสูงชันของแม่น้ำยม ในบริเวณอุทยานประวัติศาสตร์ศรีสัชชาลัย ซึ่งเป็นพื้นที่อนุรักษ์ทางศิลปสถาปัตยกรรม โดยมีวัตถุประสงค์เพื่อปกป้องและอนุรักษ์กลุ่มเตาทุเรียงหมายเลข 42 เป็นแหล่งผลิตเครื่องสังคโลก ที่มีชื่อเสียงของไทยในอดีต เจ้าของโครงการคือ กองโบราณคดี กรมศิลปากร สถาปนิกคือ คุณรณฤทธิ์ ธนโกเศศ สถาปนิกฝ่ายอนุรักษ์โบราณสถาน กองโบราณคดี ได้รับการตีพิมพ์ในหนังสือและวารสารทางสถาปัตยกรรม เนื่องจากเป็นอาคารที่ได้รับรางวัลเหรียญทองของมูลนิธิหม่อมเจ้าไฉนยากร วรวรรณ และสมาคมสถาปนิกสยาม ในพระบรมราชูปถัมภ์ ประจำปี 2533 ในฐานะสถาปัตยกรรมไทยสมัยใหม่ดีเด่น จึงเป็นอาคารที่มีคนรู้จักกันอย่างกว้างขวาง

การวิเคราะห์ลักษณะทางกายภาพของโครงการ มีรายละเอียดดังต่อไปนี้

องค์ประกอบสถาปัตยกรรมไทยสมัยใหม่ ได้แก่

- ค้ำยัน พบว่า อาคารมีค้ำยันไม้ตรงขนาด 2"×4" ไม่มีการแกะสลักลวดลาย ทำหน้าที่ถ่ายน้ำหนักหลังคามายังฐานของเสาอาคาร ตลอดช่วงของแนวเสาอบอาคาร ซึ่งมีชายคาปีกนกมาเสริมแนวชายคาที่ยื่นออกมาเพียง 20 เซนติเมตร ตามแบบลักษณะสุโขทัย เพื่อการกันแดดและฝนที่สมบูรณ์มากขึ้น



รูปที่ 3.16 ลักษณะทั่วไปของอาคารคลุม
กลุ่มเตาทุเรียงหมายเลข 42



รูปที่ 3.17 แสดงลักษณะของค้ำยัน

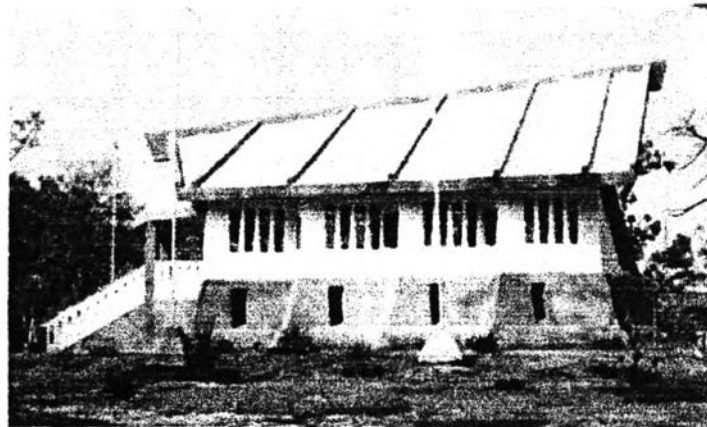
8. อาคารหอพระ มหาวิทยาลัยมหาสารคาม จังหวัดมหาสารคาม

อาคารหอพระ มหาวิทยาลัยมหาสารคาม ตั้งอยู่ที่อำเภอเมือง จังหวัดมหาสารคาม เจ้าของโครงการ คือ มหาวิทยาลัยมหาสารคาม สถาปนิก คือ คุณวิโรฒ ศรีสุโร เป็นอาคารที่นำเอาลักษณะไทยในอดีตมาประยุกต์ใช้ จึงเป็นอาคารที่มีคนรู้จักกันอย่างกว้างขวาง

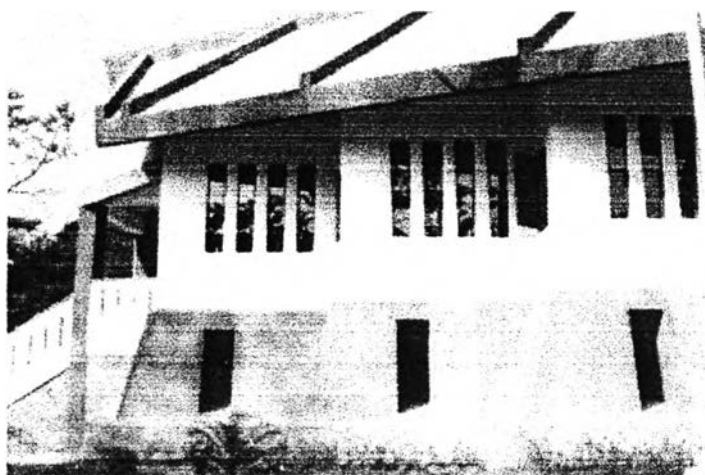
การวิเคราะห์ลักษณะทางกายภาพของโครงการ มีรายละเอียดดังต่อไปนี้

องค์ประกอบสถาปัตยกรรมไทยสมัยใหม่ ได้แก่

- การเจาะช่องหน้าต่าง พบว่า มีการใช้ช่องแสงแคบยาว อันเป็นลักษณะเด่นของสถาปัตยกรรมสุโขทัย ได้ถูกนำมาใช้เป็นจังหวะโดยรอบกลุ่มอาคาร



รูปที่ 3.18 ลักษณะทั่วไปของอาคารหอพระ มหาวิทยาลัยมหาสารคาม



รูปที่ 3.19 แสดงลักษณะของการเจาะช่องหน้าต่าง

9. ไพน์เฮิร์สท์ คันทรี คลับ จังหวัดปทุมธานี

ไพน์เฮิร์สท์ คันทรี คลับ ตั้งอยู่บนถนนพหลโยธิน รัชสิต จังหวัดปทุมธานี สถาปนิก คือ บริษัท โรเบิร์ต จี นุย แอนด์ แอสโซซิเอต จำกัด ได้รับการตีพิมพ์ในหนังสือและวารสารทางสถาปัตยกรรม เนื่องจากเป็นอาคารที่ได้รับรางวัลชมเชยของมูลนิธิหม่อมเจ้าโศภณิยาภรณ์ วรวรรณ ประจำปี 2533 ในฐานะสถาปัตยกรรมไทยสมัยใหม่ดีเด่น จึงเป็นอาคารที่มีคนรู้จักกันอย่างกว้างขวาง

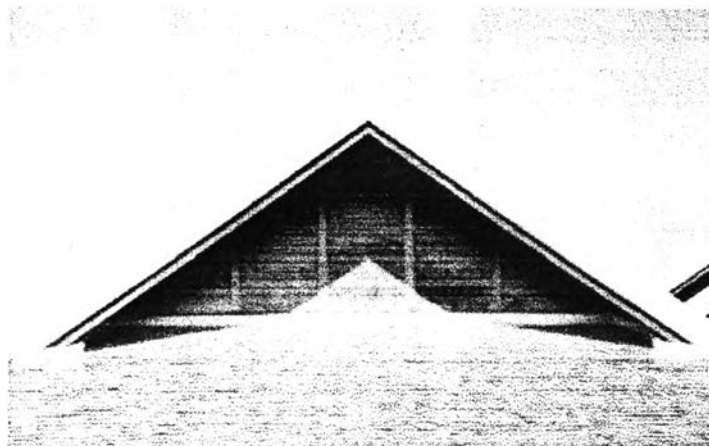
การวิเคราะห์ลักษณะทางกายภาพของโครงการ มีรายละเอียดดังต่อไปนี้

ส่วนประณีตสถาปัตยกรรมไทยสมัยใหม่ ได้แก่

- รายละเอียดหน้าจั่ว พบว่า มีรายละเอียดหน้าจั่ว เป็นลายไม้ทางนอนทั่วไป



รูปที่ 3.20 ลักษณะทั่วไปของอาคารไพน์เฮิร์สท์ คันทรี คลับ



รูปที่ 3.21 แสดงลักษณะของรายละเอียดหน้าจั่วลายไม้ทางนอน

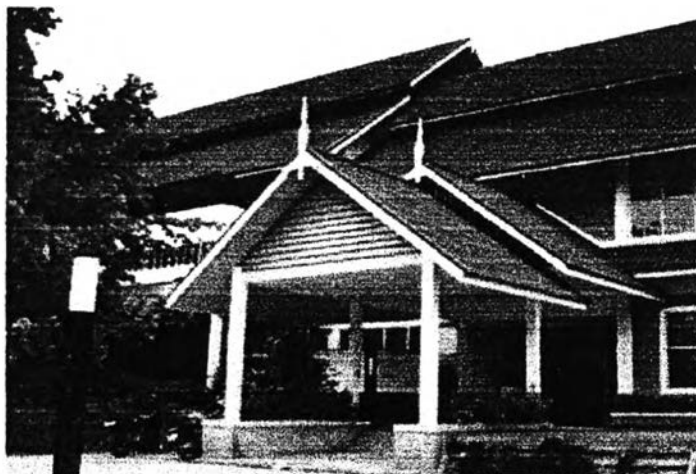
10. คณะสถาปัตยกรรมศาสตร์ มหาวิทยาลัยขอนแก่น จังหวัดขอนแก่น

คณะสถาปัตยกรรมศาสตร์ มหาวิทยาลัยขอนแก่น ตั้งอยู่ที่อำเภอเมือง จังหวัดขอนแก่น เจ้าของโครงการ คือ คณะสถาปัตยกรรมศาสตร์ มหาวิทยาลัยขอนแก่น สถาปนิก คือ คุณวีรวรรณ ศิตติสาร คุณธิดิ เสงรัมย์ คุณสุนทร ตุลยะสุข และคุณวิจิต คลังบุญครอง เป็นอาคารที่นำเอาลักษณะสถาปัตยกรรมพื้นถิ่นมาประยุกต์ใช้ อาคารหลังนี้ได้รับการตีพิมพ์ในหนังสือและวารสารทางสถาปัตยกรรม จึงเป็นอาคารที่มีคนรู้จักกันอย่างกว้างขวาง

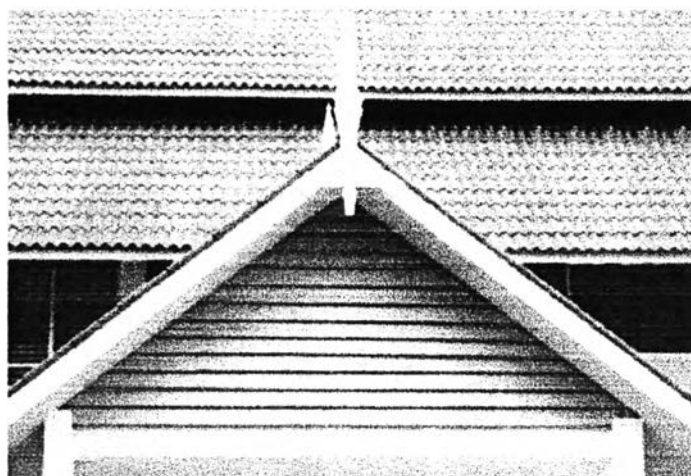
การวิเคราะห์ลักษณะทางกายภาพของโครงการ มีรายละเอียดดังต่อไปนี้

ส่วนประเด็นสถาปัตยกรรมไทยสมัยใหม่ ได้แก่

- รายละเอียดหน้าจั่ว พบว่า รายละเอียดหน้าจั่วเป็นลายไม้ทางนอนทั่วไป



รูปที่ 3.22 ลักษณะทั่วไปของคณะสถาปัตยกรรมศาสตร์ มหาวิทยาลัยขอนแก่น



รูปที่ 3.23 แสดงลักษณะของรายละเอียดหน้าจั่วลายไม้ทางนอน

11. พิพิธภัณฑสถานแห่งชาติกลาง จังหวัดภูเก็ต

พิพิธภัณฑสถานแห่งชาติกลาง ตั้งอยู่ที่ ตำบลศรีสุนทร อำเภอกลาง จังหวัดภูเก็ต เจ้าของโครงการคือ กรมศิลปากรร่วมกับจังหวัดภูเก็ต สถาปนิก คือ คุณอุดม สกุลพานิชย์ สถาปนิกกรมศิลปากร ได้รับการตีพิมพ์ในหนังสือและวารสารทางสถาปัตยกรรม เนื่องจากเป็นอาคารที่ได้รับรางวัลยอดเยี่ยมเหรียญทองจากสมาคมสถาปนิกสยาม ในพระบรมราชูปถัมภ์ ประจำปี 2530 ในฐานะสถาปัตยกรรมดีเด่น จึงเป็นอาคารที่ผู้คนรู้จักกันอย่างกว้างขวาง

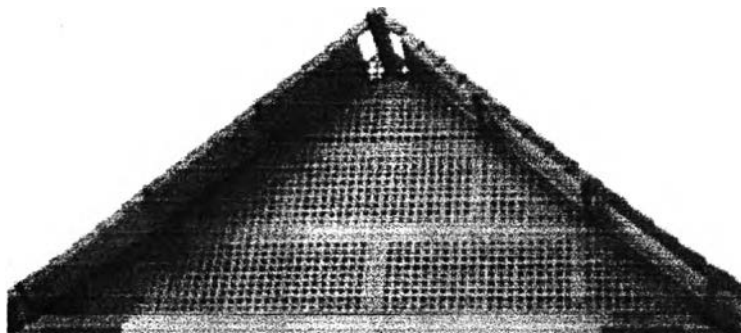
การวิเคราะห์ลักษณะทางกายภาพของโครงการ มีรายละเอียดดังต่อไปนี้

ส่วนประณีตสถาปัตยกรรมไทยสมัยใหม่ ได้แก่

- รายละเอียดหน้าจั่ว พบว่า พิพิธภัณฑสถานแห่งชาติกลาง มีรายละเอียดหน้าจั่วเป็นลายสานทำจากเหล็กเคลือบสีทอง



รูปที่ 3.24 ลักษณะทั่วไปของพิพิธภัณฑสถานแห่งชาติกลาง



รูปที่ 3.25 แสดงลักษณะของรายละเอียดหน้าจั่วลายสาน

การสร้างภาพจำลองจากลักษณะทางกายภาพของอาคารตัวอย่าง เกี่ยวกับองค์ประกอบ และส่วนประณีตสถาปัตยกรรมไทยสมัยใหม่

การสร้างภาพจำลองจากลักษณะทางกายภาพของอาคารตัวอย่าง เกี่ยวกับองค์ประกอบและส่วนประณีตสถาปัตยกรรมไทยสมัยใหม่ที่สอดคล้องกับตัวแปรด้านรูปแบบที่ทำการศึกษานี้ เพื่อใช้เป็นเครื่องมือรวบรวมข้อมูลจากแบบสอบถามต่อไป

หลักเกณฑ์ในการสร้างภาพจำลอง มีดังนี้

1. การสร้างภาพจำลอง จากลักษณะทางกายภาพของอาคารตัวอย่าง เกี่ยวกับองค์ประกอบและส่วนประณีตสถาปัตยกรรมไทยสมัยใหม่จะทำการแก้ไขหรือตัดทอน เฉพาะตัวแปรด้านรูปแบบที่ทำการศึกษานี้ ได้แก่

- องค์ประกอบสถาปัตยกรรมไทยสมัยใหม่ ได้แก่ กวาล บันลม ยอดจั่ว หัวแป ค้ำยัน และการเจาะช่องหน้าต่าง
- ส่วนประณีตสถาปัตยกรรมไทยสมัยใหม่ ได้แก่ รายละเอียดหน้าจั่ว รายละเอียดหัวเสา และรายละเอียดการย่อมุมเสา

และควบคุมสภาพแวดล้อมอื่น ๆ ไม่ให้มีการเปลี่ยนแปลง เพื่อให้ตัวแปรด้านรูปแบบที่ทำการศึกษานี้เป็นตัวแปรอิสระเพียงตัวเดียว

2. การสร้างภาพจำลอง เพื่อให้สอดคล้องกับสมมติฐานการวิจัย ดังนี้

- การสร้างภาพจำลอง โดยการแก้ไขหรือตัดทอน ให้ใกล้เคียงกับรูปแบบขององค์ประกอบและส่วนประณีตสถาปัตยกรรมไทยในอดีต
- การสร้างภาพจำลอง โดยการแก้ไขหรือตัดทอน ให้มีรูปแบบขององค์ประกอบและส่วนประณีตสถาปัตยกรรมไทยสมัยใหม่ และหรือมีรูปแบบขององค์ประกอบและส่วนประณีตสถาปัตยกรรมไทยในอาคารปัจจุบัน

การกำหนดชั้นในการสร้างภาพจำลอง

จากหลักเกณฑ์ในการสร้างภาพจำลองดังกล่าวข้างต้น ประกอบกับลักษณะทางกายภาพของอาคารตัวอย่าง เกี่ยวกับองค์ประกอบและส่วนประณีตสถาปัตยกรรมไทยสมัยใหม่ ร่วมกับการศึกษารูปแบบขององค์ประกอบและส่วนประณีตสถาปัตยกรรมไทยในอดีต ตลอดจนการสังเกตลักษณะทางกายภาพของอาคารในปัจจุบัน ทำให้สามารถกำหนดชั้นในการสร้างภาพจำลองได้ ดังต่อไปนี้

องค์ประกอบสถาปัตยกรรมไทยสมัยใหม่ สามารถกำหนดขึ้นในการสร้างภาพจำลอง ดังต่อไปนี้

องค์ประกอบสถาปัตยกรรม ไทยสมัยใหม่	ก. การสร้างจำลองขั้นที่ 1.		ข. การสร้างจำลองขั้นที่ 2.	
	ภาพจริง	ภาพจำลอง	ภาพจริง	ภาพจำลอง
1. "กาแล"				
- โรงแรม ดิ อิมพีเรียล โกลเด้น โทรแองเกิล	มีกาแล	ไม่มีกาแล (-)	กาแลตัดตรง	กาแลทรงตรง (+)
2. "ปั้นลม"				
- อาคารศูนย์ศึกษาประวัติศาสตร์	ปั้นลมมีขา	ปั้นลมไม่มีขา (+)	ปั้นลมมีขา	ปั้นลมมีขา หักลง (+)
3. "ยอดจั่ว"				
ก. ยอดจั่วภาคอีสาน				
- อาคารที่ทำการสำนักงานชล ประทานที่ 4	มียอดจั่ว	ไม่มียอดจั่ว (-)	-	-
ข. ยอดจั่วภาคใต้				
- อาคารบรรษัทเงินทุนอุตสาหกรรม แห่งประเทศไทย	มียอดจั่ว	ไม่มียอดจั่ว (-)	-	-
4. "หัวแป"				
- หอประชุมกาญจนาภิเษก มหาวิทยาลัยขอนแก่น	มีหัวแป	ไม่มีหัวแป (-)	-	-
5. "ค้ำยัน"				
ก. ค้ำยันภาคเหนือ				
- สำนักงานการกีฬาแห่งประเทศไทย สาขาเชียงใหม่	มีค้ำยัน	ไม่มีค้ำยัน (-)	-	-
ข. ค้ำยันภาคกลาง				
- อาคารคลุมกลุ่มเตาทุเรียงหมายเลข 42	มีค้ำยัน	ไม่มีค้ำยัน (-)	-	-
6. "การเจาะช่องหน้าต่าง"				
- อาคารหอพระ มหาวิทยาลัย มหาสารคาม	แคบและยาวมี ปลายตัด	แคบและยาวมี ปลายแหลม (-)	-	-

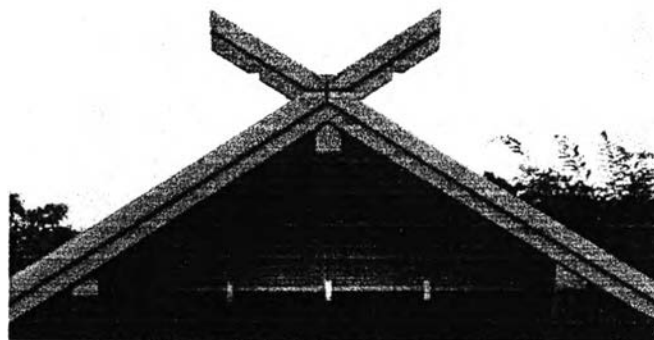
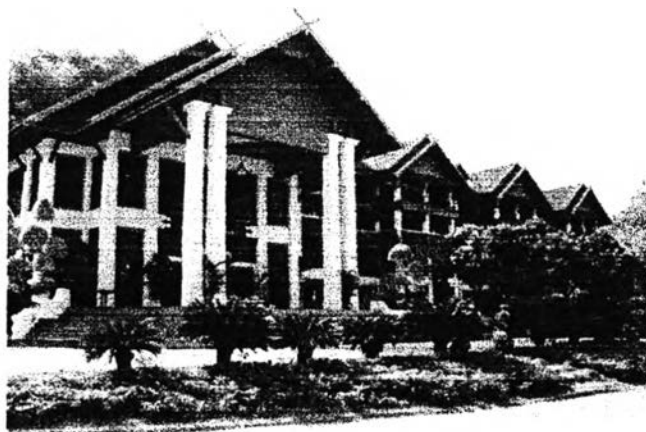
ตารางที่ 3.1 การกำหนดขึ้นในการสร้างภาพจำลองขององค์ประกอบสถาปัตยกรรมไทยสมัยใหม่

ต้นฉบับ หน้าขาดหาย

การสร้างภาพจำลอง

องค์ประกอบสถาปัตยกรรมไทยสมัยใหม่ มีรายละเอียดในการสร้างภาพจำลอง ดังต่อไปนี้

1. “กาแล” ได้แก่ โรงแรม ดิ อิมพีเรียล โกลเด้น ไทรแองเกิล จังหวัดเชียงใหม่



รูปที่ 3.26 อาคารมีกาแล

โดยการแบ่งชั้นในการสร้างภาพจำลอง ออกเป็น 2 ชั้น คือ

- ก. อาคารมีกาแลและอาคารไม่มีกาแล
- ข. อาคารมีกาแลแบบดัดตรงและอาคารมีกาแลแบบทรงตรง

ก. อาคารมีกาแลและอาคารไม่มีกาแล

โรงแรม ดิ อิมพีเรียล โกลเด้น ไทเองเกิ้ล เป็นอาคารที่มีการใช้กาแล ซึ่งเป็นองค์ประกอบอย่างหนึ่งของเรือนกาแลที่มีลักษณะเฉพาะของล้านนา

การสร้างภาพจำลองจะทำการตัดกาแลออกจากรูปแบบของอาคาร เพื่อทดสอบว่า กาแลมีผลกระทบต่อลักษณะไทยของอาคาร จากการให้ค่าความเป็นลักษณะไทยและค่าความเหมาะสมหรือไม่



รูปที่ 3.27 อาคารไม่มีกาแล

ข. อาคารมีกาแลแบบตัดตรงและอาคารมีกาแลแบบทรงตรง

โรงแรม ดิ อิมพีเรียล โกลเด้น ไทรแองเกิล เป็นอาคารที่มีการใช้กาแลแบบตัดตรง (ดังรูปที่ 3.26) ซึ่งเป็นรูปทรงขององค์ประกอบสถาปัตยกรรมไทยสมัยใหม่

การสร้างภาพจำลองจะทำการเปลี่ยนแปลงรูปทรงของกาแล ให้มีรูปทรงเป็นกาแลแบบทรงตรง ที่มีความสอดคล้องกับองค์ประกอบสถาปัตยกรรมไทยในอดีตและเป็นรูปทรงที่พบมากที่สุด กล่าวคือ มีลักษณะตรงต่อเนื่องเป็นแนวเดียวกับส่วนอื่นของบันลม ไม่มีลักษณะอ่อนโค้งที่เห็นชัด เป็นการช่วยนำสายตาให้มองเห็นหลังคาสูงแหลมขึ้น (เจลิยว ปิยะชน, 2532: 131-146) การสร้างภาพจำลองดังกล่าว เพื่อทดสอบว่า ค่าความเป็นลักษณะไทยเพิ่มขึ้นจากการรับรู้ของกลุ่มสถาปนิกกับกลุ่มบุคคลทั่วไป ถ้าองค์ประกอบและส่วนประณีตสถาปัตยกรรมไทยสมัยใหม่ใกล้เคียงองค์ประกอบและส่วนประณีตสถาปัตยกรรมไทยในอดีต



รูปที่ 3.28 อาคารมีกาแลแบบทรงตรง

2. “ปั้นลม” ได้แก่ ศูนย์ศึกษาประวัติศาสตร์อยุธยา จังหวัดพระนครศรีอยุธยา



รูปที่ 3.29 ลักษณะของปั้นลมมีขา

โดยการแบ่งชั้นในการสร้างภาพจำลอง ออกเป็น 2 ชั้น คือ

- ก. ปั้นลมมีขาและปั้นลมไม่มีขา
- ข. ปั้นลมมีขาและปั้นลมมีขาหักลง

ก. ปันลมมีชาและปันลมไม่มีชา

ศูนย์ศึกษาประวัติศาสตร์อยุธยาเป็นอาคารรูปแบบสถาปัตยกรรมไทยสมัยใหม่ ที่มีการใช้ปันลมแบบมีชา ซึ่งเป็นองค์ประกอบสถาปัตยกรรมไทยสมัยใหม่ ในการสร้างภาพจำลองจะทำการตัดขาของปันลมออก เนื่องจากการสำรวจรูปแบบสถาปัตยกรรมไทยในปัจจุบัน พบว่า มีการใช้ปันลมแบบไม่มีชา อาทิเช่น โรงเรียนนานาชาติ กรุงเทพ อาคารเรียนรวม 4 และศูนย์สารสนเทศ มหาวิทยาลัยธรรมศาสตร์ เป็นต้น



โรงเรียนนานาชาติ กรุงเทพ



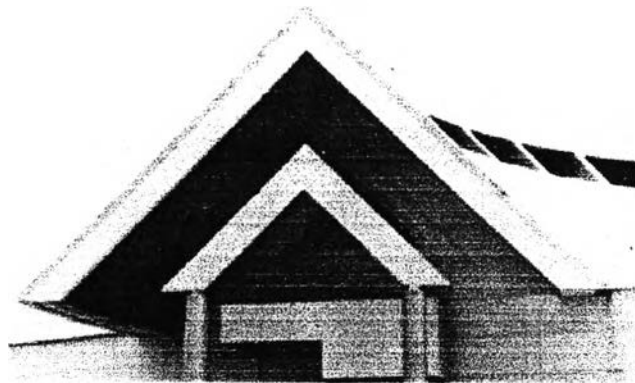
อาคารเรียนรวม 4



ศูนย์สารสนเทศ มหาวิทยาลัยธรรมศาสตร์

รูปที่ 3.30 ปันลมไม่มีชาของรูปแบบสถาปัตยกรรมไทยในปัจจุบัน

การสร้างภาพจำลอง เพื่อทดสอบว่ารูปแบบของบ้านลมมีขาและบ้านลมไม่มีขามีผลกระทบต่อลักษณะไทยของอาคาร จากการให้ค่าความเป็นลักษณะไทยและค่าความเหมาะสมหรือไม่



รูปที่ 3.31 ลักษณะของบ้านลมไม่มีขา

ข. บ้านลมมีขาและบ้านลมมีขาหักลง

ศูนย์ศึกษาประวัติศาสตร์อยุธยาเป็นอาคารรูปแบบสถาปัตยกรรมไทยสมัยใหม่ ที่มีการใช้บ้านลมแบบมีขา (ดังรูปที่ 3.29) ซึ่งเป็นองค์ประกอบสถาปัตยกรรมไทยสมัยใหม่ ในการสร้างภาพจำลองจะทำการเปลี่ยนแปลงขาของบ้านลม เนื่องจากการสำรวจรูปแบบสถาปัตยกรรมไทยในปัจจุบัน พบว่า มีการใช้บ้านลมแบบมีขาหักลง อาทิเช่น ธนาคารอาคารสงเคราะห์ สาขานนทบุรี และตึกบรมราชกุมารี เป็นต้น ในการสร้างภาพจำลองจะนำลักษณะดังกล่าว มาประยุกต์ร่วมกับความเป็นไปได้ของการสร้างภาพจำลองของบ้านลมมีขา ให้มีลักษณะของบ้านลมมีขาแบบหักลง



อาคารอาคารสงเคราะห์ สาขานนทบุรี



ตึกบรมราชกุมารี

รูปที่ 3.32 ปั้นลมแบบมีขาหักลงที่พบในอาคารในปัจจุบัน

การสร้างภาพจำลอง เพื่อทดสอบว่ารูปแบบของปั้นลมมีขาและปั้นลมมีขาหักลงมีผลกระทบต่อลักษณะไทยของอาคาร จากการให้ค่าความเป็นลักษณะไทยและค่าความเหมาะสมหรือไม่

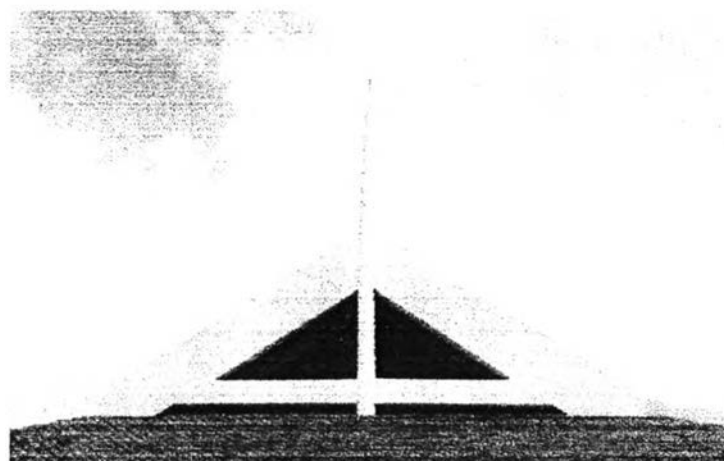
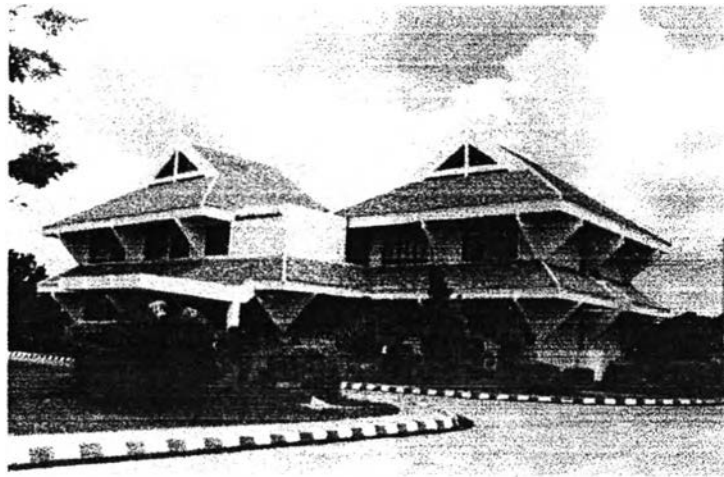


รูปที่ 3.33 ลักษณะของปั้นลมมีขาหักลง

3. "ยอดจั่ว"

ก. ยอดจั่วภาคอีสาน ได้แก่ อาคารที่ทำการสำนักงานชลประทานที่ 4 จังหวัดขอนแก่น

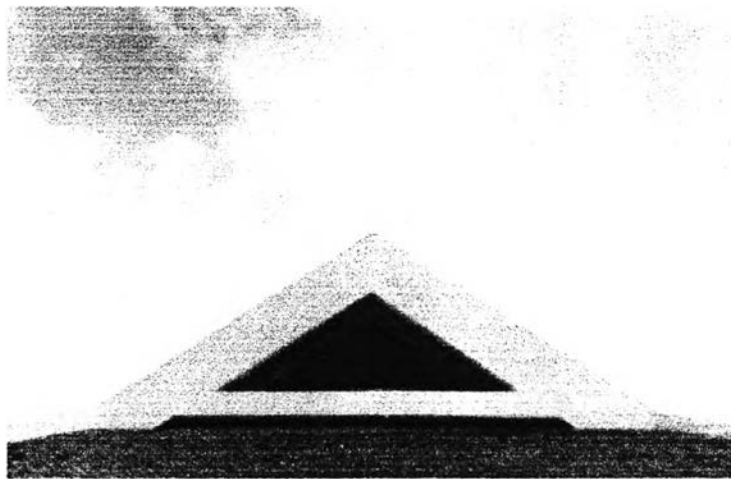
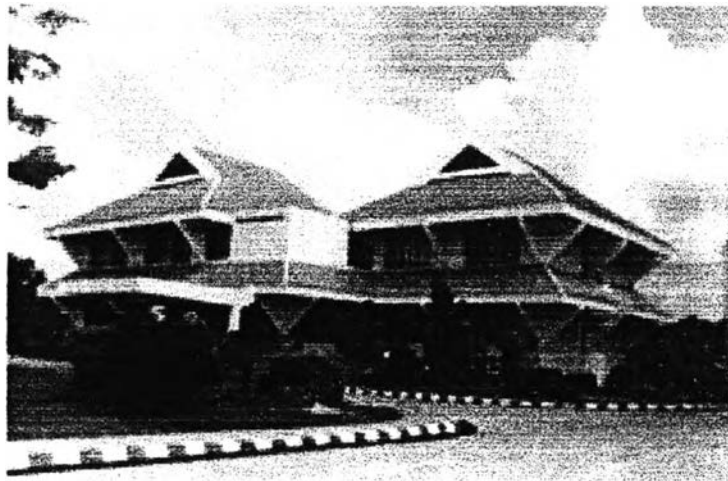
อาคารที่ทำการสำนักงานชลประทานที่ 4 จังหวัดขอนแก่น เป็นอาคารที่มีการใช้ยอดจั่ว ซึ่งเป็นลักษณะเฉพาะของเรือนไทยภาคอีสาน (นุกูล ชมภูนิช, 2530: 107) ยอดจั่วจากอาคารตัวอย่างเป็นแท่งคอนกรีต ยาวประมาณ 1.20 เมตรติดป็นลมหงาคา



รูปที่ 3.34 อาคารมียอดจั่วภาคอีสาน

ยอดจั่วหรือยอดปั้นลม คือ ไม้ที่นำมาแกะสลักเสริมต่อส่วนยอดของปั้นลม ให้เรียวยแหลมคล้ายยอดเจดีย์ ซึ่งเป็นรูปทรงที่มีลักษณะเด่น ที่ควรแก่การเป็นเอกลักษณ์ของอีสาน (ไพโรจน์ เพชรสังหาร, 2534: 6)

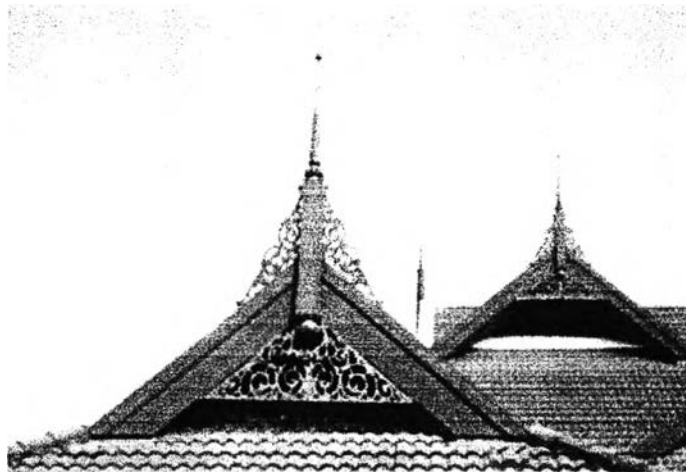
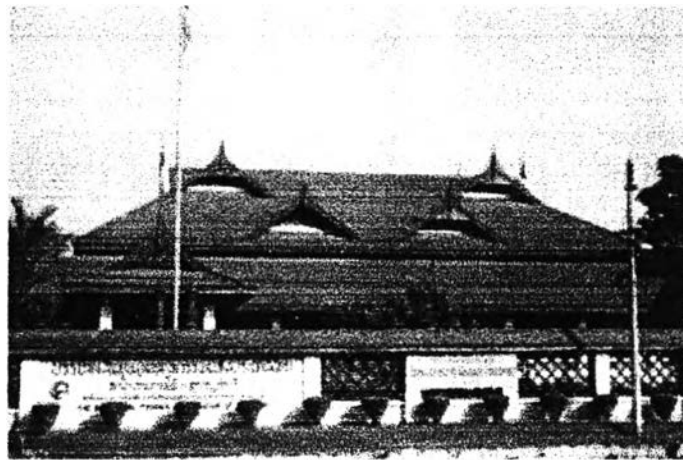
การสร้างภาพจำลองจะทำการตัดยอดจั่วออกจากปั้นลมของอาคาร เพื่อทดสอบว่ายอดจั่วมีผลกระทบต่อลักษณะไทยของอาคาร จากการให้ค่าความเป็นลักษณะไทยและค่าความเหมาะสมหรือไม่



รูปที่ 3.35 อาคารไม่มียอดจั่วภาคอีสาน

ข. ยอดจั่วภาคใต้ ได้แก่ อาคารบริษัทเงินทุนอุตสาหกรรมแห่งประเทศไทย จังหวัดสุราษฎร์ธานี

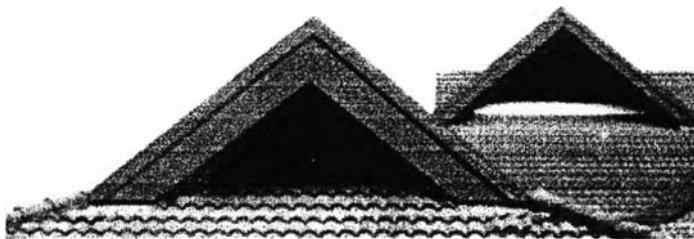
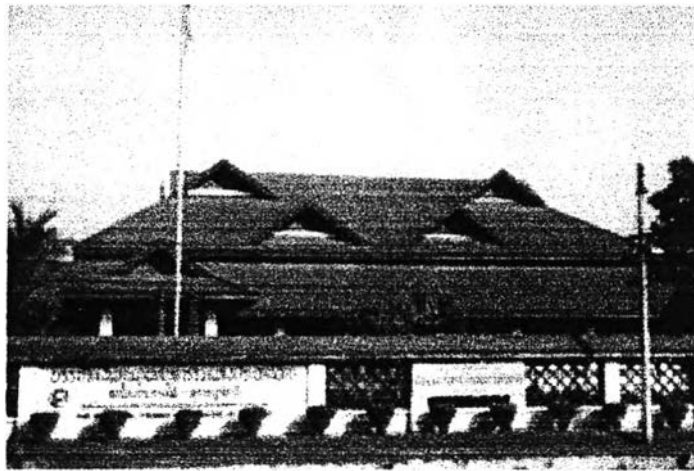
อาคารบริษัทเงินทุนอุตสาหกรรมแห่งประเทศไทย จังหวัดสุราษฎร์ธานี เป็นอาคารที่มีการใช้ยอดจั่วไม้ติดอยู่บนปั้นลม โดยมีไม้ฉลุลวดลายติดอยู่ด้านข้างของยอดจั่วและด้านล่างบริเวณหน้าจั่ว ทำให้อาคารมีรายละเอียดและมีความอ่อนช้อยมากขึ้น



รูปที่ 3.36 อาคารมียอดจั่วภาคใต้

เนื่องจากยอดจั่วจะนิยมตกแต่งเป็นเอกลักษณ์อย่างชัดเจน ตรงปลายมุมแหลมของยอดจั่ว จะทำเป็นเสานาขนาดเล็กทำด้วยไม้กลึงและหล่อซีเมนต์ (นันทา โรจนอุดมศาสตร์, 2525: 5)

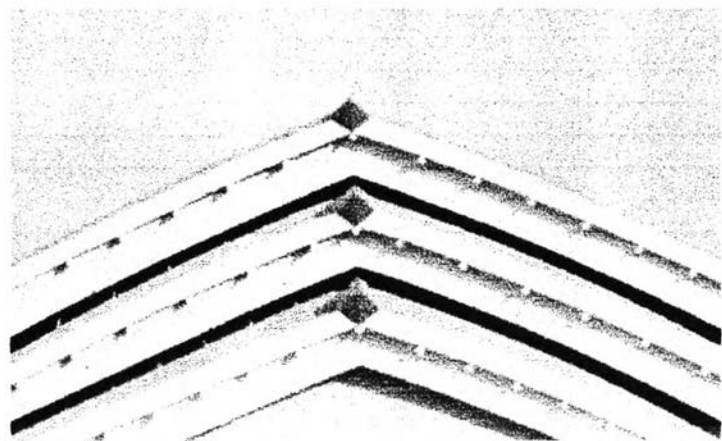
การสร้างภาพจำลองจะทำการตัดยอดจั่วออกจากปั้นลมของอาคาร เพื่อทดสอบว่า ยอดจั่วมีผลกระทบต่อลักษณะไทยของอาคาร จากการให้ค่าความเป็นลักษณะไทยและค่าความเหมาะสมหรือไม่



รูปที่ 3.37 อาคารไม่มียอดจั่วภาคใต้

4. "หัวแป" ได้แก่ หอประชุมกาญจนาภิเษก มหาวิทยาลัยขอนแก่น จังหวัดขอนแก่น

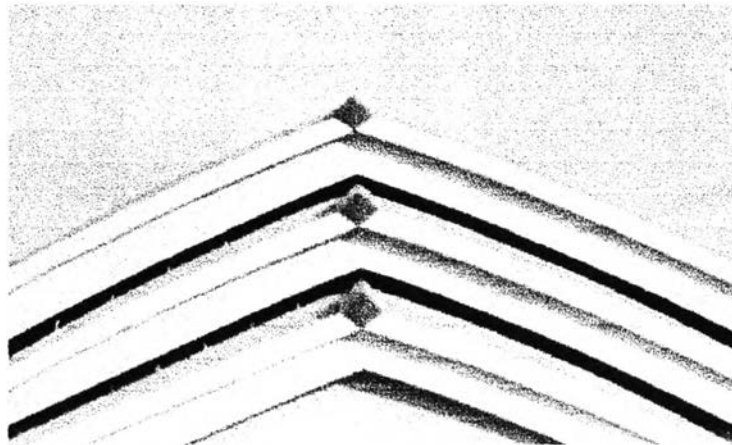
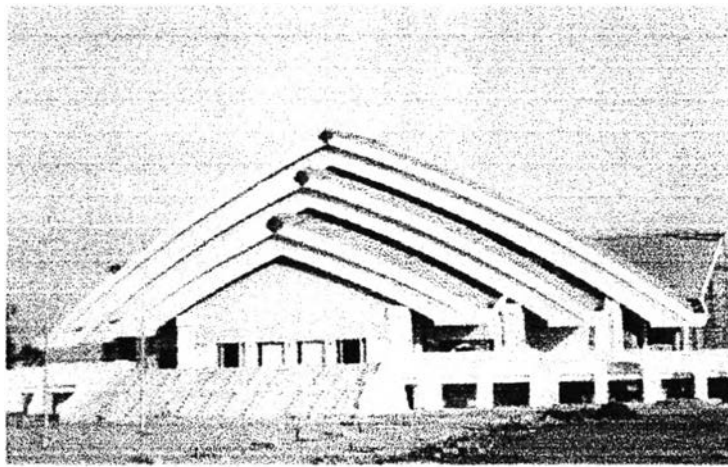
หอประชุมกาญจนาภิเษก มหาวิทยาลัยขอนแก่น มีลักษณะของหลังคาขนาดใหญ่ ที่มีการยื่นหัวแป ออกมาจากบันลุมคอนกรีตเสริมเหล็กห่างกันเป็นระยะ ๆ ตลอดแนวบันลุมหลังคา



รูปที่ 3.38 อาคารมีหัวแป

เนื่องจากแปเป็นองค์ประกอบของโครงหลังคาเรือน การยื่นหัวแปจึงเป็นลักษณะร่วมของอาคารในทุกภูมิภาคของไทย (นฤต ชมภูนิช, 2530: 124)

การสร้างภาพจำลองจะทำการตัดหัวแปออกจากอาคาร เพื่อทดสอบว่า หัวแปมีผลกระทบต่อลักษณะไทยของอาคาร จากการให้ค่าความเป็นลักษณะไทยและค่าความเหมาะสมหรือไม่



รูปที่ 3.39 อาคารไม่มีหัวแป

5. “ค้ายัน” ได้แก่

ก. ค้ายันภาคเหนือ ได้แก่ สำนักงานการกีฬาแห่งประเทศไทย สาขาเชียงใหม่

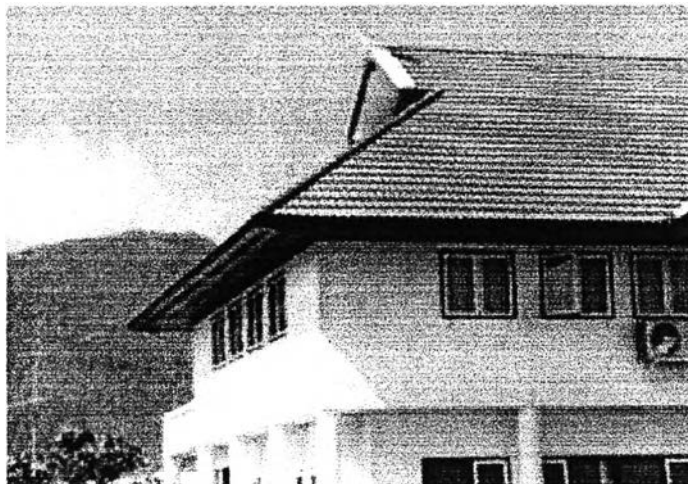
สำนักงานการกีฬาแห่งประเทศไทย สาขาเชียงใหม่ พบว่า อาคารมีค้ายันไม้ตรงขนาด 2"×4" ไม่มีการแกะสลักลวดลาย ทำหน้าที่ถ่ายน้ำหนักหลังคามายังกึ่งกลางของเสาอาคาร ตลอดช่วงของแนวเสาอาคาร



รูปที่ 3.40 อาคารมีค้ายันภาคเหนือ

เนื่องจากค้ำยันเป็นไม้เหลี่ยมขนาดเท่ากับเต้า (ไม้ขนาด $6 \times 12 - 5 \times 10$) ยึดติดระหว่างกลางเสา (ฝา) และประมาณกึ่งกลางของเต้า เพื่อถ่ายน้ำหนักหลังคาลงเสา ซึ่งเป็นการรับน้ำหนักหลังคานั้นเอง ไม้ค้ำยันของเรือนกาแล มีความยาวน้อยกว่าไม้ค้ำยันของเรือนไทยเดิมภาคกลาง ปลายล่างจึงติดสูงกว่าคือระดับกลางเสา (เจเลียว ปิยะชน, 2532: 117-120)

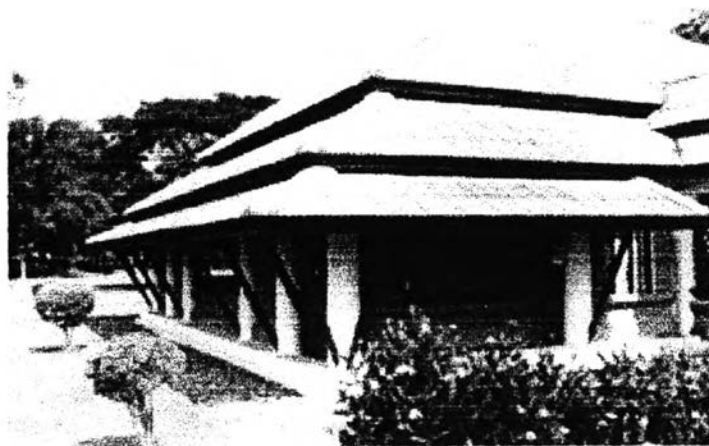
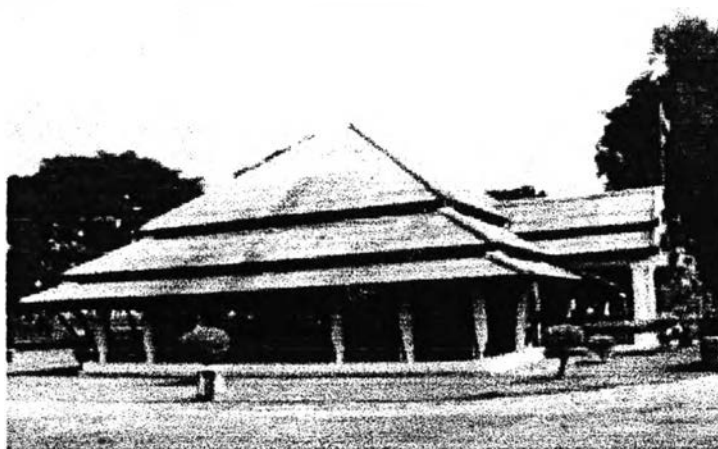
การสร้างภาพจำลองจะทำการตัดค้ำยันออกจากอาคาร เพื่อทดสอบว่า ค้ำยันมีผลกระทบต่อลักษณะไทยของอาคาร จากการให้ค่าความเป็นลักษณะไทยและค่าความเหมาะสมหรือไม่



รูปที่ 3.41 อาคารไม่มีค้ำยันภาคเหนือ

ข. ค้ำยันภาคกลาง ได้แก่ อาคารคลุมกลุ่มเตาทุเรียงหมายเลข 42 จังหวัดสุโขทัย

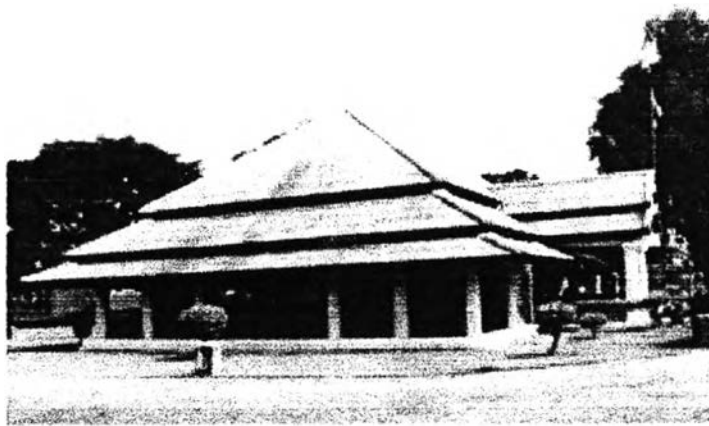
อาคารคลุมกลุ่มเตาทุเรียงหมายเลข 42 จังหวัดสุโขทัย พบว่า อาคารมีค้ำยันไม้ตรงขนาด 2"×4" ไม่มีการแกะสลักลวดลาย ทำหน้าที่ถ่ายน้ำหนักหลังคามายังฐานของเสาอาคาร ตลอดช่วงของแนวเสาอบอาคาร ซึ่งมีชายคาปีกนกมาเสริมแนวชายคาที่ยื่นออกมาเพียง 20 เซนติเมตร ตามแบบลักษณะสุโขทัย เพื่อการกันแดดและฝนที่สมบูรณ์มากขึ้น



รูปที่ 3.42 อาคารมีค้ำยันภาคกลาง

เนื่องจากไม้ค้ำยันของเรือนไทยเดิมภาคกลาง ปลายล่างจะยึดติดกับฝาเหนือพริ้ง หรือระดับพริ้ง ไม้ค้ำยันของเรือนไทยเดิม ภาคกลางไม่มีการแกะสลัก และนิยมติดไว้ด้านนอกเรือนทุกด้าน คือด้านสกัด 2 ด้านและด้านยาว 1 ด้าน (เจลีเยว ปิยะชน, 2532: 118)

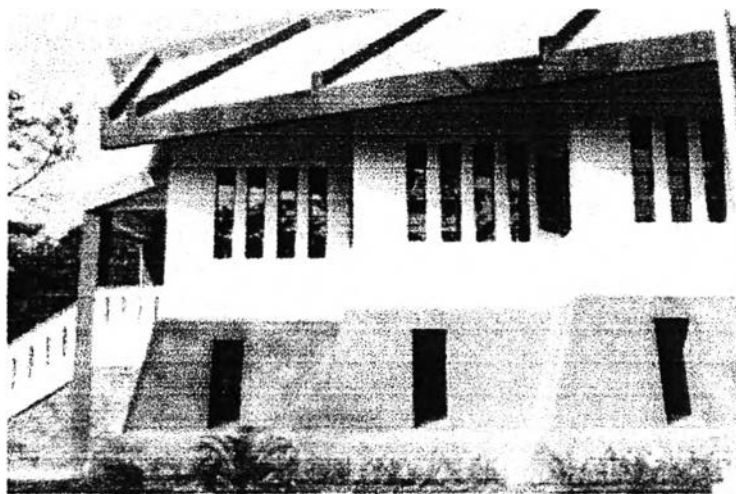
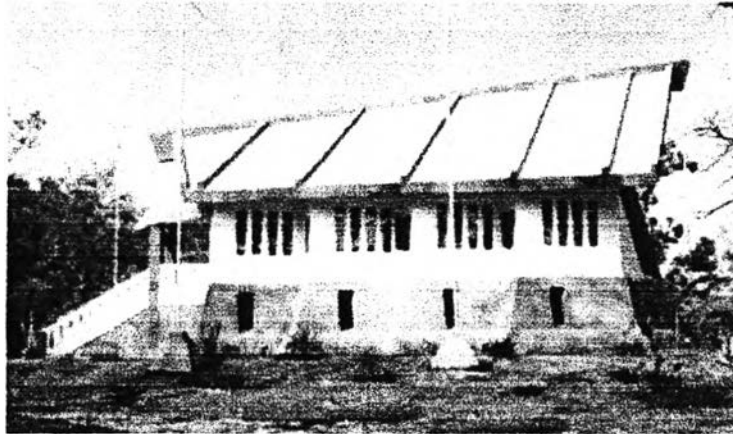
การสร้างภาพจำลองจะทำการตัดค้ำยันออกจากอาคาร เพื่อทดสอบว่า ค้ำยันมีผลกระทบต่อลักษณะไทยของอาคาร จากการให้ค่าความเป็นลักษณะไทยและค่าความเหมาะสมหรือไม่



รูปที่ 3.43 อาคารไม่มีค้ำยันภาคกลาง

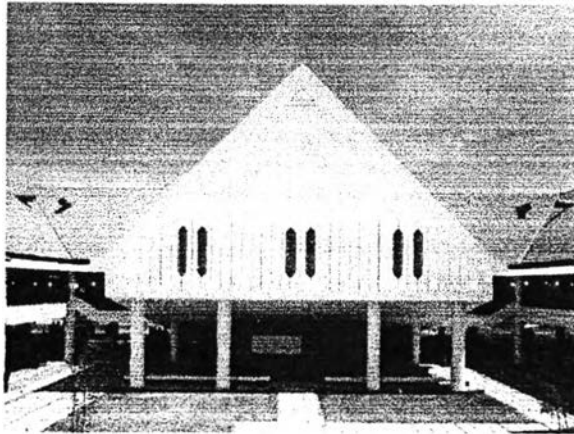
6. "การเจาะช่องหน้าต่าง" ได้แก่ อาคารหอพระ มหาวิทยาลัยมหาสารคาม จังหวัดมหาสารคาม

อาคารหอพระ มหาวิทยาลัยมหาสารคาม พบว่า มีการเจาะช่องแสงแคบยาว อันเป็นลักษณะเด่นของสถาปัตยกรรมสุโขทัย(รณฤทธิ์ ธนโกเศศ, 2538: 3) ได้ถูกนำมาใช้เป็นจิงหระโดยรอบกลุ่มอาคาร



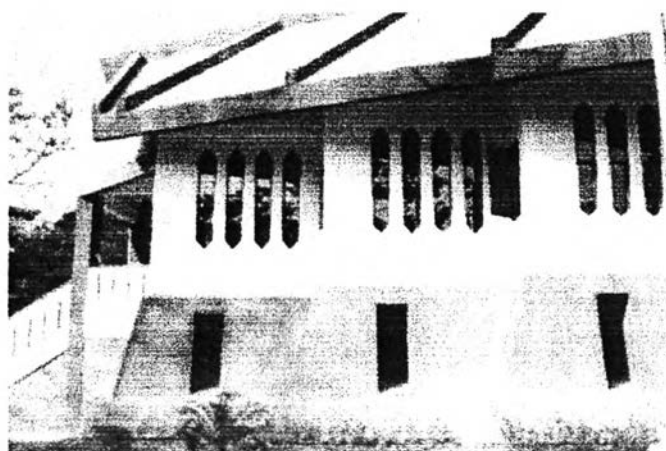
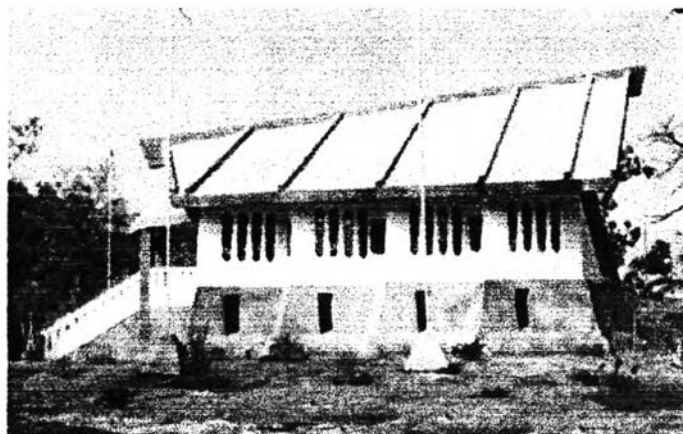
รูปที่ 3.44 การเจาะช่องหน้าต่างแคบและยาวมีปลายตัด

การสร้างภาพจำลองจะทำการแก้ไขส่วนปลายของการเจาะช่องหน้าต่าง เนื่องจากการสำรวจรูปแบบสถาปัตยกรรมไทยในปัจจุบัน พบว่า มีการใช้การเจาะช่องหน้าต่างแคบและยาวมีปลายแหลม ได้แก่ อาคารเรียนรวม มหาวิทยาลัยธรรมศาสตร์



รูปที่ 3.45 การเจาะช่องหน้าต่างแคบและยาวมีปลายแหลมของอาคารบรรยายรวม 2
มหาวิทยาลัยธรรมศาสตร์ ศูนย์รังสิต

เพื่อทดสอบว่า ส่วนปลายของการเจาะช่องหน้าต่างมีผลกระทบต่อลักษณะไทยของอาคาร จากการให้
ค่าความเป็นลักษณะไทยและค่าความเหมาะสมหรือไม่



รูปที่ 3.46 การเจาะช่องหน้าต่างแคบและยาวมีปลายแหลม

ส่วนประณีตสถาปัตยกรรมไทยสมัยใหม่ มีรายละเอียดในการสร้างภาพจำลอง ดังนี้

7. “รายละเอียดหน้าจั่ว”

ก. รายละเอียดหน้าจั่วภาคเหนือ ได้แก่ โรงแรม ดิ อิมพีเรียล โกลเด้น ไทรแองเกิล
จังหวัดเชียงราย

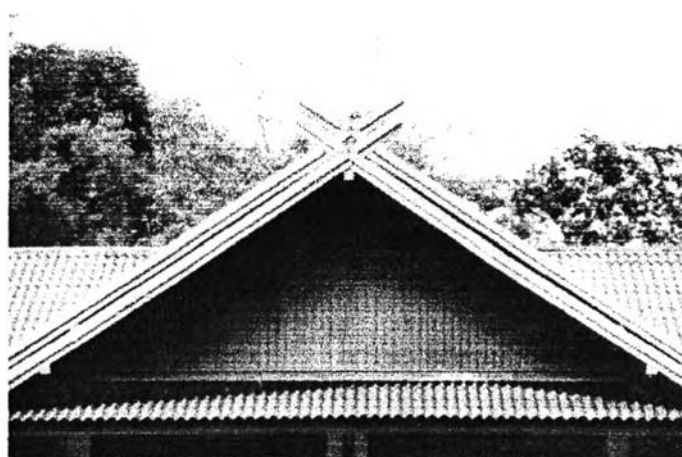
โรงแรม ดิ อิมพีเรียล โกลเด้น ไทรแองเกิล เป็นอาคารที่มีการใช้รายละเอียดหน้าจั่วลายโครงสร้าง
ที่เกิดจากการใช้ค้ำไม้ขนาดเล็กมาตกแต่งบนหน้าจั่วให้เกิดลวดลาย



รูปที่ 3.47 รายละเอียดหน้าจั่วลายโครงสร้าง

เนื่องจากโครงสร้างจั่วเป็นไม้กรอบสามเหลี่ยม มีการประดับด้วยไม้คิ้ว (ไม้ขนาดเล็กทำร่องโค้งนูนหรือเว้าลดล้นกันไป) แฉงจั่วถูกแบ่งจั่วออกเป็นช่องต่าง ๆ หรืออาจกรุดด้วยการเข้าไม้แบบลูกฟัก (เจลิยว ปิยะชน, 2532: 17-19, 90-96)

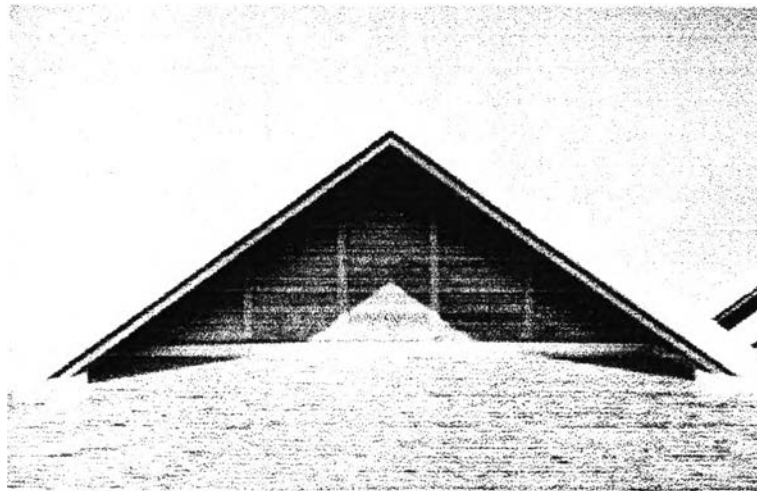
การสร้างภาพจำลองจะทำการตัดทอนรายละเอียดโครงสร้างออกจากหน้าจั่วอาคาร เพื่อทดสอบว่า ลวดลายของรายละเอียดหน้าจั่วมีผลกระทบต่อลักษณะไทยของอาคาร จากการให้ค่าความเป็นลักษณะไทย และค่าความเหมาะสมหรือไม่



รูปที่ 3.48 รายละเอียดคันทับหน้าจั่วลายไม้ทางตั้ง

ข. รายละเอียดหน้าจั่วภาคกลาง ได้แก่ โพน์เฮิร์สท์ คันทรี คลับ จังหวัดปทุมธานี

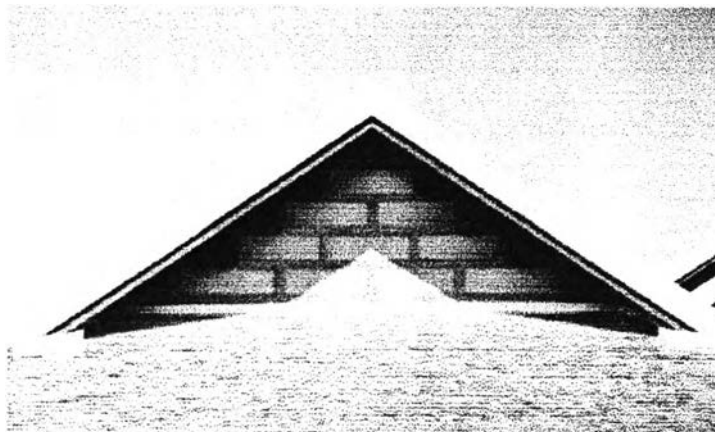
โพน์เฮิร์สท์ คันทรี คลับ เป็นอาคารที่มีการใช้รายละเอียดหน้าจั่วลายไม้ทางนอนทั่วไป



รูปที่ 3.49 รายละเอียดหน้าจั่วลายไม้ทางนอน

เนื่องจากรายละเอียดหน้าจั่วลูกฟัก แบ่งหน้าจั่วโดยมีแนวนอนและแนวตั้งสลับกัน คล้ายฝาปะกนแต่มีขนาดใหญ่กว่าและขยายไปตามแนวนอน แยกช่วงแบ่งเป็นลูกฟัก 3-5 ช่อง แยกถัดขึ้นไปจะลดจำนวนลงตามลำดับจนเหลือหนึ่งลูก (ฤทัย ใจจงรัก, 2539: 179, 183)

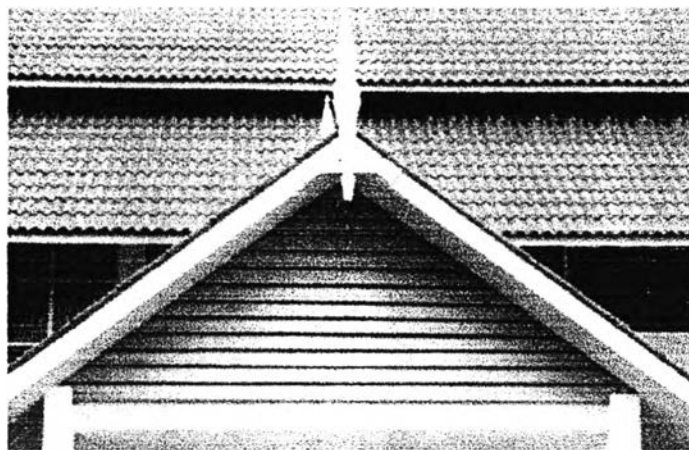
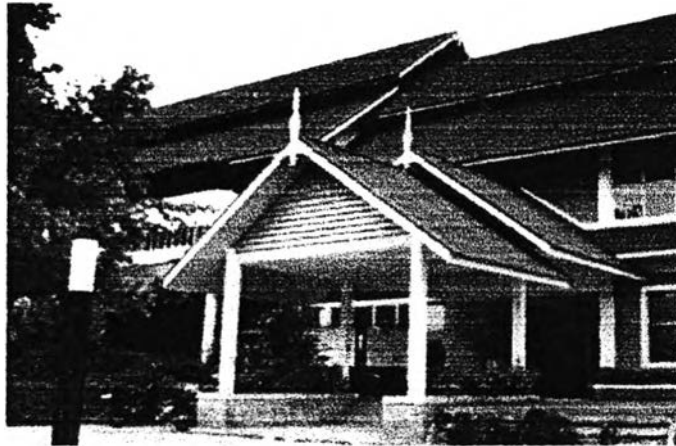
การสร้างภาพจำลองจะทำการเปลี่ยนแปลงรายละเอียดหน้าจั่วลายไม้ทางนอน เป็นรายละเอียดหน้าจั่วลายลูกฟักซึ่งเป็นเอกลักษณ์ของเรือนไทยเดิมภาคกลาง เพื่อทดสอบว่าค่าความเป็นลักษณะไทยเพิ่มขึ้น จากการรับรู้ของกลุ่มสถาปนิกและกลุ่มบุคคลทั่วไป ถ้าองค์ประกอบและส่วนประณีตสถาปัตยกรรมไทยสมัยใหม่ใกล้เคียงองค์ประกอบและส่วนประณีตสถาปัตยกรรมไทยในอดีต



รูปที่ 3.50 รายละเอียดหน้าจั่วลายลูกฟัก

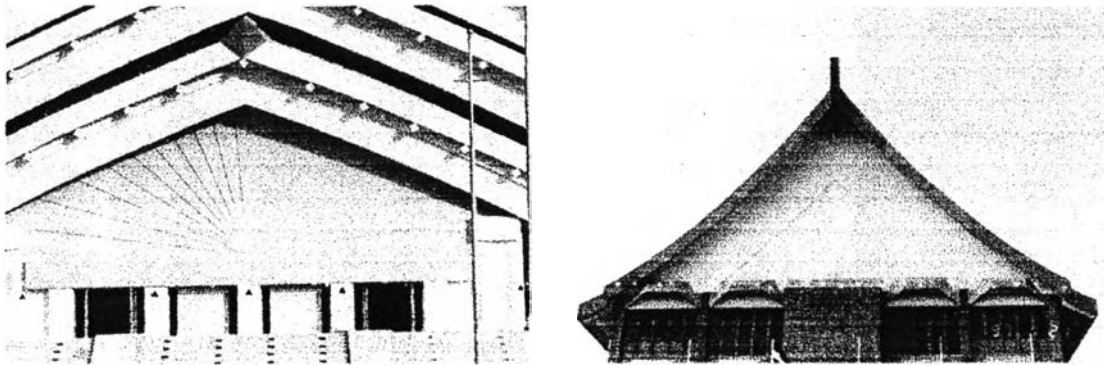
ค. รายละเอียดหน้าจั่วภาคอีสาน ได้แก่ คณะสถาปัตยกรรมศาสตร์ มหาวิทยาลัยขอนแก่น
จังหวัดขอนแก่น

คณะสถาปัตยกรรมศาสตร์ มหาวิทยาลัยขอนแก่น เป็นอาคารที่มีการใช้รายละเอียดหน้าจั่วลายไม้ทาง
นอนทั่วไป



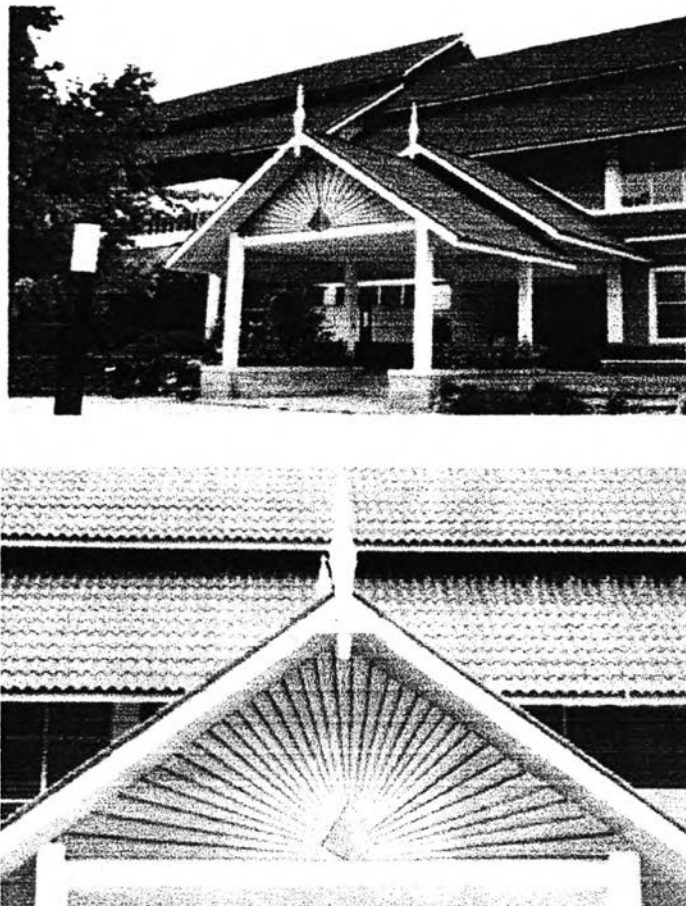
รูปที่ 3.51 รายละเอียดหน้าจั่วลายไม้ทางนอน

การสร้างภาพจำลองจะทำการเปลี่ยนแปลงรายละเอียดหน้าจั่วลายไม้ทางนอน เป็นรายละเอียดหน้าจั่ว
ลายตาเวน เนื่องจากรายละเอียดหน้าจั่วลายตาเวนหรือลายตะวันเป็นลายที่นิยมทำกันมาก (วิโรฒ ศรีสุโร,
2536: 99) มีลักษณะคล้ายหน้าจั่วพระอาทิตย์ของภาคกลาง แต่ลักษณะของไม้ตรงกลางคล้ายใบไม้ แทนที่ทำ
เป็นพระอาทิตย์ครึ่งดวง ซึ่งสถาปัตยกรรมไทยในปัจจุบัน พบว่า มีการใช้รายละเอียดหน้าจั่วลายตาเวน อาทิเช่น
สถาบันวิจัยศิลปวัฒนธรรมอีสาน จังหวัดมหาสารคาม หอประชุมกาญจนาภิเษก มหาวิทยาลัยขอนแก่น จังหวัด
ขอนแก่น เป็นต้น



หอประชุมกาญจนาภิเษก มหาวิทยาลัยขอนแก่น สถาบันวิจัยศิลปะวัฒนธรรมอีสาน จังหวัดมหาสารคาม
รูปที่ 3.52 รายละเอียดหน้าจั่วลายตาเวนของสถาปัตยกรรมไทยในปัจจุบัน

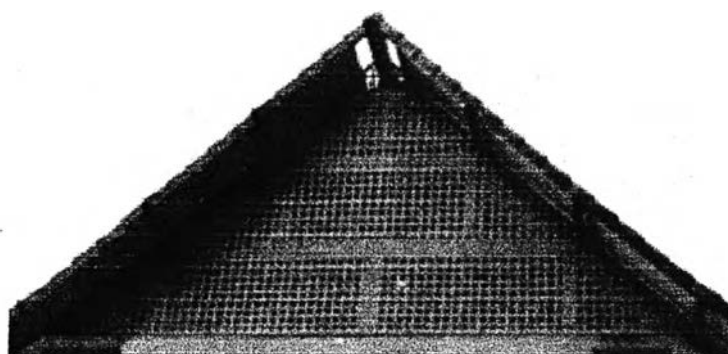
การสร้างภาพจำลองดังกล่าว เพื่อทดสอบว่า ค่าความเป็นลักษณะไทยเพิ่มขึ้น จากการรับรู้ของกลุ่มสถาปนิกและกลุ่มบุคคลทั่วไป ถ้าองค์ประกอบและส่วนประณีตสถาปัตยกรรมไทยสมัยใหม่ใกล้เคียงองค์ประกอบและส่วนประณีตสถาปัตยกรรมไทยในอดีต



รูปที่ 3.53 รายละเอียดหน้าจั่วลายตาเวน

ง. รายละเอียดหน้าจั่วภาคใต้ ได้แก่ พิพิธภัณฑสถานแห่งชาติกลาง จังหวัดภูเก็ต

พิพิธภัณฑสถานแห่งชาติกลางเป็นอาคารที่มีการใช้รายละเอียดหน้าจั่วลายสานทำจากเหล็กเคลือบสีทอง



รูปที่ 3.54 รายละเอียดหน้าจั่วลายสาน

การสร้างภาพจำลองจะทำการเปลี่ยนแปลงรายละเอียดหน้าจั่วลายสาน เป็นรายละเอียดหน้าจั่วลาย ตะวัน เพราะว่าเรือนไทยภาคใต้นิยมตกแต่งหน้าจั่วเป็นลักษณะต่าง ๆ กัน เช่น ตกแต่งเป็นรูปรัศมีดวงอาทิตย์ โดยใช้ไม้ทรงดานตีซ้อนทับมองเห็นรัศมีชัดเจน (เขต รัตนจรณะ และคณะ, 2527: 61)

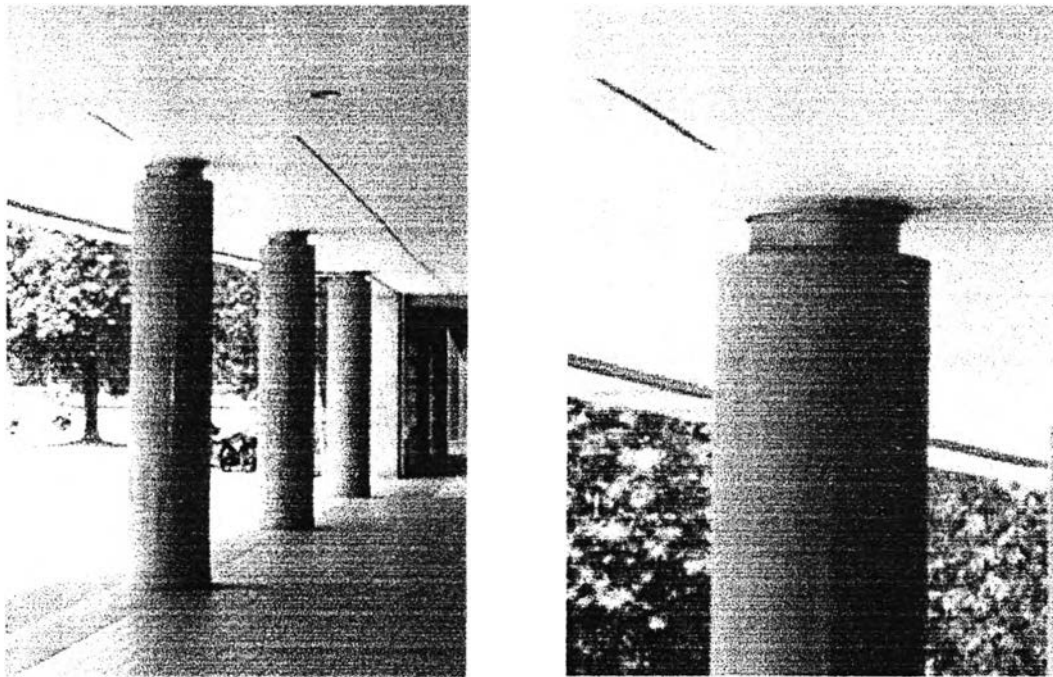
การสร้างภาพจำลองดังกล่าว เพื่อทดสอบว่าค่าความเป็นลักษณะไทยเพิ่มขึ้น จากการรับรู้ของกลุ่ม สถาปนิกและกลุ่มบุคคลทั่วไป ถ้าองค์ประกอบและส่วนประณีตสถาปัตยกรรมไทยสมัยใหม่ใกล้เคียงองค์ประกอบ และส่วนประณีตสถาปัตยกรรมไทยในอดีต



รูปที่ 3.55 รายละเอียดหน้าจั่วลายตะวัน

8. "รายละเอียดหัวเสา" ได้แก่ ศูนย์ศึกษาประวัติศาสตร์อยุธยา จังหวัดพระนครศรีอยุธยา

ศูนย์ศึกษาประวัติศาสตร์อยุธยาเป็นอาคารที่มีการใช้เสากลม บริเวณหัวเสามีขนาดเล็กลง ลักษณะคล้ายช้อยควั่น จึงเรียกรายละเอียดหัวเสาลักษณะดังกล่าวว่า หัวเสาแบบช้อยควั่น



รูปที่ 3.56 รายละเอียดหัวเสาแบบช้อยควั่น

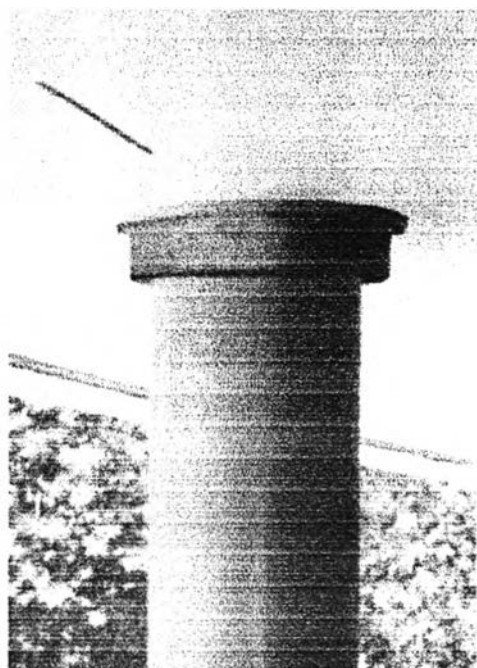
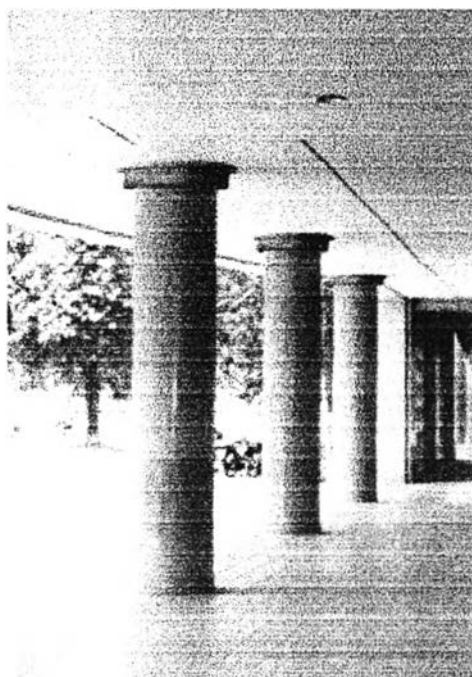
การสร้างภาพจำลอง จะทำการเปลี่ยนแปลงรายละเอียดหัวเสาแบบช้อยควั่น เป็นรายละเอียดหัวเสาแบบบัว เนื่องจากหัวเสาในสถาปัตยกรรมไทยทำขึ้นเพื่อต้องการให้อาคารมีลักษณะที่มีความเบา ทั้งนี้เพราะเป้าหมายของสถาปัตยกรรมไทย คือ การสร้างสรรค์ความเบาให้ปรากฏโดยใช้วิธีสร้างปรากฏการณ์เหนือธรรมชาติ นั่นคือบัวหัวเสาหรือบัวจกกล (นิจ นิฎชีระนันท์, 2537: 25-27) จึงถือเอาลักษณะของหัวเสาแบบบัวที่มีขนาดใหญ่กว่าเสามาเป็นแนวทางในการสร้างภาพจำลอง ซึ่งสอดคล้องกับสถาปัตยกรรมไทยในปัจจุบัน มีการใช้รายละเอียดหัวเสาแบบบัว ได้แก่ อาคารคลุมกลุ่มเตาทุเรียงหมายเลข 42 จังหวัดสุโขทัย



อาคารคลุมกลุ่มเตาทุเรียงหมายเลข 42 จังหวัดสุโขทัย

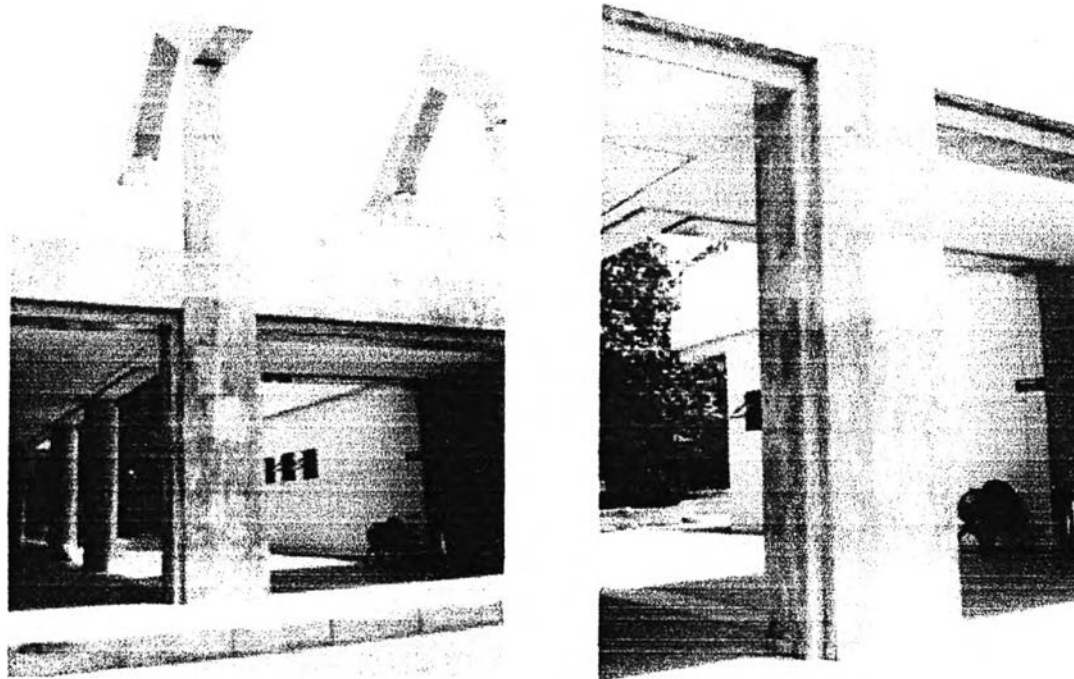
รูปที่ 3.57 รายละเอียดหัวเสาแบบบัวของสถาปัตยกรรมไทยในปัจจุบัน

การสร้างภาพจำลองดังกล่าว เพื่อทดสอบว่าค่าความเป็นลักษณะไทยเพิ่มขึ้น จากการรับรู้ของกลุ่มสถาปนิกและกลุ่มบุคคลทั่วไป ถ้าองค์ประกอบและส่วนประณีตสถาปัตยกรรมไทยสมัยใหม่ใกล้เคียงองค์ประกอบและส่วนประณีตสถาปัตยกรรมไทยในอดีต



รูปที่ 3.58 รายละเอียดหัวเสาแบบบัว

9. “รายละเอียดการย่อมุมเสา” ได้แก่ ศูนย์ศึกษาประวัติศาสตร์อยุธยา จังหวัดพระนครศรีอยุธยา



รูปที่ 3.59 รายละเอียดเสามีย่อมุม

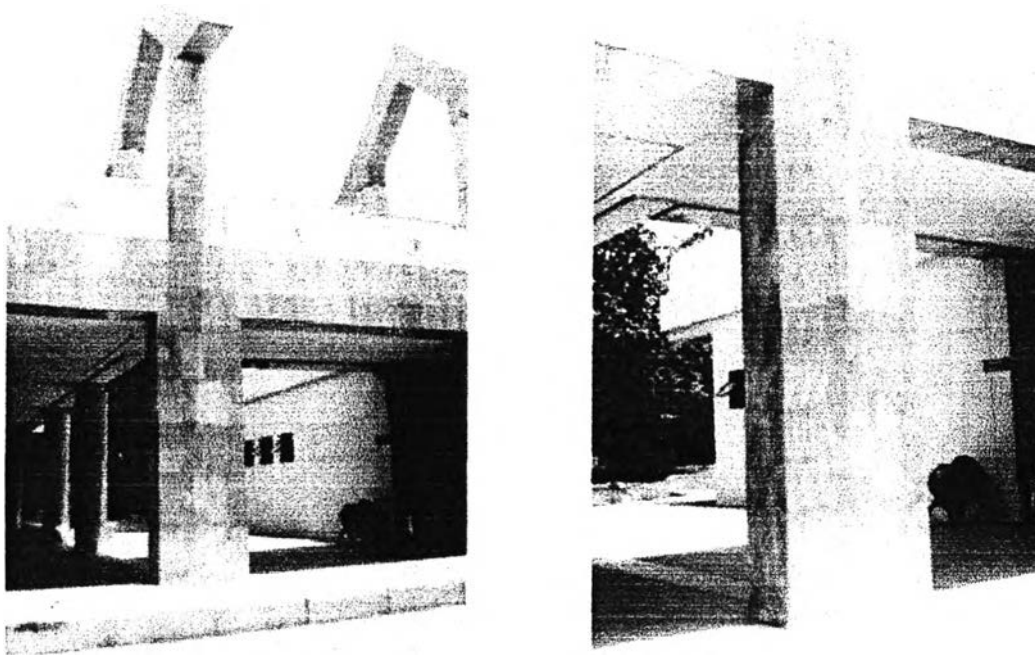
โดยการแบ่งชั้นในการสร้างภาพจำลอง ออกเป็น 2 ชั้น คือ

- ก. รายละเอียดเสามีย่อมุมและรายละเอียดเสาไม่มีย่อมุม
- ข. รายละเอียดเสามีย่อมุมหนึ่งชั้นและรายละเอียดเสามีย่อมุมสองชั้น

ก. รายละเอียดเตามีย่อมุมและรายละเอียดเตาไม่มีย่อมุม

ศูนย์ศึกษาประวัติศาสตร์อยุธยาเป็นอาคารที่มีการใช้การย่อมุมเสา ซึ่งเป็นส่วนประณีตอย่างหนึ่งที่ใช้สร้างสรรค์ความเบาให้กับอาคาร นอกเหนือจากความงดงาม อ่อนช้อย และสงบของสถาปัตยกรรมไทย โดยวิธีแตกปริมาตร หรือพื้นที่ใหญ่ออกเป็นปริมาตรหรือพื้นที่ที่มีขนาดเล็ก ๆ หลายส่วนประกอบกัน (นิจ วิทยุธีระนันท์, 2537: 25-26)

การสร้างภาพจำลองจะทำการเปลี่ยนแปลงโดยทำให้เสาไม่มีรายละเอียดการย่อมุม เพื่อทดสอบว่ารายละเอียดการย่อมุมเสามีผลกระทบต่อลักษณะไทยของอาคาร จากการให้ค่าความเป็นลักษณะไทยและค่าความเหมาะสมหรือไม่

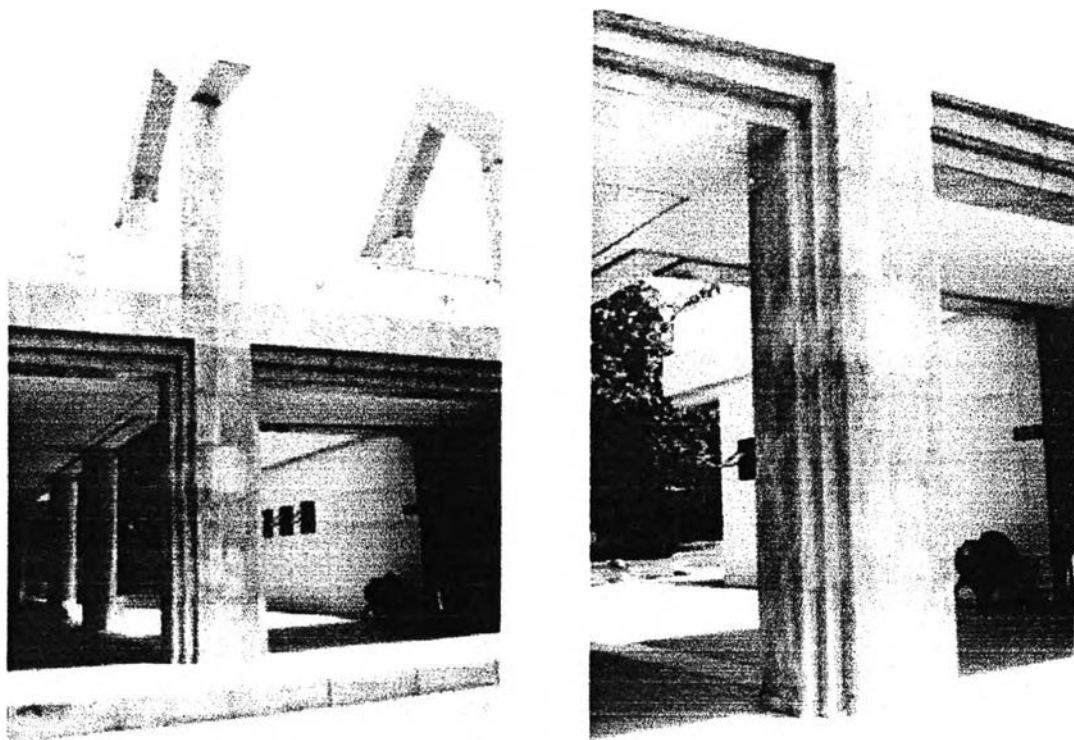


รูปที่ 3.60 อาคารไม่มีย่อมุม

ข. รายละเอียดเสามีข้อมุมหนึ่งชั้นและรายละเอียดเสามีข้อมุมสองชั้น

ศูนย์ศึกษาประวัติศาสตร์อยุธยา เป็นอาคารที่มีการใช้การข้อมุมรายละเอียดเสาหนึ่งชั้น (ดังรูปที่ 3.59) การสร้างภาพจำลองจะทำการเปลี่ยนแปลงเป็นรายละเอียดเสามีข้อมุมสองชั้น เนื่องจากเสาข้อมุม เป็นเสาก่ออิฐฉาบปูนที่แต่งลุ่มคมของรูปเสาสี่เหลี่ยมออกเป็นมุมแทรกเพิ่มเป็น 2 หรือ 3 มุม ถ้าแทรกเพิ่ม 2 มุม เรียกว่า เสาข้อมุมไม้แปด และถ้าแทรกเพิ่ม 3 มุม เรียกว่า เสาข้อมุมไม้สิบสอง (โชติ ภัลยานมิตร, 2539: 47)

การสร้างภาพจำลองดังกล่าว เพื่อทดสอบว่าค่าความเป็นลักษณะไทยเพิ่มขึ้นจากการรับรู้ของกลุ่มสถาปนิกและกลุ่มบุคคลทั่วไป ถ้าองค์ประกอบและส่วนประณีตสถาปัตยกรรมไทยสมัยใหม่ใกล้เคียงองค์ประกอบและส่วนประณีตสถาปัตยกรรมไทยในอดีต



รูปที่ 3.61 รายละเอียดเสามีข้อมุมสองชั้น