

บทที่ 5

ผลการวิเคราะห์ข้อมูล

ทำการวิเคราะห์ข้อมูลโดยแยกตามประเด็นต่างๆ แยกออกเป็นทั้งหมด 5 ส่วน คือ

1. ข้อมูลพื้นฐานของ อบต. ที่ทำการศึกษา
2. เปรียบเทียบการรับรู้ข่าวสารทางการเมือง ความรู้ทางการเมืองและความสนใจข่าวสารทางการเมืองระหว่างผู้นำชุมชนกับประชาชนทั่วไปใน อบต.
3. การกระจายตัวของข่าวสารทางการเมืองระหว่างผู้นำชุมชนกับประชาชนทั่วไปใน อบต.
4. ความสัมพันธ์ระหว่างความรู้ทางการเมือง กับ การเข้าถึงอำนาจทางการเมือง
5. ความสัมพันธ์ระหว่างความรู้ทางการเมือง กับ ความสำนึกเชิงสังคม ดังนี้

ส่วนที่ 1 ข้อมูลพื้นฐานของ อบต. ที่ทำการศึกษา

องค์การบริหารส่วนตำบลที่ทำการศึกษาทั้ง 3 แห่ง คือ อบต.วังขนาย อบต.ท่ามะขาม และ อบต.ท่าไม้ มีสมาชิก อบต. รวมกันทั้งสิ้นจำนวน 42 คน ประกอบไปด้วย อบต.วังขนาย 13 คน อบต.ท่ามะขาม 16 คน อบต.ท่าไม้ 13 คน ส่วนประชาชนนั้นเลือกหมู่บ้านละ 15 คน อบต.วังขนาย 4 หมู่บ้าน จึงมีผู้ตอบแบบสอบถาม 60 คน อบต.ท่ามะขาม 5 หมู่บ้าน มีผู้ตอบแบบสอบถาม 75 คน และ อบต.ท่าไม้ 4 หมู่บ้าน (เฉพาะที่อยู่ในเขต อบต.) มีผู้ตอบแบบสอบถาม 60 คน รวมจำนวนประชาชนตอบแบบสอบถามทั้งสิ้น 195 คน ผู้ตอบแบบสอบถามที่เป็นประชาชนทั่วไปมีมากกว่าผู้นำชุมชนร้อยละ 64.56 สำหรับเพศของผู้ตอบแบบสอบถามพบว่า ผู้ตอบแบบสอบถามเป็นเพศชายมีจำนวนทั้งสิ้น 131 คน โดยแบ่งเป็นผู้นำชุมชน 35 คน (ร้อยละ 14.77) ประชาชน 96 คน (ร้อยละ 40.50) ผู้ตอบแบบสอบถามที่เป็นเพศหญิง 106 คน โดยแบ่งเป็นผู้นำชุมชน 7 คน (ร้อยละ 2.95) ประชาชน 99 คน (ร้อยละ 41.77) นอกจากนี้ ผู้ตอบแบบสอบถามเป็นเพศชายมากกว่าเพศหญิง 25 คน (ร้อยละ 10.54) ในด้านอายุของผู้ตอบแบบสอบถาม พบว่าผู้ตอบแบบสอบถามส่วนใหญ่มีอายุระหว่าง 31 – 45 ปีมากที่สุด (ร้อยละ 39.24) รองลงมาได้แก่ช่วงอายุระหว่าง 18 – 30 ปี (ร้อยละ 38.81) มีส่วนน้อยเท่านั้นที่มีอายุมากกว่า 61 ปีขึ้นไป (ร้อยละ 6.33) และผู้ตอบแบบสอบถามส่วนใหญ่มีสถานภาพทางครอบครัวสมรสแล้วถึงร้อยละ 46.84 เป็นโสดร้อยละ 42.62 และอื่นๆร้อยละ 10.55 ในด้านการศึกษา นั้นพบว่าผู้ตอบแบบสอบถามส่วนใหญ่เกินครึ่งของผู้ตอบแบบสอบถามทั้งหมด (หรือร้อยละ 50.21) มีระดับการศึกษาอยู่ในระดับประถมศึกษาปีที่ 6 หรือต่ำกว่า มีจำนวนน้อยเท่านั้นที่จบการศึกษาในระดับปริญญาตรีหรือสูงกว่า (ดังรายละเอียดในตารางที่ 5.1)

ตารางที่ 5.1 ข้อมูลพื้นฐานของ อบค. ที่ทำการศึกษา

ข้อมูล		กลุ่ม		รวม
		ผู้นำชุมชน	ประชาชน	
เพศ	ชาย	35 (14.77)	96 (40.50)	131 (55.27)
	หญิง	7 (2.95)	99 (41.77)	106 (44.73)
อายุ	18-30 ปี	5 (2.10)	87 (36.71)	92 (38.81)
	31-45 ปี	15 (6.33)	78 (32.91)	93 (39.24)
	46-60 ปี	14 (5.91)	23 (9.70)	37 (15.61)
	61 ปีขึ้นไป	8 (3.38)	7 (2.95)	15 (6.33)
สถานภาพ	โสด	11 (4.64)	90 (37.97)	101 (42.62)
	สมรส	21 (8.86)	90 (37.97)	111 (46.84)
	หย่าร้าง ม่าย แยกกันอยู่ อื่นๆ	10 (4.22)	15 (6.33)	25 (10.55)
ระดับการศึกษา	ป.6 หรือต่ำกว่า	27 (64.28)	92 (47.18)	119 (50.21)
	ม.1-อนุปริญญา	12 (28.57)	86 (44.10)	98 (41.35)
	ปริญญาตรีหรือสูงกว่า	3 (7.14)	17 (8.72)	20 (8.43)
รายได้	ต่ำกว่า 5,000 บาท	3 (7.14)	68 (34.87)	71 (29.98)
	5,000 – 10,000 บาท	14 (33.33)	99 (50.57)	113 (47.68)
	มากกว่า 10,000 บาท	25 (59.52)	28 (14.36)	53 (22.36)

ตารางที่ 5.1 (ต่อ)

อาชีพ	รับราชการ	0 (0)	23 (54.76)	23 (9.70)
	บริษัท ธุรกิจส่วนตัว ค่า ขาย	10 (23.81)	50 (25.64)	60 (25.32)
	เกษตรกร ทำไร่ ทำนา ทำ สวน	22 (52.38)	92 (47.18)	114 (48.10)
	อื่นๆ	10 (23.81)	30 (15.38)	40 (16.88)
ศาสนา	พุทธ	38 (90.47)	179 (91.79)	217 (91.56)
	คริสต์	2 (4.76)	12 (6.15)	14 (5.91)
	อิสลาม	2 (4.76)	3 (1.54)	5 (2.11)
	อื่นๆ	0 (0)	1 (0.51)	1 (0.42)

หมายเหตุ ตัวเลขในวงเล็บคือค่าร้อยละ

ในด้านรายได้ของครอบครัวต่อเดือนของผู้ตอบแบบสอบถามพบว่า ผู้ตอบแบบสอบถามส่วนใหญ่มีรายได้ของครอบครัวอยู่ในระดับปานกลาง คือ เป็นผู้มีรายได้ของครอบครัวอยู่ระหว่าง 5,000 บาท – 10,000 บาท (ร้อยละ 47.68 ของผู้ตอบแบบสอบถามทั้งหมด) มีเพียงส่วนน้อยเท่านั้นที่มีรายได้ของครอบครัวค่อนข้างมาก (ร้อยละ 22.36) แต่มีข้อสังเกตว่า กลุ่มผู้นำชุมชนส่วนใหญ่ จะเป็นกลุ่มของผู้ที่มีรายได้ของครอบครัวต่อเดือนสูงกว่า 10,000 บาท ขึ้นไป ถึงร้อยละ 59.52 ของผู้นำชุมชนทั้งหมด ในขณะที่กลุ่มของประชาชนมีผู้มีรายได้ของครอบครัวต่อเดือนสูงกว่า 10,000 บาท ขึ้นไปเพียงร้อยละ 14.36 ของประชาชนทั้งหมดเท่านั้น นอกจากนี้ยังมีข้อที่น่าสังเกตเพิ่มเติมอีกว่ากลุ่มของผู้นำชุมชน มีผู้มีรายได้ของครอบครัวต่ำกว่า 5,000 บาท/เดือน เพียง 3 คน จากทั้งหมด 42 คน ซึ่งคิดเป็นร้อยละ 7.14 ของผู้นำชุมชนทั้งหมดเท่านั้น ซึ่งถือว่าน้อยมาก

ส่วนอาชีพของผู้ตอบแบบสอบถามนั้น ส่วนใหญ่ประกอบอาชีพทางด้านการเกษตร ทำไร่ ทำนา ทำสวน (ร้อยละ 48.10) รองลงมาคือ ค้าขาย , บริษัท, ธุรกิจส่วนตัว (ร้อยละ 25.32) มีจำนวนน้อยเท่านั้นที่รับราชการ (ร้อยละ 14.76) ในด้านการนับถือศาสนาพบว่า ผู้ตอบแบบสอบถามส่วนใหญ่ นับถือศาสนาพุทธถึงร้อยละ 91.56 รองลงมา คือ ศาสนาคริสต์ร้อยละ 5.91

ส่วนที่ 2 เปรียบเทียบการรับรู้ข่าวสารทางการเมือง ความรู้ทางการเมืองและความสนใจข่าวสารทางการเมือง ระหว่างผู้นำชุมชนกับประชาชนทั่วไปใน อบต.

การวัดความรู้ทางการเมืองของประชาชนในองค์การบริหารส่วนตำบล (อบต.) ว่ามีมากน้อยเพียงใดนั้น จำเป็นจะต้องศึกษาถึงการเปิดรับข่าวสารทางการเมืองหรือการรับรู้ข่าวสารทางการเมืองของประชาชนใน อบต. ก่อน และปัจจัยหนึ่งที่มีส่วนผลักดันให้ประชาชนเปิดรับข่าวสารทางการเมืองนั้นคือตัวแปรความสนใจทางการเมือง นั้นหมายความว่า ถ้าหากบุคคลใดไม่มีความสนใจทางการเมืองแล้ว บุคคลคนนั้นย่อมไม่มีการเปิดรับหรือติดตามข่าวสารทางการเมือง ดังนั้นการที่จะวิเคราะห์ถึงความรู้ทางการเมืองของคนใน อบต. จึงจำเป็นต้องวัดตัวแปรเกี่ยวข้องด้วยนั่นคือตัวแปรการรับรู้ข่าวสารทางการเมืองและตัวแปรความสนใจข่าวสารทางการเมือง ดังต่อไปนี้

2.1 เปรียบเทียบการรับรู้ข่าวสารทางการเมืองของผู้นำชุมชนและประชาชน

การวัดการรับรู้ข่าวสารทางการเมืองนี้ ได้แบ่งประเด็นของการวัดออกเป็นทั้งหมด 5 ประเด็น คือ ประเด็นของการติดตาม หรือ ไม่ติดตามข่าวสารทางการเมือง ความถี่ในการติดตามข่าวสารทางการเมือง สื่อที่ใช้ในการติดตามข่าวสารทางการเมือง การรับรู้ข่าวสารเกี่ยวกับโครงการกระตุ้นเศรษฐกิจของรัฐบาล (งบมียาขาว) ในแต่ละ อบต. การรับรู้ข่าวสารเกี่ยวกับการเสียภาษีบำรุงท้องที่ ภาษีป้ายของ อบต. การรับรู้ข่าวสารเกี่ยวกับการออกโฉนดที่ดิน ของกรมที่ดิน กระทรวงมหาดไทย ผลการศึกษาพบว่า ผู้ตอบแบบสอบถามส่วนใหญ่ใน อบต. (ร้อยละ 91.14) จะติดตามข่าวสารทางการเมืองแทบทั้งสิ้น มีเพียงร้อยละ 8.86 เท่านั้นที่ไม่ได้ติดตาม แต่มีข้อที่น่าสังเกตว่ากลุ่มของผู้นำชุมชนจะติดตามข่าวสารทางการเมืองมากกว่ากลุ่มของประชาชนทั่วไปใน อบต. อยู่เล็กน้อยโดยมีค่าร้อยละของความแตกต่างอยู่ 2.08 (ดังรายละเอียดในตารางที่ 5.2)

ตารางที่ 5.2 การติดตามข่าวสารทางการเมืองจำแนกตามกลุ่ม

กลุ่ม	การติดตามข่าวสารทางการเมือง		รวม
	ติดตาม	ไม่ติดตาม	
ผู้นำชุมชน	39 (92.85)	3 (7.15)	42 (100)
ประชาชน	177 (90.77)	18 (9.23)	195 (100)
รวม (%)	216 (91.14)	21 (8.86)	237 (100)

หมายเหตุ ตัวเลขในวงเล็บคือค่าร้อยละ

ส่วนในประเด็นของความถี่ในการติดตามข่าวสารทางการเมืองนั้นพบว่า กลุ่มของผู้นำชุมชนและกลุ่มของประชาชน มีการติดตามข่าวสารทางการเมืองทุกวันร้อยละ 59.52 และ 42.05 ตามลำดับ แต่เมื่อเปรียบเทียบร้อยละการติดตามข่าวสารทางการเมืองระหว่างกลุ่มของผู้นำชุมชนและกลุ่มของประชาชนใน อบต. แล้วพบว่า กลุ่มของผู้นำชุมชนมีผู้ติดตามข่าวสารทางการเมืองทุกวัน มากกว่ากลุ่มของประชาชนอยู่ร้อยละ 17.47 นั้นแสดงให้เห็นว่า ในปัจจุบันกลุ่มของประชาชนทั่วไปใน อบต. มีการติดตามข่าวสารทางการเมืองกันค่อนข้างมากจนมีระดับใกล้เคียงกับกลุ่มของผู้นำชุมชน แต่อย่างไรก็ตาม กลุ่มของผู้นำชุมชน ยังคงเป็นกลุ่มที่มีการติดตามข่าวสารทางการเมืองมากกว่ากลุ่มของประชาชนอยู่เล็กน้อย (ดังรายละเอียดในตารางที่ 5.3)

ตารางที่ 5.3 ความถี่ในการติดตามข่าวสารทางการเมืองจำแนกตามกลุ่ม

กลุ่ม	ความถี่ในการติดตามข่าวสารทางการเมือง (%)				รวม
	ทุกวัน	วันเว้นวัน	อาทิตย์ละครั้ง	เดือนละครั้ง ขึ้นไป	
ผู้นำชุมชน	25 (59.52)	9 (21.83)	6 (14.29)	2 (4.70)	42 (100)
ประชาชน	82 (42.05)	77 (40.10)	25 (12.82)	11 (5.64)	195 (100)
รวม (%)	107 (45.15)	86 (36.29)	31 (13.08)	13 (5.49)	237 (100)

หมายเหตุ ตัวเลขในวงเล็บคือค่าร้อยละ

นอกจากนี้ถ้าแยกตามสื่อที่ใช้ในการติดตามข่าวสารทางการเมืองของประชาชนใน อบต. แล้วพบว่าทั้งกลุ่มของผู้นำชุมชน และกลุ่มของประชาชนใช้โทรทัศน์เป็นสื่อสำคัญที่ใช้ในการติดตามข่าวสารทางการเมืองมากที่สุด รองลงมาได้แก่ วิทยุและสื่อสิ่งพิมพ์ตามลำดับ ซึ่งเป็นที่น่าสังเกตว่า ที่กล่าวมาทั้งหมดเป็นสื่อมวลชนแทบทั้งสิ้น (ดังรายละเอียดในตารางที่ 5.4)

ตารางที่ 5.4 สื่อที่ใช้ในการติดตามข่าวสารทางการเมืองจำแนกตามกลุ่ม

สื่อที่ใช้ในการติดตามข่าวสารทางการเมืองมากที่สุด	กลุ่ม		รวม
	ผู้นำชุมชน	ประชาชน	
โทรทัศน์	33 (78.57)	159 (81.54)	192 (81.01)
วิทยุ	5 (11.90)	20 (10.25)	25 (10.55)
หนังสือพิมพ์ สิ่งพิมพ์อื่นๆ	4 (9.52)	16 (8.21)	19 (8.02)
กำนัน ผู้ใหญ่บ้าน แพทย์ประจำตำบล คณะกรรมการหมู่บ้าน สมาชิกสภา อบต	0 (0)	0 (0)	1 (0)
ข้าราชการที่ปฏิบัติงานในตำบล เช่น ครู พัฒนาการประจำตำบล เกษตรตำบล ปลัดอำเภอประจำตำบล ปลัด อบต.ฯลฯ	0 (0)	0 (0)	0 (0)
อื่นๆ(ระบุ)	0 (0)	0 (0)	0 (0)
รวม (%)	42 (100)	195 (100)	237 (100)

หมายเหตุ ตัวเลขในวงเล็บคือค่าร้อยละ

นอกจากนี้ จากการศึกษาถึงสถานภาพของการรับรู้ข่าวสารเกี่ยวกับโครงการกระตุ้นเศรษฐกิจของรัฐบาลพบว่า กลุ่มของผู้นำชุมชนที่ได้รับรู้ข่าวสารเกี่ยวกับโครงการกระตุ้นเศรษฐกิจของรัฐบาล (งบมียาขาว) หมดทุกคน (ร้อยละ 100) ในขณะที่กลุ่มของประชาชนทั่วไปได้รับข่าวสารในเรื่องดังกล่าวร้อยละ 72.31 ซึ่งก็ถือได้ว่าการรับรู้ข่าวสารในเรื่องดังกล่าวมีค่อนข้างมาก (ดังรายละเอียดในตารางที่ 5.5)

ตารางที่ 5.5 สภาพการรับรู้ข่าวสารเกี่ยวกับโครงการกระตุ้นเศรษฐกิจของรัฐบาล (งบมิชชาวา) แยกตามกลุ่มที่สังกัด

กลุ่ม	สภาพการรับรู้ข่าวสารเกี่ยวกับโครงการกระตุ้นเศรษฐกิจของรัฐบาล		รวม
	ทราบ	ไม่ทราบ	
ผู้นำชุมชน	42 (100)	0 (0)	42 (100)
ประชาชน	141 (72.31)	54 (27.69)	195 (100)
รวม	183 (77.22)	54 (22.78)	237 (100)

หมายเหตุ ตัวเลขในวงเล็บคือค่าร้อยละ

นอกจากนี้ จากการศึกษาสภาพการรับรู้ข่าวสารเกี่ยวกับการออกโฉนดที่ดินของกรมที่ดิน กระทรวงมหาดไทยพบว่า กลุ่มผู้นำชุมชน ส่วนใหญ่ได้รับรู้ข่าวสารเกี่ยวกับโครงการออกโฉนดที่ดิน โดยสำนักงานที่ดินอำเภอ (ร้อยละ 78.57) ในขณะที่กลุ่มของประชาชนทั่วไปได้รับข่าวสารในเรื่องดังกล่าวเพียงส่วนน้อยเท่านั้น (ร้อยละ 36.92) จึงเป็นที่น่าสังเกตว่ากลุ่มผู้นำชุมชนมีร้อยละของการรับรู้มากกว่าประชาชนมากถึงร้อยละ 41.65 (ดังรายละเอียดในตารางที่ 5.6)

ตารางที่ 5.6 สภาพการรับรู้ข่าวสารเกี่ยวกับการออกโฉนดที่ดิน แยกตามกลุ่ม

กลุ่ม	สภาพการรับรู้ข่าวสารเกี่ยวกับการออกโฉนดที่ดิน โดยสำนักงานที่ดินอำเภอ		รวม
	ทราบ	ไม่ทราบ	
ผู้นำชุมชน	33 (78.57)	9 (21.43)	42 (100)
ประชาชน	72 (36.92)	123 (63.08)	195 (100)
รวม	105 (44.30)	132 (55.70)	237 (100)

หมายเหตุ ตัวเลขในวงเล็บคือค่าร้อยละ

จากข้อมูลที่กล่าวมาข้างต้นทั้งหมด จะเห็นได้ว่าในกรณีของการรับรู้ข่าวสารเกี่ยวกับโครงการกระตุ้นเศรษฐกิจของรัฐบาล (งบมียาขาว) นั้น ทั้งกลุ่มของผู้นำชุมชน และกลุ่มของประชาชนมีร้อยละของการรับรู้ข่าวสารในเรื่องดังกล่าวค่อนข้างสูง (คือ ร้อยละ 100 กับร้อยละ 72.31 ตามลำดับ) ส่วนในกรณีของการรับรู้ข่าวสารเกี่ยวกับโครงการออกโฉนดที่ดินพบว่าทั้งสองกลุ่มมีการรับรู้ข่าวสารในเรื่องดังกล่าวแตกต่างกันมาก (กลุ่มของผู้นำชุมชนรับรู้ร้อยละ 78.57 และกลุ่มของประชาชนรับรู้เพียงร้อยละ 36.92) ถึงร้อยละ 41.65

2.2 เปรียบเทียบความสนใจข่าวสารทางการเมือง

จากแนวคิดของ Robert A. Dahl สามารถสรุปและนำมาประยุกต์ใช้เพื่อวัดความสนใจข่าวสารทางการเมืองโดยวัดจากการเข้ามีส่วนร่วมกิจกรรมทางการเมืองของผู้นำชุมชนและประชาชนใน อบต. จากข้อคำถาม 9 ข้อ คือ 1. ท่านไปร่วมประท้วงสิ่งที่ไม่ถูกต้องหรือไม่ 2. ท่านสมัครเข้าเป็นสมาชิกของกลุ่มต่างๆ ในตำบลของท่าน 3. การลงสมัครรับเลือกตั้งกำนันผู้ใหญ่บ้าน สมาชิกสภา อบต. สส. สจ. 4. ท่านไปติดต่อกับทางราชการเพื่อช่วยเหลือชุมชน 5. ท่านชักชวนญาติพี่น้องออกไปใช้สิทธิเลือกตั้ง 6. ท่านเข้าร่วมฟังการประชุมสมาชิกสภา อบต. 7. ท่านพูดคุยแลกเปลี่ยนความคิดเห็นในเรื่องการเมืองกับเพื่อนบ้าน 8. ท่านติดตามการทำงานของสมาชิกสภา อบต. 10. ท่านฟังการวิพากษ์วิจารณ์หรืออภิปรายเกี่ยวกับการเมือง ผลการวิเคราะห์ข้อมูล ดังรายละเอียดในตารางที่ 5.7

ตารางที่ 5.7 เปรียบเทียบความสนใจข่าวสารทางการเมือง

กลุ่ม	N	Mean	Std. Deviation	Mean Difference	t	df	Sig. (2-tailed)
ผู้นำชุมชน	42	19.26	4.00	8.18	10	235	.000 *
ประชาชน	195	11.08	4.78				

หมายเหตุ * ที่ระดับ $\alpha = 0.05$

จากการวิเคราะห์ข้อมูลพบว่าค่า t ที่คำนวณได้มีค่าเท่ากับ 10 ค่า df เท่ากับ 235 ค่า Sig.(2-tailed) เท่ากับ 0.000 แสดงว่ามีความแตกต่างของความสนใจข่าวสารทางการเมืองระหว่างผู้นำชุมชน กับ ประชาชนใน อบต. อย่างมีนัยสำคัญทางสถิติที่ระดับ 0.05 นอกจากนี้ผลการวิเคราะห์ข้างต้นยังพบอีกว่า ค่าเฉลี่ยคะแนนความสนใจข่าวสารทางการเมืองของผู้นำชุมชนเท่ากับ 19.26 ส่วนคะแนนเฉลี่ยความสนใจข่าวสารทางการเมืองของประชาชนมีค่าเท่ากับ 11.08 นั่นคือ ผู้นำชุมชนมีความสนใจข่าวสารทางการเมืองมากกว่าประชาชนทั่วไป

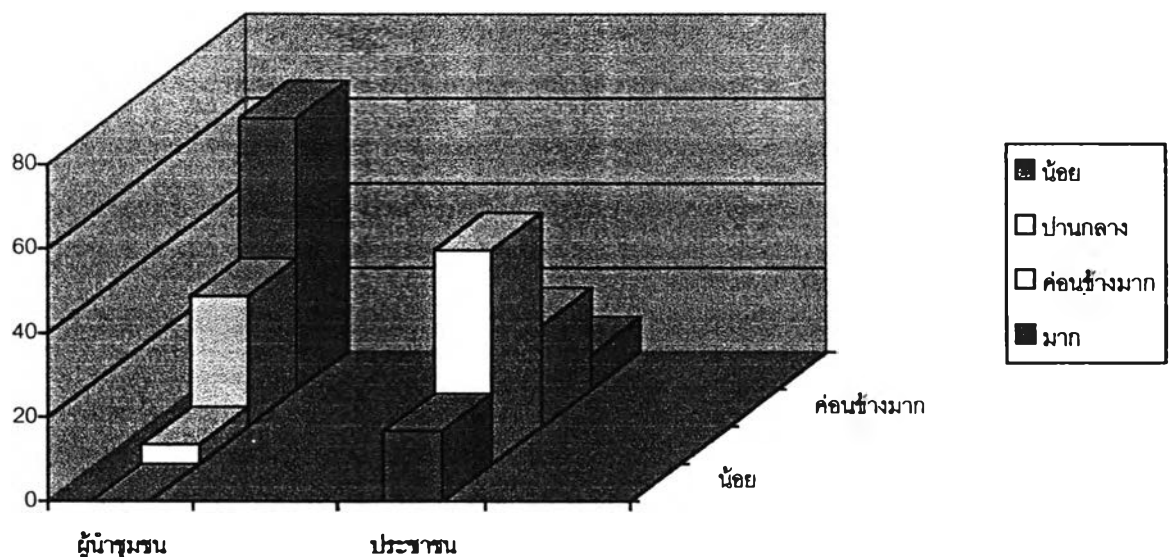
ใน อบต. ซึ่งมีค่าความแตกต่างอยู่ 8.18 และเมื่อนำคะแนนความสนใจข่าวสารทางการเมืองไปจัดระดับ พบว่ากลุ่มผู้นำชุมชนร้อยละ 64.20 มีความสนใจข่าวสารทางการเมืองมาก ในขณะที่ประชาชนส่วนใหญ่ (ร้อยละ 50.80) มีความสนใจข่าวสารทางการเมืองในระดับปานกลาง ดังปรากฏในตารางที่ 5.8 และรูปที่ 5-1 ต่อไปนี้

ตารางที่ 5.8 ความสนใจข่าวสารทางการเมืองจำแนกตามกลุ่ม

กลุ่ม	ความสนใจข่าวสารทางการเมือง (คะแนน สูงสุด=25,ต่ำสุด=1)				รวม
	มาก 19-25*	ค่อนข้างมาก 19-25*	ปานกลาง 19-25*	น้อย 19-25*	
ผู้นำชุมชน	27 (64.20)	13 (31.00)	2 (4.80)	0 (0)	42 (17.72)
ประชาชน	16 (8.20)	47 (24.10)	99 (50.80)	33 (16.90)	195 (82.28)
รวม	43 (18.10)	60 (25.30)	101 (42.60)	33 (13.90)	237 (100)

หมายเหตุ * คะแนน, ตัวเลขในวงเล็บคือค่าร้อยละ

รูปที่ 5-1 ความสนใจข่าวสารทางการเมืองของผู้นำชุมชนและประชาชนใน อบต.



จากรูปแสดงให้เห็นว่าผู้นำชุมชนมีส่วนของความสนใจข่าวสารทางการเมืองในระดับมาก ค่อนข้างมาก ปานกลาง และน้อยตามลำดับ ในขณะที่ประชาชนทั่วไปมีส่วนของความสนใจข่าวสารทางการเมืองในระดับปานกลางมากที่สุด รองลงมาคือมีระดับความสนใจข่าวสารทางการเมือง ค่อนข้างมาก น้อยและมากตามลำดับ แต่อย่างไรก็ตามเมื่อเปรียบเทียบความสนใจข่าวสารทางการเมือง ระหว่างผู้นำชุมชนและประชาชนทั่วไปแล้ว พบว่าผู้นำชุมชนมีความสนใจข่าวสารทางการเมืองมากกว่าประชาชนทั่วไป ในขณะที่ประชาชนทั่วไปใน อบต. มีความสนใจข่าวสารทางการเมืองในระดับปานกลาง

จากเหตุผลข้างต้น จึงสรุปได้ว่าความสนใจข่าวสารทางการเมืองของผู้นำชุมชนมีมากกว่าประชาชนใน อบต.

2.3 เปรียบเทียบความรู้ทางการเมือง

จากแนวความคิดของ Almond and Verba ซึ่งผู้วิจัยได้นำมาประยุกต์ใช้ เพื่อวัดความรู้ทางการเมืองของผู้นำชุมชนและประชาชนทั่วไปใน อบต. ที่ตั้งอยู่ในเขต ชาวสารที่นำมาตั้งคำถาม ส่วนใหญ่เป็นชาวสารที่ผู้นำชุมชน และประชาชนใน อบต. ควรที่จะได้รับรู้และให้ความสนใจ เนื่องจากเป็นเรื่องที่ใกล้ตัวและเกี่ยวข้องกับผลประโยชน์ของคนในชุมชนทั้งสิ้น โดยผู้วิจัยได้แบ่งคำถามออกเป็น 18 ข้อแยกเป็นส่วนต่างๆ 3 ส่วนดังต่อไปนี้

ส่วนที่ 1 ข้อคำถามที่ 1-5 เกี่ยวกับการปัจจัยผลผลิตของระบบการเมือง จะมีกรอบครอบคลุม 2 เรื่อง คือ

1.1 ความรู้เกี่ยวกับการเลือกตั้ง ส.ส. ระบบใหม่ ตามรัฐธรรมนูญ พ.ศ.2540 เช่น ความรู้เกี่ยวกับการเลือกตั้งสมาชิกสภาผู้แทนราษฎรระบบใหม่

1.2 ความรู้เกี่ยวกับการเลือกตั้งสมาชิกสภา อบต. ตาม พ.ร.บ.สภาตำบลและองค์การบริหารส่วนตำบล พ.ศ.2537 รวมทั้งแก้ไขเพิ่มเติม (ฉบับที่ 3) พ.ศ.2542

จากการประมวลผลข้อมูลพบว่า ผู้นำชุมชนและประชาชนใน อบต. มีความรู้ทางการเมืองในเรื่องเกี่ยวกับปัจจัยผลผลิตของระบบการเมืองดังนี้ ข้อที่ 1 “การเลือกตั้ง ส.ส. ระบบใหม่ จะมีทั้ง ส.ส. ทั้งที่มาจากการเลือกตั้งและมาจากบัญชีรายชื่อ” ข้อ 3 “การเลือกตั้งสมาชิกสภา อบต. จะมีสมาชิกมาจากการเลือกตั้งหมู่บ้านละ 3 คน” และข้อ 4 “สมาชิกสภา อบต. มีวาระการดำรงตำแหน่ง 5 ปี” ผู้นำชุมชนสามารถตอบถูกถึงร้อยละ 100 ในขณะที่ข้อ 2 “การเลือกตั้ง ส.ส. ระบบใหม่ ถ้าใครไม่ไปเลือกตั้งจะต้องชี้แจงเหตุผล” และ ข้อ 5 “พ.ร.บ.สภาตำบลและองค์การบริหารส่วนตำบล พ.ศ.2537 (ฉบับแก้ไข ปรับปรุง พ.ศ.2542) กำหนด ผู้ใหญ่บ้าน แพทย์ประจำตำบลลงสมัครรับเลือกตั้งได้โดยไม่ต้องลาออกจากตำแหน่ง แต่เมื่อได้รับเลือกตั้งแล้วต้องลาออก” ก็สามารถตอบถูกร้อยละ 85.71 และ 97.62 ตามลำดับ ทำให้ค่าเฉลี่ยร้อยละของการตอบถูกของผู้นำชุมชนตั้งแต่ข้อ 1-5 มีสูงถึง 96.67 และมีค่าเฉลี่ยร้อยละของการตอบผิดตั้งแต่ข้อ 1-5 เพียงร้อยละ 3.33 เท่านั้น ในขณะที่ประชาชนทั่วไปมีค่าเฉลี่ยร้อยละของการตอบถูกตั้งแต่ข้อที่ 1-5 เพียงร้อยละ 71.59 ค่าเฉลี่ยร้อยละของการตอบผิดตั้งแต่ข้อ 1-5 มีสูงถึง 28.41 และมีแตกต่างของร้อยละของการตอบถูกและร้อยละของการตอบผิด ของผู้นำชุมชนกับประชาชนถึง 25.08 ผลการวิเคราะห์ข้อมูลมีรายละเอียดตามตารางดังนี้

ตารางที่ 5.9 ความรู้ทางการเมืองจำแนกตามกลุ่ม

ข้อความ	กลุ่ม			
	ผู้นำชุมชน		ประชาชน	
	ตอบถูก	ตอบผิด	ตอบถูก	ตอบผิด
1) การเลือกตั้ง ส.ส. ระบบใหม่ จะมีทั้ง ส.ส. ทั้งที่มาจาก การเลือกตั้งและมาจากบัญชีรายชื่อ	42 (100)	0 (0)	137 (70.26)	58 (29.74)
2) การเลือกตั้ง ส.ส. ระบบใหม่ ถ้าใครไม่ไปเลือกตั้งจะ ต้องชี้แจงเหตุผล	36 (85.71)	6 (14.29)	123 (63.08)	72 (36.92)
3) การเลือกตั้งสมาชิกสภา อบต. จะมีสมาชิกจากการ เลือกตั้งหมู่บ้านละ 3 คน	42 (100)	0 (0)	178 (91.28)	17 (8.72)
4) สมาชิกสภา อบต. มีวาระการดำรงตำแหน่ง 5 ปี	42 (100)	0 (0)	129 (66.15)	66 (33.85)
5) พรบ.สภาตำบลและองค์การบริหารส่วนตำบล พ.ศ.2537 (ฉบับแก้ไข ปรับปรุง พ.ศ.2542) กำหนด ผู้ใหญ่ บ้าน แพทย์ประจำตำบลลงสมัครรับเลือกตั้งได้โดยไม่ต้อง ลาออกจากตำแหน่ง แต่เมื่อได้รับเลือกตั้งแล้วต้องลาออก	41 (97.62)	1 (2.38)	131 (67.18)	64 (32.82)
6) ประเทศไทยประสบปัญหาวิกฤตทางเศรษฐกิจเป็น ประเทศแรกในเอเชีย	24 (57.14)	18 (42.86)	102 (52.31)	93 (47.69)
7) เงินกู้มีयाชาว่า เป็นเงินกู้ที่ประเทศสหรัฐให้เงินกู้แก่ไทย เพื่อช่วยเหลือสภาวะวิกฤตทางเศรษฐกิจ	18 (42.88)	24 (57.14)	70 (35.90)	125 (64.10)
8) เงินที่รัฐบาลใช้เพื่อกระตุ้นเศรษฐกิจ (มีयाชาว่า) รัฐบาลได้จัดสรรให้หมู่บ้านละ 1 แสนบาท	42 (100)	0 (0)	173 (88.72)	22 (11.28)
9) ประเทศไทยใช้โยบายการท่องเที่ยว เพื่อกระตุ้น เศรษฐกิจของประเทศ	40 (95.24)	2 (4.76)	175 (89.74)	20 (10.26)
10) สหภาพิบาลทั่วประเทศถูกยกฐานะเป็นเทศบาลในวันที่ 24 พ.ศ.2542	1 (2.38)	41 (97.62)	7 (3.59)	188 (96.41)
11) รัฐธรรมนูญ เป็นกฎหมายสูงสุดของประเทศ	41 (97.62)	1 (2.38%)	186 (95.38)	9 (4.62)
12) ปัจจุบัน เราใช้รัฐธรรมนูญฉบับ พ.ศ.2535	35 (83.33)	7 (16.67%)	103 (52.82)	92 (47.18)

ตารางที่ 5.9 (ต่อ)

ข้อความ	กลุ่ม			
	ผู้นำชุมชน		ประชาชน	
	ตอบถูก	ตอบผิด	ตอบถูก	ตอบผิด
13) พลตรีสนั่น ขจรประศาสน์ เป็นรัฐมนตรีมหาดไทยคนปัจจุบัน	42 (100)	0 (0)	148 (75.90)	47 (24.10)
14) กลุ่มที่ได้ชื่อว่ากลุ่มงูเห่ามันเคยสังกัฒพรคชาติไทย	30 (71.43)	12 (28.57)	96 (48.72)	99 (52.28)
15) นายศุภชัย พานิชภักดิ์ เป็นตัวแทนของประเทศไทยสังกัฒพรคชาติปัติยลงสมัคระซิงตำแหน่งผู้อำนวยการการค้าโลก (WTO)	42 (100)	0 (0)	165 (84.62)	30 (15.38)
16) ผู้นำฝ่ายค้านคนปัจจุบันสังกัฒพรคชาติพัฒนา	13 (30.95)	29 (69.05)	58 (29.74)	137 (70.27)
17) ตามรัฐธรรมนูญ พ.ศ.2540 วุฒิสมาชิกมาจากการเลือกตั้งเขตจังหวัด	40 (95.24)	2 (4.76)	108 (55.38)	87 (44.62)
18) ประเทศไทยปกครองในระบอบประชาธิปไตยโดยมีพระมหากษัตริย์เป็นประมุขและพระมหากษัตริย์มีหน้าที่ควบคุมรัฐบาล	36 (85.71)	6 (14.29)	138 (70.77)	57 (29.23)

หมายเหตุ ตัวเลขในวงเล็บคือค่าร้อยละ

นอกจากนี้เมื่อนำมาทดสอบค่าที เพื่อเปรียบเทียบความแตกต่างของความรู้เกี่ยวกับปัจจัยผลผลิตของระบบการเมือง ผลปรากฏว่าค่าทีที่คำนวณได้เท่ากับ 6.910 ค่า df เท่ากับ 235 ค่าSig.(2-tailed) เท่ากับ 0.000 แสดงว่ามีความแตกต่างของความรู้เกี่ยวกับปัจจัยผลผลิตของระบบการเมืองระหว่างผู้นำชุมชนและ ประชาชนใน อบต. อย่างมีนัยสำคัญทางสถิติที่ระดับ 0.05

นอกจากนี้เมื่อดูจากค่าคะแนนเฉลี่ยความรู้เกี่ยวกับปัจจัยผลผลิตของระบบการเมือง ปรากฏว่า ค่าคะแนนเฉลี่ยของผู้นำชุมชนมีค่าเท่ากับ 4.8333 ซึ่งมีค่ามากกว่าคะแนนเฉลี่ยของประชาชนใน อบต. จึงทำให้สรุปได้ว่า ผู้นำชุมชนใน อบต. มีความรู้ทางการเมืองเกี่ยวกับการเลือกตั้งไม่ว่าจะเป็นเรื่องเกี่ยวกับการเลือกตั้งในระดับชาติ (เลือกตั้ง ส.ส.) และในระดับท้องถิ่น (เลือกตั้งสมาชิกสภา อบต.) มากกว่าประชาชนใน อบต. (ดังรายละเอียดในตารางที่ 5.10)

ตารางที่ 5.10 เปรียบเทียบความรู้เกี่ยวกับปัจจัยผลผลิตของระบบการเมือง

กลุ่ม	N	ตอบถูก	ตอบผิด	Mean	Std. Deviation	Mean Difference	t	df	Sig. (2-tailed)
ผู้นำชุมชน	42	96.67*	3.33*	4.8333	0.4371	1.2538	6.9	235	.000 **
ประชาชน	195	71.59*	28.41*	3.5795	1.1566				

หมายเหตุ *ค่าร้อยละ **, ที่ระดับ $\alpha = 0.05$

ส่วนที่ 2 ข้อคำถามที่ 6-9 เป็นคำถามเกี่ยวกับสาระสำคัญแห่งการเมือง เช่น คำถามเกี่ยวกับประเด็นความรู้ทางเศรษฐกิจของประเทศ ชาวสารการดำเนินงานตามโครงการกระตุ้นเศรษฐกิจของรัฐบาลจากเงินกู้มีयाชาว

จากการประมวลผลข้อมูลพบว่า ผู้นำชุมชนและประชาชนใน อบต. มีความรู้ทางการเมืองเกี่ยวกับสาระสำคัญแห่งการเมืองดังนี้ ข้อที่ 8 “เงินที่รัฐบาลใช้เพื่อกระตุ้นเศรษฐกิจ (มีयाชาว) รัฐบาลได้จัดสรรให้หมู่บ้านละ 1 แสนบาท” และข้อ 9 “ประเทศไทยใช้โยบายการท่องเที่ยวเพื่อกระตุ้นเศรษฐกิจของประเทศ” กลุ่มของผู้นำชุมชนสามารถตอบถูกถึงร้อยละ 100 และ 95.24 ตามลำดับ ในขณะที่ข้อ 6 “ประเทศไทยประสบปัญหาวิกฤตทางเศรษฐกิจเป็นประเทศแรกในเอเชีย” และข้อ 7 “เงินกู้มีयाชาว เป็นเงินกู้ที่ประเทศสหรัฐให้เงินกู้แก่ไทยเพื่อช่วยเหลือสภาวะวิกฤตทางเศรษฐกิจ” ก็สามารถตอบถูกร้อยละ 57.14 และ 42.88 ตามลำดับ ทำให้ค่าเฉลี่ยของการตอบถูกของผู้นำชุมชนตั้งแต่ข้อ 6-9 เป็น 73.82 และมีค่าเฉลี่ยร้อยละของการตอบผิดตั้งแต่ข้อ 6-9 เพียงร้อยละ 26.19 เท่านั้น ในขณะที่ประชาชนทั่วไปมีค่าเฉลี่ยร้อยละของการตอบถูกตั้งแต่ข้อที่ 6-9 เพียงร้อยละ 66.67 และมีค่าเฉลี่ยของการตอบผิดตั้งแต่ข้อ 6-9 ถึงร้อยละ 33.33 และมีความแตกต่างของการตอบถูกและตอบผิดระหว่าง ผู้นำชุมชน กับ ประชาชนมีถึงร้อยละ 7.15

จากการวิเคราะห์ข้างต้นอาจกล่าวได้ว่า ผู้นำชุมชนมีความรู้เกี่ยวกับสาระสำคัญแห่งการเมืองมากกว่าประชาชนใน อบต. แต่เมื่อนำมาทดสอบค่าที เพื่อดูความแตกต่างของความรู้เกี่ยวกับสาระสำคัญแห่งการเมืองระหว่างผู้นำชุมชนและ ประชาชนใน อบต. ผลปรากฏว่าค่าทีที่คำนวณได้เท่ากับ 1.492 ค่า df เท่ากับ 235 ค่าSig.(2-tailed) เท่ากับ 0.137 แสดงว่าไม่มีความแตกต่างของความรู้เกี่ยวกับสาระสำคัญแห่งการเมืองระหว่างผู้นำชุมชนและ ประชาชนใน อบต. จึงทำให้สรุปได้ว่า ผู้นำชุมชนใน อบต. มีความรู้ทางการเมืองเกี่ยวกับสาระสำคัญแห่งการเมือง ไม่ว่าจะเกี่ยวกับเรื่องเศรษฐกิจของประเทศ ชาวสารการดำเนินงานตามโครงการกระตุ้นเศรษฐกิจโดยเงินกู้จากธนาคารโลก และ มียาชาวา พอๆ กับประชาชนใน อบต. (ดังรายละเอียดในตารางที่ 5.11)

ตารางที่ 5.11 เปรียบเทียบความรู้เกี่ยวกับสาระสำคัญแห่งการเมือง

กลุ่ม	N	ตอบถูก	ตอบผิด	Mean	Std. Deviation	Mean Difference	t	df	Sig. (2-tailed)
ผู้นำชุมชน	42	73.82*	26.18*	2.810	0.8334	0.1890	1.4	235	.1890 **
ประชาชน	195	66.67*	33.33*	2.621	0.7248		92		

หมายเหตุ *ค่าร้อยละ ,** ที่ระดับ $\alpha = 0.05$

ส่วนที่ 3 ข้อคำถามที่ 10-18 เป็นคำถามเกี่ยวกับสถาบันหรือองค์กรของรัฐ เช่น ชื่อและตำแหน่งของนักการเมือง ความรู้เกี่ยวกับสถาบันพระมหากษัตริย์

จากการประมวลผลข้อมูลพบว่าผู้นำชุมชนและประชาชนใน อบต. มีความรู้ทางการเมืองในเรื่องเกี่ยวกับสถาบันหรือองค์กรของรัฐ ตำแหน่งของนักการเมืองและความรู้เกี่ยวกับสถาบันพระมหากษัตริย์ ดังนี้ ข้อ 11 “รัฐธรรมนูญ เป็นกฎหมายสูงสุดของประเทศ” ข้อ 12 “ปัจจุบัน เราใช้รัฐธรรมนูญฉบับ พ.ศ.2535” ข้อ 13 “พลตรีสนั่น ขจรประศาสน์ เป็นรัฐมนตรีมหาดไทยคนปัจจุบัน” ข้อ 14 “กลุ่มที่ได้ชื่อว่ากลุ่มงูเห่า นั้นเคย สังเกตพรรคชาติไทย ” ข้อ 15 “นายศุภชัย พานิชภักดิ์ เป็นตัวแทนของประเทศไทย สังเกตพรรคประชาธิปัตย์ลงสมัครชิงตำแหน่งผู้อำนวยการการค้าโลก (WTO) ” ข้อ 17 “ตามรัฐธรรมนูญ พ.ศ.2540 ภูมิสมาชิกมาจากการเลือกตั้งเขตจังหวัด” และข้อ 18 “ประเทศไทยปกครองในระบบประชาธิปไตยโดยมีพระมหากษัตริย์เป็นประมุขและพระมหากษัตริย์มีหน้าที่ควบคุมรัฐบาล ” ผู้นำชุมชนสามารถ

ตอบถูกถึงร้อยละ 97.62 , 83.33, 71.43, 100, 95.24 และ 85.71 ตามลำดับ ทำให้ค่าเฉลี่ยร้อยละของการตอบถูกของผู้นำชุมชนตั้งแต่ข้อ 10-18 เป็น 74.07 และมีค่าเฉลี่ยร้อยละของการตอบผิดตั้งแต่ข้อ 10-18 เพียง 25.92 ในขณะที่ประชาชนทั่วไปมีค่าเฉลี่ยร้อยละของการตอบถูกตั้งแต่ข้อที่ 10-18 เป็น 57.44 ค่าเฉลี่ยร้อยละของการตอบผิดตั้งแต่ข้อ 10-18 ถึง 42.56 นอกจากนี้ค่าความแตกต่างของร้อยละของการตอบถูกและร้อยละของการตอบผิดของผู้นำชุมชนกับประชาชนถึง 16.63 และจากการทดสอบค่าที เพื่อดูความแตกต่างของความรู้เกี่ยวกับสถาบันหรือองค์กรของรัฐระหว่างผู้นำชุมชนกับ ประชาชน ผลการทดสอบปรากฏว่าค่าทีที่คำนวณได้เท่ากับ 5.727 เท่ากับ ค่า df เท่ากับ 235 ค่าSig.(2-tailed) เท่ากับ 0.000 แสดงว่ามีความแตกต่างของความรู้เกี่ยวกับสถาบันหรือองค์กรของรัฐระหว่างผู้นำชุมชนกับ ประชาชนอย่างมีนัยสำคัญทางสถิติที่ระดับ 0.05 นอกจากนี้เมื่อดูค่าคะแนนเฉลี่ยของความรู้ทางการเมืองเกี่ยวกับสถาบันหรือองค์กรของรัฐของผู้นำชุมชนเท่ากับ 6.667 ซึ่งมีค่ามากกว่า ค่าคะแนนเฉลี่ยความรู้ข่าวสารทางการเมืองของประชาชนซึ่งมีค่าเท่ากับ 5.1744 ซึ่งแตกต่างกันอยู่ 1.4923 (ดังรายละเอียดในตารางที่ 5.12)

ตารางที่ 5.12 เปรียบเทียบความรู้เกี่ยวกับสถาบันและองค์กรของรัฐ

กลุ่ม	N	ตอบถูก	ตอบผิด	Mean	Std. Deviation	Mean Difference	t	df	Sig. (2-tailed)
ผู้นำชุมชน	42	74.07*	25.92*	6.667	0.9542	1.4923	5.727	235	.000 **
ประชาชน	195	57.44*	42.52*	5.1744	1.6278				

หมายเหตุ *ค่าร้อยละ ,** ที่ระดับ $\alpha = 0.05$

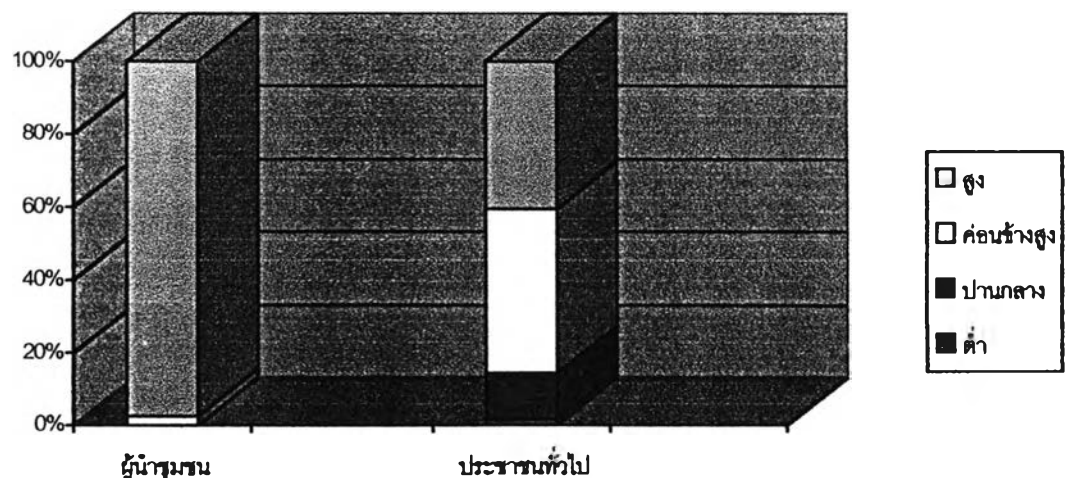
นอกจากนี้เมื่อนำเกณฑ์ในการแบ่งระดับความรู้ทางการเมืองที่ตั้งไว้ (นำคะแนนสูงสุดลดด้วยคะแนนต่ำสุดและแบ่งออกเป็นสี่ส่วน) จะสามารถแบ่งระดับของความรู้ของผู้นำชุมชนและประชาชนเป็น ระดับสูง ค่อนข้างสูง ปานกลางและต่ำ ผลปรากฏว่าผู้นำชุมชนกว่าร้อยละ 97.6 มีความรู้ทางการเมืองในระดับสูง อีกร้อยละ 2.4 มีความรู้ทางการเมืองในระดับค่อนข้างสูง ในขณะที่ประชาชนในองค์การบริหารส่วนตำบลมีความรู้ทางการเมืองในระดับสูงเพียงร้อยละ 40.5 มีความรู้ทางการเมืองในระดับค่อนข้างสูงร้อยละ 45.1 (ดังรายละเอียดในตารางที่ 5.13) และข้อมูลดังกล่าวแสดงให้เห็นชัดเจนยิ่งขึ้นดังรูปที่ 5-2

ตารางที่ 5.13 ระดับความรู้ทางการเมืองจำแนกตามกลุ่ม

กลุ่ม	ระดับความรู้ทางการเมือง (คะแนน สูงสุด=16,ต่ำสุด=1)				รวม
	สูง 13-16*	ค่อนข้างสูง 9-12*	ปานกลาง 5-8*	ต่ำ 1-4*	
กลุ่มผู้นำชุมชน	41 (97.6)	1 (2.4)	0 (0)	0 (0)	42 (17.72)
กลุ่มประชาชนทั่วไป	79 (40.5)	88 (45.1)	25 (12.8)	3 (1.5)	195 (82.28)
รวม	120 (50.6)	89 (37.6)	25 (10.5)	3 (1.3)	237 (100)

หมายเหตุ * คะแนน, ตัวเลขในวงเล็บคือค่าร้อยละ

รูปที่ 5-2 เปรียบเทียบระดับความรู้ทางการเมืองของผู้นำชุมชนและประชาชนใน อบต.



จากผลการวิเคราะห์ข้อมูลทั้งหมดดังที่กล่าวมาข้างต้น พบว่าความรู้ทางการเมืองของผู้ นำชุมชนและประชาชนในองค์การบริหารส่วนตำบลส่วนใหญ่มีความรู้ทางการเมืองในระดับค่อนข้างสูง โดยเฉพาะความรู้ทางการเมืองเกี่ยวกับปัจจัยผลผลิตของระบบการเมือง การเลือกตั้งทั้งระดับชาติ (การเลือกตั้งสมาชิกสภาผู้แทนราษฎร) และระดับท้องถิ่น (การเลือกตั้งองค์การบริหารส่วนตำบล) แต่ยังคงมีความแตกต่างอย่างชัดเจนระหว่างกลุ่มของผู้นำชุมชนและกลุ่มของประชาชน กล่าวคือ กลุ่มของผู้นำชุมชนจะมีความรู้ในเรื่องดังกล่าวมากกว่ากลุ่มของประชาชน ส่วนความรู้เกี่ยวกับสถาบันและองค์กรของรัฐ เป็นความรู้ที่ผู้นำชุมชนและประชาชนในองค์การบริหารส่วนตำบลมีความรู้รองลงมา แต่ก็ยังมีความแตกต่างของระดับความรู้ระหว่างกลุ่มของผู้นำชุมชนและกลุ่มของประชาชนใน อบต. ในลักษณะเดียวกันกับประเด็นแรก ส่วนความรู้ทางการเมืองของผู้นำชุมชนและประชาชนในองค์การบริหารส่วนตำบลที่มีความรู้น้อยที่สุดได้แก่ความรู้เกี่ยวกับประเด็นทางเศรษฐกิจซึ่งคนทั้งสองกลุ่มมีความรู้พอๆ กัน ทั้งนี้เนื่องจากประเด็นดังกล่าว มีการเสนอข่าวสารผ่านทางสื่อมวลชนเป็นส่วนใหญ่ ทั้งทางโทรทัศน์ วิทยุ หนังสือพิมพ์ ฯลฯ จึงทำให้คนทั้งสองกลุ่มมีความรู้ไม่แตกต่างกัน

จากการวิเคราะห์ข้อมูลข้างต้น อาจสรุปเป็นภาพรวมๆ ได้ว่า กลุ่มของผู้นำชุมชนเป็นกลุ่มที่ได้รับข่าวสารทางการเมืองมากเพราะมีการเปิดรับข่าวสารจากสื่อต่างๆ ค่อนข้างมาก ประกอบกับกลุ่มของผู้นำชุมชนมีความสนใจข่าวสารทางการเมืองและมีความถี่ในการติดตามข่าวสารทางการเมืองทุกวัน จึงเป็นเหตุให้กลุ่มผู้นำชุมชนเหล่านี้มีความรู้ทางการเมืองมากตามไปด้วย ในขณะที่กลุ่มของประชาชนไม่ค่อยสนใจติดตามข่าวสารทางการเมือง จนเป็นเหตุให้กลุ่มของประชาชนใน อบต. มีความรู้ทางการเมืองน้อยไปด้วย มีเพียงความรู้ทางด้านเศรษฐกิจเท่านั้น ที่ประชาชนมีความรู้ทางการเมือง พอๆ กับผู้นำชุมชน จากข้อสรุปดังกล่าวเป็นการยืนยันสมมุติฐานในข้อที่ 1 ที่ว่า “โดยทั่วไปประชาชนมีความสนใจข่าวสารทางการเมืองค่อนข้างน้อย”

ส่วนที่ 3 การกระจายตัวของข่าวสารทางการเมืองระหว่างผู้นำชุมชนกับประชาชนทั่วไป ใน อบต.

การกระจาย ตามพจนานุกรม (องค์การคำครุสภา, 2531: 6) หมายถึง การแผ่ออกไป
ดังนั้นการกระจายตัวของข่าวสารทางการเมือง จึงน่าจะหมายถึงการแผ่ความรู้ข่าวสารทางด้าน
การเมืองที่กระจายจากบุคคลหนึ่งไปสู่อีกบุคคลหนึ่ง ซึ่งในที่นี้จะเน้นการศึกษาถึงสภาพการ
กระจายของข่าวสารทางการเมืองจากผู้นำชุมชนใน อบต. ไปสู่ประชาชนทั่วไปภายใน อบต.
เดียวกันว่ามีลักษณะเป็นอย่างไร ทั้งนี้เมื่อดูจากโครงสร้างขององค์การบริหารส่วนตำบล ตาม
พระราชบัญญัติสภาตำบลและองค์การบริหารส่วนตำบล พ.ศ.2537 ตามมาตรา 45 และ มาตรา
58 แล้วพบว่า กำนัน ผู้ใหญ่บ้าน แพทย์ประจำตำบล และสมาชิกองค์การบริหารส่วนตำบลที่มา
จากการเลือกตั้งหมู่บ้านละสองคน ได้เข้ามามีส่วนเกี่ยวข้อง และ มีบทบาทอย่างยิ่งที่จะต้องเป็น
ผู้รายงานข่าวสารต่างๆเกี่ยวกับการดำเนินงานขององค์การบริหารส่วนตำบล (อบต.)ให้ประชา
ชนได้รับทราบและรับรู้ถึงข่าวสารต่างๆ ซึ่งจะเป็นประโยชน์ต่อประชาชนในท้องถิ่น แม้อกฎหมาย
จะไม่ได้ระบุในเรื่องของการกระจายข่าวสารไว้ชัดเจนนัก แต่กฎหมายก็ได้เปิดช่องให้ประชาชนได้
เข้ามามีส่วนร่วมและมีสิทธิรับฟังข่าวสารจาก อบต. ไม่ว่าจะเป็นการจัดทำแผนพัฒนาตำบลทั้ง
แผน 5 ปี และแผน 1 ปี การดำเนินงานโครงการต่างๆตามงบประมาณรายจ่ายประจำปี การให้
สิทธิของประชาชนในการเข้ารับฟังการประชุมสมาชิกสภา อบต. และที่เห็นได้ชัดเจน เป็น
รูปธรรมมากที่สุดได้แก่การทำเวทีประชาคมตำบลหรือการทำเวทีชาวบ้าน เพื่อหาข้อสรุปในการ
เสนอโครงการของประชาชนในแต่ละหมู่บ้าน ตามโครงการกระตุ้นเศรษฐกิจของรัฐในปี
พ.ศ.2542 หรือที่เรียกว่างบมิยาราว่า

ยิ่งกว่านั้น กำนัน ผู้ใหญ่บ้านและแพทย์ประจำตำบล นอกจากจะอยู่ในฐานะของ
สมาชิกสภาองค์การบริหารส่วนตำบลแล้ว กลุ่มผู้นำดังกล่าวยังอยู่ในฐานะเป็นเจ้าของงานปก
ครองท้องที่ มีอำนาจหน้าที่ที่จะต้องเป็นผู้ทำหน้าที่กระจายข่าวสารทางการเมืองต่างๆ ไปสู่
ประชาชนในเขตตำบล และหน้าที่นั้น ถูกกำหนดไว้ในกฎหมายอย่างชัดเจนตาม พรบ.ลักษณะ
การปกครองท้องที่ พ.ศ.2457 ดังนี้

มาตรา 34 “บรรดาการที่ตรวจตรารักษาความปกติเรียบร้อยในตำบล คือ การที่จะว่ากล่าวราษฎรในตำบลนั้น ให้ประพฤติตามพระราชกำหนดกฎหมายก็ดีหรือการที่จะป้องกันภัยอันตรายและรักษาความสุขสำราญของราษฎรในตำบลนั้นก็ดีหรือการที่จะรับกิจสุขทุกข์ของราษฎรในตำบลนั้นขึ้นร้องเรียนต่อผู้ว่าราชการเมืองกรมการอำเภอ และจะรับข้อราชการมาประกาศแก่ราษฎรในตำบลนั้นก็ดี หรือที่จะจัดการตามพระราชกำหนดกฎหมาย เช่น การตรวจและนำเก็บภาษีอากรในตำบลนั้นก็ดี การทั้งนี้อยู่ในหน้าที่ของกำนันผู้เป็นนายตำบลผู้ใหญ่บ้านทั้งปวงในตำบลนั้นและแพทย์ประจำตำบลจะต้องช่วยกันเขาเป็นธุระจัดการให้เรียบร้อยได้ตามสมควรแก่หน้าที่ มาตรา 42 “กำนันต้องทำบัญชีสิ่งของ ซึ่งต้องเสียภาษีอากรในแขวงนั้นยื่นต่อกรมการอำเภอ และนำราษฎรไปเสียภาษีอากรตาม พรบ.ภาษีอากร”

จากข้อความข้างต้น แสดงให้เห็นว่า กำนันโดยอำนาจหน้าที่แล้ว จำเป็นอย่างยิ่งที่จะเป็นผู้ทำการกระจายข่าวสารต่างๆของทางราชการให้ประชาชนได้รับทราบ คือ เป็นผู้ทำหน้าที่ประสานระหว่างราชการกับประชาชน ทั้งนี้เพื่อประโยชน์ของประชาชนในตำบลและประโยชน์ต่อทางราชการ เช่น ข่าวสารเกี่ยวกับการเรียกเก็บภาษีอากรโดยรัฐ นอกจากอำนาจหน้าที่ของกำนันที่ทำหน้าที่เป็นผู้กระจายข่าวสารของทางราชการให้ประชาชนในตำบลทราบแล้ว อำนาจหน้าที่ดังกล่าวยังเป็นของผู้ใหญ่บ้าน ผู้ช่วยผู้ใหญ่บ้านและแพทย์ประจำตำบลอีกด้วย ดังที่ถูกกำหนดไว้ใน พรบ. ฉบับเดียวกันดังนี้

มาตรา 27 ข้อ 3 “ถ้ารัฐบาลจะประกาศ หรือจะส่งราชการใดให้ราษฎรทราบ เป็นหน้าที่ของผู้ใหญ่บ้านที่จะรับข้อความอันนั้นไปแจ้งแก่ลูกบ้านของตนให้ทราบ” ข้อ 11 “ผู้ใหญ่บ้านต้องทำการอบรมสั่งสอน หรือชี้แจงข้อราชการแก่ราษฎร ในการนี้ให้เรียกราษฎรมาประชุมได้ตามครั้งคราวที่สมควร”

จากข้อความข้างต้นจะเห็นได้ว่า ผู้ใหญ่บ้านมีหน้าที่เป็นผู้กระจายข่าวสารของทางราชการเพื่อให้ประชาชนทราบ ดังนั้นเมื่อพิจารณาอำนาจหน้าที่ของผู้นำชุมชนในตำบลแล้ว ไม่ว่าจะอยู่ในฐานะสมาชิกสภาองค์การบริหารส่วนตำบลหรือในฐานะเจ้าพนักงานปกครองท้องที่ (ในกรณีของกำนัน ผู้ใหญ่บ้าน แพทย์ประจำตำบล) จะเห็นได้ว่าผู้นำชุมชนจะต้องทำหน้าที่เป็นสื่อกลางระหว่างภาคราชการและประชาชน คือจะต้องเป็นผู้ทำหน้าที่แจ้งข่าวสารต่างๆจากทางราชการให้ประชาชนได้รับทราบ โดยเฉพาะอย่างยิ่งข่าวสารเกี่ยวกับนโยบายสาธารณะที่มีผลกระทบต่อผลประโยชน์ของคนส่วนใหญ่ในตำบล ในการพิจารณาวิธีการกระจายตัวของข่าว

สารทางการเมืองจากผู้ชุมนุมไปสู่ประชาชนใน องค์การบริหารส่วนตำบลในงานวิจัยชิ้นนี้ ผู้วิจัยจะพิจารณาถึงการกระจายตัวของข่าวสารทางการเมืองที่เป็นนโยบายหลักๆในปี พ.ศ.2542 นั่นคือข่าวสารเกี่ยวกับนโยบายการกระตุ้นเศรษฐกิจของรัฐบาล ข่าวสารเกี่ยวกับการเสียภาษีบำรุงท้องที่ ภาษีป้าย ข่าวสารการออกโฉนดที่ดินของกรมที่ดิน กระทรวงมหาดไทย

ผลการวิเคราะห์ข้อมูลพบว่าประชาชนส่วนใหญ่ใน อบต. (ร้อยละ 72.31) ได้รับรู้ข่าวสารเกี่ยวกับโครงการกระตุ้นเศรษฐกิจ แต่กว่าร้อยละ 75 ของผู้ที่รับรู้ข่าวสารเกี่ยวกับโครงการกระตุ้นเศรษฐกิจทั้งหมด ได้รับรู้ข่าวสารในเรื่องดังกล่าวจากสื่อมวลชน คือ โทรทัศน์ หนังสือพิมพ์และสื่อสิ่งพิมพ์ ในขณะที่มีผู้ได้รับรู้ข่าวสารเกี่ยวกับโครงการกระตุ้นเศรษฐกิจดังกล่าวจากผู้ชุมนุมเพียงร้อยละ 27.66 ของผู้ที่รับรู้ข่าวสารเกี่ยวกับโครงการกระตุ้นเศรษฐกิจทั้งหมดเท่านั้น นอกจากนี้ผลการวิจัยยังพบอีกว่า ประชาชนใน อบต. ส่วนใหญ่ (ร้อยละ 51.79) ได้รับรู้ข่าวสารเกี่ยวกับการเสียภาษีบำรุงท้องที่และภาษีป้าย ของ อบต. ส่วนผู้ที่ไม่ได้รับรู้เกี่ยวกับการเสียภาษีบำรุงท้องที่และภาษีป้าย ของ อบต. คิดเป็นร้อยละ 48.21 ซึ่งเมื่อเปรียบเทียบแล้วค่อนข้างใกล้เคียงกับจำนวนผู้ที่ได้รับข่าวสาร แต่ก็ยังถือว่ายังมีประชาชนอีกเป็นจำนวนมากที่ยังไม่รู้ข่าวสารในเรื่องดังกล่าว ส่วนในเรื่องของการรับรู้ข่าวสารเกี่ยวกับโครงการออกโฉนดที่ดินของกรมที่ดิน กระทรวงมหาดไทย ผลการวิจัยพบว่าประชาชนใน อบต. ส่วนใหญ่ซึ่งมีประชาชนเป็นจำนวนถึง 123 คน จากทั้งหมด 195 คน หรือคิดเป็นร้อยละ 63.08 ของกลุ่มประชาชนทั้งหมดไม่ได้รับข่าวสารเกี่ยวกับโครงการออกโฉนดที่ดิน ดังนั้นจึงยังเป็นภาระกิจหลักที่สำคัญเป็นอย่างยิ่ง ที่ผู้ชุมนุมเหล่านั้นจะต้องทำการประชาสัมพันธ์ หรือทำหน้าที่กระจายข่าวสารทางการเมืองในเรื่องดังกล่าวให้ประชาชนในตำบลได้รับทราบมากขึ้นกว่าที่เป็นอยู่ ทั้งนี้เนื่องจากเป็นเรื่องที่เกี่ยวข้องกับผลประโยชน์ของประชาชนในพื้นที่โดยตรง (รายละเอียดดังตารางที่ 5.14 5.15 และ 5.16)

ตารางที่ 5.14 สื่อที่ประชาชนได้รับข่าวสาร โครงการกระตุ้นเศรษฐกิจ

สื่อ	จำนวน ประชาชนที่ได้รับข่าว สาร เกี่ยวกับโครงการกระตุ้น เศรษฐกิจแยกตามสื่อ (ตอบได้มากกว่า 1 ข้อ)	จำนวน ประชาชนที่ได้ รับข่าวสารฯ ทั้งหมด	จำนวน ประชาชนที่ไม่ ได้รับข่าว สารฯ
วิทยุ โทรทัศน์ หนังสือพิมพ์ สิ่งพิมพ์อื่นๆ ฯลฯ	106 (75.17)	141 คน (72.31)	54 คน (27.69)
กำนัน ผู้ใหญ่บ้าน สมาชิกสภา อบต.	39 (27.66)		
ข้าราชการที่ปฏิบัติงานในตำบล เช่น ครู พัฒนากรประจำตำบล เกษตรตำบล ปลัดอำเภอประจำตำบล ปลัด อบต.ฯลฯ	8 (5.67)		
อื่นๆ(ระบุ	12 (8.51)		

หมายเหตุ ตัวเลขในวงเล็บคือค่าร้อยละ

ตารางที่ 5.15 สื่อที่ประชาชนได้รับข่าวสารเกี่ยวกับการเสียภาษีบำรุงท้องที่ ภาษีป้าย

สื่อ	จำนวน ประชาชนที่ได้รับข่าว สารฯแยกตามสื่อ	จำนวน ประชาชนที่ได้ รับข่าวสารฯ ทั้งหมด	จำนวน ประชาชนที่ไม่ ได้รับข่าว สารฯ
เจ้าหน้าที่ที่ดิน	28 (27.72)	101 คน (51.79)	94 คน (48.21)
กำนัน ผู้ใหญ่บ้าน แพทย์ประจำตำบล สมาชิกสภา อบต.	57 (56.44)		
อื่นๆ	16 (15.84)		

หมายเหตุ ตัวเลขในวงเล็บคือค่าร้อยละ

ตารางที่ 5.16 สื่อที่ประชาชนได้รับข่าวสารเกี่ยวกับโครงการออกโฉนดที่ดินของกรมที่ดิน กระทรวงมหาดไทย แยกตามสื่อ

สื่อ	จำนวน ประชาชนที่ได้รับข่าว สารเกี่ยวกับโครงการ ออกโฉนดที่ดิน แยกตามสื่อ	จำนวน ประชาชนที่ได้ รับข่าวสารฯ ทั้งหมด	จำนวน ประชาชนที่ไม่ ได้รับข่าว สารฯ
เจ้าหน้าที่ที่ดิน	24 (33.33)	72 คน (36.92)	123 คน (63.08)
กำนัน ผู้ใหญ่บ้าน สมาชิกสภา อบต.	39 (54.17)		
อื่นๆ	18 (25.00)		

หมายเหตุ ตัวเลขในวงเล็บคือค่าร้อยละ

จากข้อมูลข้างต้น จึงสรุปผลการวิเคราะห์ได้ว่ากลุ่มของผู้นำชุมชนยังไม่ได้ทำหน้าที่ในการกระจายข่าวสารทางการเมืองหรือนโยบายสาธารณะที่สำคัญๆของรัฐบาลให้ประชาชนใน อบต.ได้รับทราบเท่าที่ควร เช่น นโยบายการกระตุ้นเศรษฐกิจของรัฐบาลพบว่าประชาชนส่วนใหญ่ใน อบต. ได้รับข่าวสารทางการเมืองในเรื่องดังกล่าวจากสื่อมวลชนเป็นส่วนใหญ่ แต่ถ้าเป็นนโยบายสาธารณะอื่นๆ ที่ไม่ได้มีการนำเสนอผ่านสื่อมวลชนแล้ว ประชาชนมักจะไม่ได้รับรู้ข่าวสารในเรื่องนั้นๆ ทั้งๆที่ในความเป็นจริงแล้วเป็นหน้าที่ของกลุ่มผู้นำชุมชน ที่จะทำหน้าที่กระจายข่าวสารไปสู่ประชาชนใน อบต. ดังนั้น จึงทำให้สรุปได้ว่า “การกระจายตัวของข่าวสารทางการเมืองจากกลุ่มผู้นำชุมชน ไปสู่ประชาชนใน อบต. ยังมีน้อย” ซึ่งเป็นไปตามสมมติฐานข้อที่ 2

ส่วนที่ 4 ความสัมพันธ์ระหว่างความรู้ทางการเมือง กับ การเข้าถึงอำนาจทางการเมือง

จากแนวคิดที่ได้ศึกษานั้น “การเข้าถึงอำนาจทางการเมืองในองค์การบริหารส่วนตำบล” จะหมายถึง การที่บุคคลได้เข้ามามีส่วนร่วมในกระบวนการการตัดสินใจในการเสนอโครงการหรือทำกิจกรรมต่างๆ ที่เกี่ยวข้องกับผลประโยชน์ของประชาชนภายในองค์การบริหารส่วนตำบล โครงการหรือกิจกรรมที่ว่าจะต้องเป็นกิจกรรมที่ตอบสนองต่อความต้องการของชุมชน ของประชาชนในองค์การบริหารส่วนตำบล นอกจากนี้ยังหมายความรวมถึง “การเข้าถึงซึ่งประโยชน์สาธารณะ” อันเกิดจากโครงการหรือกิจกรรมนั้นๆ รวมทั้งการที่บุคคลนั้นๆ ได้รับบริการ หรือการได้รับการอำนวยความสะดวกสบาย ในการไปติดต่อกับสถานที่ราชการต่างๆ เช่น ที่ทำการองค์การบริหารส่วนตำบล ที่ว่าการอำเภอ ฯลฯ เป็นต้น

ดังนั้นการวัดการเข้าถึงอำนาจทางการเมืองในการวิจัยครั้งนี้จึงหมายถึงการที่ ผู้นำชุมชนหรือประชาชนในองค์การบริหารส่วนตำบล ได้อาศัยกลไกทางการเมืองที่เกี่ยวข้องกับสถานภาพบทบาทและอำนาจหน้าที่ตลอดจนความรับผิดชอบในสังคม ให้ได้มาหรือเอื้อประโยชน์ต่อตนเองรวมทั้งความสะดวกสบาย ความรวดเร็ว ที่จะได้รับการบริการเมื่อไปติดต่อกับสถานที่ราชการต่างๆ จากข้อคำถามทั้งสิ้น 10 ข้อ ดังนี้ ข้อ 1 “ทุกครั้งที่ได้ไปติดต่อทำบัตรประจำตัวประชาชน , งานทะเบียน หรืองานอื่นๆที่อำเภอ ท่านมีความกังวลใจมากน้อยแค่ไหน” ข้อ 2 “ท่านรู้จักเจ้าหน้าที่ ที่อยู่บนอำเภอมากน้อยเพียงใด” ข้อ 3 “ท่านได้รับความสะดวกมากน้อยเพียงใดในการไปติดต่อสถานที่ราชการต่างๆ” ข้อ 4 “ท่านคิดว่าท่านมีความสามารถที่ตั้งโครงการพัฒนาตำบลจากสมาชิก อบต. ส.จ. ส.ส. มาลงในพื้นที่ของท่านได้มากน้อยเพียงใด” ข้อ 5 “ท่านสนิทสนม กับ ส.ส.ของจังหวัดกาญจนบุรี ส.จ. ท่านัน ผู้ใหญ่บ้าน ฯลฯ สมาชิก อบต. มากน้อยเพียงใด” ข้อ 6 “โครงการกระตุ้นเศรษฐกิจของรัฐ (งบมียาชาวา) หมู่บ้านละ 1 แสนบาท ท่านคิดว่าท่านได้รับประโยชน์จากโครงการต่างๆเหล่านี้ทั้งโดยตรงและโดยอ้อมมากน้อยเพียงใด” ข้อ 7 “ในการทำกิจกรรมเวทีชาวบ้านเพื่อเสนอโครงการพัฒนาตำบล จากเงินงบ “มียาชาวา” ท่านมีส่วนร่วมในการเสนอโครงการดังกล่าวมากน้อยเพียงใด” ข้อ 8 “โครงการต่างๆที่ได้จากการประชุมเวทีชาวบ้านนั้น เป็นความคิดที่ได้มาจาก ท่านัน ผู้ใหญ่บ้าน สมาชิก อบต. เป็นส่วนใหญ่” ท่านเห็นด้วยกับคำพูดนี้มากน้อยเพียงใด ข้อ 9 คำพูดที่ว่า “ ส.ส. ส.จ. ท่านัน ผู้ใหญ่บ้าน สมาชิก อบต. ฯลฯ ไม่เห็นจะมีประโยชน์อะไรเลย ไม่รู้จะเลือกตั้งไปทำไม” ท่านเห็นด้วยกับคำพูดดังกล่าวมากน้อยเพียงใด และข้อ 10 “ท่านเคยได้รับความช่วยเหลือจาก ส.ส. ส.จ. ท่านัน ผู้

ใหญ่บ้าน สมาชิก อบต ฯลฯ มากน้อยเพียงใด” ซึ่งทั้งหมดเป็นคำถามประเภทให้เลือกตอบตามลำดับความสำคัญ คือ มาก ปานกลางและน้อย จากนั้นนำคะแนนรวมของแต่ละตัวอย่างมาจัดระดับการเข้าถึงอำนาจทางการเมือง ผลปรากฏว่ามีผู้ที่เข้าถึงอำนาจทางการเมืองมาก 26 คน คิดเป็นร้อยละ 11 ของผู้ตอบแบบสอบถามทั้งหมด ผู้ที่เข้าถึงอำนาจทางการเมืองค่อนข้างมากร้อยละ 46 ปานกลางร้อยละ 30 และน้อย ร้อยละ 13.10 ซึ่งจะเห็นได้ว่าคนส่วนใหญ่จะเข้าถึงอำนาจทางการเมืองในระดับค่อนข้างมาก ปานกลาง น้อยและมาก ตามลำดับ (ดังรายละเอียดในตารางที่ 5.17)

ตารางที่ 5.17 การเข้าถึงอำนาจทางการเมือง

กลุ่ม	ระดับการเข้าถึงอำนาจทางการเมือง (คะแนน สูงสุด=26,ต่ำสุด=10)				รวม
	มาก 22-26*	ค่อนข้างมาก 18-21*	ปานกลาง 14-17*	น้อย 10-13*	
จำนวนผู้ตอบ	26 (11.0)	109 (46.0)	71 (30.0)	31 (13.1)	237 (100.0)

หมายเหตุ * คะแนน, ตัวเลขในวงเล็บคือค่าร้อยละ

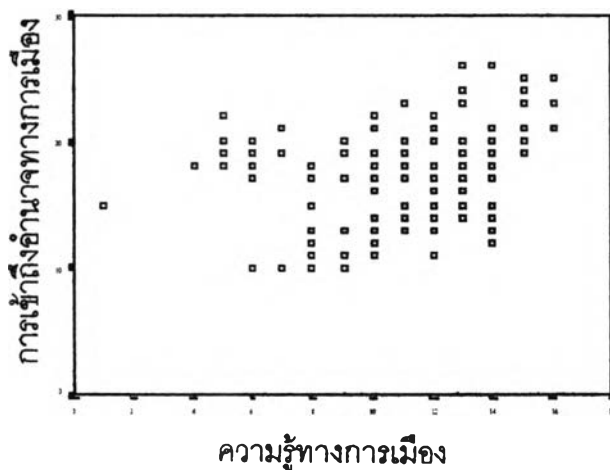
จากนั้นนำค่าที่ได้ไปทำตารางไขว้ กับ ระดับของความรู้ทางการเมือง และทดสอบค่าไค-สแควร์ เพื่อหาความสัมพันธ์ระหว่างตัวแปร ผลการศึกษาปรากฏว่าค่า ไค-สแควร์ (X^2) ที่คำนวณได้มีค่าเท่ากับ 74.244 df มีค่าเท่ากับ 9 Asymp.Sig.(2-sided) เท่ากับ 0.000 (รายละเอียดดังตารางที่ 5.18) นั่นแสดงว่า ความรู้ทางการเมือง มีความสัมพันธ์กับการเข้าถึงอำนาจทางการเมืองอย่างมีนัยสำคัญที่ระดับ 0.05 ทิศทางของความสัมพันธ์ดังกล่าวนี้แสดงให้เห็นชัดเจนโดยการเขียน Scatterplot (ดังรายละเอียดในรูปที่ 5-3)

ตารางที่ 5.18 ตารางไขว้ระหว่างความรู้ทางการเมือง กับ การเข้าถึงอำนาจทางการเมือง

		ระดับการเข้าถึงอำนาจทางการเมือง				รวม
		มาก	ค่อนข้างมาก	ปานกลาง	น้อย	
ระดับความรู้ ทางการเมือง	สูง	21 (17.5)	76 (63.3)	21 (17.5)	2 (1.7)	120 (100)
	ค่อนข้างสูง	4 (4.5)	21 (23.6)	44 (49.4)	20 (22.5)	89 (100)
	ปานกลาง	1 (4)	10 (40.0)	5 (20.0)	9 (36.0)	25 (100)
	ต่ำ	0 (0)	2 (66.7)	1 (33.3)	0 (0)	3 (100)
รวม		26 (11)	109 (46.0)	71 (30.0)	31 (13.1)	237 (100)

หมายเหตุ ตัวเลขในวงเล็บคือค่าร้อยละ, Chi-square=74.244, df=9, Asymp.Sig.(2-sided)=0.000, $\alpha=0.05$

รูปที่ 5-3 ความสัมพันธ์ระหว่างความรู้ทางการเมือง กับ การเข้าถึงอำนาจทางการเมืองโดย Scatter plot



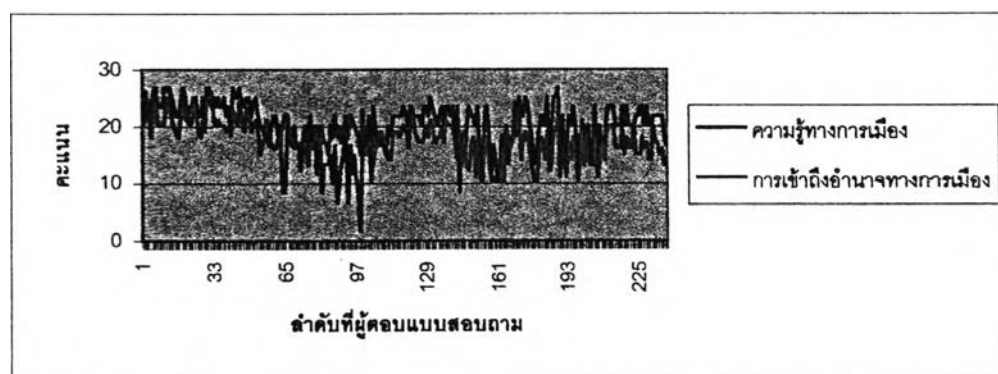
จากรูปจะเห็นได้ว่า ความรู้ทางการเมืองนอกจากจะมีความสัมพันธ์กับการเข้าถึงอำนาจทางการเมืองแล้ว ยังเป็นความสัมพันธ์ด้านบวกด้วย ค่าความสัมพันธ์ดังกล่าวสามารถยืนยันได้จากการหาค่าสหสัมพันธ์ (association, r) โดยวิธีของ Pearson's Product moment ผลการวิเคราะห์พบว่าค่า r เท่ากับ + 0.460 (ดังรายละเอียดในตารางที่ 5.19) ซึ่งหมายความว่าตัวแปรทั้งสองมีความสัมพันธ์กันในระดับปานกลางโดยมีทิศทางเดียวกัน ความสัมพันธ์ดังกล่าวนี้แสดงให้เห็นความสัมพันธ์ที่ชัดเจนยิ่งขึ้นดังรูปภาพที่ 5-4 นั่นคือ คือ เมื่อบุคคลมีความรู้ทางการเมืองมากขึ้น ก็ยังสามารถเข้าถึงอำนาจทางการเมืองมากขึ้น และในทำนองเดียวกันถ้าบุคคลใดมีความรู้ทางการเมืองน้อย การเข้าถึงอำนาจทางการเมืองของบุคคลนั้นย่อมน้อยลงไปด้วย

ตารางที่ 5.19 ความสัมพันธ์ระหว่างความรู้ทางการเมือง กับ การเข้าถึงอำนาจทางการเมือง

	N	Pearson Correlation	Sig. (2-tailed)
ความรู้ทางการเมือง	237	.460	.000**
การเข้าถึงอำนาจทางการเมือง			

หมายเหตุ ** ที่ระดับ $\alpha = 0.01$

รูปที่ 5-4 ความสัมพันธ์ระหว่างความรู้ทางการเมือง กับ การเข้าถึงอำนาจทางการเมือง



จากข้อมูลที่กล่าวมาทั้งหมดข้างต้นสามารถสรุปได้ว่า “ความรู้ทางการเมือง มีความสัมพันธ์กับการเข้าถึงอำนาจทางการเมือง” ซึ่งเป็นไปตามสมมุติฐานข้อที่ 3

ส่วนที่ 5 ความสัมพันธ์ระหว่างความรู้ทางการเมือง กับ ความสำนึกเชิงสังคม

จากทฤษฎีและแนวคิดที่กล่าวในบทที่ 2 สรุปได้ว่า “ความสำนึกเชิงสังคมของประชาชน ในองค์การบริหารส่วนตำบล” หมายถึง ความรู้ความเข้าใจ และ การตระหนักหรือการให้ความสำคัญของประชาชนในองค์การบริหารส่วนตำบลต่อกิจกรรมสาธารณะต่างๆที่เกิดขึ้นในตำบล เป็นความรู้สึกของของประชาชนในองค์การบริหารส่วนตำบลว่ากิจกรรมดังกล่าวมีผลกระทบต่อประชาชนในตำบลในแง่ใดแง่หนึ่งหรือหลายแง่ เช่น มีความรู้สึกว่า กิจกรรมดังกล่าวมีประโยชน์ต่อการพัฒนาตำบลหรือสามารถแก้ปัญหาให้กับตำบลได้ เป็นความสำนึกแห่งพลเมืองเกี่ยวข้องกับความผูกพันของประชาชนในองค์การบริหารส่วนตำบลในทางสาธารณะ กิจกรรมดังกล่าวประชาชนในตำบลอาจมีทั้งผู้ที่มีทัศนคติเห็นด้วยหรือไม่เห็นด้วยก็ได้ แต่คนส่วนใหญ่ในตำบลต้องเห็นด้วย แต่การไม่เห็นด้วยดังกล่าวต้องไม่นำไปสู่ความแตกแยก เนื่องจากผู้ที่มีจิตสำนึกเชิงสังคมจะต้องเป็นผู้ที่มีพื้นฐานทางจิตใจที่ประกอบไปด้วยความรัก ความเอื้ออาทร ความสมัครสมาน ความสามัคคี ความรักใคร่กลมเกลียว ความปองดองแบบพี่ แบบน้องกับคนอื่นๆในองค์การบริหารส่วนตำบล เช่นเดียวกับคนในครัวเรือนเดียวกัน โดยเอาวัตถุประสงค์ของกิจกรรมเป็นที่ตั้ง เป็นความสำนึกของบุคคลต่อการเข้ามีส่วนร่วมของบุคคลต่อกิจกรรมที่ก่อให้เกิดผลประโยชน์ต่อชุมชน โดยไม่คำนึงถึงว่ากิจกรรมในชุมชนนั้นๆจะให้ผลต่อตนคุ้มค่าหรือไม่

ลักษณะของกิจกรรมที่เป็นสาธารณประโยชน์ข้างต้นเป็นกิจกรรมที่เกิดจากวิสัยทัศน์ร่วมของคนส่วนใหญ่ของสังคม เป็นกิจกรรมที่มุ่งเสริมสร้างความเข้มแข็งให้กับชุมชนหรือสังคมภายใน อบต. เองเป็นหลัก เป็นกิจกรรมที่ก่อให้เกิดการเรียนรู้ร่วมกันของคนในสังคม รู้และเข้าใจร่วมกัน เป็นกิจกรรมที่ก่อให้เกิดพลัง “เกิดปัญญาหมู่” “เกิดใจหมู่” ด้วยพื้นฐานแห่งการเรียนรู้ร่วมกัน จากการปฏิบัติร่วมกัน เป็นกิจกรรมที่มีความต่อเนื่องและยั่งยืน เป็นกิจกรรมที่มีสมาชิกเข้ามามีส่วนร่วมค่อนข้างมากที่อยู่ในรูปของ กลุ่ม ชมรม องค์กร สมาคม สถาบัน มูลนิธิ สมาคมพันธมิตร สหกรณ์ คณะกรรมการ หรือมีเครือข่ายแห่งการเรียนรู้ร่วมกัน มีกิจกรรมที่หลากหลาย ไม่ว่าจะเป็นกิจกรรมเกี่ยวกับการสังคมสงเคราะห์ การออมทรัพย์ การเกษตรและอาชีพ การเมือง สุขภาพอนามัยสิ่งแวดล้อม ฯลฯ

การเข้าร่วมของประชาชนดังกล่าวอาจอยู่ในลักษณะที่เห็นได้ชัดแจ้ง คือเข้ามีส่วนร่วมในกิจกรรมของชุมชนโดยด้วยความสมัครใจ เช่น การที่ประชาชนทำหน้าที่ช่วยรณรงค์ป้องกันปัญหายาเสพติดในชุมชน การเข้าร่วมกลุ่มออมทรัพย์ของชุมชน การเข้าเป็นสมาชิกกลุ่มต่างๆ ในชุมชน ฯลฯ การสังกัดกลุ่มหรือเป็นเครือข่ายของบุคคลในองค์การบริหารส่วนตำบล เช่น กลุ่มพ่อบ้าน กลุ่มสตรีพัฒนา (กลุ่มแม่บ้าน) กลุ่มพลังหนุ่ม ฯลฯ

การวัดความสำนึกเชิงสังคมในงานวิจัยชิ้นนี้ ทำวัดจากหลายกิจกรรมที่มีผลกระทบต่อชุมชน ที่เห็นได้อย่างชัดเจนใน อบต. ได้แก่ กิจกรรมเกี่ยวกับการเลือกตั้ง กิจกรรมที่เกี่ยวข้องกับโครงการกระตุ้นเศรษฐกิจ โครงการลดปริมาณขยะในชุมชน โครงการพัฒนาตำบล โครงการกลุ่มออมทรัพย์ภายในหมู่บ้าน เป็นหลัก โดยใช้แบบสอบถามจากข้อคำถาม 10 ข้อ ดังนี้ ข้อ 1 “ถ้าประชาชนในตำบลไปลงคะแนนเสียงเลือกตั้งสมาชิกสภา อบต. มาก ท่านอาจจะไม่ไปลงคะแนนเสียงก็ได้ เพราะแค่เสียงเดียว ไม่มีผลอะไรอยู่แล้ว” ข้อ 2 “การเลือกตั้งสมาชิกสภา อบต. มีความสำคัญน้อยกว่าการเลือกตั้ง ส.จ. และ ส.ส.” ข้อ 3 “ถ้าโครงการกระตุ้นเศรษฐกิจของรัฐ (เงินกู้มีयाขาวว่า) ถูกเลือกให้ลงผ่านพื้นที่ของท่าน ท่านอาจไม่ยอมเพราะต้องเสียพื้นที่บางส่วนไป เนื่องจากที่ดินมีราคาสูง” ข้อ 4 “ถ้ามีการรณรงค์ช่วยกันลดปริมาณขยะในตำบลของท่าน ท่านจะให้การสนับสนุนเต็มที่ ไม่ว่าจะด้านวัสดุหรือด้านแรงงาน” ข้อ 5 “บางครั้งท่านคิดว่าการพัฒนาตำบลโดย อบต. เป็นเรื่องที่เกี่ยวข้องกับท่านอย่างมาก” ข้อ 6 “การออมทรัพย์กับกลุ่มออมทรัพย์ของหมู่บ้าน เป็นสิ่งที่ดีและยังเป็นการช่วยเหลือผู้ด้อยโอกาสในตำบลที่มีเงินลงทุนต่ำ เพราะสามารถหยิบยืมไปลงทุนประกอบอาชีพได้ แถมดอกเบี่ยถูก” ข้อ 7 “กลุ่มแม่บ้านและกลุ่มพ่อบ้านในตำบล เป็นพลังที่สำคัญในการพัฒนาตำบล” ข้อ 8 “ท่านคิดว่าการได้เป็นสมาชิก อบต. ท่านจะได้รับผลประโยชน์ตอบแทนมหาศาลจากการเข้าไปเป็นผู้รับเหมา” ข้อ 9 “ใครก็ได้เข้ามาเป็นสมาชิกสภา อบต. ขอให้เป็นคนมีเหตุผล ยอมรับในมติที่ประชุมหรือเสียงส่วนใหญ่ ทำงานเพื่อพัฒนาตำบลของเราให้เจริญก้าวหน้า ท่านจะสนับสนุนเต็มที่” ข้อ 10 “สมมุติว่าท่านเป็นตัวแทนของประชาชนเข้าร่วมประชุมเพื่อเสนอโครงการพัฒนาของตำบล ถ้าโครงการที่ท่านเสนอไปไม่ได้รับการสนับสนุนจากเสียงส่วนใหญ่ในที่ประชุม ท่านจะคัดค้านและจะไม่ให้การสนับสนุนโครงการอื่นๆ ไปด้วย” คำถามทั้งหมดเป็นคำถามประเภทให้เลือกตอบตามลำดับความสำคัญ 5 ระดับ คือ ไม่เห็นด้วยอย่างยิ่ง เห็นด้วย ไม่มีความเห็นหรือไม่ทราบ เห็นด้วย เห็นด้วยอย่างยิ่ง จากนั้นนำคะแนนรวมของแต่ละตัวอย่างมาหาคะแนนสูงสุด และคะแนนต่ำสุด เพื่อหาค่าพิสัย แล้วแบ่งคะแนนออกเป็น 4 ช่วงเพื่อจัดระดับความสำนึกเชิงสังคมเป็น มาก ค่อนข้างมาก ปานกลาง น้อย

จากการวิเคราะห์พบว่า ผู้ตอบแบบสอบถามส่วนใหญ่มีระดับความสำนึกเชิงสังคมในระดับค่อนข้างมาก (ร้อยละ 60.3) ในระดับปานกลางร้อยละ 23.2 ระดับน้อยร้อยละ 9.3 และในระดับสูงซึ่งเป็นระดับที่มีความถี่จำนวนผู้ตอบแบบสอบถามน้อยที่สุดคิดเป็นร้อยละ 7.2 ของผู้ตอบแบบสอบถามทั้งหมด (รายละเอียดดังตารางที่ 5.20)

ตารางที่ 5.20 ความสำนึกเชิงสังคม

กลุ่ม	ระดับความสำนึกเชิงสังคม (คะแนน สูงสุด=26,ต่ำสุด=10)				รวม
	มาก 45-50*	ค่อนข้างมาก 39-44*	ปานกลาง 33-38*	น้อย 27-32*	
จำนวนผู้ตอบ	17 (7.2)	143 (60.3)	55 (23.2)	22 (9.3)	237 (100.0)

หมายเหตุ * คะแนน, ตัวเลขในวงเล็บคือค่าร้อยละ

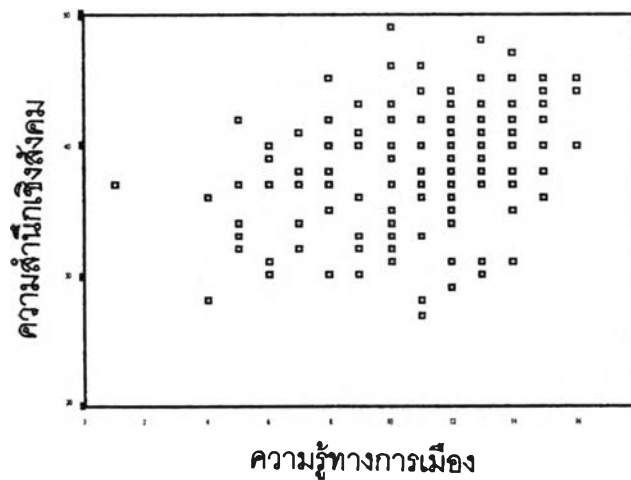
นอกจากนี้ จากการทดสอบค่าไค-สแควร์ เพื่อหาความสัมพันธ์ระหว่างตัวแปร พบว่า ค่าไค-สแควร์ (X^2) ที่คำนวณได้มีค่าเท่ากับ 61.124 ค่าdf เท่ากับ 9 ค่า Asymp.Sig.(2-sided) เท่ากับ 0.000 (รายละเอียดดังตารางที่ 5.21) แสดงว่าความรู้ทางการเมือง มีความสัมพันธ์ กับความสำนึกเชิงสังคมอย่างมีนัยสำคัญทางสถิติที่ระดับ 0.05 ทิศทางของความสัมพันธ์ดังกล่าวนี้ แสดงให้เห็นชัดเจนมากยิ่งขึ้นดังรายละเอียดในรูปที่ 5-5

ตารางที่ 5.21 ตารางไขว้ระหว่างความรู้ทางการเมือง กับ ความสำนึกเชิงสังคม

		ระดับความสำนึกเชิงสังคม				รวม
		มาก	ค่อนข้างมาก	ปานกลาง	น้อย	
ระดับความรู้ ทางการเมือง	สูง	13 (5.5)	94 (39.7)	10 (4.2)	3 (1.3)	120 (50.6)
	ค่อนข้างสูง	3 (1.3)	43 (18.1)	30 (12.7)	13 (5.5)	89 (37.6)
	ปานกลาง	1 (0.4)	6 (2.5)	13 (5.5)	5 (2.5)	25 (10.5)
	ต่ำ	0 (0)	0 (0)	2 (0.8)	1 (0.4)	3 (1.3)
รวม		17 (7.2)	143 (60.3)	55 (23.2)	22 (9.3)	237 (100)

หมายเหตุ ตัวเลขในวงเล็บคือค่าร้อยละ, Chi-square=61.124, df=9, Asymp.Sig.(2-sided)=0.000, $\alpha=0.05$

รูปที่ 5-5 ความสัมพันธ์ระหว่างความรู้ทางการเมือง กับ ความสำนึกเชิงสังคมโดย scatter plot



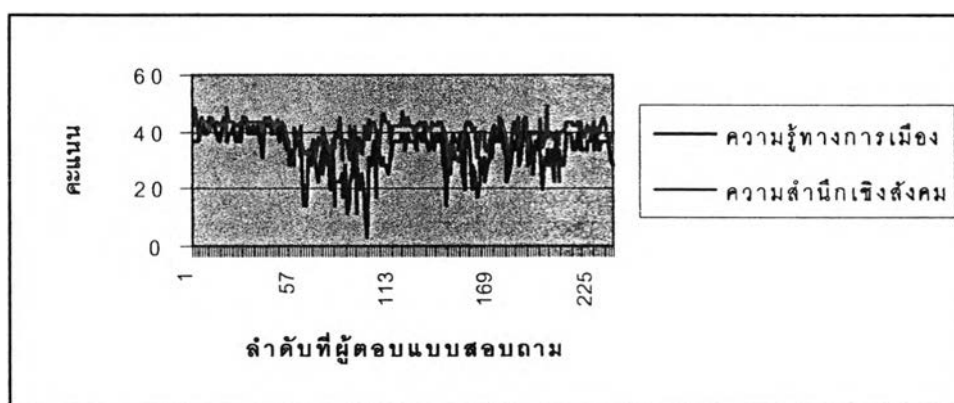
จากรูปที่ 5-5 แสดงให้เห็นว่าความรู้ทางการเมืองมีความสัมพันธ์กับความสำนึกเชิงสังคม โดยเป็นความสัมพันธ์ด้านบวก และจากการหาค่าความสัมพันธ์ระหว่างตัวแปรความรู้ทางการเมืองมีความสัมพันธ์กับความสำนึกเชิงสังคมโดยวิธีของ Pearson's Product moment Correlation ค่า r ที่ได้ เท่ากับ $+ 0.516$ (รายละเอียดดังตารางที่ 5.22) ซึ่งหมายความว่าตัวแปรทั้งสองมีความสัมพันธ์กันในระดับปานกลางโดยมีทิศทางเดียวกัน นั่นคือ บุคคลที่มีความรู้ทางการเมืองสูง มักจะเป็นผู้ที่มีความสำนึกเชิงสังคมสูงตามไปด้วย ความสัมพันธ์ดังกล่าวจะเห็นได้ชัดเจนดังรูปที่ 5-6

ตารางที่ 5.22 ค่าความสัมพันธ์ระหว่างความรู้ทางการเมือง กับ ความสำนึกเชิงสังคม

	N	Pearson Correlation	Sig. (2-tailed)
ความรู้ทางการเมือง	237	.516	.000**
การเข้าถึงอำนาจทางการเมือง			

หมายเหตุ ** ที่ระดับ $\alpha = 0.01$

รูปที่ 5-6 ความสัมพันธ์ระหว่างความรู้ทางการเมือง กับ ความสำนึกเชิงสังคม



จากการวิเคราะห์ข้อมูลข้างต้นสามารถสรุปได้ว่า “ความรู้ทางการเมือง มีความสัมพันธ์กับความสำนึกเชิงสังคม” ซึ่งเป็นไปตามสมมุติฐานข้อที่ 4