



ประวัติและสถานะของจัมมู-แคชเมียร์*

2.1 ข้อมูลทั่วไป

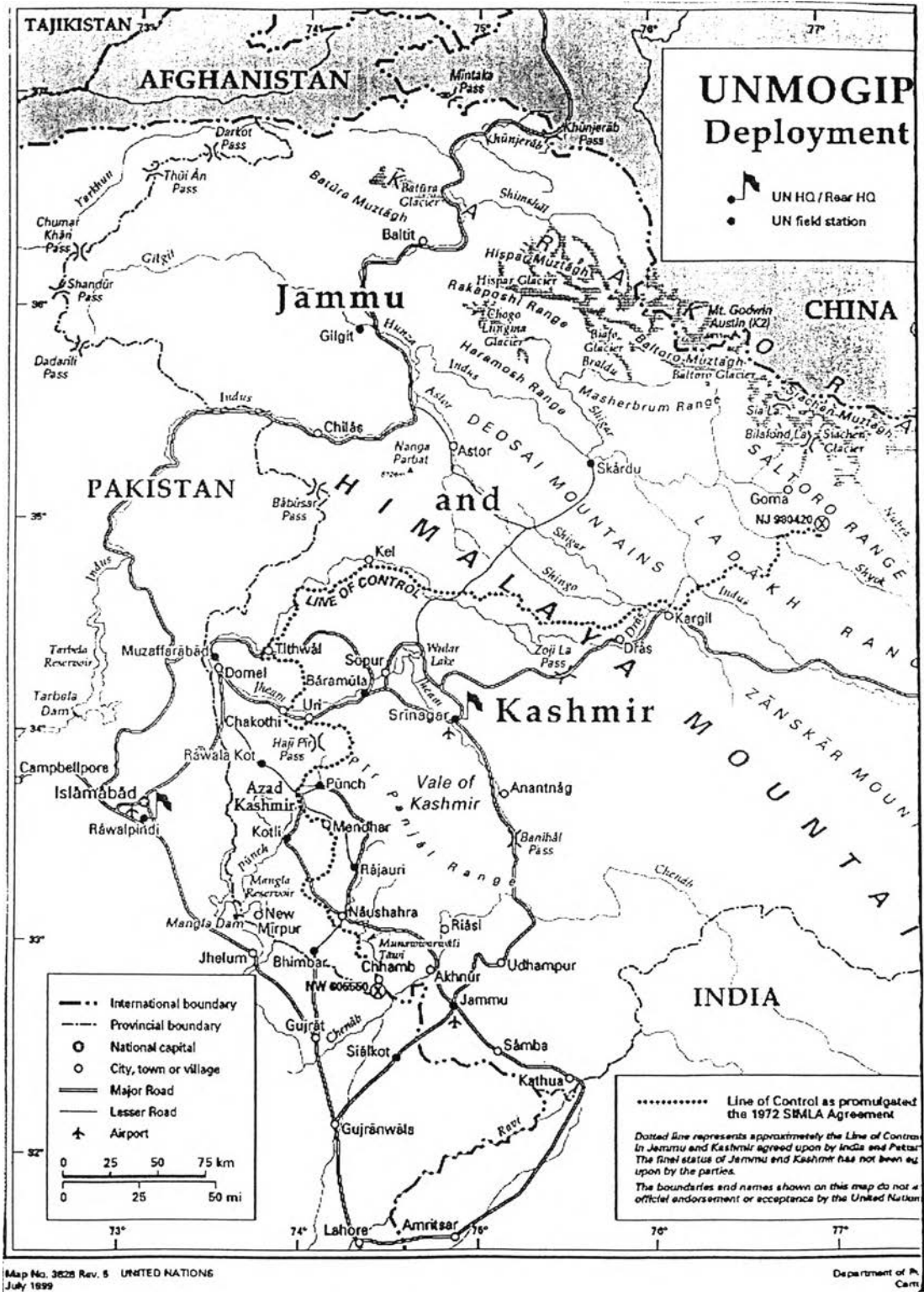
ดินแดน จัมมู-แคชเมียร์ หรือที่เรียกกันสั้นๆว่าแคชเมียร์แต่เดิมนั้นครอบคลุมพื้นที่บริเวณที่เป็นเทือกเขาฮิมาลายา(Himalaya) ทางแถบตะวันตกและเทือกเขาคาราโกรัม(Karakoram) หรือหลังคาโลก เป็นรัฐที่มีพื้นที่เป็นภูเขาโดยส่วนมากอยู่เหนือสุดของอินเดีย มีพื้นที่ประมาณ 222,236 ตารางกิโลเมตร (85,805 ตารางไมล์) ประชากรปัจจุบันมีทั้งหมดประมาณ 12 ล้านคน โดยประมาณร้อยละ 70 เป็นมุสลิม ที่เหลือประกอบด้วย ฮินดู ซิกข์ และพุทธ ชาวฮินดูส่วนมากอาศัยอยู่ในตอนใต้และรอบ ๆ เมืองจัมมู และชาวพุทธส่วนมากอาศัยอยู่ในลาดัค(Ladakh)ด้านตะวันออก¹ จัมมู-แคชเมียร์มีอาณาเขตดังนี้ ทิศตะวันตกติดกับปากีสถาน ทิศเหนือและตะวันออกติดจีน ทิศตะวันตกเฉียงเหนือบางส่วนติดกับอัฟกานิสถาน โดยสภาพยุทธภูมิศาสตร์ แคชเมียร์มีความสำคัญอย่างมากต่อประเทศต่าง ๆ ที่มีพรมแดนติดต่อกับแคชเมียร์ ภายหลังจากที่อินเดียและปากีสถานได้รับเอกราชในกลางปี ค.ศ.1947 ทั้งคู่ทำสงครามเพื่อแย่งกันครอบครองดินแดนแห่งนี้ จนในที่สุดเมื่อสงครามครั้งแรกระหว่างกันได้ยุติลง ส่งผลให้จัมมู-แคชเมียร์ แบ่งออกเป็นสองส่วนคือปากีสถานได้เข้าครอบครองดินแดน 1 ใน 3 ของรัฐอยู่ทางทิศตะวันตกเฉียงเหนือที่เรียกว่าดินแดนแคชเมียร์เสรี(Azad Kashmir)มีศูนย์กลางอยู่ที่เมืองมูซัฟฟาราบัด (Muzaffarabad) อินเดียครอบครองพื้นที่ส่วนมาก 2 ใน 3ที่เหลือโดยเมืองหลวงอยู่ที่ศรีนการ์ นอกจากนั้นทางทิศเหนือและตะวันออกบางส่วนประมาณ 2,000 ตารางกิโลเมตรยังถูกจีนอ้างและผนวกเข้าเป็นของจีนอีกด้วย ถึงแม้ดินแดนของแคชเมียร์จะถูกปันออกไปเป็นส่วนต่าง ๆดังกล่าว แต่ความสำคัญทางยุทธศาสตร์ยังคงอยู่เนื่องจากการที่เป็นดินแดนที่มีความอุดมสมบูรณ์อย่างมาก เต็มไปด้วยแหล่งทรัพยากรที่เหมาะสมต่อการพัฒนาด้านพลังงาน ป่าไม้และเหมืองแร่ เป็นต้น²

*จัมมู-แคชเมียร์(Jammu and Kashmir)เป็นรัฐหนึ่งในสหภาพอินเดีย ลักษณะความเป็น"รัฐ"ในที่นี้คล้าย ๆ กับรัฐที่ประกอบขึ้นเป็นสหรัฐอเมริกา คือรัฐจัมมู-แคชเมียร์มิได้มีสถานะเป็นบุคคลตามกฎหมายระหว่างประเทศเพราะเป็นรัฐที่รวมอยู่ในอินเดีย

¹“Jammu & Kashmir : the slaughter of democracy,” Available from <http://www.ummah.org.uk/kashmir/index.htm>

²“Country profile: Jammu and Kashmir” Available from <http://www.encyarta.msn.com/index/concise/ovo102/0033a000.asp>

ภาพที่ 2.1 แผนที่รัฐฉมู-แคชเมียร์ และ ที่ตั้งของคณะผู้สังเกตการณ์ทางทหารของสหประชาชาติในอินเดียและปากีสถาน (United Nations Military Observer Group in India and Pakistan-UNMOGIP)



แหล่งที่มา : www.un.org/Depts/dhl/maps/pk/unmogip.htm

2.2 สถานะทางการเมืองของจัมมู-แคชเมียร์ในส่วนการปกครองของอินเดีย

จัมมู-แคชเมียร์ มีรัฐธรรมนูญเป็นของตนเองเช่นเดียวกับรัฐอื่น ๆ และเป็นส่วนหนึ่งในสหภาพแห่งอินเดีย(Union of India)ถึงแม้ว่าในรัฐธรรมนูญจะระบุสถานะของรัฐเอาไว้ แตกต่างจากรัฐอื่นบ้างเล็กน้อย สิ่งที่ไม่เหมือนกับรัฐอื่นก็คือในประเด็นตัวของผู้ปกครองของจัมมู-แคชเมียร์ ซึ่งแม้จะได้รับการเลือกตั้งโดยสภานิติบัญญัติของรัฐจัมมู-แคชเมียร์ แต่ต้องได้รับความเห็นชอบจากนายกรัฐมนตรีของอินเดียเสียก่อนที่จะได้ดำรงตำแหน่ง นอกจากนี้ยังสามารถถูกถอดถอนออกจากตำแหน่งได้ ถ้าหากมีคะแนนเสียงส่วนใหญ่ไม่ต่ำกว่า 2 ใน 3 ของสมาชิกสภาขึ้นคำร้องต่อประธานาธิบดีแห่งอินเดียเมื่อพบว่าผู้ปกครองทำการละเมิดรัฐธรรมนูญ และถ้าหากเกิดความล้มเหลวในการใช้กลไกตามรัฐธรรมนูญของรัฐ ประธานาธิบดีของอินเดียสามารถเข้าบริหารจัมมู-แคชเมียร์ และปฏิบัติหน้าที่ต่าง ๆ ต่อไปได้¹

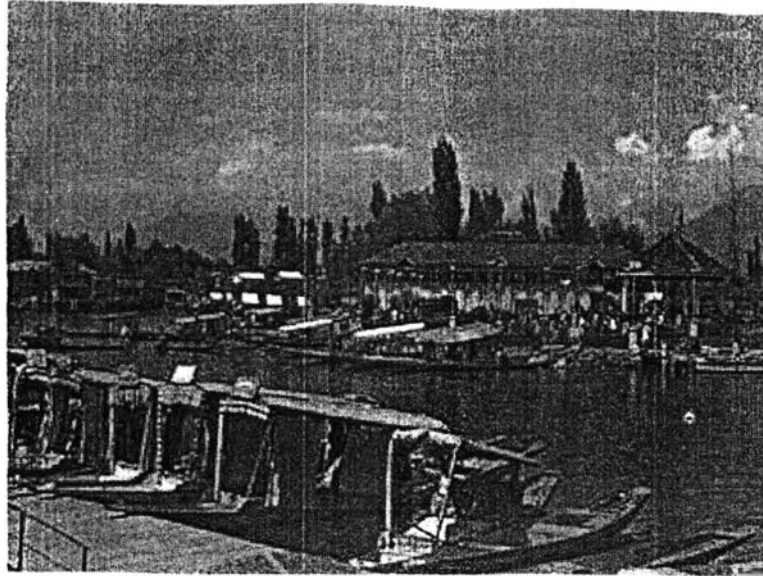
2.3 โครงสร้างและลักษณะทางภูมิศาสตร์โดยรวม

จัมมู-แคชเมียร์ แบ่งออกเป็นสองจังหวัดได้แก่จังหวัดจัมมู และจังหวัดแคชเมียร์ ลาดัค ตั้งอยู่ทางทิศตะวันออกเฉียงเหนือของรัฐเป็นเพียงอำเภอหนึ่งของจังหวัดแคชเมียร์ซึ่งครอบคลุมพื้นที่เกือบครึ่งหนึ่งของรัฐ และจากลักษณะของภูมิประเทศ ลาดัคยังคงถูกแยกออกจากดินแดนส่วนที่เหลือของรัฐโดยแนวเทือกเขาฮิมาลายา ดังนั้นในเอกสารบางชนิดที่กล่าวโดยยึดหลักทางภูมิศาสตร์และวัฒนธรรมก็จะอธิบายได้สามส่วนคือจัมมู หุบเขาแคชเมียร์ และลาดัคหรือเขตชายแดนอื่น ๆ ในฤดูร้อนเมืองศรีนาการ์จะเป็นเมืองหลวง และในฤดูหนาว เมืองหลวงก็จะย้ายไปอยู่ที่นครจัมมู ลงมาทางใต้ 293 กิโลเมตร ดินแดนในส่วนของจัมมูนี้อยู่ที่ความสูง 305 เมตรจากระดับน้ำทะเล ตั้งอยู่ระหว่างเมืองศรีนาการ์และปาทานคอต (Panthankot) ซึ่งเป็นที่ตั้งของสถานีรถไฟสายเหนือของอินเดีย ส่วนที่สองคือหุบเขาแคชเมียร์ พื้นที่มีลักษณะเป็นแอ่งลึกลงไปตั้งอยู่ระหว่างแนวเขาฮิมาลายาตอนกลางกับแนวเขาเปียร์ ปันจาล (Pir Panjal) อยู่สูงจากระดับน้ำทะเลประมาณ 1,600 เมตร ทางตอนเหนือจะเป็นแนวเทือกเขาคาราโกรัม⁴ และส่วนสุดท้าย ลาดัคตั้งอยู่ในทิศตะวันออกเฉียงเหนือที่ความสูงประมาณ 4,000-5,000 เมตรจากระดับน้ำทะเล ทิศตะวันตกติดกับที่ราบทิเบตเป็นพื้นที่ที่ไม่เหมาะแก่การอยู่อาศัยเนื่องจากปริมาณน้ำฝนน้อยและอุณหภูมิที่หนาวจัดในเวลากลางคืนและร้อนจัดในเวลากลางวัน

¹Gopal Singh, *A Geography of India*(Delhi : Atma Ram & Sons, 1979),pp. 436-437.

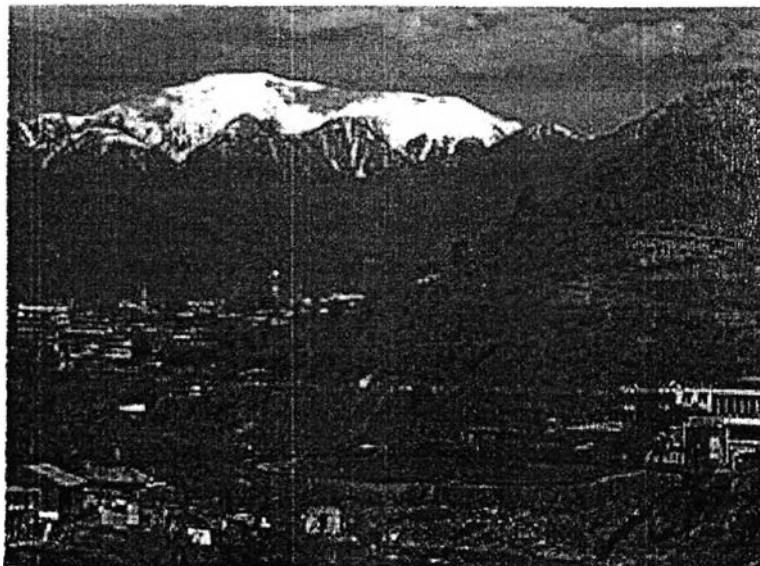
⁴Shinya Fujuwara, *Kashmir*, trans. Margaret F.Breer(Tokyo : Kodansha International Ltd.,1978), p.42.

ภาพที่ 2.2 ทะเลสาปดาล (Dal Lake) นครศรีนาการ์



แหล่งที่มา : www.ummah.net/kashmir/photos/dalpark.jpg

ภาพที่ 2.3 มุสซัฟฟาราบัด ในแคชเมียร์เสรี



แหล่งที่มา : www.ummah.net/kashmir/photos/muzz.jpg

จากลักษณะที่กล่าวมาข้างต้นทำให้มีผู้เปรียบเปรยจัมมู-แคชเมียร์ ว่าเป็นเสมือนกับบ้านที่มีหลายชั้นหันหน้าลงทางทิศใต้ ประตูคือจัมมูและเปิดประตูไปก็จะเจอเขตแดนของปัญจาบ ชั้นที่หนึ่งของบ้านต้องปีนภูเขาสูงถึง 8,000 ฟุตก็จะถึงบาดราวห์ (Bhadrawah) และ คิชต์วาร์ (Kishtwar) ชั้นต่อไปตามเชิงเขาฮิมาลายา ตรงบริเวณที่เรียกว่า เปียร์ ปันจาจนถึงชั้นที่สองคือหุบเขาแคชเมียร์ ใต้เขาที่สูงและชันมากขึ้นก็จะเจอกับลาดัคและ บัลทิสตัน(Baltistan) ส่วนบริเวณหลังบ้านจะได้แก่กิลกิต (Gilgit) ซึ่งอดีตเป็นส่วนที่อังกฤษเคยใช้เป็นดินแดนปกครองพิเศษ

ภาพโดยรวมของแคชเมียร์ก็คือดินแดนที่เต็มไปด้วยภูเขาสูง ทะเลสาบ หิมะที่ตกตลอดทั้งปี ลำธารที่ไหลมาจากภูเขา ผลไม้และดอกไม้เมืองหนาวนานาชนิดต่างทำให้ผู้ที่ได้พบเห็นขนานนามดินแดนแห่งนี้ว่าเป็น "เพชรพลอยประดับขุนเขา" "มรกตสีเขียว" "สวรรค์ของโลกตะวันออก" "สวิสเซอร์แลนด์ของโลกตะวันออก" หรือ "หญิงสาวที่งดงามที่สุด" ตามคำที่นายเนห์รู ได้ยกย่องไว้⁵

ปัญหาพื้นฐานของชาวจัมมู-แคชเมียร์ ก็คือการมีรายได้น้อย ความยากจน โรคภัยไข้เจ็บและความทุกข์ยาก ทั้งนี้เพราะอาชีพเกษตรกรรมเป็นอาชีพหลักของประชากรส่วนใหญ่ของรัฐ อีกทั้งโครงสร้างทางการเกษตรก็เป็นแบบพึ่งพาตนเอง เนื่องจากเจ้าของที่ดินมักไม่ให้ความสนใจดูแล อีกทั้งยังมีการแบ่งแยกกันผลิตแบบตัวใครตัวมันและแข่งขันกันเอง

ทรัพยากรที่สำคัญได้แก่ป่าไม้ทางตอนใต้ของแนวเทือกเขาฮิมาลายา ไม้ส่งออกจากแคชเมียร์ที่ได้รับความนิยมมากก็คือ ไม้ดีออร์ดาร์ สลิปเปอร์(Deodar Sleepers) แร่ธาตุที่มีมากได้แก่หินปูน และปูนขาว และอื่น ๆ เช่น ถ่านหิน สังกะสี ทองแดง และตะกั่ว ส่วนใหญ่จะพบมากตามเนินเขาที่ยากแก่การขุดนำมาใช้ นอกจากนั้นผลไม้และพืชกินเมล็ดทั้งหลายก็เป็นสินค้าส่งออกที่สำคัญอันดับต้น ๆ เช่นผลแอปริคอตและวอลนัท ที่สามารถนำไปใช้สกัดเป็นน้ำมันเพื่อใช้สำหรับเป็นเชื้อเพลิงของตะเกียงหรือประกอบอาหารได้ด้วย⁶ ทรัพยากรน้ำที่มีอยู่อย่างเหลือเฟือจากแหล่งน้ำธรรมชาติได้รับการพัฒนาตามโครงการใช้ประโยชน์จากน้ำในการปั่นกระแสไฟ ซึ่งสามารถนำมาแจกจ่ายแก่ประชาชนที่อาศัยอยู่ในอำเภอต่าง ๆ ที่อยู่ใ้ในรัฐได้เป็นส่วนมาก อุตสาหกรรมในครัวเรือนเช่น การแกะสลักไม้ การทอขนสัตว์ การทำผ้าไหม พรม ผ้าคลุมไหล่ เป็นสิ่งที่ทำให้แคช

⁵Ibid., p.41.

⁶O.H.K. Spate, A.T.A. Learmonth and B.H. Farmer, **India, Pakistan and**

Ceylon: the Regions(Suffolk: Richard Clay, Ltd., 1967), p.436.

เมียร์มีชื่อเสียงไปทั่วโลก อุตสาหกรรมการท่องเที่ยว เป็นหนึ่งในกิจกรรมที่สร้างรายได้ให้กับชาวแคชเมียร์มาเป็นเวลานานและยังมีความสำคัญมากขึ้นในปัจจุบัน⁷

2.4 ความหลากหลายของชุมชนในจัมมู-แคชเมียร์

จัมมู-แคชเมียร์ เป็นสังคมที่ประกอบไปด้วยชนหลายเชื้อชาติ พุศภาษาหลายภาษามีศาสนาที่ยึดเหนี่ยวจิตใจแตกต่างกันไป และการปฏิบัติที่ต่างกันไปตามขนบธรรมเนียม ประเพณี และประวัติศาสตร์ความเป็นมาของเชื้อชาติตน จัมมู-แคชเมียร์ เป็นดินแดนที่ประกอบด้วยชนที่มีเชื้อสายแตกต่างกันอย่างน้อยหกกลุ่มเชื้อสาย อาศัยอยู่กันในกลุ่มของตนเองในอาณาเขตของตน แต่ละกลุ่มมีความแตกต่างกันอย่างสิ้นเชิงในทุกๆด้าน เห็นได้ชัดในตารางแสดงการกระจายตัวของประชากรตามภาษา และศาสนาในเขตพื้นที่ต่าง ๆ ของ จัมมู-แคชเมียร์ดังนี้

ตารางที่ 2.1 การกระจายตัวของประชากรตามภาษาจากจำนวนประชากร 10,000คน ในเขตพื้นที่ต่าง ๆ ของจัมมู-แคชเมียร์ในปี ค.ศ. 1941

เขต	ภาษา	แคชเมียร์	ดोगรี	ปัญจาบี	ฮินดูสตานี
จัมมู (Jammu)		61	6,494	1,813	635
คาธัว(Kathua)		131	8,616	185	376
อัทฮัมเปอร์(Udhampur)		3,135	3,388	39	65
เรตี (Reasi)		972	3,183	568	517
เมียร์เปอร์(Mirpur)		3	848	5,784	540
เชนानी จาเกียร์ (Chenani Jagir)		655	7,282	70	655
ปุนช์ จาเกียร์ (Poonch Jagir)		444	19	518	2,285
บารามุลล่า(Baramulla)		8,900	3	195	65
อนันตนาถ(Anantnag)		9,400	23	112	37
มุสซัฟฟาราบัด(Muzaffarabad)		907	2	1,817	134
ลาดัค (Ladakh)		60	11	12	1
แอสตอร์(Astore)		78	7	133	3
พื้นที่เช่ากิลกิต (Gilgit)		76	-	105	49
หน่วยกิลกิต (Gilgit Agency)		2	-	11	51

⁷Gopal Singh, A Geography of India, pp. 445-447.

ตารางที่ 2.2 การกระจายตัวของประชากรตามศาสนาจากจำนวนประชากร 10,000คน ในเขต
พื้นที่ต่าง ๆ ของ จัมมู-แคชเมียร์ในปี ค.ศ. 1941

เขต	ศาสนา	ฮินดู	มุสลิม	ซิกข์	พุทธ	อื่น ๆ
จังหวัดแคชเมียร์						
บารามุลล่า		211	9,649	138	-	-
อนันตนาถ		782	9,143	67	-	-
มุสซัฟฟาราบัด		222	9,290	488	-	-
หุบเขาลุ่มน้ำสินธุ						
ลาดัค		23	7,904	9	2,055	-
กิลกิต		48	9,910	34	-	-
แอสเตอร์		67	9,916	15	-	-
หน่วยกิลกิต		10	9,987	3	-	-
จัมมู						
ปุนช์						
เชนानी		572	9,073	353	-	-
เรลี		8,122	1,870	8	-	-
อัครัมเปอร์		3,130	6,806	60	-	-
เมียร์เปอร์-โคตลี เตลีล(Mirpur-Kotli Tehsil)		5,602	4,362	15	18	-
เมียร์เปอร์ และบิมเบอร์(Mirpur and Bhimber)		755	9,117	128	-	-
คาฐัว-บาโซห์ลี เตลีล(Kathua-Basohli Tehsil)		2,003	7,606	388	-	-
จาสเมอร์การ์ห์ และคาฐัว		8,285	1,707	2	-	-
(Jasmergarh and Kathua)		6,849	3,099	39	-	-
จัมมู		5,753	3,960	212	75	-

แหล่งที่มา: Census of India, 1941

2.5 ประวัติศาสตร์ของจัมมู-แคชเมียร์

ประวัติศาสตร์ของจัมมู-แคชเมียร์สามารถแบ่งออกได้เป็นสี่ช่วงระยะเวลาด้วยกัน ดังนี้ ระยะเวลา ตั้งแต่ได้เริ่มมีการบันทึกประวัติศาสตร์ของดินแดนแห่งนี้พบว่าในสมัยโบราณนั้น ดินแดนแห่งนี้ถูกปกครองโดยกษัตริย์และผู้ปกครองซึ่งบางครั้งก็จะอยู่ภายใต้การปกครองของมหาจักรพรรดิของอินเดีย เมื่อมหาจักรพรรดิได้ขยายการปกครองของตนเองให้ครอบคลุมเหนือดินแดนจัมมู-แคชเมียร์จนถึงเอเชียกลาง ในรัชสมัยพระเจ้าอโศกมหาราช 300ปีก่อนคริสตกาล พระองค์ได้เป็นผู้นำศาสนาพุทธเข้าไปเผยแพร่นในจัมมู-แคชเมียร์ และมีความเจริญรุ่งเรืองสูงสุด ในสมัยของคานิชกะ(Kanishka) ช่วง ค.ศ.ที่หนึ่ง แต่ภายหลังจากการหมดอำนาจลงของคานิชกะ ผู้นำของชนเผ่าท้องถิ่นได้สถาปนาตนเองขึ้นปกครองและฟื้นฟูศาสนาฮินดู(Brahminism)ขึ้นมาอีกครั้งจนกระทั่ง ปี ค.ศ. 530 จัมมู-แคชเมียร์ ได้ตกไปเป็นดินแดนประเทศราชของจักรพรรดิ อูจเจน(Ujjain) แห่งราชวงศ์วิครมาทิตย์ (Vikramaditya) และเมื่อราชวงศ์นี้สิ้นสุดลง ดินแดนแห่งนี้จึงได้กลับมามีผู้ปกครองของตนเองอีกครั้ง กล่าวกันว่ายุคทองของประวัติศาสตร์จัมมู-แคชเมียร์ในอดีตเริ่มต้นขึ้นต่อจากเวลานั้นนั่นเอง พุทธศาสนากับฮินดูไม่ก่อให้เกิดความขัดแย้ง โดยช่วงปี ค.ศ.697-738 ในสมัยของ ลาดิลาทิตย์Latiladitya ผู้ปกครองชาวฮินดู ท่านผู้นี้ได้รับมิชชันนารีเหนือดินแดนโดยรอบ และได้ขยายอาณาเขตทางทิศตะวันออกไปถึงเบงกอลทางใต้ถึง คอนคาน(Konkan) ตะวันตกเฉียงเหนือถึงเตอร์กิสถาน และทางตะวันออกเฉียงเหนือถึงทิเบต เป็นช่วงที่มีความเจริญรุ่งเรืองสูง ในสมัยต่อ ๆ มา ชนชั้นที่เป็นผู้ปกครองก็ยังคงเป็นฮินดูจนถึงปีค.ศ.1339

ระยะที่สอง ช่วงต้น ค.ศ.ที่ 14 ดินแดนจัมมู-แคชเมียร์ ถูกรุกรานจากพวกซูลซู(Zulzu) หรือคูลาฮา (Dulaha) กษัตริย์ของจัมมู-แคชเมียร์ขอความช่วยเหลือไปยังชาห์ เมียร์ (Shah Mir) ผู้นำทางการทหารของสวัต (Swat) ดินแดนที่เป็นเพื่อนบ้านติดทางทิศตะวันตกและเรนชัน ชาห์ (Rainchan Shah) จากทิเบตที่ตั้งอยู่ทางทิศตะวันออก หลังจากที่ได้รับทราบจนชนะเรนชัน ชาห์ จึงได้สังหารผู้บัญชาการรบของจัมมู-แคชเมียร์ทิ้ง และเข้ายึดราชวงศ์เดิมโดยการแต่งงานกับธิดาของกษัตริย์จัมมู-แคชเมียร์ เริ่มศึกษาศาสนาอิสลามจนมีความศรัทธาและนับถือศาสนาอิสลามในเวลาต่อมา เมื่อเรนชัน ชาห์ สิ้นพระชนม์ ชาห์ เมียร์ ก็เข้าปกครองต่อจนกระทั่งปี ค.ศ.1394 หลังจากนั้นเป็นยุคของ สิกานดาร์ (Sikandar) ซึ่งเป็นผู้ต่อต้านศาสนาฮินดูอย่างหนัก หนังสือรวมทั้งสิ่งศักดิ์สิทธิ์ทั้งหลายของชาวฮินดูถูกทำลายลง ชาวฮินดูถูกคุกคามอย่างหนักแต่เป็นระยะเวลาไม่นานนัก ศาสนาฮินดูก็ได้รับการฟื้นฟูขึ้นมาใหม่ในช่วงปีค.ศ.1417-1469ภายใต้การปกครองของชายันัลอะบีดิน (Zainul Abedin) กษัตริย์ที่สนับสนุนศิลปะและวิทยาการทุกรูปแบบ จนปี ค.ศ. 1586 กอง

⁸Sisir Gupta, *Kashmir: A Study in India - Pakistan Relations*(New

York : Asia Publishing House, 1966), pp. 18-23.

กำลังของพระเจ้าอัครบาร์(Akbar) ได้เข้ายึดครองจัมมู-แคชเมียร์และดินแดนทางแถบนี้ทั้งหมดก็ตกอยู่ภายใต้การปกครองของจักรพรรดิแห่งราชวงศ์โมกุลที่เป็นมุสลิม เมื่อจักรพรรดิโมกุลเริ่มเสื่อมอำนาจลง จัมมู-แคชเมียร์ก็กลายเป็นดินแดนที่ไร้ระเบียบเมื่อตกไปอยู่ภายใต้การปกครองของชาวปาทานซึ่งโหดร้าย ตั้งแต่ปี ค.ศ. 1752 เป็นต้นมา ชาวปาทานได้ทำการฆ่าทั้งชาวฮินดูและมุสลิมทำลายความรุ่งเรืองทางวัฒนธรรมและทางศาสนาลงไปเป็นอย่างมาก

ระยะที่สาม ในตอนต้นของคริสต์ศตวรรษที่ 18 อิทธิพลของพวกซิกข์เริ่มเข้มแข็งและเรื่องอำนาจในดินแดนปัญจาบ ผู้คนในจัมมู-แคชเมียร์เริ่มมองว่าการเข้ามาบุกรุกดินแดนของชาวซิกข์จะช่วยปลดปล่อยชาวจัมมู-แคชเมียร์จากการถูกกดขี่ข่มเหงจากผู้ปกครองชาวปาทานได้ จนปี ค.ศ. 1819 ชาวซิกข์ก็เข้ายึดครองจัมมู-แคชเมียร์ได้สำเร็จโดยการนำของราจิต ซิงห์(Rajit Singh) ตั้งแต่นั้นมา จัมมู-แคชเมียร์ ก็ถูกปกครองโดยชาวซิกข์ซึ่งแม้จะไม่ได้ทำการกดขี่ข่มเหงประชาชนอย่างโหดร้ายทารุณเหมือนพวกปาทาน แต่ก็มิได้ให้ความเคารพต่อวิถีชีวิตแบบเดิมๆ รวมทั้งศาสนาที่ยึดถือของชาวจัมมู-แคชเมียร์ ภายหลังจากการสิ้นพระชนม์ของราจิต ซิงห์ อิทธิพลของซิกข์เริ่มเสื่อมลง ประกอบกับอังกฤษเริ่มขยายอิทธิพลเข้ามาในดินแดนทางแถบทิศตะวันตกเฉียงเหนือของอินเดียมากขึ้นอีกด้วย โดยอังกฤษได้มีความสัมพันธ์อันดีกับกุลับ ซิงห์ (Gulab Singh) ซึ่งเคยเป็นข้าราชการชั้นสูงประจำราชสำนักของ ราจิต ซิงห์ และต่อมาได้รับการแต่งตั้งให้เป็นผู้ปกครองของจัมมู-แคชเมียร์ เมื่ออิทธิพลของซิกข์เริ่มเสื่อม ผลประโยชน์ที่กุลับ ซิงห์จะได้อีกก็น้อยลง ประกอบกับความเชื่อที่ว่าอังกฤษจะกลายเป็นผู้ที่เข้าครองครองอินเดียทั้งหมดทำให้เขาหันไปให้ความร่วมมือกับอังกฤษเป็นอย่างดี กุลับ ซิงห์ ได้เจรจากับอังกฤษโดยผลสรุปออกมาว่า อังกฤษจะปล่อยให้ จัมมู-แคชเมียร์เป็นอิสระ และจะเข้ายึดดินแดนในส่วนของรัฐปัญจาบแทน กุลับ ซิงห์ได้มอบเงินจำนวน 750,000 ปอนด์ให้แก่อังกฤษเพื่อแลกกับการที่อังกฤษไม่เข้ายึดดินแดนจัมมู-แคชเมียร์⁹

ระยะที่สี่ การพ่ายแพ้สงครามของชาวซิกข์ต่ออังกฤษ ในสงครามขับบรรอน (Subraon) ในปี ค.ศ. 1846 นำไปสู่การสูญเสียดินแดนลาฮอร์ ตามที่ระบุไว้ในสนธิสัญญาลาฮอร์ในวันที่ 8 มีนาคม ค.ศ. 1846 (Treaty of Lahore) โดยอังกฤษตกลงที่จะให้ กุลับ ซิงห์ เป็นผู้ปกครองที่เป็นอิสระเหนือดินแดนแคชเมียร์ที่อังกฤษจะทำให้ในข้อตกลงต่างหากจากนี้ ซึ่งต่อมาก็คือสนธิสัญญาอมริตซาร์ (Treaty of Amritsar) (ดูเพิ่มเติมภาคผนวก ก) ในวันที่ 15 มีนาคม ค.ศ. 1846 นั่นเอง

⁹William Norman Brown, *The United States and India and Pakistan*

(Cambridge : Harvard University Press, 1967), p.181.

โดยในสนธิสัญญาได้ระบุว่าอังกฤษจะมอบดินแดนที่เต็มไปด้วยภูเขา เนินเขา ตลอดจนทรัพยากรที่เกิดจากที่ดินแห่งนั้น จากตำแหน่งซีกตะวันออกของแม่น้ำสินธุ (Indus) และทางตะวันตกของแม่น้ำเรวิด (Ravid) รวมทั้ง ดินแดนชัมบา (Chamba) แต่ไม่รวมลาหุล (Lahul) ที่เป็นส่วนหนึ่งของอาณาจักรที่ขึ้นอยู่กับอังกฤษในรัฐลาฮอร์ นับจากนั้นมา ดินแดนจัมมู-แคชเมียร์ก็ตกอยู่ภายใต้การปกครองของพวกคอกราลี กุลีบ ซึ่งก็ได้พยายามจะสร้างความสงบเรียบร้อยให้เกิดขึ้นโดยใช้กฎที่เขาตั้งขึ้นเพื่อใช้ปราบปรามดูแลดินแดนส่วนที่มีความยุ่งยากต่อการปกครองเป็นพิเศษต่างหากด้วย รันเปียร์ ซิงห์ (Ranbir Singh) บุตรชายของเขาได้สานงานต่อ โดยเขามีความเชื่อว่าการบริหารงานแบบอังกฤษเป็นสิ่งที่ดี แต่การพัฒนาจัมมู-แคชเมียร์ ก็ยังคงเป็นไปอย่างช้า ๆ จนกระทั่งปี ค.ศ. 1885 ในสมัยของประทัป ซิงห์ (Pratab Singh) บุตรชายของรันเปียร์ อังกฤษได้ให้ความสนใจในดินแดนจัมมู-แคชเมียร์มากขึ้นและพยายามที่จะมีสิทธิเข้าควบคุมเหนือจัมมู-แคชเมียร์เพราะเหตุที่จัมมู-แคชเมียร์มีพรมแดนที่ติดต่อกับรัสเซีย ในปี ค.ศ. 1889 อังกฤษ จึงได้จัดตั้งหน่วยกิลกิดขึ้นในดินแดนทางตอนเหนือของจัมมู-แคชเมียร์ และทำงานขึ้นตรงต่อสำนักงานด้านกิจการทางการเมืองของอังกฤษ นอกจากนั้นยังอยู่เหนืออำนาจทางการศาลของจัมมู-แคชเมียร์ อีกด้วย จัมมู-แคชเมียร์ถูกบังคับให้ยอมรับการทำงานและสถานะของหน่วยงานนี้ไปโดยปริยาย ภายหลังจากการตายของประทัป ซิงห์ ปี ค.ศ. 1925 หลานชายของเขาคือ ฮะรี ซิงห์ก็ได้ปกครองจัมมู-แคชเมียร์อยู่จนกระทั่งปี ค.ศ. 1948

2.6 ความเปลี่ยนแปลงที่เกิดขึ้น

ความรู้สึกเป็นหนึ่งเดียวในดินแดนจัมมู-แคชเมียร์ไม่เคยเกิดขึ้น ชนชั้นผู้นำชาวฮินดูเชื้อสายคอกราลีในเขตจัมมูและฮินดูในเขตแคชเมียร์ที่สนใจในงานบริหารและมักได้ดำรงตำแหน่งต่าง ๆ ทางการเมือง ทำให้ชาวมุสลิมชนส่วนใหญ่ของประเทศกลับอยู่ในสถานะที่ต่ำกว่า กฎเกณฑ์ต่างๆ ยังคงล้าหลัง กดขี่และไม่เป็นที่ยอมรับของชนส่วนใหญ่ เช่นกฎหมายของชาวฮินดูที่ต่อต้านการฆ่าวัวในทุกกรณีและในทุกกลุ่มคน ทั้งชาวมุสลิมและชาวพุทธซึ่งมิได้นับถือวัวเป็นสิ่งศักดิ์สิทธิ์ การบังคับใช้แรงงานยังคงมีอยู่จนกระทั่งปี ค.ศ. 1920 ในทศวรรษต่อมาจากระบบการบริหารงานและระบบสังคมที่กดขี่ทำให้ประชาชนเกิดความไม่พอใจ เกิดการปฏิรูปทางการเมืองขึ้น รวมทั้งมีการจัดตั้งสภานิติบัญญัติเป็นครั้งแรกในปี ค.ศ. 1934 ที่มีจำนวนสมาชิก 40 คน โดยเขตการเลือกตั้งครอบคลุมประชากรเพียงร้อยละ 8 ทั้งนี้เพราะมีการพิจารณาถึงการรู้หนังสือด้วย และจำนวนสมาชิกนอกเหนือจากนี้ อีก 35 คนจะได้รับการเสนอชื่อโดยมหาราช¹⁰

¹⁰ Ibid. , pp.182-183.

องค์กรที่ทำหน้าที่ในการปฏิรูปการเมืองหลักก็คือกลุ่มจัมมูและแคชเมียร์ เนชั่นนัล คอนเฟอร์เรนซ์ (Jammu and Kashmir National Conference) ตั้งขึ้นในปี ค.ศ.1938-1939 โดยชีค โมฮัมหมัด อับดุลลาห์ (Sheikh Mohammad Abdullah) ซึ่งได้เป็นประธานของหน่วยงานที่จัดตั้งขึ้นใหม่นี้ด้วย โดยก่อนหน้านั้นบุคคลผู้นี้เคยรับราชการครูและเป็นมุสลิม แต่ไม่เลื่อมใสในแนวทางการเรียกร้องของสันนิบาตมุสลิม จึงได้พยายามก่อตั้งหน่วยงานใหม่นี้เพื่อทำหน้าที่แทนกลุ่มมุสลิมคอนเฟอร์เรนซ์ (Muslim Conference) เดิมที่ตั้งขึ้นในปี ค.ศ.1932 กลุ่มการเมืองแห่งใหม่นี้เป็นหน่วยงานย่อยของ กลุ่มสเตทส์ พีเพิล' ส คอนเฟอร์เรนซ์ (States People's Conference) ที่ตั้งอยู่ในอินเดียที่มีผู้นำที่สำคัญคือนายยาวหาล เนห์รู นายเนห์รูเกิดในครอบครัวชาวแคชเมียร์ที่มีการศึกษาและได้อพยพมาอยู่อินเดียในปี ค.ศ. 1716 และมีแนวความคิดสอดคล้องกันกับแนวทางของพวกฝ่ายซ้ายในพรรคองเกรส ในปี ค.ศ.1939 กลุ่มจัมมูและแคชเมียร์ เนชั่นนัล คอนเฟอร์เรนซ์ สามารถดึงเอาอำนาจตุลาการ และอำนาจในการบริหารงานมาจากมหाराชาสรี ซึ่งก็ได้สำเร็จ ในปี ค.ศ.1943 กลุ่มดังกล่าวยังได้เตรียมโครงการปฏิรูปทาง สังคม เศรษฐกิจ งานบริหาร และการเมืองในระยะยาวบรรจุไว้ในรัฐธรรมนูญและแผนเศรษฐกิจฉบับร่าง ในปี ค.ศ.1946เมื่ออังกฤษได้จัดตั้งคณะทำงานคาบิเนต มิสชั่น (Cabinet Mission) ขึ้นในอินเดียเพื่อจัดการกับปัญหาดินแดน จัมมู-แคชเมียร์ นายชีค อับดุลลาห์ได้ส่งเสริมให้มีการเรียกร้องให้ได้มาซึ่งเสรีภาพอันสูงสุดจากผู้ปกครองชาวดอกราส์ และเรียกร้องให้มหाराชาปลดปล่อยจัมมู-แคชเมียร์แต่คณะทำงานดังกล่าวไม่สนใจต่อข้อเรียกร้องนี้ ความนิยมในตัวของนายชีค อับดุลลาห์เริ่มเสื่อมถอยลงไปแล้วอำนาจเบ็ดเสร็จส่วนมากก็ยังคงอยู่กับมหाराชา¹¹

2.7 จัมมู-แคชเมียร์ภายใต้การครอบครองของอังกฤษ

เช่นเดียวกับรัฐอิสระเล็ก ๆ อื่น ๆ ที่มีเจ้าผู้ปกครองนครประมาณ 600 รัฐที่อังกฤษได้เสนอแนะแนวทางสามแนวทางสำหรับอนาคตภายหลังการมอบเอกราชให้กับอินเดียและปากีสถานนั้นคือ 1) เป็นรัฐอิสระไม่ขึ้นกับประเทศใด 2) รวมเข้ากับประเทศอินเดีย 3) รวมเข้ากับประเทศปากีสถาน โดยการที่จะเลือกแนวทางใดนั้น ให้พิจารณาในด้านภูมิศาสตร์ ศาสนา และการกำหนดใจตนเองของประชาชน¹² ซึ่งรัฐส่วนใหญ่จะรวมเข้ากับอินเดียและปากีสถานได้อย่างเรียบร้อยไม่มีปัญหา มีเพียงสามรัฐที่ปกครองโดยระบบกษัตริย์อันได้แก่ จัมมู-แคชเมียร์ จุนากาดห์ (Junagadh) และ ไฮเดอราบัด (Hyderabad) เท่านั้นที่มีปัญหา

¹¹Sisir Gupta, Kashmir : A Study in India- Pakistan Relations, p.24.

¹²การดี มหาจันทร์, ประวัติศาสตร์เอเชียใต้ (กรุงเทพฯ : ไทยวัฒนาพานิชย์, 2527), หน้า 139.

ในกรณีของจูนากาห์และไฮเดอราบัด ทั้งสองรัฐมีผู้ปกครองเป็นมุสลิมแต่ประชาชนส่วนใหญ่นับถือศาสนาฮินดู อินเดียเห็นว่าหากพิจารณาตามหลักการแห่งความใกล้ชิดติดกัน โดยดูจากตำแหน่งที่ตั้งทางภูมิศาสตร์ของทั้งสองรัฐ อินเดียก็มีความใกล้ชิดมากกว่า อีกทั้งอินเดียไม่ยอมรับว่าเจตจำนงของผู้ปกครองเป็นสิ่งสำคัญกว่าเจตจำนงของประชาชนตามที่ปากีสถานเรียกร้อง ในท้ายที่สุด อินเดียจึงใช้กำลังทางทหารเข้าแทรกแซงเพื่อบังคับให้ผู้ปกครองของรัฐทั้งสองตัดสินใจเข้าร่วมกับอินเดียและเพื่อให้เป็นไปตามความต้องการของชนส่วนใหญ่ในทั้งสองรัฐนั้น ในขณะที่ปากีสถานก็ได้ใช้วิธีเดียวกับกรณีของแคว้นจัมมู-แคชเมียร์¹³

สำหรับกรณีจัมมู-แคชเมียร์ ขณะที่มหाराชาฮะรี ซิงห์ไม่ต้องการที่จะรวมจัมมู-แคชเมียร์เข้าเป็นส่วนหนึ่งของอินเดียเพราะจัมมู-แคชเมียร์จะต้องล้มเลิกระบบกษัตริย์เพื่อเปลี่ยนไปเป็นระบบการปกครองแบบประชาธิปไตย พร้อมกันนี้ก็ไม่ต้องการเข้าร่วมกับปากีสถานซึ่งเป็นมุสลิมเช่นกัน และก็ไม่ต้องการที่จะทำตามที ลอร์ด เมท์แบทเตน (Lord Mountbatten) เสนอเนื่องจากไม่ไว้วางใจอังกฤษ แต่สิ่งที่มหाराชาฮะรี ซิงห์ ต้องการคือการเป็นรัฐอิสระซึ่งเห็นได้จากข้อความบางตอนในจดหมายที่ส่งไปพร้อมกับเอกสารการขอเข้าร่วมกับอินเดีย ในวันที่ 26 ตุลาคม ค.ศ.1947 (ดูเพิ่มเติมภาคผนวก ข) แต่สถานการณ์ที่เกิดขึ้น ไม่สามารถทำให้จัมมู-แคชเมียร์คงความเป็นรัฐอิสระอยู่ได้ แม้โดยก่อนหน้าที่ยินดีและปากีสถานจะได้รับเอกราช ในวันที่ 12 สิงหาคม ค.ศ. 1947 มหาราชาได้โทรเลขขอร้องให้ทั้งอินเดียและปากีสถานลงนามในข้อตกลงสแตนด์สทิล (Standstill Agreement) ที่มีเนื้อหาเรียกร้องให้ทั้งสองฝ่ายพยายามคงสภาพที่เป็นอยู่ในขณะนั้น ไม่ว่าจะเป็นการคมนาคมสื่อสาร การค้าขายและอื่น ๆ ซึ่งเพียงปากีสถานเท่านั้นที่ลงนาม¹⁴

ภายหลังที่อินเดียและปากีสถานได้รับเอกราชในช่วงกลางเดือนสิงหาคม ค.ศ. 1947 เหตุการณ์ความขัดแย้งได้เกิดขึ้นอย่างต่อเนื่องเป็นระยะ ๆ เริ่มตั้งแต่ในช่วงระหว่างเดือนกรกฎาคม - สิงหาคม ค.ศ.1947 เกิดเหตุการณ์ร่วมตัวกันของกลุ่มที่เรียกตัวเองว่ากลุ่มปลดปล่อยแคชเมียร์ทำการประท้วงต่อต้านผู้ปกครองของจัมมู-แคชเมียร์ทำให้มหाराชาส่งทหารเข้าปราบ

¹³Richard Sission and Leo E. Rose, **War and Secession : Pakistan, India and the Creation of Bangladesh**(Oxford : University of California Press,1990). pp.36-40.

¹⁴Richard V. Weeks, **Pakistan: Birth and Growth of a Muslim Nation** (London : D. Van Nostrand Company,1967), p.227.

ปราม¹⁵ จากนั้นมาได้เกิดเหตุจลาจลระหว่างกลุ่มชนต่างศาสนาในรัฐปัญจาบ ผู้ลี้ภัยทั้งชาวฮินดู และซิกข์ต่างอพยพข้ามเข้ามาในเขตของจังหวัดจัมมู ความโกรธแค้นที่มีต่อชาวมุสลิมในรัฐปัญจาบ จึงทำให้มีการโจมตีกลับเข้าไปในปัญจาบตะวันตกจากจัมมู เกิดการโจมตีแค้นแค้นระหว่างกัน จนเหนือความสามารถในการควบคุมสถานการณ์ของตำรวจท้องถิ่น ส่วนที่อินเดียเริ่มโครงการสร้างถนนจากปาทานคตเข้าไปในจังหวัดจัมมู ได้ทำให้ปากีสถานเริ่มระแวงว่าเป็นการแสดงออกของอินเดียที่เตรียมพร้อมจะรับจัมมู-แคชเมียร์เข้าไปอยู่ร่วมกับอินเดีย

จนเดือนตุลาคม ชนเผ่าที่นับถือศาสนาอิสลามได้เริ่มเข้ารุกรานดินแดนจัมมู-แคชเมียร์ โดยชนเผ่าติคอาวูรนี้จะมาจากจังหวัดนอร์ธ เวสต์ ฟรอนเทียร์ (Northwest Frontier Province - NWFP) จากฮาซารา (Hazara) และอีกทางจากเปชวาร์ (Peshwar) โดยเป็นระยะทางห่างกันกว่า 100 ไมล์ ซึ่งเส้นทางของชนเผ่าติคอาวูรนี้เป็นเส้นทางที่ต้องผ่านปากีสถาน และที่เข้ามาใช้เส้นทางได้ ทั้งนี้เพราะรัฐบาลปากีสถานรับรู้และทั้งยังให้ความช่วยเหลือ โดยการอนุญาตให้มีการจัดตั้งฐานปฏิบัติการ ให้ความสะดวกแก่กำลังพลเสริมที่เดินทางไปแนวรบ และให้ความช่วยเหลือในอุปกรณ์ประเภทรถบรรทุก เป็นต้น ในวันที่ 20 ตุลาคม ค.ศ.1947 ชนเผ่าเริ่มรุกเข้าไปในดินแดนของจัมมู-แคชเมียร์ ในวันที่ 22 ตุลาคม ค.ศ.1947 ก็เข้าไปถึงโดเมล (Domel) และมุสซัฟฟาราบัดด้วยกำลังพลประมาณ 2,000 นายและเคลื่อนตัวไปยังหุบเขาแคชเมียร์เพื่อเข้ายึดตัวเมืองหลวงศรีนาการ์ ในวันที่ 25 ตุลาคม ค.ศ.1947 ดินแดนส่วนที่เรียกว่าแคชเมียร์เสรีประกาศตั้งรัฐบาลของตนเองทำให้มหาราชาต้องหนีไปจัมมู ในวันที่ 26 ตุลาคม ค.ศ.1947 ชนเผ่าเข้าใกล้ศรีนาการ์มากขึ้น ทำการปล้นสะดมภ์ ฆ่าฟันทั้งชาวมุสลิมและฮินดู รวมทั้งชาวยุโรป กองกำลังของรัฐบาลไม่สามารถทำการหยุดยั้งการกระทำของชนเผ่าติคอาวูรได้ ในเรื่องนี้ไม่มีหลักฐานชัดเจนที่จะยืนยันว่าการรุกรานของชนเผ่านั้นมีสาเหตุจากความต้องการทรัพย์สินหรือต้องการเข้าช่วยเหลือชาวมุสลิมที่ถูกปราบปราม¹⁶

มหาราชาภายหลังจากรับฟังข้อเสนอของนายวี.พี. เมนอน (V.P. Menon) รัฐมนตรีกระทรวงการต่างประเทศของอินเดียและนายซิค อับดุลลาห์ ที่แนะนำให้มหาราชาขึ้นแสดง ความจำนนที่จะเข้าร่วมกับอินเดียต่อลอร์ด เมาท์แบทเดน ข้าหลวงใหญ่ของอังกฤษประจำอินเดีย เสียก่อนเพื่อความถูกต้องตามกฎหมายที่อินเดียจะสามารถเข้าไปให้ความช่วยเหลือในดินแดนจัมมู-

¹⁵A. Appadorai, *The Domestic Roots of India's Foreign Policy 1947-1972*(Bombay : Oxford University Press, 1981), pp.147-148.

¹⁶Richard Sission and Leo E., *War and Succession : Pakistan, India and the Creation of Bangladesh* , p.39.

แคชเมียร์ได้ มหาราชาจึงทำการตัดสินใจยื่นเอกสารการขอเข้าร่วมกับอินเดียในเวลาต่อมา ในวันที่ 27 ตุลาคม ค.ศ.1947 ลอร์ด เม้าท์แบตเตน ขอมรับการเข้าร่วมเป็นการชั่วคราวและถือว่าการกระทำเช่นนี้ถูกต้องตามกฎหมายเป็นไปตามเงื่อนไขที่กำหนดไว้ใน กฎหมายการให้เอกราชแก่ อินเดีย ส่งผลให้อินเดียสามารถส่งทหารเข้าไปในรัฐจัมมู-แคชเมียร์ได้ จากนั้นมาอินเดียจึงเริ่มส่งทหารเข้าไปทางอากาศที่ศรีนาการ์และค้อย ๆ ปราบปรามและกำจัดพวกชนเผ่าออกไปจนหมดจากหุบเขาแคชเมียร์ โดยทางฝ่ายปากีสถานปฏิเสธที่จะยอมรับการเข้าร่วมของรัฐจัมมู-แคชเมียร์กับอินเดียโดยถือว่าการกระทำที่ขัดต่อข้อตกลงสันติ และทำการกระตาดกล่าวก็มีพื้นฐานมาจาก ความฉ้อฉล และความรุนแรงที่มีการวางแผนกันมาก่อนหน้านี้

ท้ายที่สุด ปากีสถานได้ส่งกองกำลังบุกรุกเข้าไปในแคชเมียร์เพื่อให้การสนับสนุนและช่วยเหลือกองกำลังของรัฐบาลแคชเมียร์เสรีอย่างเปิดเผยในวันที่ 1 มกราคม ค.ศ. 1948 เกิดการปะทะกันกับกองกำลังทางทหารของอินเดียและกลายเป็นสงครามครั้งแรกระหว่างประเทศอินเดียกับปากีสถานในที่สุด อินเดียจึงนำเรื่องร้องเรียนต่อคณะมนตรีความมั่นคงฯว่า ประเทศปากีสถานเข้าแทรกแซงปัญหาแคชเมียร์ซึ่งเป็นปัญหาภายในประเทศอินเดียและเรียกร้องให้ปากีสถานถอนทหารออกจากแคชเมียร์ สหประชาชาติจึงได้จัดตั้งคณะทำงานขึ้นมาในนามของคณะกรรมการเพื่ออินเดีย-ปากีสถานเพื่อเข้าดูแลและตรวจสอบกรณีพิพาท โดยท้ายที่สุดคณะกรรมการก็ได้จัดการให้ทั้งสองฝ่ายทำการหยุดยิงได้สำเร็จซึ่งมีผลบังคับใช้ตั้งแต่วันที่ 1 มกราคม ค.ศ. 1949และมีการกำหนดเส้นหยุดยิงซึ่งกลายเป็นตัวแบ่งจัมมู-แคชเมียร์ให้ออกเป็น 2 ส่วน โดยอินเดียได้ครองดินแดน 2 ใน 3 และส่วนที่เหลือ 1 ใน 3 อยู่ภายใต้การควบคุมของปากีสถานหรือที่เรียกว่าเขตปลดปล่อยแคชเมียร์หรือแคชเมียร์เสรี ตั้งแต่บัดนั้นเป็นต้นมา¹⁷

2.8 ความขัดแย้งทางการเมืองในจัมมู-แคชเมียร์หลังจากที่อินเดียได้รับเอกราช

ปัญหาจัมมู-แคชเมียร์เกิดขึ้นทันทีหลังจากการได้รับเอกราชของอินเดีย ความขัดแย้งเหนือดินแดนจัมมู-แคชเมียร์นอกจากจะมาจากปัญหาพื้นฐานในเรื่องความขัดแย้งทางด้านลัทธิความเชื่อ ศาสนา เผ่าพันธุ์หรือเชื้อชาติในดินแดนนั้นแล้ว สภาพการณ์ทางการเมือง การแบ่งเป็นฝักฝ่ายต่างๆในอินเดีย ภูมิหลังความสัมพันธ์ระหว่างอินเดีย-ปากีสถานในอดีตต่างก็เป็นปัจจัยผลักดันให้เกิดความขัดแย้งทางการเมืองในจัมมู-แคชเมียร์ แม้ว่าชนชั้นผู้ปกครองของอินเดียพยายามสร้างความเป็นเอกภาพให้เกิดขึ้น แต่ทั้งองค์ประกอบในเรื่องชนชั้น ภาษา และความตึงเครียดในดิน

¹⁷บรรจบ บุรวัฒน์. "ความสัมพันธ์ระหว่างประเทศอินเดียและประเทศปากีสถาน : ปัญหาแคชเมียร์ระหว่างปี ค.ศ. 1980-1990"(สารนิพนธ์ปริญญาโท สาขาวิชิต คณะรัฐศาสตร์ มหาวิทยาลัยธรรมศาสตร์, 2538),หน้า 45.

แดนส่วนที่ตนเองอาศัยอยู่ ล้วนแล้วแต่เป็นตัวแบ่งแยกอินเดียออกจากกันและเกิดขึ้นก่อนที่จะถูกปกครองโดยอังกฤษ

ชาวมุสลิมได้ต่อต้านการปกครองของอังกฤษทันทีที่อังกฤษเริ่มเข้าปกครองดินแดนในเอเชียใต้ ขณะที่ชาวฮินดูได้พยายามปรับตัวให้เข้ากับสถานการณ์ใหม่ นโยบายการปกครองแบบเลือกปฏิบัติของอังกฤษแม้อาจไม่ตั้งใจแต่ผลที่เกิดขึ้นก็คือชาวฮินดูได้ตอบรับกับแนวทางการบริหารงานใหม่ of อังกฤษ แต่ชาวมุสลิมกลับแยกตัวออกไป ส่งผลให้ชาวฮินดูได้เรียนรู้และซึมซับกับระบบการค้าและพาณิชย์ซึ่งเป็นตัวส่งเสริมความมั่นคงและแสดงบทบาทและฐานะในสังคมระบบราชการ สถาบันที่มีการบริหารงานแบบตะวันตก กฎหมาย การแพทย์ ยารักษาโรค และการศึกษาแบบใหม่ ชาวฮินดูกลายเป็นชนชั้นที่มีความรู้ความชำนาญในด้านต่าง ๆ แทนที่ชาวมุสลิมซึ่งเคยรุ่งเรืองมาก่อนสมัยที่อังกฤษจะเข้ามาปกครอง ดังนั้น ภายหลังจากการเข้ามาของอังกฤษปัญหาช่องว่างระหว่างชุมชนทางศาสนาทั้งสองในอินเดียจึงมีมากขึ้น

2.8.1 ขบวนการแบ่งแยกของชาวมุสลิมในอินเดีย

ขบวนการแบ่งแยกของมุสลิมในอินเดียเริ่มแรกเกิดขึ้นจากการเคลื่อนไหวของชนกลุ่มน้อยที่ต้องการจะปกป้องสิทธิของตนเองในช่วงเวลาที่เกิดการปฏิรูปรัฐธรรมนูญเมื่ออังกฤษเข้าปกครองอินเดีย โดยในช่วงปลายศตวรรษที่ 19 แนวความคิดของชาวมุสลิมในอินเดียได้แสดงออกมาในลักษณะดังต่อไปนี้¹⁸

- 1) เน้นเรื่องการแยกตัวของชาวมุสลิม
- 2) ยืนยันกับผู้ปกครองชาวอังกฤษว่าชาวมุสลิมจะไม่เข้าร่วมในขบวนการสร้างชาติในลักษณะรวมกันกับฮินดู
- 3) แนะนำกระบวนการ "การทำให้เป็นตะวันตก" ให้กับชาวมุสลิม

แนวความคิดที่กล่าวมาข้างต้นส่งผลกระทบทางการเมืองในอินเดีย คือ มุสลิมจะไม่เข้าร่วมหรือสนับสนุนความพยายามของพรรคองเกรสในการเรียกร้องเสรีภาพ ความขัดแย้งเริ่มชัดเจนมากยิ่งขึ้นระหว่างประชาชนชาวอินเดียส่วนใหญ่ซึ่งนำโดยพรรคองเกรสกับเจ้าหน้าที่ผู้ปกครองชาวอังกฤษ โดยกลุ่มสันนิบาตมุสลิมที่สร้างขึ้นในปี ค.ศ. 1906 กลายเป็นบุคคลที่สามที่ในตอนแรกให้การสนับสนุนพรรคองเกรสเพื่อให้อังกฤษเห็นความสำคัญของตน และในท้ายที่สุดได้เข้าเป็นฝ่ายเดียวกับอังกฤษ

¹⁸Sisir Gupta, Kashmir : A Study in India-Pakistan Relations, pp.1-2.

ความพยายามของสันนิบาตมุสลิมในการแสวงหาสถานะพิเศษให้กับกลุ่มของตนเองเริ่มเด่นชัดมากขึ้นในช่วง ปี ค.ศ.1940 โดยแสดงออกมาในข้อเรียกร้อง 14 ประการที่เขียนโดย นายโมฮัมหมัด อาลี จินน่าห์ (Mohammed Ali Jinnah) ภายหลังจากที่พรรคองเกรสแห่งชาติอินเดียได้มีการจัดเตรียมร่างรัฐธรรมนูญไปก่อนในปี ค.ศ. 1928 ทั้งนี้เนื้อหาของข้อเรียกร้องมีความสำคัญอยู่ที่ การให้ได้มาซึ่งสิทธิพิเศษ(ข้อ 4 ข้อ 8 และ 13) การปกป้องคุ้มครองเอกสิทธิ์และศักดิ์ศรีของชาวมุสลิมในอินเดีย (ข้อ 11 และ 12)

ความต้องการที่ทางมุสลิมเรียกร้องมาในทั้ง 14 ข้อนั้น ทางฝ่ายองเกรสไม่สามารถที่จะตอบสนองได้ทั้งหมด ช่องว่างระหว่างสองฝ่ายยิ่งเพิ่มมากขึ้น จนกระทั่งตอนปลายทศวรรษที่ 20 อิทธิพลแนวความคิดของลัทธิมาร์กซ์ (Marxism) เริ่มเข้าไปมีอิทธิพลต่อพวกชาตินิยมในอินเดีย และนายเนห์รู ผู้นำการเคลื่อนไหวของพรรคองเกรส ก็ประกาศความเชื่อของตนต่อลัทธิมาร์กซ์ ซึ่งเมื่อนายเนห์รูได้รับการคัดเลือกให้เป็นประธานของพรรคในปี ค.ศ.1929 เขาเริ่มความคิดอันแน่วแน่ที่จะนำพาชาติให้หลุดพ้นจากการปกครองของอังกฤษ ต้นค.ศ.1930 องเกรสเริ่มมีปฏิริยาที่เป็นปฏิปักษ์ต่ออังกฤษมากขึ้น

ปฏิริยาต่อต้านที่เกิดขึ้นนี้ทำให้อังกฤษไม่พอใจและหันมามองฝ่ายสันนิบาตมุสลิมมากยิ่งขึ้น ขณะที่การเคลื่อนไหวทางการเมืองของมุสลิมยังคงเป็นแบบเดิมๆ ที่มุ่งเน้นประเด็นทางศาสนาเป็นหลัก ถึงแม้ว่านายจินน่าห์ เองจะชื่นชมต่อค่านิยมของตะวันตกแต่เขาไม่สนใจประเด็นอื่น ๆ เช่นว่าเศรษฐกิจและสังคมที่ส่งผลสำคัญทางการเมือง และสมาชิกของสันนิบาตบางกลุ่มที่อยู่ตามตอนเหนือของอินเดียก็ยังเป็นชนชั้นเจ้าของที่ดินดั้งแต่ก่อน

การรณรงค์ขององเกรสแสดงออกมาในแนวทางสังคมนิยมเช่นเรียกร้องให้มีการปฏิรูประบบการจัดสรรที่ดินเสียใหม่ซึ่งเป็นการกระทำที่ขัดแย้งกับสภาวะความต้องการของกลุ่มสันนิบาตมุสลิมโดยสิ้นเชิง และความสัมพันธ์ระหว่างทั้งสองฝ่ายก็เลวร้ายมากขึ้นไปอีกเมื่อรัฐบาลอังกฤษตัดสินใจประกาศ "สิทธิในการลงคะแนนเสียงของแต่ละชุมชน" (communal electoral award) ที่ให้สิทธิแก่ชาวตะวันตก และมุสลิมในการเลือกตั้งตัวแทนของกลุ่มตน รวมทั้งผู้ที่นับถือศาสนาคริสต์และพวกลูกครึ่งอินเดียเชื้อสายอังกฤษ และคนในวรรณะต่าง ๆ ก็ได้รับสิทธิในการลงคะแนนเสียงแยกออกจากกันด้วย การตัดสินใจครั้งนี้เป็นไปตามความต้องการของชาวมุสลิม ทำให้พวกชาตินิยมเกลียดชังมุสลิมมากขึ้น โดยเห็นว่ามุสลิมนั้นเป็นพวกเดียวกับจักรวรรดินิยม

อย่างไรก็ตามชาวมุสลิมเองก็ตระหนักถึงความสำคัญของปัญหานี้และได้พยายามที่จะทำความเข้าใจกับฝ่ายผู้นำของฮินดูเช่นกัน โดยได้มีการประชุมกันหลายครั้งหลายหนในนามของการประชุมเพื่อเอกภาพ (the Unity Conference) ซึ่งเกือบจะได้ผลสรุปออกมาแต่ก็ต้องสะดุดลงเสียก่อนเมื่อเซอร์ ซามูเอล ฮอร์ (Sir Samuel Hoare) รัฐมนตรีว่าการกระทรวงการต่างประเทศของอินเดียได้ประกาศยอมรับข้อเสนอของมุสลิมให้รักษาที่นั่งในสภากลางให้กับตัวแทนของมุสลิมตามข้อที่ 4 ใน 14 ข้อเรียกร้องของจินน่าห์และให้ดินแดนซินด์(Sind) เป็นจังหวัดอิสระ

2.8.2 การเลือกตั้งในปี ค.ศ. 1937

ภายหลังการเลือกตั้งในปี ค.ศ. 1937 อังกฤษได้ส่งคืนอำนาจอย่างจำกัดบางประการให้แก่อินเดียภายใต้กฎหมายการปกครองอินเดีย ปี ค.ศ. 1935 (The Government of India Act) และผลของการเลือกตั้งในครั้งนี้ยิ่งทำให้ความเป็นฝักเป็นฝ่ายในอินเดียชัดเจนมากยิ่งขึ้น กองเกรสครองเสียงข้างมากในสภามีโอกาสจัดตั้งคณะบริหารงานใน 7 จังหวัดจากทั้งหมด 11 จังหวัดและยื่นข้อเสนอให้สันนิบาตมุสลิมเข้าร่วมเป็นคณะบริหารงานผสมภายใต้เงื่อนไขที่สมาชิกของสันนิบาตมุสลิมจะต้องเข้าเป็นสมาชิกของพรรคกองเกรสเสียก่อน แต่ทางฝ่ายมุสลิมไม่เชื่อว่ากองเกรสจะยอมแบ่งอำนาจให้จึงปฏิเสธต่อข้อเสนอดังกล่าว และเริ่มตระหนักถึงสถานะกลุ่มตนมากขึ้น สันนิบาตมุสลิมยุติการเรียกร้องให้ได้มาในสิ่งที่เรียกว่า "สิทธิของชนกลุ่มน้อย" แต่เปลี่ยนเป็นการเรียกร้อง "สถานะแห่งความเท่าเทียมกัน" แทน โดยให้เหตุผลว่า ปัญหาชาวมุสลิมในฐานะของชนกลุ่มน้อยเกิดจากการควั่นตัดสินสถานะของชาวมุสลิมเชื้อสายอินเดียและถ้าหากมีสองประเทศเกิดขึ้นในดินแดนชมพูทวีป มุสลิมก็จะมี ความเท่าเทียมกันเสมอเหมือนกับชาวอินเดียโดยอัตโนมัติ สาระสำคัญในแนวนโยบายทางการเมืองของสันนิบาตมุสลิมในช่วงทศวรรษที่ 30 ก็คือทฤษฎีสองชาติที่ถือเป็นแนวทางปฏิบัติทางการเมืองที่สำคัญของชาวมุสลิมคือ¹⁹

- 1) มีสอง"ชาติ"ในอินเดียได้แก่ ฮินดูและมุสลิม
- 2) สันนิบาตมุสลิมจะเป็นตัวแทนของ"ชาติมุสลิม"และกองเกรสเป็นตัวแทนของ"ชาติฮินดู"

ในปี ค.ศ. 1940 การประชุมของสันนิบาตมุสลิมที่เมืองลาฮอร์ซึ่งต่อมาเรียกว่ามติปากีสถาน (Pakistan resolution) เรียกร้องให้มีการแยกดินแดนในส่วนที่มีชาวมุสลิมอาศัยอยู่เป็นชนกลุ่มมากโดยเฉพาะอย่างยิ่งบริเวณตะวันตกเฉียงเหนือและทางแถบซีกตะวันออกของอินเดียให้เป็นรัฐอิสระ แม้จะมีการต่อต้านอย่างรุนแรงจากฝ่ายกองเกรสในตอนแรกแต่เพื่อผลประโยชน์

¹⁹Richard Sission and Leo E. Rose, **War and Secession : Pakistan, India and the Creation of Bangladesh**, p.35.

โดยรวมของประชาชนทั้งเอเชียใต้คือการต่อรองให้ได้มาซึ่งการถ่ายโอนอำนาจที่สันติจากอังกฤษ มติของสันนิบาตมุสลิมจึงได้รับการรับฟังจากคณะทำงานพรรคคองเกรส ในเดือนเมษายน ค.ศ.1942 ประกอบกับสถานการณ์สงครามโลกครั้งที่สองที่ทำให้ประชาชนสนใจเหตุการณ์ทางการเมืองมากขึ้น กลุ่มทางการเมืองแบ่งออกเป็นสามกลุ่มอย่างชัดเจนคือ กลุ่มมุสลิม กลุ่มฮินดู มหาสภา (Hindu Mahasabha) และพรรคคอมมิวนิสต์อินเดีย โดยพรรคคอมมิวนิสต์ไม่ติดขัดในเรื่องศาสนาแต่ส่งเสริมความคิดในเรื่องการกำหนดใจตนเอง จึงให้การสนับสนุนฝ่ายมุสลิม

2.8.3 การเลือกตั้งในปี ค.ศ. 1946

ผลการเลือกตั้งในครั้งนี้ทำให้มุสลิมได้ที่นั่งเพิ่มขึ้นจากเดิมมากแม้จะไม่สามารถชนะพรรคคองเกรสในสามจังหวัดจากห้าจังหวัดที่ต้องการสร้างรัฐของชาวมุสลิมในนามของประเทศปากีสถานก็ตามแต่ อย่างน้อยการเลือกตั้งครั้งนี้สามารถทำให้สถานะของสันนิบาตมุสลิมเปลี่ยนแปลงไปในทิศทางที่เป็นประโยชน์ต่อข้อเรียกร้องของตนมากขึ้น จากนั้นการเรียกร้องของสันนิบาตมุสลิมก็เป็นอย่างรุนแรงและเข้มข้น เห็นได้จากคำกล่าวของนายจินน่าห์ ในการประชุมของสมาชิกสันนิบาตมุสลิมในเดือนเมษายน ค.ศ. 1946 "ชาวมุสลิมในอินเดียจะไม่นิ่งเฉยหรือคงความเป็นกลาง... ข้าพเจ้าขอรับรองว่าจะดำเนินการไม่ว่าจะเป็นภัยอันตราย ความยากลำบาก หรือการสละชีพก็ตามแต่ หากมันจำเป็นต่อการได้มาในสิ่งที่ต้องการ"²⁰

คำกล่าวข้างต้นเกิดขึ้นในช่วงที่อังกฤษได้ใช้คณะทำงานคาบินेट มิสชันมาทำหน้าที่จัดตั้งองค์กรจัดทำรัฐธรรมนูญ และรัฐบาลเฉพาะกาล แม้คองเกรสและมุสลิมจะยอมรับข้อเสนอของคณะทำงานดังกล่าว แต่ทั้งคู่ต่างตีความหมายของแนวคิดเช่นในเรื่องบทบาทของสภาอำนาจของศูนย์กลาง และ สถานะของจังหวัดแตกต่างกันออกไป ในที่สุดทั้งคู่จึงปฏิเสธที่จะเข้าร่วมในรัฐบาลเฉพาะกาลที่อังกฤษพยายามจะจัดตั้งให้ จากความล้มเหลวของอังกฤษในการจัดการกับปัญหาที่เรื้อรัง ในที่สุดสันนิบาตมุสลิมก็ได้ประกาศแยกตัวออกจากระบบการจัดการต่างๆ ของอังกฤษและจะใช้วิธีการโดยตรงของตนเองในการขจัดภาวะความเป็นทาสต่ออังกฤษและการครอบงำทางชนชั้นวรรณะของฮินดูและสร้างรัฐของชาวมุสลิมขึ้นมาใหม่ในนามของปากีสถาน

16 สิงหาคม ค.ศ. 1946 อาจกล่าวได้ว่าเป็นวาระสุดท้ายของความหวังที่จะสร้างความสัมพันธ์และความสมานฉันท์ให้เกิดขึ้นในดินแดนเอเชียใต้เมื่อเกิดการเดินขบวนต่อต้านชาวฮินดู และการกวาดล้างชาวฮินดูขึ้นในเบงกอล และก่อนที่คองเกรสจะได้แก้ไขอะไร ก็เกิดเหตุชาว

²⁰“Proceedings of the Muslim League Legislators' Convention,” **Indian Annual Register 1946** (n.p.):192-199.

มุสลิมก็ถูกฆ่าหมู่ที่เมืองบิสาร์ (Bihar) ขณะที่การล้างแค้นระหว่างชนสองศาสนาเกิดขึ้นต่อเนื่องเป็นระยะ ๆ นั้น ความยุ่งยากเพิ่มมากขึ้นเมื่อสันนิบาตมุสลิมได้ตัดสินใจยื่นความจำนงที่จะกลับเข้าร่วมระบบการจัดตั้งรัฐบาลใหม่อีกครั้งหนึ่ง อังกฤษจึงเรียกผู้นำของอินเดียเข้าหารือถึงปัญหาต่าง ๆ ที่เกิดขึ้นและในท้ายที่สุดในเดือนกุมภาพันธ์ ค.ศ.1947 นายกรัฐมนตรีของอินเดียนายอตัลลี (Atlee) ก็ได้ประกาศการถอนตัวของอังกฤษออกจากอินเดียและอำนาจต่างๆ จะถูกถ่ายโอนให้กับจังหวัดต่าง ๆ ของอินเดียโดยสมบูรณ์

2.8.4 การแยกตัวออกจากอินเดีย

จากปัญหาการฆ่าล้างแค้นกันระหว่างกลุ่มทางศาสนา ความล้มเหลวในการจัดตั้งรัฐบาลเฉพาะกาล ความล้มเหลวของการเจรจาทางการเมืองระหว่างผู้นำของทั้งสองฝ่าย การที่อังกฤษถอนตัวและมอบอำนาจให้กับจังหวัดต่าง ๆ ล้วนแล้วแต่เป็นปัจจัยที่ทำให้กลุ่มต่าง ๆ ที่อยู่ในสภาพเห็นพ้องกันในเรื่องที่จะให้มีการแยกตัวออกไปจากอินเดียของชาวมุสลิม

แม้ทั้งอินเดียและปากีสถานต่างก็มีอะไรหลาย ๆ อย่างเหมือนกันไม่ว่าจะเป็นมรดกทางวัฒนธรรม วิธีการดำรงชีวิต ขนบธรรมเนียมประเพณี และยักรวมถึงอารมณ์ขันอีกด้วย แต่สิ่งที่เหมือนกันเหล่านี้ไม่ได้เป็นปัจจัยที่จะใช้ทำนายถึงความสัมพันธ์อันดีระหว่างกันของสองประเทศ ในทางตรงกันข้ามความที่คล้ายคลึงกันดังกล่าวยังกลับสร้างปัญหา กล่าวคือ²¹

- 1) ความจงเกลียดจงชังในระหว่างฝักฝ่ายต่าง ๆ ในช่วงก่อนการแยกตัวออกมาของปากีสถานได้กลายเป็นความขัดแย้งระหว่างประเทศหลังการเกิดประเทศปากีสถาน ความขมขื่น ความอิจฉาริษยา การแข่งขัน ความรู้สึกที่เป็นปรปักษ์ระหว่างสันนิบาตมุสลิมและคองเกรส กลายเป็นสิ่งที่ตอกย้ำอยู่ในความสัมพันธ์ระหว่างทั้งสองประเทศ จากการเรียกร้องความเท่าเทียมกันของมุสลิมกับฮินดูก็กลายเป็น การเรียกร้องความเท่าเทียมกันของปากีสถานกับอินเดีย
- 2) ในช่วงเริ่มต้นของการเป็นประเทศ ปากีสถานต้องเผชิญกับปัญหาการสร้างลักษณะประจำชาติของตนขึ้นมา โดยเหตุผลที่ใช้รณรงค์ในการแยกตัวออกมานั้นก็คือการสร้างหน่วยทางการเมืองใหม่ของชาวมุสลิมเชื้อสายอินเดีย ดังนั้นจึงเป็นการยากที่จะบอกว่าใครเป็นชาวปากีสถาน ทางออกของปัญหาเรื่องลักษณะประจำชาตินี้ก็คือการตอกย้ำในเรื่องความแตกต่างทางศาสนาที่ประชากรส่วนใหญ่ของประเทศยึดถือต่างกันนั่นเอง

²¹Sisir Gupta, Kashmir : A Study in India-Pakistan Relations, p.16.

- 3) ภาพลักษณ์ที่ขัดแย้งกันเกิดขึ้นกับคนของทั้งสองประเทศ คนอินเดียหลาย ๆ คนยังไม่เชื่อว่าปากีสถานเป็นประเทศที่มีอยู่จริงและสามารถจะบริหารกิจกรรมต่างๆของประเทศได้ คนในปากีสถานเองก็เช่นเดียวกันที่มองว่าอินเดียนั้นไม่มีความสามารถในการเป็นผู้นำ มีขนาดที่ใหญ่เกินไป มีความแตกต่างมากมายเกินกว่าที่จะเป็นรัฐที่แข็งแรงและเป็นเอกภาพได้

2.8.5 จุดเริ่มต้นของความขัดแย้งระหว่างอินเดีย-ปากีสถานกรณีจัมมู-แคชเมียร์

จุดกำเนิดของปัญหาความขัดแย้งระหว่างอินเดียและปากีสถานในเรื่องของดินแดนจัมมู-แคชเมียร์นั้นเกิดขึ้นก่อนการแบ่งแยกเอเชียได้ออกจากกัน ทั้งนี้เป็นเพราะความเชื่อของทั้งสองฝ่ายที่สร้างขึ้นในช่วงก่อนการแยกออกจากกันนั่นเอง โดยคองเกรสเชื่อว่าอินเดียแบบเดิมยังคงอยู่เป็นหน่วยเดียว การแยกตัวของดินแดนบางส่วนเกิดขึ้นได้โดยส่วนที่เหลือจะถูกรวมเข้ากับรัฐที่มีความมั่นคง แข็งแรง ไม่แบ่งแยกทางศาสนา และมีเอกภาพ ทางมุสลิมเชื่อว่าดินแดนที่มีชาวมุสลิมเป็นประชากรส่วนใหญ่ในดินแดนทางทิศตะวันตกเฉียงเหนือและในทิศตะวันออกของเอเชียได้จะรวมตัวกันเป็นรัฐที่แยกออกมาเป็นรัฐอิสลามที่เข้มแข็งและมีความสำคัญอย่างยิ่งยวดทางยุทธศาสตร์ถ้าหากได้มีการแยกตัวออกเป็นรัฐอิสระ

อย่างไรก็ดี เนื่องจากขณะที่อังกฤษกำลังที่จะถอนตัวออกจากอนุทวีปนั้น อธิปไตยของรัฐที่ปกครองโดยระบบกษัตริย์ยังไม่ลงตัว และยังไม่มีการแบ่งเขตเมืองของดินแดนอนุทวีปที่ถือเป็นที่สุดได้แม้จนกระทั่งอินเดียและปากีสถานเป็นรัฐอิสระออกจากกันในช่วงกลางปี ค.ศ.1947ก็ตาม ความสำคัญและความเข้มแข็งของรัฐที่เกิดขึ้นใหม่ทั้งสองรัฐขึ้นอยู่กับความสามารถในการรวบรวมรัฐที่เดิมปกครองโดยกษัตริย์เข้าไว้กับตนเองได้ ทั้งสันนิบาตมุสลิมและคองเกรสต่างก็มีความคาดหวังแตกต่างกันไป

สันนิบาตมุสลิมเห็นว่าพระราชกรณียกิจของรัฐบาลเหล่านั้นมีทางเลือกอยู่สองทางคือการเป็นดินแดนที่ปกครองด้วยตนเองภายใต้การดูแลของจักรภพอังกฤษหรือเป็นเอกราช สันนิบาตมุสลิมต้องการให้รัฐเหล่านั้นเลือกการเป็นเอกราชหรือเข้าร่วมกับปากีสถาน โดยได้ทำการเรียกร้องให้กษัตริย์ของดินแดนจัมมู-แคชเมียร์ประกาศเอกราช ในทางตรงกันข้ามอินเดียกลับกล่าวว่า ในการเตรียมการถ่ายโอนอำนาจการปกครองจากอังกฤษนั้นไม่ได้มีข้อกำหนดตายตัวหรือเงื่อนไขที่ให้เอกราชแก่รัฐที่ปกครองโดยระบบกษัตริย์ ดังนั้นผู้ปกครองของรัฐที่อยู่ในเขตแดนของปากีสถานก็ต้องรวมเข้ากับปากีสถาน ส่วนที่เหลือทั้งหมดจะต้องเข้าร่วมกับอินเดีย

ปาเกีสถานเริ่มทำการส่งเสริมให้มหาราชของจัมมู-แคชเมียร์ทำการประกาศเอกราชโดยหวังว่ารัฐอื่น ๆ ที่อยู่ในเขตแดนของอินเดียก็จะทำการประกาศเช่นเดียวกัน อย่างไรก็ตามเมื่อปาเกีสถานตระหนักว่าการทำเช่นนี้ไม่อาจจะป้องกันการเข้าร่วมกับอินเดียได้ ปาเกีสถานจึงเปลี่ยนแนวทางการเรียกร้องเป็นการยืนยันว่าดินแดนจัมมู-แคชเมียร์ตามความเหมาะสมแล้วควรจะเป็นของปาเกีสถานโดยมีเหตุผลสนับสนุนสองประการคือ

- 1) ความผูกพันทางศาสนาอันเกิดจากการที่ประชากรส่วนมากของจัมมู-แคชเมียร์เป็นมุสลิม และการแยกตัวของปาเกีสถานออกจากอินเดียก็เกิดจากความคิดในการสร้างชาติที่เป็นของชาวมุสลิมเชื้อสายอินเดียโดยเฉพาะอีกด้วย
- 2) รัฐจัมมู-แคชเมียร์ มีเขตแดนติดต่อกับปาเกีสถานยาวกว่าอินเดีย ถนนต่าง ๆ ในจัมมู-แคชเมียร์ ส่วนใหญ่จะมุ่งสู่ปาเกีสถาน รวมทั้งการค้าระหว่างกันอีกด้วยดังเห็นได้จากคำกล่าวของนายกรัฐมนตรีคนแรกของปาเกีสถาน

"จากสภาพทางภูมิศาสตร์ เศรษฐกิจ วัฒนธรรม และศาสนา แคชเมียร์เป็นส่วนหนึ่งของปาเกีสถานลักษณะความเป็นมุสลิมของประชากรชาวแคชเมียร์โดยรวม ตำแหน่งทางยุทธศาสตร์ก็สัมพันธ์กันกับปาเกีสถาน ทิศทางการไหลของแม่น้ำ ทิศทางของถนน ช่องทางการค้า การติดต่อกันที่ใกล้ชิดและต่อเนื่องกับประชากรชาวปาเกีสถานเป็นระยะเวลาที่ยาวนานทำให้แคชเมียร์นั้นผูกพันกับปาเกีสถานอย่างแนบแน่น"²²

ผู้นำอินเดียคัดค้านในประเด็นที่ จัมมู-แคชเมียร์จะตกไปเป็นของปาเกีสถานโดยอัตโนมัติเหตุผลอันเนื่องจากประชากรส่วนใหญ่ในพื้นที่นั้นเป็นมุสลิม ทั้งนี้อินเดียเชื่อว่าสำหรับประเทศใหญ่และมีความหลากหลายอย่างอินเดีย ความเป็นชาติจึงควรอยู่ที่ความหลากหลายทางศาสนา ความเข้มแข็งและความเป็นอันหนึ่งอันเดียว บูรณาการของรัฐอินเดียจึงเกิดจากความสามารถที่จะเชื่อมความแตกต่างของระบวรณะ ภาษาหรือศาสนาเข้าไว้ด้วยกัน ทางเลือกของจัมมู-แคชเมียร์ซึ่งเป็นรัฐที่มีความหลากหลายเช่นนั้นก็ควรที่จะเป็นอินเดียทั้งนี้เพื่อให้ได้มาซึ่งผลประโยชน์ทางเศรษฐกิจที่สูงกว่าอีกด้วย

2.8.6 ผลประโยชน์สำคัญของอินเดียในดินแดนจัมมู-แคชเมียร์ พอสรุปได้ดังต่อไปนี้

- 1) ทางยุทธศาสตร์ จัมมู-แคชเมียร์เป็นทางผ่านที่นำไปสู่ดินแดนที่มีความสำคัญทางยุทธศาสตร์อย่างยิ่งทางซีกตะวันตกเฉียงเหนือ และเป็นตัวเชื่อมระหว่างเอเชียกลางกับอนุทวีปอินเดียด้วย ชาวอินเดียติดต่อกับเพื่อนบ้านที่

²²S.L.Poplai, *Select documents on Asain affairs : India 1947-1950*

(Bombay : Oxford University Press, 1952), p.389.

สำคัญ ๆ ได้แก่ สหภาพโซเวียต จีนและอัฟกานิสถาน โดยอาศัยผ่านทางจัมมู-แคชเมียร์ดังที่นายเนห์รู ได้กล่าวไว้ว่า "แน่นอนที่สุดที่เราให้ความสนใจในการตัดสินใจของรัฐแคชเมียร์ที่จะเกิดขึ้น เพราะตำแหน่งทางภูมิศาสตร์ของแคชเมียร์ที่มีเขตแดนติดต่อกับสามประเทศ ได้แก่ โซเวียต จีน อัฟกานิสถาน และยิ่งเกี่ยวข้องอย่างมากกับการติดต่อกับประเทศต่าง ๆ และความมั่นคงของอินเดีย นอกจากนี้ทางด้านเศรษฐกิจ แคชเมียร์ยังเข้ามาเกี่ยวข้องกับอินเดีย โดยเส้นทางทางการค้าจากเอเชียกลางมาสู่อินเดียต้องผ่านทางแคชเมียร์"²³

ความสำคัญของจัมมู-แคชเมียร์ ที่มีต่อความมั่นคงของอินเดียได้รับความสนใจอย่างมากในปี ค.ศ.1959 เมื่อจีนได้ทำการบุกรุกดินแดนทางตอนเหนือของอินเดีย อินเดียจะไม่สามารถที่จะปกป้องลาดัค และดินแดนตามแนวตะขาบแถบทิศตะวันตกเฉียงเหนือได้เลยนอกจากจะได้มีการควบคุมที่มีประสิทธิภาพเหนือดินแดน จัมมู-แคชเมียร์ เสียก่อน ประกอบกับแรงกดดันทางทหารที่มีมาจากประเทศทางเหนือและภัยคุกคามทางการทหารจากประเทศเพื่อนบ้านที่มีพรมแดนติดต่อกันทำให้อินเดียตระหนักถึงความสำคัญของ จัมมู-แคชเมียร์ เป็นอย่างมาก

- 2) ทางเศรษฐกิจ จัมมู-แคชเมียร์ ถือเป็นแหล่งทรัพยากรป่าไม้และแหล่งต้นน้ำของแม่น้ำหลายสายที่มีความสำคัญต่อการเกษตรกรรม และการบริโภคจึงสามารถนำมาใช้เป็นเครื่องมือต่อรองกับปากีสถานได้อีกด้วย โดยอินเดียเคยใช้ได้ผลต่อปากีสถานเมื่ออินเดียทำการงดส่งน้ำให้กับปากีสถานในปี ค.ศ.1965 ระหว่างที่ทั้งสองประเทศเกิดข้อพิพาทระหว่างกัน
- 3) ทางอุดมการณ์ ผู้ปกครองของอินเดียมีความผูกพันเป็นการส่วนตัวอยู่กับดินแดนแคชเมียร์ โดยเฉพาะอย่างยิ่งนายกรัฐมนตรีเนห์รูที่มีบรรพบุรุษเป็นชาวแคชเมียร์ แคชเมียร์จึงเป็นเสมือนมาตุภูมิ²⁴ และเพื่อเป็นการยืนยันอุดมการณ์ไม่แบ่งแยกทางศาสนาว่าประสบความสำเร็จ จากการศึกษาที่แคชเมียร์เข้าร่วมกับอินเดียจึงเป็นสัญลักษณ์ของความแตกต่างทางศาสนาไม่เป็นอุปสรรคต่อการปกครอง ซึ่งการต่อสู้ทางศาสนาระหว่างฮินดูและมุสลิมใน

²³Kashmir and Inter-Dominion Relations : Statement by Prime Minister Liaquat Ali Khan(Rawalpindi: Government of Pakistan)(n.d.), p.17.

²⁴Rostislav Ulyanovsky, Three Leaders(Moscow : Progress Publishers, 1990),p.71.

อนุทวีปก็ได้มีมาตั้งแต่อดีต เมื่อมีความขัดแย้งทางศาสนาเมื่อใด อินเดียจะมองว่าปากีสถานนั้นเป็นรัฐที่คอยปกป้องแต่เพียงชาวมุสลิมมาโดยตลอด²⁵

2.8.7 ผลประโยชน์สำคัญของปากีสถานในจัมมู-แคชเมียร์ พอสรุปได้ดังต่อไปนี้

ครั้งหนึ่งนายกรัฐมนตรีของปากีสถานในอดีตนายซัลฟิการ์ อาลี บุคโต (Zulfikar Ali Bhutto)กล่าวไว้ว่า "แม้จะต้องทำสงครามกับอินเดียนานถึง 1,000 ปีเพื่อให้ได้แคชเมียร์มา ก็ยังคงจะยอมทำสงครามกับอินเดียต่อไป"²⁶ แสดงให้เห็นว่าดินแดนจัมมู-แคชเมียร์ถือเป็นผลประโยชน์ที่มีความสำคัญอย่างยิ่งขูดเช่นกันต่อปากีสถาน ดังนี้

- 1) ทางยุทธศาสตร์การเมือง หากปากีสถานเป็นเจ้าของจัมมู-แคชเมียร์จะช่วยส่งเสริมสถานะทางการเมืองที่แสดงออกมาในช่วงของการก่อตั้งประเทศคือเป็นฐานทางยุทธศาสตร์ที่ต่อสู้กับมหาอำนาจในเอเชียและประเทศคอมมิวนิสต์ และเป็นผู้นำและผู้สร้างเอกภาพให้กับประเทศที่ถืออิสลามเป็นศาสนาประจำชาติและเป็นศูนย์กลางอำนาจให้กับประเทศเหล่านั้น

ดังนั้นการเข้าครอบครอง จัมมู-แคชเมียร์ จะช่วยส่งเสริมภาพลักษณ์ทางบวกให้กับปากีสถานและสร้างผลในทางตรงกันข้ามให้กับอินเดียเหมือนกับว่าปากีสถานเป็นผู้ที่ดูแลบริเวณทางแถบตะวันตกเฉียงเหนือของอนุทวีปทั้งหมดจริง ความสำคัญของอินเดียในสายตาของมหาอำนาจตะวันตกย่อมลดลงอย่างมาก

- 2) ทางเศรษฐกิจ ความสามารถในการทำเกษตรกรรมของปากีสถานตะวันตกขึ้นอยู่กับแม่น้ำทั้งหกสาย โดยสามสายเป็นน้ำที่ไหลมาจากต้นน้ำในจัมมู-แคชเมียร์ทั้งสิ้น ปากีสถานตระหนักดีว่าไม่มีแหล่งกำเนิดแร่ธาตุพลังงานไฟฟ้าจากน้ำและป่าไม้ที่ไหนจะสมบูรณ์เทียบเท่ากับ จัมมู-แคชเมียร์
- 3) ทางจิตวิทยา การเข้าร่วมของจัมมู-แคชเมียร์กับปากีสถานยังเป็นสิ่งที่ยืนยันถึง"ความสมบูรณ์"แห่งความรู้สึกของพวกชาตินิยม นอกจากนั้นใน

²⁵Zalmay Khalizad, Timothy George, Robert Litwak and Shahram Chobin, "Security in Southern Asia," *The International Institute for Strategic Studies* (New York : St.Martin Press): 93.

²⁶"Squaring off over Kashmir," *Asia Week* 16(27 April 1990):26.

ช่วงของการก่อตั้งประเทศ ปากีสถาน(Pakistan)จึงได้นำอักษร K ที่ย่อมาจาก จัมมูและแคชเมียร์ เข้ามาไว้ในชื่อของประเทศตนด้วยเพื่อแสดงถึงการเป็น แผ่นดินผืนเดียวกันอีกด้วย²⁷

- 4) ทางอุดมการณ์ การก่อตั้งประเทศของปากีสถานได้รับอิทธิพลมาจากแนวความคิดในเรื่องทฤษฎีสองรัฐที่มีใจความว่า ชมพูทวีปควรถูกแบ่งออกเป็นสองรัฐตามการนับถือทางศาสนาคือรัฐของชาวฮินดูอินเดีย และรัฐของชาวมุสลิมปากีสถาน²⁸ การเข้าร่วมของแคชเมียร์กับปากีสถานย่อมเป็นสิ่งที่ขึ้นันถึงถึงความชอบธรรมของอุดมการณ์อีกทางหนึ่งด้วย

2.8.8 การเข้าร่วมของจัมมู-แคชเมียร์ กับอินเดีย

ในช่วงก่อนการตัดสินใจของมหาราชของรัฐบาลจัมมู-แคชเมียร์ อินเดียได้ให้โอกาสมหาราชในการตัดสินใจโดยเสนอให้มีการดำเนินการก่อนการแยกตัวเป็นเอกราชของเอเชียใต้ ส่วนท่าทีของปากีสถาน ปากีสถานได้พยายามที่จะให้ผู้ปกครองของจัมมู-แคชเมียร์ตัดสินใจเข้ากับฝ่ายตนโดยใช้วิธีการกักตุนผลผลิตทางการเกษตรที่เคยส่งเข้าไปในจัมมู-แคชเมียร์ พร้อมทั้งสนับสนุนการก่อความไม่สงบในชุมชนต่างๆที่ปากีสถานเองจะลงนามในข้อตกลงแสดงตนสติล ที่จะไม่ทำให้สถานภาพเดิมหรือสภาพที่เป็นอยู่ (status quo) สูญเสียไป นอกจากนี้ปากีสถานได้ปล่อยให้มีการเคลื่อนย้ายกองกำลังของชนเผ่าติดอาวุธบุกกรุกเข้าไปในรัฐจัมมูและแคชเมียร์ โดยมีวัตถุประสงค์ที่จะสร้างแรงกดดันต่อมหาราชให้ตัดสินใจเข้าอยู่กัฝ่ายตน²⁹

อย่างไรก็ดีผลที่ออกมากลับตรงกันข้าม ภัยคุกคามต่อความมั่นคงของรัฐและความเสียหายต่อประชาชนและทรัพย์สินอย่างไม่เคยเกิดขึ้นมาก่อนทำให้มหาราชอร้องให้รัฐบาลอินเดียเข้ามาปกป้องคุ้มครองดูแล และประกาศการเข้าร่วมกับอินเดียอย่างเป็นทางการในที่สุดในเดือนกันยายน ค.ศ. 1947 โดยปากีสถานได้ตอบโต้โดยการโจมตีว่าทั้งมหาราชและอินเดียต่างสมรู้ร่วมคิดกันใน “แผนการที่ยิ่งใหญ่” ที่จะลดความเป็นชนชาวมุสลิมส่วนใหญ่ในแคชเมียร์ ดัง

²⁷Ian Stephens, **Pakistan**(New York : Fredrick A. Praeger Publishers, 1997), p.197.

²⁸Surjit Mansigh, **India Search for Power**(New Delhi: Sage Publication, 1980), p.194.

²⁹Ian Stephens, **Pakistan**, p.202.

นั้นการเข้าร่วมของรัฐจัมมู-แคชเมียร์กับอินเดียจึงมาจากความฉ้อฉล ความหลอกลวง และความรุนแรง”

ทั้งอินเดียและปากีสถานต่างมีความเห็นที่ขัดแย้งกันในเรื่องสถานภาพของการเข้าร่วมของแคชเมียร์กับอินเดีย โดยทางอินเดียถือว่า สมบูรณ์และสิ้นสุดและแคชเมียร์ถือเป็นส่วนหนึ่งในบูรณาการแห่งดินแดนของอินเดีย ส่วนปากีสถานถือว่าเรื่องนี้ยังไม่เป็นที่ยุติจนกว่าจะมีการยืนยันถึงความต้องการของประชาชนชาวแคชเมียร์โดยให้ประชาชนในดินแดนนั้นมีสิทธิที่จะทำการตัดสินใจด้วยตนเองเสียก่อน

ในเรื่องนี้อินเดียเองก็เห็นว่าทำให้โอกาสประชาชนในการตัดสินใจที่สำคัญทางการเมืองที่สำคัญเองนั้นเป็นหลักการที่ถูกต้องโดยยึดถือตามความปรารถนาของประชาชน และประเด็นในเรื่องความปรารถนาของประชาชนนี้ก็ปัญหาระหว่างสหภาพอินเดียกับรัฐจัมมู-แคชเมียร์เท่านั้น โดยปากีสถานไม่ควรที่จะมีส่วนเกี่ยวข้องกับเรื่องนี้ ปากีสถานอ้างความเกี่ยวข้องว่า ดินแดนจัมมู-แคชเมียร์ถือเป็นปัญหาที่สำคัญอย่างยิ่งยวดสำหรับความสัมพันธ์ระหว่างอินเดียและปากีสถาน สำหรับปากีสถานข้อพิพาทเหนือดินแดนแห่งนี้เกิดจากการไม่เป็นไปตามหลักการของการกำหนดใจตนเอง สำหรับอินเดีย ปัญหานี้เกิดขึ้นเพราะปากีสถานทำการทำทลายอย่างร้ายแรงต่อบูรณาการแห่งดินแดนของอินเดีย

2.9 แนวความคิดพื้นฐานสำคัญที่แตกต่างกันและหาข้อยุติได้ยาก

หากมองจากสภาพปัญหาที่เกิดขึ้นจะพบว่า แนวความคิดพื้นฐานหรืออุดมการณ์ที่แตกต่างและขัดแย้งกันซึ่งส่งผลกระทบต่อกรณีปัญหาดินแดนจัมมู-แคชเมียร์ที่เกิดขึ้นในอดีตและยังส่งผลกระทบต่อแนวการดำเนินงานทางการเมืองของฝ่ายต่าง ๆ ครอบคลุมปัจจุบัน อาจกล่าวได้เป็นสามแนวทางหลักด้วยกันคือ³¹

2.9.1 แนวทางชาตินิยมทางศาสนา (religious nationalism) โดยปากีสถาน

ปากีสถานนำโดยนายจินน่าห์ บิดาแห่งปากีสถานเห็นว่าแคชเมียร์ ควรเข้าร่วมกับปากีสถานเนื่องจากการที่ประชาชนส่วนใหญ่ชาวแคชเมียร์นั้นนับถือศาสนาอิสลามอันเป็นชุมชนที่แตกต่างจากชุมชนที่นับถือศาสนาฮินดู โดยชุมชนที่แตกต่างกันทั้งสองชุมชนควรที่

³⁰William Norman Brown, *The United States and India and Pakistan*, p.189.

³¹Ashutosh Varshney, "India, Pakistan and Kashmir : antinomies of nationalism," *Asian Survey* 31(November 1991): 999-1006.

จะอยู่กับสองรัฐ-ชาติใหม่ที่จะเกิดขึ้นตามศาสนาที่ตนนับถือตามแนวทางของทฤษฎีสองรัฐที่ถือกำเนิดขึ้น โดยนักทฤษฎีมุสลิมในช่วงทศวรรษที่1930

ข้อบกพร่องของแนวทางชาตินิยมทางศาสนา (religious nationalism) สรุปได้ดังนี้

- 1) แนวความคิดนี้ถูกต่อต้านทั้งจากมหาราชา ผู้นำทางการเมืองนาซีค อับดุลลาห์และพรรคการเมืองในแคชเมียร์ ได้แก่พรรคเนชันนัล คอนเฟอเรนซ์ที่ไม่เชื่อในทฤษฎีสองรัฐและเชื่อว่าศาสนาจะไม่มีส่วนในทางการเมือง
- 2) หากมุสลิมในแคชเมียร์ทำการเข้าร่วมกับปากีสถานจริงเพราะเหตุผลทางศาสนา อินเดียจะต้องแยกย่อยออกอีกทีครั้งเนื่องจากอินเดียก็มีชาวมุสลิมอาศัยอยู่ทั่วไปมิใช่เฉพาะรัฐจัมมู-แคชเมียร์

2.9.2 แนวทางชาตินิยมไม่แบ่งแยกทางศาสนา(secular nationalism) โดยอินเดีย

อินเดียนำโดยพรรคองเกรสปฏิเสธการยอมรับทฤษฎีสองรัฐ และถือว่าแคชเมียร์เป็นสัญลักษณ์สำคัญที่แสดงว่าอินเดียเป็นรัฐที่ไม่มีการแบ่งแยกทางศาสนา แม้ฮินดูและมุสลิมจะเป็นศาสนาที่แตกต่างกันแต่ประชาชนทั้งสองศาสนาไม่จำเป็นที่จะต้องมีชาติต่างกัน ตามหลักการพื้นฐานของลัทธิที่ไม่ถือศาสนาเป็นสำคัญอันเกิดขึ้นมาในช่วงศตวรรษที่ 19³²

ข้อบกพร่องของแนวทางชาตินิยมไม่แบ่งแยกทางศาสนา(secular nationalism)สรุปได้ดังนี้

- 1) แนวคิดนี้ไม่เพียงแต่จะถูกต่อต้านจากพวกชาตินิยมมุสลิม พวกชาตินิยมฮินดูแม้ไม่ต่อต้านการอยู่ร่วมกันกับชาวมุสลิมแคชเมียร์และมุสลิมอื่น ๆ แต่ต้องการให้ชาวมุสลิมเข้าใจในฐานะของพวกตนที่อยู่ในดินแดนอันเกิดจากความสับสนของชาวฮินดูและความเหนียวแน่นของชาวฮินดู ซึ่งเป็นสิ่งที่ยังคงค้ำยันถึงความแบ่งแยกทางศาสนาอยู่ดี
- 2) แนวคิดนี้เกิดมาจากกรอบความคิดเรื่องความเป็นเสรีประชาธิปไตย การให้เสรีภาพในการนับถือศาสนา สำหรับชาวแคชเมียร์ก็คือการให้เสรีภาพในการเลือกที่จะเข้าร่วมอยู่กับใคร แต่กลับไม่รวมถึงเสรีภาพในการถอนตัวออกหรือการแยกตัวออกของประชาชนในดินแดนที่มีปัญหา

³²Richard Sission and Leo E. Rose, War and Secession : Pakistan, India and the Creation of Bangladesh, p.37.

2.9.3 แนวทางชาตินิยมทางเชื้อชาติ(ethnic nationalism) โดยกลุ่มที่เรียกตนเองว่ากลุ่มแคชเมียร์เรต หรือการเป็นแคชเมียร์(Kashmiriat) กลุ่มแคชเมียร์เรตนี้ต้องการที่จะเป็นรัฐอิสระ เป็นรัฐของชนเชื้อชาติแคชเมียร์ มีการปกครองโดยชาวแคชเมียร์

ข้อบกพร่องของแนวทางชาตินิยมทางเชื้อชาติ(ethnic nationalism) สรุปได้ดังนี้

- 1) แนวความคิดของกลุ่มแคชเมียร์เรตนั้นยากที่จะเป็นจริง ทั้งนี้เพราะเป็นการยากที่จะบอกว่าใครบ้างคือชาวแคชเมียร์ที่แท้จริง เนื่องจากในดินแดนจัมมู-แคชเมียร์เองก็เต็มไปด้วยส่วนต่าง ๆ ที่ชนหลากหลายเชื้อชาติอาศัยอยู่ ที่อยู่กันเป็นกลุ่มก้อนเห็นได้ชัดเจนเช่นชาวฮินดูเชื้อสายคอราส์และชาวปัญจาบที่เป็นประชากรส่วนใหญ่ในจังหวัดจัมมู ชาวมุสลิมที่เป็นประชากรส่วนใหญ่ในแคชเมียร์และชาวพุทธเชื้อสายทิเบตที่เป็นประชากรส่วนใหญ่ในเขตลาดัค แนวคิดนี้จึงไม่สามารถครอบคลุมผลประโยชน์ของประชากรทั้งหมดได้หากว่าชาวแคชเมียร์จะหมายความว่าแค่เพียงชนกลุ่มใดเพียงกลุ่มหนึ่งเท่านั้น