

บทที่ 4

ลักษณะความสัมพันธ์ของโครงสร้าง และการดำเนินงานของสถานีวิทยุสถาบัน การศึกษา

จากการเก็บรวบรวมข้อมูลเกี่ยวกับโครงสร้าง และบทบาทหน้าที่ของสถานีวิทยุสถาบัน การศึกษา สามารถวิเคราะห์ลักษณะความสัมพันธ์ของโครงสร้าง และการดำเนินงานของสถานีวิทยุ โดยการอภิปรายลักษณะความสัมพันธ์ของโครงสร้าง และการดำเนินงานของสถานีวิทยุสถาบัน การศึกษามีดังต่อไปนี้

สถานีวิทยุมหาวิทยาลัยเกษตรศาสตร์ (สถานีวิทยุ ม.ก.)

จุดกำเนิดของสถานีวิทยุ ม.ก. เกิดจากเจตนารมณ์ของหลวงสุวรรณวาจกกสิกิจ อธิการบดี ในขณะนั้น ที่ต้องการส่งเสริมและเผยแพร่ความรู้วิชาการเลี้ยงไก่สมัยใหม่ และเห็นว่า สื่อวิทยุ กระจายเสียงจะเป็นสื่อที่เผยแพร่ได้รวดเร็วและสามารถเข้าถึงประชาชนได้ดี ด้วยเหตุผลดังกล่าว หลวงสุวรรณวาจกกสิกิจจึงผลิตรายการตั้งโรงเรียนไก่ทางสถานีวิทยุกระจายเสียง โดยมีปรารภ ตอนหนึ่งว่า⁷ “...ข้าพเจ้ามีความปรารถนาจะส่งเสริมการเลี้ยงไก่ให้เป็นการค้าและเป็นอาชีพแก่คน ไทย และในการส่งเสริมนี้ปัญหาสำคัญอย่างหนึ่งก็คือ การเผยแพร่ความรู้ทั้งในศิลปและวิทยาการ เลี้ยงไก่ ให้แพร่หลายออกไป เพื่อให้คนไทยรู้จักวิธีการเลี้ยงดูไก่ให้ได้กำไรมากมาย ด้วยความ ประสงค์เช่นนั้น ข้าพเจ้าจะได้ลองจัดตั้งโรงเรียนไก่ทางวิทยุกระจายเสียงขึ้น โดยนำความรู้เรื่องไก่ มากระจายเสียงเผยแพร่อาทิตย์ละครั้ง... โดยมีความคิดเช่นนี้ ข้าพเจ้าจึงปรึกษาท่านอธิบดีกรม โฆษณา (กรมประชาสัมพันธ์ ปัจจุบัน) ลองตั้งโรงเรียนไก่ทางวิทยุกระจายเสียงชั่วคราว โดยมีความ มุ่งหมายที่จะเผยแพร่ความรู้ในการเลี้ยงไก่ตามหลักวิชาสู่กันฟัง ถ้าปรากฏว่าเป็นประโยชน์ และมีความนิยมก็จะได้บรรยายเรื่อยไป ถ้าหากไม่เป็นที่นิยมและไม่ได้ประโยชน์ ก็เลิกเสียภายหลัง ทั้งนี้โดยจะสดับตรับฟังและยึดถือประจําติเป็นเครื่องตัดสินใจ...”

และนอกจากจะบรรยายที่สถานีวิทยุกระจายเสียงของกรมโฆษณาแล้ว หลวงสุวรรณ วาจกกสิกิจยังได้ไปบรรยายเรื่องการเลี้ยงไก่ที่สถานีวิทยุ 1 ปณ. เป็นครั้งคราวอีกด้วย ซึ่งทั้งสอง

⁷ พุม ขำเกลี้ยง. “ความเป็นมาของสถานีวิทยุ ม.ก.” ใน *สถานีวิทยุ ม.ก. ครบรอบ 30 ปี*.

(กรุงเทพมหานคร : มหาวิทยาลัยเกษตรศาสตร์, 2534), หน้า 73-74.

รายการ ได้รับความนิยมนจากผู้ฟังเป็นอย่างดี จึงถือเป็นจุดเริ่มต้นของการเผยแพร่ความรู้ทางการเกษตรทางวิทยุกระจายเสียงของมหาวิทยาลัยเกษตรศาสตร์

ในปี 2503 พลเอกสุรจิต จารุเศรณี รัฐมนตรีว่าการกระทรวงเกษตรในขณะนั้น และยังคงดำรงตำแหน่งอธิบดีกรมประชาสัมพันธ์ด้วย ได้เห็นว่า ประเทศไทยมีสถานีวิทยุกระจายเสียงอยู่หลายสถานี แต่ไม่มีสถานีวิทยุกระจายเสียงสถานีใดที่ทำหน้าที่ในการเผยแพร่ความรู้เกี่ยวกับการเกษตรโดยเฉพาะ พลเอกสุรจิต จึงได้ตั้งคณะกรรมการร่วมระหว่างกรมประชาสัมพันธ์และกระทรวงเกษตร เพื่อดำเนินการจัดตั้งสถานีวิทยุกระจายเสียงการเกษตร (ปชส. 8) ขึ้น และเพื่อให้รายการของสถานีวิทยุการเกษตรมีเนื้อหาสาระครอบคลุมผลงานของทุกกรมที่สังกัดอยู่ในกระทรวงเกษตร จึงได้ให้กรมต่างๆ ในสังกัด ส่งข้าราชการไปช่วยงานที่วิทยุการเกษตร สำหรับมหาวิทยาลัยเกษตรศาสตร์ ได้ส่งเจ้าหน้าที่ไป 3 คน ในจำนวนนั้น มี รศ.พร สุวรรณวาจกกสิกิจ อาจารย์ประจำภาควิชาส่งเสริมและเผยแพร่ร่วมอยู่ด้วย โดยมีทำหน้าที่เป็นผู้ช่วยหัวหน้าฝ่ายจัดรายการ และเป็นผู้จัดรายการ “เสียงจากเกษตรกร” สำหรับเพลงประกอบรายการ ได้ขอความอนุเคราะห์จากสถานีวิทยุยานเกราะ ซึ่งเพื่อนของ รศ.พร คือ พ.ต.เล็ก สุนทรศร เป็นหัวหน้าสถานีในขณะนั้น

ในราวปลายปี 2503 ศ.ดร.พนม สมิตานนท์ หัวหน้าแผนกวิชาส่งเสริมและเผยแพร่ ในขณะนั้น กับอาจารย์ในแผนก มีแนวคิดในการจัดตั้งสถานีวิทยุกระจายเสียงของมหาวิทยาลัยเกษตรศาสตร์ เพื่อให้ผลิตที่เรียนวิชาส่งเสริมและเผยแพร่เป็นวิชาเอก ได้ฝึกหัดจัดทำรายการ ฝึกหัดเขียนบทความทางวิทยุ และเพื่อเผยแพร่ผลงานวิจัยของมหาวิทยาลัยไปสู่ประชาชน แต่ก็ไม่สามารถจัดตั้งได้ เนื่องจากขาดแคลนเงินทุนในการจัดซื้อเครื่องส่งกระจายเสียง รศ.พรจึงได้ติดต่อขออนุมัติให้มหาวิทยาลัยเกษตรศาสตร์ ยืมเครื่องส่งวิทยุสื่อสาร BC 610 จากสถานีวิทยุยานเกราะ นอกจากนั้น พ.ต.เล็กยังได้ส่งเจ้าหน้าที่ฝ่ายช่างของสถานีวิทยุยานเกราะ มาทำการดัดแปลงเครื่องส่งวิทยุสื่อสารดังกล่าว เพื่อนำมาเป็นเครื่องส่งวิทยุกระจายเสียงของสถานีวิทยุ ม.ก. มีกำลังออกอากาศ 250 วัตต์

สำหรับอุปกรณ์ต่างๆ ที่สำคัญในการส่งกระจายเสียง ได้รับอนุมัติเงินสมทบหรือที่เรียกว่า เงิน CF (Counterpart Fund) * มา 20,000 บาท จาก ศ.พิเศษ อินทรี จันทรสติธย์ อธิการบดีในขณะนั้น สำหรับติดตั้งเสาอากาศ และจัดสร้างห้องส่งกระจายเสียง และยังได้อนุมัติให้ดัดแปลงห้องหน้ามุขของอาคารเรือนเขียว ชั้นบน เป็นห้องส่งกระจายเสียงด้วย ส่วนอุปกรณ์อื่นๆ เช่น เครื่องเล่นแผ่นเสียง ไมโครโฟน วิทยุของแผนกวิชาส่งเสริมและเผยแพร่มาใช้ก่อน พร้อมๆ กับการสร้างห้องส่งกระจายเสียง รศ.พรได้ขอให้เจ้าหน้าที่ของสถานีวิทยุยานเกราะมาช่วยติดตั้งเสาอากาศให้ จนกระทั่งการติดตั้งอุปกรณ์ในการส่งกระจายเสียงเป็นไปด้วยความเรียบร้อย ส่วนทางด้านการศึกษาของสถานีซึ่งได้แก่ อาจารย์และนิสิตของภาควิชาส่งเสริมและเผยแพร่ ได้รับความอนุเคราะห์จาก พ.ต.เล็ก และ ร.อ.สุรินทร์ อยู่น้อย มาช่วยฝึกหัดให้รู้วิธีการควบคุมดูแลการส่งกระจายเสียง และจึงได้เริ่มการทดลองออกอากาศครั้งแรก ประมาณต้นปี 2504 ด้วยคลื่น 1310 กิโลเฮิรตซ์ ทำการออกอากาศตั้งแต่ 18.00-24.00 น. คุณภาพเสียงอยู่ในเกณฑ์พอใช้ได้ และใช้ชื่อสถานีว่า "สถานีวิทยุ ม.ก."

ทางสถานีได้ทำการสำรวจผลการรับฟังในระยะแรกของการทดลองออกอากาศ พบว่าประชาชนรับฟังสถานีวิทยุ ม.ก. ในช่วงหลัง 24.00 น. มากที่สุด และสามารถรับฟังได้ชัดเจนเฉพาะในเขตพระนครและธนบุรี จึงได้มีการปรับผังรายการและการออกอากาศเป็น วันอาทิตย์ถึงพฤหัสบดี ออกอากาศตั้งแต่ 18.00-01.00 น. วันศุกร์และวันเสาร์ ออกอากาศตั้งแต่ 18.00-06.00 น. จนเริ่มเป็นที่รู้จักของผู้ฟัง และเป็นที่ยอมรับ เนื่องจากไม่มีโฆษณา และเปิดเพลงตลอดรายการ โดยเป็นเพลงหลายๆ รูปแบบ ต่อมาจึงได้เปลี่ยนแปลงเวลาออกอากาศใหม่ เป็นช่วง 06.00-08.00 น. 10.00-14.00 น. และ 16.00-22.00 น. ในวันอาทิตย์ถึงวันพฤหัสบดี ส่วนวันศุกร์ถึงเสาร์ ยืดเวลาปิดสถานีออกไปเป็น 24.00 น. เพื่อความสะดวกและความปลอดภัยของเจ้าหน้าที่ที่ส่วนใหญ่เป็นนิสิต ซึ่งการจ้างนิสิตมาปฏิบัติงานในสถานี เนื่องจากเมื่อสถานีวิทยุ ม.ก. ตั้งขึ้นมาในช่วงแรก ยังไม่มีงบประมาณพอที่จะจ้างเจ้าหน้าที่ รศ.พรจึงให้นิสิตฝึกงานที่ทำงานอยู่กับแผนกวิชาส่งเสริมและเผยแพร่ 2-3 คนมาช่วยปฏิบัติงานที่สถานี ต่อมาเมื่อสถานีวิทยุพอมีรายได้บ้าง จึงได้จ้างนิสิต

* ในช่วงนั้น มหาวิทยาลัยเกษตรศาสตร์มีโครงการช่วยเหลือจากสหรัฐอเมริกา โดยฝ่าย USOM ในประเทศไทย ตามข้อตกลงของสัญญาดังกล่าว ระบุว่า ถ้าอเมริกาให้เงินช่วยเหลือแก่ มหาวิทยาลัยเกษตรศาสตร์ 100 ล้านบาท รัฐบาลไทยต้องออกเงินสมทบ 100 ล้านบาทเช่นกัน เงินในส่วนที่รัฐบาลไทยออกสมทบนี้ ทางมหาวิทยาลัยเกษตรศาสตร์ได้มอบให้ ศ.ดร.พนม สมิตานนท์ ผู้ประสานงานโครงการ และ อ.พร สุวรรณวาจกกสิกิจ ผู้ช่วยประสานงานโครงการ เป็นผู้ควบคุมดูแล และพิจารณานำเสนออธิการบดีอนุมัติ (สถานีวิทยุ ม.ก. ครบรอบ 30 ปี, 2534 : 77)

เพิ่มขึ้นเป็น 5-6 คน งานที่มอบหมายให้ผลิตทำคือ ควบคุมเสียง เป็นผู้ประกาศ จัดทำรายการ เรียบเรียงผลงานวิจัย (วิทยานิพนธ์) ที่จะนำมาใช้ออกอากาศ

หลังจากได้ทดลองออกอากาศมาเป็นระยะเวลาประมาณ 6 เดือน สถานีวิทยุ ม.ก. ได้กระทำพิธีเปิด เมื่อ 10 สิงหาคม 2504 ก่อนหน้าวันที่ได้รับอนุมัติอย่างเป็นทางการเล็กน้อย คือ วันที่ 20 กันยายน 2504 ตามกฎกระทรวง ฉบับที่ 3 (พ.ศ.2504)* มหาวิทยาลัยเกษตรศาสตร์ เห็นว่า สถานีวิทยุ ม.ก. เป็นหน่วยงานหนึ่งของมหาวิทยาลัย เป็นสื่อที่เผยแพร่ข่าวสารไปยังผู้ฟังได้อย่างกว้างขวาง ประกอบกับช่วงนั้นมีการควบคุมของรัฐบาลอย่างเข้มงวด ในการเผยแพร่ข่าวสารทางวิทยุกระจายเสียง ทางมหาวิทยาลัยเกษตรศาสตร์จึงได้จัดตั้งคณะกรรมการบริหารสถานีวิทยุ ม.ก. ชุดแรก เมื่อปี 2505 ประกอบไปด้วย

1. ศ.ดร. ประเสริฐ ณ นคร เลขาธิการมหาวิทยาลัยเกษตรศาสตร์ เป็นประธานคณะกรรมการ
2. ศ.ดร. พนม สมิทานนท์ หัวหน้าสำนักส่งเสริมและเผยแพร่ เป็นกรรมการและเลขานุการ
3. เลขานุการคณะต่างๆ 7 คณะ เป็นกรรมการ
4. ร.ศ. พร สุวรรณวาจกกสิกิจ หัวหน้าสถานีวิทยุ ม.ก. เป็นผู้เข้าร่วมประชุม

คณะกรรมการชุดนี้ได้ปฏิบัติหน้าที่เรื่อยมาจนถึงปี 2511 จึงได้มีการแต่งตั้งคณะกรรมการบริหารอีกครั้งหนึ่ง

นับจากวันที่สถานีวิทยุ ม.ก. ได้ทดลองออกอากาศและทำการกระจายเสียงจนเปิดสถานี สถานีดำเนินการออกอากาศด้วยเครื่องส่งขนาด 250 วัตต์ ซึ่งมีกำลังส่งต่ำ รัศมีการรับฟังแคบ คนรับฟังน้อย ทำให้บริษัทห้างร้านต่างๆ ไม่สนใจที่จะโฆษณาทางสถานี ดังนั้น สถานีจึงไม่สามารถหารายได้เข้าสถานีได้ ค่าใช้จ่ายในการดำเนินงานสถานีส่วนหนึ่งมาจากเงิน อ.อ.ป. (เงินที่องค์การอุตสาหกรรมป่าไม้ให้แก่มหาวิทยาลัยเกษตรศาสตร์ปีละ 3 ล้านบาท) เพื่อนำมาจ่ายเป็นค่าจ้างนิสิตที่เป็นเจ้าหน้าที่ของสถานี และเงินสมทบ ด้วยเหตุผลนี้ ในเดือนมกราคม 2505 รศ.พรจึงเสนอต่อที่ประชุมคณะกรรมการบริหาร ขอเพิ่มกำลังเครื่องส่งให้สูงขึ้น โดยให้เหตุผลว่า การรับฟังสถานีวิทยุ ม.ก. ในเขตพระนคร ธนบุรีบางจุด ไม่สามารถรับฟังได้ อีกทั้งยังคาดหวังที่จะหารายได้จากการโฆษณาที่จะเพิ่มมากขึ้นถ้าขยายกำลังส่ง โดยในช่วงแรกขยายกำลังเครื่องส่งเป็น 1 กิโลวัตต์ และใช้เครื่องส่งที่สร้างขึ้นในประเทศซึ่งมีราคาไม่สูงมากนัก โดยจะขอใช้เงินสมทบประมาณ

* ดูเพิ่มเติมที่ภาคผนวก หน้า 97

80,000 บาท ซึ่งได้รับอนุมัติจากที่ประชุม รศ.พรได้ดำเนินการให้ร้านสร้างเครื่องส่งขนาด 1 กิโลวัตต์ และสัญญาว่าจะผ่อนชำระเป็นรายเดือนจนกว่าจะหมด เครื่องส่งขนาด 1 กิโลวัตต์ได้ทดลองออกอากาศประมาณกลางปี 2506 รัศมีการกระจายเสียงครอบคลุมจังหวัดในภาคกลางหลายจังหวัด

นอกจากนี้ รศ.พรยังเห็นว่า สถานีควรมีการหารายได้เพิ่ม ด้วยวิธีการปรับปรุงเวลาการออกอากาศโดยปรับเวลาการออกอากาศในภาคปกติให้ลดลง คือ 06.30-07.30 น. 12.00-13.00 น. และ 17.00-20.00 น. แต่มาเพิ่มเวลาการออกอากาศในภาคพิเศษ โดยภาคพิเศษนี้ ออกอากาศเฉพาะวันศุกร์ เสาร์ และวันอื่นๆ ที่วันรุ่งขึ้นเป็นวันหยุดราชการ ภาคพิเศษนี้จะออกอากาศเริ่มตั้งแต่เวลา 24.00-06.00 น. และในการออกอากาศภาคพิเศษนี้ ขอทำการโฆษณาสินค้า ทางสถานีวิทยุ ม.ก. เพื่อหารายได้มาจุนเจือค่าใช้จ่ายของสถานี ส่วนเหตุที่รับจ้างโฆษณาเฉพาะในภาคพิเศษนั้น เนื่องจากช่วงเวลาดังกล่าว สถานีวิทยุอื่นๆ ส่วนใหญ่จะปิดสถานี ทำให้การหาโฆษณาในช่วงดังกล่าวง่ายขึ้น เพราะคู่แข่งน้อย การโฆษณาจะทำการโฆษณาแบบสปอต คิดค่าโฆษณาสปอตละ 20 บาทต่อครั้ง คาดว่าจะมีรายได้เดือนละ 800 บาท ที่ประชุมได้ลงมติให้ทดลองดูก่อนว่าจะมีรายได้คุ้มค่าในการกระจายเสียงภาคพิเศษหรือไม่ จึงถือเป็นจุดเริ่มต้นที่คณะกรรมการบริหารสถานีอนุมัติให้สถานีวิทยุ ม.ก. รับจ้างโฆษณหารายได้เพื่อมาใช้จ่ายภายในสถานีได้

แต่ปรากฏว่า เมื่อดำเนินการไปแล้ว เงินรายได้ไม่ได้เพิ่มมากขึ้นเท่าที่ควร แต่รายจ่ายกลับเพิ่มขึ้น เพราะในช่วงเวลาดังกล่าว ได้มีการจ้างเจ้าหน้าที่ประจำแทนการจ้างนิสิตบางส่วน เงินเดือนเจ้าหน้าที่ประจำต้องจ้างตามอัตราเงินเดือนข้าราชการ ทำให้ค่าใช้จ่ายสูงขึ้น นอกจากนี้ ยังต้องผ่อนค่าเครื่องส่งด้วย สถานีเริ่มจะไม่มีเงินค่าจ้างเจ้าหน้าที่และนิสิต จึงไม่จ้างนิสิตใหม่เข้ามาทำงานแทนนิสิตที่จบการศึกษาไปแล้ว เพื่อประหยัดค่าใช้จ่าย

เมื่อฐานะการเงินของสถานีวิทยุ ม.ก. ในช่วงนั้น อยู่ในสภาพที่ย่ำแย่ รศ.พรจึงไปขอคำปรึกษาจากน.อ.จิรพล ฐปทอง ร.น. ซึ่งเป็นผู้ที่ประสบความสำเร็จในการบริหารงานสถานีวิทยุเสียงทหารเรือ น.อ.จิรพลได้เสนอแนะว่า ควรจะขยายกำลังเครื่องส่งเป็น 10 กิโลวัตต์ เช่นเดียวกับสถานีวิทยุอื่นๆ ในขณะนั้น แต่ทว่า มหาวิทยาลัยไม่มีงบประมาณมากพอที่จะนำมาลงทุน น.อ.จิรพลได้เสนออีกว่า จะช่วยหาเงินลงทุนมาให้ โดยจะไปเยี่ยมจากบริษัทห้างร้านต่างๆ มาก่อน และเมื่อสถานีวิทยุ ม.ก. ทำการออกอากาศแล้ว ทางสถานีจะทำการโฆษณาสินค้าของบริษัทนั้นๆ เป็นการชดใช้หนี้ ซึ่งเท่ากับว่าเป็นการขายเวลาการโฆษณาล่วงหน้า และสถานีวิทยุที่มีกำลังเครื่องส่ง 10 กิโลวัตต์จะทำการหาโฆษณาได้ง่าย รศ.พรจึงได้นำเรื่องดังกล่าวไปหารือกับ ศ.ดร.พนม สมิ

दानนท์ ในฐานะผู้บังคับบัญชา และศ.ดร.ประเสริฐ ฤ นคร ในฐานะเลขาธิการมหาวิทยาลัย ซึ่งทั้งสองท่านพิจารณาเห็นชอบ รศ.พรจึงได้แจ้งให้ น.อ.จิรพลทราบ และเริ่มดำเนินการตามแผนที่กำหนดไว้ น.อ.จิรพลจึงทำการติดต่อกับบริษัทห้างร้านต่างๆ เพื่อขอยืมเงินมาก่อนส่วนหนึ่ง และไปกู้เงินจากเอกชนมาอีกส่วนหนึ่ง และจึงลงมือสร้างเครื่องส่งขนาด 10 กิโลวัตต์ โดยการซื้ออุปกรณ์ชิ้นส่วนบางชิ้นจากต่างประเทศ และบางชิ้นที่ผลิตในประเทศไทย เครื่องส่งขนาด 10 กิโลวัตต์ ได้ส่งกระจายเสียงเมื่อกลางปี 2507 ด้วยความถี่ 662 กิโลเฮิร์ตซ์ แทนความถี่ 1310 กิโลเฮิร์ตซ์ หลังจากสถานีวิทยุ ม.ก. ได้ปรับปรุงเครื่องส่งเป็น 10 กิโลวัตต์แล้ว การโฆษณาสินค้าจึงเต็มรายการ ซึ่งนอกจากจะโฆษณาใช้หนี้บริษัทห้างร้านที่ยืมเงินมาก่อนแล้ว ยังต้องโฆษณาเพื่อหารายได้มาใช้จ่ายภายในสถานีด้วย อย่างไรก็ตาม สถานะการเงินของสถานีวิทยุ ม.ก. ก็ดีขึ้นกว่าเดิม

บริษัทห้างร้านที่ไปยืมเงินมาก่อนนั้น ส่วนใหญ่เป็นบริษัทขายยารักษาโรค บริษัทขายเครื่องสำอาง หรือขายผงซักฟอก ซึ่งกลุ่มเป้าหมายของสินค้าเหล่านี้คือ กลุ่มเกษตรกร ฉะนั้นเพลงที่คนกลุ่มนี้ชอบฟังจึงเป็นเพลงลูกทุ่ง หรือในสมัยนั้นเรียกอีกอย่างว่า เพลงตลาด ดังนั้นสถานีวิทยุ ม.ก. จึงดึงดูดกลุ่มผู้ฟังเป้าหมายด้วยการเปิดเพลงตลาด และสอดแทรกวิชาการทางด้านเกษตรเข้าไปด้วย ทำให้อาจารย์และนิสิตที่ถือว่าสถานีวิทยุ ม.ก. เป็นสถานีของมหาวิทยาลัยเกษตรศาสตร์ ซึ่งเป็นสถานีของชนชั้นปัญญาชน ไม่พอใจมาก เนื่องจากรู้สึกว่าสถานีทำลายศักดิ์ศรีของมหาวิทยาลัย เพราะนำเพลงตลาดมาเปิดออกอากาศ รศ.พรจึงได้ชี้แจงถึงเหตุผลดังกล่าว อย่างไรก็ตาม อาจารย์บางส่วนก็ยังไม่เข้าใจ ในที่สุด อาจารย์และนิสิตจึงไม่มีใครฟังสถานีวิทยุ ม.ก. ซึ่งสถานีไม่เกิดผลกระทบต่อสถานี เพราะอาจารย์และนิสิตไม่ใช่กลุ่มเป้าหมายหลักของสถานี

ปี 2507 รัฐบาลได้มีคำสั่งให้สถานีวิทยุทุกแห่งที่ดำเนินการแบบเลี้ยงตัวเองไปทำการจดทะเบียนการค้า เพื่อทำการเสียภาษีให้ถูกต้องสถานีวิทยุ ม.ก. จึงได้ไปจดทะเบียนการค้า โดยระบุว่า ชื่อผู้ประกอบการค้าคือ มหาวิทยาลัยเกษตรศาสตร์* สถานีวิทยุ ม.ก. จึงถือเป็นวิสาหกิจแห่งแรกของมหาวิทยาลัยเกษตรศาสตร์

เมื่อการปรับปรุงสถานีวิทยุ ม.ก. บางชิ้นสำเร็จเรียบร้อย รศ.พรและน.อ.จิรพล ได้ปรึกษากันว่า เพื่อให้การเผยแพร่ความรู้ได้กระจายเสียงกว้างไกลออกไปทั่วประเทศ ควรจะขยายสถานี

* ดูเพิ่มเติมที่ภาคผนวกหน้า 98

วิทยุ ม.ก. ออกไปตามภาคต่างๆ คือ ภาคเหนือ ภาคตะวันออกเฉียงเหนือ และภาคใต้ รศ.พรได้นำเรื่องไปปรึกษา ศ.พิเศษอินทร์ อธิการบดี และศ.ดร.ประเสริฐ ประธานกรรมการบริหารสถานีวิทยุ ม.ก. ซึ่งอนุมัติเห็นชอบ มหาวิทยาลัยเกษตรศาสตร์จึงได้ทำหนังสือเสนอต่อ ฯพณฯ นายกรัฐมนตรี จอมพลถนอม กิตติขจร เพื่อขอจัดตั้งสถานีวิทยุ ม.ก. ที่จังหวัดเชียงใหม่ และได้รับอนุมัติจาก นายกรัฐมนตรีให้จัดตั้งได้ เมื่อวันที่ 3 กรกฎาคม 2507 ตามบันทึกของสำนักงานปลัดสำนักนายกรัฐมนตรี (พลเอกเนตร เขมะโยธิน) ลงวันที่ 2 กรกฎาคม 2507

หลังจากที่ได้รับอนุมัติจากนายกรัฐมนตรีแล้ว จึงเริ่มก่อสร้างสถานีวิทยุ ม.ก. เชียงใหม่ โดยทางมหาวิทยาลัยได้ทำหนังสือถึงอธิบดีกรมกสิกรรมในขณะนั้น คือ ม.จ.จักรพันธ์เพ็ญศิริ จักรพันธ์ ขอให้ที่ดินของสถานีทดลองกสิกรรมแม่โจ้ เพื่อเป็นที่ก่อสร้างที่ทำการสถานีพร้อมห้องส่งกระจายเสียง และติดตั้งเสาอากาศ ความสูง 100 เมตร การก่อสร้างอาคารแล้วเสร็จและทำการทดลองออกอากาศประมาณเดือนพฤศจิกายน 2507 ด้วยความถี่ 662 กิโลเฮิร์ตซ์ ซึ่งเป็นความถี่เดียวกับความถี่ของสถานีวิทยุ ม.ก. บางเขน และเพื่อไม่ให้เสียงของทั้งสองสถานีรบกวนกัน เวลาการออกอากาศได้ปรับความถี่ให้แตกต่างกันเล็กน้อย รศ.พรได้กำหนดวันที่ 22 มกราคม 2508 เป็นวันเปิดสถานีอย่างเป็นทางการ

หลังจากที่สถานีวิทยุ ม.ก. เชียงใหม่ได้กระทำพิธีเปิดได้ไม่นาน รศ.พรได้ส่งนายมงคล ชูเชาว์ ซึ่งเคยเป็นนิสิตฝึกงานของสถานีวิทยุ ม.ก. และสำเร็จการศึกษาแล้ว ไปทำหน้าที่รองหัวหน้าสถานีวิทยุ ม.ก. เพื่อไปควบคุมดูแลการปฏิบัติงานของเจ้าหน้าที่ของสถานีวิทยุ ม.ก. เชียงใหม่ และเนื่องจากช่วงเวลาดังกล่าวคอมมิวนิสต์กำลังเผยแพร่ลัทธิอย่างกว้างขวาง รศ.พรจึงได้ให้อาจารย์ที่ทางสถานีวิทยุ ม.ก. ขอมาช่วยงาน ให้ผลัดกันขึ้นไปอยู่เวรที่สถานีวิทยุ ม.ก. เชียงใหม่ คนละ 7 วัน และได้ให้ฝ่ายการเงินจัดเบี้ยเลี้ยงแบบเหมาจ่าย คนละ 500 บาท/สัปดาห์

หลังจากที่ สถานีวิทยุ ม.ก. เชียงใหม่ ทำการทดลองออกอากาศแล้ว มหาวิทยาลัยเกษตรศาสตร์ จึงมีหนังสือถึงปลัดสำนักนายกรัฐมนตรีในขณะนั้น (พลเอกเนตร เขมะโยธิน) ในฐานะผู้บังคับบัญชาต้นสังกัด เพื่อขออนุมัติจัดตั้งสถานีวิทยุ ม.ก. ขอนแก่น ปลัดสำนักนายกรัฐมนตรีได้ทำหนังสือถึงประธานกรรมการวิทยุกระจายเสียงแห่งประเทศไทยอีกต่อหนึ่ง และกรรมการวิทยุกระจายเสียงได้อนุมัติให้มหาวิทยาลัยเกษตรศาสตร์ตั้งสถานีวิทยุ ม.ก. ขอนแก่นได้ เมื่อวันที่ 12 เมษายน 2509 ตามหนังสือ กท.0307/1347 เมื่อได้รับอนุมัติให้จัดตั้งได้ โดยสถานีวิทยุ ม.ก. จัดซื้อที่ดินที่ตำบลศรีฐาน อำเภอเมือง จังหวัดขอนแก่น ซึ่งนับเป็นที่ดินแปลงแรกของสถานีวิทยุ ม.ก. เพื่อจัดสร้างสถานีวิทยุ ม.ก. ขอนแก่น และทดลองออกอากาศเมื่อวันที่ 1

มกราคม 2509 ออกอากาศด้วยความถี่ 1310 กิโลเฮิร์ตซ์ ด้วยกำลังส่ง 10 กิโลวัตต์ ในช่วงที่ทดลองออกอากาศ ได้ทำการโฆษณาสินค้าเพื่อใช้หนี้เงินที่ยืมจากบริษัทห้างร้านและโฆษณาเพื่อหารายได้มาดำเนินกิจการของสถานี แต่ยังไม่ทันที่สถานีจะทำพิธีเปิด รัฐบาลก็ได้มีคำสั่งห้ามสถานีวิทยุกระจายเสียงทุกสถานีทำการโฆษณาสินค้าทุกชนิด ตั้งแต่วันที่ 1 ตุลาคม 2509 เป็นต้นไป คำสั่งดังกล่าวทำให้สถานีวิทยุ ม.ก. ทั้ง 3 สถานีเดือดร้อนเป็นอย่างมาก เพราะไม่สามารถหาเงินไปชำระหนี้ได้ ในการประชุมกรรมการบริหารสถานีวิทยุ ม.ก. ครั้งที่ 6/2509 เมื่อ 2 ธันวาคม 2509 โดยมี ศ.ดร.ประเสริฐ เป็นประธานไว้ว่า "ในช่วงตั้งแต่ 1 มกราคม 2509 ถึงปัจจุบัน (2 ธันวาคม 2509) หลังจากที่รัฐบาลได้สั่งห้ามไม่ให้สถานีวิทยุทำการโฆษณา อาจารย์พรได้รายงาน ว่า สถานีวิทยุ ม.ก. ได้เอาเงินรายได้ของสถานีวิทยุจ่ายเงินเดือนให้แก่เจ้าหน้าที่สถานีวิทยุ ม.ก. ทั้ง 3 สถานี จำนวน 52 คน เป็นเงิน 62,000 บาท (2 เดือน) และมีเงินสดเหลืออยู่ในมือ 2,000 บาท จึงเสนอให้ที่ประชุมกรรมการบริหารสถานีวิทยุ ม.ก. พิจารณาเพื่อขอทราบนโยบายและการปฏิบัติของสถานีวิทยุต่อไป" ที่ประชุมได้ลงมติว่า ให้เสนอขอความช่วยเหลือจากมหาวิทยาลัยเกษตรศาสตร์ โดยขอเงินช่วยเหลือสำหรับที่จะนำไปจ่ายเงินเดือนเจ้าหน้าที่และค่ากระแสไฟฟ้า ในวงเงิน 30,000 บาท เพื่อเป็นค่าใช้จ่ายจนถึง 31 มกราคม 2510 หากยังทำการโฆษณาสินค้าเพื่อหารายได้มาบำรุงสถานีไม่ได้ ก็ควรให้พิจารณาตั้งงบประมาณเพื่อดำเนินการกระจายเสียงต่อไป

ในช่วงที่รัฐบาลสั่งห้ามทำการโฆษณาสินค้า รศ.พรได้สั่งให้เจ้าหน้าที่สถานีวิทยุ ม.ก. ทั้ง 3 สถานี ทำการอุ้นเครื่องวันละ 3 เวลา คือ 06.00-08.00 น. 11.00-13.00 น. และ 18.00-20.00 น. ทั้งนี้เพื่อลดค่ากระแสไฟฟ้าและค่าใช้จ่ายอื่นๆ และได้ยกเลิกการจ้างเจ้าหน้าที่บางส่วน โดยจะเหลือไว้สถานีละ 2-3 คน เพื่อทำหน้าที่เปิดเครื่องส่งและดูแลสถานี

การสั่งห้ามไม่ให้สถานีวิทยุโฆษณาสินค้านี้ มีผลเรื่อยมาจนถึงวันที่ 25 สิงหาคม 2511 รวมแล้วเป็นระยะเวลา 1 ปี 10 เดือน ที่รัฐบาลสั่งห้ามโฆษณา จึงมีคำสั่งให้โฆษณาได้ แต่ทั้งนี้ก็มีเงื่อนไขว่า ต้องปฏิบัติภายใต้ระเบียบว่าด้วยสถานีวิทยุกระจายเสียงของทางราชการ พ.ศ.2511 ซึ่งกำหนดไว้ว่า ให้สถานีวิทยุของส่วนราชการซึ่งดำเนินการอยู่ ทำหนังสือขออนุญาตจัดตั้งและดำเนินการเสมือนหนึ่งขอตั้งสถานีวิทยุใหม่ ยื่นต่อกรรมการบริหารวิทยุกระจายเสียง (กบว.) ภายใน 60 วันนับจากวันที่ 25 สิงหาคม 2511 และเมื่อได้รับอนุมัติจาก กบว.แล้วจึงจะทำการโฆษณาได้

มหาวิทยาลัยเกษตรศาสตร์ได้ทำเรื่องขออนุมัติจัดตั้งสถานีวิจัย ม.ก. ไปใหม่พร้อมๆ กัน ทั้ง 4 สถานี รวมทั้งสถานีวิจัย ม.ก. สงขลา ที่ดำเนินการขออนุมัติมาตั้งแต่ ปี 2509 แต่ต้องหยุดชะงักไปเมื่อรัฐบาลมีคำสั่งห้ามโฆษณาสินค้า แต่เอกสารเกี่ยวกับลักษณะพึงประสงค์ทางเทคนิคที่ กบว. กำหนดให้ส่งไปพร้อมกับหนังสือขอจัดตั้งสถานีวิจัยนั้น มหาวิทยาลัยได้ส่งไปเพียง 3 สถานี ยกเว้นสถานีวิจัย ม.ก. สงขลา เพราะในช่วงเวลาดังกล่าวแม้ว่าสถานีวิจัย ม.ก. สงขลาจะสร้างเสร็จแล้ว แต่การติดตั้งอุปกรณ์ต่างๆ ยังไม่เรียบร้อย ต่อมาเมื่อเอกสารเรียบร้อย รศ.พร จึงได้ส่งลักษณะพึงประสงค์ของสถานีวิจัย ม.ก. สงขลา ให้กับคณะกรรมการเทคนิคเพื่อพิจารณา ผลปรากฏว่า กบว.และคณะอนุกรรมการฝ่ายเทคนิคได้มีหนังสือที่ 18/2514 ลงวันที่ 4 พฤศจิกายน 2514 ถึงมหาวิทยาลัยเกษตรศาสตร์ แจ้งให้ทราบว่า ไม่อาจพิจารณาอนุมัติให้ได้ เนื่องจากสถานีวิจัย ม.ก. สงขลา ขาดคุณสมบัติสำคัญเกี่ยวกับความถี่วิทยุที่จำเป็นต้องมี ในขณะยื่นขออนุมัติจัดตั้ง อย่างไรก็ตาม ในตอนท้ายของหนังสือฉบับดังกล่าว ได้เสนอแนะว่า "อย่างไรก็ดี กบว. เห็นว่าสถานีวิจัย ม.ก. สงขลา ของมหาวิทยาลัยเกษตรศาสตร์ได้ดำเนินงานมาบ้างแล้ว ในการเตรียมการเพื่อจัดตั้งสถานีวิจัยแห่งนี้ หากมหาวิทยาลัยเกษตรศาสตร์ยังมีความจำเป็นที่ขอจัดตั้งสถานีวิจัย ม.ก. สงขลา เพื่อประโยชน์ตามความมุ่งหมายของมหาวิทยาลัยเกษตรศาสตร์ต่อไป ก็ขอให้ดำเนินการไปทางคณะรัฐมนตรี"

เมื่อ กบว.ไม่อนุมัติให้จัดตั้งสถานีวิจัย ม.ก. สงขลา รศ.พรได้ร่างหนังสือขึ้นมาอีกฉบับหนึ่งส่งถึงประธาน กบว. (หนังสือที่ สร.2101/2417 ลงวันที่ 30 เมษายน 2514) อ้างถึงความจำเป็นที่มหาวิทยาลัยเกษตรศาสตร์จะต้องตั้งสถานีวิจัย ม.ก. สงขลาส่งไปอีกครั้งหนึ่ง และได้แจ้งไปใหม่ ว่า สถานีวิจัย ม.ก. สงขลา จะใช้ความถี่ 662 กิโลเฮิร์ตซ์ หรือความถี่ 1310 กิโลเฮิร์ตซ์ หลังจากนั้นอีกเกือบ 1 ปี ได้มีหนังสือ กบว. ที่ 003/2515 ลงวันที่ 28 มีนาคม 2515 เรื่องผลการพิจารณาด้านเทคนิคเกี่ยวกับความถี่ของสถานีวิจัย ม.ก. สงขลา แจ้งว่า ความถี่ที่มหาวิทยาลัยเกษตรศาสตร์แจ้งไปนั้น สำหรับความถี่ 662 กิโลเฮิร์ตซ์ ใช้ไม่ได้ เพราะไปรบกวนสถานีวิจัยกระจายเสียงของมาเลเซีย ส่วนความถี่ 1310 กิโลเฮิร์ตซ์ใช้ไม่ได้เช่นกันเพราะจะไปรบกวนสถานีวิจัยทหารอากาศสงขลา ขณะนี้ คณะอนุกรรมการฝ่ายเทคนิคได้ร่วมมือกับสำนักงานบริหารและควบคุมความถี่วิทยุกรมไปรษณีย์โทรเลข ได้พิจารณาจัดสรรคลื่นความถี่ในย่าน MF ใหม่ และจะมีความถี่คลื่น 1270 กิโลเฮิร์ตซ์ ให้สถานีวิจัย ม.ก. สงขลาได้ ความถี่ที่ได้มาใหม่นี้เป็นความถี่ของอาจารย์เสงี่ยม เผ่าทองสุข ประธานคณะอนุกรรมการฝ่ายเทคนิคในขณะนั้นที่ได้จัดสรรให้กับสถานีวิจัย ม.ก. สงขลา

สรุปได้ว่าสถานีวิทยุ ม.ก. สงขลา ได้รับอนุมัติให้จัดตั้งได้ เมื่อวันที่ 28 มีนาคม 2515 และได้ออกอากาศ เมื่อเดือนเมษายน 2515 ด้วยความถี่ 1270 กิโลเฮิร์ตซ์ กำลังส่ง 10 กิโลวัตต์

หลังจากที่รัฐบาลได้อนุมัติให้สถานีวิทยุทำการโฆษณาได้ ตั้งแต่ต้นปี 2511 ทำให้สถานีวิทยุหลายสถานีได้ปรับปรุงเครื่องส่งจาก 10 กิโลวัตต์เป็น 20 กิโลวัตต์ อีกทั้งยังมีสถานีวิทยุตั้งขึ้นใหม่หลายสถานี ทำให้สถานีวิทยุ ม.ก. บางเขนซึ่งยังออกอากาศด้วยเครื่องส่ง 10 กิโลวัตต์ มีรัศมีการรับฟังด้อยกว่าสถานีที่มีเครื่องส่งขนาด 20 กิโลวัตต์ ประกอบกับเสอากาศของสถานีวิทยุ ม.ก. บางเขน ไม่สามารถจะปรับให้สูงได้เพราะอยู่ในแนวชั้นลงของเครื่องบิน นอกจากนั้นบริเวณที่ตั้งเสอากาศมีพื้นที่จำกัดไม่สามารถจะปรับปรุงเสอากาศให้ถูกต้องตามหลักวิชาการได้ การกระจายเสียงของสถานีวิทยุ ม.ก. บางเขนจึงไม่กว้างไกลเท่าที่ควร ทำให้บริษัทห้างร้านหลายบริษัทไม่ยอมจ้างสถานีวิทยุ ม.ก. โฆษณา รายได้ของสถานีจึงต่ำกว่ารายจ่าย เพื่อแก้ไขปัญหาดังกล่าว น.อ.จิรพล จึงได้เสนอแนะกับ ร.ศ.พร ว่า ควรจะตั้งสถานีถ่ายทอดวิทยุ ม.ก. บางเขนขึ้น เพื่อให้การกระจายเสียงครอบคลุมพื้นที่ได้กว้างไกลกว่าที่เป็นอยู่ การหาโฆษณาจะได้ง่ายขึ้น จึงได้ซื้อที่ดินที่ตำบลสวนหลวง อำเภอกระทุ่มแบน จังหวัดสมุทรสาคร

ทางมหาวิทยาลัยได้ทำเรื่องขออนุมัติไปทาง กบว.ขอย้ายเครื่องส่งและเสอากาศไปตั้งที่สถานีถ่ายทอด กบว. ได้อนุมัติให้ทำการย้ายเครื่องส่งและติดตั้งเสอากาศได้ เมื่อวันที่ 3 กันยายน 2514 และได้ลงมือก่อสร้างอาคารสำหรับติดตั้งเครื่องส่งกระจายเสียง และติดตั้งเสอากาศใหม่ซึ่งมีความสูงถูกต้องตามหลักวิชาการ หลังจากนั้น จึงได้นำเทปรายการมาออกอากาศในปีเดียวกันนั่นเอง

ต่อมา สำนักส่งเสริมฯ ได้ย้ายที่ทำงานจากหอประชุมไปอยู่ที่ตึก 9 รศ.พร จึงให้ปรับปรุงชั้น 3 ของตึก 9 เป็นที่ทำงาน และห้องส่งกระจายเสียงของสถานีวิทยุ ม.ก. บางเขนด้วย เพื่อความสะดวกในการติดต่อและบริหารงาน

ตั้งแต่เปิดดำเนินการอย่างเป็นทางการ สถานีวิทยุ ม.ก. ได้มีการปรับปรุงคลื่นความถี่ใหม่ 2 ครั้งด้วยกัน คือ ในราวปี พ.ศ. 2515 กรมประชาสัมพันธ์โทรเลขได้ปรับปรุงความกว้างของแถบความถี่ของสถานีวิทยุทุกสถานีใหม่ โดยให้ช่วงความกว้างของแถบความถี่ห่างกันช่วงละ 10 กิโลเฮิร์ตซ์ สถานีวิทยุ ม.ก. มีความถี่อยู่ 2 ความถี่ คือ 662 และ 1310 เมื่อเปลี่ยนช่วงความถี่ใหม่ ความถี่ 662 จึงเปลี่ยนเป็น 660 กิโลเฮิร์ตซ์ และในการจัดแบ่งครั้งนี้ทำให้สถานีวิทยุ ม.ก. ได้คลื่นความถี่เพิ่มมา

อีก 1 ความถี่คือ ความถี่ 1270 กิโลเฮิร์ตซ์ ซึ่งได้จัดให้กับสถานีวิทยุ ม.ก. สงขลาตั้งที่ได้กล่าวไปแล้ว

ต่อมาในปี 2521 ได้มีการแบ่งความกว้างของแถบความถี่ใหม่อีกครั้งโดยให้ห่างกัน 9 กิโลเฮิร์ตซ์ สถานีวิทยุ ม.ก. จึงได้คลื่นความถี่ใหม่อีก 1 ความถี่คือ 1116 กิโลเฮิร์ตซ์ และได้จัดให้กับสถานีวิทยุ ม.ก. บางเขน สวณสถานีวิทยุ ม.ก. เชียงใหม่ ใช้ความถี่ 675 กิโลเฮิร์ตซ์ สถานีวิทยุ ม.ก. ขอนแก่น ใช้ความถี่ 1314 กิโลเฮิร์ตซ์ สถานีวิทยุ ม.ก. สงขลาใช้ความถี่ 1269 กิโลเฮิร์ตซ์

ในปี 2522 สถานีทดลองกลไกกรรมแม่ใจต้องการใช้พื้นที่สำหรับทำแปลงทดลองเพิ่ม ขึ้น จึงได้ขอที่ดินคืนจากสถานีวิทยุ ม.ก. รศ.พร จึงได้ให้คุณสุนันท์ ละอองศรี หัวหน้าสถานีวิทยุ ม.ก. เชียงใหม่ในขณะนั้น รวยติดต่อหาซื้อที่ดิน และได้ที่ดินที่ตำบลป่าไผ่ อำเภอสันทราย จ. เชียงใหม่ เมื่อซื้อที่ดินได้แล้วจึงทำการก่อสร้างอาคารที่ทำการ อาคารเครื่องส่ง ห้องกระจายเสียง ติดตั้งเสาอากาศ และย้ายเครื่องส่งจากสถานีทดลองกลไกกรรมแม่ใจมาที่สถานีใหม่ เมื่อ 23 เม.ย. 2523

ในระยะต่อมา เมื่อแผนกวิชาส่งเสริมและเผยแพร่ซึ่งเป็นหน่วยงานที่ควบคุมดูแลสถานีอยู่ เดือดฐานะขึ้นเป็นสำนักส่งเสริมและฝึกอบรม สถานีวิทยุ ม.ก. จึงมีการร่างระเบียบข้อบังคับว่า ด้วยสถานีวิทยุ ม.ก. ออกโดยสภามหาวิทยาลัยเกษตรศาสตร์ พ.ศ.2528 ซึ่งกำหนดให้ผู้อำนวยการสำนักส่งเสริมและฝึกอบรม เป็นผู้อำนวยการสถานีวิทยุ ม.ก. โดยตำแหน่ง และให้มีคณะกรรมการ 2 ชุด คือ

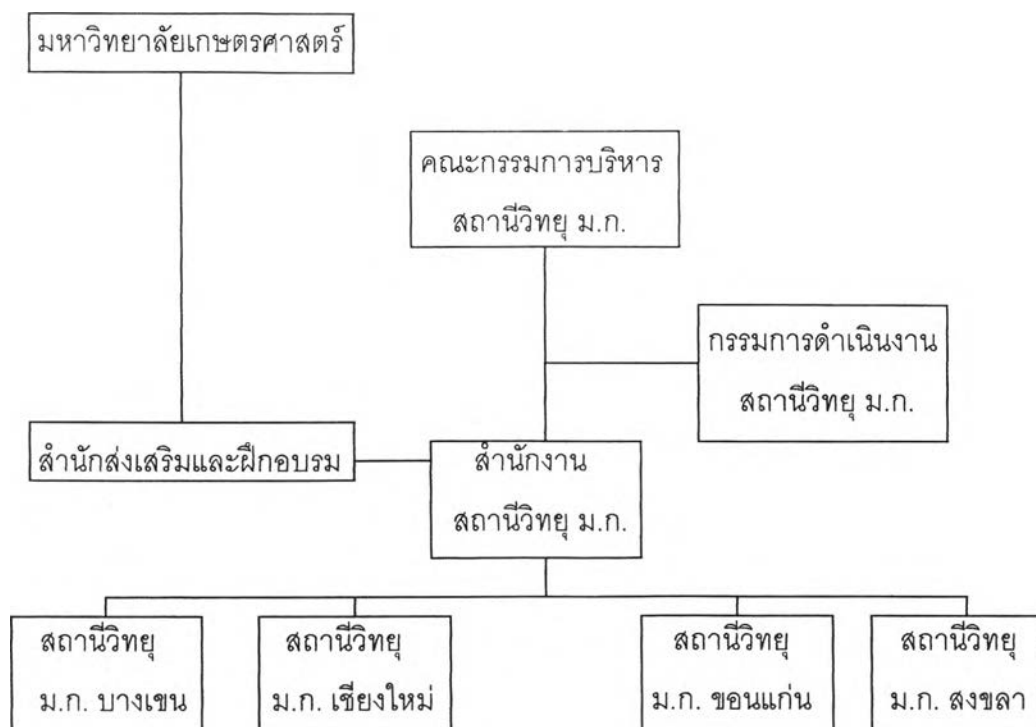
1. คณะกรรมการบริหารสถานีวิทยุ ม.ก. แต่งตั้งโดยอธิการบดี มีจำนวนไม่เกิน 9 คน โดยมีผู้อำนวยการสถานีวิทยุ เป็นกรรมการและเลขานุการโดยตำแหน่ง คณะกรรมการบริหารมีวาระการดำรงตำแหน่งคราวละ 4 ปี มีอำนาจและหน้าที่ดังนี้
 - (1) วางแผนนโยบายการดำเนินงานสถานีวิทยุ
 - (2) จัดวางระเบียบและข้อบังคับสถานีวิทยุ
 - (3) จัดวางระเบียบและข้อบังคับเกี่ยวกับการเงินและทรัพย์สินของสถานีวิทยุ
 - (4) พิจารณาการจัดตั้ง ยุบ รวม และเลิก สถานีวิทยุ
 - (5) พิจารณาแต่งตั้งและถอดถอนกรรมการดำเนินงานทั้งคณะหรือเป็นรายบุคคล

บุคคล

(6) พิจารณาอนุมัติงบประมาณรายรับและงบประมาณรายจ่ายของสถานีวิจัย

2. คณะกรรมการดำเนินงานสถานีวิจัย ม.ก. ประกอบด้วยผู้อำนวยการสถานีวิจัย เป็นประธานกรรมการ และกรรมการ ซึ่งคณะกรรมการบริหารฯ แต่งตั้งมีจำนวนไม่เกิน 14 คน กรรมการดำเนินงานนี้จะอยู่ในตำแหน่ง 2 ปี มีอำนาจและหน้าที่ดูแลการปฏิบัติงานให้เป็นไปตามแนวนโยบายการดำเนินงานสถานีวิจัย และโดยเฉพาะมีอำนาจและหน้าที่ดังนี้
 - (1) พิจารณาวางระเบียบและข้อบังคับสถานีวิจัย เพื่อเสนอขอความคิดเห็น
 - (2) ให้คำปรึกษาและให้ความเห็นแก่ผู้อำนวยการสถานีวิจัย
 - (3) พิจารณาวางระเบียบข้อบังคับเกี่ยวกับการเงินและทรัพย์สินของสถานีวิจัย เพื่อเสนอขอความเห็นชอบจากคณะกรรมการบริหาร
 - (4) อำนวยการผลิต การจัด และการดำเนินรายการส่งกระจายเสียง
 - (5) จัดทำประมาณการรายรับและประมาณการรายจ่ายของสถานีวิจัย เพื่อเสนอขออนุมัติต่อคณะกรรมการบริหารฯ
 - (6) แต่งตั้งและถอดถอนรองผู้อำนวยการสถานีวิจัย

จากการเปลี่ยนแปลงให้มีคณะกรรมการสองชุดเช่นนี้ แสดงให้เห็นว่า คณะกรรมการแต่ละชุดมีระดับการควบคุมที่แตกต่างกัน โดยคณะกรรมการบริหารฯ ควบคุมในระดับบริหารนโยบายของสถานี และประกอบไปด้วยผู้บริหารระดับสูงของมหาวิทยาลัย ส่วนคณะกรรมการดำเนินงานควบคุมสถานีในระดับปฏิบัติการ พิจารณาได้จากแผนภูมิดังต่อไปนี้



แผนภูมิที่ 2 โครงสร้างหน่วยงานของสถานีวิจัย ม.ก.

และจากข้อบังคับฉบับนี้กำหนดว่า สถานีวิจัยอาจมีรายรับดังต่อไปนี้ เงินที่รับจากการให้บริการถ่ายทอดรายการ เงินที่รับจากการให้บริการโฆษณา และการให้เช่าเวลา เงินอุดหนุนหรือทรัพย์สินที่มีผู้บริจาค และเงินที่รับจากการให้บริการและผลิตผลของสถานีวิจัย

สถานีวิจัย ม.ก. ทั้ง 4 สถานี มีวัตถุประสงค์ เพื่อเผยแพร่ความรู้และผลการค้นคว้าทดลองทางด้านการเกษตรและอื่นๆ อันจะก่อให้เกิดประโยชน์ในการประกอบอาชีพและการดำเนินชีวิตประจำวันของประชาชน เพื่อร่วมมือและประสานงานกับกรมประชาสัมพันธ์ และหน่วยงานอื่นที่เกี่ยวข้อง ในการเผยแพร่ข่าว ความรู้ อันเป็นประโยชน์แก่ส่วนราชการและประชาชนทั่วไป เพื่อประชาสัมพันธ์กิจกรรมของมหาวิทยาลัยเกษตรศาสตร์ เพื่อฝึกนิสิตในการจัดทำรายการวิทยุกระจายเสียง เพื่อให้ความบันเทิงแก่ประชาชนในด้านการส่งเสริมศิลปวัฒนธรรมอันดีงามของชาติ และเพื่อเป็นสื่อสัมพันธ์ระหว่างมหาวิทยาลัยเกษตรศาสตร์กับนิสิตเก่า โดยสถานีวิจัย ม.ก. ได้ใช้วัตถุประสงค์นี้มาจนถึงปัจจุบัน

ในปี 2537 เมื่อสภาพทางเศรษฐกิจเปลี่ยนแปลงไป มหาวิทยาลัยจึงได้ปรับสถานีวิจัย ม.ก. ให้ดำเนินการหารายได้โดยการเซ็นสัญญาให้สัมปทานกับคู่สัญญาคือ บริษัท วิทยุดี จำกัด ในการเช่าเหมาคลื่น โดยคู่สัญญาต้องนำจ่ายเงินผลประโยชน์ให้กับทางมหาวิทยาลัยทุกเดือน ทาง

สถานีได้ปรับปรุงระบบเป็น AM STEREO และสร้างเครือข่าย โดยให้สถานีวิทยุ ม.ก. บางเขนเป็น สถานีแม่ข่าย เพื่อการพัฒนาทางด้านระบบการกระจายเสียง รวมทั้งเป็นการขยายขอบข่ายการ กระจายเสียงให้กว้างไกลยิ่งขึ้นด้วย ทำให้ผู้เขารายย่อยสนใจมาซื้อเวลาของสถานีผ่านบริษัทคู่ สัญญาที่ดำเนินการในลักษณะพ่อค้าคนกลางมากมาย สถานีวิทยุ ม.ก. จึงออกอากาศในระบบ AM STEREO ถ่ายทอดสัญญาณผ่านดาวเทียมไทยคม 3 ที่ได้รับความอนุเคราะห์จากบริษัท ชิน วัตรแซทเทลไลท์ ทำให้สถานีสามารถถ่ายทอดรายการเพื่อออกอากาศพร้อมๆ กันได้ทั้ง 4 สถานี สถานีวิทยุ ม.ก. ออกอากาศ 24 ชั่วโมง ตั้งแต่เวลา 04.00-03.55 น. ทางสถานีวิทยุ ม.ก. 4 สถานี ดังนี้

1. สถานีวิทยุ ม.ก. บางเขน ความถี่ 1107 กิโลเฮิร์ตซ์ กำลังส่ง 20 กิโลวัตต์
2. สถานีวิทยุ ม.ก. เชียงใหม่ ความถี่ 612 กิโลเฮิร์ตซ์ กำลังส่ง 20 กิโลวัตต์
3. สถานีวิทยุ ม.ก. ขอนแก่น ความถี่ 1314 กิโลเฮิร์ตซ์ กำลังส่ง 10 กิโลวัตต์
4. สถานีวิทยุ ม.ก. สงขลา ความถี่ 1269 กิโลเฮิร์ตซ์ กำลังส่ง 10 กิโลวัตต์

และเมื่อคู่สัญญาประสบปัญหาทางการเงิน ไม่สามารถนำจ่ายเงินให้ทาง มหาวิทยาลัยได้ตามสัญญา ทางมหาวิทยาลัยจึงจำเป็นต้องยกเลิกสัญญา เมื่อปลายปี 2541 และเนื่องด้วยค่าใช้จ่ายที่สูงขึ้น มหาวิทยาลัยจึงตัดสินใจขายเวลาของสถานีให้กับผู้ที่สนใจ สถานี จึงปรับเป็นธุรกิจมากขึ้น อย่างไรก็ตาม ยังคงความเป็นสถานีในลักษณะวิสาหกิจด้วยการดึงเงิน จากภาครัฐที่มีความเกี่ยวข้องกับมหาวิทยาลัย เช่น กระทรวงสาธารณสุข กระทรวงเกษตรและ สหกรณ์ เข้ามาช่วยบริหารการเงินของสถานี

ปัจจุบัน สถานีวิทยุ ม.ก. มีการบริหารงานภายใต้การควบคุมของคณะกรรมการ ทั้ง 2 ชุด ผู้อำนวยการสถานี เป็นผู้บังคับบัญชา รับผิดชอบในการบริหารงานสถานี โดยมีรองผู้อำนวยการสถานี เป็นผู้ช่วย แต่ละสถานีมีหัวหน้าและผู้ช่วยหัวหน้าสถานีทำหน้าที่ควบคุมดูแลกิจ การให้ดำเนินไปตามวัตถุประสงค์ที่กำหนดไว้ ทั้งนี้มีนักวิชาการ ผู้ประกาศ ผู้ควบคุมเสียง เจ้าหน้าที่ธุรการ ช่าง และเจ้าหน้าที่อื่นๆ เป็นฝ่ายปฏิบัติการ มีการแบ่งฝ่ายต่างๆ ภายในสถานีออกเป็น 3 ฝ่าย ได้แก่ ฝ่ายรายการ ฝ่ายควบคุมเสียง และฝ่ายช่าง มีบุคลากรประจำแต่ละสถานีดังนี้

1. สถานีวิทยุ ม.ก. บางเขน
 - หัวหน้าสถานี ผู้ช่วยหัวหน้าสถานี ผู้จัดการ 1 คน นักวิชาการ 1 คน นัก วิชาการการเงินและบัญชี 1 คน เจ้าหน้าที่บริหารงานทั่วไป 1 คน นายช่าง ไฟฟ้า 1 คน เจ้าหน้าที่พัสดุ 1 คน เจ้าหน้าที่การเงินและบัญชี 1 คน นักการ ภารโรง 2 คน คนสวน 1 คน ผู้ประกาศ 2 คน ผู้ควบคุมเสียง 9 คน

พนักงานธุรการ 1 คน เจ้าหน้าที่พิมพ์ดีด 1 คน คนงาน 1 คน พนักงานขับรถยนต์ 1 คน

2. สถานีวิทยุ ม.ก. เชียงใหม่

หัวหน้าสถานี ผู้ช่วยหัวหน้าสถานี ผู้ประกาศ 1 คน ผู้ควบคุมเสียง 4 คน ผู้จัดรายการ 2 คน ช่างเครื่องส่ง 1 คน เจ้าหน้าที่ธุรการ 1 คน นักการภารโรง 2 คน พนักงานขับรถยนต์ 1 คน ยามรักษาการณ์ 1 คน

3. สถานีวิทยุ ม.ก. ขอนแก่น

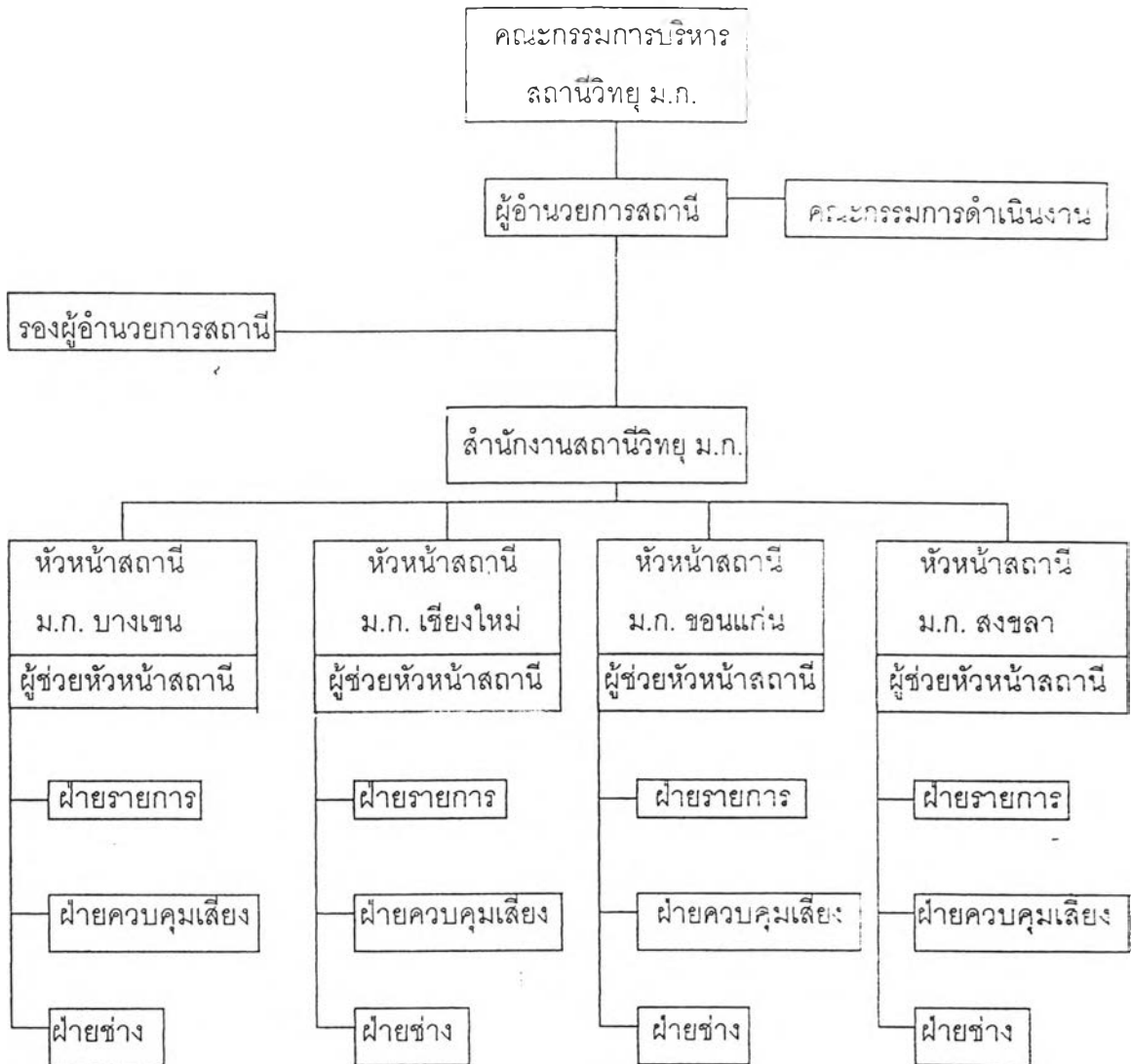
หัวหน้าสถานี ผู้ช่วยหัวหน้าสถานี ผู้ประกาศ 2 คน ผู้ควบคุมเสียง 3 ตำแหน่ง นักการภารโรง 2 คน ยามรักษาการณ์ 1 คน

4. สถานีวิทยุ ม.ก. สงขลา

หัวหน้าสถานี ผู้ช่วยหัวหน้าสถานี ผู้ประกาศ 2 คน ผู้ควบคุมเสียง 4 คน เจ้าหน้าที่ธุรการ 1 ตำแหน่ง นักการภารโรง 1 คน ยามรักษาการณ์ 1 คน พนักงานขับรถยนต์ 1 คน

สถานีวิทยุ ม.ก. แต่ละสถานีมีตำแหน่งหน้าที่และจำนวนของแต่ละตำแหน่งไม่เท่ากัน นอกจากนี้ ยังมีบุคลากรในงานธุรการมากกว่างานด้านการผลิตรายการ เนื่องจากระบบการทำงานที่เน้นไปในเชิงธุรกิจ การให้บริการ และด้านเทคนิค ซึ่งเป็นผลมาจากการออกอากาศ 24 ชั่วโมง จึงต้องมีผู้ควบคุมเสียงผลัดเปลี่ยนหมุนเวียนกันไป

และถึงแม้ว่า จะมีการแบ่งตำแหน่งหน้าที่กัน แต่ในทางปฏิบัติ เจ้าหน้าที่แต่ละคนจะต้องปฏิบัติงานนอกเหนือตำแหน่งงานที่ตัวเองประจำอยู่ เช่น ตำแหน่งผู้ประกาศ นอกจากจะดูแลเรื่องการประกาศรายการแล้ว ยังต้องนำส่งเอกสารแจ้งหนี้และรับเช็คค่าจัดรายการ และดูแลยานพาหนะของสถานีด้วย ทั้งนี้ เนื่องจากปัญหาเรื่องการขาดแคลนบุคลากรดังที่ได้กล่าวไปแล้ว จึงนำเสนอไว้ตามแผนภูมิต่อไปนี้



แผนภูมิที่ 3 แผนผังโครงสร้างการบริหารงานภายใน สถานีวิทย ม.ก. ปี 2528-ปัจจุบัน

สถานีวิทยุกระจายเสียงมหาวิทยาลัยธรรมศาสตร์ (สถานีวิทยุธรรมศาสตร์)

การศึกษาวิชาด้านวารสารศาสตร์ได้เปิดสอนในมหาวิทยาลัยธรรมศาสตร์มาตั้งแต่ปี 2497 โดยได้จัดตั้งขึ้นเป็นแผนกวารสารศาสตร์ เป็นแผนกหนึ่งในคณะสังคมสงเคราะห์ศาสตร์ มีการเรียนการสอนเกี่ยวกับศาสตร์ทางด้านวารสารศาสตร์ วิทยุกระจายเสียงและวิทยุโทรทัศน์ และดำเนินการสอนเรื่อยมา จนกระทั่งประมาณปี 2507 มหาวิทยาลัยธรรมศาสตร์เห็นว่า การเรียนการสอนทางด้านวารสารศาสตร์ ควรจะมีเครื่องมือหรืออุปกรณ์ส่งกระจายเสียงให้นักศึกษาของแผนกวารสารศาสตร์ คณะสังคมสงเคราะห์ศาสตร์ ได้ใช้ฝึกปฏิบัติการทางด้านวิทยุกระจายเสียง ดังนั้น มหาวิทยาลัยจึงดำเนินการขอลดหนี้จากกรมประชาสัมพันธ์ โดยให้เหตุผลว่า เพื่อนำมาเป็นค้ำประกันเพื่อการศึกษา กรมประชาสัมพันธ์ได้อนุมัติลดหนี้ ปชส.10 ส่งกระจายเสียงในระบบ A.M. ความถี่ 980 กิโลเฮิร์ตซ์ สถานีวิทยุธรรมศาสตร์จึงทำการจัดตั้งอย่างเป็นทางการ เมื่อวันที่ 14 กุมภาพันธ์ 2508 ตามข้อบังคับมหาวิทยาลัยธรรมศาสตร์ ว่าด้วยสถานีวิทยุกระจายเสียง มหาวิทยาลัยธรรมศาสตร์ (ปชส. 10) พ.ศ.2508 โดยอาศัยงบประมาณแผ่นดิน มีสถานที่ดำเนินการอยู่ที่ชั้น 4 ตึกสโมสรนักศึกษาเดิม (หรือเรียกว่าตึกริมน้ำ) ซึ่งเป็นที่ตั้งของคณะวารสารศาสตร์ ในขณะนั้น มีการติดตั้งเครื่องส่งขนาด 1 กิโลวัตต์ มีห้องส่งกระจายเสียงและห้องบันทึกเสียงเพียงห้องเดียว เวลาการส่งกระจายเสียงในช่วงแรกเพียงวันละ 4 ชั่วโมง คือ ตั้งแต่ 17.00-21.00 น.

ตามข้อบังคับมหาวิทยาลัยธรรมศาสตร์ ว่าด้วยสถานีวิทยุกระจายเสียงมหาวิทยาลัยธรรมศาสตร์ (ปชส. 10) พ.ศ.2508 ยังกำหนดวัตถุประสงค์ของสถานีไว้ว่า เพื่ออำนวยความสะดวกให้แก่นักศึกษาและประชาชน แลกเปลี่ยนวิชาการระหว่างประเทศหรือองค์การระหว่างประเทศ หรือสถาบันการศึกษาต่างประเทศ และใช้เป็นอุปกรณ์การศึกษาเพื่อฝึกงานภาคปฏิบัติตามหลักสูตรของนักศึกษา แผนกวารสารศาสตร์ คณะสังคมสงเคราะห์ศาสตร์

นอกจากนี้ ตามข้อบังคับฉบับนี้ ยังกำหนดว่า สถานีวิทยุธรรมศาสตร์เป็นสถานีทางราชการของมหาวิทยาลัยธรรมศาสตร์ อยู่ในความควบคุมและรับผิดชอบของหัวหน้าแผนกอิสระวารสารศาสตร์และสื่อสารมวลชน โดยมีคณะกรรมการ 2 ชุด คือ

1. คณะกรรมการที่ปรึกษา แต่งตั้งโดยอธิการบดี มีจำนวนไม่เกิน 15 คน ประกอบด้วยอธิการบดี เป็นประธานโดยตำแหน่ง ผู้ที่อธิการบดีแต่งตั้ง เป็นรองประธาน 1 คน ข้าราชการกรมประชาสัมพันธ์ แต่งตั้งโดยอธิบดีกรมประชาสัมพันธ์ ไม่เกิน 3 คน เป็นกรรมการ และผู้อำนวยการสถานี เป็นกรรมการและเลขานุการ นายสถานี เป็นกรรมการและผู้ช่วยเลขานุการ กรรมการชุดนี้ดำรงตำแหน่งเป็นเวลา 2 ปี โดยมีอำนาจและหน้าที่ดังต่อไปนี้

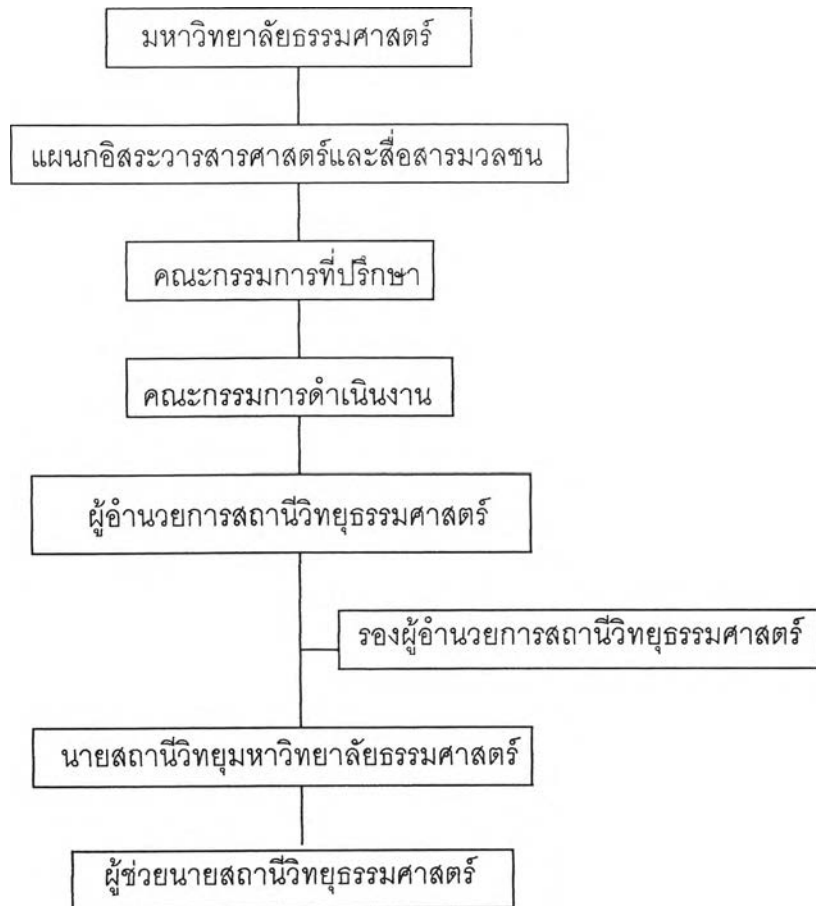
- ก. วางแผนนโยบายดำเนินงานของสถานี
- ข. พิจารณาข้อบังคับและระเบียบต่างๆ ของสถานี
- ค. ดำเนินการตามความเห็นสมควรเพื่อให้การกระจายเสียงเป็นไปตามนโยบายที่วางไว้

การที่ต้องมีข้าราชการของกรมประชาสัมพันธ์มาร่วมเป็นกรรมการด้วยนั้น เนื่องจากว่า คลื่นที่สถานีวิทยุธรรมศาสตร์ใช้ดำเนินการกระจายเสียง เป็นคลื่นที่ทางมหาวิทยาลัยไปขอมาจาก กรมประชาสัมพันธ์ เป็นคลื่นเพื่อการศึกษา กรมประชาสัมพันธ์จึงถือเป็นเจ้าของกรรมสิทธิ์คลื่น และมีสิทธิในการควบคุมและบริหารเช่นกัน

2. คณะกรรมการดำเนินงาน แต่งตั้งโดยหัวหน้าแผนกอิสระวารสารศาสตร์และสื่อสารมวลชน มีจำนวนไม่เกิน 15 คน ประกอบด้วย ผู้อำนวยการสถานี เป็นประธาน รองผู้อำนวยการสถานี เป็นรองประธาน อาจารย์ประจำทางด้านวิทยุกระจายเสียงของแผนกอิสระวารสารศาสตร์ และสื่อสารมวลชน อย่างน้อย 3 คน เป็นกรรมการ อาจารย์ประจำคณะ / แผนกอิสระอื่น อย่างน้อย 3 คน เป็นกรรมการ นายสถานีวิทยุ เป็นกรรมการและเลขานุการ ผู้ช่วยนายสถานีวิทยุ เป็นกรรมการและผู้ช่วยเลขานุการ โดยมีอำนาจหน้าที่ดังต่อไปนี้

- ก. พิจารณาจัดแบ่งหน่วยงานในสถานีวิทยุกระจายเสียงตามความเหมาะสม
- ข. อำนวยการด้านผลิตรายการ จัด และการดำเนินรายการตามแนวนโยบายที่คณะกรรมการที่ปรึกษากำหนด
- ค. อำนวยการจัดการศึกษาและจัดหาอุปกรณ์เพื่อส่งเสริมการศึกษาภาคปฏิบัติ ตามหลักสูตรของแผนกฯ
- ง. พิจารณางบประมาณประจำปีเพื่อเสนอต่อมหาวิทยาลัย
- จ. ควบคุมการรับจ่ายเงินของสถานี
- ฉ. พิจารณาเสนอหลักเกณฑ์การจ่ายเบี้ยเลี้ยงประชุมคณะกรรมการและโบนัส หรือเงินค่าทำการล่วงเวลา และเงินสมนาคุณอื่นๆ แก่เจ้าหน้าที่สถานี ต่อ มหาวิทยาลัย

โดยสามารถพิจารณาตามแผนภูมิดังต่อไปนี้



แผนภูมิที่ 4 โครงสร้างการบริหารงานของสถานีวิทยุทธศาสตร์ ปี 2508

แผนกวารสารศาสตร์ ได้ยกฐานะขึ้นเป็นแผนกอิสระวารสารศาสตร์และสื่อสารมวลชน โดยมีฐานะและการบริหารเทียบเท่าคณะ เมื่อปี 2513 ทางมหาวิทยาลัยธรรมศาสตร์ นำโดย ศ. เกษม ศิริสัมพันธ์ อธิการบดีในขณะนั้น เป็นผู้ดำริและดำเนินการปรับปรุงสถานีวิทยุทธศาสตร์ใหม่ในด้านการส่งกระจายเสียง โดยเพิ่มกำลังส่งเป็น 10 กิโลวัตต์ ใช้ขนาดคลื่น 306.12 เมตร ด้วยเหตุผลที่ว่า กำลังส่งเดิมเพียง 1 กิโลวัตต์นั้น ไม่สามารถทะลุทะลวงดีกสูงๆ ภายในกรุงเทพฯ ได้ดีนัก นอกจากนั้น ภายในกรุงเทพฯ ยังมีสถานีวิทยุเพิ่มขึ้นมากมาย ทำให้คลื่นรบกวนกัน โดยเริ่มทำการทดลองส่งกระจายเสียงในปี 2515 และส่งกระจายเสียงภาคปกติเมื่อปี 2516 เนื้อที่บริเวณรัศมีการรับฟังครอบคลุมพื้นที่ภาคกลางประเทศไทย ออกกระจายเสียงเฉพาะช่วงเย็น-ค่ำ (17.30-22.00 น.)

ในปี 2515 แผนกอิสระวารสารศาสตร์และสื่อสารมวลชนได้ยกฐานะขึ้นเป็นคณะวารสารศาสตร์และสื่อสารมวลชน สถานีจึงสังกัดคณะวารสารศาสตร์และสื่อสารมวลชน และยังขยายขอบข่ายการปฏิบัติงานของสถานีเพื่อบริการชุมชนภายนอกด้วย จนกระทั่งในช่วงเหตุการณ์ 14 ตุลาคม 2516 เหตุการณ์ดังกล่าวส่งผลให้มหาวิทยาลัยธรรมศาสตร์ถูกสั่งปิดด้วยเหตุผลทางการเมือง ทำให้สถานีวิทยุทธศาสตร์ซึ่งเป็นหน่วยงานของมหาวิทยาลัยจึงต้องปิดดำเนินการไปด้วยการชั่วคราว

เมื่อสถานีเปิดดำเนินการอีกครั้งในต้นปี 2517 สถานีได้มีการเพิ่มห้องส่งกระจายเสียงและห้องบันทึกเสียงขึ้นอีก อย่างละ 1 ห้อง รวมทั้งมีห้องอเนกประสงค์ สำหรับเก็บแผ่นเสียงและบันทึกเสียงอีก 1 ห้อง และเมื่อมีเหตุการณ์ไม่สงบขึ้นอีกครั้งในช่วงเหตุการณ์ 6 ตุลาคม 2519 สถานีจึงจำต้องหยุดชะงักการกระจายเสียงอีกครั้งด้วยเหตุผลเดิม และเริ่มเปิดกระจายเสียงอีกครั้งในเดือน มกราคม 2520

และในปี 2521 มหาวิทยาลัยธรรมศาสตร์ได้มีการร่างข้อบังคับมหาวิทยาลัยธรรมศาสตร์ ว่าด้วยสถานีวิทยุทธศาสตร์กระจายเสียงมหาวิทยาลัยธรรมศาสตร์ พ.ศ.2521 ซึ่งใช้มาจนถึงปัจจุบัน ระบุว่าสถานีวิทยุทธศาสตร์ เป็นสถานีทางราชการของมหาวิทยาลัยธรรมศาสตร์ อยู่ในความควบคุมดูแลรับผิดชอบของคณบดี คณะวารสารศาสตร์และสื่อสารมวลชน นอกจากนี้ยังกำหนดให้มีคณะกรรมการ 3 ชุด ได้แก่

1. คณะกรรมการผสม จำนวน 8 คน ประกอบด้วย คณบดี เป็นประธาน ข้าราชการกรกรมประชาสัมพันธ์ แต่งตั้งโดยอธิบดีกรมประชาสัมพันธ์ 4 คน และอาจารย์ประจำคณะวารสารศาสตร์และสื่อสารมวลชน แต่งตั้งโดยคณบดี 2 คน เป็นกรรมการ

และเลขานุการคณะกรรมการศาสตร์และสื่อสารมวลชน เป็นกรรมการและเลขานุการ โดยคณะกรรมการผสมนี้ มีหน้าที่ควบคุมการดำเนินงานของสถานีให้เป็นไปตามวัตถุประสงค์ และมีอำนาจหน้าที่ดังนี้

- ก. พิจารณาปรับปรุงกิจการของสถานีวิทยุกระจายเสียงให้ก้าวหน้าเสมอ
- ข. พิจารณาจัดแบ่งหน่วยงานในสถานีวิทยุกระจายเสียงตามความเหมาะสม
- ค. พิจารณางบประมาณประจำปี
- ง. ควบคุมการจ่ายเงินของสถานีวิทยุกระจายเสียง
- จ. พิจารณากำหนดหลักเกณฑ์การจ่ายเบี้ยกรรมการและโบนัส หรือเงินค่าทำงานล่วงเวลาและเงินสมนาคุณอื่นๆ ตามประเพณีที่สถานีวิทยุกระจายเสียงแห่งอื่นปฏิบัติกันอยู่ในปัจจุบัน ซึ่งมีได้รับอนุมัติให้จ่ายจากเงินงบประมาณแผ่นดิน หรืองบประมาณรายได้พิเศษของมหาวิทยาลัยจากเงินงบประมาณแผ่นดิน หรือเงินงบประมาณรายได้พิเศษของมหาวิทยาลัยจากเงินผลประโยชน์ หรือเงินอุดหนุนที่ปราศจากเงื่อนไข
- ฉ. แต่งตั้งผู้สอบบัญชีทุกปี
- ช. ตรวจสอบงบดุลประจำปี เพื่อรายงานอธิการบดีขอความเห็นชอบ

2. คณะกรรมการบริหาร ประกอบด้วย คนบดี เป็นผู้อำนวยการ และมีรองผู้อำนวยการฝ่ายธุรการ 1 คน รองผู้อำนวยการฝ่ายช่าง 1 คน รองผู้อำนวยการฝ่ายวิชาการ 1 คน และรองผู้อำนวยการฝ่ายการเงิน 1 คน แต่งตั้งโดยผู้อำนวยการ มีความรับผิดชอบร่วมกัน บริหารงานของสถานีวิทยุกระจายเสียงให้ดำเนินไปโดยเรียบร้อย

3. คณะกรรมการเผยแพร่ความรู้ภาควิชาการ แต่งตั้งโดยอธิการบดี ทำหน้าที่เป็นที่ปรึกษาของผู้บริหาร

สำหรับโครงสร้างการบริหารงานของสถานี พิจารณาได้ตามแผนภูมิดังต่อไปนี้



แผนภูมิที่ 5 โครงสร้างการบริหารงานสถานีวิทยุธรรมศาสตร์ ปี 2521

จะเห็นได้ว่าคณะกรรมการชุดใหม่นี้ มีความแตกต่างไปจากคณะกรรมการชุดเดิมที่มีเพียง 2 ชุด คณะกรรมการชุดใหม่นี้ ลดบทบาทการควบคุมของมหาวิทยาลัยลง เป็นเพียงที่ปรึกษาของผู้อำนวยการสถานีเท่านั้น และมอบอำนาจการควบคุมบริหารงานสถานีให้กับคณะวารสารศาสตร์และสื่อสารมวลชนมากขึ้น โดยยังมีกรมประชาสัมพันธ์เข้ามามีส่วนในการบริหารงานด้วยในรูปแบบคณะกรรมการผสม

และในการนี้ สถานีได้มีการขยายห้องปฏิบัติการอีกครั้งหนึ่ง โดยขอใช้สถานที่บริเวณห้องบรรยายและห้องสมุดของโครงการศูนย์บัณฑิตอาสาสมัคร ซึ่งย้ายไปตั้งสำนักงานที่อาคารอื่น การดำเนินงานครั้งนี้ สถานีวิทยุธรรมศาสตร์ไม่ต้องเสียค่าใช้จ่าย เพราะใช้การดัดแปลงสถานที่บางส่วนเท่านั้น

ต่อมาในปี 2522 กรมประชาสัมพันธ์ได้มอบโอนคลื่นให้เป็นสิทธิของมหาวิทยาลัยธรรมศาสตร์ และตัดขาดในเรื่องการบริหารงาน สถาบันวิทยุธรรมศาสตร์จึงดำเนินงานภายใต้การควบคุมดูแลของมหาวิทยาลัยธรรมศาสตร์มาจนถึงปัจจุบัน

สถาบันวิทยุธรรมศาสตร์จัดตั้งขึ้นด้วยงบประมาณแผ่นดิน และเนื่องจากเป็นสถานีของทางราชการ จึงไม่มีปัญหาและอุปสรรคทางด้านรายได้ ตามข้อบังคับมหาวิทยาลัยธรรมศาสตร์ ว่าด้วยสถานีวิทยุกระจายเสียงมหาวิทยาลัยธรรมศาสตร์ พ.ศ.2521 ระบุไว้ว่า สถานีวิทยุกระจายเสียง อาจมีรายได้ต่างๆ ดังต่อไปนี้

- ก. เงินงบประมาณแผ่นดิน
- ข. เงินงบประมาณรายได้พิเศษของมหาวิทยาลัย
- ค. เงินผลประโยชน์ของสถานี
- ง. เงินอุดหนุน หรือทรัพย์สินอย่างอื่นที่มีผู้อุทิศให้

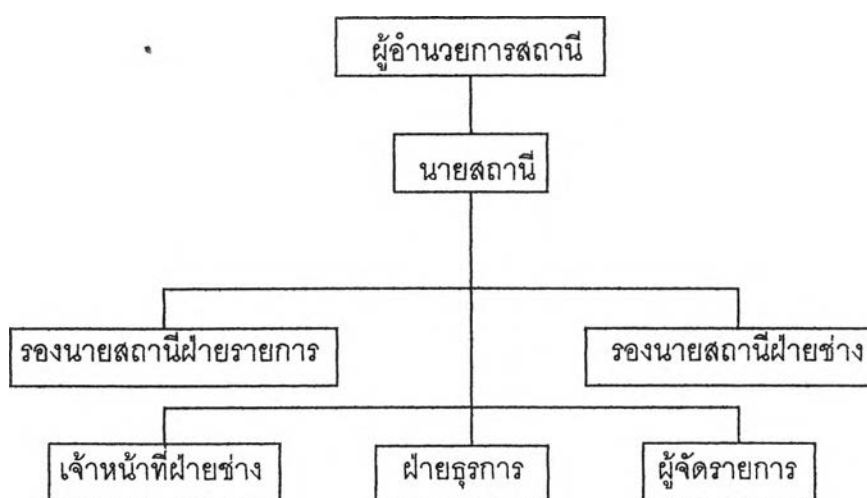
ทั้งนี้ เงินผลประโยชน์หรือเงินอุดหนุนหากพึงมี ให้ผู้อำนวยการนำฝากธนาคาร หรือซื้อพันธบัตร เพื่อแสวงหาผลตอบแทน และอำนาจการสั่งจ่ายเงินขึ้นอยู่กับผู้อำนวยการ โดยให้มีการตรวจสอบโดยคณะกรรมการดำเนินงานทุกๆ 3 เดือน

และเมื่อดำเนินการในลักษณะสถานีของทางราชการ รายได้จึงมาจากงบประมาณของทางราชการ โดยที่ไม่มีการโฆษณา ค่าใช้จ่ายในสถานี ไม่ว่าจะเป็น ค่ากระแสไฟฟ้า เงินเดือนของเจ้าหน้าที่ในสถานี และค่าใช้จ่ายอื่นๆ จะต้องได้รับการพิจารณาอนุมัติจากทางคณะกรรมการของสถานี คณะวารสารศาสตร์และสื่อสารมวลชน มหาวิทยาลัยธรรมศาสตร์ และทบวงมหาวิทยาลัย ตามลำดับ และสั่งจ่ายออกมาในรูปของเงินงบประมาณ

จากวัตถุประสงค์ที่ว่า สถาบันวิทยุธรรมศาสตร์จะแลกเปลี่ยนวิชาการระหว่างองค์การระหว่างประเทศ สถานีจึงมีการติดต่อกับ USIS (United State Information Service) ให้ช่วยเหลือทางด้านวิชาการ และได้ทราบจากเจ้าหน้าที่ USIS ว่า เสอาอากาศเดิมนั้นตั้งผิดแบบ จำเป็นต้องมีการตั้งเสอาอากาศใหม่ ในช่วงปี 2533-2535 เมื่อสถาบันวิทยุธรรมศาสตร์ต้องการที่จะก่อสร้างเสอาอากาศใหม่อีกครั้ง เพื่อใช้ในการศึกษาและการบริการทางวิชาการต่อสังคม แต่ขัดข้องเรื่องสถานที่เนื่องจากบริเวณมหาวิทยาลัยธรรมศาสตร์ ทำพระจันทร์ มีบริเวณตาม พ.ร.บ.อนุรักษ์ เกาะรัตนโกสินทร์ ที่จะควบคุมไม่ให้มีการก่อสร้างสิ่งก่อสร้างสูงๆ เช่น เสอาอากาศ ซึ่งมีความสูง 100 เมตรจากพื้นดินได้ ดังนั้น สถาบันวิทยุธรรมศาสตร์จึงขออนุมัติจากรองอธิการบดีฝ่ายวางแผน ขอใช้ที่ดินจำนวน 20 ไร่ ที่มหาวิทยาลัยธรรมศาสตร์ รังสิต เพื่อใช้ในการก่อสร้างระบบเสอาอากาศและสถานี

วิทยุถ่ายทอดแห่งใหม่ เมื่อแล้วเสร็จ สถานีวิทยุธรรมศาสตร์จึงเนื้อหาที่บริเวณรัศมีการรับฟังที่กว้างขึ้น ครอบคลุมภาคกลางประเทศไทย และยังคงออกอากาศเฉพาะช่วงเย็นถึงค่ำ อย่างไรก็ตาม สถานีจะส่งกระจายเสียงภาคกลางวันในโอกาสพิเศษต่างๆ เช่น งานพิธีการของมหาวิทยาลัย รายงานเหตุการณ์พิเศษ อาทิ การเลือกตั้ง ตลอดจนการอภิปรายที่น่าสนใจ

ปัจจุบัน การบริหารงานภายในสถานีจะถูกควบคุมโดยผู้อำนวยการสถานี (คณะบดีคณะวารสารศาสตร์และสื่อสารมวลชน โดยตำแหน่ง) ซึ่งตามความเป็นจริงแล้ว ผู้อำนวยการสถานีบางคน อาจไม่ค่อยให้ความสนใจกับสถานี แต่มอบหมายให้นายสถานี (หัวหน้าสาขาวิชาวิทยุกระจายเสียงและวิทยุโทรทัศน์ โดยตำแหน่ง) คอยควบคุมสถานี ทั้งในด้านการบริหารงานและการปฏิบัติการ มีรองนายสถานี 2 ฝ่าย คือ รองนายสถานีฝ่ายช่าง และรองนายสถานีฝ่ายรายการ ซึ่งในทางปฏิบัติ ทั้ง 2 ตำแหน่งนี้ เป็นเพียงตำแหน่งที่ตั้งชั้นลอยๆ ไม่มีผู้ใดทำหน้าที่นี้อยู่จริง (ในปัจจุบัน) เช่นเดียวกับตำแหน่งรองผู้อำนวยการฝ่ายต่างๆ ตามโครงสร้างการบริหารงาน (แผนภูมิที่ 5) และมีการแบ่งฝ่ายต่างๆ ในสถานีออกเป็น 3 ฝ่าย คือ ฝ่ายธุรการ ฝ่ายช่าง และฝ่ายรายการ บุคลากรภายในสถานีที่ถือเป็นข้าราชการและลูกจ้างของคณะวารสารศาสตร์และสื่อสารมวลชน มีตำแหน่งหน้าที่ดังนี้ เจ้าหน้าที่ธุรการ 1 ตำแหน่ง เจ้าหน้าที่ฝ่ายช่าง 4 ตำแหน่ง (เมื่อครั้งที่กรมประชาสัมพันธ์ยังไม่ตัดขาดในเรื่องการบริหาร ทางกรมฯ จะมีการส่งช่างเครื่องมาช่วยดูแลเครื่องส่งของสถานี แต่เมื่อกรมฯ มอบโอนคลื่นให้เป็นสิทธิขาดของมหาวิทยาลัยธรรมศาสตร์แล้ว และประกอบกับเหตุผลทางการเงิน ทำให้ไม่มีการส่งช่างเครื่องมาจากกรมฯ อีก) ผู้จัดการรายการ แบ่งเป็น นักวิชาการ 2 ตำแหน่ง และเจ้าหน้าที่โสตทัศนศึกษา 4 ตำแหน่ง



แผนภูมิที่ 6 โครงสร้างการบริหารงานภายในของสถานีวิทยุธรรมศาสตร์ในปัจจุบัน (2542)

นอกจากนี้ สถานีวิทยุธรรมศาสตร์ยังได้ปรับปรุงระบบให้เป็น AM STEREO ตั้งแต่เมื่อปี 2536 โดยใช้ความถี่ 98.1 กิโลเฮิร์ตซ์ ออกอากาศทุกวันจันทร์ถึงศุกร์ ตั้งแต่ 15.00-22.05 น. และย้ายที่ทำการมาอยู่ที่ตึกหอสมุดเก่า ชั้น 4 นอกจากนี้ ยังมีการพัฒนาทางด้านเทคโนโลยีในการผลิตรายการ โดยมีการให้ผู้ฟังโทรศัพท์ (phone in) เข้ามามีส่วนร่วมในรายการได้ แต่เฉพาะรายการที่ออกอากาศสดเท่านั้น ส่งกระจายเสียงตั้งแต่ 15.00-22.05 น. โดยมีการแบ่งเวลาการออกอากาศเป็น 2 ช่วง คือ ช่วงตั้งแต่ 15.00-20.00 น. สถานีวิทยุธรรมศาสตร์ทำพระจันทร์จะเป็นผู้ดำเนินการในการออกอากาศ ส่วนเวลาช่วงดึกที่เหลือ คือ ตั้งแต่ 20.00-22.05 น. ซึ่งรายการในช่วงนี้เป็นรายการบันทึกเทป เป็นหน้าที่ของสถานีวิทยุธรรมศาสตร์ รั้งสิทธิ์ ส่วนสาเหตุที่สถานีวิทยุธรรมศาสตร์ออกอากาศเฉพาะในช่วงเย็นถึงค่ำ เนื่องจากจากผู้จัดรายการเป็นนักศึกษาและอาจารย์ซึ่งในช่วงกลางวันมีการเรียนการสอน และสามารถมาจัดรายการในช่วงเย็นเท่านั้น สำหรับนักศึกษาที่มาจัดรายการในสถานีนั้น เป็นนักศึกษาภาควิชาวิทยุกระจายเสียงและวิทยุโทรทัศน์ ที่จะต้องลงเรียนในรายวิชา 436 การจัดรายการวิทยุกระจายเสียง 2 ซึ่งถือเป็นรายวิชาบังคับ โดยนักศึกษาจะต้องเป็นผู้ผลิตรายการเองทุกขั้นตอน ตั้งแต่การวางโครงร่างรายการ การค้นคว้าข้อมูล การเขียนบท การผลิตรายการ และการควบคุมการกระจายเสียง โดยรายการที่นักศึกษาผลิตนี้ จะเป็นรายการที่ออกอากาศสดและเป็นรายการประเภทรายการเพลงที่มีหลายรูปแบบด้วยกัน ส่วนในช่วงปิดภาคการศึกษา ช่วงเวลาของรายการที่นักศึกษามิผลิต เจ้าหน้าที่ของสถานีจะเข้ามาผลิตรายการแทน โดยเป็นรายการเพลงเช่นเดิม

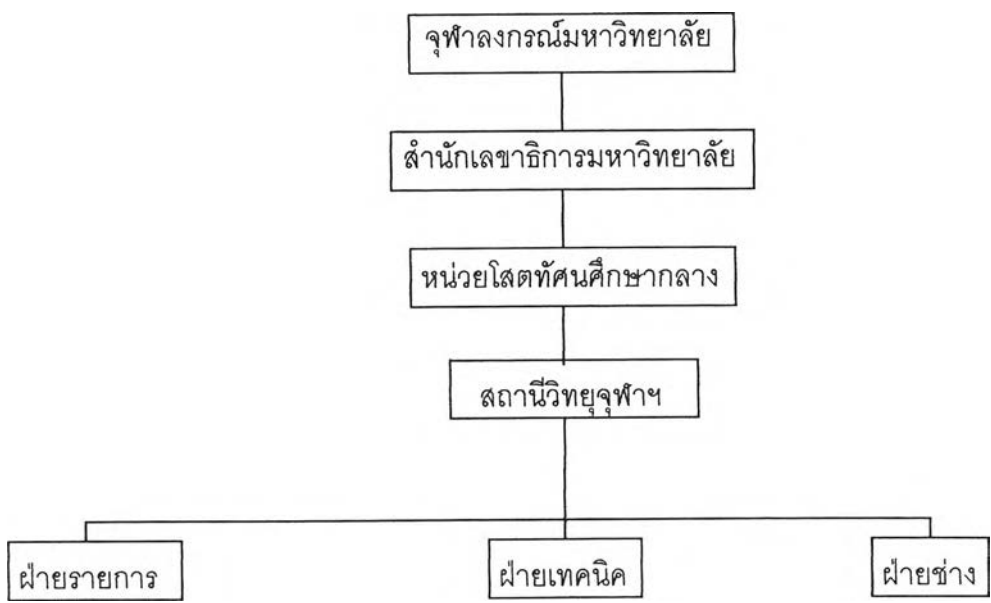
สถานีวิทยุแห่งจุฬาลงกรณ์มหาวิทยาลัย (สถานีวิทยุจุฬาฯ)

สถานีวิทยุจุฬาฯ ถือกำเนิดขึ้นอย่างไม่เป็นทางการ ในปี 2501 เนื่องจากนิสิตคณะวิศวกรรมศาสตร์ต้องการที่จะทดลองความรู้ทางการส่งวิทยุกระจายเสียง จึงทดลองทำเครื่องส่งและส่งกระจายเสียงในนาม วิทยุจุฬาฯ โดยใช้สถานที่บริเวณชั้น 2 ตึกจักรพงษ์ เป็นที่ทำการระยะแรกนี้สถานียังไม่มีกำหนดนโยบายและเป้าหมายของสถานีอย่างเด่นชัด ขึ้นอยู่กับสโมสรนิสิตจุฬาฯ ทางสโมสรนิสิตจึงนำมากระจายเสียงแทนการส่งเสียงตามสาย เมื่อแรกก่อตั้งอย่างไม่เป็นทางการ สถานีวิทยุจุฬาฯ มีโครงสร้างเป็นเพียงชมรมหนึ่งที่ขึ้นอยู่กับสโมสรนิสิตจุฬาฯ ภายใต้การดูแลของอาจารย์บรรยเวทชก และคณะที่ปรึกษาสโมสรนิสิต มีประธานสถานีวิทยุ สโมสรนิสิตจุฬาฯ ทำหน้าที่บริหารการดำเนินงานภายในสถานี มีนิสิตเป็นผู้จัดรายการและควบคุมการส่งกระจายเสียง ดังนั้นเวลาการออกอากาศจึงเป็นไปตามความสะดวกของนิสิต งบประมาณของสถานีในช่วงแรกนี้ ต้องจัดสรรมาจากค่าบำรุงสโมสรนิสิตซึ่งเป็นจำนวนที่น้อยมาก นอกจากนี้ ยังได้รับความช่วยเหลือจากอาจารย์ เพื่อนนิสิต และนิสิตเก่า ที่ช่วยกันระดมเงินมาช่วยกิจการของสถานี

ในระยะต่อมา สโมสรนิสิตอาศัยบริบททางการเมืองเป็นเครื่องมือโดยอ้างแสดงถึงจุดยืนทางการเมืองระบอบประชาธิปไตย ในการขอความสนับสนุนอุปกรณ์ต่างๆ จาก USIS (United State Information Service) ทำให้ได้ติดต่อกับ USOM ทำให้ได้เครื่องส่งกระจายเสียงที่ใช้ในกิจการทหารมา เป็น medium wave ระบบ A.M. แบบ BC 610 กำลังส่ง 250 วัตต์ โดยให้ทางสโมสรนิสิตเสียค่าเช่าเครื่อง 1 เหรียญสหรัฐ มีสัญญาเช่า 99 ปี และส่งกระจายเสียงในความถี่ 1080 กิโลไซเคิล แต่เมื่อดำเนินการไปได้ระยะหนึ่ง ขอบเขตการกระจายเสียงกระจายไปสู่ภายนอกมหาวิทยาลัย ประกอบกับสถานีนำเสนอที่ไม่เหมาะสมทางด้านสังคมและการเมือง จึงจำเป็นต้องมีองค์กรของจุฬาฯ ในระดับผู้บริหารระดับสูงเข้ามาควบคุม โดยในเบื้องต้น จำกัดเวลาการส่งกระจายเสียงไม่ให้ออกอากาศในเวลากลางคืน ซึ่งเป็นช่วงเวลาที่ผู้ฟังค่อนข้างมาก จนกระทั่งถูกผู้บริหารมหาวิทยาลัยให้สถานีวิทยุจุฬาฯ ยุติการดำเนินงาน ตามคำสั่งจุฬาฯ ที่ 93/2505 ลงวันที่ 30 มีนาคม 2505 ซึ่งถือเป็นจุดเริ่มต้นของการเข้ามาควบคุมสถานีวิทยุจุฬาฯ โดยมหาวิทยาลัย

อย่างไรก็ตาม สื่อวิทยุกระจายเสียง เป็นสื่อที่มีประสิทธิภาพ จึงมีผู้เล็งเห็นความสำคัญของสื่อวิทยุที่มหาวิทยาลัยมีอยู่ คือ ศ.ศุภชัย วานิชวัฒนา เลขาธิการมหาวิทยาลัย ที่ได้เสนอเรื่องสถานีวิทยุจุฬาฯ ขึ้นมาทบทวนอีกครั้ง ภายหลังจากการปิดสถานีไปเกือบ 3 ปีเต็ม และให้มีการปรับปรุงโครงสร้างการดำเนินงานอย่างเป็นทางการ มหาวิทยาลัยได้เข้ามาควบคุมและดำเนินงานสถานีเอง โดยสำนักเลขาธิการมหาวิทยาลัย และมอบหมายให้หน่วยโสตทัศนศึกษาเป็นผู้ดูแล

แลรับผิดชอบ มี ศ.สำเนา วราภกร หัวหน้าภาควิชาโสตทัศนศึกษา คณะครุศาสตร์ และหัวหน้าหน่วยโสตทัศนศึกษากลาง เป็นหัวหน้าสถานี และมีการดำเนินการขออนุมัติใช้คลื่นให้ถูกต้องจากทางราชการ โดย ฯพณฯ จอมพลประภาส จารุเสถียร อธิการบดีของจุฬาฯ ในขณะนั้น และยังคงดำรงตำแหน่งรองนายกรัฐมนตรีด้วย แต่ทั้งนี้ ไม่ได้เป็นไปตาม พ.ร.บ.วิทยุกระจายเสียงและวิทยุโทรทัศน์แห่งชาติ พ.ศ.2498 ซึ่งเป็น พ.ร.บ.ของสื่อวิทยุกระจายเสียงและวิทยุโทรทัศน์ในประเทศไทย เพียงแต่ได้รับความเห็นชอบจากคณะรัฐมนตรี สถานีวิทยุจุฬาฯ จึงเปิดกระจายเสียงอีกครั้งอย่างเป็นทางการ เมื่อวันที่ 25 พฤศจิกายน 2508 โดยมีนโยบายในการจัดตั้งคือ เพื่อการศึกษา เพื่อกิจกรรมของมหาวิทยาลัย และเพื่อความบันเทิง ซึ่งเปลี่ยนไปจากเดิมที่เพียงเพื่อทดลองทางด้านเทคโนโลยีเท่านั้น นอกจากนี้ยังมีการกำหนดวัตถุประสงค์อย่างเด่นชัด คือ เพื่อใช้ประโยชน์ในราชการของมหาวิทยาลัย ในการเผยแพร่ข่าวราชการของมหาวิทยาลัย ข่าวราชการอื่นๆ เผยแพร่กิจกรรมความเคลื่อนไหวของมหาวิทยาลัยแก่ข้าราชการ อาจารย์ และนิสิตจุฬาฯ และเป็นหนทางในการติดต่อระหว่างมหาวิทยาลัยกับนิสิตปัจจุบัน นิสิตเก่า และผู้ปกครอง เพื่อการศึกษาของนิสิต ในฐานะอุปกรณ์การสอนและการฝึกปฏิบัติสำหรับนิสิตคณะต่างๆ ตลอดจนเป็นอุปกรณ์การสอนบทเรียนสำหรับนิสิตหรือคนภายนอกซึ่งอยู่ทางบ้าน และเพื่อสนับสนุนการของนิสิตและอาจารย์ ซึ่งเป็นการเปิดโอกาสให้อาจารย์ กลุ่มนิสิต หรือชมรมนิสิตได้มีโอกาสจัดรายการที่ดี มีรสนิยมสูง และเหมาะสมมาออกอากาศ จะสังเกตเห็นได้ว่า การกำหนดวัตถุประสงค์นั้น มุ่งเน้นเพื่อกิจการภายในชุมชน



แผนภูมิที่ 7 โครงสร้างการบริหารงานสถานีวิทยุจุฬาฯ ปี 2508-2520

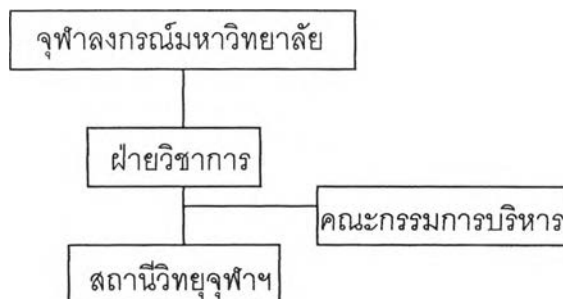
นอกจากนี้ ฯพณฯ จอมพลประภาส ยังเป็นผู้ที่มีบทบาทสำคัญในการจัดหาทุนและงบประมาณจากองค์กรภายนอกที่ให้ความสนับสนุนการจัดตั้งสถานีวิทยุเพื่อการศึกษาในระยะเริ่มต้น และใช้งบประมาณแผ่นดินเป็นค่าเงินเดือนข้าราชการ ส่วนรายได้หลักจากงบประมาณผลประโยชน์จุกุฬาค นำมาใช้เป็นค่าทำห้องส่ง ห้องควบคุม ค่าบำรุงรักษา ชื่อวัสดุอุปกรณ์ แผ่นเสียง และค่าตอบแทน เปลี่ยนระบบจาก A.M. เป็น F.M. และได้รับอนุมัติจากกรมไปรษณีย์โทรเลขให้ใช้คลื่นความถี่ระบบ F.M. 101.5 เมกกะเฮิรตซ์ และ ฯพณฯ จอมพลประภาส ยังอนุมัติให้ซื้อเครื่องส่งใหม่เป็นระบบ F.M. MULTIPLEX ใช้เครื่องส่งของ ITA กำลังส่ง 1 กิโลวัตต์ เสาอากาศสูง 48 เมตร สถานที่ใหม่ที่ให้เป็นที่ทำการสถานีเป็นสถานที่ของคณะครุศาสตร์ มีห้องสตูดิโอที่ใช้เพื่อการออกอากาศเพียง 1 ห้อง และไม่มีห้องสตูดิโอสำหรับบันทึกเสียง อุปกรณ์มีเพียงชุดเดียว ด้วยสาเหตุนี้ ทำให้สามารถส่งกระจายเสียงได้เพียงวันละ 4 ชั่วโมง คือตั้งแต่ 10.00-14.00 น. ส่วนช่วงเวลาที่ว่าง คือ 8.00-9.45 น. และ 14.00-16.00 น. จะเป็นช่วงเวลาที่ใช้ในการบันทึกเสียง และได้มีการปรับเวลาในการส่งกระจายเสียงอีกครั้ง เป็น ตั้งแต่วันจันทร์-ศุกร์ ภาคเช้า 11.30-13.00 และภาคค่ำ 19.00-21.00 น. และเมื่อสถานีอยู่ในความควบคุมดูแลของหน่วยโสตทัศนศึกษากลาง ผู้ที่เข้ามาดูแลการผลิตรายการจึงได้แก่ บุคลากรของหน่วยโสตทัศนศึกษากลาง ทั้งอาจารย์ เจ้าหน้าที่ และนิสิตคณะครุศาสตร์ที่สนใจ

ปี 2520 สถานีวิทยุจุฬาฯ มีการแต่งตั้งคณะกรรมการบริหารสถานีเพิ่มเติม เพื่อควบคุมดูแลระบบการเงินและการบริหารสถานีเพื่อให้ระบบข้อมูลข่าวสารของมหาวิทยาลัยสามารถเผยแพร่ได้อย่างถูกต้องครบถ้วน และมีการเปลี่ยนแปลงโครงสร้างสถานีอีกครั้ง โดยแยกสถานีออกจากหน่วยโสตทัศนศึกษากลาง และเปลี่ยนมาขึ้นตรงต่อฝ่ายวิชาการ เพื่อให้เป็นไปตามนโยบายของมหาวิทยาลัยในการให้บริการวิชาการแก่สังคม โดยมีวัตถุประสงค์ดังต่อไปนี้

1. เพื่องานประชาสัมพันธ์และเผยแพร่ความรู้ข่าวสารของมหาวิทยาลัย
2. เพื่อส่งเสริมการศึกษาของนิสิต และเพื่อส่งเสริมการศึกษาต่อเนื่องแก่ประชาชนทั่วไป ผู้ใฝ่หาความรู้เพิ่มเติม
3. เพื่อส่งเสริมสนับสนุนการแก่นิสิต อาจารย์ บุคลากรในมหาวิทยาลัย และประชาชนทั่วไป

มหาวิทยาลัยควบคุมดูแลสถานีผ่านฝ่ายวิชาการ และมีการบริหารงานโดยคณะกรรมการบริหารงานสถานี โดยทางมหาวิทยาลัยได้แต่งตั้ง ศ.อาภรณ์ เก่งพล อาจารย์ประจำวิศวกรรมศาสตร์ เป็นหัวหน้าสถานี

วัตถุประสงค์ของสถานีในช่วงนี้ เริ่มที่จะขยายขอบข่ายการบริการวิชาการแก่บุคคลภายนอกด้วย มหาวิทยาลัยจึงให้ฝ่ายวิชาการเป็นผู้ควบคุมดูแลสถานี โดยที่มหาวิทยาลัยมีส่วนในการควบคุมสถานีผ่านคณะกรรมการบริหารงานสถานี



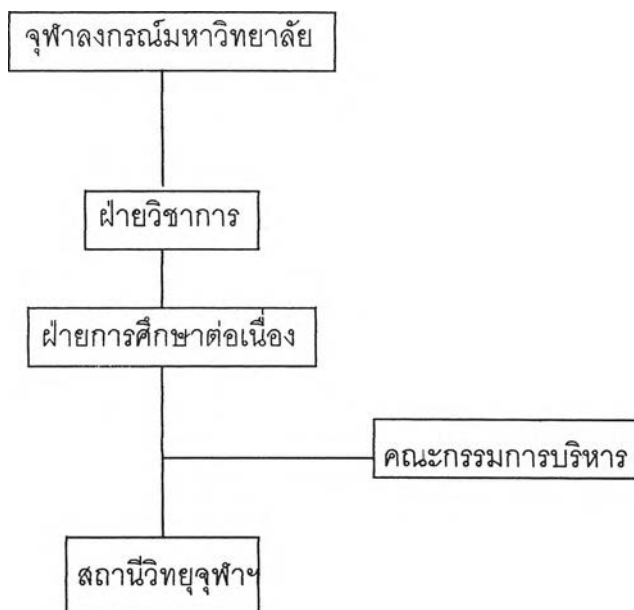
แผนภูมิที่ 8 โครงสร้างการบริหารงานของสถานีวิทยุจุฬาฯ ปี 2520-2532

สถานีวิทยุจุฬาฯ มีการจัดการทางด้านรายได้ที่เป็นระบบมากขึ้นตามความต้องการของผู้บริหารมหาวิทยาลัย รายได้มาจากงบประมาณแผ่นดิน ซึ่งนำมาใช้จ่ายในส่วนที่เป็นเงินเดือนของข้าราชการที่ทำงานภายในสถานี งบประมาณผลประโยชน์ นำมาเป็นค่าใช้จ่ายในด้านอื่นๆ และรายได้จากผู้อุปถัมภ์รายการหรือค่าตอบแทน ซึ่งขยายเป็นการโฆษณาและบริการธุรกิจ ทั้งนี้ สถานีจะมองจุฬาฯ กับสินค้าในดุลยพินิจจุฬาฯ กับศักดิ์ศรี ไม่ได้โฆษณาสินค้าทุกตัวให้ได้เงิน ซึ่งมหาวิทยาลัยได้กำหนดเกณฑ์ในการโฆษณาของสถานีว่า

1. ไม่ควรโฆษณาสินค้าที่ไม่สมควร เช่น ของมีเนเมา ของเป็นโทษ
2. ไม่โฆษณารายละเอียดของสินค้า ควรแจ้งเฉพาะว่า อุปถัมภ์รายการโดย...(ชื่อบริษัท)
3. ไม่โฆษณาการอบรมที่เป็นธุรกิจส่วนตัวที่ไม่ใช่งานของจุฬาฯ
4. รายการเพลงคลาสสิกไม่ควรโฆษณา
5. หากมีข้อยกเว้นบางกรณีให้ท่านอธิการบดีเป็นผู้พิจารณาอนุมัติ

หลังจากนั้น มหาวิทยาลัยได้ปรับโอนสถานีวิทยุจุฬาฯ มาสังกัดฝ่ายการศึกษาต่อเนื่อง ขึ้นตรงกับกองบริการการศึกษา ฝ่ายวิชาการ เพื่อเป็นการกำหนดขอบเขตภารกิจหน้าที่ของสถานีวิทยุจุฬาฯ ในการให้ความรู้และบริการวิชาการแก่สังคม ต่อมา อธิการบดีในขณะนั้น คือ ศ.นพ. จรัส สุวรรณเวลา ได้กำหนดนโยบายของสถานีว่า สถานีวิทยุจุฬาฯ ควรมีบทบาทในสังคมให้มากขึ้น ในฐานะสถานีวิทยุของสถาบันการศึกษาที่ให้ความรู้ในแขนงสาขาวิชาต่างๆ นอกจากนี้ สถานีวิทยุจุฬาฯ ยังต้องมีบทบาทในฐานะสื่อมวลชน ในการชี้นำสังคม

สถานีวิทยุจุฬาฯ จึงได้พัฒนาไปสู่การทำหน้าที่ต่อสังคม โดยเน้นถึงการปฏิบัติงานในการให้บริการวิชาการแก่สังคม และโครงสร้างใหม่นี้ ส่งผลต่อการปฏิบัติงานของสถานีที่มีลักษณะประสานสอดคล้องไปกับโครงการศึกษาต่อเนื่อง ซึ่งเป็นหน่วยงานของฝ่ายวิชาการ ที่จัดตั้งขึ้นในปี 2522



แผนภูมิที่ 9 โครงสร้างการบริหารงานสถานีวิทยุจุฬาฯ ปี 2532-2535

หลังจากเปลี่ยนโครงสร้างมาขึ้นตรงกับฝ่ายวิชาการแล้ว ทางสถานีได้มีการเพิ่มกำลังส่งให้มากขึ้นเป็น 5 กิโลวัตต์ เพื่อเพิ่มประสิทธิภาพในการกระจายเสียง จนกระทั่งย้ายสถานีมาอยู่ที่ ชั้น 7 อาคารวิทยพัฒนา จึงเพิ่มกำลังส่งเป็น 10 กิโลวัตต์ เปลี่ยนเสาอากาศเป็น 110 เมตร ก่อสร้างห้องสตูดิโอใหม่ และเปลี่ยนอุปกรณ์ใหม่ ในปี 2535

ในช่วงปี 2535 สถาบันวิทยุจุฬาฯ มีการปรับเปลี่ยนโครงสร้างของสถานียีกครั้ง เพื่อแก้ปัญหาระบบการบริหารและระบบการเงินที่ขาดความคล่องตัวและล่าช้า ความต้องการศึกษาในระบบทางไกลอย่างต่อเนื่อง อีกทั้งเพื่อความสะดวกต่อการปฏิบัติงานในลักษณะของสื่อสารมวลชนเพื่อตอบสนองต่อความต้องการและความจำเป็นในการรับรู้ข่าวสารมากขึ้นของประชาชน โดยเฉพาะอย่างยิ่ง หลังช่วงพฤษภาทมิฬ ปี 2535 รศ.จุมพล รอดคำดี อาจารย์คณะนิเทศศาสตร์ ซึ่งทางมหาวิทยาลัยแต่งตั้งให้เป็นหัวหน้าสถานีในขณะนั้น จึงได้เสนอโครงการปรับปรุงโครงสร้างของสถานี และได้รับความเห็นชอบจากสภามหาวิทยาลัยให้ดำเนินการในรูปวิสาหกิจ ตามระเบียบจุฬาลงกรณ์มหาวิทยาลัย ว่าด้วยการบริหารงานสถานีวิทยุจุฬาลงกรณ์มหาวิทยาลัย พ.ศ.2535 โดยถือเป็นหน่วยงานหนึ่งของจุฬาฯ มีระบบการบริหารงานที่แยกออกจากระบบราชการ อย่างไรก็ตาม จุฬาฯ ยังคงควบคุมสถานีโดยตรงในรูปคณะกรรมการ ได้แก่

1. คณะกรรมการอำนวยการ มีอำนาจหน้าที่ดังต่อไปนี้

1. กำหนดนโยบายเกี่ยวกับการบริหารงานของสถานี และควบคุมดูแลเพื่อให้เป็นไปตามวัตถุประสงค์ของการจัดตั้งสถานี ตลอดจนระเบียบข้อบังคับและนโยบายที่มหาวิทยาลัยกำหนด
2. กำหนดโครงสร้างการบริหารภายในสถานี
3. กำหนดข้อบังคับ ว่าด้วยการบริหารงาน การเงิน และทรัพย์สินของสถานี
4. พิจารณางบประมาณรายรับรายจ่ายประจำปีของสถานีก่อนนำเสนอสภามหาวิทยาลัย
5. กำหนดนโยบายและอนุมัติอัตราค่าบำรุงอุปถัมภ์รายการและค่าบริการต่างๆ
6. ประเมินผลการดำเนินงานของสถานีอย่างน้อยปีละ 1 ครั้ง แล้วนำเสนอสภามหาวิทยาลัย
7. พิจารณารายงานการเงินของสถานี
8. หน้าที่อื่นๆ ตามที่มหาวิทยาลัยกำหนด

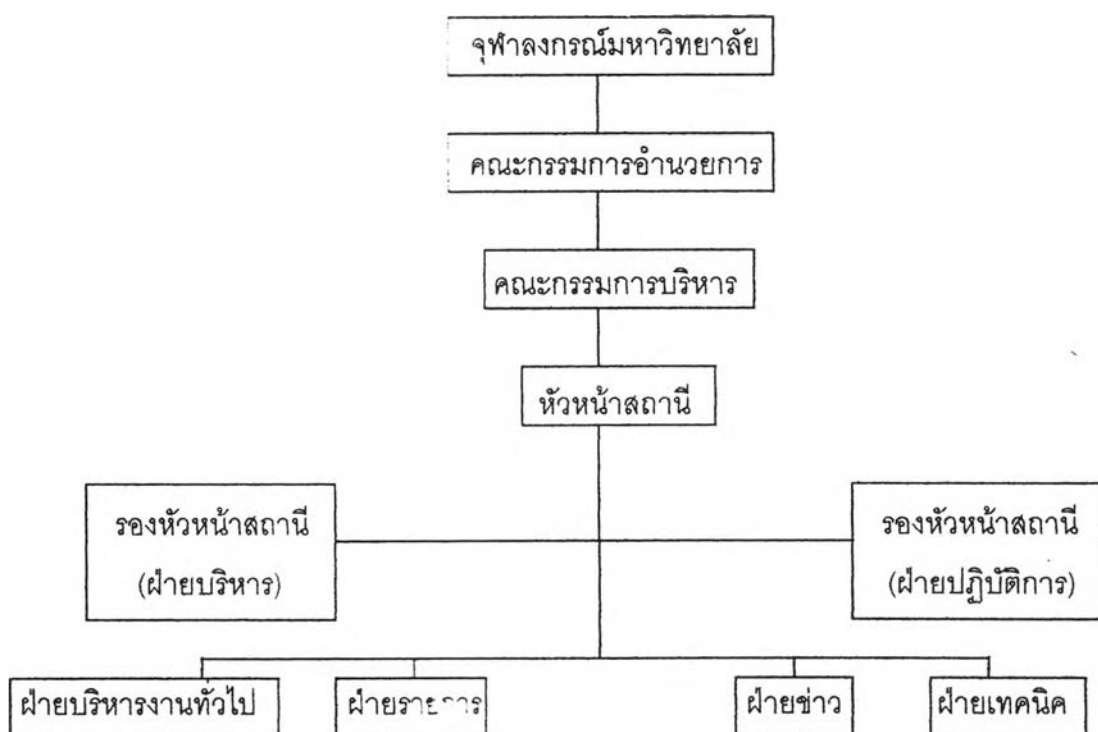
คณะกรรมการอำนวยการนี้ มาจากผู้บริหารมหาวิทยาลัยและผู้ทรงคุณวุฒิทางด้านงานวิทยุกระจายเสียง โดยมีอธิการบดีเป็นประธาน

2. คณะกรรมการบริหาร เป็นคณะกรรมการอีกชุดหนึ่ง ซึ่งได้รับแต่งตั้งจากประธานคณะกรรมการอำนวยการ มีอำนาจหน้าที่ดังนี้

1. บริหารงานของสถานีให้เป็นไปตามนโยบายที่คณะกรรมการอำนวยการกำหนด
2. พิจารณาให้ความเห็นชอบงบประมาณรายรับ-รายจ่ายประจำปี และรายงานการเงินต่างๆ ของสถานีก่อนเสนอคณะกรรมการอำนวยการ

3. พิจารณานอมนุมัติการใช้เงินหมวดสำรองจ่ายทั่วไป
4. ประเมินผลการดำเนินงานของสถานีประจำปีก่อนเสนอคณะกรรมการอำนวยการ
5. กำหนดอัตราค่าบำรุงสุขภัณฑ์รายการและค่าบริการอื่นๆ แล้วนำเสนอต่อคณะกรรมการอำนวยการ เพื่อพิจารณาอนุมัติ
6. พิจารณาปรับปรุงการบริการงานของสถานีให้เจริญก้าวหน้า
7. หน้าที่อื่นๆ ตามที่มหาวิทยาลัยกำหนด

โครงสร้างใหม่ของสถานีวิทยุจุฬาฯ ในรูปวิสาหกิจนี้ มีการเพิ่มอำนาจในการสั่งการไว้ที่หัวหน้าสถานี มีอำนาจตัดสินใจและดำเนินงานอย่างเป็นอิสระและลดขั้นตอนการทำงานลง รวมทั้งสะดวกยิ่งขึ้น มีการแบ่งส่วนงานที่ชัดเจน คือ ฝ่ายบริหารงานทั่วไป ฝ่ายรายการ ฝ่ายข่าว และฝ่ายเทคนิค



แผนภูมิที่ 10 โครงสร้างการบริหารงานของสถานีวิทยุจุฬาฯ ปี 2535-2540

จากโครงสร้างสถานีในรูปแบบใหม่นี้ สถานีดำเนินงานในรูปวิสาหกิจ มีอิสระในการดำเนินงานและตัดสินใจมากขึ้น แต่ยังคงเป็นวิสาหกิจที่ยังไม่เป็นอิสระจากมหาวิทยาลัยอย่างเด็ดขาด มหาวิทยาลัยยังคงควบคุมสถานีผ่านคณะกรรมการถึง 2 ชุดด้วยกัน อย่างไรก็ตาม การแบ่งส่วนงานต่างๆ ก็มีความชัดเจนมากขึ้น

การดำเนินการสถานีในรูปวิสาหกิจ โดยแยกออกจากระบบราชการนี้ ทำให้การดำเนินการด้านงบประมาณ การเงิน และการบัญชีเป็นไปอย่างอิสระ โดยทางมหาวิทยาลัยได้มีการจัดสรรเงินผลประโยชน์ของมหาวิทยาลัยจำนวน 2 ล้านบาท เพื่อให้สถานีใช้เป็นทุนประเดิมในการดำเนินงาน สถานีสามารถมีรายได้เป็นของตัวเอง แต่ต้องดำเนินการในลักษณะที่ไม่แสวงหากำไร เช่น การบริการบันทึกเสียง จัดทำสโปด ค่าบำรุงผู้อุปถัมภ์รายการและบริการโฆษณา ซึ่งหลักเกณฑ์ในการโฆษณามีดังนี้

1. การโฆษณาตัวสินค้าหรือบริการ สถานีกำหนดประเภทของสินค้าหรือบริการให้เหมาะสมในฐานะที่สถานีวิทยุจุฬาฯ เป็นสื่อมวลชนของสถาบันการศึกษา และเป็นภาพพจน์ของจุฬาฯ
2. การโฆษณาสินค้าหรือบริการแบบส่งเสริมสร้างภาพพจน์หรือสร้างสรรค์สังคม

นอกจากนี้ สถานีเริ่มมีการเปลี่ยนแปลงไปอยู่ในลักษณะสถานีที่มีความเป็นมืออาชีพมากยิ่งขึ้น เมื่อสถานีมีระบบการบริหารงานที่เป็นอิสระมากยิ่งขึ้น โดยเฉพาะอย่างยิ่ง เมื่อได้ดำเนินการในรูปวิสาหกิจแล้ว มีการแบ่งส่วนงานที่ชัดเจน เป็น 4 ฝ่าย คือ

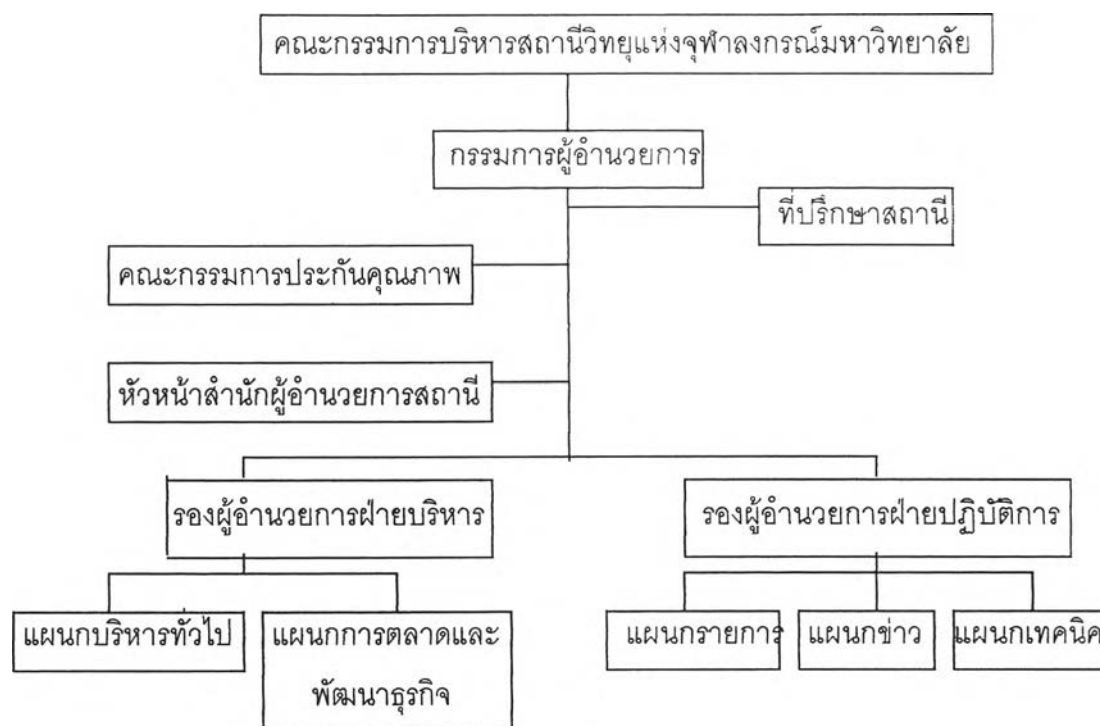
1. ฝ่ายบริหารงานทั่วไป ประกอบไปด้วย การเงินบัญชีและงบประมาณ ธุรการ สารบรรณ พัสดุ การเจ้าหน้าที่ ภาวโรง ชั้บรถ พิมพ์ดีด ห้องสมุดและห้องแผ่นเสียง
2. ฝ่ายรายการ การบริหารจัดการรายการ ประกอบไปด้วย
 - 2.1 บริหารงานจัดรายการ ทำหน้าที่ ประสานงานขายโฆษณา ประสานงานประชาสัมพันธ์และส่งเสริมการขาย วิจัยและประเมินผล ประสานงานจัดผังรายการและโฆษณา ฝึกอบรมด้านการผลิตรายการ
 - 2.2 งานผลิตรายการวิทยุ ทำหน้าที่ ผลิตรายการต่างๆ และประกาศประจำสถานี
3. ฝ่ายข่าว ประกอบไปด้วย บรรณาธิการข่าว สื่อข่าว และแปลข่าว
4. ฝ่ายเทคนิค ประกอบไปด้วย งานควบคุมการส่งกระจายเสียง (ห้องส่ง, เครื่องส่ง) งานบันทึกเสียงรายการ งานซ่อมบำรุง และงานถ่ายทอดเสียงนอกสถานี

ทั้งนี้ บุคลากรภายในสถานีได้แปรสภาพจากการเป็นข้าราชการและลูกจ้าง มาเป็นพนักงานวิสาหกิจ ส่งผลกระทบต่อการทำงานของบุคลากรที่ติดอยู่กับการทำงานในลักษณะราชการ ซึ่งทำงานตามเวลา เมื่อเปลี่ยนมาทำงานในลักษณะวิสาหกิจแล้ว บุคลากรต้องมีระบบระเบียบในการทำงานมากขึ้นด้วย นอกจากนี้ ยังต้องมีความเป็นมืออาชีพทางด้านสื่อสารมวลชนให้มากขึ้น ทั้งนี้ สถานีต้องมีการรับบุคลากรเพิ่มขึ้นเพื่อเข้ามาทำงานทางด้านข่าว ซึ่งเดิมสถานีไม่เคยมีบุคลากรทางด้านนี้โดยเฉพาะ

จนกระทั่งปี 2540 สถาบันวิทยุจุฬาฯ จึงได้เปลี่ยนแปลงโครงสร้างไปเป็นวิสาหกิจเต็มรูปแบบ ปรับปรุงรูปแบบและระบบการบริหารให้เป็นหน่วยงานอิสระ มีระบบการบริหารที่คล่องตัว โดยอยู่ภายใต้การกำกับของมหาวิทยาลัย วัตถุประสงค์ของสถาบันคือ เพื่อเผยแพร่ข่าวสาร ความรู้ ความบันเทิง แสดงบทบาทการเป็นผู้นำสังคม ส่งเสริมศิลปวัฒนธรรม และให้การศึกษาแก่ประชาชนทั่วไปอย่างต่อเนื่อง เป็นแหล่งศึกษาวิจัยด้านการสื่อสารมวลชนและศาสตร์ที่เกี่ยวข้อง ตลอดจนเป็นสื่อสัมพันธ์ระหว่างนิสิตเก่าและนิสิตปัจจุบันกับมหาวิทยาลัย เป็นกลไกในการสร้างภาพลักษณ์ของมหาวิทยาลัยต่อสาธารณชน มีคณะกรรมการบริหารสถาบันประกอบด้วย อธิการบดีหรือรองอธิการบดีที่อธิการบดีมอบหมาย เป็นประธาน ผู้ทรงคุณวุฒิที่อธิการบดีแต่งตั้ง เป็นกรรมการ โดยมีกรรมการผู้อำนวยการ เป็นกรรมการและเลขานุการ คณะกรรมการบริหารสถาบันมีอำนาจหน้าที่ดังนี้

1. กำหนดนโยบายเกี่ยวกับการบริหารงานของสถาบันวิทยุและควบคุมดูแลการดำเนินงานให้เป็นไปตามวัตถุประสงค์ของสถาบันวิทยุและสอดคล้องกับนโยบายของมหาวิทยาลัย
2. กำหนดข้อบังคับ ประกาศ คำสั่ง ตลอดจนแนวทางปฏิบัติเพื่อการบริหารสถาบันวิทยุในด้านต่างๆ
3. ดำเนินการหารายได้ กำหนดอัตราการจัดเก็บเงินรายได้และการเบิกจ่ายเงินรายได้ของสถาบันวิทยุ
4. พิจารณางบประมาณ รายงานการเงินและรายงานประจำปี เพื่อเสนอต่อสภามหาวิทยาลัย
5. พิจารณาเสนอแต่งตั้ง หรือถอดถอนกรรมการผู้อำนวยการและรองผู้อำนวยการสถาบันวิทยุต่ออธิการบดี
6. พิจารณาแต่งตั้งผู้สอบบัญชี
7. อำนาจหน้าที่อื่นๆ ตามที่อธิการบดีมอบหมาย

การลดคณะกรรมการเหลือเพียงชุดเดียวนั้น ทำให้ขั้นตอนในการสั่งการต่างๆ ลดลง รวมทั้งลดอำนาจการควบคุมของมหาวิทยาลัยลงด้วย ทำให้การดำเนินการของสถาบันเป็นไปอย่างมีอิสระมากขึ้น และรวดเร็วขึ้น ดำเนินงานอย่างเป็นทางการเป็นสื่อมวลชนมากขึ้น นอกจากนี้ ยังเปลี่ยนชื่อเป็น "สถาบันวิทยุแห่งจุฬาลงกรณ์มหาวิทยาลัย" โดยสถาบันวิทยุจุฬาฯ มีโครงสร้างการดำเนินงานในรูปวิสาหกิจดังนี้



แผนภูมิที่ 11 โครงสร้างการบริหารงานสถานีวิจัยจุฬาฯ ปี 2540-ปัจจุบัน (2542)

แต่ภายหลังจากการเปลี่ยนแปลงไปอยู่ในรูปวิสาหกิจเต็มรูปแบบแล้ว นอกจากสถานีวิจัยจะต้องหารายได้เลี้ยงตัวเองแล้ว ยังต้องเป็นสื่อที่สามารถทำกำไรและนำเสนอให้กับมหาวิทยาลัยได้ด้วย รายได้ของสถานีวิจัยมาจากการลงโฆษณาของสปอนเซอร์ ซึ่งมีข้อจำกัดในการหาเช่นเดิม สถานีวิจัยจึงต้องหารายได้ด้วยวิธีการอื่นๆ นอกจากการหารายได้จากสปอนเซอร์เพียงอย่างเดียว เช่น การจัดฝึกอบรมการเป็นผู้ประกาศ ที่รับสมัครประชาชนทั่วไปเข้ามารับการฝึกอบรมทางด้านการประกาศจากผู้เชี่ยวชาญทางด้านนี้ การจัดคอนเสิร์ตลูกทุ่ง ซึ่งเป็นผลพวงมาจากรายการเพลงลูกทุ่งของสถานีวิจัยได้รับความนิยมจากผู้ฟังเป็นอย่างมาก

นอกจากนี้ ยังเปลี่ยนแปลงโครงสร้างภายในอีกครั้ง โดยแบ่งฝ่ายต่างๆ ออกเป็น 2 ฝ่ายใหญ่ๆ คือ

1. ฝ่ายบริหาร แบ่งเป็น 2 แผนก คือ

1.1 แผนกบริหารทั่วไป ได้แก่

- (1) งานธุรการ ดูแลงานด้าน สารบรรณ อาคารสถานที่ ยานยนต์ พัสดุ-จัดซื้อ
- (2) งานบัญชีและการเงิน ดูแลงานด้าน บัญชี งบประมาณ รายได้ ตรวจสอบจ่าย

1.2 แผนกการตลาดและพัฒนารัฐกิจ

- (1) งานการตลาด ดูแลงานด้าน การขาย วางแผนการตลาด ประชาสัมพันธ์

2. ฝ่ายปฏิบัติการ แบ่งเป็น 3 แผนก ได้แก่

2.1 แผนกรายการ แบ่งเป็น

- (1) งานควบคุมการออกอากาศ ดูแลด้าน ฝ่ายรายการ ควบคุมการออกอากาศ
ประสานงานและธุรการ
- (2) งานผลิตรายการ ดูแลด้าน ผลิตและดำเนินรายการ พัฒนารายการและ
สนับสนุนวิชาการ
- (3) งานผลิตสื่อโฆษณาและวิทยภัณฑ์ ดูแลด้าน วิทยภัณฑ์ ผลิตสื่อโฆษณา

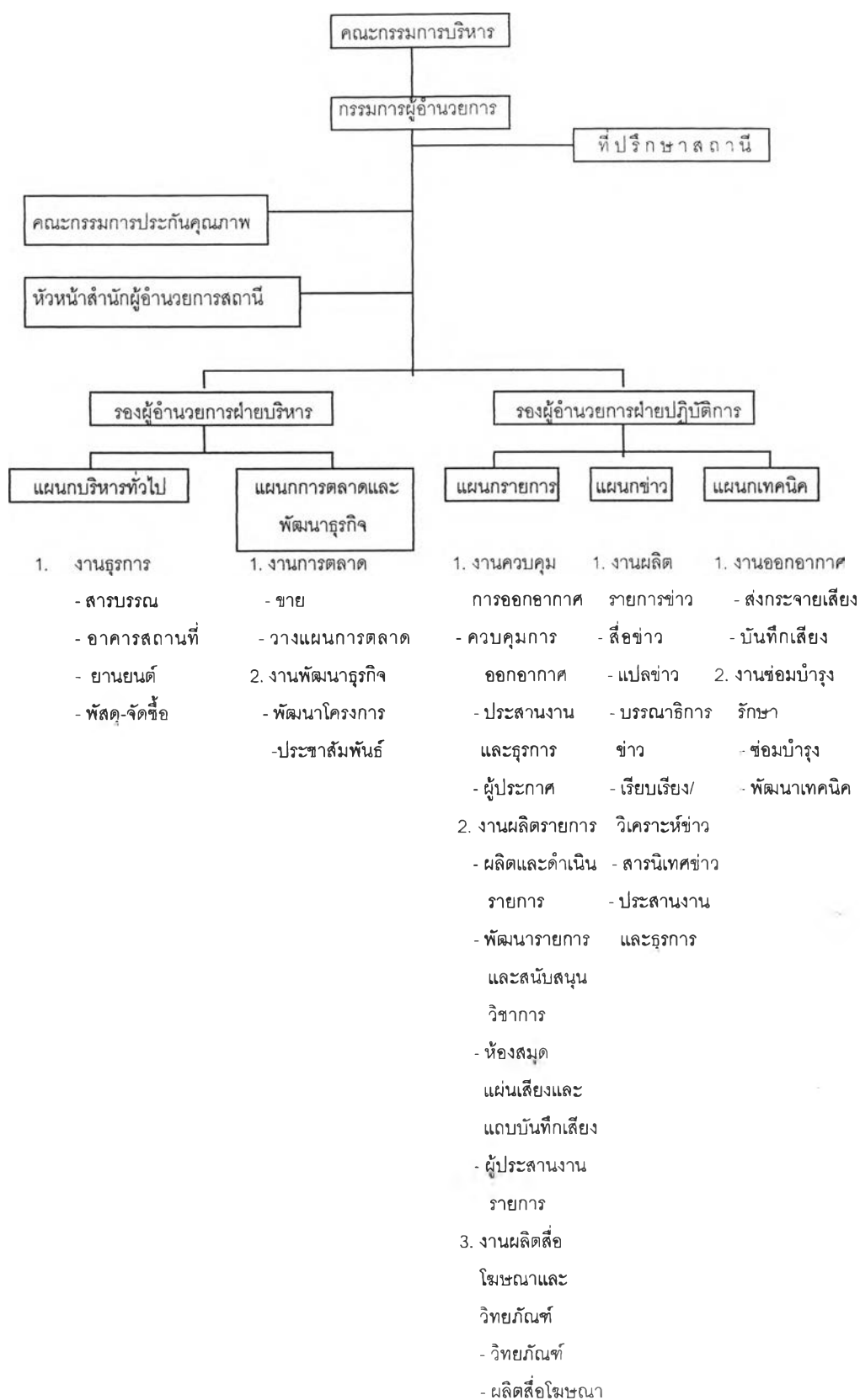
2.2 แผนกข่าว แบ่งเป็น

- (1) งานผลิตรายการข่าว ดูแลด้าน สื่อข่าว เรียบเรียงข่าว แปลข่าว สารนิเทศ
ข่าว ประสานงานและธุรการ

2.3 แผนกเทคนิค แบ่งเป็น

- (1) งานออกอากาศ และซ่อมบำรุงรักษา ดูแลด้าน ส่งกระจายเสียง บันทึกเสียง
ซ่อมบำรุง พัฒนาเทคนิค

ทั้งนี้ มีโครงสร้างการบริหารภายในดังแผนภูมิดังต่อไปนี้



แผนภูมิที่ 12 โครงสร้างการบริหารงานภายในสถานี่วิทยจุฬาฯ ในปัจจุบัน (2542)

และเพื่อความเป็นสื่อมวลชนที่มีประสิทธิภาพตามนโยบายใหม่ สถานีจึงมีการเปลี่ยนเสาอากาศอีกครั้งเป็น 150 เมตร ซึ่งเป็นเสาอากาศที่ได้รับบริจาคจากบริษัท ปูนซีเมนต์ไทย จำกัด และขยายการส่งกระจายเสียงเป็นทุกวัน ตั้งแต่ 06.00-24.00 น. และมีการขยายการกระจายเสียงอีกครั้งเพื่อทดลองการกระจายเสียงหลังเที่ยงคืน จึงขยายเวลาการกระจายเสียงออกไปเป็น ตั้งแต่ 06.00-01.00 น. ในช่วงปี 2539-2541

ปัจจุบัน สถานีวิทยุจุฬาฯ ดำเนินการส่งกระจายเสียงด้วยระบบ FM STEREO MULTIPLEX ความถี่ 101.5 เมกกะเฮิร์ตซ์ ส่งกระจายเสียงทุกวัน ตั้งแต่ 06.00-24.00 น.

จากการวิเคราะห์ลักษณะความสัมพันธ์ของโครงสร้างและการดำเนินงานของสถานีวิทยุสถาบันการศึกษาทั้ง 3 สถานี สามารถสรุปได้ว่า สถานีวิทยุมหาวิทยาลัยเกษตรศาสตร์ หรือสถานีวิทยุ ม.ก. เป็นสถานีที่เกิดจากความต้องการของผู้เป็นเจ้าของ คือ มหาวิทยาลัยเกษตรศาสตร์ ที่ต้องการใช้สถานีเป็นสื่อในการเผยแพร่ความรู้ทางด้านการเกษตรไปสู่ประชาชน และยังเป็นนโยบายที่สถานีวิทยุ ม.ก. มุ่งเน้นตลอดมา นอกจากนี้ ด้วยแรงผลักดันทางด้านเศรษฐกิจทำให้สถานีวิทยุ ม.ก. ดำเนินการในรูปวิสาหกิจ เพื่อการจัดการทางด้านรายได้ที่สะดวก สามารถหารายได้มาใช้จ่ายภายในสถานี และยังสามารถมีรายได้เหลือพอที่จะสนับสนุนกิจกรรมของมหาวิทยาลัยเกษตรศาสตร์ได้อีกด้วย อย่างไรก็ตาม เมื่อสถานีประสบปัญหาทางด้านเศรษฐกิจ จึงต้องปรับปรุงรูปแบบการจัดการทางด้านรายได้ไปอยู่ในรูปกึ่งธุรกิจ แต่ยังไม่สามารถดำเนินการในรูปธุรกิจเต็มรูปแบบได้ เนื่องจากยังคงเป็นสถานีวิทยุของสถาบันการศึกษาที่ควรดำเนินการในลักษณะที่ไม่ค้ากำไร ส่วนความเปลี่ยนแปลงทางด้านอื่นๆ สังเกตได้ว่า สถานีวิทยุ ม.ก. นั้นจัดตั้งขึ้นโดยที่ยังไม่มีความพร้อมทางด้านการผลิตรายการและบุคลากร รวมทั้งด้านเทคโนโลยี ซึ่งเป็นการขาดแคลนงบประมาณ แต่หลังจากที่สถานีสามารถจัดการทางด้านรายได้ได้แล้ว สถานีจึงสามารถพัฒนาทางด้านดำเนินการด้านการผลิตรายการและบุคลากร รวมทั้งด้านเทคโนโลยี อย่างไรก็ตาม การพัฒนาทางด้านเทคโนโลยีเป็นสิ่งที่สถานีให้ความสำคัญมากกว่าการพัฒนาทางด้านบุคลากร ซึ่งทำให้สถานีประสบปัญหาเมื่อต้องดำเนินการสถานีเองทั้งหมดหลังจากยกเลิกสัญญากับผู้สัญญาแล้ว เนื่องจากบุคลากรขาดความเป็นมืออาชีพทางด้านสื่อมวลชน

ส่วนสถานีวิทยุกระจายเสียงมหาวิทยาลัยธรรมศาสตร์นั้น เป็นสถานีที่ดำเนินการในระบบราชการมาโดยตลอด เกิดขึ้นเพียงเพื่อเป็นสถานีที่ฝึกปฏิบัติการทางด้านวิทยุกระจายเสียงของนักศึกษาทางด้านวารสารศาสตร์และสื่อสารมวลชน ทำให้การดำเนินงานด้านต่างๆ ของสถานีไม่มี

ความเปลี่ยนแปลงมากมายนัก เป็นไปตามที่ทางมหาวิทยาลัยกำหนด รายการสวนใหญ่ผลิตโดยนักศึกษา ซึ่งทำให้สถานีขาดความเป็นสื่อสารมวลชนที่มีประสิทธิภาพ อย่างไรก็ตาม สถานีก็มีการพัฒนาทางด้านเทคโนโลยีและรายการตามความเหมาะสม ทั้งนี้ขึ้นอยู่กับนโยบายของผู้บริหารสถานีแต่ละคนด้วย

สถานีวิทยุแห่งจุฬาลงกรณ์มหาวิทยาลัย หรือ สถานีวิทยุจุฬาฯ เป็นสถานีที่มีความเปลี่ยนแปลงมากที่สุดในทุกๆ ด้าน สาเหตุเพราะสถานีวิทยุจุฬาฯ จะเปลี่ยนแปลงไปตามโครงสร้างทางด้านการควบคุม เมื่อสถานีถูกจัดตั้งขึ้นเพื่อทดลองเทคโนโลยีทางการกระจายเสียงโดยนิสิตคณะวิศวกรรมศาสตร์ การดำเนินงานทางด้านอื่นๆ จึงยังไม่มีความเป็นระบบระเบียบมากนัก แต่หลังจากที่มหาวิทยาลัยเข้ามาควบคุมสถานีเอง และจัดให้สถานีไปอยู่ภายใต้การกำกับดูแลของหน่วยงานต่างๆ ของมหาวิทยาลัย นโยบายและวัตถุประสงค์ รวมทั้งการดำเนินงานด้านต่างๆ จึงปรับเปลี่ยนไปตามนโยบายของผู้บริหารมหาวิทยาลัยและหน่วยงานนั้นๆ ทั้งนี้การเปลี่ยนแปลงดังกล่าวเป็นผลมาจากปัจจัยภายนอก ไม่ว่าจะเป็นปัจจัยทางด้านเศรษฐกิจ สังคม และการเมืองที่ทำให้ผู้บริหารมหาวิทยาลัยต้องวางนโยบายให้สอดคล้องและตอบสนองต่อความต้องการของสังคม ด้วยเหตุผลที่ว่า สถานีวิทยุจุฬาฯ ถือเป็นสถานีวิทยุสถาบันการศึกษาที่ต้องตอบสนองต่อความต้องการของสังคมด้วย

สถานีวิทยุสถาบันการศึกษาทั้ง 3 สถานี มีโครงสร้างและการดำเนินงานในลักษณะที่แตกต่างกัน และเปลี่ยนแปลงอยู่เสมอ ซึ่งการเปลี่ยนแปลงดังกล่าวขึ้นอยู่กับผู้บริหารมหาวิทยาลัยในแต่ละยุคสมัย โดยสถานีวิทยุมหาวิทยาลัยเกษตรศาสตร์ และสถานีวิทยุกระจายเสียงมหาวิทยาลัยธรรมศาสตร์ มุ่งเน้นที่จะตอบสนองต่อความต้องการของมหาวิทยาลัย ในขณะที่สถานีวิทยุแห่งจุฬาลงกรณ์มหาวิทยาลัย ไม่เพียงแต่ตอบสนองต่อนโยบายของมหาวิทยาลัยเท่านั้น แต่ยังตอบสนองต่อความต้องการของสังคมด้วย (ดูตารางสรุปลักษณะโครงสร้างและการดำเนินงานของทั้ง 3 สถานีที่ภาคผนวก หน้า 99-109)