



## บทที่ 5 ผลการศึกษา

การศึกษาในบทนี้จะอธิบายลักษณะการลงทุนของกิจการสนับสนุนอุตสาหกรรมยานยนต์และเครื่องจักรกล และอุตสาหกรรมเครื่องใช้ไฟฟ้าและอิเล็กทรอนิกส์ของกลุ่มนักลงทุนจากไต้หวัน สิงคโปร์ เกาหลีใต้ ที่ได้รับการส่งเสริมการลงทุนจากสำนักงานคณะกรรมการส่งเสริมการลงทุน (BOI) ซึ่งข้อมูลของกลุ่มบริษัทดังกล่าวได้รวบรวมจากฐานข้อมูลของบริษัทที่ได้รับการส่งเสริมการลงทุนจาก BOI โดยนำเสนอในประเด็นต่างๆ คือ เงินลงทุนของกิจการ จำนวนแรงงาน การจ้างงานไทยและต่างชาติ สัดส่วนการร่วมทุน สัญชาติผู้ร่วมทุนไทยและต่างชาติ และทำเลที่ตั้งโรงงาน

### 5.1 การลงทุนในอุตสาหกรรมสนับสนุนของอุตสาหกรรมเครื่องจักรกลและยานยนต์

#### 5.1.1 การลงทุนของนักลงทุนไต้หวัน

ตั้งแต่ปี พ.ศ. 2528-2545 ไต้หวันมีบทบาทสำคัญต่อการลงทุนในอุตสาหกรรมสนับสนุนในอุตสาหกรรมยานยนต์และเครื่องจักรกลในประเทศไทยเป็นอย่างมาก โครงการลงทุนในอุตสาหกรรมสนับสนุนทั้งหมดมี 77 โครงการ ถ้าพิจารณาตามช่วงเวลาของการเคลื่อนย้ายเงินทุนจากต่างประเทศ ปี พ.ศ. 2530 ถึง 2533 กิจการในกลุ่มอุตสาหกรรมสนับสนุนของไต้หวันในประเทศไทยจะกระจุกตัวลงทุนในการผลิตชิ้นส่วนผงโลหะอัดขึ้นรูป (sintered products) ซึ่งเป็นประเภทกิจการ 4.3 ตามการจัดกลุ่มของ BOI และพบว่ากิจการทั้งหมดผลิตเพื่อเป็นวัตถุดิบหรือเป็นชิ้นส่วนประกอบให้กับกิจการการผลิตชิ้นส่วนยานพาหนะในอุตสาหกรรมยานยนต์ (ประเภทกิจการ 4.8) รองลงมาเป็นการลงทุนในกิจการที่ผลิตชิ้นส่วนเครื่องจักรและอุปกรณ์

ในช่วงปี พ.ศ. 2534 ถึง 2540 ประเทศไทยมีการขยายตัวทางเศรษฐกิจอย่างต่อเนื่อง จำนวนโครงการลงทุนในกิจการอุตสาหกรรมสนับสนุนของไต้หวันในประเทศไทยจึงเพิ่มขึ้นโดยตลอด การลงทุนส่วนใหญ่จะเป็นลงทุนในการผลิตเครื่องจักรและอุปกรณ์ (ประเภทกิจการ 4.2) ได้แก่ แม่พิมพ์ และชิ้นส่วน อุปกรณ์จับยึด เครื่องจักรอุตสาหกรรม นอกจากนี้ยังมีการลงทุนสูงในกิจการผลิตชิ้นส่วนผงโลหะอัดขึ้นรูป

ช่วงเวลาหลังจากวิกฤติเศรษฐกิจของประเทศไทย การลงทุนในอุตสาหกรรมสนับสนุนของไต้หวันกลับเพิ่มขึ้นจาก 18 โครงการ ในช่วงก่อนวิกฤติเศรษฐกิจ เป็น 48 โครงการ ในช่วงหลังวิกฤติเศรษฐกิจ ซึ่งเป็นการผลิตผลิตภัณฑ์โลหะรวมทั้งชิ้นส่วนโลหะอัดขึ้นรูปมากที่สุด

หากพิจารณาจำนวนเงินลงทุนของกิจการตลอดช่วงเวลาของปี พ.ศ. 2528-2545 พบว่าไต้หวันไม่มีการลงทุนในกิจการขนาดใหญ่ที่มีเงินลงทุนมากกว่า 500 ล้านบาท แต่จะลงทุนในกิจการขนาดขนาดย่อม ที่มีเงินลงทุนไม่เกิน 40 ล้านบาท และกิจการขนาดกลางที่มีเงินลงทุนระหว่าง 40

ถึง 500 ล้านบาททั้งสิ้น ถ้าแยกพิจารณาตามช่วงเวลา พ.ศ. 2528-2533 พ.ศ. 2534-2540 และ พ.ศ. 2541-2545 พบว่า กิจการได้วันที่มีเงินลงทุนไม่เกิน 40 ล้านบาท คิดเป็นร้อยละ 45.45 ร้อยละ 61.11 และ ร้อยละ 50 ตามลำดับ หากพิจารณาจำนวนแรงงานพบว่า กิจการของได้วันมีการจ้างงานระหว่าง 51 ถึง 300 คน ในช่วงปี พ.ศ.2528-2533 พ.ศ. 2534-2540 และ พ.ศ.2541-2545 เป็นร้อยละ 63 ร้อยละ 53 และร้อยละ 56 ตามลำดับ ใช้แรงงานเฉลี่ยในอุตสาหกรรมระดับกลางมีจำนวนแรงงานส่วนใหญ่ ระหว่าง 51 - 300 คน

ตารางที่ 15 เงินลงทุนของกิจการในอุตสาหกรรมสนับสนุนของอุตสาหกรรมยานยนต์และเครื่องจักรกลของได้วัน

เงินลงทุน	2528-2533		2534-2540		2541-2545	
	จำนวน กิจการ	%	จำนวน กิจการ	%	จำนวน กิจการ	%
ไม่เกิน 40 ล้านบาท	5	45.45	11	61.11	24	50
มากกว่า 40 แต่ไม่เกิน 500 ล้านบาท	6	54.54	7	38.88	24	50
มากกว่า 500 ล้านบาท	-	-	-	-	-	-
รวม	11	100	18	100	48	100

ที่มา: รวบรวมจากสำนักงานคณะกรรมการส่งเสริมการลงทุน

ตารางที่ 16 จำนวนแรงงานในอุตสาหกรรมสนับสนุนของอุตสาหกรรมยานยนต์และเครื่องจักรกลของได้วัน

จำนวนแรงงาน	2528-2533		2534-2540		2541-2545	
	จำนวน กิจการ	%	จำนวน กิจการ	%	จำนวน กิจการ	%
ไม่เกิน 50 คน	1	9.09	5	29.41	10	20.83
มากกว่า 51 แต่ไม่เกิน 300 คน	7	63.64	9	52.94	27	56.25
มากกว่า 300 คน	3	27.27	3	17.65	11	22.92
รวม	11	100	17*	100	48	100

ที่มา: รวบรวมจากสำนักงานคณะกรรมการส่งเสริมการลงทุน

\*ไม่มีข้อมูลจำนวนแรงงาน 1 บริษัท

จากข้อมูลสัดส่วนการถือหุ้นของนักลงทุนได้วันในช่วงเวลาของการไหลเข้าของเงินทุนจากต่างประเทศปี พ.ศ. 2528-2533 พบว่าในช่วงเวลานี้โครงการลงทุน 9 โครงการจาก 11 โครงการ (ร้อยละ 81.82) เป็นการลงทุนจากได้วันที่ไม่ร่วมทุนกับนักลงทุนชาติใดเลย ในช่วงถัดมาปี พ.ศ. 2533-2540 นักลงทุนได้วันร่วมทุนกับนักลงทุนชาวไทยมากขึ้น แต่ในการร่วมทุนนั้นนักลงทุนไทยจะเป็นผู้ถือหุ้นรายย่อย ขณะที่ผู้ถือหุ้นชาติอื่นได้แก่ ผู้ถือหุ้นญี่ปุ่น สหรัฐอเมริกา สิงคโปร์ ออสเตรเลีย ที่ลงทุนในช่วงหลังวิกฤติเศรษฐกิจจะลงทุนโดยไม่ร่วมทุนกับนักลงทุนชาติใดเลยจำนวน 30 โครงการจาก 48 โครงการ (ร้อยละ 62.5) และมีโครงการที่ร่วมทุนกับนักลงทุนชาติอื่น 18 โครงการ (ร้อยละ 37.5) ซึ่งมี

โครงการ 16 โครงการที่ร่วมทุนกับนักลงทุนไทย โดยที่นักลงทุนไทยจะเป็นผู้ถือหุ้นรายย่อย (ร้อยละ 62.5 ของโครงการที่ร่วมทุนกับนักลงทุนไทย) ทั้งนี้มีการร่วมทุนกับนักลงทุนชาติอื่นได้แก่ ญี่ปุ่น สหรัฐอเมริกา ออสเตรเลีย และจีน โดยเฉพาะช่วงปีดังกล่าวมีการร่วมทุนกับนักลงทุนจีน 3 โครงการ อันเนื่องมาจากความใกล้ชิดด้านเศรษฐกิจที่มากขึ้นของไต้หวันและจีน

ตารางที่ 17 สัดส่วนผู้ถือหุ้นไต้หวันในอุตสาหกรรมสนับสนุนของอุตสาหกรรมยานยนต์และเครื่องจักรกล

สัดส่วนผู้ถือหุ้นไต้หวัน	2528-2533		2534-2540		2541-2545	
	จำนวน กิจการ	%	จำนวน กิจการ	%	จำนวน กิจการ	%
ไต้หวัน 100 %	9	81.82	8	44.44	30	62.50
ไต้หวัน 51-99 %	1	9.09	5	27.78	9	18.75
ไต้หวัน 1-50 %	1	9.09	5	27.78	9	18.75
รวม	11	100	18	100	48	100

ที่มา: รวบรวมจากสำนักงานคณะกรรมการส่งเสริมการลงทุน

ตารางที่ 18 สัญชาติของผู้ถือหุ้นร่วมของกิจการไต้หวันในอุตสาหกรรมอุตสาหกรรมสนับสนุนของอุตสาหกรรมยานยนต์และเครื่องจักรกล

สัญชาติของผู้ร่วมทุน	2528-2533	2534-2540	2541-2545
	จำนวนกิจการ	จำนวนกิจการ	จำนวนกิจการ
ไทย	2	9	16
ญี่ปุ่น	1	3	2
สหรัฐอเมริกา	-	1	3
สิงคโปร์	-	1	-
ออสเตรเลีย	-	1	1
สาธารณรัฐประชาชนจีน	-	-	3
มาเลเซีย	-	1	-
รวมบริษัทที่มีการถือหุ้นร่วม*	2	10	18

ที่มา: รวบรวมจากสำนักงานคณะกรรมการส่งเสริมการลงทุน

\*บางบริษัทมีนักลงทุนมากกว่า 2 ประเทศถือหุ้นร่วมกัน

ตารางที่ 19 สัดส่วนของผู้ร่วมทุนไทยในอุตสาหกรรมสนับสนุนของอุตสาหกรรมยานยนต์และเครื่องจักรกลไต้หวัน

สัดส่วนผู้ร่วมทุนไทย	2528-2533		2534-2540		2541-2545	
	จำนวน กิจการ	%	จำนวน กิจการ	%	จำนวน กิจการ	%
ไทย 51-99 %	-	-	3	33.33	6	37.5
ไทย 1-50 %	2	100	6	66.66	10	62.5
รวม	2	100	9	100	16	100

ที่มา: รวบรวมจากสำนักงานคณะกรรมการส่งเสริมการลงทุน

จากการวิเคราะห์ระดับการจ้างงานเฉลี่ยพบว่า ตลอดช่วงปี พ.ศ. 2528-2545 มีการจ้างงานโดยเฉลี่ย 140-150 คนต่อโรงงาน ซึ่งเป็นการจ้างแรงงานไทยเกือบทั้งหมด และมีการจ้างแรงงานต่างชาติที่เป็นเจ้าของกิจการ กรรมการ และผู้เชี่ยวชาญด้านการผลิต หรือวิศวกรจากต่างชาติประมาณ 6-7 คน

ตารางที่ 20 การจ้างงานในอุตสาหกรรมสนับสนุนของอุตสาหกรรมยานยนต์และเครื่องจักรกลของไต้หวัน

การจ้างงาน	2528-2533	2534-2540	2541-2545
	จำนวนแรงงาน	จำนวนแรงงาน	จำนวนแรงงาน
การจ้างงานเฉลี่ยต่อบริษัท	149.18	120.78	143.02
แรงงานไทย	141.36	114.67	136.23
แรงงานต่างชาติ	7.82	6.11	6.79

ที่มา: รวบรวมจากสำนักงานคณะกรรมการส่งเสริมการลงทุน

การเลือกสถานที่ตั้งโครงการหรือโรงงานของนักลงทุนไต้หวันพบว่าส่วนมากจะเลือกตั้งโรงงานในพื้นที่เขตส่งเสริมการลงทุนที่ 2 ซึ่งอยู่ในเขตจังหวัด ชลบุรี ระยอง ฉะเชิงเทรา ถึงร้อยละ 80-83 ในช่วงปี พ.ศ. 2530 ถึง 2533 การตั้งโรงงานของไต้หวันจะกระจุกตัวอยู่ในเขตกรุงเทพมหานคร และเขตส่งเสริมการลงทุนที่ 2 โดยเฉพาะจังหวัดชลบุรี และจังหวัด ฉะเชิงเทรา ซึ่งมีลักษณะเดียวกันกับ ช่วงปี พ.ศ. 2534 ถึง 2540 และช่วงหลังวิกฤติเศรษฐกิจ แต่ช่วงนี้จะมีการกระจายการลงทุนในจังหวัดอื่นๆที่มิใช่ ชลบุรี ฉะเชิงเทรา ด้วย เช่น พระนครศรีอยุธยา สมุทรสาคร สมุทรปราการ เพชรบุรี เป็นต้น ทั้งนี้เนื่องมาจากสิทธิประโยชน์ต่างๆที่ได้รับจากคณะกรรมการส่งเสริมการลงทุน เช่น การยกเว้นภาษีเงินได้นิติบุคคล การยกเว้นอากรนำเข้าเครื่องจักร การได้สิทธิการจ้างแรงงานต่างชาติ รวมถึงประโยชน์จากการที่ทำเลที่ตั้งใกล้กับกลุ่มของผู้ประกอบรถยนต์ที่เป็นผู้จ้างผลิตสินค้า ทำให้ประหยัดต้นทุนการขนส่ง

ตารางที่ 21 ที่ตั้งของกิจการได้วันในอุตสาหกรรมสนับสนุนของอุตสาหกรรมยานยนต์และเครื่องจักรกล

ที่ตั้งโรงงาน	2528-2533		2534-2540		2541-2545	
	จำนวน กิจการ	%	จำนวน กิจการ	%	จำนวน กิจการ	%
เขตส่งเสริมการลงทุนที่1	2	18.18	1	5.56	5	10.42
เขตส่งเสริมการลงทุนที่2	9	81.82	15	83.33	38	79.17
เขตส่งเสริมการลงทุนที่3	-	-	2	11.11	5	10.42
รวม	11	100	18	100	48	100

ที่มา: รวบรวมจากสำนักงานคณะกรรมการส่งเสริมการลงทุน

ดังนั้นสามารถสรุปได้ว่า ขนาดของกิจการการลงทุนในอุตสาหกรรมสนับสนุนของ  
ได้วันในประเทศไทยตั้งแต่อดีตจนถึงปัจจุบันไม่เปลี่ยนแปลงมากนักคือเป็นโครงการลงทุนที่มีขนาดกลาง  
ถึงขนาดย่อมที่ใช้เงินลงทุนต่ำ แต่มีการใช้แรงงานค่อนข้างสูงเพราะยังเป็นอุตสาหกรรมที่พึ่งพิงแรงงาน  
อยู่มาก ทั้งนี้ขนาดของกิจการสอดคล้องกับขนาดการลงทุนทั่วไปของอุตสาหกรรมสนับสนุนในประเทศ  
ได้วันที่จะมีขนาดกลางถึงย่อม กิจการส่วนใหญ่ได้วันจะเป็นเจ้าของกิจการรายเดียวโดยไม่ร่วมทุนกับ  
นักลงทุนชาติอื่น หากร่วมทุนก็จะร่วมทุนกับนักลงทุนไทยเป็นส่วนใหญ่ มีข้อสังเกตว่าระยะหลังมีการร่วม  
ทุนกับนักลงทุนจีนมากขึ้น กิจการได้วันมีการจ้างงานเฉลี่ย 140-150 คน ในการเลือกทำเลที่ตั้งโรงงาน  
กิจการได้วันส่วนมากจะตั้งโรงงานในเขตส่งเสริมการลงทุนที่ 2 ในจังหวัดชลบุรี ระยอง และฉะเชิงเทรา

### 5.1.2 การลงทุนของนักลงทุนสิงคโปร์

ช่วงเวลาของการไหลเข้าของเงินลงทุนโดยตรงจากต่างประเทศ ปี พ.ศ. 2530 ถึง 2533  
อุตสาหกรรมสนับสนุนของสิงคโปร์ในประเทศไทยที่ดำเนินกิจการโดยได้รับสิทธิประโยชน์จาก  
คณะกรรมการส่งเสริมการลงทุน ทั้งหมด 5 กิจการ ซึ่งเป็นกิจการผลิตชิ้นส่วนแผงโลหะอัดขึ้นรูป (ประเภท  
กิจการ 4.3) โดยกิจการทั้ง 5 กิจการเป็นการผลิตสินค้าเพื่อตอบสนองกิจการชิ้นส่วนยานพาหนะ  
(ประเภทกิจการ 4.8) ทั้งหมด

ต่อมาเมื่อมีการขยายตัวทางเศรษฐกิจปีพ.ศ. 2534 ถึง 2540 การลงทุนในกิจการ  
อุตสาหกรรมสนับสนุนของสิงคโปร์ในประเทศไทยเพิ่มขึ้นเป็น 12 โครงการ แต่มีได้จำกัดเฉพาะการผลิต  
ชิ้นส่วนแผงโลหะอัดขึ้นรูปเท่านั้น หากแต่การลงทุนของสิงคโปร์กระจายไปสู่การผลิตเครื่องจักรและ  
อุปกรณ์ (ประเภทกิจการ 4.2) ได้แก่ แม่พิมพ์และชิ้นส่วน การผลิตอุปกรณ์จับยึด การผลิตเครื่องจักร  
อุตสาหกรรม และการผลิตอุปกรณ์หรือวัสดุสำหรับงาน ตัด กัด กลึง เชาะ ไส เจียร และทำเกลียว รวมถึง  
การชุบเคลือบผิวด้วยโลหะ (ประเภทกิจการ 4.11) ด้วย ผลิตภัณฑ์เหล่านั้นนอกจากนำไปผลิตชิ้นส่วน

ยานพาหนะแล้ว โครงการลงทุนบางโครงการผลิตชิ้นส่วนยานพาหนะครบวงจรโดยสามารถส่งชิ้นส่วนไปยังกิจการประกอบรถยนต์โดยตรง (ประเภทกิจการ 4.10)

หลังจากวิกฤติเศรษฐกิจในประเทศไทยระหว่างปี พ.ศ. 2541 ถึง 2545 การลงทุนในอุตสาหกรรมสนับสนุนของสิงคโปร์มีจำนวนมากขึ้นเป็น 43 โครงการ การลงทุนแบ่งออกเป็น การผลิตเครื่องจักรและอุปกรณ์ (ประเภทกิจการ 4.2) 13 โครงการ การผลิตผลิตภัณฑ์โลหะ รวมทั้งชิ้นส่วนโลหะอัดขึ้นรูป (ประเภทกิจการ 4.3) มากถึง 26 โครงการ และกิจการชุบเคลือบผิวโลหะ (ประเภทกิจการ 4.11) 2 โครงการ โดยผลิตภัณฑ์โลหะ และชิ้นส่วนโลหะอัดขึ้นรูปผลิตเพื่อส่งไปเป็นวัตถุดิบให้แก่อุตสาหกรรมการผลิตชิ้นส่วนยานพาหนะ (ประเภทกิจการ 4.8) ทั้งสิ้น

ดังนั้นจึงเห็นว่าการลงทุนในอุตสาหกรรมสนับสนุนของสิงคโปร์มีแนวโน้มเพิ่มขึ้น โดยเฉพาะในช่วงปี พ.ศ. 2541 ถึง 2545 มีการลงทุนมากกว่า ช่วงทศวรรษ 2530 เกือบ 3 เท่า โดยการลงทุนส่วนมากจะลงทุนในการผลิตผลิตภัณฑ์โลหะรวมทั้งชิ้นส่วนโลหะอัดขึ้นรูปเพื่อนำไปผลิตชิ้นส่วนยานพาหนะ

หากแบ่งตามช่วงเวลาการลงทุนเป็น 3 ช่วงพบว่า ในช่วงเวลาของการไหลเข้าของเงินทุนจากต่างประเทศปี พ.ศ. 2528-2533 มีกิจการที่มีการลงทุนหรือร่วมทุนจากสิงคโปร์ จำนวน 5 ราย เป็นกิจการขนาดกลางที่มีเงินลงทุนระหว่าง 40 ถึง 500 ล้านบาท 4 ราย ช่วงปี พ.ศ. 2534-2540 มีการไหลเข้าของการลงทุนจากต่างประเทศเนื่องจากอัตราดอกเบี้ยทบต้นทางเศรษฐกิจของประเทศสูง นักลงทุนสิงคโปร์เข้ามาลงทุนในอุตสาหกรรมสนับสนุน 12โครงการ เป็นกิจการขนาดกลางร้อยละ 83.33 หลังวิกฤติเศรษฐกิจจำนวนการลงทุนจากสิงคโปร์เพิ่มขึ้นกว่า 3 เท่า เป็น 43 โครงการ แต่โครงการลงทุนขนาดย่อมเพิ่มขึ้นเป็นร้อยละ 41.86 จากร้อยละ 8.33 ในช่วงก่อน ที่ส่วนใหญ่ลงทุนในกิจการขนาดกลาง

หากจำแนกขนาดกิจการตามจำนวนแรงงานพบว่า กิจการของสิงคโปร์มีขนาดเล็กลงตามแนวโน้มจำนวนแรงงานที่ลดลง ในช่วงปี พ.ศ. 2528-2533 และช่วงปี พ.ศ. 2534-2540 มีกิจการขนาดกลาง (การจ้างงานอยู่ระหว่าง 51-300 คน) ประมาณร้อยละ 60 แต่ในช่วงปี พ.ศ. 2541-2545 กิจการขนาดกลางลดลงเหลือ ร้อยละ 46 ขณะที่กิจการขนาดเล็ก (การจ้างงานระหว่าง 1-50คน) เพิ่มขึ้นจากร้อยละ 16 เป็น ร้อยละ 39 ในช่วงปี พ.ศ. 2534-2540 และปี พ.ศ. 2541-2545 ตามลำดับ

ดังนั้นสรุปได้ว่าการลงทุนของสิงคโปร์ในช่วงการย้ายฐานการผลิตของกลุ่มประเทศอุตสาหกรรมใหม่จนกระทั่งวิกฤติเศรษฐกิจ เป็นการลงทุนในกิจการที่มีขนาดกลางแต่หลังจากวิกฤติเศรษฐกิจเงินลงทุนของกิจการเป็นเงินลงทุนในกิจการขนาดย่อมเพิ่มขึ้น

ทั้งนี้ มีข้อสังเกตว่า การผลิตเครื่องจักรและอุปกรณ์ (ประเภทกิจการที่ 4.2 ตามการจำแนกของ BOI) กิจการที่ใช้เงินลงทุนไม่มากคือ จะมีขนาดเงินทุนระหว่าง 10 - 60 ล้านบาทเป็นส่วนมาก เนื่องจากเป็นกิจการอุตสาหกรรมสนับสนุนที่ลงทุนนี้ยังไม่ใช้กิจการที่ผลิตเครื่องจักรอุปกรณ์ที่มีความซับซ้อน เพียงแต่ส่วนใหญ่เป็นการผลิตแม่พิมพ์และชิ้นส่วน การผลิตอุปกรณ์จับยึด และการผลิตอุปกรณ์หรือวัสดุสำหรับงาน ตัด กัด กลึง เชาะ ไส เจียร และทำเกลียว ซึ่งการผลิตใช้เครื่องจักรที่ไม่ซับซ้อนและเครื่องจักรที่นำเข้ามีมูลค่าไม่สูง

ตารางที่ 22 เงินลงทุนของกิจการในอุตสาหกรรมสนับสนุนของอุตสาหกรรมยานยนต์และเครื่องจักรกลของสิงคโปร์

เงินลงทุน	2528-2533		2534-2540		2541-2545	
	จำนวน กิจการ	ร้อยละ	จำนวน กิจการ	ร้อยละ	จำนวน กิจการ	ร้อยละ
ไม่เกิน 40 ล้านบาท	1	20	1	8.33	18	41.86
มากกว่า 40 แต่ไม่เกิน 500 ล้านบาท	4	80	10	83.33	23	53.48
มากกว่า 500 ล้านบาท	-		1	8.33	2	4.65
รวม	5	100	12	100	43	100

ที่มา: รวบรวมจากสำนักงานคณะกรรมการส่งเสริมการลงทุน

ตารางที่ 23 จำนวนแรงงานในอุตสาหกรรมสนับสนุนของอุตสาหกรรมยานยนต์และเครื่องจักรกลของสิงคโปร์

จำนวนแรงงาน	2528-2533		2534-2540		2541-2545	
	จำนวน กิจการ	ร้อยละ	จำนวน กิจการ	ร้อยละ	จำนวน กิจการ	ร้อยละ
ไม่เกิน 50 คน	-	-	2	16.67	17	39.53
มากกว่า 51 แต่ไม่เกิน 300 คน	3	60	8	66.67	20	46.51
มากกว่า 300 คน	2	40	2	16.67	6	13.95
รวม	5	100	12	100	43	100

ที่มา: รวบรวมจากสำนักงานคณะกรรมการส่งเสริมการลงทุน

การพิจารณาสัดส่วนการถือหุ้นร่วมทุนจะแสดงถึงสัดส่วนของความเป็นเจ้าของกิจการของชาวต่างชาติและชาวไทย ในช่วงเวลาของการไหลเข้าของเงินทุนปี พ.ศ. 2528 ถึง พ.ศ. 2533 การเข้ามาลงทุนในอุตสาหกรรมสนับสนุนของนักลงทุนสิงคโปร์จะลงทุนร่วมกับนักลงทุนชาติอื่น โดยกิจการ 2 แห่งใน 5 แห่งร่วมลงทุนกับคนไทย ขณะที่อีก 2 แห่งร่วมลงทุนเป็นผู้ถือหุ้นรองจากนักลงทุนญี่ปุ่น และอีก 1 แห่งเป็นผู้ลงทุนทั้งหมด 100 เปอร์เซ็นต์

ในช่วงที่ประเทศไทยมีการเจริญเติบโตทางเศรษฐกิจสูง ระหว่างปี พ.ศ. 2534 ถึง 2540 กิจการ 6 แห่งจาก 12 แห่งนักลงทุนสิงคโปร์เป็นผู้ถือหุ้นหลัก นักลงทุนสิงคโปร์ลงทุนร่วมกับคนไทย 4 กิจการจากทั้งหมด 12 กิจการ และสิงคโปร์เป็นผู้ถือหุ้นหลัก 2 แห่ง ส่วนกิจการที่ไม่มีการร่วมทุนกับไทย 8 กิจการ สิงคโปร์จะร่วมลงทุนกับนักลงทุนชาติอื่นทั้งสิ้น ได้แก่ ญี่ปุ่น สหรัฐอเมริกา สิงคโปร์ มาเลเซีย ได้วันเป็นต้น ทั้งนี้ ในช่วงหลังวิกฤติเศรษฐกิจปี พ.ศ. 2540 ถึง 2545 พบว่า ลักษณะการลงทุนจะเปลี่ยนไปจาก 2 ช่วงแรก คือ ในช่วงระยะเวลาที่กิจการ 23 แห่ง จากทั้งหมด 43 แห่ง (ร้อยละ 53) เป็นกิจการที่สิงคโปร์ถือหุ้นแต่ผู้เดียว โดยกิจการทั้ง 43 แห่งนี้ ส่วนใหญ่จะเป็นกิจการที่มีเงินลงทุนระหว่าง

20 - 80 ล้านบาท ซึ่งถือเป็นกิจการขนาดกลางและย่อม และถ้าหากมีการร่วมทุนกับนักลงทุนอื่น ส่วนใหญ่จะเป็นการร่วมทุนโดยมีนักลงทุนญี่ปุ่น อย่างไรก็ตามในช่วงนี้สิงคโปร์ร่วมทุนกับไทยมากขึ้น โดยมีการร่วมทุนกับนักลงทุนไทยถึง 13 บริษัท

ในภาพรวมนักลงทุนสิงคโปร์ส่วนใหญ่จะร่วมทุนกับนักลงทุนต่างชาติโดยเฉพาะนักลงทุนจากญี่ปุ่น แต่ถ้ามีการร่วมทุนกับนักลงทุนไทยนักลงทุนสิงคโปร์มักจะเป็นผู้ถือหุ้นหลัก อย่างไรก็ตามมีแนวโน้มว่านักลงทุนสิงคโปร์จะลงทุนโดยถือหุ้นแต่ผู้เดียว ทั้งนี้โดยเฉพาะอุตสาหกรรมสนับสนุนขนาดกลางค่อนข้างย่อม ที่มีเงินลงทุนประมาณ 20 - 80 ล้านบาท

ตารางที่ 24 สัดส่วนผู้ถือหุ้นสิงคโปร์ในอุตสาหกรรมสนับสนุนของอุตสาหกรรมยานยนต์และเครื่องจักรกล

สัดส่วนผู้ถือหุ้นสิงคโปร์	2528-2533		2534-2540		2541-2545	
	จำนวนกิจการ	ร้อยละ	จำนวนกิจการ	ร้อยละ	จำนวนกิจการ	ร้อยละ
สิงคโปร์ 100 %	1	20	-	-	23	53.49
สิงคโปร์ 51-99 %	1	20	6	50	7	16.28
สิงคโปร์ 1-50 %	3	60	6	50	13	30.23
รวม	5	100	12	100	43	100

ที่มา: รวบรวมจากสำนักงานคณะกรรมการส่งเสริมการลงทุน

ตารางที่ 25 สัญชาติของผู้ถือหุ้นร่วมของกิจการสิงคโปร์ในอุตสาหกรรมสนับสนุนของอุตสาหกรรมยานยนต์และเครื่องจักรกล

สัญชาติของผู้ร่วมทุน	2528-2533	2534-2540	2541-2545
	จำนวน	จำนวน	จำนวน
ไทย	2	4	13
ญี่ปุ่น	2	8	10
ไต้หวัน	-	1	-
สหรัฐอเมริกา	1	1	1
มาเลเซีย	-	5	3
สาธารณรัฐประชาชนจีน	-	1	-
รวมบริษัทที่มีการถือหุ้นร่วม*	4	12	20

ที่มา: รวบรวมจากสำนักงานคณะกรรมการส่งเสริมการลงทุน

\*บางบริษัทมีนักลงทุนมากกว่า 2 ประเทศถือหุ้นร่วมกัน



ตารางที่ 26 สัดส่วนของผู้ถือหุ้นชาวไทยในอุตสาหกรรมสนับสนุนของอุตสาหกรรมยานยนต์และ  
เครื่องจักรกลของสิงคโปร์

สัดส่วนของผู้ถือหุ้นร่วมชาวไทย	2528-2533		2534-2540		2541-2545	
	จำนวน กิจการ	ร้อยละ	จำนวน กิจการ	ร้อยละ	จำนวน กิจการ	ร้อยละ
ไทย 51-99 %	1	50	2	50	6	46.15
ไทย 1-50 %	1	50	2	50	7	53.85
รวม	2	100	4	100	13	100

ที่มา: รวบรวมจากสำนักงานคณะกรรมการส่งเสริมการลงทุน

สำหรับการเลือกทำเลที่ตั้งของกิจการอุตสาหกรรมสนับสนุนโดยระบุจากที่ตั้งโรงงานที่  
แจ้งไว้ต่อคณะกรรมการส่งเสริมการลงทุน พบว่ากิจการอุตสาหกรรมสนับสนุนของสิงคโปร์มีการกระจุก  
ตัวโดยตั้งอยู่ในพื้นที่เขตส่งเสริมการลงทุนเขตที่ 2 ซึ่งมีจำนวนกิจการที่ตั้งอยู่ 41 แห่ง จากทั้งหมด 60  
แห่ง หรือ 2 ใน 3 แห่ง โดย 23 แห่งตั้งอยู่ในจังหวัดพระนครศรีอยุธยา รองลงมาจะตั้งอยู่ในจังหวัด  
ปทุมธานี และจังหวัดชลบุรี ตามลำดับ และหากแบ่งพิจารณาหลังวิกฤติเศรษฐกิจ มีการตั้งโรงงานในเขต  
ส่งเสริมการลงทุนที่ 2 ถึง ร้อยละ 72.09

ตารางที่ 27 ที่ตั้งของกิจการสิงคโปร์ในอุตสาหกรรมสนับสนุนของอุตสาหกรรมยานยนต์และเครื่องจักรกล

ที่ตั้งโรงงาน	2528-2533		2534-2540		2541-2545	
	จำนวน	ร้อยละ	จำนวน	ร้อยละ	จำนวน	ร้อยละ
เขตส่งเสริมการลงทุนที่1	2	40	3	25.00	11	25.58
เขตส่งเสริมการลงทุนที่2	3	60	7	58.33	31	72.09
เขตส่งเสริมการลงทุนที่3	-	-	2	16.67	1	2.33
รวม	5	100	12	100	43	100

ที่มา: รวบรวมจากสำนักงานคณะกรรมการส่งเสริมการลงทุน

การจ้างงานของกิจการอุตสาหกรรมสนับสนุนของสิงคโปร์แยกตามสัดส่วนของ  
บุคคลากรไทยกับบุคคลากรต่างชาติ พบว่าภาพรวมของการจ้างงานเฉลี่ยของกิจการสิงคโปร์จะจ้าง  
บุคคลากรไทยประมาณ 110 คน และจ้างงานบุคคลากรต่างชาติประมาณ 5 คน

ตารางที่ 28 การจ้างงานในอุตสาหกรรมสนับสนุนของอุตสาหกรรมยานยนต์และเครื่องจักรกลของ  
สิงคโปร์

จำนวนแรงงานเฉลี่ย	2528-2533	2534-2540	2541-2545
	จำนวนแรงงาน	จำนวนแรงงาน	จำนวนแรงงาน
การจ้างงานเฉลี่ยต่อบริษัท	381.00	111.33	116.79
แรงงานไทย	375.20	106.50	111.98
แรงงานต่างชาติ	5.80	4.83	4.93

ที่มา: รวบรวมจากสำนักงานคณะกรรมการส่งเสริมการลงทุน

### 5.1.3 การลงทุนของนักลงทุนเกาหลีใต้

เกาหลีใต้มีการลงทุนผ่านสำนักงานคณะกรรมการส่งเสริมการลงทุนในอุตสาหกรรมสนับสนุนของอุตสาหกรรมยานยนต์และเครื่องจักรกลไม่มากนัก นับแต่ปี พ.ศ. 2530 จนกระทั่งปี พ.ศ. 2545 จำนวนโครงการลงทุนในอุตสาหกรรมสนับสนุนของอุตสาหกรรมยานยนต์และเครื่องจักรกลที่ได้รับการส่งเสริมการลงทุนและเปิดดำเนินการมีอยู่ 25 โครงการ โดยการลงทุนในกิจการนี้จะเพิ่มมากขึ้นในช่วงปี พ.ศ. 2542 เป็นต้นมา

การลงทุนส่วนใหญ่ของเกาหลีใต้จะลงทุนในการผลิตแม่พิมพ์และชิ้นส่วน การผลิตอุปกรณ์จับยึด และการผลิตอุปกรณ์หรือวัสดุสำหรับงาน ตัด กัด กลึง เชาะ ใส เจียร และทำเกลียว (ประเภทกิจการ 4.2) และผลิตภัณฑ์โลหะรวมทั้งชิ้นส่วนโลหะอัดขึ้นรูป (ประเภทกิจการ 4.3) เกือบทั้งหมดยกเว้น ปี พ.ศ. 2530 มีการลงทุนของเกาหลีใต้ในอุตสาหกรรมสนับสนุนใน กิจการหล่อ โลหะที่มีโซ่เหล็ก (ประเภทกิจการ 2.14) 1 โครงการเท่านั้น ในช่วงปี พ.ศ. 2530-2540 มีโครงการลงทุนรวม 8 โครงการ ซึ่งเป็นการลงทุนเพื่อการผลิตแม่พิมพ์และอุปกรณ์จับยึดต่างๆ รวมถึงงานตัด กัด กลึง เชาะ ใส เจียร ขัด และ ทำเกลียว ที่ใช้กับเครื่องจักรที่มีความเที่ยงตรงสูง (High Precision) ขณะที่ช่วงเวลานี้หลังวิกฤติเศรษฐกิจมีการลงทุนในอุตสาหกรรมอื่นเพิ่มเติมคือ การลงทุนในกิจการขึ้นรูปโลหะ และผลิตชิ้นส่วนโลหะซึ่งเป็นอุตสาหกรรมสนับสนุนสำคัญต่อการผลิตเครื่องจักร และเป็นชิ้นส่วนอุปกรณ์ในอุตสาหกรรมรถยนต์ แต่กิจการลงทุนส่วนใหญ่ยังคงเป็นการลงทุนในการผลิตแม่พิมพ์และชิ้นส่วน รวมถึงงานตัด กัด กลึง เชาะ ใส เจียร และทำเกลียว นอกจากนั้นพบว่าหลังวิกฤติเศรษฐกิจจำนวนโครงการลงทุนกลับเพิ่มขึ้นมากกว่าช่วงก่อนวิกฤติเศรษฐกิจ

ลักษณะของกิจการในอุตสาหกรรมสนับสนุนเป็นกิจการที่ใช้เงินลงทุนเริ่มต้นไม่มากนัก ค่าเฉลี่ยของเงินลงทุนในกิจการอุตสาหกรรมสนับสนุนของนักลงทุนเกาหลีใต้ตลอดระยะเวลา 15 ปีที่ผ่านมาเท่ากับ 84.53 ล้านบาท ซึ่งถือว่าเป็นลักษณะทั่วไปสำหรับอุตสาหกรรมขนาดกลางและย่อม อย่างไรก็ตามหากแยกพิจารณาตามช่วงเวลาการลงทุนจะพบว่า ช่วงปี พ.ศ. 2528 ถึง 2533 การลงทุนของเกาหลีใต้มีจำนวนโครงการลงทุนเพียง 2 โครงการ โดยทั้งสองโครงการนักลงทุนเกาหลีใต้เป็นผู้ถือ

หุ้นรองจากนักลงทุนไทย และทั้งสองโครงการตั้งอยู่ในพื้นที่จังหวัดชลบุรี แต่จำนวนเงินลงทุนแตกต่างกันมาก โครงการแรกดำเนินการในปี พ.ศ. 2530 มีเงินลงทุนเพียง 18.3 ล้านบาท ขณะที่อีกโครงการหนึ่งดำเนินการในปี พ.ศ. 2531 ใช้เงินลงทุน 1,170 ล้านบาท ในช่วงปี พ.ศ. 2534 ถึงปี พ.ศ. 2540 มีการลงทุนในอุตสาหกรรมสนับสนุนจากนักลงทุนเกาหลีได้มากขึ้นเป็น 6 โครงการ เป็นการลงทุนในกิจการขนาดย่อมร้อยละ 66.67 (พิจารณาจากกิจการที่จำนวนเงินลงทุนไม่เกิน 40 ล้านบาท) และร้อยละ 83 (หากพิจารณาจากกิจการที่จำนวนแรงงานไม่เกิน 50 คน) ต่อมาในช่วงปี พ.ศ. 2541 ถึงปี พ.ศ. 2545 จำนวนโครงการลงทุนในอุตสาหกรรมสนับสนุนของเกาหลีได้เพิ่มมากขึ้น ในช่วงเวลานี้ มีโครงการลงทุนที่มีเงินลงทุนเกิน 100 ล้านบาท 3 โครงการ แต่การลงทุนส่วนมากยังลงทุนในอุตสาหกรรมขนาดย่อม หากวัดขนาดของกิจการจากจำนวนเงินลงทุน พบว่า ร้อยละ 70.58 ลงทุนในกิจการขนาดย่อม และหากวัดขนาดของกิจการจากจำนวนแรงงาน พบว่า ร้อยละ 47 ลงทุนในกิจการขนาดย่อมเช่นกัน ดังนั้นจึงกล่าวได้ว่าตลอดช่วงเวลาของการศึกษานักลงทุนเกาหลีได้ในอุตสาหกรรมสนับสนุนส่วนใหญ่ลงทุนในกิจการขนาดย่อม

ตารางที่ 29 เงินลงทุนของกิจการในอุตสาหกรรมสนับสนุนของอุตสาหกรรมยานยนต์และเครื่องจักรกลของเกาหลีใต้

เงินลงทุน	2528-2533		2534-2540		2541-2545	
	จำนวนกิจการ	ร้อยละ	จำนวนกิจการ	ร้อยละ	จำนวนกิจการ	ร้อยละ
ไม่เกิน 40 ล้านบาท	1	50	4	66.67	12	70.58
มากกว่า 40 แต่ไม่เกิน 500 ล้านบาท	-	-	2	33.33	5	23.52
มากกว่า 500 ล้านบาท	1*	50	-	-	-	-
รวม	2	100	6	100	17	100

ที่มา: รวบรวมจากสำนักงานคณะกรรมการส่งเสริมการลงทุน

\*เฉพาะบริษัท ผาแดง พงษ์พาน เมทัลส์ มีเงินลงทุนทั้งสิ้น 1170 ล้านบาท

ตารางที่ 30 จำนวนแรงงานในอุตสาหกรรมสนับสนุนของอุตสาหกรรมยานยนต์และเครื่องจักรกลของเกาหลีใต้

จำนวนแรงงาน	2528-2533		2534-2540		2541-2545	
	จำนวนกิจการ	ร้อยละ	จำนวนกิจการ	ร้อยละ	จำนวนกิจการ	ร้อยละ
ไม่เกิน 50 คน	-	-	5	83.33	8	47.06
มากกว่า 50 แต่ไม่เกิน 300 คน	2	100	1	16.67	8	47.06
มากกว่า 300 คน	-	-	-	-	1	5.88
รวม	2	100	6	100	17	100

ที่มา: รวบรวมจากสำนักงานคณะกรรมการส่งเสริมการลงทุน

การลงทุนของเกาหลีใต้ในอุตสาหกรรมสนับสนุนของอุตสาหกรรมยานยนต์และเครื่องจักรกลของเกาหลีใต้ตลอด 10 กว่าปีที่ผ่านมาไม่มีรูปแบบของสัดส่วนการถือหุ้นที่แน่ชัด ในช่วงปี พ.ศ. 2528-2533 การลงทุนจากเกาหลีใต้ยังไม่มีบทบาทต่ออุตสาหกรรมนี้ในประเทศไทยมากนัก เพราะว่า มีกิจการลงทุนเพียง 2 โครงการ อีกทั้งยังเป็นผู้ถือหุ้นรายย่อย ในช่วงเวลาต่อมาเกาหลีใต้ลงทุนในอุตสาหกรรมนี้มากขึ้น กิจการที่มีการลงทุน 100 เปอร์เซ็นต์มีร้อยละ 66 และ 41 ในช่วงปี พ.ศ. 2528-2533 และ พ.ศ. 2534-2540 ตามลำดับ ถ้ามีการร่วมทุนในอุตสาหกรรมนี้ นักลงทุนเกาหลีใต้จะมีการร่วมทุนกับนักลงทุนชาวไทย โดยไม่มีการร่วมทุนกับนักลงทุนชาติอื่น ยกเว้นสองโครงการที่มีการร่วมทุนกับนักลงทุนฮ่องกง โครงการที่ร่วมทุนกับนักลงทุนไทยมีจำนวน 12 โครงการจากทั้งหมด 25 โครงการ โดยนักลงทุนไทยเป็นผู้ถือหุ้นหลัก 8 โครงการ โครงการที่ผลิตแม่พิมพ์และชิ้นส่วน การผลิตอุปกรณ์จับยึด และการผลิตอุปกรณ์หรือวัสดุสำหรับงาน ตัด กัด กลึง เชาะ ไส เจียร และทำเกลียวกิจการประเภท 4.3 จำนวน 8 จาก 11 โครงการไม่มีผู้ร่วมทุนจากชาติใดเลย

ตารางที่ 31 สัดส่วนผู้ถือหุ้นเกาหลีใต้ในอุตสาหกรรมสนับสนุนของอุตสาหกรรมยานยนต์และเครื่องจักรกล

สัดส่วนผู้ถือหุ้นเกาหลีใต้	2528-2533		2534-2540		2541-2545	
	จำนวนกิจการ	ร้อยละ	จำนวนกิจการ	ร้อยละ	จำนวนกิจการ	ร้อยละ
เกาหลีใต้ 100 %	-	-	4	66.67	7	41.17
เกาหลีใต้ 51-99 %	-	-	-	-	6	35.29
เกาหลีใต้ 1-50 %	2	100	2	33.33	4	23.52
รวม	2	100	6	100	17	100

ที่มา: รวบรวมจากสำนักงานคณะกรรมการส่งเสริมการลงทุน

ตารางที่ 32 สัญชาติของผู้ถือหุ้นร่วมของกิจการเกาหลีใต้ในอุตสาหกรรมสนับสนุนของอุตสาหกรรมยานยนต์และเครื่องจักรกล

สัญชาติผู้ถือหุ้นร่วม	2528-2533	2534-2540	2541-2545
	จำนวนกิจการ	จำนวนกิจการ	จำนวนกิจการ
ไทย	2	2	8
ฮ่องกง	-	-	2
รวมบริษัทที่มีการถือหุ้นร่วม	2	2	10

ที่มา: รวบรวมจากสำนักงานคณะกรรมการส่งเสริมการลงทุน

ตารางที่ 33 สัดส่วนของผู้ร่วมทุนไทยในอุตสาหกรรมสนับสนุนของอุตสาหกรรมยานยนต์และเครื่องจักรกลของเกาหลีใต้

สัดส่วนของผู้ถือหุ้นร่วมชาวไทย	2528-2533		2534-2540		2541-2545	
	จำนวน กิจการ	ร้อยละ	จำนวน กิจการ	ร้อยละ	จำนวน กิจการ	ร้อยละ
ไทย 51-99 %	2	100	2	2	4	50
ไทย 1-50 %	-	-	-	-	4	50
รวม	2	100	2	100	8	100

ที่มา: รวบรวมจากสำนักงานคณะกรรมการส่งเสริมการลงทุน

การเลือกทำเลที่ตั้งโรงงานของนักลงทุนเกาหลีใต้พบว่า โรงงาน 16 แห่งจาก 25 แห่ง (ร้อยละ 64) ตั้งอยู่ในพื้นที่เขตส่งเสริมการลงทุนที่ 2 และเกือบทั้งหมดตั้งอยู่ในพื้นที่ภาคตะวันออก คือ ระยอง ชลบุรี และฉะเชิงเทรา มีเพียงโรงงานเดียวที่เกาหลีใต้ไม่ได้เป็นผู้ถือหุ้นหลัก ตั้งอยู่ในจังหวัดกาญจนบุรีในเขตส่งเสริมการลงทุนที่ 1 มีโรงงานของนักลงทุนเกาหลีใต้ตั้งอยู่ 4 โรงงาน และเขตส่งเสริมการลงทุนที่ 3 มีโรงงานของนักลงทุนเกาหลีใต้ตั้งอยู่ 5 โรงงาน

ตารางที่ 34 ที่ตั้งของกิจการเกาหลีใต้ในอุตสาหกรรมสนับสนุนของอุตสาหกรรมยานยนต์และเครื่องจักรกล

ที่ตั้งโรงงาน	2528-2533		2534-2540		2541-2545	
	จำนวน กิจการ	ร้อยละ	จำนวน กิจการ	ร้อยละ	จำนวน กิจการ	ร้อยละ
เขตส่งเสริมการลงทุนที่1	-	-	2	33.33	2	11.76
เขตส่งเสริมการลงทุนที่2	2	100	3	50	11	64.71
เขตส่งเสริมการลงทุนที่3	-	-	1	16.67	4	23.53
รวม	2	100	6	100	17	100

ที่มา: รวบรวมจากสำนักงานคณะกรรมการส่งเสริมการลงทุน

ในด้านการจ้างงานของกิจการอุตสาหกรรมสนับสนุนของเกาหลีใต้ มีจำนวนแรงงานเฉลี่ยต่อกิจการค่อนข้างน้อย จึงจัดได้ว่ากิจการอุตสาหกรรมสนับสนุนของเกาหลีใต้ค่อนข้างเป็นอุตสาหกรรมขนาดย่อม และมีการใช้แรงงานต่างชาติน้อยมาก โดยแรงงานเหล่านี้อาจเป็นเจ้าของกิจการเอง หรือเป็นช่างเทคนิค ซึ่งมีจำนวนน้อยมาก แต่ในช่วงปี พ.ศ. 2528-2533 มีการจ้างแรงงานในอัตราเฉลี่ยค่อนข้างสูง จากการจ้างงานของ บริษัท ผาแดง พงษ์พาน เมทัลส์

ตารางที่ 35 การจ้างงานในอุตสาหกรรมสนับสนุนของอุตสาหกรรมยานยนต์และเครื่องจักรกลของเกาหลีใต้

การจ้างงาน	2528-2533	2534-2540	2541-2545
	จำนวนแรงงาน	จำนวนแรงงาน	จำนวนแรงงาน
การจ้างงานเฉลี่ยต่อบริษัท	158.50	27.83	71.65
แรงงานไทย	153.50	22.17	67.47
แรงงานต่างชาติ	5.00	5.67	4.18

ที่มา: รวบรวมจากสำนักงานคณะกรรมการส่งเสริมการลงทุน

## 5.2 การลงทุนในอุตสาหกรรมสนับสนุนของอุตสาหกรรมเครื่องใช้ไฟฟ้าและอิเล็กทรอนิกส์

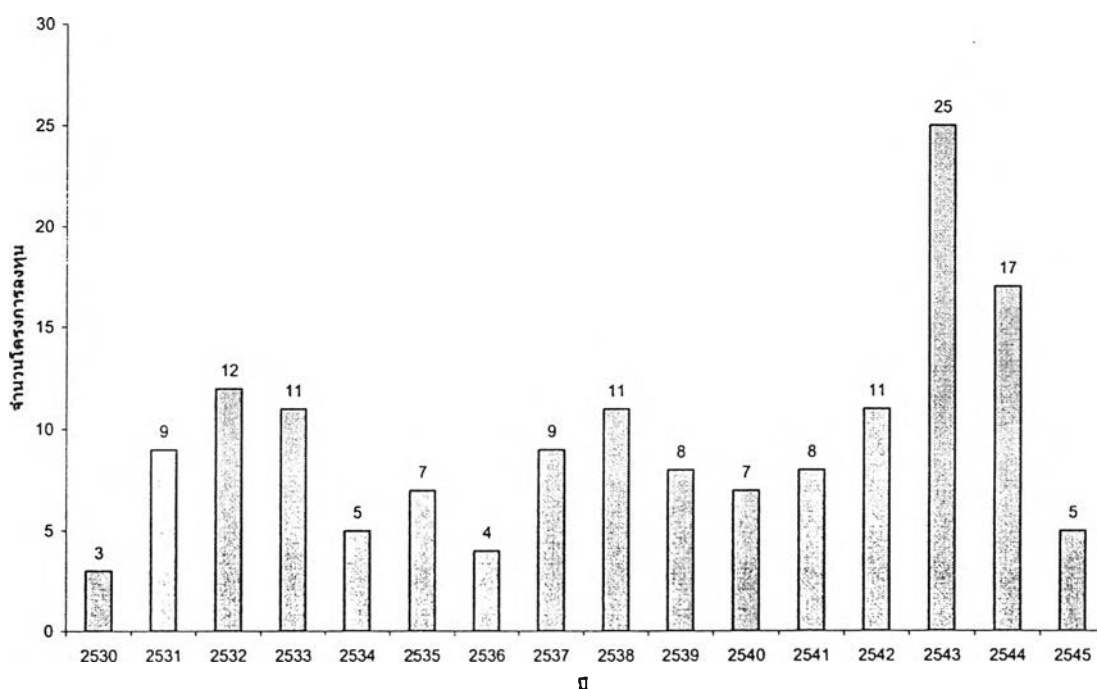
อุตสาหกรรมสนับสนุนของอุตสาหกรรมเครื่องใช้ไฟฟ้าและอิเล็กทรอนิกส์ไม่สามารถแบ่งได้ชัดเจนตามกรอบการวิเคราะห์ เนื่องจากอุตสาหกรรมสนับสนุนในหมวดนี้เป็นการผลิตชิ้นส่วนของเครื่องใช้ไฟฟ้า ส่วนประกอบอิเล็กทรอนิกส์อื่นๆ ซึ่งจัดว่าเป็นผลิตภัณฑ์ชั้นกลาง ไปจนถึงผลิตภัณฑ์ชั้นปลาย อีกทั้งความหลากหลายของชิ้นส่วนอุปกรณ์เหล่านี้ทำให้ฐานข้อมูลของอุตสาหกรรมเครื่องใช้ไฟฟ้าและอิเล็กทรอนิกส์จึงจำแนกประเภทกิจการตามผลิตภัณฑ์ชั้นปลาย เช่น การผลิตชิ้นส่วนโทรทัศน์ถูกจัดอยู่ในหมวดการลงทุนของเครื่องใช้ไฟฟ้าภายในบ้าน ทำให้ไม่สามารถแยกกิจการของอุตสาหกรรมสนับสนุนจากกิจการผลิตสินค้าชั้นปลายได้ อย่างไรก็ตามการวิเคราะห์ข้อมูลการส่งเสริมการลงทุนในอุตสาหกรรมเครื่องใช้ไฟฟ้าและอิเล็กทรอนิกส์ จะได้ภาพส่วนหนึ่งของอุตสาหกรรมสนับสนุน

### 5.2.1 การลงทุนของนักลงทุนไต้หวัน

ข้อมูลของคณะกรรมการส่งเสริมการลงทุนช่วงปี พ.ศ. 2529-2545 มีโครงการลงทุนไต้หวันที่รับการส่งเสริมการลงทุนในอุตสาหกรรมเครื่องใช้ไฟฟ้าและอิเล็กทรอนิกส์ทั้งหมด 152 โครงการ ช่วงที่มีโครงการลงทุนจากไต้หวันในอุตสาหกรรมอิเล็กทรอนิกส์มากได้แก่ ช่วงหลังปี พ.ศ. 2531 2532 และ 2533 มีจำนวนโครงการลงทุนทั้งหมด 9 12 และ 11 โครงการตามลำดับ ช่วงปี พ.ศ.2543 และ2544 มีโครงการลงทุน 25 และ 17 โครงการตามลำดับ อย่างไรก็ตามข้อมูลไม่สามารถจำแนกกลุ่มอุตสาหกรรมสนับสนุน (ตามขอบเขตการศึกษา) ได้เนื่องจากแบบการขอรับการส่งเสริมการลงทุนระบุประเภทของสินค้าโดยมิได้ระบุลักษณะและกรรมวิธีการผลิตตามขอบเขตและนิยามของอุตสาหกรรมสนับสนุน แต่ถ้าพิจารณาภาพรวมของการลงทุนไต้หวันในอุตสาหกรรมอิเล็กทรอนิกส์พบว่า โครงการลงทุนที่ลงทุนในประเทศไทยเป็นการลงทุนในกิจการขนาดกลางและขนาดย่อมอย่างแท้จริง เพราะเงินลงทุนเฉลี่ยต่อกิจการเป็น 148.716 ล้านบาท การจ้างงานต่างชาติเฉลี่ย 10 คนต่อกิจการ การจ้างงานคนไทยเฉลี่ย 435 คนต่อกิจการ โดยมีบริษัทข้ามชาติขนาดใหญ่ที่เข้ามาลงทุนในอุตสาหกรรมอิเล็กทรอนิกส์ 2 บริษัท คือ บริษัทเดลต้า อิเล็กทรอนิกส์ (ประเทศไทย) จำกัด (มหาชน) ซึ่งเป็นบริษัทที่

ร่วมทุนระหว่างไต้หวันและไทยโดยไต้หวันเป็นผู้ถือหุ้นหลัก(ร้อยละ 95) และบริษัทแคล-คอมพ์ อีเล็กทรอนิกส์ (ประเทศไทย) จำกัด (มหาชน) ซึ่งเป็นบริษัทร่วมทุนระหว่าง ไต้หวัน สิงคโปร์และไทย โดยมีไต้หวันเป็นผู้ถือหุ้นหลัก โดยทั้งสองกิจการลงทุนผลิตอุปกรณ์คอมพิวเตอร์และส่วนประกอบอิเล็กทรอนิกส์ได้แก่มอนิเตอร์ แผ่นวงจรไฟฟ้า เครื่องคำนวณอิเล็กทรอนิกส์ หากไม่รวมบริษัทข้ามชาติทั้งสองบริษัทนี้เงินลงทุนเฉลี่ยต่อกิจการจะเป็น 97.11 ล้านบาท การจ้างงานต่างชาติเฉลี่ย 6 คนต่อกิจการ การจ้างงานคนไทยเฉลี่ย 298 คนต่อกิจการ ซึ่งจัดว่าเป็นอุตสาหกรรมขนาดกลาง ส่วนบริษัทอื่นๆที่ลงทุนในประเทศไทยตลอดช่วง 15 ปีที่ผ่านมาจะผลิตชิ้นส่วนอุปกรณ์อิเล็กทรอนิกส์ต่างๆ เช่น Monitor Cable ,Computer Connector 3 M, Adapter and PCBA, Enamel Wire, DC Fan, Resistor, AC-DC Inverter or Switching Power Supply ฯลฯ นอกจากนี้ยังผลิตสินค้าที่เป็นชิ้นส่วนประกอบของรถยนต์ เช่น ชุดไฟส่องสว่าง LED Lamp Display พัดลมหม้อน้ำ อุปกรณ์ตกแต่งภายในรถยนต์ เป็นต้น

รูปที่ 5 จำนวนโครงการลงทุนจากไต้หวันในอุตสาหกรรมเครื่องใช้ไฟฟ้าและอิเล็กทรอนิกส์



ที่มา: จากสำนักงานคณะกรรมการส่งเสริมการลงทุน

จากการสรุปข้อมูลในภาคผนวก จ-1 พบว่าการลงทุนในอุตสาหกรรมอิเล็กทรอนิกส์ของไต้หวันในประเทศไทยจะลงทุนด้วยการร่วมทุนกับนักลงทุนไทยและนักลงทุนชาติอื่นโดยเฉพาะนักลงทุนญี่ปุ่นและสหรัฐอเมริกา เนื่องจากข้อมูลพบว่า ไต้หวันมีโครงการที่ถือหุ้นรายเดียว ร้อยละ 25 ของโครงการลงทุนในอุตสาหกรรมเครื่องใช้ไฟฟ้าและอิเล็กทรอนิกส์ทั้งหมด โดยโครงการที่ไต้หวันเป็นผู้ถือหุ้นหลัก (สัดส่วนการถือหุ้นเกินกว่าร้อยละ 50) คิดเป็นร้อยละ 50.65 ของโครงการลงทุนทั้งหมดใน

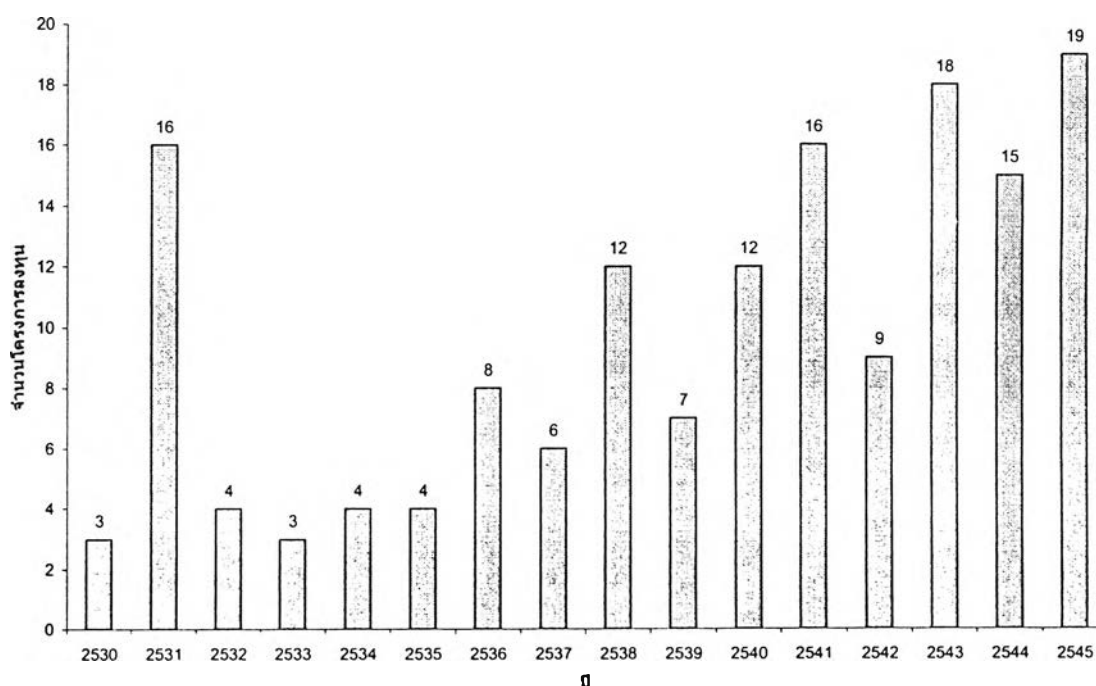
อุตสาหกรรมนี้ และนักลงทุนได้วันมีการร่วมทุนกับนักลงทุนไทยคิดเป็นร้อยละ 60.52 ของโครงการลงทุนทั้งหมด โดยร้อยละ 76 จากโครงการที่ร่วมทุนกับไทยได้วันเป็นผู้ถือหุ้นหลัก

สำหรับทำเลที่ตั้งของโรงงานของได้วันนั้นมิหลากหลายจังหวัด แต่ส่วนใหญ่ตั้งอยู่ในเขตปริมณฑลซึ่งเป็นเขตส่งเสริมการลงทุนที่ 1 ได้แก่ กรุงเทพมหานคร สมุทรปราการ นครปฐม และสมุทรสาคร นอกจากนี้ยังตั้งโรงงานอยู่ในเขตส่งเสริมการลงทุนที่ 2 ได้แก่ จังหวัดชลบุรี ระยอง ฉะเชิงเทรา ปราจีนบุรี เป็นต้น

## 5.2.2 การลงทุนของนักลงทุนสิงคโปร์

ข้อมูลของคณะกรรมการส่งเสริมการลงทุนช่วงปี พ.ศ. 2529-2545 มีโครงการลงทุนสิงคโปร์ที่รับการส่งเสริมการลงทุนในอุตสาหกรรมเครื่องใช้ไฟฟ้าและอิเล็กทรอนิกส์ทั้งหมด 153 โครงการ ช่วงเวลาที่มีโครงการลงทุนจากสิงคโปร์ในอุตสาหกรรมอิเล็กทรอนิกส์มากได้แก่ ปี พ.ศ. 2531 และหลังปี พ.ศ. 2540 หรือช่วงหลังวิกฤติเศรษฐกิจ โดยเฉพาะปี พ.ศ. 2543 และ 2545 มีโครงการลงทุนเป็น 18 และ 19 โครงการตามลำดับ

รูปที่ 6 จำนวนโครงการลงทุนของสิงคโปร์ในอุตสาหกรรมเครื่องใช้ไฟฟ้าและอิเล็กทรอนิกส์



ที่มา: รวบรวมจากสำนักงานคณะกรรมการส่งเสริมการลงทุน



จากข้อมูลในภาคผนวก จ-3 ตั้งแต่ปี พ.ศ. 2530-2545 สิงคโปร์มีเงินลงทุนเฉลี่ยในอุตสาหกรรมเครื่องใช้ไฟฟ้าและอิเล็กทรอนิกส์ 366.57 ล้านบาทต่อกิจการ มีการจ้างแรงงานไทยเฉลี่ย 445 คนต่อกิจการ จ้างแรงงานต่างชาติเฉลี่ย 7 คน ทั้งนี้เงินลงทุนเฉลี่ยของสิงคโปร์สูงเนื่องจากลงทุนในกิจการด้านเซมิคอนดักเตอร์ แผงวงจรไฟฟ้า อุปกรณ์อิเล็กทรอนิกส์ Integrated Circuit ซึ่งใช้เงินลงทุนสูง เพราะถึงแม้จะไม่พิจารณาการร่วมลงทุนของกลุ่มบริษัทแอลทีซีอี ซัมซุง แคลคอมพ์ อิเล็กทรอนิกส์ ซึ่งเป็นบริษัทข้ามชาติขนาดใหญ่ เงินลงทุนเฉลี่ยของสิงคโปร์ยังคงสูงกว่า 200 ล้านบาท คือ 298.24 ล้านบาท การจ้างงานคนไทยเฉลี่ย 344 คน โครงการต่อไปนี้ตามลำดับ

การลงทุนจากสิงคโปร์มีกลุ่มบริษัทข้ามชาติที่มีบทบาทในการลงทุนในไทยคือ กลุ่มบริษัทมินิแบที่ร่วมทุนระหว่างญี่ปุ่นและสิงคโปร์ ผลิตชิ้นส่วนอุปกรณ์อิเล็กทรอนิกส์ แผ่นวงจรพิมพ์ Floppy Disk Drive ฯลฯ กลุ่มแคล-คอมพ์ อิเล็กทรอนิกส์ (ประเทศไทย) ร่วมทุนระหว่างไต้หวันและสิงคโปร์ ผลิตเครื่องคำนวณอิเล็กทรอนิกส์ แผ่นวงจรพิมพ์ ชิ้นส่วนอุปกรณ์อิเล็กทรอนิกส์ บริษัทแอลทีซีอีที่สิงคโปร์ร่วมทุนญี่ปุ่น ผลิตอุปกรณ์ไฟฟ้าและอิเล็กทรอนิกส์ รวมถึงกลุ่มซัมซุงที่ร่วมทุนกับเกาหลีใต้ ผลิตชิ้นส่วนอิเล็กทรอนิกส์และเครื่องใช้ไฟฟ้าต่างๆ ซึ่งสังเกตได้ว่าในกลุ่มบริษัทข้ามชาติขนาดใหญ่นั้น การร่วมลงทุนของนักลงทุนสิงคโปร์เป็นการร่วมทุนโดยเป็นผู้ถือหุ้นลำดับรองทั้งสิ้น

บริษัทมินิแบเข้ามาลงทุนในประเทศไทยตั้งแต่ปี พ.ศ. 2525 มีโครงการที่รับการส่งเสริมการลงทุนจากคณะกรรมการส่งเสริมการลงทุนในนามของบริษัทมินิแบทั้งสิ้น 80 โครงการ รวมมูลค่าการลงทุนทั้งหมด 44,075.71 ล้านบาท โดยขอรับการส่งเสริมการลงทุนในการผลิตชิ้นส่วนอุปกรณ์อิเล็กทรอนิกส์ต่างๆ และชิ้นส่วนเชิงกลที่มีความเที่ยงตรงสูง เช่น Switching Power Supply, Transformers, Spindle Motor, Mechanical Parts เป็นต้น ซึ่งสัดส่วนการถือหุ้น ณ 31 ธันวาคม พ.ศ. 2545 ผู้ถือหุ้นสิงคโปร์ถือหุ้นในบริษัทมินิแบ ร้อยละ 19.19 ที่เหลือ ถือหุ้นหลักโดยนักลงทุนญี่ปุ่น<sup>1</sup>

บริษัทแอลทีซีอีได้รับการส่งเสริมการลงทุนจากคณะกรรมการส่งเสริมการลงทุนทั้งสิ้น 16 โครงการ รวมมูลค่าการลงทุนทั้งหมด 5,765.76 ล้านบาท โดยขอรับการส่งเสริมการลงทุนในการผลิตอุปกรณ์ไฟฟ้าและอิเล็กทรอนิกส์ เช่น Optical Fiber Coupler, Optical Fiber Component, Removable Hard Disk Drive ซึ่งนักลงทุนสิงคโปร์ถือหุ้นร้อยละ 30% และถือหุ้นหลักโดยนักลงทุนญี่ปุ่นร้อยละ 66 กลุ่มโรงงานของบริษัท แอลทีซีอี ตั้งอยู่ที่นิคมอุตสาหกรรมภาคเหนือ จังหวัดลำพูน ขณะที่กลุ่มซัมซุงผู้ถือหุ้นสิงคโปร์มีสัดส่วนการถือหุ้นร้อยละ 25 ในบริษัทซัมซุง อิเล็กโทร-แม็คคานิกส์ (ไทยแลนด์) ในส่วนของบริษัทแคลคอมพ์ พบว่าสัดส่วนการถือหุ้นของสิงคโปร์ยังคงเป็นผู้ถือหุ้นรองจากไต้หวัน ที่ตั้งโรงงานของสิงคโปร์นั้นส่วนมากจะตั้งอยู่ในจังหวัดปทุมธานี ซึ่งตั้งอยู่ในเขตส่งเสริมการลงทุนที่ 1 นอกจากนี้ยังตั้งโรงงานอยู่ในเขตส่งเสริมการลงทุนที่ 2 ได้แก่ อยุรยา ฉะเชิงเทรา เป็นต้น

<sup>1</sup> www.bol.co.th

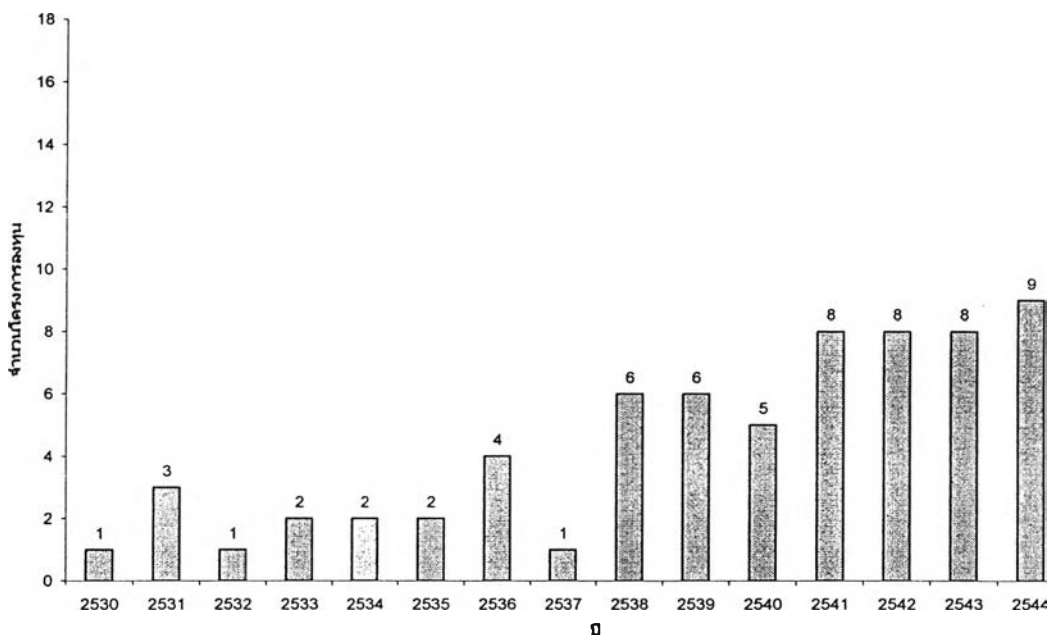
### 5.2.3 การลงทุนจากเกาหลีใต้

เนื่องจากการส่งเสริมการลงทุนในอุตสาหกรรมเครื่องใช้ไฟฟ้าและอิเล็กทรอนิกส์แบ่งประเภทกิจการตามผลิตภัณฑ์ เช่น การบีบขึ้นรูปพลาสติกเพื่อผลิตเป็นชิ้นส่วนของเตาอบไมโครเวฟแบ่งประเภทอยู่ในกิจการหมวดที่ 5.4.2 (เตาอบไมโครเวฟ) แต่ไม่ได้แบ่งเป็นกิจการบีบขึ้นรูปพลาสติกเหมือนกรณีการจัดหมวดอุตสาหกรรมของกลุ่มผลิตภัณฑ์โลหะเครื่องจักรและอุปกรณ์ เพราะการผลิตชิ้นส่วนรถยนต์แบ่งประเภทกิจการลงทุนตามวิธีการผลิต ดังเช่นเพลลาข้อเหวี่ยงซึ่งเป็นส่วนประกอบในเครื่องยนต์ของรถยนต์จะได้รับการส่งเสริมการลงทุนในกิจการหมวดที่ 4.3 (กิจการผลิตผลิตภัณฑ์โลหะรวมทั้งชิ้นส่วนโลหะ อัดขึ้นรูป (Sintered Products)) ซึ่งไม่มีการจำแนกการลงทุนเป็นกิจการผลิตเครื่องยนต์ แสดงให้เห็นว่าอุตสาหกรรมสนับสนุนของอุปกรณ์อิเล็กทรอนิกส์ไม่สามารถแบ่งได้ชัดเจนตามกรอบการวิเคราะห์

อย่างไรก็ตามหากนำข้อมูลการลงทุนในอุตสาหกรรมเครื่องใช้ไฟฟ้าและอิเล็กทรอนิกส์มาศึกษา จะได้ภาพรวมของการลงทุนในอุตสาหกรรมสนับสนุนของอุตสาหกรรมอิเล็กทรอนิกส์ที่น่าสนใจดังนี้

ข้อมูลของคณะกรรมการส่งเสริมการลงทุนช่วงปี พ.ศ. 2529-2545 มีโครงการลงทุนเกาหลีใต้ที่ได้รับการส่งเสริมการลงทุนในอุตสาหกรรมอิเล็กทรอนิกส์ทั้งหมด 82 โครงการ ช่วงที่มีโครงการลงทุนจากเกาหลีใต้ในอุตสาหกรรมอิเล็กทรอนิกส์มากที่สุดได้แก่ ช่วงหลังปี พ.ศ. 2540 หรือช่วงหลังวิกฤติเศรษฐกิจ โดยเฉพาะปี พ.ศ. 2545 มีโครงการลงทุนมากถึง 16 โครงการ กลุ่มของโครงการที่สามารถบ่งบอกได้ว่าเป็นอุตสาหกรรมสนับสนุน (ตามขอบเขตการศึกษา) มีจำนวน 17 กิจการ โดยทั้ง 17 โครงการนี้มีเงินลงทุนเฉลี่ย 46.829 ล้านบาท มีการจ้างแรงงานไทยเฉลี่ย 115 คนต่อกิจการ จ้างแรงงานต่างชาติเฉลี่ย 5 คน ต่อกิจการมีเพียง 5 กิจการที่ร่วมหุ้นกับชาวไทย โรงงานจะตั้งอยู่ในเขต 3 จังหวัด คือ ชลบุรี ระยอง ฉะเชิงเทรา

รูปที่ 7 จำนวนโครงการลงทุนจากเกาหลีใต้ในอุตสาหกรรมเครื่องใช้ไฟฟ้าและอิเล็กทรอนิกส์



ข้อมูลการส่งเสริมการลงทุนของคณะกรรมการส่งเสริมการลงทุนพบว่า การลงทุนในอุตสาหกรรมเครื่องใช้ไฟฟ้าและอิเล็กทรอนิกส์ของเกาหลีใต้ที่ได้รับการส่งเสริมการลงทุนเริ่มเข้ามาลงทุนในประเทศไทยด้วยการผลิตเครื่องใช้ไฟฟ้าเช่น ลำโพง โทรทัศน์ โทรทัศน์สี โดยโครงการลงทุนที่ขออนุมัติส่งเสริมการลงทุนเป็นการลงทุนจากบริษัทข้ามชาติขนาดใหญ่ไม่กีราย ในช่วงปี พ.ศ. 2530-2535 การลงทุนเป็นโครงการของกลุ่มบริษัทเคซีอี (ผลิตทรานซิสเตอร์) บริษัทแม็กซอน (ผลิต transceiver และอุปกรณ์โทรทัศน์) และกลุ่มบริษัทซัมซุง (ผลิตโทรทัศน์) และช่วงหลังวิกฤตเศรษฐกิจปี พ.ศ. 2540-2541 เริ่มมีโครงการลงทุนจากเกาหลีใต้เข้ามาในประเทศไทยนำโดยกลุ่มบริษัทข้ามชาติขนาดใหญ่ เช่น บริษัทซัมซุง บริษัทเคซีอี บริษัทแอลจี อิเล็กทรอนิกส์ บริษัทซัมวา เป็นต้น และหลังจากในปี พ.ศ. 2542 เป็นต้นมามีโครงการลงทุน ในกิจการขนาดกลางและขนาดย่อมเข้ามาลงทุนเช่น บริษัท มิแร อิเล็กทรอนิกส์ (ประเทศไทย) จำกัด บริษัท ฮูนี่เทค จำกัด บริษัทควางฮิล เอ็นจีเนียริง (ไทย) จำกัด บริษัทฮูของ อิเล็กโทร-แมกกาโนคส์ (ประเทศไทย) จำกัด ซึ่งมีเงินลงทุนตั้งแต่ 8 ล้านบาท จนถึง 142 ล้านบาท ดังตารางประกอบในภาคผนวก จ-2

ถึงแม้ว่าข้อมูลการลงทุนที่มีไม่สามารถอธิบายรูปแบบของอุตสาหกรรมสนับสนุนของเกาหลีใต้ในหมวดการลงทุนในกิจการเครื่องใช้ไฟฟ้าและอิเล็กทรอนิกส์ได้ชัดเจน แต่จากการลงทุนในอุตสาหกรรมหมวดนี้ของเกาหลีใต้พบว่า มีกลุ่มทุนต่างชาติขนาดใหญ่ที่มีเงินลงทุนในอุตสาหกรรมนี้มาก และขอรับการส่งเสริมการลงทุนจากสำนักงานคณะกรรมการส่งเสริมการลงทุนหลายครั้ง ได้แก่ กลุ่มซัมวา กลุ่มแอลจี กลุ่มซัมซุง

กลุ่มชั้วมาลงทุนใน 2 บริษัทคือ บริษัทชั้วมา อินดัสเตรียล (ประเทศไทย) จำกัด และ บริษัทชั้วมา (ไทยแลนด์) จำกัด โดยกลุ่มชั้วมา มีโครงการลงทุนรวม 6 โครงการตั้งแต่ ปี พ.ศ. 2540 เป็นต้นมา บริษัทชั้วมา (ไทยแลนด์) ลงทุนใน Capacitor ซึ่งมีทั้ง Oil capacitor และ High voltage capacitor ขณะที่บริษัทชั้วมา อินดัสเตรียล (ประเทศไทย) ลงทุนในแผงวงจรไฟฟ้า (PCBA) ซึ่งการลงทุนจะไม่มี การร่วมทุนกับนักลงทุนชาติอื่น (เกาหลีใต้ 100 %) บริษัทชั้วมา (ไทยแลนด์) จะตั้งโรงงานอยู่ที่จังหวัดฉะเชิงเทรา ขณะที่บริษัทชั้วมา อินดัสเตรียล (ประเทศไทย) จะตั้งโรงงานอยู่ในจังหวัดชลบุรี

การลงทุนจากกลุ่มแอลจี แยกเป็น 3 บริษัทคือ บริษัทแอลจี ศรีไทย อินโฟคอม (ประเทศไทย) จำกัด บริษัทแอลจี อิเล็กทรอนิกส์ (ประเทศไทย) จำกัด และ บริษัทแอลจี มิตร อิเล็กทรอนิกส์ จำกัด ผลิตและประกอบเครื่องใช้ไฟฟ้าต่างๆ ได้แก่ โทรทัศน์ เครื่องซักผ้า แอร์ โทรทัศน์ เป็นต้น โครงการลงทุนของกลุ่มแอลจี มีจำนวน 7 โครงการ เริ่มตั้งแต่ปี พ.ศ. 2534 จนเป็นต้นมา โดยบริษัทแอลจี ศรีไทยอินโฟคอมร่วมลงทุนกับนักลงทุนไทยและญี่ปุ่นผลิตโทรทัศน์และอุปกรณ์สื่อสารที่นิคมอุตสาหกรรมอมตะนคร จังหวัด ฉะเชิงเทรา บริษัทแอลจี อิเล็กทรอนิกส์ (ประเทศไทย) จำกัด ลงทุนโดยนักลงทุนเกาหลีใต้ 100 % ผลิตเครื่องใช้ไฟฟ้าที่จังหวัดระยอง และบริษัทแอลจี มิตร อิเล็กทรอนิกส์ จำกัด ร่วมทุนกับทุนไทย 12.26 % ทุนเกาหลีใต้ 87.74% ผลิตและประกอบโทรทัศน์ที่จังหวัดสมุทรสาคร

การลงทุนอีกกลุ่มหนึ่งคือการลงทุนจากกลุ่มของซัมซุงซึ่งขอรับการส่งเสริมการลงทุน ตั้งแต่ปี พ.ศ. 2532 รวม 19 โครงการ มีเงินลงทุนเฉลี่ยโครงการละ 290.675 ล้านบาท ประกอบด้วย 2 บริษัท คือ บริษัทซัมซุง อิเล็กโทร-แม็คคานิกส์ (ไทยแลนด์) จำกัด และ บริษัทไทยซัมซุง อิเลคโทรนิคส์ จำกัด บริษัทซัมซุง อิเล็กโทร-แม็คคานิกส์ (ไทยแลนด์) จำกัด ร่วมลงทุนกับสิงคโปร์โดยเกาหลีใต้เป็นผู้ถือหุ้นหลัก ผลิตชิ้นส่วนอุปกรณ์อิเล็กทรอนิกส์ โรงงานตั้งอยู่ที่จังหวัดฉะเชิงเทรา บริษัทไทยซัมซุง อิเลคโทรนิคส์ จำกัด ร่วมทุนกับผู้ถือหุ้นชาวไทย 8 % ผลิตเครื่องใช้ไฟฟ้าประเภทตู้เย็น เครื่องซักผ้า เตาไมโครเวฟ จอมอนิเตอร์คอมพิวเตอร์ เป็นต้น โรงงานไทยซัมซุงตั้งอยู่ที่จังหวัดชลบุรี

ดังนั้นมีความเป็นไปได้ว่าอุตสาหกรรมข้ามชาติที่ผลิตและประกอบชิ้นส่วนเครื่องใช้ไฟฟ้าและอิเล็กทรอนิกส์ขนาดใหญ่ เช่น ซัมซุงและแอลจีเป็นบริษัทที่ผลักดันให้มีการลงทุนและผลิตผลิตภัณฑ์ประเภทชิ้นส่วนเพื่อส่งให้แก่บริษัทผู้ประกอบในประเทศไทย ทั้งนี้จากสถิติกิจการขนาดกลางและขนาดย่อมที่เข้าขอรับการส่งเสริมการลงทุนในช่วงหลังวิกฤติเศรษฐกิจตามกลุ่มบริษัทผู้ประกอบเครื่องใช้ไฟฟ้าขนาดใหญ่เข้ามาลงทุนในช่วงเดียวกัน และพื้นที่ที่ตั้งโรงงานก็อยู่ในพื้นที่ใกล้เคียงกับบริษัทข้ามชาติขนาดใหญ่ดังกล่าว