

ลักษณะทางวากยสัมพันธ์และวัจนปฏิบัติศาสตร์ในอนุภาษาหุ่น

ในบทนี้ผู้วิจัยจะได้กล่าวถึงลักษณะทางด้านวากยสัมพันธ์รวมทั้งปริจเฉทและวัจนปฏิบัติศาสตร์ของอนุภาษาของภาษาไทยที่ใช้ในวงการหลักทรัพย์ โดยผู้วิจัยจะระบุประเภทของปริจเฉทที่พบในอนุภาษาหุ่น ส่วนลักษณะเฉพาะทางด้านวากยสัมพันธ์ที่จะทำการวิเคราะห์ในอนุภาษานี้ ได้แก่ ประเภทต่าง ๆ ของประโยค ส่วนด้านวัจนปฏิบัติศาสตร์ที่จะกล่าวถึงคือ เรื่องของวัจนกรรมของประโยคในอนุภาษานี้ และจากการศึกษางานวิจัยทางด้านอนุภาษาของผู้ที่ได้ทำการศึกษามาแล้วหลายท่านก็พบว่าอนุภาษาต่างๆมีรูปแบบที่เฉพาะ สามารถที่จะระบุรูปแบบที่แน่นอนได้ จากเหตุผลนี้ ผู้วิจัยจึงคิดว่าอนุภาษาของภาษาไทยที่ใช้ในวงการหลักทรัพย์น่าที่จะมีลักษณะทางด้านวากยสัมพันธ์ ปริจเฉท และวัจนปฏิบัติศาสตร์ที่สามารถระบุได้เช่นกัน

4.1 ปริจเฉทของอนุภาษาหุ่น

ผู้วิจัยพบว่าโดยทั่วไปอนุภาษานี้มีองค์ประกอบของปริจเฉท 3 ส่วนด้วยกัน คือ พรรณนาปริจเฉท (descriptive discourse) ทศนปริจเฉท (expository discourse) และปริจเฉทบอกให้ทำ (regulatory discourse)

พรรณนาปริจเฉท คือ ปริจเฉทเพื่อบอกเล่าความ เป็นการบอกให้ทราบถึงข้อเท็จจริงที่เกิดขึ้น

เช่น สัปดาห์ที่ผ่านมา ตลาดได้เปิดโดยการปรับตัวขึ้นอย่างรวดเร็วและยังคงปรับตัว

สูงขึ้นตลอดทั้งสัปดาห์

ดัชนีมีการเคลื่อนไหวในลักษณะแกว่งตัวในวงแคบ แต่ก็สามารถขึ้นมายืนในแดนบวกได้

ทัศนปริจเฉท คือ ปริจเฉทเพื่อแสดงทัศนะหรือความคิดเห็น
 เช่น ดัชนียังมีแนวโน้มที่ดีอยู่ ดังนั้นการปรับตัวลงรอบนี้ จึงอาจเป็นจังหวะดีในการ
 เข้ารับ
 ดัชนีอาจปรับตัวขึ้นได้ไม่มากนักหรืออาจเคลื่อนไหว โดยการแกว่งตัวช่วงแคบ ๆ

ปริจเฉทบอกให้ทำ คือ ปริจเฉทเพื่อบอกให้ผู้รับสารปฏิบัติตามคำบอก
 เช่น ควรระวังแรงขายที่อาจทำให้ราคาหุ้นปรับตัวลงก่อนได้
 ติดตามการเคลื่อนไหวของตลาดให้มากขึ้นและควรขายทำกำไรทันทีเมื่อมีโอกาส

ในรายงานหน้าที่ใช้เป็นข้อมูลในงานวิจัยนี้จะพบว่า มีปริจเฉททุกประเภทปรากฏ
 อยู่ในรายงานทุกชิ้น และนอกจากปริจเฉทประเภทต่างๆ ดังที่ได้กล่าวไปแล้ว ผู้วิจัยยังพบว่า
 ลักษณะที่พิเศษของอนุภาษานี้ อีกประการคือการใช้แผนภูมิ (graph) เข้ามาช่วยแสดงประกอบการ
 รายงานการวิเคราะห์หุ้น ซึ่งการใช้แผนภูมิในการช่วยแสดงนี้จะช่วยให้ผู้อ่านหรือนักลงทุน
 สามารถที่จะเห็นภาพพจน์และเข้าใจได้ดีกว่าการอธิบายอย่างธรรมดา ทำให้ผู้อ่านหรือนักลงทุน
 พิจารณาด้วยตัวเองได้ ดังจะขอยกตัวอย่างการใช้แผนภูมิเพื่อประกอบการรายงาน ดังตัวอย่าง
 ต่อไปนี้



แผนภูมิที่ 1 ดัชนีตลาดหลักทรัพย์ของประเทศมาเลเซีย

KLI 1 จากภาพที่ 1.2 เป็นภาพของดัชนีประเทศมาเลเซียในระยะยาว ซึ่งถึงแม้ในช่วงปลายสัปดาห์จะมีผลกระทบในเรื่องการขึ้นอัตราดอกเบี้ย จากปัจจัยเรื่องเงินเฟ้อ แต่เมื่อมาพิจารณาในภาพนี้ ก็จะพบถึงการที่แนวโน้มในระยะยาวกับมีแนวโน้มที่ดี กล่าวคือ KLI 1 มีการ BREAKOUT ทะลุเส้น DOWNTREND LINE ขึ้น ดังนั้น การวิ่งขึ้นแรงในระยะปานกลาง จึงมีโอกาสดังนั้นสำหรับ จึงคาดว่าอาจจะดีมากๆ ในระยะปานกลาง แต่ระยะสั้นก็คงดีตามโครงสร้าง แต่ความผันผวนก็น่าจะมีอยู่

4.2 ประโยคในอนุภาษาหุ่น

ในเรื่องของประโยคในอนุภาษาหุ่นนี้จะได้กล่าวถึงประโยคใน 2 ด้านด้วยกัน ด้านแรกคือ การพิจารณาเรื่องประโยคที่สมบูรณ์ กับประโยคที่ไม่สมบูรณ์ และด้านที่ 2 คือ เรื่องประเภทต่าง ๆ ของประโยค

สำหรับภาษาไทยนั้นประโยคที่สมบูรณ์จะประกอบด้วยส่วนต่างๆ ซึ่งมีรูปแบบดังนี้ คือ ประธาน + กริยา (+ กรรม) และอาจมีส่วนขยายประธาน, กริยาและกรรมหรือไม่ก็ได้ ส่วนประโยคที่ไม่สมบูรณ์นั้นส่วนใดส่วนหนึ่งจะขาดหายไป สำหรับอนุภาษานี้ ส่วนที่เป็นประโยคที่ไม่สมบูรณ์นั้นจะขาดส่วนประธานของประโยคไป

ในอนุภาษานี้พบว่ามีประโยคทั้งที่เป็นประโยคสมบูรณ์และประโยคไม่สมบูรณ์

ประโยคสมบูรณ์ คือ ประโยคที่มีองค์ประกอบครบทุกส่วน รูปแบบของประโยคคือ ประธาน + กริยา (+กรรม)

เช่น ราคาหุ้นอาจจะสวนทางปรับตัวขึ้นได้

สัญญาณในระยะกลางยังแสดงถึง sell signal

ประโยคไม่สมบูรณ์ คือ ประโยคที่องค์ประกอบส่วนใดส่วนหนึ่งหายไป สำหรับในอนุภาษานี้พบว่า ส่วนของประธานขาดหายไป ซึ่งแบ่งได้เป็น 2 ลักษณะ คือ



1. ส่วนประธานที่เป็นหลักทรัพย์

เช่น

ติดตัวขึ้นแรงต่อเนื่องจากวันก่อน

ทั้งนี้เนื่องจากได้มีการกล่าวถึงประธานไว้ในส่วนของหัวเรื่อง (heading) แล้ว

2. ส่วนประธานที่เป็นนักลงทุน

เช่น

ควรขายทำกำไรเมื่อราคาปรับตัวสูงขึ้น

เนื่องจากได้มีการละประธานไว้ในฐานะที่เข้าใจแล้วว่า ผู้ที่สามารถแสดงกริยา “ขาย” ได้คือ นักลงทุนเท่านั้น

ในอนุภาษานี้จำนวนของประโยคที่สมบูรณ์มีจำนวนมากกว่าประโยคที่ไม่สมบูรณ์ หากคิดเป็นร้อยละแล้ว จำนวนของประโยคที่สมบูรณ์มีจำนวนประมาณร้อยละ 95 ในขณะที่ประโยคที่ไม่สมบูรณ์มีจำนวนประมาณร้อยละ 5 เท่านั้น ทั้งนี้เพราะประโยคส่วนใหญ่ในอนุภาษานี้เป็นประโยคเพื่อใช้ในการรายงานเพื่อบอกเล่าความ ดังนั้นประโยคที่ใช้จึงเป็นประโยคที่สมบูรณ์ ส่วนประโยคที่ไม่สมบูรณ์ในอนุภาษานี้ นั้น คือประโยคที่มีส่วนของประธานขาดหายไป หรือก็คือประโยคที่ละประธานนั่นเอง ประโยคในลักษณะนี้ ได้แก่ประโยคที่แสดงถึงการเคลื่อนไหวของหุ้นและบ่งบอกได้อย่างชัดเจนว่าอาการเช่นนี้จะเกิดขึ้นกับประธานที่เป็นหุ้นเท่านั้น เช่น *ติดตัว* และประโยคที่แสดงถึงการที่ผู้เขียนบอกให้นักลงทุนกระทำบางสิ่งบางอย่าง โดยที่สามารถบ่งบอกได้อย่างชัดเจนว่ากริยานี้จะเกิดขึ้นกับประธานที่เป็นนักลงทุนเท่านั้น เช่น *ซื้อ ขาย* ซึ่งส่วนนี้มักอยู่ตอนท้ายสุดของการรายงาน ประธานที่ถูกละคือนักลงทุน

4.2.1 ประเภทของประโยค

ประเภทของประโยคในที่นี้ หมายถึง ประเภทของประโยคที่มีความแตกต่างกันที่ภาคประธานและภาคแสดง ผู้วิจัยพบว่าประโยคที่ปรากฏสามารถที่จะจัดจำแนกออกได้เป็น 3 ประเภท ได้แก่ ประโยคความเดียว (simple sentence) ประโยคความรวม (compound sentence) และประโยคความซ้อน (complex sentence) ซึ่งมีรายละเอียดดังต่อไปนี้

4.2.1.1 ประโยคความเดียว

ประโยคความเดียวเป็นประโยคที่มีข้อความเดียว โครงสร้างของประโยคความเดียวประกอบด้วยภาคประธานและภาคแสดงอย่างละหนึ่งภาค อาจมีกรรม คำขยายประธาน คำขยายกริยา คำขยายกรรม ประกอบหรือไม่ก็ได้ในที่นี้ประโยคความเดียวจะรวมถึงหน่วยสร้างกริยาเรียงด้วย ถึงแม้ว่าหน่วยสร้างกริยาเรียงจะประกอบด้วยกริยาหลายตัวเรียงกันไป แต่กริยาเหล่านั้นจะรวมกันทำหน้าที่เป็นภาคแสดงในประโยคเพียง 1 ภาค ซึ่งแสดงเหตุการณ์ซับซ้อน 1 เหตุการณ์

เช่น ดัชนีจะปรับตัวขึ้นอีก
 ดัชนีช่วงเช้าขึ้นไปเป็นบวก
 แนวรับดังกล่าวสามารถพุงดัชนีไว้ได้
 แนวโน้มได้สิ้นสุดลงตามทฤษฎี
 ตลาดยังคงอยู่ในภาวะการณ์ที่ดี

4.2.1.2 ประโยคความรวม

ประโยคความรวม เป็นประโยคที่ประกอบด้วยภาคแสดงมากกว่า 1 นั่นคือ ประโยคความรวมเป็นประโยคความเดียวตั้งแต่ 2 ประโยคขึ้นไปซึ่งมีฐานะและความสำคัญเท่าเทียมกันมาเชื่อมต่อกัน ใช้คำสันธานเป็นตัวเชื่อม ประโยคที่ 2 (หรือประโยคที่ถัดจากประโยคแรกเป็นต้นไป) อาจจะมีประธานหรือไม่ก็ได้

เช่น ดัชนีเริ่มปรับตัวขึ้นอย่างช้า ๆ และสามารถปิดที่ระดับสูงสุดของวันได้
 แรงขายยังมีอย่างต่อเนื่องแต่ดัชนียังสามารถปรับตัวขึ้นและปิด ณ ระดับสูงสุด
 ของวันได้
 สัปดาห์ที่ผ่านมาตลอดได้เปิดโดยการปรับตัวขึ้นอย่างรวดเร็ว และยังคงปรับตัว
 สูงขึ้นตลอดทั้งสัปดาห์

Indicators เข้าสู่ภาวะ Overbought และเริ่มแสดงการวากกลับในเครื่องชี้ระยะสั้น
ระดับราคาหุ้นอ่อนตัว แต่สามารถค่อย ๆ ทอยสะสมหุ้นสำหรับลงทุนได้

4.2.1.3 ประโยคความซ้อน

ประโยคความซ้อนเป็นประโยคที่ประกอบด้วยภาคแสดงมากกว่าหนึ่งภาคคือ ประกอบด้วยประโยคหลักหรือ मुख्यประโยคและประโยคย่อยหรืออนุประโยค อนุประโยคมี 2 ประเภทคืออนุประโยคที่ขยายคำนาม ซึ่งทำหน้าที่ประธานหรือกรรมของประโยค อนุประโยคประเภทนี้ต้องใช้คำ ที่ ซึ่ง อัน เป็นคำเชื่อม อนุประโยคอีกประเภทหนึ่งทำหน้าที่ขยายประโยคหลัก มักขึ้นต้นด้วย เมื่อ ถ้า หากว่า แม้ว่า หรือใช้เพราะ เนื่องจาก เป็นคำเชื่อม

เช่น จากวงจรการปรับตัวขึ้นระหว่าง 1276-1321 ที่เกิดขึ้นในปัจจุบันจะเป็นการแสดง
ถึงการปรับฐานธรรมชาติ

ดัชนีจะเริ่มต้นด้วยการปรับตัวลง โดยแนวรับที่ควรจับตาคือ 1250 1242 1233 ซึ่ง
เป็นบริเวณแนวทดสอบของแนวโน้มขึ้น

สามารถหาจังหวะเลือกลงทุนได้รายตัว ในหุ้นปัจจัยพื้นฐานดีที่ราคาลดลงมา
ควรระวังแรงขาย ที่อาจทำให้ราคาหุ้นปรับตัวลงก่อนได้
ทิศทางของดัชนีในวันนี้ ยังคงจะมีโอกาสที่จะปรับตัวขึ้นต่อ

และประโยคทั้ง 3 ประเภท คือ ประโยคความเดียว ประโยคความรวมและ
ประโยคความซ้อนนี้ ยังสามารถที่จะแบ่งออกได้เป็นประเภทย่อย ๆ ได้อีก ดังนี้ คือ

จำนวนข้อมูลทั้งหมด 821 ชิ้น พบว่า

- | | | | |
|------------------------------|----|-----|-----------------|
| 1. ประโยคความเดียว | พบ | 984 | ประโยค แบ่งเป็น |
| 1.1 ประโยคความเดียว มีประธาน | พบ | 542 | ประโยค |
| ตัวอย่างประโยค คือ | | | |

ราคาหุ้นจะแกว่งตัวขึ้นไปได้อีก

สัปดาห์ที่ผ่านมาดัชนีได้เคลื่อนไหวเป็นไปตามคาดการณ์

1.2 ประโยคความเดียวละประธาน พบ 442 ประโยค

ตัวอย่างประโยค คือ

หุ้นตัวขึ้นมาอย่างต่อเนื่องหลายวันซ้อน

แกว่งตัวอยู่ในทิศทางขึ้นมานาน

2. ประโยคความรวม พบ 2274 ประโยคแบ่งเป็น

2.1 ประโยคความรวม ความคล้ายตามกัน พบ 1298 ประโยค

ใช้ “และ” เป็นคำเชื่อมทั้งหมด จำนวน 1298 ประโยค

ตัวอย่างประโยค คือ

ติดตามการเคลื่อนไหวของตลาดให้มากขึ้น และ ควรขายทำกำไรทันทีเมื่อมีโอกาส

หุ้นที่มีมูลค่าตลาดสูงสุดของกลุ่มนี้ได้อยู่ในเขต OVERBOUGHT และ ควรจะมีการดีดตัวอย่างรวดเร็วในสัปดาห์นี้

2.2 ประโยคความรวม ความขัดแย้งกัน พบ 604 ประโยค

ใช้ “แต่” เป็นคำเชื่อม จำนวน 542 ประโยค

ตัวอย่างประโยค คือ

ไม่มีนัยสำคัญของการเปลี่ยนแปลงในทางขึ้นที่ชัดเจนนัก แต่เป็นการสร้างจังหวะสำหรับผู้ที่ยังไม่ทันให้สามารถขายได้ในราคาที่ดีขึ้น

ดัชนีมีการเคลื่อนไหวในลักษณะแกว่งตัวในวงแคบแต่ก็สามารถขึ้นมายืนในแดนบวกได้

ใช้ “แต่ทั้งนี้” เป็นคำเชื่อม จำนวน 14 ประโยค

ตัวอย่างประโยค คือ

แนวโน้มระยะสั้นมีทิศทางที่ดีขึ้นอีกครั้งหนึ่ง **แต่ทั้งนี้** การคาดการณ์ถึงการปรับตัวขึ้นของดัชนีคงจะปรับตัวขึ้นต่อไม่ไกลนัก

การปรับตัวลงยังคงเป็นไปได้ **แต่ทั้งนี้** ในแนวโน้มระยะยาวควรจะเริ่มปรับตัวขึ้น

ใช้ “อย่างไรก็ตาม” เป็นคำเชื่อม จำนวน 48 ประโยค

ตัวอย่างประโยค คือ

สัญญาณ DOJI ดังกล่าว ไม่ได้เกิดโดยทันทีหลังการปรับตัวขึ้น **อย่างไรก็ตาม** บริเวณที่เกิดรูป DOJI นี้ จะเป็นจุดที่ควรจับตาในการปรับตัวขึ้นครั้งนี้

ตลาดปรับตัวขึ้นภายใต้การนำของกลุ่มแบงก์ส่วนกลุ่มเงินทุนดูจะมีแรงขับเคลื่อนที่เบากว่า **อย่างไรก็ตาม** การปรับตัวขึ้นนี้เป็นไปโดยการขึ้นของราคาไม่ใช่มูลค่าการซื้อขาย

2.3 ประโยคความรวม ความเป็นเหตุเป็นผล พบ 248 ประโยค

ใช้ “ดังนั้น” เป็นคำเชื่อม จำนวน 91 ประโยค

ตัวอย่างประโยค คือ

ตลาดเริ่มมีการซื้อกลับคืนมากกว่าขาย **ดังนั้น** ดัชนีจึงได้ปรับตัวขึ้นสำหรับปัจจัยที่เข้ามากระทบ จะพบว่ายังอยู่ในส่วนบริเวณที่ดี **ดังนั้น** ปัจจัยที่กล่าวมาจึงเป็น แรงหนุนของการขึ้นในระยะสั้น

ตลาดเริ่มมีการซื้อกลับคืนมากกว่าการขาย **ดังนั้น** เมื่อพิจารณาแนวทดสอบที่ดัชนีได้ปรับตัวลงมา ถือได้ว่ากระบวนการถดถอยได้เกิดขึ้น

ใช้ “ดังนั้นจึง” เป็นคำเชื่อม จำนวน 25 ประโยค

ตัวอย่างประโยค คือ

จากค่าสัญญาณทางเทคนิคเริ่มเข้าOVERBOUGHT **ดังนั้นจึง** แนใจได้ว่าการกระชากครั้งต่อไปของดัชนีหนึ่งเส็งจะเป็นสัญญาณขาย

ยังไม่ยืนยันถึงสัญญาณซื้อที่ชัดเจนนัก **ดังนั้นจึง** ควรรอการยืนยันของสัญญาณดังกล่าวข้างต้น

ใช้ “ดังนั้น...จึง” เป็นคำเชื่อม จำนวน 37 ประโยค

ตัวอย่างประโยค คือ

การเข้าเขต OVERBOUGHT ทำให้ยังไม่ควรเข้าลงทุน **ดังนั้น** การที่จะวิ่งต่อไปได้อีกในระดับแรง **จึง**ค่อนข้างยากพอสมควร

ดัชนียังมีแนวโน้มที่ดีอยู่ **ดังนั้น** การปรับตัวลงรอบนี้ **จึง** อาจเป็นจังหวะดีในการเข้ารับ

ใช้ “จึง” เป็นคำเชื่อม จำนวน 95 ประโยค

ตัวอย่างประโยค คือ

เมื่อพิจารณาถึงการวิ่งโดยใช้สมดุเทียบ จะพบถึงการมีการวิ่งที่เท่ากัน **จึง**ทำให้ประเมินได้ว่าดาวโจนส์ในระยะสั้นยังไม่ควรเข้าลงทุน

ในช่วงบ่ายได้มีวอลุ่มเข้ามาหนุนอีกครั้ง **ดังนั้นจึง**ปรับตัวขึ้นอย่างช้า ๆ

2.4 ประโยคความรวม แสดงการให้เลือก พบ 124 ประโยค

ใช้ “หรือ” เป็นคำเชื่อมทั้งหมด จำนวน 124 ประโยค

ตัวอย่างประโยค คือ

เพิ่มพอร์ตการลงทุนอีกประมาณ 10-15% **หรือ**เล่นตั้งรับเมื่อดัชนีมีการปรับตัวลงที่บริเวณดังกล่าว

ดัชนีอาจปรับตัวขึ้นได้ไม่มากนัก **หรือ**อาจเคลื่อนไหวโดยการแกว่งตัวช่วงแคบ ๆ

3. ประโยคความซ้อน

พบ 1591 ประโยค

ประโยคย่อยเป็นคุณนามุประโยคทำหน้าที่ขยายคำนาม

ใช้ “ที่” เป็นคำเชื่อม

จำนวน 977 ประโยค

ตัวอย่างประโยค คือ

การปรากฏสัญญาณ *Positive Divergence* ที่ แสดงถึงการปรับตัวรวดเร็วเกินไป
ของเครื่องซี มีความขัดแย้งกับการเคลื่อนไหวของดัชนี

ควรระวังแรงขายทำกำไรระยะสั้น ที่อาจทำให้อ่อนตัวลงได้

ใช้ “ซึ่ง” เป็นคำเชื่อม

จำนวน 614 ประโยค

ตัวอย่างประโยค คือ

เริ่มมีแรงรับซื้อเข้ามาอย่างหนาแน่น ตั้งแต่ระดับราคาที่ 99.50 บาท ซึ่ง เป็น
บริเวณเดียวกันกับแนวหมุนเส้นค่าเฉลี่ย 75 วัน

Stochastic ปรับตัวเข้าสู่สภาวะ *Overbought* ซึ่ง อาจส่งผลให้ดัชนีมีลักษณะ
แกว่งตัว

ประโยคย่อยทำหน้าที่ขยายประโยคหลัก

ใช้ “แม้...แต่” เป็นคำเชื่อม

จำนวน 27 ประโยค

ตัวอย่างประโยค

แม้ในวานนี้ดัชนีสามารถปรับตัวขึ้นเหนือ *High* ที่ผ่านมา แต่ จาก *Indicators* ที่
เกิดการปฏิเสธ *High* ใหม่ ของดัชนีในเขต *Overbought* นั้นทำให้แนวโน้มของดัชนีในวันนี้
ยังคงอยู่ในช่วงการปรับฐาน

แม้ *Indicators* จะเกิดสัญญาณ *Divergence* แต่ จากแรงขายที่ยังมีอย่างต่อเนื่อง
กับปริมาณวอลุ่มที่ยังไม่สูงนัก แสดงถึงความหวังในการขายทำกำไรยังไม่หมดไป

ใช้ “แม้ว่า...แต่” เป็นคำเชื่อม จำนวน 67 ประโยค
ตัวอย่างประโยค

แม้ว่า จากรูปแบบ Candle Stick ไม่ปรากฏรูปแบบที่ชัดเจนนัก (Shooting Star) แต่ ได้แสดงความไม่มั่นใจของตลาดในการปรับตัวขึ้น

Indicators ส่วนใหญ่ แม้ว่าจะยังไม่แสดงถึงการปรับตัวที่ชัดเจนนัก แต่การปรากฏสัญญาณ Positive Divergence ที่แสดงถึงการปรับตัวที่รวดเร็วเกินไปของเครื่องชี้ที่มีความขัดแย้งกับการเคลื่อนไหวของดัชนีในระยะเวลา 8-9 วัน จะเป็นการบอกล่วงถึงในช่วงสั้นดัชนีอาจจะเกิดการ Rebound ได้

ใช้ “เพราะ” เป็นคำเชื่อม จำนวน 99 ประโยค
ตัวอย่างประโยค คือ

ราคาหุ้นอาจจะสวนทางปรับตัวขึ้นได้ เพราะ ราคาได้หักล้างไปบางส่วนแล้ว ดัชนีเริ่มปรับตัวสูงขึ้น เพราะ ได้แรงหนุนเข้ามาอย่างต่อเนื่อง

ใช้ “เนื่องจาก” เป็นคำเชื่อม จำนวน 200 ประโยค
ตัวอย่างประโยค คือ

ควรเริ่มที่จะทยอยขายทำกำไรบ้างเมื่อดัชนีมีการปรับตัวขึ้น เนื่องจากสัญญาณในระยะกลาง MACD ยังแสดงถึง Sell Signal

การลงทุนระยะสั้นยังสามารถที่จะเข้าตลาดได้เนื่องจาก ระยะสั้นดัชนียังมีโอกาสที่จะปรับตัวขึ้นอีก

ใช้รูปแบบ “หาก+เหตุการณ์ที่เกิดก่อน+เหตุการณ์ที่เกิดหลัง”
จำนวน 106 ประโยค

ตัวอย่างประโยค คือ

หากมองจากการเคลื่อนไหวของดัชนีแล้วเรายังไม่พบถึงสัญญาณใดที่จะบ่งบอกถึงการกลับตัว

หากตลาดเปิดด้วยการปรับตัวขึ้น ก็จะเป็นสัญญาณที่ดี

ใช้รูปแบบ “เหตุการณ์ที่เกิดหลัง + หาก + เหตุการณ์ที่เกิดก่อน”

จำนวน 27 ประโยค

ตัวอย่างประโยค คือ

โดยปกติสัญญาณจาก Momentum จะให้สัญญาณที่เร็วกว่าเครื่องมืออื่น ๆ และสัญญาณจะถูกต้องมากขึ้น หาก มีการทำ Divergence กับดัชนี

สัญญาณของการกลับตัวจะเกิดขึ้น หากทิศทางของตลาด เป็นไปในทางตรงกันข้าม

ใช้รูปแบบ “ถ้า + เหตุการณ์ที่เกิดก่อน+เหตุการณ์ที่เกิดหลัง”

จำนวน 55 ประโยค

ตัวอย่างประโยค คือ

ถ้า ดัชนีไม่ต่ำกว่า 1349-1351 หรือ 1371 การลดลงครั้งนี้ จะเป็นแค่การแกว่งตัวธรรมดา

ถ้าตลาดสามารถปรับตัวขึ้นได้ควรขายเมื่อดัชนีปรับลงต่ำสุดของวันที่เป็น HIGH

ใช้รูปแบบ “เหตุการณ์ที่เกิดหลัง + ถ้า + เหตุการณ์ที่เกิดก่อน”

จำนวน 5 ประโยค

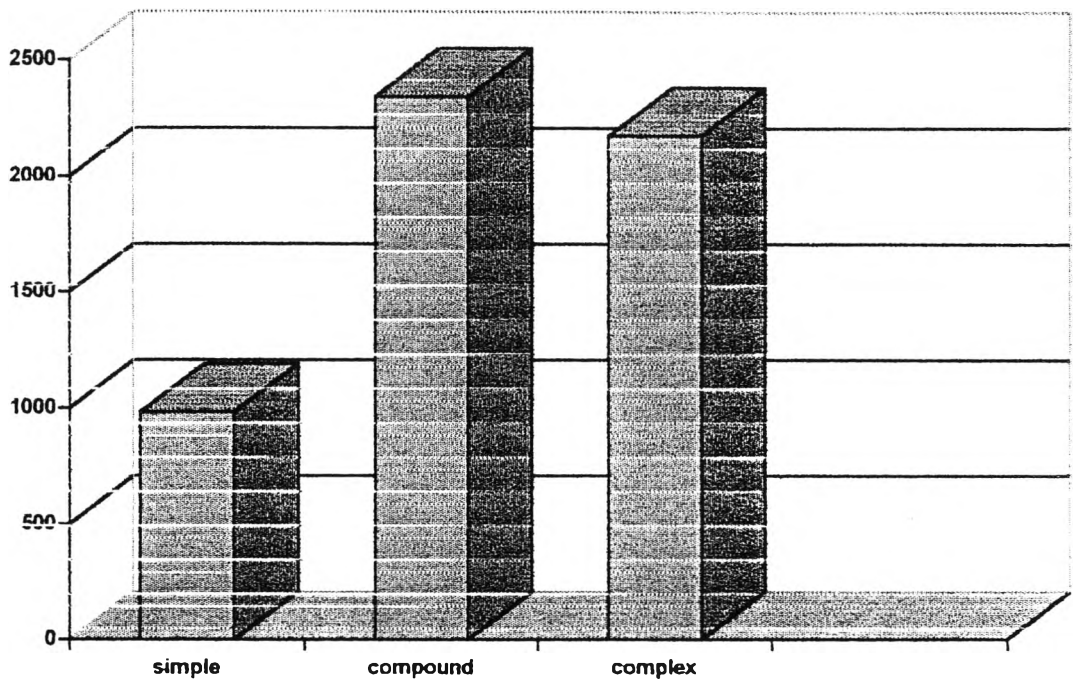
ตัวอย่างประโยค คือ

การเกิดรอบ REBOUND จะเกิดขึ้นในระดับที่เหนือ 1350 ขึ้นไปถ้าเกิดมีการลดลงไปก่อนอย่างรุนแรง

หุ้นบางตัวอาจหลุดแนวรับลงมา ถ้า มีการปรับตัวของระดับราคา

จากจำนวนประเภทของประโยคเราสามารถแสดงได้ด้วยแผนภูมิแท่ง ดังนี้

แผนภูมิแท่งแสดงจำนวนรูปประโยคในอนุภาษาของภาษาไทยที่ใช้ในวงการหลักทรัพย์



แผนภูมิที่ 2 แสดงจำนวนรูปประโยคในอนุภาษานี้

จากแผนภูมิแท่ง แกนในแนวนอน (แกน x) แสดงประกอบของประโยคแท่งที่ 1. (simple) คือประโยคความเดียว แท่งที่ 2 (compound) คือ ประโยคความรวม และแท่งที่ 3 (complex) คือ ประโยคความซ้อน แกนในแนวตั้ง (แกน y) แสดงจำนวนของประโยคที่ปรากฏ ประโยคความเดียวปรากฏ 984 ประโยค ประโยคความรวมปรากฏ 2344 ประโยค และ ประโยคความซ้อนปรากฏ 2177 ประโยค

จะเห็นได้ว่าในด้านของวากยสัมพันธ์ที่เป็นเรื่องของรูปประโยคนั้น พบว่าเราสามารถที่จะจำแนกออกเป็นประเภทต่าง ๆ ได้ คือ ประโยคความเดียวแบบมีประธาน ประโยคความเดียวแบบประธาน ประโยคความรวมคล้ายตามกัน ประโยคความรวมความขัดแย้งกัน ประโยคความรวมความเป็นเหตุเป็นผล ประโยคความรวมแสดงการเลือก และ ประโยคความซ้อน และจากนั้น 3 ประเภทของประโยคทั้งหมดเราจะพบประโยคความรวมเป็นจำนวนมากที่สุดตามมาด้วยประโยคความซ้อนนั้นมีจำนวนที่ใกล้เคียงกัน ประโยคความรวมนั้นพบประโยคความรวมประเภทความคล้ายตามกันมากที่สุด ประโยคความซ้อนพบประเภทประโยคย่อยที่เป็นคุณาธิปไตยทำหน้าที่ขยายค่านามมากกว่าประโยคย่อยทำหน้าที่ขยายประโยคหลัก และประโยคความเดียวพอประเภทประโยคความเดียวมีประธานมากกว่าประโยคความเดียวละประธาน

4.3 วิจารณ์กรม

ในด้านของวากยสัมพันธ์ นอกจากเรื่องของปริศนาและวากยสัมพันธ์แล้วผู้วิจัยจะขอกล่าวถึงเรื่องของวิจารณ์กรมซึ่งเป็นส่วนหนึ่งของสาขาวิชาวิจารณ์ปฏิบัติศาสตร์ด้วย โดยในตอนนี้จะกล่าวถึงวิจารณ์กรมของประโยคที่ปรากฏในอนุภาษาของภาษาไทยที่ใช้ในวงการหลักทรัพย์เพื่อที่จะดูว่าอนุภาษาของภาษาไทยที่ใช้ในวงการหลักทรัพย์มีรูปแบบของวิจารณ์กรมที่เฉพาะเจาะจงที่ใช้กันอย่างแพร่หลายกันในอนุภาษาดังกล่าวอย่างไรหรือไม่ ดังมีรายละเอียดดังนี้

เรื่องวิจารณ์กรมนี้ Searle (1969) ได้กล่าวถึงเรื่องของวิจารณ์กรมไว้ว่า วิจารณ์กรมเป็นการกระทำโดยเจตนาของผู้พูดซึ่งแสดงออกในรูปของคำพูด เช่น ขอร้อง ออกคำสั่ง ขอโทษ สัญญา เป็นต้น และประโยคที่มีโครงสร้างทางไวยากรณ์ที่เหมือนกันทุกประการอาจจะแสดงถึงวิจารณ์กรมที่ต่างกัน เช่น การขอร้อง หรือการถามก็ได้ ดังในประโยคภาษาอังกฤษ “Can you pass me the salt ?” ผู้พูดอาจจะกำลังสื่อวิจารณ์กรมใดก็ได้ ระหว่างการขอร้องหรือการถาม ในทางกลับกัน ประโยคที่มีโครงสร้างทางไวยากรณ์ต่างกันก็อาจเป็นวิจารณ์กรมเดียวกัน เช่นพูดว่า “ทำไม่มีดจิง” กับ “ไปเปิดไฟซิ” เจตนาของผู้พูดคือให้ผู้ฟังเปิด

ไฟไม่ใช้ตอบคำถาม ดังนั้นจึงถือได้ว่าผู้พูดกำลังแสดงวัจนกรรมแบบคำสั่ง ไม่ว่าจะใช้โครงสร้างประโยคแบบใดก็ตาม

จากการวิเคราะห์ประโยคที่ใช้ในอนุภาษาของภาษาไทยที่ใช้ในวงการหลักทรัพย์นี้ ผู้วิจัยพบว่า มีวัจนกรรม 2 ประเภท คือ

1. วัจนกรรมเพื่อการแจ้งให้ทราบ อนุภาษาของภาษาไทยที่ใช้ในวงการหลักทรัพย์นี้ จะเป็นการแสดงข้อมูลข่าวสารของหุ้นหรือหลักทรัพย์ ความเคลื่อนไหวของตลาดหลักทรัพย์ และตัวหุ้น เช่น ดัชนีตลาดหลักทรัพย์ปิดที่ระดับเท่าไร เพิ่มขึ้นหรือลดลงจากเมื่อวันก่อนเท่าไร หุ้นที่มีราคาปิดเพิ่มขึ้นมีกี่ตัว หุ้นที่มีราคาปิดลดลงมีกี่ตัว หุ้นที่ราคาปิดไม่เปลี่ยนแปลงมีกี่ตัว หุ้นตัวใดหรือกลุ่มใดมีการซื้อขายมากที่สุด ในแต่ละระยะเวลา เช่นรายวัน หรือรายสัปดาห์ ให้ทราบตามข้อเท็จจริง มักแสดงด้วยประโยคบอกเล่า

ตัวอย่างประโยคที่แสดงถึงวัจนกรรมเพื่อการแจ้งให้ทราบ เช่น

เครื่องชี้บางตัวอยู่ในภาวะ Overbought จึงทำให้การเคลื่อนไหวของดัชนีช่วงนี้ ขึ้นกับวอลุ่มที่จะเข้ามาสนับสนุน

ดัชนีตลาดหลักทรัพย์วานนี้ยังคงเคลื่อนไหวในช่วงแคบ ๆ ท่ามกลางปริมาณซื้อขายที่ยังเบาบาง นักลงทุนส่วนใหญ่ยังไม่กลับเข้าตลาด แม้ว่าดัชนีจะมีการปรับตัวขึ้นแต่ก็ถูกเทขายกำไรทันทีเมื่อมีการปรับตัวขึ้น

2. วัจนกรรมเพื่อการบอกให้ทำ เป็นประโยคที่ผู้เขียนแนะนำหรือบอกผู้อ่านให้ทำตามในสิ่งที่แนะนำหรือบอกนั้น เช่น บอกให้รอดูทิศทางของตลาดว่าจะขึ้นหรือลง ควรจะปฏิบัติตนอย่างไรในสภาวะการณ์ขณะนั้น เช่น ควรซื้อหุ้น ควรขายกำไร หรือควรจะทำหุ้นเอาไว้ ก่อนรอขายที่ราคาสูงกวานี้ มักจะแสดงวัจนกรรมนี้ด้วยประโยคคำสั่ง คำแนะนำ และมี คำหรือวลีบอกทัศนปรากฏอยู่ เช่น ควร ควรจะ น่าจะ น่าที่จะ นอกจากนี้ยังมีคำกริยาแสดงการิตให้ปรากฏอยู่ด้วย

ตัวอย่างประโยคที่แสดงถึงวัจนกรรมเพื่อการบอกให้ทำ เช่น

สำหรับการลงทุนในสัปดาห์นี้ระยะสั้น ควรติดตามการเคลื่อนไหวของตลาดให้มากขึ้น และควรทำกำไรทันทีเมื่อมีโอกาส

รอจังหวะการเข้าตลาดอีกครั้ง เมื่อดัชนีมีการปรับตัวขึ้น
ควรเริ่มที่จะขายทำกำไรบ้างเมื่อดัชนีมีการปรับตัวขึ้น
ให้ออกจากตลาด เมื่อดัชนีอ่อนตัวถึงเส้นแนวรับ

ผู้วิจัยพบว่าจำนวนของประโยคที่แสดงถึงวัจนกรรมการแจ้งให้ทราบนั้น มีจำนวนสูงกว่าประโยคที่แสดงถึงวัจนกรรมการบอกให้ทำมาก ใน 1 บทวิเคราะห์ เราจะพบประโยคที่แสดงถึงวัจนกรรมการบอกให้ทำเพียงประมาณ 2-5 ประโยคเท่านั้น และส่วนที่เหลือทั้งหมดนั้นเป็นประโยคที่แสดงถึงวัจนกรรมการแจ้งให้ทราบ

สิ่งที่ผู้วิจัยได้สังเกตพบในการวิเคราะห์ประโยคที่ใช้แสดงวัจนกรรมในอนุภาษานี้ก็คือในอนุภาษานี้จะใช้รูปประโยคที่ชัดเจนในการสื่อสารถึงวัจนกรรม ซึ่งนั่นก็คือเมื่อต้องการจะสื่อถึงวัจนกรรมเช่นใดก็จะใช้ประโยคนั้นๆ เพื่อสื่อถึงวัจนกรรมนั้นเลย ถือได้ว่าเป็นการใช้ข้อมูลต่าง ๆ ให้ทราบ หรือใช้ประโยคคำสั่ง แนะนำ ในการบอกให้นักลงทุนทำตามอย่างที่ได้เสนอแนะ

จากการสังเกตผู้วิจัยพบว่าบทวิเคราะห์ที่ใช้ นี้ เป็นการบอกให้ทราบถึงข้อมูลข่าวสารต่าง ๆ ที่เกิดขึ้นในช่วงขณะเวลานั้นและเสนอแนะแนวทางให้ผู้อ่านได้คิด และได้เลือกเอาแนวทางที่ผู้เขียนเสนอแนะนำนั้นมาใช้เพื่อพิจารณาประกอบการตัดสินใจของผู้อ่านเอง ว่าควรซื้อหุ้น ขายหุ้น หรือควรที่จะรอดูแนวโน้มของตลาด ดังนั้นจึงได้ใช้วัจนกรรมของการแจ้งให้ทราบและบอกให้ทำเพียง 2 วัจนกรรมเท่านั้น และวัจนกรรมเพื่อการแจ้งให้ทราบมีจำนวนมากกว่าวัจนกรรมเพื่อการบอกให้ทำ

สรุป

ในอนุภาษานี้จะพบว่ามีองค์ประกอบของปริจเจท 3 ส่วนด้วยกัน คือ พรรณนาปริจเจท ทศนปริจเจท และปริจเจทบอกให้ทำ โดยพบว่า พรรณนาปริจเจทนั้นมีจำนวนมากที่สุด รองลงมาคือทศนปริจเจทและปริจเจทบอกให้ทำ และในอนุภาษานี้ยังมีการใช้แผนภูมิ (graph) ประกอบการรายงานและการวิเคราะห์หลักทรัพย์ เพื่อให้ผู้อ่าน

สามารถที่จะมองเห็นภาพและเข้าใจได้ดีขึ้น

ประโยคในอนุภาษานั้น สามารถจำแนกเป็น 2 ประเภทใหญ่ๆ คือ ประโยคสมบูรณ และประโยคไม่สมบูรณ และทั้งประโยค 2 ประเภทดังกล่าวยังจัดจำแนกประโยคออกได้เป็น ประโยคความเดียว ประโยคความรวม และประโยคความซ้อน โดยพบประโยคความรวมมากที่สุด รองมาคือประโยคความซ้อน และประโยคความเดียวตามลำดับ ทั้งนี้เนื่องจากการรายงานเป็นภาษาเขียนนั่นเอง

วัจนปฏิบัติศาสตร์เป็นเรื่องที่เกี่ยวกับวัจนกรรม ในอนุภาษานี้พบว่ามีการใช้วัจนกรรมตรง 2 วัจนกรรม คือ วัจนกรรมการแจ้งให้ทราบ และวัจนกรรมการบอกให้ทำโดยสื่อผ่านทางประโยคของอนุภาษานี้