

บทที่ 3

วิธีดำเนินการวิจัย

การวิจัย เรื่อง กลยุทธ์การบริหารจัดการบัณฑิตวิทยาลัย มหาวิทยาลัยราชภัฏภาคเหนือตอนล่าง เป็นการวิจัยเพื่อศึกษาและพัฒนาแผนกลยุทธ์การบริหารจัดการ โดยการศึกษาสภาพแวดล้อมการบริหารจัดการสถาบันอุดมศึกษาของประเทศไทย การวิเคราะห์การบริหารจัดการบัณฑิตวิทยาลัย มหาวิทยาลัยราชภัฏทั่วประเทศ และมหาวิทยาลัยราชภัฏภาคเหนือตอนล่าง รวมถึงศึกษาข้อมูลพื้นฐานจากเอกสาร ตำรา วิทยานิพนธ์และงานวิจัยทั้งในและต่างประเทศ เกี่ยวกับแนวคิดทฤษฎี กลยุทธ์การบริหารองค์กร ในการเก็บรวบรวมข้อมูล พัฒนาแผนกลยุทธ์การบริหารจัดการบัณฑิตวิทยาลัย มหาวิทยาลัยราชภัฏภาคเหนือตอนล่างสู่ความเป็นเลิศทางวิชาการ ซึ่งมีรายละเอียดเกี่ยวกับวิธีดำเนินการวิจัย ดังต่อไปนี้

วัตถุประสงค์การวิจัย

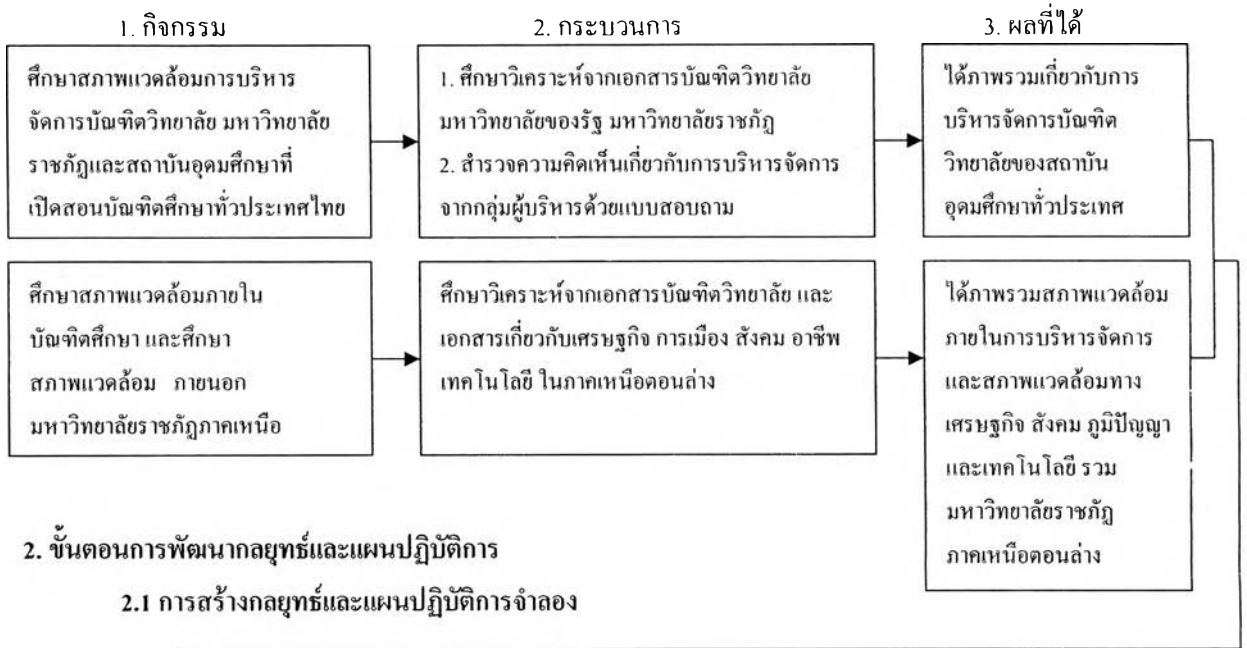
การวิจัยครั้งนี้มีวัตถุประสงค์

1. เพื่อศึกษาและวิเคราะห์สภาพแวดล้อมภายในการบริหารจัดการบัณฑิตวิทยาลัย ของสถาบันอุดมศึกษาในประเทศไทย
2. เพื่อพัฒนากลยุทธ์การบริหารจัดการบัณฑิตวิทยาลัย มหาวิทยาลัยราชภัฏภาคเหนือตอนล่าง
3. เพื่อจัดทำแผนปฏิบัติการตามแนวภารกิจอุดมศึกษาของมหาวิทยาลัยราชภัฏภาคเหนือตอนล่าง

ขั้นตอนการวิจัย

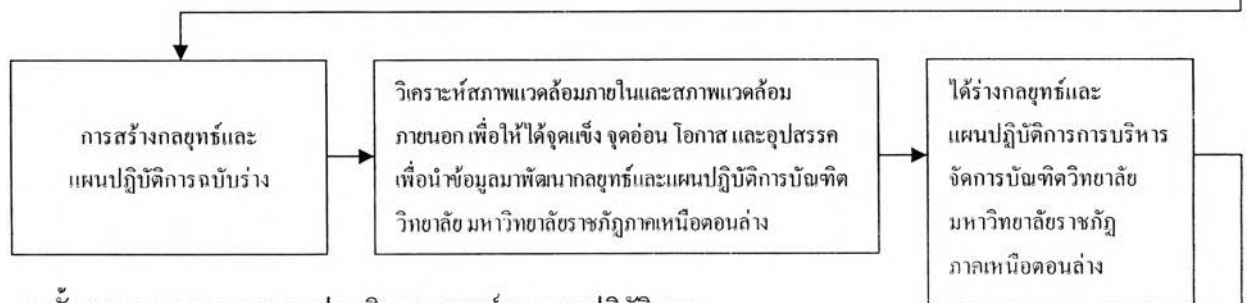
ขั้นตอนการวิจัย เพื่อพัฒนาแผนกลยุทธ์การบริหารจัดการ มุ่งสู่ความเป็นเลิศทางวิชาการ สำหรับมหาวิทยาลัยราชภัฏภาคเหนือตอนล่าง ผู้วิจัยได้ออกแบบการวิจัย ดังแผนภูมิต่อไปนี้

1. ขั้นตอนการวิเคราะห์ข้อมูล



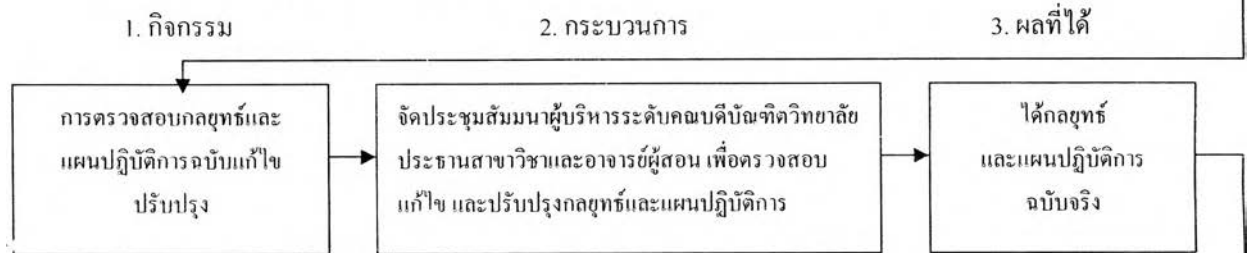
2. ขั้นตอนการพัฒนากลยุทธ์และแผนปฏิบัติการ

2.1 การสร้างกลยุทธ์และแผนปฏิบัติการจำลอง

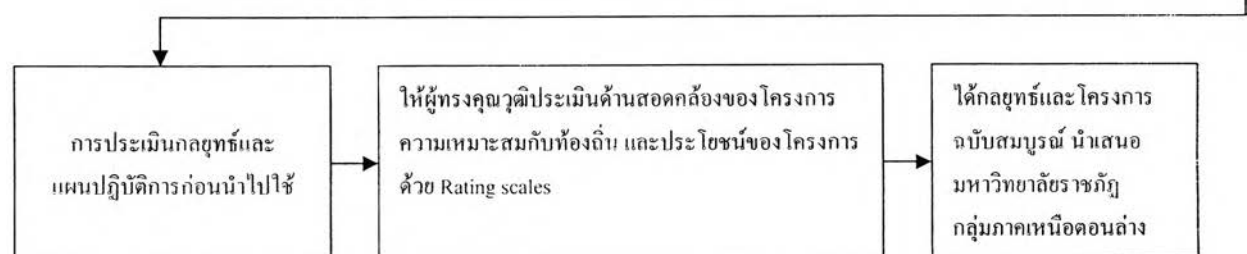


3. ขั้นตอนการตรวจสอบและประเมินผลกลยุทธ์และแผนปฏิบัติการ

3.1 การตรวจสอบกลยุทธ์และแผนปฏิบัติการ



3.2 การประเมินผลกลยุทธ์และแผนปฏิบัติการก่อนนำไปใช้



ภาพที่ 18 การออกแบบงานวิจัย “การพัฒนากลยุทธ์การบริหารจัดการบัณฑิตวิทยาลัยมหาวิทยาลัยราชภัฏภาคเหนือตอนล่าง”

1. ขั้นตอนการวิเคราะห์ข้อมูล

ขั้นตอนการวิเคราะห์ข้อมูลการบริหารจัดการบัณฑิตวิทยาลัย มหาวิทยาลัยราชภัฏและสถาบันอุดมศึกษา ที่เปิดสอนในระดับบัณฑิตศึกษาของประเทศไทย หมายถึงการศึกษาวเคราะห์ข้อมูลจากเอกสารและการสำรวจสภาพแวดล้อมการบริหารจัดการภายในบัณฑิตวิทยาลัย และสภาพแวดล้อมภายนอกของการบริหารจัดการบัณฑิตวิทยาลัย มหาวิทยาลัยราชภัฏและสถาบันอุดมศึกษา เพื่อให้ทราบข้อมูลการบริหารจัดการบัณฑิตวิทยาลัย ของสถาบันอุดมศึกษาทั่วประเทศในปัจจุบัน

การดำเนินการวิเคราะห์ข้อมูล ผู้วิจัยได้แบ่งกลุ่มดำเนินการศึกษาวเคราะห์ข้อมูลเป็น 2 กลุ่ม ดังนี้

1. กลุ่มมหาวิทยาลัยราชภัฏและสถาบันอุดมศึกษาที่เปิดสอนระดับบัณฑิตศึกษาทั่วประเทศ ผู้วิจัยมีกระบวนการศึกษา โดยแบ่งออกเป็น

1.1 การศึกษาวเคราะห์จากเอกสารบัณฑิตศึกษา โดยการอ่านเอกสารที่เกี่ยวข้องกับบัณฑิตวิทยาลัย และจับประเด็นมาวิเคราะห์ บริบท ซึ่งเป็นภาพรวมในเรื่องเกี่ยวกับบทบาทหน้าที่ นโยบาย วิสัยทัศน์ ปรัชญา การบริหารจัดการ กลุ่มวิชาที่เปิดสอน และบทบาทหน้าที่อื่น ๆ ที่ไม่มีการบริหารจัดการ หรือการให้บริการทางวิชาการแก่สังคม ซึ่งวิธีการศึกษาวเคราะห์จากเอกสารจะได้ภาพรวมเกี่ยวกับการบริหารจัดการบัณฑิตวิทยาลัย สถาบันอุดมศึกษา

1.2 การสำรวจความคิดเห็นจากกลุ่มผู้บริหาร คือ อธิการบดี รองอธิการบดี ฝ่ายวิชาการ คณบดีบัณฑิตวิทยาลัย มหาวิทยาลัยราชภัฏ และมหาวิทยาลัยสังกัดทบวงมหาวิทยาลัย โดยใช้แบบสอบถามแสดงความคิดเห็นด้านสภาพแวดล้อมการบริหารจัดการบัณฑิตวิทยาลัย รวม 128 คน (ตามรายละเอียดในหน้าต่อไป)

ขั้นตอนการวิเคราะห์การบริหารจัดการบัณฑิตวิทยาลัยจากกลุ่มมหาวิทยาลัยราชภัฏและสถาบันอุดมศึกษาที่เปิดสอนระดับบัณฑิตศึกษาทั่วประเทศ ผลที่ได้คือภาพรวมเกี่ยวกับการบริหารจัดการบัณฑิตวิทยาลัยที่เป็นอยู่ในปัจจุบันของสถาบันอุดมศึกษาทั่วประเทศ

2. กลุ่มมหาวิทยาลัยราชภัฏภาคเหนือตอนล่าง ผู้วิจัยมีกระบวนการศึกษาวเคราะห์ข้อมูลจากเอกสารด้านสภาพแวดล้อมภายในของมหาวิทยาลัยราชภัฏภาคเหนือตอนล่าง เกี่ยวกับนโยบาย วิสัยทัศน์ ปรัชญา พันธกิจ โครงสร้างการบริหารจัดการ กลุ่มวิชาที่เปิดสอน บทบาทหน้าที่อื่น ๆ ที่บัณฑิตวิทยาลัยควรให้บริการวิชาการแก่ท้องถิ่น และศึกษาวเคราะห์ข้อมูลด้านสภาพแวดล้อมภายนอกจากแหล่งต่าง ๆ ใน 4 จังหวัดภาคเหนือตอนล่าง คือ จังหวัดนครสวรรค์ จังหวัดกำแพงเพชร จังหวัดพิจิตร และจังหวัดเพชรบูรณ์ จากแหล่งของข้อมูลแต่ละจังหวัด ดังนี้

ข้อมูลทางการเมือง	จาก การปกครองส่วนท้องถิ่น องค์การบริหารส่วนจังหวัด
ข้อมูลทางอาชีพ	จาก อุตสาหกรรมจังหวัด เกษตรจังหวัด
ข้อมูลทางธุรกิจ	จาก หอการค้าจังหวัด
ข้อมูลวิสัยทัศน์ภาคเหนือตอนล่าง	จาก สถาบันสี่แยกอินโดจีน
ภาพรวมเศรษฐกิจ	จาก สถิติจังหวัด

ข้อมูลสิ่งแวดล้อมภายนอกเกี่ยวกับเศรษฐกิจ การเมือง ทางสังคม ทางธุรกิจ และอุตสาหกรรมในภาคเหนือตอนล่างเหล่านี้ จะมีผลต่อการบริหารจัดการของบัณฑิตวิทยาลัย มหาวิทยาลัยราชภัฏภาคเหนือตอนล่าง

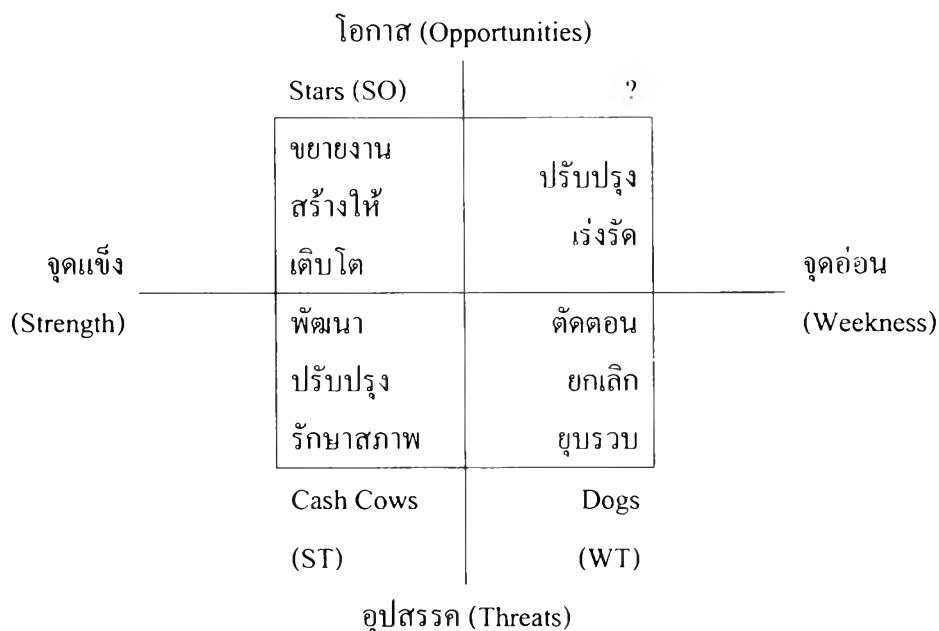
ผลที่ได้จากการวิเคราะห์สภาพแวดล้อมภายในการบริหารจัดการบัณฑิตวิทยาลัย และสภาพแวดล้อมภายนอกของกลุ่มมหาวิทยาลัยราชภัฏภาคเหนือตอนล่าง ผู้วิจัยได้ศึกษาวิเคราะห์ข้อมูลด้านเศรษฐกิจ สังคม การเมือง เทคโนโลยี ของ 4 จังหวัดภาคเหนือตอนล่างจากเอกสารและสรุปการวิเคราะห์เอกสาร ได้ภาพรวม สภาพแวดล้อมภายในและสภาพแวดล้อมภายนอกการบริหารจัดการบัณฑิตวิทยาลัย มหาวิทยาลัยราชภัฏภาคเหนือตอนล่าง

จากขั้นตอนการวิเคราะห์ข้อมูลดังกล่าว ผู้วิจัยรวบรวมข้อมูลที่ได้เกี่ยวกับการบริหารจัดการบัณฑิตวิทยาลัย สถาบันอุดมศึกษาทั่วประเทศและภาพรวมของมหาวิทยาลัยราชภัฏภาคเหนือ นำไปพัฒนากลยุทธ์ ในขั้นตอนที่ 2 ต่อไป

2. ขั้นตอนการพัฒนาและเสนอกกลยุทธ์และแผนปฏิบัติการ

ในขั้นตอนนี้เป็นขั้นตอนที่นำผลการวิเคราะห์จากภาพรวมสภาพแวดล้อมภายในการบริหารจัดการมหาวิทยาลัยราชภัฏในภาคเหนือตอนล่าง และการวิเคราะห์สภาพแวดล้อมภายนอกของทั้ง 4 สถาบันในภาคเหนือตอนล่าง ได้แบ่งขั้นตอนวิจัยในส่วนนี้ ดังนี้

การพัฒนากลยุทธ์การบริหารจัดการบัณฑิตวิทยาลัยภาคเหนือตอนล่าง โดยนำข้อมูลการบริหารจัดการบัณฑิตวิทยาลัย มหาวิทยาลัยราชภัฏภาคเหนือตอนล่างมาวิเคราะห์ด้วยเทคนิค SWOT Analysis เพื่อวิเคราะห์จุดแข็ง จุดอ่อน โอกาส และสิ่งคุกคาม ของการบริหารจัดการบัณฑิตวิทยาลัยภาคเหนือตอนล่าง และนำข้อมูลมาสังเคราะห์หาความสัมพันธ์ของข้อมูลจากการวิเคราะห์ เพื่อหาข้อสรุปสาระสำคัญ โดยใช้แนวคิดวิธีเมตริกซ์ของกลุ่ม BCG (Boston Consulting Group Share Matrix) ได้จับคู่เพื่อพัฒนากลยุทธ์ดังนี้



1) จุดแข็งหลัก คู่กับ โอกาสหลัก (SO) โดยมีจุดแข็งอยู่แล้ว และโอกาสอำนวย เรียกว่าเป็น ดาวรุ่ง (Star) เป็นโอกาสให้ขยายงานให้เติบโตต่อไปได้

2) จุดแข็งหลัก คู่กับ อุปสรรค (ST) เป็นการใช้จุดแข็งเพื่อลดอุปสรรคเป็นสภาพที่ยังสามารถรักษาสภาพได้เรียกว่า Cash Cows ยังคงพัฒนาต่อไปได้

3) จุดอ่อนหลัก คู่กับ อุปสรรคหลัก (WT) เป็นการใช้จุดอ่อนเพื่อลดอุปสรรค ซึ่งอยู่ตกอยู่ในสภาพเหมือนสุนัขจิ้งจอก กิจกรรมไหนที่ตกอยู่ในสภาพนี้อาจต้องตัดตอน หรือยุบเลิกในส่วนนั้น

4) โอกาสหลัก คู่กับ อุปสรรคหลัก (OW) เป็นการใช้ออกาสเพื่อลดจุดอ่อน แม้ว่าจะมีจุดอ่อนแต่โอกาสในการปรับปรุงแก้ไขได้ เพื่อเปลี่ยนวิกฤตเป็นโอกาส

จากวิธีการนี้ผู้วิจัยได้นำมาใช้พัฒนากลยุทธ์และแผนปฏิบัติการการบริหารจัดการบัณฑิตวิทยาลัย มหาวิทยาลัยราชภัฏภาคเหนือตอนล่าง ฉบับจำลอง

3. ขั้นตอนการตรวจสอบและประเมินผลกลยุทธ์และแผนปฏิบัติการ

การทำแผนปฏิบัติการเพื่อให้บรรลุเป้าหมายตามแนวภารกิจของอุดมศึกษาแผนกลยุทธ์การบริหารจัดการบัณฑิตวิทยาลัย มหาวิทยาลัยราชภัฏภาคเหนือตอนล่าง ผู้วิจัยได้แบ่งขั้นตอนไว้ ดังนี้

3.1 การตรวจสอบกลยุทธ์และแผนปฏิบัติการ ในการตรวจสอบนี้ต้องการตรวจสอบโครงการนั้นสอดคล้องและเหมาะสมกับแผนปฏิบัติงาน และกลยุทธ์ที่ได้กำหนดหรือไม่ วิธีการตรวจสอบโดยการจัดประชุมสัมมนาผู้ที่เกี่ยวข้อง (Stake holders) เพื่อวิเคราะห์ความสอดคล้องสมเหตุสมผลของแผนงานที่สอดคล้องกับกลยุทธ์ เมื่อตรวจสอบแล้วจะได้โครงการและวิธีปฏิบัติกิจกรรมของโครงการที่สอดคล้องกับแผนปฏิบัติงานตามกลยุทธ์ต่อไป

3.2 การประเมินกลยุทธ์และแผนปฏิบัติการ ก่อนจะนำกลยุทธ์และแผนปฏิบัติการไปใช้จริงนั้น ผู้วิจัยได้ประเมิน โดยอิงผู้ทรงคุณวุฒิ ซึ่งประกอบด้วย คณบดีบัณฑิตวิทยาลัยในมหาวิทยาลัยภาคเหนือตอนล่าง 4 คน อธิการบดีมหาวิทยาลัยราชภัฏ 4 คน และผู้บริหารระดับสูงจากมหาวิทยาลัยของรัฐ 4 คน รวมทั้งหมด 12 คน (มีรายนามอยู่ในภาคผนวก) เป็นการประเมินความสอดคล้องระหว่างกลยุทธ์และแผนปฏิบัติการ ความเหมาะสมต่อภาคเหนือตอนล่าง และประโยชน์ของกลยุทธ์และแผนปฏิบัติการต่อท้องถิ่นในภาคเหนือตอนล่าง

เมื่อผู้ทรงคุณวุฒิได้ประเมินและให้ข้อเสนอแนะการปรับปรุงแก้ไขแล้ว ผู้วิจัยได้นำแผนกลยุทธ์มาปรับปรุงให้เกิดความสมบูรณ์ เพื่อจะนำเสนอต่อมหาวิทยาลัยราชภัฏภาคเหนือตอนล่าง ทั้ง 4 แห่ง พิจารณานำไปใช้ในการบริหารจัดการร่วมกันต่อไป

กลุ่มตัวอย่างที่ใช้ในการวิจัย

1. กลุ่มตัวอย่างที่ใช้ในการตอบแบบสอบถาม สภาพแวดล้อมภายในด้านการบริหารจัดการบัณฑิตวิทยาลัยของมหาวิทยาลัยราชภัฏและสถาบันอุดมศึกษาทั่วประเทศไทย ได้จากการสุ่มตัวอย่างแบบเจาะจง (Purposive Sampling) โดยกลุ่มตัวอย่างใช้กลุ่มประชากร 180 คน ทั้งหมดและได้รับตอบกลับมา เพียง 128 ชุด ดังนั้นจำนวน 128 คนที่ตอบแบบสอบถามมาจึงเป็นกลุ่มตัวอย่างจำนวน 128 คน คิดเป็นร้อยละ 71.11

2. กลุ่มตัวอย่างในการประชุมเชิงปฏิบัติการพัฒนาแผนปฏิบัติการตามแนวภารกิจอุดมศึกษาของบัณฑิตวิทยาลัย มหาวิทยาลัยราชภัฏภาคเหนือตอนล่าง ได้จากกลุ่มผู้มีส่วนเกี่ยวข้องกับ การบริหาร และการดำเนินการบัณฑิตวิทยาลัย จำนวน 42 คน ประกอบด้วย

- คณบดีบัณฑิตวิทยาลัยมหาวิทยาลัยราชภัฏภาคเหนือตอนล่าง 4 แห่ง จำนวน 4 คน
 - รองคณบดีบัณฑิตวิทยาลัยมหาวิทยาลัยราชภัฏภาคเหนือตอนล่าง 4 แห่ง จำนวน 4 คน
 - เลขานุการสำนักงานบัณฑิตศึกษา 4 แห่ง จำนวน 4 คน
 - ประธาน โปรแกรมวิชาที่เปิดสอนในปัจจุบัน สถาบันละ 3 คน รวม 3 แห่ง
 - จากมหาวิทยาลัยราชภัฏพิบูลสงคราม 4 คน จำนวน 13 คน
 - ตัวแทนอาจารย์ผู้สอนแต่ละ โปรแกรมวิชาสถาบันละ 4 คน รวม 3 แห่ง
 - จากมหาวิทยาลัยราชภัฏพิบูลสงคราม 5 คน จำนวน 17 คน
- (รายนามกลุ่มตัวอย่างร่วมประชุมเชิงปฏิบัติการการสร้างแผนปฏิบัติการ ปรากฏในภาคผนวก ฉ)

เครื่องมือที่ใช้ในการวิจัย

เครื่องมือที่ใช้ในการเก็บรวบรวมข้อมูล เพื่อนำข้อมูลมาวิเคราะห์เป็นข้อมูลพื้นฐาน ไปใช้กำหนดกลยุทธ์การบริหารจัดการบัณฑิตวิทยาลัยมหาวิทยาลัยราชภัฏภาคเหนือตอนล่าง มีดังนี้

1. แบบสอบถาม เป็นแบบสอบถามที่ผู้วิจัยสร้างขึ้น ใช้กับกลุ่มผู้บริหารสถาบันอุดมศึกษาของประเทศไทย เพื่อใช้เก็บรวบรวมข้อมูลด้านสภาพแวดล้อมภายในด้านการบริหารจัดการบัณฑิตวิทยาลัย แบ่งแบบสอบถามออกเป็น 4 ตอน ดังนี้

ตอนที่ 1 สถานภาพส่วนตัวของผู้ตอบแบบสอบถาม เป็นแบบสอบถามแบบเลือกตอบและเติมคำลงในช่องว่างเกี่ยวกับเพศ อายุ ตำแหน่ง ประสบการณ์ทำงาน สังกัดสถาบัน

ตอนที่ 2 แบบสอบถามความคิดเห็นเกี่ยวกับสภาพแวดล้อมภายในด้านการบริหารจัดการบัณฑิตวิทยาลัย เป็นแบบสอบถามมาตราส่วนประมาณค่า 5 ระดับ (Rating Scale) คือ มากที่สุด มาก ปานกลาง น้อย น้อยที่สุด และส่วนที่เป็นคำถามปลายเปิดของเหตุผลน้อยหรือน้อยที่สุด

ตอนที่ 3 แบบสอบถามความคิดเห็นเกี่ยวกับแนวโน้มการบริหารจัดการบัณฑิตวิทยาลัยในอนาคตเป็นแบบสอบถามมาตราส่วนประมาณค่า 5 ระดับ (Rating Scale) คือ มากที่สุด มาก ปานกลาง น้อย น้อยที่สุด และส่วนที่เป็นคำถามปลายเปิดของเหตุผลน้อยหรือน้อยที่สุด

ตอนที่ 4 ข้อเสนอแนะเกี่ยวกับการจัดการเรียนการสอนและการบริหารจัดการระดับบัณฑิตศึกษา เป็นแบบสอบถามปลายเปิด (รายละเอียดแบบสอบถามปรากฏใน ภาคผนวก ข)

2. การหาประสิทธิภาพของเครื่องมือ

ผู้วิจัยนำแบบสอบถามที่ใช้กับกลุ่มตัวอย่าง ผู้บริหารสถาบันอุดมศึกษาของประเทศไทย จากผู้วิจัยสร้างขึ้นไปตรวจสอบความตรงของเนื้อหา (Content Validity) โดยให้ผู้ทรงคุณวุฒิด้านการบริหาร 3 คน และผู้ทรงคุณวุฒิด้านการวัดและการประเมินผล 2 คน ตรวจสอบแก้ไขให้แบบสอบถามนั้นมีความสมบูรณ์และชัดเจน (รายนามผู้เชี่ยวชาญตรวจหาประสิทธิภาพของเครื่องมือปรากฏในภาคผนวก ค)

การหาความตรงของเนื้อหา (Content Validity) กระทำโดยการให้คะแนนในแบบสอบถามดังนี้

- +1 เมื่อแน่ใจว่าข้อความนั้นถูกต้อง
- 0 เมื่อไม่แน่ใจว่าข้อความนั้นถูกต้อง
- 1 เมื่อแน่ใจว่าข้อความนั้นไม่ถูกต้อง

จากนั้นนำผลการให้คะแนนมาหาค่าดัชนีความสอดคล้องของข้อคำถาม จากสูตร

$$IC = \frac{\sum R}{N}$$

IC = ดัชนีความสอดคล้องระหว่างคำถาม

$\sum R$ = ผลรวมของคะแนนความคิดเห็นของผู้ทรงคุณวุฒิทั้งหมด

N = จำนวนผู้ทรงคุณวุฒิทั้งหมด

การเก็บรวบรวมข้อมูล

การเก็บรวบรวมข้อมูล ผู้วิจัยได้เก็บรวบรวมข้อมูลด้วยตนเองตามขั้นตอน ดังต่อไปนี้

1. การเก็บรวบรวมข้อมูลจากเอกสาร

ข้อมูลเอกสาร เป็นข้อมูลที่ได้จากมหาวิทยาลัยราชภัฏทั่วประเทศไทย ผู้วิจัยนำมาศึกษาจากการอ่าน การวิเคราะห์ และสรุปข้อมูลเชิงบรรยาย

2. ข้อมูลที่ได้จากการสำรวจ

ข้อมูลที่เป็นแบบสอบถาม เป็นเครื่องมือที่ผู้วิจัยสร้างขึ้นมาเพื่อใช้สอบถามกลุ่มผู้บริหารสถาบันอุดมศึกษาทั้งจากมหาวิทยาลัยสังกัดทบวงมหาวิทยาลัย และมหาวิทยาลัยราชภัฏ ดำเนินการดังนี้

2.1 ทำหนังสือออกจากคณะครุศาสตร์จุฬาลงกรณ์ มหาวิทยาลัย ส่งไปยังอธิการบดี เพื่อขอความอนุเคราะห์ให้ช่วยดำเนินการแจกจ่ายแบบสอบถามให้แก่ผู้เกี่ยวข้องเพื่อตอบแบบสอบถาม และส่งกลับมายังผู้วิจัย

2.2 ข้อมูลที่ได้รับมาแล้ว นำข้อมูลมาวิเคราะห์และแปลผลโดยใช้สถิติค่าเฉลี่ย (\bar{X}) และ ค่าเบี่ยงเบนมาตรฐาน (S.D.)

3. ข้อมูลที่ได้จากการวิเคราะห์ SWOT Analysis

ข้อมูลที่ได้จากการวิเคราะห์ SWOT Analysis Technique เพื่อสร้างสรุปลงสาระสำคัญ กลยุทธ์การบริหารจัดการบัณฑิตวิทยาลัยมหาวิทยาลัยราชภัฏภาคเหนือตอนล่าง เพื่อนำไปใช้ในการจัดประชุมสัมมนา

4. ข้อมูลที่ได้จากการประชุมสัมมนา

ข้อมูลที่ได้จากการประชุมสัมมนาของกลุ่มผู้บริหาร ผู้นำท้องถิ่น และผู้เกี่ยวข้อง นำมารวบรวมสร้างเป็นกลยุทธ์การบริหารจัดการบัณฑิตวิทยาลัยมหาวิทยาลัยราชภัฏภาคเหนือตอนล่าง

การวิเคราะห์ข้อมูล

1. การวิเคราะห์ข้อมูลที่เกี่ยวข้องกับการสำรวจความคิดเห็น ผู้บริหาร ได้แก่ อธิการบดี รองอธิการบดีฝ่ายวิชาการ คณบดีบัณฑิตวิทยาลัย ของมหาวิทยาลัยราชภัฏและสถาบันอุดมศึกษาทั่วประเทศ ดำเนินการวิเคราะห์ข้อมูลโดย

1.1 ข้อมูลส่วนตัวผู้ตอบแบบสอบถามวิเคราะห์ โดยใช้ค่าร้อยละ (Percentage)

1.2 ข้อมูลความคิดเห็นสภาพแวดล้อมภายในด้านการบริหารจัดการบัณฑิตวิทยาลัย วิเคราะห์โดยหาค่ามัชฌิมเลขคณิต (\bar{X}) และค่าเบี่ยงเบนมาตรฐาน (S.D.) โดยใช้เกณฑ์ในการแปลความระดับความคิดเห็นและความต้องการจากการใช้ค่าน้ำหนักเกณฑ์การให้คะแนนแบบสอบถามดังนี้

น้ำหนักความคิดเห็น		คะแนน
ความคิดเห็นมากที่สุด	ให้น้ำหนักคะแนนเท่ากับ	5
ความคิดเห็นมาก	ให้น้ำหนักคะแนนเท่ากับ	4
ความคิดเห็นปานกลาง	ให้น้ำหนักคะแนนเท่ากับ	3
ความคิดเห็นน้อย	ให้น้ำหนักคะแนนเท่ากับ	2
ความคิดเห็นน้อยที่สุด	ให้น้ำหนักคะแนนเท่ากับ	1

1.3 การเปรียบเทียบค่าเฉลี่ยของกลุ่มผู้บริหารมหาวิทยาลัยของรัฐ และมหาวิทยาลัยราชภัฏ (t-test)

เกณฑ์ในการวิเคราะห์ข้อมูลซึ่งวิเคราะห์ตามช่วงคะแนนต่าง ๆ ดังนี้
ค่าเฉลี่ย (\bar{X})

ช่วงคะแนน	การแปลความหมาย
4.50 – 5.00	หมายความว่า มีระดับความคิดเห็นมากที่สุด
3.50 – 4.49	หมายความว่า มีระดับความคิดเห็นมาก
2.50 – 3.49	หมายความว่า มีระดับความคิดเห็นปานกลาง
1.50 – 2.49	หมายความว่า มีระดับความคิดเห็นน้อย
1.00 – 1.49	หมายความว่า มีระดับความคิดเห็นน้อยที่สุด

2. สถิติใช้ในการวิเคราะห์ข้อมูล

ในการคำนวณค่าสถิติการวิเคราะห์ข้อมูลใช้สูตร ดังนี้

2.1 ค่าร้อยละ (Percentage) ใช้สูตร (กานดา พูนลาภทวี , 2530 : 30)

$$\text{ร้อยละของข้อใด} = \frac{\text{ความถี่ของข้อนั้น}}{\text{จำนวนผู้ตอบแบบสอบถาม}} \times 100$$

2.2 ค่ามัชฌิมเลขคณิต(Arithmetic Mean) ใช้สูตร (ชูศรี วงศ์รัตนะ , 2534 : 40)

$$\bar{X} = \frac{\sum fX}{N}$$

เมื่อ \bar{X} หมายถึง ค่าเฉลี่ย

f หมายถึง ความถี่ของคะแนน

X หมายถึง ค่าน้ำหนักคำตอบ

N หมายถึง จำนวนทั้งหมด

2.3 ค่าส่วนเบี่ยงเบนมาตรฐาน (Standard Deviation) ใช้สูตร (กานดา พูนลาภทวี , 2534 : 76)

$$S.D = \sqrt{\frac{n \sum f X^2 - (\sum f X)^2}{N(n-1)}}$$

เมื่อ S.D หมายถึง ค่าเบี่ยงเบนมาตรฐาน
 $\sum f X$ หมายถึง ผลรวมคะแนนความถี่
 N หมายถึง จำนวนกลุ่มตัวอย่าง

2.4 ค่าการเปรียบเทียบค่าเฉลี่ยของกลุ่มผู้บริหารมหาวิทยาลัยของรัฐกับผู้บริหารกลุ่มมหาวิทยาลัยราชภัฏ ใช้สูตร (กานดา พูนลาภทวี, 2534 : 78)

$$t = \frac{\bar{X} - \mu}{S\sqrt{n}}$$

เมื่อ \bar{X} คือ ค่าเฉลี่ยของกลุ่มตัวอย่าง
 μ คือ ค่าเฉลี่ยของประชากร
 S คือ ส่วนเบี่ยงเบนมาตรฐานของกลุ่มตัวอย่าง
 n คือ ขนาดของกลุ่มตัวอย่าง