

บทที่ ๗ บทส่งท้ายและวิเคราะห์

ความหมายของการเปลี่ยนแปลงในประวัติศาสตร์

ลูถึงปลายสมัยรัชกาลที่ ๔ ระบบรัฐแบบจักรวาล (หรือ "รัฐจักรวาล") และระเบียบสังคมแบบเก่าเสื่อมสลายลง เปิดทางให้กับระบบเขตแดนรัฐและระเบียบแบบแผนทางสังคมการเมืองแบบใหม่ได้เข้าแทนที่ คติความเชื่อที่ดำรงอำนาจเดิมเกิดการพังทลายลงคู่กับที่มีการแทรกซ้อนของระบบความเชื่อแบบใหม่เกิดขึ้นในระยะไล่เลี่ยกัน และระบบความเชื่อแบบใหม่นั้นเองนำมาซึ่ง "การจัดตั้งทางสังคม" แบบใหม่ขึ้นมารองรับความเปลี่ยนแปลงที่กำลังจะเกิดต่อไป

ในที่นี้ก็อาจกล่าวอีกนัยได้ว่า การจะเข้าใจการเกิดขึ้นของรูปแบบรัฐและสังคมอย่างใหม่ได้นั้น ต้องเข้าใจความเคลื่อนไหวและการเปลี่ยนแปลงทางด้านภูมิปัญญา ความคิด การรับรู้ความจริง ระบบความเชื่อ ฯลฯ ที่มีมาก่อนหน้า แม้เป็นการเปลี่ยนแปลงระดับลึกที่ส่งผลกระทบต่ออย่างกว้างขวาง แต่ก็ยังเป็นไปอย่างค่อนข้างจะราบรื่น เมื่อเปรียบเทียบกับ การเปลี่ยนแปลงใหญ่ ๆ ที่เกิดขึ้นทั่วโลก และการเปลี่ยนแปลงภายในสยามเองในช่วงเวลาทั้งก่อนและหลังจากนั้น ชนชั้นนำลาวบางส่วนเห็นว่าการตกเป็น "รัฐในอารักขา" ของฝรั่งเศสเป็นเรื่องชั่วคราวหนึ่งเท่านั้น ไม่นานสยามจะกลับมาใช้อำนาจในดินแดนฝั่งตะวันออกของแม่น้ำโขงได้อีก เจ้ายุติธรรมธร เจ้าผู้ครองนครจำปาศักดิ์ขณะนั้นจึงมักแสดงพระองค์ว่ายังคงรักภักดีต่อสยามอยู่ดังเดิม โดยได้มอบโอรส ๓ องค์ คือ เจ้าราชดนัย เจ้าศักดิ์ประเสริฐ (เจ้าอุย) และเจ้าศักดิ์ประสิทธิ์ (เจ้าเบน ภายหลังเป็นปลัดเมืองแพร์) ให้พระเจ้าบรมวงศ์เธอ กรมหมื่นดำรงราชานุภาพชุบเลี้ยงและศึกษาวิชาความรู้อยู่ในกรุงเทพฯ^๑

อีกทั้งยังปรากฏหลักฐานว่าในปีพ.ศ. ๒๔๓๗ เจ้ายุติธรรมธรทรมีลายพระหัตถ์มาถึงพระเจ้าบรมวงศ์เธอ กรมหมื่นดำรงราชานุภาพกับพระเจ้าน้องยาเธอ กรมหลวงสรรพสิทธิประสงค์ ว่า ยังจะให้จำปาศักดิ์ส่งเครื่องราชบรรณาการมาถวายอีกหรือไม่ ประการใด พระเจ้าบรมวงศ์เธอ กรมหมื่นดำรงราชานุภาพทรมีพระวินิจฉัยว่า "เจ้านครจำปาศักดิ์ทุกวันนี้คงจะขัดสนผลประโยชน์ลงกว่าแต่ก่อนเป็นอันมาก เป็นความจริงดังนี้ประการ ๑"^๒

^๑ สมเด็จพระญาณวิเศษ วิมลญาณคุณูปการ และสมเด็จพระญาณสังวร สมเด็จพระสังฆราช สกลมหาสังฆปริณายก. สวสันนสมเด็จ ภาค ๑ (กรุงเทพฯ: สำนักพิมพ์คลังวิทยา, ๒๕๔๙), หน้า ๒๙๒ - ๒๙๓.

^๒ หจช. ร. ๕ ม. ๕๗/๒๐ เรื่องเครื่องราชบรรณาการเมื่อนครจำปาศักดิ์ (ลงวันที่ ๒๒ - ๒๓ พฤศจิกายน ร.ศ. ๑๑๓).

อย่างไรก็ตาม เหตุที่ถือได้ว่าเป็นการเปลี่ยนแปลงที่ค่อนข้างราบรื่นนั้น ก็สันนิษฐานได้ว่าเป็นเพราะชนชั้นนำของรัฐเองเป็นผู้เริ่มการเปลี่ยนแปลงดังกล่าวนี้เอง แต่หากเป็นการเปลี่ยนแปลงที่มาจากข้างล่าง เช่น มาจากไพร่ จากทาส แล้วก็เป็นที่น่าสงสัยว่าจะไม่มีอะไรสำเร็จได้ดังที่ปรากฏให้เห็น การเปลี่ยนแปลงที่มาจากชนชั้นนำไม่ได้ถูกต้องด้านมากเท่ากับการเปลี่ยนแปลงจากคนระดับล่าง แต่นั่นก็ก่อผลเป็นการจุกจิกไม่ให้เกิดการเปลี่ยนแปลงที่สำคัญและมีความจำเป็นทางประวัติศาสตร์มากกว่าเกิดขึ้นได้ยากในเวลาต่อมา เพราะการเปลี่ยนแปลงครั้งก่อนหน้าได้ก่อกำแพงขวางกั้นเอาไว้ ในเมื่อทำให้ผลประโยชน์ของชนชั้นนำถูกทำให้เป็น "ปัจจัยภายใน" ไปเสียแล้วนั่นเอง"

ความรู้และเทคนิควิทยาการที่ชนชั้นนำสยามยอมรับเอาจากตะวันตกนั้น ไม่ได้มีเพียงความรู้และเทคนิควิทยาการสำหรับการพัฒนาในด้านต่าง ๆ เช่น ด้านสาธารณสุข โภชนา การศึกษา ด้านคมนาคม ด้านการบริหารการจัดการ ด้านการแพทย์ ฯลฯ เท่านั้น หากยังปรากฏมีการยอมรับเอาลัทธิอาณานิคมเข้ามาปรับใช้ขยายอำนาจจากส่วนกลางครอบงำท้องถิ่นต่าง ๆ อีกด้วย กล่าวได้ว่าบรรดาความรู้และเทคนิควิทยาการที่ชนชั้นนำสยามยอมรับกันเข้ามาตั้งแต่ช่วงต้นพุทธศตวรรษที่ ๒๔ นั้น เป็นความรู้และเทคนิควิทยาการที่มาพร้อมกับลัทธิอาณานิคม และอิทธิพลของลัทธินี้ที่มีต่อชนชั้นนำสยามได้แสดงตัวอย่างเด่นชัด ในความพยายามที่จะสถาปนาพระราชอาณาเขตสยามขึ้นในดินแดนล้านช้างนั่นเอง โดยพระบาทสมเด็จพระจุลจอมเกล้าเจ้าอยู่หัวทรงถือพระองค์เป็นกษัตริย์ของกลุ่มชนตระกูลไท-ลาวทั้งหมดเจกเช่นพระราชบิดาของพระองค์ ในงานเฉลิมพระชนมพรรษาเมื่อปีพ.ศ.๒๔๒๔ ทรงกล่าวต่อที่ประชุมชนว่า:

"ความจริงที่เราสามารถจัดการบ้านเมือง ได้สำเร็จตลอดทั่วไปในพระราชอาณาเขต อันกอบด้วยหัวเมืองทั้งหลาย แม้ขยายอยู่ในพื้นแผ่นดินอันไพศาล มีราษฎรอาไครยอยู่พูดภาษาอันเดียวกันเพี้ยนกันไปบ้างดั่งนี้ เปนเหตุที่เต็มใจยินดีของเราเปนอันมาก ไทย ลาว ซานทั้งปวงนี้ ก็นับถือว่าตัวเปนพวกที่อยู่ชาติเดียวกันอันหนึ่ง แลตั้งตาดหมายว่าเราเปนใหญ่อุปถัมภ์ทั้งนั้น"^๕

^๕ อารังศักดิ์ เพชรเลิศอนันต์ "การเรียกร้องดินแดน พ.ศ. ๒๔๓๓ : พิจารณาปัจจัยภายในเชิงคำอธิบาย." สมุดสังคมศาสตร์ ปีที่ ๑๒ ฉบับที่ ๓ - ๔ (กุมภาพันธ์ - กรกฎาคม ๒๕๓๓), หน้า ๒๓ - ๔๓.

^๕ "ข่าวในกรุงการเฉลิมพระชนมพรรษา." ใน จดหมายเหตุสยามสมัย เล่ม ๔ แผ่นที่ ๕ วันพุธ เดือน ๑๐ ขึ้น ๔ ค่ำ ปีระกา สัปตศก ๑๒๔๗ (พ.ศ. ๒๔๒๔), เลขหน้าไม่ชัด.

ขณะที่ฝ่ายฝรั่งเศสซึ่งเป็นคู่แข่งชั้นสำคัญของสยามในดินแดนล้านช้างไม่ได้มองเช่นนั้น สิ่งที่ทำให้สยามก้าวขึ้นมาเป็นคู่แข่งชั้นกับฝรั่งเศสได้ สำหรับฝ่ายฝรั่งเศสแล้วนั้นถูกมองว่าเป็นเพราะสยามมีอังกฤษคอยให้ท้ายหนุนหลังอยู่ (แต่ที่จริงแล้วมีหลักฐานยืนยันได้แน่ชัดว่า อังกฤษแนะนำให้สยามยอมจำนนตามข้อเรียกร้องของฝรั่งเศสเสียด้วยซ้ำ)^๕ อีกทั้งบทบาทของข้าราชการตลอดจนที่ปรึกษาชาวยุโรปในรัฐบาลสยามถูกจับตามองอย่างใกล้ชิด จนความขัดแย้งระหว่างสยามกับฝรั่งเศสถูกมองเป็นเพียงความขัดแย้งระหว่างชาวยุโรปด้วยกันเองมากกว่าอื่นใดทั้งหมด ร้อยเอกไซฟ นายทหารที่ร่วมอยู่ในคณะเดินทางสำรวจของ ม.ปาวี ถึงขนาดตั้งข้อสังเกตว่า เบื้องหลังของเหตุการณ์กรณี ร.ศ.๑๑๒ นั้น มีสาเหตุสำคัญเกิดจากการที่:

“พระเจ้าแผ่นดินสยามนั้นทรงพระนางพระองค์ อันเนื่องมาจากการถวายคำแนะนำจากที่ปรึกษาข้าราชการแผ่นดินชาวต่างประเทศ ตลอดจนมีพระราชประสงค์จะเล่นบทบาท “ผู้นำของชาติมหาอำนาจ” จึงไม่ทรงรังรองและพร้อมที่จะเข้าทำสงครามอย่างเต็มที่”^๖

การเลือกรับวิทยาการความรู้จากตะวันตก และการปรับตัวเข้ากับระบบโลกยุคอาณานิคม ขณะนั้นไม่ได้ถูกพิจารณา ความคาดหวังของชนชั้นนำสยามที่อยากจะให้ชาติตะวันตกยอมรับบทบาทตนเทียบเท่ากับเจ้าอาณานิคม (หรือถ้าพูดในภาษาร่วมสมัยคือ “ประเทศที่เป็นเอกราช”^๗) ไม่ได้ประสบความสำเร็จแต่อย่างใด ตรงข้ามสยามกลับถูกสร้างภาพประทับให้ว่า ยังคงเต็มเปี่ยมด้วย “ความเป็นตะวันออก” ไม่มีทางจะเปลี่ยนแปลงเป็น “ตะวันตก” ไปได้อย่างแท้จริง เมื่อมีความคิดเห็นย่นแย้งกันอยู่เช่นนี้แล้ว ก็นำไปสู่การใช้กำลังความรุนแรงอย่างหลีกเลี่ยงไม่ได้ ภายหลังจากเกิดกรณีมาสซี (Massie) กรณีบางเบียน กรณีเมืองท่าอุเทน และกรณีพระยอดเมืองขวาง จึงได้เกิดข้อสรุปขึ้นในหมู่นักชนชั้นนำฝรั่งเศสว่า:

“สยามก็เป็นเหมือนชนชาติอื่น ๆ ในดินแดนตะวันออกที่มักจะคิดว่าตนเองแข็งแกร่ง อย่างเช่นเหตุการณ์ต่าง ๆ ที่เกิดขึ้นกับเราหลายครั้งหลายครานี้

^๕ หจข. ร.๕ กต.๔๐/๔๒ อังกฤษแนะนำให้ไทยประนีประนอมกับฝรั่งเศสและไทยขอร้องให้เรือรบอังกฤษพักอยู่ที่กรุงเทพฯ จนกว่าเรือรบฝรั่งเศสจะกลับไป (พ.ศ. ๒๔๓๖).

^๖ ไซฟ สัมพันธภาพของประเทศฝรั่งเศสกับประเทศสยาม พ.ศ.๒๒๒๓ - ๒๔๕๐ แปลโดย นันทพร บรรลือสินธุ์ (กรุงเทพฯ: กรมศิลปากร, ๒๕๔๔), หน้า ๖๕.

^๗ ขุนมหาวิไชย (จัน), “การปกครองของคนชาติลาวชาวตะวันออก.” อ้างแล้ว, หน้า ๒๔๙๕.

เช่นกัน ก็ด้วยเหตุที่เรายอมอ่อนข้อด้วยความเกรงใจให้สยามมากเกินไป
นั่นเอง”^๔

ในช่วงสถาปนาพระราชอาณาจักร สยามทำการควบคุมล้านช้างผ่านเมืองสำคัญที่ตั้งอยู่ฝั่ง
ตะวันออกของแม่น้ำโขงอีกต่อหนึ่ง เช่น ควบคุมจำปาศักดิ์ผ่านอุบล ควบคุมเวียงจันทน์และบริเวณ
โดยรอบเมืองพวนผ่านเมืองหนองคาย และควบคุมดูแลหลวงพระบางผ่านเมืองน่าน พิษัย และ
สุโขทัย ซึ่งในช่วงยุคก่อนหน้านั้นขึ้นไป เมืองที่มีบทบาทลักษณะนี้ ได้แก่ เมืองนครราชสีมา และหัว
เมืองในบริเวณที่ราบสูงโคราช จึงเห็นได้ว่าในยุคสถาปนาพระราชอาณาจักร สยามได้ขยายฐาน
อำนาจและเครือข่ายในการควบคุมล้านช้างออกไปจนถึงหัวเมืองริมฝั่งแม่น้ำโขง แต่ทั้งนี้ไม่ได้
หมายความว่า สยามควบคุมเมืองเหล่านี้ได้แล้วจะสามารถควบคุมเมืองอีกฟากของแม่น้ำโขงได้โดย
อัตโนมัติ อันที่จริงสยามได้อาศัยฐานอำนาจ ความเป็นเครือญาติ ทรัพยากร และกำลังไพร่พลจาก
เมืองเหล่านี้และหัวเมืองบริวารโดยรอบไปใช้ควบคุมดูแลและจัดการปกครองเมืองศูนย์กลางของฝั่ง
ตะวันออกของแม่น้ำโขง คือ หลวงพระบาง เวียงจันทน์-พวน และจำปาศักดิ์

ขณะเดียวกันก็ปรากฏว่า ชนชั้นนำท้องถิ่นของเมืองเหล่านี้ (อุบล-หนองคาย-น่าน-พิษัย-
สุโขทัย) ก็ได้อาศัยประโยชน์จากสยามในการเข้าไปแสวงหาผลประโยชน์จากหัวเมืองทางฝั่ง
ตะวันตก ตอบสนองความต้องการด้านต่าง ๆ ของสยามที่มีต่อหัวเมืองชายพระราชอาณาจักรที่อยู่
ทางฝั่งตะวันตกของแม่น้ำโขงขึ้นไปจนถึงแดนต่อกับสิบสองพันนาและตังเกี๋ย และในการควบคุม
เมืองเหล่านี้อันมีอุบล หนองคาย น่าน เป็นต้น สยามก็กระทำผ่านการตั้งข้าหลวงใหญ่กำกับราชการ
เมือง กองทัพที่ผู้นำคืออาญาสิทธิสมบูรณ (การกระทำของแม่ทัพปราบฮ่อบ่อยครั้งมักปรากฏว่า มี
การกระทำก่อนแล้วถึงมีใบบอกลงมายังกรุงเทพฯ ให้ทรงมีพระบรมราชานุญาตภายหลัง) รวมทั้ง
การถืออำนาจพิพัฒน์สัตยาของชนชั้นนำท้องถิ่นในเมืองนั้น ๆ ที่ถือเป็นการผูกพันกันระหว่าง
กรุงเทพฯ กับเมืองนั้น ๆ

สิ่งเหล่านี้เกิดขึ้นก่อนการปฏิรูปมณฑลเทศาภิบาล ซึ่งกลายเป็นเงื่อนไขทำให้การปฏิรูปเกิด
ได้ง่ายขึ้นในเวลาต่อมา เพราะเหตุง่าย ๆ ว่าเมืองฝั่งตะวันออกของแม่น้ำโขงถูกควบคุมและมีการ
ดำเนินกิจกรรมสำคัญบางอย่างอยู่ก่อนแล้ว เมื่อฝั่งตะวันตกของแม่น้ำโขงตกไปอยู่ในความอารักขา
ของฝรั่งเศส การควบคุมเมืองฝั่งตะวันออกโดยสยามจึงเกิดขึ้นได้ง่ายตามมา เพราะลักษณะ
ความสัมพันธ์ได้เปลี่ยนจากการควบคุม ๓ ช่วงระยะ (กรุงเทพฯ-อุบล-จำปาศักดิ์, กรุงเทพฯ-
หนองคาย-เวียงจันทน์และพวน, กรุงเทพฯ-น่าน-หลวงพระบาง) ลดลงเหลือเป็นการควบคุมเพียง ๒
ช่วงระยะ จากกรุงเทพฯ สู่มืองฝั่งตะวันออกโดยตรง (คือ กรุงเทพฯ-อุบล, กรุงเทพฯ-หนองคาย,
กรุงเทพฯ-น่าน)

^๔ เรื่องเดียวกัน, หน้า ๑๐๗.

ในยุคสถาปนาพระราชอาณาจักร แม้จะมุ่งเน้นรวมศูนย์อำนาจมาที่กรุงเทพฯ และสถาบัน กษัตริย์สยาม แต่ในทางปฏิบัติ สยามกลับต้องทุ่มเทกิจกรรมและการดำเนินการทางการเมืองไปยัง เมืองฝั่งตะวันออกเป็นอันมาก อำนาจกรุงเทพฯ จึงกระจุกตัวอยู่ที่เมืองเหล่านี้ก่อนที่จะเคลื่อนไปยัง เมืองศูนย์กลางของฝั่งตะวันตก ภายใต้สภาพการณ์เช่นนี้สยามจึงไม่สามารถรวมศูนย์อำนาจแบบ สมบูรณาญาสิทธิราชได้ ขณะที่ลักษณะพระราชอำนาจของสถาบันกษัตริย์สยามที่มีต่อหัวเมืองชาย พระราชอาณาจักร ก็ยังจำเป็นต้องเกิดขึ้นและทรงตัวอยู่ได้ก็โดยผ่านข้าหลวงต่างพระองค์ มากกว่า จะสามารถควบคุมดูแลได้โดยตรง พระราชอำนาจนี้จึงขึ้นอยู่กับความจงรักภักดีและความรู้ ความสามารถของข้าหลวงต่างพระองค์เป็นสำคัญ ซึ่งล่อแหลมและเป็นอันตรายอย่างมาก

โดยนัยนี้แล้ว การปฏิรูปมณฑลเทศาภิบาลจึงมองได้อีกมุมหนึ่งว่า เป็นการประคับประคอง ให้กับการเปลี่ยนแปลงที่สืบเนื่องมาจากการจัดการหัวเมืองชายพระราชอาณาจักร กิจกรรมทาง การเมืองหลายอย่างที่ทำขึ้นในช่วงปฏิรูปล้วนเป็นสิ่งที่สยามได้เคยกระทำมาแล้วเมื่อตอนจัดหัวเมือง ชายพระราชอาณาจักรเกือบทั้งสิ้น และการกระทำสิ่งต่าง ๆ ข้างต้นนี้ก็กลายเป็นการทดลองหรือ ประสบการณ์ทางประวัติศาสตร์ให้กับชนชั้นนำสยามในการปฏิรูป การปฏิรูปไม่ได้เกิดจากพระปรีชา ญาณและยังมีประเด็นว่าไม่ใช่การเปลี่ยนแปลงที่เริ่มขึ้นนานใหญ่ในคราวเดียว เทศาภิบาลเป็นผล พวงของการเปลี่ยนแปลงที่สืบเนื่องมาจากความพยายามในการสถาปนาพระราชอาณาจักร ถือได้ ว่าเป็นการเปลี่ยนแปลงภายใต้กรอบใหญ่ของการเปลี่ยนแปลงในกระบวนการสถาปนาพระราช อาณาเขต เทศาภิบาลไม่ได้เป็นแม่บทของการปฏิรูป พระราชอาณาจักรต่างหากที่เป็นจุดกำเนิดที่ แท้จริงของการปฏิรูป และยังเป็นหัวใจหลักสำคัญของการเปลี่ยนแปลงไปสู่ “ความศิวิไลซ์” ในทัศนะ ของชนชั้นนำสยามอีกด้วย

รัฐอาณานิคมสยาม-ล้านช้าง: แนวคิดและปฏิบัติการ

จารีตปฏิบัติตามที่เคยเป็นมาในยุครัฐแบบจักรวาลสยามได้ถูกปฏิเสธอย่างตรงไปตรงมา จากพระบาทสมเด็จพระจอมเกล้าเจ้าอยู่หัว แต่กระนั้นในยุคสมัยของพระองค์ก็ยังไม่อาจถือได้ว่าเป็น ต้นกำเนิดของยุคใหม่อย่างแท้จริง เพราะมีหลายสิ่งที่มีอยู่ในสังคมสยามสมัยหลัง ๆ นี้ไม่ได้สืบ เนื่องมาจากยุคสมัยของพระองค์ แต่ความสำคัญของยุคสมัยดังกล่าวจะเป็นในแง่ของการสร้าง ภาพเสนอหรือสร้างรูปแบบความคิดที่สำคัญของการอยู่ในโลกที่รัฐไม่ได้เป็นรัฐในทางนามธรรมหรือ จิตวิญญาณอีกต่อไป หากแต่เป็นรัฐในโลกที่มีอาณาเขตดินแดนที่แน่นอน ความคิดเรื่องเขตแดน เกิดขึ้นในยุคนี้ แต่สยามในขณะนั้นก็ยังไม่มียุทธศาสตร์หรืออำนาจในแบบฉบับดังกล่าวแต่อย่างใด อุปสรรคอันใหญ่ของแรงปรารถนานี้ดูจะไม่ใช่อะไรอื่น นอกเสียจากข้อจำกัดในทางความคิดและคติ

ความเชื่อในหมู่ชนชั้นนำและไพร่ราษฎรทั้งหลาย รวมทั้งสถานภาพของพระองค์เองในฐานะพระมหากษัตริย์^๖

ภายหลังปัญหานี้ถูกแก้ไขได้ตกไป จากกรณีการสร้าง “พระสยามเทวาริราช” ขึ้น ทำให้สยามมีตัวแทนของเทวราชาผู้ศักดิ์สิทธิ์และสูงส่งในทางนามธรรม แยกออกไปต่างหากจากองค์พระมหากษัตริย์ในฐานะตัวบุคคลและเป็นมนุษย์ พร้อมกันนั้นก็เริ่มกระบวนการแยกสลายคติความเชื่อเดิม “ผี” กลายเป็นอุปสรรคขวางหนามเสียยิ่งกว่าพุทธและพราหมณ์ เพราะ “ผี” อยู่กับไพร่ราษฎรตามท้องถิ่นและตามบ้านเรือนมากกว่าพระโพธิสัตว์ที่อยู่แต่ภายในปราสาทราชวัง แต่ “ผี” ก็มีจุดอ่อนสำคัญที่ทำให้ท้ายสุดแล้ว ชนชั้นนำสยามก็ไม่ได้อาลัยอาวรณ์มากเท่าคติความเชื่อแบบอื่น เพราะในช่วงเวลานั้น “ผี” ไม่ได้มีส่วนในการสร้างสิทธิธรรมแก่อำนาจชนชั้นนำเหมือนเช่นที่พุทธกับพราหมณ์มี สองความเชื่ออย่างหลังเลยยังต้องถูกอ้างใช้อยู่ต่อไปได้ไม่สิ้นสุด

แต่เมื่อคติความเชื่อดั้งเดิมพังพ่ายไป คติใหม่ก็ยังสามารถดำรงอยู่อย่างราบรื่นไม่ ทุบระยสะสุดท้ายของยุครัฐแบบจักรวาลสยาม จะประสบความสำเร็จอย่างสูงในการทำให้สถาบันพระมหากษัตริย์คงความเป็นสัญลักษณ์ชั้นนำสูงสุดภายในรัฐไว้ได้ แม้ในความเป็นจริงจะถูกกลุ่มขุนนางยึดกุมอำนาจไว้ได้เกือบเบ็ดเสร็จก็ตาม (และก็นี่เองที่กีดตันอยู่ลึกทำให้กลุ่มตระกูลขุนนางไม่สามารถทำการเปลี่ยนแปลงอะไรได้นอกจากตั้งวงหน้าขึ้นไว้สำหรับคานอำนาจในภายหลังเท่านั้น) แต่ด้วยความที่พระมหากษัตริย์องค์ต่อมายังทรงพระเยาว์ไม่สามารถว่าราชการได้ด้วยพระองค์เอง ก็ทำให้สัญลักษณ์นี้กลายเป็นเพียงสัญลักษณ์ไปได้จริง ๆ เพราะยังไม่สามารถขยายจากการเป็นสัญลักษณ์สู่การชั้นนำได้ในความเป็นจริง

หลังจากขัดแย้งและต่อสู้กันมาพอสมควร โดยเฉพาะในกรณีวิกฤตการณ์วังหน้าในปีพ.ศ. ๒๔๑๗ และกรณีคดีพระปริชาลการในปีพ.ศ. ๒๔๒๑ ก็มาถึงยุคที่ผู้นำสยามมีศักยภาพมากพอที่จะขยายอำนาจออกไปภายนอกอีกครั้ง นับแต่รัชสมัยพระบาทสมเด็จพระนั่งเกล้าเจ้าอยู่หัวเป็นต้นมา การณ์นี้นำมาซึ่งความพยายามในการสถาปนา “พระราชอาณาเขตสยาม” โดยมุ่งเป้าไปที่ล้านช้างหลวงพระบางซึ่งกำลังอ่อนแอเนื่องจากการรุกรานของฮ่อและ “โจรผู้ร้าย” (คือ “ข้าแจะ เป็นเจือง”)

นอกจากปัญหาความขัดแย้งภายในชนชั้นนำสยามเองแล้ว บทเรียนสำคัญจากเหตุการณ์ทั้งสองกรณีข้างต้นนี้ยังได้แก่ การต่อรองกับมหาอำนาจของโลกยุคอาณานิคมอย่างอังกฤษ หลังจากที่เคยเพลี่ยงพล้ำในกรณีเขมรมาแล้วในปีพ.ศ. ๒๔๑๐ ทว่าอังกฤษก็กลับสร้างความน่าสะพรึงกลัวแก่ชนชั้นนำสยาม จากกรณีการล้มเลิกสถาบันกษัตริย์ของพม่า “ภัยคุกคาม” อันนี้จึง

^๖ สมเกียรติ วันทะนะ. (ผู้นำเสนอ). “สยามรัฐปฏิวัติจักรวาล.” สมุดสังคมนาสนิตร์ ปีที่ ๑๒ ฉบับที่ ๓-๔ (กุมภาพันธ์- กรกฎาคม ๒๕๓๓), หน้า ๘ - ๒๒; อีกที่หนึ่งโดยผู้เขียนท่านเดียวกันนี้ใน สมเกียรติ วันทะนะ. “รัฐไทย: รูปธรรมและนามธรรม.” รัฐศาสตร์สาร ปีที่ ๑๒ ฉบับที่ ๓ - ปีที่ ๑๕ ฉบับที่ ๑ (กันยายน ๒๕๓๑ - เมษายน ๒๕๓๒), หน้า ๑๔๖ - ๒๐๓.

เข้ามามีส่วนเกี่ยวข้องกับความปลอดภัยของสถาบันกษัตริย์ในสยามโดยตรง จนเกิดการปรับตัวอีกครั้ง ในประเด็นปัญหาว่า ทำอย่างไรจึงจะสามารถคงสถาบันกษัตริย์ของสยามไว้ให้ได้ ท่ามกลางกระแสการเปลี่ยนแปลงไปสู่ยุค “ศิวิไลซ์” จะโดยรู้ตัวหรือไม่ก็ตาม ข้อเสนอของพระองค์เจ้าปฤษฎางค์และคณะ ร.ศ.๑๐๓ สวนทางกับความต้องการอันน้อยอย่างรุนแรง กรณีนี้ถูกทำให้ดูเป็น “ภัยคุกคาม” ต่อความปลอดภัยของสถาบันไปในอีกรูปแบบหนึ่ง

นับแต่กรณีวิกฤติการณ์วังหน้า เมื่อปีพ.ศ.๒๔๑๗ เป็นต้นมา พระบาทสมเด็จพระจุลจอมเกล้าเจ้าอยู่หัวก็ทรงตั้งพระราชหฤทัยที่จะผูกขาดอำนาจไว้ที่พระองค์แต่เพียงผู้เดียวมาตลอด โดยภายหลังจากกรณีดังกล่าวทรงประกาศพระราชกฤษฎีกาลดอำนาจและเกียรติยศของวังหน้าลง ให้มีทหารประจำได้เพียง ๒๐๐ คน เรือรบและอาวุธต่าง ๆ ก็ให้เก็บมาขึ้นไว้ที่วังหลัง ไม่ยอมให้เบี้ยหวัดและเงินภาษีตามที่วังหน้าเคยได้รับมา โดยในกรณีดังกล่าวนี้ทรงอธิบายให้เหตุผลไว้ว่า:

“พระราชอาณาเขตของเรานั้น เราได้บังคับเป็นสิทธิ์ขาดอยู่กับเราผู้เดียวดังนี้ เพราะฉะนั้นแต่บ้านดาเรือรบ แลเครื่องอาวุธต่าง ๆ กระสุนดินดำที่เป็นเครื่องมือรบต่าง ๆ ที่อยู่ในพระราชอาณาเขตของเรา ต้องอยู่ในอำนาจเราผู้เดียวทั้งสิ้น ผู้อื่นจะมีไม่ได้ เว้นแต่เราจะอนุญาตให้”^{๑๐}

ทั้งนี้เหตุการณ์กรณีพิพาทระหว่างวังหน้ากับวังหลวงในปีพ.ศ.๒๔๑๗ กงสุลฝรั่งเศสกับกงสุลอังกฤษได้แนะนำให้แบ่งอาณาเขตสยามออกเป็น ๓ ส่วน คือ ๑. ส่วนฝั่งตะวันออกของแม่น้ำเจ้าพระยาให้เป็นของพระบาทสมเด็จพระจุลจอมเกล้าเจ้าอยู่หัว ๒. ส่วนฝั่งตะวันตกของแม่น้ำเจ้าพระยาจนถึงแม่น้ำแม่กลองให้สมเด็จพระยาบรมมหาศรีสุริยวงศ์ (ช่วง บุนนาค) เป็นผู้ปกครอง และ ๓. ส่วนตั้งแต่แม่น้ำแม่กลองลงไปให้วังหน้าเป็นผู้ปกครอง^{๑๑} เมื่อไม่สามารถตกลงกันได้ กงสุลอังกฤษจึงได้แจ้งไปยังผู้สำเร็จราชการอังกฤษที่สิงคโปร์ ให้มาเป็นผู้พิจารณาตัดสินปัญหาข้อพิพาทที่เกิดขึ้นนี้

พระบาทสมเด็จพระจุลจอมเกล้าเจ้าอยู่หัว ได้ทรงจัดให้มีการต้อนรับผู้สำเร็จราชการและคณะนายทหารอังกฤษเป็นอย่างดี ทรงชี้แจงต่อผู้สำเร็จราชการอังกฤษว่า กรณีนี้เป็นเหตุพิพาทกันในระหว่างราชตระกูลเท่านั้น ซึ่งพอจะจัดการกันเองได้ ไม่จำเป็นต้องถึงขั้นแบ่งแยกอาณาเขตกัน ฝ่ายผู้สำเร็จราชการอังกฤษพิจารณาโดยอิงผลประโยชน์ของอังกฤษเป็นที่ตั้ง แล้วเห็นว่าหากแบ่ง

^{๑๐} นสข. หมวดจดหมายเหตุ ร. ๕ มัดที่ ๘๒ เล่มที่ ๘ หนังสือมีไปมาแก่กงสุลเรื่องความและข้อราชการต่าง ๆ. จ.ศ. ๑๒๓๖.

^{๑๑} ณัฐวุฒิ สุทธิสงคราม, สมเด็จพระยาบรมมหาศรีสุริยวงศ์ เล่ม ๑ (กรุงเทพฯ: สำนักพิมพ์คลังวิทยา, ๒๕๐๔), หน้า ๘๙๓ - ๘๙๔.

อาณาจักรสยามออกเป็น ๓ ดังกล่าวนี้แล้ว จะเป็นเหตุให้ฝรั่งเศสสามารถรุกรามแย่งเอาฝั่งตะวันออกของแม่น้ำเจ้าพระยาไป ซึ่งจะนำความยุ่งยากมาให้แก่อังกฤษในอนาคตได้ จึงไม่ให้แบ่งอาณาจักรออกเป็น ๓ ส่วนข้างต้น^{๑๖}

แม้จะทรงแก้ไขปัญหาข้อพิพาทจนลุล่วงไปได้แล้วก็ตาม แต่เหตุการณ์นี้ก็ทำให้พระบาทสมเด็จพระจุลจอมเกล้าเจ้าอยู่หัว ได้ทรงตระหนักถึงบทบาทอิทธิพลของตะวันตกด้วยพระองค์เอง มาตรการตอบโต้ที่ทรงมีต่อวังหน้าหลังเหตุการณ์นี้ จึงเป็นมาตรการตอบโต้ต่อการนำเอาอิทธิพลของตะวันตกเข้ามาข่มขู่คุกคามหรือจัดการกับปัญหาความขัดแย้งภายใน แต่เนื่องจากฝ่ายสมเด็จพระเจ้าพระยาบรมมหาศรีสุริยวงศ์และกลุ่มขุนนางขุนนางเป็นผู้สนับสนุนวังหน้า แม้จะอย่างไม่เปิดเผยก็ตาม ก็จะได้เห็นได้ต่อไปว่า ในอีกไม่กี่ปีต่อจากนั้น ฝ่ายสมเด็จพระเจ้าพระยาบรมมหาศรีสุริยวงศ์ก็ทำให้พระบาทสมเด็จพระจุลจอมเกล้าเจ้าอยู่หัวต้องทรงประหารขุนนางที่ทรงโปรดปรานคนหนึ่งไป คือ กรณีพระปริชาภรณ์นั่นเอง

สภาพการณ์ที่กำลังคนถูกแบ่งสังกัดตามกรมกองต่าง ๆ ทำให้ขุนนางและเชื้อพระวงศ์ชั้นสูงมีอำนาจต่อรองและควบคุมผูกมัดองค์พระมหากษัตริย์ได้มาก ดังที่เคยเป็นมาในอดีต ถูกมองเป็นความไร้เสถียรภาพที่ควรหมดสิ้นไปแล้วเมื่อถึงยุครัชสมัยพระบาทสมเด็จพระจุลจอมเกล้าเจ้าอยู่หัว ส่วนความสัมพันธ์ระหว่างรัฐบาลและสถานะจักรพรรดิราช ก็ถูกมองว่าไม่ควรจะเป็นจุดมุ่งหมายของรัฐและสถาบันพระมหากษัตริย์อีกต่อไป พระบาทสมเด็จพระจุลจอมเกล้าเจ้าอยู่หัว ทรงวิพากษ์วิจารณ์ลักษณะ “อดีตของสยาม” และ “ประเทศข้างแถบตะวันออก” ที่เคยเป็นมาในยุคก่อนหน้ารัชสมัยพระองค์ (โดยเฉพาะในรัชสมัยพระบาทสมเด็จพระนั่งเกล้าเจ้าอยู่หัว) อย่างตรงไปตรงมา ดังปรากฏในพระราชดำรัสในงาน “เปิดการแสดงกลสิกรรมแลพนิชการ พ.ศ. ๒๔๕๓” มีใจความสำคัญว่า:

“ประเทศข้างแถบตะวันออกเรานี้ แต่เดิมมาถือว่าประเทศใดมีอำนาจที่จะข่มขี่ประเทศที่ใกล้เคียงให้มาอยู่ในอำนาจแผ่อณาเขตได้กว้างขวางเพียงเท่าใด เป็นเกียรติยศใหญ่ย่อมปรารถนาที่จะเบียดเบียนซึ่งกันและกัน แผ่อณาเขตให้กว้างขวาง แต่หาใครได้พิจารณาถึงประโยชน์ซึ่งจะได้จากภูมิประเทศอันมาอยู่ในอำนาจนั้นไม่ การหาอำนาจแลอาณาเขตให้กว้างขวางเช่นนี้เป็นเหตุให้ประเทศหนึ่งยกไปย่ำยีกับประเทศหนึ่ง บางคราวได้ชัยชนะ บางคราวก็แพ้ แต่ผลของการแย่งชิงอำนาจนั้น มีแต่ต่างเมืองต่างถึงความเสื่อมโทรมมากกว่า

^{๑๖} เรื่องเดียวกัน, หน้า ๘๙๔.

ประโยชน์ที่จะเกิดขึ้น ประเทศสยามก็เป็นประเทศหนึ่งซึ่งตั้งอยู่ในหมู่ประเทศที่
แย่งอำนาจกันดังนี้”^{๑๓}

แต่เมื่อต้องการอ้างมีอำนาจเหนือรัฐท้องถิ่น ก็มักปรากฏมีการอ้างอิงเชื่อมโยงย้อนกลับไปสู่
อดีตบางช่วงสมัย เช่น สมัยรัชกาลที่ ๓ ที่สยามขยายอำนาจรัฐแบบสากลจักรวาลออกไปคุกคามรัฐ
ข้างเคียง ในปีพ.ศ. ๒๔๓๑ เมื่อเจ้าพระยาสุรศักดิ์มนตรีได้พบกับ ม.ปาวี เพื่อไกลเกลี่ยปัญหาความ
ขัดแย้งระหว่างกองทัพสยามกับฝรั่งเศสในเมืองแกลง ฝ่าย ม.ปาวี ได้อ้างอิงอย่างหนักแน่นว่าเมืองแกลง
จะต้องไปอยู่ในความคุ้มครองของฝรั่งเศส เพราะเมืองแกลงอยู่ในอำนาจของเวียดนามมาแต่เดิม
เจ้าพระยาสุรศักดิ์มนตรีโต้แย้งโดยให้เหตุผลว่า “เมืองแกลงนี้เป็นพระราชอาณาเขตของไทยมาแต่ครั้ง
แผ่นดินพระบาทสมเด็จพระนั่งเกล้าเจ้าอยู่หัว”^{๑๔} ทั้งที่ “พระราชอาณาเขต” ในความหมายที่
เจ้าพระยาสุรศักดิ์มนตรีกล่าวถึงนี้เป็นสิ่งที่เกิดขึ้นและเป็นจริงก็ในยุคต้นรัชกาลพระบาทสมเด็จพระ
จุลจอมเกล้าเจ้าอยู่หัว ไม่ได้เป็นสิ่งที่มียู่ในรัชสมัยพระบาทสมเด็จพระนั่งเกล้าเจ้าอยู่หัวแต่อย่างใด

กล่าวโดยสรุปก็คือ “อดีต” ในบางแง่ถูกนำมาใช้เป็นประโยชน์ในการสร้างสิทธิธรรมและ
อำนาจ ขณะที่ “อดีต” อีกบางแง่ก็อาจเป็นอดีตที่ไม่ถูกยอมรับว่าเป็นความจริง หรือหากยอมรับว่า
“จริง” ก็อาจเป็นอดีตที่จะถูกลืมหรือข้ามพ้นไป อดีตบางแง่มุมถูกใช้ถูกอ้างอิงและให้ความหมาย
ใหม่อย่างสม่ำเสมอ จนดูราวกับว่าไม่มีความเปลี่ยนแปลงอะไรเกิดขึ้นตั้งแต่จากในอดีตจนถึงทุก
วันนี้ หรือกล่าวอีกนัยก็คือความเชื่อที่ว่าปัจจุบันก็ยังเป็นเหมือนในอดีต ทั้งที่ “อดีต” โดยตัวมันเอง
นั้นผูกติดกับสภาพความเปลี่ยนแปลงทางเวลาของยุคสมัยเป็นอย่างมาก “อดีต” ของยุคหนึ่งอาจไม่
ถูกยอมรับว่า “จริง” แต่สำหรับอีกยุค “อดีต” ดังกล่าวนั้นอาจถูกยอมรับว่า เป็นจริงเสียยิ่งกว่าที่มัน
เคยเป็นอยู่ในอดีตจริง ๆ ก็ได้

พระราชอาณาเขตสยามกับประวัติศาสตร์การสร้างภาพ “ศิวิไลซ์”

ในช่วงต้นพุทธศตวรรษที่ ๒๕ สยามก็เช่นเดียวกับรัฐอื่นในเอเชียตะวันออกเฉียงใต้ ต้อง
เผชิญศัตรูสำคัญคือ จักรวรรดินิยมตะวันตก การเข้ามาของชาติตะวันตกในช่วงนี้เป็นที่รู้กันว่าไม่ได้
มุ่งหมายเพื่อการค้าและศาสนาดังที่เคยเป็นมา ความสำเร็จของมหาอำนาจตะวันตกนำมาซึ่งการ
เกิดรัฐอาณานิคมในที่ต่าง ๆ เชื่อมโยงเป็นเครือข่ายความสัมพันธ์ระดับโลกเรียกว่า “ระบบโลกยุค
อาณานิคม”

^{๑๓} พระบาทสมเด็จพระจุลจอมเกล้าเจ้าอยู่หัว และพระบาทสมเด็จพระมงกุฎเกล้าเจ้าอยู่หัว. พระราชหัตถเลขาทรงสั่งราชการใน
รัชกาลที่ ๕ และ ๖ กับเรื่องประกอบ อ้างแล้ว, หน้า ๒๑.

^{๑๔} เจ้าพระยาสุรศักดิ์มนตรี (เจิม แสงชูโต). ประวัติการณ์ของเจ้าพระยาสุรศักดิ์มนตรี เล่ม ๔ หน้า ๑๕๘.

คำถามที่น่าสนใจก็คือว่า ในช่วงเวลานั้นชนชั้นนำสยามสนองตอบต่อระบบโลกยุคอาณานิคมนี้ได้อย่างไร ?

จากการศึกษาในที่นี้ผู้เขียนได้ข้อสรุปว่า ในช่วงเวลานั้นชนชั้นนำสยามได้พยายามยกสถานะภาพของตนขึ้นเทียบเท่ากับประเทศตะวันตก หรือ "นานาอารยประเทศ" สถาปนาตนเองขึ้นเป็นเจ้าของอาณานิคมเหนือรัฐท้องถิ่นที่อยู่ข้างเคียง โดยปรับใช้เงื่อนไขทางสังคมการเมืองและระบบเครือข่ายความสัมพันธ์เชิงอำนาจที่สยามเคยมีต่อบรรดารัฐท้องถิ่นต่าง ๆ ที่กระจายอยู่ทั่วไปตามชายขอบพระราชอาณาจักร และที่สำคัญคือกระบวนการนี้จะเกิดขึ้นไม่ได้ ถ้าหากชนชั้นนำสยามไม่ได้ผ่านช่วงเวลาของการเลือกรับ ดัดแปลง และปรับตัวเข้าหาความรู้และสรรพวิทยาสมัยใหม่จากตะวันตก

อีกทั้งก่อนหน้านั้นเพียงเล็กน้อย บรรดาชนชั้นนำของกลุ่มตระกูลไท-ลาว ก็ได้เกิดความเปลี่ยนแปลงทางภูมิปัญญาที่สำคัญซึ่งส่งผลเอื้อหนุนต่อการสถาปนาพระราชอำนาจในช่วงต้นพุทธศตวรรษที่ ๒๕ คือ การปะทะปรับเปลี่ยน "จักรวาลทัศน์" จากคติความเชื่อผสมระหว่างพุทธพราหมณ์ และมี/แดน มายอมรับแนวความคิดและเทคนิควิทยาจากโลกตะวันตก "รัฐจักรวาลสยาม" ได้ขึ้นสูงสุดและเสื่อมลงอย่างรวดเร็วในรัชสมัยพระบาทสมเด็จพระนั่งเกล้าเจ้าอยู่หัว จากนั้นชนชั้นนำสยามก็หันมามองโลกและสังคมบนพื้นฐานของการรับรู้ในเชิงประจักษ์ เน้นหลักเหตุผลและมนุษยนิยม ถือว่าพระมหากษัตริย์สยามไม่ใช่พระมหากษัตริย์ที่เป็นตัวแทนของพระพุทธรูปเจ้าและพระปัจเจกพุทธในการปกครองทางโลกอีกต่อไป แต่จะเป็นกษัตริย์ของเขตแดนและกลุ่มชนต่าง ๆ บนพื้นผิวโลก เริ่มเห็นความสำคัญของแผนที่และความรู้ทางภูมิศาสตร์และประวัติศาสตร์ที่จะใช้เป็นเครื่องยืนยันถึงอำนาจในทางโลก เกิดแนวคิดที่จะสร้างรัฐทางโลกขึ้นแทนที่รัฐทางจิตวิญญาณ

แต่รัฐในลักษณะข้างต้นก็ยังไม่อาจเรียกได้ว่าเป็น "รัฐสมัยใหม่" เพราะอำนาจอธิปไตยสูงสุดยังอยู่ในมือของบุคคลคนเดียว (แม้จะอ้างว่าเป็น "สถาบัน" ก็ตาม แต่ก็หาได้มี "ความเป็นสถาบัน" มาตรฐานดังที่เราเข้าใจ เพราะไม่มีสถาบันใดที่จะผูกติดอยู่กับตัวบุคคลแนบแน่นได้ดังสถาบันดังกล่าว) ในแง่แล้วรัฐสมัยใหม่ทั้งปวงจะมีเนื้อหาหลักอยู่ที่ "ความเป็นรัฐประชาชาติ" ซึ่งอำนาจอธิปไตยสูงสุดในทางการเมืองการปกครองกระจายตัวออกไปอยู่กับประชาชนพลเมือง แต่ปัญหาก็คือเมื่อถือว่าอำนาจอธิปไตยสูงสุดเป็นของคนทุกคนอย่างเท่าเทียมกันแล้ว หรือนัยหนึ่งก็คือถือว่าอำนาจอธิปไตยสูงสุดของรัฐประชาชาตินั้นมีอยู่ทุกหนทุกแห่ง (ต่อให้ไม่เป็นจริงตามนั้นทั้งหมดก็ตาม) นั่นก็เท่ากับว่าอำนาจอธิปไตยสูงสุดนั้นมันอาจไม่มีอยู่จริงก็ได้

เหตุนี้รูปแบบ "รัฐประชาชาติ" จึงวิวัฒนาการตัวมันเองขึ้นมาท่ามกลางความสัมพันธ์เชิงอำนาจที่ถูกจัดวางเป็นกลไกทางการเมืองที่วางตัวเสมือนหนึ่งว่าแยกตัวหลุดลอยออกจากทั้งผู้ปกครองและผู้อยู่ใต้ปกครอง กล่าวอีกนัยหนึ่งก็คือเมื่ออำนาจอธิปไตยสูงสุดอยู่ที่ทุกคนแล้ว รัฐจึงต้องวางตัวมี

อำนาจอยู่ห่างจากทุกคนระดับหนึ่งด้วย เพื่อที่จะจัดสรรอำนาจที่รับมอมมานั้นให้กลับคืนสู่ทุกคนได้อีกในทางกลับกัน กลไกทางการเมืองดังกล่าวนี้มีอำนาจสูงสุดโดยนิตินัยเหนือประชาชนพลเมืองในอาณาบริเวณที่มีขอบเขตชัดเจน กลไกนี้จะอ้างว่าตนผูกขาดอำนาจบังคับบัญชาาระดับสูง ซึ่งได้รับความชอบธรรมจากการสนับสนุนหรือได้รับมอบหมายให้ใช้อำนาจสูงสุดนี้แทนประชาชนพลเมือง^{๑๕}

การสูญเสียพระราชอำนาจในดินแดนเขมรส่วนนอก ให้แก่ฝรั่งเศสอย่างเป็นทางการในปี พ.ศ. ๒๔๑๐^{๑๖} กลายเป็นโศกนาฏกรรมสำคัญในชุมชนชั้นนำสยาม ตามมาด้วยการเปลี่ยนรัชกาลและปัญหาความเหลื่อมล้ำและคลุมเครือทางอำนาจระหว่างขุนนางกับเชื้อพระวงศ์ จนเกิดความขัดแย้งขึ้นในเหตุการณ์กรณีวิกฤติการณ์วังหน้าปีพ.ศ. ๒๔๑๗ แต่ชนชั้นนำสยามก็ค่อนข้างมีเอกภาพในปัญหาเรื่องการจัดการดินแดนท้องถิ่นรอบนอก รัฐล้านช้างที่ตกเป็น "หัวเมืองประเทศราช" มาแต่ครั้งรัชสมัยพระเจ้ากรุงธนบุรีเมื่อปีพ.ศ. ๒๓๒๒ ได้ถูกชนชั้นนำสยามกระทำการแปรเปลี่ยนรูปแบบความสัมพันธ์ให้เป็นอาณานิคมอันไพศาลของตน ดังปรากฏตามศัพท์สมัยนั้นเรียกว่า "พระราชอาณาเขตสยาม"

จากจุดนี้ผู้เขียนจึงให้ความสำคัญเป็นพิเศษเกี่ยวกับประเด็นความสัมพันธ์ระหว่างกรุงเทพฯ กับหลวงพระบาง ที่จะเปลี่ยนโฉมไปจากอดีตโดยสิ้นเชิง กองทัพปราบฮ่อที่เริ่มมีขึ้นตั้งแต่ปีพ.ศ. ๒๔๑๘-๒๔๓๑ สามารถตีความใหม่ได้ว่าเป็นกองทัพที่แสดงแสนยานุภาพในการยึดครองและ/หรือกองทัพที่ถูกรานแย่งชิงเอาดินแดนเข้ามาขึ้นกับสยาม หาใช่เพียงการปราบปรามโจรผู้ร้ายธรรมดาเท่านั้น นอกจากนี้ชนชั้นนำสยามยังกระทำการเปลี่ยนแปลงต่าง ๆ ต่อหลวงพระบางและหัวเมืองบริวาร อาทิเช่น จัดการเปลี่ยนการปกครองหัวเมืองขึ้นใหม่ให้สัมพันธ์ใกล้ชิดกับสยามมากขึ้น แต่งตั้งพระเจ้านันทพรเทพนิภาธรให้ไปครองนครหลวงพระบางในฐานะขุนนางหรือข้าราชการของสยาม ไม่ได้ให้เป็น "เจ้าประเทศราช" เหมือนดังในอดีต พร้อมกับแต่งตั้งข้าหลวงใหญ่กำกับราชการขึ้นไปทำหน้าที่เป็นตัวแทนสยามในการควบคุมดูแลเมืองนครหลวงพระบาง มีการเรียกเก็บภาษีอากรจากท้องถิ่น การแต่งตั้งหัวพันผู้รักษาเมืองต่าง ๆ ในเขตหัวพันห้าทั้งหกและสิบสองจุไท

^{๑๕} ดูการอภิปรายประเด็นปัญหาข้างต้นนี้ใน สมเกียรติ วันทะนะ. "กำเนิดรัฐสมัยใหม่" วารสารสังคมศาสตร์และมนุษยศาสตร์ ปีที่ ๓๔ ฉบับที่ ๑ (มกราคม - มิถุนายน ๒๕๕๑), หน้า ๑๖๑ - ๑๗๔.

^{๑๖} ดูรายละเอียดใน เทียนศรี ตึก. การต่างประเทศกับเอกราชและอธิปไตยของไทย (ตั้งแต่สมัยรัชกาลที่ ๔ ถึงสิ้นสมัยรัฐบาลจอมพล ป. พิบูลสงคราม) (กรุงเทพฯ: เจ้าพระยาการพิมพ์, ๒๕๒๗), หน้า ๑๐; อังศักดิ์ เพชรเลิศอนันต์. "รัชกาลที่ ๕ กับฝรั่งเศสและกัมพูชา." ใน ชาลวิทย์ เกษตรศิริ และอรอนงค์ ทิพย์พิมล. (บก.). รัชกาลที่ ๕ : สยามกับอุษาคเนย์และชมพูทวีป. เอกสารสรุปการสัมมนาวิชาการเฉลิมพระเกียรติพระบาทสมเด็จพระจุลจอมเกล้าเจ้าอยู่หัว ในโอกาสที่วันพระบรมราชสมภพครบ ๑๕๐ ปี (พ.ศ. ๒๕๔๖-๒๕๔๖) (กรุงเทพฯ: มูลนิธิโดยตำราประเทศไทยและมูลนิธิโครงการตำราสังคมศาสตร์และมนุษยศาสตร์, ๒๕๔๗), หน้า ๔๓๓ - ๔๔๒; เดวิด แชนเลอร์ (David Chandler). ประวัติศาสตร์กัมพูชา (A History of Cambodia). แปลโดย พรพรรณม เน่าธรรมสาร และคณะ. (กรุงเทพฯ: มูลนิธิโครงการตำราสังคมศาสตร์และมนุษยศาสตร์, ๒๕๔๓), ๑๗๒ - ๑๗๔.

แต่งตั้งเจ้าเมืองแกลงให้เป็น "พระสวามิภักดิ์สยามเขตร" การตั้งกองสำรวจเขตแดนและจัดทำแผนที่พระราชอาณาเขต เพื่อให้เป็นหลักฐานสำหรับยื่นกรานต่อนานาชาติว่า ล้านช้างเป็นเมืองขึ้นของสยามและเป็นส่วนหนึ่งของ "พระราชอาณาเขตสยาม" นี่คือพื้นฐานที่มาของปัญหาความขัดแย้งระหว่างศูนย์กลางกับท้องถิ่นในรัชสมัยพระบาทสมเด็จพระจุลจอมเกล้าเจ้าอยู่หัว ซึ่งส่งผลกระทบมาจนถึงยุคปัจจุบัน

เมื่อเกิดแนวคิดว่าท้องถิ่นห่างไกลเช่น ล้านช้าง-หลวงพระบาง เป็นดินแดนใน "พระราชอาณาเขตสยาม" บรรดาโจรผู้ร้ายและกบฏผู้บุญต่าง ๆ จากเดิมที่ถือเป็นกบฏเฉพาะของหัวเมืองท้องถิ่น เนื่องจาก "บุญ" คือนามธรรมของ "อำนาจ" อย่างหนึ่ง^{๑๗} กบฏผู้บุญซึ่งเป็นกลไกทางวัฒนธรรมความเชื่อเพื่อการขึ้นสู่อำนาจในระบบรัฐและความสัมพันธ์ของยุคจารีต ก็ถูกทำให้กลายเป็นกบฏต่อส่วนกลางหรือ "พระราชอาณาเขต" ไปด้วย "ข้าเจือง" ถูกทำให้เป็นกบฏก็ภายใต้ขอบเขตของความเปลี่ยนแปลงข้างต้นนี้ นี่คือแง่คิดจากการพิจารณามุมมองของฝ่ายชนชั้นนำสยามและล้านช้างที่มีต่อขบวนการข้าเจือง ความชอบธรรมของข้าเจืองถูกดบังด้วยโครงเรื่องและมุมมองเกี่ยวกับ "โจรผู้ร้าย" ไม่เข้ากับกรอบความเป็นกบฏผู้บุญดังในกรณีกบฏอ้ายเชียงแก้ว สาเกิดโง้ง และกบฏผู้บุญอีสาน พ.ศ. ๒๔๔๓-๒๔๔๖

เนื่องจากการเปลี่ยนแปลงจาก "รัฐจักรวาล" สู่การเป็น "พระราชอาณาเขตสยาม" มีความหมายเป็นการเปลี่ยนแปลง "ระเบียบสังคม" (หรือระเบียบความสัมพันธ์ภายในสังคม) ด้วย จึงส่งผลกระทบโดยตรงต่อสภาพของกลุ่มชนพื้นเมืองในแถบลุ่มแม่น้ำโขง โดยเฉพาะกลุ่มชนข้าซึ่งเป็นชนส่วนข้างมากของลาวล้านช้าง แต่ถูกเหยียดถูกกดปราบให้เป็นกลุ่มชนผู้ได้การปกครองระเบียบสังคมแบบใหม่นี้เรียกร้องต่อกลุ่มชนพื้นเมืองอย่างสูง ทั้งในเรื่องการเก็บภาษีอากร การเก็บส่วย แรงงาน คติความเชื่อ ขนบประเพณีดั้งเดิม และสิทธิเหนือเขตแดนภายในชุมชนของตนเอง กลุ่มชนข้าจึงแสดงปฏิกริยาต่อต้าน "ระเบียบสังคม" ใหม่ที่ชนชั้นนำรัฐไท - ลาว พยายามก่อรูปขึ้นในระยะปี ๒๔๑๕ ถึง ๒๔๓๖ การต่อต้านของข้าส่งผลให้ "ระเบียบสังคม" ใหม่ต้องอ่อนแอลง จนสยามไม่สามารถอ้างมีอำนาจเหนือดินแดนล้านช้างได้อย่างเบ็ดเสร็จ โดยเฉพาะในเขตแดนรอยต่อระหว่างล้านช้าง/สยามกับเวียดนาม/ฝรั่งเศส

แม้ว่าชนชั้นนำสยามจะอ้างเหตุผลต่าง ๆ นานา สนับสนุนการสถาปนาพระราชอาณาเขตสยามให้เป็นการสร้างควมศิวิไลซ์แก่บ้านเมืองไปก็ตาม แต่สภาพชีวิตความเป็นอยู่ที่คนข้าได้

^{๑๗} สุวรรณา วงศ์วิเศษวรรณ. "บุญกับอำนาจ: โตรลักษณ์กับลักษณะไทย." ใน สมบัติ จันทร์วงศ์ และชัยวัฒน์ ลดาอาพันธ์. (บก.). อยู่เมืองไทย: รวมบทความทางสังคมการเมืองเพื่อเป็นเกียรติแด่ศาสตราจารย์เสน่ห์ จามริก. ในโอกาสอายุครบ ๖๐ ปี หน้า ๑- ๒๔; สมเกียรติ วันทะนะ. "พุทธรัฐบริทัศน์: กรอบการวิเคราะห์อำนาจดั้งเดิมในสังคมไทยสยาม." ใน สุนทรีย์ อาสะโวย์ ม.ล.วัลย์วิภา บุรุษรัตนพันธุ์ และกาญจณี ละอองศรี (บก.). ไทยคดีศึกษา: รวมบทความทางวิชาการเพื่อแสดงมุทิตาจิต อาจารย์พันเอกหญิง นิออน สนิทวงศ์ ณ อยุธยา (กรุงเทพฯ: อัมรินทร์พรินติ้ง, ๒๕๓๓), หน้า ๑๙๗ - ๒๒๐.

ประสบในชีวิตจริง ไม่ว่าจะเป็นเรื่องการถูกรีดภาษีอากร การเก็บส่วย การถูกเกณฑ์แรงงาน สงครามการสู้รบที่มีอยู่อย่างยืดเยื้อยาวนาน การถูกปล้นชิงทรัพย์การไปจากท้องถิ่น ฯลฯ ล้วนแต่ ทำให้การประกาศต่อผู้ปลดปล่อยข้าจากการปกครองของสยามและล้านช้าง ที่กระทำขึ้นโดยกลุ่ม ผู้นำของขบวนการชาเจียง เป็นที่ประทับใจแก่กลุ่มชนชาและกลุ่มอื่น ๆ ที่มีสภาพไม่ต่างจากคนชา ไม่ว่าจะเป็นคนม้ง เย้า ลื้อ ผู้ไทแดง เป็นต้น ชาเจียงได้รับการสนับสนุนจากกลุ่มชนเหล่านี้อย่างต่อเนื่อง สำหรับชนชั้นนำสยามและล้านช้าง ยุคสถาปนาพระราชอาณาเขตอาจจะเป็นยุคเริ่มต้น ของความคิดวิไลซ์ แต่อีกมุมหนึ่งในแง่ของคนชาแล้ว ก็ไม่ใช่อื่นไกลเลย เพราะมันคือ "กลียุค" ตาม คติความเชื่อดั้งเดิมของพวกเขานั่นเอง ประวัติศาสตร์ฉบับพรรณนาว่าด้วยการเกิดขึ้นและมาถึงของ ยุควิไลซ์ในระยะดังกล่าวนี้ จึงเป็นประวัติศาสตร์ฉบับที่แฝงไว้ด้วยความเชื่อและมุมมองของชนชั้นนำ ละเลยและมือคดกับประวัติศาสตร์ฉบับของคนที่อยู่ตรงข้ามกับชนชั้นนำ

ในแง่ของการเขียนประวัติศาสตร์ การศึกษาแต่เพียงด้านของชนชั้นนำที่มุ่งประเด็นอยู่ที่การ รั่ววิทยาความรู้จากตะวันตกและความสำเร็จในการปรับตัวสู่โลกใหม่ โดยละเลยพิจารณา ดูผลกระทบที่เกิดขึ้นกับกลุ่มชนที่ถูกจัดระบบระเบียบขึ้นใหม่นี้ว่าเป็นอย่างไร สิ่งที่ชนชั้นนำสยาม นำเอาไปยึดเยียดให้ถูกต้องเป็นธรรมแล้วหรือไม่ อย่างไร ไม่ได้ถูกตั้งคำถามจากการศึกษาที่ผ่านมา เท่าที่ควร กล่าวอีกนัยหนึ่งได้ว่าการเขียนประวัติศาสตร์บนพื้นฐานของการอ้างอิงตามคำอธิบายให้ เหตุผลของชนชั้นนำโดยไม่ผ่านการโต้แย้งในประเด็นดังกล่าวนี้เท่าที่ควรนั้น ไม่น่าจะเป็นสิ่งที่พึง ปฏิบัติกันในหมู่นักประวัติศาสตร์สมัยหลังเท่าไร การให้ความหมายต่ออดีตนับว่ามีความสำคัญ มากกว่าการสร้างอดีตขึ้นมาใหม่และ/หรือการค้นหาสิ่งที่เป็นรากเหง้าแก่นแท้มานำเสนอ และที่จริง ที่ผ่านมานักประวัติศาสตร์ก็ล้วนแต่ผลิตงานขึ้นมาบนหลักการพื้นฐานดังกล่าวนี้ไม่ทางใดก็ทาง หนึ่ง^{๑๔}

การเขียนประวัติศาสตร์ว่าด้วยการสร้าง "ความคิดวิไลซ์" แบบเฉียงข้างชนชั้นนำเช่นนี้ นำมา ซึ่งปัญหาทางประวัติศาสตร์ได้ง่าย ๆ ทำให้ไม่เข้าใจและไม่ยอมรับความหลากหลาย ความ หลากหลายภายใต้พระบรมโพธิสมภารนั้นแท้จริงแล้วไม่ใช่ความหลากหลาย แต่เป็นความคับแคบที่ ขวยอ้างเป็นความหลากหลาย การไม่ทำความเข้าใจสภาพความหลากหลายของสังคมทั้งในอดีต และปัจจุบันมากพอ ย่อมไม่อาจสร้างชุดคำอธิบายปรากฏการณ์ต่าง ๆ ที่เกิดขึ้นได้อย่างแม่นยำและ

^{๑๔} ดูรายละเอียดการอภิปรายประเด็นนี้ใน เกรก เจ. เรย์โนลด์ส. "มองเอเชียตะวันออกเฉียงใต้ยุคเก่าแบบใหม่." แปลโดย วารุณี โอลธามม์. ใน เจ้าสัว ขุนศึก ศักดินา ปัญญาชน และคนสามัญ: รวมบทความประวัติศาสตร์ของเกรก เจ. เรย์โนลด์ส หน้า ๒๙๐ ; และดูการอภิปรายประเด็นปัญหาว่าด้วย "เรื่องเล่า" ของทฤษฎีทางประวัติศาสตร์ในการสร้างภาพแทน "ความจริง" ใน Hayden White. *The Content of the Form: Narrative Discourse and Historical Representation* [Baltimore and London: The John Hopkins University Press, 1987], pp. 1-25, 26-57.

ชัดเจน^{๑๕} เหตุนี้ “ความศิวิไลซ์” ในแง่นี้ก็จึงไม่ใช่ “ความศิวิไลซ์” อย่างแท้จริง และ “ความศิวิไลซ์” ที่อ้างเป็นกันอย่างฉาบฉวยเช่นนี้ได้ก่อปัญหาในทางประวัติศาสตร์ไม่น้อย เราควรต้องเข้าใจ “ความศิวิไลซ์” ในนิยามดังกล่าวว่าไม่ใช่ “ความศิวิไลซ์” การถือเอาข้ออวดอ้างของชนชั้นนำในอดีตมาเขียนกรานตามที่พวกเขาอวดอ้างเอาไว้ นั่น ถือเป็นความล้มเหลวในฐานะนักประวัติศาสตร์ ใช่หรือไม่?

ประวัติศาสตร์ว่าด้วยการสร้าง “ความศิวิไลซ์” แขนงดังกล่าวนี้ มีฤทธูปาทานอย่างสำคัญประการหนึ่งคือ การกลบฝังและบดบังสิทธิธรรมความเป็นตัวตนของกลุ่มชนผู้ถูกทำให้มีสถานะอยู่ตรงกันข้ามกับ “ความศิวิไลซ์” (ในทัศนะของชนชั้นนำ) กลายเป็นต้นแบบสำคัญของการเขียนประวัติศาสตร์แนวเฉลิมพระเกียรติพระบาทสมเด็จพระจุลจอมเกล้าเจ้าอยู่หัว แท้จริงแล้วสิ่งที่ชนชั้นนำสยามสืบรับมาใช้และกำลังเป็นที่โปรดปรานอยู่ในขณะนั้นคือ “ลัทธิอาณานิคม” ในครั้งนั้นชนชั้นนำสยามพยายามแสดงบทบาทในฐานะผู้ล่าอาณานิคมแข่งขันกับจักรวรรดินิยมฝรั่งเศส การเปรียบเทียบบทบาทของฝรั่งเศสกับสยามในดินแดนล้านช้างว่า “หมาป่า” (ฝรั่งเศส) กับ “ลูกแกะ” (สยาม) จึงไม่ถูกต้องแต่ประการใด^{๑๖}

เมื่อกล่าวอย่างถึงที่สุดแล้ว “ความศิวิไลซ์” ในแนวประวัติศาสตร์ดังกล่าวจึงเป็น “ความศิวิไลซ์” ที่สร้างขึ้นจากความพยายามเชื่อมต่อบรรยากาศกับอดีตโดยปราศจากการตระหนักถึง “เนื้อแท้ที่มันเป็น” (ซึ่งยากจะเข้าถึงหรือรับรู้ได้ หากไร้ซึ่งการประมวลหลักฐานจนได้ข้อสรุปที่แม่นยำมากพอ) แต่ทั้งนี้การเข้าถึงเนื้อแท้ที่ว่่านั้นก็ไม่ใช่เรื่องง่าย หากจะพิจารณาดู “ความเป็นปัจจุบัน” ของประวัติศาสตร์แนวเฉลิมพระเกียรติแล้ว ต้องยอมรับว่าสอดคล้องกับสภาพการณ์ที่เกิดขึ้นในสังคมไทยสมัยหลังอยู่อย่างหนึ่ง คือ การมีสถาบันพระมหากษัตริย์เป็นศูนย์กลางทางความคิดและจิตวิญญาณ

ข้อนำสังเกตอีกอย่างหนึ่งจากกรณีการสร้าง “ความศิวิไลซ์” ที่มีพระมหากษัตริย์เป็นศูนย์กลางก็คือ การลักลั่นไม่ลงรอยกันระหว่าง “คำ” กับ “ความหมาย” บางคำที่ใช้กันอยู่ในอดีตไม่ได้มีความหมายดังที่เราเข้าใจกันอยู่ปัจจุบัน มีการใช้คำและความหมายใหม่อธิบายย้อนหลัง

^{๑๕} ดังที่มีการเสนอไว้ใน จิระนันท์ พิตรปรีชา, “ปัญหาโครงสร้างประวัติศาสตร์นิพนธ์และแหล่งข้อมูลในการศึกษาอดีตของลาว.” เอกสารประกอบการสัมมนาความสัมพันธ์ไทย - ลาว จากมิติทางวัฒนธรรม จัดโดยวิทยาลัยครูอุดรธานี ณ โรงแรมเจริญ อำเภอเมือง จังหวัดอุดรธานี วันที่ ๒ - ๔ เมษายน พ.ศ. ๒๕๓๗, หน้า ๕๔ - ๖๙; ดารารัตน์ เมตตาริกานนท์, “งานเขียนทางประวัติศาสตร์ของลาวสมัยได้รับเอกราช ค.ศ. ๑๙๔๕ จนถึงปัจจุบัน.” ใน สุธาชัย ยิ้มประเสริฐ (บก.), *โคลนไม่ติดล้อ คนไม่ติดกรอบ* (กรุงเทพฯ: ภาควิชาประวัติศาสตร์ คณะอักษรศาสตร์ จุฬาลงกรณ์มหาวิทยาลัย, ๒๕๔๕), หน้า ๓๓๐ - ๓๖๙.

^{๑๖} ตัวอย่างที่เด่นชัดสำหรับความผิดพลาดนี้ก็ อาทิเช่น แพทริค ทัก (Patrick Tuck), *หมาป่า (ฝรั่งเศส) กับลูกแกะ (สยาม): ภัยคุกคามของฝรั่งเศสต่อความเป็นเอกราชของสยามปี ค.ศ. 1858-1907* แปลโดย พ.อ.กฤษฏา สุนทรานินทร์ และคณะ, กรุงเทพฯ: โรงพิมพ์กรมแผนที่ทหาร, ๒๕๔๒; ทัศนีย์ ด้วง, *ความสัมพันธ์ระหว่างประเทศไทย (สยาม) กับประเทศฝรั่งเศสในคริสต์ศตวรรษที่ ๑๙* ตามเอกสารของกระทรวงต่างประเทศ กรุงเทพฯ: ราชบัณฑิตยสถาน, ๒๕๓๙.

กลับไปอ้างความจริงแท้ต่อเนื้อเชื่อมต่อกับอดีต เช่น “สมบูรณาญาสิทธิราชย์” ที่เกิดขึ้นเต็มรูปแบบหลังจากกรณีวิกฤตการณ์ ร.ศ.๑๑๒ ถูกใช้อธิบายย้อนว่าเป็นมาตั้งแต่ครั้งเก่าก่อนนานแล้วในสังคมสยาม-ไทย

“พระราชอาณาเขตสยาม” ที่เพิ่งเกิดขึ้นก็ถูกใช้ในลักษณะเดียวกันนี้ กล่าวคือใช้อธิบายว่ารัฐท้องถิ่นขึ้นตรงต่อสยามมาเป็นเวลานานแล้ว ในพระราชนิพนธ์พระบาทสมเด็จพระจุลจอมเกล้าเจ้าอยู่หัวที่ทรง “วิจารณ์เรื่องพระราชพงศาวดาร” พ.ศ. ๒๔๒๐ ทรงนำเอา “พระราชอาณาเขตสยาม” ที่เพิ่งเกิดขึ้นในรัชสมัยของพระองค์ ไปแปลงเป็นมโนทัศน์อธิบายให้ความหมายใหม่แก่อดีตโดยอ้างว่า พระราชอาณาเขตสยามมีมานานแล้วในประวัติศาสตร์ โดยนับเริ่มตั้งแต่สมัยพระร่วงแห่งกรุงศรีสัตนาลัย-สุโขทัย นับเวลาได้ไม่ต่ำกว่า ๑,๒๓๙ ปีจนถึงรัชสมัยของพระองค์เลยทีเดียว เพียงแต่มีลักษณะ “กว้างบ้าง แคบบ้าง” เปลี่ยนแปลงไปตามยุคสมัยและตามบรมเดชาานุภาพขององค์พระมหากษัตริย์^{๒๐}

ในกรณีรัฐท้องถิ่นที่กระจัดกระจายอยู่ตามชายขอบพระราชอำนาจ ซึ่งในอดีตไม่ได้ขึ้นตรงต่อสยามนั้น พระบาทสมเด็จพระจุลจอมเกล้าเจ้าอยู่หัวก็ทรงให้ความหมายใหม่โดยการอ้างว่าบรรดาบ้านเมืองต่าง ๆ เหล่านั้นต่างขึ้นกับสยามนานแล้วเช่นกัน ทรงหยิบยกเอากฎมนเฑียรบาล จ.ศ.๗๒๐ ที่เชื่อกันว่ามีขึ้นตั้งแต่ในรัชสมัยสมเด็จพระรามาธิบดีที่ ๑ (พระเจ้าอู่ทอง) มาใช้เป็นหลักฐานแสดงถึงพระราชอาณาเขตสยามในอดีต ว่าเมืองต่าง ๆ เหล่านั้นต่างก็ต้องส่งบรรณาการมาให้กับกรุงอโยธยามาแล้วทั้งนั้น ในจำนวนนี้ก็มี “เมืองขำระแด่อีกเมืองหนึ่ง เห็นจะเป็นขำระแด่ที่ต่อแดนกับเขมร” รวมอยู่ด้วย^{๒๑} ซึ่งก็เป็นที่น่าสังเกตว่า ข้ออ้างทำนองนี้ถูกใช้โดยฝรั่งเศสเช่นกัน ทั้งนี้ก็โดยอ้างว่า เมืองเหล่านี้ต่าง ๆ ก็ขึ้นตรงกับเวียดนามมานานแล้ว ด้วยการให้ความหมายต่อหลักฐานการส่งเครื่องราชบรรณาการเช่นกัน เมื่อต้องต่อรองกับฝรั่งเศสด้วยประเด็นนี้จึงพบว่าเกิดปัญหาค่อนข้างมาก เพราะบ้านเมืองเหล่านี้ในอดีตนั้นมีลักษณะเป็นเมืองสองหรือสามฝ่ายฟ้าเคยส่งเครื่องราชบรรณาการให้ทั้งกรุงเทพฯ เว้ และปักกิ่ง เป็นต้น

บางกรณีมีลักษณะเป็นตรงกันข้าม คือ ใช้คำเก่าแต่ความหมายเปลี่ยนไปแล้ว เช่น “ประเทศราช” ที่มีปรากฏในหลักฐานชั้นต้นปะปนกับ “พระราชอาณาเขต” แต่เมื่อตกถึงยุคต้นรัชกาลที่ ๕ ก็กล่าวได้ว่าไม่มี “ประเทศราช” ในความหมายเก่าหลงเหลืออยู่แล้ว เพราะรัฐท้องถิ่นเหล่านั้นถูกทำให้เป็นส่วนหนึ่งของ “พระราชอาณาเขตสยาม” กรณีนี้เข้าใจได้ไฉนที่เป็นความพยายามของชนชั้นนำที่จะกลบเกลื่อนความหมายที่สื่อถึงการเปลี่ยนแปลง ซึ่งอาจกระทบกระเทือนผลประโยชน์ของ

^{๒๐} พระบาทสมเด็จพระจุลจอมเกล้าเจ้าอยู่หัว. พระราชนิพนธ์ในพระบาทสมเด็จพระจุลจอมเกล้าเจ้าอยู่หัวทรงวิจารณ์เรื่องพระราชพงศาวดารกับเรื่องพระราชประเพณีการตั้งพระมหานาพรราช กรุงเทพฯ: โรงพิมพ์พระจันทร์, ๒๕๑๖ (พิมพ์เป็นอนุสรณ์งานฌาปนกิจศพ นายพงศ์เจริญ สงศิริ วันที่ ๑๑ กุมภาพันธ์ พ.ศ. ๒๕๑๖), หน้า ๒, ๕.

^{๒๑} เรื่องเดียวกัน, หน้า ๗.

ท้องถิ่น ถือเป็นวิธีการสำคัญหนึ่งที่จะทำให้ดูเหมือนหนึ่งว่าไม่มีอะไรเปลี่ยนแปลงไปจากเดิมที่เคยเป็นมา อันจะส่งผลให้การเปลี่ยนแปลงที่ซ่อนเอาไว้ในฉากหลังนั้นสามารถเกิดขึ้นและดำเนินต่อเนื่องต่อไปได้ แต่เมื่อเป็นการพูดคุยปรึกษาหารือกันระหว่างผู้ปฏิบัติราชการสยามก็จะพบว่ามีการกล่าวถึงประเด็นนี้กันอย่างตรงไปตรงมาอยู่บ้าง ตัวอย่างเช่นในหนังสือกราบบังคมทูลของพระยาทรงสุรเดช ข้าหลวงรักษาราชการมณฑลลาวเฉียง ลงวันที่ ๑๘ เมษายน ร.ศ.๑๑๒ (พ.ศ.๒๔๓๖) กล่าวถึงเหตุที่ต้องรับของกำนัลจากคนพื้นเมืองว่า:

“แลการซึ่งเมืองเชียงแขงนำผ้ามาให้เปนของยินดีต่อข้าพระพุทธเจ้านี้
ครั้นจะไม่รับไว้ ก็จะเป็นที่เสียใจต่อเมืองประเทศราชซึ่งเปนคราวแรกที่ได้ยก
มาขึ้นเปนพระราชอาณาเขตฯ ข้าพระพุทธเจ้าจึงต้องจำเปนรับไว้”^{๒๓}

จะเห็นได้ว่า “คำ” และ “ความหมาย” ที่เกิดขึ้นในสถานการณ์ดังกล่าวนี้จึงเต็มไปด้วยความยกย่อนกลับหัวกลับหาง “คำ” ไม่ได้สื่อ “ความหมาย” อย่างตรงไปตรงมา และ “ความหมาย” ก็ถูกกำหนดจากสิ่งที่อยู่นอกเหนือจาก “กรอบของคำ” นั้น ๆ โดยเหตุที่ภาวการณ์นี้ดำรงตัวมันเองอยู่อย่างเข้มข้น ในการเขียนประวัติศาสตร์หากไม่ตระหนักในปัญหานี้ก็อาจนำมาซึ่งข้อสรุปหรือการตีความที่ผิดพลาดได้ง่าย ๆ เพราะแม้หลักฐานชั้นต้นบางแห่งในยุคสถาปนาพระราชอาณาเขตจะยังคงใช้คำเช่น “ประเทศราช” สำหรับเรียกรัฐท้องถิ่นสำคัญ ไม่ว่าจะเป็เชียงใหม่ หลวงพระบาง จำปาศักดิ์ บัตตานี ฯลฯ ในช่วงต้นสมัยรัชกาลที่ ๕ ก็ได้ไม่ได้หมายถึง “ความเป็นประเทศราช” ของรัฐเหล่านั้นดังที่เคยเป็นมาในยุครัฐจักรวาลแต่อย่างใดไม่ หากแต่ “ความเป็นประเทศราช” ที่กล่าวถึงในช่วงยุคสถาปนาพระราชอาณาเขตนั้นถูกนำมาใช้สนองต่อลัทธิอำนาณิคมล่ำเมืองขึ้นเสียส่วนใหญ่ ความสัมพันธ์ระหว่างรัฐศูนย์กลางกับท้องถิ่นในช่วงสมัยต้นรัชกาลที่ ๕ เป็นต้นมา จึงไม่ควรถูกศึกษาหรือพูดถึงในแง่ของการปกครองระบอบ “ประเทศราช” เพราะความหมายที่แท้จริงของการใช้ “ประเทศราช” และ “พระราชอาณาเขต” ในช่วงเวลานั้นคือลัทธิอำนาณิคม

ในแง่เดียวกัน “ข้า” แม้จะถูกนิยามจากชนชั้นนำไทย-ลาวว่า “ข้า” หรือ “ทาส” แต่คนข้าก็ไม่ได้อยู่ในสถานะข้า/ทาสมาตั้งแต่ก่อนคริสตวรรษที่ ๑๙ แล้ว เพราะที่จริงแล้วหลวงพระบางพึ่งพาการเป็น “ไพร่ส่วย” ของคนข้ามากกว่าข้าทาส ตรงข้ามในช่วงเวลานั้นคนข้าจะเป็นทาสก็เมื่อถูกจับไปขาย เมื่อแรกสถาปนาพระราชอาณาเขตนั้น “ข้า” ก็เป็นอีกกลุ่มชนที่ตกเป็นเป้าหมายของการ

^{๒๓} หจ.ร. ๕ ม. ๕๔/๔ พวกลาวนำของขวัญของกำนัลมาให้ข้าหลวง (วันที่ ๑๘ เมษายน ร.ศ.๑๑๒ - ๓๑ พฤษภาคม ร.ศ.๑๑๔), ที่ด
เส้นได้โดยผู้อ้าง.

รวมศูนย์อำนาจ รัฐสยามไม่ได้ต้องการแต่เฉพาะเขตแดน แต่ต้องการคนที่อยู่ในเขตแดนนั้น ๆ มาขึ้นกับส่วนกลางด้วย

กรณีข้าเจืองเป็นการต่อสู้ของคนข้าที่ไม่พอใจการปกครองของสยามและล้านช้าง ถือเป็นโอกาสขณะล้านช้างอ่อนแอเนื่องจากการแทรกแซงจากภายนอกและการรุกรานของฮ่อ ข้าร่วมมือกับฮ่อต่อสู้ลาวและสยาม อาศัยวิธีการตามขนบของการเป็นขบวนการผู้มีบุญ ผู้นำประกาศตัวเป็นวีรบุรุษในตำนานของคนข้า ให้ความหวังแก่คนข้าว่าจะนำพาคนข้าให้ได้เป็นอิสระจากสยาม เวียดนาม และล้านช้าง เนื่องจากมีจุดมุ่งหมายเป็นคุณต่อกลุ่มชนพื้นเมืองอื่นด้วย ข้าเจืองจึงได้รับความสนับสนุนช่วยเหลือจากชนกลุ่มอื่น ๆ ไม่ว่าจะเป็น ฮ่อ ผู้ไทแดง ลื้อ ม้ง เป็นต้น เกิดเป็นเครือข่ายของกลุ่มชนพื้นเมืองต่อสู้กับชนชั้นนำหลวงพระบาง ขณะเดียวกันหลวงพระบางแม้จะอ่อนแอ แต่ก็มีผู้สนับสนุนสำคัญคือ สยาม ซึ่งได้มีกองทัพจัดตั้งตามแบบตะวันตกพร้อมอาวุธทันสมัย

ด้วยเพราะชนชั้นนำสยามได้พยายามทำการปรับเปลี่ยนหลวงพระบางให้เป็นส่วนหนึ่งของ "พระราชอาณาเขตสยาม" การกบฏของข้าจึงถูกมองด้วยแง่มุมอย่างใหม่ว่าเป็นการกบฏต่อส่วนกลางคือ กรุงเทพฯ ด้วย ความจำเป็นที่ต้องทำการปราบปรามข้าเจืองจึงเกิดขึ้นและดูมีความชอบธรรมตามสายตาของชนชั้นนำสยาม-ล้านช้าง "พระราชอาณาเขตสยาม" คือความพยายามในการสถาปนาระบบอาณาจักรนิคมของสยามที่มีศูนย์กลางอยู่ที่กรุงเทพฯ และสถาบันพระมหากษัตริย์สยาม ในแง่ "ผู้มีบุญ" ที่แท้จริงต้องไม่ใช่ใครอื่นนอกจากสถาบันพระมหากษัตริย์สยามเท่านั้น ส่วนพวกอื่นที่ประกาศตนเป็น "ผู้มีบุญ" นั้นถูกมองอย่างดูถูกดูแคลนว่าเป็นเพียง "คนป่า" และ/หรือ "โจรผู้ร้าย" ของบ้านเมืองไปเท่านั้น

ข้ากับสยาม: คนป่ากับความศิวิไลซ์

"คนป่า" กับ "ความศิวิไลซ์" ถูกจัดวางให้มีความสัมพันธ์กันในฐานะ "คู่ตรงข้าม" หรือ "ความต่าง" ในกระบวนการสร้างความหมาย ดูเสมือนหนึ่งว่าทั้งสองสิ่งนี้ขัดแย้งไม่ลงรอยกัน แต่ก็จำเป็นต้องคงอยู่ไว้ด้วยกันทั้งสองสำหรับเป็นเครื่องยืนยันคุณลักษณะของกันและกัน กล่าวคือถือว่าถ้าไม่มี "คนป่า" ที่เป็นภาพยืนยันถึงความล้าหลังไม่ศิวิไลซ์ สยามก็ไม่สามารถจะมี "ความศิวิไลซ์" ไปได้ แท้จริงแล้วสถานะ "คนป่า" เป็นอนารยชนด้อยอารยธรรม คือการสร้าง ความหมายขึ้นเองของสยาม จุดเดียวกับการสร้าง "คนป่า" ของลัทธิอาณานิคมล่าเมืองขึ้นทั่วโลกกระทำกัน

ในความเป็นรัฐรวมศูนย์แบบอาณานิคม ภาพตัวแทนของความล้าหลังป่าเถื่อน เป็นอนารยชนที่สยามกระทำต่อข้า ขณะเดียวกับที่พยายามยกตนให้สูงกว่าอีกฝ่าย ด้วยการทำตามกรอบคิดว่าด้วยความศิวิไลซ์ตามแบบตะวันตก สร้างความชอบธรรมแก่สยามว่าเหมาะสมจะเป็นผู้ปกครองในโลกยุคใหม่ที่กำลังจะมาถึงในอนาคต ต่อมาภาพนี้ได้ถูกฝรั่งเศส ซึ่งเป็นคู่แข่งตัวใหญ่

กว่าของสยาม กระทำให้ภาพดังกล่าวซ้อนทับเข้ามา ในปีพ.ศ.๒๔๓๖/ค.ศ.๑๘๙๓ อันเป็นปีเดียวกับที่วิกฤติความสัมพันธ์ระหว่างสยามกับฝรั่งเศสขึ้นสู่กระแสสูง ทว่ายุโรปกำลังจับตามองกันอยู่ ว่าฝรั่งเศสจะจัดการกับสยามอย่างไรอยู่นั้น

หนังสือพิมพ์เลอ เปอติ ปารีส (Le Petit Parisien) ของฝรั่งเศส ได้ขึ้นปกภาพการ์ตูน สเก็ทซ์พระบรมฉายาลักษณ์พระบาทสมเด็จพระจุลจอมเกล้าเจ้าอยู่หัว ทรงประทับบนพระราชอาสน์ พร้อมด้วยสมเด็จพระบรมราชเทวีและพระราชโอรส มีภาพคนช่าถือหมวกคาดผ้าเดี่ยว ประกอบขึ้นอยู่ในระดับเทียบเท่ากับทั้งสองพระองค์ (ดูภาพประกอบ)^{๒๔} กล่าวได้ว่าภาพความล้ำหลังป่าเถื่อน ฯลฯ ที่สยามสร้างขึ้นไว้โดยหนีบจวดยและลอกเลียนจากตะวันตกมาใช้กับชนพื้นเมืองในท้องถิ่นตลอดช่วงสามทศวรรษที่ผ่านมา ได้ย้อนแย้งกลับมาตกเป็นของสยามเองด้วย ทั้งที่เป็นภาพสร้างขึ้นให้แก่ผู้อื่น โดยภาพดังกล่าวนี้ได้ถูกชาวตะวันตกนำมาใช้กับสยามเช่นกัน แม้ว่าชนชั้นนำสยามจะเชื่อมั่นอย่างเปี่ยมล้นว่าตนคือวิไลซ์เฉกเช่นอารยประเทศ (ซึ่งก็คือ จักรวรรดินิยมตะวันตก) ไปแล้วก็ตาม แต่ฝ่ายจักรวรรดินิยมฝรั่งเศสไม่ได้คิดเช่นนั้น ตรงข้ามภาพเสนอที่ปรากฏขึ้นในหนังสือพิมพ์เลอ เปอติ ปารีส (Le Petit Parisien) ฉบับดังกล่าว เป็นหลักฐานยืนยันว่าฝ่ายจักรวรรดินิยมฝรั่งเศสมองสยามว่ายังคงไร้ซึ่งความวิไลซ์ดุจเดียวกับคนช่านั้นเอง

ขณะเดียวกันกรณีวิกฤติที่เกิดขึ้นในปีพ.ศ. ๒๔๓๖ ที่ฝรั่งเศสสามารถนำเรือรบฝ่าแนวป้องกันของสยามในบริเวณปากแม่น้ำเจ้าพระยาเข้ามาทอดสมอหน้าสถานทูตฝรั่งเศส ใกล้กับพระบรมมหาราชวัง แล้วยื่นข้อเสนอลงขันให้สยามถอนกำลังทหารและอำนาจต่าง ๆ ออกจากดินแดนฝั่งซ้ายแม่น้ำโขง ก็เท่ากับว่าฝรั่งเศสไม่ได้ยอมรับแผนที่พระราชอาณาเขตสยามฉบับที่นายเจมส์ แมคคาร์ธี และคณะทำการสำรวจและจัดทำขึ้นในปีพ.ศ. ๒๔๒๙ และพิมพ์เผยแพร่ในยุโรปในปีต่อมา "พระราชอาณาเขตสยาม" ตามแผนที่ฉบับนี้มีเนื้อที่ครอบคลุมลาว เขมร และดินแดนมลายูทางใต้บางส่วน^{๒๕} ซึ่งต่อมาหลังปีพ.ศ. ๒๔๓๖ ตกอยู่ในอำนาจการยึดครองเบ็ดเสร็จของจักรวรรดินิยมฝรั่งเศสในที่สุด

ภายใต้สัมพันธเชิงอำนาจระหว่างท้องถิ่นกับส่วนกลาง ชนชั้นนำสยามมองลาวเป็นคนอื่น แยกต่างหากจากตน แต่เมื่อเผชิญหน้ากับตะวันตกและความสัมพันธ์ระหว่างภูมิภาค ชนชั้นนำสยามจะพยายามเน้นย้ำว่าลาวเป็นพวกเดียวกับสยามหรือไทย ลักษณะ "ความเป็นประเทศราช" และ "ความเป็นจารีต" ถูกเปลี่ยนย้ายความหมายมาทำให้เป็น "หลักฐาน" ของการเป็นส่วนหนึ่งของสยามผ่าน "พระราชอาณาเขต" สร้างความชอบธรรมแก่สยามให้มีอำนาจปกครองลาว "การกระทำซ้ำเราภาพลักษณ์ความเป็นลาว" นี้มีผลทำให้ภาพลาวที่เสนอขึ้นมากลายเป็นภาพลาวในแบบที่

^{๒๔} ไกรฤกษ์ นานา. พระพุทธเจ้าหลวงในโลกตะวันตก (กรุงเทพฯ: มติชน, ๒๕๔๖), หน้า ๒๒๐.

^{๒๕} ณัฐนันท์ สอนทรินทร์. เป็นดังฝรั่งเศสตะวันตก: รวมบันทึกเหตุการณ์ แลชาวยุโรป ในสมัยรัชกาลที่ ๕, หน้า ๒๔-๒๕.

อยากให้เป็นมากกว่าจะเป็นภาพลวงอย่างที่แท้จริง ๆ คือ กระบวนการชดเชยสิ่งที่ขาดหายไป ในความสัมพันธ์ที่สยามมีกับตะวันตก ขณะที่ฝ่ายลาวก็ทดแทนสิ่งที่ขาดหายไปจากความสัมพันธ์สยาม-ล้านช้าง ด้วยการสืบรับเอาระบบความสัมพันธ์ที่ไม่เท่าเทียมกันนี้ไปประทับให้แก่คนช่าอีกต่อหนึ่ง ระบบความสัมพันธ์นี้อาจจะสืบเนื่องเป็นสายโซ่ได้อีกต่อไป หากคนช่ามีอีกกลุ่มชนที่อ่อนแอกว่าตนให้ได้ช่าเราทดแทนสิ่งที่ขาดหายไปจากความสัมพันธ์ระหว่างลาวกับช่า แต่ในความเป็นจริงไม่มีชนกลุ่มนั้นดำรงอยู่ ช่าอยู่ปลายสุดของความสัมพันธ์นี้ ช่าจึงไม่มีทางเลือกที่จะผ่อนคลายภายใต้ความสัมพันธ์ที่ตึงเครียด และด้วยเหตุที่ระบบความสัมพันธ์นี้เกิดขึ้นและแปรเปลี่ยนเข้าสู่ชีวิตประจำวันอย่างปัจจุบันทันด่วน คนช่าจึงเกิดปัญหาเรื่องการปรับตัว การต่อต้านระบบความสัมพันธ์ดังกล่าวในรูปของการกบฏจับอาวุธลุกขึ้นสู้โดยทันทีจึงกลายเป็นทางเลือกเป็นทางเดียวที่มีอยู่ในขณะเวลานั้นนั่นเอง



ภาพ 38. หนังสือพิมพ์เลอ เปตี ปารีสเซียน (Le Petit Parisien) ฉบับปี พ.ศ. ๒๔๓๖ ที่ลงภาพคนฆ่าสองคนยืนถืออาวุธอยู่ตรงกลางระหว่างพระบาทสมเด็จพระจุลจอมเกล้าเจ้าอยู่หัวกับสมเด็จพระราชินีและพระราชโอรส (ที่มา: ไกรฤกษ์, ๒๕๔๖: ๒๒๐)

“ความเชื่อ” ในฐานะสิทธิธรรมของ “อำนาจ”

การศึกษา “ข้าเจือง” ในที่นี้ได้ให้แง่คิดสำคัญในการมองกรณี “กบฏผู้มีบุญ” ประการหนึ่ง ได้แก่ ประเด็นความสัมพันธ์ระหว่าง “ความเชื่อ” กับ “อำนาจ” กล่าวคือ “ความเชื่อ” ที่ผู้คนจำนวนหนึ่งยึดถือร่วมกันสามารถเป็นที่มาของสิทธิธรรมของ “อำนาจ” ได้ หรือกล่าวอีกนัยหนึ่งคือ จะดูว่า “อำนาจ” นั้น ๆ มีสิทธิธรรมหรือไม่ มากน้อยเพียงใด ก็โดยพิจารณาดูได้ในแง่ว่า “อำนาจ” ดังกล่าวนั้นเกิดขึ้นและดำเนินไปสอดคล้องกับ “ระบบความเชื่อ” ของผู้คนหรือไม่ และก็ด้วยตัวระบบความเชื่อนี้เองจะเป็นสิ่งชี้วัดว่าผู้มีอำนาจนั้น ๆ จะได้รับการสนับสนุนหรือไม่ อย่างไร

เมื่อ “ความเชื่อ” มีบทบาทความสำคัญต่อ “อำนาจ” ในลักษณะเช่นนี้ “ความรู้” โดยตัวมันเองจึงมักอ่อนไหวที่จะถูกกีดกันหรือปรับเปลี่ยนให้เข้ากับ “ความเชื่อ” ดังเราจะเห็นว่า “ความรู้” ที่ไม่เข้ากับกรอบของ “ความเชื่อ” มักจะไม่เป็นที่ยอมรับ บางครั้งถึงขนาดไม่ถูกนิยามว่าเป็น “ความรู้” ด้วยซ้ำไป “ความเชื่อ” จึงเป็นปรากฏการณ์ที่มีบทบาทขวางกั้น “ความรู้” “ความรู้” จึงไม่ใช่ที่มาของ “อำนาจ” โดยอัตโนมัติ สาเหตุที่การปรับตัวของชนชั้นนำสยามในระบบโลกยุคอาณานิคมสามารถเกิดขึ้นได้ ก็เนื่องจากการปรับเปลี่ยน “ความเชื่อ” เกี่ยวกับระบบรัฐและจักรวาลเกิดขึ้นในหมู่ชนชั้นนำอยู่ก่อนแล้ว “ความเชื่อ” ที่ถูกเปลี่ยนไปแล้วนี้เป็นเงื่อนไขเปิดแก่การยอมรับความรู้และวิทยาการจากตะวันตกอย่างสำคัญประการหนึ่ง คือ เพราะเป็น “ความเชื่อ” ที่โน้มเอียงสนับสนุนหรือสร้างสิทธิธรรมแก่ชนชั้นนำ กล่าวอีกนัยหนึ่งคือเป็นผลประโยชน์ของชนชั้นนำโดยตรง “ความเชื่อ” ลักษณะนี้คือตัวการหนึ่งที่มีบทบาทกำหนด “ความจริง” (เชื่ออย่างไรก็ง่ายที่จะเป็นจริงตามนั้น จริง ๆ แล้วเรารับรู้ “ความจริง” ผ่าน “ความเชื่อ”)

เมื่อเป็นผลประโยชน์ของชนชั้นนำโดยตัวมันเอง ก็ทำให้เข้าใจได้ในประเด็นที่ว่า เหตุใดไพร่ราษฎรในท้องถิ่นที่ประกาศตัวเป็น “ผู้มีบุญ” จึงถูกโจมตีว่า “บ้า” แต่ผู้ที่อ้างตัวเป็น “พระเวสสันดร” เป็น “พระพุทธเจ้าหลวง” “พระนารายณ์อวตาร” ฯลฯ ไม่ถูกว่าด้วยประเด็นเดียวกันนี้ อย่างไรก็ตาม กระบวนการนี้มีส่วนอย่างสำคัญที่ทำให้เกิดการบิดเบือนความชอบธรรมในการต่อสู้เรียกร้องของไพร่ราษฎร ปัญหาความอยุติธรรมการกดขี่ถูกบดบังไปอย่างง่าย ๆ ด้วยเพียงเพราะผู้ก่อการนั้นบ้าฟั่นเฟือน รับรู้ความจริงไม่ถูกต้อง ซึ่งก็อาจเป็นจริงในแง่ว่าพุทธศาสนาที่ถูกต้องเป็นอย่างไรนั้นถูกกำหนดนิยามโดยชนชั้นนำจากส่วนกลางไปแล้วนั่นเอง



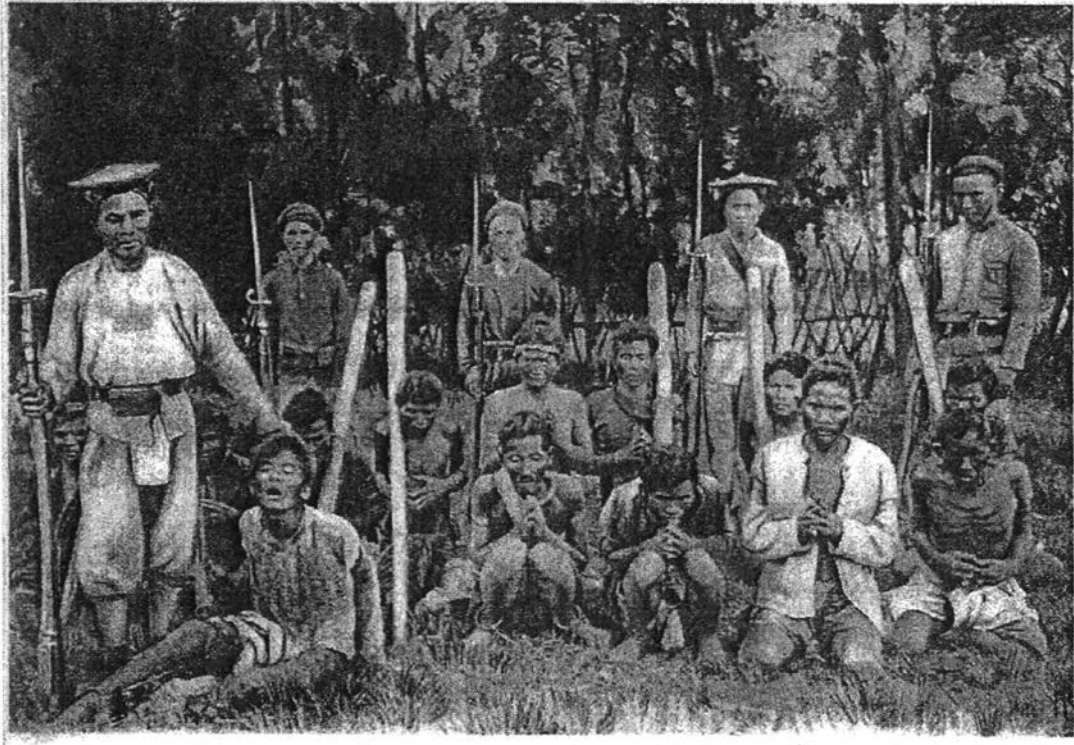
ภาพ 39. องค์แก้ว ผู้นำกบฏต่อต้านฝรั่งเศส
(ที่มา: ศึกษาริการ สปป.ลาว, ๒๕๔๕: ๓๘)

คำว่า “ผี” ที่ใช้นำหน้า “บุญ” (ผีบุญ) และ “บ้า” (ผีบ้า) ถูกนำมาใช้โจมตีฝ่ายกบฏอย่างได้ผลนั้น แม้ว่าจะเป็นคำเดิมที่เคยใช้ในสังคมวัฒนธรรมของกลุ่มชนตระกูลไท-ลาวมาก่อน แต่การใช้ในกรณีของชนชั้นนำสยามยุคสถาปนาพระราชอาณาจักร ก็มีความหมายแตกต่างไปจากเดิมโดยสิ้นเชิง กล่าวคือเดิมคำเช่น “ผีบ้า” ใช้บ่งบอกถึงสภาพที่บุคคลมีความบกพร่องในเรื่องสติสัมปชัญญะนั้น เป็นเพราะพลังลึกลับอะไรอย่างหนึ่งซึ่งเป็นอิสระจากคนทำให้เขาเป็นไปเช่นนั้น พลังอิสระที่ว่านี้มี “ผี” เป็นหนึ่งในนั้น การใช้ “ผีบ้า” ในยุคจารีตจึงเป็นการสร้างชุดคำอธิบายเพื่อรองรับการมีอยู่ของคติความเชื่อเรื่องผี ดูเหมือนจะเป็นเรื่องของอำนาจการควบคุมร่างกายและจิตใจมากกว่าจะเป็นเรื่องของอาการเจ็บป่วยหรือบกพร่องของร่างกายและจิตใจโดยตัวมันเอง ส่วนอาการเจ็บป่วยทางกายที่แสดงออกมาให้เห็นนั้น คำอธิบายแบบจารีตก็คือเป็นเพราะธาตุทั้งสี่ (ดิน น้ำ ลม ไฟ) อันประกอบขึ้นเป็นร่างกายและจิตใจนั้นเกิดความแปรปรวนระส่ำระสาย ไม่สมดุลย์กลมกลืนกัน^{๒๖} (ในยุคจารีตยังไม่มีมีโนทัศน์เกี่ยวกับ “สมอง” และ/หรือ “ระบบประสาท” อีกทั้งยังไม่มีมีโนทัศน์ว่าด้วย “มนุษย์” ผู้เป็นศูนย์กลางอำนาจของประวัติศาสตร์ เพราะถือว่าคนเรานั้นเป็นเพียง “สัตว์” ประเภทหนึ่งที่เที่ยวเวียนว่ายตายเกิดอยู่ในวัฏสงสารเท่านั้น)

แต่ “ผีบ้า” ในความหมายของชนชั้นนำสยามที่มีต่อขบวนการกบฏในท้องถิ่น ถือเป็นมาตรการสร้างภาพอธิบายสภาพที่บุคคลละเมิดกฎเกณฑ์ของ “เหตุผล” ซึ่งมีนัยครอบคลุมถึงพฤติกรรมแบบใดก็ตามที่อยู่นอกเหนือจากการควบคุมและไม่สามารถทำการสื่อสารกับบุคคลอื่นได้ ถือเป็นความบกพร่องและผิดปกติของสภาวะ “ความเป็นมนุษย์” ตามมาตรฐานทางสังคมวัฒนธรรมที่กำหนดขึ้นโดยชนชั้นนำ ซึ่งย่อมจะแปรเปลี่ยนไปตามเงื่อนไขของเวลาและสถานที่ จะเห็นได้ว่า ความหมายของ “ผีบ้า” ดังที่กล่าวข้างต้นนี้เป็นความหมายที่เทียบเคียงได้กับ “คนบ้า” (madman) ในสังคมตะวันตกยุคหลังฟื้นฟูศิลปวิทยาการ^{๒๗} กระบวนการดังกล่าวนี้จึงนำมาซึ่งข้อสรุปที่ว่า “ผี” ในกระแสความขัดแย้งทางการเมืองระหว่างส่วนกลางกับท้องถิ่นในยุคสถาปนาพระราชอาณาจักร คือ การใช้มาตรฐานทางสังคมวัฒนธรรมที่กำหนดขึ้นภายใต้เงื่อนไขของเวลา สถานที่ และผลประโยชน์เชิงชนชั้นชุดหนึ่งชุดใด ไปชี้วัดตัดสินความถูกผิดของมาตรฐานทางสังคมวัฒนธรรมและความคิดความเชื่อของอีกเงื่อนไขหนึ่งที่มีสภาพแตกต่างไปจากเงื่อนไขแรก และยากที่จะประสานให้ลงรอยกันได้ ผลลัพธ์ที่เกิดตามมาจึงได้แก่ การผลิตซ้ำความขัดแย้งตอกย้ำชัยชนะของฝ่ายหนึ่งต่ออีกฝ่าย แทนที่จะเป็นการยุติความขัดแย้งได้อย่างแท้จริง

^{๒๖} จีรติ ดิงศภัทย์. “ความบ้าในสังคมไทยภาคเหนือและอุดมการณ์ชาตินิยม.” *จดหมายเหตุชาวสังคมศาสตร์* ปีที่ ๑๑ ฉบับที่ ๑ (สิงหาคม - ตุลาคม ๒๕๓๑), หน้า ๙ - ๑๒.

^{๒๗} ลมเกียรติ วันทะนะ. “บ้า (ตอนที่ ๑).” *จดหมายเหตุชาวสังคมศาสตร์* ปีที่ ๑๐ ฉบับที่ ๔ (พฤษภาคม - กรกฎาคม ๒๕๓๑), หน้า ๔๓ - ๕๖.



ภาพ 40. กบฏฆ่าต่อต้านฝรั่งเศสที่ถูกจับกุมและประหารชีวิต
(ที่มา: Gunn, 2000: หน้าปก)

มรดกและการสืบทอดประวัติศาสตร์จากขบวนการชาเจือง

แม้ว่าขบวนการชาเจืองจะพ่ายแพ้จนต้องยุติบทบาทไป แต่เรื่องราวการต่อสู้ที่เกิดขึ้นในยุคชาเจืองก็ได้กลายเป็นต้นแบบสำคัญของขบวนการผู้มีบุญกลุ่มชนชาที่ที่เกิดขึ้นในภายหลัง เช่น ขบวนการพ่อกะดวด (หรือ "ท้าวยี่") ในช่วงระหว่างปีพ.ศ.๒๔๔๓-๒๔๔๖/ค.ศ.1900-1903 กลุ่มองค์แก้ว-องค์กมมะดำ ในช่วงระหว่างปีพ.ศ.๒๔๔๔-๒๔๗๙/ค.ศ.1901-1936 กลุ่มหลังนี้มีอิทธิพลต่อขบวนการผู้มีบุญอีสาน พ.ศ.๒๔๔๔-๒๔๔๖ ผู้มีบุญคนสำคัญ ๆ ของขบวนการผู้มีบุญอีสานล้วนแต่เป็นศิษย์องค์แก้ว ร่ำเรียนวิชาและฝึกฝนการต่อสู้มาจากกลุ่มองค์แก้ว หรือไม่ก็ได้รับอิทธิพลจากกลุ่มองค์แก้วผ่านกลุ่มอื่น ๆ

ภายหลังเมื่อพรรคประชาชนปฏิวัติลาว (หรือพรรคคอมมิวนิสต์ลาว) ได้ทำการต่อสู้ขับไล่ฝรั่งเศส คนชาก็ให้การสนับสนุนช่วยเหลือการปฏิบัติงานของพรรคประชาชนปฏิวัติลาว มงบบทบาทของเจ้าสุพานวง ผู้นำระดับสูงของพรรคประชาชนปฏิวัติลาว ว่ามีลักษณะเป็นเหมือนขบวนการผู้มีบุญที่เคยเกิดขึ้นในอดีต มีคำเล่าลือทั่วไปในหมู่บ้านที่เป็นเขตปลดปล่อยของพรรคประชาชนปฏิวัติลาวว่า "บัดนี้ผู้มีบุญมาเกิดแล้วดังคำทำนาย ต่อไปบ้านเมืองเราจะอยู่เย็นเป็นสุข มีเอกราช มีเสรีภาพ"^{๒๔} ภายหลังสิ่งนี้ก็ปรากฏทางวัฒนธรรมความเชื่ออีกสายหนึ่งของ "ลัทธิบูชาโกสอน"^{๒๕}

ส่วนในสยาม-ไทยนั้น สถาบันพระมหากษัตริย์ยังคงเป็นผู้ผูกขาดความเป็น "ผู้มีบุญ" ไว้ได้ดังที่เคยเกิดขึ้นในอดีต คนอื่นโดยเฉพาะพวกคนชั้นล่างไม่มีสิทธิเป็น "ผู้มีบุญ" หรือหากมีใครแสดงตัวเป็น "ผู้มีบุญ" เช่นพวกชาเจืองและ/หรือกลุ่มพวกผู้มีบุญอีสาน พ.ศ.๒๔๔๓-๒๔๔๖ ก็จะถูกเล่นงานทันทีว่า "บ้า" (ผีบ้า) หรือจะเป็นได้ก็ต้องเป็นพวกทรงเจ้าเข้าผีเป็นมดเป็นผีรูในพิธีกรรมของชาวบ้านในท้องถิ่นธรรมดา มีลักษณะที่ "ไม่การเมือง" "ไม่ต่อต้านชนชั้นนำและระเบียบการปกครองที่เป็นอยู่" คงไม่เป็นเกินจริงเท่าใดนัก หากจะกล่าวว่าใครผูกขาด "ความเชื่อ" ของผู้คนได้ คนนั้นก็จะมี "อำนาจ" มากมายเกินปกติ เพราะอำนาจชนิดนี้มีความพิเศษซึ่งตรงที่มีเนื้อหาคืออำนาจของการเป็นผู้ยิ่งใหญ่ "เหนือมนุษย์"

^{๒๔} หมูพัน รัตนวงศ์. "อนุสรณ์น้อย ๆ ของบุรุษผู้ยิ่งใหญ่" ใน สีชนะ สีสาน (บก.) เจ้าสุพานวงค์ ผู้นำการปฏิวัติ แปลโดย สุพจน์ ดำเนินตระกูล. (กรุงเทพฯ: สถาบันวิทยาศาสตร์สังคม, ๒๕๓๓), หน้า ๖๙.

^{๒๕} ดูรายละเอียดใน แกรนท์ อีแวนส์. ประวัติศาสตร์สังเขปประเทศไทย หน้า ๒๓๗ - ๒๓๙; ดูประวัติชีวิตและบทบาทของโกสอน หมิวานจากงานภาษาไทยใน ลูธิดา ดันเล็ค. "โกสอน หมิวานกับพัฒนาการสังคมนิยมลัทธิระหว่าง ค.ศ. 1975-1986." ใน รวมเอกสารประกอบการเสวนาผลงานวิชาการ: งานวิจัยเกี่ยวกับประวัติศาสตร์เอเชียตะวันออกเฉียงใต้และประวัติศาสตร์ไทย จัดโดยภาควิชาประวัติศาสตร์ คณะอักษรศาสตร์ มหาวิทยาลัยศิลปากร วันที่ ๒๔ - ๒๕ พฤษภาคม พ.ศ. ๒๕๔๒, หน้า ๑ - ๑๓.

ในรัฐลาว กลุ่มต่าง ๆ ของคนข่าที่เคยร่วมต่อสู้อยู่กับขบวนการผู้มีบุญในยุคองค์แก้ว-องค์กมมะดำ ต่างเข้าร่วมสนับสนุนพรรคประชาชนปฏิวัติลาว สีทน สมาชิกระดับสูงคนหนึ่งของพรรคประชาชนปฏิวัติลาว เป็นบุตรชายขององค์กมมะดำที่รอดชีวิตจากการถูกฝรั่งเศสปราบปรามครั้งใหญ่ในปีพ.ศ.๒๔๗๙ และผู้นำคนสำคัญ ๆ ของพรรคประชาชนปฏิวัติลาวก็มักประกาศในวันสำคัญของพรรคอย่างเป็นทางการเสมอว่า พรรคประชาชนปฏิวัติลาวนั้นสืบทอดประเพณีการกบฏมาอย่างยาวนานของคนข่า เมื่อพรรคประชาชนปฏิวัติลาวได้รับชัยชนะในปีพ.ศ.๒๕๑๔ ควบคู่กับการเกิดขึ้นของระบอบสาธารณรัฐประชาธิปไตยประชาชนลาว (สปป.ลาว) คนข่าได้รับการยอมรับอย่างเป็นทางการว่ามี "ความเป็นลาว" เท่าเทียมกับคนลาวในพื้นที่ลุ่ม (ลาวลุ่ม) คือ ความหมายและความเป็นมาของ "ลาวเทิง" ในประวัติศาสตร์ของกลุ่มชนตระกูลไท-ลาวและข่านั่นเอง.