

บทที่ 3

สภาพทางสังคม เศรษฐกิจและการเมืองของชุมชนเทศบาลตำบลหัวหิน

ความเป็นมาของเทศบาลตำบลหัวหิน

สภาพตำบลหัวหินเป็นเมืองที่ติดกับชายทะเล อาชีพดั้งเดิมของคนหัวหินทำการประมงจากหมู่บ้านชาวประมงเล็ก ๆ ในชุมชนหัวหินได้มีการพัฒนาขยายตัวเป็นชุมชนใหญ่ขึ้น โดยเฉพาะบริเวณชายหาดหัวหินได้กลายเป็นแหล่งท่องเที่ยวชายทะเลแห่งแรกของประเทศไทย พ.ศ. 2457 ทางราชการได้ยกฐานะหมู่บ้านหัวหินเป็นกิ่งอำเภอหัวหินขึ้นกับอำเภอปราณบุรี จังหวัดประจวบคีรีขันธ์ต่อมา พ.ศ. 2468 กรมพระกำแพงเพชรอัครโยธินได้ทรงสร้างโรงแรมรถไฟ สนามกอล์ฟ และตลาดจักรไชย จนกระทั่ง พ.ศ. 2496 รัฐบาลได้ประกาศพระราชบัญญัติสภาจัดบำรุงสถานที่ชายทะเลทิศตะวันตกขึ้นเป็น รูปแบบการปกครองส่วนท้องถิ่น มีอาณาเขตตั้งแต่ตำบลชะอำ ถึงตำบลหัวหิน เพื่อหารายได้จากภาษีจังกอบนำมาพัฒนาท้องถิ่น และในปีนี้เอง พระบาทสมเด็จพระปกเกล้าเจ้าอยู่หัว (รัชกาลที่ 7) ได้ทรงโปรดเกล้าให้สร้าง “พระราชวังไกลกังวล” เพื่อเป็นที่แปรพระราชฐานประทับแรมในช่วงฤดูร้อนทุกปี ของพระมหากษัตริย์จนถึงรัชกาลปัจจุบัน

วันที่ 1 ตุลาคม 2480 ได้มีพระราชกฤษฎีกาจัดตั้งเทศบาลตำบลหัวหินจังหวัดประจวบคีรีขันธ์ โดยได้รับการโอนทรัพย์สินและกิจการจากสภาจัดบำรุงสถานที่ ชายทะเลทิศตะวันตกทั้งหมดมาดำเนินการมีเนื้อที่รับผิดชอบ 72 ตารางกิโลเมตร ครอบคลุมพื้นที่ตำบลหัวหินและตำบลหนองแก เริ่มแรกมีประชากรประมาณ 4,000 คน มีบ้านเรือนประมาณ 500 หลังคาเรือนและเมื่อปี 2492 กิ่งอำเภอหัวหินได้ยกฐานะขึ้นเป็นอำเภอหัวหิน เทศบาลตำบลหัวหินจึงมีเขตพื้นที่รับผิดชอบอยู่ในเขตอำเภอหัวหิน จังหวัดประจวบคีรีขันธ์ ต่อมาเมื่อปี พ.ศ. 2538 ได้มีพระราชกฤษฎีกาเปลี่ยนแปลงเขตเทศบาลตำบลหัวหิน โดย

ประกาศในราชกิจจานุเบกษา ซึ่งมีผลบังคับใช้เมื่อวันที่ 10 สิงหาคม พ.ศ. 2538 ทำให้พื้นที่เขตรับผิดชอบของเทศบาลตำบลหัวหิน เพิ่มขึ้นเป็น 86.36 ตารางกิโลเมตร¹

สภาพภูมิศาสตร์

ขนาดพื้นที่ เทศบาลตำบลหัวหินมีพื้นที่รับผิดชอบ 86.36 ตารางกิโลเมตร

ลักษณะที่ตั้ง เทศบาลตำบลหัวหินอยู่ในท้องที่อำเภอหัวหิน จังหวัดประจวบคีรีขันธ์ โดยอยู่ห่างจากกรุงเทพฯ ประมาณ 200 กิโลเมตร

อาณาเขตติดต่อ

หลักเขตที่ 1 ตั้งอยู่บนเส้นแบ่งเขตจังหวัดเพชรบุรีกับจังหวัดประจวบคีรีขันธ์ ที่จุดซึ่งอยู่ตามแนวเส้นขนานระยะ 3,000 เมตร กับทางรถไฟสายใต้ฟากตะวันตก

ด้านเหนือ จากหลักเขตที่ 1 เป็นเส้นเรียบตามเส้นแบ่งเขตจังหวัดเพชรบุรีกับจังหวัดประจวบคีรีขันธ์ ไปทางทิศตะวันออกผ่านทางหลวงแผ่นดินหมายเลข 4 กรุงเทพฯ - คลองพรวน ถึงหลักเขตที่ 2 ซึ่งตั้งอยู่ริมฝั่งทะเล

จากหลักเขตที่ 2 เป็นเส้นตั้งฉากระยะ 500 เมตร กับชายฝั่งทะเลไปทางทิศตะวันออกถึงหลักเขตที่ 3

ด้านตะวันออก จากหลักเขตที่ 3 เป็นเส้นขนานระยะ 500 เมตร กับชายฝั่งทะเลไปทางทิศใต้ถึงหลักเขตที่ 4 ซึ่งตั้งอยู่ตามแนวเส้นตั้งฉากระหว่างเส้นขนานระยะ 500 เมตรกับชายฝั่งทะเลกับเส้นตรงที่ลากจากปลายเส้นแบ่งเขตอำเภอหัวหินกับอำเภอปราณบุรี

¹ เทศบาลตำบลหัวหิน แผนพัฒนาเทศบาลตำบลหัวหิน 5 ปี (พ.ศ. 2540 - 2544), หน้า 4.

ด้านใต้ จากหลักเขตที่ 4 เป็นเส้นตั้งฉากกับเส้นขนานระยะ 500 เมตร กับชายฝั่งทะเลไปทางทิศตะวันตกเฉียงเหนือบรรจบกับปลายเส้นแบ่งเขตอำเภอหัวหินกับอำเภอปราณบุรี และเป็นเส้นเลียบบตามเส้นแบ่งเขตอำเภอหัวหินกับอำเภอปราณบุรี ผ่านทางรถไฟสายใต้ถึงหลักเขตที่ 5 ซึ่งตั้งอยู่ริมทางหลวงแผ่นดินหมายเลข 4 กรุงเทพ-ครองพรวน ฟากตะวันตก ตัดกับเส้นแบ่งเขตอำเภอหัวหินกับอำเภอปราณบุรี

จากหลักเขตที่ 5 เป็นเส้นเลียบบตามเส้นแบ่งเขตอำเภอปราณบุรี ไปทางทิศตะวันตกถึงหลักเขตที่ 6 ซึ่งตั้งอยู่บนเส้นแบ่งเขตอำเภอปราณบุรี ที่จุดซึ่งอยู่ตามแนวเส้นขนานระยะ 3,000 เมตร กับทางรถไฟสายใต้ฟากตะวันตก

ด้านตะวันตก จากหลักเขตที่ 6 เป็นเส้นเลียบบตามระยะเส้นขนานระยะ 3,000 เมตร กับทางรถไฟสายใต้ฟากตะวันตกไปทางทิศเหนือจนบรรจบกับหลักเขตที่ 1

อาณาเขตติดต่อมีดังนี้

ทิศเหนือ	ติดต่อเทศบาลตำบลชะอำ อำเภอชะอำ จังหวัดเพชรบุรี
ทิศใต้	ติดต่อตำบลหินเหล็กไฟ อำเภอหัวหิน
ทิศตะวันออก	ติดต่ออ่าวไทย
ทิศตะวันตก	ติดต่อตำบลทับใต้ อำเภอหัวหิน

ลักษณะพื้นที่ พื้นที่ภายในเขตเทศบาลตำบลหัวหินส่วนใหญ่เป็นที่ราบชายทะเลซึ่งทางทิศตะวันตกจะเชื่อมกับเทือกเขา ได้แก่ เขาหนองเสมอ เขาค่าง เขาหินเหล็กไฟ เขาหนองงู เขาใหญ่ และเขาอีหรุ่น ตั้งแต่ทิศเหนือจดทิศใต้ ระดับของพื้นที่เขตเทศบาลจะลาดเอียงไปทางทิศตะวันออกจนถึงชายฝั่งทะเล มีระดับของพื้นที่สูงประมาณ 2-15 เมตรจากระดับน้ำทะเลปานกลาง โดยทางทิศตะวันตกของทางรถไฟมีความลาดเอียงสูงกว่าทางทิศตะวันออกของทางรถไฟ มีถนนเพชรเกษมเป็นถนนหลักตัดผ่านกลางชุมชนตลอดแนว

การเข้าถึงชุมชนและการสัญจรติดต่อไปมาในเขตเทศบาลตำบลหัวหินใช้ทางรถยนต์เป็นหลัก และเทศบาลตำบลหัวหินห่างจากกรุงเทพมหานครประมาณ 200 กิโลเมตร การคมนาคม ใช้เส้นทางดังนี้

ทางรถยนต์ ใช้เส้นทางหลวงแผ่นดินหมายเลข 4 เพชรเกษม

ทางรถไฟ ใช้เส้นทางรถไฟสายใต้

ทางอากาศ มีสนามบินกรมการบินพาณิชย์ตั้งอยู่ที่หมู่บ้านบ่อฝ้าย เปิดบริการเที่ยวบินกรุงเทพ - หัวหิน วันละ 2 เที่ยวบิน โดยสายการบินของบริษัททางกอกแอร์เวย์

ลักษณะภูมิอากาศ สภาพภูมิอากาศของอำเภอหัวหินมี 3 ฤดู

1. ฤดูร้อน อยู่ระหว่างปลายเดือนกุมภาพันธ์ - กลางเดือนพฤษภาคม ซึ่งมีอุณหภูมิเฉลี่ย 32.14 องศาเซลเซียส

2. ฤดูฝน อยู่ระหว่างปลายเดือนพฤษภาคม - กลางเดือนตุลาคม มีปริมาณน้ำฝนเฉลี่ย 162.25 มิลลิเมตร อุณหภูมิเฉลี่ย 31.49 องศาเซลเซียส

3. ฤดูหนาว อยู่ระหว่างปลายเดือนตุลาคม - กลางเดือนกุมภาพันธ์ ซึ่งมีอุณหภูมิเฉลี่ย 29.7 องศาเซลเซียส

สภาพเศรษฐกิจและสังคม

การเกษตรกรรม พื้นที่ที่ใช้ทำเกษตรกรรมส่วนใหญ่ จะอยู่ทางทิศใต้ของพื้นที่เขตลักษณะดินจะเป็นดินร่วนปนทราย พืชที่ปลูก ได้แก่ สับปะรด

การประมง เนื่องจากในอดีตหัวหินเป็นเพียงหมู่บ้านชาวประมงเล็กๆ ดังนั้น อาชีพหลักดั้งเดิมของประชากรหัวหิน คือ ทำการประมง แต่เนื่องจากสภาพของหัวหินเป็นเมืองชายทะเลที่มีหาดทรายขาวสะอาด ความลาดชันของชายหาดมีน้อย เหมาะแก่การพักผ่อนลงเล่นน้ำทะเล อาชีพทำประมงจึงลดน้อยลง

การท่องเที่ยว จากศักยภาพของเมืองหัวหินที่มีชายหาดเป็นแนวยาว หาดทรายขาว สะอาดมีโขดหิน เกาะแก่ง น้ำทะเลสะอาดจึงเหมาะเป็นเมืองท่องเที่ยว และการพักผ่อนหย่อนใจ มีสถานที่ท่องเที่ยวหลายแห่ง ได้แก่

หาดหัวหิน เป็นสถานที่ตากอากาศที่มีชื่อเสียงเป็นที่นิยมของนักท่องเที่ยวทั้งชาวไทยและชาวต่างประเทศ มีชายหาดยาวประมาณ 4 กิโลเมตร มีโขดหินเป็นเอกลักษณ์ที่สำคัญของพื้นที่หัวหิน

พระราชวังไกลกังวลเป็นที่ประทับในการเสด็จแปรพระราชฐานของพระบาทสมเด็จพระเจ้าอยู่หัวและพระบรมวงศานุวงศ์ มีพระตำหนักเปี่ยมสุข ซึ่งเป็นตึกหินอ่อนและไม้สัก เป็นจุดเด่นสวยงามมาก ศิลปะแบบยุโรป บริเวณรอบๆ มีไม้ดอกไม้ประดับตั้งอยู่บนเนื้อที่ 300 ไร่เศษ

เขาตะเกียบ เป็นเขาสูงใหญ่ตั้งอยู่ริมหาดและยื่นล้ำเข้าไปในทะเลอยู่บนยอดเขาทะเลเห็นธรรมชาติที่วิเศษของหัวหินที่สวยงาม ซึ่งอยู่ห่างจากเทศบาลหัวหิน ไปทางทิศใต้ประมาณ 6 กิโลเมตร

เขาไกรลาส เป็นที่ตั้งของวัดเขาไกรลาส (วัดธรรมยุติ) ซึ่งอยู่ใกล้เขาตะเกียบไปทางทิศตะวันตก เป็นวัดที่มีศิลปกรรมทางศาสนา ในอนาคต 1- 2 ปี จะมีการก่อสร้างพิพิธภัณฑ์พระพุทธรูป ซึ่งจะมีพระพุทธรูปสมัยต่าง ๆ เป็นจำนวนมากให้นักท่องเที่ยวเข้าชม

สวนสนประดิพัทธ์ เป็นสถานที่พักผ่อนตากอากาศที่สงบและร่มเย็น มีหาดทรายขาวสะอาดยาวถึงเขาเต่า ซึ่งอยู่ในความดูแลของสวัสดิการทหารบก มีบึงกะโลและโรงแรมให้เช่าอยู่ห่างจากเทศบาลหัวหินไปทางใต้ ประมาณ 9 กิโลเมตร

หาดเขาเต่า อยู่ห่างจากเทศบาลหัวหินไปทางทิศใต้ประมาณ 13 กิโลเมตร ชายหาดแนวยาวและมีเกาะที่มีลักษณะเป็นภูเขาที่มีรูปร่างเหมือนเต่าใหญ่ ตั้งอยู่บนหาดทรายหันหน้าไปทางทิศตะวันออก มีธรรมชาติสวยงาม

เขื่อนเหล็กไฟ อยู่ห่างทิศตะวันตกของเทศบาล ติดกับสนามกอล์ฟรถไฟหัวหิน มีเนื้อที่ประมาณ 352 ไร่ ระดับยอดเขาสูงประมาณ 162 เมตร จากระดับน้ำทะเล มีพื้นที่ราบกว้าง มีลานสำหรับจอดรถนักท่องเที่ยวมีจุดชมวิว 4 จุด และสามารถมองเห็นทิวทัศน์ของเมืองหัวหินได้โดยรอบ

ตารางที่ 3.1 สรุปข้อมูลทางด้านเศรษฐกิจและสังคมของเทศบาลตำบลหัวหินเมื่อปี 2538

ลำดับที่	รายการ	จำนวน
1	พื้นที่ (ตารางกิโลเมตร)	86.36
2	ประชากร (คน)	39,486
3	ความหนาแน่น (คนต่อตารางกิโลเมตร)	457
4.	ที่พักอาศัย (ครั้วเรือน)	9,407
5.	สถาบันการศึกษา (แห่ง)	17
6.	สถานศาสนา (แห่ง)	27
7.	ธนาคาร (แห่ง)	12
8.	สถานขนานูบาล (แห่ง)	1
9.	โรงพยาบาล (แห่ง)	4
10.	โรงแรม (แห่ง)	27
11.	บ้านพักตากอากาศ (แห่ง)	42
12.	ชุมชน (แห่ง)	31
13.	รายได้จริง (ไม่รวมเงินอุดหนุน)	60,938,000.42
14.	สถานที่ท่องเที่ยว (แห่ง)	7

ที่มา: เทศบาลตำบลหัวหิน อำเภอหัวหิน จังหวัดประจวบคีรีขันธ์

จากการที่หัวหินมีสภาพพื้นที่ติดทะเล คือ ฝั่งอ่าวไทยและมีแหล่งท่องเที่ยวเป็นจำนวนมากซึ่งเป็นแหล่งท่องเที่ยวชายทะเลที่มีชื่อเสียงทั้งในประเทศและต่างประเทศ จึงทำให้มีนักท่องเที่ยวทั้งชาวไทยและต่างประเทศเข้ามาเที่ยวในหัวหิน ทำให้เศรษฐกิจของหัวหินดีขึ้น ประชาชนมีงานทำมากขึ้น มีรายได้เพิ่ม ซึ่งดูได้จากตารางแสดงจำนวนนักท่องเที่ยว ดังนี้

ตารางที่ 3.2 แสดงจำนวนนักท่องเที่ยวที่มาใช้บริการในเขตเทศบาลในปี พ.ศ.2536-2538

พ.ศ.	จำนวนนักท่องเที่ยว		
	ไทย	ต่างชาติ	รวม
2536	275,829	182,280	458,109
2537	331,734	187,641	519,375
2538	632,950	217,964	850,914

ที่มา: สำนักงานการท่องเที่ยวแห่งประเทศไทย ภาคกลางเขต 2 อำเภอชะอำ

เทศบาลตำบลหัวหินส่วนใหญ่มีรายได้มาจากภาษีอากรที่เทศบาลจัดเก็บเอง ได้แก่ ภาษีโรงเรือนและที่ดิน ภาษีบำรุงท้องที่ ภาษีป้าย อากรการฆ่าสัตว์ ค่าธรรมเนียมต่าง ๆ ค่าปรับใบอนุญาตและรายได้จากทรัพย์สิน ซึ่งรายได้เหล่านี้แม้จะมีแนวโน้มสูงขึ้น แต่อัตราการเพิ่มก็อยู่ในระดับต่ำจึงทำให้เทศบาลไม่สามารถจะพัฒนาท้องถิ่นสนองความต้องการของประชาชนได้ทันต่อเหตุการณ์ จึงต้องอาศัยเงินอุดหนุนจากรัฐบาลในรูปเงินอุดหนุนอัตราสูงเป็นประจำทุกปี ดังนี้

ตารางที่ 3.3 แสดงรายได้ของเทศบาลตำบลหัวหิน ในปี พ.ศ. 2536 - 2538

ปีงบประมาณ	รายได้จริง (ไม่รวมเงินอุดหนุน)	เงินอุดหนุน	รวมทั้งสิ้น
2536	45,053,507.-	81,314,672.35	127,368,179.35
2537	55,922,393.69	82,438,433.68	138,360,827.37
2538	60,938,000.42	77,741,332.30	138,679,332.72

ที่มา : กองคลัง เทศบาลตำบลหัวหิน อำเภอหัวหิน จังหวัดประจวบคีรีขันธ์

ประชากร จะเห็นว่าเทศบาลหัวหินมีประชากรไม่หนาแน่น แต่ข้อเท็จจริงแล้ว ประชากรมากกว่าความเป็นจริงประมาณ 1-2 เท่า ซึ่งมีได้แจ้งย้ายเข้ามาให้ถูกต้องตามกฎหมาย ทะเบียนราษฎร จากสถิติทะเบียนราษฎร เทศบาลตำบลหัวหินมีจำนวนประชากร 39,489 คน เป็นชาย 19,276 คน เป็นหญิง 20,213 คน จำนวนครัวเรือน 9,407 ครัวเรือน มีความหนาแน่นประชากรโดยเฉลี่ย 457 คนต่อตารางกิโลเมตร

ตารางที่ 3.4 แสดงจำนวนประชากรและจำนวนครัวเรือนในเขตเทศบาลตำบลหัวหิน ในปี 2536 - 2538

ปี พ.ศ.	จำนวนประชากร			จำนวนครัวเรือน
	ชาย	หญิง	รวม	
2536	17,882	18,627	36,509	8,715
2537	18,430	19,143	37,573	9,048
2538	19,276	20,213	39,489	9,407

ที่มา :งานทะเบียนราษฎรเทศบาลตำบลหัวหิน อำเภอหัวหิน จังหวัดประจวบคีรีขันธ์

เทศบาลตำบลหัวหินได้จัดให้มีการศึกษาขึ้นในเขตเทศบาลเพื่อเป็นการให้บริการทางการศึกษาแก่บุตรหลานของประชาชนในเขตเทศบาล และได้จัดให้มีการขยายโอกาสทางการศึกษาขึ้นในเขตเทศบาลตามนโยบายกระทรวงมหาดไทย เพื่อแก้ปัญหาการขาดแคลนที่เรียนหนังสือของบุตรหลานประชาชนที่ยากจน ดังนี้

ตารางที่ 3.5 แสดงจำนวนโรงเรียน จำนวนครู และจำนวนนักเรียน ของ
โรงเรียนในสังกัดเทศบาลหัวหิน ในปี 2538

โรงเรียนเทศบาล	จำนวน ครู	จำนวนนักเรียน			รวม นักเรียน
		อนุบาล	ป1-ป6	ม1-ม3	
1.โรงเรียนเทศบาลบ้านหัวหิน	64	186	765	206	1,157
2.โรงเรียนเทศบาลบ้านบ่อฝ้าย	12	44	150	-	194
3.โรงเรียนเทศบาลบ้านตะเกียบ	12	62	232	-	294
4.โรงเรียนเทศบาลบ้านสมอโพรง	11	33	81	-	114
5.โรงเรียนเทศบาลบ้านเขาเต่า	14	61	186	-	247
6.โรงเรียนเทศบาลวัดหนองแก	14	74	173	-	247
7.โรงเรียนเทศบาลเขาพิทักษ์	11	48	106	-	154
รวม	138	508	1,693	206	2,407

ที่มา : กองการศึกษา เทศบาลตำบลหัวหิน อำเภอหัวหิน จังหวัดประจวบคีรีขันธ์

การเมืองการปกครองและการบริหาร

ภายหลังที่ได้มีพระราชกฤษฎีกาประกาศจัดตั้งเทศบาลตำบลหัวหิน ในปี พ.ศ. 2480 แล้ว เทศบาลตำบลหัวหินได้มีการพัฒนาทางด้านการเมืองการปกครองอย่างต่อเนื่อง โดยมีผู้บริหารที่มาจาก การเลือกตั้งผลัดเปลี่ยนหมุนเวียนกันเข้ามาทำหน้าที่บริหารมีวาระการดำรงตำแหน่งคราวละ 5 ปี ซึ่งเทศบาลตำบลหัวหินมีจำนวนสมาชิกสภาเทศบาลได้ 12 คน คณะเทศมนตรี 3 คนประกอบด้วย นายกเทศมนตรี 1 คน และเทศมนตรี 2 คน โดยมีคณะเทศมนตรีบริหารงานเทศบาลตั้งแต่ปี พ.ศ. 2480 เป็นต้นมาจนถึงปัจจุบัน รวม 27 คณะ ในที่นี้จะนำมากล่าวเฉพาะที่มาจาก การเลือกตั้ง ปี พ.ศ. 2528 , 2533 , และ พ.ศ. 2538 เพียง 3 คณะ ดังนี้

ตารางที่ 3.6 แสดงรายชื่อผู้บริหารเทศบาลที่มาจากการเลือกตั้งและระยะเวลาในการดำรงตำแหน่ง

ปีพ.ศ.	คณะผู้บริหารเทศบาล	ระยะเวลาในการดำรงตำแหน่ง
2528	นายจิระ พงษ์ไพบูลย์ นายกเทศมนตรี นายทวี มณีพุกภัย เทศมนตรี นายศิริชัย ออสุวรรณ เทศมนตรี	ตั้งแต่ วันที่ 9 สิงหาคม พ.ศ. 2528 - วันที่ 27 กรกฎาคม พ.ศ. 2533
2533	นายจิระ พงษ์ไพบูลย์ นายกเทศมนตรี นายทวี มณีพุกภัย เทศมนตรี นายศิริชัย ออสุวรรณ เทศมนตรี	ตั้งแต่ วันที่ 4 ตุลาคม พ.ศ. 2533 - วันที่ 22 กันยายน พ.ศ. 2538
2538	นายจิระ พงษ์ไพบูลย์ นายกเทศมนตรี นายทวี มณีพุกภัย เทศมนตรี นายศิริชัย ออสุวรรณ เทศมนตรี	ตั้งแต่ วันที่ 23 พฤศจิกายน พ.ศ. 2538 จนถึงปัจจุบัน

ที่มา: สำนักปลัดเทศบาลตำบลหัวหิน อำเภอหัวหิน จังหวัดประจวบคีรีขันธ์

ตารางที่ 3.7 แสดงการใช้สิทธิเลือกตั้งสมาชิกสภาเทศบาล (สท)
เทศบาลตำบลหัวหิน ในปี พ.ศ. 2533 - 2538

วัน/เดือน/ปี	จำนวนผู้มีสิทธิเลือกตั้ง			ผู้มาใช้สิทธิ			
	ชาย	หญิง	รวม	ชาย	หญิง	รวม	ร้อยละ
28ก.ค.2528	8,600	8,957	17,557	4,952	5,569	10,521	59.32
23ก.ค.2533	9,993	10,421	20,414	4,358	4,926	9,284	45.48
12พ.ย.2538	12,548	13,301	25,847	7,333	8,296	15,623	60.47

จำนวนบัตรเสีย

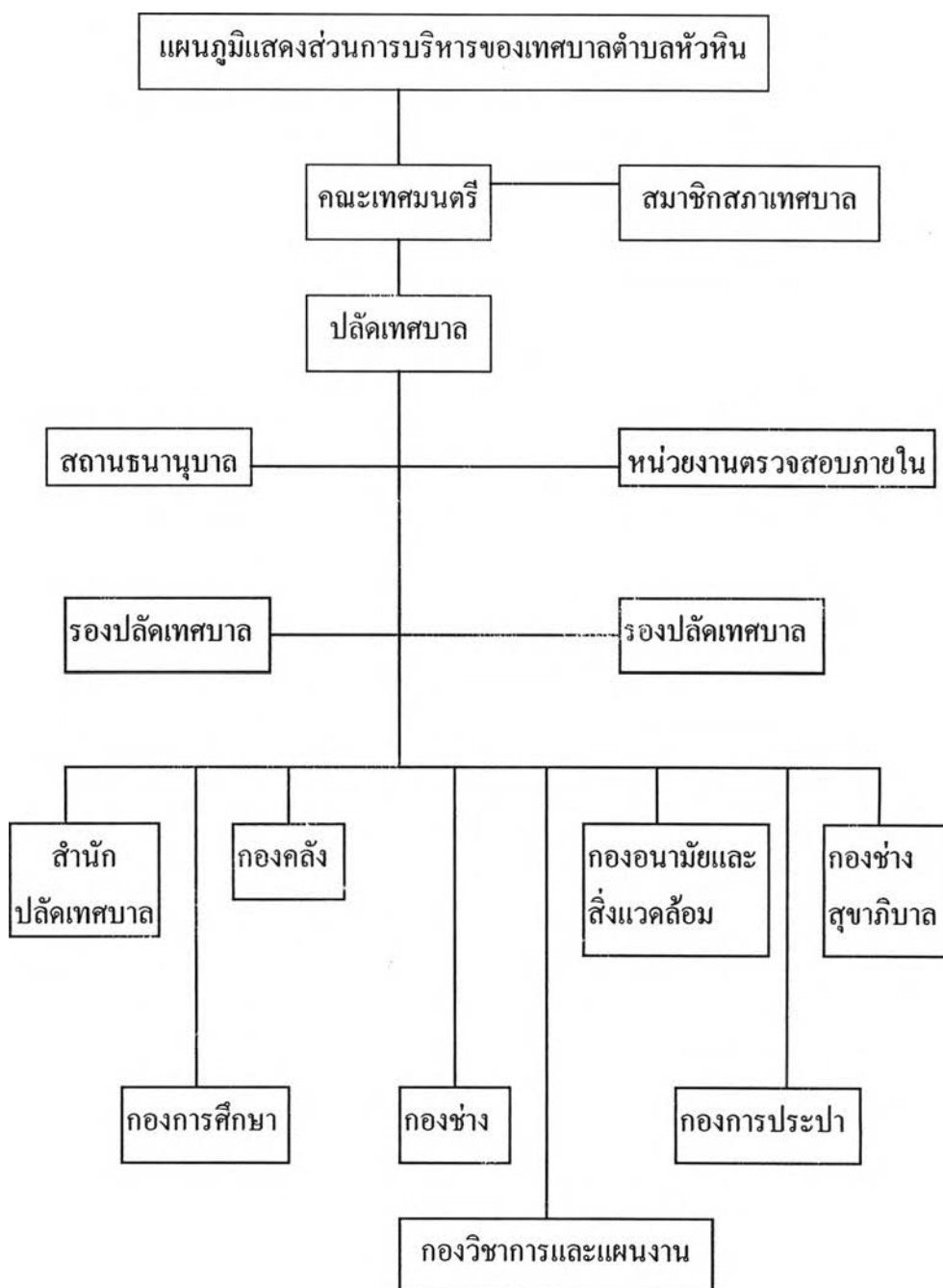
28 ก.ค.2528	จำนวน 668	ร้อยละ 6.35
23 ก.ค. 2533	จำนวน 580	ร้อยละ 6.25
12 พ.ย. 2538	จำนวน 772	ร้อยละ 4.94

ที่มา : กองการเลือกตั้ง กรมการปกครอง กระทรวงมหาดไทย ปี พ.ศ. 2538

อัตรากำลังพนักงานเทศบาลของเทศบาลตำบลหัวหิน

พนักงานเทศบาลวิสามัญ	6 คน
พนักงานเทศบาลสามัญ	104 คน
ลูกจ้างประจำ	126 คน
ลูกจ้างชั่วคราว	283 คน
พนักงานครูเทศบาล	138 คน
รวม	657 คน

ตารางที่ 3.8 แผนภูมิแสดงส่วนการบริหารของเทศบาลตำบลหัวหิน



ที่มา: สำนักปลัดเทศบาล เทศบาลตำบลหัวหิน จังหวัดประจวบคีรีขันธ์



การจัดตั้งชุมชนเทศบาลตำบลหัวหิน

ตามแผนมหาดไทยแม่บท (ฉบับที่ 4) พ.ศ. 2530-พ.ศ. 2534 แผนงานย่อยพัฒนาองค์การและบริหารราชการส่วนท้องถิ่นกำหนดให้หน่วยการปกครองท้องถิ่นทุกรูปแบบ ส่งเสริมให้ชุมชนเมืองจัดตั้งคณะกรรมการชุมชนขึ้น โดยการรวมตัวกันของประชาชนและให้กำหนดรูปแบบชุมชนย่อยขึ้นเพื่อความเหมาะสมกับการแก้ไขสภาพปัญหาของชุมชน กรมการปกครองจึงได้สั่งการให้เทศบาลจัดตั้งชุมชนย่อยเพื่อพัฒนา ซึ่งมีวัตถุประสงค์ 4 ประการดังนี้²

1. เพื่อส่งเสริมให้ชุมชนต่างๆในเขตเทศบาลได้มีการรวมตัวกัน เพื่อพัฒนาชุมชนของตนเอง
2. เพื่อให้ประชาชนในชุมชนได้มีส่วนร่วม และมีบทบาทในการป้องกัน แก้ไขปัญหาและพัฒนาชุมชนของตน ทั้งทางด้านเศรษฐกิจ สังคมและการเมือง
3. เพื่อลดภาระในการปฏิบัติงานของเทศบาล
4. เพื่อประสานและส่งเสริม ความร่วมมือของประชาชนในท้องถิ่นกับเทศบาล

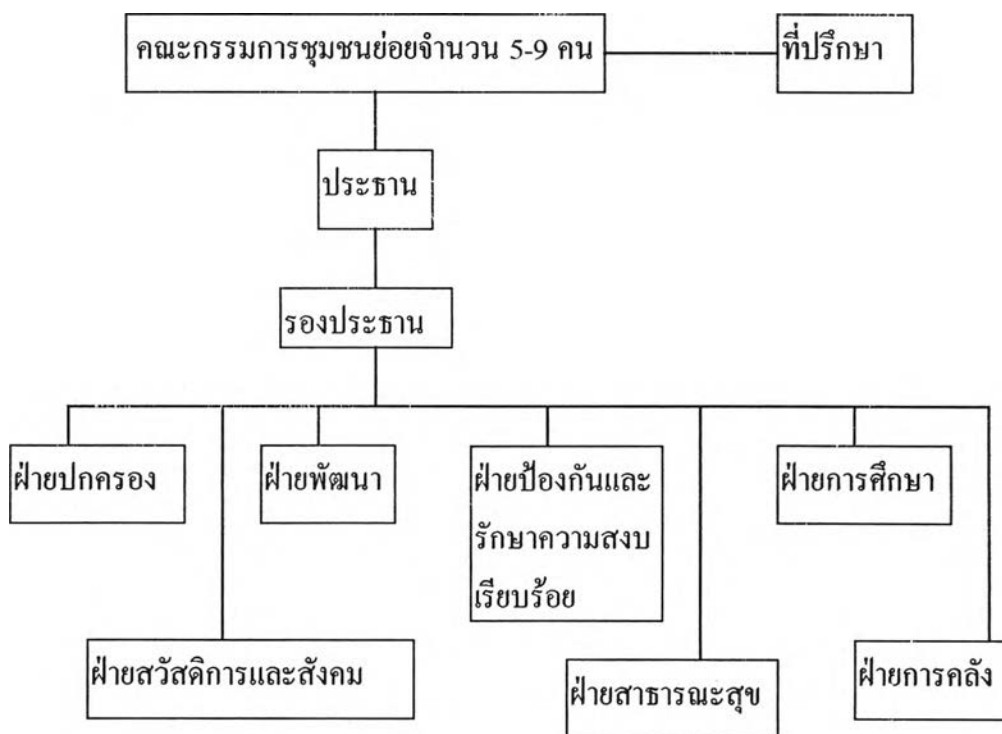
วิธีการในการจัดตั้งชุมชนย่อย

1. ให้เทศบาลพิจารณาแต่งตั้งเจ้าหน้าที่ผู้รับผิดชอบในการดำเนินงานให้ชัดเจน และให้การสนับสนุนการดำเนินการของคณะกรรมการชุมชนย่อย และให้มีที่ปรึกษาตามความจำเป็นและเหมาะสม เพื่อปรึกษาให้คำแนะนำและสนับสนุนการดำเนินงาน
2. ให้เทศบาลพิจารณาชุมชนที่เห็นควร หรือชุมชนร้องขอให้มีการจัดตั้งเพื่อเป็นตัวแทนชุมชน
3. เทศบาลจะต้องสำรวจข้อมูลพื้นฐานต่างๆ ที่เกี่ยวข้องกับปัญหาด้านเศรษฐกิจ ด้านสังคม วัฒนธรรม การบริการพื้นฐานและด้านการเมือง ทั้งนี้ โดยใช้ความจำเป็นขั้นพื้นฐาน (จปฐ.) เป็นเครื่องชี้วัด

² หนังสือกระทรวงมหาดไทย ที่ มท. 0413/ว 1553 ลงวันที่ 2 ธันวาคม 2530 เรื่อง การจัดตั้งชุมชนย่อยเพื่อพัฒนาเทศบาลและสุขาภิบาล

4. ส่งเจ้าหน้าที่ของเทศบาลออกไป ประชาสัมพันธ์และกระตุ้น ให้ประชาชนเห็นถึงความจำเป็นและความสำคัญที่ชุมชนจะต้องมีการร่วมมือกันพัฒนาและแก้ไขปัญหาในชุมชน
5. การแบ่งชุมชนย่อยให้แบ่งตามสภาพพื้นที่ หรือแนวถนน หรืออาคารเรือนแถว เป็น block หรือ zone และตามความเหมาะสม
6. ให้ประชาชนเลือกกรรมการชุมชนขึ้นเอง โดยเลือกจากประชาชนที่อาศัยในชุมชนนั้นๆ และให้คณะกรรมการชุมชนเลือกที่ปรึกษาคณะกรรมการชุมชนตามสมควร แล้วแจ้งชื่อให้เทศบาลทราบ
7. เทศบาลประกาศแต่งตั้งคณะกรรมการชุมชนและที่ปรึกษาชุมชน

รูปแบบคณะกรรมการชุมชน



หมายเหตุ : คณะกรรมการชุมชนย่อย 1 คน อาจทำหน้าที่หลายฝ่ายได้

ที่มา : งานพัฒนาชุมชน สำนักปลัดเทศบาล เทศบาลตำบลหัวหิน อำเภอหัวหิน

จังหวัดประจวบคีรีขันธ์

หน้าที่ของคณะกรรมการชุมชนฝ่ายต่างๆ มี ดังนี้

ฝ่ายปกครองมีหน้าที่ คือ

1. บำบัดทุกข์บำรุงสุข
2. ดูแลชุมชนให้เป็นไปโดยกฎหมาย ขนบธรรมเนียม ประเพณี และนโยบายส่วนรวมของชาติ
3. ส่งเสริมให้ราษฎรสนใจในการปกครองตามแบบระบอบประชาธิปไตย
4. ส่งเสริมให้ราษฎรสนใจในการปกครองท้องถิ่น
5. การส่งเสริมความสามัคคีของส่วนรวม
6. การดูแลรักษาสาธารณสมบัติของแผ่นดินที่ราษฎรใช้ประโยชน์ร่วมกัน ในชุมชน
7. เรื่องอื่นๆ ที่กรรมการชุมชนมอบหมาย

ฝ่ายพัฒนามีหน้าที่ คือ

1. การวางโครงการและแผนการดำเนินงานพัฒนา และส่งเสริมอาชีพของราษฎรในชุมชน
2. การขอความช่วยเหลือจากหน่วยงานราชการ องค์กรหรือเอกชน ตามที่เห็นสมควรเพื่อปฏิบัติงานตามโครงการ
3. การแก้ไขปัญหา อุปสรรค ข้อขัดข้องที่เกี่ยวกับการพัฒนาชุมชน
4. เรื่องอื่นๆ ที่กรรมการชุมชนมอบหมาย

ฝ่ายป้องกันมีหน้าที่ คือ

1. ดูแลความสงบเรียบร้อยในชุมชน
2. ช่วยเหลือและระมัดระวังดูแล ในการป้องกันและบรรเทาสาธารณภัยในชุมชน
3. เรื่องอื่นๆ ที่กรรมการชุมชนมอบหมาย

ฝ่ายการคลังมีหน้าที่ คือ

1. มีหน้าที่เกี่ยวกับการคลังและทรัพย์สินของชุมชน
2. เรื่องอื่นๆ ที่กรรมการชุมชนมอบหมาย

ฝ่ายสวัสดิการและสังคม มีหน้าที่ คือ

1. สวัสดิการของราษฎร
2. การสงเคราะห์ผู้ยากจนที่ไม่สามารถช่วยตนเองได้
3. การสงเคราะห์ผู้ประสพภัยธรรมชาติตามความจำเป็น

ฝ่ายสาธารณสุข มีหน้าที่ คือ

1. การรักษาพยาบาล
2. การส่งเสริมสุขภาพอนามัย
3. การป้องกันโรค
4. การวางแผนครอบครัว
5. การสุขาภิบาล
6. เรื่องอื่นๆ ที่กรรมการชุมชนมอบหมาย

ฝ่ายการศึกษา มีหน้าที่ คือ

1. การศึกษา
2. การลูกเสือ
3. กิจกรรมเยาวชน
4. กิจกรรมเกี่ยวกับศาสนา ศิลป
5. การกีฬา
6. การพักผ่อนหย่อนใจ

จากการที่กระทรวงมหาดไทย โดยกรมการปกครองได้สั่งการให้เทศบาลตำบล หัวหินดำเนินการจัดตั้งชุมชนขึ้นเพื่อพัฒนาเทศบาล ประกอบกับเทศบาลตำบล ได้มีการ พัฒนาพื้นฐานทางด้านเศรษฐกิจ สังคมและการเมือง เจริญรุดหน้าอย่างรวดเร็ว ทำให้เทศบาล ตำบลหัวหินเริ่มมีปัญหาเพิ่มมากขึ้น ดังนี้

1. ปัญหาประชาชนขาดความร่วมมือกับทางราชการ และขาดการประสานงานกับ ทางราชการ
2. ปัญหาการขาดแคลนที่อยู่อาศัย เนื่องจากที่ดินในเขตเทศบาลมีราคาแพง ประชาชนที่อพยพมาอาศัยอยู่ไม่สามารถที่จะซื้อที่ดินเป็นกรรมสิทธิ์ของตนเองได้
3. ปัญหาการศึกษา ส่วนใหญ่ผู้อพยพเข้ามาอยู่ในเขตเมือง ไม่ได้ย้ายทะเบียนบ้าน เข้ามาอยู่ด้วย ทำให้บุตรที่เกิดไม่สามารถเข้ารับการศึกษาตามสถานที่ศึกษาได้
4. ปัญหาด้านสาธารณสุข เนื่องจากชุมชนต่างๆ โดยเฉพาะชุมชนแออัด ที่อยู่อาศัย มีสภาพที่แออัด บางแห่งมีน้ำท่วมขังทำให้เกิดการเสื่อมโทรมของสภาพแวดล้อมต่างๆ ได้ ย่อมส่งผลกระทบต่อปัญหาด้านสาธารณสุข เช่น อนามัยไม่ดี ปัญหาความสะอาด ปัญหา โรคทางเดินอาหาร
5. ปัญหาอาชญากรรม จะมีเพิ่มมากขึ้น
6. ปัญหาความยากจน เนื่องจากการขาดทักษะในการประกอบอาชีพ
7. ปัญหายาเสพติดให้โทษที่เข้าไประบาดในชุมชน

จากสภาพปัญหาต่างๆ ที่เทศบาลได้ประสบอยู่นั้น เทศบาลตำบลหัวหิน จึงได้จัดตั้งชุมชนขึ้นในเขตเทศบาล ตั้งแต่ปี พ.ศ. 2530 จนถึงปัจจุบัน ทั้งสิ้นรวม 31 ชุมชน ดังนี้

ลำดับ	ชุมชน	เขตตำบล	ลำดับ	ชุมชน	เขตตำบล
1.	บ่อฝ้าย	หัวหิน	16.	ทางรถไฟ	หัวหิน
2.	วัดไกลกังวล	หัวหิน	17.	ศาลารวมใจ	หัวหิน
3.	ประชาร่วมจิต	หัวหิน	18.	เทพนิมิตร	หัวหิน
4.	ฟ้าสีคราม	หัวหิน	19.	ตาลเดี่ยว	หัวหิน
5.	รวมสุข	หัวหิน	20.	ศาลเจ้าพ่อเสือ	หัวหิน
6.	พร้อมมิตรพัฒนา	หัวหิน	21.	สมอเรียง	หัวหิน
7.	ทุ่งยายอึ่ง	หัวหิน	22.	ไร่หุ่น	หัวหิน
8.	สวนลิง	หัวหิน	23.	พุดสุข	หัวหิน
9.	บ้านอ่างน้ำ	หัวหิน	24.	ชายทะเล	หัวหิน
10.	แนบเคหาสน์	หัวหิน	25.	เขาพิทักษ์	หัวหิน
11.	ตะวันสีทอง	หัวหิน	26.	เพชรสระสรง	หัวหิน
12.	สมอโพรง	หัวหิน	27.	หนองแก	หนองแก
13.	เขาน้อย	หัวหิน	28.	ตะเกียบ	หนองแก
14.	นาปูเกล้า	หัวหิน	29.	เขาเต่า	หนองแก
15.	ประชาสามัคคี	หัวหิน	30.	บ้านใหม่-หัวนา	หนองแก
			31.	หัวดอน	หนองแก

ผู้ศึกษาจะทำการศึกษาชุมชนตามที่เทศบาลตำบลหัวหินได้จัดแบ่งชุมชนทั้งหมดจำนวน 31 ชุมชน ออกเป็นสองลักษณะ คือ ชุมชนที่มีลักษณะความเป็นเมือง และชุมชนที่มีลักษณะความเป็นชนบท โดยแยกเป็นดังนี้คือ

ชุมชนที่มีลักษณะของความเป็นเมือง จำนวน 18 ชุมชน ประกอบด้วย ชุมชนฟ้าสีคราม ชุมชนรวมสุข ชุมชนทุ่งยายอึ่ง ชุมชนสวนลิง ชุมชนบ้านอ่างน้ำ ชุมชนแนบเคหาสน์ ชุมชนเขาน้อย ชุมชนนาปู่กล้า ชุมชนประชาสามัคคี ชุมชนทางรถไฟ ชุมชนศาลาร่วมใจ ชุมชนเทพนิมิตร ชุมชนศาลเจ้าพ่อเสือ ชุมชนสมอเรียง ชุมชนไร่นุ่น ชุมชนพูลสุข ชุมชนชายทะเล และชุมชนเพชรระสรง

ชุมชนที่มีลักษณะของความเป็นชนบท จำนวน 13 ชุมชน ประกอบด้วย ชุมชนบ่อฝ้าย ชุมชนวัดไถลกังวล ชุมชนประชาร่วมมิตร ชุมชนพร้อมมิตรพัฒนา ชุมชนตะวันสีทอง ชุมชนสมอโพรง ชุมชนตาลเคี้ยว ชุมชนเขาพิทักษ์ ชุมชนหนองแก ชุมชนเขาค่า ชุมชนบ้านใหม่-หัวนา และชุมชนหัวดอน

ผู้ศึกษาได้ทำการสุ่มตัวอย่างจากชุมชนที่มีลักษณะของความเป็นเมืองและชุมชนที่มีลักษณะของความเป็นชนบทโดยวิธีการจับสลากอย่างละ 1 ชุมชน ได้ดังนี้ คือ

1. ชุมชนพูลสุข เป็นชุมชนที่มีลักษณะของความเป็นเมือง
2. ชุมชนบ้านใหม่-หัวนา เป็นชุมชนที่มีลักษณะของความเป็นชนบท

ชุมชนพูลสุข เป็นชุมชนที่ตั้งอยู่ในบริเวณศูนย์กลางความเจริญของหัวหิน คือ ตลาดฉัตรไชย ห่างประมาณ 500 เมตร มีเนื้อที่ประมาณ 0.5 ตารางกิโลเมตร มีประชากรอยู่อาศัยหนาแน่นพอสมควร จำนวน 77 ครัวเรือน จำนวน 716 คนประชากรส่วนใหญ่จะมาจากหลายพื้นที่มีอาชีพ และความเป็นอยู่ชนบทรรมนิยมประเพณีและวัฒนธรรมแบบหลากหลาย เป็นชุมชนที่มีความเจริญเข้าถึงพร้อมในทุกด้าน เช่น มีโรงเรียนเทศบาลบ้านหัวหิน วัด และโรงพยาบาลของเอกชนอยู่ติดกับบริเวณชุมชน มีสาธารณูปโภคสาธารณูปการทั่วทั้งชุมชน

การคมนาคมมีรถรับจ้าง บริการตลอดทั้งวัน การติดต่อกับส่วนราชการสะดวกเพราะอยู่ใกล้กับส่วนราชการที่สำคัญๆ เช่น ที่ว่าการอำเภอ สถานีตำรวจ สำนักงานเทศบาล ถนนเป็นถนนคอนกรีตและลาดยางตลอดทั้งชุมชน

ชุมชนบ้านใหม่-ห้วยนา เป็นชุมชนที่ตั้งอยู่ห่างจากศูนย์กลางของความเจริญของหัวหิน คือ ตลาดจั๊กไชย ห่างประมาณ 6 กิโลเมตร มีเนื้อที่ประมาณ 2.5 ตารางกิโลเมตร มีประชากรอยู่อาศัยไม่หนาแน่น จำนวน 106 ครัวเรือน จำนวน 858 คน ประชากรส่วนใหญ่จะเป็นคนในพื้นที่ เป็นชุมชนที่ความเจริญเข้าถึงไม่ครบทุกด้าน เช่น ยังไม่มีโรงเรียน สถานีอนามัย หรือโรงพยาบาล ในบริเวณชุมชน สาธารณูปโภคและสาธารณูปการยังไม่ครบถ้วนทั้งชุมชน การคมนาคม มีรถประจำทางเข้าตลาดเป็นเวลา ถนนคอนกรีตและลาดยางยังไม่ทั่วทั้งชุมชน ประชาชนในชุมชนจะอยู่รวมกันแบบพึ่งพาอาศัยกันและกันมีขนบธรรมเนียมประเพณีและวัฒนธรรมแบบเดียวกันเป็นส่วนใหญ่

โดยทำการเปรียบเทียบความแตกต่างของการมีส่วนร่วมทางการเมือง ของสมาชิกในชุมชนทั้งสอง โดยเน้นอิทธิพลของผู้นำชุมชนในการกระตุ้นเตือน ชี้นำ ชักนำ หรือโน้มน้าวให้เข้าไปมีส่วนร่วมทางการเมือง