

## บทที่ 5

### รูปแบบการแปรของ (ล) ในพหุคูณระควบกล้าตามวัจนลีลา

ในบทที่ 4 ผู้วิจัยได้ศึกษาการแปรของ (ร) ในพหุคูณระควบกล้าโดยจำแนกตามวัจนลีลา โดยใช้วิธีการวิเคราะห์ทางสถิติซึ่งประกอบด้วยการหาค่าร้อยละและการหาค่าไคสแควร์ สำหรับในบทนี้ผู้วิจัยจะวิเคราะห์รูปแบบการแปร (ล) ในพหุคูณระควบกล้าตามวัจนลีลาด้วยวิธีการเดียวกันกับ (ร) ในพหุคูณระควบกล้า

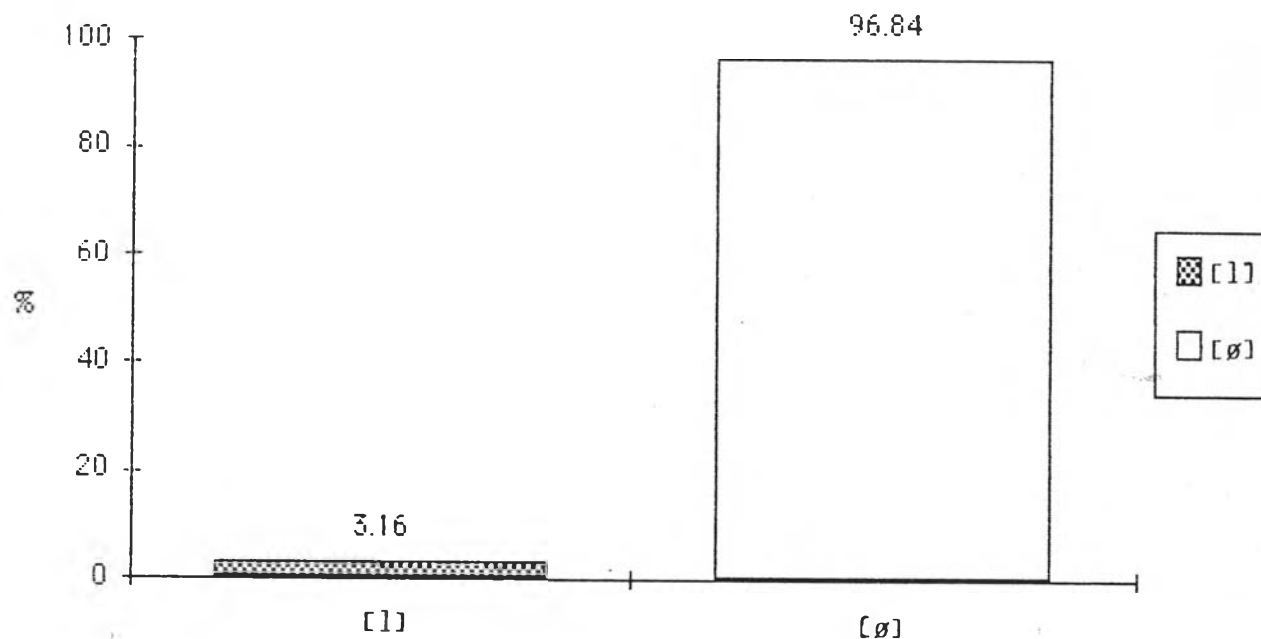
#### 5.1 รูปแปรของ (ล) ในพหุคูณระควบกล้าในแต่ละวัจนลีลา 5 วัจนลีลา

##### 5.1.1 การสนทนา

ตารางที่ 12 การกระจายของรูปแปรของ (ล) ในพหุคูณระควบกล้าในการสนทนา

รูปแปร	การสนทนา	
[ล]	22	3.16%
[ล]	674	96.84%
รวม	696	100%

แผนภูมิที่ 10 การกระจายของรูปแปรของ (ล) ในพยัญชนะควบกล้ำในการสนทนา



จากตารางที่ 12 และแผนภูมิที่ 10 พบว่า ในการสนทนาซึ่งเป็นวจนลีลาที่เป็นทางการ น้อยที่สุดของผู้บอกภาษาวัยเด็กมีการแปรเป็น 2 รูปแปรคือ รูปแปรมาตรฐาน [ล] และรูปแปรที่ถูกประณาม [ล]

เมื่อเปรียบเทียบอัตราความถี่ของรูปแปรต่างๆ ที่ปรากฏพบว่า รูปแปรที่ปรากฏเป็นเปอร์เซ็นต์สูงอย่างเด่นชัดในวจนลีลาการสนทนาคือ รูปแปรการลดรูปพยัญชนะควบกล้ำ [ล] ซึ่งเป็นรูปแปรที่ถูกประณามโดยปรากฏเป็นเปอร์เซ็นต์สูงมากจนเป็นที่สังเกตคือ ปรากฏ 96.84% ขณะที่รูปแปรมาตรฐาน [ล] นั้นปรากฏเพียง 3.16% เท่านั้น

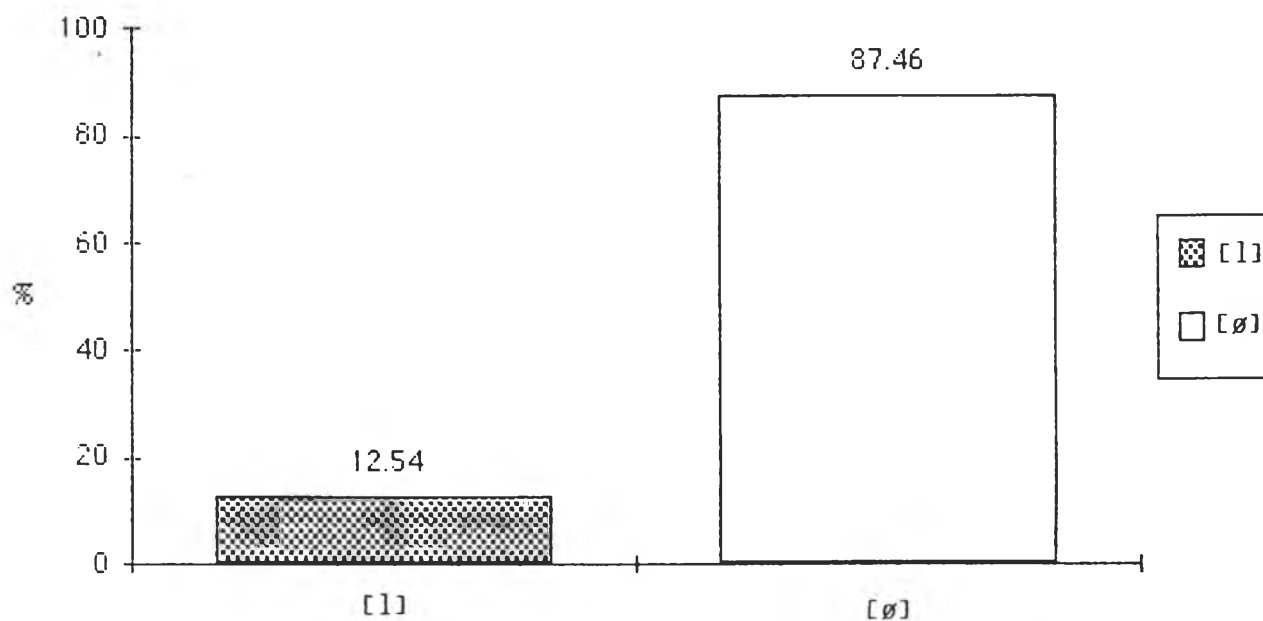


## 5.1.2 การสัมภาษณ์

ตารางที่ 13 การกระจายของรูปแปรของ (ล) ในพหุคูณระควบกล้าในการสัมภาษณ์

รูปแปร	การสัมภาษณ์	
	[1]	118
[๘]	823	87.46%
รวม	941	100%

แผนภูมิที่ 11 การกระจายของรูปแปรของ (ล) ในพหุคูณระควบกล้าในการสัมภาษณ์



จากตารางที่ 13 และแผนภูมิที่ 11 พบว่าในการสัมภาษณ์ซึ่งเป็นวัจนลีลาที่เป็นทางการ  
น้อยของผู้บอกภาษาวัยเด็กมีการแปรเป็น 2 รูปแปรคือ รูปแปรมาตรฐาน [1] และรูปแปรที่ถูก  
ประณาม [๘]

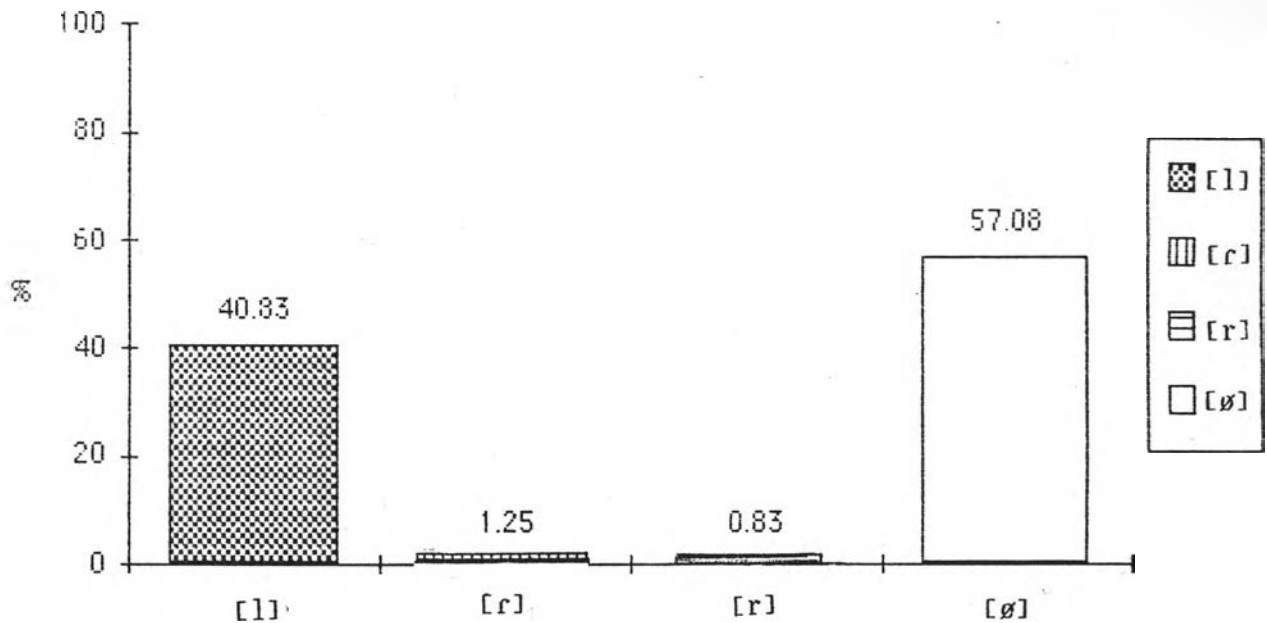
เมื่อเปรียบเทียบอัตราความถี่ของรูปแปรต่างๆ ที่ปรากฏพบว่า รูปแปรที่ปรากฏเป็นเปอร์เซ็นต์สูงอย่างเด่นชัดในวัจนลีลาการสัมภาษณ์คือ รูปแปรการลดรูปพยัญชนะควบกล้ำ [๘] ซึ่งเป็นรูปแปรที่ถูกประมวลโดยปรากฏเป็นเปอร์เซ็นต์สูงถึง 87.46% ขณะที่รูปแปรมาตรฐาน [l] ปรากฏเพียง 12.54%

### 5.1.3 การอ่านบทความ

ตารางที่ 14 การกระจายของรูปแปรของ (ล) ในพยัญชนะควบกล้ำในการอ่านบทความ

รูปแปร	การอ่านบทความ	
	[l]	98
[r]	3	1.25%
[r]	2	0.83%
[๘]	137	57.08%
รวม	240	100%

แผนภูมิที่ 12 การกระจายของรูปแปรของ (ล) ในพยัญชนะควบกล้ำในการอ่านบทความ



จากตารางที่ 14 กับแผนภูมิที่ 12 พบว่า ในการอ่านบทความซึ่งเป็นวจนลีลาที่เป็นทางการปานกลางของผู้บอกภาษาวัยเด็ก (ล) ในพยัญชนะควบกล้ำมีการแปรเป็น 4 รูปแปรดังนี้ [l], [r], [r] และ [ล]

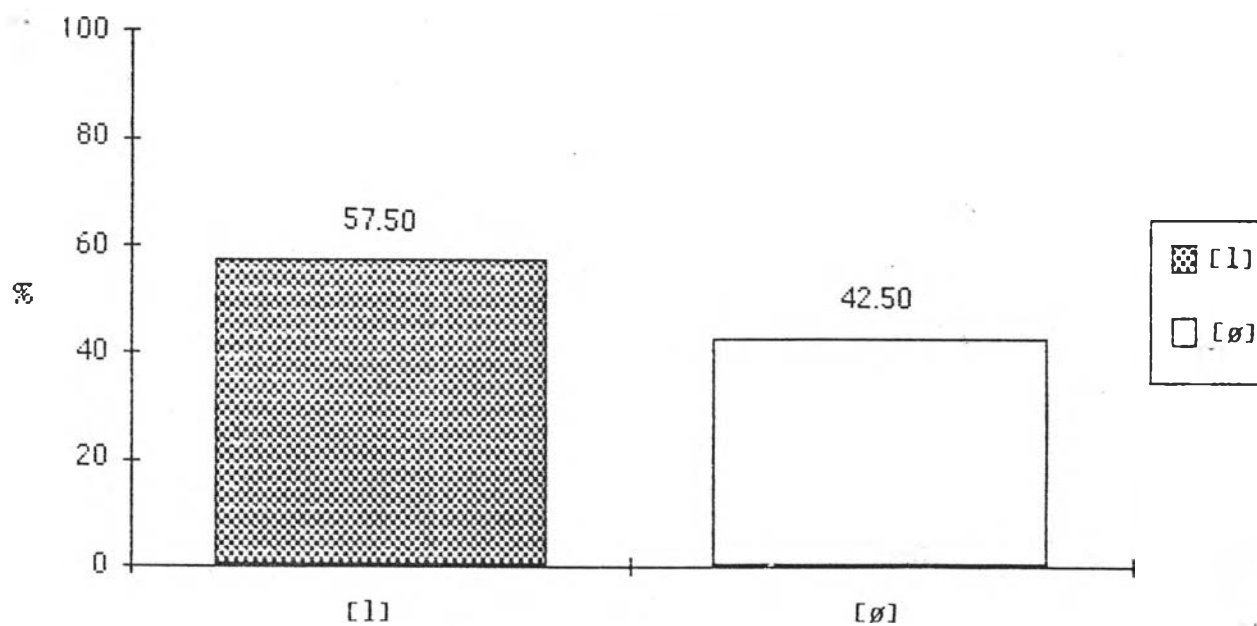
ถึงแม้ว่าการอ่านบทความเป็นวจนลีลาที่เป็นทางการปานกลาง แต่เมื่อเปรียบเทียบอัตราความถี่ของรูปแปรต่างๆ ที่ปรากฏพบว่า (ล) ในพยัญชนะควบกล้ำของผู้บอกภาษาวัยเด็ก ปรากฏเป็นรูปแปรการลดรูปพยัญชนะควบกล้ำ [ล] ซึ่งเป็นรูปแปรที่ถูกประสมเป็นเปอร์เซ็นต์สูงสุดคือ ปรากฏ 57.08% และรูปแปรที่ปรากฏเป็นอันดับรองลงมาคือ รูปแปรมาตรฐาน [l] โดยปรากฏ 40.83% สำหรับรูปแปรที่เหลืออีก 2 รูปแปรคือ [r] และ [r] ซึ่งเป็นรูปแปรของการแก้ไขเกินเหตุปรากฏเป็นเปอร์เซ็นต์น้อยมากคือ ปรากฏ 1.25 % และ 0.83% ตามลำดับ

## 5.1.4 การอ่านรายการค่า

ตารางที่ 15 การกระจายของรูปแปรของ (ล) ในพยัญชนะควบกล้ำในการอ่านรายการค่า

รูปแปร	การอ่านรายการค่า	
	[1]	69
[๘]	51	42.50%
รวม	120	100%

แผนภูมิที่ 13 การกระจายของรูปแปรของ (ล) ในพยัญชนะควบกล้ำในการอ่านรายการค่า



จากตารางที่ 15 และแผนภูมิที่ 13 พบว่า ในการอ่านรายการค่าซึ่งเป็นวัจนลีลาที่เป็นทางการมากของผู้บอกภาษาวัยเด็ก (ล) ในพยัญชนะควบกล้ำมีการแปรเป็น 2 รูปแปรคือ รูปแปร

มาตรฐาน [l] และรูปแปรที่ถูกประณาม [ต]

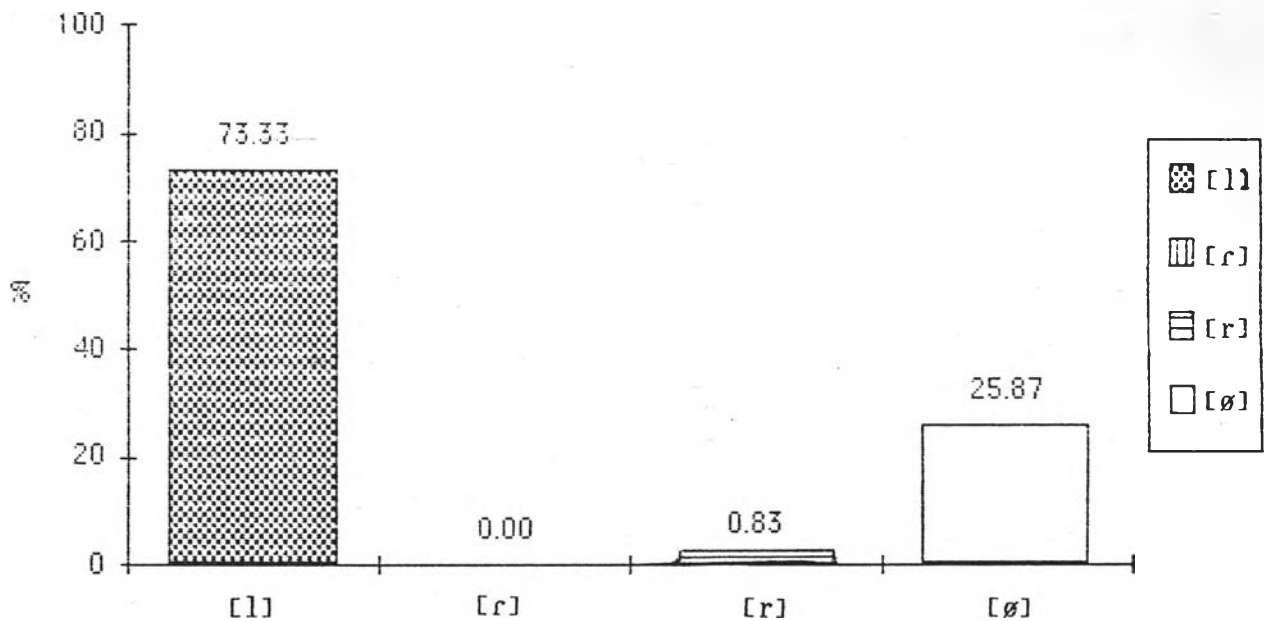
เมื่อเปรียบเทียบอัตราความถี่ของรูปแปรต่างๆ ที่ปรากฏพบว่า รูปแปรมาตรฐาน [l] และรูปแปรที่ถูกประณาม [ต] มีเปอร์เซ็นต์ไม่แตกต่างกันมากนักในเวลานี้คือ รูปแปรมาตรฐาน [l] ปรากฏมากกว่ารูปแปรที่ถูกประณามมาก [ต] อยู่ 15% คือปรากฏ 57.50% และ 42.50% ตามลำดับ

#### 5.1.5 การอ่านคำคู่เทียบเสียง

ตารางที่ 16 การกระจายของรูปแปรของ (ล) ในพยัญชนะควบกล้ำในการอ่านคำคู่เทียบเสียง

รูปแปร	การอ่านคำคู่เทียบเสียง	
[l]	88	73.33%
[r]	1	0.83%
[ต]	31	25.83%
รวม	120	100%

แผนภูมิที่ 14 การกระจายของรูปแปรของ (ล) ในพยัญชนะควบกล้ำในการอ่านคำคู่เทียบเสียง



จากตารางที่ 16 และแผนภูมิที่ 14 พบว่า ในการอ่านคำคู่เทียบเสียงซึ่งเป็นวจนลีลาที่เป็นทางการมากที่สุดของผู้บอกภาษาวัยเด็ก (ล) ในพยัญชนะควบกล้ำมีการแปรเป็น 3 รูปแปร ดังนี้ [l], [r] และ [ø]

เมื่อเปรียบเทียบอัตราความถี่ของรูปแปรต่างๆ ที่ปรากฏพบว่า รูปแปรที่ปรากฏเป็นเปอร์เซ็นต์สูงอย่างเด่นชัดกว่ารูปแปรอื่นๆ ในวจนลีลาการอ่านคำคู่เทียบเสียงคือ รูปแปรมาตรฐาน [l] ซึ่งปรากฏ 73.33% และรูปแปรที่ถูกประณาม [ø] โดยปรากฏ 25.83% ซึ่งเป็นเปอร์เซ็นต์น้อยกว่ารูปแปรมาตรฐาน [l] ถึง 47% สำหรับรูปแปร [r] ซึ่งเป็นรูปแปรของการแก้ไขเกินเหตุนั้นปรากฏเป็นเปอร์เซ็นต์น้อยมากคือ ปรากฏ 0.83% เท่านั้น



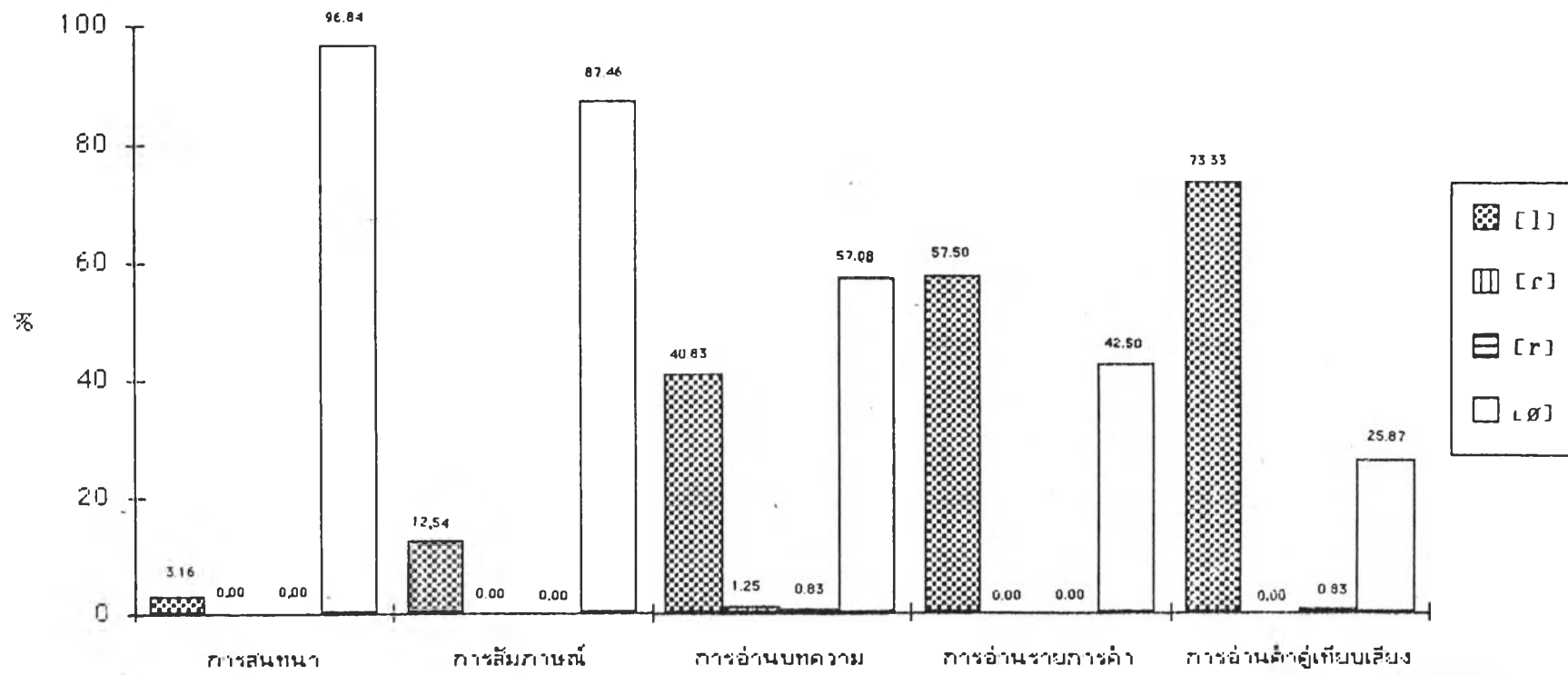
ผลการวิเคราะห์ใน 5.1.1 ถึง 5.1.5 นั้นทำให้ทราบถึงการกระจายของ  
รูปแปรแต่ละรูปแปรในแต่ละวันลีลาแต่ละแบบรวมทั้งวิเคราะห์รูปแปรที่ปรากฏเด่นในแต่ละ  
วันลีลา ซึ่งในลำดับต่อไปจะไม่วิเคราะห์ที่ละวันลีลาแต่ละจะเปรียบเทียบรูปแบบการแปรของ (ล)  
ในพยัญชนะควบกล้ำในภาพรวมทั้ง 5 วันลีลาโดยเฉพาะอย่างยิ่งรูปแปรมาตรฐานของ (ล) ใน  
พยัญชนะควบกล้ำว่ามีลักษณะการแปรตามวันลีลาอย่างไร และเป็นไปตามสัมมติฐานเบื้องต้น  
หรือไม่

## 5.2 การเปรียบเทียบรูปแปรของ (ล) ในพยัญชนะควบกล้ำในวันลีลา 5 วันลีลา

ตารางที่ 17 การกระจายของรูปแปรของ (ล) ในพยัญชนะควบกล้ำจำแนกตามวันลีลา

วันลีลา										
รูปแปร	การสนทนา		การสัมภาษณ์		การอ่านบทความ		การอ่านรายการค่า		การอ่านคำคู่เทียบเสียง	
	[l]	22	3.16%	118	12.54%	98	40.83%	69	57.50%	88
[r]	-	-	-	-	3	1.25%	-	-	-	-
[r]	-	-	-	-	2	0.83%	-	-	1	0.83%
[ด]	674	96.84%	823	87.46%	137	57.08%	51	42.50%	31	25.83%
รวม	696	100%	941	100%	240	100%	120	100%	120	100%

แผนภูมิที่ 15 การกระจายของรูปแปรของ (ล) ในพิธีชงพระแก้วเจ้าแม่ตามวังนลล



ผลการวิเคราะห์ในตารางที่ 17 แสดงถึงอัตราความถี่ของรูปแปรต่างๆ ที่ปรากฏใน 5 วัจนลีลา 5 วัจนลีลาที่แตกต่างกันเป็นคำร้อยละ ซึ่งผู้วิจัยไม่สามารถยืนยันได้แน่นอนว่าความแตกต่างนี้เป็นความต่างจริง หรือเกิดขึ้นโดยบังเอิญ ผู้วิจัยจึงใช้การคำนวณค่าไคสแควร์ ( $\chi^2$ ) เพื่อทดสอบว่า ความถี่ของรูปแปรต่างๆ ในแต่ละวัจนลีลามีความถี่อย่างมีนัยสำคัญหรือไม่

ในการคำนวณค่าไคสแควร์ของรูปแปรต่างๆ ในวัจนลีลาต่างๆ นี้ ผู้วิจัยได้นำความถี่ที่เกิดขึ้นจริงของรูปแปรต่างๆ ใน 5 วัจนลีลามาทดสอบค่าไคสแควร์ แต่เมื่อนำมาพิจารณาความถี่ที่ปรากฏของรูปแปรต่างๆ ใน 5 วัจนลีลาดังในตารางที่ 17 พบว่า ความถี่ของรูปแปร [r] และ [r] ในทั้ง 5 วัจนลีลาปรากฏเป็นความถี่ต่ำกว่า 5 ซึ่งได้กล่าวไว้แล้วว่าวิธีการคำนวณค่าไคสแควร์ไม่สามารถใช้ได้กับรายการที่มีความถี่น้อยกว่า 5 (ประคอง 2535:190) ดังนั้นผู้วิจัยจึงตัดรูปแปร [r] และ [r] ทั้งสองรูปแปรทิ้งไป และการที่ผู้วิจัยไม่ได้นำสองรูปแปรนี้มารวมกับรูปแปร [l] เพราะทั้งสองรูปแปรเป็นรูปแปรของการแก้ไขเกินเหตุซึ่งต่างจากรูปแปร [l] ซึ่งเป็นรูปแปรมาตรฐาน จากตารางที่ 17 ผู้วิจัยจึงตัดรูปแปรทั้งสองรูปแปรดังกล่าวทิ้งที่ปรากฏในตารางที่ 18 ดังนี้

ตารางที่ 18 การกระจายของรูปแปรมาตรฐาน และรูปแปรที่ถูกประมวลของ (ล) ในพิธีชงระควบกล้าจำแนกวัจนลีลา

วัจนลีลา					
รูปแปร	การสนทนา	การสัมภาษณ์	การอ่านบทความ	การอ่านรายการค่า	การอ่านคำคู่ๆ
[ ]	22	118	98	69	80
[๘]	674	823	137	51	31
รวม	696	941	235	120	119

ผลการทดสอบค่าไคสแควร์พบว่า ความถี่ของรูปแปรมาตรฐาน และความถี่ของรูปแปรที่ถูกประมวลของ (ล) ในพิธีชงระควบกล้าในวัจนลีลา 5 วัจนลีลามีความแตกต่างกันอย่างมีนัยสำคัญทางสถิติ ( $\chi^2 = 570.67$   $df = 4$   $p < .01$ )

เมื่อพิจารณาการปรากฏของรูปแปรที่มีศักดิ์ศรี และรูปแปรอื่นๆ ใน 5 วัจนลีลา ผู้วิจัยยังต้องการทราบว่า ความถี่ของรูปแปรต่างๆ ดังกล่าวในวัจนลีลาแต่ละคู่โดยเฉพาะอย่างยิ่งในวัจนลีลาที่ต่อเนื่องกันนั้นมีความแตกต่างกันหรือไม่ ซึ่งผลการวิเคราะห์ในวัจนลีลาแต่ละคู่ปรากฏดังนี้

ในการสนทนา กับ การสัมภาษณ์ ( $\chi^2 = 44.70$   $df = 1$   $p < .01$ )

ในการสนทนา กับ การอ่านบทความ ( $\chi^2 = 230.11$   $df = 1$   $p < .01$ )

ในการสนทนา กับ การอ่านรายการค่า ( $\chi^2 = 305.09$   $df = 1$   $p < .01$ )

ในการสนทนา กับ การอ่านคำคู่ๆ เทียบเสียง ( $\chi^2 = 436.22$   $df = 1$   $p < .01$ )

ในการสัมภาษณ์ กับ การอ่านบทความ ( $\chi^2 = 105.39$   $df = 1$   $p < .01$ )

ในการสัมภาษณ์ กับการอ่านรายการคำ	$(x^2 = 148.30 \quad df = 1 \quad p < .01)$
ในการสัมภาษณ์ กับการอ่านคำคู่เทียบเสียง	$(x^2 = 254.38 \quad df = 1 \quad p < .01)$
ในการอ่านบทความ กับการอ่านรายการคำ	$(x^2 = 8.06 \quad df = 1 \quad p < .01)$
ในการอ่านบทความ กับการอ่านคำคู่เทียบเสียง	$(x^2 = 33.10 \quad df = 1 \quad p < .01)$
และในการอ่านรายการคำ กับการอ่านคำคู่เทียบเสียง	$(x^2 = 7.19 \quad df = 2 \quad p < .01)$

ผลการวิเคราะห์ทางสถิติข้างต้นแสดงว่า นอกจากรูปแปรมาตรฐาน และรูปแปรที่มีถูกประณามของ (ล) ในพยัญชนะควบกล้ำในวัจนลีลา 5 วัจนลีลามีความถี่ของการปรากฏแตกต่างกันอย่างมีนัยสำคัญที่ระดับความเชื่อมั่น .01 แล้ว เมื่อพิจารณาการปรากฏของรูปแปรดังกล่าวในวัจนลีลาแต่ละคู่ยังมีความถี่ของการปรากฏแตกต่างกันอย่างมีนัยสำคัญที่ระดับความเชื่อมั่น .01 เช่นกัน ดังนั้นจึงกล่าวได้ว่าวัจนลีลาเป็นตัวแปรสำคัญที่ทำให้ความถี่ของรูปแปรต่างๆ แตกต่างกันไปในการออกเสียง (ล) ในพยัญชนะควบกล้ำ หรือกล่าวอีกนัยหนึ่งว่า ในการออกเสียง (ล) ในพยัญชนะควบกล้ำเมื่อต่างวัจนลีลาจะมีการออกเสียงแตกต่างกัน

### 5.3 รูปแบบการปรากฏของรูปแปรต่างๆ แต่ละรูปแปรของ (ล) ในพยัญชนะควบกล้ำในวัจนลีลา 5 วัจนลีลา

หลังจากที่ได้ศึกษารูปแบบการแปรของ (ล) ในพยัญชนะควบกล้ำในทั้ง 5 วัจนลีลาแล้ว ในตอนผู้วิจัยจะพิจารณาที่ละรูปแปรว่าในแต่ละรูปแปรมีลักษณะการแปรตามวัจนลีลา 5 วัจนลีลา ซึ่งเรียงจากวัจนลีลาที่เป็นทางการน้อยที่สุดถึงมากที่สุดอย่างไร โดยเฉพาะอย่างยิ่งรูปแปรมาตรฐาน [l] ของ (ล) ในพยัญชนะควบกล้ำเพื่อที่จะพิสูจน์สมมติฐานในการศึกษาครั้งนี้ว่า ความถี่ของการใช้รูปแปรที่ได้มาตรฐานเพิ่มขึ้นตามความเป็นทางการของวัจนลีลาโดยที่จะพิจารณาจากค่าร้อยละของรูปแปรต่างๆแต่ละรูปแปรใน 5 วัจนลีลา

จากตารางที่ 17 และแผนภูมิที่ 15 พบว่า (ล) ในพยัญชนะควบกล้ำของผู้บอกภาษาวัยเด็กมีการแปรเป็น 4 รูปแปรดังนี้ [l], [r], [r] และ [๕]

### 5.3.1 รูปแปร [1]

เมื่อเปรียบเทียบอัตราความถี่ของรูปแปร [1] ซึ่งเป็นรูปแปรมาตรฐาน และรูปแปรที่มีสถิติของ (ล) ในพยัญชนะควบกล้ำในวจนลลิตา 5 วจนลลิตาพบว่า ความถี่ของรูปแปรมาตรฐาน [1] ปรากฏเป็นเปอร์เซ็นต์เพิ่มขึ้นเรื่อยๆ ตามความเป็นทางการของวจนลลิตาคือ ในการสนทนา ซึ่งเป็นวจนลลิตาที่เป็นทางการน้อยที่สุดรูปแปรมาตรฐาน [1] ปรากฏเป็นเปอร์เซ็นต์น้อยที่สุดคือ ปรากฏ 3.16% และมีเปอร์เซ็นต์สูงขึ้นเล็กน้อยในการสัมภาษณ์ซึ่งเป็นวจนลลิตาที่เป็นทางการมากกว่าโดยปรากฏ 12.54% และปรากฏเป็นเปอร์เซ็นต์สูงขึ้นมาเกือบครึ่งหนึ่งในการอ่านบทความ โดยปรากฏ 40.83% สำหรับในการอ่านรายการคำซึ่งเป็นวจนลลิตาที่เป็นทางการมากปรากฏ 57.50% ส่วนในการอ่านคำคู่เทียบเสียงซึ่งเป็นทางการมากที่สุด รูปแปรมาตรฐาน [1] ปรากฏเป็นเปอร์เซ็นต์สูงสุดเมื่อเทียบกับเปอร์เซ็นต์การปรากฏในวจนลลิตาทั้ง 4 ที่เป็นทางการน้อยกว่า โดยปรากฏเป็นเปอร์เซ็นต์สูงถึง 75%

ในการศึกษารังนี้ผู้วิจัยตั้งสมมติฐานว่า ความถี่ของการใช้รูปแปรที่ได้มาตรฐานเพิ่มขึ้นตามความเป็นทางการของวจนลลิตา ซึ่งผลการวิเคราะห์ข้างต้นได้แสดงถึงแนวโน้มของรูปแปรมาตรฐาน [1] ที่ปรากฏเป็นเปอร์เซ็นต์สูงขึ้นเรื่อยๆ ตามความเป็นทางการของวจนลลิตา แต่ไม่สามารถยืนยันได้ว่า ความแตกต่างของความถี่รูปแปรมาตรฐาน [1] ในแต่ละวจนลลิตานี้เป็นความต่างจริง หรือเกิดขึ้นโดยบังเอิญ เพื่อทดสอบสมมติฐานดังกล่าว ผู้วิจัยต้องนำความถี่ของรูปแปรมาตรฐาน [1] และรูปแปรอื่นๆ ได้มาไปคำนวณค่าไคสแควร์ซึ่งผลการวิเคราะห์ทำให้ทราบว่า รูปแปรมาตรฐาน และรูปแปรที่ถูกประนามของ (ล) ในพยัญชนะควบกล้ำในวจนลลิตา 5 วจนลลิตามีความถี่ของการปรากฏแตกต่างกันอย่างมีนัยสำคัญที่ระดับความเชื่อมั่น .01 แล้ว เมื่อพิจารณาการปรากฏของรูปแปรดังกล่าวในวจนลลิตาแต่ละคู่ก็มีความถี่ของการปรากฏแตกต่างกันอย่างมีนัยสำคัญที่ระดับความเชื่อมั่น .01 เช่นกัน (ดูรายละเอียดในตารางที่ 18)

### 5.3.2 รูปแปรอื่นๆ

รูปแปร [๒] เป็นรูปแปรที่ถูกประนามของ (ล) ในพยัญชนะควบกล้ำ รูปแปร [๒] นี้เป็นอีกรูปแปรหนึ่งที่มีการแปรตามวจนลลิตาอย่างเด่นชัดซึ่งมีลักษณะการแปรที่แตกต่างจากรูปแปร

มาตรฐาน [1] โดยสิ้นเชิงคือ ในวัจนลีลาที่เป็นทางการน้อยที่สุดคือ การสนทนาปรากฏเป็นเปอร์เซ็นต์สูงสุดเมื่อเทียบกับที่ปรากฏในวัจนลีลา 4 วัจนลีลาที่เป็นทางการมากกว่า และปรากฏเป็นเปอร์เซ็นต์สูงถึง 96.84% และมีเปอร์เซ็นต์น้อยลงมา 10% ในการสัมภาษณ์ซึ่งเป็นวัจนลีลาที่เป็นทางการมากกว่าคือ ปรากฏ 87.46% และยิ่งปรากฏเป็นเปอร์เซ็นต์น้อยลงกว่า 30% ในการอ่านบทความโดยปรากฏ 57.08% และยิ่งน้อยลงในการอ่านรายการค่าโดยปรากฏ 42.50% และปรากฏเป็นเปอร์เซ็นต์น้อยที่สุดในวัจนลีลาที่เป็นทางการมากที่สุดคือ การอ่านคำคู่เทียบเสียงโดยปรากฏ 25.83%

รูปแปร [ข] เป็นรูปแปรของการแก้ไขเกินเหตุของ (ล) ในพยัญชนะควบกล้ำพบว่าแทบจะไม่ปรากฏเลยในผู้บอกภาษาวัยเด็กคือ ปรากฏแต่ในวัจนลีลาการอ่านบทความโดยปรากฏ 1.25% เท่านั้น

รูปแปร [ง] เป็นอีกรูปแปรหนึ่งของการแก้ไขเกินเหตุของ (ล) ในพยัญชนะควบกล้ำที่พบในผู้บอกภาษาวัยเด็กซึ่งมีการปรากฏเป็นเปอร์เซ็นต์น้อยมากเช่นกันคือ ปรากฏแต่ในวัจนลีลาการอ่านบทความ และการอ่านคำคู่เทียบเสียงเท่านั้นคือ ปรากฏ 0.83% เท่านั้น

