

บทที่ 6

การจัดระเบียบสังคมและประวัติชีวิตพรานหมันราชสำนักไทยปัจจุบัน

กล่าวนำ

เนื้อหาที่จะกล่าวในบทนี้ ประกอบด้วยส่วนสำคัญ 2 ส่วน ส่วนแรกผู้ศึกษาจะนำเสนอรูปแบบการจัดระเบียบสังคม ซึ่งว่าด้วยระบบครอบครัว เครือญาติและการแต่งงานของพรานหมันราชสำนัก ส่วนที่สองจะเป็นการนำเสนอประวัติชีวิต (Life History) ของพรานหมันราชสำนักไทยปัจจุบันจำนวน 10 ท่าน ที่ผู้ศึกษาได้ไปทำการสัมภาษณ์มา ซึ่งจะนำเสนอเป็นกรณีศึกษาแต่ละรายตามลำดับ

ระบบครอบครัว และการแต่งงาน

การเลือกคู่ครอง

จากการศึกษาพบว่า ในการเลือกคู่ครองของพรานหมันราชสำนักนั้น แม้ว่าเจ้าตัวจะเป็นคนเลือก แต่ปัจจัยแวดล้อมคือครอบครัวก็มีอิทธิพลต่อการเลือกเช่นกัน ดังในกรณีของกรณีศึกษาท่านหนึ่ง แม้จะมีความอิสระในการเลือกผู้ที่จะมาเป็นภรรยา แต่ทั้งนี้ก็ด้วยเหตุที่ฝ่ายผู้ใหญ่แนะนำมาให้ โดยจะพิจารณาจากความประพฤติและมีบุคลิกนิสัยเข้ากันได้หรือไม่ เมื่อทั้งสองฝ่ายพึงพอใจกัน ตกลงที่จะใช้ชีวิตคู่ร่วมกัน งานแต่งงานก็มีขึ้น รูปแบบของงานแต่งงานก็เหมือนกับคนไทยโดยทั่วไปคือ มีการสู่ขอ การหมั้น และการแต่งงาน ที่มีสินสอดทองหมั้นเช่นกัน

การแต่งงาน

พรานหมันราชสำนักมีครอบครัวได้ ในอดีตนั้น พรานหมันราชสำนักของไทยสามารถจะมีภรรยาได้หลายคน อย่างน้อยที่สุดต้องมี 2 คนขึ้นไป เพราะในกรณีทีคนแรกไม่มีบุตรชาย ต้องหาภรรยาใหม่เพื่อมีบุตรชายมาสืบตระกูลให้ได้ เพราะถ้าไม่มีบุตรชายสืบตระกูล สายตระกูลอื่นก็จะเข้ามารับหน้าที่แทน หรือถ้าหากว่ามีบุตรชายแต่ไม่ยอมบวชเข้ามารับราชการเป็นพรานหมัน สายอื่นก็จะเข้ามาแทนต่อไปลูกชายหรือหลานชายในสายตระกูลตนก็จะกลับเข้ามาได้ยาก เพราะพรานหมันในสำนักพระราชวังมีเพียง 9 คน จำนวน 7 นามสกุล หรือ 7 สายเท่านั้น

เหตุนี้เองจึงทำให้พรานหมันราชสำนักในอดีตนิยมจะมีภรรยามากกว่าหนึ่ง ทำให้ตระกูลพรานหมันราชสำนักแต่เดิมนั้นมักจะเป็นครอบครัวใหญ่อยู่ร่วมกันหลายคน (extended family) มีลูกหลายคน มีภรรยาหลายคนมาช่วยกันดูแล แต่สำหรับในยุคปัจจุบันได้เปลี่ยนแปลงไป พรานหมันราชสำนักได้แยกกันอยู่เป็นครอบครัวอิสระ (nuclear family) มากขึ้น ขนาดครอบครัวเล็กลงเนื่องมาจากความจำเป็นทางด้านเศรษฐกิจ ดังในกรณีของพรานหมันศิษณพันธ์ที่ท่านได้แสดงทัศนคติของท่านเกี่ยวกับการมี

ภรรยาหลายคนว่า ถึงแม้ในธรรมเนียมปฏิบัติไม่ได้ห้ามไว้ แต่ก็มีคำสอนว่า “จงซื่อสัตย์ต่อภรรยาของท่าน” ในปัจจุบันท่านก็มีภรรยาเพียงคนเดียวเท่านั้น

ปัจจุบัน การแต่งงานของพราหมณ์ราชสำนักไม่อาจจะกระทำกันในกลุ่ม (endogamy) ได้เช่นในอดีต เพราะจำนวนประชากรที่มีเชื้อสายพราหมณ์แท้ๆลดน้อยลงไปทุกทีๆ จึงจำเป็นที่จะต้องแต่งงานกับคนนอกกลุ่ม (exogamy) ดังในกรณีของพราหมณ์ศิษณพันธ์ ภรรยาของท่านเป็นคนที่พื้นเพเดิมอยู่ที่กรุงเทพฯ และไม่ได้เป็นผู้ที่สืบเชื้อสายมาจากตระกูลพราหมณ์แต่มีเชื้อสายจีนผสมมอญคือมีญาติผู้ใหญ่เป็นคนจีนและคนมอญ ซึ่งการแต่งงานของท่านนั้นไม่จำกัดว่าฝ่ายหญิงจะต้องเป็นผู้ที่สืบเชื้อสายพราหมณ์มาเช่นเดียวกัน ซึ่งก็แตกต่างไปจากในอดีตที่มีข้อห้ามแต่งงานข้ามวรรณะกัน สำหรับที่เมืองไทยไม่ได้มีความเคร่งครัดแต่ประการใด เพียงแค่ว่าการนับถือศาสนาของฝ่ายหญิงไม่ขัดกับการปฏิบัติตัวของพราหมณ์ผู้เป็นสามีเท่านั้น

สำหรับพิธีการแต่งงานนั้น ก็จะมีญาติผู้ใหญ่ทั้งสองฝ่ายมาเป็นสักขีพยาน มีพิธีเจิมหน้ารดน้ำสังข์ช่วยพรจากประธานครูพราหมณ์ มีการไหว้พระเทวรูปที่โบสถ์พราหมณ์ เพื่อขอพรแก่คู่บ่าวสาว มีการจัดเลี้ยงกันในหมู่เครือญาติทั้งหลาย อย่างไรก็ตามการแต่งงานของพราหมณ์ราชสำนักไม่ได้เน้นความเอิกเกริกยิ่งใหญ่มากนัก เพราะการแต่งงานในขณะที่เป็นพราหมณ์ มีเป้าหมายเพียงเพื่อให้มีลูกหลานที่จะมาสืบต่อสายตระกูล

ที่อยู่อาศัยหลังการแต่งงาน (material residence)

สำหรับการเลือกที่อยู่หลังการแต่งงานของคุณสมรสนั้นพบว่า เมื่อแต่งงานแล้วพราหมณ์และฝ่ายภรรยาจะย้ายเข้ามาอยู่ในบ้านของฝ่ายชาย (patrilocal residence) อันเป็นลักษณะการแต่งงานที่ให้สะใภ้มาอยู่บ้านสามี ภายหลังทั้งคู่ก็จะแยกไปอยู่เป็นครอบครัวเดียวต่อไป ซึ่งหลายครอบครัวก็จะมีลักษณะเช่นนี้ ดังในกรณีของครอบครัวพราหมณ์ศิษณพันธ์จะเป็นครอบครัวเดี่ยว ประกอบไปด้วย ตัวท่านซึ่งทำหน้าที่หัวหน้าครอบครัวและสามี ภรรยาจะเป็นแม่บ้านคอยดูแลบ้านและลูก ๆ ซึ่งมีทั้งหมด 3 คน เป็นผู้ชาย 2 คน และผู้หญิง 1 คน ลูกผู้ชายคนโตมีอายุ 6 ขวบ

โครงสร้างของเครือญาติ

กฎการสืบเชื้อสาย (rules of descent)

ในทางมานุษยวิทยา กฎของการสืบเชื้อสาย ไม่ว่าจะมีความแตกต่างกันไปมากหรือน้อยหรือไม่ก็ตาม ล้วนเป็นกฎที่วางด้วยความผูกพันที่บุคคลมีอยู่กับกลุ่มญาติ โดยบุคคลจะได้รับการกำหนดตั้งแต่แรกเกิดจากสังคมที่ตนเป็นสมาชิกว่า จะต้องผูกพันกับญาติพี่น้องกลุ่มใดโดยเฉพาะ กลุ่มญาติดังกล่าวจะให้การดูแล เอาใจใส่ปกป้องคุ้มครองให้ความปลอดภัย ตลอดจนให้การฝึกอบรม ในการดำรงชีวิตอยู่ในสังคม และให้การสนับสนุนด้านวัตถุสิ่งของอุปโภคบริโภค ซึ่งบุคคลผู้นั้นไม่อาจจะได้รับสิ่งของและ

บริการจากคนกลุ่มอื่น กฎการสืบเชื้อสายจะเป็นหลักประกันว่า บุคคลที่ถือกำเนิดมาในสังคมนั้นๆ จะไม่ถูกทอดทิ้ง แต่จะมีกลุ่มบุคคลที่แน่นอนให้การอุปการะ สิ่งที่คุณจะได้รับจากกลุ่มญาติก็มีเช่น อาหาร เครื่องนุ่งห่ม เครื่องประดับ อาวุธ สิทธิการเข้าร่วมชุมนุมกับกลุ่มญาติ สิทธิการใช้สัญลักษณ์ของกลุ่ม คาถาอาคมหรือบทสวด ตลอดจนบทเพลงที่ใช้ในการขับร้องในวาระต่างๆของกลุ่ม หรือถ้าเป็นสังคมสมัยใหม่ บุคคลก็จะได้รับสิทธิในการใช้นามสกุล ได้สมาชิกภาพของโคตรตระกูล (clan) ได้สืบทอดฐานันดรต่างๆ นอกเหนือไปจากการได้รับการสนับสนุนช่วยเหลือในฐานะเครือญาติ ตามธรรมเนียมปฏิบัติของสังคมนั้นๆ¹

หากเราจะนำเอาแนวคิดเกี่ยวกับกฎการสืบเชื้อสายดังกล่าวข้างต้น มาศึกษาสังคมพราหมณ์ราชสำนักแล้วก็จะพบว่า หากเราย้อนไปศึกษาถึงพัฒนาการของพวกเขาตั้งแต่อาศัยอยู่ในสังคมอินเดีย พวกเขาจะมีการสืบเชื้อสายแบบสายเดียว (unilineal or unilateral descent) คือทางสายบิดา (patrilineal) ทั้งนี้ผู้ที่จะเป็นพราหมณ์ได้นั้นจะต้องถือกำเนิดมาจากบิดาและมารดาที่เป็นพราหมณ์เท่านั้น คนในชั้นวรรณะอื่นจะมาประพติดัวเป็นพราหมณ์ไม่ได้ แม้แต่ผู้ที่มีบิดาเป็นพราหมณ์แต่มีมารดาเป็นคนในวรรณะอื่นๆ ก็ไม่สามารถเป็นพราหมณ์ได้ สำหรับผู้ที่มีบิดามารดาเป็นพราหมณ์ทั้งคู่ ลูกที่จะสืบต่อนั้นก็ถือว่าเป็นพราหมณ์โดยสมบูรณ์ก็ต่อเมื่อได้ทำพิธีวิวาห์เป็นพราหมณ์เสียก่อน เรียกได้ว่า เป็นทวิชาติ ซึ่งแปลว่าผู้ที่เกิดสองหนกล่าวคือ การเกิดครั้งแรก คือ จากครมมารดา ส่วนการเกิดครั้งที่สองหมายถึง การวิวาห์พราหมณ์ตามประเพณี

สำหรับพราหมณ์ราชสำนักในเมืองไทยที่มีบรรพบุรุษมาจากพราหมณ์ในอินเดียทางตอนใต้ การถือชั้นวรรณะไม่ได้มีความเคร่งครัดเหมือนกับพราหมณ์ที่อยู่ในประเทศอินเดีย เช่น การลดข้อปฏิบัติที่ว่าจะต้องแต่งงานกับหญิงที่มีเชื้อสายพราหมณ์เท่านั้น ซึ่งในความเป็นจริงพราหมณ์ไทยได้มีการแต่งงานกับหญิงคนไทยได้ บุตรที่เกิดมาก็นับถือสายบิดาที่เป็นพราหมณ์เป็นหลัก ทั้งนี้จะเป็นพราหมณ์โดยสมบูรณ์ก็ต่อเมื่อได้ผ่านการวิวาห์พราหมณ์ โดยการเห็นชอบจากคณะพราหมณ์เทวสถานโบสถ์พราหมณ์กรุงเทพมหานคร

การสืบตระกูลพราหมณ์นั้น ในสกุลพราหมณ์มีข้อกำหนดว่าต้องมีคนใดคนหนึ่งในกลุ่มบวชสืบต่อเพื่อรับหน้าที่เป็นผู้ปฏิบัติบูชา แสดงความกตัญญู จะเป็นผู้ใดก็ได้แต่จะต้องเป็นทางฝ่ายชายเป็นสำคัญคือ จากรุ่นปู่มารุ่นพ่อ และมายังลูกชาย สืบไปยังหลานชายต่อไป อย่างไรก็ตามจะเป็นผู้ใดก็ได้ไม่จำเป็นต้องเป็นลูกอาจจะเป็นหลานชาย หรือญาติทางฝ่ายชายคนใดคนหนึ่งก็ได้ ดังนั้นจึงสรุปได้ว่า พวกเขาจะมีการสืบเชื้อสายแบบสายเดียว (unilineal or unilateral descent) คือทางสายบิดา (patrilineal) เช่นเดียวกับพราหมณ์ในอินเดีย

¹ ประสิทธิ์ สวาสดิ์ญาติ, *ระบบเครือญาติและการจัดระเบียบสังคม* (กรุงเทพมหานคร : สำนักพิมพ์จุฬาลงกรณ์มหาวิทยาลัย, 2535), หน้า 90-91.

ทอดตระกูลพรานหมณืจะพิจารณาจากการที่เป็นลูกหลานพรานหมณืสืบมาจากทางสายพ่อเป็นสำคัญ ทั้งนี้ก็อาจจะมาจากหลักการศึกษามาตั้งแต่สมัยโบราณที่ว่า เมื่อพ่อประกอบอาชีพมีหน้าที่การงานอย่างใดก็จะมีการถ่ายทอดความรู้ ความชำนาญนั้นๆ หรือหลักในการทำงานให้แก่ลูกหลานชายเพื่อสืบทอดความรู้เช่นนี้ต่อไป และลูกหลานเองก็จะมีฝึกฝนทำงานในอาชีพหรือสายนั้นมาตั้งแต่ต้น จึงมีความรู้ในด้านนั้นเป็นพิเศษ อย่างเช่น ในหมู่พวกพรานหมณืจะเป็นรูปแบบเดียวกันกล่าวคือ ลูกหลานพรานหมณืได้เห็นการประกอบพิธีกรรมของพรานหมณืผู้เป็นบิดา หรือพรานหมณืญาติผู้ใหญ่ต่างๆ มาตั้งแต่เด็กๆ ได้เป็นถึงวิถีการดำเนินชีวิต การแต่งกาย รวมทั้งการปฏิบัติต่าง ๆ มาโดยตลอด สิ่งเหล่านี้ก็เพิ่มพูนและค่อย ๆ ซึมซาบขึ้นในตัวลูกบุตรพรานหมณื ก่อให้เกิดความรู้ความเข้าใจในสิ่งเหล่านี้ได้ โดยไม่ต้องไปเรียนรู้ใหม่แต่ประการใด หรือต้องมีการเปลี่ยนแปลง ปรับตัวกับการมีวิถีชีวิตแบบพรานหมณืมากนัก อาจกล่าวได้ว่า การเรียนรู้ของลูกหลานพรานหมณืนั้นก็มาจากทางฝ่ายพ่อเป็นหลักในความรู้ที่เกี่ยวกับศาสนาพรานหมณื หลักการปฏิบัติต่าง ๆ การประกอบพิธีกรรม ทั้งนี้เกิดจากการได้รับรู้ได้เห็นมาตั้งแต่เด็ก ได้มีประสบการณ์ในด้านนี้โดยตรง คือการที่ได้พบเห็นอยู่เป็นประจำ และเมื่อมาเรียน อย่างจริงจังหลังจากบวชพรานหมณืก็จะกระทำได้ง่ายขึ้น

การบวชเข้ามาเป็นพรานหมณืนี้ จะจำกัดอยู่เพียงแค่สายตระกูลพรานหมณืเท่านั้น โดยเฉพาะอย่างยิ่งสายของพ่อที่สืบเชื้อสายพรานหมณืมาแล้วก็มีสิทธิ์ที่จะสืบทอดให้แก่ลูกชาย หรือหลานชายที่จะบวชเป็นพรานหมณืสืบตำแหน่งต่อไปได้ การสืบเชื้อสายพรานหมณืนี้จะมีกระทำกันในหมู่ของพรานหมณืเอง มีการรับรองกันเอง อย่างเช่น ถ้าเป็นพรานหมณืราชสำนักที่อยู่ในกรุงเทพมหานครก็จะรับทราบกันจากการที่ได้เคยรู้จักกัน เห็นหน้ากัน รับรู้กันในหมู่พรานหมณืว่าเป็นลูกหลานของสายตระกูลใดมา ก็จะต้องมีการสืบประวัติกันมาก่อนโดยจากคำบอกเล่า หรือการเข้าร่วมพิธีกรรมของบรรดาญาติของพรานหมณื ซึ่งก็จะมีผู้ที่สืบประวัติ ในบางครั้งถึงแม้ว่าจะมีนามสกุลเดียวกันก็อาจจะไม่ได้เสมอไป ต้องพิจารณาว่าลูกบุตรพรานหมณืผู้นั้นเป็นเชื้อสายที่แท้จริงเป็นลูกโดยแท้ หรือเป็นลูกบุญธรรม ซึ่งจะต้องเป็นผู้ที่สืบเชื้อสายโดยแท้จริงจึงจะให้บวชสืบทอดได้ อย่างเช่นในกรณีที่พรานหมณืท่านนั้นไม่มีลูกชายเลย

ร่วมกับภรรยา ไปอยู่รวมกันที่โบสถ์พรานหมณืตลอด 15 วัน ในช่วงนี้ญาติพี่น้องพรานหมณืผู้ที่ต้องการที่จะปฏิบัติธรรม ก็จะถือเอาเป็นช่วงปฏิบัติตนตามหลักศาสนา เช่น การทานอาหารเจ นำอาหารใส่พานไปถวายพระผู้เป็นเจ้าของเจ้าในวันแรก และตั้งสัตย์ปฏิญาณว่าจะตั้งมั่นถือมั่นตลอด 15 วัน แล้วถือศีล กระทำร่างกายและจิตใจให้บริสุทธิ์ ไม่เบียดเบียนคนอื่น ไม่ทานเนื้อสัตว์ เป็นต้น ซึ่งญาติพี่น้องของพรานหมณืราชสำนักที่เป็นผู้หญิง ก็จะนำอาหารเจไปให้พรานหมณืที่โบสถ์ และมีภรรยาพรานหมณืบางท่าน ที่ไปประกอบอาหารให้พรานหมณืได้รับประทานกันที่โรงครัวของเทวสถานเลยก็มี ในช่วงนี้ภรรยาของพรานหมณืก็ได้ถือวัตรปฏิบัติไปด้วย เช่นเดียวกับที่พรานหมณืผู้เป็นสามีกำลังถือ "พรต" อยู่ในโบสถ์ฯ อย่างไรก็ตาม พี่น้องผู้หญิงรวมทั้งภรรยา จะบวชพรานหมณืหรืออ่านโคลกต่างๆไม่ได้ ถือเป็นเรื่องห้าม ให้ใช้การนุ่งจีวรธวัชและปฏิบัติบูชาแทน (สัมภาษณ์พระครูศิวาจารย์ (ถาวร ภาวังคันธ์) เมื่อวันที่ 29 กรกฎาคม 2539 ณ เทวสถานโบสถ์พรานหมณื กรุงเทพมหานคร)

มีแต่ลูกผู้หญิง พรานหมณีสำนักรับเอาเด็กผู้ชายมาเป็นบุตรบุญธรรมเพื่อให้สืบสายตระกูลพรานหมณีสืบต่อไปไม่ได้ ตามความเชื่อของพรานหมณีสืบต่อกันมาแต่โบราณถือว่าการไม่มีบุตรชายถือว่าเป็นการบาปมากอันถือเป็นกฎเกณฑ์ ซึ่งอาจเป็นเหตุผลหนึ่งที่พรานหมณีสามารถมีภรรยาได้มากกว่าหนึ่งคน เพื่อที่ว่าจะได้มีบุตรชายไว้สืบสายตระกูลต่อไป นอกจากนี้แล้วจากการที่คนไทยในสมัยก่อนนิยมที่มีลูกหลายคนเป็นครอบครัวใหญ่รวมกัน แต่ในปัจจุบันจะมีรูปแบบเช่นนี้ไม่ได้แล้ว เนื่องจากข้อจำกัดทางด้านเศรษฐกิจพรานหมณีส่วนใหญ่จะมีภรรยาเพียงคนเดียวและมีลูกน้อยลง และอีกประการหนึ่งก็คือ ผู้ที่จะมาสืบสายตระกูลพรานหมณีเองก็จำกัดลงภายในกลุ่มเล็ก ๆ มีผู้สืบสายพรานหมณีได้เริ่มลดน้อยลงไป

การสืบเชื้อสายต่อไปยังลูกหลานนี้สามารถกระทำได้ ผู้ที่เกิดมาในตระกูลพรานหมณีก็ได้ชื่อว่า เป็นผู้ที่มีเชื้อสายพรานหมณีอยู่แล้ว แต่การที่จะเข้ามาบวชเป็นพรานหมณีได้นั้นนอกเหนือไปจากการมีเชื้อสายแล้วนั้น สิ่งที่สำคัญประการหนึ่งก็คือ ความสมัครใจของผู้ที่จะมาสืบต่อความเป็นพรานหมณี แล้วแต่ความศรัทธาความชอบของบุคคลนั้นด้วย ถ้าชอบก็บวชพรานหมณีได้ ส่วนมากจะไม่บังคับใจกันอย่างไรก็ตามสำหรับความคิดเห็นของพรานหมณีศิษย์พันธุ่นั้น ในตอนนี้ท่านก็มีบุตรชายที่จะสืบต่อความเป็นพรานหมณีอยู่สองคน ท่านกล่าวว่าต่อไปก็จะไม่บังคับให้บวชหรืออย่างไร แต่ท่านก็จะขอให้ลูกชายเมื่อมีอายุที่เหมาะสมแล้วเข้าพิธีการบวชพรานหมณีก่อนให้มาลองอยู่ถือบวชก่อน 15 วัน ถ้ามีความสมัครใจที่จะบวชต่อไปก็ได้แล้วแต่รุ่นลูกจะคิดตัดสินใจเอง แต่ส่วนมากแล้วเท่าที่ท่านประสบพบเห็นมาจะเป็นไปในลักษณะของ “ถ้าพ่อไม่ตาย ลูกไม่รับ” ทั้งนี้ก็อาจจะเพราะตำแหน่งของพรานหมณีราชสำนักมีอย่างจำกัด ถ้าพ่อไม่เสียชีวิตลงแล้วก็จะไม่มีตำแหน่งว่างบรรจุให้แก่ลูก หรือไม่ก็ถ้าพรานหมณีผู้เป็นบิดายังมีชีวิตอยู่และลูกเข้ามาบวชพรานหมณีแล้วก็จะให้เป็นพรานหมณีสำรองไปก่อนเป็นการฝึกฝนฝึกปฏิบัติ ให้มาช่วยเหลือในงานพิธีกรรมต่าง ๆ ไปก่อน

ความสัมพันธ์ระหว่างเครือญาติ

ในอดีตนั้น ครอบครัวของพรานหมณีราชสำนัก จะมีลักษณะอยู่รวมกันเป็นระบบครอบครัวขยายใหญ่ (extended family) กล่าวคือ ในครัวเรือนเดียวกันมีคนอยู่รวมกันหลายชั่วคน หรือ พ่อ ลูก และหลาน อยู่รวมกันหลายครอบครัว ซึ่งนับว่าเป็นกลุ่มเครือญาติที่มีเอกภาพในการตั้งถิ่นฐานบ้านเรือน (residential unity) และมีการรวมตัวกันทางสังคมอย่างแท้จริง ทำให้กลุ่มเครือญาติของพรานหมณีราชสำนักในอดีต มีการผูกกำลังของสมาชิกไว้อย่างมั่นคง ดังเช่นในสายตระกูลรังสีพรานหมณีกุลของพรานหมณีศิษย์พันธุ ท่านเล่าว่าตั้งแต่ตัวท่านยังเด็กจำได้ว่าบรรดาญาติพี่น้องฝ่ายชายจะอยู่รวมกันที่บ้านของคุณปู่ (พระมหาราชครูพิธีศรีวิสุทธิคุณ) บ้านใหญ่ อยู่แถวสะพานควาย เป็นครอบครัวใหญ่มีครอบครัวของบรรดาลูก ๆ อยู่รวมกันจะอาศัยอยู่ในบ้านหลังเดียวกัน ซึ่งท่านเรียกว่าระบบ “กงสี” เหมือนครอบครัวของชาวจีน ต่อมาเมื่อคนในตระกูลมีครอบครัวขยายใหญ่มากขึ้นจากการที่ ลูก อา มีครอบครัวแต่งงานเข้ามาทำให้บ้านเรือนคับแคบ ก็ได้แยกย้ายกันออกไปตั้งเป็นครอบครัวใหม่ ตามที่

ทางที่ได้รับแบ่งสันปันส่วนจากรวมรดกกันในหมู่ลูกหลาน ในสมัยคุณปู่มีลูกหลายคนก็แบ่งกันไปอยู่ อย่างเช่น บ้านของลุงปานศิริ และพระราชครูวามเทพมุนี (สมจิตต์) ซึ่งเป็นพราหมณ์ก็ได้อยู่กับบริเวณใกล้กับโบสถ์พราหมณ์ ซึ่งก็เอื้อต่อการปฏิบัติกิจของพราหมณ์ ต่อมาที่อยู่นี้ได้ตกทอดมายังรุ่นหลานคือ พระครูวามเทพมุนี (ชวิน) ส่วนครอบครัวอื่นๆ นั้นก็ได้อยู่กระจายกันออกไป เช่น เขตเตาปูน สะพานควาย เป็นต้น ทางด้านครอบครัวพอบของพราหมณ์ศิษย์พันธ์นั้นก็อยู่ที่สะพานควาย ต่อมาเมื่อลูก ๆ มีครอบครัวก็ได้แยกกันออกมาอยู่บ้านที่เดิมก็ได้ขายไปแล้ว ในส่วนของพี่น้องของพราหมณ์ก็แยกออกมาแถวสวนสยาม บ้านที่ปัจจุบันนั้นก็รวมกันอยู่ในหมู่พี่น้องโดยซื้อบ้านจัดสรรอยู่ในอาณาบริเวณติดกันกับบ้านของพี่สาว มีการไปมาหาสู่ติดต่อกันเป็นประจำ บรรดาลูกๆของท่านก็มีความสนิทสนมกับป่าเป็นอย่างมาก นอกจากนี้แล้วท่านก็ยังได้มีการติดต่อกันระหว่างญาติที่สืบมาจากสายตระกูลรังสีพราหมณ์กุล คือ ในครอบครัวของพระครูวามเทพมุนี (ชวิน) และพราหมณ์ศรีลที่อยู่แถวโบสถ์พราหมณ์ เพราะตัวท่านเองจะมาที่โบสถ์พราหมณ์เป็นประจำ

การแบ่งมรดก

ในอดีตนั้น การแบ่งมรดกในกลุ่มพราหมณ์ราชสำนัก จะให้ความสำคัญแก่ลูกชายมาก ทั้งนี้ก็เพราะจะเป็นผู้ที่สืบความเป็นพราหมณ์ต่อไป โดยที่ลูกผู้หญิงเมื่อแต่งงานไปแล้วก็จะไปอยู่กับครอบครัวของสามีไปเป็นคนในตระกูลของสามี การแบ่งมรดกนี้จะกระทำกันเมื่อหัวหน้าครอบครัวเสียชีวิตลงไปแล้ว และความเห็นพ้องต้องกันในหมู่ของพี่น้องในการแบ่งสันปันส่วนมรดก ส่วนมากจะเป็นไปในรูปของที่ดินทรัพย์สินต่างๆ ปัจจุบันพ่อแม่พราหมณ์ส่วนใหญ่ยอมรับคุณค่าและความเสมอภาคของบุตร โดยยอมรับความสำคัญของบุตรทั้งสองเพศเท่าๆกัน ดังนั้นการแบ่งมรดกก็จะแบ่งให้เท่าๆกัน ขณะที่มรดกอีกประเภทหนึ่งที่เรียกว่ามรดกทางสังคม ซึ่งก็คือการสืบทอดตำแหน่งทางพราหมณ์นั้น ผู้ที่จะได้รับมอบต่อมาจากพ่อก็คือลูกชาย อย่างเช่น ถ้าพราหมณ์ผู้เป็นพ่อมีตำแหน่งเป็นพระราชครูวามเทพมุนี ลูกที่บวชพราหมณ์เข้ามาก็จะได้สืบตำแหน่งนี้ต่อไปถ้ามีความรู้ความสามารถเป็นที่ยอมรับกันโดยทั่วไป จะเห็นได้จากในแต่ละสายตระกูลก็จะมีตำแหน่งสืบต่อมายังลูกหลานถ้าได้มีการบวชสืบต่อกันมา

กลุ่มสายตระกูลของพราหมณ์ราชสำนักในปัจจุบัน

กลุ่มสายตระกูลพราหมณ์ราชสำนักเท่าที่มีอยู่ในประเทศไทยแต่เดิมนั้น มีเป็นจำนวนมาก แต่หลายตระกูลที่ไม่มีสืบสายตระกูลพราหมณ์มา สำหรับกลุ่มสายตระกูลที่พวกเขา มีความสัมพันธ์กันทางเครือญาติ ซึ่งสืบทอดมาจากบรรพบุรุษร่วมกันจริงๆนั้น จากคำบอกเล่าของพราหมณ์ราชสำนักรุ่นปัจจุบัน คาดหมายว่าสายตระกูลพราหมณ์ที่สืบมาจนถึงปัจจุบันมีประมาณ 50 สายตระกูล เช่น วสุพราหมณ์ สิงหนเสนี สตะเวทิน สวัสดิ์เวทิน คุรุกุล พรหมชาติ เป็นต้น แต่เข้ามาบวชเป็นพราหมณ์ราชสำนัก มีอยู่ 7 สายตระกูลคือ

พระราชครูอัมภาจารย์ (ละเอียด รัตนพรานมณ) ตรีคุณ รัตนพรานมณ	ตรีคุณ รัตนพรานมณ
พระครูความเทพมณี (ชวิน รั้งสิพรานมณกุล) ตรีคุณ รั้งสิพรานมณกุล	ตรีคุณ รั้งสิพรานมณกุล
พระครูศตานิพนธ์ (อรุณ สยมภพ) ตรีคุณ สยมภพ	ตรีคุณ สยมภพ
พระครูศิวาจารย์ (ถาวร ภาวักคณันท์) ตรีคุณ ภาวักคณันท์	ตรีคุณ ภาวักคณันท์
พรานมณเี่ยม วุฒิพรานมณ ตรีคุณ วุฒิพรานมณ	ตรีคุณ วุฒิพรานมณ
พรานมณชจร นาคะเวทิน ตรีคุณ นาคะเวทิน	ตรีคุณ นาคะเวทิน
พรานมณยศ โกมลเวคิน ตรีคุณ โกมลเวคิน	ตรีคุณ โกมลเวคิน
พรานมณศรีล รั้งสิพรานมณกุล ตรีคุณ รั้งสิพรานมณกุล	ตรีคุณ รั้งสิพรานมณกุล
พรานมณภพสาม สยมภพ ตรีคุณ สยมภพ	ตรีคุณ สยมภพ
นอกจากนี้ก็ยังมืพรานมณล่ำรองไว้ 2 ท่านคือ	
พรานมณสมบตี รัตนพรานมณ ตรีคุณ รัตนพรานมณ	ตรีคุณ รัตนพรานมณ
พรานมณศิษณพันธุ รั้งสิพรานมณ ตรีคุณ รั้งสิพรานมณกุล	ตรีคุณ รั้งสิพรานมณกุล

สายตรีคุณที่มีพรานมณเข้ามาบวชมากก็คือ ตรีคุณรั้งสิพรานมณกุล มีจำนวน 3 ท่าน ทั้งนี้ก็เพราะเป็นตรีคุณใหญ่มาก่อน และมีตำแหน่งสำคัญเป็นประธานครูพรานมณมาหลายสมัยด้วยกัน นอกจากนี้ก็ยังมีตรีคุณรัตนพรานมณ และสยมภพ ภาวักคณันท์ วุฒิพรานมณ นาคะเวทิน โกมลเวคิน

แต่เดิมนั้นจะมีพรานมณอยู่มากหลายตรีคุณที่เข้ามาประกอบพิธีในราชสำนัก เช่น พระครูศิวาจารย์ (น้อย เสดะพรานมณ) พรานมณดาต จารุเสน เป็นต้น ส่วนตรีคุณพรานมณที่มีการสืบทอดมามากก็คือมีเข้ามาบวชพรานมณหลายคน คือ ตรีคุณรั้งสิพรานมณกุล ดังเช่นในช่วงสมัยพระราชครูความเทพมณี(สมจิตต์ รั้งสิพรานมณกุล) ท่านมีลูกถึง 13 คนและมีลูกชายที่เข้ามาบวชพรานมณสืบทอดสายตรีคุณเป็นจำนวน 5 คน ทำให้การสืบทอดตรีคุณก็มีมากขึ้นมายังชั้นหลานต่อไป แม้ว่าจะมีการสึกออกในภายหลังไปแล้ว 3 ท่านก็ตาม

อย่างไรก็ตามในรัชสมัยพระบาทสมเด็จพระมงกุฎเกล้าเจ้าอยู่หัว การที่ได้ลดจำนวนพรานมณราชสำนักลงเหลือเพียงแค่ 5 ตำแหน่งซึ่งพรานมณเหล่านี้ก็ยังคงขึ้นอยู่กับสำนักพระราชวัง ทั้งนี้เพราะพรานมณยังต้องประกอบพิธีเกี่ยวกับองค์พระมหากษัตริย์อยู่ตามราชประเพณี ถึงแม้ว่าจำเป็นต้องลดจำนวนของพรานมณลงเพื่อลดเบียดหัววัดที่เลี้ยงดูพรานมณลดลง(เพื่อว่าจะได้มีเงินในแผ่นดินมากขึ้นเป็นการประหยัดงบประมาณแผ่นดิน) อันเป็นเหตุในสายตรีคุณพรานมณก็ถูกจำกัดลงมาเพียง 5 สายตรีคุณเท่านั้น การที่พรานมณให้ถูกออกจากราชการ ทำให้พรานมณจำต้องประกอบอาชีพอื่นแทน การจำกัดตำแหน่งพรานมณลงไม่กี่ตำแหน่งนี้ พรานมณบางคนก็ไม่ได้รับเงินเดือน ในช่วงนั้นความไม่มั่นคงในสถานการณ์บ้านเมืองประกอบการเปลี่ยนแปลงรูปแบบการปกครอง พรานมณที่ยังคงบวชสืบทอดกันมาเหลือเพียงแค่ 2-3 คนเท่านั้น บางตรีคุณก็กลับไปทำหน้าที่ในต่างจังหวัด เช่นที่เมืองนครศรีธรรมราชอันมีพรานมณราชสำนักนหลายท่านที่กลับไปอยู่ที่นี้ อันเป็นเหตุให้พรานมณบางสายตรีคุณได้ขาด

หายไป หรือออกจากความเป็นพราหมณ์เพื่อไปดำรงชีพอย่างอื่นแทน อย่างไรก็ตามเมื่อถึงรัชสมัยพระบาทสมเด็จพระเจ้าอยู่หัวภูมิพลอดุลยเดชในครั้งขึ้นครองราชสมบัติ ในพระราชพิธีบรมราชาภิเษกได้มีการสืบต่อโบราณราชประเพณีกล่าวคือ มีการเชิญพราหมณ์และลูกหลานพราหมณ์เข้ามาบวชและให้เข้ารับราชการต่อมา ทำให้พราหมณ์ได้กลับเข้ามามีความสำคัญในราชสำนักอีกครั้ง

ตระกูลพราหมณ์ที่ยังคงมีหน้าที่รับราชการ ถวายงานสำหรับองค์พระมหากษัตริย์ สังกัดสำนักพระราชวังในปัจจุบันนี้ มีอยู่ด้วยกันทั้งสิ้น 7 สายตระกูล มีพราหมณ์พิธีจำนวน 9 ตำแหน่ง และเป็นพราหมณ์สำรองไว้ 2 ท่าน ได้แก่ตระกูลรังสีพราหมณกุล รัตนพราหมณ์ ภาวักคันทน์ สยมภพ วุฒิพราหมณ์ นาคะเวทิน โกมลเวทิน ส่วนสายตระกูลพราหมณ์ที่ไม่ได้มีการสืบต่ออันอาจจะมาจากการที่ไม่มีทายาทสืบตระกูลต่อ หรือจากการที่ได้มีการลดจำนวนพราหมณ์ลง ในช่วงสมัยการเปลี่ยนแปลงการปกครอง ที่ทางรัฐบาลได้จำกัดจำนวนพราหมณ์ลงที่มีอยู่ก็ให้ออกจากการรับราชการ เป็นการลดการจ่ายเบี้ยหวัดที่เลี้ยงพราหมณ์ลง ทำให้พราหมณ์บางตระกูลก็ได้ขาดไปจากการเป็นพราหมณ์ราชสำนัก ทั้งนี้เพราะไม่มีตำแหน่งในการบรรจุเข้ามา ซึ่งมีอยู่เพียง 5 ตำแหน่งเท่านั้น นอกจากนี้ การที่ตระกูลพราหมณ์เหล่านั้นได้ประกอบอาชีพอย่างอื่นไปแล้ว ลูกหลานมีความเคยชินกับวิถีชีวิตคนสามัญธรรมดาไปแล้ว จึงเป็นการยากที่จะกลับเข้ามาบวชเป็นพราหมณ์อีกต่อไป สายตระกูลพราหมณ์ที่หายไปนี้ได้แก่ คุรุกุล ศิริพราหมณกุล วสุพราหมณ์ สตะเวทิน สวัสดิ์เวทิน เสตะพราหมณ์ และจารุเสน เป็นต้น นอกจากนี้ก็ยังได้มีพราหมณ์ท่านอื่นที่ได้เข้ามาช่วยในงานพิธีต่าง เช่น พราหมณ์พิบูลย์ นาควานิช ซึ่งท่านผู้นี้ก็ได้สืบเชื้อสายพราหมณ์มาเช่นกัน เพียงแต่เมื่อบวชแล้วไม่ได้เข้ามาทำงานสังกัดสำนักพระราชวัง หรือไม่ได้เป็นพราหมณ์หลวง แต่ท่านจะทำงานรับราชการอยู่ที่กระทรวงศึกษาธิการ อยู่กรมสามัญ เมื่อถึงคราวงานพิธีต่าง ๆ ท่านก็มาช่วยงานอยู่บางครั้ง ส่วนใหญ่จะเป็นงานด้านการศึกษารวบรวมเอกสาร ค้นคว้า เขียนบทความต่างๆแต่สำหรับในงานพิธีกรรมต่างๆ ก็จะเป็นหน้าที่ความรับผิดชอบโดยตรงของพราหมณ์พิธีในราชสำนักในการประกอบพิธีกรรมต่าง ๆ

กรณีศึกษาประวัติชีวิตพราหมณ์ราชสำนักไทยปัจจุบัน

กล่าวนำ

ประวัติชีวิตของพราหมณ์ราชสำนักที่จะนำเสนอต่อไปนี้ เป็นประวัติชีวิตของพราหมณ์ที่รับราชการ สังกัดกองพิธีพราหมณ์ สำนักพระราชวัง ประจำปี 2540 โดยกรณีศึกษามีจำนวนทั้งสิ้น 10 ท่าน คือ พระครูวามเทพมุนี (ชวิน รังสีพราหมณกุล) หัวหน้าพราหมณ์ราชสำนัก พราหมณ์ศรีล รังสีพราหมณกุล พราหมณ์ศิษณพันธ์ รังสีพราหมณกุล พระราชครูอัฐภาจารย์ (ละเอียด รัตนพราหมณ์) ประธานพระครูพราหมณ์ พราหมณ์สมบัติ รัตนพราหมณ์ พราหมณ์เยี่ยม วุฒิพราหมณ์ พระครูศิวาจารย์ (ถาวร ภาวักคันทน์) พราหมณ์ชัชว นาคะเวทิน พราหมณ์ยศ โกมลเวทิน และพราหมณ์ภพสาม สยมภพ

กรณีแรก : พระครูวามเทพมุนี³**ประวัติส่วนตัว**

ชื่อจริง	ชวิน รั้งสิพราหมณกุล
อายุ	ปัจจุบัน 44 ปี (เกิดปี พ.ศ. 2497)
ยศ	พระครู
ราชทินนาม	พระครูวามเทพมุนี
ตำแหน่ง	หัวหน้าพราหมณ์ประจำเทวสถานโบสถ์พราหมณ์
บ้านเกิด	บริเวณชุมชนโบสถ์พราหมณ์ในอดีต
การศึกษา	เริ่มการศึกษาชั้นต้นที่โรงเรียนอนุบาลสมถวิล และชั้นประถมศึกษาที่โรงเรียน หงสุรนนท์ ซึ่งอยู่ใกล้บ้าน แถว ๆ โบสถ์พราหมณ์ จากนั้นเข้าศึกษาชั้นมัธยมที่โรงเรียนวัดบวร โรงเรียน สันติราษฎร์วิทยาลัยและโรงเรียนเทพศิรินทร์ ตามลำดับ ก่อนที่จะจบการศึกษาชั้นปริญญาเศรษฐ ศาสตรบัณฑิต จากมหาวิทยาลัยรามคำแหง

สถานภาพสมรส โสด

บิดามารดา บิดาคือ พระราชครูวามเทพมุนี (สมจิตต์ รั้งสิพราหมณกุล) อดีตประธานพระ
ครูพราหมณ์ ซึ่งปัจจุบันเสียชีวิตแล้ว บิดาของท่านมีภรรยา 3 คน ชื่อนางอุไร (เป็นชาวญี่ปุ่น) นางสิริมา
และนางอุบล สำหรับมารดาผู้ให้กำเนิดท่านนั้นก็คือ นางสิริมา รั้งสิพราหมณกุล

จำนวนพี่น้อง พระครูวามเทพมุนี มีพี่น้องทั้งหมด 8 คนด้วยกัน เป็นชาย 5 คน และหญิง 3
คน ท่านเป็นบุตรคนที่ 3 ของครอบครัว และมีพี่น้องร่วมมารดาเดียวกัน 4 คน คือ ตัวท่าน (ชวิน
รั้งสิพราหมณกุล) ทรงศร (หญิง) พราหมณ์ศรีล และสิริจิตต์ (หญิง)

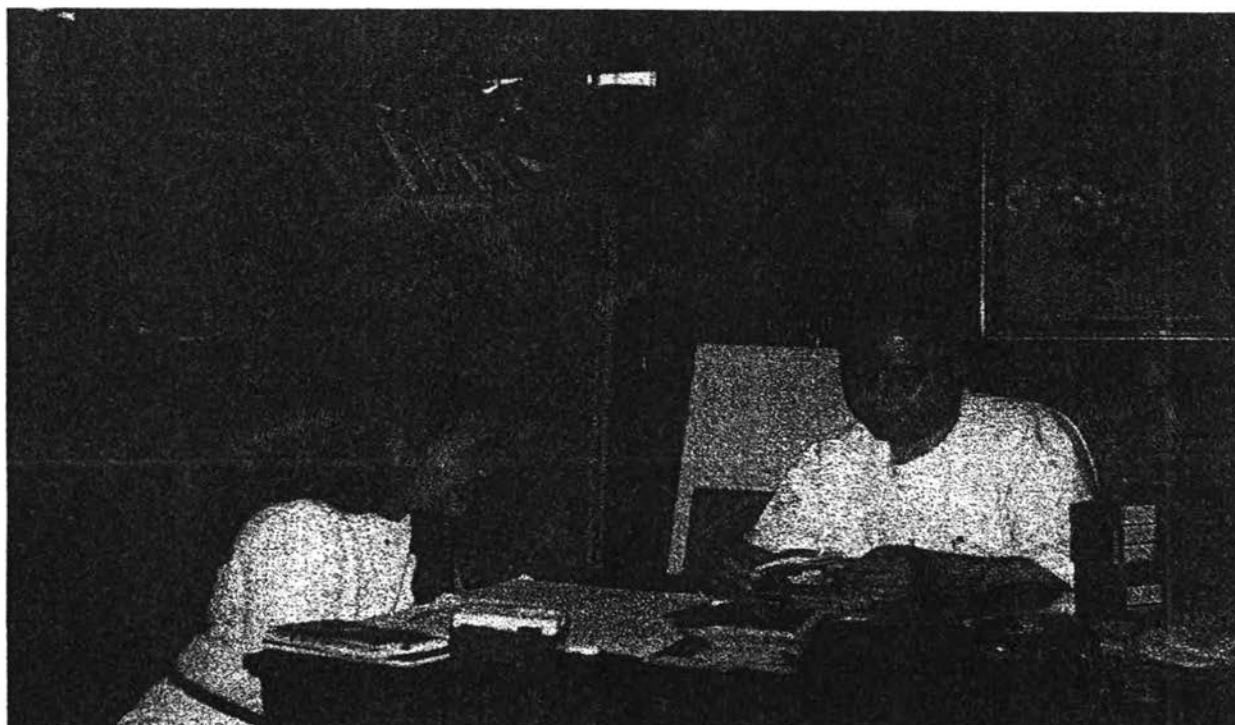
ที่อยู่ปัจจุบัน บ้านเลขที่ 37-41 ถนนดินสอ เสาชิงช้า พระนคร กรุงเทพมหานคร 10200

ความเป็นมาของพราหมณ์ราชสำนักสายตระกูล “รั้งสิพราหมณกุล”

ปัจจุบันสายสกุลพราหมณ์ที่เข้ามาทำกาการบวชพราหมณ์รับราชการมากที่สุดก็คือ ตระกูลรั้งสิ
พราหมณกุล มีจำนวนถึง 3 ท่าน จากจำนวนทั้งสิ้น 9 ท่านคือ ท่านพระครูวามเทพมุนี (ชวิน) พราหมณ์
ศรีล ซึ่งเป็นน้องชาย และพราหมณ์ศิษณพันธ์ ผู้เป็นญาติลูกผู้น้อง

ความเป็นมาของสายตระกูล “รั้งสิพราหมณกุล” เท่าที่สืบทราบมานั้น เล่ากันว่า มีบรรพบุรุษ
เป็นพราหมณ์เดินทางมาจากอินเดียได้ เข้ามายังประเทศไทยทางเรือ แล้วมาตั้งรกรากกันที่ภาคใต้ของ
ไทย และมีลูกหลานมีการสืบตระกูลกันต่อ ๆ กันมา ในอดีต พราหมณ์ทางภาคใต้นั้น จะมีความสำคัญ
ในฐานะเป็นผู้ประกอบพระราชพิธีที่สำคัญให้แก่เจ้าเมืองนคร ซึ่งในสมัยก่อนได้สถาปนาเป็นราชวงศ์

³ สัมภาษณ์พระครูวามเทพมุนี เมื่อวันที่ 14 สิงหาคม 2539 ณ เทวสถานโบสถ์พราหมณ์ และวันที่ 31
มกราคม 2540 ณ บ้านเลขที่ 37-41 ถนนดินสอ เสาชิงช้า พระนคร กรุงเทพมหานคร 10200



ภาพที่ 14 พระครูวามเทพมุนี(ชวิน รั้งสีพรามณกุล) ขณะให้สัมภาษณ์ผู้ศึกษา ณ บ้านพัก
บริเวณใต้ตเวศสถานโบสถ์พราหมณ์

หนึ่งและจะมีพราหมณ์ประจำเมืองเช่นกัน ในสมัยต่อมาพราหมณ์ภาคใต้ได้ขึ้นมาเป็นผู้ประกอบพิธีกรรมในเมืองหลวง คือการปราบดาภิเษกพระเจ้ากรุงธนบุรี มีการสร้างเทวสถานประจำพระนครขึ้นให้พราหมณ์ได้ทำพิธีกรรมต่างๆ ที่สำคัญ ก็คือพระราชพิธีบรมราชาภิเษกพระมหากษัตริย์ในราชวงศ์จักรีเป็นต้นมา สำหรับพราหมณ์สายตระกูล รังสิพราหมณกุลนี้เท่าที่รับรู้ฟังคำบอกเล่าต่อ ๆ กันมาของพราหมณ์อาวุโสในตระกูล ความว่า ต้นตระกูลมาจากพราหมณ์พัทลุง แต่ภายหลังก็มาอยู่รวมกันกับพราหมณ์ที่มาอยู่ที่เมืองนครศรีธรรมราช แล้วขึ้นมารับราชการที่เมืองหลวงคือกรุงเทพมหานคร มาเป็นพราหมณ์วังหน้า แล้วมารวมกันทั้งพราหมณ์วังหน้าและวังหลวงเมื่อครั้งสมัยรัชกาลที่ 5 มาเป็นพราหมณ์วังหลวงเพียงอย่างเดียว ทำหน้าที่ในราชสำนัก พราหมณ์ตระกูลรังสิพราหมณกุลนี้จะขึ้นมาแทนสายพราหมณ์วังหลวงของตระกูล คุรุกุล (พระมหाराชครูธุม คุรุกุล) ซึ่งไม่ได้มีผู้สืบทอด มีบุตรภรรยาหลังได้เป็นเจ้าจอมในรัชกาลที่ 5 จากการบันทึกไว้พราหมณ์บรรพบุรุษในสายตระกูลรังสิพราหมณกุลได้ดำรงตำแหน่งที่สำคัญทางฝ่ายพราหมณ์ราชสำนัก คือในสมัยพระบาทสมเด็จพระมงกุฎเกล้าเจ้าอยู่หัว ได้มีการแต่งตั้งประธานของพราหมณ์พิธีในราชสำนักเป็นองคมนตรีด้วย คือ พระราชครูความเทพมุนี รามเวทีศรีไสยศาสตร์อนุชฎาภวาทโกศล (หว่าง รังสิพราหมณกุล) พ.ศ. 2457 - 2472 ท่านผู้นี้จะเป็นทวดของหัวหน้าพราหมณ์ราชสำนักคนปัจจุบันก็คือ พระครูความเทพมุนี (ชวิน รังสิพราหมณกุล) ต่อมาในรัชสมัยพระบาทสมเด็จพระปกเกล้าเจ้าอยู่หัว ประธานของพราหมณ์ราชสำนักก็คือ พระมหाराชครูพิธีศรีวิสุทธิคุณวิบูลเวทย์บรมหงษ์พรหมพงศ์พฤตมาจารย์ (สวาสดี รังสิพราหมณกุล) พ.ศ. 2473 - 2503 ตำแหน่งทางพราหมณ์ราชสำนักถือว่าเป็นตำแหน่งสูงสุดที่ได้ประกอบพระราชพิธีที่สำคัญให้แก่องค์พระมหากษัตริย์ คือ พระราชพิธีบรมราชาภิเษก ภายหลังพราหมณ์ในตระกูลนี้ได้ทำหน้าที่ประธานครูพราหมณ์สืบต่อกันมา คือพระราชครูความเทพมุนี (สมจิตต์ รังสิพราหมณกุล) และในยุคปัจจุบันผู้ที่มีตำแหน่งหัวหน้าพราหมณ์ราชสำนักก็คือ พระครูความเทพมุนี (ชวิน รังสิพราหมณกุล) ผู้ที่สืบตำแหน่งพราหมณ์ที่สำคัญเป็นลูกหลานของพราหมณ์ตระกูลนี้ก็อาจจะเป็นเพราะกุลบุตรพราหมณ์จะได้รับการถ่ายทอดวิชาการต่างๆ รวมทั้งความใกล้ชิดกับพราหมณ์ที่มีความรู้ความสามารถสูง มาโดยตลอดได้มีโอกาสที่จะได้รับความรู้ต่าง ๆ ที่มาจากการปฏิบัติของพราหมณ์รุ่นก่อน ๆ เป็นอย่างดี

สำหรับสายตระกูลเดิมที่ได้กล่าวมาจากเมืองพัทลุงนั้น ในปัจจุบันไม่อาจที่จะสืบสาวต่อไปได้ว่าบ้านเดิมที่พัทลุงนั้นอยู่ที่ใด มีลักษณะอย่างไรบ้างนั้น ไม่สามารถที่จะสืบค้นประวัติได้ เหตุที่เป็นดังนี้ก็เพราะพราหมณ์ตระกูลรังสิพราหมณกุลได้มีการอพยพครอบครัวเข้ามาในกรุงเทพเป็นเวลานานมาแล้ว เมื่อแต่งงานมีลูกหลานก็จะอยู่กันที่นั่นเลย ไม่ได้กลับไปภูมิลำเนาเดิม เพราะมีหน้าที่หลักอยู่ในสำนักพระราชวังรับใช้ได้เบื้องพระยุคลบาทมาโดยตลอด หลักฐานที่พอจะสืบทราบกันมาอย่างชัดเจนก็เมื่อได้มีการสืบนามสกุลกันแล้ว คือในช่วงรัชสมัยรัชกาลที่ 6 ที่ได้มีการกำหนดพระราชบัญญัตินามสกุล พ.ศ. 2456 ตระกูลพราหมณ์ซึ่งได้ทำงานรับใช้ได้เบื้องพระยุคลบาทได้ทรงพระกรุณาโปรดเกล้าฯพระราชทานชื่อนามสกุลให้แก่พราหมณ์ ดังเช่นตระกูลรังสิพราหมณกุล เป็นนามสกุลพระราช

ทานมาเช่นกัน ความหมายของนามสกุล “รังสิพรหมณกุล” อันเป็นนามสกุลที่ได้รับพระราชทานมาจากรัชกาลที่ 6 ที่ตั้งมาจากชื่อของบรรพบุรุษที่มีความหมายเกี่ยวกับแสงสว่างคือ รุ่นชวดที่มีชื่อว่า พระครูอัมภฏาจารย์ (แจ้) และในรุ่นทวดคือพระราชครูอัมภฏาจารย์ (รุ่ง) ทวดเรือง และพระราชครูวามเทพมุนี (หว่าง หรือ สว่าง) จึงแทนด้วยคำว่า “รังสิ” และเป็นตระกูลเก่าที่สืบเชื้อสายสกุลพรหมณ์มาโดยตลอด ให้ต่อท้ายคำว่า “พรหมณกุล” คือผู้สืบตระกูลแห่งพรหมณ์ รวมกันเป็นชื่อนามสกุลว่า “รังสิพรหมณกุล” แปลความได้ว่าเป็นตระกูลพรหมณ์ที่มีความเจริญรุ่งเรือง เป็นเกียรติแก่วงศ์ตระกูล มีลูกหลานพรหมณ์สืบสายตระกูลมาถึงปัจจุบัน คือพระครูวามเทพมุนี (ชวิน) ดำรงตำแหน่งหัวหน้าพรหมณ์ประจำราชสำนัก พรหมณ์ศรีล รังสิพรหมณกุล ดำรงตำแหน่งพรหมณ์พิธี และพรหมณ์ศิษณพันธ์ รังสิ พรหมณกุล เป็นพรหมณ์สำรอง

สายตระกูลพรหมณ์ราชสำนักสาย “รังสิพรหมณกุล”

จากการสืบสาวราวเรื่องเกี่ยวกับความเป็นมาของสายตระกูลพรหมณ์ราชสำนักในสายตระกูล “รังสิพรหมณกุล” พบว่าเท่าที่ได้มีการบันทึกไว้นั้นคือในชั้นของคุณชวดคือ พระครูอัมภฏาจารย์ (แจ้) เข้ามารับราชการเป็นพรหมณ์อยู่ในช่วงรัชกาลที่ 4 คาดว่าคงจะเป็นพรหมณ์วังหน้า พระครูอัมภฏาจารย์ท่านนี้ได้มีบุตรชาย 3 คน คือ รุ่ง เรือง หว่างหรือสว่าง โดยผู้ที่สืบทอดบวชพรหมณ์เข้ารับตำแหน่งของบิดาก็คือ ลูกชายคนโต เป็นพระครูอัมภฏาจารย์ (รุ่ง) ต่อมาได้แต่งงาน และมีบุตรสาวเพียงคนเดียวจึงไม่อาจสืบสายสกุลพรหมณ์ต่อไปได้ เพราะตามธรรมเนียมปฏิบัติของพรหมณ์นั้นจะไม่สืบสายตระกูลทางฝ่ายหญิง การสืบตำแหน่งพรหมณ์จึงเป็นมาทางสายของลูกชายคนเล็กที่ได้เข้ามาบวชพรหมณ์เช่นกัน คือ พระราชครูวามเทพมุนี (หว่าง) แทน ส่วนลูกชายคนกลางคือ เรือง ไม่ได้เข้ามาบวชพรหมณ์แต่ประการใด

ในรุ่นที่สอง คือรุ่นทวดนั้นก็สืบมาทางพระราชครูวามเทพมุนี (หว่าง) ที่ได้แต่งงานกับทวดหญิง ซึ่งคาดว่าอาจจะมีการสืบสายมาจากตระกูลพรหมณ์เช่นเดียวกัน เพราะพี่น้องทางฝ่ายทวดหญิงนั้นเป็นหญิงล้วน 3 คนต่อมาได้มีความสัมพันธ์กับตระกูลพรหมณ์อื่น โดยการแต่งงานกับสายตระกูลรังสิพรหมณกุล เศตะพรหมณ์ และวิริยะบูรณะ ตามลำดับ จึงทำให้สายตระกูลรังสิพรหมณกุลมีความเกี่ยวพันกับพรหมณ์สายตระกูลอื่น ๆ ด้วย แม้จะเป็นความสัมพันธ์ทางฝ่ายหญิงก็ตามที่ ทั้งนี้พระราชครูวามเทพมุนี (หว่าง) ได้มีบุตรชายโตนและเข้าบวชพรหมณ์สืบสายตระกูลพรหมณ์ คือ พระมหาพรหมพิธีศรีวิสุทธิคุณ (สวาสดี) ส่วนทวดเรืองนั้นเมื่อแต่งงานแล้ว ก็มีลูกชายลูกสาวอย่างละคนชื่อวรรณและ แจ็ก

ในรุ่นที่ 3 คือ พระมหาพรหมพิธีฯ (สวาสดี) ที่เป็นรุ่นปู่ ได้รับตำแหน่งสูงสุดทางฝ่ายพรหมณ์ก็คือ พระมหาพรหมครู หรือที่เรียกกันในหมู่พรหมณ์ว่า “คุณพระใหญ่” หมายถึงเป็นพรหมณ์ที่ได้ผ่านการประกอบพระราชพิธีที่สำคัญให้กับองค์พระมหากษัตริย์ในรัชกาลปัจจุบัน คุณปู่ได้แต่งงานกับคุณย่า

เล็ก (มกรานนท์) สาวไทยผู้มีเชื้อสายจีนบ้านเดิมอยู่ที่ตำบลบางมอญ อำเภอเมือง จังหวัดสิงห์บุรี แล้วภายหลังครอบครัวของคุณย่าเล็ก ได้ย้ายเข้ามาทำการค้าในกรุงเทพฯ มีบ้านอยู่บริเวณแถวเทวสถานโบสถ์พราหมณ์ทุกวันนี้ คุณย่าเล็กได้แต่งงานกับคุณปู่เมื่อประมาณ พ.ศ. 2458 ตอนนั้นท่านอายุประมาณ 16 ปี มีบุตรธิดารวมทั้งสิ้น 13 คน เป็นชาย 10 คนและหญิง 3 คน คือ มณี (มกรานนท์) ปานสิริ หรั่ง และลูกชายสองคนแต่เสียชีวิตตั้งแต่เด็ก คนต่อมาคือ พระราชครูวามเทพมุนี (สมจิตต์) คุณหญิงสมบุญ (สหาวิน) พ.อ. พันธุ์ พ.อ. สมศักดิ์ นายแพทย์สมพงษ์ สาวะณี(เปลี่ยนสี) วัชร และคนสุดท้ายชื่อ สุทธิ นอกจากนี้แล้วยังมีบุตรที่เกิดจากภรรยาคนที่สองเป็นหญิงอีก 2 คนชื่อ สุนทรี และกาญจณี หลังจากที่พระมหาราชครูพิธีฯ ได้ถึงแก่กรรมลงเมื่อ พ.ศ. 2503 บุตรชายที่ได้สืบทอดบวชพราหมณ์มากที่สุดคือบุตรชายคนที่ 6 พระราชครูวามเทพมุนี (สมจิตต์) ซึ่งนับว่าเป็นการสืบสายมาโดยตรงมาจากพ่อ นอกจากนี้แล้วก็ได้มีหลานชายในสายรองเข้ามาบวชพราหมณ์ด้วยเช่นกัน คือ พราหมณ์เล็ก และพราหมณ์แมน รังสิพราหมณ์กุล สองท่านนี้เป็นลูกของ ลุงเจ็กซึ่งเป็นญาติผู้พี่ของพระราชครูวามเทพมุนี คือเป็นลูกของทวดเรื่องอีกทีหนึ่ง ถึงแม้ว่าทวดเรื่องจะไม่ได้บวชพราหมณ์มาก่อนก็ตามแต่ท่านก็ยังคงมีสายเลือดตระกูลพราหมณ์อยู่ซึ่งก็มาถึงในชั้นลูกด้วยเช่นกัน นอกจากนี้ในรุ่นเดียวกันกับพระราชครูวามเทพมุนี(สมจิตต์) ได้มีพราหมณ์สายตระกูลอื่นเข้ามาบวชด้วยคือพราหมณ์อุระคินทร์ วิริยะบุรณะ หากมีการนับญาติทางฝ่ายหญิงแล้วนั้นถือว่าเป็นญาติพี่น้อง (พราหมณ์ท่านนี้ในรุ่นลูกของพระราชครูวามเทพมุนีเรียกว่า “อา”)

พระราชครูวามเทพมุนี (สมจิตต์) เป็นผู้สืบสายตระกูลพราหมณ์ในรุ่นที่ 4 ถ้านับจากรุ่นปัจจุบันถือว่าเป็นรุ่นพ่อ ที่ได้เข้ารับการบวชพราหมณ์เมื่อ พ.ศ. 2503 หลังจากที่พระมหาราชครูพิธีฯ ได้เสียชีวิตลง พระราชครูวามเทพมุนี (สมจิตต์) เกิดเมื่อ พ.ศ. 2466 ที่บ้านพักใกล้เทวสถานโบสถ์พราหมณ์ ตำบลเสาชิงช้า กรุงเทพมหานคร ได้รับการศึกษาจากโรงเรียนวัดราชบพิธ โรงเรียนสวนกุหลาบวิทยาลัย และต่อระดับเตรียมอุดมศึกษาที่ประเทศญี่ปุ่น และระดับปริญญาตรีทางด้วยเศรษฐศาสตร์การค้า ที่มหาวิทยาลัยวาเซด้า กรุงโตเกียวเมื่อกลับมาเมืองไทย ได้แต่งงานกับหญิงสาวชาวญี่ปุ่นชื่ออุไร มีบุตรชายสองคน คือ ประยูร และ ธรรมรงค์ เมื่อ พ.ศ. 2496 ได้แต่งงานกับสิริมา (กฤษณสุวรรณ) มีบุตรธิดาด้วยกัน 4 คนคือ พระครูวามเทพมุนี(ชวิน) (ผู้ให้ข้อมูลสำคัญ) ทรงคร (หญิง) พราหมณ์ศรีล และสิริจิตต์ นอกจากนี้ท่านยังมีภรรยาอีกคนชื่อ อุบล มีบุตรคือ อุจิตต์ (หญิง) และณท

พระราชครูวามเทพมุนี (สมจิตต์) ได้เข้ารับตำแหน่งพราหมณ์ราชสำนัก และได้รับแต่งตั้งพราหมณ์บรรดาศักดิ์เป็น พระราชครูวามเทพมุนีรามเวทีศรีไสยศาสตร์อนุชฎาภทโกศล หัวหน้าพราหมณ์และเจ้าหน้าที่ดูแลรักษาเทวสถานโบสถ์พราหมณ์ พระนคร ในปี พ.ศ. 2504 และภายหลังได้รับเลื่อนเป็นประธานครูพราหมณ์ แผนกพระราชพิธี สำนักงานเลขานุการ สำนักพระราชวัง ในระหว่างหน้าที่การทำงานของพระราชครูวามเทพมุนี (สมจิตต์) ท่านได้รับพระราชทานเครื่องราชอิสริยาภรณ์ ตั้งแต่ชั้น เบญจมาภรณ์ช้างเผือก (2508) เหรียญรัตนาภรณ์ชั้นที่ 3 (2510) ตติยจุลจอมเกล้าพิเศษ (2512) ตริ

ตราภรณ์มงกุฎไทย (2518) เหรียญราชรุจิทอง (2520) และชั้นตรีตราภรณ์ช้างเผือก (2520) นอกจากหน้าที่โดยตำแหน่งของพราหมณ์ราชสำนักแล้ว พระราชครูความเทพมุนียังได้ปฏิบัติหน้าที่ในฐานะความเป็นนักบวชทางศาสนาพราหมณ์ประจำประเทศไทยด้วยเช่นกัน คือ เป็นตัวแทนประเทศไทยในการไปแสวงบุญและดูศาสนกิจรวมไปถึงทางด้านวัฒนธรรมในประเทศอินเดีย เมื่อครั้งที่ได้ติดตามพระมหाराชครูฯ เมื่อ พ.ศ. 2506 และ 2511 นอกจากนี้ก็ยังได้ไปประกอบพิธีสมโภชช้างที่ประเทศญี่ปุ่น เพื่อให้การทำพิธีเป็นไปได้อย่างถูกต้องเมื่อ พ.ศ.2509 ได้รับพระบรมราชโองการแต่งตั้งให้เป็นสมาชิกสมัชชาแห่งชาติเมื่อปี พ.ศ.2516 นอกจากนี้ท่านยังได้เคยไปประกอบพิธีตั้งศาลพระภูมิที่สถานศึกษาที่ศึกษานักเรียนนานาชาติที่ประเทศญี่ปุ่นเมื่อพ.ศ. 2521 ในฐานะที่ท่านเป็นกรรมการสมาคมนักเรียนเก่าญี่ปุ่น

จากคำบอกเล่าถึงบุคลิกลักษณะส่วนตัวของพระราชครูความเทพมุนีท่านนี้ จากผู้ที่อยู่แวดล้อมตัวท่านว่า เป็นผู้ที่มีอัธยาศัยดี ชอบช่วยเหลือผู้อื่น มีอารมณ์เยือกเย็น สุขุม เรียบร้อยและมีความสุภาพ อยู่เป็นนิตย จนได้ชื่อว่าเป็น “ตู้เย็น” ในหมู่เพื่อนฝูง ญาติมิตร ในด้านครอบครัว ภรรยาและบุตรได้กล่าวไว้ว่า ท่านผู้นี้เป็นผู้มีจิตใจเมตตากรุณาต่อคนอื่น ใจเย็น ไม่เคยโกรธซึ่งผู้ใด โดยเฉพาะในทางศาสนาแล้ว นั้นท่านจะเป็นผู้ที่มีความเคร่งครัดต่อหน้าที่และมีระเบียบวินัยในการประกอบพระราชพิธี และพิธีการต่าง ๆ อย่างตั้งใจและมีความละเอียดถี่ถ้วนในการปฏิบัติงานและเป็นผู้ที่ทำการถ่ายทอดความรู้ทางด้านศาสนาให้แก่พราหมณ์คนอื่น ๆ รวมทั้งการส่งเสริมให้พราหมณ์ไปศึกษาหาความรู้ที่ประเทศอินเดีย นับได้ว่าพราหมณ์ท่านนี้ เป็นทั้งพราหมณ์ในอุดมคติและเป็นต้นแบบของพราหมณ์ในรุ่นปัจจุบัน

พระราชครูความเทพมุนี (สมจิตต์) ได้ถึงแก่กรรมเมื่อ พ.ศ. 2521 ผู้ที่สืบทอดตำแหน่งพราหมณ์ต่อมาก็คือ พระครูความเทพมุนี (ชวิน) และพราหมณ์ศรีล ซึ่งเป็นลูกชายที่ถือว่าเป็นสายตรง และพราหมณ์ศิษณพันธ์ผู้เป็นหลานชายคือลูกของน้องชายพระราชครูความเทพมุนี การสืบสายตระกูลพราหมณ์ในรุ่นต่อไปก็คือในรุ่นหลาน ทางฝ่ายชาย ซึ่งนับตั้งแต่ลูกชายของพี่น้องของพ่อ และลูกของพี่น้องฝ่ายชายในรุ่นปัจจุบันคือ ลูกของ ประยูณ์ ธรรมรงค์ แต่สายตรงที่สุดก็คือ ลูกชายของพราหมณ์ศรีล เพราะพระครูความเทพมุนี (ชวิน) ยังไม่ได้แต่งงานมีครอบครัวแต่อย่างใด และลูกชายของพราหมณ์ศิษณพันธ์

อาจจะกล่าวได้ว่าพราหมณ์ราชสำนักสายตระกูลรังสิพราหมณกุลนี้ เป็นตระกูลพราหมณ์เก่าแก่ มีการสืบสายมาแต่ครั้งโบราณ พราหมณ์บรรพบุรุษได้รับหน้าที่ได้ดำรงตำแหน่งที่สำคัญคือ ประธานครูพราหมณ์ราชสำนัก มาตั้งแต่ในช่วงรัชกาลที่ 6 โดยการสืบแทนจากสายตระกูลคุรุกุล ซึ่งไม่มีทายาทสืบตระกูลต่อ ทางสายรังสิพราหมณกุลซึ่งมีคุณสมบัติที่เหมาะสมก็ขึ้นมาแทน ดังจะเห็นได้จาก

รายชื่อในรุ่นหลานที่สืบสายมาจากพระมหाराชครูพิธิฯ(หว่าง) มีดังนี้ประยูณ์ ธรรมรงค์ ชวิน ทรงศรี ศรีล สิริ จิตต์ อุจิตต์ ณท กานตา กรรณิการ์ บารมี ศิษณพันธ์ วชิรพันธ์ จงดี ชลธิป สุริยา อูตินุช ดวงกลมมฤต มนต์สินราช ชินพร สุริยะ กรรณิ สมัคร สิริพงษ์ ศเนศ ธนอมพรรณ ปานศักดิ์ ศรีวราห์ วิเศษ วเรศ อุษฎี ประทีร ชงก์ ณรรท อารี พงษ์ผกา จันทนา จุฑามณี

ตำแหน่งพรานหมันที่รับสนองพระบรมราชโองการตั้งแต่รัชกาลที่ 1 ได้ค้นพบจากเอกสารบันทึกเป็นลายมือของพระมหาราชครูพิธีศรีวิสุทธิคุณ (สวาสดิ์ รั้งสิพรานมณฑล) เขียนว่า “ได้ค้นพบประวัติพรานหมันนี้ในสมุดข่อยในพระบรมมหาราชวังจึงได้คัดลอกไว้” มีดังนี้

- รัชกาลที่ 1 มีพระมหาราชครูพิธีชื่อ สมบุญ
- รัชกาลที่ 2 มีพระมหาราชครูพิธีชื่อ บุญคง
- รัชกาลที่ 3 มีพระมหาราชครูพิธีชื่อ ทองคำ
- รัชกาลที่ 4 มีพระมหาราชครูพิธีชื่อ พุ่ม
- รัชกาลที่ 5 มีพระมหาราชครูพิธีชื่อ อ่าว และได้มีการบันทึกภายหลัง
- รัชกาลที่ 6 มีพระมหาราชครูพิธีชื่อ อุ่ม คุรุกุล
- รัชกาลที่ 7 มีพระราชาครูความเทพมณี (หว่าง รั้งสิพรานมณฑล) พ.ศ. 2457-2472
- รัชกาลที่ 8 มีพระมหาราชครูพิธี (สวาสดิ์ รั้งสิพรานมณฑล) พ.ศ. 2473-2503
- รัชกาลที่ 9 มีพระราชาครูความเทพมณี (สมจิตต์ รั้งสิพรานมณฑล) พ.ศ.2504-2521

ปัจจุบันประธานครูพรานหมันก็คือ พระราชาครูอัษฎาจารย์ (ละเอียด รัตนพรานหมัน) และมีหัวหน้าพรานหมันคือ พระครูความเทพมณี (ชวิน รั้งสิพรานมณฑล)

การสืบทอดตำแหน่งพรานหมันราชสำนักของตระกูล “รั้งสิพรานมณฑล”

พรานหมันราชสำนักสายตระกูลรั้งสิพรานมณฑล จะมีการสืบทอดความเป็นตระกูลพรานหมันมาทางฝ่ายชายทางสายตรง กล่าวคือ มาจากพรานหมันบรรพบุรุษแล้วมาถึงรุ่นชวด คือพระครูอัษฎาจารย์ (แจ้ง) มีลูกชายสามคนคือ พระครูอัษฎาจารย์ (รุ่ง) ทวดเรือง และพระราชาครูความเทพมณี(หว่าง) ในชั้นต่อมาที่จะสืบมาทางฝ่ายผู้ชายก็คือ พระราชาครูความเทพมณี (หว่าง) ที่มีลูกชายคือ พระมหาราชครูพิธีศรีวิสุทธิคุณ (สวาสดิ์) ทั้งนี้เพราะพระครูอัษฎาจารย์ (รุ่ง) ผู้ที่นั่นมีผู้สืบสกุลเป็นผู้หญิง ทางพรานหมันจะไม่นับทางฝ่ายหญิง ส่วนทวดเรืองนั้นก็มียุวกชายและลูกสาวแต่ก็ไม่ได้สืบเข้ามา เพราะผู้เป็นพ่อมิได้บวชพรานหมัน อย่างไรก็ตามสายรุ่นปู่ซึ่งเป็นรุ่นชั้นที่ 3 คือ พระมหาราชครูพิธี (สวาสดิ์) หรือที่เรียกกันว่า “คุณพระใหญ่” นี้ ได้มีลูกชายสืบสายตระกูลพรานหมันต่อมาก็คือ พระราชาครูความเทพมณี (สมจิตต์) พรานหมันผู้เป็นบิดาของพระครูความเทพมณีในรุ่นปัจจุบัน ซึ่งก็มีผู้ที่สืบทอดในสายสกุลเข้ามาบวชพรานหมันอยู่สามท่านด้วยกัน คือ ในสายตรงที่เป็นลูกชายได้แก่ พระครูความเทพมณี (ชวิน) และพรานหมันศรีลผู้ เป็นน้องชาย พรานหมันทั้งสองท่านนี้ ถือได้ว่าเป็นผู้สืบสายพรานหมันโดยตรง คือจากพ่อมายังลูกชาย นอกจากนี้การสืบเชื้อสายพรานหมันโดยการที่เข้ามาบวชพรานหมันได้นั้น ยังนับมาทางรุ่นหลานชายได้เช่นกัน ดังในกรณีตั้งแต่รุ่นของพรานหมันแมน พรานหมันเล็ก รั้งสิพรานมณฑล ซึ่งจะเป็นการสืบสายในรุ่นหลาน และที่เห็นได้ในรุ่นปัจจุบันก็คือ พรานหมันศิษณพันธ์ ซึ่งก็อยู่ในตระกูลพรานหมันรั้งสิพรานมณฑลเช่นเดียวกันแต่เป็นในสายของลูกผู้น้องก็คือ ลูกชายของอาพันธ์ (น้องชายของพระราช

ครุความเทพมุนี) ซึ่งก็มีสิทธิ์ที่จะเข้ามาบวชเป็นพรานหมณ์ได้ ในฐานะที่เป็นกุลบุตรพรานหมณ์เช่นเดียวกัน เพราะธรรมเนียมของพรานหมณ์ถือเอาสายตระกูลทางผู้ชายเป็นหลัก นอกจากนี้แล้วในสายตระกูลนี้ก็ยังคงมีกรณีต่อไปในอนาคตกล่าวคือ ผู้ที่จะสืบสายตระกูลพรานหมณ์ต่อไปจากรุ่นของพระครุความเทพมุนีซึ่งท่านถือพรตตลอดชีวิต ไม่ได้มีครอบครัว เพราะฉะนั้น ผู้ที่จะคาดหวังที่จะทำหน้าที่สืบสายตระกูลต่อไปก็คือรุ่นของหลาน ซึ่งเป็นลูกชายของพรานหมณ์ศรีล ต่อไปเป็นการสืบสายตระกูลพรานหมณ์ที่มีทางสายตระกูลฝ่ายชายเป็นหลัก ส่วนกุลบุตรพรานหมณ์ที่เป็นหญิงนั้นไม่ได้สืบเพราะว่าเมื่อแต่งงานก็จะไปสืบสายตระกูลของฝ่ายสามีแทน

ชีวิตในวัยเด็ก

พระครุความเทพมุนีได้เล่าว่า เมื่อสมัยที่ท่านยังเป็นเด็กอยู่นั้นได้เกิดมาที่บ้านเดิมของคุณแม่คือบริเวณตรงข้ามกับสนามกีฬาแห่งชาติหรือสนามศุภชลาศัย แต่ในปัจจุบันเป็นที่ตั้งของอาคารบุญผ่องใกล้กับอาคารที่ทำการของบริษัทสยามกลการ สาเหตุที่ต้องมาอยู่ที่นี้ก็เพราะในบ้านของคุณปู่ก็คือ พระมหาราชครูพิธี (สวาสดี) ในช่วงนั้นเป็นครอบครัวใหญ่อยู่กันหลายครอบครัวทั้งบรรดาพี่น้องของพ่อและครอบครัว ประกอบกับการที่พรานหมณ์บิดามีภรรยาหลายคน ทำให้ได้แยกมาอยู่เป็นครอบครัวอิสระที่บ้านแห่งนี้แทน ภายหลังจากการที่บิดาเข้ามาบวชพรานหมณ์ต่อจากคุณปู่ ช่วงนั้นพระครุความเทพมุนี (ชวิน) มีอายุประมาณ 6 ขวบ (พ.ศ. 2504) ท่านและครอบครัวได้ย้ายเข้ามาอยู่ที่บ้านของคุณปู่ที่อยู่ตรงบริเวณตรอกโบสถ์พรานหมณ์ บ้านหลังนี้เป็นบ้านเก่ามาตั้งแต่สมัยรุ่นของทวดที่รับพระราชทานที่ดินให้แก่พรานหมณ์และยกเว้นภาษี เรียกว่า “พรหมไทย” ซึ่งพระครุความเทพมุนีได้ท่านก้อยู่ในปัจจุบัน ซึ่งอยู่ใกล้กับโบสถ์พรานหมณ์ อันแสดงให้เห็นถึงวิถีชีวิตที่มีความผูกพันกับการเป็นพรานหมณ์มาโดยอ้าย ท่านก้อยู่ในบ้านหลังนี้จนถึงปัจจุบัน ชีวิตในวัยต้นของท่านจึงเติบโตขึ้นมาท่ามกลางสิ่งแวดล้อม คือ เทวสถานตลอด

เมื่อครั้งเป็นเด็กเล็กนั้น พระราชครูวาทเทพมุนีผู้เป็นพ่อได้เล่าให้ฟังว่า ในบรรดาลูก ๆ ของท่านนั้นได้ผ่านการทำพิธีทางพรานหมณ์มาตั้งแต่เล็ก คือ ทำพิธีทำขวัญเดือน โขนผมไฟ โดยจะให้พรานหมณ์เป็นผู้ทำพิธีให้แก่หลาน เมื่อเติบโตขึ้นมาแล้วนั้นแม้ว่าท่านและพี่น้องจะไม่ได้ไว้จุกกันแล้วก็ตามแต่ท่านและพี่น้องจะได้เข้ารับการทำพิธีในการขลิบผมในงานพิธีโขนจุกในงานพระราชพิธีตรียัมพวาย ตรีปวาย ที่จัดขึ้นทุกปีที่เทวสถานโบสถ์ พรานหมณ์ การใช้ชีวิตในวัยเด็กพระครุความเทพมุนี ท่านกล่าวว่า “ชีวิตผมปกติธรรมดาเหมือนคนทั่วไปเกิดมาก็เรียนและเล่นเหมือนเด็กทั่วๆ ไป” คือได้ศึกษาในโรงเรียนของรัฐบาลตามที่กฎหมายกำหนดไว้คือ ชั้นอนุบาลจากโรงเรียนอนุบาลสมถวิล ชั้นประถมศึกษาที่โรงเรียนหงส์นันทน์ ต่อชั้นมัธยมศึกษาที่โรงเรียนวัดบวรฯ โรงเรียนเทพศิรินทร์ แล้วต่อชั้นอุดมศึกษาที่คณะเศรษฐศาสตร์ มหาวิทยาลัยรามคำแหง สาขาเศรษฐศาสตร์การค้า

ในช่วงชีวิตดังกล่าวนี้ นอกจากการศึกษาหาความรู้แบบเดียวกับเด็กทั่วไปแล้ว ในฐานะที่พระครูความเทพมณีเป็นกุลบุตรพราหมณ์ส่วนหนึ่งนั้นชีวิตก็ยังมีข้อปฏิบัติที่วางไว้เช่นกัน กล่าวคือ มีกรอบของความเป็นพราหมณ์มีการปฏิบัติตัวเท่าที่ได้ประสมมาตั้งแต่เด็กก็คือในเรื่องของอาหารจะไม่ทานเนื้อสัตว์ประเภทเนื้อโค ปลาไหล งู เพราะพราหมณ์นับถือว่าสิ่งเหล่านี้เกี่ยวข้องกับศาสนาพราหมณ์ นอกจากนี้ยังมีในเรื่องของการประพฤติปฏิบัติ ซึ่งท่านพระครูได้กล่าวที่สามารถรู้ได้เองว่าตนเองเป็นลูกหลานพราหมณ์ สิ่งใดที่ไม่ควรกระทำก็หลีกเลี่ยงไม่ทำ เช่นว่าไม่ตามเพื่อนฝูงไปเที่ยวเตร่ในสถานที่ หรือในทางที่ไม่ถูกไม่ควร ไม่กินเหล้าเมายา ไม่ทำตัวเกเร เป็นต้น ในความรู้สึกตอนนั้นพระครูความเทพมณีไม่ได้มีความอึดอัดแต่อย่างใด อาจเป็นเพราะท่านพึงพอใจที่จะกระทำตัวในอยู่ในกรอบกฎเกณฑ์เช่นนี้แล้ว และการที่ได้รับการอบรมสั่งสอนจากพราหมณ์ผู้เป็นพ่อมาโดยตลอด และท่านเองก็มี “ใจชอบ” ได้ติดตามท่านพ่อในการกระทำพิธีต่าง ๆ เพื่อเป็นการหาความรู้ ได้ศึกษา จึงเข้ามาคลุกคลีด้วยมากกว่าพี่น้องคนอื่น ๆ จึงได้เรียนรู้วิธีปฏิบัติมา ส่วนการแต่งกายนั้นก็เหมือนเด็กทั่วไป ใส่เสื้อผ้ามีสีสันได้ เว้นแต่เวลาที่ได้ติดตามพราหมณ์พ่อไปประกอบพิธีกรรมข้างนอกก็จะแต่งกายด้วยสีขาวสวมเสื้อ นุ่งกางเกงหรือนุ่งโจงกระเบนสีขาว นอกจากนี้แล้วท่านก็ได้มีการสวดและทำสมาธิร่วมกับพราหมณ์พ่อ

เมื่อช่วงวัยรุ่น ท่านพระครูเล่าว่าท่านเองก็มีเพื่อนฝูงในรุ่นเดียวกัน ส่วนหนึ่งก็เป็นลูกพราหมณ์ด้วยกัน นอกจากนี้ก็มีกลุ่มเพื่อนที่โรงเรียน มหาวิทยาลัยได้เข้าร่วมกิจกรรมต่าง ๆ เหมือนกับคนอื่น ๆ เพียงแต่กระทำตัวไม่ออกนอกกรอบนอกทางเท่านั้น ไม่ได้ไปเที่ยวเตร่กับเพื่อนฝูงมากนักและตนเองก็ไม่ค่อยจะตามสมัยนิยม ท่านกล่าวในที่สุด

การบวชพราหมณ์

พระครูความเทพมณีได้เข้าพิธีบวชพราหมณ์ ภายหลังจากบิดาคือพระราชครูความเทพมณีถึงแก่กรรมเมื่อปี พ.ศ. 2521 ขณะที่ยังอายุได้ 24 ปี โดยพี่น้องที่เป็นผู้ชายทั้ง 5 คน (ประยูร ธรรมรงค์ ชวิน ศริล และณต) เข้าพิธีบวชพราหมณ์พร้อมกัน หลังจากบวชได้ประมาณ 1-2 ปี ก็ได้สึกออกไป 3 คน เหลือเพียง 2 คนที่ยังคงถือบวชเป็นพราหมณ์มาตราบเท่าทุกวันนี้ คือตัวท่าน(พระครูความเทพมณี) และน้องชายคือ พราหมณ์ศริล รั้งสิพราหมณ์กุล ในการบวชครั้งนั้น ผู้ที่ทำหน้าที่เป็นผู้บวชหรือ ครูอุปัชฌาย์ให้ก็คือ พระราชครูอัษฎาจารย์ (ละเอียด รัตนพราหมณ์) ผู้ซึ่งเป็นประธานครูพราหมณ์คนปัจจุบัน การบวชในครั้งแรกเป็นการบวช 3 สาย คือเป็นพราหมณ์โดยสมบูรณ์ เรียกได้ว่า “ทวิชาติ” ภายหลังจากนี้เป็นเวลา 3 ปี (พ.ศ. 2525) พระครูความเทพมณีได้บวชพราหมณ์อีกครั้งเป็นการบวช 6 สาย เพื่อยกฐานะเป็นพราหมณ์ผู้มีความรู้สูงขึ้น พร้อมกันนี้ได้เลื่อนพราหมณ์ฐานันดรเป็น “พระครูความเทพมณีฯ” อันเป็นพราหมณ์ที่จะเป็นผู้ช่วยประธานครูพราหมณ์ในการประกอบพระราชพิธีในสำนักพระราชวังได้

ครอบครัว

พระครูวามเทพมุนีในปัจจุบันนี้ ยังคงถือเพศพรหมจรรย์นับตั้งแต่ได้เข้าบวชพรหมมณเฑาะพ.ศ. 2522 ท่านได้ตั้งปฏิธานว่าจะถือครองพรตไปตลอดชีวิต คือไม่ทานเนื้อสัตว์ และไม่อยู่ร่วมกับภรรยาซึ่งก็คือการที่ไม่มีครอบครัว แม้ว่าผู้ที่บวชพรหมมณเฑาะสามารถแต่งงานได้ก็ตามเพื่อไว้สืบสายตระกูล แต่อย่างไรก็ตามท่านการสืบสายตระกูลนั้นกระทำไปได้นั้นเนื่องจากพรหมมณเฑาะเป็นผู้เป็นน้องชาย (พรหมมณเฑาะคริล) ได้มีครอบครัวและมีบุตรชายแล้ว อีกทางหนึ่งก็คือการที่พรหมมณเฑาะผู้ที่เป็นญาติผู้น้อง (พรหมมณเฑาะศิษณพันธ์) ได้แต่งงานและมีบุตรชายไว้สืบสายตระกูลเช่นกัน การมีครอบครัวของพรหมมณเฑาะนั้นสามารถกระทำได้ตามที่มีไว้ในขั้นตอนของชีวิตตามหลักการในแบบประเพณีปฏิบัติที่เรียกว่า “อาศรม 4” คือ พรหมจรรย์ การเรียนหนังสือ คฤหัสถ์ การครองเรือน วานปรสธ์ การทำงานเพื่อสังคมส่วนรวม เป็นครูบาอาจารย์ และขั้นสุดท้าย คือสันยาสิ การบำเพ็ญสมาธิ ปลีกวิเวกเพื่อการหลุดพ้น พรหมมณเฑาะในประเทศอินเดียยังคงมีการปฏิบัติถึงขั้นที่ 4 คือสันยาสิ จะแต่งกายนุ่งห่มสีเหลืองไว้หมวดครายาว ในเมืองไทยนั้นจะมีเพียงแค่ ขั้นที่ 3 เท่านั้น สำหรับท่านพระครูวามท่านกล่าวว่าอยู่ในขั้นที่ 3 ถือว่าเป็นวานปรสธ์ เพราะข้ามขั้นตอนการเป็นคฤหัสถ์มาแล้ว และท่านก็ตั้งใจว่าจะปฏิบัติตนศึกษาหาความรู้และทำงานเพื่อส่วนรวม และปฏิบัติตนตามหน้าที่ของพรหมมณเฑาะซึ่งก็คือ ผู้รู้ หรือ ครู ในการประกอบพิธีกรรมต่าง ๆ ในกับทางราชสำนัก ที่เกี่ยวกับองค์พระมหากษัตริย์ และกระทำพิธีให้กับส่วนราชการและประชาชนทั่วไป

ความรู้สึกของการที่ได้เข้ามาเป็นพรหมมณเฑาะราชสำนัก

จากการเปลี่ยนแปลงสถานภาพจากสามัญชนมาเป็นพรหมมณเฑาะราชสำนัก บุรุษมยยาวเกล้า มวยในชุดขาว ผู้เป็นตัวแทนแห่งความศักดิ์สิทธิ์ในศาสนาพรหมมณเฑาะ ผู้ที่ถือว่าเป็นผู้สืบทอดศาสนาต่อไป นั้น พระครูวามเทพมุนีกล่าวว่า เป็นการก้าวเข้ามาสู่หน้าที่โดยที่ท่านมีการตัดสินใจเลือกเองอย่างมีอิสระและมีความตั้งใจที่จะบวชเพื่อสืบต่อจากบรรพบุรุษในสายตระกูลพรหมมณเฑาะ ทั้งนี้เพราะในสกุลพรหมมณเฑาะนั้นมีข้อกำหนดว่า ต้องมีผู้ปฏิบัติบูชาต่อพระผู้เป็นเจ้าของ และเป็นการแสดงความกตัญญู สิ่งเหล่านี้ได้เกิดขึ้นในฐานะที่เป็นกุลบุตรพรหมมณเฑาะที่ได้รับการอบรมถ่ายทอดขัดเกลาความรู้ต่าง ๆ มากมายจากพรหมมณเฑาะบิดาและท่านอื่น ๆ มาโดยตลอด ที่ได้เข้ามาชิมชาบและปลุกฝังให้ท่าน “รัก” ที่จะปฏิบัติตนตามแนวทางนี้ การที่อยู่ในสถานภาพนักบวช “พรหมมณเฑาะ” นั้นท่านได้ “เลือก” มาแล้วตั้งแต่เด็ก ความเป็นพรหมมณเฑาะที่มีอยู่แล้วในสายเลือด และท่านก็มีความ “พึงพอใจ” ในสิ่งที่ได้เลือกมาโดยตลอด นอกจากนี้แล้วการที่ได้สืบตระกูลพรหมมณเฑาะ “รังสิพรหมมณเฑาะ” ที่ได้รับความเชื่อถือ เคารพยกย่องจากบุคคลอื่น ในสังคมที่ถือว่าเป็นเกียรติแก่วงศ์ตระกูลที่ได้ทำหน้าที่สำคัญให้แก่พระเจ้าอยู่หัวและพระราชวงศ์ และการได้ปฏิบัติบูชาต่อองค์เทพเจ้า เพื่อที่จะก่อให้เกิดความ “สุข สันติ” ขึ้นอย่างแท้จริงกับตนเองและผู้อื่น



กรณีศึกษาที่ 2 : พราหมณ์ศรีล รั้งสิพราหมณกุล⁴ ประวัติส่วนตัว

ชื่อจริง	ศรีล รั้งสิพราหมณกุล
ยศ	พราหมณ์
ราชทินนาม	-
ตำแหน่ง	พราหมณ์ราชสำนัก
อายุ	ปัจจุบัน 41 ปี (เกิดพ.ศ. 2499)
บ้านเกิด	บ้านตรอกบ้านพราหมณ์ ใกล้กับโบสถ์พราหมณ์เทวสถาน
การศึกษา	ปริญญาตรีทางด้านนิติศาสตร์
อาชีพ	รับราชการพราหมณ์สำนักพระราชวัง และเป็นทีปรีชาด้านกฎหมาย หนอง ความ
บิดามารดา	บิดาชื่อพระราชครูวามเทพมุนี (สมจิตต์) มารดาชื่อ สิริมา รั้งสิพราหมณกุล
จำนวนพี่น้อง	พราหมณ์ศรีลเป็นบุตรชายคนที่ 2 ในจำนวนพี่น้อง 4 คน คือพระครูวามเทพ มุนี (ชวิน) ทรงคร(หญิง) และตัวพราหมณ์ศรีล คนสุดท้ายคือสิริจิตต์
ที่อยู่ปัจจุบัน	บ้านเลขที่ 34 - 41 ถนนดินสอ เสาชิงช้า พระนคร และบ้านพักที่สุขาภิบาล 3

ชีวิตในวัยเด็ก

พราหมณ์ศรีลได้เล่าให้ฟังว่า ชีวิตในวัยเด็กนั้นได้เติบโตมา ในหมู่พราหมณ์ จากการที่ได้วิ่งเล่นอยู่กับเพื่อนที่อยู่บ้านใกล้กับเทวสถานโบสถ์พราหมณ์ ได้รู้เห็นการประกอบพิธีกรรมต่าง ๆ เป็นประจำ แต่ในช่วงเด็กก็ยังไม่รู้ประสีประสมมากนัก ชีวิตส่วนใหญ่ก็มีการเรียนหนังสือ เล่นกันเพื่อน ทำการบ้าน อ่านหนังสือ แต่เพื่อนที่มีความสนิทสนมมากที่สุดคือ เล่นกับพี่ชาย (พระครูวามเทพมุนี) ซึ่งภายหลังจากพราหมณ์บิดาก็ได้ให้ไปเข้าสังเกตการณ์ในพิธีกรรมต่าง ๆ ด้วยกัน

การบวชพราหมณ์

พราหมณ์ศรีลได้บวชพราหมณ์พร้อมกับพระครูวามเทพมุนีผู้เป็นพี่ชาย ภายหลังจากที่พระครูวามเทพมุนีเสียชีวิตลง เมื่อ พ.ศ. 2522 ขณะนั้นมีอายุประมาณ 21 ปี และได้บวชพราหมณ์มาเป็นเวลา 18 ปีมาแล้ว การที่ได้เข้าบวชพราหมณ์ถือว่าเป็นหน้าที่ของลูกพราหมณ์แม้ว่าในสายตระกูลจะได้มีพี่ชายบวชแล้วก็ตามแต่พราหมณ์ศรีลมีความตั้งใจที่จะบวชพราหมณ์ต่อไป

⁴ ข้อมูลจากการสัมภาษณ์พราหมณ์ศรีล รั้งสิพราหมณกุล เมื่อวันที่ 27 มกราคม 2540 ณ เทวสถานโบสถ์พราหมณ์



ภาพที่ 15 พรานหมันศรีดี รังสิพรานมณฑล ขณะประกอบพิธีวางศิลาฤกษ์ให้กับหน่วยงาน
ราชการ(โครงการทางด่วนระยะที่ 2) ที่มา : นสพ.มติชนรายวันประจำวันศุกร์
ที่ 14 มีนาคม 2540 : 4

ครอบครัว

ด้านครอบครัวนั้น พระราชมณเฑียรได้แต่งงานมีภรรยาหนึ่งคน และมีบุตร 2 คน ผู้ชายคนโตชื่อ ลูกแก้ว อายุ 6 ขวบ เรียนชั้นประถมปีที่ 1 ที่โรงเรียนในเขตสุขาภิบาล 3 และคนสุดท้องเป็นหญิง อายุ 4 ขวบ

ความรู้สึกในการที่ได้เป็นพระราชมณเฑียรสำนัก

พระราชมณเฑียรกล่าวว่า เป็นหน้าที่ๆตนเองรู้สึกว่ามีเกียรติในสังคม เพราะจำกัดอยู่เพียงแค่ลูกหลานของพระราชมณเฑียรเท่านั้นที่ได้เข้ามารับใช้พระเจ้าแผ่นดิน และการประกอบพิธีกรรมต่าง ๆ ก็เป็นการโน้มน้าวใจให้กระทำไปในสิ่งวิญญูต้องดีงาม พระราชมณเฑียรได้ด้วยความศรัทธาเพราะฉะนั้นพระราชมณเฑียรจึงต้องมีความประพฤติที่ถูกต้อง เพื่อว่าคนอื่นเมื่อได้เห็นแล้วจะให้ความเคารพเชื่อมั่น และประการสำคัญก็คือพระราชมณเฑียรนั้นจะต้องกระทำตัวเองเป็นตัวอย่างที่ดีให้แก่คนอื่น

กรณีศึกษาที่ 3 : พระราชมณเฑียรคิษณพันธ์ รังสิพรามณกุล⁵

ประวัติส่วนตัว

ชื่อจริง	คิษณพันธ์ รังสิพรามณกุล
อายุ	ปัจจุบันอายุประมาณ 37 ปี
ยศ	-
ราชทินนาม	-
ตำแหน่ง	พระราชมณเฑียรสำรอง
บ้านเกิด	บริเวณชุมชนโบสถ์พระราชมณเฑียรในอดีต
การศึกษา	การศึกษาในช่วงวัยเด็ก พระราชมณเฑียรคิษณพันธ์ได้รับการศึกษาเช่นเดียวกับเด็กทั่วไป คือการศึกษาชั้นบังคับตามข้อกำหนดของรัฐบาล คือ เรียนชั้นอนุบาลที่โรงเรียนอนุบาลปฐมวัยตรงบริเวณอนุเสาวรีย์ประชาธิปไตย ต่อมาเรียนชั้นประถมศึกษาที่โรงเรียนเซนต์คาเบรียล แล้วมาเรียนที่สตรีศึกษาที่ฝั่งธนบุรี เมื่อจบแล้วได้เรียนต่อที่โรงเรียนช่างฝีมือทหาร
อาชีพ	ก่อนที่จะบวชพระราชมณเฑียรเมื่อจบการศึกษาแล้วได้เข้ารับราชการ ทหารสังกัดกองบ.ก.สูงสุด หลังจากนั้นเมื่อลาออกจากราชการมาก็ได้ประกอบอาชีพส่วนตัวหลายอย่าง เช่นบิมน้ำมัน นายหน้าซื้อขายที่ดิน

⁵ ข้อมูลจากการสัมภาษณ์พระราชมณเฑียรคิษณพันธ์ รังสิพรามณกุล เมื่อวันที่ 30 กรกฎาคม 2539 และ 28 กันยายน 2539 ณ เทวสถานโบสถ์พระราชมณเฑียร



ภาพที่ 16 พระภิกษุสามเณร รังสิพราหมณกุล (เป่าสังข์)

บิดามารดา พราหมณ์ศิษณพันธ์ รัชสิพราหมณกุล เป็นบุตรชายของพันเอกพันธ์กับแม่พุ่ม คุณพ่อพันธ์นี้เป็นบุตรชายคนที่ 8 ของพระมหाराชครูพิธิศรีวิสุทธิคุณ (สวาสดิ์ รัชสิพราหมณกุล) และ คุณพ่อพันธ์เป็นน้องชายของพระราชครูวามเทพมุนี (สมจิตต์ รัชสิพราหมณกุล)

จำนวนพี่น้อง ครอบครัวของคุณพ่อพันธ์มีลูกทั้งหมด 4 คน ผู้หญิง 3 คน คือ กานดา ภรรณิการ์ บารมี และมีลูกชายคนเดียวเป็นลูกคนสุดท้ายคือ พราหมณ์ศิษณพันธ์ การตั้งชื่อของท่าน “ศิษณพันธ์” นั้นญาติผู้ใหญ่เป็นผู้ตั้งให้ ชื่อ ศิษณพันธ์นี้มีความหมายที่ฟังทางเสียงคือ ศิษณะแปลง เสียงมาจากพระกฤษณะ อันเป็นชื่อของเทพเจ้าองค์หนึ่งในศาสนาพราหมณ์ ส่วนพันธ์ ก็แปลว่าเผ่า พันธุ์ รวมกันแล้วมีความหมายว่าเชื้อสายของพระกฤษณะ หรือผู้ที่สืบเผ่าพันธุ์มาจากพระกฤษณะ หรืออีกอย่างก็คือผู้ที่มีเผ่าพันธ์เป็นนักรบ เพราะตามคัมภีร์ภควัทคีตา พระกฤษณะเป็นเสนาธิการผู้เป็น ขาดินนักรบ การตั้งชื่อของลูกหลานพราหมณ์นั้นโดยมากจะให้ชื่อที่มีความหมายเกี่ยวข้องกับ ความหมาย ทางศาสนาพราหมณ์ เช่น ชื่อของพราหมณ์ภพสาม พราหมณ์ครีล รัชชาติระ เป็นต้น

การบวชพราหมณ์

พราหมณ์ศิษณพันธ์ได้เข้ารับการบวชพราหมณ์ในครั้งแรกเมื่อประมาณอายุ 20 กว่าปี หลังจาก ที่ลาออกจากการเป็นทหาร แต่บวชได้ไม่นานก็ได้สึกออกมาเพราะในตอนนั้นมีความรู้สึกว่าย่อยยากที่มี ชีวิตที่เป็นแบบสามัญชน กล่าวคือ โดยส่วนตัวแล้วยังตัดกิเลสทางโลกไม่ได้ และต้องการใช้ ประสบการณ์ชีวิตในการทำงานมากกว่า หลังจากได้ผ่านการทำงานมาหลายอาชีพแล้วรวมทั้งการ ประกอบการธุรกิจต่าง ๆ มีอยู่ในช่วงเวลานหนึ่งที่ตนเองว่างมาก คืออายุ 30 กว่าปี ความคิดที่จะเข้ามา บวชในตอนนั้นก็คือ บรรดาญาติพี่น้องเห็นว่าเหมาะสมดีแล้ว ยังไม่ได้ทำอาชีพอย่างอื่น ต้องการให้เข้า มาสืบต่อสายตระกูล และตนเองก็เห็นว่าจะได้เข้ามาบวชพราหมณ์เป็นการทำประโยชน์ทั้งแก่ตนเอง ซึ่งไม่มีสิ่งใดที่เป็นห่วงเนื่องจากตอนนั้นตนเองก็มีครอบครัวและสร้างความมั่นคงทางฐานะการเงินให้พอ สมควรแล้ว และตัวท่านเองก็ได้ละเลิกจากการดื่มเหล้าของมีนเมาแล้วทุกอย่าง จึงตัดสินใจบวชกลับ เข้ามาบวชพราหมณ์อีกครั้ง (พ.ศ. 2533) ปัจจุบันนี้พราหมณ์ศิษณพันธ์บวชพราหมณ์มาเป็นเวลา 7 ปี แล้ว แต่ก็ยังไม่ได้เข้ารับการบรรจุเป็นเพียงพราหมณ์สำรอง มีหน้าที่เป็นผู้ช่วย ทั้งนี้ก็เพราะตำแหน่งของ พราหมณ์ราชสำนักจะจำกัดอยู่เพียง 9 ตำแหน่งเท่านั้น การบวชในครั้งหลังนี้ก็จะมีวิธีการบวชเหมือน กับการบวชพราหมณ์ใหม่ทุกประการ กล่าวคือ พราหมณ์ใหม่จะต้องเตรียมสิ่งของที่จะมาถวายครู พราหมณ์อันได้แก่ หมอน เสื้อ มะพร้าวอก หมากงอก เครื่องอาหารที่เรียกว่า เครื่องกระยาบวช เป็นต้น สิ่งของนี้จะถวายครูที่ทำการบวชให้ก็คือ อาจารย์ใหญ่ พระราชครูอษฎาจารย์ (ละเอียด รัตนพ ราหมณ์)

การสืบทอดสถานภาพความเป็นพราหมณ์ราชสำนัก

การสืบทอดสถานภาพความเป็นพราหมณ์ราชสำนักของพราหมณ์ศิษณ์พันธ์นั้น จะมีความเกี่ยวข้องกับพราหมณ์ในตระกูลรังสีพราหมณ์กุลกล่าวคือ เป็นการสืบตระกูลในชั้นหลาน ทั้งนี้พราหมณ์ศิษณ์พันธ์เป็นหลานชายของพระราชครูความเทพมณี (สมจิตต์ รังสีพราหมณ์กุล) ซึ่งเป็นลุงเพราะน้องชายของพระราชครูความเทพมณีคือพ่อของพราหมณ์ศิษณ์พันธ์ (โปรดดูในรายละเอียดแผนผังพราหมณ์ราชสำนักสายตระกูลรังสีพราหมณ์กุล) ดังนั้นพราหมณ์ศิษณ์พันธ์ก็เป็นลูกผู้น้องกันลูกของท่านพระราชครูความเทพมณี คือ พระครูความเทพมณี (ชวิน) และพราหมณ์ศรีล ซึ่งทั้งสองท่านนี้เป็นลูกผู้พี่ (โปรดดูรายละเอียดในแผนผังสายตระกูลรังสีพราหมณ์กุล) ซึ่งพราหมณ์ลูกผู้พี่ทั้งสองท่านนี้จะป็นสายตระกูลพราหมณ์มาโดยตรง คือจากพราหมณ์พ่อมายังลูกชาย แต่สำหรับพราหมณ์ศิษณ์พันธ์นั้นท่านสืบมาเป็นในชั้นหลานชาย ทั้งนี้ก็เพราะพ่อของพราหมณ์ศิษณ์พันธ์นั้นไม่ได้สืบบวชเป็นพราหมณ์ แต่มีอาชีพรับราชการทหารแทน การที่พราหมณ์ศิษณ์พันธ์สืบสายพราหมณ์นั้น ถือว่าเป็นสิ่งที่กระทำได้นื่องมาจากท่านยังเป็นผู้สืบเชื้อสายพราหมณ์อยู่ ถือนามสกุลเดียวกัน มีสิทธิที่จะสืบตระกูลเข้ามาบวชได้ก็ยงถือว่าป็นสายผู้ชาย อย่างไรก็ตามการสืบเชื้อสายพราหมณ์นี้ก็ยังคงจำกัดอยู่ในแวดวงของตระกูลพราหมณ์เท่านั้น จะเห็นได้จากการที่มีกฎเกณฑ์ในการบวชว่าจะต้องเป็นผู้ที่สืบสายมาจากตระกูลพราหมณ์อย่างแท้จริง มีการรับรองกันในหมู่ของพราหมณ์แล้วเท่านั้น จึงจะเข้าบวชพราหมณ์ได้ บุคคลอื่น แม้แต่กระทั่งบุตรบุญธรรมก็ไม่ได้รับสิทธินี้ นอกจากนี้แล้วจะมาสืบไม่ได้ แต่บางกรณีก็อาจจะทำได้ แต่ด้วยความยุ่งยากต่าง ๆ จึงจำกัดเฉพาะการสืบต่อในวงเชื้อสายอย่างเดียวเท่านั้น

ครอบครัว

ปัจจุบันพราหมณ์ศิษณ์พันธ์แต่งงานแล้ว ภรรยาเป็นคนกรุงเทพมหานคร และมีบุตร 2 คนด้วยกัน เป็นชาย 1 คน และหญิง 1 คนบุตรคนโตเป็นผู้หญิง อายุ 11ขวบคนสุดท้องเป็นผู้ชายอายุได้ 4 ขวบ

ความรู้สึกของการที่ได้เข้ามาเป็นพราหมณ์ราชสำนัก

ในความรู้สึกของพราหมณ์ศิษณ์พันธ์ที่ได้เข้ามาบวชเป็นพราหมณ์นั้น ท่านมีความรู้สึกว่าเป็นความเคยชินที่จะต้องประพฤติปฏิบัติอยู่เป็นประจำ การที่ท่านได้เข้ามาบวชพราหมณ์นั้นก็ถือว่าการเปลี่ยนแปลงชีวิตในทางที่ดีขึ้นเป็นวิถีชีวิตที่มีความสงบมากขึ้น ทั้งนี้ก็เพราะในช่วงชีวิตก่อนที่จะมาบวชนั้นก็ได้ผ่านชีวิตที่คิดว่ามีความสุขสนุกสนานมาแล้ว มาถึงจุดหนึ่งที่เกิดความรู้สึกเบื่อหน่ายชีวิตแบบเดิมแล้ว เมื่อมาอยู่ในจุดนี้ก็รู้สึกว่าเป็นการทำประโยชน์ให้แก่สังคม อย่างน้อยก็จะมีผลต่อการประพฤติปฏิบัติของตัวเองเพื่อที่จะได้กำหนดหน้าที่ให้ชัดเจนมากยิ่งขึ้น นอกจากนี้แล้วท่านก็ยังได้รับความเคารพยกย่องจากผู้รู้และเข้าใจ ในวิถีชีวิตส่วนตัวนั้นก็ได้มีความแปลกแยกแตกต่างไปจากเดิมแต่

ประการใด เพราะเป็นส่วนหนึ่งท่านได้เห็นการดำเนินชีวิตเช่นนี้มาตั้งแต่เด็กแล้ว เป็นสิ่งที่เคยรู้เคยเห็นมาแล้ว

อนาคตข้างหน้าของการยังคงอยู่ของพรหมณีสถาสนานั้น ในความคิดเห็นของท่านจะขึ้นอยู่กับความเห็นความสำคัญของทางสำนักพระราชวังว่ายังคงให้พรหมณีสถาสนามีหน้าที่ปฏิบัติอยู่หรือไม่ นอกจากนี้ก็ยังขึ้นอยู่กับความศรัทธาที่ประชาชนมีให้แก่พรหมณีสถาสนา ทำให้พรหมณีสถาสนามีหน้าที่ประโยชน์อยู่ในสังคม พรหมณีสถาสนาจะยังคงอยู่ได้ และประการหนึ่งที่สำคัญก็คือการที่กุลบุตรลูกหลานพรหมณีสถาสนามีความสมัครใจที่จะสืบทอดตระกูลพรหมณีสถาสนา มีการบวชพรหมณีสถาสนาสืบต่อไปอีกหรือไม่ เป็นการคาดหวังไว้กับคนรุ่นใหม่ที่พรหมณีสถาสนาพยายามที่จะถ่ายทอดความรู้ ความเข้าใจให้เกิดขึ้น

กรณีศึกษาที่ 4 : พระราชครูอัมภการย์ (ละเอียด รัตนพรหมณ์)⁵

ประวัติส่วนตัว

ชื่อจริง	ละเอียด รัตนพรหมณ์
ยศ	พระราชครู
ราชทินนาม	พระราชครูอัมภการย์
ตำแหน่ง	ประธานครูพรหมณีสถาสนาในราชสำนัก
อายุ	ปัจจุบัน 80 ปี (เกิดปี พ.ศ. 2460)
สถานที่เกิด	เขตพระโขนง กรุงเทพมหานคร
การศึกษา	จบชั้นประถมศึกษาจากโรงเรียนประชาบาลวัดใต้ ครั้นเมื่อจบชั้นมัธยมศึกษาปีที่ 4 แล้วก็ได้เข้ารับราชการทหาร
บิดามารดา	บิดาชื่อ พระครูอัมภการย์ (ละมัย รัตนพรหมณ์) มารดาชื่อ คุณแม่บุญมา (ศรีสวัสดิ์ศิริ)
ที่อยู่ปัจจุบัน	บ้านเลขที่ 70 หมู่ที่ 12 ถนนสุขุมวิท ซอย 54/1 (รัตนพรหมณ์ 2) แขวงพระโขนง เขตพระโขนง กรุงเทพมหานคร
อาชีพ	ข้าราชการบำนาญ และประกอบอาชีพทำสวนเกษตรผลไม้ที่จังหวัดจันทบุรี

ความเป็นมาของพรหมณีสถาสนาสายตระกูล “รัตนพรหมณ์”

นามสกุล “รัตนพรหมณ์” เป็นนามสกุลของพรหมณีสถาสนาสายตระกูลหนึ่งที่มีความเก่าแก่ ที่ได้เข้ารับหน้าที่ตำแหน่งในราชสำนักมาตั้งแต่ครั้งต้นกรุงรัตนโกสินทร์ แต่ได้มีปรากฏมีนามสกุลเมื่อรัชกาล

⁵ ข้อมูลจากการสัมภาษณ์พระราชครูอัมภการย์ (ละเอียด รัตนพรหมณ์) เมื่อวันที่ 27 กรกฎาคม 2539 ณ บ้านเลขที่ 70 หมู่ที่ 12 ถนนสุขุมวิท ซอย 54 (ซอยรัตนพรหมณ์ 2) เขตพระโขนง กรุงเทพมหานคร และที่เวทสถานโบสถ์พรหมณ์ วันที่ 24 มกราคม 2540



ภาพที่ 17 พระราชครูรัชฎาจารย์ ประธานครูพรหมณ์ขณะแจกผลไม้ในโตกแก่ประชาชนที่มา
ร่วมพิธี

ที่ 6 เท่าที่ได้ว่ามาว่า ต้นตระกูลเป็นพรานหมณ์มาจากอินเดียเดินทางเข้ามายังภาคใต้ของไทย แล้วขึ้นมา รับราชการในเมืองหลวงอีกทีหนึ่ง บรรพบุรุษที่พอสืบทราบได้นั้นอยู่ในรุ่นทวดชาย(จำชื่อไม่ได้แล้ว) แต่งงานกับทวดหญิงชื่อ สี แล้วมีลูกก็คือคุณปู่ ชื่อ เขียม ได้มาแต่งงานกับคุณย่าชื่อ พลอย มีลูกด้วยกัน 4 คนคือ ละมุล(เกตุผ่อง) ละมัย ชวง(มิฎมิฐ) และเพิ่ม(วุฒิพรานหมณ์) ผู้ที่เข้าบวชเพื่อสืบความเป็นพรานหมณ์ในสายตระกูลก็คือ บุตรชายคนเดียวต่อมาได้รับตำแหน่งเป็นพระครูอัษฎาจารย์ (ละมัย)

ชีวิตของพรานหมณ์ราชสำนักในรุ่นของพระครูอัษฎาจารย์(ละมัย) (ประมาณ 137 ปีที่แล้ว) นั้น ท่านผู้เกิดเมื่อ พ.ศ. 2434 ที่บ้านคลองหลวงบางนางจัน (คลองสวนอ้อยหรือ คลองขวางล่างในปัจจุบัน ตำบลสวนหลวง พระโขนง กรุงเทพฯ ท่านอาศัยอยู่กับพ่อแม่ ได้รับการศึกษาชั้นต้นพออ่านออกเขียนได้ (เข้าใจว่าศึกษาจากพระที่วัด) แล้วเข้ารับราชการเป็นพรานหมณ์เมื่ออายุได้ 18 ปี (พ.ศ. 2452) ในช่วงนี้ ท่านได้ย้ายเข้ามาอยู่ที่บ้านแหวโบริศพรานหมณ์ เมื่ออายุครบ 20 ปีบริบูรณ์ (พ.ศ. 2455) ได้ทำการลา ราชการมาเพื่ออุปสมบทที่วัดใต้ ถนนอ่อนนุช พระโขนง กรุงเทพฯ บวชเรียนได้หนึ่งพรรษาจึงลาสิกขา บทเข้ารับราชการเป็นพรานหมณ์ราชสำนักตามเดิม หลังจากนั้น 2 ปี(พ.ศ.2457) พระครูอัษฎาจารย์(ละมัย)ทำการสมรสหลังจากพบกับแม่บุญมา บุตรีของคุณตาจ้อย คุณยายถมยา ศรีสวัสดิ์ศิริ แล้วท่านทั้งสองย้ายมาอยู่ที่บ้านปลายซอย 89 (ซอยทองอยู่ในปัจจุบัน) แต่เดิมนั้นคนเรียกที่บริเวณนี้ว่า “บ้านใหญ่ บางนางจัน” โดยมาช่วยภรรยาทำนาเป็นอาชีพอีกทางหนึ่ง ภายหลังได้ซื้อที่ดินและพากันมาขายบขยาย ที่อยู่ที่สวนในคลองเล็กเอื้องหน้าวัดใต้ เขตพระโขนง ทำการปลูกสร้างบ้านเมื่อ พ.ศ. 2462 คือบ้านที่อยู่ กันจนถึงมาจนถึงรุ่นหลานปัจจุบันนี้ ความเป็นอยู่ในช่วงสมัยนี้ นอกจากจะรับราชการเป็นพรานหมณ์ราช สำนักแล้ว พระครูอัษฎาจารย์ยังได้ช่วยเหลือครอบครัวคือเมื่อถึงฤดูกาลเพาะปลูกก็จะช่วยภรรยาทำนา เมื่อเลิกจากทำนาก็ทำสวน ต่อมาคิดค้าขายโดยการเช่าเรือกลไปมารับจ้างจูงเรือบรรทุกข้าวเปลือก(แต่ ก่อนมาการปลูกข้าวกันเป็นจำนวนมาก) จากประตูน้ำท่าถั่วมายังประตูน้ำพระโขนง เมื่อเลิกกิจการทาง เรือกลไปแล้วก็หันมาทำการค้าไม้และอุปกรณ์ในการปลูกสร้างอาคารมีที่ทำการอยู่ที่เชิงสะพานพระ โขนง(ได้รับมรดกมาจากคุณย่าสี) แต่ในภายหลังได้เลิกกิจการ

การรับราชการของพระครูอัษฎาจารย์ (ละเอียด) นั้น มียศฐานันดรทางพรานหมณ์คือได้รับพระราชทานบรรดาศักดิ์รับสัญญาบัตรแต่งตั้งให้เป็นพรานหมณ์ราชสำนัก จากตำแหน่งพรานหมณ์ละมัยขึ้นมา เป็น พระครูสถานันท์มุนี ตำแหน่งพระครูพรานหมณ์เมื่อ พ.ศ. 2494 และเลื่อนขึ้นมาเป็น พระครูอัษฎาจารย์ ตำแหน่งผู้ช่วยประธานครูพรานหมณ์เมื่อ พ.ศ. 2521 ในทางหน้าที่การงานในตำแหน่งหน้าที่ พรานหมณ์ราชสำนักนั้น ท่านได้ปฏิบัติหน้าที่ได้อย่างดียิ่ง ดังจะเห็นได้จากคำกล่าวของเจ้าพนักงานใน สำนักพระราชวัง เสวต ธนประดิษฐ์ ที่ปรึกษาสำนักพระราชวังกล่าวว่า ท่านพรานหมณ์ท่านนี้ ถือได้ว่าเป็นบุคคลที่มีความซนและปฏิบัติภารกิจหน้าที่ของพรานหมณ์มีวัตรปฏิบัติที่น่าเคารพเป็นอย่างยิ่ง แม้ ในช่วงหลังของชีวิตที่มีอายุมากแล้วเมื่อทางราชการมีพิธีต่าง ๆ เช่น พิธีเฉลิมพระชนมพรรษา พิธีพืชมงคลจรดพระนังคัลแรกนาขวัญ พิธีตรียัมพวาย ตรีปวาย และพิธีอื่น ๆ ท่านก็ได้ไปประกอบพิธีกรรมอยู่

เสมอมาได้ขาด ซึ่งบางครั้งเกือบไปไม่ไหวแต่ก็พยายามไปจนได้ นอกจากแล้วท่านพระครูอัมภฏาจารย์ยังเป็นผู้ที่มีอัธยาศัยเรียบร้อย วาจาปราศรัยนิมนวล สุภาพแม้แต่พนักงานในสำนักพระราชวังที่มีอายุน้อยกว่าก็ตาม เมื่อพบปะกันท่านพระครูผู้นี้จะต้องพนมมือให้พรในขณะพบและกลับ ไม่เคยเว้น การปฏิบัติในอัธยาศัยสมกับเป็นพรหมณที่นำเคารพเสื่อมใส ส่วนบรรดาลูกหลานพรหมณทั้งหลายเรียกท่านว่า “ปู่” เพราะเป็นพรหมณผู้ใหญ่ มีวัตรปฏิบัตินำเคารพอย่างยิ่ง จากคำบอกเล่าของพระครูวามเทพมุนีที่ได้กล่าวถึงพระครูอัมภฏาจารย์ (ละมัย) ว่า “ปู่” เป็นผู้ที่มีอัธยาศัยดีไม่ถือตัว และถ่อมตนอยู่เป็นนิตย์ “ปู่” เป็นพรหมณที่ปฏิบัติหน้าที่ไม่มีข้อติ โดยเฉพาะการประกอบพระราชพิธีตรียัมพวาย-ตรีปวาย เป็นวัตรปฏิบัติที่ “ปู่” ไม่เคยขาด แม้ว่าจะมีอายุมากแล้วและสุขภาพไม่ค่อยแข็งแรงมากนัก แต่ “ปู่” ก็บอกกับพระราชครูอัมภฏาจารย์ที่เป็นบุตรชายว่า “ขอให้ได้ไปบวชพรต ตามที่ได้เคยปฏิบัติมาทุกปี” และปฏิบัติได้อย่างครบถ้วนเป็นอย่างดี นอกจากนี้ก็ยังคอยแนะนำและให้ข้อคิดต่างๆ แก่ลูกหลานพรหมณในรุ่นหลังอยู่เสมอ ดังเช่นในเรื่องของการถ่ายทอดการสวดสรรเสริญเทพเจ้าในพิธีช้างงส์ ปู่จะสวดได้อย่างไพเราะ การปฏิบัติตัวของพรหมณท่านนี้ถือว่าเป็นแบบอย่างให้แก่พรหมณรุ่นต่อมา พระครูอัมภฏาจารย์(ละมัย) ได้กราบถวายบังคมลา (ถึงแก่กรรม) เมื่ออายุ 96 ปีรวมอายุที่อยู่เพศพรหมณเป็นเวลา 79 ปี

พระครูอัมภฏาจารย์มีบุตรจำนวน 5 คนเป็นชาย 3 หญิง 2 คน คือ ละม่อม(หญิง) จ่านายสิบตำรวจเสนห์ (ละเมียด) และพระราชครูอัมภฏาจารย์(ละเอียด) ละออง(เสียชีวิตตั้งแต่เด็ก) คนสุดท้ายชื่อ ละออง ภายหลังแต่งงานเปลี่ยนนามสกุลเป็นอ่อนนุช ผู้ที่สืบทอดตำแหน่งเข้าบวชพรหมณต่อมาในรุ่นที่ 3 คือพระราชครูอัมภฏาจารย์(ละเอียด) ซึ่งมีหน้าที่เป็นประธานครูพรหมณราชสำนักคนปัจจุบัน

การบวชพรหมณ

พระราชครูอัมภฏาจารย์เข้ารับการบวชพรหมณในปี พ.ศ. 2493 ซึ่งเป็นปีที่ได้จัดพระราชพิธีบรมราชาภิเษกในรัชกาลที่ 9 จึงได้มีการให้ลูกหลานพรหมณเข้ามาบวชเพื่อประกอบพระราชพิธีอย่างถูกต้องตามโบราณราชประเพณี และมีการเพิ่มตำแหน่งของพรหมณราชสำนักมาเป็น 9 ตำแหน่ง จึงเป็นเหตุให้พรหมณได้กลับมาสู่ราชสำนักมีจำนวนมากขึ้น และลูกหลานพรหมณเองก็ได้มีโอกาสที่ได้เห็นพระราชพิธีที่สำคัญ การบวชพรหมณของพระราชครูอัมภฏาจารย์นั้นได้บวชเมื่ออายุประมาณ 30 ปี ผู้ที่บวชให้ก็คือ พระมหาราชครูพิทักษ์วิสุทธิคุณ (สวาสดี รั้งสิพรหมณกุล) การบวชพรหมณกระทำขึ้นหลังจากที่ได้บวชพระ ออกจากราชการทหารและมีครอบครัวแล้ว

พรหมณฐานันดรศักดิ์ที่ได้รับโปรดเกล้าฯพระราชทานแต่งตั้ง คือ

พ.ศ. 2493 ได้รับสัญญาบัตรแต่งตั้งเป็นพรหมณราชสำนัก

พ.ศ. 2421 ได้รับสัญญาบัตรเลื่อนเป็นพระครูสถานันหมุณี ประธานครูพรหมณราชสำนัก

พ.ศ. 2530 ได้รับสัญญาบัตรเลื่อนเป็นพระราชครูอักษฎาจารย์ ตำแหน่งประธานครุพราหมณ์มาจนถึงปัจจุบัน

ครอบครัว

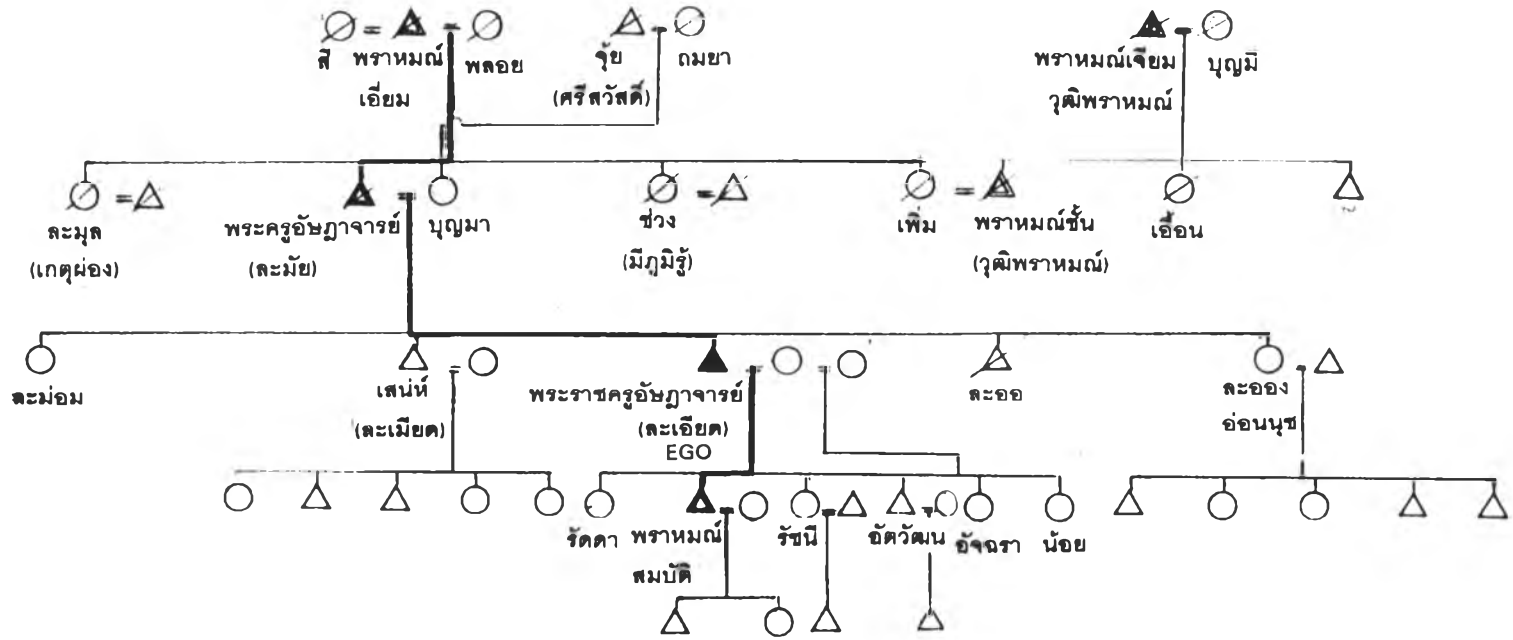
พระราชครูอักษฎาจารย์ได้แต่งงานเมื่อมีอายุได้ 24 ปี มีบุตรทั้งหมด 6 คน เป็นชาย 2 คน และหญิง 4 คน คือ รัตดา พราหมณ์สมบัติ รัชณี อัศวธน์ อัจฉรา และน้อย ลูกชายในปัจจุบันที่ได้เข้ามาบวชและศึกษาทางพราหมณ์ก็คือพราหมณ์สมบัติ ซึ่งเป็นลูกชายคนแรก ทั้งนี้พระราชครูได้ให้เหตุผลว่า จะได้เรียนรู้ตั้งแต่ที่ท่านยังมีชีวิตอยู่ แม้ว่าลูกชายยังไม่ได้เข้ารับการบรรจุเป็นพราหมณ์สำรองอยู่ก็ตาม แต่ก็มีความคิดเห็นว่าจะได้ฝึกปฏิบัติไปเรื่อย ๆ ดีกว่าที่จะรอให้พ่อเสียชีวิตไปก่อน ปัจจุบันลูก ๆ ได้แต่งงานมีครอบครัวท่านก็ได้ปลูกสร้างบ้านเรือนให้อยู่ภายในบริเวณบ้านในรั้วเดียวกัน คือ ครอบครัวของพราหมณ์สมบัติที่ได้อยู่บ้านเดิม ครอบครัวของรัชณี และครอบครัวของอัจฉรา ซึ่งท่านก็ได้กล่าวว่า ตอนนี้ครอบครัวตระกูล “รัตนพราหมณ์” เป็นครอบครัวใหญ่ ในบ้านจะมีทั้งรุ่นแม่บุญมา ตัวท่าน ลูก และหลาน ๆ อยู่อาศัยในเขตบ้านเดียวกัน ลูก ๆ หลาน ๆ จะไปมาหาสู่กันเป็นประจำ ร่วมกันไปทำบุญ ร่วมกันทานอาหารในวันพิเศษต่าง ๆ บรรดาหลาน ๆ ก็มีความใกล้ชิดสนิทสนมกับคุณปู่ คุณตาทุกคน เพราะอยู่ใกล้กัน ทำให้มีโอกาสที่จะสร้างความสัมพันธ์อันดีต่อกันได้ในระหว่างเครือญาติ

ความรู้สึกในการที่ได้รับเข้ามาสืบทอดความเป็นพราหมณ์ราชสำนัก

พระราชครูอักษฎาจารย์ได้กล่าวกับผู้ศึกษาว่า หลังจากทีสหายธำหรหรือสังวาลย์พราหมณ์ได้คล้องตัวท่านแล้ว ประกอบกับการแต่งกายที่ชาวบริสุทธิซึ่งเป็นเครื่องหมายของการเปลี่ยนแปลงชีวิตของท่าน กล่าวคือจากการเป็นลูกพราหมณ์คนสามัญชนแล้วเข้ามาสู่การเป็นพราหมณ์อย่างเต็มตัวนั้น วิถีชีวิตมีการเปลี่ยนไปสู่การมีชีวิตที่มีข้อกำหนด กฎเกณฑ์ต่าง ๆ มากขึ้น จะต้องมีการประพฤติตนให้เหมาะสมกับการเป็นครูผู้รู้ให้ผู้อื่นเคารพได้ จะต้องมีการฝึกปฏิบัติ หัดอ่าน สวด และทำความเข้าใจในชั้นตอนพิธีกรรมต่าง ๆ ทั้งพิธีหลวงและราษฎร์

ท่านกล่าวว่าความรู้สึกในช่วงแรกจะต้องมีการปรับตัวบ้าง แต่ก็เพราะได้เห็นถึงวัตรปฏิบัติอันเคร่งครัดของพราหมณ์ผู้พ่อท่านก็พยายามทำให้ได้อย่างนั้นบ้าง มาถึงปัจจุบันที่ได้บวชพราหมณ์มาแล้วเป็นเวลา 50 ปีแล้ว ได้ดำรงตำแหน่งประธานครุพราหมณ์ราชสำนักมาตั้งแต่ ปี พ.ศ. 2522 ได้เป็นทั้งผู้ได้ผ่านการบวชจากพราหมณ์ท่านอื่น ทั้ง 3 สายและ 6 สาย และเป็นผู้ที่ได้บวชให้แก่พราหมณ์ใหม่มาตลอด ส่วนชีวิตการทำงานนั้น ท่านกล่าวว่าตนเองมีความภูมิใจในสายตระกูลพราหมณ์ ทั้งนี้เพราะจะหาโอกาสที่ได้รับใช้ได้เมื่อพระยุคลบาทอย่างใกล้ชิดเช่นนี้ไม่ได้อีกแล้วในคนชั้นสามัญชน แม้ว่ายุคสมัยได้พัฒนาไปเพียงใด พระองค์ท่านก็ยังทรงมีเมตตาชุบเลี้ยงพราหมณ์ราชสำนักมาตลอด นับว่าเป็นพระมหากรุณาธิคุณล้นเกล้าล้นกระหม่อมหาที่สุดมิได้ สำหรับหมู่พราหมณ์ราชสำนัก

แผนผังแสดงพราหมณ์ราชสำนักสายตระกูล “รัตนพราหมณ์”



กรณีศึกษาที่ 5 : พราหมณ์สมบัติ รัตนพราหมณ์⁷

ประวัติส่วนตัว

ชื่อจริง	สมบัติ รัตนพราหมณ์
อายุ	40 ปี
ยศ	พราหมณ์สำรอง
ราชทินนาม	-
ตำแหน่ง	-
บ้านเกิด	บ้านเลขที่ 70 หมู่ 12 ถนนสุขุมวิท 54 (ซอยรัตนพราหมณ์ 2) แขวงสวนหลวง เขตพระโขนง กรุงเทพมหานคร
การศึกษา	จบชั้นประถมศึกษาจากโรงเรียนวัดมหาบุศย์ เขตพระโขนง กรุงเทพฯ แล้วต่อในชั้นมัธยมศึกษา และต่อทางด้านอาชีวศึกษา
บิดามารดา	บิดาชื่อพระราชครูอัมภากรจารย์ (ละเอียด)
อาชีพ	ก่อนที่จะบวชพราหมณ์ได้เข้าทำงานในบริษัทเอกชน แต่ภายหลังได้ออกมา

ช่วยพราหมณ์ผู้พ่อในการประกอบพิธีต่าง ๆ หลังจากบวชพราหมณ์แล้วยังไม่ได้เข้ารับบรรจุตำแหน่งพราหมณ์ ปัจจุบันได้ประกอบธุรกิจส่วนตัวคือมีกิจการรถยนต์ขนส่งขนาดเล็กบริการรับส่งผู้โดยสารในเขตอ่อนนุช นอกจากนี้ก็ยังการกิจการให้เช่ารถยนต์ รับผิดชอบที่ การประกอบอาชีพส่วนตัวนี้กระทำได้ แต่เมื่อถึงเวลาประกอบพิธีกรรมต่าง ๆ ก็จะมีการติดตามพราหมณ์ผู้พ่อไปด้วย เช่น ในพระราชพิธีตรีโยมพววย ตรีปววย เป็นต้น

จำนวนพี่น้อง พราหมณ์สมบัตินี้มีพี่น้องทั้งหมด 6 คน คือ รัตดา, พราหมณ์สมบัติ, รัชนี, อัฒวัฒน์, อัจฉราและน้อย

การบวชพราหมณ์

พราหมณ์สมบัติได้บวชพราหมณ์เมื่ออายุ 30 ปี ในการบวชพราหมณ์นั้นเป็นความตั้งใจของพราหมณ์ผู้พ่อที่ว่าจะได้มีผู้สืบทอดความเป็นพราหมณ์ และท่านก็ได้ถ่ายทอดความรู้ หลังจากบวชได้มาช่วยพราหมณ์ผู้พ่อในการประกอบพิธีกรรมต่าง ๆ

⁷ ข้อมูลจากการสัมภาษณ์พราหมณ์สมบัติ รัตนพราหมณ์ เมื่อวันที่ 27 กรกฎาคม 2539 ณ บ้านเลขที่ 70 หมู่ที่ 12 ถนนสุขุมวิท ซอย 54 (ซอยรัตนพราหมณ์ 2) เขตพระโขนง กรุงเทพมหานคร และที่เทวสถานโบสถ์พราหมณ์ วันที่ 24 มกราคม 2540

ครอบครัว

ปัจจุบันพรหมณ์สมบัติแต่งงานแล้ว มี ลูก 2 คน เป็นชายคนโตอายุ 10ขวบ และคนสุดท้อง เป็นหญิงอายุ 8 ขวบ

กรณีศึกษาที่ 6 : พรหมณ์เยี่ยม วุฒิพรหมณ์⁸

ประวัติส่วนตัว

ชื่อจริง	เยี่ยม วุฒิพรหมณ์
ยศ	พรหมณ์
ราชทินนาม	-
ตำแหน่ง	พรหมณ์ประจำราชสำนัก
อายุ	ปัจจุบันอายุ 57 ปี (เกิดเมื่อ พ.ศ. 2483)
สถานที่เกิด	โบสถ์พรหมณ์
บิดามารดา	บิดาชื่อ พรหมณ์ชั้น มารดาชื่อแม่พุ่ม
การศึกษา	จบการศึกษาระดับชั้นมัธยมศึกษา แล้วออกไปรับราชการทหาร ภายหลัง บวชเข้ามาเป็นพรหมณ์ราชสำนัก

ความเป็นมาของพรหมณ์ราชสำนักสายตระกูล “วุฒิพรหมณ์”

พรหมณ์ในตระกูลวุฒิพรหมณ์นี้ได้สืบสายพรหมณ์ราชสำนักมาช้านาน ทั้งนี้ได้มีการสืบสายตระกูลพรหมณ์มาโดยตลอด และจากการที่มีการบันทึกในรัชกาลที่ 5 พอที่จะทราบว่าสืบมาจนถึงรุ่นปู่ คือ พรหมณ์เจียม ที่ได้แต่งงานกับแม่บุญมี มีลูกบุตรพรหมณ์ 4 คนคือ ชั้น แม่เอื้อน และลูกชายอีกสองคน เมื่อพรหมณ์เจียมได้เสียชีวิตลง ลูกชายคนโตจึงได้เข้ามาบวชพรหมณ์ต่อคือ พรหมณ์ชั้น ภายหลังได้แต่งงานกับแม่เพิ่มลูกสาวพรหมณ์ในตระกูลรัตนพรหมณ์(เป็นน้องสาวของพระครูธรรมาจารย์ ละมัย) ซึ่งก็เท่ากับว่าพรหมณ์ชั้นเป็นอาเขยของพระครูธรรมาจารย์คนปัจจุบัน (ละเอียด) เมื่อแม่เพิ่มได้เสียชีวิตลง พรหมณ์ชั้นได้แต่งงานใหม่กับแม่พุ่มและมีภรรยาคนอื่น ๆ ด้วย พรหมณ์ชั้นมีบุตรทั้งหมดเป็นจำนวน 15 คน แต่ที่เกิดแต่แม่พุ่มซึ่งเป็นมารดาของพรหมณ์เยี่ยม(ผู้ให้ข้อมูลสำคัญ) นั้น มีทั้งหมด 5 คน คือ พรหมณ์เยี่ยม วิเชียร รักษาศิริ และสมพรกับสมพิศ(หญิงคู่แฝด) ในรุ่นของพรหมณ์ชั้นนี้ แต่เดิมจะอยู่อาศัยกันภายในเทวสถานโบสถ์พรหมณ์ ภายหลังจากที่ได้มีสมาชิกภายในครอบครัวเพิ่มขึ้น คือภรรยาและลูกหลายคน จึงได้ทำการย้ายออกมาอยู่ที่บ้านของตัวเองที่เขตพระโขนง รอยสวนหลวง อ่อนนุช และได้ตั้งบ้านเรือนอยู่ในบริเวณใกล้เคียงกับบ้านเรือนของ

⁸ สัมภาษณ์พรหมณ์เยี่ยม วุฒิพรหมณ์ เมื่อวันที่ 23 สิงหาคม 2538 ณ เทวสถานโบสถ์พรหมณ์ กรุงเทพมหานคร



ภาพที่ 18 พราหมณ์เยี่ยม วุฒิปราหมณ์ ขณะทำพิธีบวงสรวงให้แก่หน่วยงานของรัฐ

พระครูอัษฎาจารย์ ในตระกูลรัตนพรหมณ์ ซึ่งก็ถือว่าเป็นญาติพี่น้องกันโดยการแต่งงาน คือ พระราชครูอัษฎาจารย์ (ละเอียด) จะเป็นลูกผู้พี่

การเข้ารับราชการพรหมณ์ราชสำนักของตระกูลวุฒิปราหมณ์

พรหมณ์เยี่ยมได้กล่าวว่ ตระกูลวุฒิปราหมณ์ได้สืบเชื้อสายพรหมณ์ราชสำนักมาช้านานแล้ว และจากข้อมูลที่มีการบันทึก พอที่จะทราบว่า มีการสืบต่อกันมาตั้งแต่สมัยปู่ คือ พรหมณ์เจียม แล้วมายังรุ่นพ่อ คือพรหมณ์ชั้น และก็มีมายังรุ่นตน เป็นชาย 3 และหญิง 2 คน และพรหมณ์เยี่ยมก็เป็นคนเดียวในสายตระกูลที่เข้าบวชเป็นพรหมณ์ ปัจจุบันคือพรหมณ์เยี่ยม ซึ่งเป็นลูกคนโต ในจำนวนพี่น้อง 5

การบวชพรหมณ์

พรหมณ์เยี่ยมได้บวชพรหมณ์เมื่อปลายเดือนพฤศจิกายน ในปี พ.ศ. 2505 ขณะที่มีอายุได้ 23 ปี หลังจากที่อุปสมบทมาแล้วเป็นเวลา 6 เดือน การบวชพรหมณ์เพื่อสืบต่อสายสกุลหลังจากที่บิดา (พรหมณ์ชั้น) ได้เสียชีวิตลง ท่านจำเป็นต้องมีลูกขึ้นมาบวชเพื่อสืบความเป็นพรหมณ์ราชสำนัก และพรหมณ์เยี่ยมก็เป็นลูกชายคนโต (ที่เกิดจากแม่พุ่ม) ในหมู่พี่น้องเห็นว่าท่านมีความเหมาะสมมากที่สุด ก็คือยังไม่มีครอบครัว ผ่านการบวชเรียนมาแล้วและยังไม่มีภารกิจในหน้าที่การงานต่าง ๆ (ผ่านการเกณฑ์ทหารมาแล้ว) ในการบวชครั้งนั้น พระราชครูวามเทพมุนีเป็นผู้บวชให้และมีคณะพรหมณ์เป็นผู้รับรอง ภายหลังพรหมณ์เยี่ยมได้ทำการบวช 6 สาย* เลื่อนตำแหน่งมาเป็นผู้ช่วยประธานครูพรหมณ์ ปัจจุบันพรหมณ์เยี่ยมบวชพรหมณ์ทำหน้าที่ในราชสำนักมาเป็นเวลา 35 ปี และจากคำบอกเล่าจากผู้อื่นว่าพรหมณ์ท่านนี้มีความรู้ ความเชี่ยวชาญทางด้านโหราศาสตร์เป็นอย่างดี

ครอบครัว

พรหมณ์เยี่ยมได้แต่งงานกับนางปภัสสร ซึ่งเป็นคนกรุงเทพฯ โดยกำเนิด เมื่อปี 2509 ภายหลังจากบวชพรหมณ์ได้ 3 ปี ต่อมาได้มีภรรยาคนที่ 2 ชื่อ ตา ปัจจุบันพรหมณ์เยี่ยมมีบุตร 5 คน เป็นหญิง 3 คนและชาย 2 คน

* พรหมณ์ราชสำนักที่ได้ผ่านการบวช 6 สาย มี 4 ท่าน คือ พระราชครูอัษฎาจารย์ (ละเอียด) รัตนพรหมณ์ประธานครูพรหมณ์ พระครูวามเทพมุนี (ชวิน รั้งสิพราหมณกุล) พระครูสถานันทมุนี(อรุณ สยมภพ) และพรหมณ์เยี่ยม วุฒิปราหมณ์ พรหมณ์ทั้งสามท่านนี้จะมีหน้าที่เป็นผู้ช่วยประธานครูพรหมณ์ในการประกอบพระราชพิธีในสำนักพระราชวัง

ความรู้สึกในการเข้ามาเป็นพราหมณ์ราชสำนัก

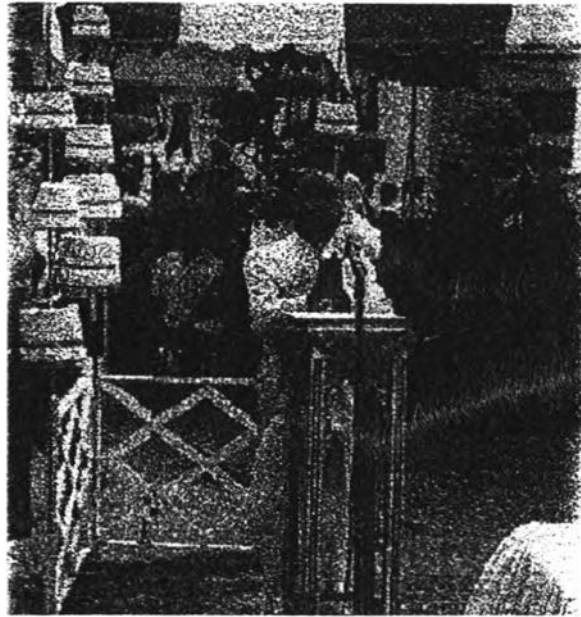
สำหรับตัวท่านพราหมณ์เยี่ยมเห็นว่า เป็นหน้าที่ของลูกหลานพราหมณ์ที่จะต้องบวชเข้ามาเพื่อว่าจะได้อยู่ในสายสกุลพราหมณ์ ไม่ขาดหายไป อย่างไรก็ตาม จะต้องขึ้นอยู่กับความสมัครใจของผู้นั้น ในการบวชเข้ามาเป็นสำคัญ ในรุ่นลูกของท่านก็ได้บอกกล่าวกับลูก ๆ ว่า เป็นวิถีชีวิตมาตั้งแต่ครั้งบรรพบุรุษแล้วที่ได้มีการปฏิบัติเช่นนี้มา ให้เลือกเอง แต่ในตอนนั้นลูก ๆ ก็ได้มีการเรียนรู้จากท่านบ้างก็คือ การที่ท่านให้มาที่โบสถ์พราหมณ์เมื่อครั้งมีพิธีกรรมต่าง ๆ และให้ลูกติดตามไปในงานพิธีราชฎีบางงาน ลูก ๆ ก็ได้เห็นการปฏิบัติ ในความคิดเห็นของท่านนั้นผู้ที่เข้ามาบวชเป็นพราหมณ์นั้นจะต้องมีการปฏิบัติ ที่ถูกต้องดีงามอย่างน้อยก็อยู่ในฐานะผู้ประกอบพิธีที่เกี่ยวข้องกับสิ่งศักดิ์สิทธิ์ถ้ากระทำการใด ๆ ไม่ถูกต้องงานที่ประกอบไปก็ไม่สัมฤทธิ์ผล การเป็นพราหมณ์ราชสำนักจะมีทั้งการศึกษาหาความรู้และการปฏิบัติ เพื่อทำประโยชน์ให้กับสังคม

กรณีที่ 7 : พระครูศิวาจารย์⁹

ประวัติส่วนตัว

ชื่อจริง	ถาวร ภาวังคนันท์
ยศ	พระครู
ราชทินนาม	พระครูศิวาจารย์
ตำแหน่ง	พราหมณ์อาวุโส
อายุ	ปัจจุบัน 60 ปี (เกิดเมื่อวันที่ 29 มีนาคม พ.ศ. 2480)
บ้านเกิด	บริเวณชุมชนโบสถ์พราหมณ์ในอดีต
การศึกษา	ชั้นประถมศึกษา ที่โรงเรียนวัดราชบพิศ และชั้นมัธยมศึกษา ศึกษาเกี่ยวกับ โขน ที่วิทยาลัยนาฏศิลป์ กรมศิลปากร เมื่อจบการศึกษาชั้นสูงฝ่ายโขนแล้ว ได้เข้าทำงานที่บริษัทรับเหมาก่อสร้าง
บิดามารดา	บิดาชื่อพราหมณ์นา ภาวังคนันท์ ต่อมาในสมัยรัชกาลที่ 6 ได้เลื่อนยศเป็นขุนศิวาจารย์ ครั้นถึงรัชกาลที่ 9 ก็ได้เลื่อนยศเป็นพระครูศิวาจารย์ มารดา ชื่อลูกอิน ปัจจุบันทั้งคู่เสียชีวิตแล้ว
ที่อยู่ปัจจุบัน	มีอยู่ 2 แห่ง คือที่หมู่บ้านบางบัวทอง จังหวัดนนทบุรี และที่บ้านพักข้าราชการบริพาร บริเวณสนามม้านางเลิ้ง
อาชีพ	ปัจจุบันนอกจากรับราชการแล้ว ท่านยังมีอาชีพรับเหมาก่อสร้าง

⁹ ข้อมูลจากการสัมภาษณ์พระครูศิวาจารย์ (ถาวร ภาวังคนันท์) เมื่อวันที่ 27 มิถุนายน 2539 ณ เทวสถานโบสถ์พราหมณ์



ภาพที่ 19- 20 พระครูศิวาจารย์ (ถาวร ภาวังคณันท์) ขณะประกอบพิธีบวงสรวงและ
 เจิมงอนพระมหาพิชัยราชรถ ในงานพระราชพิธีถวายพระเพลิงพระบรมศพสมเด็จพระศรีนครินทราบรมราชชนนี





ภาพที่ 21 พระครูศิลาจารย์(ถาวร ภาวังกนันท) ขณะถ่ายเวทในพระราชพิธีตรียัมพวาย-ตรีปวาย

ความเป็นมาของสายตระกูลพรหมณ์ "ภวังคนันท์"

นามสกุล "ภวังคนันท์" เป็นนามสกุลที่ได้รับพระราชทานจากรัชกาลที่ 6 มีความหมายว่า "ผู้มี ความรื่นเริงอยู่เป็นนิตย์" ความเป็นมาของตระกูล "ภวังคนันท์" นั้น เป็นตระกูลพรหมณ์มาจากประเทศ อินเดียทางตอนใต้ คาดว่าบรรพบุรุษอพยพเข้ามาทางเรือและมาอยู่กันที่ภาคใต้ของไทย และมีการย้าย ถิ่นฐานมาอยู่ตามเมืองต่างๆ ทางใต้ เช่น เมืองนครศรีธรรมราช เมืองไชยา เมืองพัทลุง เป็นต้น อย่างไรก็ตามตระกูลพรหมณ์ราชสำนักสายนี้เท่าที่มีหลักฐานแน่ชัดนั้น ทำให้ทราบว่าเป็นตระกูล พรหมณ์จากตำบลสมอพิ้อ อำเภอบ้านลาด จังหวัดเพชรบุรี ซึ่งปัจจุบันก็มีญาติพี่น้องอยู่ที่นั่นเป็น จำนวนมาก พรหมณ์ในตระกูลนี้คงเข้ามารับใช้เบื้องพระยุคลบาทมาตั้งแต่ต้นสมัยรัตนโกสินทร์แล้วแต่ ไม่ได้มีการบันทึกไว้ หลักฐานเท่าที่พอสืบทราบได้ก็มีอยู่ในพระราชพิธีบรมราชาภิเษกของพระบาทสมเด็จพระมงกุฎเกล้าเจ้าอยู่หัว ที่ปรากฏชื่อของพรหมณ์นา ซึ่งเป็นพรหมณ์ในสายตระกูลนี้ ยศที่ได้รับการ แต่งตั้งมาก็คือมีดังนี้ คุณปู่เป็นหลวงศิวาจารย์ คุณพ่อก็เป็นพระครูศิวาจารย์ จนกระทั่งมารุ่นท่านที่ได้รับ สืบทอดมา ก็เป็นพระครูศิวาจารย์เช่นกัน

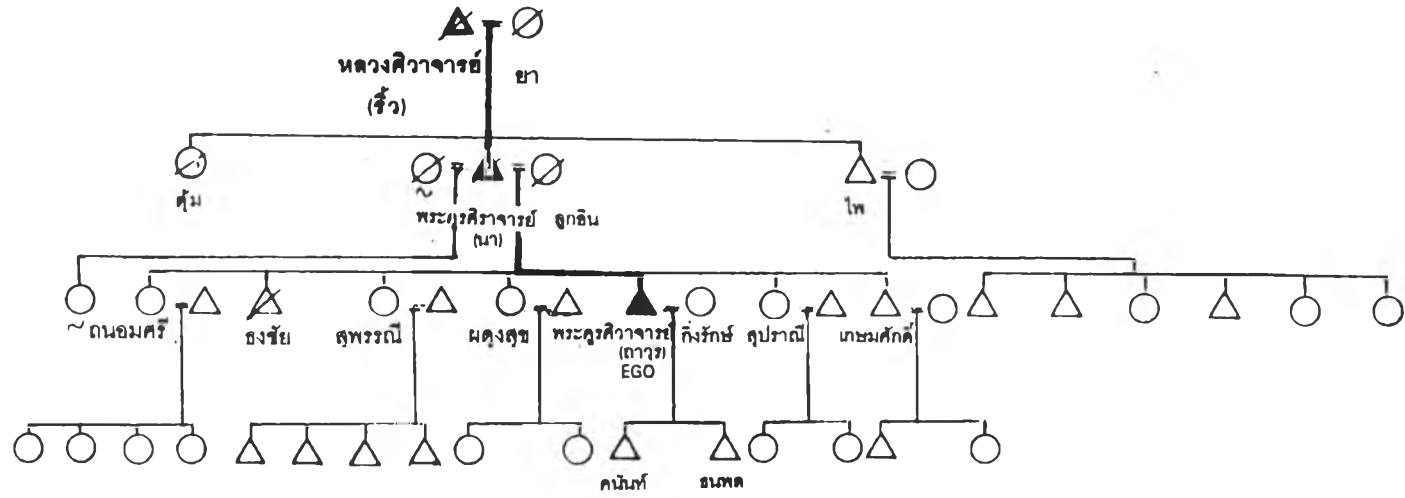
การสืบสายตระกูลพรหมณ์ของตระกูล "ภวังคนันท์" เท่าที่พอจะสืบทราบได้นั้นคือตั้งแต่รุ่นปู่ คือ หลวงศิวาจารย์(ริ้ว) แต่งงานกับย่าแล้วมีลูก 3 คน คือ ดุ่ม(หญิง) นา และไพ ผู้ที่ได้บวชพรหมณ์สืบ ตำแหน่งจากพ่อก็คือ ลูกชายคนโต พระครูศิวาจารย์ (นา) ได้ขึ้นมาบวชและใช้ชีวิตอยู่ในกรุงเทพฯ ส่วนที่ น้องคนอื่น ๆ นั้นก็ยังคงอยู่ที่บ้านเดิมที่จังหวัดเพชรบุรี

ในรุ่นของพระครูศิวาจารย์(นา) ได้แต่งงานมีภรรยา 2 คน คนแรกเป็นคนกรุงเทพฯอยู่ด้วยกันมี ลูกสาว 1 คน ภายหลังแต่งงานกับภรรยาคนที่สองชื่อแม่ลูกอินซึ่งเป็นคนปากน้ำจังหวัดสมุทรปราการ มี ลูก 7คน เป็นหญิง 4 คน ชาย 3 คน คือ ถนอมศรี(หญิง) แต่งงานแล้วมีครอบครัวอยู่ที่กรุงเทพฯ ๗ ทำงาน อยู่ฝ่ายสารบรรณ สำนักพระราชวัง คนที่ 2 ชื่อ ธงชัย เสียชีวิตตั้งแต่เด็ก คนที่ 3 ชื่อ สุพรรณิ(หญิง) แต่งงานแล้วมีครอบครัวอยู่ในกรุงเทพฯ ๗ คนที่ 4 ชื่อ ผดุงสุข แต่งงานมีครอบครัวแล้ว ทำงานอยู่กอง สถาปัตยกรรม กรมศิลปากร คนที่ 6 คือพระครูศิวาจารย์(ถาวร) รับราชการเป็นพรหมณ์ประจำสำนัก พระราชวัง (ผู้ให้ข้อมูลสำคัญ) คนที่ 6 ชื่อสุปรานี(หญิง) แต่งงานมีครอบครัวอยู่ที่ประเทศสหรัฐอเมริกา คนสุดท้ายชื่อ เกษมศักดิ์ แต่งงานมีครอบครัวไปแล้วเช่นกัน

เมื่อพระครูศิวาจารย์ (นา) เสียชีวิตลง ลูกชายที่บวชพรหมณ์ต่อมาก็คือ พระครูศิวาจารย์ (ถาวร) อาจกล่าวได้ว่า การสืบสายตระกูลพรหมณ์ได้กระทำมาทางสายตรง คือจากปู่ (หลวงศิวาจารย์ (ริ้ว)) มาถึงพ่อ (พระครูศิวาจารย์ (นา)) และมาถึงลูก (พระครูศิวาจารย์ (ถาวร)) ส่วนการสืบสายที่จะ มีในรุ่นต่อไปก็คือรุ่นหลาน ซึ่งจะเป็นการสืบทางฝ่ายชายเป็นหลักก็คือ ทางลูกชายของพระครูศิวาจารย์ ลูกชายของน้องชายคนสุดท้าย (เกษม) นอกจากนี้ก็ยังมีทางฝ่ายของน้องชายของพ่อ คือ อาไพและ บรรดาลูกชายซึ่งก็มีสิทธิ์ที่จะเข้ามาบวชพรหมณ์ได้เนื่องจากว่าเป็นผู้มีเชื้อสายตระกูลพรหมณ์อยู่นั้น

เอง

แผนผังแสดงพราหมณ์ราชสำนักสายตระกูล "ภวังคณันท์"



การบวชพรานมณี

พระครูศิวาจารย์ ได้เข้ารับการบวชพรานมณีเมื่อครั้งบิดาเสียชีวิต ที่สาว (ผดุงสุข) ซึ่งทำงานอยู่ในกรมศิลปากรได้กราบบังคมทูลพระบาทสมเด็จพระเจ้าอยู่หัวว่า บิดายังมีบุตรชายสืบตระกูลได้หลายคน และทรงเห็นว่าพระครูมีความใกล้ชิดบิดามาก จึงโปรดเกล้าโปรดกระหม่อมให้พระครูมาบวชพรานมณี รับตำแหน่งแทนพรานมณีผู้เป็นบิดา และเป็นผู้ที่มีความประพฤติเรียบร้อยเหมาะสม พระครูศิวาจารย์(นา) เข้ารับการบวชเมื่อปีพุทธศักราช 2515 ในขั้นต้นนี้ก็เป็นพรานมณีราชสำนักธรรมดา ต่อมาเมื่อพุทธศักราช 2530 พระบาทสมเด็จพระเจ้าอยู่หัวทรงมีพระชนมายุครบ 5 รอบ ได้โปรดเกล้าโปรดกระหม่อมแต่งตั้งให้เป็นพระครูศิวาจารย์ ในวันที่ 5 ธันวาคม พ.ศ 2530

อย่างไรก็ตาม ในครั้งที่พระครูศิวาจารย์บวชพรานมณีนั้น ท่านมีอายุ 35 ปี ส่วนใหญ่ลูกพรานมณีที่จะเข้าบวชเป็นพรานมณีนั้น มักจะผ่านการบวชพระในพุทธศาสนามาก่อนแล้ว ท่านก็ถือปฏิบัติเช่นกัน และเมื่อท่านทราบว่าจะต้องมารับภาระหน้าที่ทำงานสืบแทนพรานมณีผู้เป็นบิดา ท่านก็เริ่มให้ผมและเมื่อบวชพรานมณีแล้วก็จะให้ผมไปจนตลอดชีวิตไม่มีการตัดผมอีกเลย ซึ่งก็เป็นไปตามประเพณีพรานมณีอินเดียโบราณที่ว่า พรานมณีต้องให้ผมมวย แต่ทางอินเดียนั้นพรานมณีบางคนให้ผมมวยกลางกระหม่อมก็มี

ครอบครัว

พระครูศิวาจารย์มีครอบครัวแล้วมีภรรยาคนเดียว ชื่อกิ่งรักษ์เป็นคนจังหวัดสระบุรี และมีลูกชาย 2 คนได้สืบตระกูลแล้ว คนโต ชื่อ คณันท์ อายุ 24 ปี จบการศึกษาระดับปริญญาตรีทางด้านวิศวกรรมศาสตร์ ภาควิชาภาษาอังกฤษจากมหาวิทยาลัยธรรมศาสตร์ ปัจจุบันทำงานอยู่ทางฝ่ายช่างวิศวะของบริษัทเอกชนญี่ปุ่น และลูกชายคนสุดท้ายชื่อ ธนพล อายุ 21 ปี กำลังศึกษาอยู่ชั้นปีที่ 4 คณะวิศวกรรมศาสตร์ มหาวิทยาลัยศรีปทุม ในเรื่องการสืบสายตระกูลนี้ ลูกพรานมณีบางคนไม่นิยมชมชอบ ไม่อยากมาทางสายพรานมณี แต่ในครอบครัวของพระครูนั้นก็เริ่มสอนสิ่งต่าง ๆ ให้แก่ลูกชายไปตลอดเวลา ซึ่งท่านมีความคิดเห็นในเรื่องนี้ว่า การที่ลูกชายของตนจะรับหรือไม่รับการสืบต่อนั้นก็เป็นเรื่องของลูกที่จะเป็นผู้ที่ตัดสินใจในเอง ในตอนที่ท่านเองยังไม่ได้บวช พรานมณีผู้เป็นบิดาได้ถามว่าท่านจะบวชหรือไม่ อายุก็พอเหมาะแล้ว ท่านจำได้ว่าตอบไปว่า 'ยังก่อน ยังคิดทางโลกอยู่มาก' ซึ่งก็เข้าใจในรุ่นของลูกตัวเอง ก็แล้วแต่ความสมัครใจของลูกอาจกล่าวได้ว่า 'พ่อไม่สิ้น ลูกก็ไม่รับ' ส่วนมากแล้วลูกพรานมณีจะบวชหลังจากที่พ่อตายแล้ว อย่างไรก็ตามสายตระกูล "ภวังคณันท์" ยังจะต้องมีการสืบต่อสายตระกูลพรานมณีอีกต่อไป ทั้งนี้การสืบสายตระกูลไม่จำเป็นต้องเป็นลูกชายสายตรงเท่านั้นแต่จะเป็นหลานก็ได้ถือทางฝ่ายชายเป็นสำคัญ อาจจะเป็นไปในสายของหลานที่เป็นลูกน้องชายของพ่อที่อยู่ที่หุบกระพง เขาทะโมน จังหวัดเพชรบุรี ซึ่งยังมีสิทธิ์ที่จะเข้ามาบวชพรานมณีได้เช่นเดียวกันถ้าหากว่า

สายตรงไม่รับวขต่อไป ซึ่งท่านพระครูกล่าวว่าจะต้องมีการฝึกฝนเตรียมความพร้อมก่อน ไม่ว่าจะในด้านความรู้ในเรื่องพระเวททางศาสนาพราหมณ์ และความประพฤติกการปฏิบัติตัวต่าง ๆ

ทัศนคติต่อการได้เข้ามาเป็นพราหมณ์ราชสำนัก

ความรู้สึกตอนที่ตัดทางโลก มาบวชพราหมณ์นั้น ในความคิดของท่านคือเป็นการออกจากการเป็นคนธรรมดาไปประมาณ 70 เปอร์เซ็นต์เท่านั้น เพราะเพียงแต่เราต้องเรียนรู้เรื่องพระเวท ของพราหมณ์ให้มากที่สุด เพื่อให้ประกอบพิธีทั้งทางราชสำนัก ทางราษฎร์ ถ้าจะถามถึงความรู้สึกในตอนนั้นก็ธรรมดา เพราะอย่างไรก็ได้รับการปลูกฝังถ่ายทอดจากบิดาตั้งแต่เด็ก ๆ แล้วว่าเป็นลูกชายก็ต้องรับสืบทอดเชื้อสายความเป็นพราหมณ์จากพ่อ และจากการที่ได้เห็นการปฏิบัติตัวจากท่านพ่อก็ไม่ใช่ว่าสิ่งแปลกในการที่ท่านจะทำตามและปรับตัวได้ ถึงแม้ว่าเข้ามารับราชการพราหมณ์ราชสำนักเงินเดือนจะน้อยเมื่อเทียบกับอาชีพที่ได้ประกอบมาก่อนหน้าที่จะมาบวชพราหมณ์ แต่ก็ไม่มีกฎเกณฑ์ข้อบังคับแต่อย่างใดที่พราหมณ์จะทำงานนอกสถานที่ก็ได้ ระยะแรกที่ท่านเข้ารับเป็นพราหมณ์ท่านได้ออกไปทำงานที่บริษัทก่อสร้างด้วย ซึ่งก็เป็นบริษัทเดิมที่เคยทำงานอยู่ก่อนจะมาบวชพราหมณ์ และปัจจุบันนี้ก็ยังคงอยู่ที่บริษัทนี้ เป็นบริษัทที่รับเหมาก่อสร้างอาคารสถานที่ทางกรมศิลปากรให้กรว่าจ้าง อย่างเช่นในช่วงงานพระราชพิธีพระบรมศพสมเด็จพระศรีนครินทราบรมราชชนนี พระเมรุมาศก็เป็นงานที่บริษัทได้สร้างขึ้นมา หน้าที่ของพระครูก็จะช่วยงานในด้านต่าง ๆ คอยให้คำแนะนำต่าง ๆ เพราะในการก่อสร้างจะต้องมีครู มีการบวงสรวงถ้าไม่เช่นนั้น พวกช่างฝีมือต่าง ๆ จะไม่ยอมทำ เพราะถือว่าเป็นของสูงมีประวัติความเป็นมา บริษัทรับเหมาก่อสร้างนี้ จะได้รับการว่าจ้างจากกรมศิลปากร จึงทำแต่สถานที่สำคัญ ๆ ถือว่าเป็นของสูง จึงต้องมีครู และมีการบวงสรวงก่อนการทำงานทุกครั้งท่านเองก็รับตำแหน่งตรงนี้แต่ผู้เดียว

ความรู้สึกที่ได้มารับตำแหน่งสืบทอดความเป็นพราหมณ์

ตั้งแต่ที่ท่านบวชพราหมณ์มาแล้วประมาณ 24 ปีแล้วนั้นในความรู้สึกที่มีจนถึงทุกวันนี้คือรู้สึกมีความภาคภูมิใจในวงศ์ตระกูล “ศิวาจารย์” แม้ว่าจะมีนามสกุลภวังคนันท์ก็ตาม แต่ก็สืบทอดตำแหน่งนี้มาตลอด คนในตระกูลได้ถวายงานพระบาทสมเด็จพระเจ้าอยู่หัวในเรื่องพิธีกรรมต่าง ๆ ซึ่งพิธีอย่างไรมันก็จะปฏิบัติไปตามหมายกำหนดการที่ได้รับมา พราหมณ์ราชสำนักจะมีโอกาสได้รับใช้ใกล้ชิดเบื้องพระยุคลบาทเสมอมา ดังเช่นเวลาพราหมณ์ราชสำนักเข้าถวายของในพระราชพิธีตรียัมพวาย-ศรีพวาย พระองค์ท่านเคยมีรับสั่งว่า “โบราณเขาทำอย่างนั้นะ” แล้วพระองค์ท่านก็มีรับสั่งขอบคุณพราหมณ์ที่ยังประกอบพิธีให้หลวงอยู่เสมอมา

ท่านได้กล่าวว่าตระกูลของท่านนั้นได้รับตำแหน่ง “ศิวาจารย์” มาแล้ว 3 ชั่วคนคือ ในสมัยของปู่ พ่อ แล้วมาถึงท่าน แล้วชื่อนี้ใครจะนำไปใช้ไม่ได้เลย ถ้าไม่ใช่ตระกูลของท่าน คำว่า “ศิวาจารย์”

มาจากคำว่า “ศิวะ” และคำว่า “อาจารย์” ซึ่งหมายถึงพระอิศวรซึ่งเป็นอาจารย์ของพวกพราหมณ์ ท่านจึงนำชื่อนี้มาเป็นมงคลแก่วงศ์ตระกูล

ในบางครั้งถ้าพราหมณ์ไม่พอ เช่นเมื่อครั้งมีงานพระราชพิธีบรมราชาภิเษกของพระบาทสมเด็จพระเจ้าอยู่หัว ที่ต้องใช้พราหมณ์ถึง 12 คน ซึ่งพราหมณ์ในตอนนั้นที่เพียง 5 คนเท่านั้น จึงต้องจ้างลูกพราหมณ์ที่มีอายุเกิน 20 ปีไปแล้วมาร่วมในงานพระราชพิธีอันสำคัญนี้ แม้ว่าลูกพราหมณ์จะเข้ามาช่วยพิธีได้เพียง 3 เดือน แต่ทุกคนดีใจ เต็มใจกันทุกคน เพราะต้องการมีส่วนร่วมในพระราชพิธีบรมราชาภิเษกตามราชประเพณีโบราณ

ท่านรู้สึกยินดีที่ได้มาอยู่ในตำแหน่งนี้ ความเป็นพราหมณ์ทำให้ท่านได้ประพฤติปฏิบัติในสิ่งที่ถูกต้อง มีเกียรติในสังคม มีโอกาสได้รับใช้องค์พระเจ้าแผ่นดิน และทำให้ประชาชนได้มีความสุข แม้ว่าสังคมปัจจุบันจะมีการเปลี่ยนแปลงไปมาก ความก้าวหน้า ทันสมัยในสิ่งต่าง ๆ มีมากมาย แต่ความเชื่อเก่า ๆ ในสิ่งเหล่านี้ก็ยังคงสร้างความมั่นใจให้แก่ผู้ที่จะเริ่มต้นทำงานบางสิ่งบางอย่าง คนสมัยใหม่อาจมองว่าเป็นเรื่องที่พิสูจน์ไม่ได้ มองด้วยตาเปล่าไม่เห็น แต่ถ้าหากเริ่มต้นด้วยความถูกต้องดีงามแล้ว ย่อมนำไปสู่ผลสำเร็จได้ในที่สุด ท่านเองก็ยังคงความเป็นพราหมณ์ราชสำนักไปจนกว่าชีวิตจะสูญสิ้นไป ด้วยความสำนึกในพระมหากรุณาธิคุณของพระองค์ท่าน พราหมณ์ราชสำนักก็จะยังคงอยู่ต่อไป

กรณีที่ 8 : พราหมณ์ขจร นาคะเวทิน¹⁰

ประวัติส่วนตัว

ชื่อจริง	ขจร นาคะเวทิน
ยศ	พราหมณ์
ตำแหน่ง	พราหมณ์
อายุ	ปัจจุบัน 41 ปี (เกิด พ.ศ. 2499)
บ้านเกิด	บริเวณชุมชนโบสถ์พราหมณ์ในอดีต
การศึกษา	ศึกษาชั้นประถมศึกษา(ที่เรียกกันแต่ก่อนว่าป.มูล) ที่โรงเรียนศุภมาตวิทยาคม จนจบชั้นประถมศึกษาปีที่ 6 และต่อชั้นประถมศึกษาปีที่ 7 ที่โรงเรียนการศวิทยาลัย ซึ่งเป็นโรงเรียนแรกในสมาคมฮินดูศมาท โรงเรียนแห่งนี้ตั้งอยู่ในบริเวณใกล้กับวัดสุทัศนเทพวรารามและเทวสถานโบสถ์พราหมณ์ พราหมณ์ขจรจำได้ว่าท่านใช้เวลาเดินประมาณ 10 นาทีก็ถึงโรงเรียนแล้ว ในชั้นเรียนท่านก็มีเพื่อนมากมายไม่เฉพาะแค่เป็นลูกหลานพราหมณ์เท่านั้น เพื่อน ๆ ของท่านก็มีทั้งคนไทย คนจีน และคนอินเดีย จำได้ว่าช่วงที่เรียนอยู่นั้น พราหมณ์ขจรได้ไว้ผมยาว ปล่อยผมไปโรงเรียน ทางครูอาจารย์

¹⁰ ข้อมูลจากการสัมภาษณ์ขจร นาคะเวทิน เมื่อวันที่ 7 สิงหาคม 2539 ณ มูลนิธิพระพิมลเนศวร



ภาพที่ 22 พรานมณฑ์ขจร นาคะเวทิน ขณะถ่ายเวทีในพระราชพิธีอิสตรียมพววย-ตรีปววย

ที่โรงเรียนก็ไม่ว่ากล่าว เพราะท่านได้อ้างว่าเป็นลูกพรานหมณีไว้หมยยาวได้ (อันที่จริงแล้วพรานหมณีผู้พ่อไม่ได้บอกมาให้ได้ หรือกำหนดบอกว่าจะต้องได้ แต่เป็นความต้องการของท่านเอง)

เมื่อจบการศึกษาชั้นมัธยมปีที่ 3 แล้วก็ได้เข้าศึกษาต่อที่ ก่อสร้างดุสิต หรือ วิทยาลัยเทคนิคดุสิต เป็นรุ่นเดียวกับที่เกิดเหตุการณ์ทางการเมืองเดือน 14 ตุลาคม พ.ศ. 2516 ท่านจำได้ว่ามีนักศึกษาอาชีวะเข้าร่วมเหตุการณ์ด้วย เมื่อจบการศึกษาแผนกช่างก่อสร้างได้วุฒิ ปวช. (ประกาศนียบัตรวิชาชีพ) แล้ว ก็ได้ถูกหมายเรียกเข้าเกณฑ์ทหาร (แสดงว่าพรานหมณีเหล่านี้ก็เป็นคนไทย มีสัญชาติไทย ที่มีหน้าที่ต้องรับใช้ชาติ ถูกเรียกเข้าคัดเลือกทหารเช่นเดียวกันกับคนไทย)

บิดามารดา บิดาชื่อ พระครูสถานันทมุนี (ขาบ) และมารดาชื่อ แม่เดือนในท่านทั้งสองเสียชีวิตแล้ว

ที่อยู่ปัจจุบัน บ้านพักบริเวณสนามม้านางเลิ้งและบ้านที่บริเวณข้างโบสถ์พรานหมณีเสาชิงช้า

ประวัติความเป็นมาของพรานหมณีราชสำนักสายตระกูล "นาคะเวทิน"

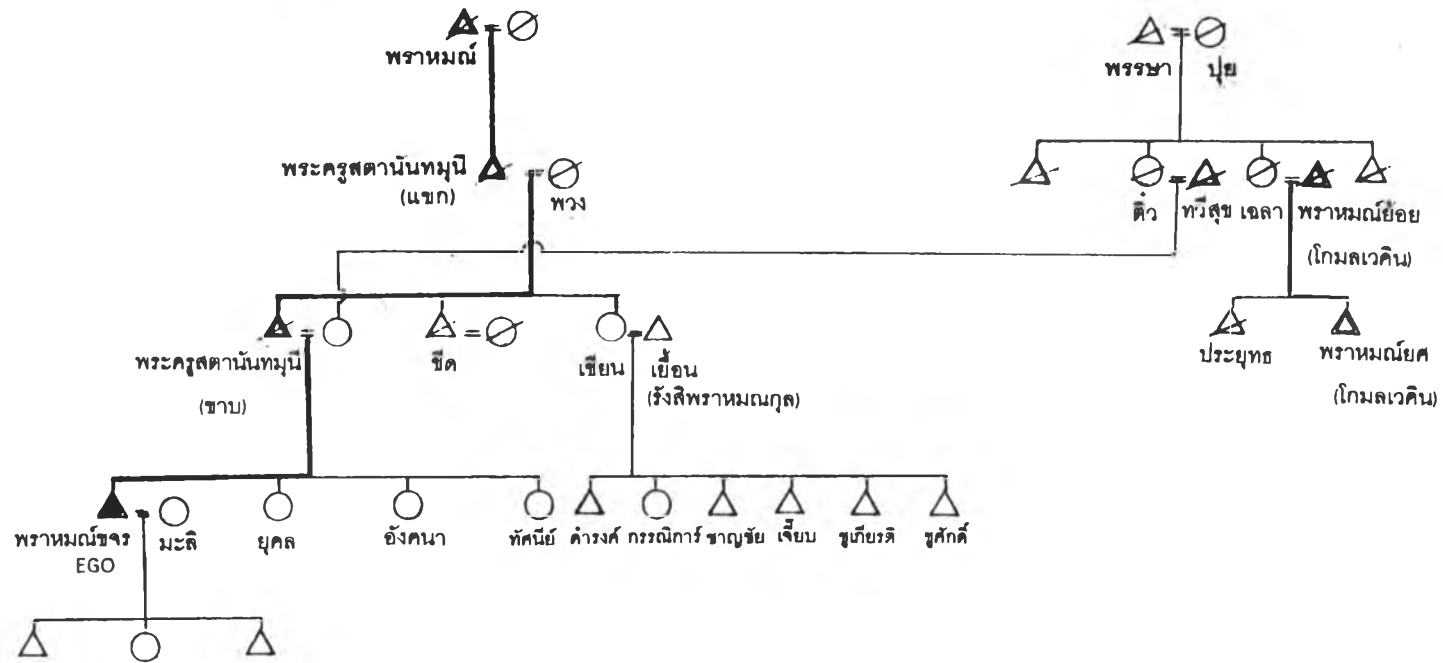
สายตระกูล "นาคะเวทิน" เป็นตระกูลที่ได้รับพระราชทานชื่อสกุล โดยได้รับการโปรดเกล้าฯ พระราชทานจากพระบาทสมเด็จพระมงกุฎเกล้าเจ้าอยู่หัว ดังมีความหมายคือ "นาคะ" แปลว่า "ผู้รู้" "เวทินหรือเวทนะ" มาจากคัมภีร์ "พระเวท" รวมกันแล้วคือ ตระกูลของผู้ที่เรียนรู้พระเวท คือตระกูลของพรานหมณีนั่นเอง

แต่เดิมนั้นตระกูลนาคะเวทินพักอาศัยอยู่บริเวณด้านนอกรอบโบสถ์พรานหมณี โดยเข้าบ้านอยู่ภายในหลังก็ย้ายเข้าไปอยู่ข้างในโบสถ์ ท่านจำได้ว่ามีพรานหมณีราชสำนักและญาติพี่น้องอยู่ในโบสถ์พรานหมณีหลายครอบครัว มีหลายตระกูลอยู่รวมกัน เช่น ครอบครัวของพรานหมณีย้อย (โกลมเวทิน) พรานหมณีแจ่ง พรานหมณีสชาติ พระครูสถานันทมุนี (อรุณ สยมภพ) พระครูศิวาจารย์ (ถาวร ภวังคนันท์) แต่ต่อมาภายหลังจากที่ทางการเวนคืนที่ดินบริเวณนี้เป็นของทรัพย์สินฯแล้ว พรานหมณีก็ตองย้ายออกจากบริเวณโบสถ์พรานหมณี พรานหมณีและครอบครัวก็ได้แยกย้ายไปอยู่กันตามที่ต่าง ๆ บ้างก็อยู่ที่บ้านพักข้าราชการที่ใกล้กับสนามม้านางเลิ้ง บางท่านก็ยังคงอยู่ที่เดิม เช่น ตระกูลพรานหมณีสทิพรานหมณีกุล และครอบครัวของพรานหมณีสจร คือที่ใกล้กับเทวสถานโบสถ์พรานหมณี และมีบ้านที่แห่งหนึ่งที่บ้านพักสถานม้านางเลิ้ง

การสืบสายตระกูล "นาคะเวทิน"

บรรพบุรุษของตระกูล "นาคะเวทิน" เท่าที่พอจะสืบทราบกันมานั้นคือในชั้นของรุ่นปู่ ชื่อแขก ท่านผู้นี้ ได้เข้ามารับราชการเป็นพรานหมณีประจำราชสำนัก ตั้งแต่ครั้งรัชกาลที่ 5 ในตำแหน่งของหลวงญาณสยมภู ภายหลังได้เลื่อนตำแหน่งเป็นพระครูสถานันทมุนี(แขก) คุณปู่ได้แต่งงานกับย่าพวง

แผนผังแสดงพราหมณ์ราชสำนักสายตระกูล “นาคะเวทิน”



และมีลูกสืบมา 3 คนคือคนโตชื่อ ขาบ ซีดและเชียน (หญิง) ผู้ที่สืบตำแหน่งหลังจากที่ปู่เสียชีวิตลงก็คือ ลูกชายคนโตต่อมาได้สืบตำแหน่งของพ่อคือ พระครูสถานันทมณี(ขาบ) ส่วนน้องชาย ซีดได้แต่งงานออกไป ส่วนน้องสาวคนสุดท้ายชื่อเชียนภายหลังได้แต่งงานกับเขื่อนในสายตระกูลรังสิพรามณกุล

พระครูสถานันทมณี (ขาบ) ได้แต่งงานกับแม่เตือนใจ(ทิวสุข) มีบุตรด้วยกันจำนวน 4 คน เป็นชาย 1 คนและหญิง 3 คน ตามลำดับดังนี้คือ ขจร ยุคล อังคณา และทัศนีย์ หลังจากที่พระครูสถานันทมณี(ขาบ)ได้เสียชีวิตลงนั้น ผู้ที่เข้ามาบวชพรานมณก็คือลูกชายคนโต คือ พรานมณขจร(ผู้ให้ข้อมูลสำคัญ)ในปัจจุบัน

ในสายตระกูล “นาคะเวทิน” นี้จะมีความสัมพันธ์กับพรานมณสายตระกูลอื่นด้วยเช่นกันแต่จะเป็นไปโดยการแต่งงานระหว่างสายตระกูล ดังเช่นในรุ่นของย่าเชียน (นาคะเวทิน) ที่ได้แต่งงานกับปู่เขื่อน รังสิพรามณกุล จนในชั้นลูกหลานของท่านทั้งสองนี้ถูกล่อจากญาติพี่น้องว่ามี “ปู่เจ็ก ตาแขก” ก็คือปู่ชื่อเจ็กที่สืบมาจากรังสิพรามณกุล และตาชื่อแขกมาจากนาคะเวทิน เป็นการเรียกตามชื่อของปู่และตา นอกจากนี้ จากกรที่ญาติทางฝ่ายภรรยาของพระครูสถานันทมณี(ขาบ) คือ ย่าเตือนใจ ซึ่งเป็นลูกสาวของแม่ติ้วที่เป็นพี่สาวของแม่เจลาผู้ซึ่งเป็นภรรยาของพรานมณ้อยย โทมลเวทิน ซึ่งก็ทำให้ทั้งสองฝ่ายมีความสัมพันธ์กันทางเครือญาติแม้ว่าจะจะไปในทางของฝ่ายหญิงก็ตาม ดังเช่นในรุ่นของพรานมณขจรที่มาจากสายตระกูลนาคะเวทิน ลูกของแม่เตือนใจจะเรียกพรานมณยศ โทมลเวทินซึ่งเป็นลูกแม่เจลา ว่าเป็น “น้า อย่างไรก็ตามทางธรรมเนียมของพรานมณจะถือทางฝ่ายชาย เช่นเดียวกันตามการสืบนามสกุล เพราะเมื่อลูกหญิงแต่งงานออกไปก็จะไปถือสกุลทางฝ่ายสามีเป็นหลัก

การเข้ามารับราชการของพรานมณสายตระกูล “ นาคะเวทิน ”

พรานมณราชสำนักในสายตระกูลนี้ จากการสอบถามบรรพบุรุษพอจะกล่าวได้ว่า น่าจะมีการเข้ามารับราชการในกรุงเทพฯนับตั้งแต่สมัยรัชกาลที่ 1 แต่คงจะมีอีกกลุ่มหนึ่งที่สืบมาด้วย แต่เท่าที่สืบกันมา เห็นได้จากหลักฐานเท่าที่ได้มีการบันทึกไว้จากพระราชพิธีต่าง ๆ ที่มีรายชื่อของพรานมณปรากฏอยู่ ก็มีมาตั้งแต่สมัยรัชกาลที่ 5 และ 6 พรานมณราชสำนักที่ได้รับหน้าที่คือคนที่อยู่ในรุ่นปู่คือ พระครูสถานันทมณี (แขก นาคะเวทิน) มาถึงช่วงรัชกาล 7 และรัชกาลปัจจุบันก็มาเป็นรุ่นพ่อ คือพระครูสถานันทมณี (ขาบ นาคะเวทิน) และในรุ่นของพรานมณขจรเอง ในรัชกาลที่ 9 จะมีพรานมณมากก็เพราะว่าไปเชิญพรานมณมาประมาณ 20 กว่าท่าน เพราะพระองค์ท่านต้องการที่จะรักษาโบราณราชประเพณี และฟื้นฟูพระราชพิธีขึ้นมาใหม่ จากการทำในช่วง พ.ศ. 2475 มีการเปลี่ยนแปลงการปกครองจากระบอบสมบูรณาญาสิทธิราชย์ มาเป็นระบบประชาธิปไตย อำนาจของพระมหากษัตริย์อยู่ภายใต้รัฐธรรมนูญ คณะรัฐมนตรีมีคำสั่งให้มีการยุบกรมพิธีพรานมณ ให้พรานมณออกจากราชการ (และเห็นว่าพรานมณกระทำพิธีที่เก่าโบราณไม่ทันสมัย) ทั้งนี้เพราะต้องการจำกัดเงินเบี้ยหวัดในการเลี้ยงดู

พรหมณฺ์ลจ มีเหลือเพียง 4 ท่านเท่านั้น ทั้ง ๆ ที่ในสมัยรัชกาลที่ 6 มีปรากฏชื่อพรหมณฺ์ราชสำนักถึง 19 คนในจำนวนนั้นก็ให้มีพรหมณฺ์ในสายตระกูลนี้ทำหน้าที่เกี่ยวกับส่วนพระองค์มาโดยตลอด

การบวชพรหมณฺ์

พรหมณฺ์ขจร ได้บวชเป็นพระภิกษุในพระพุทธศาสนาเป็นเวลา 4 เดือน เมื่ออายุครบ 20 ปีบริบูรณ์ ท่านได้ศึกษาพระธรรมคำสั่งสอน จนสามารถสอบได้เป็นนักธรรมตรี ภายหลังจากการบวชเป็นพระภิกษุ โดยทำการสึกออกมาจากการเป็นพระ ประกอบกับเป็นช่วงหลังจากที่พรหมณฺ์ผู้เป็นบิดาได้เสียชีวิตลงแล้ว ท่านจึงได้เข้าบวชพรหมณฺ์เมื่ออายุ 21 ปี และถวายตัวเข้ารับราชการเป็นพรหมณฺ์ราชสำนักเมื่อวันที่ 1 ตุลาคม พ.ศ. 2519 ปัจจุบันบวชพรหมณฺ์มาเป็นเวลาประมาณ 21 ปีแล้ว

พรหมณฺ์ขจรได้เล่าถึงพิธีการบวชพรหมณฺ์ของท่านว่า การบวชพรหมณฺ์นั้นจะมีอุปัชฌาย์หรือครูพรหมณฺ์ผู้บวชให้ สำหรับครูของท่านก็คือพระราชครูวามเทพมุนี(สมจิตต์ รั้งสีพรหมณฺ์กุล) ท่านกล่าวว่าเท่าที่จำได้ครูพรหมณฺ์จะอ่านพระเวท “เกศา โลมา นขา ทันตา ตะโจ” จากนั้นครูก็จะจารพระเวทตรงหน้าอกของลูกศิษย์ ครูทำการมอบสังฆวาลย์พรหมณฺ์ (สายธูรำ หรือ สายยัชฌูปวีต) คล้องให้แก่ผู้บวช มีการมอบถวายสิ่งของแด่พระเป็นเจ้าทั้งสามและให้ครูพรหมณฺ์ หลังจากนั้นก็จะมีการร่วมรับประทานอาหารร่วมกัน การบวชพรหมณฺ์นี้จะทำขึ้นในวันแรกก่อนรุ่งอรุณในพระราชพิธีตรีปิฎกปาวยตรีปาวย ในเดือนยี่ (เดือนมกราคม) การปฏิบัติตัวของผู้บวชจะต้องถือศีล(พรต) กินมังสวิรัต ตลอดช่วงเวลาประกอบพระราชพิธีนี้ พรหมณฺ์บวชใหม่นี้ก็จะเริ่มได้ผมยาว นุ่งหม้อขาว และจะเริ่มที่จะเรียนพระเวท ซึ่งก่อนหน้าที่ยังอ่านพระเวทไม่ได้ ก็จะหัดอ่านโดยมีภาษาไทยเขียนกำกับไว้ เมื่อจำได้แล้วก็จะลบเอาภาษาไทยออกจะอ่านจากคัมภีร์พระเวทโดยตรง นอกจากนี้ก็จะฝึกอ่านฉันทกลอน เข่งล่อม รวมทั้งติดตามเป็นผู้ช่วยพรหมณฺ์ผู้รู้คนอื่นในการเข้าไปประกอบพระราชพิธี รัฐพิธี และพิธีราชฎารีให้ประชาชนทั่วไป พร้อมทั้งนี้พรหมณฺ์ที่ยังไม่หาความรู้ก็ต้องเรียนรู้ทางด้านโหราศาสตร์ วิถีดุฤกษ์ฆานาติ ในการประกอบพิธีต่าง ๆ และหลังจากที่ได้เรียนรู้สิ่งต่าง ๆ เหล่านี้จนมีความเชี่ยวชาญ ประมาณ 1 ปี พรหมณฺ์ใหม่ก็สามารถที่จะประกอบพิธีกรรมให้กับผู้อื่นได้ แต่ถ้าหากว่าเป็นพระราชพิธีพรหมณฺ์ที่จะประกอบพิธีต่าง ๆ ได้นั้นจะต้องได้ผ่านการบวชพรหมณฺ์เป็นครั้งที่สองที่เรียกกันว่า บวชหกสาย ถือกันว่าเป็นผู้ที่มีความรู้ในระดับที่สูงมีความเชี่ยวชาญทางด้านพระเวทคัมภีร์ต่าง ๆ เป็นอย่างดี

ครอบครัว

พรหมณฺ์ขจรแต่งงาน เมื่อ พ.ศ. 2524 หลังจากบวชพรหมณฺ์แล้วประมาณ 3 ปี ภรรยาชื่อ มะลิอายุ 39 ปี เป็นคนกรุงเทพมหานคร ปัจจุบันพรหมณฺ์ขจรมีบุตร 3 คนคือ ลูกชายคนโต อายุ 15ปี เรียนชั้นมัธยมปีที่ 4 ในช่วงปิดเทอมที่ผ่านมาได้ส่งไปเรียนภาคฤดูร้อนที่ประเทศอังกฤษ คนต่อมาเป็น

ลูกสาวชื่อน้องเบลล์ อายุ 12 ปี เรียนอยู่มัธยมศึกษาตอนต้น และคนสุดท้ายเป็นชาย ชื่อเบนซ์ อายุ 5 ขวบ เรียนอยู่ชั้นอนุบาล ภรรยาและลูก ๆ ของพราหมณ์ขจรจะอยู่บ้านหลังเดียวกันที่บ้านซอยตรอกโบสถ์พราหมณ์

ทัศนคติต่อการที่ได้เข้ามาเป็นพราหมณ์ราชสำนัก

หลังจากที่ได้ผ่านการบวชพราหมณ์มาอย่างถูกต้อง โดยคณะครูพราหมณ์ที่เทวสถานโบสถ์พราหมณ์แล้ว พราหมณ์ขจรก็ได้เข้ามาสู่ชีวิตของพราหมณ์ราชสำนัก นุ่งขาวห่มขาว ไว้ผมมวย ท่านกล่าวว่า ชีวิตได้เปลี่ยนแปลงไปในทางที่ดีขึ้น จากเดิมเป็นผู้ที่มีอารมณ์ร้อน วู่วาม ก็ได้เปลี่ยนมาเป็นสำรวมมากขึ้นจากการที่ได้ชื่อว่าจะต้องเป็นครูผู้รู้ในงานพิธีต่าง ๆ และจากการที่อ่านพระคัมภีร์ซึ่งจะต้องมีการปฏิบัติบูชาอยู่เป็นประจำแล้วนั้น ทำให้ท่านต้องตระหนักในหน้าที่ ๆ มีอยู่ การจะทำตามแต่ความต้องการของตัวเองเท่านั้นก็ได้ลดน้อยลงและต้องการที่จะทำประโยชน์ให้แก่สังคมมากขึ้นทั้งจากการที่ประกอบพิธีต่าง ๆ ให้แก่บุคคลทั่วไปแล้ว พราหมณ์ขจรยังได้จัดตั้งมูลนิธิพระพิฆเนศวร เพื่อเป็นการตอบแทนแก่สังคมโดยการที่ท่านและลูกศิษย์คนอื่น ๆ ได้ร่วมกันหาเงินทุนจากการบริจาคเป็นการให้ทุนการศึกษาแก่เด็กนักเรียนยากจนเป็นจำนวนมากในทุก ๆ ปี ซึ่งถ้าหากว่าท่านไม่ได้อยู่ในฐานะเป็นพราหมณ์ก็ยังคงไม่ได้รับความไว้วางใจ และความนับถือจากคนทั่วไปและบรรดาลูกศิษย์เท่าทุกวันนี้ และการที่เป็นพราหมณ์ในสำนักพระราชวังก็ถือว่าเป็นพราหมณ์ที่รับใช้พระเจ้าแผ่นดิน ถือได้ว่าได้ทำหน้าที่เป็นข้าในพระองค์ ผู้ที่จะทำหน้าที่นี้ได้นั้นจะเป็นผู้ที่สืบเชื้อสายพราหมณ์มาเท่านั้นนับว่าเป็นเกียรติแก่ตัวเองและวงศ์ตระกูล

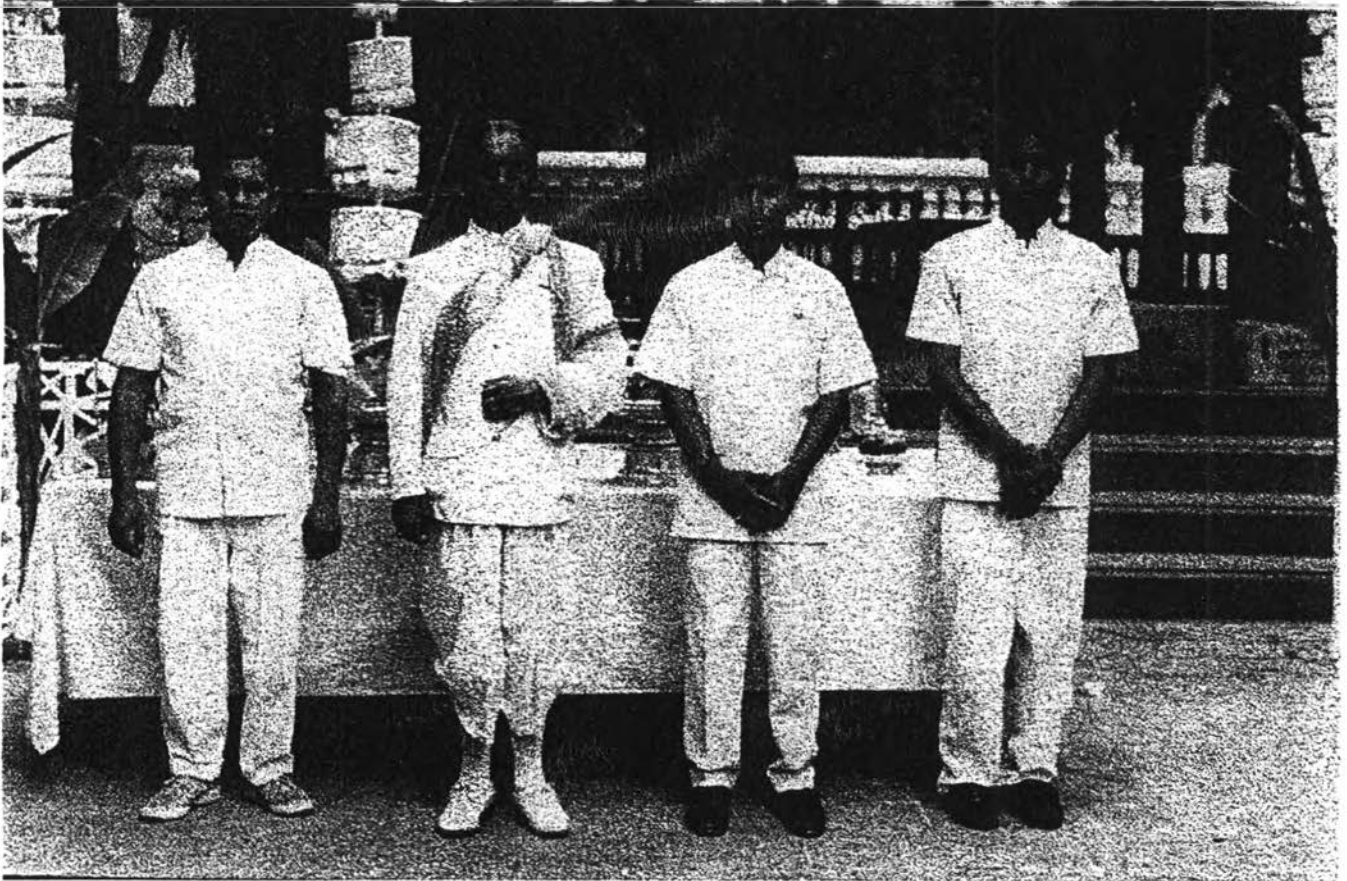
กรณีศึกษาที่ 9 : พราหมณ์ยศ โกมลเวคิน¹¹

ประวัติส่วนตัว

ชื่อจริง	ยศ โกมลเวคิน
ยศ	พราหมณ์
ราชทินนาม	-
ตำแหน่ง	พราหมณ์ประจำราชสำนัก
อายุ	ปัจจุบันอายุ 40 ปี (เกิดเมื่อ พ.ศ. 2500)
สถานที่เกิด	โบสถ์พราหมณ์
การศึกษา	ชั้นประถมศึกษา ที่โรงเรียน ภारตวิทยา ซึ่งอยู่ใกล้กับวัดสุทัศนเทพวราราม

เยื้องไปทางคุกบางขวางเก่า ที่ปัจจุบันปรับปรุงเป็นสวนสาธารณะใจกลางเมือง โรงเรียนแห่งนี้เป็น

¹¹ สัมภาษณ์พราหมณ์ยศ โกมลเวคิน เมื่อวันที่ 21 ตุลาคม 2539 ณ เทวสถานโบสถ์พราหมณ์ กรุงเทพมหานคร



ภาพที่ 23 ทราหมณ์ยศและ "ทีมงาน" ที่ไปประกอบพิธีกรรมให้กับหน่วยงานต่าง ๆ โดยที่ทุกคนจะแต่งกายด้วยชุดขาว อันเป็นสีของความบริสุทธิ์

โรงเรียนที่ชาวอินเดียได้ร่วมกันบริจาคเงินสร้างขึ้น เพื่อเป็นโรงเรียนสำหรับกุลบุตรกุลธิดาของพวกตน เข้ารับการศึกษา ภายในโรงเรียนจะมีเทวาลัยและเทวรูปที่สำคัญทางศาสนาฮินดูจำนวนมาก รวมทั้งมี สถานที่สำหรับให้ชาวอินเดียที่นับถือศาสนาฮินดูเข้าไปประกอบพิธีกรรมด้วย อย่างไรก็ตามโรงเรียนแห่งนี้ก็มีลูกหลานชาวไทย และลูกหลานพราหมณ์ไปเรียนด้วยเช่นกัน ทั้งนี้โดยอยู่ในกำกับดูแลของเจ้าหน้าที่ฝ่ายการศึกษาของไทย

ภายหลังจากจบการศึกษาจากโรงเรียนภารตะวิทยาแล้ว ก็เข้าศึกษาต่อด้านอาชีวศึกษาที่โรงเรียนพาณิชย์การสันติราษฎร์วิทยา จนจบชั้นประกาศนียบัตรชั้นต้น แล้วต่อที่วิทยาลัยศรีปทุม (ปัจจุบันคือมหาวิทยาลัยศรีปทุม) จนกระทั่งได้รับปริญญาตรีทางด้านบริหารธุรกิจ เมื่อปี พ.ศ. 2522

บิดามารดา บิดาชื่อพราหมณ์ย้อย ปัจจุบันเสียชีวิตแล้ว ส่วนมารดาชื่อแม่เจลา

ความเป็นมาของสายตระกูลพราหมณ์ “โกมลเวคิน”

จากคำบอกเล่าของผู้อาวุโสของสายตระกูล ระบุว่าพราหมณ์ราชสำนักสายตระกูล “โกมลเวคิน” มีเทือกเถาเหล่ากอมาจากพราหมณ์อินเดียภาคใต้ แต่ไม่ทราบแน่ชัดว่ามาจากเมืองใด ก่อนที่จะเดินทางโดยทางเรือเข้ามายังภาคใต้ของไทย แล้วตั้งหลักแหล่งกันอยู่ เป็นพราหมณ์เมืองพัทลุง ภายหลังจากได้มีการอพยพขึ้นมาจากเมืองพัทลุง มายังเมืองนครศรีธรรมราช ผ่านขึ้นมาทางเมืองเพชรบุรี มารับราชการในเมืองหลวงคือกรุงเทพฯ ดังปรากฏหลักฐานว่า เมื่อครั้งรัชสมัยพระบาทสมเด็จพระมงกุฎเกล้าเจ้าอยู่หัว ได้โปรดเกล้าฯ ให้พราหมณ์ในสายตระกูล “โกมลเวคิน” เข้าร่วมประกอบพระราชพิธีบรมราชาภิเษก และต่อมาได้รับพระราชทานนามสกุล “โกมลเวคิน” เมื่อ พ.ศ. 2456 ดังข้อความในหนังสือพระราชทานนามสกุลความว่า

“ขอให้นามสกุลของพระครูอัษฎาจารย์ (นุ่ม) ตามที่ขอนั้นว่า “โกมลเวคิน” เขียนเป็นตัวอักษรโรมันว่า “Komalavedin” อันเป็นมงคลนาม

ขอให้สกุลโกมลเวคิน มีความเจริญรุ่งเรืองมั่นคงอยู่ในกรุงสยามชั่วกัลปาวสาน

พระดำเนียงจิตรดาระโหฐาน

วันที่ ๒๓ สิงหาคม ๒๔๕๖”

สายตระกูล “โกมลเวคิน” ได้ทำการสืบสายตระกูลพราหมณ์ และบวชพราหมณ์เข้ามารับราชการในราชสำนักตลอดมา นับแต่รุ่นบรรพบุรุษในอดีต แต่เท่าที่มีการจดบันทึกก็จะเริ่มตั้งแต่พระครูอัษฎาจารย์ (นุ่ม) ผู้เป็นบรรพบุรุษรุ่นเที่ยด จนกระทั่งถึงรุ่นโหล่นในปัจจุบันคือ พราหมณ์ยศ โกมลเวคิน

การสืบทอดตำแหน่งพราหมณ์ราชสำนักของสายสกุล “โกมลเวคิน”

สายสกุล “โกมลเวคิน” ได้เข้ารับราชการเป็นพราหมณ์ราชสำนักมานานแล้ว โดยเท่าที่มีหลักฐานนับตั้งแต่รุ่นทวดคือ พระครูอัษฎาจารย์ (นุ่ม) แต่ไม่ปรากฏว่าบิดาของท่านที่เป็นพราหมณ์นั้นชื่อ

อะไร แต่ก็คาดว่าตระกูลฝ่ายพ่อนั้นเป็นพรหมณ์มาจากภาคใต้ ส่วนฝ่ายหญิง(แม่) นั้นไม่ปรากฏว่ามี การบันทึกว่าชื่ออะไร หรือเป็นฝ่ายหญิงที่มีบรรพบุรุษมาจากตระกูลพรหมณ์หรือไม่ แต่เท่าที่ทราบนั้น พรหมณ์จากภาคใต้รุ่นเก่า ๆ นั้น ยังคงมีความเคร่งครัดในสายสกุลพรหมณ์อยู่ กล่าวคือทั้งฝ่ายชาย และฝ่ายหญิงจะต้องสืบสกุลพรหมณ์มาด้วยกัน ถึงจะเป็นการดี เป็นการถูกต้อง และแต่ก่อนนั้น ตระกูลพรหมณ์ก็ยังมีอยู่เป็นจำนวนมาก การแต่งงานกันระหว่างสายสกุลจึงเป็นไปได้ อย่างไรก็ตาม แม้ว่าฝ่ายหญิงจะสืบสายสกุลพรหมณ์ คือเกิดมาในตระกูลพรหมณ์ก็ตาม แต่เมื่อแต่งงานแล้ว ก็ต้อง เข้ามาสืบสกุลทางฝ่ายพรหมณ์ผู้เป็นสามีแทน

เชื้อวงศ์พงศัพัตน์ที่สืบมาจากคุณเอียดคือ พระครูวัชรภูษาจารย์ (นุ่ม) แต่งงานกับเที่ยงหญิง คือ พรหมณ์สงค์ ซึ่งท่านก็ได้เข้ามาบวชพรหมณ์สืบต่อจากทางฝ่ายพ่อ คุณทวดพรหมณ์สงค์ได้แต่งงาน ถึง 2 ครั้งกับทวดสุด ซึ่งเป็นภรรยาคนแรก และมีภรรยาอีกคนไม่ปรากฏชื่อ ลูก ๆ ของทวดที่เกิดแต่ ภรรยาทวดสุดคือ คนโตเป็นชายชื่อชา คนกลางเป็นหญิงไม่ปรากฏชื่อ และคนสุดท้ายเป็นชายชื่อนาค หรือ นาก ซึ่งต่อมาคนนี้จะเป็นผู้ที่บวชพรหมณ์ต่อจากทวดพรหมณ์สงค์ ส่วนลูกของภรรยาคนที่สอง นั้นมีทั้งหมด 3 คน ผู้ชายคนโตชื่อ ม้วน และอีก 2 คนเป็นหญิงชื่อ มาก และ มูล

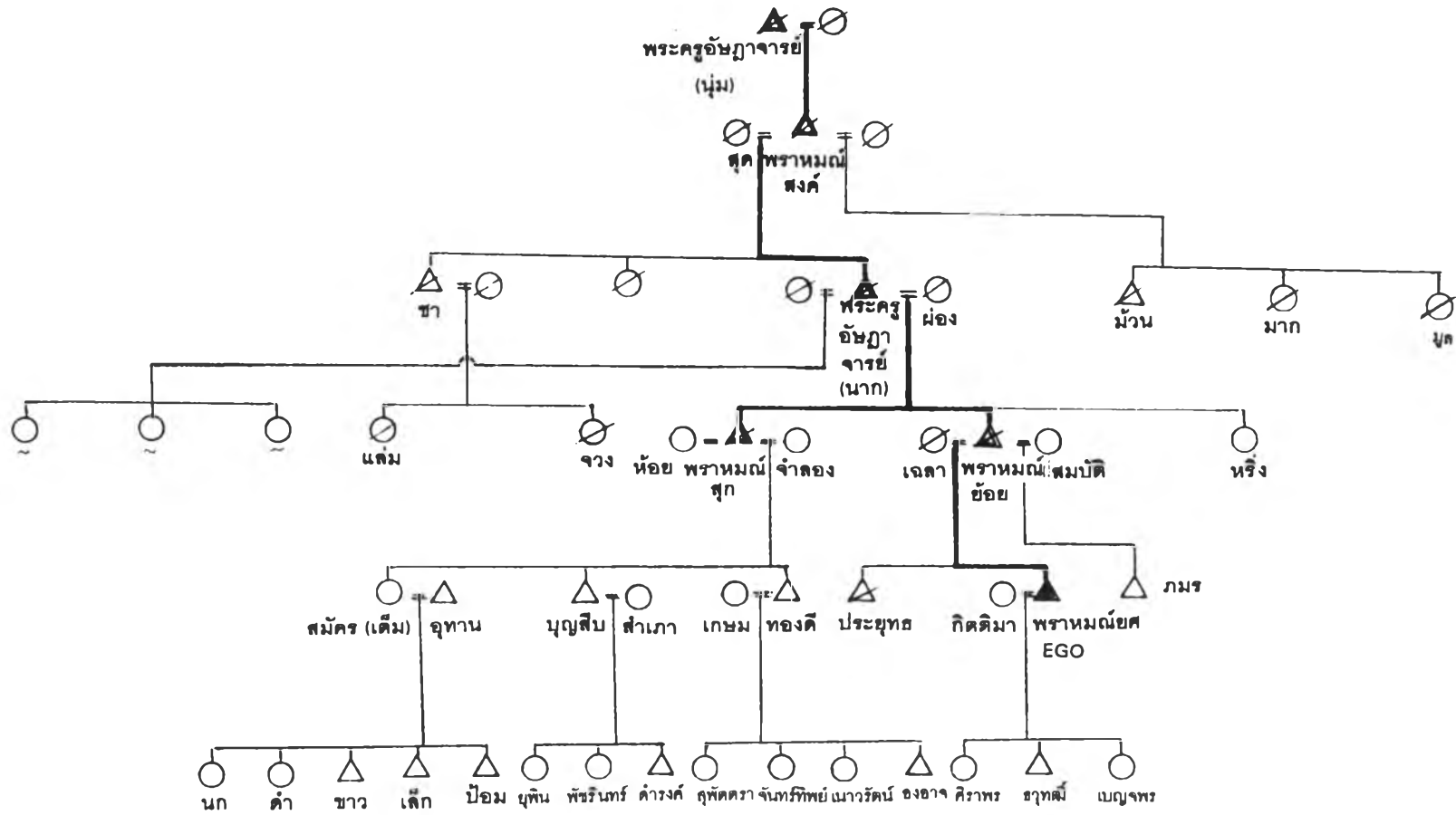
พี่น้องของปู่ (ของพรหมณ์ยศ) ในจำนวน 3 คนนี้ ผู้ที่สืบต่อสายสกุลก็คือคุณปู่ นาคหรือนาค ภายหลังบวชเข้ามาได้รับตำแหน่งและราชทินนามเป็น พระครูวัชรภูษาจารย์ (นาค) ซึ่งท่านผู้นี้เป็นลูกชาย คนสุดท้าย ส่วนพี่ชายคนโต คือปู่ชานัน ได้มีครอบครัวและแยกเรือนออกไป มีลูกสาว 2 คนคือ แจ่ม กับ จวง เป็นอันว่าสิ้นสุดทางสายนี้ เพราะมีแต่ลูกสาว ส่วนย่าหญิงนั้นไม่ได้ออกเรือนไปมีครอบครัวแต่ อย่างใด การสืบสายสกุลพรหมณ์ ผู้ที่รับหน้าที่ต่อไปก็คือ คุณปู่พระครูวัชรภูษาจารย์ (นาค) ส่วนลูก ๆ ที่ ร่วมบิดาเดียวกับคุณปู่ นั้น ไม่มีผู้ใดเข้ามาบวชพรหมณ์สืบต่อ

ครอบครัวของคุณปู่พระครูวัชรภูษาจารย์ (นาค) นั้น ท่านผู้นี้ก็ได้แต่งงาน 2 ครั้ง ภรรยาคนแรกไม่ ทราบชื่อ แต่ภายหลังมีลูกสาวทั้งหมด 3 คน ส่วนคุณย่าของพรหมณ์ยศนั้น เป็นภรรยาคนที่ 2 ชื่อย่า ผ่อง เป็นคนกรุงเทพฯโดยกำเนิด บ้านอยู่แถวโบสถ์พรหมณ์ เมื่อแต่งงานกับคุณปู่พระครูวัชรภูษาจารย์ (นาค) แล้วนั้น ก็มีลูกด้วยกัน 3 คน คนโตเป็นชายชื่อลูก คนที่สองชื่อย้อย และคนสุดท้ายเป็นหญิงชื่อ หรั่ง

ลูกชายของพระครูวัชรภูษาจารย์ (นาค) ที่สืบสายพรหมณ์บวชเข้ามาทำหน้าที่ คือ ลูกชายคนโต ชื่อพรหมณ์สูง ผู้มีศักดิ์เป็นลุงของพรหมณ์ยศ และลูกชายคนรองคือพรหมณ์ย้อย ซึ่งเป็นพ่อของ พรหมณ์ยศ ในรุ่นปัจจุบัน

ลูกชายคนโตที่บวชพรหมณ์คือพรหมณ์สูงนี้ ภายหลังแต่งงานและมีภรรยา 2 คนคือ ป้าห้อย แต่ไม่มีลูกด้วยกัน และป้าจำลอง ซึ่งมีลูกด้วยกัน 3 คน คนโตเป็นผู้หญิงชื่อสมัค (เต็ม) ส่วนอีกสองคน เป็นชายชื่อ บุญสืบและเกษม แต่ทางฝ่ายคุณลุงก็ไม่ได้มีลูกชายคนโตที่จะสืบต่อความเป็นพรหมณ์ หรือเข้ามาบวชพรหมณ์เลย

แผนผังแสดงพราหมณ์ราชสำนักสายตระกูล "โกมลเวคิน"



ลูกชายคนที่สองของคุณปู่ คือพรานมณีย้อยนั้น ได้แต่งงานกับแม่เจลา ซึ่งมีความสัมพันธ์กับพรานมณีสายตระกูลหนึ่งก็คือ พี่สาวของแม่เจลา คือ ป้าตัว มีลูกสาวชื่อเดือนใจคนนี้ได้แต่งงานกับพรานมณีสายตระกูลนาคะเวทิน (พระครูสถานันทมุนี (ชาบ))จึงทำให้พรานมณีสายทั้งสองตระกูลนี้ เป็นเครือญาติกัน แต่ทางฝ่ายหญิง ส่วนลูกที่เกิดจากพรานมณีย้อยและแม่เจลา เป็นชายทั้งคู่ คนโตชื่อประยูทธ แต่เสียชีวิตไปแล้วในช่วงสมัยสงครามโลกครั้งที่ 2 และคนเล็กคือพรานมณียศ ผู้ซึ่งเข้ามาบวชพรานมณีสืบต่อจากบิดา และพรานมณีย้อยได้มีภรรยาคนที่ชื่อสมบัตินั้น มีลูกชายหนึ่งคนด้วยกัน ชื่อสมร แต่ก็ไม่ได้เข้ามาบวชสืบต่อสายสกุล ทำให้ในรุ่นปัจจุบัน ผู้ที่สืบสายตระกูลพรานมณีสายในตระกูล “โกลมเวคิน” ก็คือ พรานมณียศ แต่เพียงผู้เดียว

การบวชพรานมณี

พรานมณียศ ได้ทำการบวชพรานมณีเมื่อวันที่ 1 มกราคม 2525 ขณะมีอายุได้ 24 ปี หลังจากที่พรานมณีย้อยผู้เป็นบิดาได้เสียชีวิตลง เมื่อ 17 ธันวาคม 2524 ขณะอายุได้ 75 ปี โดยมีพระราชครูธัญญาจารย์ (ละเอียด รัตนพรานมณี) เป็นผู้บวชให้ การบวชครั้งนั้นท่านไม่ได้เตรียมตัวล่วงหน้ามาก่อน เพราะพ่อเพิ่งเสียชีวิต มัวแต่เตรียมงานศพ และ 14 วันต่อมาก็ต้องบวช การที่ท่านไม่ได้เตรียมตัวบวช ท่านให้เหตุผลว่าก็เพราะตามความคิดของพรานมณีสายว่า “พ่อไม่ตาย ลูกไม่รับ” ลูกชายจำเป็นต้องรับในตำแหน่งราชการแทนพ่อ ทั้งนี้เพื่อไม่ให้สายสกุลสิ้นสุดลง ที่ว่าลูกชายหรือหลานชายคนใดคนหนึ่งตระกูลจะต้องเข้ามาบวช เพื่อปฏิบัติบูชา และเพื่อที่ว่าตระกูลจะได้สืบทอดความเป็นพรานมณีสายสำนักต่อไปได้ในชั้นลูกหลาน การถือสายตระกูลเป็นสิ่งสำคัญ การสืบเชื้อสายเป็นสิ่งตระกูลพรานมณียศยังคงทำได้อย่างเคร่งครัด ถึงแม้ว่าตัวของพรานมณียศจะเป็นลูกชายคนรองก็ตาม แต่เมื่อพี่ชายตนโต (ประยูทธ) เสียชีวิตไปก่อน หน้าที่ของกุลบุตรพรานมณีสายผู้ที่จะสืบทอดความเป็นพรานมณี จึงตกเป็นหน้าที่ของท่าน การบวชพรานมณีสายนั้นในแต่ละสายสกุลสามารถบวชได้มากกว่า 1 คน แต่ในกรณีของพรานมณียศ น้องชายต่างมารดา (ภมร) ขณะนั้นกำลังศึกษาอยู่ สำหรับตัวพรานมณียศเองในขณะที่ยังบวชนั้น ก็ได้คิดอะไรมาก เพราะได้ถูกปลุกฝังมาบ้างตั้งแต่เด็กว่า ถ้าวันใดที่พรานมณีสายผู้เป็นบิดาสิ้นลมหายใจลง พรานมณีสายตระกูลโกลมเวคินจะต้องมีผู้สืบต่อไปให้ได้ และผู้ที่พร้อมมากที่สุดก็คือตนเอง ซึ่งในขณะนั้นยังไม่มีข้อผูกมัด ยังไม่ได้ทำงาน(หลังจากลาออกมาเพื่อดูแลบิดาที่เจ็บป่วยอยู่)และยังไม่มีครอบครัว

ภายหลังจากที่ได้บวชเมื่อต้นปี 2525 แล้ว พรานมณียศต้องรอเป็นเวลาถึง 4 ปี ถึงได้รับการบรรจุเข้ามารับตำแหน่งพรานมณีสายสำนักในปี 2529 ในช่วงเวลาที่รอการบรรจุ 4 ปีนั้น พรานมณียศก็ได้รับรายได้จากทรัพย์สินส่วนพระมหากษัตริย์ คือ “กินตำแหน่งของพ่อ” ซึ่งก็อาจถือได้ว่าเป็นลูกจ้างชั่วคราว แต่รับเงินเดือนจากทรัพย์สินส่วนพระมหากษัตริย์ คือตอนที่พ่อมีชีวิตอยู่ เมื่อเกษียณแล้ว ก็ย้ายไปรับเงินเดือนจากทรัพย์สินฯ เมื่อเสียชีวิตลงก็ได้รับบำนาญของพ่อ รับตำแหน่งของพ่อ แต่เมื่อได้รับ

การบรรจุในตำแหน่งพราหมณ์ประจำราชสำนักจะได้รับเงินเดือนจาก กองพระราชพิธี สำนักพระราชวัง สังกัดสำนักนายกรัฐมนตรี เป็นข้าราชการในสังกัดของ ก.พ ด้วย การรับเงินเดือนก็ใช้ระเบียบเดียวกับ ข้าราชการพลเรือน คือเป็นระดับชั้น (C) สูงสุดคือ ระดับ 6 แต่เมื่อเกษียณอายุราชการ ถ้ายังมีการจ้าง ต่อ โดยใช้เงินจากทรัพย์สินฯ เป็นเงินบำนาญ ประมาณ 10,000 กว่าบาทต่อเดือน ขณะนี้มีอยู่ด้วยกัน 2 ท่านคือ พระราชครูธรรมาจารย์ (ละเอียด รัตนพราหมณ์) และ พระครูสถานันทมุนี (อรุณ สยมภพ)

ครอบครัว

ปัจจุบันพราหมณ์ยศแต่งงานแล้ว (ปี 2527) มีภรรยาชื่อ กิตติมา ซึ่งเป็นคนไทย นับถือพุทธ ศาสนา มีลูกด้วยกัน 3 คน คนโตชื่อศิวาพร (พมาจากพระศิวะ) อายุ 12 ขวบ คนรองเป็นผู้ชายชื่อธฤตม์ (ผู้มีความรู้) อายุ 8 ขวบ และคนสุดท้องเป็นหญิงชื่อ เมญจพร (ผู้มีพรอันประเสริฐแปลประการ) อายุ 2 ขวบ

ความรู้สึกที่ได้เข้ามาเป็นพราหมณ์ราชสำนัก

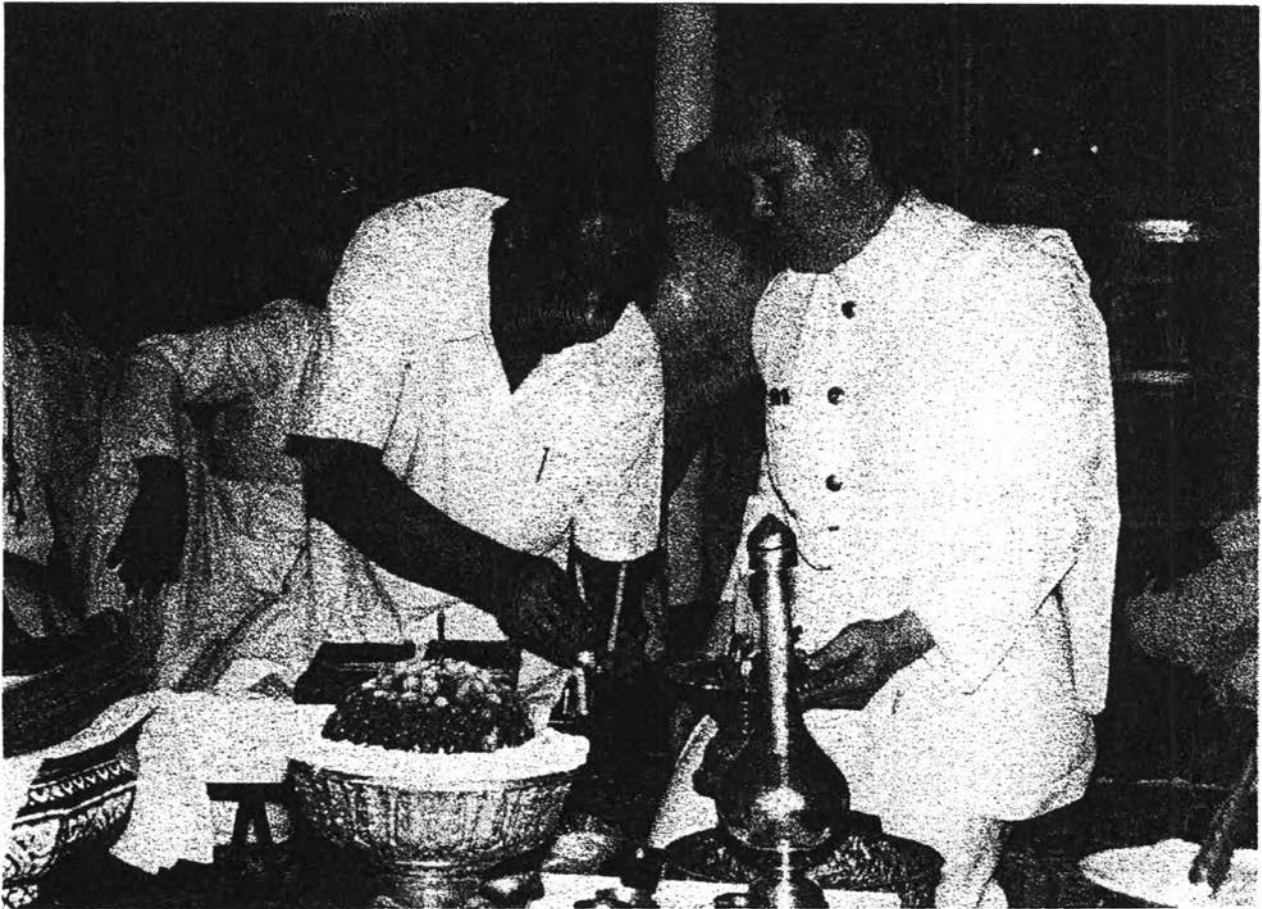
พราหมณ์ยศได้กล่าวกับผู้ศึกษาว่า การได้เข้ามาเป็นพราหมณ์ราชสำนักของตนนั้น รู้สึก ภาคภูมิใจและเป็นเกียรติ เพราะพราหมณ์ราชสำนักเป็นบุคคลที่ได้รับใช้เบื้องพระยุคลบาท ซึ่งน้อยคน นักที่จะได้เข้ามาเป็นพราหมณ์ราชสำนัก ซึ่งต้องมีการสืบสายตระกูลมาตั้งแต่บรรพบุรุษเท่านั้น

กรณีศึกษาที่ 10 : พราหมณ์ภพสาม สยมภพ¹²

ประวัติชีวิต

ชื่อ	ภพสาม สยมภพ
ยศ	พราหมณ์
ราชทินนาม	-
ตำแหน่ง	พราหมณ์ประจำราชสำนัก
อายุ	ปัจจุบันอายุ 45 ปี (เกิด พ.ศ. 2495)
บ้านเกิด	อำเภอเมือง จังหวัดนครศรีธรรมราช
บิดามารดา	บิดาชื่อพระครูสถานันทมุนี(อรุณ) และมารดาชื่อ ตุ่ม
จำนวนพี่น้อง	มีพี่น้องจำนวน 4 คน พราหมณ์ภพสามเป็นลูกชายคนโตและมีน้องสาว 3 คน
ที่อยู่	ห้องพักภายในเทวสถานโบสถ์พราหมณ์ และบ้านที่จังหวัดนนทบุรี

¹² สัมภาษณ์พราหมณ์ภพสาม สยมภพ เมื่อวันที่ 24 มกราคม 2540 ณ เทวสถานโบสถ์พราหมณ์ กรุงเทพมหานคร



ภาพที่ 24 พราหมณ์ภทสาม สยมภท (ซ้ายมือ) และพระครูวามเทพมุนี(ขวามือ)

อาชีพ รับราชการเป็นพรานหม่นราชสำนัก

ความเป็นมาของพรานหม่นราชสำนักสายตระกูล “สยามภพ”

ตระกูลสยามภพเป็นตระกูลพรานหม่นที่ขึ้นมาจากทางภาคใต้ คือเป็นตระกูลที่มีถิ่นฐานบ้านเกิดที่เมืองนครศรีธรรมราช บ้านอยู่ที่อำเภอเมือง ครอบครัวของพรานหม่นภพสามเป็นที่รู้จักกันดีในหมู่พรานหม่นเมืองนครเพราะได้ขึ้นมารับราชการในกรุงเทพฯ ฯ และยังมีครอบครัวที่น้องญาติก็ยังคงอยู่ที่เมืองนครศรีธรรมราช พรานหม่นผู้เป็นบิดาได้ขึ้นบวชพรานหม่นและรับราชการในราชสำนักเรื่อยมา และได้รับตำแหน่งเป็นพระครูสถานันทมุณี เมื่อปี พ.ศ. 2530 แต่ในปัจจุบันได้กลับไปพักรักษาตัวเนื่องจากอาการเจ็บป่วยทางกายเป็นอัมพาต ที่บ้านเดิมเมืองนครศรีธรรมราช อย่างไรก็ตามท่านพระครูสถานันทมุณีก็ได้มีการติดต่อมาทางเทวสถานโบสถ์พรานหม่นมาทางพรานหม่นภพสามมีการโทรศัพท์พูดคุยกันอยู่ตลอด ส่วนมากแล้วพระครูสถานันทมุณีได้มีการเตือนให้พรานหม่นภพสามได้มีการเตรียมตัวในการประกอบพิธีกรรมต่าง ๆ เช่น ในงานพระราชพิธีตรียัมพวาย ตรีปวาย เป็นต้น

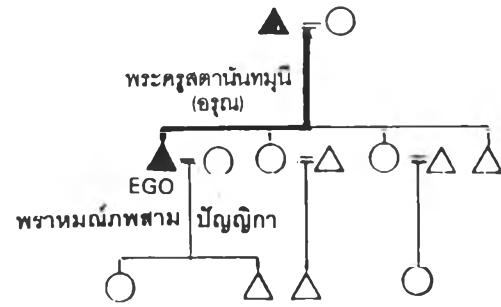
นามสกุล “สยามภพ” มีความหมายมาจาก คำว่า สยามภุ (สะ หยม พู) ซึ่งก็คือพระผู้เป็นเจ้าของในที่นี้คือ พระอิศวร ถือเป็นชื่อที่เป็นศิริมงคลแก่วงศ์ตระกูล ที่ได้เกิดมาในตระกูลพรานหม่นมีหน้าที่รับใช้พระเป็นเจ้าของ(พระอิศวร)

การสืบสายตระกูล เท่าที่จำได้ในรุ่นของพ่อ ท่านได้เล่าว่าได้สืบทอดมาจากปู่ เป็นพรานหม่นอยู่ที่เมืองนครศรีธรรมราช แล้วเมื่อมาถึงรุ่นพ่อคือ พระครูสถานันทมุณี(อรุณ) ขึ้นมาเป็นพรานหม่นราชสำนักอยู่ในกรุงเทพฯ ส่วนครอบครัวเดิมนั้นก็อยู่ที่เมืองนคร คือภรรยาและลูก จำนวน 4 คน คือพรานหม่นภพสาม และน้องหญิง 2 คน และน้องชายสุดท้อง การสืบสายพรานหม่นที่ได้มาถึงพรานหม่นภพสามนั้นก็เพราะท่านเป็นลูกชายคนโต และได้รับการปลูกฝังมาตั้งแต่เด็กแล้ว แม้ว่าจะอยู่ทางนครศรีธรรมราช แต่ก็ได้รับการกวาดขันจากบรรดาญาติพี่น้องและพรานหม่นท่านอื่น ๆ เมื่อพรานหม่นภพสามได้บวชพระมาแล้วและมีอายุพอสมควรได้ติดตามพรานหม่นพ่อมาบวชพรานหม่นถือว่าเป็นหน้าที่ของลูกพรานหม่นที่จะต้องดำรงความเป็นพรานหม่นต่อไป ส่วนพี่น้องคนอื่น ๆ อีก 3 คน น้องสาวแต่งงานออกเรือนไปอยู่กับบ้านสามี ส่วนน้องชายได้เปิดกิจการค้าขายอยู่ที่เมืองนครศรีธรรมราช

การบวชพรานหม่น

พรานหม่นภพสามได้ทำการบวชพรานหม่นเมื่อปี พ.ศ. 2516 ณ เทวสถานโบสถ์พรานหม่นกรุงเทพฯ ในขณะที่บวชนั้น ท่านมีอายุได้ 21 ปี หลังจากที่ได้ผ่านการบวชพระมาแล้ว 1 พรรษา ที่วัดสวนปาน จังหวัดนครศรีธรรมราช การบวชพรานหม่นได้จัดขึ้นเนื่องในงานพระราชพิธีตรียัมพวาย ตรีปวาย โดยมีพระราชครูวาทเทพมุนี (สมจิตต์ รั้งสิพรานมณฑล) เป็นผู้บวชให้ ในงานบวชจะมีการแจ้งชื่อ นามสกุล รูปถ่าย และใบรับรองว่าเป็นลูกหลานพรานหม่น หลังจากนั้นจะมีการถวายสิ่งของเครื่อง

แผนภูมิแสดงพราหมณ์ราชสำนักสายตระกูล "สยามภพ"



สักการะให้เทพเจ้าในศาสนาพราหมณ์ แล้วถวายของให้ครูผู้บวชให้ เช่น ชัน ผ้าขาว เครื่องกระยาบวช เงินค่าครู เป็นต้น หลังจากบวชจะเริ่มไฉ่ผมยาว นุ่งขาวห่มขาวและเรียนรู้ตำราต่าง ๆ สำหรับพราหมณ์ภพสามก็ได้ทำหน้าที่รับใช้ใกล้ชิดกับประธานครูพราหมณ์

ครอบครัว

แม้ว่าธรรมเนียมปฏิบัติที่พราหมณ์เมืองนครศรีธรรมราช ถือว่าการแต่งงานที่ถูกต้องของพราหมณ์คือทั้งคู่จะต้องเป็นลูกพราหมณ์มาเหมือนกันเท่านั้น คือ แต่งงานกันเองภายในกลุ่มผู้สืบเชื้อสายพราหมณ์และพ่อแม่เป็นฝ่ายเลือกให้ ดังเช่นในรุ่นของปู่และพ่อที่มีย่าและแม่เป็นลูกสาวพราหมณ์มาก่อน ที่เป็นเช่นนี้ก็เพราะแต่ก่อนจำนวนของลูกหลานพราหมณ์ยังคงมีจำนวนมากพอสมควร แต่มาถึงในรุ่นของพราหมณ์ภพสามได้ลดข้อปฏิบัติดังกล่าว ไม่อาจถือแบบเก่าได้ เหตุผลประการสำคัญคือจำนวนของพราหมณ์ได้จำกัดอยู่ในกลุ่มเล็ก ๆ เท่านั้น และการที่ลูกหลานพราหมณ์ได้มีโอกาสทำความรู้จักกับกลุ่มคนในสังคมจากการศึกษา แม้กระนั้นก็ตามทางพราหมณ์ราชสำนักมิได้ห้ามแต่งงานกันคนต่างศาสนา ซึ่งในทางปฏิบัติส่วนใหญ่แล้วภรรยาของพราหมณ์จะนับถือพุทธศาสนา เมื่อแต่งงานกันแล้วไม่ได้มีปัญหาแต่ประการใด เพราะพราหมณ์และพุทธอยู่รวมกันได้เป็นอย่างดี ส่วนหนึ่งก็เพราะพราหมณ์เองนับถือพุทธ เคยผ่านการบวชเรียนมาก่อนหน้าที่จะบวชพราหมณ์ เมื่อประกอบพิธีกรรมต่าง ๆ ฝ่ายภรรยาให้การยอมรับและเข้ามาช่วยเหลือในเรื่องของการเตรียมสิ่งของ ให้กับพราหมณ์ผู้เป็นสามี

ปัจจุบันพราหมณ์ภพสาม แต่งงานแล้ว ภรรยาเป็นคนไทยนับถือศาสนาพุทธ ชื่อปวีญญา เป็นชาวนนทบุรี มีบุตรด้วยกัน 2 คน ลูกสาวคนโตอายุ 15 ปี เรียนอยู่ที่โรงเรียนพณิชยการพระนคร และลูกชายคนสุดท้องอายุ 11 ปี เรียนอยู่โรงเรียนวัดราชพิพิธ พราหมณ์ภพสามและลูก ๆ ก็จะไปมาหาสู่จากบ้านนนทบุรีมาที่เทวสถานโบสถ์พราหมณ์ และไปส่งลูก ๆ ที่โรงเรียน ส่วนท่านก็มาที่โบสถ์พราหมณ์ มาปฏิบัติภารกิจหน้าที่ตามที่ประชาชนได้มาเชิญ หรือไม่ก็อยู่ที่โบสถ์พราหมณ์ดูแลรักษาความสงบเรียบร้อย ในตอนเย็นท่านก็จะกลับบ้านพร้อมกับลูก

ความรู้สึกที่ได้เข้ามาเป็นพราหมณ์ราชสำนัก

ในการบวชพราหมณ์มานานเป็นเวลา 26 ปีแล้วนั้น ท่านมองว่าในสถานภาพเช่นนี้ตนเองรู้สึกพึงพอใจในความเป็นพราหมณ์ที่ยังคงอยู่มาจนถึงรุ่นนี้ได้ ประการสำคัญก็คือจากการสถาปนาพระมหากษัตริย์ยังให้การคุ้มครองอยู่ตามประเพณี และจากการที่ประชาชนให้ความเคารพเชื่อถือให้ความศรัทธา และเรียกท่านว่า “อาจารย์ภพ” หรือ “ท่านพราหมณ์” สิ่งนี้ทำให้รู้สึกภูมิใจ บางครั้งในการทำพิธีแล้ว “ลูกศิษย์” มีความเจริญก้าวหน้า ประกอบธุรกิจการงานประสบผลสำเร็จ ตนเองก็จะมีคามยินดีไป

ด้วย ท่านมองว่าการที่ได้มาเป็นพรหมณ์ทำให้ได้ช่วยให้ผู้อื่นมีความสุขสบายใจขึ้น จากการแนะนำของท่านในงานพิธีที่ท่านได้ประกอบให้กับผู้คนที่มาหาท่าน ซึ่งท่านก็กล่าวว่า สิ่งเหล่านี้อยู่ที่ความศรัทธาของผู้นั้นด้วย การกระทำสิ่งต่าง ๆ จะต้องพิจารณาในสิ่งที่อยู่เบื้องลึกลงไป การเปลี่ยนชีวิตมาสู่การเป็นพรหมณ์นั้น สำหรับท่านเป็นสิ่งที่ตนภูมิใจและได้เลือกแล้วด้วยความสมัครใจแล้ว