

สังคมและวัฒนธรรมของปราสาทหินราชสำนักสังกัดเทวสถานโบสถ์พราหมณ์

ที่ตั้งและประวัติความเป็นมาของเทวสถานโบสถ์พราหมณ์

เทวสถานพระนครในปัจจุบัน หรือที่รู้จักกันในชื่อ “โบสถ์พราหมณ์” นั้น ตั้งอยู่ ณ เลขที่ 268 ถนนบ้านดินสอ แขวงเสาชิงช้า เขตพระนคร กรุงเทพมหานคร จากหลักฐานของเทวสถานระบุว่า พระบาทสมเด็จพระรามาธิบดีศรีสินทรมหาวชิราวุธ พระพุทธยอดฟ้าจุฬาโลกมหาราชทรงพระกรุณาโปรดเกล้าให้สร้างขึ้น เมื่อพุทธศักราช 2327 มีโบสถ์อยู่ 3 หลัง ก่ออิฐถือปูน มีกำแพงล้อมรอบ และทรงโปรดเกล้าให้สร้างเสาชิงช้าขึ้น เมื่อวันพุธ แรม 4 ค่ำ เดือน 5 ปีมะโรง พุทธศักราช 2327 ทรงสร้างเทวสถานและเสาชิงช้าขึ้นตามประเพณีพระนครโบราณ

เทวสถาน หรือที่คนทั่วไปมักเรียกกันว่า ‘โบสถ์พราหมณ์’ นั้น ก็ด้วยเหตุที่ว่าเป็นเทวสถานที่มีพราหมณ์เป็นผู้ดูแลและประกอบพระราชพิธีสำคัญสำหรับพระนคร ภายในเทวสถานมีโบสถ์อยู่ 3 หลัง คือ

1. สถานพระอิศวร (โบสถ์ใหญ่) ก่อสร้างด้วยอิฐถือปูนไม่มีพาดโบสถ์หลังนี้จะมีขนาดใหญ่กว่าหลังอื่นทุกหลัง หลังคาทำชั้นลด 1 ชั้น หน้าบันด้านหน้ามีเทวรูปปูนปั้นนูน รูปพระอิศวรพระอุมา และเครื่องมงคลรูปสังข์ กลศ กุมภ์ อยู่ในวิมาน ได้รูปวิมานมีปูนปั้นเป็นรูปเมฆและโคนันทิหน้าบันด้านหลังไม่มีลวดลาย ภายในเทวสถานมีเทวรูปพระอิศวรทำด้วยสำริด ประทับยืนขนาด 1.87 เมตร ปางประทานพร โดยยกพระหัตถ์ทั้ง 2 ข้าง และยังมีเทวรูปขนาดกลางอีก 31 องค์ ประดิษฐานในเบญจามุข (ชุกชี) ถัดไปด้านหลังเบญจามุขมีเทวรูป ศิวลึงค์ 2 องค์ ทำด้วยหินสีดำ ด้านหน้าเบญจามุขมีชั้นลด ประดิษฐานเทวรูปพระพรหม 3 องค์ พระราชครูความเทพมุนี(สมจิตต์) เป็นผู้สร้าง เมื่อพุทธศักราช 2514 พระสรสวัสดิ์ 1 องค์ (พระนางสรสวัสดิ์นี้ นายลัลลัน ประสาทवास ชาวอินเดียเป็นผู้ถวาย เมื่อประมาณ 20 ปีมานี้) สองข้างแท่นลดมีเทวรูปพระอิศวรทรงโคณันทิ และพระอุมาทรงโคณันทิเป็นศิลปะปูนปั้นโบราณมีมาแล้วก่อนสมัยรัชกาลที่ 5 ตรงกลางโบสถ์มีเสาลักษณะคล้ายเสาชิงช้า 2 ต้น สูง 2.50 เมตร สำหรับประกอบพิธีเข้าทรงในพระราชพิธีตรียัมพวาย-ตรีปวาย ในวันแรม 1 ค่ำ เดือนยี่ (พระอิศวร พระนางอุมา พระคเณศ วันแรม 3 ค่ำ เดือนยี่ (พระพรหม) และวันแรม 5 ค่ำ เดือนยี่ (พระนารายณ์) พิธีเข้าทรงในวันแรม 1 ค่ำ และวันแรม 5 ค่ำ เดือนนั้น เป็นพิธีที่มีมาแล้วตั้งแต่สมัยรัชกาลที่ 1 ส่วนในวันแรม 3 ค่ำ เป็นพิธีที่เพิ่งจัดให้มีขึ้นในสมัยรัชกาลปัจจุบัน ภายหลังจากที่ พระราชครูความเทพมุนี ได้จัดสร้างเทวรูปพระพรหมถวายเนื่องในมหามงคลสมัยวันเฉลิมพระชนมพรรษาครบ 3 รอบพระนักษัตรของพระบาทสมเด็จพระเจ้าอยู่หัวในรัชกาลปัจจุบัน

2. สถานพระพิฆเนศวร (โบสถ์กลาง) สร้างด้วยอิฐถือปูนมีพาไลทั้งด้านหน้าและด้านหลังการก่อสร้างยังคงคิดปะอยุธยาที่สร้างโบสถ์ที่มีพาไล ตัวโบสถ์ไม่มีลวดลายหลังคามีสันลด 1 ชั้น หน้าบันเรียบไม่มีรูปเทวรูปปูนปั้นเหมือนสถานพระอิศวร ภายในโบสถ์มีเทวรูปพระพิฆเนศวร 5 องค์ ล้วนทำด้วยหิน คือ หินแกรนิต 1 องค์ หินทราย 1 องค์ หินเขียว 2 องค์ ทำด้วยสำริด 1 องค์ ประดิษฐานบนเบญจา ประทับนั่งทุกองค์ องค์หนึ่งมีขนาดสูง 1.06 เมตร เป็นประธาน ประดิษฐานอยู่ข้างหน้า องค์บริวารอีก 4 องค์ ขนาดสูง 0.95 เมตร

3. สถานพระนารายณ์ (โบสถ์ริม) สร้างด้วยอิฐถือปูนมีพาไลทั้งด้านหน้าและด้านหลังการก่อสร้างทำเช่นเดียวกับสถานพระพิฆเนศวร ภายในทำชั้นยกตั้งบุษบก 3 หลัง หลังกลางประดิษฐานพระนารายณ์ ทำด้วยสำริด ประทับยืนขนาด 1.51 เมตร เป็นประธาน บุษบกอีก 2 ซ้าง ประดิษฐานพระลักษมีและพระมเหศวรี ทำด้วยปูน ประทับยืน 2 องค์นี้เป็นองค์จำลองของเดิมไว้ (ของเดิมได้ย้ายไปอยู่ที่พิพิธภัณฑสถาน ในสมัยน้ำท่วมพุทธศักราช 2485) ตรงกลางโบสถ์มีเสาลักษณะคล้ายเสาชิงช้าขนาดย่อมสำหรับประกอบพิธีช้างงส์ สูง 2.50 เมตร เรียกว่า 'เสาหงส์'

บริเวณลานเทวสถาน ด้านหน้าประตูทางเข้ามีเทวาลัยขนาดเล็ก ประดิษฐานพระพรหมตั้งอยู่กลางบ่อน้ำสร้างขึ้นเมื่อ พุทธศักราช 2514 สมัยพระราชครูวามเทพมุนี

เทวสถานได้ขึ้นทะเบียนเป็น 'โบราณวัตถุสถาน' สำคัญของชาติ ซึ่งประกาศในราชกิจจานุเบกษา เล่มที่ 66 ตอนที่ 64 วันที่ 2 พฤศจิกายน พุทธศักราช 2492 หน้า 5281 ลำดับที่ 11 ระบุว่า เทวสถานเป็น 'โบราณวัตถุสถาน' สำคัญของชาติ ประกาศ ณ วันที่ 18 พฤศจิกายน พุทธศักราช 2492

เสาชิงช้า ตั้งอยู่ทางทิศตะวันออกเฉียงใต้ของโบสถ์พราหมณ์หรือหน้าวัดสุทัศนเทพวราราม แขวงเสาชิงช้า เขตพระนคร

สำหรับประวัติเสาชิงช้า นั้น มีว่าพระบาทสมเด็จพระรามาธิบดี ศรีสินทรมหาจักรีบรมนาถ พระพุทธยอดฟ้าจุฬาโลกมหาราช ทรงโปรดให้สร้างขึ้นตรงหน้าเทวสถาน เมื่อวันพุธ แรม 4 ค่ำ เดือน 5 ปีมะโรง พุทธศักราช 2327 ต่อมาสร้างโรงกีด (โรงเก็บน้ำมันกีด) ขึ้นตรงบริเวณนี้ จึงย้ายเสาชิงช้ามา ณ ที่ตั้งปัจจุบัน การสร้างเสาชิงช้าขึ้น ก็เพื่อจะรักษาธรรมเนียมการสร้างพระนครตามอย่างโบราณไว้ โดยถือคิดว่าจะทำให้พระนครมีความมั่นคงแข็งแรง กรมศิลปากรประกาศขึ้นทะเบียนเสาชิงช้าในราชกิจจานุเบกษา เล่มที่ 66 ตอนที่ 64 วันที่ 22 พฤศจิกายน พุทธศักราช 2492 หน้า 5281 ลำดับที่ 10 เป็น 'โบราณวัตถุสถาน' สำคัญของชาติ ประกาศ ณ วันที่ 18 พฤศจิกายน พุทธศักราช 2492 ต่อมาได้รับการปฏิสังขรณ์เมื่อ พุทธศักราช 2463 ดังมีคำจารึกติดไว้ที่เสาชิงช้า ว่า

'...ไม่เสาชิงช้าคู่นี้ กับทั้งเสาตะเกียบและทับหลัง เมื่อถึงคราวเปลี่ยนเสาเก่า บริษัท หลุยส์ทีเลียโนเวนส์ จำกัด ซึ่งทำการค้าไม้ ได้ให้ไม้สร้างขึ้นใหม่นี้เพื่อเป็นที่ระลึกแก่นายหลุยส์โทมัส เลียวโน

เวนส์ ซึ่งได้ถึงแก่กรรมไปแล้วนั้น อันเป็นผู้ที่ได้เข้าตั้งเคหะสถานอยู่ในประเทศสยามกว่า 50 ปี เสาชิงช้านี้ได้สร้างเสร็จเมื่อวันที่ 12 เมษายน พุทธศักราช 2463*

พุทธศักราช 2490 เกิดไฟไหม้เสาชิงช้า เนื่องจากรูปกราบไหว้ ไฟจากรูปตกลงไปในรอยแตก ทำให้คู้ไหม้เสาขึ้น รัฐบาลครั้งนั้นมีดำริที่จะรื้อ แต่เมื่อมีเสียงวิพากษ์วิจารณ์มากขึ้นจึงระงับไว้ มีคำสั่งให้เทศบาลนครกรุงเทพฯ ซ่อมกระจัดไว้ชั่วคราว

พุทธศักราช 2502 กระจัดที่เป็นลวดลายตุลง ได้เปลี่ยนใหม่และทาสี แล้วประกอบพิธีแบบพราหมณ์ยกขึ้นไปติดตั้งไว้ดังเดิม

พุทธศักราช 2513 สภาพของเสาชิงช้าชำรุดทรุดโทรมมากต้องเปลี่ยนเสาใหม่ เพื่อให้มั่นคงแข็งแรง การปรับปรุงบูรณะได้พยายามรักษาลักษณะเดิมไว้ทุกประการ งานแล้วเสร็จและได้ทำพิธีเปิดเมื่อวันที่ 29 มิถุนายน พุทธศักราช 2515

เสาชิงช้ามีความสูงจากฐานกลมถึงยอดปลายกระจัดไม้ประมาณ 21 เมตร เส้นผ่าศูนย์กลางฐานกลมประมาณ 10.50 เมตร ฐานกลมก่อเป็นฐานบัวทำด้วยหินล้างสีขาว พื้นบนปูกระเบื้องดินเผาสีแดง มีบันได 2 ชั้น ทั้ง 2 ด้าน ที่ถนนบำรุงเมืองตัดผ่านตามแนวโค้งของฐานติดแผ่นจารึกเสาชิงช้า เสาชิงช้าแกนกลางคู่และเสาตะเกียบ 2 คู่ เป็นเสาหัวเม็ดล้วนทำด้วยสักกสิกกกลม กระจัดและหูช้างไม้เป็นลวดลายไทย ติดสายล่อฟ้าจากลวดลายกระจัดด้านบนลงดิน

เทวรูปต่าง ๆ ที่ประดิษฐานในเทวสถานนั้น พระครูวามเทพมุนีกล่าวว่า สันนิษฐานว่าจะชะลอมมาจากที่ต่างๆ โดยเฉพาะองค์เทวรูปที่เป็นประธานในแต่ละโบสถ์นั้นจะเป็นเทวรูปที่ได้จากสุโขทัย ด้วยเทียบเคียงศิลปะในสมัยนั้นกับเทวรูปที่มีอยู่มีลักษณะคล้ายกันมาก

'...พระโองการรับสั่งให้สร้างวัดขึ้นกลางพระนครให้สูงเท่าวัดพนัญเชิง ให้พระพิเรน ฌ เท ขึ้นไปรับพระใหญ่ ฌ เมืองโขงโขทัย ชลอเลื่อนลงมากรุง ประทับสมโภช 7 วัน

วัดสุทัศนีย์กำหนดว่าเป็นกึ่งกลางพระนคร จึงตั้งเทวสถานมีเสาชิงช้าลง ฌ ที่นั้นตามประเพณีพระนครโบราณ ข้อซึ่งว่าพระราชประสงค์จะทำให้สูงเท่าวัดพนัญเชิงนั้นก็ชอบกล เพราะถมพื้นสูงขึ้นไปมากในพระนครที่เป็นที่ลุ่ม...'

ในใจความที่ได้จากหมาย '...ฉบับหนึ่ง ด้วยพระยาอภัยรณฤทธิ์ รับสั่งใส่เกล้าฯ ทรงพระกรุณาโปรดเกล้าโปรดกระหม่อมสั่งว่าพระฤกษ์จะชุดรากพระอุโบสถ วัดทำใหม่ ฌ เสาชิงช้าพระราชอาณา 20 รูป จะได้สวดพระพุทธรมนต์ ฌ วันอาทิตย์ เดือน 3 ขึ้น 4 ค่ำ ปีเถาะ นพศก (จุลศักราช 1169) เพลบาย...'

'...เชิญพระศรีศากยมุนีมากรุงเทพฯ'

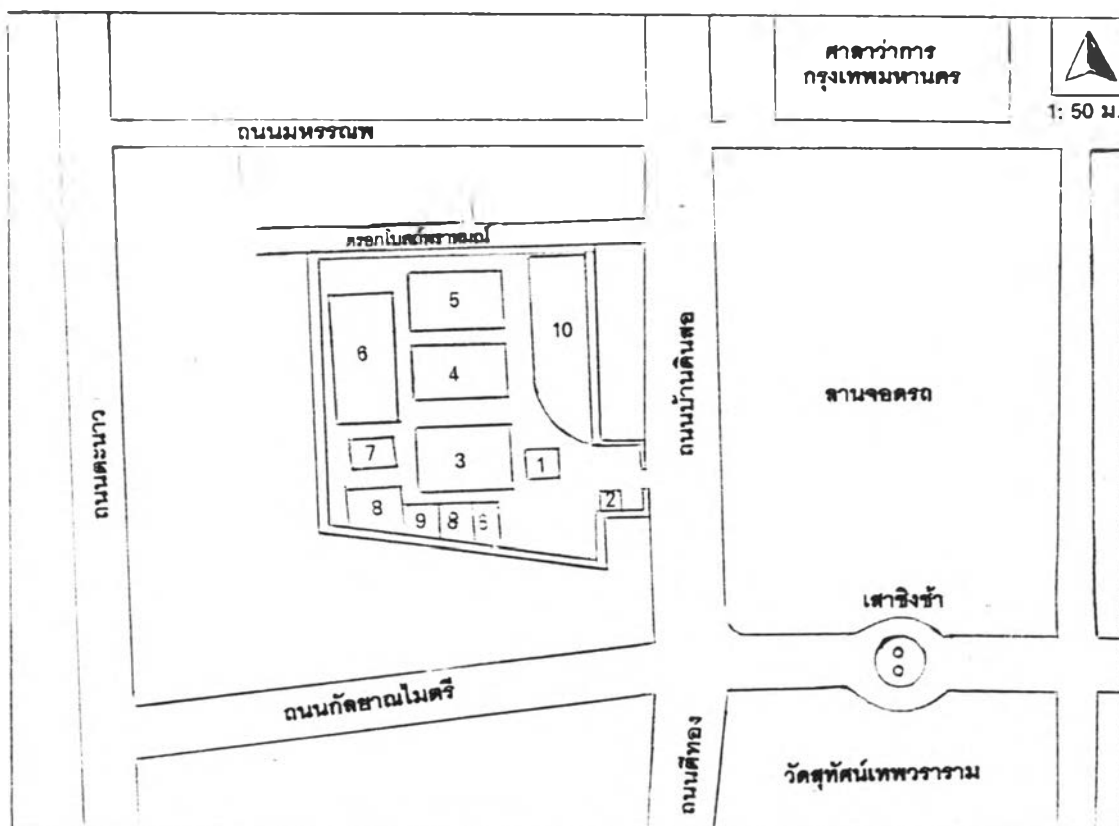
* หลุยส์ ธอมัส เลียวโนเวนส์ เป็นลูกชายของนางแอนนา เลียวโนเวนส์ ผู้เคยมาเป็นครูสอนภาษาอังกฤษพระราชโอรสและพระราชธิดา ในแผ่นดินพระบาทสมเด็จพระจอมเกล้าเจ้าอยู่หัว รัชกาลที่ 4

จุลศักราช 1170 ปีมะโรง สัมฤทธิศก เป็นปีที่ 27 ในรัชกาลที่ 1 ณ วันพฤหัสบดี เดือน 6 ขึ้น 11 ค่ำ เชิญพระพุทธรูปองค์ใหญ่ ซึ่งเป็นพระประธานในวิหารหลวงวัดมหาธาตุ ลงมาจากเมืองสุโขทัย หน้าตัก 3 วา คืบ สมโภชที่หน้าตำหนักแพ 3 วัน ครั้น ณ เดือน 6 ขึ้น 14 ค่ำ เชิญพระขึ้นจากแพทาง ประตูท่าช้าง ไปทำร่วมไว้ข้างถนนเสาชิงช้า ประตุนั้นก็เรียกว่าประตูท่าพระมาจนถึงทุกวันนี้ เหตุว่าต้อง รื้อประตู จึงเชิญเข้าไปได้ พระพุทธรูปองค์นี้ภายหลังได้ถวายนามว่า พระศรีศากยมุนี...

จากข้อความที่ยกมานี้พอจะทำให้ทราบได้ว่า เมื่อพระพุทธยอดฟ้าจุฬาโลกมหาราช ทรง พระลพพระพุทธรูป มาจากสุโขทัย เมื่อ พุทธศักราช 2351 นั้น ทรงมีการเตรียมการไว้ก่อนแล้ว โดยให้ สร้างวัดขึ้นกำหนดคกลางพระนคร คือ บริเวณใกล้เสาชิงช้าและเทวสถาน แสดงว่าขณะนั้นมีเทวสถาน และเสาชิงช้าอยู่ก่อนแล้วเป็นมั่นคง จากการสันนิษฐานตามหลักฐานดังกล่าว คงจะเสด็จไปสุโขทัย หลายครั้ง จึงได้พระลพพระศรีศากยมุนีลงมา และพอจะกล่าวได้อีกว่า เทวรูปที่เทวสถานคงจะได้มาจาก สุโขทัยเช่นเดียวกัน แม้จะเป็นเวลาห่างกันถึง 24 ปีก็ตาม ด้วยเทวสถานได้สร้างขึ้นเมื่อ พุทธศักราช 2327

แผนที่แสดงที่ตั้งของเทวสถานโบสถ์พราหมณ์พระนคร (เสาชิงช้า)

- 1. เทวาลัยประดิษฐานพระพรหม
- 2. เทวาลัยพระขันธกุมาร
- 3. สถานพระอิศวร(โบสถ์ใหญ่)
- 4. สถานพระพิฆเนศวร(โบสถ์กลาง)
- 5. สถานพระนารายณ์(โบสถ์ริม)
- 6. หอเวทวิทยาคม
- 7. สวนกล้วยไม้
- 8. ห้องพักชั่วคราวของพราหมณ์
- 9. โรงครัว
- 10. สวนต้นไม้



ตามคติโบราณในการสร้างพระนครใหม่นั้น ให้สร้างเทวสถานและเสาชิงช้า เพื่อบูชาพระศิวะ ผู้ทรงประทานพร พระนารายณ์ผู้ทรงรักษา พระพรหม ผู้สร้าง เมื่อจัดตั้งเทวสถานแล้วก็เป็นที่ตั้ง กราบไหว้เทพเจ้าสำคัญ และการสร้างเสาชิงช้าก็เป็นคติในการทำให้บ้านเมืองแข็งแรง พิธีที่ทำให้ ประเทศชาติมั่นคงตามลัทธินั้น คือ พระราชพิธีตรีขัณฑ์ปวสย-ตรีปวสย ซึ่งจะทำพิธีโล้ชิงช้าแสดงตำนาน เทพเจ้าตอนสร้างโลก เมื่อได้ทำพิธีนี้แล้วถือว่าการสร้างพระนครได้สำเร็จลงโดยสมบูรณ์ เมื่อสร้างพระ นครเรียบร้อยแล้ว จึงได้ประกอบพระราชพิธีบรมราชาภิเษกต่อไป

4. หอเวทวิทยาคม เป็นหอสำหรับพราหมณ์ประกอบพิธีตามลัทธิ เช่นเสกทำน้ำเทพมนต์สง พระมูรธาภิเษก เสกทำโบสมิทธิและสายธนูร่ำ หรือสังวาลย์พราหมณ์ ในการพระราชพิธีบรมราชาภิเษก และพระราชพิธีอื่น ๆ ที่มีความสำคัญเกี่ยวกับไสยศาสตร์ลัทธิพราหมณ์ ดังปรากฏในพระราชพงศาวดาร รัชกาลที่ 1 ว่า

‘...ลุลูกศักราช 1147 ปีมะเสงสัปตศก (พ.ศ.2328)...บัดนี้ได้สร้างพระนครและพระราชมณฑลที่ยร สถานขึ้นใหม่ ควรจะทำพระราชพิธีบรมราชาภิเษกให้เต็มตามโบราณราชประเพณี...

จึงมีพระบรมราชโองการโปรดเกล้าฯ ให้จัดพระราชพิธีบรมราชาภิเษก ตั้งมณฑลที่สงพระ กระจายสถานที่ขานขาลาข้างพระที่นั่งอมรินทราภิเษก เมืองบูรพาทิศ(ปัจจุบันคือ พระที่นั่งดุสิตมหา ปราสาท)...

ตั้งโรงพิธีพราหมณ์ หน้าพระที่นั่ง ประดับด้วยราชวัติ ฉัตรกระดาด 5 ชั้น มีต้นกล้วย ต้นอ้อย และดอกหมาก ดอกมะพร้าวห้อยตามมูรธาวัติ แล้วเชิญเทวรูปทั้ง 7 องค์ออกตั้ง คือ พระปรเมศวร พระพรหมธาดา พระนารายณ์ พระเทวกรรม พระพิฆเนศวร พระอุมาภควดี พระลักษมณ์ ตั้งเครื่อง เบญจकरणพวรรค หม้อกฤษณะเตาฤกษ์ใหม่เพลิง และไตรทวารทำด้วยไม้ซีกประดับไม้ไผ่ อุณาเทวา โองการ ทิศละ 3 อันทั้ง 8 ทิศ ตั้งกลศ สังข์...

จึงสันนิษฐานว่า การสร้างครั้งนั้นคงทำด้วยเครื่องไม้ เป็นหอเล็กๆตรงบริเวณที่ตั้งหอเวท วิทยาคมที่ได้รื้อไปนั้น เพื่อตั้งเป็นหอสำหรับพราหมณ์ประกอบพระราชพิธีบรมราชาภิเษก เสร็จพระราช พิธีแล้วคงไม่ได้รื้อตัวหอ คงเก็บรักษาเทวรูปไว้สำหรับประกอบพระราชพิธีอื่นต่อไป เช่นพระราชพิธี ตรุษ-สงกรานต์-โสกันต์ และปรากฏว่าในการพระราชพิธีบรมราชาภิเษกรัชกาลที่ 2 จัดการพระราชพิธี ที่พระที่นั่งไพศาลพระที่นั่งอมรินทรวินิจฉัย การพิธีพราหมณ์ไม่ได้ใช้หอพราหมณ์ที่สร้างในรัชกาลที่ 1 นั้น ในพระราชพงศาวดารรัชกาลที่ 2 ระบุว่า

‘ข้างพระที่นั่งดุสิตาภิรมย์ ตั้งพนมบัตรพลี สำหรับโหรบูชาเทวดาและปลุกโรงพิธีพราหมณ์เชิญ เทวรูป คือพระปรเมศวร 1 พระพรหมธาดา 1 พระพรหมณ์ศรัทธาสีทิต 1 พระพิฆเนศวร 1 พระอุมา วดี 1 พระลักษมณ์ 1 มาสถิตในโรงพิธี มีเครื่องพลีกรรมพราหมณ์ทำพิธีตามลัทธิไสยศาสตร์’

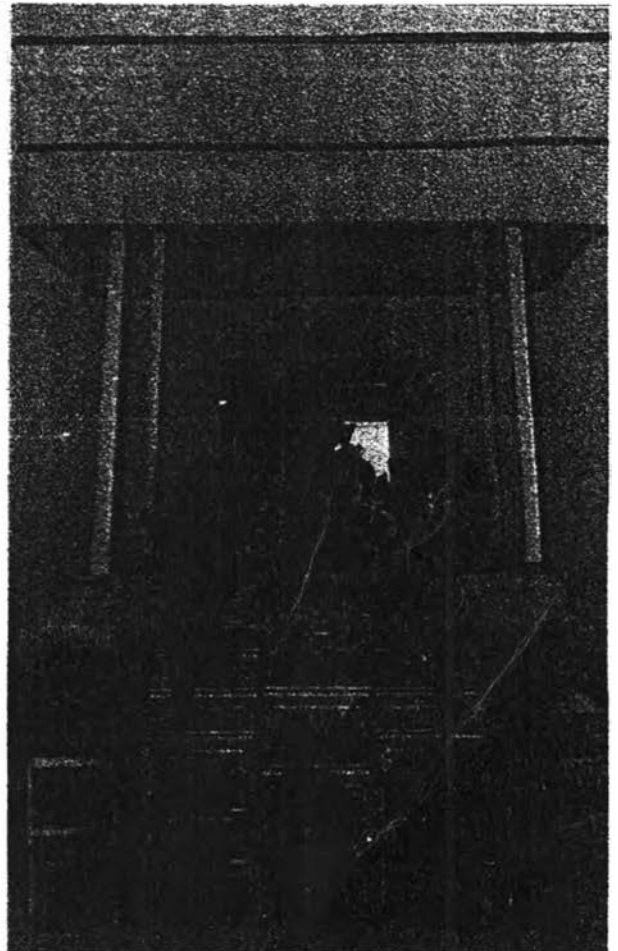
การพระราชพิธีบรมราชาภิเษกในรัชกาลต่อมา ก็มีได้ประกอบพิธีพราหมณ์ที่หอเวทวิทยาคม โดยตั้งโรงพิธี ณ บริเวณใกล้พระที่นั่งอมรินทรา และเมื่อครั้งงานพระราชพิธีบรมราชาภิเษกรัชกาลที่ 9



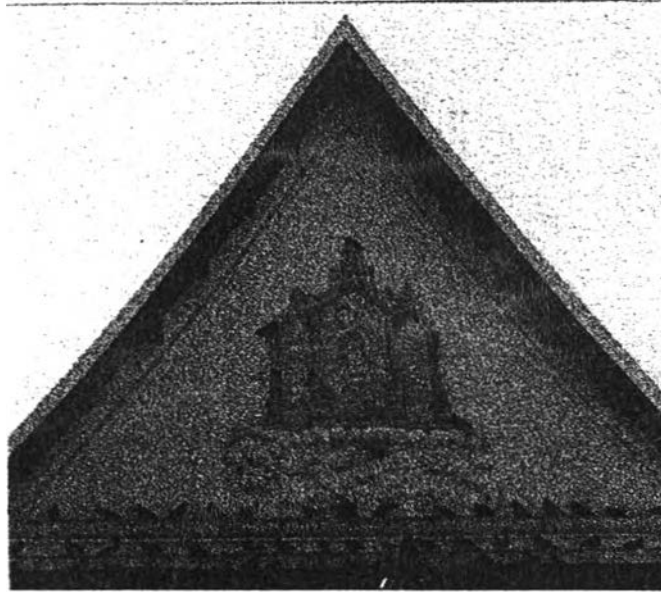
ภาพที่ 5 เทวาลัยประดิษฐานพระพรหม



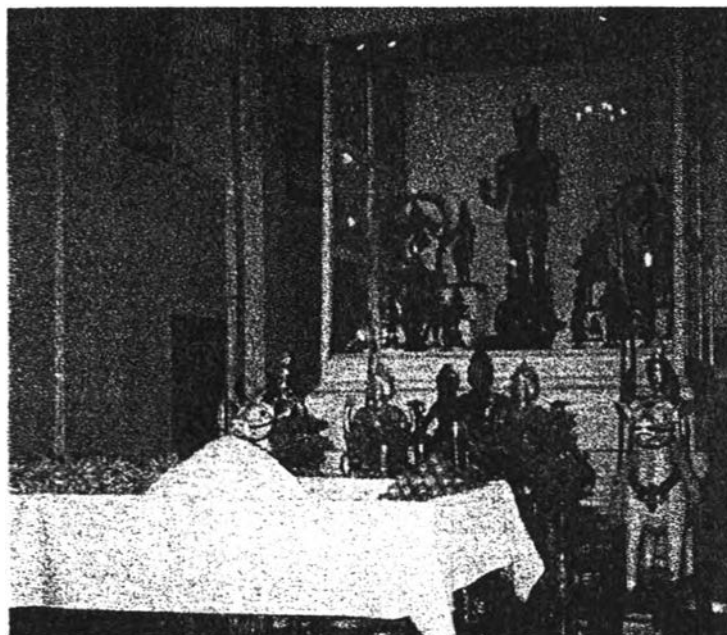
ภาพที่ 6 หอเวทียาศคม



ภาพที่ 7 ลักษณะภายในของสถานพระพิฆเนศวร(โบสถ์กลาง)



ภาพที่ 8 หน้าบันสถานพระอิศวร(โบสถ์ใหญ่)



ภาพที่ 9 ลักษณะภายในสถานพระอิศวร

ตั้งโรงพิธีที่ศาลาสหทัยสมาคมแต่หอเวทียาศมคงใช้เป็นที่หว่านพราหมณ์ผู้ใหญ่ เช่นพระมหाराชครูไปนั่งบริกรรมภาวนาตามลัทธิ เมื่อเสร็จพระราชพิธีแล้ว ก็เชิญพระเทวรูปไปเก็บรักษาไว้ที่หอนี้ จึงเรียกกันว่า หอพร าคมณ์

แต่ที่มีชื่อว่าหอเวทียาศมนั้น มีปรากฏในหนังสือทำเนียบนามภาค 1 ฉบับของหอพระสมุดวชิรญาณพิมพ์เมื่อ พ.ศ.2466 ว่า “หอเวทียาศม” เป็นหอพราหมณ์ ตั้งอยู่ริมโรงเรียนราชกุมารหรือเยื้องโรงสถาปนิกทางด้านเหนือ สถานที่นี้คือ ที่ซึ่งในปัจจุบันเป็นด้านหลังตึกที่ทำการส่วนหนึ่งของสำนักราชเลขาธิการ ตอนมุมกำแพงแถวด้านตะวันออก มุมทิศเหนือของพระที่นั่งดุสิตมหาปราสาท

ลักษณะเป็นหอทรงไทยมีซอกฟ้า หงหงส์ ก่ออิฐถือปูน หลังคากระเบื้องไทย ก่อเป็น 2 ชั้นไม่มีระเบียง ชั้นบนด้านข้างมี 2 หน้าต่าง ด้านจั่วหว่านท้าย เจาะเป็นหน้าต่างด้านละ 1 หน้าต่าง ชั้นล่างผนังด้านข้างด้านตะวันตกเจาะทำเป็นประตูเข้าออก ภายในมีบันไดตรงขึ้นชั้นบน ผนังด้านจั่วชั้นล่างเจาะเป็นช่องลม การก่อสร้างเป็นอิฐถือปูน แต่ไม่ปรากฏหลักฐานการก่อสร้าง ได้แต่สันนิษฐานว่าคงจะก่อสร้างในสมัยรัชกาลที่ 3 หรือ 4 พร้อมกับทำกำแพงแก้วพระที่นั่งดุสิตมหาปราสาท

ต่อมาเมื่อประมาณ พ.ศ.2512-13 ได้มีการรื้ออาคารบริเวณนั้นเพื่อสร้างตึกที่ทำการสำนักพระราชวังและสำนักราชเลขาธิการ จึงได้รับพระราชทานพระบรมราชานุญาตรื้อ หอเวทียาศม ใช้เป็นลานเข้าออกตรงมุขอาคารที่สร้างขึ้นใหม่นั้น เมื่อรื้อหอเวทียาศมแล้ว ได้ทรงพระกรุณาโปรดเกล้าโปรดกระหม่อม พระราชทานพระบรมราชานุญาต ให้พระราชครูวามเทพมุนี(สมจิตต์ รั้งสิพราหมณ์กุล) หัวหน้าพราหมณ์ นำไปใช้ในนามหอเวทียาศม ที่จะสร้างในบริเวณเทวสถานโบสถ์พราหมณ์เสาชิงช้า กรุงเทพฯ ทั้งนี้พระบาทสมเด็จพระเจ้าอยู่หัวรัชกาลปัจจุบัน ได้เสด็จพระราชดำเนินไปทรงวางศิลาฤกษ์ เมื่อวันที่ 6 เมษายน พ.ศ. 2514 แต่การสร้างยังไม่เป็นผลสำเร็จ เพราะพระราชครูวามเทพมุนีผู้ริเริ่มได้ถึงแก่กรรมและในวโรกาสที่พระบาทสมเด็จพระเจ้าอยู่หัวทรงมีพระชนมายุ 60 พรรษา รัฐบาลได้จัดสรรงบประมาณมาดำเนินการก่อสร้างให้แล้วเสร็จ โดยอนุมัติให้ดำเนินการเมื่อวันที่ 15 กรกฎาคม พ.ศ. 2529 ได้เริ่มดำเนินการก่อสร้างถึงวันที่ 26 ตุลาคม พ.ศ. 2532 จนแล้วเสร็จสมบูรณ์ตามประสงค์ หอเวทียาศมนี้นี้จัดเป็นห้องสมุดเฉพาะกิจเก็บรวบรวมวิชาการต่าง ๆ ประเภท หนังสือทั้งภาษาไทยและต่างประเทศ อาทิเช่น วรรณคดี พิธีกรรม ไสยศาสตร์ โหราศาสตร์ วัฒนธรรมและประเพณีที่เกี่ยวข้องกับพิธีพราหมณ์มาตั้งแต่โบราณ การเก็บรักษาโดยวิธีไมโครฟิล์ม สไลด์ และยังเป็นที่พักอบพิธีกรรมทางศาสนาตามโอกาส ในชั้นล่างมีที่สำหรับฉายสไลด์ ชั้นบนมีห้องทำงานสำหรับบรรณารักษ์ และมีโต๊ะ เก้าอี้ให้นั่งอ่านหนังสือได้ แต่ในปัจจุบันนี้ไม่ค่อยมีผู้มาใช้บริการซึ่งอาจเป็นเพราะคนทั่วไปไม่ทราบว่าหอเวทียาศมนั้นเป็นห้องสมุด และบางครั้งถ้ามีการประกอบพิธีที่เทวสถานโบสถ์พราหมณ์แห่งนี้เช่น พิธีตรียัมปวาย - ตรีปวาย พิธีโกนจุก เป็นต้น พราหมณ์ก็จะมานอนค้างที่หอเวทียาศม และใช้เป็นสถานที่เตรียมของในพิธีต่าง ๆ

ปัจจุบันนี้ เทวสถานโบสถ์พราหมณ์เปิดให้คนทั่วไปเข้ามากราบไหว้บูชาได้ทุกวัน แต่ในโบสถ์ทั้ง 3 หลังจะเปิดในวันพฤหัสบดีและวันอาทิตย์จะมีพราหมณ์ราชสำนักมาอยู่ประจำเพื่อดูแลความเรียบร้อยภายในโบสถ์ ในวันที่มีการเปิดโบสถ์จะมีผู้คนมาทำการสักการะเป็นจำนวนมาก ซึ่งบุคคลที่มากราบไหว้เป็นประจำจะมีความคุ้นเคยกับพราหมณ์ราชสำนักเป็นอย่างดี

ลักษณะทางกายภาพของชุมชนพราหมณ์ราชสำนักในอดีต

ชุมชนพราหมณ์แต่เดิม เชื่อว่าเริ่มต้นจากพราหมณ์จากเมืองนครศรีธรรมราช และเมืองอื่นๆ เช่นเพชรบุรี สุราษฎร์ธานี พัทลุง เป็นต้น โดยที่มีพราหมณ์จากเมืองนครศรีธรรมราชเป็นหัวหน้าใหญ่ ซึ่งมีความสัมพันธ์กับเมืองหลวงของไทยมาแต่อดีต ได้ร่วมกับพราหมณ์ครั้งกรุงเก่าที่หลบหนีมาจากสงคราม มาสร้างเทวสถานขึ้นที่บริเวณใจกลางเมืองกรุงเทพฯ และสร้างวัดสุทัศนวรารามขึ้นมาด้วย

ดังจากหลักฐานที่ระบุว่า สมัยเมื่อแรกสร้างกรุงรัตนโกสินทร์เป็นราชธานีนั้น ได้ย้ายจากเดิมที่กรุงธนบุรีอันเป็นราชธานีสมัยสมเด็จพระเจ้าตากสินอยู่สองฝั่งทางตะวันตกแม่น้ำเจ้าพระยา พระบาทสมเด็จพระพุทธยอดฟ้าจุฬาโลกได้ทรงสร้างราชธานีใหม่ใน พ.ศ. 2325 คือเมืองกรุงเทพมหานครปัจจุบัน แล้วย้ายมาตั้งทางฝั่งตะวันออกฝ่ายเดียว โดยขุดคลองบางลำพู คลองโอ่งอ่าง เป็นคูพระนคร รูปพระนครใหม่จึงเกือบเป็นเหมือนวงกลม ในระหว่างสร้างพระนครมีการสร้างกำแพง ป้อม พระราชวังชั่วคราว พระบาทสมเด็จพระพุทธยอดฟ้าจุฬาโลกฯ ก็ทรงโปรดเกล้าฯ ให้สร้างวัดสุทัศนเทพวรารามให้สูงเท่าวัดพนัญเชิง (เมื่อครั้งกรุงศรีอยุธยา) ขึ้นด้วย และชลอมพระศรีศากยมุนีมาประดิษฐานไว้ ในปี พ.ศ. 2327 กล่าวกันว่ามิพราหมณ์ชื่อพระครูสิทธิชัย(กระต่าย)* เป็นพราหมณ์ชาวเมืองกรุงเก่าได้นำความขึ้นกราบบังคมทูลต่อพระบาทสมเด็จพระพุทธยอดฟ้าจุฬาโลกฯ ขอให้ตั้งเสาชิงช้าขึ้นตรงบริเวณที่ถือว่าเป็นใจกลางพระนคร โดยวัดจากกำแพงเมืองด้านฝั่งแม่น้ำเจ้าพระยาทางตะวันตก ถึงกำแพงเมืองฝั่งป้อมพระกาฬ แล้วสร้างขึ้นตรงกลางเมือง สำหรับทำพิธีตรียัมพวาย-ตรีปวาย ตามโบราณราชประเพณีของพราหมณ์แต่เดิม จึงทรงโปรดฯ ให้สร้างเทวสถานโบสถ์พราหมณ์ เสาชิงช้า เมื่อวันที่ 8 เมษายน พ.ศ. 2327 ซึ่งเป็นไปตามคติโบราณเพื่อประกอบพิธีให้บ้านเมืองมั่งคั่งแข็งแรง และเพื่อว่าจะได้เป็นสถานที่

*พระครูสิทธิชัย (กระต่าย) นั้น คงจะหมายถึงพราหมณ์ที่ว่าตามกฎหมายศักดิ์ดินนา มีตำแหน่ง หลวงสิทธิชัยบดี เจ้ากรม อยู่ในฝ่ายพราหมณ์พฤติบาตซึ่งเป็นพวกพราหมณ์ฝ่ายข้างไม่ใช่พราหมณ์โหรดาจารย์ คาดว่าพระครูสิทธิชัยนั้นคงจะเป็นหัวหน้าใหญ่ เป็นที่เคารพนับถือของพราหมณ์ที่ชักชวนกันมาตั้งบ้านเรือนแถวย่านเทวสถานโบสถ์พราหมณ์ ในสมัยธนบุรีนั้นเรียกว่าเป็นพราหมณ์มาจากกรุงศรีอยุธยาอันเป็นราชธานีเดิม ก็ย่อมเป็นที่ยกย่องกันว่าเป็นพราหมณ์เก่าเป็นผู้เฒ่า ผู้แก่ มีความรู้ในลัทธิพราหมณ์ดี อย่างไรก็ตาม รัชกาลที่ 1 ทรงโปรดเกล้าฯ ให้พราหมณ์จากภาคใต้ ซึ่งมีมาจากเมืองนครศรีธรรมราชเป็นส่วนใหญ่ให้ขึ้นมาประกอบพระราชพิธีสำหรับพระนครและพระราชพิธีสำหรับองค์พระมหากษัตริย์ด้วยเช่นกัน

เก็บรักษาเทวรูปต่างๆ ดังนั้นอาจจะกล่าวได้ว่าบริเวณย่านเทวสถานโบสถ์พราหมณ์เสาชิงช้า ถือเป็นย่านใจกลางเมืองที่มีสิ่งศักดิ์สิทธิ์ เป็นที่เคารพสักการะทั้งของผู้ที่นับถือศาสนาพุทธและศาสนาพราหมณ์ และถือกันว่าบริเวณที่ตั้งโบสถ์พราหมณ์มีความสำคัญมาก แม้ในปัจจุบันดินที่ขุดตรงบริเวณโบสถ์พราหมณ์ (โบสถ์ใหญ่พระอิศวร) ก็ถือว่าเป็นดินศักดิ์สิทธิ์ เป็นดินที่ใช้ในการประกอบพระราชพิธีสำคัญๆ

เมื่อพราหมณ์มีการสร้างโบสถ์พราหมณ์แล้ว ได้พระราชที่ดินให้แก่พราหมณ์อยู่อาศัยกัน จึงมีการตั้งถิ่นฐานบ้านเรือนกันบริเวณนี้ ต่อมาภายหลังได้มีการอพยพขึ้นมาจากพราหมณ์ภาคใต้ มาอยู่รวมกันเป็นหมู่เป็นกลุ่มพราหมณ์ จนมีชุมชนพราหมณ์ขึ้นมาเรียกว่า “ตรอกโบสถ์พราหมณ์” อันแสดงถึงความมีอยู่ของกลุ่มพราหมณ์ที่มีจำนวนมากจนเป็นชุมชน ชุมชนพราหมณ์ในอดีตจะอยู่อาศัยบริเวณย่านนี้มาก อย่างไรก็ตามจำนวนของพราหมณ์ในขณะนั้นไม่อาจจะระบุจำนวนที่แน่นอนได้ แต่คงจะมีมากพอสมควร เพราะจะต้องมีการดูแลเรื่องการสร้างโบสถ์ การชะลอพระเทวรูปลงมาจากสุโขทัยมาประดิษฐานที่โบสถ์พราหมณ์ หรือที่เรียกกันว่า เทวสถานโบสถ์พราหมณ์ ซึ่งเทวรูปทั้งหมดที่มีอยู่จะสร้างมาตั้งแต่สมัยสุโขทัย พราหมณ์มีหน้าที่ดูแลรักษาและประกอบพิธีตรีมปวาย ตรีปวาย และโบราณราชประเพณีต่างๆ ไปได้ เพราะพราหมณ์ส่วนใหญ่อพยพขึ้นมาจากเมืองนครศรีธรรมราชนั้นยังเป็นพราหมณ์ที่มีรักษาในธรรมเนียมการปฏิบัติตามแบบของพราหมณ์อยู่อย่างเข้มงวดและเคร่งครัดอยู่มาก การประกอบพิธีกรรมมีความครบถ้วนตามหลักของศาสนาพราหมณ์ ซึ่งก็จะเห็นได้จากหลักฐานทางโบราณคดีที่เมืองนครศรีธรรมราชที่ยังคงมีร่องรอยของโบสถ์พราหมณ์ การประกอบพิธีตรีมปวายก็จัดทำขึ้นที่เทวสถานแห่งนั้น นอกจากนี้พราหมณ์จากทางเมืองเพชรบุรีนั้นก็ยังคงมีพิธีการไล่ชิงช้าอยู่ดังปรากฏมีเสาชิงช้าอยู่ หนึ่งพราหมณ์เมืองเพชรบุรีนี้ได้เข้ามารับราชการอยู่ในสำนักพระราชวังจนถึงปัจจุบันนี้ จึงอาจจะกล่าวได้ว่าพราหมณ์ราชสำนักส่วนใหญ่แล้ว มีบรรพบุรุษเป็นพราหมณ์มาจากทางภาคใต้ของไทย

ในการสร้างเทวสถานโบสถ์พราหมณ์นี้นายนอร์มัน บาร์ดเลตต์ ซึ่งเคยพำนักอยู่เมืองไทยได้บันทึกไว้ว่า เทวสถานโบสถ์พราหมณ์สร้างขึ้นในปี ค.ศ. 1750 ซึ่งตรงกับปีพ.ศ. 2323 ตรงกับช่วงสมัยกรุงธนบุรี จึงทำให้เข้าใจว่าตอนเสียกรุงในปี พ.ศ. 2310 นั้น ผู้คนพลเมืองต่างพากันหนีกระจัดกระจายไปยังเมืองต่างๆ มากมาย บางทีอาจจะมีการอพยพพวกรวมหนึ่งหนีลงมาทางเมืองธนบุรี เมืองธนบุรีทางฝั่งตะวันตกนั้นเป็นที่สวนผลไม้มาตั้งแต่พระประแดงเรื่อยตลอดมาจนถึงเมืองนนทบุรีที่เรียกกันว่า ‘สวนโน’ เป็นคู่กับสวนนอกคือทางบางช้าง มีเจ้าของสวนซึ่งเป็นชาวไทยอยู่ทั้งนั้น ส่วนทางฝั่งตะวันออก(คือกรุงเทพฯ) เป็นที่ลุ่มมีแต่ทุ่งตลอดไป เช่น ทุ่งพระเมรุ ทุ่งมักกะสัน ทุ่งสัมปอ่ย ทุ่งมหาเมฆ เป็นต้น ผู้คน

¹ พระครูศิลาจารย์ (ถาวร ภวังคณันท์) เป็นพราหมณ์ที่ขึ้นมาจากอำเภอบ้านลาด จังหวัดเพชรบุรี และยังคงมีญาติพี่น้องอาศัยกันอยู่ที่บ้านเดิม สามารถสืบสายตระกูลพราหมณ์กันได้

ไม่ค่อยนิยมมาตั้งถิ่นฐานบริเวณดังกล่าว นอกจากคนต่างชาติอยู่กันเป็นหมู่ ๆ เช่น จีน ญวน เป็นต้น ดังปรากฏว่าเมื่อสมเด็จพระพุทธยอดฟ้าจุฬาโลกจะสร้างพระราชวัง ยังให้หมู่บ้านจีนย้ายลงไปอยู่ทางลำเพ็ญ ดังนั้นพวกพราหมณ์จึงอาจจะลงมาตั้งบ้านเรือนอยู่แถวที่เป็นเทวสถานโบสถ์พราหมณ์ปัจจุบัน และสร้างเทวสถานขึ้นสำหรับพวกตนในหมู่บ้าน (แบบเดียวกับที่คนไทยนิยมสร้างวัด คนจีนสร้างศาลเจ้า) จากข้อมูลที่นายฮอร์มัน บาร์ตเลตต์ บันทึกไว้ อาจตีความได้ว่าในสมัยธนบุรีมีเทวสถานโบสถ์พราหมณ์อยู่แล้ว* ครั้นสมเด็จพระพุทธยอดฟ้าจุฬาโลก ย้ายมาตั้งราชธานีทางฝั่งตะวันออก พระครูสิทธิชัย (กระต่าย) จึงขอให้ตั้งเสาชิงช้าและสร้างเทวสถานโบสถ์พราหมณ์เสียใหม่ให้มั่งคั่งถาวรดีขึ้น

บริเวณที่เรียกว่าย่านเสาชิงช้าในสมัยก่อน พอจะคะเนได้ว่าอยู่บริเวณเทวสถานโบสถ์พราหมณ์เสาชิงช้า สี่ก๊กเสาชิงช้า ถนนบำรุงเมือง ตลาดเสาชิงช้า(ศาลาว่าการกรุงเทพมหานคร) วัดสุทัศน์เทพวรารามในปัจจุบัน ส่วนที่เรียกว่า ตำบลเสาชิงช้า จะเริ่มตั้งแต่บริเวณสี่ก๊กเสาชิงช้าไปทางถนนตะนาว ถึงคลองวัดเทพธิดารามเลียบบกลงไปจนถึงศาลาว่าการกรุงเทพมหานคร ถึงถนนศิริพงษ์ ถนนบำรุงเมืองไปจนถึงสี่ก๊กเสาชิงช้า บริเวณนี้ขึ้นอยู่กับเขตพระนคร กรุงเทพมหานคร จะเห็นได้ว่าบริเวณเสาชิงช้าแต่เดิมก็เป็นบริเวณเสาชิงช้าในปัจจุบันด้วยเช่นกัน

บริเวณรอบๆ เสาชิงช้าแต่ก่อนนั้นเป็นย่านที่เจริญแห่งหนึ่ง ซึ่งจะกำหนดในช่วงสมัยรัชกาลที่ 5 เป็นต้นมา ก่อนนั้นขึ้นไปก็คงเป็นที่เสียบเหงารกร้าง²

ดังที่ได้กล่าวมาแล้วว่าในช่วงสมัยรัชกาลที่ 1-2 นั้น สภาพบริเวณย่านเสาชิงช้า เทวสถานโบสถ์พราหมณ์ยังเป็นป่าสะแกกรังไม่ค่อยมีผู้คนอาศัยอยู่ แม้ในสมัยรัชกาลที่ 5 สภาพทั่วไปก็ยังรกร้างว่างเปล่า บางแห่งเป็นป่าเปลี่ยว แถววัดมหรธรรพยังเป็นบึงต้นโสน มีดงหญ้าคา วัชพืช อื่นอีกหลายชนิด ช่วงกลางวัน ก็มีคนเดินผ่านตามถนนเพียงคนสองคน ในช่วงกลางคืนแถบนี้จะไม่ค่อยมีผู้คนเดินผ่านเลย อย่างไรก็ตามบริเวณนี้อาจจะเป็นที่อยู่ของพวกพราหมณ์และจีนเป็นส่วนมาก แยกที่มีชื่อเสียงโด่งดังก็คือแขกล้านไคซึ่งซัดเซพเนจรมาจากอินเดียและมาอาศัยอยู่แถวเทวสถานโบสถ์พราหมณ์เสาชิงช้า เทียวสีขอขอทานไปจนกระทั่งเกิดวิวาทแย่งนางประดะกับแขกเลี้ยงวัว คือนายประดู่เข้าและเรื่องนี้ก็ได้เลื่องลือกันจน พระมหามนตรี(ทรัพย์)ได้แต่งตั้งเป็นกลอนไว้ในรัชกาลที่ 3 นั้น ชื่อ ระเด่นล้านไค³ มีตอนที่ว่า ‘เสวยราชย์องค์เดียวเที่ยวรำภา ตามตลาดเสาชิงช้าหน้าโบสถ์พราหมณ์’ ก็แสดงว่ามีพวกพราหมณ์คงจะมาตั้งบ้านเรือนอยู่แถวนั้นตอนเสียกรุงตั้งได้กล่าวมาแล้ว จึงเป็นหมู่บ้านพราหมณ์เรื่อยมาจนตั้งเสา

* อาจจะอยู่ในบริเวณพระราชวังเก่าในรัชสมัยสมเด็จพระเจ้ากรุงธนบุรี ซึ่งยังมีหลักฐานว่ายังมีโบสถ์พราหมณ์อยู่ (สัมภาษณ์พราหมณ์จรจ ภาควิชา, วันที่ 7 สิงหาคม 2539 ณ มูลนิธิพระพิมพ์เนศ)

² ส. พลายน้อย (นามแฝง), เล่าเรื่องบางกอก, (กรุงเทพมหานคร : แพร์พิทยา),พิมพ์อนุสรณ์เนื่องในงานประชุมเพลิงศพนางชัชประชา (สรวล สุนทรไทย์) 2520, หน้า 168.

³ หน้าเดียวกัน

ชิงช้าขึ้น ระเด่นลันไดเป็นแขกพราหมณ์จึงเสวยราชย์อยู่แถวเสาชิงช้าหน้าเทวสถานโบสถ์พราหมณ์พวกเดียวกัน และที่กลอนว่า 'เสด็จเสวยข้าวตั้งกับหนังปลา ลงสระสงครงคาในท้องคลอง' ก็คงจะเป็นคลองวัดสุทัศน์ฯ นั่นเอง

เมื่อเริ่มมีการปรับปรุงถนนบำรุงเมืองในพ.ศ. 2406 ตั้งแต่บริเวณสะพานช้างโรงสีถึงตลาดเสาชิงช้าให้เป็นถนนที่ทันสมัย มีท่อระบายน้ำ ไม่ปล่อยให้หญ้าขึ้นรกเหมือนแต่ก่อน ทั้งนี้เพื่ออำนวยความสะดวกในการเดินทางระหว่างพระบรมมหาราชวังกับตลาดเสาชิงช้า การตัดถนนนี้ทำให้เจ้าของที่ดินริมถนนสร้างตึกแถว ห้างแถว ร้านโรงต่าง ๆ สำหรับให้เช่าทำการค้า บ้างก็ทำการค้าขายเอง มีชาวจีนอาศัยอยู่เป็นจำนวนมาก และมีพวกพราหมณ์ตั้งบ้านเรือนอยู่แถวเทวสถานโบสถ์พราหมณ์ ย่านนี้จึงเป็นศูนย์กลางการค้าในสมัยนั้น

นอกจากนี้บริเวณเสาชิงช้ายังเป็นแหล่งที่มีงานประจำปีที่สนุกสนาน เมื่อถึงเทศกาล ประเพณีไล่ชิงช้าคราวใดก็มีผู้คนพากันมาชมงานกันมากมาย ดังความในนิราศรำพึงของพระอยู่ ซึ่งจำพรรษาอยู่ที่วัดสุทัศน์ฯ ได้รำพึงถึงงานนี้ว่า

... แล้วคิดไปถึงเดือนยี่พิธีไสย มี่งานใหญ่แห่ชิงช้าเมื่อน้ำหนาว
 พวกหญิงชายมาดูกันกรูกราว ทั้งแจกลาวแขกฝรั่งทั้งญวนมอญ
 เราคิดพาพวกเหล่าเมียสาวสวย ทั้งรูปรวยเดินหลามตามสลอน
 ไปดูแห่ตามระหว่างหนทางจร กรรมกรตามหลังออกฝรั่งพู่...⁴

ที่ยกกลอนมาข้างต้นนี้ พอที่จะบอกได้ว่าเสาชิงช้าอยู่หน้าตลาดที่เป็นย่านการค้าที่สำคัญ มีตึกแถวสามชั้น มีการขายสิ่งของต่าง ๆ รวมทั้งขายทองรูปพรรณ เช่นสายสร้อย กำไล แหวน คุ่มหู เป็นต้น ทำด้วยทองเหลือง เลยเป็นคำพูดเรียกกันติดปากว่า "ทองเสาชิงช้า" และ "ถนนตีทอง" อันเป็นมรดกตกทอดมาจากฝีมือของพราหมณ์นครศรีธรรมราช ที่มีชื่อเสียงด้านเครื่องถมทองเมืองนคร

ตามที่ได้กล่าวมาแล้วนั้น จะเห็นได้ว่าความสำคัญของย่านเทวสถานโบสถ์พราหมณ์ เสาชิงช้า นั้นมีความสำคัญมาตั้งแต่ครั้งอดีต ว่าเป็นสถานที่กำหนดให้เป็นจุดใจกลางพระนคร ดังนั้นสถานที่สำคัญ ๆ จึงอยู่บริเวณนี้ อันมีเทวสถานโบสถ์พราหมณ์ เสาชิงช้า วัดสุทัศน์เทพวราราม มีตลาดเสาชิงช้า เป็นศูนย์กลางการค้าที่สำคัญ ความสำคัญจึงมีทั้งด้านศาสนา และด้านเศรษฐกิจ

ส่วนชุมชนพราหมณ์แต่เดิม มีจำนวนพราหมณ์อยู่รวมกันมีเป็นจำนวนมาก อาศัยอยู่ในเทวสถานโบสถ์พราหมณ์และบริเวณรอบๆ ครั้นภายหลังจากการเปลี่ยนแปลงการปกครองจากระบอบสมบูรณาญาสิทธิราชย์มาเป็นระบอบประชาธิปไตยในรัชกาลที่ 7 (พ.ศ. 2475) รูปแบบฐานะของพราหมณ์ก็เปลี่ยนไป กล่าวคือ มีการยุบกรมพิธีพราหมณ์ ยุบกรมวัง และตั้งเป็นศาลาว่าการพระราชวัง และเป็นสำนักพระราชวังในที่สุด ต่อมามีการจัดสรรที่ดินใหม่ ซึ่งแต่เดิมนั้นเสาชิงช้ามีชุมชนพราหมณ์อยู่

⁴ นิราศรำพึง แต่งโดยนายอยู่ ร.ศ. 112 อ้างใน ส.พลายน้อย, หน้า 170.

บริเวณหลังเทวสถานโบสถ์พราหมณ์ ดังที่เรียกกันว่า 'บ้านพราหมณ์' มีจำนวนพราหมณ์อยู่รวมกันมีจำนวนมากเป็นร้อยคน เมื่อมีการเปลี่ยนแปลงดังกล่าว ที่ดินก็มีการจัดสรรให้เป็นของกรมธนารักษ์และที่ทรัพย์สินส่วนพระมหากษัตริย์ พราหมณ์ที่อยู่ก็ให้ออกจากราชการ อย่างไรก็ตามรัชกาลที่ 7 โปรดเกล้าฯ ให้มีพราหมณ์ขึ้นอยู่กับสำนักพระราชวัง 5 คน เพราะยังต้องประกอบพระราชพิธีสำคัญ ๆ อยู่ ทั้งนี้พราหมณ์ไปขึ้นกับกองพระราชพิธี เหลือเป็นหมวดพราหมณ์ในราชสำนัก

การกระจายตัวของชุมชนพราหมณ์ราชสำนักในปัจจุบัน

ปัจจุบันชุมชนพราหมณ์เดิมนั้นได้สูญสลายไปแล้ว เนื่องจากการมีการเวนคืนที่ดิน และจากการที่ชุมชนเดิมได้ถูกเพลิงไหม้เสียหายครั้งใหญ่เมื่อปี พ.ศ. 2520 โดยได้ไหม้อาคารบ้านเรือนแถวนั้นตลอดจนบ้านของพราหมณ์ด้วย ต่อมาทางราชการได้เข้าไปจัดสรรที่ดินบริเวณนี้ให้ผู้อาศัยสร้างตึกแถวและให้เช่าที่ดินต่อไป พราหมณ์และครอบครัว จึงต้องพากันอพยพย้ายไปอยู่ในโบสถ์พราหมณ์ อีก 9 ปีต่อมา (พ.ศ. 2529) ทางโบสถ์พราหมณ์เห็นว่าครอบครัวพราหมณ์อยู่กินกันอย่างแออัด และสถานที่ไม่มีความเป็นระเบียบเรียบร้อยพอควร จึงได้ย้ายพราหมณ์และครอบครัวจากโบสถ์พราหมณ์ ไปอยู่ที่บ้านพักข้าราชการ บริเวณสนามม้านางเลิ้งทั้งสิ้น 7 ครอบครัว ต่อมาภายหลังก็ได้มีการแยกย้ายไปอาศัยอยู่ตามที่ต่างๆ ในกรุงเทพมหานครและปริมณฑล ทำให้ชุมชนพราหมณ์ที่มีอยู่กระจัดกระจายกันไปไม่ได้อยู่รวมกันเหมือนก่อน และปัจจุบันบริเวณชุมชนเดิมเหลือเพียง 1 ครอบครัวเท่านั้น ที่ยังคงตั้งบ้านเรือนอยู่ในบริเวณหลังเทวสถานโบสถ์พราหมณ์ คือ บ้านของพระครูวามเทพมุนี (ชวิน รั้งสีพราหมณกุล) หัวหน้าพราหมณ์คนปัจจุบัน และพราหมณ์ศรีล รั้งสีพราหมณกุล ผู้เป็นน้องชาย ที่สืบเชื้อสายมาจากตระกูลรั้งสีพราหมณกุล ที่ครอบครัวพราหมณ์รั้งสีพราหมณกุล ยังคงอยู่อาศัยในที่เดิมได้นั้น ก็เพราะมีบ้านเดิมปลูกสร้างบนที่ดินที่ได้รับพระราชทาน "พรหมไทย" มาตั้งแต่สมัยรัชกาลที่ 6 ส่วนพราหมณ์ท่านอื่นๆ ก็ได้ไปตั้งบ้านเรือนกระจายกันตามที่ต่างๆ และหากนับรวมพราหมณ์ราชสำนักท่านอื่นที่มีได้มีภูมิลำเนาอยู่ในกรุงเทพมหานครแต่ครั้งบรรพบุรุษ ก็พอที่จะจำแนกสถานที่ตั้งของบ้านเรือนของพราหมณ์ราชสำนักในปัจจุบันได้ดังนี้⁵

บริเวณบ้านพักสนามม้านางเลิ้งจำนวน 2 ครอบครัวคือ ครอบครัวของพราหมณ์ยศ โกมลเวทิน และพราหมณ์ขจร นาคะเวทิน

บริเวณยมราช จำนวน 1 ครอบครัว คือ ครอบครัวของพระครูศิวาจารย์ (พราหมณ์ราชสำนักท่านนี้ยังมีบ้านที่หมู่บ้านบางบัวทอง จังหวัดนนทบุรี อีก 1 หลังอีกด้วย)

⁵ สัมภาษณ์พระครูวามเทพมุนี รักษาการหัวหน้าพราหมณ์ราชสำนัก ณ เทวสถานโบสถ์พราหมณ์ 11 สิงหาคม 2539

บริเวณชอยอ่อนนุช เขตพระโขนง มีจำนวน 2 ครอบครัวยุค คือครอบครัวของพระราชครูอัมภาจารย์ (ละเอียด รัตนพราหมณ์) ซึ่งอยู่ร่วมกับลูกชายคือ พราหมณ์สมบัติ รัตนพราหมณ์ และครอบครัวของพราหมณ์เยี่ยม วุฒิปราหมณ์ อยู่ชอยสวนหลวง

บริเวณสวนสยาม จำนวน 1 ครอบครัวยุค คือ ครอบครัวของพราหมณ์ศิษณพันธ์ รั้งสิพราหมณกุล จังหวัดนนทบุรี จำนวน 1 ครอบครัวยุค คือ ครอบครัวของพราหมณ์ภพสาม สยมภพ

จังหวัดนครศรีธรรมราช จำนวน 1 ครอบครัวยุค คือ ครอบครัวของพระครูสถานันทมุนี (อรุณ สยมภพ)

อย่างไรก็ตาม ภายในบริเวณเทวสถานโบสถ์พราหมณ์ ก็ยังมีบ้านพักไว้สำหรับให้พราหมณ์ราชสำนักที่มาปฏิบัติหน้าที่พักอยู่จำนวน 3 หลัง ซึ่งพราหมณ์ราชสำนักที่มาพักประจำก็คือ พราหมณ์ภพสาม สยมภพ และพราหมณ์ศิษณพันธ์ รั้งสิพราหมณกุล นอกจากนี้พราหมณ์ราชสำนักอีกท่านหนึ่งคือ พราหมณ์ชจร นาคะเวทิน ก็ได้เข้ามาอยู่อาศัยที่บ้านของท่านในชอยโบสถ์พราหมณ์ รวมทั้งมีบ้านอีกหนึ่งหลังสำหรับใช้เป็นที่ทำการมูลนิธิพระพิฆเนศวรที่ท่านก่อตั้งมาด้วย

ประชากรของพราหมณ์ราชสำนักในปัจจุบัน

ปัจจุบันมีพราหมณ์รับราชการในสำนักพระราชวังเพียง 9 ตำแหน่งเท่านั้น และมีตำแหน่งพราหมณ์สำรองอีก 2 ตำแหน่ง รวมประชากรทั้งสิ้น 11 ท่าน และมีทั้งหมด 7 นามสกุลหรือ 7 สายตระกูลด้วยกัน ดังแสดงในแผนผังหน้าถัดไป

พราหมณ์ประจำสำนักพระราชวัง ปี พ.ศ. 2540⁵



สำหรับพราหมณ์ราชสำนักไทยปัจจุบัน (ปี2540) มีทั้งสิ้น 9 ท่าน แต่มีเพียง 3 ตำแหน่งคือ พระราชาครุ พระครู และพราหมณ์ ประกอบด้วยพระราชาครุอักษฎาจารย์ (ละเอียด รัตนพราหมณ์) ตำแหน่งประธานพระครูพราหมณ์ พระครูวามเทพมุนีสามเวทีศรีไสยศาสตร์อนุชฎอวาทโกศล (ชวิน รังสิพราหมณกุล) หัวหน้าพราหมณ์ พระครูสดานันทมุนี (อรุณ สยมภพ) และพระครูศิวาจารย์ (ถาวร ภาวังคันท) พราหมณ์อาวุโส ส่วนพราหมณ์นั้นประกอบด้วยพราหมณ์ชจร นาคะเวทิน พราหมณ์เยี่ยม

⁵ สัมภาษณ์พระครูวามเทพมุนี (ชวิน รังสิพราหมณกุล) หัวหน้าพราหมณ์ราชสำนัก ประจำเทวสถาน โบสถ์พราหมณ์ กรุงเทพมหานคร, 14 สิงหาคม 2539.

วุฒิปราหมณ์ พราหมณ์ภพสาม สยมภพ พราหมณ์ยศ โกมลเวทิน และพราหมณ์ศรีล รั้งสิพราหมณกุล นอกจากนี้ก็มีพราหมณ์สำรองอีก 2 ท่านคือ พราหมณ์ศิษณพันธ์ รั้งสิพราหมณกุล และพราหมณ์สมบัติ รัตนพราหมณ์ ทั้งนี้สายตระกูลพราหมณ์ทั่วประเทศทั้งหมด 50 กว่าสาย แต่เป็นเพราะตำแหน่งพราหมณ์ราชสำนักมีจำกัด และบางท่านแม้จะเป็นเชื้อสายพราหมณ์แท้แต่ไม่ได้เข้ามาบวช จึงทำให้พราหมณ์ราชสำนักในปัจจุบันมีเพียง 7 สายตระกูลเท่านั้น

การแต่งกายของพราหมณ์ราชสำนัก

จากหลักฐานทั้งทางโบราณคดีตามที่ได้กล่าวถึงในบทก่อนๆ แล้วนั้น เป็นหลักฐานที่บ่งชี้ชัดว่าพราหมณ์ได้อพยพเข้ามายังประเทศไทยนับแต่อดีต ดังปรากฏในวรรณกรรม วัฒนธรรม ชนบทรรมนิยม ประเพณี และความเชื่อที่สืบทอดกันมาตั้งแต่โบราณ ซึ่งก็ได้มีการกล่าวถึงลักษณะการแต่งกายของพราหมณ์จะเป็นอย่างไรนั้น อาจพิจารณาได้จากภาพจิตรกรรมฝาผนังที่จิตรกรได้วาดไว้ ทั้งในสมัยอยุธยา และสมัยรัตนโกสินทร์ตอนต้น อันจะพบภาพชาวอินเดียโดยเฉพาะภาพของพราหมณ์พบมากที่สุด ก็แสดงให้เห็นว่าจิตรกรผู้วาดมีความคุ้นเคยและพราหมณ์ก็มีความสำคัญ กล่าวคือ การที่มีสถานภาพสังคมเป็นที่ยอมรับของคนทั่วไป พราหมณ์อยู่ภายใต้ความคุ้มครองของพระมหากษัตริย์ ในราชสำนักมีพราหมณ์ทำหน้าที่ด้านต่างๆ มากมาย เช่นเป็นที่ปรึกษาราชการด้านกฎหมาย การปกครอง เป็นผู้ทำหน้าที่หาฤกษ์ยามเพื่อประกอบพระราชพิธีต่างๆ เป็นที่ปรึกษาในด้านธรรมเนียม ประเพณีต่าง ๆ รวมทั้งทำพิธีเกี่ยวกับช้างและบดเสนียดจัญไร เป็นต้น

ภาพของพราหมณ์จากประจุมจารึกวัดพระเชตุพนฯ ที่แต่งเป็นโคลงภาพจารึกได้ตามผนังเจดีย์งักัดศาลารายรอบวัด มีโคลงภาพคนต่างชาติที่เข้ามาสัมผัสติดต่อกับไทย ในภาพนี้มีการกล่าวถึงพราหมณ์ว่า เป็นผู้รู้พิธีกรรมต่าง ๆ มีความรู้เกี่ยวกับเวทมนต์คาถา นุ่งหม้อขาว ใส่เสื้อครุย คล้องสายธูรา และได้ผมมวย ดังโคลงอธิบายภาพข้างล่างนี้

ภาพพราหมณ์รามเทศน์

รามเทศน์ดูชาติเชื้อ	รามรัฐ
สมศิวาคมเพียร	เพียบรู้
ทวาทศพิธียัช	ชูเวท กิติ
ธากผูกอาจแก้ว	แก่งมนตร์ฯ
นุ่งเชิงพื้นเสวตไว้	มวยผม
เจวียงสูตรสอดกฤษณาล	ก่องแก้ว
เสื้อครุยใส่เสียมสม	รับร่าง ชีพ้อ
เพื่อสะเดาะเคราะห์ร้ายแผ้ว	ผ่อนคลาย

จากคำกลอนข้างต้น แสดงถึงการแต่งกายของพราหมณ์ราชสำนักไว้ว่า พราหมณ์จะนุ่งผ้าขาว มีเชิงหรือมีหลิบ เครื่องนุ่งห่มสีขาวนี้มีความหมาย กล่าวคือเป็นสีที่บริสุทธิ์ ผู้สวมใส่จะต้องมีความระมัดระวังต่อการประพฤติตัว เพราะเป็นสีที่เปราะเปื้อนได้ง่าย เป็นนัยว่าให้พราหมณ์เป็นผู้รักษาตนเอง ให้มีความสะอาดบริสุทธิ์อยู่ตลอดเวลา พราหมณ์จะเกล้ามวยผม แสดงให้เห็นถึงความเป็นพราหมณ์ด้วยเช่นกัน ทั้งนี้ถือว่ามวยผมเป็นที่อยู่ของพระเป็นเจ้า⁷ และจากการสังเกตว่ารูปเคารพเทพเจ้าทั้งหลาย จะไว้ผมมวยแทบทั้งสิ้น การไว้ผมนี้พราหมณ์จะเริ่มไว้ตั้งแต่วัยและจะไม่ตัดตลอดชีวิต และขอมวยไว้เสมอ พราหมณ์จะสยายผมก็ต่อเมื่อเป็นการอาลัยหรือไว้ทุกข์ในงานพระราชพิธีบรมศพหรือพระวงศ์ชั้นสูง มวยผมนี้ถ้าพราหมณ์ตัดออกก็เท่ากับเป็นการสึกออกจากการเป็นพราหมณ์ ลักษณะของการไว้มวยผมของพราหมณ์จะมีรูปแบบที่แตกต่าง เปลี่ยนแปลงกันมาดังคำอธิบายดังนี้

‘ได้ยินพราหมณ์เอมแล้วว่า พ่อเล่าให้ฟังว่าพราหมณ์(ในเมืองเรา) แต่ก่อนนี้มี 3 ชั้นคือ ชั้นสูง ไวยทีก จะเกล้ามวยบนกระหม่อม ชั้นกลางเรียก เทสันกรี จะเกล้ามวยท้ายผมตก และชั้นต่ำ เรียก นาลิวัน จะเปลือยผม’

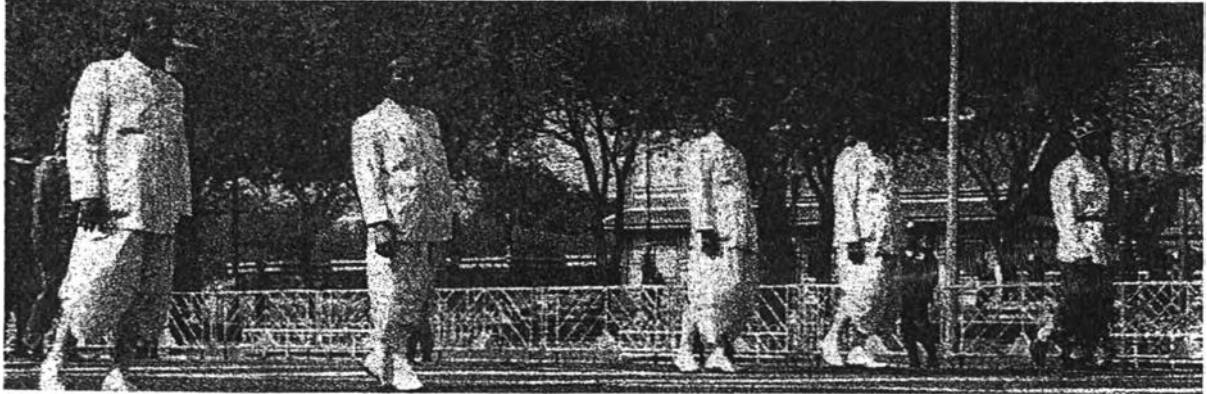
พระบาทสมเด็จพระนั่งเกล้าเจ้าอยู่หัว รัชกาลที่ 3 ทรงเห็นว่า การเกล้าผมบนกระหม่อมเหมือนเด็ก ๆ ดูน่าเกลียด เห็นควรให้เลิกเสีย ต่อแต่นั้นมาก็ได้เลิกเกล้ามาลี คงเหลือแต่สองอย่าง⁸ คือเกล้าผมมวย และการสยายผมเวลาไว้ทุกข์ ซึ่งตามประเพณีพราหมณ์อินเดียโบราณนั้นพราหมณ์ต้องไว้ผมมวย แต่พราหมณ์บางคนอาจจะไว้ผมมวยกลางกระหม่อมก็มี พราหมณ์ราชสำนักจะปล่อยผมหรือสยายผมก็ต่อเมื่อมีพระบรมศพ เช่น งานพระราชพิธีถวายพระเพลิงพระบรมศพสมเด็จพระศรีนครินทราบรมราชชนนี ครั้นเมื่อเคลื่อนพระบรมศพออกจากพระบรมมหาราชวัง พราหมณ์ 4 ท่านจะเดินเรียงหน้ากระดานเข้าร่วมในริ้วกระบวนด้วย โดยสยายผมไว้ทุกข์ พราหมณ์ราชสำนักจะมีการไว้ทุกข์ครั้งเดียวคือเมื่ออัญเชิญพระบรมศพสู่พระเมรุมาศ

นอกจากนี้พราหมณ์ก็ยังสวมชุด ในที่นี้คำว่าชุด (สูตร) แปลว่า เส้นสายอันหมายถึง สายธูร่าหรือสายยัชโญปวีตของพราหมณ์ที่ใช้คล้องเจดีย์ง่า สายธูร่าจะเป็นเครื่องหมายสำคัญประการหนึ่งในความเป็นพราหมณ์ที่แสดงถึงผู้ที่ผ่านการบวชพราหมณ์มาแล้ว บางทีก็เรียกว่า สังวาลย์ธูร่า พราหมณ์ในอินเดียถือว่าเป็นเครื่องหมายของพระอิศวร⁹

⁷ สัมภาษณ์พระครูศิวาจารย์ (ถาวร ภูวังคนันท์) และพราหมณ์ยศ โกมลเวทิน เมื่อวันที่ 26 สิงหาคม 2539 ณ เทวสถานโบสถ์พราหมณ์ กรุงเทพมหานคร

⁸ สมเด็จพระเจ้าบรมวงศ์เธอเจ้าฟ้ากรมพระยานริศรานุวัดติวงศ์, สารานุกรมไทยสำหรับเยาวชนฯ เล่ม 2 (พระนคร : สำนักพิมพ์องค์การค้ำคูณฯ, 2505), หน้า 179 - 180 .

⁹ พระวรวงศ์เธอกรมหมื่นพิทยาลภพฤทธิยากร, ชุมพรพระนิพนธ์ หน้า 89 (จัดพิมพ์เป็นที่ระลึกพระราชทานในงานพระศพพระวรวงศ์เธอกรมหมื่นพิทยาลภพฤทธิยากร วันที่ 15 ธันวาคม 2517)



ภาพที่ 10 พราหมณ์ราชสำนักในพระราชพิธีถวายพระเพลิง พระบรมศพสมเด็จพระเจ้า (วันซ้อมริ้วกระบวน)



ภาพที่ 11 พราหมณ์ราชสำนักในริ้วกระบวนอัญเชิญพระบรมศพ สมเด็จพระศรีนครินทราบรมราชชนนี

สายรุ้งนี่จะเป็นเครื่องแสดงฐานะประจำตัวของพรานหมณ์ คือถ้าเป็นพรานหมณ์ชั้นปกติจะมี 3 สายแต่ถ้าผ่านการบวชเป็นครั้งที่สองที่ถือว่าเป็นผู้ที่มีความรู้ความสามารถขึ้นมาในอีกระดับหนึ่งแล้วนั้น จะมี 6 สาย นอกจากนี้แล้วถ้าเป็นประธานครุพรานหมณ์จะมีการสวมสร้อยประจำตัว 108 เม็ด อันแทนถึงการเป็นหัวหน้าสูงสุดของพรานหมณ์ราชสำนัก พรานหมณ์จะคล้องสายรุ้งประจำตัวทุกครั้งเมื่อประกอบพิธีกรรมต่างๆ นอกจากนี้สายรุ้งนี่ยังเป็นสิ่งที่แสดงถึงโทษที่พรานหมณ์จะได้รับเมื่อกระทำผิด คือจะถูกปรับเมื่อถูกลงโทษพรานหมณ์ที่ทำความผิดร้ายแรง ดังปรากฏในกฎมนเทียรบาลที่ว่า

“อนึ่งพรานหมณาจารย์โยคีโศคคืออาจารย์ คิวจารย์ พยาธิ ถ้าโทษ กามฉันท์ สุราฉันท์... โทษทั้งนี้ ตามหนักเบา คือใหม่ทวีคูณ ใหม่จักรคูณ ด้ายทองแดง ถ้าโทษตายให้เด็ดสังวาล์ เด็ดสายรุ้งเสีย นฤเทศไปต่างเมือง”

หมายความว่า ไม่ให้มีการประหารชีวิตพรานหมณ์ ทั้งนี้การฆ่าพรานหมณ์ถือเป็นบาปหนัก จึงแค่ปรับสินไหมทรัพย์สินต่างๆ และให้เด็ดสังวาลย์ สายรุ้งรัยเสีย ก็เท่ากับว่าเป็นการจับสึกแล้วเนรเทศออกไป

ตามเนื้อความของโคลงภาพนี้ยังแสดงให้เห็นได้อีกว่า พรานหมณ์แต่ก่อนมีการสอดดูคุณทาลคือคุ้มหู แต่ปัจจุบันได้เลิกกันไปหมดแล้ว ไม่ปรากฏว่าพรานหมณ์ราชสำนักท่านใดใส่คุ้มหูเลย

เครื่องแต่งกายของพรานหมณ์อีกอย่างหนึ่งที่มีประจำกายคือ การสวมเสื้อครุย¹⁰ อันเป็นผ้าปานสีขาวเป็นตาข่ายที่มีการขริบทอง มีลวดลาย และมีเครื่องติดแสดงถึงฐานะและตำแหน่งของพรานหมณ์¹¹ ทั้งนี้การแต่งกายของพรานหมณ์ราชสำนักจะมีความแตกต่างกันจากพรานหมณ์ที่อยู่ตามหัวเมืองทั้งหลาย เท่าที่ปรากฏในจดหมายเหตุประพาสหัวเมืองปักซีใต้ ของรัชกาลที่ 6 สมัยที่ทรงดำรงพระยศเป็นสมเด็จพระบรมโอรสาธิราชสยามมกุฎราชกุมารในปี พ.ศ. 2452 ครั้งเสด็จถึงเมืองตรัง ทรงกล่าวถึงพรานหมณ์เมืองตรังว่า

¹⁰ ในหนังสือ ศาสตราสังเขป เล่ม 2 หน้า 197-198 ได้อธิบายไว้ว่า “เสื้อครุยนี้ อาจเรียกมาจาก “เสื้อกรุย” เป็นเสื้ออย่างใหญ่รุ่มร่าม ที่มาได้ชื่อว่าเสื้อกรุยนั้นเกิดขึ้นภายหลัง เขมรเรียก ทราย ไทยเรียก กราย กรุย (เพราะพูดเสียง ทร ไม่ได้) ต่อมาก็ได้เรียกว่าเสื้อครุย ไม่ใช่เพราะดักเป็นตาข่าย เสื้อครุยดักนั้น เห็นว่าเป็นที่หลังทีเดียว แรกก็ทำด้วยผ้าหนาๆ ก่อน ครั้นมีผ้าบางขึ้นก็เปลี่ยนเป็นผ้าบางๆ ไป เพราะเบาขึ้น ครั้นพอมีการดักทำตาเล็กๆ ได้จึงใช้ผ้าดัก ครั้นมีผ้าโปร่งจึงใช้ผ้าโปร่งเพราะไม่ต้องดัก”

¹¹ ใน หนังสือศาสตราสังเขป เล่ม 2 หน้า 2-5 มีข้อความว่า “ดังปรากฏว่าจากจดหมายเหตุการ ในงบประมาณงานบรมราชาภิเษกที่เสนาบดีกระทรวงวัง ได้ทำขึ้นทูลเกล้าถวาย ในจำนวนนี้มีหมวดเครื่องแต่งตัวของพรานหมณ์ กระบวนหน้าในงานพระราชพิธีบรมราชาภิเษก อันแสดงให้เห็นถึงที่มีอยู่ของพรานหมณ์ราชสำนัก เครื่องแต่งตัวของพรานหมณ์ราชสำนักนั้นจะมีดังนี้ ผ้าเย็บรับขาวตัดเสื้อ ผ้าขาวนุ่งพรานหมณ์มีขลิบ เสื้อครุยอย่างเอกและโท สำรดเสื้อครุย ทั้งนี้พรานหมณ์ก็ให้แต่งเครื่องขาวตามยศ และจะมีเสื้อครุยประจำตัวอยู่ทุกคน เว้นแต่พรานหมณ์เป่าสังข์ 4 คน จ่ายเสื้อครุยสำรองราชการให้”

พระบรมโอรสาธิราชสยามมกุฎราชกุมารในปี พ.ศ. 2452 ครั้งเสด็จถึงเมืองตรัง ทรงกล่าวถึงพราหมณ์เมืองตรังว่า

“พราหมณ์เมืองนี้เป็นเชื้อพราหมณ์แท้ แม่ผมใส่เกล้าเป็นมวยอย่างบางกอก ไม่ได้มุ่นเกล้าอย่างแบบเก่า การแต่งกายได้มุ่นชาวโจงกระเบน สวมเสื้อผ้าแขนแคบยาวราว ๆ เช่า ห่มผ้าขาวสไบมีผ้าโพกด้วย”

อีกแห่งหนึ่งกล่าวว่า

“พราหมณ์ไม่ใช่เหมือนกันหมด ถ้าบวชแล้วโกนศีรษะสวมหมวก ซึ่งรูปร่างคล้ายแก้วแปบ เข้าใจว่าเดิมคงจะโพกผ้า แต่เพื่อให้ง่ายขึ้นจึงทำเป็นหมวก ห่มผ้าสไบเฉียงมีประจำคล้องคอ ถ้ายังไม่ได้บวชไว้มวย มุ่นผ้าสวมเสื้อผ้าขาวเฉย ๆ วิธีสวดใช้ภาษาสันสกฤต เข้าใจว่าคงจะเป็นตำราเดียวกับที่ในกรุงเทพมหานครนั่นเอง”

และเมื่อเสด็จเมืองนครศรีธรรมราช ทรงกล่าวถึงพราหมณ์เมืองนครว่า “พราหมณ์ที่นั่นใกล้เคียงพราหมณ์ที่กรุงเทพฯ มาก คือ ไว้มวย มุ่นขาว สวมเสื้อครุย”

ทั้งพราหมณ์ที่เมืองตรังกับพราหมณ์เมืองนครศรีธรรมราชนี้เป็นพราหมณ์โบราณ ส่วนเครื่องแต่งกายก็คงจะเป็นแบบเดียวกันดังที่ได้กล่าวไว้ในโคลงภาพที่วัดโพธิ์ คือ มุ่นขาวไว้ผมมวย และใส่สายสุรำ อันเป็นลักษณะสืบทอดต่อกันมา

ในรัชสมัยรัชกาลที่ 6 การแต่งกายของพราหมณ์ราชสำนักจะเป็นแบบมุ่นหม้อขาว โดยสวมเสื้อราชประแตนขาว ปล่อยชาย มีการขลิบทอง เหมือนเสื้อเยียบบัว

ปัจจุบันพราหมณ์ราชสำนักจะแต่งกายเมื่อคราวที่ประกอบพิธีกรรมต่างๆ ในราชสำนัก ท่านเหล่านี้จะแต่งกายมุ่นโจงกระเบนสีขาว สวมเสื้อราชประแตนขาว คอตั้งกระดุม 5 เม็ด ติดเหรียญตราต่าง ๆ ตามที่ได้รับพระราชทานทางเครื่องราชอิสริยาภรณ์ คล้องสายสังวาลย์พราหมณ์ สวมแหวนในการทำพิธี เรียกว่า แหวนเกาบิล ที่นิ้วชี้ สวมเสื้อครุย สวมรองเท้า ถุงเท้าขาว และพราหมณ์ก็ยังคงไว้ผมมวย อันเป็นเอกลักษณ์ของพราหมณ์ผู้ผ่านการบวชเรียนมาแล้วอย่างถูกต้องมาแล้ว นอกจากนี้ เวลาประกอบพิธีทางศาสนาเช่น พระราชพิธีตรียัมพวาย-ตรีปวาย พราหมณ์ก็จะห่มสไบสีขาว ยาวประมาณ 1.20 เมตร พาดเฉียงบ่าซ้าย เวลาจะกราบเทวรูปก็จะคลี่ผ้าสไบนี้ปู แล้วกราบลงไปบนผ้าดังกล่าว การกราบนี้เรียกว่า “นั่งกระโหยงไหว้”

การแต่งกายของพราหมณ์ราชสำนักนั้น สามารถบอกถึงลำดับชั้นของตำแหน่งได้ คือ ผู้ที่เป็นประธานพราหมณ์จะมุ่นขาวหม้อขาว เสื้อแขนยาว โจงกระเบนสีขาว สวมเสื้อครุยชุดใหญ่ คือปักด้ายดินทอง ประธานครุพราหมณ์จะสวมลูกประจำแก้ว 108 เม็ด และสวมแหวนเกาบิลหัวพราหมณ์ที่นิ้วชี้ ส่วนผู้ช่วยที่มีตำแหน่ง พระครู นั้น ก็มุ่นขาวหม้อขาวเช่นกัน แต่สวมครุยแบบธรรมดา นอกนั้นจะสวมเสื้อแขนยาว มุ่นโจงกระเบนขาว รองเท้าและถุงเท้าขาว การสวมเสื้อครุยนั้นจะสวมเมื่อเป็นพราหมณ์ประกอบพิธีอยู่เท่านั้น และนอกจากนี้การพิจารณาชั้นลำดับของพราหมณ์ราชสำนัก ก็อาจจะพิจารณาจากเครื่อง

ราชอิสริยาภรณ์ที่ได้รับพระราชทานมาได้เช่นกัน เช่นตำแหน่งพระราชครู จะได้ชั้น ตริตราภรณ์มงกุฎไทย ตำแหน่งพระครู จะได้ชั้น เบญจมาภรณ์ช้างเผือก เป็นต้น¹²

การแต่งกายประจำวันของพราหมณ์ราชสำนักที่พบเห็นในปัจจุบัน คือการนุ่งขาวห่มขาว ซึ่งเริ่มต้นตั้งแต่วันที่บวชพราหมณ์ ส่วนการแต่งกายในงานพระราชพิธีต่างๆ ก็จะต้องแต่งเต็มยศดังที่กล่าวไปแล้ว การแต่งกายจะเน้นสีขาวอันเป็นสีที่แสดงให้เห็นถึงความบริสุทธิ์ของผู้ประกอบพิธี การแต่งกายในงานพิธีเช่นนี้จะแสดงถึงความแตกต่างกันในตำแหน่งของพราหมณ์ราชสำนักได้เช่นกันคือ ประธานครูพราหมณ์จะสวมสายสร้อยประจำแก้ว อันแสดงถึงความเป็นหัวหน้าพราหมณ์ และสายสังวาลย์ที่มี 3 และ 6 เส้น ที่แสดงให้เห็นถึงพราหมณ์ที่มีความสามารถบวชพราหมณ์เป็นครั้งที่สองคือ 6 สายจะได้ชื่อว่าเป็นพราหมณ์ที่มีความรู้ในพิธีกรรมต่าง ๆ เป็นอย่างดี และสามารถเข้าร่วมเป็นผู้ช่วยของประธานครูพราหมณ์ในงานพระราชพิธีต่าง ๆ ในสำนักพระราชวังได้ แต่เมื่อพราหมณ์ไม่ได้กำลังปฏิบัติหน้าที่พราหมณ์ก็สามารถนุ่งห่มเกาสีอื่นได้โดยเป็นสีที่สุภาพ ส่วนเสื้อใช้สีขาวได้สีเดียวเท่านั้น

เครื่องมือ เครื่องใช้ของพราหมณ์ราชสำนัก

ในการประกอบพิธีกรรมของพราหมณ์นอกจากจะมีผู้ประกอบพิธีและผู้ช่วยแล้ว ยังมีเครื่องมือหรือเครื่องดนตรีที่ใช้ประจำในงานมงคลต่าง ๆ ได้แก่ บัณเฑาะว์ สังข์ และโหมระฆัง อีกด้วย

บัณเฑาะว์ ทางพราหมณ์ถือว่าเป็นเครื่องมือของพระศิวะที่ใช้ในการดับสังข์อัปมงคล ลักษณะบัณเฑาะว์ของไทยต่างไปจากอินเดีย คือ ไทยมีเหล็กกลาง ส่วนที่อินเดียไม่มี บัณเฑาะว์จะเป็นกลองสองหน้ามีขนาดเล็กแล้วมีตุ้มผูกโยงด้วยเชือกจากเหล็กกลางของบัณเฑาะว์ เวลาใช้นั้นจะใช้แรงแกว่งของข้อมือให้ตุ้มสัมผัสกับหน้ากลองสลับกันทั้งสองข้าง ความเชื่อเกี่ยวกับบัณเฑาะว์ที่แกว่งนั้นมีความไพเราะฟังแล้วจิตใจสงบ

สังข์ เป็นเครื่องหมายของสิ่งมงคล เรียกว่า บันลือสังข์ จาก ตำนานคติความเชื่อถือว่า แต่ก่อนสังข์เคยเป็นพระพรหมมาก่อนแล้ว ได้ขโมยพระเวทมาจากพระพรหมขณะที่นอนหลับอยู่แล้วสิ้นไว้ในตัว พระนารายณ์ได้ลงมาปราบและนำพระเวทคืนมาได้ เพราะฉะนั้นทางพราหมณ์จึงถือว่าสังข์จึงเป็นเครื่องหมายของมงคลถึง 3 ประการ คือ เคยเกิดเป็นพรหมมาก่อน เคยมีพระเวทอยู่ในอุระ และได้ต้องหัตถ์พระนารายณ์ การรับน้ำจากสังข์จึงเป็นมงคล ถือว่าชะล้างมลทินทั้งปวง และเมื่อพราหมณ์เป็นผู้เป่าสังข์เชิญเทพเจ้า ถือว่าจะมีพระเวทกำกับลงไปอีก เสียงที่ออกมาจึงเป็นมงคลเช่นกัน ในพิธีกรรมที่สำคัญนั้น บัณเฑาะว์มิได้มีข้อกำหนดว่าผู้แกว่งหรือโหวงจะต้องเป็นพราหมณ์ เป็นบุคคลภายนอกก็ได้ เช่นเป็นเจ้าพนักงาน แต่การเป่าสังข์จะต้องเป็นพราหมณ์ การเป่าสังข์จะมี 2 ทำนอง คือ เสียงหู้ กับ

¹² สัมภาษณ์พระครูศิวาจารย์ (ถาวร ภาวังคณันท์) เมื่อวันที่ 20 กันยายน 2539 ณ เทวสถานโบสถ์พราหมณ์ กรุงเทพมหานคร



ภาพที่ 12 การแต่งกายของพระราชครูอัมภการย์(ละเอียด รัตนพราหมณ์)ขณะอยู่บ้าน

เสียงหวี ทั้งนี้ เสียงหวีเป็นเสียงทุ้ม อย่างที่ได้ยินกันทั่วไป ส่วนเสียงหวีเป็นเสียงแหลมจะใช้ในพระราชพิธีสำคัญ คือ การถวายน้ำสังข์แต่พระเจ้าอยู่หัว ขณะที่ถวาย น้ำสังข์พราหมณ์จะเป่าสังข์ด้วยเสียงหวีแล้วตามด้วยเสียงหวู่ และในพระราชพิธีตรียัมพวาย - ศรีพวย ตอนที่ถวายน้ำเทวรูปสำคัญในเทวสถานได้แก่ พระอิศวร พระนารายณ์ พระพรหม พระพิฆเนศวร พระแม่อุมาเทวี ขณะที่พระราชครู อธิการจารย์ประธานครูปราหมณ์ถวายน้ำสังข์ พราหมณ์ท่านอื่นจะเป่าเสียงสังข์ใช้เสียงหวีแล้วตามด้วยเสียงหวู่ การเป่าสังข์จะมีวิธีการเหมือนการเป่าเครื่องดนตรี แตร ต้องแน่นปาก แล้วเป่าลมออกไป เวลาเป่าสังข์นั้นจะมีพราหมณ์หลายคนอย่างน้อย 3 ท่านช่วยกันเป่าเพื่อว่าจะได้มีเสียงดังก้องกังวาน

ทั้งนี้สังข์จะถือเป็นเครื่องใช้ประจำตัวของพราหมณ์ บางคนก็ได้รับสังข์เป็นมรดกตกทอดกันมาหลายชั่วคน พราหมณ์ราชสำนักแต่ละคนจะมีสังข์ประจำกันคนละสังข์ และมีสังข์หลวงสวนกลางไว้ในการประกอบพระราชพิธี สังข์ที่พราหมณ์มีกันส่วนใหญ่มาจากอินเดีย อินโดนีเซีย ได้จากมหาสมุทรสังข์ไทยนั้นจะหายาก จึงต้องสั่งจากที่อื่น ซึ่งพราหมณ์จะต้องเลือกเอาโดยพิจารณาคุณภาพของเนื้อความหนา สีของสังข์ จำนวนชั้นอายุของหอย เพื่อความสมบูรณ์ที่สุด

ฆ้องชัย เป็นเครื่องดนตรีอีกชนิดหนึ่งที่ใช้ในการประกอบพิธีในการประกอบเมื่อถึงเวลาฤกษ์ จะตีขณะที่พราหมณ์สวดบวงสรวงและอ่านพระเวท

โบมะตุ้ม ถือว่าเป็นเครื่องหมายของพระศิวะ (อิศวร) เพราะมีลักษณะคล้ายตรีศูล คือโบจะมีสามแฉก เชื่อกันว่าพระศิวะใช้ตรีศูลปักบนโลกจึงเกิดเป็นต้นมะตุ้มขึ้น พราหมณ์จึงนำเอาโบมะตุ้มมาใช้ในการบูชารำลึกถึงองค์เทพเจ้าเพื่อทำให้เกิดสิริมงคลและโบมะตุ้มนี้จะเป็นศักดิ์สิทธิ์ก็ต่อเมื่อได้รับจากพราหมณ์ซึ่งได้ร่ายพระเวทกำกับอีกที เมื่อรับแล้วจะถือไม่ได้ต้องหัดหนูซ้ำขวา และก่อนรับต้องทำการหลั่งน้ำสังข์ล้างมลทินก่อน การหัดโบมะตุ้มถือว่าเป็นสิริมงคลและป้องกันสิ่งอัปมงคลได้

พราหมณ์ราชสำนักจะใช้เครื่องมือสิ่งของต่าง ๆ เหล่านี้ในการประกอบพิธีกรรม เช่นในพระราชพิธีกาญจนาภิเษก พราหมณ์ราชสำนักจะถวายน้ำสังข์ โบมะตุ้ม และโบสมิถุส แต่พระบาทสมเด็จพระเจ้าอยู่หัวและสมเด็จพระนางเจ้าพระบรมราชินีนาถ แล้วมีการเบิกแว่นเวียนเทียนสมโภช ขณะที่ประกอบพิธีพราหมณ์จะเป่าสังข์ เจ้าพนักงานลั่นฆ้องชัย และโถวบัณเฑาะว์ นอกจากนี้ในพระราชพิธีพิชฆมลจรตพระนังคัลแรกนาขวัญพระราชครูอธิการจารย์จะรดน้ำสังข์และให้โบมะตุ้มแก่พระยาแรกนาขวัญและเทพีทั้งสี่ คน ก่อนที่จะทำพิธีในท้องสนามหลวง ส่วนในการประกอบพิธีราษฎร์ พราหมณ์จะทำพิธีให้แก่ประชาชน เช่นในพิธีแต่งงาน มีการรดน้ำสังข์เป็นมงคล ให้คู่บ่าวสาวหัดโบมะตุ้ม ถือว่าเป็นอาวุธป้องกันตัว และการเจิมหน้าผาก ถือเป็นเครื่องหมายของพระอิศวรเป็นญาณสังหรณ์ คือ ตาที่ 3 ตรงหน้าผาก ถือว่าเป็นสิ่งที่ส่งนำไปในทางที่ถูกต้องดีงาม

การประกอบอาชีพของพรานหมนรราชสำนักในปัจจุบัน

พรานหมนรราชสำนักมีอาชีพหลักคือ การรับราชการเป็นพรานหมนรราชพิธีสังกัดอยู่ในกองพระราชพิธี สำนักพระราชวัง อันมีหน้าที่ประกอบพระราชพิธี รัฐพิธีตามโบราณราชประเพณี การทำงานของพรานหมนรราชสำนักนั้นเริ่มขึ้นเมื่อได้มีคำสั่ง หรือหมายกำหนดการแจ้งงานพระราชพิธีต่างๆ มาจากสำนักพระราชวังมาที่โบสถ์พรานหมนรราช หรือการแจ้งมาทางโทรศัพท์ หรือพรานหมนรราชจะไปรับคำสั่งที่สำนักพระราชวังเอง พรานหมนรราชก็จะมีหน้าที่ประกอบพิธีกรรมไปตามที่ได้มีการกำหนดมาให้ตามช่วงเวลานั้น ทั้งนี้พรานหมนรราชก็จะมีภาระหน้าที่กันอยู่แล้วแต่ละท่านจะมีหน้าที่ประจำ เช่น ประธานครูพรานหมนรราช อ่านประกาศดวงสรวงเทวดา พรานหมนรราชผู้ช่วยเป่าสังข์ หรืออ่านโคลก ฉันทกล่อมต่างๆ เป็นต้น พระราชพิธีต่างๆ ที่กำหนดมาให้ท่านจะมีทั้งพระราชพิธีประจำปี เช่น พระราชพิธีฉัตรมงคล พระราชพิธีพืชมงคลจรดพระนังคัลแรกนาขวัญ เป็นต้น พรานหมนรราชก็จะทราบและปฏิบัติเป็นประจำทุกปี และเมื่อมีพระราชพิธีพิเศษเนื่องในวาระโอกาสสำคัญ ทางสำนักพระราชวังก็จะมีหมายแจ้งพรานหมนรราชเป็นกรณีพิเศษ ดังเช่น งานพระราชพิธีกาญจนาภิเษกฉลองครองราชย์ครบ 50 ปีของพระบาทสมเด็จพระเจ้าอยู่หัวฯ พรานหมนรราชก็ต้องประกอบพิธีให้กับองค์พระมหากษัตริย์ มีการเบิกแว่นเทียนเทียนสมโภชน์ต่างๆ เป็นต้น นอกจากนี้หน้าที่ของพรานหมนรราชสำนักประการหนึ่งก็คือ ต้องดูแลรักษาความสงบเรียบร้อยของเทวสถานโบสถ์พรานหมนรราช สำหรับพระนคร (เสาชิงช้า) โดยทางคณะพรานหมนรราชจะมีการจัดเวรพลัดเปลี่ยนกันให้มีการมาประจำอยู่ที่โบสถ์พรานหมนรราชทุกวัน เพื่อมาปิด-เปิด โบสถ์แต่ละสถานให้ประชาชนได้มาถวายสิ่งของกราบไหว้สักการะ บูชาองค์เทพเจ้าในศาสนาพรานหมนรราช นอกจากนี้พรานหมนรราชสำนักก็ยังมีหน้าที่คอยให้คำปรึกษาแก่ประชาชนทั่วไปในเรื่องของศาสนา เทพเจ้าต่างๆ เป็นต้น การรับราชการของพรานหมนรราชสำนักจะได้รับเงินเดือนประจำในสังกัดก.พ. ในตำแหน่งลูกจ้างประจำ อย่างไรก็ตามการเป็นพรานหมนรราชประจำราชสำนักนี้พรานหมนรราชสามารถที่จะขอลาออกไปได้ ดังเช่นในกรณีของพรานหมนรราชแจ้ง พรหมชาติ ได้ขอลาออกและกลับไปอยู่ที่เมืองนครศรีธรรมราช การลาออกเช่นนี้ไม่ได้หมายความว่าเป็นการออกจากความเป็นพรานหมนรราช ตราบใดที่ยังไม่สึกจากความเป็นพรานหมนรราช แต่เป็นการออกจากความเป็นพรานหมนรราชสำนัก หรือพรานหมนรราชหลวงเท่านั้น

และในกรณีที่ดำรงตำแหน่งพรานหมนรราชสำรอง ดังเช่นในกรณีของพรานหมนรราชศิษย์พันธ์ ถึงแม้ว่าท่านจะบวชเข้ามาเป็นพรานหมนรราชแล้ว แต่ก็ไม่ได้รับการบรรจุเข้าเป็นพรานหมนรราชสำนัก เพราะตำแหน่งไม่ว่าง จึงเป็นแค่เพียงพรานหมนรราชสำรองไว้เท่านั้น ซึ่งก็ยังคงไม่ได้รับเงินเดือนมีแต่เงินบำนาญให้เท่านั้น เดือนละประมาณสองพันกว่าบาท การยังชีพของท่านจึงจำเป็นต้องมีอาชีพอย่างอื่นมาเสริมด้วย พรานหมนรราชสำนักส่วนใหญ่ก็จะมีอาชีพเสริมนอกเหนือไปจากการรับราชการเป็นพรานหมนรราชแล้ว ทั้งนี้ก็เพราะหน้าที่ของพรานหมนรราชจะมีขึ้นก็ต่อเมื่อมีงานพระราชพิธี รัฐพิธีต่าง ๆ การประกอบอาชีพอย่างอื่นสามารถกระทำได้ ถ้าหากว่าไม่ผิดกฎหมายและศีลธรรมอันดีของสังคม และไม่ขัดกับหลักปฏิบัติของความเป็นพรานหมนรราชแล้วนั้น ทางคณะพรานหมนรราชก็ไม่ได้มีข้อห้ามอันใด อาชีพเสริมที่พรานหมนรราชที่ได้ทำมา

ตั้งแต่อดีต ที่ปัจจุบันไม่ได้แล้วก็เช่น การประกอบอาชีพเกษตรกรรม ทำนา คือเมื่อถึงฤดูกาลเพาะปลูก เมื่อพราหมณ์ไม่ได้มีกิจประกอบพิธีกรรมแล้วก็จะออกไปช่วยทำนาทำไร่ให้กับครอบครัวได้ พราหมณ์บางท่านก็หารายได้พิเศษโดยการเลาโครงไม้ไผ่ทำว่าวไปขายที่ท้องสนามหลวง พราหมณ์บางท่านก็ประกอบการค้าทางเรือ อาชีพต่างๆเหล่านี้พราหมณ์สามารถที่จะประกอบการได้เช่นเดียวกัน แต่ในปัจจุบันลูกหลานพราหมณ์ส่วนใหญ่ได้รับการศึกษาเช่นเดียวกับคนทั่วไป จึงมีอาชีพเฉพาะทางประกอบการต่างๆ ดังเช่นถ้าพราหมณ์ท่านนั้นเรียนมาทางด้านกฎหมาย สำเร็จการศึกษาแล้วก็สามารถทำอาชีพเป็นทนายว่าความได้ หรือไม่ก็เข้ารับราชการต่าง ๆ ได้ ส่วนอาชีพอื่น ๆ นั้นก็มีเช่น รับเหมาก่อสร้าง ทำสวนเกษตรกรรม ธุรกิจโรงงาน บริษัทขนส่งขนาดเล็ก ประกอบอาชีพการค้า รับจ้างปลูกศาลแก่นักธุรกิจ พ่อค้า เป็นต้น สำหรับท่านพราหมณ์ศิษย์พันธุ์นั้น มีอาชีพเป็นกิจการส่วนตัวที่เป็นรายได้ให้กับครอบครัวก็คือ มีร้านล้างอัดรูปเป็นของตัวเองตั้งอยู่ที่บริเวณสวนสยาม การบริหารงานจะเป็นหน้าที่ของท่านและภรรยาช่วยกันดูแล ซึ่งคิดว่าต่อไปก็จะให้ภรรยาดูแลในขณะที่ท่านไปปฏิบัติภารกิจที่โบสถ์พราหมณ์ หรือพระราชครูอัชฎาจารย์ ซึ่งท่านมีบริเวณบ้านกว้างขวางใหญ่โตนั้น บริเวณหน้าบ้านท่านก็สร้างสถานที่สำหรับให้บุคคลภายนอกมาเช่าจัดงานเลี้ยงในโอกาสต่างๆ

การเข้ารับราชการในราชสำนัก

ในอดีตนั้น พราหมณ์ราชสำนักมีอยู่เป็นจำนวนมาก สามารถเข้ารับราชการโดยไม่ต้องเกณฑ์ แต่ภายหลังช่วงการเปลี่ยนแปลงทางการเมืองในปี พ.ศ. 2475 รัฐบาลขณะนั้นก็ได้กำหนดตำแหน่งพราหมณ์ราชสำนักเหลือเพียง 5 ตำแหน่ง สำหรับประกอบพระราชพิธี และรัฐพิธีต่างๆ ครั้นถึงรัชสมัยรัชกาลปัจจุบัน เมื่อครั้งมีพระราชพิธีบรมราชาภิเษก ได้โปรดเกล้าฯ แต่งตั้งพราหมณ์ราชสำนักขึ้นอีก 4 ตำแหน่ง ทำให้มีพราหมณ์ราชสำนักมารับราชการในขณะนี้จำนวน 9 ตำแหน่ง และมีพราหมณ์สำรองอีก 2 คน¹³

การเข้ามารับราชการในตำแหน่งพราหมณ์ราชสำนักนี้ ก็เช่นเดียวกับการรับราชการทั่วไป คือมีเงินเดือน มียศ ตำแหน่ง และมีการเลื่อนชั้นเงินเดือนเช่นกัน ดังเช่นเมื่อครั้งที่พระครูศิวาจารย์เข้ามารับราชการในสมัยเมื่อ 20 ปีที่แล้วก็ประมาณ 540 บาท การพิจารณาเงินเดือนจะไม่พิจารณาจากคุณวุฒิทางการศึกษา แต่จะพิจารณาจากคุณวุฒิทางพราหมณ์เป็นสำคัญ โดยทางราชสำนักจะมีเจ้าหน้าที่ตรวจสอบว่า มีคุณวุฒิทางพราหมณ์ครบถ้วนหรือไม่ ถ้าครบถ้วนจะบรรจุให้เข้ารับราชการได้ คือการรับพราหมณ์เข้ามาบรรจุเป็นข้าราชการในสำนักพระราชวังนี้ จะถือเอาการตรวจพราหมณ์อย่างถูกต้องแล้วเป็นเกณฑ์ เพื่อเป็นการตรวจสอบว่าพราหมณ์ผู้นั้นได้มีการสืบเชื้อมาจากพราหมณ์อย่างแท้จริง มีความ

¹³ สัมภาษณ์พระราชครูอัชฎาจารย์ (ละเอียด รัตนพราหมณ์) เมื่อวันที่ 29 กรกฎาคม 2539 ณ บ้านเลขที่ 70 หมู่ที่ 12 แขวงพระโขนง เขตพระโขนง กรุงเทพมหานคร

เหมาะสมในการบวชพรหมมณีนี มีวัยวุฒิ คุณวุฒิเพียงพอ คือมีความรู้ในทางศาสนาพรหมมณี รู้เกี่ยวกับพระราชพิธีต่างๆ ได้ และผู้นั้นได้รับการเห็นชอบจากคณะพรหมมณีว่า สมควรได้รับการบรรจุแต่งตั้ง โดยที่ทางคณะพรหมมณีจะทำหนังสือกราบบังคมทูลไปทางสำนักพระราชวัง เพื่อเสนอให้พระบาทสมเด็จพระเจ้าอยู่หัวฯ ทรงลงนามโปรดเกล้าฯ แต่งตั้ง ซึ่งจะทำให้พรหมมณีผู้นั้นได้เข้ามาเป็นพรหมมณีราชสำนักอย่างสมบูรณ์ โดยที่พรหมมณีบวชใหม่นั้นจะเอาคุณวุฒิทางพรหมมณีเพียงอย่างเดียว ความรู้อื่นๆ จะให้เท่าเทียมกันหมด ไม่ว่าจะจบการศึกษามาระดับใด อย่างไรก็ตามในปัจจุบันคณะพรหมมณีก็ได้มีพรหมมณีต่างจังหวัดมารับราชการอยู่ 3 ท่าน ซึ่งก็ต้องมีการสืบประวัติกันมา ให้ผู้ว่าราชการจังหวัดออกจดหมายรับรองมาว่า บุคคลที่บวชชื่อนี้ นามสกุลนี้ ได้มี ๓ บิดา เป็นพรหมมณีสืบทอดมา ทางคณะพรหมมณีจึงจะบวชให้ ทางราชสำนักก็จะรับเข้ามาและบรรจุให้ ในปัจจุบัน(พ.ศ. 2539) พระครูศิวาจารย์รับราชการมา 24 ปี ตำแหน่งอยู่ในชั้นระดับ 6 (ซี 6) เมื่อเข้ารับราชการก็มีตำแหน่งเป็นพรหมมณีพิธีธรรมดา คือยศของพรหมมณีจะมีการแต่งตั้งก็ต่อเมื่อมีเหตุการณ์สำคัญของพระเจ้าแผ่นดิน เช่น เมื่อวันที่ 5 ธันวาคม พ.ศ. 2530 พระบาทสมเด็จพระเจ้าอยู่หัวทรงมีพระชนมายุครบ 5 รอบ ก็ได้โปรดเกล้าฯ แต่งตั้งพรหมมณีราชสำนัก ดังเช่นพระครูศิวาจารย์ และจะมีการโปรดเกล้าฯ แต่งตั้งอีกครั้งก็แล้วแต่ทรงพระกรุณา ซึ่งอาจจะเป็นเมื่อทรงมีพระชนมายุครบ 6 รอบในปีพ.ศ. 2542 ตำแหน่งยศทางพรหมมณีนี้มีตั้งแต่ พระครู เป็นพระราชครู พระราชครู เป็นพระมหाराชครู ซึ่งพระมหाराชครู ถือเป็นยศสูงสุดของพรหมมณี อันจะแต่งตั้งให้ก็ต่อเมื่อพรหมมณีผู้นั้นได้เป็นผู้ประกอบพระราชพิธีบรมราชาภิเษกให้กับพระมหากษัตริย์ ขณะนี้ในพรหมมณีราชสำนักจำนวน 9 ท่านยังมีตำแหน่งยศสูงถึงชั้นพระราชครู คือพระราชครูอัชฎาจารย์ (ละเอียด รัตนพรหมมณี)

การเกษียณอายุราชการของพรหมมณีราชสำนัก

การที่พรหมมณีราชสำนัก สังกัดสำนักพระราชวัง ถือว่าบุคคลเหล่านี้เป็นข้าราชการในตำแหน่งลูกจ้างประจำ มีเงินเดือนตามที่คณะกรรมการข้าราชการพลเรือน (ก.พ.) กำหนด และจะต้องเกษียณอายุราชการเมื่อครบ 60 ปี อย่างไรก็ตาม การเกษียณนี้เป็นการเกษียณจากการเป็นข้าราชการ มิใช่เป็นการเกษียณจากการเป็นพรหมมณีนักบวช ซึ่งตามปกติแล้ว สำนักพระราชวังก็จะมีกรจ้างพรหมมณีที่เกษียณแล้วต่อไปอีก หากยังสามารถประกอบพระราชพิธีต่อไปได้ โดยที่พรหมมณีท่านนั้นจะได้รับเงินเดือน และเงินบำนาญ จากส่วนทรัพย์สินพระมหากษัตริย์ ถือเป็นข้าราชการบริการส่วนพระองค์ และพรหมมณีท่านนั้นก็ยังสามารถประกอบพระราชพิธีต่าง ๆ โดยตลอด ถือว่าเป็นพรหมมณีผู้มีความรู้ความสามารถ

การเลื่อนตำแหน่งของพราหมณ์ราชสำนัก

พราหมณ์ราชสำนักจะมีการเลื่อนตำแหน่ง เช่น จาก ชุนมาเป็นหลวง พระครู โดยได้รับการโปรดเกล้าฯ จากพระเจ้าอยู่หัวในวาระพิเศษที่พราหมณ์ได้ประกอบพระราชพิธีสำคัญๆ เช่น พระราชพิธีบรมราชาภิเษก เป็นต้น จากยศตำแหน่งเดิมก็เปลี่ยนมาสูงขึ้น อย่างเช่น จากการให้สัมภาษณ์ของพราหมณ์ยศ โกลมเวทิน บอกว่า สมัยของคุณปู่ของท่านจากเดิมมีตำแหน่งเป็นหลวงญาณสมมภู (แขกนาคะเวคิน) ก็มารับเป็นพระครูสถานันมุนี และปู่ภาค โกลมเวทินก็มาเป็นพระครูอัชฎาจารย์ จากพระราชครูก็จะได้รับตำแหน่งที่สูงที่สุดคือ พระมหाराชครู เป็นต้น นอกจากนี้ ในวาระเฉลิมฉลองครบรอบพระชนมพรรษาของพระเจ้าอยู่หัว ก็จะมีการเลื่อนตำแหน่งของพราหมณ์ตามความดีความชอบที่พราหมณ์ได้กระทำมา ตำแหน่งของพราหมณ์ราชสำนักจะมีลำดับชั้นสูงไปต่ำดังต่อไปนี้ พระมหाराชครู พระราชครู พระครู หลวง ชุน และพราหมณ์ ถึงแม้ว่าจะได้มีการประกาศ การเลิกศบรรดาศักดิ์ (เฉพาะพลเรือน) ลง ภายหลังจากที่มีการเปลี่ยนแปลงการปกครอง และทางการได้ยกเลิกการขอพระราชทานบรรดาศักดิ์ให้พราหมณ์แล้วก็ตาม แต่ด้วยความจำเป็นที่จะต้องมีพราหมณ์ประกอบพิธีทางพระเวทในงานพระราชพิธี พราหมณ์ราชสำนักจึงยังได้รับพระราชทานบรรดาศักดิ์ตามธรรมเนียมพระราชพิธีอยู่ต่อมา จนกระทั่งถึงทุกวันนี้ แม้ว่าตำแหน่งหลวง และชุนได้ยกเลิกไปแล้ว เหลือเพียงตำแหน่งพราหมณ์ พระครูและพระราชครูก็ตาม¹⁴

พราหมณ์ราชสำนักจะได้รับพระราชทานตำแหน่งจากพระมหากษัตริย์ ให้มีตำแหน่งเป็น พระมหाराชครู พระราชครู พระครู และพราหมณ์ มีหน้าที่ประกอบพระราชพิธีต่าง ๆ ขึ้นตรงกับกองพระราชพิธี สำนักพระราชวัง ทั้งนี้ลำดับตำแหน่งของพราหมณ์ราชสำนักก็มีดังต่อไปนี้

1. พระมหाराชครูพิธีศรีวิสุทธิคุณ
2. พระราชครูความเทพมุนี ทั้งสองตำแหน่งนี้เป็นหัวหน้าหรือประธานพระครูพราหมณ์
3. พระครูอัชฎาจารย์ ตำแหน่งเป็นผู้ช่วยฝ่ายขวา
4. พระครูสถานันมุนี ตำแหน่งเป็นผู้ช่วยฝ่ายซ้าย
5. พระครูคิวาจารย์ ตำแหน่งผู้ช่วยทั่วไป
6. พราหมณ์ ผู้จัดเตรียมพิธีกรรม

พระมหाराชครู หรือที่เรียกกันว่า 'คุณพระใหญ่' นั้น ก็สืบเนื่องมาจากได้ทำความชอบเนื่องจากการประกอบพิธีใหญ่ที่สุดคือ พระราชพิธีบรมราชาภิเษก ได้ทำหน้าที่ถวายเครื่องราชกกุธภัณฑ์ และรับพระบรมราชโองการเป็นคนแรก อย่างเช่นในรัชสมัยพระบาทสมเด็จพระภูมิพลอดุลยเดช รัชกาลปัจจุบันพราหมณ์ราชสำนักที่ได้รับหน้าที่ประกอบพระราชพิธีนี้เมื่อปี พ.ศ. 2489 ทรงโปรดเกล้า ฯ

¹⁴ สัมภาษณ์พราหมณ์ยศ โกลมเวทิน เมื่อวันที่ 26 สิงหาคม 2539 ณ เทวสถานโบสถ์พราหมณ์ กรุงเทพมหานคร

ให้เลื่อนตำแหน่งยศมาเป็นพระมหाराชครู คือ พระมหाराชครูพิธิศรีวิสุทธิคุณ(เสวสดี รังสิพรานมณฑล) ตำแหน่งพระมหाराชครูพิธิศรีวิสุทธิคุณ จะเป็นตำแหน่งสูงสุดของพรานมณฑลถือว่าเป็นผู้ที่มีความรอบรู้เชี่ยวชาญในเรื่องศาสนาและพิธีกรรมต่าง ๆ เป็นอย่างดี และมีความสามารถจนเป็นที่ยอมรับของคณะพรานมณฑล รวมทั้งเป็นผู้ที่มีความประพฤติดีงาม

พระราชครูความเทพมณี อันเป็นตำแหน่งประธานครูพรานมณฑลก่อนที่ได้รับตำแหน่งที่สูงที่สุด ในกรณีที่ยังไม่ได้รับการแต่งตั้ง ความหมายของตำแหน่ง พระราชครูความเทพมณี คือพรานมณฑลผู้อยู่เบื้องซ้ายของเทพเจ้า ตระกูลที่สืบตำแหน่งนี้คือตระกูลรังสิพรานมณฑล ทั้งตำแหน่งพระมหाराชครู และพระราชครูนี้จะมีได้เพียงตำแหน่งเดียวเท่านั้น

พระครูอัษฎาจารย์ ตามความหมายคือ อัษฎ แปลว่า แปด รวมเป็น พรานมณฑลผู้ให้ความรู้แปดประการ หรืออาจารย์ผู้มีวิทยากรทั้ง 8 ในปัจจุบันผู้ที่สืบตำแหน่งนี้คือ พระราชครูอัษฎาจารย์ (ละเอียด รัตนพรานมณฑล)

พระครูสถานันทมณี ตามความหมายคือ สตะ แปลว่า เจ็ด รวมเป็น พรานมณฑลผู้ให้ความรู้เจ็ดประการ หรืออาจารย์ผู้มีวิทยากรทั้ง 7 ในปัจจุบันผู้ที่สืบตำแหน่งนี้คือ พระครูสถานันทมณี (อรุณ สยมภพ)

พระครูศิวาจารย์ ตามความหมาย คือ อาจารย์ผู้มีความรู้ในเรื่องเวทมนตร์คาถา วิธินูชาต่าง ๆ ผู้ที่สืบตำแหน่งนี้ในปัจจุบันนี้ก็คือ พระครูศิวาจารย์ (ถาวร ภาวังคนันท์)

พระครูความเทพมณี เป็นอาจารย์ผู้รอบรู้เช่นกัน จะเป็นตำแหน่งที่มีการสืบทอดมาในตระกูลรังสิพรานมณฑล ผู้ที่มีตำแหน่งนี้ในปัจจุบันคือ พระครูความเทพมณี(ชวิน รังสิพรานมณฑล)

ตำแหน่งที่ได้กล่าวมาแล้วนั้น เป็นตำแหน่งที่ได้รับการแต่งตั้งจากพระบาทสมเด็จพระเจ้าอยู่หัว ผ่านทางสำนักพระราชวัง พรานมณฑลที่ได้รับตำแหน่งนี้ ส่วนใหญ่จะใช้ชื่อที่ได้รับตำแหน่งนี้แทนชื่อนามสกุล และคนทั่วไปก็จะเรียกชื่อตามยศ เช่น พระราชครู พระครู แล้วจึงตามด้วยชื่อตำแหน่ง เช่น อัษฎาจารย์ ศิวาจารย์ สถานันทมณี ความเทพมณี ซึ่งเป็นชื่อตามยศ อันเป็นชื่อที่มีมาแต่โบราณ และเพื่อที่จะให้ทราบว่าเป็นพรานมณฑลท่านใด ก็จะมีการต่อชื่อ นามสกุล ภายในวงเล็บต่อท้ายชื่อ ตามยศ ตำแหน่ง เช่น พระครูความเทพมณี (ชวิน รังสิพรานมณฑล)

พรานมณฑล จะเป็นตำแหน่งของผู้ที่ผ่านการบวชพรานมณฑลมาแล้ว จะมีหน้าที่ผู้ช่วยประกอบพระราชพิธีต่าง ๆ ในปัจจุบันมีอยู่ 5 ท่าน และมีตำแหน่งสำรอง 2 ท่าน

การเลื่อนยศ ตำแหน่งของพรานมณฑลนั้น ทางคณะพรานมณฑลจะคัดเลือกกันขึ้นมาเอง โดยที่จะถือเอาทางสายตระกูลเป็นสำคัญ อย่างในกรณีการเสนอชื่อ พรานมณฑลชวิน มาดำรงตำแหน่ง พระครูความเทพมณี และได้ดำรงตำแหน่งเป็นหัวหน้าพรานมณฑลราชสำนัก แทนพระราชครูอัษฎาจารย์ (ละเอียด รัตนพรานมณฑล) ที่ได้เกษียณอายุราชการ และได้รับโปรดเกล้าฯให้เป็นประธานครูพรานมณฑลนั้น ก็เพราะว่าพรานมณฑลชวินท่านนี้ได้สืบตระกูลสาย “รังสิพรานมณฑล” ซึ่งในตระกูลนี้ได้มีบรรพบุรุษที่ดำรง

ตำแหน่งสำคัญๆทางพราหมณ์ราชสำนักมาโดยตลอด คือ พระมหाराชครู และ พระราชครู มาแล้ว ครั้นเมื่อพราหมณ์ชวินบวช แล้วได้ศึกษาค้นคว้าความรู้ทางพระเวทพอสมควร ถึง 3 ปีแล้ว ประกอบกับท่านผู้นี้มีวัตรปฏิบัติที่เคร่งครัด และเป็นผู้ที่ไม่หาความรู้มาโดยตลอด มีความรู้ความสามารถ ทางคณะพราหมณ์จึงได้พิจารณาเสนอแต่งตั้งขึ้นไปยังสำนักพระราชวัง โดยสืบตำแหน่งพราหมณ์ในสายสกุลทางพ่อ คือ “พระครูวามเทพมุนี” ภายหลังจากที่ได้บวช 6 สาย เลื่อนฐานะตามข้อปฏิบัติของพราหมณ์แล้ว

การเลื่อนยศ ตำแหน่งของพราหมณ์ราชสำนักนั้น จะได้รับพระกรุณาโปรดเกล้าฯจากพระบาทสมเด็จพระเจ้าอยู่หัว เนื่องในงานพระราชพิธี ในวาระพิเศษของส่วนพระองค์ เช่น พระราชพิธีเฉลิมพระชนมพรรษา เป็นต้น จะมีการแต่งตั้งพราหมณ์จากการเสนอชื่อของสำนักพระราชวัง ดังเช่นเมื่อวันที่ 5 ธันวาคม 2530 วันเฉลิมพระชนมพรรษาครบ 5 รอบนักกษัตริย์ พราหมณ์ราชสำนักได้รับพระราชทานเลื่อนยศจำนวน 5 ท่าน จากตำแหน่งพราหมณ์เป็นพระครู และจากพระครูเป็นพระราชครู ทั้งนี้พราหมณ์ราชสำนักจะได้รับพระราชทานสัญญาบัตรแต่งตั้งต่อจากการสถาปนาพระราชาคณะทางพุทธศาสนา

พราหมณ์ราชสำนักทุกท่านจะขึ้นอยู่กับกองพระราชพิธี สำนักพระราชวัง มีหน้าที่ระบุว่า เป็นลูกจ้างมีหน้าที่ประกอบพระราชพิธี และรัฐพิธีต่าง ๆ โดยที่ทางราชสำนักพระราชวังจะมีหมายกำหนดการต่าง ๆ แจกมาให้ทางคณะพราหมณ์ และพราหมณ์ก็จะไปประกอบพิธีตามนั้น นอกจากนี้พราหมณ์ก็ยังมีหน้าที่ดูแลโบสถ์พราหมณ์ให้มีความเป็นระเบียบเรียบร้อย ทางคณะพราหมณ์เองก็จะมีกำหนดหน้าที่กันเองภายในกลุ่ม มีการจัดหน้าที่ให้รักษาความเรียบร้อยกันในแต่ละวัน ทั้งนี้พราหมณ์เองก็จะมีการจัดชั้นลำดับจะถือตามอาวุโส ตามการถือพรตหรือพรชาของสงฆ์ และความรู้ความสามารถ

นอกจากนี้ ตำแหน่งทางราชการ เมื่อพระครูพราหมณ์ผู้อาวุโสได้เกษียณอายุราชการแล้ว (อายุ 60 ปี) ก็จะมีการเลื่อนพราหมณ์ท่านอื่นที่มีตำแหน่งรองลงไปขึ้นมาเป็นหัวหน้าพราหมณ์ราชสำนัก ซึ่งเป็นตำแหน่งในการบริหารราชการ ส่วนตำแหน่งผู้นำสูงสุดของพราหมณ์ราชสำนัก ขึ้นอยู่กับความเป็นอาวุโสสูงสุดของพราหมณ์ คือ พระราชครูอัมฤชจารย์ (ละเอียด รัตนพราหมณ์) ดำรงตำแหน่งเป็นประธานครุพราหมณ์ ซึ่งท่านผู้นี้เคยเป็นหัวหน้าพราหมณ์ราชสำนักมาก่อน ส่วนผู้ที่ดำรงตำแหน่งข้าราชการผู้เป็นหัวหน้าพิธีฝ่ายพราหมณ์คนปัจจุบันคือ พระครูวามเทพมุนี (ชวิน รั้งสิพราหมณ์กุล)

การสืบทอดตำแหน่งหัวหน้าพราหมณ์ราชสำนัก

ในสมัยแต่ก่อนนั้น พราหมณ์ราชสำนักจะมีสองฝ่ายคือ พราหมณ์ราชสำนักวังหลวง กับพราหมณ์ราชสำนักฝ่ายวังหน้า ซึ่งตระกูลที่สืบมาจากฝ่ายวังหน้าเท่าที่ทราบกันก็คือ ตระกูลรั้งสิพราหมณ์กุล แต่ในรัชกาลที่ 5 ระบบการปกครองแบบวังหลวง วังหน้าได้ยกเลิกไป ไม่ได้มีตำแหน่งพระ

มหาอุปราชอีกต่อไป ฝ่ายพรหมมณีสำนึกก็ได้เข้าร่วมกันมาทำหน้าที่ในฝ่ายวังหลวงหรือราชสำนัก แต่เพียงอย่างเดียว ตำแหน่งหัวหน้าพรหมมณีก็ได้มีการเปลี่ยนแปลงมาเช่นกัน กล่าวคือ

สมัยรัชกาลที่ 1 - 5 ได้แก่ พระราชครูอุ่ม คุรุกุล

สมัยรัชกาลที่ 6 จนถึงรัชกาลปัจจุบัน สายตระกูลรังสีพรหมมณกุลได้ขึ้นมารับตำแหน่งแทน เนื่องจากตระกูลคุรุกุลไม่ได้มีผู้สืบต่อ (ไม่มีลูกชาย) ตระกูลรังสีพรหมมณกุลได้รับตำแหน่งนี้เรื่อยมาตั้งแต่ พระราชครูวามเทพมุนี(หว่าง รังสีพรหมมณกุล) ตระกูลนี้ยังคงเป็นตระกูลที่เข้ามารับราชการสืบมาจนถึงปัจจุบันมากกว่าสายตระกูลอื่น ดังเช่น มีการบวชพรหมมณีมารับราชการถึง 2 ท่าน คือ พระครูวามเทพมุนี (ชวิน รังสีพรหมมณกุล) และพรหมมณีศรีล รังสีพรหมมณกุล ที่บวชพรหมมณีมาแล้วแต่ยังคงตำแหน่งเป็นพรหมมณีสำรองอยู่อีก 1 ท่านคือ พรหมมณีศรีษพันธ์ รังสีพรหมมณกุล นับได้ว่าตระกูลนี้ยังมีความผูกพันแน่นแฟ้นกับการดำรงความเป็นพรหมมณียุ่มาทุก ทั้งนี้ก็เนื่องมาจากการที่บรรพบุรุษได้รับตำแหน่งที่สำคัญ ๆ มาตลอดเป็นตระกูลที่มีเกียรติเป็นที่นับถือของผู้คน และการถ่ายทอดต่าง ๆ ก็เป็นไปอย่างต่อเนื่องมาตลอดจนถึงชั้นลูกหลาน