

รายการอ้างอิง

หนังสือภาษาไทย

กรมการปกครอง กระทรวงมหาดไทย. การพัฒนาประชาธิปไตยระดับหมู่บ้าน.

กรุงเทพมหานคร : โรงพิมพ์ส่วนท้องถิ่น, 2536.

กรรณิกา ชมดี. "การมีส่วนร่วมของประชาชนที่มีต่อการพัฒนาเศรษฐกิจ : ศึกษาเฉพาะกรณีโครงการสารภี ตำบลท่าช้าง อำเภอวารินชำราบ จังหวัดอุบลราชธานี."

วิทยานิพนธ์มหาบัณฑิต คณะสังคมสงเคราะห์ มหาวิทยาลัยธรรมศาสตร์, 2524.

กลุ่มสังคมศาสตร์สาธารณสุข. "การมีส่วนร่วมของชุมชน : จุดอ่อนของงานสาธารณสุขมูลฐาน."

วารสารสังคมศาสตร์. 10 (พฤศจิกายน-ธันวาคม 2525), หน้า 23.

กองฝึกอบรม กรมการพัฒนาชุมชน. คู่มือและประมวลการสอบสำหรับวิทยากรเล่ม 1.

พระนคร : โรงพิมพ์ส่วนท้องถิ่น 2512, หน้า 17.

จรรยา สุภาพ. หลักรัฐศาสตร์. กรุงเทพมหานคร : ไทยวัฒนาพานิช, 2514.

_____. หลักวิเคราะห์การเมืองแนวใหม่. กรุงเทพมหานคร : ไทยวัฒนาพานิช, 2518.

ฉลาดชาย รมิตานนท์. "สภาพเศรษฐกิจ การเมือง สังคม และวัฒนธรรมของสังคมหมู่บ้านกับการมีส่วนร่วมของประชาชน : วิเคราะห์กรณีหมู่บ้านภาคเหนือ." ใน การมีส่วนร่วมของประชาชนในการพัฒนา. ทวีทอง หงษ์วิวัฒน์ บรรณาธิการ. กรุงเทพมหานคร : ศักดิ์โสภณาการพิมพ์, 2527.

ชัยอนันต์ สมุทวณิช. อุดมการณ์ทางการเมือง. กรุงเทพมหานคร : สำนักพิมพ์บรรณกิจ, 2523.

ชาติชาย ณ เชียงใหม่. "ระบบราชการกับการพัฒนาชนบท : บทวิพากษ์ทางการเมือง."

รัฐศาสตร์ปริทัศน์. 7 (มิถุนายน-พฤศจิกายน 2528), หน้า 26.

ดิเรก ฤกษ์สาหร่าย. การพัฒนาชนบทเน้นการพัฒนาสังคมและแนวความคิดความจำเป็นขั้นพื้นฐาน. กรุงเทพมหานคร : กรุงเทพมหานครการพิมพ์, 2527.

ทวีทอง หงษ์วิวัฒน์. การมีส่วนร่วมของประชาชนในการพัฒนา. กรุงเทพมหานคร :

ศักดิ์โสภณาการพิมพ์, 2527.

- ธวัช เบญจาทิกุล. "ปัจจัยที่มีอิทธิพลต่อการเข้ามามีส่วนร่วมของชาวนาในการศึกษา : หมู่บ้านชาวเขาชนะเลิศการประกวดหมู่บ้านพัฒนาตัวอย่างของศูนย์พัฒนา และสงเคราะห์ชาวเขา จังหวัดเชียงใหม่ ประจำปี พ.ศ.2527." วิทยานิพนธ์ มหาบัณฑิต คณะสังคมสงเคราะห์ศาสตร์ มหาวิทยาลัยธรรมศาสตร์, 2529.
- นิพนธ์ ศศิธร. ข้อคิดเกี่ยวกับปัจจุบันและอนาคตด้านการเมืองของสังคมไทยในรัฐศาสตร์ 14. กรุงเทพมหานคร : กรุงเทพมหานครการพิมพ์, 2515.
- นิรันดร์ จงวุฒิเวศย์. การมีส่วนร่วมของประชาชนในการพัฒนา. รวบรวมโดย ทวีทอง หงษ์วิวัฒน์. กรุงเทพมหานคร : ศักดิ์โสภากการพิมพ์, 2527.
- บำรุง บุญปัญญา. "ทำไมต้องพูดถึงการมีส่วนร่วมของประชาชน : ทศนะจากองค์กรพัฒนา เอกชน." ใน การมีส่วนร่วมของประชาชนในการพัฒนา. ทวีทอง หงษ์วิวัฒน์. บรรณาธิการ กรุงเทพมหานคร : ศักดิ์โสภากการพิมพ์, 2527.
- ปธาน สุวรรณมงคล. "ทัศนะบางประการในเรื่องสภาพด้าบลกับการมีส่วนร่วมของชุมชน." ใน การมีส่วนร่วมของประชาชนในการพัฒนา. รวบรวม และจัดพิมพ์โดย ทวีทอง หงษ์วิวัฒน์. กรุงเทพมหานคร : ศักดิ์โสภากการพิมพ์. 2527, หน้า 82.
- ประหยัด หงษ์ทองคำ. การพัฒนาทางการเมืองโดยกระบวนการปกครองท้องถิ่น. กรุงเทพมหานคร : ห้างหุ้นส่วนจำกัดพาพาส, หน้า 14.
- ปรัชญา เวสารัชช. การมีส่วนร่วมของประชาชนในกิจกรรมเพื่อการพัฒนาชนบท. กรุงเทพมหานคร : สถาบันไทยคดีศึกษา มหาวิทยาลัยธรรมศาสตร์, 2528.
- พระเทพเวที (ประยุท ปรยุตโต). การสร้างสรรค์ประชาธิปไตย. กรุงเทพมหานคร : โรงพิมพ์มหาจุฬาลงกรณราชวิทยาลัย, 2535.
- พัฒน์ บุญรัตพันธ์. การสร้างพลังชุมชนโดยขบวนการพัฒนาชุมชน. กรุงเทพมหานคร : ไทยวัฒนาพานิช, 2527.
- พินิจ ลาภชนานนท์. บทบาทของพระสงฆ์ในการพัฒนาชนบท. กรุงเทพมหานคร : เจริญวิทย์การพิมพ์, 2529.
- ไพรัตน์ เดชะรินทร์. "กลวิธีและวิธีการส่งเสริมการมีส่วนร่วมของประชาชนในงาน พัฒนาชุมชน." ใน การมีส่วนร่วมของประชาชนในการพัฒนา. ทวีทอง หงษ์วิวัฒน์. บรรณาธิการ. กรุงเทพมหานคร : ศักดิ์โสภากการพิมพ์, 2527.

วันรักษ์ มิ่งมณีนาคิน และชูศรี มณีพฤกษ์. รายงานผลการสำรวจข้อมูลพื้นฐานสำหรับโครงการพัฒนาเศรษฐกิจและสังคมบนที่สูง. กรุงเทพมหานคร : คณะเศรษฐศาสตร์ มหาวิทยาลัยธรรมศาสตร์, 2525. (อัดสำเนา)

สมพงษ์ เกษมสิน. การปกครองของไทย. กรุงเทพมหานคร : ไทยวัฒนาพานิช (ฉบับพิมพ์ครั้งที่ 3), 2518.

สุจินต์ ดาววีระกุล. "ปัจจัยที่มีผลต่อการมีส่วนร่วมของประชาชนในโครงการพัฒนาหมู่บ้าน : ศึกษาเฉพาะกรณีหมู่บ้านชนะเลิศการประกวดหมู่บ้านดีเด่นระดับจังหวัดนครสวรรค์ ประจำปี พ.ศ. 2527." วิทยานิพนธ์มหาบัณฑิต คณะสังคมศาสตร์ มหาวิทยาลัยธรรมศาสตร์, 2529.

สุเทพ เชาวลิต. หลักการพัฒนาชุมชน. กรุงเทพมหานคร : พีระพัทธนา, 2524.

สุพรรณิ ชัยอำพร. "แนวความคิดทางทฤษฎีและการวัดความพยายามพึ่งตนเองระดับ บุคคล." วารสารพัฒนบริหารศาสตร์. 26 (ตุลาคม 2529).

สุริชัย หวันแก้ว. บทเรียนเชิงกลยุทธ์การพัฒนา. กรุงเทพมหานคร : สำนักงานคณะกรรมการการศึกษาแห่งชาติ สำนักงานกฤษฎมนตรี, 2528.

เสน่ห์ จามริก และคณะ. "นโยบายในการพัฒนาชนบท." ใน ชนบทไทย 2523. กรุงเทพมหานคร : โรงพิมพ์สำนักงานเลขาธิการคณะรัฐมนตรี, 2524.

อดิน รพีพัฒน์. "การมีส่วนร่วมของชุมชนในการพัฒนาชนบทในสภาพสังคมและวัฒนธรรมไทย." การมีส่วนร่วมของประชาชนในงานพัฒนา. กรุงเทพมหานคร : ศักดิ์โสภากการพิมพ์, 2527.

อนุภาพ ถิรลาภ. "การวิเคราะห์เชิงสมมติฐานการมีส่วนร่วมของประชาชนในการพัฒนาชนบท : ศึกษาเฉพาะกรณีอำเภอพิบูลมังสาหาร จังหวัดอุบลราชธานี สารนิพนธ์มหาบัณฑิต คณะรัฐศาสตร์ มหาวิทยาลัยธรรมศาสตร์, 2528.

อมร รักษาสัตย์ และ ยุวัฒน์ วุฒิเมธี. การพัฒนาชุมชน. กรุงเทพมหานคร : โรงพิมพ์ประสานมิตร, 2523.

อมร นนทสุด. แนวทางในการพัฒนาวิถีเพื่อบรรลุความจำเป็นขั้นพื้นฐานของคนไทย. กรุงเทพมหานคร : 2520. (เอกสารอัดสำเนา)

อมรา พงศาพิชญ์. "การวิจัยเพื่อการพัฒนาในประเทศไทย" ใน การวิจัยกับการพัฒนาชนบท. ศูนย์วิจัยวิทยาลัยครูสุราษฎร์ธานี. 2526.

อำนาจ อนันตชัย. การพัฒนาชนบท. กรุงเทพมหานคร : ฝ่ายการพิมพ์มหาวิทยาลัย
สุโขทัยธรรมมาธิราช, 2526.

หนังสือภาษาอังกฤษ

Allen, John. Some Operational Issues Relating to Community Participation Paris :
UNESCO, 1982..

Arline, Fondroff. Community Involvement in Health System for Primary Health Care.
WHO.

Bugnicourt, Jacques. Popular Participation in Development in Africa. In Assignment
Children 59/60 Geneva, 1982.

Cary, Lee J. "The Role of the Citizen in the C.D. Process." In Community Development
as a Process. New York : University of Missouri Press, Columbia, 1976.

Colonial Office, Great Britain. Community Development A Hand-book. London :
Her Majesty's Stationery Office, 1958.

du Santay, Peter. The Organization of a Community Development Programme. London
: Oxford University Press, 1962

Fredericks, L .J. Concepts and Approaches to Rural Development. Paris : UNESCO,
1979..

Ganto, George F. Development Administration : Concepts, Goals, Methods.
Madison : The University of Wisconsin Press, 1979

Garson, David G. Handbook of Political Science Methods. Boston : Holbrook Press,
Inc., 1971.

Hollnsteiner, Mary Racilis. "The Participatory Imperative in PMC." In Assignment
Children 59/60. Geneva, 1982.

Laski, H. J. Encyclopaedia of Social Science. New York : The Macmillan Company,
1953.

- Macda, J. H. J. "Peasant Organization and Participation in Tangania in a Bhaduri and MDA. Rahman.". In Studies in Rural Participation. New York : Oxford & 4 IBH Publishing, 1982.
- Merriam, C .E. The New Democracy and the Despotism. New York : McGraw Hill Book Company,1939.
- Rodee, C C.and Anderson, C. A. Introduction to Political Science. (Second Edition) New York : MCGraw Hill Book,1967.
- Thompson, David. The Democratic Ideal in France and England. Cambridge : Cambridge University Press, N.Y. 1940.
- UNITED NATIONS. "Popular Participation as a Strategy for Promoting Community Level Action and National Development". Department of International Economic and Social Affairs. New York : United Nations Publication, 1981.
- _____. Popular Participation In Decision Making For Development. New York : United Nations Publication, 1981.
- _____. Bureau of Social Affairs, Social Progress Through Community Development. New York : U.N. Press, 1955.
- Uphoff, N.T. Cohen J. M. and Goldsmith, A. Feasibility and Application of Rural Development Participation: A State of the Art Paper. Cornell University : Rural Development Committee, 1991.
- White, Alastair T. Why Community Participation ?. In Assignment Children 59/60. Geneva, 1982.
- World Health Organization. Community Involvement in Health for Primary Health Care. Paper No. SHS/83-6. Bethesda Md., 1955.

ภาคผนวก

ภาคผนวก ก

แบบสอบถาม

ปัจจัยสำคัญต่อการมีส่วนร่วมของประชาชนในระดับท้องถิ่น : ศึกษากรณีโครงการ
ประปาหมู่บ้าน อำเภอเมืองนครพนม และอำเภอธาตุพนม จังหวัดนครพนม

ตอนที่ 1 ข้อมูลเกี่ยวกับปัจจัยด้านสังคมและเศรษฐกิจ

1. ชื่อผู้ให้สัมภาษณ์.....นามสกุล.....
บ้านเลขที่.....หมู่ที่..... ตำบล.....อำเภอ..... จังหวัดนครพนม
2. เพศ () ชาย () หญิง
3. ปัจจุบันท่านมีอายุ..... ปี
4. ระดับการศึกษาสูงสุด
 ไม่เคยเรียน
 เคยเรียนแต่ไม่จบประถมศึกษาปีที่ 4
 จบชั้นประถมศึกษาปีที่ 4
 จบชั้นประถมศึกษาปีที่ 7 (หรือประถมศึกษาปีที่ 6 ในปัจจุบัน)
 จบมัธยมศึกษาปีที่ 3 (ม.6) หรือเทียบเท่า
 จบมัธยมศึกษาปีที่ 5 (ม.8) หรือเทียบเท่า
 จบอาชีวศึกษา
 จบอนุปริญญา
 จบปริญญาตรี หรือสูงกว่าปริญญาตรี
5. อาชีพหลักของท่านคือ
 รับราชการหรือรัฐวิสาหกิจ
 เกษตรกร
 ค้าขาย
 รับจ้าง
 อื่น ๆ (ระบุ)
6. ท่านและครอบครัวมีรายได้ต่อปีรวมกันประมาณเท่าใด.....บาท
7. ท่านอาศัยอยู่ในหมู่บ้านนี้ติดต่อกันเป็นเวลา.....ปี

8. การมีสถานภาพในสังคม เช่น กำนัน ผู้ใหญ่บ้าน แพทย์ประจำตำบล สารวัตรกำนัน หรือ กรรมการผู้ทรงคุณวุฒิประจำตำบลหมู่บ้าน

- () ไม่มี
() มี (ระบุ)

9. ท่านมีสถานภาพในครอบครัว

- () หัวหน้าครอบครัว
() ภรรยาของหัวหน้าครอบครัว
() สมาชิกในครอบครัว
() อื่น ๆ (ระบุ)

ตอนที่ 2 ข้อมูลเกี่ยวกับปัจจัยด้านความถี่ในการนิเทศโครงการประปาหมู่บ้านจาก
เจ้าหน้าที่ของรัฐ

ท่านเคยได้รับการติดต่อ พบปะ พูดคุย หรือได้รับการแนะนำจากบุคคลต่อไปนี้หรือไม่
ในรอบ 2 เดือนที่ผ่านมา

บุคลากร	ความถี่ในรอบ 2 เดือนที่ผ่านมา			
	ไม่เคยติดต่อ	1-2 ครั้ง	3-4 ครั้ง	5 ครั้งขึ้นไป
1. พัฒนาการ				
2. อาสาพัฒนาประจำตำบล				
3. เกษตรตำบล				
4. สาธารณสุข				
5. ครู				
6. ปลัดอำเภอ				
7. นายอำเภอ				
8. อื่น ๆ (ระบุ)				

ตอนที่ 3 ข้อมูลเกี่ยวกับปัจจัยด้านความรู้ความเข้าใจต่อโครงการประปาหมู่บ้าน

ข้อความ	ไม่เห็นด้วย อย่างยิ่ง	ไม่เห็น ด้วย	ไม่แน่ใจ	เห็นด้วย	เห็นด้วย อย่างยิ่ง
1. การพัฒนาตามโครงการประปาหมู่บ้านนั้น ควรมาจากความคิดริเริ่มของประชาชนในหมู่บ้าน นั่นเอง					
2. การพัฒนาโครงการประปาหมู่บ้าน ควรเป็น หน้าที่ของราชการเท่านั้น					
3. โครงการประปาหมู่บ้านทำให้ประชาชนเกิด ความคิดริเริ่มที่จะปรับปรุงหมู่บ้านของตนให้ดีขึ้น					
4. การพัฒนาโครงการประปาหมู่บ้าน ก่อให้เกิด ประโยชน์ต่อส่วนรวมมากกว่าของแต่ละบุคคล					
5. การพัฒนาโครงการประปาหมู่บ้าน จะทำให้ ความเป็นอยู่ของประชาชนดีขึ้น					
6. การพัฒนาตามโครงการประปาหมู่บ้านช่วยส่ง เสริมความสัมพันธ์ระหว่างประชาชนกับ ข้าราชการ					
7. การพัฒนาในรูปโครงการประปาหมู่บ้านมี ความจำเป็นสำหรับประชาชนในชนบท					
8. การพัฒนาโครงการประปาหมู่บ้านแบบรวม กลุ่มประชาชน ทำให้เกิดความแตกแยกระหว่าง คนที่เป็นสมาชิกกับคนที่ไม่เป็นสมาชิก					
9. แม้จะมีการพัฒนาโครงการประปาหมู่บ้าน เกิดขึ้น แต่รายได้ของประชาชนยังเท่าเดิม					
10. การพัฒนาโครงการประปาหมู่บ้าน ทำให้หมู่บ้าน ได้รับความช่วยเหลือจากรัฐบาลมากขึ้น					

ตอนที่ 4 ข้อมูลเกี่ยวกับปัจจัยด้านการตอบสนองความต้องการขั้นพื้นฐานของประชาชน

ข้อความ	ไม่เห็นด้วย อย่างยิ่ง	ไม่เห็นด้วย	ไม่แน่ใจ	เห็นด้วย	เห็นด้วย อย่างยิ่ง
1. การพัฒนาโครงการประปาหมู่บ้านทำให้ท่านและครอบครัวมีความเป็นอยู่ดีขึ้น					
2. ปัจจุบันหมู่บ้านของท่านยังขาดการพัฒนาโครงการประปาหมู่บ้านอย่างต่อเนื่อง					
3. การเข้ามามีส่วนร่วมในการพัฒนาโครงการประปาหมู่บ้าน ทำให้ท่านรับรู้ความเป็นไปในหมู่บ้านมากขึ้น					
4. การที่ท่านเข้าร่วมพัฒนาโครงการประปาหมู่บ้าน ทำให้บุคคลอื่น ๆ รู้จักท่านมากขึ้น					
5. ปัจจุบันเพื่อนบ้านต่างยอมรับในความสามารถของท่านในด้านต่าง ๆ					

ตอนที่ 5 ข้อมูลเกี่ยวกับความคิดเห็นทั่วไปต่อการมีส่วนร่วมของประชาชนในโครงการประปาหมู่บ้าน

1. หมู่บ้านของท่านเป็นหมู่บ้านที่เข้าร่วมโครงการประปาหมู่บ้าน ท่านเป็นสมาชิกหมู่บ้าน ได้เข้าร่วมในกิจกรรมใดบ้าง (ตอบได้มากกว่า 1 ข้อ)

- () ประชุม
- () ออกเงิน
- () กรรมการ
- () ผู้นำ
- () ผู้ชักชวน
- () ออกวัสดุอุปกรณ์
- () แสดงความคิดเห็น
- () แรงงาน
- () วางแผนโครงการ
- () ตัดสินใจ
- () ผลประโยชน์
- () ประเมินผล
- () ติดตามผล
- () ดูแลรักษาและทำนุบำรุง

2. มูลเหตุจูงใจที่ทำให้ท่านเข้ามามีส่วนร่วมในโครงการประปาหมู่บ้าน คืออะไร (ตอบได้มากกว่า 1 ข้อ)

- () โดยความสมัครใจ
- () โดยถูกบังคับ
- () โดยได้รับรางวัลตอบแทน
- () ได้รับการชักชวนจากบุคคลอื่น
- () ความใกล้ชิดกับเจ้าหน้าที่รัฐ
- () ความไม่พอใจต่อสภาพแวดล้อม
- () มีความศรัทธาต่อโครงการ
- () ได้รับผลประโยชน์ตอบแทน
- () ความต้องการมีเกียรติ
- () ตำแหน่งทางสังคมในหมู่บ้าน
- () อื่น ๆ (ระบุ)

3. ท่านเคยได้รับการชักจูงชักนำจากบุคคลอื่น ให้เข้าร่วมในโครงการประปาหมู่บ้านหรือไม่

- () เคย
- () ไม่เคย

4. กรณีที่ท่านเคยได้รับการชักนำจากบุคคลอื่นให้เข้าร่วมในโครงการประปาหมู่บ้านท่านคิดว่าบุคคลที่ชักนำท่านมีอิทธิพลต่อการเข้ามามีส่วนร่วม

- () มาก
- () ปานกลาง
- () น้อย

5. ถ้าท่านเป็นผู้หนึ่งที่เคยได้รับการชักนำจากบุคคลอื่นให้เข้าร่วมในโครงการประปาหมู่บ้านบุคคลที่ชักนำท่านบ่อยที่สุด คือ

- () เพื่อนบ้าน
- () ญาติพี่น้อง
- () กำนัน
- () ผู้ใหญ่บ้าน
- () ผู้ช่วยผู้ใหญ่บ้าน
- () สารวัตรกำนัน
- () แพทย์ประจำตำบล
- () พัฒนาการ
- () ครู
- () อื่น ๆ (ระบุ)

6. ท่านต้องการให้การพัฒนาตามโครงการประปาหมู่บ้าน มีการปรับปรุงแก้ไข
ในแง่ใด
7. ท่านคิดว่าอะไรเป็นปัจจัยที่ส่งผลให้การพัฒนาตามโครงการพัฒนาประปา
หมู่บ้านประสบความสำเร็จ

ตอนที่ 6 ข้อมูลเกี่ยวกับความคิดเห็นทั่วไป ที่มีต่อโครงการประปาหมู่บ้าน

ข้อความ	ไม่เห็นด้วย อย่างยิ่ง	ไม่เห็น ด้วย	ไม่แน่ใจ	เห็นด้วย	เห็นด้วย อย่างยิ่ง
1. ควรดำเนินการต่อไปท่านมีความคิดเห็นต่อ โครงการประปาหมู่บ้านในประเด็นต่อไปนี้เพียงใด					
2. เป็นการเพิ่มภาระให้ชาวบ้าน					
3. ดำเนินการให้สำเร็จได้ยาก					
4. ควรขยายให้ครอบคลุมทุกหมู่บ้าน					
5. เป็นโครงการเพื่อชาวบ้านโดยแท้					
6. ได้รับการสนับสนุนจากชาวบ้านเป็นส่วนน้อย					
7. ขัดข้องกับการพัฒนาในโครงการอื่นๆ					
8. การพัฒนาโครงการประปาหมู่บ้านควรเป็นหน้า ที่ของทางราชการเท่านั้น					
9. ส่งเสริมให้ชาวบ้านใช้เวลาว่างให้เกิดประโยชน์ มากขึ้น					
10. ทำให้ชาวบ้านมีเป้าหมายในการพัฒนาโครง การประปาหมู่บ้านนี้มากขึ้น					

แบบสัมภาษณ์

ปัจจัยสำคัญต่อการมีส่วนร่วมของประชาชนในระดับท้องถิ่น : ศึกษากรณีโครงการ
ประปาหมู่บ้าน อำเภอเมืองนครพนม และอำเภอธาตุพนม จังหวัดนครพนม

1. ข้อคิดเห็นต่อการนิเทศโครงการประปาหมู่บ้านจากเจ้าหน้าที่ของรัฐ
ปัญหา / อุปสรรค
2. ข้อคิดเห็นต่อโครงการประปาหมู่บ้าน ปัญหา / อุปสรรค
3. ข้อคิดเห็นต่อประโยชน์ที่ได้รับจากโครงการประปาหมู่บ้าน ปัญหา / อุปสรรค
4. ข้อคิดเห็นต่อการมีส่วนร่วมของประชาชนในโครงการประปาหมู่บ้าน
ปัญหา / อุปสรรค
5. ข้อเสนอแนะ

ภาคผนวก ข

โครงการประปาหมู่บ้านขนาดย่อมพร้อมขยาย

หลักการและเหตุผล

จังหวัดนครพนมเป็นจังหวัดหนึ่งในภาคตะวันออกเฉียงเหนือที่มักประสบปัญหาความแห้งแล้ง อันเนื่องมาจากสภาพทางภูมิศาสตร์ ถึงแม้ว่าจังหวัดนครพนมจะมีฝนตกค่อนข้างมากในฤดูฝน ปริมาณน้ำฝนเฉลี่ย 2,355.4 มม.ต่อปี และมีแม่น้ำโขงไหลตลอดแนวชายแดน เป็นระยะทางถึง 153 กม.ก็ตาม แต่ในบางพื้นที่ก็ยังประสบสถานการณ์การขาดแคลนน้ำบริโภคอุปโภคอยู่บ้าง เนื่องจากภาวะ ภัยน้ำฝนมีจำนวนไม่เพียงพอประการหนึ่งและอีกประการหนึ่งที่สำคัญคือความแห้งแล้งในฤดูแล้งทำให้ ระดับน้ำใต้ดินลดระดับลงไป บ่อน้ำ แหล่งน้ำในหมู่บ้านที่ราษฎรใช้บริโภคอุปโภคร่วมกันแห้งขอด หรือขุ่นมัวไม่สามารถนำมาใช้ได้ ดังนั้นจังหวัดนครพนม จึงมักประสบปัญหาราษฎรขาดแคลนน้ำดื่ม น้ำใช้ และน้ำสำหรับการเกษตรอยู่เป็นประจำ โดยทั่วไปแล้วจังหวัดนครพนมมีลำน้ำธรรมชาติอันได้แก่ ลำน้ำสงคราม ลำน้ำอูน ลำน้ำเมมา ลำน้ำปิง และลำน้ำกาว ที่ช่วยหล่อเลี้ยงเศรษฐกิจของชาวจังหวัดนครพนมและลำน้ำเหล่านี้ถูกนำมาใช้ในชีวิตประจำวันของผู้คนมากมาย แต่การดำเนินกิจกรรมบางอย่างที่ดำเนินตั้งแต่ผลประโยชน์เพียงอย่างเดียวโดยไม่คำนึงถึงผลกระทบที่จะเกิดขึ้นเพราะขาดความสำนึกและการจัดการ ที่เหมาะสมถูกต้อง ทำให้ลำน้ำเกิดมลภาวะและบางแห่งมีสภาพตื้นเขินไม่สามารถเก็บกักน้ำไว้ได้ตลอดปี จากสภาพการณ์ดังกล่าวจึงส่งผลกระทบต่อชาวจังหวัดนครพนมในด้านการขาดแคลนน้ำดื่ม น้ำใช้อย่างมาก ถึงแม้ว่าจังหวัดนครพนมจะได้พยายามทุกวิถีทางในการแสวงหามาตรการแก้ไขปัญหาที่เกิดขึ้นอย่างจริงจัง และต่อเนื่อง หน่วยงานราชการที่เกี่ยวข้อง เช่น สำนักงานโครงการชลประทานจังหวัดนครพนม สำนักงานโยธาธิการจังหวัดนครพนม สำนักงานเร่งรัดพัฒนาชนบทจังหวัดนครพนม และกรมการปกครอง ต่างก็พยายามแก้ไขปัญหาดังกล่าวตามขอบเขตภาระหน้าที่ความรับผิดชอบของตนเอง โดยเฉพาะได้จัดสรรงบประมาณ เพื่อดำเนินการพัฒนาระบบประปาหมู่บ้านขนาดย่อมพร้อมขยาย ซึ่งเป็นแหล่งน้ำขนาดเล็กที่ในแต่ละหมู่บ้านมีไว้เพื่อใช้เป็นน้ำดื่ม น้ำใช้ น้ำเพื่อการเกษตร และสำหรับสัตว์เลี้ยงต่างๆ กรมการปกครองได้จัดสรรงบประมาณ เพื่อประสานการพัฒนาประปาหมู่บ้านให้แก่จังหวัดนครพนมในแต่ละปีเป็นจำนวนมากเพราะเป็นแหล่งน้ำขนาดเล็กที่ลงทุนไม่มากนักและไม่มีข้อจำกัดพื้นที่ก่อสร้าง จากสถิติข้อมูลแหล่งน้ำของสำนักงาน จังหวัดนครพนม (2537:3) ปรากฏว่าระบบประปาหมู่บ้านฯ ภายในจังหวัดนครพนมมี 518 แห่ง

ความมุ่งหมายของระบบประปาหมู่บ้านขนาดย่อมพร้อมขยาย

1. ผลิตน้ำสะอาดเพื่อใช้ในการอุปโภคบริโภคได้โดยปลอดภัย (safe and wholesome)
2. ผลิตน้ำให้พอกับความต้องการของผู้ใช้น้ำ (Adequate quantity)
3. ใช้ต้นทุนการผลิตต่ำ และพร้อมที่จะจ่ายน้ำให้แก่ผู้ต้องการใช้น้ำได้อย่างทั่วถึง (Readily available to the users)

หน่วยงานที่เกี่ยวข้อง

หน่วยงานที่เกี่ยวข้องกับโครงการประปาหมู่บ้านขนาดย่อมพร้อมขยายแยกออกเป็น 3 ฝ่ายคือ ฝ่ายปฏิบัติการ ประกอบด้วยเจ้าหน้าที่ด้านช่างและเจ้าหน้าที่เชี่ยวชาญด้านไฟฟ้าจากหน่วยงานที่เกี่ยวข้องและฝ่ายข้อมูลและติดตามผลประกอบด้วย เจ้าหน้าที่จากฝ่ายแผนและโครงการ สำนักงานสาธารณสุขจังหวัดและเร่งรัดพัฒนาชนบทจังหวัด ซึ่งมีหน้าที่

1. ออกปฏิบัติงานในพื้นที่ เพื่อหาข้อมูลและสำรวจปัญหาการขาดแคลนน้ำอุปโภคบริโภค
2. เสนอแนวทางและแก้ไข้ปัญหาโดยเร่งด่วนในพื้นที่ที่เกิดปัญหาตามข้อ 1. และนำเสนอโดยตรงต่อประธานกรรมการพัฒนาจังหวัด
3. ให้ความช่วยเหลือและแนะนำแก่ประชาชนในเรื่องต่างๆ เช่น การพัฒนาบ่อบาดาล การสำรวจชั้นน้ำบาดาล การวิเคราะห์คุณภาพน้ำ การวางท่อประปา และการบำรุงรักษาโครงการ เป็นต้น
4. รวบรวม วิเคราะห์ และปรับปรุงข้อมูลในเรื่องน้ำอุปโภคบริโภคของทุกหมู่บ้านโดยประมวลผลไว้ในเครื่องคอมพิวเตอร์
5. ติดต่อประสานหน่วยงานที่เกี่ยวข้อง เพื่อแก้ไข้ปัญหาเร่งด่วนที่พบในพื้นที่
6. ติดตามผลการดำเนินงานโครงการ เสนอรายงานต่อประธานกรรมการพัฒนาจังหวัด
7. ดำเนินการในเรื่องอื่นๆ ตามที่ประธานกรรมการพัฒนาจังหวัดมอบหมาย

ผลประโยชน์ที่จะได้รับ

1. ระบบประปาหมู่บ้านขนาดย่อมพร้อมขยายสามารถแก้ไข้ปัญหาการขาดแคลนน้ำดื่มใช้ได้ อย่างดี เนื่องจากวัสดุอุปกรณ์ที่ใช้ในการก่อสร้างสามารถหาได้ง่ายในท้องถิ่น ชาวชนบทที่

พ่มีความรู้ ด้านช่างสามารถก่อสร้างเองได้ ราคาค่าก่อสร้างไม่สูงเกินไป และกลุ่มผู้ใช้ น้ำสามารถดูแลบำรุงรักษาระบบได้ด้วยตนเอง

2. ระบบประปาหมู่บ้านขนาดย่อมพร้อมขยายเป็นระบบประปาขนาดเล็กที่ออกแบบให้ขยาย ขนาดได้เมื่อมีปริมาณการใช้น้ำเพิ่มขึ้น หรือลดขนาดลงหรือย้ายออกไป เมื่อหมดความจำเป็นในการใช้งาน หรือใช้ปรับปรุงระบบประปาหมู่บ้านที่มีอยู่เดิมให้มีประสิทธิภาพยิ่งขึ้น

3. ระบบประปาหมู่บ้านขนาดย่อมพร้อมขยายจะมีการก่อสร้างไม่ยุ่งยาก ราคาค่าก่อสร้างไม่สูงปริมาณวัสดุและราคาค่าก่อสร้างทั้งหมดสามารถเปลี่ยนแปลงตามความเหมาะสมของแต่ละพื้นที่ กลุ่มผู้ใช้ น้ำสามารถดูแลและบำรุงรักษาระบบประปาฯ ได้เอง

4. ระบบประปาหมู่บ้านขนาดย่อมพร้อมขยายสามารถผลิตน้ำสะอาดเพื่อใช้ในการอุปโภคบริโภคได้โดยปลอดภัย

5. ระบบประปาหมู่บ้านขนาดย่อมพร้อมขยายสามารถผลิตน้ำให้ผู้ต้องการใช้น้ำ โดยใช้ต้นทุนการผลิตต่ำ และพร้อมที่จะจ่ายน้ำให้แก่ผู้ต้องการใช้น้ำได้อย่างทั่วบ้าน

ระบบประปาหมู่บ้าน

ระบบประปาหมู่บ้านขนาดย่อมพร้อมขยายของหมู่บ้านต่างๆ โดยสรุปแล้ว ประกอบด้วย 4 ระบบย่อยดังนี้

1. ระบบสูบน้ำดิบเป็นระบบที่นำน้ำจากบ่อบาดาลปรับปรุงทำเป็นน้ำประปา การสูบน้ำบาดาลจะใช้เครื่องสูบน้ำแบบจมน้ำ สูบน้ำจากบ่อบาดาล เพราะเป็นเครื่องสูบน้ำที่มีประสิทธิภาพสูง สามารถสูบน้ำได้ลึก นอกจากนี้ยังติดตั้งสวิตช์ควบคุมระดับน้ำ (FLOATLESS SWITCH) ไว้ในบ่อบาดาล เพื่อควบคุมการสูบน้ำโดยอัตโนมัติ และป้องกันเครื่องสูบน้ำมิให้เสียหายเนื่องจากน้ำแห้ง

2. ระบบกรองน้ำ เป็นระบบที่ทำหน้าที่ปรับปรุงคุณภาพน้ำ ประกอบด้วยชั้นกระจายน้ำ และถังกรองน้ำ มีรายละเอียดดังนี้

2.1 ชั้นกระจายน้ำ มี 2 แบบ คือ แบบเสียบในถังกรองและแบบตั้งบนถังกรอง ทั้ง 2 แบบประกอบด้วย ท่อพีวีซี และตะแกรงอลูมิเนียมจำนวน 6 ชั้น ทำหน้าที่กระจายน้ำลงมาเป็นฝอยให้สัมผัสกับออกซิเจนในอากาศ เพื่อให้สนิมเหล็กที่ผสมอยู่ในน้ำตกตะกอน ถ่านไม้ที่วางอยู่บนตะแกรงอลูมิเนียมทุกชั้น ทำหน้าที่ดูดกลิ่นและป้องกันมิให้น้ำกระแทกแรงเกินไป ในบริเวณที่มีลมพายุพัดแรงให้ผูกชั้นกระจายน้ำติดกับถังกรองน้ำด้วยเชือกไนลอน หรือลวดเพื่อป้องกันให้ชั้นกระจายน้ำตกเสียหาย

2.2 ถังกรองน้ำ เป็นถังขนาดสูง 1.60 เมตร เส้นผ่าศูนย์กลาง 1.20 เมตร (ทำจากพลาสติกสำเร็จรูปขนาดเส้นผ่าศูนย์กลาง 1.20 x 0.40 เมตร จำนวน 4 ใบ) ภายในถังมีไส้กรองทำด้วยท่อพีวีซี ขนาดเส้นผ่าศูนย์กลาง 1.5" วางอยู่ใต้ชั้น กรวด ททราย และซีเมนต์ ถัดมาตามลำดับทำหน้าที่กรองตะกอนสนิมเหล็ก ดิน และทรายออกจากน้ำ การกรองน้ำจะเป็นไปช้าๆ น้ำจะใส ถ้าระดับน้ำในถังกรองสูงขึ้นจนดันลูกลอยพลาสติกให้ปิดรูอากาศ การกรองน้ำจะเปลี่ยนเป็นระบบกาลักน้ำ (SIPHON) น้ำที่กรองได้จะใส่น้อยกว่า เพราะการกรองเร็วขึ้น ทำให้ระดับน้ำในถังกรองลดต่ำลง เป็นเหตุให้ลูกลอยพลาสติกลดระดับลงตามไปด้วย รูอากาศจะเริ่มเปิดอีกครั้งสลับไปมาโดยอัตโนมัติ

3. ระบบเก็บกักน้ำ ประกอบด้วยถังพักน้ำ และถังน้ำใส มีรายละเอียดดังนี้

3.1 ถังพักน้ำ เป็นถังปูนขนาดสูง 1.60 เมตร เส้นผ่าศูนย์กลาง 1.20 เมตร ความจุ 1.80 ลูกบาศก์เมตร (ทำจากพลาสติกสำเร็จรูปขนาดเส้นผ่าศูนย์กลาง 1.20 x 0.40 เมตร จำนวน 4 ใบ) ฝังอยู่ในดินลึก 1.00 เมตร ตัวถังสูงพื้นดิน 0.60 เมตร เป็นถังเก็บน้ำที่กรองแล้วเพื่อรอการจ่าย มีสวิทช์ลูกลอยสำหรับปิดเครื่องสูบน้ำหอยโข่งในเวลาที่น้ำหมดถัง เพื่อป้องกันเครื่องสูบน้ำเสียหาย ในถังพักน้ำมีลูกลอยพลาสติกสำหรับเปิด-ปิดน้ำจากถังกรองไหลลงสู่ถังพักน้ำขณะที่น้ำหมดถังและน้ำเต็มถังตามลำดับ

3.2 ถังน้ำใส เป็นถังปูนขนาดสูง 1.60 เมตร เส้นผ่าศูนย์กลาง 1.20 เมตร ความจุ 1.80 ลูกบาศก์เมตร (ทำจากพลาสติกสำเร็จรูปขนาดเส้นผ่าศูนย์กลาง 1.20 เมตร x 0.40 จำนวน 4 ใบ) ฝังอยู่ในดินลึก 1.00 เมตร ตัวถังสูงจากหน้าดิน 0.60 เมตร เป็นถังเก็บน้ำที่กรองแล้วและล้นจากถังพักน้ำเก็บสำรองไว้สำหรับสูบน้ำต่อไป

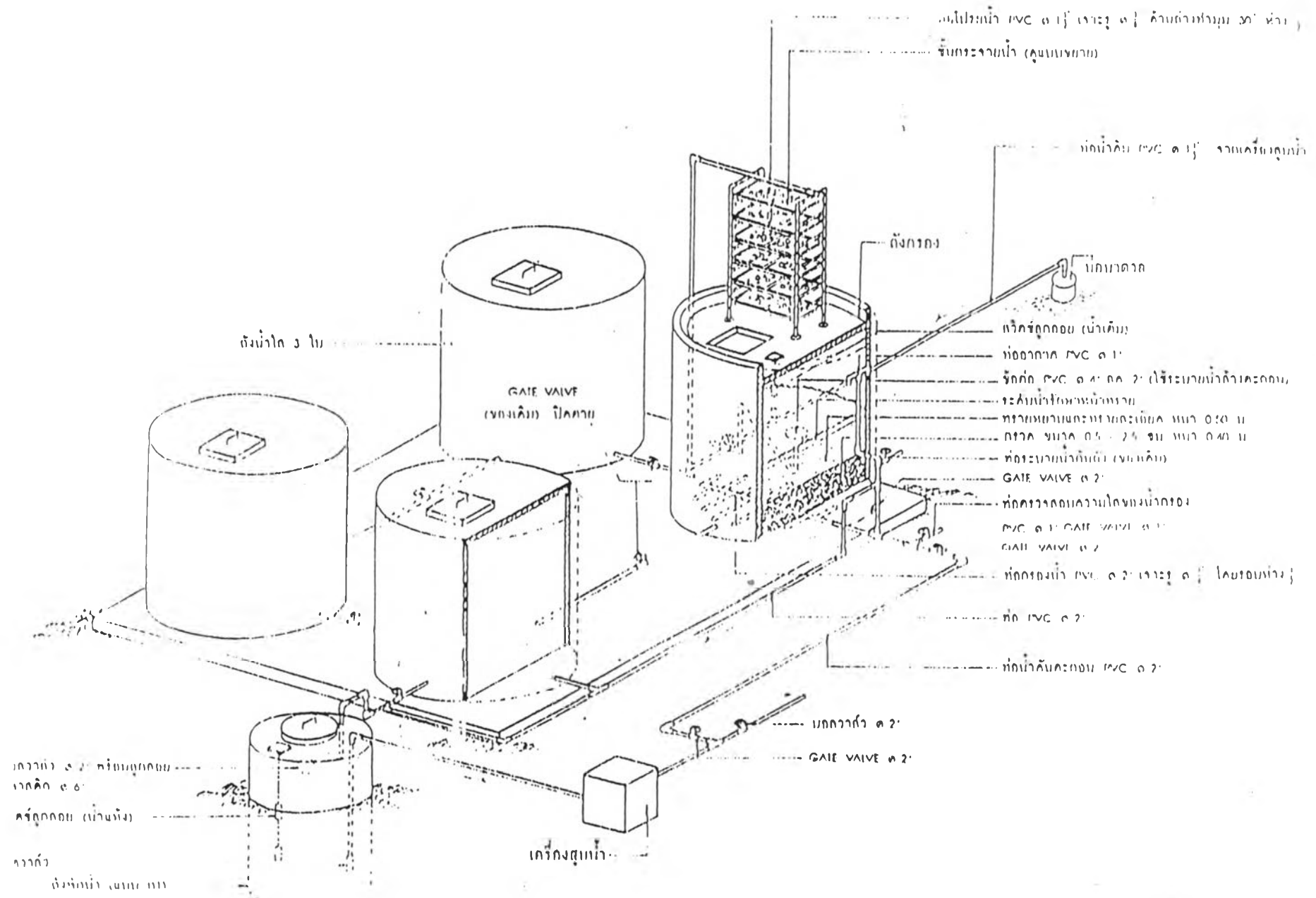
4. ระบบจ่ายน้ำ เป็นระบบจ่ายน้ำไปตามท่อด้วยเครื่องสูบน้ำไฟฟ้าและถังความดันประกอบด้วย

4.1 เครื่องสูบน้ำไฟฟ้าและถังความดัน

4.2 ท่อประปา ท่อประปาพีวีซี ทุกขนาดเป็นท่อชั้น 8.5 ส่วนข้อต่อต่างๆ เป็นข้อต่อพีวีซี ชั้น 13.5

4.3 โรงสูบน้ำ เป็นโรงสูบน้ำที่ใช้สำหรับเก็บตู้ควบคุมไฟฟ้า เครื่องสูบน้ำไฟฟ้า ถังความดัน และอุปกรณ์ต่างๆ ที่เกี่ยวกับระบบประปาให้ปลอดภัยจากผู้ไม่เกี่ยวข้อง

ทั้งโรงสูบน้ำ และถังกรองน้ำ ตั้งอยู่บนพื้น คสล. ขนาด 2.00 x 2.00 x 0.08 ดังแผนภาพที่ 1 แสดงระบบประปาหมู่บ้านขนาดย่อมพร้อมขยายของหมู่บ้านต่างๆ ในจังหวัดนครพนม

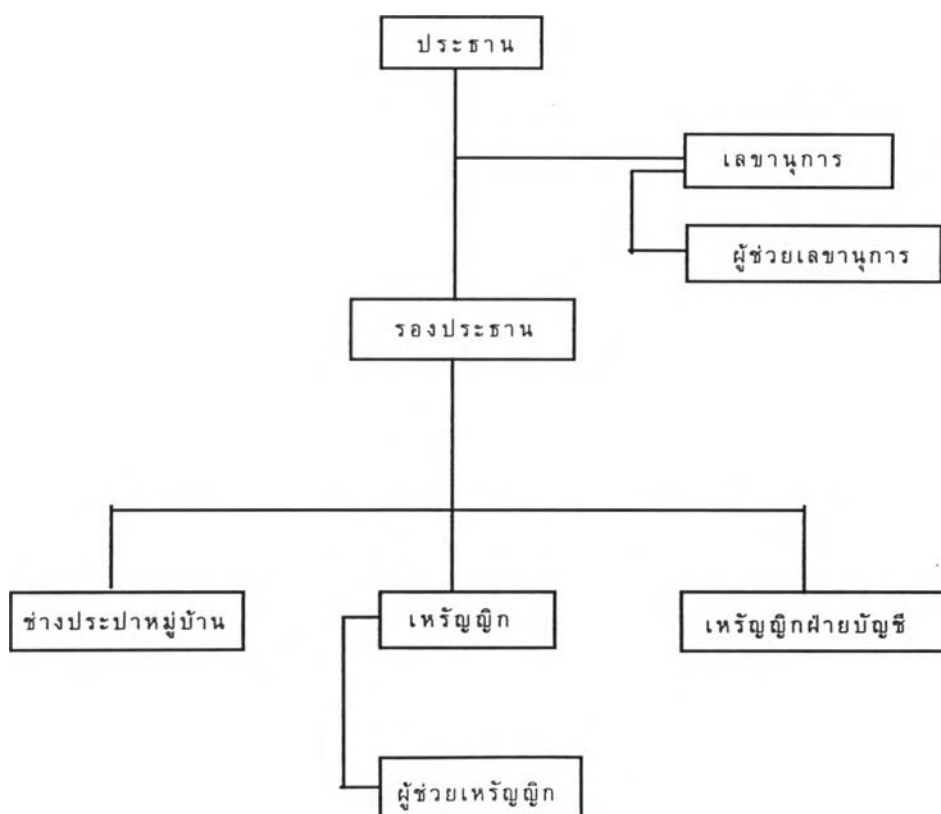


คณะกรรมการประปาหมู่บ้าน

ทุกหมู่บ้านจะจัดตั้งกลุ่มผู้ใช้น้ำและจะเลือกคณะกรรมการประปาหมู่บ้านฯ ซึ่งประกอบด้วยตำแหน่งต่างๆ ดังนี้

1. ประธาน
2. รองประธาน
3. เลขานุการ
4. ผู้ช่วยเลขานุการ
5. เภรัญญิก
6. ผู้ช่วยเภรัญญิก
7. ผู้ช่วยเภรัญญิกฝ่ายบัญชี
8. ช่างประปาหมู่บ้าน

จากตำแหน่งต่างๆ ข้างต้นสามารถนำมาเขียนเป็นแผนภูมิแสดงโครงสร้างได้ดังนี้
แผนภูมิที่ 5 แสดงโครงสร้างคณะกรรมการจัดการประปาหมู่บ้านฯ ต่างๆ ใน ต. ดอนนางหงส์



จากโครงสร้างดังกล่าวข้างต้น ผู้ใหญ่บ้านซึ่งเป็นประธานคณะกรรมการหมู่บ้านจะเป็นผู้ใช้น้ำ และรวมอยู่ในกลุ่มผู้ใช้น้ำคนหนึ่ง ผู้ใหญ่บ้านจะได้รับเลือกเป็นประธานคณะกรรมการจัดการประปาหมู่บ้าน ขนาดย่อมพร้อมขยายด้วย

นอกจากนี้ คณะกรรมการหมู่บ้าน ยังมีการส่งช่างประปาหมู่บ้านฯ ไปอบรมความรู้เกี่ยวกับทางด้านนี้ยังจังหวัดอีกด้วย

คณะกรรมการจัดการระบบประปาหมู่บ้านฯ ดังกล่าว มีหน้าที่ ดังนี้

1. กำหนดแนวทางการปฏิบัติหน้าที่ของคณะกรรมการบริหารกลุ่มผู้ใช้น้ำประปาหมู่บ้านฯ เช่น เป็นไปตามเสียงข้างมาก

2. กำหนดวาระการดำรงตำแหน่งของคณะกรรมการบริหารกลุ่มผู้ใช้น้ำประปาหมู่บ้านฯ คราวละกี่ปี แล้วแต่เสียงของกลุ่มผู้ใช้น้ำ ซึ่งสามารถเปลี่ยนแปลงได้เมื่อเสียงส่วนใหญ่ยื่นขอเปลี่ยนแปลง

3. กำหนดหน้าที่ให้สมาชิกกลุ่มผู้ใช้น้ำปฏิบัติ เช่น จะต้องจ่ายค่าน้ำเมื่อถึงกำหนดจ่าย และบทลงโทษแก่ผู้ใช้น้ำที่ไม่ชำระค่าน้ำติดต่อกันเป็นเวลาเท่าไร

4. กำหนดให้มีการระดมทุนหรือการใช้แรงงานจากสมาชิกกลุ่มผู้ใช้น้ำเพื่อการบำรุงรักษาซ่อมแซมและปรับปรุง

5. กำหนดข้อปฏิบัติเกี่ยวกับการจัดสรรน้ำประปาหมู่บ้านฯ การใช้น้ำและการรักษาคุณภาพน้ำประปาหมู่บ้านฯ

6. กำหนดข้อปฏิบัติและข้อห้ามเกี่ยวกับการจับปลาในแหล่งน้ำ การเพาะปลูก และการเลี้ยงสัตว์ ฯลฯ

7. กำหนดข้อปฏิบัติเมื่อมีการฝ่าฝืนข้อกำหนดกลุ่มผู้ใช้น้ำ เช่น กำหนดบทลงโทษแก่ผู้ไม่ชำระค่าน้ำติดต่อกันหลายครั้ง ซึ่งอาจจะมีการห้ามใช้ และเสียค่าปรับก่อนการเปิดใช้ใหม่ เป็นต้น

8. กำหนดวิธีปฏิบัติเกี่ยวกับการเก็บรักษาทุนและการใช้จ่าย

9. ปฏิบัติหน้าที่ตามข้อกำหนดกลุ่มผู้ใช้น้ำ เช่น การยื่นรายชื่อให้คณะกรรมการจัดการประปาหมู่บ้านฯ ชี้แจงข้อข้องใจ การเก็บค่าธรรมเนียมแรกเข้า หรือการสำรองเงินสดไว้ใช้ยามฉุกเฉิน เป็นต้น

10. การบำรุงรักษา ซ่อมแซม และปรับปรุงระบบประปาหมู่บ้านขนาดย่อมพร้อมขยายให้อยู่ในสภาพดีอยู่เสมอ ตลอดจนการรายงานของความช่วยเหลือจากหน่วยงานที่เกี่ยวข้อง

ต้นฉบับ หน้าขาดหาย

อำเภอ	ตำบล	หมู่ที่/ หมู่บ้าน	กรม อนามัย	กรม ทรัพยากร	กรม โยธาฯ	รพช.	ประปา ภูมิภาค	คพจ	ปก ครอง	
เมือง	ขามเฒ่า	5/ชะโงม								
		6/ชะโงม								
		7/กลวย							+	
		8/ชะโนด			/					
		9/ชะโนด น้อย								
		คำเตย	1/หนองดิน แดง							/
			2/โพน สวรรค์			/				
			3/วังไฮ					+		
			4/คำเตย							/
	5/คำเตย				+					
	6/คำเตย								/	
	7/โพนป่า หวาน								/	
	8/ทุ่งมน				+					
	9/ดอนแดง							+		
	10/โพนค้อ							+		
	11/หนอง ขาว			+						
	12/หนองกุง						39			
13/ดอนแดง										
14/เจริญ ทอง							/			
15/ดอนแดง										
16/คำเตย										
คงขวาง		1/โพนทา								

ต้นฉบับ หน้าขาดหาย

อำเภอ	ตำบล	หมู่ที่/ หมู่บ้าน	กรม อนามัย	กรม ทรัพยากร	กรม โยธาฯ	รพช.	ประปา ภูมิภาค	คพจ	ปก ครอง	
เมือง	นาทราย	4/ค้ำกลาง								
		5/อังก้ำ				+				
		6/หัวโพน						+		
		7/สุขเกษม								
		8/คอนขานาง	+							
		9/โพธิ์ตาก	+							
		10/โคกก่อง								
		11/หนองคา								
		12/โพนงาม								
		13/โนนขาม								
		14/หนารฐาน บีน								
		15/โคก ทรายค้ำ								
		นาราช ควาย	1/หนองบัว						+	
			2/นาคู							
		3/สร้างหิน						+		
	4/ซอ				+ข					
	5/นาราช ควายน้อย						+			
	6/นาราช ควายกลาง									
	7/นาราช ควายใหญ่				+ก					
	8/เนิน สะอาด				+ข					

อำเภอ	ตำบล	หมู่ที่/ หมู่บ้าน	กรม อนามัย	กรม ทรัพย์ฯ	กรม โยธาฯ	รพช.	ประปา ภูมิภาค	คพจ	ปก ครอง
	บ้าน กลาง	1/บ้าน ขนาด 2/บ้าน ขนาด 3/บ้านกลาง 4/บ้านกลาง 5/คตตัว 6/คตตัว 7/บ้านกลาง น้อย 8/บ้านคตขอ	+						
	บ้านฝั่ง	1/บ้านฝั่ง 2/บ้านฝั่ง 3/วังกระ แสร์ 4/วังกระ แสร์ 5/นาโพธิ์ 6/นมน 7/คตสว่าง 8/เทพนม 9/คตมวง 10/สุขเจริญ 11/หนอง ปลาตุก 12/นาโพธิ์ 13/บ้านฝั่ง 14/เทพนม					+		
				39	/ข			/	
				39					
					+ก				
					+ข				
					+ข				
				/					
				39					
				39					

อำเภอ	ตำบล	หมู่ที่/ หมู่บ้าน	กรม อนามัย	กรม ทรัพย์ฯ	กรม โยธาฯ	รพช.	ประปา ภูมิภาค	คพจ	ปก ครอง
		9/นาสมดี 10/ไผ่ล้อม เหนือ			/ข	+			
		รวม	9	10	13	9	11	30	2

หมายเหตุ หมู่บ้านที่มีประปาจริง $(84-3) = 81$ หมู่บ้าน

อำเภอ	ตำบล	หมู่ที่/ หมู่บ้าน	กรม อนามัย	กรม ทรัพยากร	กรม โยธาฯ	รพช.	ประปา ภูมิภาค	คพจ	ปก ครอง
		18/หัวบึงท่า					+		
		19/คอน กลางเหนือ					+		
		20/เกษตร สมบูรณ์					+		
		21/คอน กลางทุ่ง					+		
		22/ธาตุพนม สามัคคี					+		
	คอน นาง หงส์	1/นาแก		+				+	
		2/บึงเหล็ก							
		3/คอน นางหงส์						+	
		4/คอน นางหงส์							
		5/โคกสว่าง	+						
		6/หนองสะ โน		39					
		7/คอน นางหงส์ท่า	+						
		8/โนน สะอาด							
		9/หนองเบ็ญ						*	
		10/บูรพา		39					
	นาดอน	1/นาดอน	+						
		2/นาดอนทุ่ง	+						
		3/นาดอนท่า	+						

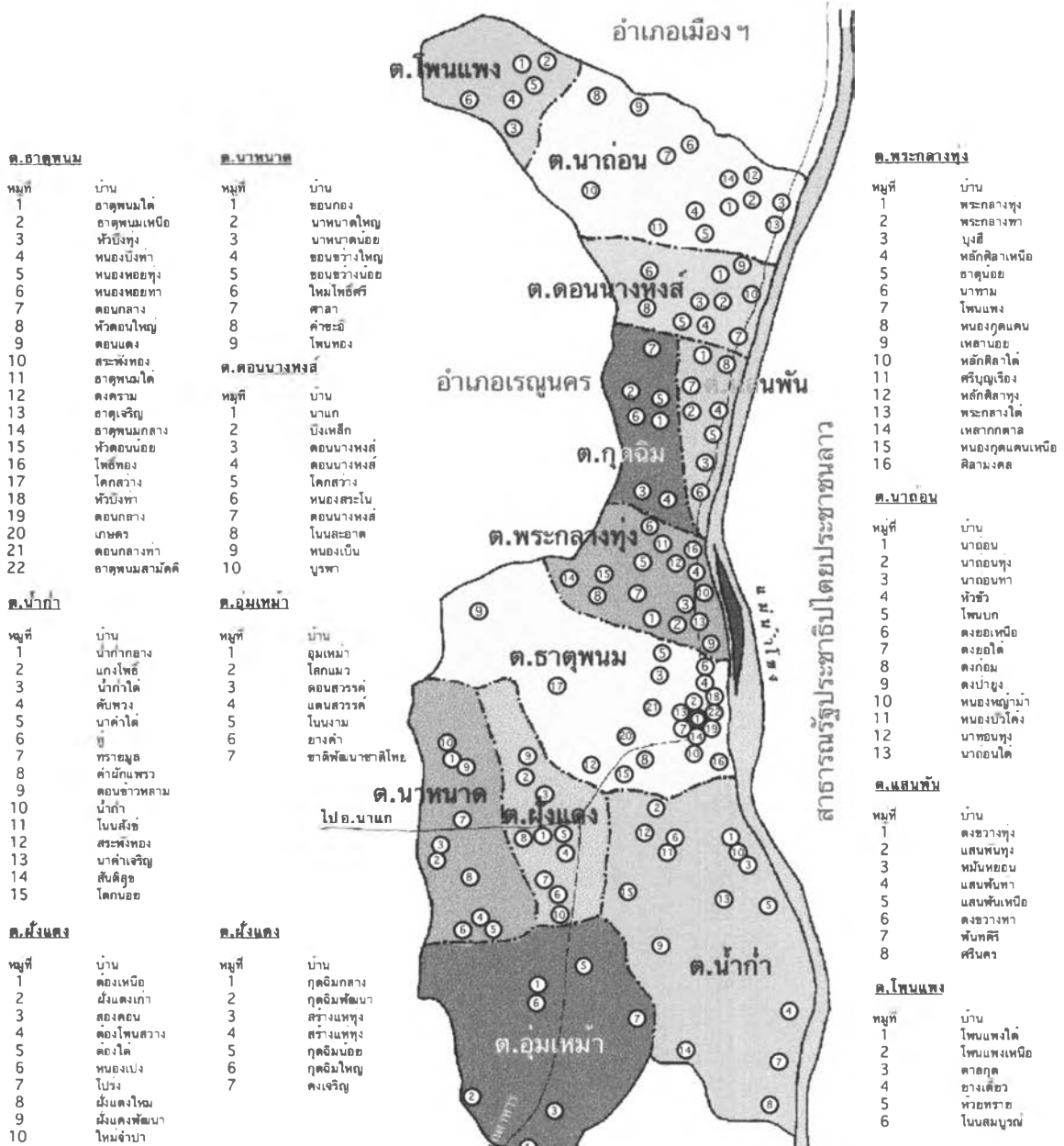
อำเภอ	ตำบล	หมู่ที่/ หมู่บ้าน	กรม อนามัย	กรม ทรัพยากร	กรม โยธาฯ	รพช.	ประปา ภูมิภาค	คพจ	ปก ครอง	
ธาดูพนม	น้ำคำ	10/น้ำคำ เหนือ					+			
		11/โนน สังข์		+						
		12/สระพัง ทอง						/		
		13/น้ำคำ เจริญ	+							
		14/สันติสุข	+							
		15/โคกนอย			39					
		ฝั่งแดง	1/ตองเหนือ							
			2/ฝั่งแดงเก่า				39			
			3/สองคอน							
			4/ตองโพน สว่าง				/			
	5/ตองใต้					39				
	6/หนองเปง						+			
	7/โปรง				+					
	8/ฝั่งแดง ใหม่									
	9/ฝั่งแดง พัฒนา									
	10/ใหม่ จำปา								+	
	พระ กลางทุ่ง	1/พระกลาง ทุ่ง						+		
		2/พระกลาง ทา						+		

อำเภอ	ตำบล	หมู่ที่/ หมู่บ้าน	กรม อนามัย	กรม ทรัพย์ฯ	กรม โยธาฯ	รพช.	ประปา ภูมิภาค	คพจ	ปก ครอง		
ธาดูพนม	พระ กลางทุ่ง	3/บึงอี									
		4/หลักศิลา เหนือ					+				
		5/ธาตุน้อย						+			
		6/นาทาม						+			
		7/โพนแพง				+ก		+			
		8/หนองกุด แคน					+				
		9/เหลาน้อย						+			
		10/หลักศิลา ใต้						+			
		11/ศรีบุญ เรือง						+			
		12/หลักศิลา ทุ่ง						+			
		13/พระ กลางใต้						+			
		14/เหลากก ดาด							+		
		15/กุดแคน เหนือ					39				
		16/ศิลา มงคล						+	+		
		แสน พัน		1/ดงขวาง ทุ่ง		39					
				2/แสนพัน ทุ่ง						+	

อำเภอ	ตำบล	หมู่ที่/ หมู่บ้าน	กรม อนามัย	กรม ทรัพย์ฯ	กรม โยธาฯ	รพช.	ประปา ภูมิภาค	คพจ	ปก ครอง	
ธาตุพนม	นา นาหนาด	1/ขอนแก่น		+						
		2/นาหนาด ใหญ่			/					
		3/นาหนาด น้อย								
		4/ขอนแก่น ใหญ่						*		
		5/ขอนแก่น น้อย								
		6/ใหม่โพธิ์ ศรี							+	
		7/ศาลา				/ข				
		8/คำชะอี							/	
		9/โพนทอง					/			
		10/ขอนแก่น ใหม่								
	กุดฉิม	1/กุดฉิม กลาง								
		2/กุดฉิม พัฒนา								
		3/สร้างแท ห่ง				39				
		4/สร้างแท ห่ง			39					
		5/กุด ฉิมน้อย				+ข				

อำเภอ	ตำบล	หมู่ที่/ หมู่บ้าน	กรม อนามัย	กรม ทรัพยากร	กรม โยธาฯ	รพช.	ประปา ภูมิภาค	คพจ	ปก ครอง
ธาตุพนม	กุศฉิม	6/กุศฉิม ใหญ่ 7/คองเจริญ รวม	15	+	12	6	41	/ 22	-

แผนที่อำเภอธาตุพนม จังหวัดนครพนม



ต.ธาตุพนม

หมู่ที่ 1	บ้านธาตุพนมใต้
2	ธาตุพนมเหนือ
3	หัวบึงทุ่ง
4	หนองหอยทุ่ง
5	หนองหอยท่า
6	ดอนกลาง
7	หัวดอนใหญ่
8	ดอนแดง
9	สระพังทอง
10	ธาตุพนมใต้
11	ดงคราม
12	ธาตุเจริญ
13	ธาตุพนมกลาง
14	หัวดอนน้อย
15	โพนทอง
16	โคกสว่าง
17	หัวบึงท่า
18	ดอนกลาง
19	เกษนคร
20	ดอนกลางท่า
21	ธาตุพนมสามัคคี
22	

ต.บ้านก่ำ

หมู่ที่ 1	บ้านน้ำก่ำกลาง
2	แก่งโพธิ์
3	น้ำก่ำใต้
4	ทับทวง
5	น้ำก่ำใต้
6	ภู
7	ทรายมูล
8	คำนักแพรว
9	ดอนจ้าวหลาม
10	น้ำก่ำ
11	โนนสังข์
12	สระพังทอง
13	น้ำคำเจริญ
14	สันติสุข
15	โคกนอช

ต.สังแสง

หมู่ที่ 1	บ้านดงเหนือ
2	ฝั่งแดงเก่า
3	ดงคอน
4	ดงโพนสว่าง
5	ดงไธ
6	หนองเป้ง
7	ไปร่ง
8	ฝั่งแดงใหม่
9	ฝั่งแดงพัฒนา
10	ใหม่จำปา

ต.บ้านหนอง

หมู่ที่ 1	บ้านชอปกอง
2	นาหนาดใหญ่
3	นาหนาดน้อย
4	หนองข่วงใหญ่
5	หนองข่วงน้อย
6	ใหม่โพธิ์ศรี
7	ศาลา
8	คำชะอี
9	โพนทอง

ต.ดอนนางหงส์

หมู่ที่ 1	บ้านนาแก
2	บึงเหล็ก
3	ดอนนางหงส์
4	ดอนนางหงส์
5	โคกสว่าง
6	หนองสระโน
7	ดอนนางหงส์
8	โนนสะอาด
9	หนองเป็น
10	บุรพา

ต.อุมเหมา

หมู่ที่ 1	บ้านอุมเหมา
2	โลกแก้ว
3	ดอนสวรรค์
4	แดนสวรรค์
5	โนนงาม
6	ยางคำ
7	ชาติพัฒนาชาติไทย

ต.สังแสง

หมู่ที่ 1	บ้านกุฏิจิมกลาง
2	กุฏิจิมพัฒนา
3	สร้างற்று
4	สร้างற்று
5	กุฏิจิมน้อย
6	กุฏิจิมใหญ่
7	ดงเจริญ

ต.พระกลางทุ่ง

หมู่ที่ 1	บ้านพระกลางทุ่ง
2	พระกลางท่า
3	บุงฮี
4	หลักศิลาเหนือ
5	ธาตุน้อย
6	นาทม
7	โพนแพง
8	หนองกุดแคน
9	เหล่าน้อย
10	หลักศิลาใต้
11	ศรีบุญเรือง
12	หลักศิลาทุ่ง
13	พระกลางใต้
14	เหล่านกลาง
15	หนองกุดแคนเหนือ
16	ดิลามงคผล

ต.นาถอน

หมู่ที่ 1	บ้านนาถอน
2	นาถอนทุ่ง
3	นาถอนท่า
4	หัวขัว
5	โพนบก
6	ดงอชเหนือ
7	ดงยอใต้
8	ดงกอม
9	ดงป่ายูง
10	หนองพญาฆ่า
11	หนองบัวโคก
12	นาถอนทุ่ง
13	นาถอนใต้

ต.แสนพัน

หมู่ที่ 1	บ้านดงขวางทุ่ง
2	แสนพันทุ่ง
3	หมื่นหยอน
4	แสนพันท่า
5	แสนพันเหนือ
6	ดงขวางท่า
7	พันทวี
8	ศรีนคร

ต.โพนแพง

หมู่ที่ 1	บ้านโพนแพงใต้
2	โพนแพงเหนือ
3	ศาลกุฏิ
4	ยางเตียว
5	หัวทราย
6	โนนสมบูรณ

เครื่องหมาย



ถนนเชื่อมระหว่างตำบล, ทางหลวงแผ่นดิน

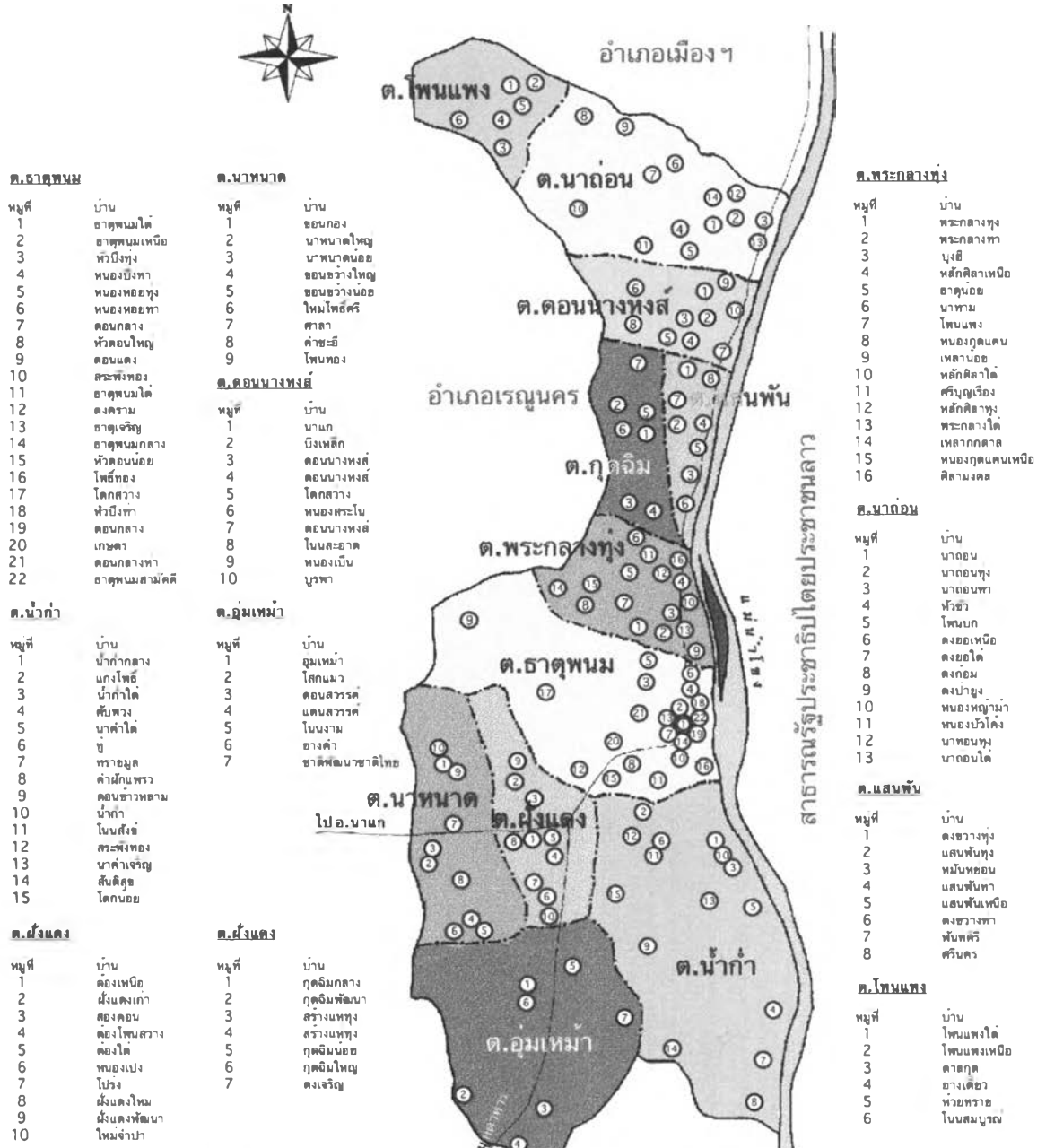
เส้นกั้นเขตอำเภอ

เส้นกั้นเขตตำบล

ที่ตั้งหมู่บ้าน

จังหวัดมุกดาหาร

แผนที่ตั้งระบบประปาหมู่บ้าน ๆ อ.ธาตุพนม จังหวัดนครพนม



ต.ธาตุพนม

หมู่ที่ 1	บ้านธาตุพนมใต้
2	ธาตุพนมเหนือ
3	ห้วยบึงทุ่ง
4	หนองหอยทุ่ง
5	หนองหอยท่า
6	ดงกลาง
7	หัวดอนใหญ่
8	ดงแดง
9	สระพังทอง
10	ธาตุพนมใต้
11	ดงคราม
12	ธาตุเจริญ
13	ธาตุพนมกลาง
14	หัวดอนน้อย
15	โพธิ์ทอง
16	โคกสว่าง
17	ห้วยบึงท่า
18	ดงกลาง
19	เกาะตรา
20	ดงกลางท่า
21	ธาตุพนมสามัคคี
22	

ต.น้ำก่ำ

หมู่ที่ 1	บ้านน้ำก่ำกลาง
2	แก่งโพธิ์
3	น้ำก่ำใต้
4	ทับทวง
5	น้ำคำใต้
6	ขี้ทรายมูล
7	คำมีกัณฑ์พร
8	ดอนขาวหลาม
9	น้ำก่ำ
10	โนนสังข์
11	สระพังทอง
12	น้ำคำเจริญ
13	สันติสุข
14	โคกน้อย
15	

ต.ฝั่งแดง

หมู่ที่ 1	บ้านดงเหนือ
2	ฝั่งแดงเก่า
3	ดงคอน
4	ดงโพนสว่าง
5	ดงใต้
6	หนองเป้ง
7	โป้ง
8	ฝั่งแดงใหม่
9	ฝั่งแดงพัฒนา
10	ใหม่จำปา

ต.นาหวาด

หมู่ที่ 1	บ้านชอนกอง
2	นาขนาดใหญ่
3	นาขนาดเล็ก
4	ชอนสว่างใหญ่
5	ชอนสว่างน้อย
6	ใหม่โพธิ์ศรี
7	ศาลา
8	คำชะอี
9	โพนทอง
10	

ต.อุ้มหม่อม

หมู่ที่ 1	บ้านอุ้มหม่อม
2	โสกแก้ว
3	ดงสวรรค์
4	ดงสวรรค์
5	โนนงาม
6	ช้างคำ
7	ชาติพัฒนาชาติไทย

ต.ฝั่งแดง

หมู่ที่ 1	บ้านกุศิมกลาง
2	กุศิมพัฒนา
3	สร้างแห่ง
4	สร้างแห่ง
5	กุศิมน้อย
6	กุศิมใหญ่
7	ดงเจริญ

ต.พระกลางทุ่ง

หมู่ที่ 1	บ้านพระกลางทุ่ง
2	พระกลางท่า
3	บึงอี
4	หลักศิลาเหนือ
5	ธาตุน้อย
6	นาทม
7	โพนแพง
8	หนองกุดแคน
9	เหล่าน้อย
10	หลักศิลาใต้
11	ศรีบุญเรือง
12	หลักศิลาทุ่ง
13	พระกลางใต้
14	เหล่านกลาง
15	หนองกุดแคนเหนือ
16	ศิลามงคล

ต.นาถอน

หมู่ที่ 1	บ้านนาถอน
2	นาถอนทุ่ง
3	นาถอนท่า
4	ห้วยขี้
5	โพนบก
6	ดงอเหนือ
7	ดงอใต้
8	ดงกอม
9	ดงป่ายูง
10	หนองหญ้าฆ่า
11	หนองบัวโค้ง
12	นาถอนทุ่ง
13	นาถอนใต้

ต.แสนพัน

หมู่ที่ 1	บ้านดงขวางทุ่ง
2	แสนพันทุ่ง
3	หมื่นพออน
4	แสนพันท่า
5	แสนพันเหนือ
6	ดงขวางท่า
7	พันทวี
8	ศรีนคร

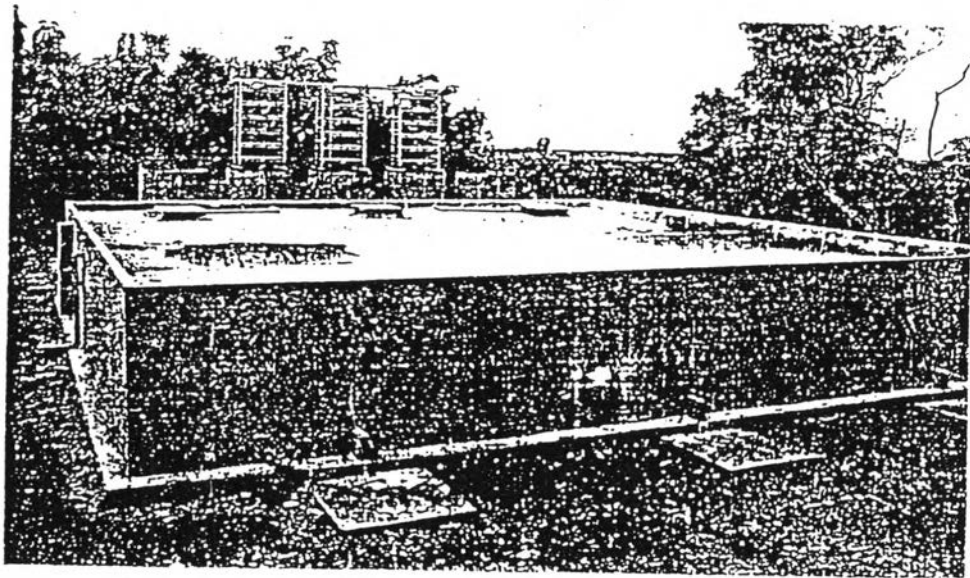
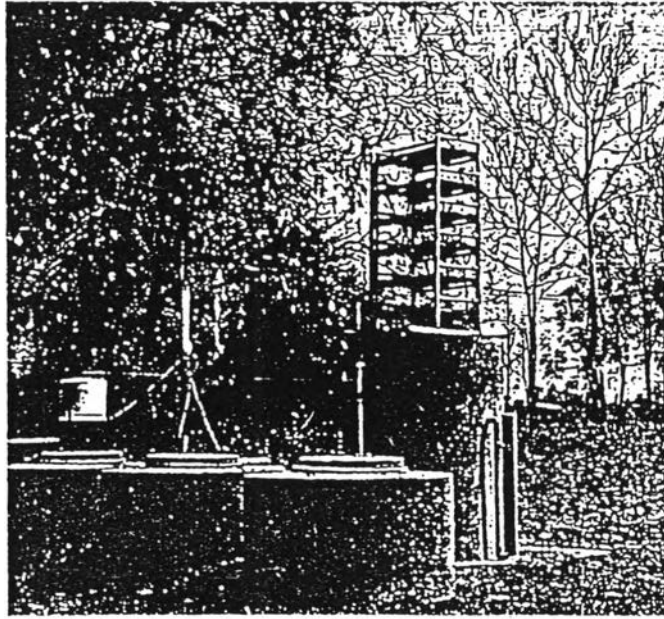
ต.โพนแพง

หมู่ที่ 1	บ้านโพนแพงใต้
2	โพนแพงเหนือ
3	ศาลกุศ
4	ช่างเดชะ
5	ห้วยทราย
6	โนนสุขบูรณ

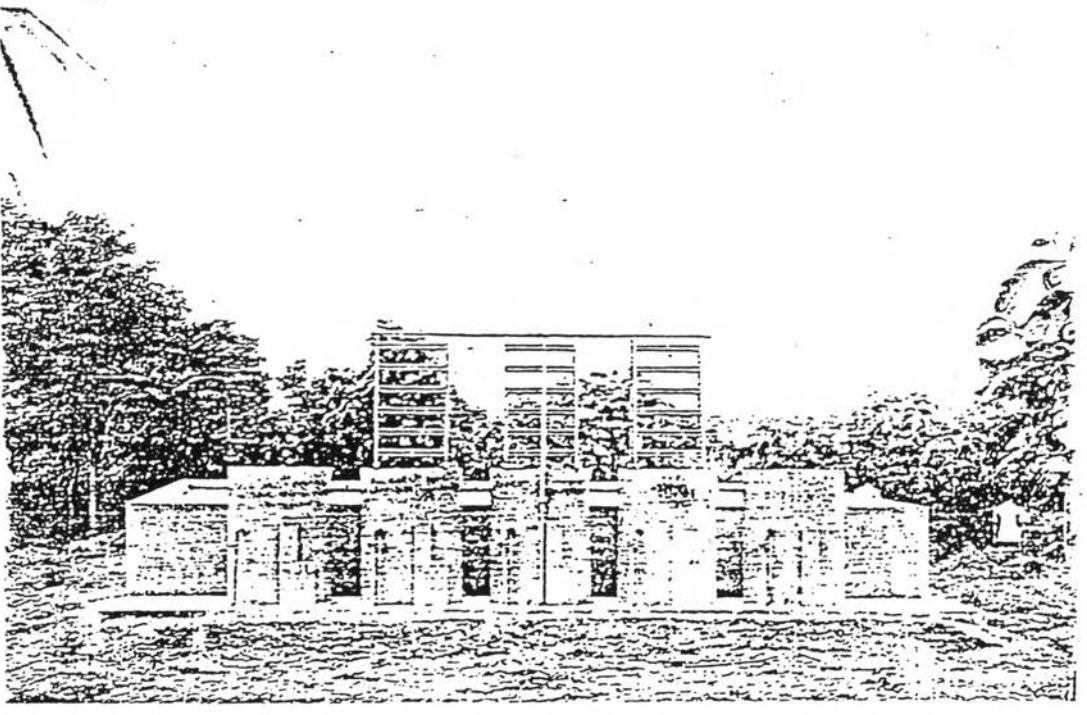
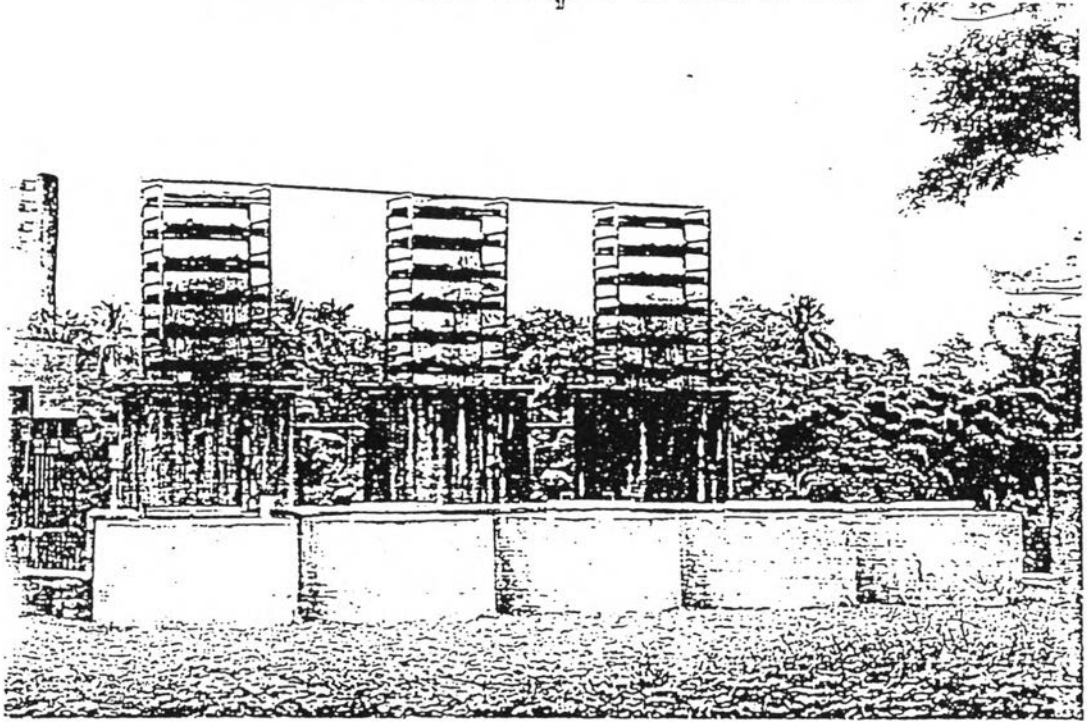
เครื่องหมาย

- ถนนเชื่อมระหว่างตำบล, ทางหลวงแผ่นดิน
- เส้นกั้นเขตอำเภอ
- เส้นกั้นเขตตำบล
- ที่ตั้งหมู่บ้าน
- ที่ตั้งหมู่บ้านที่เป็นที่ตั้งของระบบประปาหมู่บ้าน ๆ

ลักษณะทั่วไปของระบบประปา. เขียวานรนาถขอนแก่นมหาวิทยาลัย



ลักษณะทั่วไปของระบบโรงไฟฟ้าขนาดเล็กแบบระบบผลิตไฟฟ้า



ประวัติผู้เขียน

ชื่อ	นายสนิท ขาวสะอาด
วันเดือนปีเกิด	23 กุมภาพันธ์ พ.ศ. 2505
ภูมิลำเนาเดิม	อำเภอเมือง จังหวัดเพชรบุรี
ที่อยู่ปัจจุบัน	อำเภอเมือง จังหวัดนนทบุรี
การศึกษา	- มัธยมศึกษาตอนปลาย โรงเรียนเตรียมอุดมศึกษา วิทยาไท กรุงเทพฯ (พ.ศ. 2523) - ปริญญาตรี รัฐศาสตร์บัณฑิต สาขาบริหารรัฐกิจ มหาวิทยาลัยธรรมศาสตร์ (พ.ศ. 2526) - โรงเรียนปลัดอำเภอ
การรับราชการ	- ปลัดอำเภอท่าตูม, อำเภอสนม, อำเภอกาบเชิง จังหวัดสุรินทร์ (พ.ศ. 2527) - กองอาสารักษาดินแดน กรมการปกครอง - ปลัดอำเภอหัวหน้าฝ่ายกิจการพิเศษอำเภอนาแก จังหวัดนครพนม - ป้องกันจังหวัดนครพนม - ผู้ช่วยผู้ตรวจการส่วนท้องถิ่น จังหวัดนนทบุรี - ปลัดอำเภอหัวหน้าฝ่ายทะเบียนและบัตรอำเภอ บางบัวทอง จังหวัดนนทบุรี - ปลัดอำเภอหัวหน้าฝ่ายปกครองและพัฒนา (เจ้าพนักงานปกครอง 7) อำเภอปากเกร็ด จังหวัดนนทบุรี (ปัจจุบัน).