

ข้อมูลเบื้องต้นของสถาบันการศึกษาพยาบาล

การศึกษาวินัยธรรมองค์การในสถาบันการศึกษาพยาบาลครั้งนี้ เป็นการศึกษาลักษณะ
กรณีศึกษา ทำการเลือกแบบเจาะจง ได้สถาบันที่จะทำการศึกษา 2 สถาบัน คือ วิทยาลัยพยาบาล
สังกัดกระทรวงกลาโหม และคณะพยาบาลศาสตร์ สังกัดทบวงมหาวิทยาลัย ในการวิเคราะห์
วินัยธรรมองค์การในสถาบันการศึกษาพยาบาลดังกล่าว จะเริ่มจากการนำเสนอข้อมูลเบื้องต้นของ
สถาบันการศึกษาพยาบาล ทั้ง 2 สถาบัน ในประเด็นที่เกี่ยวข้องกับประวัติความเป็นมาและพัฒนาการ
ของสถาบัน ตลอดจนสภาพทั่วไปของสถาบันในปัจจุบัน

กรณีศึกษาที่หนึ่ง : วิทยาลัยพยาบาลสังกัดกระทรวงกลาโหม



1. ประวัติความเป็นมาและพัฒนาการ

วิทยาลัยพยาบาลได้ถือกำเนิดขึ้นมาตั้งแต่ปี พ.ศ. 2511 นับจนถึงปัจจุบันเป็นเวลา
28 ปี วัตถุประสงค์ของการก่อตั้งสถาบัน คือ เพื่อแก้ปัญหาภาวะขาดแคลนบุคลากรพยาบาล โดย
เฉพาะพยาบาลหญิง เพื่อบริการแก่ผู้ป่วยในโรงพยาบาลต้นสังกัด ซึ่งส่วนใหญ่เป็นทหารและครอบครัว
พัฒนาการของวิทยาลัยพยาบาลตั้งแต่เริ่มก่อตั้ง อาจแบ่งได้เป็น 3 ยุค ตามการเปลี่ยนแปลงที่สำคัญคือ

ยุคที่ 1 แรกก่อตั้งโรงเรียนพยาบาลผดุงครรภ์และอนามัย ซึ่งนับตั้งแต่แรกเปิด
โรงเรียนพยาบาลผดุงครรภ์และอนามัย โดยเริ่มใช้หลักสูตรประกาศนียบัตรพยาบาล ฝึกนักเรียน
ชั้น ม.ศ.3 จนถึงการเปลี่ยนแปลงหลักสูตรจาก ม.ศ.3 เป็น ม.ศ.5 (2511 - 2522)

ยุคที่ 2 เปลี่ยนแปลงหลักสูตรเป็นหลักสูตรพยาบาลศาสตร์ เทียบเท่าปริญญาตรี
รับนักเรียน ม.ศ.5 (ม.6 ในปัจจุบัน)

ยุคที่ 3 การเปลี่ยนแปลงเป็นวิทยาลัยพยาบาล (2522 - 2532) และเข้าเป็น
สถาบันสมทบของมหาวิทยาลัยในสังกัดทบวงมหาวิทยาลัย (2532 จนถึงปัจจุบัน)

1.1 ยุคที่ 1 แรกก่อตั้งโรงเรียนพยาบาลผดุงครรภ์และอนามัย

จากการศึกษาเอกสารประวัติความเป็นมาของสถาบันและคำบอกเล่าของผู้อาวุโสในยุคนั้นของการพัฒนาวิทยาลัยพยาบาล ซึ่งได้เปิดดำเนินการมาตั้งแต่ปี พ.ศ. 2511 โดยผู้บังคับบัญชาในขณะนั้นได้ตระหนักถึงปัญหาความขาดแคลนพยาบาลหญิงที่จะใช้ให้บริการในโรงพยาบาลของกองทัพ จึงได้ดำเนินการให้มีการจัดตั้งโรงเรียนพยาบาลหญิงขึ้น ทำการผลิตพยาบาลเพื่อสนองความต้องการของกิจการแพทย์ของกองทัพ ซึ่งเริ่มขยายบริการไปยังข้าราชการ ครอบครัว และรวมทั้งผู้ป่วยสตรี ทำให้มีความจำเป็นต้องใช้พยาบาลหญิงเพิ่มมากขึ้น การดำเนินการเริ่มตั้งแต่ปี พ.ศ. 2508 และได้รับอนุมัติในปี พ.ศ. 2511 โดยในวันที่ 17 พฤษภาคม พ.ศ. 2511 กระทรวงกลาโหมได้อนุมัติอัตราให้โรงเรียนพยาบาลผดุงครรภ์และอนามัยขึ้น เป็นโรงเรียนที่ขึ้นตรงต่อกองการศึกษา กรมแพทย์ และได้เปิดรับนักเรียนรุ่นแรกในวันที่ 5 กรกฎาคม พ.ศ. 2511 ในปัจจุบันได้ถือเอาวันที่ 5 กรกฎาคม ของทุกปีเป็นวันคล้ายวันสถาปนาของสถาบัน

วัตถุประสงค์หลักของการก่อตั้งคือ การผลิตพยาบาลเพื่อแก้ปัญหาความขาดแคลนบุคลากรพยาบาลหญิง ที่จะให้บริการสุขภาพอนามัยแก่ทหารและครอบครัว (จ่ายแสง ณ นคร : 2531) โรงเรียนพยาบาลผดุงครรภ์และอนามัย ถือเป็นโรงเรียนในส่วนการศึกษาที่ 3 ของกองทัพ คือ เป็นสถานศึกษาอาชีพเฉพาะอย่างสำหรับพลเรือน อยู่ในบังคับบัญชาของกรมแพทย์ มีกรมยุทธศึกษาเป็นหน่วยควบคุมการศึกษา เมื่อเริ่มเปิดโรงเรียน มีหลักสูตรอยู่ในความรับผิดชอบ 2 หลักสูตร คือ หลักสูตรประกาศนียบัตรพยาบาลผดุงครรภ์และอนามัยและหลักสูตรผู้ช่วยพยาบาล (เป็นหลักสูตรเดิมที่มีอยู่ก่อนการก่อตั้งโรงเรียนพยาบาลฯ) โดยหลักสูตรประกาศนียบัตรพยาบาลฯ รับนักเรียนชั้น ม.ศ. 3 (ประโยคมัธยมศึกษาตอนต้น) ใช้เวลาในการศึกษา 4 ปี และหลักสูตรผู้ช่วย 1 ปี ผู้อำนวยการคนแรกเป็นนายแพทย์อาวุโส ซึ่งดำรงตำแหน่งหัวหน้ากองการศึกษาอยู่ในขณะนั้น และมีพยาบาลอาวุโสสมัครลงมาเป็นผู้ช่วยผู้อำนวยการ บุคลากรที่ดำเนินการในระยะแรกนั้นมีพยาบาลเพียง 3 คน ทำหน้าที่ผู้ช่วยครูปกครอง และครูพยาบาลอีก 2 คน เมื่อเริ่มก่อตั้งได้มีการกำหนดอัตราครูพยาบาลขึ้น มีครูพยาบาล 4 คน ครูประจำชั้นทำหน้าที่ปกครอง 4 คน ซึ่งเป็นจำนวนที่พอดีกับจำนวนนักเรียน 4 ชั้นปี อย่างไรก็ตาม ผู้อาวุโสซึ่งปฏิบัติงานอยู่ในช่วงนั้นกล่าวว่า การบรรจุครูนั้น มีการทยอยบรรจุตามการรับนักเรียนแต่ละชั้นปี สำหรับครูที่ทำหน้าที่สอนนักเรียนพยาบาลขณะนั้น ได้แก่ พยาบาลประจำการที่ทำหน้าที่พยาบาลประจำตึก ซึ่งส่วนใหญ่โอนย้ายมาจากโรงพยาบาลศิริราช นอกจากครูพยาบาลทำหน้าที่ในการสอนแล้ว ยังใช้แพทย์ของ

โรงพยาบาลทำหน้าที่สอนในวิชาต่าง ๆ ร่วมด้วย ทั้งผู้สอนส่วนใหญ่ไม่ได้ผ่านการเรียนวิชาครูมาก่อน จะสอนโดยใช้ประสบการณ์เดิมที่มีอยู่หรือที่เคยได้รับการสอนมาเป็นแนวทางปฏิบัติ ในระยะนั้นครูกับนักเรียนใกล้ชิดกันมาก เนื่องจากมีนักเรียนจำนวนไม่มากนัก การเรียนการสอนเป็นในลักษณะของพี่เลี้ยงที่คอยกำกับดูแล อีกทั้ง ครูจะอยู่หอพักเดียวกับนักเรียน ครูแต่ละคนจะทำหน้าที่ที่ครูผู้สอนและฝ่ายปกครองดูแลความเป็นอยู่และระเบียบวินัยของนักเรียนไปด้วย

การรับนักเรียนพยาบาลในหลักสูตรดังกล่าว ในปีแรกรับนักเรียนจำนวน 25 คน ซึ่งเป็นนักเรียนทุนทั้งหมด ต่อมาในวันที่ 2 ได้มีนักเรียนฝากเรียนจากสถาบันอื่น เช่น โรงพยาบาลทหารผ่านศึก สำนักงานสาธารณสุขจังหวัด ฯลฯ และตั้งแต่วันที่ 6 เป็นต้นมา ได้เปิดรับนักเรียนทุนส่วนตัวเข้ามาเรียน ทั้งนี้โดยรวมจะมีนักเรียนพยาบาลชั้นปีละ 50 คน เป็นนักเรียนทุน 25 คน ทุนฝากเรียนและทุนส่วนตัวอีกประมาณ 25 คน

การจัดการเรียนการสอนในระยะนี้ค่อนข้างเน้นการปฏิบัติ จะเห็นได้จากหลักสูตรซึ่งกำหนดชั่วโมงปฏิบัติไว้เป็นเกณฑ์สูง โดยนักเรียนจะเริ่มขึ้นฝึกปฏิบัติงานตั้งแต่มัธยมศึกษาปีที่ 1 เทอมที่ 3 ในแต่ละสัปดาห์ กำหนดชั่วโมงการฝึกไว้ประมาณ 35 - 40 ชั่วโมง (เอกสารหลักสูตร 2517) นักเรียนทุกคนจะผ่านการฝึกปฏิบัติการพยาบาลอย่างมาก เพื่อตอบสนองความต้องการกำลังคนของหน่วยต้นสังกัด โดยมีการใช้แรงงานของนักเรียนเสริมเจ้าหน้าที่พยาบาลประจำการในการให้การพยาบาลคนไข้ นักเรียนในยุคนั้นจะต้องขึ้นฝึกปฏิบัติอาทิตย์ละ 5 วัน โดยมีเวรเข้าบ่าย ดึก สลับกัน สำหรับการเรียนหนังสือจะกำหนดไว้ในช่วงบ่ายของทุกวัน นักเรียนในยุคนั้นจึงถือได้ว่ามีประสบการณ์การฝึกปฏิบัติอยู่ในเกณฑ์สูง ครูอาวุโสท่านหนึ่งกล่าวว่า "โรงเรียนเราเป็นที่กล่าวขวัญในหมู่โรงพยาบาลหรือสถาบันอื่น ๆ ที่ส่งนักเรียนมาเรียนที่โรงเรียนนี้เลยว่า นักเรียนพยาบาลที่จบจากที่นี่ทำงานเก่ง ทำงานคล่องกว่าที่อื่น ไม่เกียจงาน"

การผลิตนักเรียนพยาบาลในหลักสูตรนี้ดำเนินการต่อเนื่องมา 10 รุ่น มีผู้สำเร็จการศึกษาไปจำนวน 364 คน นักเรียนที่ศึกษาในหลักสูตรนี้เมื่อสำเร็จออกมาจะได้รับบรรจุเป็นนายทหารประทวนและปฏิบัติราชการในกรมแพทยทั้งหมด ซึ่งถือเป็นกำลังสำคัญของหน่วยต้นสังกัด ซึ่งในระยะหลังนี้จากที่มีการเปิดโรงเรียนพยาบาลและผลิตพยาบาลขึ้นได้เอง จึงทำให้ไม่จำเป็นต้องรับบุคคลที่จบการศึกษาจากสถาบันอื่นเข้ามาเป็นพยาบาลของกรมแพทย์อีกต่อไป

1.2 ชุดที่ 2 การเปลี่ยนแปลงหลักสูตรเป็นเทียบเท่าปริญญาตรี (2522-2527)

ในขณะนี้ แนวโน้มของการเปลี่ยนแปลงเกี่ยวกับหลักสูตรพยาบาลเกิดขึ้นโดยทั่วไป โดยองค์กรวิชาชีพ ซึ่งได้แก่ สมาคมพยาบาลแห่งประเทศไทยได้พยายามที่จะผลักดันให้ยกเลิกหลักสูตรพยาบาลประกาศนียบัตรที่รับนักเรียนจากชั้น ม.ศ. 3 ให้เป็นรับ ม.ศ. 5 (มัธยมศึกษาตอนปลาย) หรือ ม. 6 ในปัจจุบัน และให้หลักสูตรพยาบาลเป็นหลักสูตรปริญญาตรีหรือเทียบเท่าปริญญาตรีทั้งหมด นายทหารอาวุโสซึ่งเป็นผู้หนึ่งที่ปฏิบัติงานในวิทยาลัยพยาบาลในระบอบนั้นเล่าว่า ในระยะแรกหน่วยค้นสังกัดไม่เห็นด้วยนัก เนื่องจากเห็นว่าพยาบาลประกาศนียบัตรก็สามารถสนองนโยบายของหน่วย และสามารถให้บริการสุขภาพอนามัยได้แล้ว คือ สามารถใช้แรงงานเพื่อให้บริการแก่ผู้ป่วยที่มารับบริการตามวัตถุประสงค์ที่มีมาแต่เดิม อีกประการหนึ่ง ถ้ารับนักเรียนพื้นฐาน ม. 6 และศึกษาต่ออีก 4 ปี เทียบเท่าปริญญาตรี เมื่อจบแล้วจะต้องแต่งตั้งยศเป็นนายทหารสัญญาบัตร อาจจะทำให้เกิดปัญหาเกี่ยวกับอัตรากำลังพล รวมทั้งเป็นที่กล่าวขวัญกันว่าถ้าหากพยาบาลเป็นนายทหารแล้ว จะสามารถทำการพยาบาลพื้นฐานหรือให้การช่วยเหลือดูแลผู้ป่วยได้ทุกระดับหรือไม่ เพราะระบบทหารเน้นในเรื่องของชั้นยศ

อย่างไรก็ตาม นโยบายการผลิตพยาบาลของกรมแพทย์ไม่สามารถทนกระแสการเปลี่ยนแปลงของระบบการศึกษาภายนอกได้ เพราะสถาบันอื่น ๆ ที่ผลิตพยาบาลประกาศนียบัตรได้เปลี่ยนแปลงและยกระดับการศึกษาพยาบาล เป็นรับพื้นฐาน ม.ศ. 5 (หรือ ม. 6 ในปัจจุบัน) ไปหมดแล้ว กองทัพอากาศได้อนุมัติให้มีการทำการปรับปรุงหลักสูตรประกาศนียบัตรพยาบาลผดุงครรภ์และอนามัยที่รับนักเรียน ม.ศ. 3 เดิม เป็นหลักสูตรประกาศนียบัตรพยาบาลผดุงครรภ์และอนามัย (เทียบเท่าอนุปริญญา) และรับนักเรียนพื้นฐาน ม.ศ. 5 หรือ ม. 6 ในปัจจุบันแทนการเปลี่ยนแปลงครั้งนี้ ผู้บริหารของกรมแพทย์ถือว่าเป็นการเปลี่ยนแปลงเพื่อรักษามาตรฐานและศักดิ์ศรีของสถาบัน และเป็นการเปลี่ยนแปลงตามสภาพแวดล้อมทางสังคม ดังที่ผู้บังคับบัญชาสูงสุดของหน่วยในขณะนั้นกล่าวถึงการเปลี่ยนแปลงครั้งนั้นว่า "เจ้าว่างามก็ต้องงามไปตามเจ้า" (สรวิชัย, 2531) แต่ทั้งนี้เนื่องจากระบบอาวุโสที่ติดถืออยู่ในสถาบัน ทำให้กรมแพทย์เกรงว่าถ้าจะรับนักเรียนในหลักสูตรใหม่ต่อเนื่องหลักสูตรเก่าทันที จะมีการเหลื่อมล้ำกันระหว่างนักเรียนที่จบ ม.ศ. 3 และ ม.ศ. 5 ซึ่งอาจก่อให้เกิดปัญหาขัดแย้งเกี่ยวกับการปกครองระหว่างนักเรียนพยาบาลในหลักสูตรเก่ากับนักเรียนพยาบาลในหลักสูตรใหม่ อันเป็นปัญหาเกี่ยวกับระบบอาวุโสที่เป็นที่ยอมรับกันในสถาบัน ดังนั้น จึงได้งดรับนักเรียนในปี พ.ศ. 2521 เป็นเวลา 1 ปี เพื่อทิ้งช่วงห่าง

ระหว่าง 2 หลักสูตร แต่เนื่องจากกรมแพทยมีปัญหาด้านกำลังคนในสายพยาบาล จำเป็นจะต้องใช้แรงงานนักเรียนเสริมในการให้บริการแก่ผู้ป่วย การงดรับนักเรียนจึงทำให้ขาดกำลังพลในปีนั้นไปถึง 50 คน ดังนั้น จึงได้เปิดรับนักเรียนในหลักสูตรผู้ช่วยพยาบาลหญิง 1 รุ่น จำนวน 50 คนทดแทนกำลังงานในช่วงที่เว้นจากการรับนักเรียนพยาบาล

ในปีถัดไป คือ พ.ศ. 2522 จึงเปิดรับนักเรียนพยาบาลใหม่ในหลักสูตรประกาศนียบัตรเทียบเท่าอนุปริญญา โดยรับนักเรียนพื้นฐาน ม.ศ. 5 ระยะเวลาศึกษา 3 ปี 6 เดือน จบแล้วได้เป็นนายทหารสัญญาบัตร นักเรียนรุ่นแรกมีจำนวน 50 คน การเรียนการสอนในหลักสูตรเทียบเท่าอนุปริญญาดำเนินไปได้ 2 ปี วิทยาลัยพยาบาลจึงได้รับอนุมัติให้ทำการปรับปรุงหลักสูตรประกาศนียบัตรเทียบเท่าอนุปริญญาที่ใช้อยู่ เป็นหลักสูตรพยาบาลศาสตร์เทียบเท่าปริญญาตรี มีระยะเวลาศึกษา 4 ปี เพื่อให้ได้มาตรฐานเทียบเท่าสถาบันอื่น โดยเฉพาะสถาบันในสังกัดกระทรวงกลาโหมด้วยกัน และได้เริ่มใช้หลักสูตรประกาศนียบัตรเทียบเท่าปริญญาตรี ในปี พ.ศ. 2524 โดยที่นักเรียนพยาบาลที่รับเข้ามาศึกษาในหลักสูตรเทียบเท่าอนุปริญญาเมื่อปี พ.ศ. 2522 ก็ได้ปรับเข้ามาศึกษาในหลักสูตรนี้ด้วย

การรับนักเรียนหลักสูตรเทียบเท่าปริญญาตรีได้รับต่อเนื่องเป็นระยะเวลา 4 ปี จนถึงปี พ.ศ. 2525 ทางกองทัพมีปัญหาเกี่ยวกับอัตราที่จะบรรจุผู้สำเร็จการศึกษาเข้ารับราชการ จึงให้งดรับนักเรียนพยาบาลในหลักสูตรพยาบาลศาสตร์ดังกล่าวไว้ก่อน

การงดรับนักเรียนในหลักสูตรพยาบาลศาสตร์ในครั้งนี้ นอกจากจะเกิดจากปัญหาอัตราที่จะบรรจุเข้ารับราชการแล้ว ยังเกี่ยวข้องกับปัญหาความเลื่อมล้ำระหว่างกำลังพลพยาบาลหญิงกับพยาบาลชาย ทั้งนี้สืบเนื่องมาจากกำลังพลพยาบาลชายซึ่งสำเร็จการศึกษาในหลักสูตรพยาบาลศาสตร์ระดับต้นจากโรงเรียนพยาบาล (โรงเรียนจำพยาบาลชาย) เป็นกำลังพลในระดับต่ำกว่าสัญญาบัตร ได้รับการแต่งตั้งยศเป็นจ่าตรี ขณะที่กำลังพลพยาบาลหญิงสำเร็จการศึกษาได้รับการแต่งตั้งยศเป็นเรือตรี ความเลื่อมล้ำดังกล่าวทำให้ผู้ใหญ่บางคนของกรมแพทย์ขณะนั้น สนับสนุนให้ปิดหลักสูตรพยาบาลศาสตร์ และให้เปิดรับนักเรียนหลักสูตรพยาบาลศาสตร์ระดับต้นแทน เพื่อให้เกิดความเท่าเทียมกันระหว่างโรงเรียนพยาบาลผดุงครรภ์และอนามัย (โรงเรียนหญิง) และโรงเรียนพยาบาล (โรงเรียนจำพยาบาลชาย) และได้มีการเสนอให้เปิดหลักสูตรพยาบาลศาสตร์ต่อเนื่องขึ้น เพื่อให้ผู้ที่สำเร็จการศึกษาในหลักสูตรพยาบาลศาสตร์ระดับต้นและมีประสบการณ์การทำงานอย่างน้อย 2 ปี เข้าศึกษาต่ออีก 2 ปี เพื่อจะได้เป็นพยาบาลวิชาชีพ ด้วยเหตุผลดังกล่าว

จึงได้มีการเปิดหลักสูตรพยาบาลศาสตร์ระดับต้นขึ้นในโรงเรียนพยาบาลผดุงครรภ์และอนามัย (แทนหลักสูตรผู้ช่วยพยาบาลหญิง) โดยทำการผลิตพยาบาลระดับเทคนิคหญิงเพื่อใช้ในการกิจของหน่วยเหนือ แต่ทั้งนี้โดยที่หลักสูตรพยาบาลศาสตร์ระดับต้นได้มีการเปิดรับนักเรียนอยู่แล้วที่โรงเรียนพยาบาล (โรงเรียนจำพยาบาล) ซึ่งผลิตนักเรียนจำพยาบาล ดังนั้นเพื่อลดการสิ้นเปลืองทรัพยากร จึงให้นักเรียนพยาบาลศาสตร์ระดับต้นหญิงที่เปิดรับที่โรงเรียนพยาบาลผดุงครรภ์และอนามัยไปเรียนร่วมกับนักเรียนจำพยาบาลที่โรงเรียนพยาบาลแทน ดังนั้นการงดรับนักเรียนในหลักสูตรพยาบาลศาสตร์ จึงเปรียบเสมือนการลดบทบาทหน้าที่และคุณค่าของโรงเรียนพยาบาลผดุงครรภ์และอนามัยลง

ในช่วงวิกฤติการณ์ดังกล่าว ทำให้เกิดความระส่ำระสายขึ้นในกลุ่มบุคลากรของสถาบัน กระทบกระเทือนต่อสภาพขวัญในการทำงาน ครูพยาบาลหลายคนคิดลาออก การดำเนินงานในช่วงวิกฤติการณ์ดังกล่าว เพื่อให้มีการเปิดหลักสูตรพยาบาลศาสตร์ขึ้นอีกครั้งหนึ่ง ได้มีการดำเนินงานในหลายรูปแบบด้วยกัน ทั้งทางตรงและทางอ้อม ผู้บริหารของสถาบัน ผู้อาวุโส ได้จัดทำเอกสารเปรียบเทียบข้อดีข้อเสียของการผลิตพยาบาลในหลักสูตรพยาบาลศาสตร์ 4 ปี และหลักสูตรพยาบาลศาสตร์ระดับต้น 2 ปี และเข้ามาศึกษาอีก 2 ปี ในหลักสูตรพยาบาลศาสตร์ (ต่อเนื่อง) เพื่อให้ข้อมูลแก่ผู้เกี่ยวข้องทั้งในระดับกรมแพทย์และกองทัพ รวมไปถึงองค์การวิชาชีพ อันได้แก่สภาการพยาบาล และสมาคมพยาบาลแห่งประเทศไทย เพื่อให้เป็นแรงผลักดันหรือพลังเสริมจากภายนอกให้หลักสูตรพยาบาลศาสตร์ได้เปิดอีกครั้งหนึ่ง

ทั้งนี้การงดรับนักเรียนพยาบาลในหลักสูตรพยาบาลศาสตร์ ได้ส่งผลทางอ้อมกับการกิจของกรมแพทย์ ทำให้ขาดกำลังพลในระดับพยาบาลวิชาชีพเพื่อใช้ในโรงพยาบาล อีกทั้งทำให้เกิดความไม่เท่าเทียมกันในสถาบันการศึกษาพยาบาลของเหล่าทัพอื่น ๆ เพราะในเหล่าทัพอื่น ๆ จะผลิตพยาบาลในหลักสูตรพยาบาลศาสตร์ทั้งสิ้น ดังนั้นผู้เกี่ยวข้องในระดับกองทัพจึงได้พิจารณาแนวทางในการแก้ปัญหาการไม่มีอัตราองรับผู้สำเร็จการศึกษา โดยพิจารณาให้เปิดรับนักเรียนพยาบาลหลักสูตรพยาบาลศาสตร์ (4 ปี) เป็นทุนส่วนตัวทั้งหมด โดยให้นักเรียนเสียเงินบำรุงการศึกษา ค่าชุดอาหารและอุปกรณ์การศึกษาเอง และเมื่อสำเร็จการศึกษาแล้วไม่มีข้อผูกพันกับกองทัพ แต่หากกองทัพมีความต้องการและมีอัตราว่างจึงจะเลือกพิจารณาบรรจุตามความจำเป็น ผู้สำเร็จการศึกษาที่เหลือจะสามารถออกไปทำงานในภาคเอกชน ภาครัฐ หรือหน่วยราชการอื่นได้

หลักสูตรพยาบาลศาสตร์เทียบเท่าปริญญาตรีได้เปิดรับนักเรียนใหม่อีกครั้ง
ในปี พ.ศ. 2528

1.3 ยุคที่ 3 การเปลี่ยนแปลงสู่การเป็นวิทยาลัยพยาบาล

โรงเรียนพยาบาลผดุงครรภ์และอนามัย ซึ่งเป็นโรงเรียนอาชีพเฉพาะอย่างสำหรับบุคคลพลเรือนหญิง อยู่ภายใต้การกำกับดูแลทางด้านระบบการศึกษาโดยกรมยุทศึกษา ส่วนการบังคับบัญชาโดยตรงตามสายงานอยู่ภายใต้การกำกับดูแลของกรมแพทย์ โรงเรียนพยาบาลผดุงครรภ์และอนามัย ถือได้ว่าเป็นสถาบันในระดับอุดมศึกษาในสังกัดกองทัพ มีหน้าที่ผลิตบุคลากรในระดับปริญญาตรี หลักสูตรพยาบาลศาสตร์ ดังนั้น สถาบันจึงต้องได้รับการรับรองมาตรฐานจากทบวงมหาวิทยาลัยซึ่งกำกับดูแลการศึกษาในระดับอุดมศึกษา นอกจากนั้นการเป็นสถาบันวิชาชีพจึงต้องมืองค์กรตามกฎหมายที่จะควบคุมและให้การรับรองมาตรฐานการศึกษา ซึ่งองค์กรนั้น ก็คือสภาการพยาบาล

ทั้งนี้ โดยที่โรงเรียนพยาบาลผดุงครรภ์และอนามัยในขณะนั้น มีฐานะเป็นสถาบันอุดมศึกษา ประกอบกับสถาบันการศึกษาในสังกัดกระทรวงกลาโหมด้วยกันได้เปลี่ยนชื่อเป็น "วิทยาลัยพยาบาล" ไปแล้ว ดังนั้นเพื่อให้สอดคล้องและทัดเทียมกันกับสถาบันการศึกษาพยาบาลในระดับอุดมศึกษาด้วยกัน ผู้บริหารของสถาบันในสมัยนั้นจึงได้ทำรายงานเสนอขอเปลี่ยนชื่อโรงเรียนผดุงครรภ์และอนามัยเป็นวิทยาลัยพยาบาล และได้รับอนุมัติให้เปลี่ยนชื่อเป็น "วิทยาลัยพยาบาล" เมื่อวันที่ 24 เดือนพฤศจิกายน พ.ศ. 2532 ภายหลังจากการเปลี่ยนแปลงชื่อสถาบันเป็นวิทยาลัยพยาบาลแล้ว ได้มีการเปลี่ยนแปลงเกิดขึ้นกับสถาบันอีก คือ การเข้าเป็นสถาบันสมทบของมหาวิทยาลัยมหิดล ทั้งนี้เมื่อวันที่ 8 ตุลาคม 2534 วิทยาลัยพยาบาลได้เสนอเรื่อง "การพิจารณาให้วิทยาลัยพยาบาลได้สมทบกับมหาวิทยาลัยมหิดลเพื่อรับปริญญาบัตร" โดยในเอกสารดังกล่าวได้ให้เหตุผลไว้ว่า

วิทยาลัยพยาบาลได้เปิดทำการสอนหลักสูตรพยาบาลศาสตร์เทียบเท่าปริญญาตรี โดยทบวงมหาวิทยาลัยได้ให้ความเห็นชอบในหลักสูตร ตั้งแต่พ.ศ. 2524 ซึ่งนับได้ว่าอยู่ในมาตรฐานเดียวกับหลักสูตรพยาบาลศาสตร์ของมหาวิทยาลัย ที่ผู้สำเร็จการศึกษาสมควรได้รับวุฒิบัตร "ปริญญาตรี" เป็น "พยาบาลศาสตรบัณฑิต"



นอกจากนี้ยังได้อ้างถึงความเท่าเทียมกันกับสถาบันการศึกษาพยาบาลอื่น ๆ ทั้งที่อยู่ในสังกัดกระทรวงกลาโหมด้วยกันและสถาบันการศึกษาพยาบาลอื่น ๆ ที่ได้เข้าเป็นสถาบันสมทบกับสถาบันในสังกัดทบวงมหาวิทยาลัยไปแล้ว อีกทั้งยังได้เสนอเหตุผลเพื่อการพิจารณาขอเข้าเป็นสถาบันสมทบของมหาวิทยาลัยเพิ่มเติมอีก ดังนี้

- (1) เป็นเกียรติยศและศักดิ์ศรีของกองทัพ ที่มีสถาบันการศึกษาในระดับปริญญาตรี
- (2) เป็นการยกระดับคุณภาพและมาตรฐานการศึกษาของวิชาชีพการพยาบาล ซึ่งจะได้รับความช่วยเหลือทางวิชาการ โดยมหาวิทยาลัยให้การสนับสนุนด้านการจัดการเรียนการสอน การวัดและประเมินผลให้มีหลักเกณฑ์ถูกต้องเป็นระบบเดียวกันกับมหาวิทยาลัย
- (3) ผู้สำเร็จการศึกษาจะได้รับใบอนุบัตร "ปริญญาตรี" และได้ชื่อว่าเป็นผู้สำเร็จการศึกษาหลักสูตร "พยาบาลศาสตรบัณฑิต" เช่นเดียวกับผู้สำเร็จการศึกษาวินิจฉัยพยาบาลจากสถาบันการศึกษาของวิทยาลัยพยาบาลอื่น ๆ

การเสนอเรื่องขออนุมัติเข้าเป็นสถาบันสมทบในครั้งนี้ ได้รับความเห็นชอบในระดับกรม และได้เสนอเรื่องต่อไปยังกองทัพ โดยกองทัพได้อนุมัติให้วิทยาลัยพยาบาลเข้าสมทบกับมหาวิทยาลัยมหิดลเพื่อรับปริญญาบัตร เมื่อวันที่ 30 เมษายน พ.ศ. 2535 โดยเห็นชอบในข้อเสนอก่อนที่

จะทำให้ผู้สำเร็จการศึกษาจากวิทยาลัยพยาบาล ได้รับเกียรติยศและศักดิ์ศรีทัดเทียมกับผู้สำเร็จการศึกษาจากสถาบันที่สังกัดทบวงมหาวิทยาลัย การเข้าสมทบกับมหาวิทยาลัยมหิดลเพื่อรับปริญญาบัตรนั้นมีความเหมาะสม นอกจากจะเป็นประโยชน์ต่อวิทยาลัยพยาบาลในการยกระดับมาตรฐานการศึกษาให้ทัดเทียมกับสถาบันที่สังกัดทบวงมหาวิทยาลัยแล้ว ยังจะทำให้ได้รับความช่วยเหลือสนับสนุนด้านวิชาการ ตลอดจนจนเป็นขวัญและกำลังใจแก่ผู้เข้ารับการศึกษาด้วย (จากบันทึกข้อความ กพ.ทร. ถึงทร. ลงวันที่ 21 เมษายน 2535)

การขออนุมัติเข้าเป็นสถาบันสมทบในครั้งนั้น แม้ว่าจะมีผู้บังคับบัญชาบางท่านไม่เห็นด้วย เพราะเกรงว่ามหาวิทยาลัยที่เข้าไปสมทบจะเข้ามามีอิทธิพลในการควบคุมดำเนินงานของวิทยาลัยพยาบาล แต่เนื่องจากกระแสการเปลี่ยนแปลงภายนอกที่สถาบันต่าง ๆ ที่มีได้สังกัดทบวงมหาวิทยาลัยได้เข้าเป็นสถาบันสมทบไปแล้วเป็นส่วนใหญ่ จึงมีอาจกีดกันการดำเนินการเข้าเป็นสถาบันสมทบได้

การที่วิทยาลัยพยาบาลเข้าเป็นสถาบันสมทบของมหาวิทยาลัยมหิดล จึงจำเป็นต้องมีการปรับปรุงหลักสูตร เพื่อให้ได้มาตรฐานใกล้เคียงกับหลักสูตรพยาบาลศาสตรบัณฑิตของมหาวิทยาลัยมหิดล โดยเฉพาะในเนื้อหาหลักสูตรที่เกี่ยวข้องกับวิทยาศาสตร์ มีการปรับปรุงหลักสูตรโดยเพิ่มหน่วยกิตในหมวดพื้นฐานทั่วไป จากจำนวน 32 หน่วยกิต เป็น 37 หน่วยกิต และเปลี่ยนชื่อหลักสูตรเดิมจากหลักสูตรพยาบาลศาสตร์ (เทียบเท่าปริญญาตรี) เป็นหลักสูตรพยาบาลศาสตรบัณฑิต ซึ่งทำการเปลี่ยนตั้งแต่ปี 2536 เป็นต้นไป เพื่อให้นักศึกษาปีสุดท้ายมีสิทธิรับปริญญาพยาบาลศาสตรบัณฑิตจากมหาวิทยาลัยมหิดล

นอกจากการปรับปรุงหลักสูตรเพื่อให้เป็นไปตามมาตรฐานของมหาวิทยาลัยมหิดลแล้ว การเข้าสมทบกับมหาวิทยาลัยมหิดลยังส่งผลกระทบต่อการดำเนินงานของวิทยาลัยในด้านอื่น ๆ อีก ซึ่งพบว่าได้มีการเปลี่ยนแปลงในด้านต่าง ๆ อีก คือ

(1) การเพิ่มอัตรากำลังพลของวิทยาลัยพยาบาล ทั้งนี้เพื่อให้เป็นไปตามมาตรฐานและข้อกำหนดเกี่ยวกับสัดส่วนของอาจารย์กับนักศึกษา ตามเกณฑ์ของสภาการพยาบาลทบวงมหาวิทยาลัย และโดยเฉพาะให้เป็นไปตามเกณฑ์ของคณะพยาบาลศาสตร์ มหาวิทยาลัยมหิดล วิทยาลัยพยาบาล จึงได้รับการสนับสนุนจากหน่วยเหนือ ในการเพิ่มอัตรากำลังพลที่ทำหน้าที่ในการจัดการเรียนการสอน ถึงแม้ว่ายังมีปัญหาข้อขัดข้องเกี่ยวกับการเพิ่มอัตรากำลังพลตามนโยบายของรัฐบาลซึ่งไม่มีนโยบายให้เพิ่มอัตรากำลังพล ทั้งนี้กรมแพทย์ได้ตระหนักถึงความจำเป็นที่จะต้องเพิ่มจำนวนครูให้กับวิทยาลัยพยาบาล เพื่อให้มีสัดส่วนจำนวนครูต่อนักเรียนใกล้เคียงเกณฑ์มาตรฐาน โดยได้อนุมัติให้ข้าราชการมาช่วยราชการในฐานะครูพยาบาลปีละ 5 คน ตั้งแต่ปี 2536 ซึ่งมีครูพยาบาลอยู่จำนวน 40 คน ในปัจจุบันพบว่ามีครูพยาบาลทั้งสิ้นจำนวน 51 คน

(2) การพัฒนาทางด้านคุณภาพ เป็นอีกด้านหนึ่งซึ่งวิทยาลัยพยาบาลจำเป็นต้องพัฒนาขึ้นเป็นไปตามเกณฑ์ ทั้งนี้ในอดีต วิทยาลัยพยาบาลจะได้รับอนุมัติให้ไปศึกษาต่อในระดับปริญญาโทประมาณปีละ 1 - 2 คน ภายหลังเข้าเป็นสถาบันสมทบ พบว่าได้รับอนุมัติทุนการศึกษา

ถึงปีละ 6 - 8 คน รวมทั้งได้รับอนุมัติทุนในระดับปริญญาเอกเพิ่มขึ้นอีก 1 ทุนด้วย เพื่อให้ครูพยาบาลมีวุฒิทางการศึกษาเป็นไปตามเกณฑ์ของสถาบันที่สัมพันธ์

(3) การได้รับการสนับสนุนงบประมาณในการจัดหาหนังสือตำราและอุปกรณ์เครื่องช่วยการศึกษาจากกรมยุทธศึกษาเพิ่มขึ้นตามความต้องการของสถาบัน

(4) การพัฒนาด้านวิชาการของครูอาจารย์ของวิทยาลัยพยาบาล ได้มีโอกาสเข้าร่วมในการประชุมทางวิชาการของคณะพยาบาลศาสตร์ มหาวิทยาลัยมหิดลทุกครั้ง นอกเหนือจากการประชุมวิชาการในสถาบันอื่น ๆ ที่วิทยาลัยพยาบาล ได้ส่งบุคลากรเข้าร่วม

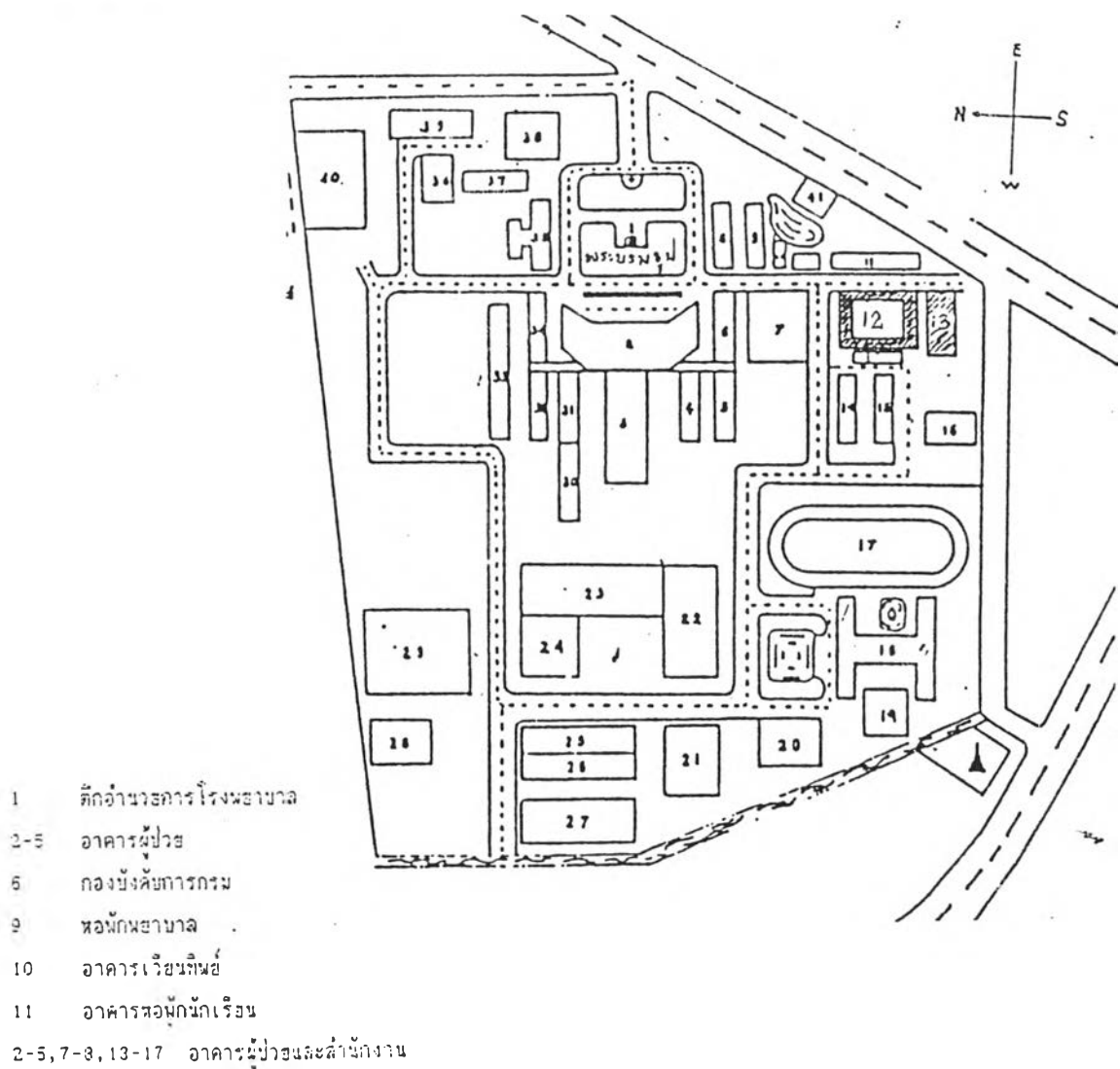
จะเห็นได้ว่า การเปลี่ยนแปลงของวิทยาลัยพยาบาลได้เกิดขึ้นตลอดในแต่ละช่วงจังหวะ โดยขึ้นอยู่กับนโยบายของหน่วยเหนือและผลกระทบจากอิทธิพลการเปลี่ยนแปลงของสังคมภายนอก การเปลี่ยนแปลงต่าง ๆ ที่เกิดขึ้นส่งผลกระทบต่อภาระดำเนินงานของวิทยาลัยพยาบาล ทั้งในทางบวกและทางลบ ทำให้วิทยาลัยพยาบาลต้องมีการปรับตัวอยู่ตลอดเวลา

2. วิทยาลัยพยาบาลในปัจจุบัน

2.1 ลักษณะทางกายภาพของอาคารสถานที่ของวิทยาลัยพยาบาล

วิทยาลัยพยาบาลมีสถานที่ทำการอยู่ในบริเวณที่ทำการของกรมแพทยตติยสังกัด โดยในบริเวณเดียวกันเป็นที่รวมของอาคารทำการของกองต่าง ๆ ของกรมแพทย์ และแผนกต่าง ๆ รวมทั้งโรงพยาบาลในสังกัดเดียวกัน มีทั้งอาคารที่พักผู้ป่วยที่นักเรียนพยาบาลของวิทยาลัยใช้ในการฝึกปฏิบัติ โดยมีแผนผังของที่ทำการดังแสดงในแผนภาพต่อไปนี้

แผนภูมิที่ 3 ที่ตั้งวิทยาลัยพยาบาล



สำหรับอาคารที่ทำการของวิทยาลัยพยาบาล ประกอบด้วยอาคาร 2 หลัง หลังที่ 1 เป็นอาคารเก่าซึ่งก่อสร้างมาตั้งแต่ปี 2511 เป็นอาคาร 3 ชั้น รูปสี่เหลี่ยม แต่เดิมใช้เป็นทั้งอาคารเรียนและอาคารที่พักของครูและนักเรียนของวิทยาลัย โดยชั้น 1 และชั้น 2 บางส่วนเป็นที่ทำการและห้องเรียน ชั้น 2 บางส่วน และชั้น 3 เป็นอาคารที่พักของนักเรียนและครู ในเวลาราชการ นักเรียนจะมีพื้นที่จำกัดอยู่แต่เฉพาะในหอพัก ซึ่งนักเรียนในครั้งนั้นมักจะมีชื่อเรียกกันว่า "กล่องไม้ขีด" นักเรียนจะออกนอกบริเวณโรงเรียนได้เฉพาะเมื่อขึ้นฝึกปฏิบัติการพยาบาล ณ อาคารที่พักผู้ป่วยที่อยู่ในพื้นที่ของโรงพยาบาลและเฉพาะในช่วงของการไปรับประทานอาหาร ซึ่งมีห้องอาหารอยู่ห่างจากหอพักออกไปประมาณ 200 เมตร

ในปี 2534 วิทยาลัยพยาบาลได้รับอนุมัติให้สร้างอาคารที่พักสำหรับนักเรียนอีก 1 หลัง เป็นอาคาร 6 ชั้น แต่ละชั้นมีห้องพัก 10 ห้อง ห้องละ 10 คน ตั้งอยู่ติดกับอาคารหลังเดิม โดยอยู่ทางด้านทิศใต้ อาคารหลังนี้แล้วเสร็จในปี 2536 และนักเรียนได้เข้าพักในเดือน เมษายน 2537 อาคารหลังใหม่ใช้เป็นที่พักของนักเรียนทั้งหมด มีที่ทำการของครูฝ่ายปกครองอยู่ชั้นล่าง จัดให้นักเรียนแยกกันพักในแต่ละชั้นปี อย่างไรก็ตาม ในปี 2537 ฝ่ายปกครองได้กำหนดระเบียบการปกครองตามชั้นตอน จึงได้เปลี่ยนแปลงระบบการพักของนักเรียนพยาบาล โดยมี การแบ่งตามตอน ซึ่งในอาคารแต่ละชั้นจะมีนักเรียนพยาบาลครบทุกชั้นปี คือ ชั้นปีที่ 4, 3, 2 และ 1 ในหลักสูตรพยาบาลศาสตร์ และชั้นปีที่ 2 และ 1 ในหลักสูตรพยาบาลระดับต้นพักอยู่รวมกัน โดยแยกห้อง ทั้งนี้ด้วยเหตุผลที่จะให้นักเรียนมีการปกครองบังคับบัญชากันตามลำดับอาวุโส ตามชั้นตอน ในลักษณะของระบบทหาร

สำหรับอาคารหลังเดิมได้มีการปรับปรุงเปลี่ยนแปลงจากอาคารที่พักให้เป็น ที่ทำการของวิทยาลัยและห้องเรียน อย่างไรก็ตาม สำหรับห้องพักอาศัยของครูพยาบาลที่เคยอยู่ในอาคารหลังนี้ ก็ยังคงอยู่เช่นเดิม โดยจะมีห้องพักอยู่ในชั้นที่ 2 และ 3

2.2 ปรัชญาของสถาบัน

ปรัชญาของสถาบันเป็นความเชื่อที่ได้กำหนดขึ้นไว้ เพื่อเป็นแนวทางในการดำเนินงานวิทยาลัยพยาบาลซึ่งมีสายบังคับบัญชาขึ้นตรงกับกรมแพทย จึงมีการกำหนดปรัชญาของวิทยาลัยพยาบาลให้สอดคล้องกับปรัชญาของกรมแพทยซึ่งเป็นหน่วยเหนือ



โดยปรัชญาของกรมแพทย์ได้เขียนไว้ในลักษณะคำขวัญว่า "กล้าหาญ สามัคคี มีวินัย ใจเมตตา" ซึ่งสมาชิกของกรมแพทย์อธิบายว่า "บุคคลที่จะเป็นสมาชิกกรมแพทย์นั้น ควรจะต้องเป็นผู้ที่มีความกล้าหาญทั้งในยามปกติ ยามฉุกเฉินและยามสงคราม มีความสามัคคีในหมู่คณะ มีระเบียบวินัยที่ตรงตามสมกับเป็นทหาร และมีใจเมตตากรุณาต่อผู้รับบริการทางด้านสุขภาพอนามัย"

สำหรับปรัชญาของวิทยาลัยพยาบาล ซึ่งได้เขียนไว้เป็นลายลักษณ์อักษรในหลักสูตรของสถาบันว่า

สถาบันยึดมั่นที่จะผลิตพยาบาลให้เป็นผู้มีการศึกษาคี สามัคคี มีวินัย ใจเมตตา พละนาถีมขบบูรณ ซึ่งหมายถึงว่าวิทยาลัยพยาบาลยึดมั่นและตระหนักถึงการผลิตพยาบาลให้เป็นผู้ที่มีความรอบรู้ในศาสตร์สาขาต่าง ๆ สามารถนำความรู้ที่ได้รับไปใช้ในการให้บริการสุขภาพอนามัย ทั้งในด้านการส่งเสริมสุขภาพ การป้องกันโรค การดูแลรักษาพยาบาล และการฟื้นฟูสุขภาพแก่บุคคล ครอบครัว และชุมชน ครอบคลุมทั้งทางด้านร่างกาย จิตใจ อารมณ์และสังคม ของผู้รับบริการ นอกจากนี้ยังต้องเป็นผู้ที่รักความสามัคคีในหมู่คณะ มีระเบียบวินัยที่ตรงตามสมกับเป็นพยาบาลทหาร ยึดมั่นในความเป็นผู้มีใจเมตตากรุณาต่อเพื่อนมนุษย์ที่ได้รับความทุกข์ทรมานจากการเจ็บป่วย รวมทั้งเป็นผู้ที่มีสุขภาพพละนาถีมขบบูรณแข็งแรง สมกับเป็นผู้ให้บริการทางด้านสุขภาพอนามัยแก่ข้าราชการ ครอบครัวชุมชน และประชาชนทั่วไป ทั้งในยามปกติ ยามฉุกเฉิน และยามสงคราม"

ปรัชญาของวิทยาลัยพยาบาล มีความสอดคล้องกับปรัชญาของหน่วยเหนือ ในการผลิตพยาบาลให้เป็นผู้มีความรู้ในศาสตร์สาขาต่าง ๆ ความสามัคคีในหมู่คณะ มีระเบียบวินัยที่ตรงตาม มีใจเมตตากรุณา และมีสุขภาพพละนาถีมขบบูรณแข็งแรง

2.3 วัตถุประสงค์ของสถาบัน

วัตถุประสงค์ของสถาบันตั้งแต่เริ่มการก่อตั้งสถาบัน ก็คือ การผลิตพยาบาล เพื่อแก้ปัญหาการขาดแคลนพยาบาลเพื่อใช้ในกรมแพทย์ (ฉายแสง ณ นคร, 2520) แม้ว่ารยะเวลาผ่านมาจนถึงปัจจุบัน วัตถุประสงค์ของสถาบันที่สำคัญก็ยังคงเน้นการผลิตพยาบาลตามนโยบาย

กรมแพทยอยู่ ซึ่งได้มีการกำหนดวัตถุประสงค์ของสถาบันเป็นลายลักษณ์อักษรไว้ในหลักสูตรพยาบาล ศาสตร์บัณฑิต 2537 ดังนี้คือ

เพื่อให้การจัดการศึกษาคุศลพลเรือนสตรี เป็นไปตามนโยบายของ กรมแพทย์ วิทยาลัยพยาบาลจึงกำหนดวัตถุประสงค์ของสถาบันไว้ ดังนี้

- (1) ผลิตพยาบาลให้มีความรอบรู้ในศาสตร์สาขาต่าง ๆ สามารถปฏิบัติงาน ได้อย่างมีประสิทธิภาพ
- (2) ปลูกฝังให้ผู้เรียนตระหนักถึงความสำคัญของหมู่คณะ ทั้งในและนอก สถาบัน
- (3) ฝึกอบรมผู้เรียนให้มีระเบียบวินัย มีคุณธรรม มีใจเมตตา กรุณา และ ยึดมั่นในจรรยาบรรณแห่งวิชาชีพ
- (4) ส่งเสริมและสนับสนุนให้ผู้เรียนมีสุขภาพพลานามัยสมบูรณ์แข็งแรง

2.4 ภารกิจและหน้าที่ของสถาบัน

วิทยาลัยพยาบาลมีขอบเขตความรับผิดชอบและหน้าที่สำคัญ ตามที่กำหนด ไว้ในเอกสารประเมินตนเองเพื่อการรับรองสถาบัน 2535 ดังนี้

- (1) อำนวยการ และบริหารงานเกี่ยวกับการศึกษาอบรมและฝึกนักเรียน พยาบาลให้เป็นไปตามนโยบายที่ได้รับมอบหมาย
- (2) ปกครองบังคับบัญชา ให้การศึกษาอบรมและฝึกนักเรียนพยาบาลให้ เป็นไปตามเกณฑ์มาตรฐานหลักสูตรพยาบาลของทบวงมหาวิทยาลัย สามารถขึ้นทะเบียนประกอบ วิชาชีพสาขาการพยาบาลและผดุงครรภ์ได้ รวมทั้งฝึกอบรมให้นักเรียนพยาบาลมีความรู้ในวิชาทหาร และมีคุณสมบัติเหมาะสมในการเป็นทหาร สามารถเข้ารับราชการเป็นทหารได้เมื่อสำเร็จการศึกษา
- (3) ดำเนินการศึกษาวิจัยทางการพยาบาล ประเมินผลการศึกษา จัดทำ ทะเบียนประวัติและรายงานผลการศึกษาของนักเรียนพยาบาล
- (4) ดำเนินให้การบริการวิชาการทางการพยาบาลแก่สังคม
- (5) วางแผน และดำเนินการเกี่ยวกับการทำนุบำรุงศิลปวัฒนธรรมของชาติ ซึ่งภารกิจและหน้าที่ของวิทยาลัยพยาบาลในฐานะสถาบันการศึกษาในระดับ อุดมศึกษา จึงเห็นได้ว่าได้ขอบเขตความรับผิดชอบและหน้าที่ที่กำหนดไว้สอดคล้องกับภารกิจของ

สถาบันอุดมศึกษาทั่วไป คือ การจัดการเรียนการสอน การค้นคว้าและวิจัย การบริการวิชาการแก่สังคม และการทำนุบำรุงศิลปวัฒนธรรม สำหรับภารกิจหน้าที่ของวิทยาลัยพยาบาลที่ได้กำหนดไว้ สถาบันได้นำมากำหนดแนวทางในการดำเนินการดังนี้คือ

2.4.1 ให้การศึกษาและการจัดการเรียนการสอนเพื่อผลิตพยาบาล

(1) หลักสูตรที่รับผิดชอบ

วิทยาลัยพยาบาลเป็นสถาบันการศึกษาสังกัดกรมแพทย์ ซึ่งจัดเป็นส่วนการศึกษาที่ 3 ของกรมยุทธศึกษา ซึ่งได้กำหนดหน้าที่ไว้ในระเบียบว่าด้วยการศึกษาไว้ว่า ทำหน้าที่จัดการเรียนการสอนอาชีพเฉพาะอย่างให้กับบุคคลพลเรือนหญิง โดยมีหลักสูตรในความรับผิดชอบ 2 หลักสูตร คือ

หลักสูตรพยาบาลศาสตรบัณฑิต เป็นหลักสูตรเพื่อผลิตพยาบาลวิชาชีพในระดับปริญญาตรีเพื่อใช้ในกิจการแพทย์ของกองทัพ โดยรับสตรีที่สำเร็จการศึกษามัธยมศึกษาปีที่ 6 ปีละ 60 คน ใช้ระยะเวลาในการศึกษา 4 ปี สำเร็จแล้วได้รับปริญญาพยาบาลศาสตรบัณฑิตจากมหาวิทยาลัยมหิดล รับนักเรียนปีละ 60 คน สำหรับจำนวนนักเรียนที่รับเข้าศึกษาขึ้นอยู่กับนโยบายของกองทัพและภารกิจของกรมแพทย์ ในปัจจุบันนักเรียนในหลักสูตรพยาบาลศาสตรบัณฑิตทั้งหมดเป็นนักเรียนทุนทั้งหมด โดยขณะเรียนจะได้รับเงินเดือน เบี้ยเลี้ยง และเครื่องอุปโภคบริโภคจากราชการ เมื่อจบการศึกษาแล้วจะได้รับการบรรจุเข้ารับราชการทหาร ได้รับการแต่งตั้งยศเป็นนายทหารสัญญาบัตร

ทั้งนี้หลักสูตรพยาบาลศาสตรบัณฑิตที่ใช้อยู่ในปัจจุบัน เป็นหลักสูตรที่ทำการปรับปรุงขึ้นใหม่ในปี 2537 เพื่อให้ได้มาตรฐานเดียวกับคณะพยาบาลศาสตร์ มหาวิทยาลัยมหิดล ซึ่งเป็นสถาบันที่วิทยาลัยพยาบาลเข้าเป็นสถาบันสมทบ

หลักสูตรพยาบาลศาสตรระดับต้น เพื่อผลิตบุคลากรในระดับพยาบาลเทคนิค จบแล้วได้ประกาศนียบัตรพยาบาลศาสตรระดับต้นและได้รับการแต่งตั้งยศเป็นนายทหารประทวน หลักสูตรนี้เริ่มใช้เมื่อปีการศึกษา 2527 โดยรับสตรีที่สำเร็จการศึกษามัธยมศึกษาปีที่ 6 เข้าศึกษาต่อเป็นเวลา 2 ปี ตั้งแต่แรกเปิดมา รับปีละ 25 คน นักเรียนพยาบาลศาสตรระดับต้นทั้งหมดเป็นนักเรียนทุนทั้งหมดเช่นเดียวกับนักเรียนพยาบาลศาสตร ต่อมาในปี 2538 กองทัพได้ขยายภารกิจออกไป โดยเปิดโรงพยาบาลขึ้นอีกแห่งหนึ่ง ณ จังหวัดทางภาคตะวันออกเฉียงใต้ได้เพิ่มจำนวนการรับนักเรียนพยาบาลศาสตรระดับต้น จาก 25 คน เป็น 50 คน

สำหรับนักเรียนในทั้ง 2 หลักสูตร เป็นนักเรียนอยู่ประจำหอพักที่ทางราชการจัดไว้ให้ และนักเรียนจะมีข้อผูกพันกับกองทัพ เมื่อสำเร็จการศึกษาจะต้องทำงานชดใช้เป็นเวลา 1 เท่าของเวลาที่เรียน

(2) การจัดการเรียนการสอน

การเรียนการสอนในหลักสูตรพยาบาลทั้ง 2 ระดับ ของวิทยาลัยพยาบาล ประกอบด้วยการเรียนการสอนในลักษณะต่าง ๆ ดังนี้

การเรียนการสอนในภาคทฤษฎี วิทยาลัยพยาบาลจัดการเรียนการสอนในภาคทฤษฎีให้เป็นไปตามหลักสูตรที่ได้กำหนดไว้ โดยอาจารย์ประจำของวิทยาลัยพยาบาล อาจารย์จากหน่วยงานภายในกองทัพ และอาจารย์ผู้ทรงคุณวุฒิจากสถาบันภายนอก เพื่อให้นักเรียนได้มีประสบการณ์อย่างกว้างขวาง และสัมฤทธิ์ผลตามหลักสูตรที่ตั้งไว้

การสอนในภาคปฏิบัติในห้องปฏิบัติการ การเรียนการสอนของพยาบาลนอกจากจะมีการสอนในภาคทฤษฎีแล้ว ยังมีการสอนภาคปฏิบัติในห้องปฏิบัติการ ทั้งปฏิบัติการทางวิทยาศาสตร์ในวิชาเคมี ฟิสิกส์ ฯลฯ และวิชาที่เป็นพื้นฐานสำหรับการพยาบาล เช่น วิชาชีวเคมี กายวิภาคศาสตร์และสรีรวิทยา ฟิสิกส์ทางการพยาบาล และที่สำคัญคือ การเรียนภาคปฏิบัติการพยาบาลในห้องปฏิบัติการ เพื่อเตรียมความพร้อมของนักเรียนสำหรับการฝึกปฏิบัติการพยาบาลกับผู้ป่วยในสถานการณ์จริง

การสอนภาคปฏิบัติการพยาบาลในคลินิกและชุมชน ลักษณะการเรียนการสอนทางการพยาบาล มีลักษณะเฉพาะที่มุ่งการเรียนควบคู่กับการฝึกปฏิบัติ เพื่อให้เกิดทักษะในการพยาบาล ดังนั้น การสอนในภาคทฤษฎีจึงต้องจัดควบคู่ไปกับการสอนภาคปฏิบัติในคลินิกและในชุมชน เพื่อให้นักเรียนได้มีประสบการณ์การปฏิบัติการพยาบาลอันถือเป็นหัวใจของวิชาการพยาบาล ซึ่งการปฏิบัติการพยาบาลจะต้องครอบคลุมมิติทางการพยาบาล ซึ่งประกอบด้วย การส่งเสริม การป้องกัน การดูแล และการฟื้นฟู ประสบการณ์ที่นักเรียนได้รับจะต้องมีให้ครบทั้ง 4 ด้าน ดังนั้น ภาคปฏิบัติที่จัดให้จึงมีทั้งการพยาบาลในคลินิกและในชุมชน

สำหรับการฝึกภาคปฏิบัติในคลินิคนั้น วิทยาลัยพยาบาลได้จัดให้มีการฝึกในโรงพยาบาลต่าง ๆ ทั้งในสังกัดกรมแพทย์และนอกสังกัด เช่น โรงพยาบาลสมเด็จพระเจ้าพระยา และการฝึกในชุมชน ซึ่งประกอบด้วยชุมชนเมืองและในเขตชนบท



2.4.2 การส่งเสริมการค้นคว้าและวิจัย

จากการที่วิทยาลัยพยาบาลเป็นสถาบันระดับอุดมศึกษา และการเข้าเป็นสถาบันสมทบของมหาวิทยาลัยมหิดล จึงจำเป็นต้องดำเนินภารกิจต่าง ๆ ในฐานะเป็นสถาบันอุดมศึกษาที่สมบูรณ์ ดังนั้น ภารกิจอีกด้านหนึ่งนอกเหนือจากการจัดการเรียนการสอน คือ การค้นคว้าและวิจัย ถึงแม้ว่าที่ผ่านมาภารกิจในด้านนี้ของวิทยาลัยพยาบาล อาจกล่าวได้ว่ายังไม่เด่นชัดนัก แต่ในปัจจุบันได้พยายามส่งเสริมและสนับสนุนบุคลากรของวิทยาลัยได้ทำการค้นคว้าและวิจัยมากขึ้น ได้มีการจัดตั้งหน่วยส่งเสริมการวิจัยขึ้นในฝ่ายศึกษา (ซึ่งกำหนดไว้ในโครงสร้างการบริหารงานของสถาบัน ตั้งแต่ปี 2535) เพื่อสนับสนุนและให้การช่วยเหลือแก่ผู้ที่ทำวิจัยของวิทยาลัยพยาบาล อีกทั้งได้มีการแต่งตั้งคณะกรรมการวิจัยและพัฒนาบุคลากรขึ้นด้วย คณะกรรมการชุดนี้เริ่มมีขึ้นในปี การศึกษา 2536

สำหรับการส่งเสริมและสนับสนุนการค้นคว้าและวิจัยในอีกแนวทางหนึ่งของวิทยาลัยพยาบาล ได้แก่ การจัดหากองทุนเพื่อการวิจัยและพัฒนา ซึ่งเป็นกองทุนของวิทยาลัยพยาบาลเอง และรวมทั้งทุนจากมูลนิธิสมเด็จพระปิ่นเกล้า ตลอดจนทุนจากสมาคมแพทยทหารแห่งประเทศไทย

อย่างไรก็ตาม ถึงแม้ว่าวิทยาลัยพยาบาลจะได้พยายามส่งเสริมและสนับสนุนให้มีการวิจัยมากขึ้นโดยวิธีการต่าง ๆ แต่ก็พบว่ามีผลงานวิจัยของคณาจารย์ของวิทยาลัย นอกจากงานวิจัยซึ่งเป็นส่วนหนึ่งของการศึกษาในระดับปริญญาโทมีน้อยมาก ทั้งนี้ตั้งแต่ปี 2537 เป็นต้นมา ได้มีงานวิจัยเพียง 2 เรื่อง คือ การปรับตัวของนักเรียน และสมรรถภาพของนักเรียนพยาบาล ซึ่งเรื่องทั้งสองจะเกี่ยวข้องกับนักเรียนของวิทยาลัย ยังไม่ก้าวไปถึงระดับวิชาชีพการพยาบาล

2.4.3 การบริการวิชาการแก่สังคม

งานบริการวิชาการแก่สังคมของวิทยาลัยพยาบาล แบ่งได้เป็น 2 ลักษณะ คือ

(1) การบริการวิชาการทางด้านสุขภาพอนามัยให้แก่ประชาชน โดยทั่วไป เพื่อให้มีความรู้ในการที่จะดูแลสุขภาพอนามัย ซึ่งถือเป็นหน้าที่อีกมิติหนึ่งของพยาบาล คือ การส่งเสริมสุขภาพอนามัยและการป้องกัน กิจกรรมที่ดำเนินการ อาทิเช่น การจัดนิทรรศการส่งเสริมสุขภาพอนามัยและการป้องกัน

เสริมความรู้เกี่ยวกับสุขภาพอนามัยแก่ประชาชนทั่วไปในโอกาสต่าง ๆ ซึ่งโดยส่วนใหญ่จะร่วมอยู่ในกิจกรรมหลักของกองทัพ นอกจากนี้ ยังมีการให้ความรู้ในเรื่องการปฐมพยาบาลแก่ครูและนักเรียนในโรงเรียนสามัญต่าง ๆ

(2) การบริการวิชาการแก่บุคลากรในสายวิชาชีพด้วยกัน สำหรับกิจกรรมในด้านนี้ได้ดำเนินการ ได้แก่ การให้บุคลากรไปเป็นวิทยากรในการประชุมสัมมนาทางวิชาชีพ มีการจัดประชุมสัมมนาวิชาการของวิทยาลัยพยาบาล โดยใช้บุคลากรของสถาบันอื่น ๆ เข้าร่วมการประชุมสัมมนาด้วย สำหรับการจัดประชุมสัมมนาวิชาการของวิทยาลัยพยาบาล เพื่อเป็นการบริการวิชาการแก่สังคม ได้เริ่มจัดขึ้นในปีการศึกษา 2537 โดยจัดร่วมกับงานพัฒนาบุคลากรของวิทยาลัยพยาบาล โดยใช้สถาบันอื่นเข้าร่วมในการประชุมและสัมมนา มิใช่เป็นการจัดขึ้นเพื่อวัตถุประสงค์เพื่อบริการวิชาการแก่สังคมโดยเฉพาะ

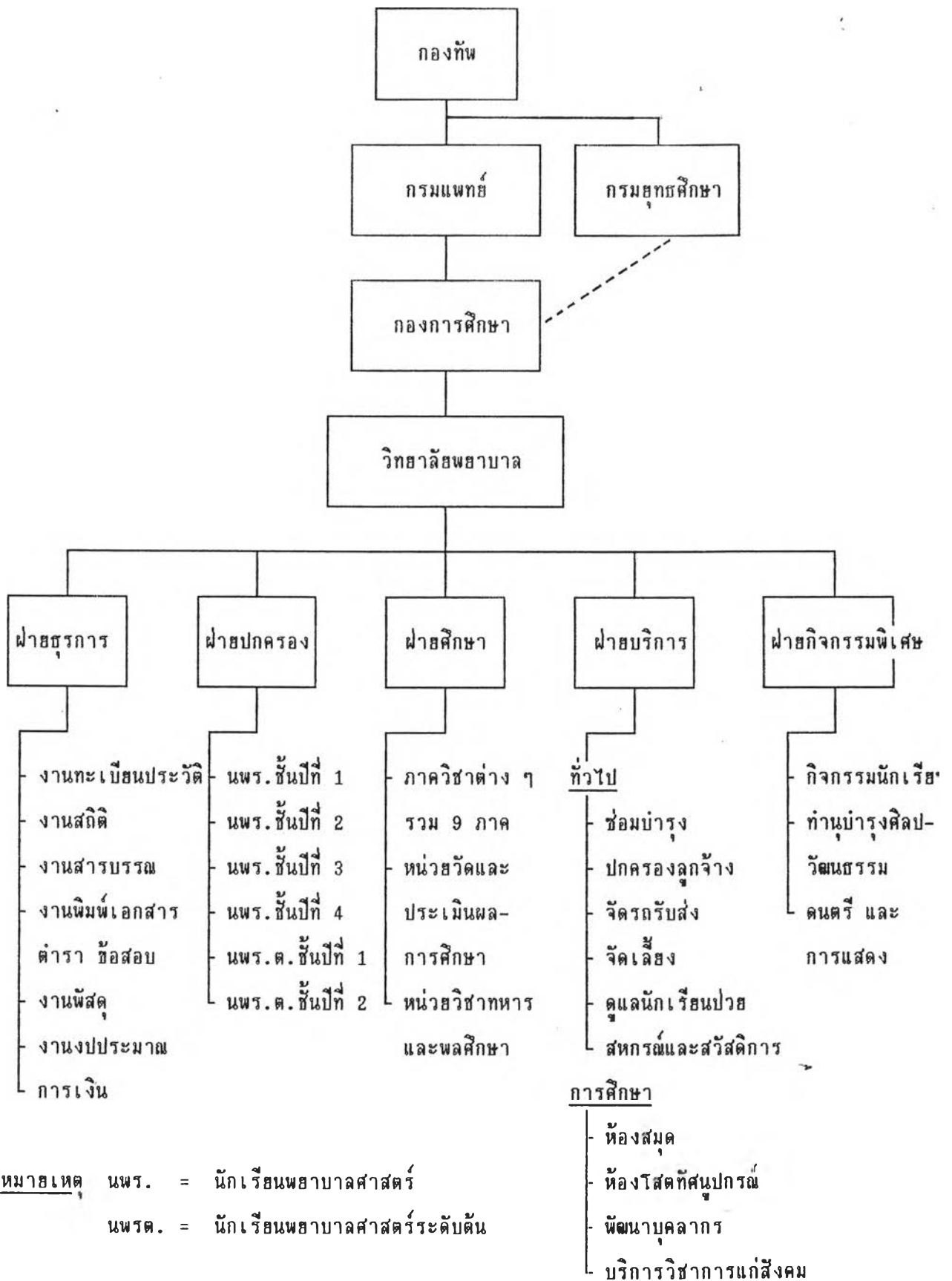
2.4.4 การทำนุบำรุงศิลปวัฒนธรรม

ภารกิจด้านการทำนุบำรุงศิลปวัฒนธรรม เป็นภารกิจซึ่งวิทยาลัยพยาบาลได้ดำเนินการมาอย่างต่อเนื่อง โดยภารกิจด้านนี้เคยกำหนดไว้เป็นลายลักษณ์อักษรในโครงสร้างการบริหารงานของวิทยาลัยพยาบาลในฝ่ายกิจกรรมพิเศษ และต่อมากำหนดไว้ในลักษณะของชมรมของนักเรียน คือ ชมรมนาฏศิลป์และดนตรีไทย และชมรมพุทธศาสตร์ ซึ่งได้จัดกิจกรรมต่าง ๆ ขึ้น ทั้งที่เป็นกิจกรรมภายในสถาบันในโอกาสต่าง ๆ และการเข้าร่วมกิจกรรมกับสถาบันอื่น ๆ อันเกี่ยวข้องกับการทำนุบำรุงศิลปวัฒนธรรม

2.5 โครงสร้างการบริหารงาน และการแบ่งส่วนราชการ

โครงสร้างการบริหารงานของวิทยาลัยพยาบาล ซึ่งเป็นหน่วยงานขึ้นตรงต่อกองการศึกษาและกรมแพทย์ มีการกำหนดโครงสร้างการบังคับบัญชาในวิทยาลัยพยาบาลออกเป็น 5 ฝ่าย ได้แก่ ฝ่ายธุรการ ฝ่ายปกครอง ฝ่ายศึกษา ฝ่ายบริการ ฝ่ายกิจกรรมพิเศษ ดังแผนภูมิที่ 4

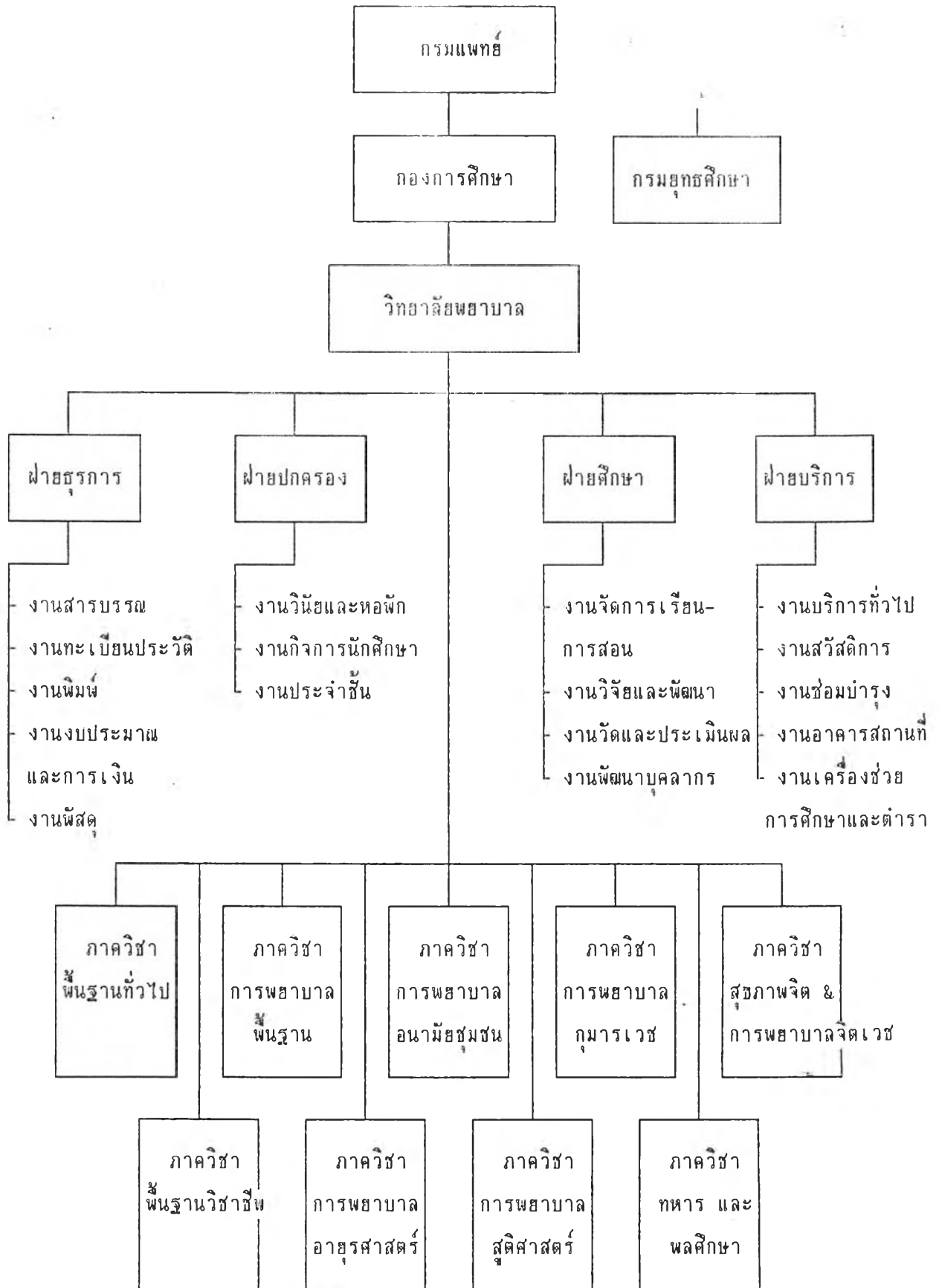
แผนภูมิที่ 4 โครงสร้างการแบ่งส่วนราชการของวิทยาลัยพยาบาล (2525 - 2535)



โครงสร้างดังกล่าว เป็นโครงสร้างที่ใช้ในการบริหารงานของวิทยาลัย
พยาบาลในระหว่าง ปี พ.ศ. 2525 จนถึง 2537 อย่างไรก็ตาม สำหรับฝ่ายกิจกรรมพิเศษและ
ภาควิชาต่าง ๆ 9 ภาค ในโครงสร้างนั้น ได้มีการกำหนดขึ้นอย่างเป็นทางการในปี 2528 เมื่อมี
การเสนอประเมินสถาบัน เพื่อรับการตรวจสอบและรับรองจากสภาการพยาบาล ก่อนหน้านั้นจะ
แบ่งการรับผิดชอบเป็นรายวิชา มิได้มีการรวมเป็นภาควิชา

ทั้งนี้ ในปีการศึกษา 2537 เมื่อมีการเปลี่ยนแปลงผู้บริหารของสถาบัน ได้
มีการเปลี่ยนแปลงโครงสร้างการบริหารงานของวิทยาลัยพยาบาลใหม่เป็นการภายใน ซึ่งเป็นผล
จากการประชุมคณะครูของวิทยาลัย เพื่อจัดระบบงานให้เกิดความคล่องตัวในการดำเนินงาน และ
ให้เกิดการกระจายอำนาจในการดำเนินงานของภาคต่าง ๆ อีกทั้งให้เกิดความเป็นอิสระในการ
บริหารงานวิชาการของภาคต่าง ๆ ซึ่งโครงสร้างการบริหารงานที่จัดทำขึ้นใหม่แสดงให้เห็น
ดังแผนภูมิที่ 5

แผนภูมิที่ 5 โครงสร้างการบริหารงานของวิทยาลัยพยาบาล 2537 - ปัจจุบัน



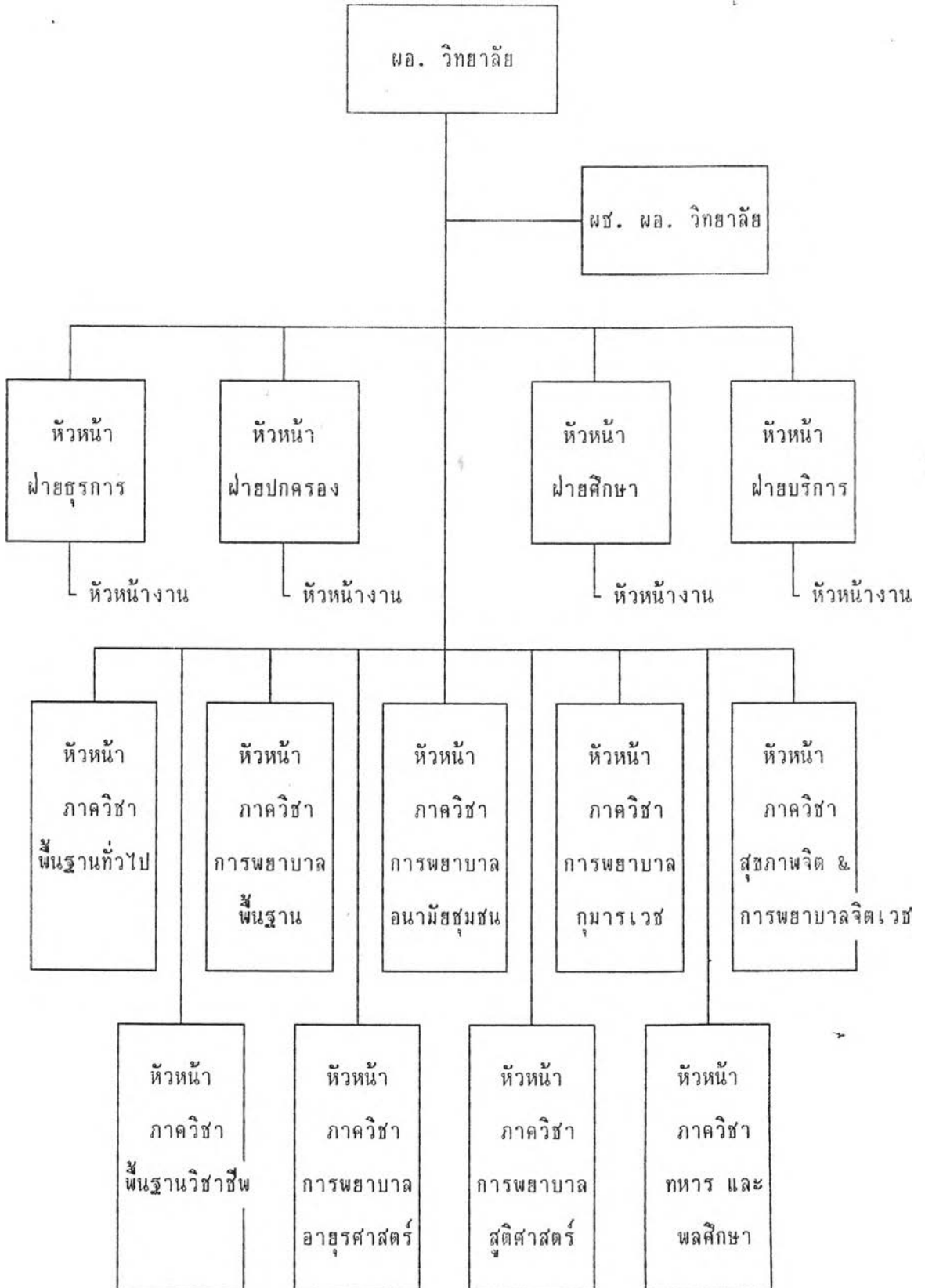
ที่มา : เอกสารการประเมินสถาบันเพื่อการรับรองสถาบันของสภาการพยาบาล ปี 2538

จากแผนภูมิที่ 5 จะเห็นว่าได้มีการแยกภาควิชาต่าง ๆ 9 ภาควิชา ออกจากฝ่ายศึกษา และได้มีการจัดกลุ่มของงานในฝ่ายต่าง ๆ ขึ้นใหม่ เช่น ในฝ่ายศึกษา ให้มีงานจัดการเรียนการสอน งานวิจัยและพัฒนา และงานพัฒนาบุคลากร อยู่ในความรับผิดชอบ สำหรับฝ่ายปกครองมีการจัดกลุ่มงานเป็นงานวินัยและหอพัก งานกิจการนักศึกษา และงานประจำชั้น

สำหรับโครงสร้างการบริหารงานของวิทยาลัยพยาบาล ตามการแบ่งส่วนราชการของวิทยาลัยพยาบาลนั้น แสดงให้เห็นได้ดังแผนภูมิที่ 6



แผนภูมิที่ 6 การแบ่งส่วนราชการของวิทยาลัยพยาบาล



จากแผนภูมิที่ 6 จะเห็นว่าโครงสร้างการบริหารงานของวิทยาลัยพยาบาล จะแบ่งความรับผิดชอบในงานของวิทยาลัยออกเป็น 2 ลักษณะ คือ งานธุรการเพื่อการดำเนินงานของสถาบัน จะมีหัวหน้าฝ่ายต่าง ๆ 4 ฝ่าย เป็นผู้รับผิดชอบดำเนินการ ส่วนงานทางด้านวิชาการ ในภาควิชาต่าง ๆ จะมีหัวหน้าภาควิชาเป็นผู้รับผิดชอบดำเนินการ

2.6 การบริหารบุคลากร

2.6.1 องค์ประกอบของบุคลากรของวิทยาลัย บุคลากรซึ่งเป็นปัจจัยสำคัญ สำหรับการดำเนินงานให้บรรลุเป้าหมาย ในระยะต้นของการดำเนินการ ตั้งแต่ปี พ.ศ.2511 วิทยาลัยพยาบาลมีอัตรากุศลการที่ได้รับการบรรจุเข้ารับราชการ ประกอบด้วย

ผู้อำนวยการ : ในขณะนั้นได้แต่งตั้งนายแพทย์อาวูโส ซึ่งดำรงตำแหน่งหัวหน้ากองการศึกษา ทำการรักษาการ ในตำแหน่งผู้อำนวยการโรงเรียนฯ (2511-2514)

ผู้ช่วยผู้อำนวยการ : พยาบาลอาวูโส เป็นผู้ช่วยผู้อำนวยการ

ครูพยาบาล : นายทหารพยาบาลหญิง จำนวน 4 คน ทำหน้าที่ครูประจำชั้น ชั้นปีละคน

ครูฝ่ายปกครอง : นายทหารพยาบาลหญิง ทำหน้าที่ครูฝ่ายปกครอง อยู่ประจำโรงเรียน เพื่อดูแลความเป็นอยู่ของนักเรียนภายในหอพัก

เจ้าหน้าที่ธุรการ : ซึ่งเป็นนายทหารพยาบาลหญิง ทำหน้าที่ธุรการและการประสานติดต่อกับงานต่าง ๆ จำนวน 1 คน

บุคลากรในระยะแรกของการก่อตั้งสถาบันเป็นพยาบาลประจำการ ซึ่งเป็นพยาบาลที่จบจากโรงเรียนพยาบาลผดุงครรภ์และอนามัย คณะแพทยศาสตร์ ศิริราชพยาบาล (ปัจจุบันคือ คณะพยาบาลศาสตร์ มหาวิทยาลัยมหิดล) และจากโรงเรียนพยาบาลสภากาชาดไทย ซึ่งโอนย้ายมารับราชการในตำแหน่งพยาบาลประจำการ โดยครูชุดนี้มิได้มีวุฒิทางครูมาก่อน ครูประจำชั้นจะทำหน้าที่ทั้งด้านปกครองดูแลและประสานการจัดการเรียนการสอน สำหรับผู้สอนในขณะนั้น นอกจากใช้พยาบาลประจำการที่ปฏิบัติงานในหอผู้ป่วยต่าง ๆ แล้ว ยังใช้แพทย์ของโรงพยาบาลมาทำการสอนด้วย

ในปี พ.ศ. 2514 เมื่อนักเรียนพยาบาลรุ่นแรกของโรงเรียนพยาบาลผดุงครรภ์และอนามัยสำเร็จการศึกษา จึงได้ทำการคัดเลือกนักเรียนที่เรียนดีและมีความประพฤติเรียบร้อยเข้าบรรจุเป็นครูพยาบาลของโรงเรียน และได้ดำเนินการในลักษณะดังกล่าวสืบเนื่องมาโดยตลอด โดยงดรับบุคคลภายนอกเข้ามาบรรจุตำแหน่งครูพยาบาล จึงมีแต่ครูพยาบาลชุดแรกเพียง 6 คนเท่านั้นที่สำเร็จการศึกษาจากสถาบันอื่น ต่อมาได้ส่งครูชุดแรกส่วนหนึ่งไปศึกษาหลักสูตรประกาศนียบัตรวิชาชีพครู

ในปี พ.ศ. 2518 โรงเรียนพยาบาลแรกได้ทำการบรรจุครูพยาบาลจากบุคคลภายนอกอีก 2 คน ซึ่งจบการศึกษาจากโรงเรียนพยาบาลอนามัยและผดุงครรภ์ คณะแพทยศาสตร์ศิริราชพยาบาล (คณะพยาบาลศาสตร์ มหาวิทยาลัยมหิดล ในปัจจุบัน) ซึ่งหนึ่งในสองคนนี้ได้จบการศึกษาในหลักสูตรครุศาสตรบัณฑิต (ครูพยาบาล) สาขาการพยาบาลจิตเวช จากจุฬาลงกรณ์มหาวิทยาลัย (ซึ่งขณะนั้นโรงเรียนพยาบาลกำลังขาดแคลนครูจิตเวช) จึงนับได้ว่าเป็นครูที่มีวุฒิปริญญาดุษฎีบัณฑิตของสถาบัน

จะเห็นได้ว่าบุคลากรของวิทยาลัยพยาบาลเกือบทั้งหมดเป็นผู้ที่จบการศึกษาพื้นฐานมาจากสถาบันเดียวกันเกือบทั้งสิ้น ในปัจจุบันมีครูพยาบาลที่จบจากสถาบันอื่นที่รับราชการอยู่ในวิทยาลัยพยาบาล เพียง 4 คน คือ ซึ่งอยู่ในตำแหน่งที่ปรึกษา ผู้อำนวยการ หัวหน้าฝ่ายบริการ และหัวหน้าฝ่ายธุรการ โดยทั้ง 4 คนเป็นนายทหารระดับอาวุโสทั้งสิ้น

2.6.2 องค์ประกอบและลักษณะของบุคลากรของวิทยาลัยพยาบาล

(1) จำนวนบุคลากรของวิทยาลัยพยาบาล

วิทยาลัยพยาบาลมีอัตราที่ได้รับอนุมัติไว้ตั้งแต่ปี พ.ศ. 2518 (ในปัจจุบันอัตราดังกล่าวยังมีได้แก้ไข) จำนวน 49 อัตรา รวมทั้งผู้บริหารที่เป็นพยาบาล ครูพยาบาล ธุรการ และเจ้าหน้าที่คนงาน

ในปัจจุบันวิทยาลัยพยาบาลได้เข้าเป็นสถาบันสมทบกับมหาวิทยาลัยมหิดล ประกอบกับการที่องค์การวิชาชีพเข้ามาทำการควบคุมมาตรฐานของสถาบัน ทำให้จำเป็นต้องเพิ่มอัตรากำลังให้ได้ตามเกณฑ์มาตรฐาน ดังนั้น หน่วยเหนือจึงได้อนุมัติให้บุคลากรมาช่วยราชการในวิทยาลัยพยาบาล ทำให้ในปัจจุบันบุคลากรของวิทยาลัยพยาบาล มีทั้งสิ้น 83 คน โดยจำแนกได้

เป็น 2 กลุ่มใหญ่ คือ กลุ่มข้าราชการ ได้แก่ ครูพยาบาล ครูพยาบาลผู้ช่วย และเจ้าหน้าที่ธุรการ และกลุ่มลูกจ้าง ได้แก่ ลูกจ้างประจำ และลูกจ้างชั่วคราว ซึ่งจำแนกได้ตามตารางที่ 3

ตารางที่ 3 จำนวนและร้อยละของบุคลากรในวิทยาลัยพยาบาล จำแนกตามประเภท

ประเภท	จำนวน	ร้อยละ
<u>ข้าราชการ</u>		
- ครูพยาบาล	51	60.24
- ครูพยาบาลผู้ช่วย ครูทหารและพลศึกษา	12	14.46
- เจ้าหน้าที่ธุรการ	5	6.02
<u>ลูกจ้าง</u>		
- ลูกจ้างประจำ	13	15.66
- ลูกจ้างชั่วคราว	3	3.62
รวม	83	100.00

จากตารางที่ 3 จะเห็นได้ว่าบุคลากรของวิทยาลัยพยาบาลในส่วนข้าราชการ จะประกอบด้วยบุคลากร 3 กลุ่ม คือ กลุ่มครูพยาบาล เป็นบุคลากรพยาบาลในระดับพยาบาลวิชาชีพ มีวุฒิการศึกษาตั้งแต่ระดับปริญญาตรีขึ้นไป ถือเป็นนายทหารพรตพิเศษเหล่าแพทย์ มีจำนวน 51 คน บุคลากรกลุ่มนี้จะเป็นนายทหารชั้นสัญญาบัตรทั้งหมด ทำหน้าที่ครูพยาบาลไปจนถึงตำแหน่งบริหารของสถาบัน กลุ่มที่ 2 เป็นกลุ่มครูพยาบาลผู้ช่วย เป็นพยาบาลในระดับพยาบาลเทคนิค โดยวุฒิพื้นฐานจบประกาศนียบัตรพยาบาลศาสตร์ระดับต้น เป็นนายทหารพรตพิเศษเหล่าแพทย์เช่นกัน มีจำนวน 6 คน ในกลุ่มนี้มีผู้ไปทำการศึกษาต่อจนจบปริญญาตรีแล้ว 2 คน และได้รับการแต่งตั้งยศเป็นนายทหารสัญญาบัตรแล้ว 1 คน อีก 5 คน ยังคงมีชั้นยศต่ำกว่าสัญญาบัตร บุคลากรในกลุ่มนี้ทำหน้าที่ครูพยาบาลผู้ช่วย คือ ช่วยในการจัดการเรียนการสอนและทำหน้าที่ใน

ฝ่ายสนับสนุนต่าง ๆ สำหรับกลุ่มครูทหารและพลศึกษา จำนวน 6 คน กลุ่มนี้เป็นนายทหารพรรคพิเศษเหล่าทหารสื่อสาร จำนวน 4 คน เป็นชาย มีชั้นยศสัญญาบัตร 1 คน และต่ำกว่าสัญญาบัตร 3 คน ทำหน้าที่เป็นครูวิชาทหาร และช่วยในวิชาพลศึกษา ส่วนครูพลศึกษาอีก 2 คน เป็นหญิง จบการศึกษาระดับปริญญาตรีทางการศึกษา (พลศึกษา) เข้าบรรจุเป็นนายทหารสัญญาบัตรพรรคพิเศษเหล่าสารบรรณ ทำหน้าที่ครูพลศึกษา ข้าราชการกลุ่มสุดท้าย คือ กลุ่มเจ้าหน้าที่สายธุรการ กลุ่มนี้เป็นนายทหารพรรคพิเศษเหล่าสารบรรณ จำนวน 5 คน โดยมีนายทหารชั้นยศเรือตรี 1 คน เป็นหญิง และชั้นยศต่ำกว่าสัญญาบัตร 4 คน (ชาย 3 หญิง 1) ซึ่งบุคลากรกลุ่มนี้ ได้รับการคัดเลือกจากฝ่ายธุรการกรมแพทย์และจัดสรรมาบรรจุในตำแหน่งของวิทยาลัยพยาบาล ทำหน้าที่ทางด้านธุรการและสารบรรณทางวิทยาลัยพยาบาล กลุ่มลูกจ้างประจำ ซึ่งประกอบด้วยกลุ่มลูกจ้างประจำและลูกจ้างชั่วคราว จำนวน 14 คน เป็นชาย 3 คน หญิง 11 คน ซึ่งวิทยาลัยพยาบาลเป็นคนเลือกสรรเข้ามาตามอัตราที่กรมแพทย์กำหนดไว้ให้

ซึ่งบุคลากรของวิทยาลัยพยาบาลทั้งหมดใน 5 กลุ่ม จำแนกตามชั้นยศได้

ตามตารางที่ 4

ตารางที่ 4 บุคลากรของวิทยาลัยพยาบาลจำแนกตามชั้นยศและสายงาน

กลุ่มชั้นยศ	สายงาน	จำนวน
นายทหารอาวุโส	พยาบาล (วิชาชีพ)	11
นายทหารสัญญาบัตร	พยาบาล (วิชาชีพ)	59
นายทหารสัญญาบัตร	ครูทหารและพลศึกษา	3
นายทหารสัญญาบัตร	ธุรการ	1
นายทหารประทวน	พยาบาล (ระดับต้น)	6
นายทหารประทวน	ธุรการ	4
นายทหารประทวน	ครูทหารและพลศึกษา	3
ลูกจ้าง และคนงาน		16
รวม		83

หมายเหตุ นายทหารอาวุโส ชั้นยศ พ.ท. - น.ท. ขึ้นไป
 นายทหารสัญญาบัตร ชั้นยศ ร.ต. ขึ้นไปถึง พ.ต. หรือ น.ต.
 (จำนวนบุคลากรของวิทยาลัยพยาบาล สํารวจเมื่อเดือนตุลาคม 2538)

จากตารางที่ 4 แสดงให้เห็นถึงจำนวนบุคลากรของวิทยาลัยพยาบาล ซึ่งมีจำนวนทั้งสิ้น 83 คน บุคลากรส่วนใหญ่อยู่ในสายงานพยาบาลถึงจำนวน 56 คน (พยาบาลวิชาชีพ 50, พยาบาลระดับต้น 6) ในส่วนของครูพยาบาลวิชาชีพ เป็นนายทหารสัญญาบัตรทั้งหมด โดยเป็นนายทหารอาวุโส 11 คน สำหรับพยาบาลระดับต้นเป็นนายทหารประทวน บุคลากรนอกเหนือจากสายพยาบาลจะเป็นครูทหารและพลศึกษา เจ้าหน้าที่ธุรการและคนงาน จำนวน 27 คน ซึ่งเป็นนายทหารสัญญาบัตรเพียง 4 คน นอกนั้นเป็นนายทหารประทวนและคนงานทั้งสิ้น



การเปลี่ยนแปลงจำนวนครูพยาบาลของวิทยาลัยพยาบาล มีการเพิ่มจำนวนขึ้นอย่างมากจากในระยะเริ่มดำเนินการ การเพิ่มจำนวนของบุคลากรของวิทยาลัยพยาบาล เป็นผลเนื่องมาจากการปรับเปลี่ยนหลักสูตร จากเดิมเป็นประกาศนียบัตรพยาบาลและรับนักเรียนชั้นมัธยมศึกษาตอนต้น และเปลี่ยนแปลงเป็นหลักสูตรเทียบเท่าปริญญาตรี ซึ่งต้องได้รับการรับรองมาตรฐานจากทบวงมหาวิทยาลัย ประกอบกับการที่องค์การวิชาชีพที่มีอำนาจตามกฎหมาย คือ สภาการพยาบาล เข้ามามีบทบาทในการควบคุมมาตรฐานของสถาบันการศึกษาพยาบาล และได้กำหนดสัดส่วนขั้นต่ำของอาจารย์พยาบาลประจำต่อนักศึกษาพยาบาลเท่ากับ 1 : 8 ดังนั้นหน่วยเหนือจึงเห็นถึงความจำเป็นที่จะต้องเพิ่มบุคลากรที่ทำหน้าที่อาจารย์พยาบาลให้ได้ตามมาตรฐาน จึงได้อนุมัติให้พยาบาลซึ่งปฏิบัติหน้าที่พยาบาลประจำการมาช่วยราชการที่วิทยาลัยพยาบาลส่วนหนึ่ง ทั้งนี้เพราะยังไม่สามารถขยายอัตราให้กับวิทยาลัยพยาบาลให้ได้ตามมาตรฐานที่กำหนดไว้

ต่อมาเมื่อปี พ.ศ. 2536 วิทยาลัยพยาบาลได้ขอเข้าเป็นสถาบันสมทบของมหาวิทยาลัยมหิดล จึงจำเป็นต้องดำเนินการให้เป็นไปตามมาตรฐานของมหาวิทยาลัยอีกส่วนหนึ่งด้วย คือ มหาวิทยาลัยได้กำหนดให้มีสัดส่วนอาจารย์ต่อนักเรียนพยาบาล เท่ากับ 1 : 6 ในกรณีนี้ วิทยาลัยพยาบาลจึงจำเป็นต้องเพิ่มบุคลากรมากขึ้น ดังนั้น จากปี พ.ศ. 2536 เป็นต้นมา วิทยาลัยพยาบาลได้รับอนุมัติให้ข้าราชการมาช่วยงานที่วิทยาลัยอีกเป็นจำนวนปีละ 5 คน ซึ่งเมื่อเทียบสัดส่วนระหว่างครูพยาบาลกับนักเรียนพยาบาลแล้ว จะพบว่าเป็นสัดส่วนเท่ากับ 1 : 6 ซึ่งถือได้ว่าจำนวนอาจารย์ของวิทยาลัยพยาบาลอยู่ในเกณฑ์ใกล้เคียงมาตรฐาน อย่างไรก็ตาม วิทยาลัยพยาบาลยังจำเป็นต้องพัฒนาคุณวุฒิของครูให้เป็นไปตามเกณฑ์ ดังนั้นในปีการศึกษา 2538 นี้ พบว่าครูพยาบาลเข้ารับการศึกษาค่าต่อจำนวน 15 คน ซึ่งทำให้มีครูปฏิบัติราชการจริงอยู่เพียง 35 คน ดังนั้นเมื่อพิจารณาสัดส่วนครูที่มีอยู่จริง จึงถือว่ายังมีครูพยาบาลต่ำกว่าเกณฑ์มาตรฐาน

(2) วุฒิกการศึกษาของครูพยาบาลของวิทยาลัยพยาบาล

การควบคุมมาตรฐานของสถาบันการศึกษาพยาบาล นอกจากจะควบคุมด้วยปริมาณครูพยาบาลประจำแล้ว ยังต้องพิจารณาถึงคุณวุฒิของครูประจำที่ทำการสอนอยู่ด้วย ซึ่งตามเกณฑ์สภาการพยาบาลและทบวงมหาวิทยาลัยได้กำหนดไว้ว่า สัดส่วนของอาจารย์พยาบาลจะต้องมีวุฒิปริญญาตรี : ปริญญาโท : ปริญญาเอก เท่ากับ 3.5 : 6 : 0.5 ในกรณีที่ครูพยาบาลของวิทยาลัยพยาบาล มีจำนวน 50 คน จึงต้องมีอาจารย์พยาบาลมีวุฒิทางการศึกษาเป็นสัดส่วนดังนี้

ปริญญาตรี : ปริญญาโท : ปริญญาเอก = 17.5 : 30 : 2.5

แต่ทั้งนี้ ถ้าใช้เกณฑ์มาตรฐานของคณะพยาบาลศาสตร์ มหาวิทยาลัยมหิดลซึ่งวิทยาลัยพยาบาลเข้าเป็นสถาบันสมทบ ซึ่งเกณฑ์ดังกล่าวกำหนดสัดส่วนปริญญาตรี : ปริญญาโท : ปริญญาเอก เท่ากับ 2 : 5 : 3 ซึ่งวิทยาลัยพยาบาลจะต้องมีสัดส่วนครูดังนี้คือ 10 : 25 : 15

ในปีการศึกษา 2538 วิทยาลัยพยาบาล มีครูพยาบาลมีวุฒิการศึกษาต่าง ๆ ดังแสดงในตารางที่ 5

ตารางที่ 5 วุฒิกิจการศึกษารองครุพยาบาลในวิทยาลัยพยาบาล ปีการศึกษา 2538

วุฒิกิจการศึกษารองครุพยาบาล	จำนวน		ร้อยละ
	สำเร็จการศึกษาแล้ว	กำลังศึกษา	
ปริญญาเอก	-	2	4
ปริญญาโท	13	23	72
ปริญญาตรี	12	-	24

(ข้อมูลสำรวจเมื่อ ตุลาคม 2538)

จากตารางที่ 5 จะเห็นได้ว่าวิทยาลัยพยาบาลได้พัฒนาคุณวุฒิของครูพยาบาลไปอย่างมาก และเป็นไปตามเกณฑ์ ทั้งนี้โดยมีผู้ที่กำลังศึกษาปริญญาเอกอยู่ 2 คน (ในปีการศึกษา 2538 อยู่ในชั้นการทำวิทยานิพนธ์ แต่กลับมาปฏิบัติราชการแล้ว) ในระดับปริญญาโทที่สำเร็จการศึกษาแล้ว จำนวน 13 คน และยังคงศึกษาอยู่ 23 คน (ในจำนวนนี้อยู่ในชั้นการทำวิทยานิพนธ์ แต่กลับมาปฏิบัติราชการก่อน จำนวน 10 คน) ในส่วนของบุคลากรที่เป็นครูพยาบาลที่มีระดับการศึกษาปริญญาตรี คงมีเพียง 12 คน ดังนั้น ถ้าครูพยาบาลของวิทยาลัยสำเร็จการศึกษาทั้งหมด ก็จะได้ว่าวิทยาลัยพยาบาลมีวุฒิของครูเป็นไปตามเกณฑ์สภาการพยาบาลและทบวงมหาวิทยาลัย โดยมีสัดส่วนครูพยาบาลปริญญาตรี : ปริญญาโท เท่ากับ 12 : 36 : 2

ทั้งนี้ การพัฒนาครุของวิทยาลัยพยาบาล เป็นผลมาจากการเข้าสมทบ มหาวิทยาลัยมหิดล ทำให้หน่วยต้นสังกัดวิทยาลัยพยาบาลตระหนักถึงความจำเป็นในการพัฒนาบุคลากร จึงได้ให้การสนับสนุนในการพัฒนา สำหรับในปีการศึกษา 2538 วิทยาลัยพยาบาลได้รับทุนศึกษาต่อในระดับปริญญาโทเป็นจำนวน 8 ทุน และในปี 2539 มีทุนการศึกษาทั้งในระดับปริญญาโทและปริญญาเอก โดยในระดับปริญญาโทมีจำนวน 5 ทุน และปริญญาเอกอีก 1 ทุน

(3) สถานภาพของครุพยาบาลของวิทยาลัยพยาบาล

ครุพยาบาลของวิทยาลัยพยาบาล ซึ่งเป็นบุคคลกลุ่มใหญ่ที่สุดของสถาบัน สามารถจำแนกอายุและจำนวนปีที่รับราชการในสถาบันได้ ดังแสดงในตารางที่ 6

ตารางที่ 6 จำนวนและร้อยละของครุพยาบาล จำแนกตามอายุ และระยะเวลาในการรับราชการ

ชนิดของข้อมูล	จำนวน	ร้อยละ
<u>อายุ (ปี)</u>		
20 - 29	24	48.00
30 - 39	17	34.00
40 - 49	8	16.00
50 - 60	1	2.00
<u>เวลารับราชการในสถาบัน</u>		
1 - 10	37	74.00
11 - 20	11	22.00
21 ปีขึ้นไป	2	4.00

(ข้อมูลสำรวจ เดือนตุลาคม 2538)

จากตารางที่ 6 จะเห็นได้ว่าอายุของครูพยาบาล โดยส่วนใหญ่จะอยู่ในกลุ่มอายุ 20 - 29 ปี รองลงมาคือ กลุ่มอายุ 30 - 39 ปี ที่เกิน 40 ขึ้นไป มีเพียง 9 คน ซึ่งคิดเป็นร้อยละ 18.00 เท่านั้น สำหรับเวลาที่รับราชการในสถาบัน ส่วนใหญ่รับราชการเป็นระยะเวลา 1 - 10 ปี คือร้อยละ 74.00 และรับราชการในวิทยาลัยพยาบาลเกิน 10 ปีขึ้นไป จำนวน 13 คน คิดเป็นร้อยละ 26.00

ทั้งนี้ จะเห็นได้ว่าครูพยาบาลของวิทยาลัยพยาบาล จะเป็นครูที่ค่อนข้างใหม่ที่เข้ามาปฏิบัติงานในวิทยาลัยพยาบาลไม่นานนัก อีกทั้งยังมีอายุอยู่ในเกณฑ์ไม่มากนักด้วย ทั้งนี้ เป็นผลมาจากการที่สถาบันเป็นสถาบันที่ก่อตั้งมาในระยะเวลาไม่นาน และเพิกงให้มีความสำคัญกับการพัฒนาบุคลากรอย่างจริงจัง เพื่อให้ได้มาตรฐานตามเกณฑ์ จึงได้มีการบรรจุบุคลากรเข้ามาเป็นครูพยาบาลเพิ่มขึ้น ซึ่งเป็นผู้ที่มีอาวุโสไม่มากนักเป็นส่วนใหญ่

2.6.3 การสรรหา การบรรจุ และการแต่งตั้ง

การสรรหา การบรรจุ และการแต่งตั้งผู้ที่เข้ารับราชการในวิทยาลัยพยาบาล แบ่งออกเป็น 3 ระดับ ซึ่งมีการดำเนินการแตกต่างกัน คือ

(1) ในระดับผู้บริหาร การสรรหาบรรจุและแต่งตั้งบุคคลดำรงตำแหน่งผู้บริหารที่มีการกำหนดไว้ในอัตราของวิทยาลัยพยาบาล คือ ตำแหน่งผู้อำนวยการวิทยาลัย ผู้ช่วยผู้อำนวยการ หัวหน้าฝ่ายปกครอง และหัวหน้าฝ่ายธุรการ เมื่อตำแหน่งว่างลง จะทำการสรรหาจากบุคคลภายในวิทยาลัยพยาบาล โดยผู้บังคับบัญชาในระดับกรมจะเป็นผู้พิจารณาตามความเหมาะสม โดยบุคคลที่จะเข้าดำรงตำแหน่งนั้นจะต้องมีระดับชั้นยศตามเกณฑ์ที่ระบุไว้ในอัตรา

(2) ในระดับครูพยาบาล เมื่อมีอัตราว่างลง หรือเมื่อวิทยาลัยพยาบาลจำเป็นต้องขอกำลังพลเพิ่มขึ้นให้ได้ตามเกณฑ์มาตรฐาน แม้ไม่มีอัตรา ก็ทำการร้องขอไปตามลำดับชั้นไปยังกรมแพทย์ เพื่อขออนุมัติบุคลากรบรรจุเข้าทำหน้าที่ครูพยาบาล ทั้งนี้ เนื่องจากอัตราที่ได้กำหนดไว้ยังไม่ได้มีการขยายอัตราให้เป็นไปตามเกณฑ์มาตรฐาน การขอบุคลากรบรรจุเข้าทำหน้าที่ครูพยาบาลจึงเป็นการเข้าบรรจุในฐานะช่วยราชการ เมื่อวิทยาลัยร้องขอไป และหน่วยเหนือเห็นความจำเป็น ก็จะอนุมัติในหลักการเกี่ยวกับจำนวนบุคลากรที่จะให้เข้ามาช่วยราชการในแต่ละปี เมื่อได้รับอนุมัติในหลักการ วิทยาลัยพยาบาลจะได้ทำการพิจารณาบุคคลภายในกรมแพทย์เพื่อขอตัวเข้ามาทำหน้าที่ครูพยาบาล โดยการพิจารณาคัดเลือกจากผู้ที่สำเร็จการศึกษา

จากวิทยาลัยพยาบาล ที่มีความรู้ความสามารถด้านวิชาการและมีประสบการณ์ในการปฏิบัติการพยาบาลมาแล้วไม่น้อยกว่า 1 ปี รวมทั้งมีความประพฤติ บุคลิกลักษณะเหมาะสม มีมนุษยสัมพันธ์ มีน้ำใจ เสียสละเพื่อส่วนรวม ในขณะที่เป็นนักเรียนพยาบาล ช่วยเหลือกิจกรรมของสถาบันได้เป็นอย่างดี ทั้งนี้การคัดเลือกจะผ่านคณะกรรมการของวิทยาลัยพยาบาลในระดับหัวหน้าฝ่ายและหัวหน้าภาค ที่จะลงมติรับบุคคลใดเข้ามาเป็นครูของวิทยาลัย

สำหรับการพิจารณาครูพยาบาลเข้าดำรงตำแหน่งหัวหน้าภาค ซึ่งเป็นการพิจารณาภายใน เพราะตำแหน่งหัวหน้าภาคดังกล่าวยังมิได้กำหนดไว้อย่างเป็นทางการในอัตราของทางราชการ จึงเป็นตำแหน่งที่วิทยาลัยพยาบาลกำหนดขึ้นเพื่อความคล่องตัวในการปฏิบัติการภายในสถาบัน การแต่งตั้งหัวหน้าภาคจะพิจารณาจากบุคลากรที่เป็นครูในแต่ละภาค เป็นความชำนาญพิเศษในแต่ละสาขาและใช้เกณฑ์ผู้อาวุโสทางยศ เพื่อแต่งตั้งผู้ใดผู้หนึ่งเป็นหัวหน้าภาค ทั้งนี้ได้มีการกำหนดวาระของการดำรงตำแหน่ง

(3) การสรรหาบุคลากรที่มีใช้สายพยาบาล สำหรับการสรรหาบุคลากรที่มีใช้สายการพยาบาลที่มีบรรจุอยู่ในวิทยาลัยพยาบาล ยังมีอีก 2 กลุ่ม คือ เจ้าหน้าที่ธุรการ ครูวิชาทหารและพลศึกษา ทั้งนี้เป็นไปตามหน่วยต้นสังกัด คือ กรมสารบรรณและกรมสื่อสารจะทำการคัดเลือกมาบรรจุในอัตราที่วิทยาลัยพยาบาลมีอยู่ โดยวิทยาลัยพยาบาลมิได้เป็นผู้ดำเนินการสรรหาและคัดเลือกด้วยตนเอง เมื่อได้รับการบรรจุเข้าเป็นเจ้าหน้าที่ในแต่ละฝ่ายแล้ว จะมีการโอนย้ายกันตามวาระ สำหรับเจ้าหน้าที่ฝ่ายธุรการจะโอนย้ายในกรณีที่ชั้นยศเต็มตามอัตรา จำเป็นต้องไปหาอัตราอื่นรองรับเพื่อที่จะสามารถเลื่อนชั้นยศได้เพื่อความก้าวหน้า ในส่วนของครูทหารและพลศึกษาจะมีการหมุนเวียนบุคคลเข้ามาทำหน้าที่ประมาณคนละ 3-5 ปี ทั้งนี้ ผู้ที่อยู่ในตำแหน่งอาจร้องขออยู่ต่อจนกว่าชั้นยศจะเต็มอัตราจึงขอย้ายไปหาอัตราใหม่ก่อนต่อไป

2.6.4 การพัฒนาบุคลากร

จากการที่วิทยาลัยพยาบาลได้รับอนุมัติบุคลากรมาช่วยราชการในตำแหน่งครูพยาบาลเพิ่มขึ้น เพื่อให้ได้ตามเกณฑ์มาตรฐาน ทั้งนี้บุคคลที่รับเข้ามาส่วนใหญ่มีพื้นฐานการศึกษาปริญญาตรีทางการพยาบาล วิทยาลัยพยาบาลจึงมีความจำเป็นต้องพัฒนาบุคลากรดังกล่าวทางด้านวุฒิการศึกษา ซึ่งนอกจากจะให้ได้มีคุณวุฒิส่งขึ้นแล้ว ยังเป็นการเพิ่มประสิทธิภาพของครูพยาบาลให้มีความรู้และความก้าวหน้าทางวิชาการ การพัฒนาบุคลากรของวิทยาลัยพยาบาลจึงแบ่งออกได้เป็น 2 ลักษณะ คือ

(1) การศึกษาต่อนอกหน่วยเพื่อเพิ่มวุฒิการศึกษา ในปัจจุบันการ
พัฒนาบุคลากรเน้นการศึกษาต่อนอกหน่วยเป็นหลัก เนื่องจากวิทยาลัยพยาบาลยังมีสัดส่วนของ
อาจารย์พยาบาลไม่เป็นไปตามเกณฑ์มาตรฐาน การพิจารณาความต้องการในการพัฒนา ทาง
วิทยาลัยพยาบาลจะเป็นผู้กำหนดเพื่อเสริมในส่วนที่ขาดหรือยังไม่ได้ตามเกณฑ์ โดยพิจารณาสาขา
วิชาที่มีความจำเป็นต้องพัฒนาและเสนอความต้องการเป็นแผนพัฒนาบุคลากรไปยังหน่วยเหนือ เพื่อ
อนุมัติหลักการและจัดสรรงบประมาณ โดยในแต่ละปีจะมีทุนศึกษาต่อในระดับปริญญาโทประมาณ
6 - 8 ทุน สำหรับในปีการศึกษา 2538 วิทยาลัยพยาบาลมีผู้ที่กำลังศึกษาในระดับปริญญาโทอยู่
ถึงจำนวน 15 คน และยังได้มีการกำหนดแผนพัฒนาบุคลากรเพื่อเพิ่มวุฒิทางการศึกษาไว้เป็นแผน
5 ปี ตั้งแต่ พ.ศ.2539 - 2543 ดังแสดงในตารางที่ 7

ตารางที่ 7 แผนพัฒนาบุคลากรของวิทยาลัยพยาบาล ในช่วง 2539 - 2543

ปีการศึกษา	ระดับปริญญาโท	ระดับปริญญาเอก	สาขา
2539	4	1	ปริญญาเอกสาขาบริหารการศึกษาหรืออุดมศึกษา ปริญญาโท การพยาบาลแม่และเด็ก 1, การ พยาบาลผู้ใหญ่ 1, โสตทัศนศึกษา 1, การวัด และประเมินผล 1, กายวิภาคศาสตร์ 1
2540	4	-	ปริญญาโท สาขาจิตหรือการพยาบาลจิตเวช 1 การพยาบาลแม่และเด็ก 1, จิตวิทยาการให้คำ ปรึกษา 1, การพยาบาลผู้สูงอายุ 1
2541	3	1	ปริญญาเอก การพยาบาลสาธารณสุข 1 ปริญญาโท การพยาบาลแม่และเด็ก 1 วิจัยการศึกษา 1 นิเทศการศึกษาและพัฒนาหลักสูตร 1
2542	2	-	ปริญญาโท ทางการพยาบาล 1
2543	2	1	ปริญญาโทและปริญญาเอกทางการพยาบาล

ที่มา : จากเอกสารการประเมินตนเองเพื่อการขอให้สภาการพยาบาลรับรองสถาบัน

ปีการศึกษา 2538

จากตารางที่ 7 จะเห็นว่าวิทยาลัยพยาบาลได้มีการวางแผนการ
พัฒนาอย่างต่อเนื่อง แม้ว่าจำนวนบุคลากรเดิมในปี 2538 (ตามตารางที่ 5) จะพบว่าอัตราส่วนของ
บุคลากรของครูพยาบาลจะอยู่ในเกณฑ์แล้วก็ตาม ทั้งนี้ผู้บริหารสถาบันกล่าวว่าเกณฑ์ดังกล่าวเป็นเกณฑ์
ขั้นต่ำ จึงต้องพัฒนาเพิ่มขึ้นทั้งจำนวนและคุณภาพ อีกทั้งยังเป็นการเตรียมบุคลากรเพื่อการทดแทนอีก
ด้วย

การพัฒนาบุคลากรโดยการส่งไปศึกษาออกหน่วยเชื่อเป็นการเพิ่ม
 วุฒิทางการศึกษานั้น จัดให้มีชั้นเฉพาะในกลุ่มอาจารย์พยาบาลเท่านั้น ส่วนบุคลากรในสายสนับสนุน
 อื่น ๆ อาทิเช่น ครูทหารและพลศึกษา หรือเจ้าหน้าที่ธุรการ เนื่องจากเป็นอัตราหมุนเวียน และ
 มิได้มีตำแหน่งชั้นยศที่จะให้เติบโตได้ในวิทยาลัยพยาบาล จึงมิได้มีการสนับสนุนหรือพัฒนาในลักษณะ
 ดังกล่าว

(2) การพัฒนาโดยการส่งเข้าร่วมประชุม สัมมนาวิชาการ และ
 อบรม ได้มีการจัดกระทำขึ้นอย่างต่อเนื่อง และสนับสนุนให้บุคลากรทั้งที่เป็นครูพยาบาลและบุคลากร
 ในสายอื่นได้เข้าร่วมประชุม ทั้งนับประมาณส่วนนี้ ทางหน่วยต้นสังกัดมิได้มีการสนับสนุน โดยทาง
 วิทยาลัยพยาบาลได้มีการจัดหารายได้ทั้งจากการบริจาคและการจัดกิจกรรมหารายได้อื่น ๆ จัดตั้ง
 เป็นกองทุนพัฒนาคณาจารย์ เพื่อเป็นค่าใช้จ่ายในการจัดส่งบุคลากรของวิทยาลัยพยาบาล ไปร่วม
 ประชุมสัมมนาหรืออบรมวิชาการต่าง ๆ นอกหน่วย เป็นการเพิ่มความรู้และให้ก้าวทันต่อวิชาการ
 ภายนอก

(3) การจัดประชุมหรือการสัมมนาเชิงปฏิบัติการซึ่งจัดกระทำ
 โดยวิทยาลัยพยาบาลเองได้มีการจัดทำโครงการเพื่อของงบประมาณในการจัดอบรมและสัมมนาภายใน
 หน่วย โดยวิทยาลัยพยาบาลได้เริ่มดำเนินการมาอย่างต่อเนื่องตั้งแต่ปีการศึกษา 2537 ทั้งนี้
 ได้มีการแบ่งระดับออกเป็น 3 ระดับ โดยจัดให้มีการประชุมสัมมนาทั้งในระดับ ครูพยาบาล
 เจ้าหน้าที่ และในระดับคนงาน ดังนั้น ในแต่ละปีจึงมีโครงการประชุมหรือสัมมนาเชิงปฏิบัติการ
 อย่างน้อยปีละ 3 ครั้ง

2.6.5 การประเมินผลการปฏิบัติงาน

การประเมินผลการปฏิบัติงานของบุคลากรของวิทยาลัยพยาบาล
 แบ่งออกเป็น 2 ลักษณะ คือ

(1) การประเมินผลครูพยาบาลซึ่งเป็นนายทหารสัญญาบัตร ผู้ที่ทำ
 หน้าที่ประเมินผล คือ ผู้บังคับบัญชาโดยตรง แต่เดิมมิได้มีการกำหนดเกณฑ์มาตรฐานในการประเมิน
 เป็นหลายลักษณะอักษร ผู้ทำหน้าที่ประเมินเบื้องต้น คือ ผู้บริหารสถาบัน และเสนอไปยังผู้บังคับบัญชาที่
 เหนือขึ้นไป ทั้งนี้ ผู้บังคับบัญชาระดับเหนือขึ้นไปมีสิทธิ์ที่จะเปลี่ยนแปลงได้ ต่อมาในปี 2537 ได้
 เริ่มให้ผู้บริหารระดับรองในวิทยาลัยพยาบาล คือ ระดับหัวหน้าฝ่าย มีส่วนร่วมในการพิจารณา

โดยปรึกษาหารือร่วมกัน ทั้งนี้ เกณฑ์ที่ใช้ในการพิจารณาจะเน้นเกี่ยวกับความรับผิดชอบ ความเสถียร การพัฒนาตนเอง ความมีมนุษยสัมพันธ์ และประเด็นสุดท้ายที่ใช้ร่วมในการพิจารณา คือระยะเวลาของการได้บำเหน็จที่ผ่านมา

การประเมินผลในด้านการสอนซึ่งจัดกระทำขึ้นในภาคต่าง ๆ เพื่อดูประสิทธิภาพของการสอนของครูพยาบาล มิได้นำมาพิจารณาเกี่ยวกับพิจารณาบำเหน็จให้กับครูพยาบาล

(2) การประเมินผลของบุคลากรในระดับเจ้าหน้าที่และลูกจ้างผู้มีอำนาจโดยตรง คือ ผู้บริหารสถาบัน โดยจะเน้นความรับผิดชอบ ความตั้งใจทำงาน ความมีวินัย ความตรงต่อเวลา

สำหรับการประเมินผล จะมีได้มีการกำหนดเป็นลายลักษณ์อักษร จะมีเพียงการบอกกล่าวในที่ประชุมถึงเกณฑ์ที่ใช้ในการประเมิน จึงพบว่าบุคลากรหลายคนมิได้ทราบถึงเกณฑ์ในการประเมินดังกล่าว

กรณีศึกษาที่สอง : คณะพยาบาลศาสตร์ สังกัดทบวงมหาวิทยาลัย

1. ประวัติความเป็นมาและพัฒนาการ

คณะพยาบาลศาสตร์มีประวัติความเป็นมาที่ยาวนาน โดยมีอายุครบรอบร้อยปีในปี 2539 การพัฒนาของสถาบันอาจแบ่งออกได้เป็น 4 ยุค ตามการเปลี่ยนแปลงที่สำคัญ คือ

- ยุคที่ 1 ระยะเริ่มการก่อตั้ง (พ.ศ. 2439-2469)
- ยุคที่ 2 ก่อนสงครามโลกครั้งที่ 2 (พ.ศ. 2469-2492)
- ยุคที่ 3 หลังสงครามโลกครั้งที่ 2 (พ.ศ. 2492-2514)
- ยุคที่ 4 ยุคพัฒนา "คณะพยาบาลศาสตร์" 2515 จนถึงปัจจุบัน

1.1 ยุคที่ 1 ระยะเริ่มการก่อตั้ง (2439-2469)

จุดเริ่มต้นของการศึกษาพยาบาล เป็นผลจากการที่พระบาทสมเด็จพระจุลจอมเกล้าเจ้าอยู่หัว ทรงพระกรุณาโปรดเกล้าฯ ให้สร้างโรงพยาบาลขึ้นเมื่อปี พ.ศ. 2439

จึงมีความจำเป็นที่ต้องมีบุคลากรพยาบาล เพื่อทำหน้าที่ดูแลผู้เจ็บป่วยที่เข้ามารับการรักษา อีกทั้งสมเด็จพระศรีพัชรินทราบรมราชินีนาถ (ขณะนั้นดำรงพระยศสมเด็จพระนางเจ้าเสาวภาผ่องศรี พระวรราชเทวี) ทรงมีพระราชดำริให้สตรีไทยมีความรู้ในสาขาวิชาพยาบาลผดุงครรภ์ ได้ทรงพระกรุณาโปรดเกล้าให้กระทรวงธรรมการจัดหลักสูตรผดุงครรภ์และพยาบาลขึ้นเป็นครั้งแรก โดยพระราชทานทุนส่วนพระองค์ตั้งโรงเรียนสำหรับพยาบาลขึ้น ให้ชื่อว่า โรงเรียนแพทย์ผดุงครรภ์และหญิงพยาบาล ซึ่งเปิดสอนเมื่อวันที่ 12 มกราคม 2439 โดยมีวัตถุประสงค์เพื่อช่วยเหลือราษฎรให้ปลอดภัยจากการคลอดบุตรและป่วยไข้ ตลอดจนให้กุลสตรีมีอาชีพประจำตัว จึงนับได้ว่าสมเด็จพระศรีพัชรินทราบรมราชินีนาถทรงเป็นผู้ให้กำเนิดสถาบันการศึกษาพยาบาลแห่งแรกขึ้น ซึ่งสถาบันแห่งนั้นก็คือ คณะพยาบาลศาสตร์ในปัจจุบันนั่นเอง

ในปีแรกที่เปิดทำการสอนนั้น รับนักเรียนจบชั้นประถมปีที่ 3 (เนื่องจาก การศึกษาสามัญเริ่มต้นในเวลานั้น มีถึงชั้นประถมปีที่ 3) มีนักเรียนสมัครเรียน 14 คน นักเรียนทุกคนอยู่ในพระบรมราชูปถัมภ์ ใช้หลักสูตร 3 ปี เป็นภาคทฤษฎี 2 ปี ภาคปฏิบัติ 1 ปี วิชาที่เรียน ได้แก่ สรีรวิทยา คัพภวิทยา สรีรวิทยา การตรวจไข้ การพยาบาลและธรรมจริยา การฝึกงาน มีการทำรายงานคนไข้ การเข็ม (เย็บปัก) การประกอบอาหาร การนวด การเลี้ยงเด็ก การปลูกฝี การตรวจไข้ การพยาบาลและการผดุงครรภ์ นักเรียนรุ่นแรกสำเร็จการศึกษา 10 คน

พ.ศ. 2460 - 2462 ได้มีการปรับปรุงและขยายหลักสูตรการศึกษาอบรม สำหรับพยาบาลผดุงครรภ์ ให้รู้จักการพยาบาลคนไข้ทั่วไปนอกเหนือจากการผดุงครรภ์และการพยาบาลมารดาทารก แต่เนื่องจากโรงพยาบาลที่เปิดอยู่นั้นคับแคบและเน้นเฉพาะแต่การสูติกรรม จึงได้มีการประสานงานกับสภาอากาศสยามเพื่อร่วมกันพัฒนาการศึกษาพยาบาล โดยมีการแลกเปลี่ยนที่เรียนระหว่างนักเรียนผดุงครรภ์ กับนักเรียนพยาบาลของสภาอากาศสยาม

พ.ศ. 2460 คณะแพทย์ศาสตร์ และโรงเรียนแพทย์ผดุงครรภ์และหญิงพยาบาล เข้าสังกัดอยู่ในจุฬาลงกรณ์มหาวิทยาลัย (ซึ่งปีนั้นสถาปนาโรงเรียนข้าราชการพลเรือนเป็นจุฬาลงกรณ์มหาวิทยาลัย)

พ.ศ. 2465 ได้มีการปรับปรุงระเบียบการรับสมัครนักเรียนพยาบาล การจัดหลักสูตรในระยะนี้จะมีทั้งหลักสูตรพยาบาลและผดุงครรภ์ชัดเจนขึ้น โดยต้องมีการแลกเปลี่ยนไปเรียนที่สภาอากาศสยามอีกโดยกำหนดคุณสมบัติของผู้เข้าศึกษา เป็นจบมัธยมศึกษาปีที่ 3

พ.ศ. 2468 สมเด็จพระมหิตลาธิเบศรหรือคหบดีเดชาภิกรมพระบรมราชชนก (สมเด็จพระเจ้าบรมวงศ์เธอเจ้าฟ้ามหิตลลิตยเดชา กรมหลวงสงขลานครินทร์) ทรงตระหนักถึงความสำคัญของการพยาบาล ได้ทรงส่งพยาบาลไทยไปศึกษาต่อ ณ ต่างประเทศ ด้วยทุนส่วนพระองค์และทุนมูลนิธิรอกกีเฟลเลอร์ระหว่างปี 2468 - 2478 และทรงใช้พระราชทรัพย์ส่วนพระองค์ในการจ้างครูพยาบาลชาวอเมริกันมาทำการสอนวิชาพยาบาลที่โรงเรียนพยาบาลในขณะนั้น

1.2 ยุคที่ 2 ก่อนสงครามโลกครั้งที่ 2 (พ.ศ. 2469-พ.ศ. 2492)

มีการปรับปรุงหลักสูตรการศึกษาพยาบาลให้มีมาตรฐานสูงขึ้น ใช้ระยะเวลาเรียน 3 ปี 6 เดือน เรียนวิชาพยาบาลทั่วไป 3 ปี และวิชาผดุงครรภ์ 6 เดือน รับนักเรียนที่สำเร็จชั้นมัธยมศึกษาปีที่ 6 (มัธยมศึกษาตอนต้นในขณะนั้น) หรือเทียบเท่า อายุระหว่าง 16 - 30 ปี มีการจัดระเบียบการสอนใหม่ทั้งหมด มีภาคทฤษฎีและภาคปฏิบัติ มีการฝึกปฏิบัติในห้องปฏิบัติการพยาบาลและฝึกปฏิบัติงานในหอผู้ป่วย ซึ่งเป็นการปฏิบัติจริงกับผู้ป่วย มีห้องสมุดเพื่อการศึกษาค้นคว้า นักเรียนทุกคนเป็นนักเรียนอยู่ในพระบรมราชินูปถัมภ์ และเปลี่ยนชื่อโรงเรียนเป็น "โรงเรียนพยาบาลผดุงครรภ์ ของสมเด็จพระศรีพัชรินทราบรมราชินีนาถ" มีครูพยาบาลชาวอเมริกันที่มาช่วยสอนและปรับปรุงการศึกษาพยาบาลของไทย โดยพยาบาลไทยเป็นเลขานุการและล่ามช่วยในการแปลและการสอนนักเรียน

พ.ศ. 2471 - 2478 ได้มีการส่งนักเรียนพยาบาลไปดูงานและศึกษา ณ ต่างประเทศ โดยทุนมูลนิธิรอกกีเฟลเลอร์ เพื่อนำความรู้มาปรับปรุงทั้งทางการพยาบาลและการสอนนักเรียนพยาบาล

พ.ศ. 2478 มูลนิธิรอกกีเฟลเลอร์ เลิกสัญญากับครูพยาบาลชาวอเมริกัน และได้มีการแต่งตั้งครูพยาบาลไทยคนแรกมาเป็นหัวหน้าแผนกพยาบาล คือ คุณหญิงพิมพ์พิทยาภท (จำนง เมืองแมน) ซึ่งดำรงตำแหน่งนานถึง 26 ปี สร้างประโยชน์แก่โรงเรียนพยาบาลเป็นอนุเคราะห์ และเป็นผู้พัฒนาการศึกษาพยาบาลจนถึงระดับปริญญาตรี ซึ่งยังคงเป็นที่กล่าวขวัญถึงเกียรติประวัติของท่านจนปัจจุบัน

นับแต่สมเด็จพระบรมราชชนกทรงสนับสนุนการศึกษาพยาบาล พัฒนาหลักสูตรและระเบียบวิธีปฏิบัติต่าง ๆ ทำให้โรงเรียนพยาบาลเจริญก้าวหน้าอย่างรวดเร็ว ในปี พ.ศ. 2485 ได้เปลี่ยนชื่อโรงเรียนเป็นโรงพยาบาลและผดุงครรภ์ มีนักเรียนจำนวนเพิ่มมากขึ้น จนต้องมีการสอบคัดเลือกเพื่อเข้าศึกษาตั้งแต่ปี พ.ศ. 2485 เป็นต้นมา

พ.ศ. 2482-2492 การศึกษาพยาบาลชะงักงันเนื่องจากสถานการณ์สงคราม
โลกครั้งที่ 2

1.3 ยุคที่ 3 หลังสงครามโลกครั้งที่ 2 (พ.ศ. 2493 - 2515)

หลังสงครามโลกครั้งที่ 2 การศึกษาพยาบาลได้ฟื้นตัวอีกครั้งหนึ่ง มีการปรับปรุงหลักสูตร เพิ่มการปฏิบัติงานด้านอนามัยให้มากขึ้น เรียกชื่อโรงเรียนใหม่ว่า "โรงเรียนพยาบาลผดุงครรภ์และอนามัย" เป็นโรงเรียนพยาบาลที่สมบูรณ์แบบ ระชนีมีการติดต่อกับต่างประเทศ โดยขอความช่วยเหลือจากองค์กรต่างประเทศ ทั้งยังได้รับทุนอุดหนุนการศึกษาพยาบาล ให้ส่งครูพยาบาลไปศึกษาต่อยังต่างประเทศ และมีครูต่างประเทศเข้ามาช่วยเหลือฟื้นฟูด้านวิชาการและเครื่องมือเครื่องใช้ในการศึกษาอีกด้วย โรงเรียนได้พัฒนาการศึกษาก้าวหน้ายิ่งขึ้นจนถึงปี พ.ศ. 2499 ได้รับอนุมัติจากสภามหาวิทยาลัยแพทยศาสตร์ขณะนั้น ให้เปิดทำการสอนชั้นปริญญาวิทยาศาสตรบัณฑิต (พยาบาล) ซึ่งถือเป็นหลักสูตรพยาบาลในระดับปริญญาตรีเป็นแห่งแรกของประเทศไทย รับนักเรียนที่จบชั้นมัธยมปีที่ 8 (มัธยมปลายในสมัยนั้น) เรียนหลักสูตร 4 ปี คือ เรียนวิทยาศาสตร์ 2 ปี (เรียนที่คณะเภสัชศาสตร์จนถึงปี พ.ศ. 2502 จึงย้ายไปเรียนที่คณะวิทยาศาสตร์การแพทย์) เรียนวิชาการพยาบาลทั่วไป (General Nursing) 2 ปี สำเร็จแล้วได้รับปริญญาวิทยาศาสตรบัณฑิต (พยาบาล) หากต้องการศึกษาวิชาผดุงครรภ์ก็เรียนต่อได้อีก 6 เดือน ได้ประกาศนียบัตรผดุงครรภ์อีก 1 ฉบับ

พ.ศ. 2502 ปรับปรุงมาตรฐานการศึกษาของหลักสูตรประกาศนียบัตรพยาบาลและผดุงครรภ์ (Diploma Program) ให้มีพื้นฐานการศึกษาระดับมาตรฐานสากล โดยรับนักเรียนที่จบชั้นมัธยมปีที่ 8 (มัธยมปลาย) เข้าศึกษา แยกหลักสูตรเป็นวิชาการพยาบาล 3 ปี สำเร็จการศึกษาได้อนุปริญญาพยาบาล และหลักสูตรวิชาผดุงครรภ์ 6 เดือน สำเร็จแล้วได้รับประกาศนียบัตรวิชาผดุงครรภ์ นอกจากนี้ยังเปิดอบรมวิชาผู้ช่วยพยาบาลทั้งหญิงและชาย โดยรับผู้สำเร็จการศึกษาชั้นมัธยมศึกษาปีที่ 6 เข้าศึกษาเป็นเวลา 1 ปี สำเร็จแล้วได้รับประกาศนียบัตรผู้ช่วยพยาบาล

ในช่วงท้ายของยุคนี้จึงมีหลักสูตรพยาบาล 2 หลักสูตรในโรงเรียนพยาบาลผดุงครรภ์และอนามัยในขณะนั้น คือ หลักสูตรวิทยาศาสตรบัณฑิต (พยาบาล) และหลักสูตรอนุปริญญา



1.4 ยุคที่ 4 ยุคพัฒนา "คณะพยาบาลศาสตร์" (2515 จนถึงปัจจุบัน)

วันที่ 23 มิถุนายน พ.ศ.2515 โรงเรียนพยาบาลผดุงครรภ์และอนามัยได้รับอนุมัติให้เป็นคณะพยาบาลศาสตร์ โดยประกาศในหนังสือราชกิจจานุเบกษา ฉบับพิเศษเล่มที่ 89 หน้า 16 ลงวันที่ 1 กรกฎาคม นับเป็นคณะที่ 13 ของมหาวิทยาลัย

พ.ศ. 2516 มีการปรับปรุงหลักสูตรทั้งอนุปริญญาและหลักสูตรปริญญา โดยจัดระบบการเรียนการสอนใหม่ ให้สอดคล้องกับระบบการวัดผลของมหาวิทยาลัย มีการจัดการเรียนการสอนเป็นแบบภาคการศึกษา (semester) และให้มีการประเมินผลแบบเกรด (grading)

พ.ศ.2519 เปิดสอนหลักสูตรพยาบาลเฉพาะทางและหลักสูตรมหาบัณฑิตทางการพยาบาล ซึ่งถือเป็นสถาบันแห่งแรกที่เปิดสอนในหลักสูตรดังกล่าว

จากนั้นเป็นต้นมา คณะพยาบาลศาสตร์ได้พัฒนาในด้านต่าง ๆ ให้เจริญก้าวหน้าอย่างต่อเนื่องตลอดมา ทั้งด้านการจัดการศึกษา การพัฒนาคุณภาพการเรียนการสอน การวิจัย การบริการวิชาการ กิจกรรมนักศึกษา และการทำนุบำรุงศิลปวัฒนธรรม ทำให้คณะพยาบาลศาสตร์เป็นสถาบันผู้นำทางด้านการผลิตบุคลากรและผู้ชำนาญการในสาขาพยาบาลศาสตร์ โดยได้ผลิตบุคลากรสาขาพยาบาลศาสตร์ ทั้งระดับปริญญาตรี ปริญญาโท ปริญญาเอก และผลิตพยาบาลผู้ชำนาญการในสาขาต่าง ๆ อีกมากมาย

อย่างไรก็ตาม คณะพยาบาลศาสตร์มีนโยบายที่จะปรับปรุงการจัดการศึกษา สาขาพยาบาลศาสตร์ให้เจริญก้าวหน้าต่อไปอย่างไม่หยุดยั้ง โดยมุ่งที่จะให้บัณฑิตของคณะพยาบาลศาสตร์ สามารถให้บริการการพยาบาลแก่ประชาชนและสังคมได้อย่างมีประสิทธิภาพสูงสุด

2. สภาพคณะพยาบาลศาสตร์ในปัจจุบัน

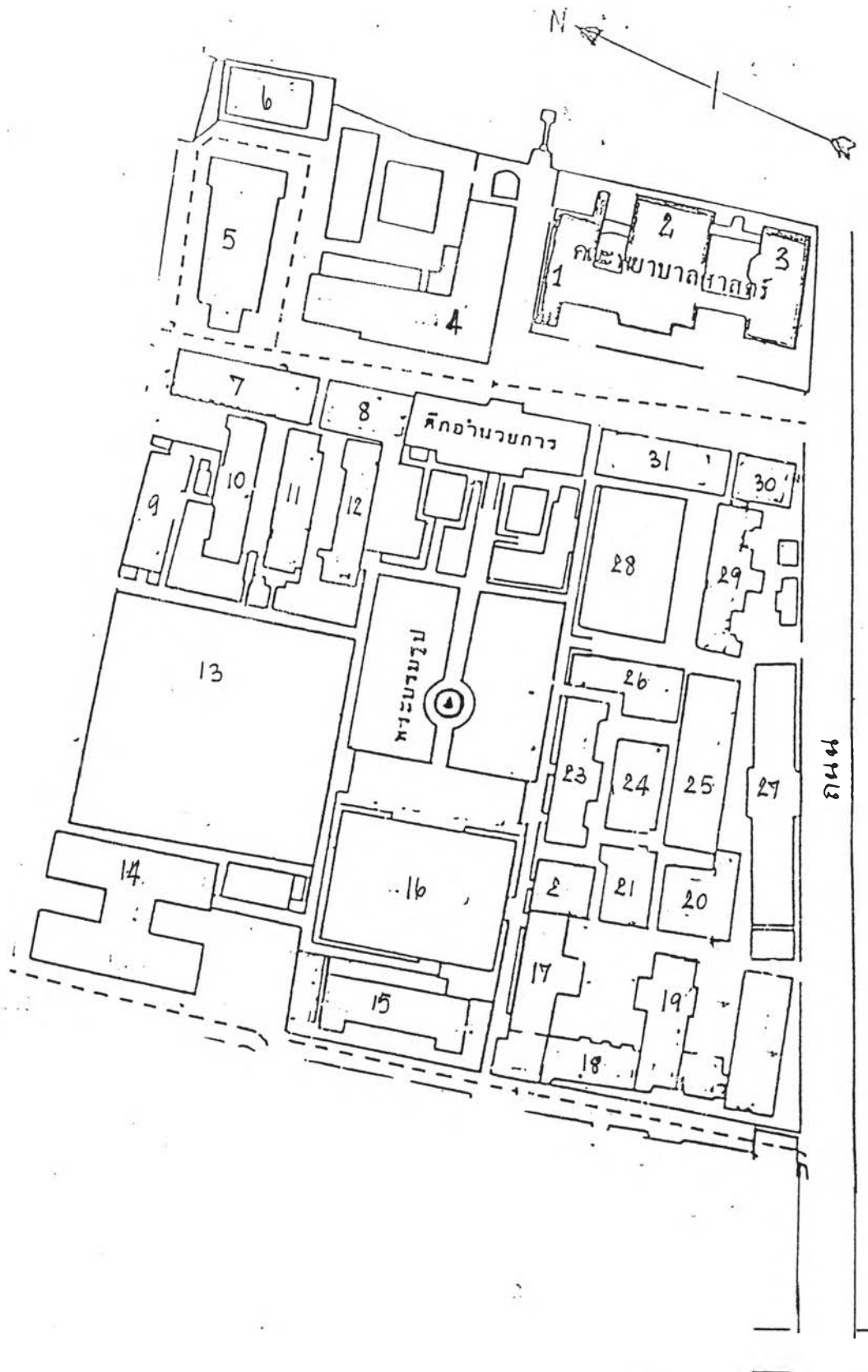
2.1 ลักษณะทางกายภาพของอาคารสถานที่ของคณะพยาบาลศาสตร์

คณะพยาบาลศาสตร์ตั้งอยู่ในบริเวณโรงพยาบาลของคณะแพทยศาสตร์ มหาวิทยาลัยเดียวกัน ซึ่งในบริเวณประกอบด้วยอาคารที่ทำการของคณะแพทย์ คณะเทคนิคการแพทย์ และอาคารต่าง ๆ ที่ใช้เป็นหอผู้ป่วย อาคารของคณะพยาบาลศาสตร์ ด้านหนึ่งติดถนน อีกด้านหนึ่งติดแม่น้ำ มีลักษณะแยกออกเป็นสัดส่วนจากอาคารอื่น ๆ ของคณะแพทย์ แต่เดิมเป็นอาคารหลังเดียว 3 ชั้น ซึ่งใช้เป็นทั้งอาคารเรียนและอาคารที่พักของนักศึกษาและอาจารย์พยาบาลบางส่วน

ในปัจจุบันได้มีการขยายอาคารของคณะพยาบาลศาสตร์ออกไปเป็น 2 ชั้น โดยใช้พื้นที่เดิมก่อสร้างเป็นอาคาร 3 อาคาร ใช้เป็นสำนักงานและสถานที่ศึกษา โดยอาคาร 3 หลังประกอบด้วย

- (1) อาคารมหิตลอคอุยเดช เป็นอาคาร 3 ชั้น โดยมีห้องเรียนอยู่ชั้น 2 และชั้น 3
- (2) อาคารพระศรีโพธิ์รัตนทร เป็นอาคาร 11 ชั้น เป็นที่ตั้งของสำนักงานคณะพยาบาล และสำนักงานของภาควิชาต่าง ๆ ตลอดจนมีห้องเรียนในชั้นที่ 4, 5, 6 และ 7 ส่วนชั้น 10 และ 11 เป็นห้องพักสำหรับนักศึกษาเวรบาย - ดึก
- (3) อาคารพระศรีนครินทร์ ประกอบด้วยห้องบรรยาย 2 ห้อง ซึ่งสามารถจุนักศึกษาได้ถึงห้องละ 150 คน ซึ่งทำเลที่ตั้งของอาคารดังกล่าวแม้จะมีขอบเขตชัดเจน แต่ก็ถือว่าอยู่ในพื้นที่เดียวกับโรงพยาบาลที่ใช้เป็นที่ฝึกปฏิบัติงานของนักศึกษา โดยมีแผนผังที่ตั้งแสดงในแผนภูมิที่ 7

แผนภูมิ 7 ที่ตั้งคณะพยาบาลศาสตร์



จากแผนภูมิดังกล่าว จะเห็นว่าคณะพยาบาลศาสตร์มีทำเลที่ตั้งชัดเจนเป็นสัดส่วน แม้ว่าจะอยู่ร่วมกับคณะอื่น ๆ ของมหาวิทยาลัย รวมทั้งโรงพยาบาลที่สังกัดมหาวิทยาลัยเดียวกัน ซึ่งใช้เป็นสถานที่ฝึกปฏิบัติการพยาบาลของนักศึกษา นอกจากนี้อาคารที่ทำการของคณะพยาบาลศาสตร์ ซึ่งเป็นสำนักงานและอาคารที่ใช้ในการศึกษาดังกล่าวแล้ว ยังมีอาคารอีกส่วนหนึ่งของคณะพยาบาลศาสตร์ที่แยกออกไปอยู่ในพื้นที่ต่างหาก โดยอยู่ห่างจากอาคารที่ทำการของคณะออกไปเป็นระยะทางประมาณ 12 กิโลเมตร อาคารดังกล่าวเป็นอาคารที่ใช้เป็นอาคารพักหรือหอพักของนักศึกษา โดยประกอบด้วยตัวอาคารพัก 3 อาคาร และอาคารสันทนาการ 1 อาคาร ใช้เป็นที่พักของนักศึกษาของคณะพยาบาลศาสตร์ ซึ่งบรรจุนักศึกษาได้ประมาณ 1,000 คน เป็นนักศึกษาพยาบาลระดับพื้นฐาน และมีห้องพักอาจารย์บางส่วน ซึ่งจะรับอาจารย์ได้จำนวนประมาณ 100 คน

สำหรับอาคารดังกล่าวที่แยกพื้นที่ออกไป จะมีอาจารย์ฝ่ายหอพักและคณะกรรมการหอพักเป็นผู้ดูแล

2.2 ปรัชญาของสถาบัน

สำหรับปรัชญาของคณะพยาบาลศาสตร์ ได้มีการกำหนดไว้เป็นลายลักษณ์อักษรชัดเจน ทั้งในหลักสูตรและเอกสารต่าง ๆ ของคณะ โดยมีรายละเอียดดังนี้

คณะพยาบาลศาสตร์ มีความเชื่อว่าประเทศชาติจะพัฒนาและเจริญก้าวหน้าได้ดั่งนั้น ประชาชนจะต้องมีสุขภาพอนามัยสมบูรณ์ทั้งร่างกายและจิตใจควบคู่ไปกับการศึกษาดี พยาบาลมีบทบาทที่สำคัญในการพัฒนาประเทศ โดยการให้บริการพยาบาลและส่งเสริมสุขภาพอนามัย รวมทั้งการป้องกันโรคแก่ประชาชน

การเตรียมนักศึกษาให้เป็นพยาบาลที่ดีได้ดั่งนั้น ต้องขึ้นอยู่กับมาตรฐานการศึกษาพยาบาล ภาวะความเป็นอยู่ สิ่งแวดล้อม และเพิ่มเติมเกี่ยวกับการอบรมศีลธรรมจรยาของนักศึกษาด้วย นักศึกษาจะต้องมีเจตคติซื่อซึ้งและรักในวิชาชีพ มีความอดทนเข้าใจถึงธรรมชาติของมนุษย์ อันจะก่อให้เกิดความเข้าใจในรากฐานอันแท้จริงของการพยาบาล ในการดำเนินการศึกษา คณะพยาบาลศาสตร์มีความเชื่อว่ามนุษย์โดยธรรมชาติมีความอยากรดี มีศักยภาพ (potentiality) ซึ่งถ้าได้รับการแนะนำ และการนิเทศที่ถูกต้องกับความต้องการหรือความสนใจของแต่ละบุคคลแล้ว จะทำให้เขาประกอบกิจกรรมต่าง ๆ ด้วยใจรักและมีประสิทธิภาพดี

เพื่อบรรลุเป้าหมายนี้วิธีการดำเนินการศึกษาในคณะพยาบาลศาสตร์ จึงควรเป็นไปโดยให้หลักประชาธิปไตย (democratic principle) ซึ่งจะช่วยสรรค์สร้างให้นักศึกษารู้จักพัฒนาตนเอง (self development) มีความคิดริเริ่มสร้างสรรค์ (creative ideas) บุคลิกภาพที่ดี และมีทัศนคติต่อคุณค่าและความสำคัญของชีวิตมนุษย์เท่าเทียมกัน มีความเจริญพัฒนาเป็นผู้ใหญ่ (entail matures) รู้จักพิจารณาตนเอง สามารถติดต่อร่วมมือประสานงานกับเจ้าหน้าที่ที่เกี่ยวข้องได้อย่างมีประสิทธิภาพ พยาบาลวิชาชีพต้องเป็นผู้ประกอบด้วยสติปัญญาหลักแหลม รอบรู้ในการเจริญก้าวหน้าของวิทยาการต่าง ๆ และการเปลี่ยนแปลงของสังคมอยู่เสมอ หลักสูตรการศึกษาพยาบาลจึงควรประกอบด้วยวิชาทางวิทยาศาสตร์ มนุษยศาสตร์ และศาสตร์อื่น ๆ ที่เกี่ยวข้องกับพฤติกรรมมนุษย์ (behavioral sciences) และวิชาชีพพยาบาลในสาขาต่าง ๆ (professional education)

คณะพยาบาลศาสตร์ มีความเชื่อว่าการพัฒนานักศึกษาให้เป็นพยาบาลที่สามารถปฏิบัติหน้าที่ได้อย่างมีประสิทธิภาพนั้น ขึ้นอยู่กับการนำหลักวิชาทางวิทยาศาสตร์และศาสตร์สาขาต่าง ๆ ไปใช้ในการปฏิบัติพยาบาล การส่งเสริมสุขภาพอนามัยแก่ผู้ป่วยทั้งร่างกายและจิตใจ รวมทั้งการตระหนักในหน้าที่รับผิดชอบของพยาบาลต่อสวัสดิการของสังคม

ฉะนั้น วิธีการสอนของคณะพยาบาลศาสตร์ จึงเน้นหนักไปในการช่วยเหลือให้นักศึกษาให้รู้จักใช้หลักวิชาของศาสตร์สาขาต่าง ๆ ในการปฏิบัติพยาบาล โดยมีแผนการสอน การแนะแนวและการนิเทศที่ดีและเหมาะสมกับสถานการณ์ ความจำเป็น และความต้องการของนักศึกษาของสถาบันและสังคม โดยคณะพยาบาลศาสตร์ได้มีการกำหนดนโยบายในการดำเนินงานของคณะไว้ดังนี้

- (1) พัฒนาคณะพยาบาลศาสตร์ให้เป็นสถาบันผลิตบุคลากรสาขาพยาบาล-ศาสตร์ที่สมบูรณ์และพึ่งตนเองได้อย่างเหมาะสม
- (2) พัฒนาทรัพยากรบุคคลของคณะพยาบาลศาสตร์ทุกประเภทอย่างต่อเนื่อง
- (3) พัฒนาระบบการศึกษาสาขาพยาบาลศาสตร์ ให้สามารถผลิตบัณฑิตที่มีความรู้ ความสามารถทางวิชาการ มีคุณธรรมสมบูรณ์ทั้งทางกาย สติปัญญา อารมณ์ และสังคม
- (4) เสริมสร้างและพัฒนาสิ่งสนับสนุนการศึกษาให้มีประสิทธิภาพ เพื่อส่งเสริมกิจกรรมการเรียนการสอน การอนุรักษ์และเผยแพร่ศิลปวิชาการและวัฒนธรรม

(5) ส่งเสริมให้มีการวิจัยทางการแพทย์ พัฒนาวิชาการและเทคโนโลยีของสาขาพยาบาลศาสตร์อย่างต่อเนื่องและครบวงจร เพื่อเสริมสร้างองค์ความรู้ประสบการณ์การเรียนการสอนความก้าวหน้าทางวิชาการ ชี้นำการพัฒนาและแก้ปัญหาสุขภาพอนามัยของประชาชน

(6) ส่งเสริมให้มีการบริการวิชาการแก่สังคมอย่างมีคุณภาพและมีคุณธรรม เพื่อก่อให้เกิดการพึ่งตนเองซึ่งจะนำไปสู่การพัฒนาคุณภาพชีวิต

(7) ส่งเสริมและพัฒนากิจกรรมนักศึกษา เพื่อให้ นักศึกษามีการพัฒนาตนเอง พร้อมทั้งดำรงชีวิตได้อย่างมีความสุขและเป็นประโยชน์ต่อสังคม

(8) ส่งเสริมและพัฒนาศิลปวัฒนธรรม การออกกำลังกายและการกีฬา โดยสนับสนุนให้มีการจัดกิจกรรมและการบริหารจัดการอย่างต่อเนื่อง

(9) ส่งเสริมให้มีการประสานงานและร่วมมือกับองค์กรของรัฐบาลและเอกชน ทั้งในประเทศและต่างประเทศ เกี่ยวกับการจัดการศึกษา การพัฒนาวิชาการและการพัฒนาสุขภาพอนามัยของประชาชน

2.3 วัตถุประสงค์ของสถาบัน

คณะพยาบาลศาสตร์ซึ่งเป็นสถาบันแห่งแรกในประเทศไทย ซึ่งวัตถุประสงค์ในการก่อตั้งครั้งแรกเป็นไปเพื่อให้บริการสุขภาพอนามัยแก่ประชาชนโดยทั่วไป ซึ่งถือเป็นบริการที่ให้แก่สังคมโดยรวม ในปัจจุบันคณะพยาบาลศาสตร์ได้มีการกำหนดวัตถุประสงค์ของสถาบันไว้อย่างชัดเจนดังต่อไปนี้

(1) ผลิตพยาบาลชั้นพื้นฐาน ตามความต้องการและความจำเป็นของประเทศไทย

(2) เป็นศูนย์การศึกษาวิชาการพยาบาลชั้นสูง จัดการศึกษาหลักสูตรต่อเนื่องเพื่อปริญาตรีทางการพยาบาล (พยาบาลศาสตรบัณฑิต) หลักสูตรปริญาโทและปริญาเอกทางการพยาบาล เพื่อผลิตบุคลากรชั้นผู้นำที่จะสามารถทำหน้าที่เป็นผู้บริหารการศึกษา และการบริหารการพยาบาล เป็นครูพยาบาลทางคลินิก และเป็นนักปฏิบัติการที่มีความรู้และทักษะในการพยาบาลเฉพาะสาขา

(3) จัดหลักสูตรการอบรมระยะสั้น แก่ผู้สำเร็จการศึกษาระดับชั้นพื้นฐาน ที่ปฏิบัติงานอยู่ในสถาบันพยาบาลต่าง ๆ ทั่วประเทศ เพื่อเพิ่มพูนคุณภาพในการพยาบาลเฉพาะสาขา ให้สอดคล้องกับความเจริญก้าวหน้าทางวิทยาศาสตร์การแพทย์ และภาระงานในหน้าที่ที่ได้รับมอบ

(4) ศึกษาค้นคว้า วิจัย เกี่ยวกับการศึกษาพยาบาล การบริการพยาบาล และภาวะสุขภาพอนามัยของประชาชน อันจะเป็นแนวทางในการแก้ไขปัญหา ปรับปรุงคุณภาพของ การศึกษาและการบริการพยาบาลให้ดียิ่งขึ้น



(5) ให้บริการวิชาการเกี่ยวกับสุขภาพอนามัยแก่ประชาชน

(6) ส่งเสริมกิจกรรมเพื่อการทำงานบำรุง ศิลปวัฒนธรรมไทย

จะเห็นได้ว่าวัตถุประสงค์ของสถาบันยังคงเน้นบริการแก่สังคมโดยภาพรวม เป็นหลัก ทั้งการผลิตพยาบาลซึ่งมีใช้เฉพาะในหน่วยงาน รวมไปถึงการบริการวิชาการต่าง ๆ อีก ด้วย

2.4 ภารกิจและหน้าที่ของสถาบัน

คณะพยาบาลศาสตร์ในฐานะที่เป็นสถาบันในระดับอุดมศึกษา ดังนั้นจึงมี หน้าที่หลัก 4 ประการ ที่ได้มีการกำหนดเป็นนโยบายและแผนพัฒนาที่สอดคล้องกับวัตถุประสงค์และ นโยบายการพัฒนาศูนย์ธุรกิจและสังคมแห่งชาติแต่ละระยะ โดยได้กำหนดหน้าที่หลักของสถาบันไว้ เป็นลายลักษณ์อักษรอย่างชัดเจน 4 ด้าน ดังนี้

2.4.1 การศึกษาและการจัดการเรียนการสอน

คณะพยาบาลศาสตร์มีหน้าที่รับผิดชอบโดยตรงในด้านการจัดการ ศึกษาพยาบาล เพื่อผลิตบุคลากรพยาบาลประเภทต่าง ๆ ให้สอดคล้องกับความต้องการของประเทศ ในช่วงแผนพัฒนาการศึกษาระดับอุดมศึกษาระยะที่ 7 คณะพยาบาลศาสตร์มีหน้าที่รับผิดชอบด้าน การให้การศึกษาและการจัดการเรียนการสอนในการผลิตพยาบาลระดับต่าง ๆ ทั้งหมด 5 หลักสูตร ดังรายละเอียดต่อไปนี้

หลักสูตรพยาบาลศาสตรบัณฑิต เป็นการจัดการศึกษาพยาบาลระดับ ฐานเพื่อผลิตบุคลากรพยาบาลระดับวิชาชีพ รับนักศึกษาที่มพื้นฐานสำเร็จการศึกษามัธยมศึกษาปีที่ 6 ระยะเวลาการศึกษา 4 ปี รับนักศึกษาละ 200 คน

หลักสูตรพยาบาลศาสตรบัณฑิต (ต่อเนื่อง) เป็นหลักสูตรต่อเนื่อง สำหรับผู้ที่สำเร็จการศึกษาระดับอนุปริญญาพยาบาลหรือเทียบเท่า ประกาศนียบัตรพยาบาลระดับต้น และประกาศนียบัตรผู้ช่วยพยาบาล ระยะเวลาศึกษา 1 ปี 2 ปี และ 3 ปีครึ่ง ตามลำดับ เพื่อเป็น การเพิ่มคุณวุฒิและพัฒนาทักษะด้านการพยาบาลให้สูงขึ้น รับนักศึกษาละประมาณ 150 - 170 คน

หลักสูตรการพยาบาลเฉพาะทาง ใช้ระยะเวลาการศึกษา 4 เดือน เป็นหลักสูตรที่จัดขึ้นเพื่อสนองความต้องการของหน่วยงานในการให้บริการการพยาบาลเฉพาะสาขา ที่ต้องการทักษะการพยาบาลพิเศษและมีประสิทธิภาพสูง เปิดสอน 11 สาขา คือ การพยาบาลโรคหัวใจและทรวงอก การพยาบาลอายุรศาสตร์ การพยาบาลกุมารเวชศาสตร์ การพยาบาลผู้ป่วย มะเร็ง การพยาบาลออร์โธปิดิกส์ การพยาบาลจิตเวชศาสตร์ การบริหารการพยาบาล การพยาบาล ผู้สูงอายุ การพยาบาลกัลยกรรมอุบัติเหตุ การพยาบาลอาชีวอนามัย และการพยาบาลโรคหัวใจและ ทรวงอก (หลักสูตรนานาชาติ) รับนักศึกษารวมปีละประมาณ 200 คน

หลักสูตรวิทยาศาสตรมหาบัณฑิต (พยาบาล) เป็นหลักสูตรระดับบัณฑิต ศึกษา เพื่อผลิตผู้อำนวยการเฉพาะด้านในสาขาพยาบาลศาสตร์ และผลิตผู้นำทางการพยาบาลทั้งด้าน การศึกษาและการบริหาร รับนักศึกษาที่มีพื้นฐานปริญญาตรีทางการพยาบาล ระยะเวลาศึกษา 2 ปี เปิดสอน 5 สาขา คือ การพยาบาลอายุรศาสตร์ - ศัลยศาสตร์ และการพยาบาลแม่และเด็ก การพยาบาลจิตเวชศาสตร์ การพยาบาลอนามัยชุมชน และหลักสูตรนานาชาติ รับนักศึกษารวมปี ละประมาณ 20 คน ในแต่ละหลักสูตร

หลักสูตรพยาบาลศาสตรดุษฎีบัณฑิต เป็นหลักสูตรระดับบัณฑิตศึกษา เพื่อผลิตอาจารย์พยาบาลและผู้นำในวิชาชีพการพยาบาล รับนักศึกษาที่มีพื้นฐานปริญญาโททางการ พยาบาล ระยะเวลาศึกษา 3 ปี รับนักศึกษารวมปีละประมาณ 10 คน

นอกจากการจัดการศึกษาพยาบาลในหลักสูตรต่าง ๆ แล้ว คณะพยาบาลศาสตร์ได้จัดตั้งสำนักงานส่งเสริมการศึกษาและฝึกปฏิบัติทางการพยาบาล (Learning Resources Center : LRC) เพื่อจัดจำลองสถานการณ์ที่จำเป็นให้นักศึกษาได้ทดลองฝึกปฏิบัติ ให้เกิดความชำนาญ ทั้งนี้เพื่อเป็นการป้องกันความผิดพลาดซึ่งจะเกิดขึ้นเมื่อนักศึกษาต้องปฏิบัติกับ ผู้ป่วยในสถานการณ์จริง

แผนพัฒนาระบบการศึกษาระยะยาว ในแผนพัฒนาการศึกษาระดับ อุดมศึกษา ระยะที่ 7 คณะพยาบาลศาสตร์ มีแผนการเปิดสอนหลักสูตรสาขาพยาบาลศาสตร์ และ แผนการรับนักศึกษา ดังแสดงในตารางที่ 8

ตารางที่ 8 แผนการเปิดสอนหลักสูตรสาขาพยาบาลศาสตร์และแผนการรับนักศึกษา

หลักสูตร	จำนวนนักศึกษา (คน)				
	2535	2536	2537	2538	2539
1. หลักสูตรพยาบาลศาสตรบัณฑิต	200	200	200	200	200
2. หลักสูตรพยาบาลศาสตรบัณฑิต (ต่อเนื่อง)	160	160	160	160	160
3. หลักสูตรพยาบาลศาสตรมหาบัณฑิต					
3.1 สาขาการพยาบาลอายุรศาสตร์-ศัลยศาสตร์	18	18	18	18	18
3.2 สาขาการพยาบาลแม่และเด็ก	12	12	12	12	12
3.3 สาขาการพยาบาลจิตเวชศาสตร์	5	5	5	5	5
3.4 สาขาการพยาบาลอนามัยชุมชน	5	5	5	5	5
3.5 หลักสูตรนานาชาติ	10	10	10	10	10
4. หลักสูตรการพยาบาลศาสตรดุษฎีบัณฑิต	10	10	10	10	10
5. หลักสูตรการพยาบาลเฉพาะทาง					
5.1 การพยาบาลโรคหัวใจและทรวงอก	30	30	30	30	30
5.2 การพยาบาลโรคหัวใจและทรวงอก (หลักสูตรนานาชาติ)	5	5	5	5	5
5.3 การพยาบาลกุมารเวชศาสตร์	20	20	20	20	20
5.4 บริหารการพยาบาล	20	20	20	20	20
5.5 การพยาบาลผู้สูงอายุ	20	20	20	20	20
5.6 การพยาบาลออร์โธปิดิกส์	20	20	20	20	20
5.7 การพยาบาลจิตเวชศาสตร์	15	15	15	15	15
5.8 การพยาบาลศัลยกรรมอุบัติเหตุ	20	20	20	20	20
5.9 การพยาบาลอายุรศาสตร์	30	30	30	30	30
5.10 การพยาบาลผู้ป่วยมะเร็ง	30	30	30	30	30
5.11 การพยาบาลอาชีวอนามัย	15	15	15	15	15
รวม	645	645	645	645	645

จากตารางที่ 8 จะเห็นได้ว่าคณะพยาบาลศาสตร์ได้มีการกำหนดภารกิจหน้าที่ทางด้านการผลิตนักศึกษาพยาบาลไว้เป็นแผนอย่างต่อเนื่องชัดเจน โดยมีภารกิจหลักที่สำคัญคือ การผลิตพยาบาลพื้นฐานเพื่อรับใช้สังคม และการพัฒนาศักยภาพของบุคลากรพยาบาลในสาขาต่าง ๆ

2.4.2 ด้านการส่งเสริม ค้นคว้า และวิจัย

คณะพยาบาลศาสตร์ได้ตระหนักในความสำคัญของการวิจัยทางการพยาบาลและศาสตร์อื่น ๆ ที่เกี่ยวข้อง ได้มีการกำหนดภารกิจในด้านการค้นคว้าและวิจัยไว้ในนโยบายของคณะพยาบาลศาสตร์ไว้อย่างชัดเจน โดยคณะพยาบาลศาสตร์ได้จัดตั้ง "สำนักงานส่งเสริมการวิจัยทางการพยาบาล" เพื่อเป็นแหล่งข้อมูลสำหรับค้นคว้าเกี่ยวกับการวิจัยทางการพยาบาล และให้การช่วยเหลือในการทำวิจัยแก่อาจารย์และข้าราชการ

นอกจากการตั้งสำนักงานดังกล่าว คณะพยาบาลศาสตร์ยังได้จัดหาแหล่งทุน ทั้งของคณะและองค์กรต่างประเทศ เพื่อสนับสนุนการทำวิจัยของอาจารย์และข้าราชการ

2.4.3 ด้านการบริการวิชาการแก่สังคม

ภารกิจหลักที่สำคัญประการหนึ่งของสถาบันการศึกษาระดับอุดมศึกษา คือ การบริการวิชาการแก่สังคม คณะพยาบาลศาสตร์ในฐานะสถาบันการศึกษาระดับอุดมศึกษา ซึ่งทำหน้าที่ผลิตบุคลากรพยาบาลออกไปปฏิบัติงานด้านสุขภาพอนามัย ได้ตระหนักว่าความรู้ความเข้าใจในเรื่องสุขภาพอนามัยนั้น มิได้จำเป็นแต่เฉพาะบุคลากรในวิชาชีพเท่านั้น แต่ยังเป็นความจำเป็นสำหรับประชาชนทั่วไปในการส่งเสริมและดำรงรักษาสุขภาพ เพราะจะทำให้ประชาชนมีพฤติกรรมอนามัยที่ถูกต้อง สามารถช่วยเหลือตนเองและครอบครัวให้มีสุขภาพที่ดีได้

ดังนั้น คณะพยาบาลศาสตร์จึงให้ความสำคัญกับการให้ความรู้แก่ประชาชนโดยทั่วไปด้วย อาทิเช่น การให้ความรู้แก่ครูในโรงเรียนอนุบาล ประถมศึกษา และมีธยมศึกษา ในเรื่องการปฐมพยาบาลและการป้องกันอุบัติเหตุในโรงเรียน การให้ความรู้แก่กลุ่มแม่บ้านในการปฐมพยาบาลและการป้องกันอุบัติเหตุในบ้าน การให้ความรู้แก่บิดามารดาและพี่เลี้ยงเด็ก การให้ความรู้แก่วัยรุ่นในเรื่องสุขภาพและการคบเพื่อนต่างเพศ ตลอดจนเรื่องการพยาบาลในครอบครัว เป็นการช่วยให้กลุ่มบุคคลดังกล่าวมีความรู้ด้านสุขภาพอนามัย สามารถนำไปปฏิบัติตามขอบเขตความรับผิดชอบของตนให้เกิดผลดีได้

นอกจากนั้น คณะพยาบาลศาสตร์ยังได้จัดให้มีการจัดประชุมวิชาการ เพื่อฟื้นฟูและเพิ่มเติมความรู้ใหม่ ๆ แก่บุคลากรพยาบาล เพื่อให้มีความรู้และก้าวทันวิทยาการและเทคโนโลยีที่ทันสมัยอย่างต่อเนื่อง ทั้งนี้เพื่อให้บุคลากรพยาบาลทั้งในสถาบันเองและสถาบันการศึกษาพยาบาลอื่น ๆ สามารถนำความรู้และประสบการณ์ที่ได้รับไปปรับปรุงการปฏิบัติงานบริการสุขภาพอนามัยให้มีคุณภาพดีขึ้น ซึ่งจะส่งผลให้ประชาชนได้รับบริการที่ดีขึ้นต่อไปด้วย

สำหรับกิจกรรมด้านการบริการวิชาการแก่สังคมของคณะพยาบาลศาสตร์ ซึ่งได้กำหนดเป็นนโยบายอย่างชัดเจน อาจแบ่งออกได้เป็น 3 ประเภท คือ

โครงการบริการวิชาการต่อวิชาชีพพยาบาล

โครงการบริการวิชาการต่อกลุ่มวิชาชีพที่เกี่ยวข้อง

โครงการบริการวิชาการแก่สังคม

(1) โครงการบริการวิชาการต่อวิชาชีพการพยาบาล มีวัตถุประสงค์เพื่อฟื้นฟูและเพิ่มเติมความรู้ใหม่ ๆ ตลอดจนเทคโนโลยีที่เกี่ยวข้องกับบุคลากร เพื่อนำไปพัฒนาคุณภาพของการบริการพยาบาล แลกเปลี่ยนความคิดเห็นและประสบการณ์ด้านการพยาบาลในแต่ละสาขา ระหว่างสมาชิกของวิชาชีพการพยาบาล

(2) โครงการบริการวิชาการต่อกลุ่มวิชาชีพที่เกี่ยวข้อง มีวัตถุประสงค์เพื่อเพิ่มพูนความรู้ความเข้าใจในเรื่องสุขภาพอนามัย การปฐมพยาบาลและการป้องกันอุบัติเหตุในโรงเรียน แก่ครูอนุบาล ประถมศึกษา และมีธยมศึกษา เพื่อสามารถนำความรู้ไปปฏิบัติ ป้องกันและช่วยเหลือนักเรียนได้อย่างมีคุณภาพ

(3) โครงการบริการวิชาการต่อสังคม พัฒนาความรู้ ความเข้าใจด้านสุขภาพอนามัยแก่ประชาชนทั่วไปและกลุ่มเป้าหมาย ได้แก่ วัยรุ่น แม่บ้าน ผู้ปกครอง และพี่เลี้ยงเด็ก เพื่อให้มีพฤติกรรมอนามัยที่ถูกต้องในการส่งเสริมสุขภาพป้องกันโรคและช่วยเหลือตนเองได้ ให้บริการสุขภาพอนามัยแก่ประชาชนทั่วไปและกลุ่มเป้าหมายที่มีปัญหาเฉพาะ เช่น ผู้สูงอายุ ผู้ป่วยเบาหวาน และสตรีมีครรภ์ ฯลฯ

เพื่อให้การดำเนินงานในโครงการดังกล่าวข้างต้นเป็นไปอย่างมีประสิทธิภาพ คณะพยาบาลศาสตร์ได้แต่งตั้งคณะกรรมการบริการวิชาการ เพื่อเป็นผู้รับผิดชอบในการบริหารจัดการในโครงการต่าง ๆ ที่กำหนดขึ้น

2.4.4 ด้านการทำนุบำรุงศิลปวัฒนธรรม

ในกิจกรรมด้านการทำนุบำรุงศิลปวัฒนธรรม คณะพยาบาลศาสตร์ ได้ให้ความสำคัญกับงานด้านการฟื้นฟูศิลปวัฒนธรรม ได้จัดตั้งคณะกรรมการโครงการส่งเสริมศิลปวัฒนธรรมขึ้น โดยมีเป้าหมายให้อาจารย์ บุคลากร และนักศึกษาคณะพยาบาลศาสตร์มีคุณภาพดียิ่งขึ้น ทั้งในด้านวินัย ศิลปวัฒนธรรม ภาษา คุณธรรม มีความรู้เกี่ยวกับขนบธรรมเนียมประเพณีต่าง ๆ มีสุขภาพดีทั้งร่างกายและจิตใจ พร้อมทั้งจะปฏิบัติงานได้อย่างมีประสิทธิภาพ ได้มีการกำหนดวัตถุประสงค์ของการดำเนินภารกิจในด้านนี้ไว้ดังนี้

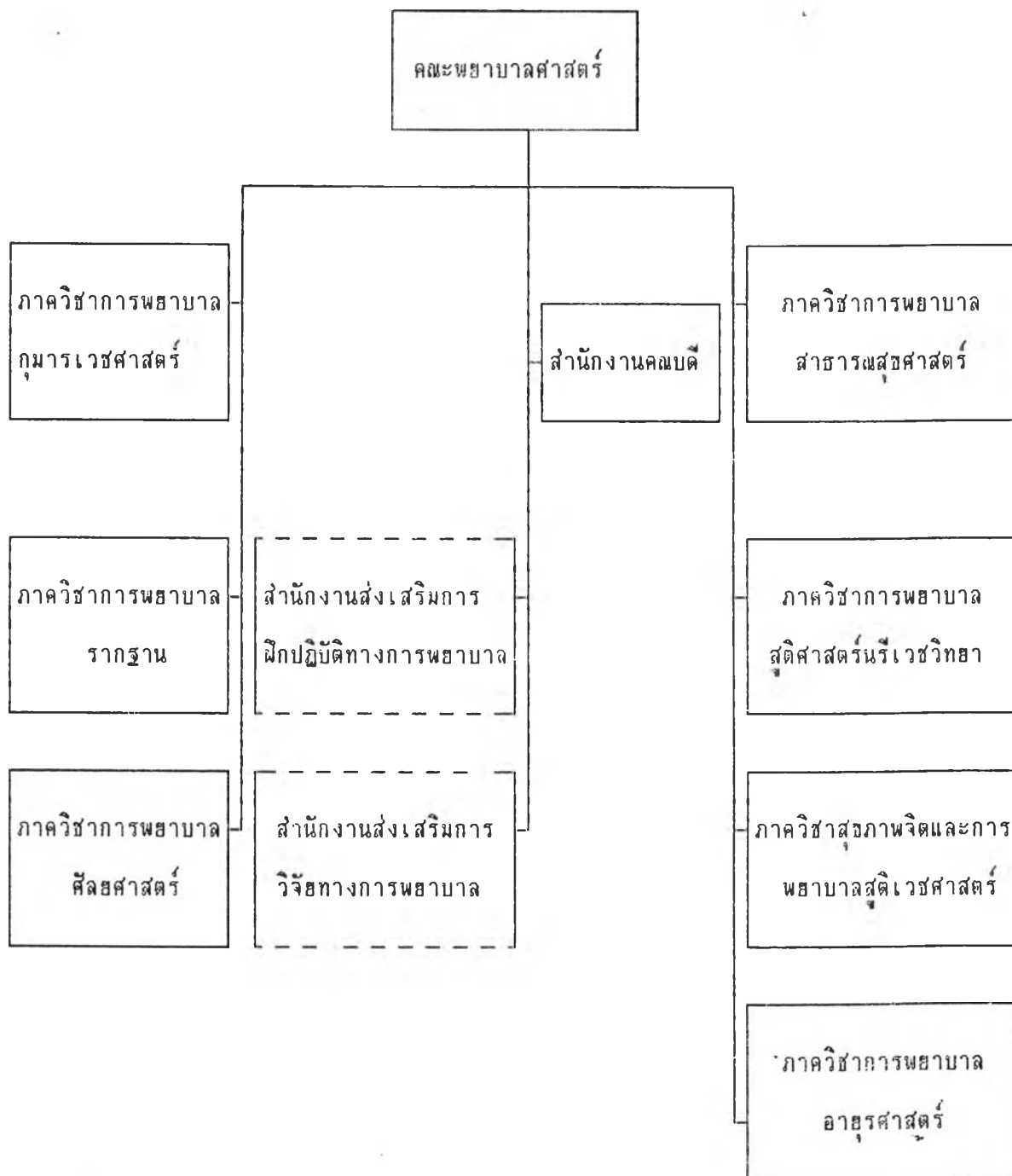
- (1) ส่งเสริมและทำนุบำรุงศิลปวัฒนธรรมประเภทต่าง ๆ
- (2) ส่งเสริมอนุรักษ์และเผยแพร่ความรู้ความเข้าใจ ตลอดจนเจตคติที่ดีต่อศิลปวัฒนธรรมและศาสนา แก่บุคลากรทั้งภายในและภายนอกคณะ
- (3) ส่งเสริมความรู้ความสามารถของบุคลากรของคณะพยาบาลศาสตร์ ในด้านศิลปวัฒนธรรม ศาสนา ภาษา และขนบธรรมเนียมประเพณีต่าง ๆ
- (4) พัฒนาคุณภาพของบุคลากรของคณะพยาบาลศาสตร์ในด้านจริยธรรม
- (5) ส่งเสริมให้บุคลากรของคณะพยาบาลศาสตร์ได้มีโอกาสใช้ความรู้ความสามารถทางด้านวิชาการประสมประสานกับศิลปวัฒนธรรม เพื่อให้เกิดประโยชน์แก่ตนเองและหมู่คณะ
- (6) ส่งเสริมความสามัคคีในหมู่คณะ
- (7) ส่งเสริมสุขภาพอนามัยทั้งทางด้านร่างกายและจิตใจ

2.5 โครงสร้างการบริหารงานและการแบ่งส่วนราชการ

คณะพยาบาลศาสตร์อยู่ในสังกัดทบวงมหาวิทยาลัย แบ่งส่วนราชการออกเป็น 10 หน่วยงาน ประกอบด้วย 7 ภาควิชา และ 1 สำนักงาน และอีก 2 สำนักงานซึ่งก่อตั้งขึ้นเป็นการภายใน ดังแสดงได้ในแผนภูมิที่ 8



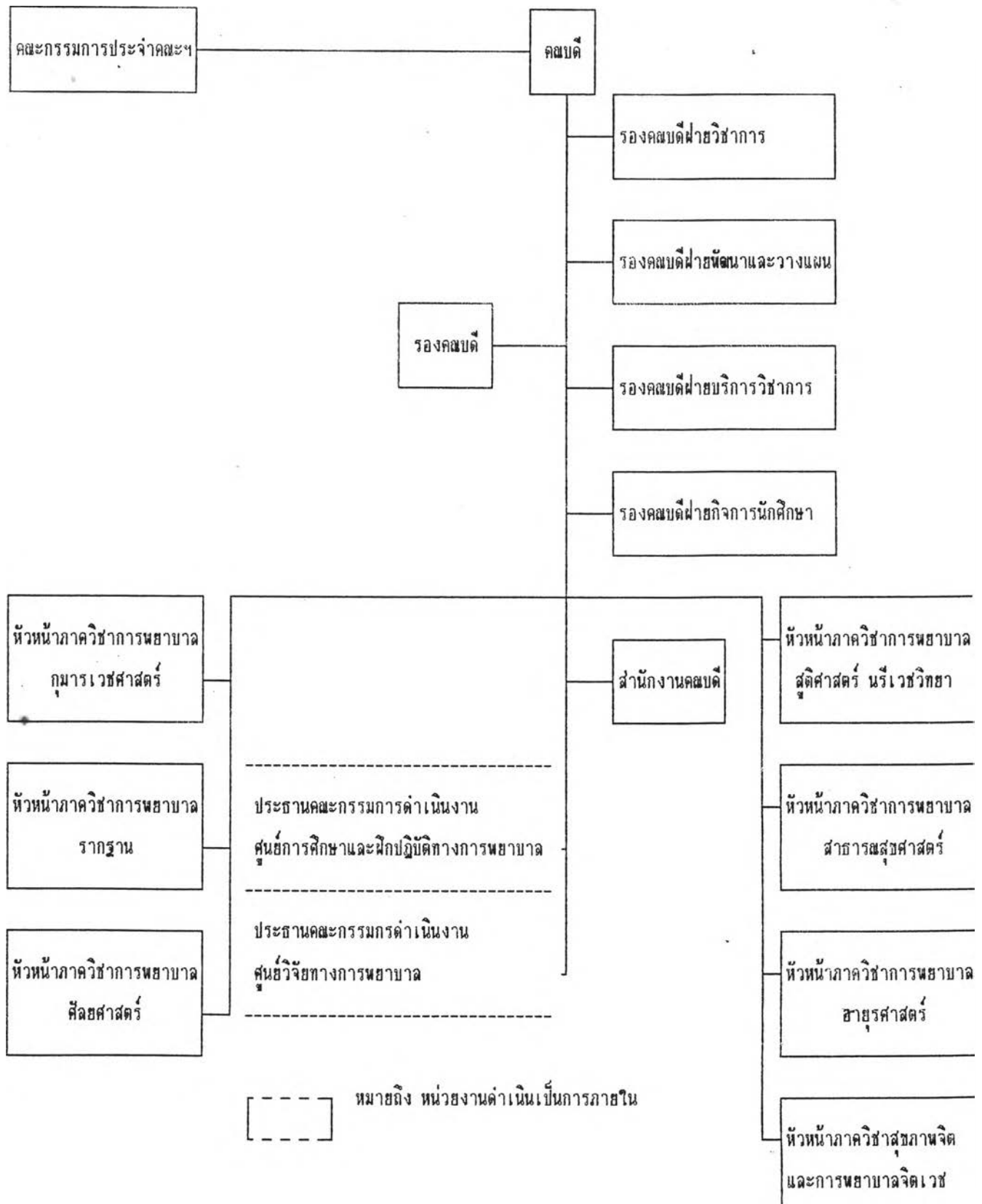
แผนภูมิที่ 8 การแบ่งส่วนราชการคณะกรรมการศาสตร์



หมายถึง ส่วนราชการที่ดำเนินการเป็นการภายในและกำลังดำเนินการจัดตั้ง

จากแผนภูมิที่ 8 จะเห็นได้ว่าคณะพยาบาลศาสตร์ แบ่งออกเป็น 7 ภาควิชา คือ ภาควิชาการพยาบาลกุมารเวชศาสตร์ ภาควิชาการพยาบาลรากฐาน ภาควิชาการพยาบาล ศัลยศาสตร์ ภาควิชาการพยาบาลสาธารณสุขศาสตร์ ภาควิชาการพยาบาลสูติศาสตร์นรีเวชวิทยา ภาควิชาการพยาบาลอายุรศาสตร์ ภาควิชาสุขภาพจิตและการพยาบาลจิตเวชศาสตร์ และ 3 สำนักงาน คือ สำนักงานคณบดี สำนักงานส่งเสริมการฝึกปฏิบัติทางการพยาบาล สำนักงานส่งเสริมการวิจัยทางการพยาบาล โดยสำนักงานส่งเสริมการฝึกปฏิบัติทางการพยาบาล และสำนักงานส่งเสริมการวิจัยทางการพยาบาล เป็นหน่วยงานที่ตั้งขึ้นเป็นการภายในของคณะ ทั้งนี้ในการ บริหารงานของคณะพยาบาลศาสตร์มีโครงสร้างการบริหารงานดังแสดงได้ในแผนภูมิที่ 9

แผนภูมิที่ 9 โครงสร้างการบริหารงานคณะพยาบาลศาสตร์



จากแผนภูมิที่ 9 จะเห็นว่าในการบริหารงานของคณะพยาบาลศาสตร์ จะมีคณบดีเป็นผู้บริหารสูงสุด โดยมีรองคณบดี 5 ฝ่าย

ในการบริหารงานของคณะพยาบาลศาสตร์ ได้มีการกำหนดหน้าที่ของคณะกรรมการประจำคณะ และผู้บริหาร ไว้อย่างชัดเจนเป็นลายลักษณ์อักษร โดยคณะกรรมการประจำคณะจะทำหน้าที่เป็นที่ปรึกษาในการบริหารงานของคณบดี วางนโยบายและแผนงานของคณะ รวมทั้งวางระเบียบปฏิบัติและออกข้อบังคับของคณะ และพิจารณา เสนอ เปิดหรือยุบโครงการศึกษาหลักสูตรและรายละเอียดเกี่ยวกับหลักสูตรของคณะต่อสภามหาวิทยาลัย ตลอดจนพิจารณาดำเนินการวัดผลและประเมินผลการศึกษาของคณะ

สำหรับผู้บริหารของคณะก็มีการกำหนดหน้าที่รับผิดชอบอย่างชัดเจนในแต่ละระดับ โดยคณบดี รับผิดชอบในการควบคุมบังคับบัญชา ข้าราชการ ลูกจ้าง จัดดำเนินการบริหารกิจกรรมของคณะให้เป็นไปตามนโยบายและวัตถุประสงค์ที่กำหนดไว้ มีหน้าที่รับผิดชอบในการกำหนดนโยบายและวางแผนการบริหารให้เป็นไปตามนโยบายและวัตถุประสงค์ของมหาวิทยาลัย วางแผนอัตรากำลัง อุปกรณ์และสถานที่ และพิจารณาเกี่ยวกับงบประมาณประจำปีเพื่อพัฒนาคณะ รับผิดชอบในการบริหารงานบุคคล รับผิดชอบในการดำเนินการคัดเลือกนักศึกษาใหม่ แต่งตั้งกรรมการต่าง ๆ เพื่อดำเนินงานของคณะตามความเหมาะสม พิจารณาการจัดทุนอุดหนุนการศึกษา

ในส่วนของรองคณบดี จะเห็นว่า มีรองคณบดีคนหนึ่งจะช่วยในการบริการทั่วไป ได้แก่ งานบริหารและธุรการทั่วไป งานการคลังและพัสดุ งานบริหารการศึกษา และงานอื่น ๆ ที่ได้รับมอบหมาย ส่วนรองคณบดีอีก 4 คน ก็มีการกำหนดหน้าที่ไว้ชัดเจน เช่น รองคณบดีฝ่ายพัฒนาและวางแผน ก็จะมีหน้าที่ในด้านการวางแผนพัฒนาคณะและแผนปฏิบัติงานประจำปีของคณะกรรมการกำหนดนโยบาย งานพัฒนาอาจารย์และข้าราชการ ฯลฯ รองคณบดีฝ่ายวิชาการ มีหน้าที่รับผิดชอบเกี่ยวกับ งานการจัดการศึกษาและพัฒนาหลักสูตรต่าง ๆ การดำเนินการเกี่ยวกับการสอบคัดเลือกนักศึกษา และงานด้านการศึกษาอื่น ๆ เช่น การประเมินผลการเรียนการสอน พัฒนาข้อสอบ ตลอดจนอาจารย์ที่ปรึกษาและงานส่งเสริมการวิจัย ส่วนรองคณบดีฝ่ายบริการวิชาการ มีหน้าที่รับผิดชอบเกี่ยวกับ งานกิจกรรมเสริมหลักสูตร งานทุนการศึกษา งานวินัยนักศึกษา และงานสวัสดิการ ตลอดจนการส่งเสริมบริการสุขภาพอนามัยนักศึกษา และผู้บริหารในกลุ่มสุดท้าย คือ หัวหน้าภาควิชา ซึ่งมีหน้าที่รับผิดชอบใน 2 ลักษณะ คือ ในการบริหารคณะ และการบริหารภาควิชา โดยหน้าที่และความรับผิดชอบในการบริหารของคณะเกี่ยวกับการให้คำปรึกษาและข้อคิดเห็นแก่คณบดี

เกี่ยวกับการบริหาร การกำหนดนโยบาย การวางระเบียบและข้อบังคับ ตลอดจนการดำเนินงานต่าง ๆ ของคณะ และเป็นกรรมการต่าง ๆ ตามการแต่งตั้งของคณะและมหาวิทยาลัย ส่วนหน้าที่และความรับผิดชอบการบริหารงานในภาควิชา จะมีทั้งการบริหารงานทั่วไป ซึ่งจะเกี่ยวกับการวางแผนปฏิบัติงานและการงบประมาณ การวางระเบียบและข้อปฏิบัติเฉพาะในภาควิชา และการบริหารงานบุคคลภายในภาค ซึ่งเกี่ยวกับการจัดอัตรากำลัง การควบคุมระเบียบวินัย การพิจารณาความดีความชอบ ตลอดจนการแต่งตั้งถอดถอนบุคคลในภาคให้เป็นไปตามระเบียบ และการบริหารทางวิชาการจะมีบทบาทดังนี้ คือ วางแผนจัดดำเนินการศึกษาหลักสูตรต่าง ๆ ที่ภาควิชาต้องรับผิดชอบโดยตรง และประสานงานกับภาควิชาหรือหน่วยงานอื่น ๆ ที่เกี่ยวข้องกับการศึกษาทั้งภายในและภายนอกคณะ และพิจารณาปรับปรุงการเรียนการสอนหลักสูตรต่าง ๆ ที่ภาควิชารับผิดชอบให้เหมาะสม ทันสมัย และสอดคล้องกับปรัชญา นโยบาย และจุดประสงค์ทางการศึกษาของคณะ อีกทั้งทำหน้าที่มอบหมายจัดอำนาจการเกี่ยวกับการสอนและสนับสนุนการผลิตผลงานทางวิชาการของอาจารย์ในคณะ

การบริหารงานของคณะพยาบาลศาสตร์ นอกจากจะแบ่งโครงสร้างการบริหารงานออกเป็นภาควิชาต่าง ๆ ดังแสดงในแผนภูมิแล้ว คณะพยาบาลศาสตร์ยังมีการบริหารงานในรูปของคณะกรรมการ โดยมีการแต่งตั้งคณะกรรมการและคณะทำงานทั้งสิ้น 27 คณะ ซึ่งประกอบด้วยคณะต่าง ๆ อาทิเช่น คณะกรรมการหลักสูตร คณะกรรมการวางแผนและพัฒนาคณะพยาบาลศาสตร์ คณะกรรมการดำเนินงานหลักสูตรพยาบาลในระดับต่าง ๆ คณะกรรมการพัฒนาอาจารย์ ฯลฯ

ซึ่งกรรมการแต่ละคณะได้มีการกำหนดหน้าที่ไว้เป็นลายลักษณ์อักษรในคำสั่งแต่งตั้งคณะกรรมการทุกครั้ง

สำหรับการดำเนินงานในส่วนกลางของคณะพยาบาลศาสตร์ ได้จัดให้มีสำนักงานคณบดี เป็นศูนย์กลางการดำเนินงาน โดยมีแผนภูมิการแบ่งส่วนราชการดังแสดงในแผนภูมิที่ 10

แผนภูมิที่ 10 การแบ่งส่วนราชการสำนักงานคณบดี คณะพยาบาลศาสตร์

แผนภูมิการแบ่งส่วนราชการ สำนักงานคณบดี คณะพยาบาลศาสตร์



หมายเหตุ ** หมายถึง หน่วยงานที่จัดแบ่งเป็นการภายใน

ตามแผนภูมิที่ 9 แสดงให้เห็นถึงการแบ่งส่วนราชการของสำนักงานคณบดีคณะพยาบาลศาสตร์ ซึ่งเป็นแบ่งออกเป็น 4 งาน คือ งานบริหารและธุรการ งานคลังและพัสดุ งานบริการการศึกษา และงานนโยบายและแผน โดยสำนักงานคณบดีจะทำหน้าที่เสมือนเป็นแกนกลางของหน่วยต่าง ๆ ของคณะพยาบาลศาสตร์



2.6 การบริหารงานบุคลากร

2.6.1 องค์ประกอบของบุคลากรของคณะพยาบาลศาสตร์

คณะพยาบาลศาสตร์ถือได้ว่าเป็นสถาบันที่มีความเก่าแก่มาเป็นระยะเวลาช้านาน ซึ่งบุคลากรของคณะพยาบาลศาสตร์ แบ่งได้เป็น 4 กลุ่ม คือ ข้าราชการสาย ก สาย ข และสาย ค ลูกจ้างประจำและลูกจ้างชั่วคราว ซึ่งบุคลากรสาย ก เป็นกลุ่มที่มีความสำคัญและมีลักษณะเด่น คือ ความเป็นเอกภาพ บุคลากรในกลุ่มนี้ ได้แก่ อาจารย์พยาบาล ซึ่งเป็นบุคลากรจบในระดับพื้นฐานปริญญาตรีทางการพยาบาล ซึ่งถือเป็นพยาบาลวิชาชีพทั้งหมด ส่วนบุคลากรในกลุ่มอื่น ๆ จะมีลักษณะหลากหลาย ขึ้นอยู่กับกลุ่มงานที่ปฏิบัติ การศึกษาถึงลักษณะของบุคลากรของคณะพยาบาลศาสตร์ อาจพิจารณาได้ตามประเด็นต่าง ๆ ดังนี้

(1) จำนวนบุคลากรของคณะพยาบาลศาสตร์ มีทั้งสิ้น 346 คน

ซึ่งจำแนกเป็นข้าราชการแต่ละประเภทได้ดังตารางที่ 9

ตารางที่ 9 จำนวนและร้อยละของบุคลากรในคณะพยาบาลศาสตร์ จำแนกตามประเภท

ประเภท	จำนวน	ร้อยละ
<u>ข้าราชการ</u>		
สาย ก (อาจารย์พยาบาล)	196	56.65
สาย ข และ ค	49	14.16
<u>ลูกจ้าง</u>		
ลูกจ้างประจำ	78	22.54
ลูกจ้างชั่วคราว	23	06.65
รวม	346	100

จากตารางที่ 9 จะเห็นว่าจำนวนอาจารย์ของคณะพยาบาลศาสตร์ เป็นบุคลากรที่มีจำนวนมากที่สุดในคณะพยาบาลศาสตร์ ซึ่งมีถึง 196 คน คิดเป็นร้อยละ 56.65 แต่เมื่อเทียบกับจำนวนนักศึกษาซึ่งมีถึงประมาณ 1,400 คน จะพบว่า อัตราส่วนระหว่างอาจารย์ต่อนักศึกษา จะเป็น 1 : 7.1 ทั้งนี้ตามเกณฑ์ทบวงมหาวิทยาลัยกำหนดไว้ มีอัตราส่วนครูต่อนักศึกษา เท่ากับ 1 : 4 - 1 : 8 ซึ่งถือได้ว่าอัตราส่วนระหว่างอาจารย์ต่อนักศึกษาของคณะพยาบาลศาสตร์อยู่ในเกณฑ์ที่ไม่สูงนัก แต่ยังอยู่ในเกณฑ์ที่ทบวงกำหนด

(2) วุฒิการศึกษาของอาจารย์พยาบาล

ทั้งนี้ โดยที่เกณฑ์ทบวงมหาวิทยาลัยได้กำหนดอัตราส่วนของคณาจารย์ในสถาบันการศึกษาพยาบาลไว้ ให้มีอาจารย์วุฒิปริญญาตรี : ปริญญาโท : ปริญญาเอก เท่ากับ 3 : 5 : 6 : 0.5 แต่อย่างไรก็ตาม คณะพยาบาลศาสตร์ได้มีการกำหนดเกณฑ์สัดส่วนของคณาจารย์เพื่อใช้กำหนดมาตรฐานของสถาบันสำหรับการให้สถาบันสมทบใช้เป็นเกณฑ์กลาง โดยให้มีสัดส่วนปริญญาตรี : ปริญญาโท : ปริญญาเอก เท่ากับ 2 : 5 : 3 ดังนั้นตามเกณฑ์ดังกล่าว คณะพยาบาลศาสตร์จึงต้องมีสัดส่วนคณาจารย์ดังนี้

ปริญญาตรี 39 คน ปริญญาโท 98 คน ปริญญาเอก 59 คน ทั้งนี้จากการสำรวจในปีการศึกษา 2538 พบว่าอาจารย์ของคณะพยาบาลศาสตร์มีอาจารย์ระดับปริญญาตรีอยู่เพียง 14 คน วุฒิปริญญาโท จำนวน 166 คน ซึ่งในจำนวนนี้กำลังศึกษาระดับปริญญาเอกอยู่จำนวน 12 คน และที่มีวุฒิปริญญาเอกแล้ว จำนวน 16 คน นอกจากนี้ อาจารย์ของคณะพยาบาลศาสตร์ยังได้มีการพัฒนาทางด้านวิชาการจนได้ตำแหน่งทางวิชาการ ในระดับรองศาสตราจารย์อยู่จำนวน 22 คน และในระดับผู้ช่วยศาสตราจารย์อยู่ถึง 110 คน ซึ่งสถานภาพของอาจารย์พยาบาลจำแนกตามวุฒิการศึกษาและตำแหน่งทางวิชาการ แสดงได้ดังตารางที่ 10

ตารางที่ 10 สถานภาพของอาจารย์พยาบาล จำแนกตามวุฒิการศึกษา และตำแหน่งทางวิชาการ

สถานภาพ	จำนวน	ร้อยละ
วุฒิการศึกษา		
ปริญญาตรี	14	7.14
ปริญญาโท	166	84.70
ปริญญาเอก	9	8.16
ตำแหน่งทางวิชาการ		
อาจารย์	64	32.65
ผู้ช่วยศาสตราจารย์	110	56.12
รองศาสตราจารย์	22	11.23

ข้อมูลสำรวจ เดือนตุลาคม 2538

จากตารางที่ 10 เมื่อพิจารณาสัดส่วนของอาจารย์ตามคุณวุฒิ จะเห็นว่าอาจารย์ส่วนใหญ่ของคณะพยาบาลศาสตร์มีคุณวุฒิในระดับปริญญาโท ซึ่งมีถึง 166 คน คิดเป็นร้อยละ 84.70 (ในจำนวนนี้กำลังศึกษาระดับปริญญาเอก จำนวน 12 คน) ทั้งนี้ถือว่าอาจารย์ของคณะพยาบาลศาสตร์ในระดับปริญญาโทมีสูงกว่าเกณฑ์ขั้นต่ำที่กำหนดไว้เพียง 98 คน แต่สำหรับในระดับปริญญาเอก ตามเกณฑ์ขั้นต่ำที่กำหนดไว้ว่าจะต้องมีประมาณ 59 คน พบว่าอาจารย์ในระดับปริญญาเอกของคณะพยาบาลศาสตร์มีจำนวน 16 คน ซึ่งยังต่ำกว่าเกณฑ์ขั้นต่ำ อย่างไรก็ตาม คณะพยาบาลศาสตร์ได้พยายามส่งเสริมให้มีการศึกษาต่อ และในปัจจุบันกำลังศึกษาอยู่ 12 คน รวมทั้งได้จัดหากองทุนทั้งในประเทศและต่างประเทศ เพื่อพัฒนาอาจารย์ในระดับปริญญาเอก

นอกจากนั้น ในตารางที่ 10 ยังจำแนกให้เห็นถึงตำแหน่งทางวิชาการของอาจารย์ในคณะพยาบาลศาสตร์ ซึ่งพบว่าอาจารย์ส่วนใหญ่มีตำแหน่งทางวิชาการ ตั้งแต่ผู้ช่วย

ศาสตราจารย์ไปจนถึงรองศาสตราจารย์ โดยมีอยู่ถึงร้อยละ 67.35 (ผู้ช่วยศาสตราจารย์ร้อยละ 56.12 รองศาสตราจารย์ร้อยละ 11.23) แต่ก็มีพบว่าอาจารย์ที่ยังมิได้มีตำแหน่งทางวิชาการก็มี อยู่จำนวนค่อนข้างสูงถึงร้อยละ 32.65

(3) อายุของบุคลากร และระยะเวลาการเข้ารับราชการในสถาบัน คณะพยาบาลศาสตร์เป็นสถาบันที่มีพัฒนาการมายาวนาน บุคลากรของคณะจึงมีแนวโน้มที่จะอยู่ใน กลุ่มสูงอายุ และมีระยะเวลาเข้ารับราชการมานาน ทั้งนี้สามารถจำแนกอายุและเวลาที่เข้ารับ ราชการได้ ดังแสดงในตารางที่ 11

ตารางที่ 11 จำนวนและร้อยละของอาจารย์ จำแนกตามช่วงอายุ และเวลาเข้ารับราชการ

รายการ	จำนวน	ร้อยละ
ช่วงอายุ		
20 - 29	5	2.55
30 - 39	44	22.45
40 - 49	105	53.57
50 - 60	42	21.43
ระยะเวลาเข้ารับราชการ		
1 - 10	28	14.29
11 - 20	59	30.10
21 ปีขึ้นไป	109	55.61

จากตารางที่ 11 จะเห็นว่าอาจารย์ของคณะพยาบาลศาสตร์ส่วนใหญ่จะอยู่ในกลุ่มอายุ 40 ปีขึ้นไป ซึ่งพบว่ามีถึงร้อยละ 75 โดยมีอายุ 50 ปีขึ้นไป ถึงร้อยละ 21.43 และมีระยะเวลาในการรับราชการอยู่ในสถาบันค่อนข้างสูงเช่นกัน โดยรับราชการเป็นระยะเวลา 21 ปีขึ้นไป ถึงร้อยละ 55.61 จึงนับได้ว่าอาจารย์ของคณะพยาบาลศาสตร์ค่อนข้างอยู่ในกลุ่มอาวุโส

2.6.2 การสรรหา เป็นความพยายามที่จะให้ได้มาซึ่งจำนวนและคุณสมบัติของบุคลากรที่ตรงตามความต้องการ ใ้ได้บุคคลที่มีคุณภาพสูงเพื่อดำรงตำแหน่งต่าง ๆ ในสถาบัน การสรรหาและการคัดเลือกแบ่งเป็น 2 ระดับ คือ การสรรหาบุคลากรในระดับอาจารย์ และ ข้าราชการ สาย ข และ สาย ค และการสรรหาผู้บริหาร

(1) การสรรหาข้าราชการ แบ่งออกเป็น 2 วิธี คือ

การสอบแข่งขัน จะใช้สำหรับการบรรจุบุคคลเข้ารับราชการในตำแหน่งทางสาย ข และ สาย ค ซึ่งในบุคลากรกลุ่มนี้จะมีการประกาศรับสมัครบุคคลโดยทั่วไปที่มีคุณสมบัติตรงตามที่คณะพยาบาลศาสตร์ต้องการ และดำเนินการสอบโดยคณะพยาบาลศาสตร์ เพื่อให้ได้บุคคลตามที่ต้องการ

การคัดเลือก จะใช้สำหรับการบรรจุบุคคลเข้ารับราชการในตำแหน่งสาย ก คือ อาจารย์พยาบาล หรือบางตำแหน่งของสาย ข หรือ สาย ค ที่เป็นวุฒิที่ขาดแคลนหรือเป็นวุฒิที่มหาวิทยาลัยผลิตขึ้นมาใช้เอง

ทั้งนี้ข้าราชการที่รับเข้าปฏิบัติหน้าที่ใหม่ จะมีการทดลองปฏิบัติหน้าที่ราชการตามที่กำหนดไว้ โดยมีคณะกรรมการประเมินการทดลองปฏิบัติหน้าที่ราชการตามกฏมหาวิทยาลัย ออกคำสั่งแต่งตั้งไป ซึ่งจะมีหัวหน้าภาควิชาที่เป็นเจ้าของอัตรา่วมเป็นกรรมการประเมิน

ในระหว่างทดลองปฏิบัติหน้าที่ราชการ ถ้าหัวหน้าภาควิชาและคณะกรรมการประเมินมีอำนาจในการพิจารณาผลการประเมิน และรายงานผลการประเมินต่อคณบดีและอธิการบดี และการพิจารณาปรับหรือให้ออก จะอยู่ในดุลพินิจของคณะกรรมการมหาวิทยาลัย

ในปัจจุบันคณะกรรมการมหาวิทยาลัยได้กำหนดหลักเกณฑ์ และวิธีการประเมินผลการทดลองปฏิบัติหน้าที่ราชการ ซึ่งมีผลใช้บังคับตั้งแต่วันที่ 1 มิถุนายน 2531 เป็นต้นมา โดยข้าราชการสาย ก. ทดลองปฏิบัติหน้าที่ราชการเป็นเวลา 1 ปี และให้คณะกรรมการ

การประเมินผลการทดลองปฏิบัติหน้าที่ราชการ 2 ครั้ง ครั้งที่ 1 เมื่อปฏิบัติหน้าที่ราชการครบ 6 เดือน และครั้งที่ 2 เมื่อปฏิบัติหน้าที่ราชการครบ 1 ปี ส่วนข้าราชการสาย ข และ ค ทดลองปฏิบัติหน้าที่ราชการเป็นเวลา 6 เดือน และให้คณะกรรมการประเมินผลการทดลองปฏิบัติหน้าที่ราชการ 2 ครั้ง ครั้งที่ 1 เมื่อปฏิบัติหน้าที่ราชการครบ 3 เดือน และครั้งที่ 2 เมื่อปฏิบัติหน้าที่ราชการครบ 6 เดือน และต้องแจ้งผลการประเมินให้ผู้ถูกประเมินทราบทุกครั้ง

สำหรับในกลุ่มลูกจ้าง คณะพยาบาลศาสตร์จะเป็นผู้ดำเนินการเอง โดยการคัดเลือกหรือการสอบคัดเลือกตามความเหมาะสม

(2) การสรรหาผู้บริหาร

การสรรหาผู้บริหารในระดับคณบดี กระทำโดยการตั้งคณะกรรมการสรรหาโดยมีขั้นตอนการดำเนินการโดยเริ่มจาก

การเสนอชื่อบุคคลที่เห็นสมควรดำรงตำแหน่งคณบดี โดยภาคต่าง ๆ เสนอชื่อมายังคณะกรรมการประจำคณะ

คณะกรรมการประจำคณะ นำรายชื่อผู้ที่ได้รับการเสนอชื่อจากภาคต่าง ๆ ใน 3 อันดับแรก ไปดำเนินการหยั่งเสียง ทั้งนี้ภายหลังจากได้รับการยินยอมจากเจ้าของชื่อที่ถูกเสนอมา

การหยั่งเสียง ผู้ที่มีสิทธิในการออกเสียงในการเลือกคณบดี คือ บุคลากรสาย ก ทุกคน และบุคลากรสาย ข และสาย ค ตั้งแต่ระดับ 6 ขึ้นไป แล้วนำผลการหยั่งเสียงเสนอสภามหาวิทยาลัยเพื่อแต่งตั้งเป็นคณบดีคนต่อไป คณบดีจะเป็นผู้เสนอแต่งตั้งรองคณบดีเพื่อให้สภามหาวิทยาลัยเป็นผู้แต่งตั้งให้ทำหน้าที่ในการบริหารต่อไป

(3) การประเมินผลการปฏิบัติงาน

การประเมินเลื่อนระดับและตำแหน่ง การประเมินประสิทธิภาพ การสอนและการปฏิบัติหน้าที่อาจารย์ผู้ดำรงตำแหน่งในสาย ก. คือ ตำแหน่งอาจารย์ มีสิทธิยื่นเรื่องขอประเมินประสิทธิภาพการสอน เพื่อเลื่อนระดับเงินเดือนให้สูงขึ้นอีก 1 ระดับได้ โดยจะต้องปฏิบัติหน้าที่อาจารย์และทำการสอนมาแล้วไม่น้อยกว่า 2 ปี และสามารถประเมินได้เพียงครั้งเดียวจากฐานวุฒิใดวุฒิหนึ่งเท่านั้น ซึ่งผู้ประสงค์จะขอรับการประเมินจะต้องยื่นคำขอต่อภาควิชาที่ตนสังกัด เมื่อภาควิชาตรวจสอบคุณสมบัติและเอกสารประกอบแล้ว นำเสนอคณะพยาบาลศาสตร์เพื่อเสนอมหาวิทยาลัยให้ออกคำสั่งแต่งตั้งคณะกรรมการ เมื่อคณะพยาบาลศาสตร์ได้ผลการประเมินจากคณะกรรมการแล้ว ให้เสนอผลการประเมินไปยังมหาวิทยาลัยเพื่อดำเนินการเลื่อนระดับต่อไป

การประเมินเพื่อเลื่อนชั้นข้าราชการสาย ข. และให้ดำรงตำแหน่งในระดับที่สูงขึ้น ผู้ดำรงตำแหน่งในสาย ข และ ค จะได้รับการปรับระดับเงินเดือนให้สูงขึ้น เมื่อได้รับการบรรจุและแต่งตั้งให้ปฏิบัติงานมาแล้วไม่น้อยกว่า 2 ปี (ระยะเวลาอาจมากกว่านี้สำหรับบางตำแหน่ง ซึ่งจะเป็นไปตามมาตรฐานกำหนดตำแหน่ง โดยผ่านการประเมินตามหลักเกณฑ์และวิธีการที่คณะกรรมการมหาวิทยาลัยกำหนด คือ เมื่อมีคุณสมบัติครบที่จะได้รับการประเมินให้ภาควิชาทำบันทึกลงถึงคณะเพื่อเสนอมหาวิทยาลัยพร้อมรายการที่จะประเมิน มหาวิทยาลัยจะได้ทำประกาศรายการประเมินและออกคำสั่งแต่งตั้งคณะกรรมการประเมิน เมื่อคณะได้ผลการประเมินจากคณะกรรมการแล้ว ให้เสนอผลการประเมินไปยังมหาวิทยาลัยเพื่อดำเนินการเลื่อนระดับต่อไป

สำหรับการสรรหาและบรรจุบุคลากรในระดับลูกจ้าง กรณีที่คณะพยาบาลศาสตร์ดำเนินการเอง คณะพยาบาลศาสตร์จะเป็นผู้สรรหาจากแหล่งต่าง ๆ หากมหาวิทยาลัยดำเนินการให้ ก็จะสรรหาผ่านสื่อมวลชนและแหล่งสมัครงาน

การรับลูกจ้างเข้าทำงานทำได้ 2 วิธี

- โดยการคัดเลือก
- โดยการสอบคัดเลือก

ทั้งนี้การดำเนินการสอบ มหาวิทยาลัยจะเป็นผู้ดำเนินการสอบทุกขั้นตอนเฉพาะลูกจ้างประจำเงินงบประมาณเท่านั้น ส่วนลูกจ้างประเภทอื่น ๆ หน่วยงานเจ้าของอัตราสามารถดำเนินการได้เองหรือจะดำเนินการร่วมกับทางมหาวิทยาลัยก็ได้

2.6.3 การพัฒนาบุคลากร

คณะพยาบาลศาสตร์ ได้ตระหนักถึงความสำคัญในการพัฒนาบุคลากรว่าเป็นส่วนสำคัญในการบริหารงานบุคคล และเป็นองค์ประกอบที่สำคัญในกระบวนการพัฒนากำลังคน คณะพยาบาลศาสตร์ จึงได้กำหนดนโยบายในการพัฒนาบุคลากรไว้ 3 ด้าน คือ การจัดประชุมหรือสัมมนาวิชาการ การส่งไปร่วมประชุมหรือสัมมนาในเรื่องที่เกี่ยวข้องที่สถาบันอื่นจัดขึ้น และการส่งเสริมให้มีวุฒิการศึกษาที่สูงขึ้น สำหรับนโยบายเกี่ยวกับการจัดประชุมหรือสัมมนาวิชาการนั้น คณะพยาบาลศาสตร์ได้แต่งตั้งให้คณะกรรมการพัฒนาอาจารย์และคณะกรรมการพัฒนาบุคลากร เป็นผู้รับผิดชอบในการดำเนินงาน ทั้งนี้คณะพยาบาลศาสตร์ คาดว่าการจัดกิจกรรมเพื่อพัฒนาบุคลากรจะเป็นการเสริมสร้างและเปลี่ยนแปลงผู้ปฏิบัติงานด้านความรู้ ความสามารถทักษะ อุปนิสัย ทัศนคติ

และวิธีการทำงานอื่นจะนำไปสู่การทำงานที่มีประสิทธิภาพ นอกจากนี้ ยังเป็นการเพิ่มขวัญและกำลังใจให้แก่บุคลากรของคณะพยาบาลศาสตร์อีกด้วย ซึ่งสุดท้ายจะส่งผลให้ภาพรวมของประสิทธิภาพในการทำงานของคณะดีขึ้นตามไปด้วย

(1) งานพัฒนาอาจารย์ คณะพยาบาลศาสตร์ได้กำหนดวัตถุประสงค์ของงานพัฒนาอาจารย์ มีดังต่อไปนี้

- เพิ่มประสิทธิภาพของอาจารย์ในด้านการเรียนการสอนและการวิจัยทางการพยาบาล

- เพิ่มพูนความรู้ทางการพยาบาลที่ทันสมัย เทคโนโลยีทางการพยาบาลหรือศาสตร์อื่นที่เกี่ยวข้อง ซึ่งจะช่วยเสริมให้ประสิทธิภาพของอาจารย์มีคุณภาพมากขึ้น

- ให้คณาจารย์มีความก้าวหน้าทางวิชาการและ/หรือมีคุณวุฒิสูงขึ้น

(2) กิจกรรมของงานพัฒนาอาจารย์

- จัดประชุมวิชาการ สัมมนา หรือการประชุมเชิงปฏิบัติการเกี่ยวกับการเรียนการสอน การวิจัย ตลอดจนความรู้ทางการพยาบาลและเทคโนโลยีทางการพยาบาลที่ทันสมัย

- ส่งอาจารย์เข้าร่วมอบรม ประชุม หรือสัมมนาทางวิชาการที่สถาบันอื่นจัดขึ้น

- ส่งเสริมให้อาจารย์ศึกษา ดงาน เกี่ยวกับการพยาบาลทั้งในและต่างประเทศ

- ส่งเสริมให้อาจารย์ศึกษาต่อเพื่อคุณวุฒิที่สูงขึ้น

(3) งานพัฒนาข้าราชการสาย ข,ค และลูกจ้าง

- สำหรับนโยบายในการพัฒนาข้าราชการสาย ข และ ค ลูกจ้างประจำและลูกจ้างชั่วคราว คณะพยาบาลศาสตร์ ได้กำหนดไว้ในลักษณะเดียวกันกับการพัฒนาอาจารย์ โดยได้กำหนดกิจกรรมในการประชุมหรือสัมมนาทางวิชาการของข้าราชการสาย ข สาย ค และลูกจ้างชั่วคราวปีละ 2 โครงการ และของลูกจ้างประจำปีละ 1 โครงการ ในการนี้คณะฯ ได้แต่งตั้งให้คณะกรรมการพัฒนาบุคลากรเป็นผู้รับผิดชอบในการจัดกิจกรรมดังกล่าว