

บทที่ 4

พฤติกรรมกรรมการปรับตัวของผู้ประกอบการอุตสาหกรรมเสื้อผ้าสำเร็จรูป

ในการศึกษาพฤติกรรมกรรมการปรับตัวของผู้ประกอบการอุตสาหกรรมเสื้อผ้าสำเร็จรูปนั้น ได้ทำการสำรวจความคิดเห็นของผู้ประกอบการโดยการส่งแบบสอบถามไปยังกิจการต่าง ๆ และบางส่วนก็ได้ออกไปสัมภาษณ์ผู้ประกอบการด้วยตนเอง ซึ่งในการศึกษาได้ใช้วิธีการสุ่มตัวอย่างอย่างง่าย (Simple Random Sampling) จากสถานประกอบการที่เป็นสมาชิกในสมาคมอุตสาหกรรมผลิตภัณฑ์เครื่องนุ่งห่มไทย (จำนวน 423 แห่ง) มีกิจการที่ตอบแบบสอบถามจำนวน 35 แห่ง แบ่งเป็นกิจการขนาดใหญ่ (มีการจ้างงาน 500 คนขึ้นไป) จำนวน 15 แห่ง คิดเป็นร้อยละ 42.8 ของจำนวนกิจการทั้งหมดที่ตอบแบบสอบถาม กิจการขนาดกลาง (มีการจ้างงาน 101 - 500 คน) จำนวน 10 แห่ง คิดเป็นร้อยละ 28.6 ของจำนวนกิจการทั้งหมดที่ตอบแบบสอบถาม และกิจการขนาดเล็ก (มีการจ้างงาน 1 - 100 คน) จำนวน 10 แห่ง คิดเป็นร้อยละ 28.6 ของจำนวนกิจการทั้งหมดที่ตอบแบบสอบถาม

จากการรวบรวมสถิติจำนวนโรงงานผลิตเสื้อผ้าสำเร็จรูป²⁶ ของกรมโรงงาน กระทรวงอุตสาหกรรม เมื่อวันที่ 31 ธันวาคม พ.ศ.2539 พบว่ามีโรงงานผลิตเสื้อผ้าสำเร็จรูปที่จดทะเบียนถูกต้องกับกรมโรงงานอุตสาหกรรม จำนวน 2,010 โรงงาน เป็นโรงงานที่มีการจ้างงานตั้งแต่ 1 คนขึ้นไป จำนวน 1,974 โรงงาน แบ่งเป็นโรงงานขนาดใหญ่ 68 โรงงาน คิดเป็นร้อยละ 3.4 ของจำนวนโรงงานทั้งหมด โรงงานขนาดกลาง 329 โรงงาน คิดเป็นร้อยละ 16.7 ของจำนวนโรงงานทั้งหมด และโรงงานขนาดเล็ก 1,577 โรงงาน คิดเป็นร้อยละ 79.9 ของจำนวนโรงงานทั้งหมด

ดังนั้น จำนวนโรงงานที่ได้จากการสำรวจคิดเป็นร้อยละ 1.8 ของจำนวนโรงงานทั้งหมด (ที่เก็บรวบรวมโดยกรมโรงงานอุตสาหกรรม) ซึ่งเป็นโรงงานขนาดใหญ่ร้อยละ 22.1 โรงงานขนาดกลางร้อยละ 3 และโรงงานขนาดเล็กร้อยละ 0.6

²⁶ หมายถึง โรงงานที่ผลิตเฉพาะเสื้อผ้าสำเร็จรูป ไม่รวม เครื่องยกทรง รัตทรง และส่วนประกอบ ถุงเท้าและถุงน่อง
ถุงมือผ้า

ความมุ่งหมายที่สำคัญในการสำรวจความคิดเห็น คือ เพื่อที่จะใช้เป็นกลุ่มตัวอย่างในการศึกษาเกี่ยวกับพฤติกรรมกรรมการปรับตัวของผู้ผลิตเสื้อผ้าสำเร็จรูปในด้านการผลิต และการตลาด ในช่วงปี พ.ศ. 2535 จนถึงปี พ.ศ.2540 และศึกษาในด้านแนวทางชั้นพื้นฐานที่เกี่ยวกับนโยบายต่างๆ ของรัฐบาลที่มีต่ออุตสาหกรรมเสื้อผ้าสำเร็จรูป สาเหตุที่เลือกทำการศึกษาในช่วงนี้ เนื่องจากอัตราการขยายตัวของการส่งออกเสื้อผ้าสำเร็จรูปเริ่มชะลอตัวลงมาตั้งแต่ ปี พ.ศ.2535 ถึงแม้ว่าในปี พ.ศ. 2537 อัตราการขยายตัวของการส่งออกจะเพิ่มสูงขึ้นมากก็ตาม แต่พอมาปี พ.ศ.2539 อัตราการขยายตัวกลับลดลงอย่างมากถึงร้อยละ 21.7 ประกอบกับในสภาวะปัจจุบันผู้ผลิตเสื้อผ้าสำเร็จรูปกำลังประสบปัญหาขาดสภาพคล่องทางการเงิน อันเนื่องมาจากสภาพเศรษฐกิจตกต่ำ จึงเป็นสาเหตุให้ทำการศึกษาเกี่ยวกับการปรับตัวของผู้ผลิตเสื้อผ้าสำเร็จรูป เพื่อที่จะดูความสามารถในการปรับตัวของผู้ผลิตในสภาวะเศรษฐกิจตกต่ำภายในประเทศ และดูการปรับตัวของผู้ผลิตเพื่อรองรับการเปิดเสรีทางการค้าสิ่งทอตามกฎขององค์การการค้าโลก

การปรับตัวของอุตสาหกรรมเสื้อผ้าสำเร็จรูปในประเทศไทยสามารถแบ่งออกได้เป็น 3 ด้าน ดังนี้

4.1 ด้านการผลิต

โรงงานผลิตเสื้อผ้าสำเร็จรูปที่ทำการสำรวจมีทั้งขนาดใหญ่ ขนาดกลาง และขนาดเล็ก เป็นกิจการที่ได้รับการส่งเสริมการลงทุนจากคณะกรรมการส่งเสริมการลงทุน (BO) จำนวน 6 โรงงาน หรือคิดเป็นร้อยละ 17.1 ของจำนวนโรงงานทั้งหมดที่ตอบแบบสอบถาม ซึ่งส่วนมากจะเป็นกิจการขนาดใหญ่ ส่วนในด้านเงินทุนจดทะเบียนเมื่อเริ่มดำเนินการนั้น กิจการขนาดใหญ่มีไม่เกิน 100 ล้านบาท ส่วนกิจการขนาดกลาง และขนาดเล็กมีทุนจดทะเบียนไม่เกิน 10 ล้านบาท และ 2 ล้านบาท ตามลำดับ และจากการสำรวจยังพบอีกว่า ร้อยละ 68.8 ของจำนวนกิจการที่ตอบแบบสอบถามเป็นทุนของชาวไทย 100 เปอร์เซ็นต์ และร้อยละ 28.1 เป็นการร่วมทุนระหว่างชาวไทยกับชาวต่างประเทศโดยเป็นการร่วมทุนกับชาวฮ่องกงมากที่สุด รองลงมา คือ ญี่ปุ่น โดยที่กิจการขนาดใหญ่จะมีการร่วมทุนระหว่างชาวไทยกับชาวต่างประเทศมากกว่ากิจการขนาดกลางและขนาดเล็ก ส่วนที่เหลืออีกร้อยละ 21 เป็นทุนของชาวต่างประเทศ 100 % (ชาวฝรั่งเศส)

ข้อมูลทางด้านการผลิตที่ได้จากการสำรวจในขั้นต้นพบว่า ในปี พ.ศ.2540 มูลค่าผลผลิตของโรงงานผลิตเสื้อผ้าสำเร็จรูปส่วนใหญ่เพิ่มขึ้นเมื่อเทียบกับปี พ.ศ.2535 แต่บางโรงงานลดลงเนื่องมาจากคู่แข่งมากขึ้นและค่าแรงที่เพิ่มสูงขึ้น ซึ่งจากการสำรวจพบว่าร้อยละ 68 ของจำนวนโรงงานที่ทำการสำรวจมีมูลค่าผลผลิตเพิ่มขึ้น โดยแบ่งเป็นกิจการขนาดใหญ่ ร้อยละ 71.4 กิจการขนาดกลางร้อยละ 80 และกิจการขนาดเล็กร้อยละ 50

4.1.1 การปรับตัวในด้านการผลิต

ในการศึกษาการปรับตัวในด้านการผลิตนั้นจำเป็นต้องให้ความสนใจองค์ประกอบที่สำคัญ 3 ด้าน คือ

1. วัตถุดิบ

จากการสำรวจพบว่ากิจการขนาดกลางและขนาดเล็ก มีการใช้วัตถุดิบในประเทศมากกว่า วัตถุดิบจากต่างประเทศ ส่วนกิจการขนาดใหญ่มีการใช้วัตถุดิบจากต่างประเทศมากกว่า โดยให้เหตุผลในการเลือกใช้วัตถุดิบจากต่างประเทศ ดังนี้

- ผลิตตามคำสั่งซื้อของลูกค้า โดยที่ลูกค้าจะเป็นคนกำหนดให้ผู้ผลิตเสื้อผ้าสำเร็จรูปใช้วัตถุดิบแบบไหน และจากประเทศใด ซึ่งการกำหนดแบบนี้จะทำให้ต้นทุนของผู้สั่งซื้อต่ำ เนื่องจากการสั่งซื้อวัตถุดิบจำนวนมาก ๆ จะมีราคาถูกกว่า การซื้อวัตถุดิบจากผู้ผลิตในประเทศที่มีขนาดไม่ใหญ่มากนัก และไม่สามารถผลิตวัตถุดิบได้มากตามความต้องการของผู้สั่งซื้อ จึงจำเป็นต้องซื้อวัตถุดิบจากผู้ผลิตหลายราย ส่งผลให้ต้นทุนของผู้สั่งซื้อสูงขึ้น

- การผลิตวัตถุดิบในประเทศไม่มีประสิทธิภาพ เช่น เส้นใย จึงทำให้ไม่สามารถควบคุมมาตรฐานของเส้นใยให้มีมาตรฐานเดียวกันโดยตลอดได้

- วัตถุดิบบางประเภทที่ผลิตภายในประเทศมีราคาแพงกว่าที่นำเข้ามาจากต่างประเทศ

- ได้รับการลดหย่อนภาษีการนำเข้าวัตถุดิบเพื่อนำมาใช้ในการผลิตเสื้อผ้าสำเร็จรูปเพื่อการส่งออก

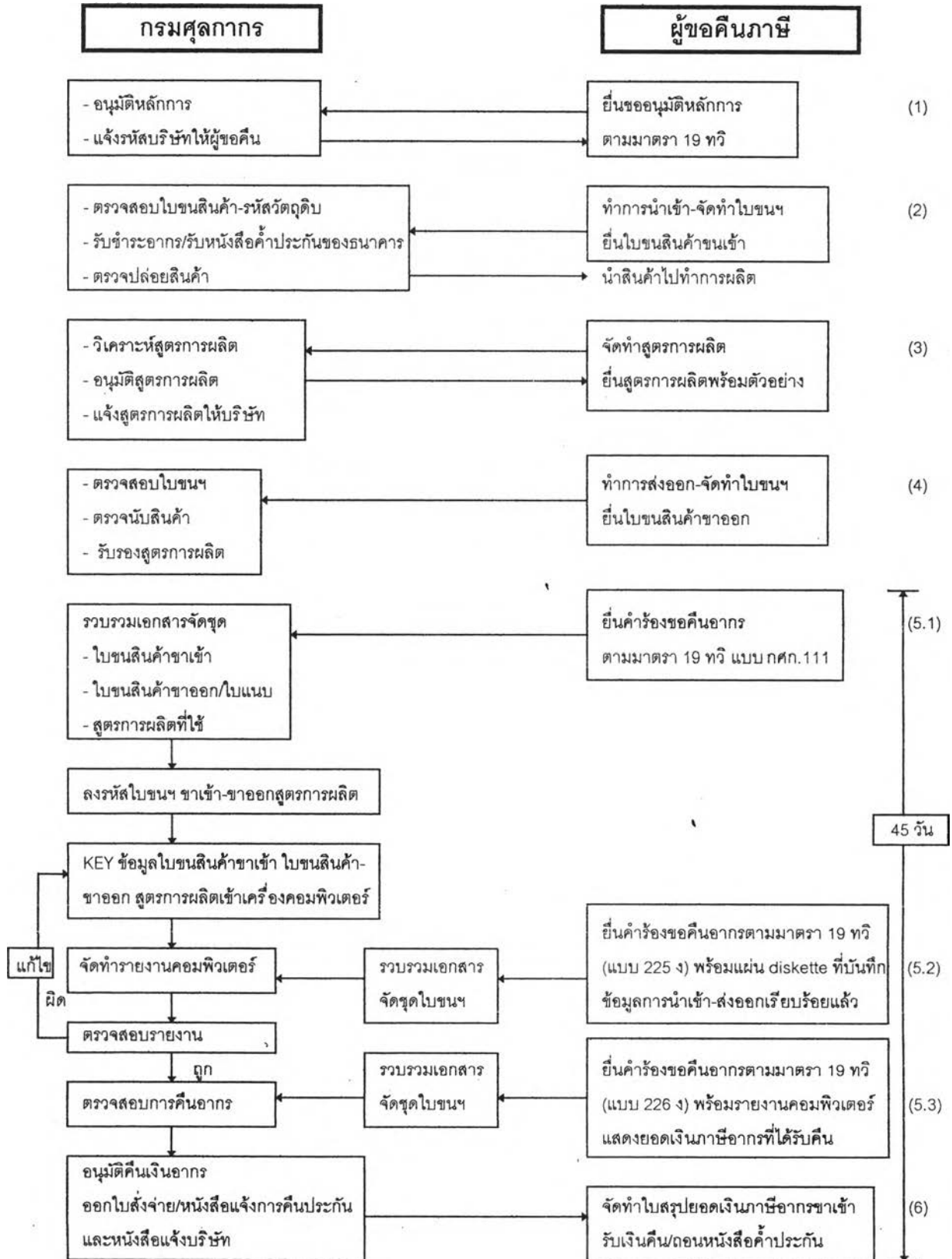
- มีความล่าช้าในการส่งมอบวัตถุดิบในประเทศ เนื่องจากโรงงานผลิตวัตถุดิบส่วนใหญ่มีขนาดกลางและขนาดเล็ก ยังไม่มีระบบการจัดการภายในโรงงานที่ดีพอ

ในช่วง 6 ปีที่ผ่านมา ผู้ผลิตเสื้อผ้าสำเร็จรูปที่ทำการสำรวจส่วนใหญ่ (ร้อยละ 43.3) มีสัดส่วนการใช้วัตถุดิบในประเทศต่อวัตถุดิบที่นำเข้าจากต่างประเทศค่อนข้างคงที่ มีเพียงร้อยละ 33.3 ที่ใช้วัตถุดิบในประเทศเพิ่มขึ้น และร้อยละ 23.3 ที่ใช้วัตถุดิบจากต่างประเทศเพิ่มขึ้น นอกจากนี้ยังพบว่ากิจการขนาดใหญ่หันมาใช้วัตถุดิบในประเทศเพิ่มขึ้นถึงร้อยละ 42.9 ถึงแม้ว่าปัญหาสำคัญที่สุดที่ได้จากการสอบถามกิจการขนาดใหญ่ในการนำวัตถุดิบมาใช้ในการผลิตก็คือ ความไม่หลากหลายของวัตถุดิบในประเทศก็ตาม และปัญหาที่สำคัญรองลงมาคือ การคืนภาษีนำเข้าวัตถุดิบช้า อัตราภาษีนำเข้าวัตถุดิบสูง และความล่าช้าในการส่งมอบวัตถุดิบ ตามลำดับ และจากการสำรวจกิจการขนาดกลางพบว่า ปัญหาที่สำคัญสุดในการนำวัตถุดิบมาใช้ คือ อัตราภาษีนำเข้าวัตถุดิบสูง และการคืนภาษีนำเข้าวัตถุดิบช้า รองลงมาคือ วัตถุดิบในประเทศไม่มีความหลากหลาย ทำให้ต้องนำเข้าวัตถุดิบจากต่างประเทศซึ่งมีราคาสูงกว่า และความล่าช้าในการส่งมอบวัตถุดิบ ตามลำดับ ส่วนกิจการขนาดเล็กประสบปัญหา最多ในเรื่องของอัตราภาษีนำเข้าวัตถุดิบสูง ซึ่งเป็นสาเหตุหลักที่ทำให้กิจการขนาดเล็กใช้วัตถุดิบในประเทศมากกว่านำเข้าวัตถุดิบมาจากต่างประเทศ ส่วนปัญหาที่สำคัญ รองลงมาคือ การคืนภาษีนำเข้าวัตถุดิบช้า ความล่าช้าในการส่งมอบวัตถุดิบ

โดยสรุปแล้ว ผู้ผลิตเสื้อผ้าสำเร็จรูปที่ทำการสำรวจ โดยรวมประสบปัญหาวัตถุดิบที่ผลิตได้ในประเทศไม่มีความหลากหลาย มากถึงร้อยละ 30.5 ของจำนวนผู้ผลิตทั้งหมดที่ตอบแบบสอบถาม ตามมาด้วยปัญหาการคืนภาษีนำเข้าวัตถุดิบช้า และปัญหาอัตราภาษีนำเข้าวัตถุดิบสูง ในอัตราร้อยละ 27.5 และ 26.1 ตามลำดับ ซึ่งในการคืนอากรขาเข้าตามมาตรา 19 ทวิ มีขั้นตอนที่ยุ่งยากซับซ้อนและใช้เวลานาน ในปัจจุบันจะใช้เวลาประมาณ 45 วัน นับแต่การขอยื่นคืน ไม่ว่าจะ เป็นขั้นตอนในการขอถอนหนังสือค้ำประกันของธนาคาร หรือการได้รับหนังสือค้ำประกันของธนาคารคืน ส่งผลให้ผู้ผลิตมีต้นทุนทางการเงิน และต้นทุนในการดำเนินงานเพิ่มขึ้น นอกจากนี้การได้รับหนังสือค้ำประกันของธนาคารคืนล่าช้า ทำให้เกิดการเสียโอกาสในการนำวงเงินคงเหลือที่ธนาคารไปใช้ได้ต่อไป ทั้งนี้ขั้นตอนการดำเนินการทั้งหมดของการขอคืนอากรขาเข้าตามมาตรา 19 ทวิ ได้แสดงไว้ใน แผนภาพที่ 4.1

ส่วนปัญหาในเรื่องของความล่าช้าในการส่งมอบวัตถุดิบนั้น ผู้ผลิตเสื้อผ้าสำเร็จรูปประสบปัญหาเหล่านี้เพียงร้อยละ 15.9 ของจำนวนผู้ผลิตทั้งหมดที่ตอบแบบสอบถาม นอกจากนี้ยังพบเพิ่มเติมว่า ผู้ผลิตเสื้อผ้าสำเร็จรูปไม่ว่าจะเป็นขนาดใหญ่ ขนาดกลาง หรือขนาดเล็กต่างประสบปัญหาวัตถุดิบที่ผลิตได้ในประเทศมีคุณภาพต่ำกว่าวัตถุดิบที่นำเข้าจากต่างประเทศ อันเนื่องมาจากเทคนิคการผลิตของประเทศไทยยังไม่ก้าวหน้าเท่าที่ควร

แผนภาพที่ 4.1 ขั้นตอนการขอคืนภาษีอากรตามมาตรา 19 ทวิ



ที่มา : จากหนังสือการจัดการกลยุทธ์และแผนงานการพัฒนาอุตสาหกรรมเครื่องนุ่งห่มไทย ของมูลนิธิพัฒนาอุตสาหกรรมเครื่องนุ่งห่มไทย

2. บุคลากร

จากการสำรวจโดยใช้แบบสอบถามพบว่า โรงงานผลิตเสื้อผ้าสำเร็จรูปมีการใช้แรงงานหญิง โดยเฉลี่ยไม่ต่ำกว่าร้อยละ 80 ของจำนวนแรงงานทั้งหมด และเป็นแรงงานที่เกี่ยวข้องกับการผลิตมากกว่าแรงงานที่ไม่เกี่ยวข้องกับการผลิต (เช่น พนักงานในสำนักงาน) อยู่ประมาณร้อยละ 80 ส่วนการแบ่งประเภทของแรงงานออกเป็นแรงงานที่มีฝีมือ และแรงงานที่ไม่มีฝีมือนั้น บางกิจการแบ่งแยกประเภทของแรงงานจากจำนวนแรงงานที่เกี่ยวข้องกับการผลิต แต่บางกิจการไม่สามารถแบ่งแยกประเภทได้อันเนื่องมาจากความคิดของเจ้าของกิจการที่ว่า คนงานทุกคนเป็นแรงงานที่มีฝีมือหมดจากการสำรวจพบว่า โรงงานผลิตเสื้อผ้าสำเร็จรูปทุกขนาดใช้แรงงานที่มีฝีมือมากกว่าแรงงานที่ไม่มีฝีมือ โดยเฉพาะกิจการขนาดใหญ่ มีสัดส่วนการใช้แรงงานที่มีฝีมือมากกว่ากิจการขนาดกลาง และขนาดเล็ก และนอกจากนี้ยังพบว่า ร้อยละ 37.9 ของผู้ผลิตที่ตอบแบบสอบถามมีการจ้างแรงงาน ในช่วงปี พ.ศ.2540 ลดลง เมื่อเทียบกับ ปี พ.ศ.2535 เนื่องจากว่าในปี พ.ศ. 2535 อุตสาหกรรมสิ่งทอและเสื้อผ้าเครื่องนุ่งห่มของไทยมีการขยายตัวมากกว่าในปี พ.ศ.2540

ส่วนปัญหาเกี่ยวกับแรงงานนั้น ผู้ผลิตเสื้อผ้าสำเร็จรูปทั้งขนาดใหญ่ ขนาดกลาง และขนาดเล็ก ลงความเห็นเช่นเดียวกันว่า การเปลี่ยนงานบ่อยของแรงงานเป็นปัญหาที่สำคัญที่สุด โดยเฉพาะแรงงานรายวัน เนื่องจากรายได้ที่แรงงานเหล่านี้ได้รับไม่สูงเกินกว่าที่กฎหมายกำหนด และสภาพการทำงานไม่ยุ่งยาก จึงทำให้การเปลี่ยนงานบ่อยทำได้ง่าย ปัญหาที่สำคัญรองลงมา คือ การขาดแคลนแรงงานที่มีฝีมือ และค่าจ้างแรงงานที่สูงเกินไปเมื่อเปรียบเทียบกับประสิทธิภาพของแรงงาน ตามลำดับ ซึ่งการขาดแคลนแรงงานที่มีฝีมือ นั้น มีทั้งการขาดแคลนบุคลากรระดับผู้บริหาร วิศวกร ช่างเทคนิค และนักออกแบบดังนี้

- การขาดแคลนบุคลากรระดับผู้บริหาร ส่วนใหญ่จะเป็นผู้บริหารในสายการตลาด เป็นผลให้อุตสาหกรรมมีปัญหาในเรื่องการจัดการทางด้านการตลาด คือ ตลาดส่วนใหญ่มักเป็นตลาดเดิม ๆ ไม่ค่อยมีการหาตลาดใหม่ ๆ เพิ่มเติม และมีการดำเนินกลยุทธ์การตลาดในเชิงรับมากกว่าเชิงรุก

- การขาดแคลนวิศวกรและช่างเทคนิคที่มีความรู้ระดับลึกในการใช้เทคโนโลยีการผลิตให้เกิดประสิทธิภาพ เนื่องจากว่าบุคลากรด้านเทคนิคส่วนใหญ่มีความรู้เพียงการเดินเครื่อง และควบคุมกระบวนการผลิตเท่านั้น ดังนั้นในกรณีที่เครื่องจักรเหล่านี้เสีย จำเป็นต้องใช้เวลาานาน

ในการแก้ไขเครื่องจักรต่าง ๆ หรือไม่สามารถแก้ไขได้ ทำให้สายการผลิตต้องเสียเวลาในการหยุดเครื่องจักรนั้น

- การขาดแคลนนักออกแบบ ที่มีความรู้ ความชำนาญทางด้าน การออกแบบ เป็นผลให้ขาดการพัฒนาารูปแบบผลิตภัณฑ์ใหม่ ๆ

นอกจากปัญหาที่กล่าวมาข้างต้นนี้ ผู้ผลิตทั้ง 3 ขนาดยังประสบปัญหาค่าจ้างแรงงานขั้นต่ำที่เพิ่มขึ้นอย่างไม่เป็นระบบและไม่มีกฎเกณฑ์ที่แน่นอน กล่าวคือ ในปี พ.ศ.2532 มีการปรับอัตราค่าจ้างแรงงานขั้นต่ำถึง 2 ครั้ง คือ ปรับจาก 76 บาทต่อวันในเดือนมกราคม เป็น 78 บาทต่อวันในเดือนเมษายน ในขณะที่ ปี พ.ศ.2533 มีการปรับอัตราค่าจ้างแรงงานขั้นต่ำเพียงครั้งเดียวในเดือนเมษายน และในปีต่อ ๆ มาอัตราค่าจ้างแรงงานขั้นต่ำเพิ่มขึ้นทุกปีในเดือนเมษายน จนกระทั่งปี พ.ศ.2537 ได้มีการปรับอัตราค่าจ้างแรงงานขั้นต่ำ 2 ครั้งอีกเช่นกัน และท้ายที่สุด (ในปี พ.ศ. 2541) อัตราค่าจ้างแรงงานขั้นต่ำได้เพิ่มขึ้นมาอยู่ที่ 162 บาทต่อวัน นอกจากนี้การเพิ่มขึ้นของอัตราค่าจ้างแรงงานขั้นต่ำในแต่ละปีแตกต่างกันมากตั้งแต่ร้อยละ 2 จนถึง ร้อยละ 15 ต่อปี (ตารางที่ 4.1) ซึ่งการปรับอัตราค่าจ้างแรงงานเพิ่มขึ้นนี้ไม่สอดคล้องกับการเพิ่มขึ้นของประสิทธิภาพแรงงาน จึงส่งผลให้ศักยภาพในการแข่งขันของอุตสาหกรรมเสื้อผ้าสำเร็จรูปของไทยลดลง และจากการสำรวจยังพบว่า กิจกรรมที่มีขนาดใหญ่จะประสบปัญหาในเรื่องสภาพแรงงาน มากกว่ากิจกรรมขนาดกลาง และขนาดเล็ก ทั้งนี้จากการสัมภาษณ์ผู้ผลิตได้ให้ความเห็นเกี่ยวกับสาเหตุสำคัญที่ก่อให้เกิดปัญหานี้ คือ การที่ตัวแทนคนงานไม่เข้าใจหน้าที่ และบทบาทความรับผิดชอบโดยตรงที่แท้จริง ซึ่งก็คือ การสร้างความสัมพันธ์ระหว่างลูกจ้างกับนายจ้าง ไม่ใช่การเรียกร้องผลประโยชน์ให้กับลูกจ้าง จึงก่อให้เกิดความขัดแย้งระหว่างเจ้าของกิจการกับสภาพแรงงานบ่อยครั้ง

ในด้านของการเพิ่มความรู้ความสามารถให้แก่บุคลากรระดับสูง/หัวหน้างาน และการพัฒนาฝีมือแรงงานในระดับพนักงาน/คนงาน จากการสำรวจพบว่าเจ้าของกิจการได้ให้ความสำคัญในการฝึกอบรมบุคลากรระดับสูง/หัวหน้างานทั้งภายใน และภายนอกประเทศมากที่สุด ยกเว้นกิจกรรมขนาดกลางที่ให้ความสำคัญกับการส่งบุคลากรเข้าไปร่วมงานในขั้นตอนการผลิตของกิจการอื่น ๆ มากที่สุด และการส่งบุคลากรเยี่ยมชมกิจการในต่างประเทศ ตามลำดับ และจากการสัมภาษณ์ผู้ผลิตทำให้ทราบว่า กิจกรรมขนาดใหญ่ และขนาดกลางมีการส่งบุคลากรไปฝึกอบรม และร่วมสัมมนาที่สมาคมอุตสาหกรรมผลิตภัณฑ์เครื่องนุ่งห่มไทย แต่ก็มีบางกิจการโดยเฉพาะ

กิจการขนาดเล็กที่ยังไม่ได้จัดการฝึกอบรมบุคลากร สาเหตุเนื่องมาจากปัญหาการเข้า-ออกของพนักงาน ส่วนวิธีการพัฒนาฝีมือแรงงานในระดับพนักงาน/คนงานที่นิยมกันมากที่สุด คือ การฝึกงานภายในบริษัท (on the job training) นอกจากนี้ยังให้ความสำคัญในด้านการศึกษาของแรงงาน ด้วยการให้ศึกษาภาคค่ำได้

ตารางที่ 4.1 อัตราค่าจ้างขั้นต่ำ ปี พ.ศ.2532 - 2539

มีผลบังคับใช้ เดือน / ปี	กทม. และ 5 จังหวัดรอบกทม.	การเปลี่ยนแปลง (ร้อยละ)
ม.ค. 2532	76	4.1
เม.ย. 2532	78	2.6
เม.ย. 2533	90	15.4
เม.ย. 2534	100	11.1
เม.ย. 2535	115	15.0
เม.ย. 2536	125	8.7
เม.ย. 2537	132	5.6
ต.ค. 2537	135	2.3
ก.ค. 2538	145	7.4
ต.ค. 2539	157	8.3

ที่มา : สำนักงานคณะกรรมการค่าจ้าง กระทรวงแรงงานและสวัสดิการสังคม

รวบรวม : สถิติแรงงานไทย กองวิชาการและแผนงาน กรมสวัสดิการและคุ้มครองแรงงาน

3. เครื่องจักร

ในช่วง 6 ปีที่ผ่านมาผู้ผลิตขนาดกลาง และขนาดเล็ก ส่วนใหญ่ซื้อเครื่องจักรจากในประเทศ (ร้อยละ 75 และ 87.5 ของจำนวนผู้ผลิตขนาดกลาง และขนาดเล็กที่ตอบแบบสอบถาม) ซึ่งเป็นการซื้อจากเอเยนต์ชาวไทยที่นำเข้าเครื่องจักรจากต่างประเทศมาอีกที เพราะประเทศไทยยังไม่สามารถผลิตเครื่องจักรเพื่อใช้ในการผลิตได้เอง ส่วนผู้ผลิตขนาดใหญ่ ร้อยละ 73.3 นำเข้าเครื่องจักรมาจากต่างประเทศโดยตรง โดยซื้อเครื่องจักรจากประเทศญี่ปุ่นมากที่สุด ตามมาด้วย ไต้หวัน เยอรมัน สหรัฐอเมริกา และฮ่องกง ตามลำดับ สาเหตุที่ผู้ผลิตขนาดใหญ่ซื้อเครื่องจักรจาก

ต่างประเทศโดยตรง เนื่องจากได้รับการลดหย่อนภาษีนำเข้าเครื่องจักรตามมาตรา 19 ทวิ ส่งผลให้การซื้อเครื่องจักรจากต่างประเทศโดยตรง มีราคาถูกกว่าการซื้อเครื่องจักรจากเอเยนต์ชาวไทย

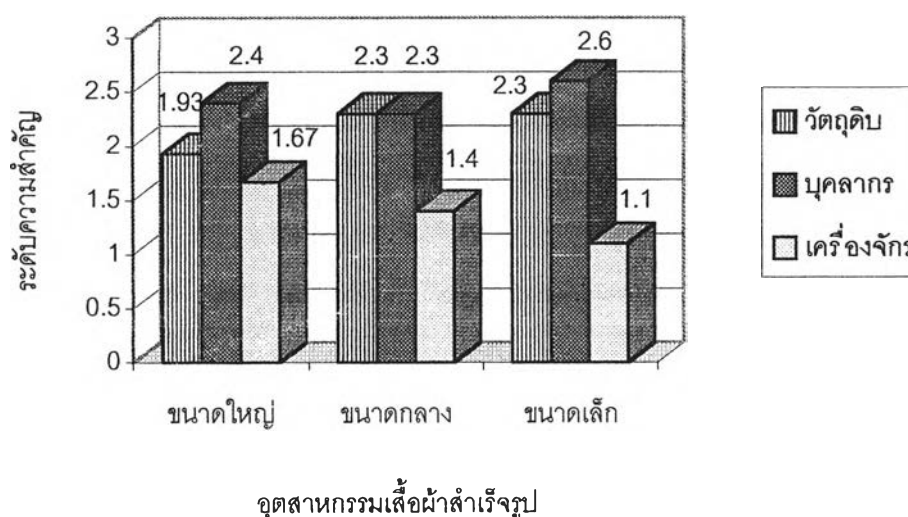
ปัญหาในการนำเครื่องจักรมาใช้ในการผลิต กิจการขนาดใหญ่ ขนาดกลาง และขนาดเล็ก ที่ทำสำรวจ ประสบปัญหาภาษีนำเข้าเครื่องจักร อุปกรณ์ชิ้นส่วน และอะไหล่สูง มากที่สุด ซึ่งผู้ผลิตเห็นว่าการนำเข้าเครื่องจักรจากต่างประเทศนี้ก็เพื่อผลิตสินค้าที่มีคุณภาพดีสำหรับส่งออกเพื่อนำรายได้เข้าประเทศ นอกจากนี้ยังช่วยลดปัญหาสภาพแวดล้อมที่เกิดจากการทำงานของเครื่องจักรอีกด้วย ดังนั้นตามความเห็นของผู้ผลิต รัฐบาลควรให้การสนับสนุนการนำเข้าเครื่องจักรจากต่างประเทศ ด้วยการเก็บภาษีนำเข้าเครื่องจักร รวมทั้งอุปกรณ์ชิ้นส่วนและอะไหล่ในอัตราที่ต่ำ เพื่อเป็นประโยชน์ทั้งต่อผู้ผลิต และผู้บริโภค ส่วนปัญหาที่สำคัญรองลงมาของผู้ผลิตขนาดใหญ่ และขนาดเล็ก คือ การที่เครื่องจักรชำรุดบ่อยเนื่องมาจากมีอายุการใช้งานนาน ทำให้ต้องเสียค่าใช้จ่ายในการซ่อมบำรุงมาก แต่สำหรับผู้ผลิตขนาดกลาง ก็คือ การขาดแคลนเงินกู้เพื่อนำมาใช้ในการปรับเปลี่ยนเครื่องจักร ส่วนปัญหาที่ผู้ผลิตทั้ง 3 ขนาดประสบน้อยที่สุด คือ เครื่องจักรที่นำเข้ามา มีเทคโนโลยีสูงเกินกว่าความสามารถของแรงงาน ซึ่งการนำเข้าเครื่องจักรที่มีเทคโนโลยีสูงนั้นไม่มีปัญหา เพราะว่าจะมีการฝึกอบรมเจ้าหน้าที่ให้สามารถใช้เครื่องจักรได้ในภายหลัง

จากการสำรวจผลกระทบจากการนำเครื่องจักรใหม่เข้ามาใช้ในการผลิตต่อการจ้างงาน พบว่า ร้อยละ 70 ของกิจการขนาดกลางที่ตอบแบบสอบถาม และร้อยละ 56.3 ของกิจการขนาดใหญ่ที่ตอบแบบสอบถาม ไม่ได้รับผลกระทบแต่อย่างใด การจ้างงานของผู้ผลิตทั้ง 2 ยังคงที่ ถึงแม้ว่าจะมีการนำเข้าเครื่องจักรใหม่เข้ามาช่วยในการผลิตเพิ่มขึ้นก็ตาม ส่วนกิจการขนาดเล็ก ร้อยละ 57.1 มีการจ้างงานเพิ่มขึ้นหลังจากที่นำเครื่องจักรใหม่มาใช้ โดยสรุปจากผู้ผลิตทั้ง 3 ขนาดแล้ว พบว่า การนำเข้าเครื่องจักรใหม่ที่ทันสมัยเข้ามาช่วยในการผลิตไม่ได้ส่งผลให้มีการจ้างแรงงานเพิ่มขึ้นหรือลดลง แต่ส่งผลให้ลักษณะของแรงงานที่ต้องการว่าจ้างเปลี่ยนแปลงไป กล่าวคือ มีความต้องการจ้างแรงงานที่มีการศึกษา มีความรู้ความสามารถในการใช้เครื่องจักร ซึ่งเป็นแรงงานที่มีฝีมือเพิ่มมากขึ้น ส่วนความต้องการแรงงานไม่มีฝีมือลดลง ดังนั้น การนำเข้าเครื่องจักรใหม่ที่ทันสมัยเข้ามาใช้ยิ่งส่งผลให้ประสิทธิภาพในการผลิตเพิ่มขึ้น

จากการศึกษาการปรับตัวของผู้ผลิตเสื้อผ้าสำเร็จรูปในด้านการผลิตในข้างต้น ได้ข้อสรุปว่า กิจการขนาดใหญ่ และขนาดเล็กให้ความสำคัญกับการปรับตัวในด้านบุคลากรมากที่สุด และ

รองลงมา คือ การปรับตัวในด้านวัตถุดิบ และเครื่องจักร ตามลำดับ ส่วนกิจการขนาดกลางให้ความสำคัญกับการปรับตัวในด้านบุคลากร และวัตถุดิบมากที่สุดในระดับพอ ๆ กัน และให้ความสำคัญกับการปรับตัวทางด้านเครื่องจักรน้อยที่สุด และจากแผนภาพที่ 4.2 แสดงให้เห็นว่า กิจการขนาดเล็กให้ความสำคัญกับการปรับตัวในด้านบุคลากรมากที่สุดเมื่อเทียบกับกิจการขนาดอื่น ๆ กล่าวคือ มีระดับความสำคัญสูงถึง 2.6 ในขณะที่ให้ความสำคัญกับการปรับตัวในด้านเครื่องจักรน้อยที่สุดเมื่อเทียบกับกิจการขนาดอื่น ๆ

แผนภาพที่ 4.2 ระดับความสำคัญของการปรับตัวในด้านการผลิตของโรงงานผลิตเสื้อผ้าสำเร็จรูป ขนาดใหญ่ ขนาดกลางและขนาดเล็ก



4.1.2 ข้อจำกัดของการปรับตัวในด้านการผลิต

ในการศึกษาการปรับตัวของผู้ผลิตเสื้อผ้าสำเร็จรูปในด้านการผลิต จำเป็นที่จะต้องทราบถึงปัญหาที่ผู้ผลิตได้รับในการผลิตก่อน เพราะปัญหาเหล่านี้จะเป็นข้อจำกัดในการปรับตัว ซึ่งถ้าไม่แก้ปัญหานี้ให้ได้ก็จะเป็นสาเหตุให้การปรับตัวที่เกิดขึ้นไม่มีประสิทธิภาพพอที่จะพัฒนาอุตสาหกรรมนี้ได้ ดังนั้นจากการศึกษาสามารถแบ่งข้อจำกัดของการปรับตัวในด้านการผลิตออกเป็น 8 ด้าน คือ

1. ข้อจำกัดในด้านวัตถุดิบ

ได้แก่ วัตถุดิบที่ผลิตได้ในประเทศไม่มีความหลากหลาย มีความล่าช้าในการส่งมอบ วัตถุดิบ อัตราภาษีนำเข้าวัตถุดิบสูง และการคืนภาษีนำเข้าวัตถุดิบช้า

จากการสำรวจพบว่า การปรับตัวของกิจการทั้ง 3 ขนาดได้รับผลกระทบจากความล่าช้าในการส่งมอบวัตถุดิบในระดับปานกลาง ส่วนข้อจำกัดในเรื่องของวัตถุดิบที่ผลิตได้ในประเทศไม่มีความหลากหลาย และอัตราภาษีนำเข้าวัตถุดิบสูงนั้น กิจการขนาดเล็กได้รับผลกระทบมากกว่า กิจการขนาดใหญ่ และขนาดกลาง ทั้งนี้เนื่องจากประเทศไทยมีการกำหนดอัตราภาษีนำเข้าวัตถุดิบอยู่ในเกณฑ์ค่อนข้างสูง โดยเฉพาะอย่างยิ่งอัตราภาษีนำเข้าสารเคมี วัตถุดิบที่สำคัญในการผลิตผ้าฝ้ายในประเทศ ทำให้ราคาผ้าฝ้ายที่ผลิตในประเทศมีราคาสูง ส่งผลให้ต้นทุน และราคาของเสื้อผ้าสำเร็จรูปสูงตามด้วย ส่วนข้อจำกัดข้อสุดท้าย คือ การคืนภาษีนำเข้าวัตถุดิบช้า กิจการขนาดใหญ่ และขนาดเล็ก ได้รับผลกระทบจากข้อจำกัดนี้มาก ในขณะที่กิจการขนาดกลางไม่ค่อยได้รับผลกระทบเท่าไรนัก

2. ข้อจำกัดในด้านสาธารณูปโภค

ได้แก่ การขาดแคลนบริการขั้นพื้นฐานทั้งด้านปริมาณ และคุณภาพที่ไม่เพียงพอกับความ ต้องการใช้ของอุตสาหกรรม และการให้บริการด้านสาธารณูปโภคบกพร่อง เช่น เกิดไฟฟ้าตก ไฟฟ้าดับ น้ำประปาไหลไม่สม่ำเสมอ มีแรงดันต่ำ และบางครั้งมีคราบสนิม หรือโทรศัพท์ไม่พอใช้ ต่อติดยาก มีสัญญาณรบกวน คุณภาพเสียงต่ำ และสำเนาของโทรสารคลาดเคลื่อนไปจากต้นทางมาก รวมทั้งโครงข่ายระบบขนส่งที่ยังไม่สมบูรณ์ และเพียงพอที่จะรองรับปริมาณขนส่งได้อย่างรวดเร็ว และมีประสิทธิภาพ เป็นต้น

จากการสำรวจพบว่า การปรับตัวของกิจการขนาดกลาง และขนาดเล็ก ไม่ได้รับผลกระทบจากข้อจำกัดในเรื่องของความบกพร่องของการให้บริการด้านสาธารณูปโภค แต่ได้รับผลกระทบจากการขาดแคลนบริการขั้นพื้นฐานอยู่บ้างเพียงเล็กน้อย ส่วนการปรับตัวของกิจการขนาดใหญ่ได้รับผลกระทบจากข้อจำกัดทั้ง 2 ในระดับปานกลาง โดยเฉพาะกิจการที่ตั้งอยู่ในเขตกรุงเทพฯ ฯ

3. ข้อจำกัดในด้านทุน

ได้แก่ การขาดแคลนเงินทุนระยะยาว อัตราดอกเบี้ยต่ำ และชำระหนี้คืนระยะยาว

จากการสำรวจพบว่า ข้อจำกัดในด้านนี้ส่งผลกระทบต่อการปรับตัวของกิจการขนาดกลางมาก และส่งผลกระทบต่อการปรับตัวของกิจการขนาดเล็กค่อนข้างมาก สาเหตุที่เป็นเช่นนี้เนื่องจาก กิจการทั้ง 2 ขนาด ไม่ค่อยมีอำนาจต่อรองในการขอกู้ยืมเงินจากสถาบันการเงิน จึงมักจะได้รับเงินกู้ระยะสั้น อัตราดอกเบี้ยสูง ส่งผลให้ผู้ผลิตไม่สามารถรับภาระค่าใช้จ่ายในเรื่องดอกเบี้ย ซึ่งการขาดแคลนเงินทุนเป็นอุปสรรคที่สำคัญในการสั่งซื้อวัตถุดิบ และการปรับปรุงหรือเปลี่ยนแปลงเครื่องจักร และเทคโนโลยีที่ใช้ในการผลิตเพื่อเพิ่มประสิทธิภาพในการผลิตและคุณภาพสินค้าให้สูงขึ้น ส่วนกิจการขนาดใหญ่ได้รับผลกระทบจากข้อจำกัดในระดับปานกลาง แต่อย่างไรก็ตามในสถานะเศรษฐกิจตกต่ำในปัจจุบัน ไม่ว่าจะเป็นกิจการขนาดใหญ่ ขนาดกลาง หรือขนาดเล็ก ต่างก็ประสบปัญหาขาดสภาพคล่องทางการเงินเป็นอย่างมาก ซึ่งถ้ารัฐบาลไม่รีบแก้ไข อาจทำให้กิจการขนาดกลาง และขนาดเล็กไม่สามารถปรับตัวได้ และเลิกกิจการไปในที่สุด

4. ข้อจำกัดในด้านเครื่องจักร

ได้แก่ เครื่องจักรเก่าและล้าสมัย เครื่องจักรที่ซื้อใหม่มีเทคโนโลยีสูงเกินไป ขาดแคลนเงินทุนเพื่อนำมาใช้ในการปรับเปลี่ยนเครื่องจักร และภาชีนำเข้าเครื่องจักรและอะไหล่สูง

จากการสำรวจพบว่า ข้อจำกัดในเรื่องของภาชีนำเข้าเครื่องจักรและอะไหล่สูง ส่งผลกระทบต่อการปรับตัวของกิจการทั้ง 3 ขนาดค่อนข้างมาก ส่วนข้อจำกัดในเรื่องของเครื่องจักรที่ซื้อใหม่มีเทคโนโลยีสูงเกินไป และการขาดแคลนเงินทุนเพื่อนำมาใช้ในการปรับเปลี่ยนเครื่องจักรไม่ได้ส่งผลกระทบต่อการปรับตัวของกิจการขนาดกลาง และขนาดเล็ก แต่ส่งผลกระทบต่อการปรับตัวของกิจการขนาดใหญ่บ้าง ส่วนข้อจำกัดในเรื่องของเครื่องจักรเก่าและล้าสมัยไม่ได้ส่งผลกระทบต่อการปรับตัวของกิจการขนาดกลาง แต่ได้ส่งผลกระทบต่อกิจการขนาดเล็กในระดับปานกลาง เนื่องจากผู้ผลิตในกิจการขนาดเล็กไม่มีเงินทุนจำนวนมากพอที่จะนำมาใช้ในการเปลี่ยนเครื่องจักรได้บ่อย จึงทำให้เครื่องจักรมีอายุการใช้งานนานและไม่ทันสมัย

5. ข้อจำกัดในด้านแรงงาน

ได้แก่ การขาดแคลนพนักงานในสำนักงาน แรงงานที่มีฝีมือ และแรงงานไม่มีฝีมือ ค่าจ้างแรงงานสูงเกินไปเมื่อเปรียบเทียบกับประสิทธิภาพของแรงงาน ค่าจ้างขั้นต่ำเพิ่มขึ้นอย่างไม่เป็นระบบ ปัญหาในเรื่องสภาพแรงงาน และแรงงานเปลี่ยนงานบ่อย

จากการสำรวจพบว่า ในการปรับตัวของกิจการขนาดใหญ่ ขนาดกลาง และขนาดเล็กล้วนได้รับผลกระทบค่อนข้างมากจากการขาดแคลนแรงงานที่มีฝีมือ ค่าจ้างแรงงานสูงเกินไปเมื่อเปรียบเทียบกับประสิทธิภาพของแรงงาน และการเพิ่มขึ้นของค่าจ้างขั้นต่ำอย่างไม่เป็นระบบ แต่ในขณะเดียวกันกิจการทั้ง 3 ขนาดแทบจะไม่ได้รับผลกระทบจากการขาดแคลนพนักงานในสำนักงาน และแรงงานที่ไม่มีฝีมือ ตลอดจนปัญหาในเรื่องสภาพแรงงาน เนื่องจากการประกอบการในปัจจุบันของกิจการเหล่านี้ไม่ได้ประสบปัญหาในด้านนี้ ส่วนปัญหาในเรื่องของแรงงานเปลี่ยนงานบ่อย จากการสำรวจพบว่า กิจการขนาดเล็กกลับได้รับผลกระทบจากข้อจำกัดนี้มากที่สุด และตามมาด้วยกิจการขนาดใหญ่ และขนาดกลาง

6. ข้อจำกัดในด้านค่าเงิน

ได้แก่ การเปลี่ยนแปลงระบบอัตราแลกเปลี่ยนเป็นแบบลอยตัว

จากการสำรวจพบว่า การปรับตัวของกิจการขนาดใหญ่ และขนาดเล็กได้รับผลกระทบจากข้อจำกัดในด้านนี้มาก ส่วนกิจการขนาดกลางมีทั้งที่ไม่ได้รับผลกระทบและได้รับผลกระทบในระดับที่แตกต่างกันไป การปล่อยค่าเงินบาทลอยตัวส่งผลให้เงินบาทมีค่าอ่อนตัวลงอย่างมาก แต่ส่งผลดีต่อผู้ผลิตเสื้อผ้าสำเร็จรูปส่งออกในช่วงแรก ๆ กล่าวคือ รายได้ที่ผู้ผลิตได้รับจากการส่งออกในรูปเงินบาทจะเพิ่มสูงขึ้น แต่ในระยะหลังต้นทุนการผลิตเริ่มสูงขึ้น เนื่องจากวัตถุดิบที่นำเข้ามาจากต่างประเทศมีราคาสูงขึ้น ประกอบกับผู้ผลิตวัตถุดิบในประเทศมุ่งส่งออกวัตถุดิบไปยังต่างประเทศมากกว่าขายให้ผู้ผลิตในประเทศ เนื่องจากมีความกังวลในเสถียรภาพของค่าเงินบาท ทำให้มีการขาดแคลนวัตถุดิบอย่างมาก และจากการสัมภาษณ์ผู้ผลิตทำให้ทราบว่า การเปลี่ยนแปลงระบบค่าเงินบาทเป็นแบบลอยตัวจะส่งผลดีต่อผู้ผลิตเพื่อการส่งออกในกรณีที่ค่าเงินบาทไม่ผันผวนมาก เพราะจะทำให้สินค้าที่ส่งออกจากประเทศไทยสามารถแข่งขันกับต่างประเทศที่มีค่าแรงถูกกว่าได้ แต่ถ้าค่าเงินบาทผันผวนมากก็จะเป็นผลเสียต่อผู้ส่งออก เพราะจะทำให้การกำหนดราคาสินค้าทำ

ได้ลำบาก โดยสรุปแล้วผู้ผลิตเพื่อการส่งออกทั้งในตลาดระดับบน และตลาดระดับล่าง ได้รับผลดีจากการปล่อยค่าเงินบาทลอยตัว ซึ่งผู้ส่งออกไปตลาดระดับบนจะได้รับผลดีมากกว่าตลาดระดับล่าง เนื่องจากในตลาดระดับล่างนี้ไทยมีความเสียเปรียบทางด้านความสามารถในการแข่งขันกับประเทศคู่แข่งอยู่ก่อนแล้ว ส่วนผู้ผลิตเพื่อขายในประเทศกลับไม่ได้รับผลดีจากการปล่อยค่าเงินบาทลอยตัว เนื่องมาจากต้นทุนการผลิตสูงขึ้น ทำให้ไม่สามารถแข่งขันกับผู้ผลิตเสื้อผ้าสำเร็จรูปจากประเทศศรีลังกา จีน และอินเดีย ที่เข้ามาแย่งชิงส่วนแบ่งตลาดในไทยโดยอาศัยความได้เปรียบในด้านราคาได้

7. ข้อจำกัดในด้านสภาพตลาด

ได้แก่ สภาพตลาดภายในประเทศ และต่างประเทศ

จากการสำรวจพบว่า สภาพตลาดภายในประเทศไม่ได้ส่งผลกระทบต่อการปรับตัวของกิจการขนาดใหญ่ และขนาดกลางเลย แต่ได้ส่งผลกระทบต่อกิจการขนาดเล็กในระดับปานกลาง ส่วนสภาพตลาดต่างประเทศนั้นส่งผลกระทบต่อการปรับตัวของกิจการขนาดใหญ่ค่อนข้างมาก ซึ่งมากกว่ากิจการขนาดกลาง และขนาดเล็ก โดยรวมแล้วสภาพตลาดต่างประเทศจะส่งผลกระทบต่อการปรับตัวของกิจการผลิตเสื้อผ้าสำเร็จรูปมากกว่าสภาพตลาดภายในประเทศ

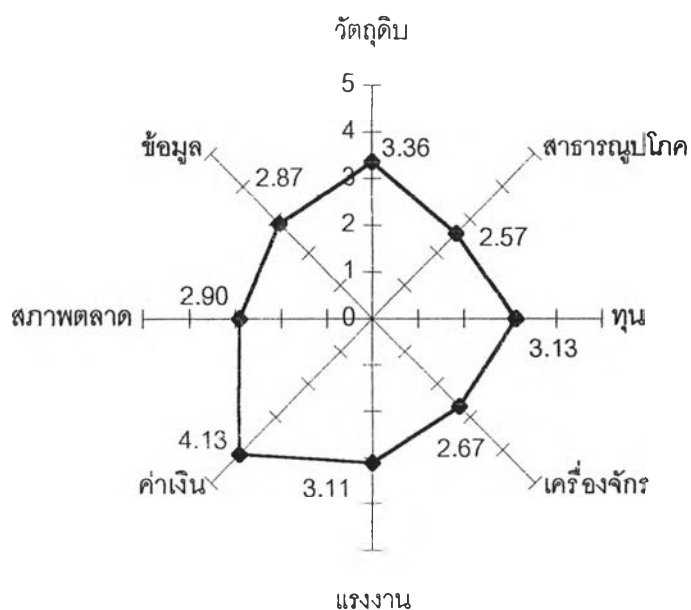
8. ข้อจำกัดในด้านระบบข้อมูลข่าวสารทางการผลิต

จากการสำรวจพบว่า การปรับตัวทางการผลิตของกิจการทั้ง 3 ขนาด ได้รับผลกระทบจากข้อจำกัดในด้านระบบข้อมูลข่าวสารไม่มากนัก ซึ่งผู้ผลิตส่วนใหญ่ได้รับข้อมูลข่าวสารจากทางสมาคมอุตสาหกรรมผลิตภัณฑ์เครื่องนุ่งห่มไทย หนังสือพิมพ์ บริษัทในเครือ และจากลูกค้าชาวต่างประเทศ

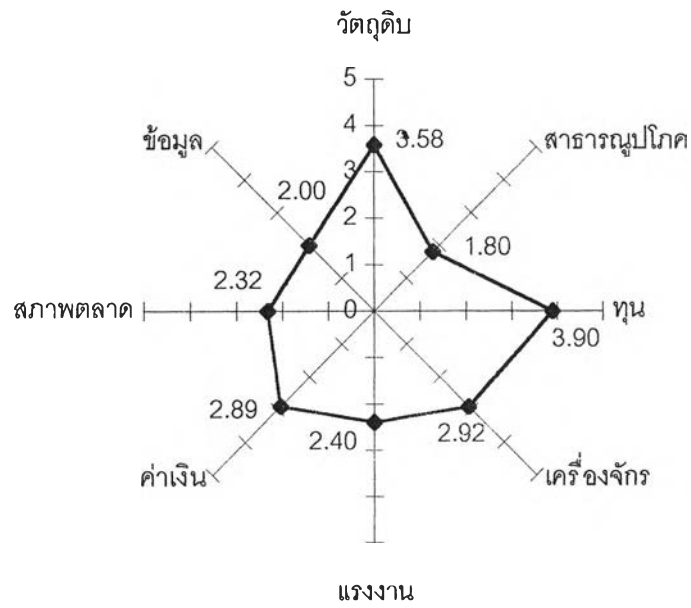
โดยสรุปจากแผนภาพที่ 4.3 - 4.6 พบว่า ข้อจำกัดที่ส่งผลกระทบต่อการปรับตัวในด้านการผลิตของโรงงานผลิตเสื้อผ้าสำเร็จรูปขนาดใหญ่ที่สำคัญ ได้แก่ ค่าเงิน วัตถุดิบ และทุน ซึ่งอยู่ในระดับ 4.13 3.36 และ 3.13 ตามลำดับ ส่วนข้อจำกัดที่ส่งผลกระทบต่อการปรับตัวในด้านการผลิตของโรงงานผลิตเสื้อผ้าสำเร็จรูปขนาดกลางที่สำคัญ ได้แก่ ทุน วัตถุดิบ และเครื่องจักร ซึ่งอยู่ในระดับ 3.9 3.58 และ 2.92 ตามลำดับ และข้อจำกัดที่ส่งผลกระทบต่อการปรับตัวในด้านการ

ผลิตของโรงงานผลิตเสื้อผ้าสำเร็จรูปขนาดเล็กที่สำคัญ ได้แก่ ค่าเงิน วัตถุดิบ และสภาพตลาด ซึ่งอยู่ในระดับ 4.10 3.95 และ 3.35 ตามลำดับ และจากแผนภาพที่ 4.7 แสดงให้เห็นว่า ข้อจำกัดในด้านสาธารณูปโภค ส่งผลกระทบต่อการปรับตัวในด้านการผลิตของโรงงานผลิตเสื้อผ้าสำเร็จรูปทั้ง 3 ขนาด น้อยที่สุด

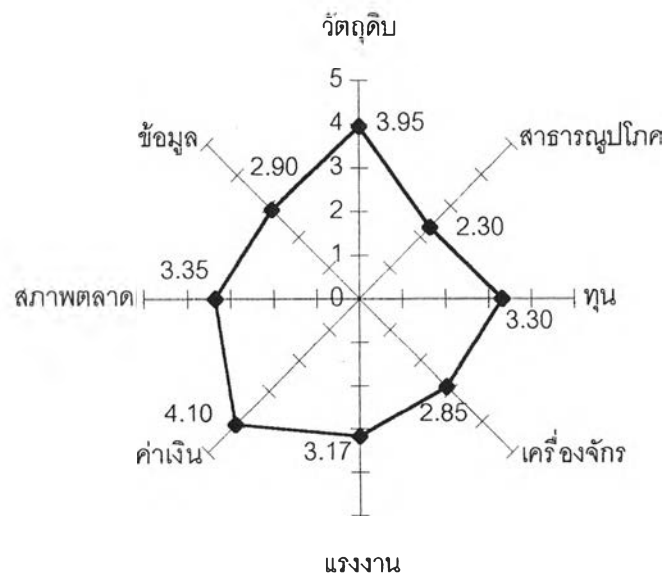
แผนภาพที่ 4.3 ข้อจำกัดของการปรับตัวในด้านการผลิตของโรงงานผลิตเสื้อผ้าสำเร็จรูปขนาดใหญ่



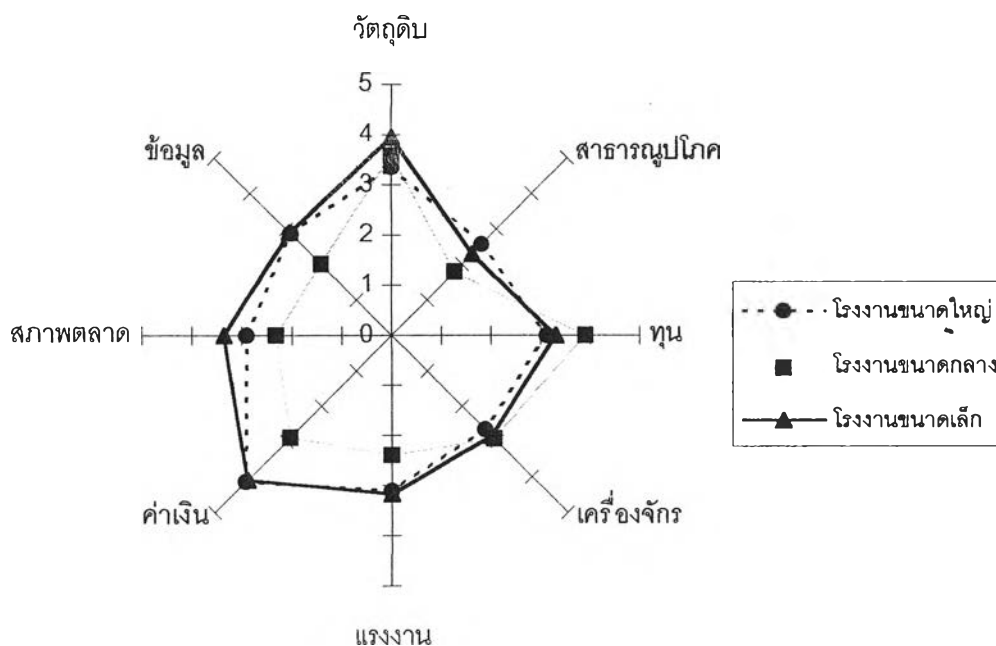
แผนภาพที่ 4.4 ข้อจำกัดของการปรับตัวในด้านการผลิตของโรงงานผลิตเสื้อผ้าสำเร็จรูปขนาดกลาง



แผนภาพที่ 4.5 ข้อจำกัดของการปรับตัวในด้านการผลิตของโรงงานผลิตเสื้อผ้าสำเร็จรูปขนาดเล็ก



แผนภาพที่ 4.6 ข้อจำกัดของการปรับตัวในด้านการผลิตของเสื้อผ้าสำเร็จรูปขนาดใหญ่ ขนาดกลาง และขนาดเล็ก



สุดท้ายนี้ได้ทำการศึกษาเกี่ยวกับความต้องการลงทุนในผลิตภัณฑ์ที่แต่ละกิจการได้ทำการผลิต จากการสำรวจพบว่า ไม่ว่าจะเป็นกิจการขนาดใหญ่ ขนาดกลาง หรือขนาดเล็ก ก็ให้ความสนใจในการควบคุมคุณภาพผลิตภัณฑ์มากที่สุด และรองลงมา คือ การพัฒนาผลิตภัณฑ์ ส่วนการลงทุนในด้าน Information Technology และการพัฒนาตราสินค้าได้รับความสนใจน้อยมาก ทั้งที่มีความจำเป็นต่อการดำเนินธุรกิจอย่างมากในสภาวะปัจจุบัน

4.2 ด้านการตลาด

จากการสำรวจข้อมูลทางด้านการตลาดของกิจการทั้ง 3 ขนาดพบว่า ในช่วงปี พ.ศ.2535 - 2540 พบว่า ร้อยละ 69.2 ของกิจการขนาดใหญ่ที่ทำการสำรวจ และร้อยละ 42.8 ของกิจการขนาดเล็กที่ทำการสำรวจ มีสัดส่วนการขายสินค้าในตลาดภายในประเทศ และตลาดต่างประเทศ คึ่งที่ ส่วนกิจการขนาดเล็กมากกว่าร้อยละ 50 มีสัดส่วนการขายสินค้าในตลาดภายในประเทศเพิ่มขึ้น และจากการสำรวจความคิดเห็นของผู้ผลิตเกี่ยวกับระดับการแข่งขันทั้งภายใน และภายนอก

ประเทศได้ข้อสรุปว่า ในช่วงปีดังกล่าว กิจกรรมทั้ง 3 ขนาดมีระดับการแข่งขันกับผู้ผลิตภายในประเทศค่อนข้างมาก จึงเป็นสาเหตุสำคัญให้ผู้ผลิตหันมาผลิตสินค้าเพื่อการส่งออกมากขึ้น ดังจะเห็นได้จากข้อมูลที่เกิดขึ้นรวบรวมมา พบว่า ในปี พ.ศ. 2535 ผู้ผลิตทั้ง 3 ขนาด มีระดับการแข่งขันในตลาดต่างประเทศปานกลาง และได้เพิ่มขึ้นอย่างมากในปี พ.ศ. 2540

สำหรับประเทศคู่แข่งที่สำคัญของผู้ผลิตเสื้อผ้าสำเร็จรูปชาวไทย จากการสำรวจสามารถแบ่งได้เป็น 4 กลุ่ม ดังต่อไปนี้

1. ประเทศผู้ผลิตเสื้อผ้าสำเร็จรูปในแถบอเมริกาเหนือ

ประเทศคู่แข่งที่สำคัญ ได้แก่ เม็กซิโก เนื่องจากเป็นประเทศได้รับสิทธิพิเศษ (จากการรวมกลุ่ม NAFTA²⁷) ในการส่งสินค้าเข้าสู่สหรัฐอเมริกาส่งผลให้ส่วนแบ่งตลาดเสื้อผ้าสำเร็จรูปของเม็กซิโกในตลาดสหรัฐอเมริกามีแนวโน้มเพิ่มขึ้นอย่างรวดเร็ว ทั้ง ๆ ที่มีอัตราค่าจ้างแรงงานใกล้เคียงกับประเทศไทย

2. ประเทศผู้ผลิตเสื้อผ้าสำเร็จรูปในสหภาพยุโรป

ประกอบด้วย อิตาลี ฝรั่งเศส และเยอรมนี ซึ่งเป็นทั้งประเทศผู้ผลิตและส่งออกเสื้อผ้าสำเร็จรูปของยุโรป มีจุดได้เปรียบประเทศไทยในด้านการเป็นผู้นำแห่งแฟชั่นและมีเทคนิคการผลิตที่ทันสมัยทำให้สินค้ามีคุณภาพสูง นอกจากนี้ความเร็วในการผลิต ทำให้ผู้ผลิตเสื้อผ้าสำเร็จรูปในยุโรปสามารถส่งมอบสินค้าได้รวดเร็ว และรับคำสั่งซื้อที่มีขนาดเล็กได้อีกด้วย

3. ประเทศผู้ผลิตเสื้อผ้าสำเร็จรูปในแถบเอเชีย

ประกอบด้วย ฮองกง จีน อินเดีย ศรีลังกา และบังคลาเทศ

ฮองกง มีจุดได้เปรียบไทยในด้านคุณภาพ และรูปแบบ เนื่องจากมีความพร้อมทางด้านเทคโนโลยีการผลิตที่ทันสมัย รวมทั้งมีความชำนาญในด้านการผลิต และการตลาด ประกอบ

²⁷ NAFTA ย่อมาจาก North American Free Trade Area (เขตการค้าเสรีอเมริกาเหนือ)

กับกลุ่มประเทศเหล่านี้ครองโควต้าไว้เป็นสัดส่วนที่มาก ทำให้ยังคงครองส่วนแบ่งตลาดส่วนใหญ่ของเสื้อผ้าสำเร็จรูปในตลาดโลกไว้ได้

สาธารณรัฐประชาชนจีน มีข้อได้เปรียบด้านแรงงานและวัตถุดิบที่มีอยู่มาก ประกอบกับรัฐบาลจีนได้พยายามพัฒนาอุตสาหกรรมสิ่งทอและเสื้อผ้าเครื่องนุ่งห่มอย่างจริงจัง ทำให้กลายเป็นประเทศผู้ผลิตและส่งออกเสื้อผ้าสำเร็จรูปรายใหญ่ของโลกภายในระยะเวลาไม่นานนัก

อินเดีย ศรีลังกา และบังคลาเทศ ได้เปรียบไทยในด้านอัตราค่าจ้างแรงงานที่ต่ำกว่า ประกอบกับในประเทศเหล่านี้ได้พยายามสนับสนุนอุตสาหกรรมสิ่งทอและเสื้อผ้าเครื่องนุ่งห่มให้สามารถแข่งขันได้ในตลาดโลก

4. ประเทศผู้ผลิตเสื้อผ้าสำเร็จรูปในกลุ่มอาเซียน

ประเทศในกลุ่มอาเซียนประกอบด้วย อินโดนีเซีย มาเลเซีย ฟิลิปปินส์ สิงคโปร์ เวียดนาม กัมพูชา และลาว

ประเทศที่เป็นคู่แข่งการค้าเสื้อผ้าสำเร็จรูปที่สำคัญในกลุ่มอาเซียน ได้แก่ อินโดนีเซีย และเวียดนาม เนื่องจากอินโดนีเซียมีความได้เปรียบด้านค่าจ้างแรงงานประกอบกับรัฐบาลอินโดนีเซียได้พยายามเร่งรัดขยายการผลิตและการส่งออกเสื้อผ้าสำเร็จรูปอย่างมาก นับตั้งแต่ปี พ.ศ.2530 โดยส่งเสริมการลงทุนของนักลงทุนทั้งในประเทศ และต่างประเทศ ทำให้อินโดนีเซียสามารถครองส่วนแบ่งการส่งออกเสื้อผ้าสำเร็จรูปในตลาดโลกเพิ่มสูงขึ้นอย่างรวดเร็ว ส่วนเวียดนามมีความได้เปรียบโดยเปรียบเทียบในการผลิตค่อนข้างมาก กล่าวคือมีทรัพยากรธรรมชาติและแรงงานจำนวนมาก ค่าจ้างแรงงานต่ำกว่าประเทศไทย นอกจากนี้เวียดนามยังเป็นประเทศที่ดึงดูดความสนใจของนักลงทุนต่างชาติได้มาก โดยเฉพาะจากประเทศที่พัฒนาแล้ว เนื่องจากมีการใช้นโยบายเศรษฐกิจแบบเปิด และมีการยกเลิกมาตรการคว่ำบาตรทางการค้าที่สหรัฐอเมริกา มีต่อเวียดนามด้วย

จากการสำรวจความคิดเห็นของผู้ผลิตเสื้อผ้าสำเร็จรูปทั้ง 3 ขนาด พบว่าประเทศคู่แข่งชั้นที่สำคัญของไทย ได้แก่ จีน อินโดนีเซีย และเวียดนาม (ตามลำดับ) นอกจากนี้ยังได้ทำการสำรวจตลาดใหม่ที่น่าสนใจของผู้ผลิตเสื้อผ้าสำเร็จรูปชาวไทยพบว่า ตลาดที่ผู้ผลิตเสื้อผ้าสำเร็จรูปขนาด

ใหญ่ให้ความสนใจมากที่สุด ได้แก่ ญี่ปุ่น รองลงมาคือ ตลาดยุโรปตะวันออก ยุโรปตะวันตก จีน และสหรัฐอเมริกา ตามลำดับ สำหรับผู้ผลิตเสื้อผ้าสำเร็จรูปขนาดกลางให้ความสนใจมากในตลาด ยุโรปตะวันตก ยุโรปตะวันออก ญี่ปุ่น จีน และสหรัฐอเมริกา ตามลำดับ ส่วนผู้ผลิตเสื้อผ้าขนาดเล็ก ให้ความสนใจมากในตลาดญี่ปุ่น ยุโรปตะวันออก ยุโรปตะวันตก และสหรัฐอเมริกา ตามลำดับ นอกจากนี้ยังมีผู้ผลิตขนาดเล็กบางรายให้ความสนใจในตลาดจีน ตะวันออกกลาง อเมริกาใต้ แคนาดา และแอฟริกาใต้ อยู่บ้าง

4.2.1 การปรับตัวในด้านการตลาด

ตลาดเสื้อผ้าสำเร็จรูปของไทยมีทั้งตลาดภายในประเทศ และภายนอกประเทศ ดังนั้นในการศึกษาการปรับตัวในด้านการตลาดของอุตสาหกรรมเสื้อผ้าสำเร็จรูปจึงจำเป็นต้องศึกษาการปรับตัวทั้งด้านตลาดภายในประเทศ และภายนอกประเทศ ดังนี้

1. การปรับตัวทางด้านตลาดภายในประเทศ

ตลาดในประเทศของผลิตภัณฑ์เสื้อผ้าเครื่องนุ่งห่มมีความสำคัญไม่น้อยกว่าตลาดส่งออก ที่เป็นตลาดหลัก จากตารางที่ 4.6 แสดงให้เห็นว่า ในปี พ.ศ.2538 ตลาดในประเทศเป็นตลาดที่มีขนาดใหญ่มีมูลค่า 110,500 ล้านบาท คิดเป็นร้อยละ 52.6 ของมูลค่าผลิตภัณฑ์ที่ผลิตได้ในประเทศ หรือมีมูลค่ามากกว่าตลาดส่งออกกว่า 2 หมื่นล้านบาท ประกอบกับความต้องการใช้ผลิตภัณฑ์เสื้อผ้าเครื่องนุ่งห่มในประเทศยังคงมีการขยายตัวเพิ่มขึ้นตามจำนวนประชากร ระดับรายได้ ฯลฯ ฉะนั้นจึงจำเป็นอย่างยิ่งที่ผู้ผลิตจะต้องปรับตัวเพื่อรักษาตลาดภายในประเทศของผลิตภัณฑ์เสื้อผ้าเครื่องนุ่งห่มไว้ให้ได้ เพราะเมื่อใดที่กำแพงภาษีนำเข้าสินค้าเสื้อผ้าเครื่องนุ่งห่มลดลง เสื้อผ้าเครื่องนุ่งห่มจากประเทศคู่แข่งที่ราคาต่ำกว่าย่อมเข้ามาแย่งตลาดส่วนนี้ของไทย และถ้าหากผู้ผลิตสามารถรักษาส่วนแบ่งตลาดในประเทศไว้ได้ อุตสาหกรรมเสื้อผ้าเครื่องนุ่งห่มจะยังขยายตัวได้ แม้ว่าตลาดส่งออกจะไม่ขยายตัวก็ตาม เนื่องจากเป็นตลาดที่มีมูลค่าตลาดมากกว่าครึ่งหนึ่งของมูลค่าตลาดรวม

ตารางที่ 4.2 มูลค่าตลาดของผลิตภัณฑ์เสื้อผ้าเครื่องนุ่งห่มไทย ปี พ.ศ. 2538

หน่วย : ล้านบาท

ตลาด	มูลค่าการผลิต	ร้อยละ
ตลาดในประเทศ*	110,500	52.6%
ตลาดต่างประเทศ	99,720	47.4%
สหรัฐอเมริกา	28,100	13.4%
สหภาพยุโรป	13,633	6.5%
ญี่ปุ่น	11,385	5.4%
ตะวันออกกลาง	11,107	5.3%
ยุโรปตะวันออก	6,073	2.9%
รวม	210,220	100.0%

หมายเหตุ : * ประมาณการโดยฝ่ายวิจัย บริษัทเงินทุนอุตสาหกรรมแห่งประเทศไทย

ที่มา : กรมเศรษฐกิจการพาณิชย์ กระทรวงพาณิชย์

รวบรวม : รายงานผลการศึกษารื่อง " การเพิ่มศักยภาพในการแข่งขันของอุตสาหกรรมสิ่งทอ " ของศูนย์วิจัยเศรษฐศาสตร์ คณะเศรษฐศาสตร์ จุฬาลงกรณ์มหาวิทยาลัย

2. การปรับตัวทางด้านตลาดภายนอกประเทศ

การทำตลาดของผู้ผลิตเสื้อผ้าสำเร็จรูปชาวไทยส่วนใหญ่เป็นแบบตลาดเชิงรับ คือ เป็นการผลิตตามคำสั่งซื้อเป็นสำคัญ (ซึ่งการผลิตในลักษณะนี้มีส่วนสำคัญที่ทำให้สินค้าของไทยไม่มีอำนาจในการต่อรอง หรือไม่สามารถเพิ่มราคาของสินค้าได้) แต่ในปัจจุบันสภาวะการแข่งขันในตลาดต่างประเทศเปลี่ยนแปลงไป ผู้ผลิตจึงจำเป็นต้องปรับตัวโดยการทำตลาดในเชิงรุกมากขึ้น ดังนี้²⁸

- หาดตลาดใหม่ ๆ เนื่องจากตลาดที่สำคัญของการส่งออกเสื้อผ้าสำเร็จรูปของไทย ต้องเผชิญปัญหาการแข่งขันจากประเทศที่มีต้นทุนการผลิตต่ำกว่า จำเป็นอย่างยิ่งที่ผู้ส่งออกควรจะมองหาตลาดใหม่ ๆ ที่มีศักยภาพ เช่น ตลาดในเอเชีย และตลาดประเทศเพื่อนบ้านในอินโดจีน

²⁸ จุฬาลงกรณ์มหาวิทยาลัย, ศูนย์วิจัยเศรษฐศาสตร์ คณะเศรษฐศาสตร์, การเพิ่มศักยภาพในการแข่งขันของอุตสาหกรรมสิ่งทอ, หน้า 6-11 ถึง 6-13.

เนื่องจากเป็นตลาดขนาดใหญ่ที่เริ่มมีกำลังซื้อมากขึ้น นอกจากนี้แนวโน้มของแฟชั่นก็คล้ายคลึงหรือเหมือนกับของไทย โดยเฉพาะตลาดในเอเชีย และอินโดจีนได้รับอิทธิพลจากสื่อต่าง ๆ ของประเทศไทยพอสมควร จึงมีโอกาที่จะยอมรับในผลิตภัณฑ์ของไทยได้ง่าย

- ใช้กลยุทธ์การตอบสนองรวดเร็ว (Quick Response) ในขบวนการทางการตลาด ภายใต้การแข่งขันที่รุนแรงในตลาดการค้าโลกจำเป็นอย่างยิ่งที่ผู้ผลิตจะต้องสามารถผลิตและส่งมอบสินค้าให้ได้ตรงตามความต้องการของผู้บริโภค รวมถึงการให้ความสำคัญกับบริการหลังการขาย เพื่อครองความเป็นผู้นำในตลาดเสื้อผ้าสำเร็จรูป และสิ่งสำคัญที่จะต้องคำนึงถึงในกลยุทธ์การตอบสนองรวดเร็ว คือ คุณภาพสินค้า ต้นทุนการผลิต และเวลาในการจัดส่ง ซึ่งอยู่ภายใต้กรอบของความต้องการของผู้บริโภคเป็นหลัก แต่ปัจจัยสำคัญที่จะทำให้ผู้ผลิตสามารถใช้กลยุทธ์การตอบสนองรวดเร็วได้นั้น คือ เทคโนโลยี กล่าวคือ เทคโนโลยีการผลิตในอุตสาหกรรมเสื้อผ้าสำเร็จรูปจะต้องมีประสิทธิภาพในการผลิต สามารถผลิตสินค้าได้เร็วและมีคุณภาพ และที่สำคัญลักษณะการผลิตของผู้ผลิตควรจะเปลี่ยนไปจากเดิมที่ทำการผลิตคราวละจำนวนมาก ๆ ความหลากหลายของสินค้านั้นน้อย (Big Lot) มาเป็นการผลิตแบบจำนวนน้อย ๆ และหลากหลายมาก (Small Lot) นอกจากนี้ข้อมูลข่าวสารทางด้านการตลาดของผู้ผลิตแต่ละรายจะต้องมีการเปิดเผย เช่น ข้อมูลเกี่ยวกับผลิตภัณฑ์ที่ผลิตได้ว่าเป็นอย่างไร มีคุณสมบัติอย่างไร กำลังการผลิต และราคาขาย เพื่อให้ผู้ผลิตแต่ละรายในอุตสาหกรรมสามารถรู้ถึงแหล่งวัตถุดิบต่าง ๆ ที่จะนำมาใช้ในการผลิตเป็นสินค้าสำเร็จรูปตามความต้องการของผู้บริโภคได้ทันเวลา

- สร้างความหลากหลายในสินค้า และผลิตสินค้าที่มีคุณภาพมากขึ้น โดยเฉพาะการผลิตสินค้าที่มีคุณสมบัติพิเศษเฉพาะ เพื่อเป็นการสร้างทางเลือกให้กับผู้บริโภค และถือเป็นการแหวกแนวตลาด นอกจากนี้ในผลิตภัณฑ์เสื้อผ้าสำเร็จรูปจำเป็นที่จะต้องมีการออกแบบเอง แทนที่จะเป็นการผลิตตามคำสั่งซื้อดังในอดีตที่ผ่านมา รวมถึงการสร้างตรา หรือยี่ห้อ (Brand Name) เพื่อเป็นการสร้างสินค้าให้เป็นที่รู้จักโดยให้รู้ทันทีว่าสินค้านี้มาจากประเทศไทย ซึ่งในตอนแรกอาจจะเน้นที่การเจาะตลาดในเขตอาเซียน และประเทศเพื่อนบ้านในอินโดจีน เพราะมีรสนิยมใกล้เคียงกัน เนื่องจากได้รับอิทธิพลจากสื่อโทรทัศน์เหมือนกัน และผู้ผลิตต้องหมั่นออกตลาดเพื่อแนะนำสินค้าให้กับผู้ซื้อในตลาดต่าง ๆ มากขึ้น โดยเฉพาะตลาดในต่างประเทศ

4.2.2 ข้อจำกัดของการปรับตัวในด้านการตลาด

ข้อจำกัดของการปรับตัวในด้านการตลาดของอุตสาหกรรมเสื้อผ้าสำเร็จรูป สามารถแบ่งออกได้เป็น 4 ด้าน คือ

1. ข้อจำกัดในด้านการกีดกันการค้า

ได้แก่ การกีดกันการค้าในรูปแบบของมาตรการทางด้านภาษี และมิใช่ภาษี

จากการสำรวจพบว่า มาตรการกีดกันการค้าในรูปแบบของภาษีส่งผลกระทบต่อปรับตัวของโรงงานผลิตเสื้อผ้าสำเร็จรูปค่อนข้างมาก ส่วนมาตรการที่มิใช่ภาษี ที่ใช้กันมากในปัจจุบันอยู่ในรูปของการกำหนดโควต้าภายใต้กรอบของ MFA ซึ่งมาตรการดังกล่าวจะค่อย ๆ ถูกยกเลิกภายใน 10 ปี (คือ ระหว่างปี พ.ศ.2538 - 2547) ตามกฎของ WTO²⁹ ดังนั้น หลังจากปี พ.ศ.2548 เป็นต้นไป การค้าสิ่งทอและเสื้อผ้าเครื่องนุ่งห่มของโลกจะดำเนินไปโดยเสรี ถึงอย่างไรก็ตามในปัจจุบัน ได้มีมาตรการกีดกันการค้าในรูปแบบใหม่ คือ การกำหนดมาตรฐานสินค้า ได้แก่ มาตรฐาน ISO 9000 ISO 14000 และ ISO 18000³⁰ ซึ่งได้เข้ามามีบทบาทอย่างมากต่อการค้าระหว่างประเทศ ดังนั้น ผู้ผลิตเสื้อผ้าสำเร็จรูปของไทยควรตระหนักถึงมาตรฐานสินค้า เพื่อรักษาความสามารถในการส่งออก แต่จากการสำรวจพบว่า ในการปรับตัวของผู้ผลิตขนาดกลาง และขนาดเล็ก ไม่ได้รับผลกระทบจากข้อจำกัดในด้านมาตรฐานสินค้า ในขณะที่ผู้ผลิตขนาดใหญ่ได้รับผลกระทบจากข้อจำกัดในด้านนี้อยู่บ้าง สาเหตุที่เป็นเช่นนี้เนื่องมาจาก การใช้ระบบมาตรฐานสินดียังไม่แพร่หลายนัก และยังไม่มีการประกาศใช้มาตรฐาน ISO 14000 และ 18000 อีกด้วย

2. ข้อจำกัดในด้านระบบข้อมูลข่าวสารทางด้านการตลาด

จากการสำรวจพบว่า ข้อจำกัดในเรื่องของระบบข้อมูลข่าวสารทางด้านการตลาดส่งผลกระทบต่อปรับตัวของกิจการขนาดใหญ่ในระดับปานกลาง ซึ่งมากกว่าขนาดกลาง และขนาดเล็ก

²⁹ รายละเอียดดูในภาคผนวก ก

³⁰ รายละเอียดดูในภาคผนวก ข

3. ข้อจำกัดในด้านคุณภาพสินค้า

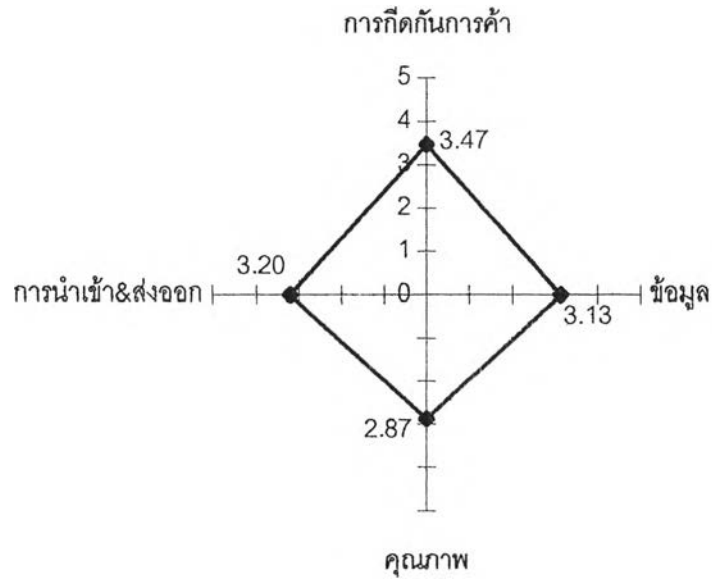
จากการสำรวจพบว่า ข้อจำกัดในด้านคุณภาพสินค้าส่งผลกระทบต่อ การปรับตัวในด้านการตลาดของกิจการขนาดใหญ่ ขนาดกลาง และขนาดเล็ก ในระดับปานกลาง ทั้งนี้เนื่องจาก ระบบการจัดการในแง่ของการควบคุมคุณภาพสินค้าของไทยยังไม่ได้พอ จึงส่งผลให้การผลิตเสื้อผ้าสำเร็จรูปมีปัญหาในเรื่องของคุณภาพ

4. ข้อจำกัดในด้านขั้นตอนการนำเข้าและส่งออก

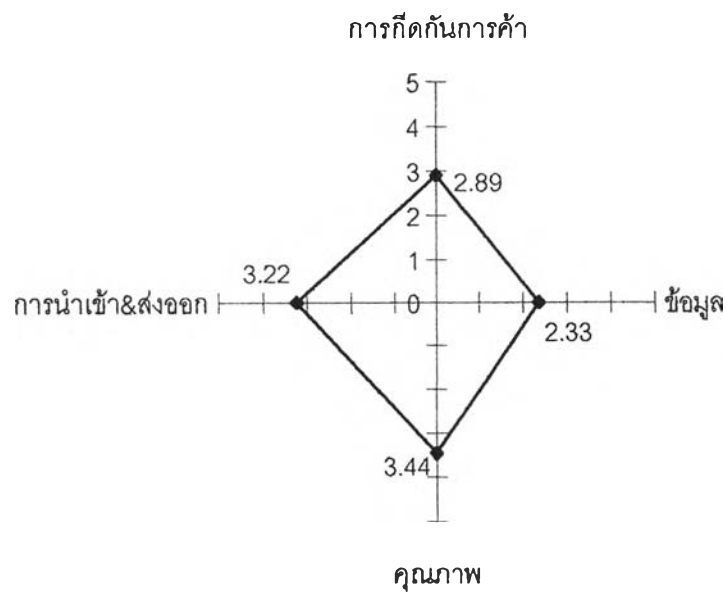
จากการสำรวจพบว่า ข้อจำกัดในเรื่องของขั้นตอนการนำเข้า และส่งออกที่มีความยุ่งยาก ลำช้า และไม่ชัดเจน ส่งผลกระทบต่อ การปรับตัวทางด้านการตลาดของกิจการขนาดใหญ่ ขนาดกลาง และขนาดเล็ก ในระดับปานกลาง และจากการสัมภาษณ์ผู้ผลิตทำให้ทราบเพิ่มเติมว่า ขั้นตอนในการส่งออกไม่มีปัญหา แต่ขั้นตอนในการนำเข้าวัตถุดิบมีปัญหา เนื่องจากมีขั้นตอน มากเกินไป ทำให้ต้องใช้เวลานานประมาณ 5 - 7 วัน จึงจะสามารถนำสินค้าออกจากด่านศุลกากร เพื่อไปใช้ในการผลิตได้ ทำให้ผู้ผลิตต้องรับภาระค่าใช้จ่ายเพิ่มขึ้น

จากแผนภาพที่ 4.7 - 4.9 แสดงให้เห็นว่า ข้อจำกัดที่ส่งผลกระทบมากที่สุดต่อการปรับตัว ด้านการตลาดของโรงงานผลิตเสื้อผ้าสำเร็จรูปขนาดใหญ่ คือ การกีดกันทางการค้า ซึ่งอยู่ในระดับ 3.47 ส่วนข้อจำกัดที่ส่งผลกระทบมากที่สุดต่อการปรับตัวด้านการตลาดของกิจการขนาดกลาง และขนาดเล็ก คือ คุณภาพสินค้าที่ผลิตได้ ซึ่งอยู่ในระดับ 3.44 และ 3.40 ตามลำดับ และจากแผนภาพที่ 4.10 แสดงให้เห็นว่า ข้อจำกัดในเรื่องของระบบข้อมูลข่าวสารส่งผลกระทบต่อ การปรับตัวของโรงงานผลิตเสื้อผ้าสำเร็จรูปขนาดกลาง และขนาดเล็กน้อยที่สุด ในระดับ 2.33 และ 2.40 ตามลำดับ ในขณะที่ข้อจำกัดในเรื่องของคุณภาพสินค้าได้ส่งผลกระทบต่อ การปรับตัวของผู้ผลิตขนาดใหญ่ น้อยที่สุดในระดับ 2.87

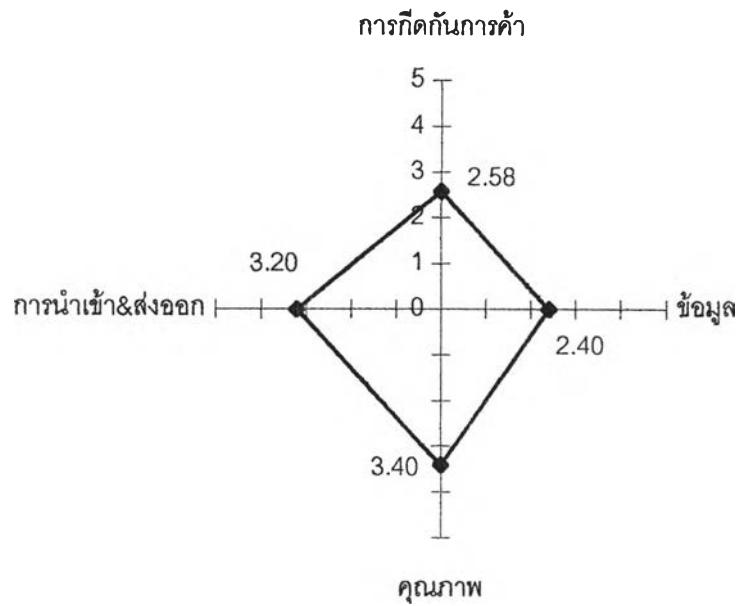
แผนภาพที่ 4.7 ข้อจำกัดของการปรับตัวในด้านการตลาดของโรงงานผลิตเสื้อผ้าสำเร็จรูปขนาดใหญ่



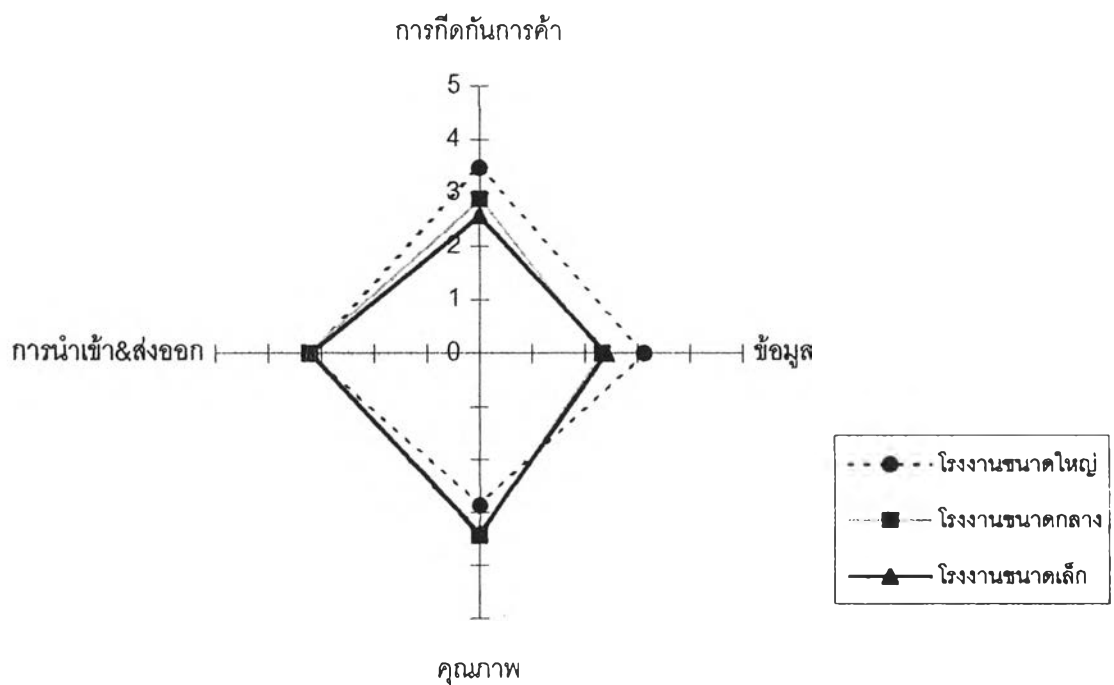
แผนภาพที่ 4.8 ข้อจำกัดของการปรับตัวในด้านการตลาดของโรงงานผลิตเสื้อผ้าสำเร็จรูปขนาดกลาง



แผนภาพที่ 4.9 ข้อจำกัดของการปรับตัวในด้านการตลาดของโรงงานผลิตเสื้อผ้าสำเร็จรูปขนาดเล็ก



แผนภาพที่ 4.10 ข้อจำกัดของการปรับตัวในด้านการตลาดของโรงงานผลิตเสื้อผ้าสำเร็จรูปขนาดใหญ่ ขนาดกลาง และขนาดเล็ก



สำหรับความสนใจที่จะไปลงทุนในเขตอื่น ๆ นั้น จากการสำรวจพบว่า ร้อยละ 54.3 ของกิจการที่ตอบแบบสอบถาม ไม่สนใจที่จะไปลงทุนในเขตอื่น ๆ ส่วนร้อยละ 45.7 สนใจที่จะไปลงทุนทั้งในต่างจังหวัด และต่างประเทศ โดยส่วนใหญ่ให้ความสนใจไปลงทุนในต่างจังหวัด โดยเฉพาะในเขตส่งเสริมการลงทุนที่ 3 (ZONE 3) เนื่องจากได้รับสิทธิประโยชน์จากคณะกรรมการส่งเสริมการลงทุน (BOI) และค่าจ้างแรงงานถูก ส่วนการลงทุนในต่างประเทศนั้นได้รับความสนใจค่อนข้างน้อย จะมีเฉพาะกิจการขนาดใหญ่ และขนาดกลางเท่านั้นที่ให้ความสนใจ โดยให้ความสนใจลงทุนในประเทศพม่า เวียดนาม และเขมร เนื่องจากค่าจ้างแรงงานถูก แรงงานหาได้ง่าย และมีความซื่อสัตย์ซื่อตรง แต่ก็ยังมีกิจการบางรายที่ไม่ให้ความสนใจที่จะไปลงทุนในเขตอื่น ๆ โดยให้เหตุผลว่า ขาดแคลนเงินทุน ประสบปัญหาสิทธิพลในท้องถิ่น ไม่มีเส้นสายและไม่มีประสบการณ์ในท้องถิ่นนั้น ๆ

และจากภาวะเศรษฐกิจตกต่ำในปัจจุบันได้ส่งผลกระทบต่อทั้งในแง่บวกและลบต่อผู้ผลิตเสื้อผ้าสำเร็จรูป ดังนี้

1. ขาดแคลนวัตถุดิบ เนื่องจากวัตถุดิบที่นำเข้ามาจากต่างประเทศมีราคาสูงขึ้น และวัตถุดิบที่ผลิตในประเทศก็มีราคาสูงขึ้นอย่างไม่มีเหตุผล จึงทำให้ต้นทุนการผลิตของผู้ผลิตเสื้อผ้าสำเร็จรูปเพิ่มขึ้นตามด้วย
2. ขาดสภาพคล่องทางการเงิน เนื่องจาก ธนาคารพาณิชย์ไม่ค่อยปล่อยสินเชื่อให้แก่ผู้ผลิต ซึ่งนับว่าเป็นปัญหาที่มีความรุนแรงมากที่สุดในปัจจุบัน
3. ตลาดในประเทศมีการแข่งขันมากขึ้น และกำลังซื้อตกลงอย่างมาก
4. ปัญหาเกี่ยวกับแรงงานน้อยลง เนื่องจากสภาวะเศรษฐกิจที่ตกต่ำได้ส่งผลให้โรงงานผลิตเสื้อผ้าสำเร็จรูปปิดกิจการมากขึ้น ดังนั้นผู้ผลิตที่สามารถตั้งอยู่ได้จึงมีโอกาสเลือกแรงงานมากขึ้นด้วย

4.3 ด้านแนวทางขั้นพื้นฐาน

การปรับตัวในด้านแนวทางขั้นพื้นฐานที่ศึกษาเกี่ยวข้องกับการดำเนินนโยบายของรัฐบาลที่มีต่ออุตสาหกรรมเสื้อผ้าสำเร็จรูป เท่าที่ผ่านมานโยบายของรัฐบาลส่วนใหญ่เน้นในด้านการควบคุมดูแลปริมาณการผลิต เพื่อให้เกิดความสมดุลภายในอุตสาหกรรมและการคุ้มครองอุตสาหกรรมภายในประเทศมากกว่าการส่งเสริมอุตสาหกรรมให้มีความสามารถในการแข่งขัน

จากการสำรวจในเรื่องของความช่วยเหลือที่ผู้ประกอบการได้รับจากรัฐบาลพบว่า กิจการขนาดใหญ่ได้รับความช่วยเหลือจากรัฐบาลมากกว่ากิจการขนาดกลาง และขนาดเล็ก โดยได้รับความช่วยเหลือในด้านการลดภาษีนำเข้าวัตถุดิบและเครื่องจักรมากที่สุด และรองลงมาคือ การลดขั้นตอนดำเนินการพิธีการศุลกากร และการจัดหาแหล่งเงินทุนให้กู้เพื่อใช้ในการปรับเปลี่ยนเครื่องจักร ส่วนกิจการขนาดกลางได้รับความช่วยเหลือจากรัฐบาลในด้านการแสวงหาตลาดใหม่มากที่สุด และรองลงมาคือ การลดขั้นตอนการดำเนินการพิธีการศุลกากร การพัฒนาบุคลากร และการปรับปรุงระบบข้อมูลข่าวสาร ส่วนกิจการขนาดเล็กได้รับความช่วยเหลือจากรัฐบาลน้อยมาก ซึ่งส่วนใหญ่ได้รับความช่วยเหลือในด้านการลดขั้นตอนการดำเนินการพิธีการศุลกากร การแสวงหาตลาดใหม่ และการจัดหาแหล่งเงินทุนให้กู้เพื่อใช้ในการปรับเปลี่ยนเครื่องจักร และเป็นที่น่าสังเกตว่า กิจการขนาดกลาง และขนาดเล็กที่สำรวจมาไม่ได้รับการสนับสนุนให้มีการศึกษาวิจัยเพื่อพัฒนาเทคโนโลยีการผลิต และผลิตภัณฑ์ใหม่จากรัฐบาลเลย ทั้ง ๆ ที่มีความจำเป็นอย่างยิ่งในสภาพการแข่งขันในปัจจุบัน และจากการสำรวจพบว่าความช่วยเหลือที่กิจการทั้ง 3 ขนาด ได้รับนั้นยังไม่เพียงพอ ดังนั้น รัฐบาลควรให้ความช่วยเหลือผู้ผลิตอย่างจริงจัง โดยเฉพาะผู้ผลิตขนาดเล็ก

ในส่วนของความช่วยเหลือจากรัฐบาลที่ผู้ผลิตต้องการเพิ่มเติมเพื่อสนับสนุนการประกอบกิจการ ซึ่งประมวลได้จากแบบสอบถาม มีดังนี้

1. ปรับปรุงการดำเนินการพิธีการศุลกากรในรูปของการคืนภาษีขาเข้า และภาษีมูลค่าเพิ่มให้เร็วขึ้น และลดขั้นตอนการทำงานของกรมศุลกากรในด้านการนำเข้า และส่งออก
2. ลดภาษีนำเข้าวัตถุดิบและเครื่องจักร และลดภาษีเงินได้ให้กับผู้ส่งออก
3. กำจัดระบบคอร์ปชันของเจ้าหน้าที่ฝ่ายต่าง ๆ และสนับสนุนให้มีการนำระบบ Computer Clearing System มาใช้
4. ช่วยเสริมสภาพคล่องทางการเงิน ด้วยการจัดหาแหล่งเงินกู้อัตราดอกเบี้ยต่ำ และให้สถาบันการเงินปล่อยสินเชื่อตามปกติ
5. ช่วยฝึกอบรมบุคลากรให้มีคุณภาพพอที่จะทำงานในภาคอุตสาหกรรมนี้ได้
6. ควรให้ความสำคัญแก่กิจการขนาดกลาง และขนาดเล็กมากขึ้น
7. พยายามกวดขันการลักลอบแอบนำผลิตภัณฑ์จากจีน ลาว และพม่า ที่ผลิตโดยแรงงานต่างชาติ แล้วมาใช้โควตาของไทยในการส่งออก (โดยความรู้เห็นเป็นใจของเจ้าหน้าที่รับสินบน)

8. ควบคุมปัจจัยซึ่งมีผลกระทบโดยตรงกับต้นทุนการผลิตของผู้ผลิต เช่น ค่าน้ำมัน ค่าไฟฟ้า ค่าแรงงานขั้นต่ำ ภาษีนำเข้า ฯลฯ ให้อยู่ในดุลยภาพที่สามารถแข่งขันกับต่างประเทศได้
9. ขึ้นค่าแรงขั้นต่ำอย่างสมเหตุสมผล
10. การจัดสรรโควตาควรจะมีหลักเกณฑ์ที่ชัดเจน และแน่นอน
11. ควบคุมการขึ้นราคาวัตถุดิบของผู้ผลิตวัตถุดิบในประเทศ
12. ประชาสัมพันธ์ผลิตภัณฑ์เสื้อผ้าสำเร็จรูปของประเทศไทยในตลาดต่างประเทศ ตลอดจนการแสวงหาตลาดใหม่
13. ปรับปรุงระบบข้อมูลข่าวสารให้มีความหลากหลาย และรวดเร็ว
14. สนับสนุนงบประมาณในด้าน Research and Development (R&D)

จากการสำรวจพบว่า ผู้ผลิตเสื้อผ้าสำเร็จรูปขนาดกลาง และขนาดเล็กส่วนใหญ่ต้องการให้รัฐบาลปรับปรุงการดำเนินพิธีการศุลกากร ส่วนผู้ผลิตขนาดใหญ่ต้องการให้รัฐบาลช่วยเสริมสภาพคล่องทางการเงินมากที่สุด และรองลงมา คือ การปรับปรุงการดำเนินพิธีการศุลกากรให้รวดเร็วยิ่งขึ้น

ส่วนนโยบายที่ผู้ผลิตเสื้อผ้าสำเร็จรูปเห็นว่ารัฐบาลควรยกเลิก เนื่องจากส่งผลกระทบต่อประกอบการของผู้ผลิต (ซึ่งประมวลได้จากแบบสอบถามเช่นเดียวกัน) มีดังนี้

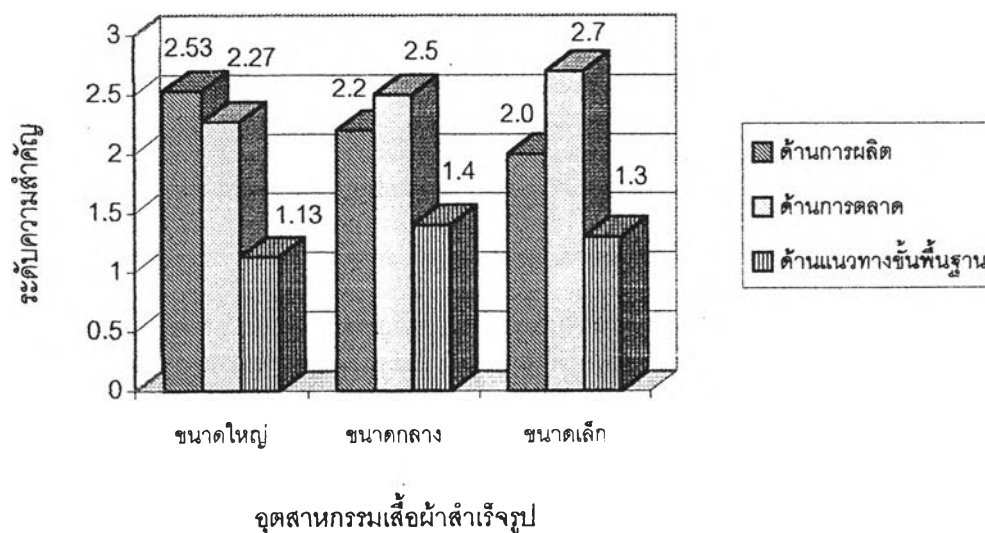
1. ยกเว้นการจัดเก็บภาษีมูลค่าเพิ่มสำหรับผู้ส่งออก เพราะว่าภาษีส่วนนี้รัฐบาลต้องคืนให้กับผู้ส่งออกอยู่แล้ว
2. ยกเลิกภาษีนำเข้าเครื่องจักร และวัตถุดิบ
3. ยกเลิกอัตราค่าจ้างขั้นต่ำ ควรปล่อยค่าแรงลอยตัว
4. ยกเลิกระบบโควตาประวัตินี้
5. ยกเลิกมาตรการปกป้อง หรือกีดกันทางการค้าที่อาจส่งผลให้ธุรกิจต่าง ๆ ไม่พร้อมที่จะต่อสู้ด้วยตนเองในเวทีตลาดโลก อย่างค่อยเป็นค่อยไปในระยะเวลาที่เหมาะสม
6. ยกเลิกระเบียบว่าด้วยการนำ Semi-product เข้ามาในราชอาณาจักร เพราะจะเป็นช่องทางในการนำเสื้อผ้าสำเร็จรูปจากต่างประเทศเข้ามาใช้โควตาของไทย

จากการสำรวจพบว่า ร้อยละ 54.5 ของผู้ผลิตเสื้อผ้าสำเร็จรูปขนาดใหญ่มีความเห็นว่า รัฐบาลควรยกเลิกการกำหนดอัตราค่าจ้างขั้นต่ำ ส่วนผู้ผลิตขนาดกลางมีความเห็นว่ารัฐบาลควรยก

เล็กระบบโควต้าประวัติ (ซึ่งก็คือวิธีการจัดสรรโควต้าโดยใช้ฐานมาจากประวัติการส่งออกเดิม) มากที่สุด ในขณะที่ผู้ผลิตขนาดเล็กส่วนใหญ่มีความเห็นว่า รัฐบาลควรยกเว้นการจัดเก็บภาษีมูลค่าเพิ่ม และยกเลิกภาษีนำเข้าเครื่องจักร และวัตถุดิบ

และจากการสำรวจในข้อสุดท้ายที่ว่าผู้ผลิตเสื้อผ้าสำเร็จรูปให้ความสำคัญในการปรับตัวด้านใดมากที่สุดระหว่างการปรับตัวด้านการผลิต การตลาด และแนวทางขั้นพื้นฐาน พบว่า ผู้ผลิตขนาดใหญ่ให้ความสำคัญกับการปรับตัวด้านการผลิตมากที่สุด ในขณะที่ผู้ผลิตขนาดกลาง และขนาดเล็กให้ความสำคัญกับการปรับตัวด้านการตลาดมากที่สุด ส่วนการปรับตัวในด้านแนวทางขั้นพื้นฐาน ผู้ผลิตทั้ง 3 ขนาดให้ความสำคัญน้อยที่สุด เนื่องมาจากการปรับตัวในด้านนี้ขึ้นอยู่กับการวางนโยบายของรัฐบาล ไม่ใช่อยู่ที่การประกอบการของผู้ผลิตเพียงฝ่ายเดียว (แผนภาพที่ 4.11)

แผนภาพที่ 4.11 ระดับความสำคัญของการปรับตัวของโรงงานผลิตเสื้อผ้าสำเร็จรูปขนาดใหญ่ ขนาดกลาง และขนาดเล็ก



สุดท้ายนี้ได้ทำการสัมภาษณ์ผู้ผลิตเกี่ยวกับการปรับตัวเพื่อรองรับการเปิดเสรีทางการค้าสิ่งทอตามกฎของ WTO ซึ่งผู้ผลิตขนาดกลาง และขนาดเล็กให้ความเห็นว่า ในการปรับตัวนั้น จำเป็นต้องให้ความสำคัญกับคุณภาพสินค้าที่ผลิตได้ และจะต้องมีการพัฒนาคุณภาพสินค้าอย่างต่อเนื่อง ถ้าสินค้ามีคุณภาพดีก็กิจการก็สามารถอยู่รอดได้ในตลาดที่มีการแข่งขันเสรี ซึ่งการปรับปรุงคุณภาพสินค้านั้นจะต้องอยู่บนพื้นฐานของบุคคลที่มีความรู้ความสามารถ เครื่องจักรที่มีประสิทธิภาพ และข้อมูลทางการตลาดที่ดี นอกจากนี้ผู้ผลิตขนาดใหญ่ ให้ความเห็นเพิ่มเติมว่า ควรจะมีการจัดระบบการบริหารงานให้ตรงตามความต้องการของ WTO (ตามมาตรฐาน ISO 9000) โดยนำระบบคอมพิวเตอร์เข้ามาช่วย เพื่อให้ระบบการจัดการมีประสิทธิภาพ และรวดเร็ว ทั้งนี้ในการผลิตสินค้าจะต้องคำนึงถึงมาตรการกีดกันการค้าในรูปแบบใหม่ เช่น มาตรฐานสินค้า (ISO 14000) ประเด็นทางสังคมและมนุษยชน (Social Clauses)³¹ ซึ่งจะเข้ามามีบทบาทอย่างมากต่อการส่งออกเสื้อผ้าสำเร็จรูปของไทยในอนาคต

³¹ รายละเอียดดูในภาคผนวก ค