

## บทที่ 5

### การวิเคราะห์ข้อมูล

ในบทนี้ จะเป็นการวิเคราะห์ข้อมูลที่เกี่ยวข้องกับการประเมินโครงการเคหะชุมชนนนทบุรี โดยผู้วิจัยขอเสนอผลการวิเคราะห์ข้อมูลแบ่งออกเป็น 5 ส่วน ดังนี้

ส่วนที่ 1 เป็นผลการวิเคราะห์ข้อมูลทั่วไปของผู้ตอบแบบสอบถาม

ส่วนที่ 2 เป็นผลการวิเคราะห์ความพอใจเกี่ยวกับสภาพทั่วไปของโครงการ เช่น ความพอใจต่อทำเลที่ตั้งโครงการ ความพอใจต่อองค์ประกอบของที่อยู่อาศัย

ส่วนที่ 3 เป็นการวิเคราะห์ความพอใจของผู้อยู่อาศัยในโครงการที่มีต่อองค์ประกอบด้านกายภาพ การวิเคราะห์ข้อมูลในส่วนนี้ผู้วิจัยได้ทำการประเมินจากความพอใจที่ผู้อยู่อาศัยมีต่อระบบสาธารณูปโภคและสาธารณูปการภายในโครงการ รวมทั้งการจัดการดูแลภายในโครงการ

ส่วนที่ 4 เป็นผลการวิเคราะห์ในด้านสภาพสังคมภายในโครงการของการอยู่อาศัย และแนวโน้มการอยู่อาศัยในอนาคตของผู้อยู่อาศัย

ส่วนที่ 5 เป็นการวิเคราะห์ความสัมพันธ์ระหว่างตัวแปร 2 ตัวแปรที่ส่งผลต่อระดับความพอใจของผู้อยู่อาศัย

#### ส่วนที่ 1 ข้อมูลทั่วไปของผู้ตอบแบบสอบถาม

โดยข้อมูลทั่วไปของผู้ตอบแบบสอบถามนี้จะพิจารณาถึง เพศ อายุ สถานภาพการสมรส ระดับการศึกษา ระยะเวลาการอยู่อาศัยภายในโครงการ รวมทั้งข้อมูลทางด้านเศรษฐกิจ เช่น ข้อมูลทางด้านอาชีพ รายได้และสถานที่ทำงานของผู้ตอบแบบสอบถาม

##### 1.1 เพศ

จากจำนวนผู้ตอบแบบสอบถามทั้งหมด 256 ราย แบ่งออกได้เป็นเพศชายจำนวน 113 ราย เพศหญิงจำนวน 143 ราย คิดเป็นร้อยละ 44.1 และร้อยละ 55.9 ตามลำดับ

ตารางที่ 5.1 แสดงจำนวนและร้อยละของผู้ตอบแบบสอบถามจำแนกตามเพศ

เพศผู้ตอบแบบสอบถาม	จำนวน	ร้อยละ
ชาย	113	44.1
หญิง	143	55.9
รวม	256	100.0

### 1.2 อายุ

เมื่อพิจารณาจากการออกแบบสอบถามพบว่าผู้ตอบแบบสอบถามส่วนใหญ่ร้อยละ 42.2 หรือ 108 ราย จะมีอายุระหว่าง 31 – 40 ปี รองลงมาร้อยละ 27.3 หรือ 70 ราย จะมีอายุระหว่าง 20 – 30 ปี

ตารางที่ 5.2 แสดงจำนวนและร้อยละของผู้ตอบแบบสอบถามจำแนกตามอายุ

อายุผู้ตอบแบบสอบถาม	จำนวน	ร้อยละ
ต่ำกว่า 20 ปี	23	9.0
20-30 ปี	70	27.3
31-40 ปี	108	42.2
41-50 ปี	41	16.0
51-60 ปี	14	5.5
รวม	256	100.0

### 1.3 สถานภาพสมรส

จากผู้ตอบแบบสอบถามทั้งหมด 256 ราย สว.ใหญ่มีสถานภาพสมรสแล้ว มีจำนวน 153 ราย คิดเป็นร้อยละ 59.8 รองลงมาจำนวน 89 ราย หรือร้อยละ 34.8 มีสถานภาพเป็นโสด ส่วนที่เหลือจำนวน 14 ราย หรือร้อยละ 5.5 มีสถานภาพหย่าร้าง

ตารางที่ 5.3 แสดงจำนวนและร้อยละของผู้ตอบแบบสอบถามจำแนกตามสถานภาพสมรส

สถานภาพสมรส	จำนวน	ร้อยละ
โสด	89	34.7
สมรส	153	59.8
หย่าร้าง	14	5.5
รวม	256	100.0

### 1.4 การศึกษา

เมื่อพิจารณาจากการตอบแบบสอบถามโดยทั่วไปแล้วพบว่า ผู้ตอบแบบสอบถามที่อยู่อาศัยในโครงการส่วนมากได้รับการศึกษามาก่อน โดยสำเร็จการศึกษาระดับปริญญาตรี มีจำนวนมากที่สุดเป็น 79 ราย คิดเป็นร้อยละ 30.9 รองลงมาสำเร็จการศึกษาระดับต่ำกว่า ม.ศ.5 มีจำนวน 61 ราย คิดเป็นร้อยละ 23.8 และสำเร็จการศึกษาในระดับ ม.ศ.5 หรือเทียบเท่า มีจำนวน 55 คน คิดเป็นร้อยละ 21.5

ตารางที่ 5.4 แสดงจำนวนและร้อยละของผู้ตอบแบบสอบถามจำแนกตามระดับการศึกษา

ระดับการศึกษา	จำนวน	ร้อยละ
ต่ำกว่า ม.ศ.5	61	23.8
ม.ศ.5 หรือเทียบเท่า	55	21.5
อนุปริญญาหรืออาชีวะ	51	19.9
ปริญญาตรี	79	30.9
สูงกว่าปริญญาตรี	8	3.1
ไม่ได้รับการศึกษา	2	0.8
รวม	256	100.0

#### 1.5 จำนวนผู้อยู่อาศัยภายในครัวเรือน

เมื่อพิจารณาโดยรวมจำนวนผู้อยู่อาศัยในครัวเรือนของผู้ตอบแบบสอบถามส่วนใหญ่ มีจำนวนผู้อยู่อาศัย 4 คน มีจำนวน 91 ราย คิดเป็นร้อยละ 35.5 รองลงมา มีผู้อยู่อาศัยในครัวเรือน 3 คน จำนวน 80 ราย คิดเป็นร้อยละ 31.3 และผู้อยู่อาศัยในครัวเรือน 5 คน มีจำนวน 35 ราย คิดเป็นร้อยละ 13.7

ตารางที่ 5.5 แสดงจำนวนและร้อยละของผู้อยู่อาศัยภายในครัวเรือนของผู้ตอบแบบสอบถาม

จำนวนผู้อยู่อาศัย	จำนวน	ร้อยละ
1	1	0.4
2	21	8.2
3	80	31.3
4	91	35.5
5	35	13.7
6	15	5.8
7	9	3.5
8	2	0.8
9	2	0.8
รวม	256	100.0

#### 1.6 ระยะเวลาในการอยู่อาศัยในโครงการ

โครงการเคหะชุมชนนนทบุรี เริ่มมีผู้เข้าอยู่อาศัยภายในโครงการตั้งแต่ปลายเดือน พฤษภาคม 2535 จากจำนวนตัวอย่างทั้งหมดที่ได้ทำการออกแบบสอบถาม 256 ราย พบว่ามีผู้อยู่อาศัยในโครงการเป็นระยะเวลา 6 ปี มากที่สุด จำนวน 68 ราย คิดเป็นร้อยละ 26.6 รองลงมาพักอยู่อาศัยในโครงการเป็นระยะเวลา 5 ปี จำนวน 42 ราย คิดเป็นร้อยละ 16.4 อยู่อาศัยในโครงการเป็นระยะเวลา 4 ปี จำนวน 40 ราย คิดเป็นร้อยละ 15.6

ตารางที่ 5.6 แสดงจำนวนและร้อยละของระยะเวลาการอยู่อาศัยของผู้ตอบแบบสอบถาม

ระยะเวลาการอยู่อาศัย	จำนวน	ร้อยละ
½ ปี	9	3.5
1 ปี	4	1.6
1 ½ ปี	3	1.2
2 ปี	11	4.3
2 ½ ปี	9	3.5
3 ปี	37	14.4
3 ½ ปี	13	5.1
4 ปี	40	15.6
5 ปี	42	16.4
5 ½ ปี	20	7.8
6 ปี	68	26.6
รวม	256	100.0

#### 1.7 สถานภาพการอยู่อาศัยของผู้ตอบแบบสอบถาม

เมื่อพิจารณาถึงสถานภาพของผู้ตอบแบบสอบถาม พบว่าส่วนใหญ่ผู้ตอบแบบสอบถามมีสถานภาพเป็นเจ้าของบ้านหรือญาติพี่น้อง เป็นจำนวน 165 ราย คิดเป็นร้อยละ 64.5

ตารางที่ 5.7 แสดงจำนวนและร้อยละสถานภาพการอยู่อาศัยของผู้ตอบแบบสอบถาม

สถานภาพ	จำนวน	ร้อยละ
เจ้าของบ้าน	165	64.5
ผู้เช่า	91	35.5
รวม	256	100.0

### 1.8 สถานที่ทำงานของผู้ตอบแบบสอบถาม

เมื่อพิจารณาจากข้อมูลที่ได้รับจากการออกแบบสอบถาม พบว่าผู้ตอบแบบสอบถามส่วนใหญ่มีสถานที่ทำงานอยู่ในจังหวัดนนทบุรี โดยมีจำนวน 135 ราย คิดเป็นร้อยละ 52.7 จากจำนวนตัวอย่างทั้งหมด 256 ราย ที่ผู้วิจัยได้ทำการออกแบบสอบถาม และจังหวัดที่เป็นที่ตั้งสถานที่ทำงานของผู้ตอบแบบสอบถามรองลงมาเป็นอันดับสองคือ กรุงเทพมหานคร โดยมีผู้ตอบแบบสอบถามจำนวน 98 ราย คิดเป็นร้อยละ 38.3

ตารางที่ 5.8 แสดงจำนวนและร้อยละสถานที่ทำงานของผู้ตอบแบบสอบถาม

จังหวัด	จำนวน	ร้อยละ
กรุงเทพมหานคร	98	38.3
นนทบุรี	135	52.7
ปทุมธานี	15	5.9
อื่นๆ	8	3.1
รวม	256	100.0

### 1.9 อาชีพของผู้ตอบแบบสอบถาม

เมื่อพิจารณาจากแบบสอบถามพบว่า ส่วนใหญ่ผู้ตอบแบบสอบถามมีอาชีพรับจ้างหน่วยงานเอกชน เป็นจำนวน 80 ราย คิดเป็นร้อยละ 31.3 รองลงมาได้แก่ ดำเนินธุรกิจส่วนตัว โดยเน้นหนักถึงการประกอบการค้าขาย เป็นจำนวน 63 ราย คิดเป็นร้อยละ 24.6 อันดับสามคือรับราชการ/รัฐวิสาหกิจ จำนวน 60 ราย คิดเป็นร้อยละ 23.4 ทำงานอยู่บ้านเป็นพ่อบ้าน/แม่บ้าน จำนวน 24 ราย คิดเป็นร้อยละ 9.4 เป็นนักเรียน/นักศึกษา จำนวน 19 ราย คิดเป็นร้อยละ 7.4 ส่วนที่เหลือจำนวน 10 ราย ไม่ได้ทำงานหรือว่างงานอยู่ในปัจจุบัน คิดเป็นร้อยละ 3.9

ตารางที่ 5.9 แสดงอาชีพของผู้ตอบแบบสอบถาม

อาชีพ	จำนวน	ร้อยละ
รับจ้างหน่วยงานเอกชน	80	31.3
รับราชการ/รัฐวิสาหกิจ	60	23.4
ดำเนินธุรกิจส่วนตัว	63	24.6
พ่อบ้าน/แม่บ้าน	24	9.4
นักเรียน/นักศึกษา	19	7.4
ไม่ได้ทำงาน	10	3.9
รวม	256	100.0



### 1.10 ระยะเวลาในการเดินทางไปทำงาน

จากข้อมูลที่ได้จากการออกแบบสอบถาม พบว่าผู้ตอบแบบสอบถามส่วนใหญ่ใช้เวลาเดินทางไปทำงานเฉลี่ยแล้วไม่เกิน 30 นาที มากที่สุด เป็นร้อยละ 39.5 ซึ่งมีจำนวน 101 ราย จากผู้ตอบแบบสอบถามทั้งหมด รองลงมาใช้เวลาเดินทางไปทำงานเฉลี่ยแล้วไม่เกิน 45 นาที จำนวน 71 ราย คิดเป็นร้อยละ 27.7 ใช้เวลาเดินทางไปทำงานประมาณ 1-2 ชั่วโมง จำนวน 45 ราย คิดเป็นร้อยละ 17.6

ตารางที่ 5.10 แสดงระยะเวลาในการเดินทางจากบ้านไปทำงานของผู้ตอบแบบสอบถาม

ระยะเวลา	จำนวน	ร้อยละ
1 – 30 นาที	101	39.5
31 – 45 นาที	71	27.7
46 – 60 นาที	38	14.8
1 – 2 ชั่วโมง	45	17.6
มากกว่า 2 ชั่วโมง	1	0.4
รวม	256	100.0

### 1.11 ยานพาหนะที่ใช้ในการเดินทางไปทำงาน

เมื่อพิจารณาข้อมูลที่ได้รับจากการออกแบบสอบถามเกี่ยวกับวิธีการเดินทางไปทำงานของผู้อยู่อาศัยในโครงการพบว่า ส่วนใหญ่ผู้อยู่อาศัยใช้บริการโดยรถเมล์ขนส่งประจำทางเพื่อเดินทางไปทำงาน จำนวน 95 ราย คิดเป็นร้อยละ 42.8 รองลงมาเดินทางโดยรถยนต์ส่วนตัวเป็นจำนวน 50 ราย คิดเป็นร้อยละ 22.5 และใช้บริการโดยเรือยนต์ขนส่งประจำทาง จำนวน 32 ราย คิดเป็นร้อยละ 14.4 เดินทางไปทำงานโดยรถจักรยานยนต์ จำนวน 25 ราย คิดเป็นร้อยละ 11.3

ตารางที่ 5.11 แสดงยานพาหนะในการเดินทางไปทำงานของผู้ตอบแบบสอบถาม

ยานพาหนะ	จำนวน	ร้อยละ
รถยนต์ส่วนตัว	50	22.5
รถเมล์ขนส่งประจำทาง	95	42.8
เรือยนต์ขนส่งประจำทาง	32	14.4
รถจักรยานยนต์	25	11.3
รถรับ-ส่งพนักงาน	8	3.6
เดิน	12	5.4
รวม	222	100.0

### 1.12 รายได้ของครอบครัวต่อเดือน

จากการออกแบบสอบถามพบว่า ผู้อยู่อาศัยภายในโครงการ มีรายได้ต่อครอบครัวต่อเดือนเท่ากับ 15,000 บาท จำนวน 55 ราย คิดเป็นร้อยละ 21.6 รองลงมา มีรายได้ต่อครอบครัว 10,000 บาท จำนวน 52 ราย คิดเป็นร้อยละ 20.3 รายได้ต่อครอบครัว 12,500 บาท จำนวน 50 ราย คิดเป็นร้อยละ 19.5 และรายได้ต่อครอบครัวมากกว่า 25,000 บาท จำนวน 30 ราย คิดเป็นร้อยละ 11.7

ตารางที่ 5.12 แสดงรายได้ของครอบครัวผู้ตอบแบบสอบถาม

รายได้	จำนวน	ร้อยละ
5,000 บาท	17	6.6
7,500 บาท	16	6.3
10,000 บาท	52	20.3
12,500 บาท	50	19.5
15,000 บาท	55	21.6
17,500 บาท	3	1.2
20,000 บาท	17	6.6
22,500 บาท	7	2.7
25,000 บาท	9	3.5
มากกว่า 25,000 บาท	30	11.7
รวม	256	100.0

## ส่วนที่ 2 ความพอใจต่อสภาพทั่วไปของโครงการ

### 2.1 ความพอใจต่อทำเลที่ตั้งโครงการ

ในการศึกษา ได้กำหนดเกณฑ์วัดระดับความพอใจซึ่งมีตั้งแต่มากที่สุด มาก ปานกลาง น้อย น้อยที่สุด ซึ่งผู้วิจัยได้กำหนดตัวแปรที่มีความสัมพันธ์ต่อทำเลที่ตั้งโครงการ 8 ตัวแปร เพื่อเป็นตัวชี้วัดระดับความพอใจของผู้อยู่อาศัยที่มีต่อทำเลที่ตั้งโครงการ ดังนี้

ความพอใจเกี่ยวกับความสะดวกในการไปทำงาน ผู้อยู่อาศัยมีระดับความพอใจในระดับปานกลาง โดยคิดเป็นร้อยละ 38.3 รองลงมา มีความพอใจในระดับมาก โดยคิดเป็นร้อยละ 37.5 ความพอใจเกี่ยวกับความสะดวกในการเดินทางไปโรงเรียนของบุตรหลานของผู้อยู่อาศัยในโครงการ มีความพอใจค่อนข้างมาก โดยคิดเป็นร้อยละ 41.4 ระดับความพอใจมากที่สุดต่อความสะดวกในการไปทำงาน เป็นร้อยละ 17.2

ความพอใจเกี่ยวกับความสะดวกในการเดินทางไปโรงเรียนของบุตรหลาน ส่วนใหญ่ของผู้อยู่อาศัยที่ตอบแบบสอบถามมีระดับความพอใจมาก คิดเป็นร้อยละ 41.4 ความพอใจอยู่ในระดับปานกลางเป็นร้อยละ 25.8 ระดับความพอใจมากที่สุด คิดเป็นร้อยละ 22.6

ความพอใจเกี่ยวกับที่ตั้งโครงการต่อความสะดวกในการเดินทางไปโรงพยาบาลและคลินิก ส่วนใหญ่ผู้ตอบแบบสอบถามมีระดับความพอใจมาก คิดเป็นร้อยละ 37.5 รองลงมา มีระดับความพอใจปานกลาง เป็นร้อยละ 36.3 ระดับความพอใจมากที่สุด เป็นร้อยละ 24.2

ความสะดวกในการเดินทางไปซื้อของที่ตลาดของผู้อยู่อาศัยภายในโครงการ ส่วนใหญ่มีระดับความพอใจมากที่สุด คิดเป็นร้อยละ 39.8 รองลงมา มีความพอใจระดับมาก เป็นร้อยละ 38.7 และมีความพอใจในระดับปานกลางเป็นร้อยละ 21.1

ความสะดวกในการเดินทางไปห้างสรรพสินค้า ส่วนใหญ่ผู้ตอบแบบสอบถามมีความพอใจอยู่ในระดับมาก คิดเป็นร้อยละ 43.0 รองลงมา มีความพอใจอยู่ในระดับปานกลาง เป็นร้อยละ 28.8 และความพอใจอยู่ในระดับมากที่สุด เป็นร้อยละ 21.9

ความสะดวกในการเดินทางไปติดต่อสถานที่ราชการต่างๆ จากข้อมูลที่ได้รับส่วนใหญ่ผู้ตอบแบบสอบถามที่อยู่อาศัยในโครงการมีความพอใจอยู่ในระดับมาก คิดเป็นร้อยละ 40.6 รองลงมา มีความพอใจในระดับปานกลาง เป็นร้อยละ 35.9 และพอใจอยู่ในระดับมากที่สุด เป็นร้อยละ 15.6

ความสะดวกในการไปธนาคารต่างๆ ของผู้อยู่อาศัยในโครงการ ส่วนใหญ่มีระดับความพอใจมาก คิดเป็นร้อยละ 45.3 รองลงมา มีระดับความพอใจอยู่ในเกณฑ์มากที่สุด เป็นร้อยละ 27.7 และความพอใจในระดับปานกลาง เป็นร้อยละ 22.7

ความสะดวกในการเดินทางไปเยี่ยมญาติพี่น้องของผู้อยู่อาศัยภายในโครงการ มีความพอใจอยู่ในระดับปานกลาง คิดเป็นร้อยละ 45.3 รองลงมา มีความพอใจอยู่ในระดับมาก เป็นร้อยละ 28.5 และระดับความพอใจมากที่สุด เป็นร้อยละ 9.8

ตารางที่ 5.13 แสดงร้อยละความพอใจต่อทำเลที่ตั้งโครงการ

รายการ	ระดับความพอใจ					รวม
	มากที่สุด	มาก	ปานกลาง	น้อย	น้อยที่สุด	
ความสะดวกในการไปทำงาน	17.2	37.5	38.3	7.0	-	100.0
ความสะดวกในการเดินทางไปโรงเรียนของบุตรหลาน	22.6	41.4	25.8	4.7	5.5	100.0
ความสะดวกในการไปโรงพยาบาลและคลินิก	24.2	37.5	36.3	1.6	0.4	100.0
ความสะดวกในการไปซื้อของที่ตลาด	39.8	38.7	21.1	0.4	-	100.0
ความสะดวกในการไปห้างสรรพสินค้า	21.9	43.0	28.8	5.9	0.4	100.0
ความสะดวกในการไปติดต่อสถานที่ราชการต่างๆ	15.6	40.6	35.9	5.9	2.0	100.0
ความสะดวกในการไปธนาคารต่างๆ	27.7	45.3	22.7	3.9	0.4	100.0
ความสะดวกในการเดินทางไปเยี่ยมญาติพี่น้อง	9.8	28.5	45.3	9.8	6.6	100.0

## 2.2 ความพอใจต่อองค์ประกอบของที่อยู่อาศัย

ในการวัดความพอใจของผู้อยู่อาศัยที่มีต่อองค์ประกอบของที่อยู่อาศัยภายในโครงการนั้น ผู้วิจัยได้ทำการออกแบบสอบถามโดยกำหนดตัวแปรต่างๆ ที่มีความสัมพันธ์ต่อองค์ประกอบที่อยู่อาศัย ที่สามารถใช้เป็นตัวชี้วัดระดับความพอใจได้ ดังนี้

ขนาดของตัวบ้าน ผู้อยู่อาศัยในโครงการส่วนใหญ่มีความพอใจต่อขนาดของบ้านในระดับปานกลาง คิดเป็นร้อยละ 65.2 รองลงมา มีระดับความพอใจน้อย เป็นร้อยละ 18.0 และมีระดับความพอใจมาก เป็นร้อยละ 9.0

ความสวยงามของตัวบ้าน ส่วนใหญ่ระดับความพอใจอยู่ในระดับปานกลางมากที่สุด คิดเป็นร้อยละ 53.1 รองลงมา ระดับความพอใจของผู้อยู่อาศัยอยู่ในเกณฑ์น้อย เป็นร้อยละ 31.6 และระดับความพอใจน้อยที่สุด เป็นร้อยละ 11.8

ความเป็นสัดส่วนของพื้นที่ใช้สอย ระดับความพอใจที่ผู้ตอบแบบสอบถามให้ข้อมูลส่วนใหญ่จะมีความพอใจอยู่ในระดับปานกลาง คิดเป็นร้อยละ 46.1 รองลงมา มีความพอใจอยู่ในระดับน้อย คิดเป็นร้อยละ 36.7 และมีความพอใจในระดับน้อยที่สุด เป็นร้อยละ 8.6

ขนาดของพื้นที่ใช้สอยหน้าบ้าน ผู้ตอบแบบสอบถามมีความพอใจในขนาดของพื้นที่ใช้สอยหน้าบ้าน ในระดับปานกลางมากที่สุด คิดเป็นร้อยละ 50.4 รองลงมา มีระดับความพอใจอยู่ในระดับมาก เป็นร้อยละ 21.1 และระดับความพอใจน้อย เป็นร้อยละ 16.0

ขนาดของพื้นที่ใช้สอยหลังบ้าน ผู้ตอบแบบสอบถามมีความพอใจต่อขนาดของพื้นที่ใช้สอยหลังบ้าน อยู่ในระดับปานกลาง คิดเป็นร้อยละ 42.2 ความพอใจอยู่ในระดับน้อย เป็นร้อยละ 29.3 และความพอใจอยู่ในระดับมาก เป็นร้อยละ 20.7

ความแข็งแรงของตัวบ้าน ผู้ตอบแบบสอบถามมีความพอใจต่อความแข็งแรงของที่อยู่อาศัยในระดับปานกลางมากที่สุด คิดเป็นร้อยละ 37.2 รองลงมา มีความพอใจอยู่ในระดับน้อย เป็นร้อยละ 30.1 และความพอใจอยู่ในระดับมาก เป็นร้อยละ 15.6

การถ่ายเทอากาศภายในบ้านของผู้อยู่อาศัยนั้น จากข้อมูลที่ได้ทำการออกแบบสอบถามพบว่าส่วนใหญ่ผู้อยู่อาศัยในโครงการมีระดับความพอใจในระดับปานกลาง คิดเป็นร้อยละ 44.1 รองลงมา มีความพอใจต่อการถ่ายเทอากาศภายในบ้านอยู่ในระดับน้อย เป็นร้อยละ 27.3 และความพอใจในระดับมากเป็นร้อยละ 16.1

แสงสว่างภายในบ้าน จากการสอบถามข้อมูลจากการอยู่อาศัยภายในโครงการ พบว่าผู้อยู่อาศัยมีระดับความพอใจต่อแสงสว่างภายในที่อยู่อาศัยอยู่ในระดับปานกลาง คิดเป็นร้อยละ 57.0 รองลงมา มีความพอใจต่อแสงสว่างภายในบ้านในระดับมาก เป็นร้อยละ 16.8 และมีระดับความพอใจค่อนข้างน้อย เป็นร้อยละ 15.2

ตารางที่ 5.14 แสดงร้อยละความพอใจต่อองค์ประกอบของที่อยู่อาศัย

รายการ	ระดับความพอใจ					
	มากที่สุด	มาก	ปานกลาง	น้อย	น้อยที่สุด	รวม
ขนาดของตัวบ้าน	2.3	9.0	65.2	18.0	5.5	100.0
ความสวยงามของตัวบ้าน	0.8	2.7	53.1	31.6	11.8	100.0
ความเป็นสัดส่วนของพื้นที่ใช้สอย	0.4	8.2	46.1	36.7	8.6	100.0
ขนาดของพื้นที่ใช้สอยหน้าบ้าน	3.5	21.1	50.4	16.0	9.0	100.0
ขนาดของพื้นที่ใช้สอยหลังบ้าน	2.7	20.7	42.2	29.3	5.1	100.0
ความแข็งแรงของตัวบ้าน	2.3	15.6	37.2	30.1	14.8	100.0
การถ่ายเทอากาศภายในบ้าน	2.3	16.1	44.1	27.3	10.2	100.0
แสงสว่างภายในบ้าน	2.4	16.8	57.0	15.2	8.6	100.0

### ส่วนที่ 3 ความพึงพอใจต่อระบบสาธารณูปโภคและสาธารณูปการภายในโครงการ

#### 3.1 ถนนและทางเท้าภายในโครงการ

ความกว้างของถนน จากการสอบถามผู้อยู่อาศัยที่อยู่อาศัยในโครงการส่วนใหญ่มีความพอใจต่อความกว้างของถนนในระดับมาก คิดเป็นร้อยละ 53.1 รองลงมา มีความพอใจในระดับปานกลาง เป็นร้อยละ 29.3

ความกว้างของทางเท้า ผู้อยู่อาศัยในโครงการมีระดับความพอใจต่อความกว้างของทางเท้าภายในโครงการอยู่ในระดับมาก คิดเป็นร้อยละ 44.5 รองลงมา มีความพอใจในระดับปานกลาง คิดเป็นร้อยละ 44.5 รองลงมา มีระดับความพอใจอยู่ในระดับปานกลาง เป็นร้อยละ 25.4 และมีความพอใจอยู่ในระดับน้อย เป็นร้อยละ 23.0

ความร่มรื่นของถนนและทางเท้าภายในโครงการ ส่งผลให้ผู้อยู่อาศัยมีความพอใจอยู่ในระดับมาก คิดเป็นร้อยละ 42.2 รองลงมา มีระดับความพอใจอยู่ในระดับปานกลาง เป็นร้อยละ 37.5 และมีระดับความพอใจอยู่ในระดับน้อย เป็นร้อยละ 24.6

ความสะอาดของถนนและทางเท้า ผลของแบบสอบถามที่ได้รับจากผู้อยู่อาศัยภายในโครงการส่วนใหญ่มีความรู้สึกพอใจต่อความสะอาดของถนนและทางเท้าภายในโครงการอยู่ในระดับมาก คิดเป็นร้อยละ 42.2 รองลงมา อยู่ในระดับความพอใจปานกลาง เป็นร้อยละ 32.4 และมีความรู้สึกพอใจในระดับน้อย คิดเป็นร้อยละ 19.5

ความปลอดภัยจากการใช้ถนน พบว่าส่วนใหญ่ผู้อยู่อาศัยในโครงการมีระดับความพอใจอยู่ในระดับปานกลาง คิดเป็นร้อยละ 33.6 รองลงมา มีความพอใจอยู่ในระดับมาก คิดเป็นร้อยละ 27.7 และมีความพอใจในระดับน้อย คิดเป็นร้อยละ 25.4



ตาราง 5.15 แสดงร้อยละความพอใจของผู้อยู่อาศัยที่มีต่อถนนและทางเท้าภายในโครงการ

รายการ	ระดับความพอใจ					
	มากที่สุด	มาก	ปานกลาง	น้อย	น้อยที่สุด	รวม
ความกว้างของถนน	8.6	53.1	29.3	8.6	0.4	100.0
ความกว้างของทางเท้า	3.9	44.5	25.4	23.0	3.2	100.0
ความร่มรื่นของถนนและทางเท้า	4.3	37.5	30.1	24.6	3.5	100.0
ความสะอาดของถนนและทางเท้า	5.9	42.2	32.4	19.5	0	100.0
ความปลอดภัยจากการใช้ถนน	10.2	27.7	33.6	25.4	3.1	100.0

### 3.2 ระบบไฟฟ้า

แสงสว่างตามถนนสาธารณะภายในโครงการ(ถนนหลัก) มีผลต่อความรู้สึกพอใจของผู้อยู่อาศัยในระดับปานกลาง คิดเป็นร้อยละ 38.2 รองลงมา มีระดับความพอใจอยู่ในระดับมาก เป็นร้อยละ 27.0 และระดับความพอใจในระดับน้อย เป็นร้อยละ 17.6

แสงสว่างบริเวณถนนสายรอง พบว่าผู้อยู่อาศัยมีความพอใจอยู่ในระดับน้อย คิดเป็นร้อยละ 33.7 รองลงมา มีระดับความพอใจอยู่ในระดับปานกลาง เป็นร้อยละ 27.3 และมีระดับความพอใจอยู่ในระดับมาก เป็นร้อยละ 23.8

ตาราง 5.16 แสดงร้อยละความพอใจของผู้อยู่อาศัยที่มีต่อระบบไฟฟ้าภายในโครงการ

รายการ	ระดับความพอใจ					
	มากที่สุด	มาก	ปานกลาง	น้อย	น้อยที่สุด	รวม
แสงสว่างตามถนนสาธารณะ	5.9	27.0	38.2	17.6	11.3	100.0
แสงสว่างบริเวณถนนสายรอง	3.5	23.8	27.3	33.7	11.7	100.0

### 3.3 ระบบประปา

การสม่ำเสมอของการจ่ายน้ำภายในโครงการ ส่วนใหญ่ผู้อยู่อาศัยมีความรู้สึกพอใจต่อการจ่ายน้ำภายในโครงการในระดับพอใจมาก คิดเป็นร้อยละ 55.1 รองลงมามีความพอใจในระดับปานกลาง เป็นร้อยละ 23.4 และมีระดับความพอใจมากที่สุด เป็นร้อยละ 13.7

คุณภาพของน้ำประปา จากการออกแบบสอบถามพบว่าส่วนใหญ่ผู้อยู่อาศัยภายในโครงการมีระดับความพอใจต่อคุณภาพของน้ำประปาค่อนข้างมาก คิดเป็นร้อยละ 45.7 รองลงมา มีระดับความพอใจปานกลาง เป็นร้อยละ 32.8 และระดับความพอใจน้อยเป็นร้อยละ 9.8

ปริมาณการไหลของน้ำประปา ส่วนใหญ่ผู้อยู่อาศัยภายในโครงการมีระดับความพอใจต่อปริมาณการไหลของน้ำในระดับมาก คิดเป็นร้อยละ 52.7 รองลงมา มีระดับความพอใจอยู่ในระดับปานกลาง เป็นร้อยละ 20.8 และระดับความพอใจน้อย เป็นร้อยละ 12.9

ตาราง 5.17 แสดงร้อยละความพอใจของผู้อยู่อาศัยที่มีต่อระบบประปาภายในโครงการ

รายการ	ระดับความพอใจ					
	มากที่สุด	มาก	ปานกลาง	น้อย	น้อยที่สุด	รวม
การสม่ำเสมอของการจ่ายน้ำ	13.7	55.1	23.4	4.7	3.1	100.0
คุณภาพของน้ำ	8.6	45.7	32.8	9.8	3.1	100.0
ปริมาณการไหลของน้ำ	10.9	52.7	20.8	12.9	2.7	100.0

### 3.4 ระบบการระบายน้ำป้องกันน้ำท่วม

การระบายน้ำป้องกันน้ำท่วมบริเวณถนนสาธารณะในโครงการ ส่วนใหญ่ผู้อยู่อาศัยมีความพอใจต่อการระบายน้ำป้องกันน้ำท่วมในโครงการอยู่อาศัยในระดับมาก คิดเป็นร้อยละ 37.9 รองลงมา มีความพอใจในระดับปานกลาง เป็นร้อยละ 30.9 และความพอใจในระดับมากที่สุด เป็นร้อยละ 11.3

การระบายน้ำป้องกันน้ำท่วมบริเวณสวนสาธารณะ ส่วนใหญ่ผู้อยู่อาศัยมีความพอใจในระดับปานกลาง คิดเป็นร้อยละ 35.2 รองลงมามีความพอใจในระดับมาก เป็นร้อยละ 30.1 และมีความพอใจในระดับน้อยที่สุด เป็นร้อยละ 12.8

การระบายน้ำป้องกันน้ำท่วมบริเวณหน้าบ้าน ผู้อยู่อาศัยมีความพอใจอยู่ในระดับปานกลาง คิดเป็นร้อยละ 41.0 รองลงมามีความพอใจในระดับมาก เป็นร้อยละ 23.4 และความพอใจในระดับน้อย เป็นร้อยละ 17.6

ตาราง 5.18 แสดงร้อยละความพอใจของผู้อยู่อาศัยที่มีต่อระบบการระบายน้ำป้องกันน้ำท่วม

รายการ	ระดับความพอใจ					
	มากที่สุด	มาก	ปานกลาง	น้อย	น้อยที่สุด	รวม
บริเวณถนนสาธารณะ	11.3	37.9	30.9	10.5	9.4	100.0
บริเวณสวนสาธารณะ	12.1	30.1	35.2	9.8	12.8	100.0
บริเวณหน้าบ้าน	11.4	23.4	41.0	17.6	6.6	100.0

### 3.5 ระบบโทรศัพท์สาธารณะ

ความพอใจของผู้อยู่อาศัยที่มีต่อจำนวนโทรศัพท์สาธารณะภายในโครงการ ส่วนใหญ่มีความพอใจอยู่ในระดับมาก คิดเป็นร้อยละ 31.6 รองลงมาผู้อยู่อาศัยมีความพอใจอยู่ในระดับน้อย เป็นร้อยละ 27.7 และความพอใจอยู่ในระดับปานกลาง เป็นร้อยละ 26.6

ความพอใจของผู้อยู่อาศัยที่มีต่อคุณภาพการใช้งานของโทรศัพท์สาธารณะภายในโครงการ ส่วนใหญ่ความพอใจอยู่ในระดับปานกลาง คิดเป็นร้อยละ 28.5 รองลงมาความพอใจอยู่ในระดับมาก เป็นร้อยละ 22.7 และความพอใจอยู่ในระดับน้อย เป็นร้อยละ 24.2

ตาราง 5.19 แสดงร้อยละความพอใจของผู้อยู่อาศัยที่มีต่อระบบโทรศัพท์สาธารณะในโครงการ

รายการ	ระดับความพอใจ					
	มากที่สุด	มาก	ปานกลาง	น้อย	น้อยที่สุด	รวม
จำนวนโทรศัพท์สาธารณะ	3.5	31.6	26.6	27.7	10.6	100.0
คุณภาพการใช้งานของโทรศัพท์	3.9	22.7	28.5	24.2	20.7	100.0

### 3.6 การดูแลจัดการภายในโครงการ

ความสม่ำเสมอในการจัดเก็บขยะ จากการออกแบบสอบถามพบว่าส่วนใหญ่ผู้อยู่อาศัยภายในโครงการมีความรู้สึกพอใจต่อการจัดเก็บขยะภายในโครงการอยู่ในระดับน้อย คิดเป็นร้อยละ 32.0 รองลงมา มีความพอใจน้อยที่สุด คิดเป็นร้อยละ 24.6 และความรู้สึกพอใจปานกลาง เป็นร้อยละ 19.5

จำนวนภาชนะที่รองรับขยะส่วนกลางภายในโครงการ มีผลต่อความรู้สึกพอใจของผู้อยู่อาศัยในระดับน้อยมาก คิดเป็นร้อยละ 36.4 รองลงมา มีความพอใจในระดับน้อย เป็นร้อยละ 33.2 และความพอใจในระดับปานกลาง เป็นร้อยละ 16.8

การซ่อมบำรุงไฟฟ้าส่วนกลางภายในโครงการ ส่วนใหญ่ผู้อยู่อาศัยมีระดับความพอใจต่อการซ่อมบำรุงไฟฟ้าส่วนกลาง ในระดับปานกลาง คิดเป็นร้อยละ 39.8 รองลงมา มีความรู้สึกพอใจในระดับมาก เป็นร้อยละ 27.8 และความรู้สึกพอใจในระดับน้อย เป็นร้อยละ 23.0

การซ่อมบำรุงประปาสาธารณะ ส่วนใหญ่ผู้อยู่อาศัยมีระดับความพอใจต่อการซ่อมบำรุงประปาสาธารณะในระดับปานกลาง คิดเป็นร้อยละ 48.0 รองลงมา มีความรู้สึกพอใจในระดับมาก เป็นร้อยละ 27.7 และความรู้สึกพอใจในระดับน้อย เป็นร้อยละ 12.6

การซ่อมบำรุงสภาพถนนภายในโครงการ ส่วนใหญ่ผู้อยู่อาศัยมีระดับความพอใจต่อการซ่อมบำรุงสภาพถนน ในระดับปานกลาง คิดเป็นร้อยละ 38.3 รองลงมา มีความรู้สึกพอใจในระดับมาก เป็นร้อยละ 21.9 และความรู้สึกพอใจในระดับน้อยที่สุด เป็นร้อยละ 18.0

การซ่อมบำรุงโทรศัพท์สาธารณะภายในโครงการ จากการออกแบบสอบถามพบว่า ส่วนใหญ่ผู้อยู่อาศัยมีระดับความพอใจต่อการซ่อมบำรุงโทรศัพท์สาธารณะในระดับปานกลาง คิดเป็นร้อยละ 39.8 รองลงมา มีความรู้สึกพอใจในระดับน้อยที่สุด เป็นร้อยละ 24.6 และความรู้สึกพอใจในระดับน้อย เป็นร้อยละ 22.7

การดูแลพื้นที่เปิดโล่งสาธารณะของโครงการ ส่วนใหญ่ผู้อยู่อาศัยมีระดับความพอใจต่อการดูแลพื้นที่เปิดโล่ง ในระดับปานกลาง คิดเป็นร้อยละ 30.5 รองลงมา มีความรู้สึกพอใจในระดับมาก เป็นร้อยละ 26.2 และความรู้สึกพอใจในระดับน้อย เป็นร้อยละ 23.8

ความปลอดภัยของทรัพย์สินภายในบ้าน พบว่าผู้อยู่อาศัยในโครงการมีความพอใจต่อความปลอดภัยของทรัพย์สินภายในบ้านในระดับปานกลาง คิดเป็นร้อยละ 50.8 รองลงมา ผู้อยู่อาศัยมีความพอใจต่อความปลอดภัยของทรัพย์สินในบ้านในระดับมาก คิดเป็นร้อยละ 29.7 และมีความพอใจในระดับมากที่สุด เป็นร้อยละ 7.4

ความปลอดภัยจากการอยู่อาศัยภายในโครงการ พบว่าผู้อยู่อาศัยมีความรู้สึกพอใจต่อความปลอดภัยจากการอยู่อาศัยภายในโครงการในระดับปานกลางมากที่สุด คิดเป็นร้อยละ 48.8 รองลงมา มีความพอใจต่อความปลอดภัยจากการอยู่อาศัยในโครงการในระดับมาก เป็นร้อยละ 33.2 และมีความพอใจในระดับมากที่สุด เป็นร้อยละ 8.6

ตาราง 5.20 แสดงร้อยละความพอใจของผู้อยู่อาศัยที่มีต่อการดูแลจัดการภายในโครงการ

รายการ	ระดับความพอใจ					รวม
	มากที่สุด	มาก	ปานกลาง	น้อย	น้อยที่สุด	
ความสม่ำเสมอในการจัดเก็บขยะ	8.3	15.6	19.5	32.0	24.6	100.0
จำนวนภาชนะที่รองรับขยะส่วนกลาง	2.3	11.3	16.8	33.2	36.4	100.0
การซ่อมบำรุงไฟฟ้าส่วนกลาง	0.8	27.8	39.8	23.0	8.6	100.0
การซ่อมบำรุงประปาสาธารณะ	0.8	27.7	48.0	12.6	10.9	100.0
การซ่อมบำรุงสภาพถนน	7.8	21.9	38.3	14.0	18.0	100.0
การซ่อมบำรุงโทรศัพท์สาธารณะ	1.6	15.6	35.5	22.7	24.6	100.0
การดูแลพื้นที่เปิดโล่งสาธารณะ	5.1	26.2	30.5	23.8	14.4	100.0
ความปลอดภัยของทรัพย์สินในบ้าน	7.4	29.7	50.8	5.5	6.6	100.0
ความปลอดภัยจากการอยู่อาศัยภายในโครงการ	8.6	33.2	48.8	4.3	5.1	100.0

#### ส่วนที่ 4 วิเคราะห์ด้านสภาพสังคมแวดล้อมภายในโครงการและแนวโน้มการอยู่อาศัยในอนาคต

##### 4.1 สภาพสังคมแวดล้อมในโครงการ

การวัดความพอใจของผู้อยู่อาศัยจากสภาพแวดล้อมและสภาพสังคมการอยู่รวมกันในโครงการ เป็นส่วนหนึ่งที่ช่วยประเมินความสำเร็จของโครงการ ผู้วิจัยได้กำหนดตัวแปรในการออกแบบสอบถามเกี่ยวกับสภาพสังคมในโครงการ ดังนี้

การรวบรวมของเสียงเครื่องยนต์พาหนะในโครงการ พบว่าผู้อยู่อาศัยมีความคิดเห็นต่อการรวบรวมของเสียงเครื่องยนต์พาหนะอยู่ในระดับปานกลาง คิดเป็นร้อยละ 41.4 รองลงมา

ความเห็นว่ามี การรบกวนของเสียงเครื่องยนต์พาหนะมาก เป็นร้อยละ 23.0 และมีความเห็นว่ามี การรบกวนของเสียงเครื่องยนต์ในโครงการในระดับน้อย เป็นร้อยละ 14.8

การรบกวนของเสียงการสังสรรค์ของเพื่อนบ้าน มีการรบกวนอยู่ในระดับน้อย คิดเป็น ร้อยละ 46.1 รองลงมาผู้อยู่อาศัยในโครงการมีความเห็นต่อการรบกวนของเสียงสังสรรค์ของเพื่อน บ้านในระดับปานกลาง เป็นร้อยละ 29.7

การรบกวนของเสียงทะเลาะจากเพื่อนบ้านใกล้เคียง ส่วนใหญ่ผู้อยู่อาศัยในโครงการ มีความคิดเห็นว่ามี การรบกวนอยู่ในระดับน้อย คิดเป็นร้อยละ 35.5 รองลงมาคิดว่ามี การรบกวน อยู่ในระดับน้อยที่สุด เป็นร้อยละ 30.5 และอยู่ในระดับปานกลาง เป็นร้อยละ 25.0

ความเป็นมิตรของเพื่อนบ้าน พบว่าผู้อยู่อาศัยในโครงการ ส่วนมากมีความคิดเห็น ต่อความเป็นมิตรของเพื่อนบ้านในระดับมาก คิดเป็นร้อยละ 44.9 รองลงมามีความคิดเห็นใน ระดับปานกลาง เป็นร้อยละ 31.3 และระดับมากที่สุด เป็นร้อยละ 16.4

ตาราง 5.21 แสดงร้อยละของความคิดเห็นของผู้อยู่อาศัยที่มีต่อสภาพสังคมแวดล้อมภายใน

#### โครงการ

รายการ	มากที่สุด	มาก	ปานกลาง	น้อย	น้อยที่สุด	รวม
การรบกวนของเสียงเครื่องยนต์พาหนะในโครงการ	14.2	23.0	41.4	14.8	6.6	100.0
การรบกวนของเสียงการสังสรรค์ของเพื่อนบ้าน	2.0	13.7	29.7	46.1	8.5	100.0
การรบกวนของเสียงการทะเลาะจากเพื่อนบ้านใกล้เคียง	0.4	8.6	25.0	35.5	30.5	100.0
ความเป็นมิตรของเพื่อนบ้าน	16.4	44.9	31.3	1.6	5.8	100.0

#### 4.2 การอยู่อาศัยในอนาคต

ผู้วิจัยได้ทำการสอบถามความคิดเห็นเกี่ยวกับการอยู่อาศัยในอนาคต ซึ่งจัดได้ว่าเป็นส่วนหนึ่งที่ช่วยประเมินความพอใจของผู้อยู่อาศัยที่มีต่อโครงการ ซึ่งผู้วิจัยได้กำหนดตัวแปรในการออกแบบสอบถามเกี่ยวกับการอยู่อาศัยในอนาคต ดังนี้

ความต้องการขายบ้านในปัจจุบัน สามารถวัดได้ถึงระดับความพอใจของผู้อยู่อาศัยที่มีต่อที่อยู่อาศัยในปัจจุบัน โดยผู้วิจัยได้ออกแบบสอบถามในแง่ของความคิดเห็นเกี่ยวกับความต้องการขายบ้านของผู้อยู่อาศัย มีระดับความต้องการขายดังนี้ มากที่สุด มาก ปานกลาง น้อย น้อยที่สุด ถ้าหากผู้อยู่อาศัยเลือกตอบความต้องการในการขายบ้านในระดับมากที่สุด สามารถบอกได้ว่าผู้อยู่อาศัยมีความพอใจในการอยู่อาศัยในโครงการในระดับน้อยมาก แต่หากผู้อยู่อาศัยเลือกตอบความต้องการในการขายบ้านในระดับน้อยที่สุด นั่นก็คือผู้อยู่อาศัยมีความพอใจในการอยู่อาศัยในโครงการมาก จากแบบสอบถามที่ได้รับพบว่า ส่วนใหญ่ผู้อยู่อาศัยมีความคิดเห็นที่จะขายบ้านในระดับน้อย คิดเป็นร้อยละ 34.8 รองลงมามีความต้องการที่จะขายบ้านในระดับน้อยที่สุด เป็นร้อยละ 30.5 ความต้องการขายบ้านในระดับปานกลาง เป็นร้อยละ 15.2

ความต้องการย้ายออกจากโครงการ สามารถวัดได้ถึงระดับความพอใจของผู้อยู่อาศัยที่มีต่อที่อยู่อาศัยในปัจจุบัน โดยผู้วิจัยได้ออกแบบสอบถามในแง่ของความคิดเห็นเกี่ยวกับความต้องการย้ายออกจากโครงการของผู้อยู่อาศัยเช่นเดียวกับความต้องการขายบ้าน โดยมีหน่วยวัดระดับความต้องการย้ายออกจากโครงการของผู้อยู่อาศัยดังนี้ มากที่สุด มาก ปานกลาง น้อย น้อยที่สุด ถ้าหากผู้อยู่อาศัยเลือกตอบความต้องการในการย้ายออกจากโครงการในระดับมากที่สุด สามารถบอกได้ว่าผู้อยู่อาศัยมีความพอใจในการอยู่อาศัยในโครงการในระดับน้อยมาก ในทางตรงกันข้าม ถ้าหากผู้อยู่อาศัยเลือกตอบความต้องการในการย้ายออกจากโครงการในระดับน้อยที่สุด นั้นหมายถึง ผู้อยู่อาศัยมีความพอใจในการอยู่อาศัยในโครงการมาก จากการออกแบบสอบถามพบว่า ส่วนใหญ่ผู้อยู่อาศัยมีความคิดเห็นเกี่ยวกับการย้ายออกจากโครงการ ในระดับน้อย คิดเป็น



ร้อยละ 38.3 รองลงมามีความต้องการย้ายออกน้อยที่สุด เป็นร้อยละ 25 และความต้องการย้ายออก จากโครงการ ในระดับปานกลาง ร้อยละ 23.4

ความต้องการดัดแปลงหรือต่อเติมบ้าน ส่วนใหญ่ผู้อยู่อาศัยในโครงการมีความต้องการที่จะดัดแปลงหรือต่อเติมบ้านในระดับมาก คิดเป็นร้อยละ 34.2 รองลงมามีความต้องการในระดับปานกลาง เป็นร้อยละ 27 และความต้องการต่อเติมบ้านในระดับปานกลาง เป็นร้อยละ 14.5

ความต้องการในการเปลี่ยนแปลงบ้านเป็นร้านค้าเพื่อประกอบอาชีพ นั้น ผู้อยู่อาศัยในโครงการมีความต้องการส่วนใหญ่อยู่ในระดับน้อยที่สุด คิดเป็นร้อยละ 33.6 รองลงมามีความต้องการในระดับน้อย เป็นร้อยละ 20.3 และความต้องการในระดับปานกลาง เป็นร้อยละ 19.1

ความต้องการในการมีกรรมการบริหารหมู่บ้าน พบว่า ผู้อยู่อาศัยในโครงการมีความต้องการจัดตั้งกรรมการบริหารหมู่บ้านในระดับปานกลาง คิดเป็นร้อยละ 35.2 รองลงมามีความต้องการในการจัดให้มีกรรมการบริหารหมู่บ้านในระดับมากที่สุด เป็นร้อยละ 30.1 และความต้องการในระดับมาก เป็นร้อยละ 18.4

ตาราง 5.22 แสดงร้อยละของความคิดเห็นของผู้อยู่อาศัยต่อการอยู่อาศัยในอนาคต

รายการ	มากที่สุด	มาก	ปานกลาง	น้อย	น้อยที่สุด	รวม
ต้องการขายบ้านในปัจจุบัน	12.5	7.0	15.2	34.8	30.5	100.0
ต้องการย้ายออกจากโครงการ	10.5	2.8	23.4	38.3	25.0	100.0
ต้องการดัดแปลงหรือต่อเติมบ้าน	14.5	34.2	27.0	14.5	9.8	100.0
ต้องการเปลี่ยนแปลงบ้านเป็นร้านค้า	10.6	16.4	19.1	20.3	33.6	100.0
ต้องการมีกรรมการบริหารหมู่บ้าน	30.1	18.4	35.2	7.8	8.5	100.0

## ส่วนที่ 5 วิเคราะห์ความสัมพันธ์ระหว่างตัวแปรที่กำหนด

### 5.1 ความสัมพันธ์ระหว่างรายได้ครอบครัวต่อเดือนของผู้อยู่อาศัยที่มีต่อความพอใจในทำเลที่ตั้งโครงการ

จากการออกแบบสอบถามต่อผู้อยู่อาศัยในโครงการ เมื่อผู้วิจัยได้นำข้อมูลมาทำการวิเคราะห์เปรียบเทียบความสัมพันธ์ระหว่างรายได้ของครอบครัวต่อเดือนว่ามีผลต่อระดับความพอใจต่อทำเลที่ตั้งโครงการอย่างไรบ้างนั้น พบว่า

ผู้อยู่อาศัยซึ่งมีระดับรายได้ต่อครอบครัว 5,000 บาทต่อเดือน ส่วนใหญ่มีระดับความพอใจต่อทำเลที่ตั้งโครงการ ในระดับมากคิดเป็นร้อยละ 70.6 รองลงมา มีระดับความพอใจอยู่ในระดับปานกลางเป็นร้อยละ 17.6 ระดับความพอใจมากที่สุดและพบน้อย เป็นร้อยละ 5.9 เท่ากัน

ผู้อยู่อาศัยซึ่งมีระดับรายได้ต่อครอบครัว 7,500 บาทต่อเดือน ส่วนใหญ่มีระดับความพอใจต่อทำเลที่ตั้งโครงการ ในระดับมาก คิดเป็นร้อยละ 56.2 รองลงมา มีระดับความพอใจอยู่ในระดับปานกลาง เป็นร้อยละ 43.8

ผู้อยู่อาศัยซึ่งมีระดับรายได้ต่อครอบครัว 10,000 บาทต่อเดือน ส่วนใหญ่มีระดับความพอใจต่อทำเลที่ตั้งโครงการ ในระดับมาก คิดเป็นร้อยละ 42.3 รองลงมา มีระดับความพอใจอยู่ในระดับปานกลาง เป็นร้อยละ 30.8 ระดับความพอใจมากที่สุด เป็นร้อยละ 21.1 และระดับความพบน้อย เป็นร้อยละ 5.8

ผู้อยู่อาศัยซึ่งมีระดับรายได้ต่อครอบครัว 12,500 บาทต่อเดือน ส่วนใหญ่มีระดับความพอใจต่อทำเลที่ตั้งโครงการ ในระดับปานกลาง คิดเป็นร้อยละ 48.0 รองลงมา มีระดับความพอใจอยู่ในระดับมาก คิดเป็นร้อยละ 34.0 และระดับความพอใจมากที่สุด เป็นร้อยละ 18.0

ผู้อยู่อาศัยซึ่งมีระดับรายได้ต่อครอบครัว 15,000 บาทต่อเดือน ส่วนใหญ่มีระดับความพอใจต่อทำเลที่ตั้งโครงการ ในระดับมาก คิดเป็นร้อยละ 60.0 รองลงมา มีระดับความพอใจอยู่ในระดับปานกลาง เป็นร้อยละ 32.7 ระดับความพอใจมากที่สุด เป็นร้อยละ 5.5

ผู้อยู่อาศัยซึ่งมีระดับรายได้ต่อครอบครัว 17,500 บาทต่อเดือน ส่วนใหญ่มีระดับความพอใจต่อทำเลที่ตั้งโครงการ ในระดับมาก คิดเป็นร้อยละ 66.7 รองลงมามีระดับความพอใจอยู่ในระดับมากที่สุด เป็นร้อยละ 33.3

ผู้อยู่อาศัยซึ่งมีระดับรายได้ต่อครอบครัว 20,000 บาทต่อเดือน ส่วนใหญ่มีระดับความพอใจต่อทำเลที่ตั้งโครงการ ในระดับมาก คิดเป็นร้อยละ 47.1 รองลงมามีระดับความพอใจอยู่ในระดับปานกลาง เป็นร้อยละ 29.4 ระดับความพอใจมากที่สุด เป็นร้อยละ 23.5

ผู้อยู่อาศัยซึ่งมีระดับรายได้ต่อครอบครัว 22,500 บาทต่อเดือน ส่วนใหญ่มีระดับความพอใจต่อทำเลที่ตั้งโครงการ ในระดับมาก คิดเป็นร้อยละ 57.1 รองลงมามีระดับความพอใจอยู่ในระดับปานกลาง เป็นร้อยละ 42.9

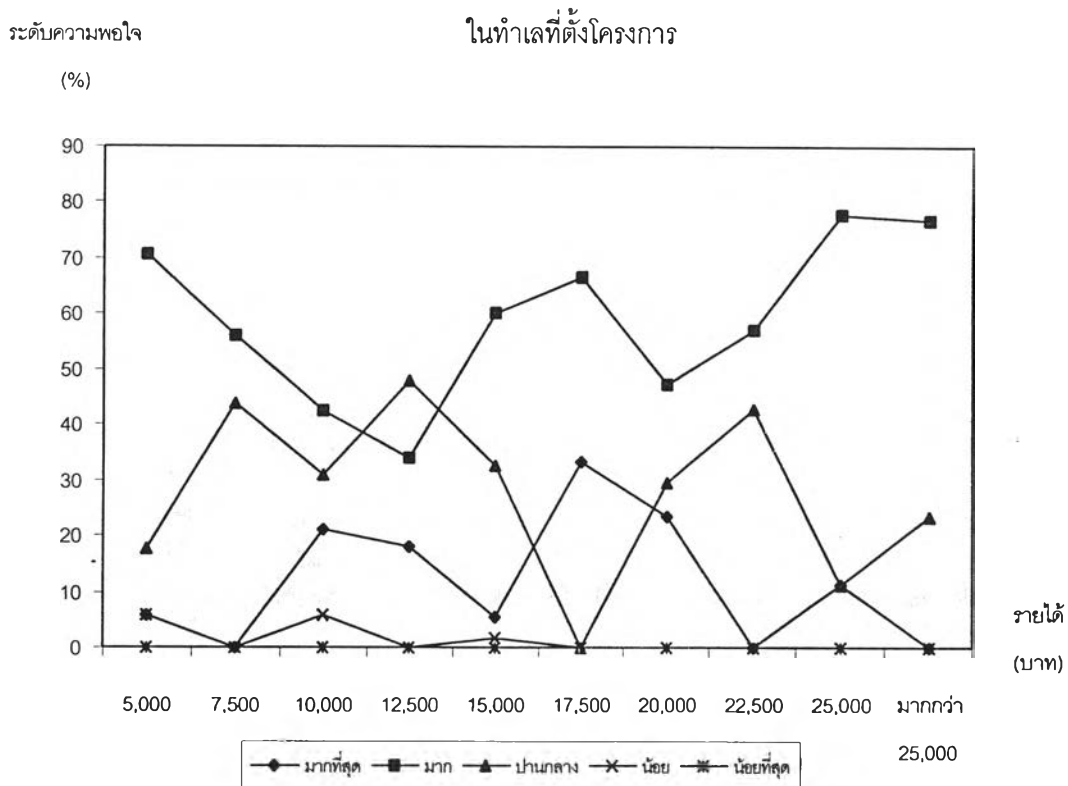
ผู้อยู่อาศัยซึ่งมีระดับรายได้ต่อครอบครัว 25,000 บาทต่อเดือน ส่วนใหญ่มีระดับความพอใจต่อทำเลที่ตั้งโครงการ ในระดับมาก คิดเป็นร้อยละ 77.8 รองลงมามีระดับความพอใจอยู่ในระดับปานกลาง และระดับความพอใจมากที่สุด เป็นร้อยละ 11.1 เป็นจำนวนที่เท่ากัน

ผู้อยู่อาศัยซึ่งมีระดับรายได้ต่อครอบครัวมากกว่า 25,000 บาทต่อเดือน ส่วนใหญ่มีระดับความพอใจต่อทำเลที่ตั้งโครงการ ในระดับมาก คิดเป็นร้อยละ 76.7 รองลงมามีระดับความพอใจอยู่ในระดับปานกลาง เป็นร้อยละ 23.3

ตาราง 5.23 แสดงร้อยละความสัมพันธ์ของรายได้ผู้อยู่อาศัยต่อความพอใจทำเลที่ตั้งโครงการ

รายได้	ระดับความพอใจต่อทำเลที่ตั้งโครงการ					
	มากที่สุด	มาก	ปานกลาง	น้อย	น้อยที่สุด	รวม
5,000 บาท	5.9	70.6	17.6	5.9	0	100
7,500 บาท	0	56.2	43.8	0	0	100
10,000 บาท	21.1	42.3	30.8	5.8	0	100
12,500 บาท	18.0	34.0	48.0	0	0	100
15,000 บาท	5.5	60.0	32.7	1.8	0	100
17,500 บาท	33.3	66.7	0	0	0	100
20,000 บาท	23.5	47.1	29.4	0	0	100
22,500 บาท	0	57.1	42.9	0	0	100
25,000 บาท	11.1	77.8	11.1	0	0	100
มากกว่า 25,000 บาท	0	76.7	23.3	0	0	100

ภาพที่ 5.1 แสดงความสัมพันธ์ระหว่างรายได้ของผู้อยู่อาศัยต่อความพอใจ



## 5.2 ร้อยละความสัมพันธ์ระหว่างรายได้ครอบครัวต่อเดือนของผู้อยู่อาศัยต่อระดับความพอใจในองค์ประกอบที่อยู่อาศัย

จากการออกแบบสอบถามต่อผู้อยู่อาศัยภายในโครงการ เมื่อผู้วิจัยได้นำข้อมูลมาทำการวิเคราะห์เปรียบเทียบความสัมพันธ์ระหว่างรายได้ครอบครัวต่อเดือนมีผลต่อระดับความพอใจต่อองค์ประกอบที่อยู่อาศัยอย่างไรบ้าง พบว่า

ผู้อยู่อาศัยซึ่งมีระดับรายได้ต่อครอบครัว 5,000 บาทต่อเดือน ส่วนใหญ่มีระดับความพอใจต่อองค์ประกอบที่อยู่อาศัย ในระดับปานกลาง คิดเป็นร้อยละ 76.5 รองลงมามีระดับความพอใจอยู่ในระดับน้อยที่สุด เป็นร้อยละ 17.6 และระดับความพอใจน้อย เป็นร้อยละ 5.9

ผู้อยู่อาศัยซึ่งมีระดับรายได้ต่อครอบครัว 7,500 บาทต่อเดือน ส่วนใหญ่มีระดับความพอใจต่อองค์ประกอบที่อยู่อาศัย ในระดับปานกลาง คิดเป็นร้อยละ 68.8 รองลงมา มีระดับความพอใจอยู่ในระดับน้อย เป็นร้อยละ 31.2

ผู้อยู่อาศัยซึ่งมีระดับรายได้ต่อครอบครัว 10,000 บาทต่อเดือน ส่วนใหญ่มีระดับความพอใจต่อองค์ประกอบที่อยู่อาศัย ในระดับปานกลาง คิดเป็นร้อยละ 38.5 รองลงมา มีระดับความพอใจอยู่ในระดับน้อย เป็นร้อยละ 30.8 ระดับความพอใจมาก คิดเป็นร้อยละ 19.2 ระดับความพอใจน้อยที่สุด เป็นร้อยละ 7.7 และระดับความพอใจมากที่สุด เป็นร้อยละ 3.8

ผู้อยู่อาศัยซึ่งมีระดับรายได้ต่อครอบครัว 12,500 บาทต่อเดือน ส่วนใหญ่มีระดับความพอใจต่อองค์ประกอบที่อยู่อาศัย ในระดับปานกลาง คิดเป็นร้อยละ 52.0 รองลงมา มีระดับความพอใจอยู่ในระดับมาก เป็นร้อยละ 22.0 ระดับความพอใจน้อย เป็นร้อยละ 20.0 ระดับความพอใจมากที่สุด เป็นร้อยละ 4.0 และระดับความพอใจน้อยที่สุด เป็นร้อยละ 2.0

ผู้อยู่อาศัยซึ่งมีระดับรายได้ต่อครอบครัว 15,000 บาทต่อเดือน ส่วนใหญ่มีระดับความพอใจต่อองค์ประกอบที่อยู่อาศัย ในระดับปานกลาง คิดเป็นร้อยละ 60.0 รองลงมา มีระดับความพอใจอยู่ในระดับน้อย เป็นร้อยละ 20.0 ระดับความพอใจมาก เป็นร้อยละ 14.6 ระดับความพอใจมากที่สุด เป็นร้อยละ 3.6 และระดับความพอใจน้อยที่สุด เป็นร้อยละ 1.8

ผู้อยู่อาศัยซึ่งมีระดับรายได้ต่อครอบครัว 17,500 บาทต่อเดือน ส่วนใหญ่มีระดับความพอใจต่อองค์ประกอบที่อยู่อาศัย ในระดับปานกลาง คิดเป็นร้อยละ 66.7 รองลงมา มีระดับความพอใจอยู่ในระดับมาก เป็นร้อยละ 33.3

ผู้อยู่อาศัยซึ่งมีระดับรายได้ต่อครอบครัว 20,000 บาทต่อเดือน ส่วนใหญ่มีระดับความพอใจต่อองค์ประกอบที่อยู่อาศัย ในระดับปานกลาง คิดเป็นร้อยละ 53.0 รองลงมา มีระดับความพอใจอยู่ในระดับน้อย เป็นร้อยละ 29.4 และระดับความพอใจมาก เป็นร้อยละ 17.6

ผู้อยู่อาศัยซึ่งมีระดับรายได้ต่อครอบครัว 22,500 บาทต่อเดือน ส่วนใหญ่มีระดับความพอใจต่อองค์ประกอบที่อยู่อาศัย ในระดับปานกลาง คิดเป็นร้อยละ 57.1 รองลงมา มีระดับความพอใจอยู่ในระดับน้อยเป็นร้อยละ 28.6 และระดับความพอใจอยู่ในระดับมาก เป็นร้อยละ 14.3

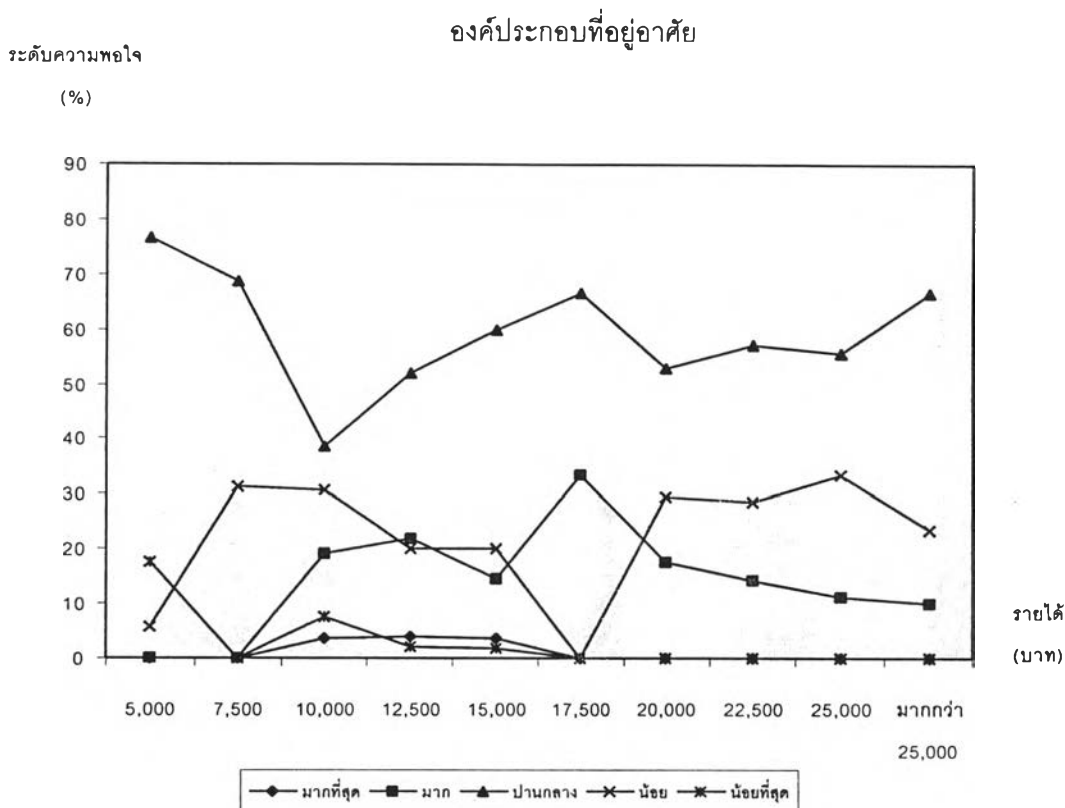
ผู้อยู่อาศัยซึ่งมีระดับรายได้ต่อครอบครัว 25,000 บาทต่อเดือน ส่วนใหญ่มีระดับความพอใจต่อองค์ประกอบที่อยู่อาศัย ในระดับปานกลาง คิดเป็นร้อยละ 55.6 รองลงมา มีระดับความพอใจอยู่ในระดับน้อย คิดเป็นร้อยละ 33.3 และระดับความพอใจมาก เป็นร้อยละ 11.1

ผู้อยู่อาศัยซึ่งมีระดับรายได้ต่อครอบครัวมากกว่า 25,000 บาทต่อเดือน ส่วนใหญ่มีระดับความพอใจต่อองค์ประกอบที่อยู่อาศัยในระดับปานกลางคิดเป็นร้อยละ 66.7 รองลงมา มีระดับความพอใจอยู่ในระดับน้อย เป็นร้อยละ 23.3 และระดับความพอใจในระดับมาก เป็นร้อยละ 10.0

ตาราง 5.24 แสดงร้อยละความสัมพันธ์ระหว่างรายได้ต่อครอบครัวของผู้อยู่อาศัยต่อระดับความพอใจในองค์ประกอบที่อยู่อาศัย

รายได้	ระดับความพอใจต่อองค์ประกอบที่อยู่อาศัย					
	มากที่สุด	มาก	ปานกลาง	น้อย	น้อยที่สุด	รวม
5,000 บาท	0	0	76.5	5.9	17.6	100
7,500 บาท	0	0	68.8	31.2	0	100
10,000 บาท	3.8	19.2	38.5	30.8	7.7	100
12,500 บาท	4.0	22.0	52.0	20.0	2.0	100
15,000 บาท	3.6	14.6	60.0	20.0	1.8	100
17,500 บาท	0	33.3	66.7	0	0	100
20,000 บาท	0	17.6	53.0	29.4	0	100
22,500 บาท	0	14.3	57.1	28.6	0	100
25,000 บาท	0	11.1	55.6	33.3	0	100
มากกว่า 25,000 บาท	0	10.0	66.7	23.3	0	100

ภาพที่ 5.2 แสดงความสัมพันธ์ระหว่างรายได้ของผู้อยู่อาศัยต่อความพอใจ



### 5.3 ร้อยละความสัมพันธ์ระหว่างรายได้ครอบครัวของผู้อยู่อาศัยต่อความพอใจในการดูแลจัดการภายในโครงการ

จากการออกแบบสอบถามต่อผู้อยู่อาศัยภายในโครงการ เมื่อผู้วิจัยได้นำข้อมูลมาทำการวิเคราะห์เปรียบเทียบความสัมพันธ์ระหว่างรายได้ครอบครัวต่อเดือนมีผลต่อระดับความพอใจเกี่ยวกับการดูแลจัดการภายในโครงการอย่างไรบ้าง พบว่า

ผู้อยู่อาศัยซึ่งมีระดับรายได้ต่อครอบครัว 5,000 บาทต่อเดือน ส่วนใหญ่มีระดับความพอใจต่อการดูแลจัดการภายในโครงการ ในระดับน้อย คิดเป็นร้อยละ 58.8 รองลงมามีระดับความพอใจอยู่ในระดับปานกลาง คิดเป็นร้อยละ 35.3 และระดับความพอใจมาก เป็นร้อยละ 5.9



ผู้อยู่อาศัยซึ่งมีระดับรายได้ต่อครอบครัว 7,500 บาทต่อเดือน ส่วนใหญ่มีระดับความพอใจต่อการดูแลจัดการภายในโครงการ ในระดับน้อย คิดเป็นร้อยละ 50.0 รองลงมา มีระดับความพอใจอยู่ในระดับปานกลาง เป็นร้อยละ 25.0 ระดับความพอใจในระดับน้อยที่สุด เป็นร้อยละ 18.7 และระดับความพอใจมาก เป็นร้อยละ 6.3

ผู้อยู่อาศัยซึ่งมีระดับรายได้ต่อครอบครัว 10,000 บาทต่อเดือน ส่วนใหญ่มีระดับความพอใจต่อการดูแลจัดการภายในโครงการ ในระดับปานกลาง คิดเป็นร้อยละ 36.5 รองลงมา มีระดับความพอใจอยู่ในระดับน้อย เป็นร้อยละ 30.8 ระดับความพอใจมาก เป็นร้อยละ 25.0 ระดับความพอใจน้อยที่สุด เป็นร้อยละ 7.7

ผู้อยู่อาศัยซึ่งมีระดับรายได้ต่อครอบครัว 12,500 บาทต่อเดือน ส่วนใหญ่มีระดับความพอใจต่อการดูแลจัดการภายในโครงการ ในระดับปานกลาง คิดเป็นร้อยละ 56.0 รองลงมา มีระดับความพอใจอยู่ในระดับน้อย เป็นร้อยละ 30.0 ระดับความพอใจมาก เป็นร้อยละ 8.0 และระดับความพอใจน้อยที่สุด เป็นร้อยละ 6.0

ผู้อยู่อาศัยซึ่งมีระดับรายได้ต่อครอบครัว 15,000 บาทต่อเดือน ส่วนใหญ่มีระดับความพอใจต่อการดูแลจัดการภายในโครงการ ในระดับปานกลางคิดเป็นร้อยละ 54.5 รองลงมา มีระดับความพอใจอยู่ในระดับน้อยเป็นร้อยละ 30.9 ระดับความพอใจมากและน้อยที่สุด ร้อยละ 7.3

ผู้อยู่อาศัยซึ่งมีระดับรายได้ต่อครอบครัว 17,500 บาทต่อเดือน ส่วนใหญ่มีระดับความพอใจต่อการดูแลจัดการภายในโครงการ ในระดับน้อย คิดเป็นร้อยละ 33.4 มีระดับความพอใจอยู่ในระดับมากและระดับความพอใจปานกลาง เป็นร้อยละ 33.3 ในระดับที่เท่ากัน

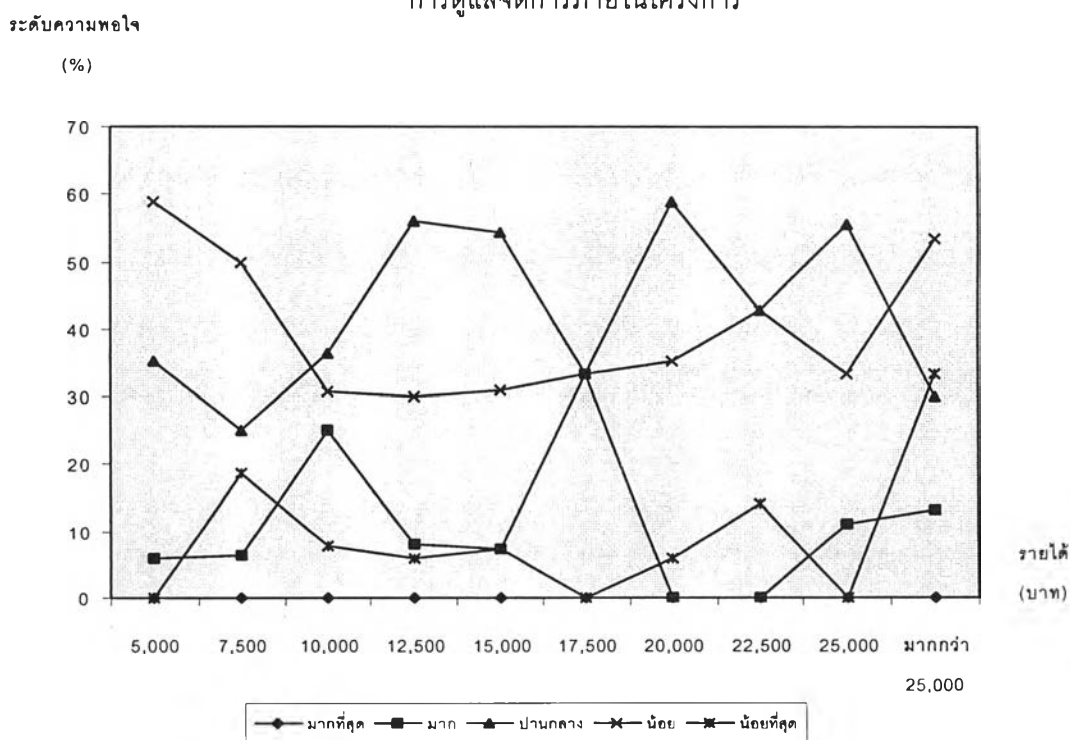
ผู้อยู่อาศัยซึ่งมีระดับรายได้ต่อครอบครัว 20,000 บาทต่อเดือน ส่วนใหญ่มีระดับความพอใจต่อการดูแลจัดการภายในโครงการ ในระดับปานกลาง คิดเป็นร้อยละ 58.8 รองลงมา มีระดับความพอใจอยู่ในระดับน้อยเป็นร้อยละ 35.3 และระดับความพอใจน้อยที่สุด เป็นร้อยละ 5.9

ผู้อยู่อาศัยซึ่งมีระดับรายได้ต่อครอบครัว 22,500 บาทต่อเดือน ส่วนใหญ่มีระดับความพอใจต่อการดูแลจัดการภายในโครงการ ในระดับปานกลางและน้อย ในระดับที่เท่าๆ กัน คิดเป็นร้อยละ 42.9 รองลงมา มีระดับความพอใจอยู่ในระดับน้อยที่สุด เป็นร้อยละ 14.2

ผู้อยู่อาศัยซึ่งมีระดับรายได้ต่อครอบครัว 25,000 บาทต่อเดือน ส่วนใหญ่มีระดับความพอใจต่อการดูแลจัดการภายในโครงการ ในระดับปานกลาง คิดเป็นร้อยละ 55.6 รองลงมา มีระดับความพอใจอยู่ในระดับน้อย เป็นร้อยละ 33.3 และระดับความพอใจมาก เป็นร้อยละ 11.1

ผู้อยู่อาศัยซึ่งมีระดับรายได้ต่อครอบครัวมากกว่า 25,000 บาทต่อเดือน ส่วนใหญ่มีระดับความพอใจต่อการดูแลจัดการภายในโครงการ ในระดับน้อย คิดเป็นร้อยละ 53.4 รองลงมา มีระดับความพอใจอยู่ในระดับน้อยที่สุด เป็นร้อยละ 33.3 ระดับความพอใจอยู่ในระดับปานกลาง เป็นร้อยละ 30.0 และระดับความพอใจมาก เป็นร้อยละ 13.3

ภาพที่ 5.3 แสดงความสัมพันธ์ระหว่างรายได้ของผู้อยู่อาศัยต่อความพอใจ  
การดูแลจัดการภายในโครงการ



ตาราง 5.25 แสดงร้อยละความสัมพันธ์ระหว่างรายได้ครอบครัวของผู้อยู่อาศัยต่อระดับความพอใจในการดูแลจัดการภายในโครงการ

รายได้	ระดับความพอใจต่อการดูแลจัดการภายในโครงการ					
	มากที่สุด	มาก	ปานกลาง	น้อย	น้อยที่สุด	รวม
5,000 บาท	0	5.9	35.3	58.8	0	100
7,500 บาท	0	6.3	25.0	50.0	18.7	100
10,000 บาท	0	25.0	36.5	30.8	7.7	100
12,500 บาท	0	8.0	56.0	30.0	6.0	100
15,000 บาท	0	7.3	54.5	30.9	7.3	100
17,500 บาท	0	33.3	33.3	33.4	0	100
20,000 บาท	0	0	58.8	35.3	5.9	100
22,500 บาท	0	0	42.9	42.9	14.2	100
25,000 บาท	0	11.1	55.6	33.3	0	100
มากกว่า 25,000 บาท	0	13.3	30.0	53.4	33.3	100

#### 5.4 ร้อยละความสัมพันธ์ระหว่างรายได้ครอบครัวต่อเดือนของผู้อยู่อาศัยที่มีต่อระดับความพอใจในสภาพสังคมภายในโครงการ

จากการออกแบบสอบถามต่อผู้อยู่อาศัยภายในโครงการ เมื่อผู้วิจัยได้นำข้อมูลมาทำการวิเคราะห์เปรียบเทียบความสัมพันธ์ระหว่างรายได้ครอบครัวต่อเดือนมีผลต่อระดับความพอใจในสภาพสังคมภายในโครงการอย่างไรบ้าง พบว่า

ผู้อยู่อาศัยซึ่งมีระดับรายได้ต่อครอบครัว 5,000 บาทต่อเดือน ส่วนใหญ่มีระดับความพอใจต่อสภาพสังคมภายในโครงการ ในระดับปานกลาง คิดเป็นร้อยละ 41.2 รองลงมามีระดับความพอใจอยู่ในระดับมาก เป็นร้อยละ 23.5 ระดับความพอใจน้อย เป็นร้อยละ 17.6 ระดับความพอใจน้อยที่สุด เป็นร้อยละ 11.8 และระดับความพอใจมากที่สุด เป็นร้อยละ 5.9

ผู้อยู่อาศัยซึ่งมีระดับรายได้ต่อครอบครัว 7,500 บาทต่อเดือน ส่วนใหญ่มีระดับความพอใจต่อสภาพสังคมภายในโครงการ ในระดับปานกลาง คิดเป็นร้อยละ 56.3 รองลงมามีระดับความพอใจอยู่ในระดับมาก เป็นร้อยละ 25.0 และระดับความพอใจในระดับน้อยเป็นร้อยละ 18.7

ผู้อยู่อาศัยซึ่งมีระดับรายได้ต่อครอบครัว 10,000 บาทต่อเดือน ส่วนใหญ่มีระดับความพอใจต่อสภาพสังคมภายในโครงการ ในระดับปานกลาง คิดเป็นร้อยละ 40.4 รองลงมามีระดับความพอใจอยู่ในระดับมาก เป็นร้อยละ 30.8 ระดับความพอใจน้อย เป็นร้อยละ 26.9 และระดับความพอใจน้อยที่สุด เป็นร้อยละ 1.9

ผู้อยู่อาศัยซึ่งมีระดับรายได้ต่อครอบครัว 12,500 บาทต่อเดือน ส่วนใหญ่มีระดับความพอใจต่อสภาพสังคมภายในโครงการ ในระดับปานกลาง คิดเป็นร้อยละ 54.0 รองลงมามีระดับความพอใจอยู่ในระดับน้อย เป็นร้อยละ 38.0 ระดับความพอใจมาก เป็นร้อยละ 6.0 และระดับความพอใจน้อยที่สุด เป็นร้อยละ 2.0

ผู้อยู่อาศัยซึ่งมีระดับรายได้ต่อครอบครัว 15,000 บาทต่อเดือน ส่วนใหญ่มีระดับความพอใจต่อสภาพสังคมภายในโครงการ ในระดับปานกลาง คิดเป็นร้อยละ 52.7 รองลงมามีระดับความพอใจอยู่ในระดับน้อย เป็นร้อยละ 34.6 ระดับความพอใจมาก เป็นร้อยละ 10.9 และความพอใจน้อยที่สุด เป็นร้อยละ 1.8

ผู้อยู่อาศัยซึ่งมีระดับรายได้ต่อครอบครัว 17,500 บาทต่อเดือน ส่วนใหญ่มีระดับความพอใจต่อสภาพสังคมภายในโครงการ ในระดับปานกลาง คิดเป็นร้อยละ 100.0

ผู้อยู่อาศัยซึ่งมีระดับรายได้ต่อครอบครัว 20,000 บาทต่อเดือน ส่วนใหญ่มีระดับความพอใจต่อสภาพสังคมภายในโครงการ ในระดับปานกลาง คิดเป็นร้อยละ 76.5 รองลงมามีระดับความพอใจอยู่ในระดับมาก เป็นร้อยละ 17.6 และระดับความพอใจน้อยเป็นร้อยละ 5.9

ผู้อยู่อาศัยซึ่งมีระดับรายได้ต่อครอบครัว 22,500 บาทต่อเดือน ส่วนใหญ่มีระดับความพอใจต่อสภาพสังคมภายในโครงการ ในระดับ ปานกลางและน้อย คิดเป็นร้อยละ 42.9 อย่างละเท่ากัน รองลงมามีระดับความพอใจอยู่ในระดับมาก เป็นร้อยละ 14.2

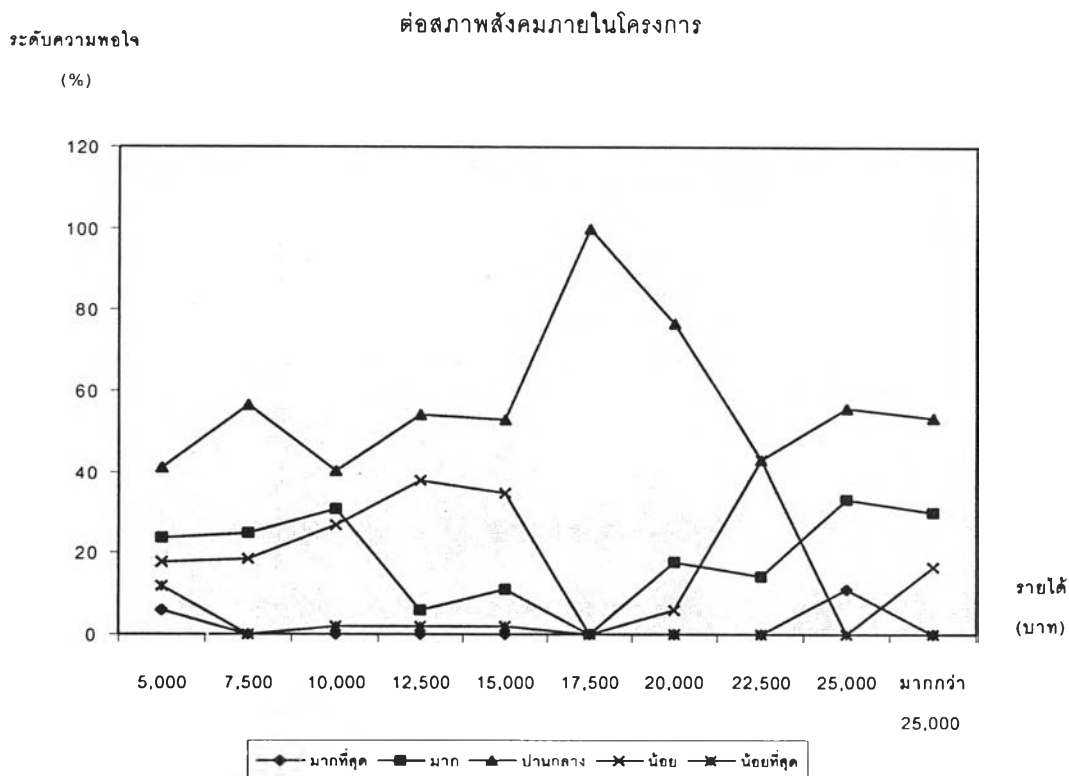
ผู้อยู่อาศัยซึ่งมีระดับรายได้ต่อครอบครัว 25,000 บาทต่อเดือน ส่วนใหญ่มีระดับความพอใจต่อสภาพสังคมภายในโครงการ ในระดับปานกลาง คิดเป็นร้อยละ 55.6 รองลงมามีระดับความพอใจอยู่ในระดับมาก เป็นร้อยละ 33.3 ระดับความพอใจมากที่สุด เป็นร้อยละ 11.1

ผู้อยู่อาศัยซึ่งมีระดับรายได้ต่อครอบครัวมากกว่า 25,000 บาทต่อเดือน ส่วนใหญ่มีระดับความพอใจต่อสภาพสังคมภายในโครงการ ในระดับปานกลาง คิดเป็นร้อยละ 53.3 รองลงมามีระดับความพอใจอยู่ในระดับมาก คิดเป็นร้อยละ 30.0 และระดับความพอใจอยู่ในระดับน้อย เป็นร้อยละ 16.7

ตาราง 5.26 แสดงร้อยละความสัมพันธ์ระหว่างรายได้ครอบครัวของผู้อยู่อาศัยต่อระดับความพอใจในสภาพสังคมภายในโครงการ

รายได้	ระดับความพอใจต่อสภาพสังคมภายในโครงการ					
	มากที่สุด	มาก	ปานกลาง	น้อย	น้อยที่สุด	รวม
5,000 บาท	5.9	23.5	41.2	17.6	11.8	100
7,500 บาท	0	25.0	56.3	18.7	0	100
10,000 บาท	0	30.8	40.4	26.9	1.9	100
12,500 บาท	0	6.0	54.0	38.0	2.0	100
15,000 บาท	0	10.9	52.7	34.6	1.8	100
17,500 บาท	0	0	100.0	0	0	100
20,000 บาท	0	17.6	76.5	5.9	0	100
22,500 บาท	0	14.2	42.9	42.9	0	100
25,000 บาท	11.1	33.3	55.6	0	0	100
มากกว่า 25,000 บาท	0	30.0	53.3	16.7	0	100

ภาพที่ 5.4 แสดงร้อยละความสัมพันธ์ระหว่างรายได้ของผู้อยู่อาศัยต่อความพอใจ



#### 5.5 ร้อยละความสัมพันธ์ระหว่างระยะเวลาในการอยู่อาศัยต่อระดับความพอใจในทำเลที่ตั้งโครงการ

จากการออกแบบสอบถามต่อผู้อยู่อาศัยภายในโครงการ ผู้วิจัยได้นำข้อมูลมาทำการวิเคราะห์เปรียบเทียบความสัมพันธ์ระหว่างระยะเวลาในการอยู่อาศัยว่ามีผลต่อระดับความพอใจในสภาพสังคมภายในโครงการอย่างไรบ้าง พบว่า

ผู้อยู่อาศัยซึ่งมีระยะเวลาการอยู่อาศัยในโครงการ 1/2 ปี ส่วนใหญ่มีระดับความพอใจต่อทำเลที่ตั้งโครงการ ในระดับมากคิดเป็นร้อยละ 55.6 รองลงมา มีระดับความพอใจอยู่ในระดับปานกลาง เป็นร้อยละ 44.4

ผู้อยู่อาศัยซึ่งมีระยะเวลาการอยู่อาศัยในโครงการ 1 ปี ส่วนใหญ่มีระดับความพอใจต่อทำเลที่ตั้งโครงการ ในระดับมากและมากที่สุดในอัตราที่เท่ากัน คิดเป็นร้อยละ 50.0



ระดับปานกลาง เป็นร้อยละ 35.5 ระดับความพอใจมากที่สุด เป็นร้อยละ 10.0 และระดับความพอใจน้อย เป็นร้อยละ 5.0

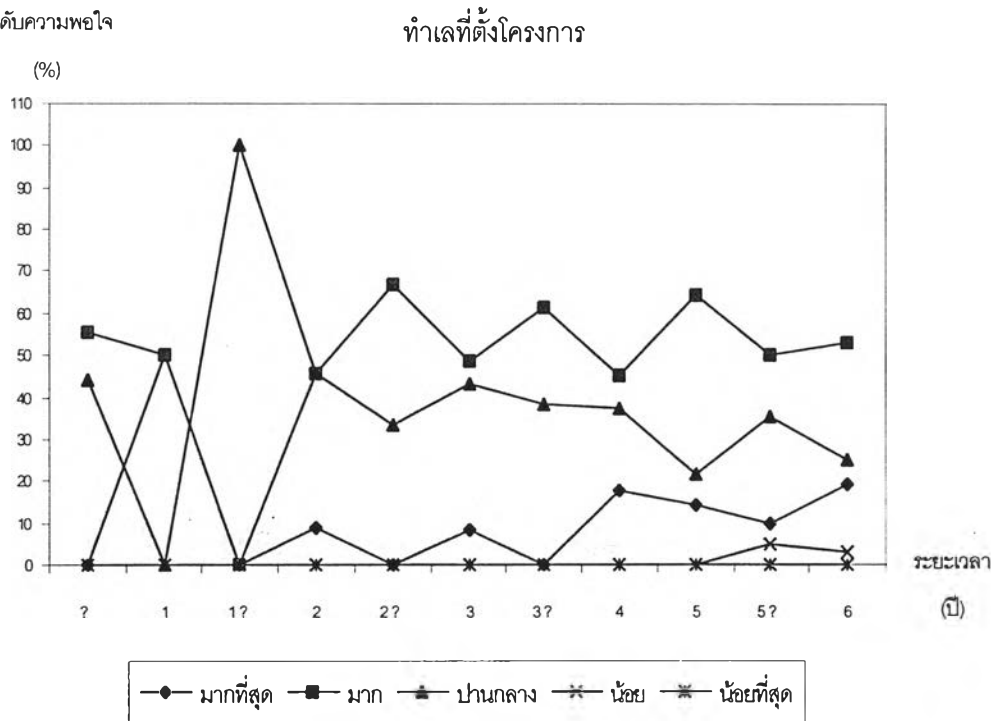
ผู้อยู่อาศัยซึ่งมีระยะเวลาการอยู่อาศัยในโครงการ 6 ปี ส่วนใหญ่มีระดับความพอใจต่อทำเลที่ตั้งโครงการ ในระดับมาก คิดเป็นร้อยละ 52.9 รองลงมา มีระดับความพอใจอยู่ในระดับปานกลาง คิดเป็นร้อยละ 25.0 ระดับความพอใจมากที่สุด เป็นร้อยละ 19.1 และระดับความพอใจน้อย เป็นร้อยละ 3.0

ตาราง 5.27 แสดงร้อยละความสัมพันธ์ระหว่างระยะเวลาในการอยู่อาศัยต่อระดับความพอใจในทำเลที่ตั้งโครงการ

ระยะเวลาการอยู่อาศัย	ระดับความพอใจต่อทำเลที่ตั้งโครงการ					
	มากที่สุด	มาก	ปานกลาง	น้อย	น้อยที่สุด	รวม
½ ปี	0	55.6	44.4	0	0	100
1 ปี	50.0	50.0	0	0	0	100
1 ½ ปี	0	0	100.0	0	0	100
2 ปี	9.0	45.5	45.5	0	0	100
2 ½ ปี	0	66.7	33.3	0	0	100
3 ปี	8.2	48.6	43.2	0	0	100
3 ½ ปี	0	61.5	38.5	0	0	100
4 ปี	17.5	45.0	37.5	0	0	100
5 ปี	14.3	64.3	21.4	0	0	100
5 ½ ปี	10.0	50.0	35.5	5.0	0	100
6 ปี	19.1	52.9	25.0	3.0	0	100



ภาพที่ 5.5 แสดงร้อยละความสัมพันธ์ระหว่างระยะเวลาการอยู่อาศัยต่อความพอใจ  
ระดับความพอใจ



### 5.6 ร้อยละความสัมพันธ์ระหว่างระยะเวลาในการอยู่อาศัยต่อระดับความพอใจต่อองค์ประกอบที่อยู่อาศัยของโครงการ

จากการออกแบบสอบถามต่อผู้อยู่อาศัยภายในโครงการ ผู้วิจัยได้นำข้อมูลมาทำการวิเคราะห์เปรียบเทียบความสัมพันธ์ระหว่างระยะเวลาในการอยู่อาศัยว่ามีผลต่อระดับความพอใจในองค์ประกอบที่อยู่อาศัยภายในโครงการอย่างไรบ้าง ดังนี้

ผู้อยู่อาศัยซึ่งมีระยะเวลาการอยู่อาศัยในโครงการ 1/2 ปี ส่วนใหญ่มีระดับความพอใจต่อองค์ประกอบที่อยู่อาศัย ในระดับปานกลาง คิดเป็นร้อยละ 55.6 รองลงมา มีระดับความพอใจอยู่ในระดับมาก เป็นร้อยละ 44.4

ผู้อยู่อาศัยซึ่งมีระยะเวลาการอยู่อาศัยในโครงการ 1 ปี ส่วนใหญ่มีระดับความพอใจต่อองค์ประกอบที่อยู่อาศัย ในระดับน้อย คิดเป็นร้อยละ 50.0 มีระดับความพอใจอยู่ในระดับมาก และปานกลางในอัตราส่วนที่เท่ากัน เป็นร้อยละ 25.0

ผู้อยู่อาศัยซึ่งมีระยะเวลาการอยู่อาศัยในโครงการ 1 1/2 ปี ส่วนใหญ่มีระดับความพอใจต่อองค์ประกอบที่อยู่อาศัย ในระดับมาก คิดเป็นร้อยละ 66.7 และความพอใจอยู่ในระดับปานกลาง เป็นร้อยละ 33.3

ผู้อยู่อาศัยซึ่งมีระยะเวลาการอยู่อาศัยในโครงการ 2 ปี ส่วนใหญ่มีระดับความพอใจต่อองค์ประกอบที่อยู่อาศัย ในระดับปานกลาง คิดเป็นร้อยละ 54.5 รองลงมา มีความพอใจอยู่ในระดับมาก เป็นร้อยละ 27.3 และระดับความพอใจน้อย เป็นร้อยละ 18.2

ผู้อยู่อาศัยซึ่งมีระยะเวลาการอยู่อาศัยในโครงการ 2 1/2 ปี ส่วนใหญ่ผู้อยู่อาศัยมีระดับความพอใจต่อองค์ประกอบที่อยู่อาศัย ในระดับปานกลาง คิดเป็นร้อยละ 44.4 ความพอใจในระดับมากและน้อย เป็นร้อยละ 22.2 ในอัตราที่เท่ากัน และความพอใจในระดับน้อยที่สุด เป็นร้อยละ 11.2

ผู้อยู่อาศัยซึ่งมีระยะเวลาการอยู่อาศัยในโครงการ 3 ปี ส่วนใหญ่ผู้อยู่อาศัยมีระดับความพอใจต่อองค์ประกอบที่อยู่อาศัย ในระดับปานกลาง คิดเป็นร้อยละ 64.9 รองลงมา มีระดับความพอใจอยู่ในระดับน้อย เป็นร้อยละ 16.2 ความพอใจอยู่ในระดับมาก เป็นร้อยละ 10.8 และระดับความพอใจมากที่สุด เป็นร้อยละ 8.1

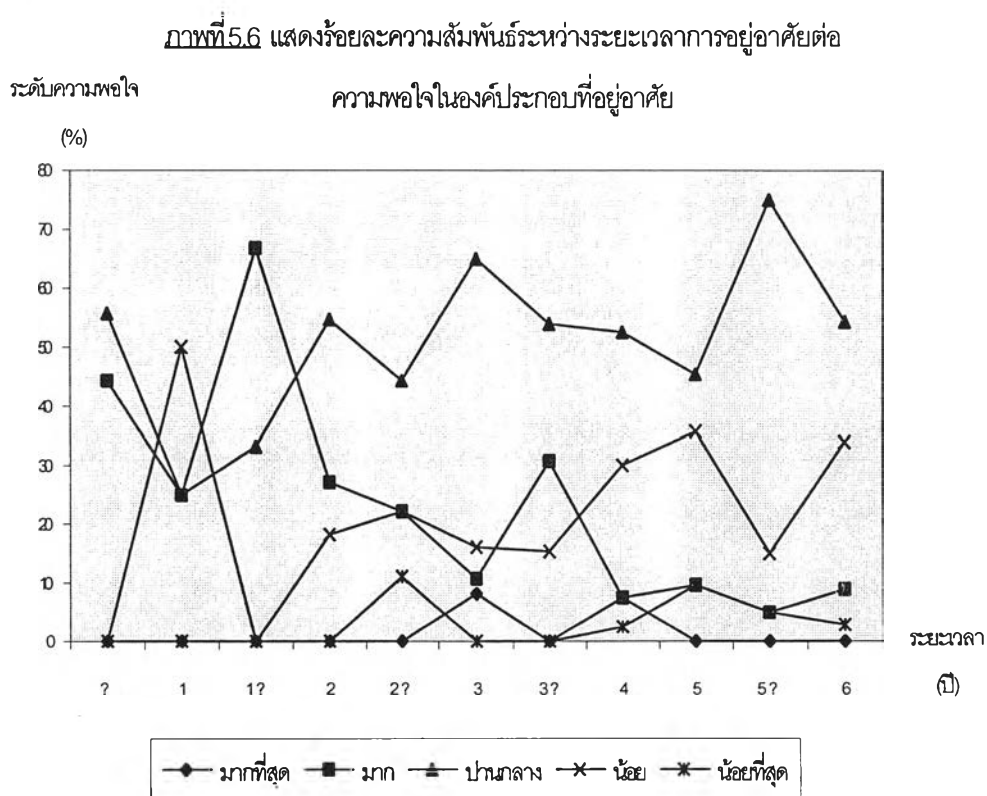
ผู้อยู่อาศัยซึ่งมีระยะเวลาการอยู่อาศัยในโครงการ 3 1/2 ปี ส่วนใหญ่มีระดับความพอใจต่อองค์ประกอบที่อยู่อาศัย ในระดับปานกลาง คิดเป็นร้อยละ 53.8 รองลงมา มีระดับความพอใจมาก เป็นร้อยละ 30.8 และระดับความพอใจน้อย เป็นร้อยละ 15.4

ผู้อยู่อาศัยซึ่งมีระยะเวลาการอยู่อาศัยในโครงการ 4 ปี ส่วนใหญ่มีระดับความพอใจต่อองค์ประกอบที่อยู่อาศัย ในระดับปานกลาง คิดเป็นร้อยละ 52.5 รองลงมา มีระดับความพอใจอยู่ในระดับน้อย เป็นร้อยละ 30.0 ระดับความพอใจมากและมากที่สุด ร้อยละ 7.5 ระดับความพอใจน้อยที่สุด เป็นร้อยละ 2.5

ผู้อยู่อาศัยซึ่งมีระยะเวลาการอยู่อาศัยในโครงการ 5 ปี ส่วนใหญ่มีระดับความพอใจต่อองค์ประกอบที่อยู่อาศัย ในระดับปานกลาง คิดเป็นร้อยละ 45.2 รองลงมา มีระดับความพอใจอยู่ในระดับน้อย เป็นร้อยละ 35.8 ระดับความพอใจและน้อยที่สุด เป็นร้อยละ 9.5

ผู้อยู่อาศัยซึ่งมีระยะเวลาการอยู่อาศัยในโครงการ 5 ½ ปี ส่วนใหญ่มีระดับความพอใจต่อองค์ประกอบที่อยู่อาศัย ในระดับปานกลาง คิดเป็นร้อยละ 75.0 รองลงมา มีระดับความพอใจอยู่ในระดับน้อย เป็นร้อยละ 15.0 ผู้อยู่อาศัยมีระดับความพอใจมากและน้อยที่สุด ร้อยละ 5.0

ผู้อยู่อาศัยซึ่งมีระยะเวลาการอยู่อาศัยในโครงการ 6 ปี ส่วนใหญ่มีระดับความพอใจต่อองค์ประกอบที่อยู่อาศัย ในระดับปานกลาง คิดเป็นร้อยละ 54.4 รองลงมา มีระดับความพอใจอยู่ในระดับน้อย เป็นร้อยละ 33.8 ระดับความพอใจมาก เป็นร้อยละ 8.8 และระดับความพอใจน้อยที่สุด เป็นร้อยละ 3.0



ตาราง 5.28 แสดงร้อยละความสัมพันธ์ระหว่างระยะเวลาในการอยู่อาศัยที่มีผลต่อระดับความพอใจต่อองค์ประกอบที่อยู่อาศัย

ระยะเวลาการอยู่อาศัย	ระดับความพอใจต่อองค์ประกอบที่อยู่อาศัย					
	มากที่สุด	มาก	ปานกลาง	น้อย	น้อยที่สุด	รวม
½ ปี	0	44.4	55.6	0	0	100
1 ปี	0	25.0	25.0	50.0	0	100
1 ½ ปี	0	66.7	33.3	0	0	100
2 ปี	0	27.3	54.5	18.2	0	100
2 ½ ปี	0	22.2	44.4	22.2	11.2	100
3 ปี	8.1	10.8	64.9	16.2	0	100
3 ½ ปี	0	30.8	53.8	15.4	0	100
4 ปี	7.5	7.5	52.5	30.0	2.5	100
5 ปี	0	9.5	45.2	35.8	9.5	100
5 ½ ปี	0	5.0	75.0	15.0	5.0	100
6 ปี	0	8.8	54.4	33.8	3.0	100

#### 5.7 ร้อยละความสัมพันธ์ระหว่างระยะเวลาในการอยู่อาศัยที่มีต่อระดับความพอใจต่อสภาพแวดล้อมสังคมภายในโครงการ

จากการออกแบบสอบถามต่อผู้อยู่อาศัยภายในโครงการ ผู้วิจัยได้นำข้อมูลมาทำการวิเคราะห์เปรียบเทียบความสัมพันธ์ระหว่างระยะเวลาในการอยู่อาศัยว่ามีผลต่อระดับความพอใจในสภาพแวดล้อมสังคมภายในโครงการอย่างไรบ้าง โดยมุ่งเน้นสอบถามความพอใจต่อความเป็นมิตรของเพื่อนบ้าน พบว่า

ผู้อยู่อาศัยซึ่งมีระยะเวลาการอยู่อาศัยในโครงการ 1/2 ปี ส่วนใหญ่มีระดับความพอใจต่อสภาพสังคมภายในโครงการ ในระดับปานกลาง คิดเป็นร้อยละ 48.5 รองลงมาพอใจในระดับมาก เป็นร้อยละ 31.0 และพอใจในระดับน้อย เป็นร้อยละ 20.5

ผู้อยู่อาศัยซึ่งมีระยะเวลาการอยู่อาศัยในโครงการ 1 ปี ส่วนใหญ่มีระดับความพอใจต่อสภาพสังคมภายในโครงการ ในระดับมาก คิดเป็นร้อยละ 48.5 รองลงมา มีระดับความพอใจอยู่ในระดับปานกลาง เป็นร้อยละ 32.7 และระดับความพอใจมากที่สุด เป็นร้อยละ 18.8

ผู้อยู่อาศัยซึ่งมีระยะเวลาการอยู่อาศัยในโครงการ 1 1/2 ปี ส่วนใหญ่มีระดับความพอใจต่อสภาพสังคมภายในโครงการ ในระดับปานกลาง คิดเป็นร้อยละ 53.7 และระดับความพอใจอยู่ในระดับมาก เป็นร้อยละ 46.3

ผู้อยู่อาศัยซึ่งมีระยะเวลาการอยู่อาศัยในโครงการ 2 ปี ส่วนใหญ่มีระดับความพอใจต่อสภาพสังคมภายในโครงการ ในระดับมาก คิดเป็นร้อยละ 49.8 รองลงมา มีความพอใจอยู่ในระดับมากที่สุด เป็นร้อยละ 32.7 และระดับความพอใจปานกลาง เป็นร้อยละ 17.5

ผู้อยู่อาศัยซึ่งมีระยะเวลาการอยู่อาศัยในโครงการ 2 1/2 ปี ส่วนใหญ่ผู้อยู่อาศัยมีระดับความพอใจต่อสภาพสังคมภายในโครงการ ในระดับปานกลาง คิดเป็นร้อยละ 48.7 รองลงมา มีระดับความพอใจอยู่ในระดับมาก เป็นร้อยละ 35.9 ระดับความพอใจมากที่สุดเป็นร้อยละ 8.7 และระดับความพอใจในระดับน้อย เป็นร้อยละ 6.7

ผู้อยู่อาศัยซึ่งมีระยะเวลาการอยู่อาศัยในโครงการ 3 ปี ส่วนใหญ่ผู้อยู่อาศัยมีระดับความพอใจต่อสภาพสังคมภายในโครงการ ในระดับปานกลาง คิดเป็นร้อยละ 59.3 รองลงมา มีระดับความพอใจอยู่ในระดับมากเป็นร้อยละ 27.2 ความพอใจอยู่ในระดับน้อยเป็นร้อยละ 8.3 และระดับความพอใจในระดับมากที่สุด เป็นร้อยละ 5.2

ผู้อยู่อาศัยซึ่งมีระยะเวลาการอยู่อาศัยในโครงการ 3 1/2 ปี ส่วนใหญ่มีระดับความพอใจต่อสภาพสังคมภายในโครงการ ในระดับมากคิดเป็นร้อยละ 50.7 รองลงมา มีระดับความพอ

ใจในระดับปานกลาง เป็นร้อยละ 40.2 ความพอใจในระดับน้อย เป็นร้อยละ 7.8 และความพอใจในระดับมากที่สุด เป็นร้อยละ 1.3

ผู้อยู่อาศัยซึ่งมีระยะเวลาการอยู่อาศัยในโครงการ 4 ปี ส่วนใหญ่มีระดับความพอใจต่อสภาพสังคมภายในโครงการ ในระดับมากที่สุดคิดเป็นร้อยละ 47.0 รองลงมา มีระดับความพอใจอยู่ในระดับปานกลาง เป็นร้อยละ 45.2 และความพอใจในระดับน้อย เป็นร้อยละ 7.8

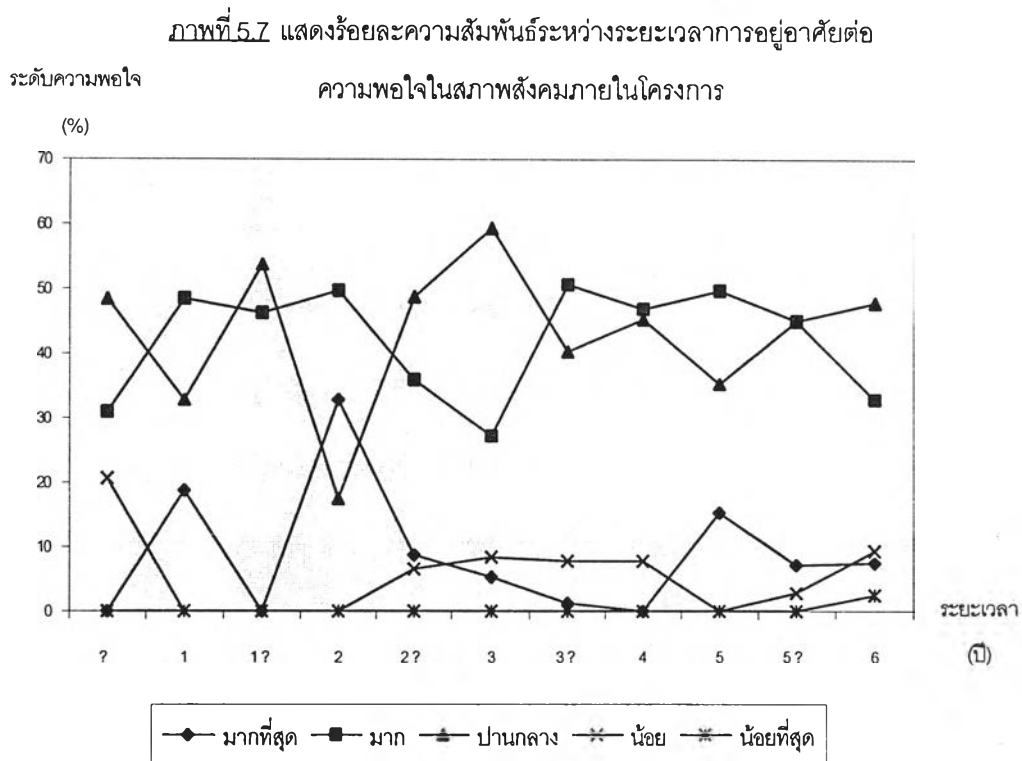
ผู้อยู่อาศัยซึ่งมีระยะเวลาการอยู่อาศัยในโครงการ 5 ปี ส่วนใหญ่มีระดับความพอใจต่อสภาพสังคมภายในโครงการ ในระดับมากที่สุดคิดเป็นร้อยละ 49.6 รองลงมา มีระดับความพอใจอยู่ในระดับปานกลาง เป็นร้อยละ 35.2 และระดับความพอใจมากที่สุด เป็นร้อยละ 15.2

ผู้อยู่อาศัยซึ่งมีระยะเวลาการอยู่อาศัยในโครงการ 5 1/2 ปี ส่วนใหญ่มีระดับความพอใจต่อสภาพสังคมภายในโครงการ ในระดับมากและปานกลาง ในอัตราที่เท่ากัน เป็นร้อยละ 45.0 รองลงมา มีระดับความพอใจอยู่ในระดับมากที่สุด เป็นร้อยละ 7.2 และความพอใจในระดับน้อย เป็นร้อยละ 2.8

ผู้อยู่อาศัยซึ่งมีระยะเวลาการอยู่อาศัยในโครงการ 6 ปี ส่วนใหญ่มีระดับความพอใจต่อสภาพสังคมภายในโครงการ ในระดับปานกลาง คิดเป็นร้อยละ 47.8 รองลงมา มีระดับความพอใจอยู่ในระดับมากที่สุด เป็นร้อยละ 32.7 ระดับความพอใจน้อย เป็นร้อยละ 9.5 ความพอใจมากที่สุด เป็นร้อยละ 7.6 และระดับความพอใจน้อยที่สุด เป็นร้อยละ 2.4

ตาราง 5.29 แสดงร้อยละความสัมพันธ์ระหว่างระยะเวลาในการอยู่อาศัยที่มีผลต่อระดับความพอใจต่อสภาพสังคมภายในโครงการ

ระยะเวลาการอยู่อาศัย	ระดับความพอใจต่อสภาพสังคมในโครงการ					
	มากที่สุด	มาก	ปานกลาง	น้อย	น้อยที่สุด	รวม
½ ปี	0	31.0	48.5	20.5	0	100
1 ปี	18.8	48.5	32.7	0	0	100
1 ½ ปี	0	46.3	53.7	0	0	100
2 ปี	32.7	49.8	17.5	0	0	100
2 ½ ปี	8.7	35.9	48.7	6.7	0	100
3 ปี	5.2	27.2	59.3	8.3	0	100
3 ½ ปี	1.3	50.7	40.2	7.8	0	100
4 ปี	0	47.0	45.2	7.8	0	100
5 ปี	15.2	49.6	35.2	0	0	100
5 ½ ปี	7.2	45.0	45.0	2.8	0	100
6 ปี	7.6	32.7	47.8	9.5	2.4	100



#### 5.8 ร้อยละความสัมพันธ์ระหว่างระยะเวลาในการอยู่อาศัยที่มีต่อระดับความพอใจต่อการดูแลการจัดการภายในโครงการ

จากการออกแบบสอบถามต่อผู้อยู่อาศัยภายในโครงการ ผู้วิจัยได้นำข้อมูลมาทำการวิเคราะห์เปรียบเทียบความสัมพันธ์ระหว่างระยะเวลาในการอยู่อาศัยว่ามีผลต่อระดับความพอใจเกี่ยวกับการดูแลจัดการภายในโครงการอย่างไรบ้าง ซึ่งผลการวิเคราะห์เป็นดังนี้

ผู้อยู่อาศัยซึ่งมีระยะเวลาการอยู่อาศัยในโครงการ 1/2 ปี ส่วนใหญ่มีระดับความพอใจต่อการดูแลจัดการภายในโครงการ ในระดับปานกลางและระดับน้อย ในอัตราที่เท่ากัน คิดเป็นร้อยละ 22.2 รองลงมา มีความพอใจในระดับมาก เป็นร้อยละ 55.6



ผู้อยู่อาศัยซึ่งมีระยะเวลาการอยู่อาศัยในโครงการ 1 ปี ส่วนใหญ่มีระดับความพอใจต่อการดูแลจัดการภายในโครงการ ในระดับปานกลาง คิดเป็นร้อยละ 75.0 รองลงมา มีความพอใจในระดับมาก เป็นร้อยละ 25.0

ผู้อยู่อาศัยซึ่งมีระยะเวลาการอยู่อาศัยในโครงการ 1 ½ ปี ส่วนใหญ่มีระดับความพอใจต่อการดูแลจัดการภายในโครงการในระดับปานกลาง คิดเป็นร้อยละ 66.7 และมีความพอใจในระดับน้อยที่สุด เป็นร้อยละ 33.3

ผู้อยู่อาศัยซึ่งมีระยะเวลาการอยู่อาศัยในโครงการ 2 ปี ส่วนใหญ่มีระดับความพอใจต่อการดูแลจัดการภายในโครงการ ในระดับปานกลาง คิดเป็นร้อยละ 54.5 รองลงมา มีความพอใจในระดับน้อย เป็นร้อยละ 27.3 และความพอใจในระดับมาก เป็นร้อยละ 18.2

ผู้อยู่อาศัยซึ่งมีระยะเวลาการอยู่อาศัยในโครงการ 2 ½ ปี ส่วนใหญ่ผู้อยู่อาศัยมีระดับความพอใจต่อการดูแลจัดการภายในโครงการในระดับน้อย คิดเป็นร้อยละ 55.6 รองลงมา มีความพอใจอยู่ในระดับปานกลาง คิดเป็นร้อยละ 33.3 และความพอใจในระดับมาก เป็นร้อยละ 11.1

ผู้อยู่อาศัยซึ่งมีระยะเวลาการอยู่อาศัยในโครงการ 3 ปี ส่วนใหญ่ผู้อยู่อาศัยมีระดับความพอใจต่อการดูแลจัดการภายในโครงการ ในระดับปานกลาง คิดเป็นร้อยละ 43.2 รองลงมา มีระดับความพอใจอยู่ในระดับน้อย เป็นร้อยละ 37.8 ความพอใจในระดับมาก เป็นร้อยละ 16.2 และความพอใจในระดับน้อยที่สุด เป็นร้อยละ 2.8

ผู้อยู่อาศัยซึ่งมีระยะเวลาการอยู่อาศัยในโครงการ 3 ½ ปี ส่วนใหญ่มีระดับความพอใจต่อการดูแลจัดการภายในโครงการ ในระดับปานกลาง คิดเป็นร้อยละ 53.8 รองลงมา มีระดับความพอใจมาก เป็นร้อยละ 23.1 ระดับความพอใจน้อย เป็นร้อยละ 15.4 และความพอใจในระดับน้อยที่สุด เป็นร้อยละ 7.7

ผู้อยู่อาศัยซึ่งมีระยะเวลาการอยู่อาศัยในโครงการ 4 ปี ส่วนใหญ่มีระดับความพอใจต่อการดูแลจัดการภายในโครงการ ในระดับน้อย คิดเป็นร้อยละ 57.5 รองลงมา มีระดับความพอใจอยู่ในระดับปานกลาง เป็นร้อยละ 32.5 ระดับความพอใจมาก เป็นร้อยละ 7.5 และระดับความพอใจน้อยที่สุด ร้อยละ 2.5

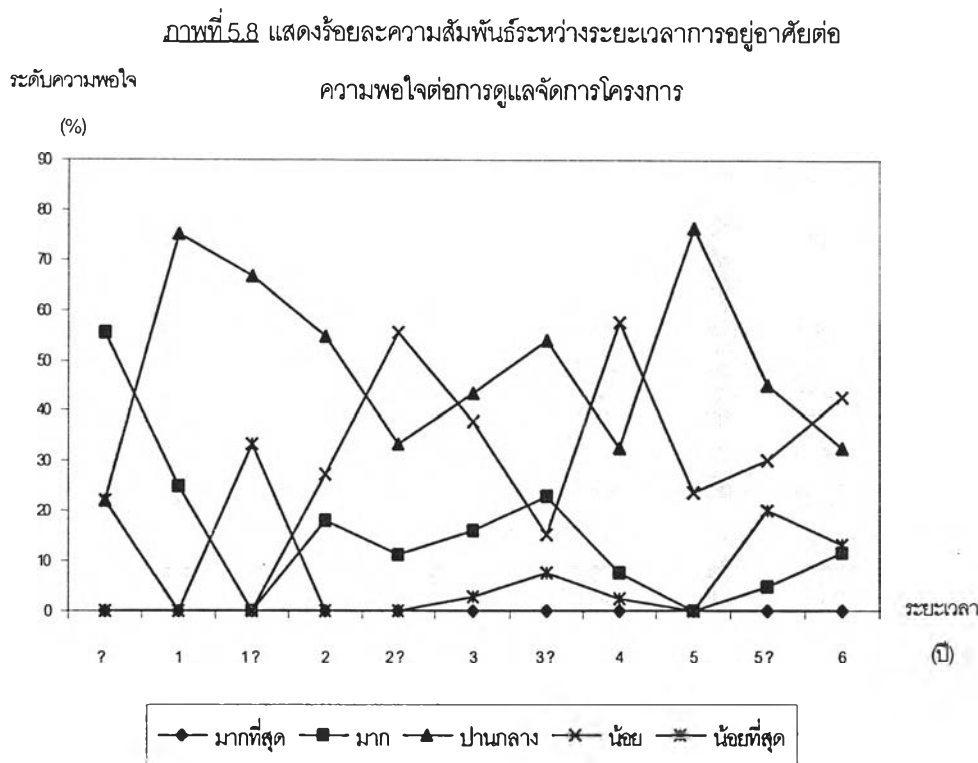
ผู้อยู่อาศัยซึ่งมีระยะเวลาการอยู่อาศัยในโครงการ 5 ปี ส่วนใหญ่มีระดับความพอใจต่อการดูแลจัดการภายในโครงการ ในระดับปานกลาง คิดเป็นร้อยละ 76.2 และมีระดับความพอใจน้อย เป็นร้อยละ 23.8

ผู้อยู่อาศัยซึ่งมีระยะเวลาการอยู่อาศัยในโครงการ 5 1/2 ปี ส่วนใหญ่มีระดับความพอใจต่อการดูแลจัดการภายในโครงการ ในระดับปานกลาง คิดเป็นร้อยละ 45.0 รองลงมา มีระดับความพอใจอยู่ในระดับน้อย เป็นร้อยละ 30.0 ความพอใจในระดับน้อยที่สุด เป็นร้อยละ 20.0 และความพอใจในระดับมาก เป็นร้อยละ 5.0

ผู้อยู่อาศัยซึ่งมีระยะเวลาการอยู่อาศัยในโครงการ 6 ปี ส่วนใหญ่มีระดับความพอใจต่อการดูแลจัดการโครงการ ในระดับน้อย คิดเป็นร้อยละ 42.6 รองลงมา มีระดับความพอใจอยู่ในระดับปานกลางเป็นร้อยละ 32.4 ความพอใจในระดับน้อยที่สุด เป็นร้อยละ 13.2 และความพอใจในระดับมาก เป็นร้อยละ 11.8

ตาราง 5.30 แสดงร้อยละความสัมพันธ์ระหว่างระยะเวลาในการอยู่อาศัยที่มีผลต่อระดับความพอใจต่อการดูแลจัดการโครงการ

ระยะเวลาการอยู่อาศัย	ระดับความพอใจต่อการดูแลจัดการโครงการ					
	มากที่สุด	มาก	ปานกลาง	น้อย	น้อยที่สุด	รวม
½ ปี	0	55.6	22.2	22.2	0	100
1 ปี	0	25.0	75.0	0	0	100
1 ½ ปี	0	0	66.7	0	33.3	100
2 ปี	0	18.2	54.5	27.3	0	100
2 ½ ปี	0	11.1	33.3	55.6	0	100
3 ปี	0	16.2	43.2	37.8	2.8	100
3 ½ ปี	0	23.1	53.8	15.4	7.7	100
4 ปี	0	7.5	32.5	57.5	2.5	100
5 ปี	0	0	76.2	23.8	0	100
5 ½ ปี	0	5.0	45.0	30.0	20.0	100
6 ปี	0	11.8	32.4	42.6	13.2	100



5.9 ร้อยละความสัมพันธ์ระหว่างสถานภาพของผู้อยู่อาศัยต่อระดับความพอใจในทำเลที่ตั้งโครงการ

ผู้วิจัยได้นำข้อมูลที่ได้รับจากการออกแบบสอบถาม ทำการวิเคราะห์หาความสัมพันธ์ระหว่างสถานภาพของผู้อยู่อาศัย แยกเป็นเจ้าของบ้านและผู้เช่า ว่ามีผลต่อระดับความพอใจในทำเลที่ตั้งโครงการหรือไม่เพียงใด พบว่า

ผู้อยู่อาศัยซึ่งมีสถานภาพการอยู่อาศัยเป็นเจ้าของบ้าน ส่วนใหญ่มีระดับความพอใจต่อทำเลที่ตั้งโครงการในระดับมาก คิดเป็นร้อยละ 56.4 รองลงมามีระดับความพอใจในระดับปานกลาง เป็นร้อยละ 27.9 ความพอใจในระดับมากที่สุด ร้อยละ 14.5 และความพอใจในระดับน้อย ร้อยละ 1.2

ผู้อยู่อาศัยซึ่งมีสถานภาพการอยู่อาศัยเป็นผู้เช่า ส่วนใหญ่มีระดับความพอใจต่อทำเลที่ตั้งโครงการในระดับมาก คิดเป็นร้อยละ 46.2 รองลงมามีระดับความพอใจในระดับปานกลาง

เป็นร้อยละ 41.8 ความพอใจในระดับมากที่สุด เป็นร้อยละ 11.0 และความพอใจในระดับน้อย เป็นร้อยละ 1.0

ตาราง 5.31 แสดงร้อยละความสัมพันธ์ระหว่างสถานภาพของผู้อยู่อาศัยต่อระดับความพอใจต่อทำเลที่ตั้งโครงการ

สถานภาพการอยู่อาศัย	ระดับความพอใจต่อทำเลที่ตั้งโครงการ					
	มากที่สุด	มาก	ปานกลาง	น้อย	น้อยที่สุด	รวม
เจ้าของบ้าน	14.5	56.4	27.9	1.2	0	100
ผู้เช่า	11.0	46.2	41.8	1.0	0	100

#### 5.10 ร้อยละความสัมพันธ์ระหว่างสถานภาพของผู้อยู่อาศัยในโครงการต่อระดับความพอใจในองค์ประกอบที่อยู่อาศัย

ผู้วิจัยได้นำข้อมูลที่ได้รับจากการออกแบบสอบถาม ทำการวิเคราะห์หาความสัมพันธ์ระหว่างสถานภาพของผู้อยู่อาศัยในโครงการ แบ่งออกเป็นเจ้าของบ้านและผู้เช่า ว่าส่งผลต่อระดับความพอใจในองค์ประกอบที่อยู่อาศัยมากน้อยเพียงใด พบว่า

ผู้อยู่อาศัยซึ่งมีสถานภาพการอยู่อาศัยเป็นเจ้าของบ้าน ส่วนใหญ่มีระดับความพอใจต่อองค์ประกอบที่อยู่อาศัยในระดับปานกลาง คิดเป็นร้อยละ 53.3 รองลงมา มีระดับความพอใจในระดับมาก เป็นร้อยละ 29.7 ความพอใจในระดับน้อย เป็นร้อยละ 10.4 ความพอใจในระดับมากที่สุด ร้อยละ 4.8 และความพอใจในระดับน้อยที่สุด ร้อยละ 1.8

ผู้อยู่อาศัยซึ่งมีสถานภาพการอยู่อาศัยเป็นผู้เช่า ส่วนใหญ่มีระดับความพอใจต่อองค์ประกอบที่อยู่อาศัยในระดับปานกลาง คิดเป็นร้อยละ 57.1 รองลงมา มีระดับความพอใจในระดับมาก เป็นร้อยละ 19.8 ความพอใจในระดับน้อย เป็นร้อยละ 18.7 ความพอใจในระดับน้อยที่สุด เป็นร้อยละ 3.3 และความพอใจในระดับมากที่สุด เป็นร้อยละ 1.1

ตาราง 5.32 แสดงร้อยละความสัมพันธ์ระหว่างสถานภาพของผู้อยู่อาศัยต่อระดับความพอใจต่อองค์ประกอบที่อยู่อาศัย

สถานภาพการอยู่อาศัย	ระดับความพอใจต่อองค์ประกอบที่อยู่อาศัย					
	มากที่สุด	มาก	ปานกลาง	น้อย	น้อยที่สุด	รวม
เจ้าของบ้าน	4.8	29.7	53.3	10.4	1.8	100
ผู้เช่า	1.1	19.8	57.1	18.7	3.3	100

5.11 ร้อยละความสัมพันธ์ระหว่างสถานภาพของผู้อยู่อาศัยต่อระดับความพอใจต่อสภาพสังคมภายในโครงการ

ผู้วิจัยได้นำข้อมูลที่ได้รับจากการออกแบบสอบถาม ทำการวิเคราะห์หาความสัมพันธ์ระหว่างสถานภาพของผู้อยู่อาศัยในโครงการ แบ่งออกเป็นเจ้าของบ้านและผู้เช่า ว่าส่งผลต่อระดับความพอใจในสภาพสังคมภายในโครงการมากน้อยเพียงใด พบว่า

ผู้อยู่อาศัยซึ่งมีสถานภาพการอยู่อาศัยเป็นเจ้าของบ้าน ส่วนใหญ่มีระดับความพอใจต่อสภาพสังคมภายในโครงการในระดับปานกลาง คิดเป็นร้อยละ 56.4 รองลงมา มีระดับความพอใจในระดับมาก เป็นร้อยละ 23.6 ความพอใจในระดับน้อย เป็นร้อยละ 17.6 ความพอใจในระดับมากที่สุด เป็นร้อยละ 1.8 และความพอใจในระดับน้อยที่สุด เป็นร้อยละ 0.6

ผู้อยู่อาศัยซึ่งมีสถานภาพอยู่อาศัยเป็นผู้เช่า ส่วนใหญ่มีความพอใจต่อสภาพสังคมภายในโครงการในระดับปานกลาง คิดเป็นร้อยละ 42.9 รองลงมา มีระดับความพอใจในระดับมาก เป็นร้อยละ 38.5 ความพอใจในระดับน้อย ร้อยละ 15.4 มีระดับความพอใจมากที่สุด และน้อยที่สุด เป็น 2.2 และ 1.0 ตามลำดับ

ตาราง 5.33 แสดงร้อยละความสัมพันธ์ระหว่างสถานภาพของผู้อยู่อาศัยต่อระดับความพอใจต่อสภาพสังคมภายในโครงการ

สถานภาพการอยู่อาศัย	ระดับความพอใจต่อสภาพสังคมในโครงการ					
	มากที่สุด	มาก	ปานกลาง	น้อย	น้อยที่สุด	รวม
เจ้าของบ้าน	1.8	23.6	56.4	17.6	0.6	100
ผู้เช่า	2.2	38.5	42.9	15.4	1.0	100

5.12 ร้อยละความสัมพันธ์ระหว่างสถานที่ทำงานของผู้อยู่อาศัยต่อระดับความพอใจต่อทำเลที่ตั้งของโครงการ

ผู้วิจัยได้นำข้อมูลที่ได้รับจากการออกแบบสอบถาม ทำการวิเคราะห์หาความสัมพันธ์ระหว่างสถานที่ทำงานของผู้อยู่อาศัยมีผลต่อระดับความพอใจในทำเลที่ตั้งโครงการมากน้อยเพียงใด พบว่า

ผู้อยู่อาศัยซึ่งมีสถานที่ทำงานอยู่ในกรุงเทพมหานคร ส่วนใหญ่มีระดับความพอใจต่อทำเลที่ตั้งโครงการในระดับปานกลาง เป็นร้อยละ 55.1 รองลงมามีระดับความพอใจในระดับมาก เป็นร้อยละ 39.8 และระดับความพอใจในระดับน้อย ร้อยละ 5.1

ผู้อยู่อาศัยซึ่งมีสถานที่ทำงานอยู่ในจังหวัดนนทบุรี ซึ่งเป็นจังหวัดที่โครงการตั้งอยู่ ส่วนใหญ่ผู้อยู่อาศัยที่ทำงานอยู่ในจังหวัดนี้มีระดับความพอใจต่อทำเลที่ตั้งโครงการในระดับมาก คิดเป็นร้อยละ 53.3 รองลงมามีระดับความพอใจในระดับปานกลาง คิดเป็นร้อยละ 26.7 ระดับความพอใจในระดับมากที่สุด เป็นร้อยละ 18.5 และระดับความพอใจในระดับน้อย ร้อยละ 1.5

ผู้อยู่อาศัยซึ่งมีสถานที่ทำงานอยู่ในจังหวัดปทุมธานี ส่วนใหญ่มีระดับความพอใจต่อทำเลที่ตั้งโครงการในระดับมาก เป็นร้อยละ 50.0 รองลงมามีระดับความพอใจในระดับน้อย จำนวน เป็นร้อยละ 25.0 ระดับความพอใจในระดับมากและปานกลางในอัตราที่เท่ากัน เป็นร้อยละ 12.5

ผู้อยู่อาศัยซึ่งมีสถานที่ทำงานอยู่ในบริเวณจังหวัดใกล้เคียงจังหวัดนนทบุรี เช่น จังหวัดอยุธยา อ่างทอง ฯลฯ ส่วนใหญ่มีระดับความพอใจต่อทำเลที่ตั้งโครงการในระดับปานกลาง คิดเป็นร้อยละ 53.3 รองลงมา มีระดับความพอใจในระดับมาก เป็นร้อยละ 33.3 และระดับความพอใจในระดับน้อย ร้อยละ 13.4

ตาราง 5.34 แสดงร้อยละความสัมพันธ์ระหว่างสถานที่ทำงานของผู้อยู่อาศัยต่อระดับความพอใจต่อทำเลที่ตั้งโครงการ

สถานที่ทำงาน	ระดับความพอใจต่อทำเลที่ตั้งโครงการ					
	มากที่สุด	มาก	ปานกลาง	น้อย	น้อยที่สุด	รวม
กรุงเทพฯ	0	39.8	55.1	5.1	0	100
นนทบุรี	18.5	53.3	26.7	1.5	0	100
ปทุมธานี	12.5	50.0	12.5	25.0	0	100
อื่นๆ	0	33.3	53.3	13.4	0	100

5.13 ร้อยละความสัมพันธ์ระหว่างเวลาที่ใช้เดินทางไปทำงานต่อระดับความพอใจในทำเลที่ตั้งของโครงการ

ผู้วิจัยทำการวิเคราะห์หาความสัมพันธ์ระหว่างเวลาที่ใช้เดินทางไปทำงานต่อระดับความพอใจในทำเลที่ตั้งของโครงการ

ผู้อยู่อาศัยซึ่งใช้เวลาเดินทางไปทำงานภายในครึ่งชั่วโมง ส่วนใหญ่มีระดับความพอใจต่อทำเลที่ตั้งโครงการในระดับมากเป็นร้อยละ 56.4 รองลงมา มีความพอใจในระดับปานกลาง เป็นร้อยละ 25.8 ระดับความพอใจในระดับมากที่สุด เป็นร้อยละ 15.8 และระดับความพอใจน้อย ร้อยละ 2.0



ผู้อยู่อาศัยซึ่งใช้เวลาเดินทางไปทำงานตั้งแต่ 31 - 45 นาที ส่วนใหญ่มีความพอใจต่อทำเลที่ตั้งโครงการในระดับมาก คิดเป็นร้อยละ 49.3 รองลงมามีความพอใจในระดับปานกลางเป็นร้อยละ 29.6 ความพอใจในระดับมากที่สุดร้อยละ 19.7 และระดับความพอใจน้อย ร้อยละ 1.4

ผู้อยู่อาศัยซึ่งใช้เวลาเดินทางไปทำงานตั้งแต่ 46 - 60 นาที ส่วนใหญ่มีความพอใจต่อทำเลที่ตั้งโครงการในระดับมาก คิดเป็นร้อยละ 55.2 รองลงมามีความพอใจในระดับปานกลางเป็นร้อยละ 39.5 และความพอใจในระดับมากที่สุด ร้อยละ 5.3

ผู้อยู่อาศัยซึ่งใช้เวลาเดินทางไปทำงานตั้งแต่ 1 - 2 ชั่วโมง ส่วนใหญ่มีความพอใจต่อทำเลที่ตั้งโครงการในระดับมาก คิดเป็นร้อยละ 48.9 รองลงมามีความพอใจในระดับปานกลางเป็นร้อยละ 46.7 และความพอใจในระดับมากที่สุด ร้อยละ 4.4

ผู้อยู่อาศัยซึ่งใช้เวลาเดินทางไปทำงานมากกว่า 2 ชั่วโมง ซึ่งมีเพียงแค่ 1 รายเท่านั้น มีความพอใจต่อทำเลที่ตั้งโครงการในระดับปานกลาง

ตาราง 5.35 แสดงร้อยละความสัมพันธ์ระหว่างเวลาที่ใช้เดินทางไปทำงานต่อระดับความพอใจ

ในทำเลที่ตั้งโครงการ

เวลาที่ใช้เดินทางไปทำงาน	ระดับความพอใจต่อทำเลที่ตั้งโครงการ					
	มากที่สุด	มาก	ปานกลาง	น้อย	น้อยที่สุด	รวม
1 - 30 นาที	15.8	56.4	25.8	2.0	0	100
31 - 45 นาที	19.7	49.3	29.6	1.4	0	100
46 - 60 นาที	5.3	55.2	39.5	0	0	100
1 - 2 ชั่วโมง	4.4	48.9	46.7	0	0	100
มากกว่า 2 ชั่วโมง	0	0	100	0	0	100

5.14 ร้อยละความสัมพันธ์ระหว่างอาชีพของผู้อยู่อาศัยที่มีต่อระดับความพอใจต่อสภาพ

สังคมภายในโครงการ

ผู้วิจัยได้นำข้อมูลที่ได้รับจากการออกแบบสอบถาม ทำการวิเคราะห์หาความสัมพันธ์ระหว่างอาชีพของผู้อยู่อาศัยว่ามีผลต่อระดับความพอใจในสภาพสังคมภายในโครงการ มากน้อยเพียงใด พบว่า

ผู้อยู่อาศัยซึ่งมีอาชีพรับจ้างหน่วยงานเอกชน ส่วนใหญ่มีระดับความพอใจต่อสภาพสังคมภายในโครงการในระดับปานกลาง คิดเป็นร้อยละ 51.3 รองลงมา มีความพอใจในระดับน้อย เป็นร้อยละ 36.2 และระดับความพอใจในระดับมาก ร้อยละ 12.5

ผู้อยู่อาศัยซึ่งมีอาชีพรับราชการ/รัฐวิสาหกิจ ส่วนใหญ่มีระดับความพอใจต่อสภาพสังคมภายในโครงการในระดับปานกลาง คิดเป็นร้อยละ 48.3 รองลงมา มีความพอใจในระดับน้อย เป็นร้อยละ 26.7 ระดับความพอใจในระดับมาก เป็นร้อยละ 20.0 ความพอใจในระดับน้อยที่สุด เป็นร้อยละ 3.3 และระดับความพอใจมากที่สุด ร้อยละ 1.7

ผู้อยู่อาศัยซึ่งมีอาชีพดำเนินธุรกิจส่วนตัว ส่วนมากแล้วจะเป็นอาชีพค้าขายมีความพอใจต่อสภาพสังคมภายในโครงการในระดับปานกลาง คิดเป็นร้อยละ 52.4 รองลงมา มีความพอใจในระดับน้อย เป็นร้อยละ 22.2 ระดับความพอใจในระดับมาก เป็นร้อยละ 20.6 ความพอใจในระดับน้อยที่สุด ร้อยละ 3.2 และระดับความพอใจมากที่สุด ร้อยละ 1.6

ผู้อยู่อาศัยซึ่งเป็นพ่อบ้าน/แม่บ้าน ส่วนใหญ่มีความพอใจต่อสภาพสังคมภายในโครงการในระดับปานกลาง คิดเป็นร้อยละ 58.3 รองลงมา มีความพอใจในระดับน้อย เป็นร้อยละ 25.0 ระดับความพอใจในระดับมาก ร้อยละ 12.5 และความพอใจในระดับน้อยที่สุด ร้อยละ 4.2

ผู้อยู่อาศัยซึ่งเป็นนักเรียนหรือนักศึกษา ส่วนใหญ่มีความพอใจต่อสภาพสังคมภายในโครงการในระดับปานกลาง คิดเป็นร้อยละ 63.2 รองลงมา มีความพอใจในระดับน้อยเป็นร้อยละ 26.3 และระดับความพอใจในระดับมาก เป็นร้อยละ 10.5

ผู้อยู่อาศัยซึ่งไม่ได้ทำงานในปัจจุบัน ส่วนใหญ่มีความพอใจต่อสภาพสังคมภายในโครงการในระดับน้อย คิดเป็นร้อยละ 40.0 รองลงมา มีความพอใจในระดับมากและปานกลาง ในอัตราที่เท่ากัน คิดเป็นร้อยละ 30.0

ตาราง 5.36 แสดงร้อยละความสัมพันธ์ระหว่างอาชีพของผู้อยู่อาศัยต่อระดับความพอใจต่อสภาพสังคมภายในโครงการ

อาชีพ	ระดับความพอใจต่อสภาพสังคมภายในโครงการ					
	มากที่สุด	มาก	ปานกลาง	น้อย	น้อยที่สุด	รวม
รับจ้างหน่วยงานเอกชน	0	12.5	51.3	36.2	0	100
รับราชการ/รัฐวิสาหกิจ	1.7	20.0	48.3	26.7	3.3	100
ดำเนินธุรกิจส่วนตัว	1.6	20.6	52.4	22.2	3.2	100
พ่อบ้าน/แม่บ้าน	0	12.5	58.3	25.0	4.2	100
นักเรียน/นักศึกษา	0	10.5	63.2	26.3	0	100
ไม่ได้ทำงาน	0	30.0	30.0	40.0	0	100