

บทที่ 4

ชุมชนเมืองในอำเภอบางสะพาน

4.1 ชุมชนเมืองกำเนิดนพคุณ

4.1.1 ลักษณะทางกายภาพ

ที่ตั้งและอาณาเขต

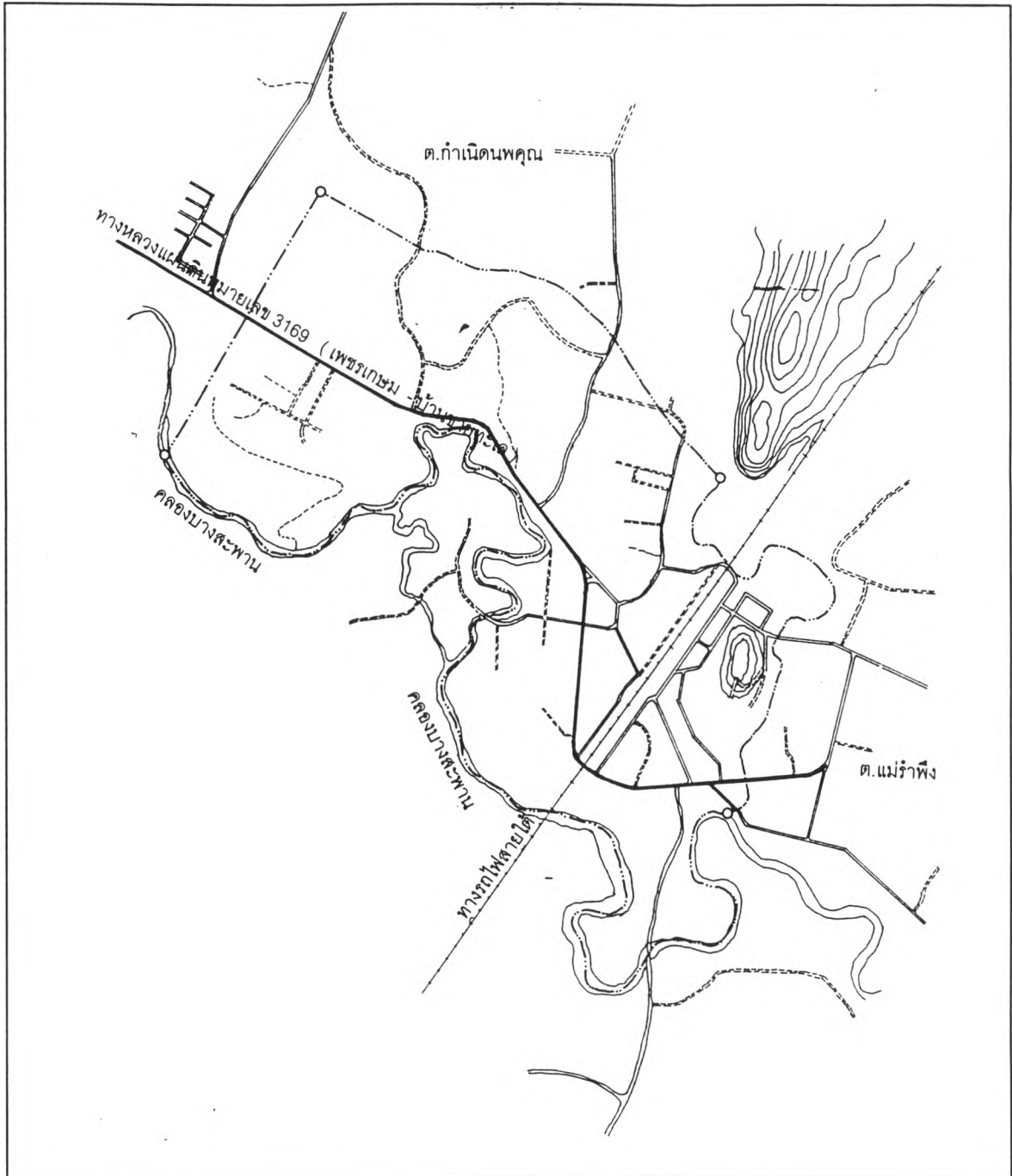
ชุมชนสุขาภิบาลกำเนิดนพคุณตั้งอยู่ในเขตอำเภอบางสะพาน จังหวัดประจวบคีรีขันธ์ มีเนื้อที่ประมาณ 2.80 ตารางกิโลเมตร คิดเป็นร้อยละ 0.34 ของพื้นที่ทั้งอำเภอ โดยมีระยะห่างจากจังหวัดประจวบคีรีขันธ์โดยทางรถยนต์ 89 กิโลเมตร การคมนาคมติดต่อกับพื้นที่อื่น ๆ ได้โดยสะดวกทั้งทางรถยนต์ ทางรถไฟ และทางทะเล

ทางรถยนต์ใช้ทางหลวงแผ่นดินหมายเลข 4 (เพชรเกษม) ห่างจากถนนเพชรเกษมเข้าไปในชุมชนเมืองกำเนิดนพคุณ ตามแนวทางหลวงแผ่นดินหมายเลข 3169 (เพชรเกษม-บ้านชายทะเล) ประมาณ 12 กิโลเมตร (รูปภาพที่ 4.1)

ในเขตชุมชนเมืองกำเนิดนพคุณที่ทางรถไฟสายใต้ผ่านพื้นที่ในแนวเหนือใต้ จึงทำให้ชุมชนเมืองกำเนิดนพคุณถูกแบ่งออกเป็น 2 ส่วนคือ ฟากตะวันตกของทางรถไฟ และฟากตะวันออกของทางรถไฟ ซึ่งชุมชนส่วนใหญ่จะเจริญเติบโตทางฟากตะวันออกของทางรถไฟมากกว่าฟากตะวันตกของทางรถไฟ (รูปภาพที่ 4.2)

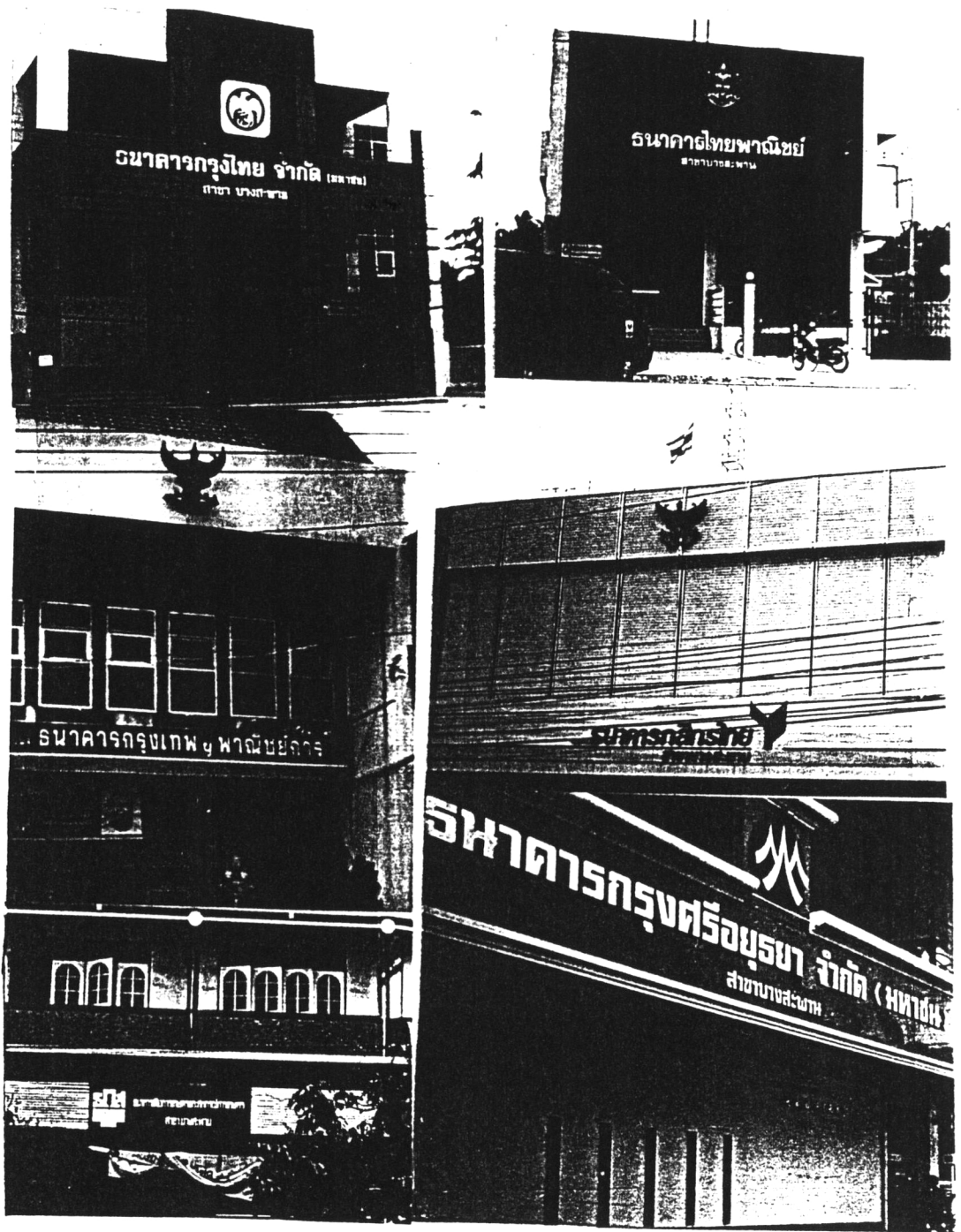
โดยมีอาณาเขตติดต่อดังนี้ (แผนที่ 4.1)

ทิศเหนือ	ติดต่อกับตำบลกำเนิดนพคุณ
ทิศใต้	ติดต่อกับคลองบางสะพานใหญ่
ทิศตะวันออก	ติดต่อกับตำบลแม่รำพึง
ทิศตะวันตก	ติดต่อกับคลองบางสะพานใหญ่

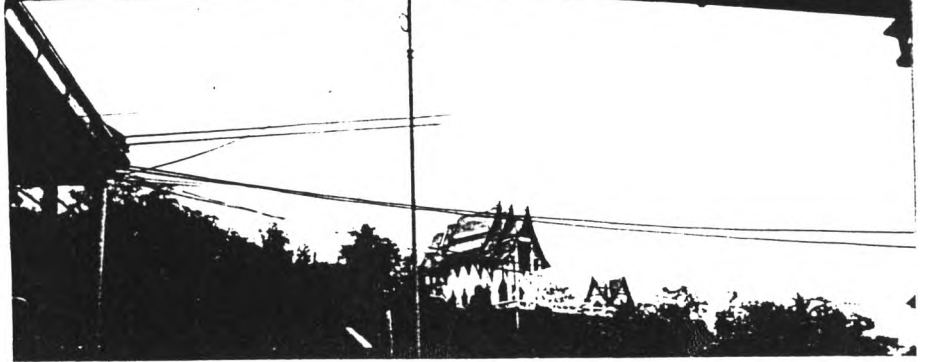


การวางแผนการใช้ที่ดินชุมชนเมืองเพื่อรองรับการพัฒนาอุตสาหกรรม อำเภอบางสะพาน จังหวัดประจวบคีรีขันธ์

<p>แสดง : ที่ตั้งและอาณาเขตชุมชนเมืองกำเนินพุดณ</p>	<p>แผนที่ 4.1</p>	
<p>สัญลักษณ์</p> <p>————— เส้นแบ่งเขตชุมชน</p> <p>ที่มา : จากการศึกษา</p>	<p>มาตราส่วน</p> <p>160 80 0 160 320 480 ม.</p> <p>1: 16,000</p>	



รูปภาพที่ 4.3 ...สถานการเงินภายในชุมชนเมืองท่าเนินพุด



รูปภาพที่ 4.2 ชุมชนเมืองกำเนิดนพคุณ

ลักษณะของชุมชนเมืองกำเนิดนพคุณ พื้นที่โดยทั่วไปเป็นพื้นที่ราบมีคลองบางสะพานใหญ่ไหลผ่านในแนวเขตตะวันตกเฉียงเหนือของชุมชนเมืองผ่านไปทางด้านใต้ของชุมชน ประชากรส่วนใหญ่ประกอบอาชีพเกษตรกรรม และค้าขาย มีทางรถไฟสายใต้ตัดผ่านชุมชนในแนวเหนือใต้ ทางด้านตะวันตกของชุมชนอยู่ห่างจากทางหลวงแผ่นดินหมายเลข 4 (เพชรเกษม) ตามแนวทางหลวงแผ่นดินหมายเลข 3169 (เพชรเกษม-บ้านชายทะเล) ประมาณ 12 กิโลเมตร และด้านตะวันออกของชุมชนอยู่ห่างจากอ่าวไทย) ตามแนวทางหลวงแผ่นดินหมายเลข 3169 (เพชรเกษม-บ้านชายทะเล) ประมาณ 2 กิโลเมตร ทำให้ชุมชนเมืองกำเนิดนพคุณเป็นชุมชนที่สามารถติดต่อกับชุมชนอื่น ๆ สะดวกทุก ๆ ด้าน

4.1.2 ลักษณะทางเศรษฐกิจ

ศูนย์กลางของชุมชนเมืองกำเนิดนพคุณ ประชากรส่วนใหญ่ประกอบอาชีพเกษตรกรรม และค้าขาย (มีร้านค้าและบริการ 145 แห่ง) ภายในชุมชนเมืองมีสถาบันการเงินหลายแห่ง แสดงให้เห็นว่ามีการหมุนเวียนทางการเงิน (รูปภาพที่ 4.3)

การคลังท้องถิ่น

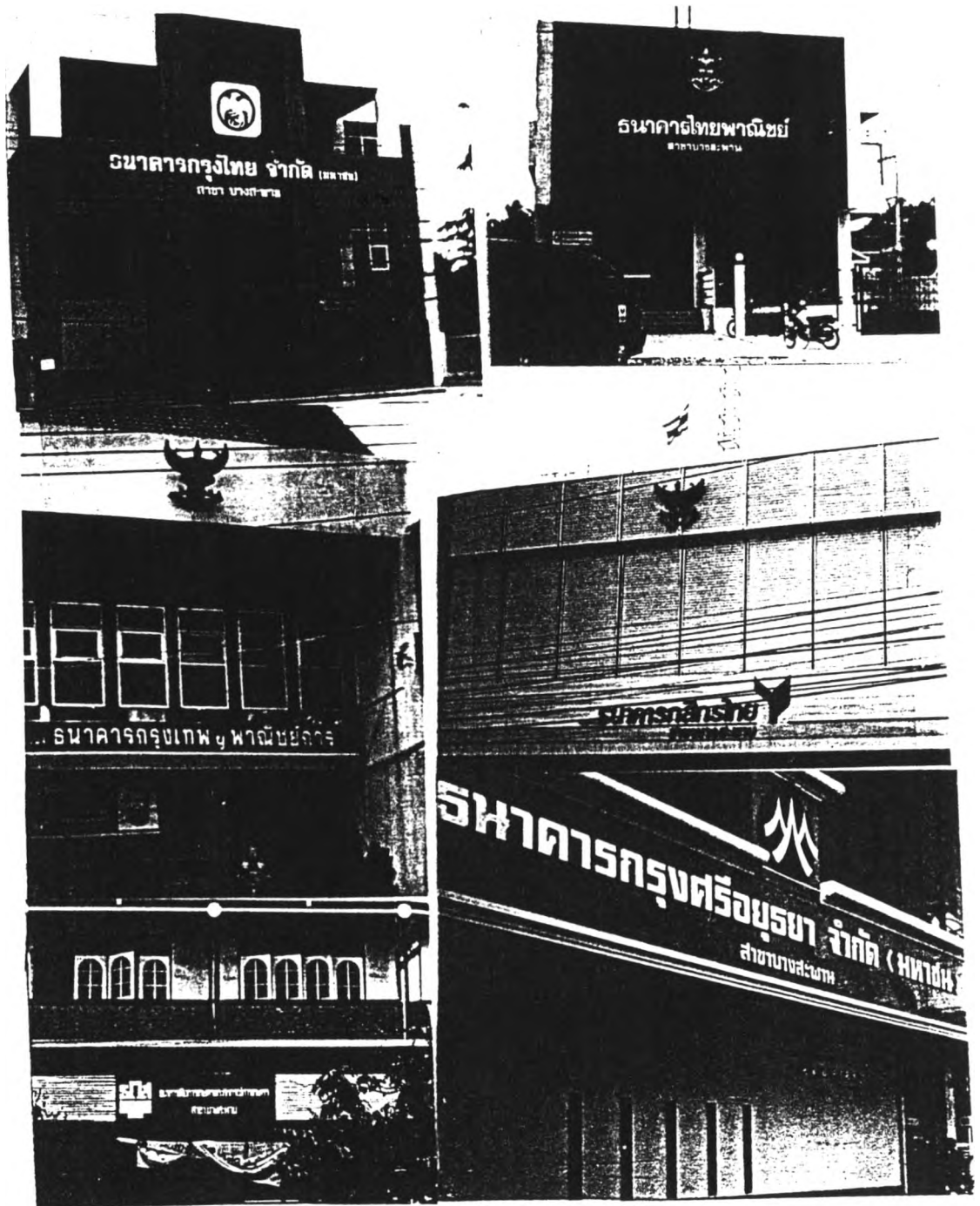
รายรับ

ชุมชนเมืองกำเนิดนพคุณมีแหล่งที่มาของรายรับแบ่งได้เป็น 6 หมวดใหญ่ ได้แก่ หมวดภาษีอากร หมวดค่าธรรมเนียมและค่าปรับ หมวดทรัพย์สิน หมวดสาธารณูปโภค หมวดเบ็ดเตล็ด และหมวดเงินอุดหนุน

ตารางที่ 4.1 และแผนภูมิ 4.1 พบว่ารายรับของชุมชนเมืองกำเนิดนพคุณตั้งแต่ปี 2535-2539 ส่วนใหญ่มาจากหมวด ภาษีอากร รองลงมาเป็นหมวดเงินอุดหนุนและอื่น ๆ โดยมีสัดส่วนที่สัมพันธ์กันคือ ปีที่มีรายรับจากภาษีอากรสูง จะมีรายรับจากเงินอุดหนุนลดลง

รายจ่าย

การใช้จ่ายของชุมชนเมืองกำเนิดนพคุณ จะนำมาใช้จ่ายตามประเภทของรายจ่ายที่จำแนกได้เป็น 6 ประเภท ได้แก่ รายจ่ายจากงบกลาง ซึ่งจะใช้ไปเพื่อชำระหนี้เงินกู้ ใช้จ่ายตามข้อผูกพัน รายจ่ายประเภทเงินเดือนค่าจ้าง รายจ่ายประเภทค่าครุภัณฑ์ที่ดิน และสิ่งก่อสร้าง รายจ่ายประเภทเงินอุดหนุน และรายจ่ายพิเศษ



รูปภาพที่ 4.3 สถาบันการเงินภายในชุมชนเมืองท่าเนินดินพุด

ตารางที่ 4.1 รายรับประเภทต่าง ๆ ตามเทศบัญญัติประจำปีงบประมาณ 2535 - 2539

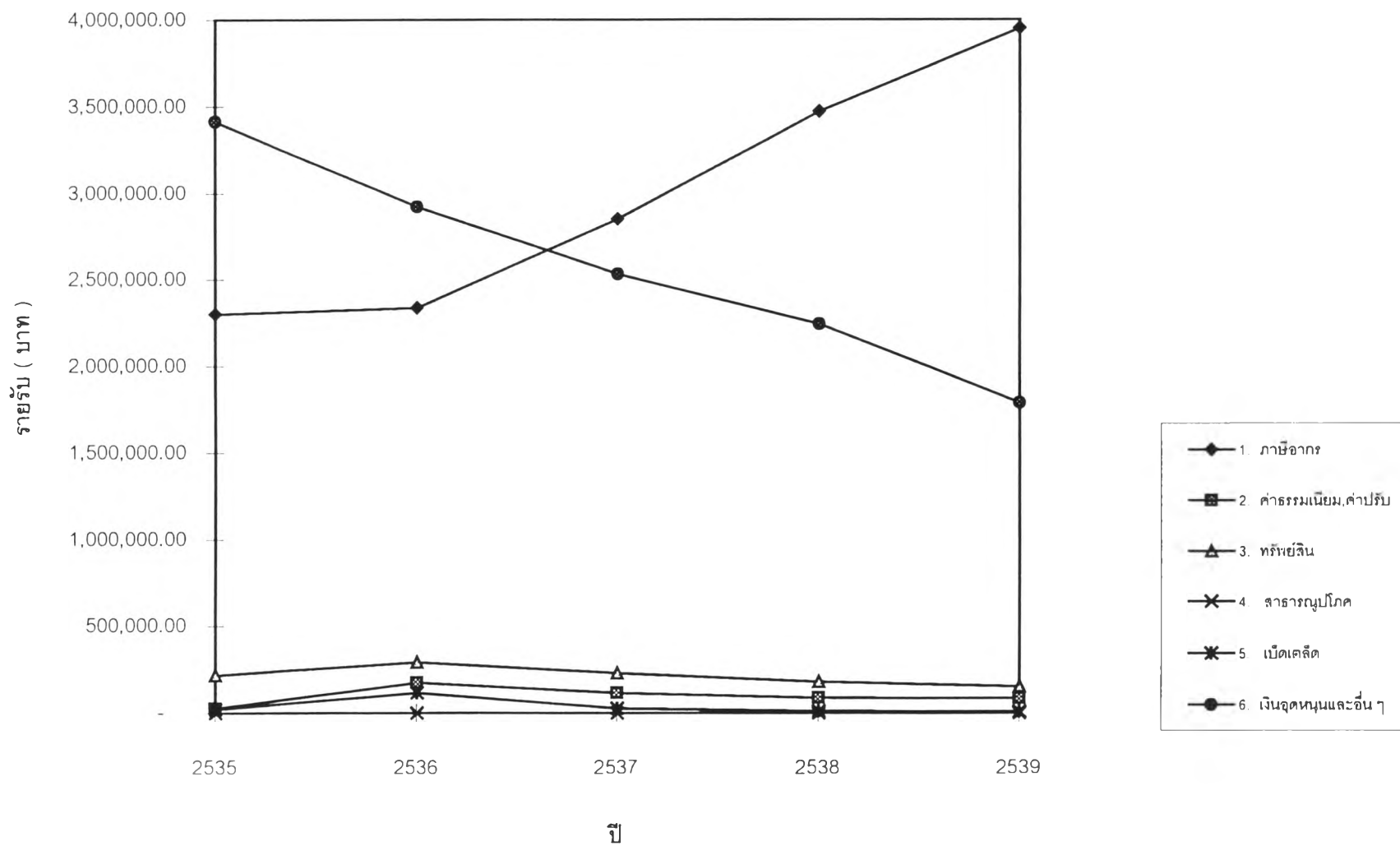
สุขาภิบาลกำเนิดนพคุณ

ประเภทรายรับ	ประจำปีงบประมาณ พ.ศ.				
	2535	2536	2537	2538	2539
1. ภาษีอากร	2,291,814.05	2,342,914.10	2,368,464.13	3,016,266.04	3,664,067.94
2. ค่าธรรมเนียม,ค่าปรับ	142,145.16	181,192.00	220,239.00	260,286.00	304,347.00
3. ทรัพย์สิน	293,026.07	232,513.82	237,105.96	241,698.11	246,290.26
4. สาธารณูปโภค	-	-	-	-	-
5. เบ็ดเตล็ด	138,822.00	23,609.00	67,772.66	111,936.33	156,100.00
6. เงินอุดหนุนและอื่น ๆ	344,700.00	215,640.00	527,093.00	838,546.00	1,150,000.00
6.1 อุดหนุนเฉพาะกิจ	344,700.00	215,640.00	243,760.00	271,880.00	300,000.00
6.2 เงินสะสม	-	-	283,334.00	566,680.00	850,000.00
6.3 เงินกู้	-	-	-	-	-
6.4 อื่น ๆ	-	-	-	-	-
รวมทั้งสิ้น	3,210,507.28	2,995,868.92	3,947,768.75	5,307,292.48	6,670,805.20

ที่มา : กองคลังส่วนท้องถิ่น กรมการปกครอง,

สำนักงานสุขาภิบาลกำเนิดนพคุณ

แผนภูมิที่ 4.1 แสดงรายรับประเภทต่าง ๆ ตามเทศบาลัญญัติ ประจำปีงบประมาณ 2535 - 2539
 สุขาภิบาลกำเนิดนพคุณ



ตารางที่ 4.2 รายจ่ายประเภทต่าง ๆ ตามเทศบัญญัติประจำปีงบประมาณ 2535 - 2539

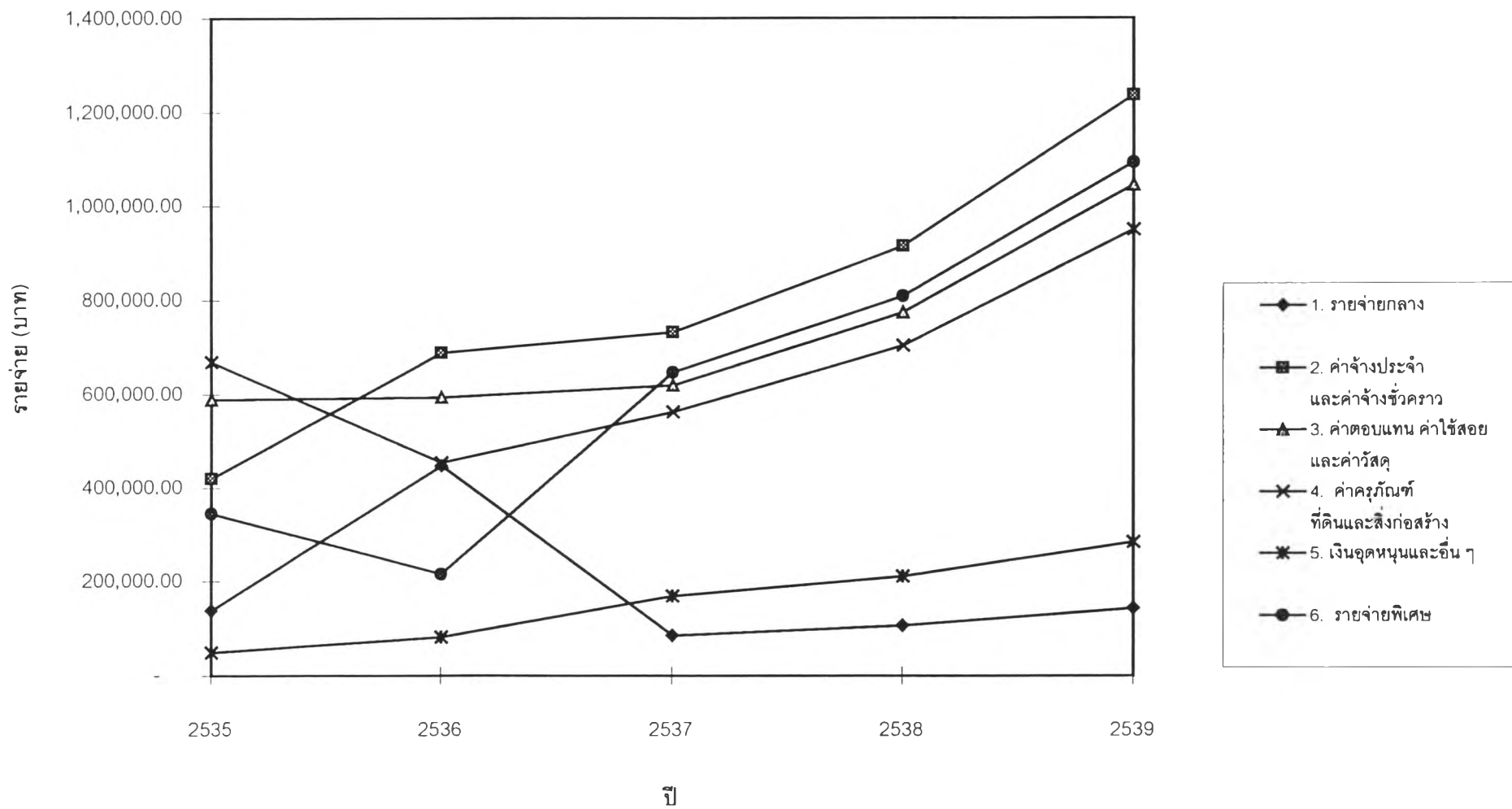
สุขาภิบาลกำเนิดนพคุณ

ประเภทรายจ่าย	ประจำปีงบประมาณ พ.ศ.				
	2535	2536	2537	2538	2539
1. รายจ่ายกลาง	136,884.00	447,883.00	84,547.40	105,684.19	142,673.33
2. ค่าจ้างประจำ และค่าจ้างชั่วคราว	420,150.00	689,312.80	732,743.75	915,929.69	1,236,505.08
3. ค่าตอบแทน ค่าใช้สอย และค่าวัสดุ	588,869.50	593,981.50	620,013.94	775,017.43	1,046,273.53
4. ค่าครุภัณฑ์ ที่ดินและสิ่งก่อสร้าง	669,664.00	455,000.00	563,649.04	704,651.30	951,157.75
5. เงินอุดหนุนและอื่น ๆ	49,205.00	81,218.40	169,094.71	211,368.39	285,347.33
6. รายจ่ายพิเศษ	344,700.00	215,640.00	648,126.39	810,245.49	1,093,831.41
6.1 อุดหนุนเฉพาะกิจ	-	-	-	-	-
6.2 เงินสะสม	-	-	-	-	-
6.3 เงินกู้	-	-	-	-	-
6.4 อื่น ๆ	-	215,640.00	648,196.39	810,245.49	1,093,831.41
รวม	2,209,472.50	2,483,035.70	2,818,175.23	3,522,896.49	4,755,788.43

ที่มา : กองคลังส่วนท้องถิ่น กรมการปกครอง,

สำนักงานสุขาภิบาลกำเนิดนพคุณ

แผนภูมิที่ 4.2 แสดงรายจ่ายประเภทต่าง ๆ ตามเทศบัญญัติ ประจำปีงบประมาณ 2535 - 2539
 สุขาภิบาลกำเนิดนพคุณ



ตารางที่ 4.2 และแผนภูมิที่ 4.2 พบว่าในช่วงปี 2535-2539 รายจ่ายแต่ละหมวด มีการเพิ่ม และลดลงไม่สม่ำเสมอ โดยทั่วไปหมวดรายจ่ายที่มีสัดส่วนสูงได้แก่ หมวดค่าจ้างประจำและค่าจ้างชั่วคราว รองลงมาเป็นหมวดรายจ่ายพิเศษ และหมวดเงินอุดหนุนและอื่น ๆ

สถานะการคลัง เมื่อเปรียบเทียบรายรับจริง และรายจ่ายจริงในแต่ละปีในช่วง 5 ปี พบว่าชุมชนเมืองกำเนิดนพคุณมีรายรับจริงมากกว่ารายจ่ายจริงทุกปี (ตารางที่ 4.3 และแผนภูมิที่ 4.3)

4.1.3 สถานภาพทางสังคม

1.) การศึกษาและศาสนา

- การศึกษา

ในชุมชนเมืองกำเนิดนพคุณมีโรงเรียน 2 แห่ง ได้แก่ โรงเรียนบางสะพาน สังกัดสำนักงานประถมศึกษาแห่งชาติ และโรงเรียนมัธยมกำเนิดนพคุณ

- ศาสนา

ประชาชนในชุมชนเมืองกำเนิดนพคุณ ส่วนใหญ่มีเชื้อชาติไทย นับถือศาสนาพุทธ โดยมีวัดในพุทธศาสนา 2 แห่ง

2.) การบริการสาธารณสุข

ในชุมชนเมืองกำเนิดนพคุณมีหน่วยงานที่มีหน้าที่บริการสาธารณสุข 1 แห่ง ดังนี้คือ สาธารณสุขอำเภอ และสำนักงานเอกชน 3 แห่ง

3.) ด้านความมั่นคงภายในและการรักษาความสงบเรียบร้อย

ชุมชนกำเนิดนพคุณมีหน่วยงานที่ทำหน้าที่ทางด้านความมั่นคงและรักษาความสงบเรียบร้อยดังนี้คือ สถานีตำรวจภูธรย่อยกำเนิดนพคุณ

4.1.4 โครงสร้างลักษณะประชากร

ประชากรในชุมชนส่วนใหญ่ประกอบอาชีพทางด้านเกษตรกรรมและค้าขาย

1.) ประชากรปัจจุบัน

ในปี พ.ศ. 2539 ชุมชนเมืองกำเนิดนพคุณมีประชากรทั้งสิ้น 3,908 คน หรือคิดเป็นร้อยละ 6 ของประชากรทั้งอำเภอ และร้อยละ 1 ของประชากรทั้งจังหวัดมีความหนาแน่น 1,396 คนต่อตารางกิโลเมตร

2.) การขยายตัวของประชากรในอดีต (ตารางที่ 4 . 4 และแผนภูมิที่ 4.4)

ตารางที่ 4.3 เปรียบเทียบรายรับและรายจ่าย ตั้งแต่ปี พ.ศ. 2535 - 2539

สาขาภิบาลกำเนิดนพคุณ

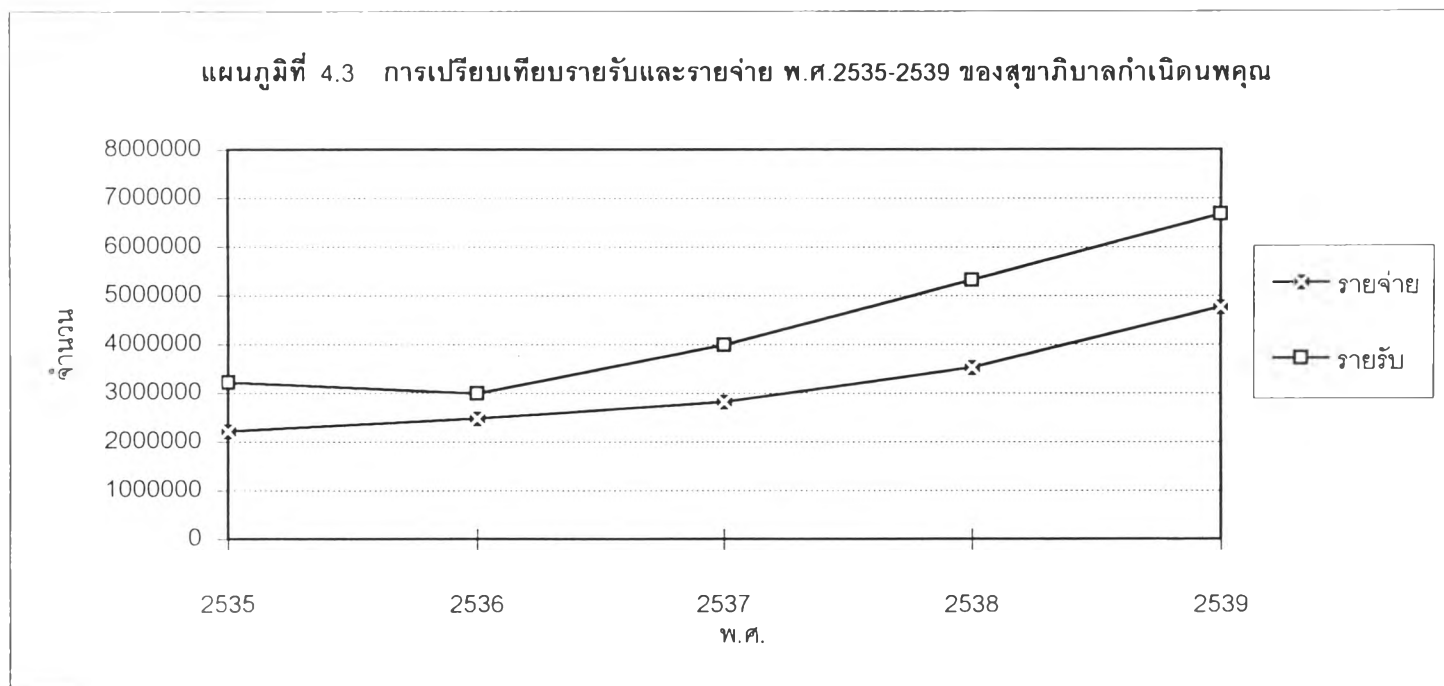
(หน่วย : บาท)

ประเภท	ประจำปีงบประมาณ พ.ศ.				
	2535	2536	2537	2538	2539
รายรับ	3,210,507.28	2,995,868.92	3,974,768.75	5,307,292.48	6,670,805.20
รายจ่าย	2,209,472.50	2,483,035.70	2,818,245.20	3,522,806.50	4,755,788.77
รายรับ > รายจ่าย	1,001,034.78	512,833.22	1,129,523.55	1,784,485.98	1,915,016.43

ที่มา : กองคลังส่วนท้องถิ่น กรมการปกครอง .

สำนักงานสาขาภิบาลกำเนิดนพคุณ

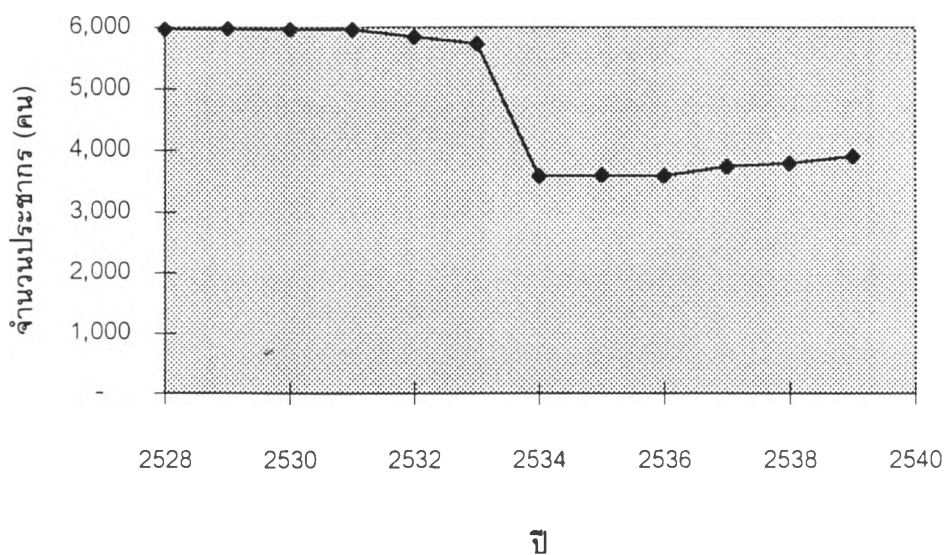
แผนภูมิที่ 4.3 การเปรียบเทียบรายรับและรายจ่าย พ.ศ.2535-2539 ของสุขาภิบาลกำเนิดนพคุณ



ตารางที่ 4.4 แสดงจำนวนประชากรในชุมชนเมืองกำเนิดนพคุณและอัตราการขยายตัวร้อยละต่อปี
ในปีพ.ศ. 2528-2539

ปีพ.ศ.	ชุมชนเมืองกำเนิดนพคุณ	
	จำนวนประชากร (คน)	อัตราการขยายตัวร้อยละต่อปี
2528	5,967	
2529	5,982	
2530	5,967	-0.01
2531	5,964	
2532	5,847	
2533	5,745	
2534	3,594	-15.62
2535	3,599	
2536	3,596	
2537	3,750	
2538	3,800	2.00
2539	3,908	

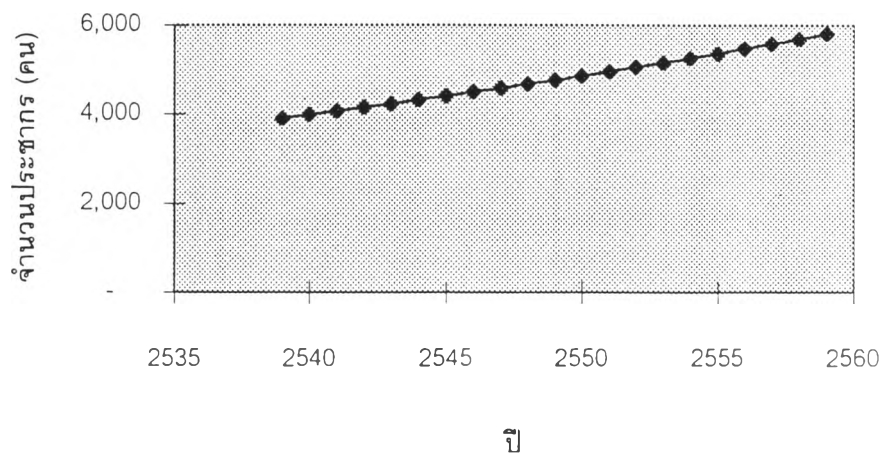
แผนภูมิที่ 4.4 แสดงจำนวนประชากรในชุมชนเมืองกำเนิด
นพคุณระหว่างปี 2528-2539



ตารางที่ 4.5 แสดงการคาดการณ์จำนวนประชากรในอนาคตในเขตชุมชนเมืองกำเนิดนพคุณ
ระหว่างปีพ.ศ. 2539 - 2559

ปีพ.ศ.	จำนวนประชากร (คน)
2539	3,908
2540	3,986
2541	4,066
2542	4,147
2543	4,230
2544	4,315
2545	4,401
2546	4,489
2547	4,579
2548	4,670
2549	4,764
2550	4,859
2551	4,956
2552	5,055
2553	5,157
2554	5,260
2555	5,365
2556	5,472
2557	5,582
2558	5,693
2559	5,807

แผนภูมิที่ 4.5 แสดงการคาดการณ์จำนวนประชากรในเขต
ชุมชนเมืองกำเนิดนพคุณระหว่างปีพ.ศ. 2540-2559



สถิติประชากร ตั้งแต่ปี 2528 - 2539 ระยะเวลา 12 ปี มีจำนวนประชากรลดลง 2,059 คน หรือ ลดลงปีละ 172 คน มีอัตราการเปลี่ยนแปลงของประชากรลดลงประมาณร้อยละ 4.3 ต่อปี ซึ่งพิจารณา เป็น 3 ช่วงดังนี้

- ในช่วงปี พ.ศ. 2528 -2531 มีอัตราการเปลี่ยนแปลงของประชากรลดลงประมาณร้อยละ 0.01 ต่อปี

- ในช่วงปี พ.ศ. 2537 - 2535 มีอัตราการเปลี่ยนแปลงประชากรลดลงประมาณร้อยละ 15.62 ต่อปี

- ในช่วงปี พ.ศ. 2536 - 2539 มีอัตราการขยายตัวของประชากรเพิ่มขึ้นประมาณร้อยละ 2.00 ต่อปี

3.) จำนวนประชากรในอนาคต

ในชุมชนกำเนิดนพคุณจากการศึกษาการขยายตัวของประชากรในอดีตแบ่งเป็น 3 ช่วง เลือกรายการขยายตัวของประชากร ในช่วงที่ 3 คือให้มีอัตราการขยายตัวของประชากรประมาณร้อยละ 2.00 ต่อปี การศึกษาเกี่ยวกับประชากรในอนาคตได้พิจารณาจากแนวโน้มการขยายตัวของประชากรในอดีต การเปลี่ยนแปลงประชากร และองค์ประกอบต่าง ๆ ประกอบกับบทบาทของเมือง โครงสร้างเศรษฐกิจและสังคมในปัจจุบัน การคาดการณ์ประมาณจำนวนประชากร จะใช้จำนวนประชากรปี 2539 เป็นปีฐาน จากคาดการณ์ในช่วงเวลา 20 ปี ข้างหน้า

ดังนั้นในอนาคต 20 ปีข้างหน้า ในปี 2559 จะได้จำนวนประชากรดังตารางที่ 4.5 และแผนภูมิที่ 4.4

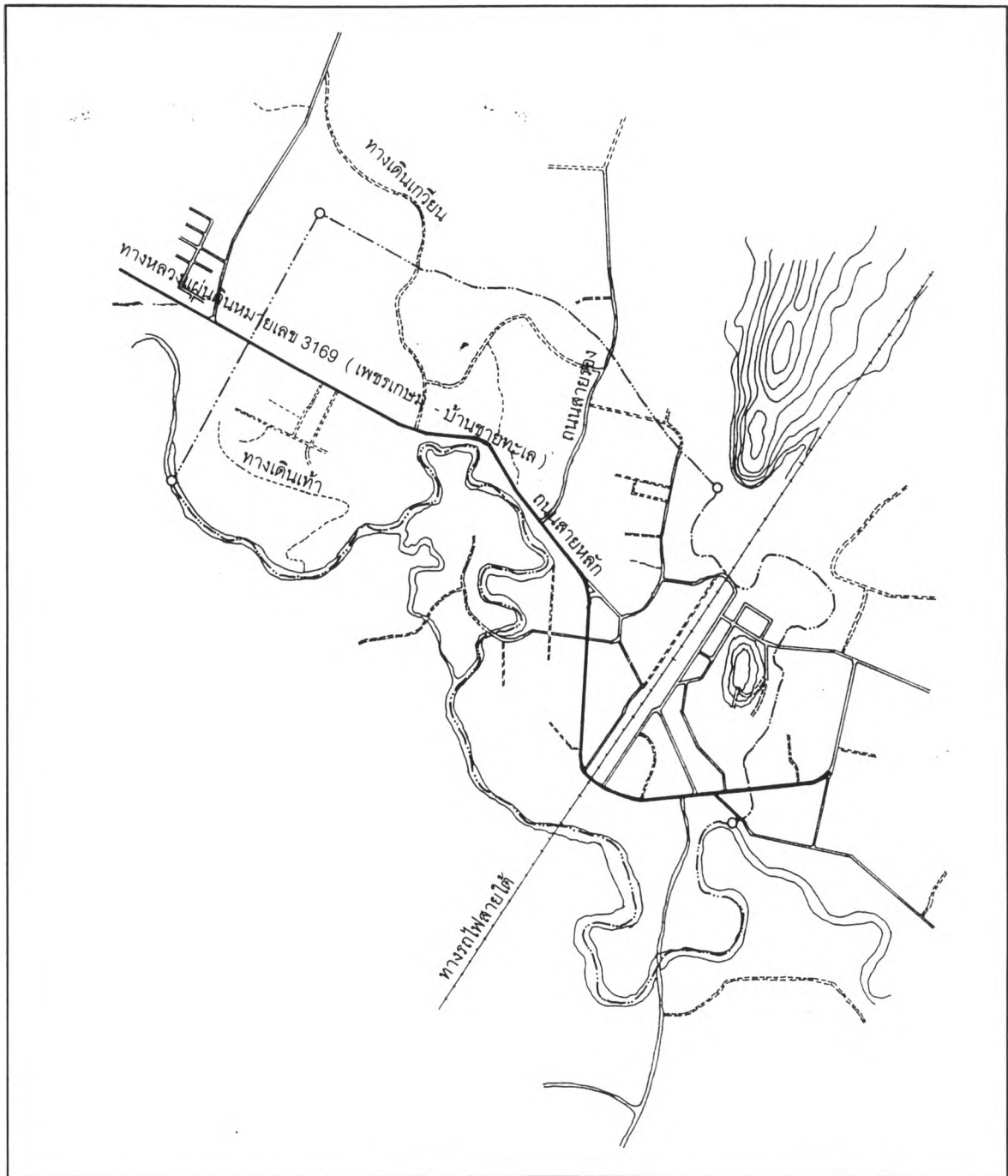
4.1.5 โครงสร้างพื้นฐานปัจจุบัน

ในปัจจุบันนี้ชุมชนเมืองกำเนิดนพคุณ มีการให้บริการปัจจัยพื้นฐานภายในชุมชน โดยมีทางหลวงแผ่นดินหมายเลข 3169 (เพชรเกษม - บ้านชายทะเล) เป็นเส้นทางหลักในการติดต่อกับชุมชนอื่น ซึ่งการให้บริการประเภทต่าง ๆ แบ่งออกเป็น

4.1.5.1 การคมนาคมขนส่ง (แผนที่ 4.2)

การคมนาคมของชุมชนเมืองกำเนิดนพคุณ มีการคมนาคมประเภททางบก โดยมีถนนสายหลัก อยู่ 2 สาย ได้แก่ ทางหลวงแผ่นดินหมายเลข 3169 (เพชรเกษม - บ้านชายทะเล) ถนนบางสะพาน ถนนสุขาภิบาล ถนนเลี้ยวทางรถไฟ ฝั่งตะวันออก ถนนเส้นทางรถไฟฝั่งตะวันตก ถนนทองกำเนิด ถนนประชาร่วมใจ ถนนรัตนโกสินทร์ และถนนวัดห้วยทรายขาว ซึ่งจะติดต่อกันภายในชุมชน

4.1.5.2 สาธารณูปโภค (รูปภาพที่ 4.4)



การวางแผนการใช้ที่ดินชุมชนเมืองเพื่อรองรับการพัฒนาอุตสาหกรรม อำเภอบางสะพาน จังหวัดประจวบคีรีขันธ์

แสดง : เส้นทางคมนาคมขนส่งทางบก ชุมชนเมืองกำเนิดนพคุณ

แผนที่ 4.2



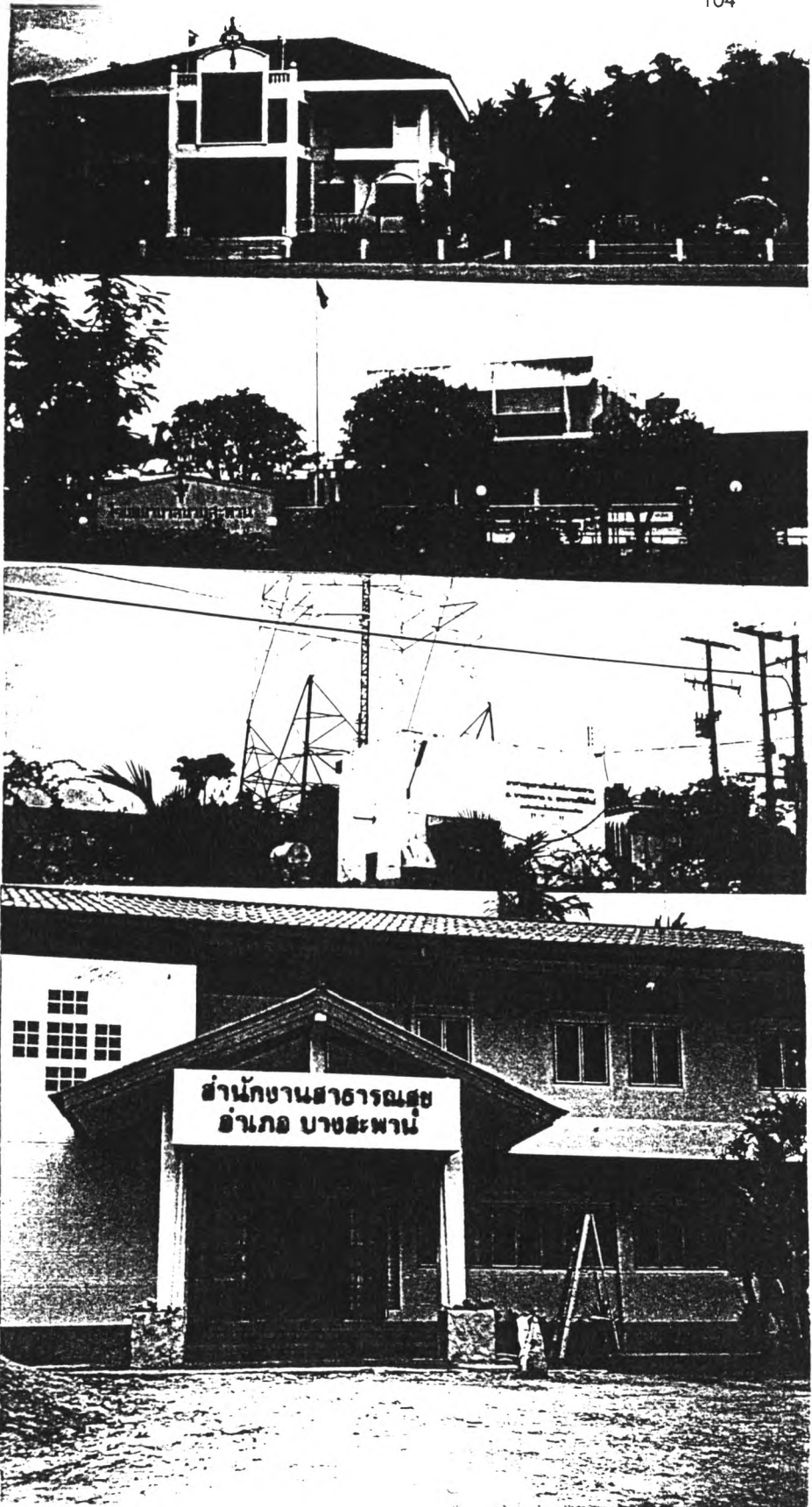
สัญลักษณ์

- ถนนสายหลัก
- ===== ถนนสายรอง
- ทางเดินเกวียน
- ทางเดินเท้า
- +++++ ทางรถไฟ

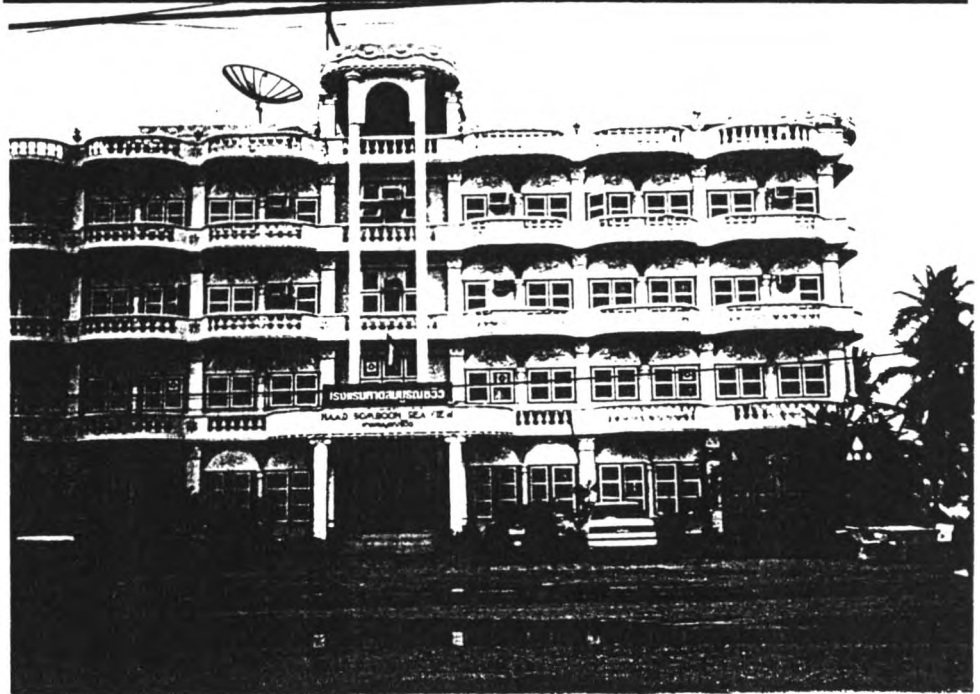


มาตราส่วน
1: 16,000

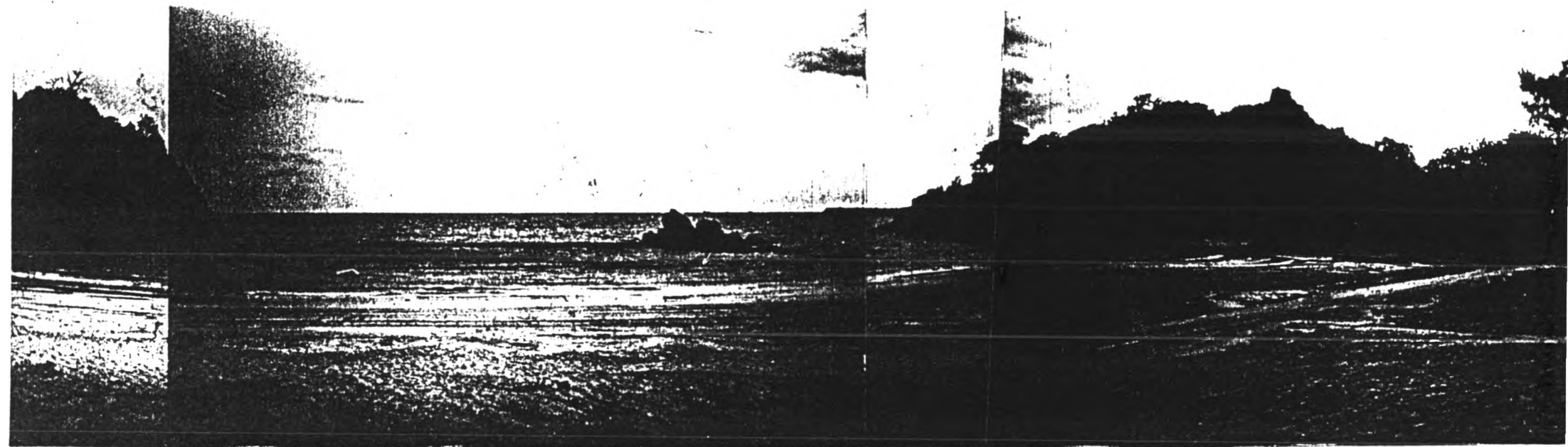
ที่มา : จากการศึกษา



รูปภาพที่ 4.4 สถานที่ราชการภายในชุมชนเมืองกำเนินตพคุณ



รูปภาพที่ 4.5 สถานบริการ (โรงแรม รีสอร์ท) ในอำเภอบางสะพาน



รูปภาพที่ 4.6 สถานที่ท่องเที่ยว (อ่าวบ่อทองกลาง)

1.) ประปา มีจำนวนผู้ใช้ 636 ราย สามารถผลิตน้ำประปาได้ 24 ลูกบาศก์เมตรต่อวัน มีรายได้จากการกิจการประปาเมื่อสิ้นปีงบประมาณ 2539 จำนวน 634,092 บาท และรายจ่าย 504,211.63 บาท

2.) ไฟฟ้า อยู่ในความรับผิดชอบของการไฟฟ้าส่วนภูมิภาคอำเภอบางสะพาน

3.) การสื่อสาร ภายในชุมชนเมืองกำเนิดนพคุณ มีที่ทำการไปรษณีย์ โทรเลข 1 แห่ง คือ ที่ทำการไปรษณีย์โทรเลข อำเภอบางสะพาน

4.1.5.3 สาธารณูปการ

1.) การศึกษา ในเขตชุมชนเมืองกำเนิดนพคุณ มีโรงเรียน 1 แห่ง เป็น โรงเรียนสังกัดสำนักงานประถมศึกษาแห่งชาติ

2.) สาธารณสุข ปัจจุบันการให้บริการทางด้านสาธารณสุขของชุมชนเมืองกำเนิดนพคุณ มี 4 แห่ง เป็นสถานพยาบาล เอกชนทั้ง 4 แห่ง ส่วนโรงพยาบาลของรัฐมี 1 แห่ง แต่อยู่นอกเขตชุมชนเมือง

3.) ศาสนา ในชุมชนเมืองกำเนิดนพคุณ ประชาชนส่วนใหญ่นับถือศาสนาพุทธ มีศาสนาสถาน 3 แห่ง ซึ่งมีวัดอยู่ 2 แห่ง และศาลเจ้า 1 แห่ง

4.) การป้องกันและบรรเทาสาธารณภัย ในชุมชนเมืองกำเนิดนพคุณ มีรถยนต์ดับเพลิง 2 คัน อัตรากำลังเจ้าหน้าที่ดับเพลิง 7 คน

5.) ตลาด มีตลาดสด 2 แห่ง เป็นของสหภาพบาล 1 แห่ง และเป็นของเอกชน 1 แห่ง(อยู่ภายในตลาดท่าเตียน)

6.) ที่ทิ้งขยะ ที่ทิ้งขยะของชุมชนเมืองกำเนิดนพคุณมีเนื้อที่สำหรับทิ้งขยะมูลฝอย 8 ไร่ กำจัดขยะโดยวิธีตากแห้งแล้วฝังกลบจัดเก็บขยะมูลฝอยเอง มีพนักงานเก็บขนและกวาดขยะมูลฝอย 8 คนมีรถยนต์บรรทุกขยะมูลฝอย 2 คัน ดังรองรับขยะมูลฝอย 100 ใบ ปริมาณขยะมูลฝอย 3 ตันต่อวัน

7.) โรงฆ่าสัตว์ มีโรงฆ่าสัตว์สหภาพบาล 1 แห่ง

4.1.6 ศักยภาพด้านการท่องเที่ยว (รูปภาพที่ 4.5 และ รูปภาพที่ 4.6)

ชุมชนเมืองกำเนิดนพคุณ ห่างจากชายทะเลประมาณ 2 กิโลเมตร มีชายฝั่งทะเลที่สวยงาม มีร้านค้า บังกะโลที่พัก เพื่อให้บริการและอำนวยความสะดวกแก่นักท่องเที่ยว

ภายในเขตชุมชนเมืองกำเนิดนพคุณ มีวัดที่มีโบสถ์สวยงาม ชื่อวัดเขาโบสถ์ มองเห็นเด่นสง่า จากด้านหลังของสถานีรถไฟบางสะพาน

4.2 ชุมชนเมืองร้อนทอง

4.2.1 ลักษณะทางกายภาพ

ที่ตั้งและอาณาเขต

ชุมชนสุขาภิบาลร้อนทองตั้งอยู่ในตำบลร้อนทองอำเภอบางสะพาน จังหวัดประจวบคีรีขันธ์ อยู่ทางด้านตะวันตกเฉียงเหนือของอำเภอบางสะพาน มีเนื้อที่ประมาณ 39 ตารางกิโลเมตร คิดเป็นร้อยละ 4.78 ของพื้นที่ทั้งอำเภอ โดยมีระยะห่างจากอำเภอบางสะพาน ประมาณ 12 กิโลเมตร และอยู่ห่างจากจังหวัดประจวบคีรีขันธ์ โดยทางรถยนต์ ประมาณ 70 กิโลเมตร การคมนาคมติดต่อกับพื้นที่อื่น ๆ ได้โดยสะดวกทางรถยนต์ โดยมีทางหลวงแผ่นดินหมายเลข 4 (เพชรเกษม) ผ่านชุมชนในแนวเหนือใต้ (รูปภาพที่ 4.7)

โดยมีอาณาเขตติดต่อดังนี้ (แผนที่ 4.3)

ทิศเหนือ	ติดต่อกับห้วยพันลำ ตำบลธงชัย
ทิศใต้	ติดต่อกับคลองบางสะพานใหญ่
ทิศตะวันออก	ติดต่อกับห้วยพันลำ ตำบลกำเนदनพคุณ
ทิศตะวันตก	ติดต่อกับตำบลกำเนदनพคุณ

ลักษณะของชุมชนเมืองร้อนทอง พื้นที่โดยทั่วไปเป็นที่ราบ สภาพดินเป็นดินปนทราย สามารถทำการเกษตรได้

ภายในชุมชนมีลำน้ำไหลผ่านชุมชน 2 ลำน้ำ ได้แก่ ลำคลองบางสะพานใหญ่ ไหลผ่านด้านใต้ของชุมชนและ ห้วยพันใหญ่ ไหลผ่านทางด้านตะวันออกของชุมชนในแนวเหนือใต้ มีทางหลวงแผ่นดินหมายเลข 4 (เพชรเกษม) ตัดผ่านชุมชนในแนวเหนือใต้

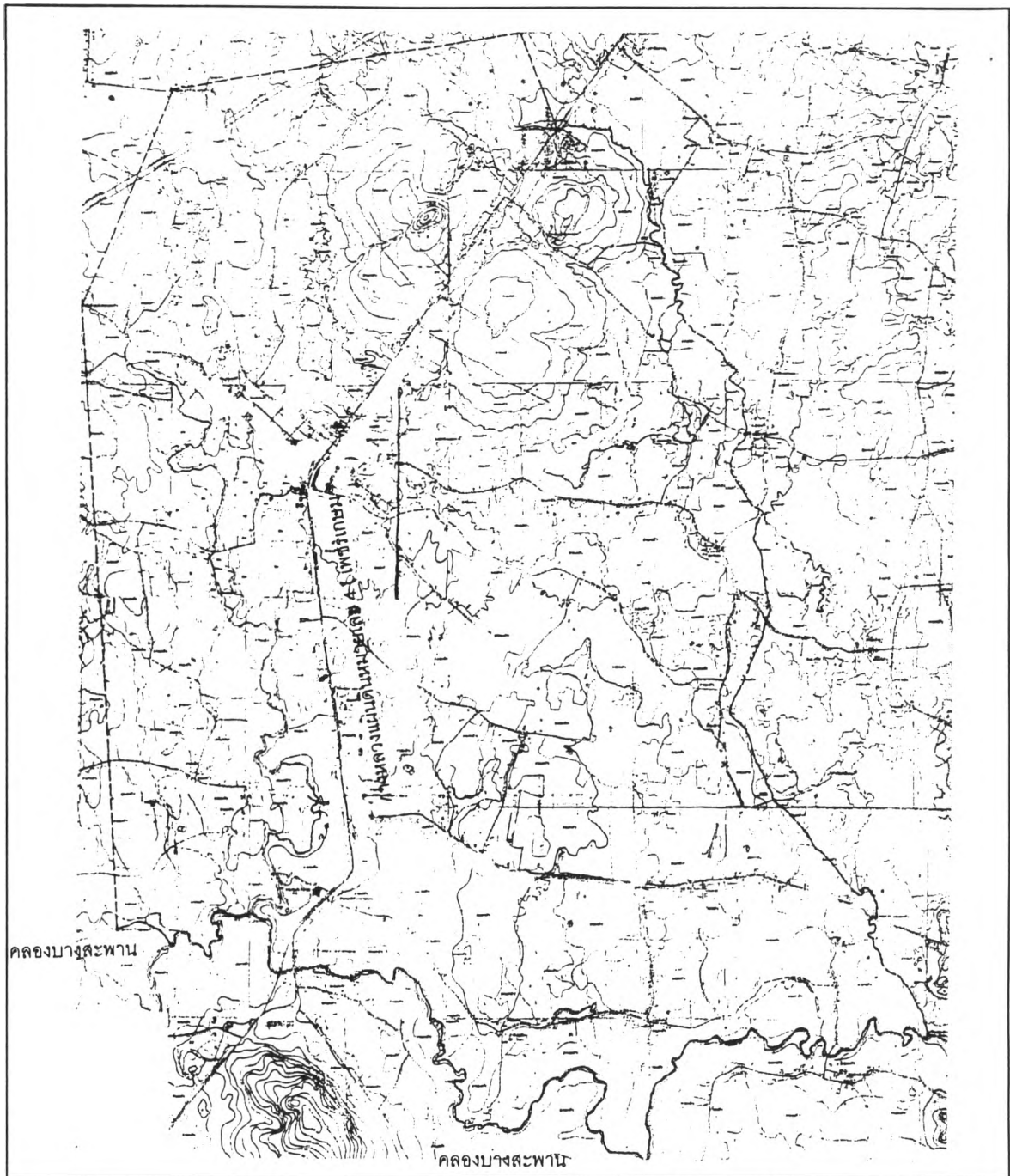
4.2.2 ลักษณะทางเศรษฐกิจ

เศรษฐกิจของชุมชนเมืองร้อนทอง ประชากรส่วนใหญ่ ประกอบอาชีพทำสวนควบคู่ไปกับอาชีพอื่น ๆ เช่น ทำไร่ ค้าขาย (มีร้านค้าและบริการ 213 แห่ง) และรับจ้าง

การคลังท้องถิ่น

รายรับ

ชุมชนเมืองร้อนทอง มีแหล่งที่มาของรายรับแบ่งเป็น 6 หมวดใหญ่ ได้แก่ หมวดภาษีอากร หมวดค่าธรรมเนียมและค่าปรับ หมวดทรัพย์สิน หมวดสาธารณูปโภค หมวดเบ็ดเตล็ด และหมวดเงินอุดหนุน



การวางแผนการใช้ที่ดินชุมชนเมืองเพื่อรองรับการพัฒนาอุตสาหกรรม อำเภอบางสะพาน จังหวัดประจวบคีรีขันธ์

แสดง : ที่ตั้งและอาณาเขตชุมชนเมืองรัตนนคร

แผนที่ 4.3



สัญลักษณ์

————— เส้นแบ่งเขตชุมชน

มาตราส่วน
230 0 230 640 ม.



ที่มา : จากการศึกษา



รูปภาพที่ 4.7 ชุมชนเมืองรอนทอง

ตารางที่ 4.6 และแผนภูมิที่ 4.6 พบว่ารายรับของชุมชนเมืองร้อนทองตั้งแต่ ปี 2535 - 2539 ส่วนใหญ่ มาจากหมวดภาษีอากร รองลงมาเป็นหมวดเงินอุดหนุนและอื่นๆ และหมวดค่าธรรมเนียมและค่าปรับตามลำดับ

รายจ่าย

การใช้จ่ายของชุมชนเมืองร้อนทอง จะนำมาใช้จ่ายตามประเภทของรายจ่ายที่จำแนกได้เป็น 6 ประเภท ได้แก่ รายจ่ายจากงบกลาง ซึ่งจะใช้ไปเพื่อชำระหนี้เงินกู้ จ่ายตามข้อผูกพัน รายจ่ายประเภทเงินเดือนค่าจ้าง รายจ่ายประเภทค่าตอบแทน ค่าใช้สอยและวัสดุ รายจ่ายประเภทค่าครุภัณฑ์ที่ดินและสิ่งก่อสร้าง รายจ่ายประเภทเงินอุดหนุนและรายจ่ายพิเศษ (ตารางที่ 4.7 และแผนภูมิที่ 4.7)

ตารางที่ 4.7 พบว่าในช่วงปี 2535 - 2539 รายจ่ายแต่ละหมวดมีการเพิ่มและลดลง ไม่สม่ำเสมอ โดยทั่วไปหมวดที่มีรายจ่ายสูง ได้แก่ หมวดค่าตอบแทน ค่าใช้สอยและค่าวัสดุ รองลงมา คือหมวดรายจ่ายพิเศษ และหมวดค่าจ้างประจำและค่าจ้างชั่วคราว ตามลำดับ

สถานะการคลัง

เมื่อเปรียบเทียบรายรับจริงและรายจ่ายจริงในแต่ละปี ในช่วง 5 ปี พบว่าชุมชนเมืองร้อนทอง มีรายจ่ายจริงมากกว่ารายรับจริงทุกปี (ตารางที่ 4.8)

4.2.3 สภาพทางสังคม

1.) การศึกษาและศาสนา

การศึกษา

ในชุมชนเมืองร้อนทอง มีโรงเรียน ทั้งหมด 2 แห่ง ได้แก่โรงเรียนระดับมัธยม และระดับประถม

ศาสนา

ประชากรในชุมชนเมืองร้อนทองส่วนใหญ่ มีเชื้อชาติไทย นับถือศาสนาพุทธ โดยมีวัดในพุทธศาสนา 3 แห่ง

2.) การบริการสาธารณสุข

ในชุมชนเมืองร้อนทองมีหน่วยงานที่ทำหน้าที่บริการสาธารณสุข 1 แห่ง คือ ศูนย์บริการสาธารณสุขสุขาภิบาลร้อนทอง

3.) ด้านความมั่นคงภายในและการรักษาความสงบเรียบร้อย

ตารางที่ 4.6 รายรับประเภทต่าง ๆ ตามเทศบัญญัติประจำปีงบประมาณ 2535 - 2539

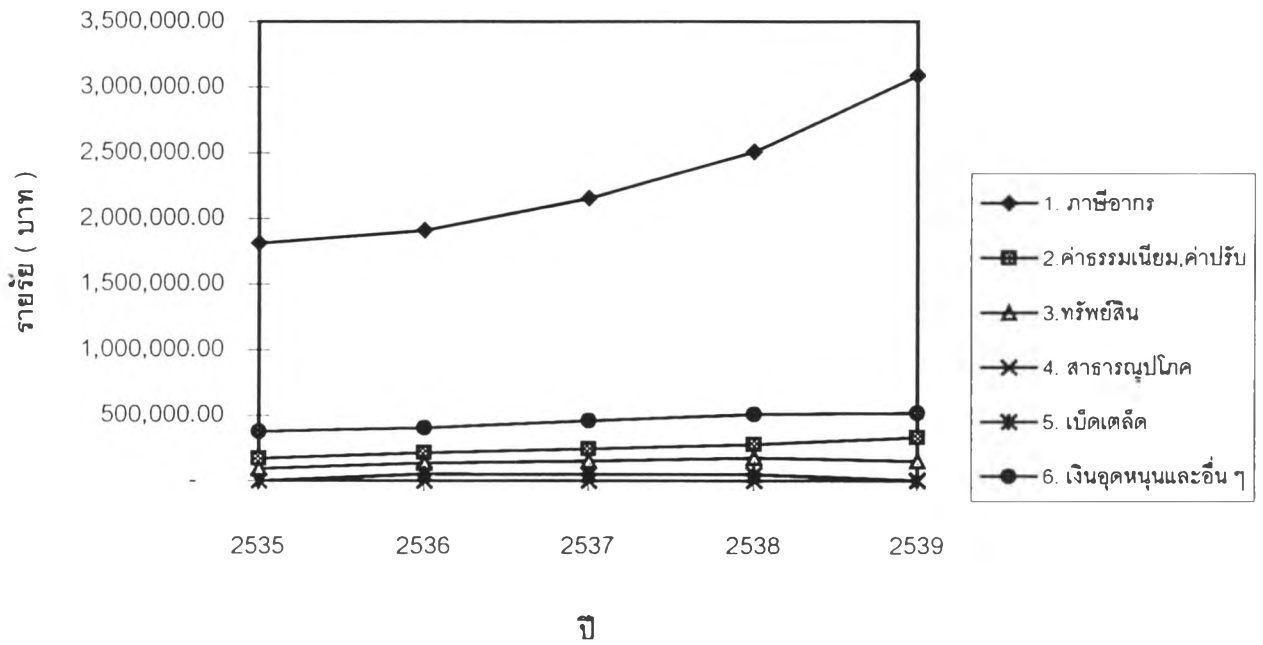
สุขาภิบาลร่อนทอง

ประเภทรายรับ	ประจำปีงบประมาณ พ.ศ.				
	2535	2536	2537	2538	2539
1. ภาษีอากร	1,809,889.60	1,911,076.21	2,157,276.63	2,509,134.06	3,087,843.97
2. ค่าธรรมเนียม, ค่าปรับ	172,906.60	218,408.71	245,403.04	282,072.46	335,036.50
3. ทรัพย์สิน	92,149.24	136,505.44	153,376.90	176,295.29	151,407.63
4. สาธารณูปโภค	-	-	-	-	-
5. เบ็ดเตล็ด	29,267.06	54,602.18	51,350.76	49,518.12	7,123.00
6. เงินอุดหนุนและอื่น ๆ	379,800.00	409,516.33	460,130.71	508,885.87	518,480.00
6.1 อุดหนุนเฉพาะกิจ	379,800.00	419,516.33	460,130.71	528,885.87	518,480.00
6.2 เงินสะสม	-	-	-	-	-
6.3 เงินกู้	-	-	-	-	-
6.4 อื่น ๆ	-	-	-	-	-
รวมทั้งสิ้น	2,484,012.50	2,730,108.87	3,067,538.05	3,525,905.80	4,099,890.47

ที่มา : กองคลังส่วนท้องถิ่น กรมการปกครอง,

สำนักงานสุขาภิบาลร่อนทอง

แผนภูมิที่ 4.6 แสดงรายรับจริงของชุมชนเมืองร้อนทอง ปี พ.ศ 2535-2539



ตารางที่ 4.7 รายจ่ายประเภทต่าง ๆ ตามเทศบัญญัติประจำปีงบประมาณ 2535 - 2539

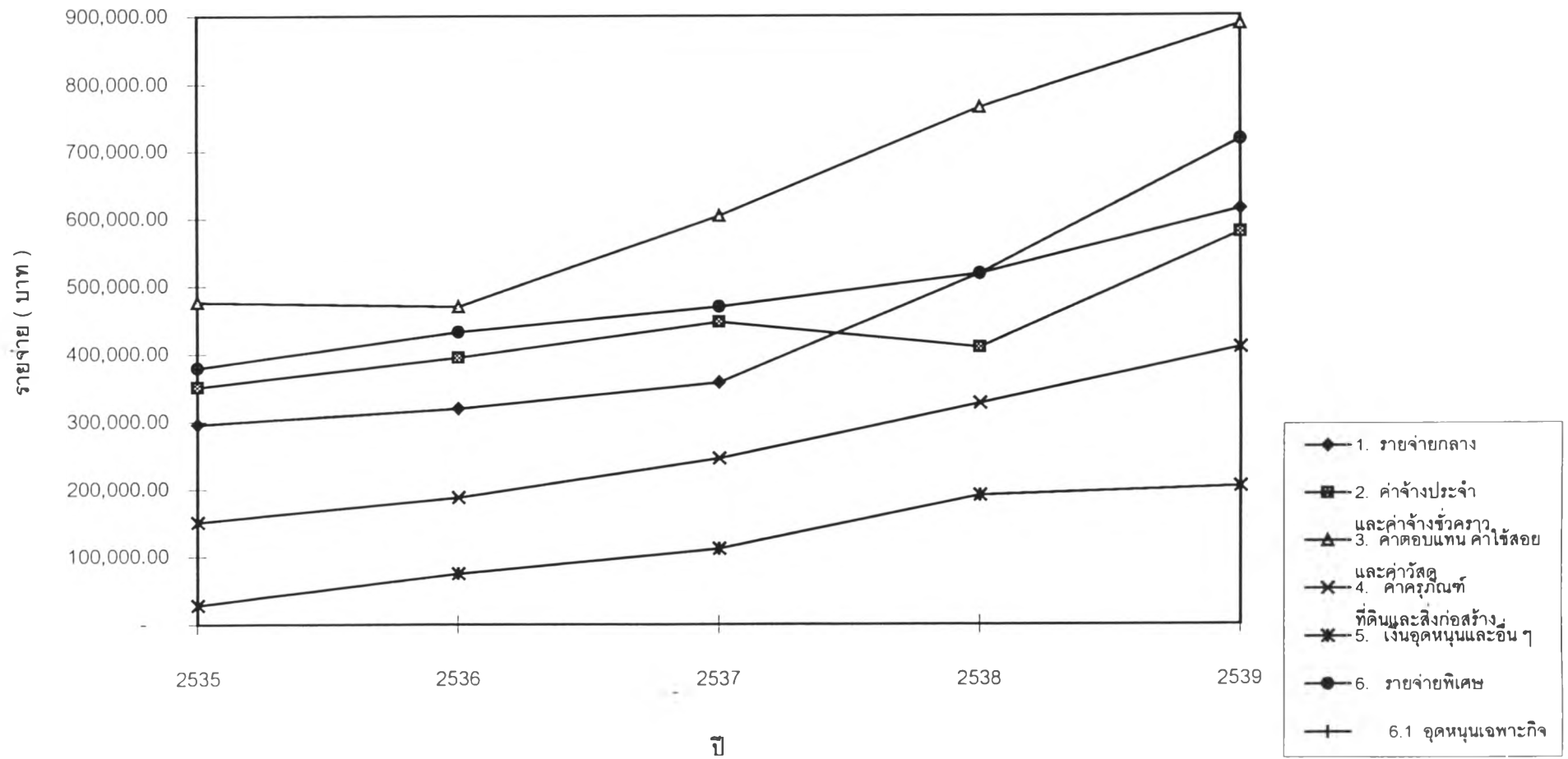
สุขาภิบาลร้อนทอง

ประเภทรายจ่าย	ประจำปีงบประมาณ พ.ศ.				
	2535	2536	2537	2538	2539
1. รายจ่ายกลาง	296,553.00	319,868.45	358,396.02	519,018.62	614,627.32
2. ค่าจ้างประจำ และค่าจ้างชั่วคราว	351,600.00	395,131.61	447,995.02	409,751.55	580,481.36
3. ค่าตอบแทน ค่าใช้สอย และค่าวัสดุ	476,463.00	470,394.77	604,793.28	764,869.56	887,795.02
4. ค่าครุภัณฑ์ ที่ดินและสิ่งก่อสร้าง	151,118.00	188,151.91	246,397.26	327,801.24	409,751.55
5. เงินอุดหนุนและอื่น ๆ	28,320.40	75,269.19	111,998.75	191,217.39	204,875.77
6. รายจ่ายพิเศษ	379,800.00	432,763.19	470,394.77	519,018.63	717,065.21
6.1 อุดหนุนเฉพาะกิจ	379,800.00	432,763.19	470,394.77	519,018.63	717,065.21
6.2 เงินสะสม	-	-	-	-	-
6.3 เงินกู้	-	-	-	-	-
6.4 อื่น ๆ	-	-	-	-	-
รวมทั้งสิ้น	1,683,854.40	1,683,854.40	2,239,975.12	2,731,676.98	3,414,596.22

ที่มา : กองคลังส่วนท้องถิ่น กรมการปกครอง,

สำนักงานสุขาภิบาลร้อนทอง

แผนภูมิที่ 4.7 แสดงรายจ่ายจริงของชุมชนเมืองร้อนทอง ปี 2535 - 2539



ตารางที่ 4.8 เปรียบเทียบรายรับและรายจ่าย ตั้งแต่ปี พ.ศ. 2535 - 2539

สาขาภิบาลร้อนทอง

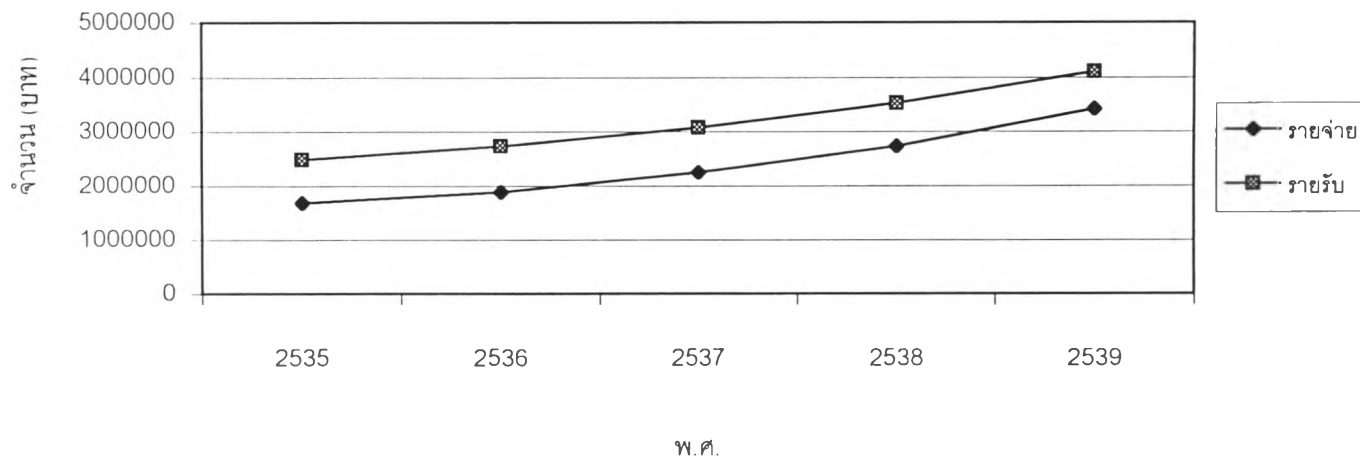
(หน่วย : บาท)

ประเภท	ประจำปีงบประมาณ พ.ศ.				
	2535	2536	2537	2538	2539
รายรับ	2,484,012.50	2,730,108.87	3,067,538.05	3,525,905.80	4,099,890.47
รายจ่าย	1,683,854.40	1,881,579.10	2,239,975.12	2,731,676.98	3,414,596.22
รายรับ > รายจ่าย	800,158.10	848,529.77	827,562.93	794,228.82	685,294.25

ที่มา : กองคลังส่วนท้องถิ่น กรมการปกครอง .

สำนักงานสาขาภิบาลร้อนทอง

แผนภูมิที่ 4.8 การเปรียบเทียบรายรับและรายจ่าย พ.ศ.2535-2539 ของสุขาภิบาลร้อนทอง



ชุมชนเมืองร้อนทงมีหน่วยงานที่ทำหน้าที่ทางด้านความมั่นคงและรักษาความสงบเรียบร้อย ดังนี้ คือ สถานีตำรวจภูธรอำเภอบางสะพาน

4.2.4 ลักษณะประชากร

ประชากรในชุมชนส่วนใหญ่ประกอบอาชีพทางการเกษตรและค้าขาย

1.) ประชากรในเขตชุมชนเมืองร้อนทง

ในปี พ.ศ. 2539 ชุมชนเมืองร้อนทง มีประชากรทั้งสิ้น 6,855 คน หรือคิดเป็นร้อยละ 6 ของประชากรทั้งอำเภอ และร้อยละ 1 ของประชากรทั้งจังหวัด มีความหนาแน่น 1,396 คนต่อตารางกิโลเมตร

2.) การขยายตัวของประชากรในอดีต (ตารางที่ 4.9 และแผนภูมิที่ 4.9)

สถิติประชากรตั้งแต่ปี พ.ศ. 2528 - 2539 ระยะเวลา 12 ปี มีจำนวนลดลง 2,059 คน หรือลดลง ปีละ 172 คน มีอัตราการเปลี่ยนแปลงของประชากรลดลงประมาณร้อยละ 4.23 ต่อปี ซึ่งพิจารณาเป็น 3 ช่วง ดังนี้

- ในช่วงปี พ.ศ. 2528 - 2531 มีอัตราการเปลี่ยนแปลงประชากรลดลงประมาณร้อยละ 3.98 ต่อปี

- ในช่วงปี พ.ศ. 2532 - 2535 มีอัตราการเปลี่ยนแปลงประชากรลดลงประมาณร้อยละ 0.50 ต่อปี

- ในช่วงปี พ.ศ. 2536 - 2539 มีอัตราการขยายตัวของประชากรเพิ่มขึ้นประมาณร้อยละ 0.35 ต่อปี

3.) การคาดการณ์จำนวนประชากรในอนาคต (ตารางที่ 4.10 และแผนภูมิที่ 4.10)

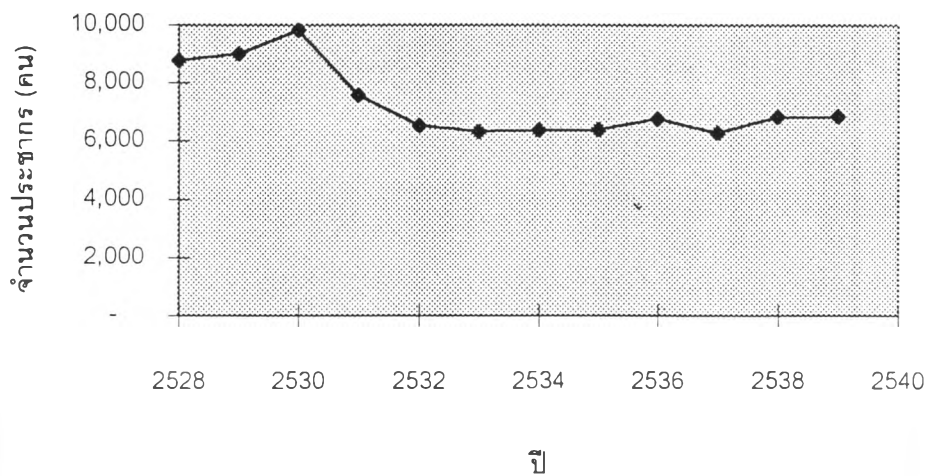
ในชุมชนร้อนทง จากการศึกษาการขยายตัวของประชากร ในอดีตแบ่งเป็น 3 ช่วง เลือกรายการขยายตัวของประชากร ในช่วงที่ 3 คือให้มีอัตราการขยายตัวของประชากร ประมาณร้อยละ 0.35 ต่อปี

การศึกษาเกี่ยวกับประชากรในอนาคตได้พิจารณาจากแนวโน้มการขยายตัวของประชากรในอดีต การเปลี่ยนแปลงและองค์ประกอบต่าง ๆ ประกอบกับบทบาทของเมืองโครงสร้างเศรษฐกิจและสังคมในปัจจุบัน การคาดประมาณจำนวนประชากร จะใช้จำนวนประชากร ปี 2539 เป็นปีฐาน จะคาดการณ์ในช่วง 20 ปีข้างหน้า

ตารางที่ 4.9 แสดงจำนวนประชากรในชุมชนเมืองร้อนทองและอัตราการขยายตัวร้อยละต่อปี
ในปีพ.ศ. 2528-2539

ปีพ.ศ.	ชุมชนเมืองร้อนทอง	
	จำนวนประชากร (คน)	อัตราการขยายตัวร้อยละต่อปี
2528	8,776	
2529	9,010	
2530	9,826	-3.98
2531	7,571	
2532	6,528	
2533	6,330	
2534	6,380	-0.5
2535	6,400	
2536	6,759	
2537	6,278	
2538	6,834	0.35
2539	6,855	

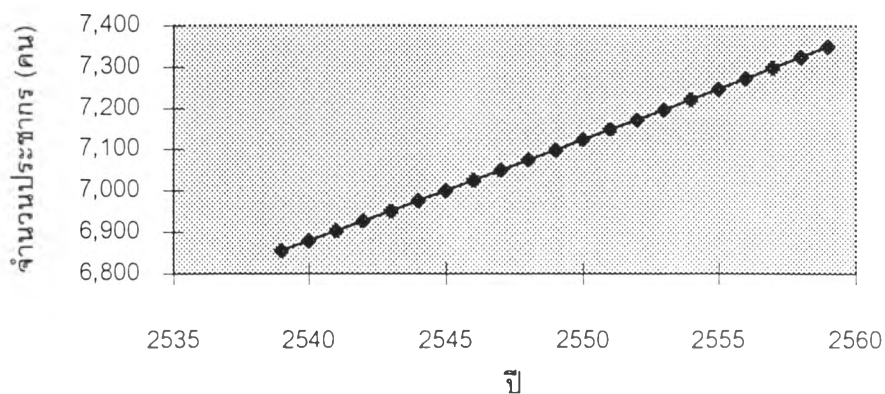
แผนภูมิที่ 4.9 แสดงจำนวนประชากรในชุมชนเมืองร้อนทอง
ระหว่างปี 2528-2539



ตารางที่ 4.10 แสดงการคาดการณ์จำนวนประชากรในอนาคตในเขตชุมชนเมืองร้อนทอง
ระหว่างปีพ.ศ. 2539 - 2559

ปีพ.ศ.	จำนวนประชากร (คน)
2539	6,855
2540	6,879
2541	6,903
2542	6,927
2543	6,951
2544	6,976
2545	7,000
2546	7,025
2547	7,049
2548	7,074
2549	7,099
2550	7,124
2551	7,149
2552	7,174
2553	7,199
2554	7,224
2555	7,249
2556	7,274
2557	7,300
2558	7,326
2559	7,351

แผนภูมิที่ 4.10 แสดงการคาดการณ์จำนวนประชากรในเขต
ชุมชนเมืองร้อนทองระหว่างปีพ.ศ. 2539-2559



ดังนั้น ในอนาคต 20 ปี ข้างหน้า 2559 จะได้จำนวนประชากร ดังตารางที่

4.10

4.2.5 โครงสร้างพื้นฐานปัจจุบัน

ในปัจจุบันนี้ชุมชนเมืองร้อนทอง มีการให้บริการปัจจัยพื้นฐานภายในชุมชนโดยมีทางหลวงแผ่นดินหมายเลข 4 (เพชรเกษม) เป็นเส้นทางหลักในการติดต่อกับชุมชนอื่น ซึ่งมีการให้บริการประเภทต่าง ๆ แบ่งออกเป็น

4.2.5.1 การคมนาคมและขนส่ง (แผนที่ 4.4)

การคมนาคมของชุมชนเมืองร้อนทอง มีการคมนาคมประเภททางบกโดยมีถนนสายหลักอยู่ 1 สาย คือทางหลวงแผ่นดินหมายเลข 4 (เพชรเกษม) และถนนภายในชุมชน

4.2.5.2 สาธารณูปโภค

1) ประปา มีจำนวนผู้ใช้ 653 ราย สามารถผลิตน้ำประปาได้ 720 ลูกบาศก์เมตรต่อวัน มีรายได้จากกิจการประปา เมื่อสิ้นปีงบประมาณ 2539 จำนวน 421,171 บาท และรายจ่ายประมาณ 418,401.10 บาท

2) ไฟฟ้า อยู่ในความรับผิดชอบของการไฟฟ้าส่วนภูมิภาคอำเภอบางสะพาน

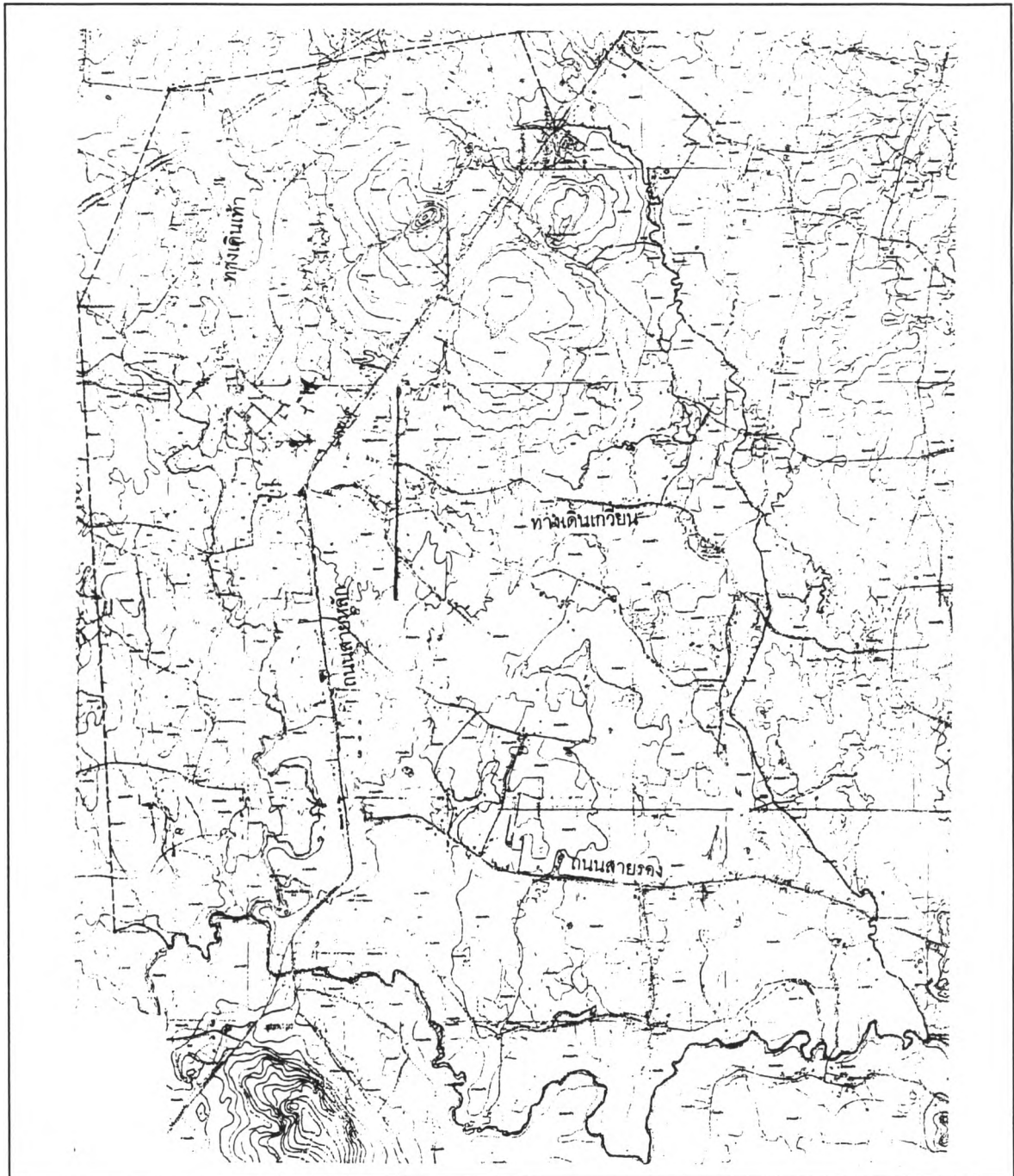
3.) การสื่อสาร ภายในชุมชนเมืองร้อนทอง มีที่ทำการไปรษณีย์ โทรเลข 1 แห่ง คือที่ทำการไปรษณีย์ โทรเลข ร้อนทอง

4.2.5.3 สาธารณูปการ

1.) การศึกษา ในเขตชุมชนเมืองร้อนทอง มีโรงเรียน 3 แห่ง เป็นโรงเรียนในสังกัดสำนักสำนักงานประถมศึกษาแห่งชาติ

2.) สาธารณสุข มีศูนย์บริการสาธารณสุขสุขาภิบาล 1 แห่ง

3.) ศาสนา ประชากร ส่วนใหญ่ นับถือศาสนาพุทธ มีศาสนสถาน 6 แห่ง แยกเป็นวัด 3 แห่ง สำนักสงฆ์ 1 แห่ง คริสต์จักร 1 แห่ง และศาลเจ้า




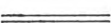


การวางแผนการใช้ที่ดินชุมชนเมืองเพื่อรองรับการพัฒนาอุตสาหกรรม อำเภอบางสะพาน จังหวัดประจวบคีรีขันธ์

แสดง : เส้นทางคมนาคมขนส่งทางบก ชุมชนเมืองร้อนทอง

แผนที่ 4.4



สัญลักษณ์

-  ถนนสายหลัก
-  ถนนสายรอง
-  ทางเดินเกวียน
-  ทางเดินเท้า

มาตราส่วน
230 0 230 640 ม.



ที่มา : จากการศึกษา

4.) การป้องกันและบรรเทาสาธารณภัย มีรดดับเพลิง จำนวน 1 คัน รดบรรทุกน้ำ 1 คัน บรรทุกน้ำได้ 5,000 ลิตร อัตราเจ้าหน้าที่ดับเพลิง 3 คน

5.) ตลาดสด มีตลาดสดสุขาภิบาล 1 แห่ง จำนวนผู้ค้าขาย 450 ราย รายได้จากกิจการตลาดสดสุขาภิบาล เมื่อสิ้นปีงบประมาณ 2539 จำนวน 139,200 บาท และรายจ่ายประมาณ 13,050 บาท

6.) โรงฆ่าสัตว์ มีโรงฆ่าสัตว์สุขาภิบาล 1 แห่ง

7.) ที่ทิ้งขยะ ที่ทิ้งขยะของชุมชนเมืองร้อนทอง มีเนื้อที่สำหรับทิ้งขยะมูลฝอย 7 ไร่ กำจัดขยะโดยวิธีฝังกลบ จัดเก็บขยะมูลฝอยเอง มีพนักงานเก็บ ขน และกวาดขยะมูลฝอย 6 คน มีรถยนต์บรรทุกมูลฝอย 2 คัน ถังรองรับขยะมูลฝอย 200 ใบ ปริมาณขยะมูลฝอย 2 ตันต่อวัน

4.2.6 ศักยภาพด้านการท่องเที่ยว

ชุมชนเมืองร้อนทอง มีสถานที่ท่องเที่ยวที่น่าสนใจ คือมีกิจกรรมชมการร่อนทองคำที่ขึ้นชื่อในอดีต เรียกว่า "ทองบางสะพาน"

4.3 ชุมชนเมืองบ้านกรูด

4.3.1 ลักษณะทางกายภาพ

ชุมชนเมืองบ้านกรูด จัดตั้งเป็นสุขาภิบาลเมื่อวันที่ 16 พฤศจิกายน 2514 อยู่ทางด้านตะวันออกเฉียงเหนือของอำเภอบางสะพาน อยู่ในเขตพื้นที่ ตำบลธงชัย ประกอบด้วยหมู่ที่ 2,3,4,5 และ 6 รวม เป็นพื้นที่ของสุขาภิบาลบ้านกรูด โดยมีเนื้อที่ ประมาณ 10.50 ตารางกิโลเมตร คิดเป็นร้อยละ 1.29 ของพื้นที่ทั้งอำเภอ โดยมีระยะห่างจากอำเภอบางสะพาน ประมาณ 10 กิโลเมตร และอยู่ห่างจากจังหวัดประจวบคีรีขันธ์ โดยทางรถยนต์ ประมาณ 79 กิโลเมตร การคมนาคมติดต่อกับพื้นที่อื่น ๆ ได้โดยสะดวก ทั้งทางรถยนต์ ทางรถไฟ และทางทะเล ทางรถยนต์ใช้เส้นทางหลวงแผ่นดินหมายเลข 4 (เพชรเกษม) และถนนภายในชุมชน ตัวชุมชนอยู่ห่างจาก ถนนเพชรเกษมเข้าไปในชุมชนบ้านกรูดตามแนวทางหลวงแผ่นดินหมายเลข 3459 (เพชรเกษม - ปากคลองบ้านกรูด) ประมาณ 11.9 กิโลเมตร ในเขตสุขาภิบาลมีทางรถไฟสายใต้ ผ่านพื้นที่ในแนวเหนือใต้ จึงทำให้พื้นที่ของชุมชนสุขาภิบาลบ้านกรูด ถูกแบ่งออกเป็น 2 ส่วน คือฟากตะวันตกของทางรถไฟ และฟากตะวันออกของทางรถไฟ ซึ่งติดกับอ่าวไทย (รูปภาพที่ 4.8)

โดยมีอาณาเขตติดต่อ ดังนี้ (แผนที่ 4.5)

ทิศเหนือ	ติดต่อกับลำคลองกรูด หมู่ที่ 1 ต.ธงชัย
ทิศใต้	ติดต่อกับบ้านหนองมกคลหมู่ที่ 7 ต.ธงชัย
ทิศตะวันออก	ติดต่อกับอ่าวไทย
ทิศตะวันตก	ติดต่อกับบ้านดอนยางหมู่ที่ 6 ต.ธงชัย

ลักษณะของชุมชนเมืองบ้านกรูด พื้นที่โดยทั่วไปเป็นที่ราบสภาพดินเป็นดินปนทราย สามารถทำการเกษตรได้ พื้นที่ทางด้านตะวันออก ติดชายทะเลตลอดแนว ได้รับมรสุมในช่วงฤดูมรสุม ระหว่างเดือน พฤศจิกายน ถึงเดือนเมษายน

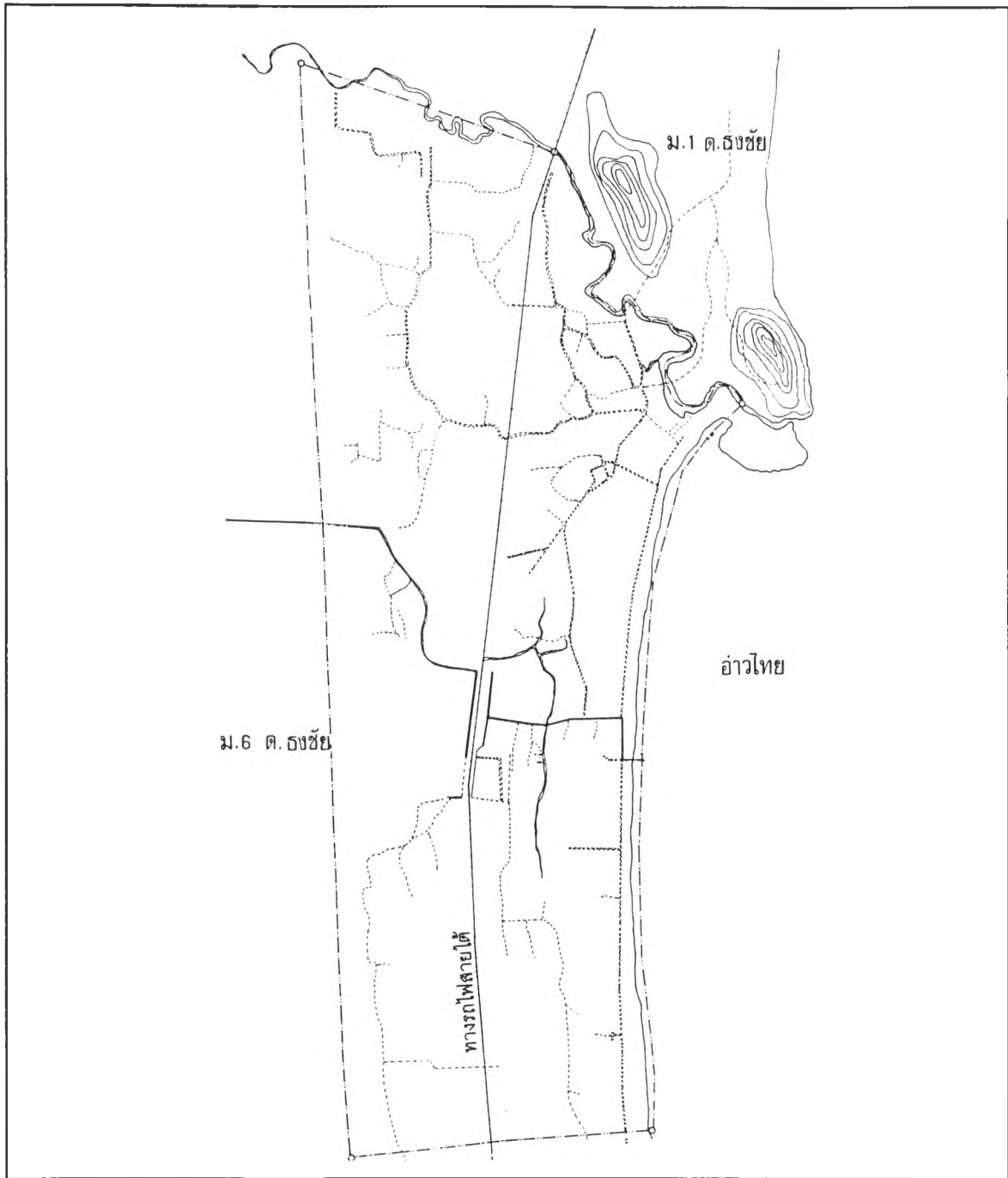
ชุมชนเมืองบ้านกรูด ไม่มีแหล่งน้ำธรรมชาติที่สามารถเก็บกักน้ำไปใช้ประโยชน์ในการอุปโภคและบริโภค แหล่งน้ำที่สำคัญ ที่มีอยู่แต่เดิมขึ้น ประชาชนส่วนใหญ่ อาศัยน้ำจากการขุดบ่อบาดาล ซึ่งสามารถที่จะเจาะหาน้ำสะอาด มีปริมาณและคุณภาพเพียงพอต่อการใช้ อุปโภค - บริโภค นำไปใช้ในเชิงพาณิชย์ได้

แหล่งน้ำธรรมชาติที่สำคัญในพื้นที่มีดังนี้ ลำคลองวังพลู วังมะนาว คลองคองคาศัย ซึ่งมีต้นน้ำมาจาก ลำห้วยหนองกระโดน และหนองตาเมือง ระยะทางประมาณ 10 กิโลเมตร เป็นลำห้วยที่ไหลผ่าน กลางพื้นที่ของสุขาภิบาลไหลลงสู่ทะเลที่คลองคองคาศัย ลำคลองกรูด เริ่มต้นจากหมู่ที่ 1 ตำบลธงชัยและไหลออกทะเลที่ปากคลอง หมู่ 2 ตำบลธงชัย ระยะทางประมาณ 10 กิโลเมตร เป็นคลองน้ำเค็ม น้ำกร่อย และเป็นลำคลองที่ชาวประมงนำเรือมาหลบมรสุมในช่วงมรสุม

4.3.2 สภาพเศรษฐกิจ

เศรษฐกิจของชุมชนเมืองบ้านกรูด ประชากรส่วนใหญ่ประกอบอาชีพทำสวน ควบคู่ไปกับอาชีพอื่น ๆ เช่น ทำไร่ ค้าขาย และรับจ้าง นอกจากนี้ยังมีผู้ประกอบอาชีพนอกสาขาการเกษตร คือ การรับจ้าง รับราชการ ค้าขาย และอุตสาหกรรม งานรับจ้างมีทั้งรับจ้างประจำและรับจ้างชั่วคราว ผู้ที่ทำงานรับจ้างประจำส่วนใหญ่ จะเป็นประชากรวัยหนุ่มสาว มีอายุระหว่าง 12 - 25 ผู้หญิงจะทำงานตามโรงงานอุตสาหกรรมต่าง ๆ ภายในจังหวัด และบางส่วนรับจ้างภายในกรุงเทพมหานคร ผู้ชายส่วนใหญ่จะเป็นลูกจ้าง

เรือประมงออกจับปลาทางใต้ สำหรับรับจ้างชั่วคราว มักจะทำอยู่ภายในหมู่บ้าน และภายในตำบลใกล้เคียง ด้านการเลี้ยงสัตว์ มีการเลี้ยงโคเนื้อ โคนม สุกร และไก่ เกษตรกรจะเลี้ยงสัตว์เหล่านี้จำหน่ายเป็นอาชีพเสริม และบริโภคในครัวเรือน สำหรับกระบือจะเลี้ยงไว้ใช้งาน นอกจากนี้ ยังมีการเพาะเลี้ยงสัตว์น้ำ ได้แก่ กุ้งกุลาดำ และปลาดุก



การวางแผนการใช้ที่ดินชุมชนเมืองเพื่อรองรับการพัฒนาอุตสาหกรรม อำเภอบางสะพาน จังหวัดประจวบคีรีขันธ์

แสดง : ที่ตั้งและอาณาเขตชุมชนเมืองบ้านกรูด

แผนที่ 4.5



สัญลักษณ์

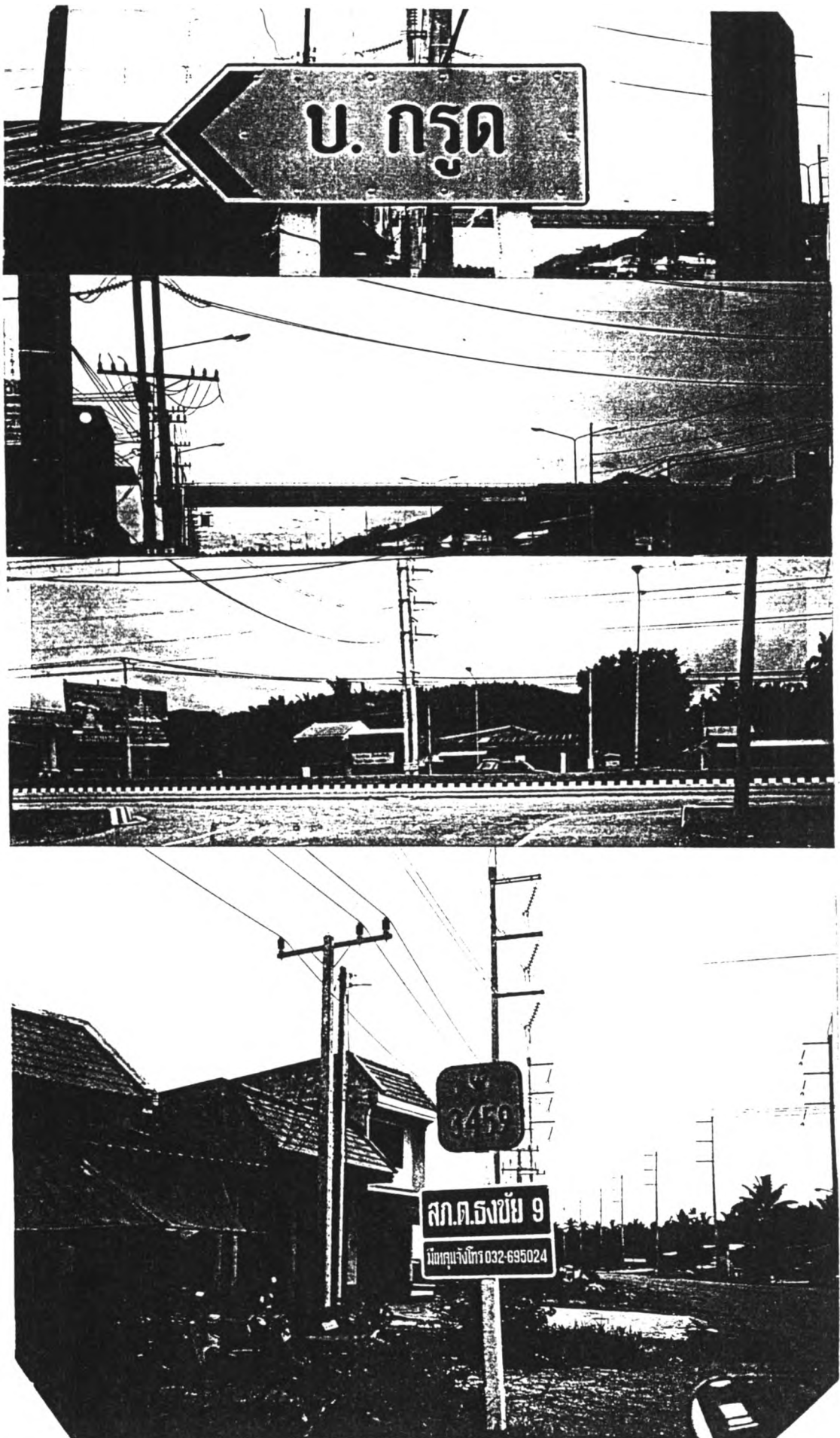
----- เส้นแบ่งเขตชุมชน

มาตราส่วน
450 225 0 450 900 1350 ม



1: 45,000

ที่มา : จากการศึกษา



รูปภาพที่ 4.8 ทางแยกจากทางหลวงแผ่นดินหมายเลข 4 (เพชรเกษม) ไปโน้ตวัชุมชนบ้านกรูด

1.) กิจการอุตสาหกรรม

จำนวนโรงงานอุตสาหกรรมในเขตชุมชนเมืองบ้านกรูด มี 2 แห่ง แยกเป็นโรงงานอุตสาหกรรมขนาดกลาง 1 แห่ง และขนาดเล็ก 2 แห่ง ได้แก่ โรงเลื่อยและโรงยิมะพร้าว

2.) การพาณิชย์กรรม

ในชุมชนเมืองบ้านกรูดมีสถานบริการน้ำมัน 1 แห่ง และร้านค้าต่าง ๆ ประมาณ 60 แห่ง

3.) การคลังท้องถิ่น

รายรับ (ตารางที่ 4.11 และแผนภูมิที่ 4.11)

ชุมชนเมืองบ้านกรูด มีแหล่งที่มาของรายรับเป็น 6 หมวดใหญ่ คือหมวดภาษีอากร หมวดค่าธรรมเนียม ค่าปรับ หมวดทรัพย์สิน หมวดสาธารณูปโภค หมวดเบ็ดเตล็ด และหมวดเงินอุดหนุน จากตารางที่ 4.13 และแผนภูมิ 4.11 พบว่ารายรับของชุมชนเมืองบ้านกรูด ตั้งแต่ปี 2535-2539 ส่วนใหญ่มาจากหมวดภาษีอากร รองลงมาคือหมวดเงินอุดหนุนและอื่น ๆ และหมวดทรัพย์สิน ตามลำดับ (ในปี 2535 หมวดเงินอุดหนุนและอื่น ๆ มีมากที่สุด)

รายจ่าย

ตารางที่ 4.12 และ แผนภูมิที่ 4.12 พบว่าในช่วงปี 2535 - 2539 รายจ่าย แต่ละหมวดมีการเพิ่มและลดลงไม่สม่ำเสมอ โดยทั่วไปหมวดรายจ่ายที่สูงได้แก่ หมวดรายจ่ายกลาง รองลงมาคือหมวดค่าครุภัณฑ์ ที่ดินและสิ่งก่อสร้าง และหมวดค่าจ้างประจำและค่าจ้างชั่วคราว

สถานะการคลัง เมื่อเปรียบเทียบรายรับจริงและรายจ่ายจริงในแต่ละปีในช่วง 5 ปี พบว่าชุมชนเมืองบ้านกรูด ตารางที่ 4.13 และแผนภูมิที่ 4.13 จะพบว่าในปี พ.ศ.2537 และ พ.ศ.2539 มีรายจ่ายจริงมากกว่ารายรับจริง ทั้งนี้ เนื่องจากสาขาภิบาลบ้านกรูดอยู่ในระหว่างการเจริญเติบโต จึงต้องใช้จ่ายไปในทางทำนุบำรุงพื้นที่และการให้บริการมากขึ้น จึงทำให้รายจ่ายมากกว่ารายรับ

4.3.3 สภาพทางสังคม

- การศึกษา

ในชุมชนเมืองบ้านกรูด มีโรงเรียนทั้งหมด 7 แห่ง ได้แก่โรงเรียนในสังกัดสำนักงานการประถมศึกษาแห่งชาติ 6 แห่ง และโรงเรียนระดับประถมศึกษา 1 แห่ง

ตารางที่ 4.11 รายรับประเภทต่าง ๆ ตามเทศบัญญัติประจำปีงบประมาณ 2535 - 2539

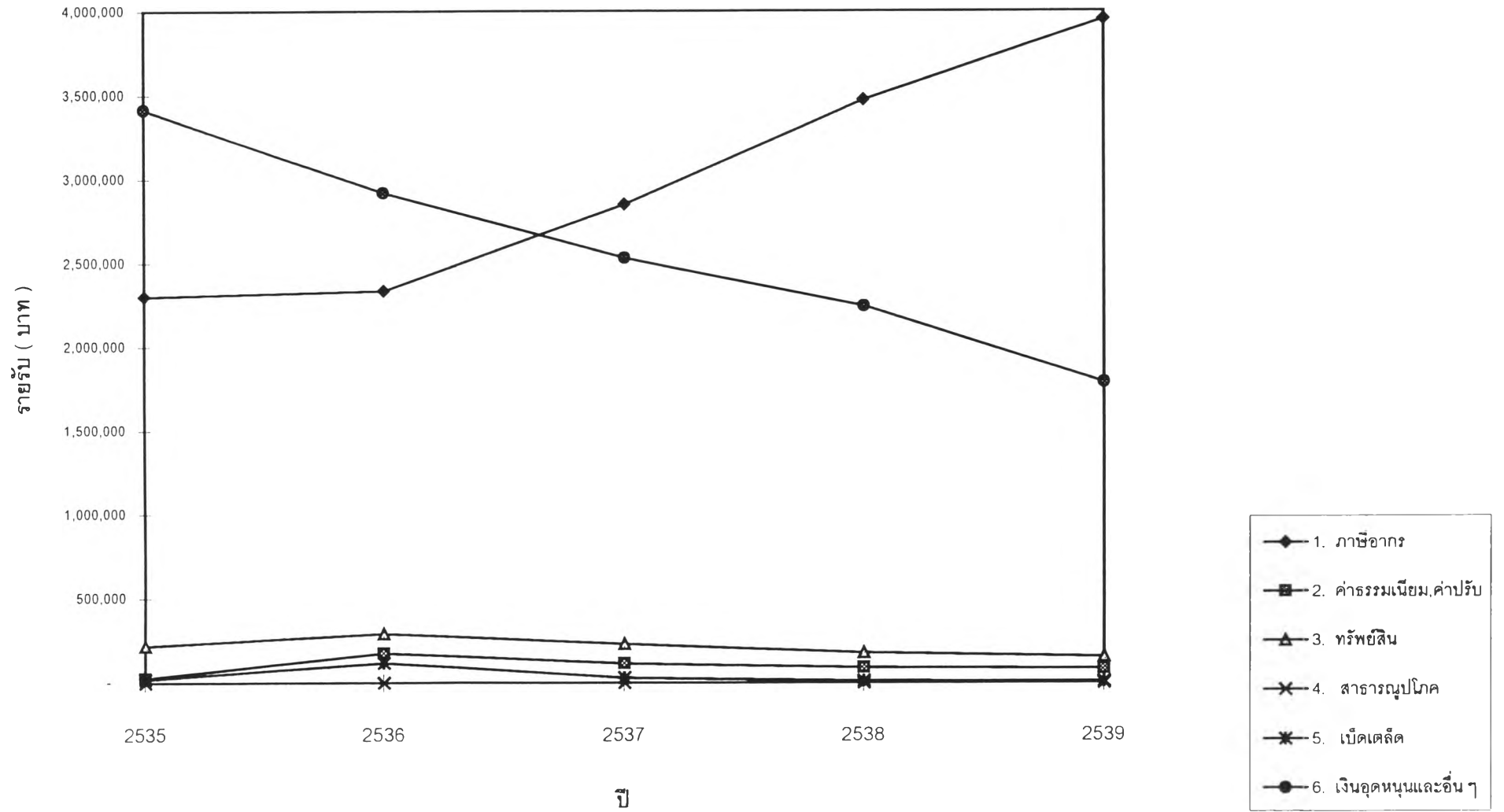
สุขาภิบาลบ้านกรูด

ประเภทรายรับ	ประจำปีงบประมาณ พ.ศ.				
	2535	2536	2537	2538	2539
1. ภาษีอากร	2,299,538.52	2,336,870.96	2,850,760.51	3,472,715.55	3,952,363.98
2. ค่าธรรมเนียม,ค่าปรับ	27,259.20	175,265.32	115,182.24	89,811.61	86,157.30
3. ทรัพย์สิน	217,631.08	292,108.87	230,364.49	179,623.22	153,502.37
4. สาธารณูปโภค	-	-	-	-	1,355.10
5. เบ็ดเตล็ด	20,240.00	116,843.54	28,795.56	11,974.88	7,887.00
6. เงินอุดหนุนและอื่น ๆ	3,414,487.58	2,921,088.70	2,534,009.34	2,244,092.74	1,790,800.00
6.1 อุดหนุนเฉพาะกิจ	381,040.00	467,374.19	489,524.53	538,869.65	490,800.00
6.2 เงินสะสม	3,033,447.58	2,453,714.51	1,929,302.57	1,705,223.09	1,300,000.00
6.3 เงินกู้	-	-	-	-	-
6.4 อื่น ๆ	-	-	-	-	-
รวมทั้งสิ้น	5,979,156.38	5,842,177.40	5,759,112.14	5,977,440.61	6,004,265.75

ที่มา : กองคลังส่วนท้องถิ่น กรมการปกครอง,

สำนักงานสุขาภิบาลบ้านกรูด

แผนภูมิที่ 4.11 รายรับประเภทต่าง ๆ ตามเทศบัญญัติประจำปีงบประมาณ 2535 - 2539
 สุขาภิบาลบ้านกวด



ตารางที่ 4.12 รายจ่ายประเภทต่าง ๆ ตามเทศบัญญัติประจำปีงบประมาณ 2535 - 2539

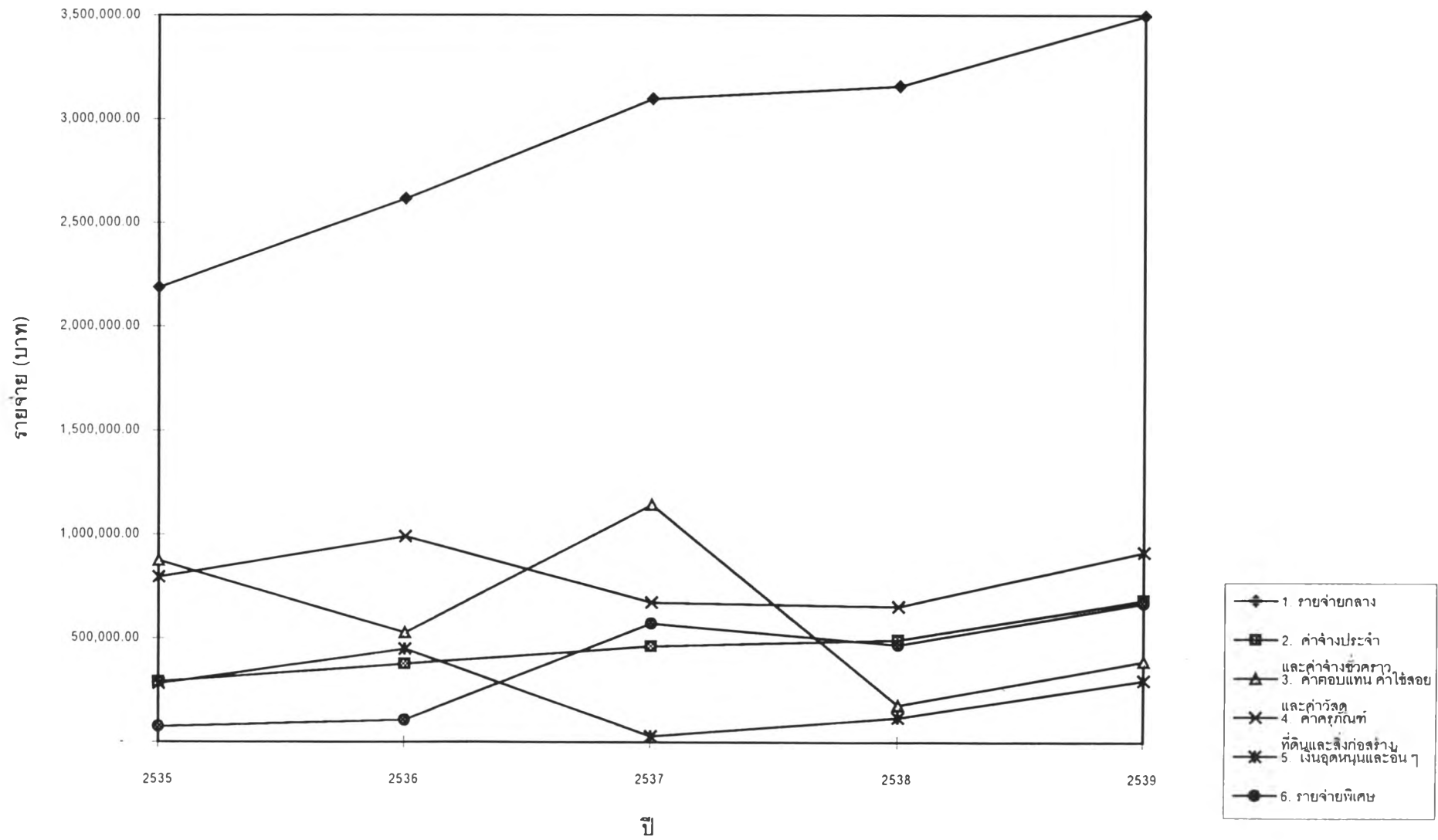
สุขาภิบาลบ้านกรูด

ประเภทรายจ่าย	ประจำปีงบประมาณ พ.ศ.				
	2535	2536	2537	2538	2539
1. รายจ่ายกลาง	2,189,565.92	2,617,415.12	3,097,155.40	3,156,178.21	3,496,124.57
2. ค่าจ้างประจำ และค่าจ้างชั่วคราว	290,400.00	375,278.15	460,620.00	492,240.00	685,703.67
3. ค่าตอบแทน ค่าใช้สอย และค่าวัสดุ	873,509.00	527,148.85	1,144,087.56	176,940.00	388,565.41
4. ค่าครุภัณฑ์ ที่ดินและสิ่งก่อสร้าง	795,890.00	989,600.00	673,044.00	652,300.00	914,271.56
5. เงินอุดหนุนและอื่น ๆ	280,000.00	446,635.00	28,000.00	118,761.00	297,138.30
6. รายจ่ายพิเศษ	75,181.72	105,863.44	572,349.62	469,440.00	670,192.15
6.1 อุดหนุนเฉพาะกิจ	-	-	493,440.00	389,724.36	589,973.00
6.2 เงินสะสม	-	-	-	-	-
6.3 เงินกู้	52,103.44	52,103.44	52,103.44	-	52,103.44
6.4 อื่น ๆ	23,078.28	53,760.00	53,760.00	27,612.20	28,115.71
รวมทั้งสิ้น	4,504,546.64	5,061,940.56	5,975,256.58	5,065,859.21	6,451,995.62

ที่มา : กองคลังส่วนท้องถิ่น กรมการปกครอง,

สำนักงานสุขาภิบาลบ้านกรูด

แผนภูมิที่ 4.12 รายจ่ายประเภทต่าง ๆ ตามเทศบาล/ผู้ติประจำปีงบประมาณ 2535 - 2539
 สุขาภิบาลบ้านกรูด



ตารางที่ 4.13 เปรียบเทียบรายรับและรายจ่าย ตั้งแต่ปี พ.ศ. 2535 - 2539

สาขาภิบาลบ้านกรูด

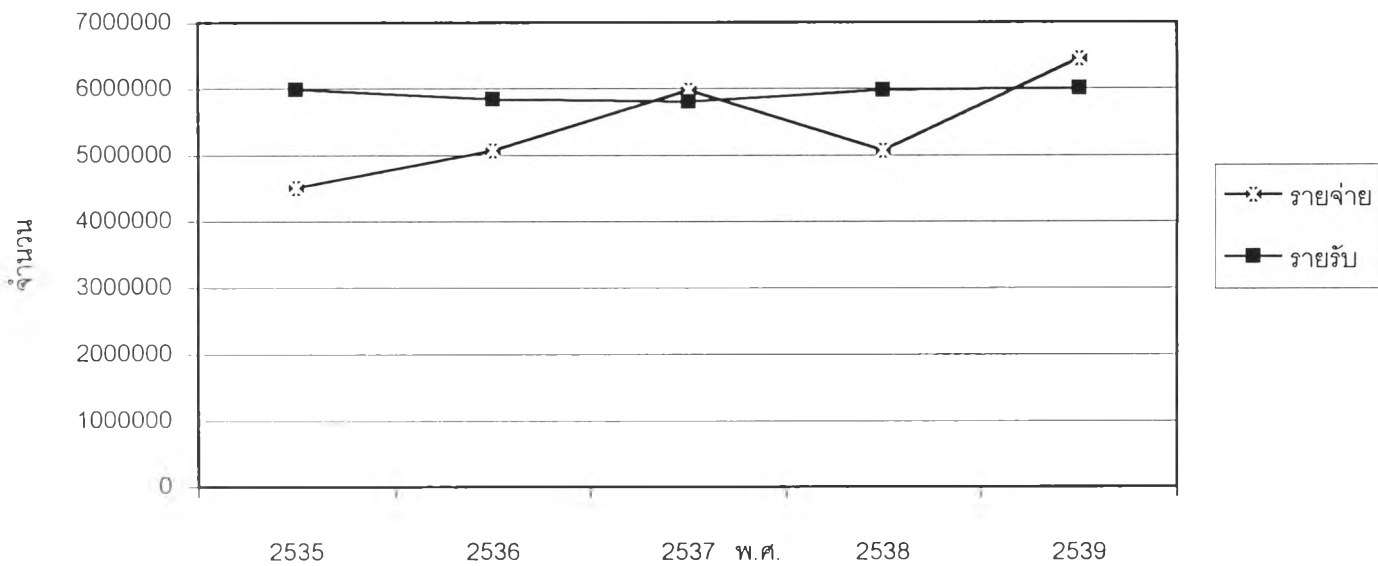
(หน่วย : บาท)

ประเภท	ประจำปีงบประมาณ พ.ศ.				
	2535	2536	2537	2538	2539
รายรับ	5,979,156.38	5,842,177.40	5,759,112.14	5,977,440.61	6,004,265.75
รายจ่าย	4,504,546.64	5,061,940.56	5,975,256.58	5,065,859.21	6,451,995.62
รายรับ > รายจ่าย	1,474,609.74	780,236.84	(216,144.44)	911,581.40	(447,729.87)

ที่มา : กองคลังส่วนท้องถิ่น กรมการปกครอง .

สำนักงานสาขาภิบาลบ้านกรูด

แผนภูมิที่ 4.13 การเปรียบเทียบรายรับและรายจ่าย พ.ศ.2535-2539 ของสาขาภิบาลบ้านกรูด



- ศาสนา

ประชาชนในชุมชนเมืองบ้านกรูด ส่วนใหญ่ มีเชื้อชาติไทย นับถือศาสนาพุทธ โดยมีวัดในพุทธศาสนา 5 แห่ง

2.) การบริการสาธารณสุข

ในชุมชนเมืองบ้านกรูด มีสถานที่ให้บริการสาธารณสุข 2 แห่ง คือ สถานีอนามัยตำบล 1 แห่ง และคลินิก 1 แห่ง

3.) ด้านความมั่นคงภายในและการรักษาความสงบเรียบร้อย

ชุมชนเมืองบ้านกรูดมีหน่วยงานที่ทำหน้าที่ ทางด้านความมั่นคง และรักษาความสงบเรียบร้อย ดังนี้ คือ สถานีตำรวจภูธรบ้านกรูด

4.3.4 ลักษณะประชากร

1.) ประชากรปัจจุบัน

ในปี พ.ศ. 2539 ชุมชนเมืองบ้านกรูดมีประชากรทั้งสิ้น 7,012 คน หรือคิดเป็นร้อยละ 10.66 ของประชากรทั้งอำเภอ และร้อยละ 1.51 ของประชากรทั้งจังหวัด มีความหนาแน่น 67 คนต่อตารางกิโลเมตร มีจำนวนบ้านเรือน 1,300 ครัวเรือน

2.) การขยายตัวของประชากรในอดีต (ตารางที่ 4.14 และแผนภูมิที่ 4.14)

สถิติประชากรตั้งแต่ ปี 2528 - 2539 ระยะเวลา 12 ปี มีจำนวนประชากรเพิ่ม 473 คนหรือเพิ่มปีละ 39 คน มีอัตราการขยายตัวของประชากรประมาณร้อยละ 7 ต่อปี ซึ่งพิจารณาเป็น 3 ช่วง ดังนี้

- ในช่วงปี พ.ศ.2528 - 2531 มีอัตราการเปลี่ยนแปลงของประชากรลดลง ประมาณร้อยละ 1.71 ต่อปี

- ในช่วงปี พ.ศ. 2532 - 2535 มีอัตราการขยายตัวของประชากรเพิ่มขึ้น ประมาณร้อยละ 0.28 ต่อปี

- ในช่วงปี พ.ศ. 2536 - 2539 มีอัตราการขยายตัวของประชากรเพิ่มขึ้น ประมาณร้อยละ 1.09 ต่อปี

3.) การคาดการณ์จำนวนประชากรในอนาคต

ในชุมชนเมืองบ้านกรูด จากการศึกษาการขยายตัวของประชากรในอดีตแบ่งเป็น 3 ช่วง เลือกรายการขยายตัวของประชากร ในช่วงที่ 3 คือให้มีการขยายตัวของประชากรเพิ่มขึ้น คือประมาณร้อยละ 1.09 ต่อปี

การศึกษาเกี่ยวกับประชากรในอนาคตได้พิจารณาจากแนวโน้มการขยายตัวของประชากรในอดีต การเปลี่ยนแปลง และองค์ประกอบต่าง ๆ ประกอบกับบทบาทของเมืองโครงสร้างเศรษฐกิจและสังคมในปัจจุบัน การคาดประมาณ จำนวนประชากร จะใช้จำนวนประชากร ปี 2539 เป็นปีฐาน คาดการณ์ในระยะเวลา 20 ปี

ดังนั้นในอนาคต 20 ปี ข้างหน้า ในปี 2559 จะได้จำนวนประชากร ดังตารางที่ 4.15 และแผนภูมิที่ 4.15

4.3.5 โครงสร้างพื้นฐานปัจจุบัน

ในปัจจุบันนี้ชุมชนเมืองบ้านกรูด มีการให้บริการปัจจัยขั้นพื้นฐานภายในชุมชน โดยมีทางหลวงแผ่นดินหมายเลข 3459 เป็นเส้นทางหลักในการติดต่อกับชุมชนอื่น ซึ่งมีการให้บริการประเภทต่าง ๆ แบ่งออกเป็น

4.3.5.1 การคมนาคมและขนส่ง (แผนที่ 4.6 รูปภาพที่ 4.9 และรูปภาพที่ 4.10)

การคมนาคมและขนส่งในชุมชนเมืองบ้านกรูด กระทำได้ 3 ทาง คือทางรถไฟ ทางบก และทางทะเล ทางรถไฟมีสถานีรถไฟ 1 แห่ง คือ สถานีรถไฟบ้านกรูด มีรถไฟจอดวันละ 9 ขบวน สำหรับทางรถยนต์มีถนนสายต่าง ๆ ดังนี้ คือ

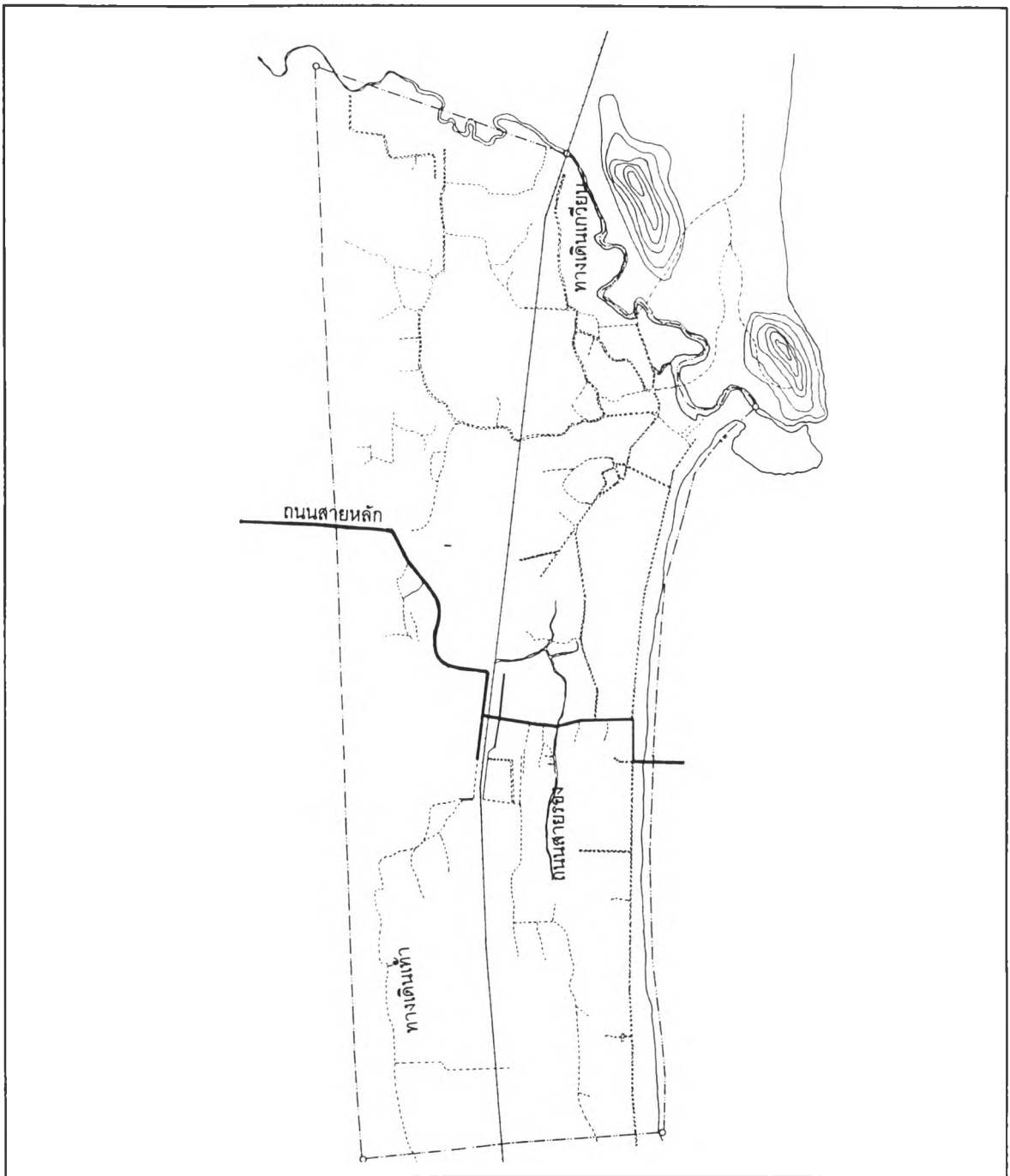
ทางหลวงแผ่นดินหมายเลข 3459 เป็นถนนสายหลักเข้าสู่พื้นที่ชุมชนแยกจากทางหลวงแผ่นดินหมายเลข 4 (เพชรเกษม) ประมาณ 12 กิโลเมตร ขนาดเขตทาง 30 เมตร ผิวจราจรลาดยาง ขนาด 7.00 เมตร

ถนน ร.พ.ช. ปช. หมายเลข 2068 (สถานีรถไฟ - บ้านวังพลู) เป็นถนนเชื่อมต่อกับทางหลวงแผ่นดินหมายเลข 3459 เข้าสู่พื้นที่ชุมชน ขนาดเขตทาง 14.00 เมตร ผิวจราจรลาดยาง ขนาด 7.00 เมตร

ถนนกลางอ่าว เป็นถนนสายเลียบริมชายฝั่งทะเล ผิวจราจร 6 เมตร บางช่วงลาดยางบางช่วงเป็นถนนลูกรัง

4.3.5.2 สาธารณูปโภค

1.) ประปา



การวางแผนการใช้ที่ดินชุมชนเมืองเพื่อรองรับการพัฒนาอุตสาหกรรม อำเภอบางสะพาน จังหวัดประจวบคีรีขันธ์

แสดง : เส้นทางคมนาคมขนส่งทางบก ชุมชนเมืองบ้านกรูด

แผนที่ 4.6



สัญลักษณ์

- ถนนสายหลัก
- ===== ถนนสายรอง
- ===== ทางเดินเกวียน
- ทางเดินเท้า

มาตราส่วน

450 225 0 450 900 1350 ม



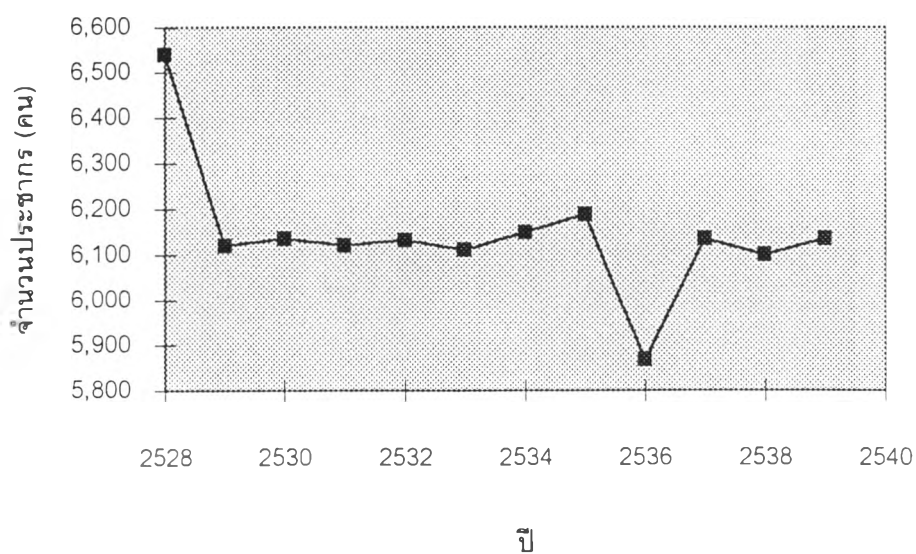
1:45,000

ที่มา : กรมการผังเมือง

ตารางที่ 4.14 แสดงจำนวนประชากรในชุมชนเมืองบ้านกรูดและอัตราการขยายตัวร้อยละต่อปี
ในปีพ.ศ. 2528-2539

ปีพ.ศ.	ชุมชนเมืองบ้านกรูด	
	จำนวนประชากร (คน)	อัตราการขยายตัวร้อยละต่อปี
2528	6,539	
2529	6,120	
2530	6,135	-1.71
2531	6,120	
2532	6,132	
2533	6,110	
2534	6,150	0.23
2535	6,188	
2536	5,868	
2537	6,135	
2538	6,100	1.09
2539	6,135	

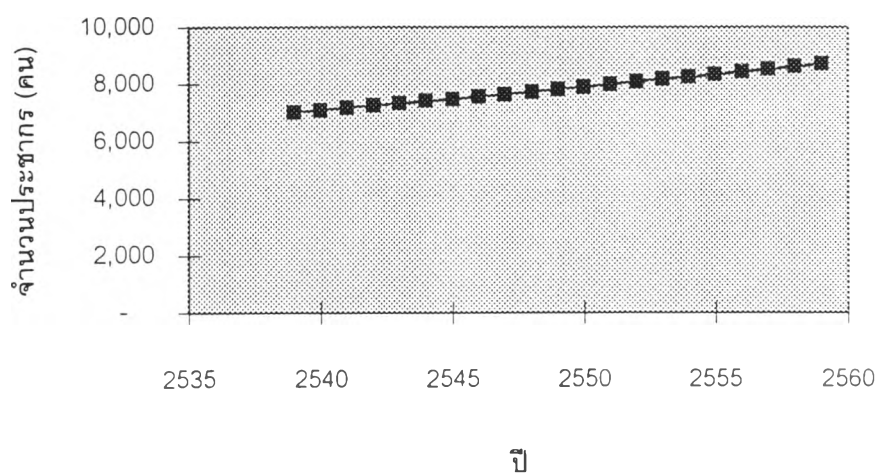
แผนภูมิที่ 4.14 แสดงจำนวนประชากรในชุมชนเมือง
บ้านกรูดระหว่างปี 2528-2539



ตารางที่ 4.15 แสดงการคาดการณ์จำนวนประชากรในอนาคตในเขตชุมชนเมืองบ้านกรูด
ระหว่างปีพ.ศ. 2539- 2559

ปีพ.ศ.	จำนวนประชากร (คน)
2539	7,012
2540	7,088
2541	7,166
2542	7,244
2543	7,323
2544	7,403
2545	7,483
2546	7,565
2547	7,647
2548	7,731
2549	7,815
2550	7,900
2551	7,986
2552	8,073
2553	8,161
2554	8,250
2555	8,340
2556	8,431
2557	8,523
2558	8,616
2559	8,710

แผนภูมิที่ 4.15 แสดงการคาดการณ์จำนวนประชากรในเขต
ชุมชนเมืองบ้านกรูดระหว่างปีพ.ศ. 2539-2559





รูปภาพที่ 4.9 จากตัวชุมชนเมืองบ้านกรุดไปบ้านวังพลู (ชายทะเล)



รูปภาพที่ 4.10 จากบ้านวังพล (ชายทะเล) ไปสถานีรถไฟบ้านกรูด

ชุมชนเมืองบ้านกรุดยังไม่มีบริการด้านน้ำประปาภายในพื้นที่ประชากรส่วนใหญ่ อาศัยน้ำจากการขุดเจาะบ่อบาดาล บ่อน้ำตื้นและน้ำฝน ซึ่งเป็นน้ำที่มีคุณภาพเพียงพอต่อการใช้อุปโภค และบริโภค

2) ไฟฟ้า

ปัจจุบันการให้บริการไฟฟ้าของชุมชนเมืองบ้านกรุดอยู่ในความรับผิดชอบของการไฟฟ้าส่วนภูมิภาค โดยได้รับไฟฟ้าจากสถานีจ่ายไฟจากสะพานหนองหญ้าปล้อง ตำบลชัยเกษม จากการคำนวณหลังคาเรือนพบว่ามีไฟฟ้าใช้ประมาณร้อยละ 87.27 และอีกประมาณร้อยละ 12.73 เป็นบ้านที่ยังไม่มีไฟฟ้าใช้

3.) การสื่อสาร

ภายในชุมชนเมืองบ้านกรุด ยังไม่มีที่ทำการไปรษณีย์โทรเลข ส่วนใหญ่จะไปใช้บริการภายในชุมชนร่อนทอง สำหรับทางด้านโทรศัพท์มีชุมชนสายโทรศัพท์อยู่ที่อำเภอทับสะแก ให้บริการ 128 เลขหมาย และโทรศัพท์สาธารณะ 2 เลขหมาย

4.3.5.3 สาธารณูปการ

1.) การศึกษา ในเขตชุมชนเมืองบ้านกรุด มีโรงเรียน 1 แห่ง คือ โรงเรียนวัดดอนยาง ตั้งอยู่ใกล้กับวัดดอนยางทางด้านใต้ เปิดสอนในระดับอนุบาลและประถมศึกษา

2.) สาธารณสุข ปัจจุบันการให้บริการทางด้านสาธารณสุขของชุมชนเมืองบ้านกรุด มีสถานอนามัยอยู่ 1 แห่ง ตั้งอยู่บริเวณทางหลวงแผ่นดินหมายเลข (บ้านกรุด - เพชรเกษม) ให้บริการทางด้านการวางแผนครอบครัว

3.) ศาสนา ในชุมชนเมืองบ้านกรุด ประชาชนส่วนใหญ่นับถือศาสนาพุทธ ซึ่งมีวัดอยู่ 2 แห่งคือ วัดธงชัย และวัดดอนยาง มีประชาชน ทั้งในเขตสุขาภิบาล และชุมชนใกล้เคียง มาใช้ประกอบกิจกรรมทางศาสนา และฅาปนกิจศพ

4.) การป้องกันบรรเทาสาธารณภัย ปัจจุบันตั้งอยู่ในเขตชุมชนเมืองบ้านกรุด มีรถดับเพลิงจำนวน 1 คัน โดยมีแหล่งน้ำดิบ ที่ใช้ในการดับเพลิงจากบ่อน้ำสาธารณประโยชน์ และมีอุปกรณ์ดับเพลิงติดตั้งอยู่ทั่วไปภายในชุมชนเมืองบ้านกรุด มีรถยนต์บรรทุกน้ำ 1 คัน บรรจุน้ำได้ 5,000 ลิตร อัตรากำลังเจ้าหน้าที่ดับเพลิง 4 คน และอาสาสมัครป้องกันและบรรเทาสาธารณภัย 30 คน

5.) ตลาดสด ในปัจจุบันตลาดสดในเขตชุมชนเมืองบ้านกรุด เป็นตลาดสดที่ค่อนข้างเล็ก พ่อค้า แม่ค้า ส่วนใหญ่เป็นคนในท้องถิ่น ขายสินค้าประเภทอุปโภคบริโภคสภาพตลาดเป็นลักษณะของการวางแผงชั่วคราว

6.) โรงฆ่าสัตว์ ในชุมชนเมืองบ้านกรูด มีโรงฆ่าสัตว์ของสุขาภิบาล 1 แห่ง มีพื้นที่ 3 ไร่ สภาพอาคารเป็นไม้มุงด้วยสังกะสี สัตว์ที่ฆ่าส่วนใหญ่เป็นสุกร และโค จำนวนประมาณ ปีละ 348 ตัว

7.) ที่ทิ้งขยะ ที่ทิ้งขยะของชุมชนเมืองบ้านกรูด อยู่ในบริเวณที่โล่งลงไปทางด้านใต้ ออกไปนอกเขตประมาณ 150 เมตร โดยมีที่ดินสำหรับทิ้งขยะมูลฝอย 93 ตารางวา กำจัดขยะโดยวิธีตากแห้งแล้วฝังกลบ มีรถเก็บขยะมูลฝอย 2 คัน และถังรองรับขยะมูลฝอยประมาณ 150 ใบ มีพนักงานเก็บขนและกวาดขยะมูลฝอย 4 คน

8.) น้ำเสีย ชุมชนเมืองบ้านกรูดมีการบำบัดน้ำเสียโดยวิธีทางธรรมชาติ ซึ่งมีปริมาณน้ำเสีย 40 ลูกบาศก์เมตรต่อวัน ทางระบายน้ำหลักในเขตสุขาภิบาล ได้แก่ คลองวังพลู ระยะทาง 6 กิโลเมตร และคลองกรูด ระยะทาง 10 กิโลเมตร

9.) สถานที่พักผ่อนหย่อนใจ ในชุมชนเมืองบ้านกรูดมีสถานที่พักผ่อนหย่อนใจ 2 แห่ง ซึ่งเป็นประเภทสวนสาธารณะ

4.3.6 ศักยภาพการท่องเที่ยว

ชุมชนเมืองบ้านกรูด มีชายทะเลที่สวยงาม ระยะทางประมาณ 20 กิโลเมตร มีถนนเรียบ ชายฝั่งทะเลมีร้านค้า บังกาโลที่พัก เพื่อให้บริการและอำนวยความสะดวกแก่นักท่องเที่ยว บริเวณสุขาภิบาลบ้านกรูดไปทางหมู่ที่ 2 ตำบลธงชัย เขตติดต่อกับหมู่ที่ 9 บริเวณเขาปากคลอง เป็นที่ตั้งของวัดทางสายเอกซึ่งขึ้นทะเบียนเป็นศาสนสมบัติ เนื้อที่ประมาณ 300 ไร่ เป็นสถานที่ก่อสร้างอุทยานธรรมสถาน อันเป็นแหล่งท่องเที่ยวที่สวยงามและมีคุณค่ายิ่ง

บริเวณแหลมปากคลอง อันเป็นที่สาธารณะประโยชน์ สุขาภิบาลจัดให้เป็นแหล่งค้าขายสินค้า อาหารทะเล ที่ชาวประมงนำเรือมาขึ้นฝั่ง เพื่อขายอาหารทะเลสด ที่ได้มาจากการออกเรือ เป็นเสน่ห์การดึงดูดนักท่องเที่ยวได้เป็นอย่างดี

(ภาพรวมของชุมชนเมืองในอำเภอบางสะพาน จังหวัดประจวบคีรีขันธ์ ดังตารางที่ 4.16)

ตารางที่ 4.16 ภาพรวมของชุมชนเมืองในอำเภอบางสะพาน จังหวัดประจวบคีรีขันธ์

ชุมชนเมือง	พื้นที่ (ตร.กม.)	ตำบล	ประชากรปัจจุบัน ปี พ.ศ. 2539	อัตราการเจริญ เติบโตต่อปี	ประชากรในอนาคต ปี พ.ศ. 2559	บทบาทและหน้าที่ของชุมชน
ชุมชนเมืองกำเนิดนพคุณ	2.8	กำเนิดนพคุณ	3,908	2	5,807	ศูนย์กลางการบริหารการปกครอง ระดับอำเภอ ศูนย์กลางพาณิชย์และบริการของ ชุมชนอุตสาหกรรมและชุมชนชายทะเล
ชุมชนเมืองร้อนทอง	39	ร้อนทอง	6,855	0.35	7,351	ศูนย์กลางพาณิชย์และบริการของ ชุมชนเกษตรกรรมรอบนอก
ชุมชนเมืองบ้านกรูด	10.5	ธงชัย	7,012	1.09	8,710	ศูนย์กลางการท่องเที่ยวและบริการ ชั้นพื้นฐาน