

บทที่ 2

แนวคิด ทฤษฎี และงานวิจัยที่เกี่ยวข้อง

การวิจัยเรื่อง “แบบแผนการชมละครโทรทัศน์ของผู้ชาย” ทำการศึกษาโดยนำแนวคิด และทฤษฎีต่าง ๆ มาเป็นแนวทางในการศึกษา ดังต่อไปนี้

1. แนวคิดและทฤษฎีเกี่ยวกับการเลือกสรรข่าวสาร
2. แนวคิดเกี่ยวกับละครโทรทัศน์
3. แนวคิดและทฤษฎีเกี่ยวกับการใช้ประโยชน์และความพึงพอใจ

1. แนวคิดและทฤษฎีเกี่ยวกับการเลือกสรรข่าวสาร

(Selective Processes)

กระบวนการเลือกสรร (selective processes) ของผู้รับสาร เป็นปัจจัยหนึ่งในการกำหนดความสำเร็จหรือความล้มเหลวของการส่งสารไปยังผู้รับสาร ข่าวสารต่าง ๆ แม้ว่าจะได้รับการเตรียมมาอย่างพิถีพิถัน ใช้ผู้ถ่ายทอดที่มีความสามารถ หรือใช้สื่อที่มีประสิทธิภาพมากก็ตาม แต่สิ่งเหล่านี้ก็มิได้ประกันความสำเร็จของการสื่อสารไปยังผู้รับสารตามที่ผู้ส่งสารต้องการได้ร้อยเปอร์เซ็นต์ ทั้งนี้เพราะผู้รับสารจะมีกระบวนการเลือกรับรู้ข่าวสารที่แตกต่างไปตามประสบการณ์ ความต้องการ ความเชื่อ ทัศนคติ ความรู้สึกนึกคิด ฯลฯ ที่ไม่เหมือนกัน

กระบวนการเลือกสรรเปรียบเสมือนเครื่องกรอง (filters) ข่าวสารในการรับรู้ของมนุษย์เรา ซึ่งประกอบด้วยการกั้นกรอง 3 ชั้น ดังนี้¹

¹ พิศะ จิระโสภณ, “ทฤษฎีการสื่อสาร,” ใน หลักและทฤษฎีการสื่อสาร (นนทบุรี : สุโขทัยธรรมมาธิราช, 2529) หน้า 636 - 639.

1. การเลือกเปิดรับหรือเลือกสนใจ (Selective Exposure or Selective Attention)

หมายถึง แนวโน้มที่ผู้รับสารจะเลือกสนใจหรือเปิดรับข่าวสารจากแหล่งหนึ่งแหล่งใดที่มีอยู่ด้วยกันหลายแหล่ง เช่น หนังสือพิมพ์ วิทยุ โทรทัศน์ ฯลฯ ทฤษฎีเกี่ยวกับการเลือกเปิดรับนี้ได้มีการศึกษาวิจัยกันอย่างกว้างขวาง และพบว่า การเลือกเปิดรับข่าวสารมีความสัมพันธ์กับปัจจัยที่เกี่ยวข้องหลายประการ อาทิเช่น ทศนคติเดิมของผู้รับสารตามทฤษฎีความไม่ลงรอยของความรู้ความเข้าใจ (theory of cognitive dissonance) ที่เสนอโดย Festinger L. A. (1957) นั้นกล่าวว่า บุคคลมักจะแสวงหาข่าวสารเพื่อสนับสนุนทัศนคติเดิมที่มีอยู่ และหลีกเลี่ยงข่าวสารที่ขัดแย้งกับความรู้ตึกนี้กคเดิมของตนเอง ทั้งนี้เพราะการได้รับข่าวสารใหม่ที่ไม่ลงรอยหรือสอดคล้องกับความรู้ความเข้าใจหรือทัศนคติเดิมที่มีอยู่เดิมแล้ว จะเกิดภาวะทางจิตใจที่ไม่สมดุลหรือมีความไม่สบายใจที่เรียกว่า "cognitive dissonance" ดังนั้นการที่จะลดหรือหลีกเลี่ยงภาวะดังกล่าวได้ก็ต่อแสวงหาข่าวสารหรือเลือกสรรเฉพาะข่าวสารที่ลงรอยกับความคคเดิมของตน Festinger ยังชี้ให้เห็นว่า เมื่อบุคคลได้ตัดสินใจในเรื่องใดเรื่องหนึ่งที่มีความได้เปรียบเสียเปรียบก้ำกึ่งกัน บุคคลย่อมมีแนวโน้มที่จะแสวงหาข่าวสารที่สนับสนุนการตัดสินใจนั้น ๆ (reinforcement information) มากกว่าที่จะแสวงหาข่าวสารที่ขัดกับสิ่งที่กระทำลงไป

นอกจากทัศนคติดั้งเดิมที่เป็นตัวกำหนดในการเลือกเปิดรับข่าวสารแล้ว ยังมีปัจจัยทางด้านสังคม จิตใจ และลักษณะส่วนบุคคลอีกมากมายหลายประการ ปัจจัยเหล่านี้ ได้แก่ สถานภาพทางเศรษฐกิจและสังคม (ระดับการศึกษา วัย อาชีพ รายได้ ฯลฯ) ความเชื่อ อุดมการณ์ ทัศนนิยมศาสนา ประเพณีวัฒนธรรม ประสบการณ์ ฯลฯ

2. การเลือกรับรู้หรือตีความ (Selective Perception or Selective Interpretation) เป็น

กระบวนการกลั่นกรองขั้นต่อมา เมื่อบุคคลเลือกเปิดรับข่าวสารจากแหล่งหนึ่งแหล่งใดแล้วก็เชื่อว่า ข่าวสารนั้นจะถูกรับรู้เป็นไปตามเจตนาารมณ์ของผู้ส่งสารทั้งหมด ผู้รับสารแต่ละคนอาจจะตีความหมายข่าวสารชิ้นเดียวกันที่ส่งผ่านสื่อมวลชนไม่ตรงกัน ความหมายของข่าวสารที่ส่งไปถึงจึงมีได้ อยู่ที่ตัวอักษร รูปภาพ หรือคำพูดเท่านั้น แต่อยู่ที่ผู้รับสารที่จะเลือกรับรู้หรือเลือกตีความหมายตามความเข้าใจของตัวเอง หรือตามทัศนคติ ประสบการณ์ ความเชื่อ ความต้องการ ความคาดหวัง แรงจูงใจ สภาวะร่างกาย สภาวะอารมณ์ขณะนั้น เป็นต้น

3. การเลือกจดจำ (Selective Retention) เป็นแนวโน้มในการเลือกจดจำข่าวสารเฉพาะส่วนที่ตรงกับความสนใจ ความต้องการ ทักษะคติ ฯลฯ ของตนเอง และมักจะลืมในส่วนที่ตนเองไม่สนใจหรือไม่เห็นด้วยได้ง่ายกว่า งานวิจัยเก่าแก่ของ Allport, G. W. & Postman, L. (1947) ที่มีการอ้างถึงกันบ่อยก็คือ การศึกษาถึงการถ่ายทอดข่าวลือจากคนหนึ่งไปสู่อีกคนหนึ่ง ซึ่งพบว่าผู้รับมักจะทำลายหรือบิดเบือนเรื่องราวต่อไปยังคนอื่น ๆ ไม่ครบถ้วนเหมือนที่รับมา ทั้งนี้เพราะแต่ละคนเลือกจดจำเฉพาะส่วนที่ตนเองเห็นว่าน่าสนใจเท่านั้น ส่วนที่เหลือมักจะถูกลืมหรือไม่นำไปถ่ายทอดต่อ ดังนั้นการสื่อสารมวลชน เช่น การโฆษณาหรือการรณรงค์ในเรื่องต่าง ๆ อาจจะไม่ประสบความสำเร็จตามเป้าหมาย แม้ว่าผู้รับสารจะได้รับสารนั้นครบถ้วน แต่ผู้รับสารอาจจะไม่สนใจจดจำสิ่งที่เราต้องการให้รู้ให้จดจำก็เป็นได้

การเลือกจดจำนั้นเปรียบเสมือนเครื่องกรองชั้นสุดท้ายที่มีผลต่อการส่งสารไปยังผู้รับสาร ในบางครั้งข่าวสารอาจจะถูกปฏิเสธตั้งแต่ขั้นแรกโดยการไม่เลือกอ่าน ฟัง หรือชมสื่อ ในกรณี que ผู้รับสารหลีกเลี่ยงไม่ได้ ผู้รับสารก็อาจจะพยายามตีความข่าวสารที่ได้รับตามความเข้าใจหรือความต้องการของตนเอง แต่หากว่าข่าวสารนั้นไม่เปิดโอกาสให้ความหมายแตกต่างไปได้ (เพราะความชัดเจนที่เข้าใจตรงกันอยู่แล้ว) ผู้รับสารก็ยังมีโอกาสปฏิเสธข่าวสารนั้นได้อีกเป็นชั้นสุดท้าย กล่าวคือ เลือกจดจำเฉพาะบางส่วนที่ตนเองสนใจหรือต้องการเท่านั้น

การศึกษา “แบบแผนการชมละครโทรทัศน์ของผู้ชาย” สามารถนำแนวคิดเกี่ยวกับกระบวนการเลือกสรรข่าวสาร (Selective Processes) มาทำการศึกษาแบบแผนการชมละครโทรทัศน์ของผู้ชายทั้ง 3 ขั้นตอน ดังนี้

1) การเลือกเปิดรับ เพื่อนำมาใช้ศึกษาการเปิดรับชมละครโทรทัศน์ เช่น ผู้ชายเปิดรับชมละครโทรทัศน์อย่างไร และมีการเปิดรับชมมากน้อยแค่ไหน หรือมีความบ่อยครั้งในการเปิดรับชมเท่าใด

2) การเลือกรับรู้และตีความ เพื่อนำมาใช้ศึกษาว่าเมื่อผู้ชายเปิดรับชมละครโทรทัศน์แล้ว ผู้ชายเป็นผู้เลือกชมละครโทรทัศน์เองหรือชมตามผู้อื่นเลือก และผู้ชายใช้เกณฑ์ใดในการเลือกชมละครโทรทัศน์ เช่น เลือกชมเพราะผู้ผลิต เนื้อหา ดารา ฯลฯ โดยเฉพาะผู้ชายที่มีลักษณะการ

ดำเนินชีวิต (lifestyle) และลักษณะทางจิตวิทยาต่างกันจะมีการเลือกรับรู้และตีความเนื้อหาละครโทรทัศน์ต่างกันอย่างไร

3) การเลือกจดจำ เพื่อนำมาใช้ศึกษาความเชื่อและค่านิยมที่ผู้ชมได้รับจากการชมละคร โดยดูว่าผู้ชมเลือกจดจำความเชื่อและค่านิยมใดในละครโทรทัศน์ที่ตรงกับความสนใจ ความต้องการ และทัศนคติของตน

2. แนวคิดเกี่ยวกับละครโทรทัศน์

(The Soap Opera)

“ละครโทรทัศน์” เป็นรายการบันเทิงซึ่งเป็นหัวใจหลักของสถานีโทรทัศน์ที่มีผู้ชมให้ความสนใจมากที่สุด และยังเป็นรายการหนึ่งที่ทำรายได้ให้กับสถานีโทรทัศน์กว่าล้านบาทในแต่ละชั่วโมงที่ออกอากาศ ละครโทรทัศน์จึงถือเป็นรายการที่เป็นหน้าเป็นตาให้กับสถานีโทรทัศน์ เนื่องจากหากละครโทรทัศน์เรื่องใดสามารถดึงดูดผู้ชมให้ติดตามชมละครโทรทัศน์ได้เป็นจำนวนมาก ย่อมทำให้สถานีโทรทัศน์นั้นได้รับความนิยมมากกว่าสถานีอื่น (rating) และย่อมหมายถึงผู้สนับสนุนหรือสปอนเซอร์ที่จะเข้ามาอุปถัมภ์ทางการเงินให้กับสถานีโทรทัศน์จำนวนมากด้วย เช่น การซื้อเวลาออกอากาศโฆษณา เป็นต้น

ละครโทรทัศน์ไทยถือกำเนิดขึ้นมาเมื่อปี 2498 โดยได้รับอิทธิพลมาจากละครตะวันตก และตลอดระยะเวลา 40 ปี ที่ผ่านมา ละครโทรทัศน์ได้เปลี่ยนรูปแบบไปตามสภาพของสังคมแต่ละยุคสมัย แต่แม้ว่ารูปแบบของละครโทรทัศน์จะแปรเปลี่ยนไปตามความนิยมของแต่ละยุคสมัย แต่ความนิยมในการดูละครโทรทัศน์ของผู้ชมตลอดเวลา 40 ปีที่ผ่านมา ก็มีได้เปลี่ยนไป ไม่ว่าจะในยุคสมัยใดละครโทรทัศน์ก็มักได้รับความนิยมเป็นอันดับต้น ๆ เสมอมา อย่างไรก็ตาม ด้วยภาวะการแข่งขันของแต่ละสถานี การผลิตละครโทรทัศน์ให้เป็นที่นิยมนั้น ผู้ผลิตต้องคัดสรรใจอย่างรอบคอบ เพราะละครโทรทัศน์ก็เปรียบเหมือนสินค้าชนิดหนึ่งที่มีผู้ชมเป็นกลุ่มผู้บริโภค ผู้ผลิตจึงต้องวางแผนการผลิตสินค้าของตนให้ออกมาเป็นที่ชื่นชอบของผู้ชมให้มากที่สุด ดังนั้น ผู้ผลิตส่วนใหญ่ต่างก็ต้องประสบกับปัญหาที่ว่า จะผลิตละครโทรทัศน์ออกมาเพื่อตอบสนองความต้องการของผู้ชมส่วนใหญ่ได้อย่างไรภายใต้ภาวะการแข่งขัน และเงื่อนไขของเวลา

จิตรลดา ดิษยนันท์ (2538) กล่าวถึงกลยุทธ์การผลิตละครโทรทัศน์ของบริษัทกันตนา วิดีโอโปรดักชั่น จำกัด ซึ่งเป็นบริษัทผลิตละครโทรทัศน์มากกว่า 30 ปี ไว้ว่า ²

ประการที่หนึ่ง คือ การเลือกเรื่องเพื่อนำมาทำเป็นละครโทรทัศน์ต้องเป็นเรื่องที่ทุกคนสามารถเข้าถึงได้และสอดคล้องกับรสนิยมของคนไทย โดยมักเน้นไปที่กลุ่มคนระดับกลางและระดับล่างเป็นสำคัญ ทั้งนี้เพราะผู้ผลิตไม่สามารถที่จะทำละครให้ถูกใจผู้ชมทุกคนได้ ดังนั้นแนวคิดในการเลือกผลิตละครของกันตนา จึงยึดหลักการตอบสนองความพึงพอใจของคนส่วนใหญ่ ก็เป็นการเพียงพอแล้วในการผลิตละคร

ประการที่สอง เนื้อหาของละครโทรทัศน์ส่วนใหญ่มักหลีกเลี่ยงเรื่องราวชีวิต ความรัก หรือที่เรียกกันว่าเรื่องน้ำเน่าไม่พ้น เช่น มนต์รักลูกทุ่ง ไฟต่างสี เกิดแต่คม ฯลฯ เนื่องจากผู้ชมส่วนใหญ่ยังคงต้องการที่จะชมละครโทรทัศน์ที่มีเนื้อหาดังกล่าว ดังนั้น ผู้ผลิตจึงต้องผลิตละครโทรทัศน์ดังกล่าวเพื่อสนองตอบความต้องการของผู้ชมส่วนใหญ่

ขณะเดียวกัน ละครโทรทัศน์มักถูกมองว่าเป็นสื่อเพื่อ “ความบันเทิง” เป็นหลัก ดังนั้นสิ่งที่ละครโทรทัศน์เสนอส่วนใหญ่จึงเน้นไปที่ความสนุกสนาน ไม่มีสาระ เช่น ผู้การเรื่อเร่ ผู้กองยอดรัก ไอ้คุณผี มนต์รักลูกทุ่ง รักสับหลัก เป็นต้น อีกทั้งการเสนอเรื่องราวที่จริงจังหรือเรื่องที่มีเนื้อหาหนักแน่นจนเกินไปก็มักไม่ค่อยประสบความสำเร็จ หรือไม่ได้รับความนิยมจากผู้ชมเท่ากับละครที่เต็มไปด้วยความสนุกสนาน อีกทั้งการชมละครโทรทัศน์ก็มีลักษณะเหมือนบังคับให้ผู้ชมชมอยู่แล้ว เนื่องจากทุกสถานีจัดเวลาในการออกอากาศช่วงเดียวกัน ผู้ชมจึงมีโอกาเลือกชมน้อย เนื้อหาของละครแต่ละเรื่องก็มักจะซ้ำ ๆ กัน เพราะเมื่อละครเรื่องใดประสบความสำเร็จ ก็มักจะมีผู้ผลิตอื่นผลิตละครในแนวเดียวกันออกมา เช่น คู่กรรม ขมื่นกับปุน คาวเรื่อง เป็นต้น หรือในกรณีที่บุคคลส่วนใหญ่ในบ้านต้องการชมละครเรื่องนี้ ในขณะที่บางคนอาจไม่ต้องการชม แต่ก็จำใจต้องชมตามคนอื่น ๆ ไปด้วย

² จิตรลดา ดิษยนันท์, “กลยุทธ์ในการผลิตรายการละครโทรทัศน์ของ บริษัท กันตนา วิดีโอโปรดักชั่น จำกัด” (วิทยานิพนธ์ปริญญาโทมหาบัณฑิตสาขาวิชาการสื่อสารมวลชน บัณฑิตวิทยาลัย จุฬาลงกรณ์มหาวิทยาลัย, 2538), หน้า 11 - 25.

และประการสุดท้ายที่ทำให้ละครโทรทัศน์ประสบความสำเร็จ คือ การใช้ดาราร่วมเพื่อดึงดูดให้ผู้ชมติดตามชมเรื่องราวในละคร โดยใช้ดารารที่เป็นนักแสดงอาชีพ นักร้อง นางแบบนายแบบที่กำลังได้รับความนิยมจากคนดูมาแสดงในละคร โดยเฉพาะการใช้จุดจับใจด้าน sex appeal เพื่อดึงดูดผู้ชมเพศตรงข้าม ซึ่งมักพบบ่อยในละครโทรทัศน์ เช่น วิไลตี๋ แมคอินทอช, ยุทธพิชัย ชาญเลขา, ลลิตา ปัญโญภาส ในทรายสีเพลิง เป็นต้น ซึ่งการใช้ดารารเหล่านี้บทบาทสำคัญที่ช่วยให้ผู้ชมได้รับการตอบสนองต่อความต้องการในสิ่งที่เป็นเรื่องเพื่อฝัน

อย่างไรก็ตาม การวิจัยครั้งนี้ได้กำหนดขอบเขตในการวิจัยโดยทำการศึกษาเฉพาะละครโทรทัศน์ไทยที่ออกอากาศในช่วงไพรม์ไทม์ทางสถานีโทรทัศน์ช่อง 3 ช่อง 5 และช่อง 7 ซึ่งปนัดดา ธนสถิตย์ (2531)³ ให้นิยามเกี่ยวกับละครโทรทัศน์ในช่วงดังกล่าวว่า “มีลักษณะเป็นละครเรื่องยาวหลายตอนจบ ซึ่งเรื่องราวดำเนินติดต่อกันไป โดยใช้ผู้แสดงชุดเดียวกันตลอดเรื่อง มีความยาวตั้งแต่ 8 ตอนจบขึ้นไปจนถึง 100 ตอนจบ อาจใช้เวลาออกอากาศตอนละ 30 หรือ 60 นาที ออกอากาศเป็นประจำทุกสัปดาห์ หรือ 2 - 3 วันต่อสัปดาห์ เรียกอีกอย่างหนึ่งว่า T.V. serials หรือ T.V. soap operas (Soaps)” ตัวอย่างเช่น ละครสนสะท้าน เพชรในเรือน ด้วยแรงอธิษฐาน เป็นต้น

3 แนวคิดและทฤษฎีเกี่ยวกับการใช้ประโยชน์และความพึงพอใจ

(Uses and Gratifications Approach)

ที่มาของทฤษฎี

ทฤษฎีการใช้สื่อเพื่อประโยชน์และความพึงพอใจ (Uses and Gratifications Theory) เป็นทฤษฎีที่ให้ความสนใจเกี่ยวกับหน้าที่ของสื่อสารมวลชน (Functional Model) ในการให้บริการแก่กลุ่มผู้รับสาร Elihu Katz (1959) เป็นคนแรกที่ย้ำให้เห็นว่าการวิจัยเพื่อตอบคำถามว่า “What do

³ ปนัดดา ธนสถิตย์, ละครโทรทัศน์ไทย (กรุงเทพฯ : ภาควิชาการสื่อสารมวลชน คณะนิเทศศาสตร์ จุฬาลงกรณ์มหาวิทยาลัย, 2531), หน้า 1.

the media do to people ?” กำลังเชื่อมความนิยม จึงควรหันไปศึกษาเพื่อตอบคำถาม “What do people do with the media ?”⁴

การศึกษาสื่อมวลชนโดยทฤษฎีการใช้สื่อเพื่อประโยชน์และความพึงพอใจเริ่มครั้งแรกเมื่อ Herzog (1944) ศึกษาเกี่ยวกับความพอใจที่แม่บ้านได้รับจากการฟังรายการละครวิทยุกลางวัน ในขณะที่เดียวกันการศึกษากิจกรรมของสื่อต่อผู้รับสารเริ่มสื่อเค้าว่า สื่อมวลชนไม่ได้มีอิทธิพลต่อผู้รับสารมากดังที่นักวิชาการในยุคเริ่มแรกเคยตั้งสมมติฐานไว้ ตัวอย่างเช่น Lazarsfeld (1950) พบว่า ในการรณรงค์หาเสียงเลือกตั้งประธานาธิบดีสหรัฐอเมริกาเมื่อปี 1948 นั้น การหาเสียงไม่ได้ทำให้ผู้ลงคะแนนเสียงเปลี่ยนใจในการเลือกผู้สมัครเลย เพียงแต่เป็นการย้ำให้ผู้ลงคะแนนเสียงมั่นใจในการเลือกของตนมากขึ้นเท่านั้น

การค้นพบครั้งนี้เป็นแนวให้นักนิเทศศาสตร์มองเห็นว่า ผู้รับสารนั้นไม่ได้เป็นเพียงผู้รับเอาอิทธิพลจากสื่อมวลชนเท่านั้น หากแต่มีบทบาทมากขึ้นไปกว่านั้น จึงโยนไปสู่ความคิดที่ว่า ผู้รับสารเลือกใช้สื่อประเภทต่าง ๆ และเลือกรับเนื้อหาของสารเพื่อสนองความต้องการของตน ทำให้เกิดการวางแนวคิดใหม่ซึ่งถือว่าการสื่อสารนั้นผู้รับสารคือตัวจักรที่จะตัดสินใจโดยอาศัยพื้นฐานความต้องการของตนเองเป็นหลัก

Maxwell E. McCombs and Lee B. Becker (1979) กล่าวว่า บุคคลใช้สื่อมวลชนเพื่อสนองความต้องการดังต่อไปนี้

1. ต้องการรู้เหตุการณ์ (Surveillance) โดยการสังเกตการณ์และติดตามความเคลื่อนไหวต่าง ๆ จากสื่อมวลชนเพื่อให้รู้เท่าทันต่อเหตุการณ์ ให้ทันสมัยและรู้ว่าอะไรมีความสำคัญที่จะเรียนรู้
2. ต้องการช่วยตัดสินใจ (Decision) โดยเฉพาะการตัดสินใจในเรื่องที่เกี่ยวข้องกับชีวิตประจำวัน การรับสื่อมวลชนทำให้บุคคลสามารถกำหนดความเห็นของตนต่อสภาวะหรือเหตุการณ์รอบ ๆ ตัว

⁴ พีระ จิระโสภณ, “การสื่อสารมวลชนมีผลต่อผู้รับเพียงใด,” วารสารนิเทศศาสตร์ 5 (สิงหาคม 2527) : 57.

3. ความต้องการข้อมูลเพื่อการพูดคุยสนทนา (Discussions) การรับสื่อมวลชนทำให้บุคคลมีข้อมูลที่น่าไปใช้ในการพูดคุยกับผู้อื่น
4. ความต้องการมีส่วนร่วม (Participating) ในเหตุการณ์และความเป็นไปต่าง ๆ ที่เกิดขึ้นรอบตัว
5. ความต้องการเสริมความคิดเห็น หรือการสนับสนุนการตัดสินใจที่ได้กระทำไปแล้ว (Reinforcement)
6. ต้องการความบันเทิง (Relaxing and Entertainment) เพื่อความเพลิดเพลินและผ่อนคลายอารมณ์

นอกจาก Katz แล้ว Blumler, McQuail and Brow สร้างชุดตัวแปรความพึงพอใจ ซึ่งจำแนกออกเป็น 4 กลุ่ม ดังนี้

1. ความเพลิดเพลิน (Diversion) ซึ่งจะออกมาในรูปแบบของการใช้สื่อเพื่อหลบหนีปัญหาเพื่อหลีกเลี่ยงงานประจำและเพื่อผ่อนคลายอารมณ์ เป็นต้น
2. มนุษย์สัมพันธ์ (Personal Relation) ใช้สื่อเพื่อให้มีเรื่องราวไปพูดคุยกับผู้อื่นหรือเพื่อให้มีโอกาสใช้เวลาอยู่ร่วมกับคนในครอบครัว เป็นต้น
3. เอกลักษณ์ของปัจเจกบุคคล (Personal Identity) ได้แก่ การอ้างอิงบุคคล การค้นหาความจริง และเพื่อให้ได้ข้อมูลมาเป็นแรงเสริมย้ำความเชื่อของตนเอง เป็นต้น
4. ติดตามข่าวสาร (Surveillance)

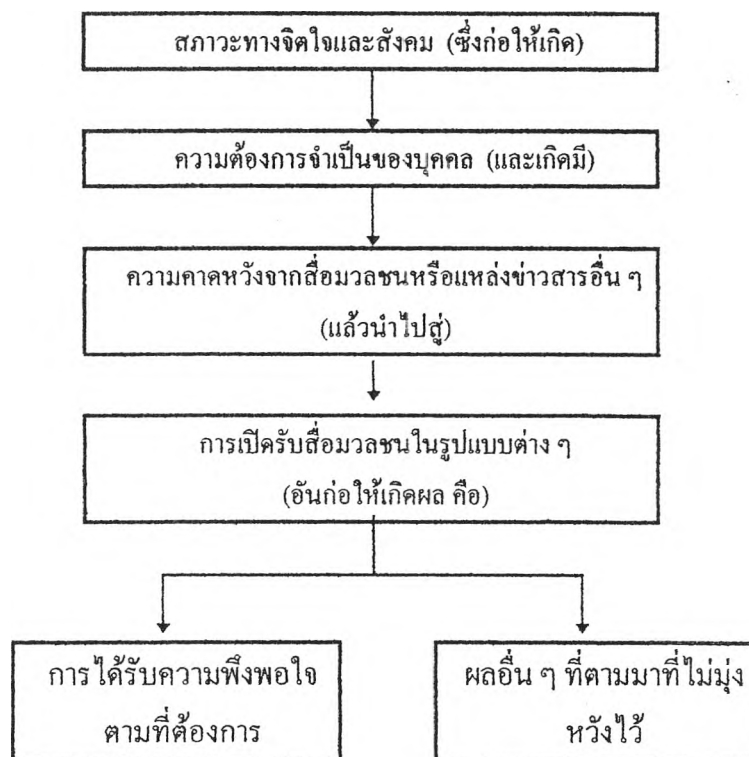
สำหรับประเทศไทย ศิริชัย ศิริภายะ และกาญจนา แก้วเทพ (2531) ศึกษาชุดตัวแปรความต้องการที่ผู้รับสารต้องการจากสื่อมวลชนที่ McQuail และคณะ สร้างไว้และปรับปรุงขึ้นมาใหม่เพื่อสอดคล้องกับการใช้สื่อมวลชนโดยผู้รับสาร ดังนี้

- 1) ความต้องการสารสนเทศ
 - 1.1) เพื่อทราบถึงเหตุการณ์ที่เกี่ยวข้องกับตนเอง สภาพปัจจุบันที่อยู่รอบตัว และสภาพปัจจุบันของสังคมและโลก
 - 1.2) เป็นเครื่องมือในการแสวงหาข้อแนะนำในการปฏิบัติ หรือความคิดเห็นและการตัดสินใจ

- 1.3) สนองความต้องการอยากรู้ อยากเห็น และสนองความสนใจ
 - 1.4) ให้การเรียนรู้ เป็นการศึกษาด้วยตนเอง
 - 1.5) สร้างความรู้สึกมั่นคง โดยใช้ความรู้ที่ได้มาจากสื่อมวลชน
- 2) ความต้องการสร้างควมมีเอกลักษณ์ให้แก่บุคคล
- 2.1) ให้เสริมแก่ค่านิยมส่วนบุคคล
 - 2.2) ให้ตัวแบบทางพฤติกรรม
 - 2.3) แสดงออกร่วมกับค่านิยมของคนอื่น (ในสื่อมวลชน)
 - 2.4) มองทะลุลึกเข้าไปภายในตนเอง
- 3) ความต้องการรวมตัวและปฏิสัมพันธ์ทางสังคม
- 3.1) มองทะลุเข้าไปในสภาพแวดล้อมของผู้อื่น
 - 3.2) แสดงออกร่วมกับผู้อื่น และเกิดความรู้สึกในลักษณะที่เป็นเจ้าของ
 - 3.3) นำไปใช้ในการสนทนาและปฏิสัมพันธ์ทางสังคม
 - 3.4) ใช้แทนเพื่อน
 - 3.5) ช่วยในการดำเนินตามบทบาททางสังคม
 - 3.6) สร้างสายสัมพันธ์กับครอบครัว เพื่อน และสังคม
- 4) ความต้องการความบันเทิง
- 4.1) การหลีกเลี่ยง หรือหลีกเลี่ยงจากปัญหาต่าง ๆ
 - 4.2) การผ่อนคลาย
 - 4.3) ได้รับความบันเทิงที่เป็นของแท้ ได้รับความสนุกสนานทางสุนทรีย์
 - 4.4) ได้มีอะไรทำเพื่อใช้เวลาให้หมดไป
 - 4.5) ปลดปล่อยอารมณ์
 - 4.6) เป็นการกระตุ้นทางเพศ

Katz และคณะ (1974) ให้คำอธิบายเรื่องการใช้สื่อและความพึงพอใจของผู้รับสาร ดัง

การศึกษาการใช้สื่อเพื่อประโยชน์และความพึงพอใจ คือ การศึกษาผู้รับสารเกี่ยวกับ (1) สภาพทางสังคมและจิตใจ ซึ่งก่อให้เกิด (2) ความต้องการจำเป็นของบุคคล และเกิดมี (3) ความคาดหวังจากสื่อมวลชน หรือแหล่งข่าวสารอื่น ๆ แล้วนำไปสู่ (4) การเปิดรับสื่อมวลชนในรูปแบบต่าง ๆ กัน อันก่อให้เกิดผลคือ (5) การได้รับความพึงพอใจตามที่ต้องการ และ (6) ผลอื่น ๆ ซึ่งอาจจะไม่ใช่ผลที่คงเจตนาไว้ก็ได้ (ผังแผนภูมิที่ 2.1)



แผนภูมิที่ 2.1 แบบจำลององค์ประกอบของการใช้ประโยชน์และความพึงพอใจ

พีระ จิโรโสภณ ให้คำอธิบายเกี่ยวกับแบบจำลองการใช้ประโยชน์และความพึงพอใจ โดยกล่าวว่า ปึงเจกบุคคลมีความต้องการจำเป็นตามสภาวะทางจิตใจและสังคม เช่น ต้องการเป็นคนรอบรู้ ทันสมัย เพื่อเป็นที่ยอมรับของบุคคลอื่น และมีความคาดหวังจากสื่อมวลชนว่าการบริโภคข่าวสารสื่อมวลชนจะช่วยสนองความต้องการให้ได้ จึงเลือกใช้สื่อมวลชนโดยเลือกดูรายการข่าวจากวิทยุโทรทัศน์ ฟังข่าวจากวิทยุกระจายเสียง หรืออ่านข่าวจากสิ่งพิมพ์ที่จะช่วยให้ได้รับความพึงพอใจตามที่ต้องการ คือเป็นคนรอบรู้และทันสมัย ขณะเดียวกัน จากการบริโภคข่าวสารจากสื่อมวลชนทุก ๆ วันก็อาจมีผลอื่น ๆ ตามมานอกเหนือจากการเป็นผู้รอบรู้และทันสมัย เช่น ทำให้เกิดการเปลี่ยนแปลงทัศนคติหรือเปลี่ยนนิสัยและพฤติกรรมบางอย่างได้เช่นกัน

นอกจากนี้ A. A. Berger (1982)⁵ รวบรวมการใช้ประโยชน์และความพึงพอใจจากสื่อโทรทัศน์ ดังนี้

3.1) เพื่อความสนุกสนาน รื่นรมย์ เนื่องจากคนทุกคนต้องการความบันเทิง เพื่อหาความสนุกสนาน และความสุขใส่ตัว สื่อจึงเป็นแหล่งของความเพลิดเพลินใจในทางสร้างสรรค์

3.2) เพื่อคู่ตัวแทนของผู้มีอำนาจมีอำนาจเพิ่มขึ้นหรือลดลง ในสังคมอเมริกัน สื่อตอบสนองความต้องการของผู้ชมในการลดคุณค่าหรืออำนาจของผู้ที่มีอำนาจในสังคม โดยเฉพาะผู้มีอำนาจที่คนในสังคมไม่ชอบ เช่น นักการเมือง ทหาร อาจารย์ จิตแพทย์ ฯลฯ ขณะเดียวกัน สื่อได้ตอบสนองความต้องการของผู้ชมในการเพิ่มคุณค่าหรืออำนาจของคนบางกลุ่ม เช่น นักบวช ศัลยแพทย์ และนักสืบ ดังนั้นสื่อจึงแสดงบทบาทที่สำคัญในการสอนเราว่า เราควรปฏิบัติสัมพันธ์กับผู้มีอำนาจและเกี่ยวข้องกับตัวแทนของอำนาจอย่างไร

3.3) เพื่อหาประสบการณ์ด้านความสวยงาม เช่น คนตรี งานศิลปะ และคนที่มีความเสน่ห์ โดยเฉพาะผู้หญิงสาวสวย

3.4) เพื่อแบ่งปันประสบการณ์ร่วมกับผู้อื่นในสังคมโดยผ่านสื่อ เนื่องจากสื่อทำหน้าที่ให้กรอบการอ้างอิงทางวัฒนธรรมแก่ผู้ชม เป็นหัวข้อสนทนาที่สำคัญที่ช่วยให้ผู้ชมสัมพันธ์กับผู้อื่น

3.5) เพื่อตอบสนองความอยากรู้อยากเห็นและข้อมูลข่าวสาร เป็นการตอบสนองความต้องการในการรับรู้ข่าวสารว่าอะไรกำลังเกิดขึ้น ความพึงพอใจในการแสวงหาข่าวสารอาจกระทำโดยความอยากรู้อยากเห็นที่กระตือรือร้นหรือเป็นธรรมชาติ

⁵ Auther Asa Berger, Media Analysis Techniques (Beverly Hills : Sage, 1986), pp. 98 - 107.

3.6) เพื่อตอกย้ำหลักคำสอนทางศาสนาและความเชื่อ

3.7) เพื่อการผ่อนคลายอารมณ์และการเบี่ยงเบน สื่อช่วยผู้ชมหลีกเลี่ยงจากความเสียใจและความวิตกกังวล และช่วยฆ่าเวลาเมื่อเกิดความเบื่อหน่าย จากการศึกษาการใช้ประโยชน์และความพึงพอใจ พบว่า การใช้สื่อเพื่อฆ่าเวลาอาจดูเหมือนว่าผู้ชมไม่ได้ทำอะไรเลย (และคิดว่าผู้ชมไม่ได้ทำอะไรเลย) แต่แท้จริงแล้วมีหลายสิ่งกำลังเกิดขึ้น

3.8) เพื่อให้มีประสบการณ์ร่วมเกี่ยวกับความจริงในสังคม ช่วยให้ผู้ชมสามารถเตรียมตัวเตรียมใจเมื่อต้องประสบเหตุการณ์ที่คล้ายคลึงกัน

3.9) เพื่อปลดปล่อยอารมณ์ โดยไม่มีกฎเกณฑ์ทางสังคมมาควบคุม เช่น ความรัก ความเกลียด ความน่ากลัวและความน่าขยะแขยง ฯลฯ สื่อช่วยให้ผู้ชมมีประสบการณ์เชิงอำนาจโดยไม่ต้องเสียใจกับผลที่เกิดขึ้น

3.10) เพื่อหาแบบอย่างในการเลียนแบบ แบบอย่างที่ปรากฏในสื่อช่วยให้ผู้ชมสามารถบ่งบอกตัวเอง และสอนให้ผู้ชมสามารถต่อสู้กับสถานการณ์นั้น ๆ และเข้าใจลักษณะทางสังคมของตน

3.11) เพื่อหาเอกลักษณ์ให้กับตนเอง จากวีรบุรุษ และผู้ร้ายที่เราติดตามในสื่อ สิ่งเหล่านี้ช่วยให้ผู้ชมสร้างบุคลิกลักษณะให้กับตน

3.12) เพื่อหาข้อมูลข่าวสารความเป็นไปของโลก

3.13) เพื่อยืนยันความเชื่อในเรื่องความถูกต้อง และความยุติธรรม

3.14) เพื่อหาความเชื่อแบบความรัก โรแมนติก

3.15) เพื่อหาความเชื่อมั่นเกี่ยวกับความเชื่อทางไสยศาสตร์ เช่น ความน่ากลัว เรื่องราวทางวิทยาศาสตร์ และสิ่งที่มีพลังอำนาจลึกลับ

3.16) เพื่อคู่อื่นทำความผิด เนื่องจากมนุษย์ทุกคนย่อมสามารถทำความผิดได้ ดังนั้นเมื่อผู้ชมเห็นผู้อื่นทำความผิดเช่นเดียวกับหรือเหมือนกับที่ตนทำ ผู้ชมจะรู้สึกผิดน้อยลง เพราะสรุปได้ว่าเป็นเรื่องธรรมดาที่จะทำผิดได้ หรืออีกด้านหนึ่งผู้ชมอาจรู้สึกเหนือกว่า เพราะตนไม่ “โง่” พอที่จะทำความผิดเช่นนั้น รวมทั้งผู้ชมยังสามารถเรียนรู้จากการคู่อื่นทำความผิดและหลีกเลี่ยงที่จะทำความผิดเช่นเดียวกันนั้น

3.17) เพื่อคุกกระเบียบข้อบังคับของโลก เพื่อตอกย้ำความเชื่อที่ว่าทุกสิ่งมีเหตุผลที่ทำให้เป็นไป สื่อช่วยให้เราเข้าใจกฎระเบียบของโลก เช่น กฎธรรมชาติ จิตวิทยาของคน แรงจูงใจ และปรากฏการณ์ทางสังคม

- 1) เพื่อใช้เวลาว่าง (Rest time) เช่น เพื่อใช้เวลาให้หมดไปหรือเพื่อฆ่าเวลา, เพราะไม่มีรายการอื่นให้ชม, เพื่อให้มีอะไรทำในเวลาว่าง
- 2) เพื่อความเพลิดเพลิน (Entertainment) เช่น เพื่อความสนุกสนาน, เพื่อความบันเทิง, เพื่อความสบายใจ, เพื่อให้ได้อารมณ์ความรู้สึก
- 3) เพื่อพักผ่อนหย่อนใจ (Relaxing) เช่น เพื่อพักผ่อน, เพื่อผ่อนคลายและคลายเครียด
- 4) เพื่อต้องการข่าวสาร (Surveillance) เช่น เพื่อดำรงความเป็นจริง, เพื่อหาคำแนะนำในการดำเนินชีวิตและหาเอกลักษณ์ให้กับตนเอง, เพื่อหาความรู้
- 5) เพื่อนำไปปฏิสัมพันธ์กับผู้อื่น เช่น เพื่อให้มีเรื่องราวไปพูดคุยกับผู้อื่น, เพื่อให้มีโอกาสใช้เวลาอยู่ร่วมกับครอบครัว

โดยการศึกษาหาตัวแปรชุดของความพึงพอใจจะกระทำโดยการสัมภาษณ์กลุ่มตัวอย่าง ทั้งนี้เพื่อให้ได้คำตอบเกี่ยวกับการใช้ประโยชน์ และความพึงพอใจที่ได้รับจากการชมละครโทรทัศน์ของผู้ชาย

งานวิจัยที่เกี่ยวข้อง

งานวิจัยที่เกี่ยวข้องกับละครโทรทัศน์

เสรี วงษ์มณฑา (2531) ศึกษาเรื่องความสัมพันธ์ระหว่างทัศนคติและพฤติกรรมต่อความรุนแรงของเยาวชนกับพฤติกรรมการดูโทรทัศน์ โดยศึกษากลุ่มตัวอย่าง คือ นักเรียนชั้นมัธยมศึกษาปีที่ 1 - 3 จำนวน 895 คน ใช้แบบสอบถามเป็นเครื่องมือในการวิจัย ผลการวิจัยพบว่า เยาวชนไทยเปิดรับสื่อโทรทัศน์ในระดับปานกลาง ช่วงเวลาที่เปิดรับชมมากที่สุดคือ เวลา 20.00 - 21.00 น. ของทุกวัน และ 9.00 - 12.00 น. ในวันเสาร์ - อาทิตย์ รายการโทรทัศน์ที่เยาวชนไทยนิยมชมชอบมากที่สุด คือ ตลกขบขัน ละครหรือภาพยนตร์ไทย และจีน ในช่วง 3 ปีที่ผ่านมา เยาวชนไทยนิยมชมชอบ ละคร หรือภาพยนตร์ไทยประเภทชีวิตและคุณธรรม และละครหรือภาพยนตร์จีนบู๊ บุคลิกของตัวละครชายหญิงในละครหรือภาพยนตร์โทรทัศน์ที่ชื่นชอบมากที่สุด คือ ชายหญิงที่มีความซื่อสัตย์ต่อความรัก บุคลิกของตัวละครเอกที่เยาวชนไทยต้องการสวมบทบาทมากที่สุด คือ พระเอกที่

ฉลาดและนางเอกที่มีเสน่ห์สวยงาม เมื่อคุณละครหรือภาพยนตร์โทรทัศน์แล้ว เขาคนไทยจะนำเรื่องราวเนื้อหาที่ดูมากุ้ยกับเพื่อน ๆ มากที่สุด

กาญจนา แก้วเทพ (2533)⁶ ทำการศึกษาเรื่อง “มิติด้านอุดมการณ์ในละครโทรทัศน์ไทย” เพื่อประกอบการสัมมนาเรื่อง “สื่อมวลชนในสังคมไทย : สถานภาพและแนวโน้มในทศวรรษที่ 1990” การวิจัยครั้งนี้เป็นการวิเคราะห์ละครโทรทัศน์ไทยหลาย ๆ ประเภท เช่น ละครรัก ๆ ใคร่ ๆ ละครชีวิตครอบครัว ละครบู๊ ละครประเภทผีหรือไสยศาสตร์ ฯลฯ โดยใช้แนวคิดเรื่องอุดมการณ์ของนักคิดสำคัญ ๆ หลายท่านเป็นค้ำยันในการวิเคราะห์ เช่น แนวคิดเรื่องหน้าที่ของอุดมการณ์ในการธำรงรักษาสถานภาพสังคมที่เป็นอยู่ของอันโตนิโอ กรัมสซี (Antonio Gramsci) แนวคิดเรื่องกระบวนการผลิตซ้ำเพื่อสืบทอดอุดมการณ์ของอัลตุสเซอร์ (Althusser) และการแยกประเภทอุดมการณ์ขององซาร์ (Ansart) ซึ่งแยกอุดมการณ์ออกเป็น 3 ประเภท คือ อุดมการณ์ทางการเมือง (political ideology) อุดมการณ์ทางสังคม (social ideology) ซึ่งก็คือ คุณค่า และค่านิยมต่าง ๆ ที่เป็นตัวกำหนดพฤติกรรมของบุคคลและสอดแทรกอยู่ในชีวิตประจำวัน เช่น ความกตัญญู การเคารพผู้อาวุโส ซึ่งผู้วิจัยได้กล่าวว่า เนื้อหาในละครโทรทัศน์ส่วนใหญ่จะสอนอุดมการณ์ทางสังคมมากที่สุด เช่น “เป็นคนดีต้องไม่ขโมย” “เกิดเป็นหญิงต้องรักเดียวใจเดียว” เป็นต้น อุดมการณ์ประเภทสุดท้าย ได้แก่ อุดมการณ์ของสังคม (ideology of society) ผู้วิจัยได้ประยุกต์เอาหลักทางสื่อมวลชนที่ระบุถึงหน้าที่ด้านอุดมการณ์มาวิเคราะห์ละครโทรทัศน์ว่ามีหน้าที่ด้านอุดมการณ์ คือ

1. เป็นผู้บอกว่าอะไรเป็นอะไร เช่น ถ้าเกิดเป็นผู้หญิงยากจนในชนบท จะต้องเป็นผู้หญิงที่เจียมเนื้อเจียมตัว เป็นต้น

⁶ กาญจนา แก้วเทพ, “มิติด้านอุดมการณ์ในละครโทรทัศน์ไทย,” เอกสารประกอบการสัมมนาเรื่องสื่อมวลชนในสังคมไทย : สถานภาพและแนวโน้มในทศวรรษที่ 1990. โครงการกระแสนวัตกรรมและการพัฒนา เสนอที่มหาวิทยาลัยธรรมศาสตร์ 19-21 ธันวาคม 2533. อ้างถึงในอภิญา ศรีรัตนสมบูรณ์, “การวิเคราะห์ละครโทรทัศน์ชุด “คู่กรรม” ในการถ่ายทอดความเชื่อและค่านิยมในสังคมไทย” (วิทยานิพนธ์ปริญญาโท สาขาวิชาการศึกษา มหาวิทยาลัย จุฬาลงกรณ์มหาวิทยาลัย, 2534), หน้า 23-25.

2. เป็นผู้บอกว่าอะไรควรเป็นอะไร เช่น ถ้าเกิดเป็นผู้หญิงควรจะทำหน้าที่เป็นเมียและแม่ มากกว่าจะเป็นนักการเมือง เกิดเป็นผู้หญิงแม้จะเก่งกล้าอย่างไร ก็ไม่ควรจะเก่งกล้าเกินหน้าผู้ชายบางคน (อาจจะฉลาดกว่าผู้ชายที่เป็นผู้ร้าย แต่จะเก่งกว่าผู้ชายที่เป็นพระเอกไม่ได้) เป็นต้น

3. เป็นผู้บอกว่าอะไรเกี่ยวข้องกับอะไร เช่น เพราะนางล่าของทำตัวไม่เหมาะสมสำหรับเพศหญิง เช่น กินเหล้าเมายา (ซึ่งเป็นเรื่องของผู้ชาย) จึงต้องมีขนาดตกต่ำ เป็นต้น

อุดมการณ์ประเภทต่าง ๆ ที่พบในละครโทรทัศน์จากการศึกษาครั้งนี้ คือ

1. อุดมการณ์ศักดิ์นา ซึ่งแสดงออกทั้งในความเชื่อที่ว่ามนุษย์เรามีความไม่เท่าเทียมกัน อันเนื่องมาจากชาติตระกูล สถานภาพทางสังคมของบุคคล (social status) นั้นวัดด้วยชาติกำเนิด รวมทั้งความชอบธรรมที่ชนชั้นสูงจะใช้อำนาจในการกำหนดชีวิตของคนที่ย่ำแย่กว่า เช่น ละครเรื่องแต่ปางก่อน อีสา วงศาคณาญาติ ขมินกับปุ่น เป็นต้น

2. อุดมการณ์ทุนนิยม เนื้อหาของอุดมการณ์ทุนนิยมในด้านหนึ่งมีลักษณะต่อต้านอุดมการณ์ศักดิ์นา กล่าวคือ เริ่มปฏิเสธความเหลื่อมล้ำของคนที่ใช้ชาติตระกูลเป็นเกณฑ์ แต่กลับยอมรับความเหลื่อมล้ำของคนที่ใช้เงินตราเป็นเครื่องแบ่ง เช่น ตะวันฉาย จาก “หัวใจสองภาค” ที่ถูกขยารวกับสินค้าชิ้นหนึ่ง นอกจากนี้อุดมการณ์ทุนนิยมยังเชิดชูเรื่องการแก่งแย่งแข่งขัน การชิงดีชิงเด่น ใครดีใครได้ มือใครยาวสาวได้สาวเอา เช่น ละครโทรทัศน์เรื่อง “อวสานของเซลล์แมน” นอกจากนี้ยังเป็นอุดมการณ์ทุนนิยมที่เน้นการบริโภคความสะดวกสบายอีกด้วย

3. อุดมการณ์เรื่องความสัมพันธ์ทางเพศ ถ้าเปรียบเทียบกับอุดมการณ์ 2 อย่างที่กล่าวมาข้างต้น ละครโทรทัศน์จะบรรจุอุดมการณ์เรื่องความสัมพันธ์ระหว่างเพศเอาไว้มากที่สุด อุดมการณ์หลักของความสัมพันธ์ระหว่างเพศ ก็คือ การสะท้อนลักษณะสังคมที่กำลังเป็นอยู่ในปัจจุบัน คือ สังคมแบบถือชายเป็นใหญ่ ดังนั้นชีวิตของตัวละครหญิงจึงล้วนแล้วแต่ถูกกำหนดให้อยู่ภายใต้อำนาจของชาย “คุณน้อม” แห่ง “ใครกำหนด” จะเป็นตัวอย่างที่ดีที่สุด เพราะเธอเป็นลูกที่ดีของพ่อ เป็นลูกสะใภ้ที่ดี เป็นลูกจ้างที่ดี พร้อมจะเป็นเมียที่ดี และเธอยังรักษาพรหมจรรย์มาจนถึงมือพระเอกตัวจริงอีกด้วย ความสัมพันธ์ระหว่างชายกับหญิงในละครจะมีแต่รูปแบบที่หญิงต้องอดทนในชายเท่านั้น

4. อุดมการณ์ชาตินิยม เนื่องจากละครโทรทัศน์ไทยไม่สู้จะมีมิติทางการเมืองมากนัก และประวัติศาสตร์ไทยสมัยใหม่ก็ไม่ได้ผ่านการต่อสู้เพื่อกอบกู้ชาติดังเช่นชาติอื่น ๆ ดังนั้นละครโทรทัศน์ที่บรรจุอุดมการณ์ชาตินิยมจึงมักถอยหลังไปไกลในประวัติศาสตร์ คือ เป็นละครประเภทอิงประวัติศาสตร์ เช่น “สายโลหิต” เป็นต้น

5. อุดมการณ์เกี่ยวกับการใช้ความรุนแรง อุดมการณ์ส่วนนี้ในละครโทรทัศน์จะเป็นการสอนผู้ชมให้รู้จักความสัมพันธ์เชิงอำนาจ สอนให้รู้ว่าใครแข็งแรง ใครอ่อนแอ ใครถูกใช้เป็นเครื่องมือควบคุมสังคมได้ และในอีกด้านหนึ่งจะสะท้อนโครงสร้างของอำนาจในสังคมด้วยว่า ใครมีความชอบธรรมที่จะใช้ความรุนแรงกับใคร เช่น ตำรวจมีความชอบธรรมที่จะใช้ความรุนแรงกับผู้ร้าย และยังบอกด้วยว่าที่มาของอำนาจที่จะใช้ความรุนแรงอย่างชอบธรรมนั้นมาจากอะไรได้บ้าง เช่น อำนาจของผู้อาวุโสแบบศักดินา (พ่อสามารถล้ามโซ่ลูกสาวได้ใน “จำปูน”) อำนาจเงินตรา อำนาจยศฐาบรรดาศักดิ์ อำนาจทางกายภาพ ฯลฯ

6. อุดมการณ์แห่งไสยศาสตร์ ละครอีกประเภทที่วนเวียนกลับมาอยู่ในจอโทรทัศน์ไทย คือ ละครประเภทผี ๆ สาง ๆ การดำรงอยู่ของละครประเภทนี้สะท้อนให้เห็นอุดมการณ์หลายอย่างของไทย กล่าวคือ ในโลกทัศน์ของคนไทย เรื่องของมนุษย์กับเรื่องของสิ่งอื่น ๆ ที่ไม่ใช่คน (เช่น จิตวิญญาณ) นั้น ยังไม่อาจจะแยกขาดจากกันได้ เช่น ละครเรื่อง “เจ้าสาวในชุดสีดำ” และสังคมไทยสามารถยอมรับทั้งวิทยาศาสตร์กับไสยศาสตร์ ให้อยู่ร่วมกันอย่างสันติ นอกจากนี้ยังสะท้อนถึงอุดมการณ์แบบอำนาจเหนือธรรมชาติ เช่น พรหมลิขิต จิตวิญญาณเป็นตัวกำหนดชะตาชีวิตคน เช่น ในละครเรื่อง “รัตติกาลยอดรัก” หรือ “ห้องหุ่น” ซึ่งแม้จะมีเรื่องหลัก ๆ แตกต่างกัน แต่ก็มีจุดรวมกันประการหนึ่ง คือ ตัวละครมนุษย์ในเรื่องหมกปัญหาที่จะแก้ปัญหานั้น ๆ ในชีวิตคน และต้องอาศัยอำนาจของบรรดาจิตวิญญาณทั้งหลายให้มาช่วยปกปักรักษาคนดีเอาไว้

อภิญา ศรีรัตนสมบุญ (2534)⁷ ศึกษาการถ่ายทอดความเชื่อและค่านิยมในละครโทรทัศน์ชุด “คู่กรรม” โดยอาศัยทฤษฎีโครงสร้างหน้าที่ของสื่อมวลชน ทฤษฎีเน้นที่ตัวสาร แนวคิด

⁷ อภิญา ศรีรัตนสมบุญ, “การวิเคราะห์ละครโทรทัศน์ชุด “คู่กรรม” ในการถ่ายทอดความเชื่อและค่านิยมในสังคมไทย” (วิทยานิพนธ์ปริญญาโทบัณฑิตสาขาวิชาการสื่อสารมวลชน บัณฑิตวิทยาลัย จุฬาลงกรณ์มหาวิทยาลัย, 2534), หน้า 134 - 138.

ในเรื่องสัญญาวิทยา และแนวคิดเรื่องดัชนีทางวัฒนธรรม เป็นแนวทางในการศึกษา เนื้อหาของการวิจัยแบ่งเป็น 3 ส่วน คือ ปัจจัยด้านผู้ส่งสารที่มีผลต่อละครโทรทัศน์ชุด “คู่กรรม” การวิเคราะห์ตัวบทละครถึงแนวคิดต่าง ๆ ที่สะท้อนถึงความเชื่อและค่านิยมในสังคมไทย และการวิเคราะห์ถึงองค์ประกอบแห่งความสำเร็จของละครโทรทัศน์ชุดนี้ ตามทฤษฎีของผู้รับสาร

ผลการศึกษา พบว่า ปัจจัยทางด้านผู้ส่งสาร คือ ทมยันตี ศัลยา และไพรัช สังวริบุตร มีอิทธิพลอย่างมากต่อตัวบทละครโทรทัศน์ กล่าวคือ ทมยันตี ผู้เป็นเจ้าของบทประพันธ์เป็นผู้มีอิทธิพลอย่างมากในแง่ของเนื้อหาส่วนใหญ่ของละคร เนื่องจากเนื้อหาส่วนใหญ่ของ “คู่กรรม” ที่สร้างเป็นละครมิได้ถูกเปลี่ยนแปลงไป ส่วนศัลยา สุขะนิวัตติ ผู้เขียนบทละครโทรทัศน์ มีส่วนอย่างมากในขั้นตอนแรกของการทำให้ตัวหนังสือในนวนิยายเป็นภาพที่โลดแล่นมีชีวิตบนจอโทรทัศน์ นอกจากการคงเนื้อหาเดิมของละครแล้ว ศัลยาได้เพิ่มเนื้อหาบางประการ เช่น เรื่องเกี่ยวกับรัฐธรรมนูญ การกินหมาก เป็นต้น พร้อมเพิ่มบทบาทและสร้างตัวละครประกอบหลาย ๆ ตัว รวมทั้งเพิ่มฉากและบทสนทนา ช่วยให้ละครมีสีสันมากขึ้น และยังเป็นส่วนที่สื่อความหมายเพิ่มเติมแก่ผู้ชมอีกด้วย

สำหรับไพรัช สังวริบุตร ผู้กำกับการแสดง เป็นผู้มีส่วนอย่างมากในการเลือกและสร้างฉากให้กับละคร และเป็นผู้มีอิทธิพลอย่างมากต่อท่าทางการแสดงออก การพูดจา และการกระทำของตัวละครในเรื่องทั้งหมด

ส่วนการวิเคราะห์ตัวบทละครโทรทัศน์ พบว่า ละครโทรทัศน์ชุด “คู่กรรม” ได้ถ่ายทอดแนวคิดซึ่งสะท้อนความเชื่อและค่านิยมในสังคมไทย 6 แนวคิด คือ

1. แนวคิดในเรื่องความรัก ซึ่งเป็นแนวคิดที่ได้รับการนำเสนอมากที่สุดเพราะเป็นแกนหลักของละคร แนวคิดในเรื่องความรักมีทั้งสิ้น 4 แนวคิดย่อย คือ ความรักภายในครอบครัว ความรักระหว่างชายหญิง ความรักระหว่างเพื่อน ความรักชาติ แนวคิดย่อยในเรื่องความรักสามแนวคิดแรกได้รับการนำเสนอออกมาเป็นภาพในอุดมคติ เป็นภาพในส่วนตัวเพียงด้านเดียว กล่าวคือ ความรักของแม่และความรักระหว่างชายหญิงเป็นความรักที่มีแต่ความเสียสละและเป็นรักแท้ ส่วนความรักระหว่างเพื่อนเป็นความรักที่เต็มไปด้วยความหวังและหวังได้อย่างแท้จริง สำหรับความรักชาติ

นั่นเป็นการสะท้อนความรักชาติแบบไทย ๆ กล่าวคือไม่สุดขั้ว แต่เป็นความรักชาติที่คำนึงถึงความสัมพันธ์ส่วนตัว และความดีความชั่วเฉพาะบุคคล

2. แนวคิดในเรื่องความรับผิดชอบต่อครอบครัวที่ถ่ายทอดในละครนี้ คือ แนวคิดที่ว่าผู้ชายควรจะเป็นผู้รับผิดชอบเลี้ยงดูครอบครัว มิฉะนั้นจะนำความเศร้าโศกและปัญหาเข้าสู่ครอบครัว แต่อย่างไรก็ตามผู้หญิงก็ควรสามารถเข้ารับผิดชอบต่อครอบครัวได้โดยลำพัง ในกรณีที่ผู้ชายละทิ้งหน้าที่ของตน

3. แนวคิดในเรื่องบทบาททางสังคมตามลักษณะทางเพศ ตัวละครชายในละครเรื่องนี้ได้รับการนำเสนอในลักษณะที่มีความแข็งแรง เข้มแข็ง อดทน แต่ในขณะเดียวกันก็มีความนุ่มนวล อ่อนโยนและเข้าช่วยเหลืองานในบ้าน ส่วนตัวละครหญิงได้รับการนำเสนอให้มีลักษณะที่เข้มแข็ง อดทนเช่นเดียวกันเมื่อถึงคราวจำเป็น แต่อย่างไรก็ตามก็ยืนยันว่าผู้หญิงควรมีความนุ่มนวลอ่อนโยนอยู่ด้วย นอกจากนี้ผู้หญิงยังถูกกำหนดให้เป็นผู้ที่ต้องดูแลงานในบ้านและปรนนิบัติสามี และต้องเป็นผู้ที่ควรระมัดระวังในการคบหากับผู้ชายด้วย เนื่องจากคำครหาจะตกอยู่ที่ผู้หญิงเพียงฝ่ายเดียว

4. แนวคิดในเรื่องการดำรงชีวิต อยู่ในรูปของการดำรงชีวิตแบบสังคมชนบท คือ เป็นการดำรงชีวิตแบบอาศัยพึ่งพากัน เอื้อเพื่อต่อกัน และแบบที่ให้ความสำคัญกับเรื่องที่อยู่รอบตัว ในรูปการนิเทศ สนใจเรื่องชาวบ้าน

5. แนวคิดในเรื่องความไม่เท่าเทียมกัน เป็นการสะท้อนภาพสังคมในเรื่องระบบอาวุโส คือ ให้ความสำคัญกับผู้ที่มีอายุ และเรื่องของอำนาจ

6. แนวคิดที่เกี่ยวกับศาสนาและความเชื่อ ละครเรื่อง “คู่กรรม” ได้ถ่ายทอดแนวคิดที่เกี่ยวกับพุทธศาสนา เช่น เรื่องของบุญกรรม บุญคุณ อนิจจัง และแนวคิดเกี่ยวกับลัทธิ Animism เช่น ความเชื่อในเรื่องวิญญาณ สิ่งศักดิ์สิทธิ์ และ โชคกลาง

ส่วนสุดท้าย คือ การวิเคราะห์ถึงองค์ประกอบแห่งความสำเร็จของละครโทรทัศน์ชุด “คู่กรรม” ตามความเห็นของผู้รับสาร พบว่า มีองค์ประกอบสำคัญอยู่ 6 ประการ คือ (1) ความดังของบทประพันธ์ (2) จำนวนภาษาที่กินใจให้อารมณ์และสะเทือนใจ (3) เนื้อเรื่อง (4) ตัวละครที่ผู้ชมชื่นชอบ (5) ดารานักแสดงที่มีความสามารถและเป็นที่นิยมของประชาชน (6) การสร้างและถ่ายทำละครอย่างประณีตและคำนึงถึงรายละเอียดเพื่อความสมจริง

งานวิจัยที่เกี่ยวข้องกับการใช้ประโยชน์และความพึงพอใจ

Joseph Klapper (1960) ศึกษาความพึงพอใจในการใช้สื่อของแม่บ้านชาวอเมริกันถึงการเลือกรับฟังรายการละครทางวิทยุ พบว่า การฟังรายการละครทางวิทยุตอบสนองความต้องการระบายอารมณ์ 2 ลักษณะ คือ

1) การระบายอารมณ์โดยตรง (emotional release) ทำให้อารมณ์ความรู้สึกของบุคคลดีขึ้น หมายความว่า ปัญหาที่บุคคลผู้รับฟังมีอยู่ นั้น ตัวละครได้นำไปแสดงบทบาททำให้รู้สึกเป็นการนำเอาปัญหาของตนไปแบ่งเบา ทำให้เกิดความผ่อนคลาย ผู้หญิงหลายคนถือว่าละครเป็นหนทางการระบายอารมณ์ได้ดี

2) การเรียนรู้ชีวิต (school of life) ผู้หญิงบางคนถือว่าตนได้เรียนรู้วิธีการที่จะจัดการกับปัญหาชีวิตของตนจากรายการนั้น ๆ

Palmgreen and Rayburn (1979) ได้วิจัยเกี่ยวกับการใช้สื่อเพื่อประโยชน์และความพึงพอใจในการเปิดรับสื่อโทรทัศน์ โดยศึกษาความคาดหวังและความพึงพอใจในการชมโทรทัศน์ด้านการศึกษาในรัฐเคนตักกี ด้วยการเก็บข้อมูลโดยการสัมภาษณ์ทางโทรศัพท์จากกลุ่มตัวอย่างชายหญิงรวม 526 คน โดยวัดค่าความคาดหวังจากการดูโทรทัศน์ว่า รายการโทรทัศน์จะให้การผ่อนคลายความเครียด การเรียนรู้สิ่งต่าง ๆ การใช้ประโยชน์ในการใช้สื่อสัมพันธ์ การช่วยให้ลืมปัญหาต่าง ๆ เพื่อเป็นการฆ่าเวลา เพื่อเป็นการแก้เหงา และเพื่อความบันเทิง Palmgreen and Rayburn พบว่า ความคาดหวังและความพึงพอใจของผู้ชมมีความแตกต่างกันสูง และมีความสัมพันธ์กันเชิงลบ คือ ความคาดหวังสูง - ความพึงพอใจต่ำ หรือความคาดหวังต่ำ - ความพึงพอใจสูง

Ronald J. Compesi (1980) ศึกษาผู้ชมรายการโทรทัศน์ภาคกลางวันโดยใช้วิธีการจัดกลุ่มของความพึงพอใจที่ได้รับจากผู้ชมทั้งหมด 52 รายการ เพื่อจัดเป็น 7 กลุ่มใหญ่ ๆ และตีความหาความสำคัญของแต่ละกลุ่ม รวมทั้งความสัมพันธ์กับกลุ่มตัวอย่างอื่น ๆ หากค่าเฉลี่ยของแต่ละกลุ่มปัจจัยบนฐานของค่าเฉลี่ยของปัจจัยทั้งหมด ผลที่ได้คือ กลุ่มปัจจัยที่จัดแบ่งได้เป็น 7 กลุ่ม คือ ผู้ชมชมเพื่อ (1) ได้รับความบันเทิง (2) เพราะเป็นนิสัย เป็นกิจวัตรอย่างหนึ่งในชีวิตประจำวัน (3) เพราะอยู่ในช่วงเวลาที่สะดวกจะดู (4) เพื่อนำไปใช้ประโยชน์ทางสังคม ใช้ในการติดต่อกับคนอื่น รวมทั้งการคุยกับเพื่อนและการนำไปพูดคุยกับเพื่อนด้วย (5) เพื่อเป็นการพักผ่อนหรือหลีกเลี่ยงปัญหา เพื่อลดความตึงเครียด (6) เพื่อหลีกเลี่ยงความเบื่อหน่าย เพราะเมื่อหรือไม่มีอะไรทำหรือไม่มีรายการที่มีค่าพอจะดูในเวลาเดียวกัน (7) เพื่อสำรวจความเป็นจริงหรือเพื่อหาคำแนะนำ เพื่อช่วยแก้ปัญหาในชีวิตของผู้ชม หรือใช้เป็นแหล่งอ้างอิงที่เป็นบุคคล ช่วยให้ผู้ชมเข้าใจชีวิตของตนเองและชีวิตคนอื่น ๆ หรือใช้สะท้อนความเป็นจริงทางสังคม กลุ่มของความพึงพอใจต่าง ๆ เหล่านี้ จะช่วยเป็นตัวอย่างที่ชี้ให้เห็นว่า ผู้ชมรายการโทรทัศน์ที่เป็นรายการชุดนั้นชมรายการเหล่านั้นเพื่อตอบสนองความพึงพอใจด้านใดบ้าง

ไสลทิพย์ จารุภูมิ (2535) ศึกษาความพึงพอใจที่ได้รับจากการชมละครโทรทัศน์ของผู้หญิงในเขตกรุงเทพฯ ที่ติดตามชมละครหลังข่าวภาค 20.00 น. จำนวน 30 คน พบว่า กลุ่มตัวอย่างมีความตั้งใจในการดูละครโทรทัศน์มาก ขณะที่คู่มือการวิพากษ์วิจารณ์บทบาทการแสดงของตัวละคร หรือเนื้อเรื่อง และได้นำละครไปใช้อรรถประโยชน์ทางสังคม โดยนำไปเป็นประเด็นในการสนทนา และเป็นสื่อกลางในการเข้าร่วมกลุ่ม ความพึงพอใจหลักที่ได้รับจากละครโทรทัศน์ คือ (1) ความสนุกสนานเพลิดเพลินจากเนื้อเรื่อง ดารา ฉาก และเครื่องแต่งกาย (2) การผ่อนคลายหรือหลีกเลี่ยงจากความเครียดในชีวิตประจำวัน (3) การสำรวจความเป็นจริง (4) การได้รับคำแนะนำ นอกจากนี้ยังพบว่าผู้หญิงได้รับประสบการณ์ทางด้านค่านิยม ความเชื่อหรือทัศนคติ 3 ประเด็นที่สำคัญ คือ (1) ความเชื่อในเรื่องการทำดีได้ดี ทำชั่วได้ชั่ว (2) เชื่อว่าพรหมจรรย์เป็นเรื่องสำคัญในชีวิตของผู้หญิง หรือผู้หญิงต้องประพฤติตัวเรียบร้อย และ (3) เชื่อว่าชีวิตหรือชะตากรรมเป็นสิ่งที่กำหนดได้ โดยไสลทิพย์ตั้งข้อสังเกตว่า กลุ่มที่เชื่อว่าพรหมจรรย์เป็นเรื่องสำคัญสำหรับผู้หญิงส่วนใหญ่ คือ ผู้ที่มีระดับการศึกษาต่ำ