



บทที่ 1

บทนำ

ความเป็นมา

จากการตั้งมหาวิทยาลัยสงขลานครินทร์ วิทยาเขตปัตตานี เป็นผลให้ชุมชนเมืองปัตตานี มีการขยายตัว แต่ขณะเดียวกัน การขยายตัวของเมืองขาดแผนการใช้ที่ดินรองรับ ซึ่งในสภาพปัจจุบันลักษณะการใช้ที่ดินของกิจกรรมประเภทต่าง ๆ กระจุกและกระจัดกระจายขยายตัวออกนอกเขตเทศบาลไปตามเส้นทางคมนาคมที่เชื่อมต่อพื้นที่อื่น โดยที่ภายในเขตเทศบาลมีพื้นที่ไม่เพียงพอต่อการขยายตัวของเมือง โดยเฉพาะการขยายตัวของพื้นที่อุตสาหกรรม เฉลี่ยร้อยละ 21.88 ต่อปี ในช่วงปี 2519-2526 ยังขาดการจัดระเบียบการใช้พื้นที่ที่เหมาะสมและสืบเนื่องจากปัญหาความมั่นคงในพื้นที่สี่จังหวัดชายแดนภาคใต้ ได้แก่ จ.ปัตตานี ยะลา นราธิวาส และสตูล ซึ่งมีประชากรส่วนใหญ่นับถือศาสนาอิสลาม ประกอบกับ สภาพเศรษฐกิจที่มีโครงสร้างเศรษฐกิจ โดยมีฐานการผลิตแคบ ขาดการพัฒนาด้านอุตสาหกรรม และพาณิชย์กรรมตามแบบพัฒนาเศรษฐกิจและสังคมฯ ฉบับที่ 5 จึงมีเป้าหมายพัฒนาพื้นที่ดังกล่าวเพื่อปรับปรุงโครงสร้างการผลิตให้กระจายมากขึ้น และเชื่อมโยงกับเศรษฐกิจของภาคและประเทศ โดยกำหนดให้เมืองปัตตานีเป็นเมืองรองเพื่อรับช่วงการกระจายการพัฒนาจากเมืองหลักสู่ชนบทจากการศึกษาหาสู่ทางการจัดตั้ง เขตพัฒนาอุตสาหกรรมระดับจังหวัดที่ปัตตานี ศูนย์พัฒนาเศรษฐกิจอุตสาหกรรมภาคใต้ กระทรวงอุตสาหกรรม กำหนดให้เขตพัฒนาอุตสาหกรรมตั้งอยู่ ณ บริเวณหมู่ 8 ต.บานา อ.เมือง ห่างจากชุมชนเมืองปัตตานีเพียง 4 กิโลเมตร ในขีวเขตติดต่อกัน กรมเจ้าท่า กระทรวงคมนาคม ดำเนินการก่อสร้างท่าเทียบเรือชายฝั่งทะเลซึ่งจะมีผลต่อการขยายตัวทางเศรษฐกิจ และการขยายตัวของชุมชนเมืองปัตตานี โดยที่เมื่อนำมาประกอบกับความขัดแย้ง และความแตกต่างทางด้านศาสนา จึงเห็นสมควรที่จะศึกษาเพื่อวางแผนการใช้ที่ดินที่เหมาะสม และสอดคล้องแก่ชุมชน แกไขบ้องกันปัญหาต่าง ๆ ที่เกิดขึ้น

และรองรับการขยายตัวของชุมชนในอนาคต ทั้งยังก่อสร้างความเป็นอยู่ที่ดีแก่ประชาชน และ
อาจนำไปสู่ความสงบสุขของพื้นที่ดังกล่าว

วัตถุประสงค์

1. ศึกษาบทบาทและความสำคัญของเทศบาล เมืองปัตตานี ในฐานะที่เป็นเมืองรอง
ทางภาคใต้ของจังหวัด ชุมชนโดยรอบ
2. ศึกษาวิวัฒนาการของเทศบาล เมืองปัตตานี ตั้งแต่อดีตถึงปัจจุบัน
3. ศึกษาลักษณะการเติบโตและแนวโน้มการขยายตัวของการใช้ที่ดินของเทศบาล
เมืองปัตตานี เพื่อจัดเตรียมพื้นที่รองรับการขยายตัวของเมืองในอนาคต
4. จัดทำทางเลือก เพื่อประกอบการพิจารณาในการวางแผนการใช้ที่ดินในเทศบาล
เมืองปัตตานี โดยหลักวิชาการทางผังเมือง
5. เสนอแนะรูปแบบการใช้ที่ดินที่เหมาะสมของเทศบาล เมืองปัตตานี

ขอบเขตการศึกษา

พื้นที่การศึกษาเป็นพื้นที่ในเขตเทศบาล เมืองปัตตานี ประกอบด้วยตำบลสะบารัง ,
จะบังติกอ และอะเนาะรูและพื้นที่ต่อเนื่อง ประกอบด้วยตำบล รุสะมิแล, ตะลุโบะ บานา
และ อ.หนองจิก ต.คอนรัก คิดเป็นเนื้อที่ 33.01 ตารางกิโลเมตร มีประชากรในพื้นที่ศึกษา
ปี พ.ศ.2527 ประมาณ 49,641 คน

โดยการศึกษาจะศึกษาเพื่อวางแผนการใช้ที่ดิน ตามช่วงระยะเวลาของแผนพัฒนา
เศรษฐกิจและสังคมแห่งชาติ โดยเริ่มจากแผนพัฒนา ฉบับที่ 5 (2525-2529) ถึง ฉบับที่ 8
(2540-2544)

ขั้นตอนการศึกษา

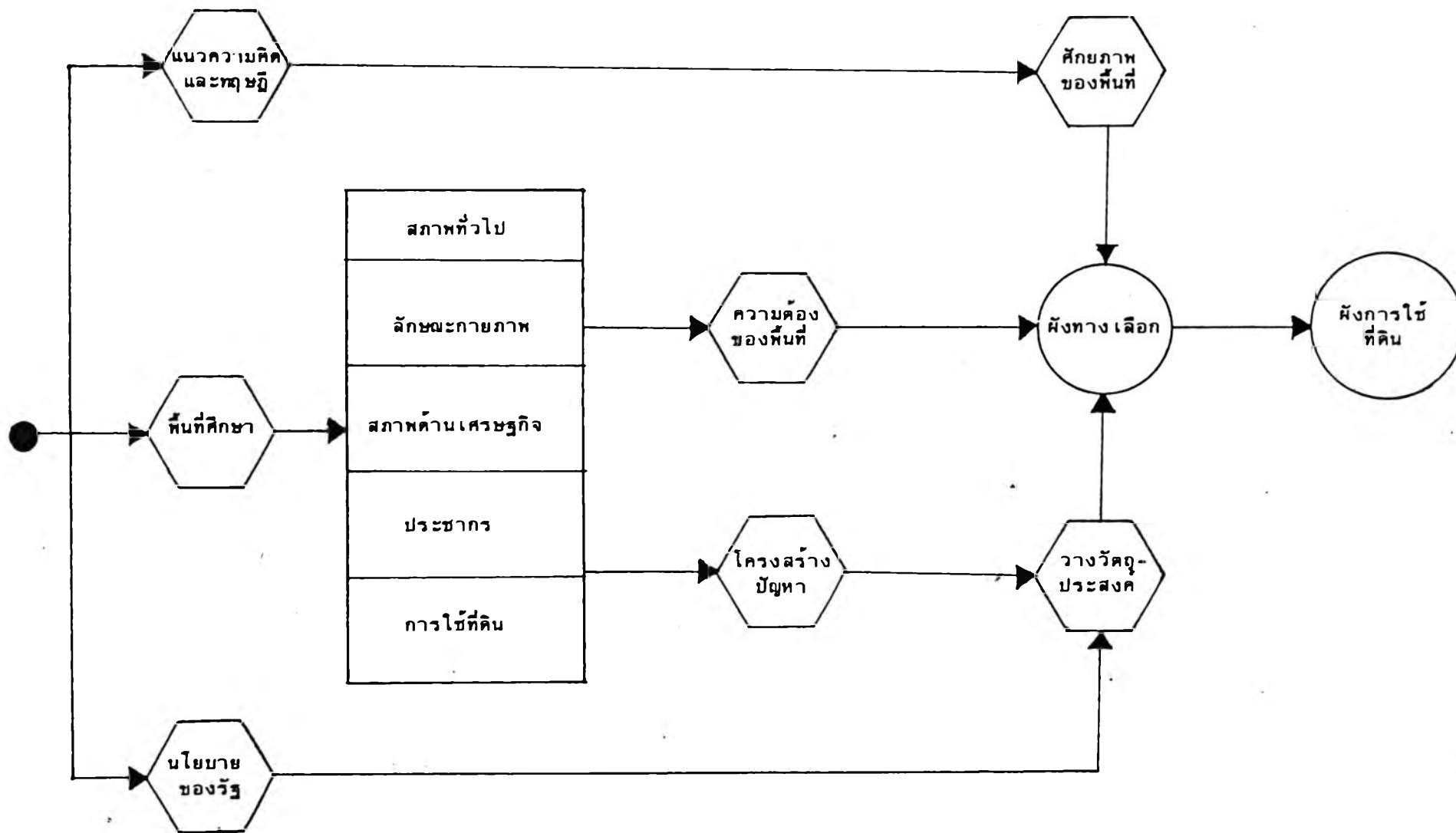
ในการศึกษาเพื่อวางแผนการใช้ที่ดินในเทศบาล เมืองปัตตานี จะดำเนินการตาม
ขั้นตอนต่าง ๆ ดังต่อไปนี้

- ขั้นตอนที่ 1 ศึกษาทฤษฎีและแนวความคิดในการวางแผนการใช้ที่ดิน
- ขั้นตอนที่ 2 ศึกษาสภาพทั่วไปของพื้นที่ทั้งในระดับภาคและจังหวัด
- ขั้นตอนที่ 3 ศึกษาสภาพทั่วไปของชุมชนเมืองปัตตานี พร้อมทั้งสรุปปัญหา
- ขั้นตอนที่ 4 กำหนดวัตถุประสงค์การใช้ที่ดิน คาดการณ์การขยายตัวของชุมชน
ในอนาคตและจัดทำ
- ขั้นตอนที่ 5 วิเคราะห์พื้นที่เพื่อการขยายตัวของชุมชน และศึกษาสภาพของพื้นที่
- ขั้นตอนที่ 6 จัดทำทางเลือก และเสนอรูปแบบการใช้ที่ดิน ชุมชนเมืองปัตตานี
ปี 2544

การรวบรวมข้อมูล เพื่อใช้ในการวางแผน

1. การจัดรูปแบบของข้อมูล เพื่ออธิบายความหมายได้ชัดเจน ซึ่งสรุปแบบของข้อมูลโดยทั่วไป อาจจัดแบ่งได้ดังนี้
 1. สถิติ
 2. แผนภูมิและแผนที่
 3. รายงานการสำรวจและการศึกษา
 4. แผนงานและโครงการ
 5. รูปแบบอื่น ๆ
2. ข้อมูลด้านต่าง ๆ ที่จำเป็นสำหรับการวางแผนการใช้ที่ดิน ซึ่งครอบคลุมด้าน
 - 2.1 ข้อมูลกายภาพ
 - 2.2 ข้อมูลด้านเศรษฐกิจ
 - 2.3 ข้อมูลด้านประชากร
 - 2.4 ข้อมูลด้านสังคม
 - 2.5 ข้อมูลด้านการบริหาร การปกครอง

แผนภูมิที่ 1.1 ขั้นตอนการวางแผนการใช้ที่ดินเทศบาลเมืองปัตตานี



3. แหล่งที่มาข้อมูล

3.1 ข้อมูลทุติยภูมิ ประกอบด้วย แผนที่ ภาพถ่ายทางอากาศ เอกสารและสถิติจากหน่วยงานต่าง ๆ

3.2 ข้อมูลปฐมภูมิ จากการสำรวจภาคสนาม การสัมภาษณ์เจ้าหน้าที่ผู้เกี่ยวข้อง

ข้อจำกัดในการศึกษา

1. ข้อมูลทุติยภูมิที่มีอยู่มีไม่ครบทุกด้าน โดยเฉพาะข้อมูลที่เกี่ยวข้องกับเทศบาลเมืองที่ขาดการจดบันทึก อาทิ ข้อมูลด้านเศรษฐกิจ ข้อมูลด้านสังคม ข้อมูลด้านประชากร
2. ความคลาดเคลื่อนของข้อมูลทุติยภูมิที่มาจากแหล่งต่าง ๆ มักไม่ตรงกัน ทั้งที่เป็นข้อมูลประเภทเดียวกัน
3. ข้อมูลปฐมภูมิ เนื่องจากประชากรท้องถิ่น โดยเฉพาะชาวมุสลิม ใช้ภาษาอารบิกซึ่งยากต่อการติดต่อสื่อสาร

ประโยชน์ที่จะได้รับ

1. ทราบถึงวิวัฒนาการของเทศบาลเมืองปัตตานี
2. ทราบถึงสภาพปัจจัย และแนวโน้มการใช้ที่ดินของเทศบาลเมืองปัตตานี
3. ทราบถึงรูปแบบการใช้ที่ดินที่เหมาะสมกับเทศบาลเมืองปัตตานี
4. ผลการศึกษาจะเป็นประโยชน์ต่อหน่วยงานที่เกี่ยวข้องในการวางแผนพัฒนาเทศบาลเมืองปัตตานี