

## บทที่ 4

### สภาพทั่วไปของจังหวัดราชบุรี

จังหวัดราชบุรีเป็นหนึ่งใน 6 จังหวัดของภาคตะวันตก ซึ่งรวมถึงจังหวัดสมุทรสงคราม สุพรรณบุรี กาญจนบุรี เพชรบุรี และประจวบคีรีขันธ์ มีขนาดพื้นที่จังหวัดทั้งหมด 5,120.12 ตารางกิโลเมตร คิดเป็นร้อยละ 11 ของเนื้อที่ภาคตะวันตก จังหวัดราชบุรีมีลักษณะที่ตั้งเป็นศูนย์กลางการคมนาคมขนส่ง มีระยะทางห่างจากกรุงเทพมหานคร ประมาณ 101 กิโลเมตร โดยทางรถยนต์ โดยเชื่อมโยงการคมนาคมติดต่อระหว่างจังหวัดต่าง ๆ กับกรุงเทพมหานครได้โดยสะดวกทั้งทางรถยนต์ และทางรถไฟ โดยใช้เส้นทางคมนาคมที่สำคัญคือทางหลวงแผ่นดินหมายเลข 4 (สายเพชรเกษม) ทางหลวงแผ่นดินหมายเลข 35 (สายธนบุรี-ปากท่อ) และทางรถไฟสายใต้ จังหวัดราชบุรีมีแม่น้ำสายสำคัญไหลผ่านคือ แม่น้ำแม่กลอง มีอาณาเขตติดต่อดังนี้

ทิศเหนือ	ติดต่อกับอำเภอกำมะกา อำเภอกำม่วง และอำเภอเมือง จังหวัดกาญจนบุรี
ทิศใต้	ติดต่อกับอำเภอเขาชัยวัน จังหวัดเพชรบุรี
ทิศตะวันออก	ติดต่อกับอำเภอสำพราญ อำเภอเมือง จังหวัดนครปฐม
ทิศตะวันตก	ติดต่อกับอำเภอบางคาญ อำเภอเมตตา จังหวัดพะเยา ประเทศพม่า

จะพบว่าจังหวัดราชบุรี มีบทบาทต่อการพัฒนาของภาคตะวันตกอย่างมาก โดยจะมีบทบาทดังนี้

บทบาทด้านการบริหารราชการและการปกครอง จังหวัดราชบุรีเป็นศูนย์กลางด้านการบริหารราชการและการปกครองของภาคตะวันตกมาโดยตลอด คือเป็นที่ตั้งของมณฑลราชบุรี มาตั้งแต่สมัยรัชกาลที่ 5 ในปัจจุบันจังหวัดราชบุรีก็ยังคงเป็นศูนย์กลางการบริหารราชการ และการปกครองของภาคตะวันตก โดยเป็นที่ตั้งของสถาบันราชการและหน่วยงานระดับภาคหลายหน่วยงาน อาทิเช่น สำนักงานส่งเสริมการเกษตรภาคตะวันตก โรงพยาบาลศูนย์ ศูนย์อนามัยแม่และเด็กเขต 7 ศูนย์สุขภาพเขต 7 ศูนย์ประชาชนบทเขต 7 สำนักงานศึกษาธิการเขต 5 ฯลฯ จังหวัดราชบุรีจะเป็นศูนย์กลางการบริหารราชการและการปกครองระดับภาคเด่นชัดมากยิ่งขึ้น เนื่องจากแผนพัฒนาทางเศรษฐกิจและสังคมแห่งชาติ ตั้งแต่ฉบับที่ 5 เป็นต้นมากำหนดให้พัฒนาราชบุรีให้เป็นเมืองหลักของภาคตะวันตก

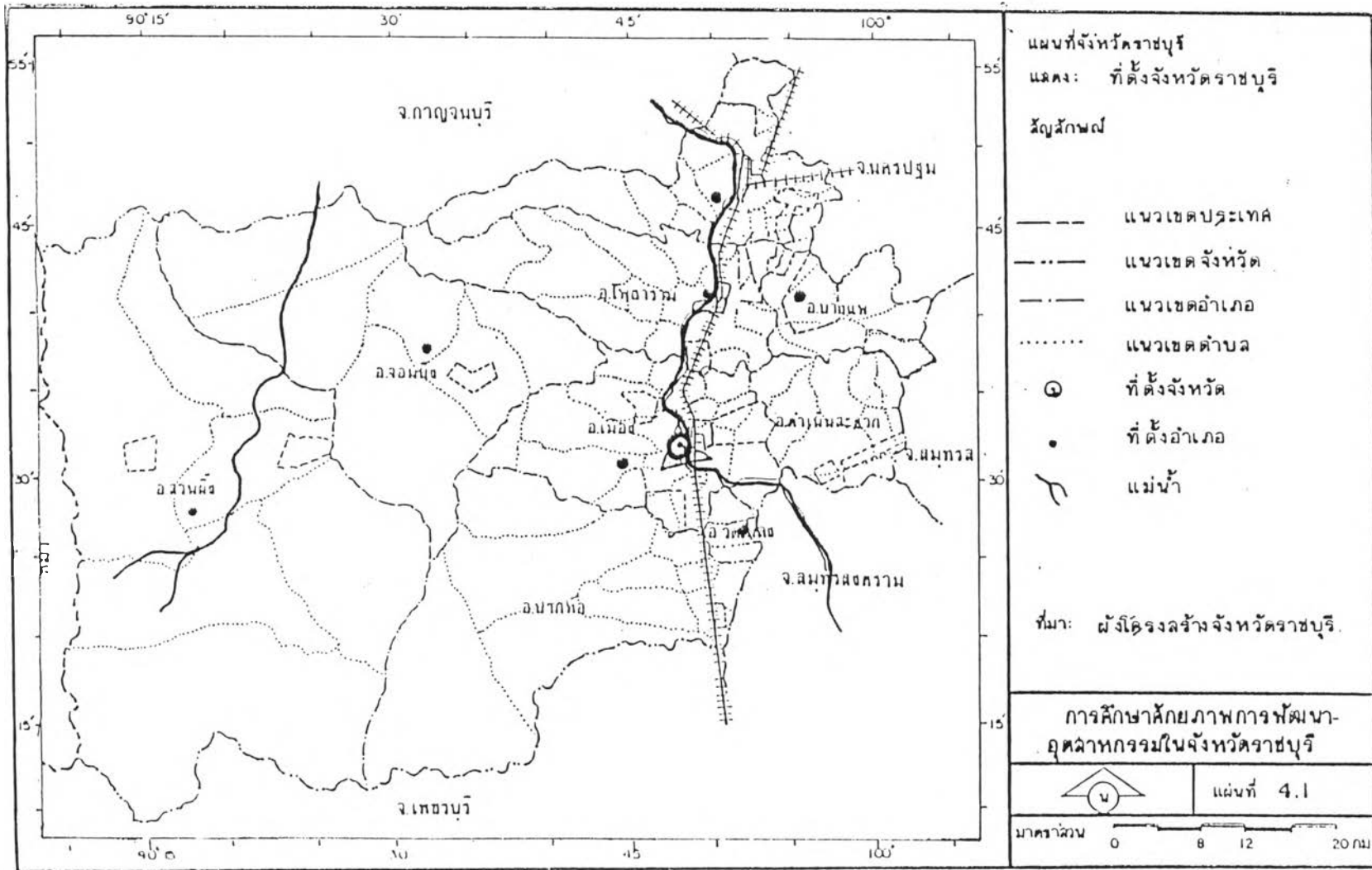
บทบาทด้านการเป็นศูนย์กลางของชุมชนเมือง จังหวัดราชบุรี มีประชากรมากเป็นอันดับ 2 ของภาคตะวันตก ประกอบกับการเป็นศูนย์กลางการคมนาคมขนส่ง และการบริการหลายด้าน ทำให้ราชบุรีเป็นศูนย์กลางของชุมชนเมือง และพัฒนาราชบุรีให้เป็นเมืองหลัก ทำให้ต้องมีการเพิ่มขีดความสามารถในการให้บริการทั้งยังเป็นแหล่งจ้างงาน, ศูนย์กลางการท่องเที่ยว และศูนย์กลางการบริการสาธารณสุข

บทบาททางด้านเศรษฐกิจ จังหวัดราชบุรีมีผลิตภัณฑ์มวลรวมมากเป็นอันดับ 2 ของภาคตะวันตก รองจากจังหวัดกาญจนบุรี และมีอัตราการเพิ่มของผลิตภัณฑ์มวลรวมสูงกว่าภาคตะวันตก โดยมีโครงสร้างที่สำคัญคือ การค้าส่ง-ปลีก มีมูลค่าสูงสุดในภาคและมีสาขาการบริการ ทำรายได้สูงสุดในภาคตะวันตกเช่นกัน นอกจากนี้การผลิตสาขาอุตสาหกรรมก็มีความสำคัญเป็นอันดับ 3 ของภาค รองจังหวัดนครปฐม และสมุทรสาครและประชากรจังหวัดราชบุรีมีรายได้บุคคลสูงเป็น อันดับ 4 ของภาค และในอนาคตจะเป็นแหล่งจ้างงานภาคอุตสาหกรรมที่สำคัญของภาคตะวันตก ทั้งนี้เนื่องจากมีแรงงานที่ชำนาญงาน ความพร้อมในการบริการ และพื้นฐานทางอุตสาหกรรมที่มั่นคงในปัจจุบัน โดยเฉพาะอย่างยิ่งอุตสาหกรรมเครื่องปั้นดินเผา อุตสาหกรรมประกอบตัวถังรถยนต์ อุตสาหกรรมสิ่งทอ นอกจากนี้อุตสาหกรรมที่มีโอกาสและศักยภาพในการพัฒนาสูง เนื่องจากมีความพร้อมในด้านวัตถุดิบและความชำนาญงานได้แก่ อุตสาหกรรมผลิตอาหารจากเนื้อสัตว์ อุตสาหกรรมต่อเนื่องจากการเกษตรต่าง ๆ และอุตสาหกรรมการผลิตพื้นฐาน เพื่อสนับสนุนอุตสาหกรรมผลิตและประกอบรถยนต์ในอนาคต

บทบาทด้านการคมนาคมขนส่ง จังหวัดราชบุรี สามารถทำรายได้จากการคมนาคมขนส่งสูงเป็นอันดับ 2 ของภาคตะวันตก และเส้นทางคมนาคม เป็นศูนย์กลางของภาค โดยสามารถติดต่อระหว่าง ราชบุรี-กรุงเทพฯ และภาคใต้ โดยทางหลวงแผ่นดินหมายเลข 4,35 ราชบุรี-กาญจนบุรี โดยทางหลวงแผ่นดินหมายเลข 323

นอกจากนี้ยังเป็นชุมทางรถไฟที่หนองปลาตุ๊ก อ.บ้านโป่ง โดยแยกไป จ.สุพรรณบุรี และกาญจนบุรี กทม. และภาคใต้

บทบาททางการบริการสังคม จังหวัดราชบุรีเป็นศูนย์กลางการบริการสังคมของภาคตะวันตก ทั้งด้านการศึกษา และสาธารณสุข เป็นที่ตั้งของสถาบันพัฒนาฝีมือแรงงานภาคตะวันตก, สำนักงานศึกษาธิการเขต 5, ศูนย์การศึกษาของโรงเรียนภาคกลาง นอกจากนี้ยังมีสถาบันการศึกษาระดับปริญญาตรี ที่วิทยาลัยครูหมู่บ้านจอมบึง ทางด้านสาธารณสุขเป็นที่ตั้งของโรงพยาบาลศูนย์, โรงพยาบาลแม่และเด็ก, ศูนย์กามโรค เขต 7, ศูนย์สุขภาพเขต 7, ศูนย์ระดับวิทยาลัยภาคกลาง สามารถให้บริการทางด้านสาธารณสุขครอบคลุมพื้นที่ภาคตะวันตก



## ลักษณะภูมิประเทศ

พื้นที่ของจังหวัดราชบุรีมีลักษณะภูมิประเทศแบ่งตามระดับความสูงของพื้นที่ ซึ่งมี 3 ลักษณะใหญ่ ๆ ดังนี้

1. บริเวณชายแดนด้านตะวันตกหรือบริเวณที่ตอน ติดกับประเทศพม่า มีความยาว 60 กิโลเมตร เป็นส่วนหนึ่งของเทือกเขาตะนาวศรี มีภูเขาใหญ่น้ำสลับซับซ้อนกันไปจนถึงแนวเขตชายแดนไทยกับพม่า มีความสูงของพื้นที่เฉลี่ยประมาณ 200-300 เมตร จากระดับน้ำทะเล บริเวณที่สูงที่สุดอยู่ทางด้านตะวันตกแถบชายแดน ลักษณะของพื้นที่ราบลาดเอียงมาทางด้านตะวันออก บริเวณนี้เป็นแหล่งต้นน้ำลำธารสายสำคัญคือแม่น้ำแม่กลอง และแม่น้ำภาษี ซึ่งเป็นประโยชน์ในด้านการชลประทาน การเลี้ยงสัตว์และบริโภคใช้สอย พื้นที่ดังกล่าวได้แก่อำเภอสวนผึ้งเกือบทั้งหมด และพื้นที่บางส่วนของอำเภोजอมบึง

2. บริเวณตอนกลางของจังหวัด หรือบริเวณที่ราบตอนกลาง (รวมทั้งด้านเหนือ ใต้ บางส่วนและด้านตะวันออกเฉียงเหนือ) เป็นพื้นที่ราบลุ่มมีความอุดมสมบูรณ์สูง ลักษณะดินเป็นดินตะกอนที่ทับถมกันมาเป็นเวลานาน เพราะมีแม่น้ำแม่กลองไหลผ่าน ความสูงจากระดับน้ำทะเลเฉลี่ยระหว่าง 1-20 เมตร พื้นที่เหมาะแก่การทำนา ทำสวน ทำไร่ บริเวณดังกล่าวนี้ได้แก่บางส่วนของอำเภอบ้านโป่ง อำเภอโพธาราม อำเภอปากท่อ อำเภอบางแพ และอำเภอเมืองราชบุรี

3. บริเวณด้านตะวันออกเฉียงใต้ หรือบริเวณที่ราบลุ่ม ลักษณะเป็นพื้นที่ราบต่ำความสูงจากระดับน้ำทะเลเฉลี่ยระหว่าง 1-10 เมตร ได้รับอิทธิพลจากน้ำทะเลหนุนอยู่เสมอ มีน้ำขึ้น-ลงตลอดปี เป็นพื้นที่ที่มีความอุดมสมบูรณ์สูง เหมาะอย่างยิ่งสำหรับการเพาะปลูกผลิตผลทางการเกษตร บริเวณนี้ได้แก่ พื้นที่ในเขตอำเภอดำเนินสะดวก อำเภอวัดเพลง และบางส่วนของอำเภอปากท่อ

## ลักษณะการใช้ที่ดิน

จากการศึกษาข้อมูลลักษณะการใช้ที่ดินของจังหวัดราชบุรี ในปี พ.ศ.2531 สามารถจำแนกประเภทการใช้ประโยชน์ที่ดิน สำคัญ ๆ ได้ดังนี้

1. พื้นที่อยู่อาศัย ได้แก่ บริเวณพื้นที่ที่เป็น ตัวเมือง อำเภอ ย่านการค้า หมู่บ้าน สถานที่ราชการ ย่านอุตสาหกรรม และสุสาน มีเนื้อที่ประมาณ 210,433 ไร่ หรือร้อยละ 6.48 ของเนื้อที่ทั้งจังหวัด

2. พื้นที่เกษตรกรรม ได้แก่ พื้นที่ที่ใช้ในการปลูกพืชและเลี้ยงสัตว์ มีเนื้อที่ทั้งหมด

ประมาณ 1,580,615 ไร่ หรือร้อยละ 48.668 ของเนื้อที่ทั้งจังหวัด ประกอบด้วย นาข้าว พืช ไร่ ไม้ยืนต้น ไม้ผล พืชผัก ทุ่งหญ้าเลี้ยงสัตว์ และโรงเรียนเลี้ยงสัตว์ เป็นต้น

3. พื้นที่ป่าไม้ ได้แก่ ป่าไผ่ เบญจพรรณ ป่าแดง ซึ่งเป็นป่าไม้ธรรมชาติที่สมบูรณ์และเสื่อมโทรม และบริเวณสวนป่า มีเนื้อที่ประมาณ 1,232,620 ไร่ หรือร้อยละ 37.95 ของเนื้อที่ทั้งจังหวัด

4. พื้นที่แหล่งน้ำ ได้แก่ แหล่งน้ำธรรมชาติ และแหล่งน้ำที่สร้างขึ้น มีเนื้อที่ประมาณ 11,652 ไร่ หรือร้อยละ 0.36 ของเนื้อที่ทั้งจังหวัด

5. พื้นที่อื่น ๆ ได้แก่ พื้นที่ทุ่งหญ้าธรรมชาติ ที่ลุ่มชื้นแฉะ เหมืองแร่ และบ่อลูกรัง เป็นต้น มีเนื้อที่ทั้งสิ้นประมาณ 212,469 ไร่ หรือร้อยละ 6.54 ของเนื้อที่ทั้งจังหวัด

ตารางที่ 4.1 แสดงการใช้ประโยชน์ที่ดินของจังหวัดราชบุรี พ.ศ.2531

ประเภทของการใช้ประโยชน์ที่ดิน	เนื้อที่	
	ไร่	ร้อยละของเนื้อที่ทั้งจังหวัด
1. พื้นที่อยู่อาศัย	210,433	6.479
1.1 เมืองและย่านการค้า	11,865	0.365
1.2 หมู่บ้าน	89,978	2.770
1.3 สถานที่ราชการ	106,900	3.297
1.4 ย่านอุตสาหกรรม	1,670	0.051
1.5 อื่น ๆ (สุสาน)ล	20	0.001
2. พื้นที่เกษตรกรรม	1,580,615	48.668
3. พื้นที่ป่าไม้	1,232,620	37.95
4. พื้นที่แหล่งน้ำ	11,652	0.36
5. พื้นที่อื่น ๆ	212,469	6.54
รวม	3,247,789	100.00

ที่มา : ฝ่ายสำรวจสภาพการใช้ที่ดิน กองวางแผนการใช้ที่ดิน กรมพัฒนาที่ดิน 2533.



## การแบ่งเขตการปกครอง

จังหวัดราชบุรีแบ่งการปกครองเป็น 9 อำเภอ และ 104 ตำบล 895 หมู่บ้าน มีอำเภอขนาดใหญ่ที่มีความเจริญถึงระดับเทศบาลเมือง 3 แห่ง คือ เทศบาลเมืองราชบุรี เทศบาลเมืองบ้านโป่ง และเทศบาลเมืองโพธาราม และมีสุขาภิบาลอีก 18 แห่ง อำเภอสวนผึ้งมีเนื้อที่มากที่สุด และอำเภอวัดเพลงมีเนื้อที่น้อยที่สุด (แผนที่ 4.2)

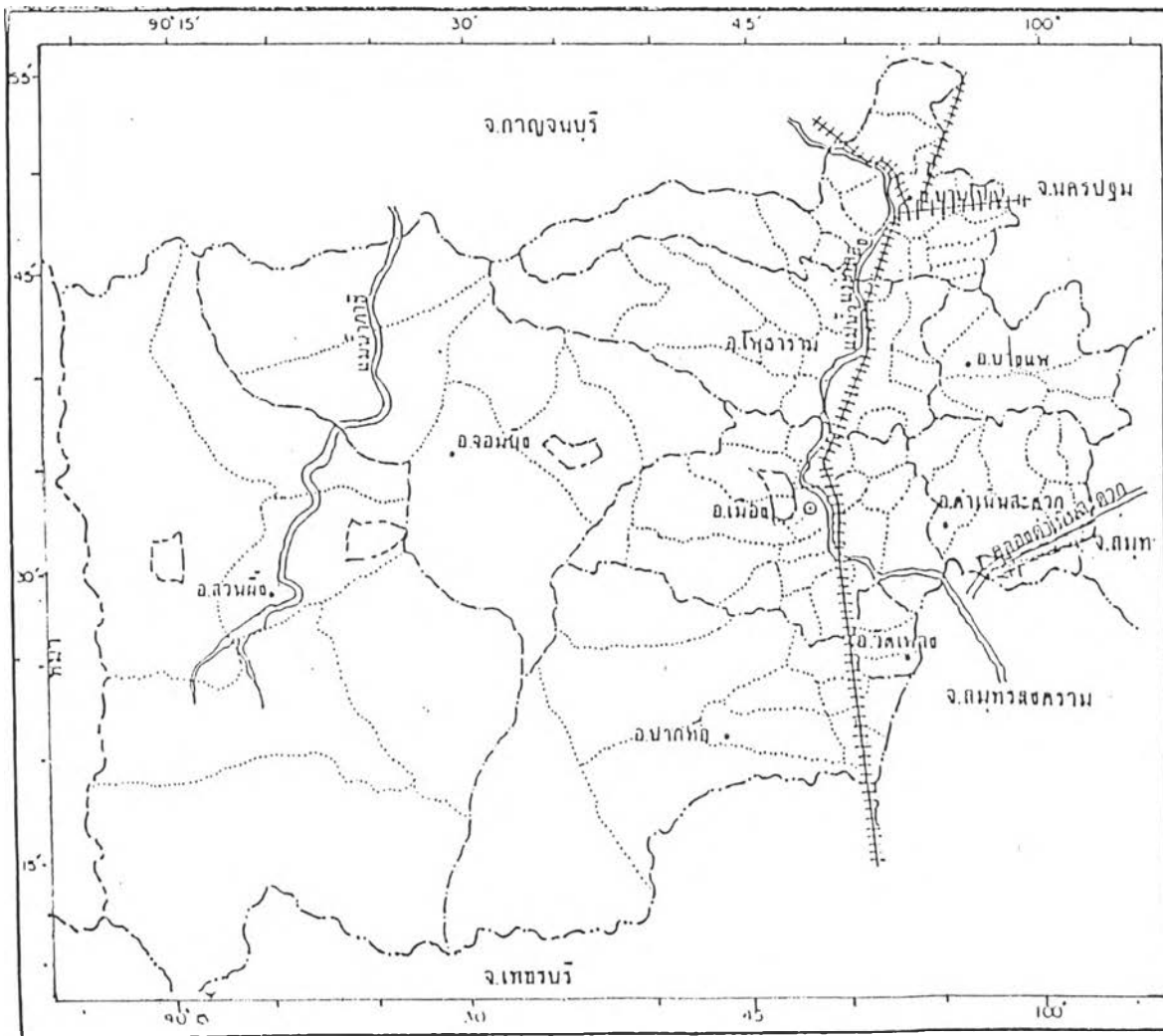
ตารางที่ 4.2 แสดงการปกครอง พื้นที่ จำนวนหน่วยการปกครองจังหวัดราชบุรี ปี 2534

ลำดับที่	อำเภอ	เนื้อที่ (ตร.กม.)	จำนวนหน่วยการปกครอง			
			ตำบล	หมู่บ้าน	เทศบาล	สุขาภิบาล
1.	เมืองราชบุรี	430.298	22	185	1	3
2.	บ้านโป่ง	366.559	15	165	1	3
3.	โพธาราม	417.009	19	144	1	3
4.	บางแพ	172.597	7	65	-	2
5.	ดำเนินสะดวก	210.271	13	99	-	2
6.	ปากท่อ	757.835	12	79	-	1
7.	จอมบึง	772.054	6	67	-	2
8.	วัดเพลง	37.892	3	28	-	1
9.	สวนผึ้ง	2,031.947	7	61	-	2
รวม		5,196.462	104	895	3	19

ที่มา : สำนักงานจังหวัดราชบุรี ปี 2537.

## ลักษณะของประชากร

ในปี พ.ศ. 2536 จังหวัดราชบุรีมีประชากร 751,341 คน โดยกระจายตัวอยู่มากที่อำเภอเมืองราชบุรี 180,241 คน คิดเป็นร้อยละ 24.02 ของประชากรทั้งจังหวัด รองลงมาได้



แผนที่จังหวัดตราสารบุรี  
 แดง: เขตการปกครอง

สัญลักษณ์

	เทศบาลเมือง
	สุขาภิบาล
	ตำบล

ที่มา: ผังโครงการสร้างจังหวัดตราสารบุรี

การศึกษาศักยภาพภาพการพัฒนามา  
 กุศลกิจกรรมในจังหวัดตราสารบุรี

▼

▼	แผนที่ 4.2
---	------------

มาตราส่วน 0 8 12 20 กม

แก่ อำเภอบ้านโป่ง และอำเภอโพธาราม มีประชากร 143,872 คน และ 122,019 คน คิดเป็นร้อยละ 19.14 และ 16.24 ของประชากรทั้งจังหวัด ตามลำดับ ซึ่งอำเภอดังกล่าวมีการกระจายตัวของประชากรมากกว่าอำเภออื่น ๆ เนื่องจากเป็นอำเภอที่มีเขตชุมชนเมืองมากกว่าอำเภออื่น ๆ และเป็นที่ตั้งของเทศบาลเมือง และยังเป็นย่านอุตสาหกรรมที่สำคัญของจังหวัด โดยเฉพาะอำเภอบ้านโป่ง และอำเภอเมืองราชบุรี ส่วนอำเภอที่มีประชากรน้อยที่สุด คือ อำเภอวัดเพลง 11,736 คน คิดเป็นร้อยละ 1.56 ของประชากรทั้งจังหวัด การกระจายตัวของประชากรในจังหวัดราชบุรีส่วนใหญ่จะอยู่หนาแน่นทางด้านทิศตะวันออก ซึ่งเป็นบริเวณที่ราบลุ่มมีแม่น้ำแม่กลองไหลผ่าน และเป็นบริเวณที่มีเส้นทางคมนาคมสายสำคัญตัดผ่าน การรวมตัวของประชากรจะเบาบางลงในด้านทิศตะวันตกของจังหวัด เนื่องจากพื้นที่มีลักษณะเป็นภูเขาและป่าไม้ ในปี พ.ศ. 2536 จังหวัดราชบุรี มีความหนาแน่นประชากรเฉลี่ย 151.8 คนต่อตารางกิโลเมตร โดยอำเภอดำเนินสะดวกมีความหนาแน่นประชากรสูงสุด 457.1 คนต่อตารางกิโลเมตร รองลงมาได้แก่ อำเภอเมืองราชบุรี 400.38 คนต่อตารางกิโลเมตร และอำเภอบ้านโป่ง 394.01 คนต่อตารางกิโลเมตร ส่วนอำเภอสวนผึ้งมีความหนาแน่นประชากรต่ำสุด 22.53 คนต่อตารางกิโลเมตร

สำหรับความหนาแน่นของประชากรในเขตชุมชนเมือง ในปี 2536 พบว่าชุมชนเมืองที่มีความหนาแน่นสูงสุดคือ เทศบาลเมืองบ้านโป่งมีความหนาแน่น 8,716 คนต่อตารางกิโลเมตร โดยมีประชากรทั้งสิ้น 24,392 คน และมีพื้นที่ 2.91 ตารางกิโลเมตร รองลงมาได้แก่ เทศบาลเมืองราชบุรี และเทศบาลเมืองโพธาราม มีประชากรในเขตเทศบาล 48,759 คน และ 11,670 คน และมีความหนาแน่นประชากร 5,604 คนต่อตารางกิโลเมตร และ 4,488 คนต่อตารางกิโลเมตรตามลำดับ ซึ่งเทศบาลเมืองราชบุรีมีพื้นที่ 8.7 ตารางกิโลเมตร และเทศบาลเมืองโพธารามมีพื้นที่ 2.60 ตารางกิโลเมตร ชุมชนที่มีความหนาแน่นสูงส่วนใหญ่จะมีพื้นที่ขนาดเล็ก บริเวณที่มีความหนาแน่นประชากรสูงจะอยู่บริเวณด้านตะวันออก และตอนกลางบางส่วน ของจังหวัด ได้แก่ อำเภอเมืองราชบุรี อำเภอบ้านโป่ง อำเภอดำเนินสะดวก อำเภอโพธาราม และอำเภอบางแพ ซึ่งพื้นที่เป็นที่ราบลุ่มอุดมสมบูรณ์ ส่วนด้านตะวันตกและบริเวณด้านใต้ของจังหวัด มีสภาพพื้นที่เป็นที่สูงและเป็นบริเวณป่าแทบทั้งสิ้น ประกอบกับพื้นที่อำเภอมีขนาดใหญ่กว่า เป็นบริเวณที่มีประชากรตั้งถิ่นฐานอยู่น้อยกว่า ดังนั้นความหนาแน่นของประชากรบริเวณนี้จึงต่ำกว่า บริเวณพื้นที่ด้านตะวันออก

อัตราการเพิ่มของจำนวนประชากรเฉลี่ยจากปี 2529 ถึงปี 2534 ของจังหวัดราชบุรี เท่ากับร้อยละ 10.4 ต่อปี และเมื่อพิจารณาเป็นรายอำเภอ พบว่าอำเภอสวนผึ้งมีอัตราการเพิ่มของประชากรสูงสุดคือ ร้อยละ 1.69 ต่อปี รองลงมาได้แก่ อำเภอเมืองราชบุรี และอำเภอบ้านโป่ง ร้อยละ 1.33 และ 1.27 ต่อปีตามลำดับ ส่วนอำเภอวัดเพลงมีอัตราการเพิ่มประชากรต่ำสุดคือ ร้อยละ -0.48 ต่อปี (ตารางที่ 4.3)



ตารางที่ 4.3 แสดงจำนวนพื้นที่ ประชากร ความหนาแน่น การเปลี่ยนแปลง และอัตราการเพิ่ม  
รายอำเภอของจังหวัดราชบุรี ปี พ.ศ. 2529-2534

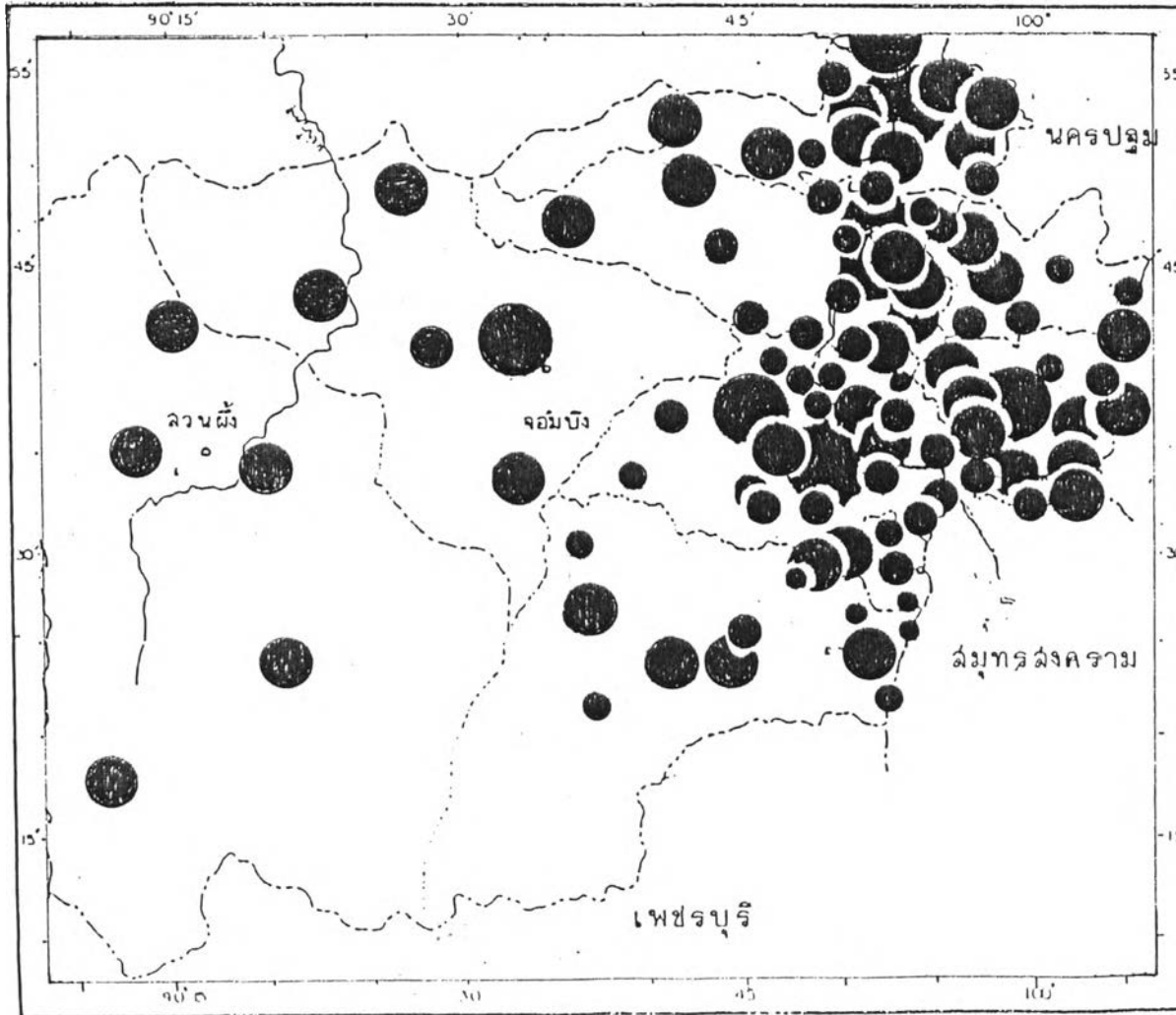
อำเภอ	พื้นที่ (กม.) <sup>2</sup>	พ.ศ. 2529			พ.ศ. 2534			อัตรา การ เพิ่ม
		ประชากร (คน)	ร้อยละ	ความหนาแน่น (คน/ตรม.)	ประชากร (คน)	ร้อยละ	ความหนาแน่น (คน/ตรม.)	
เมืองราชบุรี	454.24	163,501	23.63	360	174,345	23.96	383	1.33
บ้านโป่ง	389.86	134,949	19.50	346	143,561	19.73	368	1.27
โพธาราม	440.46	114,427	16.53	260	120,241	16.53	273	1.02
ดำเนินสะดวก	221.97	94,272	13.62	425	95,636	13.13	431	0.28
บางแพ	170.47	38,943	5.63	228	40,833	5.61	240	0.97
ปากท่อ	479.35	48,171	7.04	102	51,188	7.04	107	1.01
จอมบึง	776.02	46,095	6.95	62	50,149	6.90	65	1.04
วัดเพลง	42.75	11,419	1.65	267	11,147	1.53	261	-0.48
สวนผึ้ง	2,145.00	37,265	5.38	17	40,409	5.55	19	1.69
รวม	5,120.12	691,588	100.0	135	725,512	100.0	142	1.04

ที่มา : ทำเนียบการปกครอง กระทรวงมหาดไทย

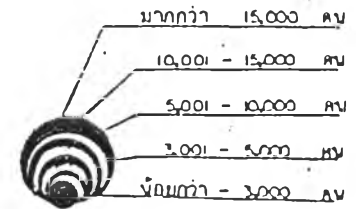


### ลักษณะพื้นที่ของอำเภอต่าง ๆ ในจังหวัดราชบุรี

1. อำเภอสวนผึ้ง และอำเภอจอมบึงมีพื้นที่กว้างขวางมากด้านหนึ่ง ตรงกับประเทศ  
สาธารณรัฐประชาธิปไตยสังคมนิยมแห่งสหภาพพม่า สภาพโดยทั่วไปเป็นภูเขาและป่าไม้โดยเฉพาะ  
ในส่วนของอำเภอสวนผึ้ง ต้องอาศัยที่ราบตามไหล่เขาเป็นที่เพาะปลูกด้วย พื้นที่บริเวณนี้มีลำน้ำ  
ภาชีไหลผ่านเป็นประโยชน์ในด้านกิจกรรม การเลี้ยงสัตว์และบริโภคใช้สอย



แผนที่จังหวัดฉะเชิงเทรา  
 แสดง: ขนาดประชากร ปี 2536  
 สัญลักษณ์

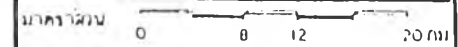


ที่มา: สำนักผังเมือง

การศึกษาศักยภาพการพัฒนา  
 อุตสาหกรรมในจังหวัดฉะเชิงเทรา



แผนที่ 4.3



2. อำเภอปากท่อ อยู่ทางตอนใต้ของจังหวัด ลักษณะพื้นที่แบ่งได้ 2 ลักษณะ คือที่ดอน ประกอบด้วยภูเขาและป่าไม้ และอีกลักษณะหนึ่งเป็นที่ราบค่อนข้างแห้งแล้ง การเพาะปลูกไม่ได้ผลสมบูรณ์เท่าที่ควร

3. อำเภอเมืองราชบุรี อำเภอโพธาราม และอำเภอบ้านโป่ง พื้นที่ส่วนใหญ่เป็นที่ราบต่ำ มีแม่น้ำแม่กลองไหลผ่าน เหมาะแก่การกสิกรรม ยกเว้นพื้นที่บางส่วนของอำเภอเมืองราชบุรีซึ่งมีสภาพแห้งแล้ง

4. อำเภอดำเนินสะดวก และอำเภอวัดเพลง อยู่บริเวณตอนปลายแม่น้ำแม่กลอง พื้นที่มีความอุดมสมบูรณ์สูง เหมาะแก่การกสิกรรม

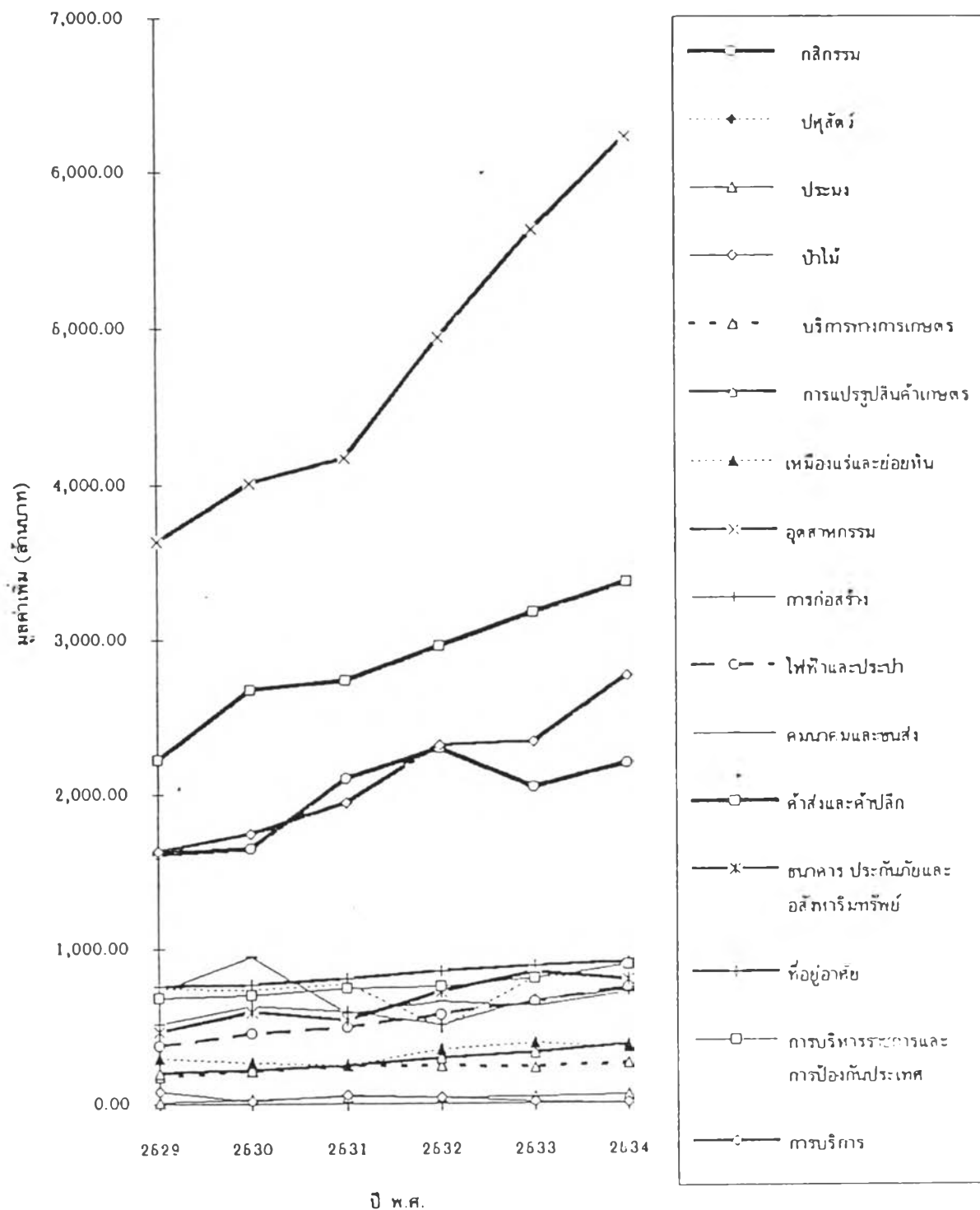
5. อำเภอบางแพ พื้นที่ติดต่อกับอำเภอโพธาราม และอำเภอดำเนินสะดวก ลักษณะพื้นที่ส่วนหนึ่งเป็นที่ราบลุ่มเหมาะแก่การทำนา แต่อีกส่วนหนึ่งมีลักษณะแห้งแล้ง เนื่องจากขาดลำห้วย และคลองส่งน้ำ

#### โครงสร้างทางเศรษฐกิจของจังหวัดราชบุรี

จังหวัดราชบุรีเป็นจังหวัดที่มีความสำคัญในทางเศรษฐกิจของภาคตะวันตก มีศักยภาพในการพัฒนาเป็นเมืองหลัก แม้ว่าลักษณะของเมืองหลักในภาคตะวันตกจะไม่มีปรากฏชัดเนื่องจากอยู่ใกล้กรุงเทพมหานคร ในปี 2529 (ตารางที่ 4.4) จังหวัดราชบุรีมีมูลค่าผลิตภัณฑ์มวลรวมของจังหวัดเท่ากับ 14,179.51 ล้านบาท โดยมีการผลิตในสาขาอุตสาหกรรมมีมูลค่าสูงสุดคือ 3,635.32 ล้านบาท หรือคิดเป็นร้อยละ 25.63 ของสาขาการผลิตทั้งหมด รองลงมาได้แก่สาขาการค้าส่งและค้าปลีก และสาขาบริการ มีมูลค่า 2,221.81 ล้านบาท และ 1,629.57 ล้านบาท หรือร้อยละ 15.66 และ 11.49 ของสาขาการผลิตทั้งหมด ตามลำดับ

ในปี พ.ศ. 2534 (ตารางที่ 4.4) ผลิตภัณฑ์มวลรวมของจังหวัดราชบุรีมีมูลค่า 21,307.65 ล้านบาท ซึ่งมีมูลค่าเพิ่มขึ้นจากปี 2529 เป็น 7,128.14 ล้านบาท รายได้หลักของจังหวัดราชบุรียังคงมาจากสาขาการผลิตเช่นเดียวกับในปี 2529 คือ การผลิตในสาขาอุตสาหกรรมมีมูลค่าสูงสุดคือ 6,237.12 ล้านบาท หรือร้อยละ 36.92 ของสาขาการผลิตทั้งหมด

แผนภูมิที่ 4.1 การเติบโตของผลิตภัณฑ์มวลรวมของจังหวัดราชบุรี ปี พ.ศ.2529-2534 (ณ ราคา คงที่ ปี พ.ศ.2531)



ที่มา : จากการวิเคราะห์

ตารางที่ 4.4 การเปลี่ยนแปลงผลิตภัณฑ์มวลรวมของจังหวัดราชบุรี ปี พ.ศ.2629-2634 (ณ ราคาคงที่ ปี พ.ศ.2631)

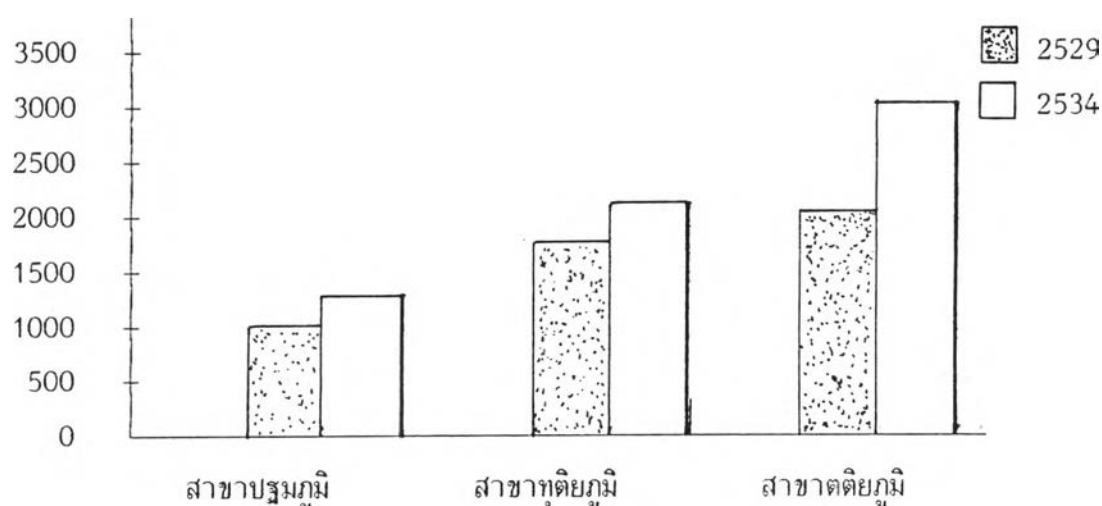
สาขาการผลิต	ปี พ.ศ.		การเปลี่ยนแปลง		
	2629	2634	ล้านบาท	% จากเดิม	% จากจังหวัด
เกษตรกรรม	2,837.91	3,732.77	894.87	6.31	12.66
กสิกรรม	1,814.83	2,200.66	586.72	7.26	8.22
ปศุสัตว์	743.61	816.61	72.00	1.94	1.01
ประมง	16.48	61.38	46.87	69.26	0.64
ป่าไม้	83.60	7.89	-76.71	-18.11	-1.06
บริการทางการเกษตร	178.43	263.04	86.22	9.66	1.20
การแปรรูปสินค้าเกษตร	201.96	383.72	181.76	18.00	2.66
เหมืองแร่และขุดหิน	298.66	368.73	68.08	4.66	0.96
อุตสาหกรรม	3,836.32	6,237.12	2,601.80	14.31	30.60
การก่อสร้าง	622.91	733.50	210.68	8.06	2.96
ไฟฟ้าและประปา	377.64	754.21	376.67	19.95	6.28
คมนาคมและขนส่ง	733.19	726.11	-8.08	-0.22	-0.11
ค้าปลีกและค้าปลีก	2,221.81	3,369.84	1,148.03	10.33	16.11
กรมการ ประกันภัยและอสังหาริมทรัพย์	470.42	804.99	334.67	14.22	4.09
ที่อยู่อาศัย	764.79	918.01	161.82	3.97	2.13
การบริหารราชการและการป้องกันประเทศ	687.41	900.16	212.74	6.19	2.98
การบริการ	1,629.67	2,766.02	1,137.06	13.96	16.96
รวม	14,179.61	21,307.86	7,128.13	10.06	100.00

ที่มา : กองบัญชีประชาชาติ, สำนักคณะกรรมการพัฒนาการเศรษฐกิจและสังคมแห่งชาติ

รองลงมาได้แก่ สาขาการค้าส่งและค้าปลีก และสาขาบริการมีมูลค่า 3,369.84 ล้านบาท และ 2,766.62 ล้านบาท หรือร้อยละ 20.66 และ 28.93 ของสาขาการผลิตทั้งหมด เมื่อพิจารณาจากโครงสร้างการผลิตของจังหวัด สาขาอุตสาหกรรมได้มีบทบาทสำคัญมากขึ้นเป็นลำดับ เห็นได้จากสัดส่วนการผลิตสาขาอุตสาหกรรมมีมูลค่าสูงเป็นอันดับหนึ่งมาตั้งแต่ปี 2529 ในช่วงปี 2529-2534 มูลค่าผลิตภัณฑ์มวลรวมของจังหวัด ส่วนใหญ่ในแต่ละสาขาการผลิตมีมูลค่าเพิ่มขึ้น ยกเว้นการผลิตในสาขาป่าไม้ และสาขาประมงที่มีมูลค่าลดลง (ตารางที่ 3.13)

สภาพภาพทางเศรษฐกิจ นอกจากจะพิจารณามูลค่าผลิตภัณฑ์มวลรวม รายได้เฉลี่ยต่อหัวประชากรก็ยังคงเป็นตัวชี้สภาพภาพทางเศรษฐกิจของประชากรภายในจังหวัดได้ดีเช่นกันจังหวัดราชบุรีมีรายได้ต่อหัวประชากรของจังหวัด ในปี 2529 เท่ากับ 19,390 บาทต่อคน และเมื่อมูลค่าผลิตภัณฑ์มวลรวมของจังหวัดเพิ่มสูงขึ้นรายได้เฉลี่ยต่อหัวประชากรก็เพิ่มขึ้นเช่นกัน โดยในปี 2534 เพิ่มขึ้นเป็น 28,773 บาทต่อคน ซึ่งมีระดับใกล้เคียงกับรายได้ต่อหัวประชากรเฉลี่ยของภาคตะวันตก ซึ่งเท่ากับ 28,434 บาทต่อคน แต่ต่ำกว่ารายได้เฉลี่ยต่อหัวของประเทศ ซึ่งเท่ากับ 32,028 บาทต่อคน

แผนภูมิที่ 4.2 แสดงสัดส่วนผลิตภัณฑ์มวลรวมเป็นรายสาขาการผลิต  
จังหวัดราชบุรี พ.ศ. 2529-2534



ที่มา : จากการวิเคราะห์

## สถานการณ์ด้านอุตสาหกรรมและการลงทุน

อุตสาหกรรมของจังหวัดราชบุรี นับเป็นสาขาการผลิตที่สำคัญของจังหวัด และเป็นศูนย์กลางอุตสาหกรรมที่สำคัญของภาคตะวันตก ตามแผนพัฒนาเศรษฐกิจและสังคมแห่งชาติ ฉบับที่ 7 (2535-2539) รัฐบาลมีนโยบายที่จะส่งเสริมให้มีการพัฒนาและกระจายอุตสาหกรรมไปสู่ต่างจังหวัด รวมทั้งส่งเสริมอุตสาหกรรมขนาดกลางและขนาดย่อมให้ได้รับการบริการจากหน่วยงานของรัฐมากยิ่งขึ้น โดยเน้นการบริการทางด้านต่าง ๆ เช่น ด้านการเงิน การบริหารการจัดการ การตลาด เทคโนโลยี และการให้ข้อมูลเกี่ยวกับการอุตสาหกรรมที่สำคัญทั้งขนาดเล็กจนถึงขนาดใหญ่ ซึ่งเป็นการกระจายกิจกรรมทางเศรษฐกิจออกไปสู่ภูมิภาค ตามนโยบายของรัฐบาล<sup>1</sup>

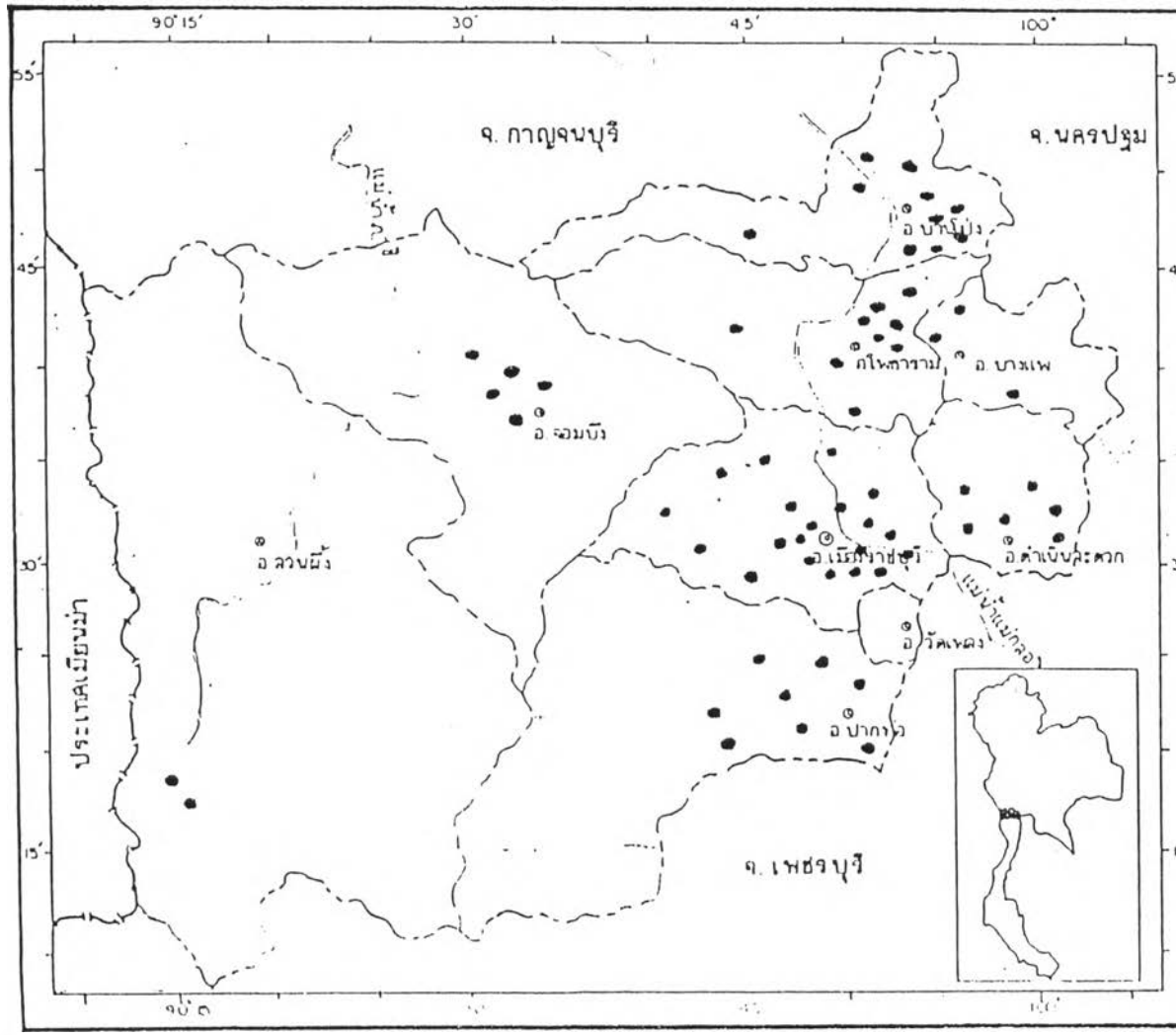
1. การผลิตภาคอุตสาหกรรมของจังหวัดราชบุรี มีมูลค่าสูงที่สุดในภาคตะวันตก คือ มีสัดส่วนร้อยละ 35.35 ของการผลิตสาขาอุตสาหกรรมของภาคตะวันตกทั้งหมด (ตารางที่ 3.9) ในช่วงต้นของแผนพัฒนาฯ ฉบับที่ 6 คือระหว่างปี 2529-2532 อุตสาหกรรมได้ขยายตัวเพิ่มขึ้นเฉลี่ยร้อยละ 8.7 ต่อปี และแม้ว่าอัตราการขยายตัวนี้จะต่ำกว่าร้อยละ 13.6 ต่อปีของการขยายตัวของสาขาอุตสาหกรรมภาคตะวันตก และร้อยละ 15.0 ต่อปีของสาขาอุตสาหกรรมทั้งประเทศก็ตาม แต่ก็มีความโน้มที่จะขยายตัวเพิ่มสูงขึ้น ขณะนี้พื้นที่ที่มีอุตสาหกรรมตั้งอยู่ค่อนข้างหนาแน่นแล้ว ได้แก่ พื้นที่ของจังหวัดที่ติดต่อกับสมุทรสาครและสมุทรสงคราม ซึ่งเป็นแนวพื้นที่การพัฒนาอุตสาหกรรมหลักของภาคตะวันตก สามารถกล่าวได้ว่าราชบุรีเป็นจังหวัดเดียวในภาคตะวันตกที่มีฐานการผลิตทางอุตสาหกรรมกว้างขวางมากที่สุด เนื่องจากมีปัจจัยที่เป็นองค์ประกอบของอุตสาหกรรมพร้อม ไม่ว่าจะเป็นวัตถุดิบ ความสะดวกสบายของทำเลที่ตั้ง แรงงานที่มีฝีมือ และมีจำนวนมาก สาธารณูปโภค และสาธารณูปการมีอย่างเพียงพอ แม้ว่าลักษณะพื้นที่จะเอื้ออำนวยต่อการผลิตทางด้านเกษตรกรรมก็ตาม

### 1.1 การกระจายตัวของโรงงานอุตสาหกรรม

ในปี 2530 จังหวัดราชบุรีมีโรงงานอุตสาหกรรมทั้งสิ้น 994 โรงงาน มีแรงงานในอุตสาหกรรมการผลิต 15,520 คน เงินลงทุนทั้งสิ้น 4,290.262 ล้านบาท<sup>2</sup>

<sup>1</sup>สำนักงานคณะกรรมการพัฒนาการเศรษฐกิจและสังคมแห่งชาติ, "เอกสารสรุปเพื่อผู้บริหารการกระจายอุตสาหกรรมไปสู่ศูนย์กลางอุตสาหกรรม ในภูมิภาค 9 จังหวัด", 30 กรกฎาคม 2535.

<sup>2</sup>ทำเนียบโรงงานอุตสาหกรรมจังหวัดราชบุรี 2530.



แผนที่จังหวัดราชบุรี  
 แสดง: การกระจายตัวของโรงงาน  
 อุตสาหกรรม  
 สัญลักษณ์

- โรงงานอุตสาหกรรม 10 โรง

ที่มา: อุตสาหกรรมจังหวัดราชบุรี

การศึกษาศักยภาพการพัฒนา  
 อุตสาหกรรมในจังหวัดราชบุรี

แผนที่ 4.4

มาตราส่วน 0 6 12 18 กม



และในปี 2535 มีจำนวนโรงงานอุตสาหกรรมเพิ่มขึ้นเป็น 1,270 โรงงาน จำนวนแรงงาน 22,299 คน และมีเงินลงทุนเพิ่มขึ้นเป็น 9,323.159 ล้านบาท (ตารางที่ 4.9) เงินลงทุนร้อยละ 62.93 เป็นเงินลงทุนทั้งหมดของจังหวัดราชบุรีที่ลงทุนที่อำเภอบ้านโป่ง รองลงมาเป็นการลงทุนที่อำเภอเมืองราชบุรี คิดเป็นร้อยละ 17.07 อำเภอโพธาราม คิดเป็นร้อยละ 8.72 อำเภอบางแพ่ คิดเป็นร้อยละ 5.96 และอำเภออื่น ๆ ลงทุนไม่เกินร้อยละ 4 ของเงินลงทุนทั้งหมด โรงงานอุตสาหกรรมกระจายตัวอยู่มากที่สุดในอำเภอบ้านโป่ง มีจำนวน 408 โรงงาน หรือคิดเป็นร้อยละ 32.13 ของอุตสาหกรรมทั้งจังหวัด อุตสาหกรรมที่สำคัญ เช่น อุตสาหกรรมผลิตน้ำตาล อุตสาหกรรมผลิตเยื่อกระดาษ อุตสาหกรรมผลิตผงชูรส อุตสาหกรรมต่อตัวถังรถโดยสารและรถบรรทุก เป็นต้น อุตสาหกรรมที่อยู่ในอำเภอบ้านโป่งมีทั้งขนาดเล็กถึงขนาดใหญ่ที่มีเงินลงทุนตั้งแต่ 10 ล้านบาท จนถึง 100 ล้านบาทขึ้นไป รองลงมาคืออำเภอเมืองราชบุรี มีโรงงานอุตสาหกรรม 387 โรงงาน หรือร้อยละ 30.47 โดยมีอุตสาหกรรมเครื่องปั้นดินเผา อุตสาหกรรมทอผ้าและโรงสีข้าวเป็นอุตสาหกรรมที่สำคัญ ส่วนอำเภอโพธารามมีโรงงานอุตสาหกรรมร้อยละ 12.13 อุตสาหกรรมที่สำคัญคือ อุตสาหกรรมผลิตอาหาร สำหรับอำเภออื่น ๆ จะเป็นโรงงานอุตสาหกรรมขนาดเล็กและขนาดกลาง

### 1.2 การกระจายตัวของแรงงาน

การกระจายตัวของแรงงานอุตสาหกรรมจังหวัดราชบุรี ในปี พ.ศ. 2535 การจ้างแรงงานมีมากในอำเภอบ้านโป่ง จำนวน 9,542 คน หรือร้อยละ 42.79 ของแรงงานอุตสาหกรรมทั้งจังหวัด รองลงมาคือ อำเภอเมืองราชบุรี 6,179 คน หรือร้อยละ 27.70 และอำเภอโพธารามมีแรงงาน 3,782 คน หรือร้อยละ 16.96 ส่วนอำเภอวัดเพลง มีการจ้างแรงงานอุตสาหกรรมน้อยที่สุดมี 50 คน หรือร้อยละ 0.23 ของแรงงานอุตสาหกรรมทั้งจังหวัด ซึ่งแสดงให้เห็นว่าในพื้นที่ที่มีโรงงานอุตสาหกรรมตั้งอยู่ จะมีการจ้างแรงงานเป็นจำนวนมาก พบว่า อ.บ้านโป่ง มีการใช้แรงงานมาก เนื่องจากการอุตสาหกรรมส่วนใหญ่ต้องใช้แรงงานเป็นจำนวนมาก

### 1.3 การขยายตัวของโรงงานอุตสาหกรรม

อุตสาหกรรมเป็นภาคการผลิตที่เป็นแหล่งรายได้ที่สำคัญของจังหวัดราชบุรี ซึ่งมีผู้ประกอบการอุตสาหกรรมเป็นจำนวนมาก จากตารางที่ 3.13 พบว่าการขอตั้งโรงงานอุตสาหกรรมขยายตัวเพิ่มขึ้น โรงงานอุตสาหกรรมที่ขอตั้งใหม่ส่วนใหญ่เป็นกิจการขนาดเล็กและขนาดกลาง การประกอบกิจการโรงงานอุตสาหกรรมใหม่ใช้เงินทุนต่ำ กลุ่มโรงงานอุตสาหกรรมทำเยื่อกระดาษและกระดาษ และผลิตน้ำตาลทรายขาว ใช้ทุนมากแต่ใช้แรงงานต่ำ ในช่วง 3 ปี ระหว่าง พ.ศ. 2530-2532 การเจริญเติบโตของอุตสาหกรรมเน้นการใช้ทุนใน

กิจการมากขึ้นกว่าการใช้แรงงาน แม้จะมีโรงงานอุตสาหกรรมตั้งเพิ่มขึ้นแต่ก็มีการเลิกกิจการไปจำนวนหนึ่งด้วย อัตราการเพิ่มของโรงงานและแรงงานต่ำกว่าทุน!

#### 1.4 อุตสาหกรรมที่มีความสำคัญในจังหวัดราชบุรี

จากข้อมูลด้านเงินลงทุน จำนวนแรงงานของอุตสาหกรรมด้านต่าง ๆ ในจังหวัดราชบุรี สามารถนำเสนอแสดงโดยการจัดลำดับ ตามจำนวนเงินทุน จำนวนโรงงาน และจำนวนแรงงาน

ตารางที่ 4.5 แสดง 5 ลำดับแรกของอุตสาหกรรมที่มีเงินลงทุนมากที่สุด

ลำดับ	ประเภทอุตสาหกรรม	2530			2535		
		จำนวน รง.	เงินทุน ล้านบาท	แรงงาน (คน)	จำนวน รง.	เงินทุน ล้านบาท	แรงงาน (คน)
1	ทำเยื่อกระดาษ ทำกระดาษเยียวและกระดาษเขียน	3	1889.800	731	4	2623.079	746
2	ไม้ บด ย่อยหิน	24	81.283	300	25	278.393	932
3	ทอผ้า	25	80.675	1368	32	184.450	1416
4	ผลิตโอ่งมังกรและเครื่องปั้นดินเผา	53	42.886	1743	86	184.978	2526
5	ต่อตัวถังรถยนต์โดยสาร และรถบรรทุก	55	40.588	1182	67	76.448	1433
	รวม	160	2135.232	5324	214	3347.348	7053
	รวมจังหวัดราชบุรีทั้งหมด	994	4290.262	15520	1270	9323.159	22299

ที่มา : ทำเนียบอุตสาหกรรมจังหวัดราชบุรี

ภาวะเศรษฐกิจการลงทุนอุตสาหกรรมปี 2534, (สำนักงานอุตสาหกรรมจังหวัดราชบุรี)

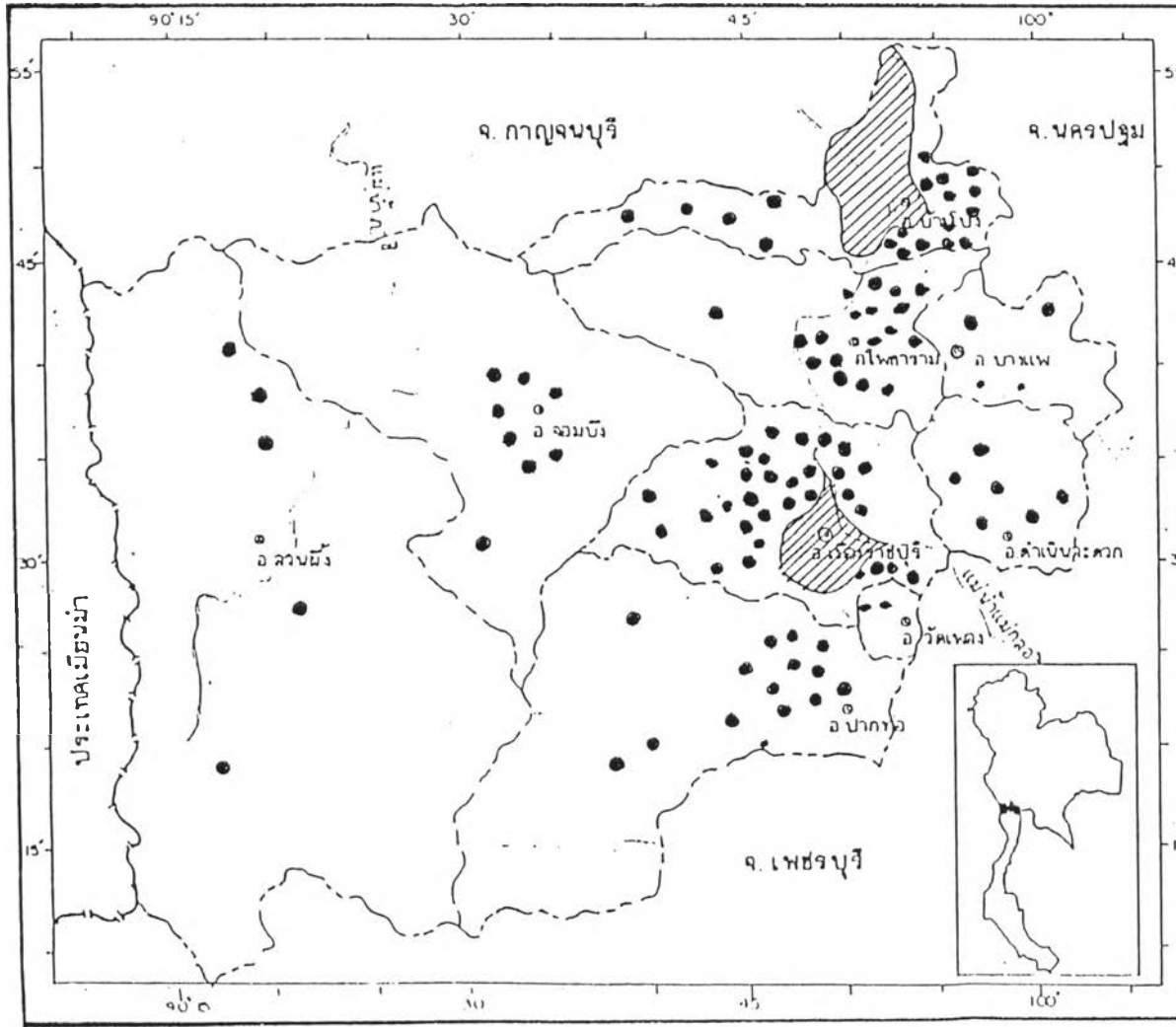
จากข้อมูลตารางที่ 4.5 พบว่าอุตสาหกรรมกระดาษ มีการลงทุนมากที่สุด รองลงมา ได้แก่ อุตสาหกรรม ไม้ บด ย่อยหิน อุตสาหกรรมท่อผ้า อุตสาหกรรมผลิตโอ่งมังกรเครื่องปั้นดินเผา และอุตสาหกรรมต่อตัวถังรถยนต์ ตามลำดับ

การขยายตัวของโรงงานอุตสาหกรรมในช่วงปี 2534 ยังขยายตัวเพิ่มขึ้นเรื่อย ๆ ในเขตอำเภอเมืองต่าง ๆ ในพื้นที่อำเภอปากท่อ จอมบึง ดำเนินสะดวก บ้านโป่ง และโพธาราม สำหรับอุตสาหกรรมที่ผลิตยังคงขยายตัวได้ดี เช่นอุตสาหกรรมต่อตัวถังรถโดยสารและรถบรรทุก อุตสาหกรรมท่อผ้า และอุตสาหกรรมนมดื่ม ทั้งนี้เกิดจากความพร้อมทางด้านโครงสร้างพื้นฐานของชุมชน เช่น การคมนาคมสะดวก, ความได้เปรียบในทำเลที่ตั้งที่เป็นศูนย์กลาง โดยไม่ไกลถึงหรือไกลจากกรุงเทพฯ มากนัก ตลอดจนความพร้อมด้านกาไฟฟ้า ประปา โทรศัพท์ ซึ่งเป็นปัจจัยที่สำคัญต่อการลงทุนด้านอุตสาหกรรม



ตารางที่ 4.6 แสดงจำนวนโรงงาน เวิร์กช็อป และแรงงาน ในปี พ.ศ. 2530 และ พ.ศ. 2535

อำเภอ	ปี 2530						ปี 2535					
	จำนวน รง.	ร้อยละ	เงินทุน (ล้านบาท)	ร้อยละ	แรงงาน (คน)	ร้อยละ	จำนวน รง.	ร้อยละ	เงินทุน (ล้านบาท)	ร้อยละ	แรงงาน (คน)	ร้อยละ
เมืองราชบุรี	347	34.91	621.75	14.47	4,819	31.09	387	30.47	1,592.223	17.07	6,179	27.70
บ้านโป่ง	313	31.48	399.78	79.13	7,912	50.98	408	32.13	5,867.561	62.93	9,542	42.79
โพธาราม	115	11.57	129.57	3.02	1,668	10.75	154	12.13	821.515	8.72	3,782	16.96
บางแพ	61	6.14	70.83	1.65	289	1.86	31	2.44	556.400	5.96	205	0.92
สวนผึ้ง	70	7.04	34.55	0.80	290	1.86	49	3.85	31.630	0.34	374	1.68
ดำเนินสะดวก	39	3.92	17.07	0.40	258	1.66	74	5.83	56.960	0.62	409	1.84
ปากท่อ	25	2.52	12.43	0.29	79	0.52	92	7.24	356.320	3.82	1,294	5.80
วัดเพลง	10	1.01	2.66	0.00	37	0.24	13	1.03	8.180	0.08	50	0.23
จอมบึง	14	1.41	7.62	0.18	168	1.08	62	4.88	41.370	0.45	464	2.08
รวม	994	100.0	4,290.26	100.0	15,520	100.0	1,270	100.0	9,223.159	100.0	22,299	100.0

ที่มา : ทำเปรียบเทียบอุตสาหกรรมจังหวัดราชบุรี



แผนที่จังหวัดราชบุรี  
 แสดง: การกระจายตัวของแรงงาน  
 สัญลักษณ์ **อุตสาหกรรม**

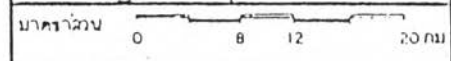
-  แรงงานเกิน 2000 คน
-  ต่อแรงงาน 30 คน

ที่มา: อุตสาหกรรมจังหวัดราชบุรี

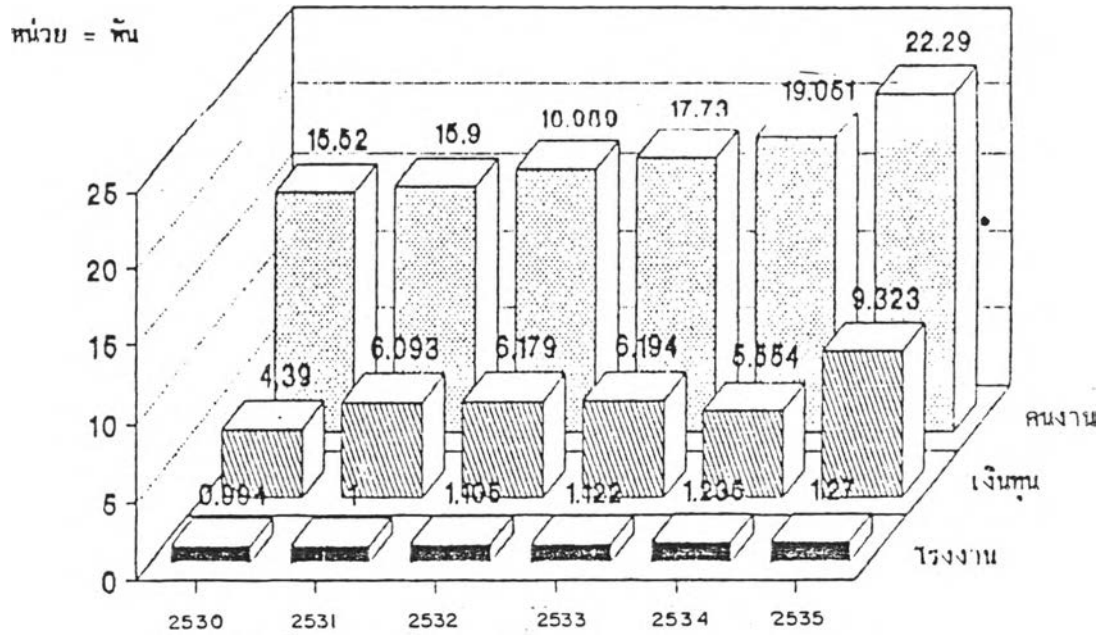
การศึกษาศักยภาพการพัฒนา  
 อุตสาหกรรมในจังหวัดราชบุรี



แผนที่ 4.5



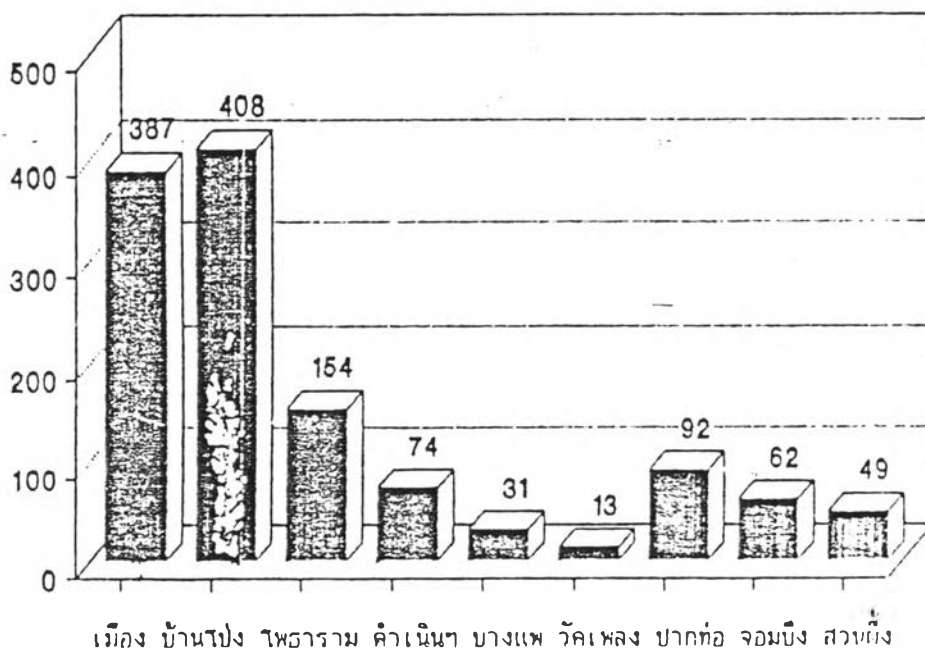
แผนภูมิที่ 4.3 จำนวนโรงงานอุตสาหกรรม แยกเป็นรายปี



ที่มา : สำนักงานอุตสาหกรรมจังหวัดราชบุรี ปี 2535

แผนภูมิที่ 4.4 จำนวนโรงงานอุตสาหกรรม แยกเป็นรายอำเภอ ปี 2535

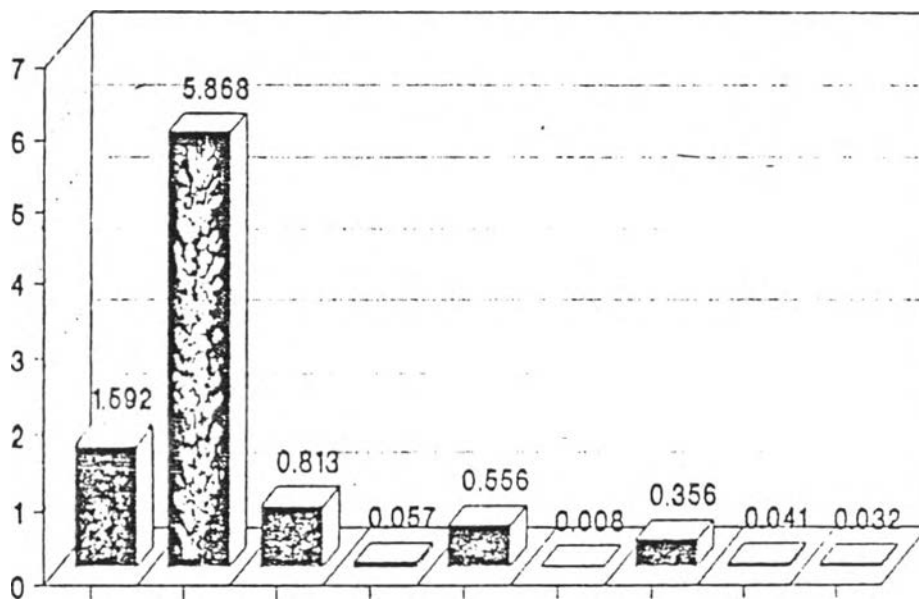
หน่วย = โรง



ที่มา : สำนักงานอุตสาหกรรมจังหวัดราชบุรี ปี 2535

แผนภูมิที่ 4.5 แสดงจำนวนเงินทุน แยกเป็นรายอำเภอ ปี 2535

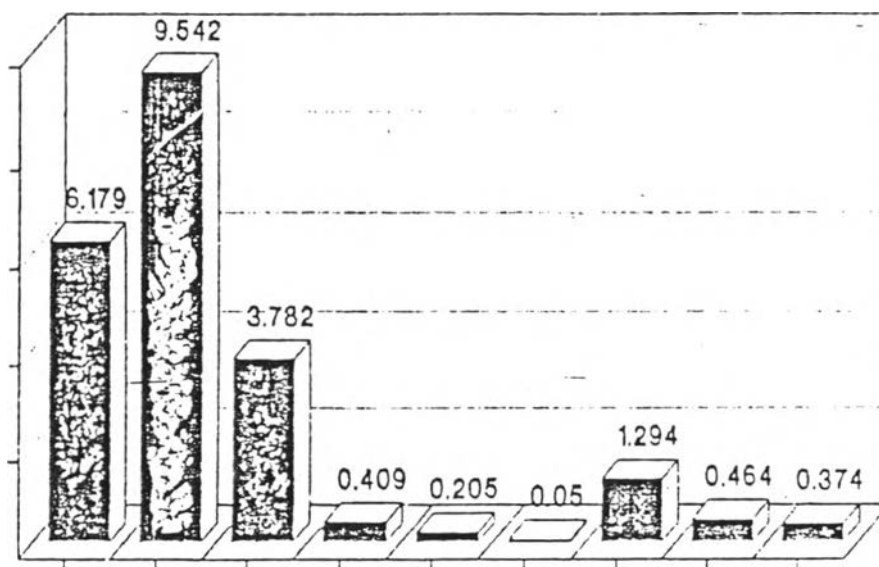
หน่วย = พันล้านบาท



ที่มา : สำนักงานอุตสาหกรรมจังหวัดราชบุรี ปี 2535

แผนภูมิที่ 4.6 แสดงจำนวนคนงาน แยกเป็นรายอำเภอ ปี 2535

หน่วย = พันคน

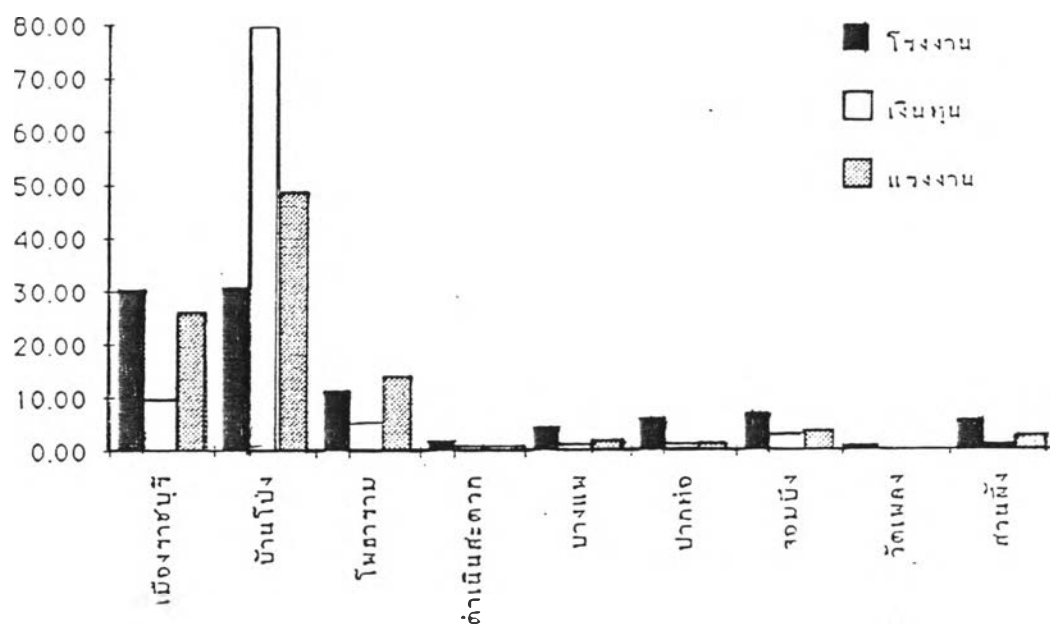


ที่มา : สำนักงานอุตสาหกรรมจังหวัดราชบุรี ปี 2535

2 การลงทุนในสาขาอื่นในพื้นที่จังหวัดราชบุรีที่สำคัญ ได้แก่ การเลี้ยงสัตว์เพื่อการ  
ค้าและตลาดกลางชายส่งสินค้าเกษตร

2.1 การเลี้ยงสัตว์ มูลค่าสัตว์เลี้ยงทุกประเภทในปี 2535 ประมาณ 10  
ล้านบาท ปัจจุบันมีผู้เลี้ยงสัตว์เพื่อการค้ามากกว่า 1,000 ราย โดยเฉพาะการเลี้ยงสุกร มีการ  
เลี้ยงกันมากในเขตอำเภอเมืองราชบุรี โพธาราม บ้านโป่ง และปากท่อ สำหรับสัตว์เลี้ยงอื่น ๆ  
ได้แก่ เป็ดและไก่ มีการเลี้ยงกันมากที่อำเภอเมืองราชบุรี บ้านโป่ง โพธาราม และบางแพ กระ  
บือมีการเลี้ยงกันมากในพื้นที่อำเภอปากท่อ จังหวัดราชบุรีมีการเลี้ยงโคนมานาน จนได้ชื่อว่าเป็น  
แหล่งโคนมสำคัญแห่งประเทศไทย สามารถผลิตน้ำนมดิบได้ถึงหนึ่งในสามของปริมาณน้ำนมดิบทั่ว  
ประเทศ แหล่งผลิตน้ำนมดิบสำคัญอยู่ที่หนองโพ ในปี 2535 สามารถผลิตน้ำนมดิบได้ประมาณวันละ  
93 ตัน หรือปีละ 34,000 ตัน

แผนภูมิที่ 4.7 แสดงสัดส่วนของโรงงานอุตสาหกรรม เงินทุน และแรงงาน  
รายอำเภอ จังหวัดราชบุรี พ.ศ. 2536



ที่มา : สำนักงานอุตสาหกรรมจังหวัดราชบุรี

2.2 ตลาดกลางขายส่งผักผลไม้ศรีเมือง<sup>2</sup> ตลาดกลางศรีเมืองมีเนื้อที่ประมาณ 10 ไร่ อยู่ในบริเวณเดียวกับสถานีขนส่งของจังหวัด เป็นแหล่งรวบรวมผลผลิตชนิดต่าง ๆ จากเกษตรกรรายย่อยในจังหวัด และจังหวัดใกล้เคียงโดยไม่ผ่านพ่อค้าคนกลาง นับเป็นแหล่งขายส่งผักผลไม้ที่ใหญ่ที่สุดในภาคตะวันตก นอกจากนี้ในอำเภอดำเนินสะดวกยังมีท่าขึ้นผลไม้อีก 16 แห่ง เป็นแหล่งรวบรวมผลผลิตของอำเภอดำเนินสะดวกที่มีชื่อเสียง โดยเฉพาะองุ่นหวาน ส้มโอ และมะพร้าวหน้าหอม

### ศูนย์กลางพาณิชย์กรรมของจังหวัดราชบุรี<sup>3</sup>

อำเภอที่มีลักษณะเป็นศูนย์กลางการพาณิชย์กรรมของจังหวัดราชบุรี คือ อำเภอเมืองราชบุรี และอำเภอบ้านโป่ง โดยทั้งสองอำเภอเป็นแหล่งเกษตรกรรมและแหล่งอุตสาหกรรมที่สำคัญของจังหวัด จึงทำให้ความเจริญเติบโตทางด้านพาณิชย์กรรมมีมาก ทั้งสองอำเภอนี้เป็นแหล่งธุรกิจการค้าส่ง ค้าปลีก มีปริมาณของธุรกิจการธนาคารและการประกันภัยอยู่ในระดับที่สูงเมื่อเทียบกับอำเภออื่น ๆ รวมทั้งยังเป็นแหล่งอุตสาหกรรมที่สำคัญของจังหวัดอีกด้วย และนอกจากนี้ยังสามารถมองสภาพของการเป็นศูนย์กลางการพาณิชย์กรรมได้จากประมาณเงินภาษีอากรที่จัดเก็บได้โดยฝ่ายสรรพากร ซึ่งอยู่ในเกณฑ์ที่สูงเมื่อเทียบกับอำเภออื่น ๆ ของจังหวัด

นอกจากนี้ทั้งสองอำเภอมียุทธศาสตร์พิเศษ ที่ทำให้เป็นเมืองศูนย์กลางการพาณิชย์กรรม กล่าวคือ อำเภอเมืองราชบุรี เป็นศูนย์กลางการบริหารและปกครอง การสาธารณสุข และการศึกษา สำหรับอำเภอบ้านโป่ง นั้นก็มีลักษณะของการเป็นศูนย์กลางการคมนาคมติดต่อ โดยมีเส้นทางติดต่อกับจังหวัดกาญจนบุรี เป็นอำเภอที่ติดต่อกับจังหวัดนครปฐม ซึ่งเป็นเส้นทางที่สามารถเดินทางเข้าสู่กรุงเทพมหานครได้ไกลที่สุด และยังเป็นแหล่งอุตสาหกรรมหลักที่ต้องใช้เงินลงทุนจำนวนมาก ทั้งยังเป็นแหล่งธุรกิจการค้าส่ง ค้าปลีกอีกด้วย

<sup>2</sup>ข้อมูลการตลาดจังหวัดราชบุรี 2535 หน้า 43

<sup>3</sup>ข้อมูลการตลาดจังหวัดราชบุรี ประจำปี พ.ศ. 2535, (สำนักงานพาณิชย์จังหวัดราชบุรี :กระทรวงพาณิชย์), หน้า 59.



อำเภอโพธาราม เป็นอีกอำเภอหนึ่งที่เป็นแหล่งเกษตรกรรมที่สำคัญพอสมควรและมีอุตสาหกรรมที่สำคัญคือ อุตสาหกรรมผลิตนมสด แต่การเจริญเติบโตทางด้านธุรกิจการค้าของอำเภอนี้ยังอยู่ในระดับที่ไม่สูงมากนัก เมื่อเทียบกับอำเภอเมืองราชบุรี และอำเภอบ้านโป่ง

สำหรับอำเภออื่น ๆ ธุรกิจการค้ามีเพียงในเขตชุมชน ลักษณะเป็นการซื้อขายอุปโภคบริโภคที่จำเป็นแก่การครองชีพ มิใช่เป็นแหล่งศูนย์กลางการพาณิชย์กรรมของจังหวัด

## สรุป

จากการศึกษาข้อมูลด้านอุตสาหกรรมของจังหวัดราชบุรี พบว่าเป็นสาขาการผลิตที่สำคัญที่สุดของจังหวัด โดยมูลค่าของผลิตภัณฑ์มวลรวมในปี พ.ศ.2529 จะเป็นมูลค่าของสาขาอุตสาหกรรมสูงสุดคือ 3,636.32 ล้านบาท (ร้อยละ 25.63 ของสาขาการผลิตทั้งหมด) ในปี พ.ศ.2534 มูลค่าของผลิตภัณฑ์มวลรวมในสาขาอุตสาหกรรมยังคงมีมูลค่าสูงสุดคือ 6,237.12 ล้านบาท (ร้อยละ 36.92 ของสาขาการผลิตทั้งหมด)

แสดงให้เห็นทราบว่าสาขาการผลิตด้านอุตสาหกรรม มีบทบาทและมีความสำคัญต่อจังหวัดราชบุรีอย่างมาก เมื่อศึกษาจากข้อมูลอุตสาหกรรมโดยศึกษาจากเงินลงทุน จำนวนแรงงาน และจำนวนโรงงาน (ตามตารางที่ 4.6) พบว่ามีอุตสาหกรรมที่มีความสำคัญ 5 ประเภทได้แก่

1. อุตสาหกรรมทำเยื่อกระดาษ ทำกระดาษเหนียว และกระดาษเขียน
2. อุตสาหกรรมต่อตัวถังรถยนต์โดยสาร และรถบรรทุก
3. อุตสาหกรรมผลิตโอง และเครื่องปั้นดินเผา
4. อุตสาหกรรมไม้ บด ย่อยหิน
5. อุตสาหกรรมทอผ้า

จากความสำคัญที่เด่นชัดของอุตสาหกรรมทั้ง 5 ประเภทนั้น ซึ่งจะได้ทำการศึกษาถึงศักยภาพและข้อจำกัด ตลอดจนแนวทางการพัฒนาอุตสาหกรรมทั้ง 5 สาขาต่อไป

## ปัญหาของอุตสาหกรรมในจังหวัดราชบุรี

จากการสำรวจ ได้ข้อมูลต่าง ๆ ที่ทำให้ทราบถึงปัญหาที่สำคัญ ๆ ที่เป็นอุปสรรคในการพัฒนาอุตสาหกรรม ซึ่งพบว่าปัญหาส่วนใหญ่ได้แก่

1. ขาดเทคโนโลยีในการผลิต แม้ว่าจังหวัดราชบุรีมีพื้นฐานทางอุตสาหกรรมดีมาก

โดยเฉพาะอุตสาหกรรมโองและเครื่องปั้นดินเผา และอุตสาหกรรมต่อตัวถังรถยนต์ แต่เป็นการผลิตแบบเก่า ไม่ได้พัฒนารูปแบบการผลิตให้ทันสมัยเท่าที่ควร จึงมักจะมีปัญหาด้านการขาดแคลนวัตถุดิบ และด้านการตลาด ทำให้อุตสาหกรรมดังกล่าวซบเซาลงและอาจจะสูญเสียชีวิตไปในที่สุด

2. ปัญหาโครงสร้างพื้นฐานและสิ่งอำนวยความสะดวกแก่โรงงาน ปัญหาโครงสร้างพื้นฐานที่มีปัญหามาก คือ ปัญหาเรื่องโทรศัพท์ เนื่องจากให้บริการไม่ครอบคลุมทุกพื้นที่ ทำให้การติดต่อกับกรุงเทพมหานคร หรือจังหวัดต่าง ๆ เป็นไปอย่างยากลำบาก

3. พื้นที่บางแห่ง บริเวณ อ.ปากท่อ ขาดน้ำเพื่อใช้ในการผลิต แม้ว่าจังหวัดราชบุรีจะมีแหล่งน้ำอุดมสมบูรณ์ แต่มีความสมบูรณ์ใกล้แม่น้ำแม่กลอง และคลองดำเนินสะดวกเป็นส่วนใหญ่ ส่วนอื่น ๆ มักจะขาดแคลนทั้งน้ำฝน น้ำท่าและน้ำใต้ดิน ประกอบกับลักษณะความชันของพื้นที่จากบริเวณตอนกลาง ไปสู่ทางตะวันตก ทำให้สูบน้ำไปใช้ได้ลำบาก การลงทุนทางอุตสาหกรรมจึงจำเป็นต้องอยู่ใกล้แม่น้ำแม่กลองซึ่งล่อแหลมต่อการที่จะก่อให้เกิดมลภาวะขึ้นในแม่น้ำแม่กลองได้ในส่วนของน้ำบาดาล ที่สู้ขี้เถ้าใช้ยังมีคุณภาพต่ำ และปริมาณน้อยถึงน้อยมาก ซึ่งพบอยู่ในบริเวณกว้าง ยกเว้นบริเวณที่ราบทางตอนกลางของจังหวัด และบริเวณเทือกเขาหินปูนในบริเวณลุ่มน้ำแม่กลอง เขตอำเภอบางแพ ซึ่งอาจมีปริมาณน้ำใต้ดินมากพอควร

4. ปัญหาการใช้ที่ดิน เนื่องจากรัฐบาลต้องการผลักดันอุตสาหกรรมให้ออกไปสู่ชานเมือง ในขณะที่เดียวกันรัฐบาลก็ได้กำหนดนโยบายที่แน่นอนว่าส่วนใดควรเป็นย่านอุตสาหกรรม ประกอบกับทางด้านอุตสาหกรรมถูกบีบคั้นจากสภาพแวดล้อมภายในเมือง และจากกฎหมายโรงงานรวมทั้งที่ดินในเมืองมีราคาสูงมาก ทำให้อุตสาหกรรมแพร่ขยายออกสู่ชานเมืองที่ที่ดินราคายังต่ำ จะพบในบริเวณ อ. เมือง

5. ธุรกิจที่สนับสนุนการพัฒนาอุตสาหกรรม จังหวัดราชบุรีมีธุรกิจบริการน้อย ไม่พอเพียงที่จะรองรับการขยายตัวทางอุตสาหกรรมและการท่องเที่ยว กลายเป็นปัญหาลูกโซ่ยากที่จะแก้ไข ณ จุดหนึ่งจุดใด คือ มีธุรกิจบริการไม่เพียงพอ ทำให้มีคณาใช้บริการน้อยและการมีคณาใช้บริการน้อยทำให้เงินลงทุนไม่กล้าลงทุนในธุรกิจบริการเพิ่มขึ้น การลงทุนในธุรกิจบริการจังหวัดราชบุรีจึงจำเป็นต้องเลือกสถานที่และเวลาที่เหมาะสม ซึ่งปัญหาดังกล่าวจะส่งผลต่อแรงจูงใจที่จะมาลงทุนของผู้ประกอบการอุตสาหกรรมด้วยบางส่วน

6. การลงทุนในจังหวัดราชบุรี จะเสียเปรียบในการขอรับการสนับสนุนการลงทุนจากรัฐบาล เพราะจังหวัดราชบุรี ถูกกำหนดให้เป็นพื้นที่ที่ผู้มาลงทุนในจังหวัดราชบุรี เมื่อขอรับการสนับสนุนการลงทุนผู้ขอรับการลงทุนจะได้รับสิทธิประโยชน์ทางการลดหย่อนภาษี และดอกเบี้ยไม่เต็มที่



จากปัญหาของการอุตสาหกรรมในจังหวัดราชบุรี ที่ได้กล่าวมาแล้วนั้น ผู้วิจัยได้ทำการศึกษาพบว่าหน่วยงานรัฐบาล อาทิ สำนักงานจังหวัดราชบุรี สำนักงานอุตสาหกรรมจังหวัดราชบุรี ฯลฯ<sup>4</sup> ได้มีแนวทางในการแก้ไขและพัฒนาอุตสาหกรรมในจังหวัดราชบุรี ดังจะได้ศึกษาในบทต่อไป

## แผนและโครงการพัฒนา

แผนพัฒนาและโครงการพัฒนาจังหวัดราชบุรี ช่วง พ.ศ.2530-2534 สามารถที่จะแบ่งเป็นงานและโครงการตามสาขาที่สำคัญ ๆ ได้ดังนี้

1. แผนพัฒนาสาขาการเกษตรและสหกรณ์
2. แผนการพัฒนาสาขาการอุตสาหกรรม การพาณิชย์และการบริการ
3. แผนงานการพัฒนาสาขาการคมนาคมและขนส่ง
4. แผนงานการพัฒนาสาขากิจการสังคม
5. แผนงานการพัฒนาสาขาพัฒนาเมืองและสาธารณูปโภค
6. แผนงานการพัฒนาสาขาการสาธารณสุข
7. แผนงานการพัฒนาสาขาการศึกษา วัฒนธรรมและโบราณสถาน-วัตถุ
8. แผนงานการพัฒนาสาขาการส่งเสริมการท่องเที่ยว
9. แผนงานการพัฒนาสาขาการอนุรักษ์และพัฒนาสิ่งแวดล้อมและทรัพยากรธรรมชาติ

### 1. งบประมาณการพัฒนา

จากแผนงานและโครงการพัฒนาจังหวัดราชบุรี ในช่วงปี พ.ศ.2530-2534 ซึ่งได้มีแผนงานตามสาขาที่สำคัญ ๆ 9 ด้าน ดังที่ได้กล่าวมาแล้วถ้าพิจารณาการจัดสรรงบประมาณในแต่ละสาขาการพัฒนายังพบดังนี้ คือ จากงบประมาณการพัฒนาทั้งหมด 964,244,375 ล้านบาท จะเป็นการพัฒนาด้านเศรษฐกิจเป็นสัดส่วนสูงที่สุด คือ ร้อยละ 74.54 ของงบประมาณ โดยแยกเป็นแผนงานการพัฒนาสาขาเกษตร และสหกรณ์ ถึงร้อยละ 42.10 สาขาการคมนาคมและขนส่ง

<sup>4</sup>สำนักงานจังหวัดราชบุรี. พ.ศ.2530.

ร้อยละ 24.75 สาขาการพัฒนาเมือง และสาธารณูปโภค ร้อยละ 7.43 สาขาการอุตสาหกรรม การพาณิชย์ และบริการ ร้อยละ 0.24 และสาขาส่งเสริมการท่องเที่ยว ร้อยละ 0.11 ส่วนการพัฒนาด้านสังคม มีร้อยละ 25.46 โดยแยกเป็นสาขาการสาธารณสุขร้อยละ 10.28 สาขาการศึกษาวัฒนธรรมและโบราณสถานวัตถุ ร้อยละ 10.07 สาขาการอนุรักษ์และพัฒนาลี้ภัยสิ่งแวดล้อมและทรัพยากรธรรมชาติร้อยละ 3.56 และสาขากิจการสังคม ร้อยละ 1.55

จะเห็นได้ว่า ในช่วงปี พ.ศ.2530-2534 งบประมาณการพัฒนาของจังหวัดราชบุรีให้ความสำคัญกับการพัฒนาเศรษฐกิจมากที่สุด

## 2. พื้นที่เป้าหมายของแผนงานและโครงการพัฒนา

จากแผนงานและโครงการพัฒนาจังหวัดราชบุรีในช่วงปี พ.ศ.2530-2534 ซึ่งได้แบ่งการพัฒนาออกเป็นสาขาต่าง ๆ ที่สำคัญ 9 ด้าน คือ การเกษตร และสหกรณ์ การอุตสาหกรรม การพาณิชย์และบริการ การคมนาคมและขนส่ง การพัฒนาเมืองและสาธารณูปโภค การส่งเสริม การท่องเที่ยว กิจการสังคม การสาธารณสุข การศึกษาวัฒนธรรมและโบราณสถาน-วัตถุ และการอนุรักษ์และพัฒนาลี้ภัยสิ่งแวดล้อม และทรัพยากรธรรมชาติ แผนงานเหล่านี้ได้กระจายไปยังพื้นที่ต่าง ๆ ของจังหวัดราชบุรี ดังนี้

สรุปผลการพัฒนาในช่วงแผนพัฒนาฉบับที่ 6 คือ พ.ศ.2530-2534 ผลของการพัฒนาจะพบว่า พื้นที่ที่ได้รับประโยชน์จากการพัฒนาของจังหวัดราชบุรีมากที่สุด คือ อำเภอเมือง ซึ่งถือได้ว่าเป็นศูนย์กลางการพัฒนา เพราะโครงการพัฒนาทุกสาขาลงในพื้นที่ของอำเภอเมืองมากที่สุด ถึงร้อยละ 18.75 ของโครงการทั้งหมด รองลงมาได้แก่ อำเภอบ้านโป่ง และอำเภอโพธารามมีโครงการพัฒนาพื้นที่ร้อยละ 93 และร้อยละ 72 ตามลำดับ ส่วนอำเภอสวนผึ้ง ได้รับการพัฒนา น้อยที่สุด เพราะมีโครงการในพื้นที่เพียงร้อยละ 2.02 เท่านั้น

จากข้อมูลที่ทำการศึกษา จะพบว่าแผนและโครงการที่มีต่อการพัฒนาด้านอุตสาหกรรม ในจังหวัดราชบุรี จะมีการพัฒนาและลงทุนในกิจกรรมขั้นพื้นฐานทางเศรษฐกิจ (Infrastructure) ซึ่งจะเป็นผลดีต่อการพัฒนาอุตสาหกรรม

ในการศึกษาสภาพทั่วไปของจังหวัดราชบุรี ทั้งด้านกายภาพ สังคม ประชากร และด้านเศรษฐกิจ พบว่าการผลิตด้านอุตสาหกรรมมีความสำคัญต่อเศรษฐกิจของจังหวัดราชบุรี เป็นอย่างมาก เพราะมีมูลค่าผลิตภัณฑ์มวลรวมสูงที่สุดอย่างต่อเนื่องทุกปี ในการศึกษาในเชิงลึกในการอุตสาหกรรมพบว่าอุตสาหกรรม 5 ประเภทที่มีความเด่นอย่างชัดเจน คือ อุตสาหกรรมทำเยื่อกระดาษ ทำกระดาษเหนียว และกระดาษเขียน อุตสาหกรรมต่อตัวถังรถยนต์โดยสาร และรถบรรทุก อุตสาหกรรมผลิตไอ้่มังกร และเครื่องปั้นดินเผา อุตสาหกรรมไม้ บด ย่อยหิน และอุตสาหกรรมทอผ้า ซึ่งจะได้ทำการศึกษาหาค่าศักยภาพ และข้อจำกัดเพื่อพัฒนาอุตสาหกรรมทั้ง 5 ประเภทต่อไป